

ପିଲାଙ୍କ



ଧରତୀ

ଶନିବାର, ୧ ଡିସେମ୍ବର, ୨୦୧୮



ଗଣ

୯

୪

ସୁମ ସୁନୀରୁ



୬

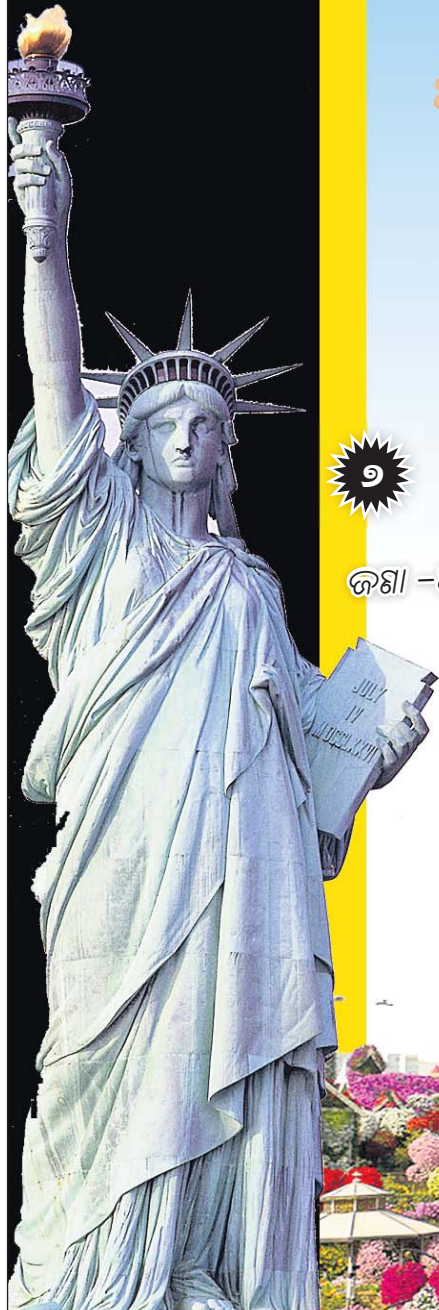
ଜଣା - ଅଜଣା

୭

ଆସ ଜାଣିବା

୮

ଆଜନା



ମତାମତ

● ଗପ ଯୁଗରେ ପ୍ରକାଶିତ ଫୁଲର ହସରୁ ଗୋଲାପର ମହନୀୟତା ସମ୍ପର୍କରେ ଜାଣିହେଲା ।

- ପ୍ରତୀକ୍ଷା ସାମନ୍ତରାୟ, ବେଗୁନିଆ, ଖୋର୍ଦ୍ଧା

● ତୁମ ତୁଳୀରୁ ପୃଷ୍ଠାଟି ସତରେ ସୁନ୍ଦର ହେଉଛି । ଏଥିରେ ସ୍ଥାନିତ ସମସ୍ତ ଚିତ୍ର ଭଲ ଲାଗୁଛି ।

- କ୍ରିଷ୍ଣା ପରିଡା, ଜୟପୁର, କୋରାପୁଟ

● ଏତେ କମ୍ ବୟସରେ ସ୍ୱୟମ୍ଭାବ ପ୍ରତିଭା ସମ୍ପର୍କରେ ଜାଣି ଆଶ୍ଚର୍ଯ୍ୟ ଲାଗିଲା । ଜଣାଅଜଣା ଯୁଗ୍ମଟି ଆମମାନଙ୍କ ପାଇଁ ବେଶ୍ ଉପାଦେୟ ହେଉଛି ।

- ପ୍ରଗତି ଜେନା, ପାଟଣାଗଡ଼, ବଲାଙ୍ଗୀର

● ଆଜନା ଯୁଗରେ ସ୍ଥାନିତ ପ୍ରତ୍ୟେକ ପିଲାଙ୍କର ଫଟୋ ଖୁବ୍ ସୁନ୍ଦର ଲାଗୁଥିଲା ।

- ଶାରଦା ମହାରଣା, ସମ୍ବଲପୁର

ସୂଚନା

ପିଲାଙ୍କ ଧରିତ୍ରୀରେ ବିଭିନ୍ନ ସ୍କୁଲ ଏବଂ ଶିଶୁ ଅନୁଷ୍ଠାନ ପକ୍ଷରୁ ଆୟୋଜନ କରାଯାଉଥିବା କାର୍ଯ୍ୟକ୍ରମ ସମ୍ପର୍କରେ ଫଟୋ ଓ ଖବର ସ୍ଥାନ ପାଇବ । ଏ ସମ୍ପର୍କିତ ସୂଚନା ସମ୍ପୂର୍ଣ୍ଣ ଅନୁଷ୍ଠାନ ପକ୍ଷରୁ ଏହି ସଂଖ୍ୟା ପ୍ରକାଶନର ୨ଦିନ ମଧ୍ୟରେ ଜଣାଇବାକୁ ପଡିବ । ଆଜନା ଯୁଗ ଲାଗି ଉତ୍ତମ କୂଳିଚିତ୍ର ଫଟୋ ସହ ବୟସ ଏବଂ ତୁମ ତୁଳୀ ଯୁଗ ପାଇଁ ଚିତ୍ର, ନିଜ ଫଟୋ ସହ ଓଡ଼ିଆରେ ନାମ, ଶ୍ରେଣୀ, ସ୍କୁଲ, ଠିକଣା, ଉଲ୍ଲେଖ କରିବା ଆବଶ୍ୟକ ।

ଆମ ଠିକଣା

dharitrifeature@gmail.com

ସି ପୁନର ଜନ୍ମଦିନ ପାଳନ ହେଉଥାଏ । ସାଙ୍ଗ ସାଥୀମାନେ ସିପୁନକୁ ଭେଜୁ ଭଣାଉଥାନ୍ତି । ସିପୁନ ତା'ର ବାପା, ମା'ଙ୍କ ସହ ମିଶି ସାଙ୍ଗସାଥୀଙ୍କୁ ମିଠେଇ ଖାଇବାକୁ ଦେଉଥାଏ । ସବୁ କାର୍ଯ୍ୟକ୍ରମ ସରିବା ପରେ ସିପୁନର ସାଙ୍ଗମାନେ ବାହାରିଲେ ସଜାଯାଇଥିବା ବେଲୁନ ସବୁକୁ ଫଟାଇବାକୁ । ଏହା ଶୁଣି ସିପୁନ ଜନ୍ମଦିନରେ ହସୁଥିବା ବେଲୁନମାନେ ପୂର୍ବ ଶୁଖାଇ ଦେଲେ । ସୁନ୍ଦର ଭାବେ ସଜାଯାଇଥିବା ବେଲୁନଗୁଡ଼ିକୁ ନ ଫଟାଇବା ପାଇଁ ସିପୁନ ସମସ୍ତଙ୍କୁ ଅନୁରୋଧ କଲା ଏବଂ କହିଲା ଆମେ ବେଲୁନ ଫଟାଇଲେ ଏ ସ୍ଥାନଟି ଅପରିଷ୍କାର ହେବ ଓ ଜୋର ଶବ୍ଦ ହେବ । ଫଳରେ ଏଠି ରହୁଥିବା ଅନ୍ୟ ଲୋକମାନଙ୍କ କାର୍ଯ୍ୟରେ ବାଧା ସୃଷ୍ଟି ହେବ । ଏହା କହି ସିପୁନ ସମସ୍ତଙ୍କୁ ପ୍ରସ୍ତାବ ଦେଲା ଯେ ଆମେ ସମସ୍ତେ ମିଶି ଏ ବେଲୁନ ସବୁକୁ ଉପରକୁ ଛାଡିବା । ଆକାଶରେ ଉଡିଲେ ସୁନ୍ଦର ଦେଖାଯିବ । ସମସ୍ତେ ସେଇଆ କଲେ । ସବୁକ, ନୀଳ, ହଳଦିଆ ଆଦି ବେଲୁନମାନେ ଭାରି ଖୁସି । କାରଣ ସେମାନଙ୍କର ଉପରେ ଉଡିବାକୁ ଭାରିମନ । ଗୋଟି ଗୋଟି କରି ରଙ୍ଗବେରଙ୍ଗର ବେଲୁନ ଉଡାଇ ସାରିବା ପରେ ଶେଷରେ ଲାଲ ବେଲୁନର ପାଲି ପଡିଲା । ଲାଲ ବେଲୁନ ସିପୁନକୁ ଅନୁରୋଧ କଲା ଓ କହିଲା ଦୟାକରି ମୋତେ ଉଡାଅ ନାହିଁ । ଲାଲ ବେଲୁନଟି ବହୁତ ଚାଲାଇ ଥିଲା । ସେ ଦେଖିଲା ଆକାଶରେ କଳାହାଣ୍ଡିଆ ମେଘ ଘୋଟି ଆସିଲାଣି । ଚିକେ ପରେ ବର୍ଷା

ପବନ ହେବ, ଆଉ ବେଲୁନକୁ ଉଡାଇ ନେବ । ସବୁ ବେଲୁନ ଫାଟି ତଳେ ପଡିବେ, କିଛି ସମୟ ପରେ ସେଇଆ ହେଲା । କୁଆପଥର ବର୍ଷାରେ ସବୁ ବେଲୁନ ଫାଟି ତଳେ ପଡିଗଲେ । ଲାଲ ବେଲୁନ କହିଲା, ସିପୁନ ଭାଇ ମୋର ଅବସ୍ଥା ଏମିତି ହୋଇଥାନ୍ତା । ସେତେବେଳକୁ ସିପୁନର ସାଙ୍ଗମାନେ ନିଜ ନିଜ ଘରକୁ ଚାଲିଗଲେଣି । ସିପୁନ ନାଲି ବେଲୁନର ବୁଦ୍ଧିକୁ ପ୍ରଶଂସା କଲା, କାରଣ ସେ ଜାଣିପାରିଲା ଯେ ବିପଦକୁ ଆକଳନ

କରି କାର୍ଯ୍ୟ କରିଲେ ନିଜେ ସୁରକ୍ଷିତ ରହିପାରିବେ । ମନ ଖୁସିରେ ସବୁ କାର୍ଯ୍ୟରେ ଆଗକୁ ଯିବା ପୂର୍ବରୁ ସାମନାରେ ଥିବା ସମ୍ଭାବ୍ୟ ବିପଦକୁ ମାପିବା ଦରକାର । ଲାଲ ବେଲୁନର ବୁଦ୍ଧି ଯୋଗୁଁ ସେ ସିପୁନ ସହ କିଛିଦିନ ଖେଳିବାର ସୁଯୋଗ ପାଇଲା ।

-ଶୁଭ ନାରାୟଣ ଶତପଥୀ

ସୁରକ୍ଷା ଅଧିକାରୀ, ଜିଲା ଶିଶୁ ସୁରକ୍ଷା ସୂନିତ, ପୁରୀ
ମୋ: ୯୪୩୮୪୩୨୦୨୩



ବିନ୍ଦୁ ଯୋଡ଼



ସ୍ତ
ଲ
ଲ

ସ୍ତ
ଲ
ଲ

ହସ



ଶିକ୍ଷକ: ଚିଣ୍ଡୁ ତୁମେ କାହିଁକି କାଲି ସ୍କୁଲ ଆସି ନ ଥିଲ ?
ଚିଣ୍ଡୁ: ସାର୍, ମୁଁ କାଲି ଷ୍ଟପରେ ଆମେରିକା ଯାଇଥିଲି ।
ଶିକ୍ଷକ: ଠିକ୍ ଅଛି, ପିଣ୍ଡୁ ତୁମେ ମଧ୍ୟ ଆସି ନ ଥିଲ ?
ପିଣ୍ଡୁ: ସାର୍, ମୁଁ ଚିଣ୍ଡୁକୁ ଏୟାରପୋର୍ଟ ଛାଡିବାକୁ ଯାଇଥିଲି ।

(ତୁଳସୀଙ୍କ ମଧ୍ୟରେ କଥାବାର୍ତ୍ତା)

ପ୍ରଥମ ସାଙ୍ଗ: ପଡିଶା ଘର ରାମୁ ବହୁତ ମିଛକଥା କୁହେ । କେବେ ତା' କଥାକୁ ସତ ଭାବିବନି । ତେବେ ସେ ସକାଳେ ତୁମକୁ କ'ଣ କହୁଥିଲେ ?
ଦ୍ୱିତୀୟସାଙ୍ଗ : ସେ କହୁଥିଲେ ଯେ ଆପଣ ବହୁତ ଭଲ ଲୋକ ।

ଶିକ୍ଷକ: ପିଲାମାନେ, ଭାଇଭଉଣୀର ଭଲ ଉଦାହରଣଟିଏ କୁହ ?
ତମ୍ପୁ: ବସୁଧା ଏବଂ ଜହ୍ନ !
ଶିକ୍ଷକ: ଏଇଟା କେମିତି ?
ତମ୍ପୁ: ଆମେ ବସୁଧାକୁ ମା' ବୋଲି ସମ୍ବୋଧନ କରୁଥିବା ବେଳେ ଜହ୍ନକୁ ମାମୁ ବୋଲି କହିଥାଉ ।

ପରୀକ୍ଷା ପେପର କେମିତି ଥିଲା ?

ଚଗଲା ଭାମୁ

ପେପର ଧଳା ରଙ୍ଗର ପତଳା ଆଉ ଛୋଟ ଥିଲା

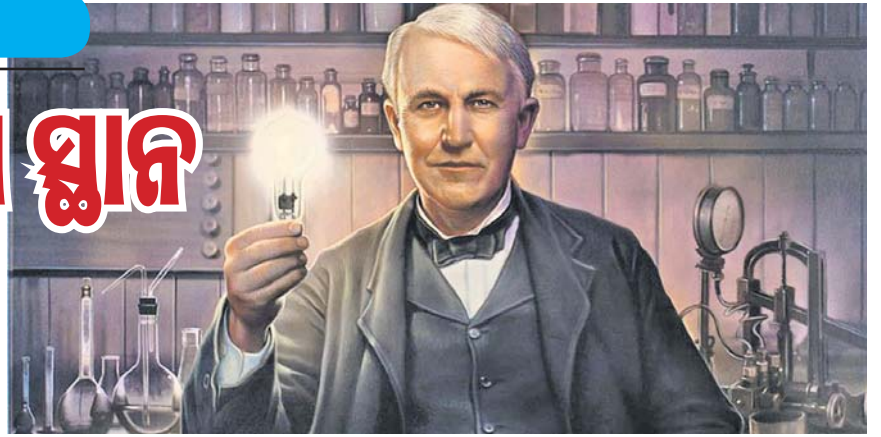
ପିଲାଙ୍କ ପରିଚା

ସମ୍ପାଦକ: ତଥାଗତ ସତପଥୀ

Printed and published by Sri Tathagata Satpathy on behalf of Navajat Printers & Media Pvt. Ltd. and printed at Navajat Printers, B-15, Rasulgarh Industrial Estate, Bhubaneswar-10, Ph.:2549302, Fax : 2549795

ବିଚିତ୍ର ବୈଜ୍ଞାନିକ

ସବୁଠାରୁ ଭଲ ଲାଗୁଥିବା ସ୍ଥାନ



ବିଜ୍ଞାନ ପ୍ରତି ସମ୍ପୂର୍ଣ୍ଣ ରୂପେ ସମର୍ପିତ ହୋଇ ନ ପାରିଲେ, କେହି ଜଣେ ବଡ଼ ବୈଜ୍ଞାନିକ ହୋଇପାରିବେ ନାହିଁ। ସେଇଥିପାଇଁ ସେମାନେ ସାଧାରଣ ଜୀବନଧାରାଠାରୁ ଅଲଗା ହୋଇପଡ଼ନ୍ତି। ତାଙ୍କ ଚିନ୍ତାଧାରା ଓ ଆବିଷ୍କାର ଆମକୁ ବେଳେ ବେଳେ କିମ୍ବଦନ୍ତୀକାଳୀନ ଲାଗେ। କାରଣ ତାଙ୍କ ମନକୁ ପୁରାପୁରି ଭାବେ ଆବୋରି ଧରିଥାଏ ବିଜ୍ଞାନ। ଆଉ କିଛି ଭାବନା ଲାଗି ସେଥିରେ ସ୍ଥାନ ନ ଥାଏ। ପ୍ରସିଦ୍ଧ ବୈଜ୍ଞାନିକ ଥୋମାସ୍ ଆଇଡ଼ିଆ ଏଡିସନ୍‌ଙ୍କ ଜୀବନରେ ଏହି ଘଟଣାଟି ତାହାର ଏକ ଉଦାହରଣ।

ପ୍ରାଥମିକାଳର ଏକ ସନ୍ଧ୍ୟା। ଯନ୍ତ୍ରଣାଦାୟକ ଦିବସର ଶେଷରେ ଶୀତଳ ପବନ ଦେହ ଓ ମନରେ ନୂଆ ପୂଲକ ଆଣୁଥାଏ। ଲୋକେ ବିଶ୍ରାମ ନେଉଥାନ୍ତି। ଏତିକି ବେଳେ ଏଡିସନ୍ ବିଜ୍ଞାନାଗାରରୁ କାମ ସାରି ଫେରିଲେ ଘରକୁ। ସାରା ଦିନର ଖଟଣି ପରେ ସେ ଖୁବ୍ କ୍ଲାନ୍ତ ଦେଖାଯାଉଥାନ୍ତି। ଏଣୁ ତାଙ୍କ ପତ୍ନୀ ଯଥାଶୀଘ୍ର କିଛି ଖଣ୍ଡ ପାନୀୟ ଦେଇ ତାଙ୍କୁ ବିଶ୍ରାମ କରିବାକୁ କହିଲେ।

କିଛି ସମୟ ପରେ ଏଡିସନ୍‌ଙ୍କୁ ଭଲ ଲାଗିଲା। ସେ ପତ୍ନୀଙ୍କ ପାଖରେ ବସି ଗପ କରିବାକୁ ଲାଗିଲେ। ସେହି ଅବସରରେ ଶ୍ରୀମତୀ ଏଡିସନ୍ କହିଲେ- ଦିନ ଦିନ ଧରି ତୁମେ ଖୁବ୍ ପରିଶ୍ରମ କରୁଛ। ତୁମ ସ୍ୱାସ୍ଥ୍ୟ ଉପରେ ଏହାର ପ୍ରଭାବ ପଡ଼ିପାରେ। ଏଣୁ କିଛିଦିନ ବାହାରକୁ ବୁଲାଇବାକୁ କହିବାକୁ

ଯାଆ। ତୁମ ଦେହ ଓ ମନ ଫୁଲ୍ଲ ହେବ। କାମ କରିବାକୁ ଉତ୍ସାହ ବଢ଼ିବ।

ଏଡିସନ୍ - ଠିକ୍ ଅଛି। 'ତୁମେ ମୁଁଆଡ଼େ କହିବ ସେଠିକି ଯିବା।'

ପତ୍ନୀ- 'ସେ କଥା ତୁମେ ନିଜେ ଠିକ୍ କର। କାରଣ, ମୁଁ ତୁମ ସହିତ ଯାଇପାରିବିନି। ପିଲାମାନଙ୍କ ପରୀକ୍ଷା ପାଖ ହେଲାଣି। ଏ ବେଳେ ମୁଁ ତାଙ୍କୁ ଛାଡ଼ି ଯିବା ଠିକ୍ ହେବନି। ଏଣୁ ତୁମକୁ ଯେଉଁସ୍ଥାନ ସବୁଠାରୁ ଭଲ ଲାଗିବ ବୋଲି ଭାବୁଛ ସେଇଠିକି ଯାଆ।'

ଏଡିସନ୍ ଜବାବ ଦେଲେ- 'ଠିକ୍ ଅଛି! ସେ କଥା କାଲି ସ୍ଥିର କରିବି।' ପରିଦିନ ସକାଳ। ଜଳଖିଆ ଖାଇବା ଶେଷ ହେଲା। ଏଡିସନ୍ ପତ୍ନୀଙ୍କୁ କହିଲେ- 'ମୁଁ ଏବେ ମୋତେ ସବୁଠାରୁ ଭଲ ଲାଗୁଥିବା ସ୍ଥାନକୁ ଯାଉଛି। ତିନିକେ ଡେରିରେ ଫେରିବି। ଫେରିଲା ପରେ ତୁମକୁ ସେଠିକା ବିଷୟରେ କହିବି।' ତା'ପରେ ସେ ବାହାରିଗଲେ।

ସଞ୍ଜ ଯାଇ ରାତି ହେଲା। ହେଲେ, ଏଡିସନ୍ ଫେରିଲେନି। ତାଙ୍କ ପତ୍ନୀ ବ୍ୟସ୍ତ ହୋଇପଡ଼ିଲେ। ସେ କୁଆଡ଼େ ଯାଇଛନ୍ତି ଏକଥା ତାଙ୍କୁ ଜଣା ନ ଥିଲା।

ତେଣୁ, କାଲେ ତାଙ୍କ ସହକାରୀଙ୍କୁ ଏହା ଜଣାଇଥିବେ, ତାହା ଭାବି ସେ ଗବେଷଣାଗାରକୁ ଗଲେ ତାଙ୍କୁ ପଚାରିବାକୁ। ହେଲେ, ସେଠାରେ ପହଞ୍ଚି ଯାହା ଦେଖିଲେ ସେଥିରେ ସେ ପ୍ରତ୍ୟକ୍ତ ହୋଇଗଲେ। ସେ ଦେଖିଲେ ଯେ, ଏଡିସନ୍ ସେଠାରେ ଗୋଟାଏ କିଛି ପରୀକ୍ଷାରେ ଲାଗିଛନ୍ତି।

ପତ୍ନୀଙ୍କୁ ଦେଖି ପ୍ରଥମେ ସେ ଚିକେ ହତବତେଜ ଗଲେ। ତା'ପରେ ମୁରୁକି ହସଟିଏ ହସି କହିଲେ- 'ତୁମକୁ କହି ଆସିଥିଲି ନା ମୋତେ ସବୁଠାରୁ ଭଲ ଲାଗୁଥିବା ସ୍ଥାନକୁ ମୁଁ ଯାଉଛି। ତେଣୁ ଫେରିବାକୁ ଡେରି ହେବ ବୋଲି? ଏଇଗା ତ ସେହି ସ୍ଥାନ।' ପତ୍ନୀଙ୍କ ପାଟିରେ ଆଉ ଭାଷା ନ ଥିଲା। ସେ ଖାଲି ତାଙ୍କ ମୁହଁକୁ ଚାହିଁ ରହିଲେ।

-ପ୍ର.ରମେଶ ଚନ୍ଦ୍ର ପରିଡ଼ା, ଉପାଦିବାସ, ୧୨୪/୨୪୪୫, ଖଣ୍ଡଗିରି ବିହାର, ଭୁବନେଶ୍ୱର, ମୋ: ୯୯୩୭୯୮୮୫୭୭୭

ଆସ ଜାଣିବା

ଦୁବାଇର ଦିରାକଲ୍ ଗାର୍ଡେନ୍



ଜାତିଜାତିକା ଗଛ ଏବଂ ପୂଲଫଳରେ ଭରପୂର ବଗିଚାଟିଏ ଦେଖିଲେ ଖୁବ୍ ଆନନ୍ଦ ଲାଗେ। ଏହି ବଗିଚା ଭିତରେ ଥରୁଟିଏ ବୁଲିଆସିଲେ ମନ ପ୍ରଫୁଲ୍ଲିତ ହୋଇଯାଏ। ତେବେ ଦୁବାଇଠାରେ ରହିଛି ଏଭଳି ଏକ ବିଶାଳ ଗାର୍ଡେନ୍, ଯାହାର ନାମ 'ଦୁବାଇ ମିରାକଲ୍ ଗାର୍ଡେନ୍'। ପ୍ରାକୃତିକ ପୂଲ ଏବଂ ଗଛରେ ଭରପୂର ଏହି ଗାର୍ଡେନ୍ ପୃଥିବୀର ବୃହତ୍ତମ ଗାର୍ଡେନ୍ ମଧ୍ୟରୁ ଅନ୍ୟତମ। ଏଥିରେ ୫୦ ମିଲିୟନରୁ ଅଧିକ ପୁଲଗଛ ଏବଂ ୨୫୦ରୁ ବି ଅଧିକ ଲତା ଜାତୀୟ ଗଛ ରହିଛି। ୨୦୧୩ ମସିହାରୁ ଆରମ୍ଭ ହୋଇଥିବା ଏହି ଗାର୍ଡେନ୍‌ରେ ପ୍ରାକୃତିକ ପୂଲରେ ବିଭିନ୍ନ ପ୍ରକାର ଜିନିଷ ପ୍ରସ୍ତୁତ କରାଯାଇଛି, ଯେପରି

ଫ୍ଲୋରାଲ କ୍ଲକ୍, ଏୟାର ବସ୍, ଘର, ପ୍ରଜାପତି, ମୟୂର, ମିକି ମାଉସ୍, ଡୋନାଲ୍ଡ୍ ଆଦି। କେବଳ ସେତିକି ନୁହେଁ ଏଠାରେ ଏକ ବଟରଫ୍ଲୋଏ ଗାର୍ଡେନ୍ ମଧ୍ୟ ରହିଛି, ଯାହା ପୃଥିବୀର ସବୁଠାରୁ ବଡ଼ ଇନ୍ଡୋର ବଟରଫ୍ଲୋଏ ଗାର୍ଡେନ୍‌ର ମାନ୍ୟତା ଲାଭ କରିଛି। ୨୦୧୫ ମସିହାରୁ ଆରମ୍ଭ ହୋଇଥିବା ଏହି ବଟରଫ୍ଲୋଏ ଗାର୍ଡେନ୍‌ରେ ୧୫ ହଜାରରୁ ବି ଅଧିକ ବିଭିନ୍ନ କିସମର ପ୍ରଜାପତି ରହିଛନ୍ତି। ଏହାବ୍ୟତୀତ ଏଠାରେ ଏକ କାଟପଟଙ୍ଗଙ୍କ ମ୍ୟୁଜିୟମ୍ ମଧ୍ୟ ରହିଛି, ଯେଉଁଠାରେ କାଟପଟଙ୍ଗ ସମ୍ପର୍କିତ ଅନେକ ତଥ୍ୟ ଜାଣିବାକୁ ମିଳିଥାଏ। ଏଭଳି ବିବିଧ ବୈଶିଷ୍ଟ୍ୟ ଲାଗି ଏହା ଗିନିଜ୍ ୱାର୍ଲ୍ଡ୍‌ରେକର୍ଡରେ ମଧ୍ୟ ସ୍ଥାନ ପାଇଛି।



୧ ବିସ୍ମୟା ମିଶ୍ର
 କ୍ଲାସ୍- ୩, ଯୁଗ୍ମୋ
 ସ୍କୁଲ, ହେସେରାଗାଟା
 ରୋଡ୍, ବାଙ୍ଗାଲୋର

୨ ଆର୍ଯ୍ୟାଣ୍ଟ ଉତ୍ତରା
 କ୍ଲାସ୍- ୪, ସରସ୍ୱତୀ
 ଶିଶୁବିଦ୍ୟା ମନ୍ଦିର,
 ଆଇରିଶିଆ, ଭୁବନେଶ୍ୱର

୩ ଲକ୍ଷ୍ମିକାନ୍ତ ସାହୁ
 କ୍ଲାସ୍- ୨, ଡି.ସି.
 ପବ୍ଲିକ୍ ସ୍କୁଲ,
 ଯାଜପୁର

୪ ପ୍ରାଣୀ ମହାନ୍ତି
 କ୍ଲାସ୍- ୮, ସରସ୍ୱତୀ ଶିଶୁ
 ବିଦ୍ୟାମନ୍ଦିର, ଖଣ୍ଡଗିରି
 ଭୁବନେଶ୍ୱର

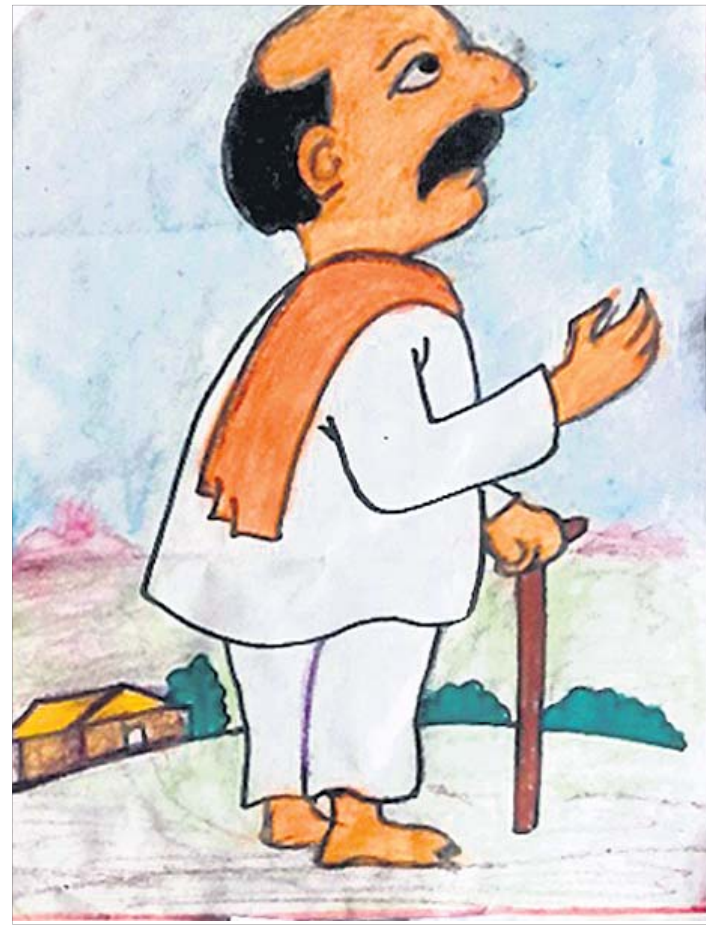
୫ ବାବଲ ସାହୁ
 କ୍ଲାସ୍- ୯, ଆର୍ଯ୍ୟକଳା
 ନିକୟ ଆର୍ଟ୍ ସ୍କୁଲ, କୁହୁଡ଼ି,
 ଖୋର୍ଦ୍ଧା

୬ ପ୍ରେକ୍ଷା ପୂର୍ବାଣା ବରାଳ
 କ୍ଲାସ୍- ୫, କେନ୍ଦ୍ରୀୟ
 ବିଦ୍ୟାଳୟ-୧,
 ଭୁବନେଶ୍ୱର

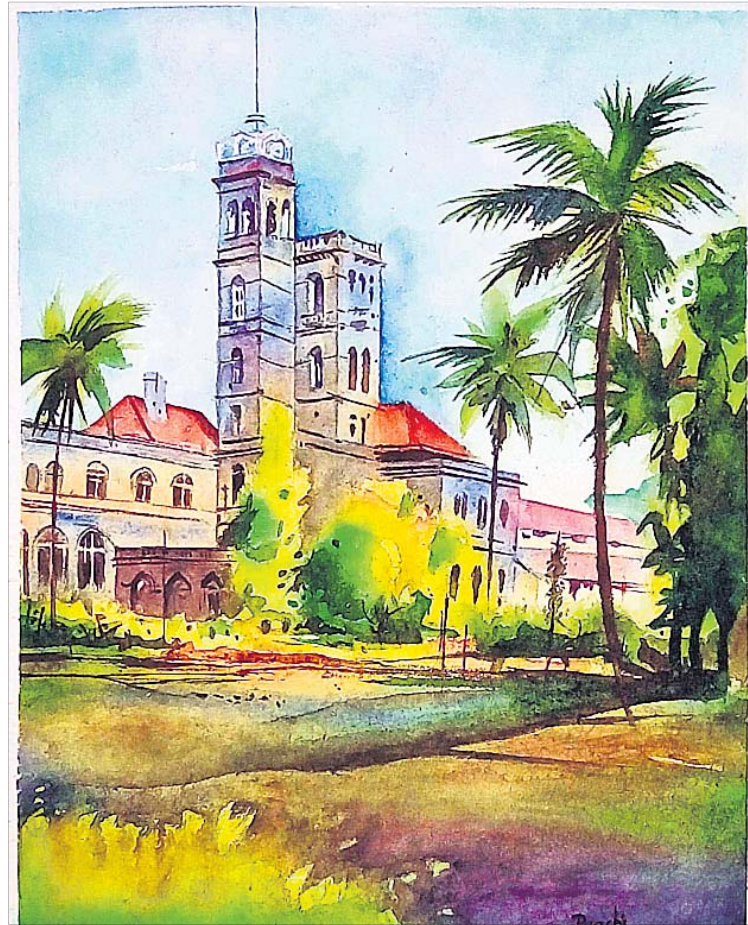
୭ ପ୍ରିୟାଂଶୁ ମିଶ୍ର
 କ୍ଲାସ୍- ୮, ଓସଡ଼ମ୍
 ହାଇସ୍କୁଲ, ନାସିକ,
 ମହାରାଷ୍ଟ୍ର

୮ ପାର୍ଥିବ ପ୍ରିୟଦର୍ଶୀ
 କ୍ଲାସ୍- ଯୁକ୍ତକେନ୍ଦ୍ର, ସାଇଜ୍‌ଜାନ
 ସ୍କୁଲ, ଜୟବଡ଼,
 ଜଗତସିଂହପୁର

୯ ରିତା ମହାନ୍ତି
 କ୍ଲାସ୍- ୫, ଡି.ଏ.ଭି
 ପବ୍ଲିକ୍ ସ୍କୁଲ, ପୁରୀ



୧



୪



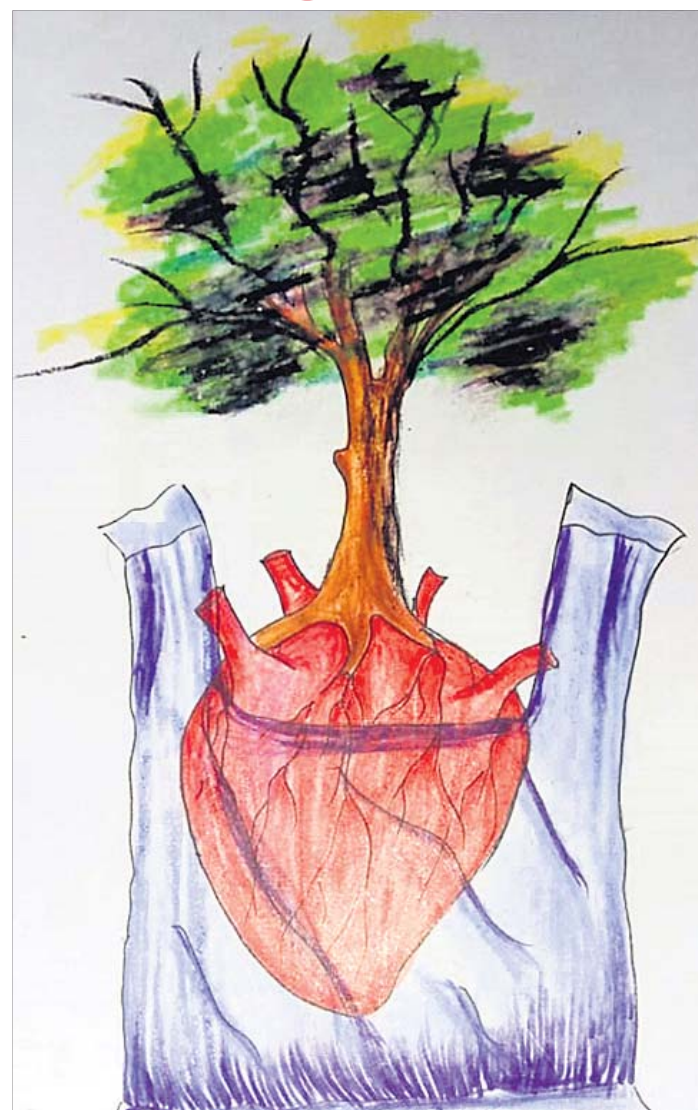
୫ ୬ ୭ ୮ ୯ ୧୦



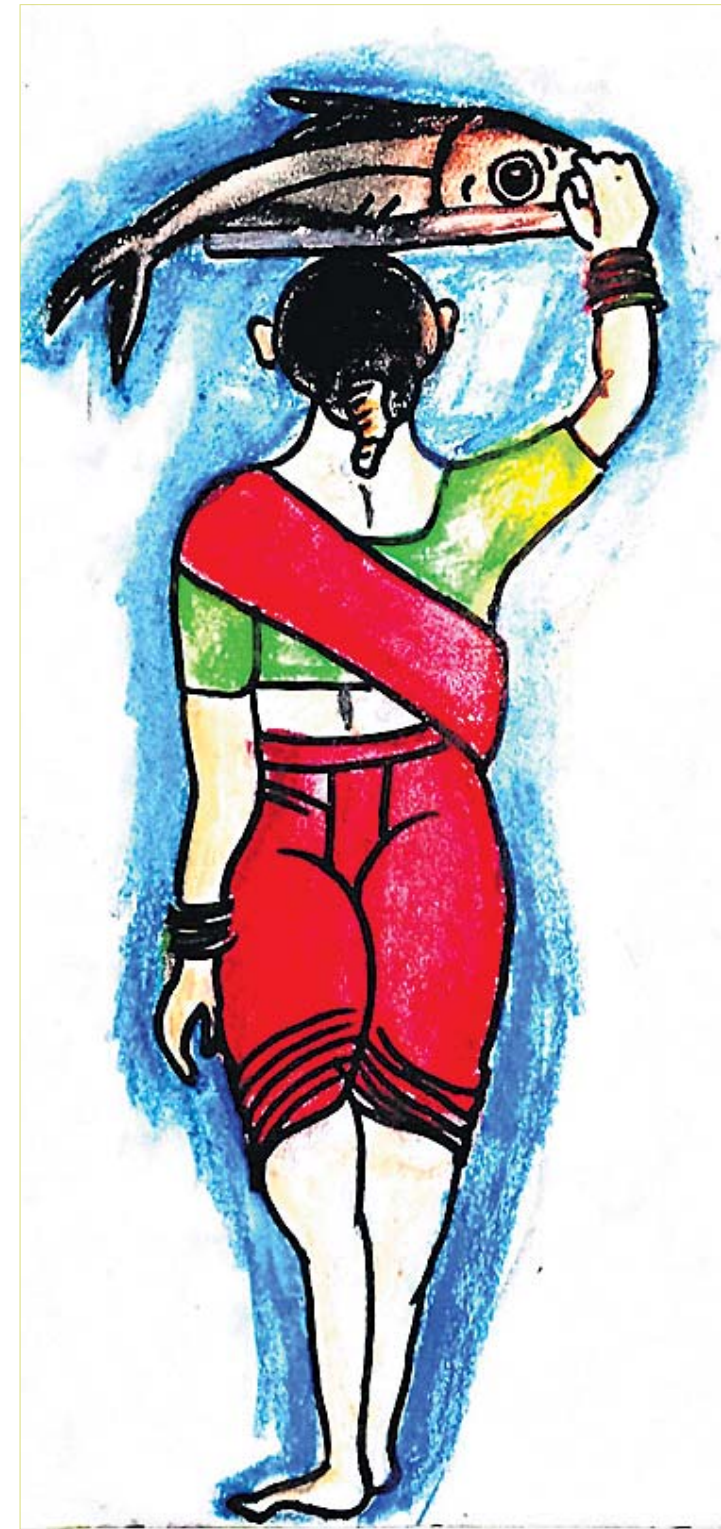
୧୧



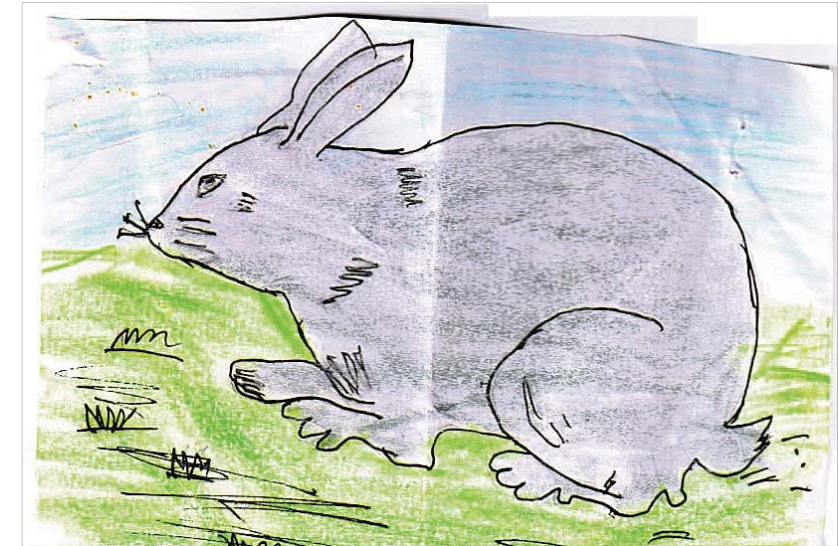
୨



୫



୬



୮



୩



୧୨

କବିତା

ଗୁଣ୍ଡୁଚି ମୂଷା



ନିରୀହ ଜୀବଟି ଗୁଣ୍ଡୁଚି ମୂଷା
ଗଛ କୋରଡ଼ରେ ଥାଏ ତା' ବସା
କ୍ଷିପ୍ର ଗତିରେ ସେ ଆଗକୁ ଯାଏ
ଦୁଇ ଗୋଡ଼ ଟେକି ଅନାଇ ଦିଏ
ଗହନ ସୋରିଷ ଧାନ ମାଡ଼ିଆ
ଚକ ଟାକ୍ କରି ଖାଏ ବଢ଼ିଆ ।
ଲୋକଙ୍କୁ ଦେଖିଲେ ଚଢ଼େ ଗଛରେ
ଏକୃଷ୍ଟିଆ ଦେଖି ଥାଏ ଖଳାରେ
ଗୁଣ୍ଡୁଚି ପିଠିରେ ତିନୋଟି ଗାର
ପୁରାଣରେ ଲେଖା ରାମଙ୍କ ବର ।
ଲମ୍ବା ଲାଞ୍ଜ ତା'ର ସୁନ୍ଦର ଦିଶେ
ଧରି ହୁଏ ନାହିଁ ଚଞ୍ଚଳ ଖସେ
କୋରଡ଼ ଭିତରେ ସେ ପଶିଯାଏ
କୁକୁରୁ କରି ଅନାଇ ଦିଏ
ଛୋଟ ଜୀବ ସିନା ବଡ଼ ତା' ଦାନ
ତା'ଠାରୁ ଶିଖିବା ହେବା ମହାନ ।

—ସୁଧୀର କୁମାର ଦାସ,
ତରାବୋଇ, ଜଟଣୀ, ଖୋର୍ଦ୍ଧା



ଆସ ପଢ଼ିବା ପାଠ

ଆସ ଆମେ
ପଢ଼ିବା ପାଠ
ବାଚଶାଳା ଯିବା
ନକରି ମଠ ।
କୁନା ମୁନା ସୁନା ସଭିଏଁ ଆସ
ଖାତା, କଲମ ଧରିକି ବସ ।
ଅ, ଆ, ଇ, ଈ ପଢ଼ିଲେ ତୁମେ
କେତେ କେତେ କଥା ଜାଣିବ ଦିନେ ।
ପରିଶ୍ରମର ଫଳ ମିଠା ସର୍ବଦା
ସୁନାମ ପାଇବ ସବୁଠି ସଦା ।
ଗୁରୁଙ୍କୁ କରିଲେ ସଦା ଭକତି
ତିଳେ ପାରିବ ଜଗତ ଜିତି ।
ମା'ବାପାଙ୍କ କଥା ମାନଇ ଯିଏ
ଦୁନିଆରେ ବଡ଼ ହୁଅଇ ସିଏ ।
ଏଇ ନୀତିଶିକ୍ଷା କଲେ ପାଳନ
ହୋଇବ ଜୀବନ ତୁମର ଧନ୍ୟ ।

—ଶ୍ରୀଯାଶ୍ରୀ ମିଶ୍ର, ଚନ୍ଦନପୁର, ପୁରୀ

କହିଲ ଦେଖ

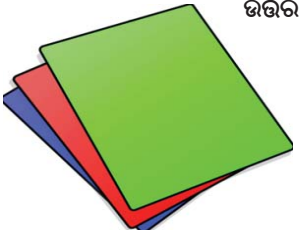
୧- ସ୍ଵାଧୀନ ଭାରତ ଟାଣୁଆ ନେତା
ପିନ୍ଧୁଥିଲେ ପାଦେ ବିଦେଶୀ ଜୋତା
ଶିଶୁଙ୍କର ଅତି ପ୍ରିୟ,
ନଭେମ୍ବର ମାସେ ଜନମ କାହାର
ତାଙ୍କୁ ଶ୍ରଦ୍ଧାଞ୍ଜଳି ଦିଅ ।

ଉତ୍ତର : ଜବାହରଲାଲ ନେହେରୁ



୨- ଯାଏ ବାଉଁଶରୁ ତିଆରି ହୁଏ
ଲେଖା, ପତାପାଇଁ ଲୋଡ଼ା ତ ସିଏ
ରଙ୍ଗବେରଙ୍ଗର ଦେହ
ପାଠୁଆ ତାହାକୁ ଭଲ ପାଇଥାଏ
ଏ ଚିଜ କଅଣ କୁହ ?

ଉତ୍ତର : କାଗଜ



—କବିଜ୍ୟୋତି ନିରଞ୍ଜନ ପତି

ଶିଶୁ ପ୍ରତିଭା ଅଲରାଉଣ୍ଡର ଗୌତମ

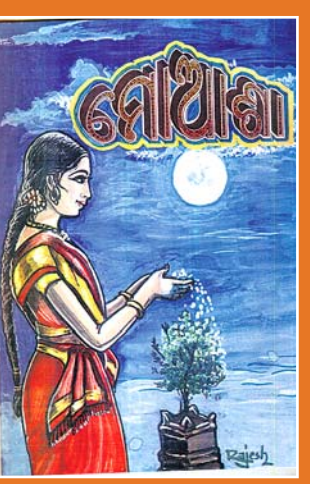
ଗୌତମ ବ୍ରହ୍ମା । ଭୁବନେଶ୍ଵରସ୍ଥିତ ଏକାମ୍ର
ଉଚ୍ଚ ଶିକ୍ଷାନିକେତନର ଦଶମ ଶ୍ରେଣୀରେ
ଅଧ୍ୟୟନରତ । ନିଜର ପ୍ରତିଭା ବଳରେ ସେ ସାଉଁଟି
ଚାଲିଛନ୍ତି ଗୋଟିଏ ପରେ ଗୋଟିଏ ସଫଳତା । ନୃତ୍ୟ ହେଉ
କି ଖେଳକୁସଳ, ସବୁଥିରେ ସେ ନିଜର ଦକ୍ଷତାର ପରିଚୟ
ଦେଇ ପ୍ରଶଂସିତ ହୋଇଛନ୍ତି । ପିଲାଟି ଦିନରୁ ତାଙ୍କର
ନୃତ୍ୟ ପ୍ରତି ଆଗ୍ରହ ଥିଲା । ତା'ପରେ ସେ ନାଚ ଶିଖିବା
ଆରମ୍ଭ କରିଥିଲେ । ପରବର୍ତ୍ତୀ ସମୟରେ ବିଭିନ୍ନ ସ୍ଥାନରେ
ଆୟୋଜିତ ସାଂସ୍କୃତିକ କାର୍ଯ୍ୟକ୍ରମରେ ସେ ଅଂଶଗ୍ରହଣ କରି
ପୁରସ୍କୃତ ହୋଇସାରିଛନ୍ତି । ନିଜ ବିଦ୍ୟାଳୟରେ ଆୟୋଜିତ
ନୃତ୍ୟ ଏବଂ କ୍ରୀଡ଼ା ପ୍ରତିଯୋଗିତାରେ ସେ ଅଂଶଗ୍ରହଣ କରି
ପ୍ରତିବର୍ଷ ପୁରସ୍କାର ହାସଲ କରିଛନ୍ତି । ବିଭିନ୍ନ ବିଷୟରେ
ବକ୍ତୃତା ଦେଇ ସେ ପ୍ରଶଂସିତ ହୋଇଛନ୍ତି । ପୁଣି ସେ
ଜଣେ ମେଧାବୀ ଛାତ୍ର । ଭାରତୀୟ ଶିକ୍ଷା ପରିଷଦ ପକ୍ଷରୁ
ଆୟୋଜିତ ମେଧାବୃତ୍ତି ପ୍ରତିଯୋଗିତା (୨୦୧୭-୧୮)ରେ
ଅଷ୍ଟମ ସ୍ଥାନ ଅଧିକାର କରିଥିଲେ । ସ୍କୁଲରେ ନିଜର ଶୁଦ୍ଧିତ
ଆଚରଣ ପାଇଁ ସେ ୨୦୧୫-୧୬ ଏବଂ ୨୦୧୬-୧୭ରେ
କ୍ରମାଗତ ଦୁଇ ଥର 'ସ୍ତୁତେଷୁ ଅଫ ଦ ଇୟର' ଭାବରେ
ପୁରସ୍କୃତ ମଧ୍ୟ ହୋଇଛନ୍ତି । ଏଥିସହିତ ସେ ଜଣେ ଚିତ୍ରକାର ।
ବିଭିନ୍ନ ପ୍ରାକୃତିକ ଦୃଶ୍ୟରାଜି ହେଉ ଅବା କୌଣସି ସାଂପ୍ରତିକ
ଘଟଣାବଳୀ-ଏସବୁକୁ ତୁଳା ମାଧ୍ୟମରେ ଚିତ୍ର ଆକାରରେ
ପ୍ରକାଶ କରିବାରେ ସକ୍ଷମ । ବିଭିନ୍ନ କ୍ଷେତ୍ରରେ ନିଜର
ସଫଳତା ବଜାୟ ରଖିବା ଲାଗି ଚେଷ୍ଟା କରିବେ ବୋଲି
କହିଛନ୍ତି ମା' ପଙ୍କଜିନୀ ବ୍ରହ୍ମା ଓ ପିତା ସ୍ଵର୍ଗତ ଲକ୍ଷ୍ମୀଧର
ବ୍ରହ୍ମାଙ୍କର ଏହି ପୁତ୍ର ।



ତୁମ ପଢ଼ିବା ପାଇଁ

ମୋ ଆଶା: ତ୍ରୟମାସିକ ଶିଶୁକିଶୋର
ପତ୍ରିକା 'ମୋ ଆଶା'ର ଅଭ୍ୟୁତ୍ଥାନ-
ତିସେମ୍ବର ସଂଖ୍ୟାରେ ଦାନୀ ରାଜା, ସ୍ଵେଦ
ହୀରା ସବୁ ସମ୍ଭବ, ପିଣ୍ଡୁଡ଼ିମାନେ, ପେଟଟି
ଥିଲେ ପୂରି, ପଶୁପକ୍ଷୀଙ୍କ ବଣଭୋଜି, ଅଶିଶ
ଛୁଇଁଲା ମରତ, ପୂଜିବା ମାଆଙ୍କୁ ପରି ରହିଛି
କେତୋଟି ଶିକ୍ଷଣୀୟ ଗଳ୍ପ ଓ କବିତା ।
ସୁମନ୍ତ ମହାରଣାଙ୍କ ସମ୍ପାଦିତ ଏହି
ପତ୍ରିକାର ମୂଲ୍ୟ ୧୫ଟଙ୍କା ।

ଯୋଗାଯୋଗ-ମୋ ଆଶା, ଲିଟିଲ ୱାର
ଗ୍ରୁପ୍, ପାଟପୁର, ନିମାପଡ଼ା, ପୁରୀ



ଏଥର ପ୍ରଶ୍ନ ?

- ୨୦୧୮ ପୁରୁଷ ହକି ବିଶ୍ଵକପ୍ ମାସ୍କଟ ନାଁ କ'ଣ ?
- ୨୦୧୮ ପୁରୁଷ ହକି ବିଶ୍ଵକପ୍ କେଉଁଠାରେ ଅନୁଷ୍ଠିତ ହେଉଛି ?
- ଭାରତ କେଉଁ ମସିହାରେ ହକି ବିଶ୍ଵକପ୍ ବିଜେତା ହୋଇଥିଲା ?
- ବର୍ତ୍ତମାନ ଭାରତୀୟ ହକି ଦଳର ଅଧିନାୟକ କିଏ ଅଛନ୍ତି ?
- ୨୦୧୮ ପୁରୁଷ ହକି ବିଶ୍ଵକପ୍ରେ ମୋଟ କେତୋଟି ଦଳ ଭାଗ ନେଇଛନ୍ତି ?

ଆର ଥରର

- CPU- ସେଣ୍ଟ୍ରାଲ ପ୍ରୋସେସିଙ୍ଗ ୟୁନିଟ୍
- RAM-ରାଣ୍ଡମ୍ ଆକ୍ସେସ୍ ମେମୋରୀ
- ROM- ରିଡ୍ ଓନ୍ଲି ମେମୋରୀ
- DOS-ଡିସ୍କ ଅପରେଟିଂ ସିଷ୍ଟମ୍
- HTTP-ହାଇପରଟେକ୍ସ୍ ଟ୍ରାନ୍ସଫର ପ୍ରୋଟୋକୋଲ୍
- HTML-ହାଇପରଟେକ୍ସ୍ ମାର୍କଅପ୍ ଲାଙ୍ଗୁଏଜ୍
- UPS- ଅନଇଣ୍ଟରପ୍ରେବଲ୍ ପାୱାର ସପ୍ଲାଇ
- WIFI-ୱେରଲେସ୍ ଫିଡ଼ିଲିଟି
- WWW-ୱାର୍ଲ୍ଡ୍ ୱାଇଡ୍ ୱେବ୍
- GB- ଗିଗା ବାଇଟ୍
- MS- ମାଇକ୍ରୋସଫ୍ଟ୍

ରଙ୍ଗ ଦିଅ





୩



୨



୧

ଜଣା ଅଜଣା



୭



- ୧ ➤ ବେଙ୍ଗ ଏକମାତ୍ର ଉଭୟଚର ପ୍ରାଣୀ, ଯାହାର ଲାଞ୍ଜ ନ ଥାଏ।
- ୨ ➤ ପେଙ୍ଗୁଇନ୍ ହେଉଛି ଏକମାତ୍ର ପକ୍ଷୀ ପ୍ରଜାତି ଯିଏ କି ପାଣିରେ ପହଞ୍ଚିପାରେ କିନ୍ତୁ ଉଡ଼ିପାରେ ନାହିଁ। ସେ ମଧ୍ୟ ଏକମାତ୍ର ପକ୍ଷୀ ଯିଏ ସିଧା ହୋଇ ଚାଲିପାରେ।
- ୩ ➤ ନ୍ୟୁୟର୍କର ଲିବର୍ଟି ହ୍ରୀପରେ ଅବସ୍ଥିତ ଷ୍ଟାଟୁ ଅଫ୍ ଲିବର୍ଟି ପ୍ରକୃତରେ ଫ୍ରାନ୍ସ ଦ୍ୱାରା ଆମେରିକାକୁ ପ୍ରଦାନ କରାଯାଇଥିବା ଏକ ଉପହାର। ତତ୍କାଳ ଏହି ଷ୍ଟାଟୁଟି ରୋମାନର ଲିବର୍ଟି ଦେବା 'ଲିବର୍ଟୀସ୍'ଙ୍କ ପ୍ରତିମୂର୍ତ୍ତି ସଦୃଶ ନିର୍ମାଣ କରାଯାଇଛି।
- ୪ ➤ ହିମାଚଳ ପ୍ରଦେଶର ଚୈଲଠାରେ ରହିଛି ପୃଥିବୀର ଉଚ୍ଚତମ କ୍ରିକେଟ ଗ୍ରାଉଣ୍ଡ। ଏହି କ୍ରିକେଟ ଗ୍ରାଉଣ୍ଡ ସମୁଦ୍ର ପତନଠାରୁ ପ୍ରାୟ ୨୪୪୪ ମିଟର ଉଚ୍ଚରେ ଅବସ୍ଥିତ।
- ୫ ➤ କେବଳ ଆର୍କିକ ମହାସାଗରରେ 'ନରହାଲ' ନାମକ ଏକ ପ୍ରମୁଖ ପ୍ରାଣୀ ଦେଖାଯାଏ, ଯାହାର ଖଣ୍ଡ ସଦୃଶ ଏକ ଦାନ୍ତ ରହିଥାଏ। ପୁରୁଷ 'ନରହାଲ'ର ଏହି ଦାନ୍ତ ୧.୫ ମିଟରରୁ ୩.୧ ମିଟର ଯାଏ ବଢ଼ିଥାଏ।
- ୬ ➤ ପୃଥିବୀରେ ପ୍ରାୟ ୬୦୦ ପ୍ରଜାତିର ମାଂସାଶୀ ଉଦ୍ଭିଦ ଦେଖାଯାଏ। ଏହା ଉପରେ ବସୁଥିବା କୀଟ ପତଙ୍ଗକୁ ସେ ନିଜ ପାଖୁଡ଼ା ମଧ୍ୟରେ ଚାପିଧରି ତାହାକୁ ଭକ୍ଷଣ କରିଥାଏ।
- ୭ ➤ ସାଧାରଣତଃ କୁକୁଡ଼ା ଅଣ୍ଡାର ରଙ୍ଗ ଧଳା ବା ମାଟିଆ ହୋଇଥିବା ବେଳେ 'ଆରାଉକାନା' ନାମକ ଏକ କୁକୁଡ଼ା ପ୍ରଜାତି ନାଳ ରଙ୍ଗର ଅଣ୍ଡା ଦେଇଥାଏ।



୬



୪



୫

ଅଭିନିଷ୍ଠା
୧୦ ବର୍ଷ



ଆଇନା

ଶୁଷି
୧୧ ବର୍ଷ



ସ୍ଵାତୀ
୫ ବର୍ଷ

