

# ସିଲିକା



# ଧରଣୀ

ଶନିବାର, ୧୮ ମେ, ୨୦୧୯



ଜଣା - ଅଜଣା

କୁଲି - କୁଲି



ଆଇନା



ଗପ







# ମତାମତ

ଗଳ୍ପ ବିଭାଗରେ ସ୍ଥାନିତ 'ମା ସର୍ବଦା ବନ୍ଦନାୟା' ବେଶ୍ ଶିକ୍ଷଣୀୟା ମାତୃ ଦିବସ ସମ୍ପର୍କିତ ଜବିତା ଦୁଇଟି ହୃଦୟସ୍ପର୍ଶୀ ଥିଲା। ଖୁଲିଖୁଲି ହସ ପଢ଼ି ଖୁବ୍ ହସିଲି।

- ପ୍ରଶାନ୍ତ କୁମାର ରାଉଳ, ଜଳେଶ୍ୱର, ବାଲେଶ୍ୱର

ତୁମ ତୁଳାରୁ ପୃଷ୍ଠାରେ ସ୍ଥାନିତ ମାତୃ ଦିବସ ସମ୍ପର୍କିତ ସମସ୍ତ ଚିତ୍ର ଖୁବ୍ ସୁନ୍ଦର ହୋଇଥିଲା। କୁନି କୁନି ପିଲାଙ୍କ କଳାକୁ ପ୍ରତିଫଳିତ କରିବାରେ ବେଶ୍ ସହାୟକ ହୋଇପାରୁଛି ପିଲାଙ୍କ ଧରିତ୍ରା।

- ପ୍ରମୋଦ କୁମାର ବାରିକ, ପଲ୍ଲୀହାଟ, ଖୋର୍ଦ୍ଧା

କହିଲ ବେଶ୍ ସୁନ୍ଦର ସମସ୍ତ ପ୍ରଶ୍ନର ଉତ୍ତର ଦେବାକୁ ମଜା ଲାଗୁଛି।

- ମନୀଷା, ତିତିଷା, ଗୋହିରା, ଆନନ୍ଦପୁର

ଖୁଲି ଖୁଲି ହସରେ ପ୍ରକାଶିତ ଦୁଇ ଚାମଚ କଥା ପଢ଼ି ଖୁବ୍ ହସିଲି।

- ଲୋପାମୁଦ୍ରା ପାତ୍ର, ବଞ୍ଚିବଜାର, କଟକ



# କୃପଣ ହାତୁ ପାଇଲା ପାନେ

ହାତୁ ଥିଲା ଭାରି କୃପଣ। ଦିନେ ସେ ହାତକୁ ନଡ଼ିଆ କିଣିବାକୁ ଯାଇଥିଲା। ନଡ଼ିଆ କେତେ ଦାମ୍ ବୋଲି ସେ ନଡ଼ିଆ ବିକାଳିକୁ ପଚାରିଲା।  
 ନଡ଼ିଆବିକାଳି ଉତ୍ତର ଦେଲା: ପାଞ୍ଚ ଟଙ୍କା।  
 ହାତୁ କହିଲା: ବହୁତ ଦାମ୍ କହୁଛ। ଚାରି ଟଙ୍କାରେ ଦେବକି ? କିନ୍ତୁ ନଡ଼ିଆ ବିକାଳି ମନା କଲା। କହିଲା ଆଗକୁ କିଲୋମିଟରରେ ଗଲେ ଚାରି ଟଙ୍କାରେ ନଡ଼ିଆ ମିଳିପାରେ।  
 ହାତୁ ଆଗକୁ କିଲୋମିଟରଟେ ଚାଲିଲା। ସେଠାରେ ନଡ଼ିଆ ବିକ୍ରୟକାରୀ ଲୋକକୁ ପଚାରିଲା: ନଡ଼ିଆ କେତେ ଦାମ୍ ଭାଇ ?  
 ନଡ଼ିଆ ବିକାଳି ଉତ୍ତର ଦେଲା: ୪ ଟଙ୍କା।  
 ହାତୁ ପଚାରିଲା: ୩ ଟଙ୍କାରେ ଦେବକି ?  
 ନଡ଼ିଆ ବିକାଳି ମନା କଲା, କହିଲା: ତିନିଟଙ୍କାରେ ନଡ଼ିଆ ଆଗକୁ କିଲୋମିଟରଟେ ଗଲେ ମିଳିପାରେ। ହାତୁ ଚାଲିଲା ଆଗକୁ। ଏକ କିଲୋମିଟର ଗଲାପରେ ସେଠି ନଡ଼ିଆ ୩ ଟଙ୍କାରେ ବିକ୍ରୟକାରୀ ଲୋକଙ୍କୁ ୨ ଟଙ୍କାରେ ଦେବା

ପାଇଁ ଜିଦ୍ କଲା। ନଡ଼ିଆ ବିକାଳି ମନାକରି କହିଲା ଆଗକୁ ୧ କିଲୋମିଟର ଯାଇ ଦେଖ ସେଠାରେ ବୁରୁଜାରେ ନଡ଼ିଆ ମିଳିପାରେ। ହାତୁ ସେଇଠୁ ଚାଲିଲା ଏକ କିଲୋମିଟର ଆଗକୁ। ସେଠାରେ ପହଞ୍ଚି ଦି' ଟଙ୍କାରେ ନଡ଼ିଆ ବିକ୍ରୟକାରୀ ଲୋକଙ୍କୁ ଅନୁରୋଧ କଲା ଏକ ଟଙ୍କାରେ ନଡ଼ିଆ ଦେବାକୁ। ସେ ମନା କଲା। କହିଲା: ଆଗକୁ କିଲୋମିଟରରେ ଯାଇ ଦେଖ।  
 ହାତୁ ଆଗକୁ ପୁଣି ଏକ କିଲୋମିଟର ଯାଇ ଦେଖିଲା ନଡ଼ିଆ ଏକ ଟଙ୍କାରେ କେହିହେଲେ ବିକ୍ରୟକାରୀ। ସେମାନେ କହିଲେ: ତମେ ଆଗକୁ ଏକ କିଲୋମିଟର ଗଲେ ମାଗଣାରେ ନଡ଼ିଆ ଗଛରୁ ତୋଳି ଆଣିପାରିବ, ଯାଉନ। ହାତୁ ବିନା ପଇସାରେ ନଡ଼ିଆ ପାଇଯିବ ଭାବି ପୁଣି ଏକ କିଲୋମିଟର ଆଗକୁ ଚାଲିଲା। ଚାଲି ଚାଲି ଯାଇ ପହଞ୍ଚିଲା ସମୁଦ୍ର କୂଳରେ। ଦେଖିଲା ଧାଡ଼ି ଧାଡ଼ି ନଡ଼ିଆ ଗଛ ନଡ଼ିଆରେ ଭର୍ତ୍ତି। ଏହା ଦେଖି ହାତୁର ଦିଲ୍ ଖୁସ୍। ଚଢ଼ିବାକୁ ଚେଷ୍ଟାକଲା ଗୋଟିଏ ଫଳଟି ନଡ଼ିଆ ଗଛରେ। ହେଲେ ଗଛଟା ଶିଖି ନ ଥିବାରୁ ପଡ଼ିଲା ତଳେ। ତା' ଉପରେ ପଡ଼ିଗଲା ଗୋଟିଏ ଶୁଖିଲା ନଡ଼ିଆ। ହାତୁର ଅଣ୍ଟା ଭାଙ୍ଗିଗଲା। ଘରକୁ ଖବର ଗଲା। ଘରବାଲା ଗୋଟିଏ ଶଗଡ଼ଗାଡ଼ିକୁ ସାଠିଏ ଟଙ୍କା ଭଡ଼ା ଦେଇ ହାତୁକୁ ଗଛମୂଳ ଉଠାଇ ନେଇ ଡାକ୍ତରଖାନାରେ ଭର୍ତ୍ତି କଲେ। ଅତି ଲୋଭ କରି କୃପଣ ହାତୁ ଶେଷରେ ପାଞ୍ଚଶ ଟଙ୍କା ଡାକ୍ତରଖାନାରେ ଜମା ଦେଇ ଭଲ ହେବା ପରେ କାନପୁଣ୍ଡା ଆଉଁସି ଘରକୁ ଫେରିଲା।  
 - ଭିକାରୀ ଚରଣ ପ୍ରଧାନ କହ୍ନେଇପୁର, ଖୋର୍ଦ୍ଧା



**ବିନ୍ଦୁ ଯୋଡ଼ି**

ଶିକ୍ଷକ: ଚିଣ୍ଡୁ କହିଲ ଏମିତି କେଉଁ ଜାଗା ଅଛି ଯେଉଁଠି ମାଣିଷ ମରେନି ?  
 ଚିଣ୍ଡୁ: ସାର, ସ୍ୱର୍ଗ, ନର୍କ ଆଉଗୋଟେ ହେଲା ସ୍ୱାରପୁସ।

-ଥରେ ସାତା ପରୀକ୍ଷା ଦେବାକୁ ଗଲା। ପରୀକ୍ଷାକୁ ଯିବା ସମୟରେ ସାଥରେ ପୁସ୍ତକକୁ ବି ନେଇକି ଯାଇଥିଲା। କାହିଁକି ନା....ତାକୁ ଖବର ମିଳିଯାଇଥିଲା ଯେ ପେପର ଲିଜ୍ ହୋଇଯାଇଛି।

-ଥରେ ରାତିରେ ଜଣକ ଘରେ ଚୋର ପଶିଗଲା। ଘର ଭିତରେ ଖତଖତ ଶବ୍ଦ ଶୁଣିବାରୁ ମାଲିକର ନିଦ ଭାଙ୍ଗିଗଲା। ମାଲିକ: କିଏ ?  
 ଚୋର: ମିଆଁଉ, ମିଆଁଉ...  
 ମାଲିକ: କିଏ ?  
 ଚୋର: ଆରେ ବୁଢ଼ା, ମୁଁ ବିଲେଇ କହୁଛି ବିଲେଇ...।

## ସୂଚନା

ପିଲାଙ୍କ ଧରିତ୍ରାରେ ବିଭିନ୍ନ ସ୍କୁଲ ଏବଂ ଶିଶୁ ଅନୁଷ୍ଠାନ ପକ୍ଷରୁ ଆୟୋଜନ କରାଯାଉଥିବା କାର୍ଯ୍ୟକ୍ରମ ସମ୍ପର୍କରେ ଫଟୋ ଓ ଖବର ସ୍ଥାନ ପାଇବ। ଏ ସମ୍ପର୍କିତ ସୂଚନା ସମ୍ପୂର୍ଣ୍ଣ ଅନୁଷ୍ଠାନ ପକ୍ଷରୁ ଏହି ସଂଖ୍ୟା ପ୍ରକାଶନର ୨ଦିନ ମଧ୍ୟରେ ଜଣାଇବାକୁ ପଡ଼ିବ। ଆଜନା ପୁସ୍ତକ ଲାଗି ଉତ୍ତମ କ୍ୱାଲିଟିର ଫଟୋ ସହ ବୟସ ଏବଂ ତୁମ ତୁଳା ପୁସ୍ତକ ପାଇଁ ଚିତ୍ର, ନିଜ ଫଟୋ ସହ ଓଡ଼ିଆରେ ନାମ, ଶ୍ରେଣୀ, ସ୍କୁଲ, ଠିକଣା, ଉଲ୍ଲେଖ କରିବା ଆବଶ୍ୟକ।

**ଆମ ଠିକଣା**

dharitrifeature@gmail.com



**ପିଲାଙ୍କ ପଢ଼ିତ୍ରା**

ସମ୍ପାଦକ: ତଥାଗତ ସତପଥୀ

Printed and published by Sri Tathagata Satpathy on behalf of Navajat Printers & Media Pvt. Ltd. and printed at Navajat Printers, B-15, Rasulgarh Industrial Estate, Bhubaneswar-10, Ph.:2549302, Fax : 2549795



# ଗାନ୍ଧୀ ଡିଭାଇନ୍ ପବ୍ଲିକ୍ ସ୍କୁଲ



ଛାତ୍ରାଛାତ୍ରୀଙ୍କ ପ୍ରଭାତ ଫେରି।

## ଏମାନେ କହନ୍ତି...

ଏହି ଶିକ୍ଷାନୁଷ୍ଠାନର ମୂଳ ଲକ୍ଷ୍ୟ ରହିଛି ପିଲାମାନଙ୍କୁ ସଂସ୍କାରୀ ତଥା ଭଲ ମଣିଷ କରି ଗଢି ତୋଳିବା। ଏହି ଦିଗରେ ସ୍କୁଲର ଶିକ୍ଷୟିତ୍ରୀ/ଶିକ୍ଷକ ତଥା କର୍ମଚାରୀ ମାନେ କାର୍ଯ୍ୟ ତଳାଇଛନ୍ତି।

-ଅନମୋଲ ବାବୁ, ଉପଦେଷ୍ଟା



ପିଲାମାନଙ୍କ ସହିତ ମିଶି ତାଙ୍କ ମନର ଭାଷାକୁ ବୁଝି ଶିକ୍ଷା ପ୍ରଦାନ କରିବା ଆମର ଲକ୍ଷ୍ୟ। ଦର୍ଶକଦ୍ୱାରା ଶିକ୍ଷା ପ୍ରଦାନ ପାଇଁ ସହଯୋଗୀ ଭାବନା କରିବି।

-ଗୀତାଞ୍ଜଳି ଚମ୍ପତି, ପ୍ରଧାନ ଶିକ୍ଷୟିତ୍ରୀ



ସ୍ୱାଧୀନତା ଦିବସ ଅବସରରେ ସ୍କୁଲର ଛାତ୍ରାଛାତ୍ରୀ।



ପିକନିକ୍ ଅବସରରେ ଶିକ୍ଷୟିତ୍ରୀ ଶିକ୍ଷକଙ୍କ ସହ ସ୍କୁଲର ଛାତ୍ରାଛାତ୍ରୀ।



ବାର୍ଷିକ କ୍ରୀଡାରେ ଦୌଡ ପ୍ରତିଯୋଗୀତା।

## ଉତ୍ତମ ଚରିତ୍ର ଗଠନ ଲକ୍ଷ୍ୟ

ଗୁରୁକୁଳ ଆଦର୍ଶକୁ ଭିତ୍ତିକରି ଭୁବନେଶ୍ୱରରେ ଗଢି ଉଠିଛି ଏହି ଶିକ୍ଷାନୁଷ୍ଠାନ। ଖଣ୍ଡଗିରି ଅଞ୍ଚଳ କରୋନାପଲିସ୍ ଆଫାର୍ଟମେଣ୍ଟ ନିକଟସ୍ଥ ମଧୁସୂଦନନଗର ପୁର୍ ନଂ. D 3/12(ଭୁମୁଡୁମା ଫେଜ୍-୪)ଠାରେ ଗାନ୍ଧୀ ଡିଭାଇନ୍ ପବ୍ଲିକ୍ ସ୍କୁଲ ନାମରେ ଏହି ଶିକ୍ଷାନୁଷ୍ଠାନ ପ୍ରତିଷ୍ଠିତ। ଇଂଲିଶ ମାଧ୍ୟମ ଏହି ସ୍କୁଲରେ ସିବିଏସ୍ଇ ଢାଞ୍ଚାରେ ଶିକ୍ଷାଦାନର ବ୍ୟବସ୍ଥା କରାଯାଇଛି। ଓଡ଼ିଶା ସରକାରଙ୍କ ନିୟମ RTE Act-9 ଅନୁଯାୟୀ ସ୍କୁଲର ସମସ୍ତ କାର୍ଯ୍ୟକ୍ରମ ଓ ଶିକ୍ଷା ପ୍ରଣାଳୀ ପରିଚାଳିତ। ଏଠାରେ ୨୫% ମାଗଣା ଶିକ୍ଷାଦାନ, ତାଲିମପ୍ରାପ୍ତ ଶିକ୍ଷୟିତ୍ରୀ/ଶିକ୍ଷକ, ପିଲାଙ୍କ ପାଇଁ ଶୁଦ୍ଧ ପାଠ୍ୟପୁସ୍ତକ, ଶୈତାଳୟ



## ସଂକ୍ଷେପରେ

- ସ୍ଥାପନ: ୨୦୧୭-୧୮
- ଶ୍ରେଣୀ: ପ୍ଲେ - ନର୍ସରୀରୁ କ୍ଲାସ୍ ୫
- ମୋଟ ଛାତ୍ରାଛାତ୍ରୀ: ୭୫
- ମୋଟ ଶିକ୍ଷୟିତ୍ରୀ/ଶିକ୍ଷକ: ୮ ଜଣ
- ପ୍ରମୁଖ ଭାଷା: ଇଂଲିଶ, ଓଡ଼ିଆ, ହିନ୍ଦୀ

ହେଉଛି। ବୃକ୍ଷରୋପଣ, ପରିବେଶ ସୁରକ୍ଷା, ବିଭିନ୍ନ ପ୍ରତିଯୋଗିତାରେ ଅଂଶଗ୍ରହଣ କରିବା ଲାଗି ଏଠାରେ ଛାତ୍ରାଛାତ୍ରୀଙ୍କୁ ପ୍ରେରଣା ଦିଆଯାଇଥାଏ। ସ୍କୁଲରେ ଗଣେଶ ପୂଜା, ସରସ୍ୱତୀ ପୂଜା, ସାଧାରଣତନ୍ତ୍ର ଦିବସ, ସ୍ୱାଧୀନତା ଦିବସ, ବାର୍ଷିକ ଉତ୍ସବ, ବାର୍ଷିକ କ୍ରୀଡା, ବଣଭୋଜି, ଗାନ୍ଧୀଜୟନ୍ତୀ, ଗୁରୁଦିବସ, ଶିଶୁ ଦିବସ ଆଦି ପାଳିତ ହୁଏ। ଛାତ୍ରାଛାତ୍ରୀଙ୍କୁ ଉପଯୁକ୍ତ ପାଠପଢ଼ା ସହ ବ୍ୟାବହାରିକ ଜ୍ଞାନ ହାସଲ ଲାଗି ଏଠାରେ ଚେଷ୍ଟା ଜାରି ରହିଛି।



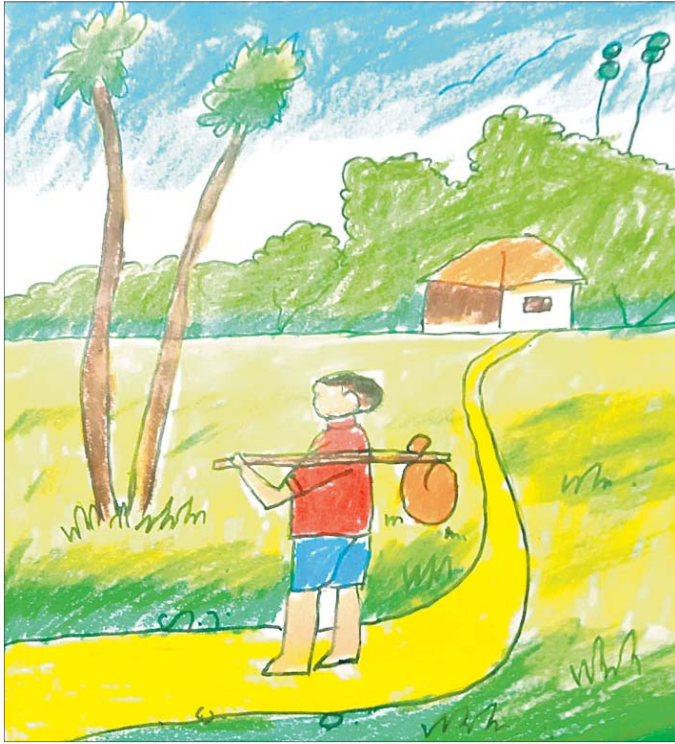
ଛାତ୍ରାଛାତ୍ରୀଙ୍କୁ ଯୋଗଶିକ୍ଷା ପ୍ରଦାନ କରାଯାଉଛି।

ବ୍ୟବସ୍ଥା ଓ ଖେଳପଡ଼ିଆ ରହିଛି। ଏଠାରେ ପ୍ଲେ, ନର୍ସରୀଠାରୁ ପଞ୍ଚମ ଶ୍ରେଣୀ ଯାଏ ପାଠ୍ୟକ୍ରମର ବ୍ୟବସ୍ଥା ରହିଛି। ପୁରାତନ ଗୁରୁକୁଳ ଆଦର୍ଶକୁ ଭିତ୍ତିକରି ଗଢି ଉଠିଥିବା ଏହି ସ୍କୁଲରେ ଉତ୍ତମ ଚରିତ୍ର ଗଠନ ପ୍ରତି ଗୁରୁତ୍ୱ ଦିଆଯାଇଥାଏ। ଆଉ ଅତ୍ୟାଧୁନିକ ଗୁଣାତ୍ମକ ଶିକ୍ଷା ପ୍ରଦାନ କରାଯାଏ। ଏହା ସହିତ ଯୋଗ, ପ୍ରାଣାୟାମ ଏବଂ କମ୍ପ୍ୟୁଟର ଇତ୍ୟାଦି ଶିକ୍ଷାଦାନର ବ୍ୟବସ୍ଥା ରହିଛି ଏଠାରେ। ଅଭିଜ୍ଞ କର୍ମଚାରୀଙ୍କ ତତ୍ତ୍ୱାବଧାନରେ ବିଭିନ୍ନ କାର୍ଯ୍ୟ ପରିଚାଳିତ



ଛାତ୍ରାମାନଙ୍କ ଦ୍ୱାରା ସାଂସ୍କୃତିକ କାର୍ଯ୍ୟକ୍ରମ।

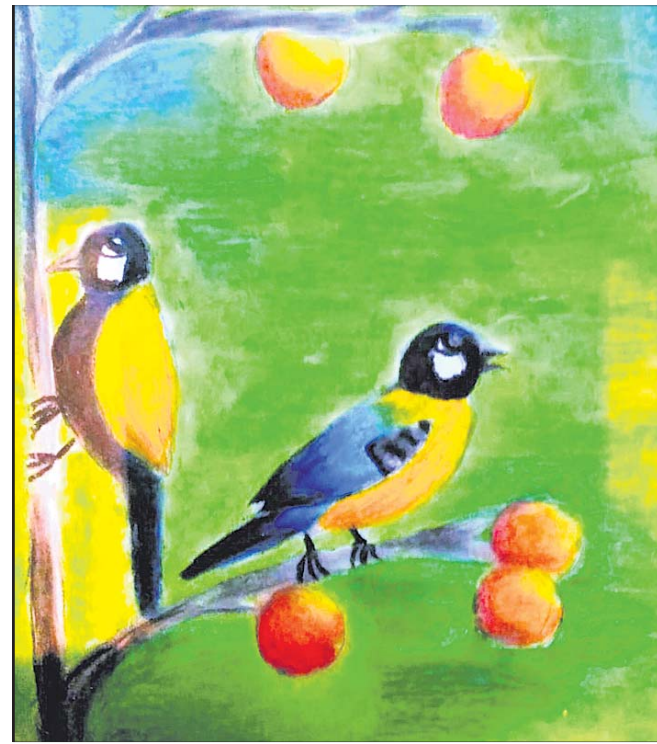




୧



୨



୩



୪



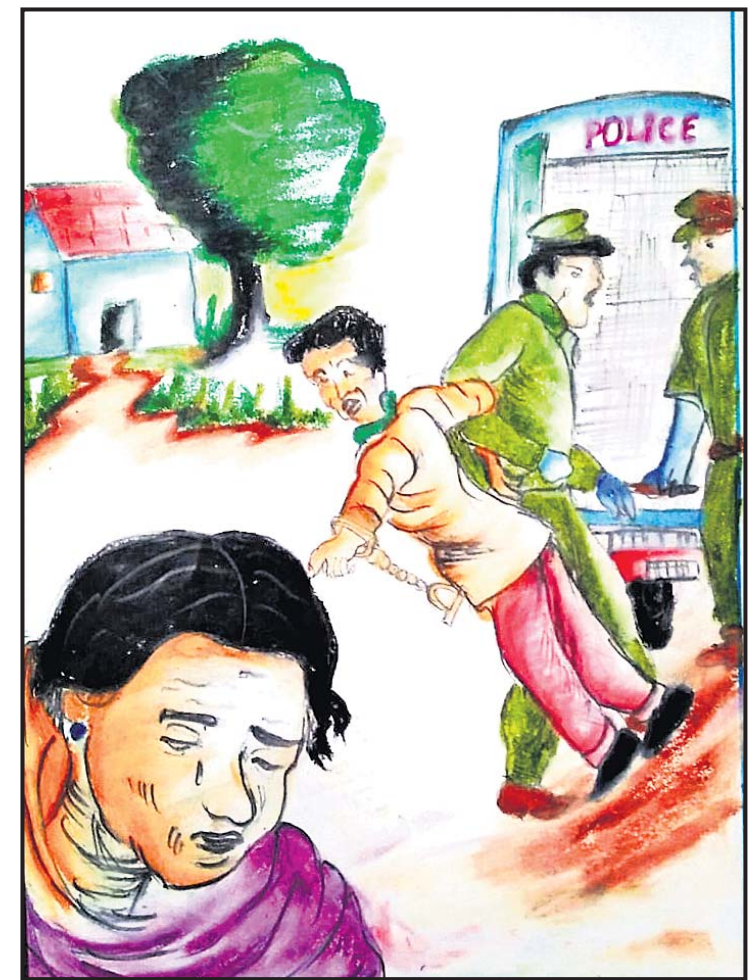
# ତୁମ ତୁଳୀରୁ



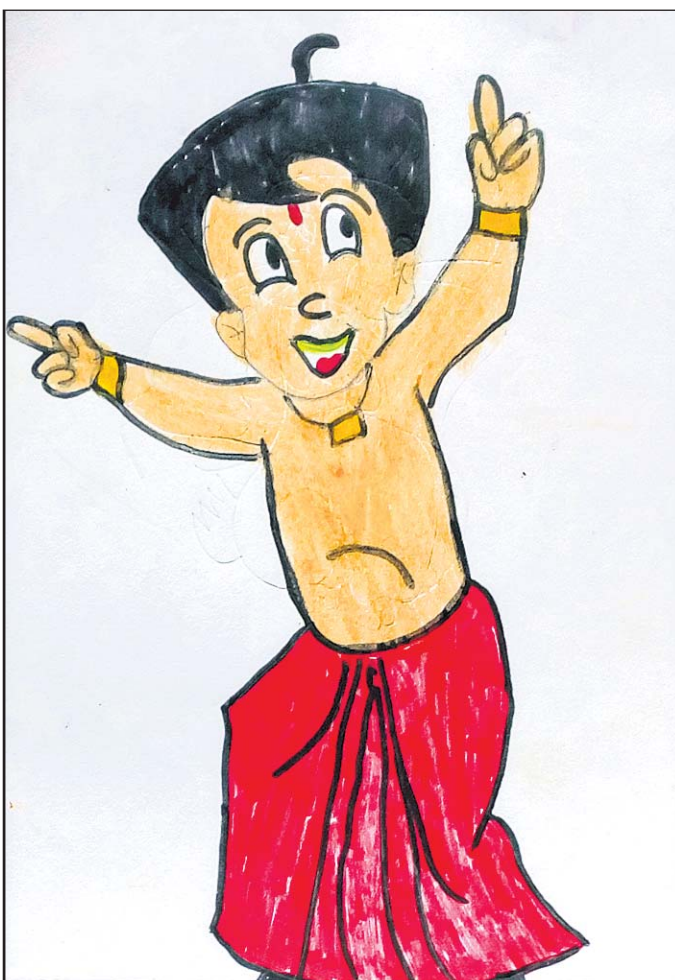
୫



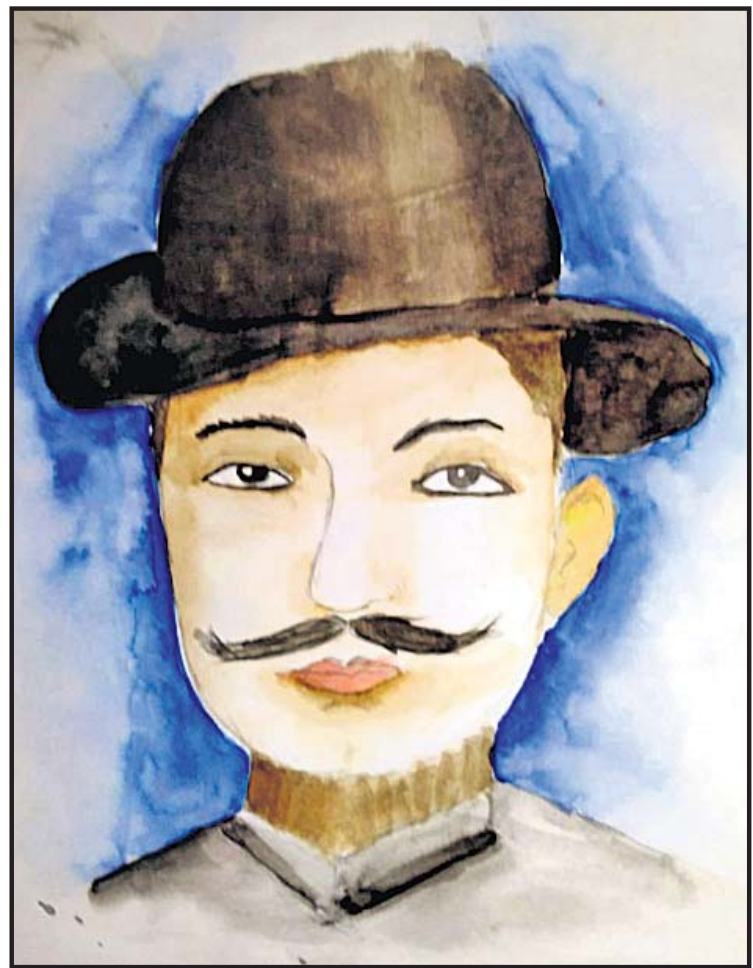
୬



୭



୮



୯



୧୦



ମହମ୍ମଦ ଫରହାନ  
କ୍ଲାସ୍-୪, ଭବାନୀ  
ନେତାଜୀ ସ୍ମାରକ  
ବ୍ରହ୍ମ ବୋଷ ବିଦ୍ୟା  
ନିକେତନ, ହଳଦିଆ,  
ପଶ୍ଚିମବଙ୍ଗ

୧



ବେଣ୍ଟଗୋପାଳ ଭୋଇ  
କ୍ଲାସ୍-୧୦,  
ସରସ୍ୱତୀ ଶିଶୁ ବିଦ୍ୟା  
ମନ୍ଦିର,  
କଟକ

୨



ନିମିଷା ପାଣିଗ୍ରାହୀ  
କ୍ଲାସ୍-୫, ତିଏଲି  
ପରିଲ ସ୍କୁଲ, ବୁର୍ଲା

୩



ସ୍ୱୟମ୍ ସାହୁ  
କ୍ଲାସ୍-୬,  
ସରସ୍ୱତୀ ଶିଶୁ ବିଦ୍ୟାମନ୍ଦିର,  
ମରାଡିଆ, ଅନୁଗୋଳ

୪



ଅନୁଷ୍ଠା ବେଉରା  
କ୍ଲାସ୍-୫, ସେଣ୍ଟ  
ଜୋସେଫ  
ହାଇସ୍କୁଲ, ଭୁବନେଶ୍ୱର

୫



ପ୍ରଶାନ୍ତ ମୁଖା  
କ୍ଲାସ୍-୧୦,  
ସପ୍ତର୍ଷି ଶିଶୁ ଗୃହ,  
ଦେବଗଡ଼

୬



ସୌଦାମିନୀ ରାୟ  
କ୍ଲାସ୍-୮, ବାଉଁଶ  
ଇକ ପ୍ରାଥମିକ  
ବିଦ୍ୟାଳୟ, ପାଟଣାଗଡ଼,  
ବଲାଙ୍ଗୀର

୭



ସିଦ୍ଧି ସମ୍ପ୍ରଦି ପଣ୍ଡା  
କ୍ଲାସ୍-୬, ଇଣ୍ଡିଆନ  
ପବ୍ଲିକ୍ ସ୍କୁଲ,  
କ୍ଷେତ୍ରବାଳପୁର,  
ସମ୍ବଲପୁର

୮



ଆରାଧ୍ୟା ମହାନ୍ତି  
କ୍ଲାସ୍-୧, ଡି.ଏଲି  
ସ୍କୁଲ, ବନହରପାଳି,  
ଖାରସୁଗୁଡ଼ା

୯



ଲିଟିଲ୍ ସାହୁ  
କ୍ଲାସ୍-୯, ଝାଡ଼େଶ୍ୱର  
ହାଇସ୍କୁଲ, ଯଶିପୁରୀ,  
କେନ୍ଦୁଝର

୧୦





### ପ୍ରକୃତିର ଦୁଃଖ

ଦାଉ ସାଧୁବେଳା ପ୍ରକୃତି ବୋଲିକି  
ଚାଷୀ ପୁଅ ଗରଗର ।  
ପ୍ରକୃତି କହୁଛି ଯୁଁ କଥା କରନ୍ତି  
ସବୁ ଦୋଷଯାକ ତୋର ।।  
ପୃଥିବୀ ଉପରେ ବାସ ତୁ କରିଛୁ  
ପ୍ରକୃତି ତୋ ପାଇଁ ପ୍ରାଣ ।  
ସବୁ ଜାଣିଶୁଣି ବିନାଶ କରୁଛୁ  
ତରୁ ଲତା ଗିରି ବଣ ।।  
କେବେ ତ ମରୁଡ଼ି କେବେ ଜଳସ୍ରୋତ  
ଚାଷକୁ ଭସାଏ କ୍ଷେତେ ।  
ମିଛଟାରେ ତୁହି ଚିତ୍କାର କରୁଛୁ  
ପରିବେଶ ତିନା କେତେ ?  
ଫନୀ ଆସିଗଲା ପବନ ବହଲା  
ଚାଷ ପାଇଁ କରୁ ଦୁଃଖ ।  
ପ୍ରକୃତିକୁ ତୁହି ମାରିଦେଲ କେବେ  
ପାଇକି ପାରିବୁ ସୁଖ ?



-ପ୍ରସବନିତ ସାହୁ (ଆଚାର୍ଯ୍ୟ)  
ନୂଆଗଡ଼, ଜଗତସିଂହପୁର  
ମୋ: ୯୩୭୭୭୨୩୪୦୦

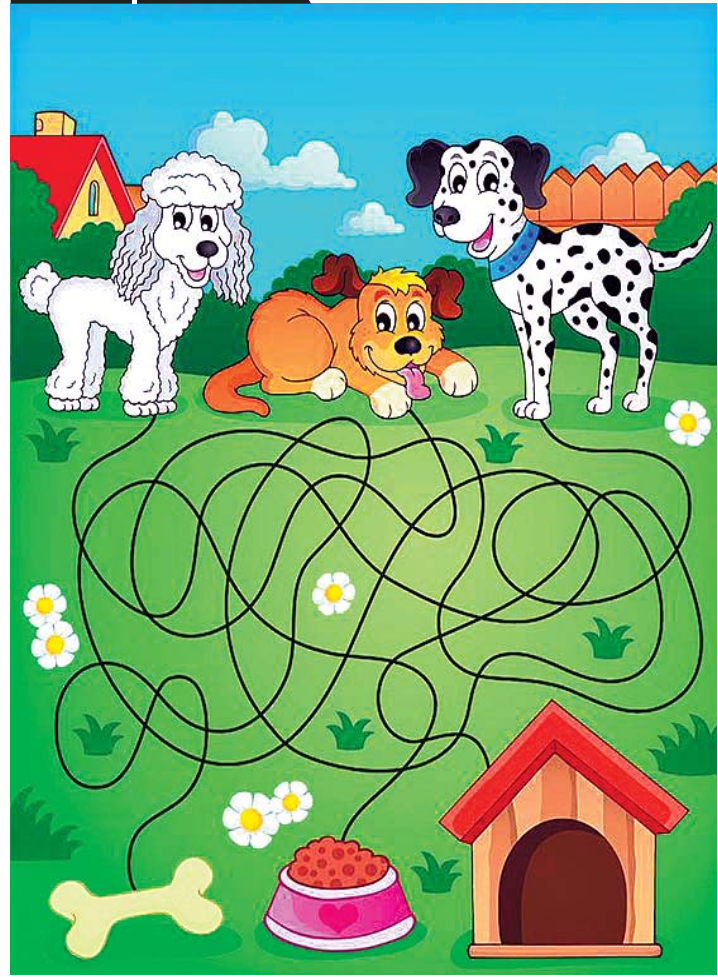
### ଖରାରେ ନ ଯାଅ କାହିଁ

ଗ୍ରୀଷ୍ମ ବୈଶାଖ ଜ୍ୟେଷ୍ଠ ମାସ  
ପ୍ରଚଣ୍ଡ ରୌଦ୍ର ପରକାଶ,  
ଛୋଟ କଥାଟି ମୋର ମାନ  
ବେଳହୁଁ ହୁଅ ସାବଧାନ ।  
ଖରାରେ କାହିଁ ଯାଅ ନାହିଁ  
ଦେହଟା ମାରିଯିବ ଝାଲ,  
ଦହି, ଚୋରାଣି, କାଞ୍ଜିପାଣି  
ପିଉଥିବଟି ବେଳ ଜାଣି ।  
ଚା, କଫି, ମାଦକ ଦ୍ରବ୍ୟ  
ପାଖକୁ ଜମା ନ ମାଡ଼ିବ,  
ଜୋତା, ଚପଲ, ଚଷମାକୁ  
ନ ଭୁଲିବ ସଜେ ନେବାକୁ ।  
ଓଦା ଗାମୁଛା, ଚୋପି, ଛତା  
ପୋଷାକ ପିନ୍ଧୁଥିବ ସୂତା,  
ହାଲିଆ ଯେବେ ଯିବ ହୋଇ  
ଗଛ ତଳେ ବିଶ୍ରାମ ନେଇ,  
ଅଂଶୁଘାତକୁ ନ ତରବ  
ସର୍ବଦା ସତର୍କ ରହିବ ।



-ଗୀତାଞ୍ଜଳି ମହାପାତ୍ର  
ଶାମୁକାପାଟଣା, ବାଘମାରୀ, ଖୋର୍ଦ୍ଧା  
ମୋ: ୮୬୫୮୧୧୧୩୪୪

### ଆସ ଖୋଜିବା



### ଏଥରର ପ୍ରଶ୍ନ ?

- ❖ ଅମର୍ତ୍ତସେନଙ୍କୁ କେଉଁ କ୍ଷେତ୍ରରେ ଉଲ୍ଲେଖନୀୟ ଅବଦାନ ଲାଗି ନୋବେଲ ପୁରସ୍କାର ଦିଆଯାଇଥିଲା ?
- ❖ ପ୍ରସିଦ୍ଧ ଭାରତୀୟ ବୈଜ୍ଞାନିକ ସି.ଭି. ରମଣଙ୍କୁ କେଉଁ ବିଜ୍ଞାନ ପାଇଁ ନୋବେଲ ପୁରସ୍କାର ଦିଆଯାଇଥିଲା ?
- ❖ ବିଶ୍ୱପ୍ରସିଦ୍ଧ କବି ରବୀନ୍ଦ୍ରନାଥ ଟାଗୋର ତାଙ୍କର କେଉଁ ପୁସ୍ତକ ପାଇଁ ନୋବେଲ ପୁରସ୍କାର ବିଜେତା ହୋଇଥିଲେ ?
- ❖ ଭେକଟରମନ୍ ରାମକୃଷ୍ଣନ୍‌ଙ୍କୁ କେଉଁ ବିଜ୍ଞାନ ପାଇଁ ନୋବେଲ ପୁରସ୍କାର ଦିଆଯାଇଥିଲା ?

### ଆର ଥରର

- \* ଏସିଆ
- \* ଅଷ୍ଟ୍ରେଲିଆ
- \* ପ୍ରଶାନ୍ତ
- \* ଆଣ୍ଟାର୍କଟିକା
- \* ରୁଷିଆ
- \* ଭାଟିକାନ ସିଟି



-ଜଳରୁ  
ଜାତ ହୁଅଁଁଁ ଜଳଜ,  
କମଳା  
ହୁଅଁଁଁ ରକ୍ତ ଶୋଷା ପ୍ରାଣୀ ବିକଳା,  
ଶୁଭ ଅବସରରେ କରଇ ଧୂନି  
ବିନା ଅଭ୍ୟାସରେ ଫୁଲି ପାରିବନି,  
ଶିରୀ ମନ୍ଦିରକୁ ଡା'ର ପ୍ରବେଶ ନାହିଁ  
ଶିରୀ କ୍ଷେତ୍ର ବଜାରେ ବହୁ ରୂପେ ମିଳଇ,  
କ୍ଷେତ୍ର ନାମ ପୁଣି ତା' ନାମେ ଯୋଡ଼ା  
କହିବାକୁ ବାଳକେ ତୁମକୁ ଲୋଡ଼ା ।

ଉତ୍ତର-ଶଙ୍ଖ

-ଦୋଷୀ ପାଇଁ ପ୍ରାଚୀନ ଯୁଗେ ଦଣ୍ଡ  
ପେଲି ପେଲି କ୍ଳାନ୍ତ ହୁଅଇ ପିଣ୍ଡ,  
କାରାବାସେ ଯେଣୁ ମଣିଷ ପଶୁ  
ଟେଲବାଜ ରାଶି ସୋରିଷ କୁଣ୍ଡେ  
ପେଷୁ,  
ପେଡେ ସାହୁକାର ଉଠି ସଅଳ  
କେଁ କେଁ ଶିବେ ବଳଦ ଚଞ୍ଚଳ,  
କେଉଁଠି ଗଧ ବା ଘୋଡ଼ା ଟାଣଇ

ଉତ୍ତର-ଘଣା



-ରମାକାନ୍ତ ପୁରୋହିତ  
ନିରାକାରପୁର, ଖୋର୍ଦ୍ଧା



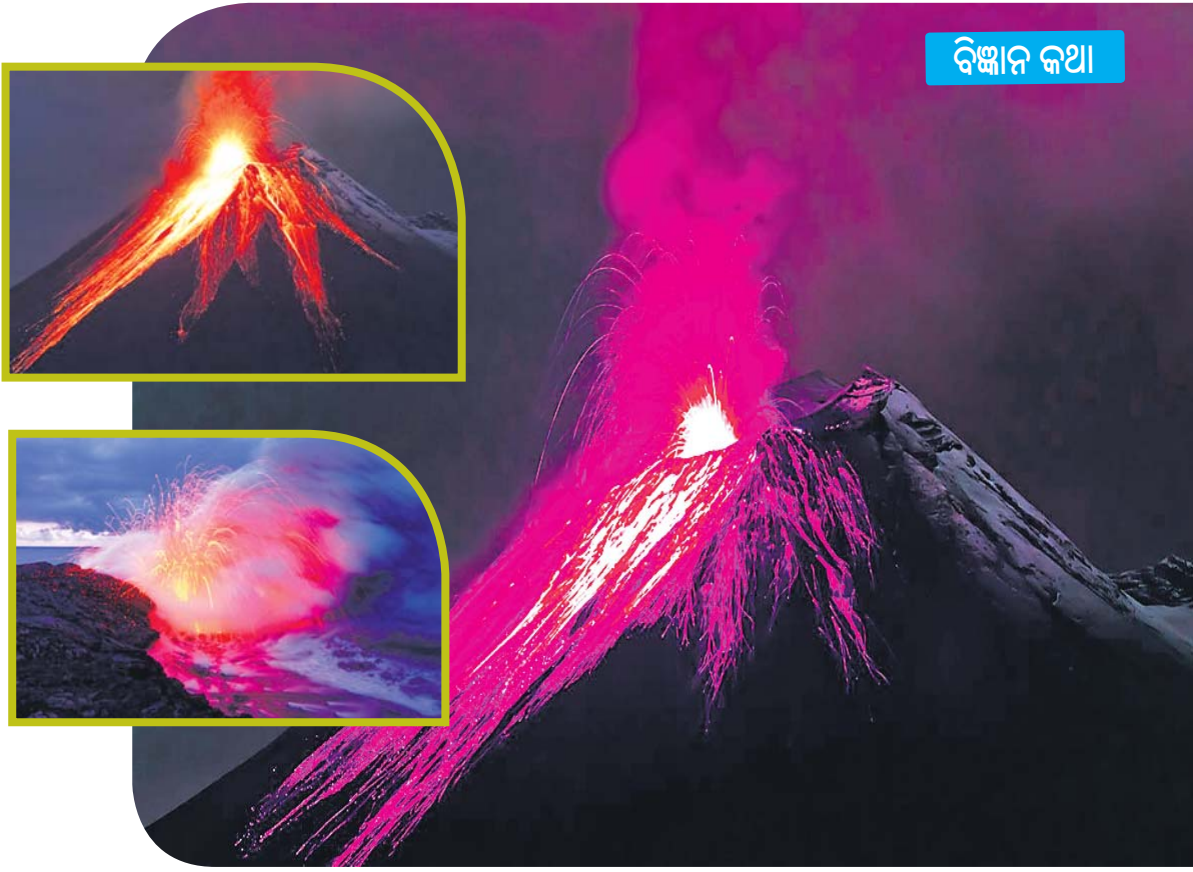
-ଲମ୍ବା ଲମ୍ବା ପତ୍ରେ ଗଡ଼ା ଡା' ତନୁ  
ହୁଅଁଁଁ ଭୋଗ ପାତ୍ର ଭୋଗେଇ ଜାଣୁ,  
ଲୁହା ଲେଖନୀରେ ପୁରାଣ ଲେଖୁ  
ବ୍ୟାସ ବଶିଷ୍ଠାଦି ଗଲେ ରଖୁ,  
ବଡ଼ କଷ୍ଟକର ଲେଖନ ଶୈଳୀ  
ପୁରାଣ ପଞ୍ଚାଙ୍କ ହୃଦ ଶଙ୍ଖାଳି,  
ଜେଜେ, ଜେଜେ ମା' ଆଦର କରି  
ସାଲୁକନା ଧୂପ ଚନ୍ଦନ ମାରି,  
ମାରକ୍ତି ମୁଣ୍ଡିଆ ସଞ୍ଜ ସକାଳେ  
ପୂଜା କରି କାଠ ଚଉଦୋଳେ ।

ଉତ୍ତର-ପୋଥି



# ଗୋଲାପି ଲାଭା

ବିଜ୍ଞାନ କଥା



## ପ୍ରଶାନ୍ତ କୁମାର ମିଶ୍ର

ମୋ ଗାଁ ବୀରଗୋବିନ୍ଦପୁରରେ ଏଥର ସାଧାରଣ ନିର୍ବାଚନ ହେବୁ ମତଦାନ ପାଇଁ ନୂଆକରି ଆଦର୍ଶ ରୂପଟିଏ ହୋଇଥିଲା। ଭୋଟ ଗ୍ରହଣ କେନ୍ଦ୍ରରେ ଭୋଟରଙ୍କୁ ଆକୃଷ୍ଟ କରିବା ପାଇଁ ଲାଗିଥିଲା ବଡ଼ ବଡ଼ ପୋଷ୍ଟର ଏବଂ ବ୍ୟାନର। ବାପା, ବୋଉଙ୍କ ସଙ୍ଗେ ଭୋଟ ଦେବାକୁ ଯାଇ ଦେଖିଲି ବଡ଼ ବଡ଼ ଅକ୍ଷରରେ ଲେଖାଅଛି ଗୋଲାପି ରୁଥୁ।

ଗୋଲାପି ରୁଥୁ ଲେଖା ପଛରେ କାରଣ କ'ଣ ଜାଣିବାକୁ ବାପା ଜିଜ୍ଞାସା କଲେ। ଯାଇ ପଚାରି ବୁଝେତେ, ଜାଣିବାକୁ ମିଳିଲା, ଗୋଲାପି ରୁଥୁରେ କାର୍ଯ୍ୟରତ ଥିବା ସମସ୍ତ ପୋଲିଂ ଅଧିକାରୀ ମହିଳା। ଆଉ ବିଶେଷକରି ମହିଳାମାନଙ୍କ ମର୍ଯ୍ୟାଦା, ସମ୍ମାନ ଆଉ ପାରିଲାପଣର ଏହା ଏକ ଦୀପ୍ତିମତ ପରିକଳ୍ପନା କରାଯାଇଥିଲା ନିର୍ବାଚନ ଆୟୋଗଙ୍କ ଦ୍ଵାରା।

ବାପାଙ୍କ ବଦନ ପ୍ରସନ୍ନତ ଦେଖାଗଲା, ଆଉ କହିଲେ, ଯାହାହେଉ ବିଳମ୍ବିତ ହେଉପକ୍ଷେ ଶେଷରେ ମହିଳାମାନଙ୍କୁ ଉଚିତ ସମ୍ମାନ ମିଳିଲା। ଆଉ ବୋଉଙ୍କୁ ଚିତ୍ତେଇବା ଉଦ୍ଦେଶ୍ୟରେ ବାପା ମତେ କହିଲେ- ଗୋଟେ କଥା କେବେ ଲକ୍ଷ୍ୟ କରିଛୁ, ତୋ ବୋଉ ରାଗିଗଲେ କେମିତି ପାଟିକି ଲାଲ ଦେଖାଯାଏ, ଠିକ୍ ଏଇ ରୁଥୁରେ ଲାଗିଥିବା ଗୋଲାପି ରଙ୍ଗର ପୋଷ୍ଟର ପରି।

ବୋଉଙ୍କ ସପକ୍ଷରେ ଉତ୍ତର ଦେବାକୁ ଯାଇ କହିଲି ବୋଉ ରାଗିଗଲେ ଖାଲି ପାଟିକି ଗୋଲାପି ଦେଖାଯାଏନି ଆମ ପୃଥିବୀ ମାଆ ବି ରାଗିଗଲେ- ଗୋଲାପି ବର୍ଣ୍ଣର ଲାଭା ଉଦ୍ଗିରଣ କରେ।

ସତରେ ନା କ'ଣ? ବିସ୍ମୟର ସହ ପ୍ରଶ୍ନ କଲେ ବାପା। ଆଉ ସେ ଉଦ୍ଗିରଣ ବିଷୟରେ ଭଲକରି ବୁଝାଇ ଦେବାକୁ ମଧ୍ୟ ନିର୍ଦ୍ଦେଶ ଦେଲେ।

ତେଣୁ ବାପାଙ୍କୁ ବୁଝାଇବାକୁ ଯାଇ କହିଲି, ପୃଥିବୀର ବାହ୍ୟପୃଷ୍ଠକୁ ଏକ ପୃଥିବୀ କଠିନ ଆବରଣ ଆଚ୍ଛାଦନ କରି ରଖିଛି, ଯାହା କି ଭୂ-ଦକ୍ ନାମରେ ନାମିତ। ମାତ୍ର, ଭୂ-ଦକ୍ ସଂଲଗ୍ନ ନିମ୍ନ ଅଂଶରେ ରହିଛି ମଧ୍ୟସ୍ଥର (Mantle) ଯାହା କି ବିଭିନ୍ନ ଶିଳା ସମୂହର ସମାହାର। ଭୂ-ଦକ୍ ନିମ୍ନ ଅଂଶରେ ଶିଳାଖଣ୍ଡଗୁଡ଼ିକ କ୍ରମାନ୍ୱୟ ଚାପ ଓ ଚାପର ବୃଦ୍ଧି ପ୍ରଭାବରେ ସାଧାରଣତଃ ତରଳ ଅବସ୍ଥାକୁ ପରିବର୍ତ୍ତନ ହୋଇଯାଏ। ଉଚ୍ଚ ଉତ୍ତପ୍ତ ତରଳ ଶିଳା ପଦାର୍ଥ ସମୂହକୁ ଲାଭା କୁହାଯାଏ। ଉତ୍ତପ୍ତ ତରଳ ଲାଭା ଭୂ-ପୃଷ୍ଠସ୍ଥିତ ଫାଟ ବାଟ ଦେଇ ଭୂ-ପୃଷ୍ଠର ଆଗମନକୁ ଆଗ୍ନେୟଗିରି କୁହାଯାଏ।

ଯଦିବା ଆଗ୍ନେୟଗିରିରୁ ଲାଭା ନିର୍ଗମନ ହୋଇଥାଏ ମାତ୍ର ଏହା ସଦାସର୍ବଦା ହୁଏ ନାହିଁ। ସମୟେ ସମୟେ ଭୂ-ପୃଷ୍ଠରେ ଚାପର ବ୍ୟତିକ୍ରମ ଘଟିଲେ ଆଗ୍ନେୟଗିରିରୁ ଲାଭା ଉଦ୍ଗିରଣ ହୁଏ। ଲାଭା ଉଦ୍ଗିରଣ ସମୟର ବ୍ୟବଧାନ ଅନୁଯାୟୀ ଆଗ୍ନେୟଗିରିକୁ ତିନି ଭାଗରେ ବିଭକ୍ତ କରାଯାଇଛି। ସେଗୁଡ଼ିକ ମୁଖ୍ୟତଃ ହେଲା ସକ୍ରିୟ ଜୀବନ୍ତ ଆଗ୍ନେୟଗିରି, ସୁପ୍ତ ଆଗ୍ନେୟଗିରି ଏବଂ ବିଲୁପ୍ତ ଆଗ୍ନେୟଗିରି।

ଆଗ୍ନେୟ ଉଦ୍ଗିରଣ ହେବୁ ଲାଭାର ନିର୍ଗମନ। ମାତ୍ର, ଲାଭା ନିର୍ଗମନ ସାଥେ ସାଥେ କିଛି ଅନ୍ୟାନ୍ୟ ଭୂ-ମଧ୍ୟସ୍ଥ ଉତ୍ପାଦ ମଧ୍ୟ ନିର୍ଗତ ହୋଇଥାଏ, ଯାହା କି କଠିନ, ତରଳ ଏବଂ ଗ୍ୟାସୀୟ ଅବସ୍ଥାରେ ମିଳିଥାଏ। ଆଗ୍ନେୟଗିରିରୁ ବିସ୍ଫୋରିତ ଉତ୍ପାଦଗୁଡ଼ିକ ମଧ୍ୟରେ ଶକ୍ତ ଆଗ୍ନେୟପଥର (Volcanic Blocks), ଆଗ୍ନେୟ ବମ୍ବ (Volcanic Bombs), ଲାପିଲି (Lapili), ଅଜ୍ଞାର (Cinder), ପାଉଁଶ (Ash), ସୂକ୍ଷ୍ମ ପାଉଁଶ (Fine Ash) ଇତ୍ୟାଦି ଅନ୍ୟତମ। ଆଗ୍ନେୟ ଉଦ୍ଗିରଣ ସମୟରେ ଶତକଡ଼ା ୬୦ରୁ ୯୦ ପ୍ରତିଶତ ଉତ୍ତପ୍ତ ବାୟୁ ଓ ଜଳାୟ ବାଷ୍ପ ମଧ୍ୟ ଭୂପୃଷ୍ଠକୁ ଆସିଥାଏ। ତତ୍ସଙ୍ଗେ ସଙ୍ଗେ ଅଜ୍ଞାରକାରୀ (CO<sub>2</sub>), ଉଦଜାନ (H<sub>2</sub>), ଯବକ୍ଷାରଜାନ (N<sub>2</sub>), ବୋରିକ ଅମ୍ଳ ଆଦି ମଧ୍ୟ ବିସ୍ଫୋରିତ ହୋଇଥାଏ।

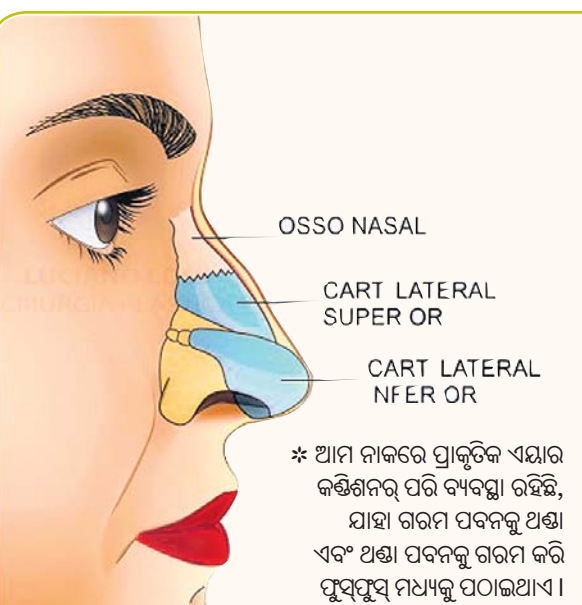
ଆମ ପୃଥିବୀ ଅନେକଗୁଡ଼ିଏ ଅଶ୍ଵ ମଣ୍ଡଳୀୟ ପ୍ଲେଟର ସମାହାର। ଅଶ୍ଵ ମଣ୍ଡଳୀୟ ପ୍ଲେଟର ଅକ୍ତିମ ପାର୍ଶ୍ଵରେ ଅନ୍ୟାନ୍ୟ ପ୍ଲେଟ ସବୁ ସମ୍ମିଳିତ ହୋଇଥାନ୍ତି, ଯାହାକୁ ପ୍ଲେଟର ସୀମା ବା ପ୍ଲେଟ ବାଉଣ୍ଡାରି କୁହାଯାଏ। ପ୍ରଶାନ୍ତ ମହାସାଗରର ଚତୁଃପାର୍ଶ୍ଵରେ ଘେରି ରହିଥିବା ପ୍ଲେଟଗୁଡ଼ିକ ଏକତ୍ରିତ ହୋଇ ଅଣଓସାରିଆ ବଳୟ ସୃଷ୍ଟି କରିଥାନ୍ତି, ଯାହାକୁ ପ୍ରଶାନ୍ତ ମହାସାଗରୀୟ ଆଗ୍ନେୟ ମୁଦ୍ରିକା ବଳୟ କୁହାଯାଏ। ପ୍ରଶାନ୍ତ ମହାସାଗରୀୟ ଆଗ୍ନେୟ ମୁଦ୍ରିକା ବଳୟର ଚତୁଃପାର୍ଶ୍ଵରେ ଅନେକଗୁଡ଼ିଏ ଆଗ୍ନେୟଗିରି ଠାବ କରାଯାଇଛି। ଏହାବ୍ୟତୀତ ହାଓ୍ଵାଇ ହ୍ରୀପ, ମାଡ଼ାଗାସ୍କର, ଆଫ୍ରିକାର ପର୍ବତଶ୍ରେଣୀ, ଭୂମଧ୍ୟସାଗର ଏବଂ ଜାପାନ ଉପକୂଳବର୍ତ୍ତୀ ଅଞ୍ଚଳ ଆଦିରେ ଲାଭା ଉଦ୍ଗିରଣ ଆଗ୍ନେୟଗିରିର ସମ୍ମାନ ମିଳିଛି।

ମୋର ବାକ୍ୟକୁ ସମ୍ପୂର୍ଣ୍ଣ କରିବାକୁ ନ ଦେଇ, ଆରେ ସେ ଗୋଲାପି ଲାଭା ଉଦ୍ଗିରଣ ବିଷୟରେ କିଛି ମନ୍ତବ୍ୟ ଦେଲୁନି କହି ବାପା ଅଭିଯୋଗ କଲେ। ମହାଜାଗତିକ ଘଟଣାପତ୍ରି, ପୃଥିବୀ ବନ୍ଧରେ ଗୋଲାପି ଲାଭା ଉଦ୍ଗିରଣ ମଧ୍ୟ ଏକ ବିରଳ ଘଟଣା ବୋଲି ମୁଁ ବାପାଙ୍କୁ ମତାମତ ଦେଲି। ପୁନଶ୍ଚ ବୁଝାଇବାକୁ ଯାଇ କହିଲି, ଗୋଲାପି ଲାଭାର ଭୌତିକ ପ୍ରକୃତି, ରାସାୟନିକ

ସଂରଚନା ଏବଂ ମୌଳିକ ଗଠନର ସାମଞ୍ଜସ୍ୟ ଯଦିବା ସାଧାରଣ ଉଦ୍ଗିରଣ ଲାଭା ସହ ସମାନ, ମାତ୍ର ଆମ ଶରୀରର ବର୍ଣ୍ଣକୁ ମେଲାନିନ ନିର୍ଦ୍ଧାରଣ କରିବା ପରି, ଲୋହର ଉପସ୍ଥିତି ଲାଭାର ବର୍ଣ୍ଣକୁ ନିୟନ୍ତ୍ରିତ କରେ। ଅର୍ଥାତ୍ ଭୂ-ନିମ୍ନରେ ବେଶି ପରିମାଣର ବାସ୍ନାଳ ପରି ଲୋହିତ ରଙ୍ଗର ଶିଳା ଥିଲେ ତାହା ଲାଭାକୁ ଗୋଲାପି ବର୍ଣ୍ଣ ପ୍ରଦାନ କରିଥାଏ। ଭୋଟ ଦେବାକୁ ଯାଇ, ଆମ ବାପା-ପୁଅଙ୍କ ଆଲୋଚନା ଅଛିଣ୍ଡା କାହାଣୀ ପରି ଲମ୍ବୁ ଥିବାର ଦେଖି, ତୋର ସେ ଗୋଲାପି ଲାଭା କେଉଁଠି ମିଳେ ଚିକେ ଜଳଦି କହ, ଗପର ପରିସମାପ୍ତି କରିବାକୁ ବୋଉ ତାଗିଦ କଲେ।

ପ୍ରଶାନ୍ତ ମହାସାଗରର ହାଓ୍ଵାଇ ହ୍ରୀପଠାରେ ଅବସ୍ଥିତ କିଲାୟୁଆ ସ୍ଥାନରେ ଶେଷଥର ପାଇଁ ସେପ୍ଟେମ୍ବର ୨୦୧୮ରେ ଏପରି ଲାଭା ମିଳିଥିବାର ସୂଚନା ଦେଲି। ନ୍ୟୁଜିଲାଣ୍ଡଠାରେ ଗୋଲାପି ଲାଭା ମିଳୁଥିବାର ସୋସିଆଲ ମିଡ଼ିଆରେ ଭାଇରାଲ ହୋଇଥିବା ଏକ ଭିଡ଼ିଓ ସମ୍ପୂର୍ଣ୍ଣ ଭିଡିଓନ ଓ ମନଗଢ଼ା ମିଥ୍ୟା କାହାଣୀ ବୋଲି କହିସାରିବା ପରେ ବାପା, ବୋଉ ଏବଂ ମୁଁ ଭୋଟଦାନ ପ୍ରକୋଷ୍ଠର ଗୋଲାପି ରୁଥୁ ଆଡ଼କୁ ଅଗ୍ରସର ହେଲୁ।  
-ସରକାରୀ ମହାବିଦ୍ୟାଳୟ ସୁନ୍ଦରଗଡ଼

## ଜଣା ଅଜଣା



\* ଆମ ନାକରେ ପ୍ରାକୃତିକ ଏୟାର କଣ୍ଡିଶନର୍ ପରି ବ୍ୟବସ୍ଥା ରହିଛି, ଯାହା ଗରମ ପବନକୁ ଥଣ୍ଡା ଏବଂ ଥଣ୍ଡା ପବନକୁ ଗରମ କରି ପୃଷ୍ଠସ୍ତମ୍ଭ ମଧ୍ୟକୁ ପଠାଇଥାଏ।



\* ଚନ୍ଦନ କାଠ ଏହାର ସୁଗନ୍ଧ ପାଇଁ ପ୍ରସିଦ୍ଧ ଥିବା ବେଳେ ଜାଣି ଆଶ୍ଚର୍ଯ୍ୟ ହେବେ ଏହାର ଫୁଲର ବିଶେଷ ସୁଗନ୍ଧ ନ ଥାଏ।



\* ଭାରତ ହେଉଛି ପୃଥିବୀର ସବୁଠାରୁ ଅଧିକ କଦଳୀ ଉତ୍ପାଦନକାରୀ ଦେଶ।





ଶ୍ରୀକ୍ଷାପାଠ  
୭ ବର୍ଷ

ଆର୍ଯ୍ୟପାଠ  
୭ ବର୍ଷ

ଆଇନା



କଳିଦା  
୯ ବର୍ଷ

