

ଈ  
ଉ  
ଦ  
ନ



୩

ପ୍ରଚ୍ଛଦ ପ୍ରସଙ୍ଗ

ବିଶ୍ୱତାପନ ଓ ପରିବେଶ ପ୍ରଦୂଷଣ କଥା  
ଦେଖିଲେ ଯାନବାହନ ହିଁ ପ୍ରଦୂଷଣର ଅନ୍ୟତମ  
କାରଣ। ତେଣୁ ଏଥିଯୋଗୁ ହେଉଥିବା ବାୟୁ ଓ  
ଶବ୍ଦ ପ୍ରଦୂଷଣକୁ ଯଦି ରୋକାଯାଇପାରିବ, ତେବେ  
ଆମେ କିଛିମାତ୍ରାରେ ଆଶ୍ୱସ୍ତି ଲାଭ କରିପାରିବା।  
ଯାହାକୁ ଅନେକ ମାତ୍ରାରେ ସମାଧାନ କରିପାରିବ  
ଇଲେକ୍ଟ୍ରିକାଲିତ ଯାନ...

୧୩

ସହରରୁ ଦୂର

୮/୯

ସିନେମା



# ଯଦି ବାଟରେ ଯିବାବେଳେ ଟଙ୍କା ମିଳେ..

ବେଳେ ବେଳେ ରାସ୍ତାରେ ଗଲାବେଳେ ଟଙ୍କା ବା ନୋଟ୍ ପଡିଥିବାର ଦେଖୁଥାନ୍ତି । କେତେ ଜଣ ଏହାକୁ ଗୋଟାଇ ନିଜ ପାଖରେ ରଖୁଥିବା ବେଳେ ଅନ୍ୟ କେହି ମନ୍ଦିରକୁ ବା ଭିକାରିଙ୍କୁ ଦାନ କରିଦେଇଥାନ୍ତି । ତେବେ ଏହା ପଛରେ ବି ରହିଛି ଅନେକ ସଙ୍କେତ । ସେ ସମ୍ପର୍କରେ...



- \* ବାଟରେ ଯଦି ଆପଣଙ୍କୁ କଏନ୍ ମିଳେ ତେବେ ଏହା ସଙ୍କେତ ଦିଏ କି ଆପଣଙ୍କ ପୂର୍ବଜଙ୍କ ଆଶୀର୍ବାଦ ଆପଣଙ୍କ ସହିତ ରହିଛି । ଆପଣ ତେଷୁ କରୁଥିବା କାର୍ଯ୍ୟ ନିହାତି ଭାବେ ସଫଳ ହେବାର ସମ୍ଭାବନା ରହିଛି ।
- \* ରାସ୍ତାରୁ ନୋଟ୍ ମିଳିବା ଅର୍ଥ ଆପଣଙ୍କ ପୂର୍ବଜ ଆପଣଙ୍କୁ ଠିକ୍ ରାସ୍ତାରେ ଯିବା ଲାଗି ସନ୍ଦେସ ଦେଉଛନ୍ତି । ନିଜ ଉପରେ ଭରସା ରଖି ଆଗକୁ ବଢିବା ଲାଗି ପ୍ରେରଣା ଦେଉଛନ୍ତି ।
- \* ଘରୁ ବାହାରି କୌଣସି କାର୍ଯ୍ୟରେ ଯାଉଥିବା ବେଳେ ଯଦି ରାସ୍ତାରେ ଟଙ୍କା ମିଳେ ତେବେ ଆପଣଙ୍କ କାର୍ଯ୍ୟ ନିହାତି ଭାବେ ସଫଳ ହେବ ।
- \* ଘରକୁ ଫେରିବା ବେଳେ ଯଦି ରାସ୍ତାରୁ ଟଙ୍କା ମିଳେ ତେବେ ଆପଣଙ୍କୁ ଆର୍ଥିକ ଲାଭ ମିଳିବାର ସମ୍ଭାବନା ରହିଥାଏ ।
- \* ଘରୁ ବାହାରିବା ଯାଉଥିବା ବେଳେ ମିଳିଥିବା ଟଙ୍କାକୁ ଖର୍ଚ୍ଚ ନ କରି ଆପଣଙ୍କ ପର୍ଯ୍ୟ ବା ଅଫିସ୍ ଭ୍ରମଣରେ ରଖିଦିଅନ୍ତୁ ଏହା ଆପଣଙ୍କ ଆର୍ଥିକ ପ୍ରଗତିରେ ସହାୟକ ହେବ ।
- \* ଘରକୁ ଫେରୁଥିବା ବେଳେ ମିଳିଥିବା ଟଙ୍କାକୁ ଘରେ ସେଭିଙ୍ଗ୍ ରଖିଥିବା ସ୍ଥାନରେ ରଖି ଦିଅନ୍ତୁ । କିନ୍ତୁ ଧାନ ରଖନ୍ତୁ ଯେପରି ସେହି ଟଙ୍କା ଅନ୍ୟ ଟଙ୍କା ସହିତ ମିଶି କରି ନ ରହିବ । ଏଥିପାଇଁ ଟଙ୍କାଟିକୁ ଆପଣ କୌଣସି ଲଫାପା ବା ଡାଏରୀ ଭିତରେ ରଖିପାରନ୍ତି ।

## ଏ ସପ୍ତାହର ରାଶିଫଳ

ଜ୍ୟୋତିର୍ବିଦ୍ୟା ବିଶାରଦ ପ୍ରଫୁଲ୍ଲ କୁମାର ମହାପାତ୍ର

ଜୁଲାଇ ୧୫-୨୦

<p><b>ମେଷ</b></p> <p>ସ୍ୱାସ୍ଥ୍ୟ ଚିନ୍ତା, ଶତ୍ରୁ ବୃଦ୍ଧି, ସ୍ତ୍ରୀଙ୍କ ସହ ମତାନ୍ତର, ଆର୍ଥିକ ସୁଖଳତା, ଆଧ୍ୟାତ୍ମିକତା, ଆକର୍ଷକ ଯାତ୍ରା, ଉଚ୍ଚପୁରରେ ସମ୍ପର୍କ ବୃଦ୍ଧି, ବନ୍ଧୁଙ୍କୁ ସନ୍ଦେହ, ଭୁଲ୍ ବୁଝାମଣାକୁ କଳହ, କାମ ଅଟକି ରହିବ, ଯାତ୍ରା ପାଇଁ ପ୍ରସ୍ତୁତ ।</p>	<p><b>ବୃଷ</b></p> <p>ପ୍ରିୟଜନଙ୍କ ସାନ୍ଦିଧ୍ୟ, କର୍ମ ତପ୍ତରତା, ବିବାହଗ୍ରସ୍ତ ହେବେ, କରଜଦାତାଙ୍କ ଚାପ, ମୂଲ୍ୟବାନ୍ ଦ୍ରବ୍ୟ ଲାଭ, ଖୋଜୁଥିବା ଜିନିଷ ପାଇବେ । ମନୋରଞ୍ଜନରେ ଭୃତ୍ତି, ଯୌଖାନ ପଦାର୍ଥ ଆଣିପାରନ୍ତି, କ୍ରୀଡ଼ା ପ୍ରତିଯୋଗିତା ।</p>	<p><b>ମିଥୁନ</b></p> <p>ବନ୍ଧୁଙ୍କ ସହାନୁଭୂତି, ପାରିବାରିକ କଳହ, କର୍ତ୍ତୃପାତ୍ର, ପଦୋନ୍ନତି । ତୀର୍ଥାଟନ ଚିନ୍ତା, ସହକର୍ମୀଙ୍କ ସହଯୋଗ, ସଭାସମିତିରେ ସାମିଲ, ମାନସିକ ଅବସାଦ, କାର୍ଯ୍ୟରେ ବିଳମ୍ବ ।</p>	<p><b>କର୍କଟ</b></p> <p>ଉଚ୍ଚଚିନ୍ତା, ଯୋଜନାବଦ୍ଧ କାମ, ନୂତନ କର୍ମାରମ୍ଭ, ଭୋଗବିଳାସ, କର୍ମଧାରାରେ ପରିବର୍ତ୍ତନ, ପାରିବାରିକ ସମର୍ପଣ । ଉଚ୍ଚବର୍ଗଙ୍କ ସହାୟତା, ସମସ୍ୟା ସମାଧାନ, ରଖିଗ୍ରସ୍ତ ହେବେ ।</p>	<p><b>ସିଂହ</b></p> <p>ବିଶିଷ୍ଟ ବ୍ୟକ୍ତିଙ୍କ ସାନ୍ଦିଧ୍ୟ, ସ୍ୱାସ୍ଥ୍ୟୋନ୍ନତି, ପ୍ରଶାସନିକ ତପ୍ତରତା, ଉଦାସୀନତା, ଘର ସାଜସଜ୍ଜା, ପେଟ ଗୋଳମାଳ, ଭୋଗ ବିଳାସ, ଆନନ୍ଦଦାୟକ ଭ୍ରମଣ, ଅଭିଯୋଗ ଆସିବ ।</p>	<p><b>କନ୍ୟା</b></p> <p>ବନ୍ଧୁବନ୍ଧୁ ହେବେ, ଆର୍ଥିକ ଅଭିବୃଦ୍ଧି, ନୂତନ ଯୋଜନା, ପ୍ରତିରୋଧର ସମ୍ଭାବନା, ମନ ଚହଲିଯିବ, ଉତ୍ସାହିତ ହେବେ, ପୂର୍ବ ପ୍ରସ୍ତୁତିରେ ବ୍ୟତିକ୍ରମ, ଅନତିବୃତ୍ତ ଯାତ୍ରା, ବସ୍ତୁଭ୍ରଷଣ ଲାଭ ।</p>
<p><b>ତୁଳା</b></p> <p>ବିଶିଷ୍ଟ ବ୍ୟକ୍ତିଙ୍କ ସାନ୍ଦିଧ୍ୟ, ଧନ ସମ୍ପାଦନ ଲାଭ, ବିବାଦାୟ ପରିଚ୍ଛେଦ, ସାମାଜିକ ସମ୍ମାନ, ଅସୁବିଧାରେ ପଡିବେ, ପାରିବାରିକ ତିକ୍ତତା, ଧର୍ମକାର୍ଯ୍ୟରେ ବ୍ୟସ୍ତତା, ମାନସିକ କଷ୍ଟ, ଶିଳ୍ପ, ବାଣିଜ୍ୟରେ ଉନ୍ନତି ।</p>	<p><b>ବିଛା</b></p> <p>ମାନସିକ ଅସ୍ଥିରତା, କାର୍ଯ୍ୟହାନି, ଦେବଦର୍ଶନ, ବନ୍ଧୁଙ୍କ କାମରେ ଅସହଯୁକ୍ତ, ପ୍ରାପ୍ୟ ଧନରେ ବାଧା । ସହନଶୀଳତାରୁ ପ୍ରଶଂସା, ଶୁଭକାର୍ଯ୍ୟରେ ଯୋଗଦେବେ, ବୃତ୍ତଯାତ୍ରାର ସୁଯୋଗ, ମାଙ୍ଗଳିକ ଉତ୍ସବ, ଅର୍ଥ ଲାଭ ।</p>	<p><b>ଧନୁ</b></p> <p>ଦୈହିକ ଦୁର୍ବଳତା, ସଭାସମିତିକୁ ନିମନ୍ତ୍ରଣ, ଅର୍ଥ ସଂଗ୍ରହ, ବନ୍ଧୁଙ୍କ ଅଭିମାନ, ଚେନ୍ଦସନ କର୍ମସିଦ୍ଧି, ମୂଲ୍ୟବାନ୍ ଦ୍ରବ୍ୟଲାଭ, ଭୁଲ୍ ବୁଝାମଣା, ପଡ଼ୋଶୀଙ୍କ ସାହାଯ୍ୟ, ବାଣିଜ୍ୟରେ ଉନ୍ନତି, ଶୁଖିଳିତ ଜୀବନଚର୍ଯ୍ୟା ।</p>	<p><b>ମକର</b></p> <p>ନୂତନ କର୍ମାରମ୍ଭ, ଆର୍ଥିକ ଅନଟନ, ପରିଚ୍ଛେଦ ସଜାଡିବେ, କଚେରି ମାମଲା, ବ୍ୟବସାୟରେ ଲାଭ । ପକେଟ୍‌ମାର ହୋଇପାରେ, ନୀତିଗତ କାମରୁ ପ୍ରଶଂସା, ଅର୍ଥ ଧାର କରିବେ, ଦୈହିକ ଦୁର୍ବଳତା ।</p>	<p><b>କୁମ୍ଭ</b></p> <p>କାର୍ଯ୍ୟସିଦ୍ଧି, ସମାଲୋଚନା, ଆତ୍ମାୟତ୍ତ ଅସହଯୋଗ, ଧାରକରଜ । ଗୁରୁତର ସମସ୍ୟା, ଖର୍ଚ୍ଚାନ୍ତ ହେବେ । ଆଶାପୂରଣ, ବ୍ୟସ୍ତ ଅବସାନ, ମୁକ୍ତିଚର୍ଚ୍ଚକୁ କଳହ, ଯାନବାହନରେ ସମସ୍ୟା, କାମଟି ଅସମ୍ପୂର୍ଣ୍ଣ ରହିଯିବ ।</p>	<p><b>ମୀନ</b></p> <p>କାର୍ଯ୍ୟବ୍ୟସ୍ତତା ଭ୍ରାତୃ ସମ୍ପର୍କରେ ଉନ୍ନତି, ନିର୍ମାଣରେ ପ୍ରତିବନ୍ଧକ । କାର୍ଯ୍ୟ ଦକ୍ଷତା ବୃଦ୍ଧି, ପୁରାଣ ପଠନ, କର୍ମଜଞ୍ଜାଳ, ପ୍ରିୟବନ୍ଧୁ ମିଳନ, ଅନୁଷ୍ଠାନିକ କାମ, ନୃତ୍ୟ, ସଙ୍ଗୀତରେ ପାରଦର୍ଶିତା, ଭ୍ରମଣ ସୁଖ ।</p>

# ଡିଜାଷ୍ଟର କାଫେ



ଖାଲିଆବେଳେ ଭୂମିକମ୍ପର ଅନୁଭୂତି ନେବା ପାଇଁ ଚାହାନ୍ତି କି? ତେବେ ଏହି କାଫେ ହେଉଛି ଆପଣଙ୍କ ପାଇଁ ଉପଯୁକ୍ତ ସ୍ଥାନ । ସେନ୍ଦର ଗିରୋନାଠାରେ ଥିବା 'ଡିଜାଷ୍ଟର କାଫେ' ଏହାର

ଗ୍ରାହକମାନଙ୍କୁ ଦେଇଥାଏ ଏକ ନିଆରା ଅନୁଭୂତି । ଗୁମ୍ଫା ଆକୃତିର ହୋଇଥିବା ଏହି କାଫେରେ ଦର୍ଶକମାନେ ନିଜ ମନପସନ୍ଦର ଖାଇବା ଅର୍ଡର କରିବା ସହ ଖାଇଲାବେଳେ ୭.୮ ମାଗ୍ନିଚ୍ୟୁଡ ତାପତାର ଭୂମିକମ୍ପ ଝଟକା ମଧ୍ୟ ଅନୁଭବ କରିପାରିବେ । ଏଠାକାର ଷ୍ଟେଟ୍‌ମାନେ କନ୍ସ୍ଟ୍ରକ୍ସନ୍ ସୁଟ୍ ସହ ହେଲମେଟ୍ ପିନ୍ଧିଥାନ୍ତି । ଏଠାରେ ଗ୍ରାହକମାନଙ୍କୁ ଓଜନିଆ ପ୍ଲେଟ୍ ଆଦିରେ ଖାଦ୍ୟ ପରଷା ଯାଇଥାଏ, ଫଳରେ ଭୂମିକମ୍ପ

ବେଳେ ଖାଦ୍ୟ ପଦାର୍ଥ ତଳେ ପଡିଯିବାର ଭୟ ନ ଥାଏ । କୃତ୍ରିମ ଉପାୟରେ ଭୂମିକମ୍ପ ସୃଷ୍ଟି କରାଯାଉଥିବା ଏହି କାଫେରେ ନିଆରା ଅନୁଭୂତି ନେବା ପାଇଁ ପ୍ରତ୍ୟେକ ଦିନ ଏଠାରେ ଗ୍ରାହକଙ୍କ ଭିଡ ଜମେ ।

# ପାଠକୀୟ

- ମହାପ୍ରଭୁ ଶ୍ରୀଜଗନ୍ନାଥଙ୍କ ନୀତିକାନ୍ତିଠାରୁ ଆରମ୍ଭକରି ପ୍ରଚଳିତ ବିଧି ବ୍ୟବସ୍ଥା ସବୁକିଛି ସ୍ମରଣ । ସେମିତି ଭକ୍ତି ଭାବନାରେ ମହାପ୍ରଭୁଙ୍କୁ ଭୋଗ ଅର୍ପଣ କରିବାକୁ କୁହାଯାଏ ମଣୋହି । ସହିତଲି ସାତପ୍ରକାର ମଣୋହି ବ୍ୟବସ୍ଥା ଶ୍ରୀମନ୍ଦିରରେ ପ୍ରଚଳିତ । ଯାହା ଭକ୍ତ ଓ ଭଗବାନଙ୍କ ମଧ୍ୟରେ ଆପଣାପଣିଆର ପ୍ରତୀକ ପାଲଟିଛି । ତେଣୁ '୧ ମଣୋହି'କୁ ନେଇ ସ୍ମରଣ ଭାବେ ଉପସ୍ଥାପନା କରାଯାଇଥିବା ଏଥରର ପ୍ରଚ୍ଛଦ ପ୍ରସଙ୍ଗଟିକୁ ଅନେକ ନୂଆ କଥା ଶିଖିହେଲା । 'ଖୁମ୍ବୁକା ଫ୍ୟାଶନ' ପାଠକୁ ବି ବନ୍ଧୁ କଥା ଜାଣିହେଲା ।
- **ରାଜେଶ ପଣ୍ଡା, ସାମନ୍ତରାପୁର, ଭୁବନେଶ୍ୱର**
- ଉକ୍ତ ସଂଖ୍ୟାର ପ୍ରଚ୍ଛଦ ପ୍ରସଙ୍ଗ '୧ ମଣୋହି' ପାଠଟିରୁ ଜଗନ୍ନାଥ ମନ୍ଦିରରେ ଥିବା ଅନେକ ନୀତିକାନ୍ତି ସମ୍ପର୍କରେ ଜାଣିହେଲା । 'ଷ୍ଟାର୍ଟ ଅଫ୍ ଆରମ୍ଭ କରୁଥିଲେ' ଏବଂ 'ଶତାଦ୍ଦୀ ପୁରୁଣା ବୁକ୍‌ଷ୍ଟୋର' ପାଠ ବି ବେଶ୍‌ ନିଆରା ଥିଲା । 'ବ୍ୟକ୍ତିତ୍ୱ' ପୁସ୍ତାକ 'ଲର୍ଡ୍ ଅଫ୍ ଦି ଫ୍ଲାଉଇଙ୍ଗ୍' ର କାହାଣୀକାର ସାର୍ ଡ୍ରିଲିଅମ୍ ଗୋଲ୍ଡିଙ୍ଗ୍ ଜୀବନୀ ସମ୍ପର୍କରେ ପଢ଼ି ଖୁସି ଲାଗିଲା ।
- **ମମତା ସାହୁ, ସିଡିଏ, କଟକ**
- ସିନେମା ପୁଷ୍ପାରେ ସ୍ଥାନିତ 'କେବଳ କରୀନା', 'ସବ୍ୟସାଚୀ ଯାହା ଚାହୁଁଥିଲେ', 'କିଏ ପାର୍ଟନର' ଆଦି ପାଠ ଖୁବ୍ ସୁନ୍ଦର ଭାବେ ଉପସ୍ଥାପନ କରାଯାଇଥିଲା । ସେହିପରି ପ୍ରଥମ ରୋଜଗାର ସ୍ତମ୍ଭରୁ ରାଜ୍ୟପାଳ ପୁରସ୍କୃତ ଅବସରପ୍ରାପ୍ତ ପ୍ରଧାନ ଶିକ୍ଷକ ପ୍ରକୃତିବନ୍ଧୁ ରାଜକିଶୋର ପାଣିଗ୍ରାହୀଙ୍କ ରୋଜଗାର ସମ୍ପର୍କିତ ଲେଖାଟି ବି ମୋ ମନ କିଣିନେଲା । 'କାଳିଆ ପାଇଁ ଲୋଡ଼ା ରାଉତପଡ଼ାର ପାଟ' ବିଷୟଟି ମଧ୍ୟ ବେଶ୍‌ ନିଆରା ଥିଲା ।
- **ତନ୍ଦୁକା ସେଠୀ, ସୁନାବେଡ଼ା, କୋରାପୁଟ**
- ମଡେଲ ମିରରରେ 'ସୋନାଲୀ' ବେଶ୍‌ ସୁନ୍ଦରୀ ଲାଗୁଥିଲେ । ସେହିପରି ସହର ପୁଷ୍ପାକୁ ଓଡ଼ିଶା ବାହାରେ ଥିବା କେତେକ ଜଗନ୍ନାଥ ମନ୍ଦିର ସମ୍ପର୍କରେ ଜାଣି ଖୁସି ଲାଗିଲା । ବିଦ୍ୟା ପୁଷ୍ପାରେ ସ୍ଥାନିତ 'ବରଫରେ ମହାପ୍ରଭୁ' ପାଠଟି ଖୁବ୍‌ ସୁନ୍ଦର ହୋଇଥିଲା । ଅନ୍ୟପକ୍ଷେ ବ୍ୟାକ୍‌ସେପ୍‌ରେ ଥିବା 'ସବୁଜିମାଭରା ଅଗୋ' ଏବଂ 'କଳାସ୍ଥାପତ୍ୟର ଅଭୂତ ମିଶ୍ରଣ' ପାଠ ବେଶ୍‌ ଆଶ୍ଚର୍ଯ୍ୟକର ହୋଇଥିଲା ।
- **ଭବାନୀ, ଶିବାନୀ, ରାଉରକେଲା**
- ଯାତ୍ରା ପୁଷ୍ପାରେ ସ୍ଥାନିତ 'ମିତା ଚରିତ୍ରକୁ ପୁଲ୍‌ଲିପାରିନି' ପାଠଟିରୁ 'ମୋ ପୈକାଳି ବଜେଇଦେ' ନାଟକର ଭଉଣୀ ଚରିତ୍ରରେ ଅଭିନୟ କରିଥିବା ସମ୍ପ୍ରତି ଜଗନ୍ନେତ୍ର ଅର୍ଥାତ୍‌ ସୁକାନ୍ତି ପାଠାଙ୍କ ଯାତ୍ରା ଜନିତ୍‌ ସମ୍ପର୍କରେ ପଢ଼ି ବହୁ ଖୁସି ଲାଗିଲା । ଅନ୍ୟପକ୍ଷେ ମମତାମୟୀ ଏଲିଜାବେଥଙ୍କ କାହାଣୀ ବି ମୋ ମନକୁ ବେଶ୍‌ ଛୁଇଁପାରିଥିଲା ।
- **ପଲ୍ଲବୀ ପ୍ରତିପ୍ଳା, ଝାରୁସୁଗୁଡ଼ା**



## ବିଶେଷ ଟି

ଠାକୁର ଭିତରେ ସବୁରୁ ବଡ଼ ଚକାନୟନ ଖବରକାଗଜ ପତ୍ରିକା ଭିତରେ ସବୁରୁ ବଡ଼ ଧରିତ୍ରୀ ଛୁଟିଦିନ, କାରଣ ଏଥିରେ ଆସକ୍ତ ଯୁଗ ଉପଯୋଗୀ ଲେଖାମାନ । ରୂପରେ ରଙ୍ଗରେ ଲେଖାରେ ମୋହିନିଏ ଆବାଳ ବୁଦ୍ଧ ବନିତା ସବୁ ପାଠକଙ୍କ ମନ ।

- **ଶରତ କୁମାର ଚଉରୀ, ମଙ୍ଗଳପୁର, ପିପିଲି, ପୁରୀ**

# ପ୍ରକୃତି ବନ୍ଧୁ

## ୧-ମାନ

୧୫ ୧୬

ସହରା ଜୀବନ ହେବାକୁ ଲାଗିଲାଣି ଦୂର୍ବିସହ। କାରଣ ଜହର ପାଲଟିଗଲାଣି ଏହାର ଜଳବାୟୁ। ଆଉ ଏହାପଛର ମୁଖ୍ୟ କାରଣ ହେଉଛି ଯାନବାହନରୁ ନିର୍ଗତ ଧୂଆଁ, ଯାହାକି ବିଶ୍ୱତାପନ ପାଇଁ ବି ଦାୟୀ। ସେଥିପାଇଁ ଏବେ ଏଭଳି ଯାନବାହନର ଆବଶ୍ୟକତା ରହିଛି ଯାହା ପ୍ରଦୂଷଣ କମାଇବ ଅଥବା ଗ୍ରୀନ ହାଉସ୍ ଗ୍ୟାସ୍ ନିର୍ଗତ କରୁ ନ ଥିବ। ସେଥିପାଇଁ ପ୍ରଥମେ ଯେତେବେଳେ ଭଲ ଲକ୍ଷନର ବ୍ୟବହାର କମାଇବାକୁ ହେବ। ଏହାବ୍ୟତୀତ ଶବ୍ଦ ପ୍ରଦୂଷଣ ବି ବଜ୍ରବାକୁ ଲାଗିଛି। ଏସବୁ ସମସ୍ୟାର ସମାଧାନ ପାଇଁ ବୈଦ୍ୟୁତିକ ଯାନବାହନ ହେଉଛି ଏକ ଭଲ ଉପାୟ। ଏହା ଇକୋ ଫ୍ରେଣ୍ଡ୍‌ଲି ହେବା ସହ ଏଥିରେ ଇନ୍ଧନ ଓ ରକ୍ଷଣାବେକ୍ଷଣ ଖର୍ଚ୍ଚ ବି କମ୍। ଶବ୍ଦ ପ୍ରଦୂଷଣର ସମସ୍ୟା ବି ନାହିଁ। ଯଦିଓ ଆଜିକାଲି କିଛି ଅଗୋପୋବାଇଲରେ ଏନର୍ଜି ଏଫିସିଏନ୍ସି ଓ ଏମିଶନ୍ ରିଡକ୍ସନ ପକ୍ଷତ ବିକାଶ କରାଯାଇଛି।

ହେଲେ ରାସ୍ତାରେ ବଜ୍ର ଚାଲିଥିବା ଯାନବାହନ ସଂଖ୍ୟା ବୃଦ୍ଧି ଏହାର ଲାଭ ସେତେଟା ମିଳିପାରେ ନାହିଁ। ଆଉ ବଜ୍ରଚାଲିଛି ପ୍ରଦୂଷଣ। ସେଥିପାଇଁ ବୈଦ୍ୟୁତିକ ଯାନର ଏବେ ବଜ୍ରୁଛି ଆଦର।

**ବୈଦ୍ୟୁତିକ ଯାନକୁ ନେଇ ଭାରତ ସରକାରଙ୍କ ଯୋଜନା-** ଭାରତ ସରକାର ବି ଇ-ଯାନକୁ ଗୁରୁତ୍ୱର ସହ ନେଇ ୨୦୧୩ରେ ଆରମ୍ଭ କରିଛନ୍ତି 'ନ୍ୟାଶନାଲ ଇଲେକ୍ଟ୍ରିକ୍ ମୋବିଲିଟି ମିଶନ ପ୍ଲାନ ୨୦୨୦'। ୨୦୧୫ ମାର୍ଚ୍ଚରେ ଘୋଷଣା ହୋଇଥିବା 'ଫାଷ୍ଟର ଆଡ଼ୱାନ୍ସ ଆଣ୍ଡ ମାଲ୍ଟିମୋଡାଲ୍ ଅଫ୍ ହାଇବ୍ରିଡ୍ ଆଣ୍ଡ ଇଲେକ୍ଟ୍ରିକ୍ ଭେହିକଲ୍ (ଏଫଏଏମ୍‌ଇ) ଯୋଜନା ଏହି ମିଶନର ଅନ୍ତର୍ଭୁକ୍ତ। ଉକ୍ତ ଯୋଜନା ବୈଦ୍ୟୁତିକ ଯାନ କିଣିବା ପାଇଁ ପ୍ରାରମ୍ଭିକ ସହାୟତା ପ୍ରଦାନ କରିଥାଏ। ତା'ସହ ଦେଶରେ ଚାର୍ଜିଂ ଇନଫ୍ରାଷ୍ଟ୍ରକ୍ଚର ସଂଖ୍ୟା ବୃଦ୍ଧି ପାଇଁ ଚେଷ୍ଟର ବି ବାହାର କରାଯାଉଛି। କେବଳ ସେତିକି ନୁହେଁ ବର୍ତ୍ତମାନ ସରକାର ଏଭଳି ଏକ ଯୋଜନା କରିଛନ୍ତି, ଯାହାଦ୍ୱାରା ଉତ୍ତମ କ୍ୱେଡା ଓ ଉତ୍ପାଦନକାରୀ ଲାଭବାନ ହେବେ। ଏଥିରେ କ୍ୱେଡାକୁ ୧.୪ ବିଲିୟନ ଡଲାର ସର୍ବସିତି ପ୍ରଦାନ କରାଯିବ। ଅନ୍ୟପକ୍ଷେ ଘରୋଇ କମ୍ପାନୀଗୁଡ଼ିକ ଯେମିତି ଏହି ଯାନର ଉତ୍ପାଦନ ଅଧିକରୁ ଅଧିକ

**ବିଶ୍ୱତାପନ ଓ ପରିବେଶ ପ୍ରଦୂଷଣ କଥା ଦେଖିଲେ ଯାନବାହନ ହିଁ ପ୍ରଦୂଷଣର ଅନ୍ୟତମ କାରଣ। ତେଣୁ ଏଥିଯୋଗୁ ହେଉଥିବା ବାୟୁ ଓ ଶବ୍ଦ ପ୍ରଦୂଷଣକୁ ଯଦି ରୋକାଯାଇପାରିବ, ତେବେ ଆମେ କିଛିମାତ୍ରାରେ ଆଶ୍ୱସ୍ତି ଲାଭ କରିପାରିବା। ଯାହାକୁ ଅନେକ ମାତ୍ରାରେ ସମାଧାନ କରିପାରିବ ଇଲେକ୍ଟ୍ରିକାଲିତ ଯାନ।**

କରିବେ, ସେ ଥି ପାଇଁ ଆମଦାନୀ ଶୁଳ୍କ ବଜାୟିବ। ସରକାରଙ୍କର ଏବେ ମୁଖ୍ୟ ଲକ୍ଷ୍ୟ ରହିଛି ପବ୍ଲିକ୍ ଟ୍ରାନ୍ସପୋର୍ଟ୍‌ରେ ବୈଦ୍ୟୁତିକ କରଣ କରିବା। ଏଥିରେ କିଛି ରାଜ୍ୟ ବି ସହଯୋଗ କରୁଛନ୍ତି। କର୍ନାଟକ ହେଉଛି ବୈଦ୍ୟୁତିକ ଯାନକୁ ନେଇ ଯୋଜନା ଆରମ୍ଭ କରିଥିବା ପ୍ରଥମ ରାଜ୍ୟ। ଏଠାକାର ସରକାରଙ୍କ ଲକ୍ଷ୍ୟ ହେଉଛି ବାଜାଲୋରକୁ ବୈଦ୍ୟୁତିକ ଯାନ କମ୍ପାନିଗାଲ କରିବା। ଦିଲ୍ଲୀ ସରକାର ଏବେ ୧୦୦୦ ବୈଦ୍ୟୁତିକ ବସ୍ ପବ୍ଲିକ୍ ଟ୍ରାନ୍ସପୋର୍ଟ୍ ସିଷ୍ଟମରେ ବ୍ୟବହାର କରିବା ପାଇଁ ଅନୁମୋଦନ କରିଛନ୍ତି। ଉତ୍ତରାଖଣ୍ଡ ଓ ମହାରାଷ୍ଟ୍ର ସରକାର ଏହାର ଉତ୍ପାଦନ ଓ ଚାହିଦା ବୃଦ୍ଧି ନିମନ୍ତେ ବିଭିନ୍ନ ଯୋଜନା କରିଛନ୍ତି। ଉତ୍ତରାଖଣ୍ଡରେ କମ୍ପାନୀଗୁଡ଼ିକୁ ଏହି ଯାନ ନିର୍ମାଣ ଓ ଚାର୍ଜିଂ ଇନଫ୍ରାଷ୍ଟ୍ରକ୍ଚର ପ୍ରତିଷ୍ଠା କରିବା ଲାଗି ୧୦-୫୦ କୋଟି ରଣ ଦେଉଥିବାବେଳେ ମହାରାଷ୍ଟ୍ରରେ ବୈଦ୍ୟୁତିକ ଯାନ ଉପରେ ରୋଡ୍ ଟ୍ୟାକ୍ସ ଛାଡ଼ କରାଯାଇଛି। ତା'ସହ ପ୍ରଥମ ୧ ଲକ୍ଷ ରେଜିଷ୍ଟ୍ରେଶନ୍‌ରେ ୧୫% ଛାଡ଼ ଦିଆଯାଉଛି। ଉତ୍ତରପ୍ରଦେଶ, ତେଲେଙ୍ଗାନା, ଆନ୍ଧ୍ରପ୍ରଦେଶ, କେରଳ ଆଦି ରାଜ୍ୟ ମଧ୍ୟ ବୈଦ୍ୟୁତିକ ଯାନ ଯୋଜନା ମାଧ୍ୟମରେ ପରିବର୍ତ୍ତନ ଆଣିବା ଦୌଡ଼ରେ ସାମିଲ ହୋଇଛନ୍ତି। 'ପୁରୁ ଇନ୍ ଇଣ୍ଡିଆ' ନାମକ ଏକ ସୋସିଆଲ ଏଣ୍ଟରପ୍ରାଇଜ୍, ଚାର୍ଜିଂ ସମସ୍ୟାକୁ ଦୂର କରିବା ଲାଗି କମ୍ୟୁନିଟି ଚାର୍ଜିଂ ଷ୍ଟେଶନ୍ ଗଢ଼ିବାର ପ୍ରାରମ୍ଭିକ ଉଦ୍ୟମ କରିଛି। ଏହା ବିଭିନ୍ନ ଫୁଏଲ ଷ୍ଟେଶନ୍‌ରେ ସୋଲାର୍ ପାୱାର୍ ଚାର୍ଜିଂ ପଏଣ୍ଟ କରିବାର ଯୋଜନା ରଖିଛି।

**ଅଧିକାଂଶ ଯାନ ହେବ ବୈଦ୍ୟୁତିକ-** ଭାରତ ସରକାରଙ୍କ 'ନ୍ୟାଶନାଲ ଇଲେକ୍ଟ୍ରିକ୍ ମୋବିଲିଟି ମିଶନ୍ ପ୍ଲାନ ୨୦୨୦' ଯୋଜନାର ଲକ୍ଷ୍ୟ ରହିଛି ୨୦୩୦ ସୁଦ୍ଧା ଅଧିକାଂଶ ଯାନକୁ ବୈଦ୍ୟୁତିକ କରଣ କରିବା। ତେଣୁ ଓଲା, ଉବର୍ ଭଳି ଆପ୍ ବେଶ୍‌ଟ୍ ଟ୍ରାନ୍ସପୋର୍ଟ୍‌ରେ ନେଟୱାର୍କ କମ୍ପାନୀରେ ଆଗାମୀ ୨୦ ବର୍ଷ ଭିତରେ ବୈଦ୍ୟୁତିକ କାର୍‌ର ବ୍ୟବହାର ହେବାର ଲକ୍ଷ୍ୟ ରଖାଯାଇଛି। ୨୦୨୬ ସୁଦ୍ଧା ଏହାର ୪୦% କାର୍‌କୁ ବୈଦ୍ୟୁତିକ କରାଯିବାର ଯୋଜନା ରହିଛି।





ଏସବୁକୁ ନଜରରେ ରଖି ଭାରତର ଅନେକ କମ୍ପାନୀ ବୈଦ୍ୟୁତିକ ଯାନ ଉତ୍ପାଦନ କରିବା ଆରମ୍ଭ କରିଛନ୍ତି। ତା'ଛଡ଼ା କିଛି ବାହାର କମ୍ପାନୀ ବି ଭାରତରେ ଉତ୍ପାଦନ ଆରମ୍ଭ କରିଛନ୍ତି। ଭାରତରେ ଉତ୍ପାଦନ କରିବା ବ୍ୟତୀତ କାର୍ ହେଉଛି- ମହିନ୍ଦ୍ରା

ଇ-ଭେରିଟୋ, ମହିନ୍ଦ୍ରା ଇ-୨୦। ଭାରତରେ କିଛି କମ୍ପାନୀ ବୈଦ୍ୟୁତିକ ସ୍କୁଟର ଉତ୍ପାଦନ କରିଛନ୍ତି, ଯେମିତିକି- ଓକିନାଓ୍ଵା ଅଟୋଟେକ୍ ପ୍ରାଇଭେଟ୍ ଲିମିଟେଡ୍, ହିରୋ ଇଲେକ୍ଟ୍ରିକ୍, ଆଥର୍ ଏନର୍ଜି ପ୍ରା.ଲି., କେଏଲ୍‌ସି କୋମାକି ପ୍ରା.ଲି., ଆଭାନ ମୋଟର୍ସ ଆଦି। ମୋଟରସାଇକେଲରେ- ଆଥର୍ ଏନର୍ଜି, ଅଟୋମ୍ ମୋଟର୍ସ, ମେଞ୍ଜା ମୋଟର୍ସ, ଓକେ ପ୍ଲେ, ରେକ୍ସନାମୋ ଭଳି କମ୍ପାନୀ ରହିଛି। ଭାରତର ପ୍ରଥମ ବୈଦ୍ୟୁତିକ ବସ୍ ବାଙ୍ଗାଲୋରରେ ୨୦୧୪ରେ ଆରମ୍ଭ ହୋଇଥିଲା। ୨୦୧୬ରେ ଅଶୋକ ଲିଲିଆଣ୍ଡ ତା'ର ବୈଦ୍ୟୁତିକ ବସ୍ ଉତ୍ପାଦନ କରିଥିଲା। ୨୦୧୭ରେ ଟାଟା ମୋଟର୍ସ ଏହାର ସମ୍ପୂର୍ଣ୍ଣ ବୈଦ୍ୟୁତିକ ବସ୍ 'ସ୍ମାର୍ଟସ୍ ଇଲେକ୍ଟ୍ରିକ୍ ଏସଏମ୍' ଏବଂ 'ସ୍ମାର୍ଟସ୍ ଇଲେକ୍ଟ୍ରିକ୍ ଏ୨ଏମ୍' ଉତ୍ପାଦନ କରିଥିଲା। ୨୦୧୭ ସେପ୍ଟେମ୍ବରରେ 'ଗୋଲ୍ଡସ୍ଟେନ୍ ଇନ୍‌ଫ୍ରାଟେକ୍' ହିମାଚଳପ୍ରଦେଶକୁ ୨୫ଟି ବୈଦ୍ୟୁତିକ ବସ୍ ଯୋଗାଇଥିଲା। ୨୦୧୮ ମାର୍ଚ୍ଚରେ ୨୫ଟି ଟାଟା ସ୍ମାର୍ଟସ୍ ହାଇବ୍ରିଡ୍ ଇଲେକ୍ଟ୍ରିକ୍ ବସ୍ ମହାରାଷ୍ଟ୍ରକୁ ଆସିଥିଲା। ମହିନ୍ଦ୍ରା, ଟାଟା ମୋଟର୍ସ, ଅଶୋକ ଲିଲିଆଣ୍ଡ ଭଳି କମ୍ପାନୀ ବୈଦ୍ୟୁତିକ ପିକ୍ ଅପ୍ ଟ୍ରକ୍ ବି ଭାରତରେ

ଉତ୍ପାଦନ କରୁଛନ୍ତି। ଭାରତୀୟ ରେଳ ବିଭାଗରେ ବିଦ୍ୟୁତର ବ୍ୟବହାର ବହୁ ଆଗରୁ ହୋଇ ସାରିଛି। ୧୯୨୫ରେ ପ୍ରଥମ ବୈଦ୍ୟୁତିକ ଲୋକୋମୋଟିଭ୍ ବ୍ୟବହାର ହୋଇଥିଲା। ୨୦୧୭ରେ ଭାରତ ସରକାର ଯୋଷଣା କରିଛନ୍ତି ଯେ, ସମ୍ପୂର୍ଣ୍ଣ ରେଳ ନେଟୱାର୍କ ୨୦୨୨ ପୂର୍ବ୍ଵା ବିଦ୍ୟୁତୀକରଣ ହୋଇଯିବ। ଯାହାକି ଅନେକାଂଶରେ ସଫଳ ହୋଇଛି।  
**ଭାରତରେ ଇଲେକ୍ଟ୍ରିକ୍ ଟ୍ୟାକ୍ସି ସେବା-** ୨୦୧୫ରେ ବାଙ୍ଗାଲୋରର ଲିଥିୟମ୍ ଟେକ୍ନୋଲୋଜିସ୍ ସଂସ୍ଥା କର୍ପୋରେଟ୍‌ସ୍ ପାଇଁ ସମ୍ପୂର୍ଣ୍ଣ ଇଲେକ୍ଟ୍ରିକ୍ ଟ୍ୟାକ୍ସି ସେବା ଆରମ୍ଭ କରିଛି। ଜାନୁୟାରୀ ୨୦୧୯ରେ 'ରୁ-ସ୍ମାର୍ଟ ମୋବିଲିଟି' ଦିଲ୍ଲୀ ଏନ୍‌ସିଆରରେ ୭୦ଟି ମହିନ୍ଦ୍ରା ଇ-ଭେରିଟୋ ବ୍ୟବହାର କରି ବୈଦ୍ୟୁତିକ କ୍ୟାବ୍ ସେବା ଆରମ୍ଭ କରିଛି। ଏହାର ସଂଖ୍ୟା ୪୦୦କୁ ବୃଦ୍ଧି କରିବାର ଯୋଜନା ବି ରହିଛି। ଏହି ସଂସ୍ଥା ୬୫ଟି ଚାର୍ଜିଂ ଷ୍ଟେଶନ୍ କରିବାର ଯୋଜନା କରିଛି। ପ୍ରତ୍ୟେକ ଚାର୍ଜିଂ ଷ୍ଟେଶନ୍‌ରେ ଥିବାକେ ୨୦ଟି କାର୍ ଚାର୍ଜି ହେବାଭଳି ବ୍ୟବସ୍ଥା କରାଯିବ।

**ବହୁଛି ଇଲେକ୍ଟ୍ରିକ୍ କାର୍ ଚାହିଦା**  
 ଉନବିଂଶ ଶତାବ୍ଦୀର ମଧ୍ୟଭାଗରେ ପ୍ରଥମ ବୈଦ୍ୟୁତିକ ଯାନ ଦେଖିବାକୁ ମିଳିଥିଲା। ପରିବେଶ ପ୍ରତି ଅନୁକୂଳ ହୋଇଥିବାରୁ ଏକବିଂଶ ଶତାବ୍ଦୀବେଳକୁ ଧୀରେ ଧୀରେ ଏହାର ଚାହିଦା ବଢିବାକୁ ଲାଗିଲା। ତେବେ ବୈଦ୍ୟୁତିକ କାର୍ ଚାହିଦା ଏବେ ବଢିଥିବା ଜଣାପଡେ। ୨୦୧୮ରେ ସାରା ପୃଥିବୀରେ ୨.୧ ମିଲିୟନ ନୂଆ ଇଲେକ୍ଟ୍ରିକ୍ ଭେହିକଲ୍ ବା ବୈଦ୍ୟୁତିକ ଯାନର ବିକ୍ରି ହୋଇଛି। ଚାଇନା ହେଉଛି ପୃଥିବୀର ସବୁଠୁ ବଡ଼ ବୈଦ୍ୟୁତିକ କାର୍ ବଜାର। ୨୦୧୮ରେ ଏଠାରେ ୧.୨ ମିଲିୟନ ବୈଦ୍ୟୁତିକ ଯାନ ବିକ୍ରି ହୋଇଛି, ଯାହାକି ମୋଟ ବିକ୍ରିର ୫୬%। ବୈଦ୍ୟୁତିକ କାର୍ ବିକ୍ରିରେ ଦ୍ଵିତୀୟ ସ୍ଥାନରେ ରହିଛି ଆମେରିକା। ହେଲେ ଚାଇନାର ବିକ୍ରି ହାରଠାରୁ ଏହାର ହାର ବହୁତ କମ୍। କେବଳ ୩୬୧,୦୦୦ ନୂଆ ବୈଦ୍ୟୁତିକ କାର୍ ୨୦୧୮ରେ ବିକ୍ରି ହୋଇଛି। ଆଉ ଏହାର ପ୍ରାୟ



# ପରିବେଶ ଚିନ୍ତା ହିଁ ଇ-ବାଇକ୍ ନିର୍ମାଣ ପାଇଁ ପ୍ରୋତ୍ସାହିତ କଲା



ଯାନବାହନ ଯୋଗୁ ବହୁଥିବା ପ୍ରଦୂଷଣ ପାଇଁ ଏବେ ଚିନ୍ତାରେ ସମସ୍ତେ । ତେବେ କେନ୍ଦ୍ର ସରକାରଙ୍କ ପ୍ରଦୂଷଣମୁକ୍ତ ଭାରତ ଗଠନର ସଂକଳ୍ପରେ ଏବେ ସାମିଲ ହେବାକୁ ଯାଉଛି ଓଡ଼ିଶା ଏବଂ ଏହାକୁ ସାକାର କରିବାକୁ ଯାଉଛନ୍ତି ଭାରତ ମୋଟରସ୍ ଗ୍ରୁପ୍ । 'ଓମ୍ ଜୟ ଇଭି' ଲିମିଟେଡ୍ ନାମକ ଏକ ପବ୍ଲିକ୍ ଲିମିଟେଡ୍ କମ୍ପାନୀ ଦ୍ୱାରା ସେମାନେ ଯୋଗାଇଦେଇ ଇ-ବାଇକ୍ । ଯାହାର ନାଁ ରହିଛି 'EeVe' । ଏହା ପରିବେଶ ଓ ଶବ୍ଦ ପ୍ରଦୂଷଣ ରୋକିବା ସହିତ ତେଲ ଖର୍ଚ୍ଚକୁ ବି ବନ୍ଦ କରିବ । ଗ୍ରାହକମାନଙ୍କ ସୁବିଧା ଓ ସୁସ୍ଥ ପରିବେଶକୁ ଦୃଷ୍ଟିରେ ରଖି ନିର୍ମାଣ କରାଯାଇଥିବା ଏହି ଇ-ବାଇକ୍ ସମ୍ପର୍କରେ ଯାହା କୁହନ୍ତି, ଓମ୍ ଜୟ ଇଭି ଲିମିଟେଡ୍‌ର ସେଲ୍ସ ଆଣ୍ଡ ମାର୍କେଟିଂ ଡାଇରେକ୍ଟର ହର୍ଷବର୍ଦ୍ଧନ ଦିବ୍ୱାଦିଆ-

ପ୍ର. କି ପ୍ରକାର ଘଟଣା ଆପଣଙ୍କୁ ପ୍ରୋତ୍ସାହିତ କଲା ଓଡ଼ିଶାରେ ଇ-ବାଇକ୍ ଲଞ୍ଚ କରିବା ପାଇଁ ?

ଉ. ବିଶ୍ୱତାପନକୁ ନେଇ ସମସ୍ତେ ଚିନ୍ତିତ । ତେଣୁ ସୁସ୍ଥ ପରିବେଶ କଥା ଚିନ୍ତା କରି ହିଁ ଇ-ବାଇକ୍ କଥା ମନକୁ ଆସିଲା । ଯେବେ ବି ବାହାର ଦେଶକୁ ଯାଇଛି ଦେଖିଲେ ସେଠାରେ ଏତେ ପ୍ରଦୂଷଣ ନାହିଁ । ଆମର ଏଠାରେ ଦୀପାବଳିରେ ବାଣାଫୁଟା ଓ ଯାନବାହନର ପ୍ରଦୂଷଣ ଦେଖି ଚିନ୍ତା ଲାଗେ । ଓଡ଼ିଶାରେ ଘର, ତେଣୁ ଓଡ଼ିଶା ପାଇଁ କିଛି କରିବାକୁ ଚିନ୍ତା କଲି ।

ପ୍ର. ବିଶ୍ୱର ଅନେକ ରାଷ୍ଟ୍ରରେ ଅଟୋମୋବାଇଲ ନିର୍ମାତାମାନେ ଫସିଲ ଅଏଲ ଯାନର ବିକଳ୍ପ ଭାବରେ ଇଲେକ୍ଟ୍ରୋନିକ୍ ଯାନର ବ୍ୟବହାର ବହୁ ପୂର୍ବରୁ ଆରମ୍ଭ କରିଛନ୍ତି । ତେବେ ଆମ ଦେଶ ସମେତ ଓଡ଼ିଶା ବହୁତ ପଛରେ ଅଛି ବୋଲି ଆପଣ ସ୍ୱୀକାର କରୁଛନ୍ତି କି ? ଯଦି ହିଁ ତେବେ ଏହା ଓଡ଼ିଶାରେ କି ପ୍ରକାର ପ୍ରଭାବ ପକାଇପାରେ ?

ଉ. ହଁ, ନିଶ୍ଚିତ ଭାବରେ ସ୍ୱୀକାର କରୁଛି । କିନ୍ତୁ ଏତିକି ଜାଣିଛି ଓଡ଼ିଶାରେ ଏହାର ପ୍ରଭାବ ବହୁତ ଭଲ ରହିବ । କାରଣ ଓଡ଼ିଶାର ଲୋକମାନେ ପରିବେଶ ସତେଜନତା ପ୍ରତି ଗୁରୁତ୍ୱ ଦେଲେଣି । ସବୁ ବୟସର ଲୋକଙ୍କ ସୁବିଧାକୁ ଦୃଷ୍ଟିରେ ରଖି ଏହି ବାଇକ୍ ନିର୍ମାଣ କରାଯାଉଛି । ଯାଜପୁର ଜିଲାର ବଡ଼ଚଣାରେ କିଛି ମାସ ପରେ ଏହି ଗାଡ଼ିର ଉତ୍ପାଦନ ଆରମ୍ଭ ହେବ । ଦେଶର ଇଣ୍ଡର୍ସ ଜୋନରେ ୨୫୦ଟା ଡିଲର ପଏଣ୍ଟ ରହିବ । ପ୍ରଥମ ପର୍ଯ୍ୟାୟରେ ଭାରତର ବିଭିନ୍ନ ସହରରେ ୨୫୦ଜଣ ଡିଲର୍ ନିଯୁକ୍ତ ହେବେ । ଡିଲରମାନଙ୍କ ରେସପନ୍ସିବିଟି ବହୁତ ଭଲ ଅଛି । ଓଡ଼ିଶାରେ ଏହାର ଭଲ ପ୍ରଭାବ ରହିବ ବୋଲି ଆଶା କରୁଛି ।

ପ୍ର. ଭାରତବର୍ଷର ପ୍ରମୁଖ ଅଟୋ ନିର୍ମାତାମାନେ ଏ ପର୍ଯ୍ୟନ୍ତ ଇଲେକ୍ଟ୍ରୋନିକ୍ ଚାଳିତ ଯାନ ନିର୍ମାଣ କ୍ଷେତ୍ରରେ ସେଭଳି ସକ୍ରିୟ ଥିବାର ଜଣାଯାଉନାହିଁ । ଏହି ପରିସ୍ଥିତିରେ ନିଜସ୍ୱ ବ୍ରାଣ୍ଡର ଇଲେକ୍ଟ୍ରୋନିକ୍ ବାଇକ୍ ନିର୍ମାଣ କରି କିଭଳି ସଫଳ ହେବେ ବୋଲି ଆପଣ ଭାବୁଛନ୍ତି ?

ଉ. ଏକଥା ସତ ଯେ ପ୍ରମୁଖ ଅଟୋନିର୍ମାତାମାନେ ଇଲେକ୍ଟ୍ରୋନିକ୍ ଚାଳିତ ଯାନ ନିର୍ମାଣ କ୍ଷେତ୍ରରେ ସେଭଳି ସକ୍ରିୟ ନାହାନ୍ତି । କିନ୍ତୁ ଆମେ ସଫଳ ହେବୁ ସେ ବିଶ୍ୱାସ ଆମର ଅଛି । କାରଣ ଆମେ ଲୋକଙ୍କର ସୁବିଧାକୁ ଦୃଷ୍ଟିରେ ରଖି ହିଁ ଏ ଗାଡ଼ି ନିର୍ମାଣ କରୁଛୁ । ଗାଡ଼ିରେ ତେଲ ଖର୍ଚ୍ଚ ସମସ୍ତଙ୍କୁ ବାଧା । ଏହି ଗାଡ଼ିରେ ଆପଣ ବର୍ଷକୁ ତେଲ ବାବଦରେ ୨୫ ରୁ ୩୦

ହଜାର ଟଙ୍କା ବଞ୍ଚେଇପାରିବେ । ଗାଡ଼ିର ଦାମ ୫୦-୭୦ ହଜାର ଟଙ୍କା, ଯାହା ସାଧାରଣ ଲୋକଙ୍କ ପକେଟକୁ ସୁହାଇବା ଭଳି । ପୁଣି ଏହି ଗାଡ଼ିରେ ମେଟେନାଡ୍ରୁ ବହୁତ କମ୍, ଶବ୍ଦ ପ୍ରଦୂଷଣ ନାହିଁ । ସବୁଠୁ ବଡ଼ କଥା ହେଲା ଭାରତୀୟ ଲୋକଙ୍କ ପସନ୍ଦକୁ ଦୃଷ୍ଟିରେ ରଖି ଏହି ଗାଡ଼ିର ନିର୍ମାଣ କରାଯାଇଛି । ସବୁ ବୟସର ଗ୍ରାହକଙ୍କ ପାଇଁ ମୋଟିଲିଟି ସଲ୍ୟୁସନକୁ କମ୍ପାନୀ ଅଧିକ ଗୁରୁତ୍ୱ ଦେବ । ଏହାଛଡା ଗ୍ରାହକଙ୍କ ପାଇଁ ଫାଇନାନ୍ସ ଓ ବୀମା ସୁବିଧା କିପରି ସହଜରେ ଉପଲବ୍ଧ ହେବ ସେ ଉପରେ ଅଧିକ ଗୁରୁତ୍ୱ ଦିଆଯାଉଛି ।

ପ୍ର. ବୁଝାନ୍ତୁ ଯାନର ଗ୍ରାହକ ହେଉଥିବା ଜନସଂଖ୍ୟାର ସର୍ବାଧିକ ପ୍ରତିଶତ ହେଉଛନ୍ତି ମୁବପତି, ଯେଉଁମାନେ କି ଚାହୁଁ ଗତି ଯାନ ପାଇଁ ରୁଚି ରଖନ୍ତି । ଆପଣ ଆଶୁଥିବା ବାଇକ୍ ସେହିଭଳି ଗ୍ରାହକମାନଙ୍କର ଚାହିଦାକୁ ପୂରଣ କରି ପାରିବ ?

ଉ. ହଁ ନିଶ୍ଚିତ ଭାବରେ । ଆମେ ଉତ୍ତମ ମଧ୍ୟବୟସ୍କ ଓ ମୁବପତିଙ୍କ ରୁଚିକୁ ଦୃଷ୍ଟିରେ ରଖି ଗାଡ଼ି ନିର୍ମାଣ କରୁଛୁ । ପ୍ରାଥମିକ ଭାବରେ ୪ଟି ମଡେଲ ଆସିବ ଓ ତା'ପରେ ବର୍ଷେରୁ ବେଶ୍ ଭିତରେ ୧୫ଟି ମଡେଲ ଆସିବ । ମଧ୍ୟବୟସ୍କ ସ୍ତର ଗାଡ଼ିକୁ ପସନ୍ଦ କରୁଥିବା ବେଳେ ମୁବପତି ଷ୍ଟିଲ୍ ଇଲି ସଲ୍ୟୁସନ୍ ସହ ଚାହୁଁ ଗତିରେ ଯାଉଥିବ ।

ଗାଡ଼ିକୁ ପସନ୍ଦ କରନ୍ତି । ଉତ୍ତମଙ୍କ ପସନ୍ଦକୁ ଦୃଷ୍ଟିରେ ରଖି ଗାଡ଼ି ନିର୍ମାଣ କରୁଛୁ ।

ପ୍ର. ଏଭଳି ଏକ ନୂତନ ପଦକ୍ଷେପ ପାଇଁ ଓଡ଼ିଶାର ପ୍ରଶାସନିକ ସହଯୋଗ, ଶିଳ୍ପାୟନର ଭିତ୍ତିଭୂମି ଏବଂ ଜନସାଧାରଣଙ୍କ ମାନସିକତା କିଭଳି ଉପଯୋଗ ହୋଇଛି ?

ଉ. ପ୍ରଶାସନ ସହଯୋଗ ପାଇଁ ପ୍ରତିଶ୍ରୁତି ଦେଇଛି । ଓଡ଼ିଶାର ଲୋକଙ୍କ ଭିତରେ ଇ-ବାଇକ୍ ନେଇ ଯେଉଁ ମାନସିକତା ରହିଛି ତାହା ଆମକୁ ଖୁସି ଲାଗୁଛି । ଲୋକମାନେ ଆମ ପାଖକୁ ଆସୁଛନ୍ତି, ଗାଡ଼ି ସମ୍ପର୍କରେ ବୁଝୁଛନ୍ତି ଏବଂ କିଣିବା ପାଇଁ ଆଗ୍ରହ ପ୍ରକାଶ କରୁଛନ୍ତି । ତେଣୁ କେବଳ ଓଡ଼ିଶା ନୁହେଁ ସାରା ଭାରତରେ ଇ-ବାଇକ୍ ଭବିଷ୍ୟତ ନିହାତି ଭଲ ହେବ ବୋଲି ଆମେ ଆଶା ରଖୁଛୁ ।



ହର୍ଷବର୍ଦ୍ଧନ ଦିବ୍ୱାଦିଆ

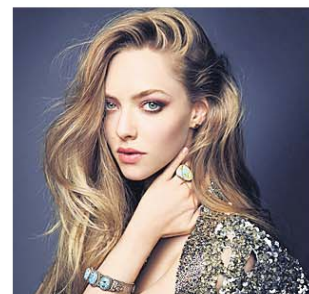
ଅଧା ହେଉଛି ନୂଆ ଟେକ୍ନୋଲୋଜି ମଡେଲ କାର୍ । ନରଫ୍ରେରେ ୪୯% ନୂଆ ପେପାର ବା ହାଇବ୍ରିଡ୍ ଇଲେକ୍ଟ୍ରିକ୍ କାର୍ ବିକ୍ରି ହୋଇଛି । ଇଣ୍ଡରନିଆଶନାଲ ଏନର୍ଜି ଏକ୍ସ୍ପ୍ରେସ୍ ଆକଳନ ଅନୁଯାୟୀ ୨୦୩୦ମସିହା ସୁଦ୍ଧା ସାରା ପୃଥିବୀରେ ବିଦ୍ୟୁତ୍ କାର୍ ବ୍ୟବହାର ୧୨୫ ମିଲିୟନକୁ ପହଞ୍ଚିଯାଇପାରେ । ଯଦି ସରକାରଙ୍କ ହସ୍ତକ୍ଷେପ ରହିବ ତେବେ ଏହାର ହାର ଦୁଇଗୁଣା ବି ହୋଇପାରେ ।

ସୁରୋପରେ 'ଗୋ ଗ୍ରୀନ୍' ବହୁଥିବା ଚାପ ଯୋଗୁ ପ୍ରାକୃତିକ ଜନ୍ମନ ତଥା ପେଟ୍ରୋଲ ଡିଜେଲ ବିଶିଷ୍ଟ ନୂଆ କାର୍ ବିକ୍ରିକୁ ନିଷେଧ କରାଯାଉଛି । ଯେମିତିକି ୨୦୩୦ ସୁଦ୍ଧା ଜର୍ମାନୀରେ ନୂଆ ଡିଜେଲ, ପେଟ୍ରୋଲ କାର୍ ବିକ୍ରି

ସମ୍ପୂର୍ଣ୍ଣ ବନ୍ଦ ହୋଇଯିବ । ସ୍କଟ୍ଲାଣ୍ଡରେ ଏହା ୨୦୩୨ସୁଦ୍ଧା ହେବାକୁ ଯାଉଛି । ଫ୍ରାନ୍ସ ଓ ୟୁକେରେ ଏହା ୨୦୪୦ ସୁଦ୍ଧା ହୋଇଯିବ । ତେବେ ଜିରୋ ଏମିଶନ୍ ଡ୍ରାଇଭିଂର ଲକ୍ଷ୍ୟ ହାସଲ କରିବାକୁ ଆହୁରି ଅନେକ ବର୍ଷ ଲାଗିଯିବ । କାରଣ ଅନ୍ୟ ୟୁରୋପୀୟ ଦେଶରେ ଏହାର ବିକ୍ରି ହାର ବହୁତ କମ୍ । ଇଟାଲୀରେ ଏହି ହାର ୨.୬% ଥିବାବେଳେ ସ୍ପେନ୍ରେ ୦.୫% । କିନ୍ତୁ ନରଫ୍ରେରେ ବୈଦ୍ୟୁତିକ କାର୍ ବିକ୍ରି ହାର ବେଶ୍ ବଢ଼ିଛି । ୨୦୧୮ରେ ଏଠାରେ ବିକ୍ରି ହୋଇଥିବା ନୂଆ କାର୍ ମଧ୍ୟରେ ଅଧା ହେଉଛି ଇଲେକ୍ଟ୍ରିକ୍ ବା ହାଇବ୍ରିଡ୍ କାର୍ ।

ଟେଲିପାଇପ୍ ଥିଆଁ । ଏହା କାର୍ବନ ଡାଇଅକ୍ସାଇଡ୍ ସ୍ତର କମାଇଥାଏ । ତେଣୁ ପରିବେଶ ପ୍ରଦୂଷଣର ହାର ଅନେକାଂଶରେ କମିଯିବ । ପ୍ରକୃତରେ ଯାନବାହନର କଳା ଧୂଆଁରେ ଏବେ ସାରା ପରିବେଶ ପ୍ରଦୂଷିତ । ଜହର ପାଲଟିଲାଣି ବାୟୁ । ବିଶ୍ୱତାପନ ପାଲଟିଛି ସାରା ବିଶ୍ୱର ଚିନ୍ତାର କାରଣ । ଏଣୁ ଏବେଠୁ ସତେଜନ ହେବା ନିହାତି ଜରୁରୀ । ଏହି ସମସ୍ୟାକୁ ନଜରରେ ରଖି ହିଁ ଏବେ ଆସିଛି ଇଲେକ୍ଟ୍ରିକ୍ ଯାନ...

- ରୋଜାଲିନ୍ ମହାନ୍ତି, ଶିବାନୀ ମହାନ୍ତି  
ଫଟୋ: କୁମାର ଶରତ



# ମଞ୍ଚ ଚଢ଼ିବାକୁ ଡରୁଥିବା ଅଭିନେତ୍ରୀ

ସେ ଜଣେ ବିଶ୍ୱପ୍ରସିଦ୍ଧ ଅଭିନେତ୍ରୀ। ମାତ୍ର ସେ ମଞ୍ଚ ଚଢ଼ିବାକୁ ନେଇ ଭୟ ରହିଛି। ମେଡିକାଲ ଭାଷାରେ ଏହାକୁ କୁହାଯାଏ ପ୍ୟାନିକ୍ ଆଟାକ୍ ଡିଜିଅର୍ଡର। ଏତଦ୍‌ବ୍ୟତୀତ, ସେ ମଧ୍ୟ ଆଇଜାକ୍‌ସନ୍ ଡିଜିଅର୍ଡରର ଶିକାର। ତାଙ୍କ ମନ ଭିତରେ ସବୁବେଳେ ବ୍ୟଗ୍ରତା ଭରି ରହିଥାଏ। କିଛି ଗୋଟେ ଘଟିଯିବାର ଭୟ ତାଙ୍କୁ ଘାରୁଥାଏ। ଏହି ସୁନ୍ଦରୀ ଅଭିନେତ୍ରୀ ଜଣକ ହେଉଛନ୍ତି ଅମାଣ୍ଡା ମିସେଲ ସିଫ୍ରିଡ୍।

**ଏଗାର ବର୍ଷରେ ମଡେଲିଂ :** ହଲିଉଡର ଏହି ଅଭିନେତ୍ରୀ ଜଣକ ଖୁବ୍ କମ୍ ବୟସରେ ମଡେଲିଂ ଜଗତରେ ପାଦ ଆପିଥିଲେ। ମାତ୍ର ୧୧ବର୍ଷ ବୟସରେ ସେ ମଡେଲିଂ କରିଥିଲେ। ତାଙ୍କ ଭିତରେ ଭରପୁର ହୋଇ ରହିଥିଲା ପ୍ରତିଭା। ସେ ଖୁବ୍ କମ୍ ବୟସରେ ଜଣେ ନାମକରା ମଡେଲ ଭାବରେ ନିଜକୁ ସାବ୍ୟସ୍ତକରି ପାରିଥିଲେ। ମଡେଲିଂ ଜଗତରେ ତାଙ୍କର ପ୍ରସିଦ୍ଧି ତାଙ୍କ ପାଇଁ ଫିଲ୍ମଜଗତର କବାଟ ଖୋଲିଦେଇଥିଲା। ତାଙ୍କୁ ଯେତେବେଳେ ମାତ୍ର ପନ୍ଦର ବର୍ଷ ହୋଇଥିଲା ସେତେବେଳେ ସେ ଅଭିନେତ୍ରୀ କ୍ୟାରିଅର ଆରମ୍ଭ କରିଥିଲେ। ପ୍ରଥମ ଫିଲ୍ମରୁ ତାଙ୍କୁ

ମିଳିଯାଇଥିଲା ସଫଳତା। ‘କ୍ଲୋଇ’, ‘ନାଇନ୍ ଲାଇଭ୍ସ’ ଆଦି ଏହାର ଗୋଟିଏ ଗୋଟିଏ ଉଦାହରଣ।

**ପାରିବାରିକ ଜୀବନ :** ପେନ୍‌ସିଲଭାନିଆରେ ଅମାଣ୍ଡା ମିସେଲ ସିଫ୍ରିଡ୍‌ଙ୍କ ଜନ୍ମ ମା’ ଥିଲେ ତାଙ୍କର। ବାପା ଜଣେ ଫାର୍ମାସିଷ୍ଟ। ସେମାନେ ଜର୍ମାନୀର ମୂଳ ବାସିନ୍ଦା। ଆମନ୍ଦାଙ୍କର ବଡ଼ଭଉଣୀ ଜେନିଫର ଜଣେ ସଂଗୀତ ଶିଳ୍ପୀ।

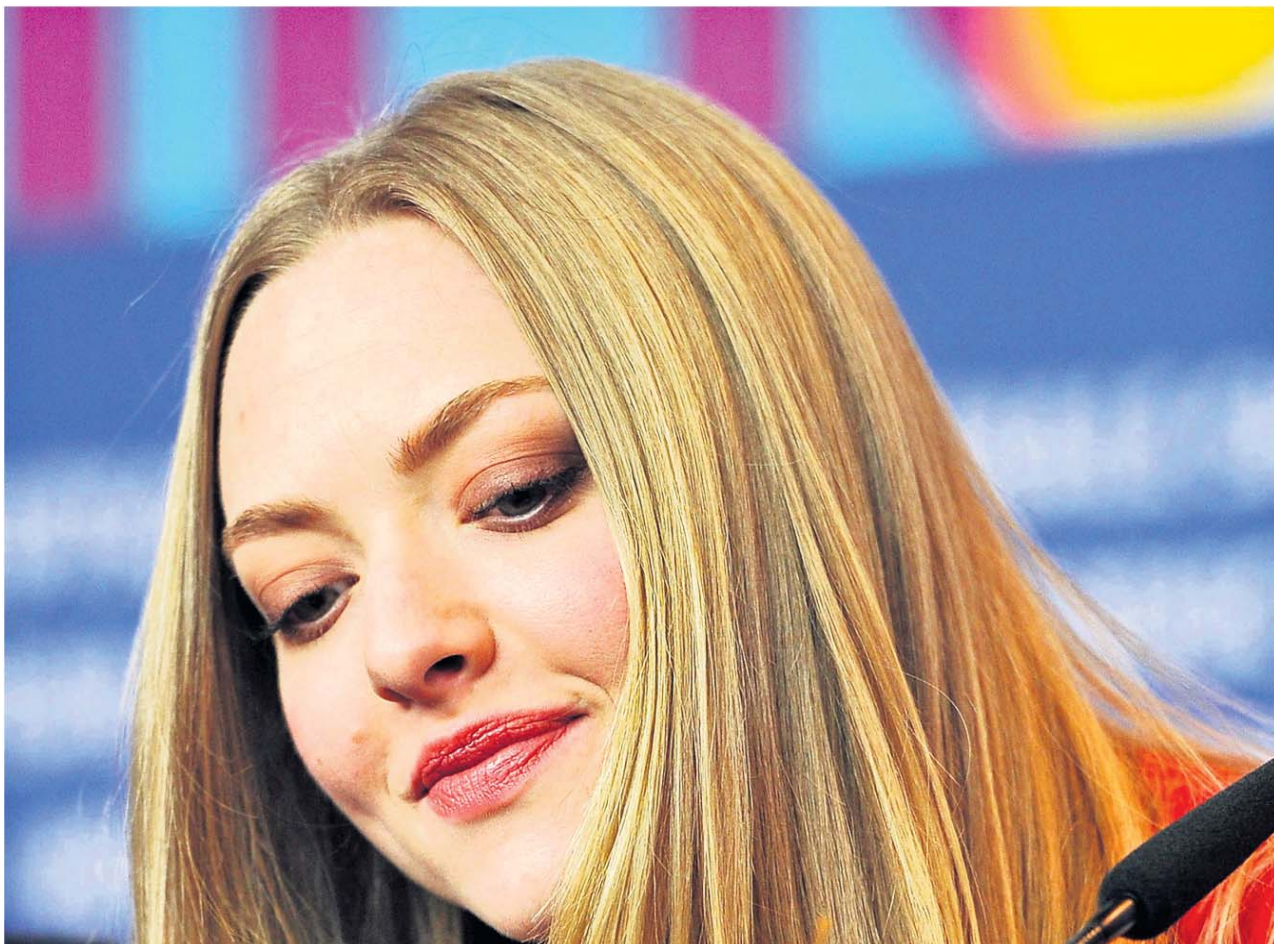
**ଅଳ୍ପ ବୟସରୁ ପ୍ରେମ :** ଅମାଣ୍ଡା ଦେଖିବାକୁ ଥିଲେ ଖୁବ୍ ସୁନ୍ଦରୀ। ପୁଣି ଖୁବ୍ କମ୍ ବୟସରେ ତାଙ୍କୁ ସଫଳତା ମିଳିଥିଲା। ସେଥିଲାଗି ଅନେକ ସଫଳ ପୁରୁଷ ତାଙ୍କ ପ୍ରତି ଆକୃଷ୍ଟ ହୋଇଥିଲେ। ଅମାଣ୍ଡା ଏକଦା କହିଥିଲେ ଯେ, କମ୍ ବୟସରେ ମଡେଲିଂ ଜଗତକୁ ଆସିବା ଫଳରେ ସେ ଖୁବ୍ ଶୀଘ୍ର ପରିପକ୍ୱ ହୋଇଯାଇଥିଲେ। ଯେଉଁ ବୟସରେ ସାଧାରଣତଃ ଝିଅମାନେ ପ୍ରେମ ବ୍ୟାପାରରୁ ଦୂରେଇ ରୁହନ୍ତି ସେ କିନ୍ତୁ ପ୍ରଥମ ପ୍ରେମର ଆବେଦନ ପାଇଥିଲେ। ତାଙ୍କୁ ପ୍ରେମ ନିବେଦନ କରିଥିବା ସେଲିବ୍ରିଟି ଜଣକ ଥିଲେ ତୋମିନିଜ୍ କୁପର। ଅବଶ୍ୟ ଏହା ବେଶିଦିନ ଚିଷ୍ଟି ରହି ନ ଥିଲା। ତେବେ ଅମାଣ୍ଡାଙ୍କ ଜୀବନରେ ପ୍ରେମର ଆବେଦନ ପତ୍ର କିଛି କମ୍ ନ ଥିଲା। ସେଥିଲାଗି ସେ କେବେ ବି ଏକ୍ସ୍‌ଟ୍ରା ମନେକରୁ ନ

ଥିଲେ। ଜଣକ ସହ ସମ୍ପର୍କ ଛିନ ହେଉ ହେଉ ଆଉ ଜଣକୁ ନିଜର ସାଥୀ ଭାବରେ ଗ୍ରହଣ କରିନେଉଥିଲେ। ଏହା ତାଙ୍କ ଜୀବନରେ ଥିଲା ଆଉ ଏକ ବୈଶିଷ୍ଟ୍ୟ।

**ଖେଳନା ପ୍ରିୟ ଅମାଣ୍ଡା :** ବିଶ୍ୱ ଫିଲ୍ମ ଜଗତର ଜଣେ ଚର୍ଚ୍ଚିତ ଅଭିନେତ୍ରୀ ଅମାଣ୍ଡା ହେଉଛନ୍ତି ଭାରି ଖେଳନାପ୍ରିୟ। ସେ ଯେଉଁଆଡ଼େ ବି ଯାଆନ୍ତି ସେଠାରୁ ନିଜ ପସନ୍ଦ ମୁତାବକ ଖେଳନା ଖରିଦ କରି ଆଣନ୍ତି। ତାଙ୍କ ନିକଟରେ ରହିଛି ଖେଳନାର ଏକ ବିଶାଳ କଲେକ୍ସନ। ସେଥିମଧ୍ୟରେ ରହିଛି ବେବି ହର୍ସ୍‌ଠାରୁ ଆରମ୍ଭକରି କୋକିଶିଆଳ, ପେଟା, ଛେଳି, ହରିଣ ଆଦି ଅନେକ କିଛି।

**ଚେଲିଭିଜନ କୁଇନ୍ :** ଅମାଣ୍ଡାଙ୍କର ଚେଲିଶୋ’ଗୁଡ଼ିକ ସର୍ବାଧିକ ଲୋକପ୍ରିୟ। ମଡେଲିଂ ଏବଂ ଫିଲ୍ମଠାରୁ ବି ଅଧିକ ସଫଳ ସେ ଚେଲିଭିଜନରେ। ଏର୍ବିଓ ଭଳି ଚ୍ୟାନେଲରେ ପ୍ରସାରିତ ତାଙ୍କର ଡ୍ରାମାଗୁଡ଼ିକ ଗୋଟିଏ ଗୋଟିଏ ମାଇଲ୍‌ଷ୍ଟୁକ୍ ବୋଲି କହିଲେ ଆଦୌ ଭୁଲ୍ ହେବନାହିଁ। ‘ବିଗ୍ ଲଭ୍’ ହେଉଛି ତାଙ୍କର ଏକ ସଫଳ ଡ୍ରାମା। ଏଥିରେ ତାଙ୍କର ଅଭିନୟ ଏତେ ନିଖୁଣ ଥିଲା ଯେ ଦର୍ଶକମାନେ ତାହାକୁ ଏକ ସତସତ୍ୟା ଚରିତ୍ର ବୋଲି ଧରିନେଇଥିଲେ।

ଅମାଣ୍ଡା ମିସେଲ ସିଫ୍ରିଡ୍ ସେ ମଞ୍ଚ ଚଢ଼ିବାକୁ ଡରନ୍ତି ତା’ର କାରଣ ତାଙ୍କ ଭିତରେ ମଞ୍ଚ ଚଢ଼ିବାକୁ ନେଇ ଭୟ ରହିଛି। ମନ ଭିତରେ ସବୁବେଳେ ବ୍ୟଗ୍ରତା ଭରି ରହିଥାଏ। କିଛି ଗୋଟେ ଘଟିଯିବାର ଭୟ ତାଙ୍କୁ ଘାରୁଥାଏ...

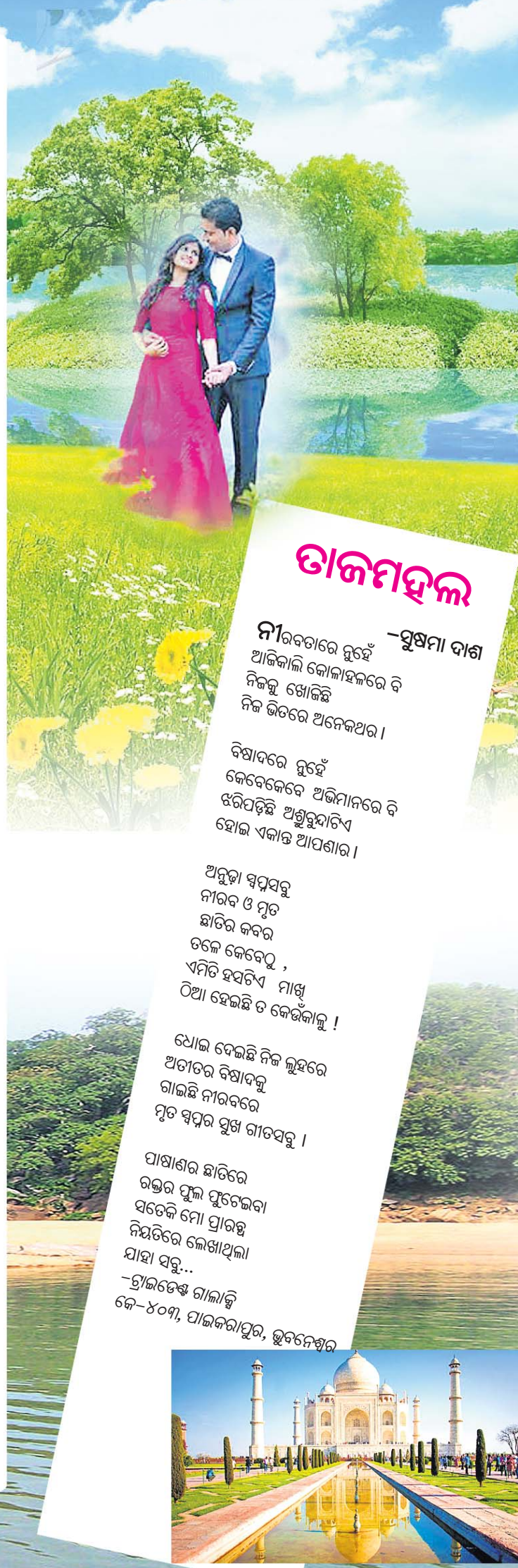


# ପିପି ଓ ଏକ ପ୍ରେମ

—ଜଗମୋହନ ମହାରଣା

ପିପି ମୋତେ ପଚାରିଲା, ପ୍ରେମ ମାନେ କ'ଣ ।  
 ପୂଁ କହିଲି, ପୂଁ ଜାଣିନି ।  
 ଜାଣିନୁ ନା ଆଉ କିଛି । ତୁ ଠିକ୍ ଜାଣିରୁ । ମତେ କହିବାକୁ ଲାଜ ଲାଗୁଛି । କହ  
 କହ... ପୂଁ କହ ।  
 ଜାଣିନି ତ କହିବି କ'ଣ  
 ତୁ ଜାଣିନୁ ତ ତା' ହେଲେ କବିତା କେମିତି ଲେଖୁଛୁ । ଗପ କାଳ୍ପ ପଢୁଛୁ । ତୁ ଠିକ୍ ଜାଣିରୁ ।  
 କହ କହ... ପୂଁ କହ । ତତେ ମୋ ରାଣ । ଯଦି ନ କହିବୁ ତୋ ମନକୁ କହିଦେବି ।  
 କହିବି ବଡ଼ମାଆ ବଡ଼ମାଆ, ଚିଲୁ ନନା ମତେ ସାଇକେଲରୁ ପକେଇଦେଲା । ଆଉ  
 ମୋ ଆଖି ଖଣ୍ଡିଆ କରିଦେଇଛି ।  
 ଯାଉନୁ କହିବୁ । ତୁ କାଳ୍ ମୋ ସାଇକେଲରେ ବସୁଥିଲୁ କି । ପୂଁ କ'ଣ ତତେ ଡାକୁଥିଲି ।  
 ଆଉ ତୁ ମତେ ଡାକୁ ନ ଥିଲୁ ତ ମୋ ବୋଉକୁ କେମିତି କହୁଥିଲୁ ଖୁଡ଼ା, ପିପି ସ୍କୁଲ  
 ନ ଗଲେ ମତେ ଭଲ ଲାଗୁନି । ତାକୁ ପୂଁ ସବୁଦିନ ସାଙ୍ଗରେ ସ୍କୁଲକୁ ନେଇକି ଯିବି ।  
 ସେଦିନ କହୁ ନ ଥିଲୁ । ମନେପକା...  
 ହଁ, କହୁଥିଲି । ତ କ'ଣ ହେଲା  
 ତୁ ମତେ କାଳ୍ ସ୍କୁଲ ନେଇକି ଯିବୁ । ତୁ ଚୋର ଏକେଲା ଯାଉନୁ । ପୂଁ ଗଲେ କେତେ  
 ନ ଗଲେ କେତେ । ତତେ କାଳ୍ ଭଲ ଲାଗୁନି । ତୁ ଭାରତୁ ପୂଁ କ'ଣ ଛୁଆପେ, କିଛି  
 ଜାଣିପାରୁନି ।  
 ତୁ ଛୁଆପେ ନୁହେଁ ଆଉ ବଡ଼ଟେ । କ'ଣ ଜାଣିରୁ କହିଲୁ । ପୂଁ ସବୁ ଜାଣିଛି । ତତେ  
 କାଳ୍ କହିବି ।  
 କହିବୁ ନା ଦେଖୁଛୁ ଏଇନୁ । କହିବିନି । କ'ଣ କରିବୁ ଦେଖିବା ।  
 ତୋ ବେକଟାକୁ ମୋଡ଼ିଦେବି । କ'ଣ ଜାଣିରୁ କହ ।  
 ସତ କହିବି । କହୁଛୁ ଶୀଘ୍ର, କେତେ ପୁଲେଇ ହଉନୁ ।  
 ନା କହିବିନି । କହ ନ ହେଲେ ଛେଟିବି ଧରିକି । ଦେଖୁଆ ଛେଟିଲୁ । ପିପି, ମତେ  
 ରଗାନ୍ତି କହିଦଉଡ଼ି । ରଗେଇବି ତୁ କ'ଣ କରିପକେଇବୁ କି । ବେଶି ଫାଜିଲି ହୁଅନି  
 ରୁପାପା କହ ।  
 କହିବି ତ ।  
 କହ ପରା କହିଲି ।  
 ସତରେ କହିବି ତ !  
 ବେଶି ରଜା ଦେଖାନ୍ତି, କ'ଣ ଜାଣିରୁ କହ । ତୁ ମତେ ଭଲ ପାଉଛୁ... ହଁ କି ନାହିଁ । ସତ  
 କହିଲୁ ଚିଲୁ ନନା ମତେ ଭଲପାଉଛୁ । ନା  
 ଆଉ ଥରେ କହିଲୁ । ତୁ ମତେ ଭଲପାଉଛୁ । ନା  
 ମତେ ଚାହିଁ କହିଲୁ । ନା ନା ନା  
 ତା' ହେଲେ ମତେ ଯୋଉଦିନ ସାଇକେଲରୁ ପକେଇଦେଇଥିଲୁ ଛୋଟ ଛୁଆକୁ ପରି  
 କାନ୍ଦୁଥିଲୁ କ'ଣ ପାଇଁ । କ'ଣ ପାଇଁ ମୋ ଗୋଡ଼ରେ ତୋ ରୁମାଲ ବାନ୍ଧି ଦେଇଥିଲୁ ।  
 କ'ଣ ପାଇଁ ମୋ ଗାଲକୁ ପିପି ଦେଉଥିଲୁ । କହୁଛୁ । ଏମିତି ସବୁ କାଳ୍ କରୁଥିଲୁ । କାଳ୍  
 ଆଉ ତ କେହି ସେମିତି କରୁନାହାନ୍ତି । ସତ କହ । ନ ହେଲେ ବଡ଼ମାଆକୁ କହିଦେବି  
 ତୁ ମତେ ପିପି ଦେଉଥିଲୁ । ମୋ ଗାଲରେ ଛେପ ଲଗେଇ ଦେଇଥିଲୁ । ପିପି, ତୁ  
 ସତରେ କହି ଦେବୁ ।  
 ହଁ, କହିଦେବି । ମତେ ପ୍ରେମ ମାନେ କ'ଣ କହ ନ ହେଲେ କହିଦେବି ତୁ ମୋ  
 ଗାଲରେ ଛେପ ଲଗେଇ ଦେଇଥିଲୁ । ଆଖି ବନ୍ଦ କର କହିଦେବି । ହଁ, ବନ୍ଦ କଲି ।  
 ଶୀଘ୍ର କହ ।  
 ଉ.... ମା.... ଜାଣିଲୁ ବୋକୀ, ପ୍ରେମ ମାନେ କ'ଣ । ବଡ଼ମାଆ । ଛତରା । ରହ, ବଡ଼  
 ମାଆକୁ କହିବି ତୁ ମୋ ଗାଲରେ ଦିଅର ଛେପ ଲଗେଇଦେଇଛୁ ।  
 ଦିନ ଥିଲା ସେତେବେଳେ ତା'ର ମୋର ଏମିତି ଦିନ କାନ୍ଦୁଥିଲୁ ଜୀବନ କାନ୍ଦୁଥିଲୁ ।  
 ସ୍ୱପ୍ନ କାନ୍ଦୁଥିଲୁ । ସେ ମୋ ପାଖେ ପାଖେ କଳିଟିଏ ପରି ଉଠୁଥିଲା । ମୋ ପିଠିରେ  
 ନାଉ ହେଉଥିଲା । କାନ୍ଦୁଥିଲା । ଚିତୁଥିଲା । ଚିତୋଉଥିଲା । ଚିପୁଥିଲା । ଚୁଟି  
 ଭିଡୁଥିଲା । ପିପି ଦେଲେ କହୁଥିଲା, ତା' ଗାଲରେ ପୂଁ ଛେପ ଲଗେଇଦେଲି । ଏବେ  
 ସେ ଠିକ୍ ବୁଝୁଥିବ ସେ ଛେପକୁ । ଆଉ ଖୋଜୁଥିବ ବି ସେ ଛେପର ଚିହ୍ନକୁ ଆଉ  
 ବୁଝିପାରୁଥିବ ପ୍ରେମକୁ ।

— ପ୍ରେମବଣ, ଗଞ୍ଜେଇଡ଼ିହ,  
ଚନ୍ଦ୍ରଶେଖର ପ୍ରସାଦ, ଭାପୁର, ଡେଙ୍କାନାଳ



## ତାଜମହଲ

—ସୁଷମା ଦାଶ

ନୀରବତାରେ ବୁହେଁ  
 ଆଜିକାଲି କୋଳାହଳରେ ବି  
 ନିଜକୁ ଖୋଜିଛି  
 ନିଜ ଭିତରେ ଅନେକଥର ।  
 ବିଷାଦରେ ବୁହେଁ  
 କେବେକେବେ ଅଭିମାନରେ ବି  
 ଝରିପଡ଼ିଛି ଅଶ୍ରୁରୁଦାଟିଏ  
 ହୋଇ ଏକାନ୍ତ ଆପଣାରେ ।  
 ଅନୁଭା ସ୍ୱପ୍ନସବୁ  
 ନୀରବ ଓ ମୃତ  
 ଛାଡ଼ିବ କବର  
 ତଳେ କେବେବୁ ,  
 ଏମିତି ହସଟିଏ ମାଖୁ  
 ଠିଆ ହେଇଛି ତ କେଉଁକାଳୁ !  
 ଧୋଇ ଦେଇଛି ନିଜ ଲୁହରେ  
 ଅତୀତର ବିଷାଦକୁ  
 ଗାଈଛି ନୀରବରେ  
 ମୃତ ସ୍ୱପ୍ନର ସୁଖ ଗୀତସବୁ ।  
 ପାଷାଣର ଛାତିରେ  
 ରକ୍ତର ଫୁଲ ଫୁଟେଇବା  
 ସତେକି ମୋ ପ୍ରାରଣ  
 ନିୟତିରେ ଲେଖାଥିଲା  
 ଯାହା ସବୁ...  
 —ଶ୍ରୀକାନ୍ତେଶ୍ୱର ଗାଲାକ୍ସି  
 କେ-୪୦୩, ପାଇକରାପୁର, ଭୁବନେଶ୍ୱର







# ଅଲଗା ପ୍ରେମରେ ନ ଥାଏ ମଜା, ମନକୁ ମନ ଭାବେ ସେ ରଜା

**ପ୍ରଶ୍ନ-** ପ୍ରେମରେ ଦମ୍ ନ ଥାଇ ମଧ୍ୟ ଅନେକ ସେଥିରୁ ସଫଳତା ଆଣା କରିଥାଆନ୍ତି। ଏପରି ଭାବନା କେତେଦୂର ସତ କହିବେ କି ସାଥୀ ?

- ସୁଜିତ ନାୟକ, ବାଲେଶ୍ୱର

**ଉତ୍ତର:-** ଅଲଗା ପ୍ରେମ ଅର୍ଥନିଆ ମୋଗ ପରି। ତାହା କେତେବେଳେ ଆସି କେତେବେଳେ ଚାଲିଯାଏ, ତାହା ସହଜରେ ଆକଳନ କରିହେବ ନାହିଁ। ସେହିପରି ପ୍ରେମରେ ବାଜିଆ ହେବା ଅର୍ଥ ମରାଚିକା ପଛରେ ଧାଇଁବା। କାରଣ 'ଅଲଗା ପ୍ରେମରେ ନ ଥାଏ ମଜା, ମନକୁ ମନ ଭାବେ ସେ ରଜା।' ସେପରି ମାନସିକତା ରହିଲେ ପ୍ରେମ ରାସ୍ତାରେ ପାଦ ଆଗକୁ ପଡ଼ିବ କ'ଣ, ସେତେବେଳେ ନିଜ ଛାଇ ଦେଖିଲେ ବି ଡର ଲାଗିଥାଏ। ତେଣୁ ସବୁବେଳେ ସଜା ପ୍ରେମ କରନ୍ତୁ, କାରଣ ତାହା ସଫଳ ହେବାର ଅନେକ ଚାନ୍ଦ ରହିଛି।

**ପ୍ରଶ୍ନ-** ଜଣେ ସୁନ୍ଦରୀ ମନକୁ କିପରି ଜିଣିବି ଜାଣିପାରୁ ନାହିଁ। ସେଥିପାଇଁ କିଛି ଉପାୟ ବତାଇ ଦିଅନ୍ତୁ ନା!

- ଅରବିନ୍ଦ ସାହୁ, ପୁରୀ

**ଉତ୍ତର:-** ପ୍ରେମରେ ଆତୁରିଆ ହେଲେ କିଛି ଫଳ ମିଳି

ନ ଥାଏ। ବେଳକାଳ ଦେଖୁ ଏମିତି ପ୍ରେମର ତାର ମାରକୁ, ଯେମିତି ତାହା ସେହି ସୁନ୍ଦରୀ ହୃଦୟରେ ଆପଣଙ୍କ ପାଇଁ ଏକ ସ୍ୱତନ୍ତ୍ର ସ୍ଥାନ ସୃଷ୍ଟି କରିବ। କେବଳ ସୁଯୋଗକୁ ଅପେକ୍ଷା କରନ୍ତୁ। ନିଜ ମନକୁ ଦୃଢ଼ ରଖନ୍ତୁ। ହଁ-ନାହିଁ ଭିତରେ କବାପି ଫସନ୍ତୁ ନାହିଁ। କାରଣ ମନ ପସନ୍ଦର ପ୍ରେମିକାଟିଏ ଏତେ ସହଜରେ ମିଳି ନ ଥାଏ। ବାସ୍, ଅବସ୍ଥା ଦେଖି ବ୍ୟବସ୍ଥା କରନ୍ତୁ।

**ପ୍ରଶ୍ନ-** ଜଣେ ଝିଅ ମୋତେ ଆଖିରେ ସବୁବେଳେ ଇସାରା ଦେଉଛି। ତାହାକୁ ପ୍ରେମର ପ୍ରଥମ ଇସାରା ବୋଲି ଧରିନେବି କି ?

- ରମେଶ କୁମାର, ବୌଦ୍ଧ

**ଉତ୍ତର:-** ଏପରି ଚାନ୍ଦକୁ ଡେରି କରିବା ଆଦୌ ଠିକ୍ ନୁହେଁ। ସେହି ଇସାରାରେ ହିଁ ପ୍ରେମର ରାସ୍ତା ଲୁଚି ରହିଛି। କାରଣ ସେହି ଝିଅଟି ଆଖିର ଇସାରାରେ ତା' ମନ କଥା ପ୍ରକାଶ କରୁଛି। ତାକୁ ଅଣ୍ଟା ମିଜାସରେ ପଢ଼ନ୍ତୁ। ହୁଏତ ଡେରି କଲେ, ମାରିନେଲେ ମହାପାତ୍ର ଚାହିଁଥାରେ ଜଳକା ନ୍ୟାୟ ହେବ। ବାସ୍, ସୁଯୋଗ ଦେଖି ଏମିତି ଖେଳ ଖେଳନ୍ତୁ, ଯେମିତି ଲଭ୍ ମିଶନ ଏକାଥରେ ସକ୍ଷେପ ହେବ।

**ପ୍ରଶ୍ନ-** ସୁନ୍ଦରୀ ତରୁଣୀର ହୃଦୟ ନାହିଁ। କାରଣ ସେମାନେ ସହଜରେ ପ୍ରେମ ଜାଲରେ ଧରା ଦିଅନ୍ତି ନାହିଁ। ଏକଥା ସତ କି ?

- ଆଶୁତୋଷ ବାରିକ, ଅନୁଗୋଳ

**ଉତ୍ତର:-** ଏତେ ଅଳିଆ ଭିତରକୁ ପଶୁଛନ୍ତି କାହିଁକି କହିଲେ! କହି ଜାଣିଲେ କଥା ସୁନ୍ଦର, ବାନ୍ଧି ଜାଣିଲେ ମଥା ସୁନ୍ଦର। ତେଣୁ ଆପଣଙ୍କ ପ୍ରେମ କରିବାର ଡରକା ଉପରେ ସବୁ କିଛି ନିର୍ଭର କରେ। କାରଣ ଝିଅଟି ସୁନ୍ଦରୀ ହେଉ କି ଅସୁନ୍ଦରୀ, ମଗଜ ଖଟାଇ ସେମାନଙ୍କୁ ପଟାଇବା ନିଜ ଉପରେ ନିର୍ଭର କରେ। ସେତେବେଳେ ସେମାନଙ୍କ ଉପରେ ଦୋଷ ଲଦିଦେବା କେତେଦୂର ସମୀଚାର, ତାହା ଧରେ ତିକ୍ତା କରନ୍ତୁ ନା!



ପ୍ରଥମ ରୋଜଗାର

ଆଇନଜୀବୀ, ସମାଜସେବୀ ତଥା ସଂସ୍କୃତିପ୍ରେମୀ ନରେନ୍ଦ୍ର କୁମାର ପୃଷ୍ଟି ନିଜ ପ୍ରଥମ ରୋଜଗାର ସମ୍ପର୍କରେ ଯାହା କୁହନ୍ତି...

## ପ୍ରଥମ ବେତନରେ ବୃକ୍ଷରୋପଣ କରିଥିଲି

ଖୋର୍ଦ୍ଧା ଜିଲ୍ଲା ଗାଜିଆପଡ଼ା ଗ୍ରାମପଞ୍ଚାୟତ ଅଧୀନ ଅରାଜ ଗାଁରେ ମୋର ଜନ୍ମ। ବକ୍ସି ଜଗବନ୍ଧୁ ବିଦ୍ୟାଧର ଉଚ୍ଚ ବିଦ୍ୟାଳୟରୁ ୧୯୭୮ ମସିହାରେ ଏକାଦଶ ଶ୍ରେଣୀ ପାସ କରିବା ପରେ ପ୍ରାଣନାଥ କଲେଜରେ ଆଇ.ଏସ୍.ସି. ଓ ବି.ଏସ୍.ସି. ପଢ଼ିଥିଲି। ତା'ପରେ ବାଣୀବିହାରରେ ଓଡ଼ିଆରେ ଏମ୍.ଏ. କଲି। ଏମ୍.ଏ. ସରିବା ପରେ ଗାଁ ପାଖ ଏକ ଘରୋଇ ବିଦ୍ୟାଳୟରେ ମାତ୍ର ୧୦୦୦ ଟଙ୍କା ବେତନରେ ଶିକ୍ଷକତା ଜୀବନ ଆରମ୍ଭ କଲି। ପ୍ରଥମ ମାସ ଦରମା ପାଇ ତିରିଆ ଉଚ୍ଚ ବିଦ୍ୟାଳୟର ବୃକ୍ଷରୋପଣ କାର୍ଯ୍ୟରେ ଖର୍ଚ୍ଚ କରିଥିଲି। ପାଖାପାଖି ୧୦ ବର୍ଷ ଉଚ୍ଚ ବିଦ୍ୟାଳୟରେ ଶିକ୍ଷକତା କରିବା ସହିତ ପିଲାଙ୍କୁ ଚୁମ୍ବନ ଦି କରୁଥିଲି। ଅବଶ୍ୟ ତା' ଭିତରେ ମୁଁ ରାଜଧାନୀ କଲେଜରୁ ଏଲ୍.ଏଲ୍.ବି ପାସ କରିସାରିଥିଲି। ତେଣୁ ୧୦ ବର୍ଷ ପରେ ଶିକ୍ଷକତା ଛାଡ଼ି ଖୋର୍ଦ୍ଧା କୋର୍ଟରେ ଆଇନଜୀବୀ ଭାବେ କ୍ୟାରିୟର୍ ଗଢ଼ିବାକୁ ଲାଗିଲି। ଏବେ ବି ମୁଁ ସେହି ବୃକ୍ଷରେ ଅଛି। ତା'ଛଡ଼ା ଅନେକ ସାମାଜିକ ତଥା ସାଂସ୍କୃତିକ କାର୍ଯ୍ୟରେ ନିଜକୁ ନିୟୋଜିତ କରିଛି। ୧୯୯୪ ମସିହାରେ ଗଢ଼ି ଉଠିଥିବା ସ୍ୱେଚ୍ଛାସେବୀ ସଂଗଠନ 'ଦୁଧ ଥିକ୍କି' ଫୋରମ୍‌ର ମୁଁ ହେଉଛି ସଭାପତି। ଏହି ଫୋରମ୍ ତରଫରୁ ବିଭିନ୍ନ ସମୟରେ ଭିନ୍ନ ଭିନ୍ନ ସାମାଜିକ ତଥା ସାଂସ୍କୃତିକ କାର୍ଯ୍ୟକୁ କରାଯାଇଥାଏ। ଯେମିତିକି: ୧). ପ୍ରତି ବିଧାନସଭା ନିର୍ବାଚନ ସମୟରେ ଖୋର୍ଦ୍ଧା ନିର୍ବାଚନମଣ୍ଡଳ ପାଇଁ ପ୍ରତିବୃଦ୍ଧିତା କରୁଥିବା ସମସ୍ତ ପ୍ରାର୍ଥୀଙ୍କୁ ଗୋଟିଏ ମଞ୍ଚରେ ଏକତ୍ରିତ କରାଇ ଖୋଲାମଞ୍ଚର ଆୟୋଜନ କରିଥାଏ। ୨). ୧୯୯୯ରେ ଏକ ସ୍ୱର୍ଣ୍ଣ ଉତ୍ସବ କରି ଏକାଧିକ ସ୍ୱାଧୀନତା ସଂଗ୍ରାମୀଙ୍କୁ ସମ୍ବର୍ଦ୍ଧିତ କରାଯାଇଥିଲା। ୩). ଓଡ଼ିଶାରେ ସାଂସ୍କୃତିକ ଜାଗରଣ ଆଣିବା ପାଇଁ ୨୦୦୦ ମସିହାରୁ ପ୍ରତିବର୍ଷ ଖୋର୍ଦ୍ଧା ମହୋତ୍ସବ ଅନୁଷ୍ଠିତ କରାଯାଉଛି। ୪). ଖୋର୍ଦ୍ଧା ମହୋତ୍ସବ ପରେ ପରେ ଭୁବନେଶ୍ୱର ମହୋତ୍ସବ, ବୋଲଗଡ଼ ମହୋତ୍ସବ, ବାଣପୁର ମହୋତ୍ସବ କରିବାରେ ବି ଏହି ଫୋରମ୍ ତରଫରୁ ଅନେକ ସହଯୋଗ

ଯୋଗାଇ ଦିଆଯାଇଥିଲା। ୫). ୨୦୧୨ ମସିହାରୁ ଉଚ୍ଚ ଫୋରମ୍ ଆନୁକୂଲ୍ୟରେ ମୁଁ ଖୋର୍ଦ୍ଧା ପୁସ୍ତକ ମେଳାର ସମ୍ପାଦକ ଥାଇ ଖୋର୍ଦ୍ଧା ଜିଲ୍ଲା ପୁସ୍ତକ ମେଳାର ଶୁଭାରମ୍ଭ କରିଥିଲି। ୬). ରାଜ୍ୟସ୍ତରୀୟ ପାଇକ ବିଦ୍ରୋହର ୨୦୦ ବର୍ଷ ପୂର୍ତ୍ତି ଅବସରରେ ୨୦୧୭-୧୮ରେ ଖୋର୍ଦ୍ଧାରେ ଏକ ପୂର୍ତ୍ତି ଉତ୍ସବର ଆୟୋଜନ କରାଯାଇ ପ୍ରାୟ ଦେଢ଼ଶହରୁ ଊର୍ଦ୍ଧ୍ୱ ପାଇକ ରୁକ୍ମ, ଦଳେଇ, ଦଳବେହେରାଙ୍କୁ ସମ୍ବର୍ଦ୍ଧିତ କରାଯାଇଥିଲା। ତେବେ ଉଚ୍ଚ ଫୋରମ୍ ତରଫରୁ ଏ ସମସ୍ତ ଉଲ୍ଲେଖନୀୟ କାର୍ଯ୍ୟ ପାଇଁ ସାହାଯ୍ୟ ସହଯୋଗ କରିବା ସହ ଖୋର୍ଦ୍ଧା ଜିଲ୍ଲା ପ୍ରତିଷ୍ଠାର ରୌପ୍ୟ ଜୟନ୍ତୀ ଉତ୍ସବର ସମ୍ପାଦକ ଦାୟିତ୍ୱ ବି ମୋତେ ଦିଆଯାଇଥିଲା। ତା'ଛଡ଼ା ଏବେ ମୁଁ ମା' ଅଁକେଇ ପାଇକ ଆଖଡ଼ା ସଂଘର ସଭାପତି ଦାୟିତ୍ୱ ଭୁଲାଇ ଓଡ଼ିଶାର ଲୁପ୍ତପ୍ରାୟ ପାଇକ ଆଖଡ଼ାକୁ ସମଗ୍ର ଭାରତ ବର୍ଷରେ ପରିଚିତ କରାଇବାରେ ସଫଳ ହୋଇପାରିଛି। ଏହାବାଦ୍ ଭାରତର ଶେଷ ସ୍ୱାଧୀନ ଦୁର୍ଗ ଖୋର୍ଦ୍ଧାଗଡ଼ର ପୁନରୁଦ୍ଧାର ପାଇଁ ମୋ ପ୍ରୟାସ ଜାରି ରହିଛି। ସେହିପରି ଖୋର୍ଦ୍ଧାରେ ଏକ ପାଇକ ଭବନ, ପାଇକ ଏକାଡେମୀ ଏବଂ ପଲ୍ଲୀମୌଜାଠାରେ ନୂତନ ବସ୍ତୁଷ୍ଟା ତିଆରି କରିବା ପାଇଁ ସରକାରଙ୍କ ପାଖରେ ଦାବି ଉପସ୍ଥାପନା ବି କରିଛି। ଅନ୍ୟପକ୍ଷେ ରାଜ୍ୟ ସରକାରଙ୍କ ସଂସ୍କୃତି ଓ ପର୍ଯ୍ୟଟନ ବିଭାଗ ସହଯୋଗରେ ଐତିହାସିକ ବରୁଣେଇ ପାହାଡ଼ର ଶୀର୍ଷ ଭାଗରେ ଥିବା ସାତାକୁଣ୍ଡର ପୁନରୁଦ୍ଧାର କାର୍ଯ୍ୟ ଶେଷ କରିବା ସହ ପାହାଡ଼ ଉପରକୁ ଯିବା ପାଇଁ ପାହାଚ ତିଆରି କରାଇବାରେ ଏବଂ ବରୁଣେଇ ମନ୍ଦିରଠାରୁ ଖୋର୍ଦ୍ଧାଗଡ଼ ପର୍ଯ୍ୟନ୍ତ ଏକ ନୂତନ ରାସ୍ତା ସଂଯୋଗ କରିବାରେ ମଧ୍ୟ ସଫଳ ହୋଇଛି। କହିବାକୁ ଗଲେ ଖୋର୍ଦ୍ଧାକୁ ରାଜ୍ୟର ଏକ ପ୍ରମୁଖ ପର୍ଯ୍ୟଟନସ୍ଥଳରେ ପରିବର୍ତ୍ତନ କରିବା ହେଉଛି ମୋର ତଥା 'ଦୁଧ ଥିକ୍କି' ଫୋରମ୍‌ର ଏକ ବଡ଼ ସ୍ୱପ୍ନ। ଏହାଛଡ଼ା ସମୟ ମିଳିଲେ ପ୍ରବନ୍ଧ ଲେଖି। ଯା' ଭିତରେ ପ୍ରାୟ ୩/୪ଟି ସଂସ୍କାରଧର୍ମୀ ପ୍ରବନ୍ଧ ବି ମୋର ପ୍ରକାଶ ପାଇ ସାରିଲାଣି।

- ଅମ୍ବିତା

# ଫ୍ରେଣ୍ଡି ରେନ୍‌କୋର୍



ବର୍ଷାଦିନେ ଛତା ଓ ରେନ୍‌କୋର୍‌ର ଚାହିଦା ଖୁବ୍ ବଢ଼ିଯାଏ। ଆଉ ସେହି ଚାହିଦାକୁ ଦେଖି ଦିନକୁ ଦିନ ନୂଆ ନୂଆ ଡିଜାଇନ୍‌ର ଛତା ଓ ରେନ୍‌କୋର୍ ବି ମାର୍କେଟ୍‌କୁ ଆସିଥାଏ। ଏଠାରେ ସେମିତି କିଛି ଫ୍ରେଣ୍ଡି ରେନ୍‌କୋର୍ ସମ୍ପର୍କରେ ଉଲ୍ଲେଖ କରାଗଲା, ଯାହା ବର୍ଷାରୁ ରକ୍ଷା କରିବା ସହ ଷ୍ଟାଇଲିଶ୍ ଲାଗିଥାଏ.....



**ପୋଲ୍‌କା ଡର୍ ରେନ୍‌କୋର୍:** ଅଲ୍ ଟାଇମ୍ ଫ୍ୟାଶନେବଲ୍ ଲୁକ୍ ଦେଇଥାଏ ପୋଲ୍‌କା ଡର୍ ଆଉଟ୍‌ଫିଟ୍। ଏବେ ପୋଲ୍‌କା ଡର୍ ରେନ୍‌କୋର୍ ବି ମାର୍କେଟ୍‌ରେ ମିଳିଲାଣି, ଯାହା ଷ୍ଟାଇଲିଶ୍ ଲାଗିବା ସହ ବିଭିନ୍ନ ଲେଙ୍ଗଥରେ ବି ଆସୁଛି।

**ଡ୍ରାନ୍‌ପରେଷ୍ଟ୍ ଓ ଓପେନ୍‌ପୁର୍ ରେନ୍‌କୋର୍:** ଏହି ରେନ୍‌କୋର୍ ଡ୍ରାନ୍‌ପରେଷ୍ଟ୍ ହୋଇଥିବାରୁ ପୋଷାକ ଉପରେ ଏହାକୁ ପିନ୍ଧିଲେ ବି ଅନ୍ୟମାନେ ଆପଣଙ୍କ ପୋଷାକକୁ ସହଜରେ ଦେଖିପାରିଥାନ୍ତି। ତେଣୁ ଏହା ଦ୍ଵାରା ବୁଇଟି ସୁବିଧା ହୁଏ। ଗୋଟିଏରେ ବର୍ଷାରୁ ରକ୍ଷା ପାଇହୁଏ, ଦ୍ଵିତୀୟରେ ଆପଣଙ୍କର ଷ୍ଟାଇଲିଶ୍ ଆଉଟ୍‌ଫିଟ୍‌କୁ ଅନ୍ୟମାନଙ୍କ ଆଗରେ ଶୋ' ଅଫ୍ ବି କରିହୁଏ। ଏହି ରେନ୍‌କୋର୍ ଉଭୟ ନି ଲେଙ୍ଗଥ ଆଉ ଲଙ୍ଗ ଲେଙ୍ଗଥରେ ମିଳିଥାଏ।

**ଫ୍ରକ୍ ଷ୍ଟାଇଲ୍ ରେନ୍‌କୋର୍:** ଫ୍ରକ୍ ଷ୍ଟାଇଲ୍‌ର ଦେଖାଯାଉଥିବା ଏହି ରେନ୍‌କୋର୍ ମହିଳାମାନଙ୍କୁ ମତର୍ନ ଲୁକ୍ ଦେଇଥାଏ। ବର୍ଷାଦିନେ ଫ୍ୟାଶନ୍ ସହ ସାଲିସ୍ କରିବାକୁ ଚାହୁଁ ନ ଥିବା ଷ୍ଟାଇଲିଶ୍ ମହିଳାମାନଙ୍କ ପାଇଁ ଏହା ଏକ ଭଲ ଅପ୍ସନ। ଖାସ୍ କରି ନି ଲେଙ୍ଗଥରେ ଆସୁଥିବା ଏହି ରେନ୍‌କୋର୍ ନି ଲେଙ୍ଗଥ ଆଉଟ୍‌ଫିଟ୍ ସହ ହିଁ ଭଲ ମାରିଥାଏ। ତା'ଛଡ଼ା ଘେରବାଲା ତଥା ଫ୍ଲୋରାଲ ଡିଜାଇନ୍‌ର ଫ୍ରକ୍ ଷ୍ଟାଇଲ୍ ରେନ୍‌କୋର୍ ଅଧିକ ସୁନ୍ଦର ଦେଖାଯାଇଥାଏ।

**ସ୍ଵର୍ଟ-ଟପ୍ ଷ୍ଟାଇଲ୍ ରେନ୍‌କୋର୍:** ଏହି ରେନ୍‌କୋର୍ ପିନ୍ଧିଲେ କେହି ବି ବୁନ୍ଦରେ ପଡ଼ିଯିବେ ଯେ, ଆପଣ ରେନ୍‌କୋର୍ ପିନ୍ଧିଛନ୍ତି ନା କୌଣସି ସ୍ଵର୍ଟ ଟପ୍। ଅବିକଳ ସ୍ଵର୍ଟ ଓ ଟପ୍ ଷ୍ଟାଇଲ୍‌ରେ ଆସୁଥିବା ଏହି ରେନ୍‌କୋର୍

ପିନ୍ଧିଲେ ବର୍ଷାଦିନେ ବେଶ୍ କମ୍‌ଫର୍ଟେବଲ୍ ବି ଲାଗିଥାଏ। ତା'ଛଡ଼ା ଏହା ଲଙ୍ଗ ଲେଙ୍ଗଥରେ ଆସୁଥିବାରୁ ଓଦା ହେବାର ସମ୍ଭାବନା ବି ଖୁବ୍ କମ୍ ଥାଏ।

**ଲେସ୍ ରେନ୍‌କୋର୍:** ଏହା ବି ଏକ ଷ୍ଟାଇଲିଶ୍ ରେନ୍‌କୋର୍। ଏହି ରେନ୍‌କୋର୍‌ର ଭିତର ପାର୍ଟିରେ ଯେକୌଣସି ଡ୍ରାନ୍‌ପରେଷ୍ଟ୍ କଲରର ଏକ ଓପେନ୍‌ପୁର୍ କପଡ଼ା ଥାଏ ଏବଂ ବାହାର ପାର୍ଟିରେ ସେହି କଲରର ଲେସ୍ କାମ ହୋଇଥିବା କପଡ଼ା ଲାଗିଥାଏ। ଫଳରେ ଏହା ବର୍ଷାରୁ ରକ୍ଷା କରିବା ସହ ଆକର୍ଷଣୀୟ ଲୁକ୍ ଦେଇଥାଏ। ବିଭିନ୍ନ ଲେଙ୍ଗଥରେ ବି ଏହା ମାର୍କେଟ୍‌ରେ ଉପଲବ୍ଧ ହୋଇଥାଏ।

**ଫ୍ଲେକ୍ସ ଲେଙ୍ଗଥ ରେନ୍‌କୋର୍:** ଅଣ୍ଟା ପର୍ଯ୍ୟନ୍ତ ଲମ୍ବା ରହୁଥିବାରୁ ଏହାକୁ ପିନ୍ଧି ବର୍ଷାରେ ଗଲାବେଳେ ଆପଣଙ୍କ ପୋଷାକ ଅଣ୍ଟା ପର୍ଯ୍ୟନ୍ତ ଓଦା ହେବନାହିଁ, କିନ୍ତୁ ଅଣ୍ଟାଠାରୁ ପାଦ ପର୍ଯ୍ୟନ୍ତ ଆପଣ ଓଦା ହୋଇଯିବେ। କେବଳ ଷ୍ଟାଇଲିଶ୍ ଲୁକ୍ ପାଇଁ ଏହାକୁ ସୁବିଧିକ୍ରି ପସନ୍ଦ କରୁଛନ୍ତି। ଯେଉଁମାନେ ସବୁ ପିନ୍ଧୁଛନ୍ତି, ସେମାନେ ଚାହିଁଲେ ଏହାକୁ ପିନ୍ଧି ପାରିବେ।

**ସାଇକେଲ ରେନ୍‌କୋର୍:** ଏହି ରେନ୍‌କୋର୍‌ର ଡିଜାଇନ୍ ଏମିତି ହୋଇଛି, ଯାହାକୁ ପିନ୍ଧି ବର୍ଷାଦିନେ ସୁବିଧାରେ ସାଇକେଲ ବି ଚଳେଇହେବ। ଏହାକୁ ପିନ୍ଧି ସାଇକେଲ ଉପରେ ବସିଲେ ଏହା ଆପଣଙ୍କ ଶରୀରକୁ ଘୋଡ଼ାଇବା ସହ ସାଇକେଲର ସିଟ୍, କ୍ୟାରିଅର ଏବଂ ହ୍ୟାଣ୍ଡେଲ୍‌କୁ ମଧ୍ୟ ଘୋଡ଼ାଇ ଦେବ। ଯଦ୍ଵାରା ବର୍ଷାରେ ଓଦା ନ ହୋଇ ସୁବିଧାରେ ସାଇକେଲର ପେଡାଲ ମାରି ଆଉ ହ୍ୟାଣ୍ଡେଲ୍‌କୁ କଣ୍ଟ୍ରୋଲ କରି ସାଇକେଲ ଚଳେଇହେବ।

**ମୋଟରସାଇକେଲରେନ୍‌କୋର୍:**

ସାଇକେଲ ରେନ୍‌କୋର୍ ପରି ମୋଟରସାଇକେଲ ରେନ୍‌କୋର୍ ବି ମାର୍କେଟ୍‌ରେ ମିଳିଲାଣି। ଏହି ରେନ୍‌କୋର୍ ଟାଳକଙ୍କୁ ବର୍ଷାରୁ ରକ୍ଷା କରିବା ସହ ମୋଟରସାଇକେଲକୁ ମଧ୍ୟ ଘୋଡ଼େଇ ରଖିଥାଏ। ତା'ଛଡ଼ା ଟାଳକଙ୍କ ପଛରେ ବି ଯଦି ଆଉ ଜଣେ ବସି ଯିବାକୁ ଚାହିଁବେ, ତା'ହେଲେ ତାଙ୍କ ପାଇଁ ବି ଏଥିରେ ସ୍ଵତନ୍ତ୍ର କ୍ୟାପ୍ ସିଷ୍ଟମ୍ ରହିଛି। ଏହା ଏକ ଲାଟେଷ୍ଟ ଷ୍ଟାଇଲ୍ ରେନ୍‌କୋର୍, ଯାହାକୁ ପିନ୍ଧି ବର୍ଷାଦିନେ ବିନା ଓଦାରେ ମୋଟରସାଇକେଲ ଚଳେଇ ହେଉଥିବାରୁ ଏହାର ଚାହିଦା ଦିନକୁ ଦିନ ବଢ଼ିବାରେ ଲାଗିଛି।





ଅସୀମା

**ସୂଚନା**

ଏଠାରେ ଫଟୋ ପ୍ରକାଶ ପାଇବା ପାଇଁ କିଛି ଟଙ୍କା ଦେବାକୁ ପଡ଼େନାହିଁ । ଯୋଗ୍ୟ ବିବେଚିତ ଫଟୋ ହିଁ ପ୍ରକାଶ ପାଇବ ।

ହା ୧୮ ହା ୧୮

**ରିଙ୍ଗଟୋନ୍**

ସ୍ବାମୀ ସ୍ତ୍ରୀକୁ ଫୋନ୍ କରିଥାଆନ୍ତି । ହେଲେ ରିଙ୍ଗ ହେବାସତ୍ତ୍ୱେ ସେ ଉଠଇ ନଥିଲେ । କିଛି ସମୟ ପରେ ଉଠାଇଲେ ।  
 ସ୍ବାମୀ- ଏତେ ସମୟ ପର୍ଯ୍ୟନ୍ତ କାହିଁକି ଫୋନ୍ ଉଠଇ ନ ଥିଲ ?  
 ସ୍ତ୍ରୀ- ତମେ ତ ଜାଣିଛ ମୋତେ ନାଟିବାକୁ କେତେ ଭଲ ଲାଗେ । ରିଙ୍ଗଟୋନ୍ ତାଳେ ତାଳେ ନାଟୁଥିଲି ତ ଚିକେ ଡେରି ହେଇଗଲା ।

**ଦେଖୁଦେବି**

ସ୍ବାମୀ ସ୍ତ୍ରୀକୁ- ମ୍ୟାର ଦେଉଥିବା ଚ୍ୟାନେଲ ଲଗାଅ ।  
 ସ୍ତ୍ରୀ-ଲଗେଇବିନି ।  
 ସ୍ବାମୀ- ଦେଖୁନେବି ।  
 ସ୍ତ୍ରୀ(ରାଗିକି)-କ'ଣ ଦେଖୁନେବ ?  
 ସ୍ବାମୀ- ତମେ ଯେଉଁ ଚ୍ୟାନେଲ ଦେଖୁଛ ସେଇଟା ।

**ଶକ୍ତି**

ସ୍ତ୍ରୀ ସ୍ବାମୀଙ୍କୁ- ଜାଣିଛ ସଜିତରେ ଏମିତି ଶକ୍ତି ଥିଲି ଯେ, ପାଣି ବି ଗରମ ହୋଇଯିବ ।  
 ସ୍ବାମୀ- ହଁ ହେବନି କାହିଁକି ? ତମ ଗୀତ ଶୁଣି ଯଦି ମୋର ରକ୍ତ ଗରମ ହେଇ ପାରୁଛି । ପାଣି କାହିଁକି ହେବନି ।

ଆପଣଙ୍କ ମୁହଁ ମତେଲ ମିରରରେ ଦେଖିବାକୁ ଚାହୁଁଥିଲେ ଯୋଗାଯୋଗ: ଧରିତ୍ରୀ ଛୁଦିନ, ବି-୧୫ ରସୁଲଗଡ଼ ଶିଳ୍ପାଞ୍ଚଳ, ଭୁବନେଶ୍ୱର-୭୫୧୦୧୦  
 ଫୋନ ନଂ: (୦୬୭୪) ୨୫୮୦୧୦୧  
 ଫଟୋ ସୌଜନ୍ୟ: ଜୁମାର ଶରତ, ଧରିତ୍ରୀ

ରେଲଓ୍ୱେ ଶୁର୍ ସୌଜନ୍ୟ: ସିପିଆରଓ, ଇଷ୍ଟକୋଷ୍ଠ ରେଲଓ୍ୱେ

# ଭୀମବନ୍ଧ ବନ୍ୟପ୍ରାଣୀ ଅଭୟାରଣ୍ୟ

ବିହାରର ମୁଜଫର ଜିଲ୍ଲାରେ ଅବସ୍ଥିତ ଭୀମବନ୍ଧ ବନ୍ୟପ୍ରାଣୀ ଅଭୟାରଣ୍ୟ ହେଉଛି ସ୍ଥାନୀୟ ଏକ ଲୋକପ୍ରିୟ ପର୍ଯ୍ୟଟନସ୍ଥଳୀ । ଏହା ମୁଖ୍ୟତଃ ବିଭିନ୍ନ ପ୍ରକାର ଔଷଧୀୟ ବୃକ୍ଷ ତଥା ବିରଳ ଜୀବଜନ୍ତୁଙ୍କ ପାଇଁ ପ୍ରସିଦ୍ଧି ଲାଭ କରିପାରିଛି । ପ୍ରାୟ ୬୮୧.୯୯ ବର୍ଗ କିମି ପରିବ୍ୟାପ୍ତ ଅଞ୍ଚଳ ଉପରେ ଗଢ଼ିଉଠିଥିବା ଏହି ଅଭୟାରଣ୍ୟର ନିକଟବର୍ତ୍ତୀ ଅଞ୍ଚଳରେ ମଧ୍ୟ ଅନେକ ବର୍ଗନୀୟ ସ୍ଥାନ ଥିବାରୁ ଏଠାକୁ ପର୍ଯ୍ୟଟକଙ୍କର ସୁଅ ଛୁଟିବାରେ ଲାଗିଛି ।

## ନାମକରଣକୁ ନେଇ ଲୋକକଥା

ଉକ୍ତ ଅଭୟାରଣ୍ୟଟିର ନାମକରଣକୁ ନେଇ ବିଭିନ୍ନ ଲୋକ ଭିନ୍ନ ଭିନ୍ନ ମତ ଦେଇଥାନ୍ତି । କେହି କେହି କୁହନ୍ତି, ପଞ୍ଚୁପାଣ୍ଡବଙ୍କ ମଧ୍ୟରୁ ଜଣେ ଭାଇ ଭାମ କୁଆଡ଼େ ଏହି ସ୍ଥାନରେ ଏକ ବନ୍ଧ ନିର୍ମାଣ କରିଥିଲେ । ଆଉ ସେଥିପାଇଁ ଏହି ଅଭୟାରଣ୍ୟଟିର ନାମ ଭୀମବନ୍ଧ ବନ୍ୟପ୍ରାଣୀ ଅଭୟାରଣ୍ୟ ରଖାଯାଇଛି ।

## କେବେ ଯିବେ

ମୁଜଫର ଜିଲ୍ଲାରେ ବର୍ଷକ ବାରମାସ ବେଶ୍ ଭଲ ପାଣିପାଗ ରହିଥାଏ । ଏଠାରେ ମୁଖ୍ୟତଃ ୩ଟି ଋତୁ ଅନୁଭବ ହୋଇଥାଏ, ଯଥା: ଖରା, ବର୍ଷା ଓ ଶୀତ । ମାର୍ଚ୍ଚରୁ ମେ' ଏଠାରେ ଗ୍ରୀଷ୍ମଋତୁ, ଜୁନରୁ ସେପ୍ଟେମ୍ବର ବର୍ଷା ଓ ଅକ୍ଟୋବରରୁ ଫେବୃୟାରୀ ଶୀତଋତୁ ଅନୁଭୂତ ହୁଏ । ତେବେ ଖରାଦିନେ ନା ଏଠି ବେଶି ଗରମ ହୁଏ ନା ଶୀତଦିନେ ବେଶି ଶୀତ । ସେହିପରି ବର୍ଷା ବି ଏଠାରେ ସାଧାରଣ ହୋଇଥାଏ । ତେଣୁ ପର୍ଯ୍ୟଟକ ନିଜ ସୁବିଧା ଅନୁସାରେ ଯେତେବେଳେ ଚାହଁବେ ସେତେବେଳେ ଏଠାକୁ ବୁଲିବାକୁ ଆସିପାରିବେ ।

## କେମିତି ଯିବେ

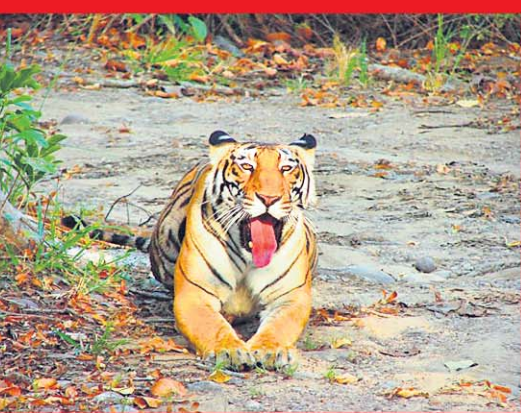
ଏହି ଅଭୟାରଣ୍ୟଟି ମୁଜଫର ସହରଠାରୁ ପ୍ରାୟ ୫୬ କିମି ଦୂରରେ ଅବସ୍ଥିତ । ତା'ଛଡ଼ା ଭାଗଲପୁର ଜଙ୍କଶନ୍ ରେଳଠେଁ ଷ୍ଟେଶନ ହେଉଛି ଏହାର ନିକଟତମ ରେଳଷ୍ଟେଶନ । ସେହିପରି ପାଟନା ଏୟାରପୋର୍ଟ ହେଉଛି ଏହି ଅଭୟାରଣ୍ୟ ନିକଟବର୍ତ୍ତୀ ବିମାନବନ୍ଦର, ଯାହା ପ୍ରାୟ ୨୦୦ କିମି ଦୂରରେ ଅବସ୍ଥିତ ।

## କ'ଣ ଦେଖିବେ

ପର୍ଯ୍ୟଟକ ଉକ୍ତ ଅଭୟାରଣ୍ୟରେ ବହୁ ବିରଳ ପଶୁପକ୍ଷୀଙ୍କୁ ଦେଖିବାର ସୁଯୋଗ ପାଇଥାନ୍ତି । ଖାସ୍‌କରି ବାଘଙ୍କ ସଂଖ୍ୟା ଏଠାରେ ଚିକେ ଅଧିକ ଦେଖିବାକୁ ମିଳିଥାଏ । ତା'ଛଡ଼ା ଚିତାବାଘ, ଭାଲୁ, ଠେକୁଆ, ମାଙ୍କଡ଼, ବୋବାଉଥିବା ହରିଣ, ନୀଳଗାଈ, ହେଟାବାଘ, ଜଙ୍ଗଲୀ ବିଲେଇ, ଚିତ୍ରା ବିଲେଇ, ନେଉଳ, ବିଲୁଆ, କୋକିଶିଆଳି, ମୁଣ୍ଡରେ ଗାର ଗାର ଚିତ୍ତ ଥିବା ଓଧ ଜାତୀୟ ଏକ ପ୍ରକାର ରାତ୍ରିଚର ପ୍ରାଣୀ, ଉଡ଼ନ୍ତା ଗୁଣ୍ଡୁଚିମୂଷା ଇତ୍ୟାଦି ବି ଏଠାରେ ଦେଖାଯାଇଥାନ୍ତି । ଅନ୍ୟପକ୍ଷେ ୧୦୦ରୁ ଊର୍ଦ୍ଧ୍ୱ ପ୍ରଜାତିର ପକ୍ଷୀଙ୍କୁ ଦେଖିବାର ସୁଯୋଗ ମଧ୍ୟ ଏଠାରେ ରହିଛି । ଖାସ୍‌କରି ମୟୂର, ଧୂସର ରଙ୍ଗର ଏକପ୍ରକାର ଶିକାରୀ ପକ୍ଷୀ, ହରଡ଼ ଚଢ଼େଇ ପରି ଖାଇବା ଯୋଗ୍ୟ କ୍ଷୁଦ୍ର ପକ୍ଷୀ, ଗେଣ୍ଡାଳିଆ ଜାତୀୟ ପକ୍ଷୀ, ଚାତକ ପକ୍ଷୀ, କର୍କଶ ରାବ କରୁଥିବା ରାତ୍ରିକାଳୀନ ପକ୍ଷୀ, ମାଛରଙ୍କା, ବୁଲ୍‌ବୁଲ୍, ବଣି, ପାରା, କାଠହଣା, ରଙ୍ଗିନ ପର ଥିବା କୁଆ ଜାତୀୟ ପକ୍ଷୀ, ଛଞ୍ଚାଣ, ଚିଲ, ଶାଗୁଣା ଇତ୍ୟାଦି ପକ୍ଷୀଙ୍କୁ ପ୍ରାୟତଃ ପର୍ଯ୍ୟଟକ ଏଠାରେ ଦେଖିଥାନ୍ତି । ଆଉ ଶୀତଦିନ ହେଲେ ଅନେକ ଭ୍ରମଣକାରୀ ପକ୍ଷୀଙ୍କର ବି ଏଠାରେ ବେଶ୍ ଭିଡ଼ ପରିଲକ୍ଷିତ ହୋଇଥାଏ, ଯାହାକୁ ଦେଖିବା ପାଇଁ ପର୍ଯ୍ୟଟକଙ୍କର ସୁଅ ଏଠାକୁ ଛୁଟିଥାଏ । ସେହିପରି ଅଭୟାରଣ୍ୟ ମଧ୍ୟରେ ଥିବା ଏକ ଜଳାଶୟରେ କୁମ୍ଭୀର ସହିତ ବିଭିନ୍ନ ପ୍ରକାର ସାପ ବି ଦେଖିବାର ସୁଯୋଗ ମିଳିଥାଏ । ତା'ଛଡ଼ା ଅଭୟାରଣ୍ୟ ଭିତରେ ଏକ ସ୍ୱତନ୍ତ୍ର ବିଭାଗ ମଧ୍ୟ ରହିଛି, ଯେଉଁଠାରେ ବହୁ ଔଷଧୀୟ ବୃକ୍ଷ ଥିବା ଦେଖାଯାଏ, ଯାହାକୁ ଦେଖିବାକୁ ଓ ପରୀକ୍ଷା ନିରୀକ୍ଷା କରିବାକୁ ଅଧିକାଂଶ ସମୟରେ ବହୁ ଉଦ୍ଭିଦ ବିଜ୍ଞାନୀ ଏଠାକୁ ଆସିଥାନ୍ତି ।

## ଅନ୍ୟାନ୍ୟ ପର୍ଯ୍ୟଟନସ୍ଥଳୀ

ଭୀମବନ୍ଧ ବନ୍ୟପ୍ରାଣୀ ଅଭୟାରଣ୍ୟର ନିକଟବର୍ତ୍ତୀ ଅଞ୍ଚଳରେ ବି ଅନେକ ଆକର୍ଷଣୀୟ ପର୍ଯ୍ୟଟନସ୍ଥଳୀମାନ ରହିଛି । ଯଥା: ରିଷିକୁଣ୍ଡ, ସୀତାକୁଣ୍ଡ, ହାହା ପଞ୍ଚକୁମାରୀ, ରାମେଶ୍ୱର କୁଣ୍ଡ, ଖଡଗପୁର ହ୍ରଦ ଇତ୍ୟାଦି ଅନ୍ୟତମ ।



# ଏକତାର ନିଦର୍ଶନ ଏଇ ବ୍ରିଜ୍

ଭେନିସ୍ ସହର ପ୍ରାକୃତିକ ସୌନ୍ଦର୍ଯ୍ୟ ପାଇଁ ବେଶ୍ ପ୍ରସିଦ୍ଧ । ଜଳମଗ୍ନ ଏହି ସହର ପର୍ଯ୍ୟଟକଙ୍କୁ ବେଶ୍ ଆକୃଷ୍ଟ କରିଥାଏ । ଏଠାକାର ସ୍ଥାପତ୍ୟ ବି ବେଶ୍ ଉଚ୍ଚକୋଟୀର । ତେବେ ନିକଟରେ ଏଠି ଆଉ ଏକ ସ୍ଥାପତ୍ୟ ପାଇଁ ଆକର୍ଷଣର କେନ୍ଦ୍ର । ସେ ହେଉଛି ଲୋରେଞ୍ଜୋ କୁଇନ୍କି ବ୍ରିଜ୍ ନିର୍ମିତ ଐତିହାସିକ ଆର୍ସେନାଲରେ ଥିବା ଛଅ ଯୋଡି ବିରାଟକାୟ ହାତ ପରସ୍ପରକୁ ଛୁଇଁ ରହିଥିବା ଏକ ବ୍ରିଜ୍ । ଉକ୍ତ ବ୍ରିଜ୍ଟି ସାଧାରଣ ବ୍ରିଜ୍ଠାରୁ ଦେଖିବାକୁ ସମ୍ପୂର୍ଣ୍ଣ ଅଲଗା । ପ୍ରାୟ ୫୦ ଫୁଟ ଉଚ୍ଚ ଓ ୬୫ ଫୁଟ ଓସାର ବିଶିଷ୍ଟ ଏହି ବ୍ରିଜ୍ ଏବେ ଏକତାର ନିଦର୍ଶନ ପାଇଁ ଚିହ୍ନିତ । ତା' ସହ ସେ ପାଞ୍ଚ ଯୋଡା ହାତକୁ ୫ଟି ମହାଦେଶ ଓ ଅନ୍ୟ ଏକ ଯୋଡା ହାତକୁ ଏମାନଙ୍କ ଭିତରେ ଥିବା ଭଲ ପାଇବା, ଯାହା ସେମାନଙ୍କୁ ଏକତ୍ର ରଖେ ଦର୍ଶାଇଥାଏ ।



## କାର୍ତୁନ କର୍ମର





ଅମିତା ସେନାପତି

# ଶିଶୁ କଳାକାରରୁ ହାସ୍ୟାଭିନେତା

ଯାତ୍ରା ଜଗତର ଯୁବ ହାସ୍ୟାଭିନେତା ଗୁରିଆ ସାହୁ। ଘର ଜଗତସିଂହପୁର ଜିଲାର ରେଡୁଆ। ପିଲାଟି ବେଳରୁ କଳା ପ୍ରତି ସଉକ ଥିଲା। ଅଭିନୟ କ'ଣ ଜାଣିବା ଆଗରୁ ସେ ଅଭିନୟ ପ୍ରତି ଆକର୍ଷିତ ହୋଇଥିଲେ। ତେଣୁ ପଳେଇ ଆସିଲେ ଯାତ୍ରା ପାର୍ଟିକୁ। ପ୍ରଥମେ ଜଣେ କୁନିଅର ଆର୍ଟିଷ୍ଟ ଭାବେ ଯୋଗଦେଲେ ବାଣେଶ୍ୱରୀ ଗଣନାଟ୍ୟରେ। ଛୋଟପିଲା ଭୂମିକାରେ ଅଭିନୟ କଲେ। ଧୀରେଧୀରେ ବୟସ ବଢ଼ିଲା। ଆଉ ଅଭିଜ୍ଞତା ବି ବଢ଼ିଲା। ତାଙ୍କର ଇଚ୍ଛା ଥିଲା ସେ ବଡ଼ହୋଇ ହାସ୍ୟାଭିନେତା ହେବେ। କଥା କହି ହସେଇ ପକଉଥିଲେ। ତେଣୁ ଅନୁଷ୍ଠାନ ପକ୍ଷରୁ ତାଙ୍କୁ ହାସ୍ୟ ଭୂମିକାରେ ଠିଆ କରାଗଲା। ବାସ୍, ଟା'ପରେ ସେ ପାଲଟିଗଲେ ହାସ୍ୟାଭିନେତା। ବାଣେଶ୍ୱରୀରୁ କମେଡିଆନ୍ ଭାବେ କ୍ୟାରିୟର ଆରମ୍ଭ କରିଥିବା ଗୁରିଆ ସାହୁ ଓରଫ୍ ଗୁରିଆ ଇତିମଧ୍ୟରେ ନିୟତି, ପାର୍ବତୀ, ବାଘାଘଟାନ, ଯାତ୍ରା ନନ୍ଦନକାନନ, ରଙ୍ଗମହଲ ପ୍ରଭୃତି ଅନୁଷ୍ଠାନରେ ନିଜର ଅଭିନୟ ଦକ୍ଷତା ଦେଖାଇ ସାରିଛନ୍ତି। ଆସନ୍ତା ଯାତ୍ରା ସିଜନ୍‌ରେ ସେ ତୁଳସୀ ଗଣନାଟ୍ୟରେ ଯୋଗ ଦେଇଛନ୍ତି। ସେ ଅଭିନୟ କରିଥିବା ନାଟକଗୁଡ଼ିକ ମଧ୍ୟରେ ରହିଛି କଥା ଦେଇ କଥା ରଖୁଲୁ ନାହିଁ, ସକେଇ ଦିଅଲୋ ବେଦିକି ଯିବି, ଭଲ ପାଇଥିଲି ରଜାଝିଅକୁ, କଙ୍କାଳ ତାକୁଛି ଥା, ମଜୁଲି ଛକରେ ଲଙ୍ଗଳା ଲୋକ, ଅମଡ଼ା ବାଟ, ଆସନ୍ତାକାଲି ଓଡ଼ିଶା ବନ୍ଦ, କିଶିନେଲା ମନ କଳାନାଗର, ମିଛୁଆ ରାଧୁଆ ଗପ ସରିଲା, ବାହା ହେଇଛ ନା ବାଡୁଅ ଅଛ। ନିଜର କମେଡି ସମ୍ପର୍କରେ ମତ ଦେଇ ଗୁରିଆ କହନ୍ତି- ସିଦ୍ଧାନ୍ତ ଅନୁଯାୟୀ ଆମକୁ ମଝିରେ ମଝିରେ ମସଲା ଦେଇ ଲୋକଙ୍କୁ ହସେଇବାକୁ ପଡ଼େ। ଆସନ୍ତା ଯାତ୍ରା ସିଜନ୍‌ରେ ଦର୍ଶକମାନଙ୍କୁ ଭରପୂର ମନୋରଞ୍ଜନ ଯୋଗେଇବେବେ ବୋଲି କହିଛନ୍ତି ଏହି ହାସ୍ୟାଭିନେତା।

# ଓଡ଼ିଶା ଅପେରାରୁ ସୂର୍ଯ୍ୟମନ୍ଦିର

ଓଡ଼ିଆ ଯାତ୍ରା ଜଗତରେ ଜଣେ ପରିଚିତା ମଦର ଆର୍ଟିଷ୍ଟ (ମା' କଳାକାର) ହେଉଛନ୍ତି ଅମିତା ସେନାପତି। ତେବେ କଳାକାରମାନଙ୍କ ନିକଟରେ ସେ ତାରିଣୀ ବୋଲି ବେଶି ପରିଚିତା। ପୁରୀ ଜିଲା ନିମାପଡ଼ାରେ ଜନ୍ମ ଏହି ଅଭିନେତ୍ରୀ ପ୍ରଥମେ ଜଣେ ନୃତ୍ୟାଙ୍ଗନା ଭାବରେ ଯୋଗଦିଅନ୍ତି 'ଓଡ଼ିଶା ଅପେରା'ରେ। ଏହା ୧୯୯୫ ମସିହା ଘଟଣା। ଦୁଇବର୍ଷ ଡ୍ୟାନ୍ସର ଭାବେ କାର୍ଯ୍ୟ କରିବାପରେ ପାର୍ଟି ପକ୍ଷରୁ ତାଙ୍କୁ ଅଭିନୟ କରିବାର ସୁଯୋଗ ଦିଆଯାଏ। 'କାନି ଉଡ଼ିଗଲା କାନପୁରକୁ' ନାଟକରେ ସେ ପାର୍ଶ୍ୱନାୟିକା ଭାବେ ଅଭିନୟ କରନ୍ତି। ଅନ୍ୟ ଏକ ନାଟକ 'ଶକୁନ୍ତଳା'ରେ ତାଙ୍କୁ ମିଳେ ନାୟିକା ସାଜିବାର ସୁଯୋଗ। ଏହାପରେ ସେ କେତେବେଳେ ସାଜନ୍ତି ନାୟିକା ତ କେତେବେଳେ ସାଜନ୍ତି ଖଳନାୟିକା। 'ଓଡ଼ିଶା ଅପେରା'ରୁ ସେ ଆସନ୍ତି 'ପାର୍ବତୀ ଗଣନାଟ୍ୟ'। 'ପାର୍ବତୀ' ପରେ 'ବାଘାଘଟାନ ଲୋକନାଟ୍ୟ' ଏବଂ 'ଗାଇଗର ତାରିଣୀ'ରେ ସେ ଅଭିନୟ କରନ୍ତି। ଏହାପରେ ପାଖାପାଖି ୬ବର୍ଷ ସେ ଯାତ୍ରାରୁ

ଅବ୍ୟାହତ ନିଅନ୍ତି। ୬ ବର୍ଷ ପରେ ୨୦୧୩ ମସିହାର 'ବିଶ୍ୱ ରଙ୍ଗମହଲ' ଜରିଆରେ ତାଙ୍କର ପୁଣିଥରେ ଯାତ୍ରା ଜଗତକୁ ଲେଉଟାଣି ହୁଏ। ପରେ ପରେ 'ତୁଳସୀ ଗଣନାଟ୍ୟ'ରେ ଅଭିନୟ କରି ଚଳିତ ଯାତ୍ରା ସିଜନ୍‌ରେ ଯୋଗଦେଇଛନ୍ତି 'ଅପେରା ସୂର୍ଯ୍ୟମନ୍ଦିର'ରେ। ଏବେ ମୁଖ୍ୟତଃ ମା' ଭୂମିକାରେ ମଞ୍ଚକୁ ଆସୁଥିବା ଏହି ଅଭିନେତ୍ରୀ ଉଭୟ ପକ୍ଷିତ୍ୱ ଏବଂ ନେଗେଟିଭ ଭୂମିକାରେ ଦର୍ଶକଙ୍କୁ ବାନ୍ଧି ରଖିପାରନ୍ତି। ତାଙ୍କ ଅଭିନୀତ ସଫଳ ନାଟକଗୁଡ଼ିକ ମଧ୍ୟରେ ରହିଛି 'ଦେଖାହେଲେ କହିବି ସେ କଥା', 'ବେଦି ଭାଙ୍ଗିଗଲା ମଙ୍ଗଳ ଦିନ', 'ରହିଯା ରଙ୍ଗବତୀ', 'ମିଥୁନ ରାଶିର ଝିଅ', ଦିନକ ପାଇଁ ମୁଁ ଚ୍ରୋପଦୀ ହେବି', 'ଶହେ ଶହେରେ ଖେଳ', 'ବନ୍ଧା ପଡ଼ିଗଲା ସୁରେଶ ପଣ୍ଡା', 'ରଣପୁର ରାଣୀ ରଜନୀଗନ୍ଧା', 'ରାଜା ଫସିଗଲା ରାଜଧାନୀରେ', 'ବଦନାମ ବାଦ୍‌ଶାହା' ଏବଂ ଆହୁରି ଅନେକ। ଚଳିତ ଯାତ୍ରା ସିଜନ୍‌ରେ 'ଅପେରା ସୂର୍ଯ୍ୟମନ୍ଦିର'ରେ ତାଙ୍କ ଅଭିନୀତ ନାଟକ ମଧ୍ୟରେ ରହିଛି 'ପୁଅ ଯିବ ଶାଶୁଘର' ଏବଂ 'କାହାଣୀ କହିବ ସୂର୍ଯ୍ୟମନ୍ଦିର'।



ଗୁରିଆ ସାହୁ



# ପିଲିବ ପ୍ରାଣୀ-ପାଳନ ଛୁଟି

ଘରେ ଯଦି କେହି ପ୍ରାଣୀ ଅର୍ଥାତ ଗୃହପାଳିତ ପଶୁ ପାଳନ କରୁଛନ୍ତି ତା'ହେଲେ ସେମାନଙ୍କୁ ପ୍ରାଣୀ-ପାଳନ ଛୁଟି ପିଲିବ। ଅବଶ୍ୟ ଏଭଳି ଏକ ଛୁଟି ବିଷୟ ଆମ ଦେଶରେ ନୁହେଁ; ନରଓଡ଼େ, ସ୍ୱିଡେନ୍, ଫିନଲ୍ୟାଣ୍ଡ ଭଳି ସ୍ଥାନରେ ଏଭଳି କଥା ଶୁଣିବାକୁ ମିଳିଛି। ବାସ୍ତବରେ ନରଓଡ଼େ, ସ୍ୱିଡେନ୍ ତଥା ଫିନଲ୍ୟାଣ୍ଡରେ ନିଜର ଶାଖା ବିସ୍ତାର କରିଥିବା ପେଟ୍ ଫୁଡ୍ କମ୍ପାନୀ (ଗୃହପାଳିତ ପ୍ରାଣୀଙ୍କ ଲାଗି ଖାଦ୍ୟ ଉତ୍ପାଦନ କରୁଥିବା କମ୍ପାନୀ) ନିଜ କର୍ମଚାରୀଙ୍କ ନିମନ୍ତେ ଏଭଳି ଏକ ଛୁଟି ଘୋଷଣା କରିଛି। କମ୍ପାନୀ ପକ୍ଷରୁ କୁହାଯାଇଛି ଯେ, ଗୃହପାଳିତ ପ୍ରାଣୀଙ୍କ ପ୍ରତି କର୍ମଚାରୀଙ୍କ ମନରେ ଭଲପାଇବା ସୃଷ୍ଟି କରିବା ପାଇଁ ଏଭଳି କରାଯାଇଛି। ଯେଉଁ କର୍ମଚାରୀମାନେ ଘରେ ପ୍ରାଣୀ ପାଳିବେ, ସେମାନଙ୍କୁ ମାସରେ ତିନିଦିନ ପେଡ଼ ଲିଭ୍ ପ୍ରଦାନ କରାଯିବ। ଅର୍ଥାତ୍ ସେମାନେ ଛୁଟିରେ ରହିଲେ ବି ଦରମା ମିଳିବ। ଏହି ଛୁଟିକୁ କମ୍ପାନୀ ପକ୍ଷରୁ 'ପ-ଟରନିଟି' ଲିଭ୍ ବୋଲି କୁହାଯାଉଛି।



## ଆଇରନ୍ କରିବେ କେଉଁଠି ବି କେପିଡି ବି

ଆଇରନ୍ କରି ପୋଷାକ ପରିବାର ଅନୁଭୂତି ପ୍ରାୟ ସମସ୍ତଙ୍କର ଥିବ। ତେବେ ଏହି ଆଇରନ୍ କରିବାକୁ ନେଇ ହେଉଥିବା ପ୍ରତିଯୋଗିତା ଓ ତତ୍ତ୍ୱନିତ ରୋମାଞ୍ଚର ଅନୁଭୂତିକୁ ହୁଏତ ଅନେକେ ଅଙ୍ଗେ ନିଭେଇ ନ ଥିବେ। ଏହି ପ୍ରତିଯୋଗିତାରେ ଦେଖାଇବାକୁ ପଡିଥାଏ ଅଦମ୍ୟ ସାହସ। କାରଣ ଏଥିରେ ପ୍ରତିଯୋଗୀଙ୍କୁ ବିଭିନ୍ନ ବିପଜ୍ଜନକ ସ୍ଥାନ ଯେମିତି କି କେବେ ପାଣି ଭିତରେ ତ କେବେ ପାହାଡର ଶୀର୍ଷ ଭାଗରେ, ଏମିତି କି ଗଛ ଉପରେ, ସର୍ପି କରିବା ସମୟରେ, ବୁଝାବୁଝି ଅଞ୍ଚଳରେ, ଚଳନ୍ତା ଗାଡି ଉପରେ ପୋଷାକ ଆଇରନ୍ କରିବାକୁ ହୋଇଥାଏ। ଏହି ପ୍ରତିଯୋଗିତାଟି ପରିଚିତ 'ଏକ୍ସ୍ପ୍ରିମ୍ ଆଇରନ୍' ଚାମ୍ପିୟନଶିପ୍ ଭାବେ। ଉକ୍ତ ପ୍ରତିଯୋଗିତା ୧୯୯୭, ୟୁକେର ଲିସେଷ୍ଟରରେ ପ୍ରଥମେ ଆରମ୍ଭ ହୋଇଥିଲା। ଏଥିରେ ପ୍ରତିଯୋଗୀଙ୍କୁ ସ୍ତୁତୀ ଡାଇଭିଂ, ରକ୍ କ୍ଲାଇମ୍ ଭଳି କଳାରେ ନିପୁଣ ହେବା ସହ ଆଇରନ୍ କରିବା ଜାଣିବା ଜରୁରୀ। ଏଥିରେ ବିପଦ ସହ ରୋମାଞ୍ଚ ଭରି ରହିଥାଏ।



## ଅଦୃଶ୍ୟ କାରିଗରି

ଆଜିକାଲି ପ୍ରାଣି ପେଟିଂର ବେଶ୍ ଚାହିଦା ରହିଛି। ଘର, ରାସ୍ତାଘାଟ ଏମିତିକି ଖାଦ୍ୟରେ ବି ପ୍ରାଣି ପେଟିଂ କରାଯାଉଛି। ତେବେ ଜାପାନର ଏକ ଡିଜାଇନ୍ ଷ୍ଟୁଡିଓ ଏବେ ତିଆରି କରିଛି ଏମିତି କିଛି ପାତ୍ର, ଯାହାକୁ ଦେଖିଲେ ସାଧାରଣ ଲାଗେ। ହେଲେ ଏହାର ତଳଭାଗରେ ହୋଇଛି କିଛି ଖୋଦେଇର କାରିଗରି, ଯାହା ଖାଲି ଆଖିରେ ସାଧାରଣ ଲାଗେ। ଏମିତି କି ତାହା ବିଶେଷ ଜଣା ବି ପଡି ନ ଥାଏ। ହେଲେ ସେତେବେଳେ ଏହା ସମସ୍ତଙ୍କୁ ଚକିତ କରିଦିଏ ଯେବେ ଖୋଦେଇ ଉପରେ ସୋୟା ସସ୍ ଢଳାଯାଏ। ଲାଲ ରଙ୍ଗର ଏହି ସସ୍ ପକାଇବା ପରେ ଯାଇ ଝଲସି ଉଠେ ଏକ ସୁନ୍ଦର କାରିଗରି। ଆଉ ପାତ୍ରଟି ଏକ ପ୍ରାଣି ପେଟିଂରେ ରୂପାନ୍ତରିତ ହୋଇଯାଏ। ବିଶେଷ କରି ପାତ୍ରରେ ହୋଇଥାଏ ମାଉଷ୍ ପୁଞ୍ଜି, ସୁନ୍ଦର ବିଲେଇ, କୁକୁର ଛୁଆ ଆଦି ଚିତ୍ରର ଖୋଦେଇ। ଆଉ ଏହି ସସ୍ ଢଳାଯିବା ପରେ ତାହା ଚମକାର ପେଟିଂର ରୂପ ନିଏ।

