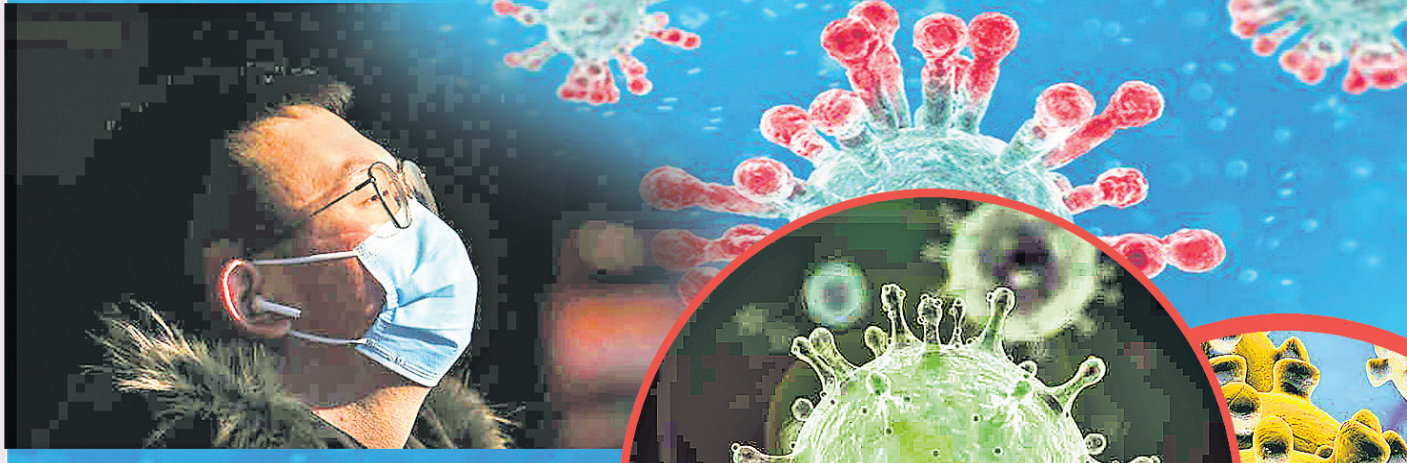


ଝି  
ଟ  
ଦ  
ନ



# କରୋନା

କରୋନା ଭାଇରସ୍, ଏବେ ଏକ ଆତଙ୍କର ନାଁ। ମଧ୍ୟ-ତାଳନାରୁ ଏହାର ସୃଷ୍ଟି ହେଲେ ଏବେ ତାହା ଧୀରେ ଧୀରେ ବିସ୍ତାର କରିବାରେ ଲାଗିଛି କାୟା। ସାମାନ୍ୟ କାଶ, ଛିଙ୍କ ହେଲେ ବି ମନରେ ଛନକା ପଶିଯାଉଛି। ସେଇଥିପାଇଁ ତ ତାକୁ ରୋକିବା ଲାଗି ସାରା ବିଶ୍ୱରେ ସମସ୍ତେ ଦିନରାତି ଏକ କରିଦେଇଛନ୍ତି। ତେବେ ତାଙ୍କର ପରାମର୍ଶ ଦେଉଛନ୍ତି ଆତଙ୍କିତ ନ ହୋଇ ସତର୍କ ରହିବା ଜରୁରୀ...

୩

ପ୍ରଚ୍ଛଦ ପ୍ରସଙ୍ଗ

୧୩

ସହରଠୁ ଦୂର

୮/୯

ସିନେମା





# କରୋନା



**କରୋନା ଭାଇରସ୍, ଏବେ ଏକ ଆତଙ୍କର ନାଁ ମଧ୍ୟ-ଚାଇନାରୁ ଏହାର ସୃଷ୍ଟି ହେଲେ ଏବେ ତାହା ଧୀରେ ଧୀରେ ବିସ୍ତାର କରିବାରେ ଲାଗିଛି କାୟା। ସାମାନ୍ୟ କାଶ, ଛିଙ୍କ ହେଲେ ବି ମନରେ ଛନ୍ଦକା ପଶିଯାଉଛି। ସେଇଥିପାଇଁ ତ ତାକୁ ରୋକିବା ଲାଗି ସାରା ବିଶ୍ୱରେ ସମସ୍ତେ ଦିନରାତି ଏକ କରିଦେଇଛନ୍ତି। ତେବେ ତାଙ୍କର ପରାମର୍ଶ ଦେଉଛନ୍ତି ଆତଙ୍କିତ ନ ହୋଇ ସତର୍କ ରହିବା ଜରୁରୀ...**

ଜିଲା ମୁଖ୍ୟ ଚିକିତ୍ସାଳୟରେ ଏଥିପାଇଁ ସ୍ୱତନ୍ତ୍ର ବ୍ୟବସ୍ଥା କରିବାକୁ ରାଜ୍ୟ ସ୍ୱାସ୍ଥ୍ୟ ବିଭାଗ ପକ୍ଷରୁ ନିର୍ଦ୍ଦେଶ ଦିଆଯାଇଛି। ତା' ସହିତ ଦେଶ ବାହାରୁ ବିଶେଷକରି ଚାଇନାରୁ ଆସୁଥିବା ଲୋକଙ୍କ ଉପରେ କଡ଼ା ନଜର ରଖିବା ସହ ଯାଞ୍ଚ କରିବାକୁ ଭୁବନେଶ୍ୱର ବିମାନବନ୍ଦର, ପାରାଦୀପ ପୋର୍ଟ ଓ ରେଳଠାକୁ କର୍ତ୍ତୃପକ୍ଷଙ୍କୁ ପୂର୍ବରୁ ନିର୍ଦ୍ଦେଶ ଯାଇଛି। ହୋଟେଲରେ ରହୁଥିବା ବ୍ୟକ୍ତିଙ୍କୁ ସେଲ୍ ଡିକ୍ୱାରେଶନ୍ ଦେବା ପାଇଁ ହୋଟେଲ ଆସୋସିଏଟ୍‌ସନ୍‌କୁ ନିର୍ଦ୍ଦେଶ ଦିଆଯାଇଛି। ୨୪ ଘଣ୍ଟିଆ କଣ୍ଟ୍ରୋଲ ରୁମ୍ ଖୋଲାଯାଇଛି। ଭୁବନେଶ୍ୱରରୁ ମାଲେସିଆକୁ ବିମାନ ଚଳାଚଳ ହେଉଥିବାରୁ ବିକ୍ରି ପକ୍ଷନାୟକ ବିମାନ ବନ୍ଦରରେ ସ୍ତମ୍ଭିତ ବ୍ୟବସ୍ଥା ଆରମ୍ଭ ହୋଇଛି।

କାନାଡ଼ାରେ ୩, ଭିଏତ୍‌ନାମରେ ୨ ; ଭାରତ, ନେପାଳ, କାମ୍ବୋଡ଼ିଆ ଓ ଜର୍ମାନୀରେ ଜଣେ ଲେଖାଏଁ ଆକ୍ରାନ୍ତ ହୋଇଥିବା ଜଣାପଡ଼ିଛି। ଚାଇନା ବ୍ୟତୀତ ଅନ୍ୟ କେଉଁ ସ୍ଥାନରେ ଏହି ଭାଇରସ୍‌ରେ ମୃତ୍ୟୁ ହୋଇଥିବା ନଜରକୁ ଆସି ନାହିଁ। ତେବେ ଉତ୍ତରରେ ଭାରତର କିଛି ରାଜ୍ୟ ଆତଙ୍କିତ ଅବସ୍ଥାରେ ଅଛନ୍ତି। ସେମାନେ ବାହାରକୁ ନ ବାହାରିପାରି ବନ୍ଦା ଭଳି ଖାଦ୍ୟ, ପାନୀୟ ଅଭାବରେ ଦିନ ବିତାଉଛନ୍ତି। ଏଣୁ ଭାରତ ସରକାର ଏବଂ ଚାଇନା ସରକାର ଦୂତବାସକୁ ଅନୁରୋଧ କରିଛନ୍ତି ଯେତେଶୀଘ୍ର ସମ୍ଭବ ସେମାନଙ୍କୁ ଭାରତକୁ ନେଇଯିବା ପାଇଁ। ସେହିଭଳି ସେଠାକୁ ଚାଲିମ ନେବା ପାଇଁ ଯାଇଥିବା ୫୮ ଭାରତୀୟ ପୁରୁଷ ଓ ମହିଳା ମଧ୍ୟ ସେଠାରୁ ତାଙ୍କୁ ନେଇଯିବାକୁ ଅନୁରୋଧ କରିଛନ୍ତି।

**ଓଡ଼ିଶାରେ କରୋନା ସତର୍କତା:** କରୋନା ଭାଇରସ୍ ଯେମିତି ରାଜ୍ୟରେ ତା'ର କାୟା ବିସ୍ତାର ନ କରିପାରେ, ସେଥିପାଇଁ ଓଡ଼ିଶା ସରକାର ଯଥାସମ୍ଭବ ପଦକ୍ଷେପ ନେଇଛନ୍ତି। ତାଙ୍କରଖାନା, ବିମାନବନ୍ଦର, ପୋଡାଶ୍ରମ ସବୁଠି ହାଲ ଆଲର୍ଟ ଜାରି କରାଯାଇଛି। ଆଉ ଯାଞ୍ଚ କଡ଼ାକଡ଼ି ହେଉଛି।

**ବିଭିନ୍ନ ତାଲୁକାଖାନାରେ ସ୍ୱତନ୍ତ୍ର ଓଡ଼ିଶାରେ କରୋନା ଭୁତାଣୁ ନ ମିଳିଥିଲେ ହେଁ ଏହାର ମୁକାବିଲା ପାଇଁ ରାଜ୍ୟ ସରକାର ସଜାଗ ଅଛନ୍ତି। ଆଉ ବିଭିନ୍ନ ସତର୍କତାମୂଳକ ପଦକ୍ଷେପ ନେଇଛନ୍ତି। ଭାଇରସ୍ ଚିହ୍ନଟ ସହ ଆକ୍ରାନ୍ତଙ୍କୁ କିପରି ଉପଯୁକ୍ତ ଚିକିତ୍ସା ଯୋଗାଇ ଦିଆଯିବ, ସେନେଇ କଟକ ଏସ୍‌ସି‌ସି ମେଡିକାଲ କଲେଜ, ବୁର୍ଲା ଓ ଭିମସାର, ଭୁବନେଶ୍ୱରରୁ କ୍ୟାମ୍ପିଗାଲ ହସ୍ପିଟାଲ ଓ ଝାରସୁନ୍ଦରା ଜିଲା ମୁଖ୍ୟ ଚିକିତ୍ସାଳୟରେ ସ୍ୱତନ୍ତ୍ର ଆଇସୋଲେଶନ୍ ଓଡ଼ି ଖୋଲାଯାଇଛି। ସମସ୍ତ**

**ଏସ୍‌ସି‌ସି ମେଡିକାଲରେ କରୋନା ତପ୍ତରତା:** ଆତଙ୍କ ସୃଷ୍ଟିକାରୀ କରୋନା ଭାଇରସ୍ ମୁକାବିଲା ପାଇଁ ଏସ୍‌ସି‌ସି ମେଡିକାଲରେ ସ୍ୱତନ୍ତ୍ର ଓଡ଼ି ଖୋଲାଯାଇଛି। ଚନ୍ଦ୍ର ବିଭାଗର ଚତୁର୍ଥ ମହଲାରେ ଏହା ଅଛି। ୪୦ ବେଡ୍ ଓ ୮ ଆଇସିୟୁ ବେଡ୍‌କୁ ନେଇ ଏହାକୁ ଗଠନ କରାଯାଇଛି। ଓଡ଼ିକୁ ସୁରୁ ଭାଗରେ ବିଭକ୍ତ କରାଯାଇଛି। ପ୍ରଥମଟି ହେଉଛି ଆଇସୋଲେଶନ୍ ଓଡ଼ି । ଏଠାରେ ପଜିଟିଭ ରୋଗୀଙ୍କୁ ରଖାଯିବାର ବ୍ୟବସ୍ଥା ହୋଇଛି। ୨ୟଟିରେ ସମସ୍ତ ରୋଗୀଙ୍କ ପାଇଁ ବ୍ୟବସ୍ଥା କରାଯାଇଛି। ଏଥିପାଇଁ ମେଡିକାଲ ପଲମ୍‌ନାରୀ ମେଡିସିନ, ମେଡିସିନ ଓ ନିଶ୍ଚେତନା ବିଭାଗ ତାଲୁକାମାନଙ୍କୁ ନେଇ ଏକ ଉଚ୍ଚସ୍ତରୀୟ ତାଲୁକା ଦଳ ଗଠନ କରାଯାଇଛି। ମେଡିସିନ ବିଭାଗର ସହଯୋଗୀ ପ୍ରଫେସର ପ୍ରସାଦ ମହାନ୍ତିଙ୍କ କହିବାରୁ ଯାହା ସାଧାରଣ ଥଣ୍ଡା, କୁର କରିଥାଏ। କିନ୍ତୁ ଯେତେବେଳେ ପଶୁ ଏବଂ ଅନ୍ୟାନ୍ୟ ଜୀବଜନ୍ତୁଙ୍କୁ ସଂକ୍ରମଣ କରୁଥିବା କରୋନା ଭାଇରସ୍ ମଣିଷ ଦେହକୁ ଆସେ, ସେତେବେଳେ ତାହା ସାଂଘାତିକ ରୂପ ଧାରଣ କରିଥାଏ। ଚାଇନାର ଉତ୍ତର ସହରରେ ସାମୁଦ୍ରିକ ଖାଦ୍ୟର ଏକ ବଡ଼ ବଜାର ରହିଛି। ଏଠାରେ ଜୀବନ୍ତ ଜୀବଜନ୍ତୁଙ୍କୁ ଖାଇବା ପାଇଁ ଚୋରାରେ ବିକ୍ରି କରାଯାଇଥାଏ। ସାପକୁ ମଧ୍ୟ ଏଠାରେ ବିକ୍ରି କରାଯାଏ। ତେଣୁ ସେଠାକାର



ଲୋକେ ସାପ ଖାଇ ଏହି ଭାଇରସରେ ଆକ୍ରାନ୍ତ ହୋଇଥିବା ସନ୍ଦେହ କରାଯାଉଥିବା ତାଙ୍କର ମହାନ୍ତି କହିଛନ୍ତି।

**ବିକ୍ରମ ପଟ୍ଟନାୟକ ବିମାନ ବନ୍ଦରରେ ଥର୍ମାଲ ସ୍କ୍ରିନିଂ ଚାଲିଛି, ଇନ୍ସପେକ୍ଟର ରୁମ୍ ଖୋଲିଛି:** ବିକ୍ରମ ପଟ୍ଟନାୟକ ଅନ୍ତର୍ଜାତୀୟ ବିମାନ ବନ୍ଦରରେ ରାଜ୍ୟ ସରକାରଙ୍କ ପକ୍ଷରୁ ଯାଞ୍ଚ କଡ଼ାକଡ଼ି କରାଯାଇଛି। କ୍ୟାମ୍ପିଟାଲ ହସ୍ପିଟାଲର ୨ ଡାକ୍ତର, ୨ ଫାର୍ମାସିଷ୍ଟ ଓ ୨ ସ୍ଟାଫ ନର୍ସ ରହି ବାହାରୁ ଆସୁଥିବା ଯାତ୍ରୀଙ୍କ ସ୍ୱାସ୍ଥ୍ୟାବସ୍ଥା ଯାଞ୍ଚ ସହ କରୋନା ଭାଇରସ୍ ଟିକ୍ସଟ ପାଇଁ ଉଦ୍ୟମ କରାଯାଉଛି। ଥର୍ମାଲ ସ୍କ୍ରିନିଂ କରାଯାଉଛି। ଯଦ୍ୱାରା ବ୍ୟକ୍ତିଙ୍କ ତାପମାତ୍ରା ମପାଯାଉଛି। ଏହାବାଦ୍ ବିମାନ ବନ୍ଦରରେ ୨୪ ଘଣ୍ଟିଆ ଇନ୍ସପେକ୍ଟର ରୁମ୍ ଖୋଲାଯାଇଛି। କାଶ, ଥଣ୍ଡା, ଛିକ୍ ଲକ୍ଷଣ ଦେଖାଯାଉଥିବା ଯାତ୍ରୀଙ୍କୁ ଅଗ୍ରାଧିକାର ଦେଇ ଯାଞ୍ଚ କରାଯାଉଛି। ଗତ ୨୮ ଦିନ ଭିତରେ ବିଦେଶରୁ ଆସିଥିବା ବ୍ୟକ୍ତିଙ୍କଠାରେ ଯଦି ଏହି ଲକ୍ଷଣ ଦେଖାଯାଉଛି, ତେବେ ଯାଞ୍ଚ କରାଇବା ପାଇଁ ପରାମର୍ଶ ଦିଆଯାଉଛି। ଖାସ୍ତକରି ମାଲେସିଆରୁ ଆସୁଥିବା ଯାତ୍ରୀଙ୍କ ଯାଞ୍ଚ କଡ଼ାକଡ଼ି ହେଉଛି। କୌଣସି ବ୍ୟକ୍ତିଙ୍କଠାରେ ଏହି ଭୂତାଣୁ ଟିକ୍ସଟ ହେଲେ ତାଙ୍କୁ କ୍ୟାମ୍ପିଟାଲ ହସ୍ପିଟାଲର ଆଇସୋଲେଶନ୍ ଓର୍ଡରେ ଟିକିଆ କରିବାର ବ୍ୟବସ୍ଥା କରାଯାଇଛି। ବିମାନ ବନ୍ଦରରେ ମାଗଣା ମାସ୍କ ବି ଯୋଗାଯାଉଛି।



**ପାରାଦୀପ ବନ୍ଦରରେ ବ୍ୟାପକ ସତର୍କତା ବ୍ୟବସ୍ଥା:** କରୋନା ସଂକ୍ରମଣ ରୋକିବା ଲାଗି ପାରାଦୀପ ବନ୍ଦରରେ ବ୍ୟାପକ ସତର୍କତାମୂଳକ ବ୍ୟବସ୍ଥା ଗ୍ରହଣ କରାଯାଇଛି। ସମଗ୍ର ବିଶ୍ୱର ଯେକୌଣସି ପ୍ରାନ୍ତରୁ ଆସୁଥିବା ପଶ୍ୟବାହୀ ଜାହାଜ ଓ ସେଥିରେ ଥିବା ନାବିକଙ୍କ ପାଇଁ କେତେକ କଟକଣା ଜାରିକାରୀ ୨୬ରୁ ଲାଗୁ କରାଯାଇଛି। ଚାଇନା, ଫ୍ରାନ୍ସ, ଅଷ୍ଟ୍ରେଲିଆ, ଆଇଲ୍ୟାଣ୍ଡ, ଜାପାନ, ଦକ୍ଷିଣ କୋରିଆ, ଆମେରିକା, ଭିଏତନାମ, ସିଙ୍ଗାପୁର, ନେପାଳ, ହଂକଂ, ମକାଓ, ତାଇୱାନ୍ ପ୍ରଭୃତି ଦେଶର ଜାହାଜକୁ ବନ୍ଦରରେ ପ୍ରବେଶ ପାଇଁ କଟକଣା କରାଯାଇଛି। ଏଥିସହିତ ସମସ୍ତ ବିଦେଶୀ ନାବିକଙ୍କ ପାଇଁ ୪ ନମ୍ବର ଫାଟକଠାରେ ଏକ ସ୍କ୍ରିନିଂ ମେଶିନ ଯାଞ୍ଚ ପାଇଁ ରଖାଯାଇଛି ବୋଲି ବନ୍ଦର ଅଧିକ୍ଷକ ରିକେଶ ରାୟ ସୂଚନା ଦେଇଛନ୍ତି। ବନ୍ଦର ଟିକିଆକର୍ମରେ ସ୍ୱତନ୍ତ୍ର କ୍ୟାମ୍ପିନ ପ୍ରସ୍ତୁତ କରାଯାଇଛି ବୋଲି ମୁଖ୍ୟ ଟିକିଆଧିକାରୀ ଡା. ପ୍ରହଲ୍ଲାଦ ପଣ୍ଡା କହିଛନ୍ତି। ଏଥିସହ ଗତ ୨୭ରେ ଜଗତସିଂହପୁର ଜିଲ୍ଲାପାଳ ସଂଗ୍ରାମ କେଶରୀ ମହାପାତ୍ର ଓ ଜିଲ୍ଲା ମୁଖ୍ୟ ଟିକିଆଧିକାରୀ ଡା. ବିଜୟା ପଣ୍ଡା ପାରାଦୀପର ୨ ମେଡିକାଲ ଆସି ସ୍ଥିତି ଯାଞ୍ଚ କରିଛନ୍ତି। ଏହି ଭାଇରସରେ ଆକ୍ରାନ୍ତ ରୋଗୀଙ୍କ ଲକ୍ଷଣ ଓ ନିରାକରଣ ସମ୍ପର୍କରେ ପାରାଦୀପ ବନ୍ଦର ଟିକିଆକର୍ମ ପକ୍ଷରୁ ଏକ ଛୋଟ ସଚେତନତା ଭିଡିଓ ମଧ୍ୟ ସୋସିଆଲ ମିଡିଆରେ ପ୍ରଚାର କରାଯାଉଛି।

**ଝାରସୁଗୁଡା ଭିଏସ୍‌ଏସ୍ ବିମାନ ବନ୍ଦରରେ 'କରୋନା'କୁ ନେଇ ହାଇଆଲର୍ଟ:** ଝାରସୁଗୁଡା ଜିଲ୍ଲାରେ ବେଦାନ୍ତ, ଚାଟା, କ୍ରୋସାକା ଆଦି ବଡ଼ବଡ଼ ଶିଳ୍ପାନୁଷ୍ଠାନ ରହିଛି। ତେଣୁ ବ୍ୟବସାୟିକ ଗସ୍ତରେ ଚାଇନାରୁ ଆସୁଥିବା ଓ କୁଶଳୀ କାରିଗର ଆସିଥାଆନ୍ତି। ତା'ଛଡା ବେଶି ବିଦେଶର ଅନେକ ଲୋକ ବିଭିନ୍ନ କାର୍ଯ୍ୟରେ ଏଠାକୁ ଆସିଥାଆନ୍ତି। ସେଥିପାଇଁ ଝାରସୁଗୁଡା ବୀର ସୁରେନ୍ଦ୍ର ସାଏ ବିମାନବନ୍ଦର କର୍ତ୍ତୃପକ୍ଷଙ୍କ ତରଫରୁ ହାଇଆଲର୍ଟ ଜାରି କରାଯାଇଛି ବୋଲି ବିମାନବନ୍ଦର ନିର୍ଦ୍ଦେଶକ ସୁଦେଶ ଚୌହାନ କହିଛନ୍ତି। ଏପରି କି ସ୍ୱାସ୍ଥ୍ୟ ବିଭାଗ ତରଫରୁ ଆଡ଼ଭାଇଜରି ଜାରି କରାଯାଇଛି। ଏନେଇ ଜିଲ୍ଲା ମୁଖ୍ୟ ଟିକିଆଧିକାରୀଙ୍କ ତତ୍ପରାଧାନରେ ବିମାନ ବନ୍ଦରରେ

ଏକ ସ୍କ୍ରିନିଂ ସେଣ୍ଟର ଖୋଲାଯାଇଛି। ଏହି ସ୍କ୍ରିନିଂ ସେଣ୍ଟରରେ ଆରବିଏସ୍‌କେ ଓ ଏମ୍‌ଏସ୍‌ସି ଟିମ୍‌ର ଜଣେ ମହିଳା ଓ ଜଣେ ପୁରୁଷ ଡାକ୍ତରଙ୍କ ସମେତ ସ୍ୱାସ୍ଥ୍ୟ କର୍ମଚାରୀମାନେ ଉପସ୍ଥିତ ଅଛନ୍ତି। ଏହି ସେଣ୍ଟରରେ ବିମାନରେ ଯାତାୟାତ କରୁଥିବା ସମସ୍ତ ଯାତ୍ରୀଙ୍କ ସ୍ୱାସ୍ଥ୍ୟ ପରୀକ୍ଷା କରାଯାଉଛି। ପରୀକ୍ଷା ପରେ ଯଦି ଏହି ଭାଇରସ୍‌ରେ କେହି ଯାତ୍ରୀ ଆକ୍ରାନ୍ତ ହୋଇଥିବା ଜଣାପଡ଼ିବେ, ତାହାଲେ ସେମାନଙ୍କୁ ତୁରନ୍ତ ନିକଟସ୍ଥ ସ୍ୱାସ୍ଥ୍ୟକେନ୍ଦ୍ରରେ ଟିକିଆ କରାଯିବା ବ୍ୟବସ୍ଥା ରହିଛି ବୋଲି ଜିଲ୍ଲା ମୁଖ୍ୟ ଟିକିଆକର୍ମ ଡା. ଜଗଦୀଶ ଚନ୍ଦ୍ର ବାରିକ କହିଛନ୍ତି। କରୋନା ଭାଇରସ୍‌କୁ ଦୃଷ୍ଟିରେ ରଖି ଚାଇନାକୁ ଯେମିତି କେହି ଯାତାୟାତ କରି ନ ପାରିବେ, ଏନେଇ ଜିଲ୍ଲା ପ୍ରଶାସନ ସ୍ୱତନ୍ତ୍ର ଦୃଷ୍ଟି ରଖିଛନ୍ତି ବୋଲି ଜିଲ୍ଲାପାଳ ସରୋଜ କୁମାର ସାମଲ କହିଛନ୍ତି।

**ସର୍ବି, ଇନ୍‌ସୁଏଞ୍ଜା ଟିକିଆ ଭଳି ଏହାକୁ ଟିକିଆ କରାଯିବ**  
- ଡା. ନିତ୍ୟାନନ୍ଦ ସ୍ୱାଇଁ

ବିଶିଷ୍ଟ ପୁଷ୍ଟି ବିଜ୍ଞାନୀ ଡା. ନିତ୍ୟାନନ୍ଦ ସ୍ୱାଇଁ କହନ୍ତି, 'କରୋନା ଭାଇରସ୍‌ର ଭୂତାଣୁ ବେଶ୍‌ବାକ୍ସି ଗୋଲାକାର। ଏହା ନିଜର ଆକୃତି, କାର୍ଯ୍ୟ, ବଂଶବୃଦ୍ଧିର ପଦ୍ଧତି ବଦଳାଇବାରେ ଶୁଭ୍ ଧୂରନ୍ଧର। ଭୂତାଣୁଟି ଆର୍.ଏନ୍.ଏ. ଜାତୀୟ। ଏହାର ଚାରିପଟେ ଉଦ୍‌ଗତ ଅଂଶମାନ ବକଳ ଆକାରରେ ରହିଥିବାରୁ ଓ ସଂପୂର୍ଣ୍ଣ ସୂର୍ଯ୍ୟୋପରାଗ ସମୟରେ ପରିଦୃଷ୍ଟ ଆଲୋକବଳୟ ବା କରୋନା ଭଳି ଦେଖାଯାଉଥିବାରୁ ଏହାକୁ କରୋନା ଭାଇରସ୍‌ ବୋଲି ନାଁ ଦିଆଯାଇଛି। ଏହି ଭାଇରସ୍‌ର ଟିକିଆ ପାଇଁ କୌଣସି ନିର୍ଦ୍ଦିଷ୍ଟ ଔଷଧ ନାହିଁ। କୌଣସି

ଆଣ୍ଟିବାୟୋଟିକ୍ ଔଷଧ ମଧ୍ୟ ଫଳପ୍ରସ୍ତୁତ ନୁହେଁ। ସୁତରାଂ ରୋଗୀଠାରେ ପ୍ରକାଶ ପାଉଥିବା ଲକ୍ଷଣକୁ ଚାହିଁ ଟିକିଆ କରାଯିବା ବିଧି। ଯନ୍ତୁଣା ନିବାରକ ଓ କ୍ୱର ନିବାରକ ଔଷଧ ସମେତ ସ୍ଥଳ ବିଶେଷରେ ରୋଗୀକୁ ଅମ୍ଳଜାନ ଦିଆଯାଇପାରେ। ସର୍ବି ଓ ଇନ୍‌ସୁଏଞ୍ଜାର ନିବାରଣ ପାଇଁ ଯେଉଁ ପ୍ରକାରର ନିବାରଣମୂଳକ ବ୍ୟବସ୍ଥାମାନ ଅବଲମ୍ବନ କରାଯାଏ, କରୋନା ଭାଇରସ୍‌ ସଂକ୍ରମଣର ନିବାରଣ ପାଇଁ ସେହି ପ୍ରକାରର ବ୍ୟବସ୍ଥାମାନ ଅବଲମ୍ବନ କରିବା ଆବଶ୍ୟକ। ଏହାବାଦ୍ ନିମ୍ନୋକ୍ତ ଉପାୟ ଆପଣେଇଲେ ମଧ୍ୟ ଭୂତାଣୁ ସଂକ୍ରମଣକୁ ବର୍ତ୍ତି ପାରିବେ।

୧. ରୋଗର ନିବାରଣ ପାଇଁ କୌଣସି ପ୍ରତିଷେଧକ ଟିକା ନାହିଁ। ତେଣୁ ସୁସ୍ଥ ବ୍ୟକ୍ତିମାନେ ଭୂତାଣୁ ସଂକ୍ରମିତ ରୋଗୀଙ୍କଠାରୁ ଯଥାସମ୍ଭବ ଦୂରରେ ରହିବା ଉଚିତ। ତା' ସହ ଅବାଧରେ ମିଳାମିଶା କରିବା ଆଦୌ ନିରାପଦ ନୁହେଁ।

୨. ରୋଗୀ କାଶିବା ଓ ଛିକିବାବେଳେ ପାଟି ଓ ନାକ ପାଖରେ ରୁମାଲ ରଖିବା ଆବଶ୍ୟକ। ସେଭଳି ରୁମାଲକୁ ସୁସ୍ଥ ବ୍ୟକ୍ତି ତଥା ପରିବାର ଲୋକେ ଛୁଇଁବା ମନା।

୩. ହାତକୁ ଏକାଧିକ ଥର ଗରମ ପାଣି ଓ ହାତଧୁଆ ଲୋଶନରେ ଭଲଭାବେ ଧୋଇନେବା ବାଂଛନୀୟ। ନିଜେ ପରିଷ୍କାର ପରିଚ୍ଛନ୍ନ ରହିବା ସହ ଆଖି, ନାକ ଓ ପାଟିକୁ ହାତ କି ଆଙ୍ଗୁଳିରେ ନ ଛୁଇଁବା ନିରାପଦ।

୪. ଏହି ସମୟରେ ସାମୁଦ୍ରିକ ଜାବଜକୁ ନ ଖାଇବା ପାଇଁ ବିଶ୍ୱ ସ୍ୱାସ୍ଥ୍ୟ ସଂସ୍ଥା ସତର୍କ କରିଛନ୍ତି। ମାଂସ, ଅଣ୍ଡାକୁ ଭଲ ଭାବରେ ସିଝେଇ ଖାଇବା ଉଚିତ।

୫. ରୋଗୀଙ୍କ ସଂସ୍ପର୍ଶରେ ଆସୁଥିବା ଡାକ୍ତର, ନର୍ସ ଓ ଅନ୍ୟମାନେ ମୁହଁରେ ମାସ୍କ ଲଗେଇବା, ଶରୀରକୁ ସମ୍ପୂର୍ଣ୍ଣ ଆବୃତ କରି ରଖୁଥିବା ଅଣୁଜୀବ ବିରୋଧୀ ସ୍ୱତନ୍ତ୍ର ପୋଷାକ ପରିଧାନ କରିବା, ଆଖିରେ ରଙ୍ଗିନ୍ ଚଷମା ପିନ୍ଧିବା ଓ ଜୋତାକୁ ପ୍ଲାଷ୍ଟିକ୍ ଖୋଳପୁରା ଘୋଡେଇ ରଖିବା ଜରୁରୀ।

**ଭୟଭୀତ ହେବା ଉଚିତ ନୁହେଁ**  
- ପ୍ରଫେସର ଡା. ଜୟନ୍ତ ପଣ୍ଡା, ଭେଷଜ ବିଭାଗ, ଏସ୍‌ସି‌ସି ମେଡିକାଲ କଲେଜ କରୋନା ଏପରି ଏକ ଭୂତାଣୁ ଯାହା ପଶୁପକ୍ଷୀ, ସରୀସୃପଙ୍କଠାରେ





ଭୁବନେଶ୍ୱର ବିମାନବନ୍ଦରରେ ସ୍କ୍ରିନିଂ ବ୍ୟବସ୍ଥା



ଧାରମୁଗୁଡ଼ା ବିମାନବନ୍ଦରରେ ସ୍କ୍ରିନିଂ ବ୍ୟବସ୍ଥା

ହେଲୁ ଲାଇଭ୍

ନୌବେଳ କରୋନା ଭାଇରସ୍ ସଂକ୍ରମଣଜନିତ ଯେକୌଣସି ସନ୍ଦେହ ଦୂର କରିବା ପାଇଁ ସ୍ୱାସ୍ଥ୍ୟ ଓ ପରିବାର କଲ୍ୟାଣ ବିଭାଗ ପକ୍ଷରୁ ହେଲୁ ଲାଇଭ୍ ନମ୍ବର ଜାରି ହୋଇଛି। ତାହା ହେଉଛି- ଫୋ: ୦୬୭୪-୨୩୯୦୪୬୬, ମୋ-୯୪୩୯୯୯୪୮୫୭। ଏହି ନମ୍ବରରେ ରାଜ୍ୟ ଜନସ୍ୱାସ୍ଥ୍ୟ ନିର୍ଦ୍ଦେଶକ କକ୍ଷ ଅଧିକାରୀଙ୍କ ସହ ସାଧାରଣ ଲୋକେ କଥା ହୋଇପାରିବେ।



ଦେଖାଯାଏ। ମଣିଷଙ୍କ ପାଖରେ ଏହା ଅଣ୍ଡା, କାଶ, କଫ ଆଦି କରାଇଥାଏ। ଏହା ବେଳେବେଳେ ଜ୍ୱରୋସିଦ୍ଧି ବା ପଶୁକଠାରୁ ମଣିଷକୁ ଆକ୍ରାନ୍ତ ହୁଏ। ଚାଇନା ଲୋକେ ସରୀସୃପ, ପଶୁପକ୍ଷୀ ଆଦି ଖାଇ ଥାଆନ୍ତି। ତେଣୁ ୨୦୦୨ ଓ ୨୦୧୨ରେ ଏହିଭଳି ସଂକ୍ରମକ ରୋଗ ସେଠାରେ ହୋଇଛି। ତଥାପି ଆମେ ପ୍ରସ୍ତୁତ ଅଛୁ। କଟକ ଏସିସିରେ ଆଇସୋଲେସନ୍ ଓଡ଼ିଆ ହୋଇଛି। ଆଇସିୟୁ ଓ ନର୍ମାଲ୍ ଓଡ଼ିଆ ପ୍ରସ୍ତୁତ ଅଛି। ତେଣୁ ଏହି ଭାଇରସକୁ ନେଇ ଏତେ ଭୟଭୀତ ହେବାର ଆବଶ୍ୟକତା ନାହିଁ। ଏହାର ଭାଙ୍ଗିନି, ଆଣ୍ଡିଡୋର୍ ନାହିଁ। ତେବେ କ୍ଷୁଦ୍ର, ବ୍ୟାକ୍ଟେରିଆଲ୍ ଇନ୍ଫେକ୍ସନ୍ ଭଳି ଏଥିପାଇଁ ଆଇଜି ପୁଲ୍ଡ଼ୁ ଆରମ୍ଭ କରି ଶ୍ୱାସନଳୀ ପ୍ରଦାହ ଅକ୍ସିଜେନ, ଭେଣ୍ଟିଲେଟର୍ ଯାଏଁ ସମସ୍ତ ସପୋର୍ଟିଭ୍ ଟ୍ରିଟମେଣ୍ଟ ଦେଇ ୭-୧୦ ଦିନ ଭିତରେ ଭୂତାଣୁକୁ ମାରି ରୋଗୀକୁ ସମ୍ପୂର୍ଣ୍ଣ ଆରୋଗ୍ୟ ପ୍ରଦାନ କରିହେବ। ସାଧାରଣତଃ ଭୂତାଣୁର ଆୟୁଷ ୭ ଦିନ। ତେଣୁ ସପୋର୍ଟିଭ୍ ଟ୍ରିଟମେଣ୍ଟ ମାଧ୍ୟମରେ ଭୂତାଣୁକୁ ମାରି କରୋନା ଭାଇରସକୁ ରୋଗୀକୁ ସ୍ୱସ୍ଥ କରିହେବ।

**ହୋମିଓପାଥିକ ଚିକିତ୍ସା:** ଯାଜପୁରସ୍ଥ ପାଇକରାପୁରର ହୋମିଓପାଥିକ ମେଡିକାଲ ଅଫିସର୍ **ଡା. ମହାବାହୁ ନାୟକ** କହନ୍ତି, ହୋମିଓପାଥିକ ଚିକିତ୍ସାରେ ବି ଏହି ଭୂତାଣୁ ସଂକ୍ରମିତ ରୋଗୀକୁ ଭଲ କରିହେବ। ସେଥିପାଇଁ ନିମ୍ନୋକ୍ତ ଔଷଧ ବ୍ୟବହାର କରିବାକୁ ପଡ଼ିବ।  
୧. ARSENIC ALB -30ର ୪ଟି ପିଲୁ ପ୍ରତିଦିନ ସକାଳେ ଏବଂ ସନ୍ଧ୍ୟାରେ ପାଞ୍ଚଦିନ ଯାଏଁ ଖାଆନ୍ତୁ।  
୨. ଷଷ୍ଠଦିନରେ କିଛି ମେଡିସିନ ଖାଇବେ ନାହିଁ।  
୩. RHUS-TOX-30, BELLADONA-30 ଡାକ୍ତରଙ୍କ ପରାମର୍ଶ ଅନୁଯାୟୀ ଖାଇପାରିବେ।  
ପ୍ରତିଦିନ ନିମ୍ନୋକ୍ତ ହୋମିଓ ମଦର ଚିକିତ୍ସକ ବ୍ୟବହାର କଲେ ମଧ୍ୟ ଏହି ରୋଗର ନିବାରଣ ସହ ଆରୋଗ୍ୟ ଲାଭ କରିପାରିବେ। ଏହି ଉପାୟରେ ନିମ୍ନୋକ୍ତ ମଦର ଚିକିତ୍ସକକୁ ୧୫ଦିନ ବ୍ୟବହାର କରନ୍ତୁ, ସୁଫଳ ନିଶ୍ଚୟ ପାଇବେ।  
୧. OCIMUM SANCTUM ମଦର ଚିକିତ୍ସକ (କଳା ତୁଳସୀରୁ ନିଃସୂତ)ର ୧୦ ଟୋପା ସକାଳେ ଓ ୧୦ ଟୋପା ସନ୍ଧ୍ୟାରେ ୩ ଚାମଚ ପାଣିସହ ପିଅନ୍ତୁ।  
୨. TINOSPORA CORDIFOLIA ମଦର ଚିକିତ୍ସକ ୧୦ ଟୋପା ଅପରାହ୍ନ ଓ ୧୦ ଟୋପା ରାତିରେ ୩ ଚାମଚ ପାଣିରେ ପିଇବେ।

**କରୋନା ଭାଇରସ୍ ପାଇଁ ଆୟୁର୍ବେଦିକ୍ ଉପଚାର**  
-**ଡା. ବାସୁଦେବପ୍ରଧାନ, ସରକାରୀ ଆୟୁର୍ବେଦିକ୍ ହସ୍ପିଟାଲ, ଭୁବନେଶ୍ୱର** ସବୁ ଅଣ୍ଡା, କାଶ, କ୍ଷୁଦ୍ର କରୋନା ଭାଇରସ୍ ଦ୍ୱାରା ହୋଇ ନ ଥାଏ। ରକ୍ତ ନମୁନା ପରୀକ୍ଷା କଲେ ଜଣାପଡ଼େ ରକ୍ତରେ କରୋନା ଭାଇରସ୍ ଅଛି କି ନାହିଁ। ପ୍ରଥମେ ଅତି କମ୍ରେ ୫-୭ ଦିନ ଚିକିତ୍ସା କରନ୍ତୁ। ଯଦି ଆରୋଗ୍ୟ ନ ମିଳେ, ଡାକ୍ତରଙ୍କ ପରାମର୍ଶ କରି ରକ୍ତ ପରୀକ୍ଷା କରାଇ ତା'ର ଉପଚାର କରନ୍ତୁ। ସାଧାରଣତଃ ଶୀତରକ୍ତରେ କିମ୍ବା ଗ୍ରୀଷ୍ମରକ୍ତ ପରେପରେ ସମସ୍ତ ପ୍ରକାର ଭୂତାଣୁ ସଂକ୍ରମଣଜନିତ ସ୍ୱାସ୍ଥ୍ୟ ସମସ୍ୟା ଭୋଗିବାକୁ ପଡିଥାଏ।



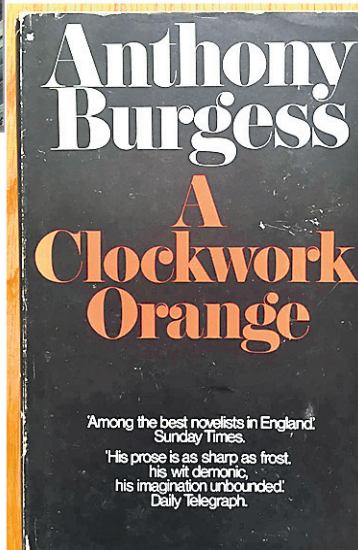
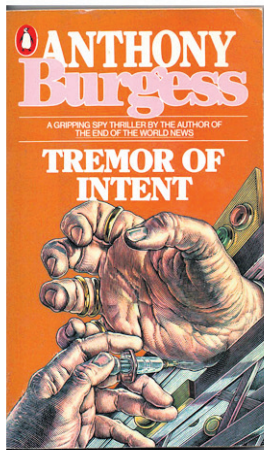
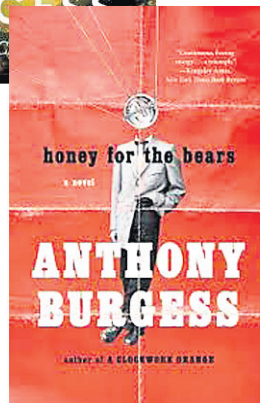
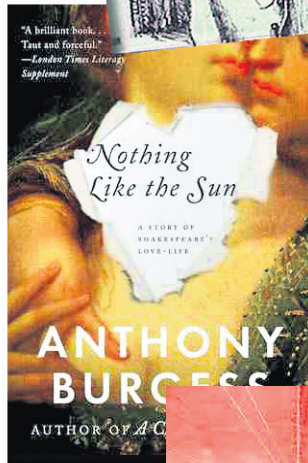
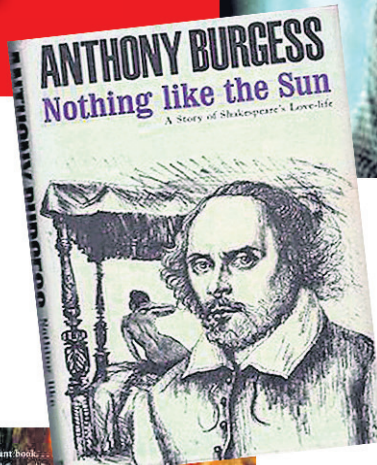
ସାରାଦୀପ ବନ୍ଦର ହସ୍ପିଟାଲରେ ଜିଲାପାଳ, ସିଡିଏମଓ, ସିଏମ୍ଓଙ୍କ ସ୍ଥିତି ତଦାରଖ

ଆମେ ସତର୍କ ରହିଲେ ଭୂତାଣୁ ସଂକ୍ରମଣର ସମସ୍ୟା ସମାଧାନ ହୋଇପାରିବ। ସାଧାରଣତଃ ଶୀତଳ ପରିବେଶରେ ଭୂତାଣୁ ସଂକ୍ରମଣ ସହଜ ହୁଏ। ଆୟୁର୍ବେଦର ରକ୍ତଚର୍ଯ୍ୟା ମାନି ଚଳିଲେ ଏହି ସମସ୍ୟା ସାମିତ ହେବ। ଶୀତଳ ପରିବେଶଠାରୁ ଦୂରରେ ରୁହନ୍ତୁ। ଗରମ ପାଣି ପିଅନ୍ତୁ। ଗରମ ଖାଦ୍ୟ ଖାଆନ୍ତୁ। ଗରମ ପାଣିରେ ଗାଧାନ୍ତୁ, କ୍ଷୁଦ୍ର ଥିଲେ ଗାଧାନ୍ତୁ ନାହିଁ। ଖୋଲା ଦେହରେ ରୁହନ୍ତୁ ନାହିଁ। ବାହାରେ ବୁଲୁଥିବା କରନ୍ତୁ ନାହିଁ। ମୁହଁରେ ମାସ୍କ ଲଗାନ୍ତୁ। ନିଜର ମୋବାଇଲ ବ୍ୟବହାର କରିବାକୁ ଅନ୍ୟକୁ ଦିଅନ୍ତୁ ନାହିଁ। ମୁହଁରେ ହାତ କିମ୍ବା ଭୁମାଳ ଦେଇ କାଶନ୍ତୁ, ଛିକନ୍ତୁ। ହାତକୁ ସାବୁନରେ ଧୋଇ ଖାଦ୍ୟ ଖାଆନ୍ତୁ। ସହଜରେ ଜୀର୍ଣ୍ଣ ହେଉଥିବା ଖାଦ୍ୟ ଯେମିତିକି ବାଲି, ଶାଗୁ, ବିଷ୍ଣୁ, ପାଉଁରୁଟି, ଭୂଟି ଖାଆନ୍ତୁ। କ୍ଷୀର, ପରିବା ସିଝାପାଣି ପିଅନ୍ତୁ। ମାଛ, ମାଂସ, ଅଣ୍ଡା ଖାଆନ୍ତୁ ନାହିଁ। କଞ୍ଚା ରସୁଣ ଘିଅରେ ଭଜି ଖାଆନ୍ତୁ। ଏଇ ରକ୍ତରେ ଅଁଳା ପ୍ରଚୁର ମିଳେ। ସବୁଦିନ ୧-୨ଟି ଚୋବାଇ ଖାଆନ୍ତୁ। କମଳା, ଲେମ୍ବୁ ଖାଆନ୍ତୁ। ଚ୍ୟବନପ୍ରାଶ, ଖାଆନ୍ତୁ। ଏହା ରୋଗ ପ୍ରତିରୋଧକ ଶକ୍ତି ବଢ଼ାଏ। ପିପ୍ପାଳ ଚୂର୍ଣ୍ଣ ବୟସ ଅନୁସାରେ ଡାକ୍ତରଙ୍କ ପରାମର୍ଶ ଅନୁସାରେ ମାତ୍ରା ନିର୍ଦ୍ଧାରଣ କରି ଖାଆନ୍ତୁ।  
ଦିନକୁ ୩ ଥର ମହୁ ଉଷୁମ ପାଣିରେ ଖାଆନ୍ତୁ। ସିଦ୍ଧି ମକରଧୂଳ, ଲକ୍ଷ୍ମୀବିକାସ ରସ, ସୌଭାଗ୍ୟ ବଟି ଡାକ୍ତରଙ୍କ ପରାମର୍ଶ କ୍ରମେ ଖାଆନ୍ତୁ। ନାକ ବନ୍ଦ ରହୁଥିଲେ ଉଷୁମ ପାଣିରେ ନାକଗିରି ତେଲ ପକାଇ ଆଗ୍ରାଣ କରନ୍ତୁ। ଯେକୌଣସି ଆୟୁର୍ବେଦ ପେନ୍ଦ୍ରାମ କପାଳ ଓ ନାକରେ ଲଗାନ୍ତୁ। ଏସବୁ ଔଷଧ ଦ୍ୱାରା ସମସ୍ତ ପ୍ରକାରର ଭାଇରାଲ୍ କ୍ଷୁଦ୍ର ଓ ଇନଫୁଏକ୍ସା ଭଲ କରାଯାଇପାରିବ। ବର୍ଷା ଓ ଶୀତରକ୍ତ ଚର୍ଯ୍ୟା ମାନି ଚଳିଲେ ଏ ସମସ୍ୟା ଜଟିଳ ହେବ ନାହିଁ।

**ଚାଇନାରୁ ଫେରୁଫେରୁ ନିଜର ଚେକଅପ୍ କରାଇଥିଲେ ସମ୍ପତ:** ପୁରୀ ଜିଲା, କାକଟପୁର ବ୍ଲକ୍ କୁଶେଇ ପଞ୍ଚାୟତ ବାଲିସାହି ଗ୍ରାମର ସମ୍ପତ ନାୟକ। ୨୦୧୯ ନଭେମ୍ବର ମାସରୁ ଥିଲେ ଚାଇନାର ଉଦ୍ଦିଷ୍ଟ। ସେଠାରେ ସେ ଏକ କମ୍ପାନୀରେ ଚେକିକାଲ ମ୍ୟାନେଜର ଭାବେ କାମ କରନ୍ତି। ଜାନୁୟାରୀ ୧୫ରୁ ତାଙ୍କ ମୋବାଇଲକୁ ଭାଇରସ୍ ପ୍ରତି ସତର୍କ ରହିବା ସହ ମାସ୍କ ପିନ୍ଧି ବାହାରକୁ ଯିବା, ବାହାରୁ ଘରକୁ ଆସିଲେ ହ୍ୟାଣ୍ଡଓ଼ି଼ କରିବା ଆଦିର ମେସେଜ୍ ଆସିଥିଲା। ଏହାବାଦ୍ ଚାଇନା ନବବର୍ଷ ପାଇଁ ସେଠାରେ ୧୦ ଦିନ ଛୁଟି ହୁଏ। ତେଣୁ ଏହି ଛୁଟିରେ ସେ ଗାଁକୁ ଫେରିଥିଲେ। ସମ୍ପତ କହନ୍ତି, '୨୩ ଜାନୁୟାରୀରେ ମୁଁ ସେଠାରୁ ବାହାରି ସାଂଘାଲ, ହୁ'କ' ଦେଇ କଲିକତାରେ ୨୪ରେ ପହଞ୍ଚିଲି। ସେଠି ମୋର ଅଣ୍ଡା, କାଶ, ଛିକ ଆରମ୍ଭ ହୋଇଥିଲା। ଏୟାରପୋର୍ଟରେ ଅର୍ଥାଲ ସ୍କ୍ରିନିଂ ହୋଇଥିଲେ ହେଁ ଏହି ଭାଇରସ୍ରେ ସଂକ୍ରମିତ ହୋଇଥିଲେ ୧୪ ଦିନ ବା ଓଁଷ୍ଟୋ ପିରିୟଡରେ ତାହା ଜଣାପଡେନି। ତେଣୁ ସେହିଦିନ ଭୁବନେଶ୍ୱର ଏୟାରପୋର୍ଟରେ ପହଞ୍ଚିବା ପରେ ୨୫ ତାରିଖରେ ମୁଁ ନିଜେ ଯାଇଥିଲି କ୍ୟାପିଟାଲ ହସ୍ପିଟାଲ ମୋର ଚେକଅପ୍ କରାଇବା ପାଇଁ। କାରଣ ମୁଁ ରହୁଥିବା ସ୍ଥାନ ଉଦ୍ଦିଷ୍ଟ ବି ଦୁଇଜଣ ସଂକ୍ରମିତ ହୋଇଥିଲେ। ତା'ଛଡା ମୁଁ ସାଂଘାଲ ଓ ହୁ'କ' ଦେଇ ଆସିଥିଲି। ହେଲେ ସେତେବେଳେ କ୍ୟାପିଟାଲ ହସ୍ପିଟାଲରେ ଏହି ଭାଇରସ୍ ସମ୍ପର୍କରେ ଏତେ ଅବଗତ ନ ଥିଲେ। ଆଉ ମତେ ବିଶେଷ ଧ୍ୟାନ ଦେଇ ନ ଥିଲେ। ହେଲେ ଏହିକଥା କିଛି ଗଣମାଧ୍ୟମରେ ପ୍ରସାର ହେବା ପରେ ହସ୍ପିଟାଲ କର୍ତ୍ତୃପକ୍ଷ ମତେ ୨୬ ତାରିଖ ସକାଳେ ଡାକିଥିଲେ। ଆଉ ମୋର ରକ୍ତନମୁନା ନେବା ସହ ଏକ୍ସ-ରେ କରିଥିଲେ। ଏପର୍ଯ୍ୟନ୍ତ ରିପୋର୍ଟ ଆସିନି। ହେଲେ ଏବେ ମୋର ଛିକ, କାଶ ଭଲ ହୋଇଛି। ତେଣୁ କିଛିଟା ସ୍ୱସ୍ଥ ଅନୁଭବ କରୁଛି। ଚାଇନାରେ ଏଭଳି ସଂକ୍ରମଣ ସେମାନଙ୍କ ଖାଦ୍ୟପେୟ ଯୋଗୁ ହୋଇଥାଏ। କାରଣ ସେଠାରେ ମଲାମଣିଷ ଛୁଆଁ ଆରମ୍ଭ କରି ସମସ୍ତ ପ୍ରକାରର ପଶୁପକ୍ଷୀ ଓ ସରୀସୃପ ବି ଲୋକେ ଖାଆନ୍ତି।

-ଶିବାନୀ ମହାନ୍ତି  
କୁମାରଶ୍ରୀ ସାହୁ, ନୀଳେନ୍ଦ୍ର କୁମାର ଗଜେନ୍ଦ୍ର,  
ଶରତ ରାଉତ, ଶୁଭଦର୍ଶନ ମିଶ୍ର

# ଆଲ୍ଫୋନା ବର୍ଗେସ



ମହାମାରୀରୁ ବର୍ତ୍ତିଗଲେ ।

**ପୁସ୍ତକ :** ବିଶ୍ଵର ଜଣେ ପ୍ରସିଦ୍ଧ କମ୍ପୋଜର ଭାବେ ସୁନାମ ଅର୍ଜନ କରିଥିବା ଆଲ୍ଫୋନାଙ୍କର ପିଲାବେଳେ ଆଦୌ ପୁସ୍ତକ ପ୍ରତି ରୁଚି ନ ଥିଲା । ନା ସେ ଗୀତ ଶୁଣୁଥିଲେ ନା ପୁସ୍ତକ ଶୁଣିବାରେ ଆଗ୍ରହ ରଖୁଥିଲେ । ଓଲଟି ଗୀତକଥା ଶୁଣିଲେ ସେ ବାହାରକୁ ଚାଲିଯାଉଥିଲେ । ମାତ୍ର ଦିନେ ଗୋଟିଏ ଓଲଟା କଥା ଘଟିଲା । ରେଡିଓରେ ଏକ ବଂଶୀବାଦନର ଏକ କାର୍ଯ୍ୟକ୍ରମ ପ୍ରସାରିତ ହେଲା । ସେତେବେଳେ ବାକି ଆଲ୍ଫୋନାଙ୍କ ଦେହ ଅସ୍ପଷ୍ଟ ଥିଲା ଆଉ ସେ ବିଛଣାରେ ପଡ଼ିରହୁଥିଲେ । ସେତିକିବେଳେ ବଂଶୀବାଦନ କାର୍ଯ୍ୟକ୍ରମଟି ପ୍ରସାରିତ ହେଲା । ଆଉ ଇଚ୍ଛା ନ ଥାଇ ବି ସେ ତାହାକୁ ଶୁଣିଗେ । ସତେଯେମିତି ମିରାକୁ ଘଟିଗଲା । ଆଲ୍ଫୋନା ପୁସ୍ତକର ପ୍ରେମରେ ପଡ଼ିଗଲେ । ଭଲ ହେବା ପରେ କହିଲେ, ମୁଁ ପୁସ୍ତକ ଶିଖିବି । ତେବେ ତାଙ୍କୁ ପୁସ୍ତକ ଶିଖାଇବା ଲାଗି ତାଙ୍କ ପରିବାର ଲୋକମାନେ ଆଦୌ ରାଜି ନ ଥିଲେ । କାରଣ ସେତେବେଳେ ପୁସ୍ତକକୁ କିଛି ରୋଜଗାର ହେଉ ନ ଥିଲା । ତଥାପି ପଛକୁ ଫେରି ନ ଥିଲେ ଆଲ୍ଫୋନା । ସେ ବଡ଼ହୋଇ ପିଆନୋ ଶିଖିବା ଆରମ୍ଭ କରିଦେଲେ ।

**ସାହିତ୍ୟ :** ପୁସ୍ତକ ସହିତ ସାହିତ୍ୟକୁ ସେ ସମାନ୍ତରାଳ ଭାବେ ଆଗକୁ ନେଉଥିଲେ । ତାଙ୍କର ପ୍ରଥମ ବଡ଼ ପୁସ୍ତକ ପ୍ରକାଶନ ହେଉଛି 'ଦି ଲଜ୍ ଡେ' ଟ୍ରାୟୋଲୋଜି । ଏଥିରେ ଥିଲା ଟାଇମ୍ ଫର ଏ ଟାଇଗର, ଦି ଏନିମି ଇନ୍ ଦ ବ୍ଲୁକେଟ୍ ଏବଂ ବେଡ୍ ଇନ୍ ଦ ଇଷ୍ଟ । ପରେ ପରେ ସେ ଏଥିରେ ଡେଭିଲ୍ ଅଫ୍ ଏ ଷ୍ଟେଟ୍ ପୁସ୍ତକ ମଧ୍ୟ ଯୋଗକରିଥିଲେ । ଏହା ପରେ ପରେ ଆସିଥିଲା ତାଙ୍କର ସବୁଠୁ ଅଧିକ ବିବାଦୀୟ ପୁସ୍ତକ 'ଏ କ୍ଲକ୍ଓର୍କ ଅରେଞ୍ଜ' । ଏହି ପୁସ୍ତକଟି ମଧ୍ୟ ଚଳଚ୍ଚିତ୍ରକୁ ରୂପାନ୍ତରିତ ହେଲା । ଆଉ ତାଙ୍କୁ ରାତାରାତ୍ର ପ୍ରସିଦ୍ଧ କରିଦେଲା ।

୧୯୯୩ ମସିହା ନଭେମ୍ବର ୨୨ ତାରିଖରେ ଏହି ପ୍ରତିଭାଧର ବ୍ୟକ୍ତିତ୍ଵଙ୍କର ଜୀବନାବସାନ ଘଟିଥିଲା ।




ସମାଜପାତକ ଭାବରେ ସେ ଥିଲେ ଜଣେ ଲେଖକ ଏବଂ ଜଣେ ପୁସ୍ତକ କମ୍ପୋଜର । ସେ ସାହିତ୍ୟ ସୃଷ୍ଟିକରି ଯେତିକି ଶୀର୍ଷକୁ ଯାଇଥିଲେ ; ସଂଗୀତ ମଧ୍ୟ ତାଙ୍କ ପାଇଁ ସେତିକି ଖ୍ୟାତି ଆଣିଦେଇଥିଲା । ସେ ହେଉଛନ୍ତି ପ୍ରସିଦ୍ଧ ବ୍ରିଟିଶ୍ ଲେଖକ ଆଲ୍ଫୋନା ବର୍ଗେସ । ଗଳ୍ପ, ଉପନ୍ୟାସ, କମେଡି, ସମାଲୋଚନା, ନାଟକ, ଚିତ୍ରନାଟ୍ୟ, ବ୍ୟଙ୍ଗ ତଥା ଜୀବନୀ ରଚନା କରି ସେ ନିଜକୁ ବିଶ୍ଵର ଜଣେ ସୁଖ୍ୟାତ ଲେଖକର ତାଲିକାରେ ସ୍ଥାନିତ କରିପାରିଥିଲେ । ତାଙ୍କର ଅନେକ ଉପନ୍ୟାସ ଫିଲ୍ମକୁ ରୂପାନ୍ତରିତ ହୋଇଥିଲା । ତେବେ ମଜାର କଥା ଯେ, ସାରା ଜୀବନ ବିବାଦ ତାଙ୍କ ପଛା ଛାଡ଼ି ନ ଥିଲା । କାରଣ ସେ ଏଭଳି ଢଙ୍ଗରେ ସତ୍ୟର ପ୍ରକାଶ କରୁଥିଲେ ଯେ, ଯାହା ତାଙ୍କୁ ମନକୁ ମନ ବିବାଦ ଭିତରକୁ ଚାଣିନଉଥିଲା । ଆଉ ସେହି ବିବାଦ ହିଁ ତାଙ୍କ ସଫଳତାର କମ୍ପାମାଲ ବୋଲି ସେ ବାରମ୍ବାର ମତବ୍ୟକ୍ତ କରୁଥିଲେ । 'କ୍ଲକ୍ଓର୍କ ଅରେଞ୍ଜ'କୁ ତାଙ୍କର ସର୍ବୋତ୍ତମ କୃତି ବୋଲି ବିବେଚନା କରା ଯାଇଥାଏ । ଆଲ୍ଫୋନା ୨୫୦ରୁ ଅଧିକ ପୁସ୍ତକ କମ୍ପୋଜ୍ କରିଛନ୍ତି । ସବୁଥିରେ ତାଙ୍କର ଭିନ୍ନଭିନ୍ନାର ସୃଜନଶୀଳତା ଭରି ହୋଇ ରହିଥିବାର ପରିଲକ୍ଷିତ କରିହୁଏ ।

**ଗ୍ରେଟ୍ ଡିପ୍ରେସନ୍ :** ୧୯୧୭, ଫେବୃଆରୀ ୨୫ ତାରିଖରେ ଇଂଲଣ୍ଡର ମାଣ୍ଡେଷ୍ଟରଠାରେ ଆଲ୍ଫୋନାଙ୍କର ଜନ୍ମ । ବାପା ଜୋସେଫ୍ ଥିଲେ ଜଣେ ବ୍ୟବସାୟୀ । ବିଶେଷକରି ତାଙ୍କର ଲିଜର ବ୍ୟବସାୟ ଥିଲା । ତାଙ୍କ ପିଲାବେଳେ ବିଶ୍ଵରେ ଗ୍ରେଟ୍ ଡିପ୍ରେସନ୍ ବା ଗଭୀର ମାନ୍ଦାବସ୍ଥା ସୃଷ୍ଟି ହୋଇଥିଲା । ଏହା ବିଶ୍ଵକୁ ବହୁଭାବରେ ବ୍ୟତିବ୍ୟସ୍ତ କରିପକେଇଥିଲା । ଲୋକମାନଙ୍କର ଆର୍ଥିକ ମାନବନ୍ଧ ଭୁଗୁଡ଼ି ପଡ଼ିଥିଲା । ଅବଶ୍ୟ ଏଥିରେ ଆଲ୍ଫୋନାଙ୍କ ପରିବାରର କୌଣସି କ୍ଷତି ହୋଇ ନ ଥିଲା । ଲିଜର ବ୍ୟବସାୟରେ ମାନ୍ଦାବସ୍ଥା କୌଣସି କ୍ଷତି ପହଞ୍ଚାଇ ପାରି ନ ଥିଲା । ସେହିଭଳି ସେମାନଙ୍କର ହୋଲିସେଲ୍ ଗ୍ରୋସରି ବ୍ୟବସାୟ ରହିଥିଲା । ଯେହେତୁ ଏ ସବୁ ଉପରେ ଲୋକଙ୍କ ଦୈନନ୍ଦିନ ଜୀବନ ନିର୍ଭର କରୁଥିଲା ତେଣୁ ସେସବୁର ଚାହିଦା କମି ନ ଥିଲା । ବ୍ୟବସାୟର ଗତି ମନ୍ଦର ହୋଇଯାଇଥିଲେ ମଧ୍ୟ ତାହା ଜାରି ରହିଥିଲା । ତେଣୁ ଗ୍ରେଟ୍ ଡିପ୍ରେସନ୍ ସତ୍ତ୍ଵେ ଆଲ୍ଫୋନାଙ୍କ ପରିବାର ଭଲ ଭାବରେ ଚଳିଯାଇଥିଲେ ।

**ମହାମାରୀ କବଳିତ ପିଲାବେଳ :** ଆଲ୍ଫୋନାଙ୍କ ପିଲାବେଳର ନାମ ଥିଲା ଜାକ୍ । ତାଙ୍କୁ କେହିକେହି ଲିଟିଲ୍ ଜାକ୍ ବୋଲି ମଧ୍ୟ ଡାକୁଥିଲେ । ସ୍କୁଲରେ ନାମ ଲେଖାଇବା ପାଇଁ ତାଙ୍କର ନାମ ଆଲ୍ଫୋନା ରଖାଯାଇଥିଲା । ବର୍ତ୍ତେ ସ୍ ହେଉଛି ତାଙ୍କର ଛନ୍ଦନାମ । ସେ ଏହି ନାମକୁ ୧୯୫୬ ମସିହାରେ ବ୍ୟବହାର କରିଥିଲେ । ଏହି ମସିହାରେ ପ୍ରକାଶ ପାଇଲା ତାଙ୍କ ଉପନ୍ୟାସ 'ଟାଇମ୍ ଫର ଏ ଟାଇଗର' । ଏହି ଉପନ୍ୟାସରେ ସେ ନିଜ ନାମ ଆଲ୍ଫୋନା ବର୍ଗେସ ବୋଲି ଉଲ୍ଲେଖ କରିଥିଲେ । ପିଲାବେଳେ ନିମୋନିଆ ଏକପ୍ରକାର ଆତଙ୍କ ଖେଳେଇ ଦେଇଥିଲା । ଆଗ ତାଙ୍କ ମାଆ ଏଲିଜାବେଥ ମରିଗଲେ । ପରେ ପରେ ତାଙ୍କର ଭଉଣୀ ମରିଗଲା । ଘରେ ସମସ୍ତେ ଭାବି ନେଇଥିଲେ ଯେ, ଏହା ପରେ ହେଉଛି ଆଲ୍ଫୋନାଙ୍କ ପାଳି । ଏହାର କାରଣ ହେଉଛି ମୂଳରୁ ଆଲ୍ଫୋନା ରୋଗିଣୀ ଓ ଦୁର୍ବଳ ଥିଲେ । ସେଥିଲାଗି ତାଙ୍କୁ ଆଉ ଗୋଟିଏ ବି ଦିନ ଘରେ ନ ରଖି ମାମୁଘରକୁ ପଠେଇ ଦିଆଗଲା । ସେବେଠାରୁ ସେ ମାମୁଘରେ ରହିଲେ । କୁହାଯାଏ, ସେ ମାମୁଘରେ ରହିଲେ ବୋଲି



(ଦୁଇଟି ନାନୋ ଗପ)



**ଚଢ଼େଇ**  
-ସୁଧାଂଶୁ ଶେଖର ଦ୍ଵିବେଦୀ

ତା'ର ଆକାଶ ମାପିବାର ଚେଷ୍ଟା  
ଶକ୍ତିହୀନ ହୋଇଯାଏ  
ଦାନା ଖୋଜିବାରେ ।  
ପୂଣି ନିଜ ବସା ତିଆରିଲାଗି  
ଖୋଜେ ଗୋଟେ ସବୁଜ ଗଛ  
ବାଆ-ବତାସ-ବର୍ଷା ମଝିରେ ।  
ଆକାଶ ଦେଖୁଥାଏ  
ତା' ଅସୀମ ପ୍ରୟାସ  
ଗଛ ବି ଜାଣିପାରେ  
ତା' ଜିଇବାର ପାଠା ।

-ବସି-୭୪,  
ସେକ୍ଟର-୧, ସଲୁଲେକ୍  
କୋଲକାତା-୬୪

# କାହାଣୀ

- ପ୍ରବୀଣ କୁମାର କବି

୧.

ଶୀତଦିନ । ଅନିଲ୍ ବାବୁ ଓ ତାଙ୍କ ସ୍ତ୍ରୀ ଅନିମାଙ୍କ ଦାମ୍ପତ୍ୟ ଜୀବନ ପାଇଁ ଥିଲା ଆଶୀର୍ବାଦ ସଦୃଶ ; କାରଣ ବର୍ଷତମାମ୍ ସେମାନଙ୍କ ଭିତରେ ଲାଗିରହୁଥିବା ବଡ଼ ବଡ଼ ମନୋମାଳିନ୍ୟ ସବୁ ଏ ଶୀତରେ ହିଁ ସମାଧି ନେଉଥିଲା ଗୋଟେ ଛୋଟିଆ ରେଶମୀ କମ୍ପଳ ଭିତରେ । କିନ୍ତୁ, ବର୍ଷତମାମ୍ ପ୍ରେମ ମନ୍ଦିରେ ମନ୍ଦିତ ହେଉଥିବା ତାଙ୍କ ଚାକର ସୁଦାମ ଆଉ ତା' ସ୍ତ୍ରୀ ଜାଇ ପାଇଁ ଏ ଶୀତ କୋଉ ଅଭିଶାପଠୁ ବି କମ୍ ନ ଥିଲା । କାରଣ, ଗୋଟେ ଛିଣ୍ଡା କନ୍ଧା ଭିତରେ ନିର୍ଦ୍ଦୟ ବାଗୁଆ ଶୀତତା ଅନେକ ସମୟରେ ଭାରିପଡ଼ି ଯାଉଥିଲା ତାଙ୍କ ନିରାହ ପ୍ରେମ ଉପରେ...

୨.

କିଛିଦିନ ପୂର୍ବେ ପୁରୁଣା ଓଭରକ୍ରିକ ତଳେ ଗରବାକୁ ଶୀତରେ ଥରୁଥିବାର ଦେଖି କିଛି ଶୁର୍ ବୁର୍ ପିନ୍ଧା ବାବୁମାନେ ମିଶି ତାକୁ ଗୋଟେ ଦୋ'ନମରା କମ୍ପଳ ଦାନ ସ୍ଵରୂପ ଭେଟି ଦେଲେ । କମ୍ପଳଟି ପାଇ ଗରବାର ଖୁସି କହିଲେ ନ ସରେ । କମ୍ପଳଟି ଧରି ଗରବା କିଛିକ୍ଷଣ ଆଗେ ସେ କମ୍ପଳକୁ ଚାହିଁ ରହିଲା, ଆଉଁସିଲା ଆଉ ଖୁସିରେ ଖୁସିରେ ଗୋଟେ ବଡ଼ ମୁଣ୍ଡିଆ ମାରିଲା । ସେ ନିଜଟି ଶୋଧୁଥିବା ସେ କୈଳାସପତି ଭୋଳାବାବାକୁ । ହେଲେ, ଗରବାର ଏ ଖୁସି ଖୁର୍ କମ୍ ସମୟ ଭିତରେ ହତାଶାରେ ପରିଣତ ହେଇଗଲା , ଯେତେବେଳେ ସେ ବାବୁମାନେ କମ୍ପଳ ସହ ଆଗ ଫଟୋ ଉଠାଇବା ପାଇଁ ପରସ୍ପର ମଧ୍ୟରେ ଚଣାଓଟରା ଆରମ୍ଭ କରିଦେଲେ ଏବଂ ଏ ଚଣାଓଟରାରେ ସେ ପାଇଥିବା କମ୍ପଳକୁ ଫାଳେ ଚିରି ତା' ଉପରେ ପଡ଼ିଲା..

-ଅଧ୍ୟାପକ, ପତିତପାବନ ମହାବିଦ୍ୟାଳୟ  
ମଦନପୁର, କେନ୍ଦୁଝର



# ଶୀତ

-ରମେଶ ମଙ୍ଗରାଜ

ଶୀତ ନ ଆସୁଣୁ ଶୀତ କଥା ଭାବି  
ଶୀତେଇ ଉଠୁଛି ଦେହ ।  
ତମେ ଆସିଯାଅ ଶୀତୁଆ ରାତିରେ  
ଜକ୍ ଜକ୍ ଦିଶେ ମୁହିଁ ।  
ମୋତେ ଲାଗେ ତମେ ଶୀତୁଆ ସଂଜର

କୁଆଁର ପୁନେଇଁ ଜହ୍ ।  
'ବଉଳ ବେଶୀ'ର ମିଠା ରାଗିଣୀରେ  
ଚୋରେଇ ନେଇଛ ମନ ।

-କବି ଓ କବିତା ଭବନ  
ମହୁଲ, ଅଙ୍ଗାରପଡା, ଖୋର୍ଦ୍ଧା

**ତୁମେ ଚାଲିଗଲା ପରେ**  
-ରୋହିତ ସେଠୀ

ତୁମେ ଚାଲିଗଲା ପରେ  
ଶ୍ରୀବଣ ଆସିନି ଆଉ  
ଏମନ ରାଇଜେ,  
ଏକା ଏକା ଲାଗେ ଆଜି  
ଅମାନିଆ ମନ ମୋର  
ତୁମକୁ ହିଁ ଖୋଜେ ।

ଶୁଭୁନାହିଁ ଆଉ ଜମା  
ରସାଳ କୁଞ୍ଜରୁ  
କୋକିଳର ସ୍ଵନ,  
ବହୁ ନାହିଁ ଆଉ ଜମା  
ଦକ୍ଷିଣ ଦିଗରୁ  
ମୃତୁମଳୟ ପବନ ।

ତୁମେ ଚାଲିଗଲା ପରେ  
ପ୍ରସ୍ତୁତିତ ହେଉ ନାହିଁ  
ଉଦ୍ୟାନେ ପ୍ରସ୍ତନ,  
ଶୁଭୁନାହିଁ ଭ୍ରମରର  
ମନ ଭୁଲାଇଥା ଆଉ  
ସେ ପ୍ରୀତି ଗୁଞ୍ଜନ ।

ତୁମେ ଚାଲିଗଲା ପରେ  
ହୃଦୟ ଅଗଣା ମୋର  
ଖାଲି ପଡ଼ିଅଛି,  
ପ୍ରତୀକ୍ଷାର ଦୀପ ଜାଳି  
ଫେରନ୍ତା ବାଟକୁ ଖାଲି  
ଚାହିଁ ମୁଁ ବସିଛି ।

-ଦୃତୀମେଝି  
(ମଲିକ ସାହି)  
ଖଜୁରିପଡ଼ା, କନ୍ଧମାଳ



ଅମ୍ମାନ-ତମନା

# ରିଆଙ୍କ ସହ ଶପିଂ

ଏବେ କ'ଣ କରୁଛନ୍ତି ସୁଶାନ୍ତ ? ଅନେକ ଉତ୍ତର ଦେଇପାରନ୍ତି ଯେ, ସେ ନିଶ୍ଚୟ ଶୁଟିଂରେ ବ୍ୟସ୍ତ ଥିବେ । ହେଲେ ଏବେ ତାଙ୍କୁ ଶୁଟିଂରୁ ବ୍ରେକ୍ ମିଳିଛି । ତେଣୁ ନିଶ୍ଚୟ ଘରେ ରେଷ୍ଟ ନେଉଥିବେ । ହେଲେ ସେ ଏବେ ଇଟାଲିରେ ଡେରା ପକାଇଛନ୍ତି, ଆଉ ପାଖାପାଖି ସେଠାରେ ଆହୁରି ଦୁଇ ସପ୍ତାହ ରହିବେ । ସେଠାରେ ସେ ଏକ୍ସିଟିଆ ନାହାନ୍ତି । ତାଙ୍କ ସହ ଆଉ କିଏ ଅଛନ୍ତି ଜାଣନ୍ତି ? ତାଙ୍କର ପ୍ରେମିକା ରିଆ ଚକ୍ରବର୍ତ୍ତୀଙ୍କ ସହ ସେ ସେଠାରେ ଶପିଂରେ ବ୍ୟସ୍ତ ଅଛନ୍ତି । ଏ ନେଇ ସୁଶାନ୍ତ କହନ୍ତି, 'ଆମେ ଦୁହେଁ ଏଠାକୁ ଶପିଂ ପାଇଁ ଆସିଛୁ । ତାକୁ ନେଇ ଅଧିକ ଆଲୋଚନା ନ ହେବା ଭଲ । ଆମେ ଏବେ ବିଦେଶରେ ବାର ଘୁମି ରହିଛୁ, ତା' ସହ ଶପିଂ ବି ଚାଲିବ ।' କେବଳ ସେତିକି ନୁହେଁ, ଦୁହେଁ ସେଠାରେ ଉଠାଇ ଥିବ । କେତେକ ଫଟୋକୁ ନିଜ ସୋସିଆଲ ମିଡିଆରେ ପୋଷ୍ଟ କରିଛନ୍ତି ।

# ସ୍ନେହ ପାଇଁ ଟେନ୍ସନ

କିଲେଜରେ ପ୍ରଥମ ଥର ପାଦ ଦେବା ପରେ ସେ ପ୍ରେମରେ ପଡିଯାଇଛି । ସେମାନେ ପ୍ରେମ ଦୁନିଆରେ ଭତି ବୁଲିବା ସମୟରେ ହଠାତ୍ ଆଉ ଜଣେ ଏହି ପ୍ରେମରେ ଏଣ୍ଟ୍ରି କରୁଛନ୍ତି । ତା'ପରେ ତ ନିଶ୍ଚୟ ପ୍ରେମର ପାଣିପାଗ ବଦଳିଯାଉଥିବ । ତେବେ ତା'ପରେ କ'ଣ ହେଉଛି ଏବଂ ଦୁଇଙ୍କ ପ୍ରେମର ବି ଏଣ୍ଟ୍ରି କିପରି ହେଉଛି ତାହାକୁ ନେଇ କାହାଣୀ ଗତିଶୀଳ । ଏପରି ଏକ ଭିନ୍ନ ଧରଣର କାହାଣୀକୁ ନେଇ ନିର୍ମିତ

ହେଉଛି ଓଡିଆ ଫିଲ୍ମ 'ରୋମିଓ ରାଜା' । ଏହାର ଚାଲଚଳ ଚୁମ୍ବିକାରେ ଅଭିନୟ କରୁଛନ୍ତି ଅମ୍ମାନ କୁମାର ଏବଂ ତାଙ୍କ ସହ ସ୍ତ୍ରୀ ଶେୟାର କରୁଛନ୍ତି ତମନା । ଏନ. ବି. ଏଣ୍ଟରଟେନମେଣ୍ଟ ବ୍ୟାନରରେ ତଥା ସୁଶାନ୍ତ କୁମାର ପଣ୍ଡାଙ୍କ ପ୍ରଯୋଜନାରେ ଏହାର କାହାଣୀ, ଚିତ୍ରନାଟ୍ୟ ରଚନା କରିବା ସହ ନିର୍ଦ୍ଦେଶନା ଦାୟିତ୍ୱ ତୁଲାଇଛନ୍ତି ନବାଗତ ନିର୍ଦ୍ଦେଶକ ରାଜେଶ ସାମଲ । ଜମେଶ ଶୁକ୍ଳା ସଂଳାପ ରଚନା

କରିଛନ୍ତି ଏବଂ ପଞ୍ଚାନନ ନାୟକ, ଅରୁଣ ମନ୍ତ୍ରୀ, ସୁବ୍ରତ ସାହୁ, ଡ. ସୁବୋଧ ଦାସଙ୍କ ରଚିତ ଗୀତଗୁଡ଼ିକୁ ସ୍ୱର ଦେଇଛନ୍ତି ବିଦ୍ୟନାଥ ଦାଶ । କଣ୍ଠଦାନ କରିଛନ୍ତି ହୁମାମାନ ସାଗର, ଅସୀମା ପଣ୍ଡା ଏବଂ ଗୀତିଶ୍ରୀ ସରୋଜ । ଅମ୍ମାନ-ତମନାଙ୍କ ବ୍ୟତୀତ ହରିହର ମହାପାତ୍ର, ବାବୁ ପ୍ରଧାନ, ଦୀପକ ମହାରଣା, ଜ୍ଞାନ ପଲ୍ଲେଇ, ତପନ ଓ ରାଜଲକ୍ଷ୍ମୀ ବିଭିନ୍ନ ଭୂମିକାରେ ଅଭିନୟ କରୁଛନ୍ତି ।

କ୍ୟାଟ୍ରିନା



# କଦଳୀ ପାଇଁ...

କେତେବେଳେ କେମିତି ଚର୍ଚ୍ଚାରେ ରହିବାକୁ ହୁଏ ତାହାର କାଇଦା ରଣବୀର କପୁରଙ୍କୁ ଜଣା । ଦେଖୁନାହାନ୍ତି ତାଙ୍କର ଗୋଟିଏ ଫଟୋ କିପରି ସୋସିଆଲ ମିଡିଆରେ ଭାଇରାଲ ହେବାରେ ଲାଗିଛି । ନିକଟରେ ସେ ଏକ ଫୁଟବଲ ଟୁର୍ନାମେଣ୍ଟର ଫାଇନାଲ ମ୍ୟାଚ୍‌ରେ ମୁଖ୍ୟ ଅତିଥି ଭାବରେ ଯୋଗଦେଇଥିଲେ । ରଣବୀର ଫୁଟବଲ ପାଇଁ କେତେ ପାଗଳ ତାହା କହିବା ଅନାବଶ୍ୟକ । ତେଣୁ ସେଠାରେ ସେ କିଛି ସମୟ ଫୁଟବଲ ପ୍ରକ୍ରିୟା କରିବାକୁ ଭୁଲି ନ ଥିଲେ । ତା'ପରେ ସେ ହାତରେ ଗୋଟିଏ କଦଳୀ ଧରି ପଡିଆରେ ବୁଲିଥିଲେ ଆଉ ଫଟୋ ବି ଉଠାଇଥିଲେ । ନିକଟରେ ସେ ଏହି ଫଟୋକୁ ନିଜ ସୋସିଆଲ ମିଡିଆରେ ପୋଷ୍ଟ କରିବା ପରେ ତାହା ଭାଇରାଲ ହୋଇଛି । ଏ ସମ୍ପର୍କରେ ରଣବୀର କହନ୍ତି, 'ମୋର ଅନ୍ୟତମ ପ୍ରିୟ ଖାଦ୍ୟ ଭିତରେ କଦଳୀ ଅନ୍ୟତମ । ମୋର ଏହି ଫଟୋକୁ ମୋ ପ୍ରଶଂସକମାନେ ଯେପରି ଭାଇରାଲ କରିଛନ୍ତି ତାହା ମୁଁ କେବେ ଆଶା କରି ନ ଥିଲି ।' ୧୫୦କୋଟି ବ୍ୟୟରେ ନିର୍ମିତ ତଥା ତାଙ୍କ ଅଭିନୀତ 'ବ୍ରହ୍ମାସ୍ତ୍ର' ଚଳଚ୍ଚିତ୍ରର ଚିଲିକା ହେବ । ଏହି ଫିଲ୍ମରେ ତାଙ୍କ ସହ ସ୍ତ୍ରୀ ଶେୟାର କରିଛନ୍ତି ଆଲିୟା ଭଟ୍ଟ ।

ରଣବୀର



# ଚାଇଲ୍ ହୋଇନାହିଁ

କ୍ୟାଟ୍ରିନାଙ୍କୁ ନେଇ ଏବେ ଚର୍ଚ୍ଚା । ସେ କେବେ ହାତରୁ 'ଦି' ହାତ ହେବେ । ଏ ନେଇ ତାଙ୍କୁ ଯେତେ ବୁଲାଇ ବଳେଇ ପଚାରିଲେ ମଧ୍ୟ ତାଙ୍କଠାରୁ ଗୋଟିଏ ଉତ୍ତର ଶୁଣିବାକୁ ମିଳୁଛି - 'ଚାଇଲ ହୋଇନାହିଁ' । ନିକଟରେ ଏକ କାର୍ଯ୍ୟକ୍ରମରେ ଏ ସମ୍ପର୍କରେ କ୍ୟାଟ୍ରିନା କହିଲେ ଯେ, 'ଏବେ ମ୍ୟାରେଜ୍ କରିବାକୁ ମୋର ଚାଲ୍ ହୋଇନାହିଁ । ବର୍ତ୍ତମାନ ମୁଁ ମୋ କ୍ୟାରିୟର କୁ ଅଧିକ ଗୁରୁତ୍ୱ ଦେଉଛି । ନିକଟରେ ଦୁଇ-ତିନୋଟି ଅଫର ହାତଛଡା କରିଛି । କାରଣ ସେହି ଫିଲ୍ମଗୁଡ଼ିକର କାହାଣୀରେ ଆଦୌ ଦମ୍ ନାହିଁ ବୋଲି ମୁଁ ଜାଣିପାରିଥିଲି । ତେଣୁ ସେଥିପରେ ଅଭିନୟ କରିବାକୁ ରାଜି ହୋଇ ନ ଥିଲି । ମୁଁ କେବେ କାହାକୁ ମ୍ୟାରେଜ୍ କରିବି ତାହା ସମ୍ପୂର୍ଣ୍ଣ ମୋ ପ୍ରାଇଭେଟ୍ କଥା । ହେଲେ ସେହି ସମୟ ଆସିଲେ ମୁଁ ମୋ ପତ୍ନୀ ସମସ୍ତଙ୍କୁ ଜଣାଇ ଦେବି ।'

# ଅକ୍ସ୍‌କୋର୍ଡର ୨କୁ ଅପେକ୍ଷା

ଓନ୍ ଆକ୍ସାହମ୍ ଏବେ ଅକ୍ସ୍‌କୋର୍ଡର ୨କୁ ଅପେକ୍ଷା କରିଛନ୍ତି । କାରଣ ଏହି ଦିନ 'ସତ୍ୟମେବ ଜୟତେ-୨' ରିଲିଜ୍ ହେବାର ଯୋଜନା ରହିଛି । ବେଶ୍ କିଛି ଦିନ ବିଚାର ବିମର୍ଷ ପରେ ପ୍ରଯୋଜକ ଭୃଷ୍ଣ ଶ୍ରୀମାତ୍ ଗାନ୍ଧୀ ଜୟନ୍ତୀ (ଅକ୍ସ୍‌କୋର୍ଡର ୨)କୁ ଚୟନ କରିଛନ୍ତି । ଏହି ଫିଲ୍ମରେ ଜନ୍ ନାୟକ ସାଜିଛନ୍ତି ଏବଂ ତାଙ୍କ ସହ ନାୟିକା ଭୂମିକାରେ ଅଭିନୟ କରିଛନ୍ତି ପ୍ରଯୋଜକ ଭୃଷ୍ଣ ଶ୍ରୀମାତ୍ ପତ୍ନୀ ଦିବ୍ୟା କୋଶିକା କୁମାର । ଏହି ସିନୁଏଲ୍ ଫିଲ୍ମର ନିର୍ଦ୍ଦେଶନା ଦେଉଛନ୍ତି 'ସତ୍ୟମେବ ଜୟତେ-୨'ର ନିର୍ଦ୍ଦେଶକ ମିଲ୍ଲାପ ଜାଭେର । ଖାସ୍ କଥା ହେଲା ଏବେ ପ୍ରଯୋଜକଙ୍କ ମୁହଁରେ ଜନ୍ଙ୍କ ପ୍ରଶଂସା ଶୁଣିବାକୁ ମିଳୁଛି । କାରଣ ଜଣେ ବିବାହିତା ଅଭିନେତ୍ରୀଙ୍କ ସହ ନାୟକ ଭାବରେ ଅଭିନୟ କରିବାକୁ ଜନ୍ ରାଜି ହୋଇଥିବାରୁ ତାଙ୍କ ପ୍ରଶଂସାରେ ପୋତି ପକାଇଛନ୍ତି ଭୃଷ୍ଣ । 'ସତ୍ୟମେବ ଜୟତେ-୨' ବ୍ୟତୀତ ଜନ୍ ଅଭିନୀତ 'ଆତାକ୍', 'ମୁୟାଲ ସାଗା' ରିଲିଜ୍ ଅପେକ୍ଷାରେ ରହିଛି । ଏହାବ୍ୟତୀତ ବାଇକ୍ ରେସିଂ ଉପରେ ନିର୍ମିତ ହିନ୍ଦୀ ସିନେମା '୧୯୧୧'ରେ ମଧ୍ୟ ଜନ୍ ଅଭିନୟ କରୁଛନ୍ତି ।

ଜନ୍ ଆକ୍ସାହମ୍





# ପ୍ରଥମ ଦରମାରେ ପ୍ରଭୁ ଲିଙ୍ଗରାଜଙ୍କଠାରେ ଭୋଗ କରିଥିଲି

ପ୍ରଥମ ରୋଜଗାର

ମୋର ଜନ୍ମ ୧୯୪୨ ମସିହା, ଗଞ୍ଜାମ ଜିଲ୍ଲାର ଛତ୍ରପୁରଠାରେ। ସ୍ଥାନୀୟ ଅନୁସ୍ଥାନ ଉଚ୍ଚ ବିଦ୍ୟାଳୟରୁ ମାଟ୍ରିକ ପାସ୍ ପରେ ହାଇଦ୍ରାବାଦର ଏକ କଳା ଅନୁଷ୍ଠାନରେ ଚିତ୍ରଶିଳ୍ପ ନିମନ୍ତେ ନାମ ଲେଖାଇଥିଲି। କିଛି କାଳ ପରେ ଖବରକାଗଜରେ ଏକ ବିଜ୍ଞାପନ ଦେଖି ଭୁବନେଶ୍ୱରସ୍ଥ ରାଜ୍ୟ ସଂଗ୍ରହାଳୟ ଓ ପ୍ରତ୍ନତତ୍ତ୍ୱ ବିଭାଗକୁ ଚିତ୍ରଶିଳ୍ପୀ ଚାକିରିଟିଏ ନିମନ୍ତେ ଦରଖାସ୍ତ୍ର ପଠାଇଲି। ସାକ୍ଷାତକାରରେ ମନୋନୀତ ହୋଇ ୧୯୬୨ରେ ଚାକିରିରେ ଯୋଗଦେଲି। ମୋର ଉପର ଅଧିକାର ଐତିହାସିକ କେଦାରନାଥ ମହାପାତ୍ର ମୋତେ ସେତେବେଳେ ବହୁତ ସାହାଯ୍ୟ କରୁଥିଲେ। ତେଣୁ ମୁଁ ତାଙ୍କୁ 'ଗଡ଼ ଫାଦର୍' ଭାବେ ସମ୍ମାନ ଦେଉଥିଲି। ଆଉ ପ୍ରଥମ ମାସର ଦରମା ୧୪୫ ଟଙ୍କା ପାଇବା ପରେ ତାଙ୍କୁ ଦେଖାଇ ଆଶୀର୍ବାଦ ନେଲାବେଳେ ସେ ଖୁସି ହୋଇ କହିଲେ 'ପ୍ରଥମ ଦରମା ପାଇଛ, ଲିଙ୍ଗରାଜ ପ୍ରଭୁଙ୍କଠାରେ ଭୋଗ ଟିକେ କରିଦିଅ'। ତାଙ୍କ କହିବାନୁସାରେ ପରଦିନ ମନ୍ଦିରକୁ ଯାଇ ଭୋଗ କରିଥିଲି ଏବଂ କିଛି ଟଙ୍କା ମନିଅର୍ଡର ଦ୍ୱାରା ବାପାଙ୍କ ନିକଟକୁ ପଠାଇଥିଲି। ଚାକିରିର ପ୍ରଥମ ଭାଗରେ ନୂଆଦିଲ୍ଲୀସ୍ଥିତ ଜାତୀୟ ସଂଗ୍ରହାଳୟ

ଏବଂ ପ୍ରତ୍ନତତ୍ତ୍ୱିକ ସଂସ୍ଥାନରେ ପ୍ରଶିକ୍ଷଣ ପାଇବା ସମୟରେ ଭାରତର ବିଭିନ୍ନ ସ୍ଥାନରେ ଥିବା କେତେକ ପ୍ରମୁଖ ସଂଗ୍ରହାଳୟ ଓ ପ୍ରାଚୀନ କୀର୍ତ୍ତି ଦେଖିବାର ସୁଯୋଗ ପାଇଥିଲି। ରାଜ୍ୟ ସଂଗ୍ରହାଳୟ ଭବନରେ ସେତେବେଳେ ପ୍ରତ୍ନତତ୍ତ୍ୱ ବିଭାଗ ସମେତ ଓଡ଼ିଶା ସାହିତ୍ୟ ଏକାଡେମୀ, ସଙ୍ଗୀତ ନାଟକ ଏକାଡେମୀ ଓ ଲଳିତକଳା ଏକାଡେମୀ ମଧ୍ୟ କାର୍ଯ୍ୟ କରୁଥିଲା। ଅର୍ଥାତ୍ ସ୍ଥାନଟି ଥିଲା ବିଦ୍ୱାନ ତଥା କଳାକାରମାନଙ୍କର ଏକ ମିଳନସ୍ଥଳ। ତେଣୁ ଏଠାରେ ବହୁ ବିଶିଷ୍ଟ ବ୍ୟକ୍ତି ଓ ଅନୁଷ୍ଠାନ ସହିତ ମୋର ସମ୍ପର୍କ ଗଢ଼ି ଉଠିଥିଲା। ୧୯୭୩ ବେଳକୁ ଓଡ଼ିଶାରେ ସମସାମୟିକ ଚିତ୍ରକଳା କ୍ଷେତ୍ରରେ ଏକ ଆନ୍ଦୋଳନ ସୃଷ୍ଟି ହୋଇଥିଲା। ଅଧ୍ୟାପକ ଶିଳ୍ପୀ ଅନନ୍ତ ପଣ୍ଡା ସେତେବେଳେ 'ଓଁ' ବା 'ଓଁକି' ଆର୍ଟିଷ୍ଟ ଆସୋସିଏଶନ୍ ନାମରେ ଏକ ଅନୁଷ୍ଠାନ ପ୍ରତିଷ୍ଠା କରିଥିଲେ। ଏହି ଅନୁଷ୍ଠାନ ତରଫରୁ ଓଡ଼ିଶା ଓ ଓଡ଼ିଶା ବାହାରେ ଅନେକ ଚିତ୍ର ପ୍ରଦର୍ଶନୀର ଆୟୋଜନ ବି କରାଯାଉଥିଲା। ମୋ ସମେତ ଉକ୍ତ ଅନୁଷ୍ଠାନରେ କେତେକ ପ୍ରମୁଖ ଶିଳ୍ପୀ ଯେମିତିକି: ଡ. ଦୀନନାଥ ପାଠୀ, ଡ. ଜେ.ପି. ଦାସ, ଡି.ଏନ୍. ରାଓ, ଚନ୍ଦ୍ରଶେଖର ରାଓ ପ୍ରମୁଖ ଯୋଗ ଦେଇଥିଲେ। 'ଓଁ' ବ୍ୟତୀତ

ସେତେବେଳେ ମୁଁ ରାଜ୍ୟ ଓ ଜାତୀୟ ସ୍ତରର ବହୁ ଚିତ୍ରକଳା ପ୍ରଦର୍ଶନୀ ଓ ଶିଳ୍ପୀ ଶିବିରରେ ମଧ୍ୟ ଯୋଗ ଦେଇଥିଲି ଏବଂ ପୁରସ୍କୃତ, ସମ୍ମାନିତ ବି ହୋଇଥିଲି। ତା'ଛଡ଼ା ସେ ସମୟରେ ଭୁବନେଶ୍ୱରରେ କୌଣସି ବ୍ୟବସାୟିକ କଳା ତଥା ପ୍ରଚାର ସଂସ୍ଥା ନ ଥିଲା। ମୁଁ ପ୍ରଥମେ ୧୯୭୫ରେ 'ଆର୍ଟେକ୍ସ' ନାମକ ଏକ ପ୍ରତିଷ୍ଠାନ ଖୋଲି ବହୁ ସରକାରୀ, ବେସରକାରୀ ସଂସ୍ଥାର 'ଲୋଗୋ ବା ପ୍ରତୀକ ଚିତ୍ର' ଅଙ୍କନ କରିଥିଲି। ତା' ସହିତ ବହୁ ପ୍ରଦର୍ଶନୀ ମଣ୍ଡପ, ପ୍ରଜ୍ଞାପନ ମେଡ଼ ଇତ୍ୟାଦି ବି ପ୍ରସ୍ତୁତ କରୁଥିଲି। ସେହିପରି ଗବେଷଣାତ୍ମକ ଲେଖା ଲେଖିବାରେ ରୁଚି ଥିବାରୁ ମୁଁ ଲେଖିବା ଆରମ୍ଭ କଲି। 'କଳିଙ୍ଗର ମନ୍ଦିର ସ୍ଥାପତ୍ୟ' ଥିଲା ମୋର ପ୍ରଥମ ଗବେଷଣାତ୍ମକ ରଚନା। ଆଉ ଯା' ଭିତରେ ମୋର ୬ ଖଣ୍ଡ ପୁସ୍ତକ ଓ ଶତାଧିକ ପ୍ରବନ୍ଧ ପ୍ରକାଶ ପାଇସାରିଲାଣି। ସେହିପରି କେତୋଟି ଗବେଷଣା ପତ୍ରିକା ଓ ସ୍ମରଣିକାର ସମ୍ପାଦନାରେ ମଧ୍ୟ ସହଯୋଗ କରିଛି। ବର୍ତ୍ତମାନ ୭ଟି ସାମାଜିକ ଓ ସାଂସ୍କୃତିକ ଅନୁଷ୍ଠାନର ଆଜ୍ଞାବନ ସଭ୍ୟ ଅଛି। ଆଉ ଭୁବନେଶ୍ୱରରେ ଅର୍ଦ୍ଧ ଶତାବ୍ଦୀର ସାଂସ୍କୃତିକ ଜୀବନ ଅତିବାହିତ କରିବା ପରେ ବର୍ତ୍ତମାନ ମୁଁ ସମ୍ବଲପୁରରେ ଅବସ୍ଥାନ କରୁଛି।



ବରିଷ୍ଠ ଚିତ୍ରଶିଳ୍ପୀ, ଗବେଷକ ତଥା ଲେଖକ ଦୁର୍ଗା ଚରଣ ପଣ୍ଡା ନିଜ ପ୍ରଥମ ରୋଜଗାର ସମ୍ପର୍କରେ ଯାହା କୁହନ୍ତି...

## ଭାରି ଲାଜେଇ ସେ ରଜନୀଗନ୍ଧା, ତା' ପାଖେ ମୋ ମନ ପଡ଼ିଛି ବନ୍ଧା



ସାଥୀ

**ପ୍ରଶ୍ନ-** ସେ ମୋ ସ୍ୱପ୍ନର ନାୟିକା, ତା' ପ୍ରେମରେ ମୁଁ କେତେବେଳେ ପଡ଼ିଗଲି ଜାଣିପାରିଲି ନାହିଁ। ଆମର ଏ ପ୍ରେମ ସଫଳ ହେବ ତ ?  
- ସୁକାନ୍ତ ସାହୁ, ଢେଙ୍କାନାଳ

**ଉତ୍ତର:** ଯଦି ହଠାତ୍ ପ୍ରେମରେ ପଡ଼ିଯାଇଛନ୍ତି, ତେବେ ସେଥିରେ ଆଶ୍ଚର୍ଯ୍ୟ ହେବାର କିଛି ନାହିଁ। କାରଣ ପ୍ରେମରେ ଆପଣ ଯାହା ଆଶା କରି ନ ଥିବେ ତାହା ଘଟିଥାଏ। ଆପଣଙ୍କ ମନ ସେ ସୁନ୍ଦରୀ ପାଖରେ ବନ୍ଧା ପଡ଼ିଯାଇଛି। 'ଭାରି ଲାଜେଇ ସେ ରଜନୀଗନ୍ଧା, ତା' ପାଖେ ମୋ ମନ ପଡ଼ିଛି ବନ୍ଧା।' ଏବେ ଆପଣଙ୍କ ମନରେ ପ୍ରଶ୍ନ ଉଠିଛି ଯେ ଏହି ପ୍ରେମରେ ସଫଳ ହେବେ କି ନାହିଁ। ଯଦି ଆପଣଙ୍କ ପ୍ରେମ ଉପରେ ଦୁର୍ଘଟକର ପ୍ରଗାଢ଼ ବିଶ୍ୱାସ ରହିଛି, ତେବେ ଏଥିରେ ସଫଳ ହେବାର ଚାହୁଁ ଅଧିକ।

**ପ୍ରଶ୍ନ-** ଜଣେ ଔଅକୁ କିପରି ପ୍ରପୋଜ୍ କରିବି କହିବେ କି ସାଥୀ ?  
- ଅଜିତ ଦାସ, ପାରାଦୀପ, ଜଗତସିଂହପୁର

**ଉତ୍ତର:** କୌଣସି ଔଅକୁ ପ୍ରପୋଜ୍ କରିବା ବେଳେ ଆଦୌ ତରତର ହୁଅନ୍ତୁ ନାହିଁ। କାରଣ ପ୍ରେମର ପହିଲି ସ୍ତରରେ ମନକୁ କାରୁରେ ରଖିବା କଷ୍ଟକର ହୋଇଥାଏ। ତେଣୁ ମନ ଯୋଡ଼ାରେ ପ୍ରଥମେ ଲଗାମ ଲଗାନ୍ତୁ। ପାଣିପାଗକୁ ଭଲ ଭାବରେ ପରଖି ନିଅନ୍ତୁ। ଏପରି ସମୟ ଠିକ୍ କରନ୍ତୁ, ଯେଉଁ ସମୟରେ ପ୍ରପୋଜ୍ କଲେ ତୀବ୍ରତା ଯାଇ ସେହି ସୁନ୍ଦରୀ ହୃଦୟରେ ବାଜିବ। ଯଦି ସେ ଔଅର ଇସାରା ଆଉ ହସରେ ପ୍ରେମର ଝଲକ ଦେଖିଲେ

ତେବେ ତେରି ନ କରି ତାକୁ ମନକଥା କହିଦିଅନ୍ତୁ ନା!  
**ପ୍ରଶ୍ନ-** କହିବେ କି ସାଥୀ, ଅନେକ ଶିକ୍ଷିତ ପୁଅ ବିବାହ ପରେ ମା'ବାପାଙ୍କୁ ନିଷ୍ଠୁର ବ୍ୟବହାର କରିଥାଆନ୍ତି କାହିଁକି ?  
- ବିଜୁ ସାହୁ, ଖଣ୍ଡାଏତା, କଟକ

**ଉତ୍ତର:** ଏହା ସମ୍ପୂର୍ଣ୍ଣ ଭାବରେ ନିଜର ମାନସିକତା ଉପରେ ନିର୍ଭର କରିଥାଏ। କଥାରେ ଅଛି ଆପଣା କର୍ମମାନ, ବେଳୁ ରହିବ ସାବଧାନ। ମା'ବାପାଙ୍କ ପ୍ରତି ନିଜ କର୍ତ୍ତବ୍ୟ ପ୍ରତି ସେମାନେ ସଚେତନ ରହିବା ଆବଶ୍ୟକ।

**ପ୍ରଶ୍ନ-** ପ୍ରେମ କରିବାକୁ ହେଲେ ସୁନ୍ଦର ଅସୁନ୍ଦରକୁ ଗୁରୁତ୍ୱ ଦେବା କି ?  
- ସାରଥୀ ମଲ୍ଲିକ, ଅମରପାଲି, ବୀରମହାରାଜପୁର, ସୋନପୁର

**ଉତ୍ତର:** ପ୍ରେମ କରିବା ପୂର୍ବରୁ ରୂପକୁ ଗୁରୁତ୍ୱ ଦେଲେ ଆପଣ ସେମିତି ଅଧା ବାଟରେ ଠିଆ ହୋଇ ହିସାବ କରୁଥିବେ। ପ୍ରେମିକା ସୁନ୍ଦରୀ ହେଉ କି ଅସୁନ୍ଦରୀ, ଆପଣ ତା' ମନକୁ ତ ଜିଣି ସାରିଛନ୍ତି, ତା'ପରେ ସେ ଗୋରୀ କି କାଳୀ ସେ ନେଇ ଚିନ୍ତା କଲେ ଲାଭ କିଛି ନାହିଁ। ହିନ୍ଦୀ ସିନେମା 'ସକା ଝୁଟା'ର ଗୋଟିଏ ଗୀତର ପ୍ରଥମ ଧାଡ଼ି- 'ଦିଲ୍ କୋ ଦେଖୋ ଚେହେରା ନା ଦେଖୋ ଚେହେରା ହୈ କିତନା ଝୁଟା, ଦିଲ୍ ହୈ ସକା ଚେହେରା ଝୁଟା'କୁ ଥରେ ମନେପକାନ୍ତୁ ନା! ବାସ୍, ଆପଣଙ୍କ ଉତ୍ତର ସହଜରେ ମିଳିଯିବ।

# ଜୁଟ୍ ବ୍ୟାଗ୍‌ର ଫ୍ୟାଶନ



ପରିବର୍ତ୍ତନଶୀଳ  
ଫ୍ୟାଶନ  
ତୁନିଆରେ  
ଏବେ ଜୁଟ୍  
ବ୍ୟାଗ୍‌ର ଖୁବ୍  
ଚାହିଦା  
ରହୁଥିବା  
ଦେଖିବାକୁ  
ମିଳୁଛି।  
କାରଣ  
ଏହା ପରିବେଶ  
ଅନୁକୂଳ  
ହେବା  
ସଙ୍ଗେସଙ୍ଗେ  
ଆକର୍ଷଣୀୟ  
ଲାଗିଥାଏ।



**ଲେ** ଦର ତଥା ରେକ୍ଟିନର ବ୍ୟାଗ୍ ତ ଅନେକ ଦେଖୁଥିବେ । ହେଲେ ମାର୍କେଟରେ ଏବେ ଜୁଟ୍ ବ୍ୟାଗ୍‌ର ଖୁବ୍ ଚାହିଦା ରହୁଥିବା ଦେଖିବାକୁ ମିଳୁଛି । କାରଣ ଏହା ପରିବେଶ ଅନୁକୂଳ ହେବା ସହିତ ଆକର୍ଷଣୀୟ ଲାଗିଥାଏ । ସେହିପରି ଏହା ଅନେକ ଲାଟେଷ୍ଟ ଡିଜାଇନ୍‌ରେ ବି ମାର୍କେଟରେ ଉପଲବ୍ଧ ହୋଇଥାଏ, ଯାହା ଯୁବତୀଙ୍କୁ ଭିନ୍ନ ଲୁକ୍ ଦେବାରେ ବିଶେଷ ସାହାଯ୍ୟ କରିଥାଏ । ତେବେ ଏହି ବ୍ୟାଗ୍‌ର କ'ଣ ସବୁ ସୁବିଧା ରହିଛି ଏବଂ ଏହା କେଉଁକେଉଁ ଡିଜାଇନ୍‌ରେ ଉପଲବ୍ଧ ହେଉଛି ଆସନ୍ତୁ ଜାଣିବା ସେ ସମ୍ପର୍କରେ...

**ଇକୋ ଫ୍ରେଣ୍ଡଲି**

ଜୁଟ୍ ବ୍ୟାଗ୍ ପରିବେଶ ଉପରେ କୌଣସି କୁପ୍ରଭାବ ପକାଇ ନ ଥାଏ । ସେଥିପାଇଁ ଅନେକେ ଏହି ବ୍ୟାଗ୍‌କୁ ଇକୋ ଫ୍ରେଣ୍ଡଲି ବ୍ୟାଗ୍ ବୋଲି କହିଥାନ୍ତି । ଡା'ଛଡ଼ା ସାଧାରଣରେ ଦେଖାଯାଏ ମନ୍ଦିର ତଥା କୌଣସି ଧାର୍ମିକସ୍ଥଳକୁ ବୁଲିଗଲାବେଳେ ଲେଦର ତଥା ରେକ୍ଟିନରେ ପ୍ରସ୍ତୁତ ବ୍ୟାଗ୍‌କୁ ସାଙ୍ଗରେ ନେଇ ଯିବା ପାଇଁ ଅନୁମତି ଦିଆଯାଇ ନ ଥାଏ । ହେଲେ ଜୁଟ୍‌ରେ ତିଆରି ବ୍ୟାଗ୍‌କୁ ଆପଣ ଯେକୌଣସି ସ୍ଥାନକୁ ବି ଆରାମରେ ନେଇ ଯାଇପାରିବେ । ଏହି ବ୍ୟାଗ୍ ମଜଭୁତ ହେବା ସଙ୍ଗେସଙ୍ଗେ ଆରାମଦାୟକ ବି ହୋଇଥାଏ ।

**ଶପିଂରେ ସାହାଯ୍ୟ**

ବର୍ତ୍ତମାନ ସମୟରେ ପଲିଥିନ୍‌ର ବ୍ୟବହାର ପରିବେଶ ପାଇଁ

ଏକ ବଡ଼ ସମସ୍ୟା ଭାବେ ଉଭା ହୋଇଛି । ତେଣୁ ଏ କ୍ଷେତ୍ରରେ ଆପଣ ଚାହିଁଲେ ଶପିଂ ପାଇଁ ଗଲାବେଳେ ଜୁଟ୍ ବ୍ୟାଗ୍‌କୁ ବ୍ୟବହାର କରିପାରିବେ । ପରିବା ହେଉ କିମ୍ବା ଗ୍ରୋସେରି ଆଇଟମ୍ ଇତ୍ୟାଦିକୁ ଧରି ଆଣିବା ପାଇଁ ମାର୍କେଟ୍‌ରେ ଏବେ ସ୍ୱତନ୍ତ୍ର ଧରଣର ଜୁଟ୍ ବ୍ୟାଗ୍ ମିଳିଲାଣି । ଆପଣ ଚାହିଁଲେ ଏହି ବ୍ୟାଗ୍‌କୁ ବି ବ୍ୟବହାର କରିପାରିବେ ।

**ଜୁଟ୍ ବ୍ୟାଗ୍‌ର ଲାଟେଷ୍ଟ ଟ୍ରେଣ୍ଡ୍**

କେବଳ ଶପିଂ ପାଇଁ ନୁହେଁ ଅଫିସ୍, ପାର୍ଟି ଫଙ୍କସନ୍ ଏପରିକି କଲେଜ ଯାଉଥିବା ଯୁବତୀମାନଙ୍କ ପାଇଁ ବି ଏବେ ମାର୍କେଟ୍‌ରେ ଜୁଟ୍‌ରେ ତିଆରି ବହୁ ଆକର୍ଷଣୀୟ ଡିଜାଇନ୍‌ର ବ୍ୟାଗ୍ ବି ଉପଲବ୍ଧ ହେଲାଣି । କେବଳ ସେତିକି ନୁହେଁ ମୋବାଇଲ୍ କଭର୍, ଟିପିନ୍ କଭର୍ ତଥା ବଟଲ୍ କଭର୍ ପାଇଁ ବି ଏବେ ମାର୍କେଟ୍‌ରେ ସ୍ୱତନ୍ତ୍ର ଡିଜାଇନ୍‌ର ଜୁଟ୍ ବ୍ୟାଗ୍ ମିଳିଲାଣି ।

**ଆଉଟ୍‌ଫିଟ୍ ସହ ମ୍ୟାଟିଂ**

ଜୁଟ୍ ବ୍ୟାଗ୍‌କୁ କ୍ୟାରି କଲେ ଟ୍ରେଣ୍ଡି ଲୁକ୍ ମିଳିଥାଏ । ଆଉ ଏହାକୁ ଯେକୌଣସି ବୟସର ମହିଳା ବି ବ୍ୟବହାର କରିପାରିବେ । ସେହିପରି ଏହି ବ୍ୟାଗ୍‌କୁ ଇଣ୍ଡିଆନ୍ କିମ୍ବା ୱେଷ୍ଟର୍ନ ଆଉଟ୍‌ଫିଟ୍ ସହ ମ୍ୟାଟିଂ କରି କ୍ୟାରି କରିହୁଏ । ହେଲେ ଦେଖିବାକୁ ମିଳେ ଅଧିକାଂଶ ମହିଳା ପାରମ୍ପରିକ ପୋଷାକରେ ଏହି ବ୍ୟାଗ୍‌କୁ ବେଶୀ ବ୍ୟବହାର କରିଥାଆନ୍ତି ।



ସୌମ୍ୟା



**ସୂଚନା**  
 ଏଠାରେ ଫଟୋ ପ୍ରକାଶ ପାଇବା ପାଇଁ କିଛି ଟଙ୍କା ଦେବାକୁ ପଡ଼େନାହିଁ। ଯୋଗ୍ୟ ବିବେଚିତ ଫଟୋ ହିଁ ପ୍ରକାଶ ପାଇବ।

ହାଃ ହାଃ

**ନେଟ୍**

ବୟସପ୍ରାଣ ଗର୍ଲପ୍ରେସ୍‌କୁ ଫୋନ୍ କରି- କ'ଣ କରୁଛ ? ଗର୍ଲପ୍ରେସ୍- କିଛି ନାହିଁ। ଖାଲି ନେଟ୍‌ରେ ବସିଛି। ବୟସପ୍ରାଣ-ମୁଁ ଏବେ ବୁଝିଲି ନେଟ୍ ଏତେ ସ୍କା କାହିଁକି ହଉଛି।

**ଲଗେଇଥିଲି**

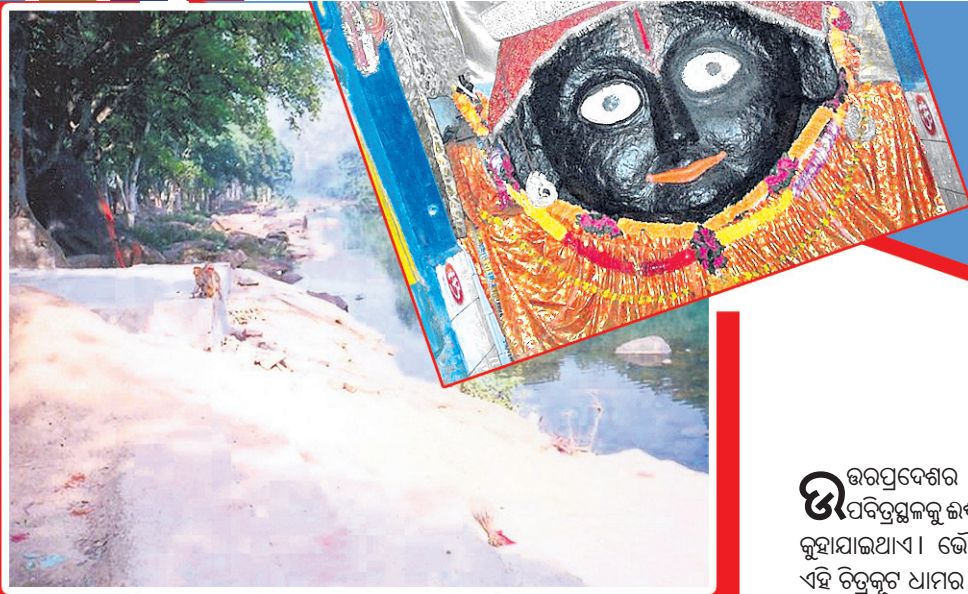
ଯୁବତୀ ଡାକ୍ତରଙ୍କୁ- ମୋ ହାତ ଖଣ୍ଡିଆ ହେଇଯାଇଛି। ଡାକ୍ତର- କିଛି ଲଗେଇଥିଲେ ? ଯୁବତୀ- ହଁ। ଡାକ୍ତର- କ'ଣ ? ଯୁବତୀ- ଫେସ୍‌ବୁକ୍‌ରେ ଷ୍ଟାଟସ୍ ଲଗେଇଥିଲି - 'ଫିଲି' ନଟ୍ ଫ୍ରେଲ'।

**ଚତୁର**

ଶିକ୍ଷକ- ସବୁଠାରୁ ଚତୁର ପ୍ରାଣୀ କିଏ ? ଯୁବା- ସାର, ହରିଣ। ଶିକ୍ଷକ- କେମିତି ? ଯୁବା- ସତ୍ୟଯୁଗରେ ସେ ପ୍ରଭୁ ରାମଚନ୍ଦ୍ରଙ୍କୁ ଫଶାଇଥିଲା। ଆଉ କଳିଯୁଗରେ ସଲମାନଙ୍କୁ।

ଆପଣଙ୍କ ମୁହଁ ମତେଲ ମିରର୍‌ରେ ଦେଖିବାକୁ ଚାହୁଁଥିଲେ ଯୋଗାଯୋଗ: ଧରିତ୍ରୀ କୁଟିଦିନ, ବି-୧୫ ରସୁଲଗଡ଼ ଶିଳ୍ପାଞ୍ଚଳ, ଭୁବନେଶ୍ୱର-୭୫୧୦୧୦  
 ଫୋନ ନଂ: (୦୬୭୪) ୨୫୮୦୧୦୧  
 ଫଟୋ ସୌଜନ୍ୟ: କୁମାର ଶରତ, ଧରିତ୍ରୀ

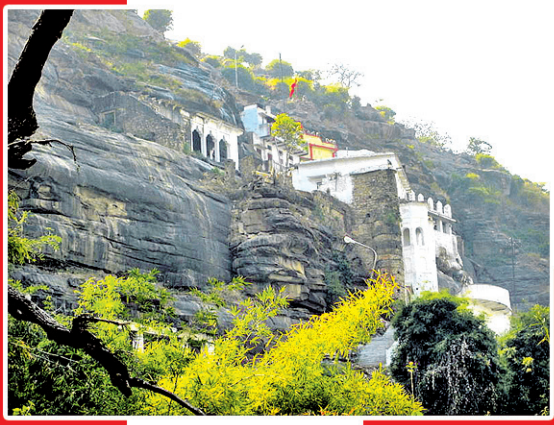




# ଚିତ୍ରକୂଟ ଧାମ

## ଚିତ୍ରକୂଟ ଧାମ

ମହାକିନୀ ନଦୀ ତଟଦେଶରେ ଅବସ୍ଥିତ ଭାରତର ଏକ ପ୍ରାଚୀନ ତୀର୍ଥସ୍ଥଳ ଭାବେ ପରିଚିତ। ଏହା ହେଉଛି ସେହି ସ୍ଥାନ, ଯେଉଁଠାରେ ପ୍ରଭୁ ଶ୍ରୀରାମ ପତ୍ନୀ ସୀତା ଓ ଅନୁଜ ଲକ୍ଷ୍ମଣଙ୍କ ସହିତ ୧୪ ବର୍ଷ ବନବାସ କାଳ ମଧ୍ୟରୁ ସର୍ବାଧିକ ସମୟ ବିତାଇଥିଲେ...



ଉତ୍ତରପ୍ରଦେଶର ଚିତ୍ରକୂଟ ଜିଲ୍ଲା ଅନ୍ତର୍ଗତ ଏହି ପବିତ୍ରସ୍ଥଳକୁ ଲକ୍ଷ୍ମଣଙ୍କର ଏକ ଅନୁପମ ଦାନ ବୋଲି କୁହାଯାଇଥାଏ। ଭୌଗୋଳିକ ଦୃଷ୍ଟିକୋଣରୁ ଦେଖିଲେ ଏହି ଚିତ୍ରକୂଟ ଧାମର କିଛି ସୀମା ମଧ୍ୟପ୍ରଦେଶର ସତନା ଜିଲ୍ଲା ଅଧୀନରେ ବି ଆସୁଛି। ତେବେ ସେ ଯାହା ହେଉ, ପ୍ରାକୃତିକ ସୌନ୍ଦର୍ଯ୍ୟଭରା ତଥା ଆଧ୍ୟାତ୍ମିକ ଭାବନାର ଉତ୍ସ ଭାବେ ପରିଚିତ ଏହି ଚିତ୍ରକୂଟ ଧାମରେ ପ୍ରଭୁ ଶ୍ରୀରାମ, ମାତା ସୀତା ଓ ଅନୁଜ ଲକ୍ଷ୍ମଣଙ୍କର ପାଦ ପଡିଥିବାରୁ ଏହା ପବିତ୍ରଭୂମିରେ ପରିଣତ ହୋଇଛି। ସେଥିପାଇଁ ବର୍ଷସାରା ଏଠାରେ ଭକ୍ତଙ୍କର ଭିଡ଼ ପରିଲକ୍ଷିତ ହେଉଛି।

### କ'ଣ ଦେଖିବେ

ଚିତ୍ରକୂଟ ଧାମରେ ପର୍ଯ୍ୟଟକଙ୍କ ଦେଖିବା ପାଇଁ ରହିଛି ନିମ୍ନୋକ୍ତ ଅନେକ ଦର୍ଶନୀୟ ସ୍ଥାନ।

**କାମଦଗିରି:** ଏହି ପବିତ୍ର ପର୍ବତର ଅନେକ ଧାର୍ମିକ ମହତ୍ତ୍ୱ ରହିଛି। ଗଛଲତାରେ ପରିପୂର୍ଣ୍ଣ ଉକ୍ତ ପର୍ବତ ଉପରେ ଶ୍ରୀକାଳ୍ପାନଙ୍କ ପାଇଁ ପ୍ରାୟ ୫ କି.ମି ପର୍ଯ୍ୟନ୍ତ ପରିକ୍ରମା କରିବାର ସୁବିଧା ରହିଛି। କୁହାଯାଏ, ଭକ୍ତ ଏହି ପର୍ବତକୁ ପରିକ୍ରମା କରିବା ସମୟରେ ଯାହା ମନସ୍କାମନା ରଖୁଥାନ୍ତି, ତାହା ପୂର୍ଣ୍ଣ ହୋଇଥାଏ।

**ରାମଘାଟ:** ମହାକିନୀ ନଦୀର ତଟଦେଶରେ ଥିବା ଏହା ହେଉଛି ସେହି ଘାଟ, ଯେଉଁଠାରେ ବନବାସ ସମୟରେ ପ୍ରଭୁ ଶ୍ରୀରାମ ସ୍ନାନ କରୁଥିଲେ। ତେଣୁ ଏହି ଘାଟରେ ସର୍ବଦା ଧାର୍ମିକ କାର୍ଯ୍ୟ କରାଯାଇଥାଏ। ବିଶେଷକରି ଏହି ଘାଟରେ ଗେରୁଆ ବସ୍ତ୍ର ଧାରଣ କରି ସାଧୁସଂହମାନେ କାର୍ତ୍ତନ କରିବାର ଦୃଶ୍ୟ ବେଶ୍ ମନୋରମ ହୋଇଥାଏ। ସେହିପରି ସନ୍ଧ୍ୟା ସମୟରେ ଏଠାରେ କରାଯାଉଥିବା ଆଳତିର ଦୃଶ୍ୟ ମନକୁ ଖୁବ୍ ଶାନ୍ତି ପ୍ରଦାନ କରିଥାଏ।

**ଜାନକୀ କୁଣ୍ଡ:** ରାମଘାଟରୁ ଅଳ୍ପ କିଛି ଦୂରରେ ରହିଛି ପବିତ୍ର ଜାନକୀ କୁଣ୍ଡ। ବନବାସ ସମୟରେ ମାତା ସୀତା ଏଠାରେ ସ୍ନାନ କରୁଥିଲେ ବୋଲି ବିଶ୍ୱାସ ରହିଛି।

**ଭରତ ମିଳାପ ମନ୍ଦିର:** କାମଦଗିରି ପର୍ବତ ନିକଟରେ ରହିଛି ଏହି ମନ୍ଦିର। କୁହାଯାଏ, ପ୍ରଭୁ ରାମଚନ୍ଦ୍ର, ପ୍ରଭୁ ଲକ୍ଷ୍ମଣ ଓ ମାତା ସୀତା ବନବାସ ସମୟରେ ତାଙ୍କୁ ପୁନର୍ବାର ଅଯୋଧ୍ୟାକୁ ଫେରାଇ ନେବା ପାଇଁ ତାଙ୍କ ଭାଇ ଭରତ ସେଠାକୁ ଆସିଥିଲେ। ସାଙ୍ଗରେ ତାଙ୍କର ଆଉ ଜଣେ ଭାଇ ଶତ୍ରୁଘ୍ନ ବି ଥିଲେ। ସେ ସମୟରେ ଚାରି ଭାଇଙ୍କର ମିଳନ ଏତେ ଦୁଃଖଦ ଥିଲା ଯେ, କାମଦଗିରି ପର୍ବତର ଚଟାଣ ବି ତରଳି ଯାଇଥିଲା ପରି

ପ୍ରତୀୟମାନ ହୋଇଥିଲା। ଫଳରେ ସେଠାରେ ଚାରି ଭାଇଙ୍କର ପାଦଚିହ୍ନ ରହିଯାଇଥିଲା। ପରବର୍ତ୍ତୀ ସମୟରେ ସେହି ସ୍ଥାନରେ ଭରତ ମିଳାପ ନାମରେ ଏକ ମନ୍ଦିର ଗଢ଼ିଉଠିଲା, ଯେଉଁଠାରେ ଏବେ ବି ସେମାନଙ୍କ ପାଦଚିହ୍ନ ଦେଖିବାକୁ ମିଳିଥାଏ।

**ଝଟିକ ଶିଳା:** ଜାନକୀ କୁଣ୍ଡଠାରୁ କିଛି ଦୂରରେ ମହାକିନୀ ନଦୀର ତଟଦେଶରେ ରହିଛି ଏହି ପବିତ୍ର ଶିଳା। କୁହାଯାଏ, ଏହି ଶିଳା ଉପରେ ପ୍ରଭୁ ରାମଚନ୍ଦ୍ର ଓ ମାତା ସୀତା ବସି ଚିତ୍ରକୂଟର ସୌନ୍ଦର୍ଯ୍ୟ ଉପଭୋଗ କରୁଥିଲେ। ତେଣୁ ଏବେ ବି ଏହି ଶିଳା ଉପରେ ସେମାନଙ୍କର ପାଦଚିହ୍ନ ଥିବା ଦେଖିବାକୁ ମିଳେ।

**ସତୀ ଅନସୂୟା ଆଶ୍ରମ:** ଝଟିକ ଶିଳା ଥିବା ସ୍ଥାନରୁ କିଛି ଦୂର ଗଲେ ପଡ଼େ ସତୀ ଅନସୂୟା ଆଶ୍ରମ, ଯେଉଁଠାରେ ଅତ୍ରୀ ପୁନି ଏବଂ ତାଙ୍କର ଧର୍ମପତ୍ନୀ ଅନସୂୟା ବାସ କରୁଥିଲେ। କୁହାଯାଏ, ବନବାସ କାଳ ସମୟରେ ସତୀ ଅନସୂୟା ମାତା ସୀତାଙ୍କୁ ଏହିଠାରେ ହିଁ ପତିବ୍ରତା ଧର୍ମର ଉପଦେଶ ଦେଇଥିଲେ।

କେବଳ ସେତିକି ନୁହେଁ, ପର୍ଯ୍ୟଟକ ଏହି ତୀର୍ଥଭୂମିରେ ଗୁପ୍ତ ଗୋଦାବରୀ, ହର୍ଷୁମାନ ଧାରା, ଭରତ କୂପ ଭଳି ଅନ୍ୟ କେତେକ ଲୋକପ୍ରିୟ ଦର୍ଶନୀୟସ୍ଥଳ ବି ଦେଖିବାକୁ ପାଇପାରିବେ।

### କେବେ ଓ କେମିତି ଯିବେ

ବର୍ଷର ଯେକୌଣସି ସମୟରେ ଚିତ୍ରକୂଟ ଧାମକୁ ବୁଲିଯିବାର ସୁବିଧା ରହିଛି। ତେବେ ପାଣିପାଗ ଦୃଷ୍ଟିରୁ ଦେଖିଲେ ବର୍ଷାଦିନେ ଟିକେ ବୁଲାଇଁ କରିବାରେ ସମସ୍ୟା ଦେଖାଯାଇଥାଏ। ତେଣୁ ବର୍ଷାଦିନକୁ ଛାଡ଼ି ଅନ୍ୟ ଯେକୌଣସି ସମୟରେ ଚିତ୍ରକୂଟ ବୁଲିଗଲେ ଭ୍ରମଣର ଭରପୂର ମଜା ନେଇହୁଏ। ସେହିପରି ଏଠାକୁ ଯିବାପାଇଁ ଗମନାଗମନର ମଧ୍ୟ ଭଲ ବ୍ୟବସ୍ଥା ରହିଛି। ତେବେ ଚିତ୍ରକୂଟ ଧାମର ନିକଟତମ ବିମାନବନ୍ଦର ହେଉଛି ଆଲ୍‌ହାବାଦ୍ ଏୟାରପୋର୍ଟ, ଯାହା ପ୍ରାୟ ୧୩୫ କି.ମି ଦୂରରେ ଅବସ୍ଥିତ। ସେହିପରି ଚିତ୍ରକୂଟ ଧାମ କରମ୍ପା ରେଳଷ୍ଟେଶନ ହେଉଛି ଏଠାକାର ନିକଟବର୍ତ୍ତୀ ରେଳଷ୍ଟେଶନ, ଯାହା ପ୍ରାୟ ୮ କି.ମି ଦୂରରେ ଅବସ୍ଥିତ। ତା'ଛଡ଼ା ଦେଶର ବିଭିନ୍ନ ସ୍ଥାନରୁ ଏହି ପବିତ୍ରସ୍ଥଳକୁ ଯିବାପାଇଁ ରୁଟିଷ୍ଟ ବସ୍ ର ବି ବ୍ୟବସ୍ଥା ରହିଛି। ତେଣୁ ପର୍ଯ୍ୟଟକଙ୍କୁ ଯେଉଁଠାରେ ସୁବିଧା ସେଥିରେ ଆରାମରେ ଯାଇ ଏହି ତୀର୍ଥଭୂମିରେ ପହଞ୍ଚିପାରିବେ।



# ଆରାମ ନୁହେଁ, କଷ୍ଟ ଦେବ ଏ ତକିଆ



ଦିନ ତମାମର ଥକାପଣ ଦୂର ହୁଏ ନରମ ଗଦିରେ, ନରମ ତକିଆରେ କେଇ ଘଣ୍ଟା ଆରାମରେ ଶୋଇପଡ଼ିଲେ । ଏହି ଧଳାରଙ୍ଗର ସୁନ୍ଦର ତକିଆ ଦେଖିଲେ ଅନେକଙ୍କ ମନରେ ସେହି ଇଚ୍ଛା ନିଶ୍ଚୟ ଜାଗ୍ରତ ହେଉଥିବ । କିନ୍ତୁ ଜାଣିରଖନ୍ତୁ ଏହି ତକିଆ ଆରାମ ନୁହେଁ, ବରଂ କଷ୍ଟ ଦେବ । କାରଣ ଏହା ନରମ ଚୁଳାରେ ନୁହେଁ, ବରଂ ଧଳା ମାର୍ବଲ ପଥରରେ

ତିଆରି । ନରଫ୍ରେଜ କଳାକାର ହାକୋନ ଆଷ୍ଟୋନ ଫାଗେରାସ୍ ଏହି ତକିଆକୁ ତିଆରି କରିଛନ୍ତି, ଯାହାକି ସମ୍ପୂର୍ଣ୍ଣ ବାସ୍ତବ ପରି ଲାଗେ । ତକିଆରେ ଶୋଇଲେ ଯେଉଁଭଳି ଭାବେ ତାହା ଲୋଚାକୋଚା ହୁଏ । ଏହାକୁ ବି ସେହିଭଳି ଲୋଚାକୋଚା ଲୁକ୍ ଦିଆଯାଇଛି । ଆଉ ଏତେ ନିଖୁଣ ଭାବେ କରାଯାଇଛି ଯେ ତାହା ବାସ୍ତବ ପରି ଲାଗେ ।

## କାର୍ତ୍ତୁନ କର୍ମର

ଘରେ ସମସ୍ତେ ଥିଲାବେଳେ ତୁମେ ଚୋରି କେମିତି କଲ ?

ଆପଣ ତ ଜଜ୍, ଭଲ ଦରମା ପାଉଥିବେ ଏ ଚୋରି ବିଦ୍ୟା କାଇ ଶିଖିବେ ?

# ଲିଜାଙ୍କ ପସନ୍ଦ ପଞ୍ଜିଟିଭ୍ ଭୂମିକା

ଲିଜା ପଣ୍ଡା ଓରଫ ଲିଜା ଓଡ଼ିଆ ଯାତ୍ରା ଜଗତରେ ବେଶ୍ ଜଣାଶୁଣା। ଚଳିତ ବର୍ଷ ଅପେରା ସୂର୍ଯ୍ୟମନ୍ଦିରରେ ସେ ନିଜ ଅଭିନୟର ଯାତ୍ରା ବିତରଣ କରି ଚାଲିଛନ୍ତି। ଦର୍ଶକମାନେ ତାଙ୍କୁ ନେଗେଟିଭ ଭୂମିକାରେ ବେଶ୍ ଗ୍ରହଣ କରିଛନ୍ତି। ନେଗେଟିଭ ଭୂମିକା ମଧ୍ୟ ତାଙ୍କୁ ବେଶ୍ ସୁହାଏ। ତେବେ ପୂଜାଙ୍କର ପସନ୍ଦ ହେଉଛି ପଞ୍ଜିଟିଭ୍ ଭୂମିକା। ଚଳିତ ବର୍ଷ ସେ ଖଣ୍ଡିଏ ନାଟକରେ ମଧ୍ୟ ପଞ୍ଜିଟିଭ୍ ଭୂମିକା ପାଇଛନ୍ତି। ନାଟକଟି ହେଉଛି 'ଭିତ୍ତି କଥା'। ଏଥିରେ ତାଙ୍କୁ

ନାଟକଗୁଡ଼ିକ ମଧ୍ୟରେ ରହିଛି 'ଗାଣୀ ଫେରୁଛନ୍ତି', 'ଲକ୍ଷେ ଚଳିଥା ବୋହୂ', 'ବେଶ୍ୟା ପାଳୁଛି ସାବିତ୍ରୀ ବ୍ରତ', 'ମୋ ଠିକଣା ମୋତେ ଅଜଣା', 'ଠିକଣା ହଜିଛି ଜଗା ଭାଇର', 'ମୋତେ ଭୁଲିଯିବୁ ତତେ ମୋ ରାଣ' ଏବଂ ଆହୁରି ଅନେକ। ଚଳିତବର୍ଷ 'ଅପେରା ସୂର୍ଯ୍ୟମନ୍ଦିର'ରେ ତାଙ୍କ ଅଭିନୀତ ନାଟକ ମଧ୍ୟରେ ରହିଛି 'ମାୟାବିନୀ ମୌସୁମୀ', 'କାହାଣୀ କହୁଛି ସୂର୍ଯ୍ୟମନ୍ଦିର', 'ଭିତ୍ତି କଥା' ଏବଂ 'ପ୍ରେମିକାର ନାଁ ଚନ୍ଦ୍ରଭାଗା'।

ତାଙ୍କର ଦକ୍ଷତା ଦେଖାଇବାର ଭରପୂର ସୁଯୋଗ ମିଳିଛି। 'ଭିତ୍ତି କଥା' ନାଟକରେ ସେ 'ଦାପିକା' ଚରିତ୍ରରେ ମଞ୍ଚ ଉପରକୁ ଆସୁଛନ୍ତି। ଆଉ ଦର୍ଶକଙ୍କର ବାହାବା ମଧ୍ୟ ସାଉଁଶୁଛନ୍ତି।

୨୦୦୭ ମସିହାରେ ସେ ପ୍ରଥମେ ଆସିଲେ ଅନୁଗୋଳର 'ସୂର୍ଯ୍ୟ ଗଣନାଟ୍ୟ'କୁ। ଅବଶ୍ୟ ସେ ଯାତ୍ରାକୁ ଆସିବା ନେଇ ତାଙ୍କର କୌଣସି ଯୋଜନା ନ ଥିଲା। ନାଟ୍ୟକାର ମନୋଜ ପଣ୍ଡା ହିଁ ତାଙ୍କୁ ପେସାଦାର ଯାତ୍ରାକୁ ଆସିବା ପାଇଁ ପ୍ରସ୍ତାବ ଦେଲେ। ଅଭିନୟ ପ୍ରତି ତ ରୁଚିଥିଲା। ପୁଣି ତାଙ୍କ ବ୍ଯାଚା ଭଲ ଅଭିନୟ ବି ହେଉଥିଲା। ପିଲାବେଳେ ସ୍କୁଲରେ ସେ ଏକକ ଅଭିନୟ କରୁଥିଲେ। ତାଙ୍କ ଅଭିନୟ ଏତେ ଜୀବନ୍ତ ହେଉଥିଲା ଯେ, ଯିଏ ଦେଖୁଥିଲା ସେ ଯତ୍ନିଏ ରହୁଯାଉଥିଲା। ସେହି ଆତ୍ମବିଶ୍ବାସକୁ ପୁଞ୍ଜିକରି ଲିଜା ଆସିଲେ 'ସୂର୍ଯ୍ୟ ଗଣନାଟ୍ୟ'କୁ। ଇତିମଧ୍ୟରେ ସେ ୧୨ ବର୍ଷରୁ ଉର୍ଦ୍ଧ୍ୱ ସମୟ ବିତାଇ ସାରିଲେଣି ଯାତ୍ରା ଜଗତରେ। 'ସୂର୍ଯ୍ୟ ଗଣନାଟ୍ୟ' ପରେ ପରେ ସେ 'ତାରାପୁର', 'ଧଉଳି', 'ପାର୍ବତୀ', 'ବିଶ୍ୱ ଦରବାର', 'ଗୌରୀ', 'କଳିଙ୍ଗ' ଆଦି ଗଣନାଟ୍ୟରେ ଅଭିନୟ ସାରି ଚଳିତବର୍ଷ ଆସି ପହଞ୍ଚିଛନ୍ତି 'ଅପେରା ସୂର୍ଯ୍ୟମନ୍ଦିର'ରେ। ସେ ଅଭିନୟ କରିଥିବା ସଫଳ



# ନିଜ ଗାତରେ ନିଜେ

ମହିଳା ଜଣକ କାନ୍ଦୁଥିଲେ। ଲୁହ ତାଙ୍କ ବନ୍ଧବାତ୍ ମାତୁ ନ ଥିଲା। ଆଉ କହୁଥିଲେ ଯେ, ମୋର ଆଉ ବେଶିଦିନ ବଞ୍ଚିବାର ନାହିଁ। ଈଶ୍ୱର ମୋ କପାଳକୁ ପୋଡ଼ି ଦେଇଛନ୍ତି। ମୋ ଓଭାରିକୁ କର୍କଟ ରୋଗ ଗ୍ରାସ କରି ସାରିଲାଣି। ତିନି ପର୍ଯ୍ୟାୟ ଯାଇ ଏବେ ଚାରିନୟର ଅର୍ଥାତ୍ ଚତୁର୍ଥ ପର୍ଯ୍ୟାୟରେ ପହଞ୍ଚିଛି। ମୁଁ ପ୍ରତିଦିନ ରାତିରେ ବିଛଣାକୁ ଯାଉଛି। ହେଲେ ଏଇଆ ଭାବି ଶୋଉଛି ଯେ, କାଲି ଏଇତା ମୋର ଶେଷ ରାତି। ଏଇ ରାତିରେ ମୁଁ ଶେଷ ନିଶ୍ୱାସ ତ୍ୟାଗ କରିବି। ଏ ରାତି ମୋ ପାଇଁ ଆଉ ପାହିବ ନାହିଁ। କହିବା ବାହୁଲ୍ୟ, ରୋଦନ କରୁଥିବା ଏହି ମହିଳା ଜଣକ ହେଉଛନ୍ତି ୪୨ ବର୍ଷ ବୟସ୍କା ଭର୍ଜିନିଆ ମହିଳା ମାର୍ଥା ନିକୋଲାସ୍। ସମସ୍ତେ ଭାବୁଥିବେ ଯେ, ମାର୍ଥା ଯାହା କହୁଛନ୍ତି ସତ କହୁଛନ୍ତି। ମାତ୍ର ନା, ସେ ତାହା ମିଛ ହିଁ କହୁଥିଲେ। ମିଛ କହୁ ନ ଥିଲେ ତ ଓଲଟି ନିଜ ପାଇଁ ନିଜେ ଗାତ ଖୋଲୁଥିଲେ। କେମିତି ପରିଶ୍ରମ ନ କରି ଅର୍ଥ ରୋଜଗାର କରିବେ ସେଇ କଥା ମାର୍ଥାଙ୍କ ମୁଣ୍ଡରେ ପଶିଲା। ମାର୍ଥା ଘୋଷଣା କରିଦେଲେ ଯେ, ତାଙ୍କୁ 'ଓଭାରିଆନ୍ କ୍ୟାନସର' ହୋଇଛି। ରୋଗ ଫୋର୍ଥ ଷ୍ଟେଜରେ ପହଞ୍ଚିଲାଣି। ତାଙ୍କୁ ଚିକିତ୍ସା ଦେବା ପାଇଁ ଡାକ୍ତରଖାନାରେ ବି ଆଡ଼ମିଶନ୍ ନେଲେ। ଡାକ୍ତରଖାନାରେ ତାଙ୍କର ଚିକିତ୍ସା ଆରମ୍ଭ ହେଲା। ବାସ୍ତବରେ ତାଙ୍କର ସତସତିକା ଚିକିତ୍ସା ହେଉ ନ ଥିଲା। ଓଲଟି ଡାକ୍ତରମାନେ ତାଙ୍କର ମିଛମିଛକା ଟ୍ରିଟମେଣ୍ଟ କରୁଥିଲେ। ମାର୍ଥାଙ୍କ ସହିତ କିଛି ଡାକ୍ତର ବି ଏହି ଘଟଣାରେ ସଂଶ୍ଳିଷ୍ଟ ଥିଲେ। ମାର୍ଥାଙ୍କର ଖବର ପ୍ରକାଶ ପାଇଲା। ଆଉ ବଦାନ୍ୟ ଲୋକଙ୍କଠାରୁ ଅର୍ଥର ସୁଅ ଛୁଟିଲା। ଏହିଭଳି ଭାବରେ ସେ ପାଖାପାଖି ୯ଲକ୍ଷ ଡଲାର ହାସଲ କରିନେଲେ। ତେବେ କଥାରେ କହନ୍ତି, ଠକେଇରେ ଆସିଥିବା ଧନ ହଜମ ହୁଏନି। ଓଲଟି ତାହା ନିଆଁ ପାଲଟି ଜୀବନକୁ ଜାଳିଦିଏ। ମାର୍ଥାଙ୍କ କେସ୍ରେ ସେମିତି ଘଟିଲା। ମେଡିକାଲରେ ରହି ସେ ଅଭୟ କରୁଥିଲେ। ଲୋକଙ୍କଠାରୁ ଆସୁଥିବା ଅର୍ଥରେ ଜୀବନକୁ ଉପଭୋଗ କରୁଥିଲେ। ହେଲେ ସମ୍ଭବତଃ ଦିନେ ତାଙ୍କ ମସ୍ତିଷ୍କର ସକ୍ତୁଳନ ବିଚ୍ଛିନ୍ନଲା। ତାଙ୍କୁ ଲାଗିଲା ସେ ସତସତିକା କ୍ୟାନସରରେ ପୀଡ଼ିତ। ସତକୁସତ ତାଙ୍କର ଓଭାରିରେ କ୍ୟାନସର ହୋଇଯାଇଛି। ସେ ଆଉ ବଞ୍ଚିବେନି। ଏହା ପରେ ସେ ପ୍ରକାପ କରିବାକୁ ଲାଗିଲେ। ଚିକିତ୍ସାରେ ଅର୍ଥ ଖର୍ଚ୍ଚ କରୁଥିବା ଲୋକମାନେ ମଧ୍ୟ ତାଙ୍କର ପ୍ରକାପକୁ ଦେଖି ଆତମ୍ଭିତ ହେଲେ। ପ୍ରକାପ କରୁ କରୁ ସତକଥା ପ୍ରକାଶ କରିଦେଲେ ମାର୍ଥା। କଥା ପୋଲିସ୍ ଯାଏ ଗଲା। ସେ ଗିରଫ ହେଲେ।

# ନିଓନାଟାଲ ପ୍ରୋଜେରୋଇଡ୍ ସିଣ୍ଡ୍ରୋମ୍

ନିଓନାଟାଲ ପ୍ରୋଜେରୋଇଡ୍ ସିଣ୍ଡ୍ରୋମ୍ ହେଉଛି ଏକ ଅତି ବିରଳତମ ଜେନେଟିକ୍ ସିଣ୍ଡ୍ରୋମ୍। ଏହା ଯାହା ଠାରେ ବେଶାଯାଏ ତାହା ଭିତରର ଭୋକକୁ ପ୍ରବଳ ଭାବରେ ବଢ଼େଇ ଦେଇଥାଏ। ସେତିକିନୁହେଁ, ଏହା ଶରୀରକୁ କ୍ଷୀଣତର କରି ଚାଲିଥାଏ। ସେମିତି ଜଣେ ଯୁବତୀ ହେଉଛନ୍ତି ଲିଜି ଭେଲ୍‌ସ୍କେଲ୍। ସେ ଏହି ସିଣ୍ଡ୍ରୋମ୍ରେ ପୀଡ଼ିତ। ଲିଜି ପ୍ରତି ପଦ୍ମର ମିନିଟ୍ରେ ଥରେ ଖାଇଥାନ୍ତି। ତାଙ୍କ ଭିତରେ ଏତେ ପରିମାଣରେ ଭୋକ ବଢ଼ିଯାଏ ଯେ ସେ ନିଜକୁ ସମ୍ଭଳି ପାରନ୍ତି ନାହିଁ। ଏଭଳି ଭାବରେ ପ୍ରଚୁର ଖାଦ୍ୟ ଖାଇଥିଲେ ମଧ୍ୟ ସେ

ଖୁବ୍ ପତଳା। ତାଙ୍କୁ ଦେଖି କେହି ବିଶ୍ୱାସ କରିବନାହିଁ ଏହି ଯୁବତୀ ଜଣକ ପ୍ରତି ପଦ୍ମରମିନିଟ୍ରେ ଥରେ ଖାଇଛନ୍ତି। ତାଙ୍କ ଶରୀରରେ ଆଦୌ ଚର୍ବି ନାହିଁ। ସେ ଦିନକୁ ୬୦ଥର ଖାଇଥାନ୍ତି ବୋଲି ତାଙ୍କ ପରିବାର ପକ୍ଷରୁ କୁହାଯାଇଛି। ଡାକ୍ତରମାନେ ସଫାସଫା ଜଣେଇ ଦେଇଛନ୍ତି ଯେ, ଲିଜି ନିଓନାଟାଲ ପ୍ରୋଜେରୋଇଡ୍ ସିଣ୍ଡ୍ରୋମ୍ରେ ପୀଡ଼ିତ। ଏହା ଏକ ବିରଳ ଅବସ୍ଥା। ନ ହେଲେ ଜଣେ ସାଧାରଣ ମଣିଷ କ୍ଷେତ୍ରରେ ଦିନକୁ ୫୦୦୦ରୁ ୮୦୦୦ କ୍ୟାଲୋରୀର ଖାଦ୍ୟ ଗ୍ରହଣ କରିବା ଆଦୌ ସମ୍ଭବ କଥା ନୁହେଁ।





# ସବୁ ବଡ଼ ତଳନ୍ତା ରୋବୋ

ଜାପାନର ମେକାନିକାଲ କମ୍ପାନୀ ସକାକିବାରା କିକାଇ ତିଆରି କରିଛି ପୃଥିବୀର ସବୁଠାରୁ ବଡ଼ ଛୁ୍ୟମାନୋଏଡ଼ ଭେହିକଲ୍ । ଏହା ଦେଖିବାକୁ ଏକ ବିରାଟକାୟ ରୋବୋ ପରି, ଯାହାର ଉଚ୍ଚତା ୨୭ ଫୁଟ ୯ ଇଞ୍ଚ, ଓହାର ୧୩ ଫୁଟ ୧ ଇଞ୍ଚ ଓ ଲମ୍ବ ୧୪ ଫୁଟ । ଏହାର ନାମ ମୋନୋନୋପୁ ରଖାଯାଇଛି, ଯାହାର ଅର୍ଥ ସାମୁରାଇ ଯୋଦ୍ଧା । ଉକ୍ତ ଛୁ୍ୟମାନୋଏଡ଼ ଭେହିକଲ୍ ଭିତରେ ଏକ କକ୍‌ପିଟ୍ ରହିଛି, ଯାହା ମଧ୍ୟରୁ ରୋବୋର ସବୁ ଗତିବିଧିକୁ ନିୟନ୍ତ୍ରଣ କରାଯାଇଥାଏ । ଏଥିରେ ଏକ ଲିଫ୍ଟ ବି ଅଛି, ଯାହା ସାହାଯ୍ୟରେ ଏହାର ଚାଳକ ବା ପାଇଲଟ୍ କକ୍‌ପିଟ୍ ପର୍ଯ୍ୟନ୍ତ ଯାଇଥାଆନ୍ତି । ଏହାକୁ ତିଆରି କରିବା ପାଇଁ ୬ ବର୍ଷ ସମୟ ଲାଗିଥିଲା । ଗିନିଜ୍ ଖର୍ଚ୍ଚ ରେକର୍ଡରେ ଏହା ସବୁଠାରୁ ବଡ଼ ଛୁ୍ୟମାନୋଏଡ଼ ଭେହିକଲ୍‌ର ମାନ୍ୟତା ପାଇଛି ।



# ଚାବିରେ କଳାକୃତି

କଳାକାରଙ୍କ ହାତର ସ୍ପର୍ଶରେ ସବୁକିଛି ସୁନ୍ଦର ଓ ଆକର୍ଷକ ପାଲଟିଯାଏ । ଏମିତି କି ଅତି ଅଦରକାରୀ ଜିନିଷ ବି ପାଏ ନୂଆ ଜୀବନ । ଠିକ୍ ଯେମିତି ଅଷ୍ଟ୍ରେଲିଆର କଳାକାର ମାଇକେଲ ଅଦରକାରୀ ଚାବିକୁ ଦେଇଛନ୍ତି ନୂଆ ରୂପ । ସେ ପୁରୁଣା ଅଦରକାରୀ ଚାବି ସଂଗ୍ରହ କରି ସେଥିରେ ବଟଲ, ଲ୍ୟାମ୍ପଶେଡ୍, ଡେକୋରେଟିଭ୍ ପଟ୍ ଆଦି ତିଆରି କରିଛନ୍ତି । ଆଉ ସେଗୁଡ଼ିକ ହୋଇଛି ବହୁତ ଆକର୍ଷକ । ତାଙ୍କର ଏହି କଳାକୃତି ସୋସିଆଲ ମିଡିଆରେ ବି ବେଶ୍ ପ୍ରଶଂସିତ ହୋଇଛି ।

# ସେଝିଂ ପରି ଶାଈ

ଅନେକ ପ୍ରକାର ଶାଈ ଦେଖିଥିବେ । ହେଲେ ଏହି ଶାଈକୁ ଦେଖିଲେ ଭ୍ରମରେ ପଡ଼ିଯିବେ, ଏହା ପ୍ରକୃତରେ ଏକ ଶାଈ ନା ଏକ ପେଝିଂ । କାରଣ ଏହା ରଙ୍ଗତୁଳୀରେ ଅକ୍ଷାୟୀୟ ଏକ ରଙ୍ଗିନ ଶାଈ ପରି ଦେଖାଯାଏ । ଉକ୍ତ ଶାଈର ବଡ଼ ବଡ଼ ଆଖି ସାଜାକୁ ନୀଳରଙ୍ଗର ବିଭିନ୍ନ ଆକାର ଓ ଆକୃତିର କାତି ଅଛି । ପ୍ରଥମ ନଜରରେ ଏହା ଏକ ପେଝିଂ ପରି ଲାଗେ । ଆଉ ତାକୁ କେହି କେହି ପିକାସୋ ଫିଶ୍ ବୋଲି କହନ୍ତି । ପ୍ରଥମେ ଏହି ଶାଈର ଫଟୋକୁ ଟୁଇଟରରେ ସକୁୟା ନାମକ ଏକ ଛାତ୍ର ଅପଲୋଡ୍ କରିଥିଲେ । ପରେ ଜାପାନର ପୁକ୍ ଟେଲିଭିଜନ୍ ଏହାକୁ ଦେଖାଇଥିଲା । ଏହା ଏକ ଗଭୀର ଜଳ ଶାଈ ଅଟେ । ଉତ୍ତର ପଶ୍ଚିମ ପ୍ରଶାନ୍ତ ମହାସାଗର, ଜାପାନ ଓ ଫିଲିପାଇନ୍ସରେ ଉକ୍ତ ଶାଈ ଦେଖିବାକୁ ମିଳେ । ଏହାକୁ ମଧ୍ୟ ମାତ୍ସ୍ୟବରାଜ କ୍ୟାଣ୍ଟଲ ଫିଶ୍ କୁହାଯାଏ । ଏହା ବିଷାକ୍ତ ନୁହେଁ ଏବଂ ଖାଇବାଯୋଗ୍ୟ ।

