

# ପିଲାଙ୍କ



# ଧରଣୀ

ଆସ ଜାଣିବା



ଜଣା - ଅଜଣା



ଆଇଦା



ଜବିଣା



# ମତାମତ



ପିଲାଙ୍କ ଧରିତ୍ରୀ ଗପ ପ୍ରମେରେ ସ୍ଥାନିତ 'ତୁମେ ମହାନ' ଦିକ୍ଷୟତି ବେଶ୍ ଶିକ୍ଷଣୀୟ ଥିଲା। ପ୍ରତିଧର ଏହି ପ୍ରମେରେ ପ୍ରକାଶ ପାଉଥିବା ଗପରୁ କିଛି ନା କିଛି ନୀତିଶିକ୍ଷା ମିଳୁଛି।

- ସସ୍ମିତା ରାୟ, ମୁକୁନ୍ଦପୁର, ବାଙ୍କୀ

ଆସ ଜାଣିବା ପ୍ରମେରେ ପ୍ରକାଶିତ ଖାଦ୍ୟ ସଂଗ୍ରହାଳୟ ପାଠ କଲି। ନିହାତି ଭାବେ ମଜାଦାର ଭ୍ରମଣ ସ୍ଥଳୀ ହେଉଛି ମାଲେସିଆର ପେନାଙ୍ଗଠାରେ ଥିବା ଓଷ୍ଟର ଫୁଡ୍ ମ୍ୟୁଜିୟମ୍।

- ପୂର୍ଣ୍ଣେନ୍ଦୁ ପଟ୍ଟନାୟକ, ଗାନ୍ଧୀନଗର, ବଲାଙ୍ଗୀର

ଅଲ୍‌ରାଉଣ୍ଡର ବିଶ୍ୱବିଦ୍ୟାଳୟ ବହୁମୁଖୀ ପ୍ରତିଭା ସମ୍ପର୍କରେ ଜାଣିବାକୁ ମିଳିଲା।

- ପ୍ରଭାତ ମହାପାତ୍ର, ଶ୍ୟାମରାୟପୁର, ଭଦ୍ରକ

ଫୁଲକା କଳି କବିତାଟି ବେଶ୍ ହୃଦୟସ୍ପର୍ଶୀ ଥିଲା।

- ସୌମ୍ୟରଞ୍ଜନ ପଣ୍ଡା, କ୍ରୀଦାଶପୁର, ନୟାଗଡ଼

## ସୂଚନା

ପିଲାଙ୍କ ଧରିତ୍ରୀରେ ବିଭିନ୍ନ ସ୍କୁଲ ଏବଂ ଶିଶୁ ଅନୁଷ୍ଠାନ ପକ୍ଷରୁ ଆୟୋଜନ କରାଯାଉଥିବା କାର୍ଯ୍ୟକ୍ରମ ସମ୍ପର୍କରେ ଫଟୋ ଓ ଖବର ସ୍ଥାନ ପାଇବ। ଏ ସମ୍ପର୍କିତ ସୂଚନା ସମ୍ପୂର୍ଣ୍ଣ ଅନୁଷ୍ଠାନ ପକ୍ଷରୁ ଏହି ସଂଖ୍ୟା ପ୍ରକାଶନର ୨ଦିନ ମଧ୍ୟରେ ଜଣାଇବାକୁ ପଡ଼ିବ। ଆଇନା ପ୍ରମ୍ଭ ଲାଗି ଉତ୍ତମ କ୍ୱାଲିଟିର ଫଟୋ ସହ ବୟସ ଏବଂ ତୁମ ଚୁକା ପ୍ରମ୍ଭ ପାଇଁ ଚିତ୍ର, ନିଜ ଫଟୋ ସହ ଓଡ଼ିଆରେ ନାମ, ଶ୍ରେଣୀ, ସ୍କୁଲ, ଠିକଣା, ଉଲ୍ଲେଖ କରିବା ଆବଶ୍ୟକ।

ଆମ ଠିକଣା

dharitrifeature@gmail.com

ମାମୁନି ପଢ଼ୁଛି ସିନା ଚତୁର୍ଥ ଶ୍ରେଣୀରେ ହେଲେ ତାର କଥାବାଚା, ଜଙ୍ଗରଙ୍ଗ ଓ ଚାଲିଚଳନ ସବୁ ବୁଝାଟିଏ ପରି। ଏତେ ଚିତ୍ତେ ପିଲାଟାର ମୁଣ୍ଡରେ ବୋଧେ ବୁଦ୍ଧି, ଯୋଡ଼ କଥାଟା ବୁଝି ପାରି ନ ଥିବ, ନ ବୁଝିଲା ଯାକେ ଘରେ କାହାକୁ ଉଠେଇ ବସେଇ ଦେବନି। ଆଉ ଯଦି କଥାଟିଏ ବୁଝିଯାଇଛି, ସେଇକଥାକୁ ଘୋରି ବାଟି ପିଛୁଥିବ। ଗଲା ସୋମବାର ଦିନ, ଜେଜେମା' ଯାଜ୍ଞରେ ମନ୍ଦିର ଯାଇଥିଲା। ଜେଜେମା' ବ୍ରାହ୍ମଣଙ୍କୁ କହି ଶିବଲିଙ୍ଗରେ ଶହେ ଆଠ ବେଲପତ୍ର ଚଢ଼େଇଲେ। ଶିବଙ୍କୁ ବେଲପତ୍ର କାହିଁକି ଚଢ଼େଇ ? ସମସ୍ତଙ୍କ ଫୁଲ ଓ ବେଲପତ୍ରରେ ଶିବ ଭଗବାନ ଅଶନିଷ୍ଠାସୀ ହୋଇଯାଉଥିବେ କହି ସେଇ ମନ୍ଦିରରେ ବ୍ରାହ୍ମଣଙ୍କ ସହିତ ଝିକିରି ଝିକିରି ଲଗାଇଲା। ଜେଜେମା' ବୁଝେଇଲେ ନାହିଁ ଶିବଙ୍କର ବେଲପତ୍ର ଭାରି ପ୍ରିୟ, ତେଣୁ ତାଙ୍କର କିଛି ଅସୁବିଧା ହେବନି। ହେଲେ ମାମୁନି କୋଉ ବୁଝିବା ଝିଅ। ମତେ ଚାଓମିନ ଭଲ ଲାଗେ ବୋଲି ଯଦି ମୋ ମୁଣ୍ଡରେ ଚୋକେଇଏ ଚାଓମିନ ଅକାଡ଼ି ଦିଆଯାଏ, ତେବେ ମୋତେ ଅବାଗିଆ ଲାଗବନି କି ? ଜେଜେମା, ତୁମେ ତ କହୁଛ ଠାକୁରଙ୍କ ଜୀବନ ଅଛି, ତାକୁ ଡାକିଲେ ସେ 'ଓ' କରନ୍ତି, ତା'ହେଲେ ଏମିତି ବେଲପତ୍ର ଓ ଫୁଲକା ଗହଳରେ ସେ ନିଷ୍ଠାସ ନେବେ କିପରି ? ଅଗତ୍ୟା, ଜେଜେମା ବ୍ରାହ୍ମଣଙ୍କୁ ଅନୁରୋଧ କରି ଶିବଲିଙ୍ଗ ଉପରୁ ଫୁଲ ଓ ବେଲପତ୍ର କଢ଼ାଇଲା ପରେ ହିଁ ମାମୁନି ଥୟ ଧରିଲା। ଫେରିଲା ବାଟରେ ଜେଜେମା' ମାମୁନିକୁ କହିଲେ, 'ତତେ ଆଉ ମନ୍ଦିର ଆଣିବିନି, ତୁ ମତେ ଭାରି ହଇରାଣ କରୁଛୁ'। ମାମୁନି ଜେଜେମା'ର ହାତ ଧରି ବାଟ ଚାଲୁ ଚାଲୁ କହିଲା, ଜେଜେମା, ତୁମେ ଆଉ ଜେଜେବାପା ତ ସବୁବେଳେ କହିଛ ଯେତେବେଳେ

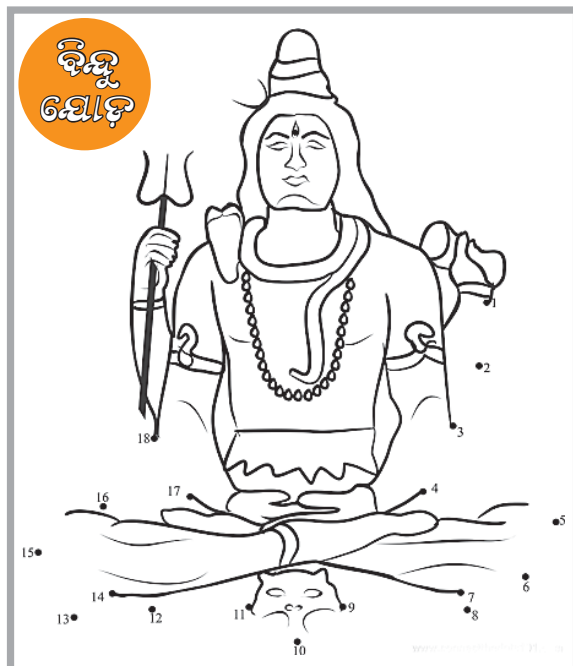


ଯାହା ବୁଝି ନ ପାରିବୁ ପଚାରିବୁ ବୋଲି, ମୋର ଭୁଲ କ'ଣ ହେଲା ? ଘର ଆସି ଯାଇଥିଲା, ଜେଜେମା' କିଛି ନ କହି ଭିତରକୁ ଚାଲିଗଲେ। ଆଉ ଏଥର ଶିବରାତ୍ରି ଦିନ କ'ଣ ହେଲା ନା ମାମୁନିକୁ ଛାଡ଼ି ଜେଜେମା, ଜେଜେବାପା, ବାପା ଓ ବୋଉ ସମସ୍ତେ ନିର୍ଜଳା ଉପବାସ କରିଥିଲେ। ସକାଳୁ ମନ୍ଦିର ଯିବା ପାଇଁ ଜେଜେ ମା' ଓ ବୋଉ ଭୋଗ ରାଗ ସଜାଡ଼ି ଶାଢ଼ି ପିନ୍ଧାପିନ୍ଧି କରି ସାରି ଆସି ଦେଖିଲା ବେଳକୁ ଶିବଙ୍କ ମୁଣ୍ଡରେ ଭାଳିବା ପାଇଁ ରଖୁଥିବା କ୍ଷୀରଗଡ଼ୁଚି ତା' ଜାଗାରେ ନାହିଁ। ରୋଷେଇ ଘରଠାରୁ ଠାକୁର ଘର ଯାକେ ସବୁ ଆଡେ ଖୋଜି ସାରିଲେଣି ଜେଜେମା, ହେଲେ ଗରୁ କୋଉ ଘରେ ଅଛି ଯେ ମିଳିବ ! ବାପା ଆସି ଜେଜେମା'କୁ ବୁଝି ରହିବାକୁ ଇସାରା ଦେଇ, ହାତ ଧରି ନେଇଗଲେ ବାଡ଼ିପଟକୁ। ସେଠି ଚଉରାମୂଳେ, ମାମୁନି ତା' ଖେଳନା ଗିନାଗୁଡ଼ିକରେ ଅଳ୍ପ ଅଳ୍ପ କରି କ୍ଷୀର ଭାଳି ଦେଇଛି ଓ ପାଞ୍ଚୋଟି ବିଲେଇ ଛୁଆ ଚାଟି ଚାଟି କ୍ଷୀର ପିଇବାରେ

# ମାମୁନିର ଶିବରାତ୍ରି

ଲାଗିଛନ୍ତି। ଦୂରରେ ମା' ବିଲେଇଟି ଛୁଆମାନଙ୍କୁ ଏକଲଘରେ ଚାହିଁରହିଛି। ଏକଥା ଦେଖି ଜେଜେମା' ରାଗରେ ହେଲେ ପଞ୍ଚମା। କହିଲେ, 'ହଇଲୋ ମାମୁନି, ମୋ ଠାକୁରଙ୍କ ପାଇଁ ରଖୁଥିବା କ୍ଷୀର ତୁ ବିଲେଇଙ୍କୁ ପିଏଇଦେଲୁ... ? ଜେଜେମା'ଙ୍କ କଥା ଶୁଣି ବିଲେଇଛୁଆମାନେ ତରକି ଯାଇ, ତାଙ୍କ ମା' ପାଖକୁ ଦୌଡ଼ି ଚାଲିଗଲେ। ଜିମାଜିମା ଆଖିରେ ଚାହିଁ ମାମୁନି କହିଲା 'ଜେଜେ ମା' ତୁମେ ପରା କୁହ ସକଳ ଘଟେ ନାରାୟଣ, ତା'ହେଲେ ଏମାନେ କ୍ଷୀର ପିଇଲେ ଶିବ ଠାକୁରଙ୍କୁ ଖୁସି ଲାଗିବନି କି ? ଜେଜେମା କିଛିକହି ଆସୁଥିଲେ, ହେଲେ ପଛରେ ଆସି ଠିଆ ହୋଇ ସବୁ ଦେଖୁଥିବା ଜେଜେବାପା ମାମୁନିକୁ କାଖ କରି ନେଇ ତା' ମୁଣ୍ଡ ଆଉଁସି ଦେଇ କହିଲେ, ହିଁ ମା, ତୁ ଠିକ୍ ବୁଝିଛୁ, ଏମାନଙ୍କ ପେଟ ପୂରିଲେ, ଶିବ ଭାରି ଖୁସି ହେବେ। ଏହା କହି ଜେଜେ ଜେଜେମା'ଙ୍କୁ ଚାହିଁ କହିଲେ, ଶିବରାତ୍ରି କହିଲେ ତୁମେ କ'ଣ ବୁଝି ଜାଣେନି, ହେଲେ ମାମୁନି ଭଲି ମୁଁ ବି ବୁଝେ, ଆମ ଚାରିପାଖରେ ଥିବା ସମସ୍ତ ଜୀବଜନ୍ତୁ ଖୁସିରେ ରହିଲେ ହିଁ ଈଶ୍ୱର ଆନନ୍ଦିତ ହୁଅନ୍ତି।

- ଛନ୍ଦା ମିଶ୍ର, ୩ ଆର/୨, ବିଜେବି ନଗର ମୋ: ୯୪୩୭୪୫୩୨୧୦



ବିନ୍ଦୁ ଯୋଡ଼

ବାପା ପୁଅକୁ କହିଲେ: ପୁଅ ଯେତେବେଳେ ମୁଁ ତୋ ବୟସରେ ଥିଲି ମିଛ ଜମା କହୁନ ଥିଲି! ପୁଅ: ବାପା କହିଲ ତମେ ଯେବେ ମିଛ କହିବା ଆରମ୍ଭ କଲ, ସେତେବେଳେ ତମ ବୟସ କେତେ ହୋଇଥିଲା ?

ପପୁ ପ୍ରଥମ କରି ସ୍କୁଲ ଗଲା। ସେଠାରେ ଶିକ୍ଷକ ଦେଖି ପଚାରିଲେ: ଆରେ ପପୁ ତୁମର ଆଜି ସ୍କୁଲରେ ପ୍ରଥମ ଦିନ କ'ଣ ପଚାରିବାର ଅଛି ପଚାର ? ପପୁ: ସାର ସ୍କୁଲ କେତେବେଳେ ଛୁଟି ହେବ ?

**ସୁଲିସୁଲି ହସ**

ଭିକାରି: (ଜଣେ ସ୍ତ୍ରୀ ଲୋକକୁ ଦେଖି) ମା' ମୋତେ କେକ ମିଳିବ ? ସ୍ତ୍ରୀଲୋକ: ରୁଟି ଅଛି, ଦେବି ଭିକାରି: ନା ସ୍ତ୍ରୀଲୋକ: କାହିଁକି ? ଭିକାରି: କାରଣ ଆଜି ମୋର ଜନ୍ମଦିନ !

## ଚଗଲା ଭୀମୁ



**ପିଲାଙ୍କ ପଢ଼ିବା**  
 ସମ୍ପାଦକ: ତଥାଗତ ସତପଥୀ  
 Printed and published by Tathagata Satpathy on behalf of Navajat Printers & Media Pvt. Ltd. and printed at Navajat Printers, B-15, Rasulgarh Industrial Estate, Bhubaneswar-10, Ph.:2549302, Fax : 2549795

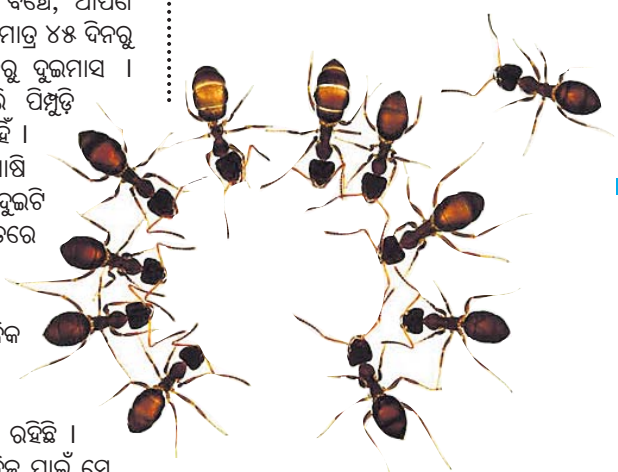
ଆମ୍ୟ ପୋକଙ୍କ ପରି ପିମ୍ପୁଡ଼ିର ଛଅଟି ଗୋଡ଼ । ପ୍ରତି ଗୋଡ଼ରେ ରହିଛି ଛଅଟି ଗଣ୍ଠି । କ୍ଷୁଦ୍ର ଓ ପତଳା ଦିଶୁଥିଲେ ବି ପିମ୍ପୁଡ଼ିମାନଙ୍କର ଗୋଡ଼ ଖୁବ୍ ଟାଣ, ଯାହାଫଳରେ ସେମାନେ କ୍ଷିପ୍ରବେଗରେ ଚାଲି ପାରନ୍ତି ।

ଆନୁପାତିକ ଦୃଷ୍ଟିରୁ ପିମ୍ପୁଡ଼ି ଶରୀରର ଆକାର ଅନୁସାରେ ଖୁବ୍ ଜୋରରେ ଦୌଡ଼ି ପାରେ । କୌଣସି ଦୌଡ଼ୁଥିବା ଘୋଡ଼ାର ବେଗଠାରୁ ପିମ୍ପୁଡ଼ିର ବେଗ କିଛି କମ୍ ନୁହେଁ । କେବଳ ଧାଇଁବା ନୁହେଁ, ଓଜନ ବୋହିବାରେ ମଧ୍ୟ ସେମାନେ ଓସ୍ତାଦ । ଗୋଟିଏ ପିମ୍ପୁଡ଼ି ତା'ର ଶରୀରଠାରୁ କୋଡ଼ିଏ ଗୁଣ ଅଧିକ ଓଜନର ଦ୍ରବ୍ୟ ବୋହି ନେଇପାରେ । ଆଶ୍ଚର୍ଯ୍ୟର କଥା ହେଲା, ପିମ୍ପୁଡ଼ିର ମସ୍ତିଷ୍କରେ ରହିଛି ୨୫,୦୦୦ ସ୍ନାୟୁକୋଷ । ପିମ୍ପୁଡ଼ିଟିଏ କେତେ ବର୍ଷ ବଞ୍ଚେ, ଆପଣ ଜାଣନ୍ତି ? ତା'ର ଆୟୁଷ ମାତ୍ର ୪୫ ଦିନରୁ ୬୦ ଦିନ ଅର୍ଥାତ୍ ଦେହରୁ ଦୁଇମାସ । ଅନ୍ୟ ଜୀବମାନଙ୍କ ପରି ପିମ୍ପୁଡ଼ି ଚୋବାଇ ଖାଇପାରେ ନାହିଁ । ସେ ଖାଦ୍ୟରୁ ରସ ଶୋଷି ନେଇଥାଏ । ତା'ର ଦୁଇଟି ଆଖି ଏବଂ ପ୍ରତି ଆଖି ଭିତରେ ଥାଏ ଆହୁରି ଅନେକ ଛୋଟଛୋଟ ଆଖି ।

ମଣିଷ ଶରୀରରେ ସ୍ୱାଭାବିକ ଭାବରେ ଗୋଟିଏ ପାକସ୍ଥଳୀ ଥିବାବେଳେ ପିମ୍ପୁଡ଼ିର ଦୁଇଟି ପାକସ୍ଥଳୀ ରହିଛି । ଗୋଟିଏ ପାକସ୍ଥଳୀରେ ନିଜ ପାଇଁ ସେ ଖାଦ୍ୟ ରଖୁଥିବା ବେଳେ ଅନ୍ୟଟିରେ ସାଥୀ ପିମ୍ପୁଡ଼ିମାନଙ୍କ ଖାଦ୍ୟ ସଞ୍ଚିତ କରି ରଖୁଥାଏ । ପ୍ରକୃତ ପ୍ରତି ପ୍ରାଣୀକୁ ତା'ର ସୁରକ୍ଷା ଲାଗି ରକ୍ଷାକର୍ତ୍ତା ପ୍ରଦାନ କରିଥାଏ । ସେମିତି ପିମ୍ପୁଡ଼ି ଶରୀରର ଚାରିପାଖରେ ଏକ କଠିନ କବଚ ରହିଛି ଯାହାକୁ କୁହାଯାଏ 'ଏକ୍ସୋସ୍କେଲିଟନ୍' । ଏକ ଅନୁଧ୍ୟାନରୁ ଜଣାଯାଇଛି କି, ପୃଥିବୀରେ ପ୍ରାୟ ୧୦୦୦ରୁ ଊର୍ଦ୍ଧ୍ୱ ପ୍ରଜାତିର ପିମ୍ପୁଡ଼ି ଅଛନ୍ତି ।



# ପିମ୍ପୁଡ଼ିର ଦୁଇଟି ପାକସ୍ଥଳୀ



**କ୍ଷୁଦ୍ରାତିକ୍ଷୁଦ୍ର ଜୀବଟିଏ ପିମ୍ପୁଡ଼ି । ମାତ୍ର ତା' ସମ୍ପର୍କରେ ସମସ୍ତେ କ'ଣ ସବୁକଥା ଜାଣନ୍ତି ? ପିମ୍ପୁଡ଼ି ସମ୍ପର୍କରେ ଅନେକ ଆକର୍ଷଣୀୟ ଓ କୌତୂହଳପ୍ରଦ କଥା ମଧ୍ୟ ରହିଛି । ଜାଣନ୍ତୁ ସେମିତି ଆକର୍ଷଣୀୟ ତଥ୍ୟରୁ କିଛି...**

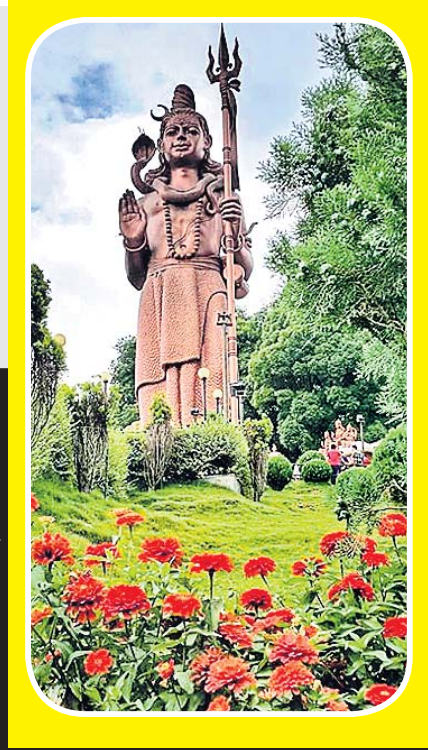
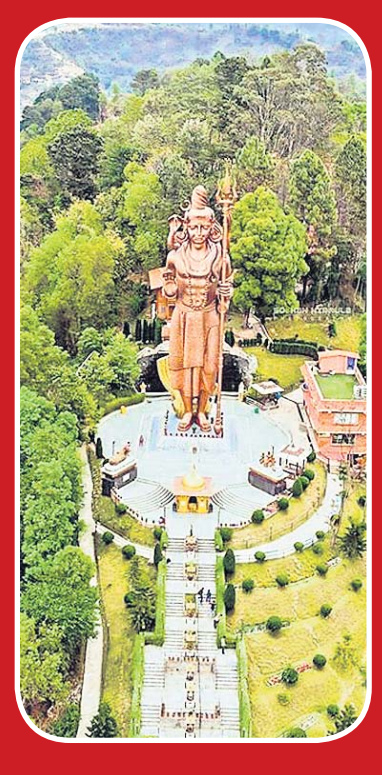


ଥାଏ, ତେଣୁ ସେ କାମୁଡ଼ିଦିଏ । କିନ୍ତୁ କଳା ଓ କାଠୁଆ ପିମ୍ପୁଡ଼ିର ନାହୁଁତ ନ ଥାଏ । ସେମାନେ ଆନୁରକ୍ଷା କିମ୍ବା ଆକ୍ରମଣ ପାଇଁ 'ଫର୍ମିକ୍ ଏସିଡ୍' ଫିଙ୍ଗି ଥାଆନ୍ତି ବା 'ସ୍ନେ' କରି ଥାଆନ୍ତି । ଦକ୍ଷିଣ ଆମେରିକାରେ ଦେଖିବାକୁ ମିଳନ୍ତି ଏକ ଭିନ୍ନ ପ୍ରଜାତିର ପିମ୍ପୁଡ଼ି, ଯାହାକୁ କୁହାଯାଏ 'ଆର୍ମି ଆଣ୍ଟ' । ସେମାନେ ଏକତ୍ର ସବୁରୁ ଅଧିକ ସଂଖ୍ୟାରେ ବସବାସ କରୁଥିବା ପିମ୍ପୁଡ଼ି । କାରଣ ଗୋଟିଏ ସ୍ଥାନରେ ପ୍ରାୟ ୭,୦୦,୦୦୦ ପିମ୍ପୁଡ଼ି ରହିଥାଆନ୍ତି । ଆପଣ ନ ଜାଣିଥିଲେ ଆଜିଠାରୁ ଜାଣିରଖନ୍ତୁ ଯେ ପ୍ରକୃତରେ ପିମ୍ପୁଡ଼ିର ରହିଛି ଦୁଇଟି ପାକସ୍ଥଳୀ ।



—ଡା. ଜ୍ୟୋତିରଞ୍ଜନ ଚମ୍ପତିରାୟ  
ସହଯୋଗୀ ପ୍ରଫେସର, ଶିଶୁ ରୋଗ ବିଭାଗ,  
ଶିଶୁଭବନ, କଟକ  
ମୋ: ୯୪୩୭୧୨୨୪୦୭୪

**ପୃଥିବୀର ସୁଉଜ୍ଜ୍ୱଳ ମୂର୍ତ୍ତି ମଧ୍ୟରୁ ଅନ୍ୟତମ ନେପାଳର କୈଳାସନାଥ ମହାଦେବ । ଏହା ପୃଥିବୀର ସର୍ବୋଚ୍ଚ ଶୈବମୂର୍ତ୍ତି ଭାବେ ବେଶ୍ ପ୍ରସିଦ୍ଧି ଲାଭ କରିଛି । ୧୪୩୩ ଫୁଟ ଉଚ୍ଚ ବିଶିଷ୍ଟ ଏହି ମୂର୍ତ୍ତି ନେପାଳର ସାକାଠାରେ ଅବସ୍ଥିତ । ତମ୍ବା, ଦସ୍ତା, ଷ୍ଟିଲ ଏବଂ ସିମେଣ୍ଟରେ ନିର୍ମିତ ଏହି ମୂର୍ତ୍ତିର ନିର୍ମାଣ କାର୍ଯ୍ୟ ୨୦୦୩ରେ ଆରମ୍ଭ ହୋଇ ୨୦୧୦ରେ ଶେଷ ହୋଇଥିଲା । ମନୁଷ୍ୟକୃତ ଏହି ସୁଉଜ୍ଜ୍ୱଳ ପ୍ରତିକୃତି ଦେଖିବା ଲାଗି ପ୍ରତ୍ୟେକ ଦିନ ହଜାର ହଜାର ପର୍ଯ୍ୟଟକଙ୍କ ଭିଡ ଜମେ । ପାହାଡ ଉପରେ ଅବସ୍ଥିତ ଏହି ମୂର୍ତ୍ତିର ଚତୁର୍ପାଶ୍ୱ ପ୍ରାକୃତିକ ଦୃଶ୍ୟରାଜିରେ ଭରପୂର ହୋଇ ରହିଛି । ପର୍ଯ୍ୟଟକଙ୍କ ରହଣି ଲାଗି ଏଠାରେ ସମସ୍ତ ପ୍ରକାର ସୁବିଧା ସୁଯୋଗ ମଧ୍ୟ ରହିଛି । ପ୍ରକୃତି ପ୍ରେମୀଙ୍କ ଲାଗି ଏହା ଏକ ମନୋରମ ତଥା ମନପୁଷ୍ଟକର ସ୍ଥାନ ।**



# ସୁଉଜ୍ଜ୍ୱଳ ଶୈବମୂର୍ତ୍ତି

ଆ  
ଭା  
ଏ



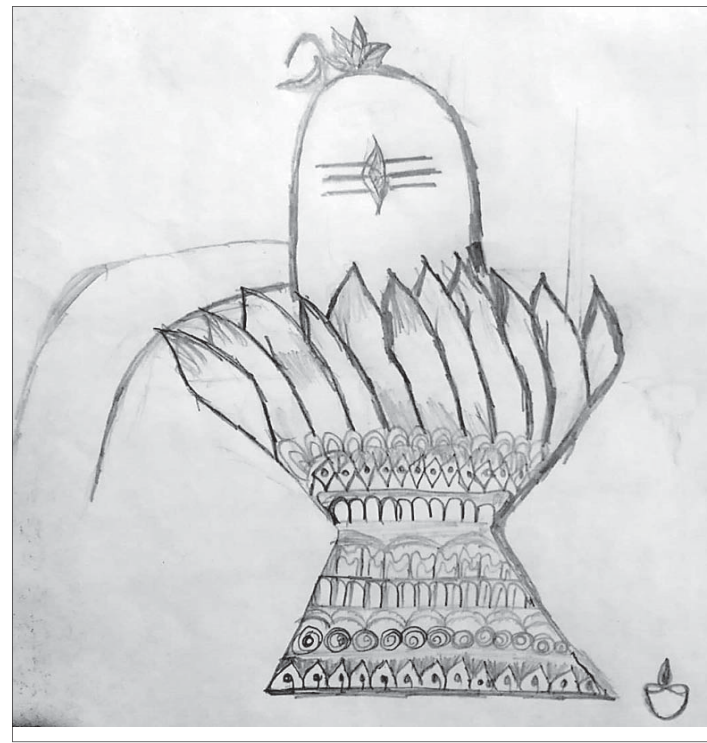
୧



୨



୩



୪



୫



୬



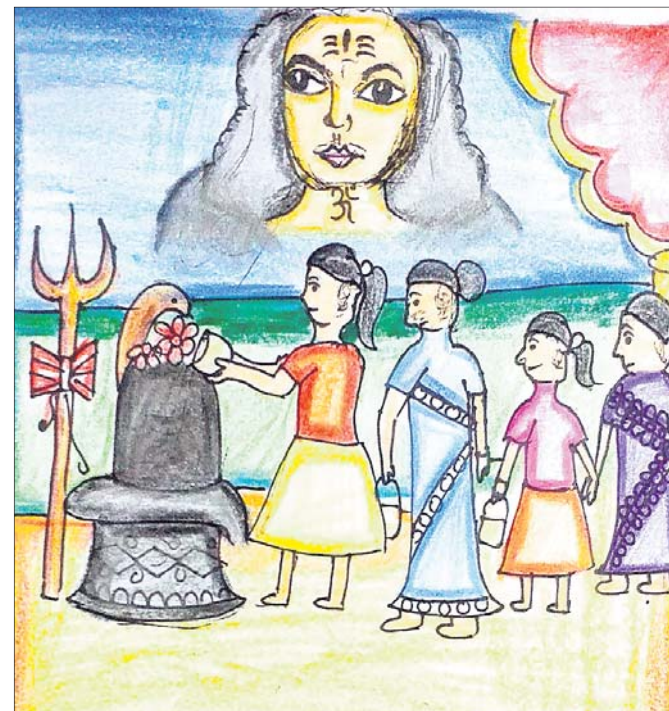
୭



୮



୯



୧୦



ଅନନ୍ୟା ଚାପାଲି  
ତ୍ରିପାଠୀ  
ଭାବ ପ୍ରାଥମିକ ବିଦ୍ୟାଳୟ,  
ଗୋବିନ୍ଦପାଲି,  
ମାଲକାନଗିରି

୨



ଆୟୁଷ୍ମାନ ମହାପାତ୍ର  
ଭାବ-୭, ସେଣ୍ଟ ଜାଭିୟର  
ହାଇସ୍କୁଲ,  
କେଦାରଗୌରୀ,  
ଭୁବନେଶ୍ୱର

୪



ପ୍ରତିପ୍ରିୟଦର୍ଶିନୀ  
ଭାବ-୨, ଯଜ୍ଞ  
ପରିକ୍ରମାପୁର ସ୍କୁଲ,  
ନୂଆଗାଁ,  
ଭୁବନେଶ୍ୱର

୬



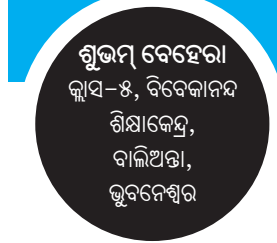
ମନସ୍ୱିନୀ ସାହୁ  
ଭାବ-୯,  
କେନ୍ଦ୍ରୀୟ ବିଦ୍ୟାଳୟ,  
ଭଦ୍ରକ

୮



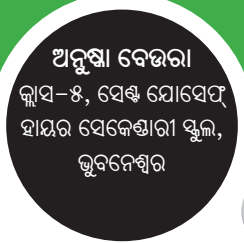
ସସ୍ମିତା ମୁର୍ମୁ  
ଭାବ-୮,  
ରେଭେନ୍ସା ବାଳିକା ବିଦ୍ୟାଳୟ,  
କଟକ

୧୦



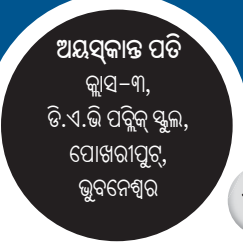
ଶୁଭମ୍ ବିହେରା  
ଭାବ-୫, ବିବେକାନନ୍ଦ  
ଶିକ୍ଷାକେନ୍ଦ୍ର,  
ବାଲିଆପା,  
ଭୁବନେଶ୍ୱର

୧



ଅନୁଷ୍ଠା ବିହରା  
ଭାବ-୫, ସେଣ୍ଟ ଗୋସେପ୍  
ହାଇର ସେକେଣ୍ଡାରୀ ସ୍କୁଲ,  
ଭୁବନେଶ୍ୱର

୩



ଅକ୍ଷୟକାନ୍ତ ପତି  
ଭାବ-୩,  
ଡି.ଏ.ଭି ପବ୍ଲିକ୍ ସ୍କୁଲ,  
ପୋଖରୀପୁର,  
ଭୁବନେଶ୍ୱର

୫



ଭବାଂଶୀ ହୋତା  
ଭାବ-୪, ସାରସ୍ୱତ  
ବାଲି ମନ୍ଦିର,  
ଭୟପୁର

୭



ପିସି ବାଦଲକୁମାର  
ଭାବ-୪,  
ଭେଙ୍କଟେଶ୍ୱର ସ୍କୁଲ,  
ନାରଳା,  
ସାବପୁର

୯



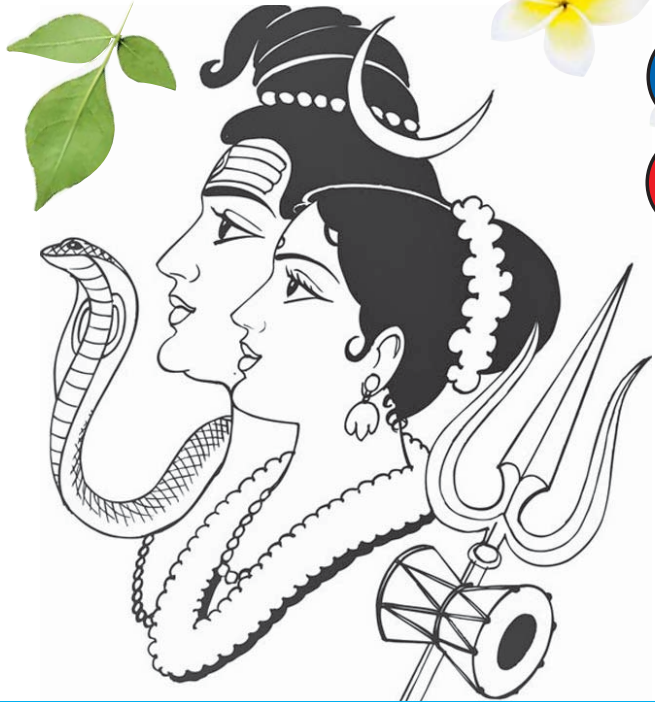
# ଦେଉ ନବଜ୍ୟୋତି

ହେ ତ୍ରିଶୁଳଧାରୀ ଉମରୁଧାରୀ  
 ଦେବ ଦେବ ମହାଦେବ  
 ଆହେ ଜଗାଧାରୀ ଶୁଶାନବାସୀ  
 ତ୍ରିନେତ୍ରଧାରୀ ହେ ଶିବ ।  
 ମଙ୍ଗଳକାରୀ ହେ ପାପୀଙ୍କୁ ସଂହାରି  
 ସାଧୁଜନଙ୍କୁ ଉଦ୍ଧାର  
 ତୁମ ବରଦାନ ସୁରୁପଯୋଗରେ  
 ବ୍ୟକ୍ତି ପାଏ ଦୁଃଖ ଘୋର ।  
 ତ୍ରେତୟା ଯୁଗରେ ଦୈତ୍ୟ ରାବଣ ଯେ  
 ଶ୍ରେଷ୍ଠ ଭକ୍ତ ସେ ତୁମର  
 ମାତାସୀତାଙ୍କୁ ଛଳରେ ହରିଲି  
 ଗର୍ବ ଭାଙ୍ଗିଲେ ତାହାର ।  
 ତୁମ ପ୍ରିୟଦିନ ସୋମବାର ଦିନ  
 କଲେ ଶିବ ଦରଶନ  
 ରିଷ୍ଟ କଟିଆଏ ଜ୍ଞାନ ବୃଦ୍ଧି ହୁଏ  
 ନିଷ୍ଠାରେ କଲେ ପୂଜନ ।  
 ସମୁଦ୍ର ମନ୍ଥନେ ବିଷ ପାନକଲ  
 ସଂସାର ମଙ୍ଗଳ ପାଇଁ  
 ଜଗା କଉପିନୀ ଧାରଣେ ରହିଲ  
 ମହାଯୋଗୀ ବିଶ୍ୱସାଇଁ ।  
 ଶିବରାତ୍ରି ଦିନ ମହାଦୀପ ଉଠେ  
 ରାତିରେ ଶୈବପୀଠରେ  
 ସେଇ ଦିବ୍ୟଜ୍ୟୋତି ଦେଉ ନବଜ୍ୟୋତି  
 ମାନବର ହୃଦୟରେ ।  
 ଆଜି ଶିବରାତ୍ରି ଶୁଦ୍ଧପୂଜାବେ  
 ସେବାଧର୍ମ ଯିଏ କରେ  
 ଶିବଙ୍କ ଆଶିଷ ଅପାର କରୁଣା  
 ଲଭଇ ସେ ନିରନ୍ତର ।

—ସବିତା ମଞ୍ଜରୀ ଦାଶ,  
 ସେକ୍ଟର-୯, ସି.ଡି.ଏ, କଟକ



॥ ॐ ନମଃ ଶିବାୟ ॥



## ପୂଜିବା ଗଣେଶ ପିତା

ମହାଶିବରାତ୍ରି ଜାଗର ଆସୁଛି  
 ପୂଜା ହେବେ ମହାଦେବ,  
 ସିଏତ ଶଙ୍କର ପାର୍ବତୀଙ୍କ ବର  
 ତାଙ୍କ ସମ କିଏ ହେବ ।  
 ଜଗା ମୁଣ୍ଡେ ଗଜା ଚନ୍ଦର ଶୋଭିତ  
 ନାଳକଣ୍ଠେ ସର୍ପ ଘେରା,  
 ବ୍ୟାଘ୍ର ଚର୍ମମାନ ତାଙ୍କର ବସନ  
 ବୃଷଭ ବାହନ ପରା ।  
 ଦେବତାଙ୍କ ଦେବ ମହାଯୋଗୀ ଶିବ  
 କୋପେ ବର ଅବା ତପେ,  
 ଆଶୁତୋଷ ହର ଦେଇଥାନ୍ତି ବର  
 ଓଁ ନମଃ ଶିବାୟ ଜପେ ।  
 ତାଙ୍କୁ ପୂଜା କଲେ ସୁଖଶାନ୍ତି ମିଳେ  
 ଉଦ୍ଧାର ରହି ରାତ୍ରି,

ତାଙ୍କ ନାମ ଧ୍ୟାନ ବିଲ୍ଲ ପତ୍ର ଦେଇ  
 ଭକ୍ତ ଜାଲେ ଧୂପବତୀ ।  
 ଏକାଗ୍ର ଚିତ୍ତରେ ମଧ୍ୟରାତ୍ରି ପରେ  
 ମହାଦୀପ ହୋଇ ସଜା,  
 ମନ୍ଦିରର ଅଗ୍ରଭାଗକୁ ଉଠି  
 ନାନା ବାଦ୍ୟ ହୋଇ ବଜା ।  
 କର୍ମ ଧର୍ମ ସହ ଈଶ୍ୱର ବିଶ୍ୱାସ  
 ମନ ଦୃଢ଼ କରିଥାଏ,  
 ଅନ୍ଧାର ଉପରେ ଆଲୋକ ବିଜୟ  
 ଜାଗର ସନ୍ଦେଶ ଦିଏ ।  
 ଗଣେଶ ଆମର ବିଦ୍ୟାର ଠାକୁର  
 ଶିବ ତାଙ୍କ ପୂଜ୍ୟ ପିତା,  
 ଆସୁଛି ଜାଗର ଶିବ ପୂଜା କର  
 ହୋଇବା ଜଗତ ଜିତା ।

—କବି ଜ୍ୟୋତି ନିରଞ୍ଜନ ପତି  
 ଗାନ୍ଧିମାର୍ଗ, ଅନୁଗୋଳ,  
 ମୋ:୯୯୩୮୮୧୩୩୪୫୯

# ପ୍ରାର୍ଥନା

ବିରକ୍ଷକ ଥରେ ଆସଇ ଜାଗର  
 ସଭିଏଁ ହୋଇଥାନ୍ତି ଉଦ୍ଧାର ।  
 ଦେବ ଦେବ ମହାଦେବଙ୍କ ପୂଜା  
 କିଆ କେତକୀ ଫୁଲ ପଡ଼ଇ ଖୋଜା ।  
 ଦୁଦୁରା, ବେଲପତର ତାଙ୍କ ଆଦର  
 ସେ ପରା ଆମର ଦେବ ମହେଶ୍ୱର ।  
 ସଂସାରର ସାରା ବିଷପାନ କରିଲେ  
 ନିଜ ଜୀବନକୁ ବିପନ୍ନ କଲେ ।  
 ନାହିଁ ଆତ୍ମମର ବେଶ ପୋଷାକ  
 ତଥାପି ଅଟନ୍ତି ଦୁଃଖନାଶକ ।  
 ବଣ ପାହାଡ଼ ଶମଶାନେ ରୁହନ୍ତି  
 ଜନହିତ ପାଇଁ ସିଏ ପଶୁପତି ।  
 ଦେଖ, ବୃଷଭ, ସିଂହ, ସର୍ପ, ମୂଷା, ମୟୂର  
 ତାଙ୍କ ପରିବାର ଲାଗି ଥାନ୍ତି ନିରନ୍ତର ।  
 ଆହା! କେତେ ସୁନ୍ଦର ଶିକ୍ଷା ଦିଅନ୍ତି  
 ଶତ୍ରୁ ମିତ୍ର ଭେଦଭୁଲି ଶାନ୍ତିରେ ଥାନ୍ତି ।  
 ଏହି ପବିତ୍ର ଦିବସେ କରୁ ପ୍ରାର୍ଥନା  
 ଆମ ମନୁ ଦୂର କର ହିଂସା, ଯୁଗା ।  
 ତବ ଦୟା ହେଲେ ଆମ ଉପରେ  
 ଏ ଜୀବଜଗତ ଥିବ ସୁଖରେ ।

—ନଟବର ଜେନା  
 ଅଧ୍ୟାପକ, ଟିଏସ୍‌ସି ମହାବିଦ୍ୟାଳୟ,  
 ବିଜିପୁର, ଗଞ୍ଜାମ

**ଆରଥର**

- \* ଶ୍ରେଣୀ
- \* ପାଞ୍ଚ
- \* ମୁହୂର୍ତ୍ତ
- \* ହୀରା
- \* ଚନ୍ଦ୍ର

**କେଉଁଟି ଅଲଗା**


\* ଯେଉଁ ଲୋକମାନେ ଅଧିକ ଚକୋଲେଟ ଖାଇଥାନ୍ତି ସେମାନେ ଅପେକ୍ଷାକୃତ କମ୍ ଅବସାଦଗ୍ରସ୍ତ ବୋଲି ଗବେଷଣାରୁ ଜଣାଯାଇଛି।



\* କେତେକ ପ୍ରକାରିର ବେଙ୍ଗ ଅଛନ୍ତି ଯେଉଁମାନେ ଶୀତ ଋତୁରେ ବରଫ ଭଳି ଜମି ଯିବାର କ୍ଷମତା ରଖନ୍ତି ଏବଂ ପୁଣି ଶୀତ ଋତୁ ସରିଗଲେ ନିଜ ପୂର୍ବ ଅବସ୍ଥାକୁ ଫେରିଆସନ୍ତି।



\* ଜର୍ଜିଆଠାରେ ଥିବା କୁବେରା ଗୁମ୍ଫା ପୃଥିବୀର ସବୁଠାରୁ ଗଭୀରତମ ଗୁମ୍ଫା। ଏହାର ଗଭୀରତା ପ୍ରାୟ ୭୨୦୮ ଫୁଟ।

\* ଆକଟିକ୍ ଅଞ୍ଚଳରେ ଦେଖାଦେଉଥିବା ପୋଲାର ବିୟର ସମୁଦ୍ର ବରଫ ପାଣିରେ ଏକ ସମୟରେ ପ୍ରାୟ ୬୦ ମାଇଲ ପର୍ଯ୍ୟନ୍ତ ପହଞ୍ଚି ପାରେ।

\* ଗୋଟିଏ ଜିରାଫର କେବଳ ଗୋଡ଼ ଏବଂ ବେକର ଲମ୍ବା ୬ଫୁଟ ଯାଏଁ ହୋଇଥାଏ।

\* ହାତୀମାନେ ପରସ୍ପରର ଗର୍ଜନ ପ୍ରାୟ ୫ ମାଇଲ ଦୂରରୁ ଶୁଣି ପାରନ୍ତି।

# ଜଣା ଅଜଣା





# ଆରତୀ

ଶ୍ରୀ ଆରତୀ  
୮ ବର୍ଷ



ଆରତୀ  
୮ ବର୍ଷ

ମଣ୍ଡୁ  
୧୨ ବର୍ଷ

