



ନେତାଜୀଙ୍କ ସ୍ମୃତିରେ

୩

ପ୍ରଚ୍ଛଦ ପ୍ରସଙ୍ଗ

ଓଡ଼ିଶା ମାଟିରେ ଜନ୍ମିତ ନେତାଜୀ ସୁଭାଷ ଚନ୍ଦ୍ର ବୋଷ ଦେଶକୁ ସ୍ୱାଧୀନତା ଦେବା ପାଇଁ ସହିଥିବା କଷ୍ଟ ଓ କରିଥିବା ତ୍ୟାଗକୁ ଆଜି ବି ପ୍ରତି ଭାରତୀୟ ବିଶେଷ କରି ଓଡ଼ିଶାବାସୀ ଝୁରି ହେଉଛନ୍ତି। ସେଥିପାଇଁ ତାଙ୍କ ସ୍ମୃତିକୁ କାଳକାଳକୁ ସାଇତି ରଖିବାକୁ ଯଥେଷ୍ଟ ପ୍ରୟାସ କରାଯାଇଛି; ଯାହାର ଫଳସ୍ୱରୂପ କାଳକ୍ରମେ ନେତାଜୀଙ୍କ ସ୍ମୃତିରେ ଓଡ଼ିଶାରେ ଗଢ଼ିଉଠିଛି ଅନେକ ସଂଗ୍ରହାଳୟ...

ଓଡ଼ିଶା



ସିନେମା

୮/୯



ସହରଠୁ ଦୂର

୧୩

ଚାଉଳ, ଗହମରେ ପୋକ ହେଉଥିଲେ...

ଘରେ ଅଧିକ ଦିନଧରି ଚାଉଳ, ଗହମ, ଅଟା, ଡାଲି ଆଦି ରଖିଲେ ଏଥିରେ ପୋକ ହୋଇ ନଷ୍ଟ ହୋଇଯାଏ । ତେଣୁ ଏସବୁ ଦାଉଁସିଦିନ ପର୍ଯ୍ୟନ୍ତ ସଂରକ୍ଷଣ କରି ରଖିବା ଓ ପୋକ ନ ଲାଗିବା ପାଇଁ ଜାଣନ୍ତୁ କି ଶ କରିବେ...

ସୂର୍ଯ୍ୟାଲୋକ : ଯଦି ଅଧିକ ପରିମାଣରେ ଚାଉଳ, ଗହମ ସଂରକ୍ଷଣ କରି ରଖିବାକୁ ଚାହୁଁଛନ୍ତି; ତେବେ ଏହାକୁ ପ୍ରଥମେ ଚାଣ ଖରାରେ ଶୁଖାନ୍ତୁ ।



ଏବଂ ତଦ୍ୱାରା ରଖି ଘରେ ସୂର୍ଯ୍ୟାଲୋକ ପଡୁଥିବା ସ୍ଥାନରେ ରଖନ୍ତୁ ।

ତେଜପତ୍ର : ତେଜପତ୍ର ଏକ ପ୍ରକାର ବହୁ ପୁରୁଣା ପ୍ରତିକାର କିନିଷ । ଚାଉଳ, ଗହମ ତଦ୍ୱାରା କିଛି ତେଜପତ୍ର ରଖିଲେ ଏଥିରେ ବହୁ ଦିନ ପର୍ଯ୍ୟନ୍ତ ପୋକ ହେବେ ନାହିଁ ।

ନିମ୍ବ ପତ୍ର: ନିମ୍ବ ପତ୍ରର ପିତା ବାସ୍ନା ଯୋଗୁଁ ଖାଦ୍ୟରେ ପୋକ ଲାଗନ୍ତି ନାହିଁ । ତେଣୁ ଡାଲି, ଚାଉଳ, ଗହମ, ଅଟା ଆଦି ତଦ୍ୱାରା ନିମ୍ବ ପତ୍ର ରଖିଲେ ଏହା ବାସ୍ନାରେ ପୋକ ମରିଯାଆନ୍ତି ।

ଶୁଖିଲା ଲଙ୍କା: ଚାଉଳ ରଖୁଥିବା ତଦ୍ୱାରା ଶୁଖିଲା ଲଙ୍କାକୁ ଗ୍ରହଣ କରି ରଖନ୍ତୁ । ଏହା ବେଶି ଦିନ ପର୍ଯ୍ୟନ୍ତ ପୋକଠାରୁ ଦୂରରେ ରଖେ ।

ଏ ସପ୍ତାହର ରାଶିଫଳ

କ୍ୟୋଟିବିଦ୍ୟା ବିଶାରଦ ପ୍ରସନ୍ନ କୁମାର ମହାପାତ୍ର

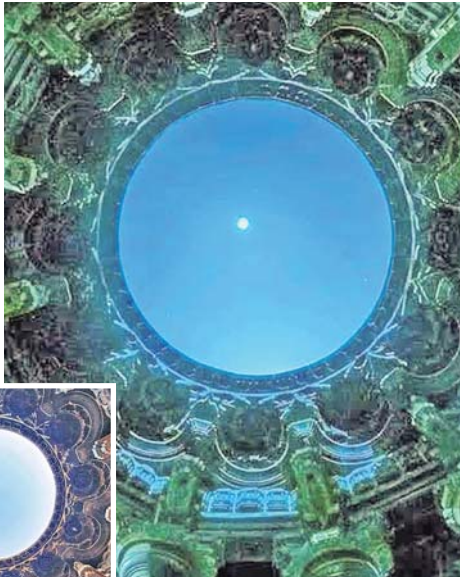
ଜାନୁଆରୀ ୧୭-୨୩

<p>ମେଷ</p> <p>ବହୁ ସହାୟତାରୁ ଅଥଲାଭ, କର୍ମକ୍ଷେତ୍ରରେ ଉଚ୍ଚସମ୍ମାନ, ସଭା ସମିତିକୁ ନିମନ୍ତ୍ରଣ, ସ୍ତ୍ରୀଙ୍କ ପରାମର୍ଶରୁ କାର୍ଯ୍ୟସିଦ୍ଧି, କର୍ମକ୍ଷେତ୍ରରେ ଅତ୍ୟଧିକ ଦାୟିତ୍ୱ, ସତକର୍ମରେ ନ ଚଳିଲେ ବିବାଦ, ଏକେକ୍ସ୍ତର ପ୍ରସାର ।</p>	<p>ବୃଷ</p> <p>ଫାଇଲ୍ କାମ ବୃଦ୍ଧି, ସଫଳତାରେ ଆନନ୍ଦ, ବହୁ ସହ କଳହ, ସମ୍ପତ୍ତି ପାଇଁ ଚଣାଓଟରା, ଅନ୍ୟଦ୍ୱାରା ପ୍ରଭାବିତ, ବ୍ୟବସାୟରେ ପ୍ରତିବନ୍ଧିତା, ସାମାଜିକ ସ୍ତରରେ ସମ୍ମାନ, ବନ୍ଧୁହାରକୁ ଗମନ, ମିତ୍ରତା ବନ୍ଧନରେ ଆବଦ୍ଧ ।</p>	<p>ମିଥୁନ</p> <p>ପରିବାରରେ ସନ୍ଦେହ, ବୟସ୍କଙ୍କ ଭୁଲ୍ ବୁଝାମଣା, ସାଥୀଙ୍କ ସ୍ୱାସ୍ଥ୍ୟହାନି, ସରକାରୀ କ୍ଷେତ୍ରରୁ ଲାଭ, ସର୍ବସଙ୍ଗର ସୁଯୋଗ, ସମସ୍ୟା ସମାଧାନ, ଗୁରୁତ୍ୱପୂର୍ଣ୍ଣ ନିଷ୍ପତ୍ତି ନେବେ, ବନ୍ଧୁପ୍ରସାର ସ୍ଥିରହେବ, ସୁସ୍ଥତା ଫେରିପାଇବେ ।</p>	<p>କର୍କଟ</p> <p>ମନ ଭାରାକୁ ଉତ୍ସାହ, ବନ୍ଧୁଙ୍କ ସ୍ୱାର୍ଥପରତା, ଦ୍ରବ୍ୟ ନଷ୍ଟ ହୋଇପାରେ, ଉଚ୍ଚବର୍ଗଙ୍କ ସମାଲୋଚନା, ଶାରୀରିକ ଅସୁସ୍ଥ, ଧର୍ମଚର୍ଚ୍ଚା ପ୍ରତି ଅଭିଭୂତି, ଆର୍ଥିକ ସୁଲଳତା, ପ୍ରିୟବନ୍ଧୁଙ୍କ ସାନ୍ଧ୍ୟ, ଲକ୍ଷ୍ମୀ ବିରୁଦ୍ଧରେ କାମ ।</p>	<p>ସିଂହ</p> <p>ସହକର୍ମୀଙ୍କ ବିରୋଧ, ପ୍ରତୀକ୍ଷିତ ଖବରଟି ପାଇବେ, ବ୍ୟବସାୟ ସଙ୍କୁଚିତ ହେବ, କଳା ସାହିତ୍ୟରେ ଉନ୍ନତି, ଉଚ୍ଚଶିକ୍ଷା ପ୍ରତି ଆଗ୍ରହ, ସୁସମ୍ପର୍କ ହ୍ରାସ, ଭ୍ରମଣ ହେତୁକ କ୍ଳାନ୍ତି, ଶତ୍ରୁତାରୁ ବିଷାଦ ।</p>	<p>କନ୍ୟା</p> <p>ଅହେତୁକ ଚିନ୍ତା, ଆନ୍ଦୋଳିତ ମନ, ବନ୍ଧୁଟି ଭୁଲ୍ ବୁଝିବେ । ନିର୍ମାଣର ପୂର୍ଣ୍ଣାଙ୍ଗତା, ଆୟ ବୃଦ୍ଧିରେ ବ୍ୟୟ ବୃଦ୍ଧି, ବିବାହ ପରିସ୍ଥିତି, ଆରୋଗ୍ୟ ଲାଭ, ସହକର୍ମୀଙ୍କ ଉଦାରତା, ଆତ୍ମାୟତ୍ତକ ସମାଦର ।</p>
--	--	--	--	--	--

<p>ତୁଳା</p> <p>ପତୋଶୀଳ ବିରୁଦ୍ଧାଚରଣ, ଘରେ ବନ୍ଧୁମିଳନ, ଅଧିଗ୍ରହଣ ଆଶାନ୍ତରୂପ ଫଳ, ଧର୍ମକାର୍ଯ୍ୟ ପାଇଁ ପ୍ରେରଣା, ଭ୍ରାତୃବର୍ଗରେ ଶାନ୍ତି, ଭୁଲ୍ ବୁଝାମଣା ଦୂରହେବ, ବିବାହ ପ୍ରସ୍ତାବ ଆସିବ, ପ୍ରତିବନ୍ଧିତାରେ ବିକ୍ଷୟ ।</p>	<p>ବିଛା</p> <p>ନୂତନ ଯୋଜନା କରିବେ, ସ୍ଥିର ସିଦ୍ଧାନ୍ତ ନେବେ, ବନ୍ଧୁବର୍ଗଙ୍କୁ ମିଶିବେ, ଆତ୍ମାୟତ୍ତକ ସହଯୋଗ ମିଳିବ, ସ୍ତ୍ରୀଙ୍କ ପ୍ରେରଣାରୁ ଉପକୃତ, ଶୁଭ ଖବର ପାଇବେ, ପିଲାଙ୍କ ସହ ଖୁସିଗପ, ଅତିଥିବର୍ଗରୁ ଆନନ୍ଦ ।</p>	<p>ଧନୁ</p> <p>ପତୋଶୀଳ କ୍ରୋଧ, କାମରେ ପ୍ରତିବନ୍ଧକ, ନିଜ ଲୋକଙ୍କ ବିଶ୍ୱାସଯାତକତା, କରଜ କରିବାକୁ ପଡିବ, ନିର୍ମାଣାଧୀନ କାର୍ଯ୍ୟରେ ବିବାଦ, ବୁଝାମଣାରେ ଉନ୍ନତି, ବାଣିଜ୍ୟରେ ଉନ୍ନତି, ଯାତ୍ରା ସ୍ମୃତି ରହିଯିବ ।</p>	<p>ମକର</p> <p>ଶାରୀରିକ ସୁସ୍ଥତା, ମାନସିକ ଅସ୍ଥିରତା, ଆର୍ଥିକ ଅଭିବୃଦ୍ଧି, ବହୁ ମିଳନ, ନୂତନ ସମ୍ପର୍କ ସୃଷ୍ଟି, ପାରମ୍ପରିକ ବୁଝାମଣାରେ କାର୍ଯ୍ୟାଚାରଣ, ଅପ୍ରିୟ ସତ୍ୟ ଭାଷଣରୁ ବିବାଦ, ଠକାମିରେ ପଡିପାରନ୍ତି, ପାରିବାରିକ ଅଶାନ୍ତି ।</p>	<p>କୁମ୍ଭ</p> <p>ମିତ୍ର ବନ୍ଧୁଙ୍କ ସହଯୋଗ, ଉପରିଗ୍ରହଣ ଚାପ, କର୍ମକ୍ଷେତ୍ରରେ ବିଶୁଦ୍ଧିଲା, ପିତୃବର୍ଗରେ ପାତା, ଧର୍ମ୍ୟ ହରାଇପାରନ୍ତି, ବିବାହ ପରିସ୍ଥିତି, ଭୁଲ୍ ଖବରରୁ ବ୍ୟସ୍ତତା, ମାନସିକ ଅବସାଦ, ଘଟଣାର ଦିଗ ବଦଳିଯିବ, ପଦମର୍ଯ୍ୟାଦା ବୃଦ୍ଧି ।</p>	<p>ମୀନ</p> <p>ଯାତ୍ରାରେ ଅଭିଳାଷିତ ଫଳ, ଆମୋଦ ପ୍ରମୋଦର ମଉକା, ଆତ୍ମାୟତ୍ତକ ସହାୟତା, ଆତ୍ମସ୍ଥାନିକ କାର୍ଯ୍ୟରୁ ସମ୍ମାନ, ଆଶାକନକ ଅର୍ଥପ୍ରାପ୍ତି, କାର୍ଯ୍ୟହାନିରୁ ଅନୁତାପ, ବିବେଶ ଯାତ୍ରାର ସୁଯୋଗ, ରଚନାତ୍ମକ କାମରୁ ପ୍ରଶଂସା, ଗବେଷଣାରେ ସଫଳତା ।</p>
--	--	--	---	--	---

ଭାରତୀୟ ବାସ୍ତୁକଳାତ ଷୋଢ଼ର୍ଯ୍ୟ

ଭାରତୀୟ ମନ୍ଦିରର ଭାସ୍କର୍ଯ୍ୟ ଓ କଳା ସ୍ଥାପତ୍ୟର କାରୁକାର୍ଯ୍ୟ ଅତନ୍ତ୍ର ଆକର୍ଷଣୀୟ ଓ ଅବିଶ୍ୱାସନୀୟ । ଏପରି ଏକ ଷୋଢ଼ର୍ଯ୍ୟମୟ ଓ ଅଭୂତ ବାସ୍ତୁକଳାରେ ନିର୍ମିତ ମନ୍ଦିର ହେଉଛି ମହାରାଷ୍ଟ୍ରର ଖୋଲାପୁରର କୋପେଶ୍ୱର ମନ୍ଦିର । ଏହା ଚାଲୁକ୍ୟ ସାମ୍ରାଜ୍ୟର କଳା ସ୍ଥାପତ୍ୟରେ ନିର୍ମିତ । ଏହି ମନ୍ଦିରରେ ରହିଛି ସ୍ୱର୍ଗ ମଣ୍ଡପ; ଯାହାର ଉପରି ଭାଗରେ ଖୋଲା ଆକାଶ ଦେଖାଯାଏ । ଏହା ଏପରି ବାସ୍ତୁକଳାରେ ନିର୍ମିତ; ଯେଉଁଥିରେ ବର୍ଷକୁ ଥରେ କାର୍ତ୍ତିକ ପୂର୍ଣ୍ଣିମାରେ ଚନ୍ଦ୍ର ଏହି ମଣ୍ଡପର ଠିକ୍ ମଝିରେ ଦେଖାଯାଇଥାନ୍ତି ।



ପାଠକୀୟ

ବିଭିନ୍ନ ପର୍ଯ୍ୟଟନ ମଧ୍ୟରେ ଗ୍ରାମ୍ୟ ପର୍ଯ୍ୟଟନ ନିହାତି ଭାବରେ ବୃଦ୍ଧି; ଯେଉଁଥିରେ ରହିଛି ଓଡ଼ିଶାର ବିଭିନ୍ନ ଗାଁ । ଏଠାରେ ପର୍ଯ୍ୟଟକ ବୁଲାଇ କରିବା ସହ ସେହି ଅଞ୍ଚଳର ପରମ୍ପରା, ଖାଦ୍ୟପେୟକୁ ନେଇ ପାଇପାରିବେ ଏକ ସୁନ୍ଦର ଅନୁଭବ । ତେଣୁ ଏଭଳି ଏକ ସୁଯୋଗଯୋଗୀ ବିଷୟକୁ ନେଇ ଉପସ୍ଥାପନା ହୋଇଥିବା ଏଥରର ପ୍ରଚ୍ଛଦ ପ୍ରସଙ୍ଗ 'ପର୍ଯ୍ୟଟନର ଗାଁ' ଏକ ସୁନ୍ଦର ଆଲୋଚ୍ୟା ଥିଲା । 'ହଳଦୀ ଦାଗ କିପରି ଛଡ଼ାଇବେ', 'ବୃହତ୍ ବାଉଁଶ ପ୍ରତିମୂର୍ତ୍ତି' ଆଦି ପାଠକୃତ୍ତି ବି ଖୁବ୍ ତଥ୍ୟପୂର୍ଣ୍ଣ ହୋଇପାରିଥିଲା ।

-ଦମୟନ୍ତୀ ବଚାଳ, ରାଣାହାଟ, କଟକ

ଉଚ୍ଚ ସଂଖ୍ୟାର ପ୍ରଚ୍ଛଦ ପ୍ରସଙ୍ଗ 'ପର୍ଯ୍ୟଟନ ଗାଁ' ଏକ ଅନନ୍ୟ ଉପସ୍ଥାପନା । ସୁଜନ ପୃଷ୍ଠାରେ ସ୍ଥାନିତ କବିତାଗୁଡ଼ିକ ପଢି ଆନନ୍ଦିତ ହେଲି । ତା' ସହିତ ପୁସ୍ତକାଳୟରେ ଶୀତ ଗପଟି ଜଣେ ମା' ଭିତରେ ଥିବା ଆବେଗିକ ସମ୍ପର୍କର ମାମୁଳା ଚିତ୍ରକୁ ପ୍ରଦାନ କରିଛି । ପ୍ରଥମ ରୋଜଗାର ସମ୍ପର୍କିତ ଲେଖାଟି ପଢିବାକୁ ଭଲ ଲାଗିଲା । ବିବିଧା ଓ ହାଃ ହାଃ ପୃଷ୍ଠା ବି ବେଶ୍ ମନକୁ ଆଁ ହୋଇଥିଲା ।

-ନିରଞ୍ଜନ ସାହୁ, ନେତପୁର, ନାଗପୁର, ପୁରୀ

ଲାଲପୁଷ୍ପାଲଳ ପୃଷ୍ଠାରୁ ବିଭିନ୍ନ ଡିଜାଇନର ହେତୁବ୍ୟାଞ୍ଚ ସମ୍ପର୍କରେ ଜାଣିହେଲା । ସେହିପରି କେବଳ ମହିଳାମାନେ ଚଳାଇଥିବା ଭୁବନେଶ୍ୱରର ଏକ ହୋଟେଲ୍ ବିଷୟରେ ଜାଣି ଖୁସି ଲାଗିଲା । ସିନେମା ପୃଷ୍ଠାରେ ସ୍ଥାନିତ 'ସଲୁକ୍ ପ୍ରଶଂସାରେ ଦିଶା', 'ବିଶ୍ୱାସ୍ୟାଙ୍କ ସଜବାଜ' ଓ 'ସୋନମ ଯାହା ଚାହୁଁଥିଲେ' ଆଦି ପାଠକୃତ୍ତିକ ଖୁବ୍ ମଜାଦାର୍ ଥିଲା । ଅନ୍ୟପକ୍ଷେ ପ୍ରଥମ ରୋଜଗାର ଗ୍ରନ୍ଥରୁ ସ୍ୱୋର୍ଣ୍ଣ କୋଟିଂ ଆସୋସିଏଟ୍ ପ୍ରଫେସର ଡ. ଶ୍ୟାମସୁନ୍ଦର ରଥଙ୍କ ରୋଜଗାର ସମ୍ପର୍କିତ ଲେଖାଟି ବେଶ୍ ମନକୁ ଆଁ ହୋଇଥିଲା ।

-ରାଜେଶ ପ୍ରଧାନ, ସମ୍ବଲପୁର

ସାଥୀର ଉତ୍ତରଗୁଡ଼ିକ ଖୁବ୍ ହୃଦୟସ୍ପର୍ଶୀ ହୋଇପାରୁଛି । ସେହିପରି କିଛି ନିଆରା ଡିଜାଇନର ଆକାଶିୟ ସମ୍ପର୍କିତ ଫଟୋ ଓ ପାଠକୃତ୍ତିକ ମଧ୍ୟ ଏଥରର ଛୁଟିଦିନରେ ଦେଖି ବହୁତ ଖୁସି ଲାଗିଲା । ମତେଲ୍ ମିରରରେ ଅର୍ପିତା ବେଶ୍ ସୁନ୍ଦରୀ ଦେଖାଯାଉଥିଲେ । ଅନ୍ୟପକ୍ଷେ ସହର ପୃଷ୍ଠାରୁ କର୍ତ୍ତାଚକରେ ଥିବା କେତେକ ପ୍ରମୁଖ ପକ୍ଷୀ ଅଭୟାରଣ୍ୟ ସମ୍ପର୍କରେ ଅବଗତ ହୋଇପାରିଲି ।

-ଭାଗ୍ୟଶ୍ରୀ ପ୍ରଧାନ, ବାଲୁଗାଁ, ଖୋର୍ଦ୍ଧା

ବିବିଧା ପୃଷ୍ଠାରେ ସ୍ଥାନିତ 'ପର୍ଯ୍ୟଟ ଆଲୋଚନା' ଓ ବ୍ୟାକପେକ୍ସରେ ସ୍ଥାନିତ 'ବୁଝାମଣା ସାଥୀ', 'ବ୍ରିଫକେସ୍ ସାଜିଲା ବର', 'ଏଠି ଚପଲ ପିନ୍ଧିବା ମନା' ଆଦି ପାଠକୃତ୍ତିକ ବେଶ୍ ଆଶ୍ଚର୍ଯ୍ୟକର ଥିଲା । ଅନ୍ୟପକ୍ଷେ 'ଅଜବ କାକ୍ତସ୍' ପାଠକୃତ୍ତି କେତୋଟି ବିରଳ ତଥ୍ୟ ଆଶ୍ଚର୍ଯ୍ୟକର କାକ୍ତସ୍ ସମ୍ପର୍କରେ ଜାଣିବାକୁ ମିଳିବାରୁ ଖୁସି ଲାଗିଲା ।

-ସୁଶାନ୍ତ ସାହୁ, ନୟାଗଡ଼

ବିଶେଷ ଚିଠି

ସବୁ ପାଠକର ସବୁଠୁ ନିଜର ଧରିତ୍ରୀର ଛୁଟିଦିନ, ନାନା ଲେଖାଦେଇ ଧରିତ୍ରୀ ସହିତ ଆସେ ରବିବାର ଦିନ । ସୃଜନ କବିତା, ଗପ, ସିନେକଥା ପ୍ରଚ୍ଛଦପ୍ରସଙ୍ଗ ମାନ, ସାଥୀର ଉତ୍ତର ଅତି ମଜାଦାର ମୋହିନିଏ ପ୍ରତିମନ ।

-ଶରତ କୁମାର ଚଉରୀ, ମଙ୍ଗଳପୁର, ପିପିଲି, ପୁରୀ



ନେତାଜୀଙ୍କ ସ୍ମୃତିରେ

ନେତାଜୀ ସୁଭାଷ ଚନ୍ଦ୍ର ବୋଷ, ଏହି ନାଁ ହିଁ ଯଥେଷ୍ଟ ମନରେ ଦେଶପ୍ରୀତି, ଦେଶଭକ୍ତି ଜାଗ୍ରତ କରିବା ପାଇଁ ଓଡ଼ିଶା ମାଟିରେ ଜନ୍ମିତ ଏହି ମହାନ ରାଷ୍ଟ୍ରନାୟକ ଦେଶକୁ ସ୍ୱାଧୀନତା ଦେବା ପାଇଁ ସହିଥିବା କଷ୍ଟ ଓ କରିଥିବା ତ୍ୟାଗକୁ ଆଜି ବି ପ୍ରତି ଭାରତୀୟ ବିଶେଷ କରି ଓଡ଼ିଶାବାସୀ ଝୁରି ହେଉଛନ୍ତି । ସେଥିପାଇଁ ତାଙ୍କ ସ୍ମୃତିକୁ କାଳକାଳକୁ ସାଇତି ରଖିବାକୁ ଯଥେଷ୍ଟ ପ୍ରୟାସ କରାଯାଇଛି ; ଯାହାର ଫଳସ୍ୱରୂପ କାଳକ୍ରମେ ନେତାଜୀଙ୍କ ସ୍ମୃତିରେ ଓଡ଼ିଶାରେ ଗଜେଠିଛି ଅନେକ ସଂଗ୍ରହାଳୟ...

ନେତାଜୀ ଜନ୍ମସ୍ଥାନ ସଂଗ୍ରହାଳୟ

କଟକ ସହରର ଓଡ଼ିଆ ବଜାରରେ ଥିବା 'ଜାନକୀନାଥ ଭବନ'ର କେବଳ କଟକ ସହରରେ ନୁହେଁ ବରଂ ସମଗ୍ର ରାଷ୍ଟ୍ରରେ ସ୍ମୃତି ପରିଚୟ ରହିଛି । ମହାନ ରାଷ୍ଟ୍ରନାୟକ ନେତାଜୀ ସୁଭାଷ ଚନ୍ଦ୍ର ବୋଷ ୧୮୯୭ ମସିହା ଜାନୁଆରୀ ୨୩ ତାରିଖରେ ଏହି ଘରେ ଜନ୍ମ ନେବା ସହ ଶେଷବ ଓ କୈଶୋରାବସ୍ଥା ଏହିଠାରେ କଟାଇଥିଲେ । ରେଭେନ୍ସା କଲିଜିଏଟ୍ ସ୍କୁଲରୁ ନେତାଜୀ ମାଟ୍ରିକ୍ ପାସ କରିବା ପର୍ଯ୍ୟନ୍ତ ନିଜର ୭ ଭାଇ ଓ ୬ ଭଉଣୀଙ୍କ ସହ ଏହି ଘରେ ରହୁଥିଲେ । ଜଣେ ମେଧାବୀ ଛାତ୍ର ଭାବେ ୧୯୧୩ ମସିହାରେ କଲିଜିଏଟ୍ ସ୍କୁଲରୁ ମାଟ୍ରିକ୍ ପାସ କରିବା ପରେ ନେତାଜୀ କଲିକତାର ପ୍ରେସିଡେନ୍ସି କଲେଜରେ ନାମ ଲେଖାଇଥିଲେ । ତେବେ ଭାରତ ବିରୋଧୀ ବାକ୍ୟ ବ୍ୟବହାର କରୁଥିବା ଜଣେ ଅଧ୍ୟାପକଙ୍କୁ ବିରୋଧ କରି ସେ କଲେଜରୁ ବହିଷ୍କୃତ ହେବାପରେ ପୁଣି କଟକକୁ ଫେରିଆସିଲେ ଏବଂ ସମାଜସେବାରେ ସାମିଲ ହେବା ସହ ଓଡ଼ିଆ ବଜାରର ଯୁବକମାନଙ୍କୁ ଏକାଠି କରି ଜାନକୀନାଥ ଭବନରେ ଦୁର୍ଗାପୂଜା ଆରମ୍ଭ କରିଥିଲେ, ଯାହା ପରବର୍ତ୍ତୀ ସମୟରେ ସାର୍ବଜନୀନ ଦୁର୍ଗାପୂଜାରେ ପରିଣତ ହୋଇଥିଲା । ୧୯୧୭ ମସିହାରେ ସେ ପୁଣି ଉଚ୍ଚଶିକ୍ଷା ପାଇଁ କଲିକତା ଯାଇଥିଲେ । ନେତାଜୀଙ୍କ ଏହି ପୈତୃକ ଘର 'ଜାନକୀନାଥ ଭବନ'ର ନାମକରଣ ତାଙ୍କ ବାପା ପ୍ରଖ୍ୟାତ ଓକିଲ ଜାନକୀନାଥ ବୋଷଙ୍କ ନାମାନୁସାରେ ହୋଇଥିଲା । କଟକ ବାହାରେ ରହୁଥିଲେ ବି ୧୯୩୪ ମସିହା ପର୍ଯ୍ୟନ୍ତ ଏହି ଘର ସହ ନେତାଜୀଙ୍କର ସମ୍ପର୍କ ଥିଲା । ହେଲେ ତାଙ୍କ ବାପାଙ୍କ ପରଲୋକ ପରେ ଏଠାରୁ ନେତାଜୀଙ୍କର ସମ୍ପର୍କ ଚୁଟି ଯାଇଥିଲା । ଭିନ୍ନ ଭିନ୍ନ ଅବସ୍ଥା ଦେଇ ଏହି ଘର ପରବର୍ତ୍ତୀ ସମୟରେ ରାଜ୍ୟ ସରକାରଙ୍କ ନିକଟକୁ ଫେରିଥିଲା । ୨୦୦୪ ମସିହାରେ ରାଜ୍ୟ ସରକାର ନେତାଜୀଙ୍କର ଏହି ଘରକୁ ସ୍ମୃତି ରୂପ ଦେଇ 'ନେତାଜୀ ଜନ୍ମସ୍ଥାନ ସଂଗ୍ରହାଳୟ' ଭାବେ ସର୍ବସାଧାରଣଙ୍କ ପାଇଁ ଉନ୍ନତ କରିଥିଲେ ।



Subhas as child, 1905



ବର୍ତ୍ତମାନ ଉଚ୍ଚ ସଂଗ୍ରହାଳୟର ତତ୍ତ୍ୱାବଧାରକ ଦାୟିତ୍ୱରେ ଥିବା ଜ୍ୟୋତିପ୍ରକାଶ ଦାସ କୁହନ୍ତି, ୨୩ ପ୍ରକୋଷ୍ଠ ବିଶିଷ୍ଟ ଏହି ସ୍ମୃତିକ ବାସଭବନକୁ ୧୨ଟି ଗ୍ୟାଲେରିରେ ବିଭକ୍ତ କରାଯାଇ ସେଠାରେ ନେତାଜୀଙ୍କ ଜୀବନୀ ସମ୍ପର୍କିତ ବିଭିନ୍ନ ସାମଗ୍ରୀ ଓ ଫଟୋକୁ ରଖାଯାଇଛି । ପ୍ରଥମ ଗ୍ୟାଲେରିରେ ରହିଛି ନେତାଜୀଙ୍କ ସ୍ମୃତି ରୂପ, ଯେଉଁଠି ନେତାଜୀ ବସି ପାଠ ପଢୁଥିଲେ । ସିଏ ବ୍ୟବହାର କରୁଥିବା ଜ୍ୟାମିତି ବାକ୍ସ, ଦୁଆତ, ପ୍ଲାଟିନମ୍ କଲମ, ଚେୟାର, ଟେବୁଲ୍, ବହିଆକ ଓ କଣ୍ଢେଇ ଆଦି ଏହି କକ୍ଷରେ ରହିଛି । ତା' ସହିତ ନେତାଜୀଙ୍କ ପାରିବାରିକ ଫଟୋକୁ ମଧ୍ୟ ଏଠାରେ ସ୍ଥାନ ଦିଆଯାଇଛି । ଦ୍ୱିତୀୟ ଗ୍ୟାଲେରିରେ ନେତାଜୀଙ୍କ ବାଲ୍ୟଜୀବନ ସମ୍ବନ୍ଧୀୟ ଅନେକ ଫଟୋ ରହିଛି । ବିଶେଷକରି ତାଙ୍କର ତତ୍କାଳୀନ ପ୍ରଧାନଶିକ୍ଷକ ବେଶାମାଧବ ଦାସ ଓ ନାରାୟଣ ପ୍ରସାଦ ମହାନ୍ତିଙ୍କର ଫଟୋ ସହିତ ସ୍କୁଲର ଫଟୋ ମଧ୍ୟ ଏଠାରେ ରହିଛି । ତୃତୀୟ ଗ୍ୟାଲେରିରେ ନେତାଜୀ ବିଭିନ୍ନ କାରାଗାରରେ ଥିବା ସମୟରେ ଯେଉଁ ଠି ଲେଖୁଥିଲେ ତାହାକୁ ସ୍ଥାନ ଦିଆଯାଇଛି । ଚତୁର୍ଥ ଗ୍ୟାଲେରିରେ ନେତାଜୀଙ୍କର ରାଜନୈତିକ ଜୀବନ ସମ୍ବନ୍ଧୀୟ ଓ କେତେଜଣ ବିଶିଷ୍ଟ ସ୍ୱାଧୀନତା ସଂଗ୍ରାମୀଙ୍କ ସହ ତାଙ୍କର ବାର୍ତ୍ତାଳାପକୁ ନେଇ ରହିଛି ଅନେକ ଫଟୋ । ପଞ୍ଚମ ଗ୍ୟାଲେରିରେ ନ୍ୟାଶନାଲ ବ୍ୟାଙ୍କ ଅଫ୍ ଆଜାଦ ହିନ୍ଦ୍ ଲିମିଟେଡର ପ୍ରତିକୃତି ଓ ତଥ୍ୟ ସ୍ଥାନ ପାଇଛି । ଏହି ବ୍ୟାଙ୍କଟି ଅସ୍ଥାୟୀ ଆଜାଦ ହିନ୍ଦ୍ ସରକାରଙ୍କ ବିଭିନ୍ନ କାର୍ଯ୍ୟ ପାଇଁ ନେତାଜୀଙ୍କ ଦ୍ୱାରା ପ୍ରତିଷ୍ଠା କରାଯାଇଥିଲା । ଷଷ୍ଠ ଗ୍ୟାଲେରିରେ ଆଜାଦ ହିନ୍ଦ୍ ଫୌଜ (ଆଇଏନ୍ଏ) ଓ ଅସ୍ଥାୟୀ ଆଜାଦ ହିନ୍ଦ୍ ସରକାର ସମ୍ବନ୍ଧୀୟ କିଛି ଫଟୋ ଓ ତଥ୍ୟକୁ ଦର୍ଶାଯାଇଛି । ସପ୍ତମ ଗ୍ୟାଲେରିରେ ଆଜାଦ ହିନ୍ଦ୍ ଫୌଜର ସୈନ୍ୟଙ୍କ ଦ୍ୱାରା ବ୍ୟବହୃତ ପୋଷାକ ତଥା କ୍ୟାଡରଙ୍କ ଦ୍ୱାରା ବ୍ୟବହୃତ ଖଣ୍ଡକୁ ସ୍ଥାନ ଦିଆଯିବା ସହ ଆଇଏନ୍ଏରେ ନେତାଜୀଙ୍କର ବିଭିନ୍ନ କାର୍ଯ୍ୟକଳାପ ସମ୍ବନ୍ଧୀୟ ଫଟୋକୁ ବି ସ୍ଥାନ ଦିଆଯାଇଛି । ଏଥିସହିତ ନେତାଜୀଙ୍କ ଦ୍ୱାରା ପ୍ରଚଳିତ ତାକ ଟିକଟ ଓ କ୍ୟାଡରଙ୍କର ବ୍ୟାଗ୍ ଆଦି ବି ଏଠି ରହିଛି । ଅଷ୍ଟମ ଗ୍ୟାଲେରିରେ ନେତାଜୀଙ୍କ ଦ୍ୱାରା ଆରମ୍ଭ ହୋଇଥିବା ଆଜାଦ ହିନ୍ଦ୍ ରେଡିଓକୁ ଦର୍ଶାଯାଇଥିବା ବେଳେ ନବମଟି ହେଉଛି ତାଙ୍କର ଜନ୍ମ ପ୍ରକୋଷ୍ଠ । ଏହି ପ୍ରକୋଷ୍ଠରେ ନେତାଜୀଙ୍କର ଖଟ (ଯେଉଁ ଖଟରେ ସିଏ ଜନ୍ମ ହୋଇଥିଲେ), ଜନ୍ମଜାତକ ସହିତ ତାଙ୍କ ବାପାମା'ଙ୍କର ଫଟୋକୁ ସ୍ଥାନ ଦିଆଯାଇଛି । ପ୍ରତିବର୍ଷ ନେତାଜୀ ଜୟନ୍ତୀ ଅବସରରେ ଏହି ପ୍ରକୋଷ୍ଠରେ ହୋମଯଜ୍ଞର ବ୍ୟବସ୍ଥା କରାଯାଇଥାଏ । ସେହିପରି ଦଶମ ଗ୍ୟାଲେରିଟି ନେତାଜୀଙ୍କର ଆଧ୍ୟାତ୍ମିକ ଜୀବନୀ ସମ୍ବନ୍ଧୀୟ ଅନେକ ତଥ୍ୟ ପ୍ରଦାନ କରିବା ସହିତ ତାଙ୍କର ଆଧ୍ୟାତ୍ମିକ ଗୁରୁ ରାମକୃଷ୍ଣ ପରମହଂସ, ସ୍ୱାମୀ ବିବେକାନନ୍ଦ ଓ ପ୍ରତ୍ୟକ୍ଷ ଗୁରୁ ଶ୍ରୀରାମଦାସ ବାବାଜୀ ମହାରାଜଙ୍କ ଫଟୋକୁ ସ୍ଥାନ ଦିଆଯାଇଛି ।





ଏକାଦଶ ଗ୍ୟାଲେରିରେ ରହିଛି ନେତାଜୀ ଓ ତାଙ୍କ ପରିବାର ସଦସ୍ୟଙ୍କର ବିଭିନ୍ନ ଫଟୋ। ଏଥିସହିତ ନେତାଜୀ ବ୍ୟବହାର କରୁଥିବା ଖଟ, ଶ୍ରୀମଦଭଗବଦ୍ ଗୀତା, ତୁଳସୀ ମାଳି ଓ କିଛି ପୂଜା ସାମଗ୍ରୀକୁ ମଧ୍ୟ ଏଠାରେ ରଖାଯାଇଛି। ଦ୍ଵାଦଶ ଗ୍ୟାଲେରିରେ ନେତାଜୀଙ୍କର କିଛି ଘରୋଇ ଉପକରଣ ସହିତ ତାଙ୍କର କେତୋଟି ହାତଲେଖା ଚିଠିକୁ ସାଇତା ରଖାଯାଇଛି। ତା' ସହିତ ଓଡ଼ିଶା ଓ ଓଡ଼ିଶା ସ୍ଵାଧୀନତା ସଂଗ୍ରାମୀଙ୍କ ସହ ତାଙ୍କର କିଛି ସମ୍ପର୍କ ଥିଲା, ସେ ଉପରେ ଅନେକ ତଥ୍ୟ ଓ ଫଟୋକୁ ମଧ୍ୟ ଏଠାରେ ସ୍ଥାନିତ କରାଯାଇଛି। ଏଥିସହିତ ସଂଗ୍ରହାଳୟ ପରିସରରେ ଏକ ପାଠାଗାର ବି ଅଛି, ଯେଉଁଠାରେ ନେତାଜୀଙ୍କ ଜୀବନୀ, କାର୍ଯ୍ୟକଳାପ ଓ ସ୍ଵାଧୀନତା ସଂଗ୍ରାମ ସମ୍ପର୍କିତ ପ୍ରାୟ ୫୦୦ ପୁସ୍ତକ ରହିଛି। ସେହିପରି ସଂଗ୍ରହାଳୟ ପରିସରରେ ଥିବା ଘୋଡ଼ାଶାଳ ଓ ଘୋଡ଼ା ଏବଂ ଘୋଡ଼ାଗାଡ଼ିର ଫାଇବର ପ୍ରତିକୃତି ବେଶ୍ ଆକର୍ଷଣୀୟ ଲାଗିଥାଏ। ଏଥିସହିତ ଏହି ସଂଗ୍ରହାଳୟରେ ରହିଛି ଏକ କନଫରେନ୍ସ ହଲ ଓ ମଲ୍ଟିମିଡ଼ିଆ ରୁମ୍ (ଯେଉଁଠାରେ ନେତାଜୀଙ୍କ ଜୀବନୀ ଉପରେ ଉଭୟ ଓଡ଼ିଆ ଓ ଇଂରାଜୀ ଭାଷାରେ ଟ୍ରାନ୍ସମିଟ୍ଟର ଡକ୍ୟୁମେଣ୍ଟାରି ଫିଲ୍ମକୁ ପର୍ଯ୍ୟଟକ ଦେଖିପାରିବେ)। ତା'ଛଡ଼ା ନେତାଜୀ ଉଦ୍ୟାନକୁ ଭଲ ପାଉଥିବାରୁ ଉକ୍ତ ସଂଗ୍ରହାଳୟ ପରିସରରେ ଏକ ସୁନ୍ଦର ଉଦ୍ୟାନ ମଧ୍ୟ କରାଯାଇଛି। ସେହିପରି ଜାନକୀନାଥ ବୋଷଙ୍କ ଦ୍ଵାରା ନିର୍ମିତ ଦୁର୍ଗା ମନ୍ଦିରର ରକ୍ଷଣାବେକ୍ଷଣ ସହ ସଂଗ୍ରହାଳୟ ତରଫରୁ ଏବେ ଏହାର ବିବରଣୀ ମଧ୍ୟ ପ୍ରଦାନ କରାଯାଇଛି। ତେବେ ଏହି ସଂଗ୍ରହାଳୟ ମଧ୍ୟକୁ ପ୍ରବେଶ କରିବା ପାଇଁ ଟିକେଟ୍ ମୂଲ୍ୟ ୧୦ ଟଙ୍କା ରଖାଯାଇଛି। ହେଲେ ବିଦେଶୀ ପର୍ଯ୍ୟଟକଙ୍କ ନିମନ୍ତେ ପ୍ରବେଶ ଶୁଳ୍କ ୨୦ ଟଙ୍କା। ସେହିପରି ସୋମବାର ଓ ସରକାରୀ ଛୁଟିଦିନ ବ୍ୟତୀତ ବାକି ଦିନରେ ସଂଗ୍ରହାଳୟଟି ସକାଳ ୧୦ରୁ ଅପରାହ୍ଣ ୧.୩୦ ଏବଂ ଅପରାହ୍ଣ ୨ଟାରୁ ୪.୩୦ ଯାଏ ପର୍ଯ୍ୟଟକଙ୍କ ଭ୍ରମଣ ନିମିତ୍ତ ଖୋଲା ରହିଥାଏ। ତା'ଛଡ଼ା ଟିକେଟ୍ କାଉଣ୍ଟରକୁ ଲାଗି ଏକ ସୋଭେନିୟର୍ କାଉଣ୍ଟର ବି ରହିଛି, ଯେଉଁଠାରୁ ପର୍ଯ୍ୟଟକ ନେତାଜୀଙ୍କ ସମ୍ପର୍କିତ ବିଭିନ୍ନ ସାମଗ୍ରୀ କିଣିପାରିବେ।

ପୁସ୍ତକଙ୍କ ସଂଗ୍ରହାଳୟରେ ନେତାଜୀଙ୍କ ସ୍ମାରକୀ କେନ୍ଦ୍ରାପଡ଼ାର ଫକିରାବାଦ୍ରେ ସେକ୍ ପୁସ୍ତକ

ଘର। ପେସାରେ ସେ ଜଣେ ଓକିଲ। ହେଲେ ନିଶା ତାଙ୍କର ବିଭିନ୍ନ ପୁରୁଣା ସ୍ମୃତିକୁ ସାଉଁଟି ନିଜ ପାଖେ ସାଇତି ରଖିବା। ଆଉ ଏହି ଇଚ୍ଛା ଶକ୍ତି ପାଇଁ ସେ ସୃଷ୍ଟି କରିପାରିଛନ୍ତି ଏକ ଘରୋଇ ସଂଗ୍ରହାଳୟ। ଯେଉଁ ସଂଗ୍ରହାଳୟରେ ସାଇତି ହୋଇ ରହିଛି ଅନେକ ବିରଳ ଜିନିଷ। ଖାସ୍ କରି ନେତାଜୀ ସୁଭାଷ ଚନ୍ଦ୍ର ବୋଷଙ୍କ ଆଦର୍ଶରେ ଅନୁପ୍ରାଣିତ ୫୫ ବର୍ଷୀୟ ପୁସ୍ତକଙ୍କ ଏହି ସଂଗ୍ରହାଳୟରେ ଦେଖିବାକୁ ମିଳିଥାଏ ନେତାଜୀଙ୍କର ବହୁ ସ୍ମାରକୀ, ଫଟୋ, ହାତଲେଖା ଚିଠି, ନେତାଜୀଙ୍କ ଭାଷଣଠାରୁ ଆରମ୍ଭ କରି ପ୍ରାୟ ୧୫୦ରୁ ଊର୍ଦ୍ଧ୍ଵ ଟ୍ୟୁବ୍ ଲିଫ୍ଟ୍। ସେହିପରି ଏଠାରେ ରହିଛି ୧୯୧୦ ମସିହାରେ ଓଡ଼ିଶାରେ କଲେରା ରୋଗରୁ ନିବୃତ୍ତ ପାଇଁ ନେତାଜୀ ବ୍ୟବହାର କରିଥିବା 'କ୍ଲିଫ୍' ପାଉଡର ବାକ୍ସ, ଯାହା ପୁରୁଣା ସ୍ମୃତିକୁ ନିଶ୍ଚିତ ଭାବେ ଉଜ୍ଜୀବିତ କରିବାରେ ନିଶ୍ଚୟ ସହାୟକ ହେବ। କେବଳ ସେତିକି ନୁହେଁ, ୧୯୧୩ ମସିହାରେ ନେତାଜୀ ଏଣ୍ଟାସ୍ ପାସ୍ କରିଥିବାର ବିହାର-ଓଡ଼ିଶାର ଗେଜେଟ୍ ନୋଟିଫିକେସନ୍ ବି ଏଠାରେ ସାଇତା ହୋଇ ହୋଇଛି। ସେହିପରି ଇଣ୍ଡିଆନ୍ ନ୍ୟାଶନାଲ ଆର୍ମି (ଆଇଏନ୍ଏ)ର ଅଫିସର୍ କ୍ୟାପ୍ଟେନ୍ ଲକ୍ଷ୍ମୀ ସେହଗଲଙ୍କ ନିକଟରୁ ନେତାଜୀ ଲେଖିଥିବା ହାତଲେଖା ଚିଠି ବି ଏଠାରେ ସାଇତା ହୋଇ ରହିଛି। ୧୯୪୨ ମସିହାର ପୋଷ୍ଟାଲ ଷ୍ଟାମ୍ପ ସହିତ ବଙ୍ଗଳାର ବସୁମତି ମାଗାଜିନ୍ ମଧ୍ୟ ଏହି ସଂଗ୍ରହାଳୟରେ ରହିଛି, ଯେଉଁ ମାଗାଜିନ୍ରେ ନେତାଜୀଙ୍କର ପ୍ରାୟ ୭୫ରୁ ଊର୍ଦ୍ଧ୍ଵ ଫଟୋ ସ୍ଥାନିତ ହୋଇଛି। ଖାସ୍ କରି ଏଠାରେ ଥିବା ଆଇଏନ୍ଏ ସୈନିକଙ୍କ ଫଟୋ ସହିତ ଲକ୍ଷ୍ମୀ ସେହଗଲ ଓ ନେତାଜୀଙ୍କ ବିରଳ ଫଟୋ



ସେକ୍ ପୁସ୍ତକ

ଓଡ଼ିଶା ବାହାରେ ସଂଗ୍ରହାଳୟ

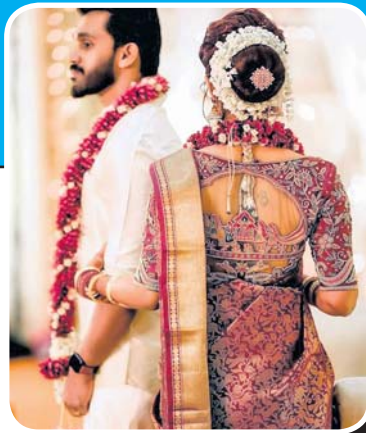
ନେତାଜୀଙ୍କ ସ୍ମୃତିରେ କେବଳ ଓଡ଼ିଶାରେ ନୁହେଁ, ଓଡ଼ିଶା ବାହାରେ ବି ରହିଛି ଅନେକ ସଂଗ୍ରହାଳୟ। ଏଇ ଯେମିତି କୋଲକାତାସ୍ଥିତ ନେତାଜୀ ଭବନ। ଏହି ଭବନକୁ ୧୯୦୯ ମସିହାରେ ନେତାଜୀଙ୍କ ପିତା ନିର୍ମାଣ କରିଥିଲେ, ଯାହା ବର୍ତ୍ତମାନ ଏକ ସଂଗ୍ରହାଳୟ ଭାବେ ପରିଚିତ। ବର୍ତ୍ତମାନ ଏହାର ରକ୍ଷଣାବେକ୍ଷଣ ଦାୟିତ୍ଵ ନେତାଜୀ ରିସର୍ଚ୍ଚ ସ୍ଵିଚ୍ଵେରୋ ବୁକ୍ସ୍ଟା। ଏଠାରେ ନେତାଜୀଙ୍କ ଜୀବନୀ ସମ୍ପର୍କିତ ଅନେକ ଡକ୍ୟୁମେଣ୍ଟ୍, ଫଟୋଗ୍ରାଫ୍ ସହିତ ନେତାଜୀଙ୍କ ଦ୍ଵାରା ବ୍ୟବହୃତ କିଛି ଆସବାବପତ୍ର ତଥା ପୋଷାକ ଇତ୍ୟାଦିକୁ ସାଇତି ରଖାଯାଇଛି। ଉକ୍ତ ଭବନ ମଧ୍ୟରେ ଏକ ପାଠାଗାର ବି ରହିଛି। ସେହିପରି ଦିଲ୍ଲୀର ଲାଲ୍ କିଲ୍ଲା, ପଶ୍ଚିମବଙ୍ଗର କୁର୍ସେଓଙ୍ଗ ଏବଂ ମଣିପୁରର ମୋଇରାଜଠାରେ ବି ଆଜାଦ୍ ହିନ୍ଦ୍ ଫୌଜ ଓ ନେତାଜୀଙ୍କ ସ୍ମୃତିରେ ସଂଗ୍ରହାଳୟ ପ୍ରତିଷ୍ଠା କରାଯାଇଛି। ତେବେ କେବଳ ଓଡ଼ିଶା କି ଭାରତ ନୁହେଁ, ଏହି ବାର ପୁରୁଷଙ୍କର ଅନେକ ସ୍ମାରକୀକୁ ବିଦେଶରେ ଥିବା ବହୁ ସଂଗ୍ରହାଳୟରେ ମଧ୍ୟ ସ୍ଥାନ ଦିଆଯାଇଛି।

ବହୁ ଗବେଷକଙ୍କୁ ଆକର୍ଷିତ କରିଥାଏ। ଅନ୍ୟପକ୍ଷେ ନେତାଜୀଙ୍କ ଜନ୍ମ ଶତବାର୍ଷିକୀ ୧୯୯୭ରେ ପାଳନ ହୋଇଥିଲେ ହେଁ, ଏହି ମହାନ ବ୍ୟକ୍ତିତ୍ଵଙ୍କର ଜନ୍ମ ଶତବାର୍ଷିକୀକୁ ନେଇ ସେତେବେଳେ ପ୍ରଚଳିତ ହୋଇଥିବା ତ୍ରୁଟିପୂର୍ଣ୍ଣ ମୁଦ୍ରାକୁ ମଧ୍ୟ ମୁସ୍ତାକ ତାଙ୍କ ସଂଗ୍ରହାଳୟରେ ସାଇତି ରଖିଛନ୍ତି। ଏ ନେଇ ମୁସ୍ତାକ କହନ୍ତି, “ମୋତେ ବିରଳ ଜିନିଷକୁ ଖୋଜିବା ଆଉ ତାକୁ ସାଇତି ରଖିବାକୁ ବହୁତ ଭଲ ଲାଗେ। ନିଜ ଚେଷ୍ଟାରେ ବିଭିନ୍ନ ସ୍ଥାନ ବୁଲି କିଛି ଜିନିଷ ସଂଗ୍ରହ କରିଛି ଆଉ କିଛି ଜିନିଷକୁ ସଂଗ୍ରହ କରିବାରେ କେତେକ ବ୍ୟକ୍ତି ମୋତେ ସାହାଯ୍ୟ କରିଛନ୍ତି। ଏଇ ଯେମିତି ଜଣେ ବ୍ୟକ୍ତି ହେଲେ ଯାକପୁର ଜିଲା କୋରେଇ ଗ୍ରାମର ଅବଦୁଲ୍ ହମିଦ୍ ହଜାରୀ। ହଜାରୀଙ୍କ ଜେଜେ ରେଭେନ୍ସା କଲିଜିଏର୍ ସ୍କୁଲରେ ପଢ଼ିଲାବେଳେ ନେତାଜୀଙ୍କ ସହିତ ଅନ୍ତରଙ୍ଗ ଥିଲେ। ଆଉ ସେ ହିଁ ହଜାରୀଙ୍କୁ ଆଣି ନେତାଜୀଙ୍କ ବ୍ୟବହୃତ ହୋମିଓପାଥ୍ ବାକ୍ସ, ମୁରୁନି ଗ୍ଲାସ୍ ଓ ବହୁ ବିରଳ ଫଟୋ ଦେଇଥିଲେ। ଆଉ ଆଜକୁ ପ୍ରାୟ ୧୫ ବର୍ଷ ତଳେ ହଜାରୀ ନେତାଜୀଙ୍କର ସେହି ସବୁ ସ୍ମୃତିକୁ ଆଣି ମୋର ଏହି ସଂଗ୍ରହାଳୟକୁ ଦାନ କରି ଯାଇଥିଲେ, ତେଣୁ ମୁଁ ସେମାନଙ୍କ ନିକଟରେ ଚିର କୃତଜ୍ଞ।” ସେହିପରି ସଂଗ୍ରହାଳୟ ସମ୍ପର୍କରେ ସ୍ଥାନୀୟ ବୁକ୍ସ୍ଟାବୀ ଓ ଶିକ୍ଷାବିତ୍ମାନେ କୁହନ୍ତି, ନେତାଜୀଙ୍କ ସମ୍ପର୍କରେ ୨୦୦ରୁ ଊର୍ଦ୍ଧ୍ଵ ପୁସ୍ତକ ଏଠାରେ ରହିଛି। ତା' ସହିତ ଏଠାରେ ଥିବା ନେତାଜୀଙ୍କ ଭାଷଣର ରେକର୍ଡ ବି ଯେ କୌଣସି ସାଧାରଣ ଲୋକଙ୍କୁ ଆକର୍ଷିତ କରିପାରିବ। ତେବେ ଛୋଟ ବସୁରିଆ ଘରେ ଗଢ଼ି ଉଠିଥିବା ଏହି ସଂଗ୍ରହାଳୟରେ କିନ୍ତୁ ଭରି ରହିଛି ବହୁ ଅନନ୍ୟ ସ୍ମୃତି, ଯେଉଁଠାକୁ ଅନେକ ସମୟରେ ଗବେଷଣା ନିମନ୍ତେ ବହୁ ଲୋକ ଆସିଥାଆନ୍ତି। ତେଣୁ ଏବେ ଏହି ବିରଳ ସଂଗ୍ରହାଳୟର ରକ୍ଷଣାବେକ୍ଷଣ ନିମନ୍ତେ ପ୍ରଶସ୍ତ ସ୍ଥାନୀୟ ଆବଶ୍ୟକତା ରହିଛି। ଯଦି ଏଥିପ୍ରତି ପ୍ରଶାସନ ପକ୍ଷରୁ ଟିକେ ଦୃଷ୍ଟି ଦିଆଯାଇପାରନ୍ତା, ତା'ହେଲେ ନେତାଜୀଙ୍କ ଏହି ସ୍ମୃତି ସଂଗ୍ରହାଳୟର ଆଉ ଟିକେ ପ୍ରଚାରପ୍ରସାର ହୋଇପାରନ୍ତା।

ନେତାଜୀ ସଂଗ୍ରହାଳୟ, ପୁରୀ
ପୁରୀ ଗୋପାଳବଲ୍ଲଭ ରୋଡ଼ରେ ବି ରହିଛି ନେତାଜୀଙ୍କର ଏକ ସଂଗ୍ରହାଳୟ। ନେତାଜୀଙ୍କର ବାଲ୍ୟଜୀବନରୁ ଆରମ୍ଭ କରି କୈଶୋରାବସ୍ଥା ଏପରି କି ଆଜାଦ୍ ହିନ୍ଦ୍ ଫୌଜରେ ତାଙ୍କର ବିଭିନ୍ନ କାର୍ଯ୍ୟାବଳୀକୁ ନେଇ ଅନେକ ଫଟୋ ଓ ତଥ୍ୟକୁ ଏହି ସଂଗ୍ରହାଳୟରେ ସ୍ଥାନ ଦିଆଯାଇଛି। ଏଥିସହିତ ନେତାଜୀ ବ୍ୟବହାର କରିଥିବା ଖଟ ଓ କିଛି ପୋଷାକ ମଧ୍ୟ ଏଠାରେ ରହିଛି। ସଂଗ୍ରହାଳୟଟି ନେତାଜୀ ମ୍ୟୁଜିୟମ୍ ଟ୍ରଷ୍ଟ, ପୁରୀ ଦ୍ଵାରା ପରିଚାଳିତ; ଯାହାର ସେକ୍ରେଟାରୀ ଦାୟିତ୍ଵରେ ଏବେ ଅଛନ୍ତି ପୁରୀ ଡିଷ୍ଟ୍ରିକ୍ଟ କଲଚର୍ ଅଫିସର୍ ଅରବିନ୍ଦ ଦାସ। ସେ କୁହନ୍ତି, ଏହି ସଂଗ୍ରହାଳୟଟି ୨୦୧୯ରେ ସର୍ବସାଧାରଣଙ୍କ ଭ୍ରମଣ ନିମନ୍ତେ ରାଜ୍ୟ ସରକାରଙ୍କ ଦ୍ଵାରା ଖୋଲାଯାଇଥିଲା। ସୋମବାର ତଥା ସରକାରୀ ଛୁଟିଦିନ ବ୍ୟତୀତ ଅନ୍ୟ ଦିନଗୁଡ଼ିକରେ ଏହି ସଂଗ୍ରହାଳୟଟି ପୂର୍ବାହ୍ଣ ୧୦ଟାରୁ ଅପରାହ୍ଣ ୫ଟାଯାଏ ପର୍ଯ୍ୟଟକଙ୍କ ନିମନ୍ତେ ଖୋଲା ଯାଉଥିଲା। କିନ୍ତୁ କରୋନା ମହାମାରୀ ପାଇଁ ଏବେ ଏହି ସଂଗ୍ରହାଳୟଟି ବନ୍ଦ ରହିଛି। ରାଜ୍ୟ ସରକାରଙ୍କ ଅନୁମତି ମିଳିଲେ ଏହାକୁ ପୁନର୍ବାର ଖୋଲିବା ପାଇଁ ଆମେ ପ୍ରସ୍ତୁତ ହେବୁ।

— ଅସ୍ମିତା ମିଶ୍ର
ତଥ୍ୟ ଓ ଫଟୋ: ଅଭିଜିତ ଚନ୍ଦ୍ର,
ଜଗନ୍ନାଥ ଧଳ, ଯଜ୍ଞେଶ୍ଵର ମହାନ୍ତି





ତୋଳି ଡିଜାଇନ୍ ବାଉଜ

ବାହାଘରକୁ ଯାଉଥିଲେ ଅବା ନିଜର ବାହାଘର ଥିଲେ, ଶାଢ଼ି ତ ନିଶ୍ଚୟ ପିନ୍ଧିବେ। ଆଉ ଶାଢ଼ିକୁ ଖାସ୍ କରାଏ ବ୍ଲାଉଜ୍। ତେଣୁ ଶାଢ଼ି ପାଇଁ ଲାଟେଷ୍ଟ ବ୍ଲାଉଜ ଡିଜାଇନ୍ ଜାଣିବା ନିହାତି ଜରୁରୀ। ଆଜିକାଲି ବିବାହ ଅବସର ପାଇଁ ଲାଟେଷ୍ଟ ବ୍ଲାଉଜ ଷ୍ଟାଇଲ୍ ହେଉଛି 'ତୋଳି' ଡିଜାଇନ୍ ବ୍ଲାଉଜ। ଏହି ସାଉଥ ଇଣ୍ଡିୟାନ୍ ବ୍ଲାଉଜ ଡିଜାଇନ୍‌ର ଚାହିଦା ଏବେ ବଢ଼ିବାରେ ଲାଗିଛି। ତେଣୁ ଏହାକୁ ଗ୍ରାଏ କରି ଆପଣ ବି ପାଇପାରିବେ ଖାସ୍ ଲୁକ୍...



- ଏହି ତୋଳି ଇନ୍ଦ୍ରପାୟର୍ ବ୍ଲାଉଜକୁ ଦେଖି କେହି ବି ନଜର ହଟାଇପାରିବେନି। ଏହାର ପଛପଟେ ତୋଳି ବା ପାଲିଙ୍କି ଡିଜାଇନ୍‌ର ଏମ୍ବ୍ରେସଡ଼ରି ଓଡ଼ିଆ ହୋଇଥାଏ, ଯାହା କି ଦେଖି ଆକର୍ଷଣୀୟ ଲାଗେ। ଏହାକୁ ନେଇ କିଛି ଚିତ୍ର ଜାଣନ୍ତୁ ନିମ୍ନ...
- *ବ୍ୟାକ୍ ସାଇଡ୍ ଗ୍ରାନ୍ତପରେଷ୍ଟ ବ୍ଲାଉଜ ପିନ୍ଧିବାକୁ ଚାହୁଁଥିଲେ ତୋଳି ବ୍ଲାଉଜ ଗ୍ରାଏ କରନ୍ତୁ। ଅଥବା ଗ୍ରାନ୍ତପରେଷ୍ଟ ବ୍ୟାକ୍ ବ୍ଲାଉଜ ଉପରେ ତୋଳି ଓଡ଼ିଆର ପ୍ୟାଟ୍ ଲଗାଇପାରିବେ। ଆଉ ଗଞ୍ଜିୟତ୍ ଲୁକ୍ ପାଇପାରିବେ।
- *ଏହି ବ୍ଲାଉଜର ଖାଲି ବ୍ୟାକ୍ ନୁହେଁ, ସ୍ଲିଭରେ ବି ତୋଳି ଷ୍ଟାଇଲ୍ ଏମ୍ବ୍ରେସଡ଼ରି ହୋଇଥାଏ। ଏହା ଦେଖିବାକୁ ବହୁତ ସୁନ୍ଦର ଲାଗେ।
- *ସ୍ଲିଭରେ ବିଷ୍ଣୁ ଲୁକ୍ ଚାହୁଁଥିଲେ ନେଟ୍ ଫ୍ୟାକ୍ଟିକ୍ ସହ ତୋଳି ଡିଜାଇନ୍ ଗ୍ରାଏ କରିପାରିବେ।
- *ପ୍ୟାଟ୍ ବାଲା ତୋଳି ଡିଜାଇନ୍‌ର ବ୍ଲାଉଜ ଆପଣଙ୍କୁ ଷ୍ଟନ୍ ଲୁକ୍ ଦେବ। ଏହାକୁ ଆପଣ ଶାଢ଼ି ଅବା ଲେହଙ୍ଗା ସହ ପିନ୍ଧିପାରିବେ।

- *ତୋଳି ଓଡ଼ିଆ ବ୍ଲାଉଜରେ ଫନ୍ ଚାହୁଁଥିଲେ ବ୍ଲାଉଜରେ ବିବାହର କିଛି ଶ୍ଳୋକ ଏମ୍ବ୍ରେସଡ଼ରି କରାଇପାରିବେ।
- *ଏହି ବ୍ଲାଉଜର ବ୍ୟାକ୍ ସାଇଡରେ ହ୍ୟାଣ୍ଡ ଏମ୍ବ୍ରେସଡ଼ରିର କର୍ ଓଡ଼ିଆ ବି କରାଇପାରିବେ। ବ୍ଲାଉଜର ଏହି ଡିଜାଇନ୍ ବହୁତ ସୁନ୍ଦର ଦେଖାଯାଏ।
- *ଆପଣ ଚାହୁଁଲେ ଏହାର ଉପରେ ନିଜ ପସନ୍ଦର ସ୍ଟ୍ରିଟ୍ ଷ୍ଟାଇଲ୍ ଅବା ଗୋଟା ଓଡ଼ିଆ କରାଇପାରିବେ।
- *ଏହି ବ୍ଲାଉଜକୁ ପିନ୍ଧିବାବେଳେ ହେୟାର୍‌ଷ୍ଟାଇଲ୍ ଉପରେ ଧ୍ୟାନ ଦେବା ଜରୁରୀ। ବନ୍ ହେୟାର୍‌ଷ୍ଟାଇଲ୍ କଲେ ବ୍ଲାଉଜର ଡିଜାଇନ୍ ଭଲରେ ଦେଖାଯାଏ। ଚାହୁଁଲେ ବନ୍‌କୁ ବିଭିନ୍ନ ହେୟାର୍ ଆସେସରୀ ବା ଫୁଲରେ ସଜାଇପାରିବେ। ବେଶୀ କଲେ ଏହାକୁ ହେୟାର୍ ଆସେସରୀରେ ସଜାଇ ଓ ବେଶୀକୁ ଆଗପଟକୁ ରଖନ୍ତୁ।





ଓଡ଼ିଶାର କଳାସଂସ୍କୃତି

ମୋ ପରିଚୟ

ପ୍ରତ୍ୟେକ ଚିତ୍ର ପଛରେ କିଛି ଅଜ୍ଞା କାହାଣୀ ରହିଛି । ଯେତେବେଳେ ଦର୍ଶକ ଛବି ଦେଖାରେ ନିଜକୁ ହଜେଇ ଦିଅନ୍ତି ସେତେବେଳେ ମତେ ଖୁବ୍ ଖୁସି ଲାଗେ । ଏମିତିରେ ଓଡ଼ିଶାର କଳା ସଂସ୍କୃତି ହିଁ ମୋତେ ପରିଚୟ ଦେଇଛି ।

ଶିଳ୍ପୀଙ୍କ ହସ୍ତର ଯାଦୁକରୀ ଶକ୍ତିରେ ନିର୍ଜୀବ ପଥରରେ ବି ପ୍ରାଣ ସଞ୍ଚାରିତ ହୋଇଥାଏ । ଯାହା ଶିଳ୍ପୀଙ୍କ କଳାକୃତୀର ପରିଚୟ ଦିଏ । ତେବେ ପ୍ରକୃତିର ରୂପବର୍ଣ୍ଣନାକୁ ଦେଖି ଶିଳ୍ପୀ ନିଜ ମନରେ ଉଚ୍ଚ ମାରୁଥିବା ଚିତ୍ରକୁ ତା' ରଙ୍ଗବୁଜାର କାନ୍ଦୁଆସରେ ଅଙ୍କନ କରେ । ସେମିତି ଜଣେ ଯୁବ ଶିଳ୍ପୀ ହେଲେ ପଦ୍ମଚରଣ ମହାରଣା । ଜନ୍ମ ତା ୧୨।୧।୧୯୭୪ମସିହାରେ । ପତା ରଘୁନାଥ ମହାରଣା ଓ ମା' ରାଣୀ ଦେବି । ଘର ଖୋର୍ଦ୍ଧା ଜିଲ୍ଲା ଚାଙ୍ଗା ବ୍ଲକର କୁହୁଡ଼ି ଗ୍ରାମରେ । ସେ କୁହୁଡ଼ି- ପିଲାଟିବେଳୁ ବିଭିନ୍ନ ପଶୁପକ୍ଷୀ ଓ ଗଛଲତା ଆଦି ପ୍ରାକୃତିକ ଦୃଶ୍ୟ ଦେଖିବାକୁ ଭଲଲାଗେ । ଗାଁ ସ୍କୁଲରେ ଦ୍ୱିତୀୟ ଶ୍ରେଣୀରେ ପଢୁଥିବା ବେଳେ ଥରେ ସାର୍ ଶ୍ରେଣୀର କଳାପଟାରେ ଏକ ଗଛ ଓ ଆକାଶରେ ଚଢ଼େଇ ଉଡୁଥିବାର ଚିତ୍ରକୁ ଆଙ୍କିଥିଲେ । ଏହି ଚିତ୍ରକୁ ବାରମ୍ବାର ଦେଖୁଥିଲି । କିନ୍ତୁ ସେହି ଚିତ୍ରଟିକୁ ଆଙ୍କିବା ପାଇଁ ଅଭ୍ୟାସ କରିଥିଲି । ଏମିତି ଚିତ୍ର ଆଙ୍କିବାରେ ନିଜକୁ ହଜେଇ ଦେଲି ଯେ ବେଳେବେଳେ ଭୋକ ଶୋଷକୁ ବି ଭୁଲିଯାଏ । ତାପରେ ସାର୍ ଓ ସାଙ୍ଗମାନେ ମୁଁ ଆଙ୍କିଥିବା ଚିତ୍ରଗୁଡ଼ିକୁ ଦେଖି ମତେ ଖୁବ୍ ପ୍ରଶଂସା କରିଥିଲେ । ସେବେଠାରୁ ବିଭିନ୍ନ ଚିତ୍ର ଆଙ୍କିବା ଓ ସେହି ଚିତ୍ରଗୁଡ଼ିକ କିପରି ଅଧିକ ଭଲ ହୋଇପାରିବ ସେଥିପାଇଁ ଚିନ୍ତା ଘାରିଲା । ତେବେ ମୋର ପ୍ରଥମ ଚିତ୍ର

ପ୍ରେରଣା ମିଳିଥିଲା । ମୋ ଶିଳ୍ପୀ ଜୀବନର ସଂଘର୍ଷମୟ ପଥରେ ଯେତେବେଳେ କିଛି କଥା ମନକୁ ଆସେ ସଙ୍ଗେ ସଙ୍ଗେ ତାକୁ ଚିତ୍ରକଳାର ରୂପଦିଏ । ଗୋଟିଏ ଚିତ୍ର ଆଙ୍କିବା ପୂର୍ବରୁ ପ୍ରଥମେ ତା'ର ଆକୃତିକୁ ଆଙ୍କିଥାଏ । ପାରିପାଶ୍ୱିକ ଘଟଣା, ହସର, କାନ୍ଦର, ରାଗର ଚେହେରାକୁ ଆଙ୍କେ । ପ୍ରତ୍ୟେକ ଚିତ୍ର ପଛରେ କିଛି ଅଜ୍ଞା କାହାଣୀ ରହିଛି । ଯେତେବେଳେ ଦର୍ଶକ ଛବିଦେଖାରେ ନିଜକୁ ହଜେଇ ଦିଅନ୍ତି ସେତେବେଳେ ମତେ ଖୁବ୍ ଖୁସି ଲାଗେ । ଏମିତିରେ ଓଡ଼ିଶାର କଳା ସଂସ୍କୃତି ହିଁ ମୋତେ ପରିଚୟ ଦେଇଛି । ସବୁବେଳେ କିଛି ନୂଆକରିବା ପାଇଁ ଚେଷ୍ଟା କରିଥାଏ । ପେଣ୍ଟିଂ, ଲିଥୋପ୍ରିଣ୍ଟିଂ, ଗ୍ରାଫିକ ଆଦି କଳାଶିକ୍ଷା କର୍ମଶାଳାରେ ଯୋଗଦେଇ ଶିକ୍ଷାଲାଭ କରିପାରିଛି । ଏଯାଏ ପ୍ରାୟ ଏକ ହଜାରରୁ ଊର୍ଦ୍ଧ୍ୱ ଆର୍ଟକାମ ସାରିପାରିଛି । ସବୁ ଚିତ୍ର ତ ସ୍ମୃତି ପରି ଲାଗେ । ରାଜ୍ୟର ରାଉରକେଲା, ଭୁବନେଶ୍ୱର, ବ୍ରହ୍ମପୁର ଭଦ୍ରକ ଆଦି ଅଞ୍ଚଳର କେତେକ ଅନୁଷ୍ଠାନ ସମେତ ଓଡ଼ିଶାର ଲଳିତକଳା ଏକାଡେମୀ ଓ ଖଲିକୋଟ ଚାରୁକଳା ମହାବିଦ୍ୟାଳୟରେ ତିଆରି କରିଥିବା ବିଭିନ୍ନ କଳାକୃତିକୁ ପ୍ରଦର୍ଶନ ଓ ସ୍ଥାନିତ କରାଯାଇଛି । ତାହାହିଁ ମୋ ପାଇଁ ସ୍ମରଣୀୟ । ଲିଥୋପ୍ରିଣ୍ଟିଂ ସ୍ଥଳପେପର କଳାକୃତି ପାଇଁ ଓଡ଼ିଶା ଲଳିତକଳା ଏକାଡେମୀ ତରଫରୁ ୧୯୯୬ରେ ପୁରସ୍କୃତ ହୋଇଥିବାବେଳେ ବିଭିନ୍ନ ଅନୁଷ୍ଠାନ ତରଫରୁ ଅନେକ ସମ୍ମାନ ଓ ପୁରସ୍କାର ମିଳିଛି । ତେବେ ୧୯୯୮ ମସିହାରୁ ବିହାର ବେଗୁସରାଇ ଜିଲାର ଏକ ଘରୋଇ ପ୍ରତିଷ୍ଠିତ ସ୍କୁଲରେ ଆର୍ଟ ଶିକ୍ଷକଭାବେ କାର୍ଯ୍ୟରତ । ଏଠାରେ ଛାତ୍ରାଛାତ୍ରୀଙ୍କୁ ବିଭିନ୍ନ ଗ୍ରାଫିକ, ପ୍ରିଣ୍ଟିଂ ଓ କର୍ମସିଧାଳ କଳାକାରିଗରି ବିଷୟରେ ପଢ଼ାଉଛି । ସବୁବେଳେ ଭଲପାଏ ପ୍ରକୃତିର ବିଭିନ୍ନ ରୂପବିଭବକୁ । ପାହାଡ଼, ସମୁଦ୍ର, ଆକାଶ, ଏପରି କି ଧୂଳି ଧୂସରିତ ପୃଥିବୀକୁ । ଏହି ଭଲପାଇବାର ଆବେଗରେ ଲୁଚିରହିଥାଏ ଶିଳ୍ପୀ ଭାବନାର ଅଜଣାଚିତ୍ର । କିନ୍ତୁ କଳା ସବୁଠି ଦରକାର, କାରଣ ଆଦିମାନବ ଚିତ୍ର ଆଙ୍କି ନିଜର ଭାବକୁ ହିଁ ପ୍ରକାଶ କରିପାରୁଥିଲା । ପିଲାମାନେ ପ୍ରଥମେ ଛବିରୁ ହିଁ ଶିକ୍ଷା ପାଇଥାନ୍ତି । ବିଭିନ୍ନ ରଙ୍ଗ ଦେଖି ଆକର୍ଷିତ ହୁଅନ୍ତି । କିନ୍ତୁ ଏ କଥା କିଏ ବା ନ ଜାଣେ ଶିଳ୍ପୀ ଯେତେ ଦୁଃଖରେ ଥିଲେ ବି ସେ ରାଜକୀୟ ଠାଣି ଦେଖାଇଥାଏ ।

-ବନ ବିହାରୀ ବେହେରା



ଥିଲା ମଣିଷ ମୁଣ୍ଡ, ତା'ପରେ ଶୁଆ ଓ ଗଛ । ଜନତା ଉଚ୍ଚ ବିଦ୍ୟାଳୟରୁ ୧୦ମ ପାସ୍ କରଲା ପରେ ଯାଇ ବାଣପୁରର ଗୋଦାବରୀଶ ମହାବିଦ୍ୟାଳୟରେ ମୁକ୍ତ୍ୟ ପଢ଼ିଲି । ସମୟକ୍ରମେ ୧୯୯୨ମସିହାରେ ଚାରୁକଳା ମହାବିଦ୍ୟାଳୟ ଖଲିକୋଟରେ ପୁଦ୍ରଣକଳା ବା ଗ୍ରାଫିକ ଆର୍ଟରେ ପ୍ରାୟ ୫ ବର୍ଷ ବି.ଏଫ୍.ଏ ଶିକ୍ଷା ଲାଭ କରିଲି । ଆର୍ଟ କଲେଜରେ କଳାଶିକ୍ଷାକୁ ପୂଞ୍ଜିକରି ଆଗକୁ ଅଗ୍ରସର ହେଲି । ଠାକୁରଙ୍କ ଆଶୀର୍ବାଦ ଓ ବାପାଙ୍କଠାରୁ



ଲାବଣ୍ୟବତୀ

—ବିଜୟଲକ୍ଷ୍ମୀ ପାଣିଗ୍ରାହୀ

ରୂପ ଲାବଣ୍ୟର ଲବଙ୍ଗ ହ୍ରାପ ଲୋ
ଆଖି ତୋର ନୀଳ କରୁ ।
ଭୂଲତା ଫାଙ୍କରେ ସୁନ୍ଦରୀ ଫାଟିଲେ
ସୁଗନ୍ଧି ଯାଏ ନଇ ।

ପୁକୁଳା କେଶର ଛନ୍ଦରେ ନାରୁଛି
ନୀଳ ଦରିଆର ଉର୍ମି ।

ଗଭାରେ ବାନ୍ଧିଛୁ ଅସୁମାରୀ ସ୍ୱପ୍ନ
ଆଲମା କାହାଣୀ ପେଡ଼ି
ତୋ ମୁଖ ଦେଖିଲେ ପାହାଡ଼ିବି ଏଠି
ଯାଏ ଝର ହୋଇ ବହି ।

ଦେହ ଉପତ୍ୟକା ଶିଉଳି ତୁଠରେ
ପାଦ ହୁଏ ଟଳ ମଳ ।

କଟା ରେ ପହଁରେ ପ୍ରେମ ତରଙ୍ଗିଣୀ
ଲଭେ ପ୍ରଣୟରେ କୁଳ
ପାଦରେ ତୋ ଫୁଟେ କମଳର ଶୋଭା
ରୂପସୀ ଲଳନା ନଇ ।

—ଜୟପୁର, କୋରାପୁଟ
ମୋ-୮୨୪୯୪୫୦୦୫୦



ଖୋଜିଦିଅ ମୋତେ

—ବିନୟ ଭୂଷଣ ପାଣିଗ୍ରାହୀ

ତମ ଆଖି ସିନା ତମ ଅଗୋଚରେ
ଛୁଇଁ ଦେଇଗଲା ମୋତେ ।
ମୋ'ଆଖି ସେଦିନୁ ମୋତେ ପାସୋରିଛି,
ଖୋଜୁଛି ତମକୁ କେତେ ।
କେବେ ବୁଡ଼େ ଦିନ, କେବେ ପାହେ ରାତି
ପାରୁନାହିଁ କିଛି ଜାଣି,
ମୋ ସାଥରେ ମିଶି ତମରି ଆଖିରୁ
ଖୋଜିଦିଅ ମୋତେ ପୁଣି ।

—ହରିସିଂହପୁର, ପାରହାଟ ବଜାର,
ଭଦ୍ରକ, ୯୯୩୭୫୪୮୪୩୧
୯୪୩୮୭୭୦୧୨୦

ସାହାରା

—ଅଲେଖ ଚନ୍ଦ୍ର ମିଶ୍ର

ପଥରର ଏକ ଅଳସ ଅପରାହ୍ଣ । ଲନ୍ଦର କଅଁଳ
ଖରାରେ ବସି ସବୁଦିନ ଭଳି ପୁଅକଥା ଭାବୁଥିଲେ କାଳୀ
କିଙ୍କର । ଯେତେ ପ୍ରକାର ଚେଷ୍ଟା କଲେ ବି ଅପଦାର୍ଥଗା
କେଉଁ କୁଳର ହେଲାଣି । କୁଆଡ଼େ ଯାଉଛି, କ'ଣ କରୁଛି
କେଜାଣି ? ସେଥିରେ ପୁଣି ଫୁଟାଣି କାହିଁରେ କେତେ ! !
ତାଙ୍କୁ ଅଚଳ ସୁଭକ୍ତି ସହିତ ତୁଳନା କରି କୋଟିପତି
ବନିବ । ତା' ବାଆଁ ହାତର ଖେଳ ବୋଲି ବାହୁଝୋଟ
ମାରି ଚାଲିଛି । ସେୟା ହୁଅନ୍ତା ହେଲେ ! ହଠାତ୍ ଗେଟ୍
ଖୋଲିବାର ଶବ୍ଦ ଶୁଭିଲା । ଭିତରକୁ ପଶି ଆସୁ ଆସୁ
ଗଡ଼କିଣିଲା ପରି ଛାତି ଫୁଲେଇ କହିବାକୁ ଲାଗିଲା
ପୁଅ । “ବାପା, ମୁଁ ତୁମକୁ କେତେଥର କହିଥିବି କିଛି ଧନ
ରୋଜଗାର ପାଇଁ ସାରା ଜୀବନ ଗଧ ଭଳି ଖଟିବାର
ଯୁଗ ଆଉ ନାହିଁ । ଏବେ ରାତାରାତି କୋଟିପତି
ବନିଯିବାର ଜମାନା । ଦରକାର ଖାଲି କାଣିଚାଏ ବୁଦ୍ଧି ।
ହେଲେ ତୁମେ ମୋ କଥାକୁ ବିଶ୍ୱାସ କରନା । ଓଲଟା
ମୁଁ ବେକାର ବୁଲୁଛି ବୋଲି ଗାଳିଦିଅ । ହେଲେ ଆଜି ମୁଁ
ତୁମକୁ ମୋର କାରନାମା ଦେଖାଉଛି । ମୁଁ ବେକାରରେ
ବୁଲୁ ନ ଥିଲି । ବୁଲୁ ବର୍ଷର ଲଗାତର ଚେଷ୍ଟା ଫଳରେ
ହାତରେ ପାଇଛି ଅଜସ୍ର ଧନ ସମ୍ପତ୍ତିର ଗନ୍ତାଘର ।”
ଫାଟକ ବାହାରେ ଥିବା ଝିଅଟିକୁ ଆଣି ବାପାଙ୍କୁ
ନମସ୍କାର କରିବାକୁ ଇଚ୍ଛିତ ଦେଇ କହିଥିଲା ପୁଅ, ‘ଏଇ
ନିଅ ସେ ଗନ୍ତାଘରର ଚାବିକାଠି । ଇଏ ଖାଲି ତୁମର
ବୋହୁ ନୁହେଁ, ସୁନା ଅଣ୍ଡାଦିଆ କୁକୁଡ଼ାଟିଏ । ଜଣେ
କୋଟିପତି ବ୍ୟବସାୟୀଙ୍କର ଏକ ମାତ୍ର ସନ୍ତାନ । ଏବେ
ଏବେ କୋର୍ଟରେ ମ୍ୟାରେଜ୍ କରି ଆସୁଛି ।’
କ’ଣ କହିଲ, କୋଟିପତିର ଝିଅ ? ସୁନା ଅଣ୍ଡାଦିଆ
କୁକୁଡ଼ା ? ଏକଥା ମୋ ମୁହଁରୁ କେବେ ଶୁଣିଛି ?’
ଅତି ଭଦ୍ର ଓ ନମ୍ର ଭାବରେ କହୁ କହୁ କାନ୍ଦି ପକାଇଲା
ଝିଅଟି । “ନା ମଉସା ଏସବୁ ସମ୍ପୂର୍ଣ୍ଣ ମିଥ୍ୟା । ମୁଁ ଜଣେ
କୋଟିପତି ଘରେ ଥିଲି ସତ । ହେଲେ ତାଙ୍କ ଝିଅ ନୁହେଁ ।
ମୋ ମାଆ ତାଙ୍କ ଘରେ ଚାକରାଣୀ ଥିଲା । ହଠାତ୍
ସେ ମରିଯିବାରୁ ମୁଁ ବେସାହାରା ହୋଇଗଲି । ତେଣୁ
ଦୟା ପରବଶ ହୋଇ ସେ ମୋତେ ପାଳିପୋଷି ପାଠ
ପଢ଼ାଉଥିଲେ । କାରଣ ମୁଁ ଭଲ ପଢୁଥିଲି । ହେଲେ ଏ
ମୋ ପଛରେ ପଡ଼ିଗଲେ । ତାଙ୍କୁ ସତ କଥା କହିବାକୁ

ଯେତେ ଚେଷ୍ଟା କଲି ମତେ କୁହାଇଦେଲେନି ।
ଏକା ଜିଦ୍ ମୋତେ ବାହା ହେବେ । ବହୁ କଷ୍ଟରେ
ତାଙ୍କୁ ବୁଝେଇ ଶୁଣେଇ ଗ୍ରାହ୍ୟଶିବ୍ ପରାକ୍ଷାତା
ଦେଇଦେଲି । ମିଥ୍ୟାର ଆଶ୍ରୟ ନେଇ ମୁଁ ପଢ଼ା
ହୋଇପାରେ ; କିନ୍ତୁ ବୋହୂ ହେବାକୁ ଚାହେଁନା ।
ସତକଥା କହିଦେଇଥିବାରୁ ମୁଁ ବହୁତ ଖୁସି । ମୋ
ଉପରେ ମୋର ଖୁବ୍ ଭରସା ଅଛି । ଚାକିରିଟିଏ
ନିଶ୍ଚୟ ପାଇବି । ଏଥର କ ଆପଣଙ୍କର ଯାହା
ଲଜ୍ଜା କରନ୍ତୁ । ମୁଁ ଫେରିଯିବା ପାଇଁ ପ୍ରସ୍ତୁତ ଅଛି ।”
ଝିଅଟିର ସତ୍ୟବାଦିତା ଓ ଗଭୀର ଆତ୍ମ
ବିଶ୍ୱାସ ବୁଝିଗଲା ଲୋକକୁ କୁଟାଖୁଏ ସାହା ଭଳି
ତାଙ୍କର ଭଙ୍ଗା ମନରେ ଅନେକ ଆଶା ସଞ୍ଚାର
କରୁଥିଲା । ଏଭଳି କୁଳାଙ୍ଗାର ପାଇଁ ତା’ରି ଭଳି
ଝିଅର ଆବଶ୍ୟକତା ସେ ଅନୁଭବ କରୁଥିଲେ ।
ତାକୁ ଘର ଭିତରକୁ ସ୍ୱାଗତକରି ନିଜର ଅନେକ
ଦିନର ସମସ୍ୟାର ସମାଧାନ ପାଇଁ ଈଶ୍ୱରଙ୍କ
ଭଦେଶ୍ୟରେ ହାତ ଯୋଡୁଥିଲେ କାଳିକଙ୍କର ।

—ସାରଦାଶ୍ରୀ, ୯୦୪, ଶାସ୍ତ୍ରୀନଗର,
ପୁନିଟ-୪, ଭୁବନେଶ୍ୱର,
ମୋ:- ୯୪୩୮୭୭୩୮୯୮





ଆଇଟମ୍ ପାଇଁ..

କ୍ରିଟି ସାନନ ଏବେ ଦୋହଲିରେ ପଡ଼ିଛନ୍ତି। ଏପଟେ ମନ ହେଉଛି ସେପଟେ ପୁଣି ଭାବୁଛନ୍ତି ଯେ ଆଇଟମ ନମ୍ବରରେ ନାଟିଲେ ତାହା ମୋ କ୍ୟାରିୟରକୁ ପ୍ରଭାବିତ କରିପାରେ। ତେଣୁ ନିକଟରେ ତାଙ୍କୁ ମିଳିଥିବା ଏକ ଅଫରକୁ ସେ ତ୍ରିଶୁଳୁ ଅବଘ୍ନାରେ ରଖିଛନ୍ତି। ପୁଣି ଏ ନେଇ ନିଷ୍ପତ୍ତି ନେବାକୁ ଦୁଇ ସପ୍ତାହ ସମୟ ମଧ୍ୟ ନେଇଛନ୍ତି। ଟାଇଟଲ ଫାଇନାଲ ହୋଇ ନ ଥିବା ଏହି ସିନେମାରେ କ୍ରିଟି ଅବଶ୍ୟ ନାହିଁକା ସାଜିବେ। ହେଲେ ଏଥିରେ ସଂଯୋଜିତ ଏକ ଆଇଟମରେ ତାଙ୍କୁ ନାଟିବାକୁ ପଡ଼ିବ। ପୁଣି ସୁଇମିଙ୍ଗ୍ ସୁଟ୍ ପିନ୍ଧିବାକୁ ପଡ଼ିବ। ଏସବୁ କଥା ଜାଣିବା ପରେ କ୍ରିଟି ଅତ୍ୟୁତରେ ପଡ଼ିଯାଇଛନ୍ତି। ଏ ନେଇ କ୍ରିଟି କହନ୍ତି, 'ଏହି ଫିଲ୍ମର କାହାଣୀ ହେଉ ଅବା ମୋ ଭୂମିକା-ମୋତେ ପ୍ରଭାବିତ କରିଛି। ହେଲେ ଆଇଟମ ନମ୍ବରରେ ନାଟିବି କି ନାହିଁ ନିଷ୍ପତ୍ତି ନେଇପାରୁନାହିଁ। ଏଥିପାଇଁ ପ୍ରଯୋଜକ ମୋତେ ଦୁଇ ସପ୍ତାହ ସମୟ ଦେଇଛନ୍ତି। ଏ ନେଇ ନିଶ୍ଚୟ ଭାବିଛନ୍ତି ନିଷ୍ପତ୍ତି ନେବା। କାରଣ ଆଜି ଲାଇନରେ ମୋତେ ଦେଖିବାକୁ ପାଏ ରଖିବାକୁ ପଡ଼ିବ। ପୁଣି ମୁଁ ଶୁଣୁଛି ଯେ ଏହି ଆଇଟମ ପାଇଁ ମୋତେ ମନ ପୁଡ଼ାବକ ରେମୁନାରେଶନ ମିଳୁଛି-ଯାହା ସମ୍ପୂର୍ଣ୍ଣ ମିଛ କଥା। ଏହି ଅଫରଟିକୁ ମୁଁ ଗ୍ରହଣ କରିବି କି ନାହିଁ ତାହା ଫାଇନାଲ ହୋଇନାହିଁ। ତେବେ ଏପରି ଅଫରକୁ କ୍ରିଟି ଗ୍ରହଣ କରୁଛନ୍ତି ନା ହାତଛଡ଼ା କରୁଛନ୍ତି ତାହା ଆଗକୁ ଜଣାପଡ଼ିବ।

ସେଲ୍ଫି ପାଇଁ..

ନିକଟରେ ଜାହ୍ନବୀ କପୁର ନିଜର କେତେ ଜଣ ସାଙ୍ଗଙ୍କ ସହ ଏକ ପବ୍ଲିକ୍ କଫି ପିଇବାକୁ ଯାଇଥିଲେ। କଫି ପିଇବା ସହ ଗପର ଆସର ମଧ୍ୟ ବେଶ୍ କମିଥିଲା। ଆଉ ଚା'ପରେ ଆରମ୍ଭ ହେଲା ସେଲ୍ଫି ପର୍ବ। ବାସ୍, ସାଙ୍ଗମାନଙ୍କ ସହ ଗୋଟିଏ ପରେ ଗୋଟିଏ ସେଲ୍ଫି ନେଇ ଚାଲିଲେ। ହେଲେ ସେହି ସମୟରେ ସେଠାରେ କିଛି ପ୍ରଶଂସକ ପହଞ୍ଚି ଯାଇଥିଲେ। ସେମାନେ ମଧ୍ୟ ଜାହ୍ନବୀଙ୍କ ସହ ସେଲ୍ଫି ନେବାକୁ ଚାହଁଲେ। ଘରକୁ ଯିବାକୁ ଚରତର ହେଉଥିଲେ ମଧ୍ୟ ପ୍ରଶଂସକଙ୍କ ମନ ଭାଙ୍ଗିବାକୁ ଚାହଁ ନ ଥିଲେ ଶ୍ରୀଦେବୀ ଚନୟା। ସେମାନଙ୍କ ସହ କିଛି ସମୟ ସେଲ୍ଫିରେ ମାତି ରହିଥିଲେ ସେ। ଆଉ ଚା'ପରେ ସେମାନଙ୍କୁ କଫିରେ ଆପ୍ୟାୟିତ କରିଥିଲେ ଜାହ୍ନବୀ। ଖୁବ୍ ଶୀଘ୍ର ସେ ଅଭିନୟ କରୁଥିବା ଏକ ଅନ୍ତର୍ଜାତୀୟ ଫିଲ୍ମର ଶୁଟିଂ ପଟିଆଲାରେ ଆରମ୍ଭ ହେବ। ଏହି ଫିଲ୍ମଟି ହେଉଛି ଦକ୍ଷିଣ ଗାମିଲ ସିନେମା 'କୋଲମାଲୁ କୋକିଲା'ର ରିମେକ୍, ଯେଉଁଥିରେ ନୟନତାରା ନାୟିକା ଭୂମିକାରେ ଅଭିନୟ କରିଥିଲେ।



ଜାହ୍ନବୀ

କଥା ରଖିଲେ ବରୁଣ

ବରୁଣା ଧାଞ୍ଜନଙ୍କୁ ନେଇ ଏବେ ବଲିଉଡରେ ଚର୍ଚ୍ଚା। କାରଣ ଖୁବ୍ ଶୀଘ୍ର ସେ ସଲମାନଙ୍କ ସହ ଏକ ଗୀତରେ ନାଟିବାକୁ ଯାଉଛନ୍ତି। ସଲ୍ମାନଙ୍କୁ ଏହି ଅଫରକୁ ବରୁଣା ଶୁଣିବା ମାତ୍ରେ ଗ୍ରହଣ କରିଥିଲେ। କାରଣ ଏହାପୂର୍ବରୁ ବରୁଣାଙ୍କ ଅଭିନୀତ 'ଲୁଚା-୨'ରେ ସଲମାନ ଏକ ଗେଷ୍ଟ ରୋଲରେ ଅଭିନୟ କରିଥିଲେ। ଏହାର ଶୁଟିଂ ସମୟରେ ସଲମାନ ବରୁଣାଙ୍କୁ ନିଜ ସିନେମାରେ ଗେଷ୍ଟ ରୋଲରେ ଆଜି କରିବାକୁ ପ୍ରଯୋଜନା ଦେଇଥିଲେ। ଏକଥା ଶୁଣିବା ପରେ ବରୁଣା କହିଥିଲେ ଯେ, 'ଯଦି ଭବିଷ୍ୟତରେ ଏପରି ଅଫର ମିଳେ ତେବେ ମୁଁ କେବେ ମନା କରିବି ନାହିଁ। ଏବେ ସଲମାନ ନିଜ ଫିଲ୍ମ 'ଅଜିମ-୧' ଫାଇନାଲ ଟୁଅ'ର ଶୁଟିଂରେ ବ୍ୟସ୍ତ ଅଛନ୍ତି। ଏହାର ଏକ ଗୀତ ପିକ୍ଚୁରାଇଛନ୍ତେ ପୂର୍ବରୁ ତାଙ୍କର ବରୁଣାଙ୍କ କଥା ମନେ ପଡ଼ିଥିଲା। ଦିନେ ନ କରି ସେ ବରୁଣାଙ୍କୁ ଏହି ଗୀତରେ ଚାକ୍ ସହ ନାଟିବାକୁ କହିଥିଲେ। ବରୁଣା ମଧ୍ୟ ନିଜ କଥା ରଖି ଏହି ଗୀତରେ ନାଟିବାକୁ ରାଜି ହୋଇଛନ୍ତି। ସଲମାନ ଚାଁ ଫିଲ୍ମ ସ ବ୍ୟାନରରେ ସଲମାନ ଏହାର ପ୍ରଯୋଜନା କରୁଥିବା ବେଳେ ନିର୍ଦ୍ଦେଶନା ଦେଉଛନ୍ତି ମହେଶ ମଞ୍ଜରକର।



ଭିକି

ଶୁଭ ଦିନକୁ ଅପେକ୍ଷା

ଅଭିନେତା ସୂର୍ଯ୍ୟକାନ୍ତ ସାମଲ ଓରଫ୍ ହାପି ଏବେଠାରୁ ଦିନ ଗଣିବା ଆରମ୍ଭ କରିଦେଲେଣି। କାରଣ ତାଙ୍କର ତ୍ରିମ୍ ସିନେମା 'ବାଳା-୧ ସେଭିୟର' ରିଲିଜ୍ ଅପେକ୍ଷାରେ ଅଛି। ଏଥିରେ ଏକ ଭିନ୍ନ ଭୂମିକାରେ ଅବତୀର୍ଣ୍ଣ ହୋଇଛନ୍ତି ସେ। ଏଥିରେ ନିଜ ଭୂମିକା ସମ୍ପର୍କରେ ସୂର୍ଯ୍ୟକାନ୍ତ କହନ୍ତି, 'ଲୋକମାନଙ୍କୁ ସାହାଯ୍ୟ କରିବା ମୋର ଏକ ହବି ବୋଲି କହିପାରନ୍ତି। ଆଉ ସେପରି ସିଦ୍ଧିକୁ ନେଇ ନିର୍ମୂଳ ହୋଇଛି 'ବାଳା'। ଏହି ଫିଲ୍ମଟି କେବେ ରିଲିଜ୍ ହେବ ଅର୍ଥାତ୍ ସେହି ଶୁଭ ଦିନ କେବେ ଆସିବ ତାହା ଶୀଘ୍ର ଘୋଷଣା କରାଯିବ।' ସୂର୍ଯ୍ୟକାନ୍ତ ଏହାର ପ୍ରଯୋଜନା କରିଥିବା ବେଳେ ନିର୍ଦ୍ଦେଶନା ଦେଇଛନ୍ତି କେ.ପୁରୁଲାକ୍ରିଷ୍ଣା।



ସୂର୍ଯ୍ୟକାନ୍ତ

ସବୁ ବିଶ୍ୱାସ ବାହାରେ

ବେଳେବେଳେ କେତେକ କଥାକୁ ସହଜରେ ବିଶ୍ୱାସ କରି ହୋଇ ନ ଥାଏ। ହେଲେ ତାହା ପଛରେ ଅନେକ କଥା ଲୁଚି ରହିଥାଏ। କଥା କ'ଣ କି ନୂଆ ସିନେମା 'ଅଶ୍ରୁମା'ରେ ନିଜ ଲୁଚି କିପରି ଦେଖାଯିବ ସେ ନେଇ ସନ୍ଦେହରେ ଥିଲେ ଅଭିନେତା ଭିକି କୌଶଲ। କାରଣ ପୋଷ୍ଟର ପାଇଁ ଯେଉଁ ଫଟୋ ସିଲେକ୍ଟ୍ ନ ହୋଇଥିଲା ତାହାକୁ ନେଇ ମଧ୍ୟ ସେ ସନ୍ଦେହ ନ ଥିଲେ। ହେଲେ ପ୍ରଥମ ପୋଷ୍ଟର ରିଲିଜ୍ ହେବା ପରେ ନିଜ ଫଟୋକୁ ଦେଖି ତାଙ୍କର ଖୁସି କହିଲେ ନ ସରେ। ଏଥିରେ ସେ ଶିବଙ୍କୁ ପ୍ରାର୍ଥନା କରୁଛନ୍ତି। ଏହାର ଶୁଟିଂ ସମୟରେ ଶର୍ଟ୍ଟ୍ ଏକାଥରେ ଓକେ ହୋଇଥିଲା। ହେଲେ ଭିକିଙ୍କ ଅନୁରୋଧ କ୍ରମେ ନିର୍ଦ୍ଦେଶକ ଆଦିତ୍ୟ ଧର ଆଉ ୪-୫ଟି ଟେକ୍ ନେଇଥିଲେ। ହେଲେ ପୋଷ୍ଟର ପାଇଁ ଶେଷକୁ ପ୍ରଥମ ଶର୍ଟ୍ ହିଁ ଚୟନ କରାଯାଇଥିଲା।

କ୍ୟାଟ୍ରିନା ହିଁ ଫିଟ୍

ନିର୍ଦ୍ଦେଶକ ଶ୍ରୀରାମ ରାୟବନ ଖୁବ୍ ଶୀଘ୍ର ତାଙ୍କର ନୂଆ ସିନେମାର ଶୁଟିଂ ଆରମ୍ଭ କରିବାକୁ ଯାଉଛନ୍ତି। ଏଥିରେ ନାୟକ ଭୂମିକାରେ ଅଭିନୟ କରିବେ ତେଲୁଗୁ ଷ୍ଟାର



ବବି

ଏଥର ଖଲନାୟକ

ପିତା ଧର୍ମେନ୍ଦ୍ରଙ୍କ ପ୍ରଯୋଜିତ 'ବରସାତ୍'ରୁ ତାଙ୍କର ବଲିଉଡ୍ ଯାତ୍ରା ଆରମ୍ଭ ହୋଇଥିଲା। ପରବର୍ତ୍ତୀ ସମୟରେ ଯେଉଁ ସିନେମାଗୁଡ଼ିକରେ ଅଭିନୟ କଲେ ତାହା ତାଙ୍କ କ୍ୟାରିୟର ପାଇଁ କେତେ ଶୁଭପ୍ରଦ ସାବ୍ୟସ୍ତ ହେଲା ତାହା କହିବା ବାହୁଲ୍ୟ। ସେ ହେଲେ ବବି ଦେଓଲ। ନିକଟରେ ସେ ଏକ ନୂଆ ସିନେମା ସାଇନ୍ କରିଛନ୍ତି, ଯେଉଁଥିରେ ତାଙ୍କୁ ନେତୈତ୍ତ୍ୱ ଭୂମିକା ମିଳିଛି। ଏ ନେଇ ବବି କହନ୍ତି, 'ନେତୈତ୍ତ୍ୱ ରୋଲ୍ ଚୁଲାଇବା ଏତେ ସହଜ ନୁହେଁ। ତଥାପି ମୋର ନିଜ ଉପରେ ଭରସା ରହିଛି। ମୋ ଭୂମିକା ବିଷୟରେ ନିର୍ଦ୍ଦେଶକ ମଧ୍ୟ ମୋତେ ଭଲ ଭାବରେ ଅବଗତ କରାଇଛନ୍ତି।' ଟାଇଟଲ ଫାଇନାଲ ହୋଇ ନ ଥିବା ଏହି ଫିଲ୍ମରେ ରଣବୀର କପୁର ନାୟକ ସାଜିବେ।



କ୍ୟାଟ୍ରିନା



ପ୍ରଥମ ରୋଜଗାର ପ୍ରଥମ ଦରମା ବାପାଙ୍କୁ ଦେଇଥିଲି

ସାମାଜିକ କର୍ମୀ ରାମପ୍ରସାଦ
ତ୍ୟାଗପଟ୍ଟନାୟକ
ନିଜ ପ୍ରଥମ ରୋଜଗାର
ସମ୍ପର୍କରେ ଯାହା କୁହନ୍ତି...

ଏପଟେ ଛାଇ ସେପଟେ ଖରା, ଫୁଲେଇ ରାଧିକା ନ ଦିଏ ଧରା

ପ୍ରଶ୍ନ-ସୁନ୍ଦରୀମାନେ ହସି ଦେଲେ ସେଥିରେ ପ୍ରେମର ବାସ୍ନା ଥାଏ କି ?

ଉତ୍ତର : ସୁନ୍ଦରୀଙ୍କ ହସ ପଛରେ ଅନେକ କଥା ଲୁଚି ରହିଥାଏ। କେବଳ ମଗଜ ଖଟାଇ ତାହାକୁ ଭଲ ଭାବରେ ବୁଝି ପାରିଲେ ହେଲା। ଯଦି ସେହି ହସ ମାୟାରେ ଭାସି ଯାଆନ୍ତି ତେବେ ଅଧା ବାଟରେ ବାଟବଣା ହେବାର ଚାନ୍ତି ରହିଛି। ତେଣୁ ସେହି ହସକୁ ପ୍ରଥମେ ଭଲ ଭାବରେ ତର୍କନା କରନ୍ତୁ। ଯଦି ସେଥିରୁ ପ୍ରେମର ସିଗ୍ନାଲ ପାଇଲେ ତେବେ ଆଗେଇ ପାରନ୍ତି। ନ ହେଲେ ଯେତେବେଳେ ଅସୁବିଧାରେ ପଡିବେ ସେତେବେଳେ ଆଖିରୁ ଲୁହ ପୋଛିବାକୁ ପାଖରେ କେହି ନ ଥିବେ।

ପ୍ରଶ୍ନ-ମୁଁ ଯାହାକୁ ପ୍ରେମ କରିବି ବୋଲି ଭାବିଛି ସେ ଭାରି ଫୁଲେଇ। ତାକୁ କେମିତି ମନର କଥା କହିବି ତାହାର ଉପାୟ ବତାଇବେ କି ସାଥୀ ?

ଉତ୍ତର : ଫୁଲେଇ ପ୍ରେମିକା ଭାରି ଚତୁର। ସତର୍କ ହୋଇ ନ ଚାଲିଲେ ଏପରି ପ୍ରେମରେ ଆକ୍ତିତେଷ୍ଟ ହେବାର ଚାନ୍ତି ରହିଛି। କାରଣ 'ଏପଟେ ଛାଇ ସେପଟେ ଖରା, ଫୁଲେଇ ରାଧିକା ନ ଦିଏ ଧରା'। ତେଣୁ ଦେଖିବାକୁ ପାଣିପାଗକୁ ଆଖିଆଗରେ ରଖି ଏବଂ ସେହି ଫୁଲେଇ ପ୍ରେମିକାର ମନକୁ ଭଲ ଭାବରେ ପଢ଼ିବା ପରେ ହିଁ ତାକୁ ନିଜ ମନର କଥା କହନ୍ତୁ। ଯଦି ସବୁକିଛି ଠିକ୍‌ଠାକ୍ ରହିଲା ତେବେ ଭାବିନିଅନ୍ତୁ ଯେ, ଆପଣଙ୍କ ପ୍ରେମ ମିଶନ ସକ୍ଷେପ ହେବାର ଯଥେଷ୍ଟ ସମ୍ଭାବନା ରହିଛି।

ପ୍ରଶ୍ନ-ମୋ ପ୍ରେମିକା ମୋତେ ଧୋକା ଦେଇ ଆଉ ଜଣକୁ ବାହା ହେବାକୁ ଯାଉଛି। ହେଲେ ଯେତେ ଚେଷ୍ଟା କଲେ ମଧ୍ୟ ତାକୁ ମୁଁ ଭୁଲି ପାରୁନି। କ'ଣ କରିବି ?

ଉତ୍ତର : ପ୍ରଥମେ ସେଭଳି ପ୍ରେମିକାକୁ ନିଜ

ମନରୁ ଦୂରରେ ଦିଅନ୍ତୁ। କାରଣ ସେଭଳି ଅଧ୍ୟାପକରିଆ ପ୍ରେମକୁ ଯେତେ ମନେ ପକାଇବେ ଆପଣଙ୍କ ମନରେ କୁହୁଳୁ ଥିବା ଅନୁତାପର ବନ୍ଧି ସେତେ ପ୍ରକୃଳିତ ହେବ। ଏବେ ତ ସେ ଆଉ କାହାର ଧର୍ମପତ୍ନୀ ହେବାକୁ ଯାଉଛି। ତାକୁ ଯଦି ଆପଣ ମନେ ରଖନ୍ତି, ତେବେ ସାରା ଜୀବନ ଏମିତି ସକୃଳି ହେଉଥିବେ। ତେଣୁ 'ରାତ୍ର ଗୟି ବାତ୍ର ଗୟି' ଫର୍ମୁଲାରେ ସେଭଳି ପ୍ରେମ ଆଉ ପ୍ରେମିକାକୁ ଅତୀତ ଭାବି ମନକୁ ଯେତେ ଶୀଘ୍ର ପୋଛି ଦେବେ ତାହା ଆପଣଙ୍କ ପାଇଁ ଭଲ ହେବ। କାରଣ ଆପଣଙ୍କର ଏହି ରୋଗର ଲଲାଜ ଆପଣଙ୍କ ପାଖରେ ହିଁ ଅଛି।

ପ୍ରଶ୍ନ-କେଉଁ ରତ୍ନରେ ପ୍ରେମ କଲେ ମଜା ଲାଗେ କହିବେ କି ସାଥୀ ?

ଉତ୍ତର : ପ୍ରେମର ଚେଷ୍ଟ ସବୁ ରତ୍ନରେ ସମାନ। କେବଳ ତାହାକୁ ବାଲାନ୍ସ କରି ଚଳାଇ ପାରିଲେ ହେଲା। ନିଜ ମନକୁ ନିର୍ମଳ ରଖନ୍ତୁ। ପ୍ରେମରେ 'ଯଦି, କିନ୍ତୁ' ପରି ଶବ୍ଦଗୁଡ଼ିକୁ ଆଣନ୍ତୁ ନାହିଁ। ଆପଣଙ୍କ ପ୍ରେମ ଉପରେ ସନ୍ଦେହର ପ୍ରହେଳିକା ଯେମିତି ନ ପଡେ ସେ ନେଇ ସତର୍କ ରହନ୍ତୁ। ପ୍ରେମ ଯଦି ନିର୍ମଳ ରହିଲା ତେବେ ତାହାର ସ୍ବାଦ ସବୁ ରତ୍ନରେ ମିଠା ଲାଗିଥାଏ।

ପ୍ରଶ୍ନ-ପ୍ରେମ କରିବା ସମୟରେ ଅତ୍ୟଧିକ ଭାବପ୍ରବଣତା କେତେ ଦୂର ଠିକ୍ ?

ଉତ୍ତର : ପ୍ରେମ କରିବା ବେଳେ ଯଦି ସବୁବେଳେ ଭାବପ୍ରବଣ ରହନ୍ତି ତେବେ ଏହା ଅତୁଆ ତତୁଆ ହେବାର ସମ୍ଭାବନା ରହିଛି। କାରଣ ଏହି ସମୟରେ ଭାବପ୍ରବଣ ହେଲେ ସେହି ଅନୁସାରେ ନିଜର ମାନସିକତା ବୋହଲି ଯାଇଥାଏ। ତେଣୁ ପ୍ରେମ କରିବା ସମୟରେ ନିଜର ମାନସିକତାକୁ ସବୁବେଳେ ସକାରାତ୍ମକ ରଖିବାକୁ ଚେଷ୍ଟା କରନ୍ତୁ।

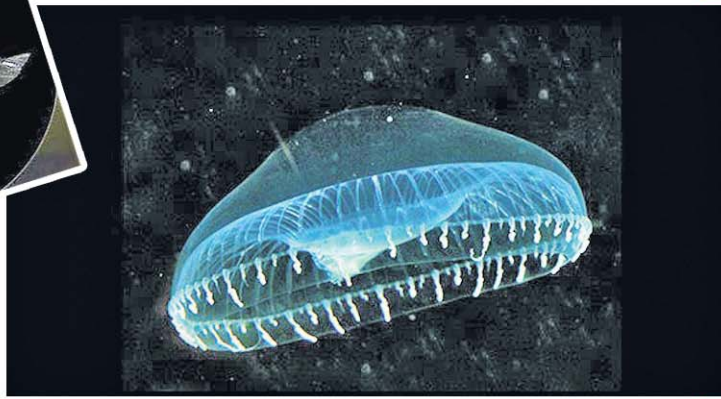
ଖୋର୍ଦ୍ଧା ଜିଲ୍ଲା ଚାଙ୍ଗା ବ୍ଲକ ଅନ୍ତର୍ଗତ ରତନପୁରରେ ମୋ ଜନ୍ମ। ମା' ସୁହାସିନୀ ଓ ବାପା ହରମୋହନ ତ୍ୟାଗପଟ୍ଟନାୟକ। ଶିକ୍ଷାଗତ ଯୋଗ୍ୟତା ସ୍ନାତକ। ଇଚ୍ଛା ଥିଲା ସରକାରୀ ଚାକିରି, ବିଶେଷକରି ପୋଲିସ ଚାକିରି କରିବାକୁ। ହେଲେ ସମୟ ସ୍ରୋତରେ ମୋ ଜୀବନର ଗତିପଥ ବଦଳିଗଲା, ଆଉ ମୁଁ ଜଣେ ସାମାଜିକ କର୍ମୀ ହୋଇ ସମାଜର ତଥା ଲୋକମାନଙ୍କ ହିତସାଧନ କରିବାକୁ ନିଜକୁ ସମର୍ପି ଦେଲି। ଏହି କାର୍ଯ୍ୟର ଶୁଭାରମ୍ଭ ୧୯୯୧ ମସିହାରେ ନିଜ ଗାଁରୁ ଆରମ୍ଭ କରିଥିଲି। ସେତେବେଳେ ଗାଁରେ 'ବିଜୟ' ନାମରେ ଏକ ମୁଖ୍ୟ କ୍ଲବ ଥିଲା, ଯାହାର କାର୍ଯ୍ୟକାରୀ ସଦସ୍ୟ ରହିବା ସହ ସେକ୍ରେଟାରି ଦାୟିତ୍ୱ ମୋତେ ବୁଝିବାକୁ ପଡୁଥିଲା। କ୍ଲବ ତଥା ଗାଁର କେତେକ ବିକାଶମୂଳକ କାର୍ଯ୍ୟ ପାଇଁ ଅନେକ ସମୟରେ କ୍ଲବ ଅର୍ଘ୍ୟକୁ ଯାଉଥିବାରୁ ସେଠାକାର କର୍ମଚାରୀଙ୍କ ସହ ଆମର ଭଲ ପରିଚୟ ହୋଇଯାଇଥିଲା। ଫଳରେ ସେହି କ୍ଲବ ଅର୍ଘ୍ୟରୁ ଆମର ଠିକଣା ପାଇ 'କାର୍ତ୍ତି' ନାମକ ଏକ ବେସରକାରୀ ସାମାଜିକ ଅନୁଷ୍ଠାନ ଆମ ପାଖକୁ ଚିଠି ପଠାଇଥିଲା, ଯେଉଁଥିରେ ଉଲ୍ଲେଖ ଥିଲା ଭୁବନେଶ୍ୱରରେ ସମାଜ ସଚେତନତା ଉପରେ ପ୍ରାୟ ୨୧ ଦିନଆ ଚାଲିମ ଶିବିର ଆମେ କରୁଛୁ। ଆଉ ଏଥିରେ କ୍ଲବ ଅଧ୍ୟକ୍ଷ ଯେତେ ଆକ୍ତି କ୍ଲବ ରହିଛି, ସେହି କ୍ଲବଗୁଡ଼ିକରୁ ୨ଜଣ ଲେଖାଏଁ ସଦସ୍ୟଙ୍କୁ ଏହି ଶିବିରରେ ଯୋଗଦେବାକୁ ଅନୁରୋଧ କରୁଛୁ। ଚିଠିଟି ପାଇଲା ପରେ ମୁଁ ଆଉ ମୋର ଜଣେ ସହଯୋଗୀ ଯାଇ ଉକ୍ତ ଶିବିରରେ ଚାଲିମ ନେଇଥିଲୁ। ସେଠାରେ ଆମକୁ ସମାଜର ତିନି ପ୍ରଭର ଲୋକ ଯଥା: ଉଚ୍ଚପ୍ରଭାୟ, ମଧ୍ୟବିତ୍ତ ତଥା ଗରିବ ଶ୍ରେଣୀୟ ଲୋକଙ୍କ ମଧ୍ୟରେ କ'ଣ ସମ୍ପର୍କ, ଭେଦଭାବ ରହିଛି ସେ ବିଷୟରେ ବୁଝାଯିବା ସହ ସମାଜରେ କିପରି କ୍ଷମତାର ଅସମ ବଣ୍ଟନ, ଟଙ୍କାର ଅସମ ବଣ୍ଟନ ହୋଇଛି ତାକୁ ମଧ୍ୟ ଜଣାଯାଇଥିଲା। ଅର୍ଥାତ ଗରିବ କେମିତି ଟଙ୍କା ଅଭାବରୁ ଆହୁରି ଗରିବ ହେଉଛନ୍ତି ଆଉ ଧନୀଙ୍କ ପାଖରେ ଧନ କିପରି ବଢ଼ି ବଢ଼ି ଚାଲିଛି

ସେ ବିଷୟରେ ବି ଅନେକ କଥା ସେଠାରେ ଜାଣିବାକୁ ମିଳିଲା। କହିବାକୁ ଗଲେ ଏହି ୨୧ଦିନର ଚାଲିମ ହିଁ ମୋ ଭିତରେ ଅନେକ ପରିବର୍ତ୍ତନ ଆଣିଦେଲା। ସରକାରୀ ଚାକିରି କରି ଟଙ୍କା ରୋଜଗାର କରିବାର ମୋହ ମନରୁ କ୍ଳୁଆଡେ ଉଠେଇଗଲା। ତା' ବଦଳରେ ସମାଜସେବାକୁ ଜୀବନର ମନ୍ତ୍ର ଭାବେ ବାଛିନେଇ ଉକ୍ତ ଅନୁଷ୍ଠାନରେ ଯାଇ ଯୋଗଦେଲି। ହେଉଅର୍ଘ୍ୟ ବରମୁଣ୍ଡାରେ ହୋଇଥିଲେ ହେଁ ଚାଙ୍ଗାରେ ଥିଲା ଏହାର ଏକ ପ୍ରୋଜେକ୍ଟ ଅର୍ଘ୍ୟ। ତେଣୁ ଚାଙ୍ଗାରେ ରିସର୍ଚ୍ଚ ଆସିଷ୍ଟାଣ୍ଟ ଭାବେ କାମ କରିବାକୁ ଲାଗିଲି। ଏଠାରେ ମୋତେ ୬ଶହ ଟଙ୍କା ପ୍ରଥମେ ଦରମା ମିଳିଲା, ଯାହାକୁ ନେଇ ବାପାଙ୍କ ହାତରେ ଦେଲି। ବାପା ସେତେବେଳକୁ ଶିକ୍ଷକ ଚାକିରିରୁ ଅବସର ନେଇ ସାରିଥାନ୍ତି, ହେଲେ ପେନସନ୍ ଟାଙ୍କର ଲାଗୁ ହୋଇ ନ ଥାଏ। ତେଣୁ ସେହି ଟଙ୍କାକୁ ପାଇବା ପରେ ବାପାଙ୍କ ଆଖିରେ ଗୋଟେ ଖୁସିର ଲହରୀ ଦେଖିବାକୁ ପାଇଥିଲି। ମୋତେ ବି ସେଦିନ ଭାରି ଖୁସି ଲାଗିଥିଲା। ବାପା ୫ଶହ ଟଙ୍କା ପାଖରେ ରଖି ଶହେ ଟଙ୍କା ହାତ ଖର୍ଚ୍ଚ ପାଇଁ ମୋତେ ଦେଇଥିଲେ। ତା'ପରେ ବି ମୁଁ ବାପାଙ୍କଠାରୁ ଆହୁରି ଅନେକ ଧର ପଇସା ନେଇଛି, ଆଉ ବାପା ସବୁଥର ଖୁସି ଖୁସିରେ ମୋତେ ପଇସା ଦେଇଛନ୍ତି। ଅବଶ୍ୟ ସେତେବେଳେ ବାପା ମୋତେ ପଚାରିଥିଲେ, ତୁ କ'ଣ ଏଇ କାମ ଆଉ ଏତିକି ଟଙ୍କାରେ ଖୁସି ଅଛୁ। ମୁଁ ତାଙ୍କୁ କହିଥିଲି, ଦେଖିବା ୬ମାସ କାମ ପାଇଁ ତ ଏଗ୍ରିମେଣ୍ଟ କରିଛି, ଯଦି କାମ ମୋ ମନଲକ୍ଷ ହେଲା ତା'ହେଲେ ଆଗେଇବି ନ ହେଲେ ଆଉ କେଉଁଥିରେ କ୍ୟାରିୟର କରିବି। ହେଲେ ଏହି ଅନୁଷ୍ଠାନର କାମ ମୋତେ ଏତେ ପସନ୍ଦ ଆସିଗଲା ଯେ, ଯା'ଭିତରେ ଦୀର୍ଘ ୨୯ ବର୍ଷ ବିତଗଲାଣି। ଆଉ ମୁଁ ଉକ୍ତ ଅନୁଷ୍ଠାନ ସହ ସଂଶ୍ଳିଷ୍ଟ ରହି ସମାଜ ଓ ଲୋକଙ୍କ ହିତ ପାଇଁ ଅନେକ ସୁରୁତ୍ପର୍ଣ୍ଣ କାମ କରିବା ସହ ଏବେ ପ୍ରୋଜେକ୍ଟ କୋଅର୍ଡିନେଟର ଭାବେ ଭୁବନେଶ୍ୱର ଅର୍ଘ୍ୟରେ ଅବସ୍ଥାପିତ। ସମାଜସେବା ବ୍ୟତୀତ କବିତା ଲେଖିବାରେ ବି ମୋର ରୁଚି ରହିଛି। ଖାସ୍ କରି ଗାଁ କଥା, ଶିଶୁ ଅଧିକାର, ସମାଜରେ ଘଟୁଥିବା ବିଭିନ୍ନ ଘଟଣାବଳୀ ଉପରେ ମୋ କବିତା ପର୍ଯ୍ୟବସିତ।



ସାଥୀ

ଉଜ୍ଜ୍ୱଳ ଜୀବ



କୁକୁଡ଼ିଆ ପୋକ: କୁକୁଡ଼ିଆ ପୋକ ବା ଫାଏର୍ ଫ୍ଲାଇଜ୍ ଏକ ପ୍ରକାର କୀଟ, ଯାହାର ଶରୀରରୁ ହଳଦିଆ ରଙ୍ଗର ଆଲୋକ ବାହାରି ଥାଏ । ବୈଜ୍ଞାନିକଙ୍କ ମତ ଅନୁଯାୟୀ ଏହି ପୋକ ନିଜ ସାଥୀ ଖୋଜିବା ଲାଗି ଏହି ଆଲୋକ ଜଳାଇଥାଏ । ବିଶେଷତଃ ମଧ୍ୟ ଓ ପୂର୍ବ ଆମେରିକାରେ ଗ୍ରୀଷ୍ମ ଋତୁର ରାତିରେ ବହୁତ ସଂଖ୍ୟାରେ କୁକୁଡ଼ିଆ ପୋକ ଦେଖିବାକୁ ମିଳିଥାନ୍ତି । କୁନ୍ ମାସରେ ଏଠାରେ ହଜାର ହଜାର ସଂଖ୍ୟାରେ ଏହି ପୋକ ଏକାଠି ହୋଇଥାନ୍ତି । ଏମାନଙ୍କ ଶରୀରରୁ ବାହାରୁଥିବା ଆଲୋକ ଧୂ ଧୂ ହୋଇ ରାତିର ଅନ୍ଧକାରରେ ଖୁବ୍ ସୁନ୍ଦର ଦେଖାଯାଏ ।

ଅନ୍ଧାରରେ ରଜନିଆଲୋକ ସମସ୍ତଙ୍କୁ ଆକୃଷ୍ଟ କରେ। ଏହି ଆଲୋକ ଯଦି କୌଣସି ଜୀବର ହୋଇଥିବ, ତେବେ ଯେ କେହି ବି ଦେଖିଲେ ଆଶ୍ଚର୍ଯ୍ୟ ହୋଇଯିବେ । ପୃଥିବୀରେ ଏମିତି କିଛି ଜୀବ ଅଛନ୍ତି ଯେଉଁମାନଙ୍କ ଶରୀର ଅନ୍ଧାରରେ ରେଡିୟମ୍ ପରି ଚମକିଥାଏ । ନିମ୍ନରେ ଜାଣନ୍ତୁ ସେହି ଉଜ୍ଜ୍ୱଳମୟ ଜୀବଙ୍କ ସମ୍ପର୍କରେ...

କ୍ରିଷ୍ଟାଲ୍ ଜେଲିଫିସ୍ : କ୍ରିଷ୍ଟାଲ୍ ଜେଲିଫିସ୍ ପ୍ରଶାନ୍ତ ମହାସାଗରରେ, ଆମେରିକାର ପଶ୍ଚିମ ତଟ, ଫ୍ଲୋରିଡାରେ ଥାନା ଦିଏଗୋ ସମୁଦ୍ର ତଟରେ ଦେଖିବାକୁ ମିଳିଥାଏ । ଏହା ଗଭୀର ଜଳରେ କେବେ ନୀଳ ତ ଆଉ କେବେ ସବୁଜ ରଙ୍ଗର ଆଲୋକ ନିସ୍ତୁତ କରିଥାଆନ୍ତି ।

ଡ୍ରାଗନ୍ ଫିର୍ମ୍ : ଡିଲ୍ଲା ବଡ଼ ପାଟିହାତ ବିଶିଷ୍ଟ ଡ୍ରାଗନ୍ ଫିର୍ମ୍ ସମୁଦ୍ର ଗର୍ଭର ପ୍ରାୟ ୧୬ ହଜାର ଫୁଟ ତଳେ ଦେଖିବାକୁ ମିଳିଥାନ୍ତି । ଏ ହେଉଛି ଏକ ଶିକାରୀ ମାଛ । ଏହାର ବଡ଼ ବଡ଼ ମୁନିଆ ଦାନ୍ତ ରହିଛି; ଯାହାକି ବହୁତ ବିଷାକ୍ତ । ଏହାର ଶରୀରରୁ ନାଲି, ନୀଳ ଓ ସବୁଜ ରଙ୍ଗର ଆଲୋକ ନିସ୍ତୁତ ହୋଇଥାଏ । ଶିକାର କରୁଥିବା ସମୟରେ ଏହାର ଶରୀରରୁ ନିସ୍ତୁତ ନାଲି ରଙ୍ଗ ଫ୍ଲୋର୍ ଲାଇଟ୍ ପରି ଜଳି ଶିକାର ଉପରେ ପଡ଼ିଥାଏ ।

ମୋଟିକ୍ୱିଆ ମିଲିପେଡ଼: ଏ ହେଉଛି ତେଲୁଗୁଣୀ ପ୍ରଜାତିର ବହୁ ଗୋଡ଼ ଥିବା ଏକ ପୋକ । ଏହା କାର୍ଲିଫନିଆର ସେକ୍ୱୋଇଆ ଆଣ୍ଡ କିଙ୍ଗ୍ସ୍ କାନ୍ୟୋନ୍ ନ୍ୟାଶନାଲ ପାର୍କରେ ଦେଖିବାକୁ ମିଳନ୍ତି । ଏହି ପୋକର ଶରୀର ଅନ୍ଧାରରେ ନୀଳ-ସବୁଜରଙ୍ଗର ଆଲୋକ ଜଳୁଥିବା ପରି ଦେଖାଯାଏ, ଯାହାକି ଏକ ପ୍ରକାର ବିପଦ ସଂକେତ ଅଟେ । ଏହା ଏତେ ବିଷାକ୍ତ ଯେ ମୂଷା, ଠେକୁଆ ପରି ଜୀବ ଏହାକୁ ଖାଇବା କ୍ଷମା ମୃତ୍ୟୁବରଣ କରିଥାନ୍ତି ।

ଗ୍ଲୋ ଫର୍ମିସ୍ : ଏହା ହେଉଛି ଜିଆ ପ୍ରଜାତିର ପୋକ । ଏହା ମଧ୍ୟ ଅନ୍ଧାରରେ ରେଡିୟମ୍ ପରି ଆଲୋକିତ ହୋଇଥାଏ । ଏହା ନ୍ୟୁଜିଲାଣ୍ଡର ୩୦ଲକ୍ଷ ବର୍ଷ ପୁରୁଣା ଡେପୋଜିଟେଡ୍ ଗୁମ୍ଫାରେ ହଜାର ହଜାର ସଂଖ୍ୟାରେ ଝୁଲୁଥିବା ଦେଖିବାକୁ ମିଳେ । କେଉଁଠିମାନେ ଗଭୀର ଜଳରୁ ମାଛ ଧରିବା ପାଇଁ ଲାଇଟିଙ୍ଗ୍ ଚାରା ଭାବେ ମାଛମାନଙ୍କୁ ପ୍ରଲୋଭନ ଦେବା ପାଇଁ ଏହି ପୋକକୁ ବ୍ୟବହାର କରିଥାନ୍ତି ।

କାରଣ ଏହାର ସମୁଦ୍ର ଲହଡ଼ିଗୁଡ଼ିକ ରାତିରେ ରେଡିୟମ୍ ପରି ଚମକି ଥାଏ । ଏହି ଚମକ ସମୁଦ୍ର ପାଣିରେ ଭାସୁଥିବା ଲକ୍ଷ ଲକ୍ଷ ସଂଖ୍ୟାର ଡାଇନୋଫ୍ଲାଗେଲାଟେ ନାମକ ଅଣୁଜୀବ ପାଇଁ ହୋଇଥାଏ । ଏଗୁଡ଼ିକ ରାତିରେ ସମୁଦ୍ର ତରଙ୍ଗରେ ଉଜ୍ଜ୍ୱଳ ନୀଳ ରଙ୍ଗର ଦେଖାଯାଆନ୍ତି ।

ଆଲୋକିତ ସମୁଦ୍ର: ପୁଏର୍ଟୋ ରିକୋରେ ଅଛି ମସ୍କୁମିଗୋ ବେଏ ନାମକ ଏକ ଦ୍ୱୀପ । ଏହାର ତଟକୁ ଜାପୁକରୀ ବୋଲି କୁହାଯାଏ ।





ସୂଚନା
 ଏଠାରେ ଫଟୋ ପ୍ରକାଶ ପାଇବା ପାଇଁ କିଛି ଟଙ୍କା ଦେବାକୁ ପଡ଼େନାହିଁ। ଯୋଗ୍ୟ ବିବେଚିତ ଫଟୋ ହିଁ ପ୍ରକାଶ ପାଇବ।

ପ୍ରିୟା

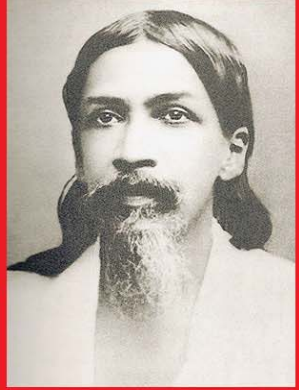
ଆପଣଙ୍କ ପୁଅ ମଡେଲ ମିରର୍ରେ ଦେଖିବାକୁ ଚାହୁଁଥିଲେ ଯୋଗାଯୋଗ: ଧରିତ୍ରୀ ଛୁଟିଦିନ, ବି-୧୫ ରସୁଲଗଡ଼ ଶିଳ୍ପାଞ୍ଚଳ, ଭୁବନେଶ୍ୱର-୭୫୧୦୧୦
 ଫୋନ ନଂ: (୦୬୭୪) ୨୫୮୦୧୦୧
 ଫଟୋ ସୌଜନ୍ୟ-କୁମାର ଶରତ, ଧରିତ୍ରୀ

ହା18 ହା18

ସିନିୟର
 ମଞ୍ଜୁ ଚିଷ୍ଟକୁ- ରେଜଲ୍ ଆସିଲାଣି କି ?
 ଚିଷ୍ଟ- ହଁ, ଆଉ ତୁ ମୋ ସହ ଭଦ୍ରାମାରେ କଥାବାର୍ତ୍ତା କର ।
 ମଞ୍ଜୁ- କାହିଁକି ?
 ଚିଷ୍ଟ- କାରଣ ମୁଁ ଏବେ ତୋର ସିନିୟର ହେଇଗଲି ।
ମୂର୍ଖ
 ରାଜୁ ପ୍ରେମିକା ଘରକୁ ଯାଇଥାଏ ।
 ପ୍ରେମିକାର ବାପା- ମୁଁ ଚାହୁଁନି ମୋ ଝିଅ ସାରା ଜୀବନ ଗୋଟେ ମୂର୍ଖ ସହ ରହୁ ।
 ରାଜୁ- ମୁଁ ବି ସେଇୟା ଚାହୁଁଛି । ସେଥିପାଇଁ ତ ମୁଁ ତାକୁ ଏଠାରୁ ନେବାକୁ ଆସିଛି ।

ଦେଖାଅ
 ମହିଳା ଏକ ଚପଲ ଦୋକାନରେ ସବୁ ପ୍ରକାର ଚପଲ ଦେଖିବା ପରେ ବି କିଛି ପସନ୍ଦ କରିପାରୁ ନ ଥିଲେ । ସେଲ୍‌ମ୍ୟାନ ଥକି ଯାଇ- ମ୍ୟାଡାମ୍ ସବୁ ଦେଖେଇ ସାରିଲିଣି ଆଉ କିଛି ବାକି ନାହିଁ ।
 ମହିଳା- କାହିଁକି ମିଛ କହୁଛୁ ମା । ସେଇ ନୀଳ ତବାରେ କ'ଣ ଅଛି, ତାକୁ ତ ଦେଖେଇନ ।
 ସେଲ୍‌ମ୍ୟାନ- ଦୟା କରନ୍ତୁ ମ୍ୟାଡାମ୍, ସେଇଟା ମୋ ଟର୍ମିନ୍ ବସ୍ତ୍ର ।

ମିଠା
 ଦିନେ ଅଫିସରେ ଏକାଥରେ ୧୦ ଜଣ ଲେଟ୍ ଆସିଥିଲେ । ବସ୍ ସେମାନଙ୍କୁ ଡକାଇ- ମୁହଁ ତଳକୁ କରି କାହିଁକି ଠିଆ ହେଇଛ ? ନିଅ ମିଠା ଖାଅ ।
 ଜଣେ ଷ୍ଟାଫ୍- ମିଠା କ'ଣ ପାଇଁ ?
 ବସ୍- ଆଗ ଖାଅ ।
 ଖାଇ ସାରିବା ପରେ ବସ୍- ରେଜିଷ୍ଟରରୁ ଦେଖିଲି ତମେ ୧୦ ଜଣଯାକ ଏକାଥରେ ବାପା ହେବାକୁ ଯାଉଛ । ପୁଣି ଗୋଟିଏ ଦିନରେ ହିଁ ଅଲ୍ଲହ୍, ସାଉଣ୍ଡ ପାଇଁ ସ୍ତ୍ରୀଙ୍କୁ ନେଇ ଯାଇଥିଲ । ଏଭଳି ବିରଳ ଓ ଖୁସିର କଥାକୁ ସେଲିବ୍ରେଟ୍ କରିବା କଥା ନା.. ।



ଅନ୍ୟ ଅନୁଭୂତି ଶ୍ରୀଅରବିନ୍ଦ ଆଶ୍ରମ

ପଞ୍ଚିତେରୀ ଯାହା ଏବେ ପୁରୁତେରୀ ଭାବେ ପରିଚିତ । ଏଠାରେ ରହିଛି ଶ୍ରୀଅରବିନ୍ଦଙ୍କ ଆଶ୍ରମ, ଯାହାକି ଏକ ପବିତ୍ର ଆଧ୍ୟାତ୍ମିକସ୍ଥଳୀ । ଶ୍ରୀମାତା ଓ ଶ୍ରୀଅରବିନ୍ଦଙ୍କୁ ଏଠାରେ ଆରାଧନା କରାଯାଇଥାଏ । ପ୍ରତିବର୍ଷ ବହୁ ସଂଖ୍ୟାରେ ପର୍ଯ୍ୟଟକ ଏଠାକୁ ବୁଲି ଆସନ୍ତି । ପୂର୍ବ ମଧ୍ୟ ୨/୩ ଥର ଚେଷ୍ଟା କରିଥିଲି ଏହି ଆଶ୍ରମକୁ ବୁଲିଯିବା ପାଇଁ, କିନ୍ତୁ କାର୍ଯ୍ୟବ୍ୟସ୍ତତା ଯୋଗୁ ଯାଇପାରି ନଥିଲି । ସେତେବେଳେ ମୁଁ ଅବିବାହିତା ଥିଲି ଓ ଚାକିରି କରୁଥିଲି । ୨୦୧୭ ଫେବୃଆରୀରେ ମୋତେ ପୁଣିଥରେ ସୁଯୋଗ ଆସିଲା, ଏଥର କିନ୍ତୁ ନିଶ୍ଚିତ ନେଲି ଚାକିରି ଛାଡ଼ିବାକୁ ହେଲେ ହେବ ପଛେ, ମୁଁ ଶ୍ରୀମାତାଙ୍କ ସାକ୍ଷି ନିମନ୍ତେ ପଞ୍ଚିତେରୀ ନିଶ୍ଚୟ ଯିବି । କାରଣ ଶ୍ରୀମାତାଙ୍କ ଜନ୍ମଦିନ ଫେବୃଆରୀ ୨୧ ତାରିଖରେ ପଡ଼େ । କେବଳ ସେହିଦିନ ହିଁ ଶ୍ରୀମାତାଙ୍କ କୋଠରୀ ଭଙ୍ଗଳ ଦର୍ଶନ ନିମନ୍ତେ ଖୋଲାଯାଏ । ତେଣୁ ବହୁତ ଉତ୍ସାହିତ ଥିଲି, ଭାଗ୍ୟବଶତଃ ଅତିସୁରୁ କିଛି ମିଳିଗଲା । ବାପା ବୋଉ ଓ ନନା (ଭାଇ)ଙ୍କର କିଛି କାମ ଥିବାରୁ ସେମାନେ ଯାଇପାରିଲେ ନାହିଁ । ମୋତେ ଏକା ଯିବାକୁ ପଡ଼ିଲା । ନନା ଫେବୃଆରୀ ୧୪ ତାରିଖ ମଙ୍ଗଳବାର ଦିନ ଭୁବନେଶ୍ୱର-ପୁରୁତେରୀ ସୁପରଫାଷ୍ଟ ଟ୍ରେନ୍‌ର ଟିକେଟ୍ କାଟି ମୋତେ ଟ୍ରେନ୍‌ରେ ବସାଇଦେଲେ । ଟ୍ରେନ୍‌ରେ ଥିବା ଯାତ୍ରୀମାନଙ୍କ ମଧ୍ୟରୁ ଅଧିକାଂଶ ଥିଲେ ଓଡ଼ିଆ, ତେଣୁ ମୋତେ ବେଶି ଡର ଲାଗିଲା ନାହିଁ । ଶ୍ରୀମାତାଙ୍କ କଥା ଭାବିବା ଆଉ ସାଙ୍ଗରେ ନେଇଥିବା କିଛି ବହିକୁ ପଢ଼ିବାରେ ସମୟ କେମିତି ଅତିବାହିତ ହୋଇଗଲା ଜଣାପଡ଼ିଲା ନାହିଁ । ରୁଧିର ମଧ୍ୟାହ୍ନ ସମୟରେ ଟ୍ରେନ୍ ପଞ୍ଚିତେରୀରେ ଲାଗିଲା । ସେଠାରେ ରହୁଥିବା ମୋ ଭାଇଙ୍କ ଆସିଥିଲେ ମୋତେ ନେବାକୁ । ଭାଇଙ୍କ ଘରେ ଫ୍ରେଣ୍ଡ୍ ହୋଇ ଆଶ୍ରମ ଆଡ଼େ ବୁଲି ବାହାରିଲି । ଆଶ୍ରମର ପ୍ରବେଶଦ୍ୱାରରେ ଥିବା ଜୋଡ଼ା ଷ୍ଟାଣ୍ଡରୁ ଜଣାପଡୁଥିଲା ଆଶ୍ରମ ଭିତରେ ବହୁତ ଭିଡ଼ ହୋଇଥିବା । କିନ୍ତୁ ଭିତରକୁ ଯିବାମାତ୍ରେ ଏ କ'ଣ, ଭିଡ଼ ଆସିବି ନଥିଲା । ସମସ୍ତେ ଧ୍ୟାନମଗ୍ନ ଥିଲେ ନିଜ ନିଜ ସ୍ଥାନରେ । ସମ୍ପୂର୍ଣ୍ଣ ପରିବେଶ ଶାନ୍ତ ଥିଲା । ଲାଗୁଥିଲା ସତେଯେମିତି ଛୁଟିବ ପଡ଼ିଲେ ବି ଶବ୍ଦ ଶୁଣାଯିବ । ଆଶ୍ରମ ପରିସର ଏବଂ ଆଶ୍ରମ ନିକଟରେ ଯାହା ଯାହା ଦେଖୁଥିଲି ତାହା ନିମ୍ନରେ ଉଲ୍ଲେଖ କରୁଛି...

ଆଶ୍ରମ ପରିସର: ଆଶ୍ରମକୁ ପ୍ରବେଶ କରିବା ମାତ୍ରେ ଏକ ସୁନ୍ଦର ଫୁଲ ବଗିଚା ପଡ଼େ । ମଣିଷର ମନ

ଫୁଲଠାରୁ କୋମଳ ବୋଲି ଏ ଗଛ ହିଁ ଦେଇଥାଏ ପ୍ରଥମବାର୍ତ୍ତା । ତା'ପରେ ପରିଚୟ ହୁଏ ହଜାର ହଜାର ଆଶ୍ରମ ଅନ୍ତେବାସୀଙ୍କ ସହ । ଲାଗେ ସତେଯେମିତି ସେମାନେ ଆମକୁ ସ୍ୱାଗତ କରୁଛନ୍ତି । ତା' ସହ ଆଶ୍ରମ ପରିସରରେ ଦେଖିବାକୁ ମିଳେ ଶ୍ରୀମାତା ଶ୍ରୀଅରବିନ୍ଦଙ୍କ ପାଇଁ ଉଦ୍ଦିଷ୍ଟ କୋଠରୀ, ସମାଧିପୀଠ, ବିଦ୍ୟାଧ୍ୟୟନ ପାଇଁ ଉଦ୍ଦିଷ୍ଟ ବିଦ୍ୟାଳୟ, ରୋଗୀ ନିରାକରଣ କେନ୍ଦ୍ର, ବୟନଶିଳ୍ପର ଆଧାର ସୂତାମିଳ, ପେପର୍ ମିଳ, ବାଟିକ୍ ଡିପାର୍ଟମେଣ୍ଟ, ଆୟୁର୍ବେଦିକ ଔଷଧ କେନ୍ଦ୍ର, ପରମ୍ପୁର୍ ତଥା ତାଜନି ପ୍ରସ୍ତୁତିର ବିଭାଗ ଭଳି ପ୍ରାୟ ୮୦ଟି ସୁଶୁଖିଳିତ ବିଭାଗ । ଆଉ ତାହା ସହିତ ଅନୁବନ୍ଧିତ ହୋଇ ରହିଛି ଫାର୍ମ, ଗାର୍ଡେନ୍, ଗେଷ୍ଟହାଉସ୍, ସ୍ନାତ୍ୟ ଓ ଇଞ୍ଜିନିୟରିଂ ପରି ଗୁରୁତ୍ୱପୂର୍ଣ୍ଣ ବିଭାଗ । କେବଳ ସେତିକି ନୁହେଁ, ଦୂରରୁ ଆସୁଥିବା ପର୍ଯ୍ୟଟକଙ୍କ ସହଯୋଗ ନିମନ୍ତେ ଏଠାରେ ରହିଛି ଆଶ୍ରମର ବ୍ୟୁରୋ ସେଣ୍ଟର ।

ଶ୍ରୀ ସ୍ମୃତି: ଏହା ହେଉଛି ଶ୍ରୀମାତା ଓ ଶ୍ରୀଅରବିନ୍ଦଙ୍କ ସଂଗ୍ରହାଳୟ । ଏଠାରେ ଶ୍ରୀମାତା ଶ୍ରୀଅରବିନ୍ଦ ବ୍ୟବହାର କରିଥିବା ଜିନିଷ ଯଥା: ପୋଷାକ, ଡାଏରୀ, ପେନ୍, ଜୋଡ଼ା, ନିତ୍ୟ ବ୍ୟବହାରୀୟ ଜିନିଷ, ଏପରିକି ଶ୍ରୀମାତାଙ୍କୁ ଉପହାର ସ୍ୱରୂପ ମିଳିଥିବା ଅନେକ ଜିନିଷ ଇତ୍ୟାଦିକୁ ଆଗକୁ ଦେଖିପାରିବେ । ସେହିପରି ଶ୍ରୀମାତା ଶ୍ରୀଅରବିନ୍ଦଙ୍କ ଛୋଟରୁ ବଡ଼ ହେବା ବେଳର ବହୁ ଫଟୋ ମଧ୍ୟ ଏଠାରେ ରହିଛି । ଏହା ଦେଖିବା ନିମନ୍ତେ ସକାଳ ୯ଟାରୁ ୧୧ଟା ଯାଏ ଖୋଲାହୁଏ ।

ପଞ୍ଚିତେରୀ ସଂଗ୍ରହାଳୟ: ଆଶ୍ରମ ନିକଟରେ ରହିଛି ଏହି ସଂଗ୍ରହାଳୟ । ଏଠାରେ ବହୁ ପୁରୁଣା ଅସ୍ତ୍ରଶସ୍ତ୍ର, ମୁଦ୍ରା, ମୂର୍ତ୍ତି, ବିଭିନ୍ନ ଦେଶର ପ୍ରଚଳିତ ମୁଦ୍ରା ତଥା ହୁଦ୍ଦେନ୍ଦ୍ର ନାମକ ଜଣେ ରାଜାଙ୍କ ଅମଳର ସୋଫା ଓ ନିତ୍ୟ ବ୍ୟବହୃତ ଜିନିଷ ଆଦିକୁ ଏଠାରେ ସଂଗୃହୀତ କରି ରଖାଯାଇଛି ।

ପଞ୍ଚିତେରୀ ସମୁଦ୍ର: ଆଶ୍ରମ ପାଖରେ ରହିଛି ଏହି ସମୁଦ୍ର । ସନ୍ଧ୍ୟା ୫ଟାରୁ ସକାଳ ୭ଟା ଯାଏ ସମୁଦ୍ରପାଖ ଅଞ୍ଚଳରେ ଗାଡ଼ି ଚଳାଚଳକୁ ପ୍ରାୟତଃ ବନ୍ଦ କରିଦିଆଯାଏ । କାରଣ ଅଞ୍ଚଳର ସହ ସୂର୍ଯ୍ୟାସ୍ତ ଓ ସୂର୍ଯ୍ୟୋଦୟର ଅପୂର୍ବ ଶୋଭାକୁ ଉପଭୋଗ କରିବାକୁ ଏଠାରେ ସନ୍ଧ୍ୟାଠାରୁ ସକାଳ ପର୍ଯ୍ୟନ୍ତ ପର୍ଯ୍ୟଟକଙ୍କର ବେଶି ଭିଡ଼ ଜମିଥାଏ ।

ଫ୍ରେଞ୍ଚି କଲୋନୀ: ଆଶ୍ରମ ନିକଟରୁ ସମୁଦ୍ର ପର୍ଯ୍ୟନ୍ତ ଏହି କଲୋନୀଟି ବିସ୍ତାର । ଏହି କଲୋନୀରେ ରହିଛି ପ୍ରାୟ ୪୦୦ ପକ୍ଷୀଘର, ଯାହା କେବଳ ଧଳା ଓ ଧୂସର ରଙ୍ଗରେ ରଙ୍ଗାୟିତ ।

ରାଜ ନିବାସ (ଗଭର୍ନର୍ସ ପ୍ୟାଲେସ୍): ବର୍ତ୍ତମାନ ଏହା ପୁରୁତେରୀ ଲ୍ୟୁକ୍ସରୀ ଗଭର୍ନର୍ସଙ୍କ ସରକାରୀ ନିବାସ ରୂପେ ବ୍ୟବହୃତ ହେଉଛି । ଭାରତ ଓ ଫ୍ରେଞ୍ଚି ଉଭୟ ଶୈଳୀର ବାସ୍ତୁକଳା ମିଶ୍ରଣରେ ଏହା ନିର୍ମାଣ ହୋଇଛି । ଜାନୁଆରୀ ୨୬ରେ ଏହା ପର୍ଯ୍ୟଟକଙ୍କ ପାଇଁ ଖୋଲାଯାଏ ।

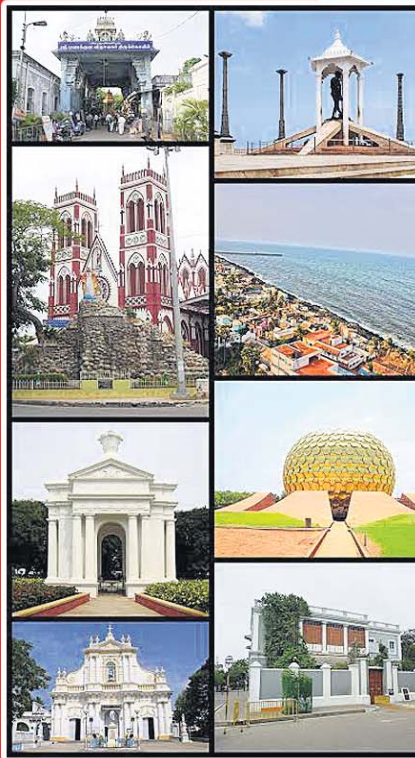
ଅନ୍ୟାନ୍ୟ ଆକର୍ଷଣ: ଆଶ୍ରମ ପାଖରେ ରହିଛି ଗଣେଶ ମନ୍ଦିର । ଶ୍ରୀଗଣେଶଙ୍କୁ ଏଠାରେ ସମସ୍ତେ ପ୍ରତ୍ୟକ୍ଷ ଦେବତା ଭାବେ ବିଶ୍ୱାସ କରିଥାନ୍ତି । ସେହିପରି ପଞ୍ଚିତେରୀଠାରୁ ପ୍ରାୟ ୧୦ କି.ମି. ଦୂରରେ ରହିଛି ଅରୋଭିଲ୍ । ଏହା ହେଉଛି ସ୍ଥାନୀୟ ଏକ ପବିତ୍ର ତୀର୍ଥସ୍ଥଳୀ ।

କାଣିବା କଥା

ଏହି ଆଶ୍ରମ ଆଗକୁକଙ୍କ ଦର୍ଶନ ନିମନ୍ତେ ସକାଳ ୮ଟାରୁ ମଧ୍ୟାହ୍ନ ୧୨ଟା ଏବଂ ପୁନର୍ବାର ଅପରାହ୍ନ ୨ଟାରୁ ସନ୍ଧ୍ୟା ୬ଟା ଯାଏ ଖୋଲା ରହିଥାଏ । ଏଠାକୁ ପ୍ରବେଶ ନିମନ୍ତେ ଆଗକୁକଠାରୁ କୌଣସି ଶୁଳ୍କ ନିଆଯାଏ ନାହିଁ ସତ ହେଲେ ୩ ବର୍ଷରୁ କମ୍ ବୟସର ଶିଶୁ ଆଶ୍ରମକୁ ପ୍ରବେଶ କରିପାରିବେ ନାହିଁ । ଉକ୍ତ ଆଶ୍ରମରେ ଫଟୋ ଉଠାଇବା ପାଇଁ କାହାରିକୁ ଅନୁମତି ନ ଥାଏ । ଏଠାରେ ଶାନ୍ତି, ଶୁଖିଳା, ନୀରବତା ଓ ସ୍ୱଚ୍ଛତା ପ୍ରତି ଯଥେଷ୍ଟ ଗୁରୁତ୍ୱ ଦିଆଯାଇଥାଏ । ତେଣୁ ପର୍ଯ୍ୟଟକଙ୍କୁ ଏଠାରେ କୋକାହଳ ନ କରି ନୀରବତା ରକ୍ଷା କରିବାକୁ ପଡ଼ିଥାଏ । ତା'ଛଡ଼ା ଆଶ୍ରମ ମଧ୍ୟକୁ ପ୍ରବେଶ କରିବା ପୂର୍ବରୁ ସମସ୍ତଙ୍କୁ ସେମାନଙ୍କର ମୋବାଇଲ୍ ଫୋନ୍ ସୁଇଚ୍ ଅଫ୍ ଅବା ସାଇଲେଣ୍ଟ ମୋଡ଼ରେ ରଖିବାକୁ ହୋଇଥାଏ । ଏଠାରେ ଧ୍ୟାନ ଓ ଯୋଗ ସମ୍ପର୍କିତ ଅନେକ ପୁସ୍ତକ (ଉଭୟ ଭାରତୀୟ ଓ ବିଦେଶୀ ଲେଖକଙ୍କ ଦ୍ୱାରା ଲିଖିତ) ମଧ୍ୟ ଉପଲବ୍ଧ ଅଛି । ପର୍ଯ୍ୟଟକ ଚାହିଁଲେ ସୁଲଭ ମୂଲ୍ୟରେ ଏହି ପୁସ୍ତକକୁ ଏଠାରୁ କିଣିପାରିବେ ।

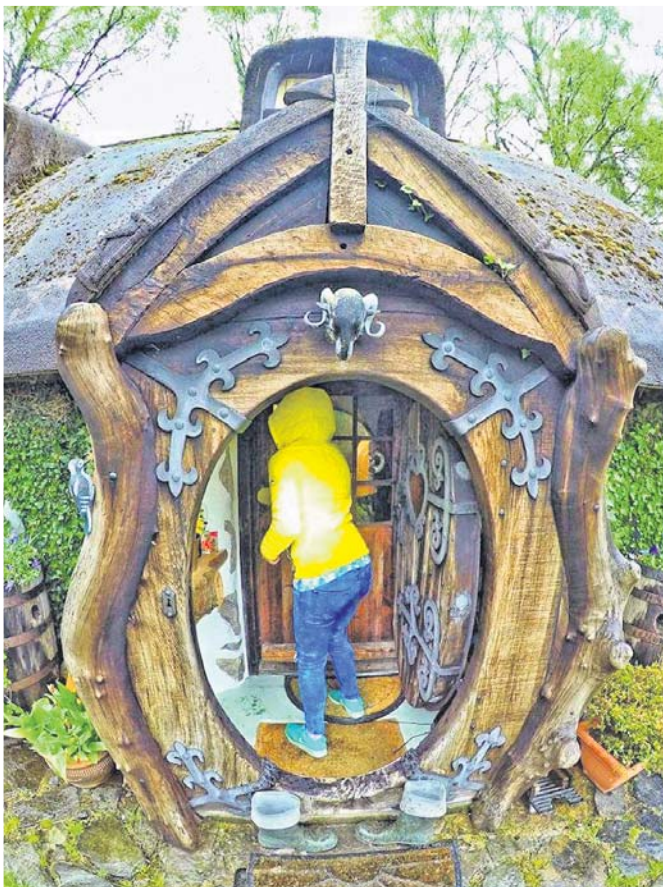
ତେବେ ଏମିତି ସବୁ ବୁଲିବା ଭିତରେ ସପ୍ତାହେ କେମିତି ବିତିଗଲା ଜଣା ପଡ଼ିଲା ନାହିଁ । ଆଶ୍ରମ, ଶ୍ରୀମାତାଙ୍କ କନ୍ୟା ଏବଂ ସନ୍ଧ୍ୟାରେ ସମୁଦ୍ରତଟର ଦୃଶ୍ୟକୁ ଛାଡ଼ି ଆସିବାକୁ ଇଚ୍ଛା ନ ଥିଲେ ମଧ୍ୟ ମୋତେ ମୋ ଗନ୍ତବ୍ୟସ୍ଥଳ ଭୁବନେଶ୍ୱରକୁ ପ୍ରତ୍ୟାବର୍ତ୍ତନ କରିବାକୁ ପଡ଼ିଲା ।

—**ସ୍ନିଗ୍ଧା ତ୍ରିପାଠୀ, ପୁଣେ, ମହାରାଷ୍ଟ୍ର**





ପରୀ ରାଇଜ ପରି ଘର



ଅନେକଙ୍କୁ ପରୀ ରାଇଜର କାହାଣୀ ବହୁତ ଭଲ ଲାଗେ । ଆଉ ସେହିଭଳି ଏକ ଦୁନିଆରେ ରହିବାକୁ ବି ଅନେକେ ଇଚ୍ଛା କରନ୍ତି । ଷ୍ଟୁଆର୍ଟ ଗ୍ରାଣ୍ଟ ନାମକ ଜଣେ ବ୍ୟକ୍ତି ଫାଣ୍ଟାସିକୁ ନେଇ କରାଯାଇଥିବା ‘ଲର୍ଡ ଅଫ୍ ଦି ରିଙ୍ଗସ’ ଚଳଚ୍ଚିତ୍ରକୁ ବହୁତ ଭଲ ପାଇ ବସିଥିଲେ । ଆଉ ସେହି କାଳ୍ପନିକ ଦୁନିଆକୁ ବାସ୍ତବତାର ରୂପ ଦେବାକୁ ଚେଷ୍ଟା କରି ତିଆରି କଲେ ଏକ ହବିଟ୍ ହାଉସ୍ । ହବିଟ୍ ହେଉଛି ମଣିଷ ଭଳି ଦେଖାଯାଉଥିବା ଏକ କାଳ୍ପନିକ ଚରିତ୍ର, ଯାହାର ଶରୀରର ଆକାର ଛୋଟ ଓ ଲୋମଶ ପାଦ ଥାଏ । ଲର୍ଡ ଅଫ୍ ଦି ରିଙ୍ଗସରେ ଏହି କାଳ୍ପନିକ ଚରିତ୍ର ରହୁଥିବା ଘରଟିକୁ ହବିଟ୍ ହାଉସ୍ କୁହାଯାଉଥିଲା । ଏହି ଘର ତାଙ୍କୁ ଏତେ ପସନ୍ଦ

ଥାଏଥିଲା ଯେ, ସେ ଅବିକଳ ସେହିଭଳି ଏକ ହବିଟ୍ ହାଉସ୍ ତିଆରି କରିଥିଲେ, ଯାହାକି ସ୍କଟ୍‌ଲ୍ୟାଣ୍ଡର ଡୋମିର୍ରେ ଅଛି । ଗୋଲାକାର ପ୍ରବେଶ ପଥ ମଧ୍ୟ ଦେଇ ଏହି ଘର ଭିତରକୁ ଗଲେ ପୁଣି ଦୁଆଁ ଯିବାକୁ ହୁଏ । କାରଣ ଘରଟି ୫ ଫୁଟରୁ କମ୍ ଉଚ୍ଚତା ବିଶିଷ୍ଟ । ଏହାର ଲିଫ୍ଟ ରୁମ୍‌ଟି ବେଶ୍ ଆକର୍ଷକ ଭାବେ ସଜାଯାଇଛି । ଏହା ମଧ୍ୟରେ ଡାଇନିଂ ରୁମ୍, କିଚେନ୍, ବେଡ୍‌ରୁମ୍ ଅଛି । ଏକ ସୁନ୍ଦର ଶିଡ୍ ଦେଇ ଉପର ମହଲାକୁ ଯାଇ ହୁଏ । ସେଠାରେ ବାଥ୍‌ରୁମ୍, ଷ୍ଟୁଡି ରୁମ୍ ଓ ଆଉ ଏକ ବେଡ୍‌ରୁମ୍ ଅଛି । ଘର ଭିତର ଓ ବାହାରର ସାଜସଜ୍ଜା ପୂରାପୂରି ପରୀ କଥାର କାଳ୍ପନିକ ଦୁନିଆ ପରି । ତେଣୁ ଏହା ବେଶ୍ ଆକର୍ଷକ ଲାଗେ ।

କାର୍ତୁନ କର୍ମର



ନାମ ସଂକୀର୍ତ୍ତନ



ଏହି ପୁରାତନ ଲୋକକଳା ସଂକୀର୍ତ୍ତନକୁ ବଞ୍ଚେଇବାର ପ୍ରୟାସ କରିଥାନ୍ତି। ଶ୍ରୀଚୈତନ୍ୟ ଦେବଙ୍କ ନାମସଂକୀର୍ତ୍ତନର ପ୍ରଚାର ପ୍ରସାର କ୍ଷେତ୍ରରେ ଅତୁଳନୀୟ ଭୂମିକା ରହିଛି। ସଂକୀର୍ତ୍ତନ ଦ୍ଵାରା ଶରୀରରେ ଅଷ୍ଟାଙ୍ଗଯୋଗ ସୃଷ୍ଟି ହୋଇଥାଏ। ଏହା ଭାଗବତ ଚୁକ୍ତି ସହିତ ଜଡ଼ିତ । ନାମସଂକୀର୍ତ୍ତନରେ ଝାଞ୍ଜ, ମୂଦଙ୍ଗ, ଖୋଳ ଆଦି ବାଦ୍ୟଯନ୍ତ୍ର ବାଦନର ତାଳେତାଳେ ସାଧୁସଂହ, ଶ୍ରଦ୍ଧାଳୁ, କଳାକାର ଓ ଭକ୍ତମାନେ ହରିନାମ ଗାନକରି ଭାବଭକ୍ତିରେ ନୃତ୍ୟ କରିଥାନ୍ତି। ସଂକୀର୍ତ୍ତନର ପୃଷ୍ଠଭୂମି, ନୀତିନିୟମ, ବ୍ୟବହୃତ ବାଦ୍ୟଯନ୍ତ୍ର, ସଂକୀର୍ତ୍ତନପ୍ରେମୀଙ୍କ ବେଶଭୂଷା ଏବଂ ହରିନାମ ଗାନ ବେଳେ ସ୍ଵର ତାଳ ଲୟ ଆଦି ପ୍ରତି ଗୁରୁତ୍ଵ ଦିଆଯାଏ। ଏଥିପାଇଁ ମନ୍ତ୍ର ଜପ ଓ ନାମସଂକୀର୍ତ୍ତନରେ ପାପ ମୋଚନ ହୋଇଥାଏ ବୋଲି ବିଶ୍ଵାସ ରହିଛି।

ଯେଉଁଠାରେ ନାମ କୀର୍ତ୍ତନ ହୁଏ ସେଠାରେ ଭଗବାନ ସ୍ଵୟଂ ପ୍ରକଟ ହୋଇଥାନ୍ତି ବୋଲି ବିଶ୍ଵାସ ରହିଛି। ଭଗବାନଙ୍କ ନାମରେ ଅପାର ମହିମା ରହିଛି। ଶ୍ରଦ୍ଧା ଓ ନିଷ୍ଠାର ସହିତ ବାରମ୍ବାର ଆବୃତ୍ତି କଲେ ଅନ୍ତଃକରଣରେ ପବିତ୍ରତା ଆସେ। ଦିବ୍ୟ ଆନନ୍ଦ ମିଳେ। ଦେବଭୂମି ଭାରତବର୍ଷରେ ହିନ୍ଦୁ ଧର୍ମ ଅନୁସାରେ ବିଭିନ୍ନ ପୁରାଣ ଶାସ୍ତ୍ରକୁ ଜଣାପଡ଼େ ସମୟ ଅବଧିକୁ ଚାରି ଯୁଗରେ ଗଣନା କରାଯାଇଛି। ଯଥା-ସତ୍ୟ, ତ୍ରେତୟା, ଦ୍ଵାପର ଓ କଳିଯୁଗ। ପ୍ରତି ଯୁଗରେ ଭଗବାନଙ୍କ ସାନ୍ନିଧ୍ୟ ଲାଭ ଓ ଆଶୀର୍ବାଦ ପାଇଁ ପ୍ରାର୍ଥନା, ଭଜନ, ଜଣାଣ, ମନ୍ତ୍ର, କୀର୍ତ୍ତନ ଆଦି କରିବା ପାଇଁ ଭିନ୍ନ ଭିନ୍ନ ପ୍ରକ୍ରିୟା ରହିଛି। ଶ୍ରୀଜଗନ୍ନାଥ ସଂସ୍କୃତି ସଂକୀର୍ତ୍ତନ ସେବା ବିକାଶ ପରିଷଦର ସମ୍ପାଦକ ଜଗାଧାରୀ ମିଶ୍ର କୁହନ୍ତି, ଶ୍ରୀଜଗନ୍ନାଥ ସଂସ୍କୃତିର ସଂକୀର୍ତ୍ତନ ଏକ ମୁଖ୍ୟ ଅଙ୍ଗ। ଏହା ଗବେଷଣା ଦ୍ଵାରା ସ୍ଥିରୀକୃତ ହୋଇଅଛି। ମହାପ୍ରଭୁ ଶ୍ରୀଜଗନ୍ନାଥଙ୍କ ମନ୍ଦିର ପ୍ରତିଷ୍ଠା ପୂର୍ବରୁ ପୁରୁଷୋତ୍ତମ ଧାମରେ ସଂକୀର୍ତ୍ତନ ପରିବେଷଣ କରାଯାଉଥିବା ଜଣାପଡ଼େ। ସମୟକ୍ରମେ ୨୦୧୧ମସିହାରେ ଓଡ଼ିଶା ସରକାରଙ୍କ ସଂସ୍କୃତି ବିଭାଗ ସହଯୋଗରେ ସଂକୀର୍ତ୍ତନକୁ ଓଡ଼ିଶାର ପ୍ରାଚୀନତମ ଲୋକକଳା ରୂପେ ଘୋଷଣା କରାଯାଇଅଛି। ସଂକୀର୍ତ୍ତନ ଦ୍ଵାରା ବିଶ୍ଵରେ ଭ୍ରାତୃଭାବ ସୃଷ୍ଟି ହୋଇଛି। ପାରମ୍ପରିକ ପର୍ବପର୍ବାଣି ପାଳନ କରାଯିବା ବେଳେ ଭଗବାନଙ୍କ ନାମ ଶ୍ରବଣ, କୀର୍ତ୍ତନ ଓ ମନନ ଆଦି ନବଧାଭକ୍ତି କରିବା ଅତ୍ୟନ୍ତ ଜରୁରୀ। ସଂକୀର୍ତ୍ତନରେ ହରିନାମ ଦ୍ଵାରା ମନୁଷ୍ୟର ସଦଗତି ପ୍ରାପ୍ତ ହୁଏ। ନୈତିକତା ଓ ଆଧ୍ୟାତ୍ମିକ ଚିନ୍ତାଧାରାର ପରିପ୍ରକାଶ ଘଟିଥାଏ। ହିନ୍ଦୁଧର୍ମରେ ମଣିଷର ଜନ୍ମରୁ ମୃତ୍ୟୁ ପର୍ଯ୍ୟନ୍ତ ପ୍ରତ୍ୟେକ ମାଙ୍ଗଳିକ ଓ ସାମାଜିକ କାର୍ଯ୍ୟରେ ସଂକୀର୍ତ୍ତନ ଦଳଙ୍କ ଦ୍ଵାରା ହରିନାମ ଗୁଣଗାନ କରାଯିବାର ଦେଖିବାକୁ ମିଳେ। ଓଡ଼ିଶାର ପୁରପଲ୍ଲୀରେ ସଂକୀର୍ତ୍ତନପ୍ରେମୀ ଭକ୍ତ, କଳାକାରମାନେ



ହୋଇଛି। ଆକାଶବାଣୀର ଅବସରପ୍ରାପ୍ତ ଉଦ୍‌ଘୋଷକ ଶଙ୍କର୍ଷଣ ମଙ୍ଗରାଜ କୁହନ୍ତି, ନାମସଂକୀର୍ତ୍ତନ ଦ୍ଵାରା ସାଧାରଣ ଜୀବନ ଦିବ୍ୟଜୀବନରେ ପରିବର୍ତ୍ତିତ ହୋଇଥାଏ । ଶ୍ରୀହରିଙ୍କ ନାମସଂକୀର୍ତ୍ତନକୁ ଯୁଗଧର୍ମ ଭାବରେ ଅବିହିତ କରାଯାଇଛି। ଓଡ଼ିଆ ଭାଗବତରେ ରହିଛି- ସତ୍ୟଯୁଗର ଧ୍ୟାନଫଳ, ତ୍ରେତୟାର ଯଜ୍ଞାଦି ସକଳ, ଦ୍ଵାପରର ହରିପୂଜାଜ୍ଞାନ, କଳିଯୁଗେ ନାମସଂକୀର୍ତ୍ତନ। କୁହାଯାଏ କଳିଯୁଗରେ ମଣିଷ ନିରନ୍ତର ଜରାବ୍ୟାଧି ଆକ୍ରମଣର ଶିକାର ହୋଇଥାଏ। ତାକୁ ଅର୍ଥସର୍ବସ୍ଵ ହୋଇ ବ୍ୟସ୍ତତା ଭିତରେ ଜୀବନ ଅତିବାହିତ କରିବାକୁ ପଡ଼େ। ମାତ୍ର କଳିର ପ୍ରକୋପରେ ସମାଜରେ ହିଂସା, ଦ୍ଵେଷ, କଳହ ବଢ଼ିଥାଏ। ଚାରିଆଡ଼େ ଅଶାନ୍ତିର ବାତ୍ଵାବରଣ। ଏ ଅବସ୍ଥାକୁ ବନ୍ଧୁ ପୂର୍ବରୁ ପୁନିରସିତଶକ୍ତ କଳିକାଳରେ ପ୍ରାଣୀ

କଲ୍ୟାଣ ଏବଂ ବିଶ୍ଵାଶି ନିମନ୍ତେ ଶ୍ରୀହରିଙ୍କ ନାମସଂକୀର୍ତ୍ତନ, ନାମ ଗାୟନ, ଶ୍ରବଣ, ମନନ କଲେ ପାପ ବିନାଶ ହୋଇ ପରମ ଶାନ୍ତି ପ୍ରାପ୍ତ ହୋଇପାରିବ ବୋଲି ବିଶ୍ଵାସ ରହିଛି। ଯଥା-‘ହରେକୃଷ୍ଣ ହରେକୃଷ୍ଣ, କୃଷ୍ଣକୃଷ୍ଣ ହରେହରେ। ହରେରାମ ହରେରାମ, ରାମରାମ ହରେହରେ।’ ଭଳି ମଣିଷ ହୁଅ। ସର୍ବଦା ଗର୍ବ, ଅହଂକାର, ଅଭିମାନ ପ୍ରଭୃତି ତ୍ୟାଗକର। ନାମସଂକୀର୍ତ୍ତନର ଗଭୀର ପ୍ରଭାବ ବ୍ୟକ୍ତି, ଗୋଷ୍ଠୀ ଏବଂ ସମାଜ ଉପରେ ପଡ଼ିଥାଏ। ଏହାଦ୍ଵାରା ଜୀବନର ଗତିପଥ ବଦଳିଯାଏ। ଏହିପରି ନାମସଂକୀର୍ତ୍ତନର ପ୍ରଭାବ ଫଳରେ ମଣିଷ ସତ୍‌ପଥରେ ପରିତାଳିତ ହେବାକୁ ଲାଗେ। ଅସତ୍ୟକୁ ସେ ବିଷପରି ମଣିଥାଏ। ବିଭିନ୍ନ ଶାସ୍ତ୍ର ପୁରାଣରେ ପରମାତ୍ମାଙ୍କ ପ୍ରାପ୍ତି ପାଇଁ ବିଭିନ୍ନ ସାଧନା ରହିଛି। ସେମିତି ତୁଳସୀ ଦାସଙ୍କ ଭାଷାରେ- କଳିଯୁଗେ କେବଳ ହରିଗୁନ ଗାହ। ଗାବତ ନର ପାବ ହିଁ ଭବ ଥାହା। ସଂକୀର୍ତ୍ତନପ୍ରେମୀ ସର୍ବଦା ଭଗବାନଙ୍କ ନାମକୁ ସ୍ମରଣ ଓ କୀର୍ତ୍ତନକରି ଆନନ୍ଦ ଅନୁଭବ କରିଥାନ୍ତି। ଏପରିକି ଅଷ୍ଟପ୍ରହର, ଚବିଶପ୍ରହର ଆଦି ନାମସଂକୀର୍ତ୍ତନ ବେଳେ ଭକ୍ତ ଭାବବିସ୍ମକ ହୋଇ ସ୍ଵତଃ ନାଚିବାକୁ ଲାଗିଥାଏ। ଏଥିରେ ଅଂଗୁଣହଣ କରୁଥିବା ସମସ୍ତ ପାଳିଆମାନେ ମଧ୍ୟ ନାମ ଗୁଣଗାନ କରି ଆନନ୍ଦ ଲାଭ କରନ୍ତି। ସଙ୍ଗୀତରେ ଯେମିତି ଆନନ୍ଦ ମିଳେ ସେହିପରି ବାଦ୍ୟର ମଧୁରତାରେ ମଧ୍ୟ ଆନନ୍ଦ ମିଳିଥାଏ। ଭକ୍ତର ମଧୁର ରସରେ ରସାୟତ ଓ ଆକର୍ଷଣ ରହିଛି। ନାମସଂକୀର୍ତ୍ତନକୁ ଗାୟକ, ବାୟକ, ବାଦକ, ଭକ୍ତ, ଶ୍ରଦ୍ଧାଳୁ, ଶ୍ରୋତା ଓ ସେବକ ତଥା ଆବାଳବୃଦ୍ଧବନିତା ଉପଭୋଗ କରିଥାନ୍ତି। ଭଗବାନଙ୍କ ନାମସଂକୀର୍ତ୍ତନରେ ଭକ୍ତ ଯେତେବେଳେ ଭାବ ରାଜ୍ୟରେ ବିଚରଣକରି ନିଜକୁ ହଜାଇ କେବଳ ଭଗବାନଙ୍କ ନାମଗାନରେ ତଳାନ ହୋଇଯାଏ ସେତେବେଳେ ପରମ ଆନନ୍ଦ ଲାଭ କରିଥାଏ। ଆଉ ଗାଇଉଠେ - ‘ହରି ଭଜନ ବିନା ସୁଖ ଶାନ୍ତି ନାହିଁ। ହରି ନାମ ବିନା ଆନନ୍ଦ କାହିଁ। ହରିନାମେ କି ରସ ଅଛି, ପାନକଳା ଲୋକ ସିନା ଜାଣିଛି।’

-ବନବିହାରୀ





ବ୍ୟାକ୍ସେ



ପ୍ରସାଦ ଲଗାଯାଏ ଗାଡ଼ି ପାର୍ଟିସ୍

ମିହିରରେ ସମସ୍ତେ ଧୂପ, ଦୀପ ଜଳାଇ କଦଳୀ, ନଡିଆ, ମିଠା ଆଦି ପ୍ରସାଦ ଲଗାନ୍ତି। କିନ୍ତୁ ଆମେ ଏଠାରେ ଯେଉଁ ମିହିର କଥା କହୁଛୁ ସେଠି ପ୍ରସାଦଭାବେ ଚଢ଼ାଯାଏ ଗାଡ଼ିର ପାର୍ଟିସ୍, ଗାଡ଼ିର ନମ୍ବର ପ୍ଲେଟ୍, ଘରର ପୁରୁଣା ହଟିଆର ଆଦି। ଉକ୍ତ ମିହିର ହିମାଚଳ ପ୍ରଦେଶର ମଗରୁଲୀ ନାମକ ଦୁର୍ଗମ ଅଞ୍ଚଳରେ ରହିଛି। ଏଠାରେ 'ବନଶୀରା ଦେବତା'ଙ୍କ ପୂଜା କରାଯାଏ, ଯାହାକୁ କି ଜଙ୍ଗଲର ଦେବତା କୁହାଯାଏ। ସେଥିପାଇଁ ମିହିରଟି ଜଙ୍ଗଲ ମଝିରେ ରହିଛି। ଏହି ମିହିରର ନା ଛାଡ଼ ଅଛି, ନା ପୂଜା କରିବା ପାଇଁ କୌଣସି ପୂଜାରୀ। ଏହି ମିହିର ଓ ଚନ୍ଦ୍ରଧନୁ ଦେବତାଙ୍କ ଇତିହାସର କୌଣସି ପ୍ରମାଣ ନାହିଁ। କିନ୍ତୁ କାହିଁ କେଉଁ କାଳରୁ ଏହି ଦେବତା ଏଠାରେ ଅବସ୍ଥାନ କରିଛନ୍ତି। ନିକଟସ୍ଥ ମଗରୁ ମହାଦେବ ମିହିରର ପୂଜାରୀ ହେତରାମ କହନ୍ତି, ପ୍ରାଚୀନ ସମୟରୁ ହିଁ ଲୋକେ ଏଠାରେ ନିଜ ଘରର ପୁରୁଣା ହଟିଆର ଚଢ଼ାଇ ଆସୁଛନ୍ତି। କାଳକ୍ରମେ ଏଠାରେ ଗାଡ଼ିର ପାର୍ଟିସ୍ ଓ ନମ୍ବର ପ୍ଲେଟ୍ ଚଢ଼ାଇବା ବି ସାମିଲ ହୋଇଗଲା। ବିଶ୍ୱାସ କରାଯାଏ ଏଭଳି କଲେ ସେହି ବସ୍ତୁ ଉପରେ ଦେବତାଙ୍କ କୃପା ଦୃଷ୍ଟି ପଡ଼ିଥାଏ ଓ ସଫଳ ବି ଆସି ନ ଥାଏ। ମିହିର ପରିସରରେ ଥିବା ହଜାର ହଜାର ଗାଡ଼ି ପାର୍ଟିସ୍ ଓ ନମ୍ବର ପ୍ଲେଟ୍କୁ ଦେଖିଲେ ହିଁ ଜଣାପଡ଼ିଯାଏ ଲୋକଙ୍କର ଏହି ଦେବତାଙ୍କ ଉପରେ କେତେ ଆସ୍ଥା ରହିଛି। ମିହିର ବାଟ ଦେଇ ଯଦି କେଉଁ ଗାଡ଼ି ଯାଏ, ଗାଡ଼ି ଚାଳକ ଗାଡ଼ି ଅଟକାଇ ନିଶ୍ଚୟ ପ୍ରଣାମ କରନ୍ତି। ଜଣେ ଶ୍ରଦ୍ଧାଳୁ କହନ୍ତି, ଯଦି ଗାଡ଼ିର କୌଣସି ପାର୍ଟିସ୍ ବାରମ୍ବାର ଖରାପ ହେଉଛି, ତେବେ ତାକୁ ଏହି ମିହିରରେ ପ୍ରସାଦ ରୂପେ ଚଢ଼ାଇଲେ ସେହି ପାର୍ଟି ଆଉ ଖରାପ ହୁଏ ନାହିଁ। ଗାଡ଼ିର ନମ୍ବର ପ୍ଲେଟ୍ ଏଥିପାଇଁ ଏଠାରେ ରଖାଯାଏ, ଯେମିତିକି ସେହି ଗାଡ଼ି ଉପରେ ଦେବତାଙ୍କ ଶୁଭ ଦୃଷ୍ଟି ରହିବ।



ମୃତ୍ୟୁ ଦେବୀଙ୍କ ପୂଜା

ମୃତ୍ୟୁକୁ କିଏ ବା ନ ତରେ, ହେଲେ ଏମିତି ଏକ ସ୍ଥାନ ଅଛି ଯେଉଁଠି ମୃତ୍ୟୁ ଦେବୀଙ୍କୁ ପୂଜା କରାଯାଏ। ଏହି ସ୍ଥାନଟି ହେଉଛି ମେକ୍ସିକୋ। ଏଠାରେ ମୃତ୍ୟୁ ଦେବୀ 'ସାନ୍ତା ମୁଏର୍ଟେ'ଙ୍କୁ ପୂଜା କରାଯାଏ। ଏହି ମୃତ୍ୟୁର ଦେବୀଙ୍କ ଉପରେ କେବଳ ମେକ୍ସିକୋ ନୁହେଁ ଏବେ ଆମେରିକା ଓ କଲମ୍ବିଆରେ ବି ଆସ୍ଥା ଓ ବିଶ୍ୱାସ ବଢ଼ିବାକୁ ଲାଗିଛି। ଏମାନଙ୍କର ବିଶ୍ୱାସ ହେଉଛି ଯେ, ମୃତ୍ୟୁ ଦେବୀ ସେମାନଙ୍କ ରୋଗ ଓ ଦୁଃଖ ଦୂର

କରିଥାଆନ୍ତି। ତେବେ ବ୍ୟାଥୋଲିକ ଚର୍ଚ୍ଚ ଏହି ମତରେ ବିଶ୍ୱାସ କରେନା। କିଛି ଲୋକ ବଢ଼ିଚାଲିଥିବା ଏହି ବିଶ୍ୱାସକୁ ବିରୋଧ କରି କହନ୍ତି ଯେ, ଏହା ମେକ୍ସିକୋରେ ହିଂସା ଓ ଅପରାଧ ବଢ଼ାଇଛି। କିନ୍ତୁ ମୃତ୍ୟୁ ଦେବୀଙ୍କ ଉପରେ ଆସ୍ଥା ରଖୁଥିବା ଲୋକେ ଏହାକୁ ଭୁଲ ଧାରଣା ବୋଲି କହନ୍ତି। ତେବେ ସାନ୍ତା ମୁଏର୍ଟେଙ୍କ ଉପରେ ବିଶ୍ୱାସ ବହୁ ପୁରାତନ। କାରଣ ଏହାର ସମକ୍ଷ ଏଠାକାର ପରମ୍ପରା ସହିତ ରହିଛି। ଯେଉଁଠି ପୂର୍ବରୁ ମୃତ୍ୟୁର

ଦେବୀଙ୍କ ଅନୁମୋଦନ ଖୋଲିକି ସ୍ୱୀକାର କରିପାରୁ ନ ଥିଲେ, ଏବେ ସାର୍ବଜନୀନ ସ୍ତରରେ ଏହାକୁ ସ୍ୱୀକାର କରୁଛନ୍ତି। ବହୁତ ସ୍ଥାନରେ ଏହା ସହ ଜଡ଼ିତ ପ୍ରାର୍ଥନାସ୍ଥଳ ଖୋଲି ଗଲାଣି। ଏଭଳି ପ୍ରାର୍ଥନାସ୍ଥଳରେ ସାଧାରଣତଃ କଳାକଳ ସଜାଇ ପୂଜା କରାଯାଏ। ମେକ୍ସିକୋ ବ୍ୟତୀତ ଏବେ ଅନ୍ୟ ସ୍ଥାନରେ ବି କଳାକଳ ସଜାଇ ମୃତ୍ୟୁ ଦେବୀଙ୍କ ପୂଜା କରିବା ବଢ଼ିବାରେ ଲାଗିଛି।

ଭାସମାନ ପୋଷ୍ଟ ଅଫିସ୍



ପୃଥିବୀର ସବୁଠାରୁ ବଡ଼ ଡାକସେବା ଭାରତରେ ଅଛି। ପ୍ରାୟ ୫୦୦ ବର୍ଷ ପୁରାତନ ଭାରତର ଏହି ଡାକ ପ୍ରଣାଳୀ ପୃଥିବୀର ସବୁଠାରୁ ବିଶ୍ୱସନୀୟ ଓ ଉତ୍ତମ ଡାକ ପ୍ରଣାଳୀଭାବେ ପ୍ରଥମ ସ୍ଥାନରେ ରହେ। ଭାରତରେ ୧, ୫୫, ୦୧୫ ପୋଷ୍ଟ ଅଫିସ୍ ଅଛି। ତେବେ ଏହି ଡାକଘର ମଧ୍ୟରେ ଗୋଟିଏ ସମଗ୍ରଙ୍କ ଦୃଷ୍ଟି ଆକର୍ଷଣ କରେ। ଜମ୍ମୁ କଶ୍ମୀରରେ ଅଛି ଏହି ଡାକଘର। ଏହା ହେଉଛି ପୃଥିବୀର ଏକମାତ୍ର ଭାସମାନ ଡାକଘର। ଜମ୍ମୁ କଶ୍ମୀରରେ ସନ୍ଧ୍ୟା ହେଲେ ରାସ୍ତା ଶୂନ୍ୟ ହୋଇଯାଏ। ହେଲେ ଶ୍ରୀନଗର ଡାକ୍ ହସରେ ଥିବା ଉକ୍ତ ଡାକଘର ରାତିରେ ବି ଖୋଲା ରହେ। ଅନ୍ୟ ଡାକଘର ଭଳି ଏଠାରେ ସବୁ କାମ ହୁଏ। ଏହାବାଦ

ଏଠାରେ ଲକ୍ଷ୍ମନନେଟ୍ ଓ ଅନ୍ତରାଷ୍ଟ୍ରୀୟ ଫୋନ୍ କଲ୍ ସୁବିଧା ବି ପ୍ରଦାନ କରାଯାଏ। ଡାକଘର ପରିସରରେ ଏକ ଡାକଟିକେଟ୍ ସଂଗ୍ରହାଳୟ ବି ଅଛି। ଏଥିରେ ଅଦ୍ୱିତୀୟ ଟିକେଟର ଏକ ବିଶାଳ ସଂଗ୍ରହ ଅଛି। ଏକ ଦୋକାନ ବି ଅଛି, ଯେଉଁଠୁ ପୋଷ୍ଟକାର୍ଡ୍, ଟିକେଟ୍, ସ୍ଥାନୀୟ ସାମଗ୍ରୀ ଓ ଗ୍ରିଟ୍ କାର୍ଡ୍ କିଣିପାରିବେ। ବ୍ରିଟିଶ୍ ଅମଲର ଏହି ଡାକଘରର ନାଁ ପ୍ରଥମେ 'ନେହେରୁ ପାର୍କ ପୋଷ୍ଟ ଅଫିସ୍' ଥିଲା। ତେବେ ୨୦୧୧ରେ ତତ୍କାଳୀନ ପୋଷ୍ଟମାଷ୍ଟର ଜନ୍ ସାମୁଏଲ୍ ଏହାର ନାମ 'ଫ୍ଲୋଟିଂ ପୋଷ୍ଟ ଅଫିସ୍' ରଖିଲେ। ଡାକଘରଟି ଯେଉଁ ହାଉସ୍ ବୋର୍ଡରେ ଅଛି, ସେଥିରେ ଦୁଇଟି ବଖରା ରହିଛି। ଗୋଟିଏ ବଖରାରେ ପୋଷ୍ଟ ଅଫିସର କାମ ହୁଏ ଓ ଦ୍ୱିତୀୟ ବଖରାରେ ସଂଗ୍ରହାଳୟ ରହିଛି।