

ଝି
ର
ଦ
ନ



ଠି



ଠି! ଯେଉଁ ନାଁ ର ଉଚ୍ଚାରଣରେ ହସ
ଖେଳିଯାଏ ଓଠରେ ଯିଏ ଦିନେ ସମ୍ପର୍କ
ଯୋଡ଼ିବାର ଥିଲା ମାଧ୍ୟମ। ଏବେ ସେ ସମ୍ପର୍କ
ଠାରୁ ଦୂରେଇ ଯାଇ କେବଳ ଜରୁରୀ କାମର
ମାଧ୍ୟମ ହୋଇ ରହିଯାଇଛି...

୩

ପ୍ରଚ୍ଛଦ ପ୍ରସଙ୍ଗ



ସିନେମା

୮/୯



୧୩

ସହରଠୁ ଦୂର

କେଉଁ ଦିଗକୁ ମୁହଁ କରି ଖାଇବେ

ବାସ୍ତୁ ଶାସ୍ତ୍ରରେ ଭୋଜନ କରିବା ଲାଗି ଦିଗ ନିର୍ଦ୍ଧାରଣ ହୋଇଛି। ସେହି ଦିଗରେ ଭୋଜନ କଲେ ପରିବାର ସଦସ୍ୟଙ୍କ ସ୍ୱାସ୍ଥ୍ୟ ଭଲ ରହେ। ଆଉ ଭୁଲ ଦିଗରେ ଭୋଜନ କଲେ ସ୍ୱାସ୍ଥ୍ୟ ସମ୍ବନ୍ଧୀୟ ଅନେକ ସମସ୍ୟା ସୃଷ୍ଟି ହୋଇପାରେ...

ପୂର୍ବ ଦିଗ - ପୂର୍ବ ଦିଗକୁ ମୁହଁ କରି ଭୋଜନ କଲେ ରୋଗ ଓ ମାନସିକ ଚାପ ଦୂର ହୁଏ। ମସ୍ତିଷ୍କକୁ ସୁସ୍ଥିର ମିଳିଥାଏ। ଖାଦ୍ୟ ଭଲଭାବେ ହଜମ ହୁଏ। ତେଣୁ ସ୍ୱାସ୍ଥ୍ୟ ଠିକ୍ ରହେ। ବୟସ୍କ ଓ ଅସୁସ୍ଥ ରହୁଥିବା ବ୍ୟକ୍ତି ଏହି ଦିଗକୁ ମୁହଁ କରି ଖାଇବା ଭଲ।



ଧନ, ବିଦ୍ୟା ଓ ଆଧ୍ୟାତ୍ମିକ ଶକ୍ତି ପ୍ରାପ୍ତ କରିବାକୁ ଚାହାନ୍ତି ସେମାନେ ଉତ୍ତର ଦିଗକୁ ମୁହଁ କରି ଭୋଜନ କରିବା ଭଲ। କ୍ୟାରିୟର ସତ୍ତ୍ୱେନ ମୁକ୍ତି ଓ ବିଦ୍ୟାର୍ଥୀ ମଧ୍ୟ ଏହି ଦିଗକୁ ମୁହଁ କରି ଭୋଜନ କରିବା ଲାଭଦାୟକ ହୋଇପାରେ।

ପଶ୍ଚିମ ଦିଗ - ଏହି ଦିଗକୁ ଲାଭର ଦିଗଭାବେ ବିବେଚନା କରାଯାଏ। ବ୍ୟବସାୟ, ଚାକିରି କରିଥିବା ବ୍ୟକ୍ତି ଏହି ଦିଗକୁ ମୁହଁ କରି ଭୋଜନ କରିବା ଲାଭଦାୟକ ସାବ୍ୟସ୍ତ ହୋଇପାରେ।

ଦକ୍ଷିଣ ଦିଗ - ଏହି ଦିଗକୁ ମୁହଁ କରି ଭୋଜନ କଲେ କୌଣସି ହାନୀ ହୋଇ ନ ଥାଏ। ତେବେ ଯେଉଁମାନଙ୍କର ମାତାପିତା ଜୀବିତ ଅଛନ୍ତି ସେମାନେ ଏହି ଦିଗରେ ଖାଇବା ଉଚିତ ନୁହେଁ। ଯଦି ଏକାଠି ଅନେକ ଲୋକ ବସି ଖାଇଛନ୍ତି ତେବେ କୌଣସି ଦିଗର ପ୍ରଭାବ କାହାର ଉପରେ ପଡ଼ି ନ ଥାଏ।

ପରିତ୍ରା ଛୁଟିଦିନ

Printed and published by Tathagata Satpathy on behalf of Navajat Printers & Media Pvt. Ltd. and printed at Navajat Printers, B-15, Rasulgarrh Industrial Estate, Bhubaneswar-10, Ph.:2549302, Fax : 2549795

ସୂଚନା ଛୁଟିଦିନ ପାଇଁ ଲେଖା ଓ ଫଟୋ ପଠାଇବାର ଇ-ମେଲ୍ ଠିକଣା: chhutidinadharitri@gmail.com

ଏ ସପ୍ତାହର ରାଶିଫଳ

ଜ୍ୟୋତିର୍ବିଦ୍ୟା ବିଶାରଦ ପ୍ରସନ୍ନ କୁମାର ମହାପାତ୍ର ଫେବୃଆରୀ ୨୧-୨୭

<p>ମେଷ</p> <p>ଶୁଭଖବର ପାଇବେ, ବୁଝାମଣାରେ ସ୍ୱପ୍ନ ସୃଷ୍ଟି, ବନ୍ଧୁଙ୍କ ସାହାଯ୍ୟ ମିଳିବ, ସମସ୍ୟା ସୁଧାରି ଦେବେ, ଦୂରଯାତ୍ରା କରିପାରନ୍ତି, ପ୍ରଶାସନିକ ବିବାଦ, ଆଇନ ସହାୟତା ଲୋଡ଼ିବେ, ପରିବାରରେ ଖେଳା ଆଶଙ୍କା ।</p>	<p>ବୃଷ</p> <p>ସ୍ୱାସ୍ଥ୍ୟ ସମସ୍ୟାରେ ଦୁର୍ଗୁଣ୍ଡା, ବନ୍ଧୁମାନଙ୍କ ପରାମର୍ଶ, ଅଧ୍ୟାପନାରେ ଉନ୍ନତି, ନୂତନ କାର୍ଯ୍ୟାଳୟରେ ବ୍ୟସ୍ତତା, ମାନସିକ ଚାପ ବଢ଼ିବ, ସରକାରୀ ସହାୟତା ପ୍ରାପ୍ତି ।</p>	<p>ମିଥୁନ</p> <p>ସ୍ଥଗିତ କାର୍ଯ୍ୟାଳୟ, ସାହାଯ୍ୟ ମିଳିବ, ଆଶଙ୍କାରୁ ଅସ୍ଥିରତା, ଭଲ କାମ କରି ନିନ୍ଦା ଶୁଣିବେ, ପାରିବାରିକ ଶାନ୍ତି, ରଖିପୁଣ୍ୟ ହେବେ, ବ୍ୟବସାୟିକ ସଫଳତା, ମାଜୁରିକ କାର୍ଯ୍ୟର ପ୍ରସ୍ତୁତି ।</p>	<p>କର୍କଟ</p> <p>ଯାତ୍ରା ଶୁଭପ୍ରଦ ହେବ, ଅସମୟ ଭୋଜନରୁ ଅର୍ଜୀର୍ଣ୍ଣ ପାତ୍ରୀ, ମନ ଭାରାକ୍ରାନ୍ତ ରହିବ, ବନ୍ଧୁଙ୍କ ଅନୁରକ୍ତି, ଶତ୍ରୁତାରୁ କାର୍ଯ୍ୟହାନି, ଆମଦାନୀ ବାଣିଜ୍ୟରେ ବାଧା, ପ୍ରତିଯୋଗିତାରେ ବିଫଳତା, ସହକର୍ମୀଙ୍କ ସହାୟତା ।</p>	<p>ସିଂହ</p> <p>କର୍ମକ୍ଷେତ୍ରରେ ଉଚ୍ଚସମ୍ମାନ, ପଦୋନ୍ନତିର ସୂଚନା, ନୂତନ ଯୋଜନାରମ୍ଭ, ପିତାଙ୍କ ସ୍ୱାସ୍ଥ୍ୟ ସମସ୍ୟା, ବନ୍ଧୁ ସମ୍ପର୍କରେ ଫାଟ, ଯୌତୁକାବଳୀ କ୍ରୟ କରିବେ, ଅଶୌଚ ଖବର ପାଇପାରନ୍ତି ।</p>	<p>କନ୍ୟା</p> <p>ବନ୍ଧୁପ୍ରସ୍ତାବ ସ୍ଥିର ହେବ, ମୂଲ୍ୟବାନ ଅଳଙ୍କାର କ୍ରୟ, ପରିବାରର ସହମତି, ଦକ୍ଷତାଭିତ୍ତିକ ପ୍ରଶଂସା, ପଦସ୍ଥବ୍ୟକ୍ତିଙ୍କ ସାନ୍ଦିଧ୍ୟ ଲାଭ, ସ୍ୱାସ୍ଥ୍ୟରେ ଉନ୍ନତି ଯତ୍ନ, ସ୍ଥାନାନ୍ତର ପାଇଁ ବ୍ୟଗ୍ରତା ବୃଦ୍ଧି, ବିଦେଶଯାତ୍ରାର ସୁଯୋଗ ।</p>
<p>ତୁଳା</p> <p>ନୂତନ ସମ୍ପର୍କ ଯୋଡ଼ିବେ, ମାନସିକ ସୁସ୍ଥତା ଫେରିବ, ଭୁଲ-ସମ୍ପର୍କ ନେଇ ବିବାଦ, ଶ୍ରମହେତୁକ କ୍ଳାନ୍ତି ଓ ଅବସାଦ, ପାରିବାରିକ ଚିନ୍ତାରେ ସମାପ୍ତି, ଅବହେଳିତ କାର୍ଯ୍ୟରୁ ଅନୁତାପ, ଅପନିନ୍ଦା ଶୁଣିପାରନ୍ତି ।</p>	<p>ବିଛା</p> <p>ବନ୍ଧୁଙ୍କ ପ୍ରତାରଣା, ଠକାମିରେ ପଡ଼ିପାରନ୍ତି, ଜୁନିକ୍‌ରୋଗରେ ପୀଡ଼ାବୁଦ୍ଧି, ସାମାଜିକ ସମ୍ମାନ ପାଇବେ, ରଚନାତ୍ମକ କାମରୁ ପ୍ରଶଂସା, ରସ୍ତାନ୍ତର ବାଣିଜ୍ୟରେ ପ୍ରତିବନ୍ଧକ, ଗବେଷଣାରେ ସଫଳତା, ବନ୍ଧୁମିଳନରୁ ଆନନ୍ଦ ।</p>	<p>ଧନୁ</p> <p>ମାଜୁରିକ କାର୍ଯ୍ୟରେ ସମସ୍ୟା, ସମ୍ପର୍କାୟତା ସହାୟତାପ୍ରାପ୍ତି, ନବଜାତ ସନ୍ତାନ ଲାଭ, ବୃଦ୍ଧ ବାଣିଜ୍ୟରେ ସଫଳତା, ଦୂରଯାତ୍ରା କରିବାକୁ ପଡ଼ିପାରେ, ଉପରିସ୍ଥଳ ବୈମାତୃକ ମନୋଭାବରୁ ବୁଝାଖି ।</p>	<p>ମକର</p> <p>ମିଥ୍ୟା ଅଭିଯୋଗରୁ ନିନ୍ଦା, ଦୁର୍ବଳ ମାନସିକତା, ହିତେଷାଳ ଆଶ୍ୱାସନା, ଅର୍ଥନୈତିକ ଅଭିବୃଦ୍ଧି, ସମସ୍ୟାର ସରଳ ସମାଧାନ, ପରିବାରରେ ବ୍ୟତିକ୍ରମ ସୃଷ୍ଟି, ବନ୍ଧୁ ଧୋକା ଦେବେ ।</p>	<p>କୁମ୍ଭ</p> <p>ସହକର୍ମୀଙ୍କ ଅସହଯୋଗ, ଭୁଲ ବୁଝାମଣାରୁ ସମ୍ବେଦ, ବନ୍ଧୁଙ୍କୁ ସାହାଯ୍ୟଭିକ୍ଷା, ଭ୍ରମଣ ସୁଯୋଗ ପାଇବେ, କଳାକାରଗରିରେ ଉନ୍ନତି, ଯାନ୍ତ୍ରିକ ଜିନିଷ କ୍ରୟ, ଅପ୍ରିୟ ସତ୍ୟତାଷଣରୁ କଳହ, ଯାନବାହନରେ ତ୍ରୁଟି, ପ୍ରକାଶନରେ ବିଳମ୍ବ ।</p>	<p>ମୀନ</p> <p>କର୍ମଜଞ୍ଜାଳ ବୁଦ୍ଧି, ପରିବାରରେ ମତପାର୍ଥକ୍ୟ, କରଜବାତାଳ ଚାପ, ସନ୍ତାନଙ୍କ ବିଶୁଦ୍ଧକାରୁ ଦୁର୍ଗୁଣ୍ଡା, ଶତ୍ରୁତାରୁ ଗଣ୍ଠଗୋଳ, ବ୍ୟବସାୟିକ ସଫଳତା, ଆତ୍ମସ୍ଥାନିକ କାମରେ ବ୍ୟସ୍ତତା, ରାଜନୈତିକ ସମାବେଶ, ସାଂଗଠନିକ ଦକ୍ଷତା ବୃଦ୍ଧି ।</p>

ଲମ୍ବା ବସ୍

ବସ୍ ଓ ଅନେକ ଦେଖୁଥିବେ ଆଉ ସେଥିରେ ବସିବାର ଅନୁଭୂତି ବି ଅଙ୍ଗେ ନିଭାଇଥିବେ। ହେଲେ ଏଠାରେ ଯେଉଁ ବସ୍ କଥା କୁହାଯାଉଛି ତାହାର କଥା ହିଁ କିଛି ନିଆରା। କାରଣ ଏହାକୁ ହଠାତ୍ ଯିବ ଦେଖିବ ସିଏ ବସ୍‌ରେ ପଡ଼ିଯିବ ଏହା ଏକ ବସ୍ ନା ଏକ ଛୋଟ ଟ୍ରେନ୍। କାରଣ ଟ୍ରେନ୍‌ରେ ଯେମିତି ଯାତ୍ରୀମାନଙ୍କ ବସିବା ନିମନ୍ତେ ଏକାଧିକ କମ୍ପାର୍ଟମେଣ୍ଟ ଥାଏ, ଠିକ୍ ସେମିତି ଏହି ବସ୍‌ରେ ମଧ୍ୟ ରହିଛି ୫ଟି କମ୍ପାର୍ଟମେଣ୍ଟ; ଯେଉଁଥିପାଇଁ ଏହା ସାଧାରଣ ବସ୍ ତୁଳନାରେ ଅଧିକ ଲମ୍ବା ଦେଖାଯାଇଥାଏ। ସେହିପରି ୫ଟି କମ୍ପାର୍ଟମେଣ୍ଟ ଥିବା ଯୋଗୁ ଏହି ବସ୍‌ରେ



ଏକକାଳୀନ ୩୮୦ ଲୋକ ଆରାମରେ ଯାଇପାରିବେ। କିନ୍ତୁ ଏହି ବସ୍‌ର ଠିକ୍ ଅସୁବିଧା ରହିଛି। ଏହା ବେଶି ମୋଡ଼ ଥିବା ରାସ୍ତାରେ ସୁବିଧାରେ ଯାଇପାରେ ନାହିଁ। କିନ୍ତୁ ସାଦାସିଦା ରାସ୍ତା ଏପରି କି ସିଧା ମୋଡ଼ ଥିବା ରାସ୍ତାରେ ଏହା ବେଶି ସ୍ଥିରରେ ଚଳି କରିପାରେ। ଏହି ନିଆରା ଡିଜାଇନ୍‌ର ବସ୍ ମୁଖ୍ୟତଃ ଚାନ୍ଦନାରେ ଦେଖିବାକୁ ମିଳିଥାଏ; ଯାହାର ଆନୁମାନିକ ମୂଲ୍ୟ ପ୍ରାୟ ୩ଲକ୍ଷ ଆମେରିକୀୟ ଡଲାର ରଖାଯାଇଥିବା ସୂଚନା ରହିଛି।

ପାଠକୀୟ

ଏକଦା ଭାରତ ଥିଲା ରାଜା ମହାରାଜାଙ୍କ ଦେଶ। ସେମାନଙ୍କ ମଧ୍ୟରୁ କିଏ ଅଦମ୍ୟ ସାହସ୍ୟ ଓ ବୀରତ୍ୱ ପାଇଁ ପରିଚିତ ଥିଲେ ତ ଆଉ କିଏ ପରିଚିତ ଥିଲେ ସେମାନଙ୍କ ଅୟସ ଜୀବନ ଓ ଅଜବ ସଉକ ପାଇଁ। ନିଜ ଇଚ୍ଛା, ନିଜ ନିୟମରେ ଚାଲୁଥିଲେ ଅନେକ। ଆଉ ପ୍ରତି ରାଜା ମହାରାଜାଙ୍କ ଜୀବନ ଥିଲା ଏକ କାହାଣୀ ପରି। ସେମିତି କେତେଜଣ ବିଳାସୀ ରାଜାଙ୍କ ସମ୍ପର୍କରେ ଏଥରର ଛୁଟିଦିନ ପ୍ରଚ୍ଛଦ ପ୍ରସଙ୍ଗରୁ ପଢ଼ି ଖୁସି ଲାଗିଲା। 'ବିନା କ୍ୟାଲ୍‌ରେ ଦୂର ହେବ ମଣା' ପାଠଟି ଏକ ଉପାଦେୟ ବିଷୟ ଥିଲା।

-ରାଜଶ୍ରୀ ମହାନ୍ତି, ସୁନ୍ଦରଗଡ଼

ଉଚ୍ଚ ସଂଖ୍ୟାର ପ୍ରଚ୍ଛଦ ପ୍ରସଙ୍ଗ 'ବିଳାସୀ ରାଜା' ଏକ ତଥ୍ୟପୂର୍ଣ୍ଣ ବିଷୟ ଥିଲା। ଏଥିରୁ ଅତୀତର କେତେଜଣ ରାଜାଙ୍କ ବିଳାସପୂର୍ଣ୍ଣ ଜୀବନଯାପନ ସମ୍ପର୍କରେ ଜାଣି ଆଶ୍ଚର୍ଯ୍ୟ ଲାଗିଲା। 'ନବବଧୂ ପରି ଝରଣା' ପାଠଟିରେ ସ୍ଥାନିତ ଫଟୋଟି ସତରେ ଖୁବ୍ ସୁନ୍ଦର ହୋଇଥିଲା। 'ଫ୍ଲୋର ଲେଜଥ ସ୍ମିଲ୍ ଫ୍ୟାଶନ' ପାଠଟିରୁ ବି ଅନେକ ସୁନ୍ଦର ସୁନ୍ଦର ଡ୍ରେସ୍ ଡିଜାଇନ୍ ସମ୍ପର୍କରେ ଜାଣିବାକୁ ମିଳିବାରୁ ଖୁସି ଲାଗିଲା।

-ତେଜସ୍ୱିନୀ ପ୍ରଧାନ, ସିଡିଏ, କଟକ

ଏଥରର ବ୍ୟକ୍ତିତ୍ୱ ପୃଷ୍ଠାରୁ ବିଶିଷ୍ଟ ଅଭିନେତା ଓ ନାଟ୍ୟ ନିର୍ଦ୍ଦେଶକ ଅଶ୍ରୁମୋଚନ ମହାନ୍ତିଙ୍କ ଜୀବନୀ ସମ୍ପର୍କରେ ଅନେକ ଜଣା, ଅଜଣା କଥା ଜାଣି ଖୁସି ଲାଗିଲା। ସୃଜନ ପୃଷ୍ଠାରେ ସ୍ଥାନିତ 'ନଦୀ, ନିର୍ଜନତା ଓ କିଛି ଗୋଲାପ' ନାମକ ଗପଟି ବି ହୃଦୟଗର୍ଷଣୀ ହୋଇପାରିଥିଲା। ସେହିପରି ସିନେମା ପୃଷ୍ଠାରୁ ସେଲିବ୍ରିଟିମାନଙ୍କର ରୋଚକଭରା ରିଲ୍‌ଡିଆ ରିଭଲ୍ ଲାଇଫ୍ ସମ୍ପର୍କରେ କାହାଣୀଗୁଡ଼ିକ ପଢ଼ି ଖୁବ୍ ମଜା ଲାଗିଲା।

-ଦୈତାରୀ ମିଶ୍ର, ବରମୁଣ୍ଡା, ଭୁବନେଶ୍ୱର

ପ୍ରଥମ ରୋଜଗାର ପ୍ରସ୍ତୁତ ଅଧ୍ୟାପିକା ତଥା ସାମାଜିକ କର୍ମୀ ଅମିୟବାଳା ପରିଡ଼ାଙ୍କ ରୋଜଗାର ସମ୍ପର୍କରେ ଲେଖାଟି ପଢ଼ିଲି, ଏହା ବେଶ୍ ମର୍ମଗର୍ଷଣୀ ହୋଇପାରିଥିଲା। ସେହିପରି 'ବାଉଁଶ କଳାକୃତି' ନାମକ ପାଠଟିରୁ ଅନେକ ସୁନ୍ଦର ସୁନ୍ଦର ହାତ ତିଆରି ବାଉଁଶ କାରିଗରିକୁ ଦେଖି ଆଶ୍ଚର୍ଯ୍ୟ ଲାଗିଲା। ସାଥୀର ଉତ୍ତର ମୋ ମନକୁ ସବୁବେଳେ ଛୁଇଁଯାଏ।

-ଉମା ଶଙ୍କର ସାହୁ, ଆଳି, କେନ୍ଦ୍ରାପଡ଼ା

ମତେଲ୍ ମିରରରେ ବନ୍ଦନା ବେଶ୍ ସୁନ୍ଦରୀ ଲାଗୁଥିଲେ। 'ଐତିହାସିକ କ୍ଷେତ୍ର ରଢ଼ଗିରି' ସମ୍ପର୍କରେ ସହର ପୃଷ୍ଠାରୁ ପଢ଼ି ଅନେକ ନୂଆ କଥା ଜାଣିବାକୁ ମିଳିଲା। ସେହିପରି ବିଦ୍ୟା ପୃଷ୍ଠାରେ ସ୍ଥାନିତ 'ପୁରୁଣା ଗାୟାରୁ ସୁନ୍ଦର ଜୋତା' ନାମକ ପାଠଟି ଏକ ଉପାଦେୟ ବିଷୟ ଥିଲା। ପୁରୁଣା ଗାୟାରୁ କେମିତି ସୁନ୍ଦର ସୁନ୍ଦର ଜୋତା ତିଆରି କରିହେବ ତାହା ଏଥିରୁ ଜାଣିହେଲା।

-ପୁଷ୍ପାମ ମହାନ୍ତି, କୋରାପୁଟ

ବିଶେଷ ଚିଠି



ଛୁଟିଦିନ ଆହେ ଛୁଟିଦିନ ତୁମ ପରି କେହି ନୁହେଁ ସମ। ଷୋହଳ ପୃଷ୍ଠାରେ ସଜେଇ ହୋଇ ଆସିଥାଅ ପ୍ରତି ରବିବାର ଦିନ। ପ୍ରଚ୍ଛଦ ତୁମର ଅତି ଚମତ୍କାର ସିନେମା ଦିଏ ସେଲିବ୍ରିଟିଙ୍କ ଖବର। ସାଥୀର ଉତ୍ତର ମୋହୁଥାଏ ମନ ନୂଆ ତଥ୍ୟ ଦେଇଥାଏ ସହରରୁ ଦୂର। ପ୍ରଭୁଙ୍କ ନିକଟେ କରୁଛି ମିନତି ସବୁବେଳେ ତୁମେ ଆସୁଥାଅ ଏମିତି।

-ଶ୍ରୀଯାଶ୍ରୀ ମିଶ୍ର, ଚନ୍ଦନପୁର, ପୁରୀ



ଚିଠି



ଚିଠି! ଯେଉଁ ନାଁ ର ଉଚ୍ଚାରଣରେ ହସ ଖେଳିଯାଏ ଓଠରେ ଯିଏ ଦିନେ ସମ୍ପର୍କ ଯୋଡ଼ିବାର ଥିଲା ମାଧ୍ୟମ। ଏବେ ସେ ସମ୍ପର୍କ ଠାରୁ ଦୂରେଇ ଯାଇ କେବଳ ଜରୁରୀ କାମର ମାଧ୍ୟମ ହୋଇ ରହିଯାଇଛି...

ଓ ବୁଝିଦିଆ ବିପ୍ରହର। ଗାଁ ଭିତରକୁ ପ୍ରବେଶ ମାତ୍ରେ କାହାରି ନଜର ପଡ଼ିପାରେ ସାହି କୋଠଘର, ମଣ୍ଡପ କି ବରଗଛ ଚାନ୍ଦିନୀରେ ବସି ତାସପାଲି ପକାଉଥିବା ଥୋକେ ଲୋକଙ୍କ ଉପରେ। ଠିକ୍ ଏତିକି ବେଳେ ଡାକବାଲା ସାହିର ପଡ଼ୋଶୀ ଘର ସମ୍ମୁଖରେ ପହଞ୍ଚି ଅଟକିଯାଏ। ସାଇକେଲ ବେଲକୁ -କ୍ଳ-କ୍ଳ ବଜାଇ ତାକେ ଚିଠି ଆସିଛି ଚିଠି... ଚିଠି, ତେବେ ଏମିତି ଡାକଶୁଣି କିଛିକ୍ଷଣ ମଧ୍ୟରେ ଘରର ମୁରବି ତରତରରେ ଘରୁ-ଦାଣ୍ଡକୁ ବାହାରିଆସି ଡାକବାଲାଙ୍କ ହାତରୁ ଚିଠିଟିଏ ନେବାବେଳେ ମନରେ ବଢ଼ିଯାଏ ଆବେଗ ଓ ଉଜ୍ଜ୍ୱା। କେହି ପଢୁଆଲୋକଙ୍କ ଦ୍ୱାରା ଚିଠିଟି ପଢ଼ିବା ପାଇଁ ବ୍ୟସ୍ତ ହୋଇପଡ଼ନ୍ତି। ତେବେ ଦିନଥିଲା ଚିଠିଟି କେଉଁଠୁ ଆସିଛି, କିଏ ଦେଇଛି, କ'ଣଲେଖା ହୋଇଛି ଇତ୍ୟାଦି ଜାଣିବା ପାଇଁ ପଢ଼ାଳିକୁ ଘେରି କିଛି ସମୟ ଚିଠିପଢ଼ା ଶୁଣୁଥିଲେ ଗାଁର କେତେକଣ ବୟସ୍କ ଓ ମଧ୍ୟବୟସ୍କ ବ୍ୟକ୍ତି। ପୁଣି ଚିଠିରେ ବ୍ୟବହାରିକ ଶବ୍ଦରେ କାହାରିକୁ ମାନନୀୟ, ସମ୍ମାନ, ଶ୍ରଦ୍ଧା, ସ୍ନେହ, ପ୍ରିୟ, ହତଭାଗ୍ୟ, ଗ୍ରାମଦେବୀ, ଦେବତାଙ୍କ ଚରଣଶରଣେ, ଗୁରୁଜନ ଲଘୁଜନଙ୍କୁ ସମ୍ମାନ ପୁଣି ଶେଷରେ । ଇତି । ତୁମର ... ଇତ୍ୟାଦି ଶବ୍ଦ ସଂଯୋଜନାରେ ଚିଠିର ଭାଷା ପରକୁ ଆପଣେଇବାର ଭାବ ହିଁ ସୃଷ୍ଟି କରୁଥିଲା। ଚିଠିପଢ଼ାରେ ଶବ୍ଦର ଉଚ୍ଚାରଣ ବେଳେ ଧାର, ଗମ୍ଭୀର, ଉଚ୍ଚ ଓ କରୁଣ ସ୍ୱର ଶୁଣି ଅପେକ୍ଷାକୃତ ବ୍ୟକ୍ତିମାନେ କୃତ୍ୟକୃତ୍ୟ ହୋଇପଡ଼ୁଥିଲେ। କାହାରି ମୁହଁରେ ପ୍ରଶଂସା ତ କାହାରି ଆଖି ଲୁହକଳକଳ ହୋଇପଡ଼ୁଥିଲା। ପୁଣି କିଏ ଅଭିମାନରେ ଲାଜେଇ ଯାଉଥିଲା। ଆଉ କାହାରି ଗୋପନକଥା ପଦାରେ ପଢ଼ିଯିବାର ଆଶଙ୍କାରେ ଅଧାରୁ ଚିଠିପଢ଼ାଳିକୁ ଅଟକାଇ, ଅନ୍ୟମନସ୍କ ହୋଇଯାଉଥିଲେ। ତେବେ ଚିଠି କେତେ ନୀରବ ଗୋପନ ପରଶ ଘେନିଆସେ ତାହା ସେଇ ଚିଠିରୁ ହିଁ ଜଣାପଡ଼େ। ଚିଠି ଅତି ଆପଣାପଣା ଅତି ଗୋପନୀୟ। ସୁଖଦୁଃଖ, ହସକାନ୍ଦ, ଭୟ ନିର୍ଭୟ, ପ୍ରୀତି ଅପ୍ରୀତି ପରି ଭିନ୍ନ ଭିନ୍ନ ପ୍ରତିକ୍ରିୟାର ଲେଖା ଚିଠିରେ ଥାଏ। ସେ ଯାହା ବି ହେଉ ଚିଠି ଜରିଆରେ ପରିବାରଠାରୁ ଆରମ୍ଭକରି ଦୂର ସମ୍ପର୍କକୁ ଯୋଡ଼ିବାର ଚିଠି ଥିଲା ମାଧ୍ୟମ। ତେବେ ଶବ୍ଦ ମାଧ୍ୟମରେ ଭାବନାକୁ ପରସ୍ପର ନିକଟକୁ ଖସିବ ପଠେଇବାର ଏଇ ପରମ୍ପରା ଅନେକ ଦିନରୁ। ହେଲେ ଏବେ ବଦଳିଯାଇଛି ଚିଠିର ସ୍ୱରୂପ। ଚିଠି ଆଉ ଆମିୟତାର ସମ୍ପର୍କ ଯୋଡ଼ିବାର ମାଧ୍ୟମ ହୋଇନାହିଁ। ଏହା କେବଳ ସରକାରୀ ବେସରକାରୀ ଦସ୍ତର ଆବଶ୍ୟକ ଚିଠିପତ୍ରକୁ ଦେଶନେଶ କରିବାର

ସୀମିତ ରହୁଛି। ସେଥିପାଇଁ ହୁଏତ ଡାକବାଲାରେ ଆଉ ଭଲ ପଢୁନାହିଁ ଚିଠି କି ଗାଁରେ ଶୁଭୁନି ଆଉ ଡାକବାଲାଙ୍କର ସ୍ୱର ଚିଠି ଆସିଛି- ଚିଠି...ଚିଠି।
ଯୋଗାଯୋଗ କ୍ଷେତ୍ରରେ ଏକ ପ୍ରମୁଖ ଭୂମିକା ତୁଲାଇ ଆସୁଛି ଚିଠି। ଚିଠି ହୋଇପାରେ ପ୍ରେମର, କି ଆଦେଶ ନିଦେଶର, ନିଯୁକ୍ତି, ଛଟେଇର, ବିବାହ ବିଚ୍ଛେଦର, ଶୋକଆନନ୍ଦର, ଧନକ ସାନ୍ତ୍ୱନାର, ମୁକ୍ତ ଡାକରା ଓ ଶାନ୍ତି ବାର୍ତ୍ତା ଇତ୍ୟାଦିର। କିନ୍ତୁ ସ୍କୁଲବେଳର ଚିଠି ଥାଏ ସାଜନିକତକୁ, କେବେ ଗାଁରୁ ଦୂରବିଦେଶକୁ ଯାଇଥିବା ସ୍ୱାମୀଙ୍କ ଫେରନ୍ତା ପଥକୁ ଅନେଇ ରହିଥିବା ସ୍ତ୍ରୀଙ୍କ ନିକଟକୁ ଆସୁଥିବା ଅନ୍ତରଙ୍ଗପତ୍ର ଦେଉଥିଲା ଆଶ୍ୱାସନା ଓ ଆଶ୍ୱସ୍ତି। ତେବେ ବିଭିନ୍ନ ଭାଷାରେ ଲେଖାଯାଉଥିବା ଚିଠିର ଶବ୍ଦ ଭାବକୁ ପ୍ରକାଶ କରିଥାଏ।
ଦେଶ ବିଦେଶରେ ଚିଠି: ଶିକ୍ଷାବିତ୍ ତଥା ଇତିହାସ ଗବେଷକ ସତ୍ୟବାଦୀ ବଳିୟାରସିଂହ କୁହନ୍ତି- ଆଧୁନିକ ଭାରତରେ ଚିଠିପତ୍ର ପ୍ରେରଣ ଓ ପ୍ରାପ୍ତିର ଯେଉଁ ବ୍ୟବସ୍ଥା ଦେଖୁ ତାହା ଇଂରେଜ ଅମଳରେ ପ୍ରାୟ ୧୮୪୮ଖ୍ରୀଷ୍ଟାବ୍ଦରେ ପ୍ରଚଳିତ ହୋଇଥିଲା। କିନ୍ତୁ ଅତି ପ୍ରାଚୀନ କାଳରୁ ରାଜା ମହାରାଜା, ବାଦଶାହମାନେ ଘୋଡ଼ା, ହାତୀ, ଓଟ ଏବଂ ଦୂତ ବା ଡଗରଙ୍କ ଦ୍ୱାରା ନିଜନିଜର ଚିଠି ବା ହୁକୁମକୁ ବିଭିନ୍ନ ସ୍ଥାନରୁ ପଠାଇବା ପାଇଁ ବ୍ୟବସ୍ଥା କରୁଥିଲେ। ତାକ ବ୍ୟବସ୍ଥା ପୃଥିବୀରେ ଅତି ପ୍ରାଚୀନ । ଖ୍ରୀ.ପୂ. ୧୪୦୦ ବର୍ଷର ଖଣ୍ଡିତ ଫଳକରୁ ମିଶର ଦେଶରେ ରାଜାଙ୍କର ତାକ ପଠାଇବା ବ୍ୟବସ୍ଥା ଥିବାର ପ୍ରମାଣ ମିଳେ। ତେବେ ଭାରତ, ରୋମ, ଚାଇନା ଓ ଭାରତ ଆଦି ଆଉ କେତେକ ଦେଶରେ ଏହି ବ୍ୟବସ୍ଥା ଚଳି ଆସୁଥିଲା। ଭାରତର ସମ୍ରାଟ ଶେରଶାହ ଘୋଡ଼ା ସଦର ଦ୍ୱାରା ଚିଠିପତ୍ର ନେବା ଆଣିବା ବ୍ୟବସ୍ଥା ପ୍ରଚଳିତ କରିଥିଲେ। ୧୬୪୭ରେ ଇଂଲଣ୍ଡରେ ତାକ ବ୍ୟବସ୍ଥା ପ୍ରଚଳନ ହୋଇଥିଲା। ପୂର୍ବକାଳରେ ବିଶେଷକରି ସୈନ୍ୟ ଓ ସମୟକ୍ରମେ ପୋଲିସ ବିଭାଗ ଦ୍ୱାରା ଚିଠିପତ୍ର ପଠାଯାଉଥିଲା। ପରବର୍ତ୍ତୀ ସମୟରେ ଭାରତରେ କମ୍ପାନୀ ତାକ ନାମରେ ତାକସେବା ଆରମ୍ଭ ହୋଇଥିଲା। ପରେ ଖ୍ୱାରେନ୍ଦ୍ ହେଷ୍ଟିଙ୍ଗସ ଏହି ତାକ ସେବାକୁ ଅଗ୍ରଗତି କରିଥିଲେ। ପ୍ରାୟ ୧୭୭୪ ମସିହାରେ କଲିକତାଠାରେ କଲିକତା ଜିପିଓ ସ୍ଥାପନ କରି ଜଣେ ପୋଷ୍ଟ ମାଷ୍ଟର ଜେନେରାଲଙ୍କ ଦାୟିତ୍ୱରେ ଏହି କାର୍ଯ୍ୟଚାଲିଲା; ଯାହା କି ସାଧାରଣ ଲୋକଙ୍କ ସେବାର ଲାଗିଥିଲା। ପରେ ବମ୍ବେ ଓ ମାଡ୍ରାସଠାରେ ଜେନେରାଲ ପୋଷ୍ଟ ଅଫିସ ହୋଇଥିଲା। ସେତେବେଳେ ବ୍ରିଟିଶମାନେ ନିଜର ସୁବିଧା ପାଇଁ ଏହି ତାକ ସେବାକୁ ପ୍ରଚଳନ କରିଥିଲେ।
ଭାରତରେ ପୋଷ୍ଟକାର୍ଡ: ବିଭିନ୍ନ ସମୟର ତାକଟିକେଟ ଓ ତାକସମ୍ପର୍କିତ ଅନେକ ଲେଖାକୁ ସଂଗ୍ରହକରି ସାଇତି ରଖୁଥିବା





ସଂଗ୍ରାହକ ବିଭୂତି ପଟ୍ଟନାୟକ କୁହନ୍ତି, ଭାରତରେ ୧୮୭୯ମସିହା ନଭେମ୍ବର ୮ରେ ପ୍ରଥମେ ପୋଷ୍ଟକାର୍ଡ ପ୍ରଚଳନ ହୋଇଥିଲା । ଏଥିରେ ରାଣୀ ଭିକ୍ଟୋରିଆଙ୍କ ଛବି ଥିଲା । ୧୯୪୯ମସିହା ସେପ୍ଟେମ୍ବର ୭ରେ ସର୍ବଭାରତୀୟ ସ୍ତରରେ ମଧ୍ୟ ପୋଷ୍ଟକାର୍ଡ ପ୍ରଚଳନ କରାଯାଇଥିଲା । ସେହିପରି ଭାରତ ସ୍ଵାଧୀନତା ପାଇବା ପରେ ସରକାର ଅକନ୍ତାର ହାତୀଗୁମ୍ଫା ଚିତ୍ରଧରା ପୋଷ୍ଟକାର୍ଡକୁ ପ୍ରଚଳନ କରିଥିଲେ । ପରବର୍ତ୍ତୀ ସମୟରେ ନୂତନ ମୁଦ୍ରଣ ପ୍ରଣାଳୀ ଯୋଗୁଁ ୫ପଇସା, ୬ପଇସା ୧୦, ୧୫, ୨୦, ୨୫ ଓ ୫୦ପଇସାରେ ପୋଷ୍ଟକାର୍ଡ ମୂଲ୍ୟ ରଖାଯାଇଥିଲା । ୧୯୭୨ ଅଗଷ୍ଟ ୧୫ରୁ ପୋଷ୍ଟକାର୍ଡ ଠିକଣା ଲେଖାଥିବା ସ୍ଥାନରେ ପିନ୍‌କୋଡ୍ ଉଦ୍ଦିଷ୍ଟ ରହିଲା । ପୋଷ୍ଟକାର୍ଡକୁ ଦୁଇଭାଗରେ ବିଭକ୍ତ କରାଯାଇଛି- ସାଧାରଣବର୍ଗ ଓ ବିଶେଷ ବର୍ଗ । ଭାରତୀୟ ଡାକବିଭାଗ ଦ୍ଵାରା ୧୯୭୫ ମସିହାରୁ ପୋଷ୍ଟକାର୍ଡରେ ବିଭିନ୍ନ ବିଜ୍ଞାପନ ପ୍ରଚଳନ ହୋଇଥିଲା । ଏପରି କି ମେଘଦୂତ ପୋଷ୍ଟକାର୍ଡ ପ୍ରଚଳନ ହେଲା । ସେଥିରେ ଶିକ୍ଷା, ସ୍ଵାସ୍ଥ୍ୟ ଆଦି ଜନସଚେତନତା ସନ୍ଦେଶ ରହୁଥିଲା । ତେବେ କେତେକ କ୍ଷେତ୍ରରେ ପୋଷ୍ଟକାର୍ଡ ଦ୍ଵାରା ଗୋପନବାଚାର୍ଯ୍ୟକୁ ପ୍ରେରଣ କରିବାରେ ଅସୁବିଧା ଦେଖାଦେଉଥିବାରୁ ପରବର୍ତ୍ତୀ ସମୟରେ ସମାଜର ପ୍ରତିଷ୍ଠିତ ବ୍ୟକ୍ତିମାନଙ୍କ ଚିଠିକୁ ବିଭିନ୍ନ ସ୍ଥାନକୁ କାଗଜରେ ଆଛାଦିତ କରି ପଠାଯାଉଥିଲା । ଏହାପରେ ମୁଦା ଲମ୍ଫାପାର ବ୍ୟବହାର ହେଲା ।



ସତ୍ୟବାଦୀ ବଳିୟାରସିଂହ



ବିଭୂତି ପଟ୍ଟନାୟକ



ଶୁଭସ୍ମିତା ମହାନ୍ତି

ପାରା ଦ୍ଵାରା ଚିଠି ପ୍ରେରଣ: ଡାକ ବ୍ୟବସ୍ଥାରେ ଅନ୍ୟପକ୍ଷେ ଦେଶରେ ପୋଲିସ ବିଭାଗ ଦ୍ଵାରା ବି ନିର୍ଦ୍ଦିଷ୍ଟ ସ୍ଥାନରୁ ଅନ୍ୟ ଏକ ନିର୍ଦ୍ଦିଷ୍ଟ ସ୍ଥାନକୁ ଚାଲିଯିବାପ୍ରାପ୍ତ ପାରା ଓ କୁକୁରଙ୍କ ଦ୍ଵାରା ଚିଠିପତ୍ରକୁ ପ୍ରେରଣ କରାଯାଉଥିଲା । ଏହା ସମୟକ୍ରମେ ପରିବର୍ତ୍ତନ ଘଟିଛି ।

ବିଶ୍ଵର ପୁରାତନ ଡାକଘର: ଡାକ ସମ୍ପର୍କିତ କେତେକ ପତ୍ରପତ୍ରିକାରୁ ସୂଚନା ମିଳେ ବିଶ୍ଵର ସର୍ବପୁରାତନ ଡାକଘରଟି ଅଛି ଝଟଲାଣ୍ଡର ସାନକର ପ୍ରଦେଶରେ । ଝଟଲାଣ୍ଡ ଏବଂ ଇଂଲଣ୍ଡର ଏକତ୍ରୀକରଣର ପାଞ୍ଚବର୍ଷ ପରେ ଏହି ଡାକଘର କାର୍ଯ୍ୟ ଆରମ୍ଭ କରିଥିଲେ । ସେତେବେଳେ ଏବର ଭଳି ଡାକପିଅନ ନ ଥିଲେ । ଡାକ ପିଅନମାନଙ୍କୁ ଦୌଡ଼ାଳି (ରନର) କୁହାଯାଉଥିଲା । ଯାନବାହନ ସୁବିଧା ନ ଥିବାରୁ ଏମାନଙ୍କୁ ଦୌଡ଼ିଦୌଡ଼ି ଚିଠି ପହଞ୍ଚାଇବାକୁ ପଡୁଥିଲା । ଏଥିପାଇଁ ଦୌଡ଼ାଳିଙ୍କୁ କିଛି ପାରିଶ୍ରମିକ ଦେବାକୁ ପଡୁଥିଲା ।

ପୋଷ୍ଟକାର୍ଡର ଜନ୍ମକଥା: ଭାବର ଆଦାନପ୍ରଦାନ ପାଇଁ ଡାକସାମଗ୍ରୀ ପୋଷ୍ଟକାର୍ଡକୁ ଯୋଗାଯୋଗ ମାଧ୍ୟମ ଭାବେ ବ୍ୟବହୃତ ହୋଇଥିଲା । ୧୮୭୯ ଅକ୍ଟୋବର ୧ରେ ପ୍ରଥମକରି ଅଷ୍ଟ୍ରିଆରେ ପୋଷ୍ଟକାର୍ଡ ପ୍ରଚଳନ ହୋଇଥିବା କୁହାଯାଏ । ୧୮୭୨ମସିହାରେ ଗ୍ରେଟବ୍ରିଟେନରେ ଏବଂ ସମୟକ୍ରମେ ବିଭିନ୍ନ ଦେଶରେ ଏହା ପ୍ରଚଳନ ହୋଇଥିଲା ।

ଚିଠିର ବିଭିନ୍ନ ରୂପ: ପୂର୍ବରୁ ଚିଠି, ଲମ୍ଫାପା ଆଦି କାଗଜ ଆକାରରେ ନ ଥିଲା । ମାଟି, ପତଳା କାଠପଟା, ଚମଡ଼ା ଇତ୍ୟାଦିକୁ ବ୍ୟବହାର କରାଯାଉଥିଲା । ସମୟକ୍ରମେ କାଗଜରେ ଲମ୍ଫାପା ହୋଇଥିଲା । ଯେମିତି କି ଇତିହାସରୁ ଜଣାପଡ଼େ ବେବିଲୋନ ସଭ୍ୟତାରେ ପ୍ରାୟ ୪ହଜାର ବର୍ଷତଳେ ମାଟିରେ ଆଛାଦିତ ଏକପ୍ରକାରର ଲମ୍ଫାପା ବ୍ୟବହାର କରୁଥିଲେ । ପରେ ପାପରସ ଓ ମେଣ୍ଟା ଚମଡ଼ାରେ ନିର୍ମିତ ଲମ୍ଫାପା ବ୍ୟବହାର କରୁଥିବା କେତେକ ପତ୍ରପତ୍ରିକାରୁ ସୂଚନା ମିଳେ ।

ପୁରାଣରେ ଚିଠି: ବିଭିନ୍ନ ପୁରାଣ ଓ ଓଷାବ୍ରତରେ ଚିଠିକୁ ନେଇ ନାନାପ୍ରକାର ରୋଚକ କାହାଣୀ ରହିଛି ଯେପରି- ମେଘ ଓ ଦୂତିଙ୍କ ଜରିଆରେ ଚିତାଉ, ଚିଠି ପଠାଯାଉଥିବାର କଥା ରହିଛି ।

ପୁରୁଣା ଡାକଘର: ଗଞ୍ଜାମର ଗୋପାଳପୁର ବେଳାଭୂମିରେ କେବଳ ସ୍ମାରକୀ ଭାବେ ରହିଛି ପୁରାତନ ଉପଡାକଘର । ଇଂରେଜମାନେ ସେମାନଙ୍କ ଦରିଆପାରି ସମ୍ପର୍କ ସ୍ଥାପନ ପାଇଁ ଏହି ଡାକ ଘର ସ୍ଥାପନ କରିଥିଲେ । ଏଠାରେ ସେତେବେଳେ ଇଉରୋପ ଏବଂ ଅଷ୍ଟ୍ରେଲିଆ ଆଧିବାସୀଙ୍କ ସହିତ ଯୋଗାଯୋଗର ସୁବିଧା ହେଉଥିଲା । ୧୯୦୦ବେଳକୁ ବ୍ରିଟିଶ ଇଣ୍ଡିଆର ଷ୍ଟିମ ନାଭିଗେସନ କମ୍ପାନୀ ଓ ପରେ ସିଣ୍ଡିଆକମ୍ପାନୀ ଭାରତର ପୂର୍ବ ଉପକୂଳରେ ରେଳ୍‌ଲିନ ଯାଉଥିବା

କାହାଜଗୃହିକ ଚିଠି ନେଇ କାକିନାଡ଼ା, ବିଶାଖାପାଟଣା, କଳିଙ୍ଗପାଟଣା ଆଦି କେତୋଟି ବନ୍ଦରରେ ପହଞ୍ଚୁଥିଲେ । ସେଠାରୁ ଗୋପାଳପୁର ଡାକଘରକୁ ଚେଲିଗ୍ରାମ ଯୋଗେ ବାର୍ତ୍ତା ଶୁଣାଉଥିଲେ ଓ ଚିଠିକୁ ଦେଉଥିଲେ । ୧୯୩୮ ମସିହା ଯାଏ ଏହା ଚାଲୁ ରହିଥିଲା । ଓଡ଼ିଶାରେ ଥିବା ବିଭିନ୍ନ ପୁରୁଣା ଡାକଘର ମଧ୍ୟରୁ ଏହା ଅନ୍ୟତମ ।

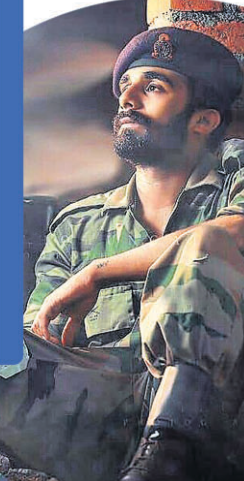
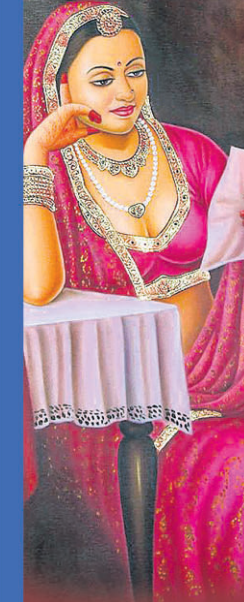
ଚିଠିକୁ ନେଇ ଗୀତ: ଚିଠିକୁ ନେଇ ବିଭିନ୍ନ ଭାଷାରେ ଗୀତ ରଚନା ହୋଇଛି । ଏପରି କି ଜଗଜମାଳି ବି ରହିଛି । ତେବେ ହିନ୍ଦୀ ସିନେମାରେ ଚିଠି ଆଇହେ...ଚିଠି ଆଇହେ। ସନ୍ଦେଶ ଆତେହେ...। ସେହିପରି ଚିଠିମୋର ଚିକି ଚଡେଇ...ପ୍ରଥମ ପ୍ରେମର ପ୍ରଥମ ଚିଠି...ଲେଖୁଛି ଅଳପ ଭାବୁଛି ବେଶି । ନା ମୁଁ ତତେ କେବେ ଚିଠି ଦେଇଛି... । ଚିରିଦେବା ଆଗରୁ ଚିଠିଥରେ ପଢିଦେଖ... । ଚିଠି ବାସୁଛି ତୁଳସୀ ତୁଳସୀ । ...ଗୋପନଗରୀରୁ ଚିଠି ଆସିଛି... । ମୁଁ ଚିଠି ଲେଖୁଛି ମୋ ନୀଳମଣିକୁ । ଇତ୍ୟାଦି ଓଡ଼ିଆ ଗୀତ ରହିଛି । ପୁଣି ଚିଠିକୁ ନେଇ କେତେବେଳେ କିଏ ପ୍ରତିଷ୍ଠିତ ବ୍ୟକ୍ତିଙ୍କ ପାଖକୁ ବିଭିନ୍ନକ୍ଷେତ୍ରରେ କିଛି ସ୍ଵତନ୍ତ୍ର ରେକର୍ଡ ପାଇଁ ଲେଖା ପଠାଇଥାନ୍ତି ।

ଚିଠି ଏକ ନିଆରା ଅନୁଭୂତି: ଶୁଭସ୍ମିତା ମହାନ୍ତି (ଲଖିକା) ଚିଠି ଅସୀମ ପ୍ରତୀକ୍ଷାର ଅନ୍ୟ ଏକ ନାମ । ମୋ ଗାଁ ବିଦିଧବର୍ଣ୍ଣ ଏକ ସ୍ଵପ୍ନ ପୃଥିବୀ, ସୃଜନର ଆର୍ଯ୍ୟ ଭୂମି... ସେଇ ଶୈଶବରୁ ଥିଲା ମୋର ଚିଠି ପ୍ରତି ଅନେକ ଦୁର୍ବଳତା । ହେଲେ ଡାକବାଲା ଘଣ୍ଟି ବଜାଇ ଆସୁଥିଲା ଗାଁକୁ ଆଠ ଦିନରେ ଥରେ । ଆମ ଦାଦା ଦାମନଯୋଡ଼ିରୁ ଚିଠି ପଠାଉଥିଲେ, ସେଥିରେ ରହୁଥିଲା ଅନେକ ଶୁଭ ଖବର । ପତ୍ର ବନ୍ଧୁତା ମାଧ୍ୟମରେ ବି ମୋର ସାଂଗମାନେ ଚିଠି ଦେଉଥିଲେ । ଯେତେବେଳେ ଡାକବାଲା କହୁଥିଲା ତୁମର ଚିଠି ଆସିନି ମନରେ ବିଶ୍ଵସ୍ତତା ଭରି ଯାଉଥିଲା... କଲେଜ ସରିଗଲା ପରେ ମୋ ସାଂଗ ଇତିଗ୍ରୀ ମୋତେ ନିୟମିତ ଚିଠି ଦେଉଥିଲା, ମୁଁ ବି ତାକୁ... । ପ୍ରତି ଚିଠିରେ ଥିଲା ନିଃସର୍ତ୍ତ ଭଲପାଇବା, ମାନ ଅଭିମାନ । ମୋ ସ୍ଵପ୍ନକୁ ସାକାର କରିବା ପାଇଁ ତା' ଚିଠିରେ ଥିଲା ଅନେକ ଉପଦେଶ । ସମୟ ସହ ତାଙ୍କ ଦେଇ ତା' ସହ ମୋର ଆଉ ବେଶିଦିନ ସମ୍ପର୍କ ରହିଲାନି ସତ, ହେଲେ ନିରୋଳା ସମୟରେ ତା' ଚିଠିଗୁଡ଼ିକ ପଢ଼ି ଆନନ୍ଦିତ ହେବା ସହ ତା' ମୁହଁଟି ମୋ ଆଖି ଆଗରେ ନାଚି ଯାଉଥିଲା । ଗୋଲାପି ଚିଠିରେ ଥିବା ସ୍ନେହ ମନତାକୁ କ'ଣ ପାଇହୁଏ ଫୋନରୁ...ଆଜିର ଦୁନିଆରେ ଚିଠି ଏକ ଅଲୋଡ଼ା ପଦାର୍ଥ ହୋଇପାରେ...ହେଲେ ମୋ ଜୀବନରେ ଚିଠିର ମହତ୍ତ୍ଵ ଖୁବ୍ ବେଶି, ତା'ର ସ୍ଥାନ ସ୍ଵତନ୍ତ୍ର, ଚିଠି ଏମିତି ଏକ ଚିର ସବୁଜ ସ୍ମୃତି ; ଯାହା ପୁରୁଣା ଦିନର କଥାକୁ ସାଜତି ରଖେ । ସମୟ ଯେତେଦୂର ଚାଲିଗଲେ ବି ସ୍ନେହ, ଶ୍ରଦ୍ଧା, ଭଲ ପାଇବା କେବେ ହୃଦୟରୁ କମି ଯାଏନି ।

ତଥାପି ଚିଠି: ଆଜିକାଲି ଇଣ୍ଟରନେଟ, ମୋବାଇଲ, ମେସେଞ୍ଜର, ହାଟସ୍‌ଆପ, ଇ-ମେଲ ପରି ଆହୁରି କେତେକ ଡିଜିଟାଲ ଯୋଗାଯୋଗର ମାଧ୍ୟମ ଆରମ୍ଭ ହେଲାଣି । ତଥାପି ଡାକବାଲା ହାତରୁ ଚିଠିଟିଏ ନେବାବେଳେ ମନକୁ ଅଧିକ ଖୁସୀ ଲାଗିଥାଏ । ଭାରତରେ ଥିବା ଡାକଘର ମଧ୍ୟରୁ ଗ୍ରାମାଞ୍ଚଳରେ ସର୍ବାଧିକ ଗାଁମାନଙ୍କରେ ସରକାରୀ ଡାକ ସେବା ଏବେବି ଲୋକଙ୍କ ଯୋଗାଯୋଗର ବିଶ୍ଵାସ ରକ୍ଷାକରିଛି । ଏହା ବ୍ୟତୀତ କେତେକ ଘରୋଇ ସଂସ୍ଥା ଡାକସେବା ପରି ସଂସ୍ଥା କରି ଚିଠି ଦେଶନେଶ କାରବାର କରିଥାନ୍ତି ।

ସତରେ ଚିଠି ସିନା ଆଉ ଆଗଭଳି ନାହିଁ କିନ୍ତୁ ଏବେ ବି ଚିଠି ଆସିଛି କହିଦେଲେ ବଢ଼ିଯାଏନି କି ସ୍ନେହ !

-ବନବିହାରୀ ବେହେରା



ଫ୍ୟାଶନେବଲ୍ ପୋର୍ଟଲି ବ୍ୟାଗ୍

ପାର୍ଟି ଫଙ୍କସନଗୁଡ଼ିକରେ ଗ୍ରୀତିଶୂନାଲ ହେଉ ଅବା ଏଥିନିକ୍ ଆଉଟ୍‌ଫିଟ୍ ସହ ମ୍ୟାଟିଂ କରି ହାତରେ ହ୍ୟାଣ୍ଡବ୍ୟାଗ୍ କିମ୍ବା କୁର୍ ନ ଧରିଲେ ଲୁକ୍ କେମିତି ଫିକା ଫିକା ଲାଗିଥାଏ । ଆଜିକାଲି ତ ପୋର୍ଟଲି ବ୍ୟାଗ୍‌ର ଫ୍ୟାଶନ ବି ଆସିଗଲାଣି । ଏହାର ଅନେକ ଭେରାଭତି ମଧ୍ୟ ମିଳିଲାଣି, ଯାହାକୁ ଗ୍ରାଏ କରି ଯୁବତୀମାନେ ଗର୍ଜିତ୍ୱ ଲୁକ୍ ପାଇବା ସହ ଅନ୍ୟମାନଙ୍କର ଦୃଷ୍ଟି ଆକର୍ଷଣ ବି କରିପାରିବେ...



ଇଣ୍ଡୋ ଷ୍ଟେସନ ଡ୍ରେସ୍ ସହ ପୋର୍ଟଲି: କେବଳ ଏଥିନିକ୍ ଡ୍ରେସ୍ କାହିଁକି ଆପଣ ଚାହିଁଲେ ଇଣ୍ଡୋ ଷ୍ଟେସନ ଡ୍ରେସ୍ ସହିତ ମଧ୍ୟ ପୋର୍ଟଲି ବ୍ୟାଗ୍‌କୁ କ୍ୟାରି କରିପାରିବେ । ଖାସ୍‌କରି ଏହି ଡ୍ରେସ୍ ସହିତ ମ୍ୟାଟିଂ କରି ଗୋଲ୍ଡେନ୍ ହେଉ କିମ୍ବା ସିଲ୍ଭର୍ କଲର୍‌ର ପୋର୍ଟଲି ବ୍ୟାଗ୍ ଗ୍ରାଏ କଲେ ଷ୍ଟାଇଲିଶ୍ ଲୁକ୍ ମିଳିଥାଏ ।

ପିଙ୍କ୍ ପୋର୍ଟଲି: ବାହାଘର ପାର୍ଟିରେ ଯଦି ଆପଣଙ୍କର ଶାଢ଼ି କିମ୍ବା କୌଣସି ହେଉ ପୁର୍ ପିଞ୍ଜିବାର ପ୍ଲାନିଂ ଥାଏ, ତା'ହେଲେ ଏହା ସହିତ ମ୍ୟାଟିଂ କରି ଆପଣ ଯେ କୌଣସି ଗ୍ରୀତିଶୂନାଲ ପୋର୍ଟଲି ବ୍ୟାଗ୍ ଗ୍ରାଏ କରିପାରିବେ । ବିଶେଷ କରି ପିଙ୍କ୍ କଲର୍‌ର ପୋର୍ଟଲି ବ୍ୟାଗ୍‌କୁ ବାହାଘର ପାର୍ଟିରେ କ୍ୟାରି କଲେ ଗର୍ଜିତ୍ୱ ଲୁକ୍ ମିଳିଥାଏ ।

ଲାଲର୍ କଲର୍‌ର ପୋର୍ଟଲି: ଅଧିକାଂଶ ସମୟରେ ଦେଖାଯାଏ, ପ୍ରି-ଡ୍ରେଡ୍ ଫଙ୍କସନ ପ୍ରାୟତଃ ଦିନବେଳା ହିଁ ହୋଇଥାଏ । ଦିନବେଳା ହେଉଥିବା ଏହି ଫଙ୍କସନରେ ଆପଣ ଚାହିଁଲେ ଲାଲର୍ କଲର୍‌ର ଯେ କୌଣସି ପୋର୍ଟଲି ବ୍ୟାଗ୍‌କୁ ଗ୍ରାଏ କରିପାରିବେ । କାରଣ ଏହା ସବୁ ପ୍ରକାରର ଆଉଟ୍‌ଫିଟ୍ ସହିତ ଭଲ ମ୍ୟାଚ୍ କରିଥାଏ ।

ଗ୍ରୀନ୍ କଲର୍‌ର ପୋର୍ଟଲି: ମେହେଦି ଫଙ୍କସନଗୁଡ଼ିକରେ ଗ୍ରୀନ୍ କଲର୍‌ର ପୋର୍ଟଲି ବ୍ୟାଗ୍ କ୍ୟାରି କଲେ ପରଫେକ୍ଟ ଲୁକ୍ ମିଳିଥାଏ । ଖାସ୍‌କରି ଶାଢ଼ି ସାଙ୍ଗରେ ହିଁ ଏହି କଲର୍ ପୋର୍ଟଲି ବ୍ୟାଗ୍ ଅଧିକ ସୁନ୍ଦର ଦେଖାଯାଇଥାଏ ।

ଫର୍ ଡିଜାଇନ୍ ପୋର୍ଟଲି: ଆଜିକାଲି ଫର୍ ଡିଜାଇନ୍‌ର ପୋର୍ଟଲି ବ୍ୟାଗ୍ ବି ମିଳିଲାଣି । ଖାସ୍‌କରି ଧଳାକଲର୍ ଫର୍ ଡିଜାଇନ୍ ହୋଇଥିବା ପୋର୍ଟଲି ବ୍ୟାଗ୍‌କୁ ଆପଣ ନେଟ୍ ଡିଜାଇନ୍ ଶାଢ଼ି ସହ କ୍ୟାରି କଲେ ଆଗ୍ରାଜ୍ଞିତ୍ୱ ଲୁକ୍ ମିଳିଥାଏ ।

ମ୍ୟାଟିଂ ପୋର୍ଟଲି: କେବଳ ଶାଢ଼ି, ଲେହେଙ୍ଗା କାହିଁକି ପାର୍ଟି, ଫଙ୍କସନରେ ଯୁବତୀମାନେ ଚାହିଁଲେ ଅନାରକଲି ଡ୍ରେସ୍ ହେଉ ଅବା ସାଲଫ୍ଫାର୍ ପୁର୍ ସହ ମଧ୍ୟ ମ୍ୟାଟିଂ ପୋର୍ଟଲି ବ୍ୟାଗ୍ ଗ୍ରାଏ କରିପାରିବେ ।

ଗ୍ରାଜଡାଲ୍ ପୋର୍ଟଲି: ବାହାଘର ଦିନ ଲୁକ୍‌କୁ ଆହୁରି ଆକର୍ଷଣୀୟ କରିବା ପାଇଁ ଲେହେଙ୍ଗାକୁ ମ୍ୟାଟିଂ କରି ଯେ କୌଣସି ଡିଜାଇନ୍‌ର ଗ୍ରାଜଡାଲ୍ ପୋର୍ଟଲି ବ୍ୟାଗ୍ କ୍ୟାରି କରାଯାଇପାରିବ ।



କିଛି ଟିପ୍ସ

- ▶ ଶାଢ଼ି ସାଙ୍ଗରେ ପୋର୍ଟଲି ବ୍ୟାଗ୍ ଗ୍ରାଏ କରିବା ସମୟରେ ସବୁବେଳେ ଧାନ ଦେବେ, ଯେମିତି ଏହା ଶାଢ଼ି ସାଙ୍ଗକୁ ଠିକ୍‌ରେ ହାଇଲାଲର୍ ହୋଇପାରୁଥିବ ।
- ▶ ଷ୍ଟେସନ କିମ୍ବା କ୍ଲସିକାଲ୍‌ସ୍‌ଟିଲ୍ ପୋର୍ଟଲି ବ୍ୟାଗ୍‌କୁ କେବେ ବି ହେଉ ଫ୍ଲକାବାଲା ଆଉଟ୍‌ଫିଟ୍ ସହ କ୍ୟାରି କରିବା ଭଡିତ ନୁହେଁ । କାରଣ ଏହାଦ୍ୱାରା ପୋର୍ଟଲି ବ୍ୟାଗ୍‌ର ଆକର୍ଷଣ ଫିକା ପଡ଼ିଗଲା ଭଳି ଜଣାଯାଇଥାଏ ।

ଫୁଦନ୍ ଡିଶ୍



ବିବିଧତାରେ ଭରା ଭାରତରେ, ଖାଦ୍ୟରେ ମଧ୍ୟ ରହିଛି ବିବିଧତା। କିଛି ଖାଦ୍ୟ ପାରମ୍ପରିକ ସହ ଅଜବ ହୋଇଥାଏ। ଆଉ କିଛି ଖାଦ୍ୟକୁ ଖାଦ୍ୟ ସଉକିନ୍‌ଙ୍କୁ ନଜରରେ ରଖି କିଛି ନୂଆ ରୂପ ଦେବା ଲାଗି କରାଯାଏ ଫୁଦନ୍। ସେହି ଫୁଦନ୍ ଅଜବ ଲାଗିଲେ ବି ହୋଇଥାଏ ବେଶ୍ ସ୍ଵାଦିଷ୍ଟ। ସେମିତି କିଛି ଖାଦ୍ୟ ସମ୍ପର୍କରେ...

ଆଇସକ୍ରିମ୍ ବଡ଼ାପାଠ- ଗୁଜରାଟର ଜଣେ ଷ୍ଟ୍ରିଟ୍ ଭେଣ୍ଡର୍ ବଡ଼ା ପାଠକୁ ଦେଇଛନ୍ତି ଏକ ନୂଆ ରୂପ। ସେ ପାଠ ବା ବନ୍ ଉପରେ ବିଭିନ୍ନ ମିଠା ସିରପ୍ ଢାଳନ୍ତି। ତା'ପରେ ସେହି ପାଠ ଉପରେ ରଖି ଏକ ସୁସ୍ ଥାଇସକ୍ରିମ୍। ପାଇନାଲ୍ ଟର୍ଅପ୍ ପାଇଁ ଉପରେ ପକାନ୍ତି କିଛି ଚୁଟି ଫୁଟି; ଯଦ୍ଵାରା ମସଲାଦାର ବଡ଼ାପାଠ ବନିଯାଏ ଏକ ସ୍ଵାଦିଷ୍ଟ ସୁଇଚ୍ ଡିସ୍।

ସେକ୍ସ୍‌ଡ୍‌ସ୍ ଦୋସା- ଦୋସା ବିଭିନ୍ନ ଭେରାଜିରେ ଉପଲବ୍ଧ ହୁଏ। ତେବେ ସେକ୍ସ୍‌ଡ୍‌ସ୍ ଦୋସାର କଥା କିଛି ଭିନ୍ନ। ଭାରତର ବିଭିନ୍ନ ସ୍ଥାନରେ ଏବେ ଏହି ଦୋସା ମିଳୁଛି। ସାଦା ଦୋସାରେ ଚାଇନିଜ୍ ଟୁଇଷ୍ଟ୍ ଦିଆଯାଉଥିବା ଏହି ଦୋସାର ସ୍ଵାଦ ବି ବହୁତ ଭଲ।

ଚକୋଲେଟ୍ ସାଣ୍ଡ଼ିଚ୍- ସାଣ୍ଡ଼ିଚ୍ ତ ସମସ୍ତେ ଖାଇଥିବେ, ହେଲେ ଏହି ସାଣ୍ଡ଼ିଚ୍ ସ୍ଵାଦ ବହୁତ କମ୍ ଲୋକ ଚାଖୁଥିବେ। ମୁମ୍ବାଇ ମରୁଜୀର 'ସୁଭାଷ୍‌ସ୍ ଚକୋଲେଟ୍ ସାଣ୍ଡ଼ିଚ୍'ରେ ଉପଲବ୍ଧ ହେଉଥିବା ଏହି ସାଣ୍ଡ଼ିଚ୍ ଯିଏ ଥରେ ଖାଇଛି ବାରମ୍ବାର ଖାଇବାକୁ ଇଚ୍ଛା କରିଛି। ଚକୋଲେଟ୍ ଲଭରଙ୍କୁ ତ ଏହା ବହୁତ ଭଲ ଲାଗିବ। ଦୁଇଟି ଟ୍ରେଡ୍ ସ୍କାଇସ୍ ମଝିରେ ଚକୋଲେଟ୍ ସିରପ୍ ସାଙ୍ଗକୁ ଟ୍ରେଡ୍‌ଡ୍ ଟିଜ୍ ଏହାର ସ୍ଵାଦ ବଢ଼ାଇଥାଏ। ବାଙ୍ଗାଲୋରର 'ହରି ସୁପର୍ ସାଣ୍ଡ଼ିଚ୍' ଶପ୍ଟରେ ବି ମିଳିଥାଏ ଚକୋଲେଟ୍ ସାଣ୍ଡ଼ିଚ୍।

କୋଲା ଏବଂ ପ୍ରାଇଡ୍ ରାଇସ୍- ବଡୋଦରାର ଭାଉ ଓମ୍‌ଲେଟ୍ ସେଣ୍ଡର ବିଭିନ୍ନ ପ୍ରକାର ଅଣ୍ଡା ରେସିପି ପାଇଁ ପ୍ରସିଦ୍ଧ। ତେବେ ଏହା ବେଶ୍ ପରିଚିତ ଏହାର ସ୍ନେଗାଲ୍ ଡିଶ୍ 'କୋଲା ଏବଂ ପ୍ରାଇଡ୍ ରାଇସ୍' ପାଇଁ। ଏହା ମଧ୍ୟ ଏକ ଫୁଦନ୍ ରେସିପି। ଏଥିରେ ୩୦ଟି ଅଣ୍ଡା, ଚାଉଳ ଓ କୋକାକୋଲା ବ୍ୟବହାର କରି ପ୍ରାଇଡ୍ ରାଇସ୍ ପ୍ରସ୍ତୁତ କରାଯାଏ। ଏହାର ସ୍ଵାଦ ବହୁତ ଭଲ ବୋଲି ଲୋକଙ୍କ ମଧ୍ୟରେ ଏହାର ବେଶ୍ ଚାହିଦା ବି ରହିଛି।

ଚକୋଲେଟ୍ ସମୋସା ପାଠ- ଗୁଜରାଟ, ସୁରାଟରେ ମିଳେ ଆଉ ଏକ ଭିନ୍ନ ପ୍ରକାରର ଡିଶ୍। ଏହା ଏକ ଚକୋଲେଟ୍ ସଲେଡ୍ ସ୍ନାକ୍। ଏଥିରେ ଏକ ପାଠ ବା ବନ୍ ଉପରେ ଚକୋଲେଟ୍ ସସ୍ ଲଗାଯାଏ। ଏହା ଉପରେ ଚକୋ ଫର୍ ପୁର ଦିଆଯାଇଥିବା ଏକ ସମୋସା ବା ସିଙ୍ଗଡା ରଖାଯାଏ। ଏହି ଅଜବ ଡିଶ୍‌ର ବି ଚାହିଦା ବେଶ୍ ରହିଛି।

ଲାୟ ଟ୍ରେନ୍ ଡିଶ୍- ଭେଜା ଫ୍ରାଏ ବା ଟ୍ରେନ୍ ଫ୍ରାଏ ହାଇଡ୍ରାବାଦ ଓ ଲକ୍ଷ୍ନୌରେ ବହୁତ ଲୋକପ୍ରିୟ।

ପିଆଜ ହାଲ୍ଲା- ପିଆଜକୁ ବଟରରେ ଫ୍ରାଏ କରାଯାଏ। ପରେ ଏହାକୁ କମ୍ ଆଣ୍ଡରେ କ୍ଷୀର ଓ ଚିନି ମିଶାଇ ହାଲ୍ଲା ପ୍ରସ୍ତୁତ କରାଯାଏ। ଏହାର ସ୍ଵାଦ ବହୁତ ଭଲ।

ହଳଦୀ ହାଲ୍ଲା- ମକର ସଂକ୍ରାନ୍ତିରେ ଭାରତର କିଛି ସ୍ଥାନରେ ପ୍ରସ୍ତୁତ କରାଯାଏ ଏହି ହଳଦୀର ହାଲ୍ଲା। ଅଣ୍ଡାରୁ ରକ୍ଷା କରିବା ସହ ରୋଗ ପ୍ରତିରୋଧକ ଶକ୍ତି ବୃଦ୍ଧି କରିବାରେ ଏହି ଡିଶ୍ ବହୁତ ସାହାଯ୍ୟ କରେ।



ପୂର୍ତ୍ତ

—ସୁଜାତା ମହାପାତ୍ର

ତୋତେ ଅଙ୍କିଥିଲି ମୁଁ
କେବେ ଥରେ କୋଣାର୍କର ଗାତ୍ରରେ
ମୋ ଇଚ୍ଛାମାନଙ୍କର ମୂର୍ତ୍ତିଟିଏ କରି

ଏବେ ତୋର ପ୍ରସିଦ୍ଧିର ବେଳ ।

ତୋ ଜଡ଼ ଆଖିର ଜୀବନ୍ତ ଲୁହ ଓ
ଶେତା ଓଠର ପ୍ରେମମୟ ହସ ହିଁ ତ
ମୋ ନିଖୁଣ ଶିଳ୍ପୀପଣର ପ୍ରମାଣ !

ହୃଦୟର ସ୍ୱୟମ୍ବର କିଏ ଅବା ବୁଝେ ଯେ' !

ତୋ' ଶିଳ୍ପୀ ମୁଁ,
ମୁଁହଁ ତୋର ପ୍ରେମିକ,
ତୋ ନୟ ଦେହ ଉପରେ
ସତ୍ତା ମୋର ପୂର୍ଣ୍ଣ ଆଧିକାରିକ ।

ତୋ ତରଙ୍ଗାୟିତ ଦେହର
ପ୍ରତିଟି ନିହାଣ ସ୍ପର୍ଶରେ
ଯୁଗ ଯୁଗର ସାଇତା
ପୁସ୍ତ ଅଭିସନ୍ଧି ମୋର ।

ତୋତେ ଭୋଗିବାକୁ ହିଁ ହେବ
ମୋ ଦାନର ଏହି ଅକ୍ଷୟ ଯୌବନ !
କୋଣାର୍କ ଗାତ୍ରରେ ରଚିତ ପୁଚ୍ଛିକାମୀ
ଏକ ନିଅର ମୂର୍ତ୍ତିର ଜୀବନ ।

—ଶିବାନୀ ଏନ୍‌କ୍ଲେଭ୍, ବମିଖାଲ
କେନାଲ ରୋଡ, ଭୁବନେଶ୍ୱର
ମୋ-୯୪୩୭୩୭୧୦୯୬୪

ତୋ ପାଇଁ...

—ରଜତ ମହାନ୍ତି

ଭିନ୍ନ ଭିନ୍ନ ଆଇନାରେ
ପ୍ରତିବିମ୍ବ ମୋର
ମୁଁ ଦେଖୁ ସାରିଛି,
ହେଲେ

କେବଳ ତୋ ଆଖି ଆଇନାରେ
ସ୍ପଷ୍ଟ ମତେ ମୋ ଛବି ଲାଗିଛି ।

—ବଳଗଣ୍ଡି, ପୁରୀ,
ମୋ- ୮୯୦୮୦୬୭୫୬୨

ରିପୋର୍ଟର

—ଦିଲୀପ କୁମାର ବିଶ୍ୱାଳ

ସେଦିନ ସମା ସମା କହିଦେଲା ସୁନୟନା, ଦେଖ ଘରେ ବାପା-ବୋଉ
କେହି ବି ରାଜି ହେଉନାହାନ୍ତି । କହୁଛନ୍ତି ମାତ୍ର ପାଞ୍ଚ ହଜାର ଟଙ୍କାରେ
ରିପୋର୍ଟର ଚାକିରି କରୁଥିବା ପୁଅକୁ ଆମେ କ୍ୱାଲି କରିପାରିବୁ ନାହିଁ । ମୁଁ
ତୁମକୁ ଅନେକ ଥର କହିଛି ବୁଲ ରିପୋର୍ଟର ଛାଡ଼ି ଜିଲା ରିପୋର୍ଟର ହେବାକୁ
ଚେଷ୍ଟା କର । ତୁମେ କ'ଣ ମୋ କଥାକୁ କେବେ ଶୁଣିଲ ! ନା ବୁଝିବାକୁ ବି
ଚେଷ୍ଟା କଲ, କହିଲ କ'ଣ ନା ମୋ ଅପହଞ୍ଚ ଅଞ୍ଚଳର ବିକାଶ ପାଇଁ ମୁଁ
କାମ କରିବି । ଧାଡ଼ିରେ ସବା ଶେଷରେ ଛିଡ଼ା ହୋଇଥିବା ମଣିଷର ସ୍ୱରକୁ
ଶୀର୍ଷକୁ ନେବା ପାଇଁ ମାଧ୍ୟମ ସାଜିବି । ଲୋକମାନଙ୍କର, ଲୋକମାନଙ୍କ
ପାଇଁ, ଲୋକମାନଙ୍କ ଦ୍ୱାରା ପ୍ରତିଷ୍ଠିତ ଗଣତନ୍ତ୍ରକୁ ସୁରକ୍ଷା ଦେବି । ତେବେ
ସେହି ଲୋକମାନଙ୍କ ପାଇଁ, ଲୋକମାନଙ୍କ ସହିତ ଖୁସିରେ ରୁହ, ମୋତେ
ମୋ ରାସ୍ତାରେ ଯିବାକୁ ଦିଅ । ଏତେ କମ୍ ଏଣ୍ଟିଙ୍କ କରୁଥିବା ପୁଅକୁ ମ୍ୟାରେଜ୍
କରି ମୁଁ ମୋ ଭବିଷ୍ୟତକୁ ଅକ୍ଷର ଭିତରକୁ ଠେଲିଦେଇ ପାରିବିନି । ସରି,
ମୋତେ କ୍ଷମା କରିଦେବ । ବୋଧହୁଏ ଭଗବାନଙ୍କର ଇଚ୍ଛା ନ ଥିଲା ତୁମକୁ
ପାଇବାକୁ...

ଅମରେଶକୁ ପଛକରି ବାଟଭାଙ୍ଗି ଚାଲିଗଲା ସୁନୟନା । ଅମରେଶ
ଦେଖୁଥିଲା ତା' ସ୍କୁଲମେଟର ପ୍ରେମିକା କେମିତି ତା' ଆଖି ସାମ୍ନାକୁ ଦୂରକୁ
ଦୂରକୁ ଚାଲିଯାଉଛି । ସର୍ପିଳ ଗତିରେ ସୁନୟନା ଆଗକୁ ଆଗକୁ ପାଦ
ପକାଇ ଚାଲିଥିଲା, ପଛରେ କେବଳ ଅମରେଶ ଦେଖୁଥିଲା ସୁନୟନାର
ଗତିପଥକୁ । କେଉଁଠି ନା କେଉଁଠି ଅମରେଶର ଆଶା ଥିଲା ସୁନୟନା ପୁଣି
ଥରେ ବୁଲି ଚାହିଁବ । ତା' ଭଲ ପାଇବା ଉପରେ ବିଶ୍ୱାସ ଥିଲା ସୁନୟନା
ପୁଣି ଫେରିଆସିବ । ମାତ୍ର ସୁନୟନା ନା ଥରେ ବୁଲିକି ପଛକୁ ଚାହିଁଲା ନା
ଫେରିଆସିଲା । ବରଂ ଗୋଟିଏ ଦଶନ୍ଧିର ପ୍ରେମକୁ ସମାଧି ଦେଇ ବାପା
ବୋଉଙ୍କର ସୁନା ଝିଅ ହୋଇଗଲା ।

ଅମରେଶ ସ୍ପଷ୍ଟ ଅନୁଭବ କରିପାରୁଥିଲା ପ୍ରେମିକାମାନେ ଧୋକା ଦେବା
ପାଇଁ କେମିତି ବାହାନା ଖୋଜନ୍ତି । ଦୋଷାରୋପ କରନ୍ତି, ଆତ୍ମରକ୍ଷାର
କୌଶଳକୁ କଡ଼ାକଡ଼ି ମଧ୍ୟ ଅବଲମ୍ବନ କରନ୍ତି; ଯାହା ଖୁବ୍ ସହଜରେ
ସୁନୟନା କରିଦେଲା । ସବୁ ପ୍ରେମିକଙ୍କ ପରି ଅମରେଶର ଛାତିର
କଲିଜାରେ ଆଲପିନ୍‌ର ଆଘାତ ଅନୁଭବ ହେଲା । ନିଜକୁ ଯେତେ
କଷ୍ଟେଇ କରିବାକୁ ଚେଷ୍ଟାକରି ମଧ୍ୟ ପାରି ନ ଥିଲା । ବିଚଳିତ ହେଉଥିଲା,
ଅନ୍ୟମାନଙ୍କ ଭିତରେ ଧୋକା ଓ ଧକ୍କାକୁ ନିଜ ଭିତରେ ଲୁଚାଇ ରଖିବାକୁ
ଚେଷ୍ଟା କରିଛି ସିନା, କେବେ ଦେବଦାସର ଚରିତ୍ରକୁ ଭିଡ଼ିଆଣି ପାରେ,
ଚନ୍ଦ୍ରପୁଖା ଓ ସରାବର ତ୍ରିଛକି ରାସ୍ତାରେ ପାଦ ଆପିନାହିଁ ଅମରେଶ ।
ବରଂ ସବୁ ସଜା ପ୍ରେମିକଙ୍କ ପରି ସେ ମଧ୍ୟ ସୁନୟନାର ଶୁଭ ମନାସିଛି ।

ଯଦି ଆଉ କାହାର ହାତଧରି, କେଉଁ ସ୍ୱପ୍ନର ସୌଦାଗରର ସମ୍ରାଜ୍ଞୀ
ହେଇ ସୁନୟନା ଖୁସି ହେଉଛି ବରଂ ହେଉ । ତା' ଖୁସିରେ ଖୁସି ହେବା
ଉଚିତ । ଏଇ ତ ପ୍ରେମର ସଂଜ୍ଞା ଓ ପରିଭାଷା । କ୍ୟାମେରା ସାମ୍ନାରେ
ବୁମ୍ ଧରି ଅମରେଶର ଉପସ୍ଥାପନା ଶୈଳୀ ଓ ସଂଳାପ ସମସ୍ତ ଦର୍ଶକଙ୍କୁ
ଦେଖି ଆକର୍ଷିତ କରେ । ଏ ବର୍ଷ ଶ୍ରେଷ୍ଠ ରିପୋର୍ଟର ଆଫ୍ଡର୍ଡ ଅମରେଶକୁ
ମିଳିଛି । ଆଜି କାହିଁକି କେଜାଣି ତା'ର ଖୁବ୍ ମନେ ପଡ଼ୁଥିଲା ସୁନୟନାର
କଥା । ଆଜିର ଏହି ସ୍ଵାର୍ ହୋଟେଲରେ ରଙ୍ଗାରଙ୍ଗ କାର୍ଯ୍ୟକ୍ରମରେ ତା'
ଚାନେଲ ପକ୍ଷରୁ ତାକୁ ଯେଉଁ ଆଫ୍ଡର୍ଡ ମିଳିଲା, ଆଜି ଯଦି ସୁନୟନା ତା'
ସହିତ ଆଆନ୍ତା ନିଶ୍ଚିତ ଖୁସି ହୋଇଥାଆନ୍ତା ।

ଏଇ ଭିତରେ ଅନେକ ଦିନ ବିତିଗଲାଣି, ନିଜର ପ୍ରଫେଶନ,
କାର୍ଯ୍ୟବ୍ୟସ୍ତତା ଭିତରେ ଅମରେଶ ଆଉ କେବେ ସୁନୟନା କଥା
ଭାବିନି କିମ୍ପା ଦେଖା ବି ହେଉନି ।

ଥରେ ସହରରେ ଏକ ଗଞ୍ଜଲ୍ୟକର ଖବର ଆସିଲା ଯେ, ସହରର
ଜଣେ ପ୍ରତିଷ୍ଠିତ ମୁଦ ଶିଳ୍ପପତିଙ୍କ ନାମରେ ତାଙ୍କ ପତ୍ନୀ ଆଣିଛନ୍ତି
ଡୋମେଷ୍ଟିକ୍ ଭାଉଲେଟ୍‌ର ଅଭିଯୋଗ । ଶିଳ୍ପପତିଙ୍କ ପତ୍ନୀ ନିଜଆତ୍ମ
ଓଡ଼ିଶାର ଏକ ନୟର ଟ୍ୟୁବ୍‌ଚାନେଲ ନିକଟରେ ନିଜର ଅଭିଯୋଗ ଧରି
ଆସି ପହଞ୍ଚିଛନ୍ତି । ଆଜି ସେ ତାଙ୍କ ସ୍ୱାମୀଙ୍କର ପୁଣି ଖୋଲିଦେବେ ।
ବଡ଼ଘର ବଡ଼ ଗୁମର କଥା ଶୁଣିବାକୁ ସାଧାରଣରେ ଉତ୍ତୁକ ବଢ଼ିଲା ।
ଟ୍ୟୁବ୍‌ ରୁମ୍‌ରେ ବସିଥିଲେ ସେଇ ସମ୍ପ୍ରାନ୍ତ ମହିଳା ଜଣକ । ଲାଭଟ୍,
କ୍ୟାମେରା ଅନ୍ ହେଲା । ଲାଭଭ୍ ଶୋ'ରେ ଆଙ୍କର ଜଣକ ପ୍ରଶ୍ନ କଲେ
ଆପଣଙ୍କର ନିର୍ଦ୍ଦିଷ୍ଟ ଅଭିଯୋଗ କ'ଣ ? ସେଇ ମହିଳା ଜଣକ ହଠାତ୍
ଚମକି ପଡ଼ିଲେ ଆଉ ତୁମ୍ଭେ ରହିଲେ । ତା'ପରେ ଭୋ ଭୋ ହୋଇ
କାନ୍ଦିବା ଆରମ୍ଭ କଲେ । ସେଇ ଲୁହ ବୋଝେଇ ଆଖିରେ ଉତ୍ତର
ଦେଲେ, ଶିଳ୍ପପତିର ଚ୍ୟାନ୍‌ ନେଇ ମୋତେ ବିବାହ କରିଥିବା ମୋ ସ୍ୱାମୀ
ଜଣେ ନିଷ୍ଠୁର ତଥା ହୃଦୟହୀନ ମଣିଷ । ଦୀର୍ଘଦିନ ହେବ ମାନସିକ ଓ
ଶାରୀରିକ ନିର୍ଯାତନା ଦେଇ ଆସୁଛନ୍ତି । ମୁଁ ଘରୋଇ ହିଂସାର ଶିକାର ।
ଆଙ୍କର ଜଣକ ଥିଲେ ସେଦିନର ପ୍ରତ୍ୟାକ୍ଷ୍ୟାତ ପ୍ରେମିକ ଯିଏ ପାଞ୍ଚ
ହଜାର ଟଙ୍କାରେ ବୁଲ ରିପୋର୍ଟର ଥିଲେ, ଆଜିର ଦୁଇ ଲକ୍ଷ ଟଙ୍କା
ପ୍ୟାକେଜ୍‌ରେ ଉଚ୍ଚ ଟ୍ୟୁବ୍‌ ଚାନେଲର ଏଡ଼ିଟର ଅମରେଶ । ଆଉ
ତାଙ୍କ ସାମ୍ନାରେ ନିଜ ସ୍ୱାମୀଙ୍କ ବିରୋଧରେ ଅଭିଯୋଗ ଆଣିଥିବା
ଅଭିଯୋଗକାରିଣୀ ଥିଲେ ସେଦିନର ସେ ବୁଲ ରିପୋର୍ଟରର ପ୍ରେମିକା
ସୁନୟନା... ।

—ରାଜନଗର, କେନ୍ଦ୍ରାପଡ଼ା
ମୋ: ୯୮୭୧୫୬୭୯୪୩



ଜନ୍ ଆଗ୍ରାହମ

ଆସନ୍ତା ବର୍ଷକୁ ଅପେକ୍ଷା

ଯାହାକୁ ନେଇ ଜନ୍ ଆଗ୍ରାହମ ଚେନ୍‌ସନରେ ଥିଲେ ତାହା ଦୂର ହୋଇଛି। ଅର୍ଥାତ୍, ସେ ଅଭିନୟ କରିଥିବା ସିକୁଏଲ ଫିଲ୍ମ 'ଏକ ଭଲେନ୍ ରିଟର୍ନିଂ'ର ରିଲିଜ୍ ଡେଡ୍ ଫାଇନାଲ ହୋଇଛି। ଚିତ୍ରଟି ଆସନ୍ତା ବର୍ଷ ଫେବୃୟାରୀ ୧୧ରେ ପୁଲ୍ଲାଇଭ କରିବ। ଫିଲ୍ମଟିଟିଏକ ବର୍ଷ ଫେବୃୟାରୀରେ ରିଲିଜ୍ ହୋଇଆସିବ। ହେଲେ କେତେକ ଆନୁଷ୍ଠାନିକ କାରଣରୁ ତାହାକୁ ଆସନ୍ତାବର୍ଷ ଫେବୃୟାରୀକୁ ପୁଞ୍ଜାରି ଦିଆଯାଇଛି। ଏ ନେଇ ଜନ୍ କହନ୍ତି, 'ଏହାର କେତେକ ସିକ୍ରେଟ୍‌ସ୍'

ଶୁଟିଂ ପୁଣି ଥରେ ହେବାର ଯୋଜନା ରହିଛି। ତେଣୁ ଏଥିପାଇଁ କିଛି ସମୟ ଲାଗିବ। ସେଥିଲାଗି ଏହାର ରିଲିଜ୍ ଡେଡ୍‌ଲୁ ବାଧ୍ୟ ହୋଇ ଆସନ୍ତା ବର୍ଷକୁ ପୁଞ୍ଜାରି ଦିଆଯାଇଛି। ତେଣୁ ସେ ପର୍ଯ୍ୟନ୍ତ ଅପେକ୍ଷା କରିବାକୁ ହିଁ ପଡିବ।' ଫିଲ୍ମଟିର ନିର୍ଦ୍ଦେଶନା ଦେଇଛନ୍ତି ମୋହିତ ସୁରୀ। ଜନ୍‌ଙ୍କ ବ୍ୟତୀତ ଏଥିରେ ଅର୍ଜୁନ କପୁର, ତାରା ସୁଗରିଆ, ଦିଶା ପଟ୍ଟନି ମଧ୍ୟ ଅଭିନୟ କରିଛନ୍ତି।



ଆଲିୟା

ମିଳିଗଲେ ଡାଲି

କିଏ ହେବ ଶାହରୁଖଙ୍କ ଡାଲି? ଏ ନେଇ ନିଜେ ପ୍ରଯୋଜକ ଶାହରୁଖ ଯେତିକି ଚେନ୍‌ସନରେ ନ ଥିଲେ ତା'ଠାରୁ ଅଧିକ ଚେନ୍‌ସନରେ ଥିଲେ ନିର୍ଦ୍ଦେଶକ ଜୟମିତ୍ କେ. ରିନ୍। ପ୍ରଥମ ଥର ପାଇଁ ନିର୍ଦ୍ଦେଶନା ଦେବେ ପୁଣି ସେହି ଫିଲ୍ମରେ ଅଭିନୟ କରିବେ ଶାହରୁଖ। ତେଣୁ ଚେନ୍‌ସନ ରହିବା ସ୍ୱାଭାବିକ। ହେଲେ 'ଡାଲି' ନାମକ ଏହି ଚଳଚ୍ଚିତ୍ରର ନାୟିକା ଭୂମିକାରେ କିଏ ଅଭିନୟ କରିବ ତାହା ଗତ କିଛି ମାସ ହେଲା ଫାଇନାଲ ହୋଇପାରି ନ ଥିଲା। ଶେଷରେ ଯାହାଙ୍କ ନାମରେ ମୋହର ମରାଯାଇଥିଲା ସେ କିଏ ଥିଲେ ଜାଣନ୍ତି? ଆଲିୟା ଭଙ୍ଗ। ଅବଶ୍ୟ ଏହା ପୂର୍ବରୁ ଶାହରୁଖ-ଆଲିୟା 'ଭିୟର ଜିନେମା'ରେ ଅଭିନୟ କରିସାରିଛନ୍ତି। ଯେତେବେଳେ ଆଲିୟାଙ୍କୁ ଏହି ଅଫର ଦିଆଗଲା, ସେ ମଧ୍ୟ ବିକଳ ନ କରି ଗ୍ରୀନ୍ ସିଗ୍ନାଲ ଦେଖାଇଥିଲେ। ମା' ଏବଂ ଝିଅର ଅନାବିଳ ସ୍ନେହ ସମ୍ପର୍କକୁ ନେଇ ଏହି ସିନେମାଟି ନିର୍ମିତ ହେବ। ଏଥିରେ ମା' ଭୂମିକାରେ ଶେଫାଳି ଏବଂ ଝିଅ ରୋଲ୍‌ରେ ଆଲିୟା ଅଭିନୟ କରିବେ। ଚଳିତବର୍ଷ ଏପ୍ରିଲରେ ଏହାର ଶୁଟିଂ ଆରମ୍ଭ ହେବ ଏବଂ ଡିସେମ୍ବରରେ ରିଲିଜ୍ ହେବାର ଯୋଜନା ରହିଛି। ପ୍ରଥମ ଥର ପାଇଁ ନିର୍ଦ୍ଦେଶନା ଦାୟିତ୍ୱ ନେବା ପୂର୍ବରୁ ଜୟମିତ୍ 'ଫୋର୍ଥ-୨', 'ଫାନି ଖାଁ' ଏବଂ 'ପତି ପତ୍ନୀ ଔର ଝି'ର କାହାଣୀ ରଚନା କରିସାରିଛନ୍ତି।

ଉପାସନା

ସୁଟି ଅକାସୀ ଶେଡ଼କ

ସାଧାରଣତଃ ଚଳଚ୍ଚିତ୍ରରେ ରୋମାଣ୍ଟିକ୍ ଗୀତଗୁଡ଼ିକର ଦୃଶ୍ୟାୟନ ବେଶ୍ ଆକର୍ଷଣୀୟ ହୋଇଥାଏ। ତାହା ସବୁଜ ପରିବେଶ ହେଉ ଅବା ବିସ୍ତୀର୍ଣ୍ଣ କ୍ଷେତ। ବିଶେଷଭାବରେ ଅକାସୀ କ୍ଷେତରେ ନାୟିକା-ନାୟକଙ୍କ ନୃତ୍ୟକୁ ମନକୁଆଁ ଗୀତ ସିନେପ୍ରେମୀଙ୍କୁ ବେଶ୍ ପ୍ରଭାବିତ କରିଥାଏ କହିଲେ ଆଦୌ ଭୁଲ୍ ହେବ ନାହିଁ। ଠିକ୍ ସେହିପରି ନିର୍ମାଣାଧୀନ ଓଡ଼ିଆ ସିନେମା 'ସୁଟି' କି ସେ ତ ପାଣିରେ ଛୁଡ଼ିବ ନାହିଁ କି'ରେ ଦୃଶ୍ୟାୟିତ ହୋଇଛି ଏକ ସୁନ୍ଦର ଛୁଏଟ୍, ଯାହାର ପ୍ରାରମ୍ଭ ଧାଡ଼ି ରହିଛି 'ତୁ ତୁ ଡାଗା'। ବଣପାହାଡ଼ ଘେରା ତଥା ପ୍ରକୃତିର ଅପଭୃତ ସୌନ୍ଦର୍ଯ୍ୟ ଧାରଣ କରିଥିବା କୋରାପୁଟ ଜିଲାର ଏକ ଅକାସୀ କ୍ଷେତ୍ରରେ ଉଚ୍ଚ ଗୀତର ପିଢ଼ୁରାଲକେଶନ କରାଯାଇଛି। ଏହି ସିନେମାର ପୁଞ୍ଜ୍ୟ ଭୂମିକାରେ ଅଭିନୟ କରିଛନ୍ତି ନୂଆ ଯୋଡ଼ି ଶ୍ରେୟାନ ଓ ଉପାସନା। ଖାସ୍ କଥା ହେଲା, ଫୁଲ୍‌କର ଜରୁୟାନ ହେଉଛି କୋରାପୁଟ। ତେଣୁ ସେମାନଙ୍କ ଜୀବନର ସ୍ମୃତିପତ୍ରରେ ଆଉ ଏକ ଅଭୁଲା ସୁଟି ଯୋଡ଼ି ହୋଇଯାଇଛି। ଭଦ୍ରା ମୋଶନ ସୁଟିଂ ବ୍ୟାନରରେ ତଥା ଉପହାର ଭଦ୍ରକ ପ୍ରଯୋଜନାରେ ପ୍ରସ୍ତୁତ ହେଉଥିବା ଏହି ଚିତ୍ରର ନିର୍ଦ୍ଦେଶନା ଭାର ସମ୍ଭାଳିଛନ୍ତି ଓଲିଭର୍ ଆଗଧାଡ଼ିର କୋରିଓଗ୍ରାଫର ଗିରିଶ ମହାନ୍ତି। ପୁଣି ପ୍ରଥମ ଥର ପାଇଁ ସେ ଏହି ହର୍ ସିଟ୍‌ରେ ବସିଛନ୍ତି। ରବୀନ୍ଦ୍ର ବେହେରା ଏହାର ସିନେମାଟୋଗ୍ରାଫି ଦାୟିତ୍ୱ ଗ୍ରହଣ କରିଥିବା ବେଳେ ସଙ୍ଗୀତ ନିର୍ଦ୍ଦେଶନା ଦେଇଛନ୍ତି ବିଭୂତି ଭୂଷଣ।



ବାଇଚାଲ୍ ପାଇଁ ଦେନ୍‌ସନ୍

ଶ୍ରୀଦେବୀ ତନୟା ଜାହ୍ନବାଙ୍କୁ ନେଇ ଏବେ ଚର୍ଚ୍ଚା। ନିଜକୁ ଯେତେ ନିୟନ୍ତ୍ରଣରେ ରଖିଲେ କ'ଣ ହେବ ଗୋଟିଏ କଥାକୁ ନେଇ ମତବ୍ୟ ଦେଇ ସେ ଆଲୋଚନାର ଶିରୋନାମା ପାଇଛନ୍ତି। ତାହା କ'ଣ ଜାଣନ୍ତି? ସେ ଅଭିନୟ କରିବାକୁ ଯାଉଥିବା ଏକ ସିନେମାର ଚାଇଟଲ୍ ଏଥରକୁ ନେଇ ତିନି ଥର ବଦଳି ସାରିଲାଣି। ଶେଷ ଚାଇଟଲ୍ ଯେ ଫାଇନାଲ ତାହାର ମଧ୍ୟ ଗ୍ୟାରେଣ୍ଟି ନାହିଁ ବୋଲି କହି ଗୁଲୁଛନ୍ତି ଜାହ୍ନବା। କଥା କ'ଣ କି ରାଜ କୁମାର ରାଓ ଏବଂ ଜାହ୍ନବାଙ୍କୁ ନେଇ ପ୍ରସ୍ତୁତ ହେବାକୁ ଯାଉଛି ହିନ୍ଦୀ ସିନେମା 'ଭୁହି'। ହେଲେ ଏହାପୂର୍ବରୁ ଏହି ଚାଇଟଲ୍ ଦୁଇ ଥର ବଦଳି ଯାଇଥିଲା। ଯେତେବେଳେ

ଶୀର୍ଷକ ଘୋଷଣା କରଗଲା ତାହା ଥିଲା 'ଭୁହି ଅଫଜା'। ହେଲେ କିଛିଦିନ ପରେ ତାହାକୁ ଚେଷ୍ଟା କରାଯାଇଥିଲା ଏବଂ ଚାଇଟଲ୍ ରହିଥିଲା 'ଭୁହି ଅଫଜା'। ତାହା ମଧ୍ୟ ନିର୍ଦ୍ଦେଶକ ଏବଂ ପ୍ରଯୋଜକଙ୍କୁ ଭଲ ଲାଗି ନ ଥିଲା। ତେଣୁ ନିକଟରେ ତାହା ପୁଣି ଥରେ ପରିବର୍ତ୍ତନ କରାଯାଇ 'ଭୁହି' ବୋଲି ରଖାଯାଇଛି। ସେପଟେ ଏହାକୁ ନେଇ ମତବ୍ୟ ଦେଇ 'ପୁଁ କିଛି ଭୁଲ୍ କରିନାହିଁ' ବୋଲି କହି ଗୁଲୁଛନ୍ତି ଜାହ୍ନବା। ନିକଟରେ ଏହି ଫିଲ୍ମର ଟ୍ରେଲର୍ ରିଲିଜ୍ ହୋଇ ବେଶ୍ ଭାଇରାଲ୍ ହୋଇଛି।

ତାପସୀ ଯାହା ଚାହୁଁଥିଲେ...

ଅଭିନୟ ଜୀବନରେ ତାପସୀଙ୍କର ଆଉ ଏକ ଆଶା ପୂରଣ ହୋଇଛି। ଅର୍ଥାତ୍, ସେ ଏପରି ଏକ ଦମ୍ପତୀର ଭୂମିକା ଖେଳୁଥିଲେ, ଯାହାଦ୍ୱାରା ତାଙ୍କର ଆର୍ଥିକ୍ କ୍ୟାରିୟରକୁ ଆହୁରି ମାଇଲେଜ୍ ମିଳିବ। ଆଉ ତାଙ୍କର ଏପରି ଆଶାକୁ ପୂରଣ କରିଛନ୍ତି ନିର୍ଦ୍ଦେଶକ ଅନୁରାଗ କାଶ୍ୟପ। ଅନୁରାଗ ଏବେ ଏକ ସାଇଡ଼ିଫିକ୍ ଫ୍ରାଲର 'ଦୋବାରା' ନିର୍ମାଣ କରିଛନ୍ତି, ଯାହାର ପୁଞ୍ଜ୍ୟ ଭୂମିକାରେ ଅଭିନୟ କରୁଛନ୍ତି ତାପସୀ ପାଣୁ। ଏହି ଫିଲ୍ମର ଟିକର ନିକଟରେ ରିଲିଜ୍

ହୋଇ ବେଶ୍ ଭାରଜାଲ୍ ହୋଇଛି। ଏ ସମ୍ପର୍କରେ ତାପସୀ କହନ୍ତି, 'ଏହି ଫିଲ୍ମର କାହାଣୀରେ ନୂତନତ୍ୱ ରହିଛି ଏବଂ ଏଥିରେ ପୁଁମୋ ଭୂମିକାକୁ ନେଇ ବେଶ୍ ଆଶା ରଖିଛି। ଏଭଳି ଭୂମିକାକୁ ଗ୍ରହଣ କରିବା ପାଇଁ ମୋତେ ବେଶ୍ ପରିଶ୍ରମ କରିବାକୁ ପଡିଛି। ଆଶା ରଖିଛି ପରିଶ୍ରମର ମୂଲ୍ୟ ମୋତେ ନିଶ୍ଚୟ ମିଳିବ।' ଅନ୍ୟପକ୍ଷରେ ଏଥିରେ ତାପସୀଙ୍କ ଭୂମିକାକୁ ପ୍ରଶଂସା କରିବାକୁ ଭୁଲି ନାହାନ୍ତି ଅନୁରାଗ। ତେବେ ଫିଲ୍ମଟି ଏବଂ ସେଥିରେ ତାପସୀଙ୍କ ଭୂମିକା ଦର୍ଶକଙ୍କୁ କେତେ ପ୍ରଭାବିତ କରୁଛି ତାହା ରିଲିଜ୍ ପରେ ଜଣାପଡିବ।



ଜାହ୍ନବା

ତାପସୀ

ଆଶୁତୋଷଙ୍କ ପ୍ରଶଂସାରେ ହିଟିକ

ହିଟିକ ରୋଶନ ଏବେ ନିର୍ଦ୍ଦେଶକ ଆଶୁତୋଷ ଗୋଝାରିକରଙ୍କ ପ୍ରଶଂସାରେ ଶତପୁଞ୍ଜ। କାରଣ ଏହି ନିର୍ଦ୍ଦେଶକଙ୍କ ପାଇଁ ନିଜ ଆର୍ଥିକ୍ କ୍ୟାରିୟରରେ ସେ ଆଉ ଏକ ସଫଳତାର ଫର୍ଦ୍ ଯୋଡ଼ି ପାରିଥିଲେ। ନିକଟରେ ଆଶୁତୋଷଙ୍କ ଜନ୍ମଦିନ ପାଳନ ଅବସରରେ ହିଟିକ ନିଜ ବଲିଉଡ୍ କ୍ୟାରିୟର ବିଷୟରେ ବଖାଣି ବସିଥିଲେ। ଏହି ସମୟରେ ସେ କହିଥିଲେ ଯେ, 'ମୋର ପ୍ରଥମ ସିନେମା 'କହୋ ନା ପ୍ୟାର୍ ହେ' ଠାରୁ ଏ ପର୍ଯ୍ୟନ୍ତ ପୁଁ ଅନେକ ସିନେମାରେ ଅଭିନୟ କରିଛି। ମୋତେ ଭଲ ଭଲ ଭୂମିକା ମଧ୍ୟ ମିଳିଛି। ହେଲେ ଆଶୁତୋଷ ଗୋଝାରିକରଙ୍କ ପରିଯତିକ ଡ୍ରାମା 'ଯୋଦ୍ଧା ଆକବର'କୁ ପୁଁ କଦାପି ଭୁଲି ପାରିବି ନାହିଁ। ଏହି ଫିଲ୍ମଟି ମୋ କ୍ୟାରିୟର ପାଇଁ ଏକ ଚର୍ଚ୍ଚିତ୍ ପଏଣ୍ଟ ଥିଲା। ଆଶୁତୋଷଙ୍କ ନିର୍ଦ୍ଦେଶନାକୁ ପୁଁ ଯେତେ ପ୍ରଶଂସା କଲେ ବି ତାହା କମ୍ ହେବ। ତାଙ୍କ ପରି ନିର୍ଦ୍ଦେଶକଙ୍କ ସହ କାମ କରିବାର ମଜା ନିଶ୍ଚୟ ନିଆରା।' ଏହି ଫିଲ୍ମରେ ହିଟିକଙ୍କ ନାୟିକା ସାଜିଥିଲେ ଏଶ୍ୱର୍ଯ୍ୟା ରାୟବଚନ। ଏବେ ସିଦ୍ଧାର୍ଥ ଆନନ୍ଦଙ୍କ ନିର୍ଦ୍ଦେଶନାରେ ନିର୍ମିତ ହେଉଥିବା ହିନ୍ଦୀ ସିନେମା 'ଫାଇଟର୍'ରେ ହିଟିକ ଅଭିନୟ କରୁଛନ୍ତି ଏବଂ ଏଥିରେ ତାଙ୍କ ଅପେକ୍ଷିତରେ ଅଛନ୍ତି ଦାପିକା ପାଦୁକୋନ୍। ଫିଲ୍ମଟି ୨୦୨୨ ସେପ୍ଟେମ୍ବର ୩୦ରେ ପରଦା ଉପରକୁ ଆସିବ।

ହିଟିକ

ପ୍ରଥମ ରୋଜଗାର

ପ୍ରଥମ ଦରମା ଟଙ୍କା ଘରେ ଦେଇଥିଲେ



ଜିଲା କ୍ରୀଡ଼ା ଅଧିକାରୀ
ଲଳିତେନ୍ଦୁ ମହାନ୍ତିଙ୍କ
ପ୍ରଥମ ରୋଜଗାରର
ଅନୁଭୂତି ସମ୍ପର୍କରେ ...

କିଟକ ଜିଲା ସାଲେପୁର ବ୍ଲକ ଅନ୍ତର୍ଗତ ସୌରା ଗାଁରେ ତାଙ୍କ ଜନ୍ମ।
ବାପାଙ୍କର ଚାକିରି କ୍ଷେତ୍ରରେ ବାରମ୍ବାର ବଦଳି ଯୋଗୁ ତାଙ୍କ ପାଠପଢ଼ା
ବିଭିନ୍ନ ସ୍ଥାନରେ ହୋଇଥିଲା। ତେବେ ଛତ୍ରପୁର ଅନସ୍ଥା ଇନ୍‌ଷ୍ଟିଚ୍ୟୁଟନରୁ
ଏକାଦଶ ପାସ କରି ସେ ଛତ୍ରପୁର ସାଇନ୍ସ କଲେଜରେ ପଢ଼ିଥିଲେ। ସେଠାରୁ
ସ୍ନାତକ ଶିକ୍ଷା ସମାପ୍ତ କରିବା ପରେ ନ୍ୟାଶନାଲ୍ ଇନ୍‌ଷ୍ଟିଚ୍ୟୁଟ ଅଫ୍ ସ୍ପୋର୍ଟ୍ସ
(ଏନ୍‌ଆଇଏସ୍)ରେ କ୍ରିକେଟ କୋଚିଂ ଉପରେ ବି ସେ ଏକ କୋର୍ସ କରିଥିଲେ।
କାରଣ ପିଲାବେଳୁ କ୍ରିକେଟ ଖେଳ ପ୍ରତି ତାଙ୍କର ବେଶ୍ ଆଗ୍ରହ ଥିଲା। ଏପରି
କି ବ୍ରହ୍ମପୁର ୟୁନିଭର୍ସିଟି ତଥା ରଣଜୀ ପାଇଁ ସେ ମନୋନୀତ ହେବା ସହ
ଏନ୍‌ଆଇଏସ୍‌ରେ ତାଲିମ ନିମନ୍ତେ ରାଜ୍ୟ କ୍ରୀଡ଼ା ବିଭାଗ ଦ୍ଵାରା ତାଙ୍କ ନାମକୁ
ସୁପାରିସ କରାଯାଇଥିଲା। ଏହି ସହିତ ତାଙ୍କ ପଢ଼ାର ସମସ୍ତ ଖର୍ଚ୍ଚ ରାଜ୍ୟ
ସରକାର ବହନ କରିଥିଲେ। ଏହି କୋର୍ସ ସରିବା ପରେ ସେ ବିଦର୍ଭ କ୍ରିକେଟ
ପ୍ରେୟାର ଆସୋସିଏଶନରେ କୋଚ୍ ଭାବେ ଜ୍ଵର କରିଥିଲେ। ଏହା ଥିଲା
୧୯୮୮ ମସିହାର କଥା। ଖାଇପିଲ ସେତେବେଳେ ତାଙ୍କୁ ମହାଜାର ଟଙ୍କା
ପାରିଶ୍ରମିକ ମିଳୁଥିଲା। ପ୍ରଥମ ଦରମା ଟଙ୍କା ସେ ତାଙ୍କ ଘରେ ଦେଇଥିଲେ।
ପ୍ରାୟ ମାସେ ହେବ ଏହି ବିଦର୍ଭ ଆସୋସିଏଶନରେ କାମ କରିବା ପରେ ସେ
ଓଡ଼ିଶା କ୍ରିକେଟ ଆସୋସିଏଶନର କୋଚ୍ ଭାବେ ଯୋଗଦେଇ ୧୯୮୮ରୁ
୧୯୯୨ ପର୍ଯ୍ୟନ୍ତ ଓଡ଼ିଶାର ବିଭିନ୍ନ ବର୍ଗର ଖେଳାଳିଙ୍କୁ କୋଚିଂ ଦେଉଥିଲେ।
ଏହି ସମୟରେ ହିଁ ଓଡ଼ିଶା ଦଳଗତ ଭାବେ ବିଭିନ୍ନ ପ୍ରତିଯୋଗିତାରେ କୃତିତ୍ଵ
ହାସଲ କରିବା ସହିତ ଖେଳାଳିମାନେ ଜାତୀୟ ଅନ୍ତର୍ଜାତୀୟ ସ୍ତରରେ ସୁନାମ
ଆଣିଥିଲେ। ଆଉ ତା'ରି ଭିତରେ ହିଁ ତାଙ୍କୁ ବୋର୍ଡ ଅଫ୍ କ୍ଲେକ୍ସ ଫର୍
କ୍ରିକେଟ୍ ଇନ୍ ଇଣ୍ଡିଆ (ବିସିଆଇ)ରେ ନିଯୁକ୍ତି ମିଳିଗଲା; ଯଦ୍ଵାରା ତାଙ୍କୁ
ଅନ୍ତର୍ଜାତୀୟ ସ୍ତରରେ ଖ୍ୟାତି ଅର୍ଜନ କରିଥିବା କେତେଜଣ ବିଶିଷ୍ଟ କୋଚ୍
ଯେମିତି କି ଦ୍ରୋଣାଚାର୍ଯ୍ୟ ଗୁରୁଚରଣ ସିଂ, ହରମୁଖ ସିଂ, ଟି.ଏସ୍. ନାଇଡୁ,
କପିଲ ଦେବଙ୍କ କୋଚ୍ ଦ୍ରୋଣାଚାର୍ଯ୍ୟ ଡି.ପି.ଆଜାଦ୍ ଇତ୍ୟାଦିଙ୍କ ସଂସ୍ପର୍ଶରେ

ଆସି ସେମାନଙ୍କଠାରୁ କୋଚିଂ କ୍ଷେତ୍ରରେ ଅନେକ କିଛି ଶିକ୍ଷା ଲାଭ କରିବାର
ସାଧ୍ୟ ମିଳିଥିଲା। ବେଶ୍ କିଛିବର୍ଷ ବୋର୍ଡରେ କାମ କରିବା ପରେ ୧୯୯୨ରେ
ସିଏ ରାଜ୍ୟ ସରକାରଙ୍କ କ୍ରୀଡ଼ା ବିଭାଗରେ ଜ୍ଵର କରିଥିଲେ। ଏଠାରେ କାମ
କରିବା ସହ ବିଭିନ୍ନ ବର୍ଗର ଓଡ଼ିଶା ଦଳକୁ ସେ କୋଚିଂ ମଧ୍ୟ ଦେଉଥିଲେ।
ଆଉ ଏହି ସମୟରେ ହିଁ ତାଙ୍କଠାରୁ ତାଲିମ ନେଇ ଏକାଧିକ ଖେଳାଳି ରାଜ୍ୟ
ତଥା ଦେଶ ପାଇଁ ଅନେକ ସୁନାମ ଆଣିଥିଲେ, ଯାହା ତାଙ୍କ ପାଇଁ ଏକ
ଗୌରବର ବିଷୟ ଥିଲା। ଏହାପରେ ୨୦୦୦ ମସିହାରେ ସେ ଗଜପତି
ଜିଲାର ଜିଲା କ୍ରୀଡ଼ା ଅଧିକାରୀ ଭାବେ ଯୋଗଦେଇଥିଲେ। ପ୍ରାୟ ୧୦ ବର୍ଷ
ସେଠାରେ ରହଣି ଭିତରେ ସେଠାକାର ୭ଟି ବ୍ଲକରେ ୧୨ଟି ଖେଳପଡିଆ,
ପାରଳାଖେମୁଣ୍ଡିରେ ଷ୍ଟାଡିୟମ ନିର୍ମାଣ କାର୍ଯ୍ୟ ଶେଷ କରିବା ସହ ଏକ
ଇଣ୍ଡୋର ହଲ୍ ପାଇଁ ଭିଡିଭୁମି ସ୍ଥାପନ କରାଇବାରେ ସହଯୋଗ କରିଥିଲେ।
ତା'ସହିତ ଟୃଣମୂଳ ସ୍ତରରେ ବିଭିନ୍ନ ପ୍ରକାରର କ୍ରୀଡ଼ା ପ୍ରତିଯୋଗିତା ଆରମ୍ଭ
କରି ପିଲାମାନଙ୍କୁ ଜିଲାସ୍ତରରେ ମନୋନୀତ କରିବା ଏବଂ ପରେ ସେମାନଙ୍କୁ
ରାଜ୍ୟସ୍ତରକୁ ପଠାଇବା ଓ ବିଜୟୀ କରାଇବାରେ ତାଙ୍କର ଭୂମିକା ଥିଲା
ବେଶ୍ ଗୁରୁତ୍ଵପୂର୍ଣ୍ଣ। କେବଳ ସେତିକି ନୁହେଁ, ସେ ସମୟରେ ଗଜପତି ଜିଲା
ସଂସ୍କୃତି ଅଧିକାରୀ ଭାବେ ଦାୟିତ୍ଵ ନେଇ ସିଏ ଅନେକ ଉନ୍ନତିମୂଳକ କାର୍ଯ୍ୟ
ବି ସେଠାରେ କରିଥିଲେ; ଯାହାର ମୁଖ୍ୟ ଉଦ୍ଦେଶ୍ୟ ଥିଲା ପଞ୍ଚାୟତ ସ୍ତରରୁ
ଉଚିତ କ୍ରୀଡ଼ାବିତ୍ ତଥା ପାରମ୍ପରିକ ସଂସ୍କୃତିକୁ ଲୋକଲୋଚନକୁ ଆଣିବା।
ଆଉ ଏବେ ସେ ଖୋର୍ଦ୍ଧାରେ ଜିଲା କ୍ରୀଡ଼ା ଅଧିକାରୀ ଭାବେ କାର୍ଯ୍ୟରତ।
ଏଥିସହିତ ସିଏ ୮ରୁ ୧୨ ବର୍ଷର ଇଚ୍ଛୁକ ପିଲାମାନଙ୍କୁ କ୍ରିକେଟ୍ ଉପରେ କୋଚିଂ
ଦେବା ସହ ସେମାନଙ୍କୁ ଖେଳର ସବୁ ନିୟମ ବିଷୟରେ ବୁଝାଇବାକୁ ନିଜର
ତେଷ୍ଟା ମଧ୍ୟ ଜାରି ରଖୁଛନ୍ତି। ତେବେ ତଳସ୍ତରରୁ କ୍ରିକେଟ୍ ଖେଳର ସମସ୍ତ
କୌଶଳ ସମ୍ପର୍କରେ ସମସ୍ତେ କେମିତି ଜାଣିପାରିବେ ଏହା ହିଁ ହେଉଛି ତାଙ୍କର
ଏକ ମାତ୍ର ଲକ୍ଷ୍ୟ।
-ଅସ୍ମିତା

ତୋରା ଚାହାଣିକୁ ପୁରୁକି ହସ,
ତହିଁରେ ରହିଛି ପ୍ରେମର ରସ



ସାଥୀ

ପ୍ରଶ୍ନ-ଜଣେ ସୁନ୍ଦରୀ ମୋତେ ଯେତେବେଳେ ଦେଖୁଛି ହସି
ଦେଇ ଚାଲିଯାଉଛି। ତାକୁ ପ୍ରେମ ନିବେଦନ କରିବି ବୋଲି
ଭାବୁଛି। ହେଲେ କାଳେ ସେ ମୋତେ ମନା କରିଦେବ,
ସେଥିପାଇଁ ଡର ଲାଗୁଛି। କ'ଣ କରିବି ?

ଉତ୍ତର: ଆପଣଙ୍କ ପ୍ରଶ୍ନରୁ ଯାହା ଲାଗୁଛି ସେହି ସୁନ୍ଦରୀର
ପୁରୁକି ହସ ନିକଟରେ ଆପଣଙ୍କ ଉତାଳିଆ ମନ ବନ୍ଧା
ପଡିଛି। କାରଣ 'ତୋରା ଚାହାଣିକୁ ପୁରୁକି ହସ, ତହିଁରେ
ରହିଛି ପ୍ରେମର ରସ'। ତେଣୁ ଯଦି ସେହି ପୁରୁକି ହସରୁ
ପ୍ରେମର ପହିଲି ଆଭାସ ଜାଣିପାରୁଛନ୍ତି ତେଣୁ ତେରି
କରୁଛନ୍ତି କିଆଁ ? ପ୍ରଥମେ ମନରେ ସାହସ ବାନ୍ଧନ୍ତୁ। କାରଣ
ମନରେ ବନ୍ଧ ନ ଆସିଲେ ପ୍ରେମ ଲାଭନରେ ଆଗେଇବେ
କେମିତି ? ତେଣୁ ମନରୁ ଭୟ ରୂପକ ଭାଇରସକୁ ଦୂର କରି
ବେଳକାଳ ଦେଖି ଥୋପ ପକାନ୍ତୁ। ଯାହା ଲାଗୁଛି ଆପଣଙ୍କ
ମନର ମାନସୀ ପ୍ରେମ ଜାଲରେ ନିଶ୍ଚୟ ଧରାପଡିବ।
ବାସ୍, ସବୁକିଛି ଆପଣଙ୍କ ଉପରେ ହିଁ ନିର୍ଭର କରେ।

ପ୍ରଶ୍ନ-ଜଣେ ଝିଅକୁ କିପରି ପ୍ରେମ ନିବେଦନ କରିବି
ଜାଣିପାରୁନାହିଁ। ମୋତେ କିଛି ଫର୍ମୁଲା ବତାଇବେ କି ?

ଉତ୍ତର: ପ୍ରଥମେ ପାଣିପାଗକୁ ଭଲ ଭାବରେ ପରଖି
ନିଅନ୍ତୁ। କାରଣ ମୁଣ୍ଡରେ ଯେତେବେଳେ ପ୍ରେମର ନିଶା
ଚଢ଼େ ସେତେବେଳେ ଠିକ୍ କ'ଣ ଭୁଲ୍ କ'ଣ ତାହା ତର୍କମା
କରିବାକୁ କେତେକେ ଭୁଲି ଯାଇଥାଆନ୍ତି। ସେହି ଝିଅର
ମନର ପରିଭାଷାକୁ ପ୍ରଥମେ ପଢନ୍ତୁ। ତାହାର ଗତିବିଧି,
ଆପଣଙ୍କ ଆଡକୁ ତା' ମନ ପ୍ରକୃତରେ କେତେ ଭଲିଛି
ତାହା ଦେଖନ୍ତୁ। ଯଦି ଅନୁମାନିଆ କରି ବହି ଫିଙ୍ଗି କରିବାକୁ
ତେଷ୍ଟା କଲେ ତେବେ ଏପଡ ସେପଡ ହେବାର ଚାନ୍ତୁ ଅଛି।
ତେଣୁ ସୁବିଧା ଦେଖି ଏପରି ଗୁରୁଳି ପକାନ୍ତୁ, ଯେମିତି ସେହି
ସୁନ୍ଦରୀ ସେଥିରେ କ୍ଲିନ୍ ବୋଲୁ ହୋଇଯିବ।

ପ୍ରଶ୍ନ-ସୁନ୍ଦରୀ ଝିଅଙ୍କୁ 'ଆଇ ଲଭ ୟୁ' କହିବା ସହଜ ନୁହେଁ
ବୋଲି ଜଣେ ସାଙ୍ଗ ମୋତେ କହିଲା। ଏକଥା ସତ କି ?

ଉତ୍ତର: ହିନ୍ଦୀ ସିନେମା 'ସକା ଝୁଟା'ରେ ଗୋଟିଏ
ଗୀତ ସଂଯୋଜିତ ହୋଇଛି, ତାହା ହେଲା-ଦିଲ୍ କୋ
ଦେଖୋ, ଚେହେରା ନା ଦେଖୋ, ଚେହେରାରେ
ଲାଖୋଁ କୋ ଲୁଟା, ଦିଲ୍ ସକା ଔର ଚେହେରା ଝୁଟା'।
ତେଣୁ ପ୍ରେମ କରିବା ସମୟରେ ରୂପକୁ ଗୁରୁତ୍ଵ ଦେଲେ
ସବୁବେଳେ ଯେ ସକ୍ଷେପ୍ ହେବ ତାହା ଭାବିବା ଭୁଲ୍।
ପ୍ରେମିକା ଗୋରୀ ହେଉ ଅବା କାଳୀ ତା' ହୃଦୟକୁ
ଜିତିବା ହେଲା ବଡ଼ କଥା। ସୁନ୍ଦରୀଙ୍କୁ 'ଆଇ ଲଭ ୟୁ'
କହିବା ସହଜ ନୁହେଁ-ଏକଥା ଭାବିବା ପୂର୍ବରୁ ସେହି
ସୁନ୍ଦରୀ ମନରେ ଏପରି ସ୍ଥାନଟିଏ ସୃଷ୍ଟି କରନ୍ତୁ ଯେମିତି
ତାକୁ ଏକଥା କହିବା ମାତ୍ରେ ସେପଟୁ ଗ୍ରାନ୍ ସିନ୍ଦ୍ଵାଳ
ମିଳିଯିବ।

ପ୍ରଶ୍ନ-ପ୍ରେମର ଅଧା ବାଟରେ ମୋ ପ୍ରେମିକା ମୋତେ
ଛାଡି ଆଉ ଜଣକ ସାଙ୍ଗରେ ଲସର ପସର ହେଉଛି।
ହେଲେ ତା' ବିନା ମୁଁ ବଞ୍ଚି ପାରିବି ନାହିଁ। କ'ଣ କରିବି ?

ଉତ୍ତର: ଆପଣଙ୍କୁ କୁନ୍ସାର ନେଇ ମଝି ନିକରେ
କଲାଣି, ହେଲେ ଆପଣ ତା' ପିଠିରେ ବସି ରଜନି ସ୍ଵପ୍ନ
ଦେଖୁଛନ୍ତି ? ଯାହାକୁ ମନ ପ୍ରାଣ ଦେଇ ପ୍ରେମ କରୁଥିଲେ
ସେ ଏବେ ଚ୍ୟାନେଲ ଚେଞ୍ଜ କରିସାରିଲାଣି। ତଥାପି
ତାକୁ ଆପଣ ଭୁଲି ପାରୁନାହାନ୍ତି। କାହିଁକି ସେ ପୁରୁଣା
ଘାଁକୁ ଉଖୁରାଇବେ କହିଲେ ? ଗତସ୍ୟ ଶୋଚନା
ନାହିଁ। ଗଙ୍ଗା ଗଲେ ଯେତିକି ପୁଣ୍ୟ କଲେ ସେତିକି।
ଏଥର ଏମିତିକା ପ୍ରେମିକାଟିଏ ଯୋଗାଡ଼ କରନ୍ତୁ, ଯିଏ
ଆପଣଙ୍କ ସହ ଛାଇ ପରି ରହିଥିବ।

ସୌଭାଗ୍ୟ ଆଣିପାରେ ଗଛ

ଏମିତି କିଛି ଗଛ ନାହିଁ, ଯାହା ମଣିଷର ଉପକାରରେ ଆସେ ନାହିଁ। ତେବେ ସ୍ଥଳ ବିଶେଷରେ ଭିନ୍ନ ଭିନ୍ନ ଗଛର ଭିନ୍ନ ଭିନ୍ନ ଉପକାରିତା ଦେଖିବାକୁ ମିଳେ। କିଏ ଖାଦ୍ୟ ରୂପେ ବ୍ୟବହାର ହୁଏ ତ କିଏ ଔଷଧିୟ ଗୁଣରେ ଭରପୂର। କିଏ ପରିବେଶକୁ ସୁସ୍ଥ ରଖିବାବେଳେ କିଏ ମାନସିକ ବିସ୍ମାଦ ଦୂର କରେ। ତେବେ ଏମିତି ବି କିଛି ଗଛ ଅଛି, ଯିଏ ପରିବେଶକୁ ତ ସୁସ୍ଥ ରଖେ ତା' ସହିତ ଘରର ସୌଭାଗ୍ୟ ମଧ୍ୟ ବୃଦ୍ଧି କରିଥାଏ...



ସ୍ନେକ ପ୍ଲାଣ୍ଟ



ଲକି ବାସ୍ୟେ

ଏଗ୍ଲୋନେମା— ଘରର ସୁଖ ସମୃଦ୍ଧି ବୃଦ୍ଧି କରୁଥିବା ଗଛ ମଧ୍ୟରେ ଆସେ ଏଗ୍ଲୋନେମାର ନାଁ। ଯାହାକୁ ଚାଲନିକ ଏଭରଗ୍ରୀନ୍ ମଧ୍ୟ କୁହନ୍ତି। ଏହି ଗଛ ଘର ଭିତରେ ଏବଂ ବାହାରେ, ଯେକୌଣସି ଜାଗାରେ ବଢ଼ିପାରେ। ସୂର୍ଯ୍ୟାଲୋକ ଆଉ କି ନ ଆଉ ଏହି ଗଛ ଗୁରୁତ୍ୱ ଦିଏନି। ଏହି ଗଛକୁ ପୁରା ଏସିଆ ମହାଦେଶରେ ସୌଭାଗ୍ୟ ଆଣୁଥିବା ଗଛ ବୋଲି ବିଶ୍ୱାସ କରାଯାଏ। ଏହା ସହିତ ଏହି ଗଛ ଏୟାର ପ୍ୟୁରିଫାଇର ମଧ୍ୟ।

ମନିପ୍ଲାଣ୍ଟ— ମନି ପ୍ଲାଣ୍ଟ ସୁଖ, ସମୃଦ୍ଧି ଓ ସୌଭାଗ୍ୟ ଆଣୁଥିବା ଗଛ ପାଇଁ ବେଶ୍ ଜଣାଶୁଣା। ବାୟୁ ଓ ଫେଙ୍ଗସୁଇ ଦୃଷ୍ଟିରୁ ଘରର ଆର୍ଥିକ ଉନ୍ନତି ପାଇଁ ମନିପ୍ଲାଣ୍ଟର ବିଶେଷ ଭୂମିକା ରହିଛି। ଏହା ସବୁଠୁ ଭଲ ଏୟାରପ୍ୟୁରିଫାଇର ପ୍ଲାଣ୍ଟ ହେବା ସହ ଏହା ଘର ଭିତରେ ସକାରାତ୍ମକ ବାତାବରଣ ସୃଷ୍ଟି କରିଥାଏ ଓ ଅକ୍ସିଜେନର ମାତ୍ରା ବଢ଼ାଇଥାଏ। ବାୟୁ ଅନୁସାରେ ଏହାକୁ ଘରର ଦକ୍ଷିଣ ପୂର୍ବ ସ୍ଥାନରେ ଲଗାନ୍ତୁ। ଏହା ଘରକୁ ଆସୁଥିବା ବିଭିନ୍ନ ସମସ୍ୟା ଦୂର କରିବା ସହ ସମୃଦ୍ଧି ଆଣିଥାଏ।

ଲକି ବାସ୍ୟେ— ଏହି ଗଛ ହେଉଛି ସବୁଠୁ ଅଧିକ ଲୋକପ୍ରିୟ ଇଣ୍ଡୋର ପ୍ଲାଣ୍ଟ। ଏହା ଘର ଭିତରେ ଖୁବ୍ କମ୍ ଆଲୋକରେ ବଢ଼ିପାରିବା ସହ ପାଣିରେ ବି ବଢ଼ିପାରେ। ବାୟୁ ଓ ଫେଙ୍ଗସୁଇ ଅନୁସାରେ ଏହି ଗଛକୁ ଘର ଓ ଅଫିସରେ ଲଗାଇଲେ ସକାରାତ୍ମକ ଶକ୍ତି ବୃଦ୍ଧି କରିବା ସହ ସମୃଦ୍ଧି ଆଣିଥାଏ। ଏହି ଗଛକୁ ଘରର ଦକ୍ଷିଣ-ପୂର୍ବ କିମ୍ବା ପୂର୍ବ ଦିଗରେ ଲଗାଇଲେ ଏହା ଧନବୃଦ୍ଧିରେ ସହାୟକ ହୋଇଥାଏ। ଏହା ମଧ୍ୟ ଏୟାରପ୍ୟୁରିଫାଇର ପ୍ଲାଣ୍ଟ।

ପିସ୍ ଲିଲି— ଏହି ଗଛ ସବୁଠୁ ଭଲ ଏୟାର ପ୍ୟୁରିଫାଇର ବେଡ଼ରୁମ୍ ପ୍ଲାଣ୍ଟ। ଏହି ଗଛ ଘର ଭିତରୁ ନକାରାତ୍ମକ ଶକ୍ତି ଦୂର କରି ସକାରାତ୍ମକ ଶକ୍ତି ଆଣିଥାଏ। ପୁଣି କମ୍ ଆଲୋକରେ ବଢ଼ି ପାରୁଥିବା ଏହି ଗଛ ମଧ୍ୟ ଏୟାର ପ୍ୟୁରିଫାଇର।

ସ୍ନେକ ପ୍ଲାଣ୍ଟ— ସ୍ନେକ ପ୍ଲାଣ୍ଟର ଅନ୍ୟ ନାଁ ସନ୍ଦେଭେଭରିଆ ଓ ମଦର-ଇନ୍-ଲ-ଟଙ୍ଗ। ଏହାକୁ ଗୁଡ଼ଲକ୍ ପ୍ଲାଣ୍ଟ ମଧ୍ୟ କୁହାଯାଏ। ଏହା ଘରର ବିଷାକ୍ତ ବାୟୁକୁ ଶୋଷିନେଇ ଘର ଭିତରେ ପର୍ଯ୍ୟାପ୍ତ ପରିମାଣରେ ଅକ୍ସିଜେନ ଦେଇଥାଏ। ତେଣୁ ପରିବାରରେ ସୁସ୍ୱଚ୍ଚା ଆଣିବାରେ ଏହି ଗଛର ଯୋଗଦାନ ବହୁତ। ଏହି ଗଛକୁ ପରିବାରର ସୁଖ ସମୃଦ୍ଧି ବୃଦ୍ଧି କରୁଥିବା ଗଛ ବୋଲି କୁହାଯାଏ। ରୋଷେଇ ଘର ପୋଡ଼ାତେଲ କି ବାଥରୁମ୍ରେ ବ୍ୟବହାର ହେଉଥିବା କେମିକାଲକୁ ଶୋଷିନେଇ ବାୟୁକୁ ଶୁଦ୍ଧ କରିବାରେ ଏହି ଗଛର ଭୂମିକା ବହୁତ।

ପାମ୍ ପ୍ଲାନ୍ଟ— ପାମ୍ ପ୍ଲାନ୍ଟ ହେଉଛି ସବୁଠୁ ଭଲ ଏୟାରପ୍ୟୁରିଫାଇର ଗଛ

ମଧ୍ୟରେ ଅନ୍ୟତମ। ତେବେ ବାୟୁ ଓ ଫେଙ୍ଗସୁଇ ଅନୁସାରେ ଏହା ସୌଭାଗ୍ୟକୁ ତାକି ଆଣୁଥିବା ଗଛ ମଧ୍ୟରେ ଅନ୍ୟତମ। ଏହା ଘର ମଧ୍ୟକୁ ସକାରାତ୍ମକ ଶକ୍ତିକୁ ଚାଣିଆଣିବା ସହିତ କାର୍ପେଟ ଆଦିରେ ଥିବା କ୍ଷତିକାରକ ଜୀବାଣୁକୁ ବି ପରିଷ୍କାର କରିଥାଏ।

ଜାଡ଼େ— ଏହି ଗଛକୁ ସଫଳତା ଓ ସମୃଦ୍ଧିର ପ୍ରତୀକ ବୋଲି ବିଶ୍ୱାସ କରାଯାଏ। ଏହି ଗଛ ଧନ ସହ ସଫଳତାକୁ ଚାଣିଆଣେ ବୋଲି କୁହାଯାଉଥିବାରୁ ଏହାକୁ ଘରର ଦୁଆର ମୁହଁରେ ରଖିଲେ, ଏହା ଗୃହକର୍ତ୍ତାଙ୍କ ପାଇଁ ଖୁବ୍ ଶୁଭ ହୋଇଥାଏ। ଅଫିସ ପାଇଁ ମଧ୍ୟ ଏହି ଗଛ ଖୁବ୍ ଶୁଭ। ଏହି ସଜୁଲାଣ୍ଟ ପ୍ଲାଣ୍ଟର ପତ୍ରକୁ ଧନ ଓ ସମୃଦ୍ଧିର ପ୍ରତୀକ ବୋଲି ବାୟୁ ଓ ଫେଙ୍ଗସୁଇରେ ବିଶ୍ୱାସ ରହିଛି।

ସ୍ୱାଇଡର ପ୍ଲାଣ୍ଟ— ସବୁଠୁ ସହଜରେ ବଢ଼ିପାରୁଥିବା ଇନ୍ଡୋର ପ୍ଲାଣ୍ଟ ହେଉଛି ସ୍ୱାଇଡର ପ୍ଲାଣ୍ଟ। ଏହା ଘର ଓ ଅଫିସରୁ କାର୍ବନ ମନୋକ୍ସାଇଡ ଓ ନିଥେନ୍ ଆଦି ଗ୍ୟାସ୍ ଦୂର କରି ଘର ଭିତରେ ଶୁଦ୍ଧ ଅକ୍ସିଜେନ ଭରିଦିଏ। ଫେଙ୍ଗସୁଇ ଅନୁସାରେ ଏହା ଘର ଭିତରେ ନକାରାତ୍ମକ ଶକ୍ତିକୁ ଦୂର କରିବା ସହିତ ମାନସିକ ଦୁଃଖିକ୍ତା ମଧ୍ୟ ଦୂର କରିଥାଏ। ଏହି ଗଛକୁ ଜ୍ଞାନର ପ୍ରତୀକ ବୋଲି ମଧ୍ୟ କୁହାଯାଏ।

ଆଲୋଭେରା— ଆଲୋଭେରା ଗଛ ତା'ର ଔଷଧୀୟ ଗୁଣ ପାଇଁ ବେଶ୍ ଜଣାଶୁଣା। ତେବେ ଏହାର ଆଉ ଏକ ପରିଚିତି ହେଲା ଏହା ହେଉଛି ଏକ ଜଣାଶୁଣା ବାୟୁ ଗଛ। ଯାହା ଘର ଭିତରେ ନକାରାତ୍ମକ ଶକ୍ତିକୁ ବାହାର କରିବା ସହିତ ସକାରାତ୍ମକ ଶକ୍ତି ଘରେ ପ୍ରବେଶ କରାଇଥାଏ। ତେବେ ବାୟୁ ଅନୁସାରେ ଏହି ଗଛକୁ ଘରର ପୂର୍ବ କିମ୍ବା ଉତ୍ତରକୋଣରେ ଲଗାଇବା ଆବଶ୍ୟକ।

ପତିରା— ପତିରାକୁ ପଲସାର ଗଛ ବୋଲି ମଧ୍ୟ କୁହାଯାଏ। ଏହି ଗଛର ପ୍ରତିଟି ତେମ୍ପରେ ପାଞ୍ଚଟି ପତ୍ର ରହିଥାଏ ଯାହାକୁ ଅତ୍ୟନ୍ତ ଶୁଭ ବୋଲି ଫେଙ୍ଗସୁଇରେ ବିଶ୍ୱାସ କରାଯାଏ। ଏହି ଗଛକୁ ଘର ଭିତରେ ଦକ୍ଷିଣ-ପୂର୍ବ କୋଣରେ ଲଗାଇଲେ ଆର୍ଥିକ ସମୃଦ୍ଧି ଦିଗରେ ବେଶ୍ ସହାୟକ ହୋଇପାରିବ।

କେବଳ ଏତିକି ନୁହେଁ, ଏମିତି ଅନେକ ଗଛ ରହିଛି, ଯାହା ପାଇଁ ଜାଗାର ବି ସମସ୍ୟା ନାହିଁ। କାରଣ ଏସବୁ ହେଉଛି ଇନ୍ଡୋର ପ୍ଲାଣ୍ଟ ବା ଘର ଭିତରେ ଲଗାଯାଉଥିବା ଗଛ। ଯାହା ଆପଣଙ୍କ ଘରର ସୌନ୍ଦର୍ଯ୍ୟ ବଢ଼ାଇବା ସହ ଆପଣଙ୍କ ଘର ପାଇଁ ସୁଖ ସମୃଦ୍ଧି ତାକିଆଣିବ।



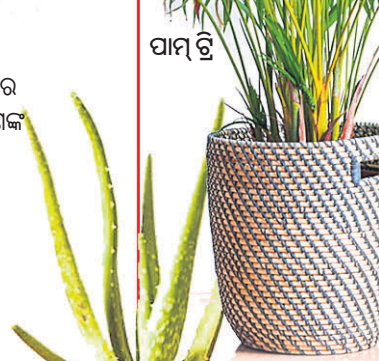
ମନିପ୍ଲାଣ୍ଟ



ଜାଡ଼େ



ପାମ୍ ପ୍ଲାନ୍ଟ



ଆଲୋଭେରା



ପତିରା



ଏଗ୍ଲୋନେମା



ସ୍ୱାଇଡର ପ୍ଲାଣ୍ଟ



ପିସ୍ ଲିଲି

ଜାକାଲିନ୍



ହାଠ ହାଠ

ପସନ୍ଦ

ଶାଶୁ ବୋହୂକୁ- ଯେବେ ମୁଁ ମା' ହେବାକୁ ଯାଉଥିଲି ମୁଁ ଯାହା ବି ଖାଇପିଇ ଥିଲି, ଆଜି ସେସବୁ ମୋ ପୁଅର ବହୁତ ପସନ୍ଦ ।
 ବୋହୂ- ମା', ଆପଣ ବୋଧେ ସେଇ ସମୟରେ ସିଗାରେଟ୍ ଓ ମଦ ବି ପିଇଥିଲେ । ସେଥିପାଇଁ ତ ସିଏ ଏସବୁକୁ ଛାଡ଼ିପାରୁ ନାହାନ୍ତି ।

ମୂର୍ଖ

ବାପା ପୁଅକୁ ରାଗିକି- ମୁଁ ତତେ ବଜାରରୁ ପୁସିନା ପତ୍ର ଆଣିବାକୁ କହିଥିଲି । ତୁ ନେଇ ଆସିଲୁ ଧନିଆ ପତ୍ର । ତୋ ଦ୍ଵାରା ଗୋଟେ ବି କାମ ଠିକ୍ରେ ହେବନି । ତୋ ଭଳି ମୂର୍ଖକୁ ଘରୁ ବାହାର କରିଦେବା କଥା ।
 ପୁଅ- ବାପା, ତାଲ ଏକା ସାଙ୍ଗରେ ଘରୁ ବାହାରି ଯିବା ।
 ବାପା- କାହିଁକି ?
 ପୁଅ- କାରଣ ମାମା କହିଲା ଏଇଟା ଧନିଆ ପତ୍ର ବୁଝି, ମେଥି ପତ୍ର ।

ଲଜା ଡ୍ରାଇଭ୍

ପ୍ରେମିକ ପ୍ରେମିକାକୁ କାରରେ ବସାଇ ବୁଲାଇବାକୁ ନେଉଥାଏ ।
 ପ୍ରେମିକା- ଆମେ କୁଆଡ଼େ ଯାଉଛେ ?
 ପ୍ରେମିକ-ଲଜା ଡ୍ରାଇଭ୍ରେ ।
 ପ୍ରେମିକା- ଆଗରୁ କାହିଁକି କହିଲନି ?
 ପ୍ରେମିକ- ମୁଁ ତ ନିଜେ ଏବେ ଜାଣିଲି ।
 ପ୍ରେମିକା- କେମିତି ?
 ପ୍ରେମିକ- ବ୍ରେକ୍ ଲାଗୁ ନ ଥିବାରୁ ।

ସୂଚନା

ଏଠାରେ ଫଟୋ ପ୍ରକାଶ ପାଇବା ପାଇଁ କିଛି ଟଙ୍କା ଦେବାକୁ ପଡ଼େନାହିଁ ।
 ଯୋଗ୍ୟ ବିବେଚିତ ଫଟୋ ହିଁ ପ୍ରକାଶ ପାଇବ ।

ଆପଣଙ୍କ ମୁହଁ ମଢେଲ ଫିରରରେ ଦେଖିବାକୁ ଚାହୁଁଥିଲେ ଯୋଗାଯୋଗ: ଧରିତ୍ରୀ ଛୁଟିଦିନ, ବି-୧୫ ରମୁଲଗଡ଼ ଶିଳ୍ପାଞ୍ଚଳ, ଭୁବନେଶ୍ଵର-୭୫୧୦୧୦
 ଫୋନ ନଂ: (୦୬୭୪) ୨୫୮୦୧୦୧
 ଫଟୋ ସୌଜନ୍ୟ- ଅଖିଲ ରଞ୍ଜନ



ପବିତ୍ର ଜୈନ ସ୍ଥଳୀ

ପାଳିତାନା ମନ୍ଦିର

ଗୁଜରାଟର ଭାବନଗର ଜିଲ୍ଲାରେ ଅବସ୍ଥିତ ପାଳିତାନା ମନ୍ଦିର ହେଉଛି ଏକ ଲୋକପ୍ରିୟ ଜୈନ ତୀର୍ଥସ୍ଥଳୀ । ଏହି ତୀର୍ଥଭୂମି ଏତେ ପବିତ୍ର ଆଉ ପ୍ରସିଦ୍ଧ ଯେ, ମନସ୍କାମନା ପୂରଣ ତଥା ମୋକ୍ଷପ୍ରାପ୍ତି ନିମନ୍ତେ ଏଠାରେ ବର୍ଷସାରା ଭକ୍ତଙ୍କ ଭିଡ଼ ଲାଗିଥାଏ...



ଗୁଜରାଟର ଭାବନଗର ଜିଲ୍ଲା ଅନ୍ତର୍ଗତ ପାଳିତାନା ସହରରେ ରହିଛି ଶତ୍ରୁଘ୍ନଜୟ ନାମକ ଏକ ପାହାଡ଼ । ଏହି ପାହାଡ଼ ଉପରେ ରହିଛି ପ୍ରାୟ ୮୬୩ଟି ଜୈନ ମନ୍ଦିର । ତନ୍ମଧ୍ୟରୁ ପ୍ରମୁଖ ଜୈନ ମନ୍ଦିର ଭାବେ ଜଣାଶୁଣା ପାଳିତାନା ମନ୍ଦିରଟି ଜୈନଧର୍ମର ପ୍ରଥମ ତୀର୍ଥଙ୍କର ଭଗବାନ ରଷଭଦେବ ବା ଆଦିନାଥଙ୍କୁ ସମର୍ପିତ । ଏହି ପବିତ୍ର ସ୍ଥଳରେ ଲକ୍ଷାଧିକ ମୁନିରଷିଙ୍କ ମୋକ୍ଷ ପ୍ରାପ୍ତି ହେବା ସହିତ ବହୁ ମହାନ ଜୈନ ଧର୍ମାବଲମ୍ବୀ ନିର୍ବାଣ ପ୍ରାପ୍ତି କରିଥିବା ଜନମତ ରହିଛି । ଏପରିକି ପଞ୍ଚପାଣ୍ଡବଙ୍କ ମଧ୍ୟରୁ ଯୁଧିଷ୍ଠିର, ଭୀମ ଓ ଅର୍ଜୁନ ବି ଏହିଠାରେ ନିର୍ବାଣ ପ୍ରାପ୍ତି ହୋଇଥିବାର ସୂଚନା ଅଛି ।
ମନ୍ଦିରର ବାସ୍ତୁକଳା ପାଳିତାନା ମନ୍ଦିରରେ ବହୁ ମୂଲ୍ୟବାନ

ତଥା ଖୁବ୍ ଆକର୍ଷକ ଅନେକ ପ୍ରତିମା ଦେଖିବାକୁ ମିଳିଥାଏ । ତା'ଛଡ଼ା ଏହି ମନ୍ଦିରର ଅପୂର୍ବ ବାସ୍ତୁକଳାର ଚାରିଆଡ଼େ ବେଶ୍ ଚର୍ଚ୍ଚା ମଧ୍ୟ ରହିଛି । ଉକ୍ତ ମନ୍ଦିର ଶିଖରରେ ଯେତେବେଳେ ସୂର୍ଯ୍ୟକିରଣ ପଡ଼େ, ସେତେବେଳେ ଏହାର ଅତୁଳ ତଥା ଅନୁପମ ଶୋଭା ଖୁବ୍ ମନୋରମ ଲାଗିଥାଏ । ତେଣୁ ସୂର୍ଯ୍ୟୋଦୟ ପରେ ଭକ୍ତମାନେ ମନ୍ଦିରକୁ ଦର୍ଶନ ନିମନ୍ତେ ଯିବାକୁ ଆରମ୍ଭ କରିଥାନ୍ତି । କିନ୍ତୁ ସେମାନଙ୍କୁ ସୂର୍ଯ୍ୟାସ୍ତ ପୂର୍ବରୁ ମନ୍ଦିରରୁ ପ୍ରସ୍ଥାନ ନେବାକୁ ହୋଇଥାଏ । କାରଣ ଏଠାରେ ମାନ୍ୟତା ରହିଛି ଯେ, ସୂର୍ଯ୍ୟାସ୍ତ ପରେ ଭଗବାନ ମନ୍ଦିର ପ୍ରାଙ୍ଗଣରେ ଚଳପ୍ରଚଳ କରିବା ସହ ବିଶ୍ରାମ ନେଇଥାନ୍ତି । ତେଣୁ ସୂର୍ଯ୍ୟାସ୍ତ ପରେ କୌଣସି ବ୍ୟକ୍ତିଙ୍କୁ ଆଉ ପାହାଡ଼ ଉପରକୁ ଚଢ଼ି ମନ୍ଦିରକୁ ଯିବା ପାଇଁ ଅନୁମତି ଦିଆଯାଏ ନାହିଁ । ସେହିପରି ଏହି ମନ୍ଦିରକୁ ନେଇ ଆଉ ଏକ ଲୋକବିଶ୍ୱାସ ରହିଛି, ଏଠାକୁ ମାନସିକ କରି ଆସୁଥିବା ପ୍ରତି ଭକ୍ତଙ୍କର ମନସ୍କାମନା ପୂରଣ ହୋଇଥାଏ । କେବଳ ଏହି କାରଣରୁ ବର୍ଷସାରା ଏଠାରେ ଭକ୍ତଙ୍କ ଭିଡ଼ ଜମିଥାଏ । ବିଶେଷ କରି ଜୈନ ଧର୍ମାବଲମ୍ବୀ ଭକ୍ତମାନେ ଜୀବନରେ ଥରେ ହେଉନା କାହିଁକି ଏହି ତୀର୍ଥଭୂମିକୁ ଦର୍ଶନ ନିମନ୍ତେ ଧାଇଁ ଆସିଥାନ୍ତି । ସେହିପରି ଏହି ଶତ୍ରୁଘ୍ନଜୟ ପାହାଡ଼ ଉପରେ ଅଜ୍ଞତ ପୀର ନାମକ ଏକ ସିଦ୍ଧ ସ୍ଥାନ ମଧ୍ୟ ରହିଛି, ଯେଉଁଠାରେ ନିଃସନ୍ତାନ ଦମ୍ପତି ମାନସିକ କରି ପୂଜାର୍ଚ୍ଚନା କଲେ ସେମାନଙ୍କର ଆଶା ପୂରଣ ହୋଇଥାଏ ବୋଲି ଜନଶ୍ରୁତି ବି ଅଛି ।

କେମିତି ଯିବେ

ଏହି ମନ୍ଦିରକୁ ଯିବାପାଇଁ ନିକଟତମ ବିମାନବନ୍ଦର ହେଉଛି ଗୁଜରାଟର ଭାବନଗର, ଯାହା ପାଳିତାନାଠାରୁ ପ୍ରାୟ ୫୧ କି.ମି. ଦୂରରେ ଅବସ୍ଥିତ । ଏହି ବିମାନବନ୍ଦରକୁ ମୁମ୍ବାଇ, ଦିଲ୍ଲୀ ତଥା ଅହମଦାବାଦରୁ ନିୟମିତ ବ୍ୟବଧାନରେ ବିମାନ ଚଳାଚଳ କରିଥାଏ । ସେହିପରି ପାଳିତାନା ଷ୍ଟେଶନ ହେଉଛି ଏଠାକାର ନିକଟତମ ରେଳଷ୍ଟେଶନ । ପର୍ଯ୍ୟଟକ ଚାହିଁଲେ ଟ୍ରେନ୍ ଯୋଗେ ବି ଏଠାକୁ ଯାଇପାରିବେ । ତା'ଛଡ଼ା ସଡ଼କପଥରେ ଯିବାପାଇଁ ମଧ୍ୟ ଏଠାରେ ଅନେକ ସୁବିଧା ରହିଛି ।



ବନ୍ଧୁକରୁ ବାଦ୍ୟ ଯନ୍ତ୍ର



ନିକୋଲା ମୈଲ୍ୟୁରା ସର୍ବସାଧାରଣ ନିବାସୀ ଅଟନ୍ତି । ସେ ନୋଡ୍ଡି ସାଦ ଏକାଡେମୀ ଅଫ୍ ଆର୍ଟସ୍‌ରେ ଆସିଷ୍ଟାଣ୍ଟ ପ୍ରଫେସର ଅଛନ୍ତି । ଆପଣ ଏକଥା ଜାଣିଥିବେ ଯେ, ସର୍ବସାଧାରଣ ବର୍ଷ ବର୍ଷ ଧରି ମୁକ୍ତ ଲାଗି ରହିଥିଲା । ତେଣୁ ଏଠାରେ ରକେଟ୍ ଲଞ୍ଚର ସହିତ ବେକାର ହୋଇଯାଇଥିବା ଅସୁଖସୁଖ ଏକ ବଡ଼ ତମ୍ପା ଗ୍ରାଉଣ୍ଡ ଅଛି । ଏହି ତମ୍ପା ଗ୍ରାଉଣ୍ଡକୁ ନିକୋଲା ପ୍ରତି ସପ୍ତାହ ବୁଲିବାକୁ ଯାଆନ୍ତି । ଆଉ ଅଦରକାରୀଭାବେ ପଡ଼ି ରହିଥିବା ରାଇଫଲ୍, ହେଲମେଟ୍, ମିସାଇଲ୍ ଖୋଜି ଖୋଜି ନିଜ କ୍ଷୁଦ୍ରିତ ନେଇ ଆସନ୍ତି । ସେହିସବୁ ବିନାଶକାରୀ ଅସୁଖସୁଖକୁ ସେ ନିଜର ସୃଜନଶକ୍ତିର ପ୍ରୟୋଗ କରି ସୁମଧୁର ଧ୍ଵନି ବାହାରୁଥିବା ବାଦ୍ୟରେ ରୂପାନ୍ତରିତ କରନ୍ତି । ୪୨ ବର୍ଷୀୟ ନିକୋଲାଙ୍କର ଏହି କଳାକୁ ସମସ୍ତେ ବେଶ୍ ପ୍ରଶଂସା କରୁଛନ୍ତି । ଏହି କଳା ଏବେ ଭାଇରାଲ ହେବାରେ ବି ଲାଗିଛି । ଏବେ ସେ ଆର୍ମି ଟ୍ୟାଙ୍କକୁ ବି ବାଦ୍ୟ ଯନ୍ତ୍ରରେ ରୂପାନ୍ତରିତ କରିବାକୁ ଚାହୁଁଛନ୍ତି । ଏହାକୁ ସେ ଏମିତି ଏକ ମ୍ୟୁଜିକାଲ ଇନ୍‌ଷ୍ଟ୍ରୁମେଣ୍ଟରେ ରୂପାନ୍ତରିତ କରିବାକୁ ଚାହାନ୍ତି ; ଯାହାକୁ ଏକାଥରେ ୫ ଜଣ ସଙ୍ଗୀତକାର ବଜାଇପାରିବେ । ତାଙ୍କର ଆଉ ଏକ ସ୍ଵପ୍ନ ହେଉଛି ଅସୁଖସୁଖରେ ନିର୍ମିତ ବାଦ୍ୟ ଯନ୍ତ୍ରର ଏକ ଅର୍କେଷ୍ଟ୍ରା କରିବା । ତା' ସହ ସେହି ବାଦ୍ୟଯନ୍ତ୍ରକୁ ବଜାଇବା ପାଇଁ ମୁକ୍ତରେ ଲାଭିଥିବା ସୈନିକଙ୍କୁ ଚାଲିମ ଦେବାକୁ ବି ଚାହାନ୍ତି । ଆଉ ସାରା ପୃଥିବୀରେ ଭ୍ରମଣ କରି ଏହି ଅର୍କେଷ୍ଟ୍ରା ମାଧ୍ୟମରେ ବାଉଁଶ ଦେବାକୁ ଚାହାନ୍ତି ଯେ, 'ସଙ୍ଗୀତର ଲହରୀ ଜାରି ରହୁ, ମୁକ୍ତ ନ ହେଉ' ।



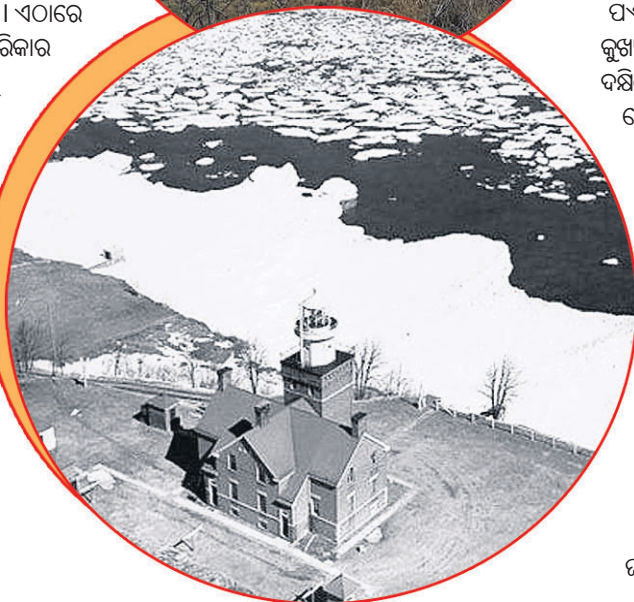
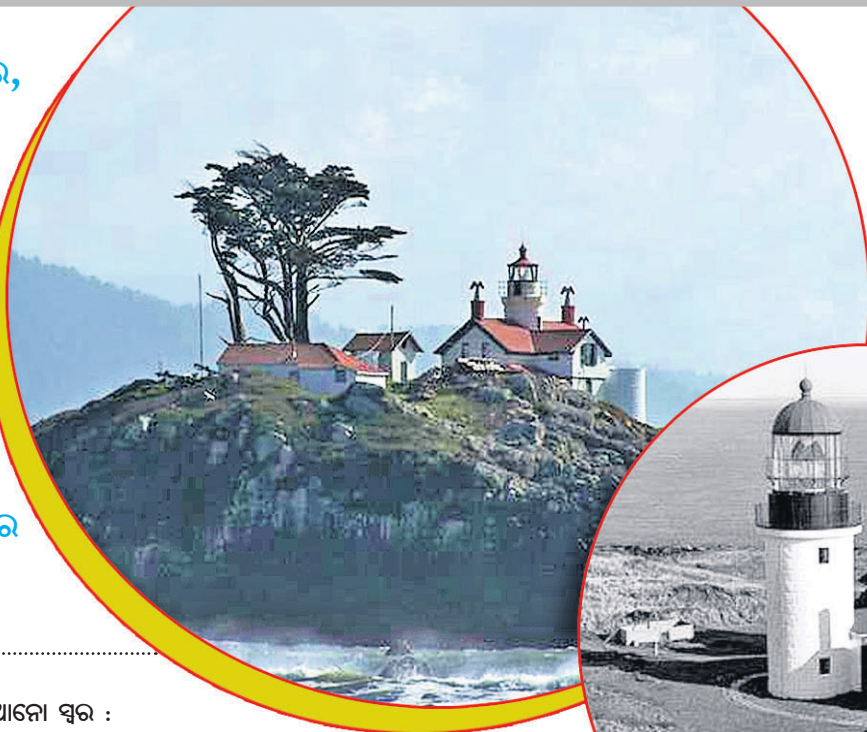
ଦିନେ ଅମିତାଭ ବଚ୍ଚନଙ୍କ 'ଖଇକେ ପାନ ବନାରସଂଖା' ଗୀତରୁ ବନାରସର ପାନ ପ୍ରସିଦ୍ଧ ହୋଇଯାଇଥିଲା । ହେଲେ ଏବେ ଆଉ ଏକ ପାନ ଲୋକପ୍ରିୟତା ହାସଲ କରିବାରେ ଲାଗିଛି । ତେବେ ସେ ବନାରସର ନୁହେଁ, ବରଂ ମହାରାଷ୍ଟ୍ର, ଔରଙ୍ଗାବାଦର । ଏହି ପାନର ବିଶେଷତ୍ଵ ହେଉଛି ଯେ, ଏହାକୁ ଖାଇବା ପାଇଁ ଆପଣଙ୍କୁ ମୋଟା ଅଙ୍କର ଚକ୍କା ଖର୍ଚ୍ଚ କରିବାକୁ ପଡ଼ିବ । ଏକ ରିପୋର୍ଟ ମୁତାବକ ଏହି ପାନର ମୂଲ୍ୟ ହେଉଛି ୫୦୦୦ଟଙ୍କା । ଏତେ ଚକ୍କା ଜାଣି ଆଶ୍ଚର୍ଯ୍ୟ ଲାଗୁଥିବ । ହେଲେ ଔରଙ୍ଗାବାଦର ତାରା ପାନ ସେକ୍ଟରରେ ଏହି ପାନ ଉପଲବ୍ଧ ହେଉଛି । କେବଳ ଏହି ପାନ ନୁହେଁ, ଏଠାରେ ଆହୁରି ୫୦ ପ୍ରକାରର ପାନ ମିଳୁଛି । ଏଠି ୩୦୦୦, ୨୦୦୦ଟଙ୍କା ପାନ ବି ମିଳେ । ଏଠାକାର ସବୁଠୁ ମହଙ୍ଗା ପାନର ମୂଲ୍ୟ ହେଉଛି ୫୦୦୦ଟଙ୍କା । ଏହାକୁ 'କୋହିନୁର ପାନ' ବି କୁହାଯାଏ । ୩୦୦୦ଟଙ୍କା ପାନ 'କପଲ୍ ପାନ' ଓ ୨୦୦୦ଟଙ୍କା ପାନ 'ହନିମୁନ

୫୦୦୦ ଟଙ୍କା ପାନ

ପାନ' କୁହାଯାଏ । ଉକ୍ତ ପାନ ଦୋକାନର ମାଲିକ ମହମ୍ମଦ ସର୍ଫୁଦ୍ଦିନ ସିଦ୍ଦିକି ଓରଫ ସୈଫୁ ଚାଗା ଏହି ତିନି ଦାମୀ ପାନକୁ 'ହନିମୁନ ପ୍ୟାକେଟ୍ ପାନ' ନାମରେ ବିକ୍ରି କରନ୍ତି । ଏସବୁ ପାନର ବିଶେଷତ୍ଵ ହେଉଛି ଏହାର ସ୍ଵଚ୍ଛ ପ୍ୟାକେଟିଂ । ଏଥିରେ ସୁନା ଓ ରୁପାର ବ୍ୟବହାର ହୁଏ । ତା' ସହ ଏଥିରେ ମହୁ, ସାଦମୁଲ୍ଲ ଚଟଣି, ଧଳା ମୁଗଳି, ଜାଫରାନ ଓ ଅନେକ ଜଡ଼ିବୁଟିର ବ୍ୟବହାର କରାଯାଏ । ସର୍ଫୁଦ୍ଦିନ କହନ୍ତି, 'ଆଗରୁ ସବୁଠୁ ଦାମୀ ପାନର ମୂଲ୍ୟ ୧୦,୦୦୦ଟଙ୍କା ଥିଲା । ହେଲେ ଅଧିକ ମୂଲ୍ୟ ପାଇଁ ତା'ର ଚାହିଦା ବେଶି ନ ରହିବାରୁ ମୂଲ୍ୟ କମାଇ ୫୦୦୦ଟଙ୍କା କରିଦେଲି । ବିବାହ ସମୟରେ ଏହି ପାନର ଭଲ ବିକ୍ରି ହେଉଛି ।'



ଲାଲଚହାଉସ୍ ବା ବଡ଼ିଘର,
ରାତିରେ ଜଳଜାହାଜ ଓ
ନୌକା ଚାଳକଙ୍କ ପାଇଁ
ସାଜିଥାଏ ପଥପ୍ରଦର୍ଶକ।
ତେବେ ନିଛାଟିଆ,
ନିର୍ଜନ ସ୍ଥାନରେ ଠିଆ
ହୋଇ ରହିଥିବା ଅନେକ
ବଡ଼ିଘର ସହ ଜଡ଼ିତ
ରହିଛି କିଛି ଭୟଙ୍କର
ଏବଂ ରହସ୍ୟମୟ
କାହାଣୀ । ଯାହା ସମ୍ପର୍କରେ
ଜାଣିଲେ ଶୀଘ୍ର
ଉଠିବ ଦେହ..



ରହସ୍ୟମୟ ବଡ଼ିଘର

ବି ଲାଇଟ୍ ହାଉସ୍ରେ ରହିଲେ ଓଲିୟମ୍ଙ୍କ ଆତ୍ମା ତଥା
ରହସ୍ୟମୟ ଛାଇ ଦେଖୁଥିବାର ଦାବି କରନ୍ତି । ପରେ
ଏହାକୁ ହଷ୍ଟେଡ୍ ବୋଲି ଘୋଷଣା କରିଦିଆଗଲା ।
ଏବେ ବି ରହିଛି ପୁରୁଣା ଜଗୁଆଳିର
ଆତ୍ମା : ଆମେରିକା, ମିସିଗାନ୍ସ ଲେକ୍
ମିସିଗାନ୍ସ ହ୍ରଦର ଉତ୍ତରପଶ୍ଚିମ ଦିଗରେ
ଅଛି ସେଭଲ୍ ଗୋଲ୍ଡ୍ ପଏଣ୍ଟ ଲାଇଟ୍
ହାଉସ୍ । ୧୮୯୨ରେ ଏହି ବଡ଼ିଘର
ନିର୍ମିତ ହୋଇଥିଲା । ଏହି ବଡ଼ିଘର ସହିତ
ଅନେକ ଭୂତ କାହାଣୀ ଜଡ଼ିତ ରହିଛି ।
ତେବେ ଏଠାକାର ଗୋଟିଏ ଭୂତ କଥା
ବେଶି ଜଣାଶୁଣା, ସେ ହେଉଛି କ୍ୟାପ୍ଟେନ୍
ଜନ୍ ଜୋସେଫ୍ ଓଲି ଗାଉନ୍ସେସ୍ଙ୍କ
କଥା । ସେ ଏହି ବଡ଼ିଘର ଦୀର୍ଘଦିନ ଧରି
ଜଗୁଆଳିଭାବେ ରହିଆସୁଥିଲେ । ଟାଉନ୍ସେସ୍ଙ୍କ
ଜଣେ ତେନ୍ ଛୋଟକର ଥିଲେ । ତେବେ ତାଙ୍କ ମୃତ୍ୟୁ
ପରେ ଲୋକେ କୁହନ୍ତି ଯେ, ଏହି ବଡ଼ିଘର କେହି ନ
ଥାଇ ବି ଖାଇବା ଟେବୁଲ୍ ଉପରେ କଣ୍ଟା ଚାମଚ ଥିଆ
ହୋଇଥାଏ, ଆଖପାଖରେ କେହି ସିଗାରେଟ୍ ପିଇ ନ
ଥିଲେ ବି ବହୁତ ସିଗାରେଟ୍ ଗନ୍ଧ ହୋଇଥାଏ । ଏହି
ସବୁ ଆଶ୍ଚର୍ଯ୍ୟମୟ କାରଣ ଯୋଗୁ କ୍ୟାପ୍ଟେନ୍ଙ୍କ ଆତ୍ମା
ଏବେ ବି ଘୂରି ବୁଲୁଛି ବୋଲି ଲୋକେ ବିଶ୍ୱାସ କରନ୍ତି ।

ଶୁଣିବାକୁ ମିଳେ ରହସ୍ୟମୟ ପିଆନୋ ସ୍ୱର :
ଆମେରିକା, ନ୍ୟୁ ଇଂଲଣ୍ଡ ମେଇନ୍ ରାଜ୍ୟରେ ଥିବା
ସେଗୁଇନ୍ ବ୍ଯାପରେ ଅଛି ସେଗୁଇନ୍ ଲାଇଟ୍ ହାଉସ୍ । ୧୭୯୫
ମସିହାରେ ଏହାର ନିର୍ମାଣ କରାଯାଇଥିଲା । ପରେ ୧୮୫୭ରେ
ଏହି ବଡ଼ିଘରର ପୁନଃନିର୍ମାଣ ହୋଇଥିଲା । ଅନେକେ ଏହି ବଡ଼ିଘରକୁ ହଷ୍ଟେଡ୍ ଲାଇଟ୍ ହାଉସ୍ ବା
ଭୂତଆ ବଡ଼ିଘର ବୋଲି କୁହନ୍ତି । କୁହାଯାଏ ଏହି ବଡ଼ିଘର ଜଣେ ଜଗୁଆଳି ଓ ତା ସ୍ତ୍ରୀ ରହୁଥିଲେ ।
ଜନବସତିଠାରୁ ବହୁତ ଦୂରରେ ଥିବାରୁ ଏକ୍ସ୍ଟ୍ରାପାପଣ ଦୂର କରିବା ଲାଗି ଜଗୁଆଳି ଜଣକ ସ୍ତ୍ରୀଙ୍କ
ପାଇଁ ଏକ ପିଆନୋ ଆଣିଦେଇଥିଲେ । ହେଲେ ତାଙ୍କ ସ୍ତ୍ରୀ କେବଳ ଗୋଟିଏ ପ୍ରକାର ଧ୍ୱନି
ବଜାଇବା ଜାଣିଥିଲେ ଏବଂ ତାକୁ ବାରମ୍ବାର ବଜାଉଥିଲେ । ଶେଷରେ ଜଗୁଆଳି ଜଣକ ବିରକ୍ତ
ହୋଇ ରାଗରେ କୁରାଡ଼ି ଆଣି ପିଆନୋ ଭାଙ୍ଗିଦେବା ସହ ସ୍ତ୍ରୀକୁ ସେହି କୁରାଡ଼ିରେ ହାଣି ହତ୍ୟା
କଲେ । ଆଉ ନିଜେ ଆତ୍ମହତ୍ୟା କରିଦେଲେ । କୁହାଯାଏ ଏବେବି ବଡ଼ିଘରକୁ ବୁଲିବାକୁ ଆସୁଥିବା
ଲୋକେ ପିଆନୋର ସ୍ୱର ଶୁଣିବାକୁ ପାଆନ୍ତି । ଏଥିସହିତ ଜଣେ ବୟସ୍କ ମହିଳାଙ୍କ ହସିବା ଶବ୍ଦ ଓ
କେହି ସେଠାରେ ବୁଲୁଥିବାର ଅନୁଭବ ମଧ୍ୟ କରନ୍ତି ।

ଉଡ଼ିବୁଲେ ଶରୀର ବିହୀନ ମୁଣ୍ଡ : ମାସାରୁସେସ୍ରେ ପ୍ଲେମାଉଥ୍ ବେ ଲାଇଟ୍ ହାଉସ୍ ସହ ଅନେକ
ରହସ୍ୟମୟ କାହାଣୀ ଜଡ଼ିତ ରହିଛି । ୧୭୬୮ରେ ଏହି ଲାଇଟ୍ ହାଉସ୍ ନିର୍ମାଣ ହୋଇଥିଲା । ଏଠାରେ
ହିନା ଥମାସ ନାମକ ଜଣେ ମହିଳା ବଡ଼ିଘର ଜଗୁଆଳି ଭାବେ କାମ କରୁଥିଲେ । ଆମେରିକାର
ସ୍ଥାନୀୟ ଲୋକମାନଙ୍କଠାରୁ ଶୁଣିବାକୁ ମିଳେ ଯେ, ଏବେର ବଡ଼ିଘର ପ୍ରଥମ ବଡ଼ିଘରଠାରୁ
ବହୁତ ଭିନ୍ନ । କାରଣ ଏକ ଅଗ୍ନିକାଣ୍ଡରେ ପ୍ରଥମ ବଡ଼ିଘର ସମ୍ପୂର୍ଣ୍ଣ ନଷ୍ଟ ହୋଇଯାଇଥିଲା
ଏବଂ ଏଥିରେ ହିନାଙ୍କର ମଧ୍ୟ ଅକାଳ ମୃତ୍ୟୁ ହୋଇଥିଲା । ୧୮୦୧ ମସିହାରେ
ଏଠାରେ ନୂଆ ଏକ ବଡ଼ିଘର ନିର୍ମାଣ କରାଯାଇଥିଲା । ଏହାର ନିର୍ମାଣ ସମୟରେ
ହିନାଙ୍କର ଅତ୍ୟୁତ ଆତ୍ମାକୁ ଅନେକେ ଦେଖୁଥିବା କୁହନ୍ତି । ଅଷ୍ଟାଦଶ ଶତାବ୍ଦୀ
ସମୟରେ ଜଣେ ଫଟୋଗ୍ରାଫର ଏବଂ ତାଙ୍କ ପତ୍ନୀ ଏହି ବଡ଼ିଘର ନିକଟ ଘରେ
ରହିବାକୁ ଆସିଥିବା ବେଳେ ଥରେ ଅର୍ଦ୍ଧରାତିରେ ତାଙ୍କ ନିଦ ଭାଙ୍ଗି ଯାଇଥିଲା ;
ସେହି ସମୟରେ ସେ ଲମ୍ବା କେଶ ଥିବା ମହିଳାଙ୍କ ଶରୀର ବିହୀନ ମୁଣ୍ଡର ଆତ୍ମା
ତାଙ୍କ ଖଟ ପାଖରେ ଉଡ଼ିବୁଲୁଥିବା ଦେଖୁଛନ୍ତି ବୋଲି ଦାବି କରନ୍ତି ।

ଦେଖିବାକୁ ମିଳେ ରହସ୍ୟମୟ ଛାଇ : ୧୮୯୬ ମସିହାରେ ମିସିଗାନ୍ସ ନିକଟସ୍ଥ
ବିଗ୍ ବେ ସହରରେ ନିର୍ମାଣ କରାଯାଇଥିଲା ବିଗ୍ ବେ ପଏଣ୍ଟ ଲାଇଟ୍ ହାଉସ୍ ।
କୁହାଯାଏ ଏଠା ଓଲିୟମ୍ ପ୍ରିୟର୍ ନାମକ ଜଣେ ବ୍ୟକ୍ତି ପ୍ରଥମେ ଏହି ବଡ଼ିଘରର
ଜଗୁଆଳି ଥିଲେ । ସେ ନିଜ ନାବାଳକ ପୁଅ ଜର୍ଜକୁ ବି ଆସିଷ୍ଟାଣ୍ଟଭାବେ ଏଠାରେ
ନିଯୁକ୍ତ କରିଥିଲେ । କିନ୍ତୁ କିଛି ଦିନ ପରେ ଜର୍ଜ ପାହାଚରୁ ପଡ଼ି ଗୁରୁତର ଆହତ
ହେଲେ । ପରେ ଏହି ଆଘାତ କାରଣରୁ ସେ ପ୍ରାଣ ତ୍ୟାଗ କଲେ । ପୁଅକୁ ହରାଇ
ଓଲିୟମ୍ ମାନସିକ ଭାରସାମ୍ୟ ହରାଇ ଜଙ୍ଗଲକୁ ଚାଲିଗଲେ । ଘଟଣାର ୧୮ମାସ ପରେ
ଜଣେ ଶିକାରୀ ଜଙ୍ଗଲର ଏକ ଗଛରେ କଙ୍କାଳ ଖୁଲୁଥିବାର ଦେଖିଲେ
ଏବଂ ଏହା ଓଲିୟମ୍ ପ୍ରିୟର୍ଙ୍କ କଙ୍କାଳ ବୋଲି
ଚିହ୍ନଟ କରାଯାଇଥିଲା । ତାଙ୍କ
ମୃତ୍ୟୁ ପରେ ଯିଏ

ଦେଖିବାକୁ ମିଳେ ସିପାହିଙ୍କ ଆତ୍ମା : ଆମେରିକା
ମେରୀଲାଣ୍ଡର ପୋଟୋମାକ୍ ନଦୀ ତଟରେ ଅଛି ପିନି
ପଏଣ୍ଟ ଲାଇଟ୍ ହାଉସ୍ । ସିଭିଲ୍ ୱାର ପରେ ଏହି ବଡ଼ିଘରର
କୁଖ୍ୟାତି ବଢ଼ିଯାଇଥିଲା । କାରଣ ସେତେବେଳେ ବଡ଼ିଘରର
ଦକ୍ଷିଣରେ କାରାଗାର କ୍ୟାମ୍ପମାନ ଲଗାଯାଇଥିଲା । ଯୁଦ୍ଧ
ଶେଷରେ ଆତ୍ମସମର୍ପଣ କରିଥିବା ପ୍ରାୟ ୫୨,୦୦୦ ଯୁଦ୍ଧ ବନ୍ଦୀ
ସିପାହିଙ୍କୁ ସେଠାରେ ରଖାଯାଇଥିଲା । ଆଉ ପ୍ରାୟ ୪୦୦୦
ବନ୍ଦୀଙ୍କର ମୃତ୍ୟୁ ସେଠାରେ ହୋଇଥିଲା । ମୃତକଙ୍କୁ ବଡ଼ିଘର
ନିକଟରେ ହିଁ କବର ଦିଆଯାଇଥିଲା । ପରେ ସେହି ସ୍ଥାନରୁ
କବରଗୁଡ଼ିକୁ ହଟାଇ ଦିଆଯାଇଥିଲେ ବି ଲୋକେ ଅନେକ
ସମୟରେ ମୃତ ସିପାହିଙ୍କ ଛାଇ ଦେଖିବାକୁ ପାଆନ୍ତି
ବୋଲି ଦାବି କରନ୍ତି ।

ଶିଶୁ ଓ ଯୁବକର ଆତ୍ମା : ୧୮୫୬ ମସିହାରେ ବ୍ୟାଟେରୀ
ପଏଣ୍ଟ ଲାଇଟ୍ ହାଉସ୍ ନିର୍ମିତ ହୋଇଥିଲା, ଯାହା
କାର୍ଲିଫନିଆର କ୍ରିସ୍ଟେଣ୍ ସହରରେ ଅବସ୍ଥିତ । ଏଠାରେ
ଗୋଟିଏ ଶିଶୁ ଏବଂ ଦୁଇଟି ଯୁବକର ଆତ୍ମା ରହିଛି ବୋଲି
ଲୋକମାନଙ୍କଠାରୁ ଶୁଣିବାକୁ ମିଳେ । ହଠାତ୍ କେହି କାନ୍ଧକୁ
ଛୁଇଁବା, ଆପେ ଆପେ ଚେୟାର ହଲିବା ପରି ଅନେକ
ଘଟଣା ଘଟୁଥିବା କଥା ପର୍ଯ୍ୟଟକଙ୍କ ମୁହଁରୁ ଶୁଣିବାକୁ ମିଳେ ।





ବ୍ୟାକ୍
ସେ
କ୍
କ୍

ପ୍ରକୃତି ଭରୁଛି ରଙ୍ଗ

ଜୀବନର କଳାକାର କୋଡେଡସୁ ଜୀବନର ପାରମ୍ପରିକ କାଗଜ କଳା କରି ଓ ଫଟୋଗ୍ରାଫୀର ସଙ୍ଗରେ ସୃଷ୍ଟି କରିଛନ୍ତି ନିଆରା କାରିଗରି। ସେ କାର୍ଟୁନ ହିରୋଇନଙ୍କର ଚିତ୍ର କରି ତାକୁ ପାରମ୍ପରିକ ଉପାୟରେ କାଟି ବିଭିନ୍ନ ପ୍ରାକୃତିକ ସୌନ୍ଦର୍ଯ୍ୟରେ ଭରା ସ୍ଥାନରେ ତାକୁ ଦେଖାଇ ଫଟୋ ଉଠାନ୍ତି। ସେ ଏଭଳି ଭାବେ ଫଟୋ ଉତ୍ତୋଳନ କରିଥାଆନ୍ତି ଯେ, ଲାଗେ ସତେ ଯେମିତି ପ୍ରକୃତିର ବିଭିନ୍ନ ରଙ୍ଗରେ କାଗଜର

କାରିଗରିଗୁଡ଼ିକ ରଙ୍ଗିନ ହୋଇ ଜୀବନ୍ତ ହୋଇ ଉଠନ୍ତି। ଅର୍ଥାତ୍ କୋଡେଡସୁ ରଙ୍ଗିନ ପେନ୍ସିଲ୍ ଅବା ରଙ୍ଗ ଚୁଳ୍‌କୀ ସାହାଯ୍ୟରେ କାର୍ଟୁନ ଚରିତ୍ରଗୁଡ଼ିକରେ ରଙ୍ଗ ନ ଭରି କେତେବେଳେ ରଙ୍ଗିନ ଫୁଲ ବଗିଚା ତ କେବେ ସୂର୍ଯ୍ୟୋଦୟ-ସୂର୍ଯ୍ୟାସ୍ତ, ଆଉ କେବେ ନୀଳ ଆକାଶର ଭସା ବାଦଲ ଦୃଶ୍ୟରେ ଏହି କାଗଜ କଳାରେ ରଙ୍ଗ ଭରନ୍ତି। କୋଡେଡସୁଙ୍କର ଏହି କଳାକୁ ସୋସିଆଲ ମିଡିଆରେ ବେଶ୍ ପ୍ରଶଂସା କରାଯାଉଛି।



୪ ଗୁଣ ଲମ୍ବା ଜିଭ

ପିଲାଙ୍କ ଦେହରେ ସାମାନ୍ୟ ଆୟାତ, ମା'ବାପାଙ୍କ ହୃଦୟ ଅରେଇବିଏ। ଆଉ ଯଦି ପିଲା କୌଣସି ଦୁର୍ଲଭ ରୋଗରେ ଆକ୍ରାନ୍ତ ଥିବେ ତ ସେଇ ମା'ବାପାଙ୍କ ଅବସ୍ଥା କ'ଣ ହେଉଥିବ ବୁଝିପାରୁଥିବେ। ସେମିତି ଏକ ଦୁର୍ଲଭ ରୋଗରେ ଆକ୍ରାନ୍ତ ଅଟନ୍ତି ଆମେରିକାର ଓଫ୍‌ସ୍ପ୍ରେନ୍ ଥମାସ୍। ସେହି ରୋଗର ନାଁ 'ବ୍ୟାକ୍‌ସ୍ପ୍ରେ ଓଫ୍‌ସ୍ପ୍ରେନ୍ ସିଣ୍ଡ୍ରୋମ'। ଏହି ରୋଗ ପାଇଁ ଶରୀରର କିଛି ଅଂଶ ଲଗାତର ବଢ଼ିତାଲେ। ଓଫ୍‌ସ୍ପ୍ରେନ୍‌ଙ୍କର ବି ଏକ ଅଙ୍ଗ ଅସ୍ଵାଭାବିକ ଭାବେ ବୃଦ୍ଧି ପାଉଛି। ଆଉ ସେହି ଅଙ୍ଗଟି ହେଉଛି ତାଙ୍କ ଜିଭ। ଓଫ୍‌ସ୍ପ୍ରେନ୍‌ଙ୍କ ଜିଭ ସାମାନ୍ୟତା ଚାରିଗୁଣ ଅଧିକ ବଡ଼ ହୋଇଯାଇଛି। ଜନ୍ମରୁ ତାଙ୍କଠାରେ ଏହି ରୋଗ ଦେଖାଦେଇଥିଲା। ତାଙ୍କର ପରୀକ୍ଷା କରିବାକୁ ଜାଣିପାରିଲେ ଯେ, କେବଳ ତାଙ୍କର ଅଙ୍ଗ ବଢ଼ୁଛି ତାହା ନୁହେଁ, ତାଙ୍କଠାରେ ଶ୍ଵାସକ୍ରିୟା କରିବାରେ ବି ସମସ୍ୟା ରହିଛି। ଅନେକ ସମୟରେ ଓଫ୍‌ସ୍ପ୍ରେନ୍ ଶୋଇଥିବାବେଳେ ଶ୍ଵାସକ୍ରିୟା ବନ୍ଦ ହୋଇଯାଉଥିଲା। ତେଣୁ ଓଫ୍‌ସ୍ପ୍ରେନ୍‌ଙ୍କ ମା'ବାପା ଏକ ଡିଜିଟାଲ ମନିଟର ଆଣିଲେ ; ଯେଉଁଥିରେ ଓଫ୍‌ସ୍ପ୍ରେନ୍‌ଙ୍କ ହୃଦୟର ଗତି ଓ ଅମ୍ଳଜାନ ସ୍ତର ମପା ଯାଇପାରିଲା। ଉଚ୍ଚ ଯନ୍ତ୍ର ପାଇଁ ଓଫ୍‌ସ୍ପ୍ରେନ୍ ଅନେକ ଥର ମୃତ୍ୟୁ ମୁହଁରୁ ବଞ୍ଚିଛନ୍ତି। ଓଫ୍‌ସ୍ପ୍ରେନ୍ ଏବେ ତିନି ବର୍ଷ ବୟସର ଅଟନ୍ତି। ଏହି ବଡ଼ୁଥିବା ଜିଭ କ୍ୟାନ୍ସର ଆଶଙ୍କା ସୃଷ୍ଟି କରିଥିଲା। ତେଣୁ ପରେ ତାଙ୍କର ଓଫ୍‌ସ୍ପ୍ରେନ୍‌ଙ୍କ ଜିଭ ଅସ୍ତ୍ରୋପଚାର କରି କାଟିଦେଇଥିଲେ। କିନ୍ତୁ ଜିଭ ବଢ଼ିବା ସମସ୍ୟା କମିଲା ନାହିଁ। ତେଣୁ ତାଙ୍କର କିଛି ସ୍ଥାୟୀ ସମାଧାନ ଖୋଜୁଛନ୍ତି। ଯେମିତି କି ଓଫ୍‌ସ୍ପ୍ରେନ୍‌ଙ୍କ ସମସ୍ୟା ସମ୍ପୂର୍ଣ୍ଣ ଦୂରରେ ଯାଇପାରିବ।



ଏହି ଲଙ୍କା ଖାଇଲେ ହୋଇପାରେ ମୃତ୍ୟୁ

ଲଙ୍କାର ରାଗ ଅନୁସାରେ ଏହାର ପ୍ରକାର ଭେଦ ଓ ନାମକରଣ ବି ହୋଇଥାଏ। ଖାଦ୍ୟ ଖାଇବାବେଳେ ଅନେକଙ୍କୁ ରାଗ ଲଙ୍କା ଗୋଟେ ନିହାତି ଆବଶ୍ୟକ ହୋଇଥାଏ। କିନ୍ତୁ ଜାଣନ୍ତି କି ଏମିତି ବି ଏକ ଲଙ୍କା ଅଛି ଯାହା ଏତେ ରାଗ ଯେ ତାକୁ ଖାଇଲେ ମୃତ୍ୟୁ ହୋଇପାରେ। ସେହି ଲଙ୍କାର ନାମ ହେଉଛି 'ରିପର୍'। ଏହି ଲଙ୍କା ସାଧାରଣ ଲଙ୍କାଠାରୁ ୧୫୦୦ଗୁଣ ଅଧିକ ରାଗ ଅଟେ। ଏହାକୁ ଯଦି କେହି ଏକାଥରେ ଖାଇ ଦିଅନ୍ତି ତେବେ ପାଟି ପୋଡ଼ିବା,

ଲଗାତର ଲୁହ ବୋହିବା, ପେଟରେ ଭୟାନକ ଯନ୍ତ୍ରଣା, ପ୍ରବଳ ଜ୍ୱର ଭଳି ସମସ୍ୟା ସହ ଗଳା ଶୁଖିଯାଏ, ବାନ୍ତି ହୁଏ, ବେକ ଓ ମୁଣ୍ଡରେ ବ୍ୟଥା ବି ହୋଇପାରେ। ଏମିତି କି ମହିଷର ଶିରା ସଙ୍କୁଚିତ ମଧ୍ୟ ହୋଇପାରେ। ତେବେ ଜାଣନ୍ତି କି, ଯେଉଁ ଲଙ୍କାର ଗୋଟିଏ ଖାଇବା ଅସମ୍ଭବ ସେଥିରୁ ୩ଟି ଲଙ୍କା ମାତ୍ର ୧୦ ସେକେଣ୍ଡରେ ଖାଇ ଜଣେ ବ୍ୟକ୍ତି ରେକର୍ଡ କରିଛନ୍ତି। ସେ ହେଉଛନ୍ତି କାନାଡାର ମାଇକ ଜ୍ୟାକ୍।