

ଝିଲି  
ଚାଲି  
ଦା  
ନ



# ଆଳତି



ହିନ୍ଦୁଧର୍ମରେ ଆଳତିର ରହିଛି ସ୍ୱତନ୍ତ୍ର ସ୍ଥାନ। ଆଳତି ସମୟର ଘଣ୍ଟଘଣ୍ଟା, ଶଙ୍ଖଧ୍ୱନି, ମନ୍ତ୍ରପାଠ କେବଳ ଆଧ୍ୟାତ୍ମିକ ପରିବେଶ ସୃଷ୍ଟି କରେ ନାହିଁ, କିଛି କ୍ଷଣ ପାଇଁ ହେଉ ପଛେ ମନକୁ ପରମାତ୍ମାଙ୍କ ସହ ତଳାନ କରିଦିଏ...

୩

ପ୍ରଚ୍ଛଦ ପ୍ରସଙ୍ଗ



ସିନେମା

୮/୯

୧୩

ସହରଠୁ ଦୂର



ପାଠକୀୟ

ତଳେ ରଖିବେ ନାହିଁ କେଉଁ ପୂଜା ସାମଗ୍ରୀ

ପୂଜା କରିବା ସମୟରେ ଜାଣତରେ ହେଉ ଅବା ଅଜାଣତରେ ଆମେ କିଛି ପୂଜା ସାମଗ୍ରୀକୁ ତଳେ ଥୋଇ ଦେଇଥାଉ; ଯଦ୍ୱାରା ଏହାର ଅନେକ ନକାରାତ୍ମକ ପ୍ରଭାବ ଆମ ପରିବାର ଉପରେ ପଡ଼ିଥାଏ। ଆସନ୍ତୁ ଜାଣିବା ସେ ନେଇ କିଛି ତିସ୍ନ...

ଜଳକ୍ରୀଡ଼ା ଦୀପକୁ କେବେ ବି ଖାଲିରେ ତଳେ ଥୋଇବେ ନାହିଁ। ଅଳ୍ପ କିଛି ଅଳ୍ପୁଆ ଚାଉଳ ରଖି ତା' ଉପରେ ଦୀପ ଥୋଇବେ ନଚେତ୍ କାଠର ଦୀପଷ୍ଟାଣ୍ଡ କରି ତା' ଉପରେ ଦୀପକୁ ଜଳାଇପାରିବେ।



ସେହିପରି ଶାଳଗ୍ରାମକୁ ମଧ୍ୟ କେବେ ବି ଖାଲିରେ ତଳେ ନ ରଖି ସର୍ବଦା ସଫା ରେଶମା କପଡ଼ା ଉପରେ ରଖିବା ଉଚିତ। ଯଦି ଆପଣ ପୂଜା ଘରେ କୌଣସି ମଣି କିମ୍ବା ରତ୍ନ ପଥରକୁ ରଖିବାକୁ ଚାହୁଁଥାନ୍ତି, ତା' ହେଲେ ତାହାକୁ ମଧ୍ୟ ସଫା କପଡ଼ା ଉପରେ ରଖିବା ଦରକାର।

ଦେବୀଦେବଙ୍କର ମୂର୍ତ୍ତିକୁ ସର୍ବଦା କାଠ କିମ୍ବା ପିତଳର ଖରୁଲି ହେଉ କିମ୍ବା କୌଣସି ଆସ୍ଥାନ ଉପରେ ନାଲି ରଙ୍ଗର ସଫା କପଡ଼ା ପକାଇ ତା' ଉପରେ ରଖିବା ଉଚିତ।

କେବଳ ମୂର୍ତ୍ତି ନୁହେଁ, ଦେବୀଦେବଙ୍କର ବସ୍ତ୍ର ଓ ଆଭୂଷଣକୁ ମଧ୍ୟ ଚଟାଣ ଉପରେ ସେମିତି ଥୋଇବା ଉଚିତ ନୁହେଁ। କାରଣ ଭଗବାନଙ୍କୁ ସର୍ବଦା ସ୍ୱଚ୍ଛ ଓ ପବିତ୍ର ବସ୍ତ୍ର ଅର୍ପଣ କରାଯାଇଥାଏ।

ଶଙ୍ଖକୁ ମଧ୍ୟ ଖାଲିରେ ତଳେ ନ ଥୋଇ କାଠ କିମ୍ବା ପିତଳର ଶଙ୍ଖ ଷ୍ଟାଣ୍ଡ ଅବା ସଫା କପଡ଼ା ଉପରେ ରଖିପାରିବେ।

ପ୍ରଭୁଙ୍କୁ ଅର୍ପଣ କରାଯାଉଥିବା ଫୁଲକୁ ବି ତଳେ ନ ରଖି କୌଣସି ପବିତ୍ର ଧାତୁ କିମ୍ବା ସ୍ୱଚ୍ଛ ପାତ୍ରରେ ରଖିବା ଦରକାର।

ପାଣି ରଖାଯାଉଥିବା କଳସକୁ ମଧ୍ୟ ଖାଲି ଚଟାଣରେ ନ ରଖି ପିତଳ ଥାଳି ଉପରେ ରଖିପାରିବେ।

ଏ ସପ୍ତାହର ରାଶିଫଳ ଜ୍ୟୋତିର୍ବିଦ୍ୟା ବିଶାରଦ ପ୍ରଫୁଲ୍ଲ କୁମାର ମହାପାତ୍ର ଫେବୃଆରୀ ୨୮-ମାର୍ଚ୍ଚ ୨

<p><b>ମେଷ</b></p> <p>କାର୍ଯ୍ୟସିଦ୍ଧି, ନୂତନ ମିତ୍ରତା, ବ୍ୟବସାୟରେ ଉନ୍ନତି, ଉଦ୍ଦେଶ୍ୟବିହୀନ ଯାତ୍ରାରେ ସମସ୍ୟା, ବନ୍ଧୁଙ୍କ ପ୍ରତାରଣା, ଲୋକସମ୍ପର୍କ ବୃଦ୍ଧି, ନିଷ୍ଠୁରି ପରିବର୍ତ୍ତନ ନ କରିପାରିବ, ଶାରୀରିକ ସୁସ୍ଥତା, ଶତ୍ରୁ ଉପଦ୍ରବ କମିବ, ଆତ୍ମସ୍ଥାନିକ ସଫଳତା।</p>	<p><b>ବୃଷ</b></p> <p>ଶୁଭଖବର ପ୍ରାପ୍ତି, ନୂତନ ଯୋଜନାରମ୍ଭ, ଆର୍ଥିକ ଅଭିବୃଦ୍ଧି, ବନ୍ଧୁ ସମ୍ପର୍କରେ ଉନ୍ନତି, ସୌଖୀନ ଦ୍ରବ୍ୟ କ୍ରୟ, ଆତ୍ମସ୍ଥାନିକ କାମରେ ପ୍ରଶଂସା, ଆୟ ବୃଦ୍ଧି, ବିଦେଶଯାତ୍ରାର ସୁଯୋଗ।</p>	<p><b>ମିଥୁନ</b></p> <p>ଶାରୀରିକ ଅସୁସ୍ଥତା, ପାରିବାରିକ ଅଶାନ୍ତି, ଯାତ୍ରାସ୍ଥଳରେ ରହିବ, ନିମନ୍ତ୍ରଣ, ଆଶାବାଦୀ ହେବେ, କଳା ସାହିତ୍ୟରେ ଉନ୍ନତି, କଚେରି ମାମଲାରେ ସଫଳତା।</p>	<p><b>ଜର୍ଜର</b></p> <p>କର୍ମଜଞ୍ଜାଳ ବୃଦ୍ଧି, ପାରିବାରିକ ଅସହଯୋଗ, ପରୋକ୍ଷ ଶତ୍ରୁତା, ଅନିଚ୍ଛାଜନିତ ପାତ୍ର, ମଉଜ ମଜଲିସର ସୁଯୋଗ, ସହକର୍ମୀଙ୍କ ସହଯୋଗ, ମାମଲାରେ ବିଜୟ, ଯାନବାହନରେ ତ୍ରୁଟି, ମାଜଲିକ କାର୍ଯ୍ୟରେ ପ୍ରସୂତି।</p>	<p><b>ସିଂହ</b></p> <p>ପାରିବାରିକ ବିଶ୍ୱାସୀ, ରଣସୂତ୍ରରେ ଅର୍ଥଲାଭ, ଅନ୍ୟମନସ୍କତା ବ୍ୟତିକ୍ରମ, କର୍ମକ୍ଷେତ୍ରରେ ଅଭିଯୋଗ, ଧର୍ମକାର୍ଯ୍ୟ ପାଇଁ ପ୍ରେରଣା, ସ୍ୱାସ୍ଥ୍ୟରେ ଉନ୍ନତି, ସାଂସ୍କୃତିକ କାର୍ଯ୍ୟକ୍ରମ।</p>	<p><b>ଜନ୍ମା</b></p> <p>ସମ୍ପର୍କାୟତ୍ତ ସମାଲୋଚନା, ଉଚ୍ଚବର୍ଗଙ୍କ ସାହାଯ୍ୟ, ଚେନସନ୍ଦ କମିବ, ଚାଆଁଚନର ସୁଯୋଗ, ପ୍ରତିବନ୍ଧକ, ବ୍ୟବସାୟରେ ସଫଳତା, ନୂତନ ବନ୍ଧୁ ସମ୍ପର୍କ, ଆତ୍ମସ୍ଥାନିକ କାମରୁ ପ୍ରଶଂସା, ସତ୍ତାତ୍ମକ କୃତିତ୍ୱରୁ ଗୌରବ।</p>
---	--	--	--	---	---

<p><b>ତୁଳା</b></p> <p>ଉଚ୍ଚଚିନ୍ତା, ବନ୍ଧୁଙ୍କ ସାହାଯ୍ୟ ସହଯୋଗ, ସମସ୍ୟା ସୁଧୁରିଯିବ, ଯାନ୍ତ୍ରିକ ତ୍ରୁଟିରୁ ଯାତ୍ରା ସୁରକ୍ଷିତ, ସହକର୍ମୀଙ୍କ ସହାୟତା, କର୍ମ ପରିସର ବୃଦ୍ଧି, ପ୍ରକାଶନରେ ବିଳମ୍ବ, ସାମ୍ବାଦିକତାରେ ଗୌରବ ବୃଦ୍ଧି, ଆମଦାନୀ କାରବାର ବଢ଼ିବ।</p>	<p><b>ବିଛା</b></p> <p>ବିଛାଧାରା ବଦଳିବ, ଦୃଢ଼ ପଦକ୍ଷେପରୁ କାର୍ଯ୍ୟସିଦ୍ଧି, ଆତ୍ମାୟତ୍ତ ଆକ୍ଷେପୋକ୍ତି, ଯାନ୍ତ୍ରିକ ଜନିତ ଲାଭ, ନିର୍ମାଣ କାର୍ଯ୍ୟରେ ବିଳମ୍ବ, ଅପ୍ରିୟସତ୍ୟ ଭାଷଣରୁ ବୃଦ୍ଧି, ଯାତ୍ରାସ୍ଥଳରେ ରହିଯିବ, ପଦୋନ୍ନତିର ସୂଚନା।</p>	<p><b>ଧନୁ</b></p> <p>ଲୋକସମ୍ପର୍କ ବୃଦ୍ଧି, ସରକାରୀ ସାହାଯ୍ୟପ୍ରାପ୍ତି, ପୁରାତନ ରୋଗରେ ପ୍ରାଣାହତ୍ୟା, ପରିବହନରେ ଘଟଣା, ଶତ୍ରୁତାକୁ କାର୍ଯ୍ୟରେ ବିଫଳ, ସଭାସମିତିରୁ ପ୍ରଶଂସା, କରଜବାତାଳ ଚାପବୃଦ୍ଧି, କଠିନଶ୍ରମରୁ ଅବସାଦ।</p>	<p><b>ମକର</b></p> <p>ନୈରାଶ୍ୟ ଦୂର ହେବ, ଚେନ୍ଦନ କମିଯିବ, ପାରିବାରିକ ସୌହାର୍ଦ୍ଦ୍ୟ, ଦୂରସ୍ଥାନକୁ ଯାତ୍ରା, ମାଜଲିକାମାରେ ସଫଳତା, ସାମାଜିକ ସମ୍ମାନ, କ୍ରୀଡ଼ା ଚଳଚ୍ଚିତ୍ରରେ ଉନ୍ନତି, ନୂତନ ନିଯୁକ୍ତି ଖବର ପ୍ରାପ୍ତି, ବ୍ୟବସାୟିକ ସଫଳତା।</p>	<p><b>କୁମ୍ଭ</b></p> <p>କାର୍ଯ୍ୟଦକ୍ଷତାରୁ ପ୍ରଶଂସା, ପାରିବାରିକ ସୌଖ୍ୟ, ମିତ୍ରବନ୍ଧୁଙ୍କ ସୌହାର୍ଦ୍ଦ୍ୟ, ନୂତନ କର୍ମାରମ୍ଭ, ସାଂସ୍କୃତିକ କାର୍ଯ୍ୟରୁ ସମ୍ମାନ, ଭ୍ରାତୃପ୍ରୀତି ମିଳିବ, ଭ୍ରମଣ ସୁଯୋଗ ପାଇବେ, ନୀଜଜନ ସହ ବିବାହ, ଆଇନ ସହାୟତା ପ୍ରାପ୍ତି, ଅର୍ଥସଂକଟରୁ କାର୍ଯ୍ୟରେ ବିଳମ୍ବ।</p>	<p><b>ମୀନ</b></p> <p>ଆତ୍ମସ୍ଥାନିକ ପ୍ରଶଂସା, ଯାତ୍ରାରେ ସଫଳତା, ଯୋଜନା କାର୍ଯ୍ୟକାରୀ ହେବ, ବନ୍ଧୁଙ୍କ ପ୍ରେରଣା, ସାହିତ୍ୟକୃତିରୁ ସମ୍ମାନ, ବୃଦ୍ଧର ଅବସାନ, ଆଶଙ୍କା ଦୂର ହେବ, ବନ୍ଧୁଙ୍କ ନିମନ୍ତ୍ରଣ ଆସିପାରେ, ଆରୋଗ୍ୟ ଲାଭ, ପ୍ରତିବୃଦ୍ଧିରେ ସଫଳତା।</p>
---	--	--	--	---	---

ଚାପ ଦୂର କରିବ ବଲ୍

କର୍ମମୟ ଜୀବନରେ ଷ୍ଟେସ୍ ବା ଚାପରେ ରହିବା ସ୍ୱାଭାବିକ କଥା। ଏଥିରୁ ମୁକ୍ତି ପାଇବା ପାଇଁ ତିକ୍ତ ପୁରସ୍କୃତ ମିଳିଲେ କିଏ ଯୋଗ କରି ବସନ୍ତି ତ କିଏ ସାଜସାଥୀଙ୍କ ସହ କିଛି ସମୟ ଖଟି କରିବାକୁ ବାହାରିପଡ଼ନ୍ତି। କିନ୍ତୁ ଏବେ ଜାପାନର ଲୋକମାନେ ନିଜର ଷ୍ଟେସ୍ ଦୂର କରିବା ପାଇଁ ସ୍ୱତନ୍ତ୍ର ଧରଣର ବଲ୍ଗୁଡ଼ିକର ସହାୟତା ନେଉଥିବା ଦେଖିବାକୁ ମିଳୁଛି। ଏହି ବଲ୍ଗୁଡ଼ିକୁ ଜାପାନର କେତେଜଣ ମନସ୍ତତ୍ତ୍ୱବିତ୍ ବେଶ୍ ପରିକ୍ଷଣ କରି ତିଆରି କରିଥିବା ସୂଚନା ରହିଛି। ଗୋଲାକାର ଆକୃତିର ଏହି ବଲ୍ଗୁଡ଼ିକ ମୁଖ୍ୟତଃ ଚାରି ପ୍ରକାରର ମଜାଳିଆ ମୁହଁର ଭାବଭଙ୍ଗୀକୁ ନେଇ ତିଆରି ହୋଇଥାଏ। ଆଉ ଏହି ମଜାଳିଆ ମୁହଁ ବିଶିଷ୍ଟ ବଲ୍ଗୁଡ଼ିକୁ ହାତରେ ଧରି ଚିପିବା ଦ୍ୱାରା ଧୀରେ ଧୀରେ ଷ୍ଟେସ୍ କମିଯାଏ ବୋଲି ଅନେକଙ୍କର ମତ ରହିଛି। ତା'ଛଡ଼ା ଏହି ବଲ୍ଗୁଡ଼ିକର ଖାସ୍ ବିଶେଷତ୍ୱ ହେଉଛି ଏହାକୁ ଯେ କୌଣସି ସ୍ଥାନରେ ଆରାମରେ ବ୍ୟବହାର କରିହୁଏ। ଏପରି କି ଅତ୍ୟଧିକ କାର୍ଯ୍ୟଭାର



ଯୋଗୁଁ ଚିଡ଼ିଚିଡ଼ା ଲାଗୁଥିବା ସମୟରେ ବି ଜଣେ ଚାହିଁଲେ ଗୋଟିଏ ହାତରେ ଏହି ବଲ୍ଗୁଡ଼ିକୁ ଚିପି ଚିପି ନିଜ ଷ୍ଟେସ୍କୁ କଣ୍ଟ୍ରୋଲ କରିପାରିବେ। ସେଥିପାଇଁ ତ ଏହାର ନାମ କାଓମାଲୁ ଷ୍ଟେସ୍ ରିଲିଫ୍ ବଲ୍ ରଖାଯାଇଛି। ଜାପାନିଜ୍ ଭାଷାରେ କାଓମାଲୁର ଅର୍ଥ ହେଉଛି ଗୋଲାକାର ମୁହଁ।

ପ୍ରେମ ଶାଶ୍ୱତ, ସୁନ୍ଦର ଓ ପବିତ୍ର। ଏଥିରେ ଥାଏ ପରସ୍ପର ପ୍ରତି କେବଳ ନିଜେ ଭଲପାଇବା। ଆଉ ଏହି ଭଲପାଇବା ଦେଖେନାହିଁ କାନ୍ତି, ଧର୍ମ କି ସୁନ୍ଦର ରୂପ ରଙ୍ଗ। କେବଳ ନିର୍ମଳ ମନଟିଏ ଆବଶ୍ୟକ ହୁଏ ଜଣେ ଜଣଙ୍କୁ ଆପଣାର କରିବାକୁ। ସେମିତି କେତେଜଣ ପ୍ରେମୀମୁଗ୍ଧକୁ ଜୀବନସାଥୀ ସାଜିଥିବା ଦମ୍ପତିଙ୍କ ଅତୁଟ ପ୍ରେମ କାହାଣୀକୁ ନେଇ ପ୍ରସ୍ତୁତ ହୋଇଥିବା ଏଥରର ପ୍ରଚ୍ଛଦ ପ୍ରସଙ୍ଗ 'ଯଦି ଥାଏ ପ୍ରେମ' ଖୁବ୍ ମନକୁ ଆଣି ହୋଇପାରିଥିଲା। 'ବାସୁ ଅନୁସାରେ ଶୋଇବାଘର' ପାଠକରୁ ଅନେକ କିଛି ଅଜଣା କଥା ଜାଣିହେଲା।

—**ହିତେଶ ପ୍ରଧାନ, ମାର୍କେଟା, ବାଲେଶ୍ୱର**  
ଏଥରର ପ୍ରଚ୍ଛଦ ପ୍ରସଙ୍ଗ 'ଯଦି ଥାଏ ପ୍ରେମ' ଏକ ହୃଦୟସ୍ପର୍ଶୀ ଆଲୋଚ୍ୟ ଥିଲା। ଏଥିରୁ ସ୍ୱାସ୍ଥ୍ୟାମୀଙ୍କ ଭିତରେ କିଭଳି ଉତ୍ତମ ସମ୍ପର୍କ ରହିବା ଦରକାର ସେ ନେଇ ଅନେକ କିଛି କଥା ଜାଣିବାକୁ ମିଳିଲା। 'ରୋମାଣ୍ଟିକ୍ ପ୍ଲାଣ୍ଟ' ପାଠକରୁ ଅନେକ ସୁନ୍ଦର ସୁନ୍ଦର ହାର୍ଟ ସେପର ଗଳ୍ପ ସମ୍ପର୍କରେ ଜାଣି ଖୁସି ଲାଗିଲା। ସେହିପରି ବ୍ୟକ୍ତିତ୍ୱ ପୃଷ୍ଠାକୁ ଅନ୍ଧଜଗତର ଅନ୍ୟଏକ ନାଁ 'ମାନମୟୀ-ପବିତ୍ର'ଙ୍କ ଅତୁଟ ପ୍ରେମ କାହାଣୀଟି ବେଶ୍ ମନକୁ ଆଣି ହୋଇପାରିଥିଲା।

—**ସୁଶାନ୍ତ ପାଢ଼ୀ, ମୟୂରପୁର, ବାଙ୍କୀ**  
ସୂକ୍ଷ୍ମ ପୃଷ୍ଠାରେ ସ୍ଥାନିତ 'ସେ ଆଉ ଯିଁ ନାମକ ଗପଟି ଖୁବ୍ ରୋମାଣ୍ଟିକ୍ ହୋଇଥିଲା। ସେହିପରି 'ତୁ ଆଉ ଯିଁ', 'ପ୍ରେମ', 'ଅନୁରାଗ' ତଥା 'ସମୋଧନ' ଆଦି କବିତାଗୁଡ଼ିକ ବି ବେଶ୍ ପ୍ରୀତିକର ଲାଗୁଥିଲା। ସିନେମା ପୃଷ୍ଠାଟି ମଧ୍ୟ ଆକର୍ଷଣୀୟ ଦିଶୁଥିଲା। ବିଶେଷକରି ଏଥିରେ ସ୍ଥାନିତ ବାଣୀ କପୁରଙ୍କ ଫଟୋଟି ଅତି ସୁନ୍ଦର ହୋଇଥିଲା। ସାଥୀର ଉତ୍ତର ବି ମନକୁ ଆଣି ହୋଇପାରିଥିବାକୁ ଖୁସି ଲାଗୁଛି।

—**ପ୍ରତିଭା ପଣ୍ଡା, ବରପାଲି, ବରଗଡ଼**  
'ଗୋଲାପ ଦେଇଛି ମୂଲ' ପାଠକରୁ ସୌଭାଗ୍ୟ କୁମାରୀ ନାୟକ ଓ ତାଙ୍କ ଧର୍ମପତ୍ନୀ କୃଷ୍ଣାଙ୍କ ମଧ୍ୟରେ ଥିବା ଉତ୍ତମ ରୁଖାମଣା ଓ ସେମାନଙ୍କର ଭବିଷ୍ୟତକୁ ଉଜ୍ଜ୍ୱଳମୟ କରିବା ନିମନ୍ତେ କରୁଥିବା ଗୋଲାପ ଚାଷ ସମ୍ପର୍କରେ ପଢ଼ି ଅନେକ ପ୍ରେରଣା ମିଳିଲା। ମଡେଲ୍ ମିରରରେ 'ମନୋଜ-ପ୍ରିୟା'ଙ୍କର ଯୋଡ଼ି ଫଟୋଟି ଖୁବ୍ ସୁନ୍ଦର ହୋଇଥିଲା। ସେହିପରି ସହର ପୃଷ୍ଠାକୁ ବିଭିନ୍ନ ଲଢ଼ି ଡେସିନେଶନ ସମ୍ପର୍କରେ ଜାଣିବାକୁ ମିଳିବାକୁ ଖୁସି ଲାଗିଲା।

—**ରାଜେଶ ବାହିନିପତି, ଖୋର୍ଦ୍ଧା**  
ବିଦ୍ୟା ପୃଷ୍ଠାରେ ସ୍ଥାନିତ 'ଶାମୁକାରେ କାରିଗରି' ଏବଂ ବ୍ୟାକପେଜ୍ ପୃଷ୍ଠାରେ ସ୍ଥାନିତ 'ବେଶା ପାଇଁ', 'ବିପଦସଙ୍କୁଳ ବିବାହ', 'ସ୍ୱାକ୍ ପାଇଁ ଉତ୍ତରାଧିକାର' ଆଦି ପାଠକରୁ ଯେତିକି ଆଶ୍ଚର୍ଯ୍ୟକର ଥିଲା ସେତିକି ଶିକ୍ଷଣୀୟ ମଧ୍ୟ ଥିଲା। ଏଥିସହିତ 'ଦେଶପ୍ରେମର ବାର୍ତ୍ତା ବାଣ୍ଟୁଛନ୍ତି ପାଇକ ପୁଅ' ପାଠକ ବି ଏକ ସମୟୋପଯୋଗୀ ବିଷୟ ଥିଲା।

—**ରାଜଶ୍ରୀ ସାହୁ, ଖଣ୍ଡଗିରି, ଭୁବନେଶ୍ୱର**

ବିଶେଷ ଚିଠି

ଧରିତ୍ରୀର ପ୍ରିୟ ଛୁଟିଦିନ ପ୍ରଚ୍ଛଦ ଏହାର ଅନୁପମ। ବ୍ୟକ୍ତିତ୍ୱରୁ ଜାଣିହୁଏ ଅନେକ କଥା ସାଥୀ ଦିଏ ପ୍ରେମର ବାରତା। ସୂକ୍ଷ୍ମ ଶିଖାଏ ସୂକ୍ଷ୍ମଶୀଳତା ସିନେମା ଜଗତ ସେଲିବ୍ରିଟିଙ୍କ ଗହନ କଥା। ରୋଜଗାରର ସ୍ମୃତି ହୁଏ ଭାରି ମନକୁ ଆଣି ବିଦ୍ୟା ଓ ବ୍ୟାକପେଜ୍ ଶିଖାଏ କଥା ନୂଆ ନୂଆ। ଛୁଟିଦିନ ରୁମେ ଆସୁଥାଅ ଏମିତି ବାଣ୍ଟୁଥାଅ ସତ୍ତ୍ୱେ ସ୍ନେହଭରା ପ୍ରୀତି।

—**ଅଭିନାଶ ମହାନ୍ତି, ଚକ୍ରତୀର୍ଥ ରୋଡ଼, ପୁରୀ-୨**



# ଆଳତି

ହିନ୍ଦୁଧର୍ମରେ ଆଳତିର ରହିଛି ସ୍ୱତନ୍ତ୍ର ସ୍ଥାନ। ଆଳତି ସମୟର ଘଣ୍ଟଘଣ୍ଟା, ଶଙ୍ଖଧ୍ୱନି, ମନ୍ତ୍ରପାଠ କେବଳ ଆଧ୍ୟାତ୍ମିକ ପରିବେଶ ସୃଷ୍ଟି କରେ ନାହିଁ, କିଛି କ୍ଷଣ ପାଇଁ ହେଉ ପଛେ ମନକୁ ପରମାତ୍ମାଙ୍କ ସହ ତତ୍ପର କରାଦିଏ...

ହିନ୍ଦୁଧର୍ମରେ ପୂଜାର ଅନ୍ତିମ ପର୍ଯ୍ୟାୟର ଏକ ବିଧି ହେଉଛି ଆଳତି। ଏହି ଆଳତି ସମୟର ଘଣ୍ଟଘଣ୍ଟା, ଶଙ୍ଖଧ୍ୱନି, ମନ୍ତ୍ରପାଠ ସାଙ୍ଗକୁ ଦୀପର ଅଗ୍ନିଶିଖା ପରିବେଶରେ ସୃଷ୍ଟି କରିଥାଏ ଆଧ୍ୟାତ୍ମିକ ବାତାବରଣ। ମନରେ ଭରିଦିଏ ଐଶ୍ୱରୀୟ ଭାବ। ଶରୀରରେ ଭରିଯାଏ ଉର୍ଜା। କିଛି କ୍ଷଣ ପାଇଁ ମଣିଷ ତତ୍ପର ହୋଇଯାଏ ପରମାତ୍ମାଙ୍କ ସହ। ପ୍ରଭୁଙ୍କୁ ତନ୍ମୟ ହୋଇ ଡାକିବା ତଥା ସସମ୍ମାନେ ତାଙ୍କୁ ବିଦାୟ ଦେବାର ଏହା ହେଉଛି ଏକ ବିଧି। ତେବେ ଏହା କେବଳ ଦେବଦେବୀଙ୍କଠାରେ ସୀମିତ ନୁହେଁ। ଗୁରୁ, ତପସ୍ୱୀ, ମହାପୁରୁଷ, ତୀର୍ଥସ୍ଥାନ, ନଦୀ, ତୀର୍ଥରାଜ (ମହୋଦଧି), ତୀର୍ଥ ପୁଷ୍କରିଣୀ, ପବିତ୍ର ବୃକ୍ଷ, ଗ୍ରହ, ନକ୍ଷତ୍ର, (ସୂର୍ଯ୍ୟ, ଚନ୍ଦ୍ର)ଙ୍କୁ ବି କରାଯାଏ ଆଳତି।

‘ଆଳତି ବା ଆରତି’ ସଂସ୍କୃତ ଶବ୍ଦ ‘ଆରାତ୍ରିକ’ରୁ ଆସିଛି। ଏହାର ଅର୍ଥ ହେଉଛି ‘ଅକ୍ଷୟକାରକୁ ଦୂର କରିବା’। ହିନ୍ଦୁଧର୍ମରେ ପୂଜାର ଶେଷଭାଗରେ ଆଳତି ହେବାର ବିଧି ରହିଛି। ଏହା ଏକ ବୈଦିକ ପରମ୍ପରା। ଏହାଦ୍ୱାରା ଉର୍ଜା ବା ଶକ୍ତିକୁ ତଳତଳ କରାଯାଏ। ଏହି ଶକ୍ତି ଦ୍ୱାରା ମନୁଷ୍ୟ ଭିତରେ ମଧ୍ୟ ଉର୍ଜା ଭରିଥାଏ। ଆଳତି ବୈଦିକ ୧ରୁ ୫ ଥର ପୂଜା ଅବା ଭଜନ କାର୍ଯ୍ୟକ୍ରମର ଅନ୍ତିମ ପର୍ଯ୍ୟାୟରେ କରାଯାଇଥାଏ। ଆଳତିର ଦୁଇ ପ୍ରକାର ଅର୍ଥ ରହିଛି। ଗୋଟିଏ ହେଉଛି ବନ୍ଦାପନା କରି ପୂଜା ଶେଷରେ ସସମ୍ମାନେ ସମର୍ପଣଭାବରେ ଦେବଦେବୀଙ୍କୁ ବିଦାୟ ଦେବା। ଦ୍ୱିତୀୟରେ ଏହାର ଅର୍ଥ ହେଉଛି ଈଶ୍ୱରଙ୍କୁ ଆର୍ତ୍ତ ହୋଇ ଡାକିବା। ତ. ସୁରେନ୍ଦ୍ର କୁମାର ମିଶ୍ର କହନ୍ତି, ‘ମଙ୍ଗଳ କାମନାର ଏକ ମାଧ୍ୟମ ହେଉଛି ଆଳତି। ଘରୁ ବାହାରିବାବେଳେ ଶୁଭକାମନା କରି ଆଳତି କରିବା ଆମ ସଂସ୍କୃତିରେ ରହିଛି। ପୁଅ ବାହା ହୋଇ ସପତ୍ନୀଙ୍କ ଗୃହ ପ୍ରବେଶ କଲାବେଳେ ଆଳତି କରାଯାଏ। ଓଡ଼ିଶାରେ ଆଳତି ଓ ବନ୍ଦାପନା ଭିତରେ ସାମ୍ୟ ରହିଛି। ଦେବତାଙ୍କ ବନ୍ଦାପନାରେ ଆମେ କୃପା ଲାଭ କରୁ। ଗୁରୁଜନ ଲଘୁଜନଙ୍କୁ ଯେଉଁ ବନ୍ଦାପନା କରନ୍ତି,

ସେଥିରୁ ଶୁଭ କାମନା ଓ ଆଶୀର୍ବାଦ ଲାଭ ହୁଏ। ଆଳତି କେବଳ ଦେବତାଙ୍କୁ ନୁହେଁ ଗୁରୁ, ତପସ୍ୱୀ, ମହାପୁରୁଷ, ତୀର୍ଥସ୍ଥାନ, ନଦୀ, ମହୋଦଧି, ତୀର୍ଥ ପୁଷ୍କରିଣୀ, ପବିତ୍ର ବୃକ୍ଷ, ଗ୍ରହ, ନକ୍ଷତ୍ର(ସୂର୍ଯ୍ୟ, ଚନ୍ଦ୍ର)ଙ୍କୁ ବି କରାଯାଏ। ଏମିତିକି ନୂଆ ଯାନ୍ତ୍ରିକ ସାମଗ୍ରୀ କିଣିଲେ ବି ତାକୁ ମା’ କାଳୀଙ୍କ ପ୍ରତୀକଭାବେ ପୂଜା କରି ଆଳତି କରାଯାଏ।

**ଆଳତି ଆଳି**— ଆଧ୍ୟାତ୍ମିକ ପ୍ରସଙ୍ଗର ଶ୍ରୀ ସନ୍ଧ୍ୟାସୀ କହନ୍ତି, ‘ଆଳତି ଆଳି ସାଧାରଣତଃ ଗୁପ୍ତା, କଂସା, ପିତ୍ତଳ ଭଳି ଧାତୁରେ ତିଆରି ହୋଇଥାଏ। ଏଥିରେ ମାଟିଦୀପ ରଖାଯାଏ, ଯେଉଁଥିରେ ଘିଅ ଓ ସଲିତା ରଖାଯାଏ। ସଲିତା ସବୁବେଳେ ଅଧୁରା ସଂଖ୍ୟାରେ ରଖାଯାଏ। ଆଳତି ଘଣ୍ଟା କଣ୍ଠା ଦିଗରେ ଗୋଲାକାରଭାବେ ୬-୮ ଥର ବୁଲାଇଯାଏ। ବେଳେବେଳେ ଓଁ କାର ଆକାରରେ ବି ଆଳତି କରାଯାଏ। ଆଳତିବେଳେ ପୂଜକଙ୍କ ଚକ୍ଷୁ ଦେବଦେବୀଙ୍କ ଚକ୍ଷୁ ସହ ମିଶିବା ଉଚିତ। କାରଣ ଚକ୍ଷୁର ମିଳନରେ ଆତ୍ମା ସହ ପରମାତ୍ମାର ମିଳନ ହୁଏ। ଆଳତି ଆଳିରେ ସାଧାରଣତଃ ଫୁଲ, ଘିଅବତି, ରୁମାଳ ଅବା ସାଲୁକନା ରହେ। ତେବେ ମୟୂର ପିଞ୍ଚର ପଖା, ଚମରୀ ଗାଈ ପୁଛରେ ତିଆରି ଚାମର ଆଦି ମଧ୍ୟ ଏହାର ଅଂଶ ଅଟେ। ଆରତି ଆଳିର ଏହି ସାମଗ୍ରୀଗୁଡ଼ିକର ପଞ୍ଚଭୂତ ସହ ସମ୍ପର୍କ ରହିଛି। ଯେମିତିକି ଫୁଲ ହେଉଛି ଭୂମିତତ୍ତ୍ୱର ପ୍ରତୀକ, ଘିଅବତି ଅଗ୍ନିତତ୍ତ୍ୱର ପ୍ରତୀକ, ନାଲି ସାଲୁକନାରେ ପାଣି ପକାଇ ବୁଲାଇବା ଜଳତତ୍ତ୍ୱର ପ୍ରତୀକ, ମୟୂର ପକ୍ଷୀର ପଖା ବାୟୁତତ୍ତ୍ୱର ପ୍ରତୀକ, ଚାମର ଆକାଶତତ୍ତ୍ୱର ପ୍ରତୀକ। ଆଉ ଧୂପ ହେଉଛି ପବିତ୍ର ମନର ପ୍ରତୀକ। ଆଳତିବେଳେ ଛୋଟିଆ ଶଙ୍ଖରେ ପାଣି ଓ ବୁଲିଆ ରଖାଯାଏ। ଆଳତି ଆରମ୍ଭ ଓ ଶେଷବେଳେ ସେହି ଶଙ୍ଖପାଣିରୁ କିଛି ୩ ଥର ଭୂମିରେ ପକାଯାଏ। ମନ୍ତ୍ରପାଠ ସହ ଆଳତି ଆଳିକୁ ଗୋଲାକାରରେ ବୁଲାଇ ଦେବଦେବୀଙ୍କ ଆଳତି କରାଯାଏ। ଆଳତି ଆଳିରେ ଫୁଲ, ଧୂପକାଠି ଓ ଅକ୍ଷତ ବି ରଖାଯାଏ। କିଛି ମନ୍ଦିରରେ ଆଳତି ଆଳି ବ୍ୟବହାର ନ ହୋଇ ପୂଜକ କେବଳ ଘିଅଦୀପ ଧରି ଆଳତି

କରନ୍ତି। ଦ ଝି ଶ ଭା ର ତ ରେ କେ କେ କେ ଘିଅଦୀପରେ ଆଳତି କରିବା ପରେ ସେହି ଦୀପକୁ ଭକ୍ତଙ୍କ ମଧ୍ୟରେ ପ୍ରଦାନ କରାଯାଏ। ଭକ୍ତମାନେ ଦୀପର ଅଗ୍ନିଶିଖା ଉପରେ ହାତ ବୁଲାଇ ଆଖିରେ ସ୍ପର୍ଶ କରନ୍ତି। ଏହିଭଳି ଦୁଇରୁ ତିନିଥର କରାଯାଏ। ଏହା ହେଉଛି ପୂଜାର ଶେଷ ବିଧି।

**କେଉଁଠି କେମିତି ଆଳତି**— ତାମିଲ ଭାଷାରେ ଏହାକୁ ‘ଦୀପ ଆରାଧନା’, କନ୍ନଡ଼ରେ ‘ଦୀପ ଆରାଧନେ’, ତେଲୁଗୁରେ ‘ହାରତା’ ବା ‘ଦୀପ ଆରାଧନାୟୁ’ କୁହାଯାଏ। ମାଲାୟାଲମ୍‌ରେ ଏହାକୁ ‘ଦୀପ ଆରାଧନା’ ଓ ମରାଠୀରେ ‘ମହାନିରାଜନା’ କୁହାଯାଏ। ଶ୍ରୀ ସନ୍ଧ୍ୟାସୀ ଆହୁରି ମଧ୍ୟ କହନ୍ତି, ‘ଆର୍ଯ୍ୟ ସମାଜ ତଥା ବୈଦିକପଣ୍ଡିତମାନେ ଆଳତି ଶବ୍ଦକୁ ବିଶ୍ଳେଷଣ କରି ଏକ ନୂତନ ଭାବଧାରା ସହ କୁହନ୍ତି, ‘ହେ ମଣିଷ! ତୁମେ ଈଶ୍ୱରଙ୍କୁ ଆର୍ତ୍ତ ବା ଆକୁଳଭାବେ ଡାକ। କର୍ପୂର, ଦୀପ, ଶଙ୍ଖ ବଜାଇ ଡାକିବାର କିଛି ମାନେ ନାହିଁ, ଯଦି ମନରେ ଆକୁଳଭାବ ନାହିଁ।’ ଗୌଡ଼ୀୟ ବୈଷ୍ଣବମାନେ ବି ଆଳତି ବେଶ୍ ଭଲରେ କରନ୍ତି। ଏମାନେ ଆଳତିର ଆରମ୍ଭ ଶଙ୍ଖ ବଜାଇ କରନ୍ତି। ଅଧୁରା ସଂଖ୍ୟାର ଧୂପକାଠି ପ୍ରଭୁଙ୍କ ପାଖରେ ଜଳାନ୍ତି। ପରେ ଦୀପ ଜଳାଇ ଆଳତି ହୁଏ। ଶଙ୍ଖରେ ପାଣି ରଖି ପ୍ରଭୁଙ୍କୁ ସମର୍ପଣ କରାଯାଏ। ଏହାପରେ ସେହି ପାଣି ଭକ୍ତଙ୍କ ଉପରେ ସିଞ୍ଚନ କରାଯାଏ। ପରେ ପ୍ରଭୁଙ୍କୁ ବସ୍ତ୍ର ଓ ପୁଷ୍ପ ପ୍ରଦାନ କରାଯାଏ। ପୂଜାଫୁଲ ଭକ୍ତଙ୍କ ମଧ୍ୟରେ ବଣ୍ଟାଯାଏ। ଶେଷରେ ମୟୂରପିଞ୍ଚ ପଖାରେ ପ୍ରଭୁଙ୍କୁ ବିଶ୍ରାୟାଏ।





ପଶ୍ଚିମବଙ୍ଗରେ ଦୁର୍ଗାପୂଜା ଅବସରରେ ବେକରେ ଢୋଲ ଝୁଲାଇ କିଛି ଲୋକ ପାରମ୍ପରିକ ରୀତିରେ ଢୋଲ ବଜାନ୍ତି । ତା'ସହ ପାରମ୍ପରିକ ଆଳତି ନୃତ୍ୟ 'ଧୁନିତି' ପରିବେଷଣ କରାଯାଏ । ଶିଖ୍ ଧର୍ମରେ ବି ଆଳତିର ବିଧି ରହିଛି ।

**ମହୋଦଧି ଆଳତି**— ଗୁରୁଜୀ ମହାରାଜ ଶଙ୍କରାଚାର୍ଯ୍ୟଙ୍କ ଚତୁର୍ଥାଧ୍ୟାନରେ ୨୦୦୭ ଜାନୁୟାରୀ ୩, ପୌଷ ପୂର୍ଣ୍ଣିମାରେ ଆରମ୍ଭ ହୋଇଥିଲା ମହୋଦଧି ଆଳତି । ସେବେଠାରୁ ଦୀର୍ଘ ୧୫ ବର୍ଷ ହେବ ଏହି ଆଳତି ପ୍ରତିଦିନ ସନ୍ଧ୍ୟା ୬ଟା ୩୦, ସ୍ୱର୍ଣ୍ଣହାର ସମ୍ବନ୍ଧରେ ହୋଇ ଆସୁଛି । ଗୁରୁଜୀ ମହାରାଜ ବର୍ଷରେ ତୁଳସୀ ମହୋଦଧି ଆଳତି କରନ୍ତି । ତେବେ ତାଙ୍କ ଚତୁର୍ଥାଧ୍ୟାନରେ ଅନ୍ୟ ଦିନଗୁଡ଼ିକରେ ଆଳତି କରନ୍ତି ସୁନିଲ କୁମାର ପୂଜାପଣ୍ଡା, ଯେକି ଶଙ୍କରାଚାର୍ଯ୍ୟ ମଠ, ତୀର୍ଥରାଜ ମହୋଦଧି ଆଳତି କମିଟିର ସେକ୍ରେଟାରୀ ଅଟନ୍ତି । ସୁନିଲ କୁମାର ପୂଜାପଣ୍ଡା କହନ୍ତି, “ପ୍ରଭୁଙ୍କର ବୋଧେ ମୋ ପ୍ରତି ସ୍ୱତନ୍ତ୍ର ଭଲ ପାଇବା ଓ କୃପା ଥିଲା । ସେଥିପାଇଁ ଏତେ ବଡ଼ ସୁଯୋଗ ମତେ ମିଳିଲା । ଏହା ମଧ୍ୟରେ ୧୫ ବର୍ଷ ବିତି ଗଲାଣି । ହେଲେ ଏମିତି ଗୋଟିଏ ଦିନ ନାହିଁ ଯେବେ ଆଳତି ବନ୍ଦ ହୋଇଛି । ବର୍ଷାଦିନ ହେଉଛି ଫାଲ୍‌ଗୁନ, ଫାଲ୍‌ଗୁନ, ହୁଦ୍‌ହୁଦ୍ ଭଳି ବାଦ୍ୟ । ସବୁ ପରିସ୍ଥିତିରେ ଆଳତି ହୋଇଛି । ଆଉ ଆଶ୍ଚର୍ଯ୍ୟର କଥା ଯେ, ଠିକ୍ ଆଳତି ସମୟରେ ହିଁ ବର୍ଷା ବନ୍ଦ ହୋଇଯାଏ । ପ୍ରତିଦିନ କିଛି ନା କିଛି ବିଷୟ ଅନୁଭବ ଆଳତି ସମୟରେ ମିଳିଛି । ତେବେ ଏହି ଗୁରୁ ଦାୟିତ୍ୱ ନେବା ଓ ଗୁରୁଜୀଙ୍କ ଶିଷ୍ୟତ୍ୱ ଗ୍ରହଣ କରିବା ପୂର୍ବରୁ ମୁଁ ବାପାଙ୍କ ମେଡିସିନ ଷ୍ଟୋର ସମ୍ଭାଳୁଥିଲି । ସେଇଠାରୁ ମୋର ଲୋକଙ୍କ ସେବା କରିବା ମନୋବୃତ୍ତି ସୃଷ୍ଟି ହୋଇଥିଲା । ଆଉ ଅସୁବିଧାରେ ଥିବା ରୋଗୀଙ୍କୁ ସାହାଯ୍ୟ କରିବା, ରକ୍ତ ଦେବା ସହ ମଶାଣୀରେ ଶବ ସଂସ୍କାରରେ ସାହାଯ୍ୟ ଆଦି କାର୍ଯ୍ୟ କରିବା ଆରମ୍ଭ କରିଥିଲି । ହେଲେ ୨୦୦୭ରେ ମତେ ମୋ ସାଙ୍ଗମାନେ ଶଙ୍କରାଚାର୍ଯ୍ୟ ମଠକୁ ନେଇ ଯାଇଥିଲେ । ସେତେବେଳେ ମୁଁ ଶଙ୍କରାଚାର୍ଯ୍ୟ କିଏ ବୋଲି ମଧ୍ୟ ଜାଣି ନ ଥିଲି । ମଠରେ ଗୁରୁଜୀ ମହାରାଜଙ୍କ ପ୍ରତି ବହୁ ବଡ଼ ବଡ଼ ଲୋକଙ୍କ ଶ୍ରଦ୍ଧା ଓ ଭକ୍ତି ଦେଖି ମୋର ହୃଦୟୋଧି ହେଲା ଯେ, ଗୁରୁଜୀ ମହାରାଜଙ୍କ ପାଖରେ ନିଶ୍ଚୟ କିଛି ଅଲୌକିକ ଶକ୍ତି ଅଛି । ଧୀରେ ଧୀରେ ତାଙ୍କ ପ୍ରତି ଭକ୍ତି ଜାତ ହେଲା । ଆଉ ତାଙ୍କ ଶିଷ୍ୟ ପାଲଟିଗଲି । ୨୦୦୭ର କଥା ଦିନେ ମୁଁ ମଠରେ କିତେନ୍ତୁ କୁମାର ମହାପାତ୍ର, ମନୋଜ ରଥ, କୃଷ୍ଣଚନ୍ଦ୍ର ଦାସ, ଶ୍ୟାମସୁନ୍ଦର ମହାପାତ୍ରଙ୍କ ସହ ଥାଏ । ଗୁରୁଜୀ ମହାରାଜ ମତେ ପ୍ରସ୍ତାବ ଦେଲେ ମହୋଦଧି ଆଳତି କରିବାକୁ । ଆଉ କହିଲେ, ‘କ୍ୟା ଆପ୍ କର ସକୋଗେ ?’ ମୁଁ କହିଲି— ‘ଆପକା ଆଶୀର୍ବାଦ ମିଳେଗା ତୋ ହୋୟାଏଗା ।’ ଗୁରୁଜୀ ମହାରାଜ ଆହୁରି ମଧ୍ୟ ବୁଝାଇ କହିଲେ, ‘ପ୍ରତିଦିନ ସନ୍ଧ୍ୟା ସମୟରେ ପ୍ରତ୍ୟେକ ଦେବାଦେବୀ ସମୁଦ୍ର ଜଳ ମାଧ୍ୟମ ଦେଇ ମହାପ୍ରଭୁ ଶ୍ରୀଜଗନ୍ନାଥଙ୍କୁ ଦର୍ଶନ କରିବାକୁ ଆସନ୍ତି । ତେଣୁ ମହୋଦଧି ଆଳତି କରିବା ଅର୍ଥ ହେଉଛି ସବୁ ଦେବଦେବୀଙ୍କ ଆଳତି କରିବା । ଏହି କଥା ଶୁଣି ମୋ ଦେହରେ ଶିହରଣ ଖେଳି ଯାଇଥିଲା । ଆଉ ଭାବିଲି ଜଗନ୍ନାଥ ମହାପ୍ରଭୁଙ୍କ କରୁଣା ପାଇଁ ମତେ ଏହି ପୁଣ୍ୟ କାମ କରିବାକୁ ସୁଯୋଗ ମିଳିଲା । ଏହାର ମାତ୍ର ପାଞ୍ଚ ଦିନ ପରେ ହୋଇଥିଲା ପ୍ରଥମ ମହୋଦଧି ଆଳତି । ସେବେଠାରୁ ଗୁରୁଜୀ ମହାରାଜଙ୍କ ଆଦେଶକ୍ରମେ ମହୋଦଧି ଆଳତି କରିଆସୁଛି । ତେବେ ପୌଷ ପୂର୍ଣ୍ଣିମାରେ ପାଳିତ ହେଉଥିବା ବାର୍ଷିକ ଉତ୍ସବରେ ଗୁରୁଜୀ ମହାରାଜ ନିଶ୍ଚିତଭାବେ ଆଳତି କରନ୍ତି । ସେହିଦିନ ଆଳତି ବେଶ୍ ଆଡ଼ମ୍ବର ସହକାରେ ହୁଏ । ଗଜପତି



ମହୋଦଧି ଆଳତି କରୁଛନ୍ତି ଗୁରୁଜୀ ମହାରାଜ ଶଙ୍କରାଚାର୍ଯ୍ୟ

ମହାରାଜ, ଓଡ଼ିଶା ତଥା ଓଡ଼ିଶା ବାହାରର ସାଧୁସନ୍ଥଙ୍କ ସହ ବହୁ ବିଶିଷ୍ଟ ବ୍ୟକ୍ତି ଏଥିରେ ଯୋଗ ଦିଅନ୍ତି । ଏହାବାଦ୍ ଚତୁର୍ଦ୍ଦିଗରେ ଗୁରୁଜୀ ମହାରାଜ ପୂରୀରେ ନିବାସ କରନ୍ତି । ଚତୁର୍ଦ୍ଦିଗ ଶେଷଦିନ ଯେବେ ସେ ସୀମା ପାର୍ (ବାଟ ମଙ୍ଗଳା ଅତିକ୍ରମ) କରନ୍ତି, ସେହିଦିନ ବି ସେ ମହୋଦଧି ଆଳତି କରନ୍ତି । ଏହି ଆଳତି ବିରାଟ ଆକାରରେ ହୋଇ ନ ଥାଏ । ଏବେ ମଠର ୧୪ଜଣ ବିଦ୍ୟାର୍ଥୀଙ୍କ ସହ ଅନ୍ୟ ଭକ୍ତ ବି ଆସୁଛନ୍ତି ଆଳତି କରିବାକୁ । ଆଳତି ବେଳେ ଆମେ କାହା ସହିତ କଥା ହୋଇ ନ ଥାଉ । ଆଳତିବେଳେ ସାଧାରଣତଃ କିସମିତ୍ ଭୋଗ ହୁଏ । ପ୍ରଥମେ ଦିନକୁ ୨୫୦ ଗ୍ରାମ ଭୋଗ ହେଉଥିଲା । ଏବେ ମାସକୁ ୫୦ କି.ଗ୍ରା କିସମିତ୍ ପ୍ରସାଦ କରାଯାଉଛି । ଆଳତି ସାମଗ୍ରୀରେ ରହୁଛି ୧୦-୧୨ କି.ଗ୍ରା କର୍ପୂର, ଘିଅ ଏକ ଟିଣ, ବଳିତା ୨ କି.ଗ୍ରା., ପୁରୁଜ, ସମୁଦ୍ର ଭଗବାନଙ୍କ ପାଇଁ କାକୁଡ଼ି, କଦଳୀ, ମାଳା ଆଦି । ମାସକୁ ଖର୍ଚ୍ଚ ହେଉଛି ୫୦,୦୦୦ଟଙ୍କା । ବାର୍ଷିକ ଉତ୍ସବରେ ୧୦ଲକ୍ଷ ଟଙ୍କା ଖର୍ଚ୍ଚ ହୁଏ । ୨ କୁଳଖାଇ କିସମାସ୍ ସମୁଦ୍ର ଭଗବାନଙ୍କ ପାଇଁ ଭୋଗ କରି ଭକ୍ତଙ୍କ ମଧ୍ୟରେ ବଣ୍ଟାଯାଏ ।”

**ପଞ୍ଚତୀ ଆଳତି**— ଶ୍ରୀକ୍ଷେତ୍ର ତଥା ଜଗନ୍ନାଥାମଳ ପୂରୀରେ ରହିଛି ପବିତ୍ର ପଞ୍ଚତୀ । ଏହା ହେଉଛି ପାଞ୍ଚୋଟି ପବିତ୍ର ଜଳାଶୟ । ଏଥିରେ ଶ୍ୱେତଗଙ୍ଗା ପୁଷ୍କରିଣୀ, ଇନ୍ଦ୍ରଦ୍ୟୁମ୍ନ ପୁଷ୍କରିଣୀ, ମାର୍କଣ୍ଡେୟ ପୁଷ୍କରିଣୀ ସହ ଶ୍ରୀମନ୍ଦିରର ରୋହିଣୀ କୁଣ୍ଡ ଏବଂ ହରିଚଣ୍ଡା ସାହିଲ୍ଲ ମଣିକର୍ନିକା କୁଅ ରହିଛି । ଗୁରୁଜୀ ମହାରାଜ ଶଙ୍କରାଚାର୍ଯ୍ୟଙ୍କ ମହୋଦଧି ଆଳତିରୁ ଅନୁପ୍ରାଣିତ ହୋଇ ପୂରୀର ‘ସାହି ଭାଇ’ ଅନୁଷ୍ଠାନ ପବିତ୍ର ଓ ପୌରାଣିକ ମହତ୍ୱ ସମ୍ପନ୍ନ ଜଳାଶୟଗୁଡ଼ିକର ଆଳତି ଆରମ୍ଭ କରିଛି । ଅନୁଷ୍ଠାନର ଉଦ୍ଦେଶ୍ୟ ହେଉଛି ଅବସ୍ଥାନଗୁଣୀ ଏହି ପବିତ୍ର ଜଳାଶୟକୁ ଆଧ୍ୟାତ୍ମିକ ଭାବ ମାଧ୍ୟମରେ ପୁନରୁଦ୍ଧାର କରିବା । ସାହି ଭାଇ ଅନୁଷ୍ଠାନର ତନ୍ତ୍ରୟ ଚାଟାର୍ଜୀ କହନ୍ତି, “ମହୋଦଧି ଆଳତି ଭଳି ପଞ୍ଚ ତୀର୍ଥ ଆଳତି ହୁଏ । ମହୋଦଧି ଆଳତିର ସବୁ ନିୟମ ଏହି ଆଳତିରେ ବି ପାଳନ କରାଯାଏ । ଶଙ୍କରାଚାର୍ଯ୍ୟ ମଠରୁ କେତେଜଣ ଶିଷ୍ୟ ଆସି ଏହି ଆଳତି ସମ୍ପାଦନାରେ ସହଯୋଗ କରନ୍ତି । ମାସରେ ଥରେ ହୁଏ ଆଳତି । ଶ୍ୱେତ ଗଙ୍ଗା ପୁଷ୍କରିଣୀ ଆଳତିରୁ ପଞ୍ଚତୀର୍ଥ ପବିତ୍ର ପୁଷ୍କରିଣୀ ଆଳତି ଆରମ୍ଭ ହୋଇଥିଲା । ୨୦୧୯ ମାର୍ଚ୍ଚ ମାସ, ଗୋବିନ୍ଦ ଦ୍ୱାଦଶୀରେ ଏହି ପୁଷ୍କରିଣୀର ପ୍ରଥମ ଆଳତି ସମ୍ପନ୍ନ ହୋଇଥିଲା । ତେବେ ପ୍ରତି ମାସ ଶ୍ୱେତଗଙ୍ଗାର ଆଳତି ଶୁକ୍ଳ ଦ୍ୱାଦଶୀରେ ହୁଏ । ଜାନୁୟାରୀ ମାସ ସଂକ୍ରାନ୍ତିରୁ ଇନ୍ଦ୍ରଦ୍ୟୁମ୍ନ ପୁଷ୍କରିଣୀ (କୁର୍ମକୁଣ୍ଡ) ଏବଂ ମାଘ ସପ୍ତମୀରୁ ମାର୍କଣ୍ଡେୟ ପୁଷ୍କରିଣୀ (ଦେବନାତି

ହେଉଥିବା)ରେ ଆଳତି ଆରମ୍ଭ ହୋଇଛି । ଶ୍ୱେତଗଙ୍ଗା ଆଳତିରେ ପୂଜାର ମନ୍ତ୍ରପାଠ ସାରିଲା ପରେ କେହି ଜଣେ ଦୀପ ନେଇ ପୋଖରୀ ମଝିରେ ଥିବା ମନ୍ଦିର (ଦୀପିଦାଣ୍ଡି)ରେ ଦୀପ ଜଳାନ୍ତି । ତା'ପରେ ଯାଇ ଆଳତି ଚେକାଯାଏ । ଇନ୍ଦ୍ରଦ୍ୟୁମ୍ନ ଓ ମାର୍କଣ୍ଡେୟରେ ଦୀପିଦାଣ୍ଡି ନ ଥିବାରୁ ପୋଖରୀ କୁଳରେ ହିଁ ବଡ଼ ଦୀପ ଜଳାଯାଏ । ପ୍ରତିଥର ଆଳତିରେ ଦେଉ ହଜାରରୁ ବୁଢ଼ ହଜାର ଟଙ୍କା ଖର୍ଚ୍ଚ ହୁଏ । ଆଳତିରେ ଘିଅ ୨୦୦-୩୦୦ ଗ୍ରା., କର୍ପୂର ୨୦୦-୨୫୦ ଗ୍ରା., ପାଞ୍ଚ ପ୍ରକାର ଫଳ, ବଡ଼ ସଳିତା ଆଦି ସାମଗ୍ରୀ ବ୍ୟବହାର ହୁଏ । ଦୀପ ପ୍ରସ୍ତୁତି ପାଇଁ ପିତ୍ତଳ ଦାନୀରେ ୨୦୦-୨୫୦ ଗ୍ରାମ କର୍ପୂର, ସଳିତା ୩୦ ବିଡା ରଖି ତା' ଉପରେ ଘିଅ ଜଳାହୁଏ । ଏହା ଉପରେ ପୁଣି କର୍ପୂର ୧୦୦ ଗ୍ରାମ ପକାଯାଏ । ଆଉ ସେଥିରେ ଅଗ୍ନି ସଂଯୋଗ କରି ଆଳତି କରାଯାଏ । ସ୍ଥାନୀୟ ଭାଷାରେ ପିତ୍ତଳର ଏହି ଦାନୀକୁ ‘କାଠି’ କୁହାଯାଏ । ପଞ୍ଚତୀର୍ଥ ଆଳତିରେ ବ୍ୟବହୃତ ଦାନୀ ଶଙ୍କରାଚାର୍ଯ୍ୟ ମଠପ୍ରଦାନ କରିଛନ୍ତି । ସାହିଭାଇ ଅନୁଷ୍ଠାନ, ଶଙ୍କରା ଚାର୍ଯ୍ୟମଠର ଶିଷ୍ୟ, ସହ ସ୍ଥାନୀୟ ଅନୁଷ୍ଠାନ ସହଯୋଗରେ ସମ୍ପନ୍ନ ହୁଏ ଏହି ଆଳତି । ଶ୍ୱେତଗଙ୍ଗା ପୁଷ୍କରିଣୀ ଏବେ ସମ୍ପୂର୍ଣ୍ଣ ସ୍ୱଚ୍ଛ ଅଛି । ହେଲେ ଇନ୍ଦ୍ରଦ୍ୟୁମ୍ନରେ ନଳା ପାଣି ପ୍ରବେଶ କରୁଛି । ମାର୍କଣ୍ଡେୟ ପୁଷ୍କରିଣୀ ନିକଟରେ ବସ୍ତି ଥିବାରୁ ଏଠାରେ ଏବେବି ଲୋକେ ଶୌଚ କରୁଛନ୍ତି । ତେଣୁ ଆଳତି, ପୂଜାର୍ଚ୍ଚନା ମାଧ୍ୟମରେ ଏହି ଦୁଇ ପୁଷ୍କରିଣୀର କିଛି ପୁନରୁଦ୍ଧାର ହୋଇପାରିବ ଆମେ ଚେଷ୍ଟା ଚଳାଇଛୁ । ଆଗାମୀ ଦିନରେ ରୋହିଣୀ କୁଣ୍ଡ ଓ ମଣିକର୍ନିକା କୁଅରେ ଆଳତି କରିବାକୁ ଯାଉଛୁ ।”

**ତିଳିକା ଆଳତି**— ତିଳିକା ମଧ୍ୟସ୍ଥ ଏକ ଛୋଟିଆ କୁଦ ହେଉଛି କାଳଶ ଶିଖରୀ । ପୌରାଣିକ ଓ ଐତିହାସିକ ତଥ୍ୟ କହେ, ଏକଦା ପ୍ରଭୁ ଶ୍ରୀ ଜଗନ୍ନାଥଙ୍କର ଏହି ସ୍ଥାନରେ ଗୋପନ ରହଣୀ ହୋଇଥିଲା । ରହଣୀ ସମୟରେ ସେ କାଳକତକୁ ନିବେଦ୍ୟଭାବରେ ଗ୍ରହଣ କରିଥିଲେ । ତେଣୁ ଏହି ସ୍ଥାନର ନାମ ‘କାଳଶ ଶିଖରୀ’ ହୋଇଛି । ଏବେ ଏହି ସ୍ଥାନ ଆଉ ଏକ କାରଣ ପାଇଁ ଚର୍ଚ୍ଚାର କେନ୍ଦ୍ର ପାଲଟିଛି । ସେ ହେଉଛି ଗତ ବୁଢ଼ ବର୍ଷ ହେବ ଏଠାରେ ଅନୁଷ୍ଠିତ ହେଉଛି ‘ତିଳିକା ଆଳତି’ । ୨୦୧୯ରେ ଏହି ଆଧ୍ୟାତ୍ମିକ କାର୍ଯ୍ୟକ୍ରମ ଆରମ୍ଭ ହୋଇଥିଲା । ସେବେଠାରୁ ପ୍ରତିବର୍ଷ ମାଘ ମାସରେ ଆୟୋଜିତ ବିଶ୍ୱଶାନ୍ତି ମହାଯଜ୍ଞ ଅବସରରେ ସନ୍ଧ୍ୟା ସମୟରେ ତିଳିକା ଆଳତି କରାଯାଉଛି । ଏହା ତିନିଦିନ ବ୍ୟାପୀ ହୁଏ । ତିଳିକାରେ କୌଣସି ପ୍ରାକୃତିକ ଦୁର୍ବିପାକ ନ ହେଉ, ତିଳିକା ନିବାସୀଙ୍କ ମଙ୍ଗଳ ସହ ସାରା ବିଶ୍ୱର ମଙ୍ଗଳ ହେଉ, ଏହି କାମନା କରି ଉକ୍ତ ଆଳତିର ଆୟୋଜନ ହେଉଛି ।

**ମହାନଦୀରେ ମହାଆଳତି**— ମହାନଦୀ ଉତ୍କଳର ଗଙ୍ଗା । ଏହାର ଉତ୍ପତ୍ତି ମାଳବ ଦେଶରୁ । ପୌରାଣିକ କଥାନ୍ୁସାରେ, ଥରେ ରାଜା ଇନ୍ଦ୍ରଦ୍ୟୁମ୍ନ ଯଜ୍ଞ କରୁଥିଲେ । ବିଭିନ୍ନ ପୂଜାର୍ଚ୍ଚନା ପରେ ଯଜ୍ଞ ଅନୁଷ୍ଠିତ ହେଲା । ଶେଷରେ ଯଜ୍ଞର ପୂର୍ଣ୍ଣାହୁତି ଦିଆଗଲା । ଆଉ ଇନ୍ଦ୍ରଦ୍ୟୁମ୍ନ କଳସରେ ଆଣିଥିବା ତିନି ପବିତ୍ର ନଦୀର ଜଳକୁ ବିସର୍ଜନ କରିବା ପାଇଁ କହିଲେ । ହେଲେ ଏହି ସମୟରେ ତିନି ପବିତ୍ର ନଦୀ କହିଲେ, ଆମେ ତୁମ ଉପରେ ବହୁତ ପ୍ରସନ୍ନ । ଆମକୁ ପୁନଃ ନଦୀରେ ନ ଛାଡ଼ି ବରଂ ଏହି ଯଜ୍ଞ କୁଣ୍ଡରେ ଭାଲିଦିଅ । ଆମେ ଏକାଠି ଯଜ୍ଞକୁଣ୍ଡରୁ ମହାନ ଭାବେ ପ୍ରବାହିତ ହେବୁ । ଆଉ ମାଳବ ଦେଶରୁ ପ୍ରବାହିତ ହୋଇ ଓଡ଼ିଶା ଦେଇ ମହୋଦଧିରେ ମିଶିବୁ ଏବଂ ଆମ ନାଁ ‘ମହାନଦୀ’



ଶ୍ୱେତଗଙ୍ଗା ପୁଷ୍କରିଣୀ ଆଳତି କରୁଛନ୍ତି ସୁନିଲ କୁମାର ପୂଜାପଣ୍ଡା



ମହୋଦଧି ଆଳତିରେ ଗୁରୁଜୀ ମହାରାଜ ଶଙ୍କରାଚାର୍ଯ୍ୟ ଏବଂ ରାଜ୍ୟପାଳ



ହେବ। ବିଶେଷ କରି କଟକର ମହାନଦୀ ଦିନେ ‘ଉତ୍କଳ ଗଙ୍ଗା’ ନାମରେ ପରିଚିତ ହେବ। ବହୁ ସାଧୁସନ୍ଥ ସେଠି ସ୍ନାନ କରି ପବିତ୍ରତା ଲାଭ କରିବେ। ପୌରାଣିକ ଓ ଐତିହାସିକ ମହତ୍ତ୍ୱସମ୍ପନ୍ନ ଏହି ପବିତ୍ର ନଦୀ କିନ୍ତୁ ଏବେ ଆବର୍ଜନାମୟ ହୋଇଗଲାଣି। ହରାଇବାକୁ ବସିଲାଣି ଏହାର ପବିତ୍ରତା ଓ ମହନାୟତା। ତେଣୁ କଟକ, ଛତିଆସ୍ଥ ସୋଲର ଗ୍ରାମରେ ଥିବା ଉଦାସ ଆଶ୍ରମ ତରଫରୁ ଆରମ୍ଭ ହୋଇଛି ‘ମହାନଦୀ ଆଳତି’। ୨୦୧୮, ଅଗଷ୍ଟ ୫ ତାରିଖରେ ଆଶ୍ରମର ମୁଖ୍ୟ ବ୍ରହ୍ମଚାରୀ ରବିନ୍ଦ୍ରନାଥ ଦାସ ଏହି ଆଳତି ଆରମ୍ଭ କରିଥିଲେ। ବ୍ରହ୍ମଚାରୀ ରବିନ୍ଦ୍ରନାଥ କହନ୍ତି, “ନଦୀ, ନାରୀ ଓ ସାଧୁ ସବୁବେଳେ ପୂଜନୀୟ। କିନ୍ତୁ ନଦୀନଦୀ ଏବେ ଅବହେଳିତ। ହରାଇବାକୁ ବସିଲେଣି ସେମାନଙ୍କ ସଭା। ସିଦ୍ଧ ସନ୍ଥଙ୍କୁ ମିଳୁନି ଉପଯୁକ୍ତ ସମ୍ମାନ। ନାରୀ ବି ଆଜି ଅବହେଳିତା, ଲାଜିତା। ସେଇଥିପାଇଁ ତ ବିଭିନ୍ନ ସମୟରେ ସାମନା କରିବାକୁ ପଡୁଛି ମହାବିପତ୍ତି ଓ ପ୍ରକାୟ। ଆଉ ଏସବୁର ଏକମାତ୍ର ସମାଧାନ ହେଉଛି ଆଳତି। ତେଣୁ ମହାନଦୀ ଆଳତି ସହ ଆଶ୍ରମ ତରଫରୁ ଏବେ ବିଭିନ୍ନ ନଦୀର ଆଳତି କରାଯାଉଛି। ଉଡ଼ିମଧ୍ୟରେ ଆମେ ବାଜିରାଉତ ଘାଟରେ ବ୍ରାହ୍ମଣୀ ନଦୀର ଆଳତି, ଦେବୀନଦୀର ଆଳତି, ପୁଣ୍ୟତୋୟା ଗଙ୍ଗା ନଦୀର ବି ଆଳତି କରିଛୁ। ଦିଲ୍ଲୀରେ ମଧ୍ୟ ଯମୁନା ନଦୀ ଆଳତୀ କରିଥିଲୁ। କଲିକତାରେ ଗଙ୍ଗାନଦୀ ଆଳତି କରିଛୁ। ଆଶ୍ରମର ମୂଳଲକ୍ଷ୍ୟ ହେଉଛି ଆଳତି ମାଧ୍ୟମରେ ସମାଜର ମଙ୍ଗଳ କାମନା କରିବା। ଆମେରିକା ଯାଇ ମଧ୍ୟ ସେଠାରେ ଆଳତି କରିବାର ଯୋଜନା କରିଛୁ।”

**ଗଙ୍ଗା ଆଳତି**— ପବିତ୍ର ଗଙ୍ଗା ନଦୀଙ୍କ ଆଳତି ପ୍ରତିଦିନ ସୂର୍ଯ୍ୟାସ୍ତ ପରେ ହୁଏ। ଆଉ ୪୫ ମିନିଟ୍ ପର୍ଯ୍ୟନ୍ତ କରାଯାଏ। ମଙ୍ଗଳବାର ଓ ଖାସ୍ ଧାର୍ମିକ ଉତ୍ସବରେ ସ୍ୱତନ୍ତ୍ର ଆଳତି କରାଯାଏ। ଖରାଦିନେ ସୂର୍ଯ୍ୟାସ୍ତ ବିଳମ୍ବରେ ହେଉଥିବାରୁ ଆଳତି ସନ୍ଧ୍ୟା ୭ଟାରେ ଆରମ୍ଭ ହୁଏ। ଶାନ୍ତିଦିନେ ପାଖାପାଖି ୬ଟାବେଳକୁ ଆଳତି ଆରମ୍ଭ ହୋଇଯାଏ। ହଜାର ହଜାର ସଂଖ୍ୟାରେ ଭକ୍ତ ଏଠାରେ ଏକତ୍ରିତ ହୁଅନ୍ତି ଏହି ଦିବ୍ୟ ଆଳତି ଦେଖିବା ପାଇଁ। ପ୍ରତିବର୍ଷ ମେ’ ଛନ୍ଦରେ ପଡ଼େ ‘ଗଙ୍ଗା ଦଶହରା’। ଏହିଦିନ ଆଳତିର ମହତ୍ତ୍ୱ ବେଶି। ବିଶ୍ୱାସ କରାଯାଏ, ମା’ ଗଙ୍ଗା ସ୍ୱର୍ଗରୁ ପୃଥିବୀକୁ ସେହି ସମୟରେ ଅବତରଣ କରିଥିଲେ। ଆଳତି ସମୟରେ ଗଙ୍ଗାନଦୀକୁ ମୁହଁ କରି ଅନେକ ପୂଜକ ଏକାସାଙ୍ଗରେ ହାତରେ ଦୀପ ଧରି ଘଣ୍ଟା ଘଣ୍ଟା ଗତି କରୁଥିବା ଦିଗରେ ଦୀପକୁ ବୁଲାଇ ମନ୍ତ୍ର ଜପ କରି ଆଳତି କରନ୍ତି। ପ୍ରତିଦିନ ସନ୍ଧ୍ୟାବେଳେ ହରିଦ୍ୱାର, ରକ୍ଷିକେଶ ଏବଂ ବାରାଣସୀର ଗଙ୍ଗାଘାଟରେ ଏହି ଆଳତି ହୋଇଥାଏ। ଆଉ ଏହି ଆଳତି ମଧ୍ୟ ଭିନ୍ନ ଭିନ୍ନ ପ୍ରକାରର।

୧. ହରିଦ୍ୱାର ଗଙ୍ଗା ଆଳତି ‘ହର୍-କି-ପୌରି’ ଘାଟରେ ଆୟୋଜନ କରାଯାଏ। ଏହି ଘାଟର ନାମର ଅର୍ଥ ହେଉଛି ‘ଇଶ୍ୱରଙ୍କ ଚରଣ’। ପ୍ରତିଦିନ ସନ୍ଧ୍ୟା ୬-୭ଟାରେ ଏଠାରେ ଗଙ୍ଗା ଆଳତି ହୁଏ। ମନ୍ତ୍ରପାଠ ସହ ପୂଜକମାନେ ହାତରେ ବଡ଼ବଡ଼ ଦୀପ ଧରି ଆଳତି କରନ୍ତି। ଭକ୍ତମାନେ ଦୀପ ଜଳାଇ ସେଥିରେ ଫୁଲ ରଖି ଗଙ୍ଗାନଦୀରେ ଭସାଇ ଥାଆନ୍ତି।

୨. ରକ୍ଷିକେଶରେ ଗଙ୍ଗା ଆଳତି ତିନୋଟି ଗଙ୍ଗାଘାଟରେ ହୁଏ। ସେ ହେଉଛି ପରମାର୍ଥ ନିକେତନ ଆଶ୍ରମ ଘାଟ, ତ୍ରିବେଣୀ ଘାଟ ଏବଂ ରାମଖୁଲୀ ପାର୍କଘାଟ। କିନ୍ତୁ ପରମାର୍ଥ ନିକେତନ ଘାଟର ଗଙ୍ଗା ଆଳତି ସମସ୍ତଙ୍କୁ ଆକୃଷ୍ଟ କରିଥାଏ। ଏଠାରେ ମନ୍ତ୍ରପାଠ ସହ ୪୫ ମିନିଟ୍ ଆଳତି ହୁଏ। ପରିବେଶ ବିଶୁଦ୍ଧୀକରଣ ପାଇଁ ଆଳତିରେ କିଛି ଔଷଧୀୟ ଚେରମୂଳି ବ୍ୟବହାର କରାଯାଏ। ଏହି ଆଳତିର ବିଶେଷତ୍ୱ ହେଉଛି, ଏହାକୁ ପୂଜକ ନ କରି ଆଶ୍ରମ ନିବାସୀ ତଥା ବେଦ ଶିକ୍ଷା କରୁଥିବା ଛାତ୍ର ଏହି ଆଳତି କରନ୍ତି। ଭଜନ, ପ୍ରାର୍ଥନା ସହ ଯଜ୍ଞ ହୁଏ। ଦୀପ ଜଳାଯାଏ ଏବଂ ଉତ୍ସବର ଶେଷକୁ ଆଳତି ହୁଏ। ଆଶ୍ରମର ମୁଖ୍ୟଙ୍କ ସହ ଛୋଟପିଲା ମିଶି ଭକ୍ତ ସଙ୍ଗୀତ ଗାନ କରନ୍ତି।

୩. ବାରାଣସୀରେ ଗଙ୍ଗା ଆଳତି ସୂର୍ଯ୍ୟାସ୍ତ ପରେ କାଶୀ ବିଶ୍ୱନାଥ ମନ୍ଦିର ନିକଟସ୍ଥ ଦଶାଶ୍ୱମେଧ ଘାଟରେ ଆୟୋଜିତ ହୁଏ। ହରିଦ୍ୱାର ଓ ରକ୍ଷିକେଶର



ଇନ୍ଦ୍ରଦ୍ୟୁମ୍ନ ପୁଷ୍କରିଣୀରେ ଆଳତି



ବ୍ରହ୍ମଚାରୀ ରବିନ୍ଦ୍ରନାଥ ଦାସଙ୍କ ମହାନଦୀ ଆଳତି

ଗଙ୍ଗା ଆଳତିଠାରୁ ଏହି ଆଳତି ଭିନ୍ନ। ଏଠାରେ ଆଳତି ଏକ ଷ୍ଟେଲ୍ରେ ଯୁବ ପତ୍ରିତଙ୍କ ଦ୍ୱାରା ହୁଏ। ଶଙ୍ଖ ବଜାଇ ଆଳତିର ଶୁଭାରମ୍ଭ ହୁଏ। ଧୂପ ଜଳାଇ, ମନ୍ତ୍ରପାଠର ତାଳେତାଳେ ବଡ଼ ବଡ଼ ଦୀପକୁ ବୁଲାଇ ଆଳତି କରାଯାଏ। କାର୍ତ୍ତିକ ପୂର୍ଣ୍ଣିମାରେ ଏଠାରେ ଆୟୋଜନ ହୁଏ ‘ମହାଆଳତି’। ବାରାଣସୀରେ ସୂର୍ଯ୍ୟୋଦୟ ଆଳତି ବି ହୁଏ, ଯାହାକୁ ସୁବହ-ବନାରସ ଆୟୋଜନ କରୁଛି।

**ଓଡ଼ିଶାର ପ୍ରମୁଖ ଦେବଦେବୀଙ୍କ ଆଳତି**

**ମହାପ୍ରଭୁଙ୍କ ଜଗନ୍ନାଥଙ୍କ ଆଳତି**— ମହାପ୍ରଭୁଙ୍କ ଜଗନ୍ନାଥଙ୍କର ଅନେକ ନୀତି। ସେହିଭଳି ଅନେକ ପ୍ରକାରର ଆଳତି ବି ହୁଏ। ତାଙ୍କର ଛଅଟି ଭୋଗର ଛଅ ଆଳତି। ସକାଳେ ମଙ୍ଗଳା ଆଳତି, ସନ୍ଧ୍ୟାରେ ସନ୍ଧ୍ୟା ଆଳତି ଶୟନବେଳେ ପହୁଡ଼ ଆଳତି। ମହାପ୍ରଭୁଙ୍କ ଆଳତିର ସମୟ କମ୍। ଭିନ୍ନଭିନ୍ନ ସେବାୟତ ଏଥିରେ ନିଯୁକ୍ତ ହୋଇଥାଆନ୍ତି। କର୍ପୂର ଆଳତି ସହ ବାଉଳ ବଟା ହୋଇ ଏକ ସ୍ୱତନ୍ତ୍ର ଆଳତି ହୁଏ। ମଙ୍ଗଳା ଆଳତି ଓ ସନ୍ଧ୍ୟା ଆଳତି ହେଉଛି ମୁଖ୍ୟ ଆଳତି।

**ଲିଙ୍ଗରାଜ ମହାପ୍ରଭୁଙ୍କ ଆଳତି**— ପ୍ରାତଃ ଦ୍ୱାର ଖୋଲିବା ପରେ ସାରା ବିଶ୍ୱର ମଙ୍ଗଳ କାମନା କରି ‘ମଙ୍ଗଳା ଆଳତି’ କରାଯାଏ। ଏହାପରେ ‘ସକାଳ ଧୂପ’ ଆଳତିରେ କର୍ପୂର ଆଳତି, ସାତଦୀପ ଆଳତି, ପିଠଉ ଆଳତି, ପାତ୍ରା ଆଳତି ହୋଇଥାଏ। ‘ବିପ୍ରହର ଧୂପ’ ଏବଂ ‘ସନ୍ଧ୍ୟାଧୂପ’ରେ ମଧ୍ୟ ଏହିସବୁ ଆଳତି ହୁଏ। ‘ବଡ଼ସିଂହାର ଆଳତି’ ବା ‘ପଞ୍ଚବଳୁ ଆଳତି’ ପହଡ଼ ପଡ଼ିବା ପୂର୍ବରୁ କଳାଘାଟ ଦ୍ୱାରଠାରେ ହୋଇଥାଏ। ‘ପହଡ଼ ଆଳତି’ ବା ‘ଶୟନ ଆଳତି’ ମନ୍ଦିର ପହଡ଼ ପଡ଼ିବାବେଳେ ହୋଇଥାଏ। ‘ଉତ୍ତାପନ ଆଳତି’ ପହଡ଼ ଖୋଲିବା ସମୟରେ ହୋଇଥାଏ। ଶ୍ରୀଜୀଉମାନେ ଯାତ୍ରା ସମୟରେ ଶ୍ରୀଜୀଉଙ୍କ ଚଳନ୍ତି ପ୍ରତିମା ବାହାରକୁ ଯିବବେଳେ ଏହି ଆଳତି ଆଡ଼କାଠି ନିକଟରେ ‘ଭେଟ ଆଳତି’ ହୋଇଥାଏ। ସେହିଭଳି ‘ବିଭୀଷଣ ଆଳତି’ ରଥଯାତ୍ରା, ଦୋଳପୂର୍ଣ୍ଣିମା ଦିନ ବିଭୀଷଣ ଦ୍ୱାରଠାରେ ଚଳନ୍ତି ପ୍ରତିମାକୁ ସମର୍ପିତ କରି ହୋଇଥାଏ। ଶ୍ରୀଜୀଉମାନେ ବାହାରର ଯେଉଁସବୁ ମନ୍ଦିରକୁ ଭୋଗ ଖାଇବାକୁ ଯାଇଥାଆନ୍ତି, ସେହି ମନ୍ଦିରର ମୁଖ୍ୟ ଦେବତାଙ୍କ ସହ ‘ଭେଟ ଆଳତି’ କରାଯାଇଥାଏ। ଦୋଳବେଦୀରେ ଶ୍ରୀଜୀଉଙ୍କ ‘ଭେଟ ଆଳତି’ ଏବଂ ହରିହର ଭେଟରେ ‘ଭେଟ ଆଳତି’ କରାଯାଇଥାଏ। ଏହିସବୁ ଆଳତି ସଂସାରର ମଙ୍ଗଳ ପାଇଁ କରାଯାଇଥାଏ ବୋଲି, ବରିଷ୍ଠ ସେବାୟତ କାଶୀନାଥ ପୂଜାପଣ୍ଡା କହନ୍ତି।

**କଟକଚଣ୍ଡୀଙ୍କ ଆଳତି**— ‘ମା’ଙ୍କର ପ୍ରାତଃ ୫ଟା୧୫ରେ ପହଡ଼ ଫିଟେ ଏହାପରେ ମଙ୍ଗଳା ଆଳତି ଆରମ୍ଭ ହୁଏ। ୧୫ ମିନିଟ୍ ଆଳତି ହେବା ପରେ ମାର୍ଜନା ନୀତି ହୁଏ। ୬ଟାରେ ମା’ଙ୍କ ଶ୍ରୀଙ୍ଗାର ଆରମ୍ଭ ହୁଏ। ୭ଟା ପରେ ଭକ୍ତମାନେ ମା’ଙ୍କ ବେଶ ଦର୍ଶନ କରନ୍ତି। ପ୍ରଥମ ପୂଜା ବା ପ୍ରଥମ ଆଳତି ୭ଟା ୩୦ରେ ହୁଏ। ଏହାକୁ ବାଳଭୋଗ ବା ପ୍ରଥମ ଧୂପ କୁହାଯାଏ। ଏହାପରେ ପୁଣି ମା’ଙ୍କ ଦୈନିକ ଦର୍ଶନ ଚାଲେ। ମଧ୍ୟାହ୍ନ ଧୂପ ସହ ମଧ୍ୟାହ୍ନ ଆଳତି ୧୨ଟାରେ ୧୩ ଭିତରେ ହୁଏ। ୧୩ ୩୦ରେ ପହଡ଼ ପଡ଼େ। ୪ଟାରେ ପହଡ଼ ଖୋଲେ। ସନ୍ଧ୍ୟା ଆଳତି ୬ଟାରେ ୭ଟା ଭିତରେ ହୁଏ। ପୁଣି ଭକ୍ତଙ୍କୁ ମା’ ଦର୍ଶନ ଦିଅନ୍ତି। ରାତି ୯ଟାରେ ଶେଷପୂଜା ଓ ଶେଷ ଆଳତି ହୁଏ। ଏଥିରେ ଅଳ୍ପ ଭୋଗହୁଏ। ଏମିତି ପ୍ରତିଦିନ ୫ ଥର ଯଥା- ମଙ୍ଗଳା ଆଳତି, ବାଳଭୋଗ ଆଳତି, ମଧ୍ୟାହ୍ନ ଧୂପ ଆଳତି, ସନ୍ଧ୍ୟା ଆଳତି, ରାତ୍ରିଧୂପ ଆଳତି ହୁଏ। ଏହାବାଦ୍ ପ୍ରତି ଗୁରୁବାର ମା’ ସୁନାବେଶ ହୁଅନ୍ତି ଏବଂ ୫୪ ଆଳତି ହୁଏ। ସଂକ୍ରାନ୍ତିରେ ୧୦୮ ଆଳତି ହୁଏ। ବର୍ଷକରେ ଦୁଇ ଥର ବାସନ୍ତିକ ଦୁର୍ଗାପୂଜା ଓ ଦଶହରାରେ ‘ବଡ଼ ପୂଜା’ ହୁଏ। ଏଥିରେ ରାତିରେ ୧୦୮ ଆଳତି ହୁଏ, ବୋଲି କହନ୍ତି ମା’ କଟକଚଣ୍ଡୀଙ୍କ ପୂଜକ ରଞ୍ଜିତ ପଣ୍ଡା। ହିନ୍ଦୁଧର୍ମରେ ବିଶ୍ୱାସ ରହିଛି ଯେ, ଆଳତୀ ମାଧ୍ୟମରେ ଦେବଦେବୀ ସବୁକୁ ହୁଅନ୍ତି। ଆଉ ତାଙ୍କ ଆଶିଷପ୍ରାପ୍ତିରେ ହୁଏ ସମାଜର ମଙ୍ଗଳ। ସେଥିପାଇଁ ଆଳତୀର ମହତ୍ତ୍ୱ ହିନ୍ଦୁଧର୍ମରେ ଭେଦ ବେଶି।

**—ଶିବାନୀ ମହାନ୍ତି**

ତଥ୍ୟ ସହାୟତା— ଅଭିଜିତ ଚନ୍ଦ୍ର, ସୁବାସ ଚନ୍ଦ୍ର ପ୍ରଧାନ ଯଜ୍ଞେଶ୍ୱର ମହାନ୍ତି (ଫଟୋ,ତଥ୍ୟ)



ତିଳିକା ଆଳତି



ମାର୍କଣ୍ଡେୟ ପୁଷ୍କରିଣୀ ଆଳତି



# ଶିଳ୍ପ କାରିଗର



ଓଡ଼ିଶାର ବିଭିନ୍ନ ପାରମ୍ପରିକ ହସ୍ତଶିଳ୍ପ ଓ କଳା କାରିଗର କୌଶିସି ଗୋଟିଏ ଗାଁରେ ସାମିତ ନୁହେଁ। ବିଭିନ୍ନ ସ୍ଥାନର ସ୍ୱତନ୍ତ୍ରତା ବେଶ୍ ବାରିହୋଇପଡ଼େ। ଏଥିପାଇଁ ସେହି କଳାକୃତିର ପ୍ରସିଦ୍ଧି ଯୋଗୁଁ ଏଥିରେ ନିୟୋଜିତ କାରିଗରମାନଙ୍କୁ କିଛି ରୋଜଗାର ପଛା ମିଳିଯାଇଥାଏ। ତେବେ ବିଭିନ୍ନ ସ୍ଥାନରେ ଆୟୋଜିତ ହେଉଥିବା ମେଳା, ମହୋତ୍ସବରେ ନାନା ପ୍ରକାର ହସ୍ତ କଳାକୃତି ଦେଖିବାକୁ ମିଳେ। କିନ୍ତୁ ଶିଳ୍ପ ହସ୍ତଶିଳ୍ପ କଳା କାରିଗର ପାଇଁ ରାଜ୍ୟରେ ପାରଳାଖେମୁଣ୍ଡି ଜିଲ୍ଲାର ନାଁ ରହିଛି। ଏହାବ୍ୟତୀତ ଓଡ଼ିଶାର ଆହୁରି କେତେକ ସ୍ଥାନର ହସ୍ତଶିଳ୍ପ କାରିଗରମାନେ ଶିଳ୍ପରେ ବିଭିନ୍ନ କଳାକୃତି କରିଥାନ୍ତି। କିନ୍ତୁ ଶିଳ୍ପର ପାନିଆ ସବୁଠୁ ଲୋକପ୍ରିୟ। ପାନିଆକୁ ବାଦ ଦେଲେ ଶିଳ୍ପରେ ତିଆରି ଆହୁରି ଅନେକ ପ୍ରକାର ସୁନ୍ଦର ସୁନ୍ଦର ସାମଗ୍ରୀ ତିଆରିକରି ହସ୍ତଶିଳ୍ପ କାରିଗରମାନେ ସେମାନଙ୍କ ପରିବାର ପ୍ରତିପୋଷଣ କରିଥାନ୍ତି। ଏମିତି ଶିଳ୍ପ ହସ୍ତଶିଳ୍ପ କାରିଗରକୁ ପେଷା କରି ପରିବାର ପ୍ରତିପୋଷଣ କରୁଛନ୍ତି ଡେକାନାଲ ଜିଲ୍ଲା ଗଊଆ ବ୍ଲକ ଅନ୍ତର୍ଗତ ବାଉଁଶିଆ ଗ୍ରାମପଞ୍ଚାୟତର କଳି ଗାଁର କେତେଜଣ କାରିଗର। ସେମାନଙ୍କ ମଧ୍ୟରେ ଶିଶିର ଇନ୍ଦ୍ରଜିତ ସିଂ, ବୟସ ପ୍ରାୟ ୨୧ହେବ। ସେ କୁହନ୍ତି,ଗାଷ ପରେ ବଳକା ସମୟରେ ଆମେ ଏହି ଶିଳ୍ପ ହସ୍ତକଳା କଳା କାରିଗର କରିଥାଉ। ମୋ ବାପା ନିତ୍ୟାନନ୍ଦ ଇନ୍ଦ୍ରଜିତ ସିଂ ଥିଲେ ଜଣେ ଶିଳ୍ପ ହସ୍ତଶିଳ୍ପୀ କାରିଗର। ସେ ଉତ୍କଳ ଗୌରବ ମଧୁସୂଦନ ଶିଳ୍ପ ସମବାୟ ସମିତିରୁ ଏହି କାମ ଶିଖିଥିଲେ। ସମୟକ୍ରମେ ତାଙ୍କଠାରୁ ଶିଳ୍ପକାମ ଶିଖିଛି। ଆମ ଗାଁର ହାତଗଣତି କେତେଜଣ କାରିଗର ଏହି ହସ୍ତଶିଳ୍ପ କାରିଗର କାମକୁ ବଳକା ସମୟରେ କରିଥାନ୍ତି । ଏମିତିରେ ପ୍ରାୟ ୧୯୭୨ ମସିହାରୁ ଏହି

କାର୍ଯ୍ୟ ପ୍ରତି ଆଗ୍ରହୀ ହୋଇ ବାପାଙ୍କଠାରୁ ତାଲିମ ନେଲି ଏବଂ ପରେ ଗୁରୁ କୁଳମଣି ମହାରଣାଙ୍କଠାରୁ ଟ୍ରେନିଂ ପାଇଛି। ପରେ ୧୯୮୨ମସିହାରୁ କଟକ ଡିଆଇସିରୁ ଟ୍ରେନିଂ ନେଇ ଶିଳ୍ପ ହସ୍ତକଳା କାରିଗର କାମକୁ ଚାଲୁରଖିଛି। ବଳକା ସମୟରେ ମୋ ପୁଅ ଏହି କାର୍ଯ୍ୟରେ ସାହାଯ୍ୟ କରିଥାଏ। ମାତ୍ର ଏହି ଶିଳ୍ପ ହସ୍ତଶିଳ୍ପ କଳା କାରିଗରରେ ଜଣେ ଯଦି ସବୁଦିନ ପରିଶ୍ରମ କରନ୍ତି ତେବେ ମାସକୁ ପ୍ରାୟ ୧୦ରୁ ୧୨ହଜାର ଟଙ୍କା ରୋଜଗାର ହୋଇପାରେ। ଏଥିରେ ବିଭିନ୍ନ ପ୍ରକାର ଯଥା ଫୁଲବାନୀ, ପେନ୍‌ସିଲ୍, ତଳା, ବିଭିନ୍ନ ପଶୁପକ୍ଷୀ ଭାବେ ବଗ, ମାଛ, କଙ୍କଡ଼ା, ଚିକ୍ନୁଡ଼ି, ଫୁଲଆଦି କେତେକ ସାମଗ୍ରୀ ତିଆରି କରିଆସୁଛୁ। ଆଜକୁ ପ୍ରାୟ ୫୦ବର୍ଷ ଧରି ଏପରି ଶିଳ୍ପ ହସ୍ତଶିଳ୍ପ କଳା କାରିଗର କାମ କରିଆସୁଛୁ। ଆମ ସହିତ ଆଉ କେତେଜଣ କାରିଗର ମଧ୍ୟ ଏହି କାମକୁ ଶିଖିଥାନ୍ତି। ଶିଳ୍ପ ସଂଗ୍ରହ ପାଇଁ କେତେକ ବ୍ୟକ୍ତି ବିଭିନ୍ନ ସ୍ଥାନରୁ ମୃତ ମଇଁଷି,ବଳଦର ଶିଳ୍ପକୁ ସଂଗ୍ରହକରି ବିକ୍ରି କରିଥାନ୍ତି। ସେହି ଶିଳ୍ପକୁ ଦେଖି ତା'ର ଦାମ ପରଖିଥାଉ। ଶିଳ୍ପର କୌଶିସି କଳାକୃତି ତିଆରି କରାଯିବା ପୂର୍ବରୁ କିଣା ଯାଇଥିବା ମଇଁଷି କିମ୍ବା ବଳଦ ଶିଳ୍ପକୁ ସାଇଜକରି କାଟିଥାଉ। ଯେପରି ସୁବିଧାରେ ଉଚ୍ଚ ଶିଳ୍ପରେ ସୁନ୍ଦର କଳାକୃତି ହୋଇପାରିବ ସେଥିପାଇଁ ଶିଳ୍ପକୁ ନିଆଁରେ ନିର୍ଦ୍ଦିଷ୍ଟ ଡାମାପାତ୍ରାରେ ସେକି ସିଧା ଓ ବଙ୍କା କରାଯାଇଥାଏ। ଏହା ପରେ ଶିଳ୍ପ ଉପରେ ବିଭିନ୍ନ ଚିତ୍ର ଆଙ୍କି ତାକୁ ବିଭିନ୍ନ ଆକୃତିର ରୂପ ଦେଇଥାନ୍ତି। ତିଆରି ହୋଇଥିବା ଶିଳ୍ପର ହସ୍ତକଳା କୃତିକୁ କିଛି ସମୟ ପାଣିରେ ଭିଜାଇ ରଖିବାକୁ ପଡ଼ିଥାଏ। ଏହାପରେ ସେହି କଳାକୃତିକୁ ମସୃଣ ବା ପଲିସ କରାଯାଇଥାଏ। ଆବଶ୍ୟକ ସ୍ଥଳେ କେତେକ କଳାକୃତିକୁ ଯୋଡ଼ିବା ପାଇଁ ତିଆରି ବେଳେ

ଏକପ୍ରକାର ଅଠା ଓ ଲୁହାକଣ୍ଠା ବି ଏଥିରେ ବ୍ୟବହୃତ ହୋଇଥାଏ। ଶିଳ୍ପରେ ପ୍ରସ୍ତୁତ ବିଭିନ୍ନ କଳାକୃତିକୁ ବିକ୍ରି ପାଇଁ ହସ୍ତଶିଳ୍ପୀ କାରିଗରମାନେ ଓଡ଼ିଶା ସରକାରଙ୍କ ଦ୍ୱାରା ଆୟୋଜିତ ମେଳା ଓ ମହୋତ୍ସବକୁ ଯାଇଥାନ୍ତି। କଟକ, ଭୁବନେଶ୍ୱର, ବାରିପଦା, ରାଉରକେଲା, ରାଇରଙ୍ଗପୁର, ବାଲେଶ୍ୱର ଓ ରାଜ୍ୟ ବାହାରକୁ ଯେମିତି ବୟେ, ଗୋଆ, ହାଇଦ୍ରାବାଦ ଆଦିରେ ମେଳା ଆୟୋଜନ କରାଯାଇଥାଏ। ଶିଳ୍ପ କଳାକୃତିକୁ ପ୍ରାୟ ୨୦ଟଙ୍କାରୁ ଆରମ୍ଭକରି ୫ହଜାର ଟଙ୍କାରେ ବିକ୍ରି ହୋଇଥାଏ। ଶିଳ୍ପପାନିଆ ଓ ଶିଳ୍ପ ତିଆରି ବିଭିନ୍ନ କଳାକୃତିର ଚାହିଦା ରହିଥିଲେ ମଧ୍ୟ ଆଜିକାଲି ଶିଳ୍ପର ଅଭାବ ଯୋଗୁଁ ଦିନକୁଦିନ ଏହି ହସ୍ତଶିଳ୍ପ କମିକମି ଯାଉଛି।

-ବନବିହାରୀ ବେହେରା





# ପୁଳାଏ ଅନ୍ଧାର

-ଦୀପ୍ତିମୟୀ ଶତପଥୀ

ରବିବାର ସକାଳୁ ସିପ୍ରାକୁ ଛାଡ଼ିଦେଲେ ଘରେ ସମସ୍ତେ ଡେରିରେ ଉଠନ୍ତି। ସେ ସବୁଦିନ ଗେରୁ ଡାଳା ଖୋଲେ, ଫୁଲ ତୋଳେ ଗେର୍ ଭିତରେ ଥିବା ଛୋଟ ବଗିଚାରୁ। ଟିକେ ଡେରି କରିଦେଲେ ପେପରବାଲା ରକେଟ୍ ପରି ଖବରକାଗଜ ଫିଙ୍ଗିଦେଇ ଚାଲିଯିବ। କାକର, କେବେ ପାଣି ବାଜି ଅଧା ଓଦା ହୋଇଯିବ। ପଢ଼ିଲାବେଳକୁ ସମସ୍ତେ ନାକ ଟେକିବେ। କ୍ଷୀରବାଲା ଡାକିଡାକି ଫେରିଯିବ। ଏମିତି ଅନେକ କାରଣ।

ଆଜି ଦେଖିଲା, ଗେରୁକୁ ଲାଗି ଅଖା, କପଡ଼ା ଗୁଡ଼େଇ ହୋଇ ଲୋକଟେ ଶୋଇଛି। ଶୀତରେ ଥରୁତି, ଯନ୍ତ୍ରଣାର ସ୍ଵର ସ୍ଵଷ୍ଟ ଶୁଭୁତି। ବିକଳ ଲାଗିଲା ସିପ୍ରାକୁ। କିନ୍ତୁ କ'ଣ କରିବ ? ଏମିତି ଦି'ପର ସାହାଯ୍ୟ କରି ଖାଲରେ ପଡ଼ିବ।

ଜଣକୁ ଡାକି ଖାଇବାକୁ ଦେଇଥିଲା, ପୁରୁଣା ଲୁଗାପଟା ବି। ଲୋକଟା ସବୁଦିନ ଖାଇବା ସମୟରେ ପହଞ୍ଚିଗଲା। ଡେରିହେଲେ ବଡ଼ପାଟିରେ ଟିଲେଇଲା। ଭାତ, ତରକାରି ଦେଲେ ଆମିଷ ମାଗିଲା। ରୁଟି ଦେଲେ ପିଆଜ ଦରକାର ହେଲା। ଚାଦର ସହ ପୋଷାକ... ଏମିତି ସବୁଦିନ ମୁଣ୍ଡ ଖାଇ ଶେଷରେ ତଡ଼ା ଖାଇଲା।

ଏ ଲୋକଟି ଅସହାୟ ଭାବରେ ପଡ଼ିଛି। ଉଠିବାକୁ ଶକ୍ତି ନାହିଁ ଲାଗୁଛି। ଆବର୍ଜନା ମେଞ୍ଚାଏ ଭିତରେ ମଣିଷ ମୁହଁଟି ଖୋଜିଲେ ବି ଦିଶୁନି।

ଅଳ୍ପଦିନ ତଳେ ସୋସିଆଲ୍ ମେଡ଼ିଆରେ ଦେଖୁଥିଲା ସିପ୍ରା... ସହରର କିଛି ଯୁବକ ପରିତ୍ୟକ୍ତ ଲୋକମାନଙ୍କୁ ସଫାସୁତୁରା କରି, ଦାଢ଼ି-ନିଶ କାଟି, ଲୁଗା ପିନ୍ଧେଇ ସାମାଜିକ ସ୍ତ୍ରୋତରେ ସାମିଲ କରିବାର ପ୍ରୟାସ କରୁଛନ୍ତି। ଖୁସି ଲାଗିଥିଲା ତାକୁ। ଏମିତି କାମ କରିବାକୁ ଆମ୍ଭେ ଓ ମନୋବଳ ଦରକାର। ଆମେ ଯେତେ ଦୟାଳୁ ଆଉ ନିଃସ୍ଵାର୍ଥପର ହେଲେ ବି ଏସବୁ କାମ ପାଇଁ ସ୍ଵତନ୍ତ୍ର ନିର୍ବିକାର ମଣିଷମାନେ ହିଁ ଜନ୍ମ ନେଇଥାନ୍ତି। ସିପ୍ରା ଫୋନ ନମ୍ବର ସଂଗ୍ରହ କରି କିଛି ଆର୍ଥିକ ସହାୟତା ପଠେଇଥିଲା ସେମାନଙ୍କୁ। ଶୁଭେଚ୍ଛା ବାଞ୍ଛା ବି। ସିପ୍ରାକୁ ସେଇ ଯୁବକମାନେ ଧନ୍ୟବାଦ ଦେବା ସହ ବାର୍ଷିକ ଉତ୍ସବକୁ ନିମନ୍ତ୍ରଣ କରିଥିଲେ। 'ହଁଟିଏ ମାରି ରହିଯାଇଥିଲା ସିପ୍ରା। ଏ ଉତ୍ସବ ସବୁ ସମୟ ବରବାଦ ପରି ଲାଗେ। ସଭା ଆରମ୍ଭ ହେବାର ସମୟ ଥିବ ପାଞ୍ଚଟା... ସାତଟାଯାଏ ଯୋଡ଼େ ତିନିଟା ଲୋକ ମଞ୍ଚ ପାଖରେ ଟହଲୁଥିବେ। ଆଠଟା ପରେ ଦର୍ଶକ ଗଢ଼ିବେ। ନଅଟା ପରେ ବକ୍ତା, ଅତିଥି ଇତ୍ୟାଦି। ଭାଷଣର ସମୟସୀମା ବା ବିଷୟବସ୍ତୁ ନ ଥିବ। ଲମ୍ବିଚାଲିଥିବ ଜୋତାରୁ ଜଗତାକରଣ। ବ୍ୟକ୍ତିଗତ ଆକ୍ରୋଶକୁ ଝାଡ଼ି ଦିଆଯିବ ସେଇ ମଞ୍ଚରେ। ସଭା ସରିଲାବେଳକୁ ରାତିଅଧ। ମୁଖ୍ୟ ଆଭିମୁଖ୍ୟ ରୁଲିକୁ ଯାଉ।

କିନ୍ତୁ ସେ ଯୁବଗୋଷ୍ଠୀ ଯେମିତି ଉତ୍ସାହରେ ରାତ୍ରା କଡ଼ର

ଅସହାୟମାନଙ୍କୁ ଅଇଥାନ କରୁଥିଲେ, ସେବା ଯୋଗାଉଥିଲେ, ଭିଡ଼ିଓ ଦେଖି କାନ୍ଦି ପକେଇଥିଲା ସିପ୍ରା। ଉକୁଣି ଭର୍ତ୍ତି ମୁଣ୍ଡ ସଫା, ବାଳ-ନଖ କଟା, ଡେଇ ଲଗା, ପୋକ ସାଲୁବାଲୁ ଘା'ର ଚିକିତ୍ସା.... ଏସବୁ ଦେଖି ଅନ୍ତରାତ୍ମାରେ ଆଶୀର୍ବାଦ କରିଥିଲା ପିଲାମାନଙ୍କୁ।

ସେଇ ସଂସ୍କାର ନମ୍ବରକୁ ଫୋନ୍ କଲା ଆଜି। ଚାରିଥର ରିଂ ହେଇ ହେଇ କଟିବା ପରେ କେହି ଜଣେ ଉଠେଇଲା। କହିଲା, ଅଧିକରେ କେହି ନାହାନ୍ତି। ପୁଁ ଓଡ଼ିଆମାନ, ଖବର ଦେଇଦେବି।

ଘଣ୍ଟାଏ ଗଲା, ପୁଣି ଫୋନ୍ କଲା ସିପ୍ରା। ଏଥର ଠିକଣା ବୁଝି ଫୋନ୍ ରଖିଲା ସେ ଲୋକ। ତା'ପରେ ପୁଣି ଘଣ୍ଟାଏ। ଏବେ ଘରର ସମସ୍ତେ ଉଠିପଡ଼ିଲେଣି। ସିପ୍ରା ସକାଳୁ ଏଇ ଚିନ୍ତାରେ ଅଛି। ଗାଡ଼ି ହର୍ନରେ ବିଚରାଟି ଘୁଷୁରି ଘୁଷୁରି ଯାଇ ପାଚେରି କଡ଼କୁ ଲାଗି ବସିଲା।

ସବୁ କାମ ଭିତରେ ସିପ୍ରାର ମନ ସେଇ ବିଚରାଟି ପାଖରେ। ପୁଣି ଫୋନ୍ କଲା। ଏଥର ଆଉ ଜଣେ ଫୋନ୍ ଧରିଲା, ସାମାନ୍ୟ କଠୋର ଉତ୍ତର, ରିପୋର୍ଟରଙ୍କୁ ଖବର ଦିଆହେଇଛି। ସେ ଏରିଆ କଭରେଜ୍ ସାରି ଆସିଲେ ଆମେ ଯିବୁ।

ଦଶଟା ବାଜିଗଲା, ସିପ୍ରା ବିସ୍ମୃତ୍ ପ୍ୟାକେଟ୍ ଆଉ ପାଣି ବୋତଲଟିଏ ନେଇ ଲୋକଟି ପାଖରେ ରଖିଦେଇ ଆସିଲା। ଲୋକଟି ମୁହଁ ଉଠେଇପାରୁ ନ ଥିଲା। ପୋତି ହେଇ ଯାଇଥିଲା ମଇଳା ବୁକୁଳାଟିଏ ପରି।

ଦିନ ବାରଟାରେ ଟ୍ରାଜିଭର କହିଲା ସିପ୍ରାକୁ, ଲୋକଟା ସେଇଠି ପଡ଼ିଛି, ବିସ୍ମୃତ୍ ସେମିତି ଥିଆ ହେଇଛି। ସିପ୍ରା ଆଉଥରେ ଫୋନ୍ କଲା। ଏଥର ଟିକେ ରୁଷ୍ଟ ସ୍ଵର.... 'ଲକ୍ଷ୍ ପରେ ଯିବୁ ।'

ସନ୍ଧ୍ୟା ହେଇଗଲା, ଶୀତ ବଢ଼ିଲା, ଲୋକଟା 'ପୁଳାଏ ଅନ୍ଧାର' ପାଲଟି ଯାଉଥିଲା।

ସିପ୍ରା ଖାଇପାରୁ ନ ଥିଲା, ଶୋଇପାରୁ ନ ଥିଲା। ତା' ଭରସା ଆଉ ବିଶ୍ଵାସକୁ ହଜେଇ ସାରିଥିଲା। ରାତିସାରା ଛଟପଟ ହେଇ ସକାଳୁ ଯଥେଷ୍ଟ ସମୟ ଆଗରୁ ଦଉଡ଼ିଗଲା ଗେର୍ ପାଖକୁ। କୁକୁର ଛୁଆ ସବୁ ଘେରିଯାଇଥିଲେ ବିସ୍ମୃତ୍ ଚାରିପଟେ। ଲୋକଟି ଦିଶୁ ନ ଥିଲା। ଖଣ୍ଡେ ଦୂର ଯାଏ ଲମ୍ବିଥିଲା ଯୋଷରା ଚିହ୍ନ।

-କନ୍ୟାକାଶ ନଗର, ବ୍ରହ୍ମପୁର-୧୦  
ମୋ: ୯୪୩୭୧୨୭୫୨୨

## କେମିତି କହିବି

-ଡ. ଭବାନୀ ଶଙ୍କର ଦାଶ

ଏବେ ଲାଗେ  
ବରଂ ମୃତ୍ୟୁ ଜୀବନଠୁ ଭଲ  
କେମିତି କହିବି କୁହ  
ତୁମକୁ ଭୁଲିବା ପାଇଁ  
ମୁଁ ଏଠି କେତେ କଲବଲ।

ବିଶ୍ଵାସ ଦୁର୍ବଳ ହେଲେ  
ନିଶ୍ଵାସରେ ଯାଏ ନିଆଁ ଲାଗି  
ତୁମ ଲାଗି ମୁଁ କ'ଣ ମରିପାରୁଛି ଯେ  
ମଲାବେଷୁ ବାରମ୍ବାର  
ଉଠୁଥିବି ଜାଗି।

ମାଗିଥିଲି ହସରୁ ମୁନ୍ଦାଏ  
ଆଉ ଚାହିଁଥିଲି  
ଆଜୀବନ ପାଖରେ ତୁମକୁ  
ଚାଲୁ ଚାଲୁ ହଜିଗଲା  
ରାସ୍ତାର ଠିକଣା  
ଲାଜକଥା କହିବି କାହାକୁ।

-ଗତିକୃଷ୍ଣ ଗ୍ରୀନ୍-୨୧୩  
ଅଲାରପୁର, ଚକପାଣି, ବାଲିଅନ୍ତା  
ମୋ: ୯୪୩୭୨୭୯୧୪୨

## ଜୀବନ

-ବିକ୍ରମଲକ୍ଷ୍ମୀ ପାଣିଗ୍ରାହୀ

ଜୀବନ ତ  
ଖୁସିର ଏକ ଗଜଲ  
କାଉଁର ପବନ ସ୍ଵର୍ଣ୍ଣ।  
ଯନ୍ତ୍ରଣା ନୁହେଁ ସେ  
ପ୍ରେମର ଉଲ୍ଲାସ।  
ତାକୁ କ'ଣ ବା ବିଶ୍ଵାସ  
ସେ ଯେ ଏକ  
ଏକତ୍ର ସେକତ୍ର ଛୁଉଁଥିବା  
ଚଳମାନ ଶାସ।

ଜୀବନ ଯେ  
ଗଢ଼ିବା ଭାଙ୍ଗିବାର  
ଏକ ହିସାବ  
ମୁହଁମୁହଁ ନୂଆ ଫର୍ଦ୍ଦେ ଯୋଡ଼ି ହେଉଥିବା  
ଏକ ପୁସ୍ତକ ବିଶେଷ।

-କନ୍ୟାକାଶ ନଗର, ବ୍ରହ୍ମପୁର  
ମୋ: ୮୨୪୯୪୫୦୦୫୦





# ଦିଲ୍ କହେ ଲଭ୍ ଯୁଲଭ୍ ଯୁ

ହୃଦୟରୁ ପ୍ରେମର ସୃଷ୍ଟି। ଏହି ହୃଦୟ ବା ଦିଲ୍ ଯେତେବେଳେ ନିର୍ମଳ ରହେ ପ୍ରେମ ସେତେ ଗାଢ଼ ରହିଥାଏ। ଏହା ଭିତରେ ଲୁଚି ରହିଥିବା ଅନେକ କଥା ପାରିରେ କହି ନ ହେଲେ ମଧ୍ୟ ଆଖୁରୁ ଜଣାପଡ଼ିଯାଏ। ତେବେ ନିଜ ପ୍ରେମ ପାଇଁ ଏହି ପ୍ରେମୀ ଯୁଗଳ କେତେ ସମର୍ପିତ ଆଉ ତାହାକୁ ସଫଳ କରିବାକୁ ସେମାନେ କିପରି ବିଭିନ୍ନ ବାଧାବିଘ୍ନର ସମ୍ମୁଖୀନ ହେଉଛନ୍ତି ଏବଂ ତାହାକୁ ସାହସର ସହ ସାମନା କରୁଛନ୍ତି ତାହାକୁ ଆଧାର କରି କାହାଣୀ ରଚିତା। ତେବେ ଏହି ପ୍ରେମ କାହାଣୀରେ ଭିନ୍ନତା ରହିଛି। ହଁ, ଏହାକୁ ଆଧାର କରି ନିର୍ମିତ ହୋଇଛି ଓଡ଼ିଆ ସିନେମା 'ଦିଲ୍ କହେ ଲଭ୍ ଯୁ ଲଭ୍ ଯୁ'। ସାଇଶ୍ରୀ ଫିଲ୍ମସ୍ ଏବଂ ଏ.ପି. ପ୍ରଡକ୍ସନ ବ୍ୟବସାୟରେ ଉତ୍ତମ ଚଳଚ୍ଚିତ୍ରର ପ୍ରଯୋଜନା କରିଛନ୍ତି ଆଶିଷ ପ୍ରତାପ ସାମଲ। କାହାଣୀ ଏବଂ ଚିତ୍ରନାଟ୍ୟ ରଚନା କରିବା

ସହ ନିର୍ଦ୍ଦେଶନା ଭାର ସମ୍ଭାଳିଛନ୍ତି ବିବେକ କୁମାର। ସତ୍ୟ ସଂଳାପ ରଚନା କରିଥିବା ବେଳେ ଗୀତଗୁଡ଼ିକୁ ସ୍ଵର ଦେଇଛନ୍ତି ଆଗ୍ରଧାତିର ସ୍ଵର ସଂଯୋଜକ ବିଦ୍ୟନାଥ ଦାଶ। ଗୀତଗୁଡ଼ିକ ପାଇଁ କଣ୍ଠଦାନ କରିଛନ୍ତି ହୁମାମ ସାଉର, ଅସୀମା ପଣ୍ଡା, ଅନ୍ତରା ଚକ୍ରବର୍ତ୍ତୀ, ସୌମ୍ୟା ପାଢ଼ୀ ଏବଂ ଗୌରବ। ଏହି ଫିଲ୍ମରୁ ନିଜର ଓଲିଭର୍ କ୍ୟାରିୟର ଆରମ୍ଭ କରୁଛନ୍ତି ଆଶିଷ ଏବଂ ତାଙ୍କ ସହ ସ୍ଟିଭ୍ ସେୟାର କରୁଛନ୍ତି ଲିପସା। ଏମାନଙ୍କ ବ୍ୟତୀତ ଇପସିତା, ଜୀବନ ପଣ୍ଡା, ସିଶୁର୍ଯ୍ୟା, ଶଙ୍କର, ପରୀ, ଲକ୍ଷ୍ମୀପ୍ରିୟାଙ୍କୁ ବିଭିନ୍ନ ଭୂମିକାରେ ଦେଖିବାକୁ ମିଳିବ। ଚିତ୍ରଟିର ଅତିଓ ରିଲିଜ ନିକଟରେ ଅନୁଷ୍ଠିତ ହୋଇଯାଇଛି ଏବଂ ସିନେମାଟି ଖୁବ୍ ଶୀଘ୍ର ପରଦା ଉପରକୁ ଆସିବ ବୋଲି ପ୍ରଯୋଜନା ସଂସ୍ଥା ପକ୍ଷରୁ ସୂଚନା ଦିଆଯାଇଛି।



ଆଶିଷ-ଲିପସା

# ଅଫରକୁ ଅପେକ୍ଷା

ନିର୍ଦ୍ଦେଶକ ଏସ. ଏସ. ରାଜମୌଲିଙ୍କ କ୍ୟାମ୍ପରେ କାମ କରିବାକୁ କାହାର ବା ଇଚ୍ଛା ନାହିଁ କହିଲେ ? ଆଉ ସେଥିରୁ ଶ୍ରଦ୍ଧା ବାଦ୍ ପଡ଼ିବେ କିପରି ? ହେଲେ ଏ ନେଇ ନିଜେ ଭାବିଲେ ତ ଚଳିବ ନାହିଁ, ପ୍ରଯୋଜନା ସଂସ୍ଥା ପକ୍ଷରୁ ଅଫର ମିଳିବା ଦରକାର। ଆଉ ସେହି ଅଫରକୁ ଚାତକ ପରି ଚାହିଁ ବସିଛନ୍ତି ଶ୍ରଦ୍ଧା କପୁର। କଥା କ'ଣ କି ରାଜମୌଲି ଏବେ ତେଲୁଗୁ ଫିଲ୍ମ 'ଛତ୍ରପତି'ର ହିନ୍ଦୀ ରିମେକ୍ କରିବାକୁ ଯୋଜନା କରୁଛନ୍ତି। ପ୍ରଥମ ସିନେମାରେ ପ୍ରଭାସ, ଶ୍ରେୟା ସରନ୍, ବେଶ୍ ମାଧବ, ପ୍ରଦୀପ ରାଓଡ଼ ଏବଂ ଭାନୁ ପ୍ରିୟା ଅଭିନୟ କରିଥିଲେ। ଏହାର ରିମେକ୍ ଫିଲ୍ମର ଚାଲଚଳ ଭୂମିକାରେ ବି ଅବଦାନ

ହେବେ 'ବାହୁବଲୀ' ଫେମ୍ ପ୍ରଭାସ। ଏହାର କାଷ୍ଟି ଏବେ ନାୟିକା ଚୟନ ନିକଟରେ ଅଟକି ଯାଇଛି। ପ୍ରଭାସଙ୍କ ଅପେକ୍ଷାରେ କାହାକୁ ସାଇନ୍ କରାଯିବ ? ଏଥିପାଇଁ ଶ୍ରଦ୍ଧା କପୁର, ଦିଶା ପଟ୍ଟନାୟକ ଏବଂ ପୂଜା ହେଗଡେଙ୍କ ନାମ ବିଚାରାଧୀନ ଅଛି। ଶେଷରେ ନିର୍ଦ୍ଦେଶକ କାହାକୁ ଗ୍ରୀନ୍ ସିଗନାଲ୍ ଦେଖାଇବେ ତାହା ତାଙ୍କ ଉପରେ ନିର୍ଭର କରେ। ହେଲେ 'ଶାହେ' ପରେ ପୁଣି ଥରେ ପ୍ରଭାସଙ୍କ ସହ ଅଭିନୟ କରିବାକୁ ଆଶା ବାନ୍ଧି ବସିଛନ୍ତି ଶ୍ରଦ୍ଧା। ତେବେ ଏଥିପାଇଁ କାହାକୁ ଫାଇନାଲ୍ କରାଯିବ ତାହା ଜାଣିବାକୁ ଆହୁରି ଦୁଇ ସପ୍ତାହ ଅପେକ୍ଷା କରିବାକୁ ପଡ଼ିପାରେ ବୋଲି ସୂଚନା ଦେଇଛନ୍ତି ରାଜମୌଲି।



ଶ୍ରଦ୍ଧା



## ଅଡୁଆ କରିଛି ବୋଲୁ ସିନ୍

କିଆରା ଆଡ଼ମ୍ବରୀ ବୋକ୍ସକିରେ ପଡ଼ିଯାଇଛନ୍ତି। ତାଙ୍କ ପାଇଁ ପରିସ୍ଥିତି ଏଣୁ ମାରିଲେ ଗୋହତ୍ୟା ଚେଷ୍ଟା ମାରିଲେ ବ୍ରହ୍ମ ହତ୍ୟା ପରି ହୋଇଛି। କଥା କ'ଣ କି, ନିକଟରେ ଏକ ନୂଆ ସିନେମାରେ ଅଭିନୟ କରିବାକୁ ତାଙ୍କୁ ଅଫର ମିଳିଛି। ଏହାର କାହାଣୀ ପୁଣି ସେଥିରେ ନିଜ ଭୂମିକାକୁ ନେଇ ବେଶ୍ ଖୁସ୍ ଅଛନ୍ତି କିଆରୀ। ହେଲେ ତା' ଭିତରେ ଚିକେ କେ ରହିଯାଇଛି। ଏଥିରେ ତାଙ୍କୁ କେତୋଟି ବୋଲୁ ଶବ୍ଦ ଦେବାକୁ ପଡ଼ିବ। ବାସ୍, ସେଥିପାଇଁ ତାଙ୍କର ଚେନସନ ବଢ଼ିଯାଇଛି। ଏ ନେଇ କିଆରୀ କହନ୍ତି, 'ଏହି ନୂଆ ଫିଲ୍ମର କାହାଣୀ ଏବଂ ମୋ ଭୂମିକା କେହି କାହାକୁ କମ୍ ନୁହେଁ। ହେଲେ ଏଥିରେ ମୋତେ ଯେଉଁ ବୋଲୁ ଶବ୍ଦ ଦେବାକୁ କୁହାଯାଇଛି ତାହା ମୋ ପାଇଁ ଚେନସନ ବଢ଼ାଇ ଦେଇଛି। ମୁଁ ଯେତିକି ବୁଝିଛି, ଏପରି ସିନ୍ର କାହାଣୀ ସହ ସେପରି ସଂଯୋଗ ନାହିଁ। ହେଲେ ଯଦି ମୁଁ ମନା କରିବି ତେବେ ଭଲ ସୁଯୋଗଟିଏ ହାତରୁ ଖସି ଯିବ। ତେଣୁ ମୁଁ କ'ଣ କରିବି କିଛି ଜାଣିପାରୁନାହିଁ। ତଥାପି ଏଥିପାଇଁ ମୁଁ କିଛି ଦିନ ସମୟ ଚାହିଁଛି ଏବଂ ପ୍ରଯୋଜକ ସେ ନେଇ ରାଜି ଅଛନ୍ତି। ଯାହା ହେଲେବି ମୋତେ କିଛି ଫାଇନାଲ୍ କରିବାକୁ ପଡ଼ିବ। ସେପଟେ ଶୁଣିବାକୁ ମିଳୁଛି, ଏପରି ସିନ୍ ପାଇଁ କିଆରୀ ଅଧିକ ଦାବା କରିଛନ୍ତି।

କିଆରୀ

## ସେଶାଲ ଶପିଂ

ନୋରା ଫତେଲଙ୍କ ମୁଣ୍ଡକୁ ଏବେ ଏକ ନୂଆ ନିଶା ଘାରିଛି। ତାହା କ'ଣ ଜାଣନ୍ତି ? ଶାଢ଼ି କିଣା। ନୂଆତେ ଗଲେ ସେ ମନ ପସନ୍ଦର ଶାଢ଼ୀ କିଣିବାକୁ ପଛଇ ନାହାନ୍ତି। ପୁଣି ଏମିତି ବେଳେବେଳେ ହେଉଛି ଯେ, କେବଳ ଶାଢ଼ୀ କିଣିବାକୁ ନୋରା ସେଶାଲ ଶପିଂ ପାଇଁ ବାହାରି ଯାଉଛନ୍ତି। ଏ ସମ୍ପର୍କରେ ସେ କହନ୍ତି, 'ଅରେ ମୁଁ ମୋ ସାଙ୍ଗଙ୍କ ଘରକୁ ଯାଇଥିଲି। ସେଠାରେ ସେ ମୋତେ ଶାଢ଼ି ପିନ୍ଧିବାକୁ କହିଲେ। ତା' କଥାକୁ ଏତାଇ ପାରିଲି ନାହିଁ। ମୋ ସାଙ୍ଗର ଶାଢ଼ି ପିନ୍ଧିଲି ଏବଂ ସେହି ଫଟୋକୁ ମୋ ସୋସିଆଲ ମିଡ଼ିଆରେ ଅପଲୋଡ୍ କଲି। ଆଉ ତା'ପରେ ମୋ ଶାଢ଼ୀ ଗେଟଅପକୁ ଯେତିକି ପ୍ରଶଂସା ମିଳିଛି ତାହାକୁ ଭାଷାରେ ବର୍ଣ୍ଣନା କରିପାରିବି ନାହିଁ। ଆଉ ସେତେବେଳଠାରୁ ମୋ ମନରେ ଶାଢ଼ି ପିନ୍ଧିବା ଏବଂ କିଣିବା ପ୍ରତି ଆଗ୍ରହ ସୃଷ୍ଟି ହୋଇଥିଲା। ଏବେ ମୁଁ ଯେତେବେଳେ ଶପିଂ ପାଇଁ ଯାଉଛି ଶାଢ଼ି କିଣିବାକୁ ଅଧିକ ରୁଚୁଛି ଦେଉଛି।' ଇଏ ତ ଗଲା ଶାଢ଼ି ନିଶା କଥା, ତା' ସହ ନିଜ ଆଖି କ୍ୟାରିୟରକୁ ମଧ୍ୟ ସମାନ ରୁଚୁଛି ଦେଉଛନ୍ତି ସେ। ରେମୋ ଡି'ସିଂଗାଙ୍କ 'ଷ୍ଟ୍ରିଟ୍ ଡ୍ୟାନ୍ସର ପ୍ରାଟି'ରେ ତାଙ୍କୁ ଶେଷ ଥର ପାଇଁ ବଡ଼ ପ ର ଦ । ରେ ଦେଖି ବା କୁ ମିଳିଥିଲା।



ନୋରା



ଜ୍ୟାକ୍‌ଲିନ୍

## କେବଳ ସମୟକୁ ଅପେକ୍ଷା

“ବଲିଉଡ଼ରେ ଏଣ୍ଟ୍ରି କରିବା ଯେତିକି କଷ୍ଟ, ତା'ଠାରୁ ଅଧିକ କଷ୍ଟ ଏଠାରେ ନିଜର ରିଲ୍ ଲାଇଫକୁ କଣ୍ଟ୍ରୋଲ୍ କରିବା। ତଥାପି ମୋର ନିଜ ଉପରେ ଭରସା ରହିଛି। ସମୟ ଆସିବ ମୋତେ ଭଲ ଅଫର ମିଳିବ ବୋଲି କହନ୍ତି ହେମାଲ୍ ଇଜଲେ।” ହିନ୍ଦୀ ସିନେମା 'ସାଇରସ୍'ରେ ତାଙ୍କୁ ବ୍ରେକ୍ ମିଳିଥିଲା। ଆରମ୍ଭରୁ ହିଁ ଭାଗ୍ୟ ତାଙ୍କର ସାଥୀ ଦେଇ ନ ଥିଲା। ପ୍ରଥମ ସିନେମାଟି ତାଙ୍କ କ୍ୟାରିୟରକୁ ମାଇଲେଜ୍ ଦେବ ବୋଲି କେତେ ଆଶା ରଖୁଥିଲେ ସେ। ହେଲେ ସବୁକିଛି ପାଣି ଫୋଟକା ପରି ମିଳାଇଗଲା। ହେଲେ ଏବେ ନିଜ କ୍ୟାରିୟରକୁ ନୂଆ ରୂପରେ ଆରମ୍ଭ କରିବାକୁ ମାଇଶ୍ ମେକଅପ କରିଛନ୍ତି। ନିକଟରେ ସେ ଏକ ଅନଚାଇଟଲଡ ସିନେମା

## ଜ୍ୟାକ୍‌ଲିନ୍‌ଙ୍କ ଡି' ପାଟି

ଜ୍ୟାକ୍‌ଲିନ୍‌ଙ୍କ ଖୁସି ଏବେ କହିଲେ ନ ସରେ। କାରଣ ହେଲା ଏଇଆ ଯେ କୋଭିଡ୍ ପରେ ସେ ପ୍ରଥମ ଥର ପାଇଁ କ୍ୟାମେରା ସାମନା କରୁଛନ୍ତି। ଅର୍ଥାତ୍ ନିକଟରେ ସେ ନିର୍ଦ୍ଦେଶନା ଦିଶା ସିନେମା 'ବଜନ ପାଣ୍ଡେ'ର ଶୁଟିଂରେ ଯୋଗ ଦେଇଛନ୍ତି। ହେଲେ ଏହାପୂର୍ବରୁ ସେ ନିଜ କୋ-ଆର୍ଟିଷ୍ଟମାନଙ୍କୁ ଏକ କଥା ଦେଇଥିଲେ। ଯେତେବେଳେ ସେ ଯୁନିଟ୍ ସହ ଯୋଗ ଦେବେ ସେତେବେଳେ ସେ ସମସ୍ତଙ୍କୁ ଡି' ପାଟିରେ ଆପାୟିତ କରିବେ। ଆଉ ନିଜ କଥାକୁ ସେ ଭୁଲି ପାରନ୍ତେ ବା କିପରି ? ପ୍ରଥମ ଦିନର ଅପରାହ୍ନ ଶୁଟିଂ ବ୍ରେକ୍ ସମୟରେ ସେ ସମସ୍ତଙ୍କୁ ଡି' ପାଟିରେ ଯୋଗ ଦେବାକୁ ଆମନ୍ତ୍ରଣ କରିଥିଲେ। ଆଉ ତା'ପରେ ଏଥିପାଇଁ ସମସ୍ତେ ତାଙ୍କୁ ପ୍ରଶଂସା କରିବାକୁ ଭୁଲି ନ ଥିଲେ। ଏହି ଫିଲ୍ମର ପୁଖ୍ୟ ଭୂମିକାରେ ଅଭିନୟ କରୁଛନ୍ତି ଅକ୍ଷୟ କୁମାର। ଆକ୍ସନଭିତ୍ତିକ 'ବଜନ ପାଣ୍ଡେ' ବକ୍ସ ଅଫିସରେ ରେକର୍ଡ୍ ସୃଷ୍ଟି କରିବ ବୋଲି କେତେକ ସିନେ ସମୀକ୍ଷକ ପୂର୍ବାନୁମାନ କରିଛନ୍ତି।



ହେମାଲ୍





# ବେସୁଚା ପ୍ରେମରେ ନ ଥାଏ ଘଟଣା, ଘନକୁ ଘନ ଭାବର ରଙ୍ଗା ...

**ପ୍ରଶ୍ନ**—ଏକତରଫା ପ୍ରେମ କରି ମୁଁ ଅନେକ ଥର ଫେଲ ହେଲିଣି। ହେଲେ ସେପରି ମାନସିକତାକୁ ମୁଁ ନିଜକୁ ଦୂରେଇ ପାରୁନି। କ'ଣ କରିବି ?

—ପ୍ରଭାତୀନିଧି, ବାଲିଆପା, ଭୁବନେଶ୍ୱର

**ଉତ୍ତର:** ଏକତରଫା ପ୍ରେମର ସ୍ୱର, ତାଳ, ଲୟ—କିଛି ଠିକ୍ ନ ଥାଏ। ଭାବନା ରାଜକର ଏହା ଏକ ସ୍ୱାଦହୀନ ସପନ ପରି। କାରଣ 'ବେସୁଚା ପ୍ରେମରେ ନ ଥାଏ ମଜା, ମନକୁ ମନ ଭାବର ରଙ୍ଗା'। ତେଣୁ ଏପରି ପ୍ରେମ କରି ଛାଡି ଫୁଲେଇ ବୁଲିଲେ କିଛି ଲାଭ ନାହିଁ। ନିଜ ମନର କଥା କେବଳ ମନ ଭିତରେ ହିଁ କବର ନେଇଥାଏ। ତେଣୁ ସେପରି ଭାବନାକୁ ନିଜକୁ ଯେତେ ଶୀଘ୍ର ଦୂରେଇ ନେବେ ତାହା ସେତେ ଭଲ ହେବ। ବାସ୍ତବତାକୁ ଆସନ୍ତୁ। ମନଲାଖି ପ୍ରେମିକାଟିଏ ଖୋଜନ୍ତୁ। ଯଦି ଦିଲରେ ଦିଲ୍ ମିଶିଗଲା, ତେବେ ଆପଣଙ୍କର ପ୍ରେମ ମିଶନ ସକସେସ୍ ହେଲା ବୋଲି ଧରି ନିଅନ୍ତୁ।

**ପ୍ରଶ୍ନ**—ଜଣେ ଝିଅ ମୋତେ ଦେଖିଲେ ହସି ଦେଉଛି। ହେଲେ କଥା ହେଲା ବେଳକୁ ଲାଜ କରି ଚାଲିଯାଉଛି। ସେ କ'ଣ ମୋତେ ଭଲ ପାଉଛି ?

—ତାପସ ରାଉତ, ବଲାଙ୍ଗୀର

**ଉତ୍ତର:** ଆପଣ କେତେ ଦିନ ସେ ଝିଅ ସଂସ୍ପର୍ଶରେ ଆସିଛନ୍ତି ? ଯଦି ଅଧିକ ଦିନ ଆସିଛନ୍ତି ତେବେ ତାହାର ମତିଗତି ଠିକ୍ରେଇ ସାରିବେଣି। ଯଦି ସେ ଆପଣଙ୍କୁ ପ୍ରେମ କରୁଛି ବୋଲି ଭାବୁଛନ୍ତି, ତେବେ ତାହାର ହସ ଆଉ ଲାଜକୁ ଭଲ ଭାବରେ ଚର୍ଚ୍ଚନା କରନ୍ତୁ। କାରଣ କେତେକ ଝିଅଙ୍କ ପ୍ରେମର ସଙ୍କେତ ସେମାନଙ୍କର ହସ ଆଉ ଲାଜରେ ଲୁଚି ରହିଥାଏ। କେବଳ ତାହାକୁ ଠାବ କରିବା ଦରକାର। ବାସ୍ତବ, ଯଦି ସେହି ଚରୁଣୀକୁ ନିଜ ପ୍ରେମ ଫାସରେ ବାନ୍ଧିବାକୁ ଚାହୁଁଛନ୍ତି ତେବେ ବିଳମ୍ବ ନ କରି ତାହାର ମାନସିକତାକୁ ଭଲ ଭାବରେ ଅନୁଧ୍ୟାନ କରନ୍ତୁ। ଯଦି କିଛି ସୁରାକ ପାଇଲେ ତେବେ ତେର ନ କରି ବହି ଫିଟ୍ କରିଦିଅନ୍ତୁ ନା !

**ପ୍ରଶ୍ନ**—ମୁଁ ଯାହାକୁ ପ୍ରେମ କରୁଛି ତାକୁ ମୋ ସାଙ୍ଗ ବି ପ୍ରେମ

କରୁଛି। ମୁଁ ତା' ବିନା ବସ୍ତୁ ପାରିବି ନାହିଁ। ଏବେ ମୁଁ କ'ଣ କରିବି କହିବେ କି ଯାଆ ?

—ଜିତେନ୍ଦ୍ର, ରାଉତକେଲା

**ଉତ୍ତର:** ଆପଣଙ୍କ ପ୍ରଶ୍ନରେ ଦରଦ ଭରି ରହିଛି। ଏହାକୁ ବିଶ୍ଳେଷଣ କଲେ ଜଣାପଡୁଛି ଯେ ବଡ଼ ଜଟିଳ ସମସ୍ୟାରେ ଆପଣ ପଡିଯାଇଛନ୍ତି। ଯାହାକୁ ମନପ୍ରାଣ ଦେଇ ଭଲ ପାଉଛନ୍ତି ତାକୁ ଆପଣଙ୍କ ସାଙ୍ଗ ମଧ୍ୟ ଭଲ ପାଉଛନ୍ତି। ଏପଟେ କହୁଛନ୍ତି ଯେ ତାକୁ ଛାଡି ବସ୍ତୁ ପାରିବେ ନାହିଁ। ସେ ପ୍ରେମିକାର ପ୍ରେମକୁ ଆପଣ କ'ଣ ଅନୁମାନ କରୁଛନ୍ତି ? ଗୋଟିଏ କଥା ମନେ ରଖିବେ—ପ୍ରେମ କରିବା ସମୟରେ କଦାପି ଦୁଇ ନାଆରେ ଗୋଡ଼ ଦେବେ ନାହିଁ। କାରଣ ସେପରି ପ୍ରେମିକା ହେଉ କି ପ୍ରେମିକକୁ ଭରସା କରିବା ଯାହା ମରିଚିକା ପଛରେ ଗୋଡ଼ାଇବା ସେଇଆ। ତେଣୁ ଏପରି ପରିସ୍ଥିତିରେ ପର ବୁଦ୍ଧିରେ ଘୋଡ଼ା ଆଦୌ ଚଢ଼ନ୍ତୁ ନାହିଁ। ନିଜ ବିବେକ ଅନୁସାରେ ଏପରି ନିଷ୍ପତ୍ତି ନିଅନ୍ତୁ ଯାହା ଆପଣଙ୍କ ଭବିଷ୍ୟତକୁ ପ୍ରଭାବିତ କରିବ ନାହିଁ।

**ପ୍ରଶ୍ନ**—ମୁଁ ଜଣେ ଝିଅକୁ ମନ ପ୍ରାଣ ଦେଇ ଭଲ ପାଉଥିଲି। ହେଲେ ଆମ ପ୍ରେମ ସଫଳ ହେଲାନି। ସେ ଆଉ ଜଣକୁ ବାହା ହୋଇଗଲା। ମୁଁ ମଧ୍ୟ ଅନ୍ୟ ଜଣେ ଝିଅକୁ ବିବାହ କରିଛି। ହେଲେ ଏବେ ଆମ ଦୁହେଁଙ୍କର ଦେଖା ହୋଇଗଲା। ପୁଣି ଦୁହେଁଙ୍କ ଭିତରେ ସେହି ପୁରୁଣା ପ୍ରେମ ଉକ୍ତି ମାରିବା ଆରମ୍ଭ କରିଛି। ମୁଁ କ'ଣ କରିବି ଜାଣିପାରୁନାହିଁ।

—ଦିବାକର ମହନ୍ତ, ବ୍ରହ୍ମପୁର

**ଉତ୍ତର:** ଅବିବାହିତ ସମୟରେ ଯାହା ହୋଇଥିଲା ତାକୁ ଅତୀତ ଭାବି ପ୍ରଥମେ ଭୁଲି ଯାଆନ୍ତୁ। ଏବେ ଦୁହେଁ ବିବାହ କରିସାରିଛନ୍ତି। ପୁଣି ଥରେ ସେହି ପ୍ରେମ ପଙ୍କରେ ଗୋଡ଼ ପୁରାଇଲେ ପରିସ୍ଥିତି କ'ଣ ହେବ ତାହା ପୂର୍ବରୁ ଚିନ୍ତା କରନ୍ତୁ। ଯଦି ଏ ବିଷୟରେ ଆପଣଙ୍କର ପଢ଼ା କିମ୍ବା ଆପଣଙ୍କ ପୁରୁଣା ପ୍ରେମିକାଙ୍କ ପତିଦେବଙ୍କୁ କିଛି ସୂଚାକ ମିଳିଯାଏ, ତେବେ ଘଟଣା କ'ଣ ହେବ ନିଜେ ଅନୁମାନ କରିପାରୁଛନ୍ତି ତ ! ତେଣୁ ଜାଣିଶୁଣି ନିଜ ଗୋଡ଼ରେ ନିଜେ କୁରାଡ଼ି ମାରନ୍ତୁ ନାହିଁ। ନ ହେଲେ ନେତ୍ ରୁତ କହୁଣିକୁ ବୋଧି ଯିବା ପରେ ଆପଣଙ୍କ ଆଖିରୁ ଲୁହ ପୋଛିବାକୁ କେହି ନୁଏତ ପାଖରେ ନ ଥିବେ।



## ପ୍ରଥମ ରୋଜଗାର



ସାମାଜିକ କର୍ମୀ  
ପାତାୟର  
ରାଉତ  
ନିଜ ପ୍ରଥମ  
ରୋଜଗାର  
ସମ୍ପର୍କରେ ଯାହା  
କୁହନ୍ତି...

# ଦରମା ଟଙ୍କାରେ ମା'ଙ୍କୁ କାନପୁଲ କିଣିକି ଦେଇଥିଲି

କେନ୍ଦ୍ରାପଡ଼ା ଜିଲ୍ଲା ରାଜନଗର ବ୍ଲକ ଅନ୍ତର୍ଗତ ଭଗବାନପୁର ଗାଁରେ ମୋର ଜନ୍ମ। ଚାରି ଭାଇଭଉଣୀ (ଗୋଟିଏ ଭଉଣୀ ଓ ତିନି ଭାଇ) ଭିତରେ ମୁଁ ହେଲି ୨ୟ ନମ୍ବର। କିନ୍ତୁ ଭାଇମାନଙ୍କ ଭିତରେ ଥିଲି ବଡ଼। ଆଇ.ଏ. ପଢ଼ିବା ସମୟରେ ବାପା କ୍ୟାନସରରେ ପୀଡ଼ିତ ହୋଇ ଆରପାରିକୁ ଚାଲିଗଲେ। ସେତେବେଳେ ମା' ତାଙ୍କର ସୁନାର ନୋଲିକୁ ବିକି ପରୀକ୍ଷା ପାଇଁ ମୋର ଫର୍ମ ଫିଲ୍‌ପୁ କରାଇ ମୋତେ ବହୁ କଷ୍ଟରେ ପଢ଼ାଇଥିଲେ। ଆଉ ତାଙ୍କରି ପାଇଁ ହିଁ ମୁଁ ଏସ୍.ଏନ୍. କଲେଜରୁ ୧୯୮୬ରେ ବି.ଏ. ପାସ କରିପାରିଥିଲି। ତେବେ ଘରର ବଡ଼ ପୁଅ ହିସାବରେ ପରିବାର ପ୍ରତି କିଛି ଦାୟିତ୍ୱ ଥିବା ଯୋଗୁଁ ବି.ଏ. ପରେ ରୋଜଗାର କରିବା ଆଶାରେ ରାଜସ୍ଥାନ ଯାଇ ଏକ ଜୋଡ଼ା କମ୍ପାନୀରେ କାମ କଲି। ସେଠାରେ ମୋତେ ତିନିଶହ ଟଙ୍କା ଦରମା ମିଳିଲା; ସେଥିରୁ ଦୁଇଶହ ଟଙ୍କା ଘରଭଡ଼ା ଦେଇସାରିଲା ପରେ ଶହେ ଟଙ୍କାରେ ବହୁ କଷ୍ଟରେ ଚଳିବାକୁ ପଡ଼ୁଥିଲା। ତେଣୁ ଦୁଇମାସ ପରେ ସେ କାମ ଛାଡ଼ି ଏକ ଟିଭି ପିକ୍ଚର ଟ୍ୟୁବ୍ କମ୍ପାନୀରେ ଟ୍ରେନିଂ ନେବା ସହ କାମ କଲି। ସେଠି ମୋତେ ସାତ ଶହ ଟଙ୍କା ଦରମା ମିଳିଲା। ନିଜ ଖର୍ଚ୍ଚ ପାଇଁ କିଛି ରଖିବାକି ଟଙ୍କା ଘରକୁ ପଠାଇ ଦେଉଥିଲି। ପାଖାପାଖି ଦୁଇ ବର୍ଷ ସେଠାରେ ରହିଲି। ଆଉ ତା'ରି ଭିତରେ ସେଠାରେ ଏକ ଯୁବ ସଂଗଠନ ଗଢ଼ି ସେଠି ଥିବା ସମସ୍ତ ଓଡ଼ିଆ ଭାଇଙ୍କୁ ଏକାଠି କରିବା ସହ ଏକ ଜଗନ୍ନାଥ ମନ୍ଦିର ନିର୍ମାଣ କରିବାର ଭିନ୍ନ ପ୍ରୟାସ ମଧ୍ୟ ମୁଁ କରିଥିଲି। ଦୁଇବର୍ଷ ପରେ ଓଡ଼ିଶା ଫେରିଆସି କନିଷ୍ଠ କିରାଣି ଭାବେ କଟକ ଉନ୍ନୟନ କର୍ତ୍ତୃପକ୍ଷରେ କାମ କରିବାକୁ ଲାଗିଲି। ଏଠି ଯେଉଁ ଦରମା ମିଳିଲା ସେଥିରୁ କିଛି କିଛି ସଞ୍ଚୟ କରି ମୋ ମା'ଙ୍କୁ ପ୍ରଥମେ ଏକ ସୁନା କାନପୁଲ ଦେଇଥିଲି। ମା' ସେଦିନ ବହୁତ ଖୁସି ହୋଇଥିଲେ ଆଉ ମୋତେ ଖୁବ୍ ଆଶୀର୍ବାଦ କରିଥିଲେ। ଆଉ ତାଙ୍କରି ଆଶୀର୍ବାଦରୁ ଏହି ଚାକିରିରେ ଧୀରେ ଧୀରେ ପ୍ରମୋଶନ ପାଇ ବରିଷ୍ଠ ସହାୟକ ଭାବେ ଏପ୍ରିଲ ୨୦୨୦ରେ ଅବସର ନେଲି। ଅବଶ୍ୟ ଚାରି ଭିତରେ ୨୦୦୭ରୁ ବୀରେନ୍ ମିଡ଼ି ପାଠାଗାରର ଇନ୍‌ଚାର୍ଜ ଭାବରେ ମଧ୍ୟ ଦାୟିତ୍ୱ ସମ୍ଭାଳୁଥିଲି। ଏଥିସହିତ ବିଭିନ୍ନ ସାମ୍ପ୍ରତିକ ଘଟଣାବଳୀକୁ ନେଇ ଅନେକ ଲେଖାଲେଖି ବି ମୁଁ କରିଥିଲି। ଯା'ଭିତରେ ମୋର ଅନେକ ଲେଖା ବିଭିନ୍ନ ଖବରକାଗଜରେ ପ୍ରକାଶିତ ହୋଇ ପାଠକଙ୍କ ଦ୍ୱାରା ଆଦୃତ ହୋଇସାରିଲାଣି। କେବଳ ଏତିକି ନୁହେଁ ୨୦୦୬ ମସିହାରୁ ମୁଁ ଓଡ଼ିଶା ବାୟାବଡ଼େଇ ସୁରକ୍ଷା ଅଭିଯାନର ଆବାହକ ଭାବେ ମଧ୍ୟ ଦାୟିତ୍ୱ ତୁଲାଇ ଆସୁଛି। ବାୟା ଚଢ଼େଇଙ୍କୁ ସୁରକ୍ଷା ଦେବା ସହ ସେମାନଙ୍କର ବଂଶ ବିସ୍ତାର କିପରି ହୋଇପାରିବ ସେ ନେଇ ଜନ ସଚେତନତା ସୃଷ୍ଟି କରାଇବା ସହ ଅଧିକରୁ ଅଧିକ ଗଛ ଲଗାଇବା ପ୍ରତି ମଧ୍ୟ ଧ୍ୟାନ ଦେଉଛି। ଯା' ଭିତରେ ନିଜସ୍ୱ ଉଦ୍ୟମରେ ନିଆଳି, ଅଗ୍ରରଙ୍ଗ, ପୁରୀ, କେନ୍ଦ୍ରାପଡ଼ା ଆଦି ଅଞ୍ଚଳରେ ପ୍ରାୟ ଛଅ ହଜାରରୁ ଊର୍ଦ୍ଧ୍ୱ ଗଛ (ବିଶେଷ କରି ବାୟା ଚଢ଼େଇ ବସା ପାଇଁ ଆବଶ୍ୟକ ହେଉଥିବା ତାଳଗଛ) ଲଗାଇ ସାରିଲିଣି। ଯେଉଁଥିପାଇଁ ୨୦୧୩ ମସିହାରେ ଓଡ଼ିଶା ସରକାରଙ୍କ ତରଫରୁ ମୋତେ ପ୍ରକୃତିବନ୍ଧୁ ପୁରସ୍କାର ମଧ୍ୟ ମିଳିସାରିଲାଣି। ତା'ଛଡ଼ା ଦୀର୍ଘ ବର୍ଷ ହେବ ପକ୍ଷୀମାନଙ୍କ ଖାଇବା ପାଇଁ ପ୍ରତିଦିନ ସକାଳୁ ଛାତ ଉପରେ ଚାଉଳ ଓ ପାଣି ଥୋଇବା ମୋର ଯେମିତି ଏକ ଦୈନନ୍ଦିନ କାର୍ଯ୍ୟରେ ପରିଣତ ହୋଇଯାଇଛି। ସେମାନଙ୍କ କାଳ୍ପନା ମୋତେ ଯେପରି ତାଙ୍କ ପାଖକୁ ଚାଣି ଆଣୁଛି। ତେଣୁ ଅବସର ପରୁ ଏହି ପକ୍ଷୀମାନଙ୍କ ଭଲମନ୍ଦ କଥା ଟୁଟିବା ଆଉ ଲେଖାଲେଖି କରିବାରେ ହିଁ ମୋର ସମୟ ବିତୁଛି।

—ଅମ୍ବିତା

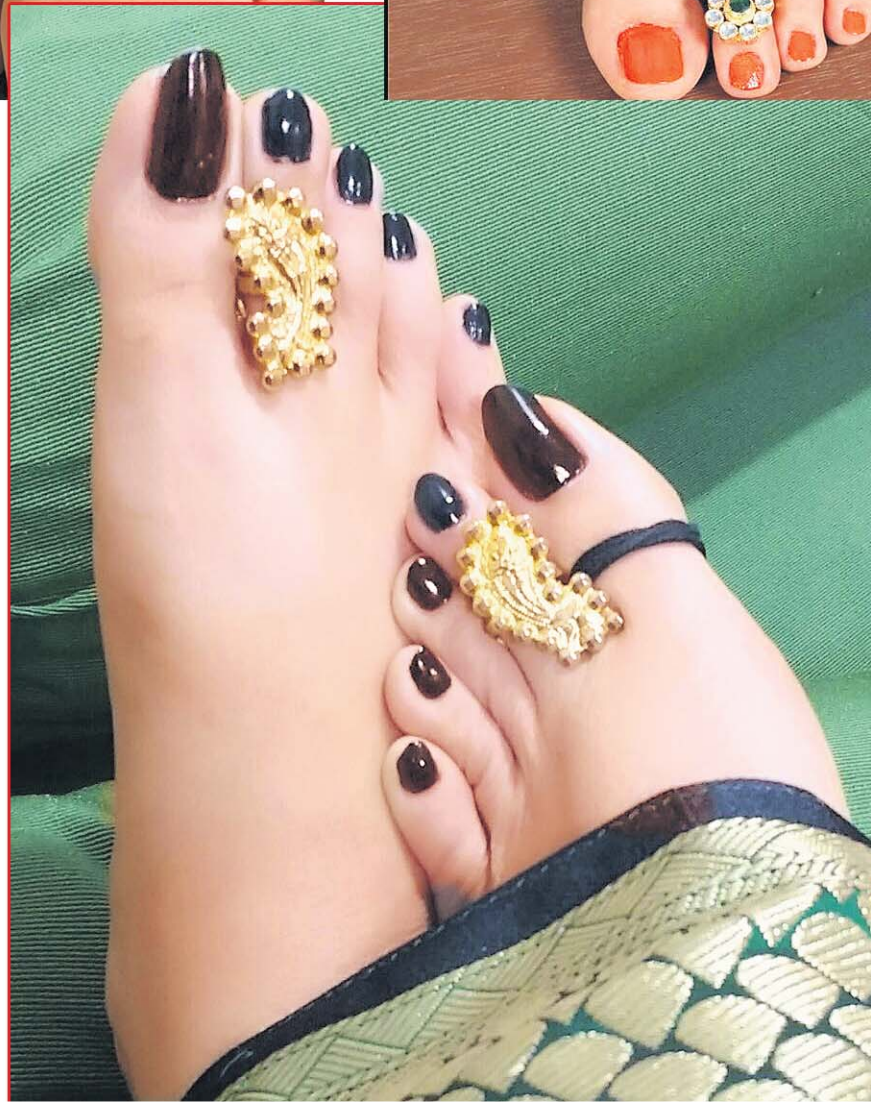




ହିନ୍ଦୁ ସଂସ୍କୃତି ଅନୁସାରେ ବିବାହିତା ନାରୀ ସାଧାରଣତଃ ପାଦରେ ଝୁଣ୍ଟିଆ ପିନ୍ଧିଥାନ୍ତି। କାରଣ ଏହା ସଧବା ନାରୀର ଏକ ଲକ୍ଷଣ ହୋଇଥାଏ। ସେଥିପାଇଁ ବାହାଘର ଦିନଠାରୁ ପ୍ରତି ସଧବା ନାରୀ ମଥାରେ ସିନ୍ଦୂର ଆଉ ହାତରେ ଶଙ୍ଖା ପିନ୍ଧିବା ସହ ପାଦରେ ଝୁଣ୍ଟିଆ ବି ପିନ୍ଧିଥାନ୍ତି। ଆଉ ତାକୁ ହିଁ ଲକ୍ଷ୍ୟ କରି ଆଜିକାଲି ଅନେକ ଲାଟେଷ୍ଟ ଡିଜାଇନ୍‌ର ଝୁଣ୍ଟିଆ ମାର୍କେଟକୁ ଆସିଗଲାଣି। ଆସନ୍ତୁ ଜାଣିବା ସେମିତି କିଛି ଲାଟେଷ୍ଟ ଝୁଣ୍ଟିଆ ଫ୍ୟାଶନ ସମ୍ପର୍କରେ...



# ଝୁଣ୍ଟିଆ ଫ୍ୟାଶନ



**ସ୍ଥାନ ଓ କୁନ୍ଦନର ଝୁଣ୍ଟିଆ:** ଯେଉଁ ମହିଳାମାନଙ୍କୁ ବଡ଼ ଡିଜାଇନ୍‌ବାଲା ଝୁଣ୍ଟିଆ ପିନ୍ଧିବାକୁ ଭଲ ଲାଗେ ନାହିଁ, ସେମାନେ ଚାହିଁଲେ ଛୋଟ ଛୋଟ ସ୍ଥାନ ଖରିଚି ଅବା ସ୍ଥାନ ସହିତ କୁନ୍ଦନର ବି କାମ ହୋଇଥିବା ଯୁନିକ୍ ଡିଜାଇନ୍‌ର ଝୁଣ୍ଟିଆ ପିନ୍ଧି ପାଦକୁ ଆଗ୍ରାକୃତ୍ୟ ଲୁକ୍ ଦେଇପାରିବେ। ବାହାଘର ଫଙ୍କସନରେ ଚିକେ ବଡ଼ ଶେପ୍‌ର କୁନ୍ଦନର ଝୁଣ୍ଟିଆ ପାଦରେ ପିନ୍ଧିଲେ ପାଦ ପୁରିଲା ପୁରିଲା ଦେଖାଯାଇଥାଏ।

**ଫ୍ଲୋରାଲ୍ ଡିଜାଇନ୍‌ର ଝୁଣ୍ଟିଆ:** ଯେଉଁ ମହିଳାମାନଙ୍କର ଚିକେ ଗ୍ରାଡିୟନାଲ୍ ଝୁଣ୍ଟିଆ ପସନ୍ଦ, ସେମାନଙ୍କ ପାଇଁ ଫ୍ଲୋରାଲ୍ ଡିଜାଇନ୍‌ର ଝୁଣ୍ଟିଆ ବେଷ୍ଟ ଅସୁନ ହୋଇଥାଏ। ଏବେ ଫ୍ଲୋରାଲ୍ ଡିଜାଇନ୍‌ର ବ୍ଲକ୍ ମେଣ୍ଟାଲ ଝୁଣ୍ଟିଆ ବି ମିଳିଲାଣି, ଯାହାକୁ ମହିଳାମାନେ ଚାହିଁଲେ ଗ୍ରାଡିୟନାଲ୍ ଆଉଟ୍‌ଫିଟ୍ ସହ ମ୍ୟାଟିଂ କରି ପିନ୍ଧି ସୋବର୍ ଲୁକ୍ ପାଇପାରିବେ।

**ରିଙ୍ଗ୍ ଷ୍ଟାଇଲ୍ ଝୁଣ୍ଟିଆ:** ଆଜିକାଲି ତ ବିଭିନ୍ନ ଡିଜାଇନ୍‌ର ସିମ୍ପଲ ରିଙ୍ଗ୍ ଷ୍ଟାଇଲ୍ ଝୁଣ୍ଟିଆ ବି ମିଳିଲାଣି; ଯାହାକୁ କୌଣସି ବି ଆଉଟ୍‌ଫିଟ୍ ସହ ମ୍ୟାଟିଂ କରି ପିନ୍ଧି ହୋଇପାରିବ। ଏପରି କି ଆପଣ ଚାହିଁଲେ ଏହାକୁ ଗିଫ୍ଟ୍ ଆକାରରେ ମଧ୍ୟ କାହାକୁ ଦେଇପାରିବେ, ଯାହା ଆପଣଙ୍କ ବଜେଟ୍‌କୁ ବି ଭଲ ସୁହାଇପାରିବ।

**ହାର୍ଟ୍ ଶେପ୍ ଝୁଣ୍ଟିଆ:** ଯେଉଁମାନଙ୍କର ସିମ୍ପଲ ଡିଜାଇନ୍ କିନ୍ତୁ ଚିକେ ଆଗ୍ରାକୃତ୍ୟ ଦେଖାଯାଉଥିବା ବାଲା ଝୁଣ୍ଟିଆ ପିନ୍ଧିବା ପସନ୍ଦ ସେମାନେ ଚାହିଁଲେ ଏହି ହାର୍ଟ୍ ଶେପ୍‌ର ଝୁଣ୍ଟିଆ ଗ୍ରାଏ କରିପାରିବେ। ଖାସ୍‌କରି ଏହା ଶାଢ଼ି ଓ ଲେହେଙ୍ଗା ସହିତ ବେଶ୍ ଭଲ ମ୍ୟାଚ୍ କରିଥାଏ। ଏହାକୁ ଚାହିଁଲେ ନବବିବାହିତାଙ୍କୁ ମଧ୍ୟ ଗିଫ୍ଟ୍ ଆକାରରେ ଦେଇପାରିବେ।

**ଗୋଲ୍ଡେନ୍ କଲର୍ ଝୁଣ୍ଟିଆ:** ଯଦି ଆପଣ ଡ୍ରେଡିଂ ଫଙ୍କସନରେ ପିନ୍ଧିବା ପାଇଁ ଗୋଲ୍ଡେନ୍ କଲର୍‌ର ଶାଢ଼ି ଅବା ଲେହେଙ୍ଗା କିଣିଛନ୍ତି, ତା'ହେଲେ ତାକୁ ମ୍ୟାଚ୍ କରି ସୁନ୍ଦର ଡିଜାଇନ୍ ବାଲା ଗୋଲ୍ଡେନ୍ କଲର୍‌ର କୌଣସି ଝୁଣ୍ଟିଆ ପିନ୍ଧନ୍ତୁ, ଦେଖିବେ ଲୁକ୍ କେତେ ଆକର୍ଷଣୀୟ ଲାଗିବ। ତେବେ ଆମ ଭିତରୁ ଅନେକେ ପାଦରେ ସୁନାର ଝୁଣ୍ଟିଆ ପିନ୍ଧିବାକୁ ପସନ୍ଦ କରି ନ ଥାନ୍ତି, ସେମାନେ ଚାହିଁଲେ ଆର୍ଟିଫିସିଆଲ୍ ଗୋଲ୍ଡେନ୍ କଲର୍ ଝୁଣ୍ଟିଆ ବି ଗ୍ରାଏ କରିପାରିବେ।

**ଅକ୍ସିଡାଲକ୍ସ ଝୁଣ୍ଟିଆ:** ଅକ୍ସିଡାଲକ୍ସ ଝୁଣ୍ଟିଆ ଗାଢ଼ି ଦିନକୁ ଦିନ ବଡ଼ିବାରେ ଲାଗିଛି। ଏହାକୁ ଖାସ୍ କରି ଶାଢ଼ି, ଅନାରକଲି ତଥା ଯେ କୌଣସି ଏଥିନିକ୍ ଆଉଟ୍‌ଫିଟ୍ ସହ ମ୍ୟାଟିଂ କରି ପିନ୍ଧିଲେ ସ୍ମାର୍ଟ ଲୁକ୍ ମିଳେ। ଆଗରୁ ଆମେ ଅକ୍ସିଡାଲକ୍ସର ଚୁଡ଼ି, ଇୟର ରିଂ, ନେକଲେସ୍ ବିଷୟରେ ତ ଜାଣିଥିଲେ। ଏବେ ଅକ୍ସିଡାଲକ୍ସର ଝୁଣ୍ଟିଆ ସୁନ୍ଦର ସୁନ୍ଦର ଝୁଣ୍ଟିଆ ବି ଆସିଲାଣି। ମହିଳାମାନେ ଚାହିଁଲେ ଏହାକୁ ଗ୍ରାଏ କରି ଭିନ୍ନ ଲୁକ୍ ମଧ୍ୟ ପାଇପାରିବେ।

**ମତର୍ନ ଝୁଣ୍ଟିଆ:** ବିବାହିତା ନାରୀମାନେ ପାଦର ଛୋଟ ଛୋଟ ଆଙ୍ଗୁଠିରେ ସାଧାରଣତଃ ଝୁଣ୍ଟିଆ ପିନ୍ଧିବାକୁ ପସନ୍ଦ କରିଥାନ୍ତି। କିନ୍ତୁ ଏବେ ମତର୍ନ ଷ୍ଟାଇଲ୍‌ରେ ଅନେକେ ପାଦର ବୁଢ଼ା ଆଙ୍ଗୁଠିରେ ବି ଝୁଣ୍ଟିଆ ପିନ୍ଧିବାକୁ ଆରମ୍ଭ କଲେଣି। ଆଉ ଏହି ଝୁଣ୍ଟିଆ ମୁଖ୍ୟତଃ ରାଉଣ୍ଡ ଶେପ୍‌ର ହୋଇଥିବା ବେଳେ ଚିକେ ମୋଟା ଆକାରର ଦେଖାଯାଇଥାଏ। ଆପଣ ବି ଯଦି ଏହି ଷ୍ଟାଇଲ୍‌ର ଝୁଣ୍ଟିଆ ଗ୍ରାଏ କରିବାକୁ ଚାହୁଁଥାନ୍ତି, ତା'ହେଲେ ଏହାକୁ ବୁଲପାଦର ବୁଢ଼ା ଆଙ୍ଗୁଠିରେ ପିନ୍ଧିପାରିବେ ନଚେତ୍ ଗୋଟେ ପାଦର ବୁଢ଼ା ଆଙ୍ଗୁଠିରେ ପିନ୍ଧି ଅଲଗା ମତର୍ନ ଲୁକ୍ ପାଇପାରିବେ। ତା'ଛଡ଼ା ଏହାକୁ ଜିପ୍ ସାଙ୍ଗରେ ମଧ୍ୟ ପିନ୍ଧାଯାଇପାରେ।



କେବଲ୍



**ସୂଚନା**

ଏଠାରେ ଫଟୋ ପ୍ରକାଶ ପାଇବା ପାଇଁ କିଛି ଟଙ୍କା ଦେବାକୁ ପଡ଼େନାହିଁ । ଯୋଗ୍ୟ ବିବେଚିତ ଫଟୋ ହିଁ ପ୍ରକାଶ ପାଇବ ।

**ହାଃ ହାଃ**

**ଶୋଇଯା'**

ମୁବତୀ ମୁବକକୁ- ଶୋଇଗଲଣି କି ସୋନା ?  
 ମୁବକ- ହଁ ।  
 ମୁବତୀ-ତେବେ ରିପ୍ଲାଏ କେମିତି ଦେଉଛ ସୋନା ?  
 ମୁବକ- ମୁଁ ସୋନା ନୁହଁ, ସୋନାର ବାପା ରିପ୍ଲାଏ ଦେଉଛି । କାଲି ପରୀକ୍ଷା ଅଛି ତୁମ ସୋନାର । ଯଦି ଫେଲ୍ ହୋଇଯାଏ ତେବେ ତୁମ ସୋନାକୁ ଏତେ ମାରିବି ଯେ, ଶୋଇବା ଯୋଗ୍ୟ ରହିବନି ।

**ଡର**

ପୁଅ ବାପାକୁ- ବାପା ମୁଁ ବାହା ହେବିନି ।  
 ବାପା- କାହିଁକି ?  
 ପୁଅ- ମତେ ସ୍ତ୍ରୀ ଲୋକକୁ ଦେଖିଲେ ଡର ଲାଗୁଛି ।  
 ବାପା- ବାହା ହେଇଯା' । ଦେଖିବୁ ଏହାପରେ ତୁ ଖାଲି ଗୋଟିଏ ସ୍ତ୍ରୀ ଲୋକକୁ ଡରିବୁ । ବାକି ସବୁ ସ୍ତ୍ରୀ ଲୋକ ତତେ ଭଲ ଲାଗିବେ ।

**ଭଉଣୀ**

ମୁବତୀ ମୁବକକୁ- ମତେ ଏମିତି କାହିଁକି ଅନଉଛ, ତମର କ'ଣ ଭଉଣୀ ନାହିଁ ?  
 ମୁବକ- ଭଉଣୀ ଅଛି ବୋଲି ତ ଅନଉଛି ।  
 ମୁବତୀ- ମାନେ ?  
 ମୁବକ- ମୋ ଭଉଣୀ କହୁଥିଲା ତା'ର ଭାଇଜ ଦରକାର । ସେଥିପାଇଁ ତ ଅନଉଥିଲି ।

ଆପଣଙ୍କ ମୁହଁ ମତେଲ ମିରରରେ ଦେଖିବାକୁ ଚାହୁଁଥିଲେ ଯୋଗାଯୋଗ: ଧରିତ୍ରୀ ଛୁରିଦିନ, ବି-୧୫ ରସୁଲଗଡ଼ ଶିଳ୍ପାଞ୍ଚଳ, ଭୁବନେଶ୍ୱର-୭୫୧୦୧୦  
 ଫୋନ ନଂ: (୦୬୭୪) ୨୫୮୦୧୦୧





# ବାନେରଘାଟ ଜାତୀୟ ଉଦ୍ୟାନ

**କର୍ମାଚକ୍ଷିତ ବାନେରଘାଟ ଜାତୀୟ ଉଦ୍ୟାନରେ ପର୍ଯ୍ୟଟକ ବହୁ ବିରଳ ପଶୁପକ୍ଷୀଙ୍କ ସମେତ ଜାତିଜାତିକା କୁମ୍ଭୀର, ସାପ ତଥା ପ୍ରଜାପତି ଦେଖିବାର ସୁଯୋଗ ପାଇପାରିବେ। ଏପରିକି ବିଭିନ୍ନ କିସମର ବନସ୍ତତି ବୃକ୍ଷକୁ ଏଠାରେ ଦେଖିବା ସହ ଅନେକ କିଛି ଅଜଣା ତଥ୍ୟ ହାସଲ ମଧ୍ୟ କରିପାରିବେ..**

.....

କର୍ମାଚକ୍ଷିତ ଏକ ଲୋକପ୍ରିୟ ପର୍ଯ୍ୟଟନସ୍ଥଳୀ ଭାବେ ବାନେରଘାଟ ଜାତୀୟ ଉଦ୍ୟାନର ରହିଛି ବେଶ୍ ଖ୍ୟାତି। ଏଠାରେ ଅନେକ ଦୁର୍ଲଭ ତଥା ଲୁପ୍ତପ୍ରାୟ ବନ୍ୟଜୀବଙ୍କ ସମେତ ବିଭିନ୍ନ ପ୍ରଜାତିର ବନସ୍ତତି ବୃକ୍ଷ ଦେଖିବାକୁ ମିଳିଥାଏ। ପ୍ରାୟ ୨୬୦ କି.ମି. ପରିସୀମାବ୍ୟାପ୍ତ ଅଞ୍ଚଳ ଉପରେ ଗଢ଼ି ଉଠିଥିବା ଏହି ଉଦ୍ୟାନଟି ବାଙ୍ଗାଲୋରଠାରୁ ପାଖାପାଖି ୨୨ କି.ମି. ଦକ୍ଷିଣରେ ଅବସ୍ଥିତ। ସୂଚନାନ୍ୁଯାୟୀ, ୧୯୭୦ ମସିହାରେ ଏହା ପ୍ରଥମେ ଏକ ସଂରକ୍ଷଣ କେନ୍ଦ୍ର ଭାବେ ଲୋକଲୋଚନକୁ ଆସିଥିଲା। ପରେ ୧୯୭୪ରେ ଏହାକୁ ଜାତୀୟ ଉଦ୍ୟାନର ମାନ୍ୟତା ମିଳିଲା। ସେହିପରି ୨୦୦୨ରେ ଏହି ଉଦ୍ୟାନର ଅଳ୍ପ କିଛି ଅଂଶରେ ଏକ ପ୍ରାଣୀ ଉଦ୍ୟାନ ଗଢ଼ି ଉଠିଲା, ଯାହାର ନାଁ ରଖାଗଲା ବାନେରଘାଟ ପ୍ରାଣୀ ଉଦ୍ୟାନ।

**କ'ଣ ଦେଖିବେ**  
ଏହି ଜାତୀୟ ଉଦ୍ୟାନରେ ପର୍ଯ୍ୟଟକ ମୁଖ୍ୟତଃ ବାଘ, ହାତୀ, ଗୟଳ, ତିତାବାଘ, ବିଲୁଆ, କୋକିଶିଆଳି, ତିତ୍ରା ହରିଣ, ବୋବାଉଥିବା ହରିଣ, ଠେକୁଆ, ଜଙ୍ଗଲୀ ବିଲେଇ, ଜିରାଫ, ଜେବ୍ରା, ନୀଳଗାଈ, ହେଟାବାଘ, ଗଧୁଆ, ସିଂହ, ଭାଲୁ ଆଦି ପଶୁ ଦେଖିବାକୁ ପାଇପାରିବେ।

ସେହିପରି ପ୍ରାୟ ଏକଶହରୁ ଊର୍ଦ୍ଧ୍ୱ ପ୍ରଜାତିର ପକ୍ଷୀ ବି ଏହି ଉଦ୍ୟାନରେ ଦେଖାଯାଇଥାନ୍ତି। ସେମାନଙ୍କ ପାଇଁ ଏଠାରେ ଏକ ସ୍ୱତନ୍ତ୍ର ଚିଡ଼ିଆଘରର ବ୍ୟବସ୍ଥା କରାଯାଇ ସେମାନଙ୍କର ଯତ୍ନ ନିଆଯାଉଛି। କେବଳ ସେତିକି ନୁହେଁ ଏଠାରେ କୁମ୍ଭୀର, ସାପ ତଥା ପ୍ରଜାପତିଙ୍କ ସୁରକ୍ଷା ନିମନ୍ତେ ପୃଥକ ପୃଥକ ସଂରକ୍ଷଣ ଫାର୍ମମାନ ମଧ୍ୟ ରହିଛି, ଯେଉଁଠାକୁ ବୁଲିଯାଇ ଆଗକୁ ଅନେକ କିଛି ତଥ୍ୟ ସଂଗ୍ରହ କରିପାରିବେ। ଏଥିସହିତ ନାନା କିସମର ଦୁର୍ଲଭ ବନସ୍ତତି ବୃକ୍ଷକୁ ନିକଟରୁ ଦେଖିବାର ସୁଯୋଗ ବି ଏଠାରୁ ସେମାନେ ପାଇପାରିବେ।

**ଆଉ କ'ଣ ଖାସ୍ ରହିଛି ଏଠାରେ**  
ଏହି ଜାତୀୟ ଉଦ୍ୟାନ ପରିସରରେ ଅନେକ ପ୍ରାଚୀନ ମନ୍ଦିର ଦେଖିବାକୁ ମିଳିଥାଏ। ତା'ଛଡ଼ା ଛୋଟମୋଟ ପାହାଡ଼ଘେରା ଏହି ସ୍ଥାନରେ ପର୍ଯ୍ୟଟକଙ୍କ ପାଇଁ ଟ୍ରେକିଂ ତଥା ହାଇକିଂର ସୁବିଧା ମଧ୍ୟ ରହିଛି। ଏପରିକି ଏଠାରେ ଜଙ୍ଗଲ ସଫାରି ପାଇଁ ବି ସୁବ୍ୟବସ୍ଥା ଅଛି। ସେହିପରି ଏହି ଉଦ୍ୟାନଠାରୁ କିଛି ଦୂରରେ ତିନୋଟି ବଡ଼

ବଡ଼ ଘେରା ଅଞ୍ଚଳ ରହିଥିବାର ପର୍ଯ୍ୟଟକ ଦେଖିପାରିବେ, ଯେଉଁଠାରେ ନିକଟସ୍ଥ ଗ୍ରାମବାସୀଙ୍କ ଦ୍ୱାରା ମେଷା ଓ ଗୋପାଳନ ଆଦି କରାଯାଇଥାଏ।

**କେବେ ଓ କେମିତି ଯିବେ**  
ବର୍ଷର ସବୁ ସମୟରେ ଏଠାକୁ ବୁଲି ଯିବାର ସୁବିଧା ଥିଲେ ହେଁ, ଅକ୍ଟୋବରରୁ ଫେବୃଆରୀ ହେଉଛି ଏଠାକୁ ବୁଲିଯିବା ପାଇଁ ସବୁଠୁ ଉପଯୁକ୍ତ ସମୟ। କାରଣ ଏହି ସମୟରେ ଏଠାକାର ପାଣିପାଗ ଚୁଲ୍ଲାବୁଲି କରିବା ନିମନ୍ତେ ଅନୁକୂଳ ରହିବା ସହ ଶିଷ୍ୟଶ୍ୟାମଳା ବୃକ୍ଷଲତା ତଥା ପଶୁପକ୍ଷୀଙ୍କୁ ସହଜରେ ନିକଟରୁ ଦେଖିବାର ସୁବିଧା ମିଳିଥାଏ। ସେହିପରି ଏହି ଉଦ୍ୟାନ ନିକଟକୁ ଯିବା ପାଇଁ ଗମନାଗମନର ମଧ୍ୟ ସୁବ୍ୟବସ୍ଥା ରହିଛି। ବାଙ୍ଗାଲୋରଠାରୁ ଏହା ଯେହେତୁ ମାତ୍ର ୨୨ କି.ମି. ଦୂରରେ ଅବସ୍ଥିତ, ତେଣୁ ପ୍ରଥମେ ବାଙ୍ଗାଲୋରରେ ପହଞ୍ଚି ସେଠାରୁ ଆରାମରେ ଟ୍ୟାକ୍ସି ହେଉ କିମ୍ବା ଟାଉନ୍ ବସ୍ ମାଧ୍ୟମରେ ପର୍ଯ୍ୟଟକ ସୁବିଧାରେ ଯାଇ ଏହି ଜାତୀୟ ଉଦ୍ୟାନ ନିକଟରେ ପହଞ୍ଚି ଯାଇପାରିବେ।

**ଜାଣିବା କଥା**  
ଏହି ଉଦ୍ୟାନ ମଧ୍ୟକୁ ପ୍ରବେଶ କରିବା ନିମନ୍ତେ ପ୍ରତି ପର୍ଯ୍ୟଟକଙ୍କୁ ପ୍ରବେଶ ଶୁଳ୍କ ଦେବାକୁ ହୋଇଥାଏ। ତା'ଛଡ଼ା ଉକ୍ତ ଉଦ୍ୟାନଟି ପ୍ରତିଦିନ ସକାଳ ୧୦ଟାରୁ ଅପରାହ୍ଣ ୫ ଯାଏଁ ପର୍ଯ୍ୟଟକଙ୍କ ଭ୍ରମଣ ପାଇଁ ଖୋଲା ରହିଥାଏ। ତେବେ ପ୍ରତି ମଙ୍ଗଳବାର ଦିନ ଏହି ଉଦ୍ୟାନଟି ବନ୍ଦ ରହୁଥିବା ସୂଚନା ମଧ୍ୟ ରହିଛି।



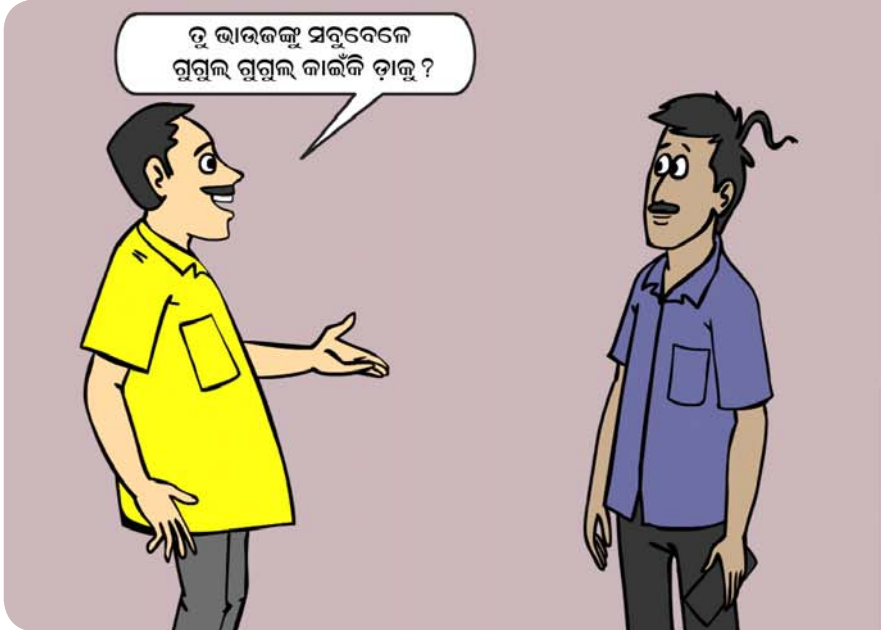




## କରତ ଚକ ଲଗା ସାଇକେଲ

ବଡ଼ ବଡ଼ ଗଛ କାଟିବା ପାଇଁ ଗୋଲାକାର କରତର ବ୍ୟବହାର କରାଯାଏ । ତେବେ ଏହି ଧାରୁଆ କରତକୁ ଜଣେ ବ୍ୟକ୍ତି ଅସମ୍ଭବତାବେ ଏକ ଭିନ୍ନ ଉପାୟରେ ବ୍ୟବହାର କରିଛନ୍ତି । ଜାଣି ଆଶ୍ଚର୍ଯ୍ୟ ହେବେ ସେ ଏହି କରତକୁ ନିଜ ସାଇକେଲର ଚକଭାବେ ଲଗାଇଛନ୍ତି । ଯାହାଫଳରେ ଶୀତଦିନେ ବରଫ ପାଲଟି ଯାଇଥିବା ହ୍ରଦ ଉପରେ ସେ ଆରାମରେ ସାଇକେଲ ଚଳାଇପାରୁଛନ୍ତି । ଏଥିପାଇଁ ସେ ପ୍ରଥମେ ନିଜ ମାଉଣ୍ଟେନ୍ ସାଇକେଲର ଚକ ବାହାର କରିଥିଲେ । ଏକ ୨୬ ଇଞ୍ଚର ଗୋଲାକାର କରତର ମଝିରେ କଣା କରି ଚକ ଲାଗିବା ସ୍ଥାନରେ ସଂଯୋଗ କରିଥିଲେ । ଏହାର ପ୍ରଥମ ଟେଷ୍ଟ ସଫଳ ହୋଇ ନ ଥିଲା । ତେବେ ପରେ ଏହାର ତୀକ୍ଷଣ ଦାକ୍ଷରେ ଛୋଟ ଛୋଟ ମେଟାଲ ସ୍କେଲ୍ ଲଗାଯାଇଥିଲା । ଯେମିତି କି ଏହା ବରଫକୁ ଅତି ଗଭୀରତାରୁ ନ କାଟି ତଥା ଗାତ ସୃଷ୍ଟି ନ କରି ଭଲରେ ବରଫରେ ଯାଇପାରିବ ।

## କାର୍ତୁନ କର୍ମର





# ସନ୍ଧ-କିଏ ପ୍ରକୃତ...କିଏ ବିଳାସୀ

ସଭିଏ କୁହନ୍ତି, ହରି ଭକତ ଯେତେ ନର, ଭଙ୍ଗା କୁଡ଼ିଆ ତାଙ୍କ ଘର । ଏଇ କଥା ପଦକ ପିଲାବେଳେ ମୁଁ ବହୁ ଥର ଶୁଣିଛି । ଭାବେ ଏମିତି କାହିଁକି ହୁଏ ? ଯିଏ ଲକ୍ଷ୍ମୀଙ୍କୁ ଡାକିବ, ସିଏ ଗରିବ ହେବ କାହିଁକି ? ଛୋଟ ଶିଶୁଟିଏ କଥା କହି ପାରୁନି । ଭୋକ ହେଲେ କୁଆଁ କୁଆଁ ହୋଇ ରାବ ଛାଡ଼େ । ଯେତେ କାମ ଥିଲେ ବି ତାକୁ ସବୁ ଛାଡ଼ି ମା' ଦୌଡ଼େ ଛୁଆ ପାଖକୁ । କୋଳରେ ପୁରାଇ କ୍ଷୀର ଦିଏ ।

ସେତେବେଳେ ମୋ ପିଲାଳିଆମି ମନରେ ଯୁଁ ଭାବୁଥିଲି, ଏ ସଂସାରରେ ଶିଶୁଟିର ଭାବରେ ମା' ଯଦି ଉତ୍ତର ଦେଇପାରୁଛି, ତେବେ ଭକତର ଆକୃତ ବିକଳ ପ୍ରାର୍ଥନାରେ ପ୍ରଭୁ ତା' କଥା ନ ଶୁଣି ଭକତକୁ ଭଙ୍ଗା କୁଡ଼ିଆ ଘରେ ଗରିବ କରି ରଖନ୍ତି କାହିଁକି ? ଏହା କେତେ ଦୂର ସତ ?

ଆମେ ସମସ୍ତେ ଜାଣିଛୁ ଭକ୍ତ ଶ୍ରେଷ୍ଠ ସୁଦାମାର କଥା । ଦରିଦ୍ର ବ୍ରାହ୍ମଣ ସେ । ପିଲାଦିନର ବନ୍ଧୁ ଦ୍ଵାରକାଧିଶଙ୍କ ପାଖକୁ ଯିବାବେଳେ ସାଙ୍ଗରେ ନେଇ ଯିବା ପାଇଁ କିଛି ନ ଥିଲା । ବାର ଘରୁ ଭିକ ମଗା ଚାଉଳର ଖୁଦ ନେଇ ଯାଇଥିଲେ ସେ । ଏହା ଥିଲା ସେତେବେଳର କଥା । ଏବେକାର ଯୁଗରେ ପଞ୍ଚସଖା ଠୁ ଆରମ୍ଭ କରି ଦାସିଆ ବାଉରିକ ପର୍ଯ୍ୟନ୍ତ ସଭିଏ ଥିଲେ ଅଭାବୀ । ଯାଜପୁରର ବନ୍ଧୁ ମହାନ୍ତି କଥା ବି ସମାନ ଘଟଣା ।

ତେବେ ଲକ୍ଷ୍ମୀଙ୍କ ସବୁ ଭକ୍ତ ଯେ ଗରିବ ସେ କଥା ନୁହେଁ । ଅନେକ କୋଟିପତି ଭକ୍ତ ବି ଅଛନ୍ତି । ସେମାନଙ୍କ ପାଖରେ ଧନ ବି ଅଛି, ମନ ବି ଅଛି । ଯେପରି କି ଆଜିକାର ଯୁଗରେ ବିଏମ୍‌ଡବ୍ଲ୍ୟୁ ବା ଅଡ଼ି କାରରେ ବୁଲୁଥିବା ସାଧୁ ଅଛନ୍ତି, ଆଉ ସାମାନ୍ୟ ମାତ୍ର କୌପାନଟିଏ ପିନ୍ଧି ତାଳପତ୍ରର ଛତାଟିଏ ଧରି

ରକମର । ସନ୍ଧ୍ୟାସାର ଭିନ୍ନ ରକମର । ଜଣଙ୍କ ବିଚାର 'ସ୍ଵାର୍ଥ' କୁ ନେଇ ଅନ୍ୟ ଜଣଙ୍କ ବିଚାର 'ପରମାର୍ଥ' କୁ ନେଇ । ବାସ, ସନ୍ଧ୍ୟାସୀ ଆଉ ସଂସାରୀ ଭିତରେ ଏତିକି ହିଁ ଫରକ ।

ସଂସାରରେ ଜଣେ ଡାକ୍ତର, ଶିକ୍ଷକ, ଲଞ୍ଜିନିୟର, ଓକିଲ, ବ୍ୟବସାୟୀ କି ନେତା ହୋଇଛି, ହିଁ, ସେ ଦାମୀ ଗାଡ଼ି ଚଢ଼ିପାରେ । ଏଥିରେ କିଛି କଥା ନାହିଁ । କିନ୍ତୁ ଯେ ସାଧୁ, ତା' ପାଖରେ ତ ଏତେ ପଇସା ନାହିଁ । ସେମାନେ କେମିତି ଦାମୀ ଗାଡ଼ି ଚଢ଼ି ପାରୁଛନ୍ତି ? ଏତେ ଅର୍ଥ ସେମାନେ ପାଇଲେ

୧୫ ଲକ୍ଷ ସମାଜ ସେବାରେ ଲଗାଇଦେଲେ କ'ଣ ହେବନି ? ନା, ଏତକ ହେବନି ।

କେତେକ ସନ୍ଧ କୁହନ୍ତି, କ'ଣ କରିବା ଶିଷ୍ୟମାନେ ପରା ବସେଇ ଉଠେଇ ଦେଲେନି । ମିଳିମିଶି କହିଲେ- ଆମେ ପଇସା ଦେବୁ ଆପଣ ଦାମୀ ଗାଡ଼ି, ସିଏ ପଲଙ୍କଟିଏ କିଶାକୁ ।

ଖାଲି ଶିଷ୍ୟମାନେ କହିଲେ । ଆଉ ଆମ ମନରେ ନ ଥିଲା ? ଧନ୍ୟ ଉତ୍ତର । ଆମେ ବାବାଜୀ ହୋଇଥିଲେ ଶିଷ୍ୟମାନଙ୍କୁ ବାଟ ବତାଇବା ପାଇଁ ହେଲେ ଏବେ ସେମାନେ ଆମର ପଥଦ୍ରଷ୍ଟା ହେଲେଣି ।



ଆଜିକାର ଯୁଗରେ ବହୁ ଲୋକ ଭାବନ୍ତି, ଯୋଉ ସାଧୁ ଦାମୀ ଗାଡ଼ିରେ ଆସିଲେ, ସେ ବଡ଼ ସାଧୁ । ଏମିତି ଜଣେ ଚିହ୍ନା ସାଧୁ ଅଛନ୍ତି, ଯେ କି ଦଶ ବର୍ଷ ହେଲା ଦାନ ଧର୍ମରୁ ମିଳୁଥିବା ଅର୍ଥକୁ ସାଇତି ରଖୁଛନ୍ତି, ଖାସ୍ ଗୋଟିଏ କାର କିଣିବା ପାଇଁ । ତାଙ୍କର ଧାରଣା, କାହାର ବାଇକ ପଛପଟେ ବସି ଯିବା ଅପେକ୍ଷା କାରରେ ଗଲେ କାଲେ ତାଙ୍କୁ ଅଧିକ ସମ୍ମାନ ମିଳିବ ।

ପ୍ରବଳ ଶୀତ । ଅଣ୍ଡାରେ ମଣିଷମାନେ ଥରୁଥାନ୍ତି । ରାମକୃଷ୍ଣ ପରମହଂସ ଏଥିରୁ ବି ବାଦ ଯିବେ କେମିତି । ସହଜେ ଗୋଟିଏ ମାତ୍ର ଚାଦର ଦେହରେ । ଜଣେ ଅନୁଭବା ଶିଷ୍ୟ ତା' ପରଦିନ ଗୋଟିଏ ଦାମୀ କମ୍ପଲ ଧରି ଆସିଲା । ଘୋଡ଼େଇ ହେବା ପାଇଁ ରାମକୃଷ୍ଣଙ୍କୁ ନିବେଦନ କଲା । ରାମକୃଷ୍ଣ ଚଟ କରି ଚାଦରଟିକୁ ଶିଷ୍ୟ ହାତରୁ ନେଇଗଲେ ।

ଶିଷ୍ୟର ମନ କୁଣ୍ଠେମୋଟ । ଯାହା ହେଉ ଗୁରୁ ତାକୁ ଗ୍ରହଣ କଲେ । ଏବେ ରାମକୃଷ୍ଣ କମ୍ପଲଟିକୁ ଦୁଇ ହାତରେ ଧରି ପାଖରେ ଜଳୁଥିବା ନିଆଁ ଉପରକୁ ଫୋପାଡ଼ି ଦେଲେ । ପୋଡ଼ି ପାଇଁଶ ହୋଇଗଲା କମ୍ପଲଟା ।

ଶିଷ୍ୟ ଏବେ ନିର୍ବାକ । କିଛି ଭୁଲ୍ ହୋଇଗଲା କି ମୋର !

ରାମକୃଷ୍ଣ ବୁଝାଇଲେ । କଷ୍ଟ ହେଉ ପଛେ, ମୁଁ ଯେମିତି ଅଛି ଠିକରେ ଅଛି । ତୁମ୍ଭ ପ୍ରଦତ୍ତ କମ୍ପଲ୍ ହେଉଛି ବ୍ୟସନର ପ୍ରଥମ ପାହାଚ । ତା'ପରେ ଲଜ୍ଜା ହେବ, ଭଲ ଖଟ, ଭଲ ଘର, ଗରମ ଦିନେ ଏସି, ଗାଡ଼ିଘୋଡ଼ା ଇତ୍ୟାଦି

ଏଗୁଡ଼ିକ ଆମ ଅଜାଣତରେ ଧୀରେ ଧୀରେ ଆମକୁ ବିଳାସୀ ଏବଂ ଆରାମରେ ଦ୍ଵାରଦେଶରେ ନେଇ ପହଞ୍ଚାଇ ଦିଅନ୍ତି । ଆଉ ଏହି 'ଆରାମ' ହେଉଛି 'ହାରାମ' । ଜଣେ ପ୍ରକୃତି ସନ୍ଧ ଏଥିରୁ ତପାଢ଼ ଦୂରେଇ ରହିବା ଉଚିତ ।

ଆବଶ୍ୟକତାଠାରୁ ଅଧିକ ବିଳାସ ବ୍ୟସନରେ ମାଡ଼ିଥିବା ଆଜିକାର ସାଧୁ ସନ୍ଧ ଓ ବାବାଜୀମାନଙ୍କ ପାଇଁ ରାମକୃଷ୍ଣ ପରମହଂସଙ୍କ ଉପରୋକ୍ତ ପ୍ରସଙ୍ଗଟି ନିଶ୍ଚିତ ଭାବେ ଅନୁଶୀଳନର ବିଷୟଦସ୍ତ ହେଉ । ଯୁଗାନ୍ତୁସାରେ ସବୁ ପରିବର୍ତ୍ତନ ହେଉ କିନ୍ତୁ ଲୋକେ ଯେମିତି ଅଜ୍ଞାନି ନିର୍ଦ୍ଦେଶ ନ କରନ୍ତି । ଆଉ ଏ କଳି ଯୁଗରେ ଯାହା କଲେ ବି ଲୋକେ କହିବେ । କିନ୍ତୁ ତଥାପି ମିଥ୍ୟା ଆତ୍ମପ୍ରତିଷ୍ଠା, ଶିଷ୍ୟମାନଙ୍କର ଅନୁରୋଧ ଆଦିର ବାହାନା ନ ଦେଖାଇ ପ୍ରତ୍ୟକ ସାଧୁ ଏକ ନିରାମୟ, ନିରାତମ୍ଭର, ସରଳ ତଥା ଆଦର୍ଶ ଜୀବନଚର୍ଯ୍ୟାର ଉଦାହରଣଟିଏ ପାଲଟି ଯାଆନ୍ତୁ । ଉପରେ ମିଳିମିଶିକା ସାଧୁ ନ ବୋଲାଇ ସାଧନାର ଗଭୀରସ୍ତରକୁ ଯାଇ ସମାଜର ମଙ୍ଗଳ କାମରେ ବ୍ରତୀ ହୁଅନ୍ତୁ । ଆଉ ଯଦି କେହି ରାମକୃଷ୍ଣ ପରମହଂସ, ବିବେକାନନ୍ଦ, ଲଞ୍ଜୁଳି ଚୋଟାପୁରୀ, ଅଭିରାମ ଆଦି ମହାନ ସନ୍ଧମାନଙ୍କ ଅପେକ୍ଷା ବଡ଼ ସନ୍ଧ ହୋଇ ଏବଂ କାମନା, ବାସନା ଓ ବିଷୟକୁ ଜୟ ପୂର୍ବକ ପାଞ୍ଚ ଲକ୍ଷ ଟଙ୍କା ଖଟ ଏବଂ ଅତି କାରରେ ବୁଲୁଛନ୍ତି, ତେବେ ସେ ସନ୍ଧମାନଙ୍କୁ ଆମେ ସାଷ୍ଟାଙ୍ଗ ପ୍ରଣାମ ନିବେଦନ କରୁଛୁ ।

-ଦିବ୍ୟାଲୋକ ସଂଧାନେ, ରାମନଗର, ତେଲେଙ୍ଗାପେଟ, କଟକ

## ଚିନ୍ତା ଚିନ୍ତନ

ଶ୍ରୀ ସନ୍ଧ୍ୟାସୀ



ଖାଲି ପାଦରେ ବୁଲୁ ଥିବା ସାଧୁ ବି ଅଛନ୍ତି । ଭକ୍ତି ବା ସିଦ୍ଧି ଦୃଷ୍ଟିରୁ କେହି ବି କାହାକୁ କମ୍ ନୁହନ୍ତି । ସାଧନା ଦୃଷ୍ଟିରୁ ବିଚାର କରାଯାଉ ଅବା ସିଦ୍ଧି ଦୃଷ୍ଟିରୁ ।

ତେବେ ଅନେକ (ସମସ୍ତେ ନୁହନ୍ତି) ସାଧୁଙ୍କର ବିଳାସୀ ଜୀବନଯାପନ ପ୍ରଣାଳୀରୁ ଗୋଟିଏ କଥା ପ୍ରାୟତଃ ଖୋଲାଖୋଲି ସବୁଆଡ଼େ ଆଲୋଚନା ହେବାର ଏ କାନ ଶୁଣେ । ଏ ଘରଦ୍ଵାର, ସମ୍ପତ୍ତି ବାଡ଼ି ଛାଡ଼ି ଏକଦା କପର୍ଦ୍ଧକ ଶୂନ୍ୟ ହୋଇଥିବା ଜଣେ ସନ୍ଧଙ୍କର ଦାମୀ ଗାଡ଼ି, ନଭଶୂନ୍ୟ ବାତାନୁକୂଳିତ କୋଠା, ଆଶ୍ରମରେ ସଂସାରୀ ଲୋକମାନଙ୍କ ପରି ଦୁଇ ଲକ୍ଷ ଟଙ୍କା ଖଟ, ଦାମୀ ଏଲଇଡି ଟିଭି, ଫ୍ରିଜ୍, ସୋଫାସେଟ ପରି ଯାବତୀୟ ବିଳାସମୟ ଚିକର ଆବଶ୍ୟକତା କ'ଣ ଅଛି ?

ଏଇ ନିକଟରେ ଗୋଟିଏ ସନ୍ଧଙ୍କ ପାଖକୁ ଯାଇଥିଲି । ବରୋଣ୍ୟ ସନ୍ଧ ଜଣକ ଆସିଥିଲେ ଗୋଟିଏ ଦାମୀ କାରରେ । ଏହାକୁ ଦେଖି ପାଖରେ ଥିବା ମୋର ଛାତ୍ରଙ୍କୁ ପଚାରିଲି - ବାପାରେ, ଏହି ଗାଡ଼ିର ଦାମ କେତେ ହୋଇଥିବ କିରେ । ପ୍ରାୟ ୬୦ ଲକ୍ଷରୁ ଊର୍ଦ୍ଧ୍ଵ ଉତ୍ତର ଦେଲା ସେ । ବିଶ୍ଵତ ହେଲି !

କାହିଁକି ଏମିତି କୋଉ ଶାସ୍ତ୍ରରେ ଲେଖା ଅଛି ଯେ ସାଧୁସନ୍ଧମାନେ ଦାନିକିଆ ଗାଡ଼ି ଚଢ଼ି ପାରିବେ ନାହିଁ ବୋଲି ? ଖାଲି ସଂସାରୀମାନେ ଚଢ଼ିବେ ଆଉ ସାଧୁମାନେ କାଳ କାଳକୁ ସେମିତି ଖାଲି ପାଦରେ ବୁଲୁଥିବେ । ଭଲ କଥା କହୁଛୁ ତୁ ... - ପରକ୍ଷଣରେ ମନ ଏୟା ବି ମୋତେ କହିଲା । ମୁଁ ବି ବୁପ ।

ହେଲେ ଗୋଟିଏ ସଂସାରତ୍ୟାଗୀ ସାଧୁଙ୍କର ଦାମୀ ଗାଡ଼ି କାହିଁକି ? ପାଠକେ ! ହଉ, ଏହା ଉପରେ ଚିକିତ୍ସା ବିଚାର ଆଲୋଚନା ହେଉ । ସନ୍ଧକ୍ତ ବେଶଭୂଷାରେ ନ ଥାଏ, ଥାଏ ବିଚାରରେ । ସଂସାରୀର ବିଚାର ଗୋଟିଏ

କୋଉଠୁ ? ଗୋଟିଏ ସାଧାରଣ ଲୋକ ମନରେ ସବୁବେଳେ ଏଇ କଥାଟି ଉଠି ମାରୁ ଥାଏ ?

ନିଛକ ସତ୍ୟ କଥା ହେଉଛି ଜଣେ ସାଧୁଙ୍କ ପାଖକୁ ଦୁଇଟି ଉପାୟରେ ପଇସା ଆସେ । ପ୍ରଥମତଃ ବ୍ୟବସାୟରୁ, ଦ୍ଵିତୀୟତଃ ଭକ୍ତ । ଶିଷ୍ୟମାନଙ୍କ ଦାନରୁ । ଆଜିକାଲି ବାବା ରାମଦେବ, ଶ୍ରୀ ରବିଶଙ୍କରଙ୍କ ପରି ବହୁ ସାଧୁ ବ୍ୟବସାୟରେ ପଶିଲେଣି । ତେଣୁ ଦାମୀ ଗାଡ଼ି ଚଢ଼ିଲେ ଅସୁବିଧା ନାହିଁ । କାରଣ କମ୍ପାନୀ ପାଇଁ ତ ନିଶ୍ଚିତ ଗାଡ଼ି କିଣା ହେବ । ତ ସେୟାକୁ ବ୍ୟବହାର କଲେ କିଛି ଅସୁବିଧା ନାହିଁ ।

ବାକି ରହିଲା ଦାନ ସୂତ୍ରରୁ ଆୟ କଥା । ଏମିତି ବି ଭକ୍ତ ଅଛନ୍ତି, ଯେଉଁମାନେ ନିଜ ଗୁରୁଙ୍କୁ ଲକ୍ଷ ଲକ୍ଷ ଟଙ୍କା ଦାନ କରନ୍ତି । କାରଣ ସେମାନେ ବି ଚାହାନ୍ତି ତାଙ୍କୁ ଗୁରୁ ତାଙ୍କ ଭଳି ବିଳାସୀ ହୁଅନ୍ତୁ । ତେଣୁ ହାତଯୋଡ଼ି କୁହନ୍ତି - ବାବା, ମୁଁ ଦି' ଲକ୍ଷ ଦେଉଛି । ଅମକ ଭକ୍ତ ତିନି ଲକ୍ଷ, ଆଉ ଜଣେ ୫ ଲକ୍ଷ ଦେବେ ବୋଲି କହୁଛନ୍ତି । ଆପଣ ଏଥିରେ ଆଉ କିଛି ଯୋଗାଡ଼ କରି ବିଏମ୍‌ଡବ୍ଲ୍ୟୁଟିଏ କିଶାକୁ ।

ସାମାନ୍ୟ ଇସାରା ପାଇବା ମାତ୍ରେ ଆରମ୍ଭ ହୋଇଯାଏ ଧାଁ ଦୌଡ଼ । ୧୫ ଦିନ ଭିତରେ ଗାଡ଼ି କିଣା ହୋଇଗଲା । ଚାଲିଲା ଗାଡ଼ି ବାଦାମବାଡ଼ି ।

ଏଇଠି ସନ୍ଧ ବା ତଥାକଥୁତ ଗୁରୁବର୍ଗମାନେ ଚିନ୍ତା କରିବା କଥା - ସଂସାରର ମଙ୍ଗଳ ପାଇଁ ମୁଁ ସାଧୁ ହୋଇଛି । ଯଦି ଭକ୍ତମାନେ ଏତେ ଟଙ୍କା ଦେଲେଣି, ତେବେ ସେଥିରେ ଜନମଙ୍ଗଳ କାର୍ଯ୍ୟଟିଏ କରିଦେଲେ ସିନା ତାଙ୍କ ଦାନ ସାର୍ଥକ ହେବ । ହେଉ, ଯଦିବି ଏବେ ଗାଡ଼ିଟିଏ ମୋର ଦରକାର ହେଲାଣି ତେବେ ଦଶ ପଇସା ଲକ୍ଷ ଟଙ୍କା ଭିତରେ କାର୍ତ୍ତିକ କିଣି ବାକି

## ଆଲୋଭେରା



ଆଲୋଭେରା ଏକ ଔଷଧୀୟ ଗଛ । ତା' ସହିତ ବାସୁ ଦୃଷ୍ଟିରୁ ବିଚାରକଲେ ମଧ୍ୟ ଏହା ଘର ପାଇଁ ବେଶ୍ ଶୁଭଙ୍କର । ସୌନ୍ଦର୍ଯ୍ୟ ପାଇଁ ବି ଆଲୋଭେରା ଗଛର ବିକଳ୍ପ ନାହିଁ । ଏହି ଗଛର ପାଖାପାଖି ୨୫୦ ପ୍ରକାର ପ୍ରକାଶି ଥିବାବେଳେ ଚାରି ପ୍ରକାର ଆଲୋଭେରାକୁ ଖାଇବା ସହ ସୌନ୍ଦର୍ଯ୍ୟ ପାଇଁ ବ୍ୟବହାର କରାଯାଏ । ଆଲୋଭେରା ଜେଲକୁ କିଣିବା ବଦଳରେ ଗଛରୁ ଆଣି ବ୍ୟବହାର କରିବେ, ତା'ହାଲେ ତା'ମଧ୍ୟରେ ଥିବା ଭିଟାମିନ ଓ ଆଣ୍ଟିଅକ୍ସିଡାଣ୍ଟ୍ ଅଧିକ ଲାଭ ଦେବ । ଆଲୋଭେରାରେ ଭିଟାମିନ-ଏ, ଭିଟାମିନ-ସି ଓ ଭିଟାମିନ-ଇ, ଭିଟାମିନ-ବି ୧୨, ଫୋଲିକ୍ ଏସିଡ୍ ଆଦି ରହିଛି । ଏହା ମଧ୍ୟରେ ପୋଲିଫେନେଲ

ଅଛି, ଯାହା ବିଭିନ୍ନ ପ୍ରକାର ବ୍ୟାକ୍ଟେରିଆକୁ ବଢ଼ିବାକୁ ଦିଏନାହିଁ । ସୌନ୍ଦର୍ଯ୍ୟ ପାଇଁ ଆଲୋଭେରା ଖୁବ୍ ଉପଯୋଗୀ । ଏହାର ପତ୍ରକୁ କାଟି ଏଥିରୁ ରସ ବାହାର କରି ରାତିରେ ମୁହଁରେ ଲଗାଇ ଶୋଇଲେ ମୁହଁରୁ ଦାଗ ଛାଡ଼ିଯିବ । ଯେଉଁମାନଙ୍କର ଟେକାୟ ହତା ସେମାନେ ଆଲୋଭେରା ଜେଲ୍ ସିଧା ଲଗାନ୍ତୁ । ଆଉ ଯେଉଁମାନଙ୍କର ସାଧାରଣ ବା ଶୁଷ୍କ ହତା ସେମାନେ ଭିଟାମିନ-ଇ କ୍ୟାପସୁଲକୁ ଭାଙ୍ଗି ତିନିବୁଦା ଅଧିକ ଆଲୋଭେରା ଜେଲରେ ପକାଇ ଲଗାନ୍ତୁ । ଏହାଦ୍ଵାରା ଆଣ୍ଟି ଏଜିଙ୍ଗ୍ ଓ ହତା ଲୋଚାକୁଟା ହୁଏ ନାହିଁ । - ଯଦି ଶରୀରର କୌଣସି ଜାଗାରେ ଫୋଟୋ ହୋଇଯାଏ ତା'ହେଲେ ଆଲୋଭେରା ଜେଲରେ

ଭିଟାମିନ-ଇ କ୍ୟାପସୁଲ ପକାଇ ଦିନକୁ ଦୁଇ ତିନିଥର ଲଗାଇଲେ ପୋଡ଼ି ଯାଇଥିବା ଜାଗାରେ ଦାଗ ବି ରହିବନି । - ଆଲୋଭେରା ଜେଲରେ ଦୁଇ ତିନି ବୁଦା ନଡ଼ିଆ ତେଲ ମିଶାଇ ଦିନକୁ ଦୁଇ ତିନିଥର ଲଗାଇଲେ ସନବର୍ଣ୍ଣ ଭଲ ହୋଇଯିବ । ତେବେ ସନବର୍ଣ୍ଣ ହୋଇଥିବା ଜାଗାରେ ସାରୁନ ଆଦୌ ଲଗାଇବେ ନାହିଁ । - ଯେଉଁମାନଙ୍କର ଡାଇବେଟିସ ଅଛି ଓ ଶରୀରର ଘା' ଶୁଖୁନାହିଁ, ତାହେଲେ ଆଲୋଭେରା ଜେଲ ବାହାର କରି ଘା' ଉପରେ ଲଗାଇ ପଚିଟିଏ ବାନ୍ଧି ଦିଅନ୍ତୁ ଘା' ଜଳିଦି ଶୁଖିଯିବ ।



# ଜେଲ୍‌ରେ ଗଞ୍ଜା

ବେଟିଂ କରି ଲୋକେ ଜେଲ୍ ଯାଉଥିବା କଥା ଶୁଣିଥିବେ। ହେଲେ ଜାଣନ୍ତି କି ନିକଟରେ ଦୁଇଟି ଗଞ୍ଜା କୁକୁଡ଼ାକୁ ବେଟିଂ ଭଳି ସଜିନ ଅଭିଯୋଗରେ ଜେଲ୍ ଯିବାକୁ ପଡ଼ିଛି। ୧୦ ଜାନୁୟାରୀ, ଡେଲୋଜାନାରେ ଘଟିଛି ଏହି ଘଟଣା। ସେବେଠାରୁ ଏହି ଦୁଇ ଗଞ୍ଜା ଜେଲ୍ ଭିତରେ ରହୁଛନ୍ତି। ରିପୋର୍ଟ ମୁତାବକ, ମକର ସଂକ୍ରାନ୍ତି ପର୍ବରେ କୁକୁଡ଼ା ଲଢେଇ ଖେଳ ଆୟୋଜନ ହୋଇଥିଲା। ଏହି ଖେଳରେ ଲୋକ ବେଟିଂ ଲଗେଇଥିଲେ। ପୋଲିସ୍ ଖବର ପାଇ ଘଟଣାସ୍ଥଳରେ ପହଞ୍ଚି ୧୦ଜଣଙ୍କୁ ଗିରଫ କଲେ। ତା'ସହ ଦୁଇ ଗଞ୍ଜା ଓ ଗୋଟେ ବାଇକ୍ ବି ଜବତ କଲେ। ପୋଲିସ୍ ସେହି ଦୁଇ ଗଞ୍ଜାକୁ ଗିରଫ କରିଥିଲେ। ପରବର୍ତ୍ତୀ ସମୟରେ ଜେଲ୍ ଯାଇଥିବା ଅଭିଯୁକ୍ତ ବେଲ୍ ପାଇ ମୁକ୍ତି ଯାଇଥିଲେ। ହେଲେ ଦୁଇ ଗଞ୍ଜା ଜେଲ୍‌ରେ ରହିଗଲେ। ଏପର୍ଯ୍ୟନ୍ତ କେହି ବି ସେମାନଙ୍କୁ ନିଜର କହି ନେବାକୁ ଆସି ନାହାନ୍ତି। ପୋଲିସ୍‌ଙ୍କ କହିବାନୁସାରେ ଦୁଇ



# ମୂର୍ତ୍ତି ନୁହେଁ କେକ୍

ବିଭିନ୍ନ ଆକାର ଆକୃତିର କେକ୍ ଦେଖିଥିବେ। ହେଲେ ଆମେ ଏଠାରେ ଯେଉଁ କେକ୍ ସମ୍ପର୍କରେ କହୁଛୁ ତାହା ପ୍ରଥମ ନଜରରେ ମୂର୍ତ୍ତିଭଳି ଲାଗିବ। କିନ୍ତୁ ପ୍ରକୃତରେ ଏସବୁ ହେଉଛି କେକ୍। ଆଉ ଏସବୁକୁ ଏତେ ନିଖୁଣ ଓ ସୁନ୍ଦରଭାବେ କରାଯାଇଛି ଯେ, ତାକୁ କାଟି ଖାଇବାକୁ ହାତ ଯିବନି। ଏହି ସବୁ କେକ୍‌କୁ ତିଆରି କରିଛନ୍ତି ସ୍କୁକେର ଏମା ଜେନ୍। ସେ କେକ୍ ଡେକୋରେଶନ୍ ଜନିତ କୌଶସି ତାଲିମ୍ ନେଇ ନାହାନ୍ତି। ଏମା ପୁଅ, ଝିଅଙ୍କ ପାଇଁ ଜନ୍ମଦିନ କେକ୍ ତିଆରି କରୁଥିଲେ। ଆଉ ତାକୁ ଡେକୋରେଟ୍ କରିବା ପାଇଁ ଚେଷ୍ଟା କରୁଥିଲେ। ତତ୍ରୁ ଭଲ କରୁଥିବାରୁ ଧୀରେ ଧୀରେ ସେ ଏହି କଳାରେ ବି ନିପୁଣା ହୋଇଗଲେ। ଏହାପରେ ସେ ନିଜର ଏକ କେକ୍ ଫୁର୍ଣ୍ଣିଶ୍ମା କରି କେକ୍ ବ୍ୟବସାୟ ଆରମ୍ଭ କଲେ। ରାଣୀ, ହିନ୍ଦୁ କନିଆ, ହିନ୍ଦୁ ନାରୀ, କାଳ୍ପନିକ ନାରୀ ଚରିତ୍ର, ବିଶିଷ୍ଟ ବ୍ୟକ୍ତି, କୁକୁର, ବିଲେଇ, ବିଭିନ୍ନ ଚତେଇ ଆଦିର କେକ୍ ଏମା ତିଆରି କରୁଛନ୍ତି। ଆଉ ସେସବୁରେ ଦେଖିବାକୁ ମିଳେ ନିଖୁଣ କାରିଗରି। ଏବେ ସେ ଅନ୍ୟମାନଙ୍କୁ ବି କେକ୍ ଡେକୋରେଶନ୍ କରିବା ଶିଖାଇଛନ୍ତି।



ଗଞ୍ଜାକୁ ମାମଲାର ଶୁଣାଣି ପରେ ହିଁ ଛଡା ଯିବ। ଶୁଣାଣି ପରେ ଗଞ୍ଜାକୁ ଛାଡ଼ିବା ଆଦେଶ ମିଳିଲେ ସେମାନଙ୍କର ନିଲାମା ହେବ। ଅଧିକ ଟଙ୍କା ଦେବା ବ୍ୟକ୍ତିଙ୍କୁ ଦୁଇ ଗଞ୍ଜା ହସ୍ତାନ୍ତର କରାଯିବ।

# ଡେଭିଡ୍ ବେକହାମ୍ ମନ୍ଦିର

ଦେବଦେବୀଙ୍କ ମନ୍ଦିର ସହ ଅନେକ ସମୟରେ କିଛି ଅଜବ ମନ୍ଦିର ବି ସାରା ପୃଥିବୀରେ ଦେଖିବାକୁ ମିଳେ। କିଛି ସ୍ଥାନରେ ତ ଲୋକଙ୍କ ପ୍ରିୟ ତାରକା, ସେ ସିନେ ତାରକା ହୁଅନ୍ତୁ କି ଖେଳ ତାରକାଙ୍କ ମନ୍ଦିର ବି ରହିଛି। ସେହିଭଳି ଏକ ମନ୍ଦିର ଥାଇଲାଣ୍ଡରେ ବି ଅଛି। ଉକ୍ତ ମନ୍ଦିରର ନାମ 'ପରିଫ୍ଟ'। କିନ୍ତୁ ଏହା ବେଶ୍ ପରିଚିତ ଡେଭିଡ୍ ବେକହାମ୍ ମନ୍ଦିର ଭାବେ। କାରଣ ଏହି ବୌଦ୍ଧ ମନ୍ଦିରରେ ପୁଟବଲ ତାରକା ଡେଭିଡ୍ ବେକହାମ୍‌ଙ୍କର ଏକ ସୁନାର ମୂର୍ତ୍ତି ରହିଛି। ଏହି ମୂର୍ତ୍ତିକୁ ୧୯୯୯ରେ ମନ୍ଦିରରେ ସ୍ଥାପନ କରାଯାଇଥିଲା, ଯେବେ ମାକ୍‌ସ୍‌ଟେର ଇଂଲିଣ୍ଡ କ୍ଲବ ଗୋଟିଏ ସିଜନ୍‌ରେ ଲାଗାତର ତିନୋଟି ଟ୍ରଫି ନିଜ ନାମରେ କରିଥିଲା। ଏଠାରେ ଡେଭିଡ୍ ବେକହାମ୍‌ଙ୍କ ମୂର୍ତ୍ତିକୁ ହିନ୍ଦୁଧର୍ମର ପୌରାଣିକ ଚରିତ୍ର ଗରୁଡ଼ଙ୍କୁ ସ୍ଥାପିତ କଲା ଭଳି ସ୍ଥାପନ କରାଯାଇଛି। ମନ୍ଦିରରେ ଫୁଲଫୁରିନ୍, ସୁପରମ୍ୟାନ୍, ପପେ ଦ ସେଲର୍, କ୍ୟାପଟେନ୍ ଆମେରିକା, ପିକାରୁ ବିଭିନ୍ନ କାର୍ଟୁନ ଚରିତ୍ର ଓ ସୁପରହିରୋଇଙ୍କର ବି ମୂର୍ତ୍ତି ରହିଛି। ବିଶ୍ୱାସ କରାଯାଏ ଏହି ଚରିତ୍ର ସବୁ ଭଲର ପ୍ରତୀକ। ଆଉ ଏମାନେ ବୌଦ୍ଧଧର୍ମର ରକ୍ଷା କରିପାରିବେ।

