

# ପିଲାଙ୍କ



ଶନିବାର, ୩୦ ଜୁଲାଇ, ୨୦୨୨

# ଧରଣୀ



୩



ଆଇନା

୨

କବିତା





# ମଣିଷ ଭିତରେ ଦେବତା ସିଏ

ଖୁଲି ଖୁଲି ହସ

ଦିନେ ପପୁ ରାସ୍ତାରେ ଯିବା ସମୟରେ ତା ପାଖ ଦେଇ ଅଟୋଟିଏ ଗଲା ।  
ଏହା ଦେଖି ପପୁ କହିଲା-ଭାଇ ତୁମେ ଦୁର୍ଗା ମନ୍ଦିର ରାସ୍ତା ଦେଇ ଯିବ କି ?  
ଅଟୋବାଲା-ହଁ ।  
ପପୁ: ତେବେ ଫେରିଲା ବେଳକୁ ମୋ ପାଇଁ ଭୋଗ ନେଇ କି ଆସିବ ।

ହିନ୍ଦୀ କ୍ଲାସ ଚାଲିଥିବା ସମୟରେ ଶିକ୍ଷକ କହିଲେ - ପିଲାମାନେ, ଏମିତି ଜଣେ ମହିଳାଙ୍କ ନାମ କୁହ ଯିବ କେବେ ହସିବି ।  
ରାମୁ କହିଲା- ସାର ପୁଁ କହିବି ।  
ଶିକ୍ଷକ-କୁହ ?  
ଛାତ୍ର-ହସିନା ।

ଟ୍ରେନରେ ମା' ପୁଅ ଯାଉଥିଲେ । ବାରମ୍ବାର ମା' ତାଙ୍କ ପୁଅକୁ କହୁଥାନ୍ତି ପୁଅ ହାଲୁଆ ଖାଇଦେ, ନ ହେଲେ ପାଖରେ ବସିଥିବା ପିଲାକୁ ଦେଇଦେବି । କିଛି ସମୟ ଗଲା ପରେ ପାଖରେ ବସିଥିବା ପୁଅଟି କହିଲା- ଆଣ୍ଟି, ଆପଣଙ୍କର ଯାହା ନିଷ୍ପତ୍ତି ନେବାର ଅଛି ତିକେ ଜଳଦି ନିଅନ୍ତୁ । ଆପଣଙ୍କ ହାଲୁଆ ବନ୍ଧରରେ ମୋ ଖାଇବା ଖାଇପାରୁନି । ଯା ଭିତରେ ତିନିଟା ଷ୍ଟେଶନ ପଳାଇ ଗଲାଣି ।

ସେତେବେଳକୁ ରାତି ଅଧୁକରୁ ବେଶୀ ହେଲାଣି । ହେଲେ ସୋନୁ ଆଖୁକୁ ନିଦ ହେଉ ନ ଥାଏ । ସେ ମୋବାଇଲ ଧରି ସବୁବେଳେ ଖେଳିବାରୁ ସେଦିନ ତା' ବାପା ମୋବାଇଲ୍ ଛଡ଼ାଇ ତାକୁ ଗାଳି କଲେ । ଏତିକିରେ ସେ ଘରୁ ପଳାଇ ଆସିଲା ରାଗରେ । ଅଚକିତ୍ତ୍ୱା ଏକ ଟ୍ରେନ୍ରେ ଚଢ଼ିଗଲା । ଟ୍ରେନ୍ ତ ଚାଲିଛି । ଏ କେଉଁ ଜାଗା କେଜାଣି । ଭାବି ଭାବି ଆଖୁ ମାଡ଼ି ପଡ଼ିଛି । ପାଖରେ ବସିଥିବା ଦୁଇଜଣ କଥା ହେବାର ସେ ଶୁଣିଲା । ସେମାନେ କହୁଛନ୍ତି ଏ ପିଲାଟି ସାଙ୍ଗରେ କେହି ନାହାନ୍ତି । ଆମେ ଓହ୍ଲାଇଲା ବେଳେ ଯାକୁ ସାଙ୍ଗରେ ନେଇଯିବା । ଭଲ ବେପାର ହେବ ।



## ଗପ

ଜଣେ ଭଲ ମଣିଷ । ସେ ସୋନୁକୁ କିଛି ବିଷୁଟ ଖାଇବାକୁ ଦେଲେ । ତା' ମୁଣ୍ଡ ଆଉଁଶି ଦେଇ ବାପା, ମା' କାହାନ୍ତି ବୋଲି ପଚାରିଲେ । ରାମୁଙ୍କ ସ୍ନେହର ପରଶ ପାଇ ସୋନୁ କାନ୍ଦି ଉଠିଲା ଓ କହିଲା ତା' ଘର ଝାଡ଼ଖଣ୍ଡ ଓ ବାପାଙ୍କ ନାଁ ମଧ୍ୟ କହିଲା । ରାମୁ ତା'ପରେ ସୋନୁକୁ ତାଙ୍କ ଘରକୁ ନେଇଗଲେ ଓ ଭାବିଲେ ସୋନୁକୁ ତା ବାପା, ମା' ଖୋଜି ବହୁତ ବ୍ୟସ୍ତ ହେଉଥିବେ । ଏକଥା ଭାବି ସେ ଚିନ୍ତାରେ ଥିଲେ । କିନ୍ତୁ ତା ପରଦିନ ତାଙ୍କ ଦୋକାନକୁ ସ୍ଥାନୀୟ ଜିଲାପାଳ ତା' ପିଇବାକୁ ଆସିବାବେଳେ ସେ ସୋନୁ ବିଷୟରେ ତାଙ୍କୁ ଜଣାଇଲେ । ଏହାପରେ ଜିଲାପାଳ ସାହାଯ୍ୟ କରିବା ପାଇଁ ପ୍ରତିଶ୍ରୁତି ଦେଲେ ଓ ତାଙ୍କୁ ହେଲ୍ପ ଲାଇନ୍‌କୁ ଫୋନ୍ କରିଦେଲେ । ରାମୁଙ୍କୁ ମଧ୍ୟ ତାଙ୍କୁ ହେଲ୍ପ ଲାଇନ୍‌ର ନମ୍ବର ଦେଇ ବୁଝାଇ

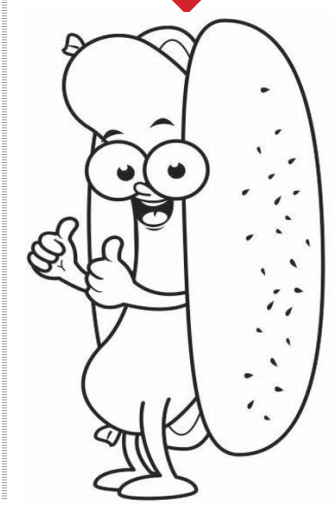
କହିଲେ କି ଅଠର ବର୍ଷରୁ କମ୍ ପିଲା ଅସହାୟ ଭାବେ ବୁଲୁଥିବା ଦେଖିଲେ ସେହି ନମ୍ବରରେ ଫୋନ୍ କଲେ ତୁରନ୍ତ ସାହାଯ୍ୟ ମିଳିପାରିବ । ବିଭିନ୍ନ ଜିଲ୍ଲାରେ ଗଢ଼ା ହୋଇଥିବା ଶିଶୁ ମଙ୍ଗଳ ସମିତି ମାଧ୍ୟମରେ ତାଙ୍କୁ ହେଲ୍ପ ଲାଇନ୍‌ର ସଦସ୍ୟମାନେ ତାଙ୍କ ବାପା, ମା' ପାଖରେ ସହଜରେ ପହଞ୍ଚାଇ ଦେବେ । ସତକୁ ସତ କିଛି ଲୋକ ଆସି ସୋନୁକୁ ତାଙ୍କ ଘରକୁ ନେଇଗଲେ । ସୋନୁକୁ ପାଇ ତା ବାପା ମା' ବହୁତ ଖୁସି ହୋଇଗଲେ । ରାମୁ ବି ବେଶ୍ ଖୁସି ହୋଇଗଲେ । ଏହା ଭିତରେ ବେଶ୍ କିଛି ଦିନ ବିତିଯାଇଥିଲା । ଦିନେ ସୋନୁ ସହିତ ତା ବାପା, ମା' ଆସି ରାମୁଙ୍କ ଘରେ ପହଞ୍ଚିଲେ । ସେମାନେ ରାମୁ ପାଇଁ ଅନେକ ଉପହାର ଆଣିଥିଲେ । ରାମୁଙ୍କର ହାତଧରି କହିଲେ, ଆପଣ ମଣିଷ ନୁହଁନ୍ତି ଦେବତା । ଆପଣଙ୍କ ଯୋଗୁଁ ଆମେ ଆମ ପୁଅକୁ ଫେରି ପାଇଲୁ । ଜଣେ ବାପା, ମା'ଙ୍କ କୋଳକୁ ତାଙ୍କ ପିଲାକୁ ସତରେ ଫେରାଇ ଦେଇଥିବାରୁ ରାମୁଙ୍କ ଆଖୁରୁ ଖୁସିର ଲୁହ ଝରିପଡ଼ିଲା । ଏହା ଏକ ସତ ଘଟଣା । ଆମେ ତାଙ୍କୁ ହେଲ୍ପ ଲାଇନ୍ ନମ୍ବରକୁ ମନେ ରଖିଲେ ଓ କାମରେ ଲାଗାଇଲେ ଆମ ରାଜ୍ୟର ପିଲାମାନେ ବିପଦରୁ ରକ୍ଷା ପାଇଯିବେ ।  
-ଡ. ଜ୍ୟୋତିର୍ମୟୀ ମହାନ୍ତି  
ବାଗସାହି, ଜଗତସିଂହପୁର  
ମୋ: ୯୦୪୦୫୭୮୭୭୭

## ମତାମତ

## ରଙ୍ଗ ଦିଅ

## ଗତ ଥରର ରଙ୍ଗ ଦିଅ

- ▶▶ 'ଆଇନା' ପ୍ରସ୍ତରେ ପ୍ରକାଶିତ ପିଲାଙ୍କ ଫଟୋ ଆକର୍ଷଣୀୟ ହୋଇଛି ।  
- ରୋଜି ସ୍ୱାଇଁ, ଓଡ଼ିଶା, ନୟାଗଡ଼
- ▶▶ ପିଲାଙ୍କ ପରିଚ୍ଛାରେ 'ଚଗଲା ଭୀମୁ' ଓ 'ରଙ୍ଗଦିଅ' ମୋର ଖୁବ୍ ପସନ୍ଦ । ପୃଷ୍ଠାସଂଖ୍ୟା ବଢ଼ାଇବାକୁ ଅନୁରୋଧ ।  
- ବିନିତା ଦାସ, ଖପ୍ରାଖୋଲ, ବଲାଙ୍ଗୀର
- ▶▶ କବିତା ପ୍ରସ୍ତରେ ପ୍ରକାଶିତ 'ବରଷା ରତ୍ନର ରାଣୀ' କବିତାଟି ବେଶ୍ ହୃଦୟସ୍ପର୍ଶୀ ହୋଇଛି ।  
- ଅଜିତା ପଟ୍ଟନାୟକ, ଖଣ୍ଡଗିରି, ଭୁବନେଶ୍ୱର
- ▶▶ ହସକଥାରେ ପ୍ରକାଶିତ 'ବୃକ୍ଷବ୍ୟକ୍ତି ଓ ସେଲୁନିବାଲାର କଥାବାଉଁ' ପଢ଼ି ଖୁବ୍ ହସିଲି ।  
- ଚନ୍ଦନ ସାହୁ, ଝରିଗାଁ, ନବରଙ୍ଗପୁର



ପ୍ରତିମା ଗୌଡ଼  
କ୍ଲାସ୍-୫,  
ସରସ୍ୱତୀ ଶିଶୁ  
ମନ୍ଦିର,  
ପୁରୀ ରୋଡ଼,  
କଳାହାଣ୍ଡି

**ପିଲାଙ୍କ ପରିଚା**

ସମ୍ପାଦକ: ତଥାଗତ ସତପଥୀ

Printed and published by  
Sri Tathagata Satpathy on behalf of  
Navajat Printers & Media Pvt. Ltd.  
and printed at Navajat Printers, B-15,  
Rasulgarh Industrial Estate,  
Bhubaneswar-10, Ph. (0674) 2580101,

**ସୂଚନା**

ଆଇନା ପ୍ରସ୍ତ ଲାଗି ୩ରୁ ୧୩ ବର୍ଷ ବୟସର ପିଲା ନିଜର ୩ଟି ଫଟୋ (ହାଇ ରିଜଲ୍ୟୁଶନ୍ ଥିବା) ସହ ପୁରୀ ନାମ, ବୟସ, ଠିକଣା ଏବଂ ତୁମ ଚୁଳା ପ୍ରସ୍ତ ପାଇଁ ଚିତ୍ର, ରଙ୍ଗ ଦିଅ ପ୍ରସ୍ତରେ ଦିଆଯାଉଥିବା ଚିତ୍ରରେ ରଙ୍ଗ କରି ନିଜ ଫଟୋ ସହ ଶ୍ରେଣୀ, ସ୍କୁଲ, ଠିକଣା ଲେଖି ପଠାନ୍ତୁ । ଏଥିସହ ଗପ, କବିତା, ବିଜ୍ଞାନ କଥା, ଶିଶୁ ପ୍ରତିଭା, ମତାମତ ନିମ୍ନରେ ପ୍ରଦତ୍ତ ଇ-ମେଲ୍‌ରେ ପଠାଇପାରିବେ ।

**ଆମ ଠିକଣା**  
dharitrifeature@gmail.com



ବାୟା ଚଢ଼େଇକୁ ଗୋଟିଏ ବସା ପ୍ରସ୍ତୁତ କରିବା ପାଇଁ ପ୍ରାୟ ୧୮ଦିନ ସମୟ ଲାଗିଥାଏ। ଏହି ବସାସବୁକୁ ବିଭିନ୍ନ ଗଛ ଯଥା ଧାନ, ତାଳ କିମ୍ବା ଘାସ ପତ୍ରରୁ ନିଜର ମୂନିଆ ଥଣ୍ଡ ଦ୍ଵାରା ଲମ୍ବା ଲମ୍ବା ଖୁଅ ଚିରି ତିଆରି କରେ। ପ୍ରଥମ ଖୁଅରୁ ହିଁ ବସାର ପାର୍ଶ୍ଵ ଦ୍ଵାର ତିଆରି ହୁଏ। ଗୋଟିଏ ମଜଭୂତ ବସା ଗଢ଼ିବା ପାଇଁ ପ୍ରାୟ ୧୦୦୦ଟି ପତ୍ରର ଖୁଅ ଲାଗିଥାଏ..

**ଆ** ମେ ଗାଁରେ ଉଚ୍ଚା ଉଚ୍ଚା ଗଛ ଡାଳରେ ବାୟା ଚଢ଼େଇ ବସା ବୁଣିଥିବାର ଦେଖୁଥିବା, ଯାହା ପବନ ବହିଲେ ଧୀରେ ଧୀରେ ଦୋହଲି ଥାଏ। ଏହା ଭିତରେ ପୁରୁଷ ଓ ମାଛ ଚଢ଼େଇମାନେ ଘର କରି ରହିଥାନ୍ତି। ଏହା ଭିତରେ ସେମାନେ ଅଣ୍ଡା ଦିଅନ୍ତି, ଯେଉଁଥିରୁ ଛୁଆ ପୁଟି ବଢ଼ିଥାନ୍ତି। ତେବେ ବାୟା ଚଢ଼େଇର ଏହି ବସା ସମ୍ପର୍କରେ ଅନେକ କୌତୂହଳ କଥାମାନ ଅଛି, ସେ ସମ୍ପର୍କରେ ଏଠାରେ ସୂଚିତ କରାଯାଉଛି।

**ବସାର ଗଠନ**

ବାୟା ଚଢ଼େଇର ଏହି ବସା ସବୁ ଉଚ୍ଚା ଗଛ ଡାଳରେ ବହୁ ସଂଖ୍ୟାରେ ଗଢ଼ା ଯାଇଥାଏ। ଆକୃତିରେ ଏହି ବସା ଏକ ଗମ୍ଭୂଜ ସଦୃଶ, ଯାହା ଗୋଟିଏ ଗୋଜିଆ ହୁକ ଦ୍ଵାରା ଗଛରେ ଲାଖୁ ଝୁଲୁଥାଏ। ଏହି ଗମ୍ଭୂଜାକୃତି ବସା ହିଁ ବାୟା ଚଢ଼େଇର ଘର। ଏହା ମଧ୍ୟରେ ଚଢ଼େଇ ଅଣ୍ଡା ଦିଏ, ଯେଉଁଥିରୁ କୁନି କୁନି ଛୁଆ ଜନ୍ମ ହୁଅନ୍ତି। ଏହି ଘର ମଧ୍ୟରେ ପ୍ରବେଶ କରିବା ପାଇଁ ବସାର ଗୋଟିଏ ପାର୍ଶ୍ଵରେ ଏକ ଛୋଟ ଦ୍ଵାର ଥାଏ। ଏହି ଦ୍ଵାରର ଆକାର ଏତେ ଛୋଟ ଯେ, ଏହା ମଧ୍ୟରେ କେବଳ ଚଢ଼େଇ ହିଁ ପଶିପାରେ, ମାତ୍ର କୌଣସି ବାହ୍ୟ ଶତ୍ରୁ ପ୍ରବେଶ କରିପାରେ ନାହିଁ। ବାୟା ଚଢ଼େଇର ପୁଖ୍ୟ ଶତ୍ରୁ ହେଉଛି ସାପ, ଯାହା ବସା ମଧ୍ୟରେ ପ୍ରବେଶ କରି ଅଣ୍ଡା ଏବଂ ଛୁଆମାନଙ୍କୁ ଖାଇଦେବା ସହିତ ବସାକୁ ମଧ୍ୟ ନଷ୍ଟ କରିଦିଏ।

**ବସା କିଏ ତିଆରି କରେ**

ବାୟା ଚଢ଼େଇଙ୍କ ମଧ୍ୟରେ କେବଳ ପୁରୁଷ ଚଢ଼େଇମାନେ ହିଁ ବସା ବୁଣିଥାନ୍ତି। ମାଛ ଚଢ଼େଇମାନେ କଦାପି ବସା ତିଆରି କରି ନ ଥାନ୍ତି। କିନ୍ତୁ ପୁରୁଷ ଚଢ଼େଇମାନେ ପ୍ରଥମେ ବସାକୁ ସମ୍ପୂର୍ଣ୍ଣ ଗଢ଼ି ନ ଥାନ୍ତି। ସେମାନେ ପ୍ରଥମେ ବସାକୁ ଆଂଶିକ ଭାବେ ତିଆରି କରି ବସା ଉପରେ ବସି ତେଣା ହଲେଇ ପାଖଆଖରେ ଉଡ଼ି ବୁଲୁଥିବା ମାଛ ଚଢ଼େଇମାନଙ୍କୁ ନିଜର ବସା ଦେଖାନ୍ତି। ମାଛ ଚଢ଼େଇକୁ ବସା ପସନ୍ଦ ହେଲେ ସେ ଏହି ବସା ମଧ୍ୟରେ ପୁରୁଷ ଚଢ଼େଇ ସହିତ ମିଶି ବାସ କରେ। ଏହା ପରେ ପୁରୁଷ ଚଢ଼େଇ ବସାକୁ ସମ୍ପୂର୍ଣ୍ଣ ତିଆରି କରିଦିଏ। ଏଭଳି ସମୟରେ ବସାକୁ ସମ୍ପୂର୍ଣ୍ଣ କରିବାରେ ମାଛ ଚଢ଼େଇ ମଧ୍ୟ ପୁରୁଷ ଚଢ଼େଇକୁ ସାହାଯ୍ୟ କରିଥାଏ। ବସା ସମ୍ପୂର୍ଣ୍ଣ ହେଲା ପରେ ଏହା ମଧ୍ୟରେ ମାଛ ଚଢ଼େଇ ଅଣ୍ଡା ଦିଏ, ଯେଉଁଥିରୁ ଛୁଆପୁଟି ବାହାରନ୍ତି। ମାଛ ଚଢ଼େଇ ଏହି ଛୁଆମାନଙ୍କୁ ପଦ୍ମା ପୋକଜୋକ ଧରିଆଣି ଖାଇବାକୁ ଦିଏ। ଛୁଆମାନେ ବସା ମଧ୍ୟରେ ଲାଳନପାଳନ ହୋଇ ଧୀରେ ଧୀରେ



—ନିକୁଞ୍ଜ ବିହାରୀ ସାହୁ

# ବାୟା ଚଢ଼େଇର ବସା



ବଢ଼ନ୍ତି। ସମୟକ୍ରମେ ସେମାନେ ବୟସ୍କ ହୋଇ ଉଡ଼ି ଶିଖିଲେ ବସା ବାହାରକୁ ଉଡ଼ି ଚାଲିଯାନ୍ତି ଓ ଆଉ ଫେରନ୍ତି ନାହିଁ। ସେମାନେ ପୁଣି ବସା ବାନ୍ଧି ଅଣ୍ଡା ଦିଅନ୍ତି ଏବଂ ଏହିପରି ଭାବରେ ବାୟା ଚଢ଼େଇର ଜୀବନଚକ୍ର ଗଢ଼ିଚାଲେ।

**ବସା କିପରି ତିଆରି ହୁଏ**

ଏହି ବସାସବୁକୁ ବାୟା ଚଢ଼େଇ ବିଭିନ୍ନ ଗଛ ଯଥା ଧାନ, ତାଳ କିମ୍ବା ଘାସ ପତ୍ରରୁ ନିଜର ମୂନିଆ ଥଣ୍ଡ ଦ୍ଵାରା ଲମ୍ବା ଲମ୍ବା ଖୁଅ ଚିରି ତିଆରି କରେ। ବାୟା ଚଢ଼େଇକୁ ଗୋଟିଏ ବସା ନିର୍ମାଣ କରିବା ପାଇଁ ପ୍ରାୟ ୧୮ଦିନ ସମୟ ଲାଗିଥାଏ। ଚଢ଼େଇ ପ୍ରଥମେ ଗୋଟିଏ ଖୁଅକୁ ନିଜର ଥଣ୍ଡ ଏବଂ ନଖ କରିଆରେ ଗଛ ଡାଳ ସହିତ ବାନ୍ଧି ବସା ବୁଣିବା କାମ ଆରମ୍ଭ କରେ। ଏହାପରେ ସେ ଆହୁରି ଅନେକ ଖୁଅ ସଂଗ୍ରହ କରି ଗୋଟିକକୁ ଅନ୍ୟତିରେ ତୀର୍ଥ୍ୟକ କୋଣରେ ଛଦି ସମୂହାୟ ବସାଟି ବୁଣି ଦିଏ। ପ୍ରଥମ ଖୁଅରୁ ହିଁ ବସାର ପାର୍ଶ୍ଵ ଦ୍ଵାର ତିଆରି ହୁଏ। ଗୋଟିଏ ମଜଭୂତ ବସା ଗଢ଼ିବା ପାଇଁ ପ୍ରାୟ ୧୦୦୦ଟି ପତ୍ରର ଖୁଅ ଲାଗିଥାଏ ଏବଂ ଏଥିପାଇଁ ଚଢ଼େଇକୁ ପ୍ରାୟ ୫୦୦ ଥର ଯିବା ଆସିବା କରିବାକୁ ପଡ଼ିଥାଏ।

**ବାୟା ଚଢ଼େଇ ପ୍ରଜାତି**

ଭାରତୀୟ ଉପମହାଦେଶ ଏବଂ ଦକ୍ଷିଣ-ପୂର୍ବ ଏସିଆରେ ଗଛରେ ଏଭଳି ବସା ବୁଣୁଥିବା ଚଢ଼େଇର ସମୂହାୟ ୫ଟି ପ୍ରଜାତି ଦେଖାଯାଏ। ଆମ ଭାରତରେ ମିଳୁଥିବା ଏଭଳି ଚଢ଼େଇକୁ 'ବାୟା' ଚଢ଼େଇ ବୋଲି କୁହାଯାଏ। ଏହାର ବୈଜ୍ଞାନିକ ନାମ ପ୍ଲୋସିୟସ୍। ଏହା ଦେଖିବାକୁ ଘରଚଟିଆ ସଦୃଶ ଏକ ଛୋଟ ଚଢ଼େଇ, ଯାହାର ଉଚ୍ଚା ୧୫ସେମି ଯାଏ ହୋଇପାରେ। ଏହାର ଏକ ଛୋଟ ଗୋଜିଆ ଥଣ୍ଡ ଏବଂ ଛୋଟ ଚାରିକୋଣିଆ ଲାଞ୍ଜ ଥାଏ।

**ବସା କାହିଁକି ତିଆରି କରେ**

ବସା ଚଢ଼େଇ ଛୁଆମାନଙ୍କ ପାଇଁ ଅତ୍ୟୁଚ୍ଚିତ ସଦୃଶ କାର୍ଯ୍ୟ କରେ। ଏହା ମଧ୍ୟରେ ହିଁ ଅଣ୍ଡାଗୁଡ଼ିକ ପୁଟିଥାଏ ଓ ସେଥିରୁ ଛୁଆ ଜନ୍ମ ହୋଇ ବଢ଼ିଥାନ୍ତି। ବାୟା ଚଢ଼େଇ ବସା ଛୁଆମାନଙ୍କୁ ଖରା ବର୍ଷା ତଥା ବାହ୍ୟ ଶତ୍ରୁ ଆକ୍ରମଣ କବଳରୁ ସୁରକ୍ଷା ପ୍ରଦାନ କରେ। ସୁତରାଂ ବାୟା ଚଢ଼େଇର ବସା ଜୀବନ ବଞ୍ଚିବାର ଏକ କୌଶଳ।

—ଏକ୍ସକେଶନ ଅଫିସର, ଆଞ୍ଚଳିକ ବିଜ୍ଞାନ କେନ୍ଦ୍ର, ଭୋପାଳ  
ମୋ: ୮୦୧୮୭୦୮୮୫୮



ରବି ନାରାୟଣ ପରିଜା  
କ୍ଲାସ-୪, କେନ୍ଦ୍ରୀୟ ବିଦ୍ୟାଳୟ ନଂ ୧, ଭୁବନେଶ୍ୱର



ଭୃଗୁକ୍ଷ ପଟ୍ଟନାୟକ  
କ୍ଲାସ-୫, ଯଙ୍ଗ ଫୋନିକ୍ସ ପବ୍ଲିକ୍ ସ୍କୁଲ, ନୟାହାଟ, ପୁରୀ



ସାନ୍ତ୍ୱତୀ ଲାଭିକା  
କ୍ଲାସ-୩, ସେଣ୍ଟ ମେରୀ ସ୍କୁଲ, ଆନନ୍ଦପୁର, କେନ୍ଦୁଝର



ଆଦିତ୍ୟ ପ୍ରଭୁପ୍ରସାଦ ସାହୁ  
କ୍ଲାସ-୨, ସେଣ୍ଟ ଚାରିଆର୍ସ ହାଇସ୍କୁଲ, କେଦାରଗୌରୀ, ଭୁବନେଶ୍ୱର



ଦୀକ୍ଷା ଦେବୀଶା ବରାଳ  
କ୍ଲାସ-୪, କେନ୍ଦ୍ରୀୟ ବିଦ୍ୟାଳୟ ନଂ ୧, ଭୁବନେଶ୍ୱର



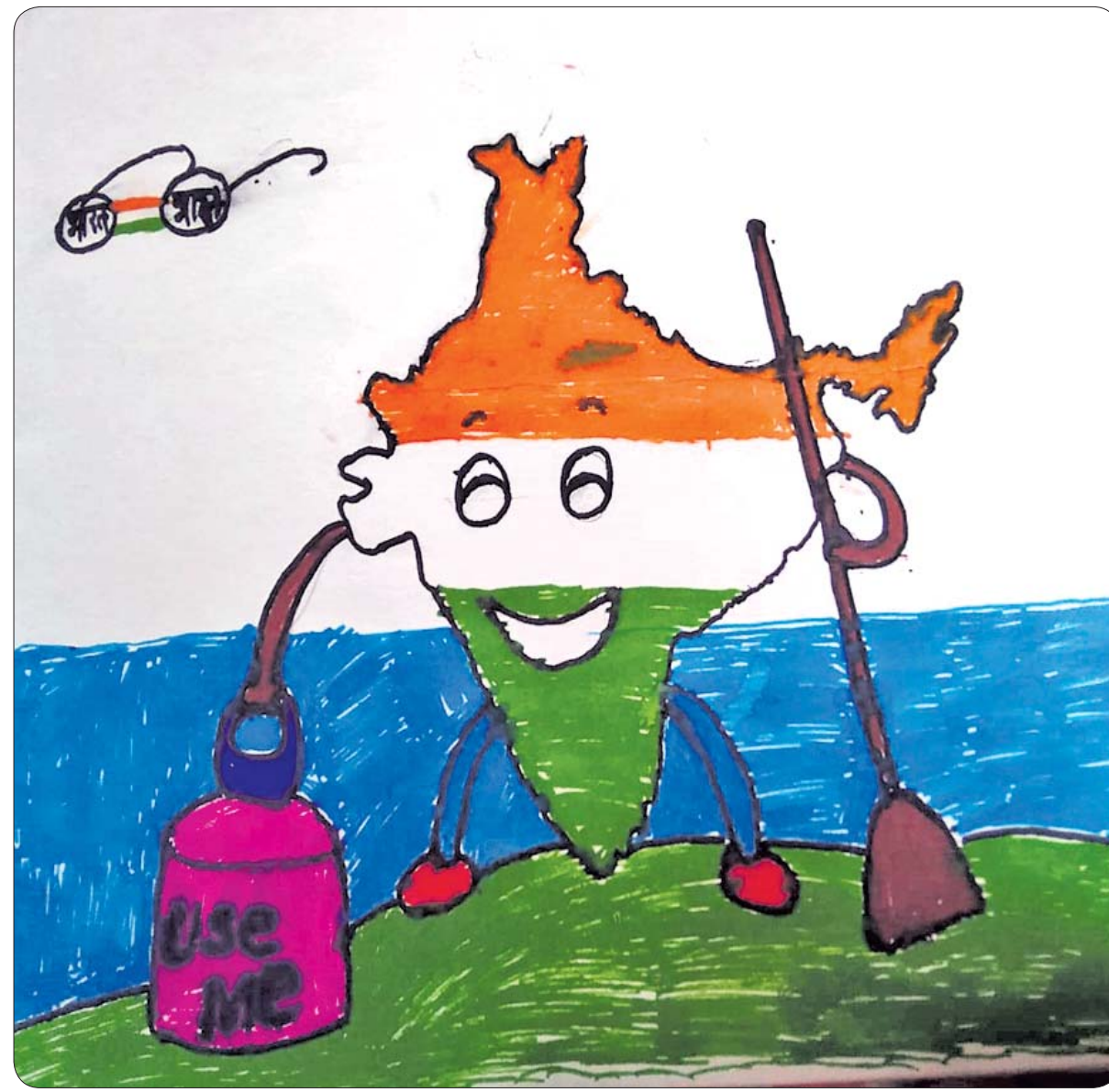
ସାନ୍ତକ୍ଷି ଶନାୟା ସା  
କ୍ଲାସ-୧, ବିଜେଇଏମ୍ ସ୍କୁଲ, ଭୁବନେଶ୍ୱର



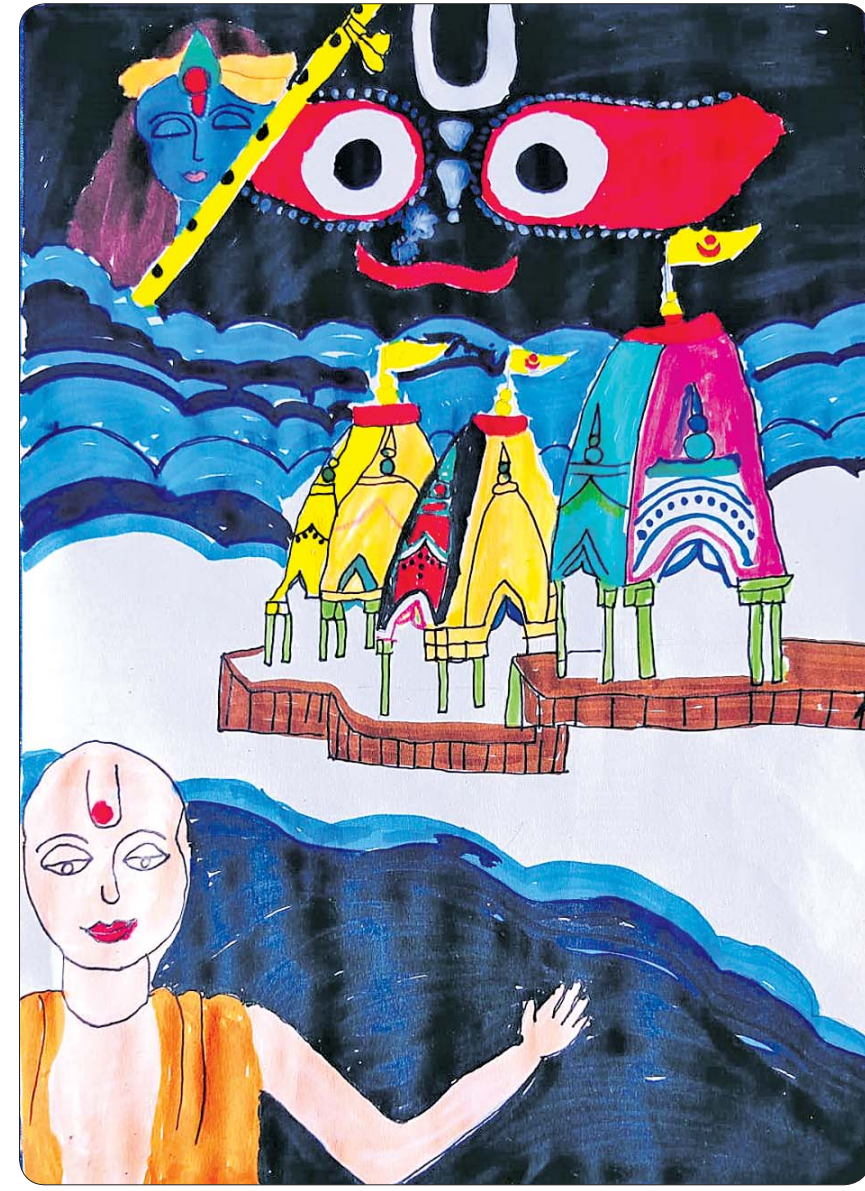
ଅଭିଯୁକ୍ତ ସାମଲ  
କ୍ଲାସ-୨, ପ୍ରଭୁଜୀ ଇଂଲିଶ ମିଡିୟମ୍ ସ୍କୁଲ, ଭୁବନେଶ୍ୱର



ସ୍ୱସ୍ତିକ ଶିଶୁ  
କ୍ଲାସ-୪, ଡିଏଭି ପବ୍ଲିକ୍ ସ୍କୁଲ, ରତ୍ନଶେଖରପୁର, ଭୁବନେଶ୍ୱର



୧



୨



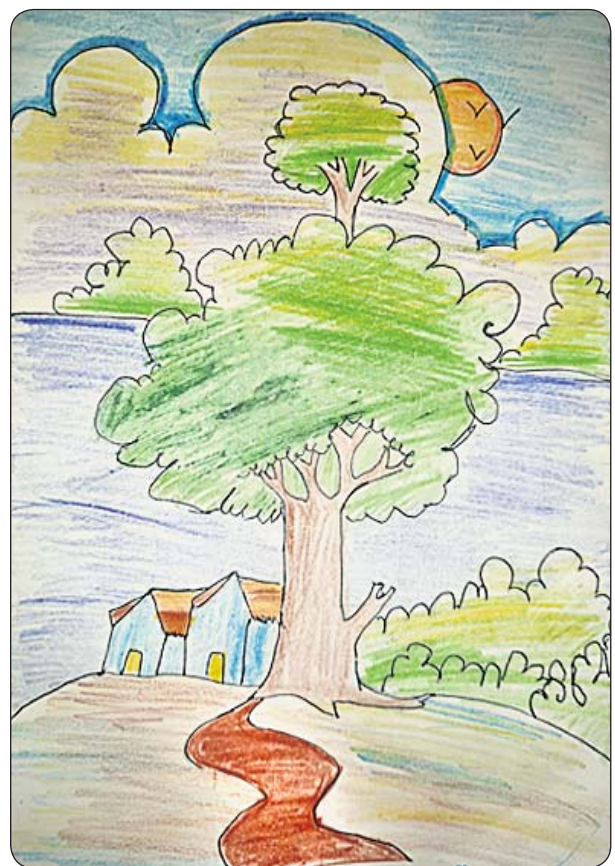
୩



୪



୫



୬



୭



୮

# ଗିନିଜ୍ ଦ୍ୱାର୍ତ୍ତ ରେକର୍ଡ

## ସର୍ବକନିଷ୍ଠ ଫ୍ୟାଶନ୍ ଡିଜାଇନର୍

ପିଲାମାନେ ଟୁମାନଙ୍କୁ ବିଭିନ୍ନ ପ୍ରକାର ଷ୍ଟାଇଲିସ୍ ଡ୍ରେସ୍ ପିନ୍ଧିବାକୁ ଭଲଲାଗେ ନା। ହେଲେ ସେହିସବୁ ଭେରାଇଟି ଫ୍ୟାଶନ୍ ଡିଜାଇନର୍ କରୁଥିବା ଲୋକଙ୍କ ବିଷୟରେ ଜାଣିଛ କି? ଟୁମାନଙ୍କ ପରି ୧୧ ବର୍ଷର ଅପେକ୍ଷା ବିନୋଜ ଜଣେ ଫ୍ୟାସନ୍ ଡିଜାଇନର୍ ଅଟନ୍ତି। କେରଳର ବିନୋଜା ଦେଶର ସର୍ବକନିଷ୍ଠ ଫ୍ୟାଶନ୍ ଡିଜାଇନର ଭାବେ ଗିନିଜ୍ ରେକର୍ଡ କରିଛନ୍ତି। ମାତ୍ର ୭ ବର୍ଷ ବୟସରେ ଡ୍ରେସ ଡିଜାଇନ କରିବା ଆରମ୍ଭ କରିଥିଲେ। ଏବେ ସୁଦ୍ଧା ସେ ୧୦୫ ପ୍ରକାରର ଡ୍ରେସ ଡିଜାଇନ କରିସାରିଲେଣି। ସେ କ୍ଲାସରେ ପାଠ ପଢା ସମୟରେ ନିଜ ବହିଗୁଡ଼ିକରେ ଚିତ୍ର ଆଙ୍କୁଥିଲେ। ତାଙ୍କ ବାପାଙ୍କୁ ଏହି ବିଷୟରେ କମ୍ପ୍ଲେନ୍ଟ ଦିବାକୁ ସେ ଝିଅର ଫ୍ୟାସନ୍ ଡିଜାଇନରେ ଇଚ୍ଛା ଅଛି ବୋଲି ଜାଣିବାକୁ ପାଇଥିଲେ। ସେ ତାଙ୍କର ୭ମ ଜନ୍ମଦିନ ପାଇଁ ନିଜେ ଡ୍ରେସ ଡିଜାଇନ କରିବା ସହ ନିଜେ ଏହାକୁ ତିଆରି ମଧ୍ୟ କରିଥିଲେ। ପରିବାର ଲୋକ ଏଥିପାଇଁ ତାଙ୍କୁ ଉତ୍ସାହିତ କରିଥିଲେ। ସେ ଦୁବାଇର ମିନା ଏଲହେଜ୍ ଇନଷ୍ଟିଚ୍ୟୁଟରେ ନାଁ ଲେଖାଇବା ସମୟରେ ବୟସ କମ୍ ଯୋଗୁଁ ନାଁ ଲେଖାଇ ପାରୁ ନଥିଲେ। ମାତ୍ର ତାଙ୍କର ଏହି ଚ୍ୟାଲେଞ୍ଜ ଯୋଗୁଁ ତାଙ୍କୁ ପଢ଼ିବାକୁ ଅନୁମତି ମିଳିଥିଲା। ବର୍ତ୍ତମାନ



ସେ ଫ୍ୟାଶନ୍ ଡିଜାଇନିଂରେ ଗ୍ରାହ୍ୟସନ ଶେଷ କରିଛନ୍ତି। ଭବିଷ୍ୟତରେ ଫ୍ୟାସନ୍ ଡିଜାଇନିଂରେ ମାଷ୍ଟର ଡିଗ୍ରୀ ହାସଲ କରିବାର ଲକ୍ଷ୍ୟ ରଖିଛନ୍ତି। ଏବେ ସେ ନିଜକୁ ରାମ୍ୟା ଶୋ' ପାଇଁ ପ୍ରସ୍ତୁତ କରୁଛନ୍ତି।

# ଏଥରର

- ପ୍ରଥମ ଓଡ଼ିଆ ଆଦିବାସୀ ମହିଳା ରାଷ୍ଟ୍ରପତିଙ୍କର ନାମ କ'ଣ ?
- ଦେଶର ପ୍ରଥମ ମହିଳା ରାଷ୍ଟ୍ରପତି କିଏ ?
- ଓଡ଼ିଶାର କେଉଁ ଜିଲ୍ଲାରେ ଦ୍ରୌପଦୀ ମୂର୍ତ୍ତି ଜନ୍ମ ଗ୍ରହଣ କରିଥିଲେ ?
- ଦେଶର ସୁରକ୍ଷା ବାହିନୀର ସୁପ୍ରିମ କମାଣ୍ଡର କିଏ ?
- ରାଷ୍ଟ୍ରପତି ଭାବେ ସେ କେବେ ଶପଥ ଗ୍ରହଣ କରିଥିଲେ ?

# ଗତଥରର

- ଚେନ୍ନାଇ
- ସରୋଜିନୀ ନାଇଡୁ
- କୋଲକତା
- ମାରି
- କୋଲକତା



## ବରଷା ଗୀତ

ମେଘ ବରଷିଲା ଚୁପୁଚୁ ଚୁପୁଚୁ ନଈରେ ପଡ଼ିଲା ପାଣି ମାଟି ଭିଜାଇଲା ଆକାଶରୁ ଖସି ଧରାରେ ବରଷାଭାଣୀ। ମରି ଶୋଇଥିଲା କଅଁଳ ଉଠିଲା ପଡ଼ିଆ ମଥାରେ ଘାସ ବରଷାକୁ ଦେଖୁ ଚଷା ଆରମ୍ଭିଲା ଦୋରସା ଭୁଲିଲେ ଚାଷ। ଚଢ଼ି ଯୋଇ ପାଣିକଖାରୁର ଲତା ଚାଳରେ ଲଟେଇଗଲା ଖରା ହଟିଗଲା ବରଷା ଆସିଲା ଘଡ଼ଘଡ଼ି ତାକଦେଲା। ସବୁ ଚୁପୁଚୁ ଅତି ଉପକାରୀ ବରଷା କରଇ ହିତ ବରଷା ବେଳରେ କୁନା କୁନି ବସି ଗାଇଲେ ବରଷା ଗୀତ।  
—ପ୍ରଶାନ୍ତ କୁମାର ଦାଶ  
କୁଞ୍ଜର ସଙ୍ଗଳାଇ, ପିପିଲି, ପୁରୀ  
ମୋ: ୯୭୭୮୮୨୨୧୯୦

## ଶ୍ରାବଣ

ଧାରା ଶ୍ରାବଣ ମାସ ହେଉଛି ବରଷା ଝିପିରି ଝିପିରି ଗଛ ଲଗାଇବା ଆସ। ବିଲରେ ଛନକା ଘାସ ଖୁଆଇବା ଆଣି ଗାଈ ବାହୁରୀଙ୍କୁ ହୋଇବେ ଦୁହେଁ ହରଷ। ମେଘୁଆ ଦିଶେ ଆକାଶ ସୁନ୍ଦର ଲାଗୁଛି ପ୍ରକୃତି ରାଣୀର ଦେଖିଦେଲେ ଏହି ବେଶ। କିଏ ସେ ହେବ ସରସ କହୁଛି କାନନ ବୃକ୍ଷଲତା ରାଜି ସରି ଶିରାବଣ ପାଣି। ବରଷକେ ବାର ମାସ ସବୁ ମାସଠାରୁ ଜାଣ ଏହି ପରା ସାର ଶିରାବଣ ମାସ।  
—ଅମରନାଥ ବାରିକ  
କର୍ମା, ମଙ୍ଗଳପୁର, ଯାଜପୁର  
ମୋ: ୯୫୪୦୩୦୮୦୯୫

## ବରଷା ରାଣୀ

ବରଷା ରାଣୀ ବରଷା ରାଣୀ ମେଘ ରାଜା ସହ ଆ, ସାଥରେ ତୋର ବିଚ୍ଛୁଳି ଧରି ଧାର ଶୀତଳ ବାଆ। ଅଜାଡ଼ି ଦେ ତୁ ପ୍ରଭୁର ଜଳ, ହସୁ ପୃଥିବୀ ମାଆ, ବିଲ ବାଡ଼ିରେ ଯୋଖରୀ ପାଟେ ଜଳ ଭରିକି ଯାଆ। ତୋତେ ଦେଖିଲେ ଚାଷୀ ଭାଇଟି ହେବଲୋ ଭାରି ଖୁସି, ଚାତକ ପରି ଚାହିଁଛି ସିଏ କରିବ କ୍ଷେତ ହସି। ଜଗତ ପାଇଁ ବରଷା ତୁହି ପରାଣ ମିତ ଚିଏ, ତୋ ଆଗମନେ ଖୁସି ମନରେ ଜୀବ ଯେ ଗୀତ ଗାଏ।  
—ଲକ୍ଷ୍ମୀଧର ନାୟକ  
ବାଉଁଶିଆପଡା, ନୟାଗଡ଼  
ମୋ: ୮୨୭୦୩୭୨୪୮୮

## ବରଷା ପାଗରେ



ବରଷା ପାଗରେ ମୁଡ଼ି ନଡ଼ିଆ ଖାଇବାକୁ ଲାଗେ ଭାରି ବଡ଼ିଆ ଆସରେ ପିଲାଏ ଆସ କିଏ ଖାଇବ ମୁଡ଼ି ନଡ଼ିଆ ଜଳଦି ଜଳଦି ଆସ ବୁଢ଼ୀ ମାଆ ପାଶେ ବସ। ମୁଡ଼ିରେ ମିଶାଇ ସୋରିଷ ତେଲ ବାରମଜା ସାଥେ ଓଲି ପିଆଜ ମିଶି ହୋଇଯିବ ପାଗ ଖାଇବାକୁ ଲାଗେ ବାଗ କିଏ ଖାଇବ ଆସ

ବୁଢ଼ୀ ମାଆ ପାଶେ ବସ। ବରଷା ପାଗରେ ମୁଡ଼ି ନଡ଼ିଆ ପାଟିକୁ ଲାଗେ କୁରୁକୁରିଆ ସାଥରେ ଥିଲେ ବାଦାମ ଭଜା ବାଃ ବାଃ ରେ ଭାରି ମଜା ଆସରେ ପିଲାଏ ଆସ ବୁଢ଼ୀ ମାଆ ପାଶେ ହସ ମଜା କରି ମନକୁ ଟୁମର ରସ।  
—ଅସିକା ସ୍ୱାଇଁ  
ନୟାପଲୀ, ଭୁବନେଶ୍ୱର  
ମୋ: ୯୭୭୭୫୯୯୭୯୫

# କାହିଁକାର ଦେଖୁ

ଝରଝର ହୋଇ ଆକାଶୁ ଖସେ ମାଟିକୁ ଭିଜାଏ ମନ ହରଷେ ତାକୁ ଦେଖୁ ନାଚେ ବଣରେ କେକା ମନ ଆନନ୍ଦରେ ପୁଛୁକୁ ଚେକି ନାଆଁ ତାର ଦିଅ କହି ଆଖାଡ଼ୁ ଶ୍ରାବଣ ଏଇ ଦୁଇମାସ ତା'ପାଇଁ ଖଞ୍ଜିଛି ବିହ !



### ଉତ୍ତର= ବରଷା

ଆକାଶ ଛାତିରେ ରଙ୍ଗ ସାତୋଟି ବରଷା ରତ୍ନରେ ଦେଖା ଯାଏଟି ପୃଥିବୀ ଦିଗରେ ତାକୁ ଦେଖିବ ଘୋର ବରଷାର ସୂଚନା ଦେବ ପଶ୍ଚିମରେ ଦେଲେ ଦେଖା ବର୍ଷା ହେବ ଦୂର ପୂର୍ବ ପୃଥିବୀରୁ ପାଠରେ ହୋଇଛି ଲେଖା !



### ଉତ୍ତର= ଇନ୍ଦ୍ରଧନୁ

ବିଚ୍ଛୁଳା ପଛରେ ତା ଆଗମନ ରତ୍ନରେ କମ୍ପାଏ ତିନି ଭୁବନ କିଏ କହେ ତାକୁ ମେଘ ତମରୁ ରକ୍ଷା ପାଇବାକୁ ତା ପ୍ରଭାବରୁ ରାମ ରାମ ରାମ କୁହ ନାଆଁ କହି ଦେଲ ସୁନା ପିଲାହୋଇ ପାଠ ପଢ଼ିବାକୁ ଯାଅ !



### ଉତ୍ତର= ଘଡ଼ଘଡ଼ି

—ଜଗଦୀଶ ସାହୁ  
ସଞ୍ଜପଡା, ହିନ୍ଦୋଳ, ଡେକାନାଳ  
ମୋ: ୯୦୭୮୮୨୮୫୨୧୨



କେତେ ସମୟ ଶୁଣ ବିଲେଇ ପିଲାଏ, ବିଲେଇ ସହ ଖେଳିବାକୁ ତୁମକୁ ଭାରି ମଜା ଲାଗେନା ! ତାହାର ମ୍ୟାଉଁ ମ୍ୟାଉଁ ଶବ୍ଦ ଶୁଣିବାକୁ ବି ଭଲ ଲାଗେ । ହେଲେ ଗୋଟିଏ ବିଲେଇ ଦିନକୁ ୧୩-୧୪ ଘଣ୍ଟା କେବଳ ଶୋଇବାରେ ହିଁ ବିତାଇଥାଏ ।

ଠେକୁଆର ଶ୍ରବଣ ଶକ୍ତି ତୀକ୍ଷ୍ଣ..... ଠେକୁଆ ବହୁ ଦୂରରୁ ଶବ୍ଦ ବାରିପାରେ । ସେଥିପାଇଁ ସେ ନିଜକୁ ଶତ୍ରୁ କବଳରୁ ଖୁବ୍ ସହଜରେ ରକ୍ଷା କରିପାରେ । ଏହାବ୍ୟତୀତ ଠେକୁଆ ଖାଦ୍ୟ ଖାଇବା ପାଇଁ ଦିନକୁ ପାଖାପାଖି ୬-୮ ଘଣ୍ଟା ବିତାଇ ଦିଏ ।



**ସାପର ମସ୍ତିଷ୍କ**  
ସାପ କଥା ଶୁଣିଲେ ପ୍ରାୟ ସମସ୍ତଙ୍କୁ ଭର ଲାଗେ । କାରଣ ସର୍ପାୟାତ ଭାରି ମାରାତ୍ମକ ଆଉ ବେଳେବେଳେ ଏହା ଜୀବନ ନେଇଯାଇଥାଏ । କିନ୍ତୁ ଜଣେ ସାଧାରଣ ମଣିଷର ମସ୍ତିଷ୍କ ପରି ଗୋଟିଏ ସାପର ମସ୍ତିଷ୍କ ସବୁ କଥାକୁ ଅନୁଧ୍ୟାନ କରିପାରି ନ ଥାଏ । ସାପ ଭଲ ମନ୍ଦ ବିଚାର କରିପାରେନା । ତେଣୁ ସାପ ଯାହାକୁ ପାଇଲା ତାକୁ କାମୁଡ଼ି ଦେଇଥାଏ । ଆଉ ଏକ କଥା ; ସାପ ଲଗାତର ପ୍ରାୟ ତିନିବର୍ଷ ପର୍ଯ୍ୟନ୍ତ ଶୋଇପାରେ ।



କିପରି ଖାଦ୍ୟ ଖାଏ ବେଙ୍ଗ ପିଲାଏ, ତୁମେ ତ ଜାଣିଛ, ବେଙ୍ଗ ତେଜ୍ ତେଜ୍ ଖାଦ୍ୟ ଖାଏ । ତା'ର ମୁଖ୍ୟ ଖାଦ୍ୟ ପୋକଜୋକ । ଆଉ ଏକ ରୋଚକ ତଥ୍ୟ ହେଲା, ବେଙ୍ଗ ଖାଦ୍ୟ ଖାଇବା ସମୟରେ ଆଖୁକୁ ବନ୍ଦ ରଖିଥାଏ ।



ଖରା ସହିପାରନ୍ତି ନାହିଁ ଜେଲିଫିସ୍ ଜେଲିଫିସ୍ ଖରା ଟିକିଏ ସହିପାରନ୍ତି ନାହିଁ । ଏହା ପଛରେ ଏକ କାରଣ ରହିଛି । କାରଣ ସେମାନଙ୍କ ଶରୀରରେ ପ୍ରାୟ ୯୮ ପ୍ରତିଶତ ଜଳ ଥାଏ ।

**କାଠହଣା ଚଢ଼େଇ**  
କାଠହଣା ଚଢ଼େଇକୁ ପିଲାମାନେ ନିଶ୍ଚୟ ବେଖୁଥିବ । ଏହି ଚଢ଼େଇ ଗଛରେ ବସି କାଠକୁ ହାଣିଥାଏ । ତେଣୁ ତାହାର ଏପରି ନାମକରଣ କରାଯାଇଛି । ଗୋଟିଏ କାଠହଣା ଚଢ଼େଇ ଏକ ସେକେଣ୍ଡରେ ୨୦ଥର କାଠକୁ ଖୁମ୍ପି ଥାଏ ।



ଥା

ଇ

ନା

ମିଷ୍ଟି ଜିଜ୍ଞାସା  
୭ ବର୍ଷ / ଭୁବନେଶ୍ୱର



ଆରାଧା ଜୟସିଂହ  
୪ ବର୍ଷ / ଭୁବନେଶ୍ୱର



ଅବନ୍ତিকা ତ୍ରିପାଠୀ  
୧୦ ବର୍ଷ / କଟକ