

ପିଲାଙ୍କ



ଧରତୀ

ଶନିବାର, ୨୭ ଅକ୍ଟୋବର, ୨୦୧୮

ନରସିଂହ ଚୌଧୁରୀ ଉଚ୍ଚ ବିଦ୍ୟାଳୟ
ଯାଜପୁର ରୋଡ

୩



୮

ଆଇନା



୪

ଝୁମି ଝୁଲିରୁ

୬

ଜହ୍ନିଲ ଦେଖି



ଜୀବନୀ

ମତା ମତ

■ ଏଥର ପିଲାଙ୍କ ଧରିତ୍ରୀ ପ୍ରଚ୍ଛଦପଟ୍ଟ ସମ୍ପୂର୍ଣ୍ଣ ଦଶହରା ସମ୍ପର୍କିତ ହୋଇଥିବାରୁ ପଢ଼ିବାକୁ ଖୁବ୍ ଭଲ ଲାଗିଲା ।

- ଦେବାଶିଷ ସାହୁ, ଗାନ୍ଧୀନଗର, ବଲାଙ୍ଗୀର

■ ତୁମ ତୁଳାକୁ ପୃଷ୍ଠାରେ ସ୍ଥାନିତ ମା' ଦୁର୍ଗାଙ୍କର ସମସ୍ତ ଚିତ୍ର ଖୁବ୍ ସୁନ୍ଦର ଲାଗୁଥିଲା ।

- ସ୍ଵାତୀ, ଶ୍ରେୟା, ଚାଙ୍ଗୀ, କଟକ

■ ଦଶହରା କେଉଁଠି କେମିତି ପାଠ କରିଲି । ସବୁଠାରୁ ଆଶ୍ଚର୍ଯ୍ୟଜନକ ଥିଲା ବରଫରେ ନିର୍ମିତ ଦୁର୍ଗାମୂର୍ତ୍ତି ଏବଂ ତକୋଲେଟ୍ରେ ନିର୍ମିତ ଦୁର୍ଗାମୂର୍ତ୍ତି ।

- ଅନସୂୟା ସତ୍ତ୍ଵୀ, ଶାନ୍ତିନଗର, ରୁଣ୍ଡପୁର

■ କବିତା ପ୍ରସ୍ତରେ ସ୍ଥାନିତ ମା' ଦୁର୍ଗାଙ୍କ ସମ୍ପର୍କିତ କବିତା ବେଶ୍ ହୃଦୟସ୍ପର୍ଶୀ ଥିଲା । 'ଆସ ଜାଣିବା'ରୁ ଦେବାଙ୍କ ନବଦୁର୍ଗା ରୂପ ସମ୍ପର୍କରେ ଜାଣିବାକୁ ମିଳିଲା ।

- ସାର୍ଥକ ମହାପାତ୍ର, ଗୋବିନ୍ଦପୁର, ଗଞ୍ଜାମ

ତୁଳସୀ ଦୁଇପତ୍ରରୁ ବାସେ



ମନ୍ତ୍ର ମନ୍ତ୍ର କରି ହଜଜା ଭଲ କରିଦେବେ ବୋଲି କହି ବେଶ୍ ପଢ଼ିବା ରୋଜଗାର କରୁଥିଲେ । କିନ୍ତୁ ସେଥିରେ ହଜଜାର ପ୍ରକାଯ କରିବ କିପରି ?

ଏଣେ ସୁଭାଷ ଓ ତାଙ୍କ ସାଥୀମାନେ ତୁଳି ତୁଲି ଲୋକଙ୍କୁ ବୁଝାଉଥାନ୍ତି । ତାଙ୍କ ଚିକିତ୍ସାର ବ୍ୟବସ୍ଥା ମଧ୍ୟ କରୁଥାନ୍ତି । ଏହା ଦେଖି ସେ ଗୁଣିଆ ଭାରି ରାଗିଗଲେ । କାରଣ ଏହା ଫଳରେ ତାଙ୍କ ରୋଜଗାର କିଛି କମି ଯାଉଥାଏ । ଥରେ ସେ ସୁଭାଷ ଓ ତାଙ୍କ ସାଙ୍ଗମାନଙ୍କୁ ଧମକ ଦେଲେ ମନ୍ତ୍ରକରି ସେମାନଙ୍କୁ ମାରିଦେବେ ବୋଲି । ଏଣୁ ସାଙ୍ଗମାନେ ଡରିଗଲେ । ହେଲେ ସୁଭାଷ ତାଙ୍କୁ ନ ଡରିବା ପାଇଁ ବୁଝାଇଲେ । ସେ କହିଲେ "ଆମେ ତ ଲୋକଙ୍କ ସେବା କରୁଛୁ । ଏ କାମ ତ ଭଗବାନଙ୍କ ସେବା... । ଆମକୁ ସେ ସହାୟ ହେବେ । ଏଣୁ ଆମେ ଡରିବା କାହିଁକି ? ତା'ପରେ ସେମାନେ

ପ୍ରାଣପଣେ ଲାଗି ଲୋକଙ୍କ ସେବା କଲେ । ଦିନେ ସେ ଗୁଣିଆ ଏକ ଦୂର ଜାଗାକୁ ଯାଇଥାନ୍ତି । ତାଙ୍କ ସ୍ତ୍ରୀ ଘରେ ଏକା ଥାଆନ୍ତି । ସେହି ସମୟରେ ସେ ହଜଜାରେ ପଢ଼ିଲେ । ତେଣୁ ସୁଭାଷ ଓ ତାଙ୍କ ସାଙ୍ଗମାନେ ତାଙ୍କ ଘରେ ଯାଇ ପହଞ୍ଚିଗଲେ । ଗୁଣିଆ ସ୍ତ୍ରୀର ସେବା ଶୁଣୁଷା କଲେ । ସନ୍ଧ୍ୟାକୁ ଗୁଣିଆ ଆସି ଘରେ ପହଞ୍ଚି ଦେଖିଲେ ଯେ ଏମାନେ ତାଙ୍କ ସ୍ତ୍ରୀ ସେବାରେ ଲାଗିଛନ୍ତି । ଏହା ଦେଖି ସେ ଆଶ୍ଚର୍ଯ୍ୟ ହୋଇଗଲେ । ନିଜର ଭୁଲ୍ ବୁଝିପାରି ବହୁତ ଅନୁତାପ କଲେ । ତା'ପରେ ସେ ସୁଭାଷ ଓ ତାଙ୍କ ସାଙ୍ଗମାନଙ୍କୁ କ୍ଷମା ମାଗି ତାଙ୍କ ସହ ମିଶି ରୋଗୀଙ୍କ ସେବା କରିବାକୁ ଲାଗିଲେ ।

-କନକଲତା ପରିଡ଼ା, ଉଷା ନିବାସ ୧୨୪/୨୪୪୪ ଖଣ୍ଡଗିରି ବିହାର, ଭୁବନେଶ୍ଵର

ସୂଚନା

ପିଲାଙ୍କ ଧରିତ୍ରୀରେ ବିଭିନ୍ନ ସ୍କୁଲ ଏବଂ ଶିଶୁ ଅନୁଷ୍ଠାନ ପକ୍ଷରୁ ଆୟୋଜନ କରାଯାଉଥିବା କାର୍ଯ୍ୟକ୍ରମ ସମ୍ପର୍କରେ ଫଟୋ ଓ ଖବର ସ୍ଥାନ ପାଇବ । ଏ ସମ୍ପର୍କିତ ସୂଚନା ସମ୍ପୂର୍ଣ୍ଣ ଅନୁଷ୍ଠାନ ପକ୍ଷରୁ ଏହି ସଂଖ୍ୟା ପ୍ରକାଶନର ୨ଦିନ ମଧ୍ୟରେ ଜଣାଇବାକୁ ପଡ଼ିବ । ଆଇନା ପ୍ରସ୍ତ ଲାଗି ଉତ୍ତମ କ୍ୱାଲିଟିର ଫଟୋ ସହ ବୟସ ଏବଂ ତୁମ ତୁଳା ପ୍ରସ୍ତ ପାଇଁ ଚିତ୍ର, ନିଜ ଫଟୋ ସହ ଓଡ଼ିଆରେ ନାମ, ଶ୍ରେଣୀ, ସ୍କୁଲ, ଠିକଣା, ଉଲ୍ଲେଖ କରିବା ଆବଶ୍ୟକ ।

ଆମ ଠିକଣା

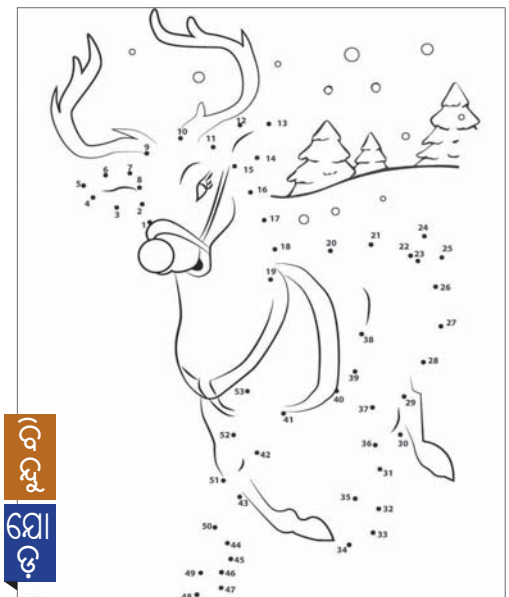
dharitriteature@gmail.com

ଖୁଲି ଖୁଲି ହସ

ଦିନେ ଚମ୍ପୁ ଚାବିଟିଏ ଧରି ତା' କାନରେ ପୁରାଇ ବୁଲାଇ ଥାଏ । ଏହା ଦେଖି ତା' ସାଙ୍ଗ ପଞ୍ଚୁ କହିଲା- ଭାଇ, ତୁ ଯଦି ଆଗକୁ ଯାଇ ପାରୁନୁ କହ ମୁଁ ପଛରୁ ଧକ୍କା ଦେବି ।

ରାହୁଲ- ରାତିରେ ଯଦି ମଶା କାମୁଡ଼େ ତେବେ କ'ଣ କରିବା ଦରକାର ।
ମୁକୁଲ୍- ମଶା କାମୁଡ଼ିଥିବା ସ୍ଥାନକୁ କୁଣ୍ଡାଇ ପୁଣି ଶୋଇ ପଡ଼ିଲେ କାରଣ ସେତେବେଳେ ତ ମୁଁ ତାକୁ ଖୋଜି ସରି କୁହାଇପାରିବିନି ।

ମମି: ମକୁଲ୍, ଗୋଟିଏ ପ୍ୟାକେଟ୍ କ୍ଷୀର ଆଣିବୁ, ଯଦି ଦୋକାନରେ ଅଣ୍ଟା ଦେଖୁରୁ ଚାରିଟା ନେଇ ଆସିବୁ ।
ମକୁଲ୍: କିଛି ସମୟ ପରେ ଚାରିଟା କ୍ଷୀର ପ୍ୟାକେଟ୍ ଧରି ଆସି ପହଞ୍ଚିଲା ।
ମମି: ତୁ କ'ଣ ଚାରିଟା ପ୍ୟାକେଟ୍ କ୍ଷୀର ଆଣିଛୁ ।
ମକୁଲ୍: ମା', ତୁମେ କହିଥିଲ ଯଦି ଦୋକାନରେ ଅଣ୍ଟା ଦେଖୁରୁ ତେବେ ଚାରିଟା ଆଣିବୁ ।



ପିଲାଙ୍କ ଧରିତ୍ରୀ

ସମ୍ପାଦକ: ତଥାଗତ ସତପଥୀ

Printed and published by Sri Tathagata Satpathy on behalf of Navajat Printers & Media Pvt. Ltd. and printed at Navajat Printers, B-15, Rasulgarh Industrial Estate, Bhubaneswar-10, Ph.:2549302, Fax : 2549795



ସୁମତି କୁମାରୀ ସାହୁ (ପ୍ରଧାନଶିକ୍ଷୟିତ୍ରୀ)



ନରସିଂହ ଚୌଧୁରୀ ହାଇସ୍କୁଲ

ଯାଜପୁରରୋଡ଼

ସଂକ୍ଷେପରେ...

- ସ୍ଥାପିତ- ୧୯୪୫
- ଶ୍ରେଣୀ- ୬ଷ୍ଠ ରୁ ୧୦ମ
- ଶିକ୍ଷୟିତ୍ରୀ/ଶିକ୍ଷକ ସଂଖ୍ୟା- ୧୩
- ଛାତ୍ରାଛାତ୍ର ସଂଖ୍ୟା- ୪୦୦
- ପ୍ରମୁଖ ଭାଷା- ଓଡ଼ିଆ, ହିନ୍ଦୀ, ଇଂଲିଶ ଓ ସଂସ୍କୃତ

ଯାଜପୁର ଜିଲ୍ଲା ବ୍ୟାସନଗର ପୌର ପରିଷଦର ସର୍ବପୁରାତନ ଶିକ୍ଷାନୁଷ୍ଠାନ ହେଉଛି ନରସିଂହ ଚୌଧୁରୀ ଉଚ୍ଚ ବିଦ୍ୟାଳୟ। ରାୟବାହାଦୁର ନରସିଂହ ଚୌଧୁରୀ ୨୨ ଏକର ଜମି ଦାନ କରି ଏହି ବିଦ୍ୟାଳୟ ପ୍ରତିଷ୍ଠା କରିଥିଲେ। ୧୯୪୫ ମସିହାରେ ପ୍ରତିଷ୍ଠା ଲାଭ କରିଥିବା ଏହି ବିଦ୍ୟାଳୟର ଅନେକ ଛାତ୍ରାଛାତ୍ର ସମାଜର ବିଭିନ୍ନ କ୍ଷେତ୍ରରେ ଉଲ୍ଲେଖନୀୟ ସଫଳତା ପାଇ ଉଚ୍ଚ ପଦପଦବୀରେ ଅଧିଷ୍ଠିତ। ପାଠ ସହିତ ପିଲାମାନଙ୍କ ସର୍ବାଙ୍ଗୀନ ବିକାଶ ଉପରେ ଏଠାରେ ଗୁରୁତ୍ୱ ଦିଆଯାଇଥାଏ। ଡକ୍ଟରାଣ ରାଜ୍ୟପାଳଙ୍କ ଦ୍ୱାରା ଏହି ସ୍କୁଲର ଭିତ୍ତିପ୍ରସ୍ତର ସ୍ଥାପନ ହୋଇଥିଲା। ଏହି ସ୍କୁଲରେ ୪୦୦ ଜଣ ଛାତ୍ରାଛାତ୍ର ବିଦ୍ୟାଥ୍ୟୟନ କରୁଛନ୍ତି। ୨୦୧୫ ମସିହାରେ ଏହି ହାଇସ୍କୁଲ ପ୍ରକୃତିମିତ୍ର ପୁରସ୍କାର ଲାଭ କରିଛି। ଛାତ୍ରାଛାତ୍ରମାନେ କ୍ରୀଡ଼ା ଆରମ୍ଭ କରି ଜାତୀୟସ୍ତରୀୟ ବିଭିନ୍ନ ପ୍ରତିଯୋଗିତା ଯଥା କଳା, ସାହିତ୍ୟ, ବିଜ୍ଞାନ ଓ କ୍ରୀଡ଼ା ଆଦିରେ ପାରଦର୍ଶିତା ହାସଲ କରି ବିଦ୍ୟାଳୟକୁ ଗୌରବାଦିତ କରିଛନ୍ତି। ଛାତ୍ରାଛାତ୍ରଙ୍କ ସର୍ବାଙ୍ଗୀନ ବିକାଶ ଲାଗି ଏଠାରେ ଇକୋ କ୍ଲବ୍, ସ୍କାଉଟ୍ ଗାଇଡସ୍, ଜୁନିୟର ରେଡକ୍ରସ୍, ବିଜ୍ଞାନାଗାର, କମ୍ପ୍ୟୁଟର, ପାଠାଗାର, ଖେଳପଡିଆ ଆଦିର ସୁବିଧାସୁଯୋଗ ରହିଛି। ଏହା ବ୍ୟତୀତ ଏଠାରେ ସ୍ୱାସ୍ଥ୍ୟ ସଚେତନତା ଶିବିର, ଆତ୍ମରକ୍ଷା ଶିବିର, କୈଶୋର ଶିକ୍ଷା, କ୍ୟାରିୟର କାଉନସେଲିଂ, ପରିବେଶ ସୁରକ୍ଷା, ସ୍ମୃତ୍ୟା, ସତ୍ତ୍ୱକ ସୁରକ୍ଷା ଭଳି କାର୍ଯ୍ୟକ୍ରମ ଆୟୋଜନ କରାଯାଉଛି।
ରିପୋର୍ଟ: ହର୍ଷବର୍ଦ୍ଧନ ବେହେରା



ସ୍କୁଲ ବିଦ୍ୟାଳୟ ଅଭିଯାନ ଅବସରରେ ଶିକ୍ଷୟିତ୍ରୀ ଶିକ୍ଷକଙ୍କ ସହ ସ୍କୁଲର ଛାତ୍ରାଛାତ୍ର।

ସ୍କୁଲର ପ୍ରତିଭା

- ▶ **ନିବେଦିତା ତ୍ରିପାଠୀ (କ୍ଲାସ୍:୧୦)**
ରାଜ୍ୟସ୍ତରୀୟ ବିଜ୍ଞାନ କୁଳ୍ପ ପ୍ରତିଯୋଗିତାରେ ପ୍ରଥମ ସ୍ଥାନ ଅଧିକାର କରିବା ସହ ଜିଲ୍ଲାସ୍ତରୀୟ ସ୍ମୃତ୍ୟା ପ୍ରତିଯୋଗିତାରେ ଏବଂ ସାଲନ୍ ସେମିନାରରେ ଅଂଶଗ୍ରହଣ କରି ତୃତୀୟ ସ୍ଥାନ ଅଧିକାର କରିଛନ୍ତି।
- ▶ **ଶ୍ୱେତାଲିନ୍ ଓଷା (କ୍ଲାସ୍:୧୦)**
ଜଣେ ମେଧାବୀ ଛାତ୍ରୀ। ଜିଲ୍ଲାସ୍ତରୀୟ ସ୍ମୃତ୍ୟା କୁଳ୍ପ ପ୍ରତିଯୋଗିତାରେ ଦ୍ୱିତୀୟ ସ୍ଥାନ ଅଧିକାର କରିଛନ୍ତି।
- ▶ **ବାପି ହାଂସଦା (କ୍ଲାସ୍:୧୦)**
ଜାତୀୟ ଆଥଲେଟିକ୍ ଚାମ୍ପିୟନ୍ସିପ୍ରେ ଦ୍ୱିତୀୟ ସ୍ଥାନ ଅଧିକାର କରି ବିଦ୍ୟାଳୟ ପାଇଁ ସୁନା ଆଣିଛନ୍ତି।
- ▶ **ବାପୁନ୍ ହାଂସଦା (କ୍ଲାସ୍:୧୦)**
ଜାତୀୟ ଆଥଲେଟିକ୍ ଚାମ୍ପିୟନ୍ସିପ୍ରେ ପ୍ରଥମ ସ୍ଥାନ ଅଧିକାର କରି ବିଦ୍ୟାଳୟ ପାଇଁ ଗୌରବ ଆଣିଛନ୍ତି।
- ▶ **ସ୍ୱପ୍ନାରାଣୀ ପରିଡା, ମୋନାଲି ପଣ୍ଡା, ପଲ୍ଲବୀ ବେହେରା, ସସ୍ମିତା ପାତ୍ର**
ଜିଲ୍ଲାସ୍ତରୀୟ ସ୍କାଉଟ୍ ଏବଂ ଗାଇଡ୍ କ୍ୟାମ୍ପରେ ଅଂଶଗ୍ରହଣ କରି ପ୍ରଥମ ସ୍ଥାନ ଅଧିକାର କରିଛନ୍ତି।
- ▶ **ରାଜଲକ୍ଷ୍ମୀ ସ୍ୱାଇଁ (କ୍ଲାସ୍:୧୦)**
ଜିଲ୍ଲାସ୍ତରୀୟ ଆଥଲେଟିକ୍ ପ୍ରତିଯୋଗିତାରେ ଅଂଶଗ୍ରହଣ କରି ଦ୍ୱିତୀୟ ସ୍ଥାନ ଅଧିକାର କରିଛନ୍ତି।
- ▶ **ଉତ୍ତମ ପୃଷ୍ଠି (କ୍ଲାସ୍:୧୦)**
ଜିଲ୍ଲାସ୍ତରୀୟ ଜୁନିୟର ରେଡକ୍ରସ୍ ପ୍ରବନ୍ଧ ପ୍ରତିଯୋଗିତାରେ ଅଂଶଗ୍ରହଣ କରି ଦ୍ୱିତୀୟ ସ୍ଥାନ ଅଧିକାର କରିଛନ୍ତି।



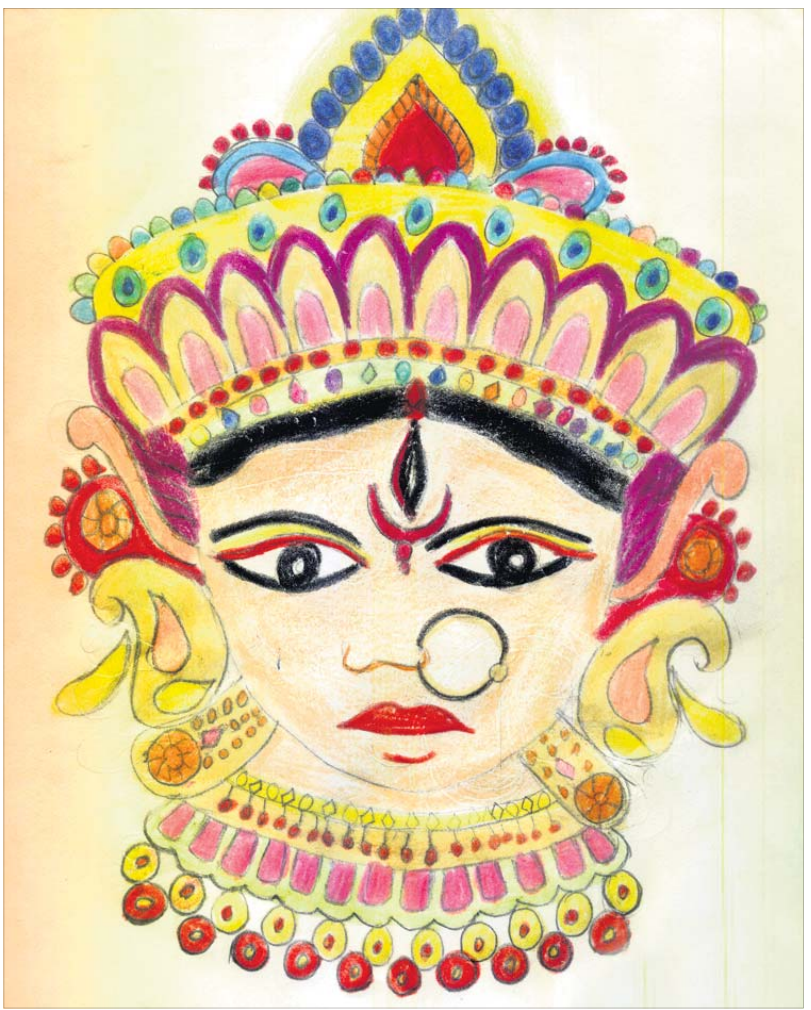
ଶିକ୍ଷୟିତ୍ରୀଶିକ୍ଷକଙ୍କ ସହ ସ୍କୁଲର ସ୍କାଉଟ୍ ଏବଂ ଗାଇଡ୍ରେ ଭାଗ ନେଇଥିବା ଛାତ୍ରାଛାତ୍ର।



୧



୪



୬



୮



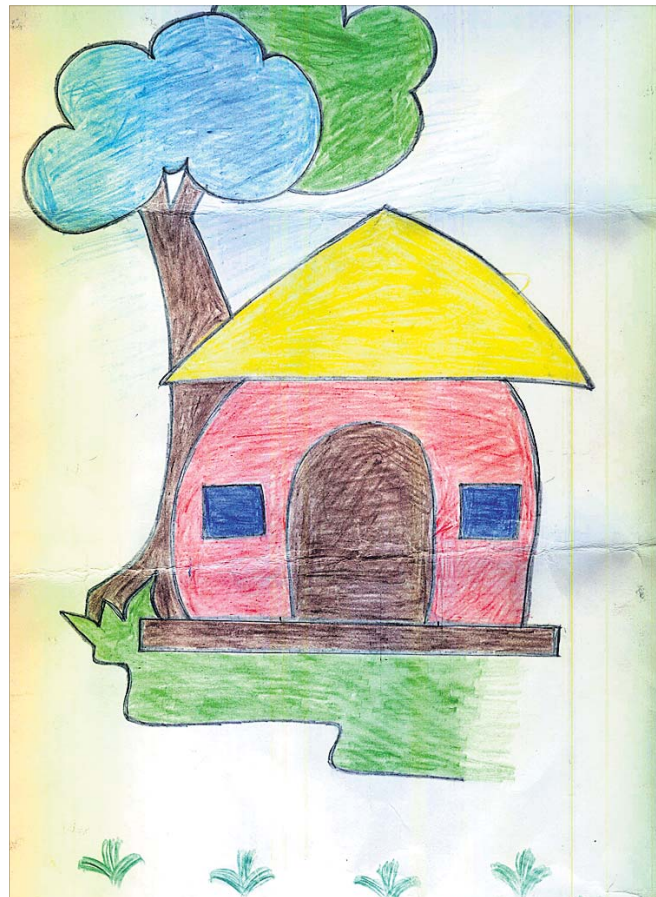
୨



୫



୭



୯



୩

୧		ନିଲିତ୍ରା ପଣ୍ଡା କ୍ଲାସ୍-୫, ଡି.ଏମ୍. ପବ୍ଲିକ୍ ସ୍କୁଲ, ଭୁବନେଶ୍ୱର
୨		ପ୍ରୀତି ଦିପ୍ତୀ ସାହୁ କ୍ଲାସ୍-୫, ଉତ୍କଳିକା, ଆଇଟିସି ପବ୍ଲିକ୍ ସ୍କୁଲ, ଚରତୁଆ, ଖୋର୍ଦ୍ଧା
୩		ଅୟସ୍କାନ୍ତ ପତି କ୍ଲାସ୍-୨, ଡି.ଏ.ଭି.ପବ୍ଲିକ୍ ସ୍କୁଲ, ପୋଖରାପୁଟ, ଭୁବନେଶ୍ୱର
୪		ପ୍ରତୀକ୍ଷା ସାମନ୍ତରାୟ କ୍ଲାସ୍-୫, ଡି.ଏ.ଭି.ପବ୍ଲିକ୍ ସ୍କୁଲ, ପୁରୀ
୫		ପ୍ରୀତୀ ପ୍ରିୟଦର୍ଶିନୀ ବରାଳ କ୍ଲାସ୍-୬, ସରସ୍ୱତୀ ଶିଶୁ ବିଦ୍ୟାଳୟ, ମଧୁବନ, ପୁରୀ
୬		ସାଇ ସତ୍ୟମ୍ ଦାସ କ୍ଲାସ୍-୨, ସେଣ୍ଟ କାରିନ୍ସ ହାଇସ୍କୁଲ, ସତ୍ୟନଗର, ଭୁବନେଶ୍ୱର
୭		ଶୀତଲ ମହାନ୍ତି କ୍ଲାସ୍-୯, ସ୍ୱାମୀ ବିବେକାନନ୍ଦ ଶିକ୍ଷାକେନ୍ଦ୍ର, ଶିଶୁପାଳଗଡ, ଭୁବନେଶ୍ୱର
୮		ରତିତା ପ୍ରିୟଦର୍ଶିନୀ କ୍ଲାସ୍-୫, ସରସ୍ୱତୀ ଶିଶୁ ବିଦ୍ୟାଳୟ, ନିମାପଡା, ପୁରୀ
୯		ସାଇବାସୁ ମହାପାତ୍ର କ୍ଲାସ୍-ଏଲ୍.କେ.ଡି., ଛୋଟ ଇଂଲିଶ ମିଡିୟମ୍ ସ୍କୁଲ, ସୁନ୍ଦରଗାଁ, କଟକ
୧୦		ବିଦ୍ୟଳା ଅଭିଭୂତା ସାହୁ କ୍ଲାସ୍-୫, ସରସ୍ୱତୀ ଶିଶୁ ବିଦ୍ୟାଳୟ, ବଡ଼ବଜାର, ନିମାପଡା

କବିତା

ଶିଶୁଟିଏ ହସୁଥାଏ

ଫୁଲଟିଏ ହସୁଥାଏ,
ପତରକ୍ ମେଳରେ
କଙ୍କ ପତ୍ର ହସୁଥାନ୍ତି,
ସରସୀର ଜଳରେ ।
ଜହ୍ନମାମୁ ହସୁଥାଏ,
ତାରକାକ୍ ମେଳରେ,
ସୁରୁପ ଦେବତା ହସେ
ବଉଦର ତଳରେ ।
ହସୁଥାନ୍ତି କଳାକାହୁ
ଭକତକ୍ ମେଳରେ,
ଘଣ୍ଟ, ଘଣ୍ଟା, ଶଙ୍ଖ ସବୁ
ବାଜୁଥାଏ ତାଳରେ ।
ଶରତ ଆସଇ ଯେବେ,
କାଶତଣ୍ଡୀ ହସେବେ,
ଝରିଯାଏ ସେଫାଳିତ,
ମାଟି ମାଆ ବୁକୁରେ ।
ହସଇ ଚପଳା ଯଦି
ଆକାଶର କୋଳରେ,
ଘଡ଼ଘଡ଼ି କାହୁଁ ଥାଏ,
ତା' ପଛରେ ଆସେବେ ।
ଚାଷୀ ଭାଇ ହସୁଥାଏ,
ଅମଳର ବେଳରେ,
ଶିଶୁଟିଏ ସଦା ହସେ,
ଥାଇ ମାଆ କୋଳରେ ।

—ଡ. ଜ୍ୟୋତିର୍ମୟୀ ମହାନ୍ତି
ବାଗସାହି, ଜଗତସିଂହପୁର

ବଜାରେ ଡୋଲ

ବଜାରେ ଡୋଲ
ବଜା ମହୁରି ବଜା ବାଇଦ
କେ କଟର କେ କଟର
ବେଲୁଲୀ ନାନୀ କରେ ଶବଦ ।
ଚମ୍ପେଇ ନେଉଳ
ହେଉଛି ଖୁସି
କୁନି ପୁଅ ତା'ର
ପାଠ ପଢୁଛି ବସି ।
ମାଙ୍କଡ଼ ଅଜା ମାଷ୍ଟର ସାଜି
ଧରିଛି ବାଡ଼ି
କୁନି ନେଉଳ ଡରିଯାଉଛି
ଖସି ପଡ଼େ ତା ସିଲଟ ଖଡ଼ି ।
ଗୁଣ୍ଡୁଟି ପୁଅଟି ତା'ର
ହୋଇଛି ସାଙ୍ଗ
ଝୁମୁକା ନାଇ ବିଲେଇ
ଦେଖାଇ ରଙ୍ଗ ।
ହାତୀ ଭାଇନା ଇସ୍କୁଲର
ହେତ ମାଷ୍ଟର
ପିଲାମାନଙ୍କର ଦୁଷ୍ଟାମି ଦେଖୁ
ସେ ଖାଏ ଚକକର ।
ବଜାରେ ଡୋଲ
ବଜା ମହୁରି ବଜା ବାଇଦ
କେ କଟର କେ କଟର
ବେଲୁଲୀ ନାନୀ କରେ ଶବଦ ।



—ସ୍ନେହଲତା ଦାସଲେଙ୍କା
ଝାରପଡ଼ା, ଭୁବନେଶ୍ୱର

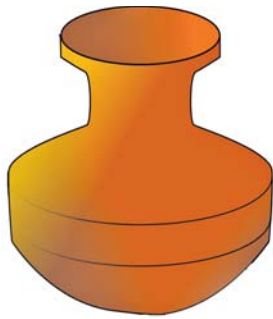
କାହିଁକାର ଦେଖି

୧) ମଣିଷ ନୁହେଁ ଜଗେମୁଁ ଘର
ମାଲିକ କୁଆଡେ ଗଲେ
ମୋତେ ଛାଡ଼ିକି ସାଥୀକୁ ମୋର
ସାଙ୍ଗରେ ଧରିବୁଲେ ।
ଘରକୁ ଜଗି ରହିଥାଏ ମୁଁ
କାହାକୁ ଛାଡ଼େ ନାହିଁ
ସାଥୀର ସ୍ୱର୍ଗ ପାଇଲା ପରେ
ମାଲିକ ଚିହ୍ନେ ମୁହିଁ ।

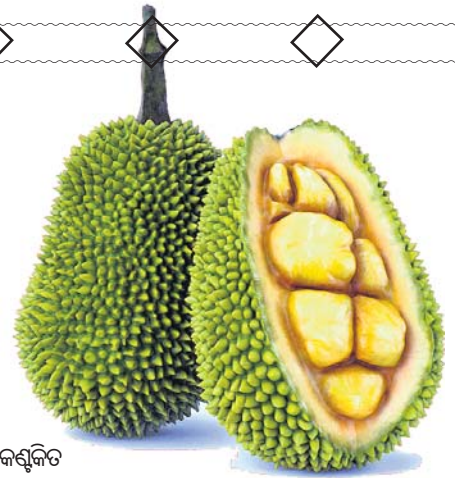


ଉ- ତାଲା

୨) ପ୍ରଥମ ଅକ୍ଷର ଅଲଗା କରିଲେ
ଆମ ଜନ୍ମଦାତ୍ରୀ ସାଜେ
ଦ୍ୱିତୀୟ ତୃତୀୟ କରିଲେ ଯୋଗ
ଛିତା ହେବାକୁ ବୁଝେ ।



ଉ- ମାଠିଆ



୩) ଫଳ ଉପର କଣ୍ଠକିତ
ଭିତର ସ୍ୱାଦିଷ୍ଟ ଭାରି
ସେଥିରୁ ଯେଉଁ ମଞ୍ଜି ବାହାରେ
ହୁଏ ସେ ତରକାରି ।

ଉ- ପଣସ

୪) ପଙ୍କରୁ ଅଟେ ଜନ୍ମ ତାହାର
ପାଣିରେ ଶୋଭା ପାଏ
ଦୁନିଆଁ ତାକୁ ପ୍ରେମିକା କୁହେ
ଜହ୍ନକୁ ଚାହିଁ ରୁହେ ।

ଉ- କଇଁ



—ପ୍ରଶାନ୍ତ କୁମାର ନାଥ
ସୁନ୍ଦରପୁର, ଉତ୍ତରକଳିଙ୍ଗ, ପ୍ରତିପୁର, ଯାଜପୁର
ମୋ: ୮୮୯୨୩୦୧୧୪୩

ଆସ ଜାଣିବା

ଚମକୁଥିବା ଗୁମ୍ଫା

ନିମ୍ନକ୍ରମାଣ୍ଡର ନର୍ଥ ଆଇଲାଣ୍ଡଠାରେ ଏକ ଅତ୍ୟୁତ ଗୁମ୍ଫା ରହିଛି, ଯାହାର ଛାତ ଆକାଶର ତାରା ସଦୃଶ ସର୍ବଦା ଚମକୁଥାଏ । ଏହି ଚମକୁଥିବା ଗୁମ୍ଫାର ନାଁ ରହିଛି 'ଝେଟୋମୋ ରୋଫ୍ଫାର୍ଣ୍ଣ ଗୁମ୍ଫା' । ଏହି ଗୁମ୍ଫାରେ ପ୍ରବେଶ କରିବାମାତ୍ରେ ଦେଖାଯାଏ ଏହାର ଛାତରେ ଛୋଟଛୋଟ ନୀଳ ଆଲୁଅର ମାଳ ଝୁଲୁଛି କିନ୍ତୁ ପ୍ରକୃତରେ ସେ ସବୁ ଜୁଲୁଜୁଲିଆ ପୋକ ଭଳି କୀଟ । ଏହି କୀଟ ରାସାୟନିକ ପ୍ରକ୍ରିୟା ଦ୍ୱାରା ନିଜ ଶରୀରକୁ ନୀଳ ଆଲୋକ ଉତ୍ପନ୍ନ କରିଥାନ୍ତି । ଏହି ଆଲୋକ ଦ୍ୱାରା ସେମାନେ ଶିକାରକୁ ନିଜଆଡ଼େ ଆକୃଷ୍ଟ କରିଥାନ୍ତି । ଏହି ଗୁମ୍ଫାର ଛାତରୁ ଓହଲିଥିବା ବୃନ୍ଦାପଥରରେ ଏମାନେ ନିଜର ଜାଲ ବୁଣିଥାନ୍ତି । ଏହି କୀଟଗୁଡ଼ିକର ସଂଖ୍ୟା ଏତେ ଅଧିକ ଥାଏ ଯେ ଏହା ସଂପୂର୍ଣ୍ଣ ଗୁମ୍ଫାର ଛାତକୁ ଆଚ୍ଛାଦିତ କରି ରଖୁଥାଏ । ତେବେ ଏହି ଗୁମ୍ଫାର ମନୋରମ ଦୃଶ୍ୟକୁ ଉପଭୋଗ କରିବା ପାଇଁ ପ୍ରତିବର୍ଷ ପର୍ଯ୍ୟଟକଙ୍କ ଭିଡ଼ ଏଠାରେ ଦେଖିବାକୁ ମିଳେ ।



ରଙ୍ଗ ଦିଅ



ଏଥରର

ପ୍ରଶ୍ନ



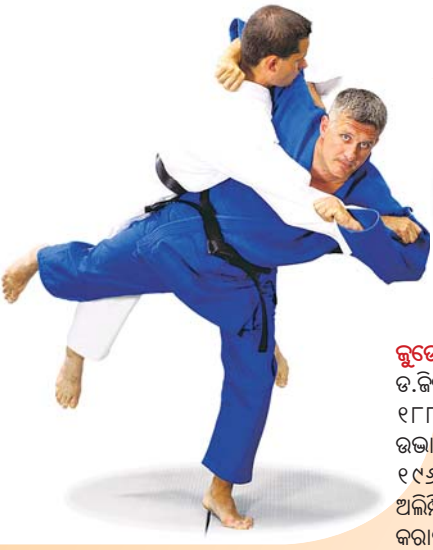
କେଉଁଠାରେ ଅବସ୍ଥିତ ?

- * ମକା ମଦିନା -
- * ଲିନିଙ୍ଗ ଟାଉର ଅଫ୍ ପିସା -
- * ପିରାମିଡ୍ ଅଫ୍ ଗିଜା -
- * ଷ୍ଟାଉ ଅଫ୍ ଲିବର୍ଟ -
- * ବିଗ୍ ବେନ୍ ଡ୍ୱାର୍ ଟାଉର -
- * ନାଏଗ୍ରା ଜଳପ୍ରପାତ -
- * ଏଫଲ ଟାଉର -

ଆରଥରର



- * ଆଶ୍ୱିନ
- * ମହାଷାସୁର
- * ସିଂହ
- * ବିଜୟା ଦଶମୀ
- * ଦୁର୍ଗା



ଜଣା ଅଜଣା

କୁଡୋ : ଜାପାନର ଡ.ଜିଗାରୋ କାନୋଙ୍କ ଦ୍ୱାରା ୧୮୮୨ରେ କୁଡୋ ଖେଳର ଉଦ୍ଭାବନ କରାଯାଇଥିଲା । ୧୯୬୪ରେ ଏହି ଖେଳକୁ ଅଲିମ୍ପିକ୍‌ରେ ସାମିଲ କରାଗଲା ।



ସ୍ୱାଇସ୍ ଗାର୍ଡେନ : କେରଳକୁ ଭାରତର ସ୍ୱାଇସ୍ ଗାର୍ଡେନ ବା ମସଲା ଉଦ୍ୟାନ ବୋଲି କୁହାଯାଏ । କାରଣ ଏହି ରାଜ୍ୟରେ ସର୍ବାଧିକ ମସଲା ବାସ୍ୟ କରାଯାଏ ।

ଆମାଜୋନିଆନ ରୟାଲ ଫ୍ଲ୍ୟାବ କ୍ୟାଚର: ବିପଦ ଆସିବା ଜାଣିପାରି ଆମାଜୋନିଆନ ରୟାଲ ଫ୍ଲ୍ୟାବ କ୍ୟାଚର ନିଜ ବୁଲକୁ ଉପରକୁ ଉଠାଇ ମୁଣ୍ଡକୁ ବୁଲ ପାର୍ଶ୍ୱକୁ ହଲାଇବା ଆରମ୍ଭ କରିଥାଏ ।



ଡାକ ସେବା : ଆମ ଦେଶରେ ପ୍ରଥମେ ଡାକ ସେବା ୧୭୬୪ରେ ଇଷ୍ଟଇଣ୍ଡିଆ କମ୍ପାନୀ ଦ୍ୱାରା ଆରମ୍ଭ କରାଯାଇଥିଲା ।



ନୂଆ ପ୍ରକାରିର ଶାଙ୍କୁଚ: ବ୍ରାଜିଲର ଟୋକାନ୍ଟିନ୍‌ସ ନଦୀରେ ଏକ ନୂତନ ପ୍ରକାରିର ଶାଙ୍କୁଚ ଆବିଷ୍କାର କରାଯାଇଛି । ସାତେ ଡିନି ଫୁଟ ପ୍ରସ୍ଥ ବିଶିଷ୍ଟ ହଳଦିଆ ଚିକ୍ନ ଥିବା ଏହି ଶାଙ୍କୁଚର ନାଁ ରହିଛି 'ପୋଟାମୋଟ୍ରିଗନ୍' ।



ରେନ୍‌ବୋ ମାଉଣ୍ଟେନ୍ସ: ପେରୁର ମାଞ୍ଜାନା ଡିସିଏର୍ ପର୍ବତ ସମୂହ ପ୍ରଭନ୍‌ଠାରୁ ୫୨୦୦ ମିଟର ଉଚ୍ଚରେ ଅବସ୍ଥିତ । ଏହି ପର୍ବତ ରେନ୍‌ବୋ ମାଉଣ୍ଟେନ୍ ଭାବେ ଖ୍ୟାତ । କାରଣ ବର୍ଷର ଆଠ ମାସ ଏହି ପାହାଡ଼ଟିର ରଙ୍ଗ ଇନ୍ଦ୍ରଧନୁର ସାତ ରଙ୍ଗ ପରି ଦେଖାଯାଏ ।



ଝରଣାର ମୂର୍ଚ୍ଛନା

ନିକୁଞ୍ଜ ବିହାରୀ ସାହୁ

ଜଙ୍ଗଲରେ ବୁଲୁ ବୁଲୁ ଯେବେ ମନୁଷ୍ୟ ହୁଏ କ୍ଳାନ୍ତ, ସେତେବେଳେ କୌଣସି ଝରଣାର ଦର୍ଶନ ତା' ମନରେ ଆଶାର ଆନନ୍ଦ ଭରିଦିଏ । ଝରଣାର କୁଲୁ କୁଲୁ ଅଳ୍ପହା ଭାଷା ବୁଝିବାକୁ ଚେଷ୍ଟା କରୁ କରୁ ମନରେ ଅନେକ ପ୍ରଶ୍ନ ଉଦ୍ଭାବିତ ହୁଏ । ଅଧିକାଂଶ ବର୍ଷାଜଳ ନଦୀ, ନାଳ ଇତ୍ୟାଦି ଆକାରରେ ଭୃପୁଷ୍ପରେ ବହି ଯାଉଥିବାବେଳେ ଅଳ୍ପ କିଛି ମୃତ୍ତିକା ଓ ଉଦ୍ଭିଦମାନଙ୍କ ଦ୍ୱାରା ଶୋଷିତ ହୁଏ । ଆଉ କିଛି ଜଳ ପୃଥିବୀ ଅଭ୍ୟନ୍ତରର ବିଭିନ୍ନ ଶିଳାସ୍ତର ଭେଦକରି ନିମ୍ନକୁ ଯାଏ । ଏହାହିଁ ଭୂତଳ ଜଳ । ଖଡ଼ି ପଥର, ମାଙ୍କଡ଼ା ପଥର ଇତ୍ୟାଦି ଶିଳାରେ ଅସଂଖ୍ୟ କ୍ଷୁଦ୍ର କ୍ଷୁଦ୍ର ଛିଦ୍ର ଥିବାରୁ ଜଳ ସେଗୁଡ଼ିକୁ ସହଜରେ ଭେଦ କରି ଯାଇପାରେ । ମାତ୍ର ବୃନ୍ ପଥର ଓ ଗ୍ରାନାଇଟ୍ ଭଳି ଶିଳା ପ୍ରକୃତରେ ଅଭେଦ୍ୟ ହୋଇଥିଲେ ହେଁ ଏଥିରେ ଥିବା ଅସଂଖ୍ୟ ଫାଟ ଦେଇ ଜଳ ନିମ୍ନକୁ ଗତି କରିଥାଏ । ସୁତରାଂ ଏହିସବୁ ଶିଳାସ୍ତରକୁ ଭେଦ୍ୟ ଶିଳାସ୍ତର କହନ୍ତି । ଅନ୍ୟପକ୍ଷରେ କ୍ଲେ ଭଳି ଶିଳା ସବୁକୁ ଜଳ ଭେଦକରି ଯାଇପାରୁ ନ ଥିବାରୁ ଏଗୁଡ଼ିକୁ ଅଭେଦ୍ୟ ଶିଳାସ୍ତର କୁହାଯାଏ । ମୃତ୍ତିକା ଭେଦକରି ଯାଉଥିବା ନିମ୍ନମୁଖୀ ଜଳ ଘଟଣାକ୍ରମେ ତା' ଗତିପଥରେ ଅଭେଦ୍ୟ ଶିଳାସ୍ତର ପାଇଲେ ଆଉ ତଳକୁ ଯାଇ ନ ପାରି ସେଠାରେ ଜମାହୋଇ ରହେ । ଅଭେଦ୍ୟ ଶିଳାସ୍ତର ଉପରେ ଥିବା ଭେଦ୍ୟ ଶିଳାସ୍ତରର ଅସଂଖ୍ୟ ଛିଦ୍ର, ଫାଙ୍କ ଓ ଫାଟରେ ଯଥେଷ୍ଟ ଜଳ ସଞ୍ଚିତ ହୋଇ ରହିପାରେ । ସୁତରାଂ ଭୂମି ତଳେ ମଧ୍ୟ ନଦୀ କିମ୍ବା ହ୍ରଦ ଭଳି ଜଳର ବିଶାଳ ଭଣ୍ଡାର ଗଢ଼ିତ ଥାଏ । ଏହି ଭୂତଳ ଜଳର ଉପର ଅଂଶକୁ ଜଳପୃଷ୍ଠ କହନ୍ତି । କୌଣସି ସ୍ଥାନରେ କୂପ କିମ୍ବା ନଳକୂପ ଖୋଳିଲେ ଅତି କମ୍‌ରେ ଏହି ଜଳପୃଷ୍ଠ ପର୍ଯ୍ୟନ୍ତ ହିଁ ଖୋଦନ କରିବାକୁ ପଡ଼ିଥାଏ । ବାୟୁ ପ୍ରବାହ ଭଳି ବିଭିନ୍ନ କାରଣରୁ ମୃତ୍ତିକା କ୍ଷୟ ଯୋଗୁ ଏହି ଜଳପୃଷ୍ଠ ପଦାକୁ ବାହାରି ଆସିଲେ ସେଠା ଭୂତଳ ଜଳ ଝରିଆସି ନଦୀ, ନାଳ, ଝର ଇତ୍ୟାଦି ଆକାରରେ ଭୃପୁଷ୍ପରେ ଆତ୍ମପ୍ରକାଶ କରେ । ଆହୁରି ମଧ୍ୟ, ଗୋଟିଏ ଗୋଟିଏ ସ୍ଥାନ ଦେଖାଯାଏ ଯେ, ଚତୁଃପାର୍ଶ୍ୱରେ ଜଳର କୌଣସି ଉତ୍ସ ନ ଥାଇ ସୁଦ୍ଧା ସ୍ଥାନଟି କିନ୍ତୁ ସର୍ବଦା ଓଦା ଓ ସନ୍ତସନ୍ତ ରହିଥାଏ । ଏଠାରେ ମଧ୍ୟ ଉନ୍ନତ ଜଳପୃଷ୍ଠ ଏହି ଅଜ୍ଞାତ ଜଳ ଉତ୍ସର କାରଣ । ଅନ୍ୟ କୌଣସି ସ୍ଥାନରେ ଉପରେ ଓ ତଳେ ବିସ୍ତୃତ ଦୁଇଧାଡ଼ି ଅଭେଦ୍ୟ ଶିଳାସ୍ତର ମଧ୍ୟରେ ଭୂତଳ ଜଳ ଚାପିହୋଇ ରହିଥାଏ । ତେଣୁ କୂଅ ଖୋଳିଲେ କିମ୍ବା ଭୂତଳ ଜଳ ନିତ ପ୍ରାକୃତିକ କାରଣରୁ ଉପରିସ୍ଥ ଅଭେଦ୍ୟ ଶିଳାସ୍ତରରେ ଫାଟ ସୃଷ୍ଟି ହେଲେ ଜଳ ବେଗରେ ପିଟିକି ପଦାକୁ ବାହାରିଆସେ । ସେଥିପାଇଁ ଅନେକ କୂପ, ନଳକୂପରୁ ଜଳ ଛାଏଁ ଛାଏଁ ନିର୍ଗତ ହେବାର ଦେଖାଯାଏ । ଭୂଗର୍ଭସ୍ଥ ଶିଳାସ୍ତରରେ ଅନେକ ଭାଙ୍ଗ ଥିବାରୁ ଭୂମି ତଳେ ତଳେ ଜଳପୃଷ୍ଠର ବିସ୍ତାର ଅତ୍ୟନ୍ତ ଅନିୟମିତ ଓ ବୈଚିତ୍ର୍ୟମୟ ହୋଇଥାଏ । ବେଳେବେଳେ

ଏହା ଭୂଅଭ୍ୟନ୍ତରର ବହୁ ଗଭୀରକୁ ବିସ୍ତୃତ ହୋଇଥାଏ ଓ ପୁଣି ସ୍ଥଳ ବିଶେଷରେ ଭୂମିର ଅତି ନିକଟରେ ରହିଥାଏ । ପୁଣି କେଉଁଠି ଥିବା ଏହା ଅତ୍ୟଧିକ ପାହାଡ଼ ମଧ୍ୟଦେଇ ଅତିକ୍ରମ କରିଥାଏ । ପୁନଶ୍ଚ, ଭୂତଳଜନିତ କାରଣରୁ ଶିଳାସ୍ତରରେ ଫାଟ ସୃଷ୍ଟିହୋଇ ଶିଳାସ୍ତରକୁ ଉର୍ଦ୍ଧ୍ୱକୁ ନିଷେଦ କରେ । ଏହିସବୁ କାରଣରୁ ସୁଖଳ ପାହାଡ଼ ପର୍ବତ ମଧ୍ୟଦେଇ ଜଳପୃଷ୍ଠର ବିସ୍ତୃତି ବିଜ୍ଞାନରେ ବିଚିତ୍ର ନୁହେଁ । ପାହାଡ଼ ମଧ୍ୟସ୍ଥ ଏହି ଲୁଚାଯିତ ଜଳପୃଷ୍ଠର ଉପରିସ୍ଥ ଅଭେଦ୍ୟ ଶିଳାସ୍ତରରେ କୌଣସି କାରଣରୁ ଫାଟ ସୃଷ୍ଟି ହେଲେ ଜଳପୃଷ୍ଠ ଉନ୍ନତ ହୋଇ ଜଳ ନିର୍ଗତ ହୁଏ । ଏହାକୁ ହିଁ ଆମେ ଝରଣା କହୁଥାଉ । ସ୍ଥଳ ବିଶେଷରେ ଏହି ଝରଣା ଜଳ, ପାହାଡ଼ର କିଛି ଦୂର ତଳକୁ ଯାଇ ପଥର ମଧ୍ୟରେ ପ୍ରବେଶ କରି କୁଆଡ଼େ ଅତ୍ୟଧିକ ହୋଇଯାଏ ଓ କିଛି ଦୂର ତଳକୁ ପୁଣି ଆତ୍ମପ୍ରକାଶ କରେ । ପୁଣି କେଉଁ କେଉଁ ସ୍ଥାନରେ ଆଶ୍ଚର୍ଯ୍ୟଜନକ ଭାବେ ପାହାଡ଼ର ପାଦଦେଶରେ ଝରଣା ଜଳ ଭୂଗର୍ଭରେ ପ୍ରବେଶ କରି ସମ୍ପୂର୍ଣ୍ଣ ଉଭେଇଯାଏ । ପାହାଡ଼ ମଧ୍ୟରେ ଝରଣାର ଏଭଳି ଲୁଚକାଳି ଖେଳ ପ୍ରକୃତରେ ପାହାଡ଼ ଅଭ୍ୟନ୍ତରର ଅନେକ ପଥର ଫାଟ ଓ ଫାଙ୍କର ସୂଚନା ଦିଏ ।

-ଏକ୍ସକେଶନ ଅଫିସର, ଡେକାନାଲ ବିଜ୍ଞାନ କେନ୍ଦ୍ର, ଡେକାନାଲ



ଆ
ଇ
ନା



ଲିପ୍ସାମୟୀ
(୧୧ ବର୍ଷ)



ଆରାଧା
(୫ବର୍ଷ)



ସୋମ୍
(୫ ବର୍ଷ)