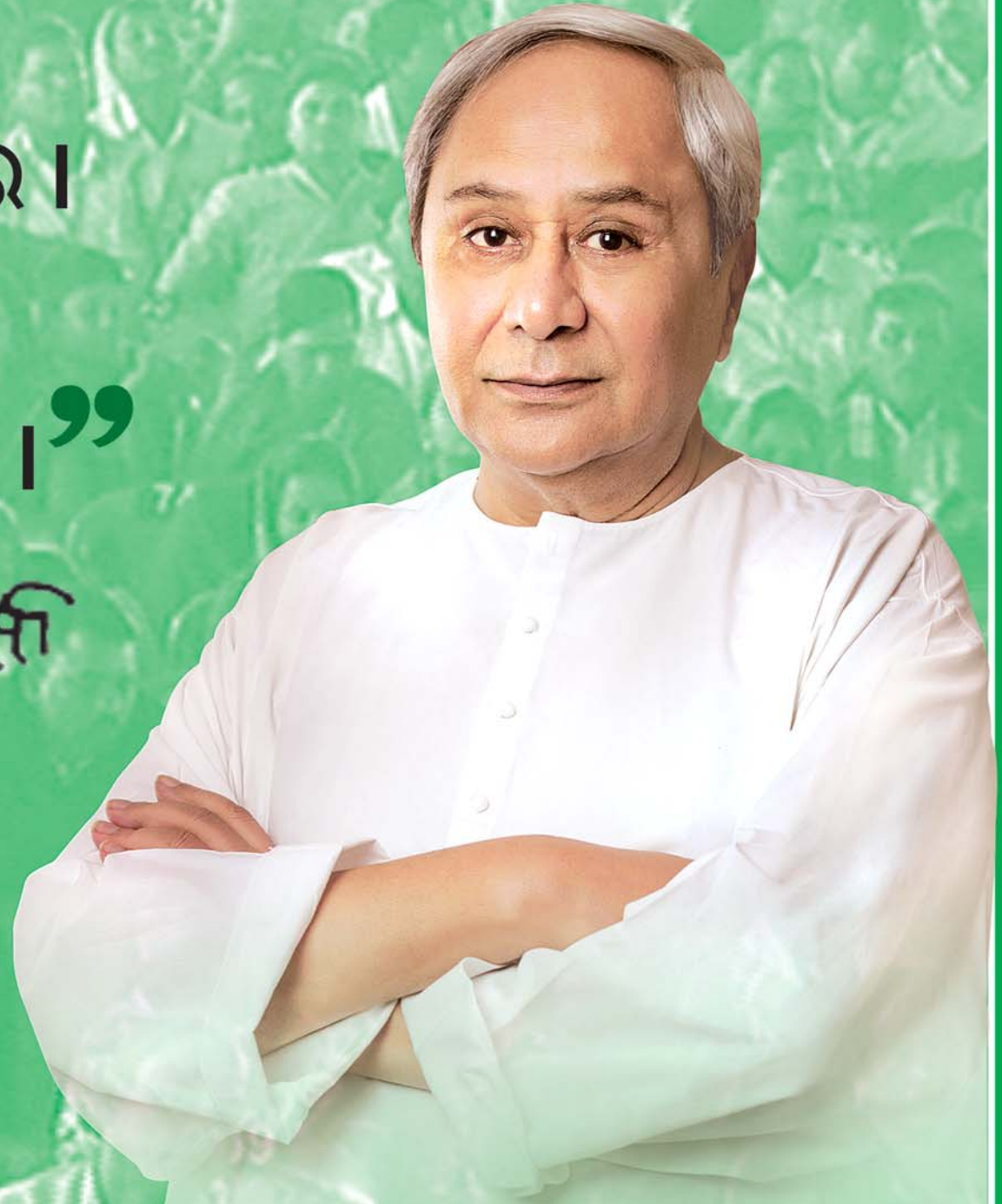




ନବୀନ ମୋର ପରିବାର 'ଶଙ୍ଖ' ମୋର ଚିହ୍ନ

“ ସାତେ ଚାରି କୋଟି
ଓଡ଼ିଶାବାସୀ ମୋର ପରିବାର ।
ଶେଷ ନିଶ୍ଚାସ ପର୍ଯ୍ୟନ୍ତ ମୁଁ
ତାଙ୍କରି ସେବା କରିଗୁଲିଥିବି । ”

- ନବୀନ ଚନ୍ଦ୍ର ମାତୃକା



'ଶଙ୍ଖ' ଚିହ୍ନରେ ଭୋଟ୍ ଦେବା । ଦୁଇଥର ।
ଥରେ ଏମ୍.ପି. ପାଇଁ । ଥରେ ଏମ୍.ଏଲ୍.ଏ ପାଇଁ ।



କେନ୍ଦ୍ର ଓ ରାଜ୍ୟରେ ଡାବଲ୍ ଇଣ୍ଡିଆନ୍ ମୋଡି ସରକାର

ନୂଆ ଓଡ଼ିଶା ପାଇଁ ସକ୍ଷମ
ସୁନିଶ୍ଚିତ ହେବ ମହିଳାଙ୍କ ସୁରକ୍ଷା
ସାବଲମ୍ବନ ଓ ସାଭିମାନ

ନାବାଳିକା ଶୋଷଣ ବିରୋଧରେ ଦୃଢ଼ ଆଇନ ବ୍ୟବସ୍ଥା

ମହିଳାଙ୍କ ପ୍ରତି ଅପରାଧୀମାନଙ୍କୁ କଠୋର ଦଣ୍ଡ ଏବଂ ୧୫ ବର୍ଷରୁ କମ୍ ବୟସର
ବାଳିକାମାନଙ୍କ ସହ ଦୁଷ୍ଟମାନଙ୍କ ସମ୍ପର୍କ ଥିବା ଅପରାଧୀଙ୍କୁ ମୃତ୍ୟୁଦଣ୍ଡ



ମହିଳା ସମ୍ପଦ ସହାୟକ ଗୋଷ୍ଠୀ (ଏସ୍‌ଏଚ୍‌ଜି)ଙ୍କ ସଶକ୍ତିକରଣ

ରଣ ଛାଡ଼ି, ସୁଧମୁକ୍ତ ରଣ, ପ୍ରତି ସଦସ୍ୟଙ୍କୁ ସ୍ୱାର୍ଗଫୋନ୍ ସହ ମାସିକ
୨ ଜିବି ଡାଟା, ଏସ୍‌ଏଚ୍‌ଜିଙ୍କ ଦ୍ୱାରା ପ୍ରସ୍ତୁତ ଉତ୍ପାଦର
ବିପଣନ ପାଇଁ ବୁକ୍ ସ୍ତରରେ ମା' ତାରା ତାରିଣୀ ଷ୍ଟୋର ପ୍ରତିଷ୍ଠା



ଅଜ୍ଞାନବାଡ଼ି କର୍ମୀଙ୍କ ଆର୍ଥିକ ସଶକ୍ତିକରଣ

ଅଜ୍ଞାନବାଡ଼ି କର୍ମୀଙ୍କ ମାସିକ ଭତ୍ତା ୧୫,୦୦୦ ଟଙ୍କା ଏବଂ
ସହାୟକାମାନଙ୍କ ମାସିକ ଭତ୍ତା ୯,୦୦୦ ଟଙ୍କାକୁ ବୃଦ୍ଧି
ଅବସରନେଲା ପରେ ୧ ଲକ୍ଷ ଟଙ୍କା ଆର୍ଥିକ ସହାୟତା



ଶୈଳବାଳା ଟୁ ହିଲର ଯୋଜନା

ଯୁକ୍ତ ଦୁଇ ଶେଷ କରୁଥିବା ମେଧାବୀ ଛାତ୍ରୀଙ୍କୁ ମାଗଣା
ଦୁଇଚକିଆ ଯାନ



ଛାତ୍ରୀମାନଙ୍କ ପାଇଁ ସୁଭଦ୍ରା ସମୃଦ୍ଧି ଯୋଜନା

କନ୍ୟା ସନ୍ତାନ ଜନ୍ମ ହେଲେ ବ୍ୟାଙ୍କ୍ ଖାତା ଖୋଲି
ଗ୍ରାଜୁଏସନ୍ ନାମ ଲେଖାଇବା ପର୍ଯ୍ୟନ୍ତ ବ୍ୟାଙ୍କ୍ ଖାତାରେ
ବିଭିନ୍ନ କିସ୍ତିରେ ୫୦,୦୦୦ ଟଙ୍କା



ଫିର୍କ ଏକ୍ ବାର୍
ମୋଡି ସରକାର



ଏମ୍ପି ଏବଂ ଏମ୍‌ଏଲ୍‌ଏ ପାଇଁ ପଦ୍ମପୁଲ ଚିତ୍ତରେ ଦୁଇଥର ଭୋଟ୍ ଦିଅନ୍ତୁ

ଦୃତୀ ଭାଙ୍ଗିଲେ ଜାତୀୟ ରେକର୍ଡ

ବୋହାଠାରେ ଏସିଆନ ଆଥଲେଟିକ୍ସ ଚାମ୍ପିୟନଶିପ୍ ପ୍ରତିଯୋଗିତା ୧୦୦ ମିଟର ହିଟ୍ରେ ୧୧.୨୮ ସେକେଣ୍ଡ ସମୟ ନେଇ ଜାତୀୟ ରେକର୍ଡ ଭାଙ୍ଗିଛନ୍ତି ସ୍ତ୍ରୀଙ୍କୁ କୁନ୍ଦ ଓଡ଼ିଶାର ଦୃତୀ ଚାନ୍ଦା

୧୦୦୪

ଜାହାଜକୁ ଦାଦାସାହେବ ଫାଲ୍‌କେ ପୁରସ୍କାର

'ଧୃତକ'ର ଅଭିନେତ୍ରୀ ଜାହାଜ କପୁରଙ୍କୁ ଶନିବାର ଦାଦାସାହେବ ଫାଲ୍‌କେ ଏକସେଲେନ୍ସ ପୁରସ୍କାର ପ୍ରଦାନ କରାଯାଇଛି



ଫିଟ୍ ଏକ୍‌ସ୍‌କେଲେନ୍ସ ମୋଡି ସରକାର

ନୂଆ ଡିଡିଏ ପାଇଁ ଫାଇଁ ଫାଇଁ



ପ୍ରତି ପରିବାରର ଅନୁଧ୍ୟାନ ଜଣକୁ ନିୟୁକ୍ତି/ଆଡୁନିୟୁକ୍ତି



କେନ୍ଦ୍ର ଓ ରାଜ୍ୟରେ ଡକ୍ଟରାଲ୍ ଇଞ୍ଜିନିୟରିଂ ମୋଡି ସରକାର

Issued by BJP, 4R-3/2, Kharavel Nagar, Unit-3, Bhubaneswar

ଏମ୍‌ପି ଏବଂ ଏମ୍‌ଏସ୍‌ଏ ପାଇଁ ପଦ୍ମଶ୍ରୀ ଚିତ୍ରରେ ବୁକ୍‌ସର ଭୋଟ୍ ଦିଅନ୍ତୁ

■ ଦୃତୀୟ ପର୍ଯ୍ୟାୟ ନିର୍ବାଚନ ପ୍ରଚାର ସରିଲା, ମଇଦାନରେ ବହୁ ହେଭିଓଏର୍ ନେତା

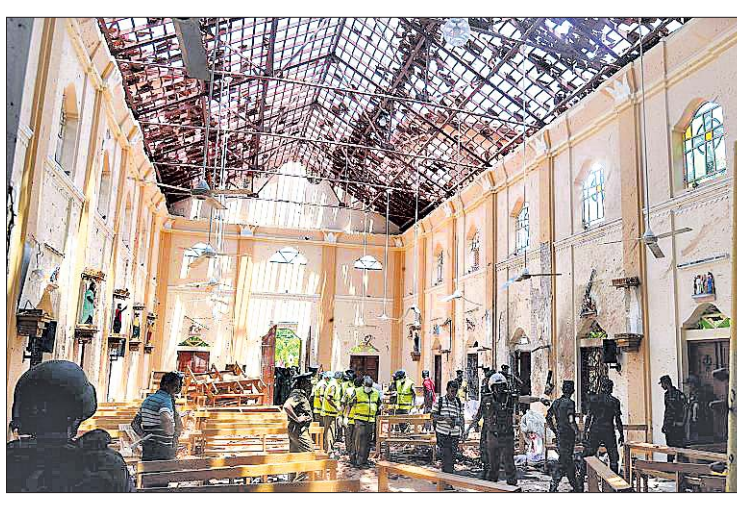
ଭୁବନେଶ୍ୱର, ୨୧୪ (ବୁଧବାର) ରାଜ୍ୟରେ ଦୃତୀୟ ପର୍ଯ୍ୟାୟ ନିର୍ବାଚନ ପାଇଁ ରବିବାର ପ୍ରଚାର ଶେଷ ହୋଇଛି। ନିର୍ବାଚନରେ ଭାଗ ନେଇଥିବା ସବୁ ଦଳ ଲୋକଙ୍କ ପାଖରେ ପହଞ୍ଚିବା ପାଇଁ ସମସ୍ତ ଚେଷ୍ଟା କରିଛନ୍ତି। ରାଜନୈତିକ ଦଳଗୁଡ଼ିକ ପକ୍ଷରୁ ରାଜି, ବାଇକ ଶୋଭାଯାତ୍ରା, ରୋଡ୍‌ଶୋ ଏବଂ ପଥପ୍ରାନ୍ତ ସଭା କରାଯାଇଛି। ଏହି ପର୍ଯ୍ୟାୟରେ ରାଜ୍ୟର ୬ ଲୋକ ସଭା ଏବଂ ୪୨ ବିଧାନସଭା ନିର୍ବାଚନପତ୍ତୀ ପାଇଁ ନିର୍ବାଚନ ହେବ। ରାଜ୍ୟରେ ଏକ ସଙ୍ଗରେ ବିଧାନସଭା ଓ ଲୋକ ସଭା ଆସନଗୁଡ଼ିକ ପାଇଁ ଭୋଟ ଗ୍ରହଣ କରାଯିବ। ଏହି ପର୍ଯ୍ୟାୟରେ ପୁରୀ, ଭୁବନେଶ୍ୱର, କଟକ, ଡେଙ୍କାନାଳ, ସମଲପୁର, କେନ୍ଦୁଝର ଏବଂ ଏହା ଅଧୀନ ସମସ୍ତ ବିଧାନସଭା କ୍ଷେତ୍ରରେ ନିର୍ବାଚନ ଅନୁଷ୍ଠିତ ହେବ। ୨୦୧୪ ସାଧାରଣ ନିର୍ବାଚନରେ ଉପରୋକ୍ତ ସମସ୍ତ ଲୋକ ସଭା ଆସନରେ ବିଜେଡି ବିଜୟ ହୋଇଥିଲା।

- ଦିନକ ପରେ ଭୋଟ
- ୬ ଲୋକ ସଭା, ୪୨ ବିଧାନସଭା ପାଇଁ ମତଦାନ
- ଗତଧର ବିଜେଡି ହାତେଇଥିଲା ସମସ୍ତ ଲୋକ ସଭା
- ତୃଣମୂଳରେ ଭାଜପା ଦେଉଛି କଡ଼ା ଟଙ୍କର

ତେଣୁ ଚଳିତଧର ସେହି ଧାରାକୁ ବକାୟ ରଖିବା ଦଳ ପାଇଁ ବ୍ୟାଜେଜି ସହୁଣ। ରାଜ୍ୟ ରାଜନୈତିକ ମହଲର ଆଲୋଚନା ଅନୁଯାୟୀ ଭୁବନେଶ୍ୱର, **ପୃଷ୍ଠା-୪**

■ ଆତ୍ମହତ୍ୟା ବିଚ୍ଛୋରଣରେ ଥରିଲା ଶ୍ରୀଲଙ୍କା ଆତଙ୍କବାଦୀ ଆକ୍ରମଣରେ ୨୦୭ ନିହତ

କଲମ୍ବୋ, ୨୧୪ (ପି.ଟି./ଆଇଏଏଏଏ) ପଡ଼ୋଶୀ ରାଷ୍ଟ୍ର ଶ୍ରୀଲଙ୍କାରେ ରବିବାର ବଡ଼ଧରଣର ଆତଙ୍କବାଦୀ ଆକ୍ରମଣ ଘଟିଛି। ୮ଟି ସ୍ଥାନରେ ବିସ୍ଫୋରଣ ଘଟି ୨୦୭ ନିହତ ହୋଇଛନ୍ତି। ଏହାସହ ୪୫୦ରୁ ଊର୍ଦ୍ଧ୍ୱ ଆହତ ହୋଇଛନ୍ତି। ମୃତକଙ୍କ ମଧ୍ୟରେ ୩୫ ବିଦେଶୀ ନାଗରିକ ମଧ୍ୟ ରହିଛନ୍ତି। ଆହତଙ୍କ ମଧ୍ୟରୁ ଅନେକଙ୍କ ଅବସ୍ଥା ସଙ୍କଟାପନ୍ନ ଥିବାରୁ ମୃତ୍ୟୁସଂଖ୍ୟା ବୃଦ୍ଧିପାଇବା ଆଶଙ୍କା କରାଯାଇଛି। ଇଣ୍ଡିଆ ପାକନବେଳେ ୩ଟି ହୋଟେଲ ଓ ୩ଟି ଚର୍ଚ୍ଚିତ ଆତଙ୍କବାଦୀମାନେ ଏକସଙ୍ଗେ ଚାର୍ଜେଟ୍ କରିଥିଲେ। ପରେ ରାଜଧାନୀ କଲମ୍ବୋର ଅନ୍ୟ ବୁଲିଟି ସ୍ଥାନରେ ଆତ୍ମହତ୍ୟା ବିସ୍ଫୋରଣ ଘଟାଇ ଆତଙ୍କ ଖେଳାଇଥିଲେ। ଲିବରେଶିନ୍ ଗଭୀର ଅପ୍ ରାମିଲ ଇଲମ୍ (ଏଲଟିଟିଏ) ପକ୍ଷରୁ ଏକ ବଣ୍ଟା ଚଳେ ଗୁରୁତ୍ୱପୂର୍ଣ୍ଣ ଅସ୍ତ୍ରାସନ ହେବା ପରେ ଏହି ଆକ୍ରମଣ ଶ୍ରୀଲଙ୍କାକୁ ପୁଣିଥରେ ଅଶାନ୍ତ କରିଦେଇଛି। ଏହାକୁ ଶ୍ରୀଲଙ୍କା ଇତିହାସର ସବୁଠାରୁ ଘାତକ ଆତଙ୍କବାଦୀ ଆକ୍ରମଣ ବୋଲି କୁହାଯାଇଛି। ଆକ୍ରମଣକୁ ଭାରତ, ଆମେରିକା, ଫ୍ରାନ୍ସ, ରୁଷିଆ ସମେତ ବିଭିନ୍ନ ରାଷ୍ଟ୍ର ପକ୍ଷରୁ ନିନ୍ଦା କରାଯାଇଛି। ପ୍ରଧାନମନ୍ତ୍ରୀ ନରେନ୍ଦ୍ର ମୋଦି ଶ୍ରୀଲଙ୍କା ରାଷ୍ଟ୍ରପତି ମୈତ୍ରିପାଲ ସିରିସେନା ଏବଂ ପ୍ରତିପକ୍ଷ ରମିଲ ଫ୍ରିଜ୍‌ମ୍ୟାନ୍‌ହେଙ୍କୁ ଚୋଦ୍ କରି ସମବେଦନା ଜଣାଇବା ସହ



ନେଗୋସିଏସ୍‌ସ୍ଥିତ ସେଣ୍ଟ ସେବାସ୍ଥିଆନ୍ ଚର୍ଚ୍ଚର ଛାତ ବିସ୍ଫୋରଣରେ ଉଡ଼ିଯାଇଛି।

- ### ଇସ୍ଲାମିକ୍ ଚର୍ଚ୍ଚରତା
- ୮ ସ୍ଥାନରେ ବିସ୍ଫୋରଣ
 - ଚର୍ଚ୍ଚ, ହୋଟେଲକୁ ଟାର୍ଗେଟ୍
 - ୪୫୦ରୁ ଊର୍ଦ୍ଧ୍ୱ ଆହତ
 - ବଡ଼ିପାରେ ମୃତ୍ୟୁସଂଖ୍ୟା
 - ବିଶ୍ୱବ୍ୟାପୀ ନିନ୍ଦା
 - ସାରା ଦେଶରେ କର୍ଫ୍ୟୁ
 - ସିରିସେନା, ଫ୍ରିଜ୍‌ମ୍ୟାନ୍‌ହେଙ୍କୁ ଚୋଦ୍ କଲେ ମୋଦି
 - ଭାରତୀୟ ଦୃତୀବାସ ପକ୍ଷରୁ ହେଲ୍‌ପାଇଁ ନିନ୍ଦା ଜାରି

■ ବରଯାତ୍ରୀ ଗାଡ଼ି ଦୁର୍ଘଟଣାଗ୍ରସ୍ତ: ୨ ମୃତ, ୩୦ରୁ ଊର୍ଦ୍ଧ୍ୱ ଆହତ

ପଦ୍ମପୁର/ଗୁଡ଼ାଚା, ୨୧୪ (ଓ.ଏ.ଏ.ଏ) ରାୟଗଡ଼ା ଜିଲ୍ଲା ଗୁଡ଼ାଚା ବ୍ଲକ୍ କିରିଡ଼ି ଗ୍ରାମ ନିକଟ ମାଛବନ୍ଧଠାରେ ରବିବାର ଏକ ବରଯାତ୍ରୀ ଗାଡ଼ି ଦୁର୍ଘଟଣାଗ୍ରସ୍ତ ହୋଇଛି। ଫଳରେ ୨ ଜଣଙ୍କର ମୃତ୍ୟୁ ହୋଇଥିବା ବେଳେ ୩୦ରୁ ଊର୍ଦ୍ଧ୍ୱ ଆହତ ହୋଇଛନ୍ତି। ଆହତମାନଙ୍କୁ ପ୍ରଥମେ ଗୁଡ଼ାଚା ଓ ପଦ୍ମପୁର ହସ୍ପିଟାଲରେ ଭର୍ତ୍ତି କରାଯାଇଥିଲା। ପରେ ରୁଗ୍‌ପୁର ଓ ବ୍ରହ୍ମପୁର ମେଡିକାଲକୁ ସ୍ଥାନାନ୍ତର କରାଯାଇଛି। ମୃତକମାନେ **ପୃଷ୍ଠା-୪**



ଓଲଟ ପଡ଼ିଥିବା ୪୦୭ ଗାଡ଼ି।

ଆଜିର ଗଛବ୍ୟ

କଂଗ୍ରେସ ସଂଖ୍ୟାଗରିଷ୍ଠତା ହାସଲ କରିବା ଆଶା ରଖିନାହିଁ। ଦିଲ୍ଲୀରେ ସରକାର ଚଢ଼ିବା ଲାଗି ନିର୍ବାଚନ ପରବର୍ତ୍ତୀ ମେଣ୍ଟ ଅନିବାର୍ଯ୍ୟ।
-କମଳନାଥ, ମଧ୍ୟପ୍ରଦେଶ ମୁଖ୍ୟମନ୍ତ୍ରୀ

ଆଜିର ସମ୍ବାଦକାରୀ

କଲମ୍ବୋ ନିଆଁ

କିଛି ତଥ୍ୟ

ଚଳିତ ବର୍ଷ ମାର୍ଚ୍ଚ ମାସରେ ଟିଏ ଆମଦାନୀ ୫.୫୫% ବୃଦ୍ଧି ଘଟି ୧୧.୭୫ ବିଲୟନ ଡଲାର ରହିଛି।
- ବାଣିଜ୍ୟ ମନ୍ତ୍ରାଳୟ

ପାଟକୁରାରେ ନିର୍ବାଚନ ସ୍ଥଗିତ

କେନ୍ଦ୍ରାପଡ଼ା ଅଞ୍ଚଳ, ୨୧୪ କେନ୍ଦ୍ରାପଡ଼ା ଜିଲ୍ଲାରେ ଚତୁର୍ଥ ପର୍ଯ୍ୟାୟ ଅର୍ଥାତ୍ ଆସନ ୨୯ ଚାରିଖରେ ସାଧାରଣ ନିର୍ବାଚନ ଅନୁଷ୍ଠିତ ହେବ। ମାତ୍ର ଏହି ସମୟରେ ଜିଲାର ପାଟକୁରା ବିଧାନସଭା ଆସନ ପାଇଁ ନିର୍ବାଚନ ହେବ ନାହିଁ। ଏନେଇ ପାଟକୁରା ବିଧାନସଭାର ରିଟିନି ଅଫିସର ତଥା ଉପଜିଲ୍ଲାପାଳ ସଞ୍ଜୟ କୁମାର ମିଶ୍ର ରବିବାର ଏକ ବିଧିବଦ୍ଧ ବିଜ୍ଞପ୍ତି (ନଂ-୫୨୩୮) ଜରିଆରେ ପ୍ରକାଶ କରିଛନ୍ତି। ପୁନର୍ବାର ଏହି ଆସନ ପାଇଁ ଭାରତ ନିର୍ବାଚନ କମିଶନଙ୍କଠାରୁ ବିଜ୍ଞପ୍ତି ପ୍ରକାଶ ପାଇବା ପରେ ନିର୍ବାଚନ ପ୍ରକ୍ରିୟା ଆରମ୍ଭ ହେବ ବୋଲି ଏଥିରେ ସୂଚନା ଦିଆଯାଇଛି। ପାଟକୁରା ଆସନ ପାଇଁ ବିଜେଡିରୁ ପ୍ରାର୍ଥୀ ହୋଇଥିବା ବେଦପ୍ରକାଶ ଅଗ୍ରୱାଲଙ୍କ ଗତ ଶନିବାର ମୃତ୍ୟୁ ଘଟିଥିଲା। ତାଙ୍କର ମୃତ୍ୟୁପରେ ଜନପ୍ରତିନିଧି ଆଇନ ୧୯୫୧ ଧାରା ୫୨ ଅନୁଯାୟୀ, ଏହି କ୍ଷେତ୍ର ପାଇଁ ଏବେ ନିର୍ବାଚନ ବାତିଲ ହୋଇଯାଇଛି ବୋଲି ରିଟିନି ଅଫିସର ମିଶ୍ର ପ୍ରକାଶ କରିଛନ୍ତି। ସେ କହିଛନ୍ତି ଯେ, ପ୍ରାର୍ଥୀ ଅଗ୍ରୱାଲଙ୍କର ମୃତ୍ୟୁ ଖବର ପାଇବା ପରେ ଏହାର ତଦନ୍ତ ଆରମ୍ଭ ହୋଇଥିଲା। ଏହାର ସତ୍ୟତା ସାଥ ପାଇଁ କେନ୍ଦ୍ରାପଡ଼ା **ପୃଷ୍ଠା-୪**

| Dist | Farm Gate/Kg | With Skin/Kg | Skinless /Kg |
|------|--------------|--------------|--------------|
| BBSR | 93 | 149 | 159 |
| CTC | 94 | 150 | 160 |
| DKL | 93 | 149 | 159 |
| BDK | 96 | 153 | 163 |
| BLS | 97 | 154 | 164 |
| ANG | 94 | 150 | 160 |

Eggs Retail Price- 41/-Dozen Issued in the Interest of Consumers

ଖରା ଛୁଟିର ମଜା !!

Last 3 Days

OS-CIT

ଅନ୍ତର୍ଜାତୀୟ ମାନର ସମ୍ପୂର୍ଣ୍ଣ କମ୍ପ୍ୟୁଟର କୋର୍ସ

Last Date of Admission 25th April 2019

0674-3026700, 6676767
www.okcl.org

ପଢ଼ିବି ମୁଁ OS-CIT, ମଜାରେ କଟିବ ଖରାଛୁଟି !

MARUTI SUZUKI ARENA

WELCOME THIS SUMMER WITH COOL OFFERS.

Get your new Maruti Suzuki car, this April.

DATE- 22-23 APRIL, 2019 / VENUE- ALL MARUTI SUZUKI DEALERS

#FREE MGA worth ₹5000 on every Exchange Booking

MARUTI SUZUKI EXCHANGE BENEFITS

- Competitive pricing using digital evaluation
- Hassle-free documentation
- Attractive exchange benefits
- Use the value of old car for down payment
- Instant Evaluation

ENJOY EXCHANGE BENEFITS UP TO ₹ 30,000* TOTAL BENEFITS UP TO ₹ 75,000*

WAGONR ALTO ALTO K10 ERTIGA BREZZA DZIRE SWIFT CELERIO X EECO

E-BOOK TODAY AT WWW.MARUTISUZUKI.COM OR VISIT YOUR NEAREST MARUTI SUZUKI DEALERSHIP

| ODYSSEY MOTORS | ORBIT MOTORS | LEGEND CARS | SKY AUTOMOBILES |
|--|---|---|-------------------------|
| • SAMBALPUR: 9439018805 • BOLANGIR: 9438068327 • BARGARH: 8895094616 • NUAAPADA: 8895094633 • SONEPUR: 9437421356 • JHARSUGUDA: 9439892153 • BOUDH: 8594908009 | • ROURKELA: 9040404444, 9040404333 • SUNDARGARH: 9437049161 • DEOGARH: 9437492369 | • JEYPORE: 7894442915 • BHAWANIPATNA: 7894442907 | • BERHAMPUR: 7381261000 |

*Terms and conditions applicable. Offers are applicable on selected car models. Car models and accessories shown may vary from the actual product. Images used are for illustration purpose only. For further enquiry please consult your nearest Maruti Suzuki Dealers. # Free MGA worth ₹5000/-on every <= 7 Year Car Exchange Booking and ₹3000/-on every > 7 Year Car Exchange Booking and Retail between 22nd to 23rd April 2019.

କଲମେ ନିଆଁ ଜୀବ ସୁରକ୍ଷା ପୃଥ୍ବୀ ରକ୍ଷା

ପ୍ରାୟ ଦେଶ ଶ୍ରୀଲଙ୍କାରେ ଦୀର୍ଘ ବର୍ଷ ପରେ ୨୧ ଏପ୍ରିଲ ୨୦୧୯ରେ ଭୟଙ୍କର ଆତଙ୍କଦେଖାଦେଇଛି । ରାଜଧାନୀ କଲମେ ଓ ଆଖପାଖ ଅଞ୍ଚଳରେ କେତେକ ଚଳି ଯାଇଥିବା ବେଳେ ୪୦୦ରୁ ଅଧିକ ଲୋକଙ୍କର ଆହତ ହୋଇଛନ୍ତି । ମୃତ୍ୟୁ ସଂଖ୍ୟା ବୃଦ୍ଧି ପାଇବା ଆଶଙ୍କା କରାଯାଉଛି । ମୃତକଙ୍କ ମଧ୍ୟରେ ୪୦ ବିଦେଶୀ ଥିବା ଖବର ମିଳିଛି ।

କଲମେ ଦେଖାଇ ୩୦ ବର୍ଷ ତଳେ ଲିବରେଶନ ଗଭୀର ଅର୍ଥ ଚାମିଲ ଲଲମ୍ (ଏଲଟିଲ) ଶ୍ରୀଲଙ୍କାରେ ନିଜ ସଞ୍ଚଳ ଗଢ଼ିବା ଲକ୍ଷ୍ୟରେ ସମସ୍ତ ସଂଗ୍ରାମ ଚଳାଇଥିଲେ । ବହୁ ବର୍ଷ ଧରି ଉଚ୍ଚ ସଙ୍ଗଠନ ମାରାତ୍ମକ ଆକ୍ରମଣ କରିବା ଯୋଗୁ ଶ୍ରୀଲଙ୍କା ଅଧିର ହୋଇପଡ଼ିଥିଲା । ତେଣୁ ଏହି ଦେଶ ପାଇଁ ଆତଙ୍କବାଦୀ ଆକ୍ରମଣ କିଛି ନୁହେଁ । ଦେଖିବାକୁ ଗଲେ ଭାରତର ପୂର୍ବତନ ପ୍ରଧାନମନ୍ତ୍ରୀ ରାଜୀବ ଗାନ୍ଧୀଙ୍କ ସମେତ ଶ୍ରୀଲଙ୍କାରେ ଅନେକ ମନ୍ତ୍ରୀ, ସାଧୁ ଏବଂ ସେତେବେଳେ କ୍ଷମତାରେ ଥିବା ରାଷ୍ଟ୍ରପତି ରଣଦିସେ ପ୍ରେମଦାସଙ୍କୁ ଏଲଟିଲର ସୁଇଚଲକ୍ଷ୍ମୀ ବନ୍ଦୀ ବା ଆତ୍ମୀୟା ବିଚାରଣକାରୀ ହତ୍ୟା କରିଥିଲେ । ଗତ ଶତାବ୍ଦୀ ଅଣା ଓ ନବେ ଦଶକରେ ଏହିଭଳି ଆକ୍ରମଣ ପୃଥ୍ବୀରେ କେହି ଦେଖି ନ ଥିଲେ । ଏଲଟିଲର ଉଚ୍ଚ ରୂପ ତୁଳନାରେ ଉତ୍କଳାମାୟା ଜେହାଦୀମାନେ ମଧ୍ୟ ପଛରେ ପଡ଼ିଯିବେ ।

ଉତ୍କଳାମାୟା, ୨୦୦୯ରେ ଏଲଟିଲ ମୁଖ୍ୟ ଭେଲୁପିଲାଲ ପିତ୍ତାକରନଙ୍କୁ ସେଠାକାର ସେନା ହତ୍ୟା କରିବା ପରେ ଆନ୍ଦୋଳନ ପଥ ପଢ଼ିଯାଇଥିଲା । ଏହା ପରେ ଏକ ନୂତନ ସମସ୍ୟା ସୃଷ୍ଟି ହେଲା, ଯେତେବେଳେ ସିଂହଳୀମାନଙ୍କ ଧର୍ମଗୁରୁମାନେ ସାଧାରଣ ଲୋକଙ୍କୁ ପୂଜାଳମାନ ବିରୋଧୀ ଧର୍ମ ଦେବାକୁ ଆରମ୍ଭ କଲେ । ସେମାନଙ୍କ କହିବା ଅନୁଯାୟୀ, ପୂଜାଳମାନ (ବେଶ ଜନସଂଖ୍ୟାର ମାତ୍ର ୧୦ ପ୍ରତିଶତ) ବୌଦ୍ଧଧର୍ମ ବିରୋଧୀ ପାଳିତ ଯାଇଛନ୍ତି । କିନ୍ତୁ ଆଣ୍ଡର୍ମ୍ୟାନ ବିଷୟ ହେଉଛି, ଖ୍ରୀଷ୍ଟିଆନମାନଙ୍କ ବିରୋଧରେ କୌଣସି ବିବାଦ ସେହି ଦେଶର ନିକଟ ଅତୀତରେ ଶୁଣିବାକୁ ମିଳି ନ ଥିଲା । ପୂର୍ବତନ ରାଷ୍ଟ୍ରପତି ମହିମା ରାଜପକ୍ଷେଙ୍କ ରାଜନୀତି ସବୁବେଳେ ସଂଖ୍ୟାଳଘ୍ନ ବିରୋଧରେ ରହିଥିବା ବେଳେ ତାହା ମୁଖ୍ୟତଃ ପୂଜାଳମାନ ବିରୋଧୀ ଥିଲା । ସେଥିପାଇଁ ଇଣ୍ଡିଆ ସହେ ଅବସରରେ ଗାର୍ଲି ଏବଂ ବିଦେଶୀ ରକ୍ଷୁଥିବା ତାରକା ହୋଟେଲ ଉପରେ ଆକ୍ରମଣ ଅନେକଙ୍କୁ ଆଣ୍ଡର୍ମ୍ୟାନ କରୁଛି । ସେଥିପାଇଁ ଏବେ ଆକ୍ରମଣ ପଛରେ ଆତଙ୍କବାଦୀ ସଙ୍ଗଠନ ଇଭ୍‌ଲମିକ୍ ସେନ୍ (ଆଇଏସ୍) ହାତ ଥିବା ସହେ କରାଯାଉଛି । ଗୁରୁତ୍ୱପୂର୍ଣ୍ଣ କଥା ହେଉଛି, ଦେଶର ପ୍ରମୁଖ ଚର୍ଚ୍ଚରୂପରେ ଆତ୍ମୀୟା ଆକ୍ରମଣ ହେବ ବୋଲି ଶ୍ରୀଲଙ୍କା ପୋଲିସ୍ ମୁଖ୍ୟ ୧୦ ଦିନ ତଳେ ସତର୍କ ସୂଚନା ଦେଇଥିଲେ । ଏପରିକି ନ୍ୟାଶନାଲ ଥୋଡ୍ଡିଜ କମାଥ୍ (ଏନଟିଜେ) ନାମକ ଏକ ମୌଳିକବାଦୀ ପୂଜାଳମାନ ସଙ୍ଗଠନ ଉପରେ ପୋଲିସ୍ ନଜର ରଖୁଥିଲା । ଉତ୍କଳାମାୟା, ଶ୍ରୀଲଙ୍କାରେ ବୁଦ୍ଧପୂଜିତ ଭଙ୍ଗାଯିବାରେ ଏନଟିଜେ ସମ୍ମୁଖୀ ଥିବା ବିଷୟ ଗତବର୍ଷ ଜଣାପଡ଼ିଥିଲା । ତେବେ ପୋଲିସ୍ ମୁଖ୍ୟଙ୍କ ନିକଟରେ ଆକ୍ରମଣ ସମ୍ଭାଷଣ ସୂଚନା ଥିଲେ ମଧ୍ୟ ଗୋଲ୍‌ଡା ସମ୍ପୂର୍ଣ୍ଣ ବିଫଳ ହୋଇଥିବା ସିରିଲ୍ ଆକ୍ରମଣକୁ ବୁଝାପଡ଼ିଯାଇଛି ।

ଶ୍ରୀଲଙ୍କାରେ ଜନସଂଖ୍ୟା ଦେଖିଲେ ମୁଖ୍ୟତଃ ବୌଦ୍ଧ ଧର୍ମାବଲମ୍ବୀ ସିଂହଳୀ ୭୪.୯ ପ୍ରତିଶତ ଥିବା ବେଳେ ୧୧.୨ ପ୍ରତିଶତ ଶ୍ରୀଲଙ୍କା ଚାମିଲ, ୯.୨ ପ୍ରତିଶତ ଶ୍ରୀଲଙ୍କାନ୍ତର୍ଗତ ଏବଂ ୪.୨ ପ୍ରତିଶତ ଭାରତୀୟ ଚାମିଲ ଅଛନ୍ତି । ସେହିପରି ଧାର୍ମିକ ଦୃଷ୍ଟିକୋଣରୁ ହିନ୍ଦୁ କଲେ ୭.୦ ପ୍ରତିଶତ ବୌଦ୍ଧ, ୧୨.୬ ପ୍ରତିଶତ ହିନ୍ଦୁ, ୯.୬ ପ୍ରତିଶତ ଇସ୍ଲାମ ଏବଂ ୭.୪ ପ୍ରତିଶତ ଖ୍ରୀଷ୍ଟଧର୍ମାବଲମ୍ବୀ ଅଛନ୍ତି । ଏପ୍ରିଲ ୨୧ ଆକ୍ରମଣରେ ଅଧିକାଂଶ ସ୍ଥାନରେ ଚଳୁ ଚାର୍ଜେଜ୍ କରାଯାଇଛି । ଆଇଏସ୍ କଥା ଦେଖିଲେ ମଧ୍ୟପ୍ରାୟ ଏବଂ ପାଖାପାଖି ଆତଙ୍କବାଦୀ କାର୍ଯ୍ୟକଳାପ ଜାରି ରଖୁଥିବା ଏହି ଆତଙ୍କବାଦୀ ସଙ୍ଗଠନ କିଛି ମାସ ହେବ ପୂର୍ବକ ହୋଇଯାଇଥିବା ରିପୋର୍ଟ ପ୍ରକାଶ ପାଇଥିଲା । ହେଲେ ଏବେ କଲମେ ଆକ୍ରମଣ ଦ୍ୱାରା ଦକ୍ଷିଣ ଏସିଆରେ ଆଇଏସ୍ ଚାର୍ଜେଜ୍ ଉପସ୍ଥିତି ଜାହିର କରୁଥିବାପରେ ବୋଲି ସହେ କରାଯାଉଛି । ଅନୁରୂପ ଭାବେ ଶ୍ରୀଲଙ୍କା ପୋଲିସ୍ ମୁଖ୍ୟଙ୍କ ମତବ୍ୟକୁ ନେଇ ଚର୍ଚ୍ଚନା କରାଗଲେ ଏନଟିଜେ ଯଦି ସେଠାରେ ଆକ୍ରମଣ କରିଥିବ, ତାହା ହେଲେ ଏହି ଦ୍ୱୀପ ଦେଶରେ ପୂର୍ଣ୍ଣ ଆଭ୍ୟନ୍ତରୀଣ ହିଂସାକାଣ୍ଡ ବ୍ୟାପିପାରେ । କାରଣ ଏହି ସ୍ଥାନୀୟ ମୌଳିକବାଦୀ ପୂଜାଳମାନ ସଙ୍ଗଠନ ସ୍ଥିତି ଜାହିର କରିବା ସକାଶେ ଗତବର୍ଷ ବୌଦ୍ଧପୂଜିତ ଭଙ୍ଗାଥିଲା ।

କଲମେ ଆକ୍ରମଣକୁ ଦେଖିଲେ ଏହା କୁହାଯାଇପାରେ ଯେ, ଆତଙ୍କବାଦୀଙ୍କ ପାଇଁ ଏବେ କୌଣସି ଦେଶ ବା ଧର୍ମ କିଛି ମାନେ ରଖୁ ନାହିଁ । ଆତଙ୍କ ଖେଳାଇ ଭାଙ୍ଗିବା ସେମାନଙ୍କ ମୁଖ୍ୟ ଲକ୍ଷ୍ୟ ହୋଇଯାଇଛି । ଏଠାରେ ବୁଝିବା ଦରକାର ଯେ, ଆତଙ୍କବାଦୀଙ୍କ ସହ ଦକ୍ଷିଣ ଭାଗ ପ୍ରତ୍ୟେକ କରୁଥିବାପରେ ବୋଲି ସହେ କରାଯାଉଛି । ୨୧ ଏପ୍ରିଲରେ ଶ୍ରୀଲଙ୍କାରେ ଘଟିଥିବା ଆକ୍ରମଣ ହେଉ କିମ୍ବା ଭାରତରେ ପୁଲୁଖିମା ହେଉ, ଏହା ସବୁବେଳେ ଘଟୁଛି । ଏହାକୁ ରୋକିବାର ଶକ୍ତି ପୃଥ୍ବୀରେ କୌଣସି ଦେଶ ବା ସରକାର ପାଖରେ ନାହିଁ । ନେତାମାନେ ନିଜର ସୁଧିବା ଓ କ୍ଷମତା ବୃଦ୍ଧି ପାଇଁ ଆତଙ୍କବାଦୀ ବିରୋଧୀ ଧର୍ମ ଦେଇପାରନ୍ତି, କିନ୍ତୁ କୌଣସି ପଦକ୍ଷେପ ସମ୍ପର୍କରେ ସ୍ପଷ୍ଟ ବିବରଣୀ ଦେଖାଇବାରେ ସଫଳ ହେଉନାହାନ୍ତି । ସବୁ ଦେଶର ଗୋଲ୍‌ଡା ସଂସ୍ଥା ମଧ୍ୟ ବିଫଳତାର ସମ୍ମୁଖୀନ ହେଉଛନ୍ତି ବୋଲି ସ୍ପଷ୍ଟ ଜଣାପଡ଼ୁଛି । ଭାରତ କିମ୍ବା ଶ୍ରୀଲଙ୍କାରେ ଯଦି ଉତ୍କଳାମାୟା ଆତଙ୍କବାଦୀଙ୍କୁ ଦୋଷ ଦିଆଯାଏ, ତେବେ ମୁକ୍ତିଲାଭରେ ଅଣ-ଇସ୍ଲାମୀୟ ଉତ୍ତରାଧିକାରୀ ନିଜର ଶକ୍ତି ପ୍ରଦର୍ଶନ କରିପାରିବେ । ଏହା ମଧ୍ୟ ହୋଇପାରେ ଯେ, ୧୫ ମାର୍ଚ୍ଚ ୨୦୧୯ରେ ନ୍ୟୁଜିଲାଣ୍ଡର ମସ୍କିସ୍ ଉପରେ ଆକ୍ରମଣ କରି ୫୦ ପୂଜାଳମାନଙ୍କୁ ଜଣେ ଖ୍ରୀଷ୍ଟିଆନ୍ ହତ୍ୟା କରିଥିବାକୁ ତାହାର ପ୍ରତିଶୋଧ ଭାବେ କଲମେର ଗାର୍ଲି ଓ ବଡ଼ ହୋଟେଲ ଆକ୍ରମଣର ସଂଯୋଗ ହୁଏତ ପରବର୍ତ୍ତୀ ସମୟରେ ଜଣାପଡ଼ିବ ।



ଡ. ଦେବାନନ୍ଦ ଦେବରା

୨୦୧୯ର ଧରିତ୍ରୀ ଦିବସ ପାଳନ ଅବସରରେ ଦିଆଯାଇଥିବା ସଚେତନଧର୍ମୀ ତାକରାଟା ହେଉଛି 'ସବୁ ଜୀବଙ୍କୁ ସୁରକ୍ଷା ଦିଅ' । ଆଠ ନିୟୁତ ଜୀବ ଜାତିର ପୃଥ୍ବୀଟା ଆଜି ଜୀବ ବିଲୁପ୍ତି ପଥରେ ଅଗ୍ରସର । ସକଳ ଜୀବଙ୍କ ପ୍ରାଣସୂତ୍ର ପୃଥ୍ବୀ ସେମାନଙ୍କ ପ୍ରାଣରକ୍ଷା ପାଇଁ ମଣିଷକୁ ଆହ୍ୱାନ କରୁଛି । ତେବେ ମଣିଷ କ'ଣ ଜୀବ ବିଲୁପ୍ତିର କାରଣ ସାଜିଛି ? ମଣିଷ ଆଦିଭାବ ପୂର୍ବରୁ ତ ପୃଥିବୀ ପୃଥ୍ବୀ ପାଞ୍ଚ ପାଞ୍ଚ ଥର ସମୂହ ବିଲୋପକୁ ସାମନା କରିଛି । ଅବଶ୍ୟ ସେ ସବୁ ପ୍ରାକୃତିକ ପ୍ରକ୍ରିୟାପ୍ରଣାଳୀ ଦ୍ୱାରା ମାତ୍ର ଜୀବଜଗତ ପ୍ରତି ଏବେ ବିପଦଗୁଡ଼ିକ ମନୁଷ୍ୟ ପ୍ରାୟୋଜିତ । ସେଥିପାଇଁ ଆହ୍ୱାନ ଆସିଛି ମଣିଷକୁ ଏକ ସୁରକ୍ଷିତ ଜୈବମଣ୍ଡଳ ପାଇଁ, ନଚେତ୍ ପୃଥ୍ବୀ ଜୀବଜଗତ ଗ୍ରହ ମାନବତା ହରାଇ ବସିବ । ଆମ ପାଖରେ ପୃଥ୍ବୀ ହିଁ ଏକମାତ୍ର ଗ୍ରହ ଅଛି ଯେଉଁଠି ଜୀବସତ୍ତାର ଅବସ୍ଥିତି ସମ୍ଭବ । ଏହାର ବିକଳ ଉପଲବ୍ଧି ନ ଥିବାରୁ ଏହାକୁ ଏମିତି ପ୍ରତିକୂଳାତ୍ମକ କରା ନ ଯାଉ, ଯଦ୍ୱାରା ଜୈବବିବିଧତା ଧ୍ୱଂସ ପାଇଯିବ । ଜୀବ ବିଲୁପ୍ତି ନିମନ୍ତେ ମଣିଷର ପ୍ରକୃତି ପରିପକ୍ୱା କାର୍ଯ୍ୟଧାରା ପ୍ରମୁଖ କାରଣ ସାଜିଛି, ଯାହାକୁ ଆଧୁନିକତା ବା ଉନ୍ନତି ଅବା ଜୀବନଶୈଳୀର ଉତ୍ତର ଯୋଗ୍ୟ ବୋଲି ଧରି ନିଆଯାଉଛି । ପୃଥ୍ବୀ ସୃଷ୍ଟି କିଛି କାଳ ପରେ ଜୀବ ସତ୍ତାର ଆଦିଭାବ ହୁଏ, ଯାହା ପୃଥ୍ବୀରେ ଜୈବମଣ୍ଡଳର ଆଦ୍ୟ ଅବସ୍ଥାନକୁ ବରିତାର୍ଥ କରେ । ଜୀବର କ୍ରମବିକାଶ ସହିତ ବିବର୍ତ୍ତନ ଜୈବମଣ୍ଡଳରେ ବିବିଧତାର ସମ୍ଭାବନାକୁ

ପରିପ୍ରକାଶ କରେ । ଅସ୍ଥିର, ଆକାର, ଆଚରଣ ଓ ବିଚରଣ ଆଧାରରେ ଜୀବ ପରିବେଶରେ ପରିସଂସ୍ଥା ସଂସ୍ଥାପନ କରନ୍ତି । ଜଳ ଓ ସ୍ଥଳ ଭାଗରେ ପରିବେଶୀୟ ଉପାଦାନକୁ ଆଧୁୟ କରି ବଞ୍ଚିବା, ବଂଶବୃଦ୍ଧି କରିବା ସହିତ ସଂଖ୍ୟାଧିକ ଜାତି ଓ ପ୍ରଜାତିରେ ପରିଣତ ହେବା ଜାରି ରୁହେ । ଫଳତଃ ପ୍ରାୟ ୪୦୦୦ ନିୟୁତ ବର୍ଷ ପୂର୍ବେ ସୃଷ୍ଟି ହୋଇଥିବା ଏକକୋଷୀ ଜୀବ ଭୂତାତ୍ମିକ ସମୟ ସାରଣୀର ଭିନ୍ନ ଭିନ୍ନ ପର୍ଯ୍ୟାୟରେ ବହୁକୋଷୀ ଅନେକକୋଷୀ ଭିନ୍ନଭିନ୍ନ, ସରୀସୃପ ଓ ଯୁଗପାୟୀ ପ୍ରାଣୀରେ ବିକଶିତ ହୁଅନ୍ତି । ପ୍ରାୟ ଏକଲକ୍ଷରୁ ଦେହଲକ୍ଷ ବର୍ଷ ପୂର୍ବେ ହଲୋସିନ କାଳରେ ପୃଥ୍ବୀପୃଷ୍ଠରେ ମଣିଷ ଜାତିର ସୃଷ୍ଟି ହୁଏ । କ୍ଷିପ୍ର ବିବର୍ତ୍ତନ ହୋଇ ଆଦିମ ମାନବ

ଧରିତ୍ରୀ ଦିବସ ଉପଲକ୍ଷେ ଆଜିର ଆଧୁନିକ ମାନବରେ ପରିଣତ ହେବା ସହିତ ସୃଷ୍ଟିରେ ସର୍ବଶ୍ରେଷ୍ଠ ଜୀବର ମାନବତା ଲାଭ କରିଛି । ମଣିଷର କ୍ରମବିକାଶକୁ ସାମାଜିକ, ସଭ୍ୟ, ସ୍ୱାବଲମ୍ବୀ କରିବା ସହିତ ଶିକ୍ଷା, ଦୀକ୍ଷା, ଚିନ୍ତନ, ସଂସ୍କୃତି ତାକୁ ଆଧୁନିକତାର ମାନବତା ପ୍ରଦାନ କରିଛି । ବୈଜ୍ଞାନିକ ବିଶ୍ଳେଷଣ, ପ୍ରଯୋଗିକ ପ୍ରୟୋଗ ତଥା ବୈଷୟିକ ବିଜ୍ଞତା ଆଧାରରେ ମଣିଷ ଆଜି ପୃଥ୍ବୀ ଉପରେ ରାଜତ୍ୱ କରୁଛି । ଆବଶ୍ୟକତାରେ ସର୍ବନିମ୍ନ ଜୀବ ଶ୍ରେଣୀକୁ ଯୋଡିବା ଅବସରରେ ପ୍ରାକୃତିକ ସମ୍ପଦ ଉପରେ କୁଲମ୍ବ ବତାଇଦେଇଛି । ଜୀବନଶୈଳୀରେ ଆରାମର ଅଭାବ ଏବଂ ଜୀବନ ଉପଭୋଗରେ ଉତ୍କୃଷ୍ଟ ଉପତାର ପାଇଁ ମଣିଷର ନିରନ୍ତର ପ୍ରୟାସ ଜାରି ରହିଛି । ଫଳରେ ଶକ୍ତି, ଶିଳ୍ପ, ଖଣି ଖାଦାନ, ଭିଜିତ୍ସମ, ସହରାକରଣରେ ସମ୍ପ୍ରସାରିତ କାର୍ଯ୍ୟକ୍ରମ ଅନବରତ ଲାଗିରହିଛି । ବ୍ୟକ୍ତି-ବ୍ୟକ୍ତି, ରାଜ୍ୟ-ରାଜ୍ୟ ତଥା ଦେଶ-ଦେଶ ମଧ୍ୟରେ

ଆର୍ଥିକ ସ୍ଥିତି, ପ୍ରଯୋଗିକ ବିକାଶ, ଶିଳ୍ପାୟନ ତଥା ଜୀବନଧାରଣର ମାନରେ ଉନ୍ନତି ପାଇଁ ପ୍ରତିଯୋଗିତାର ଅନ୍ତ ନାହିଁ । ଏସବୁ ପାଇଁ ପ୍ରତ୍ୟକ୍ଷ ଓ ପରୋକ୍ଷରେ ବଳି ପଡୁଛନ୍ତି ପରିବେଶ, ପରିସଂସ୍ଥା ଆଉ ମରି ହଜିଯାଉଛନ୍ତି ଜୈବମଣ୍ଡଳର ଅନେକ ଜାତି ଓ ପ୍ରଜାତି । ଆଜି ମଣିଷର ତଥାକଥିତ ବିକାଶ ପରିଭାଷାରେ ଜୀବବିନାଶର ଧାରା ଲାଗିରହିଛି । ପୂର୍ବପାଞ୍ଚୋଟି ସମୂହ ବିଲୋପରେ ନବେ ପ୍ରତିଶତ ପର୍ଯ୍ୟନ୍ତ ଜୀବଜଗତ ଲୋପ ପାଇଯାଇଥିଲେ, ଯାହାର ପୁନରାବୃତ୍ତି ବର୍ତ୍ତମାନର ଅଦୃଶ୍ୟମାନ ଷଷ୍ଠ ସମୂହ ବିଲୋପରେ ଘଟିପାରିଛି । ଏହା ମନୁଷ୍ୟକୃତ, ଯାହାର ଉପତାର ମଣିଷ ପାଖରେ ହିଁ ଅଛି । ତେବେ ସେସବୁ ପ୍ରତି ଆମେ କେତେ ସଚେତନ ଏବଂ ଯତ୍ନଶୀଳ ତାହା ଆମ ପରିସରକୁ କ୍ରମାଗତ ଭାବେ ଉଦ୍ଧାର ହୋଇଯାଉଥିବା ଜୀବଜଗତକୁ ଆକଳନକୁ ଅନୁମେୟ । ମଣିଷର ମତଲବା ଆଚରଣ ପରିଧିରେ କେତେ ଜୀବ ଅଛନ୍ତି, କେତେ ବିଲୁପ୍ତ ପ୍ରାଣୀ ଚାରି ହିସାବ ପ୍ରତିଫଳିତ ହେଉନାହିଁ । ଜୀବନଟା ଏଠି ଖୁବ୍ ଦ୍ରୁତ ଗତିଶୀଳ । ବ୍ୟସ୍ତବହୁଳ ମଣିଷ ବାତାତୁଳୁଳିତ ଆବଶ୍ୟକତାରେ କିମ୍ବା ଗାଡିରେ ଗାଡିଦିନ ଏକ କରି ଉନ୍ନତି କରିବ ବୋଲି ଚୋଡ଼ୁଛି । ଯାନ୍ତ୍ରିକ ଜୀବନକୁ ଅଭାବୀ ସମୟ ପରିବାର ପ୍ରତିବେଶୀକ ପ୍ରସଙ୍ଗ ନଜରର ବାହାରେ । ଏମିତି ସ୍ଥିତିରେ ଜୈବମଣ୍ଡଳରେ ଜୀବକ୍ଷୟ କଥା ବୁଝୁଛି କିଏ ? କ'ଣ ବା ଦରକାର ? ବାଘ, ସିଂହ ଆଦି ଜଙ୍ଗଲୀ ଜୀବ ଯଦି ବିଲୁପ୍ତ ହୋଇଯାଆନ୍ତି ତେବେ ମଣିଷକୁ ଅସୁବିଧା କେଉଁଠି ? ଖାଦ୍ୟ ଶୁଖିଲେ ହରିଣ ସଂଖ୍ୟା ବୃଦ୍ଧି ହେବାର ସମ୍ଭାବନା ନାହିଁ । ହେଲେ ବି କୃଷି କ୍ଷେତ ଆଉ ଉତୁଳ ପତନି ଯେ ଖାଲ ଶେଷ କରିଦେବେ । ଏତେ ବଡ଼ ଜୀବ ହାତୀ ଜଙ୍ଗଲରେ ଖାଦ୍ୟ, ପାଣି ନ ପାଇ ଗାଁ ସହର ଭିତରେ ପଶି ନିଜର ଦାବିଦାରି ଜାହିର କରୁଛି । କେତେଦିନ ଏମିତି

ବଞ୍ଚି ପାରିବ ସେ ମଣିଷ ସହିତ ସଂଗ୍ରାମ କରି । ତେଣୁ ସେମାନଙ୍କର ଜାତି-ପ୍ରଜାତି ଧୀରେ ଧୀରେ ହ୍ରାସପ୍ରାପ୍ତ ହେବାରେ ଲାଗିଛି । ଶାଗୁଣୀ, ଘରଚିଆ, ହଳଦୀବସନ୍ତ- ଏମିତି କେତେ କ'ଣ ଧୀରେ ଧୀରେ ଅଦୃଶ୍ୟ ହୋଇଗଲେଣି । ଏ ତ ଗଲା ବଡ଼ସାନ ପଶୁପକ୍ଷୀକ କଥା । ଆମ ଦୃଷ୍ଟିଗୋଚର ହେଉ ନ ଥିବା ଅସଂଖ୍ୟ ଅଣୁଜୀବୀ ଲୋପପାଇ ଚାଲିଛନ୍ତି । ପ୍ରତ୍ୟକ୍ଷ ପରିବେଶରେ ସେମାନଙ୍କର ବଂଶବୃଦ୍ଧି ହୋଇପାରୁନା । ଆମ ପରିବେଶରେ ଅସୁରକ୍ଷିତ ଜୈବମଣ୍ଡଳ ବିଷୟରେ ଆମେ ବସୁତଃ ଅଜ୍ଞ ଅବା ସଚେତନ ଥାଇ ମଧ୍ୟ ଉଦାସୀନ । ଏହାର ଅନେକ କାରଣ ଅଛି । ତେବେ ମଣିଷର ସଂକ୍ଷିପ୍ତ ଜୀବନ କାଳରେ ଏମାନଙ୍କ ଅନୁପସ୍ଥିତିର ପ୍ରତିକୂଳାତ୍ମକ ପ୍ରଭାବ ସେତେତା ଦୃଶ୍ୟମାନ ହେଉନାହିଁ । ବସୁଦାଦା ଦୃଷ୍ଟିକୋଣରେ ଖାଲି ଲାଭକ୍ଷତିର ହିସାବ ଜୀବ ବିଲୁପ୍ତିର କୁପରିଣତିକୁ ମୂଲ୍ୟାୟନ କରିପାରିବ ନାହିଁ । ମାନସିକ ସ୍ତରରେ ଉତ୍ତମ ପରିବେଶର ପ୍ରଭାବ ତତ୍ୟକ୍ତ ସୁଖବାୟୀ । ମାଟି-ପାଣି-ପଦନର ପରଶରେ ପୁଲକିତ ମନର ସ୍ଥିତି ବିଶ୍ଳେଷଣର ବାହାରେ । ସେହିପରି ପୃଥିବୀ ଫୁଲ, ପକ୍ଷୀର ରାବରେ ଭାବାବେଶ କିଛି ଅଲଗା । ନିର୍ଜନ ଦ୍ୱୀପର ରାଜାର ଅବସ୍ଥା ନିଶ୍ଚିତ ରୂପେ ଜୀବଶୃଙ୍ଖଳା ପୃଥ୍ବୀରେ ମଣିଷର ସ୍ଥିତି ସହିତ ଚଳୁନାହିଁ । ସମସ୍ତଙ୍କ ସମ୍ବେଳନରେ ପୃଥ୍ବୀ ବ୍ରହ୍ମାଣ୍ଡରେ ବିଶେଷ ଗ୍ରହର ସ୍ଥାନ ନେଇପାରିଛି । ଏଠି ସବୁ ଜୀବଙ୍କର କିଛି ନା କିଛି ମୌଳିକ ଭୂମିକା ରହିଛି । ଜୀବନକ୍ଷୀର କବଚ ଆଜି ମଣିଷ ପାଖରେ, ତାକୁ ପ୍ରୟୋଗ କରି ଜୀବକ୍ଷୟକୁ ରୋକିବାକୁ ପଡିବ । ଅନୁପା ସମୟ ଚକ୍ରରେ ମଣିଷ ଜାତି ଏକଲୋପଣର ଶିକାର ହୋଇ ସାମୁଦ୍ରିକ ବିଲୋପ ବା ପ୍ରକୟରେ ବିଲୀନ ଯେ ନ ହେବ, ତାହା ଏବେବୁ କହିହେବନି । ଭୂତତ୍ୱ ବିଭାଗ, ଉତ୍କଳ ବିଶ୍ୱବିଦ୍ୟାଳୟ, ମୋ-୯୮୭୧୧୧୩୪୭୨୨



କିର୍ତ୍ତି କାର୍ଯ୍ୟକାରୀ

କହିବା କାହାକୁ, ଶୁଣିବ କିଏ

ଯେଉଁ କଥାକୁ ଚଳୁ ଥିଲା ତାହା ହିଁ ହେଲା । ଆଶା ଥିଲା, ସରକାର ଆଉ କିଛି କରନ୍ତୁ ବା ନ କରନ୍ତୁ, ନିର୍ବାଚନ ସମୟରେ ମଦକୁ ନିଷିଦ୍ଧ କରିବେ । ହେଲେ, ହେଲା ଠିକ୍ ଚା'ର ଓଲଟା । ସରକାରଙ୍କ ଅବକାରୀ ବିଭାଗ କୁଲାଇ ୩୧ ଚାରିଶ ପର୍ଯ୍ୟନ୍ତ ମଦ ଦୋକାନୀଙ୍କ ଲାଇସେନ୍ସକୁ ନବୀକରଣ କରି ଏକ୍ସପ୍ରେସ୍ ସବୁକ୍ ସକେଟ (?) ଦେଇଛନ୍ତି । ଏଥିପାଇଁ ରାଜ୍ୟ ସରକାର ନୂତନ ଭାବେ ଅବକାରୀ ନାତି ପ୍ରସ୍ତୁତ କରିଛନ୍ତି । ଏଥିରେ ବର୍ଷିକିଆ ଅବକାରୀ ନାତି ଦବକରେ ୪ ମାସିଆ ନାତି ନିର୍ଦ୍ଧାରଣ ହୋଇଛି । ସରକାରଙ୍କ ଏହି ବିକ୍ଷେପ ଅନୁଯାୟୀ, ରାଜ୍ୟରେ ଥିବା ଠିକି ବନ୍ଦ ବିଦେଶୀ ମଦ ଦୋକାନୀଗୁଡ଼ିକୁ ୬ଟି ଭୌଗୋଳିକ ଭାଗରେ ବିଭକ୍ତ କରାଯାଇ ଲାଇସେନ୍ସ ଫି'କୁ ବୃଦ୍ଧି କରାଯାଇଛି । ଯେଉଁ ମଦ ଦୋକାନୀଗୁଡ଼ିକ ଲାଇସେନ୍ସ ଫି' ବାବଦରେ ମାସକୁ ୭୫ ହଜାର ଟଙ୍କା ପଇଠ କରୁଥିଲେ, ସରକାରଙ୍କ ନୂଆ ନିଷ୍ପତ୍ତି ଅନୁଯାୟୀ ସେମାନେ ତାହାର ଦୁଇଗୁଣ ଅର୍ଥାତ୍ ଦେହଲକ୍ଷ ଟଙ୍କା ଲାଇସେନ୍ସ ଫି' ବାବଦରେ ମାସକୁ ଦାଖଲ କରିବେ । ଏସବୁ ବ୍ୟତୀତ ରାଜ୍ୟର ଆଦିବାସୀବହୁଳ ୨୧ଟି ଅବକାରୀ ଜିଲ୍ଲାରେ ଥିବା ମହୁଳ ଓ ପୋଡ଼ ଦୋକାନୀଗୁଡ଼ିକର ମାସିକ ଲାଇସେନ୍ସ ଫି' ଉପରେ ୧୫% ବୃଦ୍ଧିକରାହୋଇଛି ।

ଆଜି ସହରଠୁ ନେଇ ଗାଁ ଗଣ୍ଡା ଯାକେ ମଦ ଆବାଳବୁଦ୍ଧବନିତା ସମସ୍ତଙ୍କୁ କରିସାରିଛି କବଳିତ । କୃତ୍ରି ଏପରି ଭାଗ୍ୟଶାଳୀ ପରିବାରତ୍ୟ ବାଦ୍ ପଡିଯାଇଛି, ଯେଉଁଠି କୌଣସି ସଦସ୍ୟ ମଦବ୍ୟାପନ କରନ୍ତି ନାହିଁ । ବୋଧହୁଏ କେବଳ ମଦ ଦୋକାନୀ ହେଉଛି ଏକମାତ୍ର ଦୋକାନୀ, ଯେଉଁଠାରେ ସକାଳୁ ରାତି ପର୍ଯ୍ୟନ୍ତ ଗ୍ରାହକଙ୍କ ଭିଡ଼ ଲାଗି ରହିଥାଏ । ବୋଧହୁଏ ଏହା ହେଉଛି ଏକମାତ୍ର ବ୍ୟବସାୟ ସ୍ଥଳୀ, ଯେଉଁଠାରେ 'କ୍ଷତି' ନାମକ ଶବ୍ଦଟି ହୁଏନା ବ୍ୟବହୃତ ଏବଂ ପ୍ରତ୍ୟେକ ଦିନ ନୂଆ ନୂଆ ମୁବକ 'ମରୁଆ' ଚାଲିକାରେ ନିଜ ନାମ ପଞ୍ଜୀକରଣ କରୁଛନ୍ତି ସିନା । ଏଥିରୁ ନାମ କଟିବାର ଆଜି ପର୍ଯ୍ୟନ୍ତ ପାଠପଢାବେଳେ ବିଦ୍ୟୁତ୍ କାଟ୍ ହେବା ଅନୁଭୂତ ।

କହିବା କାହାକୁ, ଶୁଣିବ କିଏ ? ପୃଥିବୀରେ ପ୍ରତି ମୁହୂର୍ତ୍ତରେ ଯୋଡ଼ା ହେଉଛି ନୂତନ ଫର୍ଦ୍ଦ । ମଦ ଏପରି ଏକ ବିଜୟ ଅଭିଯାନରେ ବାହାରିଛି, ଯେଉଁଥିରେ ପରାଜୟର ସାମାନ୍ୟତମ ଆଶଙ୍କା ମଧ୍ୟ କରାଯାଇପାରେନା । ମନେହୁଏ, ସଚେତନପରି ପରିବେଶର ଅପଶକ୍ତିମାନେ ପ୍ରବଳ ବେଗରେ ପୃଥ୍ବୀକୁ ଧ୍ୱଂସାତ୍ମକ ପଥରେ ଅତୀତ ନେବା ପାଇଁ ଆରମ୍ଭ ହୋଇ ଅଣା ଭିଡ଼ି ଦେଇଛନ୍ତି ଏବଂ ଏହି ଅପଶକ୍ତିମାନଙ୍କୁ ସମସ୍ତ ପ୍ରକାର ସାହାଯ୍ୟ ଓ ସହଯୋଗ ଯୋଗାଇଦେବା ପାଇଁ ଆମ ସରକାର ହୋଇଛନ୍ତି ବକ୍ଷପରିକର । ବର୍ତ୍ତମାନ ମଦ ଦୋକାନୀର ଲାଇସେନ୍ସ ଫି' ବାବଦରେ ଯେଉଁ ଦୁଇଗୁଣ ଅର୍ଥ ବାକକୋଷକୁ ଆସିବ, ତାହା କୌଣସି ମଦ ଦୋକାନୀର ପେଟ ବା ପକେଟକୁ ସାମାନ୍ୟତମ କଷ୍ଟ ସୁଧା ଦେବନାହିଁ । ବାବଦମାନଙ୍କରେ ବସି ମଦବ୍ୟାପନ କରୁଥିବା ଧନିକ ଗୋଷ୍ଠୀର ପକେଟକୁ ମଧ୍ୟ ତାହା ବାଧୁବ ନାହିଁ । ମାତ୍ର ମଦ ଦୋକାନୀ ସମ୍ମୁଖରେ ଭିଡ଼ କରୁଥିବା ନିମ୍ନ ମଧ୍ୟବିତ୍ତ, ଖଟିସୁଆ, ମଜୁରିଆ ମଦ ଦୋକାନୀଙ୍କ ଜୀବନ ହେବ ବୃଦ୍ଧିଷ୍ପତ୍ତି । ସଂସାର ହେଉ ଉତ୍କଳ । ଅକାଳରେ ପରିବାରଗୁଡ଼ିକ ଝଟିପଡିବ । ପୂର୍ବରୁ ନିଜକୁ ବଞ୍ଚାଇବା ପାଇଁ ନିଜ ସ୍ୱଭାବର ବିପରୀତ ଦିଗରେ ଯାଇ ଅପରାଧ ଜଗତରେ ପାଦଦେଇ 'ଅଭାବେ ସ୍ୱଭାବ ନଷ୍ଟ' ଭକ୍ତିଚିତ୍ତ କରିବ ପ୍ରମାଣିତ । ଦୁଃଖର ସହ କହିବାକୁ ପଡୁଛି ଯେ, ଯେଉଁ ଅରାଜକତାର ବିଷ ବଳୟରେ ବର୍ତ୍ତମାନର ପରିବେଶ ଓ ସମାଜ ଅଶନିଷ୍ଠାପୀ ହୋଇଗଲା । ଅଧିକର ଏହି 'ସମାଜ' ନାମକ ଚକ୍ୱର୍ତ୍ତ ଲଭିବ ସଲିକସମାଧି ।

ଏକ ଭାରତରେ

ଭାରତର ରାଜକୋଟ ଜିଲ୍ଲା ଅନ୍ତର୍ଗତ ରାଜସମ୍ପଦିୟାଲ ଗାଁ ଅନ୍ୟ ଗାଁଗୁଡ଼ିକଠାରୁ ନିଆରା । ନିର୍ବାଚନ ସମୟରେ ସବୁଠି ପ୍ରଚାର ଗାଡି ଚଳୁଥିବା ବେଳେ ଏହି ଗାଁରେ କିନ୍ତୁ ପ୍ରଚାର କରାଯାଇ ନ ଥାଏ । ଗାଁ ଲୋକଙ୍କ ମତରେ ପ୍ରଚାର କରାଗଲେ ପରିବେଶରେ ଶବ୍ଦ ପ୍ରଦୂଷଣ ବୃଦ୍ଧିପାଇବ । ତେଣୁ ସେମାନେ କୌଣସି ପ୍ରଚାରଗାଡିକୁ ଗାଁ ଭିତରକୁ ପ୍ରବେଶ କରିବାକୁ ବେଳ ନ ଥାନ୍ତି । ହେଲେ ଏହି ଗାଁରେ ପ୍ରାୟ ୫୫-୯୬ ପ୍ରତିଶତ ମତଦାନ ହୋଇଥାଏ ବୋଲି ସରପଞ୍ଚ ଅଶୋକ ଭାଇ ବାଗେରା ସୂଚନା ଦେଇଛନ୍ତି । ଗାଁର ସମସ୍ତ ବ୍ୟକ୍ତି ମତଦାନ କରିବାକୁ ପରାମର୍ଶ ଦିଆଯାଇଥାଏ । ଯେଉଁମାନେ ମତଦାନ କରି ନ ଥାଆନ୍ତି ସେମାନଙ୍କୁ ୫୧ ଟଙ୍କା ଜରିମାନା ଦେବାକୁ ପଡିଥାଏ । ଶହେ ପ୍ରତିଶତ ମତଦାନ ଲକ୍ଷ୍ୟରେ ଗାଁରେ ଏକାକି ନିଷ୍ପତ୍ତି ନିଆଯାଇଛି । କେବଳ ସେତିକି ନୁହେଁ ଏହା ଏକ ଆଦର୍ଶ ଗାଁ ଭାବେ ଗୁଜରାଟରେ ବେଶ୍ ପରିଚିତ । ଏଠାକାର ଘର ଅବା ଦୋକାନୀରେ କେବେ ଚାଲା ପଡି ନ ଥାଏ । କାରଣ ଏହି ଗାଁରେ କୌଣସି ଜିନିଷ ଚୋରି ହୋଇ ନ ଥାଏ ।

ଚିରନ୍ତନୀ
"ଅଧିକ ଜୀବନ ବଂଶ
ହେଉ ଧନ୍ୟ ହେଉ ସମୁଦ୍ଧଳ
ସତ୍ୟ ହେଉ ପୁଣ୍ୟ ହେଉ
ମହାୟାନ ହେଉ ଚରାଚର ।"
-କାଳିନ୍ଦୀ ଚରଣ ପାଣିଗ୍ରାହୀ

su | do | ku | ସୁ-ଡୋ-କୁ

| | | | | | | | | | |
|---|---|---|---|---|---|---|---|---|---|
| | | | 6 | 1 | 8 | 3 | | | C |
| | | 1 | A | | B | | 5 | | 6 |
| C | | 7 | 8 | 0 | 5 | 2 | 6 | | 1 |
| | | 7 | 2 | | | | | | 9 |
| 8 | | | 4 | C | A | 3 | 0 | | D |
| | | 7 | 9 | D | | 4 | 0 | A | E |
| | | | 1 | | | | | | 7 |
| | | | 8 | | | | 9 | E | |
| | 2 | 6 | | E | | 1 | 9 | | D |
| | A | | B | | 8 | | 0 | | 2 |
| | | 3 | 8 | 5 | 7 | A | | | 6 |
| | | | 4 | | | | 6 | | |
| | 4 | | B | | | 2 | D | | 5 |
| | | | | | 3 | 1 | 4 | | 8 |
| 1 | | A | 0 | | 6 | E | | | 8 |

ଏହାର ଉତ୍ତର ଆସନ୍ତାକାଳି ପ୍ରକାଶ ପାଇବ

| | | | | | | | | | | | | | | |
|---|---|---|---|-----|---|---|---|---|---|---|---|---|---|---|
| A | D | B | 6 | 0 | 1 | 3 | 8 | C | 5 | 2 | 4 | 7 | E | 9 |
| 0 | 4 | C | 5 | 9 | E | 7 | 2 | A | 3 | B | 8 | 6 | D | 1 |
| 5 | 1 | 7 | C | B | 8 | 7 | 2 | 0 | 6 | E | 1 | D | C | A |
| 9 | 8 | 3 | B | 7 | 2 | 0 | 6 | E | 1 | D | C | A | 5 | 4 |
| 6 | E | 2 | 4 | 3 | A | 5 | D | 1 | 9 | 0 | 7 | B | C | 8 |
| 3 | 6 | A | 9 | 2 | D | 1 | C | 5 | 4 | 7 | 0 | E | 8 | B |
| 7 | C | 4 | 1 | 8 | 5 | A | 3 | B | 2 | 9 | E | D | 6 | 0 |
| 8 | 5 | E | 7 | 6 | 3 | D | 0 | 4 | C | 1 | B | 9 | 2 | A |
| D | B | 9 | E | 4 | 0 | 6 | 7 | 2 | 8 | A | 5 | 3 | 1 | C |
| 2 | 0 | 1 | A | B | C | 9 | E | 8 | D | 6 | 3 | 5 | 4 | 7 |
| C | 3 | 6 | 8 | 5 | B | E | 1 | D | 7 | 4 | 9 | 0 | A | 2 |
| E | 2 | 8 | 0 | C | 6 | 4 | 9 | 7 | B | 5 | A | 1 | 3 | D |
| B | A | D | 2 | E</ | | | | | | | | | | |



ପିଏଚ୍.ଏଚ୍.ଏସ୍. କାର୍ଯ୍ୟ ମୋଡି ସରକାର



ନୂଆ ଡିଡିଶା ପାଇଁ ସଂକଳ୍ପ

ସବୁ ଜିଲ୍ଲାରେ ମେଡିକାଲ କଲେଜ, ବିଏଡ୍ କଲେଜ ଏବଂ ରେଲ ସଂଯୋଗ



କେନ୍ଦ୍ର ଓ ରାଜ୍ୟରେ ଡକ୍ଟରାଲ୍ କଲିଗ୍ ମୋଡି ସରକାର

Issued by BJP, 4R-3/2, Kharavel Nagar, Unit-3, Bhubaneswar

ଏମ୍.ପି.ଏ. ଏମ୍.ଏଲ୍.ଏ ପାଇଁ ପଦ୍ମଭୂଷଣ ଚିତ୍ତରେ ଦୁଇଥର ଭୋଟ ଦିଅନ୍ତୁ

ମହିଳାଙ୍କ ପାଇଁ ନବୀନ ଡିଡିଶା

- 'ବିଜୁ ସାମ୍ବ୍ୟ କଲ୍ୟାଣ ଯୋଜନା'ରେ ୧୦ ଲକ୍ଷ ଟଙ୍କାର ଚିକିତ୍ସା ସହାୟତା
କେ.ଜି.ରୁ.ପି.ଜି. ପର୍ଯ୍ୟନ୍ତ ବାଲିକା ଶିକ୍ଷା ମାଗଣା
ଝିଅ ବାହାଘର ପାଇଁ ୨୫ ହଜାର ଟଙ୍କାର ସହାୟତା
ବିଧବା ଏବଂ ଅସହାୟ ମହିଳାଙ୍କୁ ସାମାଜିକ ସୁରକ୍ଷା ଏବଂ ଦକ୍ଷତା ବୃଦ୍ଧି ପାଇଁ ୧ ଲକ୍ଷ ଟଙ୍କାର ଆର୍ଥିକ ସହାୟତା
ମହିଳା ଉଦ୍ୟୋଗୀଙ୍କ ପାଇଁ ସୁଧ ଛାଡ଼ ଯୋଜନା
'ମିଶନ ଶକ୍ତି' ମହିଳାଙ୍କୁ ୫ ହଜାର କୋଟି ଟଙ୍କାର ବ୍ୟବସାୟ ଏବଂ ୫୦୦ କୋଟି ଟଙ୍କାର ଲାଭ ବିନା ସୁଧରେ ୫ ଲକ୍ଷ ଟଙ୍କାର ରଣ
ପଞ୍ଚାୟତ, ପଞ୍ଚାୟତ ସମିତି, ଜିଲ୍ଲା ଏବଂ ରାଜ୍ୟସ୍ତରରେ 'ମିଶନ ଶକ୍ତି ଫେଡେରେସନ'
ସବୁ ଜିଲ୍ଲା ଏବଂ ପଞ୍ଚାୟତରେ 'ମିଶନ ଶକ୍ତି ଘର'
'ମିଶନ ଶକ୍ତି' ମହିଳାଙ୍କୁ ଆର୍ଥିକ ସହାୟତା ପାଇଁ 'ମିଶନ ଶକ୍ତି କର୍ପସ ପାଣ୍ଠି'



ମହିଳା ସଶକ୍ତିକରଣରେ ଅଗ୍ରଣୀ

ଆଡ଼ିଟରରେ ରାଜନୈତିକ ହିଂସା: ୨ ଗୁରୁତର

ନୟାଗଡ଼ ଅଧିକ, ୨୧୪
ନୟାଗଡ଼ ନିର୍ବାଚନମଣ୍ଡଳରେ ଆସନ୍ତା ୨୩ତାରିଖରେ ମତଦାନ ହେବ। ଏହାର ଅବ୍ୟବହୃତ ପୂର୍ବରୁ ରାଜନୈତିକ ହିଂସାକାଣ୍ଡ ଘଟିଛି। ନୟାଗଡ଼ ବ୍ଲକ କାଳିକାପ୍ରସାଦ ପଞ୍ଚାୟତ ଆଡ଼ିଟର ଗ୍ରାମରେ ଶନିବାର ବିଳମ୍ବିତ ରାତିରେ ଏହି ହିଂସାକାଣ୍ଡ ଘଟି ୨ଜଣ ଗୁରୁତର ହୋଇଛନ୍ତି। ସେମାନେ ହେଲେ ଆଡ଼ିଟର ଗ୍ରାମର ରମେଶ କୁମାର ବିଶ୍ୱାଳ ଓ କାଳିକାପ୍ରସାଦ ଗ୍ରାମ ସଭାପତି ବିରଞ୍ଚ ମହାନ୍ତି। ସେହିଭଳି ଆକ୍ରମଣରେ କାଳିକାପ୍ରସାଦ ସମିତିସଭା ସୁଶାନ୍ତ କୁମାର ଉକ୍ତ ଆହତ ହୋଇଛନ୍ତି। ଘଟଣାରୁ ପ୍ରକାଶ ଯେ, ରମେଶ ୬୪ ବାଟାଲିୟନରେ କନଷ୍ଟେବଲ ଭାବେ କାର୍ଯ୍ୟ କରନ୍ତି। କିଛିଦିନ ହେଲା ସେ ଘରକୁ ଆସିଥିଲେ। ଶନିବାର ରାତିରେ ରମେଶ କାଳିକାପ୍ରସାଦ ଗ୍ରାମକୁ ଭୋକିଖାଇବାକୁ ଯାଇଥିଲେ। ବିଳମ୍ବିତ ରାତି

କାଳିକାପ୍ରସାଦ ସମିତିସଭା ଆହତ

ଜଣେ ଗିରଫ, ୫ ଫେରାର
ହୋଇଯାଇଥିବାରୁ ରମେଶଙ୍କୁ ସାଙ୍ଗରେ ଧରି ବିରଞ୍ଚ ଓ ସୁଶାନ୍ତ ଗ୍ରାମକୁ ଆସିଥିଲେ। ରାତ୍ରି ୨ଟା ସମୟରେ ଆଡ଼ିଟର ଗ୍ରାମ ପୁଣ୍ୟରେ ୪ରୁ ୫ଜଣ ବ୍ୟକ୍ତି ସେମାନଙ୍କୁ ଅଟକାଇ ଅଟକିତ ଭାବେ ମାରଣାସ୍ତ୍ରରେ ଆକ୍ରମଣ କରିଥିଲେ। ଗୁରୁତର ଅବସ୍ଥାରେ ରାସ୍ତାରେ ୩ ଜଣ ପଡ଼ିଥିବା ବେଳେ ଗ୍ରାମର କିଛି ଲୋକ ସେମାନଙ୍କୁ ଉଦ୍ଧାର କରି ଜିଲ୍ଲା ମୁଖ୍ୟ ଚିକିତ୍ସାଳୟରେ ଭର୍ତ୍ତି କରିଥିଲେ। ରମେଶ ଓ ବିରଞ୍ଚଙ୍କ ମୁଣ୍ଡରେ ଗଭୀର ଆଘାତ ଲାଗିଥିବାରୁ ପ୍ରାଥମିକ ଚିକିତ୍ସା ପରେ ଉଭୟଙ୍କୁ ଭୁବନେଶ୍ୱର ସ୍ଥାନାନ୍ତର କରାଯାଇଛି। ସୁଶାନ୍ତ ଜିଲ୍ଲା ମୁଖ୍ୟ ଚିକିତ୍ସାଳୟରେ ଚିକିତ୍ସିତ ହେଉଛନ୍ତି।

ସୁଶାନ୍ତଙ୍କ ଅଭିଯୋଗକ୍ରମେ ସଦର ଥାନାରେ ଏ ନେଇ ୪୮/୧୯ରେ ମାମଲା ରୁଜୁ କରାଯାଇ କେଶରପୁର ଗ୍ରାମର ସୁରେଶ ଡୋରାକୁ ଗିରଫ କରାଯାଇଛି। ସେହିଭଳି ଆଡ଼ିଟର ଗ୍ରାମର ଲକ୍ଷ୍ମୀଧର ସ୍ୱାଇଁ, ଶଙ୍କରଶ ସ୍ୱାଇଁ, କାଶୀନାଥ ସ୍ୱାଇଁ, କେଶରପୁର ଗ୍ରାମର ସୁରେଶଙ୍କ ଭାଇ ଜଗଦୀଶ ତୋରା ଓ ନାରାୟଣ ପ୍ରଧାନଙ୍କ ନାମରେ ମଧ୍ୟ ମାମଲା ରୁଜୁ ହୋଇଛି। ଏହି ୫ଜଣ ଫେରାର ଥିବା ସଦର ଥାନା ଅଧିକାରୀ ଅନୁପୂର୍ଣ୍ଣ ବେହେରା ସୂଚନା ଦେଇଛନ୍ତି। ଆକ୍ରମଣର ଶିକାର ହୋଇଥିବା ନେତା ଓ କର୍ମୀମାନେ ବିଜେଡିର ହୋଇଥିବା ବେଳେ ତାଙ୍କୁ ଭାଙ୍ଗିବା କର୍ମୀମାନେ ଆକ୍ରମଣ କରିଥିବା ସୁଶାନ୍ତ ତାଙ୍କ ଅଭିଯୋଗରେ ଦର୍ଶାଇଛନ୍ତି। ଅନ୍ୟପକ୍ଷରେ ବ୍ୟକ୍ତିଗତ କାରଣରୁ ଏହି ଗଣ୍ଡଗୋଳ ହୋଇଥିବା ବେଳେ ଏହାକୁ ରାଜନୈତିକ ରୂପ ଦିଆଯାଉଥିବା ଚର୍ଚ୍ଚା ହେଉଛି।

ବାଇକ୍ ଡିକିରୁ ୧୪.୬୮ଲକ୍ଷ ଟଙ୍କା ଜବତ

ପୁରୀ ଅଧିକାରୀ/ବ୍ରହ୍ମଗିରି, ୨୧୪(ଡି.ଏନ୍.ଏ.)
ପୁରୀ ଜିଲ୍ଲା ବ୍ରହ୍ମଗିରି ବ୍ଲକ ଅନ୍ତର୍ଗତ ପୁରୀ-ସାତପଡ଼ା କାଟାୟ ରାଜପଥର ପୁରୀପୁରୁଷ୍କ ନିକଟରୁ ରବିବାର ମୁକ୍ତ ସ୍ୱାଧିକାର ଏକ ବାଇକ୍ ଡିକିରୁ ୧୪ଲକ୍ଷ ୬୮ହଜାର ୫୦୦ଟଙ୍କା ଜବତ କରାଯାଇଛି। ପୁରୀପୁରୁଷ୍କ ନିକଟରେ ଜିଲ୍ଲା ଚିରମି ଅଧିକାରୀ ନେତୃତ୍ୱରେ ଗଢ଼ି ମୋଟର ଯାଞ୍ଚ କରାଯାଉଥିବା ବେଳେ ବ୍ରହ୍ମଗିରିରୁ ସାତପଡ଼ା ଯାଉଥିବା ଏକ ବାଇକ୍ ଅଟକା ଯାଇଥିଲା। ବାଇକ୍ ଡିକିରୁରୁ ଯାଉଥିବା ବାଇକ୍ ଜବତ ହୋଇଥିଲା। ପରେ ସ୍ୱାଧିକାରୀମାନେ ଚଳା ଜବତ କରି ବାଇକ୍ ଚାଳକକୁ ବ୍ରହ୍ମଗିରି ଥାନାକୁ ଆଣିଥିଲେ। ସେଠାରେ ଅଧିକାରୀମାନେ ଏହି ଚଳା କେଉଁଠୁ ଆଣିଲେ ବୋଲି ପ୍ରଶ୍ନ କରିବାରୁ ବାଇକ୍ ଚାଳକ କୌଣସି ସମ୍ବନ୍ଧରେ କିଛି କହି ନାହାନ୍ତି। ଏ ସମ୍ବନ୍ଧରେ ମୁକ୍ତ ସ୍ୱାଧିକାରୀ ଏବଂ ପୋଲିସ୍ ଅଧିକାରୀଙ୍କୁ ଜଣାଇ ଦେଇଥିବା ବାଇକ୍ ଚାଳକ ଓ ଗଢ଼ିରେ ବସିଥିବା ଅନ୍ୟଜଣେ ମୁହଁକକୁ ପୋଲିସ୍ ଛାଡ଼ି ଦେଇଛି। ଜବତ ଚଳାକୁ

କଶାପ ଅଞ୍ଚଳରୁ ୧ କୋଟିରୁ ଊର୍ଦ୍ଧ୍ୱ ଟଙ୍କା ଜବତ ନେଇ ଚଳା

ଜିଲ୍ଲା ସ୍ତରରୁ ପଠାଇ ଦିଆଯାଇଥିବା ଜଣେ ଅଧିକାରୀ ସୂଚନା ଦେଇଛନ୍ତି। ଜବତ ଚଳା କୌଣସି ରାଜନୈତିକ ଦଳର କି ନାହିଁ ତାହା ତଦନ୍ତ ଚାଲିଛି। ଅନ୍ୟପକ୍ଷରେ ସତ୍ୟବାଦୀ ବିଧାନସଭା ନିର୍ବାଚନମଣ୍ଡଳା ଚିତ୍ତାଗୋଦା ଥାନା ଅଞ୍ଚଳରୁ ୧ କୋଟିରୁ ଊର୍ଦ୍ଧ୍ୱ ଟଙ୍କା ଜବତ ହୋଇଥିବା ଚର୍ଚ୍ଚା ହେଉଛି। ଶନିବାର ବିଳମ୍ବିତ ରାତିରେ ମୁକ୍ତ ସ୍ୱାଧିକାରୀ ଏକ କାରକୁ ଜବତ କରିଥିବା ସୂଚନା ମିଳିଛି। ଭୋଟରକୁ ବାନ୍ଧିବାକୁ ଏହି ଚଳା ନିଆଯାଉଥିବାବେଳେ ଜବତ ହୋଇଥିବା ଜୁହାଯାଇଛି। କିନ୍ତୁ ଏ ନେଇ କୌଣସି ଖବର ନ ଥିବା ଜିଲ୍ଲା ଚିରମି ଅଧିକାରୀ ତଥା ଜିଲ୍ଲାପାଳ ଜ୍ୟୋତି ପ୍ରକାଶ ଦାଶ କହିଛନ୍ତି। ଯଦି ଜବତ ହୋଇଥାନ୍ତା ତାହାହେଲେ ମୁକ୍ତ ସ୍ୱାଧିକାରୀ ଜଣାଇଥାନ୍ତେ ବୋଲି ଜିଲ୍ଲାପାଳ ଦାଶ କହିଛନ୍ତି।

ADMISSION 2019-21 IIRM PGDM 2 - Years Residential Program Dual Specializations
Finance Risk Management
Financial Services Health Insurance
Insurance Marketing
Actuarial Science Analytics HRM
IIRM - HYDERABAD
(A Joint Initiative of IRDAI and Govt. of Telangana)
81063 60044 / 96527 40909
www.iirmworld.org.in

Your classified advertisement published in Dharitri will be listed free in Dharitri online edition : www.dharitri.com

୨୩ରେ ଆସୁଛନ୍ତି ମୋଡି, ୨୭ରେ ଶାହ

ଭୁବନେଶ୍ୱର, ୨୧୪(ସ୍ୱପ୍ନା):
ପ୍ରଧାନମନ୍ତ୍ରୀ ନରେନ୍ଦ୍ର ମୋଡି ମଙ୍ଗଳବାର ଓଡ଼ିଶା ଗସ୍ତରେ ଆସୁଛନ୍ତି। ମୋଡି ସକାଳ ୧୦ଟାରେ ୩୦ରେ କେନ୍ଦ୍ରାପଡ଼ାରେ ପହଞ୍ଚି ବିଜୟ ସଂକଳ୍ପ ସମାବେଶରେ ଉଦ୍‌ଘୋଷଣା କରନ୍ତେ। ଏହାପରେ ମଧ୍ୟାହ୍ନ ୧୨ଟାରେ ମୋଡି ବାଲେଶ୍ୱରରେ ପହଞ୍ଚି ବିଜୟ ସଂକଳ୍ପ ସମାବେଶରେ ଯୋଗଦେଇ ସାଧାରଣସଭାରେ ସମ୍ବୋଧନ କରିବେ ବୋଲି ଦଳର ମୁଖପାତ୍ର ଗୋଲକ ମହାପାତ୍ର ସୂଚନା ଦେଇଛନ୍ତି। ମୋଡିଙ୍କ ୨୩ ଗସ୍ତ ପରେ ଆସନ୍ତା ୨୭ରେ ଭାଜପା ରାଷ୍ଟ୍ରୀୟ ଅଧ୍ୟକ୍ଷ ମନିଷ ଶାହ ଓଡ଼ିଶା ଗସ୍ତରେ ଆସିବାର କାର୍ଯ୍ୟକ୍ରମ ରହିଛି। ଏହି ଅବସରରେ ଶାହ ମୟୂରଭଞ୍ଜର ମୋରଡା ଏବଂ ଯାଜପୁର ଜିଲ୍ଲାର ସୁଲିଆଠାରେ ବିଜୟ ସଂକଳ୍ପ ସମାବେଶରେ ଯୋଗଦେବା ସେହିପରି କେନ୍ଦ୍ରମନ୍ତ୍ରୀ ନୀତିନ ଗଡକରୀ ଆସନ୍ତା ୨୭ରେ ଯାଜପୁର ଏବଂ ମୟୂରଭଞ୍ଜରେ ଅନୁଷ୍ଠିତ ବିଜୟ ସଂକଳ୍ପ ସମାବେଶରେ ଯୋଗଦେବେ ବୋଲି ଗୋଲକ ସୂଚନା ଦେଇଛନ୍ତି।

ଶାନ୍ତିଶୃଙ୍ଖଳାରେ ନିର୍ବାଚନ ପରିଚାଳନା
ବିଭାଗୀୟ ସୁଦ୍ଧା ୬୩
ହଜାର ୩୪୦ ଅଟକ
ଭୁବନେଶ୍ୱର, ୨୧୪ (ସ୍ୱପ୍ନା):
ନିର୍ବାଚନକୁ ଶାନ୍ତିଶୃଙ୍ଖଳାରେ ପରିଚାଳନା କରିବା ପାଇଁ ବିଭାଗୀୟ ସୁଦ୍ଧା ରାଜ୍ୟର ବିଭିନ୍ନ ଜିଲ୍ଲାରେ ୧୪ହଜାର ୪୬୫ କାମିନିବିହୀନ ଗିରଫ ପରାମ୍ପରା ଭାରି କରାଯାଇଛି। ସିଆର୍.ପି.ସି. ଦମ୍ପା ୧୦୭/୧୧୦ ଅନୁଯାୟୀ, ୬୩ହଜାର ୩୪୦ଜଣଙ୍କୁ ଅଟକ ରଖାଯାଇଛି। ବିଭାଗୀୟ ସୁଦ୍ଧା ୬୩ ହଜାର ୩୪୦ ଅଟକ ଏବଂ ୧୪୫୭.୫୮୨ କିଲୋଗ୍ରାମ ବିସ୍ଫୋରକ ବ୍ୟବ୍ଧି ଜବତ କରାଯାଇଛି। ରବିବାର ସୁଦ୍ଧା ରାଜ୍ୟର ବିଭିନ୍ନ ଜିଲ୍ଲାକୁ ଅବକାରୀ ବିଭାଗ ଓ ପୋଲିସର ମିଳିତ ଉଦ୍ୟମରେ ପ୍ରାୟ ୧୪୬୧୫୪.୩୧୮ ବକ୍ସ ଲିଟର ମଦ ଜବତ କରାଯାଇଛି।

TVS
ଘରକୁ ଆଣନ୍ତୁ ସର୍ବୋତ୍ତମ TVS ସ୍କୁଟର
ବିଶେଷ ଅଫର୍* କମ ଡାଉନ ପେମେଣ୍ଟ ₹3250/- ନୋ-କଷ୍ଟ ଇଏମଆଇ ₹6000/- ପର୍ଯ୍ୟନ୍ତ ସଞ୍ଚୟ 0 ପ୍ରୋସେସିଙ୍ଗ ଚାର୍ଜ
Ex-showroom price ₹41,927 With Body Balance Technology TVS wego 110 TVS Jupiter ବେଶୀ କାଉ J.D. Power Winner 2018 TVS NTORQ 125 India's first Bluetooth connected scooter
ପାରମ୍ପାରିକ ଆପ୍ତବାକ୍ ଦିନେ 15 ମିନିଟ ଶୋରୁମ୍ ପ୍ରତ୍ୟେକ ରବିବାର ଦିନ ଖୋଲା ରୁହେ। paytm Get benefits up to ₹7000/- ₹4000/- ଏକ୍ସଟ୍ରା ବୋନସ୍ TVS CREDIT HDFC BANK IndusInd Bank IDFC FIRST Bank SHIRAM City

FOR ALL INSTITUTIONAL/BULK REQUIREMENTS PLEASE MAIL corporate.customersupport@tvsmotor.com
Hindustan TVS, Ph.: 8260935284. Authorised Dealers: Nabarangpur, Jai Mangala Automotives, Ph.: 9437182369, 9437490666; Umerkote, Anil Distributor, Ph.: 7077712111/9556668853; Malkangiri, Hemlata Motors, Ph.: 9438433427/9437215287; Kotpad, Mallik Motors, Ph: 8018213272; 9938039248; Raigarh, Radha Krishna Automobile, Ph : 9437094445/9777377773; Balimela, R K Automobiles, Ph: 9438814181; Govindpally, Pradhan Motors, Ph: 9439182323; Borigumma, Eastern Motors, Ph: 9937314983, 9438813786; Kalimela, Jay Bajrang Motors, Ph: 8763471200/06850-272114; Similiguda: Sri Sai Gupteswar Auto Agency, Ph : 9437025384; Padampur, Suraj Motors, Ph : 8018066999, 06857-266066.

ଭୋଟ ମହାପର୍ବ



ବିକାଶ ହିଁ ହେବ ମାପକାଠି

ହେମନ୍ତ ନାୟକ/କିଶୋର ମହାପାତ୍ର
ପୁରୀ ଅଫିସ୍/ସାକ୍ଷୀଗୋପାଳ, ୨୧୪ (ଡି.ଏନ୍.ଏ.)

ସତ୍ୟବାଦୀ ନିର୍ବାଚନମଣ୍ଡଳୀ

ଖରା ଆସିଲେ କଣସାରେ ପାଣି ପାଇଁ ହାହାକାର ପଡ଼େ, ବର୍ଷାଋତୁରେ ବନ୍ୟାପାଣି ଧାନ ଚାଷକୁ ଗିଳି ପକାଏ। ଏହି ସମସ୍ୟା ସହ ଓଡ଼ିଆ ବିଶ୍ୱବିଦ୍ୟାଳୟ ପ୍ରତିଷ୍ଠାର ବାସ୍ତବତା, ପଞ୍ଚସଖାଙ୍କ ସ୍ମୃତିପାଠର ବିକାଶ ଏବଂ କୃଷକଙ୍କ ବୁଦ୍ଧିଜୀବୀ ଭାବେ ପ୍ରସଙ୍ଗ ଏଥର ମତଦାନକୁ ପ୍ରଭାବିତ କରିବ ବୋଲି କହୁଛନ୍ତି ସତ୍ୟବାଦୀ ବିଧାନସଭା ନିର୍ବାଚନମଣ୍ଡଳୀର ଭୋଟର। ବହୁ ସମସ୍ୟାରେ ଜଟିଳ ଭୋଟରମାନେ ଏକଳି ୨ଜଣ ପ୍ରାର୍ଥୀଙ୍କୁ ବାଛିବାକୁ ସ୍ଥିର କରିଛନ୍ତି, ଯିଏ ବିଧାନସଭାରେ ସତ୍ୟବାଦୀର ବିକାଶ ପାଇଁ ଲଢ଼େଇ କରିବେ ଏବଂ

ପୁଖ୍ୟମନ୍ତ୍ରୀ ନବୀନ ପଟ୍ଟନାୟକଙ୍କ ଲୋକପ୍ରିୟତାକୁ ପ୍ରସଙ୍ଗ କରି ଉମା ଭୋଟରଙ୍କ ପାଖକୁ ଯାଇଛନ୍ତି। ପୂର୍ବତନ ପିସିସି ସଭାପତି ପ୍ରସାଦ ହରିଚନ୍ଦନ କଂଗ୍ରେସ ପ୍ରାର୍ଥୀ ଭାବେ ନିର୍ବାଚନ ଲଢ଼ୁଛନ୍ତି। ଦୀର୍ଘଦିନର ରାଜନୈତିକ ଅଭିଜ୍ଞତା ରଖୁଥିବା ପ୍ରସାଦ ଗତ ନିର୍ବାଚନରେ ତୃତୀୟ ସ୍ଥାନରେ ଥିଲେ। କିନ୍ତୁ ୧୯୯୫, ୨୦୦୦ ଏବଂ ୨୦୦୯ରେ ପ୍ରସାଦ ଏଠାରେ ବିଜୟ ହୋଇଥିଲେ। ରାଜ୍ୟ ରାଜନୀତିରେ ବେଶ୍ ପ୍ରଭାବଶାଳୀ ରହିଥିବା ପ୍ରସାଦଙ୍କ ପାଇଁ ଏଥର ସମ୍ମାନର ପ୍ରଶ୍ନ ହୋଇଛି। ତେଣୁ ଜିତିବା ପାଇଁ

କ୍ଷମତାକୁ ଆସିଲେ ତାଙ୍କ ଅଞ୍ଚଳର ବିକାଶ କରିବେ ସେହିଭଳି ପ୍ରାର୍ଥୀଙ୍କୁ ଭୋଟ ଦେବା ଲାଗି ମନସ୍ଥ କରିଛନ୍ତି। ଭୋଟର ନରହରି ସିଂହ କହିଛନ୍ତି, ଯିଏ ସତ୍ୟବାଦୀ ବିକାଶର ସାରଥୀ ହେବେ ଏବଂ ନିର୍ବାଚନମଣ୍ଡଳୀବାସୀଙ୍କ ଭଲରେ ମନରେ ପହଞ୍ଚିବେ ତାଙ୍କୁ ହିଁ ଭୋଟର ଭୋଟ ଦେବେ ବୋଲି ସେ ଭାବୁଛନ୍ତି। ଅନ୍ୟ ଜଣେ ମତଦାତା ରାଜକିଶୋର ସାହୁ କହିଛନ୍ତି, ରାଜ୍ୟ ଏବଂ କେନ୍ଦ୍ରୀୟ ଯୋଜନାର ପୁଫୁଲ ବଦଳାଇ କର୍ମୀ ପାଉଛନ୍ତି। ଫଳରେ ପ୍ରକୃତ ହିତାଧିକାରୀ ଏଥିରୁ ବାଦ୍ ପଡ଼ୁଛନ୍ତି। ୨ ମାସ ହେବ ଓଡ଼ିଆ ବିଶ୍ୱବିଦ୍ୟାଳୟ ପାଇଁ ପୁଖ୍ୟମନ୍ତ୍ରୀ ଶିଳାମୟା କରୁଥିଲେ ବି ଏ ପର୍ଯ୍ୟନ୍ତ କାମ ଆରମ୍ଭ ହୋଇନାହିଁ। ତେଣୁ ଏ ସବୁକୁ ବିଚାର କରି ଜଣେ ଯୋଗ୍ୟ, ଜ୍ଞାନୀ ଏବଂ କାମ କରିବାର ଜିଜ୍ଞାସା ରଖୁଥିବା ପ୍ରାର୍ଥୀ ବିଜୟା ହେବା ଦରକାର। ତାଙ୍କ ମତରେ ସତ୍ୟବାଦୀର ବିକାଶ ହିଁ ପ୍ରାର୍ଥୀଙ୍କୁ ବାଛିବା ଲାଗି ମାପକାଠି ହେବ। ଅନ୍ୟଜଣେ ଭୋଟର ପ୍ରଶାନ୍ତ କାରିଗର କହିଛନ୍ତି, କଣସାରେ ଜଳ ସମସ୍ୟା ସବୁବେଳେ ରହିଛି। ଖରାଦିନେ ପାଣିର ଅଭାବ ରହୁଥିବା ବେଳେ ବର୍ଷାଦିନେ ବନ୍ୟା ଦାଉ ଯାଏଥାଏ। ତେଣୁ ଏହାର ସ୍ଥାୟୀ ସମାଧାନ ହେବା ଦରକାର। ଏହାକୁ ଏଥର ଭୋଟର ପ୍ରସଙ୍ଗ କରି ଯୋଗ୍ୟ ପ୍ରାର୍ଥୀଙ୍କୁ ମତଦାନ କଲେ ଅଞ୍ଚଳବାସୀଙ୍କ ସ୍ୱାର୍ଥ ସାଧନ ହୋଇପାରେ। ତେଣୁ କାହା କଥାରେ ପ୍ରଲୋଭିତ ନ ହୋଇ ନିଜ ଭଲ ଅନୁଯାୟୀ ଯୋଗ୍ୟ ପ୍ରାର୍ଥୀଙ୍କୁ ବାଛିବା ଦରକାର ବୋଲି ସେ କହିଛନ୍ତି।

ମୟୂରଭଞ୍ଜରେ ଜୋରଦାର ପ୍ରଚାର ଲାଗି ଭାଜପାର ରଣନୀତି

ବାରିପଦା ଅଫିସ୍, ୨୧୪

ପ୍ରବାଣିଙ୍କ ହାତରେ ରହିବ ପ୍ରଚାର ମଙ୍ଗ

ମୟୂରଭଞ୍ଜ ଜିଲ୍ଲାରେ ନିର୍ବାଚନ ପ୍ରଚାର କାର୍ଯ୍ୟକୁ ଜୋରଦାର କରିବା ଲାଗି ଭାଜପା ରଣନୀତି ପ୍ରସ୍ତୁତ କରିଛି। ବିଜେଡି ଛାଡି ଭାଜପାରେ ସାମିଲ ହୋଇଥିବା ମୋରଡା ବିଧାୟକ ତଥା ମୟୂରଭଞ୍ଜ ମହାରାଜା ପ୍ରବାଣଚନ୍ଦ୍ର ଭଞ୍ଜଦେଓ ଜିଲ୍ଲାରେ ଦଳ ଲାଗି ପ୍ରଚାର ମଙ୍ଗ ଧରିବେ। ତାଙ୍କୁ ପ୍ରଚାର କମିଟି ଅଧକ୍ଷ ଦାୟିତ୍ୱ ଦିଆଯାଇଛି। ଏନେଇ ରବିବାର ରାତିରେ ଦଳୀୟ କାର୍ଯ୍ୟାଳୟରେ ୨୦ ଜଣିଆ ପ୍ରଚାର କମିଟିର ସ୍ୱତନ୍ତ୍ର ବୈଠକ ଡକାଯାଇଛି। କେନ୍ଦ୍ର ମନ୍ତ୍ରୀ କୁଳଦୀ ଓରାମ ଏଥିରେ ଯୋଗ ଦେବା ସାଙ୍ଗକୁ ମୟୂରଭଞ୍ଜରେ ତେରା ପକାଇ ଦଳ ପାଇଁ କାର୍ଯ୍ୟ କରିବେ। ଆସନ୍ତା ୨୪ ତାରିଖରେ କେନ୍ଦ୍ରମନ୍ତ୍ରୀ ଧର୍ମେନ୍ଦ୍ର ପ୍ରଧାନ ପ୍ରଚାର ଲାଗି ଆସୁଛନ୍ତି। ଏହାବାଦ ରାଷ୍ଟ୍ରୀୟ ଅଧକ୍ଷ ଅମିତ ଶାହ ଓ କେନ୍ଦ୍ର ସ୍ୱରାଷ୍ଟ୍ରମନ୍ତ୍ରୀ ରାଜନାଥ ସିଂ ମଧ୍ୟ ପ୍ରଚାର ଲାଗି ଆସିବେ ବୋଲି ବାରିପଦା ବିଜୁ ପଟ୍ଟନାୟକ ଗୋଲେଇ ସ୍ଥିତ ଏକ ହୋଟେଲ ସମ୍ମିଳନୀରେ ରବିବାର ଆୟୋଜିତ ଏକ ଖବରଦାତା ସମ୍ମିଳନୀରେ ଭାଜପା ପକ୍ଷରୁ ସୂଚନା ଦିଆଯାଇଛି। ଭାଜପାର ରାଜ୍ୟ ମୁଖ୍ୟପାତ୍ର ଜୀବନ କୁମାର ସାହୁ ଏହି ସୂଚନା ଦେଇ କହିଥିଲେ, ଏଥର ସାଧାରଣ ନିର୍ବାଚନରେ ଗତ ତ୍ରିପୁରାୟ ପଞ୍ଚାୟତ ନିର୍ବାଚନ ଫଳାଫଳର ପୁନରାବୃତ୍ତି

ଭାଜପା ଦିବାସ୍ୱପ୍ନ ଦେଖୁଛି: ବିଜେଡି

ଖବରଦାତା ସମ୍ମିଳନୀରେ ଭାଜପା ଦେଇଥିବା ମତାମତ ସମ୍ପର୍କରେ ବିଜେଡି ଜିଲ୍ଲା ସଭାପତି ଦେବାଶିଖ ମହାନ୍ତି କହିଛନ୍ତି, ଯେ ଭାଜପା ଏବେ ଦିବାସ୍ୱପ୍ନ ଦେଖୁଛି। ପଞ୍ଚାୟତ ନିର୍ବାଚନରେ ସଂଖ୍ୟା ଗରିଷ୍ଠତା ପାଇଥିଲେ ବି ଭାଜପା ଜିଲ୍ଲାବାସୀ ପାଇଁ ସେଭଳି କିଛି ଆଖିଦୁଖିଆ କାର୍ଯ୍ୟ କରିନାହିଁ। ମୟୂରଭଞ୍ଜର ସାଧାରଣ ଲୋକଙ୍କୁ ହୋଇ ପାରନ୍ତ, ହେଲେ ଠିକଣା ସମୟରେ ଠିକ ଜବାବ ଦେଇ ଶିଖିଛନ୍ତି। ପଞ୍ଚାୟତ ନିର୍ବାଚନ ଓ ସାଧାରଣ ନିର୍ବାଚନ ମଧ୍ୟରେ ପାର୍ଥକ୍ୟ ରହିଛି। ସେତେବେଳର ପରିସ୍ଥିତି ଅଲଗା ଥିଲା। ବର୍ତ୍ତମାନ ସମସ୍ତ ଜିଲ୍ଲାରେ ବିଜେଡି ସଂଗଠନ ଦୃଢ଼ ରହିଛି। ରାଜ୍ୟ ସଭାପତି ନବୀନ ପଟ୍ଟନାୟକଙ୍କ ଲୋକପ୍ରିୟତା ଓ କାର୍ଯ୍ୟଶୈଳୀ ଆଗରେ ଦିନେ ଅଧିକ ଜିଲ୍ଲାକୁ ଆସୁଥିବା ଦିଲ୍ଲୀ ନେତାଙ୍କ ପ୍ରଚାର କାମ ଦେବ ନାହିଁ। ସମୟ ଆସିଲେ ଭାଜପା ନେତାମାନେ ଏହା ବୁଝି ପାରିବେ ବୋଲି ଦେବାଶିଖ କହିଥିଲେ।



ଉମାକାନ୍ତ ସାମନ୍ତରାୟ, ଓମ୍ପ୍ରକାଶ ମିଶ୍ର, ପ୍ରସାଦ ହରିଚନ୍ଦନ

ପାଇଁମେଣ୍ଡରେ ନିର୍ବାଚନମଣ୍ଡଳୀର ହକ୍ ମାରିପାରିବେ। ପୁରୀ ଲୋକ ସଭା ଆସନ ଅଧୀନ ଏହି ନିର୍ବାଚନମଣ୍ଡଳୀ କଣସା ବ୍ଲକର ୨୮ ଏବଂ ସତ୍ୟବାଦୀ ବ୍ଲକର ୨୪ ପଞ୍ଚାୟତକୁ ନେଇ ଗଠିତ। ଏହି ଆସନ କେବେ ବିଜେଡିକୁ ବିଜୟ ଦେଇଛି। ୨୦୦୦ରୁ ୨୦୧୪ ମଧ୍ୟରେ ଅନୁଷ୍ଠିତ ସାଧାରଣ ନିର୍ବାଚନରେ ରାଜ୍ୟସଭାପା ବିଜେଡିର ପ୍ରଭାବ ରହିଥିବା ବେଳେ ସତ୍ୟବାଦୀରେ ଭିନ୍ନତା ଦେଖିବାକୁ ମିଳିଛି। ତୁଳନାତ୍ମକ କଂଗ୍ରେସ ପ୍ରାର୍ଥୀ ବିଜୟା ହୋଇଥିବା ବେଳେ ତୁଳନାତ୍ମକ ସାଧାରଣ ପ୍ରାର୍ଥୀ ଜିତିଛନ୍ତି। ଅବଶ୍ୟ ପରବର୍ତ୍ତୀ ସମୟରେ ସାଧାରଣ ପ୍ରାର୍ଥୀମାନେ ବିଜେଡିରେ ସାମିଲ ହୋଇଛନ୍ତି। କିନ୍ତୁ ବିଜେଡି ଚିକଟ ପାଇଥିବା ପ୍ରାର୍ଥୀଙ୍କୁ ହିଁ ସର୍ବଦା ପରାଜୟ ସାମ୍ନା କରିବାକୁ ପଡ଼ିଛି। ୨୦୧୪ରେ ରମାରଞ୍ଜନ ବଳିୟାର ସିଂହ ବିଜେଡି ପ୍ରାର୍ଥୀ ହୋଇଥିଲେ। କିନ୍ତୁ ସେ ସାଧାରଣ ପ୍ରାର୍ଥୀ ଉମାକାନ୍ତ ସାମନ୍ତରାୟଙ୍କଠାରୁ ପରାସ୍ତ ହୋଇଥିଲେ। ପୂର୍ବରୁ ଉମାକାନ୍ତ ବିଜେଡି ନିଲମ୍ବିତ କରିଥିଲା। ହେଲେ ଗତ ପଞ୍ଚାୟତ ନିର୍ବାଚନରେ ତାଙ୍କ ଉପରୁ ଦଳ ନିଲମ୍ବନ ଆଦେଶ ପ୍ରତ୍ୟାହାର କରିଥିଲା। ଏଥର ଉମାକାନ୍ତ ବିଜେଡି ପ୍ରାର୍ଥୀ ହୋଇଛନ୍ତି। ରାଜ୍ୟ ସରକାରଙ୍କ ବିଭିନ୍ନ ଜନକଲ୍ୟାଣ ଯୋଜନା,

ତାଙ୍କର ସମସ୍ତ ବଳ, କୌଶଳ ଲଗାଇ ଦେଇଛନ୍ତି। ତୃଣମୂଳ ସ୍ତରରେ କର୍ମୀଙ୍କୁ ଏକତ୍ର କରିବାରେ ସେ କେତେବେଳେ ସଫଳ ହୋଇଛନ୍ତି ଏବଂ ଏହା ଭୋଟରେ କେତେବେଳେ ପ୍ରତିଫଳିତ ହେଉଛି ତାହା ଫଳାଫଳ ହିଁ ସ୍ପଷ୍ଟ କରିବ। ଗତଥର ସାଧାରଣ ପ୍ରାର୍ଥୀ ଭାବେ ନିର୍ବାଚନ ଲଢ଼ିଥିବା ଓମ୍ପ୍ରକାଶ ମିଶ୍ର ଏଥର ଭାଜପା ପ୍ରାର୍ଥୀ ହୋଇଛନ୍ତି। ଜଣେ ଯୁବ ସଙ୍ଗଠକ ଭାବେ ଜଣାଶୁଣା ଓମ୍ପ୍ରକାଶ ଉଭୟ ବିଜେଡି ଏବଂ କଂଗ୍ରେସକୁ ବ୍ୟାଲେଞ୍ଜ ଦେବା ଲାଗି କୋଭିଦର ପ୍ରଭୃତିରେ ଲାଗିଛନ୍ତି। କେନ୍ଦ୍ର ବିଭିନ୍ନ ଜନକଲ୍ୟାଣ ମୂଳକ ଯୋଜନା, ଓଡ଼ିଆ ବିଶ୍ୱବିଦ୍ୟାଳୟର କାମ ଆରମ୍ଭ ନ ହେବା ଏମିତି ଅନେକ ପ୍ରସଙ୍ଗକୁ ଧରି ଭୋଟରଙ୍କୁ ଆକୃଷ୍ଟ କରିଛନ୍ତି। ସେହିପରି ଆଉଜଣ ପ୍ରାର୍ଥୀ ବିଏସ୍‌ପିର ପ୍ରଭାବ କୁମାର ଭୋଇ ଏବଂ ହିନ୍ଦୁସ୍ଥାନ ନିର୍ମାଣ ଦଳର କୈଳାସ ଚନ୍ଦ୍ର ବରାଳ ବିଭିନ୍ନ ସ୍ଥାନୀୟ ପ୍ରସଙ୍ଗରେ ମତଦାତାଙ୍କୁ ସଚେତନ କରାଇ ଭୋଟ ଦେବାକୁ ନିବେଦନ କରିଛନ୍ତି। ମୋଟ ୫ଜଣ ପ୍ରାର୍ଥୀଙ୍କ ମଧ୍ୟରୁ ଲଢ଼େଇ ପୁଖ୍ୟତଃ ବିଜେଡି, କଂଗ୍ରେସ ଓ ଭାଜପା ମଧ୍ୟରେ ହେଉଥିବା ଜୁହାଯାଉଛି। ଅନ୍ୟପକ୍ଷରେ ଭୋଟର ନିର୍ବାଚନମଣ୍ଡଳୀର ବିକାଶ ପ୍ରସଙ୍ଗକୁ ଗଣି କରିଛନ୍ତି। ଯେଉଁ ପ୍ରାର୍ଥୀ



90 ଜଣିଆ ପ୍ରଚାର କମିଟିର ସ୍ୱତନ୍ତ୍ର ବୈଠକ
■ ପଞ୍ଚାୟତ ନିର୍ବାଚନ ଫଳାଫଳ ବୋହାରାଇବା ନେଇ ବୁଝାଉଛି

ଖବରଦାତା ସମ୍ମିଳନୀରେ ଉପସ୍ଥିତ ରାଜ୍ୟ ମୁଖ୍ୟପାତ୍ର ଜୀବନ ସାହୁ ଓ ମୋରଡା ବିଧାୟକ ପ୍ରବାଣଚନ୍ଦ୍ର ଭଞ୍ଜଦେଓ ଏବଂ ଅନ୍ୟ ନେତୃତ୍ୱ।

ହେବ। ଜିଲ୍ଲାରେ ବିଜେଡିର ୨ ଜଣ ଏମପି ଓ ୯ ଜଣ ବିଧାୟକ ଥିବା ସତ୍ତ୍ୱେ ପଞ୍ଚାୟତ ନିର୍ବାଚନରେ ଜନମତ ଭାଜପା ସପକ୍ଷରେ ଯାଇଥିଲା। ମୋଟ ୫୬ ଜିଲ୍ଲା ପରିଷଦ ଆସନ ମଧ୍ୟରୁ ୪୯ ଆସନକୁ ଭାଜପା କବ୍‌ଜା କରିଥିଲା। ଏଥର ସାଧାରଣ ନିର୍ବାଚନରେ ନୂତନ ଓଡ଼ିଶା ଗଠନ ଲାଗି ଭାଜପା ୯ ଟି ସକଳ୍ପ ଘୋଷଣା କରିଛି। ଏଥିରେ ସବୁ ସ୍ତରର ଲୋକଙ୍କୁ ବିଭିନ୍ନ ସବୁଧା ଓ ରୋଜଗାର ଆଦି ଯୋଗାଇ ଦିଆଯିବ ବୋଲି ଜୁହାଯାଇଛି। ଗତ ୧୮ ବର୍ଷ

କରି ବିଜେଡି ଏଥର ସେମାନଙ୍କ ଚିକଟ କାଟି ନୂତନ ପ୍ରାର୍ଥୀଙ୍କୁ ମଜଲୁମରେ ଛାଡିଛି। କିନ୍ତୁ ଆରମ୍ଭରୁ ତୃଣମୂଳ ସ୍ତରରେ ଲୋକଙ୍କ ସହିତ ରହି କାର୍ଯ୍ୟ କରୁଥିବା ପ୍ରତିନିଧିଙ୍କୁ ଭାଜପା ଚିକଟ ଦେଇଛି। ବିଜେଡିରେ ଅଶାନ୍ତତା ହୋଇ ଦଳ ଛାଡିଥିବା ମୋରଡା ବିଧାୟକ ପ୍ରବାଣଚନ୍ଦ୍ର ଜିଲ୍ଲାରେ ଭାଜପାର ପ୍ରଚାରର ମଙ୍ଗ ଧରିବା ପରେ ଏହା ଦଳକୁ ଅଧିକ ଶକ୍ତିଶାଳୀ କରିବ। ଏହି ଖବରଦାତା ସମ୍ମିଳନୀରେ ପ୍ରବାଣଚନ୍ଦ୍ରଙ୍କ ସମେତ ଜିଲ୍ଲା ପରିଷଦ ଅଧକ୍ଷା ସୁଭାତା ମୁର୍ମୁ, ପୂର୍ବତନ ବିଧାୟକ ବିରାମ ମୁର୍ମୁ, ବିଶିଷ୍ଟ ନେତା ହୋଟେଲୀୟ ମହାନ୍ତ, ନରୋଡ଼ା ପାଣିଗ୍ରାହୀ ଅବନୀ ମହାନ୍ତି ପ୍ରମୁଖ ଉପସ୍ଥିତ ଥିଲେ।

ଠିକ ନିଷ୍ପତ୍ତି ସବୁରୁ ମୂଲ୍ୟବାନ

ମଙ୍ଗଳବାର ହେବ ବୃତ୍ତୀୟ ପର୍ଯ୍ୟାୟ ଭୋଟ। ଭୁବନେଶ୍ୱର, କଟକ ସମେତ ୬ ଲୋକ ସଭା ଓ ୪୨ ବିଧାନସଭା ଆସନ ପାଇଁ ହେବ ମତଦାନ। ରବିବାରଠାରୁ ପ୍ରଚାର ସରିବା ପରେ ରାତିରୁ ଆରମ୍ଭ ହୋଇଛି ଭିଡିଗି ଅଭିଯାନ। ଭୋଟରଙ୍କୁ ମନାଇବାକୁ ଶେଷ ପ୍ରୟାସ ଚଳାଇଛନ୍ତି ପ୍ରାର୍ଥୀ, ନେତା ଓ କର୍ମୀ। କିଏ ସିଧିକ ବିଜୟ ମୁଗ୍ଧ, ଆଉ କିଏ ହେବେ ପ୍ରତ୍ୟାଖ୍ୟାତ, ଏବେ ସବୁଜିଜ୍ଞାସନୀ ଜନାକାନ୍ତଙ୍କ ଉପରେ ନିର୍ଭର। ଟଙ୍କା, ମଦ, ସମ୍ପର୍କକୁ ନେଇ ଭୋଟ ଦେବେ ନା ଯୋଗ୍ୟ ଜନପ୍ରତିନିଧି ବାଛିବେ ତାହା ଏବେ ସବୁରୁ ଗୁରୁତ୍ୱପୂର୍ଣ୍ଣ ପ୍ରସଙ୍ଗ ହୋଇଛି। ଇତିଏମ୍‌ର ବତମ ଦବାଇବା ପୂର୍ବରୁ ଠିକ ନିଷ୍ପତ୍ତି ସବୁରୁ ମୂଲ୍ୟବାନ। ଏ କ୍ଷେତ୍ରରେ କେତେ ସଚେତନ ଭୋଟର? ସେମାନଙ୍କ ନେତା କିପରି ହେବା ଦରକାର? ଏ ସଂକ୍ରାନ୍ତରେ ଆମର ସ୍ୱତନ୍ତ୍ର ଉପସ୍ଥାପନ।

ହିଁ ଲୋକେ ନେତା ଭାବେ ନିର୍ବାଚିତ କରିବା ଦରକାର। ଯେଉଁମାନଙ୍କର ଏସବୁ ଗୁଣ ବା ଦକ୍ଷତା ନ ଥିବ ସେମାନେ ଆସନ ନେତା ପଦବ୍ୟାପୀ ନୁହେଁ। ତେବେ ସବୁରୁ ଗୁରୁତ୍ୱପୂର୍ଣ୍ଣ ପ୍ରସଙ୍ଗ ହେଲା ଦାମାଦେତାଙ୍କୁ ଭୋଟରମାନେ ପ୍ରତ୍ୟାଖ୍ୟାନ କରିବା ଦରକାର। ସେମାନେ ଗଣତନ୍ତ୍ର ପାଇଁ ବିପଦ। ତେଣୁ ମୁଁ ଦାମା ନେତାଙ୍କୁ ଭୋଟ ଦେବିନି, ଜଣେ ଭଲ ପ୍ରାର୍ଥୀଙ୍କୁ ବାଛିବି। -ପ୍ରିୟଙ୍କା ଭାଲ୍, ନ୍ୟୁଜ୍ ରିଡର

ସହ କାର୍ଯ୍ୟ କରି ଦେଖାଉଥିବ ତାଙ୍କୁ ନେତା ବୋଲି ମାନିବି। ମୁଁ ଏତିକି କହିବି, ଭୋଟରମାନେ କ୍ଷଣିକ ଲୋଭ ନିନ୍ଦା ବିଶ୍ୱାସର ବଶୀଭୂତ ହୁଅନ୍ତୁ ନାହିଁ। ସାଙ୍ଗ କିମ୍ପା ଅନ୍ୟମାନଙ୍କ କଥାରେ ପରିଚାଳିତ ନ ହୋଇ ନିଜର ମୂଲ୍ୟବାନ ଭୋଟକୁ ଯୋଗ୍ୟ ପ୍ରାର୍ଥୀଙ୍କୁ ଦେବାକୁ ଭୋଟରମାନେ ନିଜେ ନିଷ୍ପତ୍ତି ନିଅନ୍ତୁ। ଭୋଟରମାନେ ସଚେତନ ହେଲେ ଭଲ ନେତା ବାଛିପାରିବେ, ଭଲ ଶାସନ ମିଳିପାରିବ। -ପ୍ରିୟଙ୍କା ଭାଲ୍, ନ୍ୟୁଜ୍ ରିଡର

ଭୋଟରଙ୍କ ପାଇଁ ପ୍ରାର୍ଥୀ ଚୟନର ସୁଯୋଗ ନାହିଁ
ପ୍ରତ୍ୟେକ ବିଧାନସଭା ଓ ଲୋକ ସଭା କ୍ଷେତ୍ରରେ ସମସ୍ୟା ଅଲଗା ଅଲଗା ରହିପାରେ। କିନ୍ତୁ ପ୍ରାୟତଃ ସବୁଠି ମୁଖ୍ୟ ପ୍ରସଙ୍ଗ ହେଉଛି ସ୍ୱତନ୍ତ୍ରତା ପାଇଁ ଚୋରାଗର, ଲୋକଙ୍କ ପାଇଁ ପାଣି, ଅପରାଧ ରୋକିବା, ମହିଳାଙ୍କ ଉନ୍ନତିକୁ ଗୁରୁତ୍ୱ ଦେବା, କ୍ଷୁଦ୍ର ବୃତ୍ତୀର ଶିକ୍ଷାକୁ ପ୍ରୋତ୍ସାହନ ଦେବା କ୍ଷେତ୍ରରେ ପ୍ରାର୍ଥୀମାନେ ଗୁରୁତ୍ୱ ଦେବା ଉଚିତ। କିନ୍ତୁ ଦଳଗୁଡ଼ିକ ପକ୍ଷରୁ ଅଧିକାଂଶ କ୍ଷେତ୍ରରେ ନିର୍ବାଚନ ଖର୍ଚ୍ଚ କରିପାରୁ ଥିବା ବ୍ୟକ୍ତିଙ୍କୁ ପ୍ରାର୍ଥୀ କରାଯାଉଛି। ଯୋଗ୍ୟ ପ୍ରାର୍ଥୀଙ୍କ ପାଇଁ ରାଜନୈତିକ ପରିସର ସକୃତିତ ହୋଇଯାଉଛି। ଏ କ୍ଷେତ୍ରରେ ଜଣେ ଭୋଟର ହିସାବରେ ମୋ ପାଇଁ ପ୍ରକୃତ ପ୍ରାର୍ଥୀଙ୍କୁ ଭୋଟ ଚୟନ କରିବାରେ ସୁଯୋଗ ରହିଛି। ଶେଷରେ ମତଦାତା କୌଣସି ଉପାୟ ନ ପାଇ ପ୍ରାର୍ଥୀଙ୍କର ଦକାୟ ସ୍ଥିତି ସହ ଅର୍ଥ ଓ କ୍ଷମତା ବଳକୁ ଦେଖି ଭୋଟ ଦେବାକୁ ବାଧ୍ୟ ହେଉଛି। -କମଳାକାନ୍ତ ଦାସ, ପ୍ରଫେସର, ଆଇନ ବିଶ୍ୱବିଦ୍ୟାଳୟ, କଟକ

ସାମ୍ପ୍ରତିକ ଆନ୍ତରାଜ୍ୟ ଥିବା ପ୍ରାର୍ଥୀ ହିଁ ନେତା ପଦବ୍ୟାପୀ
ସୁଶାସନ ପାଇବାକୁ ହେଲେ ଭୋଟରମାନେ ସାମ୍ପ୍ରତିକ ପ୍ରତି ଆନ୍ତରାଜ୍ୟ ଥିବା ପ୍ରାର୍ଥୀଙ୍କୁ ନେତା ଭାବେ ବାଛିବା ଦରକାର। ସାମ୍ପ୍ରତିକ ବିରୋଧୀ ନେତା ଦେଖି ବିରୋଧୀ। ସେମାନଙ୍କୁ ଭୋଟ ଦେବା ଅର୍ଥ ଆମ ଗଣତନ୍ତ୍ର ବା ଦେଶକୁ ବିପଦ ମୁହଁକୁ ଠେଲିବା। ସେମାନେ ନିଷ୍ପତ୍ତ ସମ୍ପର୍କରେ ଅସଫଳ ହେବାର କାରଣ। ପ୍ରତ୍ୟେକ ନିର୍ବାଚନମଣ୍ଡଳୀରେ ଲୋକେ ଦାଣ୍ଡିକ କାହାର ଚରିତ୍ର 'କ' ଶ? ମହିଳାଙ୍କୁ ସମ୍ମାନ ଦେବି ନ ଥିବା, ସମାଜର ଉନ୍ନତିରେ ଅବହେଳା କରୁଥିବା ପ୍ରାର୍ଥୀଙ୍କୁ ନେତା ବାଛିବା ଉଚିତ ନୁହେଁ। -ଡ. ସ୍ୱର୍ଣ୍ଣମୟା ତ୍ରିପାଠୀ, ପ୍ରଫେସର, ଉତ୍କଳ ବିଶ୍ୱବିଦ୍ୟାଳୟ

ନୀତି ଆଦର୍ଶ ଥିବା ନେତାଙ୍କୁ ବାଛିବି
ରାଜନୈତିକ ଦଳଗୁଡ଼ିକର 'କ' ଶ ଉପସ୍ଥାପନ ଥିଲା ଓ ଏବେ 'କ' ଶ ରହିଛି। ଦଳ ଚିଆରି ବେଳର ନୀତି ଆଦର୍ଶ ଏବେ ରହିଛି ନା ବଦଳି ଯାଇଛି। ପ୍ରଥମେ ନୀତି ଆଦର୍ଶ ଥିବା ଦଳକୁ ଦେଖିବା। ଚା' ପରେ ଦଳ କରିଥିବା ପ୍ରାର୍ଥୀଙ୍କୁ ମଧ୍ୟ ଗୁରୁତ୍ୱ ଦେବି। ଯିଏ ନେତା ହେବ ସେ ନୀତି ଆଦର୍ଶ ସହ ବସ୍ତୁତ୍ୱ ଦରକାର। ଯେଉଁମାନେ ସାଧାରଣ ଜନତାଙ୍କଠାରୁ ଆରମ୍ଭ କରି ରାଜ୍ୟ ତଥା ଦେଶର ଉନ୍ନତି ପାଇଁ ଯୋଗ୍ୟ ବୋଲି ଭାବିବେ ସେହି ପ୍ରାର୍ଥୀଙ୍କୁ ମୁଁ ଭୋଟ ଦେବାକୁ ପ୍ରେମ୍ୟ ମଣିବି। ମୁଖ୍ୟତଃ ଯେଉଁ ଦଳ ଦେଶରେ ବ୍ୟକ୍ତି ସାଧାରଣ ପ୍ରତି ବିପଦ ସୃଷ୍ଟି କରି ନ ଥିବ, ସମାଜତା ପାଇଁ ଲଢୁଥିବ, ପକ୍ଷପାତିତା କରୁ ନ ଥିବ, ଆଇନଶୃଙ୍ଖଳା ପରିସ୍ଥିତି ଉପୁଜାଏ ନ ଥିବ, ବରଦାମ ନିୟମକୁ ସହ କୃଷି ଓ ଜଳାଫଳ ସୁରକ୍ଷାକୁ ପ୍ରୋତ୍ସାହନ ଦେଉଥିବ ସେହି ଏକ ଦଳର ପ୍ରାର୍ଥୀଙ୍କୁ ମୁଁ ଭୋଟ ଦେବି। -ସୋନଲ ପ୍ରଧାନ, ଫାର୍ମାସିଷ୍ଟ

ବସ୍ତୁତ୍ୱାସିଦ୍ଧାଙ୍କ ଉନ୍ନତି ଦରକାର
ଅନେକ ପ୍ରାର୍ଥୀ ଅଛନ୍ତି ଯେଉଁମାନେ ନିର୍ବାଚନରେ ବାରମ୍ବାର ହାରିବା ସତ୍ତ୍ୱେ ମଧ୍ୟ ଲୋକମାନଙ୍କ ସେବା କରିବାକୁ ଭୁଲି ନାହାନ୍ତି। ମୋ ମତରେ ଯିଏ ନିଷ୍ପାଧିପତ୍ୟ ଭାବେ ଲୋକମାନଙ୍କ ସୁଖ ଦୁଃଖରେ ଠିଆ ହେବା ସହ ମହତ୍ କାର୍ଯ୍ୟ କରିପାରୁଥିବ, ସେମିତି ଜଣେ ଲୋକଙ୍କୁ ମୁଁ ସମର୍ଥନ କରୁଛି। ରାଜଧାନୀ ସମେତ ସହରଗୁଡ଼ିକରେ ବେବ ବସ୍ତି ସଂଖ୍ୟା ବଢ଼ି ଚାଲିଛି। ମାତ୍ର ବସ୍ତିଗୁଡ଼ିକରେ ଶିକ୍ଷାର ଅଭାବ ରହିଥିବାରୁ ଏଠାକାର ପିଲାମାନେ ଅଧିକାଂଶ ଅପରାଧ ରାସ୍ତାକୁ ବାଛି ନେଉଛନ୍ତି। ଫଳରେ ସହରରେ ଅପରାଧ ବଢ଼ିଛି। ଆରମ୍ଭଶୃଙ୍ଖଳା ଭୁଗୁଡ଼ିଛି। ତେଣୁ ବସ୍ତିବାସିନ୍ଦାଙ୍କ ଉନ୍ନତି ଓ ଶିକ୍ଷାର ପ୍ରଗତି ପାଇଁ ପ୍ରକୃତ ଆଭିମୁଖ୍ୟ ରଖୁଥିବା ପ୍ରାର୍ଥୀଙ୍କୁ ଭୋଟ ଦେବା ନିହାତି ଆବଶ୍ୟକ। -ମିର୍ଜା ଆବିଲ ବେଗ୍, ବ୍ୟବସାୟୀ

ନିଜ ନିଷ୍ପତ୍ତି ନିଜେ ନିଅନ୍ତୁ
ମହିଳାଙ୍କ ପାଇଁ ସଂରକ୍ଷଣ ଆଇନ ନ ଆଣି ସମାଜରେ ସମାନତା ଅଧିକାର ପାଇଁ ଲଢୁଥିବା ପ୍ରାର୍ଥୀଙ୍କୁ ମୁଁ ସାମାଜିକ କରିବି। ଯିଏ ଗରିବ ଓ ମଧ୍ୟବିତ୍ତଙ୍କ ବିକା କରୁଥିବ, ପୁଣି କଥା

ଦାମା ନେତାଙ୍କୁ ଭୋଟ ଦେବିନି
ଜନପ୍ରିୟତାମାନେ ଜନତାଙ୍କ ପୁଖ୍ୟତ୍ୱଖଣ୍ଡ ସାଥୀ ହେବା ଦରକାର। ବିଶେଷ କରି ପ୍ରାଥମିକ ବିକାଶବାଦୀ ବ୍ୟକ୍ତି ଓ ଜନସାଧାରଣଙ୍କ କାବନ ଦାବିକା ସହ ଜଡ଼ିତ ରହୁଥିବା ବ୍ୟକ୍ତିଙ୍କୁ

ଭାଜପା ପ୍ରାର୍ଥୀଙ୍କ କାର୍ଯ୍ୟକୁ ବୋମାମାଡ଼

■ ଅଳ୍ପକେ ବଢ଼ିଲେ ଜଗନ୍ନାଥ ପ୍ରଧାନ

■ ପୂର୍ବରୁ ହୋଇଥିଲା ଟେକାମାଡ଼

ଭୁବନେଶ୍ୱର, ୨୧୪ (ସ୍ୱପ୍ନରୋ)
ଭୁବନେଶ୍ୱର-ମଧ୍ୟ ନିର୍ବାଚନମଣ୍ଡଳୀର ଭାଜପା ବିଧାୟକ ପ୍ରାର୍ଥୀ ଜଗନ୍ନାଥ ପ୍ରଧାନଙ୍କ ଉପରେ ପୁଣି ଆକ୍ରମଣ ହୋଇଛି। ଦୁର୍ଭିକ୍ଷମାନେ ତାଙ୍କ କାର ଉପରକୁ ବୋମାମାଡ଼ କରିଛନ୍ତି। ତେବେ ଏଥିରେ କାର କାତ ଭାଙ୍ଗିଯାଇଥିବାବେଳେ ପ୍ରଧାନ ଗାଡ଼ିକୁ ତେଜ ଅଳ୍ପକେ ବର୍ତ୍ତି ଯାଇଛନ୍ତି। ରବିବାର ସଂକ୍ରାନ୍ତରେ ପ୍ରଧାନ ଆଜିଯୋଗ କରିବା ପରେ ପୋଲିସ୍ ପହଞ୍ଚି ଚକଟ ଆରମ୍ଭ କରିଛି। ତେବେ ବିକଳିତ ରାତି ପର୍ଯ୍ୟନ୍ତ ବୋମା ମାଡ଼ କରିଥିବା ବ୍ୟକ୍ତିଙ୍କ ସମ୍ପର୍କରେ କୌଣସି ସୂଚନା ପାଇପାରିନି। ରବିବାର ସଂକ୍ରାନ୍ତରେ ନିର୍ବାଚନ ପ୍ରଚାର ସାରିବା ପରେ ଭାଜପା ପ୍ରାର୍ଥୀ ଜଗନ୍ନାଥ ପ୍ରଧାନ ତେଲ୍‌ଟା ଛକ ନିକଟ ପାର୍ଟି ଅଫିସକୁ ଫେରୁଥିଲେ। ଏହି ସମୟରେ କାକବେଣାଖା ଯୋଗୁ ବିସ୍ମୟ କରାଯାଇଥିଲା। ପ୍ରଧାନ ଅଫିସ ସମ୍ମୁଖରେ କାରକୁ ବାହାରୁଥିବାବେଳେ କେତେଜଣ ଦୁର୍ଭିକ୍ଷ ଆକାରର ସୁଯୋଗ ନେଇ ତାଙ୍କ ଉପରକୁ ଲକ୍ଷ୍ୟ କରି ଗୋଟିଏ ବୋମା ମାଡ଼ କରିଥିଲେ। ବୋମାଟି କାରର ତାହାଗ ପଟ କାନ୍ଦେ ପଡ଼ି ବିଭୋରଣ ହୋଇଥିଲା। ଭୟରେ

ପ୍ରଧାନ କାରକୁ ତେଜ ପଡ଼ି ଅଫିସକୁ ଚାଲି ଆସିଥିଲେ। ଗତ ୧୨ ତାରିଖ ସଂକ୍ରାନ୍ତରେ ମଧ୍ୟ ତାଙ୍କ ଉପରକୁ ଆକ୍ରମଣ ହୋଇଥିଲା। ସେ ଭାଜପା ଏମପି ପ୍ରାର୍ଥୀ ଅପରାଜିତା ସତ୍ତ୍ୱାଙ୍କ ସହ ସୁନିର୍-୮ କ୍ଲବ ନିକଟରେ ରାଲିରେ ଯାଉଥିବାବେଳେ ସେମାନଙ୍କ ଉପରେ ଟେକାମାଡ଼ ହୋଇଥିଲା। ଏନେଇ ଆନାରେ ଲିଖିତ ଅଭିଯୋଗ କରାଯାଇଥିଲେ ମଧ୍ୟ ପୋଲିସ୍ କୌଣସି ପଦକ୍ଷେପ ଗ୍ରହଣ ନ କରିବାକୁ ପୁଣି ସେମାନେ ଆକ୍ରମଣ କଲେ ବୋଲି ପ୍ରଧାନ ଅଭିଯୋଗ କରିଛନ୍ତି। ସେ କହିଛନ୍ତି, ବୋମାମାଡ଼ ପଛରେ ବିଜେଡି ଗୁଣ୍ଡାଙ୍କ ହାତ ରହିଛି। ସେମାନେ ହାରିବା ଭୟରେ ଉକ୍ତଗୁଣ୍ଡା ହୋଇଛନ୍ତି। ଗୁଣ୍ଡାଗଣି କରି ନିର୍ବାଚନ ଜିତିବା ପାଇଁ ଯୋଜନା କରୁଛନ୍ତି। ପୋଲିସ୍ ସେମାନଙ୍କୁ ସହଯୋଗ କରୁଛି। ରାଜଧାନୀବାସୀ ସବୁ ଶାନ୍ତରୁହନ୍ତି। ଆସନ୍ତା ୨୩ରେ ସେମାନେ ଏହାର ଉଚିତ ଜବାବ ଦେବେ ବୋଲି ସେ କହିଛନ୍ତି। ଏନେଇ ଭୁବନେଶ୍ୱର-ମଧ୍ୟ ନିର୍ବାଚନମଣ୍ଡଳୀର ବିଜେଡି ପ୍ରାର୍ଥୀ ଅନନ୍ତ ନାରାୟଣ ଜେନା କହିଛନ୍ତି, ସେ ଜଣେ ଅଭାସଗତ ମିଶ୍ର। ବିଭିନ୍ନ ସମୟରେ ମୋ ନାଁରେ ମିଥ୍ୟା ଅଭିଯୋଗ ଆଣିବା ପରେ ସେଥିରେ ସଫଳ ହେଲେ ନାହିଁ। ଶେଷରେ ହତାଶ ହୋଇ ଏଭଳି ବୋମାମାଡ଼ର ମିଛ ନାଟକ କରିଛନ୍ତି ବୋଲି ସେ କହିଛନ୍ତି।

ଆଠଗଡ଼ରେ କେନ୍ଦ୍ରମନ୍ତ୍ରୀ ପ୍ରାୟଶ୍ଚିତ୍ତ ଗୋଏଲଙ୍କ ନିର୍ବାଚନୀ ସଭା

ଆଠଗଡ଼, ୨୧୪ (ସ୍ୱ.ପ୍ର.)

ଓଡ଼ିଶାରେ ମୁଖ୍ୟମନ୍ତ୍ରୀ ନବୀନ ପଟ୍ଟନାୟକଙ୍କ ନେତୃତ୍ୱାଧୀନ ବିଜେଡି ସରକାର ସ୍ଥାପନା ସହ ରାଜ୍ୟର ବିକାଶରେ ବାଧକ ସାଜିଛି। ତେଣୁ ଏବେ ରାଜ୍ୟର ଏହି ସ୍ଥାପନା ସରକାରକୁ ପରିବର୍ତ୍ତନ କରିବାର ସମୟ ଆସିଛି। ରବିବାର ଭାଜପା ପକ୍ଷରୁ କଟକ ଜିଲ୍ଲା ଆଠଗଡ଼ରେ ଆୟୋଜିତ ନିର୍ବାଚନୀ ପ୍ରଚାର ସଭାରେ ଯୋଗଦେଇ କେନ୍ଦ୍ର ରେଳଡେଓ ଓ କୋଇଲା ମନ୍ତ୍ରୀ ପ୍ରାୟଶ୍ଚିତ୍ତ ଗୋଏଲ ଏ କଥା କହିଛନ୍ତି। ଏଥିସହିତ ସେ କହିଛନ୍ତି, ରାଜ୍ୟରେ ପ୍ରାକୃତିକ ଖଣିଜ ସମ୍ପଦ ଓ ଜଳ ସମ୍ପଦ ଭରପୂର ରହିଥିବାବେଳେ ରାଜ୍ୟ ସରକାରଙ୍କ ଅପରାଧର ଯୋଗୁ ଏହାର ସବୁପ୍ରୟୋଗ ହୋଇପାରୁ ନାହିଁ। କେନ୍ଦ୍ର ସରକାରଙ୍କ ବିଭିନ୍ନ ଯୋଜନାକୁ ବିଜେଡି ସରକାର ରାଜନୈତିକ ଅଭିଯୋଗ ରଖି କାର୍ଯ୍ୟକାରୀ ନ କରିବା ଦୁର୍ଭାଗ୍ୟଜନକ। କେନ୍ଦ୍ରରେ ନରୋଡ଼ ଗୋପାଳ ସରକାର ଯେଉଁଦିନାକାର ଧାରାକୁ ଆଗେଇ ନେଉଛନ୍ତି ତାକୁ ଆହୁରି ଗତିଶୀଳ କରିବା ପାଇଁ ଏବଂ ଓଡ଼ିଶାର ବିକାଶକୁ



ଦୂରଦୃଷ୍ଟ କରିବାକୁ ହେଲେ ଏଠାରେ ଭାଜପାର ସରକାର ହେବା ଦରକାର। ଏଥିଲାଗି ଓଡ଼ିଶାବାସୀ ଭାଜପା ପ୍ରାର୍ଥୀମାନଙ୍କୁ ବିଜୟୀ କରାଇବାକୁ ଗୋଏଲ ନିବେଦନ କରିଥିଲେ। ଆଠଗଡ଼ ମହିଳା କଲେଜ ନିକଟସ୍ଥ ମିନି ଷ୍ଟିଡିଓମରେ ରାମନାରାୟଣ ମହାନ୍ତିଙ୍କ ସଂଯୋଜନାରେ ଅନୁଷ୍ଠିତ ଏହି ସଭାରେ କଟକ ଲୋକ ସଭା ପ୍ରାର୍ଥୀ ପ୍ରକାଶ ମିଶ୍ର ଓ ଆଠଗଡ଼ ବିଧାନସଭା ପ୍ରାର୍ଥୀ ବ୍ରଜେନ୍ଦ୍ର କୁମାର ରାୟ ଭୋଟ୍ ଦେବାକୁ ନିବେଦନ କରିଥିଲେ।

ବକ୍ରପାତରେ ଯୁବକ ମୃତ

ନବରଙ୍ଗପୁର, ୨୧୪(ବି.ପ୍ର.) ରବିବାର ଅପରାହ୍ନରେ ବକ୍ରପାତରେ ଜଣେ ଯୁବକ

ପ୍ରାଣ ହରାଇଛନ୍ତି। ସେ ହେଲେ ନବରଙ୍ଗପୁର ଜିଲ୍ଲା ନରାହାଣ୍ଡି ବ୍ଲକ୍ ସିଡିଏସ୍ ପଞ୍ଚାୟତ ନୂଆଗୁଡ଼ା ଗାଁର ବିଷୁ ଅମୀନାତ୍ମ୍ୟ(୨୩)। ପ୍ରକାଶ ଯେ, ବିଷୁ ଘର ବାଡିପଟେ ରବିବାର ଅପରାହ୍ନରେ କାମ କରୁଥିବା ସମୟରେ ବକ୍ରପାତ

ହୋଇଥିଲା। ଏଥିରେ ସେ ଗୁରୁତର ହୋଇଥିଲେ। ପରବର ଲୋକେ ତାଙ୍କୁ ନବରଙ୍ଗପୁର ଜିଲ୍ଲା ସଦର ମହକୁମା ଡାକ୍ତରଖାନାରେ ଭର୍ତ୍ତି କରାଇଥିଲେ। ସେଠାରେ ଡାକ୍ତର ତାଙ୍କୁ ମୃତ ଘୋଷଣା କରିଥିଲେ।

ଖାଲ ତଳକୁ ଓଲଟି ପଡ଼ିଲା ଟ୍ରେଲର

ମାଲକାନଗିରି, ୨୧୪(ବି.ଏ.ଏ.) ଟ୍ରେଲର ଓଲଟି ପଡ଼ିଲା ମୋଟୁ ନିକଟରେ ଥିବା ପୋଡ଼ାସ୍ଥିତ ଗ୍ରାମଭିତ୍ତ ଖଣି କମ୍ପାନୀର ଟ୍ରେଲର (ଏନ.ଏଲ.୦୧ ଡି-୭୨୩୭) ଯୋଗେ କୋଲକୋଟାକୁ ଏକ ନୂଆ ପ୍ରୋଜେକ୍ଟ ବୋହେଇ ଏକ ନୂଆ ପ୍ରୋଜେକ୍ଟ କରାଯାଉଛି।

ଗ୍ରାମସ୍ଥିତ ଖଣିକୁ ନିଆଯାଉଥିଲା ଏନ.ଏଲ.୦୧ ବି.ଏ.ଏ. କମ୍ପାନୀ ନିକଟସ୍ଥ ଗଡ଼ାଣିଆ ରାସ୍ତାରେ ଟ୍ରେଲର ଉପରେ ଟ୍ରେଲର ପୋଡ଼ାସ୍ଥିତ ଖଣିକୁ ଯିବାକୁ ସମ୍ପର୍କରେ ଜଣେ ଯୋଜନାକୁ ପରିଚାଳିତ ହେବା ବେଳେ ଗଡ଼ାଣିଆ ରାସ୍ତାରେ ଥିବା ଟ୍ରେଲରଟି ଆପେ ଆପେ

ଗଡ଼ି ଯାଇ ରାସ୍ତା କଡ଼ରେ ଥିବା ଏକ ଖାଲ ତଳକୁ ଓଲଟି ପଡ଼ିଥିଲା। ଫଳରେ ଟ୍ରେଲର ଓ ପ୍ରୋଜେକ୍ଟ କ୍ଷତିଗ୍ରସ୍ତ ହୋଇଛି। ଦୁର୍ଘଟଣା ସମୟରେ ଟ୍ରେଲରରେ କୌଣସି କର୍ମଚାରୀ ନ ଥିଲେ। ଖବର ପାଇ ମାଲକାନଗିରି ପୋଲିସ୍ ପହଞ୍ଚି ଘଟଣାର ତଦନ୍ତ ଆରମ୍ଭ କରିଛି।

ଜିଲ୍ଲା କାର୍ଯ୍ୟାଳୟ, ଭଦ୍ରକ

ପୂର୍ବରୁ କୁ-ଅର୍ଦ୍ଧନ ଅଧିକାରୀ ଧାମରା ବନ୍ଦର ପ୍ରକଳ୍ପ, ଭଦ୍ରକ ଏବଂ କ୍ଷମତାପତ୍ର ପ୍ରାଧିକାରୀ ଓ କୁ-ଅର୍ଦ୍ଧନ ଅଧିକାରୀଙ୍କ କାର୍ଯ୍ୟକ୍ରମ, ଏନ.ଏ.ଏ.-୩୧୧୬(କ), ଭାରତୀୟ ପ୍ରକଳ୍ପ, ଭଦ୍ରକ

MINISTRY OF ROAD TRANSPORT AND HIGHWAYS NOTIFICATION New Delhi, the 08th March, 2019 S.O. 1262(E)- In exercise of powers conferred by sub-section (1) of section 3A of the National Highways Act, 1956 (48 of 1956) (hereinafter referred to as the said Act), the Central Government, after being satisfied that for the public purpose, the land, the brief description of which is given in the Schedule below, is required for building (widening, two lane with paved shoulder/four laning, etc.), maintenance, management and operation of National Highway No. 316A in the stretch of land from Km.101.800 to Km.104.258 (Padhuan-Radhamohanpur Section under Bharatmala) in the district of BHADRAK in the state of ODISHA, hereby declares its intention to acquire such land.

SCHEDULE

Brief description of the land to be acquired, with or without structures, falling within the stretch of land from Km.101.800 to Km.104.258 (Padhuan-Radhamohanpur Section under Bharatmala) of the National Highway No. 316A in the District of BHADRAK in the State of Odisha.

Table with 6 columns: S.No., Area, Particulars, and Acquisition Details. It lists various land parcels for acquisition along National Highway No. 316A.

Table with 6 columns: S.No., Area, Particulars, and Acquisition Details. It lists various land parcels for acquisition along National Highway No. 316A.

Table with 6 columns: S.No., Area, Particulars, and Acquisition Details. It lists various land parcels for acquisition along National Highway No. 316A.



ବିଶ୍ୱ ଧରିତ୍ରୀ ଦିବସ ବିଶେଷ

ଧରିତ୍ରୀ

ଜୀବ ସଂରକ୍ଷଣ

ଏ ବର୍ଷର ଥିମ୍: ଚଳିତ ବର୍ଷ ବିଶ୍ୱ ଧରିତ୍ରୀ ଦିବସ ଲାଗି ଥିମ୍ ରହିଛି 'ପ୍ରୋଟେକ୍ଟ ଆଓ୍ୱାର ସେଣିଟିଭ' ବା ପୃଥିବୀ ପୃଷ୍ଠରେ ଥିବା ବିଭିନ୍ନ ଜୀବଜନ୍ତୁଙ୍କୁ ସୁରକ୍ଷା ଦେବା।

କାର୍ବନ ଏ ଗୁଜ୍ରଦଣା

ବାୟୁମଣ୍ଡଳରେ ଅଙ୍ଗାରକାମ୍ଳ ବାଷ୍ପର ନିରାପଦ ସୀମା ୩୫୦ପିପିଏମ୍ ଥିବା ବେଳେ ବର୍ତ୍ତମାନ ଏହା ୪୦୦ ପିପିଏମ୍ ରୁ ଛୁଇଁଲାଣି। ୨୦୦୯ ମସିହା ପରେ ଏହି ବାଷ୍ପର ମାତ୍ରା ଅସ୍ୱାଭାବିକ ଭାବରେ ବୃଦ୍ଧି ପାଇଛି। ପରିସଂଖ୍ୟାନରୁ ଏହା ଜଣାଯାଏ ଯେ ୨୧୦୦ ମସିହା ପୂର୍ବ ଏହି ବାଷ୍ପର ମାତ୍ରା କ୍ରମାନ୍ୱୟ ଭାବେ ବୃଦ୍ଧି ପାଇ ଦ୍ୱିଗୁଣିତ ହୋଇଯାଇପାରେ।

ଡା. ରଞ୍ଜିତ କୁମାର ସାମନ୍ତରାୟ

ଧରିତ୍ରୀ ମା'କୁ ସମ୍ମାନ ଓ ସୁରକ୍ଷା ଦେବା ପାଇଁ ପ୍ରତି ବର୍ଷ ଏପ୍ରିଲ ୨୨ ତାରିଖରେ 'ବିଶ୍ୱ ଧରିତ୍ରୀ ଦିବସ' ପାଳିତ ହୋଇଥାଏ। ପ୍ରଥମେ ୧୯୯୦ରେ ଆହୁରି ବ୍ୟାପକ ହୋଇଥିଲା। ବର୍ତ୍ତମାନ ଏହା ପ୍ରାୟ ୧୯୨ଟି ଦେଶରେ ପାଳିତ ହେଉଛି। ଏ ବର୍ଷର ଥିମ୍ ହେଉଛି 'ପ୍ରୋଟେକ୍ଟ ଆଓ୍ୱାର ସେଣିଟିଭ' ବା ପୃଥିବୀ ପୃଷ୍ଠରେ ଥିବା ବିଭିନ୍ନ ଜୀବଜନ୍ତୁଙ୍କୁ ସୁରକ୍ଷା ଦେବା।



ପ୍ରକୃତିରେ ଥିବା ଜୀବଜଗତ ଲିଙ୍ଗରକ୍ଷକ ଏକ ଅନୁଜନୀୟ ଅବଦାନ। ଜୀବମାନଙ୍କର ସଂଖ୍ୟା ପରିବେଶରେ ଥିବା ମାଟି, ବାୟୁ, ଜଳ, ଗ୍ୟାସ୍ ଓ ଉତ୍ତାପ ଉପରେ ନିର୍ଭରଶୀଳ। ଅଧୁନା ପୃଥିବୀରେ ବିଶେଷଭାବରେ ଯାହା ସବୁ ଘଟୁଛି, ତାହା ପୃଷ୍ଠାତଃ ମଣିଷର ଆବଶ୍ୟକତା ପାଇଁ ଘଟୁଛି। ବର୍ତ୍ତମାନ ଜନ ବିକ୍ଷୋଭର ଖୁଣ୍ଟିରୁ ରାସ୍ତାଘାଟ,



କଳ କାରଖାନା ଓ କୋଠାବିଳି ଲତ୍ୟାଦି ବଢ଼ି ଚାଲିଛି। ଏଥିନେଇ ଜଙ୍ଗଲ, କଳ ଓ ବାୟୁମଣ୍ଡଳ ବିଶେଷ ଭାବରେ ପ୍ରଭାବିତ। ଏଣୁ ବିଭିନ୍ନ ପ୍ରକାରିର ବୃକ୍ଷ, ପଶୁପକ୍ଷୀ(ପ୍ରାଣୀ), ଜଳଚର ପ୍ରାଣୀ, କୀଟପତଙ୍ଗ ଇତ୍ୟାଦିକ ବଞ୍ଚିବା ନେଇ ଆଶଙ୍କା ସୃଷ୍ଟି ହୋଇଛି। ଏହା ପ୍ରଭାବରେ କିଛି ପ୍ରକାରି ପୃଷ୍ଠା ପୃଷ୍ଠାକୁ ବିଲୁପ୍ତ ହୋଇଗଲେଣି, କିଛି ବିଲୁପ୍ତ ହାରଦେଶରେ ଓ ଆଉ କିଛି କ୍ରମେ ଅବସ୍ଥୟ ପରିବେଶ ଏବଂ ଜୈବ ସୁରକ୍ଷା ଉପରେ ପ୍ରଭାବୀତ ସୃଷ୍ଟି କରିଛି। ବିଗତ ୫୦ବର୍ଷ ମଧ୍ୟରେ ଧରାପୃଷ୍ଠା ବିରଳ

ହୋଇଥିବା ଜୀବମାନଙ୍କ ମଧ୍ୟରୁ ତୋତୋ, ଗ୍ରେଟ୍ ଅଫ୍, ଲାଭାନ ଚାଲଗର, ଆଫ୍ରିକାନ୍ ଲାଭ ରାଇନୋ, ଭଲି ମାମୋଥ୍, ସୋପ୍ରେ ରୁଥର୍ କ୍ୟାଟ, ଲକ୍ଷ୍ମିନ ମୋଥା, ପାଲ୍‌ରିନିଆନ ଆଇବେକ୍ସ, ସିକ୍ସି ମାକାଓ, ଗୋଲଡେନ୍ ଗୋଡା, ତର୍ ବୁ ବଚରମ୍ୟୁଏ ଏବଂ ବୁରୋଇଜା ବୁଆ ବିଲୁପ୍ତ ହୋଇଯାଇଛନ୍ତି। ବିଲୁପ୍ତ ହାରଦେଶରେ ଥିବା ଜନ୍ତୁମାନଙ୍କ ମଧ୍ୟରେ ସ୍ୱୋଥ ଚାଇନା ଚାଲଗର, ସାମାନ୍ତ୍ରୀନ ରାଇନୋ, ସାଓଲ୍, ଆପୁର ଲିଓପାଡ଼ (ବୁଝିଆ), ହାଇଲ୍ ଆର୍ବିପୋଲ୍ (ଚାଇନା), ଫ୍ରିମିଙ୍ଗ ଗୋଡା (ଆମେରିକା), ହାଇଲନ ରିବନ (ଚାଇନା) ଏବଂ ମାଉଣ୍ଟେନ ଗେରିଲା ଅନ୍ୟତମ। ଭାରତ ଉପମହାଦେଶର ଜୀବମାନଙ୍କ ସ୍ଥିତି ଉପରେ ନକର ଦେଲାବେଳେ ଜଣାପଡ଼େ ଭାରତରୁ ଇଣ୍ଡିଆନ୍ ଡିଗ, ପିଙ୍କ ହେଡେଡ ଡକ୍, ସୁନ୍ଦରବନ ହୁଫ ରାଇନୋ

ଏବଂ ଇଣ୍ଡିଆନ ଓଉରୋଚସ ସମ୍ପୂର୍ଣ୍ଣ ଭାବରେ ବିଲୁପ୍ତ। ବିଲୁପ୍ତ ହାରଦେଶରେ ଅଛନ୍ତି କପୁରୀ ମୂଗ, ରେଡ୍ ପାଣ୍ଡା, ହୋଲ୍, ହୋଗ ଡିଅର, ପିନି ହୋଗ, ହିମାଲୟାନ ବ୍ରାଉନ ବିୟର, ଗୋଲଡେନ୍ ଲକ୍ଷ୍ମି, ଲାୟନ-ଟେଲ୍ଡ ମାକାମ୍ପୁ, କର୍ମିରା ଷ୍ଟାର୍, ସାଂଘାଲ ଡିଅର ଏବଂ ଡିକଡାନ୍ ଆର୍ବିଲୋପା। ଅପରପକ୍ଷରେ ମହାବଳ ବାୟର ଅବସ୍ଥିତି ସଙ୍କଟମୟ। ଗ୍ରେଟ୍ ଇଣ୍ଡିଆନ ବଷ୍ଟାର୍ଡ, ଗ୍ରେଟ୍ ରିଭର ଡକ୍, ଗାଙ୍ଗୋସ୍ ସାର୍କ ଏବଂ ଶାଗୁଣା ମଧ୍ୟ ଏହି ସ୍ଥିତିରେ ଅଛନ୍ତି। ଏକ ଶିଙ୍ଗ ବିଶିଷ୍ଟ ରାଇନୋ, ନାକଡିମି, ଭାରତୀୟ ହାତୀ ଓ ଜାଗୁଆର ସାମ୍ରାଜ୍ୟ ସଂଖ୍ୟା କ୍ରମେ ହ୍ରାସ ପାଇଛି। ଏହାବ୍ୟତୀତ ହିଂସ୍ର ଗଧ, ଅଲିଭ ରିଡଲେ କଇଁଚ ମଧ୍ୟ ଏହି ସ୍ଥିତିରେ ଅଛନ୍ତି।

ପ୍ରତିବର୍ଷ ଏପ୍ରିଲ ୨୨ ତାରିଖକୁ 'ବିଶ୍ୱ ଧରିତ୍ରୀ ଦିବସ' ଭାବରେ ପାଳନ କରାଯାଇ ଆସୁଅଛି। ଏ ସମ୍ପର୍କିତ ବିଭିନ୍ନ ବିଷୟକୁ ନେଇ ଉପସ୍ଥାପନା...

ଡ. ମାନସ ରଞ୍ଜନ ସେନାପତି

ବାୟୁମଣ୍ଡଳରେ ଅଙ୍ଗାରକାମ୍ଳ ବାଷ୍ପର ଅହେତୁକ ବୃଦ୍ଧି ଓ ତଞ୍ଜନିତ ଜୀବଜଗତ ଉତ୍ତରା ଏବଂ ଜଳବାୟୁ ପରିବର୍ତ୍ତନ ସମଗ୍ର ବିଶ୍ୱବାସୀଙ୍କୁ ଆତଙ୍କିତ କରିଛି। ୧୮୫୦ ମସିହା ପୂର୍ବରୁ ବାୟୁମଣ୍ଡଳରେ ଅଙ୍ଗାରକାମ୍ଳ ବାଷ୍ପର ମାତ୍ରା କମ୍ ଥିଲା। ଏହାପରେ ଆରମ୍ଭ ହୋଇଥିଲା ଶିଳ୍ପ ବିପ୍ଳବ। ୧୯୬୦ ଦଶକରେ ଯୁକ୍ତରାଷ୍ଟ୍ର ଆମେରିକାରେ ଆରମ୍ଭ ହୋଇଥିଲା ବ୍ୟାପକ ଶିଳ୍ପାୟନ। ଶିଳ୍ପର ଦ୍ରୁତ ପ୍ରଗତି ପରିବେଶକୁ ଦୂଷିତ କରିଚାଲିଛି।

ଜଳ, ସ୍ଥଳ, ବନବିରି ଓ ଆକାଶକୁ ନେଇ ଆମ ପରିବେଶ ଓ ଆମ ଧରିତ୍ରୀ ଗଠିତ। ଏ ସମସ୍ତ ପ୍ରକୃତିର ବଳୟରେ ଆଜ୍ଞାତ ଏପରି କି ମହାକାଶ ମଧ୍ୟ ଆଉ ପ୍ରକୃତିର ଅଂଶ ହୋଇ ରହିନାହିଁ। ଜଳ, ଜମି ଓ ଜଙ୍ଗଲ କ୍ଷୟ ପରିବେଶ ପାଇଁ ବାଧକ ସାଜିଛି। ଶୁକ୍ର ଗ୍ରହର ତାପମାତ୍ରା ୪୬୦ ଡିଗ୍ରୀ ସେଲସିୟସ୍ ରହୁଥିବା ବେଳେ ମଙ୍ଗଳ ଗ୍ରହର ତାପମାତ୍ରା ୧୪୦ ଡିଗ୍ରୀ ସେଲସିୟସ୍ କମ୍ ରହିଥାଏ।

ସୂର୍ଯ୍ୟଠାରୁ ଗ୍ରହମାନଙ୍କର ଦୂରତା ଏହାର ଏକ କାରଣ ହୋଇଥିବା ବେଳେ ଅଙ୍ଗାରକାମ୍ଳ ବାଷ୍ପର ମାତ୍ରା ମଧ୍ୟ ଏହି ତାରତମ୍ୟର ଅନ୍ୟ ଏକ କାରଣ। ଶୁକ୍ର ଗ୍ରହର ବାୟୁମଣ୍ଡଳ ପୃଷ୍ଠାତଃ ଅଙ୍ଗାରକାମ୍ଳ ବାଷ୍ପ ବାହା ଆଣୁଦିତ ହୋଇ ରହିଥାଏ, ଯାହାକି ଏକ କମ୍ପଲ ସବୁଜ କାମ କରିଥାଏ ଓ ଶୁକ୍ର ପୃଷ୍ଠକୁ ଫେରିଆସୁଥିବା ଉତ୍ତମ ବିକିରଣକୁ ଅବକାଶ ଦେଇଥାଏ। ଫଳତଃ ଶୁକ୍ର ଗ୍ରହ ଏକ ଉତ୍ତମ ପିଣ୍ଡ ସଦୃଶ। ମଙ୍ଗଳ ଗ୍ରହରେ କିନ୍ତୁ ଏପରି ହୋଇ ନ ଥାଏ। କାରଣ ଏହି ଗ୍ରହରେ ଅପେକ୍ଷାକୃତ କମ୍ ଅଙ୍ଗାରକାମ୍ଳ ବାଷ୍ପ ରହିଥାଏ। ପୃଥିବୀ ପୃଷ୍ଠରେ ଠିକ୍ ପରିମାଣର ଅଙ୍ଗାରକାମ୍ଳ ବାଷ୍ପ ବାୟୁମଣ୍ଡଳରେ ଥିବା ବାହା ଜୀବଜଗତ ପାଇଁ ବରକାରୀ ଠିକ୍ ତାପମାତ୍ରା ବଜାୟ ରହିପାରିଛି। ମାତ୍ର ଆଜି ଏଥିରେ ବ୍ୟତିକ୍ରମ ପରିଲକ୍ଷିତ ହୋଇଛି। ବାୟୁମଣ୍ଡଳରେ ଅଙ୍ଗାରକାମ୍ଳ ବାଷ୍ପର ନିରାପଦ ସୀମା ୩୫୦ପିପିଏମ୍ ଥିବା ବେଳେ ବର୍ତ୍ତମାନ ଏହା ୪୦୦ ପିପିଏମ୍ ରୁ ଛୁଇଁଲାଣି। ୨୦୦୧ ମସିହା ପରେ ଏହି ବାଷ୍ପର ମାତ୍ରା ଅସ୍ୱାଭାବିକ ଭାବରେ ବୃଦ୍ଧି ପାଇଛି। ପରିସଂଖ୍ୟାନରୁ ଏହା ଜଣାଯାଏ ଯେ ୨୧୦୦ ମସିହା ପୂର୍ବା ଏହି ବାଷ୍ପର ମାତ୍ରା କ୍ରମାନ୍ୱୟ ଭାବେ ବୃଦ୍ଧି ପାଇ



ଜନବସତି ମୁହାଁ ତୁଷାର ଭାଲୁ

ଗ୍ଲୋବାଲ ୱାର୍ମିଂ ଯୋଗୁ ମେଘ ଅଞ୍ଚଳରେ ଥିବା ପ୍ରାଣୀ ତଥା ଉଦ୍ଭିଦ ଜଗତ ପ୍ରଭାବିତ ହେବାରେ ଲାଗିଛି। ଏଠାରେ ଲଗାତର ବରଫ ପାହାଡ଼ ତରଳିବାରେ ଲାଗିଛି। ଫଳରେ ଆବଶ୍ୟକ ତାପମାତ୍ରା ଅଭାବ ଏବଂ ଖାଦ୍ୟ ସଙ୍କଟ ଯୋଗୁ ଏଠାରେ ବାସ କରୁଥିବା ତୁଷାର ଭାଲୁ ଘ୍ନାନାଶର ହେବାରେ ଲାଗିଛନ୍ତି। ଖାଦ୍ୟ ତଥା ସୁରକ୍ଷା କାରଣରୁ ଏଠାରେ ଥିବା ଜନବସତିକୁ ବଦଳାଇ ତୁଷାର ଭାଲୁ ପ୍ରବେଶ କରୁଛନ୍ତି। ତୁଷାର ଉତ୍ତର-ପୂର୍ବ ଅଞ୍ଚଳରେ

ଥିବା ନୋବାୟା କେମଲ୍ୟା ହାପ ସମୂହରେ ତୁଷାର ଭାଲୁ ଲୋକଙ୍କ ଘରେ ମଧ୍ୟ ପଶୁଛନ୍ତି। ବିଭିନ୍ନ ପ୍ରକୃଷଣ ଯୋଗୁ ବାୟୁ ମଣ୍ଡଳରେ ସୂର୍ଯ୍ୟ ରଶ୍ମିରୁ ତାପ ଅବଶୋଷ କରୁଥିବା ଗ୍ରୀନ୍ ହାଉସ୍ ଗ୍ୟାସ୍ ମିଥେନ୍, କାର୍ବନ ଡାଇଅକ୍ସାଇଡ୍, ନାଇଟ୍ରସ୍ ଅକ୍ସାଇଡ୍ ବଢ଼ିବାରେ ଲାଗିଛି।

ଇତିହାସରେ...

ପ୍ରତିବର୍ଷ ଏପ୍ରିଲ ମାସ ୨୨ ତାରିଖକୁ ପୃଥିବୀ ଦିବସ ବା 'ଆର୍ଥ-ଡେ' ଭାବେ ପାଳନ କରାଯାଉଛି। ୧୯୭୦ ମସିହାରେ ପ୍ରଥମେ ଆର୍ଥ-ଡେ ପାଳନ କରାଯାଇଥିଲା। ପରିବେଶବିତ୍ ତଥା ଆମେରିକା ସିନେଟର ଗେଲର୍ଡ ନେଲସନ ପ୍ରଥମେ ଏହି ଦିବସ ପାଳନ କରିଥିଲେ। ପରେ ୧୯୯୦ ମସିହାରେ ପୃଥିବୀର ୧୪୧ଟି ଦେଶରେ ଏହି ଦିବସ ପାଳନ ପାଇଁ ଯୋଜନା ଆରମ୍ଭ ହୋଇଥିଲା।



ତରଳୁଛି ବରଫ ପାହାଡ଼

ବିଭିନ୍ନ ପ୍ରକୃଷଣ ଯୋଗୁ ବିପଦ ମାତି ଆସୁଛି। ମେଘ ଅଞ୍ଚଳରେ ଥିବା ବରଫ ପାହାଡ଼ ତରଳିବାରେ ଲାଗିଛି। ଏହାଦ୍ୱାରା ବିଭିନ୍ନ ମହାସାଗର ତଥା ନଦୀରେ ଜଳସ୍ତର ବୃଦ୍ଧି ପାଇଛି। ଫଳରେ ସୁମେରୁ ତୁଷାରହୀନ ହେବାର ଆଶଙ୍କା ବଢ଼ିବାରେ ଲାଗିଛି। ପ୍ରାୟ ୧ ଲକ୍ଷ ବର୍ଷ ପରେ ଏମିତି ଘଟଣା ଘଟିବାକୁ ଯାଉଛି ବୋଲି ପରିବେଶବିଜ୍ଞାନୀ ମତ ଦେଇଛନ୍ତି। ଜଳବାୟୁ ପରିବର୍ତ୍ତନ ଓ ବିଶ୍ୱ ତାପନ ଯୋଗୁ ଏପରି ହେଉଥିବା କୁହାଯାଉଛି। ସୁମେରୁ ତୁଷାରହୀନ ହେଲେ ପୃଥିବୀର ତାପମାତ୍ରା ମଧ୍ୟ ବଢ଼ିଯିବ। ଏବେ

ପାହାଡ଼ ତରଳିବାରେ ଲାଗିଛି। ଏହି ପ୍ରକ୍ରିୟା ଜାରି ରହିଲେ ଆଗାମୀ ୧୦ ବର୍ଷ ମଧ୍ୟରେ ବିଶ୍ୱ ତାପମାନ ୧ ଡିଗ୍ରୀ ସେଲସିୟସ୍ ବୃଦ୍ଧି ପାଇବାର ଆଶଙ୍କା ରହିଛି। ସାମୁଦ୍ରିକ ବରଫ ଯୋଗୁ ପୃଥିବୀର ଏହି ଅଞ୍ଚଳ ଧଳା ଦେଖାଯାଏ। ଏହା ସୂର୍ଯ୍ୟ କିରଣକୁ ଖାତେଇ କରିବାରେ ସହାୟତା ମଧ୍ୟ କରିଥାଏ। ମାତ୍ର ପ୍ରକୃଷଣ ଯୋଗୁ ଧାରୋଧାରେ ପୃଥିବୀର ଏହି ଅଂଶ କଳା ରଙ୍ଗ ଆରଣ୍ୟ କରିବ। ଫଳରେ ପୃଥିବୀ ପୃଷ୍ଠରେ ଥିବା ମହାସାଗର ଅଧିକ ମାତ୍ରା ଅବଶୋଷ କରିବ। ଏହା ଯୋଗୁ ମଧ୍ୟ ଭାସମାନ ବରଫ ପାହାଡ଼ ଅଧିକ ପରିମାଣରେ



ସୁମେରୁର ବରଫହୀନ କେତେକ ଅଞ୍ଚଳରେ ସବୁଜ ଶୈବାଳ ଦେଖାଯାଉଛି। ଏହା ଏକ ବିପଜ୍ଜନକ ପରିସ୍ଥିତିର ପୂର୍ବଭାବ ଦେଖାଉଛି। ଉପଗ୍ରହ ପଠାଇଥିବା ଚିତ୍ର ଅନୁସାରେ ଆମେରିକାର ରାଷ୍ଟ୍ରୀୟ ତୁଷାର ଓ ବରଫ ତଥ୍ୟ କେନ୍ଦ୍ର ପକ୍ଷରୁ କୁହାଯାଇଛି ଯେ, ସମ୍ପ୍ରତି ସୁମେରୁ ଠାରେ ୧୧.୧ ନିୟୁଟ ବର୍ଷ କିମିର ଘଟିବାକୁ ଯାଉଛି ବୋଲି ପରିବେଶବିଜ୍ଞାନୀ ମତ ଦେଇଛନ୍ତି। ଏହା ଗତ ୩୦ ବର୍ଷର ହାରାହାରି ପରିମାଣଠାରୁ ପ୍ରାୟ ୧.୫ ନିୟୁଟ ବର୍ଷ କିମି କମ। ଗତ ୩୦ ବର୍ଷ ତଳେ ହାରାହାରି ଭାସମାନ ହିମ ପାହାଡ଼ ପରିମାଣ ୧୨.୬ ନିୟୁଟ ବର୍ଷ କିମି ଥିଲା। ରୁଷିଆର ଉତ୍ତର ଉପକୂଳରେ ଥିବା ସାମୁଦ୍ରିକ ବରଫ ସୁମେରୁ ହିମ ପାହାଡ଼କୁ ସଂରକ୍ଷିତ ରଖିବାରେ ସହାୟତା କରିଥାଏ। ମାତ୍ର ବିଶ୍ୱ ତାପନ ଯୋଗୁ ତାହା ଦ୍ରୁତଗତିରେ କ୍ଷୟ ହେବାରେ ଲାଗିଛି। ବିଶ୍ୱ ତାପନ ଯୋଗୁ ସମୁଦ୍ର ତଳେ ବର୍ଷବର୍ଷ ଧରି ବରଫ ଅବସ୍ଥାରେ ରହିଥିବା ଗ୍ରୀନ୍ ହାଉସ୍ ଗ୍ୟାସ୍ ମିଥେନ୍ ପୂର୍ଣ୍ଣ ଗ୍ୟାସ୍ ଅବସ୍ଥାକୁ ଫେରି ସମୁଦ୍ର ଉପରି ଭାଗକୁ ବୁଦ୍ଧୁଡ଼ ହୋଇ ଫୋଟକା ଭାବେ ଉତ୍ପୁଥିବା ପରିବେଶବିତ୍ ଅନୁଧ୍ୟାନ କରିଛନ୍ତି। ଫଳରେ ଜଳର ଉପରି ଭାଗରେ ଥିବା ଭାସମାନ ହିମ

ତରଳିବ। ଏହି ଧାରା ଜାରି ରହିଲେ ୨୦୫୦ ପୂର୍ବା ସୁମେରୁ ବରଫ ଶୂନ୍ୟ ହେବାର ଆଶଙ୍କା ଦେଖାଦେଇଛି। ଗତ ବର୍ଷ କାନୁଆରୀ ମାସରେ ସୁମେରୁ ଅଂଚଳରେ ସବୁଠୁଁ କମ ବରଫ ଥିଲା। ଫେବୃଆରୀ, ମାର୍ଚ୍ଚ, ଏପ୍ରିଲ ଓ ମେ ମାସରେ ମଧ୍ୟ ଏହି ପରିସ୍ଥିତି ଲାଗି ରହିଥିଲା। ତେଣୁ ଏହା ଏକ ଚିନ୍ତାଜନକ ବିଷୟ ଭାବେ ଉଭା ହୋଇଛି ବୋଲି ପରିବେଶବିତ୍ ମତପୋଷଣ କରିଛନ୍ତି। ବରଫ ପାହାଡ଼ ତରଳିବାରେ ଯୋଗୁ ସମୁଦ୍ର ଜଳସ୍ତର ବଢ଼ିଚାଲିଛି। ଏହା ଜାରି ରହିଲେ ଆସନ୍ତା ୨୦୩୦ ପୂର୍ବା ବର୍ଷ, ବ୍ୟାଙ୍କକ, ଜାକର୍ତ୍ତା, ମାନ୍ଦିଲା ସମେତ ଅନେକ ସହର ଜଳମଗ୍ନ ହେବାର ଆଶଙ୍କା ରହିଛି। ଏହାଦ୍ୱାରା ବ୍ୟାଙ୍କକ ସହର ଅଧିକ କ୍ଷତିଗ୍ରସ୍ତ ହେବ ବୋଲି କୁହାଯାଉଛି। ୧୨ ବର୍ଷ ପରେ ଏହି ସହରର ପ୍ରାୟ ୪୦ ପ୍ରତିଶତ ଅଂଶ ଜଳମଗ୍ନ ହେବାର ଆଶଙ୍କା ରହିଛି। ଗ୍ରୀଷ୍ମ ସମୟ ପକ୍ଷରୁ କରାଯାଇଥିବା ଏକ ସର୍ଭେ ଅନୁସାରେ ପ୍ରତିବର୍ଷ ବ୍ୟାଙ୍କକ ସହରର ୨୦୦୩ ସେମି ଅଂଶ ବୁଡ଼ିବାରେ ଲାଗିଛି। ସମୁଦ୍ର ଜଳସ୍ତର ବୃଦ୍ଧି ଦକ୍ଷିଣ ଏସିଆର ଅନେକ ସହର ପାଇଁ ମଧ୍ୟ ବିପଦ ସୃଷ୍ଟି କରିବାରେ ଲାଗିଛି ବୋଲି ପରିବେଶବିଜ୍ଞାନୀ ସୂଚନା ଦେଇଛନ୍ତି।

ଆଉ ଅଧିକ ବୋର୍ଡ଼ ଦେବା ନାହିଁ

ଡ. ମାୟାଧର ସାଲ୍

ବିଶ୍ୱରେ ପୃଥିବୀର ଘନ ହେଉଛି ଅନନ୍ୟ। ସମଗ୍ର ବିଶ୍ୱରେ ଅନେକ ଗାଲାକ୍ସି, ନକ୍ଷତ୍ର, ଗ୍ରହ, ଉପଗ୍ରହ ଥିଲେ ସୁଦ୍ଧା କେବଳ ଆମ ପୃଥିବୀରେ ଜୀବଜଗତ ଗଢ଼ି ଉଠିଛି। ଅନ୍ୟ କେହି ଦୂର ଗ୍ରହରେ ଜୀବଜଗତ ଥାଇପାରେ ବୋଲି ଅନୁମାନ କରାଯାଉଛି, କିନ୍ତୁ ଦୀର୍ଘ ୫୦ବର୍ଷର ଚେଷ୍ଟା ପରେ ମଧ୍ୟ ଆମେମାନେ ତାହାର ସମ୍ମାନ ପାଇପାରି ନାହିଁ। ଜୀବଜଗତ ପାଇଁ ଅନୁକୂଳ ସମସ୍ତ ପ୍ରକାର ସୁବିଧା ପୃଥିବୀରେ ଥିବାବୁ ଏଠାରେ ଜୀବଜଗତ ଚିଷ୍ଟି ରହିଛି। ସୌରଜଗତର ଅନ୍ୟ ସମସ୍ତ ଗ୍ରହ ସହିତ ପୃଥିବୀ ଆଜକୁ ୪୫୪କୋଟି ବର୍ଷ ତଳେ ସୃଷ୍ଟି ହୋଇଛି। ମାତ୍ର ଏଥିରେ ଜୀବଜଗତ ଉତ୍ତର ୩୫୦କୋଟି ବର୍ଷ ପୂର୍ବରୁ ହୋଇଛି। ଜୀବଜଗତ ପାଇଁ ପୃଥିବୀ ନିଜକୁ ଦୀର୍ଘ ବର୍ଷ ଧରି ପ୍ରସ୍ତୁତ କରିଥିଲା। ପୃଥିବୀରେ ମନୁଷ୍ୟର ଉତ୍ତର ୧୫-୨୦ଲକ୍ଷ ବର୍ଷ ପୂର୍ବରୁ ହୋଇଛି ଏବଂ ୨ଲକ୍ଷ ବର୍ଷ ପୂର୍ବରୁ ନବ୍ୟ ମନୁଷ୍ୟର ଆବିର୍ଭାବ ହୋଇଛି। ସତ୍ୟତାର ଆରମ୍ଭ ମାତ୍ର ୬୦୦୦ ବର୍ଷ ପୂର୍ବରୁ ହୋଇଛି। ଆଦିମାନବ ଜଙ୍ଗଲରେ ବାସ କରୁଥିଲା ଏବଂ ଜଙ୍ଗଲରୁ ଫଳ, ମୂଳ, ଜୀବଜନ୍ତୁଙ୍କ ମାଂସ ଖାଇ ଓ ନଦୀର ଜଳ ପାନ କରି ବଞ୍ଚୁଥିଲା। ଅଷ୍ଟାଦଶ ଶତାବ୍ଦୀର ମଧ୍ୟଭାଗରୁ ଶିଳ୍ପବିପ୍ଳବ ଆରମ୍ଭ ହେଲା। ଏହାପରେ ମନୁଷ୍ୟ କେବଳ ଖାଇ କରି ବଞ୍ଚି ରହିବାକୁ ଚାହିଁଲା ନାହିଁ; ବରଂ ବଞ୍ଚି ରହି ବିକାସ ବ୍ୟବସାୟରେ ଜୀବନକୁ ଉପଭୋଗ କରିବା ପାଇଁ ଖାଇବାକୁ ଚାହିଁଲା। ଫଳସ୍ୱରୂପ ପ୍ରକୃତି ଓ ପୃଥିବୀ ଉପରେ ଅଧିକ ଚାପ ପଡ଼ିଲା। ବିକାଶ ନାମରେ ମନୁଷ୍ୟର କାର୍ଯ୍ୟକଳାପ ପରିବେଶର କ୍ଷତି କରିବାକୁ ଲାଗିଲା। ଅବଶ୍ୟ ପୃଥିବୀ ସବୁ ସହିଗଲା। ସେ ହେଉଛି ଆମର ଧରିତ୍ରୀ ମାତା। ତାକୁ 'ସର୍ବସହା ଧରିତ୍ରୀ' କୁହାଯାଏ। କିନ୍ତୁ ସହିବାର ଗୋଟିଏ ସୀମା ଅଛି। ସତ୍ୟତାର ବିକାଶ ସଙ୍ଗେ ସଙ୍ଗେ ଦ୍ରୁତ ଜନସଂଖ୍ୟା ବୃଦ୍ଧି

ବୋଧ ଦେବା ଲାଗି ବର୍ତ୍ତମାନ ଧରିତ୍ରୀକୁ କଷ୍ଟ ସହିବାକୁ ପଡ଼ୁଛି। କେତୋଟି ଉପାହରଣ ଦେଖିବା। ସୂର୍ଯ୍ୟକ ଅତିବାଜରଣା ଚକ୍ଷୁର କୁପ୍ରଭାବରୁ ପୃଥିବୀର ଜୀବଜଗତକୁ ବାୟୁମଣ୍ଡଳର ତ୍ରୁପୋଷିତରେ ଥିବା ଓଜୋନ୍ ସ୍ତର ରକ୍ଷା କରିଥାଏ। କିନ୍ତୁ ମନୁଷ୍ୟର ବିକାସବ୍ୟବସ୍ଥା ପାଇଁ ବ୍ୟବହୃତ କେତୋଟି ସାମଗ୍ରୀରୁ ଗ୍ୟାସ୍ ବାହାରି ତାହା ଓଜୋନ୍ ସ୍ତରକୁ ଗୁଣ୍ଡିତ ହ୍ରାସ କରିଛି, ଯାହା ଯୋଗୁ ପୃଥିବୀର ଜୀବଜଗତ ପ୍ରତି ବିପଦ ସୃଷ୍ଟି ହୋଇଛି। ପ୍ରକୃତିବଳ ନଦୀକଳ ପାନୀୟ ଭାବେ ଆବହମାନ କାଳରୁ ବ୍ୟବହୃତ ହୋଇ ଆସୁଥିଲା। ଏଣୁ ସମସ୍ତ ପ୍ରାଚୀନ ସଭ୍ୟତା ନଦୀକୂଳରେ ଗଢ଼ି ଉଠିଥିଲା। କିନ୍ତୁ ଆଜି କ'ଣ ହୋଇଛି? ନଦୀକଳ ପାନୀୟ ଉପଯୋଗୀ ନୁହେଁ। ଏପରି କି ଆମର ପବିତ୍ର ଗଙ୍ଗା ନଦୀର କେତେକ ସ୍ଥାନରେ ଏହା ସ୍ନାନୋପଯୋଗୀ ହୋଇନାହିଁ। ଶିଳ୍ପ ସଭ୍ୟତାର ବିକାଶ ଓ ସହରୀକରଣ ହେଉଛି ଏହାର କାରଣ।

ସାଧାରଣ ଭାବରେ ବର୍ଷକୁ ୧-୫ ଭିତରେ ଜୀବଜାତି ଲୁପ୍ତ ହୋଇଥାଏ। କିନ୍ତୁ ଗତ କିଛିବର୍ଷ ମଧ୍ୟରେ ଏହା ୧୦୦୦-୧୦,୦୦୦ ଗୁଣ ବୃଦ୍ଧି ପାଇଛି, ଯାହା ପରିବେଶବିତ୍ମାନଙ୍କର ଚିନ୍ତାର କାରଣ ହୋଇଛି।



ଏସବୁରୁ ଆବର୍ଜନା ଯାଇ ନଦୀରେ ମିଶୁଛି। ଜଳ ପାଇଁ ଆଜି ଚାରିଆଡ଼େ ହାହାକାର ପଡ଼ିଛି। ପୃଥିବୀରେ ପ୍ରଚୁର ଜଳ ଅଛି, କିନ୍ତୁ ଆମେ ଶୋଷଣରେ ରହୁଛୁ! ପୃଥିବୀ ପ୍ରତି ଅନ୍ୟ ଏକ ବିପଦ ହେଉଛି ଜୀବଜଗତ ଉତ୍ତର ୩୫୦କୋଟି ବର୍ଷ ତଳେ ସୃଷ୍ଟି ହୋଇଛି। ପୃଥିବୀର ବାୟୁମଣ୍ଡଳରେ ଅଙ୍ଗାରକାମ୍ଳ ନିଅେନ୍ ଓ ଅନ୍ୟ କେତେକ ସବୁଜଗୃହ ଗ୍ୟାସ୍ ପରିମାଣ ବୃଦ୍ଧି ହେଉଛି ଏହାର କାରଣ। ଆମେ ଶ୍ୱାସକ୍ରିୟାରେ ଅନୁଜାନ ଗ୍ରହଣ କରି ଅଙ୍ଗାରକାମ୍ଳ ପରିତ୍ୟାଗ କରୁ। ସେହିପରି ରୋଷେଇ ପାଇଁ ବ୍ୟବହୃତ କାଠ, କୋଇଲା, ଅଙ୍ଗାର ଆଦିରୁ ବାୟୁମଣ୍ଡଳକୁ ଅଙ୍ଗାରକାମ୍ଳ ନିର୍ଗତ ହୋଇଥାଏ। ପୂର୍ବରୁ ଯେତିକି

ଅଙ୍ଗାରକାମ୍ଳ ବାୟୁମଣ୍ଡଳକୁ ନିର୍ଗତ ହେଉଥିଲା, ତାହା ବୃକ୍ଷଜଗତ ଶୋଷଣ କରି ନେଉଥିବାରୁ ବାୟୁମଣ୍ଡଳରେ ଏହାର ପରିମାଣ ସମାନ ରହୁଥିଲା, ମାତ୍ର ଶିଳ୍ପ ସଭ୍ୟତା ଆରମ୍ଭ ହେବା ପରେ ଅଧିକ ପରିମାଣର କୋଇଲା, ତେଜ ଓ ପ୍ରାକୃତିକ ଗ୍ୟାସ୍ ଭଳି ଜୀବାଶ୍ମ ଲକ୍ଷନର ଦହନ ଯୋଗୁ ବାୟୁମଣ୍ଡଳକୁ ଅଧିକ ପରିମାଣର ଅଙ୍ଗାରକାମ୍ଳ ନିର୍ଗତ ହେଲା, ଯାହାକୁ ବୃକ୍ଷଜଗତ ଶୋଷଣ କରିପାରିଲା ନାହିଁ। ଅଧିକରୁ ଜଙ୍ଗଲ ହ୍ରାସ ଏହାକୁ ଅଧିକ ଜ୍ୱାଳିତ କରି ଦେଇଛି। ପ୍ରାକୃତିକ ପ୍ରକୃଷଣ, କୃଷିରେ କୀଟନାଶକ ଔଷଧର ବ୍ୟବହାର, ସମୁଦ୍ର ଜଳରେ ଜାହାଜରୁ ତେଲ ମିଶିବା ଆଦି ଧରିତ୍ରୀ ମାତା ପ୍ରତି ଅଭିଶାପ ସଦୃଶ ହୋଇଛି।

ପୃଥିବୀକୁ ଏହିସବୁ ପ୍ରକୃଷଣରୁ ରକ୍ଷା କରିବା ପାଇଁ ଜନସଚେତନତା ଆବଶ୍ୟକ। ଏଥିପାଇଁ ୧୯୭୦ ମସିହାରୁ ପ୍ରତ୍ୟେକ ବର୍ଷ ଏପ୍ରିଲ ୨୨ ତାରିଖକୁ 'ଧରିତ୍ରୀ ଦିବସ' ଭାବେ ପାଳନ କରାଯାଉଛି ଏବଂ ପ୍ରତ୍ୟେକ ବର୍ଷ ଗୋଟିଏ ନିର୍ଦ୍ଦିଷ୍ଟ ବିଷୟ ଉପରେ ଆଲୋଚନା କରାଯାଉଛି। ଏହି ବର୍ଷର ଆଲୋଚିତ ବିଷୟ ହେଉଛି 'ଆମ ଜୀବଜାତିକୁ ସୁରକ୍ଷା ଦିଅ'। ଧରିତ୍ରୀମାତା କୋଳରେ କୋଟି କୋଟି ଜାତିର ଜୀବ ଅଛନ୍ତି ଏବଂ ଆହୁରି ଅନେକ ଆବିଷ୍କାର ହୋଇନାହିଁ। ଜୀବମାନଙ୍କ ମଧ୍ୟରେ ମନୁଷ୍ୟ ନିସହଦେଇ ଭାବେ ହେଉଛି ଶ୍ରେଷ୍ଠ ଓ ଚାଲାକ, କିନ୍ତୁ ଏହାର କାର୍ଯ୍ୟକଳାପ ଯୋଗୁ ପୃଥିବୀ ପୃଷ୍ଠାରେ ଅନେକ ଜାତିର ଜୀବ ଲୋପ ପାଇଲାଣି ଓ ଅନେକ ବିପଦାପନ ଅବସ୍ଥାରେ ଅଛନ୍ତି। ଜଙ୍ଗଲ କ୍ଷୟ ଯୋଗୁ ବନ୍ୟ ଜନ୍ତୁମାନଙ୍କର ବାସସ୍ଥାନ ଓ ଖାଦ୍ୟରେ ସମସ୍ୟା ଆସିଛି। ଏହା ସାଙ୍ଗକୁ ଶିକାର ଯୋଗୁ ସେମାନଙ୍କର ସଂଖ୍ୟା ହ୍ରାସ ପାଇବାରେ ଲାଗିଲାଣି। ପୃଥିବୀରେ ଆଜି ବଡ଼ ବଡ଼ ଜୀବ ଯଥା ହାତୀ, ବାଘ, ଜିରାଫ, ତିମି ଆଦିକ ସଂଖ୍ୟା ଯଥେଷ୍ଟ ପରିମାଣରେ କମି ଯାଇଛି।

ପୂର୍ବରୁ ଗାଁ ଗହଳରେ ବହୁ ସଂଖ୍ୟାରେ ଦେଖାଯାଉଥିବା କାଠ, ବାଉଁଶଦେଇ, ଶାଗୁଣା, ତିଳ ଆଦିକୁ ଦେଖିବା ଆଜିକାଲି ବିରଳ ହୋଇଛି। ସେହିପରି ଛୋଟ ଛୋଟ କୀଟ ପତଙ୍ଗ ମଧ୍ୟରେ ଅନେକ ଜାତି ଲୁପ୍ତ ହୋଇଗଲାଣି। ପୃଥିବୀର ଜୀବନ ଜାଳକରେ ପ୍ରତ୍ୟେକ ଜୀବର କିଛି ଭୂମିକା ଅଛି।

ସାଧାରଣ ଭାବରେ ବର୍ଷକୁ ୧-୫ ଭିତରେ ଜୀବଜାତି ଲୁପ୍ତ ହୋଇଥାଏ। କିନ୍ତୁ ଗତ କିଛିବର୍ଷ ମଧ୍ୟରେ ଏହା ୧୦୦୦-୧୦,୦୦୦ ଗୁଣ ବୃଦ୍ଧି ପାଇଛି, ଯାହା ପରିବେଶବିତ୍ମାନଙ୍କର ଚିନ୍ତାର କାରଣ ହୋଇଛି। ଏକ ହିସାବରୁ ଜଣାଯାଇଛି ଯେ ଜର୍ମାନୀରେ ଗତ ୨୮ବର୍ଷ ମଧ୍ୟରେ କୀଟପତଙ୍ଗ ସଂଖ୍ୟା ୬୫ ପ୍ରତିଶତ ହ୍ରାସ ପାଇଛି। ଏଗୁଡ଼ିକ ମଧ୍ୟରେ ମହୁମାଛି ଅନ୍ତର୍ଗତ, ଯାହା ଉପରେ ୮୦ ପ୍ରତିଶତ ବୃକ୍ଷ ପରାଗ ସମ୍ପନ୍ନ ପାଇଁ ନିର୍ଭର କରିଥାଏ।

ଆଜିର ଧରିତ୍ରୀ ଦିବସରେ ଆମେ ସମସ୍ତେ ପ୍ରତିଜ୍ଞା କରିବା ଯେ ଆମେ ଧରିତ୍ରୀ ମାତା ଉପରେ ଆଉ ଅଧିକ ବୋଧ ଦେବା ନାହିଁ ଏବଂ ଏହାର ସମସ୍ତ ସନ୍ତାନସନ୍ତତିଙ୍କୁ ସୁରକ୍ଷା ଦେବା।
-ଡା.ରଞ୍ଜନକୂଟ, କିଟ୍ ବିଶ୍ୱବିଦ୍ୟାଳୟ, ଭୁବନେଶ୍ୱର, ମୋ : ୯୪୩୭୨୩୭୭୨୪

ସଂକ୍ଷେପରେ

ସୁମିତ ବୋକ୍ସ ସ୍ମାରକୀ କ୍ରିକେଟ ଚୁନାବେଳେ ଆରମ୍ଭ

କଟକ ଅଫିସ, ୨୧.୪: ଏସିଏସି ମେଡିକାଲ ଗ୍ରାଉଣ୍ଡରେ ବିଶ୍ୱଭାରତୀୟ କ୍ରିକେଟ କ୍ଳବ ଆନୁଷ୍ଠାନିକ ଭାବେ ରବିବାର ୧୨ ଯୁବ ସୁମିତ ବୋକ୍ସ ସ୍ମାରକୀ ୧୨୦୯ରୁ କମ୍ ଆୟର କ୍ଳବ କ୍ରିକେଟ ଚୁନାବେଳେ ଆରମ୍ଭ ହୋଇଛି। ଉଦ୍‌ଘାଟନା ମ୍ୟାଚରେ କୁଭେନାଭଲ କ୍ଳବ ୪ ରନକେଟରେ ରାଜିତ୍ ଷ୍ଟୁଡେଣ୍ଟସ୍ ପରାସ୍ତ କରିଛି। କୁଭେନାଭଲ ଟ୍ୟୁ ଡିଟି ରାଜିତ୍ ଷ୍ଟୁଡେଣ୍ଟସ୍ କ୍ଳବୁ ଖ୍ୟାତି ଆମକୁଣ୍ଡ କରିଥିଲା। ସମସ୍ତ ଉଭୟକେଟ ହରାଇ ରାଜିତ୍ ଟକ ମାତ୍ର ୧୪୪ରନ କରିଥିଲା। ପ୍ରତି ସକେଟ ବେହେରା, ପ୍ରତ୍ୟୁଷ ପ୍ରଧାନ ସର୍ବାଧିକ ୨୮ରନ ଲେଖାଏ କରିଥିଲେ। କୁଭେନାଭଲ ପକ୍ଷରୁ ସୋହେଲ ଖାନ ସର୍ବାଧିକ ୪ ରନକେଟ ଦଖଲ କରିଥିଲେ। ୬ ରନକେଟ ହରାଇ କୁଭେନାଭଲ ବିଜୟ ଲକ୍ଷ୍ୟ ହାସଲ କରିଥିଲା। ସାଲଗାପ ମହାପାତ୍ର ସର୍ବାଧିକ ୬୭ରନ କରିଥିଲେ। ରାଜିତ୍ ଷ୍ଟୁଡେଣ୍ଟସ୍ ପକ୍ଷରୁ ପ୍ରତ୍ୟୁଷ ପ୍ରଧାନ ୪୮ ରନକେଟ ନେଇଥିଲେ। କୁଭେନାଭଲର ସୋହେଲ ମ୍ୟାନ ଅଫ୍ ଦି ମ୍ୟାଚ ଭାବେ ପୁରସ୍କୃତ ହୋଇଥିଲେ। ପୂର୍ବତନ କ୍ରିକେଟ ନିରଞ୍ଜନ ବେହେରା ପୁରସ୍କାର ବିତରଣା ଉତ୍ସବରେ ଅତିଥି ଭାବେ ଯୋଗ ଦେଇଥିଲେ। ଉଦ୍‌ଘାଟନା ଉତ୍ସବରେ ବିଶ୍ୱଭାରତୀୟ କ୍ଳବ ସଭାପତି ବିଶ୍ୱଜିତ ମହାନ୍ତି, ସମ୍ପାଦକ ସୌମିନ୍ଦ୍ର ସିଂହ, କୋଷାଧ୍ୟକ୍ଷ ସୁଶାନ୍ତ କୁମାର ମହାନ୍ତି, ପୂର୍ବତନ ଅନ୍ତର୍ଜାତୀୟ ଖେଳାଳି ସଞ୍ଜୟ ରାଉଳ, ଏସିଏସି ମେଡିକାଲ କଲେଜର କ୍ରୀଡା ଅଧିକାରୀ ଚାନ୍ଦିନୀ ପ୍ରସାଦ ଦାସ ପ୍ରମୁଖ ଉପସ୍ଥିତ ଥିଲେ। ଚୁନାବେଳରେ କଟକର ୫ଟି କ୍ଳବ ଅଂଶ ଗ୍ରହଣ କରିଛନ୍ତି।

ସଂକ୍ଷେପ ଗ୍ରୀଟି ଜିତିଲା ସର୍ବସେୟ

ଲୁଆନା, ୨୧.୪ (ପି.ଟି.): ସର୍ବସେୟ ୬୭ ଥର ପାଇଁ ସଂକ୍ଷେପ ଗ୍ରୀଟି ହାସଲ କରିଛି। ସ୍ଥାନୀୟ ଗୁରୁ ନାନକ ଷ୍ଟାଡିୟମରେ ରବିବାର ଅନୁଷ୍ଠିତ ଫାଇନାଲରେ ଦକ ପଞ୍ଚାଦିପେକ୍ଷରେ ୧-୦ ଗୋଲ୍‌ରେ ବିଜୟ ହାସଲ କରିଛି। ସର୍ବସେୟ ଚେନ୍ନାଇ ବିକାଶ ଥାପା ଟ୍ରିଟାୟାର୍‌ସ୍‌ରେ ଗୋଲ୍‌କିକ୍ଷୁ ଭାବେ କରିଥିଲେ। ପ୍ରତିଯୋଗିତାରେ ଦକ ଗୋଟିଏ ହେଉଥିବା ନହାରି ଚା'ର ଅଭିଯାନ ଶେଷ କରିଛି। ଯତ୍ନଶୀଳତା ଏହା ପୂର୍ବରୁ ୨୦୧୫ ସଂକ୍ଷେପ ଗ୍ରୀଟି ଫାଇନାଲ ଏହି ଦୁଇ ଦଳ ମଧ୍ୟରେ ଏହି ଭେଲ୍ୟୁରେ ଖେଳାଯାଇଥିଲା।

ସ୍ତ୍ରୀମାନ ଏସିଡ୍ ମାଡ଼ରେ ହିଁ ଗୁରୁତର



କାଲିମେଳା/ଏମି-୭୯, ୨୧.୪ (ଡି.ଏନ୍.ଏ.):-ମାଲକାନଗିରି ଜିଲ୍ଲା ଏମ.ଭି-୭୯ ଥାନା ଅନ୍ତର୍ଗତ ଏମି-୧୧୪ ଗ୍ରାମରେ ରବିବାର ଏକ ଖୁଖିବ ଘଟଣା ଘଟିଛି। ଜଣେ ସ୍ତ୍ରୀମାନ ଗାଳ ସ୍ତ୍ରୀଙ୍କ ଉପରକୁ ଏସିଡ୍ ମାଡ଼ କରିଛନ୍ତି। ଫଳରେ ସେ ଗୁରୁତର ଅବସ୍ଥାରେ ଗୋପାଳ ଖବରକୁ ଜଣାପଡିଛି ଏମ.ଭି.ଭି-୮୩ ଗ୍ରାମର ଚପନ ମଞ୍ଚଳ ମୋଟୁ ଥାନା ଅନ୍ତର୍ଗତ ଏମ.ଭି.ଭି-୧୧୪ ଗ୍ରାମର ମମତା ଗୋପାଳଙ୍କୁ ଗତ ୬ ମାସ ତଳେ ବିବାହ କରିଥିଲେ। ବିବାହ ୨ ମାସ ପରେ ଉଭୟଙ୍କ ମଧ୍ୟରେ କଳହ ଲାଗିବାକୁ ମମତା ବାପଘରରେ ଆସି ରହୁଥିଲେ। ରବିବାର ମମତା ଗାଳର ଜଣେ ସମ୍ପର୍କୀୟଙ୍କ ସହ ନିକଟସ୍ଥ ବଜାରକୁ ଯାଉଥିଲେ। ଏହି ସମୟରେ ଗାଳ ସ୍ତ୍ରୀମାନ ଚପନ ମଞ୍ଚଳ ମମତାଙ୍କ ଉପରେ ଏସିଡ୍ ପକାଇଥିଲେ। ଫଳରେ ସେ ଗୁରୁତର ହୋଇଥିଲେ। ଗାଳ ଶରୀର କିଛି ଅଂଶ ପୋଡିଯାଇଛି। ଚାଳୁ ଚିକିତ୍ସା ପାଇଁ ସ୍ଥାନୀୟ ଡାକ୍ତରଖାନାରେ ଭର୍ତ୍ତି କରାଯାଇଛି। ଘଟଣା ପରେ ଚପନ ଫେରାର ଅଛନ୍ତି। ଏମି-ଭି-୭୯ ଥାନା ପୋଲିସ୍ ସହ ଯୋଗାଯୋଗ ସମ୍ପର୍କ ହୋଇପାରିନାହିଁ।

ମୋଡେ ଯେତେବେଳେ ସୁଯୋଗ ମିଳେ ମୁଁ ମୋ ବାୟିସ୍ ଠିକ୍ ରୂପେ ଚୁଲାଇବାକୁ ଚେଷ୍ଟା କରିଥାଏ। -ସନ୍ଦୀପ ଲାମିତା, ନେପାଳର ସ୍ୱଚ୍ଛ ବୟସ୍କ ସିନର



ପରବର୍ତ୍ତୀ ସିଦ୍ଧିରେ ମୋର କୁଡେଖିଏ ଦଳରେ ରହିବା ନିଶ୍ଚିତ। ଏଥିପାଇଁ ମୁଁ ୧,୦୦୦ ପ୍ରତିଶତ ପ୍ରତିଶ୍ରୁତିବନ୍ଧୀ -କ୍ରିଷ୍ଣାଆନୋ ରୋନାଲ୍‌ଡୋ, ବିଶିଷ୍ଟ ପୁରସ୍କାର ଖେଳାଳି



ଏସିଆନ ଆଥଲେଟିକ୍ସ ଚାମ୍ପିୟନଶିପ ଜାତୀୟ ରେକର୍ଡ ସହ ସେମିରେ ଦୂତୀ

କୁବନେଶ୍ୱର, ୨୧.୪ (କ୍ରୀଡା ପ୍ରତିନିଧି)

ଦୋହାଠାରେ ରବିବାର ଆରମ୍ଭ ହୋଇଥିବା ୨୩ତମ ଏସିଆନ ଆଥଲେଟିକ୍ସ ଚାମ୍ପିୟନଶିପର ପ୍ରଥମ ଦିବସରେ କମାଳ ଦେଖାଇଛନ୍ତି ଭାରତୀୟ ଟ୍ରିପ୍ଲ କୁଇଜ୍ ଓଡିଶାର ଦୂତୀ ଗାୟା ମହାନ୍ତି। ମହାନ୍ତି ୧୦୦ ମିଟର ହିଲ୍‌ରେ ସେ ୧୧.୨୮ ସେକେଣ୍ଡ ସମୟ ନେଇ ଜାତୀୟ ରେକର୍ଡ ଭାଙ୍ଗିବା ସହ ସେମିଫାଇନାଲକୁ ଉନ୍ନତ ହୋଇଛନ୍ତି। ପୂର୍ବରୁ ଦୂତୀ ୧୧.୨୯ ସେକେଣ୍ଡ ସମୟ ସହ ଜାତୀୟ ରେକର୍ଡର ଅଧିକାରୀ ଥିଲେ। ଏହି ଗାୟାଙ୍କ ସେ ୨୦୧୮ରେ ରୁଆହାଟରେ ଅନୁଷ୍ଠିତ ଜାତୀୟ ସିନିୟର ଆକ୍ସ ରାଜ୍ୟ ଆଥଲେଟିକ୍ସ ମିଳ୍‌ରେ ହାସଲ କରିଥିଲେ। ତେବେ ଦୂତୀ ୧୧.୨୪ ସେକେଣ୍ଡ ଯୋଗ୍ୟତା ପର୍ଯ୍ୟନ୍ତ ଗାୟାଙ୍କ ସହିତ ରହିବାକୁ ଚାହାନ୍ତି। ସେମିଫାଇନାଲରେ ସେବାକୁଥିବା ବିଶ୍ୱ ଚାମ୍ପିୟନଶିପ ଯୋଗ୍ୟତା ପାଇଁ ପାଠ୍ୟ ନାହିଁ।



କୋଚ ନାଗାପୁରା ରମେଶଙ୍କ ସହ ଦୂତୀ ଗାୟା ।

ବାଂଲାଦେଶର ଶିନିନ ଅଖତର ୧୨.୭୨ ସେକେଣ୍ଡ ସମୟ ନେଇ ରେସ୍ ଶେଷ କରିଥିଲେ। ସବୁଠାରୁ ଉଚ୍ଚକୋଣାର ଘରଣା ହେଲେ ୪ ହିଲ୍‌ରେ ସେମିଫାଇନାଲ ପାଇଁ ଯୋଗ୍ୟତା ଅର୍ଜନ କରିଥିବା ୧୬ ପ୍ରତିଯୋଗୀଙ୍କ ମଧ୍ୟରେ ଦୂତୀ ଗାୟାଙ୍କୁ ରେକର୍ଡ ଭାଙ୍ଗିଥିବାକୁ ମୁଁ ବହୁତ ଖୁସି। ୨୦୧୮ରେ ରୁଆହାଟରେ ଅନୁଷ୍ଠିତ ଆକ୍ସରାଜ୍ୟ ସିନିୟର ଆଥଲେଟିକ୍ସ ଚମ୍ପିୟନଶିପରେ ଦୂତୀ ଗାୟାଙ୍କୁ ରେକର୍ଡ ଭାଙ୍ଗିଥିବାକୁ ମୁଁ ବହୁତ ଖୁସି। ୨୦୧୮ରେ ରୁଆହାଟରେ ଅନୁଷ୍ଠିତ ଆକ୍ସରାଜ୍ୟ ସିନିୟର ଆଥଲେଟିକ୍ସ ଚମ୍ପିୟନଶିପରେ ଦୂତୀ ଗାୟାଙ୍କୁ ରେକର୍ଡ ଭାଙ୍ଗିଥିବାକୁ ମୁଁ ବହୁତ ଖୁସି।

ଉଚ୍ଚକୋଣାର ନିନିନା ଶାରିପୋଲା(୧୧.୪୭), ବାହାରିନର ଜମାନ କାସିମ(୧୧.୫୦), କାବାଖିଆନର ଆନା ଚୁଲାନୋଭା(୧୧.୫୫), ସିଙ୍ଗାପୁରର ଶାନ୍ତି ଭେରୋନିକା ପେରେରା, ହଂକଂଗ ଲାମ୍ ଅନ୍ କି(୧୧.୬୨), ଭିଏତନାମର ଚିନ୍ ଲି ଗୁ(୧୧.୬୭), ଫିଲିପାଇନ୍ସର କ୍ରିଷ୍ଣନାମାରି ନର୍(୧୧.୭୦), ଆଇଲାଣ୍ଡର ସୁପ୍‌ଫୁନ ଥପାଟ(୧୧.୭୩), ଲେବାନନର ଅଜିଜା ସବାଇଡ(୧୧.୭୮), ଆଇଲାଣ୍ଡର ଅନ-ରମା ଚନ୍ଦ୍ରା(୧୧.୭୯), ବାହାରିନର ହାକାର ଅଲ୍‌ଖାଲଡି(୧୧.୮୧) ଓ ଜାପାନର ଚିୟାଗୋ ଫୁକୁଶିମା(୧୧.୯୨ ସେକେଣ୍ଡ)। ପ୍ରକାଶ ଯୋଗ୍ୟ ଯେ କୁବନେଶ୍ୱରର କଳିଙ୍ଗ ଷ୍ଟାଡିୟମରେ ୨୦୧୭ ଜୁନ୍ ୬ରୁ ୯ ପର୍ଯ୍ୟନ୍ତ ଅନୁଷ୍ଠିତ ୨୨ତମ ଏସିଆନ ଆଥଲେଟିକ୍ସ ଚାମ୍ପିୟନଶିପ ମହାନ୍ତି ୧୦୦ ମିଟରରେ ଦୂତୀ ଗୋପାଳ ସହାୟତାରେ ଦୂତୀ ୧୧.୫୨ ସେକେଣ୍ଡ ସମୟ ନେଇଥିଲେ। ଜାତୀୟ ରେକର୍ଡ ଭାଙ୍ଗିଥିବାକୁ ଦୂତୀଙ୍କୁ କିଂ ଓ କିଂ ପ୍ରତିଷ୍ଠାତା ଅଭ୍ୟୁତ ସାମନ୍ତ ଅଭିନନ୍ଦନ ଜଣାଇଛନ୍ତି।

ସ୍ୱର୍ଣ୍ଣ ପଦକ ମୁଖ୍ୟ ଲକ୍ଷ୍ୟ

“ଭାରତୀୟ ପରିବେଶ ଏବଂ ଏଠାକାର ପରିବେଶ ଧ୍ୟାନରେ ବିଶେଷ କିଛି ଫରକ ରହି ନ ଥିଲା। ତେଣୁ ଏହା ମୋତେ ବେଶ୍ ସୁହାଇଥିଲା। ମୁଁ ହିଲ୍-୪ରେ ରେସ୍ କରିଥିଲି। ସେଥିରେ କାବାଖିଆନର ଆନା ଚୁଲାନୋଭା, ରିମା କାଶାମୁଟିନୋଭା, ବାହାରିନର ହାକାର ଅଲ୍‌ଖାଲଡି ପ୍ରମୁଖ ଚମ୍ପିୟନ ହୋଇଥିଲେ। ତେଣୁ ରେସ୍‌ରେ କଡ଼ା ମୁକାବିଲା ହୋଇଥିଲା।

ଏଥିରେ ମୋତେ ଫାଇଦା ମିଳିଥିଲା ଏବଂ ମୁଁ ସମସ୍ତଙ୍କୁ ପଛରେ ପକାଇ ଦେବାରେ ସକ୍ଷମ ହୋଇଥିଲି। ୧୧.୨୮ ସେକେଣ୍ଡ ବେଶ୍ ସୁହାଇଥିଲା। ମୁଁ ହିଲ୍-୪ରେ ରେସ୍ କରିଥିଲି। ସେଥିରେ କାବାଖିଆନର ଆନା ଚୁଲାନୋଭା, ରିମା କାଶାମୁଟିନୋଭା, ବାହାରିନର ହାକାର ଅଲ୍‌ଖାଲଡି ପ୍ରମୁଖ ଚମ୍ପିୟନ ହୋଇଥିଲେ। ତେଣୁ ରେସ୍‌ରେ କଡ଼ା ମୁକାବିଲା ହୋଇଥିଲା।

ଅଛନ୍ତି। ତେବେ ହିଲ୍‌ରେ କଡ଼ା ମୁକାବିଲା ହୋଇଥିବାକୁ ସେମିଫାଇନାଲ ଏବଂ ଫାଇନାଲରେ ଏହା ଆହୁରି କୋରବାରେ ହେବା ନିଶ୍ଚିତ। ଅନ୍ୟ ମତି ହିଲ୍‌ରେ ବହୁ ନାମୀ ଆଥଲେଟ୍ ସେମିଫାଇନାଲକୁ ଉନ୍ନତ ହୋଇଛନ୍ତି। ତେଣୁ ସେମାନଙ୍କ ସହ ସଫଳ ମୁକାବିଲା କରି କିପରି ପଦକ ହାସଲ କରିପାରିବ ତା ଉପରେ ଯୋଜ୍ୟ କରୁଛି ବୋଲି ଦୂତୀ କହିଛନ୍ତି।

ଓଡ଼ିଆ ଝିଅ ଝିଲ୍ଲୀଙ୍କୁ ରୌପ୍ୟ

ନିଜବା (ଗଜନୀ), ୨୧.୪ (ପି.ଟି.)



ପ୍ରାକ୍ତନ ବିଶ୍ୱ ବିଜୟିନୀ ମିରାବାଇ ଚାଣୁ ଏଠାରେ ଗାୟିଥିବା ଏସିଆନ୍ ଭାରୋଲୋଜି ଚାମ୍ପିୟନଶିପରେ ବିଶ୍ୱ ବିଜୟିନୀ ଶ୍ରେଣୀ ପ୍ରଦର୍ଶନ କରିଥିଲେ ମଧ୍ୟ ୪୮୯ ଗ୍ରାମରେ ରହି ଅଳ୍ପକେ ପଦକ ହାସଲକୁ ବଞ୍ଚିତ ହୋଇଥିଲେ। ତେବେ ଓଡ଼ିଆ ଝିଅ ଝିଲ୍ଲୀ ଦଳବେହେରା ପ୍ରତିଯୋଗିତାରେ ନିଜ ଚମ୍ପିୟନଶିପରେ ସଫଳ ହୋଇଛନ୍ତି। ମହାନ୍ତି ୪୫ କିଗ୍ରା ବର୍ତ୍ତରେ ପ୍ରତିନିଧିତ୍ୱ କରୁଥିବା ଝିଲ୍ଲୀ ରୌପ୍ୟ ପଦକ ହାସଲ କରିଛନ୍ତି। ଝିଲ୍ଲୀଙ୍କୁ ବିଶ୍ୱ ଚାମ୍ପିୟନଶିପରେ ପ୍ରୋଞ୍ଜ ପଦକ ବିଜୟିନୀ ଝିଲ୍ଲୀ ସ୍ୱାତନ୍ତ୍ର୍ୟରେ ଦୂତୀ ୧୧.୫୨ ସେକେଣ୍ଡ ସମୟ ନେଇଥିଲେ। ଜାତୀୟ ରେକର୍ଡ ଭାଙ୍ଗିଥିବାକୁ ଦୂତୀଙ୍କୁ କିଂ ଓ କିଂ ପ୍ରତିଷ୍ଠାତା ଅଭ୍ୟୁତ ସାମନ୍ତ ଅଭିନନ୍ଦନ ଜଣାଇଛନ୍ତି।

ଆଇଲାଣ୍ଡରେ ଅନୁଷ୍ଠିତ ଏଗର୍ କପର ୪୯ କିଗ୍ରା ବର୍ତ୍ତରେ ୧୯୨ କିଗ୍ରା ଭାର ଉଠାଇଥିଲେ। ଗଜନୀ ଝିଲ୍ଲୀ ରୌପ୍ୟ (୮୮+୧୧୧) କିଗ୍ରା ଭାର ଉଠାଇଥିଲେ ମଧ୍ୟ ନୂତନ ନିୟମ ଅନୁଯାୟୀ ପ୍ରୋଞ୍ଜ ପଦକ ଜିତିଥିଲେ। ଏହି ନିୟମ ଅନୁଯାୟୀ ସେମିଫାଇନାଲରେ ଝିଲ୍ଲୀ ଆଣ୍ଡ ଜର୍ଜରେ କମ୍ ରେକର୍ଡ ଥିଲେ ଆଣ୍ଡ ଜର୍ଜ। ଝିଲ୍ଲୀଙ୍କୁ ବିଶ୍ୱ ଚାମ୍ପିୟନଶିପରେ ପ୍ରୋଞ୍ଜ ପଦକ ବିଜୟିନୀ ଝିଲ୍ଲୀ ସ୍ୱାତନ୍ତ୍ର୍ୟରେ ଦୂତୀ ୧୧.୫୨ ସେକେଣ୍ଡ ସମୟ ନେଇଥିଲେ। ଜାତୀୟ ରେକର୍ଡ ଭାଙ୍ଗିଥିବାକୁ ଦୂତୀଙ୍କୁ କିଂ ଓ କିଂ ପ୍ରତିଷ୍ଠାତା ଅଭ୍ୟୁତ ସାମନ୍ତ ଅଭିନନ୍ଦନ ଜଣାଇଛନ୍ତି।

ଆଞ୍ଚଳିକ ଖବର

ପଢ଼ିଆ ଜମିରେ ବୃକ୍ଷରୋପଣ ଉପକୃତ ହେଉଛନ୍ତି ବୋଇଲାପାରି ଚାଷୀ

ମାଲକାନଗିରି, ୨୧.୪ (ଡି.ଏନ୍.ଏ.)

ମାଲକାନଗିରି ଜିଲ୍ଲା ପାହାଡ଼ ପର୍ବତ ଯେଉଁ ଆଞ୍ଚଳିକ ଖବରରେ ୭୦ ପ୍ରତିଶତ ଆଞ୍ଚଳିକ ଜଳସେଚନର ସୁବିଧା ନାହିଁ। ଚାଷୀମାନେ ଖରିଫ ଏବଂ ଉତ୍ତରୀୟ ଋତୁରେ ଅଧିକ ଚାଷ କରିବାରେ ଅସୁବିଧା ହେଉଛି। ଜଳସେଚନ ନ ଥିବାରୁ ଜିଲ୍ଲାର ପାହାଡ଼ିଆ ଏବଂ ଛିପ ଜମିଗୁଡ଼ିକ ବର୍ଷବର୍ଷ ଧରି ପଡିଆ ରହୁଥିଲା। ଏପରି କି ବର୍ଷା ଦିନେ ମଧ୍ୟ ଏହି ଜମି ଗୁଡ଼ିକରେ କୌଣସି ଚାଷ ହେଉ ନ ଥିଲା। ଏହାକୁ ଦୃଷ୍ଟିରେ ରଖି ଆଇ.ଡି.ସି. ନାମକ ଏକ ସଂସ୍ଥା ଏହି ସବୁ ଜମିରେ କଲମି ଜାତୀୟ ନାମଗିରି ଚାଷୀ ଲଗାଇବାକୁ ଚାଷୀଙ୍କୁ ଯୋଗାଇ ଦେଇଛି। ଫଳରେ ଜିଲ୍ଲାରେ ୨ ହଜାର ଚାଷୀ ସେମାନଙ୍କ ବର୍ଷବର୍ଷ ଧରି ପଡିଆ ପଡିଥିବା ଜମିରେ ଏହି ଗଛ ଲଗାଇଛନ୍ତି। ପ୍ରତି ୪ ବର୍ଷରେ ଏହି ଗଛକୁ ବିକ୍ରି କଲେ ଏକର ପ୍ରତି ୧ ଲକ୍ଷ ଟଙ୍କା ମିଳିପାରିବ। ଏଥିସହ ନିଜ ବ୍ୟବହାର ପାଇଁ ଜାଲୋଶି କାଠ ମଧ୍ୟ ମିଳିବ। ଏହି ଗଛର ଚେର ଗଭୀର



ଚାଷୀମାନେ ପଡିଆ ଜମିରେ କରିଥିବା ବୃକ୍ଷରୋପଣ । ମାଟି ତଳକୁ ନ ଯାଇ ଜାଳ ଆକାରରେ ୨୦୦ ମିଟର ମାଟି ତଳେ ବିଛାଇ ହୋଇ ରହେ । ଏହା ଭୂତଳ ଜଳକୁ ଉଠାଇବାକୁ ଯୋଗାଏ । ମାଲକାନଗିରି ସହର କୁଳ ଚମପା ପଞ୍ଚାୟତ ବୋଇଲାପାରି ଗ୍ରାମର ଚାଷୀ ପଡିଆ ମାଟିକାମି, ବିଶ୍ୱଜିତ ଗୋସ୍ୱାମୀ, ବର୍ମନ ମିଶ୍ର, ବୁଦ୍ଧି ମାଟିକାମି, ହେମବତୀ ଗଲରୀ, ହରେକୃଷ୍ଣ ରାୟ ପ୍ରମୁଖ ଚାଷୀମାନେ କହିଛନ୍ତି, ଆମେ ଉଭୟ ଗଛର ବ୍ୟବହାରରେ ବର୍ଷାଦିନେ ଅଳ୍ପ ପାଣିରେ ହେଉଥିବା ଚାଳି ଜାତୀୟ

ବିଶ୍ୱ ଧରିତ୍ରୀ ଦିବସ ନଷ୍ଟ ହେଉଛି ମାଟିର ଉର୍ବରତା



ଏଗେତେଗେ ପଡିଥିବା ଅଳ୍ପ ଆବକାଶ ।

ମାଲକାନଗିରି, ୨୧.୪ (ଡି.ଏନ୍.ଏ.) ଯୋଗ୍ୟ ବିଶ୍ୱ ଧରିତ୍ରୀ ଦିବସ । ଏହି ଦିବସରେ ସରକାରୀ ସଂସ୍ଥା ଓ ବେସରକାରୀ ସଂସ୍ଥା ସହାୟତା, ଶୋଭାଯାତ୍ରା, ପ୍ରତିଯୋଗିତା ହେବ । ବର୍ତ୍ତମାନ ଧରିତ୍ରୀ ଦିବସର ଗାୟିଥି ସମ୍ପର୍କରେ ସେମାନଙ୍କ ମତ ରଖିବେ । ମାତ୍ର ଚା'ପରିବନ ଏସକ୍ସୁ ଗୁଲିୟିବେ । ଏବେ ମାଟିର ଉର୍ବରତା ନଷ୍ଟ ହେବାରେ ଲାଗିଛି । ମଣିଷ ନିଜେ ବଞ୍ଚିବା ପାଇଁ ଖାଦ୍ୟ ଉତ୍ପାଦନକୁ ବୃଦ୍ଧି କରିବାଲାଗି ଫସଲରେ ବିଜିନି ରାସାୟନିକ ପଦାର୍ଥ, ରାସାୟନିକ ସାର, କୀଟନାଶକ ଔଷଧ ପ୍ରୟୋଗ କରୁଛି । ଏହାଦ୍ୱାରା ମାଟିର ଉର୍ବରତା ନଷ୍ଟ ହେଉଛି । ଅନ୍ୟପକ୍ଷରେ ବର୍ଷାବହୁ ଯଥା କରି, ଅବକାରୀ ପୃଷ୍ଠିକ ସାମଗ୍ରୀ, ମାଟିରେ ପକାଇବା ବାବା ମାଟିର ଉର୍ବରତା ମଧ୍ୟ ନଷ୍ଟ ହେଉଛି । ଏହି ସବୁ ପଦାର୍ଥ ମାଟିରେ ମିଶି ରାସାୟନିକ ପ୍ରକ୍ରିୟାରେ ଶହ ଶହ କୀଟନାଶକ କୀଟ ଜନ୍ମ ନେଇ ମାଟିକୁ ନଷ୍ଟ କରୁଛି । ସେଥିରୁ ଉତ୍ପାଦିତ ହେଉଥିବା ଖାଦ୍ୟାବଶ୍ୟକରେ ପୃଷ୍ଠିକର ହୋଇପାରୁନାହିଁ । ଏହି ଖାଦ୍ୟ ଶସ୍ୟ ଖାଇ ଏବେ ପ୍ରତ୍ୟେକ ବ୍ୟକ୍ତି ବିଜିନି ରୋଗରେ ଆକ୍ରାନ୍ତ ହେଉଛନ୍ତି । ସରକାର ସ୍ତୁଳ ପରିବେଶ, ସ୍ତୁଳ ମୂଳିକାର ସୁରକ୍ଷା ପାଇଁ ବିଜିନି ଯୋଜନା କରୁଥିଲେ ମଧ୍ୟ ମଣିଷ ସବୁ ଜାଣି ମଧ୍ୟ ମାଟିକୁ ବୁଲୁଛନ୍ତି ବେହେରା । ଦିନକୁ ଦିନ ମାଟିର ସୁଖାମୃତକାମ ସମ୍ପଦ ହୋଇ ଏହାର ପ୍ରଭାବ ପରିବେଶ ଉପରେ ଗଭୀର ଭାବେ ପଡୁଛି । ମାଟିର ସୁରକ୍ଷା ପ୍ରତି ମଣିଷ ସଚ୍ଚାଳ ନ ହୁଏ ଆଗାମୀ ଦିନରେ ପୃଥିବୀ ପୃଷ୍ଠରେ ବସବାସ କରୁଥିବା ଜୀବଜଗତ ଓ ପ୍ରାଣୀଜଗତ ବିପଦ ସୃଷ୍ଟି ହେବ । ବେଳ ହୁଏ ସମସ୍ତେ ସାଧାରଣ ହୋଇ ଧରିତ୍ରୀ ପ୍ରତି, ମାଟି ପ୍ରତି କରାଯାଉଥିବା ଅନ୍ୟାୟକୁ ନିବୃତ୍ତ ରହିବା ଆବଶ୍ୟକ ବୋଲି ମତ ପ୍ରକାଶ ପାରିଛି ।

୧୧ ଗ୍ରାମରୁ କେନ୍ଦୁପତ୍ର କିଣିଲା ପ୍ରଶାସନ

ମାଲକାନଗିରି, ୨୧.୪ (ଡି.ଏନ୍.ଏ.)

ମାଲକାନଗିରି ଜିଲ୍ଲା ଗୋରାଖୁଣ୍ଡା ପଞ୍ଚାୟତର ୧୧ଟି ଗ୍ରାମର ଗ୍ରାମବାସୀ ସେମାନଙ୍କ ଅଞ୍ଚଳର କେନ୍ଦୁପତ୍ର ସରକାରୀ କିମ୍ପା କୌଶସି ଘରୋଇ ସଂସ୍ଥା ଖରିଦ କରୁ ନ ଥିବାରୁ ଏନେଇ ଅସଂପୂର୍ଣ୍ଣ ପ୍ରକାଶ ପାଇଥିଲା । ଏନେଇ ପ୍ରଶାସନକୁ ଜଣାଇବା ପରେ ପ୍ରଶାସନ କୌଶସି ନିଷ୍ପତ୍ତି ନେଇ ନ ଥିଲା । ଫଳରେ ସେମାନେ ରାସ୍ତାରେକୋ କରିବା ପାଇଁ ଗ୍ରାମବାସୀ ନିଷ୍ପତ୍ତି ନେଇଥିଲେ । ଏହା ଗୋମାଧ୍ୟମରେ ପ୍ରକାଶ ପାଇବା ପରେ ପ୍ରଶାସନ ପକ୍ଷରୁ ଚପନ ମଞ୍ଚଳ ପ୍ରକାଶ ପାଇଛି । ମାଲକାନଗିରି ବନାଞ୍ଚଳ ଅଧିକାରୀ ସୁନ୍ଦର ପଟ୍ଟନାୟକ ଗ୍ରାମକୁ ଯାଇ ଗ୍ରାମବାସୀଙ୍କ

ପ୍ରସ୍ତାବିତ ରାସ୍ତାରେକୋ ପ୍ରତ୍ୟାହାର

ଗ୍ରାମବାସୀ ପ୍ରଶାସନକୁ କେନ୍ଦୁପତ୍ର ବିକ୍ରି କରୁଛନ୍ତି । ସହ ଆଲୋଚନା କରିଥିଲେ । ଗାଳ ସହ ସରପଞ୍ଚ ଏରା ପଡିଆମି ଏବଂ ଗ୍ରାମବାସୀ ଆଲୋଚନା କଲାପରେ ରବିବାର ୦୮ ଗ୍ରାମରେ ଏକ ପଡି ଖୋଲାଯାଇ ପତ୍ର ଖରିଦ କରାଯିବ ବୋଲି ପଞ୍ଚାୟତ ପ୍ରତିଶ୍ରୁତି ଦେଇଥିଲେ । ପ୍ରତିଶ୍ରୁତି ପୂରାପୂର୍ଣ୍ଣ କରୁଥିବା ଗ୍ରାମରେ ମଧ୍ୟ ପଡି ଖୋଲାଯାଇ କେନ୍ଦୁପତ୍ର କିଣାଯାଇଛି । ଶତାଧିକ ମହିଳା ସେମାନଙ୍କ କେନ୍ଦୁପତ୍ର ବିକ୍ରି କରିଛନ୍ତି । ଫଳରେ ୧୧ଟି ଗ୍ରାମର ଗ୍ରାମବାସୀ ରାସ୍ତାରେକୋ ଆଲୋଚନା ପାଇଁ ନେଇଥିବା ନିଷ୍ପତ୍ତି ପ୍ରତ୍ୟାହାର କରିନେଇଛନ୍ତି ।

୪୮ ପରିବାର ପାଇଁ ଗୋଟିଏ ନଳକୂପ

ମାଲକାନଗିରି, ୨୧.୪ (ଡି.ଏନ୍.ଏ.)

ନାହିଁ ନାହିଁ ଗାଁ ଜାଗୁଗୁଡା

ଆଦିବାସୀଙ୍କ ବିକାଶ ପାଇଁ ଉଭୟ କେନ୍ଦ୍ର ଓ ରାଜ୍ୟ ସରକାରଙ୍କ ପକ୍ଷରୁ ବିଜିନି ଯୋଜନା କାର୍ଯ୍ୟକାରୀ କରାଯାଉଛି । ମାତ୍ର ମାଲକାନଗିରି ଭଳି ଉପାଦିଆ ଆଦିବାସୀ ବହୁଳ ଜିଲ୍ଲାରେ ଯୋଜନାର ସୁଫଳ ଲୋକଙ୍କ ନିକଟରେ ପହଞ୍ଚିପାରୁନାହିଁ । ଜିଲ୍ଲାରେ ଏପରି ଗ୍ରାମ ଅଛି, ଯେଉଁଠି ଗ୍ରାମବାସୀଙ୍କ ପାଇଁ ବିକାଶ ସ୍ୱପ୍ନ ପାଇନାହିଁ । ଗ୍ରାମକୁ ରାସ୍ତା, ବିଦ୍ୟାଳୟ, ପାନାୟତଳ, ଅଙ୍ଗନଘାଟି କେନ୍ଦ୍ର କିଛି ନାହିଁ । ଏଭଳି ଅବହେଳିତ ଗ୍ରାମ ହେଉଛି ମାଲକାନଗିରି ଜିଲ୍ଲା କୋରୁକୋଣ୍ଡା ବ୍ଲକର ଜାଗୁଗୁଡା ଗ୍ରାମ । ଜାଗୁଗୁଡା ଗ୍ରାମରେ ୪୮ ପରିବାର

ନାହିଁ ନାହିଁ ଗାଁ ଜାଗୁଗୁଡା । ବସବାସ କରନ୍ତି । ବିଜିନି ସମସ୍ୟା ଯୋଗୁ ଗ୍ରାମବାସୀ ସମସ୍ୟାରେ ବହୁଛନ୍ତି । ରାସ୍ତା ନ ଥିବାରୁ ଗ୍ରାମକୁ ଆସୁଛାନ୍ତୁ ଆସିପାରନ୍ତି । ବିଶେଷକରି ବର୍ଷାଦିନେ ଗ୍ରାମବାସୀ ନାହିଁ ନ ଥିବା ହଜାରୋ ହୁଅନ୍ତି । ଗୋଟାକୁ ଡାକ୍ତରଖାନା ନେବାକୁ ହେଲେ ଭାରରେ ବୋହି ନେବାକୁ ପଡେ । ଗ୍ରାମରେ ପ୍ରାୟ ୩୦ ଜଣ ଛାତ୍ରଛାତ୍ରୀ ଥିଲେ ହେଁ ଏଠାରେ ଅଙ୍ଗନଘାଟି କେନ୍ଦ୍ର କିମ୍ପା ବିଦ୍ୟାଳୟ ନାହିଁ । ଫଳରେ ପିଲାଙ୍କୁ ପାଠ ଦେବାକୁ ହେଲେ ଗ୍ରାମକୁ ପ୍ରାୟ ୪ କି.ମି. ଦୂର ମହୁଲିଗୁଡା ଗ୍ରାମକୁ ଯିବାକୁ ହୁଏ ।

