

ପିଲାଙ୍କ



ଧରଣୀ

ଶନିବାର, ୨୨ ଜୁନ, ୨୦୧୯



୪-୫

ଭୃଗୁ ଭୃଙ୍ଗୀରୁ



କହିଲି ଦେଖି

୬

୭

ଜଣା - ଅଜଣା



ଆସ ଜାଣିବା

୮



୯

ଆଇନା





* ବାପା (ରାଗିଯାଇ): ରାଜୁ, ତୁ ସବୁବେଳେ ମିଛ କାହିଁକି କହୁଛୁ? ମୁଁ ଯେତେବେଳେ ତୋ ବୟସର ଥିଲି ଆଦୌ ମିଛ କହୁ ନ ଥିଲି।
 ରାଜୁ: ତେବେ ବାପା ମୋତେ ଚିକିଏ କହିବେ କି ଆପଣ କେଉଁ ବୟସରୁ ମିଛ କହିବା ଆରମ୍ଭ କଲେ?

* ମା': ଦେଖ ବାପି, ତୋତେ ଯଦି ଏ ଘରେ ରହିବାର ଅଛି ମୋର ସବୁ କଥା ମାନି ଚଳିବାକୁ ପଡ଼ିବ।
 ବାପି: ବୁଝିଗଲି ମା'। ବାପା ଯେମିତି ତମର ସବୁ କଥା ମାନି ଚଳୁଛନ୍ତି, ମୁଁ ବି ତମର ସବୁକଥା ମାନି ଚଳିବି।

* ବାପା: ଦେଖ ଚିକ୍କୁ, କୁଆ ଖେଳିବା ଆଦୌ ଭଲ ଅଭ୍ୟାସ ନୁହେଁ। ଏଥିରେ ଦିନେ ଜିତିଲେ ଆଉ ଦିନ ପୁଣି ହାରିବାକୁ ହୁଏ।
 ଚିକ୍କୁ: ଠିକ୍ ଅଛି ବାପା ମୁଁ ଗୋଟେ ଦିନ ଛାଡ଼ି ଗୋଟେ ଦିନ କୁଆ ଖେଳିବି।

* ରୋଶନ: ମୋହନ, ତୋତେ ଫୁଲ ଆଣିବାକୁ କହିଥିଲି ତୁ ପୂରା ତାଳ କ'ଣ ପାଇଁ ଭାଙ୍ଗି ଆଣିଲୁ?
 ମୋହନ: ସାଙ୍ଗ, ସେଠାରେ ଲେଖା ହୋଇଥିଲା- 'ଫୁଲ ତୋଳିବା ମନା।' ତେଣୁ ମୁଁ ପୂରା ତାଳ ଭାଙ୍ଗି କି ଆଣିଲି।

କାହା ଥିଲା ବହୁତ ନରଖଟିଆ। ବୈଠକ ଘରେ ସେ ପଢୁଥିଲା ତ ତୋଫାନ ଆସୁଥିଲା। ରୋଷେଇ ଘରକୁ ଆସୁଥିଲା ତ ଝଞ୍ଜା ମାଡ଼ି ଆସୁଥିଲା। ଗଳିରେ ଦୌଡ଼ୁଥିଲା ତ ସାଗରରେ ଲହଡ଼ି ଉଠୁଥିଲା। କଥା କ'ଣ କି, ତା' ହାତରେ ସେଦିନ ପଡ଼ିଯାଇଥିଲା ହାରମୋନିୟମ୍ ଖଣ୍ଡେ। ଯେବେଠାରୁ ତା' ଭଉଣୀର ବାହାଘର ହୋଇଗଲା ସେଇଦିନଠାରୁ ହାରମୋନିୟମ୍ ହୋଇଯାଇଛି ଘରେ ଝଡ଼ଝଞ୍ଜାର କାରଣ। ସେ ହାରମୋନିୟମ୍ କଭର ଉଠାଇ ତା'ର କୁନି ହାତରେ ହାଫ୍ ଭରିଦିଏ। ପୁର ଉପରେ ହାତ ଦବାଇ ଆଳାପ କରେ। ଲାଗେ ଯେମିତି 'ସା ରେ ଗା ମା' ଗାଉଛି। କାହାର ଜେଜେମା' ଭାରି ବିରକ୍ତ ହୁଅନ୍ତି। ଗୋଟିଏ ପଟେ କାହାର ଆଳାପ ଆଉ ଆଉପଟେ ଜେଜେ ମା'ର ରାଗ। କାହା ! ଏବେ ମୁଁ ଶୋଇଛି। ବନ୍ଦକର ତୋ ତାନ୍। ଜେଜେମା' ପାଟିକରନ୍ତି। କାହା ହାରମୋନିୟମ୍ ଛାଡ଼ି ଦାଣ୍ଡଆଡେ ଦୌଡ଼ିଯାଏ। ହେଲେ ସେ ଥଇ ହୋଇ ରହିପାରେନା, ରୁପକିନା ପୁଣି ଆସି ହାରମୋନିୟମ୍ କଭର ଖୋଲି ପୁର ଉପରେ ହାତ ରଖିଦିଏ। ଜେଜେମା ଜୋରରେ ପାଟି କରନ୍ତି, କାହା! ମୁଁ ଠାରୁ ପୂଜା କରୁଛି ପରା। ବନ୍ଦକର ତୋର ଏ ସରଗମ୍।
 କାହା ଦୌଡ଼ିଯାଇ ରୋଷେଇ ଘରେ ଲୁଚିଯାଏ। ରୋଷେଇ ଘରେ ଥିବା ତବାର ଆବାଜ୍ରେ ପୂରାଘର କମ୍ପି ଉଠେ।
 ଦିନେ କାହାର ମା' ଜେଜେ ମା'କୁ କହିଲେ: ମା' ଏଇ ହାରମୋନିୟମ୍ କୋଉଠି ଲୁଚେଇ ଦିଅନ୍ତୁ।
 ଜେଜେ ମା' କହିଲେ: କୋଉଠି ଲୁଚେଇବି ବୋହୂ?
 : ଯୋଉଠିକି କାହାର ହାତ ନ ପାଇବ।



ଗପ

ହାରମୋନିୟମ୍ ବଜାଇବା।
 କାହାର ମା' କହିଲେ : ମା ! ହାରମୋନିୟମ୍ ଚିକ୍କୁ ତ ତାଜା ଉପରେ ରଖି ଦେଇଥିଲେ, ପୁଣି ଶବ୍ଦ ଆସୁଛି କେଉଁଠୁ?
 କାହା ବି ଖୋଜେ ହାରମୋନିୟମ୍ ଗଲା କୁଆଡେ ?
 ଦିନେ କାହା ବାପା-ମା'ଙ୍କ କୋଠିରେ ବସିଥିଲା। ହଠାତ୍ ହାରମୋନିୟମ୍ରେ ସା ରେ ଗା ମା ଆବାଜ୍ ଆସିଲା, ପୁଣି 'ରେ ରେ ଅଟକିଗଲା।
 ମା' ଆଶ୍ଚର୍ଯ୍ୟ ହେଲେ, କାହା ବାପାକୁ ତକାଗଲା।
 କାହା ବି ପରଦା ପଛକୁ

ନରଖଟିଆ

କାହା

: ପଲଙ୍କ ତଳେ, କବାଟ ପଛପଟେ, ଷ୍ଟୋର ଭିତରେ ନ ହେଲେ ସିନ୍ଦୂକ ଉପରେ। ବୁଝିପାରୁନି କୋଉଠି ଲୁଚାଇ ରଖିବି ହାରମୋନିୟମ୍ କୁ ?
 କାହା ବାପା କହିଲେ: ମା' ହାରମୋନିୟମ୍ କୁ ତାଜା ଉପରେ ରଖିଦେଲେ କେମିତି ହୁଅନ୍ତା ?
 ସମସ୍ତଙ୍କ ମନକୁ କଥାଟା ପାଇଲା।
 ହାରମୋନିୟମ୍ ତାଜା ଉପରେ ପହଞ୍ଚିଗଲା। କାହା ହାତ ପାହାନ୍ତା ଦୂରରେ।
 ଦିନେ ଜେଜେ ମା' ପୁଣି ପାଟିକଲେ: କାହା ! ବନ୍ଦକର

ଦେଖୁଥିଲା।
 ବାପା ଷ୍ଟୁଲରେ ଚଢ଼ି ତାଜା ପରଦା ଉଠାଇ ଦେଖିଲେ, ଦି'ଟା ମୋଟା ମୂଷା ହାରମୋନିୟମ୍ ପର୍ଦ୍ଦାକୁ ଧରିଛନ୍ତି ଆଉ ସେଥିରୁ ଗୋଟିଏ ଷ୍ଟର ଉପରେ ବସିଯାଇଛି।
 : ଆଛା ! ଏ କରାମତି ତାହେଲେ ମୂଷା କରୁଛନ୍ତି ? ଆରେ ରାଜୁ ତାଜା ଉପରୁ ହାରମୋନିୟମ୍ କାଢ଼ିଦେ। ମୂଷା ଯଦି ମୋ କାମରେ ବାଧା ଦେଉଛନ୍ତି ତେବେ କାହା କଲେ କ୍ଷତି କ'ଣ ?
 ଜେଜେ ମା କାହାର ବାପାକୁ କହିଲେ।
 : ଆ ମୋ' କାହା, ନେ' ବଜା ହାରମୋନିୟମ୍ ମୁଁ ବି ଗାଇବି ତୋ ସାଙ୍ଗରେ।
 କାହା ହାରମୋନିୟମ୍ ଉପରକୁ ଉଠୁଛି ଆସିଲା। ଏଥର କାହାର ହାରମୋନିୟମ୍ ଷ୍ଟର ସହ ଜେଜେ ମା'ଙ୍କ ଷ୍ଟର ମଧ୍ୟ ଘରକୁ ଝଙ୍କୁତ କଲା। ଆଉ ଏଥିରେ ସମସ୍ତେ ଭାରି ଖୁସିଥିଲେ।
 - ଭିକାରୀ ଚରଣ ପ୍ରଧାନ, କହେଇପୁର, ଖୋର୍ଦ୍ଧା

ସୂଚନା

ପିଲାଙ୍କ ଧରିତ୍ରୀରେ ବିଭିନ୍ନ ସ୍କୁଲ ଏବଂ ଶିଶୁ ଅନୁଷ୍ଠାନ ପକ୍ଷରୁ ଆୟୋଜନ କରାଯାଉଥିବା କାର୍ଯ୍ୟକ୍ରମ ସମ୍ପର୍କରେ ଫଟୋ ଓ ଖବର ସ୍ଥାନ ପାଇବ। ଏ ସମ୍ପର୍କିତ ସୂଚନା ସମ୍ପୂର୍ଣ୍ଣ ଅନୁଷ୍ଠାନ ପକ୍ଷରୁ ଏହି ସଂଖ୍ୟା ପ୍ରକାଶନର ୨ଦିନ ମଧ୍ୟରେ ଜଣାଇବାକୁ ପଡ଼ିବ। ଆଇନା ପ୍ରସ୍ତ ଲାଗି ଉତ୍ତମ କ୍ୱାଲିଟିର ଫଟୋ ସହ ବୟସ ଏବଂ ଡୁମ୍ ଡୁମ୍ ପ୍ରସ୍ତ ପାଇଁ ଚିତ୍ର, ନିଜ ଫଟୋ ସହ ଓଡ଼ିଆରେ ନାମ, ଶ୍ରେଣୀ, ସ୍କୁଲ, ଠିକଣା, ଉଲ୍ଲେଖ କରିବା ଆବଶ୍ୟକ।

ଆମ ଠିକଣା
 dharitrifeature@gmail.com

ମତ୍ତାମତ୍ତ



- ★ ପିଲାଙ୍କ ଧରିତ୍ରୀ ପ୍ରଚ୍ଛଦଟି ସମ୍ପୂର୍ଣ୍ଣ ରଜ ସମ୍ପର୍କିତ ଥିବାରୁ ବହୁତ ଭଲ ଲାଗିଲା।
 - ରିକି, ପିକି, ଇନ୍ଦିପୁର, ଡେକାନାଲ
- ★ ଡୁମ୍ ଡୁମ୍ ପୃଷ୍ଠାରେ ସ୍ଥାନ ପାଇଥିବା ପ୍ରତିଟି ରଜ ବୋଲି ଚିତ୍ର ଖୁବ୍ ସୁନ୍ଦର ଲାଗୁଥିଲା। ଏଥର ପ୍ରତିଟି ପୃଷ୍ଠାର ଉପସ୍ଥାପନା ମନକୁ ଛୁଇଁଲାଭଳି।
 - ଅବିନାଶ ମହନ୍ତ, ବରି, ଯାଜପୁର
- ★ ଜଣା ଅଜଣା ପୃଷ୍ଠାରେ ସ୍ଥାନ ପାଇଥିବା ସମସ୍ତ ତଥ୍ୟକୁ ମୁଁ ପାଠ କରିଥାଏ। ଏଥିରୁ ଅନେକ କିଛି ଜାଣିବାକୁ ମିଳୁଛି।
 - ଶ୍ୱେତାଲିନା ମିଶ୍ର, ଗୋସାଣିନୁଆରାଁ, ବ୍ରହ୍ମପୁର, ଗଞ୍ଜାମ
- ★ କବିତା ପୃଷ୍ଠାରେ ପ୍ରକାଶିତ ରଜ ସମ୍ପର୍କିତ ସମସ୍ତ କବିତା ବେଶ୍ ହୃଦୟସ୍ପର୍ଶୀ ଥିଲା।
 - ଭବାଂଶୀ ହୋତା, ଜୟପୁର



ଦିନୁ ଯୋଡ଼ି

ଚଗଲା ଭାମୁ

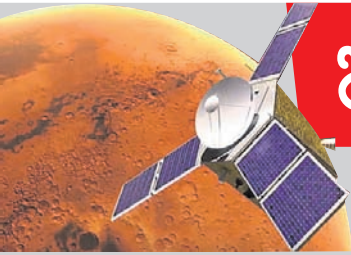


ପିଲାଙ୍କ ପଢ଼ିବା
 ସମ୍ପାଦକ: ତଥାଗତ ସତପଥୀ
 Printed and published by Sri Tathagata Satpathy on behalf of Navajat Printers & Media Pvt. Ltd. and printed at Navajat Printers, B-15, Rasulgarh Industrial Estate, Bhubaneswar-10, Ph.:2549302, Fax : 2549795

ଆସ ମଙ୍ଗଳ ଗ୍ରହରେ

ଲେଖିବା ନାଁ

ବିଜ୍ଞାନ
କଥା



ସୌର ପରିବାରର ଅନ୍ୟତମ ସଦସ୍ୟ ମଙ୍ଗଳ ଆମର ଅତି ପରିଚିତ ଗ୍ରହ । ପୃଥିବୀଠାରୁ ପ୍ରାୟ ୩୦ କୋଟି ମାଇଲ ବା ପାଖାପାଖି ୪୫ କୋଟି କିଲୋମିଟର ଦୂରରେ ଅବସ୍ଥାନ କରୁଥିଲେ ମଧ୍ୟ ଆମେ ଖାଲି ଆଖିରେ ରାତିର ଆକାଶରେ ଦେଖିପାରୁ ମଙ୍ଗଳ ଗ୍ରହକୁ । ଏହା ଆମକୁ ନାଲି ଦେଖାଯାଉଥିବାରୁ କେହି କେହି ଏହାକୁ ଲୋହିତ ଗ୍ରହ ମଧ୍ୟ କହିଥାନ୍ତି । ପୃଥିବୀ ସହ ମଙ୍ଗଳ ଗ୍ରହର ରହିଛି ଅନେକ ସାମଞ୍ଜସ୍ୟ ; ଯେପରିକି ଏହାର ଦିନ ପୃଥିବୀର ଦିନ ପରି ସମାନ, ଅର୍ଥାତ୍ ୨୪ ଘଣ୍ଟା ୩୭ ମିନିଟରେ ମଙ୍ଗଳ ଗ୍ରହରେ ଗୋଟିଏ ଦିନ ହୁଏ । ସେହିପରି ମଙ୍ଗଳରେ ମୁଖ୍ୟତଃ ବୁଲି ଚଳୁ ଅନୁଭୂତ ହୁଏ, ଶୀତ ଓ ଗ୍ରୀଷ୍ମ। ପୃଥିବୀ ପରି ମଙ୍ଗଳର ଭୂମି ମଧ୍ୟ ୪ ପରସ୍ତ ଏବଂ ପ୍ରତ୍ୟେକ ପରସ୍ତରେ ଗଠନର ଭିନ୍ନତା ରହିଛି । ମାତ୍ର ଜଳ ବିନା ଜୀବନ ପରି କଳ୍ପନ । ଆସନ୍ତୁ ସହଜରେ ମଙ୍ଗଳ ପୃଷ୍ଠରେ ଜଳ ଅଛି କି ନାହିଁ, ତା'ର ସବିଶେଷ ବିବରଣୀ ବର୍ତ୍ତମାନ ପର୍ଯ୍ୟନ୍ତ ନିଶ୍ଚିତ ହୋଇପାରି ନାହିଁ । ସେଥିପାଇଁ ରାଷ୍ଟ୍ରୀୟ ବୈଜ୍ଞାନିକ ଏବଂ ଅନ୍ତରାକ୍ଷ ପ୍ରବନ୍ଧନ ବା ନାସା ଡରଫଟୁ ସର୍ବଦା ଜାରି ରହିଛି ମଙ୍ଗଳ ପୃଷ୍ଠରେ ଗବେଷଣା ଏବଂ ଅନ୍ୱେଷଣ । ମଙ୍ଗଳ ଗ୍ରହର ବିସ୍ତୃତ ଅଧ୍ୟୟନ ପାଇଁ ନାସା ଶେଷ ଥର ଲାଗି ପଠାଇଥିବା ଇନ୍ସାଇଟ ଲ୍ୟାଣ୍ଡର ୨୦୧୮ ନଭେମ୍ବର ୨୬ରେ ଏହି ଗ୍ରହର ଭୂମଧ୍ୟ ରେଖା ନିକଟରେ ଲାଞ୍ଜର ପରସ୍ତ ପରସ୍ତ ଚାନ୍ଦ ପରି ଦେଖାଯାଉଥିବା



ଭୂମିରେ ଓଲଟାଇବା ପରେ ତା'ର କାର୍ଯ୍ୟ ଆରମ୍ଭ କରି ଦେଇଥିଲା । ତତ୍ ସଙ୍ଗେସଙ୍ଗେ ଲକ୍ଷ୍ୟାତ୍ମକ ଭାରତୀୟଙ୍କ ସହ ପୃଥିବୀର କୋଣ ଅନୁକୋଣରୁ ପାଖାପାଖି ୨୪ ଲକ୍ଷ ଲୋକଙ୍କ ନାମକୁ ନେଇ ମଙ୍ଗଳ ଗ୍ରହରେ ଅବତରଣ କରାଯାଇଥିଲା ନାସାର ଏହି ମହାକାଶ ଯାନ । ପ୍ରକୃତ କଥା ହେଲା ଏଥିରେ କୌଣସି ବ୍ୟକ୍ତି ନୁହେଁ, ମହାକାଶ ବାହୁଳ ବ୍ୟକ୍ତିମାନଙ୍କର ନାମ ହିଁ ଅବତରଣ କରିଛି । ମଣିଷ କେଶର ହଜାର ଭାଗରୁ ଏକ ଭାଗ ପତଳା ଗାରରେ ଏଇ ନାଁ ସବୁ ଇଲେକ୍ଟ୍ରନ ରଖି ସାହାଯ୍ୟରେ ମୁଦ୍ରିତ ହୋଇ ରହିଛି ଏକ ସିଲିକନ ମାଇକ୍ରୋଚିପ୍ରେ । ମାଇକ୍ରୋଚିପ୍ଟି ଲଗାଯାଇଥିଲା ଇନ୍ସାଇଟ ଲ୍ୟାଣ୍ଡରର ଶୀର୍ଷରେ । ଏହି ଉଡାଣରେ ଅଂଶଗ୍ରହଣ କରିବାକୁ ନାସା ଦେଇଥିବା ଆହ୍ୱାନ ଲୋକପ୍ରିୟତାର ଶୀର୍ଷରେ ପହଞ୍ଚିଥିଲା । ଲୋକପ୍ରିୟତାକୁ ଦୃଷ୍ଟିରେ ରଖି ଏବଂ ବିଜ୍ଞାନକୁ ଜନାଦୃତ କରାଇବା ସକାଶେ ନାସା ପୁନଶ୍ଚ ଏକ ଆହ୍ୱାନ ଦେଇଛି ଲୋକଙ୍କ ନାମକୁ ମହାକାଶରେ ପୁନର୍ବାର ପ୍ରେରିତ କରିବା ପାଇଁ । ମଙ୍ଗଳକୁ ନାସାର ପରବର୍ତ୍ତୀ ରୋଭର ଲୁଲାଇ ୨୦୨୦ରେ ଘୋରିତାର କେପ୍ କାର୍ନିଭାଲ ବାୟୁସେନା ଷ୍ଟେଶନରୁ ଉଦ୍ଦେଶ୍ୟପଣ କରାଯିବ । ପାଖାପାଖି ୮ମାସ ଅତିକ୍ରାନ୍ତେ, ମଙ୍ଗଳର ଯେଉଁଠାରେ ୨୦୨୧ ଫେବୃୟାରୀ ବେଳକୁ ରୋଭରଟି ପହଞ୍ଚିବା ନେଇ ଲକ୍ଷ୍ୟଧାର୍ଯ୍ୟ କରାଯାଇଛି । ଏହି ରୋଭର ମାନବର ବସତି ସ୍ଥାପନର ଭିତ୍ତିଭୂମିକୁ ପରୀକ୍ଷା କରିବା ସଙ୍ଗେ ସଙ୍ଗେ ମଙ୍ଗଳର ମୃତ୍ତିକା, ଭୂମିରୂପ, ଜଳବାୟୁ ଏବଂ ସୂକ୍ଷ୍ମ ଅଣୁଜୀବମାନଙ୍କର ଅବସ୍ଥିତିକୁ ମଧ୍ୟ ନିରୀକ୍ଷଣ କରିବ । ଏହାଛଡ଼ା ଏହି ରୋଭର ଡ୍ରିଲିଂ କରି ମଙ୍ଗଳର ଭୂପୃଷ୍ଠରୁ ଶିଳା ଏବଂ ମୃତ୍ତିକାର ନମୁନା ମଧ୍ୟ ସଂଗ୍ରହ କରିବ । ମୋଟ ଉପରେ ମଙ୍ଗଳ ଗ୍ରହକୁ ଏହି ନିଶ୍ଚିତ ଭବିଷ୍ୟତ ମାନବର ବସତି ସ୍ଥାପନ କରିବାର ଭିତ୍ତିଭୂମି ଉପରେ ପର୍ଯ୍ୟବସିତ ବୋଲି ମତ ଦିଅନ୍ତି ନାସାର ନିଶ୍ଚିତ ତାଲିକାରେ ଥୋମାସ କୁରବୁଟେନ । ପୁନଶ୍ଚ ଥୋମାସ ଏହି ମଙ୍ଗଳ ଯାତ୍ରାରେ ଲୋକଙ୍କୁ ସାମିଲ ହେବା ପାଇଁ ଆମନ୍ତ୍ରଣ କରିବା ସଙ୍ଗେ ସଙ୍ଗେ ନାମ ପଞ୍ଜୀକରଣ କରିବା ଲାଗି ଅନୁରୋଧ କରିଛନ୍ତି । ଏହି ନିବନ୍ଧିତ ଲେଖା ହେବା ପୂର୍ବ ପ୍ରାୟ ୬୦ ଲକ୍ଷରୁ ଉର୍ଦ୍ଧ୍ୱ ଲୋକ ନିଜ ନାମକୁ ମଙ୍ଗଳ ଯାତ୍ରାରେ ସାମିଲ କରିବା ନିମନ୍ତେ ପଞ୍ଜୀକରଣ କରି ସାରିଛନ୍ତି । ସ୍ତମ୍ଭ ମଧ୍ୟ ମୋର ନାମକୁ



ଆସ ଜାଣିବା



ଆସ ମହୋତ୍ସବ

ଶରା ଦିନ ଆସିଲାମାନେ ମନେପଡେ ଆସ କଥା । ପିଲାଙ୍କଠାରୁ ବଡ଼ ପ୍ରାୟ ସମସ୍ତଙ୍କ ପ୍ରିୟ ଏହି ଆସ । ପୃଥିବୀରେ ଆସର ଅନେକ ଭେରାଇଟି ରହିଛି । ସେହି ବିଷୟରେ ଲୋକଙ୍କୁ ସୂଚନା ଦେବା ଲାଗି ନୂଆ ଦିଲ୍ଲୀର ଦିଲ୍ଲୀ ହାର୍ଟାରେ ପ୍ରତିବର୍ଷ ଜୁନ୍ କିମ୍ବା ଜୁଲାଇ ମାସରେ ଅନ୍ତର୍ଜାତୀୟ ଆସ ମହୋତ୍ସବ ଅନୁଷ୍ଠିତ ହୋଇଥାଏ । ଏହି ମହୋତ୍ସବରେ ଆସର ପ୍ରାୟ ୧୧୦୦ରୁ ଅଧିକ ଭେରାଇଟି ପ୍ରଦର୍ଶିତ ହୋଇଥାଏ । ସେଥିମଧ୍ୟରୁ ଆଲଫାନସୋ, ଆମ୍ରପଲ୍ଲୀ, ଦଶେରୀ, ଫସଲି, ବୟେ ଗ୍ରିନ୍, ସିକେରୀ, ଚଉଖା ଆଦି ଅନ୍ୟତମ । ଦିଲ୍ଲୀ ଚୁରିଜମ୍ ଏବଂ ଗ୍ରାନ୍ଦପୋର୍ଟେଶନ୍ ଡେଭେଲପମେଣ୍ଟ କର୍ପୋରେଶନ୍ ଦ୍ୱାରା ଆୟୋଜନ କରାଯାଉଥିବା ଏହି ଅନ୍ତର୍ଜାତୀୟ

ଆସ ମହୋତ୍ସବରେ ଭାରତର ବିଭିନ୍ନ ରାଜ୍ୟରୁ ଆସ ଉତ୍ପାଦନକାରୀମାନେ ଆସି ଆସ ତଥା ଆସ ଦ୍ୱାରା ପ୍ରସ୍ତୁତ ବିଭିନ୍ନ ଦ୍ରବ୍ୟ ଏଠାରେ ପ୍ରଦର୍ଶନ କରିବାର ସୁଯୋଗ ପାଇଥାନ୍ତି । କେବଳ ଭାରତ ନୁହେଁ ଭାରତ ବାହାର ମଧ୍ୟ ଅନେକ ପ୍ରବାଶ ଉଦ୍ୟାନବିତମାନେ ଆସି ଏଠାରେ ଯୋଗ ଦେଇଥାନ୍ତି । ଏଠାକୁ ବୁଲିବାକୁ ଆସୁଥିବା ପର୍ଯ୍ୟଟକମାନେ ନା କେବଳ ଆସର ବିଭିନ୍ନ ଭେରାଇଟି ବିଷୟରେ ଜାଣିବା କିମ୍ବା ଦେଖିବାର ସୁଯୋଗ ପା'ନ୍ତି ବରଂ ଦକ୍ଷ ସେପ୍ଟମାନଙ୍କ ଠାରୁ ଆସକୁ ବିଭିନ୍ନ ଆକୃତିରେ କାଟିବାର କଳା ତଥା ଆସରେ ପ୍ରସ୍ତୁତ ବିଭିନ୍ନ ସ୍ୱିଚ୍ ଡିସ୍, ସେକ୍, କୁସ୍, କେକ୍ ଆଦି ରାଖିବାର ମଜା ମଧ୍ୟ ନିଅନ୍ତି । ଏହା ବ୍ୟତୀତ ଆସକୁ ନେଇ ପିଲାମାନଙ୍କ ପାଇଁ ବିଭିନ୍ନ ଫନ୍ ଆକୃତି, ଆସ ଖାଇବା ପ୍ରତିଯୋଗିତା ତଥା ସ୍ନୋଗାନ ଲେଖା ପ୍ରତିଯୋଗିତା ସାଜିଥାଏ ଏହି ମହୋତ୍ସବର ଅନ୍ୟ ଆକର୍ଷଣ ।

ମଙ୍ଗଳକୁ ପ୍ରେରଣାର୍ଥେ ପଞ୍ଜୀକରଣ କରିସାରିଛି । ମୋର ଅନୁରୋଧ ଆପଣମାନେ ନିଜ ନିଜ ନାମକୁ ପଞ୍ଜୀକରଣ କରିବା ସଙ୍ଗେ ସଙ୍ଗେ ଅନ୍ୟମାନଙ୍କୁ ଏଥି ସକାଶେ ଉତ୍ସାହିତ କରନ୍ତୁ । ମଙ୍ଗଳ ମିଶନରେ ନାମ ପଠାଇବାର ଶେଷ ତାରିଖ ନାସା ଦ୍ୱାରା ୩୦ ସେପ୍ଟେମ୍ବର ୨୦୧୯କୁ ଧାର୍ଯ୍ୟ କରାଯାଇଛି । ଆପଣମାନେ ନାମ ପଞ୍ଜୀକରଣ କରିବା ପାଇଁ <https://mars.nasa.gov/participate/send-your-name-mars2020> ୱେବସାଇଟକୁ ମଧ୍ୟ ଗସ୍ତ କରିପାରିବେ ।



—ପ୍ରଶାନ୍ତ କୁମାର ମିଶ୍ର
ସହକାରୀ ପ୍ରଫେସର (ଭୂତତ୍ତ୍ୱ ବିଜ୍ଞାନ), ସରକାରୀ
ମହାବିଦ୍ୟାଳୟ, ସୁନ୍ଦରଗଡ଼, ମୋ: ୯୯୭୭୩୪୦୪୦୪



୧



୨



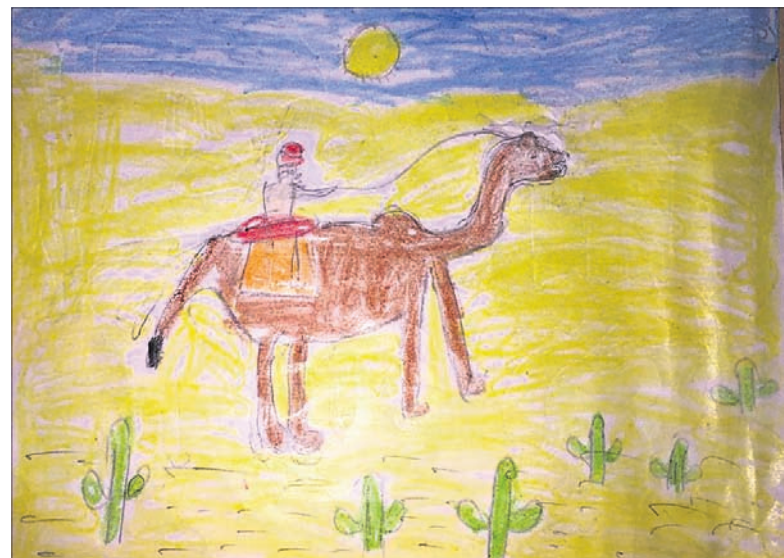
୩



୪



୫



୬



୭



୮



ମଞ୍ଜିଲ୍ କୁମାର ଚିରି
କ୍ଲାସ୍-୭, ବିକାଶ
ରେସିଡେନ୍ସିଆଲ୍ ସ୍କୁଲ,
ବରଗଡ଼



ମହମ୍ମଦ ପରହାନ୍
କ୍ଲାସ୍-୪, ନେତାଜୀ
ପୁରାଣ ଚନ୍ଦ୍ର ବୋଷ ବିଦ୍ୟା
ନିକେତନ, ହଳଦିଆ,
ପାଣ୍ଠିମବଜାର



ଶ୍ରେୟାଶ୍ରୀ ପଣ୍ଡା
କ୍ଲାସ୍-୫, ସେଣ୍ଟ
ଯୋଶେଫ୍ ହାଇଲର
ସେକେଣ୍ଡାରି ସ୍କୁଲ,
ଭୁବନେଶ୍ୱର



ଶୋହନ ଘରୁଆରୀ
କ୍ଲାସ୍-୩, ପ୍ରଭୁଜୀ
ଇଂଲିଶ ମିଡିୟମ୍ ସ୍କୁଲ,
ଭୁବନେଶ୍ୱର



ଆୟୁଷ ବୋଷ
କ୍ଲାସ୍-୬, ସେଣ୍ଟ
ଜାଭିୟର୍ସ ହାଇସ୍କୁଲ,
ଭିଏସ୍‌ସ୍ ନଗର,
ଭୁବନେଶ୍ୱର



ଦିବ୍ୟା ଦେବସ୍ମିତା
ମହାକୁର
କ୍ଲାସ୍-୩, କେନ୍ଦ୍ରୀୟ
ବିଦ୍ୟାଳୟ,
ସୁବର୍ଣ୍ଣପୁର



ଅନିମେଷ ପ୍ରଧାନ
କ୍ଲାସ୍-୨, ସେଣ୍ଟ
ଜାଭିୟର୍ସ ହାଇସ୍କୁଲ,
ଘଷିପୁରା,
କେନ୍ଦୁଝର

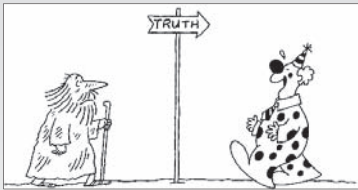


ରାଜେଶ୍ୱରୀ ବିଶ୍ୱାଳ
କ୍ଲାସ୍-୬, ସରସ୍ୱତୀ
ଶିଶୁ ବିଦ୍ୟାଳୟ,
ବଡ଼ଗଡ଼ ଟ୍ରିପ୍ କଲୋନୀ,
ଭୁବନେଶ୍ୱର



କ କ ଡା

ସତ କହିବ ନିରନ୍ତର



ବିଧାତା ବିଧାନେ ବିଚିତ୍ର ସଂସାରେ
ମଣିଷ ଜୀବନ ସାର
ପରହିତ ପାଇଁ ଜନମ ଲଭିଛି
ପରକୁ କରି ନିଜର ।
ମହତ ଜନମେ ସତ ଏକା ସାର
ସତ୍ୟରେ ଚାଲେ ସଂସାର
ସତ ପଥେ ରହି କରମ କରିଲେ
ମାନବ ହୁଏ ଅମର ।
ସତର ସମ୍ପଦେ ଲାଗାଇଲେ ମତି
ମହତ ହୁଅଇ ନର
ମରତ ସଂସାରେ ଅମୃତ ଲଭଇ
ସୁଖ ଲଭଇ ଅପାର ।
ସକଳ କରମେ ସତ୍ୟପଥେ ରହି
ଚାଲଇ ଯେ' ନିରନ୍ତର
ଜଗତ କରତା ପରମ ଈଶ୍ଵର
ସହାୟ ହୁଅନ୍ତି ତା'ର ।
ଆସୁ ଯେତେ ଝଡ଼ ବିପଦ ପାହାଡ଼
ସତକୁ ହୁଡ଼ିବ ନାହିଁ
ସତ୍ୟ ଯେ ସୁନ୍ଦର ସତ୍ୟ ଅଟେ ଶିବ
ଜଗତ ମଙ୍ଗଳ ପାଇଁ ।
ଏ ମର୍ତ୍ତ୍ୟ ଭୁବନେ କେହି ନୁହେଁ କା'ର
ସତ୍ୟ ହିଁ କେବଳ ସାର
ଆସୁ ଯେତେ ବାଧା ବିପଦ ବତାସ
ସତ କୁହ ନିରନ୍ତର ।

— ବୀର କିଶୋର ମହାନ୍ତି
ଓଡ଼ିଶାମଳ, କୋଣାର୍କ, ପୁରୀ

କୁନା ବସି କାନ୍ଦୁଥିଲା

ପରାକ୍ଷା ସରିଲା ଖରାଛୁଟି ହେଲା
କୁନା ବସି କାନ୍ଦୁଥିଲା
ଯାଇ ନାହିଁ ସିଏ ଅନେକ ଦିନକୁ
ଗାଆଁ ମନେପଡ଼ିଗଲା ।
ଜନମି ବଢ଼ିଛି ଗାଆଁ ମାଟି କୋଳେ
ତାହାରି ପାଣି ପବନେ
ଅପାସୋରା ଅଛି ତା ଅତୁଲ ବାନ
ଗୋଟି ଗୋଟି ଏ ଜୀବନେ ।
ମୁନା ସାଥେ ଯାଇ ଖେଳୁଥିଲା କେତେ
ଗାଆଁ ଖେଳ ପଡ଼ିଆରେ
ମନେପଡ଼େ ଆଜି ମାଛମରା କଥା
ମଦନାର ଗଡ଼ିଆରେ ।
ଜେଜେ ମାଆଙ୍କର ଗପର ପସରା
ଶୁଣୁ ନାହିଁ ସନ୍ଧ୍ୟା ବେଳେ
ଆତ୍ମଗହ ତାଳେ ବୋଲି ସେ ଖେଳିବ
ସାଙ୍ଗ ସାଥୀଙ୍କର ମେଳେ ।
ବରଷା ହୋଇଲେ କାଗଜ ଡଙ୍ଗାକୁ
ଭସାଏ ସେ ଓଦା ହୋଇ
ସହରେ ରହିକି ଗାଆଁ ମଜାଗଲା
କାନ୍ଦୁଥିଲା କଇଁ କଇଁ ।
ବାପା ବୁଝାଇଲେ କାନ୍ଦ ନାହିଁ ପୁଅ
ଆମେ ଗାଆଁ ଯିବା କାଲି
କାନ୍ଦ ଛାଡ଼ି କୁନା ହସିଲା ଖୁସିରେ
ମାରୁଥିଲା ତାଳି ଖାଲି ।

— ଲକ୍ଷ୍ମୀଧର ନାୟକ
ବାଉଁଶିଆପତା, ନୟାଗଡ଼



୧

ଗଢ଼ଣ ତା' ଛୋଟ ବେଲୁନ୍ ପରି
ଖାଦ୍ୟରଖି ଦିଏ ହଜମ କରି
ଏଇ ଯନ୍ତ୍ର ଯଦି ନାହିଁ କାହାର
ବଞ୍ଚିବା ଦୁଃସାଧ୍ୟ ଅଟେ ତାହାର
କହିଲ କିଏ ?
ଦିନ ରାତି କାମେ ଲାଗି ସେ ଥାଏ ।



—ପାକସ୍ଥଳୀ

କହିଲି ଦେଖି

ଘର ନୁହେଁ ଅଛି ଦୁଇ କବାଟ
ଯା ଲାଗି ଅନ୍ଧାର ବୁନିଆ ନାଟ
କହିଲ କିଏ ?
ଶ୍ରେଷ୍ଠ ଅଙ୍ଗଯୋଗ୍ୟ ହୋଇଛି ସିଏ ।



—ଚକ୍ଷୁ

୨

୩

ପକେଟରେ ଥାଏ, ତୁଲି ପୁଣେ ରହେ
ବହୁତ ତାହାର ବଳ
ପୁବିଧା କରିବ, ବିପଦ ବି ଦେବ
ମାରି ଦେଲେ ଏଇ କଳ ।



— ଦିଆସିଲି

୪

ଧଳା ବିଲରେ କାଳିଆ ମଞ୍ଜି
ହୋଇ ଚାଲିଥାଏ ଚାଷ
ପାଉଁଆ ଏହି ମଞ୍ଜି ବୁଣଇ
ସବୁଦିନେ ପୁଷ ମାସ
କୁହ ଏଇ ଦୁଇ କିଏ ?



—କାଗଜ, କଲମ

୫

ଚତୁର୍ପାର୍ଶ୍ଵେ ଅସୁରମାନେ
ମଧ୍ୟେ ବାସ କରେ ଦେବତା
ଶତ୍ରୁ ଓ ମଇତ୍ର ସୃଷ୍ଟି କରେ
ଦିଏ ଭଲ ମଦ ବାରତା
କହିଲ କିଏ, ଲୁଚିକି ଥାଏ ?



— ଜିଭ

— କବି ଜ୍ୟୋତି ନିରଞ୍ଜନ ପତି, ଗାନ୍ଧୀମାର୍ଗ, ଅନୁଗୋଳ



- ବେଲୁର ମଠ କେଉଁଠାରେ ଅବସ୍ଥିତ ?
- ସାବରମତୀ କେଉଁଠାରେ ରହିଛି ?
- ଜନ୍ତର ମନ୍ତର କେଉଁ ରାଜ୍ୟର ଏକ ପ୍ରସିଦ୍ଧ ଦର୍ଶନୀୟ ସ୍ଥାନ ?
- ସାରନାଥ କେଉଁଠାରେ ଅବସ୍ଥିତ ?
- ହାଫ୍ଟାମହଲ କେଉଁଠାରେ ରହିଛି ?

ଆରଥରର

ଉତ୍ତର

- ବନସ୍ତେ ଡାକିଲା ଗଜ.....
ବରଷକେ ଥରେ ଆସିଛି ରଜ
- ରଜ ଦୋଳି କଟମଟ.....
ମୋ ଭାଇ ମୁଣ୍ଡରେ ସୁନା ମୁକୁଟ
- ନଈ କି ମାରିଲି ଗିଲ.....
ନଈ ଆରପଟେ ଦୁଇଟି ଚିଲ
- ଠିଆ ପୁଟି ନାରଙ୍ଗ.....
ଗୋଡ଼ ଦି ଟା ସାରଙ୍ଗ
- ରାଶିରୁ ଛାଡ଼ିଲା ଗୋପା.....
ପାଦରେ ନାଇଛୁ ଗୁଆ ଖୋଳପା

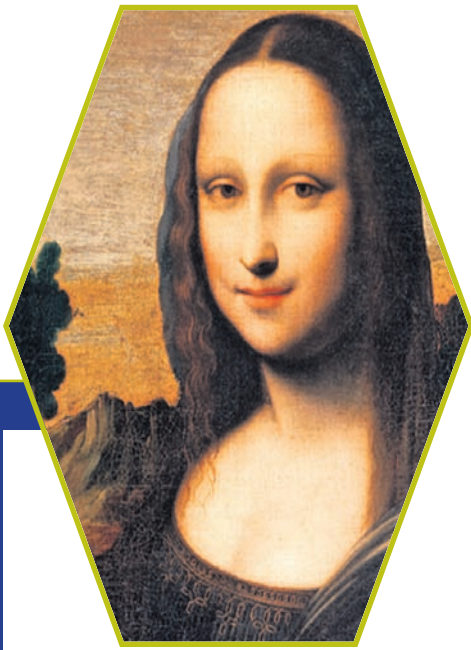
ଆସ ଖୋଜିବା



କାହାକୁ କୁହନ୍ତି...

- ଏସିଆର ଆଲୋକ- ଗୌତମ ବୁଦ୍ଧ
- ଭାରତର ନେପୋଲିୟନ୍- ସମୁଦ୍ରଗୁପ୍ତ
- କୁଳଗୁରୁ ବୁଦ୍ଧ- ବାଦାଭାଇ ନାରୋଜୀ
- ବାପୁଜୀ- ମୋହନଦାସ କରମଚାନ୍ଦ ଗାନ୍ଧୀ
- ଆନ୍ଧ୍ର କେଶରୀ- ଟି.ପ୍ରକାଶମ୍
- ଗୁରୁଦେବ- ରବୀନ୍ଦ୍ରନାଥ ଠାକୁର
- ନେତାଜୀ- ସୁଭାଷ ଚନ୍ଦ୍ର ବୋଷ
- ପ୍ରାଚ୍ୟ ଓ ପାଶ୍ଚାତ୍ୟର ଦୂତ- ସ୍ଵାମୀ ବିବେକାନନ୍ଦ
- ଭାରତର ବୁଲ୍‌ବୁଲ୍- ସରୋଜିନୀ ନାଇଡୁ
- ଜଗଦଗୁରୁ- ଶଙ୍କରାଚାର୍ଯ୍ୟ
- ଆଚାର୍ଯ୍ୟ- ବିନୋବା ଭାବେ
- ଭାରତର ଆଲୋକନାଶ୍ଵର- ରାଜେନ୍ଦ୍ର ଚୋଳ
- ଲୋକମାତା- କସ୍ତୁରୀ ଦେବି
- ଶାନ୍ତି ଦୂତ- ଲାଲ ବାହାଦୁର ଶାସ୍ତ୍ରୀ
- ବିଦ୍ୟାସାଗର- ଈଶ୍ଵର ଚନ୍ଦ୍ର ବରଦୋପାଧ୍ୟାୟ
- ଛତ୍ରପତି - ଶିବାଜୀ
- ମହାମାନ୍ୟ- ମଦନମୋହନ ମାଲବ୍ୟ

ଜଣା ଅଜଣା



* ପୃଥିବୀର ସବୁଠାରୁ ସୁନ୍ଦର ଚିତ୍ର କୁହାଯାଉଥିବା 'ଦ ମୋନାଲିସା' ପେଣ୍ଟିଂରେ ମୋନାଲିସାଙ୍କ ଭୂଲତା ନାହିଁ।



* ଗାଈ, ଛେଳି, ମେଝା ଆଦିଙ୍କ ପାଟିର ଉପର ମାଢ଼ିରେ ଦାନ୍ତ ନଥାଏ।



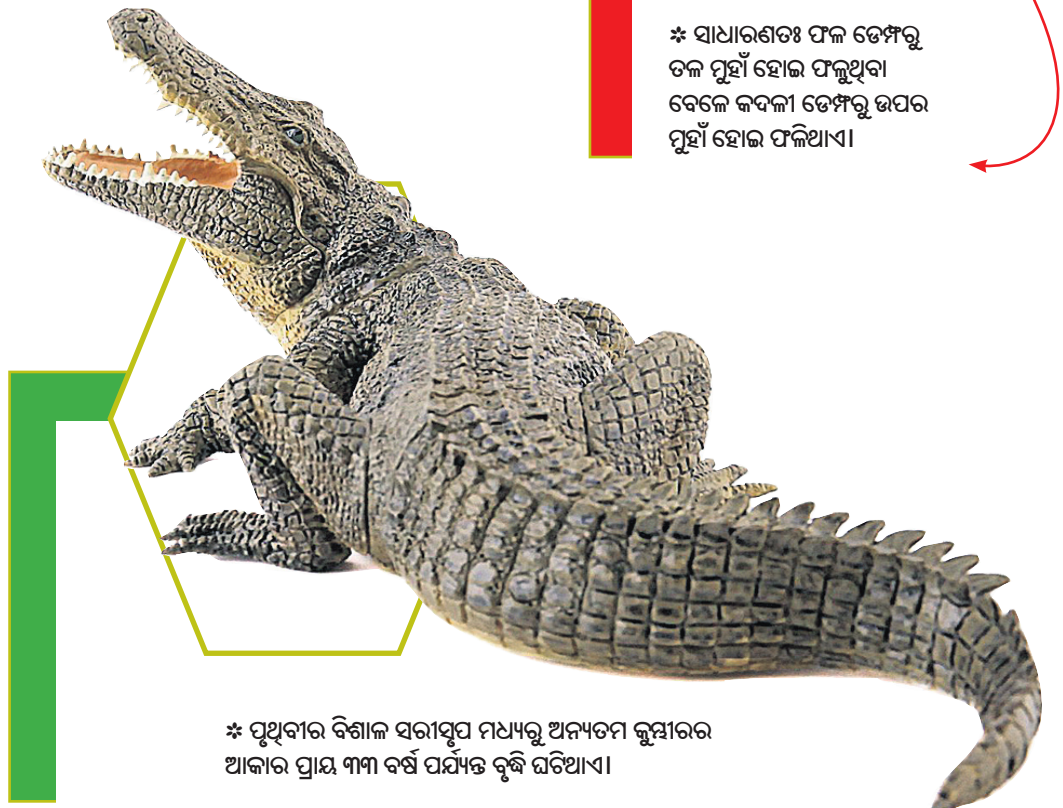
* ଅଷ୍ଟ୍ରେଲିଆରେ ଦେଖାଯାଉଥିବା କୋଆଲା ଦିନକୁ ପ୍ରାୟ ୧୮ ରୁ ୨୨ ଘଣ୍ଟା ଶୋଇଥାଏ।



* ସାଧାରଣତଃ ଫଳ ତେମ୍ପରୁ ତଳ ପୁହାଁ ହୋଇ ଫଳୁଥିବା ବେଳେ କଦଳୀ ତେମ୍ପରୁ ଉପର ପୁହାଁ ହୋଇ ଫଳିଥାଏ।



* ଉଡ଼ାଜାହାଜରେ ଗଲାବେଳେ ଆମେ ଖାଉଥିବା ଖାଦ୍ୟ ସେତେ ସ୍ୱାଦିଷ୍ଟ ଲାଗି ନ ଥାଏ। କାରଣ ଉପରେ ଉଡ଼ିଲା ବେଳେ ସ୍ୱାଦ ଏବଂ ପ୍ରାଣଶକ୍ତି ହ୍ରାସ ପାଇଥାଏ।



* ପୃଥିବୀର ବିଶାଳ ସରୀସୃପ ମଧ୍ୟରୁ ଅନ୍ୟତମ କୁମ୍ଭୀରର ଆକାର ପ୍ରାୟ ୩୩ ବର୍ଷ ପର୍ଯ୍ୟନ୍ତ ବୃଦ୍ଧି ଘଟିଥାଏ।



ସୌମ୍ୟା
୭ ବର୍ଷ



କ୍ରିଶ୍
୧୧ ବର୍ଷ



ଅନନ୍ୟା
୭ ବର୍ଷ