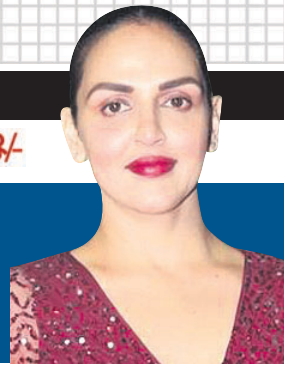


ଚେତନ ଚୌହାନ କରୋନା ପଜିଟିଭ୍
ଭାରତୀୟ ପୂର୍ବତନ ଓପନର ତଥା ଉତ୍ତର ପ୍ରଦେଶ କ୍ୟାବିନେଟ୍ ମନ୍ତ୍ରୀ
ଚେତନ ଚୌହାନ କୋଭିଡ୍-୧୯ ଟେଷ୍ଟରେ ପଜିଟିଭ୍ ଟିକ୍ସ ହୋଇଛନ୍ତି।

୦୮ ୧୦

ମା'ଙ୍କ ନାଁରେ ମିଛ ଖବରର ଜବାବ ରଖିଲେ ଈଶା
ଡ୍ରିମ୍ ଗର୍ଲ ହେମାମାଲିନୀ ଅସୁସ୍ଥ ଥିବା ଖବରକୁ ଟାକି ଟିଏ ଈଶା ଦେଖିଲେ ମନଗଢ଼ା
ବୋଲି କହିଛନ୍ତି। ସେ ଏକ ଟୁଇଟ୍ କରି ଲେଖିଛନ୍ତି ଯେ, ମୋ ମା' ସମ୍ପୂର୍ଣ୍ଣ ସୁସ୍ଥ ଅଛନ୍ତି।



ଶୈଶ୍ୱର୍ଯ୍ୟା, ଆରାଧ୍ୟା କରୋନା ଆକ୍ରାନ୍ତ

ରୋଡ୍ ଟ୍ୟାକ୍ସ ଛାଡ଼ି ହେଉ



ଅଭିନେତ୍ରୀ ଶୈଶ୍ୱର୍ଯ୍ୟା ରାୟ ବଚନଙ୍କ ସହ ଡିଏ ଆରାଧ୍ୟା ।

ପୁରୀ, ୧୨୭ (ପି.ଟି.)
କଲିଭର୍ ମେଡିକାଲ ଅନିତାଲ ବଚନ ଓ ତାଙ୍କ ପୁଅ ଅଭିନେତା କରୋନାରେ ଆକ୍ରାନ୍ତ ହୋଇ ପୁରୀର ନାନାବତୀ ହସ୍ପିଟାଲରେ ଚିକିତ୍ସିତ ହେଉଥିବାବେଳେ ଚିକିତ୍ସା ପରିବାରର ଆଉ ଦୁଇଜଣ ସଦସ୍ୟଙ୍କଠାରେ କରୋନା ପଜିଟିଭ୍ ଟିକ୍ସ ହୋଇଛି। ଅନିତାଲଙ୍କ ବୋହୂ ଶୈଶ୍ୱର୍ଯ୍ୟା ରାୟ ବଚନ ଏବଂ ନାତୁଣୀ ଆରାଧ୍ୟା ସଂକ୍ରମିତ ହୋଇଥିବା ମହାରାଷ୍ଟ୍ର ସ୍ୱାସ୍ଥ୍ୟମନ୍ତ୍ରୀ ରାଜେଶ ଗୋପେ ପୁରୀର ଦେଇଛନ୍ତି। ତେବେ ଶୈଶ୍ୱର୍ଯ୍ୟାଙ୍କ ଶାଶୁ ଜୟା ବଚନଙ୍କ ପରୀକ୍ଷା ନେଗେଟିଭ୍ ଆସିଥିବା ଜଣାପଡ଼ିଛି। ବଚନ ପରିବାରର ୪ ଜଣ କରୋନା ଆକ୍ରାନ୍ତ ହେବା ପରେ ତାଙ୍କ ୪ ବଙ୍ଗଳା କଲ୍ୟାଣ, ପ୍ରତୀକ୍ଷା, ଜନକ ଏବଂ ବସନ୍ତ କର୍ମେନ୍ଦ୍ରଙ୍କୁ ଲୋଡ଼ା ଘୋଷଣା କରାଯିବା ସହ ସେଠାରେ ରହୁଥିବା ଅନ୍ୟମାନଙ୍କୁ ୧୪ ଦିନ କ୍ୱାରାନ୍ଟାଇନରେ ରଖାଯାଇଛି। ଅନିତାଲଙ୍କଠାରେ କରୋନା ପଜିଟିଭ୍ ଜଣାପଡିବା ପରେ ତାଙ୍କୁ ହସ୍ପିଟାଲରେ ଭର୍ତ୍ତି କରାଯାଇଥିବା ଶନିବାର ସେ ଟୁଇଟ୍ କରି ପୁରୀର ଦେଇଥିଲେ। ପରିବାରର ଅନ୍ୟ ସଦସ୍ୟ ଓ କର୍ମଚାରୀଙ୍କର ଟେଷ୍ଟ-୪

ଭୁବନେଶ୍ୱର, ୧୨୭ (ବୁଧବୋ)
ମହାମାରୀ କରୋନା କେବଳ ସାମ୍ବଲପୁର ନୁହେଁ, ବିଭିନ୍ନ କ୍ଷେତ୍ରରେ ଜାରି ହୋଇ ଉପରେ ପ୍ରଚଣ୍ଡ ପ୍ରସାର ଦେଇଛି। ରାଜ୍ୟ ଅର୍ଥନୀତିରେ ଯାତ୍ରା ପରିବହନ ସେବା ଏକ ବଡ଼ ଅଂଶ। କରୋନା ସଂକ୍ରମଣ ଆଶଙ୍କା ଦେଖାଦେବା ଦିନ ଠାରୁ ଏହି କ୍ଷେତ୍ର ଏକ ପ୍ରକାର ଛୁଣ୍ଟିବା ପ୍ରଭାବକୁ ଚାଲି ଆସିଛି। ଯାତ୍ରା ପରିବହନରେ ନିୟୋଜିତ ଥିବା ଘରୋଇ ବସ, ଅଟୋ ରିକ୍ଷା ଏବଂ ବ୍ୟାଙ୍କିଂଗୁଡ଼ିକ ଉପରେ ନିର୍ଭର କରି ଚଳୁଥିବା ଲୋକମାନଙ୍କର ଜୀବିକା ବିପଦ ହୋଇପଡ଼ିଛି। ଏଭଳି ସ୍ଥିତିରୁ ମୁକ୍ତିଲାଭ କରି ରୋଡ୍ ଟ୍ୟାକ୍ସ ଛାଡ଼ି କରିବା ସମାଧାନ ବସ୍ ମାଲିକ ସଂଘ ପକ୍ଷରୁ ଦାବି କରାଯାଇଛି। ସରକାର ଏଥିପ୍ରତି ଦୃଷ୍ଟି ନ ଦେଲେ ସଡ଼କ ପରିବହନ ବ୍ୟବସ୍ଥା ଅଧିକ ବିପର୍ଯ୍ୟସ୍ତ ହେବାର ଆଶଙ୍କା ଉଠୁଛି।



ସଡ଼କ ପରିବହନ ସେବା ବିପର୍ଯ୍ୟସ୍ତ
■ ପୁର୍ଣ୍ଣ ଗୋଡ଼ୁଛନ୍ତି ବସ୍ ଯାତ୍ରୀ
■ ସଙ୍କଟରେ ୫ ଲକ୍ଷ ଲୋକଙ୍କ ଜୀବିକା
■ ବସ୍ ଛାଡ଼ିବେ ମାଲିକ
■ ଅଟୋ ରିକ୍ଷା, ଟ୍ୟାକ୍ସି ମାଲିକ ହତାଶ

ଯାତ୍ରୀ ହେଉ ନ ଥିବାରୁ ମାଲିକମାନେ ବହୁ କ୍ଷତି ସହ୍ୟ କରୁଛନ୍ତି। ବିଭିନ୍ନ ଜିଲ୍ଲାରେ ହେଉଥିବା ଲକ୍ଷତାଉନ ଓ ଶତତାଉନ ବସ୍ ସେବାକୁ ଆହୁରି ବିପର୍ଯ୍ୟସ୍ତ ଆଡ଼କୁ ଠେଲି ଦେଇଛି। ରାଜ୍ୟରେ ୧୪ ହଜାର ଘରୋଇ ବସ ଚଳାଚଳ କରୁଛି। ତେବେ କୋଭିଡ୍-୧୯ ଶତତାଉନ ଯୋଗୁ ମାର୍ଚ୍ଚ ୨୨ ତାରିଖଠାରୁ ଏହି ବସ ସେବା ପ୍ରାୟ ଅଟେଇ ମାସ କାଳ ବନ୍ଦ ରହିଥିଲା। ତେବେ ମେ ପହିଲାକୁ ବସ ଚଳାଚଳ କରିବାକୁ ରାଜ୍ୟ ସରକାର ଅନୁମତି ଦେଇଥିଲେ। ସରକାରୀ ଓ ଘରୋଇ ବସ ଚଳାଚଳ ଆରମ୍ଭ ହୋଇଥିଲେ ମଧ୍ୟ ତାହା ଆଉ ପୂର୍ବସ୍ଥିତିକୁ ଫେରିପାରୁ ନାହିଁ। ବସରେ ଯାତ୍ରୀ ସେବା ଏକ ପ୍ରକାର ଠପ ହୋଇଯାଇଛି। ବସରେ ୨୦ ପ୍ରତିଶତରୁ କମ ଯାତ୍ରୀ ଯାତାୟାତ କରୁଛନ୍ତି। ମେ ଓ ଜୁନରେ ଓଏସଆରଟିଏ ୬୦ଟି ବସ ଚଳାଚଳ କରିବାକୁ ବେଳେ ଜୁଲାଇରେ ୪୦୦ ଖାସି ଆସିଛି। ସେହିପରି ରାଜ୍ୟରେ

୧୪,୦୦୦ ଘରୋଇ ବସ ମଧ୍ୟରୁ ୭୦୦ ବସ ଚଳାଚଳ କରୁଥିଲା। ଜୁଲାଇ ମାସରେ ହେଉଥିବା ଲକ୍ଷତାଉନ ଓ ଶତତାଉନ ବସ୍ ସେବାକୁ ଆହୁରି ବିପର୍ଯ୍ୟସ୍ତ ଆଡ଼କୁ ଠେଲି ଦେଇଛି। ରାଜ୍ୟରେ ୧୪ ହଜାର ଘରୋଇ ବସ ଚଳାଚଳ କରୁଛି। ତେବେ କୋଭିଡ୍-୧୯ ଶତତାଉନ ଯୋଗୁ ମାର୍ଚ୍ଚ ୨୨ ତାରିଖଠାରୁ ଏହି ବସ ସେବା ପ୍ରାୟ ଅଟେଇ ମାସ କାଳ ବନ୍ଦ ରହିଥିଲା। ତେବେ ମେ ପହିଲାକୁ ବସ ଚଳାଚଳ କରିବାକୁ ରାଜ୍ୟ ସରକାର ଅନୁମତି ଦେଇଥିଲେ। ସରକାରୀ ଓ ଘରୋଇ ବସ ଚଳାଚଳ ଆରମ୍ଭ ହୋଇଥିଲେ ମଧ୍ୟ ତାହା ଆଉ ପୂର୍ବସ୍ଥିତିକୁ ଫେରିପାରୁ ନାହିଁ। ବସରେ ଯାତ୍ରୀ ସେବା ଏକ ପ୍ରକାର ଠପ ହୋଇଯାଇଛି। ବସରେ ୨୦ ପ୍ରତିଶତରୁ କମ ଯାତ୍ରୀ ଯାତାୟାତ କରୁଛନ୍ତି। ମେ ଓ ଜୁନରେ ଓଏସଆରଟିଏ ୬୦ଟି ବସ ଚଳାଚଳ କରିବାକୁ ବେଳେ ଜୁଲାଇରେ ୪୦୦ ଖାସି ଆସିଛି। ସେହିପରି ରାଜ୍ୟରେ

ବସ ପାଇଁ ୨ ହଜାର ଏବଂ ଦୁରଗାମୀ ବସ୍ ପାଇଁ ୧୨ ହଜାର ଟଙ୍କା କ୍ଷତି ସହିବାକୁ ପଡୁଛି। ଯାତ୍ରୀ ପରିବହନକୁ ସ୍ୱାଭାବିକ କରିବାକୁ ସରକାର ଘୋଷଣା କରିବା ପରେ ଘରୋଇ ବସ ମାଲିକମାନେ କ୍ଷତି ସହ୍ୟ କରିବାକୁ ଚାହୁଁଛନ୍ତି। ବସ ଚଳାଚଳ ବାଧ୍ୟତାକୁ ଚିନ୍ତା ବାବଦରେ ବସ ମାଲିକଙ୍କୁ ରାଜ୍ୟ ସରକାରଙ୍କୁ ମାସକୁ ୧୫ ହଜାର ଟଙ୍କା ଦେବାକୁ ପଡିଥାଏ। ଲଗାତର ଡିଜେଲ ଦର ବୃଦ୍ଧି ମଧ୍ୟ କ୍ଷତିକୁ ଆହୁରି ବଢାଇ ଦେଇଛି। ମାର୍ଚ୍ଚ ୨୧ରୁ ଜୁଲାଇ ୧ ତାରିଖ ମଧ୍ୟରେ ଡିଜେଲ ଦର ୧୫ ଟଙ୍କା ବୃଦ୍ଧି ପାଇଛି। ଯଦିଓ ରାଜ୍ୟ ସରକାର ଦୁଇ ଥର ବସଇଡା ବତାଇଛନ୍ତି ତେବେ ଯାତ୍ରୀ ଅଭାବକୁ ଆହାର ଯିବାକୁ ବସିଲାଣି। ରାଜ୍ୟ ଘରୋଇ ବସ ମାଲିକ ସଂଘର ପୁରୀ ଅନୁଯାୟୀ ୬୦ଟି ବସ ଧରି ବସ୍ତୁଗୁଡ଼ିକ ଛାଡ଼ିବାକୁ ଯୋଗୁ ଦୈନିକ ବସ୍ ମାଲିକଙ୍କୁ ସାଧାରଣ

ଯାଏ ବସ ସେବାକୁ ବଞ୍ଚାଇ ରଖିବା ପାଇଁ ରାଜ୍ୟ ସରକାର ରୋଡ୍ ଟ୍ୟାକ୍ସ ଛାଡ଼ି କରିବା ସହ ଡିଜେଲ ଲିଟର ପିଛା ୧୫ ଟଙ୍କା ରିହାତି ଦେବାକୁ ସଂଘ ପକ୍ଷରୁ ଦାବି କରାଯାଇଛି। ଏଥିସହ ଅନ୍ୟ ରାଜ୍ୟ ସରକାର ଯେପରି ବସ କର୍ମଚାରୀଙ୍କୁ ସହଯୋଗ ହାତ ବତାଇଛନ୍ତି ଓଡିଶା ସରକାର ପରିବହନ ଚିନ୍ତା ବାବଦରେ ବସ ମାଲିକଙ୍କୁ ରାଜ୍ୟ ସରକାରଙ୍କୁ ମାସକୁ ୧୫ ହଜାର ଟଙ୍କା ଦେବାକୁ ପଡିଥାଏ। ଲଗାତର ଡିଜେଲ ଦର ବୃଦ୍ଧି ମଧ୍ୟ କ୍ଷତିକୁ ଆହୁରି ବଢାଇ ଦେଇଛି। ମାର୍ଚ୍ଚ ୨୧ରୁ ଜୁଲାଇ ୧ ତାରିଖ ମଧ୍ୟରେ ଡିଜେଲ ଦର ୧୫ ଟଙ୍କା ବୃଦ୍ଧି ପାଇଛି। ଯଦିଓ ରାଜ୍ୟ ସରକାର ଦୁଇ ଥର ବସଇଡା ବତାଇଛନ୍ତି ତେବେ ଯାତ୍ରୀ ଅଭାବକୁ ଆହାର ଯିବାକୁ ବସିଲାଣି। ରାଜ୍ୟ ଘରୋଇ ବସ ମାଲିକ ସଂଘର ପୁରୀ ଅନୁଯାୟୀ ୬୦ଟି ବସ ଧରି ବସ୍ତୁଗୁଡ଼ିକ ଛାଡ଼ିବାକୁ ଯୋଗୁ ଦୈନିକ ବସ୍ ମାଲିକଙ୍କୁ ସାଧାରଣ

Gold Loan is good
ସୁବ ଦର
1%
ପ୍ରତି ମାସ
1800 313 1212
Muthoot Finance

୧୬ ପଇସା ବଢିଲା ଡିଜେଲ
ନୂଆଦିଲ୍ଲୀ, ୧୨୭
ଗାରି ଦିନର ବ୍ୟବସାୟ ପରେ ପୁଣି ବଢିଛି ଡିଜେଲ ଦର। ରବିବାର ଡିଜେଲ ଦର ଲିଟର ପିଛା ୧୬ ପଇସା ବୃଦ୍ଧି ପାଇଛି। ଫଳରେ ଭୁବନେଶ୍ୱରରେ ଡିଜେଲ ଦର ୭୯.୦୯ ଟଙ୍କାରେ ପହଞ୍ଚିଛି। ଏହା ସହ ଦିଲ୍ଲୀରେ ଲିଟର ପିଛା ଡିଜେଲ ପ୍ରାୟ ୮୧ ଟଙ୍କା ହୋଇଥିବା ଡିଜେଲ ବିପଣନ କମ୍ପାନୀଗୁଡ଼ିକ ପୁରୀର ଦେଇଛନ୍ତି। ଦିଲ୍ଲୀରେ ଡିଜେଲ ଲିଟର ପିଛା ଖୁବ୍ ଦର ୮୦.୯୪ ଟଙ୍କା ଛୁଇଁଛି। ଅନ୍ୟପକ୍ଷରେ ଚେନ୍ନାଇ ଲିଟର ପିଛା ଦର ୮୦.୯୯ ଟଙ୍କା ରହିଛି। ଗତ ୨ ସପ୍ତାହ ହେବ ପେଟ୍ରୋଲ ଦରରେ କୌଣସି ପରିବର୍ତ୍ତନ ହୋଇ ନ ଥିବା ଜଣାପଡିଛି। ରାଜ୍ୟ ସ୍ତରରେ ସେଲ୍ସ ଟିକ୍ସ ଏବଂ ଭାଟ୍ ଲାଗୁ ହେବା ଫଳରେ ଇନ୍ଦିଆ ଦରରେ ପରିବର୍ତ୍ତନ ଦେଖାଯାଇଛି। ଜୁଲାଇ ୧ରେ ଶେଷ ଥର ଲାଗି ଡିଜେଲ ଦରବୃଦ୍ଧି କରାଯାଇଥିଲା। ସେହିଭଳି ଜୁନ ୨୯ ପରଠାରୁ ପେଟ୍ରୋଲ ଦର ବର୍ତ୍ତମାନ ପର୍ଯ୍ୟନ୍ତ ଅପରିବର୍ତ୍ତନ ରହିଛି। ଗତ ୫ ସପ୍ତାହରେ ଡିଜେଲ ଦର ୨୪ ଥର ବଢିଥିବାବେଳେ ପେଟ୍ରୋଲ ଦର ୨୧ ଥର ବୃଦ୍ଧି ଦେଇଛି।

ଆଜିର ସମ୍ବାଦକାରୀ
ନାହିଁକି ଲୁଗାଉଛି

ରାଜସ୍ଥାନ ସରକାର ଟଙ୍କାମଳ



ସଚିବ ପାଇଲଟ୍ ଅଶୋକ ରେହଲଟ୍

ନୂଆଦିଲ୍ଲୀ, ୧୨୭
କର୍ମଚାରୀ ଓ ମଧ୍ୟସ୍ତରରେ କଂଗ୍ରେସ ସରକାରକୁ ଭାଙ୍ଗିବାରେ ସଫଳ ହେବା ପରେ ରାଜସ୍ଥାନରେ ମୁଖ୍ୟ ପୂରାଇଛି ଭାଙ୍ଗିପା। ଏଥିଯୋଗୁ ରାଜସ୍ଥାନ କଂଗ୍ରେସରେ ବଡ଼ ସଙ୍କଟ ସୃଷ୍ଟି ହେବା ସହ ଅଶୋକ ରେହଲଟ୍ ସରକାର ଟଙ୍କାମଳ ଅବସ୍ଥାକୁ ଚାଲି ଆସିଛି। ଶାସକ କଂଗ୍ରେସର ବରିଷ୍ଠ ଓ ଯୁବ ନେତୃତ୍ୱ ମଧ୍ୟରେ ଦୀର୍ଘଦିନ ଧରି ରହିଆସିଥିବା ବନ୍ଧୁ ପୁଣିଥରେ ଉଗ୍ରରୂପ ଧାରଣ କରିଛି। ରାଜସ୍ଥାନ ମୁଖ୍ୟମନ୍ତ୍ରୀ ଦୌଡ଼ରେ ହାରିଯାଇ ଅସହଜ ଥିବା ଉପମୁଖ୍ୟମନ୍ତ୍ରୀ ସଚିବ ପାଇଲଟ୍ ଭାଙ୍ଗିପା ସହ ଭିତ୍ତି ମନୁଷୀ ଚଳାଇଥିବା ଘନିଷ୍ଠ ସ୍ତରରୁ ପୁରୀର ମିଳିଛି। ତାଙ୍କ ପଛରେ କଂଗ୍ରେସ ଓସାଧାନ ଭାବେ ଚିତ୍ତୁରୀ ୩୦ ବିଧାନସଭା ସମର୍ଥନ ରହିଥିବା ପାଇଲଟ୍ ଦାବି କରିଛନ୍ତି। ଲକ୍ଷତାଉନ ପୂର୍ବରୁ ବିରୋଧୀ ଦଳ ସହ ପାଇଲଟ୍ ଗୋଷ୍ଠୀର ଆଲୋଚନା ଚାଲିଥିଲେ ହେଁ ସରକାରରେ ଅସ୍ଥିରତା ସୃଷ୍ଟି ଅଭିଯୋଗରେ ଜେରା ପାଇଁ ସ୍ୱତନ୍ତ୍ର ଅପରେଶନ ଗ୍ରୁପ୍ (ଏସ୍.ଏସ୍.ଏସ୍) ଗଠନ ପାଇବା ପରେ ସ୍ଥିତି ଗୁରୁତର ହୋଇଛି। ମୁଖ୍ୟମନ୍ତ୍ରୀ ଅଶୋକ ରେହଲଟ୍ଙ୍କ ହାତରେ ଥିବା ଗୃହ ବିଭାଗ ଅଧୀନରେ ରହିଛି ଏସ୍.ଏସ୍.ଏସ୍। ସମନ ପାଇବା ପରେ ଟେଷ୍ଟ-୪

ଏବେ ନିଜର KWID, ନିଜର ସୁରକ୍ଷିତ ସ୍ୱେଶ ।
ବର୍ତ୍ତମାନ ହିଁ ବାଛନ୍ତୁ ଆମର ସହଜସାଧ୍ୟ ଶ୍ରେଣୀ ଭିତରୁ ।

RENAULT
Passion for life

ପ୍ରାରମ୍ଭିକ ମୂଲ୍ୟ ₹ 3.04 ଲକ୍ଷ* **8.25% ସୁଧ ହାର + ***ନୌ EMI ପ୍ରଥମ 3 ମାସ ପାଇଁ + ଲାଭ ₹ 35 000* ପର୍ଯ୍ୟନ୍ତ

KWID RXL, ବର୍ତ୍ତମାନ 1.0L Manual & AMT ରେ.

For a test drive, SMS 'KWID' to 53030 or call on 1800 315 4444. Select variants available in CSD. Special offers for Defence Personnel, Government, PSU and Corporate employees.

For further details, visit renault.co.in

SHOWROOMS: ODISHA: BHUBANESWAR: RENAULT Bhubaneswar Mob: +91 8860076082, RENAULT Bhubaneswar North Mob: +91 9643800532. **BALANGIR:** RENAULT Balangir Mob: +91 9643800378. **KEONJHAR:** RENAULT Keonjhar Mob: +91 7428439130. **ROURKELA:** RENAULT Rourkela Mob: +91 8860875802. **SAMBALPUR:** RENAULT Sambalpur Mob: +91 8860048351.



ମେଗାଷ୍ଟର ଅମିତାଭ ବଚ୍ଚନ କରୋନା ସଂକ୍ରମିତ ହେବା ପରେ ତାଙ୍କ ଆଶୁ ଆରୋଗ୍ୟ କାମନା କରି ରବିବାର ପୁରୀ ବେଳାଭୂମିରେ ସୁଦର୍ଶନ ପଟ୍ଟନାୟକଙ୍କ ବାଲୁକା କଳା ।

୧୨ ଦିନରେ ୧,୮୦୭ ସ୍ଥାନୀୟ ଆକ୍ରାନ୍ତ

ଭୁବନେଶ୍ୱର, ୧୨।୭(ବୁଧବେଳା)

ରାଜ୍ୟରେ ଲମ୍ବିଆଁ ମାରିଲାଣି କୋଭିଡ୍-୧୯ ଭୂତାଣ୍ଡା। ସଂକ୍ରମଣ ହୁଏ ହୋଇ ମାଡ଼ି ଚାଲିଥିବାବେଳେ ପ୍ରତିଦିନ ନୂଆ ଆକ୍ରାନ୍ତଙ୍କ ସଂଖ୍ୟା ୫ଶହ ଉପରେ ରହୁଛି। ତେବେ ଅଧିକରୁ ଅଧିକ ସ୍ଥାନୀୟ ଆକ୍ରାନ୍ତ ଚିହ୍ନଟ ହେଉଥିବାରୁ ଓଡ଼ିଶା ରୋଷ୍ଟା ସଂକ୍ରମଣ ପର୍ଯ୍ୟାୟରେ ପହଞ୍ଚିଯାଇଥିବା ଆଶଙ୍କା କରାଯାଉଛି। କିନ୍ତୁ ଏଯାବତ୍ ରାଜ୍ୟରେ ରୋଷ୍ଟା ସଂକ୍ରମଣ ହୋଇ ନ ଥିବା ସରକାର କହୁଛନ୍ତି। ହେଲେ ସରକାରୀ ତଥ୍ୟକୁ ଦେଖିଲେ ବିଶେଷଜ୍ଞଙ୍କ ଆଶଙ୍କା ଧାରଣା ଧାରଣା ବାସ୍ତବତା ରୂପ ନେବାରେ ଲାଗିଛି। ଗତ ୧୨ ଦିନରେ ରାଜ୍ୟରେ ମୋଟ ୬,୦୫୬ଜଣ ପଞ୍ଜିକୃତ ଚିହ୍ନଟ ହୋଇଥିବାବେଳେ କେବଳ ୧,୮୦୭ଜଣ ହେଉଛନ୍ତି ସ୍ଥାନୀୟ ଆକ୍ରାନ୍ତ। ଏହି ସ୍ଥାନୀୟ ଆକ୍ରାନ୍ତଙ୍କ ପାଇଁ ଏବେ ରାଜ୍ୟରେ କରୋନା ମହାମାରୀ ଉଗ୍ର ହେବାରେ ଲାଗିଛି।

ଗୋଷ୍ଠୀ ସଂକ୍ରମଣ ପର୍ଯ୍ୟାୟରେ ଓଡ଼ିଶା

୫୯୫	ଆଉ ୩ ମୃତ
ପଞ୍ଜିକୃତ ଚିହ୍ନଟ, ୩୯୦ ସୁସ୍ଥ	୬୪ ଜୁରୁଲୀ ମୃତ୍ୟୁ ସଂଖ୍ୟା

ଗଞ୍ଜାମରୁ ସର୍ବାଧିକ ୨୩୦ଜଣ ରହିଛନ୍ତି। ସେହିପରି ଯାଜପୁରରୁ ୯୭, ଖୋର୍ଦ୍ଧାରୁ ୭୬, କୋରାପୁଟରୁ ୪୪, ମାଲକାନଗିରିରୁ ୩୬, ଗଜପତିରୁ ୨୦, ମୟୂରଭଞ୍ଜରୁ ୧୪, ବାଲେଶ୍ୱର, ଭଦ୍ରକ ଓ କଟକରୁ ୧୧ଜଣ ଲେଖାଏ, ପୁରୀରୁ ୧୦, ସୁନ୍ଦରଗଡ଼ରୁ ୮, ଜଗତସିଂହପୁର ଓ ନୟାଗଡ଼ରୁ ୫ଜଣ ଲେଖାଏ, କଳାହାଣ୍ଡିରୁ ୪, କେନ୍ଦୁଝରରୁ ୩, କେନ୍ଦ୍ରାପଡ଼ା, ରାୟଗଡ଼ା ଓ ସମ୍ବଲପୁରରୁ ୨ଜଣ ଲେଖାଏ, ବରଗଡ଼ରୁ ୩ ଏବଂ ବଲାଙ୍ଗୀରରୁ ଜଣେ ରହିଛନ୍ତି। ଏମାନଙ୍କୁ ମିଶାଇ ରାଜ୍ୟରେ ମୋଟ କରୋନା ପଞ୍ଜିକୃତ ସଂଖ୍ୟା ୧୩,୧୨୧କୁ ବୃଦ୍ଧି ପାଇଛି। ଅନ୍ୟପକ୍ଷରେ ରାଜ୍ୟରେ କରୋନା ମହାମାରୀରେ ଆଉ ୩ଜଣଙ୍କ ଜୀବନ ଯାଇଛି।

ଏମାନେ ସମସ୍ତେ ପୁରୁଷ ଓ ଗଞ୍ଜାମ ଜିଲାର ବୋଲି ସ୍ୱାସ୍ଥ୍ୟ ଓ ପରିବାର କଲ୍ୟାଣ ବିଭାଗ ପକ୍ଷରୁ କୁହାଯାଇଛି। ମୃତକଙ୍କ ମଧ୍ୟରୁ ଜଣେ ୫୬ ବର୍ଷୀୟ ବ୍ୟକ୍ତି ମଧୁମେହ ଓ ଉଚ୍ଚ ରକ୍ତଚାପରେ ପୀଡ଼ିତ ଥିଲେ। ଅନ୍ୟଜଣେ ୬୫ ବର୍ଷୀୟ ବ୍ୟକ୍ତିଙ୍କର ମଧୁମେହ ରୋଗ ଥିବାବେଳେ ତୃତୀୟ ମୃତକଙ୍କ ବୟସ ୫୦ ବର୍ଷ। ଏମାନଙ୍କୁ ମିଶାଇ ରାଜ୍ୟରେ କରୋନା ଜନିତ ମୃତ୍ୟୁ ସଂଖ୍ୟା ୬୪ ହୋଇଥିବାବେଳେ କେବଳ ଗଞ୍ଜାମ ଜିଲାରେ ୩୯ଜଣଙ୍କ ଜୀବନ ନେଇଛି ଏହି ମହାମାରୀ। ଏହା ବ୍ୟତୀତ ରାଜ୍ୟରେ ଆଉ ୨ଜଣ କରୋନା ଆକ୍ରାନ୍ତଙ୍କ ଅନ୍ୟ ରୋଗରେ ମୃତ୍ୟୁ ଘଟିଥିବା ସ୍ୱାସ୍ଥ୍ୟ ବିଭାଗ କହୁଛି। ଏହି ଦୁଇଜଣଙ୍କ ମଧ୍ୟରୁ ଜଣେ ଖୋର୍ଦ୍ଧାର ୫୦ବର୍ଷୀୟ ବ୍ୟକ୍ତି। ତାଙ୍କ ମୁଣ୍ଡରେ ଗଭୀର ଆଘାତ ଲାଗିଥିଲା। ଅନ୍ୟ ଜଣେ ଭୁବନେଶ୍ୱରର ୫୭ ବର୍ଷୀୟ ବ୍ୟକ୍ତି। ଏମାନଙ୍କୁ ମିଶାଇ ରାଜ୍ୟରେ ଏବେ ୨୦ଜଣ କରୋନା ଆକ୍ରାନ୍ତ ଅନ୍ୟ ରୋଗରେ ଆଖୁବୁଜିଛନ୍ତି। ସେପଟେ ରବିବାର ଆଉ ୨୦ଜିଲାରୁ ୩୯୦ଜଣ ଆକ୍ରାନ୍ତ ସୁସ୍ଥହୋଇ ହସିଗଲରୁ ଡିସ୍ଚାର୍ଜ ହୋଇଛନ୍ତି। ଫଳରେ ରାଜ୍ୟରେ ଏବେ ମୋଟ ଆରୋଗ୍ୟଙ୍କ ସଂଖ୍ୟା ୮,୭୫୦କୁ ବୃଦ୍ଧି ପାଇଥିବାବେଳେ ୪,୨୮୭ଜଣ ସକ୍ରିୟ ଆକ୍ରାନ୍ତ ବିଭିନ୍ନ କୋଭିଡ୍ ହସ୍ପିଟାଲରେ ଚିକିତ୍ସାଧୀନ ଅଛନ୍ତି।

ବାପାଙ୍କ ମୃତଦେହ ଛୁଇଁ ପାରିଲେନି ଝିଅ

ପାଟ୍ଟପୁର, ୧୨।୭(ଡି.ଏନ୍.ଏ.)

ବାପାଙ୍କ ମୃତଦେହ ଛୁଇଁ ପାରିଲେନି କରୋନା ସଂକ୍ରମିତ ଝିଅ। କୋଭିଡ୍ ହସ୍ପିଟାଲରୁ ଆସି କେବଳ ଶେଷ ଦର୍ଶନ କଲେ। ଏଭଳି ଅଭାବନାୟ ଘଟଣା ଘଟିଛି ଗଞ୍ଜାମ ଜିଲା ପାଟ୍ଟପୁର ବ୍ଲକ୍ ଖାରିଆପୁରା ଗ୍ରାମରେ। ଉକ୍ତ ଗ୍ରାମରେ କିଛିବର୍ଷ ହେଲା ପରିବାର ସହ ରହୁଥିଲେ କେ. ଲକ୍ଷ୍ମଣପୂର୍ଣ୍ଣି

(୫୮)। ତାଙ୍କର ୪ ଝିଅ। ବଡ଼ ମଝିଆ ଝିଅ ଜଣେ ଏଏନ୍ଏମ୍ ଓ ସେ କିଛିଦିନ ତଳେ କରୋନା ସଂକ୍ରମିତ ଜଣାପଡିବା ପରେ ଶୀତଳାପକ୍ଷୀ କୋଭିଡ୍ ହସ୍ପିଟାଲରେ ଚିକିତ୍ସିତ ହେଉଛନ୍ତି। ଶନିବାର ଏକ ଦୁର୍ଘଟଣାରେ ଲକ୍ଷ୍ମଣ ଆହତ ହୋଇ ବ୍ରହ୍ମପୁର ମେଡିକାଲରେ ଭର୍ତ୍ତି ହୋଇଥିଲେ। ରାତି ପ୍ରାୟ ୨ଟାରେ ତାଙ୍କର ମୃତ୍ୟୁ ଘଟିଥିଲା। ଖବର ପାଇ ଝିଅମାନେ ମେଡିକାଲରେ ପହଞ୍ଚିଥିଲେ।

ବଡ଼ ମଝିଆ ଝିଅ ମଧ୍ୟ କୋଭିଡ୍ ହସ୍ପିଟାଲରୁ ସ୍ୱତନ୍ତ୍ର ଆୟୁଲ୍ୟାଟୁରେ ଆସି ପହଞ୍ଚିଥିଲେ। ୩ ଭଉଣୀ ବାପାଙ୍କ ମୃତଦେହ ନିକଟରେ କାନ୍ଦୁଥିଲେ ମଧ୍ୟ ସେ ପାଖକୁ ଯାଇ ପାରି ନ ଥିଲେ। ପରେ ମୃତଦେହ ଗ୍ରାମକୁ ଆଣାଯାଇଥିଲା। ଦୁଇଝିଅ, କ୍ୱାର୍ଟି ଓ ସାନ ଭାଇ ଗ୍ରାମବାସୀଙ୍କ ସହଯୋଗରେ ସଂସ୍କାର କରିଥିଲେ। ପରେ ବଡ଼ ମଝିଆ ଝିଅ ପୁଣି କୋଭିଡ୍ ହସ୍ପିଟାଲକୁ ଫେରି ଯାଇଥିଲେ।

ମୁହଁମାଡ଼ି ପଡ଼ିଛି ପର୍ଯ୍ୟଟନ ଶିଳ୍ପ



ପୁରୀ ଅଫିସ, ୧୨।୭

ପୁରୀ ଜିଲାର ପର୍ଯ୍ୟଟନ ସ୍ଥଳ ହେଉ କି ବେଳାଭୂମି ସବୁଠି ଏବେ ଛାଇଯାଇଛି ନିର୍ଜନତା। କୌଣସି ଦର୍ଶନୀୟ ସ୍ଥାନରେ ପର୍ଯ୍ୟଟକଙ୍କୁ ଦେଖିବାକୁ ମିଳୁନାହିଁ କି ଶୁଣାଯାଉନି କୋଳାହଳ। ପୁରୀ ହୋଟେଲଗୁଡ଼ିକରେ ସତେଯେମିତି ଜାରି ହୋଇଛି ଅଯୋଗିତ କର୍ମ୍ମ। ପ୍ରଥମେ ପୁରୀ ପର୍ଯ୍ୟଟନ ଶିଳ୍ପର ଅଧିକ ଭାଙ୍ଗି ଦେଇଥିଲା ବାତ୍ୟା ଫନୀ। ଏଥିରୁ ପୁଲୁକିବାକୁ ଚେଷ୍ଟା ଚାଲିଥିବା ବେଳେ ହଠାତ୍ ମହାମାରୀ କରୋନା ଦେଇଛି ଶକ୍ତ ପ୍ରହାର। ଫଳରେ ମୁହଁ ମାଡ଼ିପଡ଼ିଛି ପୁରୀ ପର୍ଯ୍ୟଟନ ଶିଳ୍ପ। ସ୍ଥିତିରେ କେବେ ସୁଧାର ଆସିବ ତାହାର କୌଣସି ଠିକ୍ ଠିକଣା ନ ଥିବାବେଳେ ପର୍ଯ୍ୟଟନ ଶିଳ୍ପ ଉପରେ ନିର୍ଭର କରୁଥିବା ବ୍ୟକ୍ତିମାନେ ଦେବାଳିଆ ହୋଇପଡ଼ିଲେଣି। ପୁରୀ ଜିଲାରେ ଶ୍ରୀମନ୍ଦିର, କୋଣାର୍କ ସୂର୍ଯ୍ୟ ମନ୍ଦିର, କାକଟପୁର ମା' ମଙ୍ଗଳା ମନ୍ଦିର,

ଅଲାରନାଥ, ବାଲିହରଚଣ୍ଡୀ, ରାମଚଣ୍ଡୀ, ଚଉରାଶିର ବରାହା ମନ୍ଦିର, ଚିଲିକା, ସାତପଡ଼ା, କାହାନିଆଁ, ପୁରୀ ବେଳାଭୂମି, ରଘୁରାଜପୁର, କୁରୁମ୍ବ ବୌଦ୍ଧପୀଠ ପ୍ରଭୃତି ଦର୍ଶନୀୟ ସ୍ଥାନ ରହିଛି। ଏସବୁ ସ୍ଥାନକୁ ବର୍ଷତମାମ୍ ଯାତ୍ରୀ, ପର୍ଯ୍ୟଟକ ଓ ଶ୍ରଦ୍ଧାଳୁ ଦେଶ ବିଦେଶରୁ ଆସିଥାନ୍ତି। ଫଳରେ ଶହ ଶହ ଗାଡ଼ି ମାଲିକଙ୍କଠାରୁ ଆରମ୍ଭ କରି ବିଭିନ୍ନ ବ୍ୟବସାୟୀ ଉପକୃତ ହୋଇଥାନ୍ତି। ପର୍ଯ୍ୟଟନ ଶିଳ୍ପ ଉପରେ ଜିଲାର ଅନେକ ଲୋକ ନିର୍ଭରଶୀଳ। ହେଲେ କରୋନା ପାଇଁ ୫ ମାସ ହେବ ସମସ୍ତେ ଏକପ୍ରକାର ହାତବାନ୍ଧି ବସିଛନ୍ତି। ଗତବର୍ଷ ମେ ୩ରେ ବାତ୍ୟା ଫନୀ ବିଭିନ୍ନ ପର୍ଯ୍ୟଟନସ୍ଥଳକୁ ଛିନ୍ନଛତ୍ର କରିଦେଇଥିଲା। ହୋଟେଲ ଶିଳ୍ପକୁ ଉଜାଡ଼ି ଦେଇଥିଲା। କୋଟି କୋଟି ଟଙ୍କା କ୍ଷତି ସହିଥିଲେ ହୋଟେଲ ମାଲିକ। ପର୍ଯ୍ୟଟନ ଶିଳ୍ପର ଏକ ପ୍ରମୁଖ ଅଂଶ ହେଉଛି ହୋଟେଲ। ପୁରୀ ସହରରେ ପ୍ରାୟ ୧,୦୦୦

ଛୋଟ ବଡ଼ ହୋଟେଲ ରହିଛି। ତେବେ କରୋନା ପାଇଁ ଗତ ମାର୍ଚ୍ଚ ୨୦ରୁ ହୋଟେଲଗୁଡ଼ିକ ବନ୍ଦ ରହିଥିଲା। କୁନ୍ ୮ରୁ ସର୍ବମୂଳକ ଅନୁମତି ପରେ ହୋଟେଲ ଖୋଲିଛି। ମାତ୍ର ପର୍ଯ୍ୟଟକ ଆସୁନାହାନ୍ତି। କରୋନାର ଭୟାବହତାକୁ ଦେଖି ବାହାର ଲୋକଙ୍କୁ ଜିଲା ମଧ୍ୟକୁ ପ୍ରବେଶ ବାରଣ କରାଯାଇଛି। ଫନୀ ପରେ ଜିଲାର ଅଧିକାଂଶ ପର୍ଯ୍ୟଟନସ୍ଥଳ ଧୀରେ ଧୀରେ ସ୍ୱାଭାବିକ ଅବସ୍ଥାକୁ ଫେରୁଥିବା ବେଳେ କରୋନା ସମସ୍ତ ଆଶାକୁ ଧକ୍କାଦି କରୁଛି। ସବୁ ଧର୍ମସ୍ଥଳକୁ ଭକ୍ତଙ୍କ ପ୍ରବେଶ ଉପରେ କଟକଣା ରହିଥିବାବେଳେ ପର୍ଯ୍ୟଟନସ୍ଥଳଗୁଡ଼ିକୁ ମଧ୍ୟ ବନ୍ଦ କରିଦିଆଯାଇଛି। ଫଳରେ ପୁରୀ ପର୍ଯ୍ୟଟନ ଶିଳ୍ପ ବ୍ୟାପକ ମାତ୍ରାରେ ପ୍ରଭାବିତ ହୋଇଛି। ପର୍ଯ୍ୟଟକଙ୍କୁ ଭିତ୍ତିକରି ରଳୁଥିବା ଛୋଟ ବଡ଼ ବ୍ୟବସାୟୀ ଚିନ୍ତାରେ ପଡ଼ିଛନ୍ତି। କେବେ କରୋନାର ଭୟାବହତା ଜନିତ ଏବଂ ପର୍ଯ୍ୟଟନ ଶିଳ୍ପ ଅଧିକ ସଙ୍କଟରତ ହେଉ ଏବେ ବଡ଼ ପ୍ରଶ୍ନ ହୋଇଛି।

ମାଷ୍ଟ ଜୀବନ ସହ ଜଡ଼ିତ: ମୁଖ୍ୟମନ୍ତ୍ରୀ

ଭୁବନେଶ୍ୱର, ୧୨।୭(ବୁଧବେଳା) କରି ଲୋକମାନେ ଏହି ମହାମାରୀରୁ ଦୂରେଇ ରହିପାରିବେ ବୋଲି ସରକାର କହୁଛନ୍ତି। ଅନ୍ୟପଟେ ମୁଖ୍ୟମନ୍ତ୍ରୀ ନବୀନ ପଟ୍ଟନାୟକ ଚୁଲ୍ଲଙ୍ଗ କରି ଏକ ବେଳେ ଏହାକୁ ରୋକିବା ସକାଶେ ସମସ୍ତେ ଉଦ୍ୟମ କରି ରଖିଛନ୍ତି। କିଛି ନିର୍ଦ୍ଦିଷ୍ଟ ସାବଧାନତା ରଖା

A QUALITY PRODUCT FROM PAN BAHAR

बहार

ଯିଏ କରେ ନିଜ ଉପରେ ବିଶ୍ୱାସ ତାର ଚର୍ଚ୍ଚପାଶ୍ୱେ ବାହାର

BAHAR THE HERITAGE PAN MASALA

NO TOBACCO NICOTINE

TOLL FREE NO.: 1800 1032 400 | www.panbahar.in

ସ୍ମରଣ ଶକ୍ତି ବଢ଼ାଏ ଯୋଗ



ସ୍ମରଣ ଶକ୍ତି ବଢ଼ାଇବାର ଏକ ନୂଆ ଉପାୟ ରହିଛି। ପୁଣି ହାତ ପାଆଁରେ ଥିବା ଏହି ଉପାୟକୁ ଜଣେ ସହକରେ ଅନୁସରଣ କରିପାରିବ। ତାହା କ'ଣ ଜାଣନ୍ତି ? ଯୋଗ। ଅର୍ଥାତ୍, ଯଦି ଜଣେ ବ୍ୟକ୍ତି ନିୟମିତ କିଛି ସମୟ ଯୋଗ, ପ୍ରାଣାୟାମ କରନ୍ତି ତେବେ ତାହାର ସୁସ୍ୱଭାବ ମସ୍ତିଷ୍କ ଉପରେ ପଡ଼ିଥାଏ। କେବଳ ସେତିକି ନୁହେଁ, ଏହାଦ୍ୱାରା ସଂପୃକ୍ତ ବ୍ୟକ୍ତିଙ୍କର ସ୍ମରଣ ଶକ୍ତି ଆହୁରି ପ୍ରଖର ହୋଇଥାଏ ବୋଲି ପ୍ରକାଶିତ ରିପୋର୍ଟରୁ ଜଣାପଡ଼ିଛି। 'ସ୍ମରଣ ଶକ୍ତି ଓ ଯୋଗ' ଶୀର୍ଷକ ବିଷୟକୁ ନେଇ ଯୁନିଭର୍ସିଟି ଅଫ ଲଣ୍ଡନର ମନୋବିଜ୍ଞାନୀମାନେ ଏକ ସର୍ବେକ୍ଷଣ କରିଥିଲେ। ଏହାର ପରିସରକୁ

ନୂଆ ଟାଇମ୍‌ସ୍‌ଟେକ୍‌ଟିକା



ନିରୀକ୍ଷା କରାଯାଇଛି। ଉକ୍ତ ନୂଆ ଟିକା ଥରେ ଶିଶୁକୁ ଦିଆଗଲେ ତାହା ୧୦ବର୍ଷ ପର୍ଯ୍ୟନ୍ତ କାମ କରିଥାଏ ବୋଲି ପ୍ରକାଶିତ ରିପୋର୍ଟରେ ଉଲ୍ଲେଖ କରାଯାଇଛି। ଏହାଦ୍ୱାରା ଟାଇମ୍‌ସ୍‌ଟେକ୍‌ଟିକା ପୂର୍ଣ୍ଣସ୍ୱରୂପକୁ କେତେକାଂଶରେ ରୋକାଯାଇ ପାରିବ ବୋଲି ପ୍ରତ୍ୟକ୍ଷକାରୀ ବିଶେଷଜ୍ଞମାନେ ଆଶା ରଖିଛନ୍ତି।

କରିବାରେ ସକ୍ଷମ ହୋଇଛନ୍ତି। ଉକ୍ତ ନୂଆ ଟିକା ଥରେ ଶିଶୁକୁ ଦିଆଗଲେ ତାହା ୧୦ବର୍ଷ ପର୍ଯ୍ୟନ୍ତ କାମ କରିଥାଏ ବୋଲି ପ୍ରକାଶିତ ରିପୋର୍ଟରେ ଉଲ୍ଲେଖ କରାଯାଇଛି। ଏହାଦ୍ୱାରା ଟାଇମ୍‌ସ୍‌ଟେକ୍‌ଟିକା ପୂର୍ଣ୍ଣସ୍ୱରୂପକୁ କେତେକାଂଶରେ ରୋକାଯାଇ ପାରିବ ବୋଲି ପ୍ରତ୍ୟକ୍ଷକାରୀ ବିଶେଷଜ୍ଞମାନେ ଆଶା ରଖିଛନ୍ତି।

କରିବାରେ ସକ୍ଷମ ହୋଇଛନ୍ତି। ଉକ୍ତ ନୂଆ ଟିକା ଥରେ ଶିଶୁକୁ ଦିଆଗଲେ ତାହା ୧୦ବର୍ଷ ପର୍ଯ୍ୟନ୍ତ କାମ କରିଥାଏ ବୋଲି ପ୍ରକାଶିତ ରିପୋର୍ଟରେ ଉଲ୍ଲେଖ କରାଯାଇଛି। ଏହାଦ୍ୱାରା ଟାଇମ୍‌ସ୍‌ଟେକ୍‌ଟିକା ପୂର୍ଣ୍ଣସ୍ୱରୂପକୁ କେତେକାଂଶରେ ରୋକାଯାଇ ପାରିବ ବୋଲି ପ୍ରତ୍ୟକ୍ଷକାରୀ ବିଶେଷଜ୍ଞମାନେ ଆଶା ରଖିଛନ୍ତି।

କରିବାରେ ସକ୍ଷମ ହୋଇଛନ୍ତି। ଉକ୍ତ ନୂଆ ଟିକା ଥରେ ଶିଶୁକୁ ଦିଆଗଲେ ତାହା ୧୦ବର୍ଷ ପର୍ଯ୍ୟନ୍ତ କାମ କରିଥାଏ ବୋଲି ପ୍ରକାଶିତ ରିପୋର୍ଟରେ ଉଲ୍ଲେଖ କରାଯାଇଛି। ଏହାଦ୍ୱାରା ଟାଇମ୍‌ସ୍‌ଟେକ୍‌ଟିକା ପୂର୍ଣ୍ଣସ୍ୱରୂପକୁ କେତେକାଂଶରେ ରୋକାଯାଇ ପାରିବ ବୋଲି ପ୍ରତ୍ୟକ୍ଷକାରୀ ବିଶେଷଜ୍ଞମାନେ ଆଶା ରଖିଛନ୍ତି।

ଶାତାବ୍ଦୀର ପ୍ରଥମ ଧୂମକେତୁ

ନିରୋନା କାଳରେ ସମସ୍ତେ ଘର ଭିତରେ ବନ୍ଦ ରହୁଥିବା ବେଳେ ପ୍ରକୃତ ଆମ ପାଇଁ ତାହାର ସୁନ୍ଦର ଦୃଶ୍ୟର ସ୍ୱାଦ ଖୋଲିଦେଇଛି। ପ୍ରାୟ ୨୩ବର୍ଷ ପରେ ଶତାବ୍ଦୀର ପ୍ରଥମ ଧୂମକେତୁ ଖାଲି ଆଖୁକୁ ଦେଖାଯାଇଛି। ଧୂମକେତୁ ବା ଲଜ୍ଜାତାରା କହିଲେ ଆମେ ଆକାଶରେ ଦେଖାଯାଉଥିବା ଗୋଟିଏ ବିରାଟ ଲାଞ୍ଜ ଥିବା ତାରାଟିଏ ଯାହା କଦବା କ୍ୱଚିତ ଦେଖାଯାଏ। ଏଭଳି ଏକ ଆକର୍ଷକ ଘଟଣାରେ ବିଶ୍ୱ ବୈଜ୍ଞାନିକମାନେ ହତାତ୍ତ ଉପହାସିତ ହୋଇପଡ଼ିଛନ୍ତି। ଚଳିତ ଶତାବ୍ଦୀରେ ଖାଲି ଆଖୁକୁ ଦେଖାଯାଉଥିବା ଏହା ପ୍ରଥମ ଧୂମକେତୁ। ଗତ ୧୯୯୭ ମସିହାରେ ଶେଷ ଥର ପାଇଁ 'ହେଲ୍ ବର୍' ନାମକ ଧୂମକେତୁ ଖାଲି ଆଖୁକୁ



“ଏବର୍ଷର ତୃତୀୟ ବଡ଼ ଧୂମକେତୁ ଖାଲି ଆଖୁରେ ଦେଖାଯିବ ବୋଲି ଅନେକ ଜ୍ୟୋତିର୍ବିଜ୍ଞାନୀ ଅନୁମାନ କରିଥିଲେ, ତାହା ଏବେ ସତ ହେବାକୁ ଯାଉଛି। ଗତ ଜୁନ୍ ମାସରୁ ଅନେକ ଦେଶର ବୈଜ୍ଞାନିକମାନେ ଏହାକୁ ଶକ୍ତିଶାଳୀ ଦୂରବୀକ୍ଷଣ ଯନ୍ତ୍ରରେ ଦେଖିବା ସହ ଏହାର ସୁନ୍ଦର ଫଟୋ ଉଠାଇଲେଣି। ଏହା ଏବେ ସାଧାରଣ ଦୂରବୀକ୍ଷଣ ଯନ୍ତ୍ର ଓ ବାଇନୋକୁଲାରରେ ଦେଖାଗଲାଣି। ଆଲୋକ ଓ ବାୟୁ ପ୍ରଦୂଷଣ ନ ଥିବା କିଛି ସ୍ଥାନରେ ଏହା ଖାଲି ଆଖୁରେ ଦେଖାଯାଇଛି। ଏପରି କି ମହାକାଶରେ ଥିବା ସ୍ୱେଗ୍ ଷ୍ଟେସନ୍ (ISS) ଥିବା ବୈଜ୍ଞାନିକମାନେ ଏହାକୁ ଦେଖିଛନ୍ତି ଓ ଏହାର ସୁନ୍ଦର ଫଟୋ ଉଠାଇଲେଣି। କୁଲାଇ ୩ ତାରିଖରେ ସୂର୍ଯ୍ୟଠାରୁ ୪.୪ କୋଟି କି.ମି. ଦୂରରେ ଥିବା ଧୂମକେତୁଟି ସୂର୍ଯ୍ୟଙ୍କ ସବୁଠାରୁ ନିକଟକୁ ଆସିଥିଲା। ସୂର୍ଯ୍ୟର ଉତ୍ତାପ ଓ ଯୌଗିକ ପଦ୍ମରେ ଏହାର ଗୋଟିଏ ବିରାଟ ଲାଞ୍ଜ ସୃଷ୍ଟି ହୋଇଛି। ଧୂମକେତୁଟି ଏବେ ସୂର୍ଯ୍ୟାଗ୍ର ପରେ ଉତ୍ତର-ପଶ୍ଚିମ ଦିଗବଦ୍ଧରେ ପ୍ରାୟ ୨୦ ଡିଗ୍ରୀ ଉପରେ ଦେଖାଯାଉଥିବା ଧୂମକେତୁ 'ସି/୨୦୨୦ ଏଫ୩' ଧୀରେ ଧୀରେ ଉପର ଆଡ଼କୁ ଗତି କରି ମାସ ଶେଷରେ ଦିଗବଦ୍ଧରେ ପ୍ରାୟ ୪୦ ଡିଗ୍ରୀ ଉପରେ ଦେଖାଯିବ। ସେହି ସମୟରେ ଏହା ସପ୍ତର୍ଷିମଣ୍ଡଳର ନିକଟରେ ରହିବ। ଧୂମକେତୁ ସୂର୍ଯ୍ୟଠାରୁ ଦୂରରେ ଯାଉଥିବା ଫଳରେ ଜୁଲାଇ ୧୦ ତାରିଖ ପରଠାରୁ ଏହାର ଉଲ୍ଲ୍ଲକତା କମି କମି ଜୁଲାଇ ୩୦ ପରେ ଏହା ଖାଲି ଆଖୁରେ ଦେଖିବା ସମ୍ଭବ ହେବ ନାହିଁ। ଜୁଲାଇ ୨୨ ତାରିଖରେ ଏହା ପୃଥିବୀର ନିକଟତମ ଅବସ୍ଥାକୁ ଆସିବ। ସେତେବେଳେ ତାହାର ଦୂରତା ପୃଥିବୀଠାରୁ ପ୍ରାୟ ୧୦.୩ କୋଟି ରହିବ।



ଡ. ଶୁଭେନ୍ଦୁ ପଟ୍ଟନାୟକ
ଦେଖାଯାଇଥିଲା। ସେତେବେଳେ ଭୁବନେଶ୍ୱରର ପଠାଣି ସାମନ୍ତ ପ୍ଲାନିଟାରିୟମ ତରଫରୁ ନିଆଯାଇଥିବା ଫଟୋଗ୍ରାଫିକ ବସ୍ତୁତ ଲୋକପ୍ରିୟ ହୋଇଥିଲା। ଏଠାରେ କୁହାଯାଇପାରେ ଯେ ସୂର୍ଯ୍ୟ ପାଖକୁ ସବୁବର୍ଷ କିଛି ଧୂମକେତୁ ଆସୁଥିଲେ ମଧ୍ୟ ସେଗୁଡ଼ିକ ଆମକୁ ଖାଲି ଆଖୁରେ ଦେଖାଯାଆନ୍ତି ନାହିଁ। ଧୂମକେତୁଗୁଡ଼ିକ ପଥର, ବରଫ ଏବଂ ଧୂଳିର ଏକ ପିଣ୍ଡ, ଯାହା ସୂର୍ଯ୍ୟକୁ ପରିକ୍ରମା କରେ। ଲକ୍ଷ ଲକ୍ଷ ସଂଖ୍ୟକ

ଧୂମକେତୁ ସୂର୍ଯ୍ୟ ତାରିପାଖରେ ଅତ୍ୟଧିକ ଉପଦ୍ରୁତାକାର କ୍ଷମପଥରେ ବୁଲୁଛନ୍ତି। ଏହି କ୍ଷମପଥଗୁଡ଼ିକ ବୃହସ୍ପତି ଗ୍ରହରୁ ହୋଇ ଫୁଟୋଠାରୁ କେତେ କୋଟି କିଲୋମିଟର ବ୍ୟାପି ରହିଛି। ସୂର୍ଯ୍ୟ ତାରିପାଖରେ ଥରେ ବୁଲିବାକୁ ଅଳ୍ପ କିଛି ବର୍ଷ ଲାଗୁଥିବା ବେଳେ ଆଉ କେତେକକୁ ଅନେକ ବର୍ଷ ଲାଗିଥାଏ। ତେଣୁ କିଛି ଧୂମକେତୁ ଥରେ ସୂର୍ଯ୍ୟ ନିକଟକୁ ଆସି ଦେଖାଦେଇ ଗଲିଗଲେ ଆଉ ଥରେ ଫେରିବାକୁ ସେମାନେ ଅନେକ ବର୍ଷ ନିଅନ୍ତି। 'ହାଲି ଧୂମକେତୁ' ପ୍ରତି ୭୬ବର୍ଷ ବ୍ୟବଧାନରେ ଆମକୁ ଦେଖାଯାଏ। ଏହା ପୁଣି ୨୦୨୧ ମସିହାରେ ଦେଖାଯିବ। ଅତ୍ୟନ୍ତ ଅଧିକ ଅବସ୍ଥାରେ ଧୂମକେତୁଗୁଡ଼ିକ କିଛି କିଲୋମିଟର ବ୍ୟାସର ଖୁବ୍ ଛୋଟ ଆକାର ତଥା କଠିନ ଅବସ୍ଥାରେ ଥାଆନ୍ତି। ସୂର୍ଯ୍ୟ ନିକଟକୁ ଆସିଲେ ଏହା ତରଳ ଯାଏ। ବାଷ୍ପ ଓ ଧୂଳିରେ ତାହାର ଏକ ବିରାଟ ଲାଞ୍ଜ ସୃଷ୍ଟି ହୁଏ ଓ ପୃଥିବୀରୁ ଦେଖିବା ସହଜ ହୁଏ। ଅନେକ ଛୋଟ ଧୂମକେତୁ ସୂର୍ଯ୍ୟ ନିକଟକୁ ଆସି ଭାଙ୍ଗିଯିବାର ଦୃଶ୍ୟ ମଧ୍ୟ ରହିଛି। ଗତ ମାର୍ଚ୍ଚ ୨୭ ତାରିଖରେ NEOWISE ଦୂରବୀକ୍ଷଣ ଯନ୍ତ୍ର ଦ୍ୱାରା ଆବିଷ୍କାର ହୋଇଥିବା ଅଜ୍ଞାତ ବସ୍ତୁଟି ଏକ

ଏବର୍ଷର ତୃତୀୟ ବଡ଼ ଧୂମକେତୁ ଖାଲି ଆଖୁରେ ଦେଖାଯିବ ବୋଲି ଅନେକ ଜ୍ୟୋତିର୍ବିଜ୍ଞାନୀ ଅନୁମାନ କରିଥିଲେ, ତାହା ଏବେ ସତ ହେବାକୁ ଯାଉଛି। ଗତ ଜୁନ୍ ମାସରୁ ଅନେକ ଦେଶର ବୈଜ୍ଞାନିକମାନେ ଏହାକୁ ଶକ୍ତିଶାଳୀ ଦୂରବୀକ୍ଷଣ ଯନ୍ତ୍ରରେ ଦେଖିବା ସହ ଏହାର ସୁନ୍ଦର ଫଟୋ ଉଠାଇଲେଣି। ଏହା ଏବେ ସାଧାରଣ ଦୂରବୀକ୍ଷଣ ଯନ୍ତ୍ର ଓ ବାଇନୋକୁଲାରରେ ଦେଖାଗଲାଣି। ଆଲୋକ ଓ ବାୟୁ ପ୍ରଦୂଷଣ ନ ଥିବା କିଛି ସ୍ଥାନରେ ଏହା ଖାଲି ଆଖୁରେ ଦେଖାଯାଇଛି। ଏପରି କି ମହାକାଶରେ ଥିବା ସ୍ୱେଗ୍ ଷ୍ଟେସନ୍ (ISS) ଥିବା ବୈଜ୍ଞାନିକମାନେ ଏହାକୁ ଦେଖିଛନ୍ତି ଓ ଏହାର ସୁନ୍ଦର ଫଟୋ ଉଠାଇଲେଣି। କୁଲାଇ ୩ ତାରିଖରେ ସୂର୍ଯ୍ୟଠାରୁ ୪.୪ କୋଟି କି.ମି. ଦୂରରେ ଥିବା ଧୂମକେତୁଟି ସୂର୍ଯ୍ୟଙ୍କ ସବୁଠାରୁ ନିକଟକୁ ଆସିଥିଲା। ସୂର୍ଯ୍ୟର ଉତ୍ତାପ ଓ ଯୌଗିକ ପଦ୍ମରେ ଏହାର ଗୋଟିଏ ବିରାଟ ଲାଞ୍ଜ ସୃଷ୍ଟି ହୋଇଛି। ଧୂମକେତୁଟି ଏବେ ସୂର୍ଯ୍ୟାଗ୍ର ପରେ ଉତ୍ତର-ପଶ୍ଚିମ ଦିଗବଦ୍ଧରେ ପ୍ରାୟ ୨୦ ଡିଗ୍ରୀ ଉପରେ ଦେଖାଯାଉଥିବା ଧୂମକେତୁ 'ସି/୨୦୨୦ ଏଫ୩' ଧୀରେ ଧୀରେ ଉପର ଆଡ଼କୁ ଗତି କରି ମାସ ଶେଷରେ ଦିଗବଦ୍ଧରେ ପ୍ରାୟ ୪୦ ଡିଗ୍ରୀ ଉପରେ ଦେଖାଯିବ। ସେହି ସମୟରେ ଏହା ସପ୍ତର୍ଷିମଣ୍ଡଳର ନିକଟରେ ରହିବ। ଧୂମକେତୁ ସୂର୍ଯ୍ୟଠାରୁ ଦୂରରେ ଯାଉଥିବା ଫଳରେ ଜୁଲାଇ ୧୦ ତାରିଖ ପରଠାରୁ ଏହାର ଉଲ୍ଲ୍ଲକତା କମି କମି ଜୁଲାଇ ୩୦ ପରେ ଏହା ଖାଲି ଆଖୁରେ ଦେଖିବା ସମ୍ଭବ ହେବ ନାହିଁ। ଜୁଲାଇ ୨୨ ତାରିଖରେ ଏହା ପୃଥିବୀର ନିକଟତମ ଅବସ୍ଥାକୁ ଆସିବ। ସେତେବେଳେ ତାହାର ଦୂରତା ପୃଥିବୀଠାରୁ ପ୍ରାୟ ୧୦.୩ କୋଟି ରହିବ।

ଉତ୍ତର-ପଶ୍ଚିମ ଦିଗବଦ୍ଧରେ ଆକାଶ ମେଘମୁକ୍ତ ଓ କମ୍ ସହର ଆଲୋକ ରହିଲେ ଧୂମକେତୁଟି ଜୁଲାଇ ମାସ ୧୨-୨୦ ତାରିଖ ଭିତରେ ଖାଲି ଆଖୁରେ ଦେଖିହେବ। ସାଧାରଣ ଦୂରବୀକ୍ଷଣ ଯନ୍ତ୍ର ଓ ବାଇନୋକୁଲାରରେ ଏହା ନିଶ୍ଚୟ ଦେଖାଯିବ। ଦୀର୍ଘ ୨୩ବର୍ଷ ପରେ ଖାଲି ଆଖୁରେ ଏକ ଧୂମକେତୁକୁ ଦେଖିବାର ବିରଳ ସୁଯୋଗ ଆସିଛି। ବିଶେଷକରି ସହର ଆଲୋକଠାରୁ ଦୂରରେ ଗ୍ରାମାଞ୍ଚଳରେ ରହୁଥିବା ଅସଂଖ୍ୟ ଛାତ୍ରାଛାତ୍ରୀ ଏପରି ଏକ ବିରଳ ସୁଯୋଗ ହାତଛତା କରନ୍ତୁ ନାହିଁ।

ଆମେ ଯଦି ଦାନ୍ତ ଭଲ ଭାବରେ ନ ଘଷିବା ତେବେ ଦାନ୍ତ ସହିରେ ଖାଦ୍ୟର ଅବଶିଷ୍ଟା ରହି ଦାନ୍ତଜନିତ ସମସ୍ୟା ସୃଷ୍ଟି କରିବ। ତେଣୁ ଜଣେ ବ୍ୟକ୍ତି ଦିନକୁ ଦୁଇ ଥର ସକାଳେ ଏବଂ ରାତ୍ରଭୋଜନ କରବା ପରେ ଦାନ୍ତ ଘଷିବା ବରକାର। ଗୋଟିଏ ଜଥା ମାନେ ରଖିବା ଆବଶ୍ୟକ ଯେ ଦାନ୍ତ ଘଷିବାର ଅବଧି ଦୁଇ ମିନିଟ୍ କମ୍ ହେବା ଠିକ୍ ନୁହେଁ। ଯେତେ କାର୍ଯ୍ୟବ୍ୟଗ୍ର ରହିଲେ ମଧ୍ୟ ସକାଳ ଜଳଖିଆ (ବ୍ରେକଫାଷ୍ଟ), ସନ୍ଧ୍ୟାଭୋଜନ ଏବଂ ରାତ୍ରଭୋଜନ କରିବାକୁ ଭୁଲନ୍ତୁ ନାହିଁ। ଏପରି ଖାଦ୍ୟ ଖାଆନ୍ତୁ, ଯାହା ସୁପାଚ୍ୟ ହୋଇଥିବ ଏବଂ ତାହାର ସ୍ୱାସ୍ଥ୍ୟୋପକାରୀ ଗୁଣ ଥିବ।

ରାତ୍ରଭୋଜନ ପରେ ଆବୌ ନିଶାଦ୍ରବ୍ୟ ସେବନ କରନ୍ତୁ ନାହିଁ। ଏପରି ଅଭ୍ୟାସ ଥିଲେ ତାହାକୁ ଟ୍ୟାଗ କରନ୍ତୁ। ରାତ୍ରଭୋଜନରେ ଯଦି ଗରିଷ୍ଠ ଖାଦ୍ୟ ଖାଆନ୍ତି ତେବେ ତାହା ପେଟଜନିତ ସମସ୍ୟା ସୃଷ୍ଟି କରିବା ସହ ଓଜନ ବଢ଼ାଇବାରେ କେତେକାଂଶରେ ସହାୟକ ହୋଇଥାଏ। କେତେକ ସ୍ୱାସ୍ଥ୍ୟଜନିତ ସମସ୍ୟା ଥିଲେ ଖାଦ୍ୟପେୟ ଏବଂ ଜୀବନଶୈଳୀ ପ୍ରତି ସ୍ୱତନ୍ତ୍ର ଦୃଷ୍ଟି ଦେବାକୁ ପଡ଼ିଥାଏ। ଏଥିପ୍ରତି ନଜର ଦେବାକୁ ଭୁଲନ୍ତୁ ନାହିଁ। କେତେକ ରୋଗରେ ପାଚିତ ହେଲେ ନିୟମିତ ସମୟ ଅନ୍ତରାଳରେ ତାତ୍ତ୍ୱରକ୍ ସହ ପରାମର୍ଶ କରିବାକୁ ପଡ଼ିଥାଏ। ଏ ନେଇ ସଜାଗ ରହନ୍ତୁ।

ଅଧିକ ସମୟ ଭିଡ଼ିଓଗେମ୍ ଖେଳିବା ଏବଂ ମସ୍ତିଷ୍କର କାର୍ଯ୍ୟଧାରା ବିଷୟକୁ ନେଇ କାଲିଫର୍ଣ୍ଣିଆ ଯୁନିଭର୍ସିଟିର ଶୁକ୍ରାଣୁ ବା 'Oligospermia' ରୋଗ କୁହାଯାଏ। ଏହି ପରିସ୍ଥିତିରେ ଯେତେ ସ୍ତ୍ରୀ ସହବାସ କଲେ ମଧ୍ୟ ଗର୍ଭ ସଞ୍ଚାର ହୁଏ ନାହିଁ। ଏଠାରେ ଉଲ୍ଲେଖଯୋଗ୍ୟ ଯେ ଗର୍ଭ ସଞ୍ଚାର ପାଇଁ ଗୋଟିଏ ଶୁକ୍ରାଣୁ ହିଁ ଯଥେଷ୍ଟ, କିନ୍ତୁ ଏହା ସ୍ତ୍ରୀର ଡିଏମ୍‌ଏ ସହିତ ମିଳିତ ହୋଇ ଗର୍ଭାଶୟରେ ପହଞ୍ଚିଲା ପରେ ଗର୍ଭ ସଞ୍ଚାର ହୁଏ। ଯଦି ଡା' ନ ହୁଏ ତେବେ ଶୁକ୍ରାଣୁଗୁଡ଼ିକ ସ୍ତ୍ରୀର ଗର୍ଭାଶୟ ବାହାରେ ରହି ନଷ୍ଟ ହୋଇଯାଏ। ଯେଉଁ ପୁରୁଷର ଧାତୁରେ ହାରାହାରି ସାତକୋଟିରୁ ଅଧିକ ଶୁକ୍ରାଣୁ ଥିଲେ ସେଥିମଧ୍ୟରୁ ଗୋଟିଏ ଶୁକ୍ରାଣୁ ଯଦି ଡିଏମ୍‌ଏ ସହ ମିଳିତ ହୋଇ ଗର୍ଭାଶୟକୁ ଯାଏ ତେବେ ଗର୍ଭ ସଞ୍ଚାର ହୋଇଥାଏ। ଯେଉଁ ପୁରୁଷ ଧାତୁରେ ଆବୌ ଶୁକ୍ରାଣୁ ନ ଥାଏ ସେ ପୁରୁଷକୁ ଶୁକ୍ରାଣୁହୀନତା ରୋଗ ବା 'Azoospermia' ହୋଇଛି ବୋଲି ଜଣାଯାଏ। ଏହା ପାସୋଲୋଗି ବା ନିଦାନତତ୍ତ୍ୱ ଦ୍ୱାରା ଜାଣିହୁଏ। ତେବେ ଏଥିପାଇଁ ଆୟୁର୍ବେଦୀୟ ବିଶେଷଜ୍ଞଙ୍କ ସହ ଯୋଗାଯୋଗ କରି ଔଷଧ ସେବନ କଲେ ସଜାଗ ହେବାର ସମ୍ଭାବନା ରହିଛି।

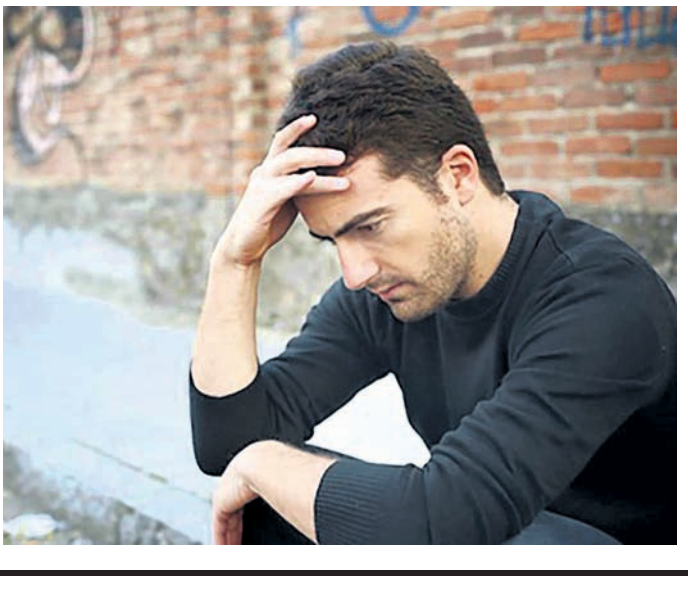
ଭିଡ଼ିଓ ଗେମ୍ ଖେଳିବା କେବଳ ଛୋଟ ପିଲା ନୁହଁନ୍ତି ଯୁବପିଢ଼ି ମଧ୍ୟ ପଛରେ ପଡ଼ିନାହାନ୍ତି। ଏହା ମନକୁ ସାମୟିକ ଆନନ୍ଦ ଦେଇଥାଏ। ହେଲେ ଅନେକଙ୍କର ଏହା ଏକ ଅଭ୍ୟାସରେ ପରିଣତ ହୋଇଥାଏ। ଏହାଦ୍ୱାରା ନିଜର ଅନ୍ୟ କାମ ପ୍ରଭାବିତ ହୋଇଥାଏ। ଅଧିକ ସମୟ ଭିଡ଼ିଓଗେମ୍ ଖେଳିଲେ ତାହାର ପ୍ରଭାବ ମସ୍ତିଷ୍କର କାର୍ଯ୍ୟଧାରା ଉପରେ ପଡ଼ିଥାଏ ବୋଲି ଜଣାପଡ଼ିଛି। 'ଅଧିକ ସମୟ ଭିଡ଼ିଓଗେମ୍ ଖେଳିବା ଏବଂ ମସ୍ତିଷ୍କର କାର୍ଯ୍ୟଧାରା ବିଷୟକୁ ନେଇ କାଲିଫର୍ଣ୍ଣିଆ ଯୁନିଭର୍ସିଟିର ବିଶେଷଜ୍ଞମାନେ ଏକ ସର୍ବେକ୍ଷଣ କରିଥିଲେ। ଏହାଦ୍ୱାରା ପ୍ରଭାବିତ ହେଉଥିବା ଅଧିକ ସମୟ ଭିଡ଼ିଓଗେମ୍ ଖେଳୁଥିବା ବୋଲି ସର୍ବେକ୍ଷଣ ପିଲାମାନଙ୍କର ମସ୍ତିଷ୍କର କାର୍ଯ୍ୟଧାରା



ଡା. ଦୀନବନ୍ଧୁ ମହାରଣା

ପୁରୁଷ ବନ୍ଧ୍ୟାତ୍ୱ

“ଗର୍ଭ ସଞ୍ଚାର ପାଇଁ ଗୋଟିଏ ଶୁକ୍ରାଣୁ ହିଁ ଯଥେଷ୍ଟ, କିନ୍ତୁ ଏହା ସ୍ତ୍ରୀର ଡିଏମ୍‌ଏ ସହିତ ମିଳିତ ହୋଇ ଗର୍ଭାଶୟରେ ପହଞ୍ଚିଲା ପରେ ଗର୍ଭ ସଞ୍ଚାର ହୁଏ। ଯଦି ଡା' ନ ହୁଏ ତେବେ ଶୁକ୍ରାଣୁଗୁଡ଼ିକ ସ୍ତ୍ରୀର ଗର୍ଭାଶୟ ବାହାରେ ରହି ନଷ୍ଟ ହୋଇଯାଏ। ଯେଉଁ ପୁରୁଷର ଧାତୁରେ ହାରାହାରି ସାତକୋଟିରୁ ଅଧିକ ଶୁକ୍ରାଣୁ ଥିଲେ ସେଥିମଧ୍ୟରୁ ଗୋଟିଏ ଶୁକ୍ରାଣୁ ଯଦି ଡିଏମ୍‌ଏ ସହ ମିଳିତ ହୋଇ ଗର୍ଭାଶୟକୁ ଯାଏ ତେବେ ଗର୍ଭ ସଞ୍ଚାର ହୋଇଥାଏ।”



ବନ୍ଧ୍ୟାତ୍ୱ ଦୋଷକୁ ଏପରି ହୋଇପାରେ। କାରଣ ସନ୍ତାନ ଜନ୍ମ ପାଇଁ ପୁରୁଷର କେତେକ ମୌଳିକ କ୍ଷମତା ବିଶେଷ ଭାବରେ ଦାୟୀ। ଯଦି ଏହି ମୌଳିକ କ୍ଷମତା ପୁରୁଷର ନ ଥାଏ ତେବେ ସ୍ତ୍ରୀର ସ୍ୱାସ୍ଥ୍ୟ ସବୁଦିଗରୁ ଠିକ୍ ଥିଲେ ମଧ୍ୟ ସନ୍ତାନ ସମ୍ଭବ ହୋଇପାରେ ନାହିଁ। କିନ୍ତୁ ଆମ ପୁରୁଷ ପ୍ରଧାନ ସମାଜରେ ଏହି ପୁରୁଷତ୍ୱ ବିଷୟ ଅନାଲୋଚିତ ଓ ଅନାବିଷ୍ଟ ହୋଇ ରହିଥାଏ। ଶେଷରେ ସବୁଦୋଷ ବିଚାରୀ ସ୍ତ୍ରୀ ମୁଣ୍ଡରେ ଲଦି ଦିଆଯାଏ। ତେଣୁ ବିବାହ ପରେ ଉପଯୁକ୍ତ ସମୟରେ ସନ୍ତାନଟିଏ ନ ହେଲେ ପାରିବାରିକ ଅଶାନ୍ତି ସୃଷ୍ଟି ହୋଇଥାଏ।

ଉପକାରୀ ଫଳପୁଳ

—ତରକା ଫଳପୁଳ ଖାଇଲେ ତାହା ଶରୀରେ ଜଳାୟ ଅଂଶକୁ ସବୁଜିତ ରଖିଥାଏ। —ଏଥିରେ ଫାଇବର ଭରି ରହିଛି। ଏହାକୁ ଖାଦ୍ୟତାଲିକାରେ ସାମିଲ କଲେ ତାହା ପାଚନକ୍ରିୟାକୁ ବଢ଼ାଇଥାଏ। —ନିୟମିତ ତରକା ଫଳପୁଳ ଖାଇଲେ ତାହା ହୃଦରୋଗ, ଉଚ୍ଚ ରକ୍ତଚାପ ପରି କେତେକ ରୋଗରୁ ଆମକୁ ରକ୍ଷା କରିଥାଏ। —ଫଳପୁଳରେ ଭିଟାମିନ୍ ଏବଂ ମିନେରାଲ ଭରି ରହିଛି। ଏଗୁଡ଼ିକ ଖାଇବା ଦ୍ୱାରା ତାହା ଆମକୁ ଶକ୍ତି ଯୋଗାଇଥାଏ। —ତରକା ଫଳପୁଳ ଖାଇଲେ ତାହା ଓଜନକୁ ସବୁଜିତ ରଖିଥାଏ। ଏହାସହ କୋଲେଷ୍ଟରଲ କ୍ରମ ଓ କ ନିୟନ୍ତ୍ରଣରେ ରଖିଥାଏ।



ଅଭିନେତା ରଞ୍ଜନ ସେହଗଲଙ୍କ ପରଲୋକ

ପୁରୀ, ୧୨.୭.୨୦: ବଲିଉଡ୍ ଅଭିନେତା ଋଷା ସେହଗଲଙ୍କ ପରଲୋକ ହୋଇଯାଇଛି। ସିନା, ପଞ୍ଜାବୀ ଫିଲ୍ମରେ ସେ ବହୁ ଲୋକପ୍ରିୟ ହୋଇଥିଲେ। ତାଙ୍କ ଶରୀରର ଏକାଧିକ ଅଙ୍ଗ ଖରାପ ହୋଇ ପଡ଼ିଥିଲା। କିଛିଦିନ ଅସୁସ୍ଥ ରହିବା ପରେ ଶନିବାର ହସ୍ପିଟାଲରେ ସେ ପ୍ରାଣ ହରାଇଥିଲେ। ୨୦୧୪ରେ କଣ୍ଠାମୂଳ ଡିଜାଇନର ନିଜା ଛାତ୍ରୀଙ୍କୁ ସେ ବିବାହ କରିଥିଲେ। ଫିଲ୍ମ 'ସରବଜିତ୍' ମାଧ୍ୟମରେ ସେ ବଲିଉଡ୍ରେ ଏଣ୍ଟ୍ରି କରିଥିଲେ।

ମାଲକାନଗିରିରେ ଜାରି ହେଲା ସପ୍ତାହେ ଲକ୍ଷ୍ମୀଭଣ୍ଡ

ମାଲକାନଗିରି, ୧୨.୭.୨୦ (ଡି.ଏନ.ଏ.): ରବିବାର ଗୋଟିଏ ଦିନରେ ମାଲକାନଗିରି ଜିଲ୍ଲାକୁ ୩୬ କରୋନା ଆକ୍ରାନ୍ତ ଚିକିତ୍ସା ପରେ ଜିଲ୍ଲାପାଳ ମନାସ ଅଗ୍ରୱାଲ ୧୩ ତାରିଖ ରାତି ୮ ଟାକୁ ୧୯ ତାରିଖ ପର୍ଯ୍ୟନ୍ତ ଏକ ସପ୍ତାହ ଯାଏ ଜିଲ୍ଲାକୁ ଲକ୍ଷ୍ମୀଭଣ୍ଡ ଘୋଷଣା କରିଛନ୍ତି। ଏହି ସମୟ ମଧ୍ୟରେ ସମସ୍ତ ବ୍ୟବସାୟ ପ୍ରତିଷ୍ଠାନ, କେତେକ ସରକାରୀ, ବେସରକାରୀ କାର୍ଯ୍ୟାଳୟ, ଗୋଦାମ ଗୃହଗୁଡ଼ିକ ବନ୍ଦ ରହିବ।

ଯାଦୁ, କାନ୍ଧୁ, କୁଣ୍ଡିଆ
ପାଇଁ ଆୟୁର୍ବେଦିକ ମଳମ
କସୁମ
ଆୟୁର୍ବେଦିକ ମଳମ
• ପ୍ରକାବ ପ୍ରଥମ ଦିନରୁ
• ଚିତା ନୁହେଁ, ଦାଗ କାଗେ ନାହିଁ

ପେଟ ସଫା
NATURAL LAXATIVE TABLETS
ପେଟ ସଫା ମୋ ହର ରୋଗ ଦଫା

ଆଖୁର କ୍ଳାନ୍ତି

ଦୂର କରିବାର ସହଜ ସମାଧାନ

ଆଖୁର 5 ପ୍ରକାରର ଉପଶମକାରୀ

- ବ୍ୟଥା
- ଆଖୁ ଉପରେ ଚାପ ପଡ଼ିବା
- ଆଖୁର କ୍ଳାନ୍ତି
- ଆଖୁ ଫୁଲିବା
- ଆଖୁ ଧରିବା

ପ୍ରୟୋଗ ବିଧି: ୨ ରୁ ୩ ଡ୍ରପ୍ସ ଦିନରେ ତିନି ଥର ନିମ୍ନ ଚିକିତ୍ସକ ପରାମର୍ଶ ଅନୁସାରେ ବ୍ୟବହାର କରନ୍ତୁ।

24x7 Helpline: 0171-3055299
www.eyemantra.com
Available at all leading medical stores

ପ୍ରତିଧର ନୂଆ କାହିଁକି? ବାରମ୍ବାର ପରୀକ୍ଷା କରିବା ଛାଡ଼ନ୍ତୁ

ଆଜ୍ଞା ହଁ, ନିଜ ଚୂନା ଉପରେ ପରୀକ୍ଷା ନିରୀକ୍ଷା କରିବା ବନ୍ଦ କରନ୍ତୁ, କାରଣ ଆପଣଙ୍କ ଆୟୁର୍ବେଦିକ ରୂପ ମନ୍ତ୍ରା ହିଁ ଅତେ ସର୍ବଶ୍ରେଷ୍ଠ, ଯାହା ଆପଣଙ୍କ ଚେହେରା ଚୂନାକୁ ଭିତରୁ ଚେକମୟ ଓ ଫେକସାର କରିବାରେ ଅତ୍ୟନ୍ତ ସହାୟକ, ଏହା ସହିତ ଏହା ଚାର୍ଜ ସର୍କଲ୍ସ ଓ ବାଦାମୀ ସାରକୁ କମ୍ କରି ଆପଣଙ୍କ ଚର୍ମକୁ ସମ୍ପୂର୍ଣ୍ଣ ରଖିବାରେ ମଧ୍ୟ ସହାୟକ କରିଥାଏ।

ସମଗ୍ର ପରିବାର ପାଇଁ ସମୀନ ରୂପେ ଉପଯୋଗୀ

Helpful in protection from

- କୁଞ୍ଚନ
- ବାଦାମୀ ଦାଗ
- କଳା ଘେର
- ନିଷ୍ପେଜ ତୃତୀ

24x7 Helpline: 0171-3055111

Dr. Juneja's EYE Mantra EYE Drop
100% Ayurvedic Eye Relief Drops

12 ଗୁଣକାରୀ ଆୟୁର୍ବେଦିକ ଔଷଧ ଯେଉଁ ଗୋଲାପ, ମହୁ, ତୁଳସୀ, ଅଁଳା, ନିମ୍ବ, ପୋଦିନା ଇତ୍ୟାଦିର ଯୋଗରେ ପ୍ରସ୍ତୁତ ଆୟୁର୍ବେଦିକ 'ଆଇ ମନ୍ତ୍ରା' ଆଇ ଡ୍ରପ୍ ଆଖୁରେ ଦେଖାଦେଖିଥିବା ସମସ୍ୟା ଯେଉଁ ଆଖୁର କ୍ଳାନ୍ତି, ଜ୍ୱଳନ, ପୀଡ଼ା ଆଦିକୁ ଦୂର କରିବାରେ ସହାୟକ। ଆୟୁର୍ବେଦିକ ହୋଇଥିବାରୁ ଆପଣଙ୍କ ଆଖୁ ଉପରେ ଏହାର କୌଣସି କୁପ୍ରଭାବ ମଧ୍ୟ ପଡ଼ି ନ ଥାଏ।

AYURVEDIC EYE RELIEF DROPS

ଲେଟେଷ୍ଟ ଟେକନୋଲୋଜି ସହିତ ରୁହନ୍ତୁ ଦି ପାଦ ଆଗରେ

— ସମ୍ପୂର୍ଣ୍ଣ ନୂଆ —
DESTINI 125
ଭାରତର ପ୍ରଥମ ଫାମିଲି ସ୍କୁଟର
ପାସାର୍ଟ ବାୟ୍

XSENS™ WITH PROGRAMMED FF

10% ଉତ୍ତମ ଆକ୍ସିଲେରେଶନ୍ 11% ଅଧିକ ମାଇଲେଜ୍

ଏବେ ନୂଆ ସିଗ୍ନେଚର **LED** ଗାଈତ ଲ୍ୟାମ୍ପସ ସହିତ

- ୧୬୫ ସି.ସି. ଏଂଜିନ୍
- ୧୩୫ କି.ମି. ପର୍ଯ୍ୟନ୍ତ ମାଇଲେଜ୍
- ୧୩୫ କି.ମି. ପର୍ଯ୍ୟନ୍ତ ମାଇଲେଜ୍
- ୧୩୫ କି.ମି. ପର୍ଯ୍ୟନ୍ତ ମାଇଲେଜ୍
- ୧୩୫ କି.ମି. ପର୍ଯ୍ୟନ୍ତ ମାଇଲେଜ୍
- ୧୩୫ କି.ମି. ପର୍ଯ୍ୟନ୍ତ ମାଇଲେଜ୍
- ୧୩୫ କି.ମି. ପର୍ଯ୍ୟନ୍ତ ମାଇଲେଜ୍
- ୧୩୫ କି.ମି. ପର୍ଯ୍ୟନ୍ତ ମାଇଲେଜ୍
- ୧୩୫ କି.ମି. ପର୍ଯ୍ୟନ୍ତ ମାଇଲେଜ୍
- ୧୩୫ କି.ମି. ପର୍ଯ୍ୟନ୍ତ ମାଇଲେଜ୍

Regd. Office: Hero MotoCorp Limited, The Grand Plaza, Plot No.2, Nelson Mandela Road, Vasant Kunj - Phase -II, New Delhi - 110070, India. CIN: L35911DL1984PLC017354. It is our endeavour to improve our product. This could lead to changes in product specifications without notice. Accessories and features shown may not be a part of standard fitment. Always wear a helmet while riding a two-wheeler. *Mileage has increased by 11% and acceleration has improved by 10% for Destini 125 BS6 variant as compared to the Destini 125 BS4 variant under standard test conditions. *3S Technology - Stops when scooter is in idle. Restarts with press of brake lever and slight throttle (Refer 3S related owner manual pages for more information). For further information, contact nearest Hero MotoCorp authorised outlet (s) or call toll free no.: 1800-266-0018 or visit www.heromotocorp.com.