



ହାମିଲଟନ ଜିତିଲେ କ୍ରିକେଟ ଗ୍ରାଁ ପ୍ରି

ମସିଚିଜର ଲୁଇସ୍ ହାମିଲଟନ ସିଲଭରଶ୍ଟୋନ୍‌ଠାରେ ରବିବାର ୭ମ ଥର ପାଇଁ କ୍ରିକେଟ ଫର୍ମୁଲା ଖ୍ରୀ ଗ୍ରାଁ ପ୍ରି ଟାଇଟଲ ହାସଲ କରିଛନ୍ତି।

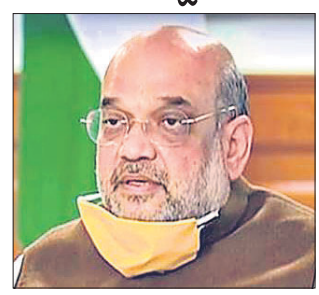
୧୨ ୧୦

ଅଭିନୟରେ ମୁଖ୍ୟାଳୟ କମଳା

ସିନିଏଲ 'କୁମ୍ଭକର୍ପୁ ଭାଗ୍ୟ'ରେ ବୁଲ୍‌ବୁଲ୍ ଚରିତ୍ରରେ କମଳା ଅଭିନୟ କରିଥିବା ଅଭିନେତ୍ରୀ ମୁଖ୍ୟାଳୟ ଠାକୁର 'ଲଭ ସୋନିଆ'ରୁ ବଲିଉଡ୍‌ରେ ଯାତ୍ରା ଆରମ୍ଭ କରିଥିଲେ।



ଅମିତ ଶାହାଙ୍କୁ କରୋନା



ନୂଆଦିଲ୍ଲୀ, ୨୮ (ଆଇଏଏନଏସ୍) ସ୍ୱରାଷ୍ଟ୍ର ମନ୍ତ୍ରୀ ଅମିତ୍ ଶାହା କରୋନା ଆକ୍ରାନ୍ତ ହୋଇଛନ୍ତି। ରବିବାର ସ୍ୱାସ୍ଥ୍ୟ ପରୀକ୍ଷାରୁ କରୋନା ପଜିଟିଭ୍ ଆସିବା ପରେ ସେ ଦିଲ୍ଲୀର ଏକ ହସ୍ପିଟାଲରେ ଭର୍ତ୍ତି ହୋଇଛନ୍ତି।

ସୁସ୍ଥ ହେଲେ ଅମିତାଭ



ନୂଆଦିଲ୍ଲୀ, ୨୮ (ପି.ଟି.) କରୋନା ସଂକ୍ରମିତ ହୋଇ ମୁସଲିମ୍ ନାନାବତୀ ହସ୍ପିଟାଲରେ ଚିକିତ୍ସିତ ହେଉଥିବା ବଲିଉଡ୍ ମେଗାଷ୍ଟାର ଅମିତାଭ ବଚ୍ଚନ ରବିବାର ସୁସ୍ଥ ହୋଇ ଘରକୁ ଫେରିଛନ୍ତି।

ଫିଟିଲାନି ରତ୍ନଭଣ୍ଡାର ଚାରି ଗୁମର

ଗଞ୍ଜାମରେ ୧୦୦ ଟପିଲା ମୃତ୍ୟୁ ସଂଖ୍ୟା

ପୁରୀ ଅଫିସ୍, ୨୮
ଶ୍ରୀମନ୍ଦିର ରତ୍ନଭଣ୍ଡାରରେ ରହିଛି ମହାପ୍ରଭୁଙ୍କ ଚତୁର୍ଥ ରତ୍ନଭଣ୍ଡାର। ଶେଷଥର ପାଇଁ ୧୯୮୫ରେ ଭିତର ରତ୍ନଭଣ୍ଡାର ଖୋଲାଯାଇଥିଲା। ଭିତମଧ୍ୟରେ ୩୫ ବର୍ଷ ବିତିଲାଣି। ସେବେଠାରୁ ରତ୍ନଭଣ୍ଡାର ଖୋଲାଯାଇ ନାହିଁ କି ମହାପ୍ରଭୁଙ୍କ ରତ୍ନଭଣ୍ଡାର ଯାତ୍ରା ମଧ୍ୟ ହୋଇପାରିନି। ସବୁଠୁ ଗୁରୁତ୍ୱପୂର୍ଣ୍ଣ ହେଉଛି ରତ୍ନଭଣ୍ଡାର ଚାରି ଗୁମର। ଚାରି ହଜିବା ପ୍ରସଙ୍ଗରେ ସରକାରଙ୍କୁ ବିରୋଧୀ ଘେରିବା ପରେ ଏଥିପାଇଁ ୨୦୧୮ରେ ତଦନ୍ତ କମିଶନ ଗଠନ ହୋଇଥିଲା। ଜଣ୍ଟିସ ରତ୍ନଭଣ୍ଡାର ଦାସ କମିଶନ ଉଚ୍ଚ ଘରଣୀର ତଦନ୍ତ ସାରି ରିପୋର୍ଟ ଦେବା ଉଦ୍ଦେଶ୍ୟରେ ୨୦ମାସ ବିତିଗଲାଣି। ମାତ୍ର ଏ ପର୍ଯ୍ୟନ୍ତ ରତ୍ନଭଣ୍ଡାର ଚାରି ଗୁମର ମଧ୍ୟ ଫିଟିନାହିଁ। ଦିନ ଯେତେ ଗଢ଼ୁଛି ମହାପ୍ରଭୁଙ୍କ ରତ୍ନଭଣ୍ଡାରର ସୁରକ୍ଷାକୁ ନେଇ ଭକ୍ତଙ୍କ ମନରେ ସନ୍ଦେହ ସେତେ ବଢ଼ିବାରେ ଲାଗିଛି। ୨୦୧୮ରେ ଜଗମୋହନ ମରାମତି କାମ ସରିବା ପରେ ଶ୍ରୀମନ୍ଦିର ପ୍ରଶାସନକୁ ଘାରିଥିଲା ରତ୍ନଭଣ୍ଡାର ସୁରକ୍ଷା ଚିନ୍ତା। ସେହିବର୍ଷ ମାର୍ଚ୍ଚ ୨୦ରେ ପରିଚାଳନା କମିଟି ବୈଠକ ବସି ରତ୍ନଭଣ୍ଡାର ଗୁମର



ଘିରି ଓ ମରାମତି ଉପରେ ଆଲୋଚନା ହୋଇଥିଲା। ରତ୍ନଭଣ୍ଡାର ଛାତର ଘିରି ଓ ମରାମତି ନେଇ ହାଇକୋର୍ଟ ମାର୍ଚ୍ଚ ୨୨ରେ ନିର୍ଦ୍ଦେଶ ଦେଇଥିଲେ। ମାର୍ଚ୍ଚ ୨୮ରେ ରାଜ୍ୟ ସରକାର ମଧ୍ୟ ଏଥିଲାଗି ଅନୁମତି ଦେଇଥିଲେ। ସମସ୍ତ ଆଇନଗତ ବ୍ୟବସ୍ଥା ସରିବା ପରେ ୨୦୧୮ ଏପ୍ରିଲ ୪ରେ ରତ୍ନଭଣ୍ଡାର ଖୋଲାଯିବାକୁ ଘିରି ହୋଇଥିଲା। ୧୬ଜଣିଆ ସଦସ୍ୟ ଭିତର ରତ୍ନଭଣ୍ଡାର ଖୋଲିବାକୁ ଯାଇଥିଲେ। ମାତ୍ର ଏହାର ଚାରି ଗୁମରକୁ ବାହାର ଭଣ୍ଡାରରୁ ଭିତର

- ତଦନ୍ତ ରିପୋର୍ଟକୁ ୨୦ମାସ ବିତିଲା
- ତଦନ୍ତ ବାବଦ ଖର୍ଚ୍ଚ ହୋଇଛି ୨୨ ଲକ୍ଷରୁ ଉର୍ଦ୍ଧ୍ୱ ଟଙ୍କା
- ଭକ୍ତଙ୍କ ମନରେ ସନ୍ଦେହ ବଢ଼ୁଛି

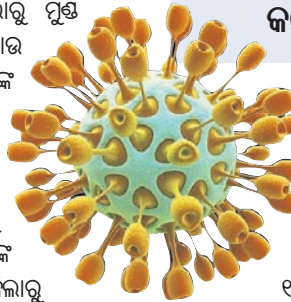
ଅବସରପ୍ରାପ୍ତ ବିଚାରପତି ଜଣ୍ଟିସ ରତ୍ନଭଣ୍ଡାର ଦାସଙ୍କୁ କମିଶନ ଭାବେ ନିଯୁକ୍ତ କରାଯାଇଥିଲା। ୩ ମାସ ମଧ୍ୟରେ ଏହି ଘରଣୀର ତଦନ୍ତ କରି ରିପୋର୍ଟ ଦେବାକୁ କୁହାଯାଇଥିଲା। ଏହାପରେ କମିଶନ କଟକ ଓ ପୁରୀରେ ଏକାଧିକ ବୈଠକ କରି ବିଭିନ୍ନ ପକ୍ଷଙ୍କଠାରୁ ତଥ୍ୟ ସଂଗ୍ରହ କରିଥିଲେ। ଏଭଳି ଘିରିରେ ସେହିବର୍ଷ ଜୁନ୍ ୧୩ରେ ଜିଲା ଟ୍ରେଜେରୀରେ ଏକ ଲାଫାଠା ମଧ୍ୟରେ ଭିତର ରତ୍ନଭଣ୍ଡାରର ଚୁକ୍ତିକେତ ଚାରି ରହିଥିବା ତତ୍କାଳୀନ ଜିଲାପାଳ ଅରବିନ୍ଦ ଅଗ୍ରୱାଲ ଗଣମାଧ୍ୟମକୁ ସୂଚନା ଦେଇଥିଲେ। ଚାରି ହଜିବା ଓ ମିଳିବା ଘଟଣାକୁ ନେଇ ବିବାଦ ଜୋର୍ ଧରିଥିଲା। ଅନ୍ୟପକ୍ଷରେ ଧାର୍ଯ୍ୟ ସମୟ ମଧ୍ୟରେ ତଦନ୍ତ ସରିପାରି ନ ଥିଲା। ତେଣୁ ସରକାର କମିଶନଙ୍କ କାର୍ଯ୍ୟକାଳକୁ ଆଉ ୩ ମାସ ବୃଦ୍ଧି କରିଥିଲେ। ତଦନ୍ତ ବେଳେ ଜନସାଧାରଣଙ୍କଠାରୁ ୧୦ଟି ଦର୍ଶାଯାଇଥିବାବେଳେ ଏହାକୁ ନେଇ ହଟ୍ଟମତ ଆରମ୍ଭ ହୋଇଥିଲା। ଭକ୍ତଙ୍କ ମଧ୍ୟରେ ଅସନ୍ତୋଷ ଦେଖାଦେଇଥିଲା। ସରକାରଙ୍କୁ ଘେରିଥିଲେ ବିରୋଧୀ। ଜୁନ୍ ୬ରେ ରାଜ୍ୟ ସରକାର ଚାରି ହଜିବା ଘଟଣାର ତଦନ୍ତ ପାଇଁ କମିଶନ ବସାଇଥିଲେ। ହାଇକୋର୍ଟର

ଆଉ ୧୫୩୫ ପଜିଟିଭ୍ ଟିସ୍ଟ୍, ୧୦ ମୃତ


ଭୁବନେଶ୍ୱର, ୨୮ (ବ୍ୟୁରୋ)
ରାଜ୍ୟରେ କରୋନା ସ୍ଥିତି କ୍ରମଶଃ ଗମ୍ଭୀର ହେବାରେ ଲାଗିଛି। ସବୁ ଜିଲାକୁ ସଂକ୍ରମିତ କରିସାରିଥିବା ଏହି ମହାମାରୀ ଏବେ ମୁଖ୍ୟ ବିଭାଗିକା ରତ୍ନଭଣ୍ଡାର ପରେ ଗୋଟିଏ ଜିଲାକୁ ମୁଖ୍ୟ ନେଉଛି। ରବିବାର ଆଉ ୧୦ଜଣ ଆକ୍ରାନ୍ତଙ୍କ ଜୀବନ ନେବା ପରେ ରାଜ୍ୟରେ ମୋଟ ୧୦୧୬୩ କରୋନା ଟପିଲେ। ତ ମୃତ୍ୟୁ ସଂଖ୍ୟା ୧୯୭୬କୁ ବୃଦ୍ଧି ପାଇଛି। ମୃତକଙ୍କ ମଧ୍ୟରେ ଗଞ୍ଜାମ ଜିଲାକୁ ୪ଜଣ ଥିବାବେଳେ ଖୋର୍ଦ୍ଧା ନୟାଗଡ଼, ପୁରୀ ଓ ବାଲେଶ୍ୱରରେ ୩, କଳାହାଣ୍ଡି, ସୁନ୍ଦରଗଡ଼ ଓ ଯାଜପୁରରୁ ୩ଜଣ ଲେଖାଏଁ, କନ୍ଧମାଳ, ଅନୁଗୋଳ, ଜଣେ ଲେଖାଏଁ ରହିଛନ୍ତି। ଫକରେ ଗଞ୍ଜାମ ଜିଲାରେ କରୋନା ମୃତ୍ୟୁ ମାଲକାନଗିରି ଓ ଜଗତସିଂହପୁରରେ ୨ଜଣ ଲେଖାଏଁ, ଝାରସୁଗୁଡ଼ା, ବରଗଡ଼, ଜିଲାରେ ପ୍ରଥମ ମୃତ୍ୟୁ ହୋଇଥିବା

■ ରାଜ୍ୟରେ ୩୪,୯୧୩ ଆକ୍ରାନ୍ତ, ମଲେଣି ୧୯୭

■ କଳାହାଣ୍ଡିରେ ପ୍ରଥମ କରୋନା ମୃତ୍ୟୁ



ଆଜିର ସମ୍ପାଦକୀୟ ଇଂଲିଶ ଗୌଣ



A LEGACY OF TRUST, THAT SURVIVED THE WORLD WAR, THE GOLD CONTROL ACT AND TIME ITSELF.

The year was 1944. The World War was on. Burma was being bombed by the allied forces.

And a young Khimji Dayabhai, stood at the centre of his small jewellery workshop, in the erstwhile royal state of Mayurbhanj in Northern Odisha, holding a telegram that said his father was taken ill. He had to leave overnight.

His biggest worry was the gold customers had entrusted him with. He couldn't leave it behind in his store. So, he took all of it with him, along with all receipts and order specifications.

Once he reached Gujarat, his home state, he found everything was fine. Worried by rumours that Calcutta will be bombed next, his parents had sent him a hoax telegram, to get him back home. After the war was over, Dayabhai returned to Mayurbhanj with all the gold, now turned into beautiful pieces of jewellery, exactly as per order.

His customers were elated. Trust was gained. And a legend was born.

The legend, who pioneered the highly celebrated 'KD 22K' mark, which became the standard of purity in Gold in Odisha.

The legend, who stood up against the 'Gold Control Act' in 1962 that banned manufacturing jewellery above 14 carats because he would not tamper with purity.

The legend, who left behind an enduring legacy of trust that inspires and guides us even today.

KHIMJI DAYABHAI
Raksha Bandhan 1914 - Raksha Bandhan 1989

Jewellery Division | Automobile Division | Real Estate Division | CSR

KHIMJI Jewellers since 1936
Bhubaneswar | Berhampur | Cuttack | Rourkela

KHIMJI HONDA Khimji Autorides Pvt. Ltd.
Bhubaneswar | Balugaon | Banpur



Kawasaki Khimji Superbikes LLP
Ahmedabad | Bhubaneswar

ROYAL ENFIELD Khimji Automobiles LLP
Cuttack

AMBIKA BUILDERS
Bhubaneswar

KHIMJI FOUNDATION Care Unlimited
Bhubaneswar

KHIMJI GROUP OF COMPANIES





ମୃଣାଳିକା କମାଲ



ମୁହାଁ: ଅଭିନେତ୍ରୀ ମୃଣାଳିକା କମାଲ ଏବେ ଘରେ ଘରେ ପରିଚିତ । ସିନିଏଲ 'କୁମ୍ଭମ୍ବିନୀ ଭାଗ୍ୟ'ରେ ବୁଲୁଲୁ ଭୂମିକାରେ ଅଭିନୟ କରିଥିବା ଏହି ଅଭିନେତ୍ରୀ ହିତକଙ୍କ ଫିଲ୍ମ ସୁପର ୩୦ରେ ନଜର ଆସିଥିଲେ । ଏହି ଫିଲ୍ମରେ ସେ ହିତକଙ୍କ ସ୍ତ୍ରୀ ଭୂମିକାରେ ଅଭିନୟ କରିଥିଲେ । ଫିଲ୍ମ 'ଲକ୍ଷ୍ମୀ ଭାଗ୍ୟ' ରୁ ସେ ବଲିଉଡ୍‌ରେ ଯାତ୍ରା ଆରମ୍ଭ କରିଥିଲେ । ୧୯୯୨ ଅଗଷ୍ଟ ୧ରେ ନାଗପୁରରେ ଜନ୍ମିତ ମୃଣାଳିକା ନିଜ ନାଁ ଗୋଲି । ୨୦୧୨ରେ ସେ ସିନିଏଲରେ ତେଜସ୍ବ କରିଥିଲେ । ତାଙ୍କ ପ୍ରଥମ ସିନିଏଲ 'ମୁଖରେ କୁହ କେହେଟ ହେ ଯେ ଖାମୋସିଆ' ୨୦୧୨ରୁ ୨୦୧୪ ଯାଏ ଚାଲିଥିଲା । ଜି ଟିଭିର 'କୁମ୍ଭମ୍ବିନୀ ଭାଗ୍ୟ'ରେ ସେ ବୁଲୁଲୁ ଭୂମିକାରେ ଅଭିନୟ କରିବା ପରେ ତାଙ୍କୁ ବଲିଉଡ୍‌ରେ ବ୍ରେକ୍ ମିଳିଥିଲା । ମୃଣାଳିକା କମ୍ବିକଣ୍ଠ ପାଇଁ ଚୁଆ ହୋଇଥିଲେ ହେଁ ତାଙ୍କ ଫ୍ୟାନ୍ ଫଲୋଇଙ୍ଗ୍ ଅଧିକ । ଏବେ ସେ ସୋସିଆଲ ମିଡିଆରେ ସକ୍ରିୟ । ନିଜର ସେ ସୁଖାନ୍ତ ଫିଲ୍ମ 'ରାଜପୁତ' ମୃଣାଳିକା କମ୍ବିକଣ୍ଠ ହୋଇପଡ଼ିଛି ବୋଲି କନ୍ୟାଗ୍ରାମରେ କହିଥିଲେ । ତାଙ୍କ ଅମର ଆତ୍ମାର ସଦାକାଳ କାମନା କରିଥିଲେ । ବଲିଉଡ୍‌ରେ ବ୍ରେକ୍ ମିଳିବା ସହଜ ନୁହେଁ ଯଦି କେହି ଗର୍ବ ଫାଦ୍ ନାହାନ୍ତି । କିନ୍ତୁ ନିଜର ଚ୍ୟାଲେଞ୍ଜ୍ ଥିଲେ କେହି ଅଟକେଇ ପାରିବେନି । ଏହା ଭାବିକି ପୁଁ ଆଗକୁ ବୁଝୁଛି । ମୃଣାଳିକା 'ଲକ୍ଷ୍ମୀ ଭାଗ୍ୟ' କରୁଥିବା ବେଳେ ତେଜସ୍ବ କରିଥିଲେ । ଏହି ଫିଲ୍ମକୁ ସଫଳତା ମଧ୍ୟ ମିଳିଥିଲା । ସେ ଜନକ 'ବାଗଲା ହାଉସ'ରେ ନିଜ ଆସି ଥିଲେ ।

ବିଦେଶରେ ମହକୁଛି ମଥୁରା ତୁଳସୀପାଳି

ବୈଷ୍ଣବ ସଂସ୍କୃତିର ଏକ ଅଭିନ୍ନ ଅଙ୍ଗ ତୁଳସୀ ସେବା । କେଉଁ ଆବହମାନ କାଳକୁ ତୁଳସୀ ବୈଷ୍ଣବ ଧର୍ମାବଲମ୍ବୀଙ୍କ ବିଶ୍ୱାସର ପ୍ରତୀକ ହୋଇରହିଛି । କେବଳ ତୁଳସୀ ନୁହେଁ, ଏହି ଗଛର କାଠକୁ ନିର୍ମିତ 'କଣ୍ଠମାଳି'ର ଆଦର ମଧ୍ୟ କାହିଁକି କେତୋ । ତେବେ ତୁଳସୀପାଳି ପାଇଁ ନିଜକୁ ସ୍ୱାବଲମ୍ବୀ କରିପାରିଛି ଶ୍ରୀକୃଷ୍ଣଙ୍କ କନ୍ୟାଗ୍ରାମୀ ମଥୁରା ନିକଟବର୍ତ୍ତୀ ଗ୍ରାମ 'କେଟି' । ଏଠାକାର ଶତାଧିକ ପରିବାର ତୁଳସୀପାଳି ତିଆରିକୁ ଜୀବିକା ଭାବେ ବାଛିଛନ୍ତି । ନିଜର ବୈଷ୍ଣବ୍ୟାଙ୍କ ଏହାକୁ ପୋଷ୍ୟଭାବେ ଗ୍ରହଣ କରିବା ପରେ ବୃଷ୍ଟିଆ, ଆମେରିକା ଯାଏ ପହଞ୍ଚିଛି ତୁଳସୀପାଳି ବ୍ୟବସାୟ ।



ମଥୁରା: କରୋନା ସମୟରେ ଦେଖାଦେଇଥିବା ଆର୍ଥିକ ମାନ୍ଦୀରୁ ପୁନର୍ଗଠନ କରିବା ଲାଗି ଆତ୍ମନିର୍ଭରଶୀଳ ହେବାକୁ ଆହ୍ୱାନ ଦିଆଯାଇଛି । ହେଲେ ମଥୁରା ନିକଟବର୍ତ୍ତୀ 'କେଟି' ଗ୍ରାମ ଦୀର୍ଘବର୍ଷ ହେଲା ନିଜକୁ ସ୍ୱାବଲମ୍ବୀ କରିପାରିଛି । ଗ୍ରାମର ଘର ଅଗଣା ତୁଳସୀର ମହକରେ ମହକ ଉଠିଛି । କମିରେ ମଧ୍ୟ ପ୍ରୟୋଗାତ୍ମକ ଭାବେ ତୁଳସୀ ଅରଣ୍ୟ ସୃଷ୍ଟି ହୋଇଛି । ରୋଜଗାର ପାଇଁ ସାଧାରଣତଃ ଲୋକମାନେ ଜିନାମାଟି ଛାଡ଼ି ବାହାରକୁ ବାଦନ ଖଟିବାକୁ ଯାଉଥିବାବେଳେ ଗ୍ରାମର ହଜାର ହଜାର ଲୋକଙ୍କ ପେଟପାଟଣା କଥା ବୁଝୁଛି 'ତୁଳସୀପାଳି' । ଖାଣ୍ଟି ତୁଳସୀ କାଠରେ ପ୍ରସ୍ତୁତ କରାଯାଉଥିବା ଏହି ମାଲିକୁ ବିଶ୍ୱବ୍ୟାପୀ ସ୍ୱୀକୃତି ମିଳିଛି । ଏହାକୁ ବ୍ୟବସାୟର ମାଧ୍ୟମ କରି ଗ୍ରାମବାସୀ ଘରେ ବସି ରୋଜଗାର କରୁଛନ୍ତି ଲକ୍ଷ୍ୟାଧିକ ଚଳାଣି । ବୁଝୁଥିବା ନାମରେ ପରିଚିତ ମଥୁରା ଭାରତର ଆଧ୍ୟାତ୍ମିକ ସହର ମଧ୍ୟରୁ ଗୋଟିଏ । ମଥୁରା ସହର ମୁଖ୍ୟାଳୟଠାରୁ ପ୍ରାୟ ୮ କିମି ଦୂରରେ ଅବସ୍ଥିତ 'କେଟି' ଗ୍ରାମ । ବିଭିନ୍ନ ପ୍ରକାରର ତୁଳସୀ ଏବଂ ତୁଳସୀକାଠରୁ ତିଆରି ଉତ୍ପାଦ ପାଇଁ ଦେଶ ବିଦେଶରେ ସହାର ସୁନାମ ରହିଛି । ୧୩ ଶହ ପରିବାର ବିଶିଷ୍ଟ ଏହି ଗ୍ରାମର ଜନସଂଖ୍ୟା ପ୍ରାୟ ୧୭,୦୦୦ । ଚଳୁଥିବା ୭୦୦ ପରିବାର ପ୍ରମାଣ ଏବଂ ପରୋକ୍ଷ ଭାବେ ତୁଳସୀ ଚାଷ ଏବଂ

ବୈଷ୍ଣବ୍ୟାଙ୍କ ପ୍ରୋତ୍ସାହନ ପରେ ବୃଷ୍ଟିଆ, ଆମେରିକାକୁ ହେଉଛି ଉତ୍ପାଦି

ପତ୍ର ଏବଂ ମାଲିକୁ ଅଲଗା ଅଲଗା ବିକ୍ରି କରାଯାଇଥାଏ । ଶୁଖିଲା ପତ୍ର ଦି ନଷ୍ଟ ହୁଏନାହିଁ । ଏହାକୁ ଆୟୁର୍ବେଦିକ କମ୍ପାନୀମାନେ ଆସି କିଣି ନେଇଥାନ୍ତି । କଣ୍ଠମାଳି ବ୍ୟବସାୟ ଗୋଦିଆ କହିହୁଏ, ଚାରି ପିଢ଼ି ଧରି ତାଙ୍କ ପରିବାର ଏହି ବ୍ୟବସାୟ କରି ଆସୁଛନ୍ତି । ସେ କମିକୁ ସିଧାସଳଖ କଣ୍ଠମାଳି କିଣିଥାନ୍ତି । ସେଥିରୁ କିଛି ପରିମାଣର ମାଲି ସେ ନିଜେ ତିଆରି କରୁଥିବାବେଳେ ଗ୍ରାମର ଅନ୍ୟ କାରକରକୁ ମଧ୍ୟ ସାମଗ୍ରୀ ଯୋଗାଇଥାନ୍ତି । ଗୋଟିଏ ପତକା କଣ୍ଠମାଳି ପ୍ରସ୍ତୁତରେ ଚଳାଏ ୨୦୦୦ ଖର୍ଚ୍ଚ ହେଉଥିବାବେଳେ ୧୦ରୁ ୧୫ ଚଳାରେ ବିକ୍ରି କରାଯାଏ । ଜଣେ କାରକର ଦିନକରେ ୨୦ଟି ଛୋଟ ମାଲି ପ୍ରସ୍ତୁତ କରିଥାଏ । ପ୍ରତି ପରିବାରରେ ୪-୫ଜଣ ଏହି କାର୍ଯ୍ୟରେ ନିୟୋଜିତ ହୋଇଥାନ୍ତି । ସେହିପରି ଗୋଟିଏ ଦିନରେ ଜଣେ ୧୦ ବଡ଼ମାଲି ପ୍ରସ୍ତୁତ କରିପାରନ୍ତି । ଏହି ହିସାବରେ ଦେଖିଲେ ଗୋଟିଏ ପରିବାର ପ୍ରତିଦିନ ୮୦୦ରୁ ୧୦୦୦ ଚଳା ଯାଏ ରୋଜଗାର କରିଥାନ୍ତି । ହୋଇସେଲରେ କଣ୍ଠମାଳି ବ୍ୟବସାୟ କରୁଥିବା ଅଲଗା ଗୋରୁଲ କୁହନ୍ତି, ଏଠାକାର କଣ୍ଠମାଳିର ଗହ୍ୱିତ ଆମେରିକା ଏବଂ ବୃଷ୍ଟିଆରେ ବେଶି । ସେଠାରେ ଉତୁଥୁବା ହିନ୍ଦୁ ଧର୍ମାବଲମ୍ବୀମାନେ ଏହି କଣ୍ଠମାଳି ପିନ୍ଧିବାକୁ ପସନ୍ଦ କରିଥାନ୍ତି । ଏହାକୁ ବାଦ୍ ଦେଲେ ଦେଶର ଅଧିକାଂଶ ରାଜ୍ୟକୁ ଏଠାରୁ ମାଲି ଯାଇଥାଏ । ନାନାଦୀନୀ ବ୍ୟବସାୟୀମାନେ ମଧ୍ୟ ଏଠାରୁ ଆସି ଅଗ୍ରଣ କେଇ ମାଲି ଖରିଦ୍ କରିଥାନ୍ତି । ବିଶ୍ୱବ୍ୟାଙ୍କ ଗ୍ରାମକୁ ପୋଷ୍ୟ ଭାବେ ଗ୍ରହଣ କରିବା ପରେ ବ୍ୟବସାୟ ବଢ଼ିଛି । କେତେକ ଦିନକୁ ପକ୍ଷା ରାସ୍ତା ତିଆରି ହୋଇଛି । ଅତୀତକୁ ମେଶିନ ବ୍ୟବହାର ଲାଗି ପ୍ରସ୍ତାବ ଦିଆଯାଇଛି । ଏହା ହେଲେ କାରକର ଉତ୍ପାଦ ତିଆରି କରିବା ପରେ ବ୍ୟବସାୟ ବଢ଼ିଛି ।

ରାମଲୀଲାର ଲଢ଼ୁରେ ପୁଲଘ୍ରାମା କେଶର, କେରଳ କାଢୁ

ଅଯୋଧ୍ୟା: ଅଗଷ୍ଟ ୫ରେ ଅଯୋଧ୍ୟାରେ ରାମମନ୍ଦିରର ଭୂମି ପୂଜନ ଉତ୍ସବ ପ୍ରଧାନମନ୍ତ୍ରୀ ନରେନ୍ଦ୍ର ମୋଦିଙ୍କ ଦ୍ୱାରା ସମ୍ପନ୍ନ ହେବ । ଏନେଇ ରାମଲୀଳାକୁ ଲାଗିହେବାକୁ ଥିବା ଲଢ଼ୁ ପ୍ରସ୍ତୁତି କୋର୍ଡ଼ ସୋରରେ କାରି ରହିଛି । ଲଢ଼ୁରେ ଜଣ୍ଟା-ଜଣ୍ଟାର ପୁଲଘ୍ରାମା କେଶର ବ୍ୟବହୃତ ହୋଇଛି । ଏଥିରେ କେରଳ କାଢୁ, କିସମିସ୍ ଏବଂ ଅଳେଇଚ ବ୍ୟବହାର କରାଯାଇଛି । ସେହିପରି ଲଢ଼ୁ ତିଆରିର

ବେଙ୍ଗାଲୁରୁର ଗୁଆଁସି ବ୍ୟବହାର ହୋଇଛି । ଲଢ଼ୁ ତିଆରିରେ ଅଷ୍ଟ୍ରେଲିଆର ରାଜା ବ୍ରାଣ୍ଡ ବେସନକୁ ବ୍ୟବହାର କରାଯାଇଥିବାବେଳେ ତିନି ଉତ୍ତରପ୍ରଦେଶ ତିନିକଳକୁ ଆସିଛି । ଲଢ଼ୁକୁ ରଖିବା ପାଇଁ ପ୍ୟାକେଟ୍ ପାଦନାରୁ ଆସିଥିବା କୁହାଯାଇଛି । ଏହାକୁ ରଘୁପତି ଲଢ଼ୁ ଭାବେ ବିଚରଣ କରାଯିବ ବୋଲି ମହାବୀର ମନ୍ଦିର ପ୍ରଦର୍ଶନ ସଚିବ ଆଚାର୍ଯ୍ୟ କିଶୋର କୃଷ୍ଣାଳ ସୂଚନା ଦେଇଛନ୍ତି ।



ଏମିତି ଗାଁ, ଯେଉଁଠି ରାଖୀ ବାନ୍ଧିବା ଅଶୁଭ

ଲକ୍ଷ୍ମଣ: ରକ୍ଷାବନ୍ଧନ ପର୍ବକୁ ନେଇ ସାରା ଦେଶରେ ଉତ୍ସାହ ଭରି ରହିଥିବା ବେଳେ ଏମିତି ଏକ ଗାଁ ରହିଛି ଯେଉଁଠି ଏହି ପର୍ବ ପାଳନକୁ ଅଶୁଭ ବୋଲି ଧରାଯାଏ । ଏଜଳି ଏକ ଗାଁ ହେଉଛି ଉତ୍ତରପ୍ରଦେଶର ଗୋଷ୍ଠା ଜିଲ୍ଲାର ଜଗତପୁରବା । ଏହି ଗାଁରେ ଭଉଣୀମାନେ କେବେହେଲେ ସେନାନିକ ଭାଇ ହାତରେ ରାଖୀ ବାନ୍ଧନ୍ତି ନାହିଁ । ଗାଁ ଲୋକଙ୍କର ବିଶ୍ୱାସ ରହିଛି କି ରାଖୀ ବାନ୍ଧିଲେ ଘରେ ଅଶୁଭ ଘଟଣା ଘଟିବ । ଗାଁରେ ପୂର୍ବକମାନେ ଏହି ଉତ୍ସବ ପାଳନ କରିବା ପାଇଁ କଟକଣା ଆରମ୍ଭ କରିଥିଲେ । କୁହାଯାଏ ବହୁ ବର୍ଷ ପୂର୍ବେ ଧରେ ରକ୍ଷାବନ୍ଧନ ଦିନ ଏହି ଗାଁରେ ଜଣେ ସୁବକଳର ହାଠି ମୃତ୍ୟୁ ହୋଇଯାଇଥିଲା । ସଂଯୋଗବନ୍ଧତଃ ସେହିନ ରାଖୀପୂର୍ଣ୍ଣିମା ଥିଲା ଓ ସୁବକଳର ମଧ୍ୟ ରାଖୀ ବାନ୍ଧିଥିଲେ । ତେଣୁ ଏଭଳି ବୁଦ୍ଧିଗଣ ଘଟିବା ପରେ ଲୋକେ ରାଖୀପୂର୍ଣ୍ଣିମା ଦିନଟିକୁ ଅଶୁଭ ବୋଲି ଧରି ନେଇଥିଲେ । ସେହିଦିନ ଠାରୁ ଗାଁରେ ରାଖୀପୂର୍ଣ୍ଣିମା ଉତ୍ସବ ପାଳନ କରାଯାଏ ନାହିଁ । ବହୁ ବର୍ଷର ଏହି ବିଶ୍ୱାସ ପିଢ଼ି ପରେ ପିଢ଼ି ଶୁଣିବା ପକ୍ଷରେ ରାଖୀ ବାନ୍ଧିବାକୁ ଭୟ କରୁଛନ୍ତି । ଏମିତି କି ଏହି ଗାଁର ସୁବକଳମାନେ ଅନ୍ୟ ଗାଁକୁ ଦିବାହ କରିଥିବା ପରେ ବି ସେଠାରେ ଅନ୍ୟ କାହା ହାତରେ ରାଖୀ ବାନ୍ଧିବା ପାଇଁ ପସନ୍ଦ କରୁନାହାନ୍ତି ।

ଭାରତରେ ୨୭ କୋଟି ଶିଶୁଙ୍କ ରକ୍ତରେ ଜହର

ଜେନେଭା: ଭାରତରେ ଶିଶୁଙ୍କ ସ୍ୱାସ୍ଥ୍ୟାବସ୍ଥା ନେଇ ଏକ ରିପୋର୍ଟ ପ୍ରକାଶ ପାଇଛି । ଏଥିରେ ଉଲ୍ଲେଖ ରହିଛି ଯେ, ଦେଶର ୨୭ କୋଟି ୫୦ ଲକ୍ଷରୁ ଅଧିକ ଶିଶୁଙ୍କ ରକ୍ତରେ ଜହର ରହିଛି । ରକ୍ତରେ ସାଧାରଣତଃ ପ୍ରସ୍ତୁତ ହୋଇଥିବା ଯେଉଁ ଏଭଳି ସ୍ଥିତି ଉତ୍ପୁଣ୍ଡିକା ରିପୋର୍ଟରେ ଦର୍ଶାଯାଇଛି । ପୁଅବୀର ୮୦ କୋଟିରୁ ଅଧିକ ଶିଶୁଠାରେ ଏହି ସମସ୍ୟା ଦେଖାଯାଉଥିବା ସୂଚିତ ଏବଂ ପୁଅର ଆର୍ଥ ସଂସ୍କୃତା ଦ୍ୱାରା ହୋଇଥିବା ଏହି ମିଳିତ ସର୍ତ୍ତେ ପୁଅବୀର ବିଭିନ୍ନ ଦେଶରେ କରାଯାଇଛି । ଏଥିରେ ପ୍ରକାଶ ପାଇଛି ଯେ, ଦଶଶ ଶତାଦ୍ଧିରେ ୪୦ କୋଟିରୁ ଅଧିକ ଶିଶୁଠାରେ ଲେଡ୍ ପଏଜନିଂ ସମସ୍ୟା ଦେଖାଦେଇଥାଏ । ଗରିବ ଏବଂ ଅଶବ୍ଦିକଶିତ ଦେଶଗୁଡ଼ିକରେ ଏଭଳି ସମସ୍ୟା ଅଧିକ ଦୃଷ୍ଟଗୋଚର ହେଉଥିବା ରିପୋର୍ଟରେ ଦର୍ଶାଯାଇଛି । ଏହି ରିପୋର୍ଟକୁ ଫାଟ୍‌ଫାଟ୍‌ ବିଶ୍ୱବ୍ୟାପୀୟ ଦ୍ୱାରା ବିଶ୍ଳେଷଣ କରାଯାଇଛି । ବିଶ୍ୱବ୍ୟାପୀୟ ପକ୍ଷରୁ କୁହାଯାଇଛି, ସାଧାରଣ ପ୍ରଭାବ ଶିଶୁଙ୍କ ମସ୍ତିଷ୍କ, ହୃଦୟ, ପୁଷ୍ପୁସ୍ତକ, କିଡ୍ନା ଆଦି ଉପରେ ପଡ଼ିଥାଏ । ଲେଡ୍ ବ୍ୟାଚେରର ଅସୁବିଧିତ ରିଭାକିଙ୍ଗ୍ ଯୋଗୁ ମାଟିରେ ଅଧିକ ପରିମାଣର ସାଧା ରହୁଛି । ଏହା ପରବର୍ତ୍ତୀ ସମୟରେ ପୁଅ ଚେନ୍ ଦ୍ୱାରା ଶିଶୁଙ୍କ ଶରୀରରେ ପ୍ରବେଶ କରୁଛି । ଭାରତର ପଶ୍ଚିମବଙ୍ଗ, ଉତ୍ତରପ୍ରଦେଶ ଏବଂ ବିହାରରେ ଏଭଳି ରିଭାକିଙ୍ଗ୍ ଅଧିକ ହେଉଥିବା ରିପୋର୍ଟରେ ପ୍ରକାଶ ପାଇଛି ।

୭ ପୁରୁ ଲକ୍ଷ୍ମର ରାଖୀ



ଚଣ୍ଡିଗଡ଼: ରକ୍ଷାବନ୍ଧନ ପର୍ବକୁ ନେଇ ଏଥର ସବୁଆଡ଼େ ଉତ୍ସାହ ଫିକା ପଡ଼ିଯାଇଛି । କରୋନା ସଂକ୍ରମଣ ରୋକିବା ପାଇଁ ଏଥର ରାଖୀ ବଜାରରେ କଟକଣା କାରି କରାଯାଇଛି । ଏଥିପାଇଁ ଅଧିକାଂଶ ଗ୍ରାମରେ ପିଲାମାନେ ଘରେ ରାଖୀ ତିଆରି କରୁଛନ୍ତି । ଭାଇ ହାତରେ ସ୍ନେହର ଡୋରି ବାନ୍ଧି ପରମ୍ପରାକୁ ବଜାୟ ରଖିବେ । ଏମିତି ଏକ ଲକ୍ଷ୍ମରେ ଏବେ ପଞ୍ଜାବ ଚଣ୍ଡିଗଡ଼ର ମହିଳାମାନେ ଏକ ଭିନ୍ନ ଧରଣର ରାଖୀ ତିଆରି କରିଛନ୍ତି, ଯାହାର ଲକ୍ଷ ୭ପୁରୁ । ଚଣ୍ଡିଗଡ଼ର ଏକ ମହିଳା ଗୋଷ୍ଠୀ ସ୍ଥାନୀୟ ଅଞ୍ଚଳର ପିଲାମାନଙ୍କ ପାଇଁ ରାଖୀ ତିଆରି କରି ବିକ୍ରି କରୁଥିଲେ । ପାରମ୍ପରିକ ଶୈଳୀରେ ସେମାନେ ବିଭିନ୍ନ ପ୍ରକାର ରାଖୀ ତିଆରି କରିବା ସହିତ ଏକ ବିଶେଷ ଧରଣର ରାଖୀ କରି ଏବେ ଚର୍ଚ୍ଚାକୁ ଆସିଛନ୍ତି । ସମସ୍ତ ମହିଳା ମିଶି ୭ ପୁରୁ ଲକ୍ଷ୍ମର ଏକ ରାଖୀ ତିଆରି କରି ହନୁମାନଙ୍କ ମନ୍ଦିରକୁ ଦାନ କରିଥିଲେ । ହନୁମାନଙ୍କୁ ତୃପ୍ତାଇବା ପାଇଁ ତିଆରି ହୋଇଥିବା ଏହି ରାଖୀଟି ଲକ୍ଷ୍ମେ ଭାରି ସୁଖିଲା । ଏଥିରେ ଏକ ରୁଦ୍ରାକ୍ଷ ମଧ୍ୟ ଲଗାଯାଇଛି । ଏତେବଦ୍ ରାଖୀ ତିଆରି କରିବାକୁ ମହିଳାମାନେ ଦିନକୁ ପ୍ରାୟ ୨ରୁ ୩ ଦଣ୍ଡା ଲେଖାଏ ୧୫ ଦିନ ପର୍ଯ୍ୟନ୍ତ କାମ କରିଥିଲେ ।

ଚେନାଭ ନଦୀରେ ବିଶ୍ୱର ସର୍ବୋଚ୍ଚ ରେଲ ଯୋଲ

ନୂଆଦିଲ୍ଲୀ: ଜନ୍ତୁ-କର୍ମାର ଚେନାଭ ନଦୀରେ ନିର୍ମାଣ ହେଉଥିବା ବିଶ୍ୱର ସର୍ବୋଚ୍ଚ ରେଲଘେ ଟ୍ରିକ୍ ଆସନ୍ତାବର୍ଷ ସୁଦ୍ଧା ପ୍ରସ୍ତୁତ ହୋଇଯିବ । ଏହି ଟ୍ରିକ୍ କାର୍ଯ୍ୟକ୍ରମ ହେଲେ ୨୦୨୨ ସୁଦ୍ଧା ପ୍ରଥମ ଥର ଉପତ୍ୟକାକୁ ରେଲ ଯୋଗେ ଅବଶିଷ୍ଟ ଭାରତ ସହ ଯୋଡ଼ାଯାଇପାରିବ ବୋଲି ଜଣେ

ଅଧିକାରୀ କହିଛନ୍ତି । ଭୂପୃଷ୍ଠ ୩୫୮୯ ମିଟର ଉଚ୍ଚରେ ନିର୍ମାଣ ହେଉଥିବା ଏହି ଟ୍ରିକ୍‌ର ଦୈର୍ଘ୍ୟ ୪୬୭ ମିଟର । ବିଲ୍ଲା କୁଟବ ମିନରର ଉଚ୍ଚତା ୨୨ ମିଟର ହୋଇଥିବାବେଳେ ପ୍ୟାରିସର ଲଫେଲ୍ ଟାପ୍ସର ଉଚ୍ଚତା ୩୨୫ ମିଟର । ବିଶ୍ୱର ଏହି ସର୍ବୋଚ୍ଚ ରେଲଘେ ଟ୍ରିକ୍ ଏଭଳି ତିଆରି ହୋଇଛି ଯାହା ଘଣ୍ଟାପ୍ରତି ୨୬୬ କିଲୋମିଟର ପଦବନ୍ଧ ସମ୍ପାଦିପାରିବ ବୋଲି ଜଣେ ବରିଷ୍ଠ ସରକାରୀ ଅଧିକାରୀ କହିଛନ୍ତି ।



କେନ୍ଦ୍ର ସରକାରଙ୍କ ବିଭିନ୍ନ ବିଭାଗର ଉଚ୍ଚ ପଦାଧିକାରୀଙ୍କ ପ୍ରତ୍ୟକ୍ଷ ତତ୍ପରତାରେ ବର୍ଷ ପୂର୍ବରୁ ଟ୍ରିକ୍ ନିର୍ମାଣ କାର୍ଯ୍ୟ ସ୍ୱାଭାବିକ ହୋଇଥିଲା । ଉଚ୍ଚ ରେଲଲାଇନର ଉପସମ୍ପର-କମ୍ପୋ (୨୫ କି.ମି.) ସେକ୍ଟର, ବନିହାଲ-କ୍ୱାଜିଗଣ୍ଡ (୧୮ କି.ମି.) ସେକ୍ଟର ଏବଂ କ୍ୱାଜିଗଣ୍ଡ-ବାରମୁଲ୍ (୧୧୮ କି.ମି.) ସେକ୍ଟର କମିଶନ ହୋଇସାରିଛି । ଅବଶିଷ୍ଟ ୧୧୧ କି.ମି. କାଗ୍ରା ବନିହାଲ ସେକ୍ଟର କାର୍ଯ୍ୟ ଚାଲିଛି, ଯାହା ଆସନ୍ତା ବର୍ଷ ଡିସେମ୍ବର ସୁଦ୍ଧା ଶେଷ ହେବାକୁ ଲକ୍ଷ୍ୟ ରଖାଯାଇଛି । ୧୬୫ କିଲୋମିଟର ଚଳେଇ ମଧ୍ୟରୁ ୧୨୬ କିଲୋମିଟର ନିର୍ମାଣ କାର୍ଯ୍ୟ ସମ୍ପୂର୍ଣ୍ଣ ହୋଇଛି । ଜନ୍ତୁ-କର୍ମାର ସାମାଜିକ-ଅର୍ଥନୈତିକ ଭିତ୍ତିଭୂମିକୁ ସୁଦୃଢ଼ କରିବା ସହ ସଜ୍ଜିତ ଆର୍ଥିକ ବିକାଶ ପାଇ ୨୦୧୫ ନଭେମ୍ବରରେ ୮୦,୦୭୮ କୋଟି ଚଳାଣି ପ୍ରଧାନମନ୍ତ୍ରୀ ବିକାଶ ପ୍ୟାକେଜ୍ (ପିଏମ୍‌ଡିପି) ଘୋଷଣା କରାଯାଇଥିଲା । ମୌଳିକ ଭିତ୍ତିଭୂମି ବିକାଶରେ ଏହି ଅର୍ଥ ବିନିଯୋଗ କରାଯାଇଥିଲା । ଗତବର୍ଷ ଅଗଷ୍ଟରେ ଉଚ୍ଚ ରାଜ୍ୟକୁ ସୁଠୁଳି କେନ୍ଦ୍ରଶାସିତ ଅଞ୍ଚଳରେ ବିଭକ୍ତ କରାଯିବା ପରେ ଜନ୍ତୁ-କର୍ମାର କେନ୍ଦ୍ରଶାସିତ ଅଞ୍ଚଳରେ ପିଏମ୍‌ଡିପି ଅର୍ଥକୁ ୫୮,୬୨୭ କୋଟିରେ ୫୪ଟି ପ୍ରକଳ୍ପ ଏବଂ ଲଦାଖରେ ୨୧,୫୪୧ କୋଟି ଚଳାଣିରେ ୯ଟି ପ୍ରକଳ୍ପ ନିର୍ମାଣ ପାଇଁ ନିଷ୍ପତ୍ତି ହୋଇଥିଲା । ୨୦୧୮ ଜୁନରୁ କାର୍ଯ୍ୟ ଆରମ୍ଭ ହୋଇଥିଲେ ହେଁ ଗତ ବର୍ଷକ ମଧ୍ୟରେ ଏହା ବେଶ୍ ସ୍ୱାଭାବିକ ହୋଇଥିଲା ।

ମନେ ପଡ଼ନ୍ତି

| | | |
|---|--|--|
| <p>ପ୍ରଥମ ଶ୍ରୀକାର୍ଯ୍ୟକୀ</p> <p>ସ୍ୱର୍ଗତା ଶ୍ରୀମତୀ ଶାନ୍ତିଲତା ପ୍ରଧାନ ଶ୍ରୀମତୀଙ୍କ ଲକ୍ଷ୍ମଣୀ, କଟକ</p> | <p>ଦ୍ୱିତୀୟ ଶ୍ରୀକାର୍ଯ୍ୟକୀ ଉପଲକ୍ଷେ ଅଶୁଳ ଶ୍ରୀକାର୍ଯ୍ୟକୀ</p> <p>୧୯୯୨ ରବିବାରାୟଣ ମିଶ୍ର ଚିରୋଧାନ - ରାଜ୍ୟ ପୂର୍ଣ୍ଣମା (25.8.2018)</p> | <p>ପ୍ରଥମ ଶ୍ରୀକାର୍ଯ୍ୟକୀ</p> <p>ସ୍ୱର୍ଗତ କାଶିନାଥ ପ୍ରଧାନ ଲକ୍ଷ୍ମଣାରାୟଣ ନରର, ଅସୁଳି, ବ୍ରହ୍ମପୁର</p> |
|---|--|--|

ଏକୃତିଆପଣ ଦୂର କରିବ ରୋଗୋ

ଆଜିକାଲି ରୋଗୋର ବ୍ୟବହାର ବିଭିନ୍ନ କ୍ଷେତ୍ରରେ କରାଯାଉଛି। ଚିକିତ୍ସା ବିଜ୍ଞାନକୁ ବାଦ ଦେଲେ ଜଣେ ବ୍ୟକ୍ତିଙ୍କ ଜୀବନରେ କେତେକ ଘଟଣାରେ ରୋଗୋ ସହାୟତା କରିବା ସହ ଅନେକ ସମସ୍ୟାର ସମାଧାନ ମଧ୍ୟ କରିପାରେ। ନିକଟରେ ଇଂଲଣ୍ଡର ବୈଜ୍ଞାନିକମାନେ ଏପରି ଏକ ରୋଗୋ ପ୍ରସ୍ତୁତ କରିଛନ୍ତି, ଯାହା ଏକୃତିଆପଣ ଦୂର କରିବାରେ ସହାୟକ ହେବ। ନିକଟୁ ବୋରିଂ ଲାଗୁଥିଲେ କିମ୍ବା ଏକୃତିଆ ଅନୁଭବ କରୁଥିଲେ ଉକ୍ତ ହାଇଡ୍ରେଟ୍ ରୋଗୋକୁ ନିଜର ନିୟନ୍ତ୍ରଣରେ ରଖିବା ଆପଣ



ଆଲର୍ଜିରୁ ରକ୍ଷା କରେ ଭିଟାମିନ୍ 'ଇ'

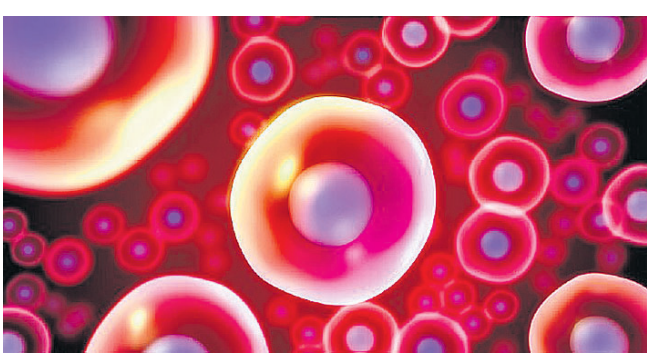
ଭିଟାମିନ୍ 'ଇ' ଆମ ଶରୀର ପାଇଁ ବେଶ୍ ଲାଭପ୍ରଦ ସାବ୍ୟସ୍ତ ହୋଇଥାଏ। ବିଶେଷଭାବରେ ଏଥିରେ ଥିବା



ସାନ୍ତୋପକାରୀ ରୁଣ ଆଲର୍ଜି ପରି ସମସ୍ୟାରୁ ଅନେକାଂଶରେ ରକ୍ଷା କରିଥାଏ। କେବଳ ସେତିକି ନୁହେଁ,

ଏପରି ଖାଦ୍ୟ ଖାଇବା ଦ୍ଵାରା ଆମ ଶରୀରରେ ରୋଗ ପ୍ରତିରୋଧକ ଶକ୍ତି ବଢ଼ିଥାଏ। ଭିଟାମିନ୍ 'ଇ' ମୂଳ ଖାଦ୍ୟ ଚର୍ବିରେ ମିଳିଲେ ତାହା ଆର୍ଥିକ୍ସ୍ଟିକୋସିସ୍ ପରି କାମ କରେ। ଏପରି ଖାଦ୍ୟର ଆଉ ଏକ ଖାସ୍ତା ରୁଣ ରହିଛି। ତାହା ଶରୀରରେ କୋଲେଷ୍ଟରଲ ପରିମାଣକୁ ସୁରକ୍ଷିତ ରଖିଥାଏ। ଭିଟାମିନ୍ 'ଇ' ମୂଳ ଖାଦ୍ୟ ଶରୀରରେ ଲାଲ ରକ୍ତକୋଷ୍ଠିକା ନିର୍ମାଣରେ ସାହାଯ୍ୟ କରିଥାଏ। ଆମ ଶରୀରରେ ପିରୁଟିନା ବ୍ରୁଛି ଏବଂ ଆଇରନ୍ ଗ୍ରହଣ କାର୍ଯ୍ୟଦକ୍ଷତା ବୃଦ୍ଧି କରିବାରେ ଏହା ସହାୟକ ହୋଇଥାଏ। ରକ୍ତାତ୍ମକ, ରକ୍ତା ବ୍ରୁଟ, ସୂର୍ଯ୍ୟମୁଖୀ ତେଲ, କରଡ଼ି ତେଲ, କପା ତେଲରେ ଭିଟାମିନ୍ 'ଇ' ଭରି ରହିଛି।

ଷ୍ଟ୍ରେମ୍ ସେଲ୍ ଓ ମଣ୍ଡିଷ୍ଟ ଚିପୁ



ଆଜିକାଲି କେତେକ କ୍ଷେତ୍ରରେ ଷ୍ଟ୍ରେମ୍ ସେଲର ବ୍ୟବହାର କରାଯାଉଛି। ଏହାଦ୍ଵାରା ମଣ୍ଡିଷ୍ଟର ସେଲ୍ (ଚିପୁ)କୁ ବିକଶିତ କରାଯାଇପାରିବ ବୋଲି ପ୍ରକାଶ କରିଛନ୍ତି ସିଡ୍ନୀ ଯୁନିଭର୍ସିଟିର ବିଶେଷଜ୍ଞମାନେ। ସେମାନେ ନିଜର ଏପରି ଏକ ଷ୍ଟ୍ରେମ୍ ସେଲ୍ ପ୍ରସ୍ତୁତ କରିଛନ୍ତି। ପରାକ୍ଷାପ୍ତକ ଭାବରେ ଏହି ମୂଠା ଷ୍ଟ୍ରେମ୍ ସେଲକୁ ମୂଠାକର ମଣ୍ଡିଷ୍ଟରେ ପ୍ରତିରୋପଣ କରାଯାଇଥିଲା। ଆଣ୍ଡୋମିଟ୍ରନ୍ ଖାଦ୍ୟରେ

ଏଥିରୁ ସପକା ମିଳିବା ପରେ ଏହି ଷ୍ଟ୍ରେମ୍ ସେଲକୁ ମନୁଷ୍ୟମାନଙ୍କ ମଣ୍ଡିଷ୍ଟରେ ପ୍ରତିରୋପଣ କରି ସପକା ମିଳିବ ବୋଲି ସେମାନେ ଆଶାବାଦୀ ଅଛନ୍ତି। ତେବେ ଏହା ପୂର୍ବରୁ ସେମାନେ ଉକ୍ତ ଷ୍ଟ୍ରେମ୍ ସେଲ୍ ଉପରେ ଆହୁରି ଗବେଷଣା କରିବାକୁ ଯୋଜନା କରିଛନ୍ତି ବୋଲି ଏହି ଗବେଷଣାର ମୁଖ୍ୟ ଡା. ଜେରୁଜେନ୍ କ୍ଲେବିଲିନ୍ ପ୍ରକାଶ କରିଛନ୍ତି।

ରକ୍ତ ସଞ୍ଚାଳନକୁ ସକ୍ରିୟ କରିବ ଉଷୁମ ପାଣି

ଋଷୁମ ପାଣି ନିୟମିତ ପିଇଲେ ତାହାର ସୁପ୍ରଭାବ ଶରୀର ଉପରେ ପଡ଼ିଥାଏ। ଆଜିକାଲି ଅନେକ ମେଦବହୁଳତା ପରି ସମସ୍ୟାର ସମ୍ମୁଖୀନ ହେଉଛନ୍ତି। ଏଥିପାଇଁ ଖାଦ୍ୟପେୟ ପ୍ରତି ଦୃଷ୍ଟି ଦେବା



ସହ ଆଉ ଏକ ସରଳ ତଥା ସହଜ ଉପାୟ ଆପଣଙ୍କ ପାରନ୍ତି। ନିୟମିତ ଋଷୁମ ପାଣି ପିଇଲେ ଓଜନ ସରଳିତ ରହିଥାଏ। ପ୍ରତିଦିନ ସକାଳେ ଋଷୁମ ପାଣିରେ ଲେମ୍ବୁ ଚିପୁଡ଼ି ପିଇଲେ ତାହା ପେଟକୁ ପରିଷ୍କାର ରଖୁଥାଏ। ଏହା ମଧ୍ୟ ଶରୀରରେ ଚର୍ବି ଅଂଶକୁ କମାଇ ଦିଏ। କେବଳ ସେତିକି ନୁହେଁ, ଋଷୁମ ପାଣି ପିଇବା ଦ୍ଵାରା ଭଲ ଭୋକ ହୁଏ। ଏହାଦ୍ଵାରା ଆଉ ଏକ ଉପକାର ମଧ୍ୟ ମିଳିଥାଏ। ପ୍ରତିଦିନ ଋଷୁମ ପାଣି ପିଇଲେ ରକ୍ତ ସଞ୍ଚାଳନ ପ୍ରକ୍ରିୟା ସରଳିତ ରହିଥାଏ। ଏହା ମଧ୍ୟ ଚର୍ମରେ ନମନାୟତା ଆଣିବାରେ ଅନେକାଂଶରେ ସାହାଯ୍ୟ କରେ। ନିୟମିତ ଋଷୁମ ପାଣି ପିଇବା ଦ୍ଵାରା ଶରୀର ପୂର୍ବ ଅପେକ୍ଷା ଆହୁରି ସକ୍ରିୟ ରହିଥାଏ ବୋଲି ଯୁନିଭର୍ସିଟି ଅର୍ଥ କାଲିପର୍ନିଆର ପୃଷ୍ଠିକ୍ଷ୍ମାମାନେ ମତପୋଷଣ କରିଛନ୍ତି।

ନେଓଓଡାଇଲିନ୍ ଧୂମକେତୁ



ପ୍ର. ରମେଶ ଚନ୍ଦ୍ର ପରିଡ଼ା

“ଚଳିତବର୍ଷ ପ୍ରାରମ୍ଭରେ ଆମ ଆକାଶକୁ ଆସିଥିବା ଦୁଇଟି ଧୂମକେତୁ ‘ଆଗଲାଇଂ’ ଏବଂ ‘ଶ୍ଵାନ୍’ ଆମର ଦୃଷ୍ଟିଗୋଚର ହୋଇପାରି ନ ଥିଲେ ହେଁ ବର୍ତ୍ତମାନର ‘ନେଓଓଡାଇଲିନ୍’କୁ ଆମେ ଖାଲି ଆଖିରେ ଦେଖିପାରୁଛା। ବୈଜ୍ଞାନିକମାନେ ‘ସି-୨୦୨୦ ଏଫ-୩’ ତାଲିକାକୁ ଭୁଲିଯାଇ ଏହି ଧୂମକେତୁ ବିରତ ମାର୍ଚ୍ଚ ୨୨ ତାରିଖ ଦିନ ସୂର୍ଯ୍ୟକ୍ରମା ଠାରୁ ୧୨୯ କୋଟି କିମି ଦୂରରେ ଅବସ୍ଥାନ କରିଥିବା ବେଳେ ପ୍ରଥମେ ଦୂରବୀକ୍ଷଣଯନ୍ତ୍ରରେ ଧରାପଡ଼ିଥିଲା। ତା’ପରେ ଜୁଲାଇ ୩ ତାରିଖ ବେଳକୁ ତାହାର ଅଧିକ ନିକଟବର୍ତ୍ତୀ ହୋଇପାରେ ଏହାର ପୃଷ୍ଠଟି ଦୃଶ୍ୟମାନ ହେଲା।”

କାଳୀକ ନ୍ୟାୟରେ କୌଣସି ଘଟଣାକୁ ଚିରନ୍ତନ ସତ୍ୟ ବୋଲି ପ୍ରତିପାଦିତ କରୁଥିବା ଲୋକଙ୍କ ପାଇଁ ଏବେ ପୁଣି ଆସିଛି ଏକ ବିରଳ ସୁଯୋଗ। ସମଗ୍ର ବିଶ୍ଵ ମହାମାରୀ କୋଭିଡ୍-୧୯ ବା ନୂତନ କରୋନା ପ୍ରକୋପରେ ବ୍ରାହ୍ମ ବ୍ରାହ୍ମି ତାଳ ଦେଲାବେଳେ ଆକାଶରେ ପ୍ରକଟିତ ହୋଇଛି ଚଳିତ ଶତାବ୍ଦୀର ପ୍ରଥମ ଦୃଶ୍ୟମାନ ଧୂମକେତୁ ‘ନେଓଓଡାଇଲିନ୍’। ଯୁଗଯୁଗ ଧରି ଧୂମକେତୁର ଆବିର୍ଭାବ ବିପର୍ଯ୍ୟୟ ଆଣିଥାଏ ବୋଲି ବିଶ୍ଵାସ ଥାଏ। ଦୂରାନ୍ତରେ ଚଳିଆସିଛି। ଅତଏବ ଏହାକୁ ନେଇ ସାଧାରଣ ଜନମାନସରେ ସୃଷ୍ଟି ହେଲାଣି ଆଶଙ୍କା ଓ ଆତଙ୍କ। ଅନ୍ୟପକ୍ଷରେ ଏପରି ବିଶ୍ଵାସ ଯେ କେତେବେଳେ ବିଜ୍ଞାନସମ୍ପନ୍ନ ତାହାକୁ ନେଇ ମଧ୍ୟ ଅନେକଙ୍କ ମନରେ ପ୍ରଶ୍ନ ଉଠୁଛି। ଏପରିପରେ ପ୍ରକୃତ ସତ୍ୟ ଲୋକଲୋଚନକୁ ଆଣିବାକୁ ହେଲେ ଧୂମକେତୁ କ’ଣ ଏବଂ ତାହା ଧୂମକେତୁ ପୃଷ୍ଠଭାଗକୁ କିପରି ପ୍ରଭାବିତ କରିବାର ସମାବନା ରହିଛି ସେ ବିଷୟରେ ବିଶ୍ଳେଷଣ କରାଯିବା ଆବଶ୍ୟକ। ଧୂମକେତୁକୁ ହେଲେ ବିରାଟ ବିରାଟ ଉପଦ୍ରୁତାକାର କକ୍ଷରେ ସୂର୍ଯ୍ୟକୁ ପ୍ରଭାବିତ କରୁଥିବା ମହାକାଶ ପିଣ୍ଡ। ଏମାନଙ୍କ ସଂଖ୍ୟା ହଜାର ହଜାର। ତେବେ, ଆଜି ପର୍ଯ୍ୟନ୍ତ ତହିଁରୁ ୩୬୫୦୦ଟି ଚିହ୍ନଟ ହୋଇପାରିଛି। ସାଧାରଣତଃ ସେଗୁଡ଼ିକ ସୂର୍ଯ୍ୟ ଚତୁର୍ଥପର୍ଯ୍ୟନ୍ତ ଥିବା ‘କୁପିୟର ବେଲ୍ଟ’ ନାମକ ଏକ ବଳୟ ଏବଂ

ଆହୁରି ଦୂର ଥିବା ‘ଓର୍ଟ’ ବାଦଳରେ ଅବସ୍ଥାନ କରୁଥାନ୍ତି। ତାଙ୍କର କକ୍ଷପଥ ଉପଦ୍ରୁତାକାର ହୋଇଥିବାରୁ ସେମାନେ କେତେବେଳେ ସୂର୍ଯ୍ୟର ନିକଟତର ଓ ଆଉ କେତେବେଳେ ଦୂରତର ହୋଇଥାଆନ୍ତି। ଦୂରରେ ଥିବାବେଳେ ଆମେ ସେଗୁଡ଼ିକୁ ଦେଖିପାରୁନା। ତେବେ ସୂର୍ଯ୍ୟ ନିକଟକୁ ଆସିଗଲେ ତାଙ୍କର ପୂର୍ଣ୍ଣ ଦୃଷ୍ଟି ହୁଏ ଏବଂ ଆମେ ତାହାକୁ ଦେଖିବାକୁ ସକ୍ଷମ ହେଉ। ଏହି ମହାକାଶପିଣ୍ଡକୁ ଘନାଭୂତ ବାଷ୍ପରୁ ଗଠିତ ହୋଇଥାଏ। ସୂର୍ଯ୍ୟ ନିକଟକୁ ଆସିଗଲେ ତହିଁରୁ ଘନାଭୂତ ବାଷ୍ପରୁ ବାଷ୍ପାଭୂତ ସୃଷ୍ଟି ହେଲାଣି ଆଶଙ୍କା ଓ ଆତଙ୍କ। ଦୂରକୁ ଚାଲି ଯିବା ପାଇଁ ତାହା ପୂର୍ଣ୍ଣ ଦୃଷ୍ଟି ହୁଏ। ଅନ୍ୟପକ୍ଷରେ, କିଛି ଅଂଶଟି ଅଧିକବିରତ ରହି ପ୍ରତାପମାନ ହୁଏ

ତାରକାତିଏ ଭଳି (ପୃଷ୍ଠ)। ସେଥିପାଇଁ ଏହାକୁ ‘ଲାଇତାରା’ ବୋଲି ମଧ୍ୟ କୁହାଯାଏ। ଧୂମକେତୁକୁ ଆକାର ଭିନ୍ନଭିନ୍ନ। ତହିଁରୁ ଅନେକ ଏତେ ଛୋଟ ଯେ ତାହା ଆମେ ଆଦୌ ଦେଖିପାରୁନା। ତେବେ, ବଡ଼ଗୁଡ଼ିକ ସୂର୍ଯ୍ୟ ନିକଟତର ହୋଇ ପୂର୍ଣ୍ଣଦୃଷ୍ଟ ହେଲେ ତାହା ଚିହ୍ନଟ ହୁଏ। ଉପହରଣସମ୍ପୂର୍ଣ୍ଣ ଚଳିତବର୍ଷ ପ୍ରାରମ୍ଭରେ ଆମ ଆକାଶକୁ ଆସିଥିବା ଦୁଇଟି ଧୂମକେତୁ ‘ଆଗଲାଇଂ’ ଏବଂ ‘ଶ୍ଵାନ୍’ ଆମର ଦୃଷ୍ଟିଗୋଚର ହୋଇପାରି ନ ଥିଲେ ହେଁ ବର୍ତ୍ତମାନର ‘ନେଓଓଡାଇଲିନ୍’କୁ ଆମେ ଖାଲି ଆଖିରେ ଦେଖିପାରୁଛା। ବୈଜ୍ଞାନିକମାନେ ‘ସି-୨୦୨୦ ଏଫ-୩’ ତାଲିକାକୁ ଭୁଲିଯାଇ ଏହି ଧୂମକେତୁ ବିରତ ମାର୍ଚ୍ଚ ୨୨ ତାରିଖ ଦିନ ସୂର୍ଯ୍ୟକ୍ରମା ୧୨୯ କୋଟି କିମି ଦୂରରେ

ଅବସ୍ଥାନ କରିଥିବା ବେଳେ ପ୍ରଥମେ ଦୂରବୀକ୍ଷଣଯନ୍ତ୍ରରେ ଧରାପଡ଼ିଥିଲା। ତା’ପରେ ଜୁଲାଇ ୩ ତାରିଖ ବେଳକୁ ତାହାର ଅଧିକ ନିକଟବର୍ତ୍ତୀ ହୋଇପାରେ ଏହାର ପୃଷ୍ଠଟି ଦୃଶ୍ୟମାନ ହେଲା। ଅତଏବ ସୂର୍ଯ୍ୟାସ୍ତ ସମୟରେ ଉତ୍ତର-ପଶ୍ଚିମ ଦିଗବଳରେ ସପ୍ତର୍ଷିଠଳ ନିକଟରେ ଖାଲି ଆଖିକୁ ତାହା ଦେଖାଗଲା। ଜୁନେ ଏହି ମହାକାଶପିଣ୍ଡଟି ପୃଥିବୀର ପ୍ରାୟ ୧୦.୩ କୋଟି କିମି ନିକଟକୁ ଆସି ଜୁଲାଇ ୩ ତାରିଖ ବେଳକୁ ଅଦୃଶ୍ୟ ହୋଇଯାଇଛି। ବିଖ୍ୟାତ ଜ୍ୟୋତିର୍ବିଜ୍ଞାନୀ କୁପରନିକସ ଧୂମକେତୁକୁ ପୃଥିବୀର ବାୟୁମଣ୍ଡଳରେ ସୃଷ୍ଟି ହେଉଥିବା ଏକ ଅଗ୍ରାୟା ଡାଆଁ, ଯାହା କି ଅଶ୍ଵତ୍ତ ହୋଇ ନ ପାରେ ବୋଲି ମତ ଦେଇଥିଲେ। ତଥାପି ତାହା

ଜନମାନସକୁ ଧୂମକେତୁ ପ୍ରତି ଭୟ ଦୂର କରିବାକୁ ସମର୍ଥ ହୋଇ ନ ଥିଲା। କାରଣ ଏହି ମହାକାଶପିଣ୍ଡକୁ ଆବିର୍ଭାବ ସମୟରେ ବିଧି ପ୍ରାକୃତିକ ବିପର୍ଯ୍ୟୟ-ମହାମାରୀ, ମୁକ୍ତ ଏବଂ ମହାନ୍ ବ୍ୟକ୍ତିଙ୍କ ମୃତ୍ୟୁ ଆଦି ଘଟଣା ଘଟିବାର ଅନେକ ଦୃଷ୍ଟାନ୍ତ ଥିଲା। କେତେକ ମୁକ୍ତି ବାଚୁଛନ୍ତି ଯେ ତନ୍ତ୍ର ଓ ସୂର୍ଯ୍ୟ ଭଳି ନିକଟତର ମହାକାଶପିଣ୍ଡକୁ ପୃଥିବୀର ପରିବେଶ ତଥା ଜୀବଜଗତ ଉପରେ ଅଳ୍ପ ବହୁତ ପ୍ରଭାବ ରହିଛି। ଏହି ଧୂମକେତୁଟିଏ ନିକଟତର ହୋଇଗଲେ ଏ ସବୁକୁ ପ୍ରଭାବିତ ନ କରିବ କାହିଁକି? ବିଶେଷତଃ ତାହାର ପୃଷ୍ଠ ଗଠିତ ହୋଇଥିବା ବାଷ୍ପାୟ ବିଶାଳ ପଦାର୍ଥକୁ ସୌରବାୟୁ ଏହା ଦିଗକୁ ଚଳିତ କରିପାରେ। ଅତଏବ ଏହାର ପ୍ରଭାବ ବିପଜନକ ହୋଇପାରେ। ଅନ୍ୟପକ୍ଷରେ ବିରାଟ ଶତାବ୍ଦୀରେ ରୁଷିଆର ମହାକାଶ ବିଜ୍ଞାନୀ ଆଲେକ୍ସାଣ୍ଡର ବିକ୍ରେଭୋସ୍କି ପୃଥିବୀ ଉପରେ ଧୂମକେତୁର ପ୍ରଭାବ କଥା ଗଭୀର ଭାବରେ ଅଧ୍ୟୟନ କରିଥିଲେ। ଆଜକୁ ପ୍ରାୟ ୪୦୦୦ ବର୍ଷ ପୂର୍ବେ ପୃଥିବୀ ପୃଷ୍ଠରେ ଘରୁଥିବା ଘନ ଘନ ଧୂମକେତୁ ପତନ ଜୀବନର ସୃଷ୍ଟି ଓ ବିକାଶରେ ଗୁରୁତ୍ଵପୂର୍ଣ୍ଣ ଭୂମିକା ନେଇଥିଲା ବୋଲି ମନେକରାଯାଏ। ଏବେ ଏହାର ସାଗର ଏବଂ ମହାସାଗରମାନଙ୍କରେ ଥିବା ଅଧିକାଂଶ ଭାଗ ଜଳ ସମ୍ବନ୍ଧୀୟ ସେହିପ୍ରକାର ହିଁ ଆସିଥିଲା। ପୁନଶ୍ଚ ଏଥିରେ ଥିବା ଜୀବନର ପୁରୋଗାମୀ ରୂପେ ପରିଗଣିତ ବିଧି ଜୈବଅଣୁ ପୃଥିବୀ ପୃଷ୍ଠରେ ଜୀବନ ପ୍ରକ୍ରିୟା ଆରମ୍ଭ ମୂଳଦୁଆ ସ୍ଥାପନ କରିବାର ପ୍ରମାଣ ଏବେ ମିଳିଲାଣି। ସେହିପରି ଏହାର ଆଘାତ ଆନିନୋ ଅମ୍ବ ଏବଂ ତହିଁରୁ ପ୍ରୋଟିନ୍ ସୃଷ୍ଟିରେ ସହାୟକ ହୋଇଥିବାର ମଧ୍ୟ କୁହାଗଲାଣି। ଅବଶ୍ୟ ଧୂମକେତୁର ପୃଷ୍ଠରେ ‘ସାଇନୋକେନ୍’ ପଲିସାଇଲିନ୍ ଦିଗବଳରେ ସପ୍ତର୍ଷିଠଳ ନିକଟରେ ଖାଲି ଆଖିକୁ ତାହା ଦେଖାଗଲା। ଜୁନେ ଏହି ମହାକାଶପିଣ୍ଡଟି ପୃଥିବୀର ପ୍ରାୟ ୧୦.୩ କୋଟି କିମି ନିକଟକୁ ଆସି ଜୁଲାଇ ୩ ତାରିଖ ବେଳକୁ ଅଦୃଶ୍ୟ ହୋଇଯାଇଛି। ବିଖ୍ୟାତ ଜ୍ୟୋତିର୍ବିଜ୍ଞାନୀ କୁପରନିକସ ଧୂମକେତୁକୁ ପୃଥିବୀର ବାୟୁମଣ୍ଡଳରେ ସୃଷ୍ଟି ହେଉଥିବା ଏକ ଅଗ୍ରାୟା ଡାଆଁ, ଯାହା କି ଅଶ୍ଵତ୍ତ ହୋଇ ନ ପାରେ ବୋଲି ମତ ଦେଇଥିଲେ। ତଥାପି ତାହା

-ଉଷା ନିବାସ, ୧୨୪/୨୪୪୫
ଖଣ୍ଡଗିରି ବିହାର, ଭୁବନେଶ୍ଵର
ମୋ: ୯୯୩୭୮୮୫୭୭୭

ସ୍ଵାସ୍ଥ୍ୟ ସୂଚନା

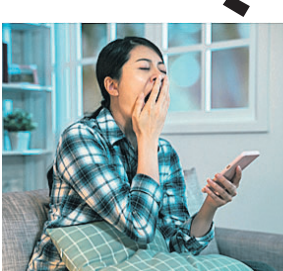
ଏକବେଳେ ହାଇକା ଖାଦ୍ୟ ହିଁ ଖାଆନ୍ତୁ, କାରଣ ଏହା ସହଜରେ ହଜନ ହୋଇଥାଏ।
 >ଖାଇସାରିବା ପରେ ଆଦୌ ଧୂମପାନ କରନ୍ତୁ ନାହିଁ। ଏହାଦ୍ଵାରା ଗ୍ୟାସ୍ଟ୍ରିକ ସମସ୍ୟା ସୃଷ୍ଟି ହୋଇଥାଏ।
 >ଖାଇବା ପରେ ସାଙ୍ଗେ ସାଙ୍ଗେ ଗାଧାନ୍ତୁ ନାହିଁ। ଏହାର ପ୍ରଭାବ ଋକ୍ତ ସଞ୍ଚାଳନ ଉପରେ ପଡ଼ିଥାଏ।
 >ଖାଇବା ପରେ ଚା, କଫି ଆଦି ପିଅନ୍ତୁ ନାହିଁ। କାରଣ ଏହାଦ୍ଵାରା ଖାଦ୍ୟର ପ୍ରୋଟିନ୍ ଅଂଶ ନଷ୍ଟ ହୋଇଯାଇଥାଏ।
 >ମଧୁମେହ ବା ତାଲକେଟିସ ରୋଗୀ ଖାଇବା ପରେ ସାଙ୍ଗେ ସାଙ୍ଗେ ପାଣି ପିଅନ୍ତୁ ନାହିଁ। କାରଣ ଏହାଦ୍ଵାରା ମେଦ ବୃଦ୍ଧି ହୋଇଥାଏ।

ସବୁବେଳେ ହାଇକା ଖାଦ୍ୟ ହିଁ ଖାଆନ୍ତୁ, କାରଣ ଏହା ସହଜରେ ହଜନ ହୋଇଥାଏ।
 >ଖାଇସାରିବା ପରେ ଆଦୌ ଧୂମପାନ କରନ୍ତୁ ନାହିଁ। ଏହାଦ୍ଵାରା ଗ୍ୟାସ୍ଟ୍ରିକ ସମସ୍ୟା ସୃଷ୍ଟି ହୋଇଥାଏ।
 >ଖାଇବା ପରେ ସାଙ୍ଗେ ସାଙ୍ଗେ ଗାଧାନ୍ତୁ ନାହିଁ। ଏହାର ପ୍ରଭାବ ଋକ୍ତ ସଞ୍ଚାଳନ ଉପରେ ପଡ଼ିଥାଏ।
 >ଖାଇବା ପରେ ଚା, କଫି ଆଦି ପିଅନ୍ତୁ ନାହିଁ। କାରଣ ଏହାଦ୍ଵାରା ଖାଦ୍ୟର ପ୍ରୋଟିନ୍ ଅଂଶ ନଷ୍ଟ ହୋଇଯାଇଥାଏ।
 >ମଧୁମେହ ବା ତାଲକେଟିସ ରୋଗୀ ଖାଇବା ପରେ ସାଙ୍ଗେ ସାଙ୍ଗେ ପାଣି ପିଅନ୍ତୁ ନାହିଁ। କାରଣ ଏହାଦ୍ଵାରା ମେଦ ବୃଦ୍ଧି ହୋଇଥାଏ।



ସ୍ଵଭାବକୁ ପ୍ରଭାବିତ କରେ ସୋସିଆଲ ସାଇଟ୍

ଏବେ ତ ହାଇଡେଜ୍ ଯୁଗ। ଇଲେକ୍ଟ୍ରୋନିକ୍ ବ୍ୟବହାର ଆଜିକାଲି ସାଧାରଣ କଥା ହୋଇଗଲାଣି। କେବଳ ସୁବିଧିକୁ ନେଇ, ଅନେକ ବର୍ତ୍ତମାନ ସୋସିଆଲ ସାଇଟ୍ ସହ ଜଡ଼ିତ। ସୋସିଆଲ ମିଡ଼ିଆ ଆକାଉଣ୍ଟ ଖୋଲି ସେଥିରୁ ଅନେକ କଥା ଜାଣିବା ଏବଂ ନିଜ ଅନୁଭୂତି ଏବଂ



ଫଟୋଗୁଡ଼ିକୁ ସେୟାର କରିବାରେ ଅନେକ ବ୍ୟସ୍ତ। କିନ୍ତୁ ସୋସିଆଲ ମିଡ଼ିଆରୁ ସହ ଆବଶ୍ୟକତା ଧୂମକେତୁରୁ ଆସୁଥିବା ପ୍ରଭାବ ବିଷୟରେ ଜଣାପଡ଼ିଛି। ‘ବ୍ୟକ୍ତିଙ୍କ ମାନସିକ ସ୍ଥିତି ଏବଂ ସୋସିଆଲ ସାଇଟ୍ ବିଶ୍ଵଦିଦ୍ୟାକୟର ବିଶେଷଜ୍ଞମାନେ

ଏକ ସର୍ବେ କରିଥିଲେ। ଏହାର ପରିସରଭୁକ୍ତ ବ୍ୟକ୍ତିମାନଙ୍କ ମଧ୍ୟରୁ ଯେଉଁମାନେ ଆବଶ୍ୟକତା ଧୂମକେତୁରୁ ଆସୁଥିବା ପ୍ରଭାବ ବିଷୟରେ ଜଣାପଡ଼ିଛି। ‘ବ୍ୟକ୍ତିଙ୍କ ମାନସିକ ସ୍ଥିତି ଏବଂ ସୋସିଆଲ ସାଇଟ୍ ବିଶ୍ଵଦିଦ୍ୟାକୟର ବିଶେଷଜ୍ଞମାନେ

ସଂକ୍ଷେପରେ

ଘରୋଇ କ୍ରିକେଟ ସିଜନ ୨୦୨୧ ଜୁନ୍ ପର୍ଯ୍ୟନ୍ତ ହୋଇପାରେ

ନୁଆଦିଲ୍ଲା, ୨୮: କରୋନା ଭାଇରସ ସଂକ୍ରମଣ ପାଇଁ ଭାରତରେ ସବୁ କ୍ରୀଡ଼ା ପ୍ରତିଯୋଗିତା ବନ୍ଦ ହୋଇ ଯାଇଛି । ଆରମ୍ଭ ପାଇଁ ଘୋଷଣା ହେଉଥିଲା ଯେ ଦିନକୁ ଦିନ ସଂକ୍ରମଣ ବନ୍ଦ ହେବ ତେବେ କୃତ୍ରିମ ଭାବରେ କ୍ରିକେଟ କ୍ରମେଣ ଘୋଷଣା କରାଯାଇ ପାରେ।

ଘରୋଇ କ୍ରିକେଟ ସିଜନ ଏପର୍ଯ୍ୟନ୍ତ ଆରମ୍ଭ ହୋଇ ପାରିନାହିଁ। ବିଶ୍ୱକପ ୨୦୨୧ର ପୂର୍ଣ୍ଣ ପ୍ରସାରଣ ପାଇଁ ବିଭାଗରେ ଅତିକମରେ ଗୋଟିଏ ବର୍ଷ ପୂର୍ଣ୍ଣମେଷ ଆୟୋଜନ ଲକ୍ଷ୍ୟ ରଖିଛନ୍ତି। ବିଶ୍ୱକପରେ ଘରୋଇ କ୍ରିକେଟ ଆରମ୍ଭ ହେଲେ ତାହା ୨୦୨୧ ଜୁନ୍ ପର୍ଯ୍ୟନ୍ତ ଲକ୍ଷ୍ୟ ସମ୍ପାଦନା ରହିଛି।

“ସଂକ୍ରମଣ ବନ୍ଦ ହେଉଛି। ଆଇପିଏଲ ମ୍ୟୁଚୁରାରେ ଆୟୋଜନ ହେବା ଅନ୍ୟ ପୂର୍ଣ୍ଣମେଷ ସେପରି ଆୟୋଜନ ଅସମ୍ଭବ। ରଣଜୀ ଟ୍ରଫି ଆୟୋଜନକୁ ପ୍ରାଥମିକତା ଦିଆ ଯାଉଛି। ଆସନ୍ତା ବର୍ଷର ଘରୋଇ କ୍ରିକେଟ ମଧ୍ୟ ଧ୍ୟାନରେ ରଖାଯାଉଛି। କିଛି ବର୍ଷ ଘରୋଇ କ୍ରିକେଟ ଆରମ୍ଭ ହେବା ସମ୍ଭବ ହେବ ନାହିଁ” ବୋଲି ଘରୋଇ କ୍ରିକେଟ ପ୍ରଶାସକ କେ.ଏ.ଏଲ୍. ୨୦୧୯-୨୦ ସିଜନରେ ପରିଚାଳନା ଓ ପୁରୁଷ ଚଳଚ୍ଚିତ୍ର ଏବଂ ବିଭିନ୍ନ ଖବର ପ୍ରତିଯୋଗିତାକୁ ନିଶ୍ଚିତ ମୋଡ ୨୦୨୧ ମ୍ୟାଚ ଖେଳାଯାଉଥିଲା। ସାଧାରଣତଃ ସିଜନ ଲୁଲ୍ଲ-ଅଗଷ୍ଟରେ ଆରମ୍ଭ ହୋଇ ପରବର୍ଷ ମାର୍ଚ୍ଚରେ ଶେଷ ହୋଇପାରେ।

ଆଇପିଏଲକୁ ସରକାରଙ୍କ ଅନୁମତି

ନୁଆଦିଲ୍ଲା, ୨୮ (ଫି.ପି.)

ରବିବାର ଭାରତୀୟ ପ୍ରିମିୟର ଲିଗ୍ (ଆଇପିଏଲ) ଗଭର୍ନିଂ କାଉନ୍ସିଲ୍ ବୈଠକ ଅନୁଷ୍ଠିତ ହୋଇଛି। ଏଥିରେ ଏକାଧିକ ରୁଲ୍ ଟ୍ରେଡ୍-ଓଫ୍ ନିଷ୍ପତ୍ତି ନିଆଯାଇଛି। ଗଭର୍ନିଂ କାଉନ୍ସିଲ୍ ଭାରତୀୟ କ୍ରୀଡ଼ା ବିଭାଗର ସମ୍ମୁଖରେ ଘରୋଇ କ୍ରିକେଟ ଆରମ୍ଭ ହେବାକୁ ପ୍ରସ୍ତୁତ ହେବ। ଏଥିରେ ପ୍ରାୟୋକ୍ତମାନଙ୍କୁ ଏକାଧିକ ରଖିବାକୁ ନିଷ୍ପତ୍ତି ନିଆଯାଇଛି। ଏଥିରେ ପ୍ରାୟୋକ୍ତମାନଙ୍କୁ ଏକାଧିକ ରଖିବାକୁ ନିଷ୍ପତ୍ତି ନିଆଯାଇଛି। ଏଥିରେ ପ୍ରାୟୋକ୍ତମାନଙ୍କୁ ଏକାଧିକ ରଖିବାକୁ ନିଷ୍ପତ୍ତି ନିଆଯାଇଛି।

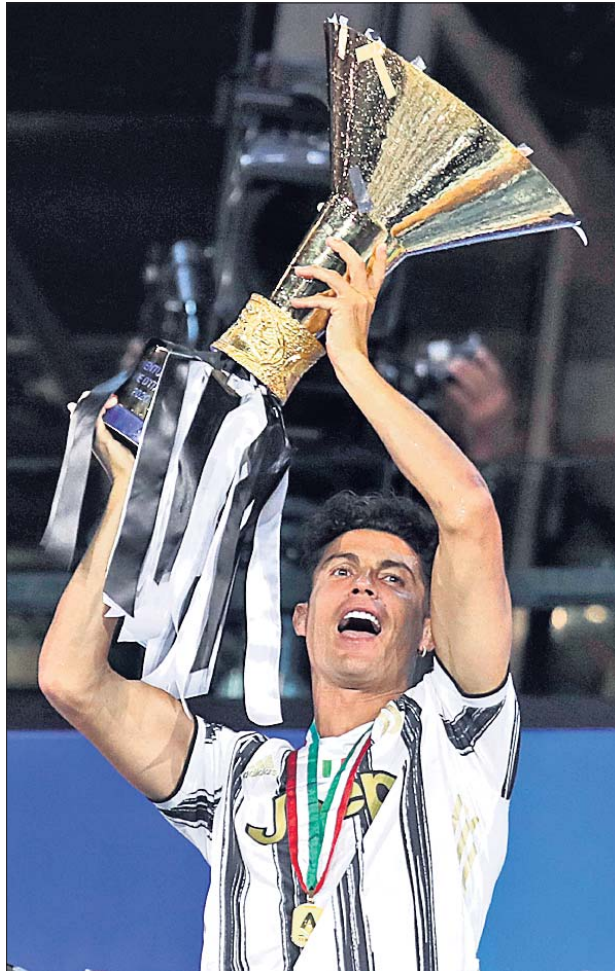


ମ୍ୟୁଚୁରାରେ ଆଇପିଏଲ

- ସେପ୍ଟେମ୍ବର ୧୯ରୁ ନଭେମ୍ବର ୧୦ ପର୍ଯ୍ୟନ୍ତ
- ପ୍ରତି ଦିନରେ ୨୪ ଖେଳାଳି ରହିବେ
- ଲୋକେ-୧୯ କ୍ଷେତ୍ରରେ ବଦଳି ଖେଳାଳି
- ଚାଉଳିଆ ଫୋରାଲ କମ୍ପାନୀ ଭିତରେ ସମସ୍ତ ପ୍ରାୟୋକ୍ତ ଅପରିଚିତ
- ମହିଳା ଆଇପିଏଲକୁ ଅନୁମୋଦନ
- ସନ୍ଧ୍ୟା ମ୍ୟାଚ ଗୁଡ଼ିକ ୭ଟା ୩୦ରେ ଆରମ୍ଭ ହେବ

ବର୍ତ୍ତମାନ ହାରରେ ସମସ୍ତ ନାହିଁ ଓ ବିଶ୍ୱ ଆର୍ଥିକ ସଙ୍କଟ ବେଳେ ଗତି କରୁଥିବାରୁ ପ୍ରାୟୋକ୍ତମାନଙ୍କୁ ନିଜା ସମ୍ପଦ ନୁହେଁ। ମହିଳା ଆଇପିଏଲ ଆୟୋଜନ କରିବାକୁ ମଧ୍ୟ ନିଷ୍ପତ୍ତି ନିଆଯାଇଛି ବୋଲି ସେ କହିଛନ୍ତି। କୋଭିଡ-୧୯ ମହାମାରୀ ସଂକ୍ରମଣରେ ପରେ ଆଲୋଚନା କରାଯିବ ଓ ନିଷ୍ପତ୍ତି ପୂର୍ଣ୍ଣତାରେ କରାଯିବ।

କରାଯାଇଛି। ଏହା ସତ୍ତ୍ୱେ ଆବଶ୍ୟକ ଅନୁମତି କୋଭିଡ୍ ରିପୋର୍ଟରେ ହୋଇପାରିବ। ଖେଳାଳି ଓ ସର୍ପୋର୍ଟ ଷ୍ଟାଫ୍ ଓ ନିରାପଦତା ଦୃଷ୍ଟିରେ ଚିଠି ଲେଖିବାକୁ ନିଷ୍ପତ୍ତି ନିଆଯାଇଛି ବୋଲି ସେ କହିଛନ୍ତି। କୋଭିଡ୍-୧୯ ମହାମାରୀ ପ୍ରତ୍ୟେକ ଦିନରେ ୨୪ ଟିମ୍ ଖେଳାଳି ରହିପାରିବେ। ମହାମାରୀ ପାଇଁ ଷ୍ଟାଫ୍ ଅପରେଟିଭ୍ ପ୍ରସିଦ୍ଧିରେ (ଏସ୍ଓପି) ପ୍ରସ୍ତୁତ



ରୁରୁନର ଆଲିଆଣ୍ଟ୍ କ୍ଷୁଭିତମରେ ରୋମାଫ୍ ପ୍ରାରାଧି କରି କ୍ରୀମାଗତ ଏମ୍ ଜଣାଆନ୍ ସିନି 'ଏ' ଟାଇଟଲ ହାସଲ ପରେ ଟ୍ରଫି ସହ କୁତୁହଳରେ କ୍ରିଷ୍ଣାଆନୋ ରୋନାଲ୍ଡୋ।

ରିଷ୍ଟୁ ସମାପକ, କହ୍ନେୟା ସଭାପତି

ଭୁବନେଶ୍ୱର, ୨୮ (କ୍ରୀଡ଼ା ପ୍ରତିନିଧି)



କରୋନା ଭାଇରସ ସଂକ୍ରମଣ ଜନିତ କଠିନ ପରିସ୍ଥିତି ଜାରି ରହିଥିବାରୁ କେନ୍ଦ୍ର ଓ ରାଜ୍ୟ ସରକାରଙ୍କୁ ନିଷ୍ପତ୍ତି ଦେବାକୁ କୋରୋନା ଫଳରେ ଗୋଟିଏ କୋର୍ଟ ମ୍ୟାଚ ଗୋଟିଏ ସହରେ ଖେଳାଯାଇ ପାରିବ।

ବ୍ୟାଡ୍ମିଣ୍ଟନ ହାଲ ପରମ୍ପରାକୁ ସେଣ୍ଡର ଭୂମିପୂଜା

ଭୁବନେଶ୍ୱର, ୨୮ (କ୍ରୀଡ଼ା ପ୍ରତିନିଧି):

କଳିଙ୍ଗ କ୍ରିକେଟ୍ ସୋସାଇଟି ପରିସରରେ ରବିବାର ବ୍ୟାଡ୍ମିଣ୍ଟନ ହାଲ ପରମ୍ପରାକୁ ବ୍ୟାଡ୍ମିଣ୍ଟନ କାର୍ଯ୍ୟକ୍ରମ ଅନୁଷ୍ଠିତ ହୋଇଯାଇଛି। ୪୫ କୋଟି ବ୍ୟାଡ୍ମିଣ୍ଟନ ହାଲ ପରମ୍ପରାକୁ ବ୍ୟାଡ୍ମିଣ୍ଟନ କାର୍ଯ୍ୟକ୍ରମ ଅନୁଷ୍ଠିତ ହୋଇଯାଇଛି। ୪୫ କୋଟି ବ୍ୟାଡ୍ମିଣ୍ଟନ ହାଲ ପରମ୍ପରାକୁ ବ୍ୟାଡ୍ମିଣ୍ଟନ କାର୍ଯ୍ୟକ୍ରମ ଅନୁଷ୍ଠିତ ହୋଇଯାଇଛି।

ହାମିଲଟନଙ୍କୁ ବିକ୍ରିଶ ଗ୍ରାଁ ପ୍ରି ଚାଲିଚଳ

ଭିଲଭରଷ୍ଟୋନ, ୨୮: ଅନ୍ତିମ ଲାପରେ ଚାଲି ପକ୍ଷରେ ସକ୍ଷମ ହାମିଲଟନ ରବିବାର ଅନୁଷ୍ଠିତ ବିକ୍ରିଶ ଗ୍ରାଁ ପ୍ରି ଚାଲିଚଳ କରାଯାଇଛି। ଏହା ହେଉଛି ଚାକ୍ ନିକିରାରେ ୮୦ତମ ଚାଲିଚଳ।



ଗ୍ରାଁ ପ୍ରି ସହ ଲୁଲ୍ ସାମିଲିଟ୍।

କୋରୋନା ଭାଇରସ ସଂକ୍ରମଣ ଜନିତ କଠିନ ପରିସ୍ଥିତି ଜାରି ରହିଥିବାରୁ କେନ୍ଦ୍ର ଓ ରାଜ୍ୟ ସରକାରଙ୍କୁ ନିଷ୍ପତ୍ତି ଦେବାକୁ କୋରୋନା ଫଳରେ ଗୋଟିଏ କୋର୍ଟ ମ୍ୟାଚ ଗୋଟିଏ ସହରେ ଖେଳାଯାଇ ପାରିବ।

ଦିନିକିଆ ସିରିଜ ଉଦ୍ଘାଟନ

ଭୁବନେଶ୍ୱର, ୨୮ (ଫି.ପି.)

ଓପନର ଜିନ୍ଦଗୀକୁ ଭେଙ୍ଗି ଦେବା ପାଇଁ ଭାରତୀୟ ଦଳର ବିଜୟ ସମ୍ଭାଷଣ ପାଇଁ ଉଦ୍ଘାଟନ କରାଯାଇଛି। ଉଦ୍ଘାଟନ କରାଯାଇଛି।



ଫ୍ରେନ୍ସିଶ୍ କ୍ରିକେଟ୍ (ଲଣ୍ଡନ)ରେ ଏପ୍ଟିମ୍ କ୍ରୀଡ଼ା ପ୍ରତିନିଧି ପୁରୁଷ ମ୍ୟାଚ୍ରେ ଚେଲ୍ସିକୁ ପରାସ୍ତ କରିବା ପରେ ଟ୍ରଫି ସହ ଖୁସି ପୁରୁଷରେ ଆସୋକ୍‌ଲର ଖେଳାଳିମାନେ।

ମହିଳା ଆଇପିଏଲ୍ ହେବ: ଗାଙ୍ଗୁଲି

ନୁଆଦିଲ୍ଲା, ୨୮ (ଫି.ପି.):

କ୍ରୀଡ଼ା ବିଭାଗର ପ୍ରତିନିଧି କୋରୋନା ଭାଇରସ ସଂକ୍ରମଣ ଆୟୋଜନ ହେବା ସ୍ପଷ୍ଟ ହୋଇଛି। ଭାରତୀୟ କ୍ରିକେଟ କର୍ମାଳୟ ଘୋଷଣା କରାଯାଇଛି। ଏଥିରେ ଆଇପିଏଲ ପାଇଁ ସର୍ପୋର୍ଟ ଷ୍ଟାଫ୍ ଓ ନିରାପଦତା ଦୃଷ୍ଟିରେ ଚିଠି ଲେଖିବାକୁ ନିଷ୍ପତ୍ତି ନିଆଯାଇଛି।



କୋରୋନା ଭାଇରସ ସଂକ୍ରମଣ ଜନିତ କଠିନ ପରିସ୍ଥିତି ଜାରି ରହିଥିବାରୁ କେନ୍ଦ୍ର ଓ ରାଜ୍ୟ ସରକାରଙ୍କୁ ନିଷ୍ପତ୍ତି ଦେବାକୁ କୋରୋନା ଫଳରେ ଗୋଟିଏ କୋର୍ଟ ମ୍ୟାଚ ଗୋଟିଏ ସହରେ ଖେଳାଯାଇ ପାରିବ।

ପିଆଲି ରାଜ୍ଙ୍କ ସ୍ଵାଗତ

ନୁଆଦିଲ୍ଲା, ୨୮ (ଫି.ପି.):

ମହିଳା କ୍ରିକେଟ୍ ଆୟୋଜନ କୋରୋନା ଭାଇରସ ସଂକ୍ରମଣ ଆୟୋଜନ ହେବା ସ୍ପଷ୍ଟ ହୋଇଛି। ଭାରତୀୟ କ୍ରିକେଟ କର୍ମାଳୟ ଘୋଷଣା କରାଯାଇଛି।



ପିଆଲି ରାଜ୍