

ଧାରତ୍ରି

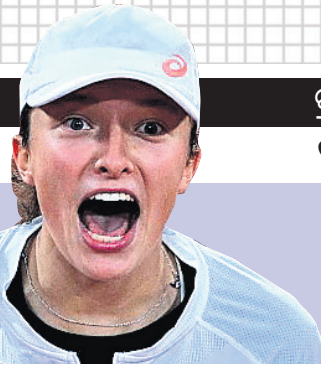
DHARITRI

ବୁଧପୁର, ଯୋଗବାର, ଅକ୍ଟୋବର ୫/୨୦୨୦ (୧୨ପୃଷ୍ଠା)

Berhampur, Monday, October 5/2020

୧୨ଶ ଭାଗ ୧୭୦ ସଂଖ୍ୟା

www.orissakhbar.com/www.dharitri.com | Printed at Bhubaneswar, Sambalpur, Angul and Rayagada ମୂଲ୍ୟ ₹-୫/-



ହାଲେପ୍‌ସ୍କୁ ହରାଇଲେ ସ୍ୱିଟେକ୍
 ଫ୍ରେଞ୍ଚ୍ ଓପନ ଗ୍ରାଣ୍ଡସ୍ଲାମ ଚେନିସ ମହିଳା ସିଙ୍ଗଲରେ ଟପ୍ ସିଡ୍ ସିମେନା ହାଲେପ୍‌ସ୍କୁ ହରାଇ ବିପର୍ଯ୍ୟୟ ସୃଷ୍ଟି କରିଛନ୍ତି ଟିଏନଜର ଇଗା ସ୍ୱିଟେକ୍।

୧୦ ୦୯

ବିନା ମେକଅପ୍‌ରେ ହିଟ୍ ପଲ୍ଲବୀ
 ସାଉଥ ଅଭିନେତ୍ରୀ ସାଲ ପଲ୍ଲବୀ କୌଶି ସିଙ୍ଗଲରେ ମେକଅପ୍ ନିଅନ୍ତି ନାହିଁ। ସେ ସିମ୍ପଲ ଲୁକ୍‌ରେ ହିଁ ଦର୍ଶକଙ୍କ ମନ ଜିଣି ପାରନ୍ତି।

ତୁଳାଇ ସୁଦ୍ଧା ୨୫ କୋଟିକୁ ଟିକା

ନୂଆଦିଲ୍ଲୀ, ୪।୧୦(ପି.ଟି.)

ଆସନ୍ତା ବର୍ଷ ଜୁଲାଇ ମାସ ୨୦ ରୁ ୨୫ କୋଟି ଲୋକଙ୍କୁ ଦିଆଯିବ କୋଭିଡ୍ ଟିକା। ଏଥିପାଇଁ ୪୦୦୦ କୋଟି ଟିକା(ଡୋଜ୍) ବ୍ୟବହାର କରାଯିବ ବୋଲି କେନ୍ଦ୍ର ସରକାର ଆକଳନ କରିଛନ୍ତି। ଦେଶରେ କରୋନା ଭାଇରସ୍ ନିରୋଧୀ ଟିକାକରଣକୁ ନେଇ କଞ୍ଚନାକଞ୍ଚନା ଚାଲିଥିବାବେଳେ କେନ୍ଦ୍ର ସ୍ୱାସ୍ଥ୍ୟମନ୍ତ୍ରୀ ଡ. ହର୍ଷବର୍ଦ୍ଧନ ରବିବାର ଏଭଳି ଆଶ୍ୱାସନା ଦେଇଛନ୍ତି। ସେ କହିଛନ୍ତି ଯେ, ରାଜ୍ୟଗୁଡ଼ିକ ପାଇଁ ଏକ ଫର୍ମାଟ ପ୍ରସ୍ତୁତ କରାଯାଉଛି। ଟିକା ପାଇବା ପାଇଁ ପ୍ରାଥମିକ ବର୍ଗରେ ଥିବା ଜନସଂଖ୍ୟା ଟାଲିକାକୁ ରାଜ୍ୟଗୁଡ଼ିକ ଅକ୍ଟୋବର ଶେଷ ସୁଦ୍ଧା ଉକ୍ତ ଫର୍ମାଟରେ ଘାଟଣ କରିବେ। ରାଜ୍ୟଗୁଡ଼ିକ କୋଭିଡ୍ ଚେନ୍ ସମେତ ଟିକା ସଂରକ୍ଷଣ ଓ ବିତରଣର ସମସ୍ତ

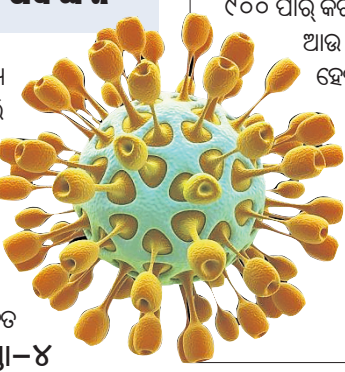
■ ବ୍ୟବହାର ହେବ ୪୦୦୦ ୫୦ କୋଟି ଡୋଜ୍
■ ସୁଚନା ଦେଲେ କେନ୍ଦ୍ର ସ୍ୱାସ୍ଥ୍ୟମନ୍ତ୍ରୀ ହର୍ଷବର୍ଦ୍ଧନ

୯୦୦ ଟପିଲା କରୋନା ମୃତ୍ୟୁ

ଭୁବନେଶ୍ୱର, ୪।୧୦(ବ୍ୟୁରୋ) ରାଜ୍ୟରେ କରୋନାଜନିତ ମୃତ୍ୟୁ ସଂଖ୍ୟା ୯୦୦ ପାର୍ କରିଛି। ଶେଷ ୨୪ ଘଣ୍ଟାରେ ଆଉ ୧୫ ଜଣଙ୍କ ମୃତ୍ୟୁ ହେବା ପରେ ଏହି ସଂଖ୍ୟା ୯୦୭ରେ ପହଞ୍ଚିଛି। ମୃତକଙ୍କ ମଧ୍ୟରେ ଖୋର୍ଦ୍ଧା ଓ କଟକ ଜିଲ୍ଲାରେ ୩ ଜଣଙ୍କ ମୃତ୍ୟୁ ହେବା ସହ କେନ୍ଦ୍ରୀୟତାରୁ ୨ ଜଣଙ୍କ ମୃତ୍ୟୁ ହୋଇଛି।

■ ୨,୩୨,୭୧୩ରେ ପହଞ୍ଚିଲା ସଂକ୍ରମଣ
■ ୨ଲକ୍ଷ ଅତିକ୍ରମ କଲା ଆରୋଗ୍ୟ ସଂଖ୍ୟା

ଦିବା ସମ୍ପର୍କିତ ଚ୍ୟାନ୍ସ ଘାଟଣା କରିବେ ବୋଲି ହର୍ଷବର୍ଦ୍ଧନ କହିଛନ୍ତି। ବିଶେଷକରି ବୟସ୍କ, ଗୁରୁତର ରୋଗୀ, କୋଭିଡ୍ ରୋଗୀଙ୍କ ଅନୁସନ୍ଧାନ, ପରୀକ୍ଷା ଏବଂ ଟିକାରେ ଜଡ଼ିତ ସବୁ ବର୍ଗର ଟିକା ଟ୍ରାଣ୍ସ-୪



ଆଜିର ସମ୍ବାଦକୀରୀ
 ହାଥୁରସ

ଆଜିର ଗଜବ୍ୟ
 ଭାରତର ରେଳ ନେଟୱାର୍କ ସବୁଜ ଶକ୍ତି ଦ୍ୱାରା ପରିଚାଳିତ ସହ ବିଶ୍ୱର ସବୁଠାରୁ ବଡ଼ ନେଟୱାର୍କ ହେବ।-ପିୟୁଷ ଗୋଏଲ, ରେଳ ମନ୍ତ୍ରୀ

ମାଇଲାନ ରେମଡେସିଭର୍ ର ଉପଲବ୍ଧତା ସମ୍ପର୍କରେ ସୂଚନା ବିନିମୟ ପାଇଁ ଏକ ହେଲ୍ପଲାଇନ ଆରମ୍ଭ କରିଛି ।



ଆସନ୍ତୁ ଏକାଠି କୋଭିଡ୍-19 ସହ ଲଢ଼ିବା

ଆପଣ **24x7** ଆପ ଘାଣ୍ଟରେ ପହଞ୍ଚିପାରିବେ

ଦୟାକରି ଆମକୁ ଏକ ମିସ୍‌କଲ୍ ଦିଅନ୍ତୁ ଏବଂ ଆମର କାର୍ଯ୍ୟନିର୍ବାହୀ ଆପଣଙ୍କ ସହ ସଂଯୁକ୍ତ ହେବେ

୯ **78299 80066**

ରେମଡେସିଭର୍ ଇଞ୍ଜିନିୟର ନିମନ୍ତେ **100** ମିଗ୍ରା/ଭାଉଲ ଆଇଡି ଇନଫ୍ୟୁଜନ ନିମନ୍ତେ ଇଞ୍ଜିନିୟର ପାଇଁ ଲିଓଫିଲିଜେଡ୍ ପାଉଡର

ସନ୍ଦେହାସ୍ତେ ଅଥବା ପ୍ରୟୋଗଶାଳାରେ ସୁନିଶ୍ଚିତ ହୋଇଥିବା କୋରୋନା ଭାଇରସ୍ ରୋଗ **2019 (କୋଭିଡ୍-19)** ରେ ପ୍ରାକୃତ ପ୍ରାପ୍ତ ବୟସ୍କ ଏବଂ ଶିଶୁମାନଙ୍କର ଟିକିଆ ପାଇଁ ଯିଏ ଗୁରୁତର ରୋଗ ଯୋଗୁଁ ଡାକ୍ତରଖାନାରେ ଭର୍ତ୍ତି ଥିବେ ।

ଯେ କୌଣସି ପ୍ରକାର ସହାୟତା ପାଇଁ ଆପଣ ଆମକୁ **info@mylanremdesivr.co.in** ରେ ଲେଖିପାରିବେ ।

Mylan
 Better Health for a Better World®

ପରଲୋକରେ ମହାରଥୀ

ଆଜି ଜିଏସ୍‌ଟି ପରିଷଦ ବୈଠକ

ଭୁବନେଶ୍ୱର (ବ୍ୟୁରୋ)/ପୁରୀ ଅଫିସ୍, ୪।୧୦

■ ରାଷ୍ଟ୍ରୀୟ ମର୍ଯ୍ୟାଦା ସହ ପୁରୀ ସ୍ୱର୍ଣ୍ଣନ୍ଦାରରେ ଶେଷକୃତ୍ୟ ସମ୍ପନ୍ନ

■ ରାଜ୍ୟପାଳ, ମୁଖ୍ୟମନ୍ତ୍ରୀ, କେନ୍ଦ୍ରମନ୍ତ୍ରୀଙ୍କ ଶୋକ

■ ପିପିଲିରୁ ୭୧ର ବିଧାୟକ



ପୂର୍ବତନ ମନ୍ତ୍ରୀ, ବିଜୁ ଜନତା ଦଳର ଗାନ୍ଧୀ ନେତା ତଥା ପିପିଲି ବିଧାୟକ ପ୍ରଦୀପ ମହାରଥୀଙ୍କ ଶନିବାର ବିଳମ୍ବିତ ଭାବରେ ଭୁବନେଶ୍ୱରର ଏକ ଘରୋଇ ହସ୍ପିଟାଲରେ ପରଲୋକ ଘଟିଛି। ତାଙ୍କୁ ୬୫ ବର୍ଷ ହୋଇଥିଲା। ରବିବାର ପୁରୀ ସ୍ୱର୍ଣ୍ଣନ୍ଦାରରେ ରାଷ୍ଟ୍ରୀୟ ମର୍ଯ୍ୟାଦା ସହ ତାଙ୍କ ଶେଷକୃତ୍ୟ ସମ୍ପନ୍ନ ହୋଇଛି। ଡିଆ ପଲ୍‌ବାଙ୍କ ଉପସ୍ଥିତିରେ ପୁତ୍ର ରୁଦ୍ର ମହାରଥୀ ମୁଖାଗ୍ରୀ ଦେଇଥିଲେ। ତାଙ୍କ ବିୟୋଗରେ କେବଳ ପିପିଲି ନୁହେଁ ସମସ୍ତ ଓଡ଼ିଶା ପ୍ରକୃତ ହୋଇ ଯାଇଛି। କରୋନା ମହାମାରୀ ସମୟରେ ସେ ନିଜର ସ୍ୱାସ୍ଥ୍ୟକୁ ତ୍ୟାଗ ନ କରି ବନ୍ୟା ଦୁର୍ଗତକ୍ଷରଣ ଓ ରିଲିଫ କାର୍ଯ୍ୟରେ ନିଜକୁ ନିୟୋଜିତ କରିଥିଲେ। ଗତ ୧୪ତାରିଖରେ ସେ କରୋନା ସଂକ୍ରମିତ ହୋଇଥିଲେ। ଏଥିପାଇଁ ସେ ଭୁବନେଶ୍ୱରର ଏକ ଘରୋଇ ହସ୍ପିଟାଲରେ ଭର୍ତ୍ତି ହୋଇଥିଲେ। କରୋନାରୁ ମୁକ୍ତ ହେବାପରେ ସେ ଘରକୁ ଫେରିଥିଲେ। ହେଲେ ଶ୍ୱାସପ୍ରଣାସ ନେବାରେ କଷ୍ଟ ଅନୁଭବ କରିବାକୁ ତାଙ୍କୁ ଗତ ସପ୍ତାହରେ ପୁଣି ମେଡିକାଲରେ

ଭର୍ତ୍ତି କରାଯାଇଥିଲା। ସ୍ୱାସ୍ଥ୍ୟବସ୍ଥା ଗୁରୁତର ହେବାରୁ ତାଙ୍କୁ ଭେଷିଲେଟରରେ ରଖାଯାଇ ଟିକିଆ କରାଯାଇଥିଲା। ମୁଖ୍ୟମନ୍ତ୍ରୀ ଶନିବାର ତାଙ୍କ ପରିବାର ସଦସ୍ୟଙ୍କ ସହ କଥା ହେବା ସହିତ ସମସ୍ତ ପ୍ରକାର ଉତ୍ତମ ଚିକିତ୍ସା ଦୁର୍ଭିକ୍ଷା ଯୋଗାଇ ଦେବାକୁ ଡାକ୍ତରଙ୍କୁ ଫୋନ କରି ପରାମର୍ଶ ଦେଇଥିଲେ। ହେଲେ ଡାକ୍ତରଙ୍କ ବହୁ ଉଦ୍ୟମ ସତ୍ତ୍ୱେ ମହାରଥୀଙ୍କୁ ବଞ୍ଚାଯାଇ ପାରିଲା ନାହିଁ। ତାଙ୍କ ବିୟୋଗରେ ରାଜନୈତିକ ମହଲରେ ଶୋକର ଛାଇ ଖେଳି ଯାଇଛି। ରବିବାର ସକାଳେ ମହାରଥୀଙ୍କ ମରଣର ଖବର ଜଣାଗଲା। ବିଧାନସଭା, ବିଜେଡି କାର୍ଯ୍ୟାଳୟ ଏବଂ ତାଙ୍କ ସରକାରୀ ଦାୟତ୍ତ କର୍ମକୁ ନିଆଯାଇଥିଲା। ସେଠାର ଦକାୟ ନେତା, କର୍ମୀ ଓ ଶୁଭେଚ୍ଛୁମାନେ ଶେଷ ସମ୍ମାନ ଜଣାଇଥିଲେ। ଟିକା-୪

TATA MOTORS
Connecting Aspirations

ଏହି ଦୁର୍ଗା ପୂଜାରେ ସୁନ୍ଦର ଗଢଣ ସହ ସୁଲଭ ମୂଲ୍ୟ ପାଇଁ ଦେଉ ପାଆନ୍ତୁ ଭାରତର ନିରାପଦଜନକ ସେତାନ ପରିବର୍ତ୍ତେ

TIGOR ମାତ୍ର **₹4111*** ରେ ଇଏମ୍‌ଆଇ

TATA

୧୭.୬୮ ସିଏମ୍‌ଏଚ୍ ହରମାନ ପରବା ସର୍ଣ୍ଣ ରମ୍ପୋଟେନମେଣ୍ଟ

ବତନ ଡିପିଲେ ଷ୍ଟାର୍ଟ

ଅତ୍ୟାଧୁନିକ ଏ ଏମ୍‌ଟି

ସମ୍ପୂର୍ଣ୍ଣ ସ୍ୱୟଂ ନିୟନ୍ତ୍ରକ

MODEL	STARTING PRICE
TIGOR	₹ 5,39,000
MARUTI SWIFT	₹ 5,19,000*
MARUTI DZIRE	₹ 5,89,000*
HYUNDAI NIOS	₹ 5,06,990*
HYUNDAI AURA	₹ 5,79,900*

Special Benefits for COVID Fighters and Government Employees | Tata cars can also be purchased through CSD***

To know more, visit <https://cars.tatamotors.com/cars/tigor> | For Test Drive at your doorstep, SMS 'TIGOR' to 5616161 or call 1800 209 7979 (Toll Free) | [@tatatigoroofficial](#)

Authorised Tata Motors Dealers:

BERHAMPUR - Dion Automotives: 7358716017

*Figures and illustrations are indicative and for information purpose only. All features/specifications are not available in all variants and may vary for different variants. Accessory may or may not be part of standard fitment. R15 alloy wheel is available in XZ+ variant only. Segment refers to petrol sedan less than 4m with upto 1.8L Engine. *MSRP (excl. of tax) for adult occupant protection. One India One Price. **EMI has been calculated as per Step Up scheme from HDFC Bank for Loan amount of Rs. 5.4 Lacs for a tenure of 7 years. #Offer valid till stock last. Term and Conditions apply.***Special offers available for COVID Fighters which include Doctors, Healthcare Staff, Hospital Staff/Workers (Private & Government) & State Police. Government employees include all Central, State & PSU Employees. ****Maintenance cost has been calculated as per Silver AMC, package of Rs. 998 for first 2 Years or 30,000 Kms whichever is earlier.

ମହାରଥୀକୁ ଡୁରିଲା ବିଧାନସଭା

ଭୁବନେଶ୍ୱର, ୪।୧୦ (ଭୂସରୋ) ମହାରଥୀକୁ ଡୁରିଲା ବିଧାନସଭା। ପୂର୍ବତନ ମନ୍ତ୍ରୀ ତଥା ପିପିଲି ବିଧାୟକ ପ୍ରଦୀପ ମହାରଥୀଙ୍କ ପରଲୋକରେ ଚାଳ କଥା ମନେପକାଇ ଦଳମତ ନିର୍ଦ୍ଦେଶରେ ସମସ୍ତ ସଦସ୍ୟ ଚାଳ ଡୁରି ହୋଇଥିଲେ। ବିଧାନସଭା ମୋକ୍ଷମା ଅଧିବେଶନର ୪ମ ଦିବସରେ ମହାରଥୀଙ୍କ ପାଇଁ ଗୃହରେ ଶୋକ ପ୍ରସାଦ ଆଣିଥିଲେ ମୁଖ୍ୟମନ୍ତ୍ରୀ ନବୀନ ପଟ୍ଟନାୟକ। ବିରୋଧୀ ଦଳ ନେତା ପ୍ରଦୀପ ନାୟକ ମୁଖ୍ୟମନ୍ତ୍ରୀଙ୍କ ଶୋକ ପ୍ରସାଦକୁ ସମର୍ଥନ କରି ଗୃହସ୍ଥରୁ ଓ ମର୍ମାହତ ଚାରଣ ସମୟରେ ଭାବବିହୀନ ହୋଇ ଚାଳ ସହ ବିଚାରାଳୟର ସମୟକୁ ମନେପକାଇଥିଲେ। ମହାରଥୀ କିପରି ସବୁବେଳେ ଗୃହରେ ମଜଲିଆ କଥା, ଧର୍ମ, ଚାପାପା ଓ ପ୍ରଶ୍ନ କରୁଥିଲେ ତାହା ସମସ୍ତ ସଦସ୍ୟଙ୍କ ମଧ୍ୟରେ ଗୁଞ୍ଜରିତ ହୋଇଥିଲା। ରବିବାର ପୂର୍ବାହ୍ନରେ ବିଧାନସଭା



ବିଧାନସଭା ପରିସରରେ ମହାରଥୀଙ୍କ ଶେଷ ଦର୍ଶନ କରାଯାଇଛି।

■ ଗୃହରେ ଶୋକ ପ୍ରସାଦ ଆଣିଲେ ମୁଖ୍ୟମନ୍ତ୍ରୀ
■ ସୋମବାର ପର୍ଯ୍ୟନ୍ତ ଗୃହକୁ ମୁଲଚତ୍ତା ରଖିଲେ ବାଚସ୍ପତି

ଦିର୍ଭାକ ନେତା ଥିବା ବାଚସ୍ପତି ପୂର୍ଣ୍ଣମାରାୟଣ ପାତ୍ର କହିଥିଲେ। ଗୃହରେ ଶୋକପ୍ରସାଦ ଆଲୋଚନା ସମୟରେ ସମସ୍ତ ବିଧାୟକ ଭାବବିହୀନ ହୋଇପଡ଼ିଥିଲେ। କୋହ ସମ୍ପନ୍ନ ନ ପାରି କାନ୍ଦି ପକାଇଥିଲେ କଂଗ୍ରେସ ବିଧାୟକ ତାରା ପ୍ରସାଦ ବାହିନୀପତି ଏବଂ ଭାଜପା ବିଧାୟିକା କୁମ୍ଭମ ଚେଟେ। ମହାରଥୀଙ୍କ ସ୍ମୃତିଚାରଣ କରି କଂଗ୍ରେସ ବିଧାୟକ ଦଳର ନେତା ନରସିଂହ ମିଶ୍ର କହିଥିଲେ, ମହାରଥୀ ଜଣେ ସଫଳ ରାଜନେତା ଥିଲେ। ଜଣେ ଜନପ୍ରିୟ ନେତା ଭାବେ ସେ ସମଗ୍ର ଓଡ଼ିଶାରେ ପରିଚିତ ଥିବା ମିଶ୍ର କହିଥିଲେ। ମହାରଥୀଙ୍କ ଉଦ୍ଦେଶ୍ୟରେ ଗୃହରେ ଶ୍ରଦ୍ଧାଞ୍ଜଳି ଅର୍ପଣ କରାଯିବା ସହ ୧ ମିନିଟ୍ ନୀରବ ପ୍ରାର୍ଥନା କରାଯାଇଥିଲା। ଏହାପରେ ବାଚସ୍ପତି ସୋମବାର ପୂର୍ବାହ୍ନ ୧୦ଟା ୩୦ ପର୍ଯ୍ୟନ୍ତ ଗୃହକୁ ମୁଲଚତ୍ତା ଘୋଷଣା କରିଥିଲେ।

'ନରୁ ଭାଇ ଅମର ରହେ' ଧ୍ୱନିରେ କମ୍ପିଲା ପିପିଲି



ପିପିଲି ବଜାରରେ ମହାରଥୀଙ୍କ ମରଣୋତ୍ସବ ଶୋଭାଯାତ୍ରାରେ ନିଆଯାଉଛି।

ପିପିଲି, ୪।୧୦ (ସ.ପ୍ର.) ଅମର ରହେ' ଧ୍ୱନିରେ ପିପିଲି ଅଞ୍ଚଳ ପ୍ରକମ୍ପିତ ହୋଇଥିଲା। ଚାଳ ପାର୍ଥିବ ଶରୀରକୁ ଜଳମାଟି ପାଣିବୋଳ ପଞ୍ଚାୟତ ଖୋରାପଦା ଗ୍ରାମକୁ ନିଆଯାଇଥିଲା। ସେଠାରେ ବହୁ ନେତା, ଦଳୀୟ କର୍ମୀ ଶେଷ ଦର୍ଶନ କରିବା ସହ ଚାଳ ମରଣୋତ୍ସବ ଗ୍ରାମ ପଡ଼ିକ୍ରମା କରାଯାଇ ପୁରୀ ସ୍ୱର୍ଗଦ୍ୱାରରେ ଶେଷକୃତ୍ୟ କରାଯାଇଥିଲା। ପ୍ରଥମେ ମହାରଥୀଙ୍କ ପାର୍ଥିବ ଶରୀର ଭୁବନେଶ୍ୱରରୁ ପିପିଲି ବିକେଟି ଅପିଏ ଅଣାଯାଇଥିଲା। ସେଠାରେ ଦଳୀୟ ସମର୍ଥକ, ବିଭିନ୍ନ ଅନୁଷ୍ଠାନର କର୍ମକର୍ତ୍ତା ଶେଷ ଦର୍ଶନ କରିଥିବାବେଳେ ପରେ ଭାଜପାର ଜିଲା ସଭାପତି ଆଶୃତି ପଟ୍ଟନାୟକ, କଂଗ୍ରେସ ରାଜ୍ୟ ମୁଖ୍ୟପାତ୍ର ନିଶିକାନ୍ତ ମିଶ୍ର, ପୂର୍ବତନ ବିଧାୟକ

ପ୍ରଦୀପ ମହାରଥୀଙ୍କ ବିୟୋଗରେ ଶୋକ

ପୂର୍ବତନ ମନ୍ତ୍ରୀ ତଥା ବିଧାୟକ

ପ୍ରଦୀପ ମହାରଥୀ ଜଣେ ଲୋକପ୍ରିୟ ନେତା ଥିଲେ। ସେ ଜଣେ ଦକ୍ଷ ବିଧାୟକ ଥିଲେ। ଚାଳ ଅବନୀ କଲୋନୀ ଆର୍ଟି ଓଡ଼ିଶା ରାଜନୀତି ପାଇଁ ଏକ ଅପୂର୍ଣ୍ଣାୟ ଶକ୍ତି। ଏଭଳି ସମୟରେ ଚାଳ ଶୋକପ୍ରସାଦ ପରିବାର ଓ ନିର୍ବାଚନ ମଣ୍ଡଳୀ ପାଇଁ ଗଭୀର ସମବେଦନା ଜଣାଉଛି।

- ପ୍ରଫେସର ଗଣେଶ ଲାଲ୍, ରାଜ୍ୟପାଳ

ପ୍ରଦୀପ ମହାରଥୀ ବିଜେଡିର ଜଣେ ଦକ୍ଷ ନେତା ଓ ବିକ୍ଟିମ୍

ବାବୁଙ୍କ ପୁରୁଣା ସହଯୋଗୀ ଥିଲେ। ନିଜର ଦୃଢ଼ ସାଙ୍ଗଠିକ ଦକ୍ଷତା ଲାଗି ସେ ୭ଥର ବିଧାନସଭାକୁ ନିର୍ବାଚିତ ହୋଇଥିଲେ। ଯଥାର୍ଥରେ ସେ 'ଜନତାକ ନେତା' ଥିଲେ। ମନ୍ତ୍ରୀ ଥିବାବେଳେ ବହୁତ ଭଲ କାର୍ଯ୍ୟ କରିଥିଲେ। ଏଥିପାଇଁ ଓଡ଼ିଶା କୃଷି କର୍ମୀ ପୁରସ୍କାର ହାସଲ କରିଥିଲେ। ଚାଳ ବିୟୋଗରେ ରାଜ୍ୟ ତଥା ବିକ୍ଟିମ୍ ଜନତା ଦଳ ଜଣେ ଦକ୍ଷ ନେତାଙ୍କୁ ହରାଇଲା। ଅସାଧାରଣ ସାଙ୍ଗଠିକ ଦକ୍ଷତା ଲୋକଜିମ୍ପୁଣ୍ୟ କାର୍ଯ୍ୟ ପାଇଁ ସେ ପିପିଲି ନିର୍ବାଚନ ମଣ୍ଡଳୀର ସାଙ୍ଗଠିକ ଦକ୍ଷତା ଧରି ଓଡ଼ିଶାର ବିକାଶରେ ଚାଳ ଯୋଗଦାନ ଚାଲୁ ସର୍ବଦା ସ୍ମରଣୀୟ କରି ରଖୁବୁ। ଏପରି ଦୁଃଖର ସମୟରେ ଶୋକସଜ୍ଜ ପରିବାରବର୍ଗଙ୍କୁ ମୋର ସମବେଦନା ଜଣାଇବା ସହ ତାଙ୍କ ଅମର ଆତ୍ମାର ସ୍ୱତନ୍ତ୍ରତା କାମନା କରୁଛି।

- ନବୀନ ପଟ୍ଟନାୟକ, ମୁଖ୍ୟମନ୍ତ୍ରୀ

ବିଧାୟକ ଭାବେ ଏକାଧିକଥର ନିର୍ବାଚିତ ହେବା ଚାଳ ଲୋକପ୍ରିୟତାର ପରିଚୟ ବହନ

କଲେ। ଛାତ୍ର ଜୀବନରୁ ସେ ରାଜନୀତି ଓ ସମାଜ ସେବାରେ ଜଡ଼ିତ ଥିଲେ। ସେ ଅନେକ ଉଚ୍ଚପଦାଧିକାରୀ କାର୍ଯ୍ୟ କରିଯାଇଛନ୍ତି। ଜଣେ ପ୍ରବୀଣ ରାଜନୀତିକ, ପରୋପକାରୀ ମଣିଷ ଭାବେ ସେ ସର୍ବଦା ଜନମାନସରେ ଜୀବିତ ରହିବେ। ଚାଳ ବିୟୋଗରେ ସ୍ୱଳ୍ପ ହୋଇଥିବା ଶ୍ରଦ୍ଧାଞ୍ଜଳୀ ଅପୂର୍ଣ୍ଣାୟ। ତାଙ୍କର ନାତି, ଆଦର୍ଶ ବର୍ତ୍ତମାନ ଓ ଭବିଷ୍ୟତ ପିଢ଼ି ପାଇଁ ପ୍ରେରଣାର ରସ ହେବ।

- ଡ. ସୂର୍ଯ୍ୟକାନ୍ତାୟଣ ପାତ୍ର, ବାଚସ୍ପତି

ପ୍ରଦୀପ ମହାରଥୀ ମୋର ଜଣେ ଭଲ ବନ୍ଧୁ ଥିଲେ। ନିଜ ଅଞ୍ଚଳର ଲୋକଙ୍କ ଦୁଃଖ ସୁଖରେ ସେ ଜିଡ଼ା ହୋଇଥିଲେ। ଚାଳ ପାଇଁ ଯେତେବେଳେ ବିଧାନସଭାରେ ଶୋକବାଚୀ ଅଣାଯାଇଥିଲା ସମସ୍ତଙ୍କ ଆଖିରୁ କୁହୁ ଚାଳୁଥିଲା। ମହାରଥୀଙ୍କ ବିୟୋଗ ରାଜନୀତି କ୍ଷେତ୍ରରେ ଏକ ଅପୂର୍ଣ୍ଣାୟ ଶକ୍ତି। ଭଗବାନ ଶ୍ରୀଜୀଉଙ୍କ ଚାଳ ଅମର ଆତ୍ମାକୁ ସ୍ୱତନ୍ତ୍ରତା ଦିଅନ୍ତୁ। ଏ ପରିସ୍ଥିତିକୁ ସାମନା କରିବାକୁ ଚାଳ ପରିବାରକୁ ସହଯୋଗ ଦିଅନ୍ତୁ।

- ପ୍ରଦୀପ ନାୟକ, ବିରୋଧୀ ଦଳ ନେତା

ମହାରଥୀ ଆଉ ବିଧାନସଭାକୁ ଫେରିବେନି। ସେ ସମସ୍ତଙ୍କୁ ନିରାଶ କରି ଚାଲିଗଲେ। ଏତେ ଶୀଘ୍ର ଚାଲିଯିବେ ବୋଲି ମୁଁ କେବେ ସମ୍ଭବେ ଯୁକ୍ତ ଭାବି ନ ଥିଲି। ରାଜନୀତିରେ କେହି କାହାର ଶତ୍ରୁ କି ମିତ୍ର ନୁହେଁ। ଆମର ଅଲଗା ଦଳ ହୋଇଥିବାର୍ତ୍ତମତେ, ହେଲେ ସେ ମୋର ଜଣେ ଭଲ ବନ୍ଧୁ ଥିଲେ। ଆମେ ଦୁଇଜଣ ମଣିଷେ ବିଧାନସଭା ଆଉ ବିଧାନସଭା ହିସାବରେ ରହିବେନି ବୋଲି ବିକୃତ୍ୟ କହିଥିଲେ।

- ଚାରାପ୍ରସାଦ ବାହିନୀପତି, କଂଗ୍ରେସ ବିଧାୟକ

କରୋନା ଆଶିଳା ଚ୍ୟାଲେଞ୍ଜ

୧୯୯୪ରୁ ପ୍ରତିବର୍ଷ ଅକ୍ଟୋବର ୫କୁ ଯୁନେସ୍କୋ ପକ୍ଷରୁ ଦିଗ୍ ଶିକ୍ଷକ ଦିବସ ଭାବେ ପାଳନ କରାଯାଇଛି। ଏହା ମାଧ୍ୟମରେ ଦିଗ୍ ଶିକ୍ଷକ, ଗବେଷକ ଏବଂ ପ୍ରଫେସରଙ୍କୁ ସ୍ୱତନ୍ତ୍ର ସମ୍ମାନ ଦିଆଯାଇଛି। ଚଳିତବର୍ଷ ଏହି ଦିବସକୁ ଭାର୍ତ୍ତୀୟ ମାଧ୍ୟମରେ ପାଳନ କରିବା ପାଇଁ ଯୁନେସ୍କୋ ପକ୍ଷରୁ ଦିଗ୍ ନିଆଯାଇଛି। କରୋନା ମହାମାରୀ ସାରା ଦିଗ୍ ଶିକ୍ଷକ ଦିବସ'ର ଅର୍ଥ ରହିଛି 'ଶିକ୍ଷକ: ସଙ୍କଟରେ ନେତୃତ୍ୱ, ଭବିଷ୍ୟତର ପୁନଃପରିଚଳନା'।

ଅସମାପିକା ସାବୁ ଭୁବନେଶ୍ୱର, ୪।୧୦

ଶିକ୍ଷକମାନେ ପାଠପଢ଼ା ସହ ବର୍ଷସାରା ବିଭିନ୍ନ କାର୍ଯ୍ୟରେ ସାମିଲ ହେଉଛନ୍ତି। ଏବେ କରୋନା ଲଢ଼େଇରେ ଆରାଧିତ୍ରି ଯୋଗା ସାଜିଛନ୍ତି। ସରକାରୀ ନୀତି ନିୟମକୁ ପାଳନ କରି ସଂକ୍ରମଣ ରୋକିବାରେ ସକ୍ରିୟ ଭାବେ କାର୍ଯ୍ୟ କରୁଛନ୍ତି। କୋଭିଡ଼ ସେକ୍ସରେ ନିୟୋଜିତ ହେବା ସହିତ ନିୟମାବଳୀ ଅନୁସାରେ ପଢ଼ା ଦେବାକୁ ନିୟମିତ କରିବା ଆଦି ବିଭିନ୍ନ କ୍ଷେତ୍ରରେ ଏମାନେ କାର୍ଯ୍ୟରତ ଅଛନ୍ତି। ଏପରି କି କରୋନା ମୁକାବିଲା ଭିତରେ ଓଡ଼ିଶାରେ କେତେକ ଶିକ୍ଷକଙ୍କ ମୃତ୍ୟୁ ମଧ୍ୟ ଘଟିଛି। ତଥାପି ଶିକ୍ଷକ ସମାଜର ମନୋବଳ ଭାଙ୍ଗିନାହିଁ। ବରଂ ସରକାରଙ୍କ କାନ୍ଧରେ କାନ୍ଧ ମିଶାଇ କାମ କରି ଚାଲିଛନ୍ତି। ଏଥିପାଇଁ ଯୁନେସ୍କୋ ତରଫରୁ ଶିକ୍ଷକଙ୍କୁ ଭୂମିକାକୁ ଭୂୟସୀ ପ୍ରଶଂସା କରାଯାଇଛି। ଅନ୍ୟପକ୍ଷରେ ଏବେ ଶିକ୍ଷକମାନେ ଆତ୍ମବଦ୍ଧ ବଡ଼ ଦାୟିତ୍ୱ ତୁଲାଇଛନ୍ତି। କରୋନା ସଂକଟ ପାଇଁ ଏବେ ଶିକ୍ଷାନୁଷ୍ଠାନ ବନ୍ଦ ରହିଛି। ସରକାରୀ ଓ ବିଭିନ୍ନ ବେସରକାରୀ ଶିକ୍ଷା ପ୍ରତିଷ୍ଠାନ ପକ୍ଷରୁ ଅନୁମୋଦିତ ପାଠପଢ଼ା ଚାଲିଛି। ଏଥିରେ ଶିକ୍ଷକମାନେ ପ୍ରମୁଖ ଭୂମିକା ନେଉଛନ୍ତି। ଅନୁମୋଦିତ ଶିକ୍ଷାଦାନ ଲାଗି ପିଠିପ୍ରୟ ସ୍ଥଳରୁ

ଶିକ୍ଷକଙ୍କ ପାଇଁ ସେତେକା କଷ୍ଟକର ନ ଥିଲା। କିନ୍ତୁ ସରକାରୀ ବିଶେଷକରି ଓଡ଼ିଆ ମାଧ୍ୟମ ସ୍ଥଳର ଶିକ୍ଷକଙ୍କ ପାଇଁ ଏହା ଆତ୍ମବଦ୍ଧ ଚ୍ୟାଲେଞ୍ଜ ଥିଲା। ତଥାପି ସବୁ ପିଲାଙ୍କ ପାଖରେ ପହଞ୍ଚିବା ଓ ନୂଆ ଧାରାରେ ନିଜକୁ ସାମିଲ କରି ପିଲାଙ୍କ ଭବିଷ୍ୟତ ଗଢ଼ିବା ପାଇଁ ନୂଆ ଚ୍ୟାଲେଞ୍ଜର ସଫଳତାର ସହ ଆଗେଇ ନେବାରେ ଲାଗିଛନ୍ତି। ଓଡ଼ିଆ ସରକାରୀ ସ୍ଥଳର ଶିକ୍ଷକମାନେ କୌଣସି ପୂର୍ବ ପ୍ରଶିକ୍ଷଣ ନେଇ ନ ଥିଲେ ମଧ୍ୟ ସରକାରୀ ଅନୁମୋଦିତ ଆପ୍ ସବୁ ଡାଉନଲୋଡ଼ କରି ଅତି ଚିତ୍କାରୀ ମାଧ୍ୟମରେ ଶିକ୍ଷାଦାନ କରିବା କାରି ରଖିଛନ୍ତି। ଏନିତି ପିଲାଙ୍କୁ ଏକ୍ସପ୍ରେସରେ ଗପ ମୁକ୍ତ କରିବା ପାଇଁ ସରକାରଙ୍କ ନିର୍ଦ୍ଦେଶକୁ ମଧ୍ୟ ପାଳନ କରୁଛନ୍ତି।



ଏମାନଙ୍କ ମତରେ...

କରୋନା ମହାମାରୀ ଶିକ୍ଷକ ଓ ଶିକ୍ଷା କ୍ଷେତ୍ରରେ ଅନେକ ନୂଆ ଆହ୍ୱାନ ସୃଷ୍ଟି କରିଛି। ଯେଉଁମାନେ ଶିକ୍ଷା କ୍ଷେତ୍ରରେ ଶିକ୍ଷକମାନେ ଦାବିକା ହରାଇଛନ୍ତି ବା ଦରମା ହ୍ରାସର ସମ୍ମୁଖୀନ ହୋଇଛନ୍ତି। କିନ୍ତୁ ଅନୁମୋଦିତ ଶିକ୍ଷାଦାନ ପାଇଁ ନିଜକୁ ପ୍ରସ୍ତୁତ କରିଛନ୍ତି। ଆର୍ଥିକ ସ୍ୱଳ୍ପତା ବର୍ତ୍ତମାନ ଛାତ୍ରଛାତ୍ରୀମାନେ ଅନୁମୋଦିତ ପଢ଼ାପଢ଼ିବା ବେଳେ ଗରିବ ଛାତ୍ରଛାତ୍ରୀଙ୍କୁ ଏହି ସୁବିଧାକୁ ବ୍ୟବହାର କରିବା ପ୍ରୋତ୍ସାହିତ କରିବାକୁ ସଚ୍ଚେ ସଚ୍ଚେ କାମ ନେବାରେ ବିଫଳ ହେଉଛି। ସୂଚନା ଓ ସୂଚନା ପ୍ରଦାନ ପ୍ରଦାନ ପ୍ରଦାନ ଶିକ୍ଷକମାନେ ପ୍ରତିଦିନ ନୂଆ ଆହ୍ୱାନର ସମ୍ମୁଖୀନ ହେଉଛନ୍ତି। ଏକ ଅନିର୍ଦ୍ଧିତ ଭବିଷ୍ୟତକୁ ଛାତ୍ରଛାତ୍ରୀମାନେ କେମିତି ସମ୍ମୁଖୀନ କରିବେ ସେଥିପାଇଁ ଶିକ୍ଷକମାନଙ୍କର ଦାୟିତ୍ୱ ଅନେକ ଗୁଣରେ ବଢ଼ି ଯାଇଛି।

- ଅମରେନ୍ଦ୍ର ଦାସ, ଅର୍ଥନୀତି ପ୍ରାଧ୍ୟାପକ, ନାଇକର

କୋଭିଡ଼ ୧୯ ପ୍ରଭାବ ଯୋଗୁ ଶିକ୍ଷା ପ୍ରଭାବିତ ହୋଇଛି। ଶିକ୍ଷକମାନେ ମଧ୍ୟ ଚ୍ୟାଲେଞ୍ଜର ସମ୍ମୁଖୀନ ହେଉଛନ୍ତି। ଅନୁମୋଦିତ ଶିକ୍ଷା ଆମେ ବାସନ୍ତ ଯେତେବେଳେ କେବଳ ନିୟମକୁ ପାଳନ କରି ଜଣେ ଶିକ୍ଷକ ଶିକ୍ଷାଦାନ କରୁଛନ୍ତି। କିନ୍ତୁ ବାସନ୍ତରେ ଶିକ୍ଷକ ସହଯୋଗୀ ସହିତ ଶିକ୍ଷାଦାନ କରିପାରୁନାହିଁ। ଗାଁ ଗହଳରେ, ଗରିବ ଶ୍ରେଣୀର ପଢ଼ୁଥିବା ପିଲାମାନେ ଏହି ସୁବିଧା ପାଇ ପାରୁନାହାନ୍ତି। ତେଣୁ ଅଳ୍ପ ପିଲାଙ୍କୁ ପାଠ ପଢ଼ାଇଲେ ଆମକୁ ପାଠର ଅଞ୍ଚଳ କରିବା ପରି ଲାଗୁଛି। ଏ ପରିସ୍ଥିତି କିପରି ଶାନ୍ତ ଦୂର ହେବ ସେଥିପାଇଁ କାମନା କରୁଛି।

- ଗୋଲକ ନାୟକ, ଅଧ୍ୟାପକ

C. V. Raman Global University

(State University under Odisha Act 1 of 2020)

ODISHA BHUBANESWAR INDIA

cgu-odisha.ac.in

Ranked among **Top 100** Engineering Institutions in India since **last 5 years** by NIRF (National Institutional Ranking Framework), MHRD, Govt. of India

WEB BASED ONLINE COUNSELLING FOR JEE-MAIN RANK HOLDERS

B. TECH Programs :-

- Chemical Engg
- Civil Engg
- Computer Engg
- Computer Science & Engg
- Computer Engg (Software Engg)
- Computer Science & Engg (AI & Machine Learning)
- Computer Science & Engg (Cloud Computing)
- Computer Science & Engg (Data Sc)
- Comp Sc & Engg (IoT and Cyber Security)
- Computer Science & Engg (Web Tech)
- Computer Science & IT
- Computer Science & System Engg
- Electrical Engg
- Electrical & Electronics Engg
- Electronics & Communication Engg
- Marine Engg
- Mechanical Engg

IMPORTANT DATES

for Registration and Choice filling

Starting date : **05/10/2020**

Closing date : **12/10/2020**

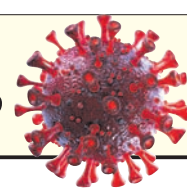
For detail, visit :

www.cgu-odisha.ac.in

admission@cgu-odisha.ac.in

90400 21102 0674-6636 555 9040-021-100 / 101 / 103

CAMPUS :- Bidyanagar, Mahura, Janla, Bhubaneswar-752054, Odisha, INDIA



ଅଞ୍ଚଳ	ମୃତ୍ୟୁ	ଆରୋଗ୍ୟ
ବିନ୍ଧ୍ୟ	୩,୫୭,୪୩,୧୪୯	୧୦,୩୯,୫୬୩
ଭାରତ	୬୫,୭୩,୬୭୮	୧,୦୧,୯୯୭
ଓଡ଼ିଶା	୨,୩୨,୭୧୩	୯୦୭(+୫୩)

ରବିବାର ରାତି ୧୦ଟା ସୁଦ୍ଧା
(+ ଅନ୍ୟ ରୋଗରେ କରୋନା ଆକ୍ରାନ୍ତ ମୃତ୍ୟୁ)
୧୩୫: <https://www.worldometers.info/coronavirus/> ଏବଂ ଓଡ଼ିଶା ସରକାର

ସଂକ୍ଷେପରେ

ରାଜ୍ୟରେ ୩,୬୩୬ ଜନଶୂନ୍ୟ ଗ୍ରାମ

ଭୁବନେଶ୍ୱର, ୪।୧୦(ବୁଧବେଳା): ରାଜ୍ୟରେ ୩,୬୩୬ଟି ଜନଶୂନ୍ୟ ଗ୍ରାମ ତଥା ବସତି ରହିଛି। ଏହାମଧ୍ୟରୁ ଗଞ୍ଜାମ ଜିଲ୍ଲାରେ ସର୍ବାଧିକ ୪୧୨୮ଟି ମାନବଶୂନ୍ୟ ଗ୍ରାମ ରହିଛି। ଏହାତଳକୁ ବାଲେଶ୍ୱରରେ ୨୯୭, ଅନୁଗୋଳ ୨୧୭, ମୟୂରଭଞ୍ଜ ୧୯୯, ରାୟଗଡ଼ା ୧୯୭, ଯାଜପୁର ୧୮୫, ଖୋର୍ଦ୍ଧା ୧୭୮, କନ୍ଧମାଳ ୧୭୦, ଦେବଗଡ଼ ୧୭୦, ନୟାଗଡ଼ ୧୫୧, କଳାହାଣ୍ଡି ୧୩୭, କେନ୍ଦ୍ରାପଡ଼ା ୧୩୨, ଜେଙ୍କାମାଳ ୧୨୭, ଉତ୍ତର ୧୧୩, ପୁରୀ ୧୦୭, ସୁବର୍ଣ୍ଣପୁର ୧୦୬, କୋରାପୁଟ ୧୦୧, କଟକ ୯୬, ସମ୍ବଲପୁର ୮୫, ବୌଦ୍ଧ ୭୦, ଜଗତସିଂହପୁର ୬୯, ମାଲକାନଗିରି ୬୦, ଇନ୍ଦ୍ରକ ୬୨, କେନ୍ଦୁଝର ୫୯, ସୁବରଗଡ଼ ୪୯, ବଲାଙ୍ଗୀର ୩୨, ବରଗଡ଼ ୨୭, ନବରଙ୍ଗପୁର ୨୩, ନୂଆପଡ଼ା ୧୨ ଓ ଝାରସୁଗୁଡ଼ାରେ ୪୮ଟି ଜନଶୂନ୍ୟ ଗ୍ରାମ ରହିଥିବା ରାଜସ୍ୱ ଓ ବିପର୍ଯ୍ୟୟ ପରିଚାଳନା ମନ୍ତ୍ରୀ ସୁମାମ ମାଝି ବିଧାନସଭାରେ ସୂଚନା ଦେଇଛନ୍ତି। ୨୦୧୧ ଜନଗଣନା ତଥ୍ୟ ଅନୁଯାୟୀ ରାଜ୍ୟରେ ଏହି ୩୬୩୬ ଜନଶୂନ୍ୟ ଗ୍ରାମ ଓ ବସତି ରହିଥିବା ମନ୍ତ୍ରୀ କହିଛନ୍ତି।

ଶିଳ୍ପ ପାଇଁ ଆସିବ ୪ ନୂଆ ପଲ୍ଲୀ

ଭୁବନେଶ୍ୱର, ୪।୧୦(ବୁଧବେଳା)

ଶିଳ୍ପର ବିକାଶ ପାଇଁ ରାଜ୍ୟ ସରକାର ଏବେପୁରୁଣା ୯ଟି ସ୍ୱତନ୍ତ୍ର ନାତି ଆଣିଛନ୍ତି। ଏହାମଧ୍ୟରେ ଆପାରେଲ ପଲ୍ଲୀ, ବାୟୋଟେକ୍ନୋଲୋଜି ପଲ୍ଲୀ, ଓଡ଼ିଶା ଫୁଡ୍ ପ୍ରୋସେସିଂ ପଲ୍ଲୀ, ଓଡ଼ିଶା ଏମ୍ପାୟରସମୂଳ ତେଲପ୍ରମୋକ୍ଷଣ ପଲ୍ଲୀ, ହେଲଥକେୟାର ଇନ୍ଡଷ୍ଟ୍ରିଆଲ ପ୍ରମୋଶନ ପଲ୍ଲୀ, ଓଡ଼ିଶା ପଲ୍ଲୀ, ତୁଟିକମ୍ପ ପଲ୍ଲୀ, ପାର୍ମାସ୍ୟୁଟିକାଲ ପଲ୍ଲୀ ଏବଂ ରିନ୍ୟୁଏବଲୁ ଏନର୍ଜି ପଲ୍ଲୀ ରହିଛି। ଆଗାମୀଦିନରେ 'ଓଡ଼ିଶା ଇଞ୍ଜିନିୟରିଂ ପଲ୍ଲୀ', 'ବିପିଓ ପଲ୍ଲୀ ୨୦୨୦', 'ଓଡ଼ିଶା ସ୍ପେସ୍ ଡାଟା ପଲ୍ଲୀ ୨୦୨୦' ଏବଂ 'ଆଇଟି ଆଣ୍ଡ ଇଲେକ୍ଟ୍ରୋନିକ୍ସ ପଲ୍ଲୀ' ଭଳି ୪ଟି ନୂଆ ପଲ୍ଲୀ ଆଣିବାକୁ ସରକାର ଯୋଜନା କରିଛନ୍ତି ବୋଲି ଏମ୍ପାୟରସମୂଳ ଏବଂ ଶିଳ୍ପମନ୍ତ୍ରୀ ଦିବ୍ୟ ଶଙ୍କର ମିଶ୍ର

- ଆଉଟ୍ରି, ଇଲେକ୍ଟ୍ରୋନିକ୍ସ ୱାର୍ଡ଼ସ୍ ପାଇଁ ଓଡ଼ିଶା ପ୍ରଥମ ପୟନ
- ଇନ୍ଦ୍ରାଣୀପାଟଣାରେ ହେବ ଇଞ୍ଜିନିୟରିଂ କୁଖର
- ଶିଳ୍ପମେଳା ଯୋଗୁ ମିଳିଛି ୫.୨୮.୬୦୯ କୋଟି ଟଙ୍କାର ପୁଞ୍ଜିନିବେଶ



ବିଧାନସଭାରେ ତଥ୍ୟ ଦେଇଛନ୍ତି। ରାଜ୍ୟରେ ଶିଳ୍ପାୟନକୁ ପ୍ରୋତ୍ସାହିତ କରିବା ପାଇଁ ଗତ ୫ବର୍ଷରେ ୭୯ ଶିଳ୍ପମେଳାରେ ଓଡ଼ିଶା ଅଂଶଗ୍ରହଣ କରିବା ସହ ଆୟୋଜନ କରିଛି। ଏହାମଧ୍ୟରୁ ଓଡ଼ିଶା ଭିତରେ ୨୪ଟି ଏବଂ ଓଡ଼ିଶା ବାହାରେ ୫୫ଟି ଶିଳ୍ପମେଳା କରାଯାଇଛି। କରୋନା ମହାମାରୀ ଯୋଗୁ ୨୦୨୦-୨୧ ବର୍ଷରେ ୨ଟି ଶିଳ୍ପମେଳା ଭର୍ଚୁଆଲ ପ୍ଲାଟଫର୍ମରେ କରାଯାଇଛି। ଏହି ଶିଳ୍ପମେଳା ଦ୍ୱାରା ରାଜ୍ୟ

ସରକାର ବିପୁଳ ପରିମାଣର ପୁଞ୍ଜିନିବେଶ ଆକୃଷ୍ଟ କରିପାରିଛନ୍ତି। ବିଭିନ୍ନ ସଂସ୍ଥା ଦ୍ୱାରା ମୋଟ ୬,୨୭,୩୫୯.୫୩ କୋଟି ଟଙ୍କାର ପୁଞ୍ଜିନିବେଶ ପାଇଁ ୨୮୬ଟି ପ୍ରସ୍ତାବ ଦାଖଲ ହୋଇଛି। ରାଜ୍ୟ ଏକକ ବାଟାୟନ ପ୍ରଣାଳୀ ମାଧ୍ୟମରେ ଏହାମଧ୍ୟରୁ ୨୧୨ଟି ପ୍ରସ୍ତାବକୁ ଅନୁମୋଦନ ମିଳିଛି। ଫଳରେ ଓଡ଼ିଶାରେ ୫,୨୮,୬୦୯ କୋଟି ଟଙ୍କାର ପୁଞ୍ଜିନିବେଶ ସମ୍ଭବ ହୋଇଛି। ଆଖ୍ୟ ସ୍ମଲ୍

ଏବଂ ପ୍ରାୟତଃ କୁଖର ତେଲପ୍ରମୋକ୍ଷଣ ପ୍ରୋଗ୍ରାମ୍ (ଏମ୍ପାୟରସମୂଳ) ଯୋଜନା ମାଧ୍ୟମରେ କଟକ ଜିଲ୍ଲାର ଇନ୍ଦ୍ରାଣୀପାଟଣାଠାରେ ଏକ ଇଞ୍ଜିନିୟରିଂ କୁଖର ପ୍ରତିଷ୍ଠା କରିବାକୁ ସରକାର ଯୋଜନା କରିଛନ୍ତି। କେନ୍ଦ୍ର ସରକାରଙ୍କ ଏମ୍ପାୟରସମୂଳ ନିୟମାବଳୀ ଅନୁଯାୟୀ ୨୫ଟି ସମାନ ବା ଆନୁସୃଜକ ଉତ୍ପାଦ ପ୍ରସ୍ତୁତ କରୁଥିବା ଏମ୍ପାୟରସମୂଳ କୁଖର ନାନ୍ୟତା ଦେବାର ନିୟମ ରହିଛି। ରାଜ୍ୟ ସରକାରଙ୍କ ଇନ୍ଡଷ୍ଟ୍ରିଆଲ ପ୍ରୋମୋଶନ ଅଫିସ୍ ଦ୍ୱାରା ରାଜ୍ୟର ବୃହତ୍, ମଧ୍ୟ ଏବଂ କ୍ଷୁଦ୍ର ଶିଳ୍ପକୁ ଆଉପାରେ ଆଗକୁ ନେବାରେ ପ୍ରୟତ୍ନ ଉଠାଉଛି। ବିଶେଷକରି ଇଲେକ୍ଟ୍ରୋନିକ୍ସ, ଆଇଟି ଓ ଆଇଟି ସମ୍ପର୍କିତ ୱାର୍ଡ଼ସ୍ ପାଇଁ ଏବେ ଓଡ଼ିଶା ପ୍ରଥମ ପୟନ ପାଳିଛି। ବେଙ୍ଗାଲୁରୁ, ଚେନ୍ନାଇ ଭଳି ସହର ରୁଜୁନାରେ କମ୍ ପ୍ରଭୃତି କମ୍ପାନୀକୁ ଭୁବନେଶ୍ୱରକୁ ଏବେ ଆଇଟି କମ୍ପାନୀଗୁଡ଼ିକର

ପ୍ରଥମ ପୟନରେ ପରିଣତ କରିଛି। କେବଳ ଭୁବନେଶ୍ୱର କୁହେଁ, ବ୍ରହ୍ମପୁର, ରାଉରକେଲା ଏବଂ ବାଲେଶ୍ୱରକୁ ମଧ୍ୟ ସମାନଭାବେ ପ୍ରାଥମିକତା ଦିଆଯାଉଛି। ଓଡ଼ିଶା ୱାର୍ଡ଼ସ୍ ପାଇଁ କାର୍ଯ୍ୟକାରୀ ତଥ୍ୟ ଅନୁଯାୟୀ ୨୦୧୦ରୁ ୨୦୨୦ ମଧ୍ୟରେ ରାଜ୍ୟରେ ୨୦୯ଟି ଇଲେକ୍ଟ୍ରୋନିକ୍ସ, ଆଇଟି ଓ ଆଇଟି ସମ୍ପର୍କିତ ୱାର୍ଡ଼ସ୍ ଶିଳ୍ପ ପ୍ରତିଷ୍ଠା ହୋଇଛି। ଏହି ୱାର୍ଡ଼ସ୍ ପାଇଁ କୁଖର ନିୟମାବଳୀ ଏବଂ ଇମ୍ପାୟରସମୂଳ ମାଧ୍ୟମରେ ରାଜ୍ୟ ସରକାର କମି ଏବଂ ଅଧିକ ଗୁଡ୍ ସହଯୋଗ ଦେଇଛନ୍ତି। ଭୁବନେଶ୍ୱରର ଓଲିଭ୍ ଟାୟାରରେ ବର୍ତ୍ତମାନ ୧୬ଟି ୱାର୍ଡ଼ସ୍ ସଂଗଠନ ଇନ୍ଡଷ୍ଟ୍ରିଆଲ ଏବଂ ୧୪ଟି ଆଇଟି କମ୍ପାନୀକୁ ସ୍ଥାନ ଯୋଗାଇ ଦିଆଯାଇଥିବାବେଳେ ଆଗାମୀଦିନରେ ୧୨,୯୯୪ ବର୍ତ୍ତମାନ କମ୍ପାନୀ ୱାର୍ଡ଼ସ୍ ପାଇଁ କମ୍ପାନୀକୁ ଦିଆଯିବ ବୋଲି ମନ୍ତ୍ରୀ ବିଧାନସଭାରେ ତଥ୍ୟ ଦେଇଛନ୍ତି।

କରୋନା ଲାଗି ୩,୧୩୬ ଏମ୍ପାୟରସମୂଳ ବନ୍ଦ

ଭୁବନେଶ୍ୱର, ୪।୧୦(ବୁଧବେଳା)

କରୋନା ସମୟରେ ଗତ ମାର୍ଚ୍ଚ ଠାରୁ ଏବେପୁରୁଣା ପ୍ରାୟ ୩,୧୩୬ଟି ଅଣ୍ଡ, କ୍ଷୁଦ୍ର ଓ ମଧ୍ୟମ ଉଦ୍ୟୋଗ (ଏମ୍ପାୟରସମୂଳ) ବନ୍ଦ ଥିବା ରାଜ୍ୟ ଏମ୍ପାୟରସମୂଳ ମନ୍ତ୍ରୀ ଦିବ୍ୟ ଶଙ୍କର ମିଶ୍ର ବିଧାନସଭାରେ ସୂଚନା ଦେଇଛନ୍ତି। ତେବେ କେତେ କମ୍ପାନୀ ଏବଂ ଶ୍ରମିକ ନିଯୁକ୍ତି ହୋଇଛି ଏବଂ କେତେ କ୍ଷୟକ୍ଷତି ହୋଇଛି ତାହା ତଥ୍ୟ ରାଜ୍ୟ ସରକାରଙ୍କ ପାଖରେ ଉପଲବ୍ଧ ନ ଥିବା ମନ୍ତ୍ରୀ କହିଛନ୍ତି। ବ୍ୟବସାୟରେ କ୍ଷତି ସହି ସାମର୍ଥ୍ୟକ୍ରମେ ବନ୍ଦ ଥିବା ଏମ୍ପାୟରସମୂଳକୁ କାର୍ଯ୍ୟକାରୀ କରିବା ପାଇଁ ସେପ୍ଟେମ୍ବର ୨୫ତାରିଖ ସୁଦ୍ଧା କେନ୍ଦ୍ରୀୟ ଯୋଜନା ମାଧ୍ୟମରେ ୧.୬୧,୦୦୦ଟି ଏମ୍ପାୟରସମୂଳକୁ ୨୮୦୦କୋଟି ଟଙ୍କାର ରଣ ମଞ୍ଚରୁ ଦିଆଯାଇଛି। ଏହାଦ୍ୱାରା ସେମାନେ ବ୍ୟବସାୟର ପୁନଃଆରମ୍ଭ କରିପାରିବେ ବୋଲି ମନ୍ତ୍ରୀ ମିଶ୍ର ବିଧାନସଭାରେ ମାର୍ଟିକ୍ ଏକ ଲିଖିତ ପ୍ରଶ୍ନର ଉତ୍ତରରେ କହିଛନ୍ତି।

୯ରେ ଆଉ ଏକ ଲଘୁତାପ

ଭୁବନେଶ୍ୱର, ୪।୧୦(ବୁଧବେଳା)

- ଉପକୂଳରେ ଲଗାଣ ବର୍ଷା କାଳ
- ଜନଜୀବନ ଅସ୍ତବ୍ୟସ୍ତ
- ଆସନ୍ତା ୨ ଦିନ କଟକ, ଭୁବନେଶ୍ୱରରେ ପ୍ରବଳ ବର୍ଷା

ପଶ୍ଚିମ କେନ୍ଦ୍ରୀୟ ବଙ୍ଗୋପସାଗର ଏବଂ ଓଡ଼ିଶା ଉପକୂଳରେ ଦୁର୍ଭି ହୋଇଥିବା ଲଘୁତାପ ଜନିତ ବର୍ଷା ଶେଷ ହୋଇ ନ ଥିବାବେଳେ ଉତ୍ତର ଆନ୍ଧ୍ରପ୍ରଦେଶ ଏବଂ କେନ୍ଦ୍ରୀୟ ବଙ୍ଗୋପସାଗର ନିକଟରେ ଆଉ ଏକ ଲଘୁତାପ ଘନୀ ବାନ୍ଧିଲାଣି। ଆସନ୍ତା ୯ତାରିଖରେ ଏହା ଲଘୁତାପରେ ପରିଣତ ହେବ। ଏହା ଉତ୍ତର ପଶ୍ଚିମ ଦିଗ ଦେଇ ଉତ୍ତର ଆନ୍ଧ୍ରପ୍ରଦେଶ ଏବଂ ଓଡ଼ିଶା ଉପକୂଳକୁ ଗତି କରିବ ବୋଲି ପାଣିପାଗ ବିଭାଗ ସୂଚନା ଦେଇଛି। ଏହି ଲଘୁତାପ ତିସ୍ରଶନ (ଅବପାତ)ରେ ପରିଣତ ହୋଇ ରାଜ୍ୟରେ ପ୍ରବଳ ବର୍ଷା କରାଇବ। ଏହାର ପ୍ରଭାବରେ ଉପକୂଳ ଓ ଆଖ୍ୟପାଟଣା ଓଡ଼ିଶାରେ ୯ରୁ ୧୩ ତାରିଖ ପର୍ଯ୍ୟନ୍ତ ପ୍ରବଳ ବର୍ଷା ହେବାର ସମ୍ଭାବନା ରହିଛି। କେତେକ

ସ୍ଥାନରେ ପ୍ରବଳରୁ ଅତି ପ୍ରବଳ ବର୍ଷା ହେବ ବୋଲି ପାଣିପାଗ ବିଭାଗ ସୂଚନା ଦେଇଛି। କେନ୍ଦ୍ରୀୟ ବଙ୍ଗୋପସାଗରରେ ଦୁର୍ଭି ହୋଇଥିବା ଲଘୁତାପ ଯୋଗୁ ରାଜ୍ୟରେ ଗତ ବୁଦ୍ଧଦିନ ହେବ ଉପକୂଳ ଓଡ଼ିଶାର ବିଭିନ୍ନ ଜିଲ୍ଲାରେ ପ୍ରବଳ ବର୍ଷା ଲାଗିରହିଛି। ଏହାର ପ୍ରଭାବରେ କଟକ, କେନ୍ଦ୍ରାପଡ଼ା, କଟକସିଂହପୁର, ପୁରୀ, ଖୋର୍ଦ୍ଧା, ଯାଜପୁର, ଅନୁଗୋଳ, ଜେଙ୍କାମାଳ, ନୟାଗଡ଼, ଭଦ୍ରକ, ବାଲେଶ୍ୱର ଆଦି ଜିଲ୍ଲାରେ ବର୍ଷା ଲାଗିରହିଛି। ଲଗାଣ ବର୍ଷା ଯୋଗୁ

ଜନଜୀବନ ବ୍ୟାହତ ହୋଇଛି। ଆସନ୍ତା ୨୪ ଘଣ୍ଟା ମଧ୍ୟରେ ନବରଙ୍ଗପୁର, ରାୟଗଡ଼ା, କଳାହାଣ୍ଡି, କନ୍ଧମାଳ, ଗଞ୍ଜାମ, ନୂଆପଡ଼ା, ବଲାଙ୍ଗୀର, ବରଗଡ଼, ସମ୍ବଲପୁର, ସୁବର୍ଣ୍ଣପୁର, ଅନୁଗୋଳ ଏବଂ କେନ୍ଦୁଝର ଜିଲ୍ଲାରେ ପ୍ରବଳ ବର୍ଷା ହେବ। ଏନେଇ ପାଣିପାଗ ବିଭାଗ ପକ୍ଷରୁ ଯେଲୋକ୍ଷେତ୍ର ଭାରି କରାଯାଇଛି। ୬ତାରିଖରେ କୋରାପୁଟ, ମାଲକାନଗିରି, ନବରଙ୍ଗପୁର, କଳାହାଣ୍ଡି, କନ୍ଧମାଳ, ବରଗଡ଼, ଝାରସୁଗୁଡ଼ା, ସୁବରଗଡ଼, ଦେବଗଡ଼, କେନ୍ଦୁଝର ଏବଂ ମୟୂରଭଞ୍ଜ ଜିଲ୍ଲାରେ ପ୍ରବଳରୁ ଅତି ପ୍ରବଳ ବର୍ଷା ହେବାର ସମ୍ଭାବନା ରହିଛି। ଉପକୂଳରେ ଘଣ୍ଟାକୁ ୪୦ରୁ ୫୦ କି.ମି. ବେଗରେ ପବନ ବହୁଛି। ଆସନ୍ତା ୨୪ ଘଣ୍ଟା ଯାଏଁ ସମୁଦ୍ର ନିରା ଲାଗି ମହାସାଗରକୁ ସୂଚକ କରାଯାଇଛି। କଟକ ଓ ଭୁବନେଶ୍ୱରରେ ୪୮ଘଣ୍ଟା ମଧ୍ୟରେ

ପ୍ରବଳ ବର୍ଷା ସମ୍ଭାବନା ଥିବାରୁ ପାଣିପାଗ ବିଭାଗ ପକ୍ଷରୁ ଆତଞ୍ଚାଳନା କାଳି ହୋଇଛି। ବିଶେଷ କାର୍ଯ୍ୟ ନ ଥିଲେ ବାହାରକୁ ନ ବାହାରିବାକୁ ପାଣିପାଗ ବିଭାଗ କହିଛି। ଆଞ୍ଚଳିକ ପାଣିପାଗ କାର୍ଯ୍ୟକ୍ରମ ପକ୍ଷରୁ ମିଳିଥିବା ସୂଚନା ଅନୁଯାୟୀ କଳାହାଣ୍ଡିରେ ସର୍ବାଧିକ ୧୩ ସେଣ୍ଟିମିଟର ବର୍ଷା ରେକର୍ଡ କରାଯାଇଥିବାବେଳେ ପିପିଲିରେ ୧୨ ସେମି, ପୁରୁଷୋତ୍ତମପୁରରେ ୧୧, ନୟାଗଡ଼ରେ ୮, କଟକରେ ୬, ଆଜିପିଲଟରେ ୬, ବରଗଡ଼ରେ ୫, ସିମିଳିଗୁଡ଼ାରେ ୫, ଅନୁଗୋଳରେ ୫, ହେଣ୍ଡିପାରେ ୫, ଗରବପୁରରେ ୫, ଖଣ୍ଡପଡ଼ାରେ ୫, ଗାନ୍ଧୀପୁରରେ ୫, ଭୁବନେଶ୍ୱରରେ ୫, ବାରକୋଟରେ ୫, ପୁରୀରେ ୫, ବାରହାତୀପୁରରେ ୫, ଜେଙ୍କାମାଳରେ ୫, ତିହିତରେ ୫ ସେଣ୍ଟିମିଟର ବର୍ଷା ରେକର୍ଡ କରାଯାଇଛି।

ଖୋଲିଲା ନନ୍ଦନକାନନ ପ୍ରଥମ ଦିନରେ ବୁଲିଲେ ୩୦୬ ପର୍ଯ୍ୟଟକ

ବାରଙ୍ଗ, ୪।୧୦(ଡି.ଏନ୍.ଏ.)

କରୋନା ସଂକ୍ରମଣକୁ ଦୃଷ୍ଟିରେ ରଖି ୭ ମାସ ହେଲା ବନ୍ଦ ଥିବା ପ୍ରାଣୀଉଦ୍ୟାନ ନନ୍ଦନକାନନ ଓ କଟାକନିକାଲ ଗାଡ଼େନ ରବିବାର ଖୋଲିଛି। ପ୍ରଥମ ଦିନରେ ୩୦୬ଜଣ ପର୍ଯ୍ୟଟକ ନନ୍ଦନକାନନ ବୁଲିବାକୁ ଆସିଥିବା ଜଣାପଡ଼ିଛି। ତେବେ କରୋନା ସଂକ୍ରମଣକୁ ଦୃଷ୍ଟିରେ ରଖି ନନ୍ଦନକାନନ କର୍ତ୍ତୃପକ୍ଷ ପର୍ଯ୍ୟଟକମାନଙ୍କ ସୁରକ୍ଷା ପ୍ରତି ଧ୍ୟାନ ଦେଇଛନ୍ତି। ପ୍ରତ୍ୟହ ୧୫୦୦ରୁ ଅଧିକ ସଂଖ୍ୟକ ପର୍ଯ୍ୟଟକ ଭିତରକୁ ପଶିବାରେ କଟକଣା ଲଗାଯାଇଛି। ରବିବାର ଅନଲାଇନରେ ଟିକେଟ କରି ୩୧

ପର୍ଯ୍ୟଟକ ଆସିଥିବାବେଳେ ଅପଲାଇନରେ ୨୭୫ ଟିକେଟ କାଟିଥିଲେ। ସେହିଭଳି ବର୍ଦ୍ଧନିକାଲ ଗାଡ଼େନକୁ ୩୯ ପର୍ଯ୍ୟଟକ ଆସିଥିଲେ। ସମସ୍ତ ପର୍ଯ୍ୟଟକଙ୍କ ଟିକେଟ କାର୍ତ୍ତବ୍ୟ ପାଖରେ ଥର୍ମାଲ ସ୍କ୍ରିନିଂ ସହ ପୂର୍ଣ୍ଣ ଶରୀରକୁ ସାନିଟାଇଜ ବ୍ୟବସ୍ଥା କରାଯାଇଥିଲା। ଟିକେଟ ଯାଞ୍ଚ ମେଣିନ ପାଖକୁ ଯିବା ପୂର୍ବରୁ ହାତକୁ ବିଶେଷାଧିନ କରିବାର ବ୍ୟବସ୍ଥା କରାଯାଇଛି। ଅନ୍ୟପକ୍ଷେ ପର୍ଯ୍ୟଟକମାନେ ମାସ୍କ ପିନ୍ଧିବା ସହ ସାମାଜିକ ଦୂରତ୍ୱକୁ ଅବଲମ୍ବନ କରିବା କ୍ଷେତ୍ରରେ ଗୁରୁତ୍ୱ ଦିଆଯାଇଛି ବୋଲି ନନ୍ଦନକାନନ ସହକାରୀ ନିର୍ଦ୍ଦେଶକ ଅମ୍ବୁଲ୍ୟ କୁମାର ପରିଡ଼ା କହିଛନ୍ତି।

ଜଗତସିଂହପୁର ଜିଲ୍ଲାପାଳ ବଦଳିଲେ

ଭୁବନେଶ୍ୱର, ୪।୧୦(ବୁଧବେଳା)

ଜଗତସିଂହପୁର ଜିଲ୍ଲାପାଳ ସଂଗ୍ରାମ କେଶରୀ ମହାପାତ୍ରଙ୍କୁ ରବିବାର ରାଜ୍ୟ ସରକାର ବଦଳି କରିଛନ୍ତି। ସେ ସାଧାରଣ ପ୍ରଶାସନ ବିଭାଗର ଓଏସଡି ଭାବେ କାର୍ଯ୍ୟ କରିବେ। ତାଙ୍କ ସ୍ଥାନରେ ଗୁଡ୍ ବିଭାଗ ଅତିରିକ୍ତ ସଚିବ ସରୋଜ କୁମାର ମିଶ୍ରଙ୍କୁ ଅବସ୍ଥାପିତ କରାଯାଇଛି। ନଭେମ୍ବର ୩ରେ ତିର୍ତ୍ତୋଲ ଉପନିର୍ବାଚନ ହେବାକୁ ଥିବାବେଳେ ସଂଗ୍ରାମ ସ୍ଥାନୀୟ ବାସିନ୍ଦା ହୋଇଥିବାରୁ କଂଗ୍ରେସ ପକ୍ଷରୁ ତାଙ୍କ ବଦଳି ଦାବି କରାଯାଇଥିଲା।

ବେଆଇନ ପଥର ଖାଦାନରେ ପୁଣି ମୁଣ୍ଡ ଗଢ଼ିଲା

ଯାଜପୁର ଅଧିକାରୀ/ଧର୍ମଶାଳା/ କେନାପୁର(ଡି.ଏନ୍.ଏ.) ୪।୧୦

କଞ୍ଚାଳ ଜମିରେ ଥିବା ବେଆଇନ ପଥର ଖାଦାନରେ ଗତ ସପ୍ତାହ ମଧ୍ୟରେ ୨ ଜଣ ଶ୍ରମିକଙ୍କ ଅକାଳ ବିୟୋଗ ହେଇଛି। ପଥର ଖାଦାନ ଓ କମ୍ପ୍ରେସର ମାଲିକ ପ୍ରମାଣ ନଷ୍ଟ କରିବାକୁ ଉଦ୍ୟମ କରି ଗନ୍ଧାରିଆ ଗ୍ରାମର ମୃତ ଶ୍ରମିକ ମଦନ ବାଲିଙ୍କ ମୃତଦେହକୁ ବିଛାଖଣ୍ଡି ନିକଟ ଏକ କାନ୍ଥ ବନିଗାରେ ପୋଡ଼ି ଦେଇଛନ୍ତି। ଅନ୍ୟ ଆହତ ଶ୍ରମିକ ହିମାଂଶୁ ମଲ୍ଲିକ ଚିକିତ୍ସାଧୀନ ଅଛନ୍ତି। କେନାପୁର ଥାନା ପୋଲିସ୍ ଏହି ଘଟଣା ସଂଖ୍ୟାତରେ ବିଶ୍ୱସ୍ତ ସ୍ୱତ୍ତ୍ୱ ଖବର ପାଇ ନିଜ ତରଫକୁ ଏକ ମାମଲା (ନଂ ୩୧୮/୨୬।୩।୨୦୨୦) ରୁଦ୍ଧ କରି ଆଇପିସି ଦଫା ୨୮୭/୩।୨୩୭/୩୦

୪(ଏ)/୨୦୧/୧୭୬/୩୭୯/୫୧୧/୩୪ ଏବଂ ୨୧ ଏମଏମ୍‌ଆଇ ଆଇ ଅନୁଯାୟୀ ବେଆଇନ ପଥର ଖାଦାନର ମାଲିକ ଅଞ୍ଜଳ ପ୍ରଧାନଙ୍କୁ ଗିରଫ କରି ରବିବାର କୋର୍ଟକାଳାଣ କରିଛି। ଅନ୍ୟ ଅଭିଯୁକ୍ତମାନଙ୍କୁ ଏଯାଏ ଗିରଫ କରାଯାଇପାରିନାହିଁ। ଅନ୍ୟପକ୍ଷେ ଗତ ୨୨ ତାରିଖ ଅପରାହ୍ନରେ କୁସୁନପୁର କଞ୍ଚାଳରେ ଚାଲିଥିବା ବେଆଇନ ପଥର ଖାଦାନରେ ପଡି ପୁରାପୁର ଗ୍ରାମର ଜଣେ ଶ୍ରମିକଙ୍କ ମୃତ୍ୟୁ ରହସ୍ୟ ଏଯାଏ ପର୍ଯ୍ୟାପ୍ତ ହୋଇ ପାରିନାହିଁ। ଏହି ମୃତ୍ୟୁ ଘଟଣାକୁ ଦୁର୍ଘଟଣାରେ ରୂପ ଦେଇ ଚପାଇ ଦିଆଯାଇଥିବା ଅଞ୍ଜଳରେ ଚର୍ଚ୍ଚା ହେଉଛି। ପୋଲିସ୍ ସ୍ୱତ୍ତ୍ୱ ମିଳିଥିବା ସୂଚନା ଅନୁଯାୟୀ ଗତ ୨୬ ତାରିଖରେ କେନାପୁର ଥାନା ଅନ୍ତର୍ଗତ ଅଞ୍ଜିରା ପଞ୍ଚାୟତ ଗନ୍ଧାରିଆ ଗ୍ରାମର ଶ୍ରମିକ

ପ୍ରମାଣ ନଷ୍ଟ ଉଦ୍ୟମ, ପୋଡ଼ିଦେଲେ ମୃତଦେହ
ଖାଦାନ ମାଲିକ ଗିରଫ

ମଦନ ବାଲି ଓ ହିମାଂଶୁ ମଲ୍ଲିକ ବିଛାଖଣ୍ଡିର ଏକ ବେଆଇନ ପଥର ଖାଦାନରେ ତ୍ରିଲିଂ କାର୍ଯ୍ୟରେ ନିୟୋଜିତ ଥିଲେ। ଅଭିଯୁକ୍ତ ଧର୍ମଶାଳା କୁଳ ଏକ୍ସଲବା ପଞ୍ଚାୟତ ବାଧାକାଟପୁର ଗ୍ରାମର ଅଞ୍ଜଳ ପ୍ରଧାନ ଏହି ଶ୍ରମିକମାନଙ୍କୁ ନିୟୋଜିତ କରିଥିଲେ। ଏହି ସମୟରେ ପାହାଡ଼ ଉପରୁ ଏକ ବଡ଼ ପଥର ଉତ୍ତର ଶ୍ରମିକଙ୍କ ଦେହରେ ପଡ଼ିଥିଲା। ସେମାନଙ୍କୁ ଗୁରୁତର ଅବସ୍ଥାରେ ଡାକ୍ତରଖାନା ନେବା ବାଟରେ ମଦନଙ୍କ ମୃତ୍ୟୁ ହୋଇଥିଲା। ଫଳରେ ମଦନଙ୍କ ମୃତଦେହକୁ ଫେରାଇ ଆଣି ବିଛାଖଣ୍ଡି ପାହାଡ଼ ନିକଟ ଏକ କାନ୍ଥ କଞ୍ଚାଳରେ ପୋଡ଼ି ଦିଆଯାଇଥିଲା। ଘଟଣାର ସାକ୍ଷ୍ୟ ପ୍ରମାଣକୁ ନଷ୍ଟ କରିବାକୁ ଯାଇ ମଦନଙ୍କ ପରିବାରବର୍ଗ କିମ୍ବା ପୋଲିସ୍‌କୁ କୌଣସି ସୂଚନା ଦିଆଯାଇ ନ ଥିଲା। କେନାପୁର ଥାନା ପୋଲିସ୍ ଏନେଇ ତଦନ୍ତ କରିବା ପରେ ଜଣେ ଅଭିଯୁକ୍ତଙ୍କୁ ଗିରଫ କରାଯାଇଛି। ହେଲେ ଗତ ୫ ବର୍ଷ ମଧ୍ୟରେ ବେଆଇନ ଖାଦାନକୁ ଚଳାପରେ ୨୦ରୁ ଉର୍ଦ୍ଧ୍ୱ ଶ୍ରମିକଙ୍କ ମୃତ୍ୟୁ ହୋଇଛି। ଯେଉଁ ଘଟଣା ଲୋକଲୋଚନକୁ ଆସୁଛି ସେନେଇ କାର୍ଯ୍ୟାନୁଷ୍ଠାନ ହେଉଥିବାବେଳେ ଅନେକ ଘଟଣାକୁ ଚାପି ଦିଆଯାଉଛି। ବିଛାଖଣ୍ଡି ପାହାଡ଼ ଘଟଣାରେ ସଂପୂର୍ଣ୍ଣ ଅନ୍ୟ ଅଭିଯୁକ୍ତମାନଙ୍କୁ ଖୁବଶୀଘ୍ର ଗିରଫ କରାଯିବ ବୋଲି କେନାପୁର ଆଇଆଇସି ଅଧିକ୍ଷ କୁମାର ସାହୁ ପ୍ରକାଶ କରିଛନ୍ତି।


Centurion UNIVERSITY
Shaping lives... Empowering Communities...

8th Convocation

On Monday, 5th of October 2020 at 11:00 AM



His Excellency The Governor of Odisha
Prof. Ganeshi Lal
Visitor, Centurion University
Will preside over the online Ceremony

www.cutm.ac.in



ବିଛାଖଣ୍ଡି ପାହାଡ଼

ସଂକ୍ଷେପରେ

ଗଜପତିରୁ ୨୨ ପକ୍ଷିତା ବିହୀନ

ପାରଳାଖେମୁଣ୍ଡି, ୪।୧୦(ସ୍ଵ.ପ୍ର.)- ଗଜପତିରୁ ଉଦ୍‌ବାର ୨୨ କରୋନା ପକ୍ଷିତା ବିହୀନ ହୋଇଛନ୍ତି। ଏହାକୁ ନିଶ୍ଚିତ ଭାବରେ ମୋଟ ଆଗାମୀ ୩୭୬୦ରେ ପହଞ୍ଚିବ। ପାରଳାଖେମୁଣ୍ଡି ପୌରାଞ୍ଚଳକୁ ସର୍ବାଧିକ ୯୯୯, ଗୋଷାଣା ରୁକୁଣୁ ୪, କାଶୀନଗରୁ ୪, ଆର୍.ଭଦ୍ରପୁରରୁ ୩ ଏବଂ ମୋହନପୁର ୨୯୬ ପକ୍ଷିତା ବିହୀନ ହୋଇଥିବା ଜଣାଯାଇ ଅନୁମାନ ସାଥୀ ପ୍ରେସ୍ ବାର୍ତ୍ତା ମାଧ୍ୟମରେ ସୂଚନା ଦେଇଛନ୍ତି। ମୋଟ ୨୧୭ ଜଣଙ୍କ କରୋନା ପରୀକ୍ଷା କରାଯାଇଥିଲା।

ବୃନ୍ଦାବନ ନିବାସରେ ଚାରାରୋପଣ

ପାରଳାଖେମୁଣ୍ଡି, ୪।୧୦(ସ୍ଵ.ପ୍ର.)- ଗଜପତି ଜିଲ୍ଲା ସଦର ମହକୁମା ପାରଳାଖେମୁଣ୍ଡି ସ୍ଥିତ ବୃନ୍ଦାବନ ନିବାସ ତଥା ବସନ୍ତ ନିବାସ ପ୍ରାଧୀକରଣରେ ଚାରାରୋପଣ କରାଯାଇଛି। ମାନ୍ୟ ସ୍ତମ୍ଭକ ଏକତ୍ର ହୋଇ ବନବିଭାଗର ସହଯୋଗରେ ଆମ୍ବ, ଅଁଳା, ନିୟ, ଲତାପତ୍ତି ଚାରା ରୋପଣ କରିଥିଲେ। ଏହା ସହ ବୃନ୍ଦାବନ ନିବାସର ପରିସରକୁ ସଫେଇ କରିଥିଲେ। ପ୍ରକୃତ ପ୍ରେମା ତ୍ରିପତି ପ୍ରସାଦ ପଣ୍ଡା କହିଛନ୍ତି ଯେ, ପ୍ରତ୍ୟକ୍ଷ ସମଗ୍ର ଦେଶରେ ମୁଣ୍ଡବ୍ୟଥାର କାରଣ ପାଇଁ, ଏହାର ପ୍ରତିକାର ପାଇଁ ଚୁକ୍ତି ହିଁ ଏକ ମାତ୍ର ବିକଳା କାର୍ଯ୍ୟକ୍ରମରେ ଅନ୍ୟମାନଙ୍କ ମଧ୍ୟରେ ଅଖଣ୍ଡ କୁମାର ବେହେରା, ନମୋଜ ଦାଶ, ଶୁକ୍ଳ ଦାଶ, ସତ୍ୟଶିଖର ଚନ୍ଦ୍ର, ସୁଧାନ ଦାଶ ପ୍ରମୁଖ ଯୋଗଦେଇଥିଲେ।

ମୃତ ବାର୍ତ୍ତା ଜବତ, ୨ ଗିରଫ

ପାଟଣାପୁର, ୪।୧୦(ଡି.ଏନ୍.ଏ.)-କରଡ଼ା ଆନା ସାମାଜିକାଞ୍ଚଳୀ ବନ ବିଭାଗ ଅଧୀନ କନ୍ଦରୀପୁର ଛକ ନିକଟରେ ଉଦ୍‌ବାର ଏକ ମୃତ ବାର୍ତ୍ତାକୁ ନେଇଯାଇଥିବା ୨୯୬୯ ମୁବକକୁ ପୋଲିସ୍ ଗିରଫ କରିଛି। ସେମାନେ ହେଲେ ମେଲୁଆପୁଟି ଆନା ଲଲାକା ଦାସପୁରମ ଗ୍ରାମର ଏସ୍. ମନୋଜ୍, କାନ୍ଦିଟି ଆନା ଲଲାକା ଏନ୍. ଗୋରା। ଉଭୟ ଏକ ବାରକ୍ଡରେ ମୃତ ବାର୍ତ୍ତାକୁ ନେଇ ଆଖି ଯାଉଥିବା ବେଳେ ପୋଲିସ୍ ସେମାନଙ୍କୁ ଧରି ବାର୍ତ୍ତାକୁ ଜବତ କରିଥିଲା। ପରେ ଏହା ବନ ବିଭାଗକୁ ହସ୍ତାନ୍ତର କରାଯାଇଥିବା ଆନାଧିକାରୀ ମୁଖ୍ୟସ୍ୱର୍ଣ୍ଣ ସ୍ୱର୍ଣ୍ଣ କହିଛନ୍ତି।

ତିନି ଜୁଆ ଆଡ଼ୁରେ ଚଢ଼ାଉ, ୧୩ ଗିରଫ

ପାଟଣାପୁର, ୪।୧୦(ଡି.ଏନ୍.ଏ.)-କରଡ଼ା ଆନା ଲଲାକା ଅରାଣା, ଗୋରାଠାଁ ଓ ମକୁରପୁର ଗ୍ରାମ ନିକଟରେ ଚାଳିଥିବା ଏକ ଜୁଆ ଆଡ଼ାକୁ ଉଦ୍‌ବାର ପୋଲିସ୍ ଚଢ଼ାଉ କରି ୧୩ ଜଣଙ୍କୁ ଗିରଫ କରିଛି। ସେମାନଙ୍କଠାରୁ ୨୩୨ ହଜାର ୩୬ ଟଙ୍କାର କରତ ଲୋଡ଼ା, ସେହିଭଳି କେଲୁଆ, ସପଙ୍ଗ, ନକିଠାଁ ଗ୍ରାମରେ ଚାଳିଥିବା ଲକ୍ଷାଧିକ ଟଙ୍କାର ଜୁଆ ଖୋଜି ବନ୍ଦ କରିବାକୁ ସାଧ୍ୟାଶରେ ଚର୍ଚ୍ଚା ହେଉଛି।

ଆଲିଆବାଦ ପାନଚାଷୀ ହତାଶ

ଛତ୍ରପୁର, ୪।୧୦(ଡି.ଏନ୍.ଏ.)

ଗଞ୍ଜାମ ଜିଲ୍ଲା କରପଡ଼ା ପଞ୍ଚାୟତ ଅଧୀନ ଆଲିଆବାଦ ପାନଚାଷୀ ବେଶ୍ ଚାହିଦା ରହିଛି। ଏଠାରେ ହେଉଥିବା ପାନ କେବଳ ଗଞ୍ଜାମ ରୁହେଁ ଓଡ଼ିଶାର ବିଭିନ୍ନ ଜିଲ୍ଲା ସମେତ ବିହାର, ପଶ୍ଚିମବଙ୍ଗ ଉତ୍ତୁମ୍ପି ହୋଇଥାଏ। ଫଳରେ ଅଞ୍ଚଳର ପାନଚାଷୀମାନେ ଭଲ ଲାଭବାନ ହୋଇଥାନ୍ତି। ମାତ୍ର କରୋନା ପାଇଁ ଲକ୍ଷ୍ମଣେନ୍ଦ୍ର ଓ ଶତ୍ରୁଘ୍ନେନ୍ଦ୍ର ଯୋଗୁ ପାନଚାଷୀ ବିଶେଷ ଭାବେ କ୍ଷତିଗ୍ରସ୍ତ ହୋଇଛନ୍ତି। ପାନ ବୋଜାନ ବନ୍ଦ ଥିବାରୁ ବେପାରି ଆସି ପାନ ନେଲେନାହିଁ। ଫଳରେ ଗଛରେ ପତି ନଷ୍ଟ ହେଉଥିଲା। ଏବେ ଅନୁଲକ୍ଷ ହୋଇଥିଲେ ହେଁ କେବଳ ଗ୍ଲାନାୟ ଅଞ୍ଚଳରେ ପାନ ବିକ୍ରି ହୋଇପାରୁଛି, ବାହାରକୁ ରପ୍ତାନୀ ବନ୍ଦ ରହିଛି। ଫଳରେ ପାନ ଚାଷୀଙ୍କ ଜୀବନ ଜୀବିକା ସହ ଆର୍ଥିକ ପରିସ୍ଥିତି



ପାନ ବରଳ।

ସମ୍ପୂର୍ଣ୍ଣ ଭାବେ ପ୍ରଭାବିତ ହୋଇଛି। କଟକଣା ସମୟରେ ସରକାର ଚାଷୀ, ଶ୍ରମିକମାନଙ୍କୁ ପ୍ରୋତ୍ସାହନ ଦେଇ ଯୋଗାଇ ଦେଇଥିଲେ। ମାତ୍ର ପାନ ଚାଷୀଙ୍କୁ କିଛି ଦିନିକିଏ ଏମାନେ ସରକାରୀ ପ୍ରୋତ୍ସାହନକୁ ଚାହିଁ ବସିଛନ୍ତି। କୃଷି ଓ କୃଷକଙ୍କ ଭଲଟି ପାଇଁ

ସରକାର ବହୁ ଯୋଜନା କରିଥିଲେ ବି ପାନ ଚାଷୀଙ୍କ ପ୍ରତି ଉଦାସୀନତା ମନୋଭାବ ଯୋଗୁ ଆମେ କ୍ଷତି ସହଜୁ ବୋଲି ପାନ ଚାଷୀମାନେ ଅଭିଯୋଗ କରିଛନ୍ତି। ସରକାରୀ ପ୍ରୋତ୍ସାହନ ମିଳିଲେ ଆଲିଆବାଦ ପାନଚାଷୀ ପୂର୍ବ ସ୍ଥିତି ଫେରିପାରିବ ବୋଲି ଚାଷୀମାନେ

- ସରକାରୀ ପ୍ରୋତ୍ସାହନ ଦାବି
- କରୋନା ଯୋଗୁ ଗଛରେ ପତିଳା ପାଦ

କହିଛନ୍ତି। ଏହାସହ ପାନଚାଷୀ ମାଡିବାକୁ ବାର୍ତ୍ତା କାଠକୁ ଭାର ଭାବେ ବ୍ୟବହାର କରାଯାଏ। ବର୍ତ୍ତମାନ ଏହାର ଦର ଅଧିକ ଯୋଗୁ ପାନଚାଷୀ ବାଧାପ୍ରାପ୍ତ ହେଉଛି। ପାନ ଚାଷ ଏକ ଅର୍ଥକରୀ ଫସଲ ହୋଇଥିବାରୁ ଏହା କୃଷିର ମାନ୍ୟତା ପାଇ ନ ଥିବା ଖୋଦିଗିରି ପ୍ରାକୃତିକ ଭୂସିଦ୍ଧି ପମେତ ବିଭିନ୍ନ ବନ୍ୟା ଓ ବାତ୍ୟାରେ ଚାଷୀ ବହୁ ମାତ୍ରାରେ କ୍ଷତି ସହଜୁଛନ୍ତି। ଏଥିପ୍ରତି ସରକାର ଧ୍ୟାନଦେଇ ପାନ ଚାଷୀଙ୍କୁ ସହାୟତା, ସର୍ବସିତି ଆଦି ଦେବାକୁ ଆଲିଆବାଦ ପାନ ଚାଷୀ ଲିଜିରାକ ଚୌଧୁରୀ, ଅନୁମାୟକ, ଶଙ୍କର ନାୟକ ପ୍ରମୁଖ ଅନୁରୋଧ କରିଛନ୍ତି।

ଲଘୁଚାପ ବର୍ଷାରେ ସହରତଳି ଅଞ୍ଚଳ ଜଳମଗ୍ନ

ଦିଗପହଣ୍ଡି, ୪।୧୦(ଡି.ଏନ୍.ଏ.)

ଦକ୍ଷିଣ ଓଡ଼ିଶା ଉପକୂଳରେ ଘୂର୍ଣ୍ଣିବଳୟ ଏବଂ ପଶ୍ଚିମ କେନ୍ଦ୍ରୀୟ ବନୋପସାଗରରେ ଘନୀଭୂତ ଲଘୁଚାପ ପ୍ରଭାବରେ ଦିଗପହଣ୍ଡି ଅଞ୍ଚଳରେ ପ୍ରଭାବରେ ଲଗାଣବର୍ଷା ଲାଗି ରହିଥିବାରୁ ବିଭିନ୍ନ ସ୍ଥାନ ଜଳମଗ୍ନ ହୋଇଛି। ସକାଳୁ ସନ୍ଧ୍ୟା ୨୫ ମିଲି ମିଟର ବର୍ଷା ହୋଇଥିବାରୁ ଖାଲୁଆ ଅଞ୍ଚଳରେ ଥିବା ରାସ୍ତାଯାତ୍ରୀ ବର୍ଷା ପାଣିରେ ବୁଡ଼ି ରହିଛି। ଏବଂ ପ୍ରଖାର ବର୍ଷା ଅଭାବ ଯୋଗୁଁ ସାମାନ୍ୟ ବର୍ଷାରେ ଦିଗପହଣ୍ଡି ସହର ତଳି ଅଞ୍ଚଳରେ ବର୍ଷାପାଣି ଲଘୁତ

ମାଲୁଛି। ଭେଜ ପାଣି ଗଞ୍ଜଣାରେ ପଶି ଧାନଫସଲ ନଷ୍ଟ କରୁଥିବା ବହୁ ସଂଖ୍ୟକ ଚାଷୀ ଅଭିଯୋଗ କରିଛନ୍ତି। ଯୋଜନା ହାନି କଳ୍ପିତ କରଣ ଯୋଗୁ ସହରର ନ୍ୟୁଆସାହି, ବାଲାନା ନଗର, ବ୍ୟୁବାପନ କଲୋନା, ନାଳକଣ୍ଠ ନଗର, ଆଚାର୍ଯ୍ୟ ନଗର, ପ୍ରହରାଣ ନଗର, ଦଳିତ ସାହି, ଅଭିଯୋଗ କରିଛନ୍ତି। ଏ ସମ୍ପର୍କରେ ଏବଂ କାର୍ଯ୍ୟନିର୍ବାହୀ ଅଧିକାରୀଙ୍କୁ ପଚାରିବାକୁ ସହରରେ ଭେଜେନ୍ଦ୍ର ବ୍ୟବସ୍ଥା ସୁବ୍ୟବସ୍ଥିତ କରିବା ନିମନ୍ତେ ଆଜ୍ଞାନ ପ୍ଳାନ ପ୍ରସ୍ତୁତ କରାଯାଇଛି। ଖାଲୁଆ ଅଞ୍ଚଳକୁ ବର୍ଷାକଳ ନିଷାସନ ପାଇଁ ଖୁବ୍ ଶୀଘ୍ର ବ୍ୟବସ୍ଥା କରାଯିବ ବୋଲି କହିଛନ୍ତି।

ପାଣି ରାସ୍ତାରେ ଭାସୁଛି। ଏନେଇ ଗ୍ଲାନାୟ ଏବଂ ବି କାର୍ଯ୍ୟନିର୍ବାହୀ ଅଧିକାରୀ ପ୍ରମୁଖ ତତ୍ତ୍ୱ ଚାଲୁଆକୁ ବାରମ୍ବାର ଜଣାଯାଇଥିଲେ ମଧ୍ୟ ସେ ଶୁଣୁ ନ ଥିବା ପୂର୍ବତନ ଏବଂ ବି ଅଧ୍ୟକ୍ଷ ପ୍ରମୁଖ ପଞ୍ଚା, ପୂର୍ବତନ କାର୍ଯ୍ୟନିର୍ବାହୀ ଏମ.ବାଳନାଥ, ଭବାନୀ ସାହି, ଏମ. ତ୍ରିପା ଯୁପୁଷ୍ଟି ରାଣା ସାହି, ରାଜ ନଗର, ଆନନ୍ଦ ନଗର ଆଦି ଖାଲୁଆ ଅଞ୍ଚଳକୁ ବର୍ଷାକଳ ନିଷାସନ ହୋଇପାରୁନାହିଁ। ଏଥିସହ ଅନେକ କଲୋନାରେ ଭେଜ୍ ସବୁ ଜବରଦସ୍ତୀ କରାଯାଇଥିବାରୁ ନିୟମିତ ସମା ନ ହେବା କାରଣରୁ ପକ୍ଷ କାଳୁଅରେ ପୋତି ହୋଇଯାଇଛି। ଫଳରେ ନାଳ ନର୍ଦ୍ଦମାର

ମାଧ୍ଯ ନ ପିଣ୍ଡି ଜରିମାନା ଦେଲେ ବ୍ରହ୍ମପୁର ଅଧିକ, ୪।୧୦

କରୋନା ସଂକ୍ରମଣ ପ୍ରତିହତ ପାଇଁ ଜନସାଧାରଣ ମାଧ୍ଯ ପିଣ୍ଡି, ସାମାଜିକ ଦୂରତା ରଖି କରିବାକୁ ନିର୍ଦ୍ଦେଶ ରହିଛି। ଏଥିସହ ପ୍ରାପ୍ତି ନିୟମ ଉଲ୍ଲଙ୍ଘନକାରୀଙ୍କୁ ଧରପଡ଼ାଠାରୁ ଚଳାଇଛି। ଅମାନିଆଳୁ ପୋଲିସ୍ ଜରିମାନା ଆଦାୟ କରୁଛି। ବ୍ରହ୍ମପୁର ପୋଲିସ୍ ଜିଲ୍ଲାରେ ଗତ ଶନିବାରକୁ ଉଦ୍‌ବାର ସକାଳ ୬ଟା ସୁଦ୍ଧା ବିଭିନ୍ନ ଜଳରେ ଯାଞ୍ଚ କରି ମାଧ୍ଯ ପିଣ୍ଡି ନ ଥିବା ୨୮ ଜଣଙ୍କଠାରୁ ୫,୬୦୦ ଟଙ୍କା ଜରିମାନା ଆଦାୟ ହୋଇଛି। ସେହିପରି ପ୍ରାପ୍ତି ନିୟମ ଉଲ୍ଲଙ୍ଘନ କରିଥିବା ୧୫୬ ଗାଡି ଚାଳକଙ୍କୁ ୭୬ ହଜାର ଟଙ୍କା ଜରିମାନା ଧାର୍ଯ୍ୟ କରାଯାଇଛି। ସାମାଜିକ ଦୂରତା ନିୟମ ଉଲ୍ଲଙ୍ଘନ କରିଥିବା ବ୍ୟକ୍ତିଙ୍କ ନିକଟରୁ ୩ ହଜାର ଟଙ୍କା ଆଦାୟ ହୋଇଥିବା ବ୍ରହ୍ମପୁର ଏସ୍ପି ପିନାକ ମିଶ୍ର ସୂଚନା ଦେଇଛନ୍ତି।

ଓଲ୍ ପେଣ୍ଠିରେ କରୋନା ସତେଡନତା

ପାରଳାଖେମୁଣ୍ଡି, ୪।୧୦(ସ୍ଵ.ପ୍ର.)

ଗଜପତି ଜିଲ୍ଲା ସଦର ମହକୁମା ପାରଳାଖେମୁଣ୍ଡି ସହରରେ କରୋନା ସତେଡନତାକୁ ନେଇ ବିଭିନ୍ନ ସରକାରୀ କୋଠାପାତ୍ର କାର୍ଯ୍ୟକ୍ରମ ଓ ପାଟଣାରେ ପେଣ୍ଠି କରାଯାଇଥିବାର ଦେଖିବାକୁ ମିଳିଛି। ଅର୍ଦ୍ଧ ଡିଗ୍ରୀ ଏଣ୍ଟୋମୋଲୋଜି ଲନିଭିଏଟିଭ୍ ଯୋଜନାରେ ଏହି ସବୁ କାର୍ଯ୍ୟକ୍ରମ ହେଉଛି। ସୂଚନା ଯୋଗ୍ୟ ଯେ ଲକ୍ଷ୍ମଣେନ୍ଦ୍ର ଓ ଶତ୍ରୁଘ୍ନେନ୍ଦ୍ର ସହରାଞ୍ଚଳରେ ଶ୍ରମିକଙ୍କୁ କାମ ଯୋଗାଇଦେବା ପାଇଁ ମୁଖ୍ୟମନ୍ତ୍ରୀ ନବୀନ ପଟ୍ଟନାୟକ ଏହି ଯୋଜନା ପ୍ରସ୍ତୁତ କରିଥିଲେ। ଗ୍ଲାନାୟ ଚିତ୍ରକର ମାନଙ୍କୁ କାମ ଦେବାପାଇଁ ଏଭଳି ଚିତ୍ରକଳା ଆକାଂକ୍ଷାରେ କିଛି ସମଗ୍ର ବିଷ୍ଣୁ ଓ ଦେଶକୁ କରୋନା କବଳିତ କରିଛି, କରୋନା ସମୟରେ କିଭଳି କରୋନା ଯୋଜନାରେ ରହିଛନ୍ତି, ଭାରତକୁ



କରୋନାକୁ ନେଇ ଓଲ୍ ପେଣ୍ଠି।

କରୋନାକୁ ବଞ୍ଚାଇବାପାଇଁ କିପରି ଭାରତପାତ୍ର ନିଜ ସତ୍ୟତାକୁ କୋକେଇ ନେଇଛନ୍ତି, କରୋନାକୁ କିପରି ରୋକି ହେବ ଆଦି ସମ୍ପର୍କରେ ଏହି ପେଣ୍ଠି ବାର୍ତ୍ତା ଦେବାରୁ କରୋନା କବଳିତ କରିଛି, କରୋନା ସମୟରେ କିଭଳି କରୋନା ପଡ଼ିଆ ପଟାଟିଆ ଆଦିରେ ଏଭଳି ପେଣ୍ଠି

ଦେଖିବାକୁ ମିଳୁଛି। ଏପରି କାର୍ଯ୍ୟକ୍ରମ ଆଗାମୀ ଦିନରେ ମଧ୍ୟ ଚାଲୁ ରହିବ ଏବଂ ସହରାଞ୍ଚଳର ସମଗ୍ର ଶ୍ରମିକଭିତ୍ତି ଅନୁଯାୟୀ ଶ୍ରମିକଙ୍କୁ ନିୟୋଜିତ କରାଯିବ ବୋଲି ପାରଳାଖେମୁଣ୍ଡି ପୌରପରିଷଦର ସମାଧି ପାଠର କାର୍ଯ୍ୟ ନିର୍ବାହୀ ଅଧିକାରୀ ଅଶୋକ କୁମାର ରାଉତ ସୂଚନା ଦେଇଛନ୍ତି।

କମିଳା ରାଜସ୍ୱ ଆଦାୟ ଶେଷଗତ, ୪।୧୦(ଡି.ଏନ୍.ଏ.)

କରୋନା ଯୋଗୁ ଶେଷଗତ ତହସିଲ ରାଜସ୍ୱ ଆଦାୟ ଶେଷରେ ଗତବର୍ଷ ଚଳନାରେ ପଛଇ ମାଲିଛି। ଅଦାୟକ୍ଷ କେବଳ ସୈରାତ ଉପ ରୁଡ଼ିକୁ ଫୋଟ ୬୨ ଲକ୍ଷ ଟଙ୍କା ଆଦାୟ ହୋଇଛି ବୋଲି ଶେଷଗତ ତହସିଲ ସୁବ୍ରତ ପ୍ରକାଶ। ତହସିଲଦାର, ଅତିରିକ୍ତ ତହସିଲଦାର ଓ କର୍ମଚାରୀମାନେ କରୋନା ମୁକାବିଲାରେ ବ୍ୟସ୍ତ ରହିବାରୁ ତଳିତବର୍ଷ ରାଜସ୍ୱ ଆଦାୟ କମିଯାଇଛି। ମାର୍ଚ୍ଚ ଶେଷ ପୂର୍ବରୁ ଧାର୍ଯ୍ୟ ଲକ୍ଷ୍ୟଠାରୁ ବହୁ ଅଧିକ ରାଜସ୍ୱ ଆଦାୟ ହେବବୋଲି ତହସିଲଦାର ତ. ଦୟାସିଂହ ପରିତା କହିଛନ୍ତି। ଗତମାର୍ଚ୍ଚ ଠାରୁ ଏପର୍ଯ୍ୟନ୍ତ ଚେଆଇନ ଭାବେ ପଥର, ମୋରମ, ବାଲି ଚାଲାଇ ନେଇ ମୋଟ ୧୭ ଲକ୍ଷ ଟଙ୍କା ଆଦାୟ କରାଯାଇଛି। ଅମାନିଆଳ ଠାରୁ ୨ଲକ୍ଷରୁ ଅଧିକ ଟଙ୍କା ଆଦାୟ ହୋଇଛି।

ରାସ୍ତା କଢ଼ ମରଣଯନ୍ତ୍ର

ପାରଳାଖେମୁଣ୍ଡି, ୪।୧୦(ସ୍ଵ.ପ୍ର.)

ଗଜପତି ଜିଲ୍ଲା ସଦର ମହକୁମା ପାରଳାଖେମୁଣ୍ଡି ସହରରେ ଜନସାଧାରଣ ବିଭାଗ ପକ୍ଷରୁ ଚାଲୁରହିଥିବା ବିଭିନ୍ନ କାମ ଅଧିପତ୍ତିଭାବେ ଭାବେ କ୍ଷତି ଦିଆଯାଇଛି। ଫଳରେ ଯାତାଯାତରେ ବହୁ ସମସ୍ୟା ହେଉଛି। ସହରରେ ପାନାୟ ଜଳ ଯୋଗାଣ ନିମନ୍ତେ ନୂତନ ପାଇପ ଲାଇନ ବିଛା ଯାଉଥିବାବେଳେ ରାସ୍ତା କଢ଼ରେ ଗାଡି ଖୋଲି ବହୁଦିନ ଏହାଏବେ ଗ୍ଲାନାୟ ଲୋକଙ୍କ ପାଇଁ ମରଣଯନ୍ତ୍ର ପାଇଁ ରହିଛି। ମୁଖ୍ୟ ପାଇପ ଲାଇନ ରୁଡ଼ିକକୁ ସାହି ରୁଡ଼ିକରେ ଥିବା

ପାଇପ ଲାଇନକୁ ସଂଯୋଗୀକରଣ ପାଇଁ ପ୍ରାୟ ୪୫୫ ଫୁଟ ପର୍ଯ୍ୟନ୍ତ ଗାଡି ଖୋଲି ମାସମାସ ଆଉ କାମ ହେଉନାହିଁ। ଏଥିପାଇଁ ଛୋଟମୋଟ ଚୁର୍ଣ୍ଣଗଣାମାନ ଘରୁଥିବାର ମଧ୍ୟ ଅଭିଯୋଗ ହେଉଛି। ବିଶେଷ କରି ରାତି ସମୟରେ ଅଧିକ ସମସ୍ୟା ହେଉଥିବା ଅଞ୍ଚଳବାସୀ ପ୍ରକାଶ କରିଛନ୍ତି। ଏପରି ଏକ ଗର୍ଭ ସହରର ଗ୍ଲାନାୟ ଶ୍ରୀକରଣସାହି ଛକଠାରେ ରହିଛି ଅନ୍ୟପକ୍ଷରେ ବର୍ଷାରେ ରାସ୍ତାରେ ପାଣି ଚାଲିଲେ ଉଚ୍ଚ ଖାଲଗ୍ଲାନ କେଉଁଠି ଜାଣି ହେଉନାହିଁ। ଏଥିପ୍ରତି ବିଭାଗୀୟ ପାଇପ ଲାଇନ ଦୃଷ୍ଟି ଦେବାକୁ ଅଞ୍ଚଳବାସୀ ନିବେଦନ କରିଛନ୍ତି।



ଶ୍ରୀକରଣ ସାହି ଛକ ରାସ୍ତା କଢ଼ରେ ଖୋଳାଯାଇଥିବା ଗାଡି।

ଜାମୁସାହିକୁ ପକ୍ଷା ରାସ୍ତା ନିର୍ମାଣ ଦାବି

ଖଜୁରିପଡ଼ା/ବଳସକୁମ୍ଭା, ୪।୧୦(ଡି.ଏନ୍.ଏ.)

ଖଜୁରିପଡ଼ା ବ୍ଲକ ବଳସକୁମ୍ଭା ଗ୍ରାମ ପଞ୍ଚାୟତ ଅଧୀନ ଜାମୁସାହି ଗ୍ରାମକୁ ପକ୍ଷା ରାସ୍ତା ନାହିଁ ବର୍ଷା ହେଲେ ଉଚ୍ଚ ରାସ୍ତାରେ ଯିବା ଆସିବା ପାଇଁ ଲୋକେ ଦେଖା ଦିଏ ତା' ହେଲେ ଆମୁଲୀ ଥିବାରୁ ପଲିସିଭାରେ ରିଜୋଲ୍ୟୁଶନ୍ ନେଇ ଏଥିପ୍ରତି ଦୃଷ୍ଟି ଦେଇ ବ୍ଲକ କମିସନରଙ୍କୁ ବାରମ୍ବାର ରୁହାରି କଲେ ପୁଣି ବର୍ତ୍ତମାନ ପର୍ଯ୍ୟନ୍ତ କୌଣସି ସୁଫଳ

କାହାର ମଧ୍ୟ ନଜର ପଡୁନାହିଁ। ବର୍ଷା ଦିନରେ ଉଚ୍ଚ ରାସ୍ତାରେ ପାଣି ଜମି କାଉଁଡ଼ ହୋଇ ରହୁଛି। ଫଳରେ ଜନସାଧାରଣ ଓ ଗାଡି ମୋଟର ଯାତାଯାତରେ ବହୁ ଅସୁବିଧା ହେଉଛି। ଏହି ସମୟରେ ଯଦି ଗାଡି କାହାର ଦେହ ଅସୁସ୍ଥ ହୁଏ, କୌଣସି ସମସ୍ୟା ହେଲେ ଆମୁଲୀ କିମ୍ବା ଦମକକ ଗାଡି ଯାଇ ପାରୁନାହିଁ। ତେବେ ଏଥିପ୍ରତି ଦୃଷ୍ଟି ଦେଇ ବ୍ଲକ ପ୍ରଖାରଣ ଓ ଜିଲ୍ଲା ପ୍ରଖାରଣରୁ ପକ୍ଷା ବର୍ତ୍ତମାନ ପର୍ଯ୍ୟନ୍ତ କୌଣସି ସୁଫଳ



ବିପର୍ଯ୍ୟୟ ରାସ୍ତା।

ମିଳୁ ନାହିଁ ବୋଲି ଗ୍ରାମବାସୀ କହିଛନ୍ତି। ନିର୍ବାଚନ ସମୟରେ ଅନେକ ନେତା ଆସି ବିଭିନ୍ନ ପ୍ରକାରର ମିଥ୍ୟା ପ୍ରତିଶ୍ରୁତି ଦେଇ ଭୋଟ ହାତେଇ ନେଉଛନ୍ତି। କିନ୍ତୁ ଏହି ରାସ୍ତାର ମରାମତି କରିବା, ପକ୍ଷା ରାସ୍ତା ନିର୍ମାଣ କରିବାକୁ ସରକାରଙ୍କ ନିକଟରେ ଦାବି କରିଛନ୍ତି।

ପୁଅର କର୍କଟ ଚିକିତ୍ସା ପାଇଁ ବାପାଙ୍କ ନିବେଦନ

ବୁକୁଡ଼ା, ୪।୧୦(ଡି.ଏନ୍.ଏ.)

ଅର୍ଥ ସାଜିଛି ବାଧକ

କରୋନା ମହାମାରୀ ସମୟରେ କାମଧରା ନ ପାଇ ଅତି କଷ୍ଟରେ ପରିବାର ଭରଣପୋଷଣ କରୁଥିବା ବେଳେ ବୋଝ ଉପରେ ନିଜିତା ବିଚ୍ଛା ସାଜିଛି ପୁଅର କର୍କଟ ରୋଗ। ଏହା ଦେଖିବାକୁ ମିଳିଛି ବୁକୁଡ଼ା ବ୍ଲକ ବେତାରସିଙ୍ଗି ଗ୍ରାମରେ ଥିବା ଚିତ୍ରସେନ ଦଳାଇଙ୍କ ପରିବାରରେ। ଚିତ୍ରସେନଙ୍କର ୫ ପ୍ରାଣୀ କୁତୁମ୍ଭ। ଦାଦନ ଶ୍ରମିକ ଭାବେ ସେ ଲକ୍ଷ୍ମଣେନ୍ଦ୍ର ପୂର୍ବରୁ କେଉଁଠି ଏକ ଜ୍ରସର ମିଲରେ କାମ କରି ପରିବାର ପୋଷୁଥିଲେ। ସେଠାରେ ତାଙ୍କର ଜଣେ ପୁତ୍ରଭାଇ ଚିକିତ୍ସାରେ ସେ ବହୁତ ଖର୍ଚ୍ଚ ହୋଇଥିଲେ। ଶେଷରେ କୋଭିଡ଼ ଯୋଗୁ ୬ ମାସ ହେଲା ଗ୍ରାମକୁ ଫେରି ଆସିଥିଲେ। କିନ୍ତୁ ଗାଁରେ କୌଣସି କାମଧରା ନ ମିଳିବାରୁ ଅତି ଦୟନୀୟ ଅବସ୍ଥାରେ ନିଜ ଛପର ଘରେ କଷ୍ଟରେ ଚଳୁଛନ୍ତି। ହେଲେ ଏଭଳି ପରିସ୍ଥିତିରେ ତାଙ୍କର ଏକମାତ୍ର ପୁତ୍ର କର୍କଟ ରୋଗରେ ପୀଡ଼ିତ ଅର୍ଜୁନ ଦଳାଇ। ଅର୍ଜୁନ (୧୩) ପ୍ରାୟ ଦୁଇ ମାସ ତଳେ କର୍କଟ ରୋଗରେ ପୀଡ଼ିତ ଥିବାରୁ ତାଙ୍କର ଚିକିତ୍ସା ପାଇଁ ସେ ବ୍ୟସ୍ତ। ଅର୍ଜୁନ ବର୍ତ୍ତମାନ ବେତାରସିଙ୍ଗି ଉଚ୍ଚ ପ୍ରାଥମିକ ବିଦ୍ୟାଳୟରେ ଅଷ୍ଟମ ଶ୍ରେଣୀର ଛାତ୍ର। ସେ ଭଲ ପାଠ ପଢ଼ି ଚାକିରି କରି ବାପା ମା'ଙ୍କୁ ପ୍ରତିପୋଷଣ କରିବାକୁ ଇଚ୍ଛା ଥିଲେ ମଧ୍ୟ କର୍କଟରେ ପୀଡ଼ିତ ଯୋଗୁ ଆଶାଶୁନ୍ୟ ହୋଇଛନ୍ତି। ଚିତ୍ରସେନ ପ୍ରଥମେ ବ୍ରହ୍ମପୁର ଓ ପରେ କଟକରେ ପୁଅର ଚିକିତ୍ସା କରାଇଛନ୍ତି।

ହେଲେ ବେଳକୁ ବେଳ ଚିକିତ୍ସାରେ ଅର୍ଥ ବାଧକ ସାଜିଛି। ତାଙ୍କର ଯାତା ଥିଲା ସବୁ ବିକି ଭାଙ୍ଗି ପୁଅର ଚିକିତ୍ସାରେ ଲାଗାଇଛନ୍ତି। ବର୍ତ୍ତମାନ ପରିବାର ତଳାଇବାକୁ ସେ ଅସମର୍ଥ। ପୁତ୍ରର ଚିକିତ୍ସା ପାଇଁ କୌଣସି ବଦାନ୍ୟ ବ୍ୟକ୍ତି କିମ୍ବା ସରକାରୀ ସହାୟତା ମିଳିଲେ ତାଙ୍କର ବୃତ୍ତ ଖଣିବ ବୋଲି ସେ ଆଶା ରଖୁଛନ୍ତି। ରେଡକ୍ରସ୍ ସଂସ୍ଥା ତରଫରୁ ୫ ହଜାର ଟଙ୍କା ସାହାଯ୍ୟ ମିଳିଥିଲେ ମଧ୍ୟ ତାହା ସମୁଦ୍ରକୁ ଶେଷ। ତେଣୁ ପୁତ୍ରର ଚିକିତ୍ସା ପାଇଁ ସରକାରୀ ସହାୟତା ପାଇଁ ବାପା ମା' ଆଶୁକ ନିବେଦନ କରିଛନ୍ତି। ସରପଞ୍ଚ ଦସନ୍ତ ସାମଲ ମଧ୍ୟ ଏହି ସମସ୍ୟାର ପ୍ରତିକାର ପାଇଁ ସରକାରଙ୍କ ନିକଟରେ ଦାବି କରିଛନ୍ତି। ଅନ୍ୟପକ୍ଷେ ଏନେଇ ତହସିଲଦାର ସଂଗ୍ରାମ କେଶରୀ ଜେନାଙ୍କୁ ପଚାରିବାରୁ ମୁଖ୍ୟମନ୍ତ୍ରୀ ଭିକିଟ ପାଣ୍ଡେ ସହାୟତା ପାଇଁ ପରିବାର ତରଫରୁ ନିବେଦନ କରାଯିବାକୁ କହିଥିଲେ।



କର୍କଟ ରୋଗରେ ପୀଡ଼ିତ ଅର୍ଜୁନ ଦଳାଇ।

CLASSIFIED DISPLAY

MORE SPACE • SAME PRICE

TARIFF	For Single Day		For 7 Days		For 15 Days		For 30 days		GST 5%
	6 x 4	12 x 4	6 x 4	12 x 4	6 x 4	12 x 4	6 x 4	12 x 4	
	1,500.00	2,000.00	6,000.00	12,000.00	12,000.00	25,000.00	20,000.00	40,000.00	

Bhava Institute Of Medical Science & Research

G.N.M

Duration : 3 Year, Eligibility : +2 Pass (Any Stream) 40% Mark

A.N.M

ମହିଳା ସ୍ୱାସ୍ଥ୍ୟ କର୍ମୀ

Duration : 2 Year, Eligibility : +2 Pass (Any Stream)

Operation Theater Technician

ଅପରେସନ ଥିଏଟର ଟେକ୍ନିସିଆନ୍

Medical Lab Technician

ମେଡିକାଲ ଲ୍ୟାବ ଟେକ୍ନିସିଆନ୍

X-Ray Technician

ଏକ୍ସରେ ଟେକ୍ନିସିଆନ୍

ସମୟସୀମା : ୧ ବର୍ଷ ଓ ୨ ବର୍ଷ, ରୋଗୀଗତା : ୧୦ମ ଓ + ୨ ପାଠ୍ୟ ପଢ଼ା-ଗେଡିଆଲ୍ ଟ୍ରେଡିଙ୍ଗ୍ ଦର୍ପ ୩୦ ବର୍ଷର ଅଭିଭାବୀ

Plot - 1480, I.R.C. Village, Bhubaneswar - 15
Phone : 0674 - 2553122, 8456845313, 9040009727 (M)

RIDHI FINANCE

ରଥୀ ଫାଇନାନ୍ସ

କରାବୁ ପଢ଼ି 24 ଘଣ୍ଟାରେ ସବୁ ଯୋଜନା ଅଧୀନରେ

ପ୍ରସ୍ତିତି, ମାର୍କେଟିଙ୍ଗି, ପର୍ଯ୍ୟବଳ ଆଧାର ରଖି, ପଶୁପାଳନ, ବ୍ୟବସାୟ ଓ ଗୃହ ରଖି

50% ଛାଡ଼ 1% ସୁଧ

କମ ସୁଧ ହାରରେ ରଖି ନିଜିବ ଧରେ ବୋକର ପୁଣ୍ୟର ଦିଅନ୍ତୁ Online ସୁବିଧା ସବୁ ପ୍ରକାର ରଖି ଘରେ ବସି ପାଆନ୍ତୁ।

9310078574
9310051634
Email : lrfinanceodisha@gmail.com

DIWAN FINANCE

ଡ଼ାନ୍ ଫାଇନାନ୍ସ

ଢ଼ାନ୍ ମାର୍କେଟିଙ୍ଗି, ମୁଦ୍ରା, ଗୁପ୍ତ, ହୋମ୍, ପର୍ଯ୍ୟବଳ ରଖି 72 ଘଣ୍ଟା ମଧ୍ୟରେ ପାଆନ୍ତୁ। 1% ସୁଧ, 40% ରିହାତି, ମହିଳା ଓ ଗୁପ୍ତ ରଖି ଉପରେ ବିଶେଷ ରିହାତି।

9992031149

AMBA Finance

ମାର୍କେଟିଙ୍ଗି ବ୍ୟବସାୟ ବ୍ୟକ୍ତିଗତ ଆଧାରକାନ୍ତ ପ୍ରସ୍ତିତି ରଖି ରାସ୍ତାକାନ୍ତ ଆର୍ଥିକ ସମସ୍ୟା ସମସ୍ତ ଚ୍ୟାଲେଞ୍ଜ ଉପରେ ୧୦୦ ପ୍ରତିଶତ ଖ୍ୟାରେଞ୍ଜ ହିଟ

ବ୍ୟବସାୟ, ପ୍ରେମ, ଶତ୍ରୁ ମୁକ୍ତି, ପିଅପତ୍ତା ଖରଦ୍ଦା, ଉପାଧ୍ୟାୟକ, ହାପି, କୋର୍ଟ କେସ୍, ଗୁପ୍ତରୋଗ, ପୁରୁଣା କ୍ଷେତ୍ର ନ ଲାଗିବା, ବିଭାଜନ, ଯାତ୍ରାଗୋଳା, କାର୍ଯ୍ୟକରିଣା, ବିବାହରେ ବାଧା, ସେଣ୍ଡାକିଷ୍-ବଣ୍ଟାକରିଣା, ମୁଠାଣା

A To Z Problem Solution

କରାଯାନ୍ତୁ ଅଧିକାରୀ

7503449786
8800979262

BIDIKA FINANCE

ସମସ୍ତ ପ୍ରକାର LOAN ପାଇଁ

ପ୍ରସ୍ତାବି, ପର୍ଯ୍ୟବଳ, ମାର୍କେଟିଙ୍ଗି, ପଶୁପାଳନ, ବ୍ୟବସାୟ, ଗୃହ, ଶିକ୍ଷା, କୃଷି ଓ ଲଗୁ ଉଦ୍ୟୋଗ ଇତ୍ୟାଦି ସବୁ ପ୍ରକାର ରଖି ନେବାକୁ ଯୋଗାଯୋଗ କରନ୍ତୁ।

LOAN ଘରେ ବସି ନେଉପାରିବେ ମାତ୍ର ୨% କମ୍ ସୁଧ ହାରରେ।

Bausnpola, Bijepur, Bargarh
7656825220
7656825217

BHARAT FINANCE

ଆସ୍କୁ ନିଜିମିଣି ଆମିନିଟିର ହବୀ

ସରକାରୀ ଯୋଜନା ଅନ୍ତର୍ଗତ ସୁବର୍ଣ୍ଣ ସୁଯୋଗ ସମସ୍ତ ପ୍ରକାର କୋନ - ମାର୍କେଟିଙ୍ଗି, ଆଧାରକାର୍ଡ, ପର୍ଯ୍ୟବଳ, ସମସ୍ତ, ସମସ୍ତି, ବ୍ୟବସାୟ, ମୁଦ୍ରା BPL ରଖି ଇତ୍ୟାଦି ଘରେ ବସି ପାଆନ୍ତୁ।

2% ସୁଧ ଏବଂ 40% ଛାଡ଼

ଧରେ ବୋକ ଓ ଅବସର ଅବଶ୍ୟ ଦିଅନ୍ତୁ

WWW.BHARATFINPRO.IN
EMAIL-ADMIN@BHARATFINPRO.IN

Pratapgarh, Laliganj, Uttar Pradesh - 230141

9530719557
9530553457

ଦୀନା ଅମିଲ ସୁବି

ସମସ୍ତ ଦିଅନ୍ତୁ ସମାଧାନ ନିଅନ୍ତୁ

୨୮, ୨୮, ୨୮ ପ୍ରକାର ସମସ୍ତ ସମସ୍ତ ସମସ୍ତ

ତାନ୍ତ୍ରିକ ବାବା ଆଲୀମ ଶାନ୍

୯୯୭୩୮୨୦୭୬୫

ବଦୁଦୁଃ, ଶତ୍ରୁ ମୁକ୍ତି, ପ୍ରେମ ବିବାହ ସ୍ୱାଂସାଦ, ବିବାହ, ମୁଦ୍, କଳା, ନିଜ ବଚ୍ଚିବାୟିକା ପ୍ରେମକୁ ଫେରା ପାଆନ୍ତୁ। ଏବଂ ବ୍ୟବସାୟ ଶାସ୍ତ୍ର ଉପରେ ସମସ୍ତ ସମସ୍ତ ସମସ୍ତ ସମସ



ଯେତେବେଳେ ପ୍ରକୃତି ମଣିଷକୁ ଭଲ ଓ ମନ୍ଦର ସମସ୍ତ ସମ୍ଭାବନା ସହିତ ସୃଷ୍ଟିକଲା - ସେ କ'ଣ କରିବାକୁ ଯାଉଛି, ତାହା ଭଲ କରି ଜାଣିଥିଲା । ମଣିଷ ଜୀବନରେ ପରାସ୍ତା ନିରାଶା କରିବାର ସ୍ୱାଧୀନତା ହେଉଛି ସବୁଠାରୁ ବଡ଼ ସ୍ୱାଧୀନତା । ବିପଦର ସମ୍ଭାବନାକୁ ଜାଣିଶୁଣି ସମ୍ବୁଧାନ ହେବା ଓ ଭୁଲ୍ କରିବାର ସ୍ୱାଧୀନତା ବ୍ୟତୀତ, ମଣିଷ ଆଦୌ ଅପ୍ରଗତି କରିପାରିବ ନାହିଁ - ଶ୍ରୀଅରବିନ୍ଦ

ହାଥୁରସ



ସମୟର ଆହ୍ୱାନରେ କୋଭିଡ୍ ଯୋଦ୍ଧା

ଡ. ମୌସୁମୀ ପରିଡ଼ା

ଉତ୍ତରପ୍ରଦେଶର ହାଥୁରସରେ ଦଳିତ ଯୁବତୀଙ୍କୁ ଗଣବଳାକାର କରିଯିବା ପରେ ତାଙ୍କ ଲିଙ୍ଗ କାଟି ଦିଆଯାଇଥିଲା । ହରିଜନରେ ପାଖାପାଖି ୧୫ ଦିନ ସଂଘର୍ଷ କରିବା ପରେ ତାଙ୍କ ମୃତ୍ୟୁ ଘଟିଛି । ଉଚ୍ଚକୋଟି ଠାକୁର ସମ୍ପ୍ରଦାୟର ୪ ଜଣ ଲୋକ ବାଲ୍ୟାଦି ପରିବାରର ସେହି ୧୯ ବର୍ଷିଆ ଯୁବତୀଙ୍କ ପ୍ରତି ଯେଉଁଭଳି ବାଞ୍ଛ୍ୟ କାଣ୍ଡ ଘଟାଇଲେ, ଏବେ ତାଙ୍କ ମୃତ୍ୟୁ ପରେ ଛୁଟି ଅଧିକ ଭୟାନକ ହୋଇଯାଇଛି । ସ୍ଥାନୀୟ ପ୍ରଶାସନ ଓ ପୋଲିସ ପଡ଼ିତାଙ୍କ ପରିବାର ସଦସ୍ୟଙ୍କୁ ସହାୟତା ଦେବା ପରିବେଷ୍ଟିତ ସେମାନଙ୍କୁ ବଦଳି କରି ରଖିବା ଏବଂ ବାରମ୍ବାର ଧମକ ଦେଇ ଚାଲିବା ଦେଖିବାପାଇଁ ଆଲୋଡ଼ନ ସୃଷ୍ଟି କରିଛି । ଇତିମଧ୍ୟରେ ଯୁବତୀଙ୍କ ମୃତଦେହକୁ ପରିବାର ଲୋକଙ୍କୁ ଦେଖାଇ ଦିଆ ନ ଯାଇ ପୋଲିସ ଦ୍ୱାରା ପୋଡ଼ି ଦିଆଯାଇଛି । ଏହା ସହ ନଷ୍ଟ ହୋଇଯାଇଛି ସବୁ ପ୍ରମାଣ । ଇତିମଧ୍ୟରେ ଉତ୍ତରପ୍ରଦେଶ ମୁଖ୍ୟମନ୍ତ୍ରୀ ଯୋଗୀ ଆଦିତ୍ୟନାଥ ଏହି ଘଟଣାର ସିଧିଆଇ ତଦନ୍ତ ଲାଗି ସୁପାରିସ କରିଛନ୍ତି । ଧନ୍ୟ କୁହାଯିବ ମୁଖ୍ୟମନ୍ତ୍ରୀଙ୍କ ସୁପାରିସ ଓ ଶାସନ ଦକ୍ଷତାକୁ ଅପରାଧୀଙ୍କୁ ଧରିବା ପାଇଁ ଆବଶ୍ୟକ ପ୍ରମାଣକୁ ନଷ୍ଟ କରିଦିଆଯିବ ପରେ କାହିଁକି ଏ ସିଧିଆଇ ନାଚକ କରାଯାଇଥାଏ ତାହା ସହଜରେ ବୁଝିହୁଏ । ପୁଣି ସିଧିଆଇ ତ ଏକ ପୋଲିସ ସଂସ୍ଥା । ସେଥିରେ ମଧ୍ୟ ରାଜ୍ୟ ସ୍ତରର ପୋଲିସଙ୍କ ଭଳି ସମାନ ତରତର ଲୋକ ଅଛନ୍ତି ।

କେବଳ ଉତ୍ତରପ୍ରଦେଶ ନୁହେଁ, ବିହାର, ଦିଲ୍ଲୀ, ହରିୟାଣା, ରାଜସ୍ଥାନ ଏବଂ ଓଡ଼ିଶା ସମେତ ଅନ୍ୟାନ୍ୟ ରାଜ୍ୟରେ ବଳାକାର ସଂଖ୍ୟା ଦିନକୁ ଦିନ ବଢ଼ି ଚାଲିଛି । ଏଠାରେ ମନେପଡ଼େ ଓଡ଼ିଶାର କୋରାପୁଟ ଜିଲ୍ଲା କୁଳୁଲିରେ ପଡ଼ିତାଙ୍କୁ ଯେଉଁଭଳି ଭାବେ ସୁରକ୍ଷା କର୍ମୀମାନେ ଗଣବଳାକାର କଲେ ଓ ତା' ପରେ ମାନସିକ ଯନ୍ତ୍ରଣା ସହି ନ ପାରି ଯୁବତୀଙ୍କ ଆତ୍ମହତ୍ୟା କରିବା ଘଟଣା । ଏବେ ସେହି ଘଟଣା ଜନମାନସକୁ ହଜିଗଲାଣି । ହାଥୁରସରେ ଜିଲ୍ଲାପାଳ ପ୍ରବାଣ କୁମାର ଲଙ୍କୁକର ପଡ଼ିତାଙ୍କ ଘରକୁ ଯାଇ ଏକ ପ୍ରକାର ଧମକ ଦେଇ ଆସିଥିଲେ । ପରିବାର ସଦସ୍ୟଙ୍କୁ ସେ କହିଥିଲେ ଆଜି ଅଧା ମିତିଆ ଚୁମ୍ପା ପାଖକୁ ଯାଇପାରନ୍ତି, ଆସନ୍ତାକାଲି ଅନାମରେ ପକାଇଦେବ, କେବଳ ଆମେ ରୁପ ପାଖରେ ଥିବୁ । ତେଣୁ ମାନଙ୍କୁ ରପୀଦାପ କରିଥିଲା । ଏହାର ଭିତ୍ତି ଯେଉଁଭଳି ଭାବେ ସୋସିଆଲ ମିଡ଼ିଆରେ ଭାଇଭାଇ ହେଉଛି, ସେଥିରୁ ବୁଝିବାକୁ ହେବ ଯେ ଉଚ୍ଚ ଘଟଣାକୁ ସମ୍ପୂର୍ଣ୍ଣ ବଳିରେ ଚତୁର ଦେବା ଲାଗି ବିଧିବଦ୍ଧ ଯୋଜନା କରାଯାଇଥିଲା । ଜିଲ୍ଲାପାଳ ଲଙ୍କୁକରଙ୍କ ଏଭଳି କାର୍ଯ୍ୟକୁ ଦେଖିବାପାଇଁ ନିନ୍ଦା କରାଯାଉଥିବା ବେଳେ ମୁଖ୍ୟମନ୍ତ୍ରୀ ଆଦିତ୍ୟନାଥ ଏହାକୁ ଅଣଦେଖା କରିବାର ଅର୍ଥ ସମସ୍ତେ ଭଲଭାବେ ବୁଝିପାରୁଛନ୍ତି । ଏଥିସହିତ ଏକ ଅତ୍ୟନ୍ତ ଚତୁରତ୍ୱପୂର୍ଣ୍ଣ ପ୍ରସଙ୍ଗ ଏଠାରେ ଉପଲବ୍ଧ ପାରେ । ଏହା ବାରମ୍ବାର ପରିଲକ୍ଷିତ ହେଉଛି ଯେ, ଉଚ୍ଚବର୍ଗର ପୁରୁଷଙ୍କ ଦ୍ୱାରା ଦଳିତ ମହିଳା ନିର୍ଯ୍ୟାତନାର ଶିକାର ହେଉଛନ୍ତି । ସର୍ବଶ୍ରେୟରେ ଅଧ୍ୟବସ୍ଥୁକୁ ଛୁଇଁବା କଥା ନୁହେଁ କିନ୍ତୁ କୁହାଯାଏ । କିନ୍ତୁ ଶାରୀରିକ ସୁସ୍ଥ ପାଇଁ ଦଳିତଙ୍କ ଡିଆ ଓ ମହିଳାଙ୍କୁ ଛୁଇଁବା ବେଳେ କାହିଁକି ଦେବ ଉଚ୍ଚବର୍ଗଙ୍କ କାତି ଯାଉନାହିଁ । ଆମେ ଓଡ଼ିଶାରେ ମଧ୍ୟ ପୂର୍ବରୁ ଶୁଣି ଆସିଛୁ କିଭଳି ଅଧ୍ୟବସ୍ଥୁମାନଙ୍କୁ ସର୍ବଶ୍ରେୟରେ ବ୍ୟବହାର କରୁଥିଲେ । ଏପରିକି ଗାଁ ଦାଣ୍ଡ ଦେଇ ଜଣେ ଦଳିତ ବର୍ଗର ବ୍ୟକ୍ତି ଚାଲିଗଲେ ତାଙ୍କ ଛାଇ ଯଦି ଉଚ୍ଚବର୍ଗ ଉପରେ ପଡ଼ିଗଲା ସେ ସଙ୍ଗେ ସଙ୍ଗେ ଗାଧୋଇ ପଡ଼ୁଥିଲେ । ଆଜିର ଛୁଟି ଦେଖିଲେ କୁହାଯାଇପାରେ ଯେ, ସେତେବେଳର ସମୟ ଓ ତିନାଧାରା ଭଲ ଥିଲା । ଅନ୍ତତଃପରେ ଦଳିତମାନଙ୍କୁ ବଳାକାର ଓ ହତ୍ୟା କରିବାକୁ ହେଲେ ଛୁଇଁବାକୁ ହେବ ଭାବି କେତେକେ ପୁରୁଷଙ୍କୁ ଚାଲି ଚାଲି ଦେଖୁଥିଲେ । ଏଠାରେ ଛୁଆଁଅଛୁଆଁ ଚିନ୍ତାଧାରାକୁ ଆମେ ସମର୍ଥନ କରୁନାହିଁ । କେବଳ ଦଳିତଙ୍କ ଉପରେ ହେଉଥିବା ଅପରାଧକୁ ଅତ୍ୟାଚାରକୁ ଦେଖି ଚୁଲନାମକ ଭାବେ ଏଭଳି ସାମାଜିକ ସମସ୍ୟାକୁ ଭଜେଇ କଲୁ ।

ମହିଳାଙ୍କୁ ନିର୍ଯ୍ୟାତନା ଦେବା ଓ ବଳାକାର କରିବା ବହୁ ପୁରୁଣା । ମୁଢ଼ ସମୟରେ ଏହାର ଅସଂଖ୍ୟ ଘଟଣା ଦେଖିବାକୁ ମିଳିଥାଏ ବୋଲି ଇତିହାସକୁ ପଢ଼ନ୍ତୁ । ସମ୍ରାଟ ଅଶୋକ କଳିଙ୍ଗ ବିଜୟ ପରେ ଏହାର ସେନା ନାଶ ହେଲା ଏବଂ ଅସଂଖ୍ୟ ମହିଳାଙ୍କୁ ପାଟଳିପୁତ୍ର ଯାଏ ଚଳାଇ ଚଳାଇ ନେଇଥିବାର ଶୁଣିବାକୁ ମିଳେ । ପୁଣି ବାଟରେ ଗଲା ବେଳେ ଅନେକଙ୍କ ମୃତ୍ୟୁ ଘଟିଯାଇଥିଲା । ତେଣୁ ବଳାକାର ଏକ ମାନସିକ ରୋଗ ଭାବେ ଏତିହାସିକ ଭାବେ ରହିଆସିଛି । ଭାରତରେ ଏହି ସଂଖ୍ୟା ବଢ଼ିବାକୁ ଶାସକଙ୍କୁ ଏହା ଅତ୍ୟନ୍ତ ପକାଉଥିବାରୁ ସୋସିଆଲ ମିଡ଼ିଆରେ ଅନେକ ବିଷୟ ଦେଖିବାକୁ ମିଳୁଛି । ଏକ ତଥ୍ୟ ରାଜିଆଡ଼େ ଏବେ ଘୂରି ଚାଲୁଥିବା ନଜରକୁ ଆସିଛି । ସେଥିରେ ବର୍ଣ୍ଣାଯାଇଛି ଯେ, ଏକ ଲକ୍ଷ ଜନସଂଖ୍ୟାରେ ଅଷ୍ଟେଲିଆରେ ୨୮.୬୦ ପ୍ରତିଶତ ମହିଳା ବଳାକାରର ଶିକାର ହେଉଥିବା ବେଳେ ଆମେରିକାରେ ୨୭.୩୦ ପ୍ରତିଶତ, ଇଂଲଣ୍ଡରେ ୨୦.୬୫ ପ୍ରତିଶତ, ବାଲ୍ଲୀଦେଶରେ ୯.୮୦ ପ୍ରତିଶତ ଏବଂ ଇଟାଲୀରେ ଏହାର ପ୍ରତିଶତ ରହିଛି ୭.୯୦ । ସେହି ଚୁଲନାମରେ ଭାରତରେ ଖୁବ୍ କମ୍ ୧.୮୦ ପ୍ରତିଶତ ମହିଳା ବଳାକାରର ଶିକାର ହେଉଛନ୍ତି ବୋଲି ପ୍ରଚାର କରାଯାଉଛି । ଏଭଳି ତଥ୍ୟ ଭ୍ରମାତ୍ମକ । କେଉଁ ଆଧାରରେ ଏହି ପରିସଂଖ୍ୟାନ ତିଆରି କରାଯାଇଛି ତାହାର କୌଣସି ମୂଳ ଥିବା ଭଳି ମନେହେଉନାହିଁ । ସତରୀର ପୃଷ୍ଠା ଯେଉଁଠାରେ ପୁରୁଷ ଅଛନ୍ତି ଏଭଳି ଘଟଣା ସାମ୍ନାକୁ ଆସୁଛି । କିନ୍ତୁ ପାଖାପାଖି ସହ ଚୁଲନା କରାଯାଇ ଭାରତକୁ ଶ୍ରେୟ ଦେବା ପାଇଁ ହେଉଥିବା ପ୍ରତ୍ୟାସ ସମସ୍ତଙ୍କୁ ହାଥୁରସ ଘଟଣା ପରେ ଦେଖିବାକୁ ମିଳିଛି । କାରଣ ଉତ୍ତରପ୍ରଦେଶ ସରକାର ଏବେ ଅତ୍ୟନ୍ତ ପଡ଼ିଛନ୍ତି ।

ମହିଳାଙ୍କ ପ୍ରତି ହେଉଥିବା ବର୍ବର କାଣ୍ଡକୁ ବନ୍ଦ କରିବା ଲାଗି ଆମ ସମସ୍ତଙ୍କ ମାନସିକତାରେ ପରିବର୍ତନ ଆସିବା ଦରକାର । ଏଥିସହିତ ଗରିବଙ୍କ ଜୀବନକୁ ଅସହାୟରେ ପକାଇ ଶାସକଙ୍କ ନିର୍ଦ୍ଦେଶରେ ଆଜିର ଶୁଖିଲା ଦାୟିତ୍ୱରେ ଥିବା ବ୍ୟକ୍ତିମାନେ ନାଚିବା ଠିକ୍ ନୁହେଁ । ଏଥିରେ ପ୍ରଥମେ ପରିବର୍ତନ ଆଣିବାକୁ ହେଲେ ପ୍ରଶାସନରେ ଥିବା ପୁରୁଷମାନେ ଯେତେବେଳେ ପରିବର୍ତନ ଆଣିବାକୁ ନିଷ୍ପତ୍ତି ନିଆନ୍ତେ, ତାହା ହେଲେ ଏହିଭଳି ସମସ୍ୟାକୁ ଆଂଶିକ ଭାବେ ହ୍ରାସ କରାଯାଇପାରେ ।

ସାମ୍ବାହିକ ପଞ୍ଜିକା

ସେପ୍ଟେମ୍ବର-୨୭: ପୂର୍ବତନ କେନ୍ଦ୍ରମନ୍ତ୍ରୀ ଯଶଓଢ଼ ସିଂଙ୍କ ପରଲୋକ ।
ସେପ୍ଟେମ୍ବର-୨୮: ୨୦୨୧ ମାର୍ଚ୍ଚ ପୁଞ୍ଜା ଦେଶରେ ପ୍ରଥମ କରୋନା ଟିକା ଉପଲବ୍ଧ ହେବ ବୋଲି କେନ୍ଦ୍ର ସ୍ୱାସ୍ଥ୍ୟ ଓ ପରିବାର କଲ୍ୟାଣ ମନ୍ତ୍ରୀ ହର୍ଷବର୍ଦ୍ଧନ ପ୍ରକାଶ କରିଛନ୍ତି ।
ସେପ୍ଟେମ୍ବର-୨୯: କଟକଶାରେ ଷୋଡ଼ଶ ବିଧାନସଭା ମୌସୁମୀ ଅଧିବେଶନ ଆରମ୍ଭ ।
ସେପ୍ଟେମ୍ବର-୩୦: ବାବୁ ମଞ୍ଜିବ ଢ଼ାଳା ଘଟଣାରେ ସବୁ ଅଭିଯୁକ୍ତଙ୍କୁ ସ୍ୱତନ୍ତ୍ର ସିଧିଆଇ କୋର୍ଟ ଦୋଷମୁକ୍ତ କରିଛି ।
ଅକ୍ଟୋବର-୨: ଆମେରିକା ରାଷ୍ଟ୍ରପତି ଡୋନାଲ୍ଡ୍ ଟ୍ରମ୍ପ ଓ ତାଙ୍କ ସ୍ତ୍ରୀ ମେଲାନିଆ କରୋନା ଆକ୍ରାନ୍ତ ହୋଇଛନ୍ତି ।

su | do | ku

Puzzles by Srikanth Ghosh

ସୁ-ଡୋ-କୁ

A	3					0 5 B		E 6		9 4	
1										D	
8 5								1		E	
	9 D							2 C			
2											
		7 1	A 9	D							
		D E	0 7		A		8		3		C
7					3		6 E	0 7 B			
					9 8 1					2	
			2								
			2 1 5								
9 4					B		2		0		
A		E			7		D 3		4		
C							4		5		1 A
	6		1						9		C D 7
	E	D C	6 1	5					2		

ଏହାର ଉତ୍ତର ଆସନ୍ତାକାଳି ପ୍ରକାଶ ପାଇବ

0	C 2	B 9	E A	1 6	D 4	7 8	3 5
7 3	6 2	8 A	B E	4 C	9 5	0 D	1
D 1	A C	4 5	0 3	9 6	8 7	B 2	7 B E
E 5	8 6	7 0	2 C	D B	1 3	4 9 A	
B 9	4 D	1 3	5 7	8 E	0 A	2 C	6
3 E	B 0	2 8	D 6	7 A	C 9	5 1	4
5 8	9 4	6 D	C A	3 2	B 1	E 7	0
1 4	C 3	E 7	9 2	5 8	6 0	D A	B
A 6	0 5	C 9	1 B	E 4	7 D	3 8	2
2 7	D 1	A B	4 0	5 3	E C	6 9	
4 2	1 7	0 6	D 9	A 3	5 8	B E	C
8 B	3 9	5 1	4 0	C 7	E 6	A 4	
C 0	7 A	3 2	E 5	1 9	D B	6 8	2 D
9 A	E 8	D 4	7 6	B 0	2 C	1 5	3
6 D	5 E	B C	3 8	2 1	A 4	9 0	7

ଗତକାଲିର ଉତ୍ତର

ବିଷ୍ଣୁ କୋଟି କୋଟି ଲୋକ କରୋନାଜନିତ ଚୁସ୍ତକ୍ଷୟରେ ନାନାପ୍ରକାରର ଅଭାବ ଅନଟନକୁ ନେଇ କାଳତିପାତ କରୁଛନ୍ତି । କରୋନା ଯୋଦ୍ଧାମାନେ ରାତିଦିନ ଏକ କରି ନିକ ସହ ନିକ ଆତ୍ମୀୟ ତଥା ପରିବାରକୁ ବିପଦରେ ପକାଇ ସେବା ପ୍ରଦାନ କରୁଛନ୍ତି । ଗବେଷକମାନେ ରୋଗର ନିଦାନ ପାଇଁ ପ୍ରତିଟି କ୍ଷଣ ନିକ ବୁଦ୍ଧି ବିଚାର ସହ ସଂଘର୍ଷ କରୁଛନ୍ତି । କୋଟିକୋଟି ଲୋକ ସେମାନଙ୍କ ଜୀବିକା ହରେଇଯାଉଛି ନିଷ୍ଠୁ । ବିଶ୍ୱ ସ୍ୱାସ୍ଥ୍ୟ ସଂଗଠନ ତେଡାବୀ ଦେଇଯାଉଛି ଯେ କୋଭିଡ୍ ଏ ନିକଟରେ ଆମକୁ ଛାଡ଼ି ଯିବାର ସମ୍ଭାବନା ନାହିଁ । ପୁଣି ଆଶା ବ୍ୟକ୍ତ କରାଯାଉଛି ଏ ବର୍ଷ ଡିସେମ୍ବର ପୂର୍ବା ଦିନେ କମ୍ପାନୀ ତରଫରୁ ଟିକା ବାହାରିପାରେ । ଏଭଳି ଗୁରୁତର ସ୍ଥିତିରେ ଆମେ ଚଳନ୍ତି ନାହିଁ ନାହିଁ ନାହିଁ ନାହିଁ ।

କୋଟିଏ ଘଟଣା, ଦୁର୍ଘଟଣା ହିରୀ, ଦୁଇଦିନ ବା ସପ୍ତାହକ ପରେ ଚା'ର ଗୁରୁତ୍ୱ ଦେବା, ଆମେ କିନ୍ତୁ ସେଇ ରୋଗେ ତାଙ୍କୁ ଯୋଷି ହୋଇ କିଛି ସମ୍ଭେଦନଶୀଳ ପ୍ରସଙ୍ଗକୁ ଓହରାଯାଉଛୁ । ଚିଲି ହିରୀକୁ ଗୁରୁତ୍ୱ ଦେଇ ରିଅଲ୍ ହିରୀକୁ ପୁଷ୍ପ ଦୁର୍ଘଣ୍ଟାକୁ ଗୁରୁତ୍ୱ ଦେଇ ଦେଉଛୁ । ସତେତନ ନାଗରିକ ହିରୀବରେ ଆମ ଗୁରୁଦାୟିତ୍ୱ ଆମକୁ ବହନ କରିବା ଉଚିତ । ସବୁ ପ୍ରକାରର ପୁସ୍ତକ ସୁଧିଧି ହାସଲ କଲାବେଳେ ଆମ ଭାଗ ଅଧିକ ରହିବା ଉଚିତ ବୋଲି ଦାବି କରୁ । ସମାଜ ଆମଠାକୁ କିଛି ପ୍ରସଙ୍ଗା କଲାବେଳେ ଠିକ୍ ସେହିଭଳି ଆଚ୍ଚରତା ଆମ ଭିତରେ ପରିଲକ୍ଷିତ ହେବା ଉଚିତ ।

ଭାରତରେ ଜନସଂଖ୍ୟା ଶାନ୍ତିପଥ ବ୍ୟତୀତ ସଂଖ୍ୟା ବୃଦ୍ଧି ପାଉଛି । ଫଳରେ ଆଗଧାଡ଼ିର ଯୋଦ୍ଧାମାନେ ଅଧିକତମ ଅଧିକ ପରିମାଣରେ ସଂକ୍ରମିତ ହେଲେଣି । ହଜାର ହଜାର ରୋଗୀଙ୍କୁ ସୁସ୍ଥ କରି ଘରକୁ ପଠାଉଥିବା ସ୍ୱାସ୍ଥ୍ୟକର୍ମୀମାନଙ୍କର ପୁଷ୍ପତର ମୃତ୍ୟୁ ଖବର ପଢ଼ିବାକୁ ମିଳୁଛି । ପ୍ରତିଟିଟି ଅନୁରୋଧ କରୋନା ସଂକ୍ରମିତମାନେ ସଂଗ୍ରହାଳୟରେ ରହିବା ଯୋଗୁ ଅଳ୍ପ ସଂଖ୍ୟକ ଯୋଦ୍ଧାଙ୍କୁ ନେଇ ସ୍ୱାସ୍ଥ୍ୟସେବା ଚାଲିଛି । ସେମାନଙ୍କ ଉପରେ ଥିବା ଅତ୍ୟଧିକ କାର୍ଯ୍ୟ ତଥା ମାନସିକ

ଗପ ସେମାନଙ୍କର ସ୍ୱାସ୍ଥ୍ୟହାନି ଘଟାଉଛି । ଏଭଳି ହତୋପାହାସିତ ହୋଇ ସେମାନେ କରୁଥିବା ବିପଜ୍ଜନକା ହିରୀବାର ଉଦ୍ଦେଶ୍ୟ ଯୋଦ୍ଧାମାନଙ୍କୁ ସେତେବେଳ ନ କରି ଯୋଦ୍ଧାମାନଙ୍କ ଉପରେ ଆବଶ୍ୟକତାକୁ ଅଧିକ ଗପ ଲଦିଦେବା କେତେ ନ୍ୟାୟ ସଂଗତ ? ସେମାନଙ୍କ ଉପରେ ରାତିଦିନ କାମର ଗପ । ଯାହାହେଲେ ବି ସେମାନେ ମଣିଷ ତ ! ହର୍ଷତାଳ, ଶୀତ, ବର୍ଷିଆଗୁଣ ଠିକ୍ ଭାବେ ସାମାଜିକ କରାଯାଉଛି କି ନାହିଁ, ଡାକ୍ତର, ନର୍ସ, ଆଚେଷ୍ଟାକର୍ମୀଙ୍କୁ ଆବଶ୍ୟକତା ତଥା ଉତ୍ତମାନର ସୁରକ୍ଷା କି ମିଳୁଛି କି ନାହିଁ ଏସବୁ ଉପରେ ପ୍ରଶ୍ନାସନ ଯଥେଷ୍ଟ ଯତ୍ନଶୀଳ ହେବା ଦରକାର । କାରଣ ସେମାନେ ହିଁ ନିଜ ଜୀବନକୁ ବାଧି ଲଗେଇ ଦେଇଛନ୍ତି ପ୍ରତ୍ୟକ୍ଷ ଭାବେ । ରୋଗୀମାନଙ୍କର ସିଧାସଳଖ ସମ୍ପର୍କରେ ସେହିମାନେ ହିଁ ଆସୁଛନ୍ତି । ସେମାନଙ୍କ ପରିବାର କଥା ଚିନ୍ତା କରାଯିବା ଉଚିତ । ସେହିମାନେ ନିଜ ଜୀବନକୁ ଚୁଲ୍ଲ କରି ଜନସେବାରେ ନିଜକୁ ନିୟୋଜିତ କରିଛନ୍ତି ଏବଂ ସେହିମାନେ ଆତ୍ମୀୟକ ବିନା ଘରେ ପୁଷ୍ପ, ଭୟ ଓ ଏକାକୀପଣ ସହ କାଳତିପାତ କରୁଛନ୍ତି, ସେମାନଙ୍କ ନିରାପତ୍ତା କଥା ସରକାର ବିଶେଷ ଭାବେ ଭାବିବା ଉଚିତ ।

ଦିନକୁ ହଜାର ହଜାର ସ୍ୱାଧୀନ ପରାସ୍ତା କୋଟିଏ ବି ସଂକ୍ରମିତ । ବର୍ତ୍ତମାନ ଯେଭଳି ଭାବରେ ଏ ରୋଗ ଚା'ର କାୟା ମୋଲିବାରେ ଲାଗିଛି ଆମକୁ କେତେକଣ କରୋନା ଯୋଦ୍ଧା ସଂକ୍ରମିତ ହେବେ ଓ କେତେକଣ କାମ ଚାପରେ ରହି ନିର୍ଯ୍ୟତା ଚିକିତ୍ସା ଯୋଗାଇପାରିବେ ଏସବୁ କଥା ଯଦି ସମୟ ଥାଇ ବିଚାର କଲା ନ ଯାଏ, ତେବେ ସ୍ୱାସ୍ଥ୍ୟସେବା ଗୁରୁତର ସ୍ଥିତିରେ ପହଞ୍ଚିବ । ଜଣେ କରୋନା ଯୋଦ୍ଧା ଶହଶହ ସଂକ୍ରମିତଙ୍କ ଜୀବନ ବଞ୍ଚେଇପାରେ । ଅଥଚ ସେଇ ଜଣକର ଜୀବନକୁ ଆମେ ମୂଲ୍ୟ ଦେବା ନାହିଁ ! ଆମର ଭୁଲିଯିବା ଉଚିତ ନୁହେଁ ଯେ ଜଣେ କୋଭିଡ୍ ସଂକ୍ରମିତ ରୋଗୀର ପ୍ରସାଦେବେଳ ଅପରେସନ୍ ପ୍ରସ୍ତୁତରେ ଅତି କମ୍ରେ ଡିନିକ୍ଷଣ ତାହାର ପ୍ରତିତ୍ତ ବିଭାଗ, ନିୟୋଜକ ବିଭାଗ, ଆବଶ୍ୟକ ପୁସ୍ତକ ଶିଶୁରୋଗ ବିଭାଗ)କ ସମେତ ଜଣେ ନର୍ସ, ଜଣେ ଆଚେଷ୍ଟା ଓ ଜଣେ ସୁରକ୍ଷକ ପ୍ରତ୍ୟକ୍ଷ ସଂଘର୍ଷରେ ଆସିଥାନ୍ତି ଅର୍ଥାତ୍ ମାଆ ପିଲା ଦୁହିଁଙ୍କ ଜୀବନ ବଞ୍ଚେଇବା ପାଇଁ କ୍ଷତିକଣ କରୋନା ଯୋଦ୍ଧା ସେବା ମନୋଭାବ ନେଇ ନିଜକୁ ଉତ୍ସର୍ଗ

କରିଥାନ୍ତି । ସେହିଠି ନିଜ ପରିବାରର ଲୋକେ ବି ସ୍ପର୍ଷ କରିବ ନାହିଁ ରୋଗୀକୁ । ଏଭଳି ସମ୍ଭେଦନଶୀଳ ପ୍ରସଙ୍ଗକୁ ସମସ୍ତେ ଭୁଲିଯାଆନ୍ତି କିପରି । ରୋଗୀର ମୃତ୍ୟୁ ହେଲେ ଅବହେଳା ଆଦି ଅନେକ ଅଭିଭୋଗ କରି ଯେତିକି ହଜମା କରାଯାଏ, ରୋଗୀଗେ ବଞ୍ଚେଇଲେ ସେତିକି ଜୟଜୟକାର ହୁଏନା । ଏକତା ହିଁ ଆମ ମାନସିକତା । ଏସବୁ ଭିତରେ ଆକ୍ରାନ୍ତ ହୋଇ ନିଜ ଜୀବନକୁ ବାଧି ପକେଇ କରୋନା ଯୋଦ୍ଧାମାନେ ଯେପରି ଭାବେ ମୃତ୍ୟୁପୂର୍ଣ୍ଣରେ ପହଞ୍ଚିଛନ୍ତି ସେଥିପାଇଁ କାହାକୁ ଦାୟୀ କରିବେ ସେମାନେ । ରୋଗୀମାନଙ୍କଠାରୁ ସଂକ୍ରମଣ ହେଉଥିବ ଭାବି ସେମାନେ ସରକାରୀ ହାତ୍ତାପାତାକରେ ରୋଗୀସେବା ବନ୍ଦ କରିପାରିବେ ନାହିଁ । ଅଗଷ୍ଟ ଆଠ ତାରିଖର ଖବର ଅନୁସାରେ ଲକ୍ଷିଆର୍ ମେଡିକାଲ ଆସୋସିଏଟସ୍ (ଆଇଏମଏ) ଆମ ଦେଶରେ ପାଖାପାଖି ଦୁଇଶହ ଡାକ୍ତରଙ୍କୁ କୋଭିଡ୍‌ଜନିତ ମୃତ୍ୟୁ ଘଟିଛି ବୋଲି କହିସାରିଛନ୍ତି । ଅଧିକତମ ଅଧିକ ସଂଖ୍ୟାରେ ସେମାନେ ସଂକ୍ରମିତ ହେବାରେ ଲାଗିଛନ୍ତି । ଏଭଳି ଉଦ୍‌ବେଗଜନିତ ସ୍ଥିତିକୁ ଆଖି ଆଗରେ ରଖି ଆଇ.ଏମ୍.ଏ. ଡାକ୍ତରମାନଙ୍କୁ ସମେତ ସେମାନଙ୍କ ପରିବାରକୁ ସ୍ୱାସ୍ଥ୍ୟକରିତ ନିରାପତ୍ତା ଓ ଆର୍ଥିକ ନିରାପତ୍ତା ଦେବାପାଇଁ ଅନୁରୋଧ କରିଛନ୍ତି । ଅନେକ ଜାଗାରେ ଦେଖାଯାଇଛି କରୋନା ସଂକ୍ରମିତ ଡାକ୍ତରଙ୍କ ପାଇଁ ବେଦ ନାହିଁ ତ ପୁଣି କେତେବେଳେ ଆବଶ୍ୟକୀୟ ଔଷଧ କିମ୍ବା ଅନୁକୂଳନ ଦିଆଯାଉ ନାହିଁ । ଏଭଳି ଚୁଣ୍ଡିତ ନିରାକରଣ ପ୍ରତି ଧ୍ୟାନଦେବାକୁ କେନ୍ଦ୍ର ସରକାରଙ୍କୁ ଅନୁରୋଧ କରାଯାଉଛି । ଆଇ.ଏମ୍.ଏ.ର ସେକ୍ଟୋରୀ ଡାକ୍ତର ଆର୍.ଭି. ଅଶୋକନଙ୍କ ମତରେ କୋଭିଡ୍-୧୯ ଯୋଗୁ ବର୍ତ୍ତମାନ ଡାକ୍ତରମାନଙ୍କ ମରଣଶୀଳତା ବା ମୃତ୍ୟୁସଂଖ୍ୟା ଉଦ୍‌ବେଗଜନିତ ସ୍ଥିତିରେ ପହଞ୍ଚିସାରିଲାଣି । ହର୍ଷତାଳପୂର୍ଣ୍ଣରେ ଡାକ୍ତର, ନର୍ସ, ଆଚେଷ୍ଟା, ସୁଇଚ୍ ପୁଞ୍ଜି ଓ ଅନ୍ୟମାନଙ୍କ ଉପରେ କାମର ଗପ ସର୍ବାଧିକ । ସେମାନେ ସଂକ୍ରମିତ ହେବାକୁ କାର୍ଯ୍ୟ ଭାର ଯଥେଷ୍ଟ ବଢ଼ିଯାଇଛି । ଶୋଧନ ପ୍ରକ୍ରିୟା ସମୟରେ କୋଭିଡ୍-୧୯ ପ୍ରକାଶିତ କୋଭିଡିଆ ଓ ପ୍ରଶାସନ ଚାପ ବି ସମସ୍ତାଠାରେ ସେମାନଙ୍କ ମନୋବଳକୁ ଦୁର୍ବଳ କରିପକାଇଛି । ଏଭଳି ପ୍ରତିକୂଳତାରେ ସ୍ୱାସ୍ଥ୍ୟସେବା ପ୍ରଦାନ କରିବା କଷ୍ଟକର ନିଶ୍ଚୟ ।

ବରିଷ୍ଠଙ୍କ ଗରିଷ୍ଠତା



ଡ. ସତ୍ୟ ନାନାୟଣ ମିଶ୍ର

ମାନବ ସଭ୍ୟତାର ଅନ୍ତଃମାନସକୁ ତଥା ସୃଷ୍ଟିର ଆବହମାନ କାଳକୁ ପରିବାରରେ ତଥା ସମାଜରେ ବରିଷ୍ଠ ବ୍ୟକ୍ତିମାନଙ୍କର ଏକ ସ୍ୱତନ୍ତ୍ର ସ୍ଥାନ ରହିଆସିଅଛି । କ୍ରମେ ପାରିବାରିକ ଅନୁଶାସନ, ସାମାଜିକ ନୀତି ନିୟମକୁ ପାଆନ୍ତେ କରି ସେଇ ସମାଜର ଗଣତାନ୍ତ୍ରିକ ମୂଲ୍ୟବୋଧକୁ ସମ୍ମାନଦେବାପାଇଁ ସରକାରମଧ୍ୟ ବରିଷ୍ଠ ବ୍ୟକ୍ତିମାନଙ୍କୁ ଏକ ସ୍ୱତନ୍ତ୍ର ସ୍ଥାନରେ ପ୍ରତିଷ୍ଠିତ କରିବା ପାଇଁ ପ୍ରୟାସ କରିଚାଲିଛନ୍ତି । ସ୍ୱତନ୍ତ୍ରରେ ସାତନ୍ୟକୁ ଉପଲବ୍ଧ କରି ବରିଷ୍ଠମାନେ ନିଜର ଆବଶ୍ୟକତାକୁ ଉପଲବ୍ଧ କରିଥାନ୍ତି । ମାତ୍ର ବରିଷ୍ଠଙ୍କୁ ଶ୍ରେଷ୍ଠତାକୁ ପ୍ରତିପାଦନ କରିବା ପାଇଁ ପରିବାର ହେଉଛି ଏକ ପ୍ରମୁଖ ସ୍ଥାନ । ପରିବାରରେ ଯଦି ବରିଷ୍ଠଙ୍କର ଶ୍ରେଷ୍ଠତାକୁ ଅବମାନନା କରାଯାଏ ତେବେ ସମାଜ ବା ଶାସନକଳ ହେଲେହେଲେ ଶ୍ରେଷ୍ଠତା ପ୍ରତିପାଦିତ କରିପାରିବ ନାହିଁ । ବରିଷ୍ଠ ହେଉଛନ୍ତି ଅନୁଭବ ଓ ଅନୁଭୂତିର ସମୃଦ୍ଧ ତଥା ପରିମାର୍ଜିତ ପରିପକ୍ୱ ନିର୍ମଳ ସ୍ଥିତିର ପ୍ରସ୍ତାବ ।

ବାଞ୍ଚକ୍ୟ ହେଉଛି ଜୀବନର ଏକ ଗୁରୁ ଓ ଏହା ସ୍ୱତଃ ଶ୍ରେଷ୍ଠର ସ୍ୱରୂପ । ଯେତେବେଳେ ଜ୍ଞାନ, ବିଚାର, ବୁଦ୍ଧି, ବିବେକର ତଥା ମାନସିକତାର ପରିପକ୍ୱତା ଆସିଥାଏ, ସେତେବେଳେ ବାଞ୍ଚକ୍ୟ ଜୀବନର ଏକ କ୍ରମ ହିସାବରେ ମନୁଷ୍ୟର ଅକାଶରେ ମଧ୍ୟ ପ୍ରବେଶ କରିଥାଏ, ଯାହାକୁ ଆମେ କନିଷ୍ଠମାନେ ବରିଷ୍ଠ କହିଥାଉ । ତେଣୁ ବରିଷ୍ଠମାନେ ହେଉଛନ୍ତି ପରିବାରର, ସମାଜର ତଥା ଦେଶର ସମ୍ମାନାର୍ହଣ ଓ ଆଦରର ବ୍ୟକ୍ତି ବିଶେଷ । ମଣିଷର ଜନ୍ମ କେତେଗୁଡ଼ିଏ ଛୁଟି ମଧ୍ୟ ଦେଇ ଅପ୍ରଗତି ହୋଇ ୬୦ ବର୍ଷ ପର୍ଯ୍ୟନ୍ତ କଲେ ବାଞ୍ଚକ୍ୟକୁ ପର୍ଯ୍ୟନ୍ତ ହୋଇଥାଏ ଓ ବରିଷ୍ଠ ହୋଇଥାନ୍ତି । ବରିଷ୍ଠମାନେ କେତେ ଉଜ୍ଜ୍ୱଳ ପତନ ମଧ୍ୟ ଦେଇ ସମସ୍ତ ଜୀବନ ସଂଗ୍ରାମର ଡେଇଁଛନ୍ତି ଅତିକ୍ରମ କରି ଶେଷରେ ଏକ ପରିପକ୍ୱ ମଣିଷ ହିସାବରେ ପରିଚିତ ପାଇଥାନ୍ତି । ସେମାନଙ୍କ ନିକଟରେ ଥାଏ ଅଧରନ୍ତି ଅନୁଭୂତି, ଅନୁଭବ, ଦୃଷ୍ଟାନ୍ତ, ଜ୍ଞାନ, କର୍ମଚାରୀ ଲତ୍ୟାଦି ଲତ୍ୟାଦି । ପରିବାର, ସମାଜର ତଥା ଦେଶର କନିଷ୍ଠମାନେ ବରିଷ୍ଠମାନଙ୍କୁ ସମ୍ମାନ କରି ଚାହୁଁଥିବା ବିଭିନ୍ନ ଶ୍ରେଣୀରେ ଥିବା ଜ୍ଞାନର ଭଣ୍ଡାରକୁ ଗ୍ରହଣ କଲେ ପରିବାର, ସମାଜ ଓ ଦେଶ ଆନନ୍ଦରେ

ଆଗକୁ ଅଗ୍ରଗତି ହୋଇପାରିବ । ମହାଭାରତରେ ପିତାମହ ବାଳ୍ମୀକି ଉପଦେଶ ତଥା ତାଙ୍କୁ ସମ୍ମାନ ଦେଇ ଆସୁଥିବା ପର୍ଯ୍ୟନ୍ତ ବାଳ୍ମୀକିଙ୍କ ବଂଶ ସମାଜରେ ପ୍ରତିଷ୍ଠା ଲାଭ କରିଆସୁଥିଲା । ଯେତେବେଳେ ବାଳ୍ମୀକି ଓ ଅନ୍ୟ ବରିଷ୍ଠ ବ୍ୟକ୍ତି ବିଶେଷଙ୍କୁ କନିଷ୍ଠମାନେ ଅବମାନନା କଲେ ଓ ତାଙ୍କର ଉପଦେଶକୁ ପ୍ରତ୍ୟାଖ୍ୟାନ କଲେ ଫଳ ସ୍ୱରୂପ ଉଚ୍ଚ ପ

ସଂକ୍ଷେପରେ

କ୍ଷତିପୂରଣ ବିକଳକୁ ନେଇ ଚଣାଓଟରା

ଏକମୁଖୀ ସହ ଏସ୍‌ବିଆଇର ସହଯୋଗ

ଭୁବନେଶ୍ୱର, ୪।୧୦

ଏକମୁଖୀ ସହ ଏସ୍‌ବିଆଇର ସହଯୋଗ ହେବ। ବ୍ୟାଙ୍କ ପକ୍ଷରୁ ଏକମୁଖୀ ଭିତରକଳ ସହ ବିଲିଂ ପାଇଁ ଚିରୋପାଦନାକୁ ଚଳାଇବା ପାଇଁ ସହଯୋଗ ଦିଆଯିବ।

ମହାତ୍ମା ଗାନ୍ଧୀଙ୍କ ୧୫୧ତମ ଜନ୍ମଦିନ ଅବସରରେ ଦେଶର ଭାରତୀୟ ସ୍ତେନ ଯୁଦ୍ଧ (ଏସ୍‌ବିଆଇ) ଓ ହିନ୍ଦୁସ୍ତାନ ଫାଇନାନ୍ସିଆଲ ଲିମିଟେଡ୍ (ଏକମୁଖୀ) ପରସ୍ପର ସହ ହାତ ମିଳାଇଛନ୍ତି।

ସୋମବାର ଜିଏସ୍‌ଟି ପରିଷଦ ବୈଠକ ବସୁଛି। ଏହି ବୈଠକ ଅନେକ ଗୁରୁତ୍ୱପୂର୍ଣ୍ଣ ବିଷୟ ଉପରେ ଚର୍ଚ୍ଚା ହେବ। ଏହାଛଡ଼ା ବିଭିନ୍ନ ବିଭାଗର କର୍ମଚାରୀଙ୍କୁ ଉପଯୋଗୀ କରିବା ପାଇଁ ବିଭିନ୍ନ ପଦକ୍ଷେପ ଗ୍ରହଣ କରାଯାଇପାରେ।



ଅଧିକ ବସୁଛି ଜିଏସ୍‌ଟି ପରିଷଦ ବୈଠକ ବିରୋଧ କରିବେ ଅଣଭାଜପା ଶାସିତ ରାଜ୍ୟ

ପ୍ରକ୍ରିୟା ସହ ଜଡ଼ିତ ଜଣେ ବରିଷ୍ଠ ଅଧିକାରୀ କହିଛନ୍ତି ଯେ, କେନ୍ଦ୍ର ପ୍ରସ୍ତାବକୁ କିଛି ରାଜ୍ୟ ବିରୋଧ କରୁଛନ୍ତି। ରାଜ୍ୟଗୁଡ଼ିକୁ ଅନୁମତି ଦେବା ପାଇଁ ଆପଣାଉଛନ୍ତି।

ବିରୋଧ କରି ୬ ରାଜ୍ୟର ମୁଖ୍ୟମନ୍ତ୍ରୀ କେନ୍ଦ୍ର ସରକାରଙ୍କୁ ଚିଠି ଲେଖିଛନ୍ତି। ଏହି ରାଜ୍ୟଗୁଡ଼ିକ ମଧ୍ୟରେ ପଶ୍ଚିମବଙ୍ଗ, କେରଳ, ଦିଲ୍ଲୀ, ତେଲଙ୍ଗାନା, ଛତିଶଗଡ଼ ଏବଂ ଚାଣିଲନାଡୁ ରହିଛି।

ସାମ୍ବନ୍ଧ ପକ୍ଷରୁ ଏଆଇ ସମ୍ପଦ ଓ଼ିଶା ମେଣିନ

ଦେଶର ପ୍ରମୁଖ ଲଲେକୋପେନ୍ଦ୍ର ବ୍ରାହ୍ମ ସାମ୍ବନ୍ଧ ପକ୍ଷରୁ ଏହାର ୨୦୨୦ ରେଞ୍ଜର ଆର୍ଥିକ ଆୟ ଲକ୍ଷ୍ୟକ୍ରମ ପରିଚାଳିତ ପ୍ରାନ୍ତ ଲୋକ ଓ଼ିଶା ମେଣିନର ଶୁଭାରମ୍ଭ କରାଯାଇଛି।

ଓ଼ିଶା ମେଣିନରୁ ଆମାଜନ, ପୁସ୍ତକାର୍ତ୍ତ, ସାମ୍ବାଦିକ ଅର୍ପିଆଇ ଅନୁଲୋଚନା ସ୍ତୋର, ସାମ୍ବାଦିକ ଶପ୍ତ ଓ ଅଗ୍ରଣୀ ଚିରୋପାଦନା ସ୍ତୋରଗୁଡ଼ିକରେ ଉପଲବ୍ଧ ହେଉଛି ବୋଲି କମ୍ପାନୀ ପକ୍ଷରୁ ସୂଚନା ଦିଆଯାଇଛି।

ମାଇକ୍ରୋଫାଇନାନ୍ସରେ ନିମ୍ନ ଆୟକାରୀ ମହିଳାଙ୍କୁ ଗୁରୁତ୍ୱ

ଗତ ଦୁଇ ଦଶନ୍ଧିରୁ ଉର୍ଦ୍ଧ୍ୱ ସମୟ ଧରି ମାଇକ୍ରୋ ଫାଇନାନ୍ସ ଶିଳ୍ପ ସଂଗ୍ରା ପକ୍ଷରୁ ନିମ୍ନ ଆୟକାରୀ ବର୍ଗ ଏବଂ ଅବହେଳିତ ବର୍ଗ ମହିଳାମାନଙ୍କୁ ଗୁରୁତ୍ୱ ପ୍ରଦାନ କରୁଛି।



କ୍ରମେ ୩୦ ଲକ୍ଷ ଟ. ୫୦୦ କୋଟିରୁ ଉର୍ଦ୍ଧ୍ୱ ସ୍ୱତନ୍ତ୍ର ଗ୍ରାହକଙ୍କୁ ସମ୍ପୂର୍ଣ୍ଣ ଏନ୍‌ବିଏସ୍‌ସି-ଏମ୍‌ଏସ୍‌ଆଇ, ବ୍ୟାଙ୍କ ସମୂହ,

କ୍ଷୁଦ୍ର ଅର୍ଥ ଲାଗାଣକାରୀ ବ୍ୟାଙ୍କ ସମୂହ ଅଥବା ସ୍ୱତନ୍ତ୍ର ଏନ୍‌ବିଏସ୍‌ସି ଗୁଡ଼ିକ ସେବା ଯୋଗାଇ ଦେଇ ଆସୁଛନ୍ତି। ଭାରତର ମାଇକ୍ରୋ ଫାଇନାନ୍ସ କ୍ଷେତ୍ର ନିଃସନ୍ଦେହରେ ବଦଳିବାରେ ଲାଗିଛି।

ଏନ୍‌ଏଚ୍ ଡାଇଭର୍ସନ ରୋଡ୍‌ରେ ଘାଇ

କଲ୍ୟାଣ-ଖୋର୍ଦ୍ଧା ୫୭ନଂ. ଜାତୀୟ ରାଜପଥ (ଏନ୍‌ଏଚ୍)ର ନୟାଗଡ଼ ସଡ଼ିକାଧିକାର ନିକଟବର୍ତ୍ତୀ ମଲ୍ଲିଆପଲ୍ଲୀ ଛତ୍ର ପୋଲ ନିର୍ମାଣ କାର୍ଯ୍ୟ ଶେଷ ହୋଇଥିଲେ ମଧ୍ୟ ସଂଯୋଗ ରାସ୍ତା କରାଯାଇ ନ ଥିଲା।

ଏନ୍‌ଏଚ୍-୫୭ର ଉତ୍ତର ଭାଗରେ ଘାଇ ହେଉଛି। ଏହାକୁ ଠିକ୍ କରିବା ପାଇଁ ଏକ ଉପକ୍ରମ ଗ୍ରହଣ କରାଯାଇଛି। ଏହାକୁ ଠିକ୍ କରିବା ପାଇଁ ଏକ ଉପକ୍ରମ ଗ୍ରହଣ କରାଯାଇଛି।

ଏନ୍‌ଏଚ୍-୫୭ର ଉତ୍ତର ଭାଗରେ ଘାଇ ହେଉଛି। ଏହାକୁ ଠିକ୍ କରିବା ପାଇଁ ଏକ ଉପକ୍ରମ ଗ୍ରହଣ କରାଯାଇଛି। ଏହାକୁ ଠିକ୍ କରିବା ପାଇଁ ଏକ ଉପକ୍ରମ ଗ୍ରହଣ କରାଯାଇଛି।

ଏନ୍‌ଏଚ୍-୫୭ର ଉତ୍ତର ଭାଗରେ ଘାଇ ହେଉଛି। ଏହାକୁ ଠିକ୍ କରିବା ପାଇଁ ଏକ ଉପକ୍ରମ ଗ୍ରହଣ କରାଯାଇଛି। ଏହାକୁ ଠିକ୍ କରିବା ପାଇଁ ଏକ ଉପକ୍ରମ ଗ୍ରହଣ କରାଯାଇଛି।

Advertisement for 'GEO-PRANAYAN, ANUSHTHAN AND VEDIC' with contact details and services offered.

ଝିଲି ପାହାଡ଼ରେ ବେଆଇନ ପଥର କ୍ୱାରି

ଯାଜପୁର ଜିଲ୍ଲା ସାମାନ୍ୟତା ତେଜାନାଳ ଜିଲ୍ଲା କଳହାଣ୍ଡି ଚତୁର୍ଥ ଅନ୍ତର୍ଗତ ଝିଲି ପାହାଡ଼ରେ ବେଆଇନ ପଥରକ୍ୱାରି ଉପରେ ରାଜ୍ୟ ପ୍ରଦତ୍ତ ନିୟନ୍ତ୍ରଣ ବୋର୍ଡ୍ (ଏସ୍‌ପିସିବି) ପକ୍ଷରୁ କାର୍ଯ୍ୟ ଦର୍ଶାଏ ନେତୃତ୍ୱ ଜାରି କରାଯାଇଛି।



ଏସ୍‌ପିସିବି ପକ୍ଷରୁ କାର୍ଯ୍ୟଦର୍ଶାଏ ନେତୃତ୍ୱ ଦିଆଯାଇଛି। ଏହାଛଡ଼ା ବିଭିନ୍ନ ବିଭାଗର କର୍ମଚାରୀଙ୍କୁ ଉପଯୋଗୀ କରିବା ପାଇଁ ବିଭିନ୍ନ ପଦକ୍ଷେପ ଗ୍ରହଣ କରାଯାଇପାରେ।

ଏହି ଆଇନଗୁଡ଼ିକ ଗଠନ କରିବା ପାଇଁ ବିଭିନ୍ନ ବିଭାଗର କର୍ମଚାରୀଙ୍କୁ ଉପଯୋଗୀ କରିବା ପାଇଁ ବିଭିନ୍ନ ପଦକ୍ଷେପ ଗ୍ରହଣ କରାଯାଇପାରେ।

ସ୍ୱରାଶ ଶକ୍ତି ଓ ମେଦବହୁଳତା

ଆଜିକାଲି ମେଦବହୁଳତା ଏକ ସାଧାରଣ ସମସ୍ୟା ପାଲଟି ଚଳାଇଛି କହିଲେ ଅତ୍ୟୁକ୍ତି ହେବ ନାହିଁ। ଏପରି କି ଅନେକ ସୁବିଧି ଏପରି ସମସ୍ୟାର ସମ୍ମୁଖୀନ ହେଉଛି। ତେବେ ମେଦବହୁଳତାର ପ୍ରଭାବ ସ୍ୱରାଶ ଶକ୍ତି ଉପରେ ପଡ଼ିଥାଏ ବୋଲି ଏକ ସମୀକ୍ଷା ଗବେଷଣାରୁ ଜଣାପଡ଼ିଛି। ନିକଟରେ ଯୁନିଭର୍ସିଟି ଅଫ କାଲିଫର୍ଣ୍ଣିଆର ବିଶେଷଜ୍ଞମାନେ 'ସ୍ୱରାଶ ଶକ୍ତି ଓ ମେଦବହୁଳତା' ଶୀର୍ଷକ ବିଷୟକୁ ନେଇ ଏକ ସର୍ବେକ୍ଷଣ କରୁଥିଲେ। ଏହାର ପରିସରଭୁକ୍ତ ବ୍ୟକ୍ତିମାନଙ୍କ ମଧ୍ୟରୁ ଯେଉଁମାନଙ୍କର ମେଦବହୁଳତା ସମସ୍ୟା ଥିଲା ସେମାନଙ୍କର ସ୍ୱରାଶ ଶକ୍ତି ଅନ୍ୟମାନଙ୍କ ତୁଳନାରେ କେତେକାଂଶରେ ଦୁର୍ବଳ ଥିଲା ବୋଲି ସର୍ବେକ୍ଷଣରୁ ଜଣାପଡ଼ିଲା। ତେବେ ନିଜର ଓଜନ କିପରି ସଠିକ୍ ରଖିବ ସେ ନେଇ ସଚେତନ ରହିବାକୁ ସେମାନେ ପରାମର୍ଶ ଦେଇଛନ୍ତି।

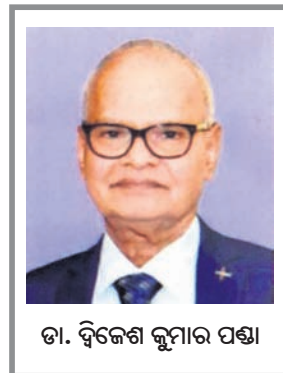


ହାଇଡ୍ରୋଜେନ୍ ବ୍ୟବହାର

ଏବେ ବିଭିନ୍ନ କ୍ଷେତ୍ରରେ ରୋବୋଟ ବ୍ୟବହାର କରାଯାଉଛି। ନିକଟରେ ଗୋକିଠି ଯୁନିଭର୍ସିଟିର ବିଶେଷଜ୍ଞମାନେ ଏପରି ଏକ ରୋବୋଟ ପ୍ରସ୍ତୁତ କରିଛନ୍ତି ଯାହା ଏକ୍ସିଆପାଏଣ୍ଟ ଦୂର କରିପାରିବ। ବିଶେଷତାରେ ବୟସ୍କ ବ୍ୟକ୍ତିଙ୍କ ପାଇଁ ଏହା ଅନେକାଂଶରେ ସହାୟକ ହୋଇପାରିବ ବୋଲି ଜଣାପଡ଼ିଛି। ବୟସ୍କ ବ୍ୟକ୍ତିମାନେ ଏକ୍ସିଆ ଅନୁଭବ କରୁଥିଲେ ଏହି ରୋବୋଟ ସହାୟତାରେ ସେମାନଙ୍କର ମାନସିକତାକୁ ସକାରାତ୍ମକ କରିପାରିବେ। ସେମାନେ ଏଥିରୁ ନିଜ ମନ ପସନ୍ଦର ଗୀତ ଶୁଣିପାରିବେ। କେବଳ ସେତିକି ନୁହେଁ, ଉଚ୍ଚ ନୂଆ ରୋବୋଟ ଏଫ୍.ସି.ଏ. ବ୍ୟକ୍ତିଙ୍କ ଖାଇବା ସମୟ, ମେଡିସିନ ଖାଇବା ସମୟ ବିଷୟରେ ପୂର୍ବରୁ



ଜରା ସନ୍ତ୍ରଣ



ଡା. ବିଜେଶ କୁମାର ପଣ୍ଡା

ସମସ୍ତ ଜୀବ ପରେ ମଣିଷ ଜଗାଗୁଡ଼ିଏ। ଏହି ବୟସରେ ଅନେକ ବ୍ୟାଧି ଦେଖାଯାଏ। ଶାରୀରିକ, ମାନସିକ ଓ ସାମାଜିକ ସମସ୍ୟା ବଞ୍ଚିବାର ଆଶାକୁ ଧିକ୍କାର କରିଦିଏ। ଏକାକୀ ରହୁଥିବା ବ୍ୟକ୍ତିମାନଙ୍କ ପାଇଁ କେହି ନାହାନ୍ତି। ନାରବତା, ଯନ୍ତ୍ରଣା ଓ ଅର୍ଥାଭାବ ଜୀବନକୁ ବୁର୍ଦ୍ଧସହ୍ୟ କରିଦେଇଛି। ମନରେ ଅଳ୍ପତା କଥା କହି ହେଉନାହିଁ। ସବୁ କଷ୍ଟ ନାରବରେ ସହିବାକୁ ପଡ଼େ। ଜୀବନର ଅପରାହ୍ ସମୟ ନାହିଁ।

ଅନେକ ନିମୋନିଆରେ ଆକ୍ରାନ୍ତ ହୋଇଥାଆନ୍ତି। ତେଣୁ ଏହି ସମୟରେ ସେମାନଙ୍କୁ ନିମୋନିଆ ଚିକିତ୍ସା ଦେବାର ବ୍ୟବସ୍ଥା କରାଇବା ଦରକାର। ଧୂମପାନ ଓ ମଦ୍ୟପାନରୁ ଦୂର ରହିବା ଆବଶ୍ୟକ। ସୁସ୍ଥ ଖାଦ୍ୟ ଖାଦିଷୁ ହେବା ସହିତ ତନ୍ମୁକ୍ତ ରହିବା ଆବଶ୍ୟକ। ନଚେତ କୋଷ୍ଠକାନ୍ତି ହେବ। ସଚେତ ଫଳ, ସବୁଜ ପନିପରିବା, ସମ୍ପୂର୍ଣ୍ଣ ଖାଦ୍ୟ ପୁଷ୍ଟିକର ନ ହେଲେ ରୋଗ ସଂକ୍ରମଣ ହେବ। ରୋଗପ୍ରତିରୋଧକ ଶକ୍ତି ମଧ୍ୟ ହ୍ରାସ ହେବ। ଏହି ବୟସରେ ଲୋହିତ, ଫଳିକ ଏସିଡ, ଭିଟାମିନ୍-ସି, କାଲସିୟମ, ଜିଙ୍କ, ଭିଟାମିନ୍-ବି, ଭିଟାମିନ୍-ଏ ଓ ଭିଟାମିନ୍-ଡିର ଅଭାବ ଘଟେ। ଔଷଧ ସହିତ ତନ୍ମୁକ୍ତ ରହିବା ନିୟମିତ ଖାଇବା ଉଚିତ। ଦିନକୁ ଆଠ ଗ୍ଲାସ ପାଣି ପିଇବା, ସବୁଜ ପରିବା ଓ ଚାରି କିଲୋଗ୍ରାମ ବୃଦ୍ଧମାନେ ଘରରେ ବୁଲିବା ପାଇଁ ଆବଶ୍ୟକ। ଦୃଷ୍ଟି ଉପରେ ଦେଖିବା ପାଇଁ ଆବଶ୍ୟକ। ଦୃଷ୍ଟି ଉପରେ ଦେଖିବା ପାଇଁ ଆବଶ୍ୟକ।

ପ୍ରକୃତି, ପରିବେଶ ଓ ସ୍ୱାସ୍ଥ୍ୟ



ଡା. ବସନ୍ତ କୁମାର ଷଡ଼ଙ୍ଗା

ନିଜ ଘରଠାରୁ ଆରମ୍ଭ କରି ସମାଜ, ଗାଁ, ଜିଲା, ରାଜ୍ୟ ଓ ଦେଶ ସ୍ତରରେ ମଧ୍ୟ ସମୟ ଅନୁଯାୟୀ ଆବଶ୍ୟକ ପଦାର୍ଥ ବହୁମୁଲ୍ୟରେ କ୍ରୟ କରି ପରବର୍ତ୍ତୀ ସମୟରେ ସେହି ପଦାର୍ଥ ପୁରୁଣା ଅବରକାରୀ ହୋଇ ପାହାଡ଼ ସଦୃଶ ଜମା ହୋଇଥାଏ। ଏହାର ମୂଳ କାରଣ ଆଧୁନିକ ନାମରେ ମନୁଷ୍ୟ ଅଧିକ ଆଶା ଓ ଆକାଂକ୍ଷାର ବଶବର୍ତ୍ତୀ ହୋଇ ଆବଶ୍ୟକତାଠାରୁ ଅଧିକ କିଛି ଜମା କରିବା ହେତୁ ବହୁତ ବର୍ଜ୍ୟବସ୍ତୁ ମୂଳ ହୋଇ ପରିବେଶକୁ ଦୂଷିତ କରିଥାଏ ...



ପୃଥିବୀ ସୃଷ୍ଟି ହେବା ଦିନଠାରୁ ଆଜିପର୍ଯ୍ୟନ୍ତ ବିଭିନ୍ନ ମତବାଦ ଅନୁଯାୟୀ ପୃଥିବୀର ଆବିଷ୍କାରୀ ଜୈଗୋଲିକ ଗଠନକୁ ଅନୁଗ୍ରାହଣ କଲେ ଜାଣିପାରିବା ଯେ ସୁରୋପଯୋଗୀ ସହ ଡାଳ ମିଳାଇ ମାନବ ସଭ୍ୟତା ନିଜର ଆଧୁନିକତା ବଜାୟ ରଖିବା ନିମନ୍ତେ ମାଗ୍ରାଧିକ ଆଶା ପୂରଣ ତଥା ଲୋଭଗ୍ରସ୍ତ ହେତୁ ପରିବେଶ ପ୍ରଦୂଷଣ ଦିନକୁ ଦିନ ବୃଦ୍ଧି ପାଇବାରେ ଲାଗିଛି। ମନୁଷ୍ୟ ଆଧୁନିକତା ସହିତ ସାଧିବ କରି ଚାଲିବା ସହ କେତେବେଳେ କେଉଁ ଜିନିଷ ଅତ୍ୟଧିକ ଆବଶ୍ୟକତା ଅନୁଭବ କରି କ୍ରୟ କରିଥାଏ, ପରବର୍ତ୍ତୀ ସମୟରେ ତାହା ଅଲୋଡ଼ା ହୋଇଥାଏ। ଘରୋଇ ନିତ୍ୟ ବ୍ୟବହାରୀ ଜିନିଷ ବହୁଳ ପରିମାଣରେ କ୍ରୟ କରି ପରବର୍ତ୍ତୀ ସମୟରେ ଘରରେ ମୂଲ୍ୟହୀନ ଭାବେ ଏକାନ୍ତରେ ପଡ଼ି ରହିଥାଏ। ଏସବୁ ପ୍ରତି ଆମେ ଧ୍ୟାନ ଦେବା ଉଚିତ। ମନୁଷ୍ୟ ଶରୀରରୁ ନିର୍ଗତ ମଳମୁତ୍ର, କୁସ୍ୱାସ୍ତର ପଶୁଙ୍କ ମଳମୁତ୍ର ଓ ବାସପୁରୁଣୁ ବାହାରୁଥିବା ଆବର୍ଜନା, ବିଭିନ୍ନ କୃଷିକାର ମୁତ୍ୟୁର ଆବର୍ଜନା ଆମ ପାଇଁ ଅଲୋଡ଼ା ହୋଇଥିବା ବେଳେ ସେଥିରୁ ପ୍ରସ୍ତୁତ ଲେବିକସାର କ୍ଷେତ ପାଇଁ ବହୁମୁଲ୍ୟ ଦେଇ ଚାଷୀ ଜିଣିଥାଏ। ପାଚିରୁ ନିର୍ଗତ କଫ ନଦୀ, ବନ୍ଧରେ ପଡ଼ିଲେ ମାଛ ଖାଇଥାଏ। ସେହି ମାଛକୁ ଆମେ ଚନ୍ଦା ବରରେ କିଣି ସ୍ୱାସ୍ଥ୍ୟ ହିତ ପାଇଁ ଖାଇଥାଉ। ନିଜ ଘରଠାରୁ

ଆରମ୍ଭ କରି ସମାଜ, ଗାଁ, ଜିଲା, ରାଜ୍ୟ ଓ ଦେଶ ସ୍ତରରେ ମଧ୍ୟ ସମୟ ଅନୁଯାୟୀ ଆବଶ୍ୟକ ପଦାର୍ଥ ବହୁମୁଲ୍ୟରେ କ୍ରୟ କରି ପରବର୍ତ୍ତୀ ସମୟରେ ସେହି ପଦାର୍ଥ ପୁରୁଣା ଅବରକାରୀ ହୋଇ ପାହାଡ଼ ସଦୃଶ ଜମା ହୋଇଥାଏ। ଏହାର ମୂଳ କାରଣ ଆଧୁନିକ ନାମରେ ମନୁଷ୍ୟ ଅଧିକ ଆଶା ଓ ଆକାଂକ୍ଷାର ବଶବର୍ତ୍ତୀ ହୋଇ ଆବଶ୍ୟକତାଠାରୁ ଅଧିକ କିଛି ଜମା କରିବା ହେତୁ ବହୁତ ବର୍ଜ୍ୟବସ୍ତୁ ମୂଳ ହୋଇ ପରିବେଶକୁ ଦୂଷିତ କରିଥାଏ। ଏହିପରି ସମାଜର, ଗ୍ରାମର, ଜିଲାର, ରାଜ୍ୟର ଓ ଦେଶର କଥା ସାମୁହିକ ଭାବେ ମନୁଷ୍ୟ ଦୈନନ୍ଦିନ ବ୍ୟବହାର ସାମଗ୍ରୀକୁ ପୁରୁଣା ସହ ଦାଉଁସିନ ବ୍ୟବହାର କରନ୍ତା ତେବେ ବର୍ଜ୍ୟବସ୍ତୁ ମାଗ୍ରା ହୁଏତ ନିଶ୍ଚିତ କମିପାରନ୍ତା। ଉଦାହରଣ ସ୍ୱରୂପ ଆମେ ଘରକୁ ଯେତେ ପଦାର୍ଥ

ପାରିବ, ଏହି ମାଧ୍ୟମରେ ବର୍ଜ୍ୟବସ୍ତୁକୁ ରୂପାନ୍ତରିତ କରି ପରିବେଶ ପ୍ରଦୂଷଣ ମୁକ୍ତ କରାଯାଇ ସ୍ୱାସ୍ଥ୍ୟହୀନ ଆମେ ରକ୍ଷା ପାଇପାରିବା। ୧.କୈବ : ଉପଯୁକ୍ତ ବିଗଡ଼ନ (ନଷ୍ଟ) ହୋଇଯାଇଥାଏ । ୨.କୈବ : ଉପଯୁକ୍ତ ବିଗଡ଼ନ ହୋଇ ନ ପାରିବ।

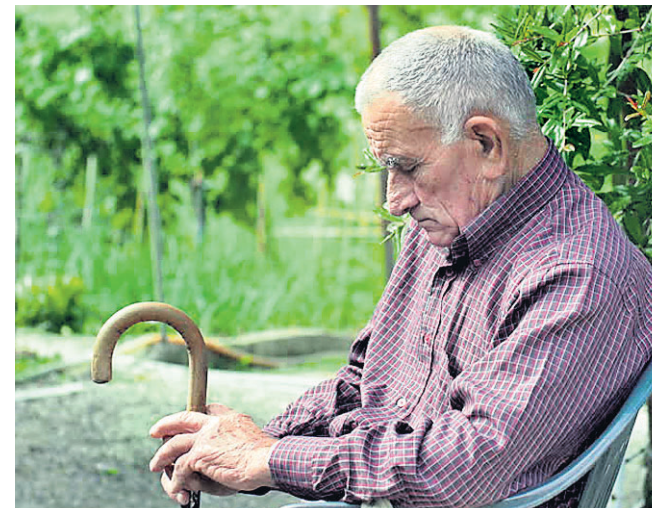
କୈବ ବିଗଡ଼ନ ଉପଯୁକ୍ତ ହୋଇପାରିବା ବର୍ଜ୍ୟବସ୍ତୁ : ଘରର ପନିପରିବା ଚୋପା, ଅଣାଖୋଳ, ମାଛକାଢି ଏବଂ କଦଳୀ, କମଳା, ତାଳିସି ଚୋପା, ବାସି ଫୁଲ, ଶୁଖିଲା ପତ୍ର, ଶୁଖିଲା ଘାସ ଓ ପଇତ୍ର ଖୋଳ, ନଡ଼ା, ଆଗାତି, କୁଣ୍ଡା, ଆଖୁଛେଦା ଏବେ ସହ ନାଳ ନର୍ଚ୍ଚମାଲୁ ନିର୍ଗତ ମଜାକା ସମୂହ ସ୍ୱଚ୍ଛପ୍ରସ୍ତୁତ ଭାବେ ଜଳବାୟୁ ମାଧ୍ୟମରେ ନଷ୍ଟ ହୋଇଯାଇଥାଏ।

କୈବ ବିଗଡ଼ନ ଅନୁପଯୁକ୍ତ (ଉପଯୁକ୍ତ ଭାବେ ବିଗଡ଼ନ ହୋଇ ନ ପାରିବ): ଯେଉଁ ବର୍ଜ୍ୟବସ୍ତୁ ପ୍ରକୃତିର ଜଳବାୟୁ ଦ୍ୱାରା ବିଗଡ଼ନ ହୋଇପାରି ନ ଥାଏ ତାକୁ କୈବ ବିଗଡ଼ନ ଅନୁପଯୁକ୍ତ କୁହାଯାଏ। ଏହା ମଧ୍ୟ ଦୁଇ ଭାଗରେ ବିଭକ୍ତ।

ପୁନଃବିନିଯୋଗ କରିବା : ସାଧାରଣତଃ ପ୍ଲାଷ୍ଟିକ ବୋତଲ, ପଲିଥିନ, ଜିରି, ସୋଲ, ଅର୍ପୋକ୍ସୁଲ, ଟିଶ, କପ୍ପେଟ୍, ଚମଡ଼ା ଆଦି ଅବରକାରୀ ସାମଗ୍ରୀକୁ ତରଳାଇ କିମ୍ବା ପୁନଃ ଉପଯୋଗୀ କରାଯାଇଥାଏ। ଏକାନ୍ତ ପ୍ରକୃତିର ଜଳବାୟୁ ଦ୍ୱାରା ବିଗଡ଼ନ ହୋଇ ନ ପାରି ପରିବେଶକୁ ପ୍ରଦୂଷଣ କରିବାର ଅଧିକ ଆଶଙ୍କା ରହିଥାଏ।

ସଂକଟକାରୀ ବର୍ଜ୍ୟବସ୍ତୁ : ସାଧାରଣତଃ ସମୟ ଅତିକ୍ରମ ଔଷଧ, ରାସାୟନିକ ପଦାର୍ଥ, ପୁରୁଣା ବ୍ୟାଚେରି, ରାସାୟନିକ ସାର, କାଚବ୍ୟାଗଣ ଔଷଧ ଆଦି ବୈଜ୍ଞାନିକ ପଦ୍ଧତି ଦ୍ୱାରା ନିଷ୍କୃଷ୍ଟ କରାଯିବା ଉଚିତ। ଘରଠାରୁ ସହର ପର୍ଯ୍ୟନ୍ତ ପ୍ରତିଦିନ ବିଭିନ୍ନ ରକମର କୁଡ଼ କୁଡ଼ ଅଳିଆ ଆବର୍ଜନା ପାହାଡ଼ ପରି ଜମା ହୋଇଥାଏ, ଯାହାକି ପରିବେଶକୁ ଦୂଷିତ କରିଥାଏ। ଏହାର ସମାଧାନ ନିମନ୍ତେ ବ୍ୟକ୍ତିଗତ, ସାମୁହିକ, ସରକାରୀ ଓ ବ୍ୟବସାୟୀ ସ୍ତରରେ ସଚେତନ ହୋଇ ଉପରୋକ୍ତ କୈବପଦ୍ଧତି ଦ୍ୱାରା ସମସ୍ତ ବର୍ଜ୍ୟବସ୍ତୁକୁ ଉପଯୁକ୍ତ ପ୍ରଣାଳୀରେ ବିଗଡ଼ନ କରି ପୁନଃ ପ୍ରଚଳନ କରିବା ଦରକାର। ବର୍ଜ୍ୟବସ୍ତୁକୁ ଯଦି ନିଷ୍କୃଷ୍ଟ କରା ନ ଯାଏ ତେବେ ପ୍ରକୃତି ଓ ପରିବେଶ, ଜଳବାୟୁ ଉପରେ ଏହା ପ୍ରତିକୂଳ ପ୍ରଭାବ ପଡ଼ିବ, ଯଦ୍ୱାରା ଏକ ଭୟାନକ ପରିସ୍ଥିତିକୁ ଆମେ ଓ ଭବିଷ୍ୟତ ପିଢ଼ି ସାମ୍ନା କରିବା।

-ରୋଷୀ ସ୍ୱାସ୍ଥ୍ୟକେନ୍ଦ୍ର, ଚନ୍ଦ୍ରାହାଟି, ନବରଙ୍ଗପୁର/ ମୋ: ୭୮୯୪୧୧୨୪୮୭



ପରିବାର ସଦସ୍ୟଙ୍କ ଅବହେଳା ସହିତ ନାହିଁ କିମ୍ବା କହି ହୁଏ ନାହିଁ। 'ଧନ-ବୃଦ୍ଧ ସମାଚରଣ'। ତେଣୁ ଶିଶୁ ଓ ବୃଦ୍ଧଙ୍କୁ ସମାନ ଆଚରଣ କରିବା ଉଚିତ। କିନ୍ତୁ ଆଧୁନିକ ସମାଜରେ ଅନେକ ରୋଗଗ୍ରସ୍ତ ବୟସ୍କ ପିତା-ମାତାଙ୍କୁ ବୋଝି ଚାହୁଁ କିଛି ନାହିଁ। ଏପରି ପରିସ୍ଥିତିରେ ଆଦର୍ଶତା ଏଥିରୁ ନିବୃତ୍ତ ରହିବା ପାଇଁ ଜୀବନର ରାସ। ଏଠାରେ ଘରର ସବୁ ଆଶା କରିବା କୁଆ। ଅନେକ ପ୍ରତିକୂଳ ସମସ୍ୟା ମଧ୍ୟ ରହିଥାଏ।

ବୟସ୍କ ବ୍ୟକ୍ତିଙ୍କ ପାଇଁ ସୁସ୍ଥ ଖାଦ୍ୟ, ସୁନିଦ୍ରା ଆବଶ୍ୟକ। ବ୍ୟାୟାମ, ସେବନ, ନିୟମିତ ସ୍ୱାସ୍ଥ୍ୟ ପରୀକ୍ଷା ବ୍ୟବସ୍ଥା କରିବା ଉଚିତ। ବାର୍ଦ୍ଧକ୍ୟରେ



- ପ୍ରତିଦିନ ରାତ୍ରତୋଳନ ଶେଷ କରିବା ପରେ କିଛି ସମୟ ଚଳାକୁଳା କରନ୍ତୁ। ଏହାଦ୍ୱାରା ଖାଇଥିବା ଖାଦ୍ୟ ହଜମ ହୋଇଥାଏ।
- ଏପରି ବ୍ୟାୟାମ କରନ୍ତୁ ନାହିଁ, ଯାହାର ଖରାପ ପ୍ରଭାବ ଶରୀର ଉପରେ ପଡ଼ିବ। ନିଜର ସାମର୍ଥ୍ୟ ଅନୁସାରେ ହିଁ ବ୍ୟାୟାମ କରନ୍ତୁ।
- କେତେକ ବ୍ୟକ୍ତି ତରତର ହୋଇ ଦାନ୍ତ ଘଷିଥାଆନ୍ତି। ହେଲେ ଦାନ୍ତ ଘଷିବା ବେଳେ ଅତିକମରେ ଦୁଇ ମିନିଟ୍ ଦାନ୍ତ ଘଷନ୍ତୁ।
- ସୂର୍ଯ୍ୟକିରଣରେ ଭିଟାମିନ୍-ଡି ଭରିରହିଛି। ତେଣୁ ପ୍ରତିଦିନ କିଛି ସମୟ

ସ୍ୱା ସ୍ଥ୍ୟ ସୁ ଚ ନା



ପୂର୍ଯ୍ୟକିରଣ ସଂପର୍କରେ ଆସନ୍ତୁ।

- ପ୍ରତିଦିନ କିଛି ସମୟ ଆରୋଗିକ ଏକ୍ସପୋଜର କରନ୍ତୁ।
- ଯଦି ଅଧିକାଂଶ ସମୟ କମ୍ପ୍ୟୁଟରରେ କାମ କରୁଛନ୍ତି ତେବେ ନିୟମିତ ସମୟ ଅନ୍ତରାଳରେ ଚକ୍ଷୁ ପରୀକ୍ଷା କରାଇ ନିଅନ୍ତୁ।
- ବୈଦ୍ୟନି ଖାଦ୍ୟ ଚାଲିକାରେ ସବୁଜ ପନିପରିବାରେ ପ୍ରସ୍ତୁତ ଖାଦ୍ୟ ଏବଂ ଚକା ଫଳମୂଳ ସାମିଲ କରନ୍ତୁ।

ଚିନ୍ତାକୁ ମୁକ୍ତି ପାଇବାର ସରଳ ଉପାୟ

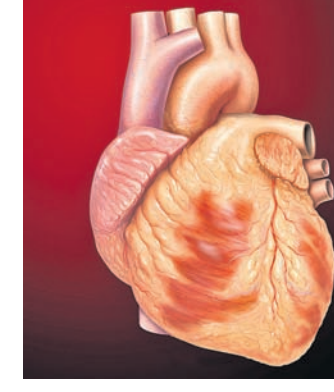
ଚିନ୍ତାକୁ ମୁକ୍ତି ପାଇବାକୁ କିଏ ବା ଚେଷ୍ଟା କରି ନ ଥାଏ। ଯଦି ଜଣେ ବ୍ୟକ୍ତି ପ୍ରତିଦିନ କିଛି ସମୟ ଯୋଗ, ପ୍ରାଣାୟାମ କରନ୍ତି ତେବେ ସେ ନିଜକୁ ଚିନ୍ତାଠାରୁ କେତେକାଂଶରେ ଦୂରରେ ରଖିପାରିବେ। ଏ ସମ୍ପର୍କରେ ଗବେଷଣା କରିବା ସମୟରେ ଯୁନିଭର୍ସିଟି ଅଫ ଲଣ୍ଡନର ବିଶେଷଜ୍ଞମାନେ ପ୍ରତିଦିନ ଯୋଗ କିମ୍ବା ପ୍ରାଣାୟାମ କରୁଥିବା କିଛି ବ୍ୟକ୍ତିଙ୍କ ଜୀବନଶୈଳୀକୁ ତନ ତନ କରି ତର୍କନା କରିଥିଲେ। ଯେଉଁମାନେ ନିୟମିତ ଯୋଗ କିମ୍ବା ପ୍ରାଣାୟାମ କରୁଥିଲେ ସେମାନେ ଅନେକାଂଶରେ ଚିନ୍ତା ଏବଂ ଚେନସର୍ଦ୍ଦଠାରୁ ନିଜକୁ ଦୂରରେ ରଖିପାରୁଥିଲେ ବୋଲି ସର୍ବେକ୍ଷଣରୁ ଜଣାପଡ଼ିଛି।

ନବରଙ୍ଗପୁର/ ମୋ: ୭୮୯୪୧୧୨୪୮୭

ହୃଦ୍‌କୋଳା : କାହିଁ କାଆ

ଯଦି ଛାତିରେ ଯନ୍ତ୍ରଣା ଅନୁଭବ ହେଉଛି କିମ୍ବା ଶ୍ୱାସକ୍ରିୟାରେ ଅସୁବିଧା ଦେଖାଦେଉଛି ତେବେ ତେତି ନ କରି ହୃଦ୍‌ରୋଗ ବିଶେଷଜ୍ଞଙ୍କ ସହ ପରାମର୍ଶ କରନ୍ତୁ।

- ନିଜକୁ ସୁସ୍ଥ ରଖିବା ପାଇଁ ସକ୍ରିୟ ଜୀବନଶୈଳୀର ଗୁରୁତ୍ୱପୂର୍ଣ୍ଣ ଭୂମିକା ରହିଛି। ଏଥିପ୍ରତି ସଚ୍ଚେତନ ସଚେତନ ରୁହନ୍ତୁ।
- ଦୈନନ୍ଦିନ ଜୀବନଶୈଳୀରେ ବ୍ୟାୟାମ ସାମିଲ କରନ୍ତୁ।
- ଗୁରୁତ୍ୱପୂର୍ଣ୍ଣ କଥା ହେଲା ନିଶାଦ୍ରବ୍ୟ ସେବନ। ଯଦି ଏପରି ଅଭ୍ୟାସ ରହିଛି ତେବେ ତାହାକୁ ତୁରନ୍ତ ବର୍ତ୍ତନ କରନ୍ତୁ।
- କାରଣ ନିଶାଦ୍ରବ୍ୟ ହୃଦ୍‌ରୋଗର ଅନ୍ୟତମ ପ୍ରମୁଖ କାରଣ।
- ନିଜର ଓଜନକୁ ଯେତେ ସମ୍ଭବ ସକ୍ରିୟ ରଖନ୍ତୁ।
- ଆପଣଙ୍କ ରକ୍ତଚୋର କୋଲେଷ୍ଟରଲ



ପରିମାଣ କେତେ ରହିଛି ତାହା ନିର୍ଦ୍ଦିଷ୍ଟ ସମୟ ଅନ୍ତରାଳରେ ମାପି ନିଅନ୍ତୁ।

- ବୃତ୍ତ ପ୍ରେସର ସମ୍ବନ୍ଧିତ ରଖନ୍ତୁ।
- ତାଳଦୈବି ସି ରୋଗୀ ହାର୍ଟ ଆଗାକର ସମ୍ମୁଖୀନ ହେବାର ଆଶଙ୍କା ରହିଛି। ପୁରା ପରିମାଣକୁ ନିୟମିତ ସମୟ ଅନ୍ତରାଳରେ ଚେକ କରିନିଅନ୍ତୁ।

15% ଅଧିକ
ମାଇଲେଜ୍⁺



10+⁺ ବୈଶିଷ୍ଟ୍ୟାବଳୀ

ନୂଆ TVS XL100 BS-VI ରେଞ୍ଜା
ଯାହା ଭାବିଥିଲି ତାହା ତ ଅଛି,
ଯାହା ଭାବି ନଥିଲି ତାହା ମଧ୍ୟ ଅଛି!

ଶୁଭାକାଂକ୍ଷୀ
ଆଇ-ଟେ
ଫାଇଲ୍



ମୋବାଇଲ୍
ଚାର୍ଜର୍



ସହଜ
ଅନ-ଅଫ
ଫିଟ



ପେଟ୍ରୋଲ୍
ରିଜର୍ଭ
ଇଣ୍ଡିକେଟର



TVS XL100 କମ୍ଫର୍ଟ
ଆଇ-ଟେ ଷ୍ଟାର୍ଟ

TVS XL100 ହେଭୀ ଡ୍ୟୁଟି
ଆଇ-ଟେ ଷ୍ଟାର୍ଟ

₹ 39,990^{^^} ରୁ ଆରମ୍ଭ ମିସ୍ତକକ୍ଲି:
1800 3157 100

ବିଶେଷ ରୂପେ ପ୍ରସ୍ତୁତ ପାଇନାନ୍ସ ଫିମ୍ପା

ଏବେ କିଣନ୍ତୁ, ପରେ ପଇଠା ।
6 ମାସର EMI ହଲିଡେ ଷ୍ଟାର୍ଟ[#]

କମ୍ପାଉଣ୍ଡ ₹ 7,999 10 ମିନିଟ୍ରେ
ପେମେଣ୍ଟ[#] ରଖି ମିସ୍ତକକ୍ଲି^{##} 5% ଜ୍ୟାଣ୍ଟିଫାୟର୍^{##}



ସମସ୍ତାଙ୍କରେ ପରିପୁର୍ଣ୍ଣ

⁺Based on TVSM internal test conditions. As compared to BS-IV models. T&C apply. ^{^^}Ex-showroom price of XL100 Comfort Kick Start variant. ^{##} Finance at the sole discretion of the financier. Schemes cannot be clubbed. T&C apply. ^{###} Applicable on the following bank cards - ICICI Bank & Bank of Baroda. T&C apply.



FOR ALL INSTITUTIONAL/BULK REQUIREMENTS, PLEASE MAIL: corporate.customersupport@tvmotor.com
Authorised Main Dealers: BERHAMPUR: Arya TVS, Ph.: 9692492412; PHULBANI: Sai Sree TVS, Ph.: 918860747708.; BHANJANAGAR : Palo TVS, Ph.: 8093228871, 7682800265. Authorised Dealers: Purushottampur, Ph.: 9337662970; Gunupur, Ph.: 9437338450; Aska, Ph.: 9040446837; Chikiti, Ph.: 9437626215; Paralakhemundi, Ph.: 06815-223055, 8895876466; Polosara, Ph.: 9861838393, 06810-282488; Chatrapur : Ph.: 9438054346; Digapahandi, Ph.: 9437626215; Hinjilikatu, Ph.: 9937296473; Sheragada, Ph.: 9777093397, 993807720; G Udayagiri, Ph.: 9437107664; Baliguda, Ph.: 7657016100; Rambha, Ph.: 7978721993. dentsuindia/dha ber/17/20