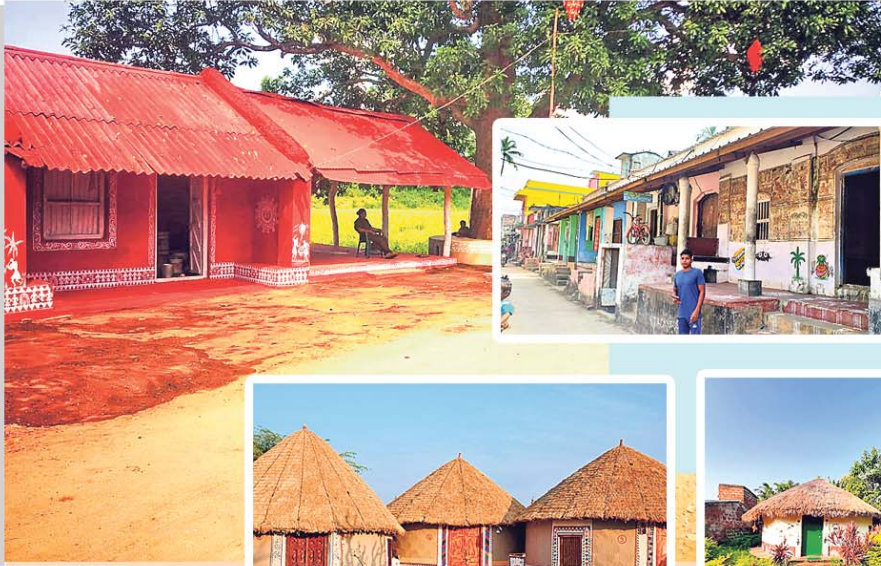


ଝି
ର
ଦ
ନ



ପର୍ଯ୍ୟଟନର ଗାଁ



୩

ବିଭିନ୍ନ ପର୍ଯ୍ୟଟନ ମଧ୍ୟରେ ଗ୍ରାମ୍ୟ ପର୍ଯ୍ୟଟନ ନିହାତି ଭାବରେ ସ୍ୱତନ୍ତ୍ର। ଯେଉଁଥିରେ ରହିଛି ଓଡ଼ିଶାର ବିଭିନ୍ନ ଗାଁ ଏଠାରେ ପର୍ଯ୍ୟଟକ ବୁଲାଇବୁଲି କରିବା ସହ ସେହି ଅଞ୍ଚଳର ପରମ୍ପରା, ଖାଦ୍ୟପେୟକୁ ନେଇ ପାଇପାରିବେ ଏକ ସୁନ୍ଦର ଅନୁଭବ...

ପ୍ରଚ୍ଛଦ ପ୍ରସଙ୍ଗ

ସହରଠୁ ଦୂର

୧୩



୮/୯

ସିନେମା



ହଳଦୀ ଦାଗ କିପରି ଛଡ଼ାଇବେ

ମସଲାଦାର ଖାଦ୍ୟ, ଚରକାରୀ ଆଦି ଖାଇବାର ମଜା ନେବା ସମୟରେ ବେଳେ ବେଳେ ଆମ ଶାର୍ତ ବା ଡ୍ରେସ୍ ଆଦିରେ ହଳଦୀ ଦାଗ ଲାଗିଯାଏ । ସେଥିପାଇଁ ଜାଣନ୍ତୁ ଘରୋଇ ଉପାୟରେ କିପରି ଛଡ଼ାଇ ହେବ ଏହି ଦାଗ....

ବେକିଙ୍ଗ୍ ସୋଡ଼ା : ବେକିଙ୍ଗ୍ ସୋଡ଼ା ହେଉଛି ସବୁପ୍ରକାର ଦାଗ ଛଡ଼େଇବାର ସାର୍ବଜନୀନ ଉପାୟ । ଅଳ୍ପ ପାଣିରେ ବେକିଙ୍ଗ୍ ସୋଡ଼ା ଓ ଭିନେଗାର ମିଶାଇ ଏକ ମୋଟା ପେଷ୍ଟ ପ୍ରସ୍ତୁତ କରି ତାକୁ ହଳଦୀ ଦାଗ ଲାଗିଥିବା ସ୍ଥାନରେ ଲଗାଇ କିଛି ସମୟ ଛାଡ଼ି ଦିଅନ୍ତୁ । ଏହା ପରେ ବ୍ରସ୍ ସାହାଯ୍ୟରେ ଘଷି ସଫା କରନ୍ତୁ ।

ଭିନେଗାର ଓ ଲେୟୁରସ :



ଏହି ଦୁଇଟି ଜିନିଷ ପ୍ରାୟ ସମସ୍ତଙ୍କ ରୋଷେଇ ଘରେ ଥାଏ । ଅଳ୍ପ ପାଣିରେ ଭିନେଗାର ଓ ଲେୟୁରସ ମିଶାଇ ଏକ ମିଶ୍ରଣ ପ୍ରସ୍ତୁତ କରି ସେଥିରେ ହଳଦୀ ଦାଗ ହୋଇଥିବା କପଡ଼ାକୁ ଅଧ ଘଣ୍ଟା ପାଇଁ ବୁଡ଼େଇ ରଖନ୍ତୁ । ଏହା ପରେ ନରମାଲ୍ ଡିଟରଜେଣ୍ଟରେ ସଫା କରନ୍ତୁ । ଦେଖିବେ ଦାଗ ଲିଭିଯାଇଥିବ । କେବଳ ଉଲ୍ ବା ନରମ କପଡ଼ା ଜାତୀୟ ଜିନିଷ ଏଥିରେ ସଫା କରନ୍ତୁ ନାହିଁ । କାରଣ ଏହା ଦ୍ୱାରା ସେଗୁଡ଼ିକ ନଷ୍ଟ ହୋଇ ଯାଇପାରେ ।

ଲିକ୍ୱିଡ୍ ଡିସ୍ ଓୟ୍ : ବେଳେ ବେଳେ ଲିକ୍ୱିଡ୍ ଡିସ୍ ଓୟ୍ ମଧ୍ୟ ଡିଟରଜେଣ୍ଟ ପରି କାମ ଦେଇଥାଏ । ଅଳ୍ପ ଭିମ୍ ଲିକ୍ୱିଡ୍ କୁ ପାଣିରେ ମିଶାଇ ହଳଦୀ ଦାଗ ଲାଗିଥିବା ସ୍ଥାନରେ ଲଗାଇ କିଛି ସମୟରେ ଛାଡ଼ି ଦେଇ ସଫା କଲେ ଦାଗ ଦୂର ହୋଇ ଯାଏ ।

ଟ୍ୟୁପେଷ୍ଟ : ପ୍ରଥମେ ହଳଦୀ ଲାଗିଥିବା ସ୍ଥାନକୁ ପାଣିରେ ଧୋଇବା ପରେ ବ୍ରସ୍ ସାହାଯ୍ୟରେ ଦାଗ ଥିବା ସ୍ଥାନରେ ଟ୍ୟୁପେଷ୍ଟ ଲଗାଇ ଘଷି କରି ସଫା କରନ୍ତୁ । ଦେଖିବେ ଦାଗ ଫିକା ପଡ଼ିଯିବ ।

ଏ ସପ୍ତାହର ରାଶିଫଳ

ଜ୍ୟୋତିର୍ବିଦ୍ୟା ବିଶାରଦ ପ୍ରସନ୍ନ କୁମାର ମହାପାତ୍ର

ଜାନୁୟାରୀ ୩-୯

<p>ମେଷ</p> <p>କାର୍ଯ୍ୟସିଦ୍ଧି, ବନ୍ଧୁକ ଅଭିନନ୍ଦନ, ସରକାରୀ ସାହାଯ୍ୟପ୍ରାପ୍ତି, ପାରିବାରିକ ଶାନ୍ତି, ନୂତନ ଗୃହଲାଭ, କର୍ମକ୍ଷେତ୍ରରେ ବିତର୍କ, ଉଚ୍ଚଶିକ୍ଷାରେ ବାଧା, ସୁଜନଶାଳତାରୁ ପ୍ରଶଂସା, ଶିଳ୍ପ ବାଣିଜ୍ୟର ଅଭିବୃଦ୍ଧି, ରଣ ପରିଶୋଧର ଯୋଜନା ।</p>	<p>ବୃଷ</p> <p>ଆରୋଗ୍ୟ ଲାଭ, ଜମିଜମା ବିବାଦ, ଆନୁଷ୍ଠାନିକ ତପ୍ତରତା, ପ୍ରକାଶନରେ ସମସ୍ୟା, ସଙ୍ଗୀତ ସମାରୋହ, ପାର୍ଟି ପିକନିକର ଆୟୋଜନ, ମନୋରଞ୍ଜନର ମଉଜା, କରଜଦାତାଙ୍କ ଗପ ।</p>	<p>ମିଥୁନ</p> <p>ନୂତନ କର୍ମାରମ୍ଭ, ପ୍ରଶାସନିକ ସାହାଯ୍ୟ, ପ୍ରତିବନ୍ଧିତାରେ ପ୍ରୟତ୍ନକ୍ଷମା, ପୁରାତନ ନିର୍ମାଣାଧୀନ କାର୍ଯ୍ୟରେ ବିଳମ୍ବ, ବିଦେଶଯାତ୍ରାର ଯୋଜନା, ସାମ୍ପାଦକତାରେ ଗୌରବ ।</p>	<p>କର୍କଟ</p> <p>ମାନସିକ ଦୁର୍ଦ୍ଦିଗ୍ଧା, ଭ୍ରାତୃସମ୍ପର୍କରେ ଦୁର୍ଗତା, ରକ୍ତଚାପ ବୃଦ୍ଧି, ରଚନାତ୍ମକ କାମରୁ ପ୍ରଶଂସା, ସନ୍ତାନହେତୁକ ଗୌରବ, ସ୍ଥଗିତ କାର୍ଯ୍ୟାରମ୍ଭ, ଦୂରସ୍ଥାନକୁ ଯାତ୍ରା, ଅର୍ଥ ସଙ୍କଟ, ଅପ୍ରିୟ ସତ୍ୟକୁ କଳହ ।</p>	<p>ସିଂହ</p> <p>ପ୍ରତିବେଶୀଙ୍କ ସୌହାର୍ଦ୍ଦ୍ୟ, ନୂତନ ବନ୍ଧୁ ସମ୍ପର୍କ, ବଣଭୋଜିର ଯୋଜନା, କଳାସାହିତ୍ୟରୁ ପ୍ରଶଂସା, ସ୍ତ୍ରୀଙ୍କ ସ୍ୱାସ୍ଥ୍ୟହାନି, ସହକର୍ମୀଙ୍କ ଭୁଲ୍ ବୁଝାମଣା, ଚତାଧୁଆରେ କରଜ ।</p>	<p>କନ୍ୟା</p> <p>ସରଳ ଜୀବନଚର୍ଯ୍ୟା, ଅନୁକୂଳ ପରିବେଶ, ପ୍ରିୟବନ୍ଧୁଙ୍କ ସାନ୍ଧି ଲାଭ, ଆଇନ ଅଦାଲତରେ ସଫଳତା, ମୂଲ୍ୟବାନ କ୍ରୟ, ସଭାସମିତିକୁ ନିମନ୍ତ୍ରଣ, ପାରିବାରିକ କଳହ ।</p>
--	---	---	--	---	--

<p>ତୁଳା</p> <p>ପ୍ରତିବନ୍ଧକ ଦୂରହେବ, ନୂତନ ପ୍ରକଳ୍ପାରମ୍ଭ, ଗୃହୋପଯୋଗୀ ଭୂମିଲାଭ, ଯାନବାହନ ମରାମତି, ଖଳଲୋକଙ୍କ ଅନୁପ୍ରବେଶ, ବନ୍ଧୁଙ୍କ ପ୍ରେରଣା, ମନୋରଞ୍ଜନ କାର୍ଯ୍ୟକ୍ରମ, ଶେୟାର ବଜାରରେ ଉନ୍ନତି ।</p>	<p>ବିଛା</p> <p>ନିୟନ୍ତ୍ରିତ ସ୍ୱାସ୍ଥ୍ୟ, ଆର୍ଥିକ ଅଭିବୃଦ୍ଧି, ପଡୋଶୀଙ୍କ ପ୍ରତାରଣା, ମାନସିକ ଅସ୍ଥିରତା, ସନ୍ତାନଙ୍କ ଅଭିମାନ, ବନ୍ଧୁ ବିଚ୍ଛେଦର ଦୁର୍ଦ୍ଦିଗ୍ଧା, ପଦମର୍ଯ୍ୟାଦା ବୃଦ୍ଧି, ରାଜନୈତିକ ପୃଷ୍ଠପୋଷକତା, ଦୂରଯାତ୍ରାର ଯୋଜନା ।</p>	<p>ଧନୁ</p> <p>ପାରିବାରିକ ସହମତି, ସ୍ଥଗିତ କାର୍ଯ୍ୟାରମ୍ଭ, ଆତ୍ମୀୟକ ସାହାଯ୍ୟ, ରଣ ପରିଶୋଧ, ବ୍ୟବସାୟିକ ସଫଳତା, ପୈତୃକ ସମ୍ପତ୍ତିକୁ ନେଇ ବିବାଦ, ପ୍ରତିଯୋଗିତାରେ ସଫଳତା, ଚଳଚ୍ଚିତ୍ରରେ ବିବାଦ ।</p>	<p>ମକର</p> <p>ମାଙ୍ଗଳିକ କାର୍ଯ୍ୟର ଆଲୋଚନା, ମିତ୍ରତାରୁ ଆନନ୍ଦ, ନୂତନ ନିଯୁକ୍ତିର ସୂଚନା, ସାହିତ୍ୟ ଚର୍ଚ୍ଚା, ଗବେଷଣାରେ ସଫଳତା, ବିବାଦର ସମାଧାନ, ସହକର୍ମୀଙ୍କ ସନ୍ଦେହଜନକ କାର୍ଯ୍ୟ, ଶିଳ୍ପବାଣିଜ୍ୟରେ ପ୍ରତିବନ୍ଧକ ।</p>	<p>କୁମ୍ଭ</p> <p>ଦାମ୍ପତ୍ୟଜୀବନରେ ସନ୍ଦେହ, କର୍ମକ୍ଷେତ୍ରରେ ନୂତନ ଯୋଜନା, ରାଜନୈତିକ କ୍ଷେତ୍ରରେ ବୁଝାମଣା, ସତ୍ୟଜୀବ ସୁଯୋଗ, ସାମାଜିକସ୍ତରରେ ସମସ୍ୟା, ଆତ୍ମୀୟ ସ୍ୱଜନଙ୍କ ଶତ୍ରୁତା, କରଜଦାତାଙ୍କ ଗପ ।</p>	<p>ମୀନ</p> <p>ଲୋକସମ୍ପର୍କ ବୃଦ୍ଧି, ଅନୁସନ୍ଧାନରେ ଅଗ୍ରଗତି, ଯୋଗସାଧନାରେ ଆଗ୍ରହ ପକ୍ଷପାତିତାରୁ କଳହ, ସହକର୍ମୀଙ୍କ ଦୋଷାରୋପ, ବିଳାସ ଉପକରଣ କ୍ରୟ, କଚେରି ମାମଲାର ଫଇସଲା, ପ୍ରତିଯୋଗିତାରେ ସଫଳତା, ସମ୍ପର୍କୀୟଙ୍କ ଆଦର ଅଭ୍ୟର୍ଥନା, ଉଚ୍ଚ କର୍ତ୍ତୃପକ୍ଷଙ୍କ ଅନୁକମ୍ପା ।</p>
--	---	--	---	---	---

ବୃହତ୍ ବାଉଁଶ ପ୍ରତିମୂର୍ତ୍ତି

ପଥର, ମାର୍ବଲ, ମାଟି ଇତ୍ୟାଦିରେ ପ୍ରତିମୂର୍ତ୍ତି ତ ଦେଖିଥିବେ । କିନ୍ତୁ ଏଠାରେ ଯେଉଁ ପ୍ରତିମୂର୍ତ୍ତି ବିଷୟରେ କହୁଛୁ ସେ ହେଉଛି ପୃଥିବୀର ସର୍ବବୃହତ୍ ବାଉଁଶ ପ୍ରତିମୂର୍ତ୍ତି ବା ସ୍ଥାପତ୍ୟ । ଏହା ଫିଲିପାଇନ୍ସର ବାୟାମବାଙ୍ଗ ସହରରେ ରହିଛି । ଏହା ହେଉଛି କ୍ୟାଥୋଲିକ୍ ସନ୍ଥ ସେଣ୍ଟ ଭିକ୍ଟରସଙ୍କ ଫେରରଙ୍କ ପ୍ରତିମୂର୍ତ୍ତି । ଯାହାର ଉଚ୍ଚତା ହେଉଛି ୫୦.୨୩ ମିଟର (୧୬୪ ଫିଟ୍ ୯ ଇଞ୍ଚ) । ଏହି ପ୍ରତିମୂର୍ତ୍ତି କୁ କାସାମା କିଟା ସା ବାରାଙ୍ଗେ ଫାଉଣ୍ଡେସନ୍ କର୍ପୋରେସନ ତରଫରୁ ନିର୍ମାଣ କରାଯାଇଛି । ସମ୍ପୂର୍ଣ୍ଣ ମୂର୍ତ୍ତି ନିର୍ମାଣ ପାଇଁ ୬୦ଟି ବାଉଁଶ ଓ ୨୨, ୨୨୨ଟି ବାଉଁଶ ପାତିଆ ବ୍ୟବହୃତ ହୋଇଛି । ଏହାକୁ ତିଆରି କରିବା ପାଇଁ ଦେଢ଼ ବର୍ଷ ସମୟ ଲାଗିଥିଲା । ୧୩ମଇ ୨୦୧୯ରେ ଏହାକୁ ଉଦ୍ଘାଟନ କରାଯାଇଥିଲା । ମୂର୍ତ୍ତିରେ ସନ୍ଥ ଭିକ୍ଟରସଙ୍କ ତାଙ୍କ ହାତ ପ୍ରସାରିତ କରି ଆଖୁଠି ନିର୍ଦ୍ଦେଶ କରୁଥିବା ଦେଖିବାକୁ ମିଳିଥାଏ ।



ପାଠକୀୟ

► ଭଲପାଇବା ଦେଖିନି ଜାତି, ଜାତକ କି ଦେଶ ବିଦେଶ । ସେଇଥିପାଇଁ ତ ଅନେକ ବିଦେଶୀ ଝିଅ ଓଡ଼ିଆ ପୁଅକୁ ବାହା ହୋଇଛନ୍ତି, ପୁଣି ଓଡ଼ିଆ ସଂସ୍କୃତିକୁ ଆପଣେଇ ହୋଇପାରିଛନ୍ତି ପୁରା ଓଡ଼ିଆଣୀ । ସେମିତି କେତେଜଣ ବିଦେଶୀ ଝିଅକୁ ଓଡ଼ିଆ ବୋହୂ ସାଜିଥିବା ଲଳନାଙ୍କର ଜୀବନୀ କାହାଣୀକୁ ନେଇ ଉପସ୍ଥାପନା ହୋଇଥିବା ଏଥରର ପ୍ରଚ୍ଛଦ ପ୍ରସଙ୍ଗ ‘ବୋହୂ ବିଦେଶିନୀ ମନ ଓଡ଼ିଆ’ଟି ଖୁବ୍ ମନଛୁଆଁ ହୋଇପାରିଥିଲା । ସେହିପରି ‘ମହୁମାଛିକ’ ରେଷ୍ଟୁରାଣ୍ଟ ପାଠଟି ବେଶ୍ ଆଶ୍ଚର୍ଯ୍ୟକର ଥିଲା ।

—**ଦମୟନ୍ତୀ ରାଉଳ, ଆଳି, କେନ୍ଦ୍ରାପଡ଼ା**

► ଏଥରର ପ୍ରଚ୍ଛଦ ପ୍ରସଙ୍ଗ ‘ବୋହୂ ବିଦେଶିନୀ ମନ ଓଡ଼ିଆ’ଟି ବେଶ୍ ହୃଦୟସ୍ପର୍ଶୀ ତଥା ଶିକ୍ଷଣୀୟ ବିଷୟ ଥିଲା । ‘ବଡ଼ଦିନ ନିଆରା ପାଳନ’ ପାଠଟିରୁ ଅଜବ ଅଜବ ଖ୍ରୀଷ୍ଟମାସ ସେଲିବ୍ରେସନ୍ ସମ୍ପର୍କରେ ଜାଣି ଖୁସି ଲାଗିଲା । ସେହିପରି ଶିକ୍ଷାବିତ୍, କବି, ଗାଳ୍ପିକ, ପ୍ରାବନ୍ଧିକ ତଥା ନାଟ୍ୟକାର ଡ. ତ୍ରିନାଥ ପଟ୍ଟନାୟକଙ୍କ ରୋଜଗାର ସମ୍ପର୍କିତ ଲେଖାଟି ମୋ ମନକୁ ଖୁବ୍ ଛୁଇଁଥିଲା । ସୁଜନ ପୃଷ୍ଠାରେ ସ୍ଥାନିତ ‘ହଜମ’ ନାମକ ଗପଟିର ଉପସ୍ଥାପନା ଶୈଳୀ ବି ବେଶ୍ ଉଚ୍ଚକୋଟୀର ହୋଇଥିଲା ।

—**ରାଜେଶ ପ୍ରଧାନ, ଜଗତସିଂହପୁର**

► ସାଥୀର ଉତ୍ତରଗୁଡ଼ିକ ଖୁବ୍ ରୋମାଞ୍ଚିକ ହେଉଥିବାରୁ ଖୁସି ଲାଗୁଛି । ସେହିପରି ସିନେମା ପୃଷ୍ଠାରୁ ‘ଶ୍ରଦ୍ଧା କପୁର କ’ଣ ପାଠ ପଢ଼ାଇବେ’, ‘କଷ୍ଟ୍ୟମ୍ବୁ ନେଇ କ୍ୟାଟ୍ରିନା କେପ୍ କି ଡ୍ରାମା କରିଥିଲେ’ ଏବଂ ‘ଆର୍. ମାଧବନ୍ କେମିତି ହର୍ସ ସିଟ୍ରେ ବସିଲେ’ ତାହା ଜାଣିବାକୁ ମିଳିଲା । ଅନ୍ୟପକ୍ଷେ ବର୍ଷପୁରାଣିକ ନେଇ ସ୍ୱତନ୍ତ୍ର ଭାବେ ଉପସ୍ଥାପନା ହୋଇଥିବା ଛୁଟିଦିନର ‘ସ୍ମୃତିରେ ୨୦୨୦’ ପୃଷ୍ଠାଟି ଖୁବ୍ ଆକର୍ଷଣୀୟ ହୋଇଥିଲା ।

—**ସୁଜିତ ପ୍ରିୟଦର୍ଶିନୀ, ସୟଲପୁର**

► ମତେଲ୍ ମିରରରେ ‘ପ୍ରିୟା’ ବେଶ୍ ସୁନ୍ଦରୀ ଲାଗୁଥିଲେ । ହାଃ ହାଃ ବି ବହୁତ ମଜାଦାର ଥିଲା । ଅନ୍ୟପକ୍ଷେ ସହର ପୃଷ୍ଠାରୁ ଖ୍ରୀଷ୍ଟମାସ ଅବସରରେ କେଉଁ କେଉଁ ସ୍ଥାନକୁ ବୁଲି ଯାଇହେବ ତାହା ଜାଣିବାକୁ ମିଳିଲା । କେରଳରେ ‘କୁନି ହାତୀର ଜନ୍ମଦିନ’ କେମିତି ଧୂମଧାମ୍ରେ ପାଳନ କରାଗଲା ତାହା ଜାଣି ଖୁସି ଲାଗିଲା ।

—**ଦୁର୍ଯ୍ୟୋଧନ ସାଈ, ଭବାନୀପାଟଣା**

► ଅବସରପ୍ରାପ୍ତ ପ୍ରାଧ୍ୟାପକ ଗୋପାଳକୃଷ୍ଣ ଦାସଙ୍କ ତତ୍ତ୍ୱାବଧାନରେ ଖୋର୍ଦ୍ଧା ସଦରର ରାଧାବଲ୍ଲଭ ସାହିରେ ଚାଲିଥିବା ସଂଗ୍ରହାଳୟ ସମ୍ପର୍କରେ ଅନେକ କିଛି ଅଜଣା କଥା ଜାଣିବାକୁ ମିଳିବାରୁ ଖୁସି ଲାଗିଲା । ଅନ୍ୟପକ୍ଷେ ବ୍ୟାକ୍‌ପେଜ୍ ପୃଷ୍ଠାରେ ସ୍ଥାନିତ ‘ଭାରତର ସବୁଠୁ ବଡ଼ ‘କ୍ରିସ୍‌ମାସ୍ ଟ୍ରି’, ‘୯୦ ଟଙ୍କାରେ କିଣିବେ ଘର’ ଆଦି ପାଠଗୁଡ଼ିକ ଖୁବ୍ ତଥ୍ୟପୂର୍ଣ୍ଣ ଥିଲା ।

—**ଦୁର୍ଗାଚରଣ ପଟ୍ଟନାୟକ, ନିମାପଡ଼ା, ପୁରୀ**

ବିଶେଷ ଚିଠି

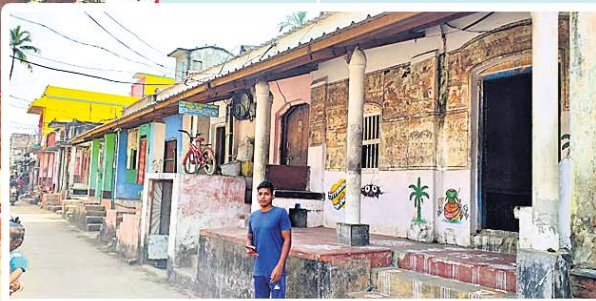


ଧରିତ୍ରୀର ଛୁଟିଦିନ ଆସେ ରବିବାର ଦିନ । ଆଣେ ଭଲ ଲେଖାମାନ ମୋହେ ପାଠକଙ୍କ ମନ । ଦିଶେ କେତେ ସୁଶୋଭନ ପ୍ରତିଟି ପୃଷ୍ଠା ରଞ୍ଜନ । ସାହା ହୁଅ ଭଗବାନ ହେଉ ତା’ର ଉନ୍ନୟନ ।

—**ଡ. ଶରତ କୁମାର ଚଉରୀ, ମଙ୍ଗଳପୁର, ପିପିଲି, ପୁରୀ**

ଧାର୍ଯ୍ୟଚନ୍ଦର

ଗାଁ



ଓଡ଼ିଶାରେ ରହିଛି ବିଭିନ୍ନ ପର୍ଯ୍ୟଟନସ୍ଥଳୀ। ପୁଣି ଏମିତି କେତେକ ପର୍ଯ୍ୟଟନ ସ୍ଥାନ ରହିଛି ଯାହା ଅନେକଙ୍କ ପାଇଁ ଅଜଣା ହୋଇପାରେ । ଏହାକୁ ଗ୍ରାମ୍ୟ ପର୍ଯ୍ୟଟନ କୁହାଯାଇପାରେ । ଏପରି ସ୍ଥାନକୁ କେମିତି

ଯିବା, କ'ଣ ଦେଖିବା, ଖାଦ୍ୟ ଓ ରହଣିର ସୁବ୍ୟବସ୍ଥା କିପରି ଇତ୍ୟାଦି ଜାଣିବାକୁ ମନରେ ଆଗ୍ରହ ସୃଷ୍ଟି ହୋଇଥାଏ । ତେବେ ଅତିଥିମାନେ ବୁଲିଆସୁଥିବା ପର୍ଯ୍ୟଟନ ସ୍ଥାନର ପ୍ରାକୃତିକ ଶୋଭାକୁ ଉପଭୋଗ କରିବା ସହିତ ସେହି ଅଞ୍ଚଳର କଳା, ସଂସ୍କୃତି, ଭାଷା ଓ ଚଳଣି ବିଷୟରେ ଅନେକ କିଛି ଜାଣିବାର ସୁଯୋଗ ପାଇଥାନ୍ତି । କିନ୍ତୁ ଗ୍ରାମ୍ୟ ପର୍ଯ୍ୟଟନରେ ରହିଛି ନିଆରା ଆକର୍ଷଣ, ଯାହାକି ସ୍ଥାନୀୟ ଗ୍ରାମବାସୀଙ୍କ ପାଇଁ ରୋଜଗାରର ପଛା ସୃଷ୍ଟି କରିଥାଏ । ଓଡ଼ିଶାରେ ଥିବା ସେପରି କେତେକ ପର୍ଯ୍ୟଟନ ସ୍ଥାନ ସମ୍ପର୍କରେ ।

ସୌନ୍ଦର୍ଯ୍ୟକରଣ ଦେଲା ଗାଁର ନିଆରା ପରିଚୟ:- ଭୁବନେଶ୍ୱରରୁ କଣ୍ଠିଲୋ ରାସ୍ତାରେ ଭାୟା ଗଣିଆ ଦେଇ ପ୍ରାୟ ୧୧୮ କିମି ଦୂରରେ ପଡ଼େ ସାତକୋଶିଆ ସ୍ୟାଣ୍ଡ ରିସର୍ଟ, ଇକୋ ଭିଲେଜ ପୁଦୁଲିଗାଡ଼ିଆ । ଏଠାର ପର୍ଯ୍ୟଟନ ପାଇଁ କାର୍ଯ୍ୟ କରୁଥିବା ପରିବେଶ ବିକାଶ ସମିତିର ସଭ୍ୟା/ସଭ୍ୟମାନେ ନିଜ ନିଜ ମଧ୍ୟରେ ଦାୟିତ୍ୱ ବଣ୍ଟନ କରି ପ୍ରତିଦିନ ପ୍ରାୟ ସକାଳୁ ସକାଳୁ ଗାଁକୁ ସଫାସୁତୁରା ରଖିଥାନ୍ତି । ପ୍ରତି କଟେଜରେ ୨ଜଣ ଲେଖାଏ, ଡାଇନିଂରେ ଜଣେ, ଇକୋଗାଇଡରେ ଜଣେ ଏବଂ ଗୁପ୍ତ ଭିଜନରେ ୩ଜଣ ସଭ୍ୟ ରୁହନ୍ତି । ପ୍ରକାଶ ବେହେରା କୁହନ୍ତି, 'ଏଠାକୁ ଆଗମନ କରୁଥିବା ଅତିଥିମାନଙ୍କୁ ପ୍ରବେଶ ରେଟ୍ରେ ସଭ୍ୟାସଭ୍ୟଙ୍କ ଦ୍ୱାରା ପ୍ରଥମେ ପୁଲଚନ୍ଦନ ପ୍ରଦାନ ସହ ଉତ୍ତମ ବ୍ୟବହାର ଓ ସେବା କରାଯାଇଥାଏ । ଗାଁର ବିଭିନ୍ନ ବିକାଶମୂଳକ କାର୍ଯ୍ୟ, ପରିବେଶ ସୁରକ୍ଷା, ସ୍ୱଚ୍ଛତା ଓ ଗ୍ରାମକୁ ସୌନ୍ଦର୍ଯ୍ୟକରଣ ପାଇଁ ଗଛମୂଳେ ସିମେଣ୍ଟର ପିଣ୍ଡ ତିଆରି ହୋଇଛି । ଗଛରେ ବିଭିନ୍ନ ରଙ୍ଗବେରଙ୍ଗ ଆଲୋକର ବ୍ୟବହାର କରାଯାଇଥାଏ ।

ଗାଁର ପ୍ରାୟ ସମସ୍ତଙ୍କ ଘରକୁ ଗୋଟିଏ ରଙ୍ଗରେ ସଜାଇଥାନ୍ତି । ଏଥିସହ ଓଡ଼ିଆ ଘରର ସଂସ୍କୃତି, ପରମ୍ପରାକୁ ଉଜ୍ଜୀବିତ କରିବା ପାଇଁ ପ୍ରତି ଘରେ ଝୋଟି, ବିଭିନ୍ନ କଳାକୃତିକୁ ଚିତ୍ରଣ କରାଯାଇଥାଏ । ଅଳିଆ ଆବର୍ଜନାକୁ ଦୂରରେ ରଖିବା ପାଇଁ ପ୍ରତି ପରିବାରରେ ତଷ୍ଟବିନ, ପାଇଖାନା ବ୍ୟବହାର ସହିତ ବାହ୍ୟ ମଳମୂତ୍ରକୁ ବାରଣ କରାଯାଇଥାଏ । ରୋଷେଇ ପାଇଁ ଗ୍ୟାସ ଓ ପାନୀୟଜଳର ସୁବ୍ୟବସ୍ଥା କରାଯାଇଥାଏ । ଗ୍ରାମର ଅନତୀ ଦୂରରେ ରହିଛି ସାତକୋଶିଆ ବଡ଼ମୂଳ ସ୍ୟାଣ୍ଡ ରିସର୍ଟ । ନିକଟରେ ଥିବା ସାତକୋଶିଆ ଗଣ୍ଡରେ ନୌକାବିହାର, ସୁରକ୍ଷିତ ସନ୍ତରଣ, ସନ୍ଧ୍ୟାରେ ଲୋକନୃତ୍ୟ, ଖେଳ, ଲାଇଡ୍ରେରି, ଜଙ୍ଗଲ ଟ୍ରେକିଂ, ସାଇକେଲିଂ, କ୍ୟାମ୍ପ ପାୟାର, ଦେଶୀ ସ୍ୱାଦିଷ୍ଟ ଖାଦ୍ୟ ବ୍ୟବସ୍ଥା ହୋଇଥାଏ । ଆଗରୁ ସ୍ଥାନୀୟ ଗ୍ରାମବାସୀ ଜଙ୍ଗଲ ଉପରେ ନିର୍ଭର କରି ଚଳୁଥିଲେ, ଏବେ ଏହାର ସୁରକ୍ଷା କରି ପରିବେଶ ପର୍ଯ୍ୟଟନ ଦ୍ୱାରା ଚଳୁଛନ୍ତି । ଅତିଥି ପର୍ଯ୍ୟଟକମାନଙ୍କୁ ବିଭିନ୍ନ ପାରମ୍ପରିକ ଲୋକନୃତ୍ୟରେ ଆକୃଷ୍ଟ କରିବା ସହିତ ହସ୍ତଶିଳ୍ପର କଳାକୃତିକୁ ବିକ୍ରିକରି ଅନେକ ରୋଜଗାରର ପଛା ଆପଣେଇଥାନ୍ତି । ଅନ୍ୟପକ୍ଷେ ଏଠାକୁ ଆସୁଥିବା ପର୍ଯ୍ୟଟକଙ୍କୁ କୋଭିଡ଼ ଗାଇଡ଼ଲାଇନ ମାନିବାକୁ ପଡ଼ିଥାଏ ।

ପରିବେଶ ସୁରକ୍ଷା ଦେଲା ପର୍ଯ୍ୟଟନର ନାଁ:- ଅନୁଗୋଳ ଜିଲ୍ଲାର ଚିକରପଡ଼ା - ସାତକୋଶିଆ ଅଭୟାରଣ୍ୟ ଓକୋଶ, ପ୍ରାୟ ୨୧କି.ମି. ଦୂର । ଆଠଗଡ଼ ଦେଇ ଅନୁଗୋଳ ଆସିଲେ ଏଠାରୁ ଚିକରପଡ଼ା ପ୍ରାୟ ୬୫କି.ମି. ଦୂରହେବ । ମହାନଦୀର ଉଭୟ ପାର୍ଶ୍ୱରେ ଥିବା ଛୋଟବଡ଼ ପର୍ବତମାଳା, ବିରଳ ଘଞ୍ଚଜଙ୍ଗଲ, ଜୈବବିବିଧତା, ଝରଣା, ନାଳ, ପାହାଡ଼ ଏବଂ ବିଭିନ୍ନ ଜାତିର ଜୀବଜନ୍ତୁଙ୍କୁ ଦେଖିବାକୁ ମିଳେ । ଏହି ଅଭୟାରଣ୍ୟଟି ଜାତୀୟ

ଉଦ୍ୟାନ, ବ୍ୟାଘ୍ର ସଂରକ୍ଷଣ ଅଞ୍ଚଳଭାବେ ସରକାରୀ ମାନ୍ୟତା ପାଇଛି । ରାଜ୍ୟ ପର୍ଯ୍ୟଟନ ବିଭାଗ ଓ ସାତକୋଶିଆ ପର୍ଯ୍ୟଟନ ବିକାଶ ପକ୍ଷରୁ ସ୍ଥାନୀୟ ଗ୍ରାମବାସୀଙ୍କ ଦ୍ୱାରା ଅତିଥିଗୃହର ବ୍ୟବସ୍ଥା ରହିଛି । ଗ୍ରାମବାସୀ ଓ ଜଙ୍ଗଲ ପରିଚାଳନା ନୀତିରେ ଏହାର ସାମଗ୍ରିକ ବିକାଶ ପାଇଁ ଉଦ୍ୟମ କରାଯାଉଛି । ପର୍ଯ୍ୟଟକମାନଙ୍କ ପାଇଁ ଦେଶୀଘର, ବାଉଁଶଘର, ତମ୍ବୁଘର ରହିଛି, ପୁରୁଣାକୋଟ୍ଟର ଛୁଟକେଇ ନେତର କ୍ୟାମ୍ପରେ ଚେଷ୍ଟଘର, କଟେଜ ରହିଛି । ପର୍ଯ୍ୟଟକଙ୍କୁ ରହିବା ପାଇଁ ଦେଇ ଦେବାକୁ ପଡ଼ିଥାଏ । ଜଗନ୍ନାଥପୁର ତରଠାଠାରେ ମଧ୍ୟ କେତୋଟି ଗୃହ ରହିଛି । ଏଥିସହିତ ସ୍ୱତନ୍ତ୍ର ଘର ପାଇଁ ସ୍ୱତନ୍ତ୍ର ଦେଇ ଦେବାକୁ ପଡ଼େ । କୋଠଭୂଇଁ ପଞ୍ଚାୟତର ବାଘପୁଣ୍ଡା, ନରସିଂହପୁରର କମଳାତିହାରୀରେ ନେତରକ୍ୟାମ୍ପ ଗୃହ ରହିଛି । ଏହି ଅଞ୍ଚଳର ଆଦିବାସୀ ଗାଁ ବା ପଡ଼ାର ବାସିନ୍ଦାଙ୍କ ପାରମ୍ପରିକ ନୃତ୍ୟ ପର୍ଯ୍ୟଟକଙ୍କୁ ଆକର୍ଷିତ କରିଥାଏ । ସାତକୋଶିଆରେ ପର୍ଯ୍ୟଟକଙ୍କୁ ବୁଲେଇବା ଏବଂ ସେହି ସ୍ଥାନ ସମ୍ପର୍କରେ ବିଭିନ୍ନ ଜଣାଅଜଣା କଥା ଜଣାଇବା ପାଇଁ ଗାଇଡ଼ ରହିଛନ୍ତି, ଯାହା କି ସ୍ଥାନୀୟବାସୀଙ୍କୁ ଏଥିରେ ସାମିଲ କରାଯାଇଥାଏ ।

ଶିଳ୍ପୀ ଗ୍ରାମରେ ପର୍ଯ୍ୟଟକଙ୍କ ଭ୍ରମଣ :- ବିଭିନ୍ନ ପାରମ୍ପରିକ ଚିତ୍ର ଅଙ୍କନ କରି ଓଡ଼ିଶା କଳାସଂସ୍କୃତିକୁ ସମୃଦ୍ଧ କରିବାରେ ପୁରୀ ଜିଲ୍ଲାର ଐତିହ୍ୟ ଗ୍ରାମ ରଘୁରାଜପୁର ଶିଳ୍ପୀମାନଙ୍କ ସ୍ୱତନ୍ତ୍ର ପରିଚୟ ରହିଛି । ବିଭିନ୍ନ ପୌରାଣିକ କଥାବସ୍ତୁ ଉପରେ ଆଧାରିତ ଚିତ୍ରକୁ ତାଳପତ୍ରରେ ଲିଖନ ଦ୍ୱାରା ଖୋଦେଇକରି ଦେଶୀୟ ପଦ୍ଧତିରେ ରଙ୍ଗବେଲ ଅଙ୍କନ କରିଥାନ୍ତି । ଏହି ଅଞ୍ଚଳର ଜାତୀୟପ୍ରାୟ ପୁରସ୍କାରପ୍ରାପ୍ତ ତାଳପତ୍ର ଖୋଦେଇ ଚିତ୍ରଶିଳ୍ପୀ ବିଶ୍ୱନାଥ ସ୍ୱାଇଁ କୁହନ୍ତି, ଆଜକୁ ପ୍ରାୟ ୧୯୮୫ମସିହାରୁ ଏହି କାମ କରିଆସୁଛି । ଏଥିରେ ମୋ ପରିବାରର ଅନ୍ୟମାନେ ମଧ୍ୟ ସାମିଲ ଅଛନ୍ତି । ଏହା ବ୍ୟତୀତ କେତେକ ପୁଅଝିଅ ମଧ୍ୟ ତାଳପତ୍ର ଖୋଦେଇ ଚିତ୍ର ଶିକ୍ଷାର ତାଲିମ ନେଉଛନ୍ତି । ଗାଁରେ କେତେକ ଶିଳ୍ପୀ ନିଜର ଜୀବିକାଭାବେ ଏହି କାର୍ଯ୍ୟ କରୁଛନ୍ତି । ପ୍ରାୟ ଗୋଟିଏ ଗୋଟିଏ ତାଳପତ୍ର ଚିତ୍ରର ମୂଲ୍ୟ





୨ଶହ ଟଙ୍କା ଆରମ୍ଭକରି ୨୦ହଜାର ଟଙ୍କା ପର୍ଯ୍ୟନ୍ତ ବିକ୍ରି କରାଯାଇଥାଏ । ତାଳପତ୍ର ଚିତ୍ରକୁ ବିକ୍ରି ପାଇଁ ରଘୁରାଜପୁର ସମେତ ବିଭିନ୍ନ ହସ୍ତଚିତ୍ର ଶିଳ୍ପ ମେଳାକୁ ନିଆଯାଇଥାଏ । ଏପରି କି ଦିଲ୍ଲୀ, ବମ୍ବେ, ପୁରୀ, ଭୁବନେଶ୍ୱର ଆଦି ସ୍ଥାନରେ ବିକ୍ରି ହୋଇଥାଏ । ଏହି ପରମ୍ପରାକୁ ବଞ୍ଚେଇବାର ପ୍ରୟାସ ଚାଲୁ ରଖିଛୁ । ଏଥିଯୋଗୁଁ ରଘୁରାଜପୁରକୁ ଶିଳ୍ପୀ ଗ୍ରାମର ମାନ୍ୟତା ମିଳିଛି । ମାତ୍ର ବିଭିନ୍ନ ସମୟରେ ଏଠାକୁ ଆସୁଥିବା ପର୍ଯ୍ୟଟକମାନେ ତାଳପତ୍ରରେ ତିଆରି କଳାକୃତି କଣିଆନ୍ତି । ତେବେ ଭଗବାନ ସ୍ୱାଇଁ କୁହନ୍ତି, ସାମ୍ପ୍ରତିକ ପରିସ୍ଥିତିରେ କୋଭିଡ଼ ଗାଇଡ଼ଲାଇନ ଅନୁସାରେ ସ୍ୱତନ୍ତ୍ର ଏବଂ ଶିଳ୍ପୀମାନେ ମାଧ୍ୟମିକିବା ସହ ସାନିଟାଇଜର ବ୍ୟବହାର ଓ ସାମାଜିକ ଦୂରତାକୁ ମାନି ଗାଁରେ ଚଳୁଛନ୍ତି ।

ବିହଙ୍ଗ ପୁରସ୍କାର ପର୍ଯ୍ୟଟନ କ୍ଷେତ୍ର:—ଖୋର୍ଦ୍ଧା ଜିଲ୍ଲା ଟାଙ୍ଗୀ ବ୍ଲକର ଚିଲିକା ଉପକୂଳବର୍ତ୍ତୀ ମଙ୍ଗଳାଯୋଡ଼ି ଗାଁର ଚିଲିକାରେ ପକ୍ଷୀପୁରସ୍କାର ହେବାରୁ ଏହି ଅଞ୍ଚଳର ଶୋଭା ବଢ଼ିଲା । ବିଭିନ୍ନ ପ୍ରକାରର ପକ୍ଷୀଙ୍କୁ ଦେଖିବା ପାଇଁ ଅନ୍ୟଦିନ ଅପେକ୍ଷା ବିଶେଷକରି ଶୀତଋତୁରେ ପର୍ଯ୍ୟଟକମାନଙ୍କ ଭିଡ଼ ଜମିଥାଏ । ଜୟ ବାରିକ କୁହନ୍ତି, ଏଠାରେ ପର୍ଯ୍ୟଟକମାନେ ବିଶ୍ରାମ ନେବା ପାଇଁ ଗ୍ରାମୀଣ ଶୈଳୀରେ କେତୋଟି ଗୃହ ନିର୍ମାଣ ହୋଇଛି । ପର୍ଯ୍ୟଟକମାନଙ୍କ ରାତି ଏବଂ ଦିନରେ ରହିବା ପାଇଁ ବ୍ୟବସ୍ଥା ହୋଇଥାଏ । ଯାତ୍ରୀଙ୍କ ରୁଚି ଅନୁଯାୟୀ ଆମିଷ ଖାଦ୍ୟ ଓ ଅଲଗା ଜଳପାନ ଖର୍ଚ୍ଚ ଦେବାକୁ ପଡ଼ିଥାଏ । ଦେଶାତଜ୍ଞାରେ ମଙ୍ଗଳାଯୋଡ଼ି ବିହଙ୍ଗ ବିହାରରେ ପରିଦର୍ଶନ କରିପାରିବେ । ଶଶାଙ୍କ ଶେଖର ଦାଶ କୁହନ୍ତି ମଙ୍ଗଳାଯୋଡ଼ିର ବିହଙ୍ଗବିହାର ପର୍ଯ୍ୟଟନ ପାଇଁ ଏହି ଗ୍ରାମର ଅନେକ ପରିବାର ଚଳୁଛନ୍ତି । ବୋଟ, ଗାଇଡ଼, ବୋର୍ଡ଼ିଂ ବ୍ୟବସ୍ଥା ରହିଛି ଏବଂ ତଜ୍ଞାରେ ଦୂରତାରଖି ମାତ୍ର ୩ଜଣଙ୍କୁ ନେଇ ବୁଲାଇଥାନ୍ତି । ଟାଙ୍ଗି ବନ୍ୟାଞ୍ଚଳ ଅଧିକାରୀ ବୃତ୍ତାଚାରୀ ପୂର୍ଣ୍ଣ କୁହନ୍ତି, ୧୯୯୬ ମସିହାଠାରୁ ସ୍ଥାନୀୟ ଲୋକଙ୍କ ଉଦ୍ୟମରେ ଆରମ୍ଭ ହୋଇଥିବା ପକ୍ଷୀପୁରସ୍କାର ଲୋକଙ୍କୁ ରୋଜଗାର ଦେଉଛି । ଚିଲିକା ଖୁଲୁ ଲାଇଫ ଡିଭିଜନ ତରଫରୁ ପକ୍ଷୀପୁରସ୍କାର ପାଇଁ ପଦକ୍ଷେପ ନିଆଯାଇଛି । ସିତିଏ ତରଫରୁ ବିଭିନ୍ନ ଜନସଚେତନତା କରାଯାଇଥାଏ । ମଙ୍ଗଳାଯୋଡ଼ିକୁ ରେଳରେ ଆସିଲେ ବାଲୁଗାଁ, କାଳୁପଡ଼ାଘାଟ କିମ୍ବା ଖୋର୍ଦ୍ଧାରେ ଓହ୍ଲାଇ ଟ୍ୟାକ୍ସି ଯୋଗେ ଆସିପାରିବେ । ସେହିପରି ବସ୍ରେ ଆସିଲେ ଟାଙ୍ଗୀରେ ଓହ୍ଲାଇ ଅଗୋରେ ଆସିପାରିବେ । ଏଠାକୁ ଆସୁଥିବା ଅତିଥି ପର୍ଯ୍ୟଟକଙ୍କ ପରିଚୟ ଓ ଠିକଣାକୁ ଏକ ସୂଚନାଫର୍ମରେ ଲିପିବଦ୍ଧ କରାଯାଇଥାଏ । ଅତିଥିକୋଠି ଭିତର ଓ ବାହାରକୁ ସାନିଟାଇଜ କରାଯାଇଥାଏ । ଅନ୍ୟପକ୍ଷେ କୋଭିଡ଼ ଗାଇଡ଼ଲାଇନ ଅନୁସାରେ ସ୍ୱଚ୍ଛତା, ମାସ୍କ, ସାନିଟାଇଜର ବ୍ୟବହାର ଇତ୍ୟାଦିକୁ ନଜର ଦେଇଥାନ୍ତି । ଗାଁରେ ଇକୋ ଟୁରିଜମ କମିଟି ଜରିଆରେ ଜନସଚେତନତା କରାଯାଇଥାଏ ।

ଗାଁ ଲୋକଙ୍କୁ ନେଇ ଇକୋ ରିଡ଼ିଂ:—ରାଜ୍ୟ ସରକାର ପର୍ଯ୍ୟଟନ ବିଭାଗ ତରଫରୁ ୨୦୨୦ରେ ସ୍ୱତନ୍ତ୍ରଭାବେ କୋଶାଳିର ରାମଚଣ୍ଡୀ ସି ବିଟ୍, ଭିତରକନିକା, ଦାରିଙ୍ଗବାଡ଼ି, ସାତକୋଶିଆ ଏବଂ ହୀରାକୁଦକୁ ଇକୋରିଡ଼ିଂ ଭାବେ କାର୍ଯ୍ୟ କରିଛନ୍ତି । ଅତିଥିମାନଙ୍କ ପାଇଁ ସ୍ୱତନ୍ତ୍ରଭାବେ ଲକ୍ଷ୍ମ୍ୟରି କଟେଜ୍, ଆରାମଦାୟକ ରହଣି, ଦେଶୀ ସ୍ୱାଦିଷ୍ଟ ଖାଦ୍ୟ, ଓଡ଼ିଶାର କଳା, ସାଂସ୍କୃତିକ କାର୍ଯ୍ୟକ୍ରମ, ନୃତ୍ୟ, ସଙ୍ଗୀତ ଆଦି ନିକଟରୁ ଜାଣିବାର ସୁଯୋଗ ରହିଛି । ଏହାସହ ଟ୍ରେକିଂ, ଜଙ୍ଗଲ ସଫାରି, ସ୍କିଡ଼ବୋଟ, ଜେଟ୍ସ୍କି, ଇ-ସାଇକେଲିଂ, ଭାସମାନ ଫ୍ଲାଇଫର୍ମରେ ବୁଲିବାର ମଜା ନେଇପାରିବେ । ଚଳିତ ବର୍ଷରେ ଇକୋ ରିଡ଼ିଂ କାର୍ଯ୍ୟକ୍ରମ ନିର୍ଦ୍ଦିଷ୍ଟ ମାସ ଯାଏ ଚାଲିବ । ଭୁବନେଶ୍ୱର ପର୍ଯ୍ୟଟନ ବିଭାଗ ଅଧିକାରୀ ଅଜୟ କୁମାର ରାଉତ କୁହନ୍ତି, ଏମିତି ସ୍ଥାନକୁ ବୁଲିବାକୁ ଆସୁଥିବା ପର୍ଯ୍ୟଟକମାନେ କୋଭିଡ଼ ଗାଇଡ଼ଲାଇନ ମାନି ମାଧ୍ୟ ବ୍ୟବହାର, ସ୍ୱଚ୍ଛତା, ହ୍ୟାଣ୍ଡଓ୍ଵାଶ ଇତ୍ୟାଦି ବ୍ୟବହାର କରିବାକୁ ପଡ଼ିଥାଏ । ଅନ୍ୟପକ୍ଷେ ଏମିତି ପରିସ୍ଥିତିରେ ବଣଭୋଜି ପାଇଁ ବାରଣ କରାଯାଇଛି ।

‘ଶରଣା’ ଗ୍ରାମ୍ୟ ପର୍ଯ୍ୟଟନର ଭିନ୍ନ ପ୍ରୟାସ— ଓଡ଼ିଶାର ଗ୍ରାମ୍ୟକଳା, ସଂସ୍କୃତି ଏବଂ ଆଦିବାସୀଙ୍କ ଚଳଣି ସମ୍ପର୍କରେ ଜାଣିବା ସହିତ ଲୋକଲୋଚନ ଆଡୁଆଳରେ ଥିବା କେତେକ ନୂତନ ପର୍ଯ୍ୟଟନ ସ୍ଥାନକୁ

ଚିହ୍ନିବା ପାଇଁ ‘ଶରଣା’ ନାଁରେ ନିଆରା କାର୍ଯ୍ୟକ୍ରମ ଆରମ୍ଭ କରାଯାଇଛି । ଏହା ଗ୍ରାମୀଣ ଅର୍ଥନୀତିକୁ ସୁଦୃଢ଼ ପାଇଁ ପ୍ରୟାସ ଜାରିରଖିଛି । ରୋଜାଲିନ୍ ଦାସ କୁହନ୍ତି, ଏଥିରେ ପ୍ରତ୍ନତତ୍ତ୍ୱବିତ୍ ଜିତୁ ମିଶ୍ର, ଡ. ପୁଶ୍ପା ମହାନ୍ତି ପ୍ରମୁଖ ପ୍ରଥମେ ଉଦ୍ୟମ କରିଥିଲେ । ତେବେ ଶରଣା-ପୁଷ୍ପାରି ଭାଷାରେ ଏହାର ଅର୍ଥ ପବିତ୍ର ସ୍ଥାନ । ମାତ୍ର ଭ୍ରମଣ ପାଇଁ ଏହି ଯାତ୍ରାରେ ଯେକୌଣସି ବ୍ୟକ୍ତି ସାମିଲ ହୋଇପାରିବେ । ଛୋଟ ପିଲାଙ୍କ ପାଇଁ କର୍ମଶାଳା, ସ୍ଥାନୀୟ ଲୋକଙ୍କ ଲୋକକଳା, ହସ୍ତଶିଳ୍ପକୁ ନେଇ କାହାଣୀ ଶୁଣିବାର ସୁଯୋଗ ରହିଛି । ଯୁବପିଢ଼ିଙ୍କ ପାଇଁ ନେତର କ୍ୟାମ୍ପ, ଫଟୋଗ୍ରାଫି, ଆଦିବାସୀଙ୍କ ଜୀବନଶୈଳୀ ଉପରେ ଗବେଷଣା କରିବାର ସୁଯୋଗ ପାଇପାରିବେ ଲୋକଙ୍କ କୌଳିକବୃତ୍ତି ଓ ସେଠାର ପରିବେଶ ସମ୍ପର୍କରେ ଜାଣିହେବ । ଏପରି ପର୍ଯ୍ୟଟନରେ ଶିକ୍ଷା, ସ୍ୱାସ୍ଥ୍ୟ, ପାରମ୍ପରିକ କଳା, ସାମଗ୍ରୀ, ନୃତ୍ୟ, ଜାତୀୟ ଓ ଜାତିକା ଉପାର୍ଜନର ପଛା ମିଳିପାରେ । କନ୍ଧମାଳର ବେଲଘର, ତୁମୁଡ଼ିବନ୍ଧ ପରି କେତେକ ଗ୍ରାମରେ ସ୍ଥାନୀୟ ଗ୍ରାମବାସୀଙ୍କୁ ନେଇ ଗ୍ରାମୀଣ ପର୍ଯ୍ୟଟନର ଉପକାରିତାକୁ ଜାଣିହେବ । ପାଞ୍ଚା କନ୍ଧ ଓ କୁଟିଆ କନ୍ଧଙ୍କ ଜୀବନଶୈଳୀକୁ ବି ଜାଣିହେବ । ଏମିତି କାର୍ଯ୍ୟକ୍ରମରେ ପର୍ଯ୍ୟଟନର ନିଆରା ଅନୁଭବ କରିହେବ । ଏଥିରୁ ସ୍ଥାନୀୟ ଲୋକମାନେ କିପରି ଲାଭବାନ ହୋଇପାରିବେ । ଏବେ ଗୋଟିଏ ଗାଡ଼ିରେ ମାତ୍ର ୪/୫ଜଣ ପର୍ଯ୍ୟଟକଙ୍କୁ ବୁଲାଇବା ପାଇଁ ପଦକ୍ଷେପ ନେଇଛନ୍ତି । ମାଟିଘରେ ରହିବାର ବ୍ୟବସ୍ଥା କରାଯାଇଥାଏ । ମାତ୍ର ଭ୍ରମଣ ପୂର୍ବରୁ ଅତିଥି ପର୍ଯ୍ୟଟକଙ୍କୁ କୋଭିଡ଼ ଗାଇଡ଼ଲାଇନ ଅନୁସାରେ ସ୍ୱାସ୍ଥ୍ୟପୁରସ୍କା ପ୍ରତି ନଜର ରଖି ସ୍ୱଚ୍ଛତା, ମାସ୍କ, ସାନିଟାଇଜର ବ୍ୟବହାର, ଜନଗହଳଠାରୁ ଦୂରେଇବା ଇତ୍ୟାଦିକୁ ନଜର ଦେଇଥାନ୍ତି ।

ଗାଁ ଲୋକଙ୍କ ବଣଭୋଜି ସ୍ଥାନ—ଖୋର୍ଦ୍ଧାଜିଲ୍ଲା ଚିଲିକାବ୍ଲକର ଚିଲିକା-ନିମନାସୀ ଏକ ସୁନ୍ଦର ପ୍ରାକୃତିକ ପରିବେଶ । ଏଠାକୁ ପର୍ଯ୍ୟଟକମାନେ ନିଜସ୍ୱ ଉଦ୍ୟମରେ ବଣଭୋଜି ପାଇଁ ଆସିଥାନ୍ତି । ତେବେ ନିକଟରେ ଏକ ସରକାରୀ ନଡ଼ିଆଫାର୍ମ ରହିଛି । ସ୍ଥାନୀୟ ଗ୍ରାମବାସୀଙ୍କ ଉଦ୍ୟମରେ ମା କାଳିଜାଇଙ୍କ ମନ୍ଦିର ନିର୍ମାଣ ହୋଇଛି । ବିନୋଦ ସାମଲ କୁହନ୍ତି ଏଠାରେ ରାତ୍ର ରହଣିର ସୁବ୍ୟବସ୍ଥା ହୋଇପାରିନାହିଁ । ବର୍ତ୍ତମାନ ବଣଭୋଜି ପାଇଁ କଟକଶା ରହିଛି । ଆଖପାଖ ଅଞ୍ଚଳକୁ ଆସୁଥିବା ପର୍ଯ୍ୟଟକଙ୍କୁ କୋଭିଡ଼ ଗାଇଡ଼ଲାଇନ ମାନିବା ଜରୁରୀ ।

ଆଦିବାସୀଙ୍କ ଗାଁରେ ଦେଶିଆ ପର୍ଯ୍ୟଟନ:— ପ୍ରାକୃତିକ ପରିବେଶରେ ଆଦିବାସୀଙ୍କ ଜୀବନଶୈଳୀକୁ ଜାଣିବା ଏବଂ ଦେଶୀ ଖାଦ୍ୟପଦାର୍ଥ ପ୍ରତି ମନବଳାଇଲେ ଆପଣଙ୍କୁ କୌଣସି ଆଦିବାସୀ ପଲ୍ଲୀକୁ ଯିବାକୁ ହେବ । ମାତ୍ର କୋରାପୁଟ ଜିଲ୍ଲାର ତୁଡୁମା ଡ୍ୟାମ୍ ଅଞ୍ଚଳରେ ରହିଛି ବନ୍ତଳବିରି ଗାଁ । ଏଠାରେ ଦେଶିଆ ନାଁରେ ଦାୟିତ୍ୱବୋଧକ ପର୍ଯ୍ୟଟନର ବ୍ୟବସ୍ଥା କରାଯାଇଛି । କୁଶ ମାଛ କୁହନ୍ତି — ସ୍ଥାନୀୟ ଅଞ୍ଚଳର ଆଦିବାସୀ ଓ ହରିଜନ ସମ୍ପ୍ରଦାୟର କେତେଜଣ ଲୋକଙ୍କୁ ନେଇ ଏହା ପରିଚାଳିତ । ଏଠାକୁ କୌଣସି ଅତିଥିଙ୍କ ଆଗମନ ହେଲେ ସମ୍ପୂର୍ଣ୍ଣ ପାରମ୍ପରିକ ପଦ୍ଧତିରେ ପ୍ରଥମେ ମୁଣ୍ଡରେ ଟିକା ଲଗାଇ, ମହୁରି ବଜାଇ ଆତିଥ୍ୟ କରାଯାଇଥାଏ । ପରେ ମାଣିଆ ପିଠା, ଜାଉ, ଲେମ୍ବୁ, ହଳଦୀ ଓ ମହୁର ପଣା ଦିଆଯାଇଥାଏ । ପୁଅଁ ଖୁରି, ବାଉଁଶନଳିରେ ଦେଶୀ କୁକୁଡ଼ାମାଂସକୁ ପୋଡ଼ାଯାଇ ପରଷା ଯାଇଥାଏ । ଜଗୁ ଖୁଲ କୁହନ୍ତି, ଅତିଥିମାନେ ଆଦିବାସୀଙ୍କ ସାପ୍ତାହିକ ହାଟ, ବିଭିନ୍ନ ହସ୍ତକଳା, ଚାଷ, ମାଛଧରା ସହିତ ସାମିଲ ହୋଇପାରିବେ ଏବଂ ଇଚ୍ଛାକଲେ ସେମାନଙ୍କ ପରିବାରରେ ଭୋଜନ କରିପାରନ୍ତି । ସ୍ଥାନୀୟ ଅଞ୍ଚଳର ମନ୍ଦିର, ପାହାଡ଼କୁ ବୁଲିପାରନ୍ତି । ଅତିଥିମାନଙ୍କ ପାଇଁ ସ୍ୱତନ୍ତ୍ର ଭାବେ ମାଟିର ଘର ହୋଇଛି । ଗ୍ରାମ୍ୟ କଳା, ସଂସ୍କୃତି ଓ ପଲ୍ଲୀପ୍ରକୃତିକୁ ଦେଖିବା ପାଇଁ ବର୍ଷର ସବୁ ସମୟରେ ଏଠାରେ ରହିଛି ଦେଶିଆର ନିଆରା ପର୍ଯ୍ୟଟନ ବିଭବ । ମାତ୍ର ସାମ୍ପ୍ରତିକ ପରିସ୍ଥିତିରେ ଭ୍ରମଣରେ ଆସୁଥିବା ପର୍ଯ୍ୟଟକମାନଙ୍କୁ କୋଭିଡ଼ ଗାଇଡ଼ଲାଇନ ମାନିବାକୁ ପଡ଼ିଥାଏ ।

—ବନବିହାରୀ ବେହେରା



ହେଡ୍‌ବ୍ୟାଣ୍ଡ

ରତ୍ନ ଯାହା ହେଉନା କାହିଁକି ୱାଇଲିଶ୍ ଦେଖାଯିବାକୁ ସମସ୍ତେ ଚାହାନ୍ତି ଆଉ ଶୀତଦିନେ ୱାଇଲିଶ୍ ଲାଗିବା ପାଇଁ ଆଜିକାଲି ବିଭିନ୍ନ ପ୍ରକାର ଓଷ୍ଟରଫ୍ରେର ଆସିଲାଣି। ସେଥିମଧ୍ୟରୁ ହେଡ୍‌ବ୍ୟାଣ୍ଡ ଅନ୍ୟତମ। ଏହା ଶୀତ ଦାଉରୁ ରକ୍ଷା କରିବା ସହ ୱାଇଲିଶ୍ ଲୁକ୍ ବି ଦେଇଥାଏ।



ଶୀତଦିନେ ବାହାରକୁ ବାହାରିଲେ ଥଣ୍ଡା ପବନ ଯେବେ କାନରେ ବାଜେ ଦେହ ଶୀତରେ କମ୍ପି ଉଠେ। ସ୍ପେଟର କି ଓଷ୍ଟର କୋର୍ ପିନ୍ଧିଥିଲେ ବି ତାହା କାମ ଦିଏନା। ହେଲେ ଯଦି ହେଡ୍‌ବ୍ୟାଣ୍ଡ ଲଗାଇଛନ୍ତି ତାହା କାନକୁ ଥଣ୍ଡା ପବନଠାରୁ ସୁରକ୍ଷା ତ ଦିଏ, ତା' ସହ ଲୁକ୍ ଟ୍ରେଣ୍ଡି ଲାଗେ। ଆଜିକାଲି ବିଭିନ୍ନ ଡିଜାଇନ୍‌ର ହେଡ୍‌ବ୍ୟାଣ୍ଡ ମିଳୁଛି। ଏହାକୁ ପିନ୍ଧି ସକାଳେ ମର୍ନିଂ ଡ୍ରାକ୍ ହେଉ କି ସାଇକେଲିଂ ପାଇଁ ଗଲେ ଶୀତର ପ୍ରକୋପରୁ ରକ୍ଷା ପାଇବା ସହ ୱାଇଲିଶ୍ ଲାଗିବେ। ତେବେ ଏହାକୁ କିଭଳି ହେୟାର ୱାଇଲରେ ପିନ୍ଧିବେ ଜାଣନ୍ତୁ ସେ ସମ୍ପର୍କରେ..

କେଶ ଖୋଲା ରଖି— କେଶ କର୍ଲି ହେଉ କି ସ୍ତ୍ରେଟ୍ ତାକୁ ଖୋଲା ଓ ଲୁକ୍ ରଖନ୍ତୁ। ଆଉ ହେୟାର ବ୍ୟାଣ୍ଡକୁ ଆଖି ଉପରେ କପାଳରେ ରହିବା ଭଳି ଲଗାନ୍ତୁ। ଯଦି ହେଡ୍‌ବ୍ୟାଣ୍ଡ ମଝିରେ ରହୁଥିବା କେଶ ମୁଣ୍ଡରେ ଚାପି ହୋଇ ଲାଖି ରହେ ଓ ଲୁକ୍ ଭଲ ନ ଦେଖାଯାଏ, ତେବେ ସେହି କେଶକୁ ଅଳ୍ପ ଅଳ୍ପ ସାହାଯ୍ୟରେ ଅଳ୍ପ ଅଳ୍ପ ଟେକି ଦିଅନ୍ତୁ। ଦେଖିବେ

ଆପଣ ଭଲ ଦେଖାଯିବେ।
ପିଗଟେଲ୍ ବ୍ରେଡ୍‌ରେ— ଆପଣ ଚାହିଁଲେ ଦୁଇଟି ପିଗଟେଲ୍ ବ୍ରେଡ୍ ବା ବେଶୀ କରନ୍ତୁ, ଯେମିତିକି ତାହା ମୁଣ୍ଡର ପଛପଟେ ଝୁଲି ରହୁଥିବ। ଆଉ ହେଡ୍‌ବ୍ୟାଣ୍ଡଟି ସାମନାଭାଗରେ କପାଳରେ ରହିବା ସହ ପଛପଟ ମୁଣ୍ଡରେ ବେଶୀ ତଳେ ରହିବା ଭଳି ଲଗାନ୍ତୁ। ଦେଖିବେ ବହୁତ ୱାଇଲିଶ୍ ଲାଗିବେ।
ହାଲ ପୋନି ଟେଲ୍‌ରେ— ହାଲ ପୋନି ଟେଲ୍ କରି ହେଡ୍‌ବ୍ୟାଣ୍ଡ ଲଗାଇଲେ କ୍ୟୁଟ୍ ଲୁକ୍ ମିଳେ। ମର୍ନିଂ ଡ୍ରାକ୍ କିମ୍ବା ସାଇକେଲିଂ କରିବା ସମୟରେ ଏହି ଲୁକ୍ ଗ୍ରାଏ କରନ୍ତୁ, ଦେଖିବେ ସମସ୍ତଙ୍କ ନଜର ଆପଣଙ୍କ ଆଡ଼େ ଯିବ।
ହାଲ ବନ୍— ହାଲ ବନ୍ ବା ମୁଣ୍ଡର ଉପରଭାଗରେ ଖୋସା କରି ମଧ୍ୟ ହେଡ୍‌ବ୍ୟାଣ୍ଡ ପିନ୍ଧିପାରିବେ। ବନ୍‌ଟି ବେଶୀ ଟାଇଲ୍ ନ କରି ଟିକେ ଲୁକ୍ କରିବେ ଓ କିଛି କେଶ ଝୁଲୁଥିବା ପରି ରଖିଲେ ଲୁକ୍ ୱାଇଲିଶ୍ ଲାଗିବ।
ହାଏଁ ଅପ୍ ୱାଇଲ୍— ମୁଣ୍ଡ ପଛ ଭାଗର କେଶକୁ ଅଧା କରି ଉପର ଭାଗର କେଶରେ ବନ୍ କରନ୍ତୁ। ଆଉ ତଳ ଭାଗର କେଶକୁ ଖୋଲା ରଖନ୍ତୁ। ବନ୍ ଓ ଖୋଲା କେଶର ମଝିଭାଗରେ ବ୍ୟାଣ୍ଡର ପଛଭାଗ ରଖି ହେଡ୍‌ବ୍ୟାଣ୍ଡଟି ପିନ୍ଧନ୍ତୁ। ଏଇ ଲୁକ୍ ବି ବେଶି ଭଲ ଲାଗେ।



ମହିଳାଙ୍କ ହୋଟେଲ



ବିଭିନ୍ନ ସ୍ଥାନରେ ରହିଛି ନାନାପ୍ରକାରର ଛୋଟବଡ଼ ହୋଟେଲ। ଗରାଖଙ୍କ ରୁଚି ଅନୁସାରେ ହୋଟେଲଗୁଡ଼ିକ ଭିନ୍ନଭିନ୍ନ ଖାଦ୍ୟର ବ୍ୟବସ୍ଥା କରିଥାନ୍ତି। କିନ୍ତୁ ଭୁବନେଶ୍ୱରରେ ରହିଛି ଏମିତି ଏକ ହୋଟେଲ ଯାହାକୁ ଗଢ଼ିଛନ୍ତି ଏକ ମହିଳା ସ୍ୱୟଂ ସହାୟକ ଗୋଷ୍ଠୀ। ଏଠାକୁ ମିଳୁଥିବା ରୋଜଗାରରେ ଏମାନଙ୍କ ପରିବାର ଚଳେଇବାରେ ସହାୟକ ହୋଇପାରୁଛି। ତେବେ ଏମିତି ଏକ ହୋଟେଲକୁ ଯଦି କେବେ ଯିବାକୁ ଚାହିଁବେ ହୁଏତ ଆପଣଙ୍କୁ ବେଶିଦୂର ନୁହେଁ ଭୁବନେଶ୍ୱର ଆଚାର୍ଯ୍ୟବିହାର ଛକରୁ ହିଁ ସାଇନ୍‌ପାର୍କ ଆଡ଼କୁ ଆସିବାକୁ ହେବ। ସାଇନ୍‌ପାର୍କ ସାମ୍ନା ଗଳିରେ ହୁଏତ ଏକ ବୋର୍ଡ଼ ଉପରେ ନଜର ପଡ଼ିବ, ଯେଉଁଥିରେ ଲେଖା ହୋଇଛି - ଶ୍ରୀଜଗନ୍ନାଥ ମହିଳା ସମିତି। ଏହି ସମିତି ତରଫରୁ ପ୍ରାୟ ୨୦୧୨ ମସିହାଠାରୁ ରାସ୍ତାକଡ଼ରେ ମା' ଭୈରବୀଙ୍କ ନାଁରେ ରହିଛି ଏକ ସାଧାରଣ ଚାଳିଆ ହୋଟେଲ। ଆପଣ କ'ଣ ଖାଇବା ପାଇଁ ଇଚ୍ଛା କରିବେ ହୋଟେଲ ଦାୟିତ୍ୱରେ ଥିବା ସଦସ୍ୟାଙ୍କଠାରୁ ବୁଝିପାରିବେ। ଏଠାରେ ଓଡ଼ିଆ ଘରର ଖାଦ୍ୟ ମିଳେ। ଏହି ହୋଟେଲ ତଥା ମହିଳା ସମିତିର ସଭାପତି ଗୋଲାପ ବୈରାଗଞ୍ଜନ କୁହନ୍ତି, ନିଜଗାଁ ନୟାଗଡ଼ର ମନ୍ତୁରୀଆ ଅଞ୍ଚଳରୁ ଆଜକୁ ପ୍ରାୟ ୨୦ ବର୍ଷ ତଳୁ ଭୁବନେଶ୍ୱରକୁ ଆସି ସାଇନ୍‌ପାର୍କ ବସ୍‌ସ୍‌ଟେସନରେ ରହିଆସୁଛନ୍ତି। ସେହିପରି ଆମ ସମିତିରେ ଥିବା ସଦସ୍ୟାମାନଙ୍କ ମଧ୍ୟରେ କେହି ଜଗତସିଂହପୁର, କେନ୍ଦ୍ରାପଡ଼ା, ଖୋର୍ଦ୍ଧା ସମେତ ବିଭିନ୍ନ ଜିଲାରୁ ଆସିଛନ୍ତି। ପରିବାରର ପୁରୁଷମାନଙ୍କ ମଧ୍ୟରେ ଅଧିକାଂଶ ଦିନମଜୁରିଆ। ଦିନସାରା ଖଟିଖଟି ଯାହାକିଛି ରୋଜଗାର ହୁଏ ସେତିକିରେ ଘର ଚଳିବାରେ ଅଭାବ ଦେଖାଦିଏ। ପୁଣି ପିଲାମାନଙ୍କ ଭବିଷ୍ୟତ। ଏମିତିରେ କେହି କେହି ପାନ ଏବଂ ଚା' ଦୋକାନରୁ କିଛି

ରୋଜଗାର କରୁଥିଲେ ମଧ୍ୟ ସେଥିରେ ପରିବାରର ଆବଶ୍ୟକ ଚାହିଦା ମେଣ୍ଟିପାରୁ ନ ଥିଲା। ଅଧିକାଂଶ ସମୟରେ ଅଭାବ ଅସୁବିଧାର ସମ୍ମୁଖୀନ ହେବାକୁ ପଡୁଥିଲା। ଏଥିଯୋଗୁ ଆମେ କେତେଜଣ ମହିଳା ଏକାଠି ହୋଇ କିଛି ରୋଜଗାରର ପଛା ଚିକ୍କା କଲୁ। ପ୍ରତି ସଦସ୍ୟା ପ୍ରଥମେ ୫ଶହଟଙ୍କା ଲେଖାଏ ଆଦାୟ କଲୁ। ପରେ ଶ୍ରୀଜଗନ୍ନାଥ ମହିଳା ସମିତି ନାଁରେ ଏକ ସ୍ୱୟଂସହାୟକ ଗୋଷ୍ଠୀ ଗଢ଼ିଲୁ। ଅନ୍ୟଜଣେ

ସଦସ୍ୟା ଶକୁନ୍ତଳା ରାଉତ କୁହନ୍ତି, ମହିଳା ସମିତିରୁ ଆରମ୍ଭ ହେଲା ଏହି ହୋଟେଲ। ତେବେ ଏହି ହୋଟେଲ ପଛରେ ନିଆରା କାହାଣୀ ରହିଛି। ଶ୍ରୀଜଗନ୍ନାଥ ମହିଳା ସମିତିରେ ପ୍ରାୟ ୬୭ଜଣ ସଦସ୍ୟା ଅଛନ୍ତି। ପାଳିକରି ସଦସ୍ୟାମାନେ କାର୍ଯ୍ୟ କରିଥାନ୍ତେ। ବର୍ଷର ସବୁସମୟରେ ସକାଳ ୬ଟାରୁ ରାତି ୧୦ଟାଯାଏ ଏହି ହୋଟେଲ ଖୋଲାଯାଏ। ଏମିତିରେ କୌଣସି ଜରୁରୀ କାର୍ଯ୍ୟ କିମ୍ବା କିଛି ଘଟଣା ପାଇଁ ହୁଏତ ବନ୍ଦ ରଖିବାକୁ ପଡ଼େ। ପ୍ରତିଦିନ ରାଗନ ଦ୍ରବ୍ୟ କଣିକାରେ ପାଳିକରି ୫ଜଣ, ପନିପରିବା କାଟିବା ଅନ୍ୟାନ୍ୟ ସୁବ୍ୟବସ୍ଥା ପାଇଁ ୧୦ଜଣ ଦାୟିତ୍ୱ ଗ୍ରହଣକାରୀ। ପ୍ରତିଦିନ ପ୍ରାୟ ୨ଶହ ଜଣଙ୍କ ପାଇଁ ଏଠାରେ ରୋଷେଇ ବ୍ୟବସ୍ଥା କରାଯାଇଥାଏ। ସାଦା ଥାଳି ପ୍ରତି ପ୍ରାୟ ୪୦ଟଙ୍କା ଏବଂ ଆମିଷଥାଳି ପ୍ରତି ବିଭିନ୍ନ ଖାଦ୍ୟକୁ ନେଇ ଦାମ ଅଳଗା ଅଳଗା ରହିଛି। ଏହି ହୋଟେଲରେ ଭାତ, ଡାଲି, ଶାଗ, ବଡ଼ିଚୁରା, ପାମଡ଼, ସାଲାଡ଼, ଆଳୁଭଣ୍ଡା, ସାଦା ଚରକାରି, ପୁଣି ଚାହିଦା ଅନୁସାରେ ମାଛ, ଚିକେନ ତରକାରି ହୋଇଥାଏ। କିନ୍ତୁ ଏହି ହୋଟେଲରେ ଅଧିକାଂଶ ସାଧାରଣ ଶ୍ରମିକ ଶ୍ରେଣୀର ଲୋକଙ୍କ ଭିଡ଼ ଦେଖିବାକୁ ମିଳେ। ବିଭିନ୍ନ ସମୟରେ ନାନାପ୍ରକାରର ଶିବିରରେ ଯୋଗଦେବାକୁ ଆସୁଥିବା କେତେକ ଘରୋଇ ସଂସ୍ଥାର ମୁକ୍ତାମୁକ୍ତ ଏବଂ ମହିଳା ପୁରୁଷମାନେ ଏଠାକୁ ଖାଇବା ପାଇଁ ଆସିଥାନ୍ତି। ସଞ୍ଜୁଳତା ଖୁଣ୍ଟିଆ କୁହନ୍ତି, ମହିଳାମାନେ ଏଠାରେ ରାନ୍ଧିବାଠାରୁ ପରଷିବା, ଏପରି କି ହୋଟେଲର ସମସ୍ତ ଦାୟିତ୍ୱ ବୁଝାଶୁଝା କରିଥାନ୍ତି। ଏହି ହୋଟେଲରୁ ପ୍ରାୟ ୨୫ଟି ପରିବାରକୁ କିଛି ରୋଜଗାର ପଛା ମିଳିପାରିଛି। ସରକାରଙ୍କ ତରଫରୁ ଆମ ସ୍ୱୟଂସହାୟକ ଗୋଷ୍ଠୀକୁ ଆର୍ଥିକ ପ୍ରୋତ୍ସାହନ ଏବଂ ଜାଗାଟିଏ ମିଳିଲେ ଖୁସୀ ହୋଇପାରନ୍ତୁ।



ଆଶ୍ଚର୍ଯ୍ୟ ହେଲେ ବି ସତ



କାଠରେ ପ୍ରସ୍ତୁତ ପୃଥିବୀର ଉଚ୍ଚତମ କାରୁକାର୍ଯ୍ୟଗୁଡ଼ିକ ମଧ୍ୟରେ ରଷିଆର କିଛି ଆଇସଲାଣ୍ଡରେ ଥିବା କିଛି ପୋଗୋଷ୍ଟ ଚର୍ଚ୍ଚ ଅନ୍ୟତମ। ଆସନ୍ତୁ ଜାଣିବା ଏହି ଆଶ୍ଚର୍ଯ୍ୟ ଚର୍ଚ୍ଚ ସମ୍ପର୍କରେ କିଛି କଥା...

→ ଏଠାରେ ବୁଲିବା କାଠନିର୍ମିତ ଚର୍ଚ୍ଚ ଏବଂ ଗୋଟିଏ ବେଲ୍ ଟାଓର ରହିଛି। ଉଚ୍ଚ ଚର୍ଚ୍ଚସ୍ତମ୍ଭ ଚର୍ଚ୍ଚ ଅର୍ଥ ଦି ଗ୍ରାନ୍ଦିଫିଗ୍ରେସନ୍ ଏବଂ ଚର୍ଚ୍ଚ ଅର୍ଥ ଦି ଇଣ୍ଟରସେସନ୍ ନାମରେ ପରିଚିତ। ଏହି ଚର୍ଚ୍ଚସ୍ତମ୍ଭ ଉପରେ ଥିବା ତୋମ୍ ବା ଗୟଳ ନିର୍ମାଣ ଲାଗି ଶହ ଶହ ସଂଖ୍ୟାରେ ଡାଲମଣ୍ଡ ଆକୃତିର କାଠ ଟାଲୁକା ବ୍ୟବହାର କରାଯାଇଛି।
→ ଯଦିଓ ଏହି ବିଶାଳ ଏବଂ ନିଆରା କଳାକୃତି ପ୍ରସ୍ତୁତ କରିଥିବା କାରିଗରଙ୍କ ସମ୍ପର୍କରେ କୌଣସି ଠିକ୍ ତଥ୍ୟ ନାହିଁ, ତଥାପି କୁହାଯାଏ ଏହାର ମୁଖ୍ୟ କାରିଗର ସମ୍ପୂର୍ଣ୍ଣ କାର୍ଯ୍ୟ ସମାପ୍ତ କରିବା ଲାଗି ଗୋଟିଏ ମାତ୍ର କୁରାଡ଼ି

ବ୍ୟବହାର କରିଥିଲେ। ଆଉ ଚର୍ଚ୍ଚ ନିର୍ମାଣ ଶେଷ ହେବା ପରେ ନିକଟରେ ଥିବା ଏକ ହ୍ରଦକୁ ଉଚ୍ଚ କୁରାଡ଼ିଟି ଫିଙ୍ଗି ଦେଇଥିଲେ।
→ ୩୦୦ ବର୍ଷ ପୂର୍ବେ କେବଳ ପାଇନ୍, ସ୍ପ୍ରୁ ଏବଂ ଆସ୍ବେନ୍ ଗଛର କାଠ ବ୍ୟବହାର କରାଯାଇ ନିର୍ମାଣ କରାଯାଇଥିବା ଏହି ନିଆରା କଳାକୃତିର ବିଶେଷତ୍ୱ ହେଉଛି କୋଠ ଯୋଡ଼େଇ ଲାଗି ଏଥିରେ ଗୋଟିଏ ମାତ୍ର କଣ୍ଟା ବ୍ୟବହାର କରାଯାଇନାହିଁ। ୧୯୯୦ ମସିହାରେ ଫ୍ରାଲ୍ଡ୍ ହେରିଟେଜ୍ ସାଇଟ୍‌ର ମୁନେସ୍କୋ ଲିଷ୍ଟରେ ଏହା ସ୍ଥାନ ପାଇଛି।

ନୂଆ ସକାଳ

—ଶରତ କୁମାର ଦାସ

ସୂର୍ଯ୍ୟ ଉଜ୍ଜ୍ୱଳାବେଳକୁ
ପୁରୁଣା କିଛି ତ ନଥିଲା,
ଧୋବ ଫରଫର ଦିଶୁଥିଲା
ଦିଗନ୍ତର ଦୃଶ୍ୟ
ମହମହ ବାସରେ
ମନମୋହୁଥିଲା ନୂଆ ସକାଳ
ଫୁଲ ପିନ୍ଧା ଝିଅଟିଏ କଳି ଧରୁଥିଲା
ଆଉ ଗୁଣ୍ଡ ଗୁଣ୍ଡ ଗୀତ ଗାଇ
ନାଚୁଥିଲା ମନ ଖୁସିରେ ।

ମାତ୍ର ପୁରୁଣାର ଛିଟା ଏବେବି
ସତେଜ ଲାଗୁଥିଲା
ନୂଆର ଖୋଳପା ଭିତରେ,
ନିଶାଦର ଆରଣ୍ୟକ କ୍ଷୁଧାରେ
ପେଟ ଆଉଟି ପାଉଟି ହେଉଥିଲା
କେଉଁ ଏକ ଆଦିମ ଲାଳସାରେ
ବେଫିକର ମନ ବନ୍ଧାପଡ଼ିଥିଲା ।

ହସୁଥିଲା ସକାଳ ଛାତି ଫୁଲେଇ
ଫାଟିଥିଲା ସିନ୍ଦୂର
ମାତ୍ର ସତସତୀଆ ଆଲୁଅ
ଛୁଇଁ ନଥିଲା ମାଟିକୁ
ସ୍ୱପ୍ନମାନେ ତେଉଥିଲେ କଅଁଳ
ଖରାରେ
ନୂଆ ସକାଳର ମିଛ
ଆଲିଙ୍ଗନରେ.. ।

—ବଡ଼ବିଲ, କେନ୍ଦୁଝର
ମୋ: ୮୨୪୯୧୩୭୦୯୧

ନୂଆବର୍ଷ

—ଶଙ୍କରୀ ପରିଡ଼ା

ଏକାକୀଆ ଜନ୍ମ ମୃତ୍ୟୁ
ଯମଜ ଚମକ
ଏକା କଥା ପ୍ରବେଶ ପ୍ରସ୍ଥାନ
ରମଣ ଓ ମରଣର
ସ୍ନିଗ୍ଧ ସନ୍ଧିକ୍ଷଣ
ମହାକାଳ ମୁହାଣରେ
ସମୟ ଖଣ୍ଡର ମୃତ୍ୟୁ
ଆଲୋକିତ ଅନ୍ଧାରରେ
ବିଦାୟ ଓ ସ୍ୱାଗତର ଦୃପ୍ତ
ପାଦଚିହ୍ନ
ନୂଆବର୍ଷ ସମୟର
ଶୁଭ ଜନ୍ମଦିନ ।

—ଇନ୍ଦ୍ରପ୍ରସ୍ଥ

ସର୍ବୋଦୟ ନଗର, ପୁରୀ-୨
ମୋ: ୯୪୩୭୦୩୪୫୫୦

ଫୁଟପାଥରେ ଶୀତ

—ବିଜୟଲକ୍ଷ୍ମୀ ନାୟକ

ରାତି ବାରଟା ପଇଁତରିଶ ପାଖାପାଖି ହେବ କୁଆଁ କୁଆଁ
ଶବ୍ଦରେ ପ୍ରକମ୍ପିତ ହେଇ ଉଠିଲା ସହରର ଆଖପାଖ । ଝାସ୍ତା
ଦିଶୁଥିଲା ଲାଇଟ୍ ଗଛର ଆଲୁଆଳରେ । ଚେତାଶୂନ୍ୟ ହୋଇ
ପଡ଼ିଥିଲା ଅଞ୍ଜନା । ହାଡ଼ଭଙ୍ଗା ଶୀତ ସାଙ୍ଗକୁ ଯାହା କିଛି
ଶୀତବସ୍ତ୍ର ଥିଲା ବଡ଼ଝିଅ ଟାଣିବୁଣି କରି ଶୋଇପଡ଼ିଛି । ଗଛତଳୁ
କିଛି ଶୁଖିଲା ପତ୍ର ଗୋଟେଇ ଆଣି ଦିଆସିଲି ମାରିଲା ମନୁଆ ।
ପାଦ ଦୁଇଟିକୁ ହାତରେ ଧରି ନିଆଁର ଉଷ୍ମତା ସ୍ପର୍ଶ ଦେବା କ୍ଷଣି
ଚେତା ଫେରିଲା ଅଞ୍ଜନାର । ଆଖି ଖୋଲି ଦେଖିଲା ନାଭିନାଡ଼ି
ଲାଗି କାନ୍ଦି ଚାଲିଛି ପୁଅ ଡା'ର, ସେ କିନ୍ତୁ ହସୁଥିଲା । ଏତେ ବର୍ଷ
ପରେ ପୁଅ ହେଇଛି ଦେଖି । ଝିଅଠାକୁ ଚାନ୍ଦରଟା ଟାଣି ଆଣି
ଘୋଡ଼େଇ ଦେଲା ପୁଅକୁ । ଆହା ଭଗବାନ୍ ପୁଅ ଦେଲେ ଯେ
ପୁଣି ଏତେ ଶୀତରେ ରାସ୍ତା ପାଖରେ !!

ମନେପକେଇଲା ଯେଉଁଦିନ ଘରତହିଁ ଖଣ୍ଡକ ବିକି ସ୍ୱାମୀ
ସହ ଚାଲିଆସିଥିଲା ଏ ସହରକୁ । 'ଛ' କରିଦେଇଥିଲା ଗାଁକୁ ।
ଆଉ ନ ଫେରିବାର ଜିବିରେ ବିନାଦୋଷରେ ଚରିତ୍ରହୀନାର
ଆରୋପ ସହି ନ ପାରି ସ୍ୱାମୀ ସ୍ତ୍ରୀ ବୁହେଁ ସବୁଦିନ ପାଇଁ ଏ
ଫୁଟପାଥକୁ ନିଜର ସବୁ କିଛି କରି ନେଇଥିଲେ । ସ୍ୱାମୀ ଡା'ର
ବୁଲି ବୁଲି ହସ ଆଉ ପ୍ରେମର ବେଲୁନ ବିକେ । ଆଉ ଅଞ୍ଜନା
ବଡ଼ଝିଅ ହାତରେ ଆଳିଟିଏ ଧରେଇ ଦେଇ ଭିକ ମାଗିବାକୁ
ପଠେଇ ଦେଇ ନିଜେ ରାମମନ୍ଦିର ପାଖରେ ବସିପଡ଼େ ।
ଖାଇବାକୁ ତ ପେଟ ପୂରେନି ନିଜକୁ ସଜେଇବ କ'ଣ, ଦୁଖୁରା
ମୁଣ୍ଡ ସାଙ୍ଗକୁ ଧୂଳିମଲିର ଲୁଗା ଖଣ୍ଡେ ଦେହରେ ସେମିତି
ଲାଗିକରି ଥାଏ, ଠାଏଁ ଠାଏଁ ଚିରି ଯାଇଥାଏ । ଦୂରକୁ ଦେଖେ
ରୋଡ଼ କ୍ରସ୍ କରୁଥିବା ମହିଳାମାନଙ୍କୁ କେତେ ସାଜସଜ୍ଜାରେ
ଯାଉଥାନ୍ତି ଗାଡ଼ିମୋଟରରେ । ସେ କେବଳ ମେଞ୍ଚେ ପାଣି
ଚୁଡ଼ିପିନ୍ଧି ଭାଗ୍ୟକୁ ଗାଳି ଦେଉଥାଏ । ବଡ଼ଝିଅ ବେଳେ ବେଳେ
କାନ୍ଦି କାନ୍ଦି ଆସି କୁହେ ମା' ମୁଁ କାହିଁକି ପାଠ ପଢ଼ୁନି ? ? ମୋର
ସ୍କୁଲ ଯିବାକୁ ବସ୍ତୁତ ଇଚ୍ଛା ହେଉଛି । ଏ କାମ ମତେ ଭଲ ଲାଗୁନି ।
ଲୋକମାନେ ଯାହା ଟଙ୍କାଟିଏ ତ ଦିଅନ୍ତିନି କେତେ କଥା ଶୁଣେଇ
ଦିଅନ୍ତି । ମା' ଆମ ଭାଗ୍ୟ ଏମିତି କାହିଁକି ? ? କିଏ ଆମ ଭାଗ୍ୟ
ଲେଖନ୍ତି ? ? ମନ୍ଦିର ଆଡ଼କୁ ହାତ ବଢେଇ ଦେଇ କୁହେ ଅଞ୍ଜନା

ସେ ଲେଖନ୍ତି, ପାରିବୁ ଯଦି ମନଇଚ୍ଛା ଗାଳି କର ତାଙ୍କୁ ।
ପୁରୁଣା ଦିନ ସବୁ ଭୁଲି ଯାଉଛି ଅଞ୍ଜନା । କ୍ଳେତ୍ୱଟିଏ
ସାହାଯ୍ୟରେ ନାଭି କାଟିଦେଇଛି ପୁଅର । ଲୁଗାଟିଏ ଚିରି ପୋଛି
ପକେଇଛି ପୁଅ ଦେହରୁ ଯେତେ ନାଳ ରକ୍ତ । ପୁଅ ଏବେ ଡା'ର
କୁକୁରୁକୁ କରି ଚାହିଁ ରହିଥିଲା ଅଞ୍ଜନା ଆଖିକୁ । ଅଞ୍ଜନା ପୁଅକୁ
ନେଇ ସ୍ୱପ୍ନ ଦେଖୁଥିଲା ତାକୁ ଯେମିତି ହେଲେ ପାଠ ପଢେଇ
ବଡ଼ମଣିଷ କରିବ । ଦୁଃଖ ଡା'ର ଯିବ । ଚାକିରି କରିବ ପୁଅ ।
ପୁଅକୁ କ'ଣ ସତରେ ସିଏ ବଡ଼ କରି ପାରିବ ? ସକାଳ ପାହି
ପାହି ଆସୁଥାଏ । ଶୀତରେ ଥରୁଥାଏ ପୁଅ । ବିଏମସି କର୍ମଚାରୀଙ୍କ
ପାଟି ଶବ୍ଦରେ ଚମକି ଉଠିଲା ଅଞ୍ଜନା । ଜଳଦି ଜଳଦି ଏ ଜାଗା
ଖାଲି କର । ସହରକୁ ମନୁ, ରାଜନେତା ଆସିବେ ସବୁ ଯେମିତି
ସଫା ସୁନ୍ଦରା ରହିବା ଦରକାର । ସେତେବେଳେ ଅଞ୍ଜନା
ଭାରୁଥିଲା ଏ ମନ୍ତ୍ରୀବାବୁ ମାନେ କେତେ ସଫାସୁନ୍ଦରା କରୁଥିବେ
ପରିବେଶକୁ, ଯେତେ ଯାଏ ଆମ ଅବସ୍ଥା ଶୋଚନୀୟ ଥିବ ?
କାମ ଯୋଗେଇଦେବା ସହ ଭଲ ଘର ଖଣ୍ଡିଏ ଦେଇଦେଲେ
ପୁଅକୁ ମଣିଷ କରିବାର ସ୍ୱପ୍ନ ପୂରା ହୋଇଯାନ୍ତା । ଆମଭଳି
ଅଭାବୀ ଲୋକଙ୍କ କଥା ଭାବିବାକୁ ସମୟ କାହିଁ ତାଙ୍କର । କୁଆଁ
କୁଆଁ ଶବ୍ଦ କରି କାନ୍ଦି ଉଠିଲା ପୁଅ । ଚନ୍ଦରଟା ଟାଣି ନେଇଥିଲା
ବଡ଼ଝିଅ ।

—ଭାଟସାହି, ବାହାଡ଼ାଝୋଲା, ନୟାଗଡ଼,
ମୋ: ୭୬୦୫୯୭୫୩୧୫୫

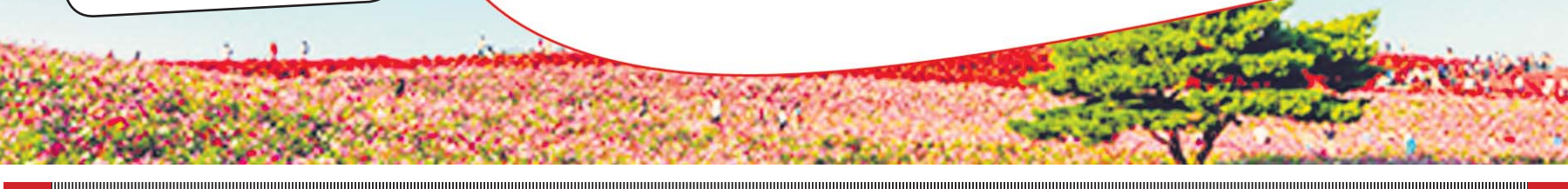
ନୂଆ ବର୍ଷ

—ଯୀଶୁକ୍ରୀଷ୍ଣ ଦାଶ

ମୁଁ ଜାଣି ପାରେନି
'ନବ ବର୍ଷର ଶୁଭେଚ୍ଛା'ରେ
ନୂଆ କ'ଣ ?
କେବଳ ବଦଳି ଯାଇଥିବା ଖଣ୍ଡେ
ତାରିଖ ?

ନହେଲେ ମହଣେ କାନ୍ଦଣା ଆଉ
ଛାତିର ଛାତିଏ ଦୁଃଖ ଏବେ ବି ମୋ
ଭାଗରେ ।
ଏଥିରେ ନୂଆ କ'ଣ ? ଶୁଭେଚ୍ଛା କ'ଣ ?

— ନହଙ୍ଗା, କୁପାରୀ, ବାଲେଶ୍ୱର
ମୋ: ୮୦୧୮୭୨୧୨୫୨



ସଲ୍ଲୁଙ୍କ ପ୍ରଶଂସାରେ ଦିଶା

ଦିଶା ପଟ୍ଟନୀ ଏବେ ସଲ୍ଲୁ ଓରଫ ସଲମାନ ଖାନ୍ଙ୍କ ପ୍ରଶଂସାରେ ଶତପୁଷ୍ପ। କାରଣ ବଲିଉଡ୍‌ର ଏହି ମୋଷ୍ଟ ଏଲିଜିବ୍ଲ୍ ବ୍ୟାଚେଲରଙ୍କ ନାୟିକା ସାଜିଛନ୍ତି ସେ। ସଲ୍ଲୁ ନିଆଁଙ୍କ ସହ ଆକ୍ଟ୍ କରିବା ତାଙ୍କର ଅନ୍ୟତମ ଆଶା ଥିଲା। ଆଉ ଏହା ପୂରଣ ହୋଇଛି। ହଁ, ଫିଲ୍ମଟି ହେଲା 'ରାଧେ : ଷ୍ଟୋର ମୋଷ୍ଟ ୱାଣ୍ଡେଡ୍ ଭାଇ'। ଏ ନେଇ ଦିଶା କହନ୍ତି, 'ଯେତେବେଳେ ସଲମାନଙ୍କ ସହ ଆକ୍ଟ୍ କରିବାକୁ ମୋତେ ଅଫର

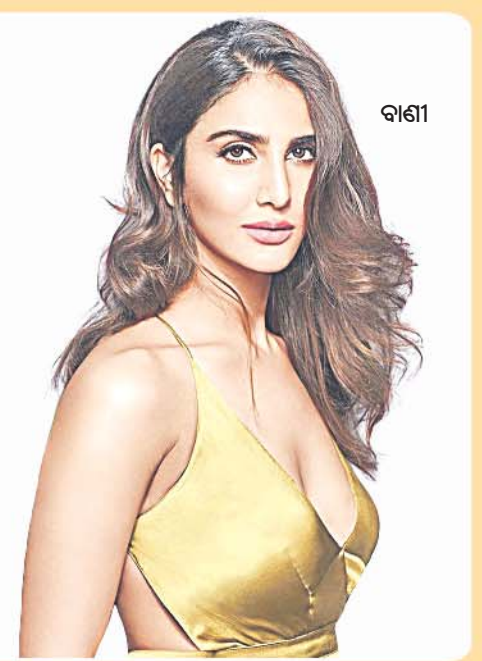
ମିଳିଲା ତାହାକୁ ଯୁଁ ବିଶ୍ୱାସ କରିପାରି ନ ଥିଲି। ଯାହାହେଉ ମୋର ଆଉ ଏକ ଆଶା ପୂରଣ ହୋଇଛି। ଏହାବ୍ୟତୀତ ପ୍ରଭୁଦେବୀଙ୍କ ପରି ନିର୍ଦ୍ଦେଶକ ଏହାର ନିର୍ଦ୍ଦେଶନା ଦେଉଛନ୍ତି।' ଖାସ୍ କଥା ହେଲା 'ଭାରତ' ପରେ ସଲମାନଙ୍କ ସହ ପୁଣି ଥରେ ଜ୍ୟାକି ଶ୍ରୀଫ ଅଭିନୟ କରିବେ। ଏଥିରେ ତାଙ୍କୁ ଜଣେ ସିନିୟର ପୋଲିସ ଅଫିସର ଭୂମିକାରେ ଦର୍ଶକ ଦେଖିବାକୁ ପାଇବେ। ଅପରପକ୍ଷରେ ଫିଲ୍ମଟିର ଶୁଟିଂ ଶେଷ ପର୍ଯ୍ୟାୟରେ ପହଞ୍ଚିଛି। ସଲମାନ, ଦିଶା ଏବଂ ଜ୍ୟାକିଙ୍କ ବ୍ୟତୀତ ଏହି ଚଳଚ୍ଚିତ୍ରରେ ରଶଦୀପ ହୁଦା, ଜରିନା ଫୁହାଦ ମଧ୍ୟ ଅଭିନୟ କରୁଛନ୍ତି। ଗାୟକ ଅର୍ଚ୍ଚୁନ କାନ୍ନୁନଗୋ ଏହି ଫିଲ୍ମରୁ ନିଜର ବଲିଉଡ୍ କ୍ୟାରିୟର ଆରମ୍ଭ କରିବାକୁ ଯାଉଛନ୍ତି।



ଦିଶା

ବୋଲୁ ଶଟ୍ ପାଇଁ..

ବାଣୀ କପୁର ନିଜ ଆକ୍ଟିଂ କ୍ୟାରିୟରକୁ ନେଇ କେତେ ସଚେତନ ତାହା ନିକଟରେ ଜଣା ପଡ଼ିଛି। ନିକଟରେ ତାଙ୍କୁ ବୁଲଟି ଅଫର ମିଳିଥିଲା। ହେଲେ ଅଫରଦ୍ୱୟକୁ ସେ ହାତଛତା କରିଛନ୍ତି। କାରଣ କ'ଣ ଜାଣନ୍ତି ? ଏହି ବୁଲଟି ନୂଆ ଫିଲ୍ମରେ ତାଙ୍କୁ କେତୋଟି ବୋଲୁ ଶଟ୍ ଦେବାକୁ ପଡ଼ିଥାଆନ୍ତା। ଏକଥା ଜାଣିବା ପରେ ସେ ତାହାକୁ ଭଲ ଭାବରେ ଚର୍ଚ୍ଚନା କରିଥିଲେ। ଆଉ ଶେଷରେ ସିଧାସଳଖ ଏପରି ସିନେମାରେ ଅଭିନୟ କରିବାକୁ ମନା କରିଦେଇଥିଲେ। ଏ ସମ୍ପର୍କରେ ବାଣୀ କହନ୍ତି, 'ଅଯଥାରେ ଅଜ୍ଞ ପ୍ରଦର୍ଶନ କରି ପ୍ରଶଂସା ସାଉଁଟିବାକୁ ଯୁଁ ବଳିଉଡ୍‌କୁ ଆସିନି। ଯେଉଁ ଅଫର ବୁଲଟି ମିଳିଥିଲା ସେଥିରେ ଯେଉଁ ବୋଲୁ ଶଟ୍ ସଂଯୋଜିତ ହୋଇଥିଲା, ତାହାର କାହାଣୀ ସହ କୌଣସି ସମ୍ପର୍କ ନ ଥିଲା। ତେଣୁ ସେପରି ସିନେମାର ଅଭିନୟ କରିବାକୁ ମନା କରିଦେଇଥିଲି।' ଏପଟେ 'କାଲ ପୋ ଟେ' 'ରକ୍ ଅନ୍' ଏବଂ 'କେଦାରନାଥ' ସିନେମାର ନିର୍ଦ୍ଦେଶକ ଅଭିଷେକ କପୁର ଆଉ ଏକ ନୂଆ ସିନେମା ନିର୍ମାଣ କରୁଛନ୍ତି ଯାହାର ଚାଇଟଲ ରହିଛି 'ଚଣ୍ଡୀଗଡ଼ କାରେ ଆସିକା'। ଏହି ଫିଲ୍ମରେ ବାଣୀ ନାୟିକା ସାଜିବେ ଏବଂ ତାଙ୍କ ସହ ନାୟକ ଭୂମିକାରେ ଦେଖାଦେବେ ଆୟୁଷ୍ମାନ ଖୁରାନା।



ବାଣୀ

ସୋନମ ଯାହା ଚାହୁଁଥିଲେ..

ଖୋଲୁଥିବା ଜିନିଷ ବେଳେବେଳେ ହାତ ପାଆନ୍ତାରେ ମିଳିଯାଇଥାଏ। ଦେଖୁନାହାନ୍ତି, ଯେପରି ଏକ ଦମଦାର ଭୂମିକାରେ ଅଭିନୟ କରିବାକୁ ସୋନମ କପୁର ଚାହୁଁଥିଲେ ସେହି ଆଶା ତାଙ୍କର ପୂରଣ ହୋଇଛି। ଫିଲ୍ମଟିର ଚାଇଟଲ ରହିଛି 'କ୍ଲବିଙ୍ଗ'। ଏକ କ୍ରାଇମ ଥ୍ରୀଲର ବିଶିଷ୍ଟ କାହାଣୀକୁ ନେଇ ସିନେମାର ଶୁଟିଂ ଏବେ ଷ୍ଟରଲାଇଣରେ ଚାଲିଛି। ଏ ସମ୍ପର୍କରେ ସୋନମ କହନ୍ତି, 'ଏପରି ଏକ ଭୂମିକା ମୋ କ୍ୟାରିୟରକୁ ନିଶ୍ଚୟ ମାଇଲେଜ ଦେବ। ଏପରି ଏକ ଭୂମିକାରେ ଅଭିନୟ କରିବାକୁ ଯୁଁ ଚାହୁଁ ବସିଥିଲି। ଯେତେବେଳେ ଏହାର ପ୍ରଯୋଜକ ସୁଜୟ ଘୋଷ ମୋତେ ଏ ବିଷୟରେ ସୂଚନା ଦେଲେ ସେତେବେଳେ ଯୁଁ ଖୁସିରେ ଉତ୍ତର ଦିଅୁଥିଲି। ତା'ସହ କିପରି ଏପରି ଭୂମିକାକୁ ନେଇ ଆଣି ଥୋଇ ପାରିବି ସେ ନେଇ ନିଜକୁ ମାନସିକ ସ୍ତରରେ ପ୍ରସ୍ତୁତ କରିନେଇଥିଲି। ଏହି କ୍ରାଇମ ଥ୍ରୀଲରରୁ ଦର୍ଶକ ଭରପୂର ଏଣ୍ଟରଟେନମେଣ୍ଟ ପାଇବେ ବୋଲି ଆଶା ରଖୁଛି। ଉକ୍ତ ସିନେମାର ନିର୍ଦ୍ଦେଶନା ଦେଉଛନ୍ତି ସୋମ୍ ମଝିକା। ଏଥିରେ ସୋନମଙ୍କ ବ୍ୟତୀତ ବିନୟ ପାଠକ, ପୁରବ କୋହଲି ଏବଂ ଲିଟିଲ ବୁବେ ମଧ୍ୟ ଅଭିନୟ କରୁଛନ୍ତି। ଫିଲ୍ମଟି ଚଳିତବର୍ଷ ହିଁ ରିଲିଜ ହେବ ବୋଲି ଜଣାପଡ଼ିଛି।

ଐଶ୍ୱର୍ଯ୍ୟାଙ୍କ ସଜବାଜ

ବିଜନ ପରିବାରର ବୋହୂ ସାଜିବା ଏବଂ କନ୍ୟା ସଜାନର ଜନନୀ ହେବା ପରେ ଐଶ୍ୱର୍ଯ୍ୟା ରାୟବଜନ ବଡ଼ ପରଦାଠାରୁ କିଛିଟା ଦୂରରେ ଯାଇଛନ୍ତି। ହେଲେ ଏବର୍ଷ ସେ କୁଆଡ଼େ ବଲିଉଡ୍‌ରେ ତାଙ୍କର ଦ୍ୱିତୀୟ ଇନିସ୍ ଆରମ୍ଭ କରିବାକୁ ମାଇଣ୍ଡ ମେକ୍‌ଅପ୍ କରିସାରିଲେଣି। ତାଙ୍କ ପାଖକୁ ପ୍ରାୟ ସୂଚନା ପାଇବା ପରେ କେତେକ ପ୍ରଯୋଜକ ତାଙ୍କୁ ସାଇନ୍ କରିବାକୁ ଚିନ୍ତା କରୁଛନ୍ତି। ସେପଟେ ଅନ୍ୟତମ ବିଶିଷ୍ଟ ନିର୍ଦ୍ଦେଶକ ମଣି ରଠୁମ ମଧ୍ୟ ତାଙ୍କର ପରବର୍ତ୍ତୀ ଫିଲ୍ମର ନାୟିକା ପାଇଁ ଐଶ୍ୱର୍ଯ୍ୟାଙ୍କୁ ଚୟନ କରିଛନ୍ତି ବୋଲି ପ୍ରଯୋଜନା ସଂସ୍ଥା ପକ୍ଷରୁ ଜଣାପଡ଼ିଛି। ଏ ସମ୍ପର୍କରେ ସେ କହନ୍ତି, 'ମଣି ରଠୁମଙ୍କ ପରି ନିର୍ଦ୍ଦେଶକଙ୍କ ଫିଲ୍ମରେ କାମ କରିବାକୁ କିଏ ବା ନ ଚାହେଁ ? ଆଉ ସେଥିରୁ ଯୁଁ ବାଦ୍ ପଡ଼ିବି କିପରି ? ସେ ତାଙ୍କର ଆଗାମୀ ଫିଲ୍ମରେ ମୋତେ ସାଇନ୍ କରିବେ ବୋଲି ଯୁଁ ମଧ୍ୟ ଶୁଣିଛି। ହେଲେ ଅଫିସିଆଲି ଅଫର ଆସିଲେ ଯୁଁ ଯାହା କହିପାରିବି।' ଐଶ୍ୱର୍ଯ୍ୟାଙ୍କ ଅଭିନୀତ ଶେଷ ଫିଲ୍ମ 'ଫରେ ଖାନ୍' ୨୦୧୮ରେ ରିଲିଜ ହୋଇଥିଲା, ହେଲେ ଦର୍ଶକ ଏହି ଚିତ୍ରଟିକୁ ଗ୍ରହଣ କରି ନ ଥିଲେ। ତେବେ ବଲିଉଡ୍‌ରେ ନିଜର ଦ୍ୱିତୀୟ ଇନିସ୍‌ରେ ଐଶ୍ୱର୍ଯ୍ୟା କି କମାଳ କରୁଛନ୍ତି ତାହା ଆଗାମୀ ସମୟ ହିଁ କହିବ।



ଐଶ୍ୱର୍ଯ୍ୟା

ଲୁଚିଛି ନା..

କଥାରେ ଅଛି-ଲୁଚିଛି ନା ଗୋଡ଼ ଦି'ଗା ଦିଶୁଛି। 'ନାହିଁ ନାହିଁ' ବୋଲି ଯେତେ ସଫେଇ ଦେଲେ କ'ଣ ହେବ ଏପରି କଥା କ'ଣ କେବେ ଲୁଚି କରି ରହିଥାଏ ? ଅସଲ କଥା ହେଲା ଶ୍ରୀଦେବୀ ଚନୟା ଜାହ୍ନବା କପୁରଙ୍କୁ ନେଇ ଏବେ ବଲିଉଡ୍‌ରେ ଚର୍ଚ୍ଚା। କୋ-ଆର୍ଟିଷ୍ଟ କାର୍ତ୍ତିକ ଆର୍ଯ୍ୟନଙ୍କ ସହ ଆଫେୟାର୍‌ସ୍‌କୁ ଏପରି ଚର୍ଚ୍ଚାକୁ ଅଧିକ ଖୋରାକ ଯୋଗାଇଛି। ନିକଟରେ ଦୁହେଁ କିଟି ପିଇବାକୁ ଏକ ପବ୍‌କୁ ଯାଇଥିଲେ। ପୁଣି ସେଠାରୁ ଜାହ୍ନବାଙ୍କୁ ତାଙ୍କ ଘରେ ଡ୍ରପ କରିବାକୁ କାର୍ତ୍ତିକ ଯାଇଥିଲେ। ଏକଥା ଯେତେବେଳେ ହାତରେ ପଡ଼ି ଦାଣ୍ଡରେ ଗତିଲା ସେତେବେଳେ ଏ ନେଇ ସଫେଇ ଦେବାକୁ ବାଧ୍ୟ ହୋଇଥିଲେ ଜାହ୍ନବା। 'କାର୍ତ୍ତିକଙ୍କ ସହ ମୋ ନାମକୁ ଯୋଡ଼ା ଯାଇ ଅନେକ କଥା ଆଲୋଚନା ହେଉଛି। ହେଲେ ସେସବୁ କଥା ପଛରେ ସତ୍ୟତା ନାହିଁ। ଆମ ଦୁହେଁଙ୍କ ଭିତରେ ଥିବା ଫ୍ରେଣ୍ଡ୍‌ସିପ୍‌କୁ ଲୋକମାନେ ଅନ୍ୟ ଦୃଷ୍ଟିରେ ଦେଖୁଛନ୍ତି' ବୋଲି କହିଛନ୍ତି ଜାହ୍ନବା। ପୁଣି ଏପରି ସଂଯୋଗରେ କରନ୍‌ଜୋହରଙ୍କ ଆଗାମୀ ଫିଲ୍ମ 'ବୋହାମା-୨'ରେ ଏହି ଯୋଡ଼ିକୁ ଦେଖିବାକୁ ମିଳିବ। ତେବେ ନିଜର ପ୍ରେମ କାହାଣୀ ସତ ବୋଲି ଜାହ୍ନବା କେବେ ସ୍ୱୀକାର କରୁଛନ୍ତି ତାହା ଦେଖିବାକୁ ବାକି ରହିଲା।



ଜାହ୍ନବା

ଭଲ ବେଳା ଆସିଛି

ଅଭିନେତା ଦୀପକଙ୍କ ଖୁସି କହିଲେ ନ ସରେ। କେନିଟି ବା ଖୁସି ହେବେନି କହୁନାହାନ୍ତି ? ହୋମ ବ୍ୟାନର ଚନ୍ଦ୍ରଜା ସିନେ ପ୍ରଡକ୍ସନରେ ସେ ପ୍ରଥମ ଥର ପାଇଁ ପ୍ରଯୋଜନା ପରି ଗୁରୁ ଦାୟିତ୍ୱ ସମ୍ଭାଳି ନିର୍ମାଣ କରିଛନ୍ତି ଓଡ଼ିଆ ସିନେମା 'ପଲ୍ଲ ପଲ୍ଲ ଚତେ ଚାହେଁ'। କେବଳ ସେତିକି ନୁହେଁ, ଏହାର ସେ ନାୟକ ସାଜିଥିବା ବେଳେ ତାଙ୍କ ସହ ସ୍ତ୍ରିନ ସେୟାର କରୁଛନ୍ତି ନବାଗତ ପ୍ରାଚୀ ଚୌଧୁରୀ। ଅନ୍ୟପକ୍ଷରେ ସେ ଆକ୍ଟିଂ କରୁଥିବା ଆଉ ଏକ ନୂଆ ଓଡ଼ିଆ ସିନେମା 'ଏଇ ବୋଧେ ଭଲ ପାଇବା'ର ଶୁଟିଂ ଚାଲୁ ରହିଛି। ପ୍ରଶାସକ ରଞ୍ଜନ କୁମାର ଦାସ ଏହାର କାହାଣୀ ରଚନା କରିଛନ୍ତି। ନବାଗତ ପ୍ରଯୋଜକ ଆଲୋକଜାଣ୍ଡର ଦାସ ଏବଂ ସିଦ୍ଧାର୍ଥ ପାତ୍ର ଏହି ଫିଲ୍ମ ମାଧ୍ୟମରେ ଓଲିଉଡ୍‌ରେ ଏଣ୍ଟ୍ରି କରୁଛନ୍ତି। ଚିତ୍ରଟିର ନିର୍ଦ୍ଦେଶନା ଦାୟିତ୍ୱ ସମ୍ଭାଳୁଛନ୍ତି କୋରାଓଗ୍ରାଫର-କମ୍-ଡିରେକ୍ଟର ସୁଧାକର ବସନ୍ତ। ଏହାର ଚିତ୍ରନାଟ୍ୟ ସହ ସଂଳାପ ରଚନା କରିଛନ୍ତି ଓଡ଼ିଆ ସିନେମାକରତର

ଆଗଧାଡ଼ିର ସଂଳାପକାର ତଥା ଏ ପର୍ଯ୍ୟନ୍ତ ୭୦ଟି ଚଳଚ୍ଚିତ୍ରର ସଂଳାପ ଲେଖିସାରିଥିବା ତ. ରଜନୀ ରଞ୍ଜନ। 'ଏକ ଖାଣ୍ଡି ତଥା ଭିନ୍ନ ଧରଣର ପ୍ରେମ କାହାଣୀକୁ ନେଇ ଏହି ଫିଲ୍ମଟି ନିର୍ମିତ ହେଉଛି। ଏହାର କାହାଣୀ ପଢ଼ିବା ପରେ ତାହା ମୋତେ ବେଶ୍ ପ୍ରଭାବିତ କରିଥିଲା। କେବଳ କାହାଣୀ ନୁହେଁ, ସଙ୍ଗୀତ, ସଂଳାପରେ ମଧ୍ୟ ନୂତନତ୍ୱ ଭରି ରହିଛି ବୋଲି କହନ୍ତି ଦୀପକ।' କଳିଙ୍ଗ ସୂର୍ଯ୍ୟ ସିନେ ପ୍ରଡକ୍ସନ ବ୍ୟାନରରେ ଏହାର ଲିଡ଼ ରୋଲ୍‌ରେ ଦୀପକ ଅଭିନୟ କରୁଛନ୍ତି ଏବଂ ତାଙ୍କ ସହ ଫିମେଲ ଲିଡ଼ରେ ଅଛନ୍ତି ଅନୁଭା ସୌର୍ଯ୍ୟା। ଅନ୍ୟପକ୍ଷରେ ଏହି ଫିଲ୍ମର ବିଭିନ୍ନ ଭୂମିକାରେ କୁନା ତ୍ରିପାଠୀ, ସରୋଜ ଦାସ, ନନସେନ୍ ମଣି, ପ୍ରତିଭା ପଣ୍ଡା, ମଧୁ ପ୍ରମୁଖ କଳାକାର ଅଭିନୟ କରୁଛନ୍ତି। ଚଳଚ୍ଚିତ୍ରର ଶୁଟିଂ କୋଭିଡ୍ ଗାଇଡଲାଇନ୍ ଅନୁସାରେ ଚାଲିଛି ବୋଲି ପ୍ରଯୋଜନା ସଂସ୍ଥା ପକ୍ଷରୁ ସୂଚନା ଦିଆଯାଇଛି।



ଅନୁଭା-ଦୀପକ



ସୋନମ୍

ପ୍ରଥମ ରୋଜଗାର



ଆସୋସିଏଟ୍ ପ୍ରଫେସର୍ (ସ୍କୋର୍ଟ୍ କୋଚିଂ) ଡ.ଶ୍ୟାମସୁନ୍ଦର ରଥ ନିଜ ପ୍ରଥମ ରୋଜଗାର ସମ୍ପର୍କରେ ଯାହା କୁହନ୍ତି...

ଦରମା ଟଙ୍କାରେ ନୂଆ ପ୍ୟାଣ୍ଟ ଶାଢ଼ି କିଣିଥିଲି

ପୁରୀ ଜିଲ୍ଲା ଗୌଡ଼ବାଡ଼ ସାହିରେ ମୋ ଜନ୍ମ। ଏସ୍ ସିଏସ୍ କଲେଜରୁ ରାଜନୀତି ବିଜ୍ଞାନରେ ସ୍ନାତକ ସାରି ବାଣୀବିହାରରେ ଏମ୍.ଏ ପଢ଼ିବାକୁ ଆଡମିସନ୍ ନେଇଥିଲି। କିନ୍ତୁ ଯେହେତୁ ମୁଁ କଲେଜ କ୍ୟାରିୟରରେ ଫ୍ରେଜ୍ ଲିଫ୍ଟ୍ରେରେ ୩ଥର ଗୋଲ୍ଡ ମେଡାଲ୍ ପାଇବା ସହ ୟୁନିଭର୍ସିଟି କ୍ୟାମ୍ପରେନ୍ ଥିଲି। ତା'ସହିତ ଅଲ୍ ଇଣ୍ଡିଆ ଇଣ୍ଟର ୟୁନିଭର୍ସିଟି ଫ୍ରେଜ୍ ଲିଫ୍ଟ୍ କମ୍ପିଟିସନରେ ୫ଥର ଭାଗ ନେଇଥିଲି, ତେଣୁ ସେହି ଲାଇନ୍ ରେ କ୍ୟାରିୟର କଲେ ଭଲ ସଫଳତା ମିଳିବ ବୋଲି ମୋର ଜଣେ ସମ୍ପର୍କୀୟ ମାମୁଁ ରଘୁନାଥ ସାହୁ କହିବାରୁ ଏମ୍.ଏ ପଢ଼ା ଅଧାରୁ ଛାଡ଼ିଦେଲି। ଆଉ ଗାଲିୟର୍ ଯାଇ ଲକ୍ଷ୍ମୀବାଇ ନ୍ୟାସନାଲ୍ ଇନଷ୍ଟିଚ୍ୟୁଟ ଅଫ୍ ଫିଜିକାଲ୍ ଏକ୍ସକେସନରୁ ଫିଜିକାଲ୍ ଏକ୍ସକେସନରେ ଏମ୍.ଏ କଲି। ତା'ପରେ ପଟିଆଲାସ୍ଥିତ ନ୍ୟାସନାଲ୍ ଇନଷ୍ଟିଚ୍ୟୁଟ ଅଫ୍ ସ୍କୋର୍ଟ୍ସ ଫ୍ରେଜ୍ ଲିଫ୍ଟ୍ରେରେ ଡିପ୍ଲୋମା କୋର୍ସ ସାରିଲି। ଏହି କୋର୍ସ ସମାପ୍ତ ପରେ ମୋର ଉଚ୍ଚ ଅଭିଳାଷା ଥିଲା ସ୍କୋର୍ଟ୍ସ ଅଥୋରିଟି ଅଫ୍ ଇଣ୍ଡିଆରେ କୋଚ୍ ଭାବେ ଜ୍ୱୟନ୍ କରିବାକୁ। କିନ୍ତୁ ସେହି ସୁଯୋଗ ମୋତେ ମିଳିଲା ନାହିଁ। ତେଣୁ ଆଶା ମୋର ପଡ଼ିଗଲା। ସେହି ଅଭିମାନରେ ମୁଁ ଆଉ ଷ୍ଟେର୍ ଗଭର୍ନମେଣ୍ଟରେ ଚାକିରୀ ପାଇଁ ଇଣ୍ଟରଭ୍ୟୁ ଦେଲି ନାହିଁ। ତା' ବଦଳରେ ବିଭିନ୍ନ ବେସରକାରୀ ସଂସ୍ଥାରେ କାମ କରିବାକୁ ଲାଗିଲି। ପ୍ରଥମେ ଖୋର୍ଦ୍ଧା ଗୁରୁଜଙ୍ଗରେ ଥିବା ଶିକ୍ଷକ ମହାସଂଘ ଇନଷ୍ଟିଚ୍ୟୁଟ ଅଫ୍ ଏକ୍ସକେସନରେ ଫିଜିକାଲ୍ ଏକ୍ସକେସନର ଆଧ୍ୟାପକ ଭାବେ ଜ୍ୱୟନ୍ କଲି। ସେଠି ମୋତେ ୭୮୭ ଟଙ୍କା ୫୦ ପଇସା ଦରମା ମିଳିଲା, ଯାହାକି ଥିଲା ମୋର ପ୍ରଥମ ରୋଜଗାର। ଘରର ଚଳଣି ଭଲ ଥିବାରୁ ମୋ ଦରମା ଟଙ୍କା ଘରେ କିଛି ଆବଶ୍ୟକ ହେଲା ନାହିଁ। ତେଣୁ ସେହି ଟଙ୍କାରେ ନିଜ ପାଇଁ କିଛି ହଳ ନୂଆ ପ୍ୟାଣ୍ଟସାଢ଼ି ଓ ଜୋତା କିଣିବା ସହ ଘର ପାଇଁ ମିଠା କିଣିଥିଲି। ଆଉ ବାକି ଟଙ୍କାରେ ସାଙ୍ଗମାନଙ୍କ ସହ ଭୋଜି କରିଥିଲି। ଏହି ଇନଷ୍ଟିଚ୍ୟୁଟରେ କିଛିଦିନ ଅଧ୍ୟାପକ ଓ ପରେ ପ୍ରିନ୍ସିପାଲ୍ ଦାୟିତ୍ୱ ସମ୍ଭାଳିବା ପରେ ଓଡ଼ିଶା ସମରକଳା ଏକାଡେମୀରେ ବି ଅଳ୍ପଦିନ ପ୍ରିନ୍ସିପାଲ୍ ଦାୟିତ୍ୱରେ ରହିଥିଲି। ଆଉ ତା'ରି ଭିତରେ ହିଁ ଓଡ଼ିଆ ସମରକଳା ଉପରେ ପିଏଚଡି କାମ ଆରମ୍ଭ କରି ଦେଇଥିଲି। ତା'ସହିତ ଫିଜିକାଲ୍ ଏକ୍ସକେସନରେ ନେଟ୍ ପରୀକ୍ଷା ଦେଇ ସେଥିରେ ଉତ୍ତୀର୍ଣ୍ଣ ମଧ୍ୟ ହୋଇଥିଲି। ଏହାପରେ କିଛିଦିନ ଓଡ଼ିଶାରେ ଯେତେକ ସରସ୍ୱତୀ ଶିଶୁ ବିଦ୍ୟାଳୟ ଥିଲା, ତା'ର ପ୍ରାନ୍ତ ଶାରୀରିକ ଶିକ୍ଷା ବିଶେଷଜ୍ଞ ଭାବେ କାର୍ଯ୍ୟ କରିବା ପରେ ଲୁଧିଆନା ଯାଇ ସେଠାକାର ଏକ ଫାଇଭ୍ ଷ୍ଟାର୍ ହୋଟେଲରେ ଥିବା ହେଲ୍ଥ ଅକ୍ସର ମ୍ୟାନେଜର ଦାୟିତ୍ୱରେ ରହିଲି। କିଛିଦିନ ପରେ ପୁଣି ଓଡ଼ିଶା ଫେରିଆସି ଭୁବନେଶ୍ୱରର ଏକ ଇଂଜିନିୟରିଂ କଲେଜରେ ୧୦ ବର୍ଷ ସ୍କୋର୍ଟ୍ସ ଅଫିସର ଓ ପରେ ପ୍ରମୋସନ ପାଇ ଆସିଷ୍ଟାଣ୍ଟ ପ୍ରଫେସର ଦାୟିତ୍ୱରେ ରହିଥିଲି। ତା'ପରେ ବାଲିଆପାଳ କଲେଜ ଅଫ୍ ଫିଜିକାଲ୍ ଏକ୍ସକେସନରେ ୭/୮ ମାସ ଆସୋସିଏଟ୍ ପ୍ରଫେସର ରହି ଗୋଆ ଗଲି ଆଉ ସେଠାକାର ଏକ କଲେଜର ଫିଜିକାଲ୍ ଏକ୍ସକେସନ ଡିପାର୍ଟମେଣ୍ଟରେ ଆସୋସିଏଟ୍ ପ୍ରଫେସର ଓ ଏର୍ଡି ଦାୟିତ୍ୱରେ ରହିଲି। ଆଉ ଏବେ ମୁଁ ନ୍ୟାସନାଲ୍ ସ୍କୋର୍ଟ୍ସ ୟୁନିଭର୍ସିଟି ଇମ୍ପାଲରେ ସ୍କୋର୍ଟ୍ସ କୋଚିଂ ଡିପାର୍ଟମେଣ୍ଟର ଆସୋସିଏଟ୍ ପ୍ରଫେସର ଓ ଏର୍ଡି ଦାୟିତ୍ୱ ସମ୍ଭାଳୁ ଅଛି। ଏଥିସହିତ ଫିଜିକାଲ୍ ଏକ୍ସକେସନ ଉପରେ ଦେଶବିଦେଶରେ ଅନେକ ସେମିନାର୍ ପ୍ରେଜେଣ୍ଟେସନ କରି ବହୁ ସମ୍ମାନିତ ଓ ପ୍ରଶଂସିତ ମଧ୍ୟ ହୋଇଛି।

ଅଧା ସପନକୁ ଅଧିକ ମନ, ଭାବନାରେ ବିତି ଯାଉଛି ଦିନ

ପ୍ରଶ୍ନ—ମୁଁ ସବୁବେଳେ ଜଣେ ସୁନ୍ଦରୀକୁ ସ୍ୱପ୍ନରେ ଦେଖୁଛି। ହେଲେ ଏହି ସ୍ୱପ୍ନ ସତ ହେବ ଭାବି ଭାବି କେବଳ ଦିନ ଗଢିଯାଉଛି। କ'ଣ କରିବି ଜାଣିପାରୁନି।

—ଉତ୍ତମ, ପୁରୀ

ଉତ୍ତର : 'ଅଧା ସପନକୁ ଅଧିକ ମନ, ଭାବନାରେ ବିତି ଯାଉଛି ଦିନ' ଭାବନା ରାଜକରେ ଏମିତି ମଡୁଆଲା ହୋଇ ପୁରି ବୁଲିଲେ ତାହା କ'ଣ ସତରେ ପରିଣତ ହୋଇଥାଏ ? ସ୍ୱପ୍ନ ଆଉ ବାସ୍ତବତା—ଦୁଇଟି ଭିନ୍ନ ଜିନିଷ। ତେଣୁ ଯଦି ନିଜ ସପନକୁ ସତ କରିବାକୁ ଚାହୁଁଛନ୍ତି ତେବେ ପ୍ରଥମେ ନିଜକୁ ସେହି ସ୍ୱପ୍ନର ରଙ୍ଗୀନ ଦୁନିଆରୁ ବାହାର କରନ୍ତୁ। ମନରେ ସ୍ଥିରତା ଆଣନ୍ତୁ। ସପନ ରାଜକରେ ଭାସି ନ ବୁଲି ବାସ୍ତବ ଦୁନିଆରେ ମନଲାଖୀ ସାଥାଟିଏ ଖୋଜନ୍ତୁ। ତେବେ ଆପଣଙ୍କ ପ୍ରେମ ମିଶନ ସଫଳ ହୋଇପାରେ।

ପ୍ରଶ୍ନ—ଜଣେ ସୁନ୍ଦରୀ ମୋ ସହ ଆଖି ମିଶେଇ ହସିଲା। ମୁଁ ଭାବିଲି ସେ ବୋଧେ ଫସିଯାଇଛି। ହେଲେ ଏବେ ସେ ମୋତେ ଦେଖିଲେ ବାଟ ଭାଙ୍ଗି ଚାଲିଯାଉଛି। କ'ଣ କରିବି ?

—ତପନ ରାଉତ, ବଲାଙ୍ଗୀର

ଉତ୍ତର : ସବୁ ହସରେ ପ୍ରେମ ନ ଥାଏ। ହେଲେ ଆପଣ ସେହି ହସକୁ ପ୍ରେମର ଗ୍ରାନ୍ ସିଗ୍ନାଲ ବୋଲି ଭାବି କିଛି ବାଟ ଆଗେଇ ଯାଇଛନ୍ତି। ସେହି ସୁନ୍ଦରୀକୁ ନେଇ ଆଶାର ମାନାର ତୋଳିଛନ୍ତି। ମନକୁ ମନ ତାକୁ ନିଜ ଦିଲ୍ ଦେଇ ଦେଇଛନ୍ତି। ହେଲେ ତା'ପୂର୍ବରୁ ସେହି ହସକୁ ଭଲ ଭାବରେ ପରଖିବାର ଥିଲା। ତଥାପି ସମୟ ଗଢିଯାଇଛି। ଏବେ ଯଦି ସେ ଝିଅ ଆପଣଙ୍କୁ ଦେଖୁ ମୁହଁ ମୋତି ଚାଲିଯାଉଛି ତେବେ ଆଉ ଡେରି କରୁଛନ୍ତି କିଆଁ ? ସେପରି ସ୍ୱାଦହୀନ, ରଙ୍ଗହୀନ ପ୍ରେମରେ ଯେତେଶୀଘ୍ର ପୂର୍ଣ୍ଣହେବ ଚାଣିବେ ତାହା ଆପଣଙ୍କ ପାଇଁ ଭଲ ହେବ। ପ୍ରେମ କରିବା ପୂର୍ବରୁ ଏମିତି ତରତର ହେଲେ କିଛି ଲାଭ ହୋଇ ନ ଥାଏ। ଭାବି ଚିନ୍ତି, ଦେଖିବାହିଁ ଆଗାକୁ ନା !

ପ୍ରଶ୍ନ—ପ୍ରେମରେ ଧୋକା ପରି ଶବ୍ଦ ଅଛି କାହିଁକି ?

—ତନ୍ମୟ ସାହୁ, କେନ୍ଦ୍ରାପଡ଼ା

ଉତ୍ତର : ପ୍ରେମ ରାସ୍ତାରେ ଅନେକ ବେପାରୁଆ ଭାବରେ ଗାଡି ଚଳାଇ ଥାଆନ୍ତି। ସେମାନଙ୍କୁ ପାନେ ଦେବାକୁ ଆଉ ସତର୍କ କରାଇ ଦେବାକୁ ଏପରି ଶବ୍ଦ ପ୍ରେମ ଡିକ୍ଟନାରୀରେ ରହିଛି। ପ୍ରେମର ସଠିକ ଅର୍ଥ ନ ବୁଝି ମନକୁ ମନ ପ୍ରେମିକା-ପ୍ରେମିକ ସାଜିବାର ଅର୍ଥ କିଛି ନ ଥାଏ। ତେଣୁ ପ୍ରେମର ଅସଲ ପରିଭାଷାକୁ ଭଲ ଭାବରେ ପଢି ଆଗାକୁ।

ସାଥୀ



ଦେଖିବେ ଏପରି ଶବ୍ଦ ଆପଣଙ୍କ ପାଖ ମାଡିବ ନାହିଁ।

ପ୍ରଶ୍ନ—ମୋ ପ୍ରେମିକା ମୋତେ ବାହା ହେବାକୁ ମନା କରୁଛି। ଯେତେ ବୁଝାଇଲେ ବୁଝୁନାହିଁ। ସେ କେମିତି ରାଜି ହେବ ?

—ସୁସନ ପରିଜା, କଟକ

ଉତ୍ତର : ଏତେ ଚେଷ୍ଟା କରି ବିଫଳ ହେବା ପରେ ତଥାପି ଆପଣ ଆଶା ରଖୁଛନ୍ତି ଯେ, ଯାହାକୁ ମନ ପ୍ରାଣ ଦେଇ ଭଲ ପାଉଛନ୍ତି ସେ ଆପଣଙ୍କର ଜୀବନସାଥୀ ହେବ। ଅବଶ୍ୟ ଚିନ୍ତାଧାରା କିଛି ଭୁଲ ରୁହେଁ ହେଲେ ଏ ନେଇ ଦୁଇ ପଟରୁ ସମ୍ମତ ରହିବା ନିହାତି ଦରକାର। ଏ କ୍ଷେତ୍ରରେ ଏକପଟିଆ ନିଷ୍ପତ୍ତି ଆପଣଙ୍କ ପ୍ରେମର ସବୁ ଆଶାକୁ ମାଟିରେ ମିଶାଇ ଦେଇଥାଏ। ଉଲ୍ଲେଖ କରିଛନ୍ତି ଯେ ଆପଣଙ୍କ ପ୍ରେମିକାକୁ ଯେତେ ବୁଝାଇଲେ ସେ ବୁଝୁନି, ବାହା ହେବାକୁ ରାଜି ହେଉନି। ଏହା ପଛରେ କି କାରଣ ରହିଛି ତାହା ପ୍ରଥମେ ଜାଣିବାକୁ ଚେଷ୍ଟା କରନ୍ତୁ। ଯଦି ଜାଣିପାରୁଛନ୍ତି ତେବେ ତାହାର ତୁରନ୍ତ ସମାଧାନ କରନ୍ତୁ। ନ ହେଲେ ଏମିତି ଅଧାବାଟରେ ନିଜ ସ୍ୱପ୍ନକୁ ସାକାର କରିବାକୁ କେବଳ ସକ୍ଷମ ହେଉଥିବେ ସିନା ସେଥିରୁ ସୁଫଳ ମିଳିବାର ଚାନ୍ତୁ ବହୁତ କମ୍।

ଆକ୍ୱାରିୟମ୍

ଘରର ଶୋଭା ବୃଦ୍ଧି କରିବା ସହ ସକାରାତ୍ମକ ଊର୍ଜା ଉତ୍ପନ୍ନ କରାଇବାରେ ଫିଶ୍ ଆକ୍ୱାରିୟମ୍‌ର ଯଥେଷ୍ଟ ଭୂମିକା ରହିଥିବା କଥା ବାସ୍ତୁଶାସ୍ତ୍ରରେ ବି ଉଲ୍ଲେଖ ରହିଛି। ସେଥିପାଇଁ ପ୍ରାୟ କେତେକ ଲୋକ ଘରେ ହେଉ ଅବା କର୍ମକ୍ଷେତ୍ରରେ ଆକ୍ୱାରିୟମ୍ ରଖିବାକୁ ପସନ୍ଦ କରୁଛନ୍ତି। ତେବେ ଏଠାରେ ସେମିତି କେତୋଟି ଆକର୍ଷଣୀୟ ଆକ୍ୱାରିୟମ୍ ସମ୍ପର୍କରେ ଉଲ୍ଲେଖ କରାଗଲା, ଯାହା ଘରକୁ ସୁନ୍ଦର ଲୁକ୍ ଦେବା ସହ କାହାର ବି ଦୃଷ୍ଟି ଆକର୍ଷଣ କରିପାରିବ...



ବାଲାସ୍ଟିଂ ଫିଶ୍ ବାଉଲ୍: କାଚର ଏକ ଜାର୍ ସଦୃଶ ଦେଖାଯାଉଥିବା ଏହି ଆକ୍ୱାରିୟମ୍‌ଟିକୁ ଏମିତି ସ୍ୱତନ୍ତ୍ର ଭାବେ ତିଆରି କରାଯାଇଛି, ଯଦ୍ୱାରା ଏହାକୁ କୌଣସି ଟେବୁଲ୍ ଉପରେ ନୁଆଁଇଲା ଭଳି ରଖିହେବ। ଫଳରେ ହଠାତ୍ ଯିଏ ଦେଖିବ, ତାକୁ ଲାଗିବ ଆକ୍ୱାରିୟମ୍‌ଟି ତଳକୁ ଖସିପଡ଼ିବ କି! ହେଲେ ତାହା ଆଦୌ ପଡ଼ିବ ନାହିଁ।
ଆକ୍ୱାରିୟମ୍ ସିଲ୍: ସିଲ୍ ଡିଜାଇନ୍‌ର ଏହି ଆକ୍ୱାରିୟମ୍ ଦେଖିବାକୁ ଯେମିତି ଆକର୍ଷଣୀୟ ଲାଗିଥାଏ, ଘରର ଶୋଭା ବର୍ଦ୍ଧନ କରିବାରେ ବି ବେଶ୍ ସହାୟକ ହୋଇଥାଏ।

ମାସକ୍ କାର୍ ପିଶ୍ ଟ୍ୟାଙ୍କ୍ ଆଣ୍ଡ୍ ଭେସ୍ ସେଲ୍: ସେଲ୍ ଡିଜାଇନ୍‌ର ଏହି ଆକ୍ୱାରିୟମ୍‌ଟିକୁ ଏମିତି ଭାବେ ତିଆରି କରାଯାଇଛି, ଯାହା ଟୁ ଇନ୍ ଓନ୍‌ର କାମ କରିବ। ଅର୍ଥାତ୍ ଏହାକୁ ଏକକାଳୀନ ଆକ୍ୱାରିୟମ୍ ଏବଂ ଫୁଲ୍‌ଦାନୀ ଭାବେ ମଧ୍ୟ ବ୍ୟବହାର କରିହେବ।
ଟେଲିଫୋନ୍ ରୁଥି ଆକ୍ୱାରିୟମ୍: ଟେଲିଫୋନ୍ ରୁଥି ସଦୃଶ ଆକ୍ୱାରିୟମ୍‌ରେ ବାର୍ତ୍ତାଳାପ ପାଇଁ ଫୋନ୍ ଅଛି ସତ କିନ୍ତୁ ଏଥିରେ କେହି କଥା ହୋଇପାରିବେ ନାହିଁ। କାରଣ ଏହି ରୁଥି ଭିତରେ ଥାଏ ପାଣି ଆଉ ସେଥିରେ ଶୋଭା ପାଇଥାନ୍ତି ଜଳୀୟ ଉଦ୍ଭିଦ ସମେତ ଅନେକ ରଙ୍ଗିନ ମାଛ।
ଫିଶ୍ ଟ୍ୟାଙ୍କ୍ କର୍ପି ଟେବୁଲ୍: କର୍ପି ଟେବୁଲ୍ ତ ଅନେକ ଦେଖୁଥିବେ, କିନ୍ତୁ ଆକ୍ୱାରିୟମ୍ ଡିଜାଇନ୍‌ର କର୍ପି ଟେବୁଲ୍ ଦେଖିବାକୁ ତିକେ ଆକର୍ଷଣୀୟ ଲାଗିଥାଏ। ଘରେ ଶୋଫା ଉପରେ ବସି ସାମ୍ନାରେ ଥୁଆ ହୋଇଥିବା କର୍ପି ଟେବୁଲ୍ ଭିତରେ ରଙ୍ଗିନ ମାଛମାନଙ୍କର ପହରାଦାନ ଦୃଶ୍ୟକୁ ଉପଭୋଗ କରି କର୍ପି ପିଇବାର ମଜା ସତରେ ବେଶ୍ ନିଆରା ଅନୁଭୂତି ଦେବ।

ଓଲ୍ଡ୍ ଟିଭି ଆକ୍ୱାରିୟମ୍: ପୁରୁଣାକାଳିଆ ଟିଭି ଡିଜାଇନ୍‌ର ଏହି ଆକ୍ୱାରିୟମ୍ ବି ଘରର ଶୋଭା ବୃଦ୍ଧି କରାଇବାରେ ବେଶ୍ ସହାୟକ ହେବ। ସେଥିପାଇଁ ତ ଅନେକ ସମୟରେ କୁହାଯାଏ, 'ଓଲ୍ଡ୍ ଇଜ୍ ଗୋଲ୍ଡ୍'।
ଆକ୍ୱାରିୟମ୍ ସୋଫା: ଏମିତି କେତେକ ସୋଫା ରହିଛି, ଯାହାର ହାତ ରଖିବା ସ୍ଥାନରେ ଛୋଟ ଛୋଟ ଆକ୍ୱାରିୟମ୍ ଡିଜାଇନ୍‌ର ବସ୍ତୁ କରାଯାଇ, ତାହା ଉପରେ ଗଦି ପକାଇ ଦିଆଯାଇଛି। ଫଳରେ ସୋଫାରେ ବସୁଥିବା ଲୋକ ଆରାମରେ ସୋଫା ଉପରେ ହାତ ରଖି ବସିବା ସହ ଆକ୍ୱାରିୟମ୍‌ର ଦୃଶ୍ୟକୁ ମଧ୍ୟ ଉପଭୋଗ କରିପାରିବେ।

ଲାବିରିନ୍ଥ୍ ଆକ୍ୱାରିୟମ୍: ଏହି ଆକ୍ୱାରିୟମ୍‌ଟିରେ ଛୋଟବଡ଼ ହୋଇ ୫/୬ଟି କାଚ ଜାର୍ ଥାଏ, ଆଉ ପ୍ରତି ଜାରକୁ ବି କାଚର ପାଇପ୍ ଦ୍ୱାରା ଜଂଝ କରାଯାଇଥାଏ। ଫଳରେ ମାଛମାନେ ଆରାମରେ ଏହି କାଚର ପାଇପ୍ ମଧ୍ୟ ଦେଇ ଗୋଟିଏ ଜାରରୁ ଅନ୍ୟ ଜାରକୁ ପହଞ୍ଚିଥାନ୍ତି।

ହ୍ୟାଲିଂ ଫିଶ୍ ଟ୍ୟାଙ୍କ୍: ଟେବୁଲ୍ ଲ୍ୟାମ୍ପ ଡିଜାଇନ୍‌ର ଏହି ଆକ୍ୱାରିୟମ୍ ଦେଖିବାକୁ ଯେମିତି ଆକର୍ଷଣୀୟ ଲାଗେ ସେମିତି ମନରେ ବ୍ରହ୍ମ ବି ସୃଷ୍ଟି କରେ, କାରଣ ଝୁଲିକି ରହିଥିବା ଏହି ଆକ୍ୱାରିୟମ୍‌ଟି ତଳକୁ ଖସି ପଡ଼ିବ କି!

ବାର୍ଡ୍ କେଜ୍ ଆକ୍ୱାରିୟମ୍: ପଞ୍ଚୁରି ଡିଜାଇନ୍‌ର ଏହି ଆକ୍ୱାରିୟମ୍‌ଟି ମଧ୍ୟ ଦୁଇ ଭାଗରେ ବିଭକ୍ତ। ଉପରି ଭାଗରେ ଆକ୍ୱାରିୟମ୍, ଯେଉଁଥିରେ ରଙ୍ଗିନ ମାଛ ପହରାଦାନ ଦୃଶ୍ୟ ଓ ତଳଭାଗରେ ପଞ୍ଚୁରି, ଯେଉଁଥିରେ ଛୋଟ ଛୋଟ ପକ୍ଷୀ ତିଆଁଡେଇଁ କରୁଥିବାର ଦୃଶ୍ୟକୁ ଏକକାଳୀନ ଉପଭୋଗ କରିବାର ମଜା ବେଶ୍ ନିଆରା ଲାଗିଥାଏ।





ଅସିତା

ହାୱା ହାୱା

ଭଲ ଲାଗେ
 ସ୍ତ୍ରୀ ସ୍ବାମୀଙ୍କୁ- ପୂର୍ଣ୍ଣକୁ କେତେ ଭଲ ଲାଗେ ?
 ସ୍ବାମୀ- ବହୁତ ।
 ସ୍ତ୍ରୀ- ବହୁତ ମାନେ କେତେ ?
 ସ୍ବାମୀ- ଏତେ ଭଲ ଲାଗ ଯେ, ଇଚ୍ଛା ହଉଛି ତମ ଭଳି ଆଉ ୨-୩ ଜଣଙ୍କୁ ନେଇ ଆସନ୍ତି ।

୨୪ ବର୍ଷ
 ଦୁଇଜଣ ମହିଳା କଥା ହେଉଥିଲେ ।
 ପ୍ରଥମ ମହିଳା- ଜାଣିଛ ୨୪ ବର୍ଷ ଯାଏ ମୋର କିଛି ପିଲାଛୁଆ ହେଉ ନ ଥିଲେ ।
 ଦ୍ୱିତୀୟ ମହିଳା- ଓ! ତା'ପରେ କ'ଣ କଲ ?
 ପ୍ରଥମ ମହିଳା- ତା'ପରେ ଆମଘର ଲୋକ ମୋର ବାହାଘର କରେଇଦେଲେ । ଆଉ ମୋର ପୁଅ ହେଲା ।

ହାତ
 ମନୋଜ ପଣ୍ଡିତଙ୍କୁ- କୌଣସି ସୁନ୍ଦରୀ ଝିଅର ହାତ ପାଇବାକୁ ହେଲେ କ'ଣ କରିବାକୁ ହେବ ?
 ପଣ୍ଡିତ- ଗୋଟେ କାମ କର, କୌଣସି ମଲ୍ ସାମ୍ପନାରେ ମେହେନ୍ଦି ଲଗାଇବା ବ୍ୟବସାୟ ଆରମ୍ଭ କରିଦିଅ । ଅନେକ ସୁନ୍ଦରୀଙ୍କ ହାତ ତୁମ ହାତକୁ ଆସିବ ।

ଆପଣଙ୍କ ମୁହଁ ମଡେଲ ମିରର୍ରେ ଦେଖିବାକୁ ଚାହୁଁଥିଲେ ଯୋଗାଯୋଗ: ଧରିତ୍ରୀ ଛୁଟିଦିନ, ବି-୧୫ ରସୁଲଗଡ଼ ଶିଳ୍ପାଞ୍ଜଳ, ଭୁବନେଶ୍ୱର-୭୫୧୦୧୦
 ଫୋନ ନଂ: (୦୬୭୪) ୨୫୮୦୧୦୧
 ଫଟୋ ସୌକର୍ଯ୍ୟ- କୁମାର ଶରତ, ଧରିତ୍ରୀ

ସୂଚନା
 ଏଠାରେ ଫଟୋ ପ୍ରକାଶ ପାଇବା ପାଇଁ କିଛି ଟଙ୍କା ଦେବାକୁ ପଡ଼େନାହିଁ ।
 ଯୋଗ୍ୟ ବିବେଚିତ ଫଟୋ ହିଁ ପ୍ରକାଶ ପାଇବ ।



କର୍ନାଟକରେ

ପକ୍ଷୀ ବିହାର



ବେଶ୍ କିଛିଦିନର ବ୍ୟବଧାନ ପରେ କର୍ନାଟକକୁ ପୁନର୍ବାର ପର୍ଯ୍ୟଟକ ଭ୍ରମଣ ନିମନ୍ତେ ଯିବା ଲାଗି ଅନୁମତି ମିଳିଗଲାଣି। ତେଣୁ ଧୀରେ ଧୀରେ ଏଠାରେ ପର୍ଯ୍ୟଟକଙ୍କ ସଂଖ୍ୟା ବହୁଥିବା ମଧ୍ୟ ଦେଖିବାକୁ ମିଳୁଛି। ତେବେ ଏହି ଶୀତଦିନେ କର୍ନାଟକରେ ପକ୍ଷୀ ବିହାର କରିବାର ସୁଯୋଗ ବେଶ୍ ନିଆରା ଲାଗିଥାଏ...

କର୍ନାଟକ ନିଜର ଐତିହାସିକ କାର୍ତ୍ତିରାଜି ସହିତ ଆକର୍ଷଣୀୟ ପ୍ରାକୃତିକ ସୌନ୍ଦର୍ଯ୍ୟ ପାଇଁ ମଧ୍ୟ ଦେଶବିଦେଶରେ ବେଶ୍ ପ୍ରସିଦ୍ଧି ଲାଭ କରିପାରିଛି। ତା'ଛଡ଼ା ବିଭିନ୍ନ ଲୁପ୍ତପ୍ରାୟ ପକ୍ଷୀପକ୍ଷୀଙ୍କର ସୁରକ୍ଷା ନିମନ୍ତେ ଏଠାରେ ରହିଛି ଅନେକ ବନ୍ୟପ୍ରାଣୀ ଅଭୟାରଣ୍ୟ। ବିଶେଷକରି ଏହି ଅଭୟାରଣ୍ୟଗୁଡ଼ିକରେ ପର୍ଯ୍ୟଟକ ବିଭିନ୍ନ ପ୍ରକାରିର ପକ୍ଷୀଙ୍କ ସମେତ ଅନେକ ପକ୍ଷୀଙ୍କୁ ଦେଖିବାର ସୁଯୋଗ ପାଇଥାନ୍ତି। ମୁଖ୍ୟତଃ ଶୀତଦିନେ ଏଠାକୁ ବହୁ ବିଦେଶୀ ପକ୍ଷୀ ଉଡ଼ିଆସନ୍ତି, ଯାହା ସ୍ଥାନୀୟ ଅଞ୍ଚଳର ଶୋଭାକୁ ବଢ଼ାଇବାରେ ବେଶ୍ ସହାୟକ ହୋଇଥାଏ। ଏଠାରେ ସେମିତି କେତେଟି କର୍ନାଟକର ଲୋକପ୍ରିୟ ପକ୍ଷୀ ଅଭୟାରଣ୍ୟ ସମ୍ପର୍କରେ ଉଲ୍ଲେଖ କରାଗଲା...

ରଜନୀଥଳ୍ପୁ: କର୍ନାଟକର ମାଣ୍ଡ୍ୟା ଜିଲ୍ଲାରେ ଥିବା ରଜନୀଥଳ୍ପୁ ପକ୍ଷୀ ଅଭୟାରଣ୍ୟଟି ହେଉଛି ସ୍ଥାନୀୟ ଅଞ୍ଚଳର ଏକ ବଡ଼ ଅଭୟାରଣ୍ୟ। ଏଠାରେ ପ୍ରାୟ ୧୭୦ ପ୍ରକାରିର ପକ୍ଷୀ ଦେଖାଯାଇଥାନ୍ତି, ଯେମିତିକି ପେଣ୍ଡେଡ୍ ଷ୍ଟର୍କ, ଏସିଆନ୍ ଓପନବିଲ୍ ଷ୍ଟର୍କ, କମନ୍ ସ୍ପ୍ରେବିଲ୍, ଉଲ୍ଲି-ନେକ୍ଟ୍ ଷ୍ଟର୍କ, ବ୍ଲୁକ୍ ହେଡେଡ୍ ଇବିସ୍, ଇଣ୍ଡିଆନ୍ ସାଗ୍ ଇତ୍ୟାଦି ଅନ୍ୟତମ। ତା'ଛଡ଼ା ଶୀତଦିନେ ଏଠାକୁ ପ୍ରାୟ ୪୦ ହଜାରରୁ ଅଧିକ ଭ୍ରମଣକାରୀ ପକ୍ଷୀ ଉଡ଼ି ଆସୁଥିବାର ରେକର୍ଡ ମଧ୍ୟ ରହିଛି। ତେଣୁ ପର୍ଯ୍ୟଟକଙ୍କ ନିମନ୍ତେ ଶୀତଦିନେ ପକ୍ଷୀ ବିହାର ପାଇଁ ଏହାଠାରୁ ଭଲସ୍ଥାନ ଆଉ କ'ଣ ହୋଇପାରେ।

ବାଙ୍କାପୁରା: କର୍ନାଟକର ହାବେରୀ ଜିଲ୍ଲାରେ ରହିଛି ବାଙ୍କାପୁରା ନାମକ ଏକ ଆକର୍ଷଣୀୟ ସ୍ଥଳୀ, ଯେଉଁଠାରେ ବାଙ୍କାପୁରା ନାମକ ଏକ ଦୁର୍ଗ ଅଛି। ଆଉ ଏହି ଦୁର୍ଗ ମଧ୍ୟରେ ଏକ ଅଭୟାରଣ୍ୟ ପ୍ରତିଷ୍ଠା କରାଯାଇ ମୁଖ୍ୟତଃ ମୟୂର ଓ ମୟୂରୀଙ୍କୁ ସୁରକ୍ଷା ଦିଆଯିବା ସହ ସେମାନଙ୍କର ବଂଶ ବୃଦ୍ଧି ପାଇଁ ବିଶେଷ ଦୃଷ୍ଟି ଦିଆଯାଉଛି। ତା'ଛଡ଼ା ଏଠାରେ ଅନ୍ୟାନ୍ୟ କେତେକ ପକ୍ଷୀ ଯେମିତିକି: ଗ୍ରୀନ୍ ବି ଇଟର, ନାଇଟ୍‌ଜାର, ପାରାଡାଇଜ୍ ଫ୍ଲ୍ୟୁଏ କ୍ୟାଟର, ଇଣ୍ଡିଆନ୍ ରବିନ୍, ସ୍ପଟେଡ୍ ଡୋଭ୍, ଗ୍ରେ ହର୍ନବିଲ୍, ବ୍ଲୁ ଟେଲ୍

ବି ଇଟର, ଟେଲର୍ ବାର୍ଡ ଇତ୍ୟାଦିଙ୍କୁ ବି ପର୍ଯ୍ୟଟକ ଦେଖିବାର ସୁଯୋଗ ପାଇପାରିବେ।

ଦାୟେଲି: ଏହା କର୍ନାଟକର ଉତ୍ତର କନ୍ନଡ୍ ଜିଲ୍ଲାରେ ଅବସ୍ଥିତ ଏକ ଅଭୟାରଣ୍ୟ। ପ୍ରାୟ ୬୬.୪୧ ବର୍ଗ କି.ମି. ପରିସୀମା ବ୍ୟାପ୍ତ ଅଞ୍ଚଳ ଉପରେ ଗଢ଼ିଉଠିଥିବା ଏହି ଅଭୟାରଣ୍ୟରେ ପର୍ଯ୍ୟଟକ ବାଘ, ହାତୀ, ହରିଣ ଆଦି ପଶୁଙ୍କ ସମେତ ପ୍ରାୟ ୨୦୦ ପ୍ରକାରିର ପକ୍ଷୀଙ୍କୁ ଦେଖିବାର ସୁଯୋଗ ପାଇପାରିବେ। କହିବାକୁ ଗଲେ ପକ୍ଷୀବିହାର ପାଇଁ ଏହା ଏକ ଉପଯୁକ୍ତ ସ୍ଥାନ। ଗ୍ରେଡ୍ ହର୍ନବିଲ୍ ଓ ମାଲବର ପାଇଡ୍ ହର୍ନବିଲ୍ ନାମରେ ଦୁଇଟି ପକ୍ଷୀ ହେଉଛନ୍ତି ଏଠାକାର ମୁଖ୍ୟ ଆକର୍ଷଣ। ତା'ଛଡ଼ା ଅହିରାକ ଓ କୁମ୍ଭୀରଙ୍କ ସୁରକ୍ଷା ନିମନ୍ତେ ବି ଏଠାରେ ବିଶେଷ ଧ୍ୟାନ ଦିଆଯାଇଥାଏ।

ମଣ୍ଡାଗଡ଼େ: କର୍ନାଟକର ଶିମୋଗା ଜିଲ୍ଲାରେ ରହିଛି ମଣ୍ଡାଗଡ଼େ ନାମକ ଏକ ଗାଁ। ଆଉ ଏହି ଗାଁ ନିକଟ ଦେଇ ବହିଯାଉଥିବା ତୁଙ୍ଗା ନଦୀ ମଧ୍ୟରେ ରହିଛି ଏକ ଛୋଟ ଦ୍ୱୀପ, ଯାହା ମଣ୍ଡାଗଡ଼େ ପକ୍ଷୀ ଅଭୟାରଣ୍ୟ ଭାବେ ଜଣାଶୁଣା। ଏହି ଅଭୟାରଣ୍ୟରେ ବର୍ଷସାରା ବିଭିନ୍ନ ପ୍ରକାରର ପକ୍ଷୀ ଦେଖିବାକୁ ମିଳିଥାନ୍ତି। ଆଉ ଖାସ୍ କରି ଶୀତଦିନେ ଏଠାକୁ ପାଖାପାଖି ୫ ହଜାରରୁ ଊର୍ଦ୍ଧ୍ୱ ବିଦେଶୀ ପକ୍ଷୀ ଉଡ଼ିଆସିଥାନ୍ତି। ଅପୂର୍ବ ପ୍ରାକୃତିକ ଶୋଭାରେ ଭରା ମଣ୍ଡାଗଡ଼େରେ ଏହି ପକ୍ଷୀମାନଙ୍କୁ ଦେଖିବା ସହ ସେମାନଙ୍କ କାଙ୍କି ଶୁଣିବାକୁ ବେଶ୍ ମଧୁର ଲାଗିଥାଏ।

କେ ବ କେ ଏତିକି ନୁହେଁ, କର୍ନାଟକରେ ପକ୍ଷୀ ବିହାର ନିମନ୍ତେ ରହିଛି ଆହୁରି ଅନେକ ପକ୍ଷୀ ଅଭୟାରଣ୍ୟ, ଯେମିତିକି: ମଗଦୀ ପକ୍ଷୀ ଅଭୟାରଣ୍ୟ, ରୁଡ଼ି ପକ୍ଷୀ ଅଭୟାରଣ୍ୟ, ଅଜିଭେରୀ ପକ୍ଷୀ ଅଭୟାରଣ୍ୟ ଇତ୍ୟାଦି ଅନ୍ୟତମ।



ପର୍ଯ୍ୟଟନ ଆଇଲ୍ୟାଣ୍ଡ



ପୃଥିବୀରେ ଏମିତି ଅନେକ ସ୍ଥାନ ରହିଛି, ଯାହାର ସୌନ୍ଦର୍ଯ୍ୟ ବେଶ୍ ମନଲୋଭା। କିଛି ସ୍ଥାନ ପ୍ରାକୃତିକ ଭାବେ ସୁନ୍ଦର ଓ ଆକର୍ଷକ ହୋଇଥିବାବେଳେ ଆଉ କିଛି ସ୍ଥାନକୁ ମଣିଷ କରିଦେଇଛି ବେଶ୍ ମନଲୋଭା। ସେମିତି ଏକ ସ୍ଥାନ ହେଉଛି ଦକ୍ଷିଣ କୋରିଆର ସାଉଥ ଜିଂଲା ପ୍ରାନ୍ତର ସିନାନ କାଉଣ୍ଟିରେ ଥିବା ‘ବନଝୁଲ ଆଇଲ୍ୟାଣ୍ଡ’। ଏହା ପର୍ଯ୍ୟଟନ ଆଇଲ୍ୟାଣ୍ଡ ବା ହାଫ୍ ମୁନ୍ ଆଇଲ୍ୟାଣ୍ଡ ଭାବେ ବେଶ୍ ପରିଚିତ। ଏହି ଦ୍ଵୀପର ଯେଉଁଆଡ଼କୁ ଥାଏ ବୁଲାଇବେ ପର୍ଯ୍ୟଟନ ବା ବାଇଗଣୀ ରଙ୍ଗ ହିଁ ଦେଖିବାକୁ ମିଳିବ। ରଙ୍ଗକୁ ଭଲ ପାଉଥିବା ଲୋକଙ୍କୁ ଏହା ସ୍ଵର୍ଗ ଭଳି ଅନୁଭୂତ ହେବ। ଏଠାକାର ସବୁ ଘରର ରଙ୍ଗ ପର୍ଯ୍ୟଟନ ବା ବାଇଗଣୀ, ରାସ୍ତାଘାଟ ଓ ପୋଲର ରଙ୍ଗ ବି ବାଇଗଣୀ। ୪୦,୦୦୦ରୁ ଉର୍ଦ୍ଧ୍ଵ ବାଇଗଣୀ ରଙ୍ଗର ଲାଭେଣ୍ଡର ଗଛ ବି ଲଗାଯାଇଛି। ଏଠାକାର ହୋଟେଲ ରୁମ୍ଠାରୁ ଆରମ୍ଭ କରି ରେଷ୍ଟୁରାଣ୍ଟ, ଟୟଲେଟ୍ ସବୁକିଛି ବାଇଗଣୀ ରଙ୍ଗର। ସ୍ଥାନୀୟ କାର୍ତ୍ତୃତ୍ଵିକ ବି ବାଇଗଣୀ ରଙ୍ଗର। ଏହି ପର୍ଯ୍ୟଟନ ଆଇଲ୍ୟାଣ୍ଡର ଫଟୋ ଏବେ ସୋସିଆଲ ମିଡିଆରେ ବେଶ୍ ଲୋକପ୍ରିୟ ହେବାରେ ଲାଗିଛି।

କାର୍ତ୍ତୁନ କର୍ମର



ଅଜବ

କାକଟସ୍



କାକଟସ୍ ସାଧାରଣତଃ କଣ୍ଠା ଜାତୀୟ ଓ ଦେଖିବାକୁ ଖୁବ୍ ଆକର୍ଷଣୀୟ । କେବଳ ବଗିଚା ନୁହେଁ ଏହାକୁ ଘର ଭିତରେ ମଧ୍ୟ ଲଗାଯାଇଥାଏ । ତେବେ ଏମିତି କିଛି କାକଟସ୍ ଅଛି, ଯାହାକୁ ଦେଖିଲେ ଆଦୌ ଲାଗିବ ନାହିଁ ଯେ ଏହା କାକଟସ୍ ବୋଲି...

ପେରୁଭିଆନ୍ ଓଲୁ ଲେଡି କାକଟସ୍ : ଏହା ଏକ ପ୍ରକାର ଲୋମଶ କାକଟସ୍ ସାଧାରଣତଃ ପାହାଡ଼ିଆ ଉଚ୍ଚ ଜଙ୍ଗଲରେ ଦେଖିବାକୁ ମିଳେ । ଏହା ପ୍ରାୟ ୧୦ଇଞ୍ଚ ପର୍ଯ୍ୟନ୍ତ ବଢ଼ିଥାଏ ଓ ବାହାର ଅଂଶରେ ଥିବା ଲୋମ ପରି ଜାଲ ଯୋଗୁ ଏହାର କଣ୍ଠା ଲୁଚି ଯାଇଥାଏ । ଏହି ଜାତୀୟ କାକଟସ୍ କୁଣ୍ଡରେ ଭଲ ବଢ଼ିଥାଏ । ପାଣି ଡ୍ରେନ୍ ହୋଇ ପାରୁଥିବା ଉତ୍ତମ ମାଟି ଓ ପ୍ରଚୁର ସୂର୍ଯ୍ୟକିରଣରେ ଏହା ଭଲ ବଢ଼ିଥାଏ । ଶୀତ ଦିନରେ ଅଳ୍ପ ପାଣିରେ ବଞ୍ଚିପାରେ ।

ପାଇସ୍ ପ୍ରମ୍ ହେଭେନ୍ : ଏହି ଅଜବ ଫୁଲ ଆକାରର ଦିଶୁଥିବା କାକଟସ୍ ମାଡାଗାସ୍କାର ଜାତୀୟ ଚୂଷା । ଏହା ୧୨ ଇଞ୍ଚ ପର୍ଯ୍ୟନ୍ତ ବଢ଼ିଥାଏ । ଏହାର ପତ୍ର ଅଳ୍ପ ଲୋମଶ ହୋଇଥିବାରୁ ଏହା ରୂପେଲି, ସବୁଜ ଓ ମାଟିଆ ରଙ୍ଗରେ ଚିତ୍ର ଭଳି ଦେଖାଯାଏ । ଏହି କାକଟସ୍‌ରେ ହାଲୁକା ସବୁଜ-ହଳଦିଆ ରଙ୍ଗ ମିଶ୍ରିତ ଫୁଲ ଫୁଟିଥାଏ । ଏହି କାକଟସ୍‌କୁ ଉତ୍ତମ ଘରେ ଓ ବାହାରେ ସଜାଇ ରଖିହେବ । କିନ୍ତୁ ଏହା ପଥା ସହିବା ଗଛ ନୁହେଁ, ସେଥିପାଇଁ ଟାଣ ଖରା ପଡୁଥିବା ସ୍ଥାନରେ ରଖିଲେ ଏହା ଅଧିକ ଦିନ ଯାଏ ସତେଜ ରହେ ଏବଂ ଘର ଭିତରେ ସୂର୍ଯ୍ୟକିରଣ ପଡୁଥିବା ସ୍ଥାନ ବା ଉଷ୍ଣ ବାତାବରଣରେ ରଖିହେବ । ଏହା ମଧ୍ୟ ସ୍ୱଳ୍ପ ପାଣିରେ ବଞ୍ଚିପାରେ ।

ମିଙ୍ଗ୍ ଥଙ୍ଗ୍ : ଦକ୍ଷିଣ ଆମେରିକାରେ ଏକ ପ୍ରକାର ମୋଡିମୋଡି ହୋଇଥିବା ଭଲ କାକଟସ୍ ଦେଖିବାକୁ ମିଳେ । ମିଙ୍ଗ୍ ଥଙ୍ଗ୍ କାକଟସ୍ ନାଲି-ସବୁଜ ରଙ୍ଗର ହୋଇଥାଏ ଏବଂ ଏହା ୧୨ ଇଞ୍ଚ ବିଶିଷ୍ଟ । ଏଥିରେ ଛୋଟ ଛୋଟ କଳା ରଙ୍ଗର କଣ୍ଠା ଥାଏ । ଏହାକୁ ବେଶି ଘର ଭିତରେ ସଜାଯାଏ । ଏହି ଜାତୀୟ କାକଟସ୍ ବହୁତ ବଢ଼ିଥାଏ ଓ ଏହା ଟାଣ ସୂର୍ଯ୍ୟ ରଶ୍ମିରେ ବଞ୍ଚେ ।

କ୍ରାସୁଲା ବେବି ନେକଲେସ୍ : ବେବି ନେକଲେସ୍ କାକଟସ୍ ଏକ ହାଲଦିଆ ମାଲରନ୍ କିମ୍ବା ଜାତୀୟ କାକଟସ୍ । ଏହାର ପତ୍ରଗୁଡ଼ିକ ଛୋଟ, ହାଲୁକା ଓ ନତା ଆକାରର କାଣ୍ଡ ପରି ଏବଂ ଏହା ଦେଖିବାକୁ ମାଲିକିରେ ଗୁଲ୍ଲି ହୋଇଥିବା ନେକଲେସ୍ ପରି । ଏହା ପ୍ରାୟ ୧୨ ଇଞ୍ଚ ଯାଏ ବଢ଼େ । ବସନ୍ତ ଋତୁ ଶେଷ ଓ ଗ୍ରୀଷ୍ମ ଆରମ୍ଭ ସମୟରେ ଏଥିରେ ଫୁଲ ଆସିଥାଏ । ଏହାର ଅଧିକ ଯତ୍ନ ନେବାକୁ ପଡ଼େ ନାହିଁ । କିନ୍ତୁ ଏହା ଅଧିକ ସୂର୍ଯ୍ୟାଲୋକ ଆବଶ୍ୟକ କରିଥାଏ ।

ମୌନା ଲୋଆ : ଏହା ଦେଖିବାକୁ ଏକଦମ୍ ଗୋଲାପ ଫୁଲ ପରି । ପତ୍ରଗୁଡ଼ିକ ଭିତର ଆଡୁ ସବୁଜ ହୋଇ ଶେଷ ଆଡକୁ ନାଲି ରଙ୍ଗର ଦେଉ ଆକାରର । ଏହାକୁ ଦେଖିଲେ କେହି କାକଟସ୍ ବୋଲି ବିଶ୍ୱାସ କରିପାରିବେ ନାହିଁ । ଏହା ଏତେଭେରାଆଳ କଲଚିଭର ଜାତୀୟ କାକଟସ୍ । ଏହା ଅନ୍ୟ କାକଟସ୍ ତୁଳନାରେ ବହୁତ ଭିନ୍ନ । ଏହା ବଞ୍ଚିବା ପାଇଁ ଅଧିକ ପାଣି ଆବଶ୍ୟକ କରିଥାଏ ।

ବେସ୍ ବଲ କାକଟସ୍ ପ୍ଲାଣ୍ଟ : ବଲ୍ ପରି ଦିଶୁଥିବା ଏହି କାକଟସ୍ ଯୁଫୋରବିଆ ଓବେସା ଜାତୀୟ କାକଟସ୍, ଯାହା ଦେଖିବାକୁ ମାଟିଆ ଓ ସବୁଜ ରଙ୍ଗର ଏବଂ ଏଥିରେ କମଳା ଓ ବାଇଗଣୀ ରଙ୍ଗର ଦାଗ ରହିଥାଏ । ଏହି କାକଟସ୍‌ର ଉଚ୍ଚତା ୮ ଇଞ୍ଚ ହୋଇଥିବା ବେଳେ ମୋଟେଇ ୩.୫ ଇଞ୍ଚ ଥାଏ । ଏହା ଅଧିକ ପାଣି ଓ ସୂର୍ଯ୍ୟକିରଣ ଆବଶ୍ୟକ କରେ । ଏଥିରେ ସବୁଜ-ହଳଦିଆ ରଙ୍ଗ ମିଶ୍ରଣର ଫୁଲ ଫୁଟିଥାଏ ।

ଲିଭିଙ୍ଗ୍ ସ୍ପୋନ୍ : ଲିଭିଙ୍ଗ୍ ସ୍ପୋନ୍ କାକଟସ୍ ସାଧାରଣତଃ ଦକ୍ଷିଣ ଆଫିକାରେ ଦେଖିବାକୁ ମିଳେ । ଏହା ଉତ୍ତମ ଲମ୍ବା ଓ ମୋଟେଇରେ ୩ ଇଞ୍ଚ ଯାଏ ବଢ଼ିଥାଏ । ଏହି କାକଟସ୍ ବିଭିନ୍ନ ରଙ୍ଗର ଦେଖିବାକୁ ମିଳେ । ଏହା ଏକଦମ୍ ଛୋଟ ଛୋଟ ପଥର ଆକାରର ହୋଇଥାଏ । ଶରତ ଋତୁ ସମୟରେ ଏଥିରେ ବଡ଼ ବଡ଼ ଧଳା ରଙ୍ଗର ଫୁଲ ଫୁଟେ ।



ଏହାର ବହୁତ ଯତ୍ନ ନେବାକୁ ପଡ଼େ ।
କ୍ରିଲିଙ୍ଗ୍ ଅକ୍ସୋପସ୍ ବା ଭ୍ୟାନ୍ ବାଲେନ୍ ଅଲି : ଏହା ଗାଢ଼ ଲାଲ୍ ଓ କମଳା ରଙ୍ଗ ପତ୍ର ବିଶିଷ୍ଟ କାକଟସ୍ ଅଟେ । ପ୍ରଥମେ ଏହା ସବୁଜ ରଙ୍ଗର ହୋଇଥାଏ । କିନ୍ତୁ ଧୀରେ ଧୀରେ କମଳା ଓ ପରେ ନାଲି ରଙ୍ଗର ହୋଇଥାଏ । ଏହା ଅଧିକ ସୂର୍ଯ୍ୟାଲୋକ ଆବଶ୍ୟକ କରେ । ଏହାର ପତ୍ରଗୁଡ଼ିକ ଅକ୍ସୋପସ୍‌ର ଗୋଡ଼ ପରି ବାହାରି ଥାଏ ; ଯାହା ୩ ରୁ ୪ ଇଞ୍ଚ ଯାଏ ବଢ଼ିଥାଏ । ଏହା ମାଟି ଓ ଟାଣ ଖରାରେ ବଢ଼ିଥାଏ ।





ଦୁଃଖର ସାଥୀ

କୁହାଯାଏ ଯିଏ ଦୁଃଖରେ ସାଥୀ ଦିଏ ସେ ହିଁ ପ୍ରକୃତ ବନ୍ଧୁ। ମଣିଷଙ୍କ ଭିତରେ ଏହି ବିଶ୍ୱାସ ବହୁ ଆଗରୁ ରହିଆସିଛି। ହେଲେ ପ୍ରାଣୀଙ୍କ ଭିତରେ କ'ଣ ଏହି ଭାବନା ଥାଏ ? ଏହି ପ୍ରଶ୍ନର ଉତ୍ତର ଦେଉଛି ନିମ୍ନୋକ୍ତ ଫଟୋ। ଫଟୋରେ ଥିବା ଦୁଇ ପେଙ୍ଗୁଇନଙ୍କର ଏକ ଦୁଃଖଦ କାହାଣୀ ରହିଛି। ଉଭୟେ ନିଜର ସାଥୀକୁ ହରାଇଛନ୍ତି। ଧଳା ପେଙ୍ଗୁଇନଟି ନିଜର ପୁରୁଷ ସାଥୀ ହରାଇଥିବାବେଳେ କଳା ପେଙ୍ଗୁଇନ, ଯେ କି ଏକ ପୁରୁଷ ପେଙ୍ଗୁଇନ ସେ ମଧ୍ୟ ନିଜର ସାଥୀ ହରାଇଛି। ଦୁହେଁ ବହୁତ ଦୁଃଖୀ ଥିଲେ। ତେବେ ଏହି ଦୁଇଜଣଙ୍କର ଦେଖା ହେବା ପରେ ଦୁହେଁ ଦୁହିଁଙ୍କ ଦୁଃଖ ବୁଝିଛନ୍ତି। ଆଉ ଉଭୟେ ଉଭୟକୁ ଶାନ୍ତନା ଦେବା ପାଇଁ ଏକ ପଥର ଉପରେ କାନ୍ଧରେ ହାତ ରଖି ଠିଆ ହୁଅନ୍ତି। ଘଣ୍ଟା ଘଣ୍ଟା ଏମିତି ପଥର ଉପରେ ଠିଆ ହୋଇ ନିକଟସ୍ଥ ସହରର ଆଲୋକମାଳାକୁ ଚାହିଁ ରହନ୍ତି ଓ ଦୁଃଖ ବାଣ୍ଟନ୍ତି। ଅଷ୍ଟ୍ରେଲିଆ, ମେଲବୋର୍ନର ଏହି ଦୁଃଖକୁ ଫଟୋଗ୍ରାଫର ଡୋବିଆସ ବୌମଗାର୍ଡନରଙ୍କ ନଜରକୁ ଆସିଥିଲା। ଆଉ ଏହାକୁ ସେ ନିଜ କ୍ୟାମେରାରେ ଉଦ୍ଧୋଳନ କରିବା ପାଇଁ ଅନେକ ପ୍ରୟାସ କରିଥିଲେ। ଶେଷରେ ସେ ପେଙ୍ଗୁଇନ ଦଳରେ ୩ ରାତି ରହି ବହୁ ସତର୍କତାର ସହ ଏହି ଦୁଃଖୀ ନିଜର କ୍ୟାମେରାରେ ଆବଦ୍ଧ କରିଥିଲେ। ଏହି ଫଟୋକୁ ନିକଟରେ ୨୦୨୦ ଓସ୍ତେନ୍ ଫଟୋଗ୍ରାଫିରେ ପ୍ରଥମ ସ୍ଥାନ ମିଳିଛି।



ତ୍ରିଫଳେସ୍ ସାଙ୍ଗିଲା ବର

ପ୍ରେମରେ ପଡ଼ିବା ଓ ସେହି ପ୍ରେମକୁ ସାକାର କରି ବିବାହ କରୁଥିବା ଘଟଣା ସାଧାରଣ ହୋଇପାରେ। ହେଲେ କୌଣସି ନିର୍ଜୀବ ବସ୍ତୁକୁ ଜୀବନଠୁ ବେଶି ଭଲ ପାଇବା ଓ ତାକୁ ବିବାହ କରିବା ଘଟଣା ବହୁତ ବିରଳ। ସେମିତି ଏକ ବିରଳ ବିବାହ ରୁଷିଆରେ ଦେଖିବାକୁ ମିଳିଛି। ଏଠାକାର ଜଣେ ୨୪ ବର୍ଷୀୟା ଯୁବତୀ ନିଜର ମେଟାଲ ତ୍ରିଫଳେସ୍କୁ ବହୁତ ଭଲ ପାଉଥିଲେ। ଆଉ ଏହି ଭଲପାଇବା ଏତେ ବଢ଼ିଗଲା ଯେ, ଶେଷରେ ସେ ସେହି

ତ୍ରିଫଳେସ୍କୁ ବିବାହ କରିନେଲେ। ସେ ଏହି ତ୍ରିଫଳେସ୍‌ର ନାଁ ଗିଡିୟାନ ରଖିଛନ୍ତି। ସେ ତ୍ରିଫଳେସ୍ ସହ ଦିନରେ ୪-୪ ଘଣ୍ଟା ପର୍ଯ୍ୟନ୍ତ କଥା ହୁଅନ୍ତି। ଏହି ଯୁବତୀଙ୍କ ନାମ ହେଉଛି ରେନ୍ ଗାର୍ଡନ, ସେପାରେ ଶିକ୍ଷୟିତ୍ରୀ। ସେ ନିର୍ଜୀବ ବସ୍ତୁକୁ ବହୁତ ଭଲ ପାଆନ୍ତି। ଏହି ତ୍ରିଫଳେସ୍‌କୁ ସେ ୫ ବର୍ଷ ପୂର୍ବେ ଏକ ହାର୍ଡଫ୍ରେର ଷ୍ଟୋରରୁ କିଣିଥିଲେ। ଏହା ତାଙ୍କୁ ବହୁତ ଭଲ ଲାଗିଥିଲା। ଧୀରେ ଧୀରେ ଏହି ନିର୍ଜୀବ ବସ୍ତୁକୁ ଭଲପାଇ ବସିଲେ। ରେନ୍ କୁହନ୍ତି, ତ୍ରିଫଳେସ୍ ସହ ତାଙ୍କର ସ୍ଥିରରୁଆଳ କମ୍ୟୁନିକେଶନ

ରହିଛି। ତେଣୁ ସେ ଗିଡିୟାନକୁ ଶୁଣିପାରନ୍ତି ଓ ଗିଡିୟାନ ତାଙ୍କ କଥା ଶୁଣିପାରେ। ରେନ୍ ତ୍ରିଫଳେସ୍ ଗିଡିୟାନ ସହ ଅନୁଲୀଳାନ୍ ବିବାହ କରିଛନ୍ତି। ଏଥିରେ ସାଙ୍ଗସାଥୀ ଓ ସମ୍ପର୍କୀୟ ଯୋଗ ଦେଇଥିଲେ। ଏହି ବିବାହ ପାଇଁ ରେନ୍ ଏକ ଖାସ୍ ମୁଦି ତିଆରି କରିଥିଲେ। ତେବେ ରେନ୍‌ଙ୍କର ନିର୍ଜୀବ ବସ୍ତୁକୁ ଭଲ ପାଇବା ସମ୍ପର୍କରେ ବୈଜ୍ଞାନିକ କହନ୍ତି, ସେ ଅବଜେକ୍ଟ ସେକ୍ସୁଆଲିଟି ନାମକ ରୋଗରେ ଆକ୍ରାନ୍ତ, ଯାହା ଉପରେ ସାରା ପୃଥିବୀରେ ଅନେକ ଗବେଷଣା ହୋଇଛି।



ଏଠି ଟପଲ ପିନ୍ଧିବା ଘଟଣା

ଆଜିକାଲି ଜୋଡା, ଟପଲ ଜୀବନର ଏକ ଅଙ୍ଗ ପାଲଟିଗଲାଣି। ଖାଲି ବାହାରେ ନୁହେଁ ଘରେ ବି ଟପଲ ପିନ୍ଧିବା ସାଧାରଣ କଥା ହୋଇଗଲାଣି। ଖାଲି ଯାହା କୌଣସି ମନ୍ଦିର ଅବା କୌଣସି ପବିତ୍ର ସ୍ଥାନକୁ ଗଲେ ଟପଲ ପିନ୍ଧାଯାଏ ନାହିଁ। ହେଲେ ଜାଣି ଆଶ୍ଚର୍ଯ୍ୟ ହେବେ ଭାରତରେ ଏମିତି ଏକ ସ୍ଥାନ ଅଛି, ଯେଉଁଠି ପିଲାଠାରୁ ବୁଢ଼ା ପର୍ଯ୍ୟନ୍ତ କେହି ବି ଟପଲ ପିନ୍ଧନ୍ତି ନାହିଁ। ତାମିଲନାଡୁର ମଦୁରାଇଠାରୁ ପ୍ରାୟ ୨୦ କି.ମି. ଦୂରରେ ଥିବା ଏହି ଗାଁରେ ଜୋଡା, ଟପଲର ନାଁ ଶୁଣିଲେ ଲୋକେ ରାଗି ଯାଆନ୍ତି। ଆଉ ଯଦି କିଏ ଟପଲ ପିନ୍ଧେ ତେବେ ତାକୁ କଠୋର ଦଣ୍ଡ ଦିଆଯାଏ। ସେଇ ଗାଁଟି ହେଉଛି 'କଲିମୟାନ'।

ଏଠାରେ କେହି ବି ଟପଲ ପିନ୍ଧନ୍ତି ନାହିଁ। ଗାଁ ବାହାରକୁ ଯିବାକୁ ଥିଲେ, ଗାଁ ସୀମା ଶେଷ ହେବା ପର୍ଯ୍ୟନ୍ତ ଟପଲ ହାତରେ ଧରି ଯିବାକୁ ହୁଏ। ସୀମା ପାର ହେବା ପରେ ଯାଇ ଟପଲ ପିନ୍ଧିପାରିବେ। ଗାଁ ଲୋକଙ୍କ ମତରେ ଟପଲ ପିନ୍ଧିଲେ ଗାଁରେ ପୂଜା ପାଉଥିବା ଦେବତା କ୍ରୋଧ କରିବେ। ଏହି ଗାଁରେ 'ଅପାଛି' ନାମକ ଦେବତାଙ୍କୁ ପୂଜା କରାଯାଏ। ଗ୍ରାମବାସୀଙ୍କ ବିଶ୍ୱାସ ଯେ ଗ୍ରାମ ଦେବତା ତାଙ୍କର ରକ୍ଷା କରନ୍ତି। ତେଣୁ ତାଙ୍କୁ ସମ୍ମାନ ଜଣାଇ ଏଠାରେ ଜୋଡା କି ଟପଲ ପିନ୍ଧାଯାଏ ନାହିଁ। ଏହି ପରମ୍ପରା କାହିଁ କେଉଁ କାଳରୁ ଚାଲି ଆସିଛି। ଆଉ ଏବେବି ଏହାକୁ ଲୋକେ ମାନୁଛନ୍ତି।

