

ପଦାର୍ପଣ ଟେଣ୍ଡରେ ମେୟର୍ସଙ୍କ ଦ୍ଵିଗତକ

ଫ୍ରେଣ୍ଡ୍‌ସ୍‌ଫର ଲାଇଲ ମେୟର୍ସ ବିଶ୍ଵର ପ୍ରଥମ ବ୍ୟାଚ୍‌ମ୍ୟାନ ଭାବେ ପଦାର୍ପଣ ଟେଣ୍ଡରେ ଅପରାଜିତ ଦ୍ଵିଗତକ ହାସଲ କରିଛନ୍ତି।

୧୨

ଲେହେଙ୍ଗାରେ ମଲାଲକାଙ୍କ ଗୁମର୍ସ ପୋଡ଼

ବଲିଉଡ଼ ଅଭିନେତ୍ରୀ ମଲାଲକା ଆରୋରା ତିନାଜନର ଅର୍ପିତା ମେହେଙ୍ଗାଙ୍କ କଲେକ୍ସନ ପିଠି ଦେଇଥିବା ଗୁମର୍ସ ପୋଡ଼ ଏବେ ଇନ୍‌ଷ୍ଟାରେ ଭାଇରାଲ ହେବାରେ ଲାଗିଛି ।

୧୦

ପ୍ରସ୍ତାବିତ ଅଧିନିୟମକୁ ବିରୋଧ

ଆଜିଠୁ ନବମ, ଏକାଦଶୀ

ପୁରୀ ଅଫିସ, ୭/୨

ନ୍ୟାଶନାଲ ମନୁମେଣ୍ଟ କର୍ତ୍ତୃପକ୍ଷ (ଏନ୍‌ଏମ୍‌ଏ)ଙ୍କ ପକ୍ଷରୁ ଶ୍ରୀମନ୍ଦିର ଐତିହ୍ୟ ପାଇଁ ପ୍ରସ୍ତାବିତ ଚିଠି ଅଧିନିୟମ (ବାଲ-ଲ) କାରି ହେବା ପରେ ଏହାକୁ ନେଇ ବିଭିନ୍ନ ମହଲରେ ଚାନ୍ଦ୍ର ଅସନ୍ତୋଷ ପ୍ରକାଶ ପାଇଛି। ଶ୍ରୀମନ୍ଦିର ରାଜପତେ ରହୁଥିବା ସ୍ଥାନୀୟ ବାସିନ୍ଦା ଓ ସେବାୟତ ପରିବାର ଏହି ଚିଠି ଅଧିନିୟମକୁ ଚାନ୍ଦ୍ର ବିରୋଧ କରିଛନ୍ତି। ଏହାକୁ ପ୍ରତ୍ୟାହାର କରିନେବା ପାଇଁ ଶ୍ରୀମନ୍ଦିରର ମୁଖ୍ୟ ପ୍ରଶାସକ କୃଷ୍ଣନ କୁମାର ରବିବାର କେନ୍ଦ୍ର ସଂସ୍କୃତି ମନ୍ତ୍ରଣାଳୟର ସଚିବଙ୍କୁ ଚିଠି ଲେଖି ଅନୁରୋଧ କରିଛନ୍ତି। ଏହି ଅଧିନିୟମ କାର୍ଯ୍ୟକାରୀ ହେଲେ ଦୀର୍ଘଦର୍ଶ ଧରି ଶ୍ରୀମନ୍ଦିର ପାର୍ଶ୍ଵବର୍ତ୍ତୀ ଅଞ୍ଚଳରେ ରହୁଥିବା ସେବାୟତ ପରିବାର ବିଶେଷତାରେ କ୍ଷତି ସହିବେ। ଏଣୁ ଭକ୍ତ, ସେବାୟତ ଓ ଭଗବାନଙ୍କ ସମୂହ ସ୍ଵାର୍ଥକୁ ଧ୍ୟାନ ଦେଇ ଏହି ପ୍ରସ୍ତାବିତ ଚିଠି ଅଧିନିୟମକୁ ପ୍ରତ୍ୟାହାର କରାଯାଉ। ଶ୍ରୀକାନ୍ତ ନାଟକାନ୍ତ ନିମନ୍ତେ ବର୍ଷ ବର୍ଷ ଧରି ଶ୍ରୀମନ୍ଦିର ପାର୍ଶ୍ଵବର୍ତ୍ତୀ ଅଞ୍ଚଳରେ ବହୁ ସେବାୟତ ପରିବାର ରହି ଆସୁଛନ୍ତି। ନ୍ୟାଶନାଲ



ଏନ୍‌ଏମ୍‌ଏ ପକ୍ଷରୁ କାରି ପ୍ରସ୍ତାବିତ ଅଧିନିୟମକୁ ବିରୋଧ କରି ଶ୍ରୀମନ୍ଦିର ସମ୍ମୁଖରେ ବିଭିନ୍ନ ନିଯୋଗ ଓ ସଂଗଠନ ପକ୍ଷରୁ ବିରୋଧ କରାଯାଇଛି।

ମନୁମେଣ୍ଟ କର୍ତ୍ତୃପକ୍ଷ ଏକାଧିକ ପ୍ରସ୍ତାବିତ ଚିଠି ଅଧିନିୟମ ସମ୍ପୂର୍ଣ୍ଣ ସେବାୟତ ପରିବାର ପାଇଁ ସମସ୍ୟା ବଢ଼ାଇପାରେ। ଅନ୍ୟ ଐତିହ୍ୟସ୍ଥଳଠାରୁ ଶ୍ରୀମନ୍ଦିର ନାଟକାନ୍ତ ସମ୍ପୂର୍ଣ୍ଣ ଭିନ୍ନ। ପ୍ରତିଦିନ ହଜାର ହଜାର ଶ୍ରଦ୍ଧାଳୁ ମହାପ୍ରଭୁଙ୍କ ଦର୍ଶନ

ନିମନ୍ତେ ଆସୁଥିବାରୁ ସେମାନଙ୍କ ଲାଗି ଶ୍ରୀମନ୍ଦିର ପ୍ରଶାସନ ପକ୍ଷରୁ ଶ୍ରୀମନ୍ଦିର ପାଖାପାଖି ଅଞ୍ଚଳରେ ରହଣି ବ୍ୟବସ୍ଥା ହୋଇଛି। ନୂଆ ଅଧିନିୟମ ଅନୁଯାୟୀ ଏସବୁ ସ୍ଥାନକୁ ନିୟନ୍ତ୍ରିତ ଅଞ୍ଚଳରେ ପରିଣତ କରିବା ସମ୍ଭବପଦ ନୁହେଁ

ବୋଲି ଶ୍ରୀମନ୍ଦିର ପ୍ରଶାସକଙ୍କୁ ଚିଠିରେ ଉଲ୍ଲେଖ କରିଛନ୍ତି। ଅନ୍ୟପକ୍ଷରେ ରାଜ୍ୟ ସରକାରଙ୍କ ଅନୁମତି ନାହିଁ। ନ୍ୟାଶନାଲ ମନୁମେଣ୍ଟ କର୍ତ୍ତୃପକ୍ଷ ଏହି ବିଷୟ ପ୍ରକାଶ ପାଇବା ପରେ ଶ୍ରୀମନ୍ଦିର ପାଖ ୧୦୦ ମିଟର

- ପ୍ରତ୍ୟାହାର ପାଇଁ ଚିଠି ଲେଖିଲେ ଶ୍ରୀମନ୍ଦିର ମୁଖ୍ୟ ପ୍ରଶାସକ
- ସେବାୟତ ନିଯୋଗର ବିକ୍ଷୋଭ, ସ୍ଵପ୍ରିୟକୋର୍ଟ ଯିବାକୁ ଚେତାବନୀ
- ୩୭ ଏକରରୁ ଉର୍ଦ୍ଧ୍ଵ ଅଞ୍ଚଳରେ ନିର୍ମାଣ କାର୍ଯ୍ୟ ନିଷିଦ୍ଧ ହେବ

ଓ ଉଚ୍ଚ ସୀମାଠାରୁ ୨୫୫ ମିଟର ପର୍ଯ୍ୟନ୍ତ ଅଞ୍ଚଳରେ ନୂତନ ନିର୍ମାଣକୁ ନିୟନ୍ତ୍ରଣ କରିବା ପାଇଁ ଏହି ଚିଠି ଅଧିନିୟମରେ ଉଲ୍ଲେଖ ରହିଛି। ନ୍ୟାଶନାଲ ମନୁମେଣ୍ଟ କର୍ତ୍ତୃପକ୍ଷ ଏହି ବିଷୟ ପ୍ରକାଶ ପାଇବା ପରେ ଶ୍ରୀମନ୍ଦିର ମୁଖ୍ୟ **ଫ୍ରେଣ୍ଡ୍‌ସ୍‌ଫର** ୪

କୁଳନେଶ୍ଵର, ୭/୨ (ବୁଧବାର)
ରାଜ୍ୟରେ ସୋମବାରଠାରୁ ନବମ ଓ ଏକାଦଶୀ ଶେଷା ଖୋଲିବ। ଦୀର୍ଘ ୧୦ଦିନ ପରେ ପିଲା ସ୍କୁଲ ଯାଇ ପାଠପଢ଼ିବେ। ସୋମବାରରୁ ଶନିବାର ପ୍ରତ୍ୟହ ସକାଳ ୮ଟା ୩୦ରୁ ୧୦ଟା ୩୦ ପର୍ଯ୍ୟନ୍ତ ପାଠପଢ଼ା ହେବ। ଗତି ପରିସ୍ଠିତିରେ ଶିକ୍ଷାଦାନ ଦିଆଯିବ। ଏହା ମଧ୍ୟରେ କୌଣସି ମଧ୍ୟାହ୍ନ ରହୁ ନାହିଁ। ରବିବାର ପାଠପଢ଼ା ହେବ ନାହିଁ। ମାର୍ଚ୍ଚ ବୃତୀୟ ସପ୍ତାହରେ ଏକ ଯୁନିଟ ପରୀକ୍ଷା ହେବ। ଏପ୍ରିଲ ଶେଷ ସପ୍ତାହରେ ବାର୍ଷିକ ପରୀକ୍ଷା ହେବ। ତେବେ ଏହି ପିଲାଙ୍କ ପାଠପଢ଼ା ସମୟରେ କୌଣସି ଗାଢ଼ଜ୍ଞାନର ସବୁ ନିୟମକୁ ଅନୁପାଳନ କରିବା ପାଇଁ ବିଦ୍ୟାଳୟ ଓ ଗଣଶିକ୍ଷା ବିଭାଗ **ଫ୍ରେଣ୍ଡ୍‌ସ୍‌ଫର** ୪

ଯବାନଙ୍କୁ ଜାଲିଦେଲେ

ପୁରୀ, ୭/୨
ଭାରତୀୟ ନୌସେନାର ଜଣେ ଯବାନଙ୍କୁ ପୁରୀର ପାଲଘର ଜିଲ୍ଲାରେ କେତେକଜଣ ଚୁରୁର ଜିଅନ୍ତା ଜାଲିଦେଇଛନ୍ତି। ମୃତକ ହେଲେ ଖଡ଼ଖଣ୍ଡର ସୁରଜ କୁମାର ମିଥୁଲେଶ ଦୁବେ। ସେ ତାମିଲନାଡୁର କୋଏମ୍ବଟୁରଠାରେ କାର୍ଯ୍ୟରତ ଥିଲେ। କାରୁକାରୀ ୩୦ରେ ସୁରଜ ଘରକୁ ଫେରୁଥିବାବେଳେ ଚେନାଇ ଦିନାକନ୍ଦରରୁ ୩ ଜଣ ଚାକ୍କୁ ଅପହରଣ କରିନେଇଥିଲେ। ପୁରୁକାଭବା ପାଇଁ ଅପହରଣକାରୀ ତାଙ୍କ ପରିବାରଠାରୁ



ସୁରଜ କୁମାର ମିଥୁଲେଶ ଦୁବେ
୧୦ ଲକ୍ଷ ଟଙ୍କା ଦାବି କରିଥିଲେ। ୫ ଦିନ ପର୍ଯ୍ୟନ୍ତ ସୁରଜଙ୍କୁ ଚେନାଇରେ ରଖାଯାଇଥିଲା। **ଫ୍ରେଣ୍ଡ୍‌ସ୍‌ଫର** ୪

ହିମାସ୍ଫଳନ: ୧୫୦ ନିଖୋଜ



ମାଟିତରୁ ଜଣେ ଯୁବକଙ୍କୁ ଯବାନମାନେ ଉଦ୍ଧାର କରୁଛନ୍ତି।

- ଉତ୍ତରାଖଣ୍ଡରେ ବିପୁଳି
- ୧୦ ମୃତଦେହ ଉଦ୍ଧାର କଲା ସେନା
- ଭାସିଗଲା ରକ୍ଷିଗଙ୍ଗା ବିଦ୍ୟୁତ୍ ପ୍ରକଳ୍ପ
- ଜରୁରୀ ବୈଠକ ଡାକି ସ୍ଥିତି ସମୀକ୍ଷା କଲେ ମୁଖ୍ୟମନ୍ତ୍ରୀ
- ମୃତକଙ୍କ ପରିବାରକୁ ୫ ଲକ୍ଷ କ୍ଷତିପୂରଣ

ଡିକି ଅଶୋକ କୁମାର କହିଛନ୍ତି। ରାଜ୍ୟ ସରକାର ମୃତକଙ୍କ ପରିବାର ପାଇଁ ୫ ଲକ୍ଷ ଟଙ୍କା ଲେଖାଏ ଅନୁକମ୍ପାମୂଳକ ସହାୟତା ଯୋଷଣା କରିଛନ୍ତି। ପର୍ବତ ପାର୍ଶ୍ଵରୁ ଭୁତବେଗରେ ପାଣି ମାଡ଼ିଆସିବା ଫଳରେ ନଦୀ ପାର୍ଶ୍ଵବର୍ତ୍ତୀ ଅନେକ ଘରବାର ଭାସିଯାଇଛି। କେତେକ ଗ୍ରାମକୁ ଖାଲି କରାଯିବା ସହ ଲୋକମାନଙ୍କୁ ନିରାପଦ ସ୍ଥାନକୁ ନିଆଯାଇଛି। ଉଦ୍ଧାର ଓ ରିଲିଫ୍ କାର୍ଯ୍ୟରେ ଆଇଟିସିପି, କାତୀୟ ବିପର୍ଯ୍ୟୟ ପ୍ରଶମନ ବାହିନୀ (ଏନ୍‌ଡିଆର୍‌ଏଫ୍), **ଫ୍ରେଣ୍ଡ୍‌ସ୍‌ଫର** ୪

ତେରାଭୁର/ନୂଆଦିଲ୍ଲୀ, ୭/୨
ଉତ୍ତରାଖଣ୍ଡରେ ଦେଖିବାକୁ ମିଳିଛି ପ୍ରକୃତିର କରାଳ ରୂପ। ଚାମୋଲି ଜିଲ୍ଲା ଅନ୍ତର୍ଗତ ଜୋଷୀପାଠାରେ ରବିବାର ନଦୀଦେବୀ ହିମାସ୍ଫର ଏକ ଅଂଶ ବିଚ୍ଛିନ୍ନ ହୋଇ ମାଡ଼ିଆସିବାରୁ ଧଉଳିଗଙ୍ଗା ନଦୀରେ ପ୍ରକୟକରୀ ବନ୍ୟା ଆସି ବ୍ୟାପକ କ୍ଷୟକ୍ଷତି

ଘଟାଇଛି। ତପାବନ-ରେନିସ୍ଥିତ ରକ୍ଷିଗଙ୍ଗା ବିଦ୍ୟୁତ୍ ପ୍ରକଳ୍ପରେ କାର୍ଯ୍ୟରତ ୧୫୦ରୁ ଉର୍ଦ୍ଧ୍ଵ ଶ୍ରମିକଙ୍କର ପକ୍ଷା ନିଲୁ ନ ଥିବାରୁ ସେମାନଙ୍କର ମୃତ୍ୟୁ ଘଟିଥିବା ଆଶଙ୍କା କରାଯାଇଛି। ସନ୍ଧ୍ୟା ସୁଦ୍ଧା ୧୦ ମୃତଦେହ ଉଦ୍ଧାର କରାଯାଇଛି। ସ୍ଥିତି ନିୟନ୍ତ୍ରଣରେ ଥିବାବେଳେ ବିଦ୍ୟୁତ୍ ପ୍ରକଳ୍ପଟି ସମ୍ପୂର୍ଣ୍ଣ ଭାସିଯାଇଥିବା ଉତ୍ତରାଖଣ୍ଡ ପୋଲିସ

ନ୍ୟୁୟର୍କ ଆସେମ୍ବ୍ଲିରେ କଶ୍ମୀର ପ୍ରସଙ୍ଗ ଗୃହୀତ

ନ୍ୟୁୟର୍କ, ୭/୨ (ପି.ଟି.)
ଫେବୃୟାରୀ ୫କୁ ଗଭର୍ନର ଆଣ୍ଡ୍ରୁ କୁମୋ 'କଶ୍ମୀର ଆମେରିକୀୟ ବିଦେଶ' ଭାବେ ଘୋଷଣା କରିବା ପାଇଁ ନ୍ୟୁୟର୍କ ରାଜ୍ୟ ଆସେମ୍ବ୍ଲିରେ ଏକ ପ୍ରସ୍ତାବ ଗୃହୀତ ହୋଇଛି। ଏହାକୁ ନେଇ ଭାରତ ଚାନ୍ଦ୍ର ପ୍ରତିକ୍ରମ ପ୍ରକାଶ କରିଛି। କଶ୍ମୀରର ଉନ୍ନତ ସଂସ୍କୃତି ଓ ସାମାଜିକ ବିବିଧତାର ଭୁଲ୍ ଉପସ୍ଥାପନ କରି ଲୋକଙ୍କ ମଧ୍ୟରେ ବିଭେଦ ସୃଷ୍ଟି ଲାଗି କିଛି ନ୍ୟୁୟର୍କ ଗୋଷ୍ଠୀ ଉଦ୍ୟମ ଚଳାଇଥିବା ନୂଆଦିଲ୍ଲୀ କହିଛି। ଆସେମ୍ବ୍ଲି ସଦସ୍ୟ ନାଦେର ସାୟେଦ ଓ ଅନ୍ୟ ୧୨ ଜଣ ଏହି ପ୍ରସ୍ତାବ ରଖିଥିଲେ। ଏଥିରେ କୁହାଯାଇଛି, କଶ୍ମୀରୀମାନେ ପ୍ରତିକୃଳ୍ମ ଅତିକ୍ରମ କରି ନୂତନ ପ୍ରଦର୍ଶନ କରିବା ସହ ନ୍ୟୁୟର୍କର **ଫ୍ରେଣ୍ଡ୍‌ସ୍‌ଫର** ୪

ପୋତାଗଲା ବିପୁଳ ସସ, ଆଚାର

କଟକ ଅଫିସ ୭/୨
କଟକ ଜଗତପୁର ସମେତ ରାଜ୍ୟର ବିଭିନ୍ନ ସ୍ଥାନରେ ଗୋଟିଏ ପରେ ଗୋଟିଏ ଅପମିଶ୍ରିତ ଖାଦ୍ୟ ସାମଗ୍ରୀ କାରଖାନାର ପର୍ଯ୍ୟାପଣ ହୋଇଆସୁଛି। ସସ, ଆଚାର ଓ ଆରମ୍ଭ କରି ଭିନେଗାର, ଘିଅ, ତେଲ, ମସଲାଗୁଣ୍ଡ ଆଦି ବହୁ ଭେଜାଲ ସାମଗ୍ରୀ ପୁରପଲ୍ଲୀରେ ବ୍ୟାପକ ଭାବେ ବିକ୍ର କରାଯାଇଛି। ଲୋକେ ସାମାନ୍ୟ ଶସ୍ତ୍ରୀ ପାଇଁ ଏଭଳି ସାମଗ୍ରୀ ଆପଣାଉଛନ୍ତି।

- ଭିନେଗାର, ଘିଅ ମଧ୍ୟ ନଷ୍ଟ କରାଗଲା
- ନମୁନା ପରୀକ୍ଷାରୁ ଖାଦ୍ୟ ଅନୁପଯୋଗୀ ଜଣାପଡ଼ିଥିଲା
- ଗିରଫ ହୋଇଛନ୍ତି କମ୍ପାନୀ ମାଲିକ, ପରିଚାଳକ, କର୍ମଚାରୀ

ପୋଲିସ, ପୁଠ ଇନ୍‌ସ୍ପେକ୍ଟରମାନେ କାଣିଶୁଣି ନାବର ରହୁଥିବାରୁ ଏହି **ଫ୍ରେଣ୍ଡ୍‌ସ୍‌ଫର** ୪



କଟକ ନକଲି ସସ ଓ ଆଚାରକୁ କେସିବି ମାଧ୍ୟମରେ ନଷ୍ଟ କରାଯାଇଛି।

ଯେହେତୁ ପିଲାମାନେ ଖୁବ୍ ଶୀଘ୍ର ବଢ଼ିଯାଇଥାନ୍ତି!

UIN: 512N296V02 PLAN NO.: 932

ଆପଣଙ୍କ ଶିଶୁର ବିକାଶର ମହତ୍ତ୍ଵପୂର୍ଣ୍ଣ ପର୍ଯ୍ୟାୟଗୁଡ଼ିକରେ ଆକର୍ଷଣୀୟ ଉପାର୍ଜନ ପାଆନ୍ତୁ

ମହତ୍ତ୍ଵପୂର୍ଣ୍ଣ ବୈଶିଷ୍ଟ୍ୟଗୁଡ଼ିକ :

- ବୟସ ଯୋଗ୍ୟତା : 0-12 ବର୍ଷ। ପରିପକ୍ତ ବୟସ : 25 ବର୍ଷ
- ସର୍ବନିମ୍ନ ବୀମା ରାଶି : 1 ଲକ୍ଷ ଟଙ୍କା। ସର୍ବାଧିକ ବୀମା ରାଶି : ସର୍ବୋଚ୍ଚ ସୀମା ନାହିଁ
- ମନି ବ୍ୟାଙ୍କ କିଛି : 20% ମୂଳ ବୀମା ରାଶି 18, 20 ଏବଂ 22 ବର୍ଷ ବୟସ ପୂର୍ଣ୍ଣ ସମୟରେ
- ପରିପକ୍ତତା ଲାଭ : ମୂଳ ବୀମା ରାଶିର 40% ବାଲାନ୍ସ ସହିତ ବୋନସ୍
- ପ୍ରିମିଅମ୍ ରିହାତି ଲାଭ ରାଜ୍ୟରେ : ବିକଳ ଉପଲକ୍ଷ
- ମନି ବ୍ୟାଙ୍କ କିଛି ବିଳମ୍ବିତ କରିବାର ବିକଳ : ପଲିସି ଅବଧିରେ ଉପଲକ୍ଷ

ନିଜ ଏଜେଣ୍ଟ/ଖାଖାକୁ ସମ୍ପର୍କ କରନ୍ତୁ ବା
ଆମ ୱେବସାଇଟ୍ www.licindia.in ଦେଖନ୍ତୁ ବା
SMS କରନ୍ତୁ ଆପଣଙ୍କ ସହର ନାମ 56767474 କୁ

ଫଲୋ ଅସ୍ : LIC India Forever IRDAI Regn No.: 512

କାର୍ଯ୍ୟକାରୀତାରେ ବିଶ୍ଵବିଖ୍ୟ ବିପର୍ଯ୍ୟୟ ଉପାହାରୀ
LIFE INSURANCE CORPORATION OF INDIA

କାବନ ସାଥରେ ବି, କାବନ ପରେ ବି।

ଆଜିର ସମ୍ପାଦକୀୟ ଶୀର୍ଷକ

ଶୀର୍ଷକ ମାନିନିଅ

ହିମାବାହରୁ ଖଣ୍ଡପ୍ରଳୟ

ପ୍ରକୃତିର ଅନ୍ୟତମ ଆଶ୍ଚର୍ଯ୍ୟ ଗ୍ଲେସିୟର ବା ହିମବାହା ଲକ୍ଷାଧିକ ବର୍ଷ ଧରି ଜମାଟ ବାନ୍ଧିଥିବା ଏହି ବରଫ ଉପତ୍ୟକାର ପ୍ରକୃତିପ୍ରେମୀଙ୍କୁ ଆକର୍ଷିତ କରିଆସିଛି। ହେଲେ ଏହି ବରଫ ଚଟାଣ ଯେତେବେଳେ ଦୋହଲେ, ସେତେବେଳେ ଆସେ ଖଣ୍ଡପ୍ରଳୟ। କ୍ଷଣିକ ଭିତରେ ଧୁଂସ ହୋଇଯାଏ ସବୁକିଛି। ବରଫ ତଳେ ଦବିଯାଏ ଜନବସତି। ନଦୀ ତଟବର୍ତ୍ତୀ ଲଲାକା ହୋଇଯାଏ ଜଳପ୍ଲାବିତ। ହିମବାହ ଦେଖିବାକୁ ଯେତିକି ସୁନ୍ଦର, ଏହା ସ୍ଥାନପୁଣ୍ୟ ହେଲେ ସେତିକି ମାରାତ୍ମକ ବୋଲି ମତ ଦେଇଛନ୍ତି ଭୂତତ୍ତ୍ଵବିତ୍।



ହିମସ୍ନାନ ଜନିତ ବନ୍ୟା ପରେ ରଷିଗଙ୍ଗା ବିଦ୍ୟୁତ୍ ପ୍ରକଳ୍ପ ନିକଟ ଧଉଳିଗଙ୍ଗା ନଦୀରେ ଉଦ୍ଧାର କାର୍ଯ୍ୟ ଜାରି।

ଡେଭାଡୁନୁ, ୭/୨

ଦଶନ୍ଧି ଭିତରେ ଉତ୍ତରାଖଣ୍ଡ ଦେଖି ଚଳୁଥିବା ପ୍ରକଳ୍ପଟି ୨୦୧୩ ଜୁନରେ ପ୍ରକଳ୍ପକାରୀ ବନ୍ୟାରେ ବିଷ୍ଣୁ ଦେଖୁଥିଲା ଦେବଭୂମିର ବିକଳ ଚେହେରା। ବାଦଲପଟା ବର୍ଷା ଯୋଗୁ ଜଳପ୍ଲାବିତ ହୋଇଯାଇଥିଲା ଅନେକ ସ୍ଥାନ। ଏଥିରୁ ବାଦ୍ ପଡ଼ି ନ ଥିଲା ପ୍ରସିଦ୍ଧ ଶୈବକ୍ଷେତ୍ର କେଦାରନାଥ। ୫୭୦୦ରୁ ଉର୍ଦ୍ଧ୍ଵ ଜୀବନ ନେଇଥିଲା ଏହି ପ୍ରାକୃତିକ ବିପର୍ଯ୍ୟୟ। ନିଖୋଜ ହୋଇଯାଇଥିଲେ ଶତାଧିକ ଶ୍ରଦ୍ଧାଳୁ ଏବଂ ଜନସାଧାରଣ। ରବିବାର ଏହାର ପୁନରାବୃତ୍ତି ହୋଇଛି। ମୃତାହତ ସଂଖ୍ୟା ଏବଂ କ୍ଷୟକ୍ଷତି ଯଦିଓ ପୂର୍ବପର ତୁଳନାରେ କମ୍, ତଥାପି ଏହି ଘଟଣାରେ ତାଜା ହୋଇଯାଇଛି ଅତୀତର ସ୍ମୃତି।

ଉତ୍ତରାଖଣ୍ଡର ଚମୋଲି ଜିଲାର ରଷିଗଙ୍ଗା ଘାଟରେ ହିମସ୍ନାନ ଯୋଗୁ ଅଳକାନଦୀ ଏବଂ ଏହାର ଶାଖା ନଦୀରେ ବହୁଧରଣର ବନ୍ୟା ଆସିଛି। ଏଥିରେ ବିଶେଷ କ୍ଷତିଗ୍ରସ୍ତ ହୋଇଛି ରଷିଗଙ୍ଗା ଚପୋବନ ଜଳବିଦ୍ୟୁତ୍ ପ୍ରକଳ୍ପ। ତେବେ ହିମବାହ କାରଣରୁ ଆସୁଥିବା ଦୁର୍ଭିପାକ ନୂଆ ନୁହେଁ। ଗ୍ଲେସିୟର ବାହାରୁ ଦେଖିବାକୁ ଯେତିକି ସୁନ୍ଦର, ସେତିକି ପ୍ରକଳ୍ପକାରୀ ଶକ୍ତି ଜମାଟ ବାନ୍ଧିଥାଏ ଏହାର ଆଭ୍ୟନ୍ତରରେ। ଏହା ସେତେବେଳେ ଜଣାପଡ଼େ, ଯେତେବେଳେ ଏକ ବଡ଼ ବରଫ ପାହାଡ଼ ଧରିଯାଏ ବା ହିମସ୍ନାନ ହୁଏ। ଗ୍ଲେସିୟର ସବୁବେଳେ ଅସ୍ଥିର। ଏହା ପ୍ରତିକ୍ଷଣରେ ସ୍ଥାନାନ୍ତର ହୋଇଥାଏ। ଏହାର ଗତି ଅତ୍ୟନ୍ତ ଧ୍ଵନା।

ଗ୍ଲେସିୟର ପ୍ରକୃତି ଅବୁଝା

ଗ୍ଲେସିୟର ହେଉଛି ଜମାଟ ବାନ୍ଧି ରହିଥିବା ବରଫର ବଡ଼ ଚଟାଣ। ଏହାର ପ୍ରକୃତି ବୁଝିବା କଷ୍ଟକର। ଅର୍ଥାତ୍ ଏହା କେତେବେଳେ ଭାଙ୍ଗିବ ତାହାର ନିର୍ଦ୍ଦିଷ୍ଟ ସମୟ ଅନୁମାନ କରିବା ସହଜ ନୁହେଁ। ତଥାପି ବୈଜ୍ଞାନିକମାନେ ବିଭିନ୍ନ ମଡେଲର ଅନୁଧ୍ୟାନ କରି ଆସୁଅଛନ୍ତି। ସତର୍କ ସୂଚନା ଦେଉଛନ୍ତି। ହେଲେ ଏଭଳି ବିପର୍ଯ୍ୟୟ ପାଇଁ ସରକାରୀସ୍ତରରେ ପୂର୍ବ ପ୍ରସ୍ତୁତି କୃତ ଦେଖିବାକୁ ମିଳେ।

ସଂରଚନା ଦୃଷ୍ଟିରୁ ହିମବାହ ୨ ପ୍ରକାରର। ଆଲ୍ପାଇନ୍ ଗ୍ଲେସିୟର ବା ବରଫର ଉପତ୍ୟକା ଏବଂ ମାଉଣ୍ଟେନ୍ ଅର୍ଥାତ୍ ଏହା କେତେବେଳେ ଭାଙ୍ଗିବ ତାହାର ନିର୍ଦ୍ଦିଷ୍ଟ ସମୟ ଅନୁମାନ କରିବା ସହଜ ନୁହେଁ। ତଥାପି ବୈଜ୍ଞାନିକମାନେ ବିଭିନ୍ନ ମଡେଲର ଅନୁଧ୍ୟାନ କରି ଆସୁଅଛନ୍ତି। ସତର୍କ ସୂଚନା ଦେଉଛନ୍ତି। ହେଲେ ଏଭଳି ବିପର୍ଯ୍ୟୟ ପାଇଁ ସରକାରୀସ୍ତରରେ ପୂର୍ବ ପ୍ରସ୍ତୁତି କୃତ ଦେଖିବାକୁ ମିଳେ।

ଏହା ଗତିଶୀଳ ହୋଇଥାଏ। ପୃଥିବୀର ଏକ ଦଶମାଂଶ ହିମବାହରେ ଭାଙ୍ଗି ହୋଇଛି। କେତେକ ଗ୍ଲେସିୟର ଦିନକୁ ମାତ୍ର କେତେ ସେଣ୍ଟିମିଟର ସ୍ଥାନାନ୍ତର ହେଉଥିବାବେଳେ ଅନ୍ୟ କେତେକ ୫୦ ମିଟର ଯାଏ ଗୁଡ଼ି ଯାଇଥାନ୍ତି। ଦୁର୍ଭିପାକରେ ଆଗକୁ ବଢୁଥିବା ଗ୍ଲେସିୟର ଅତ୍ୟଧିକ ବିପଜ୍ଜନକ। ତେବେ ପର୍ବତରୁ ବିଦ୍ୟୁତ୍ ହୋଇ ନଦୀର ଜଳସ୍ରୋତରେ ପ୍ରବାହିତ ହେଲେ ପରିଶ୍ରମ ଅଧିକ ବିନାଶକାରୀ ହୋଇଥାଏ।

ଉତ୍ତରାଖଣ୍ଡରେ ବଡ଼ ପ୍ରାକୃତିକ ବିପର୍ଯ୍ୟୟ

ନୂଆଦିଲ୍ଲୀ, ୭/୨



୧୯୯୧ରେ ଉତ୍ତର କାଶ୍ମୀର ଭୂକମ୍ପରେ ରାସ୍ତା ଫାଟି ଯାଇଛି।

ହିମାଳୟ ପାର୍ବତ୍ୟାଞ୍ଚଳରେ ଅବସ୍ଥିତ ଉତ୍ତରାଖଣ୍ଡ ଗତ ୩ ଦଶନ୍ଧି ମଧ୍ୟରେ ଅନେକ ପ୍ରକଳ୍ପକାରୀ ପ୍ରାକୃତିକ ବିପର୍ଯ୍ୟୟର ସମ୍ମୁଖୀନ ହୋଇଛି। ୧୯୯୧ ଅକ୍ଟୋବରରେ ଅନେକ ଉତ୍ତରପ୍ରଦେଶର ଉଚ୍ଚ ଅଞ୍ଚଳରେ ୬.୮ ତୀବ୍ରତାର ଭୂକମ୍ପ ହୋଇଥିଲା। ଏଥିରେ ୬୬୮ ଜଣଙ୍କ ମୃତ୍ୟୁ ଘଟିବା ସହ ହଜାର ହଜାର ଘର ମାଟିରେ ମିଶିଯାଇଥିଲା। ୧୯୯୮ରେ ପିଆରାଗଡ଼ ଜିଲାର ମାଲପା ଗ୍ରାମରେ ଭୂକମ୍ପ ଯୋଗୁ ୨୫୫ ଜଣଙ୍କ ମୃତ୍ୟୁ ହୋଇଥିଲା। ସେମାନଙ୍କ ମଧ୍ୟରୁ ୫୫ ଜଣ କୈଳାସ ମାନସରୋବର ଯାତ୍ରୀ ଥିଲେ। ପଥର ଖଣ୍ଡ ଜମା ହୋଇ ଶାରଦା ନଦୀକୁ ଆଂଶିକ ଅବରୋଧ କରିଦେଇଥିଲା। ୧୯୯୯ରେ ଚାମୋଲି ଜିଲାରେ ବଡ଼ ଧରଣର ଭୂକମ୍ପ ହୋଇଥିଲା। ଏଥିରେ ଶତାଧିକ ଲୋକଙ୍କ ମୃତ୍ୟୁ ହେବା ସହ ପତୋଶୀ ରୁଦ୍ରପ୍ରୟାଗ



୨୦୧୩ ବନ୍ୟାରେ କ୍ଷତିଗ୍ରସ୍ତ କେଦାରନାଥ ପୀଠ।

‘ସାରା ଦେଶ ଉତ୍ତରାଖଣ୍ଡ ସହ ରହିଛି’

ନୂଆଦିଲ୍ଲୀ, ୭/୨



ଉତ୍ତରାଖଣ୍ଡ ବିପର୍ଯ୍ୟୟ ବେଳେ ଭାରତ ଏହା ପଛରେ ଛିଡ଼ାହୋଇଛି। ସେଠାର ସମସ୍ତ ଲୋକଙ୍କ ସୁରକ୍ଷା ପାଇଁ ସାରା ଦେଶ ପ୍ରାର୍ଥନା କରୁଛି ବୋଲି ପ୍ରଧାନମନ୍ତ୍ରୀ ନରେନ୍ଦ୍ର ମୋଦି କହିଛନ୍ତି। ସେ କୁମାରତ ଭାବେ ପରିଚିତ ଉପରେ ନଜର ରଖୁଥିବା ବୁଝାଏ କହିଛନ୍ତି। ବନ୍ୟା ଖବର ମିଳିବା ସମୟରେ ପ୍ରଧାନମନ୍ତ୍ରୀ ଆସୀନ ଗସ୍ତରେ ଥିଲେ। ସେ ସେଠାରୁ

ଉତ୍ତରାଖଣ୍ଡ ମୁଖ୍ୟମନ୍ତ୍ରୀ ଓ ଅନ୍ୟ ଉଚ୍ଚ ପଦାଧିକାରୀମାନଙ୍କ ସହ କଥା ହୋଇ ବନ୍ୟା ସ୍ଥିତିର ସମୀକ୍ଷା କରିଥିଲେ।

ତପୋବନ ଚନେଲରୁ ୧୬ ଉଦ୍ଧାର

ନୂଆଦିଲ୍ଲୀ, ୭/୨

ହିମସ୍ନାନ ଜନିତ ବନ୍ୟାରେ ଶତାଧିକ ନିଖୋଜ ହୋଇଥିବାବେଳେ ତପୋବନ ଅଞ୍ଚଳର ଏକ ଚନେଲରେ ଅଟକି ରହିଥିବା ୧୬ ଜଣଙ୍କୁ ଆଇଡିବିଏ ଯବାନମାନେ ଉଦ୍ଧାର

କରିଛନ୍ତି। ସତର୍କତା ପଦକ୍ଷେପ ସ୍ଵରୂପ ଭାଗୀରଥ ନଦୀର ଜଳପ୍ରବାହକୁ ବନ୍ଦ କରିଦିଆଯାଇଛି। ଶ୍ରୀନଗର ଓ ରଷିକେଶ ତ୍ୟାମକୁ ଖାଲି କରିଦିଆଯାଇଥିବାରୁ ଅଳକାନଦୀରେ ଜଳପ୍ରବାହ ସ୍ଵାଭାବିକ ହୋଇଥିବା ମୁଖ୍ୟମନ୍ତ୍ରୀ ତ୍ରିବେନ୍ଦ୍ର ରାଓଓ କହିଛନ୍ତି।

ମୃତକଙ୍କ ପରିବାରକୁ ୪ ଲକ୍ଷ

ଡେଭାଡୁନୁ, ୭/୨: ଉତ୍ତରାଖଣ୍ଡ ବନ୍ୟାରେ ପ୍ରାଣହରାଇଥିବା ବ୍ୟକ୍ତିଙ୍କ ପରିବାରକୁ ମୁଖ୍ୟମନ୍ତ୍ରୀ ତ୍ରିବେନ୍ଦ୍ର ରାଓଓ ୪ ଲକ୍ଷ ଟଙ୍କା ଲେଖାଏ ଅନୁକମ୍ପାମୂଳକ ସହାୟତା ଯୋଗଣା କରିଛନ୍ତି। ରାଓଓ ଏକ ଖବରଦାତା ସମ୍ମିଳନୀରେ ଏ ସମ୍ପର୍କରେ ସୂଚନା ଦେଇଛନ୍ତି। ସହାୟତା ଚାହୁଁଥିବା ଲୋକମାନଙ୍କୁ ଜୁଲାଇ ୧୦୨୦, ୧୯୦୫ ଏବଂ ୯୫୫୭୪୪୪୪୮୭ ରେ ଯୋଗାଯୋଗ କରିବାକୁ କୁହାଯାଇଛି।

ସ୍ଥୁପିରେ ହାଇଆଲର୍ଟ

ଲକ୍ଷ୍ନୌ, ୭/୨: ଉତ୍ତରାଖଣ୍ଡରେ ହିମସ୍ନାନ ଜନିତ ଅତୀତ ବନ୍ୟା ମାଡ଼ିଆସି ବ୍ୟାପକ କ୍ଷୟକ୍ଷତି କରିଥିବାବେଳେ ଉତ୍ତରପ୍ରଦେଶରେ ବିପର୍ଯ୍ୟୟ ହାଇ ଆଲର୍ଟ ଜାରି କରାଯାଇଛି। ଗଙ୍ଗାନଦୀର ଜଳପତନକୁ କୁମାରତ ଅନୁଧ୍ୟାନ କରିବା ଲାଗି ରାଜ୍ୟ ସରକାର କର୍ତ୍ତୃପକ୍ଷକୁ ନିର୍ଦ୍ଦେଶ ଦେଇଛନ୍ତି। ସବୁ ଜିଲାର ଜିଲ୍ଲାପାଳଙ୍କୁ ସତର୍କ ରହିବାକୁ କୁହାଯାଇଛି। ଗଙ୍ଗାନଦୀ କୂଳରେ ଥିବା ଜିଲ୍ଲାଗୁଡ଼ିକ ସର୍ବାଧିକ ସତର୍କ ରହିବା ସହ ୨୪ ଘଣ୍ଟା ଜଳପତନ ଅନୁଧ୍ୟାନ କରିବାକୁ ପରାମର୍ଶ ଦିଆଯାଇଛି। ଆବଶ୍ୟକ ପରିଲେ ନଦୀକୂଳକୁ ଲୋକଙ୍କୁ ସୁରକ୍ଷିତ ସ୍ଥାନକୁ ସ୍ଥାନାନ୍ତର କରିବା ଲାଗି ରିଲିଫ କମିଶନର କହିଛନ୍ତି।

ଚିତ୍ରା ବଢ଼ାଇଲାଣି ହିମାଳୟ ଗ୍ଲେସିୟର

ନୂଆଦିଲ୍ଲୀ, ୭/୨

ଏକଦିଶ ଶତାବ୍ଦୀ ଆରମ୍ଭରୁ ହିମାଳୟ ଅଞ୍ଚଳର ଗ୍ଲେସିୟର (ହିମବାହ) ବୁଲୁଣ୍ଡା ଅଧିକ ବେଗରେ ତରଳୁଥିବା ଏକ ସର୍ବୋଚ୍ଚ ଜଣାପଡ଼ିଛି। ୨୦୧୯ରେ ପ୍ରକାଶିତ ସର୍ବେ ଅନୁଯାୟୀ ଉତ୍ତରାଖଣ୍ଡରୁ ହିମବାହ ଶୀଘ୍ର ତରଳୁଛି। ପ୍ରତିବର୍ଷ ଦେହପୁଟ ଉତ୍ତର ବରଫ ତରଳୁଥିବାରୁ ଭାରତ ସମେତ ବିଭିନ୍ନ ଦେଶ ପାଇଁ ସମସ୍ୟା ସୃଷ୍ଟି ହେବାକୁ ଯାଉଛି। ଭାରତ, ଚାଇନା, ନେପାଳ, ଭୁଟାନର ୪୦ ବର୍ଷର ସାତେଲାକର୍ ପର୍ଯ୍ୟବେଶକୁ ବିଶ୍ଳେଷଣ କରାଯାଇଥିଲା। ଜଳବାୟୁରେ ପରିବର୍ତ୍ତନ ଯୋଗୁ ହିମାଳୟର ଗ୍ଲେସିୟର ଦ୍ରୁତଗତିରେ ତରଳୁଥିବା

- ୨ ଗୁଣା ତରଳୁଛି ବରଫ
- ଚାପମାତ୍ରା ବୃଦ୍ଧି ଦାୟୀ
- ଭାରତ, ଚାଇନା, ନେପାଳ, ଭୁଟାନକୁ ବିପଦ

ଗବେଷକମାନେ ଜାଣିବାକୁ ପାଇଥିଲେ। ୨୦୧୯ରେ ସାଇନ୍ସ ଆଡ଼ଭାନ୍ସସ୍‌ରେ ଏହି ଅଧ୍ୟୟନ ପ୍ରକାଶ ପାଇଥିଲା। ଅଧ୍ୟୟନ ଅନୁଯାୟୀ ୧୯୭୫ରୁ ୨୦୦୦ ମଧ୍ୟରେ ଯେତିକି ବରଫ ତରଳିଥିଲା, ୨୦୦୦ ପରଠାରୁ ତା'ର ଦୁଇଗୁଣା ହାରରେ ତରଳିବାରେ ଲାଗିଛି। ଗତ

୪ ଦଶନ୍ଧି ମଧ୍ୟରେ ହିମାଳୟରେ ଗଢ଼ିତ ବରଫ ମଧ୍ୟରୁ ଏକ-ତୃତୀୟାଂଶ ତରଳି ଆଇପାରେ ବୋଲି ଅଧ୍ୟୟନର ମୁଖ୍ୟ କଳମିଆ ସୁନିଭର୍ଡିଟର ଗୋଷ୍ଠୀ ଆନେରୁ କହିଛନ୍ତି। ୨୦୦୦ରୁ ୨୦୧୬ ମଧ୍ୟରେ ଚାପମାତ୍ରା ୧୯୭୫ରୁ ୨୦୦୦ ମଧ୍ୟର ଚାପମାତ୍ରାଠାରୁ ହାରାହାରି ୧ ଡିଗ୍ରୀ ସେଲ୍‌ସିୟସ୍ ବଢ଼ିଛି। ହିମାଳୟର ପଶ୍ଚିମରୁ ପୂର୍ବକୁ ୨୦୦୦ କିଲୋମିଟର ମଧ୍ୟରେ ୬୫୦ ଗ୍ଲେସିୟରର ସାତେଲାକର୍ ଚିତ୍ରକୁ ନେଇ ଏହି ଅଧ୍ୟୟନ କରାଯାଇଥିଲା। ଆମେରିକା ସ୍ତ୍ରୀ ସାତେଲାକର୍ରେ ଉତ୍ତରାଖଣ୍ଡ ହୋଇଥିବା ପତୋଗୁଡ଼ିକ ସ୍ଵତନ୍ତ୍ର ଥିବା ଉତ୍ତରାଖଣ୍ଡ (୩୫) ମଡେଲରେ ପରିବର୍ତ୍ତନ ହୋଇପାରୁଥିବାରୁ ବିଭିନ୍ନ ସମୟରେ ଗ୍ଲେସିୟର ଉଚ୍ଚତାରେ ହେଉଥିବା ପରିବର୍ତ୍ତନ ଜଣାପଡ଼ିଥିଲା। ସେହି ଅନୁଯାୟୀ ୧୯୭୫ରୁ ୨୦୦୦ ମଧ୍ୟରେ ଉଚ୍ଚ ଅଞ୍ଚଳର ହିମବାହ ପ୍ରତିବର୍ଷ ହାରାହାରି ୦.୨୫ ମିଟର ତରଳିଥିଲା। ତେବେ ୯୦ ଦଶକରୁ ଉତ୍ତରାପ ବଢ଼ିବାକୁ ବରଫ ତରଳିବା ବଢ଼ିଥିଲା। ୨୦୦୦ ପରେ ପ୍ରତିବର୍ଷ ଏହା ୦.୫ ମିଟରକୁ ବୃଦ୍ଧି ପାଇଥିଲା। ଏସାୟ ଦେଶଗୁଡ଼ିକରେ ଅତ୍ୟଧିକ ଜୀବାଶ୍ମ ଓ ଜୈବ ଲକ୍ଷଣ ପୋଡ଼ାଯାଉଥିବାରୁ ଉପରକୁ ଉଠୁଥିବା କଳାଧୂଆଁ ଓ କାର୍ବନ ଡାଇଅକ୍ସାଇଡ୍ ପୃଷ୍ଠରେ ଜମା ହେଉଛି। ଏହା ସୌରଶକ୍ତିକୁ ଗ୍ରହଣ କରୁଥିବାରୁ ବରଫ ତରଳିବା ବଢ଼ିଛି।



TORQUE
TOREX

“ ଏବେ ଦାଗ-ଚିହ୍ନକୁ ନେଇ ଚିତ୍ରା କାହିଁକି! ”

ଦାଗ-ଚିହ୍ନମୁକ୍ତ କାଠିପୂର୍ଣ୍ଣ ହୃଦା ପାଇବା ପାଇଁ NO SCARS ନିୟମିତ ରୂପେ ବ୍ୟବହାର କରନ୍ତୁ ଓ ପାଆନ୍ତୁ ତାରକାଙ୍କ ଭଳି ଚମତ୍କାର୍ତ୍ତା ହେବେ।

100% Pure Vegetarian Soap

Get dazzling Glamour with...

PREMIUM QUALITY SOAP

ଅଧିକ ସମୟ ପର୍ଯ୍ୟନ୍ତ ଚାଲୁଥିବା ପ୍ରିମିୟମ୍ କ୍ଲାଲିଫ ସାବୁନ

କୌଣସି ନାରାକୁ ଯାହା ସୁନ୍ଦର କରିଥାଏ ତାହା ଆଉ କିଛି ନୁହେଁ, ତାହା ହେଉଛି ସୁନ୍ଦର ହେବାର ତାଙ୍କର ବିଶ୍ଵାସ । ଏହି ବିଶ୍ଵାସ ହିଁ ତାଙ୍କର ଆଭ୍ୟନ୍ତରୀଣ ସୌନ୍ଦର୍ଯ୍ୟକୁ ବାହାରକୁ ଆଣିଥାଏ । NO SCARS ସୌନ୍ଦର୍ଯ୍ୟ ସାବୁନ ଆପଣଙ୍କ ହୃଦାକୁ କୋମଳ ଏବଂ ଆକର୍ଷକ କରିବାରେ ସହାୟତା କରିଥାଏ । NO SCARS ଚନ୍ଦ୍ର ହିଁ ତାହାକୁ ଏକ ଉତ୍ତମ ଆର୍ତୁତା ପ୍ରଦାନ କରୁଥିବା ଏବଂ ହୃଦାକୁ ସବୁ ପ୍ରକାର ପୋଷଣ ଯୋଗାଇଥିବା ସାବୁନରେ ପରିଣତ କରିଥାଏ ।

NO SCARS

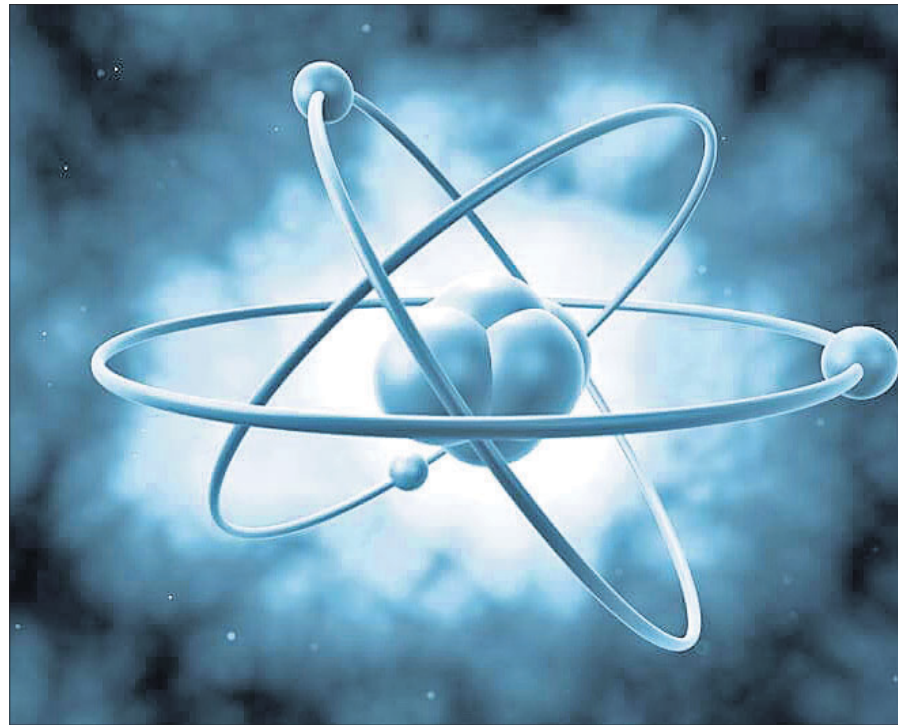
For more information, please contact: +91 97792 14455 / care@torquepharma.com



ବଲିଉଡ୍ ଅଭିନେତ୍ରୀ ଅନୁଷ୍ଠା ଶର୍ମା ଝିଅ ହେବ ପରେ ପୁଣିଥରେ ଚର୍ଚ୍ଚାରେ ଅଛନ୍ତି । ଏଥର ଅନୁଷ୍ଠା କୌଣସି ଫଟୋ, ଭିଡ଼ିଓ କିମ୍ବା ଫିଲ୍ମ ପାଇଁ ନୁହେଁ ବରଂ ସ୍ୱଳ୍ପ ଭାରତ ଅଭିଯାନରେ ଭାଗ ନେଇ ଚର୍ଚ୍ଚାରେ ଅଛନ୍ତି । ଅନୁଷ୍ଠା ତାଙ୍କ ଫିଲ୍ମ ସେତେବେଳେ ବର୍ଷାଋତୁ ପରିଚାଳନା ପାଇଁ ପଦକ୍ଷେପ ନେଇଛନ୍ତି । ଅନୁଷ୍ଠା କହିଛନ୍ତି, ପରିବେଶକୁ ବ୍ୟାଧିତ ଆଜିର ସମୟରେ ସବୁଠାରୁ ବଡ଼ ଆବଶ୍ୟକତା । ଫିଲ୍ମ ଶିଳ୍ପ ଏହି ଦିଗରେ ସହଯୋଗ କରିପାରିବ । ସତେଜତା ପ୍ରସାର ପାଇଁ ଫିଲ୍ମ ଆଗେଇ ଆସିବା ଉଚିତ୍ ବୋଲି ସେ କହିଛନ୍ତି । 'କିନ୍ ସ୍ପୋଟ ଫିଲ୍ମ' ପ୍ରଦର୍ଶନ ହାରସରେ ଅନୁଷ୍ଠାଙ୍କ ଭାଇ ତଥା ସହଯୋଗୀ କର୍ଣ୍ଣେଶ ଶର୍ମା ଏହା ମଧ୍ୟ କହିଛନ୍ତି ଯେ, ସେ ଏବଂ ଅନୁଷ୍ଠା 'କିନ୍ ସ୍ପୋଟ ଫିଲ୍ମ' ଆରମ୍ଭ କରିଛନ୍ତି ।

ଦୁର୍ମୂଲ୍ୟ 'ଆଷ୍ଟିମ୍ୟାଟର'

ମୂଲ୍ୟବାନ ପଦାର୍ଥ କହିଲେ ସୁନା, ହୀରା ଇତ୍ୟାଦି ସାମଗ୍ରୀକୁ ଆସିଥାଏ । ହେଲେ ପୃଥିବୀରେ ଏପରି ପଦାର୍ଥ ମହତ୍ତ୍ୱପୂର୍ଣ୍ଣ ରହିଛି ଯାହାକୁ କୌଣସି ଗୋଟିଏ ଦେଶ କିଣିବା ବା ବୈଜ୍ଞାନିକ ପଦ୍ଧତିରେ ପ୍ରସ୍ତୁତ କରିବା କଷ୍ଟକର । 'ଆଷ୍ଟିମ୍ୟାଟର' ଭାବେ ଜଣାଶୁଣା ଏହି ଜିନିଷର ୧ ଗ୍ରାମର ମୂଲ୍ୟ ୯୦ ଟ୍ରିଲିୟନ ବା ୬୫ ଲକ୍ଷ କୋଟି ଟଙ୍କାରୁ ଅଧିକ ହେବା ମାତ୍ର ୧ ଗ୍ରାମ ଆଷ୍ଟିମ୍ୟାଟର ବଦଳରେ ଛୋଟ ଛୋଟ ଶହେ ଦେଶକୁ କିଣିହେବ ।



ଆଷ୍ଟି-ଇଲେକ୍ଟ୍ରନ୍, ଆଷ୍ଟି-ପ୍ରୋଟନ୍ ଓ ନ୍ୟୁଟ୍ରନ୍ କୁ ନେଇ ଗଠିତ । ଆଷ୍ଟି-ଇଲେକ୍ଟ୍ରନ୍ ପରିଚ୍ଛନ୍ନ ବା ମୁକ୍ତାମୂଳ ଚାର୍ଜ ଏବଂ ଆଷ୍ଟି-ପ୍ରୋଟନ୍ ନେଗେଟିଭ ଚାର୍ଜ ବହନ କରିଥାଏ । ବିଦ୍ୟୁତ୍ ପରେ ମ୍ୟାଟର ଓ ଆଷ୍ଟିମ୍ୟାଟର

ଏକ ସଙ୍ଗେ ସୃଷ୍ଟି ହୋଇଥିଲେ ହେଁ ପରେ ଆଷ୍ଟିମ୍ୟାଟର ଗାଏବ ହୋଇଯାଇଥିବା କୁହାଯାଏ । ଏହାର କାରଣ ଆଜି ପର୍ଯ୍ୟନ୍ତ ବୈଜ୍ଞାନିକମାନେ ଖୋଜି ପାଇନାହାନ୍ତି । ପୃଥିବୀ ବାହାରେ ଏହାର ଉତ୍ପତ୍ତି ଉପରେ ଗବେଷଣା ଜାରି ରହିଛି । କୃତ୍ରିମ ଭାବେ ଲାବରେଟୋରିରେ ଅଧିକ ମାତ୍ରାରେ ଏହାର ପ୍ରସ୍ତୁତି କରାଯିବାକୁ ଉଦ୍ୟମ ଜାରି ରହିଛି । ଆମେରିକାର ମହାକାଶ ଗବେଷଣା ସଂସ୍ଥା ନାସା ନିକଟରେ ମଧ୍ୟ ଆଷ୍ଟିମ୍ୟାଟର ମହତ୍ତ୍ୱ ଦେଇଛି । ମାତ୍ର ୧ ଗ୍ରାମ ଆଷ୍ଟିମ୍ୟାଟରର ମୂଲ୍ୟ ପାଖାପାଖି ୬୫ ଲକ୍ଷ କୋଟି ଟଙ୍କା ହୋଇଥିବାରୁ ଏହାର ବ୍ୟାପକ ପ୍ରସ୍ତୁତି ସହଜ ହୋଇପାରିବ । ବ୍ରିଟିଶ କୌଟିକଶାସ୍ତ୍ରୀ ପଲ୍ ଡିରାକ ପ୍ରଥମେ ଏହା ଉପରେ ଥିଉରି ପ୍ରକାଶ କରିଥିଲେ । ଦୁନିଆରେ ସମସ୍ତ ପଦାର୍ଥ ପ୍ରତିଛନ୍ଦି ବା ମିଶ୍ରଣ ଲମ୍ବେନ ଥାଏ ବୋଲି ସେ ଥିଉରୀରେ ଦର୍ଶାଇଥିଲେ । ସେହି ଅନୁସାରେ ମ୍ୟାଟରର ବିପରୀତ ଧର୍ମ ବହନ କରୁଥିବା ଆଷ୍ଟିମ୍ୟାଟରର ଉତ୍ପତ୍ତି ସମ୍ଭବ ତତ୍ତ୍ୱ ଉପରେ ଗବେଷଣା ଜାରି ରଖିଥିଲେ । ଏଥିପାଇଁ ତାଙ୍କୁ ନୋବେଲ ପୁରସ୍କାରରେ ସମ୍ମାନିତ କରାଯାଇଥିଲା ।

କ'ଣ କରିପାରେ ଆଷ୍ଟିମ୍ୟାଟର

ବୈଜ୍ଞାନିକଙ୍କ କହିବା ପ୍ରାୟକ, ଏକ ଆଷ୍ଟିମ୍ୟାଟର ବିପ୍ଳବ ଶକ୍ତିର ଉତ୍ସ । ଯଦି ଗୋଟିଏ ମ୍ୟାଟର ବା ପଦାର୍ଥ ଆଷ୍ଟିମ୍ୟାଟର ସାମଗ୍ରୀକୁ ଆସିଥାଏ, ପରସ୍ପର ମଧ୍ୟରେ ଧକ୍କା ହୋଇ ଉଭୟ ନଷ୍ଟ ହୋଇଯାଆନ୍ତି ଏବଂ ସେଥିରୁ ପ୍ରଚୁର ମାତ୍ରାରେ ଶକ୍ତି ଉତ୍ପନ୍ନ ହୋଇଥାଏ । ଅଲଗା ହାଇ ସ୍ପିଡ୍ କଲିଜନ ଦ୍ୱାରା ଆଷ୍ଟିମ୍ୟାଟର ପ୍ରସ୍ତୁତ କରିହେବ । ଏହା ମଧ୍ୟରେ ଥିବା ଶକ୍ତିକୁ ବାହ୍ୟ ଗ୍ରହକୁ ଯିବା ପାଇଁ ଉଦ୍ଦିଷ୍ଟ ବିମାନରେ ବ୍ୟବହାର କରାଯାଇପାରିବ । ଏଥିସହ ଏହା ଦ୍ୱାରା ବ୍ରହ୍ମାଣ୍ଡରେ ଥିବା ଅନେକ ଅଜଣା ତତ୍ତ୍ୱ ଉପରେ ଗବେଷଣା ସହଜ ହୋଇପାରିବ ବୋଲି ଗବେଷକଙ୍କ ମତ । ଅନ୍ୟପକ୍ଷରେ ଯଦି କୌଣସି



ଲେହେଙ୍ଗାରେ ମଲାଲକାଙ୍କ ଗ୍ଲାମର୍ସ ପୋର୍ଟ

ପୃଥ୍ୱୀଙ୍କ ବଲିଉଡ୍ ନାୟିକା ମଲାଲକା ଆରୋରା ତାଙ୍କ ଭିନ୍ନ ଅଭାବ ପାଇଁ ବେଶ୍ ପରିଚିତ । ଆଉ ତାଙ୍କର ଫ୍ୟାଶନ ସେକ୍ସି ସମସ୍ତଙ୍କ ହୃଦୟ ଜିତବାରେ ଏକ ନମ୍ବର । ସେଥିପାଇଁ ଲେହେଙ୍ଗାରେ ମଲାଲକାଙ୍କ ଗ୍ଲାମର୍ସ ପୋର୍ଟ ପାଇଁ ବୋଧହୁଏ ତାଙ୍କର ବହୁ ପ୍ରଶଂସକ ରହିଛନ୍ତି । ସେ ତାଙ୍କ ଲୁକ୍ସ ପାଇଁ ସୋସିଆଲ ମିଡିଆରେ ଛାଇ ହୋଇ ରହିଥାଆନ୍ତି । ଜଣ ବୁଟ, ମିନି ଡ୍ରେସ ବା ଲେହେଙ୍ଗା ସବୁଥିରେ ଯେମିତି ଫିଟ ଲାଗନ୍ତି ମଲାଲକା । ନିକଟରେ ଅଭିନେତ୍ରୀ ତିଲୋତ୍ତମା ଅପ୍ପା ମେହେଟାଙ୍କ କଲେକ୍ସନ୍ ପରି ଦେଇଥିବା ଗ୍ଲାମର୍ସ ପୋର୍ଟ ଏବେ ସୋସିଆଲ ମିଡିଆରେ ଭାଇରାଲ ହେବାରେ ଲାଗିଛି । ସେ ତାଙ୍କ ଆଉଟଫିଟ୍ଟିଙ୍ଗ୍ ମୋନୋଟୋନ୍ ରଫଲ୍ ହୁଏତା ସହ କ୍ୟାରି କରିଛନ୍ତି । ଏହାସହ ସେ ମାଲିକା ବି ପିନ୍ଧିଛନ୍ତି । ନିଜର ଗ୍ଲାମର୍ସ ଲୁକ୍ ପାଇଁ ଆଖିକୁ ବୋଲୁ ସ୍ଲୋଲି ଲୁକ୍ ଦେଇଛନ୍ତି । ଯାହା ଆକର୍ଷଣର କେନ୍ଦ୍ର ପାଲଟିଛି । ମଲାଲକାଙ୍କର ଏମିତି କିଛି ଫଟୋ ମୋନିଟାରି ହରିସିନାନି ସୋସିଆଲ ମିଡିଆରେ ଶେୟାର କରିଛନ୍ତି । ଗୌରବ ରୂପା ଏହି ଲେହେଙ୍ଗାରେ ତିଲୋତ୍ତମା କରିଥିବା ବେଳେ ଏହାର ଦାମ ରହିଛି ୨,୨୫,୦୦୦ଟଙ୍କା ।

୧୮୦ ବର୍ଷ ବଞ୍ଚିବାକୁ 'ବାୟୋହ୍ୟାକି'

ଓଷ୍ଟ୍ରିଆର ଆମେରିକୀୟ ଉଦ୍ୟୋଗୀ ତେଜ୍ ଆସ୍ପେ ଅତିକମରେ ୧୮୦ ବର୍ଷ ବଞ୍ଚିବାକୁ ଇଚ୍ଛାରେ ନିଜ ଅସ୍ଥି ମଜ୍ଜା (ବୋନ୍ ମ୍ୟାଟ୍ରିକ୍ସ)କୁ ଷ୍ଟେମ୍ କୋଷିକା ବାହାର କରି ଏହାକୁ ନିଜ ଶରୀରରେ ପୁନଃରୋପଣ କରିଛନ୍ତି । ସମ୍ପୂର୍ଣ୍ଣ ସ୍ମୃତି ଓ ମୁଦ୍ ରହିବାକୁ ଚାହୁଁଥିବା ତେଜ୍ ଏଥିପାଇଁ ପ୍ରାୟ ୭.୪ କୋଟି ଟଙ୍କା ଖର୍ଚ୍ଚ କରିସାରିଲେଣି । ଏହା ଏକ ପ୍ରକାର କୋଷିକା ଯେଉଁଠୁ ବିଭିନ୍ନ ପ୍ରକାରର ସେଲ୍ ସୃଷ୍ଟି ହୋଇପାରେ ଏବଂ ଶରୀରର ବିଭିନ୍ନ ଅଙ୍ଗପ୍ରାଣୀ ସେଥିରୁ ଜନ୍ମ ହୋଇଥାଏ । ଏହି ପ୍ରକ୍ରିୟାକୁ ତେଜ୍ 'ବାୟୋହ୍ୟାକି' ନାମ ଦେଇଛନ୍ତି । ତାଙ୍କ କହିବା ଅନୁଯାୟୀ, ମୃତ୍ୟୁରୁ ପଳାଇ ଆମ ଶରୀରରେ କୋଟି କୋଟି ସଂଖ୍ୟାରେ ଷ୍ଟେମ ସେଲ୍ ରହିଥାଏ । ବୟସ ବଢ଼ିବା ସହ ଏଗୁଡ଼ିକର ସଂଖ୍ୟା କମିବାରେ ଲାଗିଥାଏ । ଫଳରେ ଆମେ ବୁଢ଼ା ହୋଇଥାଉ । କିନ୍ତୁ ଷ୍ଟେମ ସେଲ୍ ଗ୍ରାହ୍ୟତା ଏକ ଭଲ ଏକ ପ୍ରକ୍ରିୟା ଯାହାଦ୍ୱାରା ଶରୀରରେ ନୂଆ ଅଙ୍ଗପ୍ରାଣୀ ପୁନଃ ସୃଷ୍ଟି ହୋଇପାରିବ ଏବଂ ଜଣେ ଆହୁରି ଅଧିକ ବର୍ଷ ପର୍ଯ୍ୟନ୍ତ



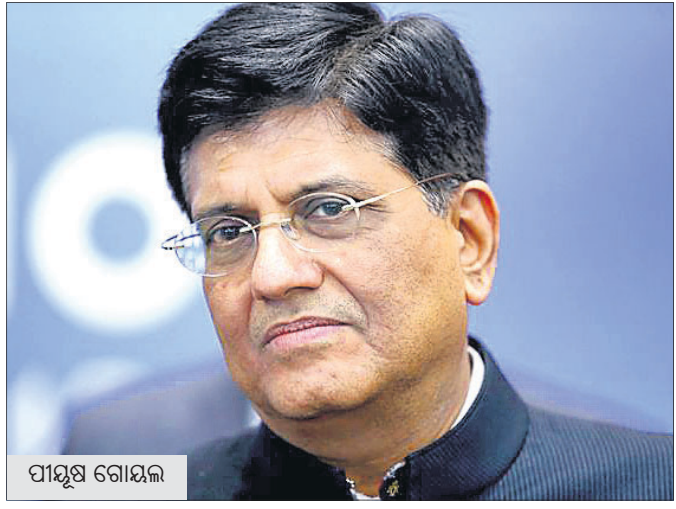
ବଞ୍ଚିପାରିବ । ଜଣେ ଚାହଁଲେ ନିଜ ମୃତ୍ୟୁରୁ ପଳାଇବାକୁ ଏହି ପ୍ରକ୍ରିୟା ଆପଣାଇପାରିବ ବୋଲି ସେ ପ୍ରକାଶ କରିଛନ୍ତି ।

ଜାତୀୟ/ଅନ୍ତର୍ଜାତୀୟ

ସରକାର ଆଲୋଚନା ପାଇଁ ପ୍ରସ୍ତୁତ

ନ୍ୟୁଦିଲ୍ଲୀ, ୭/୨

ଆନ୍ଦୋଳନରତ ଚାଷୀଙ୍କ ସହ ଆଲୋଚନା ପୁଣିଥରେ ଆରମ୍ଭ କରିବା ପାଇଁ ସରକାର ପ୍ରସ୍ତୁତ ଥିବା କେନ୍ଦ୍ରମନ୍ତ୍ରୀ ପୀୟୂଷ ଗୋୟଲ୍ ରବିବାର କହିଛନ୍ତି । ବାରମ୍ବାର ପ୍ରସ୍ତାବ ସତ୍ତ୍ୱେ କୃଷକ ସଂଗଠନଗୁଡ଼ିକ ଏପର୍ଯ୍ୟନ୍ତ କୌଣସି ପକ୍ଷ ପ୍ରସ୍ତାବ ନେଇ ଆସୁ ନ ଥିବା ସେ ସୂଚନା ଦେଇଛନ୍ତି । ଆଲୋଚନା ପାଇଁ ସରକାର ଏକ ଫୋର୍ମ୍ କଲକ୍ତ ଅପେକ୍ଷା କରିଛନ୍ତି ବୋଲି ପୂର୍ବରୁ ପ୍ରଧାନମନ୍ତ୍ରୀ ନରେନ୍ଦ୍ର ମୋଦି କହିଥିଲେ । ଏହା ସତ୍ତ୍ୱେ କେହି ଜଣେ ବି ଫୋର୍ମ୍ କଲ୍ କଲେନାହିଁ । ସରକାର କୃଷକ ପ୍ରସଙ୍ଗରେ ସମ୍ବେଦନଶୀଳ ଓ ଆଲୋଚନା ପାଇଁ ପ୍ରସ୍ତୁତ ଥିବା ଏକ ଖବରଦାତା ସମ୍ମିଳନୀରେ ଗୋୟଲ୍ କହିଛନ୍ତି । ତେବେ ସେମାନଙ୍କୁ କେତେକ ପ୍ରସଙ୍ଗରେ



ପୀୟୂଷ ଗୋୟଲ୍

ବିଚ୍ଛାନ୍ତ କରାଯାଉଛି । ଚାଷୀମାନଙ୍କୁ ହୃଦ୍ରେ ପକାଇବାରେ କେତେକ ସଫଳ ହୋଇଛନ୍ତି । ସରକାର ଆଇନର ଶକ୍ତରେ ପରିବର୍ତ୍ତନ କରିବା ସହ ଏହାକୁ

୧୮ ମାସ ପ୍ଲଗିଟ ରଖିବାକୁ ପ୍ରସ୍ତାବ ଦେଇଥିଲେ । ସରକାର ତାରିଖ ପରେ ତାରିଖ ନୁହେଁ ପ୍ରସ୍ତାବ ପରେ ପ୍ରସ୍ତାବ ଦେଇଥିବା କେନ୍ଦ୍ରମନ୍ତ୍ରୀ କହିଛନ୍ତି ।

ଚାଷୀଙ୍କ ସହ ପ୍ରଧାନମନ୍ତ୍ରୀ କଥା ହୁଅନ୍ତୁ: ପାଞ୍ଜର

ପୃଥ୍ୱୀ, ୭/୨ (ପି.ବି.)

ନ୍ୟୁଆ କୃଷି ଆଇନ ବିରୋଧରେ ଦୀର୍ଘଦିନ ହେଲା ଆନ୍ଦୋଳନ ଜାରି ରହିଥିବାବେଳେ ଅବକାଶଗ୍ରସ୍ତ ହୃଦ୍ରେ ଗୋୟଲ୍ କହିଛନ୍ତି । ଆଲୋଚନା ପାଇଁ ପ୍ରସ୍ତୁତ ଥିବା ଏକ ଖବରଦାତା ସମ୍ମିଳନୀରେ ଗୋୟଲ୍ କହିଛନ୍ତି । ତେବେ ସେମାନଙ୍କୁ କେତେକ ପ୍ରସଙ୍ଗରେ

ଦେଇଛନ୍ତି । ବିଚାରବିମର୍ଶ ମାଧ୍ୟମରେ କୃଷି ଆଇନକୁ ନେଇ ରହିଥିବା ମତପାର୍ଥକ୍ୟ ଦୂର ହୋଇପାରିବ ବୋଲି ସେ କହିଛନ୍ତି । ପୀୟୂଷ ଗୋୟଲ୍ କହିଛନ୍ତି । ସେ ଚାଷ ବିଷୟରେ କ'ଣ ଜାଣନ୍ତି ତାହା ମୋ ଧାରଣା ଭିତରେ ନାହିଁ ବୋଲି ପାଞ୍ଜର କହିଥିଲେ । କୃଷି ରାଜ୍ୟ ପ୍ରସଙ୍ଗ ହୋଇଥିବାରୁ ରାଜ୍ୟ ସରକାରଙ୍କ ସହ ପରାମର୍ଶ କରି ଆଇନ କାର୍ଯ୍ୟକାରୀ କରିବା ଆବଶ୍ୟକ ବୋଲି ଏନିପି ନେତା କହିଥିଲେ ।

ନିଜକୁ ହିନ୍ଦୁ କହିଲେ ମୀନା ହାରିସ୍

ଓଷ୍ଟ୍ରିଆର, ୭/୨: ଦିଲ୍ଲୀରେ କୃଷକ ଆନ୍ଦୋଳନକୁ ସମର୍ଥନ କରି ଚଳାରେ ଥିବା ଆମେରିକୀୟ ଉପରାଷ୍ଟ୍ରପତି କମଲା ହାରିସ୍ ଓଷ୍ଟ୍ରିଆର ମୀନା ହାରିସ୍ ଗୋଲ୍ଡର ଶିକାର ହୋଇଛନ୍ତି । ଏପରିକି ରୁଜ୍ଜର ବ୍ୟବହାରକାରୀ ତାଙ୍କୁ ରୁଜ୍ଜର କରି 'ହିନ୍ଦୁ ଫୋବିୟା' ବୋଲି କହିଥିଲେ । ନିଜ ହିନ୍ଦୁ ଫୋବିୟା ଚରିତ୍ରକୁ ପ୍ରକାଶ କରିଥିବାରୁ ଧର୍ମବାଦୀ ହିନ୍ଦୁ ଧର୍ମୀୟ ଲୋକେ ବିରୋଧ କରୁଥିବାରୁ ରୁଜ୍ଜର ତାଙ୍କୁ ଘୃଣା କର ବୋଲି ସମ୍ପୂର୍ଣ୍ଣ ବ୍ୟକ୍ତି ରୁଜ୍ଜରରେ ଲେଖିଥିଲେ । ଏହି ରୁଜ୍ଜର



କବାବ ରଖିଛନ୍ତି ମୀନା ହାରିସ୍ । ସୁଁ ଜଣେ ହିନ୍ଦୁ । ଫାଶୀବାଦ ଲୁଚାଇବା ପାଇଁ ଧର୍ମର ବ୍ୟବହାର କରିବା ବନ୍ଦ କର ବୋଲି ହାରିସ୍ ରୁଜ୍ଜରରେ ଲେଖିଛନ୍ତି ।

ଚିକିତ୍ସା ସାମାଜ୍ୟରେ ଚାଷୀଙ୍କ ଆତ୍ମହତ୍ୟା

ନ୍ୟୁଦିଲ୍ଲୀ, ୭/୨

ଦିଲ୍ଲୀର ଚିକିତ୍ସା ସାମାଜ୍ୟରେ ଦୁଇମାସରୁ ଉର୍ଦ୍ଧ୍ୱ ଚାଷୀ ଆନ୍ଦୋଳନ ଜାରି ରହିଥିବାବେଳେ ରବିବାର ସକାଳେ ସେଠାରୁ ଜଣେ ୫୨ ବର୍ଷୀୟ ଚାଷୀଙ୍କ ମୃତଦେହ ଝୁଲିତା ଅବସ୍ଥାରେ ମିଳିଛି । ବ୍ୟସ୍ତ ନିକଟ ଏକ ଗଛରେ ସେ ରଖି ଲାଗାଇ ଆତ୍ମହତ୍ୟା କରିଥିଲେ ।

ସମ୍ପଦ ଲିଓନିଙ୍କ ନାଁରେ ମାମଲା ବାମ ସରକାରର ସଂସ୍କରଣ ଟିଏମ୍ସି

ଥୁକୁଲକପୁର, ୭/୨

ବଲିଉଡ୍ ଅଭିନେତ୍ରୀ ସମ୍ପଦ ଲିଓନିଙ୍କ ନାଁରେ ୨୯ ଲକ୍ଷ ଟଙ୍କାର ଠକେଇ ମାମଲା ରୁଜ୍ଜ କରିଛି କେରଳ ପୋଲିସ । କୋଟି କ୍ରାଉନଗ୍ରାଞ୍ଚି ତାଙ୍କୁ ଏ ନେଇ ପଚରାଉଚରା କରିଛି । ଏକ ଇଭେଣ୍ଟ ମ୍ୟାନେଜମେଣ୍ଟ କମ୍ପାନୀ ପକ୍ଷରୁ ସମ୍ପଦ ଲିଓନିଙ୍କ ନାଁରେ ଅଭିଯୋଗ କରାଯାଇଛି । ୨୦୧୯ରେ ଭାଲେଣ୍ଟାଇନ ଡେ କାର୍ଯ୍ୟକ୍ରମ ପାଇଁ ସମ୍ପଦ ୨୯ ଲକ୍ଷ ଟଙ୍କା ନେଇଥିଲେ ମଧ୍ୟ ଇଭେଣ୍ଟ କରି ନ ଥିବା ଅଭିଯୋଗରେ ଦର୍ଶାଯାଇଛି । କିନ୍ତୁ ପଚରାଉଚରାବେଳେ ସମ୍ପଦ କହିଛନ୍ତି, ଛତି କାର୍ଯ୍ୟକ୍ରମ ପାଇଁ ସେ ୧୨ ଲକ୍ଷ ଟଙ୍କା ନେଇଥିଲେ । ହେଲେ ବାରମ୍ବାର ଇଭେଣ୍ଟ ସମୟ ବଦଳିଥିଲା । ସେ ବୁଲ ଥିବା ଏଥିରେ ଯୋଗଦେବାକୁ ଆସିଥିଲେ ହେଁ କାର୍ଯ୍ୟକ୍ରମ ଆୟୋଜନ



୨୯ ଲକ୍ଷ ଠକେଇ ଅଭିଯୋଗ କୋଟି କ୍ରାଉନଗ୍ରାଞ୍ଚିର ଜେରା

ହୋଇ ନ ଥିଲା । ଏଥିପାଇଁ ସେ ସେହି ଇଭେଣ୍ଟରେ ପ୍ରଦର୍ଶନ କରିପାରି ନ ଥିଲେ ବୋଲି ସମ୍ପଦ ସଂସ୍କରଣ କହିଛନ୍ତି ।

ନ୍ୟୁଦିଲ୍ଲୀ, ୭/୨

ପଶ୍ଚିମବଙ୍ଗର ସାମ୍ପ୍ରତିକ ଛୁଟି ପାଇଁ ସେଠାର ରାଜନୀତିକୁ ଦାୟୀ କରିଛନ୍ତି ପ୍ରଧାନମନ୍ତ୍ରୀ ନରେନ୍ଦ୍ର ମୋଦି । କେବଳ ଭାବେ ବେଙ୍ଗଲରେ ଅସଲ ପରିବର୍ତ୍ତନ ଆଣିପାରିବ ବୋଲି ସେ କହିଛନ୍ତି । ରବିବାର ହଲ୍‌ଦିଆଠାରେ ଏକ ରାଜନୈତିକ ଚର୍ଚ୍ଚାକୁ ସମ୍ବନ୍ଧିତ କରି ପ୍ରଧାନମନ୍ତ୍ରୀ କହିଥିଲେ, ମମତା ବାନାର୍ଜୀ ସରକାର ପଶ୍ଚିମବଙ୍ଗରେ ବାମଦଳ ସରକାରର ଦ୍ୱିତୀୟ ସଂସ୍କରଣ । ମମତାଙ୍କ ଶାସନରେ ସାମ୍ପ୍ରଦାୟିକତାର ପୁନର୍ଜନ୍ମ ହୋଇଛି । ରାଜ୍ୟରେ ରାଜନୀତିର ଅପରାଧୀକରଣ ଏବଂ ପ୍ରଶାସନର ରାଜନୀତିକରଣ ଏହା ସୂଚନା । ନନ୍ଦିଗ୍ରାମରେ ଯେଉଁମାନେ ବୁଲି ଚଳାଇଥିଲେ ସେମାନଙ୍କୁ କ'ଣ ପାଇଁ ମମତା ନିଜ ଦଳରେ ନେଇଛନ୍ତି, ତାହା



ରାଲିରେ ପ୍ରଧାନମନ୍ତ୍ରୀ ଜନସାଧାରଣଙ୍କୁ ହାତ ହଲାଇ ଅଭିନନ୍ଦନ ଜଣାଉଛନ୍ତି । ଟିଏମ୍ସିକୁ ପ୍ରଶ୍ନ କରିବାକୁ ରାଜ୍ୟବାସୀ ହାତ ହଲାଇ ପ୍ରଧାନମନ୍ତ୍ରୀ କହିଥିଲେ । 'ଭାରତ ମାତା କା ଜୟ' କହିଲେ ମମତା ଦିନି ରାଜୁଛନ୍ତି । କିନ୍ତୁ ଦେଶ ବିରୋଧରେ କହୁଥିବା ଲୋକଙ୍କ ପ୍ରତି ତାଙ୍କର କୌଣସି ପ୍ରତିକ୍ରିୟା ନାହିଁ । ଯୋଗ, ଭାରତରେ ପ୍ରସ୍ତୁତ ଚା' ଏବଂ ଅନ୍ୟାନ୍ୟ ସାମଗ୍ରୀ ବିରୋଧରେ ଷଡ଼ଯନ୍ତ୍ର ଚାଲିଥିବାବେଳେ ମମତା ମୁହଁ ଖୋଲୁ ନ ଥିବା ମୋଦି କହିଥିଲେ । ନିର୍ବାଚନ ବିରୋଧରେ କହୁଥିବା ଲୋକଙ୍କ ପ୍ରତି ପ୍ରଧାନମନ୍ତ୍ରୀଙ୍କର ଦ୍ୱିତୀୟ ଗସ୍ତ । ସେ

ମମତାଙ୍କ ଉପରେ ବର୍ଷିଲେ ମୋଦି

ହଲ୍‌ଦିଆରେ ଭାରତ ପେଟ୍ରୋଲିୟମ କର୍ପୋରେଶନ ଲିଓ ଦ୍ୱାରା ନିର୍ମିତ ଏଲପିଜି ଆମଦାନି ଚର୍ମିନାଲକୁ ଦେଶ ଉଦ୍ଦେଶ୍ୟରେ ଉପରାଷ୍ଟ୍ରପତି କରିଥିଲେ । ଏହା ପୂର୍ବରୁ କାନ୍ଥୁୟାରୀ ୨୩ ସୁଭାଷ ଚନ୍ଦ୍ର ବୋଷଙ୍କ ଜନ୍ମବାର୍ଷିକୀ ଅବସରରେ ଆୟୋଜିତ ପରିକ୍ରମା ଦିବସ ଉତ୍ସବରେ ପ୍ରଧାନମନ୍ତ୍ରୀ ଯୋଗ ଦେଇଥିଲେ । ପ୍ରଥମେ ଆସାମ ଯାଇ ସେଠାରେ ବୁଲଟି ହରିଶଲର ଶିଳାନ୍ୟାସ କରିବା ସହ ସୋନିତପୁର ଜିଲାର ଡେକୋରାକୁଳାଠାରେ 'ଆସୋମ୍ ମାଲ' କାର୍ଯ୍ୟକ୍ରମର ଶୁଭାରମ୍ଭ କରିଥିଲେ ।

ମନେ ପଡ଼ି

ଏକାଦଶୀ ଉପଲକ୍ଷେ ଶୁଭାଞ୍ଜଳି

V ଭୁବନେଶ୍ୱର ପ୍ରଧାନ

ଆବିର୍ଭାବ: ୧୩.୧୧.୧୯୪୪
 ତିରୋଧାତ: ୨୯.୦୧.୨୦୨୧
 ଗ୍ରାମ- କଣ୍ଡଳ, ଦେବଗଡ଼

ଅପଣେ ଅମର ଆତ୍ମା ସର୍ବତ୍ର ନିମେଶ ଭଗବାନଙ୍କ ନିକଟରେ ବିନମ୍ର ଶୁଭାଞ୍ଜଳି ।

— ଶୋକ ସତ୍ରପୁ —
 ପୁଅ/ବୋହୂ- ପିଠ-ରଘୁ, ନିରୁ-
 ଶିତି, ଚାଟି/ଚାଟୁଣୀ- କୁନ୍ଦ, ଖୁଣ୍ଟି,
 ଝିଅ, ସାମ୍ବ, ଷେଡି, ସୁରତି, ବଦଳ,
 ଝିଅ/ବାଉଁ- ନମିତା-ଅକ୍ଷୟ,
 ନନ୍ଦିତା- ପ୍ରମୋଦ, ପିଙ୍କ- ପ୍ରେମା
 ତଥା ପ୍ରଧାନ ପରିବାର ବର୍ଣ୍ଣ ।

୧୫-୧୧-୨୦୧୧

ଏପିଲେପ୍ସୀ ବୃତ୍ତାନ୍ତ



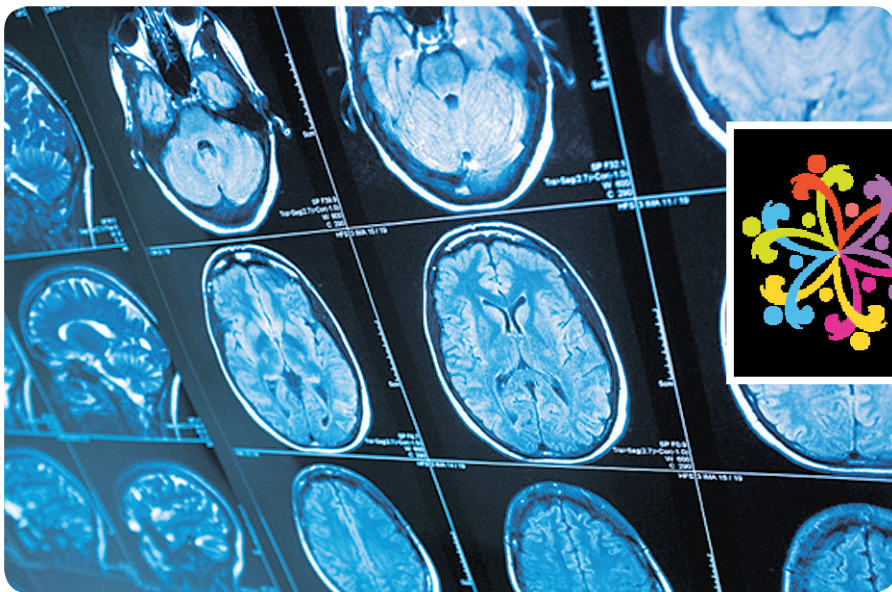
ଡା. ନିତ୍ୟାନନ୍ଦ ସାହୁ

ପାଇଥାଏ। ଏପିଲେପ୍ସୀର ମଧ୍ୟ ରହିଛି ବଂଶଗତ ପ୍ରଭାବ। ଏପିଲେପ୍ସୀ ରହିଥିବା ବୁଝି ପରିବାର ବିବାହ ସମ୍ପର୍କରେ ଛତିତ ହୋଇପଡ଼ିଲେ ସନ୍ତାନମାନଙ୍କୁ ଏପିଲେପ୍ସୀ ହେବାର ଆଶଙ୍କା ଅଧିକ। ତେବେ ଯେ କୌଣସି ବ୍ୟକ୍ତି ଜୀବନରେ କୌଣସି ସମୟରେ ଏହି ରୋଗର ଶିକାର ହୋଇପାରନ୍ତି।

ଲକ୍ଷଣ: ଏପିଲେପ୍ସୀ ଏକାଧିକ ପ୍ରକାରର। ପ୍ରକାରକୁ ଚାହିଁ ଲକ୍ଷଣ ଭିନ୍ନ ଭିନ୍ନ ହେବା ସ୍ୱାଭାବିକ। ମାତ୍ର ଏଠାରେ କେବଳ ସାଧାରଣ ଲକ୍ଷଣଗୁଡ଼ିକ ସମ୍ପର୍କରେ ଉଲ୍ଲେଖ କରାଯାଉଛି। କିନ୍ତୁ ବାତ ମାରିବା ଲକ୍ଷଣଟି ହିଁ ପ୍ରଧାନ ଓ ଏହା ଅନେକ ରୋଗୀଙ୍କ କ୍ଷେତ୍ରରେ ପରିଲକ୍ଷିତ ହୋଇଥାଏ। ବାତ ମାରିବା ଆରମ୍ଭ ହେବା ପୂର୍ବରୁ ଯେଉଁ ସବୁ ସୂଚନା ପ୍ରକାଶ ପାଇପାରେ, ତାକୁ ଡାକ୍ତରୀ ଭାଷାରେ 'ଆରା' ବୋଲି କହନ୍ତି। ଗନ୍ଧ ଛାଡ଼ିବାର କିଛି କୁଆଡ଼େ ସୂଚନା ନ ଥାଇ ହଠାତ୍ ଗନ୍ଧ ବାରିବାର ଅନୁଭବ ହେବା, କୌଣସି ସୋର ଶବ୍ଦ ନ ଥାଇ ହଠାତ୍ ଶବ୍ଦ ଶୁଣିବାରୁ ଅନୁଭବ ହେବା, ପାଟି ଭିତରେ କିଛି ନ ଥାଇ ଆକସ୍ମିକ ଭାବେ ସ୍ୱାଦ ଅନୁଭବ କରିବା, କୌଣସି ଅସ୍ପଷ୍ଟ ନ ଥାଇ ଯେତେବେଳେ ହଠାତ୍ ଅସ୍ପଷ୍ଟ ଅନୁଭବ କରିବା, ଆଖି ସାମନାରେ



ପ୍ରତିବର୍ଷର ଫେବୃଆରୀ ଦ୍ୱିତୀୟ ସୋମବାର ପାଳିତ ହୋଇଥାଏ ଅନ୍ତର୍ଜାତୀୟ ଅପସ୍ମାର ଦିବସ (ଇଣ୍ଟରନାଶନାଲ ଏପିଲେପ୍ସୀ ଡେ')। ଏ ସମ୍ପର୍କିତ ବିଷୟକୁ ନେଇ ଉପସ୍ଥାପନା...



ଏପିଲେପ୍ସୀ କ'ଣ ଓ କାହିଁକି ବାତମାରିବା: ବାତ ମାରିବାକୁ 'ଫିଟ୍' ବୋଲି କହନ୍ତି। ଡାକ୍ତରୀ ଭାଷାରେ କହନ୍ତି 'ସକର' କିମ୍ବା 'କନ୍ଭଲସନ୍'। ସାଧାରଣ ଭାବରେ ଦେଖିଲେ ମସ୍ତିଷ୍କର ସ୍ନାୟୁକୋଷମାନ ସଦାସର୍ବଦା ସକ୍ରିୟ। ସେମାନେ ସେକେଣ୍ଡକୁ ଅନ୍ତତଃ ଅଣାଧିକ ସ୍ନାୟୁସଙ୍କେତ ପ୍ରେରଣ କରିଥାନ୍ତି। ସେକେଣ୍ଡ ପ୍ରତି ପାଖାପାଖି ୮୦୦ରୁ ୧୦୦୦ରୁ ସ୍ନାୟୁସଙ୍କେତ ପ୍ରେରଣ କରିବା ମସ୍ତିଷ୍କ ପାଇଁ କୌଣସି ସମସ୍ୟା ସୃଷ୍ଟି କରି ନ ଥାଏ। କିନ୍ତୁ ଯେଉଁମାନଙ୍କଠାରେ ଏପିଲେପ୍ସୀ ଥାଏ ସେମାନଙ୍କ କ୍ଷେତ୍ରରେ ଏହି ସଙ୍କେତ ପ୍ରେରଣ ସେକେଣ୍ଡ ପ୍ରତି ୮୦୦ରୁ ସାମାନ୍ୟତଃ ୧୦୦୦ରୁ କିମ୍ବା ତତୋଧିକ ପ୍ରଭାବ ଉଠିଯାଏ। ସଙ୍କେତ ପ୍ରେରଣରେ ଅତି ସକ୍ରିୟତାର ଏପରି ସ୍ଥିତି ଉତ୍ପନ୍ନ ହେଲେ ପ୍ରକାଶ ପାଇଥାଏ ବାତମାରିବା ଲକ୍ଷଣ। ମସ୍ତିଷ୍କର କେଉଁ ଅଂଶରେ ଏହି ଅସ୍ୱାଭାବିକତା ଜାତ ହୋଇଛି ତା' ଉପରେ ନିର୍ଭର କରି ସୃଷ୍ଟି ହୋଇପାରେ ଅଲଗା ଅଲଗା ଲକ୍ଷଣ।

ରୋଗର କାରଣ: ଅଧିକାଂଶ ରୋଗୀଙ୍କ କ୍ଷେତ୍ରରେ ରୋଗର କୌଣସି କାରଣ ଠିକ୍ ଭାବରେ ଜଣା ନାହିଁ। ଅବଶିଷ୍ଟ କ୍ଷେତ୍ରରେ ମସ୍ତିଷ୍କର କୋମଳ ବିନ୍ଦୁତ ରାସାୟନିକ ବ୍ୟବସ୍ଥା ବିପର୍ଯ୍ୟୟ ହୋଇପାରେ। ଯେପରି କି ମୁଣ୍ଡରେ ଜୋରରେ ମାଡ଼ ବାଜିଲେ, ଶିଶୁ ଜନ୍ମ ସମୟରେ ତା' ପାଇଁ ଅନୁଜନନ ଅଭାବ ହେଲେ, ମସ୍ତିଷ୍କରେ ପ୍ରବାହ ହେଲେ କି ମସ୍ତିଷ୍କରେ ଅର୍ଦ୍ଧତ ବା ଚ୍ୟୁମନ ହୋଇଥିଲେ ଏପିଲେପ୍ସୀର ଲକ୍ଷଣମାନ ପ୍ରକାଶ

ହଠାତ୍ ଆଲୁଅି ଚକ୍ରମାଳ କରିବା ଇତ୍ୟାଦି ହେଉଛି 'ଆରା'ର କେତୋଟି ଉଦାହରଣ। ଅତ୍ୟଧିକ ମାନସିକ ଚାପ, କ୍ରୋଧ, ନୈରାଶ୍ୟ, ବିରକ୍ତି ଏବଂ ଚେଳିଭିଜନ ପରଦାରେ ଦୃଶ୍ୟ ପରିବର୍ତ୍ତନ ଭଳି କାରକ ମସ୍ତିଷ୍କ ସ୍ନାୟୁ କୋଷିକାଗୁଡ଼ିକରେ କିପରି ମାତ୍ରାଧିକ ବିଦ୍ୟୁତ ଆଚ୍ରେଣ ଜାତ କରିଥାଏ, ତାହା ଏଯାବତ୍ ଜଣା ନାହିଁ। ତେବେ ଆରା ବା ପୂର୍ବାଭାସ ହେଉଛି ବାତ ମାରିବାର ପ୍ରାକ୍ ସତର୍କ ସୂଚନା। ଏହି ସୂଚନା ଅନୁଭବ କରିବା ମାତ୍ରେ କାଳବିଳମ୍ବ ନ କରି ରୋଗୀ ବାତ ମାରିବା ସମ୍ପର୍କିତ ନିରାପତ୍ତାମୂଳକ ବ୍ୟବସ୍ଥା ଗ୍ରହଣ କରିବା ନିମନ୍ତେ ସାବଧାନ ହୋଇଯିବା ଉଚିତ।

ଗୋଟିଏ ପ୍ରକାରର ଏପିଲେପ୍ସୀରେ ରୋଗୀ ମସ୍ତିଷ୍କର ସମସ୍ତ ସ୍ନାୟୁ ପରିପଥ ସମାନ ସମୟରେ ଆକ୍ରାନ୍ତ ହୋଇପଡ଼ନ୍ତି। ଫଳରେ ରୋଗୀ ଏକ ଅବସ୍ଥାରେ ଶବ୍ଦ କରି ପାରନ୍ତି ନାହିଁ। ତା'ର ସମସ୍ତ ଶରୀର ନାଠି ଭଳି ଚାଣ ହୋଇଯାଏ।

କେତେକ ମା'ସପେଶୀରେ ପ୍ରକାଶ ପାଏ ଘନ ଘନ ସଂକୋଚନ ବା ବାତମାରିବା ଲକ୍ଷଣ। ରୋଗୀର ବାତ ଜାବ ପଡିପାଇଯାଇପାରେ, ଜିଜ୍ଞାସା କିପରି ମାତ୍ରାଧିକ ବିଦ୍ୟୁତ ଆଚ୍ରେଣ ଜାତ କରିଥାଏ, ତାହା ଏଯାବତ୍ ଜଣା ନାହିଁ। ବାତ ମାରିବା ଲକ୍ଷଣ ଅଳ୍ପ କେଳ କେଳେକି ନିର୍ଦ୍ଦିଷ୍ଟ ରହି ପରେ ପରେ ଶରୀର ଶିଥିଳ ହୋଇଯାଏ। ରୋଗୀ ଭ୍ରମିତ ହୋଇପଡେ। ପରେ ସେ ଘଣ୍ଟାଏ ସମ୍ପର୍କିତ ନିରାପତ୍ତାମୂଳକ ବ୍ୟବସ୍ଥା ଗ୍ରହଣ କରିବା ନିମନ୍ତେ ସାବଧାନ ହୋଇଯିବା ଉଚିତ।

ଗୋଟିଏ ପ୍ରକାରର ଏପିଲେପ୍ସୀରେ ରୋଗୀ ମସ୍ତିଷ୍କର ସମସ୍ତ ସ୍ନାୟୁ ପରିପଥ ସମାନ ସମୟରେ ଆକ୍ରାନ୍ତ ହୋଇପଡ଼ନ୍ତି। ଫଳରେ ରୋଗୀ ଏକ ଅବସ୍ଥାରେ ଶବ୍ଦ କରି ପାରନ୍ତି ନାହିଁ। ତା'ର ସମସ୍ତ ଶରୀର ନାଠି ଭଳି ଚାଣ ହୋଇଯାଏ।

ମା'ସପେଶୀ ବାରମ୍ବାର ସଙ୍କୁଚିତ ହୋଇ ଦିନମାନ ଭିତରେ ଏକାଧିକ ଥର ବାତ ମାରିପାରେ। ସୁତରାଂ ଏହାଦ୍ୱାରା ପିଲାଟି ପାଠପଢ଼ା ବ୍ୟାହତ ହୋଇପଡ଼ିବା ସ୍ୱାଭାବିକ। ସମୟ ସମୟେ ବାତମାରିବା ଲକ୍ଷଣ ଏତେ ତୀକ୍ଷ୍ଣ ପ୍ରକାଶ ପାଇ ଏତେ ହୋଇଯାଇପାରେ। ଲୁଗାପତାରେ ଆପେ ଆପେ ଝାଡ଼ା ପରିସ୍ରା ହୋଇଯାଇପାରେ। ବାତ ମାରିବା ଲକ୍ଷଣ ଅଳ୍ପ କେଳ କେଳେକି ନିର୍ଦ୍ଦିଷ୍ଟ ରହି ପରେ ପରେ ଶରୀର ଶିଥିଳ ହୋଇଯାଏ। ରୋଗୀ ଭ୍ରମିତ ହୋଇପଡେ। ପରେ ସେ ଘଣ୍ଟାଏ ସମ୍ପର୍କିତ ନିରାପତ୍ତାମୂଳକ ବ୍ୟବସ୍ଥା ଗ୍ରହଣ କରିବା ନିମନ୍ତେ ସାବଧାନ ହୋଇଯିବା ଉଚିତ।

ପରାକ୍ଷୀରୀକ୍ଷା : ରୋଗ ନିର୍ଣ୍ଣୟ ପାଇଁ କରାଯାଉଥିବା ଇଲେକ୍ଟ୍ରୋଏନ୍ସେଫାଲୋଗ୍ରାଫି ବା ଇ.ଇ.ଇ., ଭିଡିଓ ଇଲିଜି, ମୁଣ୍ଡର

ଏକ୍ସ-ରେ, ମସ୍ତିଷ୍କର ସିଟି ସ୍କାନ, ଏମଆଇ ସ୍କାନ, ପି.ଇ.ଟି. ସ୍କାନ, ରେଡିଓଆଇସୋଟୋପ୍ ସ୍କାନି ଏବଂ ମ୍ୟାଗ୍ନେଟୋଏନ୍ସେଫାଲୋଗ୍ରାଫି ଆଦି ପରୀକ୍ଷା।
ଚିକିତ୍ସା : ଏପିଲେପ୍ସୀର ପ୍ରକାର ବିଧି। ଏହାର ଚିକିତ୍ସା ପାଇଁ ଏକାଧିକ ଔଷଧ ଉପଲବ୍ଧ। ତେଣୁ ସ୍ନାୟୁରୋଗ ବିଶେଷଜ୍ଞଙ୍କ ପରାମର୍ଶରେ ଚିକିତ୍ସିତ ହେବା ବିଜ୍ଞତାର କାର୍ଯ୍ୟ। ଚିକିତ୍ସା କରିବା ନିମନ୍ତେ ବିଶେଷଜ୍ଞ ଡାକ୍ତର ରୋଗୀର ଜନ୍ମସ, ଲିଙ୍ଗ, ବୃତ୍ତି, ଆନୁଷ୍ଠାନିକ ବ୍ୟାଧି ଓ ଲକ୍ଷଣଗୁଡ଼ିକ ବିଚାରକୁ ନେଇଥାନ୍ତି। ଔଷଧ ଚାଲିଯାଇପାରେ ଯେ ରୋଗୀ ନିଜେ ବି ତାହା ବାରିପାରେନି। ତେବେ ଏପିଲେପ୍ସୀରେ ବାତ ମାରିବା ଲକ୍ଷଣ ଅତି ଅଳ୍ପକ୍ଷଣ ଘୁଆଇଁ। କିନ୍ତୁ ବାତମାରିବା କିଛି ସେକେଣ୍ଡ କି ମିନିଟ୍ ଭିତରେ ବନ୍ଦ ନ ହୋଇ ୩୦ ମିନିଟ୍ ଅଧିକ ସମୟ ଅବ୍ୟାହତ ରହିଲେ କି ରୋଗୀ ଅଚେତ ଅବସ୍ଥାରେ ରହି ମଧ୍ୟ ଏକାଧିକ ଥର ବାତ ମାରିବାର ଶିକାର ହୋଇଥିଲେ, ଆଦୌ ତେରି ନ କରି ରୋଗୀକୁ ହସ୍ପିଟାଲ କେଲିଯିବା ନିରାପଦ।

ପରାକ୍ଷୀରୀକ୍ଷା : ରୋଗ ନିର୍ଣ୍ଣୟ ପାଇଁ କରାଯାଉଥିବା ଇଲେକ୍ଟ୍ରୋଏନ୍ସେଫାଲୋଗ୍ରାଫି ବା ଇ.ଇ.ଇ., ଭିଡିଓ ଇଲିଜି, ମୁଣ୍ଡର

ହାଇଟେକ୍ ଡିଭାଇସ୍

ଆଜିକାଲି ଚିକିତ୍ସା ବିଜ୍ଞାନ କ୍ଷେତ୍ରରେ ଦିନକୁ ଦିନ ନୂଆ ନୂଆ ଉଦ୍ଭାବିତ ହେଉଛି। ଫଳରେ ଅନେକ ରୋଗର ଚିକିତ୍ସା ପ୍ରଣାଳୀ ସରଳ ହେବାରେ ଲାଗିଛି। ତେବେ ରୋଗ ନିରୂପଣ ପାଇଁ ଆଉ ଏକ ସରଳ ଉପାୟ ଖୋଜି ପାଇବାରେ ସକ୍ଷମ ହୋଇଛନ୍ତି ଡେନମାର୍କର ବିଶେଷଜ୍ଞମାନେ। ସେମାନେ ପ୍ରସ୍ତୁତ କରିଥିବା ଏକ ଡିଭାଇସ୍‌କୁ ସ୍ୱାସ୍ଥ୍ୟ ସମ୍ପର୍କିତ ସୂଚନା ମିଳିପାରିବ ବୋଲି ଦୃଢ଼ୀଭାବେ ବ୍ୟକ୍ତ କରିଛନ୍ତି। ଏହି ନୂତନ ଉଦ୍ଭାବିତ ଡିଭାଇସ୍‌କୁ ଏକ ବ୍ୟାଣ୍ଡ ସହ ସଂଯୁକ୍ତ କରାଯାଇଥାଏ। ତାରଦ୍ୱାରା ଉକ୍ତ ବିଶେଷଜ୍ଞମାନେ ପ୍ରକାଶ କରିଛନ୍ତି।



ଡିଭାଇସ୍‌କୁ ପ୍ରେରିତ ସ୍ୱାସ୍ଥ୍ୟ ସମ୍ପର୍କିତ ସୂଚନାକୁ କମ୍ପ୍ୟୁଟର ମନିଟରରେ ଦେଖି କେତେକ ରୋଗୀକୁ ନିରୂପଣ କରାଯାଇପାରିବ ବୋଲି ପ୍ରକାଶିତ ରିପୋର୍ଟକୁ ଜଣାପଡ଼ିଛି। ବିଶେଷତାରେ କୃତପ୍ରେସର, ହୃଦସ୍ପନ୍ଦନ ଏପରି ବି ରକ୍ତଚାପ ସୁଗାର ପରିମାଣକୁ ସହଜରେ ଜାଣିହେବ ବୋଲି ଉକ୍ତ ଦେଶର ବିଶେଷଜ୍ଞମାନେ ପ୍ରକାଶ କରିଛନ୍ତି।

ରୋଗୀକୁ ବାତ ମାରିବାବେଳେ ତା' ପାଖକୁ ଚେୟାର, ଟେବୁଲ ଭଳି କଠିନ ଜିନିଷପତ୍ର ଏବଂ ଧାରୁଆ ଓ ମୁନିଆ ପଦାର୍ଥ ଦୂରତ ହଟେଇ ନେବା ଉଚିତ। ମୁଣ୍ଡ ଯେପରି ଚଟାଣରେ ବାଡ଼େଇ ନ ହେବ, ସେଥିପାଇଁ ମୁଣ୍ଡତଳେ ନରମ ପତଳା ଡକିଆ ରଖିବା ନିରାପଦ...

ବାତ ମାରିବା ସମୟରେ...

ଅପସ୍ମାର ଏକ ବାତ। ଏହି ବାତ ମାରିବା ସମୟରେ ହିଁ ରୋଗୀ ଉପରେ ନିଆ ରକ୍ଷିତ ପ୍ରତିକାର କରିବା ପାଇଁ ପଡ଼େ। ବାତ ମାରିଲେ ରୋଗୀ ବୁଲିକରି ପଡ଼ିଯାଇପାରେ। ତା'ର ଦେହ ଓ ମୁଣ୍ଡ ନିକଟରେ ରହିଥିବା କୌଣସି କଠିନ ପଦାର୍ଥରେ ହଠାତ୍ ବାଡ଼େଇ ହୋଇଯାଇପାରେ। ତେଣୁ ରୋଗୀକୁ ବାତ ମାରିବାବେଳେ ତା' ପାଖକୁ ଚେୟାର, ଟେବୁଲ ଭଳି କଠିନ ଜିନିଷପତ୍ର ଏବଂ ଧାରୁଆ ଓ ମୁନିଆ ପଦାର୍ଥ ଦୂରତ ହଟେଇ ନେବା ଉଚିତ। ମୁଣ୍ଡ ଯେପରି ଚଟାଣରେ ବାଡ଼େଇ ନ ହେବ, ସେଥିପାଇଁ ମୁଣ୍ଡତଳେ ନରମ ପତଳା ଡକିଆ ରଖିବା ନିରାପଦ।



ପତଳା ଡକିଆ ରଖିବା ନିରାପଦ। ବାତ ମାରିବା ବନ୍ଦ କରିବା ପାଇଁ ରୋଗୀକୁ ମାଡ଼ିବସି ଧରିବା ନିରାପଦ ନୁହେଁ। ରୋଗୀକୁ କଡ଼ମାଡ଼ି ଶୁଆଇବେଲେ ତା'ର ସ୍ୱାସ୍ତିକ୍ରିୟା ସାବଲୀଳ ରହେ। ତା'ର ବେକ ଓ ଅଣ୍ଟା ପାଖକୁ ଘୋଡ଼ାମା କି ଗଣ୍ଠି ପିଟେଇ ହୁକୁଳା କରିଦେବା ଆବଶ୍ୟକ। ତା'ର ପାରିରେ କୌଣସି କଠି ତା' ପାଟି ଭିତରକୁ ନିଜେ ଆଲୁଠି କରୁରା। ସବୁ ସମୟରେ ସତର୍କ ରହିବା ଉଚିତ। ଅନ୍ୟମାନଙ୍କୁ ଶାନ୍ତ ରହିବା ସାମାଜିକ କ୍ରିୟାକଳାପରେ ଅଂଶଗ୍ରହଣ କରିପାରିବେ। କିନ୍ତୁ ସେମାନେ ଅତ୍ୟଧିକ ହାଲିଆ ହେବା ଓ ମାନସିକ ବାପରୁ କ୍ଷାନ୍ତ ରହିବା ସୁହାଇଥାନ୍ତି। ସେମାନେ ତା'ର ସ୍ୱାସ୍ତିକ୍ରିୟା ସାବଲୀଳ ରହେ। କିନ୍ତୁ ମଦ୍ୟପାନ କରିବା ମନା। ସେମାନେ ସୁରୁଖୁରୁରେ ନିଜର ବୃତ୍ତିଗତ ଜୀବନ ବିତେଇପାରିବେ। କିନ୍ତୁ ଗାଡ଼ି ଚଳେଇବା ଓ ସକରଣ କରିବା ପ୍ରତି ଅଧିକ ସତର୍କତା କରୁରା। ସବୁ ସମୟରେ ସତର୍କ ରହିବା ପ୍ରୟୋଜନ ଏବଂ ଏକାକୀ ଯିବାଆସିବା ଶାନ୍ତ ରୁହନ୍ତୁ। ଅନ୍ୟମାନଙ୍କୁ ଶାନ୍ତ ରହିବା

ସ୍ୱାସ୍ଥ୍ୟୋପକାରୀ ସେଓ ଚୋପା



ସେଓ ସ୍ୱାସ୍ଥ୍ୟ ପାଇଁ କେତେ ଉପକାରୀ ତାହା କହିବା ବାହୁଲ୍ୟ। ଏହା ସହ ସେଓ ଚୋପାରେ ମଧ୍ୟ ସ୍ୱାସ୍ଥ୍ୟୋପକାରୀ ରୁଣ ଭରି ରହିଛି। ଏହି ଚୋପା ଉଚ୍ଚ ରକ୍ତଚାପ ରୋଗୀଙ୍କ ପାଇଁ ବେଶ୍ ଉପକାରୀ। ଏପରି ସମସ୍ୟା ସହ ଛତିତ ରୋଗୀ ନିୟମିତ ସେଓକୁ ଚୋପା ସହ ଖାଇଲେ ତାହା ଉଚ୍ଚ ରକ୍ତଚାପ ସମ୍ବନ୍ଧିତ ରକ୍ତଚାପ ବୋଲି ସୁନିଶ୍ଚିତ ଅଟେ କାଲିପର୍ନିଆର ବିଶେଷଜ୍ଞମାନେ ମତ ପ୍ରକାଶ କରିଛନ୍ତି। ସେଓ ଚୋପା ଆଖିଅନ୍ତରାଳ ପରି କାମ କରିଥାଏ। ଏହା ହେଉଛି ସ୍ୱେଦପିତ୍ତର ଏକ ପ୍ରମୁଖ ଉତ୍ସ। ଆଉ ଏକ ଖାସ୍ କଥା ହେଲା ହୃଦରୋଗୀଙ୍କ ପାଇଁ ସେଓ ଚୋପା ବେଶ୍ ଉପକାରୀ। କୋଲେଷ୍ଟରଲ ପ୍ରଭାବ ନିୟନ୍ତ୍ରିତ ରଖିବାକୁ ଚାହୁଁଛନ୍ତି କି ? ଯଦି ହଁ, ତେବେ ଦୈନନ୍ଦିନ ଖାଦ୍ୟ ତାଲିକାରେ ସେଓ ସାମିଲ କରନ୍ତୁ ଏବଂ ତାହାକୁ ଚୋପା ସହ ଖାଆନ୍ତୁ। ସେଓ ଚୋପାରେ ଭିତାମିନି 'ଏ' ଭରି ରହିଛି। ଏହାକୁ ନିୟମିତ ଖାଇଲେ ତାହା ଦୃଷ୍ଟି ଶକ୍ତିକୁ ଆହୁରି ପ୍ରଖର କରିଥାଏ। ତା' ସହ ହାତ ମଜକୃତ ରହିଥାଏ।

ସ୍ୱାସ୍ଥ୍ୟ ସୁତନା

- ନିଜକୁ ସୁସ୍ଥ ରଖିବାକୁ ହେଲେ ବିଶ୍ରାମ ପ୍ରତି ଧ୍ୟାନ ଦିଅନ୍ତୁ। କାରଣ ଆବଶ୍ୟକ ମୂତାବକ ନ ଶୋଇଲେ ମୁଣ୍ଡବିନ୍ଧା, ହାଲିଆ ଲାଗିବା ଏପରି କି ଚିତ୍ତିତା ଲକ୍ଷଣ ପ୍ରକାଶ ପାଇଥାଏ। ତେଣୁ ପ୍ରତିଦିନ ଅତିକମ୍ରେ ୭-୮ ଘଣ୍ଟା ଶୁଅନ୍ତୁ।
- ବେଳେବେଳେ କେତେକ ରୋଗର ସାମାନ୍ୟ ଲକ୍ଷଣ ପ୍ରକାଶ ପାଇଥାଏ। ଉଦାହରଣ ସ୍ୱରୂପ ମୁଣ୍ଡ ବୁଲାଇବା, ଶରୀର ଉତ୍ତାପ ଲାଗିବା, ଶରୀରରୁ ଆବଶ୍ୟକତାଠାରୁ ଅଧିକ ଝାଡ଼ା ନିର୍ଗତ ହେବା ଆଦି ଜଣାପଡ଼ିଲେ ବିଳମ୍ବ ନ କରି ଡାକ୍ତରଙ୍କ ସହ ପରାମର୍ଶ କରନ୍ତୁ।
- ଯଦି ଦୃଷ୍ଟି ଶକ୍ତିକମିତ ସମସ୍ୟା ପାଇଁ ଚଷମା ବ୍ୟବହାର କରୁଛନ୍ତି ତେବେ ନିୟମିତ ସମୟ ଅନ୍ତରାଳରେ ଚଷ୍ମା ପରୀକ୍ଷା କରାଇ ନିଅନ୍ତୁ।
- ଖାଦ୍ୟ ପ୍ରତି ଯେତେ ସତର୍କ ରହିଲେ ମଧ୍ୟ ଶରୀରରେ ଜଳାୟ ଅଂଶକୁ ସଫଳତାରେ ରଖିବା ଦିନକୁ ଅତିକମ୍ରେ ୨-୩ ଲିଟର ପାଣି ପିଅନ୍ତୁ।
- ଯଦି ସବୁବେଳେ ଫାଷ୍ଟଫୁଡ଼ିକାମାନ୍ତ ଖାଦ୍ୟ ଖାଉଛନ୍ତି ତେବେ ଏପରି ଅଭ୍ୟାସଠାରୁ ନିଜକୁ ଦୂରରେ ରଖିବାକୁ ଚେଷ୍ଟା କରନ୍ତୁ। କାରଣ ଏହାର ପ୍ରଭାବ ପାଚନ କ୍ରିୟା ଉପରେ ପଡ଼ିଥାଏ।
- ନିଜ ମନକୁ ସବୁବେଳେ ଶାନ୍ତ ରଖିବାକୁ ଚେଷ୍ଟା କରନ୍ତୁ। କାରଣ



ଅଧିକ ସମୟ ସ୍ମାର୍ଟ ଫୋନ୍ ବ୍ୟବହାର କରୁଥିଲେ



ଏବେ ତ ହାଇଟେକ୍ ମୁରା ଇଲେକ୍ଟ୍ରୋନିକ୍ ଜିନିଷର ବ୍ୟବହାର ବର୍ତ୍ତମାନ ବହୁଳ ଭାବରେ କରାଯାଉଛି। ତାହାର ପ୍ରଭାବ ସ୍ମାର୍ଟ ଶକ୍ତି ଉପରେ ପଡ଼ିଥାଏ ବୋଲି ସଦ୍ୟତେ ଗବେଷଣାକୁ ପ୍ରମୁଖ ମାଧ୍ୟମ ପାଲଟିଛି ସ୍ମାର୍ଟ ଫୋନ୍। କେବଳ କଥାବାର୍ତ୍ତା ହେବା ନୁହେଁ, ଏହାଦ୍ୱାରା ଶରୀରରେ ସୁଗାର ପରିମାଣ ଉଚ୍ଚରୁ ନେତ ବ୍ୟବହାର, ଅନଳାଭିନି ବ୍ୟାକିଙ୍ଗ ପରି ଅନେକ କାମକୁ ବେଶ୍ ସୁରୁଖୁରୁରେ ଏହା ମାଧ୍ୟମରେ ସମ୍ପାଦନ କରିହେଉଛି। ଏପରି କି ଭିଡିଓଗେମ୍ ପ୍ରୟୋଗ ଏପରି ବିଷୟକୁ ନେଇ ଏକ ଖେଳିବାର ଅନ୍ୟତମ ପ୍ଲାଟଫର୍ମ ମଧ୍ୟ ପାଲଟିଛି। ହେଲେ ଆବଶ୍ୟକତାଠାରୁ ଅଧିକ ସ୍ମାର୍ଟଫୋନ୍ ବ୍ୟବହାର କଲେ ତାହାର ପ୍ରଭାବ ସ୍ମାର୍ଟ ଶକ୍ତି ଉପରେ ପଡ଼ିଥାଏ ବୋଲି ସଦ୍ୟତେ ଗବେଷଣାକୁ ପ୍ରମୁଖ ମାଧ୍ୟମ ପାଲଟିଛି ସ୍ମାର୍ଟ ଫୋନ୍। କେବଳ କଥାବାର୍ତ୍ତା ହେବା ନୁହେଁ, ଏହାଦ୍ୱାରା ଶରୀରରେ ସୁଗାର ପରିମାଣ ଉଚ୍ଚରୁ ନେତ ବ୍ୟବହାର, ଅନଳାଭିନି ବ୍ୟାକିଙ୍ଗ ପରି ଅନେକ କାମକୁ ବେଶ୍ ସୁରୁଖୁରୁରେ ଏହା ମାଧ୍ୟମରେ ସମ୍ପାଦନ କରିହେଉଛି। ଏପରି କି ଭିଡିଓଗେମ୍ ପ୍ରୟୋଗ ଏପରି ବିଷୟକୁ ନେଇ ଏକ ଖେଳିବାର ଅନ୍ୟତମ ପ୍ଲାଟଫର୍ମ ମଧ୍ୟ ପାଲଟିଛି।

ଫଲୋଅନ ଆଶିଙ୍କାରେ ଭାରତ

ରୋମାଞ୍ଚିକ ମୋଡ଼ରେ ଦ୍ଵିତୀୟ ଟେଷ୍ଟ

ଚେନ୍ନାଇ, ୭/୨ (ପି.ଟି.)

ଭାରତ ବିପକ୍ଷ ପ୍ରଥମ ଟେଷ୍ଟ ମ୍ୟାଚ୍‌ରେ ଭ୍ରମଣକାରୀ ଇଂଲଣ୍ଡ ଫିଲ୍ଡିଂ ମଜବୁତ କରିଛି । ଅନ୍ୟପଟେ ଭାରତ ପାଇଁ ଫଲୋଅନ ଆଶିଙ୍କା ସୃଷ୍ଟି ହୋଇଛି । ମ୍ୟାଚ୍ ଆଉ ୨ ଦିନ ବାକିଥିବା ବେଳେ ଭାରତ ପାଇଁ ପରାସ୍ତା ସୃଷ୍ଟି ହୋଇଛି । ଟେଷ୍ଟ ଇଂଲଣ୍ଡ ପ୍ରଥମ ଇନିଂସରେ ୧୯୦.୧ ଓଭରରେ ୫୭୮ ରନ କରି ଅଲଆଉଟ ହୋଇଥିଲା । ଜବାବରେ ପ୍ରଥମ ଇନିଂସ ଆରମ୍ଭ କରି ଭାରତ ବିପକ୍ଷରେ ସମ୍ପୂର୍ଣ୍ଣ ହୋଇ ଚୁପା ହୋଇଛି । ଟେଷ୍ଟ ଇଂଲଣ୍ଡ ପ୍ରଥମ ଇନିଂସରେ ୧୯୦.୧ ଓଭରରେ ୫୭୮ ରନ କରି ଅଲଆଉଟ ହୋଇଥିଲା । ଜବାବରେ ପ୍ରଥମ ଇନିଂସ ଆରମ୍ଭ କରି ଭାରତ ବିପକ୍ଷରେ ସମ୍ପୂର୍ଣ୍ଣ ହୋଇ ଚୁପା ହୋଇଛି । ଟେଷ୍ଟ ଇଂଲଣ୍ଡ ପ୍ରଥମ ଇନିଂସରେ ୧୯୦.୧ ଓଭରରେ ୫୭୮ ରନ କରି ଅଲଆଉଟ ହୋଇଥିଲା ।



ତୋମିନିକ୍ ବେଭ୍



ରିଷଭ ପଟ୍ଟ

ଦ୍ଵିତୀୟ ଶିକାର ହୋଇଥିଲେ । ଅଧିନାୟକ ବିରାଟ କୋହଲି ପୁଣି ଥରେ ବିପକ୍ଷ ହୋଇଛନ୍ତି । ୧୧ ରନ କରିଥିବା ବେଳେ ସେ ଅପୂର୍ବତନ ତୃତୀୟ ଟେଷ୍ଟ ଅପୂର୍ଣ୍ଣ ବାହାର ବଳକୁ ଡିଫେନ୍ସ କରିଥିଲେ । ଟେଷ୍ଟ ଇଂଲଣ୍ଡ ପ୍ରଥମ ଇନିଂସରେ ୧୯୦.୧ ଓଭରରେ ୫୭୮ ରନ କରି ଅଲଆଉଟ ହୋଇଥିଲା । ଜବାବରେ ପ୍ରଥମ ଇନିଂସ ଆରମ୍ଭ କରି ଭାରତ ବିପକ୍ଷରେ ସମ୍ପୂର୍ଣ୍ଣ ହୋଇ ଚୁପା ହୋଇଛି । ଟେଷ୍ଟ ଇଂଲଣ୍ଡ ପ୍ରଥମ ଇନିଂସରେ ୧୯୦.୧ ଓଭରରେ ୫୭୮ ରନ କରି ଅଲଆଉଟ ହୋଇଥିଲା ।

ଅଭିନେତା ବେଭ୍ ବଲ୍ ଟେଷ୍ଟ ଇଂଲଣ୍ଡ ପ୍ରଥମ ଇନିଂସରେ ୧୯୦.୧ ଓଭରରେ ୫୭୮ ରନ କରି ଅଲଆଉଟ ହୋଇଥିଲା । ଜବାବରେ ପ୍ରଥମ ଇନିଂସ ଆରମ୍ଭ କରି ଭାରତ ବିପକ୍ଷରେ ସମ୍ପୂର୍ଣ୍ଣ ହୋଇ ଚୁପା ହୋଇଛି । ଟେଷ୍ଟ ଇଂଲଣ୍ଡ ପ୍ରଥମ ଇନିଂସରେ ୧୯୦.୧ ଓଭରରେ ୫୭୮ ରନ କରି ଅଲଆଉଟ ହୋଇଥିଲା ।

ପତ୍ର ଶତକରୁ ବଞ୍ଚିତ, ପୂଜାରୀଙ୍କ ଅର୍ଦ୍ଧଶତକ

ଆଉଟ ହୋଇଥିଲେ । ନିଜ ସ୍ଵାଭାବିକ ଢଙ୍ଗରେ ପତ୍ର ବ୍ୟାଟିଂ କରିଥିଲେ ଓ ଚତୁର୍ଦ୍ଧଶ ଶତକ ଆରମ୍ଭ କରିଥିଲେ । ୧୩୭ ମିନିଟ୍ କ୍ରିକେଟ ରହି ସେ ୮୮ଟି ବଲ୍‌ର ସମ୍ମୁଖୀନ ହୋଇ ୯ ଚୋକା ଓ ୫ ଛକା ସହ ୯୧ ରନ ସଂଗ୍ରହ କରିଥିବା ବେଳେ ଟେଷ୍ଟ ଇଂଲଣ୍ଡ ପ୍ରଥମ ଇନିଂସରେ ୧୯୦.୧ ଓଭରରେ ୫୭୮ ରନ କରି ଅଲଆଉଟ ହୋଇଥିଲା ।

ଝୋର ଘୋଡ଼

| | |
|--------------------------------|--|
| ଇଂଲଣ୍ଡ ପ୍ରଥମ ଇନିଂସ: | ଅତିରିକ୍ତ-୫ |
| ୫୭୮/ଅଲଆଉଟ | ମୋଟ (୭୪ ଓଭର, ୬ ଇଲକେଟ) |
| ଭାରତ ପ୍ରଥମ ଇନିଂସ | ୨୫୭। |
| ରୋହିତ-୯୯, ବଟଲର-୬୯, ଆର୍ତ୍ତ-୬ | ଉଇକେଟ୍‌ପତ୍ର: ୧/୧୯, ୨/୪୪, ୩/୭୧, ୪/୭୩, ୫/୧୯୨, ୬/୨୨୫। |
| ଶୁବମନ-୯୯, ଆଶ୍ଵିନ-୬୯, ଆର୍ତ୍ତ-୨୯ | ବୋଲିଂ (ଇଂଲଣ୍ଡ) |
| ପୂଜାରୀ-୯୯, ବେଭ୍-୬୩, ବେଭ୍-୬୩ | ଜେମ୍ ଆଶ୍ଵିନ ୧୧-୩-୩୪-୦ |
| କୋହଲି-୯୯, ପୋପ୍-୬୯, ବେଭ୍-୧୧ | ଗୋପା ଆର୍ତ୍ତ ୧୭-୩-୫୨-୨ |
| ରାହାନେ-୯୯, ରୁତ୍-୬୯, ବେଭ୍-୧୧ | ବେନ୍ ଷ୍ଟୋକ୍ ୬-୧-୧୬-୦ |
| ପଟ୍ଟ-୯୯, ଲିଟ୍-୬୯, ବେଭ୍-୯୯ | କ୍ୟାକ୍ ଲିଟ୍ ୧୭-୨-୯୪-୦ |
| ଝୋର-୯୯, ନଟାଉଟ-୩୩ | ତୋମିନିକ୍ ବେଭ୍ ୨୩-୫-୫୫-୪ |
| ଅଶ୍ଵିନ-୯୯, ଅଲଆଉଟ-୮ | ଜୋ ରୁଟ୍ ୧-୦-୧-୦। |

ପ୍ରଥମ ଟେଷ୍ଟ ଇଂଲଣ୍ଡ ପ୍ରଥମ ଇନିଂସରେ ୧୯୦.୧ ଓଭରରେ ୫୭୮ ରନ କରି ଅଲଆଉଟ ହୋଇଥିଲା । ଜବାବରେ ପ୍ରଥମ ଇନିଂସ ଆରମ୍ଭ କରି ଭାରତ ବିପକ୍ଷରେ ସମ୍ପୂର୍ଣ୍ଣ ହୋଇ ଚୁପା ହୋଇଛି । ଟେଷ୍ଟ ଇଂଲଣ୍ଡ ପ୍ରଥମ ଇନିଂସରେ ୧୯୦.୧ ଓଭରରେ ୫୭୮ ରନ କରି ଅଲଆଉଟ ହୋଇଥିଲା ।

ଝୋର ଘୋଡ଼ ଟେଷ୍ଟ ଇଂଲଣ୍ଡ ପ୍ରଥମ ଇନିଂସରେ ୧୯୦.୧ ଓଭରରେ ୫୭୮ ରନ କରି ଅଲଆଉଟ ହୋଇଥିଲା । ଜବାବରେ ପ୍ରଥମ ଇନିଂସ ଆରମ୍ଭ କରି ଭାରତ ବିପକ୍ଷରେ ସମ୍ପୂର୍ଣ୍ଣ ହୋଇ ଚୁପା ହୋଇଛି । ଟେଷ୍ଟ ଇଂଲଣ୍ଡ ପ୍ରଥମ ଇନିଂସରେ ୧୯୦.୧ ଓଭରରେ ୫୭୮ ରନ କରି ଅଲଆଉଟ ହୋଇଥିଲା ।

ରାଜ୍ୟ ଓପନ ଟେଷ୍ଟ: ରାଜେନ୍ଦ୍ର ଚାମ୍ପିୟନ



କୃତୀ ପ୍ରତିଯୋଗୀମାନେ ପୁରସ୍କାର ସହ ଅଧିକ୍ଷକ ଗଣଶରେ ।

ଭୁବନେଶ୍ଵର, ୭/୨ (କ୍ରୀଡ଼ା ପ୍ରତିନିଧି) ଓଡ଼ିଶା ରାଜ୍ୟ ଟେଷ୍ଟ ଆୟୋଜିତ ହୋଇଛି । ଟେଷ୍ଟ ଆୟୋଜିତ ହୋଇଛି । ଟେଷ୍ଟ ଆୟୋଜିତ ହୋଇଛି । ଟେଷ୍ଟ ଆୟୋଜିତ ହୋଇଛି । ଟେଷ୍ଟ ଆୟୋଜିତ ହୋଇଛି । ଟେଷ୍ଟ ଆୟୋଜିତ ହୋଇଛି । ଟେଷ୍ଟ ଆୟୋଜିତ ହୋଇଛି । ଟେଷ୍ଟ ଆୟୋଜିତ ହୋଇଛି । ଟେଷ୍ଟ ଆୟୋଜିତ ହୋଇଛି । ଟେଷ୍ଟ ଆୟୋଜିତ ହୋଇଛି । ଟେଷ୍ଟ ଆୟୋଜିତ ହୋଇଛି ।

ଅଷ୍ଟ୍ରେଲିଆନ୍ ଓପନ୍ ମୁଖ୍ୟ ଭୂମିରେ ଅଜିତା



ଭାରତୀୟ ମହିଳା ଟେନିସ ଖେଳାଳି ଅଜିତା ରାଜନା ବର୍ଷର ପ୍ରଥମ ଗ୍ରାଣ୍ଡସ୍ଲାମ ଟୁର୍ଣ୍ଣାମେଣ୍ଟ ଅଷ୍ଟ୍ରେଲିଆନ୍ ଓପନ୍ ମୁଖ୍ୟ ଭୂମିରେ ଯାମିଲ ହୋଇଛନ୍ତି । ପଞ୍ଚମ ଭାଗରେ ଅଜିତା ଟେନିସ ଖେଳାଳି ଅଜିତା ରାଜନା ବର୍ଷର ପ୍ରଥମ ଗ୍ରାଣ୍ଡସ୍ଲାମ ଟୁର୍ଣ୍ଣାମେଣ୍ଟ ଅଷ୍ଟ୍ରେଲିଆନ୍ ଓପନ୍ ମୁଖ୍ୟ ଭୂମିରେ ଯାମିଲ ହୋଇଛନ୍ତି ।

ରଞ୍ଜି, ଶୋଭନଙ୍କୁ କୋଟି ଦାୟିତ୍ଵ



ରଞ୍ଜି ରଞ୍ଜନ ଦାସ ଶୋଭନ ଦେବ

ପୂର୍ବତନ ଖେଳାଳି ରଞ୍ଜି ରଞ୍ଜନ ଦାସ ଓ ଶୋଭନ ଦେବଙ୍କୁ ଓଡ଼ିଶା କ୍ରିକେଟ ଆୟୋଜିତ ହୋଇଛି । ଟେଷ୍ଟ ଆୟୋଜିତ ହୋଇଛି । ଟେଷ୍ଟ ଆୟୋଜିତ ହୋଇଛି । ଟେଷ୍ଟ ଆୟୋଜିତ ହୋଇଛି । ଟେଷ୍ଟ ଆୟୋଜିତ ହୋଇଛି । ଟେଷ୍ଟ ଆୟୋଜିତ ହୋଇଛି । ଟେଷ୍ଟ ଆୟୋଜିତ ହୋଇଛି । ଟେଷ୍ଟ ଆୟୋଜିତ ହୋଇଛି । ଟେଷ୍ଟ ଆୟୋଜିତ ହୋଇଛି । ଟେଷ୍ଟ ଆୟୋଜିତ ହୋଇଛି ।

ଫ୍ଲେକ୍ସିଭିଲିଟିର ଚମତ୍କାର ବିଜୟ

ଚକ୍ରାଗ୍ରାମ, ୭/୨

ଫ୍ଲେକ୍ସିଭିଲିଟି ମିଳିତ ଅର୍ଥର ବ୍ୟାୟାମ କାଳ କ୍ରମେ ମେୟର୍ ବିଶ୍ଵର ପ୍ରଥମ ବ୍ୟାୟାମ ଆରମ୍ଭ କରି ପରାସ୍ତା ହୋଇଛି । ଟେଷ୍ଟ ଆୟୋଜିତ ହୋଇଛି । ଟେଷ୍ଟ ଆୟୋଜିତ ହୋଇଛି । ଟେଷ୍ଟ ଆୟୋଜିତ ହୋଇଛି । ଟେଷ୍ଟ ଆୟୋଜିତ ହୋଇଛି । ଟେଷ୍ଟ ଆୟୋଜିତ ହୋଇଛି । ଟେଷ୍ଟ ଆୟୋଜିତ ହୋଇଛି । ଟେଷ୍ଟ ଆୟୋଜିତ ହୋଇଛି । ଟେଷ୍ଟ ଆୟୋଜିତ ହୋଇଛି । ଟେଷ୍ଟ ଆୟୋଜିତ ହୋଇଛି ।



ଦ୍ଵିତୀୟ ଶିକାର ପରେ କାଲିକ ମେୟର୍ ।

ପ୍ରଥମ ଟେଷ୍ଟ: ପଦାର୍ପଣରେ ମେୟର୍ ଅପରାଜିତ ଦ୍ଵିଶତକ

କ୍ରକେଟ ରହି ୩୧୦ଟି ବଲ୍‌ର ସମ୍ମୁଖୀନ ହୋଇ ୨୦ ଚୋକା ଓ ୭ ଛକା ମାରିଥିଲେ । ପ୍ରଥମ ଇନିଂସରେ ମେୟର୍ ୪୦ ରନ ସଂଗ୍ରହ କରିଥିଲେ । ଟେଷ୍ଟ ଇଂଲଣ୍ଡ ପ୍ରଥମ ଇନିଂସରେ ୧୯୦.୧ ଓଭରରେ ୫୭୮ ରନ କରି ଅଲଆଉଟ ହୋଇଥିଲା । ଜବାବରେ ପ୍ରଥମ ଇନିଂସ ଆରମ୍ଭ କରି ଭାରତ ବିପକ୍ଷରେ ସମ୍ପୂର୍ଣ୍ଣ ହୋଇ ଚୁପା ହୋଇଛି । ଟେଷ୍ଟ ଇଂଲଣ୍ଡ ପ୍ରଥମ ଇନିଂସରେ ୧୯୦.୧ ଓଭରରେ ୫୭୮ ରନ କରି ଅଲଆଉଟ ହୋଇଥିଲା ।

୫ ଗୁଣକାରୀ ଆୟୁର୍ବେଦିକ ତେଲରେ ନିର୍ମିତ

ଜ୍ୟୋତିଷ୍ଠି ଟେକ
ଗଣି ପୁଲିବା ସମସ୍ୟାକୁ କମ୍ କରିବାରେ ସହାୟକ ।

ନିର୍ଗୁଣ୍ଡି ଟେକ
ସ୍ନାୟୁ ସମସ୍ୟା ଏବଂ ଗଣି ବ୍ୟଥାରେ ଲାଭଦାୟକ ।

ପୋଦିନା ଟେକ
ପୁରୁଣା ଗଣି ବ୍ୟଥା ସ୍ଥିତିରେ ଅତ୍ୟଧିକ ଲାଭଦାୟକ ।

ଅଳସା ଟେକ
ଗଣି ଓ ମାଂସପେଶୀ ପୁଲିବା ସମସ୍ୟାକୁ ହ୍ରାସ କରିଥାଏ ।

ଗଣପୁରା ଟେକ
ଗଣି ଯନ୍ତ୍ରଣା, ମାଂସପେଶୀ ବ୍ୟଥା ଓ ଆମ୍ବାତରେ ଉପାଦେୟ ।

ତାର୍ପିନ ଟେକ
ଗଣି ପୁଲିବା ଓ ବ୍ୟଥା ପାଇଁ ସବୁଠାରୁ ଭଲ ବିକଳ ।

କର୍ପୂର ଟେକ
ବିଭିନ୍ନ ଗଣି ବ୍ୟଥାକୁ ଉପଶମ ଦେବାରେ ଅତି ଉପାଦେୟ ।

ରାଣି ଟେକ
ମାଂସପେଶୀ ଓ ଗଣି ବ୍ୟଥାକୁ କମ୍ କରିବାରେ ସହାୟକ କରିଥାଏ ।

Dr. Ortho
An Ayurvedic Proprietary Medicine
20% EXTRA
100ml+20ml Extra

୫ ଗୁଣକାରୀ ଆୟୁର୍ବେଦିକ ତେଲର ଯୋଗରେ ପ୍ରସ୍ତୁତ ଡା. ଅର୍ଥୋ ତେଲ ଭିତର ପର୍ଯ୍ୟନ୍ତ ଯାଇ ପାଠ୍ୟକୁ ମୂଳକୁ କମ୍ କରିବାରେ ସହାୟକ କରିଥାଏ । ଆୟୁର୍ବେଦିକ ହୋଇଥିବା କାରଣରୁ ଏହାର ପ୍ରଭାବ ଶ୍ଵାସକ୍ରିୟା ନୁହେଁ ବରଂ ଦୀର୍ଘ ସମୟ ପର୍ଯ୍ୟନ୍ତ ବଜାୟ ରହିଥାଏ ।

24x7 Helpline: 7876977777
www.drorthooil.com