

ହିମାବାହରୁ ଖଣ୍ଡପ୍ରଳୟ

ପ୍ରକୃତିର ଅନ୍ୟତମ ଆଶ୍ଚର୍ଯ୍ୟ ଗ୍ଲେସିୟର ବା ହିମବାହା ଲକ୍ଷାଧିକ ବର୍ଷ ଧରି ଜମାଟ ବାନ୍ଧିଥିବା ଏହି ବରଫ ଉପତ୍ୟକାର ପ୍ରକୃତିପ୍ରେମୀଙ୍କୁ ଆକର୍ଷିତ କରିଆସିଛି। ହେଲେ ଏହି ବରଫ ଚଟାଣ ଯେତେବେଳେ ଦୋହଲେ, ସେତେବେଳେ ଆସେ ଖଣ୍ଡପ୍ରଳୟ। କ୍ଷଣିକ ଭିତରେ ଧୁଂସ ହୋଇଯାଏ ସବୁକିଛି। ବରଫ ତଳେ ଦବିଯାଏ ଜନବସତି। ନଦୀ ତଟବର୍ତ୍ତୀ ଲଲାକା ହୋଇଯାଏ ଜଳପ୍ଲାବିତ। ହିମବାହ ଦେଖିବାକୁ ଯେତିକି ସୁନ୍ଦର, ଏହା ସ୍ଥାନସ୍ଥୂତ ହେଲେ ସେତିକି ମାରାତ୍ମକ ବୋଲି ମତ ଦେଇଛନ୍ତି ଭୂତତ୍ତ୍ଵବିତ୍।



ହିମସ୍ନାନ ଜନିତ ବନ୍ୟା ପରେ ରଷିଗଙ୍ଗା ବିଦ୍ୟୁତ୍ ପ୍ରକଳ୍ପ ନିକଟ ଧଉଳିଗଙ୍ଗା ନଦୀରେ ଉଦ୍ଧାର କାର୍ଯ୍ୟ ଜାରି।

ଡେଭାଡୁନୁ, ୭/୨

ଦଶନ୍ଧି ଭିତରେ ଉତ୍ତରାଖଣ୍ଡ ଦେଖି ଚଳୁଥିବା ପ୍ରକଳ୍ପରୁ ୨୦୧୩ ରୁନରେ ପ୍ରକଳ୍ପକାରୀ ବନ୍ୟାରେ ବିଷ୍ଣୁ ଦେଖୁଥିଲା ଦେବଭୂମିର ବିକଳ ଚେହେରା। ବାଦଲପଟା ବର୍ଷା ଯୋଗୁ ଜଳପ୍ଲାବିତ ହୋଇଯାଇଥିଲା ଅନେକ ସ୍ଥାନ। ଏଥିରୁ ବାଦ୍ ପଡ଼ି ନ ଥିଲା ପ୍ରସିଦ୍ଧ ଶୈବକ୍ଷେତ୍ର କେଦାରନାଥ। ୫୭୦୦ରୁ ଉର୍ଦ୍ଧ୍ଵ ଜୀବନ ନେଇଥିଲା ଏହି ପ୍ରାକୃତିକ ବିପର୍ଯ୍ୟୟ। ନିଖୋଜ ହୋଇଯାଇଥିଲେ ଶତାଧିକ ଶ୍ରାବ୍ଧକୁ ଏବଂ ଜନସାଧାରଣ। ରବିବାର ଏହାର ପୁନରାବୃତ୍ତି ହୋଇଛି। ମୃତାହତ ସଂଖ୍ୟା ଏବଂ କ୍ଷୟକ୍ଷତି ଯଦିଓ ପୂର୍ବପର ତୁଳନାରେ କମ୍, ତଥାପି ଏହି ଘଟଣାରେ ତାଜା ହୋଇଯାଇଛି ଅତୀତର ସ୍ମୃତି।

ଉତ୍ତରାଖଣ୍ଡର ଚମୋଲି ଜିଲାର ରଷିଗଙ୍ଗା ଘାଟରେ ହିମସ୍ନାନ ଯୋଗୁ ଅଳକାନଦୀ ଏବଂ ଏହାର ଶାଖା ନଦୀରେ ବହୁଧରଣର ବନ୍ୟା ଆସିଛି। ଏଥିରେ ବିଶେଷ କ୍ଷତିଗ୍ରସ୍ତ ହୋଇଛି ରଷିଗଙ୍ଗା ଚପୋବନ ଜଳବିଦ୍ୟୁତ୍ ପ୍ରକଳ୍ପ। ତେବେ ହିମବାହ କାରଣରୁ ଆସୁଥିବା ଦୁର୍ଭିପାକ ନୂଆ ରୁହେଇଁ ଗ୍ଲେସିୟର ବାହାରୁ ଦେଖିବାକୁ ଯେତିକି ସୁନ୍ଦର, ସେତିକି ପ୍ରକଳ୍ପକାରୀ ଶକ୍ତି ଜମାଟ ବାନ୍ଧିଥାଏ ଏହାର ଆଭ୍ୟନ୍ତରରେ। ଏହା ସେତେବେଳେ ଜଣାପଡ଼େ, ଯେତେବେଳେ ଏକ ବଡ଼ ବରଫ ପାହାଡ଼ ଧରିଯାଏ ବା ହିମସ୍ନାନ ହୁଏ। ଗ୍ଲେସିୟର ସବୁବେଳେ ଉଚ୍ଚରୁ ନିମ୍ନ ଆସୁଥିବା ଏହା ପ୍ରତିକ୍ଷଣରେ ସ୍ଥାନାନ୍ତର ହୋଇଥାଏ। ଏହାର ଗତି ଅତ୍ୟନ୍ତ ଧିମା।

ଗ୍ଲେସିୟର ପ୍ରକୃତି ଅବୁଝା

ଗ୍ଲେସିୟର ହେଉଛି ଜମାଟ ବାନ୍ଧି ରହିଥିବା ବରଫର ବଡ଼ ଚଟାଣ। ଏହାର ପ୍ରକୃତି ବୁଝିବା କଷ୍ଟକର। ଅର୍ଥାତ୍ ଏହା କେତେବେଳେ ଭାଙ୍ଗିବ ତାହାର ନିର୍ଦ୍ଦିଷ୍ଟ ସମୟ ଅନୁମାନ କରିବା ସହଜ ନୁହେଁ। ତଥାପି ବୈଜ୍ଞାନିକମାନେ ବିଭିନ୍ନ ମଡେଲର ଅନୁଧ୍ୟାନ କରି ଆସୁଅଛନ୍ତି। ସତର୍କ ସୂଚନା ଦେଉଛନ୍ତି। ହେଲେ ଏଭଳି ବିପର୍ଯ୍ୟୟ ପାଇଁ ସରକାରୀସ୍ତରରେ ପୂର୍ବ ପ୍ରସ୍ତୁତି କୃତ ଦେଖିବାକୁ ମିଳେ।

ସଂରଚନା ଦୃଷ୍ଟିରୁ ହିମବାହ ୨ ପ୍ରକାରର। ଆଲପାଇନ୍ ଗ୍ଲେସିୟର ବା ବରଫର ଉପତ୍ୟକା ଏବଂ ମାଉଣ୍ଟେନ୍ ଅର୍ଥାତ୍ ଏହା କେତେବେଳେ ଭାଙ୍ଗିବ ତାହାର ନିର୍ଦ୍ଦିଷ୍ଟ ସମୟ ଅନୁମାନ କରିବା ସହଜ ନୁହେଁ। ତଥାପି ବୈଜ୍ଞାନିକମାନେ ବିଭିନ୍ନ ମଡେଲର ଅନୁଧ୍ୟାନ କରି ଆସୁଅଛନ୍ତି। ସତର୍କ ସୂଚନା ଦେଉଛନ୍ତି। ହେଲେ ଏଭଳି ବିପର୍ଯ୍ୟୟ ପାଇଁ ସରକାରୀସ୍ତରରେ ପୂର୍ବ ପ୍ରସ୍ତୁତି କୃତ ଦେଖିବାକୁ ମିଳେ।

ଏହା ଗତିଶୀଳ ହୋଇଥାଏ। ପୃଥିବୀର ଏକ ଦଶମାଂଶ ହିମବାହରେ ଭାଙ୍ଗି ହୋଇଛି। କେତେକ ଗ୍ଲେସିୟର ଦିନକୁ ମାତ୍ର କେତେ ସେଣ୍ଟିମିଟର ସ୍ଥାନାନ୍ତର ହେଉଥିବାବେଳେ ଅନ୍ୟ କେତେକ ୫୦ ମିଟର ଯାଏ ଗୁଡ଼ି ଯାଇଥାନ୍ତି। ଦୁର୍ଭିପାକରେ ଆଗକୁ ବଢୁଥିବା ଗ୍ଲେସିୟର ଅତ୍ୟଧିକ ବିପଜ୍ଜନକ। ତେବେ ପର୍ବତରୁ ବିଦ୍ୟୁତ୍ ହୋଇ ନଦୀର ଜଳସ୍ରୋତରେ ପ୍ରବାହିତ ହେଲେ ପରିଶ୍ରମ ଅଧିକ ବିନାଶକାରୀ ହୋଇଥାଏ।

ଉତ୍ତରାଖଣ୍ଡରେ ବଡ଼ ପ୍ରାକୃତିକ ବିପର୍ଯ୍ୟୟ

ନୂଆଦିଲ୍ଲୀ, ୭/୨



୧୯୯୧ରେ ଉତ୍ତର କାଶ୍ମୀର ଭୂକମ୍ପରେ ରାସ୍ତା ଫାଟି ଯାଇଛି।

ହିମାଳୟ ପାର୍ବତ୍ୟାଞ୍ଚଳରେ ଅବସ୍ଥିତ ଉତ୍ତରାଖଣ୍ଡ ଗତ ୩ ଦଶନ୍ଧି ମଧ୍ୟରେ ଅନେକ ପ୍ରକଳ୍ପକାରୀ ପ୍ରାକୃତିକ ବିପର୍ଯ୍ୟୟର ସମ୍ମୁଖୀନ ହୋଇଛି। ୧୯୯୧ ଅକ୍ଟୋବରରେ ଅନେକ ଉତ୍ତରପ୍ରଦେଶର ଉଚ୍ଚ ଅଞ୍ଚଳରେ ୬.୮ ତୀବ୍ରତାର ଭୂକମ୍ପ ହୋଇଥିଲା। ଏଥିରେ ୬୬୮ ଜଣଙ୍କ ମୃତ୍ୟୁ ଘଟିବା ସହ ହଜାର ହଜାର ଘର ମାଟିରେ ମିଶିଯାଇଥିଲା। ୧୯୯୮ରେ ପିଆରାଗଡ଼ ଜିଲାର ମାଲପା ଗ୍ରାମରେ ଭୂକମ୍ପ ଯୋଗୁ ୨୫୫ ଜଣଙ୍କ ମୃତ୍ୟୁ ହୋଇଥିଲା। ସେମାନଙ୍କ ମଧ୍ୟରୁ ୫୫ ଜଣ କୈଳାସ ମାନସରୋବର ଯାତ୍ରୀ ଥିଲେ। ପଥର ଖଣ୍ଡ ଜମା ହୋଇ ଶାରଦା ନଦୀକୁ ଆଂଶିକ ଅବରୋଧ କରିଦେଇଥିଲା। ୧୯୯୯ରେ ଚାମୋଲି ଜିଲାରେ ବଡ଼ ଧରଣର ଭୂକମ୍ପ ହୋଇଥିଲା। ଏଥିରେ ଶତାଧିକ ଲୋକଙ୍କ ମୃତ୍ୟୁ ହେବା ସହ ପତୋଶୀ ରୁଦ୍ରପ୍ରୟାଗ



୨୦୧୩ ବନ୍ୟାରେ କ୍ଷତିଗ୍ରସ୍ତ କେଦାରନାଥ ପୀଠ।

‘ସାରା ଦେଶ ଉତ୍ତରାଖଣ୍ଡ ସହ ରହିଛି’

ନୂଆଦିଲ୍ଲୀ, ୭/୨



ଉତ୍ତରାଖଣ୍ଡ ବିପର୍ଯ୍ୟୟ ବେଳେ ଭାରତ ଏହା ପଛରେ ଛିଡ଼ାହୋଇଛି। ସେଠାର ସମସ୍ତ ଲୋକଙ୍କ ସୁରକ୍ଷା ପାଇଁ ସାରା ଦେଶ ପ୍ରାର୍ଥନା କରୁଛି ବୋଲି ପ୍ରଧାନମନ୍ତ୍ରୀ ନରେନ୍ଦ୍ର ମୋଦି କହିଛନ୍ତି। ସେ କୁମାରତ ଭାବେ ପରିଚିତ ଉପରେ ନଜର ରଖୁଥିବା ରୁଜ୍ଠ କରୁଛନ୍ତି। ବନ୍ୟା ଖବର ମିଳିବା ସମୟରେ ପ୍ରଧାନମନ୍ତ୍ରୀ ଆସୀନ ଗସ୍ତରେ ଥିଲେ। ସେ ସେଠାରୁ

ଉତ୍ତରାଖଣ୍ଡ ମୁଖ୍ୟମନ୍ତ୍ରୀ ଓ ଅନ୍ୟ ଉଚ୍ଚ ପଦାଧିକାରୀମାନଙ୍କ ସହ କଥା ହୋଇ ବନ୍ୟା ସ୍ଥିତିର ସମୀକ୍ଷା କରିଥିଲେ।

ତପୋବନ ଚନେଲରୁ ୧୬ ଉଦ୍ଧାର

ନୂଆଦିଲ୍ଲୀ, ୭/୨

ହିମସ୍ନାନ ଜନିତ ବନ୍ୟାରେ ଶତାଧିକ ନିଖୋଜ ହୋଇଥିବାବେଳେ ତପୋବନ ଅଞ୍ଚଳର ଏକ ଚନେଲରେ ଅଟକି ରହିଥିବା ୧୬ ଜଣଙ୍କୁ ଆଇଡିବି ସାହାଯ୍ୟରେ ଉଦ୍ଧାର

କରିଛନ୍ତି। ସତର୍କତା ପଦକ୍ଷେପ ସ୍ଵରୂପ ଭାଗୀରଥ ନଦୀର ଜଳପ୍ରବାହକୁ ବନ୍ଦ କରିଦିଆଯାଇଛି। ଶ୍ରୀନଗର ଓ ରଷିକେଶ ତ୍ୟାମକୁ ଖାଲି କରିଦିଆଯାଇଥିବାରୁ ଅଳକାନଦୀରେ ଜଳପ୍ରବାହ ସ୍ଵାଭାବିକ ହୋଇଥିବା ମୁଖ୍ୟମନ୍ତ୍ରୀ ତ୍ରିବେନ୍ଦ୍ର ରାଓଓ କହିଛନ୍ତି।

ମୃତକଙ୍କ ପରିବାରକୁ ୪ ଲକ୍ଷ

ଡେଭାଡୁନୁ, ୭/୨: ଉତ୍ତରାଖଣ୍ଡ ବନ୍ୟାରେ ପ୍ରାଣହରାଇଥିବା ବ୍ୟକ୍ତିଙ୍କ ପରିବାରକୁ ମୁଖ୍ୟମନ୍ତ୍ରୀ ତ୍ରିବେନ୍ଦ୍ର ରାଓଓ ୪ ଲକ୍ଷ ଟଙ୍କା ଲେଖାଏ ଅନୁକମ୍ପାମୂଳକ ସହାୟତା ଯୋଗଣା କରିଛନ୍ତି। ରାଓଓ ଏକ ଖବରଦାତା ସମ୍ମିଳନୀରେ ଏ ସମ୍ପର୍କରେ ସୂଚନା ଦେଇଛନ୍ତି। ସହାୟତା ଚାହୁଁଥିବା ଲୋକମାନଙ୍କୁ ଜୁଲାଇ ୧୦୨୦, ୧୯୦୫ ଏବଂ ୯୫୫୭୫୪୫୪୮୭ ରେ ଯୋଗାଯୋଗ କରିବାକୁ କୁହାଯାଇଛି।

ସ୍ତୁପିରେ ହାଇଆଲର୍ଟ

ଲକ୍ଷ୍ନୌ, ୭/୨: ଉତ୍ତରାଖଣ୍ଡରେ ହିମସ୍ନାନ ଜନିତ ଅତୀତ ବନ୍ୟା ମାଡ଼ିଆସି ବ୍ୟାପକ କ୍ଷୟକ୍ଷତି କରିଥିବାବେଳେ ଉତ୍ତରପ୍ରଦେଶରେ ବିପର୍ଯ୍ୟୟ ହାଇ ଆଲର୍ଟ ଜାରି କରାଯାଇଛି। ଗଙ୍ଗାନଦୀର ଜଳପତନକୁ କୁମାରତ ଅନୁଧ୍ୟାନ କରିବା ଲାଗି ରାଜ୍ୟ ସରକାର କର୍ତ୍ତୃପକ୍ଷକୁ ନିର୍ଦ୍ଦେଶ ଦେଇଛନ୍ତି। ସବୁ ଜିଲାର ଜିଲ୍ଲାପାଳଙ୍କୁ ସତର୍କ ରହିବାକୁ କୁହାଯାଇଛି। ଗଙ୍ଗାନଦୀ କୂଳରେ ଥିବା ଜିଲ୍ଲାଗୁଡ଼ିକ ସର୍ବାଧିକ ସତର୍କ ରହିବା ସହ ୨୪ ଘଣ୍ଟା ଜଳପତନ ଅନୁଧ୍ୟାନ କରିବାକୁ ପରାମର୍ଶ ଦିଆଯାଇଛି। ଆବଶ୍ୟକ ପରିଲେ ନଦୀକୂଳକୁ ଲୋକଙ୍କୁ ସୁରକ୍ଷିତ ସ୍ଥାନକୁ ସ୍ଥାନାନ୍ତର କରିବା ଲାଗି ରିଲିଫ କମିଶନର କହିଛନ୍ତି।

ଚିତ୍ରା ବଢ଼ାଇଲାଣି ହିମାଳୟ ଗ୍ଲେସିୟର

ନୂଆଦିଲ୍ଲୀ, ୭/୨

ଏକଦିଶ ଶତାବ୍ଦୀ ଆରମ୍ଭରୁ ହିମାଳୟ ଅଞ୍ଚଳର ଗ୍ଲେସିୟର (ହିମବାହ) ହ୍ରାସରୁଣା ଅଧିକ ବେଗରେ ତରଳୁଥିବା ଏକ ସର୍ବୋଚ୍ଚ ଜଣାପଡ଼ିଛି। ୨୦୧୯ରେ ପ୍ରକାଶିତ ସର୍ବେ ଅନୁଯାୟୀ ଉତ୍ତରାଖଣ୍ଡରୁ ହିମବାହ ଶୀଘ୍ର ତରଳୁଛି। ପ୍ରତିବର୍ଷ ଦେହପୁଟ ଉତ୍ତର ବରଫ ତରଳୁଥିବାରୁ ଭାରତ ସମେତ ବିଭିନ୍ନ ଦେଶ ପାଇଁ ସମସ୍ୟା ସୃଷ୍ଟି ହେବାକୁ ଯାଉଛି। ଭାରତ, ଚାଇନା, ନେପାଳ, ଭୁଟାନର ୪୦ ବର୍ଷର ସାତେଲାକର୍ ପର୍ଯ୍ୟବେଶକୁ ବିଶ୍ଳେଷଣ କରାଯାଇଥିଲା। ଜଳବାୟୁରେ ପରିବର୍ତ୍ତନ ଯୋଗୁ ହିମାଳୟର ଗ୍ଲେସିୟର ଦ୍ରୁତଗତିରେ ତରଳୁଥିବା

- ୨ ଗୁଣା ତରଳୁଛି ବରଫ
- ଚାପମାତ୍ରା ବୃଦ୍ଧି ଦାୟୀ
- ଭାରତ, ଚାଇନା, ନେପାଳ, ଭୁଟାନକୁ ବିପଦ

ଗବେଷକମାନେ କାଣିବାକୁ ପାଇଥିଲେ। ୨୦୧୯ରେ ସାଇନ୍ସ ଆର୍ଜୁଆନ୍ସସ୍ଵରେ ଏହି ଅଧ୍ୟୟନ ପ୍ରକାଶ ପାଇଥିଲା। ଅଧ୍ୟୟନ ଅନୁଯାୟୀ ୧୯୭୫ରୁ ୨୦୦୦ ମଧ୍ୟରେ ଯେତିକି ବରଫ ତରଳିଥିଲା, ୨୦୦୦ ପରଠାରୁ ତା'ର ଦୁଇଗୁଣ ହାରରେ ତରଳିବାରେ ଲାଗିଛି। ଗତ

୪ ଦଶନ୍ଧି ମଧ୍ୟରେ ହିମାଳୟରେ ଗଢ଼ିତ ବରଫ ମଧ୍ୟରୁ ଏକ-ତୃତୀୟାଂଶ ତରଳି ଆଇସାରେ ବୋଲି ଅଧ୍ୟୟନର ମୁଖ୍ୟ କଳମିଆ ସୁନିଭର୍ସିଟିର ଗୋଶୁଆ ମୋରେରୁ କହିଛନ୍ତି। ୨୦୦୦ରୁ ୨୦୧୬ ମଧ୍ୟରେ ଚାପମାତ୍ରା ୧୯୭୫ରୁ ୨୦୦୦ ମଧ୍ୟର ଚାପମାତ୍ରାଠାରୁ ହାରାହାରି ୧ ଡିଗ୍ରୀ ସେଲ୍ସିୟସ ବଢ଼ିଛି। ହିମାଳୟର ପଶ୍ଚିମରୁ ପୂର୍ବକୁ ୨୦୦୦ କିଲୋମିଟର ମଧ୍ୟରେ ୬୫୦ ଗ୍ଲେସିୟରର ସାତେଲାକର୍ ଚିତ୍ରକୁ ନେଇ ଏହି ଅଧ୍ୟୟନ କରାଯାଇଥିଲା। ଆମେରିକା ସ୍ଵାସ ସାତେଲାକର୍ରେ ଉତ୍ତରାଖଣ୍ଡ ହୋଇଥିବା ପତୋଗୁଡ଼ିକ ସ୍ଵତନ୍ତ୍ର ଥି ତାଇମେନଶନ୍ (୩୬) ମଡେଲରେ ପରିବର୍ତ୍ତନ ହୋଇପାରୁଥିବା ବିଭିନ୍ନ ସମୟରେ ଗ୍ଲେସିୟର ଉତ୍ତରରେ ହେଉଥିବା ପରିବର୍ତ୍ତନ ଜଣାପଡ଼ିଥିଲା। ସେହି ଅନୁଯାୟୀ ୧୯୭୫ରୁ ୨୦୦୦ ମଧ୍ୟରେ ଉଚ୍ଚ ଅଞ୍ଚଳର ହିମବାହ ପ୍ରତିବର୍ଷ ହାରାହାରି ୦.୨୫ ମିଟର ତରଳିଥିଲା। ତେବେ ୯୦ ଦଶକରୁ ଉତ୍ତରାପ ବଢ଼ିବାକୁ ବରଫ ତରଳିବା ବଢ଼ିଥିଲା। ୨୦୦୦ ପରେ ପ୍ରତିବର୍ଷ ଏହା ୦.୫ ମିଟରକୁ ବୃଦ୍ଧି ପାଇଥିଲା। ଏସାୟ ଦେଶଗୁଡ଼ିକରେ ଅତ୍ୟଧିକ ଜୀବାଣୁ ଓ ଜୈବ ଲକ୍ଷନ ପୋଡ଼ାଯାଉଥିବାରୁ ଉପରକୁ ଚାଲୁଥିବା ଜଳଧିଆଁ ଓ କାର୍ବନ ଡାଇଅକ୍ସାଇଡ୍ ପୃଷ୍ଠରେ ଜମା ହେଉଛି। ଏହା ସୌରଶକ୍ତିକୁ ଗ୍ରହଣ କରୁଥିବାରୁ ବରଫ ତରଳିବା ବଢ଼ିଛି।



TORQUE
TOREX

“ ଏବେ ଦାଗ-ଚିହ୍ନକୁ ନେଇ ଚିତ୍ରା କାହିଁକି! ”

ଦାଗ-ଚିହ୍ନମୁକ୍ତ କାଠିପୂର୍ଣ୍ଣ ହୃଦା ପାଇବା ପାଇଁ NO SCARS ନିୟମିତ ରୂପେ ବ୍ୟବହାର କରନ୍ତୁ ଓ ପାଆନ୍ତୁ ତାରକାଙ୍କ ଭଳି ଚମତ୍କାର୍ତ୍ତା ହେବେ।

ଅଧିକ ସମୟ ପର୍ଯ୍ୟନ୍ତ ଚାଲୁଥିବା ପ୍ରିମିୟମ୍ କ୍ଲାଲିଫ ସାବୁନ

କୌଣସି ନାରାକୁ ଯାହା ସୁନ୍ଦର କରିଥାଏ ତାହା ଆଉ କିଛି ନୁହେଁ, ତାହା ହେଉଛି ସୁନ୍ଦର ହେବାର ତାଙ୍କର ବିଶ୍ଵାସ । ଏହି ବିଶ୍ଵାସ ହିଁ ତାଙ୍କର ଆଭ୍ୟନ୍ତରୀଣ ସୌନ୍ଦର୍ଯ୍ୟକୁ ବାହାରକୁ ଆଣିଥାଏ । NO SCARS ସୌନ୍ଦର୍ଯ୍ୟ ସାବୁନ ଆପଣଙ୍କ ହୃଦାକୁ କୋମଳ ଏବଂ ଆକର୍ଷକ କରିବାରେ ସହାୟତା କରିଥାଏ । NO SCARS ଚନ୍ଦ୍ର ହିଁ ତାହାକୁ ଏକ ଉତ୍ତମ ଆର୍ତୁତା ପ୍ରଦାନ କରୁଥିବା ଏବଂ ହୃଦାକୁ ସବୁ ପ୍ରକାର ପୋଷଣ ଯୋଗାଇଥିବା ସାବୁନରେ ପରିଣତ କରିଥାଏ ।

NO SCARS

Get dazzling Glamour with...

100% Pure Vegetarian Soap

PREMIUM QUALITY SOAP

For more information, please contact: +91 97792 14455 / care@torquepharma.com

ସୋମବାର, ୮ ଫେବୃଆରୀ, ୨୦୧୧

ଜନ୍ମଦିନ ଶୁଭେଚ୍ଛା

ନାମ:
 ବୟସ:
 ଜନ୍ମ ତାରିଖ:

୩୦ରେ ୨ X ୨ ସେ.ମି. ଫଟୋ ଲଗାନ୍ତୁ

ରାମୀ ପରିବାରବର୍ଗ

ପରାମର୍ଶ: ଏହି ସ୍ତମ୍ଭଟି କେବଳ ଉପଯୋଗୀ ଲେଖାମାନଙ୍କୁ ପ୍ରକାଶ କରିବା ପାଇଁ ଉଦ୍ଦିଷ୍ଟ । ଫଟୋଗ୍ରାଫିକ୍ ସହିତ ସ୍ତମ୍ଭଟି ପ୍ରକାଶନ ଚାହୁଁଥିବା ପଢ଼କାରୀଙ୍କୁ ଏହି ସ୍ତମ୍ଭଟି ପ୍ରକାଶନ ଚାହୁଁଥିବା ପାଇଁ ଉପଯୋଗୀ ଲେଖାମାନଙ୍କୁ ପ୍ରକାଶ କରିବା ପାଇଁ ଉଦ୍ଦିଷ୍ଟ ।

ଢେଉଢେମାଳି

(କ୍ରମେ ଲୋକପୁଷ୍ପ ଓ ଜନମାନସକୁ ବିସ୍ମୟ ହେଉଥିବା ଜଗଜ୍ଞମାଳିକୁ ପାଠିକା-ପାଠକଙ୍କ ନିକଟରେ ପହଞ୍ଚାଇବା ସକାଶେ ଧରିତ୍ରୀର ପ୍ରସାସ)

ମନ ଜଗତି ଉପରେ ଆଧାର କର୍ମ ବିଧି ଆଧାର ଥାଏ । ମନ ସବୁବେଳେ ଭଲ ଚାହୁଁଥାଏ । ପରକୁ ମନ ଯାହା ଚାହୁଁଏ ସବୁବେଳେ ତାହା ପୂରଣ ହୋଇପାରି ନଥାଏ । ପରୋକ୍ଷରେ କର୍ମ ହିଁ ଜୀବନ ଯାତ୍ରାର ଅସଲ ସହଚର । କର୍ମ ଓ ଭାଗ୍ୟ ଏକାଠି ହେଲେ ମଣିଷ ଶ୍ରେୟ ଲାଭ କରେ । ଯେତେ ଭଲ କଲେ ଭାଗ୍ୟରେ ନ ଥିଲେ ଭଲ ଫଳ ମିଳୁ ନ ଥିବାର ଅର୍ଥରେ ଏଭଳି ଉଚ୍ଚ ଉଲ୍ଲେଖ କରାଯାଇଛି ।

ମାଆ ଖୋଜେ ପେଟ ମାଲପ ଖୋଜେ ଗୋଟା

ମା' ସ୍ନେହମୟୀ, ମମତାମୟୀ । ସବୁବେଳେ ପିଲାଙ୍କ ଭଲ ଚାହୁଁ । ପିଲାଟି ଖାଇଛି କି ନାହିଁ ଭୁଟେ । ପେଟ ବେଶ୍ ପିଲାଙ୍କ ମନ କଥା ବେଶ୍ ଭଲ ଭାବେ ଜାଣିପାରେ । ଟଙ୍କା ପଇସା ଅପେକ୍ଷା ପିଲାଙ୍କ ଦେହ ପା' କଥା ଚା' ପାଇଁ ବେଶ୍ ଚିନ୍ତା କରନ୍ତୁ । ପରକୁ ସ୍ତ୍ରୀ ସ୍ବାମୀର ରୋଜଗାରକୁ ବେଶ୍ ପ୍ରାଧାନ୍ୟ ଦେଇଥାଏ । ସ୍ବାମୀଠାରୁ ଚା' ର ଟଙ୍କା ପଇସାରେ ବେଶ୍ ଲୋଭ ରହୁଥିବା ଅର୍ଥରେ ଏଭଳି ଉଚ୍ଚ ପ୍ରକାଶ କରାଯାଇଛି ।

ଓଡ଼ିଆ ଜଗଜ୍ଞମାଳି ଓ ଲୋକଗୀତ - ପ୍ରଫୁଲ୍ଲ ସ ପବ୍ଲିଶର୍ସ

ପୋତାଗଲା ବିପ୍ଳବ ସସ୍ତ୍ର, ...

କାରବାର ରାଜ୍ୟରେ କାନ୍ଦା ମେଲିଛି । କିନ୍ତୁ ସତେଜ ଲୋକଙ୍କ ଅବରୋଧକୁ ଦୃଷ୍ଟି ରଖି ଏବେ ଗତ ଦିନିଆଁରେ ହେଲା କୋରଦାର ଧରପଗଡ଼ ହେଉଛି । ଏହି କ୍ରମରେ ଗତ ନଭେମ୍ବର ୩୦ରେ ଜଗତପୁର ଶିଳ୍ପାଞ୍ଚଳରେ ସୁଦାସ କମ୍ପାନୀରୁ ଜବତ ବିପ୍ଳବ ଅପରିଶ୍ରୁତ ସାମଗ୍ରୀକୁ ପୋଲିସ୍ ରବିବାର ନଷ୍ଟ କରିଛି । ନଷ୍ଟ ସାମଗ୍ରୀର ମୂଲ୍ୟ ୧୦ଲକ୍ଷରୁ ଊର୍ଦ୍ଧ୍ୱ ଟଙ୍କା ହେବ ବୋଲି ଏପିଏ ଅପରେଟିଭ୍ ପକ୍ଷ କହିଛନ୍ତି । ଜବତ ସାମଗ୍ରୀର ନମୁନା ପରୀକ୍ଷା ପାଇଁ ପଠାଯାଇଥିଲା । ପରେ ଏହି ସାମଗ୍ରୀ ଖାଦ୍ୟ ଉପଯୋଗୀ ହୋଇ ନ ଥିବା ଜଣାପଡ଼ିଥିଲା ବୋଲି ଜବତ ମହାନଗର ନିଗମର ସ୍ବାଧୀନ ଅଧିକାରୀ ଡ. ସତ୍ୟଜିତ ମହାପାତ୍ର କହିଛନ୍ତି । ଅନ୍ୟପକ୍ଷରେ ଆନାଧିକାରୀ ରବୀନ୍ଦ୍ର ନାଥ ମେହେର କହିଛନ୍ତି, ନମୁନା ରିପୋର୍ଟ ମିଳିବା ପରେ ଏହି ସାମଗ୍ରୀ ମଣିଷର ଖାଦ୍ୟ ଉପଯୋଗୀ ନୁହେଁ ବୋଲି ଜଣାପଡ଼ିଥିଲା । ଏହାକୁ ଖାଇଲେ ମଣିଷ ଶରୀରରେ ବିଭିନ୍ନ ରୋଗ ସୃଷ୍ଟି ହେବା ସମ୍ଭାବନା ରହିଛି । କମ୍ପାନୀରୁ ଜବତ ହୋଇଥିବା ୧୧,୦୦୦ରୁ ଊର୍ଦ୍ଧ୍ୱ ବୋତଲର ସସ୍ତ୍ର, ଆଗର, ଭିନେଗାର ଏବଂ ୨୫୦୦ରୁ ଊର୍ଦ୍ଧ୍ୱ ଘିଅ ବୋତଲ ଏକ ପଡ଼ିଆରେ ରଖାଯାଇ କେସି ବିସ୍ତାରିତ ହୋଇଥିବା ନଷ୍ଟ କରାଯାଇଥିଲା । ପରେ ତାହାକୁ ଶିଳ୍ପାଞ୍ଚଳ ପରିସରରେ ଗାଡ଼ ଖୋଳି ବିସର୍ଜନା ଅଧିକାରୀଙ୍କ ଉପସ୍ଥିତିରେ ପୋଡ଼ାଯାଇଥିଲା । ସୂଚନାଯୋଗ୍ୟ, ଜଗତପୁର ଆନା ଅଞ୍ଚଳରେ ଏହି କମ୍ପାନୀରେ ଅପରିଶ୍ରୁତ ଆଗର, ଘିଅ, ସସ୍ତ୍ର ଆଦି କରାଯାଇ ରାଜ୍ୟ ଓ ରାଜ୍ୟ ବାହାରର ବିଭିନ୍ନ ବ୍ୟବସାୟିକ ପ୍ରତିଷ୍ଠାନକୁ ପଠାଯାଇଥିଲା । ଖବରପତ୍ର ୨୦୧୦ ନଭେମ୍ବର ୩୦ ତାରିଖରେ ପୋଲିସ୍ ଉଚ୍ଚ କମ୍ପାନୀରେ ତତ୍ତ୍ୱାବଳି କରି ଅପରିଶ୍ରୁତ ଆଗର, ଘିଅ, ସସ୍ତ୍ର ଜବତ କରିଥିଲା । ଏହାର ନମୁନା ପରୀକ୍ଷା ପାଇଁ ପଠାଯାଇଥିଲା । ପରେ ଏହି ଘଟଣାରେ ପୋଲିସ୍ କମ୍ପାନୀ ମାଲିକ ସୁଦାସ ପଲିକ, ପରିଚାଳକ ସହ ଅନ୍ୟ କର୍ମଚାରୀଙ୍କୁ ଗିରଫ କରିଥିଲା ।

ଶ୍ରୀମନ୍ଦିର ବିକାଶରେ ବାଧା ହେବନି: କେନ୍ଦ୍ରମନ୍ତ୍ରୀ

ଭୁବନେଶ୍ୱର, ୭୨ (ବ୍ୟୁରୋ)

ପୁରୀ ଜଗନ୍ନାଥ ଧାମ ପାଇଁ ଜାତୀୟ ସ୍ତରର ପ୍ରାଧିକରଣ (ଏନ୍ଏମଏ)ର ପ୍ରସ୍ତାବିତ ଅଧିନିୟମ ପ୍ରସଙ୍ଗ ନେଇ ରାଜ୍ୟ ରାଜନୀତି ଜୋର ଧରିଛି । ତେବେ ଏହି ପ୍ରସଙ୍ଗରେ କେନ୍ଦ୍ର ସଂସ୍କୃତି ମନ୍ତ୍ରୀଙ୍କ ସହିତ କେନ୍ଦ୍ରମନ୍ତ୍ରୀ ଧର୍ମେନ୍ଦ୍ର ପ୍ରଧାନ ଆଲୋଚନା କରିଛନ୍ତି । ପ୍ରସ୍ତାବିତ ଅଧିନିୟମରେ ପୁରୀ ଶ୍ରୀମନ୍ଦିରର ଶହେ ମିଟର ପରିଧି ଭିତରେ ନିର୍ମାଣ କାର୍ଯ୍ୟକୁ ବାରଣ କରାଯାଇଥିବା ଯୋଗୁ ଏନେଇ ସଂସ୍କୃତି ମନ୍ତ୍ରୀ ପ୍ରହଲ୍ଲାଦ ପଟେଲଙ୍କ ସହ ଧର୍ମେନ୍ଦ୍ର ଆଲୋଚନା କରିଛନ୍ତି । ଜାତୀୟ ସ୍ତରର ପ୍ରାଧିକରଣର ପ୍ରସ୍ତାବିତ ଅଧିନିୟମ ଦ୍ୱାରା ଯେପରି ଶ୍ରୀମନ୍ଦିର ବିକାଶ କାର୍ଯ୍ୟରେ ବାଧା ନ ହେବ ସେନେଇ ଦୃଷ୍ଟି ଦିଆଯିବ ବୋଲି ପ୍ରହଲ୍ଲାଦ ପଟେଲ ପ୍ରତିଶ୍ରୁତି ଦେଇଥିବା ଧର୍ମେନ୍ଦ୍ର କହିଛନ୍ତି । ରୁଚ୍ଛ କରି ପ୍ରଧାନ

- ସମାଲୋଚନା କଲେ କଂଗ୍ରେସ୍, ବିଜେଡି
- ଭାଜପା କହିଲା ଏନେଇ ଆଲୋଚନା ହେବ

ଏଇ ଯେଉଁ ଦଳଗୁଡ଼ିକ ଧାର୍ମିକ ଭାବନାର ତିନିପାଠ ପଢ଼ିଛନ୍ତି ସେମାନେ ଏହାଦ୍ୱାରା ଲୋକମାନଙ୍କୁ କେତେଦୂର ଆତ୍ମାତ ଦେଇଛନ୍ତି ସେ ବିଷୟରେ ଆଲୋଚନା କରିବାର ଆବଶ୍ୟକତା ଥିବା ବେହେରା କହିଛନ୍ତି । କଂଗ୍ରେସ୍ ବିଧାୟକ ସୁରେଶ କୁମାର ରାଉତରାଜ କହିଛନ୍ତି, ଶ୍ରୀମନ୍ଦିର ଗରି ପାଖ ଭଙ୍ଗା ସରିବା ସହିତ ସମସ୍ତ ହେଉଗଲାଣି । ସେହି ସ୍ଥାନରେ ଚାଲିବ ବସିଯାଉଛି ସହିତ ମାତ୍ରାସ, ତାମିଲନାଡୁରୁ ଗଛ ଆଦି ଲାଗିରାଜାଣି । ସେଠାରେ ଏବେ ଏଏସ୍ଆଇ ଗୋଟେ ଡ୍ରାମା ଆରମ୍ଭ କରିଛନ୍ତି । ସେହିପରି କେନ୍ଦ୍ରମନ୍ତ୍ରୀ ପ୍ରତାପ ଷଡ଼ଙ୍ଗୀ କହିଛନ୍ତି, ଜଗନ୍ନାଥଙ୍କ ସ୍ତରଣ ସାଙ୍ଗକୁ ରାଜ୍ୟର ସଂସ୍କୃତି ଏବଂ ପରମ୍ପରାର ରକ୍ଷା କରିବା ମଧ୍ୟ ଆମ ଦାୟିତ୍ୱ । ମନ୍ତ୍ରୀଙ୍କ ସହିତ ମଧ୍ୟ ଏ ବିଷୟରେ ଆଲୋଚନା କରି ନିଶ୍ଚିତ ପଦକ୍ଷେପ ନେବୁ ବୋଲି ପ୍ରତାପ କହିଛନ୍ତି ।

ପ୍ରଥମ ପୃଷ୍ଠାକୁ...

ପ୍ରସ୍ତାବିତ ଅଧିନିୟମକୁ ...

ପ୍ରଶାସକ କ୍ରିଷ୍ଣନ କୁମାର ଏନେଇ ପୁରୀ ପୌରସଂସ୍ଥା, ପୁରୀ-କୋଣାର୍କ ଉନ୍ନୟନ କର୍ତ୍ତୃପକ୍ଷ(ପିଜେଡିଏ) ଏବଂ ଶ୍ରୀମନ୍ଦିର ପ୍ରଶାସନ ସହ ବିସ୍ତୃତ ଭାବେ ଆଲୋଚନା କରିଥିଲେ । ଏହାପରେ ଉଚ୍ଚ ଚିଠା ଅଧିନିୟମକୁ ପ୍ରତ୍ୟାହାର କରିବା ଲାଗି କେନ୍ଦ୍ର ସଂସ୍କୃତି ମନ୍ତ୍ରୀଙ୍କଠାରୁ ସତରଞ୍ଜିତ ଚିଠି ଲେଖାଯାଇଛି । ସେହିପରି ନ୍ୟାଶନାଲ ମନୁମେଣ୍ଟ କର୍ତ୍ତୃପକ୍ଷ ଏହି ତରଫରୁ ଆ ନିଷ୍ପତ୍ତି ବିରୋଧରେ ରବିବାର ସେବାୟତ ନିଯୋଗ ପକ୍ଷରୁ ମିଳିତ ଭାବେ ସିଂହଦ୍ୱାର ସମ୍ମୁଖରେ ବିକ୍ଷୋଭ ପ୍ରଦର୍ଶନ କରାଯାଇଛି । ଆସନ୍ତା ଛତିଶା ନିଯୋଗ ବୈଠକ ଓ ମନ୍ଦିର ପରିଚାଳନା କମିଟି ବୈଠକରେ ଏହି ପ୍ରସ୍ତାବ ବିରୋଧରେ ପଦକ୍ଷେପ ଗ୍ରହଣ ହେବ ବୋଲି ସେବାୟତ ନିଯୋଗ ପକ୍ଷରୁ କୁହାଯାଇଛି । ଯଦି ଏହାକୁ ପ୍ରତ୍ୟାହାର କରା ନ ଯିବ ତେବେ ସେବାୟତ ନିଯୋଗ ଏହା ବିରୋଧରେ ସୁପ୍ରିମକୋର୍ଟକୁ ଡାକିଥିବ ବୋଲି କେନ୍ଦ୍ରମନ୍ତ୍ରୀ କହିଛନ୍ତି । ସୂଚନାଯୋଗ୍ୟ, ଶ୍ରୀମନ୍ଦିର ସୌନ୍ଦର୍ଯ୍ୟକରଣ ପାଇଁ ରାଜ୍ୟ ସରକାରଙ୍କ ନିଷ୍ପତ୍ତି କ୍ରମେ ପ୍ରଶାସନ ପକ୍ଷରୁ ଶ୍ରୀମନ୍ଦିର ଚତୁଃପାର୍ଶ୍ୱର ୭୫ମିଟର ଅଞ୍ଚଳ ପର୍ଯ୍ୟନ୍ତ ଅନେକ ଘର ଓ ବ୍ୟବସାୟ ପ୍ରତିଷ୍ଠାନ ଉଚ୍ଛେଦ କରାଯାଇଥିଲା । ଏବେ ନ୍ୟାଶନାଲ ମନୁମେଣ୍ଟ କର୍ତ୍ତୃପକ୍ଷ ପ୍ରସ୍ତାବିତ ଅଧିନିୟମ ଅନୁଯାୟୀ, ଶହେ ମିଟର ନିଷ୍ପତ୍ତି ହେଲେ ଆହୁରି ୨୫ ମିଟର ଉଚ୍ଛେଦ ହେବ ଏବଂ ଏହାଠାରୁ ୨୫ମିଟର ପଛକୁ

ନିୟନ୍ତ୍ରିତ ଅଞ୍ଚଳ ହେବ । ଫଳରେ ଉଚ୍ଚ ଅଞ୍ଚଳରେ ନିର୍ମାଣ କାର୍ଯ୍ୟ କରିବାକୁ ହେଲେ ଏନ୍ଏମଏର ଅନୁମତି ନେବାକୁ ପଡ଼ିବ । ଏହି ଅଧିନିୟମ କାର୍ଯ୍ୟକାରୀ ହେଲେ, ଶ୍ରୀମନ୍ଦିର ପାର୍ଶ୍ୱବର୍ତ୍ତୀ ଅଞ୍ଚଳରେ ଥିବା ଘର ଓ ଦୋକାନ ବଜାରକୁ ମଧ୍ୟ ଭାଙ୍ଗିବାକୁ ପଡ଼ିପାରେ । ଏପରି କି ମେଘନାଦ ପାଟେରୀ ଗାଡ଼ିପଟେ ୩୭ ଏକରରୁ ଊର୍ଦ୍ଧ୍ୱ ଅଞ୍ଚଳରେ ନିର୍ମାଣ କାର୍ଯ୍ୟକୁ ନିଷିଦ୍ଧ କରାଯିବ । ଏଭଳି କିମ୍ପା ଉଚ୍ଚ ପ୍ରତିଫଳନଯୁକ୍ତ ସିଦ୍ଧେନ୍ଦ୍ର ସାମନ୍ତରାୟ ବ୍ୟବହାର ହୋଇପାରିବ ନାହିଁ । ରଥଯାତ୍ରା ଭଳି ସ୍ୱତନ୍ତ୍ର ଉତ୍ସବରେ ବ୍ୟାଜନ ଲଗାଇବା ପାଇଁ ତିନି ଦିନକୁ ଅଧିକ ସମୟ ପର୍ଯ୍ୟନ୍ତ ଅନୁମତି ମିଳିବ ନାହିଁ । ଏହୁସହ ନିଷ୍ପତ୍ତିକାରୀ ଡିଭିଜନ୍ ଓ ପାଣ୍ଡିକମୁକ୍ତ ହେବ । ତେବେ ସବୁଠାରୁ ଗୁରୁତ୍ୱପୂର୍ଣ୍ଣ କଥା ହେଉଛି, ଜାତୀୟ ମନୁମେଣ୍ଟ କର୍ତ୍ତୃପକ୍ଷ ଏଭଳି ପ୍ରସ୍ତାବିତ ଚିଠା ଅଧିନିୟମ ଜାରି କରିବା ପୂର୍ବରୁ ପୁରୀ ଜିଲ୍ଲା ପ୍ରଶାସନ, ଶ୍ରୀମନ୍ଦିର ପ୍ରଶାସନ କିମ୍ବା ରାଜ୍ୟ ସରକାରଙ୍କ ପରାମର୍ଶ ନେଇ ନିର୍ମାଣ ହେବ । ଏହି ଅଧିନିୟମ ବିରୋଧରେ ସବୁ ପ୍ରଭେଦରେ ସ୍ୱର ଉଠିବ ।

ଯଦାନଙ୍କୁ ଜାଲିଦେଲେ...

ଦାଦି ପୁରଣ ନ ହେବାକୁ ବୁଝିନିମାନେ ଫେବୃଆରୀ ୫ରେ ତାଙ୍କ ହାତ ଗୋଡ଼ ବାନ୍ଧି ପାଇଁ ଘର ଜିଲ୍ଲା ଡକ୍ଟର ଆଞ୍ଚଳରେ ଥିବା ଏକ ଜଙ୍ଗଲକୁ ନେଇଯାଇଥିଲେ । ସେଠାରେ ସୁରକ୍ଷା ଦେହରେ ନିଆଁ ଲଗାଇ ଦେଇଥିଲେ । ସ୍ଥାନୀୟ ବାସିନ୍ଦାଠାରୁ ଖବର ପାଇ ପୋଲିସ୍ ତାଙ୍କୁ ଡାକିନିମାନେ ଭର୍ତ୍ତି କରିଥିଲା । ସେଠାରେ ତାଙ୍କର ମୃତ୍ୟୁ ଘଟିଛି । ୩ ସଦିଗୁଣ୍ଠ ପୋଲିସ୍ ଅଟକ ରଖିଛି ।

classifieds Everyday

real estate

SALE

Booking open with all amenities at Madhusudan Nagar, Bhubaneswar. Call: 9777017120. D-70523

Bhubaneswar 8K.M. Bhangarpur Oxford College, Sudhananda School ପାଖରେ sqft. 550/- residential plot ବିକ୍ରିହେବ । 6372824177, 9437707745. D-70161

to-let

2000sqft. First floor, 3bed room, Dining, Kitchen, 2Toilet, Big Balcony for rent N/3, Jayadev Vihar. Contact: 9337105357. D-70125

business

SMS sending କାମକରି ମୁକ୍ତ/ ମୁକ୍ତ, ଗୃହଣୀମାନେ ନାହିଁ 12000-35000 + Laptop + Mobile + other facilities free (Part/ full time). 9667693638, 9 6 6 7 6 9 3 6 3 9 . D-70521

SALE

ଭୁବନେଶ୍ୱର-ପୁରୀ Bypass roadsରେ ଏବଂ ସୁନ୍ଦରପଦାରେ ଘରବାରି plot 30' ରାସ୍ତାଆଇ ବିକ୍ରିହେବ । 9556794241. D-70183

Residential land with 30feet road available near OEC College, Chhatabar & Gangapatna immediate registration & construction. 7 6 5 6 0 7 0 0 1, 8249139982. D-70177

House for rent (Domestic) near Jhanjirmangala Gada in front of Canara Bank. Contact: 7008920577, 8 2 4 9 1 2 7 8 7 2 . D-70181

healthcare

Zen salon and SPA positively health benefits with expert therapeutic & genuinely massage appointment. 7205084157. D-70520

Laxmi Sagar station ଠାରୁ 300mtr ଦୂରରେ residential plot sqft. 3550/- ରେ ବିକ୍ରିହେବ । 9937366406, 6370621085 D-70178

For construction only in your plot inside Bhubaneswar area, contact MRC-9937064680. D-27287

healthcare

Newly open full body massage ladies and gents. 9337349409. D-70423

healthcare

Swama SPA newly open positively health benefits with expert therapist. 9556978408. D-70519

6,00,000/- ଟଙ୍କା ଦେଇ Bhubaneswar new Railway station ସାମ୍ନାରେ ଘରବାରି ପୂର୍ବ କିଶାଳୁ । First possession/ registration. 9937349112. D-70163

GENERAL SALE

Dining Table with glass top, 6 chairs almost brand new Rs. 20,000/- (Fixed price). 7735522110. D-69483

healthcare

Newly open Spa offer @ 799/-, Positively health benefits, Jayadevbihar, 7846814019. D-59977

healthcare

ନିଜର ପ୍ରିୟଜନମାନଙ୍କୁ ଜନ୍ମଦିନ ଓ ବିବାହ ଶୁଭେଚ୍ଛା ଜଣାନ୍ତୁ କେବଳ ଟ ୨୧୦/- ରେ । ରଜନୀନୀ ଟ ୪୨୦/- ରେ । (ଫଟୋ ସହ) ବି.ଡ଼.: ଶୁଭେଚ୍ଛା ଡାକ୍ତରୀ. (H) X ୪ ସେ.ମି. (W) ହେବା ଆବଶ୍ୟକ ।

ହିମାଳୟ: ୧୫୦...

ରାଜ୍ୟ ବିପର୍ଯ୍ୟୟ ପ୍ରଶମନ ବାହିନୀ (ଏସ୍ଆର୍ଏସ୍) ଚିମ୍ବ ସମେତ ସେନାକୁ ମୁକ୍ତ କରିବା ପାଇଁ ଚେଷ୍ଟା କରିବାକୁ ଚେଷ୍ଟା କରୁଥିବା ସେନା ସହାୟକ ହୋଇପାରିବ । ଉତ୍ତରାଖଣ୍ଡର ପାଉଁର, ତେହରୀ, ରୁପ୍ରପୁରୀ, ହରିଦ୍ୱାର ଏବଂ ଡେରାଡୁନ ଆଦି ଅନେକ ଜିଲ୍ଲା ପ୍ରଭାବିତ ହେବାକୁ ଥିବାରୁ ସେଠାରେ ହାଇଆଲର୍ଡ଼ ଜାରି କରାଯାଇଛି । ଉତ୍ତରାଖଣ୍ଡର ଦୁର୍ଭାଗ୍ୟଜନକ ପରିସ୍ଥିତି ଉପରେ କ୍ରମାଗତ ଅନୁଧ୍ୟାନ କରାଯାଉଛି । ଭାରତ ଉତ୍ତରାଖଣ୍ଡ ସହ ଛିଡ଼ାହୋଇଛି ଓ ସମଗ୍ର ମେଦି କହିଛନ୍ତି । ସ୍ୱରାଷ୍ଟ୍ର ମନ୍ତ୍ରୀ ଅମିତ୍ ଶାହା ଉତ୍ତରାଖଣ୍ଡ ମୁଖ୍ୟମନ୍ତ୍ରୀ ତ୍ରିବେନ୍ଦ୍ର ସିଂ ରାଓଙ୍କ ସହ କଥା ହୋଇ ପରିସ୍ଥିତିର ମୁକାବିଲା ପାଇଁ ସମସ୍ତ ସମ୍ଭାବ୍ୟ ସହାୟତା ଯୋଗାଇ ଦେବା ଲାଗି ପ୍ରତିଶ୍ରୁତି ଦେଇଛନ୍ତି । ଉତ୍ତରା ଧର୍ମେନ୍ଦ୍ର ଏନ୍ଏମଏ ଚିମ୍ବ ମୁକ୍ତ ହୋଇଥିବାବେଳେ ଦିଲ୍ଲୀରୁ ଅତିରିକ୍ତ ସୁରକ୍ଷା ବଳ ପଠାଯାଇଥିବା ଶାହା ରୁଚ୍ଛ କରି କହିଛନ୍ତି । ଜିଲ୍ଲା ପ୍ରଶାସନ ଓ ଉତ୍ତରା ଧର୍ମେନ୍ଦ୍ର ନିୟୋଜିତ ରାଜ୍ୟ ଓ ଜାତୀୟ ବିପର୍ଯ୍ୟୟ ପ୍ରଶମନ ଚିମ୍ବକୁ ସହାୟତା କରିବା ଲାଗି ସେନାକୁ କୁହାଯାଇଛି । କ୍ଷତିଗ୍ରସ୍ତ ଲୋକଙ୍କୁ ସମସ୍ତ ସମ୍ଭାବ୍ୟ ସହାୟତା ଯୋଗାଇ ଦେବା ଲାଗି ବାୟୁସେନାର ହେଲିକପ୍ଟରଗୁଡ଼ିକୁ ପ୍ରସ୍ତୁତ କରି ରଖାଯାଇଛି । ୪୦୦ ସେନା ଯବାନ ବନ୍ଦୀ ପ୍ରଭାବିତ ଧଉଳି ଗଙ୍ଗାଠାରେ ପହଞ୍ଚିଛନ୍ତି । ଆକାଶମାର୍ଗରୁ ସର୍ବେକ୍ଷଣ ଆକଳନ ପାଇଁ ସୁନ୍ଦରୀ ହେଲିକପ୍ଟରକୁ ମଧ୍ୟ ନିୟୋଜିତ କରାଯାଇଛି । ଏନ୍ଏମଏ ଚିମ୍ବ ବନ୍ଦୀ ଅଞ୍ଚଳ ନେବାରେ ବାୟୁସେନାର ସି-୧୩୦ ଏବଂ ଏଏ-୩୨ ବିମାନକୁ ନିୟୋଜିତ କରାଯାଇଥିବା ଜଣେ ବରିଷ୍ଠ ଅଧିକାରୀ ସୂଚନା ଦେଇଛନ୍ତି । ମୁଖ୍ୟମନ୍ତ୍ରୀ ରାଓଙ୍କୁ ଚେତାଇ ଦେବା ପାଇଁ ଚିମ୍ବ ସମାପନ କରିଥିଲେ । ସରକାରୀ ମୁଖପାତ୍ରଙ୍କ କହିବା ଅନୁଯାୟୀ ହିମାଳୟରୁ ଅଞ୍ଚଳରେ ଅଧିକ ଜନବସତି ନ ଥିଲେ ମଧ୍ୟ କେତେଗୁଡ଼ିଏ ବିଧିଗତ ପ୍ରକଳ୍ପ ରହିଥିଲା । ହିମାଳୟର ଯୋଗ୍ୟ କୋଣାର୍କ ଅଞ୍ଚଳରେ ପ୍ରବାହିତ ହେଉଥିବା ଧଉଳି ଗଙ୍ଗା ନଦୀର ଜଳପତନ ହଠାତ୍ ବଢ଼ିଯାଇଥିଲା । ଫଳରେ ନଦୀ ପାର୍ଶ୍ୱରେ ଥିବା ଅନେକ ଘର ଭାସିଯାଇଥିଲା । ଇଣ୍ଡୋ-ତିବେଟୀୟ ବର୍ତ୍ତର ପୋଲିସ୍ (ଆଇଟିସିଏ) କହିବା ଅନୁଯାୟୀ ସକାଳ ୧୦ଟା ବେଳେ ଧଉଳି ଗଙ୍ଗାରେ ବନ୍ଦୀ ଆସିଥିଲା । ଏହି ନଦୀ ଖିଲୋମିଟର ପ୍ରବାହିତ ହୋଇ ବିଷୁପ୍ରୟାଗଠାରେ ଅଧିକାନ୍ତ ହେବେ ମିଶିବ ।

ଆଜିଠୁ ନବମ, ...

ପକ୍ଷରୁ ସମସ୍ତ ସ୍କୁଲ କର୍ତ୍ତୃପକ୍ଷ ନିର୍ଦ୍ଦେଶ ଦିଆଯାଇଛି । ସୂଚନାଯୋଗ୍ୟ, କରୋନା ମହାମାରୀ ପାଇଁ ଗତ ମାର୍ଚ୍ଚରୁ ରାଜ୍ୟରେ ସମସ୍ତ ଶିକ୍ଷାନୁଷ୍ଠାନ ବନ୍ଦ ରହିଥିଲା । ଧୀରେ ଧୀରେ ସ୍ଥିତି ସୁଧୁରିବା ପରେ ପିଲାଙ୍କ ପାଠପଢ଼ା ଓ ବୋର୍ଡ ପରୀକ୍ଷାକୁ ଗୁରୁତ୍ୱ ଦେଇ ରାଜ୍ୟ ସରକାର ପ୍ରଥମେ ଦଶମ ଓ ଦ୍ୱାଦଶ ଶ୍ରେଣୀ ପିଲାଙ୍କ ପାଇଁ ସ୍କୁଲ ଖୋଲିଛନ୍ତି । ଗତ ଜାନୁଆରୀ ୮ରୁ ଏହି ଦୁଇ ଶ୍ରେଣୀର ପିଲାଙ୍କ ପାଠପଢ଼ା ଚାଲିଛି । ରବିବାର ବି ସ୍କୁଲ ଖୋଲା ରହିବା ସହ ପାଠପଢ଼ା ହେଉଛି । ୧୦୦ଦିନ ପାଠପଢ଼ା ପରେ ସେମାନଙ୍କ ପରୀକ୍ଷା ହେବ । ତେବେ ଇତିମଧ୍ୟରେ ମେ' ୩ରୁ ମାଟ୍ରିକ ପରୀକ୍ଷା ହେବ ବୋଲି ବିଭାଗ ପକ୍ଷରୁ ସୂଚନା ଦିଆଯାଇଛି । ନବମ ଓ ଏକାଦଶ ପାଠପଢ଼ା ଆରମ୍ଭ ହେଲେ ସ୍କୁଲ ପରିସର ଏଣିକି ଚଳଚ୍ଚଳ ହୋଇପଡ଼ିବ ।

ଦୁର୍ଘଟଣା ଆସେନିରେ ...

ପ୍ରବାସୀ ସମ୍ପ୍ରଦାୟ ମଧ୍ୟରେ ନିଜକୁ ଏକ ଗ୍ରହ ଭାବେ ପ୍ରତିଷ୍ଠିତ କରିପାରିଛନ୍ତି । ଦୁର୍ଘଟଣା ରାଜ୍ୟ ଧର୍ମାନ୍ତ ସ୍ୱାଧୀନତା, କମ୍ପ୍ୟୁଟର ଆନ୍ଦୋଳନ ଓ ଅଭିବ୍ୟକ୍ତି ସମେତ ମାନବୀୟତାର ସୁରକ୍ଷା ପାଇଁ ପ୍ରୟାସ କରିଥାଏ । ଏହା ଆମେରିକା ସମ୍ପ୍ରଦାୟର ସହିତ । ଖ୍ରୀଷ୍ଟିୟାନ ଧର୍ମରୁ ଭାରତୀୟ ଦୂତାବାସ ପକ୍ଷରୁ କୁହାଯାଇଛି, ଆମେରିକା ପରି ଭାରତ ମଧ୍ୟ ଏକ ଉତ୍କଳ ଗଣତନ୍ତ୍ର । ଭାରତ କମ୍ପ୍ୟୁ-କମ୍ପ୍ୟୁଟର ସମେତ ସାରା ଦେଶର ଉନ୍ନତ ସାଂସ୍କୃତିକ ବିଧିଧରଣକୁ ମନାକରୁଥିବା, ଯାହାକି ଦେଶର ଏକ ଅଭିଭୂତ ଓ ଅପରିହାର୍ଯ୍ୟ ଅଙ୍ଗ । ନ୍ୟୁସ୍ପାର୍ଟିମାନ୍ତରେ ଏହାର ଭୁଲ ଉପସ୍ଥାପନ କରି ଲୋକଙ୍କ ମଧ୍ୟରେ ବିଭେଦ ସୃଷ୍ଟି ଲାଗି ଉଦ୍ୟମ କରୁଥିବା ଭାରତୀୟ ଦୂତାବାସ ମୁଖପାତ୍ର କହିଛନ୍ତି ।

ଆଜିର ରାଜ୍ୟ

- କୋଡ଼ିବିଧ୍ୟା ବିଶାରଦ ପ୍ରସନ୍ନ କୁମାର ମହାପାତ୍ର ମଙ୍ଗଳାକପୁର ଶାସନ, କାପୁଆ, ଗଞ୍ଜାମ
Email-pkmahapatro@gmail.com
- ମେଷ** ଆଜି ଆପଣଙ୍କ ଯାତ୍ରା, କାର୍ଯ୍ୟସାଧନ ସାଙ୍ଗକୁ ପାରିବାରିକ ସମସ୍ୟା ସୁଧାରି ନେବାର ପ୍ରସ୍ତୁତ କରିବେ । ଅବଶ୍ୟ ଆବଶ୍ୟକତା ପୂରଣ ସକାଶେ ଧାରକର ଲାଗି ବନ୍ଧୁକୁ ଅନୁରୋଧ କରିପାରିବ । ଭ୍ରମଣଜନିତ କ୍ଳାନ୍ତି ଓ ଅବସାଦ ଦେଖାଦେଇପାରେ । ଆଗାମୀ ଆନୁଷ୍ଠାନିକ କାର୍ଯ୍ୟ ପାଇଁ ଘର ସାଜସଜ୍ଜାରେ ମନ୍ଦି ରହିପାରିବ ।
- ବୃଷ** ଆସନ୍ତାକାଲିର ଆନୁଷ୍ଠାନିକ କାମ ସକାଶେ ବିଶେଷ ଭାବେ ଧ୍ୟାନ ଧରିବାକୁ ପଡ଼ିବ । ଘରକୁ ଆସୁଥିବା ବନ୍ଧୁଙ୍କ ପାଇଁ ପ୍ରତ୍ୟାକ୍ଷୀକା ନିଶ୍ଚିତ ଚାପ ହେବ । ଶିଳ୍ପ, ବାଣିଜ୍ୟ ଏବଂ ପରିବହନ କ୍ଷେତ୍ରରେ ସମସ୍ୟା ଦୂର ହୋଇପାରେ । ନିକଟ ସମ୍ପର୍କୀୟମାନଙ୍କ ବିବାହୀୟ କଥାରେ ମୁକ୍ତ ନ ପୁରାଇବା ଭଲ ।
- ମିଥୁନ** ଆକର୍ଷକ କଳା ସାଙ୍ଗକୁ ସହକର୍ମୀ କିମ୍ବା ପଡ଼ୋଶୀ ମାନଙ୍କ ସହ ସମ୍ପର୍କରେ ବିଭାଗ ଘଟିବ । ପରିବାର ମଧ୍ୟରେ ଅନେକ ସମସ୍ୟା ରହିଛି, କହିବାକୁ ଲଜ୍ଜା ଥିଲେ ମଧ୍ୟ ସମ୍ପର୍କରେ କହିପାରିବେ ନାହିଁ । କର୍ମକ୍ଷେତ୍ରର ସମସ୍ୟା ହେବୁ ମାନସିକ ଭିତରା ରହିନପାରେ । ବାଣିଜ୍ୟ, ବ୍ୟବସାୟ ଓ ପରିବହନ ସାମଗ୍ରିକ ବାଧାପ୍ରାପ୍ତ ହୋଇପାରେ ।
- କର୍କଟ** କୌଣସି ଅତୀତ ଘଟଣା ସକାଶେ ଅନୁତାପ କରିପାରିବ । ବନ୍ଧୁମାନଙ୍କ ଆଶ୍ୱାସନା କ୍ରମେ ଅର୍ଥ ସମ୍ପର୍କରେ କୌଣସି ଅନୁଭୂତି ସାମ୍ନାକୁ ଦୂର ହେବ । ଦୀର୍ଘ ଦିନକୁ ଅଟକ ରହିଥିବା କର୍ମକ୍ଷେତ୍ରରୁ ସ୍ଥିତି ଅନୁଭୂତ ହୋଇପାରେ । ଅର୍ଥକୁ ଫେରନ୍ତା ବାଟରେ କୌଣସି ମୂଲ୍ୟବାନ ବ୍ରତ୍ୟ ଲାଭ ହୋଇପାରେ ।
- ସିଂହ** ଆଜି ମନ ବୁଝିଲା ଭଳି କଥା କହି ଅର୍ଥ ଯୋଗାଡ଼ ସକାଶେ ବିଭିନ୍ନ ପ୍ରକାରର ଯୋଜନା କରିବେ । ଆକର୍ଷକ ଭାବେ କର୍ମ କ୍ଷେତ୍ରରେ ଏକ ମାମୁଲି ଘଟଣାରେ ଉଚ୍ଚବାର ଘଟିପାରେ । ଶିଳ୍ପ, ବାଣିଜ୍ୟ ଓ ପରିବହନ, ଏକଜ୍ଞେ, ସାମ୍ପଦିକତାରେ ପ୍ରଶଂସିତ ହେବେ । ବନ୍ଧୁମାନଙ୍କ ସହ ଭ୍ରମଣରେ ଯିବାକୁ ପରିବାରକୁ ସମର୍ଥନ ପାଇବେ ନାହିଁ ।
- କନ୍ୟା** ଗତକାଲିର ଘରୋଇ ବ୍ୟାପାରକୁ ନେଇ ମାନସିକ ସ୍ଥିତି ସେତେତା ଭଲ ରହି ନପାରେ । ତରବର ନହୋଇ କାମ କଲେ ସମସ୍ୟାର ସରଳ ସମାଧାନ ହେବାର ଅନୁଭୂତି ରହିବ ନାହିଁ । ସ୍ୱାର୍ଥର ବଶବର୍ତ୍ତୀ ହୋଇ ନିଜର ଆତ୍ମାୟତନ ହଠାତ୍ ଶତ୍ରୁତା କରିବେ । ଲଜ୍ଜା ନଥିଲେ ମଧ୍ୟ ଆଲୋଚନା କ୍ଷେତ୍ରରେ ବନ୍ଧୁଙ୍କୁ ମୁକ୍ତି ଗ୍ରହଣ କରିବାକୁ ବାଧ୍ୟ ହେବେ ।
- ତୁଳା** ଆର୍ଥିକ ଅସୁବିଧା ସାଙ୍ଗକୁ କାହା ମନ କାହା ସହ ନ ମିଶିବା କାରଣରୁ ମନ ଭଲ ରହିବ ନାହିଁ । ଆଜି ଶେଷ କରିବାକୁ ଭାଗୁଥିବା କାମଟି ପୂର୍ଣ୍ଣ କରିବା କଷ୍ଟ ହେବ । କୌଣସି ଜିନିଷ କ୍ରୟ କରିବା ସକାଶେ ହଠାତ୍ ମୋଟା ଅଳ୍ପ ଅର୍ଥର ଆବଶ୍ୟକତା ପଡ଼ିପାରେ । ଘରକୁ ଆସୁଥିବା ଜଣେ ବନ୍ଧୁଙ୍କ ଉପସ୍ଥିତିକୁ କେନ୍ଦ୍ର କରି ଝଗଡ଼ା ଲାଗିପାରେ ।
- ବିଛା** ଆଜିର କାର୍ଯ୍ୟକୁ ସୁରାଜିତ କରିବାରେ ପାରିବାରିକ ପ୍ରତିରୋଧ କାମକୁ ବିଶ୍ୱାସ କରିପାରେ । ପ୍ରଶାସନିକ ପ୍ରକ୍ଷେପରେ ଅଧ୍ୟାୟନକୁ ନିଜ କାମରେ ସେତେବେଳେ କରାଯାଉଥିବେ । ଯେକୌଣସି କ୍ଷେତ୍ରରେ ହେଉନା କାହିଁକି, ଛୋଟ ଘଟଣା ପ୍ରତି ଗୁରୁତ୍ୱ ଦିଅନ୍ତୁ ନାହିଁ, ଯାହା ସମସ୍ୟା ସୃଷ୍ଟି କାରଣ ହେବାର ସମ୍ଭାବନା ଅଛି । ପୂର୍ବରାଗକ୍ରମରେ ଗୁପ୍ତ ଶତ୍ରୁମାନଙ୍କର ସକ୍ରିୟତା ବୃଦ୍ଧି ପାଇପାରେ ।
- ଧନୁ** କର୍ମକ୍ଷେତ୍ରରେ ପ୍ରତିବନ୍ଧକ ଲାଗି ରହିଥିଲେ ମଧ୍ୟ ଭାଗୁଥିବା କଥାଟି ଆଜି ଯଥା ସମୟରେ ହୋଇଯିବ । ଯେକୌଣସି ପ୍ରତିଯୋଗିତାରେ ଯୋଗଦେଇ ଅବଶ୍ୟ ସମ୍ପର୍କ ପାଇବା ଯୋଗୁଁ ମନ ଖୁସି ରହିବ । ପରିବାରର ଆବଶ୍ୟକତାକୁ ଉପଲବ୍ଧ କରି ଅଳ୍ପକାର, ଔଷଧ ପତ୍ର ଓ ସୌଖୀନ ବ୍ରତ୍ୟ କ୍ରୟ କରିପାରିବ ।
- ମକର** ଦୀର୍ଘ ଦିନକୁ ସ୍ଥିତି ରହିଥିବା କାମଗୁଡ଼ିକ ସୁଧିଧାରେ ସମ୍ପନ୍ନ ହୋଇଯିବ । ମାତ୍ର, ପ୍ରତ୍ୟେକ କ୍ଷେତ୍ରରେ ସମସ୍ୟା ଦେଖାଦେଇପାରେ, ଶେଷ ମୁକ୍ତିକର୍ତ୍ତାକୁ ଦୂରରେ ରହିବା ଭଲ । ବନ୍ଧୁମାନଙ୍କ ସହ ବ୍ୟବହାରରେ ସଂପର୍କର ରକ୍ଷା ନ କଲେ ବିବାହଗ୍ରସ୍ତ ହୋଇପଡ଼ିବେ । କଳା, ସାହିତ୍ୟ, ଗ୍ରାହା, ଚଳଚ୍ଚିତ୍ରରେ ଉନ୍ନତ କରିବେ ।
- କୁମ୍ଭ** ନିଜ ଲୋକମାନେ ଯେତେ ପ୍ରକାରର ସମସ୍ୟା ସୃଷ୍ଟି କଲେ ମଧ୍ୟ କୌଣସି ଅନୁଭୂତି ହେବ ନାହିଁ । ବ୍ୟବସାୟ ବାଣିଜ୍ୟ ଓ ପରିବହନ କ୍ଷେତ୍ରରେ ସୁଫଳ ପ୍ରାପ୍ତି ହୋଇପାରେ । ଦୀର୍ଘ ଦିନକୁ ଭାଙ୍ଗି ପଡ଼ିଥିବା ସମ୍ପର୍କ ପୁଣି ଯୋଡ଼ି ହୋଇଯିବ । ପରିବାରରେ ପିଲାମାନଙ୍କ ପଢ଼ା ସମସ୍ୟା ନେଇ ମନ ଭାରକାର ହିସାବରେ ।
- ମୀନ** ଆଜି ଆକର୍ଷକ ଭାବରେ ଦୂରସ୍ଥାନକୁ ଯିବାକୁ ପଡ଼ିପାରେ । ପରୋକ୍ଷ ଶତ୍ରୁତା କାରଣରୁ କର୍ମକ୍ଷେତ୍ରରେ ସତରଞ୍ଜିତ ନ ଚଳିଲେ ବିବାଦ ଭିତରକୁ ଚାଣି ହୋଇଯିବେ । ବନ୍ଧୁମାନଙ୍କ ସହକ୍ଷେପ ଫଳରେ ପରିସ୍ଥିତିକୁ ସୁଧାରି ନେବେ । ଏକାଧିକ କାମରେ ହାତ ଦିଅନ୍ତୁ ନାହିଁ, ଯାହାକି ବ୍ୟସ୍ତତାର କାରଣ ହୋଇପାରେ ।
- ଆଜି ମାଘ କୃଷ୍ଣ ଦ୍ୱାଦଶୀ ସୋମବାର, ବିଷୁବସମ୍ମତ ଏକାଦଶୀ ଉପବାସ, ଫେବୃଆରୀ ୮ ତାରିଖ, ରାଶିନକ୍ଷତ୍ର-ମୂଳା/ଧନ



ଶର୍ମାଙ୍କୁ ମାନିନିଅ

ସୂକ୍ଷ୍ମ ଆଇନକୁ ନେଇ କେନ୍ଦ୍ର ସରକାର ଓ କୃଷକଙ୍କ ମଧ୍ୟରେ ଭିତ୍ତିତରା ଚାଲିଛି । ଚାଷୀମାନେ ବିବାଦୀୟ ଆଇନ ପ୍ରତ୍ୟାହାର ଲାଗି ଅତି ବସିଥିବା ବେଳେ ସରକାର ଲିଭେଇ ଅଟକ ଅଛନ୍ତି । ସରକାର କହୁଛନ୍ତି, ଚାଷୀଙ୍କ ଲାଭ ପାଇଁ ଏହି ଆଇନ ଅଣାଯାଇଛି । ଅପରପକ୍ଷରେ ଏହି ମାସ ୬ ତାରିଖରେ ହୋଇଥିବା ବା ଯଦିଏଥା 'ଚଳାକାଳ' ଆନ୍ଦୋଳନର ଦେଶବ୍ୟାପୀ ପ୍ରଭାବ ପ୍ରତିବାଦ କରୁଥିବା ଚାଷୀଙ୍କୁ ଉପାସିତ କରୁଥିବା ଭଳି ମନେହେଉଛି । କେବଳ ପଞ୍ଜାବ, ହରିୟାଣା କିମ୍ବା ପଶ୍ଚିମ ଉତ୍ତରପ୍ରଦେଶରେ ସାମିତ ନୁହେଁ, ଏହି ବା ଯଦିଏଥା ପ୍ରତିବାଦର ସ୍ଵର ଭାରତର ଦକ୍ଷିଣ, ପଶ୍ଚିମ ଓ ପୂର୍ବ ରାଜ୍ୟଗୁଡ଼ିକରେ ଶୁଣିବାକୁ ମିଳିଲା । ଏଥିରୁ ପ୍ରମାଣିତ ହେଲା ଯେ ସରକାରଙ୍କ ଦ୍ଵାରା ଦିଆଯାଇଥିବା ବା ଯଦିଏଥା ସତ୍ୟ ନୁହେଁ । ସରକାର କହିଆସୁଛନ୍ତି ଯେ ଏହି ପ୍ରତିବାଦ କେବଳ ପୃଷ୍ଠମେଇ କୃଷକ ନେତା ଓ ଦଳାଲଙ୍କ ଦ୍ଵାରା ଚଳାଯାଇଛି, ଯେଉଁମାନେ ବାସ୍ତବ କୃଷକ ହୁଅନ୍ତି । ଅପରପକ୍ଷେ କୃଷକମାନେ ଉଚ୍ଚ ଆଇନ ଦ୍ଵାରା ସ୍ଵତନ୍ତ୍ରତ୍ର ହେବେ ବୋଲି ଦର୍ଶାଉଛନ୍ତି ।

ଏଭଳି ସ୍ଥିତି ଭାରତୀୟ ଜନତା ପାର୍ଟି (ଭାଜପା)ର ମାର୍ଗଦର୍ଶନ କରୁଥିବା ରାଷ୍ଟ୍ରୀୟ ସ୍ଵୟଂ ସେବକ ସଂଘ (ଆର୍.ଏସ୍.ଏସ୍)ର ବରିଷ୍ଠ ନେତା ତଥା ରାଜ୍ୟ ସଭାର ପୂର୍ବତନ ସଭ୍ୟ ରଞ୍ଜନ ଚନ୍ଦ୍ର ଶର୍ମା ଫେସ୍‌ବୁକ୍‌ରେ କେନ୍ଦ୍ର କୃଷି ମନ୍ତ୍ରୀ ନରେନ୍ଦ୍ର ସିଂ ଚୋପାରକୁ ଉପଲକ୍ଷ୍ୟ କରି ଦେଇଥିବା ବିପ୍ରଣା ଆଲୋଚନାର ବିଷୟ ପାଇଛନ୍ତି । ସେ କହିଛନ୍ତି ଯେ, କୃଷି ଆଇନକୁ କୃଷକମାନେ ବିରୋଧ କରୁଥିବା ବେଳେ ଚାହାକୁ ଚୋପାର ଠିକ୍ ଭାବେ ବୁଝିନାହାନ୍ତି । କ୍ଷମତାର ଗର୍ବ ଚାଳ ମୁଖକୁ ନିର୍ଦ୍ଦୟାକରି ଦୁଇ ଦିନ ଚଳେ କରାଯାଇଥିବା ଏହି ପୋଷ୍ଟରେ ଶର୍ମା ଆହୁରି ଲେଖିଛନ୍ତି, ଚୋପାର ହେଉଛି ସରକାରଙ୍କ ଏକ ଅଂଶ । କୃଷକଙ୍କ ମଙ୍ଗଳ ଚାଳ ଉଦ୍ଦେଶ୍ୟ ହୋଇଆଇପାରେ । କିନ୍ତୁ ଯଦି କିଛି ଲୋକ ସେହି ସାହାଯ୍ୟ ନେବାକୁ ଚାହୁଁ ନାହାନ୍ତି, ତାହା ହେଲେ ସେମାନଙ୍କ କଲ୍ୟାଣ କଥା ଭାବିବା ଠିକ୍ ନୁହେଁ । ଜଣେ ଉତ୍କଳ ଯୁବାକାଶି ହେବାକୁ ଚାହୁଁଥିବା ବେଳେ ଚାଳୁ ଚୋର ଜବରଦସ୍ତ ହୁଏ । ପିତାମହଙ୍କ ବା ଶ ଆବଶ୍ୟକତା ରହିଛି ବୋଲି ଶର୍ମା କହିଛନ୍ତି । ଫେସ୍‌ବୁକ୍‌ରେ ଏହି ପୋଷ୍ଟକୁ ନିଷ୍ପତ୍ତି ଅଟୁଆ ଭୂତି ପୃଷ୍ଠାକଲଣା । ଏଠାରେ ଶର୍ମା ଉଦ୍ଦେଶ୍ୟ ରଖି ଯେଉଁଭଳି ଶବ୍ଦ ବ୍ୟବହାର କରିଛନ୍ତି, ସେଥିରୁ ବୁଝାପଡୁଛି ପ୍ରଧାନମନ୍ତ୍ରୀ ନରେନ୍ଦ୍ର ମୋଦିଙ୍କୁ ସିଧାସଳଖ ନ କହି ସେ ପରୋକ୍ଷରେ କୃଷିମନ୍ତ୍ରୀଙ୍କୁ ଚାରେଡ଼ କରିଛନ୍ତି । ବିଶେଷକରି ଚୋପାର କେତେ ପାଣିରେ ଅଛନ୍ତି, ତାହା ଆମେ ଭଲ ଭାବେ ଜାଣୁ । ସରକାରରେ କୌଣସି ଶାନ୍ତି ନେତା ନ ହାଁଲେ ଚାଳ ଅଧୀନରେ ଥିବା ମନ୍ତ୍ରୀମାନେ କଦାପି ବହଳ କରିପାରିବେ ନାହିଁ । ଭାରତରେ କେନ୍ଦ୍ରଠାରୁ ଆରମ୍ଭ କରି ସବୁ ରାଜ୍ୟ ଶାସନକୁ ଅନିଷ୍ଟା କଲେ ସମାନ ଭବାହରଣ ଦେଖିବାକୁ ମିଳିବ । ଓଡ଼ିଶା କଥା ଦେଖିଲେ ୨୦୨୦ ଡିସେମ୍ବରରେ ସ୍କୁଲ ଖୋଲିବା ନେଇ ସ୍କୁଲ ଓ ଗଣଶିକ୍ଷା ମନ୍ତ୍ରୀ ସମୀପ ରଞ୍ଜନ ଚନ୍ଦ୍ର ପଦ ରଖିଥିଲେ । ସେ କହିଥିଲେ ଖୁବ୍‌ଶୀଘ୍ର ବିଦ୍ୟାଳୟଗୁଡ଼ିକ ଖୋଲିବା ନେଇ ଚିନ୍ତା କରାଯାଇଛି । ତା' ପରେ ଉଚ୍ଚ ଶିକ୍ଷା ସର୍ବିସ ଶାସ୍ତ୍ରତ ମିଶ୍ର ଉଚ୍ଚ ଶିକ୍ଷାବିଭାଗ ଖୋଲିବା ନେଇ ସଙ୍କେତ ଦେଇଥିଲେ । ପରେ ମୁଖ୍ୟମନ୍ତ୍ରୀ ନବୀନ ପଟ୍ଟନାୟକ ଉଭୟକୁ ଚାରିଦି କରିଥିଲେ । ସରକାରୀ ସ୍ତରରେ କୌଣସି ନିଷ୍ପତ୍ତି ହୋଇ ନ ଥିବା ବେଳେ ବିଭାଗଗୁଡ଼ିକ ପକ୍ଷରୁ ଦିଆଯାଉଥିବା ମତ୍ୟକୁ ମୁଖ୍ୟମନ୍ତ୍ରୀ ନାସ୍ୟସ୍ୟ କରିଥିଲେ । ପରବର୍ତ୍ତୀ ସମୟରେ ମନ୍ତ୍ରୀ ଓ ସର୍ବେକ କଥା କାଟ ଖାଲିଥିଲା ।

କେନ୍ଦ୍ରରେ ପ୍ରଧାନମନ୍ତ୍ରୀଙ୍କ ଦିନା ଅନୁମତିରେ ଦୁର୍ଦ୍ଦିବ କଅଁଳେ ନାହିଁ ବୋଲି ସାଧାରଣ ନାଗରିକ ମଧ୍ୟ ଜାଣିଲେଣି । ଏଭଳିସ୍ଥିତି ଚୋପାର ନିଜେ ଚାହିଁଲେ କଦାପି କୃଷି ଆଇନ ଉପରେ କିଛି ବି କରିପାରିବେ ନାହିଁ । ଆର୍.ଏସ୍.ଏସ୍.ଏସ୍. ନେତା ଶର୍ମା ଯେଉଁଆଡ଼େ ବାଡ଼ି ବୁଲାଇ କହିଥାଆନ୍ତୁ ନା କାହିଁକି ଲକ୍ଷ୍ୟ ଗୋଟିଏ ବାଗାରେ ବାହୁଛି ବୋଲି କୁହୁଥିବାକୁ ହେବ । ସାଧାରଣରେ ଏହା ଜଣାଶୁଣା ଯେ, ଭାଜପାକୁ ଆର୍.ଏସ୍.ଏସ୍.ଏସ୍. ନିରାହୁଣ୍ଡ କରୁଛି । କିଏ କେଉଁ ପଦବୀରେ ଆସିବ ହେବେ ତାହା ସେହି ସଙ୍ଗଠନ ସ୍ଥିର କରିଥାଏ । ଯଦି କେତେବେଳେ କିଛି ବିଷୟ ଘଟେ ସେଠାରୁ ଛାଡ଼ି ଚାଲେ । ସେହି ଦୃଷ୍ଟିରୁ ଦେଖିଲେ ଆର୍.ଏସ୍.ଏସ୍.ଏସ୍. ବୁଝିଲେଣି ଯେ, ଶାସନ ଠିକ୍ ଭାବେ ଚାଲି ନାହିଁ । ଲୋକେ ଯାହା ଚାହୁଁଛନ୍ତି, ତାହା ହୋଇପାରୁ ନ ଥିବାରୁ କେନ୍ଦ୍ରରେ ୬ ବର୍ଷ ଶାସନ ସତ୍ତ୍ୱେ ନେତୃତ୍ୱ ବିରୋଧରେ ଏକ ମନୋଭାବ ବୃଦ୍ଧି ପାଇଲାଣି ; ଯାହା ଭବିଷ୍ୟତ ପାଇଁ ଅଶୁଭ ସଙ୍କେତ ଦେଲାଣି । ଏହା ମଧ୍ୟ ମନେରଖିବାକୁ ହେବ ଯେ, ଆଜିର କ୍ଷମତାସୀନ ବ୍ୟକ୍ତିମାନଙ୍କ ଜନ୍ମ ବହୁ ପୂର୍ବରୁ ପଞ୍ଜାବୀ ଚାଳିଆ ଚଳିଆ ଚଳି ନେଇଛି । ଏହି ସରକାର ବିଦାୟ ନେବା ପରେ ମଧ୍ୟ ଆର୍.ଏସ୍.ଏସ୍.ଏସ୍. ବଞ୍ଚି ରହିବ । ଏହି ଦୀର୍ଘାନ୍ତୀୟା ଦୃଷ୍ଟିକୋଣ ରଖି ଶର୍ମା ଚାଳ ମତ୍ୟ ଦେଇଆଇପାରନ୍ତି । ଏଠାରେ ଶର୍ମାଙ୍କ କଥାରେ ଅନେକ ଏକମତ ହେବେ । ଯଦି ସରକାର କୃଷକଙ୍କ ମଙ୍ଗଳ ପାଇଁ ଏହି ଯଦି ଆଇନ ଆଣିଛନ୍ତି ବୋଲି କହୁଛନ୍ତି, ଏବେ ଯେତେବେଳେ ଚାହାକୁ ସେମାନେ ଗ୍ରହଣ କରୁନାହାନ୍ତି ; ତେଣୁ ସେଗୁଡ଼ିକୁ ପ୍ରତ୍ୟାହାର କରାଯିବା ଉଚିତ । ଅର୍ଥାତ୍ ଯେଉଁମାନଙ୍କ ମଙ୍ଗଳ ପାଇଁ ଚିନ୍ତା କରାଯାଇଥିଲା, ତାହାର ସୁଦୃଢ଼ ସେମାନେ ନ ଚଳେ ନ ନିଷ୍ପତ୍ତି । ଶର୍ମାଙ୍କ ଏହି ମଞ୍ଜ କଥାକୁ ସରକାର ସକାରାତ୍ମକ ଦୃଷ୍ଟିକୋଣରୁ ଦେଖି ପଦକ୍ଷେପ ନେଲେ ହୁଏତ ସମାଧାନ ମିଳିପାରନ୍ତା ।

ଏହାସହିତ ମନେରଖିବାକୁ ହେବ ଯେ, ଅନ୍ତର୍ଜାତୀୟ ସ୍ତରରେ ଭାରତ ସରକାର ବିରୋଧୀ ମତ ବାଜା ବାଜିଲାଣି । କେବଳ ଗାନ୍ଧିଜୀ ରିହାଜୀ, ଜଳଦାୟ ଯୋଦ୍ଧା ଗ୍ରୋତା ଅର୍ଦ୍ଧବର୍ଣ କିମ୍ବା ଆମେରିକା ଉପରାଷ୍ଟ୍ରପତି କମଲା ହାରିସଙ୍କ ଦେଖିଲେ ସମାଧାନ ମାନା ହାରିସଙ୍କ ହେବାକୁ ଆରମ୍ଭ କଲା । ଇତିମଧ୍ୟରେ ପ୍ରଧାନମନ୍ତ୍ରୀ ମୋଦି ଦେଠାକୁ ଯାଇ ଟ୍ରମ୍ପଙ୍କ ପକ୍ଷରେ ନିର୍ବାଚନ ପ୍ରଚାର କରିବା ସହିତ ସେଠାକାର ଭାରତୀୟମାନଙ୍କୁ 'ଅରଲି ବାର୍, ଟ୍ରମ୍ପ ସରକାର' ଧ୍ଵନିରେ ଟ୍ରମ୍ପଙ୍କୁ ସମର୍ଥନ କରିବାକୁ ଖୋଲାଖୋଲି ଆହ୍ଵାନ ଦେଇଥିଲେ । ଆମେରିକାର ଆକାଶଚରୀଣ ରାଜନୀତିରେ ମୋଦିଙ୍କ ପ୍ରବେଶକୁ ଡେମୋକ୍ରାଟିକ୍ ଦଳରେ ବିରୋଧ ହେବା ସ୍ଵାଭାବିକ । ଆଜି ଭାରତରେ ହେଉଥିବା ଚାଷୀ ଆନ୍ଦୋଳନକୁ ଅନ୍ତର୍ଜାତୀୟ ସମର୍ଥନ ମିଳିବା ପଛରେ ଆମେରିକା ସରକାରର ସାଥ ଦିଆ ଶକ୍ତ ହେଉଛି । ଭାରତର ଚୁପ୍‌ଚାପ୍ ବିରୋଧୀମାନେ ନାତି ଯୋଗୁ କେବଳ ଆମେରିକା ଦୂରରେ ଯାଇ ନାହିଁ, ପଡ଼ୋଶୀ ରାଷ୍ଟ୍ର ଶ୍ରୀଲଙ୍କା ମଧ୍ୟ ଭାରତର ସାହାଯ୍ୟକୁ ଉପେକ୍ଷା କରିବା ସହିତ ଚାଲିଗଲ ପହଞ୍ଚିଯୋଗ ଲୋଡୁଛି । ଏଭଳି କଟକ ଛାଡ଼ି ଭାରତର ଭାରତର ଦୂରରେ ମାଧ୍ୟମରେ ବିରୋଧ ଯଥେଷ୍ଟ ହେବ ନାହିଁ । ସେଥିପାଇଁ ଅତି ବସିବା ପରିବର୍ତ୍ତେ ରଞ୍ଜନଚନ୍ଦ୍ର ଶର୍ମାଙ୍କ ମତକୁ ସମ୍ମାନ ଜଣାଇ ଚାଷୀଙ୍କ ଦାବିକୁ ସରକାର ମାନିନେବା କେନ୍ଦ୍ର ସରକାରଙ୍କ ପାଇଁ ବୁଦ୍ଧିମାନର କାମ ହେବ ।



ରାଜାର କର୍ମା

ବେଳେବେଳେ ମନକୁ ଗୋଟିଏ ପ୍ରଶ୍ନ ଆନ୍ଦୋଳିତ କରେ । ସମାଜରେ ଅସହାୟ, ନିରାଶ୍ରୟ, ଦରିଦ୍ର ଏବଂ ଅବହେଳିତଙ୍କ ସଂଖ୍ୟା କମିବା ପରିବର୍ତ୍ତେ ବହୁଛି କାହିଁକି? ଅନେକ ସରକାରୀ ଏବଂ ସେବକାରୀ ଯୋଜନା ସହିତ ଜନ ସତ୍ତେତନତାରେ କୋଟି କୋଟି ଟଙ୍କା ବ୍ୟୟହେଲେ ବି ନିଷ୍ପତ୍ତିତଙ୍କ ସଂଖ୍ୟା ଯଥାପୂର୍ବ ତଥା ପରଂ । ବରଂ ଚାଳକ ଏହି ସ୍ଥିତି ଚାଳୁ ଏକ ଭିନ୍ନ ବର୍ଣ ଏବଂ ଶ୍ରେଣୀ ଭାବରେ ବିଭେଦ ସୃଷ୍ଟି କରିଥାଏ । ଏହି ଶ୍ରେଣୀ ବିଭାଗ ଆଜିରୁ ନୁହେଁ । ମାନବ ସମ୍ପଦ ସୃଷ୍ଟି ସହିତ ସମାଜର ଭାବରେ ଚାଲିଆସିଛି । କେବଳ ସ୍ଥିର ବିଶେଷରେ ଏହାର ଗୁପ୍ତ ବଦଳିଛି, କିନ୍ତୁ ଏମାନଙ୍କ ପ୍ରତି ଦୃଷ୍ଟିଭଙ୍ଗୀ ବଦଳି ନାହିଁ କିମ୍ବା ଏମାନଙ୍କ ପ୍ରତି ଦମନର ସାର କମି ନାହିଁ ।

ଅନେକ ସମୟରେ ସ୍ଵେଚ୍ଛାଚାରୀ ଶାସକମାନେ ଶାସିତମାନଙ୍କ ଉପରେ ଭୟମୁକ୍ତ ବାତାବରଣ ସୃଷ୍ଟିକରି ସେମାନଙ୍କ ସ୍ଵରକୁ ଦମନ କରିଥା'ନ୍ତି । ସେଥିପାଇଁ ଏହି ଗୋଷ୍ଠୀକୁ ଅନ୍ୟାୟ ଭାବରେ ସୃଷ୍ଟି କରାଯାଇଥିବା ଏକ ଶ୍ରେଣୀ ବୋଲି କୁହାଯାଇପାରେ । ଲୋକମାନେ ଯେ ସବୁବେଳେ କୁ-ମନୋଭାବ ନେଇ ଦମନର ଶିକାର ହୋଇଥାଆନ୍ତି ତା' ନୁହେଁ, ବେଳେବେଳେ ଏକ କୁ-ମନୋଭାବ ଥିବା ସମାଜ, ଉଦ୍ଦେଶ୍ୟମୂଳକ ଭାବରେ କରିଥାଏ । ବିଭିନ୍ନ ନୀତି ନିୟମ ପ୍ରଣୟନ ମାଧ୍ୟମରେ ଲୋକଙ୍କୁ ଏକ ନିଷ୍ପତ୍ତିତ ଶ୍ରେଣୀ ଭାବରେ ତିଆରି କରି ସେମାନଙ୍କର ବିଚାରଧାରା ଏବଂ ସାଧାରଣତାକୁ ସାମିତ କରିଥାଏ । ଉପରୋକ୍ତ ଶ୍ରେଣୀ କେବଳ କିଛି ସାଂସଦେଶ୍ୟ ଉଚ୍ଚ ଏବଂ ସାମାଜିକ କଳକଣା ଦ୍ଵାରା ବିଭାଜିତ । ଏପରି ବିଭେଦତା ମନୋଭାବ ଏମାନଙ୍କୁ ଆହୁରି ତଳକୁ ଠେଲି ଦେଇଥାଏ ।

ଶ୍ରେଣୀ ବିଭାଜନ ଫଳରେ ଲୋକମାନେ ଅନ୍ୟମାନଙ୍କ ଚୁକ୍ତନାରେ ନିଜର କାର୍ଯ୍ୟ ଦକ୍ଷତା ହରାଇ ବସନ୍ତି । ଫଳରେ ଏମାନେ ପୂର୍ଣ୍ଣାଙ୍ଗ ମନୁଷ୍ୟ ହେବାକୁ ବଞ୍ଚିତ ହୋଇ ନିଜର ଅଧିକାର ଏବଂ ମାନବିକ ମର୍ଯ୍ୟାଦା ହରାଇ ବସନ୍ତି । ଏହା ସହିତ ଏମାନଙ୍କୁ ଭାଷା, ଶିକ୍ଷା ଏବଂ ଅନ୍ୟାନ୍ୟ ଦୁର୍ବିଧା ସୁଯୋଗରୁ



ଅଭିମନ୍ୟୁ ଧଳ

ଓଡ଼ିଆରେ ଲୋକ କଥାଟିଏ ଅଛି, 'ପୁଷ୍ପେ ଖଇ, ମାଗେ ଦହି, ଚଳେତେ ନିମ ଚଳୁକିଣା' । ପ୍ରକୃତି ତା'ର ସର୍ବଶ୍ରେଷ୍ଠ ସୃଷ୍ଟି ମଣିଷ ପାଇଁ ଛଅଟି ବା ବାରମାସ ଲାଗି ନାନା ପ୍ରକାର ଖାଦ୍ୟ, ଫଳ, ପୁଷ୍ପ ଆଦି ଖଞ୍ଜେଇ ରଖୁଛି ; ଯାହା ଆମ ସ୍ଵାସ୍ଥ୍ୟ ପାଇଁ ଅତ୍ୟନ୍ତ ଲୁଚା । ପୁଷ୍ପମାସରେ ଖଇ ଖାଇବା ଶୀତାଋତୁରେ ହିତକର । ମୋଟାଧିକୁ ଭଲ ଭାବରେ ଶୁଖାଇ, ଏହାକୁ ଭାଜିବା ପୂର୍ବଦିନ ରାତିରେ କାକରରେ ପକାଇ ଭାଜିଲେ ଖଇ ଭଲଭାବରେ ଫୁଟେ । ମାଟିରୁଲିର ଦୁଇଟିକା ମଝିରେ ମାଟିହାଣ୍ଡକୁ ପ୍ରାୟ ୪୫ ଡିଗ୍ରୀରେ ଢଳେଇ ରଖି ସେଥିରେ ବାଲି ଦିଆଯାଇ ଉଷ୍ମ କରାଯାଏ । ମାଟିହାଣ୍ଡର ପୂର୍ବ ଓ ଡିକା ମଝିରେ ନିଆଁ ବାହାରି ନ ଥାଏ । ପାଇଁ କିଛି ଚିକିତ୍ସା କାରୁଅ ଅବା ଗୋବର୍ଦ୍ଧନଶିଳା କାରୁଅ ଦିଆଯାଇ ବନ୍ଧ କରାଯାଏ । ବାଲି ଗରମ ହେବା ପର୍ଯ୍ୟନ୍ତ ସେଥିରେ ପିଞ୍ଚ ବୁଲାଇ ଠିକ୍ ଗରମ ହୋଇଗଲେ ମା'ମାନେ ଧାନ ମୁଠାମୁଠା ପକାଇ ଖଇ ଭାଜିବା ଆରମ୍ଭ କରିଦିଅନ୍ତି । ଝରିବାଣ ଫୁଟିଲା ଭଳି ଧାନ ଏହା ଭିତରେ ଫୁଟିଗଲା ପରେ ପିଞ୍ଚ ସାହାଯ୍ୟରେ କୁଳାକୁ କାଢ଼ି ଦିଆଯାଏ । ଖଇଭଜା ସରିବା ପରେ ଏହାକୁ ଖଇଖୁରେ ଚଳାଯାଇ ଧାନଚୋପା ବାହାର କରିଦିଆଯାଏ । ହିନ୍ଦୁମାନଙ୍କର ଅନେକ ମଙ୍ଗଳ କାର୍ଯ୍ୟରେ ଏହା ବ୍ୟବହାର କରାଯାଏ । ବିବାହ ସମୟରେ ଖଇର ବିଶେଷ ବ୍ୟବହାର ହୋଇଥାଏ । ଶୀତ ସମୟରେ ଏହି ଉଷ୍ମ ଖଇକୁ ପାଟିରେ ପକାଇଦେଲେ ଯେଭଳି ସ୍ଵାଦ ଲାଗେ, ତାହା ଭାଷାରେ ବର୍ଣ୍ଣନା କରିହେବ ନାହିଁ । ଗୁଡ଼ ସହ ଏହା ପାଗ କରାଯାଇ ଉଷ୍ଣତା ରୁପିନ । ଉଭୟ ଗୁଡ଼ ଓ ଖଇ ଶୀତକଟାକାରକ ଓ ସୁପାତ୍ୟ, ଏହା ସହଜରେ ହଜମ ହୋଇଥାଏ । ଶ୍ରୀଜଗନ୍ନାଥଙ୍କର ବନ୍ଧୁ ଭୋଗ ତଥା ଅନ୍ୟାନ୍ୟ ନିଷ୍ପତ୍ତି ଭୋଗରେ ଏହାର ଉପସ୍ଥିତି ରହିଛି । ଏହି ସମୟରେ ସମସ୍ତଙ୍କୁ ଉପସ୍ଥିତରେ ଧନ୍ୟୁଆଁ ପ୍ରତ୍ୟେକ ଓଡ଼ିଆ ବିଶେଷକରି ଚାଷୀ ପରିବାରମାନେ ଧାନଚୋପା ଓ ମଝିରେ ଭୋଗ କରିଥାଆନ୍ତି । ଦୁତିଆଓଷା ଓ କୁମାରପୂର୍ଣ୍ଣିମାରେ ବିବାହିତା ଝିଅ ଘରକୁ ଉଷ୍ଣତା ଭାବ ଯିବା ଆମ ପରମ୍ପରାରେ ରହିଛି । ଗଣେଶ ପୂଜା ଓ ସରସ୍ଵତୀଙ୍କ ପୂଜାରେ ଉଷ୍ଣତାଚାଟ ଏବେବି ବିଦ୍ୟାଳୟଗୁଡ଼ିକୁ

ଆମେ ନୀରବ ହେତୁ ଶୋଷିତ କି

ବଞ୍ଚିତ କରାଯାଏ । ମାନସିକ ଏବଂ ବୌଦ୍ଧିକ ବିକାଶରେ ବାଧା ସୃଷ୍ଟି କରାଯାଏ । ଦେଖିବାକୁ ଗଲେ ଲୋକେ ନିଜ ଶୈଳୀରେ ଜୀବନଯାପନ କରିଥାନ୍ତି, ମାତ୍ର ସ୍ଵେଚ୍ଛାଚାରୀ ଶାସକର ଦମନ ମନୋଭାବ ଏହି ଜୀବନ ଶୈଳୀକୁ ପ୍ରଭାବିତ କରିଥାଏ । ଆଇରିସ୍ ମେରିଅନ ଯଜ୍ଞଙ୍କ ଅନୁସାରେ ଲୋକମାନଙ୍କୁ ପାଞ୍ଚ ପ୍ରକାରେ ଦମନ କରାଯାଇଥାଏ । ହିଂସା, ଶୋଷଣ, ସାମାଜ୍ୟ କରି ରଖିବା, ଦୁର୍ବଳ କରିବା ଏବଂ ସାଂସ୍କୃତିକ ବାଦର ଶିକାର ଇତ୍ୟାଦି । ସାମ୍ପ୍ରତିକ ସମାଜରେ ଏହାର ପ୍ରାୟଶ୍ଚିତା ଏବଂ ସଂଯୋଗ ଅଛି କି ନାହିଁ ବିଚାରଯୋଗ୍ୟ ।

ଅନେକ ସମୟରେ ଲୋକଙ୍କ ପରିଶ୍ରମ ଦ୍ଵାରା ଲାଭ ଉଠାଯାଏ ଅଥଚ ଉପଯୁକ୍ତ ପ୍ରାପ୍ୟ ଦିଆଯାଏ ନାହିଁ । ଶ୍ରମର ମୂଲ୍ୟ ସବୁବେଳେ ସମ୍ପୂର୍ଣ୍ଣ ପୁରୁଷ ଏବଂ ମହିଳାଙ୍କ ମଧ୍ୟରେ ମନୁଛିରେ ଗାରତମ୍ୟ, ଉପଯୁକ୍ତ କାମଧନ୍ୟର ଅଭାବ, ଠିକ୍ ସମୟରେ ମନୁଛି ନ ଦେବା, ଉପାଦିତ ଦ୍ରବ୍ୟର ଉପଯୁକ୍ତ ମୂଲ୍ୟ ନ ଦେବା ସହିତ ଶ୍ରମ ଅନୁଯାୟୀ ଶ୍ରେଣୀ ବିଭାଜନ କରି ଲୋକମାନଙ୍କୁ ଶ୍ରେଣୀ କରାଯାଇଥାଏ ; ଯାହାଫଳରେ ଧନୀ ଆହୁରି ଧନୀ ହୁଏ ଏବଂ ଗରିବ ଆହୁରି ଗରିବ ହୋଇଯାଏ । ବିଭିନ୍ନ ସେବକାରୀ କମ୍ପାନୀ ଏବଂ ଶିଳ୍ପକୁ ଶ୍ରମ କ୍ଷେତ୍ରରେ ସରକାରଙ୍କ ପ୍ରବେଶ ଅନୁମତି ଏହି ଅବହେଳିତ ବର୍ଣ୍ଣକୁ ଶୋଷଣ କରିବାର ଏକ ସମ୍ଭବତା ଉଦାହରଣ । ଶୋଷଣ ଫଳରେ ଲୋକମାନେ ନିଜର ଅଧିକାର ପାଇଁ ସ୍ଵର ଉତ୍ତୋଳନ କରିପାରନ୍ତି ନାହିଁ ।

ସମାଜର ଗୋଟିଏ ବଡ଼ ଗୋଷ୍ଠୀ ଗୋଟିଏ ଛୋଟ ଛୋଟ ଗୋଷ୍ଠୀର ଲୋକଙ୍କୁ ଏକ ନିର୍ଦ୍ଦିଷ୍ଟ ସାମା ମଧ୍ୟରେ ସାମିତ କରି ରଖନ୍ତି । ଏହାଦ୍ଵାରା ଲୋକଙ୍କୁ ମୁଖ୍ୟ ସ୍ରୋତରୁ ଦୂରରେ ରଖାଯାଏ । ଏପରି କି ଶ୍ରମରେ ମଧ୍ୟ ଏମାନଙ୍କର ଭାଗାବାରିତା ନ ଥାଏ । ଦଳିତ ଶ୍ରେଣୀ ଏଥିରେ ବେଶି ପ୍ରଭାବିତ ହୋଇଥାନ୍ତି । ସମାଜର ତଥାକଥିତ ଉଚ୍ଚବର୍ଣ୍ଣ ଏମାନଙ୍କୁ ଶ୍ରମରେ ନିରୋଧିତ କରନ୍ତି ନାହିଁ । ଦଳିତମାନଙ୍କର ଗ୍ରହଣୀୟତା ମଧ୍ୟ ସମାଜରେ ବଞ୍ଚିତ କମ୍ । ତେଣୁ ଅନେକ ଜାତିକାରୁ ଏମାନେ ବହୁତ ହୁଅନ୍ତି । ଶିଶୁ, ଭିନ୍ନକ୍ଷମ, ବୟସ୍କ, ମାନସିକ ଅସୁସ୍ଥ ବ୍ୟକ୍ତି, ମହିଳା, ବିଧବା, ସଂଖ୍ୟାଲଘୁ ଇତ୍ୟାଦି ଏହି ଶ୍ରେଣୀ ଅନ୍ତର୍ଭୁକ୍ତ ।

ଏହାଦ୍ଵାରା ସମାଜର ଏକ ବଡ଼ ଅଂଶ ବିକାଶ ପ୍ରକ୍ରିୟାରୁ ଦୂରରେଇଯାଏ । ଅନେକ ସମୟରେ ଏମାନେ ନିଜର ମୌଳିକ ଅଧିକାରକୁ ମଧ୍ୟ ବଞ୍ଚିତ ହୁଅନ୍ତି । ଏହି ପ୍ରକ୍ରିୟା ଶୋଷଣଠାରୁ ମଧ୍ୟ ସାଫାଟିକ ।

କ୍ଷମତାଶାଳୀମାନେ ଅନ୍ୟର ସ୍ଵରକୁ ଦମନ କରି ଦୁର୍ବଳ କରିଦିଅନ୍ତି । ତେଣୁ ଦୁର୍ବଳମାନେ ସରକାରଙ୍କର ନିର୍ଦ୍ଦେଶ ମାନିବାକୁ ବାଧ୍ୟ ହୋଇଥାଆନ୍ତି । ଏମାନଙ୍କୁ ନିଷ୍ପତ୍ତି ନେବାରେ ବାଧା ସୃଷ୍ଟି କରାଯାଇଥାଏ । ନିମ୍ନ ସାମାଜିକ ସ୍ଥିତି ପାଇଁ ଏମାନଙ୍କୁ ଉପଯୁକ୍ତ ସମ୍ମାନ ଦିଆଯାଏ ନାହିଁ । ଅନେକ ସମୟରେ ଦୁର୍ବଳ ଶ୍ରେଣୀର ଲୋକମାନେ ବିକାଶ ପ୍ରକ୍ରିୟାରେ ଅଂଶଗ୍ରହଣର ସୁଯୋଗ ପାଆନ୍ତି ନାହିଁ । ସରକାରଙ୍କ ଆଗରେ କଥା କହିବାର ସାହସ ମୁକ୍ତ ନାହିଁ । ଧାରୋଧୀରେ ପିଢ଼ିକୁ ପିଢ଼ି ଏମାନେ ନିଜକୁ ମାନସିକ ଭାବରେ ଦୁର୍ବଳ ଭାବି ନିଅନ୍ତି । ଅନ୍ୟାନ୍ୟ କଳକଣା ସହିତ ଏମାନଙ୍କୁ ଗୁଣାତ୍ମକ ଶିକ୍ଷା ଅଧିକାରକୁ ବଞ୍ଚିତ କରାଯାଏ, କାରଣ ଏମାନେ ସତ୍ତେତନ ହେଲେ ପ୍ରତିବାଦର ସାଧନା ରହିଛି । ନିଜର ମାଲିକ ବା ସାହୁକାର ଆଗରେ ଏମାନେ କିଛି କହିପାରନ୍ତି ନାହିଁ । ବର୍ଷ ବର୍ଷ ଧରି ଶୋଷଣ ହୁଅନ୍ତି, ହେଲେ ପ୍ରତିବାଦ କରନ୍ତି ନାହିଁ । ଧାରୋଧୀରେ ଏହି ପ୍ରକୃତି ଚାଳକ ଦେହସୁସ୍ଥ ହୋଇଯାଏ । ଏପରିକି ଯଦି କିଏ ଏହାର ପ୍ରତିବାଦ କରେ, ତେବେ ନିଜ ଗୋଷ୍ଠୀର ଲୋକ ବାଧା ଦିଅନ୍ତି । ଧାରୋଧୀରେ ଏମାନଙ୍କ ସ୍ଵର ସମ୍ପୂର୍ଣ୍ଣତା ହୋଇଯାଏ । ଚାଳ ଭିତରେ ଏକ ନକାରାତ୍ମକ ଛବି ସୃଷ୍ଟି କରାଯାଏ, ଫଳରେ ଏମାନେ ନିଜ ପ୍ରତି ଏକ ନକାରାତ୍ମକ ଛବି ସୃଷ୍ଟି କରିବାରେ ଲାଗି ପଡ଼ି ।

ସାଂସ୍କୃତିକ ସାମ୍ରାଜ୍ୟବାଦରେ ଶାସକ ନିଜର ସଂସ୍କୃତିକୁ ସୁସ୍ଥାଇ ଭଲ ନୀତି ନିୟମର ଅନୁପାଳନ ପାଇଁ ବାଧ୍ୟ କରନ୍ତି । କ୍ଷମତାଶାଳୀ ଗୋଷ୍ଠୀ ନିଜ ଅନୁସାରେ ଏହାକୁ ପରିଚାଳନା କରି ପ୍ରଚାର ପ୍ରସାର କରିଥାଆନ୍ତି । କ୍ଷମତାଶାଳୀମାନେ ଏହା ମାଧ୍ୟମରେ ଫାଇଦା ନେଇଥାନ୍ତି । ଫଳରେ ଛୋଟଛୋଟ ସଂସ୍କୃତି ଏବଂ ବିଶ୍ଵାସ ପରିଚୟ ହରାଇଯାଏ ; ଯଦ୍ଵାରା ସଂଖ୍ୟାଲଘୁମାନେ ଶୋଷଣର ଶିକାର ହୋଇଥା'ନ୍ତି । ତୃତୀୟକ୍ରମମାନଙ୍କ ପ୍ରତି ହେଉଥିବା ବାହାରିତାର ଏହାର ଉଦାହରଣ । କାରଣ ସାମାଜିକ

ସଂସ୍କୃତି ଏବଂ ଚାଳିତଳନ ଏମାନଙ୍କୁ ଅଲଗା କରିଦେଇଥାଏ । ଅନେକ ଲୋକ ଏମାନଙ୍କୁ ଗ୍ରହଣ କରିପାରନ୍ତି ନାହିଁ । ଏପରି ସାଂସ୍କୃତିକ ବାଦର ଶିକାର ଗୋଷ୍ଠୀ ଅନ୍ୟମାନଙ୍କଠାରୁ ଅଲଗା ହୋଇଯାଆନ୍ତି । ସମାଜରେ ଏମାନଙ୍କୁ ନିମ୍ନ ଦୃଷ୍ଟିରେ ଦେଖାଯାଏ ; ଯାହାକି ସେମାନଙ୍କୁ ଏକ ଭିନ୍ନ ପରିଚୟ ଦେଇଥାଏ ।

ହିଂସା, ଦମନର ଆଉ ଏକ ମାଧ୍ୟମ ଯାହାକି ବାହାରକୁ ସ୍ଵପ୍ନ ଭାବରେ ଜଣାପଡ଼ିଥାଏ । କିଛି ଗୋଷ୍ଠୀର ଲୋକମାନେ ନିଜର ଧନ ଜୀବନକୁ ନେଇ ସବୁବେଳେ ସଂଶୟ ଭିତରେ ବଞ୍ଚୁଥାନ୍ତି । ଅନ୍ୟାନ୍ୟକ ଭାବରେ ସେମାନେ ଆକ୍ରମଣର ଶିକାର ହେବାର ସମ୍ଭାବନା ଅଧିକ । ଧର୍ମ ସଂଖ୍ୟାଲଘୁ, ଦଳିତ, ଭିନ୍ନକ୍ଷମ, ମାନସିକ ଅସୁସ୍ଥ, ଏକାକୀ ମହିଳା, ଜିନିଷ, ବୀରକୁଳା, ଶରଣାର୍ଥୀ ସହିତ ଭିନ୍ନ ମତବାଦରେ ବିଶ୍ଵାସ କରୁଥିବା ବ୍ୟକ୍ତି ବା ଗୋଷ୍ଠୀ ଏହାଦ୍ଵାରା ବେଶି ପ୍ରଭାବିତ । ସମାଜରେ ଘଟୁଥିବା ଅନ୍ୟାୟ, ଅପରାଧ, ଚୋରି, ଡକାୟତି ଇତ୍ୟାଦିରେ ପ୍ରଥମ ସମୟେ ଏମାନଙ୍କ ଉପରକୁ ଯାଇଥାଏ ; ଯଦ୍ଵାରା ସବୁବେଳେ ଏକ ସମ୍ଭାବ୍ୟ ଆକ୍ରମଣ ମାନସିକତାରେ ରୁହନ୍ତି ।

ଏହି ଗାରତମ୍ୟ ଏବଂ ବିଭେଦତାକୁ ଦୂର କରିବା ଜରୁରୀ । ଏହା ହେଲେ ସମାଜରେ ଏକ ସିଂହଭାଗ ବିକାଶ ପ୍ରକ୍ରିୟାରେ ସାମିଲ ହୋଇପାରିବେ । ସତ୍ତେତନତାର ବିକାଶ ହେଲେ ଆମ୍ଭ ବିଶ୍ଵାସ ଏବଂ ସାହସ ବଢ଼ିବ । ସତ୍ତେତନତା ମାଧ୍ୟମରେ ହିଁ ଦୁର୍ବଳତା ଏବଂ ଶୋଷଣ ବିରୁଦ୍ଧରେ ସ୍ଵର ଉତ୍ତୋଳନ କରିହେବ । ଇତିହାସ ଏହାର ସାକ୍ଷୀ । ଅତୀତରେ ଶୋଷଣ ବିରୁଦ୍ଧରେ ସ୍ଵର ଉତ୍ତୋଳନ କରି ଦୁର୍ବଳ ଶ୍ରେଣୀ ବିଜୟ ହାସଲ କରିଛି । ଆତ୍ମସତ୍ତେତନତା, ଶିକ୍ଷା, ସାକ୍ଷରତା ଏବଂ ଆତ୍ମସମାଜ୍ୟ ମାଧ୍ୟମରେ ହିଁ ଏହା ସଫଳ ହୋଇପାରିବ । ମଣିଷ-ମଣିଷ ଭିତରେ ସୃଷ୍ଟି କରାଯାଇଥିବା ଅଦୃଶ୍ୟ ପାତେର ବା ଦୂରତାକୁ ଭାଙ୍ଗିଲେ ହିଁ ସମତ୍ତ ଆସିବ । ଶାସକର ଉଦାର ମନୋଭାବ ଏବଂ ଶାସିତର ଦୃଢ଼ ଲଢ଼ାଣିତ୍ଵ ଏହି ଦୂରତାକୁ କମ କରିବାରେ ସହାୟକ ହେବ । ଏହା କେବଳ ଶିକ୍ଷା ମାଧ୍ୟମରେ ସମ୍ଭବ ।

ଶରତ୍, ବୌଦ୍ଧ ମୋ-୮୩୨୮୮୪୮୧୪୫

ଏକ ଭାରତରେ

୧୨ ବର୍ଷ ବୟସରେ ବାହା ହୋଇ ନିଷ୍ଠା ଉତ୍ପନ୍ନରେ ଶିକ୍ଷାଲାଭ କରିବା ସହ ମହିଳାମାନଙ୍କୁ ନେଇ ଗ୍ରାମାଞ୍ଚଳ ଗୁଡ଼ିକ ନେତୃତ୍ଵ ଚଳାଇବା କିଛି କମ୍ କଥା ନୁହେଁ । ଏହି ମହିଳା ଜଣକ ହେଉଛନ୍ତି ଉତ୍ତରପ୍ରଦେଶର କବିତା ଦେବୀ । କୁଞ୍ଜନ ମୁରାଡ଼ି ଗାଁର ଏକ ଦଳିତ କୃଷକ ପରିବାରରେ ଚାଳ ଜନ୍ମ ବାହାରେ ହେବାବେଳକୁ କବିତା କିଛି ପଢ଼ି ନ ଥିଲେ । ପରେ ଚାଳ ଗାଁ ତଥା ଆଖପାଖ ଗାଁର ଝିଅମାନଙ୍କୁ ଶିକ୍ଷା ଦେବା ପାଇଁ ଏକ ସ୍ଵତନ୍ତ୍ର ଶିକ୍ଷାକେନ୍ଦ୍ର ଖୋଲିବା ପରେ ସେ ସେଠାରେ ପଢ଼ିବା ଆରମ୍ଭ କରିଥିଲେ । ପଢ଼ା ଶେଷ କରି ସେହି ସ୍ଵତନ୍ତ୍ର ଦ୍ଵାରା ପ୍ରକାଶ ପାଉଥିବା 'ମହିଳା ଡକ୍ଟିରା' ଗୁଡ଼ିକରେ ନେତୃତ୍ଵ ନେଇ କାର୍ଯ୍ୟ କଲେ । ଏହା କେବଳ ଗ୍ରାମାଞ୍ଚଳ ଖବର ପ୍ରକାଶ କରୁଥିଲା ଓ ସ୍ଥାନୀୟ ଲୋକମାନଙ୍କର ପ୍ରିୟ ହୋଇ ପାରିଥିଲା କବିତାଙ୍କ ଉଦ୍ୟମରେ । ଏହା କୌଣସି କାରଣରୁ ବନ୍ଦ ହୋଇଯିବା ପରେ ସେ ଦିଲ୍ଲୀସ୍ଥିତ ନିରଞ୍ଜନ ସ୍ଵତନ୍ତ୍ର ସହାୟତାରେ ଚାଳ ଗାଁରେ 'ଖବର ଲହରିୟା' ଆରମ୍ଭ କରିଛନ୍ତି । ଏଥିରେ ୩୦ ଜଣ ମହିଳାଙ୍କୁ ନିଯୁକ୍ତି ଦେଇଛନ୍ତି । ଏମାନେ ସମସ୍ତେ ଆଖପାଖ ଗାଁର ଗରିବ ପରିବାରର ମହିଳା । ଏମାନେ ଗୁଡ଼ିକ ଗୋଟିକିକି କରିବା ସହ ଡିଜିଟାଲ କାର୍ଯ୍ୟ କରୁଛନ୍ତି । ସ୍ଥାନୀୟ ଖବର ସହ ରାଜ୍ୟ, ଦେଶ ବିଦେଶର ଗୁଡ଼ିକ ବି ସ୍ଥାନିତ କରୁଛନ୍ତି । ଅନେକ ଡିଜିଟାଲ ପୁସ୍ତକମାନେ 'ଖବର ଲହରିୟା'ର ଫଲୋୟରଙ୍କ ସଂଖ୍ୟା ୧୦ ଲକ୍ଷ ଉର୍ଦ୍ଧ୍ଵରେ ପହଞ୍ଚିଛି । କବିତା ଏକମାତ୍ର ଦଳିତ ମହିଳା ଭାବେ ଏତଦର୍ବେ ଚୁଲିକରେ ସଦସ୍ୟା ରହିଛନ୍ତି ।

୨୫ ବର୍ଷ ତଳର ଧରତ୍ରୀ

୮ ଫେବୃଆରୀ ୧୯୯୬

ଠେମିନିକ୍ ଗଣରାଜ୍ୟର ରାଜଧାନୀ ପୁର୍ତ୍ତୋଗାଠେ ନିଜଗରେ ଉତ୍ତର ଆଟଲାଣ୍ଟିକ୍ ମହାସାଗରରେ ଏକ ବୋଟ ୨୫୭ ଦିନୀନ ଦୁର୍ଭିତ୍ତାଗ୍ରସ୍ତ ହେବା ଫଳରେ ସମସ୍ତ ୨୦୦ ଯାତ୍ରୀ ଓ କର୍ମଚାରୀ ମୃତ୍ୟୁବରଣ କରିଛନ୍ତି ।

ଠେମିନିକ୍ ଆମେରିକାର ବିଭିନ୍ନ ସ୍ଥାନରେ ୮୫ଟି ଅଗ୍ରଣୀ ଉପଯୋଗୀ ପୁରେନିୟମ ଗଢ଼ିତ ଥିବା ଶକ୍ତି ମନ୍ତ୍ରାଳୟ ଯୋଗଣା କରିଛି ।

ଚିରନ୍ତନୀ

ସକଳ ଗୁଣି ସକଳ ଚାପ ପୁଞ୍ଜୀଭୂତ ଜୀବନେ ପାପ ଉଭେଇ ଗଲା ମାନବ ପଣ୍ଡୁ ସକଳ ଅବିଶ୍ଵାସ ବିଷ୍ଣୁ ହେଲା ନିକଟତମ ଅତି ହିଁ ପ୍ରିୟ, ପ୍ରାପ୍ତ । (କୃଷ୍ଣ ପ୍ରାସ) -କାଳିନ୍ଦୀ ଚରଣ ପାଣିଗ୍ରାହୀ

su|do|ku Puzzles by Srikanth Ghosh ସୁ-ଡୋ-କୁ

			6	C						E	8	A	
	E	5	3	D					9	1	6	C	
C		D	4	1	E					3		2	0
	9	1		E	C	2	6				B	7	
7		4									6	1	9
A				7		1							

ସଂକ୍ଷେପରେ

ପିଏନଟି ପକ୍ଷରୁ ଆର୍ଥିକ
ଫଳାଫଳ ଘୋଷଣା

ଘରୋଇକରଣ ନେଇ ନିର୍ମାଳାଙ୍କ ସ୍ୱସ୍ଵୀକରଣ

ମୁମ୍ବାଇ, ୭/୧



ବିରୋଧୀଙ୍କ
ଯୁକ୍ତି ଠିକ୍ ନୁହେଁ

ଦେଶର ସମ୍ପତ୍ତିକୁ ସରକାର ଘରୋଇ
କ୍ଷେତ୍ର ହାତକୁ ନେଇ ଦେଉଥିବା ବିରୋଧୀ
ଦଳଗୁଡ଼ିକ ଅଭିଯୋଗ ଆଣିବା ପରେ
ଅର୍ଥମନ୍ତ୍ରୀ ନିର୍ମାଳା ସାତରାମନ ଏହାର
ଉତ୍ତର ରଖିଛନ୍ତି। ବିରୋଧୀଙ୍କ ଏହି
ଯୁକ୍ତିକୁ ଅର୍ଥମନ୍ତ୍ରୀ ଖଣ୍ଡନ କରିଛନ୍ତି।
ଉଲ୍ଲେଖଯୋଗ୍ୟ, ନିକଟରେ ଆସିଥିବା
ବଜେଟରେ ସରକାର ଘରୋଇକରଣ
ନେଇ କେତେକ ପ୍ରସ୍ତାବ ରଖିଛନ୍ତି। ଏହାକୁ
ବିରୋଧୀ ଦଳଗୁଡ଼ିକ ପରିବାରର ସମ୍ପତ୍ତି
ବିକ୍ରି ଭଳି ଅଭିଯୋଗ ଆଣିଛନ୍ତି। ଏହାକୁ
ନିର୍ମାଳା ସରକାରୀ ସ୍ତରରୁ ଖଣ୍ଡନ କରିଛନ୍ତି।
ଏଠାରେ ଏକ କାର୍ଯ୍ୟକ୍ରମକୁ
ସମୋଧିତ କରି ଅର୍ଥମନ୍ତ୍ରୀ କହିଛନ୍ତି,
ପୂର୍ବ ସରକାରଙ୍କ ସମୟରେ ପୁଞ୍ଜି
ପ୍ରତ୍ୟାହାର କରାଯାଇଛି। ପ୍ରଧାନମନ୍ତ୍ରୀ
ନରେନ୍ଦ୍ର ମୋଦିଙ୍କ ସମୟରେ ଏ ନେଇ
ପ୍ରତ୍ୟାହାର କରାଯାଇଛି। ପ୍ରଧାନମନ୍ତ୍ରୀ
ନରେନ୍ଦ୍ର ମୋଦିଙ୍କ ସମୟରେ ଏ ନେଇ
ପ୍ରତ୍ୟାହାର କରାଯାଇଛି। କେଉଁ
କମ୍ପାନୀଗୁଡ଼ିକକୁ ଏ ଖଣ୍ଡନ ପ୍ରତ୍ୟାହାର
କରିଛନ୍ତି, ବିରୋଧୀ

ବ୍ୟାଙ୍କ ଘରୋଇକରଣ ଯୋଜନାରେ
ସରକାର-ଆରବିଆଇ କାମ କରିବେ

ବଜେଟରେ ଘୋଷଣା କରାଯାଇଥିବା
ବ୍ୟାଙ୍କ ଘରୋଇକରଣ ଯୋଜନାକୁ
କାର୍ଯ୍ୟାନୁୟତ୍ନ କରିବା ଲାଗି ସରକାର
ଏବଂ ରିଜର୍ଭ ବ୍ୟାଙ୍କ ମିଳିତ ହୋଇ କାମ
କରିବେ। ରବିବାର ଅର୍ଥମନ୍ତ୍ରୀ ନିର୍ମାଳା
ସାତରାମନ ଏ ସମ୍ପର୍କରେ ସୂଚନା
ଦେଇଛନ୍ତି। ଏ ଦିଗରେ ବିସ୍ତୃତ କାର୍ଯ୍ୟପଦ୍ଧତି
ହାତକୁ ନିଆଯିବ। ବଜେଟରେ ଏ
ସମ୍ପର୍କରେ ଘୋଷଣା ହୋଇଥିଲେ
ମଧ୍ୟ ଆରବିଆଇ ସହ ମିଳିତ ହୋଇ
ସରକାର କାମ କରିବେ ବୋଲି ସେ
ସ୍ପଷ୍ଟ କରିଛନ୍ତି। କେଉଁ ବ୍ୟାଙ୍କଗୁଡ଼ିକ
ଘରୋଇକରଣ ହେବ ସେ ନେଇ କିଛି
କହିବାକୁ ନିର୍ମାଳା ମନା କରିଦେଇଛନ୍ତି।

ଯେଉଁ ଭଳି ଆରୋପ ଆଣୁଛନ୍ତି ତାହା
ସେଭଳି ନୁହେଁ। ଫ୍ୟାମିଲି ସିଲଭରକୁ
ଦୂରୀକରଣ କରାଯିବାର ଆବଶ୍ୟକତା
ରହିଛି। ଏହା ଆମର ଶକ୍ତି ହେବାର
ଆବଶ୍ୟକତା ରହିଛି। ବର୍ତ୍ତମାନ ଅନେକ
ରାଷ୍ଟ୍ରୀୟ କମ୍ପାନୀ ରହିଛନ୍ତି, ଯାହା
ଅସ୍ଥିର ବଜାର ରଖିବାକୁ ଅକ୍ଷମ।
କମ୍ପାନୀଗୁଡ଼ିକୁ ପୁଣି ଥରେ କାର୍ଯ୍ୟକ୍ଷମ
କରାଇବା ସରକାରଙ୍କ ଲକ୍ଷ୍ୟ। ଏହି
କମ୍ପାନୀଗୁଡ଼ିକ ପୁଣି ଥରେ କ୍ରିୟାଶୀଳ
ହେବା ସହ ଆକାଂକ୍ଷା ଭାରତର ସ୍ୱପ୍ନ
ପୂରଣ କରିବାରେ ସହାୟକ ହେବ।
ଅତୀତରେ ସଂଖ୍ୟାତ ସହାୟକ ମଧ୍ୟ
ପ୍ରଦେଶନାଳ ସମ୍ପତ୍ତୀ ନ ରହିବାକୁ
କିଛି କମ୍ପାନୀଙ୍କୁ ଛାଡି ଅନ୍ୟଗୁଡ଼ିକ
ଏବେ ଅସ୍ଥିର। ଦେଇ ରାତି କରୁଛନ୍ତି।

ବାଲେଶ୍ୱରରେ ରୁଟି ପ୍ରୋଜେକ୍ଟ ଆରମ୍ଭଲେଟ



ଭୁବନେଶ୍ୱର, ୭/୧

ଓଡ଼ିଶାର ପ୍ରଥମ ପ୍ରୋଜେକ୍ଟ ଖାଦ୍ୟ
ପ୍ରସ୍ତୁତକାରୀ ଉଦ୍ୟୋଗ ପ୍ରୋଜେକ୍ଟ ପକ୍ଷରୁ
ଏହା ହେଉଛି ୧୦୦୦ ଆଉଟ୍ରିଲେଟ୍
ସେହିଭଳି ଏଠାରେ ପ୍ରୋଜେକ୍ଟ ଦ୍ୱାରା
ପ୍ରସ୍ତୁତ ରେଡି ଟୁ ଇଟ୍, ରେଡି ଟୁ ଡ୍ରିଙ୍କ୍,
ପ୍ରୋଜେକ୍ଟ ଫୁଡ୍, ମୁହୁପାନୀୟ, ବିଭିନ୍ନ
ଅନ୍ତର୍ନିତ୍ରୁତ ଫୁଡ୍ ଏବଂ ସ୍ୱାସ୍ଥ୍ୟପଯୋଗୀ
ପ୍ରତ୍ୟକ୍ତ ଉପଲବ୍ଧ ହେବ ବୋଲି ପ୍ରୋଜେକ୍ଟର
ଅର୍ଥ ବିଭାଗୀୟ ମୁଖ୍ୟ ଶ୍ରୀକାନ୍ତ ମହାପାତ୍ର
କହିଛନ୍ତି। ନୂଆ ଷ୍ଟୋରଟି ବାଲେଶ୍ୱରର
ପାର୍ବତୀ ଏଣ୍ଟରପ୍ରାଇଭେଟ୍ ପରିସରରେ
୨୧୬ ଚାରିକୋଡିଏ ବର୍ଗ ଫୁଟ୍ ଓ ପ୍ରୋଜେକ୍ଟର
ଷ୍ଟୋର ବାଲେଶ୍ୱରସହରବାସୀଙ୍କୁ ସ୍ୱାଦର
ଜିରା ସହ ଆନୁଭୂତି ପ୍ରଦାନ କରିବ ବୋଲି
ଡଃ. ସାହୁ ମତ ବ୍ୟକ୍ତ କରିଥିଲେ। ସେହିପରି
ଗୁଣ୍ଡିଚାମନ୍ଦିରକୁ ସ୍ୱାଦିଷ୍ଟ ଖାଦ୍ୟ ପ୍ରସ୍ତୁତ
କରିବାକୁ ଏହା ବହୁଳ ଭାବରେ ସହଯୋଗ
କରିବ ବୋଲି ଶ୍ରୀମତୀ ସାହୁ କହିଥିଲେ।

ଗେଲ୍‌ର ସିଏନ୍‌ଜି ଅଟୋ-କାର ରାଲି

ଭୁବନେଶ୍ୱର, ୭/୧



ରାଷ୍ଟ୍ରୀୟ ଉଦ୍ୟୋଗ ଗେଲ୍ ପକ୍ଷରୁ
ସିଏନ୍‌ଜି ଅଟୋ ଏବଂ କାର ରାଲି
ଅନୁଷ୍ଠିତ ହୋଇଯାଇଛି। ସ୍ୱଳ୍ପ ଏବଂ ସବୁଜ
ଇନ୍ଦ୍ରିୟ ବ୍ୟବହାର ଲାଗି ସଚେତନତା
ସୃଷ୍ଟି କରିବା ଲକ୍ଷ୍ୟରେ ପ୍ରୋଗ୍ରାମିୟମ
ସଂରକ୍ଷଣ ଅନୁସନ୍ଧାନ ସଂଘ (ପିଆଇଆର୍ଏ)
ଅନ୍ତର୍ଗତ ସଂରକ୍ଷଣ ମହୋତ୍ସବ କାର୍ଯ୍ୟକ୍ରମ
ଅଧୀନରେ ରବିବାର କଟକ ଏବଂ
ଭୁବନେଶ୍ୱରରେ ଏଭଳି କାର୍ଯ୍ୟକ୍ରମ ହାତକୁ
ନିଆଯାଇଥିଲା। କଟକର ଶୈଳବାଳା
ମହାବିଦ୍ୟାଳୟ ନିକଟ ସ୍ଥିତ ଲୁକ୍‌ଓଉ
ଏହି ରାଲିବାହାରି ରି ଗୋଟି ଦେଇ ଯୋଡ଼ା
ପହଞ୍ଚିବା ପରେ ପୁଣି ଥରେ ସ୍ଥିତ
ଲୁକ୍‌ଓଉ ଫେରିବାର କାର୍ଯ୍ୟକ୍ରମ ରହିଥିଲା।
ଏହି ଅବସରରେ କେନ୍ଦ୍ର ପ୍ରୋଗ୍ରାମିୟମ
ଏବଂ ପ୍ରାକୃତିକ ବାସ୍ତୁ ମନ୍ତ୍ରୀ ଧର୍ମେନ୍ଦ୍ର
ପ୍ରଧାନ ଏକ ଭିଡିଓ ବାର୍ତ୍ତା ଜରିଆରେ
ଇନ୍ଦ୍ରିୟ ସଂରକ୍ଷଣ କାର୍ଯ୍ୟକ୍ରମରେ ସାମିଲ
ହେବାକୁ ଯୁବବର୍ଗଙ୍କୁ ଆହ୍ୱାନ ଦେଇଥିଲେ।

ପିଆଇଆର୍ଏ ଆନୁକୂଲ୍ୟରେ ମାସେ ବ୍ୟାପୀ
ଏହି ସଚେତନତା କାର୍ଯ୍ୟକ୍ରମ ଆୟୋଜନ
କରାଯାଇଛି। ସେହିଭଳି ଭୁବନେଶ୍ୱରରେ
ଏହି କାର୍ଯ୍ୟକ୍ରମ ବରପୁରୀ ବାହାରି
ଏବଂ ୧୬ ଦେଇ ରଞ୍ଜିତଗଡ ଏବଂ
ପୁଣି ଥରେ ବରପୁରୀ ଫେରିଥିଲା।
କଟକରେ ସିନେ ଅଭିନେତା ସବ୍ୟସାଚୀ
ମିଶ୍ର, ଗେଲ୍‌ର ଜୋନାଲ ଡିପ୍ୟୁ ଲକ୍ଷ୍ମୀ
ଭଗତ, ଆଇଓସିଏଲ୍ ଡିପ୍ୟୁ ଦେବୀ
ପ୍ରସାଦ ଶତପଥୀ, ପିଆଇଆର୍ଏର
ଅତିରିକ୍ତ ନିର୍ଦ୍ଦେଶକ ପ୍ରଦୀପ କୁମାର
ପଣ୍ଡା, ଏସିଏସିଏଲ୍ ଡିପ୍ୟୁ ଆର୍‌ଏସ୍

ଢେହିକଲ୍ ସ୍ୱାପେକ୍ସକୁ
ଉନ୍ନତ କରିବେ ସରକାର

ନୂଆଦିଲ୍ଲୀ, ୭/୧

ପୁରୁଣା ଏବଂ ପ୍ରତ୍ୟକ୍ଷ ସୃଷ୍ଟି କରୁଥିବା
ଯାନ ହଟାଇ ନୂଆ ଯାନ ଗ୍ରହଣ
କାର୍ଯ୍ୟକ୍ରମକୁ ସରକାର ଉନ୍ନତ
କରିବେ। ଏ କ୍ଷେତ୍ରରେ ସରକାର
କେତେକ ବେନିଫିଟ ପ୍ରଦାନ କରିବେ
ବୋଲି କେନ୍ଦ୍ର ସଡ଼କ ଏବଂ ପରିବହନ
ମନ୍ତ୍ରୀ ନାଦିନ ଗଡକରୀ ରବିବାର
କହିଛନ୍ତି। ସେ ପୁଣି କହିଛନ୍ତି, ଏହା
ଭାରତୀୟ ଆର୍ଥୋପୋସିଜନ
କ୍ଷେତ୍ର ଲାଗି ଲାଭକାରୀ ହେବ।
ଅର୍ଥୋପୋସିଜନ ଶିଳ୍ପର କାରବାର
୧୦ ଲକ୍ଷ କୋଟିକୁ ବଢିବ।
ବଜେଟରେ ସରକାର ସ୍ୱେଚ୍ଛାକୃତ
ଢେହିକଲ୍ ନାତି ସମ୍ପର୍କରେ ଘୋଷଣା
କରିଛନ୍ତି। କୋଭିଡ୍ ଯୋଗୁ ଭାରତୀୟ
ଅର୍ଥୋପୋସିଜନ ଶିଳ୍ପ ପ୍ରଭାବିତ
ହୋଇଅଛି। ନୂଆ ନାତି ଅନୁସାରେ
ସାମଗ୍ରୀର ଯାନ ୨୦ ବର୍ଷ ପରେ ଏବଂ
ବାଣିଜ୍ୟିକ ଯାନ ୧୫ ବର୍ଷ ପରେ
ଫିବ୍‌ସେନ୍‌ସ ଯାହା କରାଇବାକୁ ପଡିବ।

ପ୍ଲାଟିନମ ଲଭ୍ ବ୍ୟାଣ୍ଡସର ଆକର୍ଷଣୀୟ କଲେକ୍ସନ୍

ଭୁବନେଶ୍ୱର, ୭/୧



ଭାଲେଣ୍ଟାଇନ୍ ଡେ ଉପଲକ୍ଷେ ପ୍ଲାଟିନମ
ଲଭ୍ ବ୍ୟାଣ୍ଡସ ପକ୍ଷରୁ ଆକର୍ଷଣୀୟ
କଲେକ୍ସନ୍ ବଜାରକୁ ଆସିଛି। ଏଥିରେ
ଗ୍ରାହକ ଡିଜାଇନ ବର୍ଣ୍ଣନା, ଲିଓପେଡିକ
ଡିଜାଇନ, ପୁଷ୍ପ ମାର୍କ, ଜଟିଳ ଶୈଳୀ,
ସ୍ୱଳ୍ପ ଲାଇନ, ମୂଲ୍ୟବାନ ପଥର,
ଟ-ଗୋଲ୍ଡ ପିଏ ଆଦି ସାମିଲ ରହିଛି।
ଏହା ବ୍ୟତୀତ ଅନେକ ଯାତ୍ରାକୁ
ପାଳନ କରିଥାଏ। କଲେକ୍ସନ୍‌ଗୁଡ଼ିକ
ହୋଇଅଛି। ନୂଆ ନାତି ଅନୁସାରେ
ସାମଗ୍ରୀର ଯାନ ୨୦ ବର୍ଷ ପରେ ଏବଂ
ବାଣିଜ୍ୟିକ ଯାନ ୧୫ ବର୍ଷ ପରେ
ଫିବ୍‌ସେନ୍‌ସ ଯାହା କରାଇବାକୁ ପଡିବ।

ସଲିଡାୟାର ମୋଡିଫାୟିଡ୍ ପ୍ଲାଟିନମର
ପ୍ରାକୃତିକ ଧଳା ରଙ୍ଗ ବିରୋଧରେ
ଉତ୍କଳ ଭାବେ ଆଲୋକିତ ହୋଇଥାଏ।
ବ୍ୟାଣ୍ଡଗୁଡ଼ିକ ଖୁଲ୍ଲି ଲାଇନରେ ବିକଶିତ
ହୋଇଥିବା ବେଳେ ଶକ୍ତି, ସ୍ଥିରତା,
୧୨୦୦ରୁ ଅଧିକ ଅକ୍ଷର ସ୍ପେରୁଲିଟି
ଉପଲବ୍ଧ ହେଉଛି। ପ୍ଲାଟିନମରେ ନିର୍ମିତ
ଏହି ଲଭ୍ ବ୍ୟାଣ୍ଡଗୁଡ଼ିକରେ ଡାଇମଣ୍ଡ
ମୋଡିଫାୟିଡ୍ ସାମିଲ ରହିଛି। ଏହାର ବୃତ୍ତାକାର

ଭୁବନେଶ୍ୱର ମିଡିଆ ସ୍କୋର୍ସ କ୍ଲବ୍ ଚାମ୍ପିୟନ

ଭୁବନେଶ୍ୱର, ୭/୧ (କ୍ରୀଡା ପ୍ରତିନିଧି)



ରାମ୍ପିୟନ ଭୁବନେଶ୍ୱର ମିଡିଆ ସ୍କୋର୍ସ କ୍ଲବ୍
ଖେଳାଳିମାନେ ଅତିଥିକ୍ରୀଡ଼ା ପୁରସ୍କାର ଗ୍ରହଣ କରୁଛନ୍ତି।
ଖେଳାଳିମାନେ ରକ୍ତଦାନ ଜୀବନ ଦାନ,
ରକ୍ତ ଲଗାନ୍ତୁ ପରିବେଶ ବଞ୍ଚାନ୍ତୁ, ସଡ଼କ
ସୁରକ୍ଷା ଜୀବନ ରକ୍ଷା, ମାନବ ସେବା
ହି ମାଧ୍ୟମ ସେବା ପ୍ରଭୃତି ଲେଖାଥିବା
ଜର୍ସି ପରିଧାନ କରି ମ୍ୟାଚ ଖେଳିଥିଲେ।
ଏହି କାର୍ଯ୍ୟକ୍ରମରେ ଅତିଥି ରୁପେ
କ୍ରିକେଟର ସତ୍ୟବାଦୀ ସତ୍ୟବାଦୀ
ପ୍ରତିଷ୍ଠିତ କ୍ରିକେଟର ସତ୍ୟବାଦୀ
ଶତପଥୀ (ଜିଜୁ), ଓଡ଼ିଶା ପ୍ରଦେଶ ସୂଚକ
କଂଗ୍ରେସର ଉପସଭାପତି ମହମ୍ମଦ

ଯାଜପୁର, କନ୍ଧମାଳ ବିଜେତା

ଭୁବନେଶ୍ୱର, ୭/୧ (ସ୍କୋର୍ସ ବ୍ୟୁରୋ)

ନରେନ୍ଦ୍ର ସ୍ମାରକୀ ଫୁଟବଲ
ଚେମ୍ପିୟନ୍‌ସିପ୍

ସ୍ଥାନୀୟ ସିଟି କ୍ଲବ୍ ନୟାପଲ୍ଲୀ ଓ
ଭୁବନେଶ୍ୱର ଫୁଟବଲ ଚେମ୍ପିୟନ୍‌ସିପ୍
ଆୟୋଜିତ ହେବା ପରେ
ମନ୍ମଥାକ ଅଲି ଖେଳ ପରିଆରେ
ରବିବାର ଚତୁର୍ଥ ବାର୍ଷିକ ନରେନ୍ଦ୍ର
ଜେନା ସ୍ମାରକୀ ଫୁଟବଲ ଚେମ୍ପିୟନ୍‌ସିପ୍
ଚାମ୍ପିୟନଶିପ ଅନୁଷ୍ଠିତ ହୋଇଯାଇଛି।
ଏଥିରେ ପୁରୁଷ ବିଭାଗରେ କନ୍ଧମାଳ

ଲିଗା ୧୫-୦୬ ଏବଂ ୧୫-୧୦
ପର୍ଯ୍ୟନ୍ତ ଯାଜପୁର ଲିଗାକୁ ହରାଇ
ଚାମ୍ପିୟନ ହୋଇଛି। ସେହିପରି ମହିଳା
ବିଭାଗରେ ଯାଜପୁର ୧୫-୦୨, ୧୦-
୧୫ ଓ ୧୫-୦୬ରେ ଭଦ୍ରକ ଲିଗାକୁ
ହରାଇ ଚାମ୍ପିୟନ ହୋଇଛି। ପୁରୁଷର

ବିତରଣା ଉତ୍ସବରେ ଭୁବନେଶ୍ୱର ମଧ୍ୟ
ବିଧାୟକ ଅନନ୍ତ ନାରାୟଣ କେନା
ପୁଣ୍ୟ ଅତିଥିଭାବେ ଯୋଗ ଦେଇ
ଚାମ୍ପିୟନ ଓ ରନର୍ସଅପ ଦଳଗୁଡ଼ିକୁ
ତ୍ରୁଟି ପ୍ରଦାନ କରିଥିଲେ। ଶ୍ରେଷ୍ଠ
ଖେଳାଳି ଭାବେ କନ୍ଧମାଳର ପପୁନା
ସାହୁଙ୍କୁ ପୁରସ୍କୃତ କରାଯାଇଥିଲା।
ସେହିପରି ମହିଳା ବିଭାଗରେ ଶ୍ରେଷ୍ଠ
ଖେଳାଳି ହିସାବରେ ଶାନ୍ତିଲତା
ଭୋଇଙ୍କୁ ପୁରସ୍କୃତ କରାଯାଇଥିଲା।

ସାହାଣୀ କପ୍ ଫୁଟବଲ: କଟକର ବୃହତ୍ ବିଜୟ

ଭୁବନେଶ୍ୱର, ୭/୧ (ଡି.ଏନ୍.ଏ.)

ଫୁଟବଲ ଆୟୋଜିତ ହେବା ପରେ
ଆୟୋଜିତ ୬୧ତମ ସାହାଣୀ କପ୍
ଫୁଟବଲ ଚାମ୍ପିୟନଶିପର ରବିବାର
ଦ୍ୱିତୀୟ ଦିବସରେ ୬ଟି ମ୍ୟାଚ ଅନୁଷ୍ଠିତ
ହୋଇଥିଲା। ତତକାଳିନୀରେ ନବନିର୍ମିତ
ବୀରପୁରସ୍ତ ସାଧୁ ଷ୍ଟାଡ଼ିୟମରେ ଅନୁଷ୍ଠିତ
ପ୍ରଥମ ମ୍ୟାଚକୁ ଲିଗାପାଳ ନିଖୁଳ ପ୍ରଦାନ
କଲ୍ୟାଣ ଉଦ୍‌ଘାଟନ କରିଥିଲେ। ଏଥିରେ
ବୌଦ୍ଧ ଯାଜପୁର ଦଳ ମଧ୍ୟରେ ଅନୁଷ୍ଠିତ
ମ୍ୟାଚରେ ବୌଦ୍ଧ ୧-୦ ଗୋଲରେ ବିଜୟୀ
ହୋଇଛି। ଦ୍ୱିତୀୟ ମ୍ୟାଚକୁ ଭୁବନେଶ୍ୱର
ଏସିଏ ଲୁଏଲ ଓଗାମ ପୁଣ୍ୟ ଅତିଥି ଓ
ତକସରା ବିଧାୟକ ଭବାନୀଶଙ୍କର
ଭୋଇ ସମ୍ମାନିତ ଅତିଥି ଭାବେ
ଯୋଗଦେଇ ଉଦ୍‌ଘାଟନ କରିଥିଲେ।
ଏଥିରେ ସମଲପୁର ଓ ଜଗତସିଂହପୁର
ମଧ୍ୟରେ ଅନୁଷ୍ଠିତ ମ୍ୟାଚରେ ସମଲପୁର
ଦଳ ଜଗତସିଂହପୁରକୁ ୩-୧ ଗୋଲରେ
ହରାଇ ବିଜୟୀ ହୋଇଛି। ସେପିଟିବାହାଳ
ଗୋପବନ୍ଧୁ ଷ୍ଟାଡ଼ିୟମରେ ଅନୁଷ୍ଠିତ ମ୍ୟାଚକୁ
ଭୁବନେଶ୍ୱର ଏସିଏ ସାଗରିକା ନାଥ
ଅତିଥି ଭାବେ ଯୋଗଦେଇ ଉଦ୍‌ଘାଟନ
କରିଥିଲେ। ଏଠାରେ ଅନୁଷ୍ଠିତ ପ୍ରଥମ
ମ୍ୟାଚରେ ବଲାଙ୍ଗୀର ଦଳ ଖୋର୍ଦ୍ଧାକୁ
ଭେଦିଥିଲା। ଏଥିରେ ୫-୧ ଗୋଲରେ
ବଲାଙ୍ଗୀର ବିଜୟୀ ହୋଇଥିଲା। ଏଠାରେ
ଅନୁଷ୍ଠିତ ଦ୍ୱିତୀୟ ମ୍ୟାଚ ଭୁବନେଶ୍ୱର ଏବଂ

ଜାମସେଦପୁରକୁ
ହରାଇଲା ଇଷ୍ଟବେଙ୍ଗଲ

ମାର୍ଗାଓ, ୭/୧ (ପି.ଟି.)

ଚଳିତ ଇଣ୍ଡିଆନ ସୁପର ଲିଗ୍
(ଆଇଏସ୍‌ଏଲ୍)ରେ ରବିବାର
ଖେଳାଯାଇଥିବା ପ୍ରଥମ ମ୍ୟାଚରେ
ଏସ୍‌ସି ଇଷ୍ଟବେଙ୍ଗଲ ୨-୧ ଗୋଲରେ
ଜାମସେଦପୁର ଏସ୍‌ସିକୁ ହରାଇ
ଦେଇଛି। ପାଖାପାଖି ଏକ ମାସ
ବ୍ୟବଧାନରେ ଦଳର ଏହା ପ୍ରଥମ
ବିଜୟ। କୋଲକାତାଭିତ୍ତିକ ଏହି
ଦଳ ବର୍ତ୍ତମାନ ୧୬ ପଏଣ୍ଟ୍ ସହ
ପଏଣ୍ଟ୍ ଟେବୁଲରେ ୯ମ ସ୍ଥାନକୁ
ଉନ୍ନତ ହୋଇଛି। ରବିବାର
ହାଇଦ୍ରାବାଦ ଓ ନର୍ଥଇଷ୍ଟ ଯୁନାଇଟେଡ୍
ମଧ୍ୟରେ ଅନୁଷ୍ଠିତ ଦ୍ୱିତୀୟ ମ୍ୟାଚ
ଗୋଲ୍‌ଶୂନ୍ୟ ଭାବେ ଶେଷ ହୋଇଛି।

କ୍ରୀଡନ ସ୍କୋର୍ସ ଚାମ୍ପିୟନ

ନିମାପଡା, ୭/୧ (ଡି.ଏନ୍.ଏ.)

ନିମାପଡା କ୍ରିକେଟ ଆୟୋଜିତ ହେବା ପରେ
ବୀରବାଟୀ ପଡ଼ିଆ ମିଳି ଷ୍ଟାଡ଼ିୟମରେ
ଆୟୋଜିତ ରାଜ୍ୟସ୍ତରୀୟ ବୀରବାଟୀ
କପ୍ କ୍ରିକେଟ ପ୍ରତିଯୋଗିତାର ରବିବାର ଗ୍ରାହ୍ୟ
ଫାଇନାଲ ମ୍ୟାଚ ହୋଇଯାଇଛି। ଏଥିରେ
ଭୁବନେଶ୍ୱର ପ୍ରତି ସ୍କୋର୍ସ କ୍ଲବ୍‌ର ସ୍କୋର୍ସ
ଟିମ୍ ଲିଡି ପ୍ରତି ଖୋର୍ଦ୍ଧା ପ୍ରଥମେ ବ୍ୟାଟି
କରି ନିର୍ଦ୍ଦିଷ୍ଟ ୩୦ ଓଭରରେ ୮ ଉତ୍କଳେଟ
ହରାଇ ୧୭୨ ରନ ସଂଗ୍ରହ କରିଥିଲା।
ଦଳ ପକ୍ଷରୁ ଚୁକ୍କୁନା ସାହୁ ସର୍ବାଧିକ ୪୧,
ଅମିତ କୁମାର ୨୪, ଅଭିନବ ଘୋଷ ୨୩
ରନ କରିଥିଲେ। ପ୍ରତିପକ୍ଷ ଦଳର ବୋଲର
ଆଶିଷ ପ୍ରଧାନ ଓ ଦିନେଶ ନାୟକ ୨ଟି

ବେହେରା ବିବେଚିତ ହୋଇଥିଲେ।
ଉଦ୍‌ଘାଟନା ଉତ୍ସବରେ ଅତିଥି ଭାବେ
ରାଶିକା ମନ୍ତ୍ରୀ ସମୀର ରଞ୍ଜନ ଦାଶ,
ଅଭିନେତ୍ରୀ ଲିପ୍ତା ମିଶ୍ର, ସାମାଜିକ କର୍ମୀ
ଧର୍ମେନ୍ଦ୍ର ସାହୁ, ଗୋପବନ୍ଧୁ ପଣ୍ଡା, କ୍ରିକେଟ
ମ୍ୟାଚର, ସିଦ୍ଧାନ୍ତ ଜେନା ୩୨, ନାୟକ
ଜଗନ୍ନାଥ ୩୧ରନ କରିଥିଲେ। ପ୍ରତିପକ୍ଷ
ଦଳର ନିରଞ୍ଜନ ବେହେରା ୩ଟି, ବିକାଶ
ନାୟକ ୨ଟି ଉତ୍କଳେଟ ନେଇଥିଲେ।
ମ୍ୟାଚରେ ମ୍ୟାଚ ଅଫ୍ ଦେ ଫୁଟ୍ ୨୦ହଜାର ଟଙ୍କା
ଦଳର ଶିଶିର ବେହେରା, ମ୍ୟାଚ ଅଫ୍
ଦି ସିରିଜ ଭାବେ ନାୟକ ଜଗନ୍ନାଥ
ବିବେଚିତ ହୋଇ ସ୍ୱତନ୍ତ୍ର ଭାବେ ପୁରସ୍କୃତ
ହୋଇଥିଲେ। ଶ୍ରେଷ୍ଠ ବ୍ୟାଟ୍‌ମ୍ୟାନ ଭାବେ
କ୍ରୀଡନ ସ୍କୋର୍ସ ଶିଶିର ବେହେରା, ଶ୍ରେଷ୍ଠ
ବୋଲର ଭାବେ ପ୍ରତି ସ୍କୋର୍ସ ନିରଞ୍ଜନ



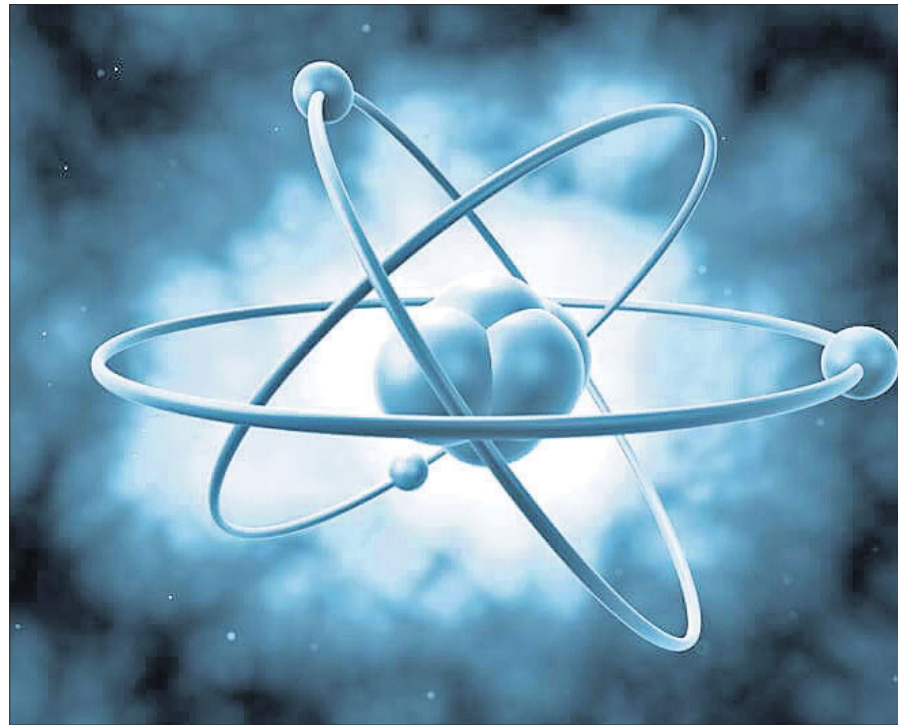
ନିମାପଡା କପ୍ କ୍ରିକେଟ ଚାମ୍ପିୟନ କ୍ରୀଡନ ସ୍କୋର୍ସ ଦଳ ତ୍ରୁଟି ସହ ଅତିଥିକ୍ରୀଡ଼ା ରହଣରେ।



ବଲିଉଡ ଅଭିନେତ୍ରୀ ଅନୁଷ୍ଠା ଶର୍ମା ଝିଅ ହେବ ପରେ ପୁଣିଥରେ ଚର୍ଚ୍ଚାରେ ଅଛନ୍ତି। ଏଥର ଅନୁଷ୍ଠା କୌଣସି ଫଟୋ, ଭିଡିଓ କିମ୍ବା ଫିଲ୍ମ ପାଇଁ ନୁହେଁ ବରଂ ସ୍ୱଳ୍ପ ଭାରତ ଅଭିଯାନରେ ଭାଗ ନେଇ ଚର୍ଚ୍ଚାରେ ଅଛନ୍ତି। ଅନୁଷ୍ଠା ତାଙ୍କ ଫିଲ୍ମ ସେତେବେଳେ ବର୍ଷାଦସୁ ପରିଚାଳନା ପାଇଁ ପଦକ୍ଷେପ ନେଇଛନ୍ତି। ଅନୁଷ୍ଠା କହିଛନ୍ତି, ପରିବେଶକୁ ବ୍ୟାଧିତା ଆଣି ସମୟରେ ସବୁଠାରୁ ବଡ଼ ଆବଶ୍ୟକତା। ଫିଲ୍ମ ଶିଳ୍ପ ଏହି ଦିଗରେ ସହଯୋଗ କରିପାରିବ। ସତେଜତା ପ୍ରସାର ପାଇଁ ଫିଲ୍ମ ଆଗେଇ ଆସିବା ଉଚିତ୍ ବୋଲି ସେ କହିଛନ୍ତି। 'କିନ୍ ସ୍ପେଡ଼ ଫିଲ୍ମ' ପ୍ରଡକ୍ସନ ହାତରେ ଅନୁଷ୍ଠାଙ୍କ ଭାଇ ତଥା ସହଯୋଗୀ କର୍ଣ୍ଣେଶ ଶର୍ମା ଏହା ମଧ୍ୟ କହିଛନ୍ତି ଯେ, ସେ ଏବଂ ଅନୁଷ୍ଠା 'କିନ୍ ସ୍ପେଡ଼ ଫିଲ୍ମ' ଆରମ୍ଭ କରିଛନ୍ତି।

ଦୁର୍ମୂଲ୍ୟ 'ଆଷ୍ଟିମ୍ୟାଟର'

ମୂଲ୍ୟବାନ ପଦାର୍ଥ କହିଲେ ସୁନା, ହୀରା ଇତ୍ୟାଦି ସାମଗ୍ରୀକୁ ଆସିଥାଏ। ହେଲେ ପୃଥିବୀରେ ଏପରି ପଦାର୍ଥ ମହତ୍ତ୍ୱ ରହିଛି ଯାହାକୁ କୌଣସି ଗୋଟିଏ ଦେଶ କିଣିବା ବା ବୈଜ୍ଞାନିକ ପଦ୍ଧତିରେ ପ୍ରସ୍ତୁତ କରିବା କଷ୍ଟକର। 'ଆଷ୍ଟିମ୍ୟାଟର' ଭାବେ ଜଣାଶୁଣା ଏହି ଜିନିଷର ୧ ଗ୍ରାମର ମୂଲ୍ୟ ୯୦ ଟ୍ରିଲିୟନ ବା ୬୫ ଲକ୍ଷ କୋଟି ଟଙ୍କାରୁ ଅଧିକ ହେବା ମାତ୍ର ୧ ଗ୍ରାମ ଆଷ୍ଟିମ୍ୟାଟର ବଦଳରେ ଛୋଟ ଛୋଟ ଶହେ ଦେଶକୁ କିଣିହେବ।



ଆଷ୍ଟି-ଇଲେକ୍ଟ୍ରନ୍, ଆଷ୍ଟି-ପ୍ରୋଟନ୍ ଓ ନ୍ୟୁଟ୍ରନ୍ କୁ ନେଇ ଗଠିତ। ଆଷ୍ଟି-ଇଲେକ୍ଟ୍ରନ୍ ପରିଚ୍ଛନ୍ନ ବା ମୁକ୍ତାମୂଳ ଚାର୍ଜ ଏବଂ ଆଷ୍ଟି-ପ୍ରୋଟନ୍ ନେଗେଟିଭ ଚାର୍ଜ ବହନ କରିଥାଏ। ବିଦ୍ୟୁତ୍ ପରେ ମ୍ୟାଟର ଓ ଆଷ୍ଟିମ୍ୟାଟର

ଏକ ସଙ୍ଗେ ସୃଷ୍ଟି ହୋଇଥିଲେ ହେଁ ପରେ ଆଷ୍ଟିମ୍ୟାଟର ଗାଏବ ହୋଇଯାଇଥିବା କୁହାଯାଏ। ଏହାର କାରଣ ଆଜି ପର୍ଯ୍ୟନ୍ତ ବୈଜ୍ଞାନିକମାନେ ଖୋଜି ପାଇନାହାନ୍ତି। ପୃଥିବୀ ବାହାରେ ଏହାର ଉତ୍ପତ୍ତି ଉପରେ ଗବେଷଣା ଜାରି ରହିଛି। କୃତ୍ରିମ ଭାବେ ଲାବରେଟୋରୀରେ ଅଧିକ ମାତ୍ରାରେ ଏହାର ପ୍ରସ୍ତୁତି କରାଯିବାକୁ ଉଦ୍ୟମ ଜାରି ରହିଛି। ଆମେରିକାର ମହାକାଶ ଗବେଷଣା ସଂସ୍ଥା ନାସା ନିକଟରେ ମଧ୍ୟ ଆଷ୍ଟିମ୍ୟାଟର ମହତ୍ତ୍ୱ ଦେଖିଛି। ମାତ୍ର ୧ ଗ୍ରାମ ଆଷ୍ଟିମ୍ୟାଟରର ମୂଲ୍ୟ ପାଖାପାଖି ୬୫ ଲକ୍ଷ କୋଟି ଟଙ୍କା ହୋଇଥିବାରୁ ଏହାର ବ୍ୟାପକ ପ୍ରସ୍ତୁତି ସହଜ ହୋଇପାରିବ। ବ୍ରିଟିଶ କୌଟିକଶାସ୍ତ୍ରୀ ପଲ୍ ଡିରାକ ପ୍ରଥମେ ଏହା ଉପରେ ଥିଓରି ପ୍ରକାଶ କରିଥିଲେ। ଦୁନିଆରେ ସମସ୍ତ ପଦାର୍ଥ ପ୍ରତିଛନ୍ଦି ବା ମିଶ୍ରଣ ଲମ୍ବେଣ୍ଡ ଥିବ ବୋଲି ସେ ଥିଓରୀରେ ଦର୍ଶାଇଥିଲେ। ସେହି ଅନୁସାରେ ମ୍ୟାଟରର ବିପରୀତ ଧର୍ମ ବହନ କରୁଥିବା ଆଷ୍ଟିମ୍ୟାଟରର ଉତ୍ପତ୍ତି ସମ୍ଭବ ତତ୍ତ୍ୱ ଉପରେ ଗବେଷଣା ଜାରି ରଖିଥିଲେ। ଏଥିପାଇଁ ତାଙ୍କୁ ନୋବେଲ ପୁରସ୍କାରରେ ସମ୍ମାନିତ କରାଯାଇଥିଲା।

କ'ଣ କରିପାରେ ଆଷ୍ଟିମ୍ୟାଟର

ବୈଜ୍ଞାନିକଙ୍କ କହିବା ପ୍ରାୟକ, ଏକ ଆଷ୍ଟିମ୍ୟାଟର ବିପ୍ଳବ ଶକ୍ତିର ଉତ୍ସ। ଯଦି ଗୋଟିଏ ମ୍ୟାଟର ବା ପଦାର୍ଥ ଆଷ୍ଟିମ୍ୟାଟର ସାମଗ୍ରୀକୁ ଆସିଥାଏ, ପରସ୍ପର ମଧ୍ୟରେ ଧକ୍କା ହୋଇ ଉଭୟ ନଷ୍ଟ ହୋଇଯାଆନ୍ତି ଏବଂ ସେଥିରୁ ପ୍ରଚୁର ମାତ୍ରାରେ ଶକ୍ତି ଉତ୍ପନ୍ନ ହୋଇଥାଏ। ଅଲଗା ହାଇ ସ୍ପିଡ୍ କଲିଜନ ଦ୍ୱାରା ଆଷ୍ଟିମ୍ୟାଟର ପ୍ରସ୍ତୁତ କରିହେବ। ଏହା ମଧ୍ୟରେ ଥିବା ଶକ୍ତିକୁ ବାହ୍ୟ ଗ୍ରହକୁ ଯିବା ପାଇଁ ଉଦ୍ଦିଷ୍ଟ ବିମାନରେ ବ୍ୟବହାର କରାଯାଇପାରିବ। ଏଥିସହ ଏହା ଦ୍ୱାରା ବ୍ରହ୍ମାଣ୍ଡରେ ଥିବା ଅନେକ ଅଜଣା ତତ୍ତ୍ୱ ଉପରେ ଗବେଷଣା ସହଜ ହୋଇପାରିବ ବୋଲି ଗବେଷକଙ୍କ ମତ। ଅନ୍ୟପକ୍ଷରେ ଯଦି କୌଣସି



ଲେହେଙ୍ଗାରେ ମଲାଲକାଙ୍କ ଗ୍ଲାମର୍ସ ପୋର୍ଟ

ପୃଥ୍ୱୀଙ୍କ ବଲିଉଡ ନାୟିକା ମଲାଲକା ଆରୋରା ତାଙ୍କ ଭିନ୍ନ ଅଭାବ ପାଇଁ ବେଶ୍ ପରିଚିତ। ଆଉ ତାଙ୍କର ଫ୍ୟାଶନ ସେକ୍ସି ସମସ୍ତଙ୍କ ହୃଦୟ ଜିତାରେ ଏକ ନମ୍ବର। ସେଥିପାଇଁ ଲେହେଙ୍ଗାରେ ମଲାଲକାଙ୍କ ଗ୍ଲାମର୍ସ ପୋର୍ଟ ପାଇଁ ବୋଧହୁଏ ତାଙ୍କର ବହୁ ପ୍ରଶଂସକ ରହିଛନ୍ତି। ସେ ତାଙ୍କ ଲୁକ୍ସ ପାଇଁ ସୋସିଆଲ ମିଡିଆରେ ଛାଇ ହୋଇ ରହିଥାଆନ୍ତି। ଜଣ ବୁଟ, ମିନି ଡ୍ରେସ ବା ଲେହେଙ୍ଗା ସବୁଥିରେ ଯେମିତି ଫିଟ ଲାଗନ୍ତି ମଲାଲକା। ନିକଟରେ ଅଭିନେତ୍ରୀ ତିଲୋତ୍ତମା ଅପ୍ପା ମେହେଟାଙ୍କ କଲେକ୍ସନ ପିଠି ଦେଇଥିବା ଗ୍ଲାମର୍ସ ପୋର୍ଟ ଏବେ ସୋସିଆଲ ମିଡିଆରେ ଭାଇରାଲ ହେବାରେ ଲାଗିଛି। ସେ ତାଙ୍କ ଆଉଟଫିଟ୍ଟିଙ୍ଗ୍ ମୋନୋଟୋନ୍ ରଫଲ୍ ହୁଏତ ସହ କ୍ୟାରି କରିଛନ୍ତି। ଏହାସହ ସେ ମାଲିକା ବି ପିନ୍ଧିଛନ୍ତି। ନିଜର ଗ୍ଲାମର୍ସ ଲୁକ୍ ପାଇଁ ଆଖିକୁ ବୋଲୁ ସ୍ମାକି ଲୁକ୍ ଦେଇଛନ୍ତି। ଯାହା ଆକର୍ଷଣର କେନ୍ଦ୍ର ପାଲଟିଛି। ମଲାଲକାଙ୍କର ଏମିତି କିଛି ଫଟୋ ମୋନିକା ହରିଦିନୀ ସୋସିଆଲ ମିଡିଆରେ ଶେୟାର କରିଛନ୍ତି। ଗୌରବ ରୂପା ଏହି ଲେହେଙ୍ଗାରେ ତିଲୋତ୍ତମା କରିଥିବା ବେଳେ ଏହାର ଦାମ ରହିଛି ୨,୨୫,୦୦୦ଟଙ୍କା।

୧୮୦ ବର୍ଷ ବଞ୍ଚିବାକୁ 'ବାୟୋହ୍ୟାକି'

ଓଷ୍ଟ୍ରିଆ: ଆମେରିକାର ଉଦ୍ୟୋଗୀ ତେଜ୍ ଆସ୍ପେ ଅତିକମରେ ୧୮୦ ବର୍ଷ ବଞ୍ଚିବାକୁ ଇଚ୍ଛାରେ ନିଜ ଅସ୍ଥି ମଜ୍ଜା (ବୋନ୍ ମ୍ୟାଟ୍ରିକ୍ସ)କୁ ଷ୍ଟେମ୍ କୋଷିକା ବାହାର କରି ଏହାକୁ ନିଜ ଶରୀରରେ ପୁନଃରୋପଣ କରିଛନ୍ତି। ସମ୍ପୂର୍ଣ୍ଣ ସ୍ତନ୍ନ ଓ ମୁଦ୍ ବରଫକୁ ଚାହୁଁଥିବା ତେଜ୍ ଏଥିପାଇଁ ପ୍ରାୟ ୭.୪ କୋଟି ଟଙ୍କା ଖର୍ଚ୍ଚ କରିସାରିଲେଣି। ଏହା ଏକ ପ୍ରକାର କୋଷିକା ଯେଉଁଠୁ ବିଭିନ୍ନ ପ୍ରକାରର ସେଲ୍ ସୃଷ୍ଟି ହୋଇଥାନ୍ତି ଏବଂ ଶରୀରର ବିଭିନ୍ନ ଅଙ୍ଗପ୍ରତ୍ୟଙ୍ଗ ସେଥିରୁ ଜନ୍ମ ହୋଇଥାଏ। ଏହି ପ୍ରକ୍ରିୟାକୁ ତେଜ୍ 'ବାୟୋହ୍ୟାକି' ନାମ ଦେଇଛନ୍ତି। ତାଙ୍କ କହିବା ଅନୁଯାୟୀ, ମୃତ୍ୟୁପରେ ଆମ ଶରୀରରେ କୋଟି କୋଟି ସଂଖ୍ୟାରେ ଷ୍ଟେମ୍ ସେଲ୍ ରହିଥାଏ। ବୟସ ବଢ଼ିବା ସହ ଏଗୁଡ଼ିକର ସଂଖ୍ୟା କମିବାରେ ଲାଗିଥାଏ। ଫଳରେ ଆମେ ବୁଢ଼ା ହୋଇଥାଉ। କିନ୍ତୁ ଷ୍ଟେମ୍ ସେଲ୍ ଗ୍ରାହ୍ୟତା ଏକାକି ଏକ ପ୍ରକ୍ରିୟା ଯାହାଦ୍ୱାରା ଶରୀରରେ ନୂଆ ଅଙ୍ଗପ୍ରତ୍ୟଙ୍ଗ ପୁନଃ ସୃଷ୍ଟି ହୋଇପାରିବ ଏବଂ ଜଣେ ଆହୁରି ଅଧିକ ବର୍ଷ ପର୍ଯ୍ୟନ୍ତ

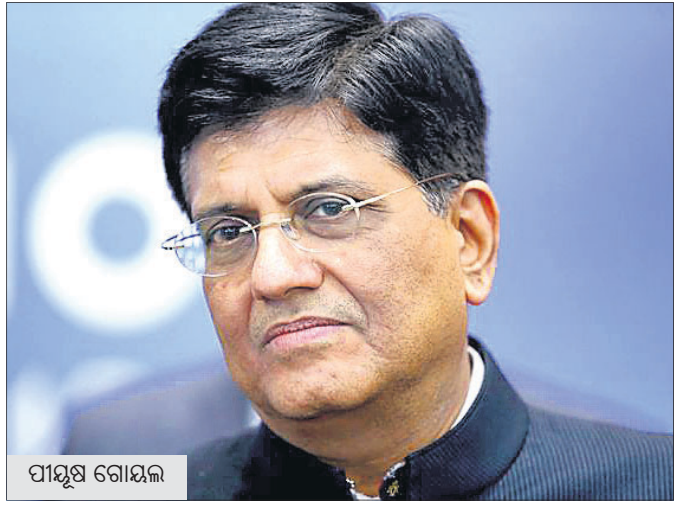


ବଞ୍ଚିପାରିବ। ଜଣେ ଚାହଁଲେ ନିଜ ମୃତ୍ୟୁପରେ ଏହି ପ୍ରକ୍ରିୟା ଆପଣାଇପାରିବ ବୋଲି ସେ ପ୍ରକାଶ କରିଛନ୍ତି।

ଜାତୀୟ/ଅନ୍ତର୍ଜାତୀୟ

ସରକାର ଆଲୋଚନା ପାଇଁ ପ୍ରସ୍ତୁତ

ନ୍ୟୁଦିଲ୍ଲୀ, ୭/୨



ପାଣ୍ଡେ ରୋୟଲ

ଆନ୍ଦୋଳନରତ ଚାଷୀଙ୍କ ସହ ଆଲୋଚନା ପୁଣିଥରେ ଆରମ୍ଭ କରିବା ପାଇଁ ସରକାର ପ୍ରସ୍ତୁତ ଥିବା କେନ୍ଦ୍ରମନ୍ତ୍ରୀ ପାଣ୍ଡେ ରୋୟଲ ରବିବାର କହିଛନ୍ତି। ବାରମ୍ବାର ପ୍ରସ୍ତାବ ସତ୍ତ୍ୱେ କୃଷକ ସଂଗଠନଗୁଡ଼ିକ ଏପର୍ଯ୍ୟନ୍ତ କୌଣସି ପକ୍ଷ ପ୍ରସ୍ତାବ ନେଇ ଆସୁ ନ ଥିବା ସେ ସୂଚନା ଦେଇଛନ୍ତି। ଆଲୋଚନା ପାଇଁ ସରକାର ଏକ ଫୋର୍ମ୍ କଲକ୍ତ ଅପେକ୍ଷା କରିଛନ୍ତି ବୋଲି ପୂର୍ବରୁ ପ୍ରଧାନମନ୍ତ୍ରୀ ନରେନ୍ଦ୍ର ମୋଦି କହିଥିଲେ। ଏହା ସତ୍ତ୍ୱେ କେହି ଜଣେ ବି ଫୋର୍ମ୍ କଲ୍ କଲେନାହିଁ। ସରକାର କୃଷକ ପ୍ରସଙ୍ଗରେ ସମ୍ବେଦନଶୀଳ ଓ ଆଲୋଚନା ପାଇଁ ପ୍ରସ୍ତୁତ ଥିବା ଏକ ଖବରଦାତା ସମ୍ପର୍କରେ ରୋୟଲ କହିଛନ୍ତି। ତେବେ ସେମାନଙ୍କୁ କେତେକ ପ୍ରସଙ୍ଗରେ

ଚାଷୀଙ୍କ ସହ ପ୍ରଧାନମନ୍ତ୍ରୀ କଥା ହୁଅନ୍ତୁ: ପାଞ୍ଜର

ପୁଣ୍ୟ, ୭/୨ (ପି.ବି.)

ନ୍ୟୁଆ କୃଷି ଆଇନ ବିରୋଧରେ ଦୀର୍ଘଦିନ ହେଲା ଆନ୍ଦୋଳନ ଜାରି ରହିଥିବାବେଳେ ଅବକାଶପ୍ରାପ୍ତ ଦୂର କରିବାକୁ ହେଲେ ପ୍ରଧାନମନ୍ତ୍ରୀ ନରେନ୍ଦ୍ର ମୋଦି ଏବଂ କ୍ୟାବିନେଟର ବିଚାର ସମୟ ରାଜନୀତି, ନୀତି, ନୀତି ଗଠନ ପ୍ରମୁଖ ଆନ୍ଦୋଳନରତ କୃଷକ ସଂଗଠନ ସହ ଆଲୋଚନା କରନ୍ତୁ ବୋଲି ରବିବାର ଏନ୍.ପି. ଅଧ୍ୟକ୍ଷ ଶରଦ୍ ପାଞ୍ଜର ପ୍ରସ୍ତାବ ଦେଇଛନ୍ତି। ବିଚାରବିମର୍ଶ ମାଧ୍ୟମରେ କୃଷି ଆଇନକୁ ନେଇ ରହିଥିବା ମତପାର୍ଥକ୍ୟ ଦୂର ହୋଇପାରିବ ବୋଲି ସେ କହିଛନ୍ତି। ପାଣ୍ଡେ ରୋୟଲ ମୁଖ୍ୟ ଲୋକ। ସେ ଚାଷ ବିଷୟରେ କ'ଣ ଜାଣନ୍ତି ତାହା ମୋ ଧାରଣା ଭିତରେ ନାହିଁ ବୋଲି ପାଞ୍ଜର କହିଥିଲେ। କୃଷି ରାଜ୍ୟ ପ୍ରସଙ୍ଗ ହୋଇଥିବାରୁ ରାଜ୍ୟ ସରକାରଙ୍କ ସହ ପରାମର୍ଶ କରି ଆଇନ କାର୍ଯ୍ୟକାରୀ କରିବା ଆବଶ୍ୟକ ବୋଲି ଏନ୍.ପି. ନେତା କହିଥିଲେ।

ସମ୍ପଦ ଲିଓନିଙ୍କ ନାଁରେ ମାମଲା ବାମ ସରକାରର ସଂସ୍କରଣ ଟିଏମ୍ସି

ଥୁକୁଲକପୁର, ୭/୨



୨୯ ଲକ୍ଷ ୦ କୋଟି ଅଭିଯୋଗ କୋଟି କ୍ରୀଡ଼ାକ୍ରୀଡ଼ାରେ ଜେରା

ବଲିଉଡ୍ ଅଭିନେତ୍ରୀ ସମ୍ପଦ ଲିଓନିଙ୍କ ନାଁରେ ୨୯ ଲକ୍ଷ ଟଙ୍କାର ୦ କୋଟି ମାମଲା ରୁଜୁ କରିଛି କେରଳ ପୋଲିସ। କୋଟି କ୍ରୀଡ଼ାକ୍ରୀଡ଼ା ତାଙ୍କୁ ଏ ନେଇ ପଚାରିଛନ୍ତି। ଏକ ଇଭେଣ୍ଟ ମ୍ୟାନେଜମେଣ୍ଟ କମ୍ପାନୀ ପକ୍ଷରୁ ସମ୍ପଦ ଲିଓନିଙ୍କ ନାଁରେ ଅଭିଯୋଗ କରାଯାଇଛି। ୨୦୧୧ରେ ଭାଲେଣ୍ଟାଇନ ଡେ କାର୍ଯ୍ୟକ୍ରମ ପାଇଁ ସମ୍ପଦ ୨୯ ଲକ୍ଷ ଟଙ୍କା ନେଇଥିଲେ ମଧ୍ୟ ଇଭେଣ୍ଟ କରି ନ ଥିବା ଅଭିଯୋଗରେ ଦର୍ଶାଯାଇଛି। କିନ୍ତୁ ପଚାରିଛନ୍ତି କେତେକ ସମ୍ପଦ କହିଛନ୍ତି, ଛତି କାର୍ଯ୍ୟକ୍ରମ ପାଇଁ ସେ ୧୨ ଲକ୍ଷ ଟଙ୍କା ନେଇଥିଲେ। ହେଲେ ବାରମ୍ବାର ଇଭେଣ୍ଟ ସମୟ ବଦଳିଥିଲା। ସେ ବୁଲ୍ ଥର ଏଥିରେ ଯୋଗଦେବାକୁ ଆସିଥିଲେ ହେଁ କାର୍ଯ୍ୟକ୍ରମ ଆୟୋଜନ

ନ୍ୟୁଦିଲ୍ଲୀ, ୭/୨

ପଶ୍ଚିମବଙ୍ଗର ସାମ୍ପ୍ରତିକ ଛୁଟି ପାଇଁ ସେଠାର ରାଜନୀତିକୁ ଦାୟୀ କରିଛନ୍ତି ପ୍ରଧାନମନ୍ତ୍ରୀ ନରେନ୍ଦ୍ର ମୋଦି। କେବଳ ଭାବେ କେବଳରେ ଅସଲ ପରିବର୍ତ୍ତନ ଆଣିପାରିବ ବୋଲି ସେ କହିଛନ୍ତି। ରବିବାର ହଲ୍‌ଦିଆଠାରେ ଏକ ରାଜନୈତିକ ଚର୍ଚ୍ଚା ସମୟରେ ସମ୍ପଦ ଲିଓନିଙ୍କୁ କହିଥିଲେ, ମମତା ବାନାର୍ଜୀ ସରକାର ପଶ୍ଚିମବଙ୍ଗରେ ବାମଦଳ ସରକାରର ଦ୍ୱିତୀୟ ସଂସ୍କରଣ। ମମତାଙ୍କ ଶାସନରେ ସାମ୍ପ୍ରତିକତାରେ ପୁନର୍ଜନ୍ମ ହୋଇଛି। ରାଜ୍ୟରେ ରାଜନୀତିର ଅପରାଧୀକରଣ ଏବଂ ପ୍ରଶାସନର ରାଜନୀତିକରଣ ଏହା ସୂଚନା। ନନ୍ଦିଗ୍ରାମରେ ଯେଉଁମାନେ ବୁଲି ଚଳାଇଥିଲେ ସେମାନଙ୍କୁ କ'ଣ ପାଇଁ ମମତା ନିଜ ଦଳରେ ନେଇଛନ୍ତି, ତାହା



ରାଲିରେ ପ୍ରଧାନମନ୍ତ୍ରୀ ଜନସାଧାରଣଙ୍କୁ ହାତ ହଲାଇ ଅଭିନନ୍ଦନ ଜଣାଉଛନ୍ତି। ଟିଏମ୍ସିକୁ ପ୍ରଶ୍ନ କରିବାକୁ ରାଜ୍ୟବାସୀ ହାତ ହଲାଇ ପ୍ରଧାନମନ୍ତ୍ରୀ କହିଥିଲେ। 'ଭାରତ ମାତା କା ଜୟ' କହିଲେ ମମତା ଦିବି ରାଜୁଛନ୍ତି। କିନ୍ତୁ ଦେଶ ବିରୋଧରେ କହୁଥିବା ଲୋକଙ୍କ ପ୍ରତି ତାଙ୍କର କୌଣସି ପ୍ରତିକ୍ରିୟା ନାହିଁ। ଯୋଗ, ଭାରତରେ ପ୍ରସ୍ତୁତ ଚା' ଏବଂ ଅନ୍ୟାନ୍ୟ ସାମଗ୍ରୀ ବିରୋଧରେ ଷଡ଼ଯନ୍ତ୍ର ଚାଲିଥିବାବେଳେ ମମତା ମୁହଁ ଖୋଲୁ ନ ଥିବା ମୋଦି କହିଥିଲେ। ନିର୍ବାଚନ ବିରୋଧରେ କହୁଥିବା ଲୋକଙ୍କ ପ୍ରତି ପ୍ରଧାନମନ୍ତ୍ରୀଙ୍କର ଦ୍ୱିତୀୟ ଗସ୍ତ। ସେ

ନିଜକୁ ହିନ୍ଦୁ କହିଲେ ମୀନା ହାରିସ୍

ଓଷ୍ଟ୍ରିଆ, ୭/୨: ଦିଲ୍ଲୀରେ କୃଷକ ଆନ୍ଦୋଳନକୁ ସମର୍ଥନ କରି ଚଳାରେ ଥିବା ଆମେରିକା ଉପରାଷ୍ଟ୍ରପତି କମଲା ହାରିସ୍‌ଙ୍କ ଝିଆରୀ ମୀନା ହାରିସ୍ ଟ୍ରୋଲ୍‌ର ଶିକାର ହୋଇଛନ୍ତି। ଏପରିକି ରୁଜୁତର ବ୍ୟବହାରକାରୀ ତାଙ୍କୁ ରୁଜୁତ କରି 'ହିନ୍ଦୁ ଫୋବିଆ' ବୋଲି କହିଥିଲେ। ନିଜ ହିନ୍ଦୁ ଫୋବିଆ ଚରିତ୍ରକୁ ପ୍ରକାଶ କରିଥିବାରୁ ଧର୍ମବାଦୀ ହିନ୍ଦୁ ଧର୍ମୀୟ ଲୋକେ ବିରୋଧ କରୁଥିବାରୁ ରୁଜୁତ ତାଙ୍କୁ ଘୃଣା କର ବୋଲି ସମ୍ପୂର୍ଣ୍ଣ ବ୍ୟକ୍ତି ରୁଜୁତରେ ଲେଖିଥିଲେ। ଏହି ରୁଜୁତର



ଜବାବ ରଖିଛନ୍ତି ମୀନା ହାରିସ୍। ମୁଁ ଜଣେ ହିନ୍ଦୁ। ଫାଶୀବାଦ ଲୁଚାଇବା ପାଇଁ ଧର୍ମର ବ୍ୟବହାର କରିବା ବନ୍ଦ କର ରୁଜୁତରେ ଲେଖିଥିଲେ। ଏହି ରୁଜୁତର

ଟିକ୍ସି ସାମାଜରେ ଚାଷୀଙ୍କ ଆତ୍ମହତ୍ୟା

ନ୍ୟୁଦିଲ୍ଲୀ, ୭/୨

ଦିଲ୍ଲୀର ଟିକ୍ସି ସାମାଜରେ ଦୁଇମାସରୁ ଉର୍ଦ୍ଧ୍ୱ ଚାଷୀ ଆନ୍ଦୋଳନ ଜାରି ରହିଥିବାବେଳେ ରବିବାର ସକାଳେ ସେଠାରୁ ଜଣେ ୫୨ ବର୍ଷୀୟ ଚାଷୀଙ୍କ ମୃତଦେହ ଝୁଲିତା ଅବସ୍ଥାରେ ମିଳିଛି। ବ୍ୟକ୍ତିଙ୍କ ନିକଟ ଏକ ଗଛରେ ସେ ରଖି ଲାଗାଇ ଆତ୍ମହତ୍ୟା କରିଥିଲେ।

ତାଙ୍କ ନାଁ କର୍ମବୀର ସିଂଓ ଘର ହରିୟାଣାର ଜିନ୍ଦ୍ ସହରରେ ବୋଲି ଜଣାପଡ଼ିଛି। ପୁଲିସ୍‌ଙ୍କୁ ନୋଟିସ୍ ଦେବା ପରେ ଚାଷୀ ଦେଇଚାଲିଛି। କଳା ଆଇନ କେବେ ଉଦ୍ଦେଶ୍ୟ ହେବ ତାହାର କୌଣସି ସୂଚନା ନାହିଁ।

ମନେ ପଡ଼ନ୍ତି

ଏକାଦଶୀ ଉପଲକ୍ଷେ ଶୁଭାଞ୍ଜଳି

V ଭୁବନେଶ୍ୱର ପ୍ରଧାନ

ଆବିର୍ଭାବ: ୧୩.୧୧.୧୯୪୪
 ତିରୋଧାତ: ୨୯.୦୧.୨୦୨୧
 ଗ୍ରାମ- କଣ୍ଠକ, ଦେବଡ଼ିଗଡ଼
 ଅପଣେ ଅମର ଆତ୍ମା ସଦୃଶ ନିମେଶ
 ଭଗବାନଙ୍କ ନିକଟରେ ବିନମ୍ର ଶୁଭାଞ୍ଜଳି

— ଶୋକ ସତ୍ରପୁ —
 ପୁଅ/ବୋହୂ- ପିଠ୍ଟ-ରଘୁ, ନିରୁ-
 ଭିତ୍ତି, ଚାଟି/ଚାଟୁଣୀ- କୁନ୍ଦ, ଖୁର୍ସି,
 ଝିଅ, ସାମ୍ବ, ଷେଡି, ସୁଜିତ, ବଦନ,
 ଝିଅ/ବାଉଁ- ନମିତା-ଅକ୍ଷୟ,
 ନନ୍ଦିତା- ପ୍ରମୋଦ, ପିଙ୍କ- ପ୍ରେମା
 ତଥା ପ୍ରଧାନ ପରିବାର ବର୍ଣ୍ଣ

ଏପିଲେପ୍ସୀ ବୃତ୍ତାନ୍ତ



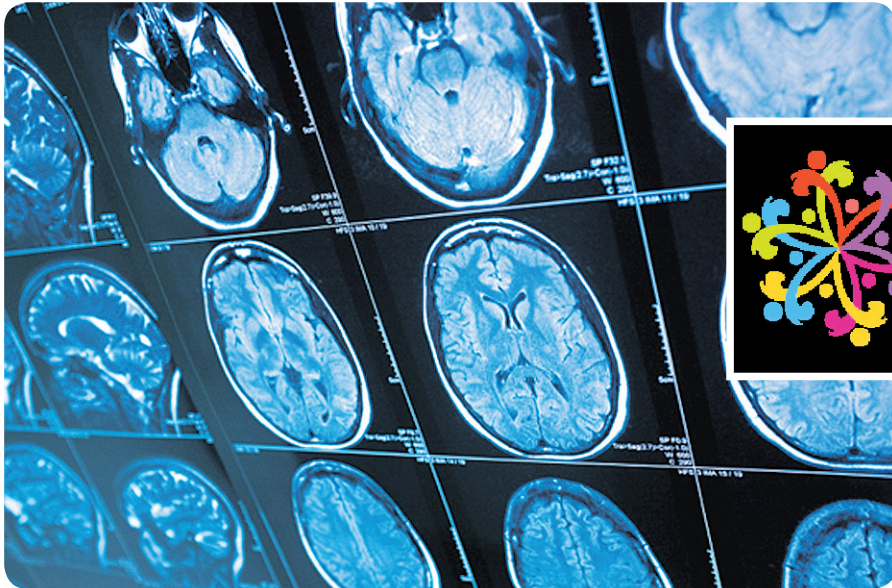
ଡା. ନିତ୍ୟାନନ୍ଦ ସାହୁ

ପାଇଥାଏ। ଏପିଲେପ୍ସୀର ମଧ୍ୟ ରହିଛି ବଂଶଗତ ପ୍ରଭାବ। ଏପିଲେପ୍ସୀ ରହିଥିବା ବୁଝି ପରିବାର ବିବାହ ସମ୍ପର୍କରେ ଚିତ୍ତ ହୋଇପଡ଼ିଲେ ସନ୍ତାନମାନଙ୍କୁ ଏପିଲେପ୍ସୀ ହେବାର ଆଶଙ୍କା ଅଧିକ। ତେବେ ଯେ କୌଣସି ବ୍ୟକ୍ତି ଜୀବନରେ କୌଣସି ସମୟରେ ଏହି ରୋଗର ଶିକାର ହୋଇପାରନ୍ତି।

ଲକ୍ଷଣ: ଏପିଲେପ୍ସୀ ଏକାଧିକ ପ୍ରକାରର। ପ୍ରକାରକୁ ଚାହିଁ ଲକ୍ଷଣ ଭିନ୍ନ ଭିନ୍ନ ହେବା ସ୍ୱାଭାବିକ। ମାତ୍ର ଏଠାରେ କେବଳ ସାଧାରଣ ଲକ୍ଷଣଗୁଡ଼ିକ ସମ୍ପର୍କରେ ଉଲ୍ଲେଖ କରାଯାଉଛି। କିନ୍ତୁ ବାତ ମାରିବା ଲକ୍ଷଣଟି ହିଁ ପ୍ରଧାନ ଓ ଏହା ଅନେକ ରୋଗୀଙ୍କ କ୍ଷେତ୍ରରେ ପରିଲକ୍ଷିତ ହୋଇଥାଏ। ବାତ ମାରିବା ଆରମ୍ଭ ହେବା ପୂର୍ବରୁ ଯେଉଁ ସବୁ ସୂଚନା ପ୍ରକାଶ ପାଇପାରେ, ତାକୁ ଡାକ୍ତରୀ ଭାଷାରେ 'ଆରା' ବୋଲି କହନ୍ତି। ଗନ୍ଧ ଛାଡ଼ିବାର କିଛି କୁଆଡ଼େ ସୂଚନା ନ ଥାଇ ହଠାତ୍ ଗନ୍ଧ ବାରିବାର ଅନୁଭବ ହେବା, କୌଣସି ସୋର ଶବ୍ଦ ନ ଥାଇ ହଠାତ୍ ଶବ୍ଦ ଶୁଣିବାରୁ ଅନୁଭବ ହେବା, ପାଟି ଭିତରେ କିଛି ନ ଥାଇ ଆକସ୍ମିକ ଭାବେ ସ୍ୱାଦ ଅନୁଭବ କରିବା, କୌଣସି ଅସ୍ପଷ୍ଟ ନ ଥାଇ ଯେତେବେଳେ ହଠାତ୍ ଅସ୍ପଷ୍ଟ ଅନୁଭବ କରିବା, ଆଖି ସାମନାରେ



ପ୍ରତିବର୍ଷର ଫେବୃଆରୀ ଦ୍ୱିତୀୟ ସୋମବାର ପାଳିତ ହୋଇଥାଏ ଅନ୍ତର୍ଜାତୀୟ ଅପସ୍ମାର ଦିବସ (ଇଣ୍ଟରନାଶନାଲ ଏପିଲେପ୍ସୀ ଡେ')। ଏ ସମ୍ପର୍କିତ ବିଷୟକୁ ନେଇ ଉପସ୍ଥାପନା...



ଏପିଲେପ୍ସୀ କ'ଣ ଓ କାହିଁକି ବାତମାରିବା: ବାତ ମାରିବାକୁ 'ଫିଟ୍' ବୋଲି କହନ୍ତି। ଡାକ୍ତରୀ ଭାଷାରେ କହନ୍ତି 'ସକର' କିମ୍ବା 'କନ୍‌ଜଲ୍‌ସନ'। ସାଧାରଣ ଭାବରେ ଦେଖିଲେ ମସ୍ତିଷ୍କର ସ୍ନାୟୁକୋଷମାନ ସଦାସର୍ବଦା ସକ୍ରିୟ। ସେମାନେ ସେକେଣ୍ଡକୁ ଅନ୍ତତଃ ଅଣାଧିକ ସ୍ନାୟୁସଙ୍କେତ ପ୍ରେରଣ କରିଥାନ୍ତି। ସେକେଣ୍ଡ ପ୍ରତି ପାଖାପାଖି ୮୦୦ରୁ ୧୦୦୦ରୁ ସ୍ନାୟୁସଙ୍କେତ ପ୍ରେରଣ କରିବା ମସ୍ତିଷ୍କ ପାଇଁ କୌଣସି ସମସ୍ୟା ସୃଷ୍ଟି କରି ନ ଥାଏ। କିନ୍ତୁ ଯେଉଁମାନଙ୍କଠାରେ ଏପିଲେପ୍ସୀ ଥାଏ ସେମାନଙ୍କ କ୍ଷେତ୍ରରେ ଏହି ସଙ୍କେତ ପ୍ରେରଣ ସେକେଣ୍ଡ ପ୍ରତି ୮୦୦ରୁ ସାମାନ୍ୟତା ନ ରହି ହଠାତ୍ ୫୦୦ କିମ୍ବା ତତୋଧିକ ପ୍ରଭାବ ଉଠିଯାଏ। ସଙ୍କେତ ପ୍ରେରଣରେ ଅତି ସକ୍ରିୟତାର ଏପରି ସ୍ଥିତି ଉତ୍ପନ୍ନ ହେଲେ ପ୍ରକାଶ ପାଇଥାଏ ବାତମାରିବା ଲକ୍ଷଣ। ମସ୍ତିଷ୍କର କେଉଁ ଅଂଶରେ ଏହି ଅସ୍ୱାଭାବିକତା ଜାତ ହୋଇଛି ତା' ଉପରେ ନିର୍ଭର କରି ସୃଷ୍ଟି ହୋଇପାରେ ଅଲଗା ଅଲଗା ଲକ୍ଷଣ।

ରୋଗର କାରଣ: ଅଧିକାଂଶ ରୋଗୀଙ୍କ କ୍ଷେତ୍ରରେ ରୋଗର କୌଣସି କାରଣ ଠିକ୍ ଭାବରେ ଜଣା ନାହିଁ। ଅବଶିଷ୍ଟ କ୍ଷେତ୍ରରେ ମସ୍ତିଷ୍କର କୋମଳ ବିନ୍ଦୁତ ରାସାୟନିକ ବ୍ୟବସ୍ଥା ବିପର୍ଯ୍ୟୟ ହୋଇପାରେ। ଯେପରି କି ମୁଣ୍ଡରେ ଜୋରରେ ମାଡ଼ ବାଜିଲେ, ଶିଶୁ ଜନ୍ମ ସମୟରେ ତା' ପାଇଁ ଅନୁଜନର ଅଭାବ ହେଲେ, ମସ୍ତିଷ୍କରେ ପ୍ରବାହ ହେଲେ କି ମସ୍ତିଷ୍କରେ ଅର୍ଦ୍ଧତ ବା ଚ୍ୟୁମର ହୋଇଥିଲେ ଏପିଲେପ୍ସୀର ଲକ୍ଷଣମାନ ପ୍ରକାଶ

ହଠାତ୍ ଆଖୁ ଅଚଳିତ କରିବା ଇତ୍ୟାଦି ହେଉଛି 'ଆରା'ର କେତୋଟି ଉଦାହରଣ। ଅତ୍ୟଧିକ ମାନସିକ ଚାପ, କ୍ରୋଧ, ନୈରାଶ୍ୟ, ବିରକ୍ତି ଏବଂ ଚେଳିଭିଜନ ପରଦାରେ ଦୃଶ୍ୟ ପରିବର୍ତ୍ତନ ଭଳି କାରକ ମସ୍ତିଷ୍କ ସ୍ନାୟୁ କୋଷିକାଗୁଡ଼ିକରେ କିପରି ମାତ୍ରାଧିକ ବିଦ୍ୟୁତ ଆଚ୍ଚେତ ଜାତ କରିଥାଏ, ତାହା ଏଯାବତ୍ ଜଣା ନାହିଁ। ତେବେ ଆରା ବା ପୂର୍ବାଭାସ ହେଉଛି ବାତ ମାରିବାର ପ୍ରାକ୍ ସତର୍କ ସୂଚନା। ଏହି ସୂଚନା ଅନୁଭବ କରିବା ମାତ୍ରେ କାଳବିଳମ୍ବ ନ କରି ରୋଗୀ ବାତ ମାରିବା ସମ୍ପର୍କିତ ନିରାପତ୍ତାମୂଳକ ବ୍ୟବସ୍ଥା ଗ୍ରହଣ କରିବା ନିମନ୍ତେ ସାବଧାନ ହୋଇଯିବା ଉଚିତ।

ଗୋଟିଏ ପ୍ରକାରର ଏପିଲେପ୍ସୀରେ ରୋଗୀ ମସ୍ତିଷ୍କର ସମସ୍ତ ସ୍ନାୟୁ ପରିପଥ ସମାନ ସମୟରେ ଆକ୍ରାନ୍ତ ହୋଇପାରନ୍ତି। ଫଳରେ ରୋଗୀ ଏକ ଅସ୍ପଷ୍ଟ ଶବ୍ଦ କରି ପାରନ୍ତି। ତା'ର ସମସ୍ତ ଶରୀର ନାଠି ଭଳି ଚାଶ ହୋଇଯାଏ।

କେତେକ ମା'ସପେଶୀରେ ପ୍ରକାଶ ପାଏ ଘନ ଘନ ସଂକୋଚନ ବା ବାତମାରିବା ଲକ୍ଷଣ। ରୋଗୀର ବାତ ଜାବ ପଡ଼ିପାଇଯାଇପାରେ, ଜିଜ୍ଞାସା କିପରି ମାତ୍ରାଧିକ ବିଦ୍ୟୁତ ଆଚ୍ଚେତ ଜାତ କରିଥାଏ, ତାହା ଏଯାବତ୍ ଜଣା ନାହିଁ। ତେବେ ଆରା ବା ପୂର୍ବାଭାସ ହେଉଛି ବାତ ମାରିବାର ପ୍ରାକ୍ ସତର୍କ ସୂଚନା। ଏହି ସୂଚନା ଅନୁଭବ କରିବା ମାତ୍ରେ କାଳବିଳମ୍ବ ନ କରି ରୋଗୀ ବାତ ମାରିବା ସମ୍ପର୍କିତ ନିରାପତ୍ତାମୂଳକ ବ୍ୟବସ୍ଥା ଗ୍ରହଣ କରିବା ନିମନ୍ତେ ସାବଧାନ ହୋଇଯିବା ଉଚିତ।

ଗୋଟିଏ ପ୍ରକାରର ଏପିଲେପ୍ସୀରେ ରୋଗୀ ମସ୍ତିଷ୍କର ସମସ୍ତ ସ୍ନାୟୁ ପରିପଥ ସମାନ ସମୟରେ ଆକ୍ରାନ୍ତ ହୋଇପାରନ୍ତି। ଫଳରେ ରୋଗୀ ଏକ ଅସ୍ପଷ୍ଟ ଶବ୍ଦ କରି ପାରନ୍ତି। ତା'ର ସମସ୍ତ ଶରୀର ନାଠି ଭଳି ଚାଶ ହୋଇଯାଏ।

ମା'ସପେଶୀ ବାରମ୍ବାର ସଙ୍କୁଚିତ ହୋଇ ଦିନମାନ ଭିତରେ ଏକାଧିକ ଥର ବାତ ମାରିପାରେ। ସୁତରାଂ ଏହାଦ୍ୱାରା ପିଲାଟି ପାଠପଢ଼ା ବ୍ୟାହତ ହୋଇପଡ଼ିବା ସ୍ୱାଭାବିକ। ସମୟ ସମୟେ ବାତମାରିବା ଲକ୍ଷଣ ଏତେ ତୀବ୍ର ପ୍ରକାଶ ପାଇ ଏତେ ହୋଇଯାଇପାରେ। ଲୁଗାପଟାରେ ଆପେ ଆପେ ଝାଡ଼ା ପରିସ୍ରା ହୋଇଯାଇପାରେ। ବାତ ମାରିବା ଲକ୍ଷଣ ଅଳ୍ପ କେଳ କେଳେକି ନିର୍ନିତ ରହି ପରେ ପରେ ଶରୀର ଶିଥିଳ ହୋଇଯାଏ। ରୋଗୀ ଭ୍ରମିତ ହୋଇପଡ଼େ। ପରେ ସେ ଘଣ୍ଟାଏ ସମ୍ପର୍କିତ ନିରାପତ୍ତାମୂଳକ ବ୍ୟବସ୍ଥା ଗ୍ରହଣ କରିବା ନିମନ୍ତେ ସାବଧାନ ହୋଇଯିବା ଉଚିତ।

ପରାକ୍ଷୀରୀକ୍ଷା : ରୋଗ ନିର୍ଣ୍ଣୟ ପାଇଁ କରାଯାଉଥିବା ଇଲେକ୍ଟ୍ରୋଏନସେଫାଲୋଗ୍ରାଫି ବା ଇ.ଇ.ଇ., ଭିଡିଓ ଇଲିକ୍, ମୁଣ୍ଡର

ଏକ୍ସ-ରେ, ମସ୍ତିଷ୍କର ସିଟି ସ୍କାନ, ଏମ୍ଆଇ ସ୍କାନ, ପି.ଇ.ଟି. ସ୍କାନ, ରେଡିଓଆଇସୋଟୋପ୍ ସ୍କାନି ଏବଂ ମ୍ୟାଗ୍ନେଟୋଏନସେଫାଲୋଗ୍ରାଫି ଆଦି ପରୀକ୍ଷା।
ଚିକିତ୍ସା : ଏପିଲେପ୍ସୀର ପ୍ରକାର ବିଧି। ଏହାର ଚିକିତ୍ସା ପାଇଁ ଏକାଧିକ ଔଷଧ ଉପଲବ୍ଧ। ତେଣୁ ସ୍ନାୟୁରୋଗ ବିଶେଷଜ୍ଞଙ୍କ ପରାମର୍ଶରେ ଚିକିତ୍ସିତ ହେବା ବିଜ୍ଞତାର କାର୍ଯ୍ୟ। ଚିକିତ୍ସା କରିବା ନିମନ୍ତେ ବିଶେଷଜ୍ଞ ଡାକ୍ତର ରୋଗୀର ଜନ୍ମସ, ଲିଙ୍ଗ, ବୃତ୍ତି, ଆନୁଷ୍ଠାନିକ ବ୍ୟାଧି ଓ ଲକ୍ଷଣଗୁଡ଼ିକ ବିଚାରକୁ ନେଇଥାନ୍ତି। ଔଷଧ ଚାଲିଯାଇପାରେ ଯେ ରୋଗୀ ନିଜେ ବି ତାହା ବାରିପାରେନି। ତେବେ ଏପିଲେପ୍ସୀରେ ବାତ ମାରିବା ଲକ୍ଷଣ ଅତି ଅଳ୍ପକ୍ଷଣ ଘୁଆଇ। କିନ୍ତୁ ବାତମାରିବା କିଛି ସେକେଣ୍ଡ କି ମିନିଟ ଭିତରେ ବନ୍ଦ ନ ହୋଇ ୩୦ ମିନିଟରୁ ଅଧିକ ସମୟ ଅବ୍ୟାହତ ରହିଲେ କି ରୋଗୀ ଅଚେତ ଅବସ୍ଥାରେ ରହି ମଧ୍ୟ ଏକାଧିକ ଥର ବାତ ମାରିବାର ଶିକାର ହୋଇଥିଲେ, ଆଦୌ ତେରି ନ କରି ରୋଗୀକୁ ହସ୍ପିଟାଲ କେଲିଯିବା ନିରାପଦ।

ପରାକ୍ଷୀରୀକ୍ଷା : ରୋଗ ନିର୍ଣ୍ଣୟ ପାଇଁ କରାଯାଉଥିବା ଇଲେକ୍ଟ୍ରୋଏନସେଫାଲୋଗ୍ରାଫି ବା ଇ.ଇ.ଇ., ଭିଡିଓ ଇଲିକ୍, ମୁଣ୍ଡର

ହାଇଟେକ୍ ଡିଭାଇସ୍

ଆଜିକାଲି ଚିକିତ୍ସା ବିଜ୍ଞାନ କ୍ଷେତ୍ରରେ ଦିନକୁ ଦିନ ନୂଆ ନୂଆ ଉଦ୍ଭାବିତ ହେଉଛି। ଫଳରେ ଅନେକ ରୋଗର ଚିକିତ୍ସା ପ୍ରଣାଳୀ ସରଳ ହେବାରେ ଲାଗିଛି। ତେବେ ରୋଗ ନିରୂପଣ ପାଇଁ ଆଉ ଏକ ସରଳ ଉପାୟ ଖୋଜି ପାଇବାରେ ସକ୍ଷମ ହୋଇଛନ୍ତି ଡେନମାର୍କର ବିଶେଷଜ୍ଞମାନେ। ସେମାନେ ପ୍ରସ୍ତୁତ କରିଥିବା ଏକ ଡିଭାଇସ୍‌ରୁ ସ୍ୱାସ୍ଥ୍ୟ ସମ୍ପର୍କିତ ସୂଚନା ମିଳିପାରିବ ବୋଲି ଦୃଢ଼ୀଭାବେ ବ୍ୟକ୍ତ କରିଛନ୍ତି। ଏହି ନୂତନ ଉଦ୍ଭାବିତ ଡିଭାଇସ୍‌କୁ ଏକ ବ୍ୟାଣ୍ଡ ସହ ସଂଯୁକ୍ତ କରିବାକୁ ଏକ ବ୍ୟାଣ୍ଡ ସହ ସଂଯୁକ୍ତ କରାଯାଇଥାଏ। ତାରବିହୀନ ଭକ୍ତ ବିଶେଷଜ୍ଞମାନେ ପ୍ରକାଶ କରିଛନ୍ତି।



ଡିଭାଇସ୍‌ରୁ ପ୍ରେରିତ ସ୍ୱାସ୍ଥ୍ୟ ସମ୍ପର୍କିତ ସୂଚନାକୁ କମ୍ପ୍ୟୁଟର ମନିଟରରେ ଦେଖି କେତେକ ରୋଗୀକୁ ନିରୂପଣ କରାଯାଇପାରିବ ବୋଲି ପ୍ରକାଶିତ ରିପୋର୍ଟରୁ ଜଣାପଡ଼ିଛି। ବିଶେଷତାରେ କୃତପ୍ରେସର, ହୃଦସ୍ପନ୍ଦନ ଏପରି ବି ରକ୍ତଚାପର ସୁଗାର ପରିମାଣକୁ ସହଜରେ ଜାଣିହେବ ବୋଲି ଉକ୍ତ ଦେଶର ବିଶେଷଜ୍ଞମାନେ ପ୍ରକାଶ କରିଛନ୍ତି।

ରୋଗୀକୁ ବାତ ମାରିବାବେଳେ ତା' ପାଖରୁ ଚେୟାର, ଟେବୁଲ୍ ଭଳି କଠିନ ଜିନିଷପତ୍ର ଏବଂ ଧାରୁଆ ଓ ମୁନିଆ ପଦାର୍ଥ ଦୂରତ ହଟେଇ ନେବା ଉଚିତ। ମୁଣ୍ଡ ଯେପରି ଚଟାଣରେ ବାଡ଼େଇ ନ ହେବ, ସେଥିପାଇଁ ମୁଣ୍ଡତଳେ ନରମ ପତଳା ତକିଆ ରଖିବା ନିରାପଦ...

ବାତ ମାରିବା ସମୟରେ...

ଅପସ୍ମାର ଏକ ବାତ। ଏହି ବାତ ମାରିବା ସମୟରେ ହିଁ ରୋଗୀ ଉପରେ ନିଆ ରକ୍ତ ପ୍ରତିକାର କରିବା ପାଇଁ ପଡ଼େ। ବାତ ମାରିଲେ ରୋଗୀ ବୁଲିକରି ପଡ଼ିଯାଇପାରେ। ତା'ର ଦେହ ଓ ମୁଣ୍ଡ ନିକଟରେ ରହିଥିବା କୌଣସି କଠିନ ପଦାର୍ଥରେ ହଠାତ୍ ବାଡ଼େଇ ହୋଇଯାଇପାରେ। ତେଣୁ ରୋଗୀକୁ ବାତ ମାରିବାବେଳେ ତା' ପାଖରୁ ଚେୟାର, ଟେବୁଲ୍ ଭଳି କଠିନ ଜିନିଷପତ୍ର ଏବଂ ଧାରୁଆ ଓ ମୁନିଆ ପଦାର୍ଥ ଦୂରତ ହଟେଇ ନେବା ଉଚିତ। ମୁଣ୍ଡ ଯେପରି ଚଟାଣରେ ବାଡ଼େଇ ନ ହେବ, ସେଥିପାଇଁ ମୁଣ୍ଡତଳେ ନରମ

ପାଇଁ ପରାମର୍ଶ ଦିଅନ୍ତୁ। ରୋଗୀର ବାତ ମାରିବା ବନ୍ଦ ହୋଇ ତେତା ଫେରିଆସିଲେ ତାକୁ ସାହଜନା ଦିଅନ୍ତୁ। ବ୍ୟସ୍ତ ନ ହେବା ପାଇଁ ରୁଖନ୍ତୁ। କିନ୍ତୁ ବାତ ମାରିବା ବନ୍ଦ ହେଲେ, ବାରମ୍ବାର ବାତ ମାରିଲେ କିମ୍ବା ତେତା ନ ଫେରିଲେ ଆହୁଲ୍ୟ କୌଣସି କଠିନ ପଦାର୍ଥରେ ହଠାତ୍ ବାଡ଼େଇ ରୋଗୀକୁ ଦୂରତ ହସ୍ପିଟାଲକୁ ବାଡ଼େଇ ହୋଇଯାଇପାରେ। ପ୍ରଥମ ଥର ବାତ ମାରିବାକୁ ବାତ ମାରିବାବେଳେ ତା' ପାଖରୁ ଚେୟାର, ଟେବୁଲ୍ ଭଳି କଠିନ ଜିନିଷପତ୍ର ଏବଂ ଧାରୁଆ ଓ ମୁନିଆ ପଦାର୍ଥ ଦୂରତ ହଟେଇ ନେବା ଉଚିତ। ମୁଣ୍ଡ ଯେପରି ଚଟାଣରେ ବାଡ଼େଇ ନ ହେବ, ସେଥିପାଇଁ ମୁଣ୍ଡତଳେ ନରମ



ପତଳା ତକିଆ ରଖିବା ନିରାପଦ। ବାତ ମାରିବା ବନ୍ଦ କରିବା ପାଇଁ ରୋଗୀକୁ ମାଡ଼ିବସି ଧରିବା ନିରାପଦ ନୁହେଁ। ରୋଗୀକୁ କଡ଼ମାଡ଼ି ଶୁଆଇବେଲେ ତା'ର ସ୍ୱାସ୍ତିକ୍ରିୟା ସାବଲୀଳ ରହେ। ତା'ର ବେକ ଓ ଅଣ୍ଟା ପାଖରୁ ବୋତାମ କି ଗଣ୍ଠି ପିଟେଇ ହୁଲୁଲୁ କରିଦେବା ଆବଶ୍ୟକ। ତା'ର ପାରିରେ କୌଣସି କଠି ତା' ପାଟି ଭିତରକୁ ନିଜେ ଆଙ୍ଗୁଳି ଭର୍ତ୍ତି କରିବା ନିରାପଦ ନୁହେଁ। ନିଜେ ଶାନ୍ତ ରୁହନ୍ତୁ। ଅନ୍ୟମାନଙ୍କୁ ଶାନ୍ତ ରହିବା

ସାମାଜିକ କ୍ରିୟାକଳାପରେ ଅଂଶଗ୍ରହଣ କରିପାରିବେ। କିନ୍ତୁ ସେମାନେ ଅତ୍ୟଧିକ ହାଲିଆ ହେବା ଓ ମାନସିକ ବାପରୁ କ୍ଷୀଣ ରହିବା ସ୍ୱହରାଣ। ସେମାନେ ତା'ର ସ୍ୱାସ୍ତିକ୍ରିୟା ସାବଲୀଳ ରହେ। ତା'ର ବେକ ଓ ଅଣ୍ଟା ପାଖରୁ ବୋତାମ କି ଗଣ୍ଠି ପିଟେଇ ହୁଲୁଲୁ କରିଦେବା ଆବଶ୍ୟକ। ତା'ର ପାରିରେ କୌଣସି କଠି ତା' ପାଟି ଭିତରକୁ ନିଜେ ଆଙ୍ଗୁଳି ଭର୍ତ୍ତି କରିବା ନିରାପଦ ନୁହେଁ। ନିଜେ ଶାନ୍ତ ରୁହନ୍ତୁ। ଅନ୍ୟମାନଙ୍କୁ ଶାନ୍ତ ରହିବା

ସ୍ୱାସ୍ଥ୍ୟୋପକାରୀ ସେଓ ଚୋପା



ସେଓ ସ୍ୱାସ୍ଥ୍ୟ ପାଇଁ କେତେ ଉପକାରୀ ତାହା କହିବା ବାହୁଲ୍ୟ। ଏହା ସହ ସେଓ ଚୋପାରେ ମଧ୍ୟ ସ୍ୱାସ୍ଥ୍ୟୋପକାରୀ ରୁଣ ଭରି ରହିଛି। ଏହି ଚୋପା ଉଚ୍ଚ ରକ୍ତଚାପ ରୋଗୀଙ୍କ ପାଇଁ ବେଶ୍ ଉପକାରୀ। ଏପରି ସମସ୍ୟା ସହ ଜଡ଼ିତ ରୋଗୀ ନିୟମିତ ସେଓକୁ ଚୋପା ସହ ଖାଇଲେ ତାହା ଉଚ୍ଚ ରକ୍ତଚାପ ସମ୍ବନ୍ଧିତ ରକ୍ତଚାପ ବୋଲି ସୁନିଶ୍ଚିତ ଅଟେ କାଲିପର୍ନିଆର ବିଶେଷଜ୍ଞମାନେ ମତ ପ୍ରକାଶ କରିଛନ୍ତି। ସେଓ ଚୋପା ଆଖିଅକ୍ତିତା ସହ କାମ କରିଥାଏ। ଏହା ହେଉଛି ସ୍ୱେପିଏସ୍

ଏକ ପ୍ରମୁଖ ଉପା। ଆଉ ଏକ ଖାସ୍ କଥା ହେଲା ହୃଦ୍‌ରୋଗୀଙ୍କ ପାଇଁ ସେଓ ଚୋପା ବେଶ୍ ଉପକାରୀ। କୋଲେଷ୍ଟରଲ ସ୍ତରକୁ ନିୟନ୍ତ୍ରିତ ରଖିବାକୁ ଚାହୁଁଛନ୍ତି କି ? ଯଦି ହଁ, ତେବେ ଦୈନନ୍ଦିନ ଖାଦ୍ୟ ତାଲିକାରେ ସେଓ ସାମିଲ କରନ୍ତୁ ଏବଂ ତାହାକୁ ଚୋପା ସହ ଖାଆନ୍ତୁ। ସେଓ ଚୋପାରେ ଭିଟାମିନ୍ 'ଏ' ଭରି ରହିଛି। ଏହାକୁ ନିୟମିତ ଖାଇଲେ ତାହା ଦୃଷ୍ଟି ଶକ୍ତିକୁ ଆହୁରି ପ୍ରଖର କରିଥାଏ। ତା' ସହ ହାତ ମଜକୃତ ରହିଥାଏ।

ସ୍ୱାସ୍ଥ୍ୟ ସୁତନା

- ନିଜକୁ ସୁସ୍ଥ ରଖିବାକୁ ହେଲେ ବିଶ୍ରାମ ପ୍ରତି ଧ୍ୟାନ ଦିଅନ୍ତୁ। କାରଣ ଆବଶ୍ୟକ ମୁତାବକ ନ ଶୋଇଲେ ମୁଣ୍ଡବିନ୍ଧା, ହାଲିଆ ଲାଗିବା ଏପରି କି ଚିତ୍ତିତା ଲକ୍ଷଣ ପ୍ରକାଶ ପାଇଥାଏ। ତେଣୁ ପ୍ରତିଦିନ ଅତିକମ୍ରେ ୭-୮ ଘଣ୍ଟା ଶୁଅନ୍ତୁ।
- ବେଳେବେଳେ କେତେକ ରୋଗର ସାମାନ୍ୟ ଲକ୍ଷଣ ପ୍ରକାଶ ପାଇଥାଏ। ଉଦାହରଣ ସ୍ୱରୂପ ମୁଣ୍ଡ ବୁଲାଇବା, ଶରୀର ଉତ୍ତାପ ଲାଗିବା, ଶରୀରରୁ ଆବଶ୍ୟକତାଠାରୁ ଅଧିକ ଝାଡ଼ା ନିର୍ଗତ ହେବା ଆଦି ଜଣାପଡ଼ିଲେ ବିଳମ୍ବ ନ କରି ଡାକ୍ତରଙ୍କ ସହ ପରାମର୍ଶ କରନ୍ତୁ।
- ଯଦି ଦୃଷ୍ଟି ଶକ୍ତିକମିତ ସମସ୍ୟା ପାଇଁ ଚଷମା ବ୍ୟବହାର କରୁଛନ୍ତି ତେବେ ନିୟମିତ ସମୟ ଅନ୍ତରାଳରେ ଚଷ୍ମା ପରୀକ୍ଷା କରାଇ ନିଅନ୍ତୁ।
- ଖାଦ୍ୟ ପ୍ରତି ଯେତେ ସତର୍କ ରହିଲେ ମଧ୍ୟ ଶରୀରରେ ଜଳାୟ ଅଂଶକୁ ସଂତୁଳିତ ରଖିବା ଦିନକୁ ଅତିକମ୍ରେ

- ୨-୩ ଲିଟର ପାଣି ପିଅନ୍ତୁ।
- ଯଦି ସବୁବେଳେ ଫାଷ୍ଟୁଡ଼ିକାତାୟ ଖାଦ୍ୟ ଖାଉଛନ୍ତି ତେବେ ଏପରି ଅଭ୍ୟାସଠାରୁ ନିଜକୁ ଦୂରରେ ରଖିବାକୁ ଚେଷ୍ଟା କରନ୍ତୁ। କାରଣ ଏହାର ପ୍ରଭାବ ପାଚନ କ୍ରିୟା ଉପରେ ପଡ଼ିଥାଏ।
- ନିଜ ମନକୁ ସବୁବେଳେ ଶାନ୍ତ ରଖିବାକୁ ଚେଷ୍ଟା କରନ୍ତୁ। କାରଣ



ଅଧିକ ସମୟ ସ୍ମାର୍ଟ ଫୋନ୍ ବ୍ୟବହାର କରୁଥିଲେ



ଏବେ ତ ହାଇଟେକ୍ ମୁର। ଇଲେକ୍ଟ୍ରୋନିକ୍ ଜିନିଷର ବ୍ୟବହାର ବର୍ତ୍ତମାନ ବହୁଳ ଭାବରେ କରାଯାଉଛି। ତା' ସହ ଯୋଗାଯୋଗର ଅନ୍ୟତମ ପ୍ରମୁଖ ମାଧ୍ୟମ ପାଲଟିଛି ସ୍ମାର୍ଟ ଫୋନ୍। କେବଳ କଥାବାର୍ତ୍ତା ହେବା ନୁହେଁ, ଏହାଦ୍ୱାରା ଶରୀରରେ ସୁଗାର ପରିମାଣ ଇଣ୍ଟରନେଟ ବ୍ୟବହାର, ଅନଲାଇନ୍ ଦେଖିବା ପରି ଅନେକ କାମକୁ ବେଶ୍ ସୁବିଧାରେ ଏହା ମାଧ୍ୟମରେ ସମ୍ପାଦନ କରିହେଉଛି। ଏପରି କି ଭିଡିଓଗେମ୍ ସେମାନେ ଏପରି ବିଷୟକୁ ନେଇ ଏକ ଖେଳିବାର ଅନ୍ୟତମ ପ୍ଲାଟଫର୍ମ ମଧ୍ୟ

ପାଲଟିଛି। ହେଲେ ଆବଶ୍ୟକତାଠାରୁ ଅଧିକ ସ୍ମାର୍ଟଫୋନ୍ ବ୍ୟବହାର କଲେ ତାହାର ପ୍ରଭାବ ସ୍ମରଣ ଶକ୍ତି ଉପରେ ପଡ଼ିଥାଏ ବୋଲି ସମ୍ବନ୍ଧିତ ଗବେଷଣାକୁ ପ୍ରମୁଖ ମାଧ୍ୟମ ପାଲଟିଛି ସ୍ମାର୍ଟ ଫୋନ୍। କେବଳ କଥାବାର୍ତ୍ତା ହେବା ନୁହେଁ, ଏହାଦ୍ୱାରା ଶରୀରରେ ସୁଗାର ପରିମାଣ ଇଣ୍ଟରନେଟ ବ୍ୟବହାର, ଅନଲାଇନ୍ ଦେଖିବା ପରି ଅନେକ କାମକୁ ବେଶ୍ ସୁବିଧାରେ ଏହା ମାଧ୍ୟମରେ ସମ୍ପାଦନ କରିହେଉଛି। ଏପରି କି ଭିଡିଓଗେମ୍ ସେମାନେ ଏପରି ବିଷୟକୁ ନେଇ ଏକ ଖେଳିବାର ଅନ୍ୟତମ ପ୍ଲାଟଫର୍ମ ମଧ୍ୟ

