

## ପଦାର୍ପଣ ଟେଣ୍ଡରେ ମେୟର୍ସଙ୍କ ଦ୍ୱିଗତକ

ଫ୍ରେଣ୍ଡ୍‌ସ୍‌ଫର ଲାଇଲ ମେୟର୍ସ ବିଶ୍ୱର ପ୍ରଥମ ବ୍ୟାଚ୍‌ମ୍ୟାନ ଭାବେ ପଦାର୍ପଣ ଟେଣ୍ଡରେ ଅପରାଜିତ ଦ୍ୱିଗତକ ହାସଲ କରିଛନ୍ତି।

୧୨

## ଲେହେଙ୍ଗାରେ ମଲାଲକାଙ୍କ ଗୁମାସ୍ତ ପୋଡ଼

ବଲିଉଡ଼ ଅଭିନେତ୍ରୀ ମଲାଲକା ଆରୋରା ତିନିଦିନ ଅଧିକା ମେହେଙ୍ଗାଙ୍କ କଲେକ୍ସନ୍ ପିନ୍ଧି ଦେଇଥିବା ଗୁମାସ୍ତ ପୋଡ଼ ଏବେ ଇନ୍‌ଷ୍ଟାରେ ଭାଇରାଲ ହେବାରେ ଲାଗିଛି ।

୧୦

# ପ୍ରସ୍ତାବିତ ଅଧିନିୟମକୁ ବିରୋଧ

# ଆଜିଠୁ ନବମ, ଏକାଦଶୀ

ପୁରୀ ଅଫିସ, ୭/୨

ନ୍ୟାଶନାଲ ମନୁମେଣ୍ଟ କର୍ତ୍ତୃପକ୍ଷ (ଏନ୍‌ଏମ୍‌ଏ)ଙ୍କ ପକ୍ଷରୁ ଶ୍ରୀମନ୍ଦିର ଐତିହ୍ୟ ପାଇଁ ପ୍ରସ୍ତାବିତ ଚିଠି ଅଧିନିୟମ (ବାଲ-ଲ) କାରି ହେବା ପରେ ଏହାକୁ ନେଇ ବିଭିନ୍ନ ମହଲରେ ଚାନ୍ଦ୍ର ଅସନ୍ତୋଷ ପ୍ରକାଶ ପାଇଛି। ଶ୍ରୀମନ୍ଦିର ରାଜପତେ ରହୁଥିବା ସ୍ଥାନୀୟ ବାସିନ୍ଦା ଓ ସେବାୟତ ପରିବାର ଏହି ଚିଠି ଅଧିନିୟମକୁ ଚାନ୍ଦ୍ର ବିରୋଧ କରିଛନ୍ତି। ଏହାକୁ ପ୍ରତ୍ୟାହାର କରିନେବା ପାଇଁ ଶ୍ରୀମନ୍ଦିରର ମୁଖ୍ୟ ପ୍ରଶାସକ କୁମ୍ଭୀର ରବିବାର କେନ୍ଦ୍ର ସଂସ୍କୃତି ମନ୍ତ୍ରଣାଳୟର ସଚିବଙ୍କୁ ଚିଠି ଲେଖି ଅନୁରୋଧ କରିଛନ୍ତି। ଏହି ଅଧିନିୟମ କାର୍ଯ୍ୟକାରୀ ହେଲେ ଦୀର୍ଘବର୍ଷ ଧରି ଶ୍ରୀମନ୍ଦିର ପାର୍ଶ୍ୱବର୍ତ୍ତୀ ଅଞ୍ଚଳରେ ରହୁଥିବା ସେବାୟତ ପରିବାର ବିଶେଷଭାବେ କ୍ଷତି ସହିବେ। ଏଣୁ ଭକ୍ତ, ସେବାୟତ ଓ ଭଗବାନଙ୍କ ସମୂହ ସ୍ୱାର୍ଥକୁ ଧ୍ୟାନ ଦେଇ ଏହି ପ୍ରସ୍ତାବିତ ଚିଠି ଅଧିନିୟମକୁ ପ୍ରତ୍ୟାହାର କରାଯାଉ। ଶ୍ରୀମନ୍ଦିର ନାଟକାଳିନି ନିମନ୍ତେ ବର୍ଷ ବର୍ଷ ଧରି ଶ୍ରୀମନ୍ଦିର ପାର୍ଶ୍ୱବର୍ତ୍ତୀ ଅଞ୍ଚଳରେ ବହୁ ସେବାୟତ ପରିବାର ରହି ଆସୁଛନ୍ତି। ନ୍ୟାଶନାଲ



ଏନ୍‌ଏମ୍‌ଏ ପକ୍ଷରୁ କାରି ପ୍ରସ୍ତାବିତ ଅଧିନିୟମକୁ ବିରୋଧ କରି ଶ୍ରୀମନ୍ଦିର ସମ୍ମୁଖରେ ବିଭିନ୍ନ ନିଯୋଗ ଓ ସଂଗଠନ ପକ୍ଷରୁ ବିରୋଧ କରାଯାଇଛି।

ମନୁମେଣ୍ଟ କର୍ତ୍ତୃପକ୍ଷଙ୍କ ଏକ ପ୍ରସ୍ତାବିତ ଚିଠି ଅଧିନିୟମ ସମ୍ପୂର୍ଣ୍ଣ ସେବାୟତ ପରିବାର ପାଇଁ ସମସ୍ୟା ବଢ଼ାଇପାରେ। ଅନ୍ୟ ଐତିହ୍ୟସ୍ଥଳଠାରୁ ଶ୍ରୀମନ୍ଦିର ନାଟକାଳିନି ସମ୍ପୂର୍ଣ୍ଣ ଭିନ୍ନ। ପ୍ରତିଦିନ ହଜାର ହଜାର ଶ୍ରଦ୍ଧାଳୁ ମହାପ୍ରଭୁଙ୍କ ଦର୍ଶନ

ନିମନ୍ତେ ଆସୁଥିବା ସେମାନଙ୍କ ଲାଗି ଶ୍ରୀମନ୍ଦିର ପ୍ରଶାସନ ପକ୍ଷରୁ ଶ୍ରୀମନ୍ଦିର ପାଖାପାଖି ଅଞ୍ଚଳରେ ରହଣି ବ୍ୟବସ୍ଥା ହୋଇଛି। ନୂଆ ଅଧିନିୟମ ଅନୁଯାୟୀ ଏସବୁ ସ୍ଥାନକୁ ନିୟନ୍ତ୍ରିତ ଅଞ୍ଚଳରେ ପରିଣତ କରିବା ସମ୍ଭବପନ ନୁହେଁ

ବୋଲି ଶ୍ରୀମନ୍ଦିର ପ୍ରଶାସକଙ୍କୁ ଚିଠିରେ ଉଲ୍ଲେଖ କରିଛନ୍ତି। ଅନ୍ୟପକ୍ଷରେ ରାଜ୍ୟ ସରକାରଙ୍କ ଶ୍ରୀମନ୍ଦିର ସୌନ୍ଦର୍ଯ୍ୟକରଣ ପ୍ରକଳ୍ପକୁ ଏହି ଚିଠି ଅଧିନିୟମ ଏକ ଶକ୍ତ ଧକ୍କା ଦେଇଛି। ଶ୍ରୀମନ୍ଦିର ପାଖ ୧୦୦ ମିଟର

- ପ୍ରତ୍ୟାହାର ପାଇଁ ଚିଠି ଲେଖିଲେ ଶ୍ରୀମନ୍ଦିର ମୁଖ୍ୟ ପ୍ରଶାସକ
- ସେବାୟତ ନିଯୋଗର ବିକ୍ଷୋଭ, ସ୍ୱପ୍ନିକୋର୍ଟ ଯିବାକୁ ଚେତାବନୀ
- ୩୭ ଏକରରୁ ଉର୍ଦ୍ଧ୍ୱ ଅଞ୍ଚଳରେ ନିର୍ମାଣ କାର୍ଯ୍ୟ ନିଷିଦ୍ଧ ହେବ

ଓ ଉଚ୍ଚ ସୀମାଠାରୁ ୨୫୫ ମିଟର ପର୍ଯ୍ୟନ୍ତ ଅଞ୍ଚଳରେ ନୂତନ ନିର୍ମାଣକୁ ନିୟନ୍ତ୍ରଣ କରିବା ପାଇଁ ଏହି ଚିଠି ଅଧିନିୟମରେ ଉଲ୍ଲେଖ ରହିଛି। ନ୍ୟାଶନାଲ ମନୁମେଣ୍ଟ କର୍ତ୍ତୃପକ୍ଷଙ୍କ ଏହି ବିଜ୍ଞପ୍ତି ପ୍ରକାଶ ପାଇବା ପରେ ଶ୍ରୀମନ୍ଦିର ମୁଖ୍ୟ **ଫ୍ରେଣ୍ଡ୍‌ସ୍‌ଫର**-୪

ରାଜ୍ୟରେ ସୋମବାରଠାରୁ ନବମ ଓ ଏକାଦଶୀ ଶେଷା ଖୋଲିବ। ଦୀର୍ଘ ୧୦ଦିନ ପରେ ପିଲା ସ୍କୁଲ ଯାଇ ପାଠପଢ଼ିବେ। ସୋମବାରକୁ ଶନିବାର ପ୍ରତ୍ୟହ ସକାଳ ୮ଟା ୩୦ରୁ ୧୦ଟା ୩୦ ପର୍ଯ୍ୟନ୍ତ ପାଠପଢ଼ା ହେବ। ଗତି ପରିସ୍ଥିତିରେ ଶିକ୍ଷାଦାନ ଦିଆଯିବ। ଏହା ମଧ୍ୟରେ କୌଣସି ମଧ୍ୟାହ୍ନ ରହିବ ନାହିଁ। ରବିବାର ପାଠପଢ଼ା ହେବ ନାହିଁ। ମାର୍ଚ୍ଚ ବୃତ୍ତୀୟ ସପ୍ତାହରେ ଏକ ଯୁକ୍ତିପତ୍ର ପରୀକ୍ଷା ହେବ। ଏପ୍ରିଲ ଶେଷ ସପ୍ତାହରେ ବାର୍ଷିକ ପରୀକ୍ଷା ହେବ। ତେବେ ଏହି ପିଲାଙ୍କ ପାଠପଢ଼ା ସମୟରେ କୌଣସି ଗାଢ଼ଭାଙ୍ଗନା ସହ ନିୟମକୁ ଅନୁପାଳନ କରିବା ପାଇଁ ବିଦ୍ୟାଳୟ ଓ ଗଣଶିକ୍ଷା ବିଭାଗ **ଫ୍ରେଣ୍ଡ୍‌ସ୍‌ଫର**-୪

## ଯବାନଙ୍କୁ ଜାଲିଦେଲେ

ପୁରୀ, ୭/୨  
ଭାରତୀୟ ନୌସେନାର ଜଣେ ଯବାନଙ୍କୁ ପୁରୀର ପାଲଘର ଜିଲ୍ଲାରେ କେତେକଜଣ ଚୁରୁର ଜିଅନ୍ତା ଜାଲିଦେଇଛନ୍ତି। ମୃତକ ହେଲେ ଝାଡ଼ଖଣ୍ଡର ପୁରଜ କୁମାର ମିଥୁଲେଶ ନୁବେ। ସେ ତାମିଲନାଡୁର କୋଏମ୍ବାରୁରଠାରେ କାର୍ଯ୍ୟରତ ଥିଲେ। କାରୁଣ୍ୟରା ୩୦ରେ ପୁରଜ ଘରକୁ ଫେରୁଥିବାବେଳେ ଚେନାଇ ଦିନାକରରୁ ୩ ଜଣ ତାଙ୍କୁ ଅପହରଣ କରିନେଇଥିଲେ। ପୁରୁକାଭବା ପାଇଁ ଅପହରଣକାରୀ ତାଙ୍କ ପରିବାରଠାରୁ



ପୁରଜ କୁମାର ମିଥୁଲେଶ ନୁବେ ୧୦ ଲକ୍ଷ ଟଙ୍କା ଦାବି କରିଥିଲେ। ୫ ଦିନ ପର୍ଯ୍ୟନ୍ତ ପୁରଜଙ୍କୁ ଚେନାଇରେ ରଖାଯାଇଥିଲା। **ଫ୍ରେଣ୍ଡ୍‌ସ୍‌ଫର**-୪

# ହିମାସ୍ଥଳନ: ୧୭୦ ନିଖୋଜ



ମାଟିତଳୁ ଜଣେ ଯୁବକଙ୍କୁ ଯବାନମାନେ ଉଦ୍ଧାର କରୁଛନ୍ତି।

- ଭଉରାଖଣ୍ଡରେ ବିପୁଳି
- ୧୦ ମୃତଦେହ ଉଦ୍ଧାର କଲା ସେନା
- ଭାସିଗଲା ରକ୍ଷିଗଙ୍ଗା ବିଦ୍ୟୁତ୍ ପ୍ରକଳ୍ପ
- ଜରୁରୀ ବୈଠକ ଡାକି ସ୍ଥିତି ସମୀକ୍ଷା କଲେ ମୁଖ୍ୟମନ୍ତ୍ରୀ
- ମୃତକଙ୍କ ପରିବାରକୁ ୬ ଲକ୍ଷ ଅନୁକମ୍ପାମୂଳକ ସହାୟତା

ଡିଏଲ୍ ଅଞ୍ଚଳ କୁମାର କହିଛନ୍ତି। ରାଜ୍ୟ ସରକାର ମୃତକଙ୍କ ପରିବାର ପାଇଁ ୪ ଲକ୍ଷ ଟଙ୍କା ଏବଂ ପ୍ରଧାନମନ୍ତ୍ରୀ ନରେନ୍ଦ୍ର ମୋଦି ପ୍ରଧାନମନ୍ତ୍ରୀ ଜାତୀୟ ରିଲିଫ୍ ପାଣ୍ଠି (ଏଏମ୍‌ଏନ୍‌ଆର୍‌ଏଫ୍)ରୁ ୨ ଲକ୍ଷ ଟଙ୍କା ଲେଖାଏ ଅନୁକମ୍ପାମୂଳକ ସହାୟତା ରାଶି ଘୋଷଣା କରିଛନ୍ତି। ସେହିପରି ଗୁରୁତର ଆହତଙ୍କ ପାଇଁ କେନ୍ଦ୍ର ସରକାର ୫୦ ହଜାର ଟଙ୍କା ଲେଖାଏ ଆର୍ଥିକ ସହାୟତା ମଧ୍ୟ ଘୋଷଣା କରିଛନ୍ତି। ପର୍ବତ ପାର୍ଶ୍ୱରୁ ନୁହେଁରେ ପାଣି ମାଡ଼ିଆସିବା ଫଳରେ **ଫ୍ରେଣ୍ଡ୍‌ସ୍‌ଫର**-୪

ତେରାଭୁର/ନୂଆଦିଲ୍ଲୀ, ୭/୨  
ଉତ୍ତରାଖଣ୍ଡରେ ଦେଖିବାକୁ ମିଳିଛି ପ୍ରକୃତିର କରାଳ ରୂପ। ଚାମୋଲି ଜିଲ୍ଲା ଅନ୍ତର୍ଗତ ଜୋଷୀପାଠାରେ ରବିବାର ନନ୍ଦାଦେବୀ ହିମାବନ୍ଧର ଏକ ଅଂଶ ବିଚ୍ଛିନ୍ନ ହୋଇ ମାଡ଼ିଆସିବାରୁ ଧଉଳିଗଙ୍ଗା ନଦୀରେ ପ୍ରକଣ୍ଡକରୀ ବନ୍ୟା ଆସି ବ୍ୟାପକ କ୍ଷୟକ୍ଷତି

ଘଟାଇଛି। ତପାବନ-ରେନିସ୍ତ ଉଷିଗଙ୍ଗା ବିଦ୍ୟୁତ୍ ପ୍ରକଳ୍ପରେ କାର୍ଯ୍ୟରତ ୧୭୦ ଜଣଙ୍କର ପତା ମିଳୁ ନ ଥିବାରୁ ସେମାନଙ୍କର ମୃତ୍ୟୁ ଘଟିଥିବା ଆଶଙ୍କା କରାଯାଉଛି। ସନ୍ଧ୍ୟା ସୁଦ୍ଧା ୧୦ ମୃତଦେହ ଉଦ୍ଧାର କରାଯାଇଛି। ସ୍ଥିତି ନିୟନ୍ତ୍ରଣରେ ଥିବାବେଳେ ବିଦ୍ୟୁତ୍ ପ୍ରକଳ୍ପଟି ସମ୍ପୂର୍ଣ୍ଣ ଭାସିଯାଇଥିବା ଉତ୍ତରାଖଣ୍ଡ ପୋଲିସ୍

## ନ୍ୟୁୟାର୍କ ଆସେମ୍ବ୍ଲିରେ କମ୍ପାନୀ ପ୍ରସଙ୍ଗ ଗୃହୀତ

ନ୍ୟୁୟାର୍କ, ୭/୨(ପି.ଟି.)  
ଫେବୃୟାରୀ ୫କୁ ଗଭର୍ନର ଆଣ୍ଡ୍ରୁ କୁମୋ 'କମ୍ପାନୀ ଆପେରିକାୟ ବିବସ' ଭାବେ ଘୋଷଣା କରିବା ପାଇଁ ନ୍ୟୁୟାର୍କ ରାଜ୍ୟ ଆସେମ୍ବ୍ଲିରେ ଏକ ପ୍ରସ୍ତାବ ଗୃହୀତ ହୋଇଛି। ଏହାକୁ ନେଇ ଭାରତ ଚାନ୍ଦ୍ର ପ୍ରତିକ୍ରମ ପ୍ରକାଶ କରିଛି। କମ୍ପାନୀ ଆପେରିକାୟ ବିବସ ଓ ସାମାଜିକ ବିବିଧତାର ଭୁଲ୍ ଉପସ୍ଥାପନ କରି ଲୋକଙ୍କ ମଧ୍ୟରେ ବିଭେଦ ସୃଷ୍ଟି ଲାଗି କିଛି ନ୍ୟୁୟାର୍କ ଗୋଷ୍ଠୀ ଉଦ୍ୟମ ଚଳାଇଥିବା ନୂଆଦିଲ୍ଲୀ କହିଛି। ଆସେମ୍ବ୍ଲି ସଦସ୍ୟ ନାଦେର ସାୟେଦ ଓ ଅନ୍ୟ ୧୨ ଜଣ ଏହି ପ୍ରସ୍ତାବ ରଖିଥିଲେ। ଏଥିରେ କୁହାଯାଇଛି, କମ୍ପାନୀ ଆପେରିକାୟ ଅତିକ୍ରମ କରି ନୂତନ ପ୍ରଦର୍ଶନ କରିବା ସହ ନ୍ୟୁୟାର୍କର **ଫ୍ରେଣ୍ଡ୍‌ସ୍‌ଫର**-୪

## ପୋଡ଼ାଗଲା ବିପୁଳ ସସ୍, ଆଚାର

କଟକ ଅଫିସ ୭/୨  
କଟକ ଜଗତପୁର ସମେତ ରାଜ୍ୟର ବିଭିନ୍ନ ସ୍ଥାନରେ ଗୋଟିଏ ପରେ ଗୋଟିଏ ଅପମିଶ୍ରିତ ଖାଦ୍ୟ ସାମଗ୍ରୀ କାରଖାନାର ପର୍ଯ୍ୟାପ୍ତ ହୋଇଆସୁଛି। ସସ୍, ଆଚାର ଓ ଆରମ୍ଭ କରି ଭିନେଗାର, ଘିଅ, ତେଲ, ମସଲାଗୁଣ୍ଡ ଆଦି ବହୁ ଭେଜାଲ ସାମଗ୍ରୀ ପୁରପଲ୍ଲୀରେ ବ୍ୟାପକ ଭାବେ ବିକ୍ରି କରାଯାଉଛି। ଲୋକେ ସାମାନ୍ୟ ଶସ୍ତ୍ରୀ ପାଇଁ ଏଭଳି ସାମଗ୍ରୀ ଆପଣାଉଛନ୍ତି।

- ଭିନେଗାର, ଘିଅ ମଧ୍ୟ ନଷ୍ଟ କରାଗଲା
- ନମୁନା ପରୀକ୍ଷାରୁ ଖାଦ୍ୟ ଅନୁଯୋଗୀ ଜଣାପଡ଼ିଥିଲା
- ଗିରଫ ହୋଇଛନ୍ତି କମ୍ପାନୀ ମାଲିକ, ପରିଚାଳକ, କର୍ମଚାରୀ

ପୋଲିସ୍, ପୁଠ ଇନ୍‌ସପେକ୍ଟରମାନେ କାଣିଶୁଣି ନାବର ରହୁଥିବାରୁ ଏହି **ଫ୍ରେଣ୍ଡ୍‌ସ୍‌ଫର**-୪



କଟକ ନକଲି ସସ୍ ଓ ଆଚାରକୁ କେସିବି ମାଧ୍ୟମରେ ନଷ୍ଟ କରାଯାଇଛି।

### ଯେହେତୁ ପିଲାମାନେ ଖୁବ୍ ଶୀଘ୍ର ବଢ଼ିଯାଇଥାନ୍ତି!

UIN: 512N296V02 PLAN NO.: 932

#### ଆପଣଙ୍କ ଶିଶୁର ବିକାଶର ମହତ୍ତ୍ୱପୂର୍ଣ୍ଣ ପର୍ଯ୍ୟାୟଗୁଡ଼ିକରେ ଆକର୍ଷଣୀୟ ଉପାର୍ଜନ ପାଆନ୍ତୁ

ମହତ୍ତ୍ୱପୂର୍ଣ୍ଣ ବୈଶିଷ୍ଟ୍ୟଗୁଡ଼ିକ :

- ବୟସ ଯୋଗ୍ୟତା : 0-12 ବର୍ଷ। ପରିପକ୍ୱତା ବୟସ : 25 ବର୍ଷ
- ସର୍ବନିମ୍ନ ବୀମା ରାଶି : 1 ଲକ୍ଷ ଟଙ୍କା। ସର୍ବାଧିକ ବୀମା ରାଶି : ସର୍ବୋଚ୍ଚ ସୀମା ନାହିଁ
- ମନି ବ୍ୟାଙ୍କ କିଛି : 20% ମୂଳ ବୀମା ରାଶି 18, 20 ଏବଂ 22 ବର୍ଷ ବୟସ ପୂର୍ଣ୍ଣ ସମୟରେ
- ପରିପକ୍ୱତା ଲାଭ : ମୂଳ ବୀମା ରାଶିର 40% ବାଲାନ୍ସ ସହିତ ବୋନସ୍
- ପ୍ରିମିଅମ୍ ରିହାତି ଲାଭ ରାଜ୍ୟରେ : ବିକଳ ଉପଲକ୍ଷ
- ମନି ବ୍ୟାଙ୍କ କିଛି ବିକଳିତ କରିବାର ବିକଳ : ପଲିସି ଅବଧିରେ ଉପଲକ୍ଷ

ନିଜ ଏକେଣ୍ଟ/ଖାଖାକୁ ସମ୍ପର୍କ କରନ୍ତୁ ବା  
ଆମ ୱେବସାଇଟ୍ [www.licindia.in](http://www.licindia.in) ଦେଖନ୍ତୁ ବା  
SMS କରନ୍ତୁ ଆପଣଙ୍କ ସହର ନାମ 56767474 କୁ

ଫଲୋ ଅସ୍ : LIC India Forever IRDAI Regn No.: 512

କାର୍ଯ୍ୟକାରୀ ଲାଇଫ ଇନ୍‌ସୁରାନ୍ସ କର୍ପୋରେସନ ଅଫ ଇଣ୍ଡିଆ  
LIFE INSURANCE CORPORATION OF INDIA

କାବନ ସାଥରେ ବି, କାବନ ପରେ ବି।

## ଆଜିର ସମ୍ପାଦକୀୟ ଶୀର୍ଷକ ମାନିନିଅ



# ହିମାବାହରୁ ଖଣ୍ଡପ୍ରଳୟ

ପ୍ରକୃତିର ଅନ୍ୟତମ ଆଶ୍ଚର୍ଯ୍ୟ ଗ୍ଲେସିୟର ବା ହିମବାହା ଲକ୍ଷାଧିକ ବର୍ଷ ଧରି ଜମାଟ ବାନ୍ଧିଥିବା ଏହି ବରଫ ଉପତ୍ୟକାର ପ୍ରକୃତିପ୍ରେମୀଙ୍କୁ ଆକର୍ଷିତ କରିଆସିଛି। ହେଲେ ଏହି ବରଫ ଚଟାଣ ଯେତେବେଳେ ଦୋହଲେ, ସେତେବେଳେ ଆସେ ଖଣ୍ଡପ୍ରଳୟ। କ୍ଷଣିକ ଭିତରେ ଧୁଂସ ହୋଇଯାଏ ସବୁକିଛି। ବରଫ ତଳେ ଦବିଯାଏ ଜନବସତି। ନଦୀ ତଟବର୍ତ୍ତୀ ଲଲାକା ହୋଇଯାଏ ଜଳପ୍ଲାବିତ। ହିମବାହ ଦେଖିବାକୁ ଯେତିକି ସୁନ୍ଦର, ଏହା ସ୍ଥାନସ୍ଥୂତ ହେଲେ ସେତିକି ମାରାତ୍ମକ ବୋଲି ମତ ଦେଇଛନ୍ତି ଭୂତତ୍ତ୍ଵବିତ୍।



ହିମସ୍ନାନ ଜନିତ ବନ୍ୟା ପରେ ରଷିଗଙ୍ଗା ବିଦ୍ୟୁତ୍ ପ୍ରକଳ୍ପ ନିକଟ ଧଉଳି ଗଙ୍ଗା ନଦୀରେ ଉଦ୍ଧାର କାର୍ଯ୍ୟ ଜାରି।

ଡେଭାରୁନ୍, ୭/୨

ଦଶନ୍ଧି ଭିତରେ ଉତ୍ତରାଖଣ୍ଡ ଦେଖି ଚଳୁଥିବା ପ୍ରକଳ୍ପଟି ୨୦୧୩ ଜୁନରେ ପ୍ରକଳ୍ପକାରୀ ବନ୍ୟାରେ ବିଷ୍ଣୁ ଦେଖୁଥିଲା ଦେବଭୂମିର ବିକଳ ଚେହେରା। ବାଦଲପଟା ବର୍ଷା ଯୋଗୁ ଜଳପ୍ଲାବିତ ହୋଇଯାଇଥିଲା ଅନେକ ସ୍ଥାନ। ଏଥିରୁ ବାଦ୍ ପଡ଼ି ନ ଥିଲା ପ୍ରସିଦ୍ଧ ଶୈବକ୍ଷେତ୍ର କେଦାରନାଥ। ୫୭୦୦ରୁ ଉର୍ଦ୍ଧ୍ଵ ଜୀବନ ନେଇଥିଲା ଏହି ପ୍ରାକୃତିକ ବିପର୍ଯ୍ୟୟ। ନିଖୋଜ ହୋଇଯାଇଥିଲେ ଶତାଧିକ ଶ୍ରାବ୍ଧକୁ ଏବଂ ଜନସାଧାରଣ। ରବିବାର ଏହାର ପୁନରାବୃତ୍ତି ହୋଇଛି। ମୃତାହତ ସଂଖ୍ୟା ଏବଂ କ୍ଷୟକ୍ଷତି ଯଦିଓ ପୂର୍ବଅର ଭୁଲନାରେ କମ୍, ତଥାପି ଏହି ଘଟଣାରେ ତାଜା ହୋଇଯାଇଛି ଅତୀତର ସ୍ମୃତି।

ଉତ୍ତରାଖଣ୍ଡର ଚମୋଲି ଜିଲାର ରଷିଗଙ୍ଗା ଘାଟରେ ହିମସ୍ନାନ ଯୋଗୁ ଅଳକାନଦୀ ଏବଂ ଏହାର ଶାଖା ନଦୀରେ ବହୁଧରଣର ବନ୍ୟା ଆସିଛି। ଏଥିରେ ବିଶେଷ କ୍ଷତିଗ୍ରସ୍ତ ହୋଇଛି ରଷିଗଙ୍ଗା ଚପୋବନ ଜଳବିଦ୍ୟୁତ୍ ପ୍ରକଳ୍ପ। ତେବେ ହିମବାହ କାରଣରୁ ଆସୁଥିବା ଦୁର୍ଭିପାକ ନୂଆ ନୁହେଁ। ଗ୍ଲେସିୟର ବାହାରୁ ଦେଖିବାକୁ ଯେତିକି ସୁନ୍ଦର, ସେତିକି ପ୍ରକଳ୍ପକାରୀ ଶକ୍ତି ଜମାଟ ବାନ୍ଧିଥାଏ ଏହାର ଆଭ୍ୟନ୍ତରରେ। ଏହା ସେତେବେଳେ ଜଣାପଡ଼େ, ଯେତେବେଳେ ଏକ ବଡ଼ ବରଫ ପାହାଡ଼ ଧରିଯାଏ ବା ହିମସ୍ନାନ ହୁଏ। ଗ୍ଲେସିୟର ସବୁବେଳେ ଅସ୍ଥିର। ଏହା ପ୍ରତିକ୍ଷଣରେ ସ୍ଥାନାନ୍ତର ହୋଇଥାଏ। ଏହାର ଗତି ଅତ୍ୟନ୍ତ ଧ୍ଵନା।

## ଗ୍ଲେସିୟର ପ୍ରକୃତି ଅବୁଝା

ଗ୍ଲେସିୟର ହେଉଛି ଜମାଟ ବାନ୍ଧି ରହିଥିବା ବରଫର ବଡ଼ ଚଟାଣ। ଏହାର ପ୍ରକୃତି ବୁଝିବା କଷ୍ଟକର। ଅର୍ଥାତ୍ ଏହା କେତେବେଳେ ଭାଙ୍ଗିବ ତାହାର ନିର୍ଦ୍ଦିଷ୍ଟ ସମୟ ଅନୁମାନ କରିବା ସହଜ ନୁହେଁ। ତଥାପି ବୈଜ୍ଞାନିକମାନେ ବିଭିନ୍ନ ମଡେଲର ଅନୁଧ୍ୟାନ କରି ଆସୁଅଛନ୍ତି। ସତର୍କ ସୂଚନା ଦେଉଛନ୍ତି। ହେଲେ ଏଭଳି ବିପର୍ଯ୍ୟୟ ପାଇଁ ସରକାରୀସ୍ତରରେ ପୂର୍ବ ପ୍ରସ୍ତୁତି କୃତ ଦେଖିବାକୁ ମିଳେ।

ସଂରଚନା ଦୃଷ୍ଟିରୁ ହିମବାହ ୨ ପ୍ରକାରର। ଆଲପାଇନ୍ ଗ୍ଲେସିୟର ବା ବରଫର ଉପତ୍ୟକା ଏବଂ ମାଉଣ୍ଟେନ୍ ଅର୍ଥାତ୍ ଏହା କେତେବେଳେ ଭାଙ୍ଗିବ ତାହାର ନିର୍ଦ୍ଦିଷ୍ଟ ସମୟ ଅନୁମାନ କରିବା ସହଜ ନୁହେଁ। ତଥାପି ବୈଜ୍ଞାନିକମାନେ ବିଭିନ୍ନ ମଡେଲର ଅନୁଧ୍ୟାନ କରି ଆସୁଅଛନ୍ତି। ସତର୍କ ସୂଚନା ଦେଉଛନ୍ତି। ହେଲେ ଏଭଳି ବିପର୍ଯ୍ୟୟ ପାଇଁ ସରକାରୀସ୍ତରରେ ପୂର୍ବ ପ୍ରସ୍ତୁତି କୃତ ଦେଖିବାକୁ ମିଳେ।

ଏହା ଗତିଶୀଳ ହୋଇଥାଏ। ପୃଥିବୀର ଏକ ଦଶମାଂଶ ହିମବାହରେ ଭାଙ୍ଗି ହୋଇଛି। କେତେକ ଗ୍ଲେସିୟର ଦିନକୁ ମାତ୍ର କେତେ ସେଣ୍ଟିମିଟର ସ୍ଥାନାନ୍ତର ହେଉଥିବାବେଳେ ଅନ୍ୟ କେତେକ ୫୦ ମିଟର ଯାଏ ଗୁଡ଼ି ଯାଇଥାନ୍ତି। ଦୁର୍ଭିପାକରେ ଆଗକୁ ବଢୁଥିବା ଗ୍ଲେସିୟର ଅତ୍ୟଧିକ ବିପଜ୍ଜନକ। ତେବେ ପର୍ବତରୁ ବିଦ୍ୟୁତ୍ ହୋଇ ନଦୀର ଜଳସ୍ରୋତରେ ପ୍ରବାହିତ ହେଲେ ପରିଶ୍ରମ ଅଧିକ ବିନାଶକାରୀ ହୋଇଥାଏ।

## ଉତ୍ତରାଖଣ୍ଡରେ ବଡ଼ ପ୍ରାକୃତିକ ବିପର୍ଯ୍ୟୟ

ନୂଆଦିଲ୍ଲୀ, ୭/୨



୧୯୯୧ରେ ଉତ୍ତର କାଶ୍ମୀର ଭୂକମ୍ପରେ ରାସ୍ତା ଫାଟି ଯାଇଛି।

ହିମାଳୟ ପାର୍ବତ୍ୟାଞ୍ଚଳରେ ଅବସ୍ଥିତ ଉତ୍ତରାଖଣ୍ଡ ଗତ ୩ ଦଶନ୍ଧି ମଧ୍ୟରେ ଅନେକ ପ୍ରକଳ୍ପକାରୀ ପ୍ରାକୃତିକ ବିପର୍ଯ୍ୟୟର ସମ୍ମୁଖୀନ ହୋଇଛି। ୧୯୯୧ ଅକ୍ଟୋବରରେ ଅନେକ ଉତ୍ତରପ୍ରଦେଶର ଭକ୍ତ ଅଞ୍ଚଳରେ ୬.୮ ତୀବ୍ରତାର ଭୂକମ୍ପ ହୋଇଥିଲା। ଏଥିରେ ୬୬୮ ଜଣଙ୍କ ମୃତ୍ୟୁ ଘଟିବା ସହ ହଜାର ହଜାର ଘର ମାଟିରେ ମିଶିଯାଇଥିଲା। ୧୯୯୮ରେ ପିଆରାଗଡ଼ ଜିଲାର ମାଲପା ଗ୍ରାମରେ ଭୂକମ୍ପ ଯୋଗୁ ୨୫୫ ଜଣଙ୍କ ମୃତ୍ୟୁ ହୋଇଥିଲା। ସେମାନଙ୍କ ମଧ୍ୟରୁ ୫୫ ଜଣ କୈଳାସ ମାନସରୋବର ଯାତ୍ରୀ ଥିଲେ। ପଥର ଖଣ୍ଡ ଜମା ହୋଇ ଶାରଦା ନଦୀକୁ ଆଂଶିକ ଅବରୋଧ କରିଦେଇଥିଲା। ୧୯୯୯ରେ ଚାମୋଲି ଜିଲାରେ ବଡ଼ ଧରଣର ଭୂକମ୍ପ ହୋଇଥିଲା। ଏଥିରେ ଶତାଧିକ ଲୋକଙ୍କ ମୃତ୍ୟୁ ହେବା ସହ ପତୋଶୀ ରୁଦ୍ରପ୍ରୟାଗ ଉପତ୍ୟକାରେ ଅବକି ରହିଥିଲେ।



୨୦୧୩ ବନ୍ୟାରେ କ୍ଷତିଗ୍ରସ୍ତ କେଦାରନାଥ ପୀଠ।

## ‘ସାରା ଦେଶ ଉତ୍ତରାଖଣ୍ଡ ସହ ରହିଛି’

ନୂଆଦିଲ୍ଲୀ, ୭/୨



ଉତ୍ତରାଖଣ୍ଡ ବିପର୍ଯ୍ୟୟ ବେଳେ ଭାରତ ଏହା ପଛରେ ଛିଡ଼ାହୋଇଛି। ସେଠାର ସମସ୍ତ ଲୋକଙ୍କ ସୁରକ୍ଷା ପାଇଁ ସାରା ଦେଶ ପ୍ରାର୍ଥନା କରୁଛି ବୋଲି ପ୍ରଧାନମନ୍ତ୍ରୀ ନରେନ୍ଦ୍ର ମୋଦି କହିଛନ୍ତି। ସେ କୁମାରତ ଭାବେ ପରିଚିତ ଉପରେ ନଜର ରଖୁଥିବା ବୁଲ୍ ଦେଖିଛନ୍ତି। ବନ୍ୟା ଖବର ମିଳିବା ସମୟରେ ପ୍ରଧାନମନ୍ତ୍ରୀ ଆସୀନ ଗସ୍ତରେ ଥିଲେ। ସେ ସେଠାରୁ

ଉତ୍ତରାଖଣ୍ଡ ମୁଖ୍ୟମନ୍ତ୍ରୀ ଓ ଅନ୍ୟ ଉଚ୍ଚ ପଦାଧିକାରୀମାନଙ୍କ ସହ କଥା ହୋଇ ବନ୍ୟା ସ୍ଥିତିର ସମୀକ୍ଷା କରିଥିଲେ।

## ତପୋବନ ଚନେଲରୁ ୧୬ ଉଦ୍ଧାର

ନୂଆଦିଲ୍ଲୀ, ୭/୨

ହିମସ୍ନାନ ଜନିତ ବନ୍ୟାରେ ଶତାଧିକ ନିଖୋଜ ହୋଇଥିବାବେଳେ ତପୋବନ ଅଞ୍ଚଳର ଏକ ଚନେଲରେ ଅବକି ରହିଥିବା ୧୬ ଜଣଙ୍କୁ ଆଇଡିବି ସାହାଯ୍ୟରେ ଉଦ୍ଧାର

କରିଛନ୍ତି। ସତର୍କତା ପଦକ୍ଷେପ ସ୍ଵରୂପ ଭାଗୀରଥ ନଦୀର ଜଳପ୍ରବାହକୁ ବନ୍ଦ କରିଦିଆଯାଇଛି। ଶ୍ରୀନଗର ଓ ରଷିକେଶ ତ୍ୟାମକୁ ଖାଲି କରିଦିଆଯାଇଥିବାରୁ ଅଳକାନଦୀରେ ଜଳପ୍ରବାହ ସ୍ଵାଭାବିକ ହୋଇଥିବା ମୁଖ୍ୟମନ୍ତ୍ରୀ ତ୍ରିବେନ୍ଦ୍ର ରାଓଡ଼ କହିଛନ୍ତି।

## ମୃତକଙ୍କ ପରିବାରକୁ ୪ ଲକ୍ଷ

ଡେଭାରୁନ୍, ୭/୨: ଉତ୍ତରାଖଣ୍ଡ ବନ୍ୟାରେ ପ୍ରାଣହରାଇଥିବା ବ୍ୟକ୍ତିଙ୍କ ପରିବାରକୁ ମୁଖ୍ୟମନ୍ତ୍ରୀ ତ୍ରିବେନ୍ଦ୍ର ରାଓଡ଼ ୪ ଲକ୍ଷ ଟଙ୍କା ଲେଖାଏ ଅନୁକମ୍ପାମୂଳକ ସହାୟତା ଯୋଗଣା କରିଛନ୍ତି। ରାଓଡ଼ ଏକ ଖବରଦାତା ସମ୍ମିଳନୀରେ ଏ ସମ୍ପର୍କରେ ସୂଚନା ଦେଇଛନ୍ତି। ସହାୟତା ଚାହୁଁଥିବା ଲୋକମାନଙ୍କୁ ଜରୁରୀ ନମ୍ବର ୧୦୭୦, ୧୯୦୫ ଏବଂ ୯୫୫୭୪୪୪୪୮୭ ରେ ଯୋଗାଯୋଗ କରିବାକୁ କୁହାଯାଇଛି।

## ସ୍ଥୁପିରେ ହାଇଆଲର୍ଟ

ଲକ୍ଷ୍ନୋ, ୭/୨: ଉତ୍ତରାଖଣ୍ଡରେ ହିମସ୍ନାନ ଜନିତ ଅତୀତ ବନ୍ୟା ମାଡ଼ିଆସି ବ୍ୟାପକ କ୍ଷୟକ୍ଷତି କରିଥିବାବେଳେ ଉତ୍ତରପ୍ରଦେଶରେ ବିପର୍ଯ୍ୟୟ ହାଇ ଆଲର୍ଟ ଜାରି କରାଯାଇଛି। ଗଙ୍ଗାନଦୀର ଜଳପତନକୁ କୁମାରତ ଅନୁଧ୍ୟାନ କରିବା ଲାଗି ରାଜ୍ୟ ସରକାର କର୍ତ୍ତୃପକ୍ଷକୁ ନିର୍ଦ୍ଦେଶ ଦେଇଛନ୍ତି। ସବୁ ଜିଲାର ଜିଲ୍ଲାପାଳଙ୍କୁ ସତର୍କ ରହିବାକୁ କୁହାଯାଇଛି। ଗଙ୍ଗାନଦୀ କୂଳରେ ଥିବା ଜିଲ୍ଲାଗୁଡ଼ିକ ସର୍ବାଧିକ ସତର୍କ ରହିବା ସହ ୨୪ ଘଣ୍ଟା ଜଳପତନ ଅନୁଧ୍ୟାନ କରିବାକୁ ପରାମର୍ଶ ଦିଆଯାଇଛି। ଆବଶ୍ୟକ ପରିଲେ ନଦୀକୂଳକୁ ଲୋକଙ୍କୁ ସୁରକ୍ଷିତ ସ୍ଥାନକୁ ସ୍ଥାନାନ୍ତର କରିବା ଲାଗି ରିଲିଫ କମିଶନର କହିଛନ୍ତି।

## ଚିତ୍ରା ବଢ଼ାଇଲାଣି ହିମାଳୟ ଗ୍ଲେସିୟର

ନୂଆଦିଲ୍ଲୀ, ୭/୨

ଏକଦିଶ ଶତାବ୍ଦୀ ଆରମ୍ଭରୁ ହିମାଳୟ ଅଞ୍ଚଳର ଗ୍ଲେସିୟର (ହିମବାହ) ବୁଲୁଣା ଅଧିକ ବେଗରେ ତରଳୁଥିବା ଏକ ସର୍ବୋଚ୍ଚ ଜଣାପଡ଼ିଛି। ୨୦୧୯ରେ ପ୍ରକାଶିତ ସର୍ବେ ଅନୁଯାୟୀ ଉତ୍ତରାଖଣ୍ଡରୁ ହିମବାହ ଶୀଘ୍ର ତରଳୁଛି। ପ୍ରତିବର୍ଷ ଦେହପୁଟ ଉତ୍ତର ବରଫ ତରଳୁଥିବାରୁ ଭାରତ ସମେତ ବିଭିନ୍ନ ଦେଶ ପାଇଁ ସମସ୍ୟା ସୃଷ୍ଟି ହେବାକୁ ଯାଉଛି। ଭାରତ, ଚାଇନା, ନେପାଳ, ଭୁଟାନର ୪୦ ବର୍ଷର ସାତେଲାକର୍ ପର୍ଯ୍ୟବେଶକୁ ବିଶ୍ଳେଷଣ କରାଯାଇଥିଲା। ଜଳବାୟୁରେ ପରିବର୍ତ୍ତନ ଯୋଗୁ ହିମାଳୟର ଗ୍ଲେସିୟର ଦ୍ରୁତଗତିରେ ତରଳୁଥିବା

- ୨ ଗୁଣା ତରଳୁଛି ବରଫ
- ଚାପମାତ୍ରା ବୃଦ୍ଧି ଦାୟୀ
- ଭାରତ, ଚାଇନା, ନେପାଳ, ଭୁଟାନକୁ ବିପଦ

ଗବେଷକମାନେ କାଣିବାକୁ ପାଇଥିଲେ। ୨୦୧୯ରେ ସାଇନ୍ସ ଆର୍ଜୁଆନ୍ସସ୍ଵରେ ଏହି ଅଧ୍ୟୟନ ପ୍ରକାଶ ପାଇଥିଲା। ଅଧ୍ୟୟନ ଅନୁଯାୟୀ ୧୯୭୫ରୁ ୨୦୦୦ ମଧ୍ୟରେ ଯେତିକି ବରଫ ତରଳିଥିଲା, ୨୦୦୦ ପରଠାରୁ ତା'ର ଦୁଇଗୁଣ ହାରରେ ତରଳିବାରେ ଲାଗିଛି। ଗତ

୪ ଦଶନ୍ଧି ମଧ୍ୟରେ ହିମାଳୟରେ ଗଢ଼ିତ ବରଫ ମଧ୍ୟରୁ ଏକ-ତୃତୀୟା ତରଳି ଆଇପାରେ ବୋଲି ଅଧ୍ୟୟନର ମୁଖ୍ୟ କଳମିଆ ସୁନିଭର୍ଡିର ଗୋଷ୍ଠୀ ମୋରେଲ୍ କହିଛନ୍ତି। ୨୦୦୦ରୁ ୨୦୧୬ ମଧ୍ୟରେ ଚାପମାତ୍ରା ୧୯୭୫ରୁ ୨୦୦୦ ମଧ୍ୟର ଚାପମାତ୍ରାଠାରୁ ହାରାହାରି ୧ ଡିଗ୍ରୀ ସେଲ୍ସିୟସ୍ ବଢ଼ିଛି। ହିମାଳୟର ପଶ୍ଚିମରୁ ପୂର୍ବକୁ ୨୦୦୦ କିଲୋମିଟର ମଧ୍ୟରେ ୬୫୦ ଗ୍ଲେସିୟରର ସାତେଲାକର୍ ଚିତ୍ରକୁ ନେଇ ଏହି ଅଧ୍ୟୟନ କରାଯାଇଥିଲା। ଆମେରିକା ସ୍ଵାସ ସାତେଲାକର୍ରେ ଉତ୍ତରାଖଣ୍ଡ ହୋଇଥିବା ପତୋଗୁଡ଼ିକ ସ୍ଵତନ୍ତ୍ର ଥି ଡାଇମେନଶନ୍ (୩ଡି) ମଡେଲରେ ପରିବର୍ତ୍ତନ ହୋଇପାରୁଥିବା ବିଭିନ୍ନ ସମୟରେ ଗ୍ଲେସିୟର ଉତ୍ତରାରେ ହେଉଥିବା ପରିବର୍ତ୍ତନ ଜଣାପଡ଼ିଥିଲା। ସେହି ଅନୁଯାୟୀ ୧୯୭୫ରୁ ୨୦୦୦ ମଧ୍ୟରେ ଉକ୍ତ ଅଞ୍ଚଳର ହିମବାହ ପ୍ରତିବର୍ଷ ହାରାହାରି ୦.୨୫ ମିଟର ତରଳିଥିଲା। ତେବେ ୯୦ ଦଶକରୁ ଉତ୍ତରାପ ବଢ଼ିବାକୁ ବରଫ ତରଳିବା ବଢ଼ିଥିଲା। ୨୦୦୦ ପରେ ପ୍ରତିବର୍ଷ ଏହା ୦.୫ ମିଟରକୁ ବୃଦ୍ଧି ପାଇଥିଲା। ଏସାୟ ଦେଶଗୁଡ଼ିକରେ ଅତ୍ୟଧିକ ଜୀବାଶ୍ମ ଓ ଜୈବ ଲକ୍ଷନ ପୋଡ଼ାଯାଉଥିବାରୁ ଉପରକୁ ଉଠୁଥିବା କଳାଧୂଆଁ ଓ କାର୍ବନ ଡାଇଅକ୍ସାଇଡ୍ ପୃଷ୍ଠରେ ଜମା ହେଉଛି। ଏହା ସୌରଶକ୍ତିକୁ ଗ୍ରହଣ କରୁଥିବାରୁ ବରଫ ତରଳିବା ବଢ଼ିଛି।



TORQUE
TOREX

“ ଏବେ ଦାଗ-ଚିହ୍ନକୁ ନେଇ ଚିତ୍ରା କାହିଁକି! ”

ଦାଗ-ଚିହ୍ନମୁକ୍ତ କାନ୍ଥପୂର୍ଣ୍ଣ ହୃଦା ପାଇବା ପାଇଁ NO SCARS ନିୟମିତ ରୂପେ ବ୍ୟବହାର କରନ୍ତୁ ଓ ପାଆନ୍ତୁ ତାରକାଙ୍କ ଭଳି ଚମତ୍କାର୍ଯ୍ୟ ବାଟେ ହେଉ।

100% Pure Vegetarian Soap

NO SCARS BEAUTY REDEFINED

PREMIUM QUALITY SOAP

Get dazzling Glamour with...

NO SCARS

ଅଧିକ ସମୟ ପର୍ଯ୍ୟନ୍ତ ଚାଲୁଥିବା ପ୍ରିମିୟମ୍ କ୍ଲାଲିଫ ସାବୁନ

କୌଣସି ନାରାକ୍ତ ଯାହା ସୁନ୍ଦର କରିଥାଏ ତାହା ଆଉ କିଛି ନୁହେଁ, ତାହା ହେଉଛି ସୁନ୍ଦର ହେବାର ତାଙ୍କର ବିଶ୍ଵାସ । ଏହି ବିଶ୍ଵାସ ହିଁ ତାଙ୍କର ଆଭ୍ୟନ୍ତରୀଣ ସୌନ୍ଦର୍ଯ୍ୟକୁ ବାହାରକୁ ଆଣିଥାଏ । NO SCARS ସୌନ୍ଦର୍ଯ୍ୟ ସାବୁନ ଆପଣଙ୍କ ହୃଦାକୁ କୋମଳ ଏବଂ ଆକର୍ଷକ କରିବାରେ ସହାୟତା କରିଥାଏ । NO SCARS ଚନ୍ଦ୍ର ହିଁ ତାହାକୁ ଏକ ଉତ୍ତମ ଆର୍ତୁତା ପ୍ରଦାନ କରୁଥିବା ଏବଂ ହୃଦାକୁ ସବୁ ପ୍ରକାର ପୋଷଣ ଯୋଗାଇଥିବା ସାବୁନରେ ପରିଣତ କରିଥାଏ ।

NO SCARS

For more information, please contact: +91 97792 14455 / care@torquepharma.com





























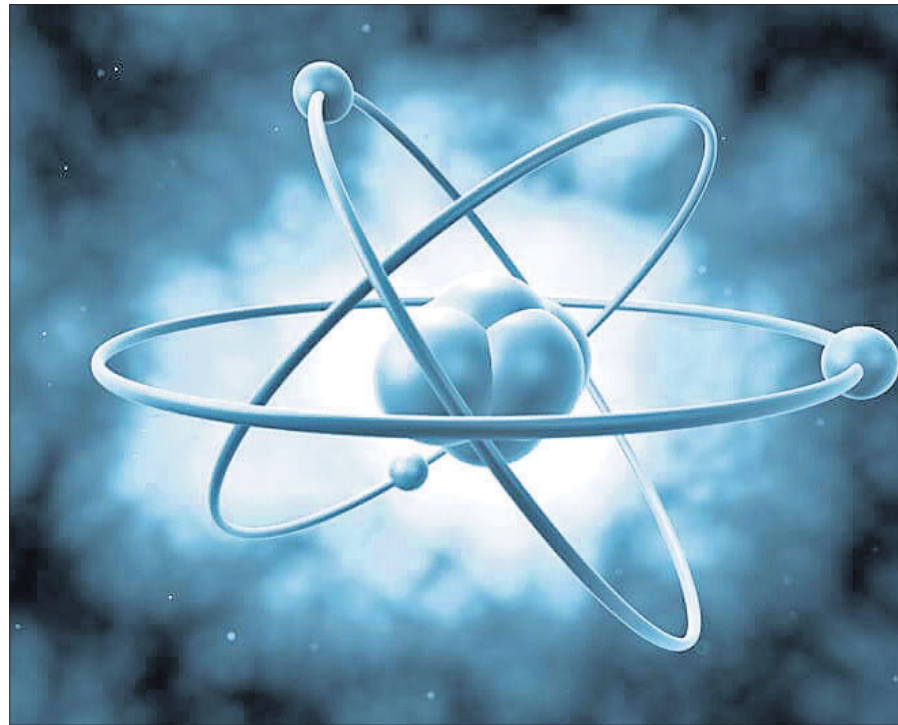




ବଲିଉଡ୍ ଅଭିନେତ୍ରୀ ଅନୁଷ୍ଠା ଶର୍ମା ଝିଅ ହେବ ପରେ ପୁଣିଥରେ ଚର୍ଚ୍ଚାରେ ଅଛନ୍ତି । ଏଥର ଅନୁଷ୍ଠା କୌଣସି ଫର୍ମୋ, ଭିଡ଼ିଓ କିମ୍ବା ଫିଲ୍ମ ପାଇଁ ନୁହେଁ ବରଂ ସ୍ୱଳ୍ପ ଭାରତ ଅଭିଯାନରେ ଭାଗ ନେଇ ଚର୍ଚ୍ଚାରେ ଅଛନ୍ତି । ଅନୁଷ୍ଠା ତାଙ୍କ ଫିଲ୍ମ ସେବରେ ବର୍ତ୍ତମାନ ପରିଚାଳନା ପାଇଁ ପଦକ୍ଷେପ ନେଇଛନ୍ତି । ଅନୁଷ୍ଠା କହିଛନ୍ତି, ପରିବେଶକୁ ବ୍ୟାଧିତା ଆଣି ସମୟରେ ସବୁଠାରୁ ବଡ଼ ଆବଶ୍ୟକତା ଫିଲ୍ମ ଶିଳ୍ପ ଏହି ଦିଗରେ ସହଯୋଗ କରିପାରିବ । ସତେଜତା ପ୍ରସାର ପାଇଁ ଫିଲ୍ମ ଆଗେଇ ଆସିବା ଉଚିତ୍ ବୋଲି ସେ କହିଛନ୍ତି । 'କିନ୍ ସ୍ପୋଟ ଫିଲ୍ମ' ପ୍ରଦର୍ଶନ ହାରସରେ ଅନୁଷ୍ଠାଙ୍କ ଭାଇ ତଥା ସହଯୋଗୀ କର୍ଣ୍ଣେଶ ଶର୍ମା ଏହା ମଧ୍ୟ କହିଛନ୍ତି ଯେ, ସେ ଏବଂ ଅନୁଷ୍ଠା 'କିନ୍ ସ୍ପୋଟ ଫିଲ୍ମ' ଆରମ୍ଭ କରିଛନ୍ତି ।

# ଦୁର୍ମୂଲ୍ୟ 'ଆଷ୍ଟିମ୍ୟାଟର'

ମୂଲ୍ୟବାନ ପଦାର୍ଥ କହିଲେ ସୁନା, ହୀରା ଇତ୍ୟାଦି ସାମଗ୍ରୀକୁ ଆସିଥାଏ । ହେଲେ ପୃଥିବୀରେ ଏପରି ପଦାର୍ଥ ମହାକୁଚ ରହିଛି ଯାହାକୁ କୌଣସି ଗୋଟିଏ ଦେଶ କିଣିବା ବା ବୈଜ୍ଞାନିକ ପଦ୍ଧତିରେ ପ୍ରସ୍ତୁତ କରିବା କଷ୍ଟକର । 'ଆଷ୍ଟିମ୍ୟାଟର' ଭାବେ ଜଣାଶୁଣା ଏହି ଜିନିଷର ୧ ଗ୍ରାମର ମୂଲ୍ୟ ୯୦ ଟ୍ରିଲିୟନ ବା ୬୫ ଲକ୍ଷ କୋଟି ଟଙ୍କାରୁ ଅଧିକ ହେବା ମାତ୍ର ୧ ଗ୍ରାମ୍ ଆଷ୍ଟିମ୍ୟାଟର ବଦଳରେ ଛୋଟ ଛୋଟ ଶହେ ଦେଶକୁ କିଣିହେବ ।



ଆଷ୍ଟି-ଇଲେକ୍ଟ୍ରନ୍, ଆଷ୍ଟି-ପ୍ରୋଟନ୍ ଓ ନ୍ୟୁଟ୍ରନ୍ କୁ ନେଇ ଗଠିତ । ଆଷ୍ଟି-ଇଲେକ୍ଟ୍ରନ୍ ପରିଚ୍ଛନ୍ନ ବା ମୁକ୍ତାମୂଳ ଚାର୍ଜ ଏବଂ ଆଷ୍ଟି-ପ୍ରୋଟନ୍ ନେଗେଟିଭ ଚାର୍ଜ ବହନ କରିଥାଏ । ବିଦ୍ୟୁତ୍ ପରେ ମ୍ୟାଟର ଓ ଆଷ୍ଟିମ୍ୟାଟର

ଏକ ସଙ୍ଗେ ସୃଷ୍ଟି ହୋଇଥିଲେ ହେଁ ପରେ ଆଷ୍ଟିମ୍ୟାଟର ଗାଏବ ହୋଇଯାଇଥିବା କୁହାଯାଏ । ଏହାର କାରଣ ଆଜି ପର୍ଯ୍ୟନ୍ତ ବୈଜ୍ଞାନିକମାନେ ଖୋଜି ପାଇନାହାନ୍ତି । ପୃଥିବୀ ବାହାରେ ଏହାର ଉତ୍ପତ୍ତି ଉପରେ ଗବେଷଣା ଜାରି ରହିଛି । କୃତ୍ରିମ ଭାବେ ଲାବରେଟୋରରେ ଅଧିକ ମାତ୍ରାରେ ଏହାର ପ୍ରସ୍ତୁତି କରାଯିବାକୁ ଉଦ୍ୟମ ଜାରି ରହିଛି । ଆମେରିକାର ମହାକାଶ ଗବେଷଣା ସଂସ୍ଥା ନାସା ନିକଟରେ ମଧ୍ୟ ଆଷ୍ଟିମ୍ୟାଟର ମହାକୁଚ ରହିଛି । ମାତ୍ର ୧ ଗ୍ରାମ୍ ଆଷ୍ଟିମ୍ୟାଟରର ମୂଲ୍ୟ ପାଖାପାଖି ୬୫ ଲକ୍ଷ କୋଟି ଟଙ୍କା ହୋଇଥିବାରୁ ଏହାର ବ୍ୟାପକ ପ୍ରସ୍ତୁତି ସହଜ ହୋଇପାରିବ । ବ୍ରିଟିଶ କୌଟିକଶାସ୍ତ୍ରୀ ପଲ୍ ଡିରାକ ପ୍ରଥମେ ଏହା ଉପରେ ଥିଓରି ପ୍ରକାଶ କରିଥିଲେ । ଦୁନିଆରେ ସମସ୍ତ ପଦାର୍ଥ ପ୍ରତିଛନ୍ଦି ବା ମିଶ୍ରଣ ଲମ୍ବେନ ଥାଏ ବୋଲି ସେ ଥିଓରୀରେ ଦର୍ଶାଇଥିଲେ । ସେହି ଅନୁସାରେ ମ୍ୟାଟରର ବିପରୀତ ଧର୍ମ ବହନ କରୁଥିବା ଆଷ୍ଟିମ୍ୟାଟରର ଉତ୍ପତ୍ତି ସମ୍ପର୍କିତ ତତ୍ତ୍ୱ ଉପରେ ଗବେଷଣା ଜାରି ରଖିଥିଲେ । ଏଥିପାଇଁ ତାଙ୍କୁ ନୋବେଲ ପୁରସ୍କାରରେ ସମ୍ମାନିତ କରାଯାଇଥିଲା ।

## କ'ଣ କରିପାରେ ଆଷ୍ଟିମ୍ୟାଟର

ବୈଜ୍ଞାନିକଙ୍କ କହିବା ପ୍ରାୟତଃ, ଏକ ଆଷ୍ଟିମ୍ୟାଟର ବିଦ୍ୟୁତ୍ ଶକ୍ତିର ଉତ୍ସ । ଯଦି ଗୋଟିଏ ମ୍ୟାଟର ବା ପଦାର୍ଥ ଆଷ୍ଟିମ୍ୟାଟର ସାମଗ୍ରୀକୁ ଆସିଥାଏ, ପରସ୍ପର ମଧ୍ୟରେ ଧକ୍କା ହୋଇ ଉଭୟ ନଷ୍ଟ ହୋଇଯାଆନ୍ତି ଏବଂ ସେଥିରୁ ପ୍ରଚୁର ମାତ୍ରାରେ ଶକ୍ତି ଉତ୍ପନ୍ନ ହୋଇଥାଏ । ଅଲଗା ହାଇ ସ୍ପିଡ୍ କଲିଜନ ଦ୍ୱାରା ଆଷ୍ଟିମ୍ୟାଟର ପ୍ରସ୍ତୁତ କରିହେବ । ଏହା ମଧ୍ୟରେ ଥିବା ଶକ୍ତିକୁ ବାହ୍ୟ ଗ୍ରହକୁ ଯିବା ପାଇଁ ଉଦ୍ଦିଷ୍ଟ ବିମାନରେ ବ୍ୟବହାର କରାଯାଇପାରିବ । ଏଥିସହ ଏହା ଦ୍ୱାରା ବ୍ରହ୍ମାଣ୍ଡରେ ଥିବା ଅନେକ ଅଜଣା ତତ୍ତ୍ୱ ଉପରେ ଗବେଷଣା ସହଜ ହୋଇପାରିବ ବୋଲି ଗବେଷକଙ୍କ ମତ । ଅନ୍ୟପକ୍ଷରେ ଯଦି କୌଣସି



## ଲେହେଙ୍ଗାରେ ମଲାଲକାଙ୍କ ଗ୍ଲାମର୍ସ ପୋର୍ଟ

ପୃଥ୍ୱୀଙ୍କ ବଲିଉଡ୍ ନାୟିକା ମଲାଲକା ଆରୋରା ତାଙ୍କ ଭିନ୍ନ ଅଭାବ ପାଇଁ ବେଶ୍ ପରିଚିତ । ଆଉ ତାଙ୍କର ଫ୍ୟାଶନ ସେକ୍ସିସମ୍ ସମସ୍ତଙ୍କୁ ହୃଦୟ ଜିତାଇବାରେ ଏକ ନମ୍ବର । ସେଥିପାଇଁ ଲେହେଙ୍ଗାରେ ମଲାଲକାଙ୍କ ଗ୍ଲାମର୍ସ ପୋର୍ଟ ପାଇଁ ବୋଧହୁଏ ତାଙ୍କର ବହୁ ପ୍ରଶଂସକ ରହିଛନ୍ତି । ସେ ତାଙ୍କ ଲୁକ୍ସ ପାଇଁ ସୋସିଆଲ ମିଡିଆରେ ଛାଇ ହୋଇ ରହିଥାଆନ୍ତି । ଜଣ ବୁଟ, ମିନି ଡ୍ରେସ ବା ଲେହେଙ୍ଗା ସବୁଥିରେ ଯେମିତି ଫିଟ ଲାଗନ୍ତି ମଲାଲକା । ନିକଟରେ ଅଭିନେତ୍ରୀ ତିଲୋତ୍ତମା ଅପ୍ପା ମେହେଟାଙ୍କ କଲେକ୍ସନ୍ ପରି ଦେଇଥିବା ଗ୍ଲାମର୍ସ ପୋର୍ଟ ଏବେ ସୋସିଆଲ ମିଡିଆରେ ଭାଇରାଲ ହେବାରେ ଲାଗିଛି । ସେ ତାଙ୍କ ଆଉଟଫିଟ୍ଟିଙ୍ଗ୍ ମୋନୋଟୋନ୍ ରଫ୍ଟକୁ ଦୁପଟା ସହ କ୍ୟାରି କରିଛନ୍ତି । ଏହାସହ ସେ ମାଲିକା ବି ପିନ୍ଧିଛନ୍ତି । ନିଜର ଗ୍ଲାମର୍ସ ଲୁକ୍ ପାଇଁ ଆଖିକୁ ବୋଲୁ ସ୍ତୋକି ଲୁକ୍ ଦେଇଛନ୍ତି । ଯାହା ଆକର୍ଷଣର କେନ୍ଦ୍ର ପାଲଟିଛି । ମଲାଲକାଙ୍କର ଏମିତି କିଛି ଫଟୋ ମୋନିକା ହରିଦିନୀ ସୋସିଆଲ ମିଡିଆରେ ଶେୟାର କରିଛନ୍ତି । ଗୌରବ ରୂପା ଏହି ଲେହେଙ୍ଗାରେ ତିଲୋତ୍ତମା କରିଥିବା ବେଳେ ଏହାର ଦାମ ରହିଛି ୨,୨୫,୦୦୦ଟଙ୍କା ।

## ୧୮୦ ବର୍ଷ ବଞ୍ଚିବାକୁ 'ବାୟୋହ୍ୟାକି'

ଓଷ୍ଟ୍ରିଆ: ଆମେରିକାର ଉଦ୍ୟୋଗୀ ତେଜ୍ ଆସ୍ପେ ଅତିକମରେ ୧୮୦ ବର୍ଷ ବଞ୍ଚିବାକୁ ଇଚ୍ଛାରେ ନିଜ ଅସ୍ଥି ମଜ୍ଜା (ବୋନ୍ ମ୍ୟାଟ୍ରିକ୍ସ)କୁ ଷ୍ଟେମ୍ କୋଷିକା ବାହାର କରି ଏହାକୁ ନିଜ ଶରୀରରେ ପୁନଃରୋପଣ କରିଛନ୍ତି । ସମ୍ପୂର୍ଣ୍ଣ ସ୍ତମ୍ଭ ଓ ମୁଦ୍ ବଞ୍ଚିବାକୁ ଚାହୁଁଥିବା ତେଜ୍ ଏଥିପାଇଁ ପ୍ରାୟ ୭.୪ କୋଟି ଟଙ୍କା ଖର୍ଚ୍ଚ କରିସାରିଲେଣି । ଏହା ଏକ ପ୍ରକାର କୋଷିକା ଯେଉଁଠୁ ବିଭିନ୍ନ ପ୍ରକାରର ସେଲ୍ ସୃଷ୍ଟି ହୋଇଥାନ୍ତି ଏବଂ ଶରୀରର ବିଭିନ୍ନ ଅଙ୍ଗପ୍ରତ୍ୟଙ୍ଗ ସେଥିରୁ ଜନ୍ମ ହୋଇଥାଏ । ଏହି ପ୍ରକ୍ରିୟାକୁ ତେଜ୍ 'ବାୟୋହ୍ୟାକି' ନାମ ଦେଇଛନ୍ତି । ତାଙ୍କ କହିବା ଅନୁଯାୟୀ, ମୁଦ୍ ବାୟୋରେ ଆମ ଶରୀରରେ କୋଟି କୋଟି ସଂଖ୍ୟାରେ ଷ୍ଟେମ ସେଲ୍ ରହିଥାଏ । ବୟସ ବଢ଼ିବା ସହ ଏଗୁଡ଼ିକର ସଂଖ୍ୟା କମିବାରେ ଲାଗିଥାଏ । ଫଳରେ ଆମେ ବୁଢ଼ା ହୋଇଥାଉ । କିନ୍ତୁ ଷ୍ଟେମ ସେଲ୍ ଗ୍ରାହ୍ୟତା ଏକଲି ଏକ ପ୍ରକ୍ରିୟା ଯାହାଦ୍ୱାରା ଶରୀରରେ ନୂଆ ଅଙ୍ଗପ୍ରତ୍ୟଙ୍ଗ ପୁନଃ ସୃଷ୍ଟି ହୋଇପାରିବ ଏବଂ ଜଣେ ଆହୁରି ଅଧିକ ବର୍ଷ ପର୍ଯ୍ୟନ୍ତ

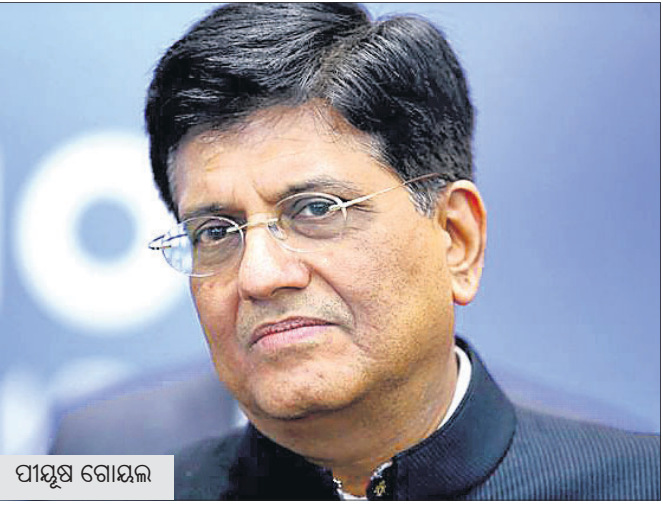


ବଞ୍ଚିପାରିବ । ଜଣେ ଚାହଁଲେ ନିଜ ମୁଦ୍ ବାୟୋରେ ଏହି ପ୍ରକ୍ରିୟା ଆପଣାଇପାରିବ ବୋଲି ସେ ପ୍ରକାଶ କରିଛନ୍ତି ।

### ଜାତୀୟ/ଅନ୍ତର୍ଜାତୀୟ

# ସରକାର ଆଲୋଚନା ପାଇଁ ପ୍ରସ୍ତୁତ

ନୂଆଦିଲ୍ଲୀ, ୭/୨  
ଆନ୍ଦୋଳନରତ ଚାଷୀଙ୍କ ସହ ଆଲୋଚନା ପୁଣିଥରେ ଆରମ୍ଭ କରିବା ପାଇଁ ସରକାର ପ୍ରସ୍ତୁତ ଥିବା କେନ୍ଦ୍ରମନ୍ତ୍ରୀ ପୀୟୂଷ ଗୋୟଲ୍ ରବିବାର କହିଛନ୍ତି । ବାରମ୍ବାର ପ୍ରସ୍ତାବ ସତ୍ତ୍ୱେ କୃଷକ ସଂଗଠନଗୁଡ଼ିକ ଏପର୍ଯ୍ୟନ୍ତ କୌଣସି ପକ୍ଷ ପ୍ରସ୍ତାବ ନେଇ ଆସୁ ନ ଥିବା ସେ ସୂଚନା ଦେଇଛନ୍ତି । ଆଲୋଚନା ପାଇଁ ସରକାର ଏକ ଫୋର୍ମ୍ କଲକ୍ତ ଅପେକ୍ଷା କରିଛନ୍ତି ବୋଲି ପୂର୍ବରୁ ପ୍ରଧାନମନ୍ତ୍ରୀ ନରେନ୍ଦ୍ର ମୋଦି କହିଥିଲେ । ଏହା ସତ୍ତ୍ୱେ କେହି ଜଣେ ବି ଫୋର୍ମ୍ କଲ୍ କଲେନାହିଁ । ସରକାର କୃଷକ ପ୍ରସଙ୍ଗରେ ସମ୍ବେଦନଶୀଳ ଓ ଆଲୋଚନା ପାଇଁ ପ୍ରସ୍ତୁତ ଥିବା ଏକ ଖବରଦାତା ସମ୍ପର୍କରେ ଗୋୟଲ୍ କହିଛନ୍ତି । ତେବେ ସେମାନଙ୍କୁ କେତେକ ପ୍ରସଙ୍ଗରେ



ପୀୟୂଷ ଗୋୟଲ୍

ବିଚ୍ଛିନ୍ନ କରାଯାଇଛି । ଚାଷୀମାନଙ୍କୁ ହୃଦ୍ରେ ପକାଇବାରେ କେତେକ ସଫଳ ହୋଇଛନ୍ତି । ସରକାର ଆଇନର ଶକ୍ତରେ ପରିବର୍ତ୍ତନ କରିବା ସହ ଏହାକୁ

## ଚାଷୀଙ୍କ ସହ ପ୍ରଧାନମନ୍ତ୍ରୀ କଥା ହୁଅନ୍ତୁ: ପାଞ୍ଜର

ପୃଥ୍ୱୀ, ୭/୨ (ପି.ବି.)  
ନୂଆ କୃଷି ଆଇନ ବିରୋଧରେ ଦୀର୍ଘଦିନ ହେଲା ଆନ୍ଦୋଳନ ଜାରି ରହିଥିବାବେଳେ ଅବକାଶକୁ ଦୂର କରିବାକୁ ହେଲେ ପ୍ରଧାନମନ୍ତ୍ରୀ ନରେନ୍ଦ୍ର ମୋଦି ଏବଂ କ୍ୟାବିନେଟର ବିଚିତ୍ର ସହଯୋଗୀ ରାଜନୀତି, ନୀତିଗତ ଗଢ଼କରା ପ୍ରମୁଖ ଆନ୍ଦୋଳନରତ କୃଷକ ସଂଗଠନ ସହ ଆଲୋଚନା କରନ୍ତୁ ବୋଲି ରବିବାର ଏନ୍.ପି. ଅଧ୍ୟକ୍ଷ ଶରଦ୍ ପାଞ୍ଜର ପ୍ରସ୍ତାବ ଦେଇଛନ୍ତି । ବିଚାରବିମର୍ଶ ମାଧ୍ୟମରେ କୃଷି ଆଇନକୁ ନେଇ ରହିଥିବା ମତପାର୍ଥକ୍ୟ ଦୂର ହୋଇପାରିବ ବୋଲି ସେ କହିଛନ୍ତି । ପୀୟୂଷ ଗୋୟଲ୍ ମୁଖ୍ୟ ଲୋକ । ସେ ଚାଷ ବିଷୟରେ କ'ଣ ଜାଣନ୍ତି ତାହା ମୋ ଧାରଣା ଭିତରେ ନାହିଁ ବୋଲି ପାଞ୍ଜର କହିଥିଲେ । କୃଷି ରାଜ୍ୟ ପ୍ରସଙ୍ଗ ହୋଇଥିବାରୁ ରାଜ୍ୟ ସରକାରଙ୍କ ସହ ପରାମର୍ଶ କରି ଆଇନ କାର୍ଯ୍ୟକାରୀ କରିବା ଆବଶ୍ୟକ ବୋଲି ଏନ୍.ପି. ନେତା କହିଥିଲେ ।

# ସମ୍ପଦ ଲିଓନିଙ୍କ ନାଁରେ ମାମଲା ବାମ ସରକାରର ସଂସ୍କରଣ ଟିଏମ୍.ସି

ଥୁକୁଲକପୁର, ୭/୨  
ବଲିଉଡ୍ ଅଭିନେତ୍ରୀ ସମ୍ପଦ ଲିଓନିଙ୍କ ନାଁରେ ୨୯ ଲକ୍ଷ ଟଙ୍କାର ଠକେଇ ମାମଲା ରୁଜୁ କରିଛି କେରଳ ପୋଲିସ । କୋଟି କ୍ରାଇମ୍ ଟ୍ରାଷ୍ଟି ଟାଙ୍କୁ ଏ ନେଇ ପଚରାଉଚରା କରିଛି । ଏକ ଇଭେଣ୍ଟ ମ୍ୟାନେଜମେଣ୍ଟ କମ୍ପାନୀ ପକ୍ଷରୁ ସମ୍ପଦ ଲିଓନିଙ୍କ ନାଁରେ ଅଭିଯୋଗ କରାଯାଇଛି । ୨୦୧୧ରେ ଭାଲେଣ୍ଟାଇନ ଡେ କାର୍ଯ୍ୟକ୍ରମ ପାଇଁ ସମ୍ପଦ ୨୯ ଲକ୍ଷ ଟଙ୍କା ନେଇଥିଲେ ମଧ୍ୟ ଇଭେଣ୍ଟ କରି ନ ଥିବା ଅଭିଯୋଗରେ ଦର୍ଶାଯାଇଛି । କିନ୍ତୁ ପଚରାଉଚରାବେଳେ ସମ୍ପଦ କହିଛନ୍ତି, ୫ଟି କାର୍ଯ୍ୟକ୍ରମ ପାଇଁ ସେ ୧୨ ଲକ୍ଷ ଟଙ୍କା ନେଇଥିଲେ । ହେଲେ ବାରମ୍ବାର ଇଭେଣ୍ଟ ସମୟ ବଦଳିଥିଲା । ସେ ବୁଲ୍ ଥର ଏଥିରେ ଯୋଗଦେବାକୁ ଆସିଥିଲେ ହେଁ କାର୍ଯ୍ୟକ୍ରମ ଆୟୋଜନ



୨୯ ଲକ୍ଷ ଠକେଇ ଅଭିଯୋଗ କୋଟି କ୍ରାଇମ୍ ଟ୍ରାଷ୍ଟିର ଜେରା

ହୋଇ ନ ଥିଲା । ଏଥିପାଇଁ ସେ ସେହି ଇଭେଣ୍ଟରେ ପ୍ରଦର୍ଶନ କରିପାରି ନ ଥିଲେ ବୋଲି ସମ୍ପଦ ସଂସ୍କରଣ କହିଛନ୍ତି ।

ନୂଆଦିଲ୍ଲୀ, ୭/୨  
ପଶ୍ଚିମବଙ୍ଗର ସାମ୍ପ୍ରତିକ ଛୁଟି ପାଇଁ ସେଠାର ରାଜନୀତିକୁ ଦାୟୀ କରିଛନ୍ତି ପ୍ରଧାନମନ୍ତ୍ରୀ ନରେନ୍ଦ୍ର ମୋଦି । କେବଳ ଭାବେ କେବଳରେ ଅସଲ ପରିବର୍ତ୍ତନ ଆଣିପାରିବ ବୋଲି ସେ କହିଛନ୍ତି । ରବିବାର ହଲ୍-ଦିଆରେ ଏକ ରାଜନୈତିକ ଚର୍ଚ୍ଚାକୁ ସମ୍ବନ୍ଧିତ କରି ପ୍ରଧାନମନ୍ତ୍ରୀ କହିଥିଲେ, ମମତା ବାନାର୍ଜୀ ସରକାର ପଶ୍ଚିମବଙ୍ଗରେ ବାମଦଳ ସରକାରର ଦ୍ୱିତୀୟ ସଂସ୍କରଣ । ମମତାଙ୍କ ଶାସନରେ ସାମ୍ପ୍ରତିକତାର ପୁନର୍ଜନ୍ମ ହୋଇଛି । ରାଜ୍ୟରେ ରାଜନୀତିର ଅପରାଧୀକରଣ ଏବଂ ପ୍ରଶାସନର ରାଜନୀତିକରଣ ଏହା ସୂଚନା । ନନ୍ଦିଗ୍ରାମରେ ଯେଉଁମାନେ ବୁଲି ଚଳାଇଥିଲେ ସେମାନଙ୍କୁ କ'ଣ ପାଇଁ ମମତା ନିଜ ଦଳରେ ନେଇଛନ୍ତି, ତାହା



ରାଲିରେ ପ୍ରଧାନମନ୍ତ୍ରୀ ଜନସାଧାରଣଙ୍କୁ ହାତ ହଲାଇ ଅଭିନନ୍ଦନ ଜଣାଉଛନ୍ତି । ଟିଏମ୍.ସିକୁ ପ୍ରଶ୍ନ କରିବାକୁ ରାଜ୍ୟବାସୀ ହାତ ହଲାଇ ପ୍ରଧାନମନ୍ତ୍ରୀ କହିଥିଲେ । 'ଭାରତ ମାତା କା ଜୟ' କହିଲେ ମମତା ଦିବି ରାଜୁଛନ୍ତି । କିନ୍ତୁ ଦେଶ ବିରୋଧରେ କହୁଥିବା ଲୋକଙ୍କ ପ୍ରତି ତାଙ୍କର କୌଣସି ପ୍ରତିକ୍ରିୟା ନାହିଁ । ଯୋଗ, ଭାରତରେ ପ୍ରସ୍ତୁତ ଚା' ଏବଂ ଅନ୍ୟାନ୍ୟ ସାମଗ୍ରୀ ବିରୋଧରେ ଷଡ଼ଯନ୍ତ୍ର ଚାଲିଥିବାବେଳେ ମମତା ମୁହଁ ଖୋଲୁ ନ ଥିବା ମୋଦି କହିଥିଲେ । ନିର୍ବାଚନ ବିରୋଧରେ କହୁଥିବା ଲୋକଙ୍କ ପ୍ରତି ପ୍ରଧାନମନ୍ତ୍ରୀଙ୍କର ଦ୍ୱିତୀୟ ଗସ୍ତ । ସେ

## ନିଜକୁ ହିନ୍ଦୁ କହିଲେ ମୀନା ହାରିସ୍

ଓଷ୍ଟ୍ରିଆ, ୭/୨: ଦିଲ୍ଲୀରେ କୃଷକ ଆନ୍ଦୋଳନକୁ ସମର୍ଥନ କରି ଚଳାରେ ଥିବା ଆମେରିକା ଉପରାଷ୍ଟ୍ରପତି କମଲା ହାରିସ୍ ଝିଆରୀ ମୀନା ହାରିସ୍ ଟ୍ରୋଲ୍ ଶିକାର ହୋଇଛନ୍ତି । ଏପରିକି ରୁଜୁତର ବ୍ୟବହାରକାରୀ ତାଙ୍କୁ ରୁଜୁତ କରି 'ହିନ୍ଦୁ ଫୋବିୟା' ବୋଲି କହିଥିଲେ । ନିଜ ହିନ୍ଦୁ ଫୋବିୟା ଚରିତ୍ରକୁ ପ୍ରକାଶ କରିଥିବାରୁ ଧର୍ମବାଦୀ ହିନ୍ଦୁ ଧର୍ମୀୟ ଲୋକେ ବିରୋଧ କରୁଥିବାରୁ ରୁମେ ତାଙ୍କୁ ଘୃଣା କର ବୋଲି ସମ୍ପୂର୍ଣ୍ଣ ବ୍ୟକ୍ତି ରୁଜୁତରେ ଲେଖିଥିଲେ । ଏହି ରୁଜୁତର



ଜବାବ ରଖିଛନ୍ତି ମୀନା ହାରିସ୍ । ମୁଁ ଜଣେ ହିନ୍ଦୁ । ଫାଶୀବାଦ ଲୁଚାଇବା ପାଇଁ ଧର୍ମର ବ୍ୟବହାର କରିବା ବନ୍ଦ କର ରୁଜୁତରେ ଲେଖିଥିଲେ । ଏହି ରୁଜୁତର

## ଟିକ୍ସି ସାମାରେ ଚାଷୀଙ୍କ ଆତ୍ମହତ୍ୟା

ନୂଆଦିଲ୍ଲୀ, ୭/୨  
ଦିଲ୍ଲୀର ଟିକ୍ସି ସାମାରେ ଦୁଇମାସରୁ ଉର୍ଦ୍ଧ୍ୱ ଚାଷୀ ଆନ୍ଦୋଳନ ଜାରି ରହିଥିବାବେଳେ ରବିବାର ସକାଳେ ସେଠାରୁ ଜଣେ ୫୨ ବର୍ଷୀୟ ଚାଷୀଙ୍କ ମୃତଦେହ ଝୁଲିତା ଅବସ୍ଥାରେ ମିଳିଛି । ବ୍ୟକ୍ତିଙ୍କ ନିକଟ ଏକ ଗଛରେ ସେ ରଖି ଲାଗାଇ ଆତ୍ମହତ୍ୟା କରିଥିଲେ ।

ତାଙ୍କ ନାଁ କର୍ମବୀର ସିଂଓ ଘର ହରିୟାଣାର ଜିନ୍ଦ୍ ସହରରେ ବୋଲି ଜଣାପଡ଼ିଛି । ପୁଲିସ୍ କେନ୍ଦ୍ରରେ ସେ ଲେଖିଛନ୍ତି, ସରକାର ଚାଷୀ ପରେ ଚାଷୀ ଦେଇଚାଲିଛି । କଳା ଆଇନ କେବେ ଉଦ୍ଦ ହେବ ତାହାର କୌଣସି ସୂଚନା ନାହିଁ ।

**ମନେ ପଡ଼ନ୍ତି**

ଏକାଦଶୀ ଉପଲକ୍ଷେ ଶୁଭାଞ୍ଜଳି

**V ଭୁବନେଶ୍ୱର ପ୍ରଧାନ**

ଆବିର୍ଭାବ: ୧୩.୧୧.୧୯୪୪  
 ତିରୋଧାତ: ୨୯.୦୧.୨୦୨୧  
 ଗ୍ରାମ- କଣ୍ଡଳ, ଦେବଡ଼ି  
 ଅପଣେ ଅମର ଆତ୍ମା ସଦୃଶ ନିମେ ଉତ୍ତରାଧିକାରୀ ହେବେ ତୁମେ ।

— ଶୋକ ସତ୍ତ୍ୱେ —  
 ପୁଅ/ବୋହୂ- ପିଠ-ରଘୁ, ନିରୁ-  
 ଭିଡି, ଚାଟି/ଚାଟୁଣୀ- କୁଡି, ଖୁଣି,  
 ଝିଅ, ସାମ୍ବ, ଷେଡି, ସୁଭି, ବଦଳ,  
 ଝିଅ/ବାବି- ନମିତା-ଅକ୍ଷୟ,  
 ବନିତା- ପ୍ରମୋଦ, ପିଙ୍କ- ପ୍ରେମା  
 ତଥା ପ୍ରଧାନ ପରିବାର ବର୍ଗ ।

— ୧୯୮୯ —



# ଏପିଲେପ୍ସୀ ବୃତ୍ତାନ୍ତ



ଡା. ନିତ୍ୟାନନ୍ଦ ସାହୁ

ପାଇଥାଏ। ଏପିଲେପ୍ସୀର ମଧ୍ୟ ରହିଛି ବଂଶଗତ ପ୍ରଭାବ। ଏପିଲେପ୍ସୀ ରହିଥିବା ବୁଝି ପରିବାର ବିବାହ ସମ୍ପର୍କରେ ଛଡ଼ିତ ହୋଇପଡ଼ିଲେ ସମ୍ଭାବନାକୁ ଏପିଲେପ୍ସୀ ହେବାର ଆଶଙ୍କା ଅଧିକ। ତେବେ ଯେ କୌଣସି ବ୍ୟକ୍ତି ଜୀବନରେ କୌଣସି ସମୟରେ ଏହି ରୋଗର ଶିକାର ହୋଇପାରନ୍ତି।

ଲକ୍ଷଣ: ଏପିଲେପ୍ସୀ ଏକାଧିକ ପ୍ରକାରର। ପ୍ରକାରକୁ ଚାହିଁ ଲକ୍ଷଣ ଭିନ୍ନ ଭିନ୍ନ ହେବା ସ୍ୱାଭାବିକ। ମାତ୍ର ଏଠାରେ କେବଳ ସାଧାରଣ ଲକ୍ଷଣଗୁଡ଼ିକ ସମ୍ପର୍କରେ ଉଲ୍ଲେଖ କରାଯାଉଛି। କିନ୍ତୁ ବାତ ମାରିବା ଲକ୍ଷଣଟି ହିଁ ପ୍ରଧାନ ଓ ଏହା ଅନେକ ରୋଗୀଙ୍କ କ୍ଷେତ୍ରରେ ପରିଲକ୍ଷିତ ହୋଇଥାଏ। ବାତ ମାରିବା ଆରମ୍ଭ ହେବା ପୂର୍ବରୁ ଯେଉଁ ସବୁ ସୂଚନା ପ୍ରକାଶ ପାଇପାରେ, ତାକୁ ଡାକ୍ତରୀ ଭାଷାରେ 'ଆରା' ବୋଲି କହନ୍ତି। ଗନ୍ଧ ଛାଡ଼ିବାର କିଛି କୁଆଡ଼େ ସୂଚନା ନ ଥାଇ ହଠାତ୍ ଗନ୍ଧ ବାରିବାର ଅନୁଭବ ହେବା, କୌଣସି ସୋର ଶବ୍ଦ ନ ଥାଇ ହଠାତ୍ ଶବ୍ଦ ଶୁଣିବାରୁ ଅନୁଭବ ହେବା, ପାଟି ଭିତରେ କିଛି ନ ଥାଇ ଆକସ୍ମିକ ଭାବେ ସ୍ୱାଦ ଅନୁଭବ କରିବା, କୌଣସି ଅସ୍ପଷ୍ଟ ନ ଥାଇ ଯେତେବେଳେ ହଠାତ୍ ଅସ୍ପଷ୍ଟ ଅନୁଭବ କରିବା, ଆଖି ସାମନାରେ



ପ୍ରତିବର୍ଷର ଫେବୃଆରୀ ଦ୍ୱିତୀୟ ସୋମବାର ପାଳିତ ହୋଇଥାଏ ଅନ୍ତର୍ଜାତୀୟ ଅପସ୍ମାର ଦିବସ (ଇଣ୍ଟରନାଶନାଲ ଏପିଲେପ୍ସୀ ଡେ' )। ଏ ସମ୍ପର୍କିତ ବିଷୟକୁ ନେଇ ଉପସ୍ଥାପନା...

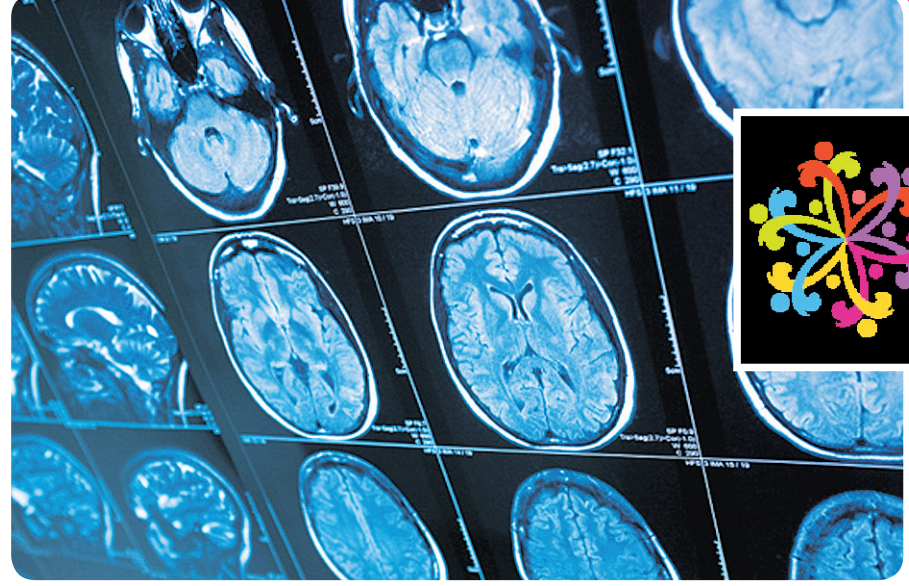
ଅପସ୍ମାର ବା ଏପିଲେପ୍ସୀ ଏକ ପ୍ରକାର ମସ୍ତିଷ୍କ ରୋଗ। ଏହାକୁ 'ପୁରା ରୋଗ' ବୋଲି ମଧ୍ୟ କହନ୍ତି। ଏହି ରୋଗରେ ଆକ୍ରାନ୍ତ ବ୍ୟକ୍ତିକୁ ସାଧାରଣତଃ ବାରମ୍ବାର ହଠାତ୍ ବାତ ମାରିଥାଏ। ରୋଗୀଠାରେ ମା'ସପେଶୀଗୁଡ଼ିକର ଯନ୍ତ୍ରଣା ଆକସ୍ମିକ ସଙ୍କୋଚନ ହେବା ସଙ୍ଗେ ସଙ୍ଗେ ସେ ମୁହଁ ଯାଇପାରେ। ମସ୍ତିଷ୍କ ସ୍ନାୟୁକୋଷର କାର୍ଯ୍ୟଧାରାର ବିକୃତ ତଥା ବିଶ୍ୱଜ୍ଞାନୀ ସୃଷ୍ଟି ହିଁ ଏଭଳି ଲକ୍ଷଣ ପ୍ରକାଶ ପାଇବାର କାରଣ। ଏହି ରୋଗ ସମ୍ପର୍କରେ ବହୁ ପୂର୍ବରୁ ଜଣା। ଇତିହାସ ପୃଷ୍ଠାକୁ ଲକ୍ଷ୍ୟପତ୍ରେ ଯେ ରୋଗୀଙ୍କ ଜେନେରାଲ ଓ ଶାସକ କୁଲିଅସ ସିଜର ଗ୍ରୀକବୀର ଆଲୋକଦ୍ୱାରା ଏବଂ ପ୍ରାଚୀନ ସମ୍ରାଟ ନେପୋଲିୟନ କୁଆଡ଼େ ଥିଲେ ଏପିଲେପ୍ସୀ ରୋଗୀ। ଏପିଲେପ୍ସୀ ଶବ୍ଦଟି ଆସିଛି ଗ୍ରୀକ ଶବ୍ଦ ଏପିଲେପ୍ସିଆରୁ। ଏପିଲେପ୍ସିଆର ଅର୍ଥ ହଠାତ୍ କରକିତ କରି ପକେଇବା। ପୃଥିବୀରେ ରହିଛନ୍ତି ପାଖାପାଖି ୫କୋଟି ଏପିଲେପ୍ସୀ ରୋଗୀ। ଜନସାଧାରଣଙ୍କଠାରେ ଏପିଲେପ୍ସୀ ରୋଗ ସମ୍ପର୍କରେ ସଚେତନତା ସୃଷ୍ଟି କରିବା ନିମନ୍ତେ ପ୍ରତିବର୍ଷର ଫେବୃଆରୀ ମାସ ଦ୍ୱିତୀୟ ସୋମବାର ଦିନ ପାଳିତ ହୋଇଥାଏ 'ଅନ୍ତର୍ଜାତୀୟ ଅପସ୍ମାର ଦିବସ' ବା 'ଇଣ୍ଟରନାଶନାଲ ଏପିଲେପ୍ସୀ ଡେ'।

ଏପିଲେପ୍ସୀ କ'ଣ ଓ କାହିଁକି ବାତମାରିବା: ବାତ ମାରିବାକୁ 'ଫିଟ୍' ବୋଲି କହନ୍ତି। ଡାକ୍ତରୀ ଭାଷାରେ କହନ୍ତି 'ସକର' କିମ୍ବା 'କନ୍ଭଲସନ୍'। ସାଧାରଣ ଭାବରେ ଦେଖିଲେ ମସ୍ତିଷ୍କର ସ୍ନାୟୁକୋଷମାନ ସଦାସର୍ବଦା ସକ୍ରିୟ। ସେମାନେ ସେକେଣ୍ଡକୁ ଅନ୍ତତଃ ଅଣାଧିକ ସ୍ନାୟୁସଙ୍କେତ ପ୍ରେରଣ କରିଥାନ୍ତି। ସେକେଣ୍ଡ ପ୍ରତି ପାଖାପାଖି ୮୦୦ରୁ ୧୦୦୦ରୁ ସ୍ନାୟୁସଙ୍କେତ ପ୍ରେରଣ କରିବା ମସ୍ତିଷ୍କ ପାଇଁ କୌଣସି ସମସ୍ୟା ସୃଷ୍ଟି କରି ନ ଥାଏ। କିନ୍ତୁ ଯେଉଁମାନଙ୍କଠାରେ ଏପିଲେପ୍ସୀ ଥାଏ ସେମାନଙ୍କ କ୍ଷେତ୍ରରେ ଏହି ସଙ୍କେତ ପ୍ରେରଣ ସେକେଣ୍ଡ ପ୍ରତି ୮୦୦ରୁ ସାମାନ୍ୟତା ରହି ହଠାତ୍ ୫୦୦ କିମ୍ବା ତତୋଧିକ ପ୍ରଭାବ ଉଠିଯାଏ। ସଙ୍କେତ ପ୍ରେରଣରେ ଅତି ସକ୍ରିୟତାର ଏପରି ସ୍ଥିତି ଉତ୍ପନ୍ନ ହେଲେ ପ୍ରକାଶ ପାଇଥାଏ ବାତମାରିବା ଲକ୍ଷଣ। ମସ୍ତିଷ୍କର କେଉଁ ଅଂଶରେ ଏହି ଅସ୍ୱାଭାବିକତା ଜାତ ହୋଇଛି ତା' ଉପରେ ନିର୍ଭର କରି ସୃଷ୍ଟି ହୋଇପାରେ ଅଲଗା ଅଲଗା ଲକ୍ଷଣ।

ରୋଗର କାରଣ: ଅଧିକାଂଶ ରୋଗୀଙ୍କ କ୍ଷେତ୍ରରେ ରୋଗର କୌଣସି କାରଣ ଠିକ୍ ଭାବରେ ଜଣା ନାହିଁ। ଅବଶିଷ୍ଟ କ୍ଷେତ୍ରରେ ମସ୍ତିଷ୍କର କୋମଳ ବିକୃତ ରାସାୟନିକ ବ୍ୟବସ୍ଥା ବିପର୍ଯ୍ୟୟ ହୋଇପାରେ। ଯେପରି କି ମୁଣ୍ଡରେ ଜୋରରେ ମାଡ଼ ବାଜିଲେ, ଶିଶୁ ଜନ୍ମ ସମୟରେ ତା' ପାଇଁ ଅନୁଜାତ ଅଭାବ ହେଲେ, ମସ୍ତିଷ୍କରେ ପ୍ରବାହ ହେଲେ କି ମସ୍ତିଷ୍କରେ ଅର୍ଦ୍ଧତ ବା ଚ୍ୟୁମର ହୋଇଥିଲେ ଏପିଲେପ୍ସୀର ଲକ୍ଷଣମାନ ପ୍ରକାଶ ହୋଇପାରେ।

କେତେକ ମା'ସପେଶୀରେ ପ୍ରକାଶ ପାଏ ଘନ ଘନ ସଂକୋଚନ ବା ବାତମାରିବା ଲକ୍ଷଣ। ରୋଗୀର ବାତମାରିବା ପଡ଼ିବା ପରେ ସମସ୍ତ କାର୍ଯ୍ୟକ୍ରମ ବନ୍ଦ ହୋଇଯାଏ। କିନ୍ତୁ କାମ୍ପୁଟି କିପରି ମାତ୍ରାଧିକ ବିଦ୍ୟୁତ ଆବେଗ ଜାତ କରିଥାଏ, ତାହା ଏଯାବତ୍ ଜଣା ନାହିଁ। ତେବେ ଆରା ବା ପୂର୍ବାଭାସ ହେଉଛି ବାତ ମାରିବାର ପ୍ରାୟ ସତର୍କ ସୂଚନା। ଏହି ସୂଚନା ଅନୁଭବ କରିବା ମାତ୍ରେ କାଳବିଳମ୍ବ ନ କରି ରୋଗୀ ବାତ ମାରିବା ସମ୍ପର୍କିତ ନିରାପତ୍ତାମୂଳକ ବ୍ୟବସ୍ଥା ଗ୍ରହଣ କରିବା ନିମନ୍ତେ ସାବଧାନ ହୋଇଯିବା ଉଚିତ।

ଗୋଟିଏ ପ୍ରକାରର ଏପିଲେପ୍ସୀରେ ରୋଗୀ ମସ୍ତିଷ୍କର ସମସ୍ତ ସ୍ନାୟୁ ପରିପଥ ସମାନ ସମୟରେ ଆକ୍ରାନ୍ତ ହୋଇପଡ଼ନ୍ତି। ଫଳରେ ରୋଗୀ ଏକ ଅବସ୍ଥାରେ ଶବ୍ଦ କରି ପାରନ୍ତି ନାହିଁ। ତା'ର ସମସ୍ତ ଶରୀର ନାଠି ଭଳି ଗଣ ହୋଇଯାଏ।



ହଠାତ୍ ଆଖି ଅବକମ କରିବା ଇତ୍ୟାଦି ହେଉଛି 'ଆରା'ର କେତୋଟି ଉଦାହରଣ। ଅତ୍ୟଧିକ ମାନସିକ ଚାପ, କ୍ରୋଧ, ନୈରାଶ୍ୟ, ବିରକ୍ତି ଏବଂ ଚେଳିଭିଜନ ପରଦାରେ ଦୃଶ୍ୟ ପରିବର୍ତ୍ତନ ଭଳି କାରକ ମସ୍ତିଷ୍କ ସ୍ନାୟୁ କୋଷକାର୍ଯ୍ୟକ୍ରମରେ କିପରି ମାତ୍ରାଧିକ ବିଦ୍ୟୁତ ଆବେଗ ଜାତ କରିଥାଏ, ତାହା ଏଯାବତ୍ ଜଣା ନାହିଁ। ତେବେ ଆରା ବା ପୂର୍ବାଭାସ ହେଉଛି ବାତ ମାରିବାର ପ୍ରାୟ ସତର୍କ ସୂଚନା। ଏହି ସୂଚନା ଅନୁଭବ କରିବା ମାତ୍ରେ କାଳବିଳମ୍ବ ନ କରି ରୋଗୀ ବାତ ମାରିବା ସମ୍ପର୍କିତ ନିରାପତ୍ତାମୂଳକ ବ୍ୟବସ୍ଥା ଗ୍ରହଣ କରିବା ନିମନ୍ତେ ସାବଧାନ ହୋଇଯିବା ଉଚିତ।

କେତେକ ମା'ସପେଶୀରେ ପ୍ରକାଶ ପାଏ ଘନ ଘନ ସଂକୋଚନ ବା ବାତମାରିବା ଲକ୍ଷଣ। ରୋଗୀର ବାତମାରିବା ପରେ ସମସ୍ତ କାର୍ଯ୍ୟକ୍ରମ ବନ୍ଦ ହୋଇଯାଏ। କିନ୍ତୁ କାମ୍ପୁଟି କିପରି ମାତ୍ରାଧିକ ବିଦ୍ୟୁତ ଆବେଗ ଜାତ କରିଥାଏ, ତାହା ଏଯାବତ୍ ଜଣା ନାହିଁ। ତେବେ ଆରା ବା ପୂର୍ବାଭାସ ହେଉଛି ବାତ ମାରିବାର ପ୍ରାୟ ସତର୍କ ସୂଚନା। ଏହି ସୂଚନା ଅନୁଭବ କରିବା ମାତ୍ରେ କାଳବିଳମ୍ବ ନ କରି ରୋଗୀ ବାତ ମାରିବା ସମ୍ପର୍କିତ ନିରାପତ୍ତାମୂଳକ ବ୍ୟବସ୍ଥା ଗ୍ରହଣ କରିବା ନିମନ୍ତେ ସାବଧାନ ହୋଇଯିବା ଉଚିତ।

କେତେକ ମା'ସପେଶୀରେ ପ୍ରକାଶ ପାଏ ଘନ ଘନ ସଂକୋଚନ ବା ବାତମାରିବା ଲକ୍ଷଣ। ରୋଗୀର ବାତମାରିବା ପରେ ସମସ୍ତ କାର୍ଯ୍ୟକ୍ରମ ବନ୍ଦ ହୋଇଯାଏ। କିନ୍ତୁ କାମ୍ପୁଟି କିପରି ମାତ୍ରାଧିକ ବିଦ୍ୟୁତ ଆବେଗ ଜାତ କରିଥାଏ, ତାହା ଏଯାବତ୍ ଜଣା ନାହିଁ। ତେବେ ଆରା ବା ପୂର୍ବାଭାସ ହେଉଛି ବାତ ମାରିବାର ପ୍ରାୟ ସତର୍କ ସୂଚନା। ଏହି ସୂଚନା ଅନୁଭବ କରିବା ମାତ୍ରେ କାଳବିଳମ୍ବ ନ କରି ରୋଗୀ ବାତ ମାରିବା ସମ୍ପର୍କିତ ନିରାପତ୍ତାମୂଳକ ବ୍ୟବସ୍ଥା ଗ୍ରହଣ କରିବା ନିମନ୍ତେ ସାବଧାନ ହୋଇଯିବା ଉଚିତ।

କେତେକ ମା'ସପେଶୀରେ ପ୍ରକାଶ ପାଏ ଘନ ଘନ ସଂକୋଚନ ବା ବାତମାରିବା ଲକ୍ଷଣ। ରୋଗୀର ବାତମାରିବା ପରେ ସମସ୍ତ କାର୍ଯ୍ୟକ୍ରମ ବନ୍ଦ ହୋଇଯାଏ। କିନ୍ତୁ କାମ୍ପୁଟି କିପରି ମାତ୍ରାଧିକ ବିଦ୍ୟୁତ ଆବେଗ ଜାତ କରିଥାଏ, ତାହା ଏଯାବତ୍ ଜଣା ନାହିଁ। ତେବେ ଆରା ବା ପୂର୍ବାଭାସ ହେଉଛି ବାତ ମାରିବାର ପ୍ରାୟ ସତର୍କ ସୂଚନା। ଏହି ସୂଚନା ଅନୁଭବ କରିବା ମାତ୍ରେ କାଳବିଳମ୍ବ ନ କରି ରୋଗୀ ବାତ ମାରିବା ସମ୍ପର୍କିତ ନିରାପତ୍ତାମୂଳକ ବ୍ୟବସ୍ଥା ଗ୍ରହଣ କରିବା ନିମନ୍ତେ ସାବଧାନ ହୋଇଯିବା ଉଚିତ।

ମା'ସପେଶୀ ବାରମ୍ବାର ସଙ୍କୁଚିତ ହୋଇ ଦିନମାନ ଭିତରେ ଏକାଧିକ ଥର ବାତ ମାରିପାରେ। ସୁତରାଂ ଏହାଦ୍ୱାରା ପିଲାଙ୍କ ପାଠପଢ଼ା ବ୍ୟାହତ ହୋଇପଡ଼ିବା ସ୍ୱାଭାବିକ। ସମୟ ସମୟରେ ବାତମାରିବା ଲକ୍ଷଣ ଏତେ ତୀବ୍ର ପ୍ରକାଶ ପାଇ ଏତେ ହୋଇଯାଇପାରେ। ଲୁଗାପଟାରେ ଆପେ ଆପେ ଝାଡ଼ା ପରିସ୍ରା ହୋଇଯାଇପାରେ। ବାତ ମାରିବା ଲକ୍ଷଣ ଅଳ୍ପ କେଳ କେଳେକି ନିନିଦ୍ ରହି ପରେ ପରେ ଶରୀର ଶିଥିଳ ହୋଇଯାଏ। ରୋଗୀ ଭ୍ରମିତ ହୋଇପଡ଼େ। ପରେ ସେ ଘଣ୍ଟାଏ ସମ୍ପର୍କିତ ନିରାପତ୍ତାମୂଳକ ବ୍ୟବସ୍ଥା ଗ୍ରହଣ କରିବା ନିମନ୍ତେ ସାବଧାନ ହୋଇଯିବା ଉଚିତ।

ପରୀକ୍ଷା ନିର୍ଣ୍ଣୟ ପାଇଁ କରାଯାଉଥିବା ଇଲେକ୍ଟ୍ରୋଏନସେଫାଲୋଗ୍ରାଫି ବା ଇ.ଇ.ଇ., ଭିଡିଓ ଇଲିକ୍, ମୁଣ୍ଡର

ଏକ୍ସ-ରେ, ମସ୍ତିଷ୍କର ସିଟି ସ୍କାନ, ଏମଆଇ ସ୍କାନ, ପି.ଇ.ଟି. ସ୍କାନ, ରେଡିଓଆଇସୋଟୋପ୍ ସ୍କାନି ଏବଂ ମ୍ୟାଗ୍ନେଟୋଏନସେଫାଲୋଗ୍ରାଫି ଆଦି ପରୀକ୍ଷା।

ତିକ୍ଷ୍ଣା : ଏପିଲେପ୍ସୀର ପ୍ରକାର ବିବିଧ। ଏହାର ତିକ୍ଷ୍ଣା ପାଇଁ ଏକାଧିକ ଔଷଧ ଉପଲବ୍ଧ। ତେଣୁ ସ୍ନାୟୁରୋଗ ବିଶେଷଜ୍ଞଙ୍କ ପରାମର୍ଶରେ ତିକ୍ଷ୍ଣତ ହେବା ବିଶ୍ୱତାର କାର୍ଯ୍ୟ। ତିକ୍ଷ୍ଣା କରିବା ନିମନ୍ତେ ବିଶେଷଜ୍ଞ ଡାକ୍ତର ରୋଗୀର ଜନ୍ମ, ଲିଙ୍ଗ, ବୃତ୍ତି, ଆନୁଷ୍ଠାନିକ ବ୍ୟାଧି ଓ ଲକ୍ଷଣଗୁଡ଼ିକ ବିଚାରକୁ ନେଇଥାନ୍ତି। ଔଷଧ ଚାଲିଯାଇପାରେ ଯେ ରୋଗୀ ନିଜେ ବି ତାହା ବାରିପାରେନି। ତେବେ ଏପିଲେପ୍ସୀରେ ବାତ ମାରିବା ଲକ୍ଷଣ ଅତି ଅଳ୍ପକ୍ଷଣ ଘୁଆଇଁ। କିନ୍ତୁ ବାତମାରିବା କିଛି ସେକେଣ୍ଡ କି ନିନିଦ୍ ଭିତରେ ବନ୍ଦ ନ ହୋଇ ୩୦ ମିନିଟରୁ ଅଧିକ ସମୟ ଅବ୍ୟାହତ ରହିଲେ କି ରୋଗୀ ଅଚେତ ଅବସ୍ଥାରେ ରହି ମଧ୍ୟ ଏକାଧିକ ଥର ବାତ ମାରିବାର ଶିକାର ହୋଇଥିଲେ, ଆଦୌ ତେରି ନ କରି ରୋଗୀକୁ ହସ୍ପିଟାଲ କେମିଟିରେ ନିରାପତ୍ତାମୂଳକ ପରୀକ୍ଷା ନିର୍ଣ୍ଣୟ ପାଇଁ କରାଯାଉଥିବା ଇଲେକ୍ଟ୍ରୋଏନସେଫାଲୋଗ୍ରାଫି ବା ଇ.ଇ.ଇ., ଭିଡିଓ ଇଲିକ୍, ମୁଣ୍ଡର

## ହାଇଟେକ୍ ଡିଭାଇସ୍

ଆଜିକାଲି ଚିକିତ୍ସା ବିଜ୍ଞାନ କ୍ଷେତ୍ରରେ ଦିନକୁ ଦିନ ନୂଆ ନୂଆ ଉଦ୍ଭାବିତ ହେଉଛି। ଫଳରେ ଅନେକ ରୋଗର ଚିକିତ୍ସା ପ୍ରଣାଳୀ ସରଳ ହେବାରେ ଲାଗିଛି। ତେବେ ରୋଗ ନିରୂପଣ ପାଇଁ ଆଉ ଏକ ସରଳ ଉପାୟ ଖୋଜି ପାଇବାରେ ସକ୍ଷମ ହୋଇଛନ୍ତି ଡେନମାର୍କର ବିଶେଷଜ୍ଞମାନେ। ସେମାନେ ପ୍ରସ୍ତୁତ କରିଥିବା ଏକ ଡିଭାଇସ୍‌କୁ ସ୍ୱାସ୍ଥ୍ୟ ସମ୍ପର୍କିତ ସୂଚନା ମିଳିପାରିବ ବୋଲି ଦୃଢ଼ୀଭାବେ ବ୍ୟକ୍ତ କରିଛନ୍ତି। ଏହି ନୂତନ ଉଦ୍ଭାବିତ ଡିଭାଇସ୍‌କୁ ଏକ ବ୍ୟାଣ୍ଡ ସହ ସଂଯୁକ୍ତ କରାଯାଇଥାଏ। ତାରଦ୍ୱାରା ଉକ୍ତ ବିଶେଷଜ୍ଞମାନେ ପ୍ରକାଶ କରିଛନ୍ତି।



ଡିଭାଇସ୍‌କୁ ପ୍ରେରିତ ସ୍ୱାସ୍ଥ୍ୟ ସମ୍ପର୍କିତ ସୂଚନାକୁ କମ୍ପ୍ୟୁଟର ମନିଟରରେ ଦେଖି କେତେକ ରୋଗକୁ ନିରୂପଣ କରାଯାଇପାରିବ ବୋଲି ପ୍ରକାଶିତ ରିପୋର୍ଟକୁ ଜଣାପଡ଼ିଛି। ବିଶେଷତାରେ କୃତପ୍ରେସର, ହୃଦସ୍ପନ୍ଦନ ଏପରି ବି ରକ୍ତଚାପ ସୁଗାର ପରିମାଣକୁ ସହଜରେ ଜାଣିହେବ ବୋଲି ଉକ୍ତ ଦେଶର ବିଶେଷଜ୍ଞମାନେ ପ୍ରକାଶ କରିଛନ୍ତି।

ରୋଗୀକୁ ବାତ ମାରିବାବେଳେ ତା' ପାଖରୁ ଚେୟାର, ଟେବୁଲ୍ ଭଳି କଠିନ ଜିନିଷପତ୍ର ଏବଂ ଧାରୁଆ ଓ ମୁନିଆ ପଦାର୍ଥ ଦୂରତ ହଟେଇ ନେବା ଉଚିତ। ମୁଣ୍ଡ ଯେପରି ଚଟାଣରେ ବାଡ଼େଇ ନ ହେବ, ସେଥିପାଇଁ ମୁଣ୍ଡତଳେ ନରମ ପତଳା ତକିଆ ରଖିବା ନିରାପଦ...

## ବାତ ମାରିବା ସମୟରେ...

ଅପସ୍ମାର ଏକ ବାତ। ଏହି ବାତ ମାରିବା ସମୟରେ ହିଁ ରୋଗୀ ଉପରେ ନିଆ ରକ୍ଷିତ ପ୍ରତିକାର କରିବା ପାଇଁ ପଡ଼େ। ବାତ ମାରିଲେ ରୋଗୀ ବୁଲିକରି ପଡ଼ିଯାଇପାରେ। ତା'ର ଦେହ ଓ ମୁଣ୍ଡ ନିକଟରେ ରହିଥିବା କୌଣସି କଠିନ ପଦାର୍ଥରେ ହଠାତ୍ ବାଡ଼େଇ ହୋଇଯାଇପାରେ। ତେଣୁ ରୋଗୀକୁ ବାତ ମାରିବାବେଳେ ତା' ପାଖରୁ ଚେୟାର, ଟେବୁଲ୍ ଭଳି କଠିନ ଜିନିଷପତ୍ର ଏବଂ ଧାରୁଆ ଓ ମୁନିଆ ପଦାର୍ଥ ଦୂରତ ହଟେଇ ନେବା ଉଚିତ। ମୁଣ୍ଡ ଯେପରି ଚଟାଣରେ ବାଡ଼େଇ ନ ହେବ, ସେଥିପାଇଁ ମୁଣ୍ଡତଳେ ନରମ ପତଳା ତକିଆ ରଖିବା ନିରାପଦ ଓ

ପାଇଁ ପରାମର୍ଶ ଦିଅନ୍ତୁ। ରୋଗୀର ବାତ ମାରିବା ବନ୍ଦ ହୋଇ ତେତା ଫେରିଆସିଲେ ତାକୁ ସାହଜନା ଦିଅନ୍ତୁ। ବ୍ୟସ୍ତ ନ ହେବା ପାଇଁ ରୁଖନ୍ତୁ। କିନ୍ତୁ ବାତ ମାରିବା ବନ୍ଦ ହେଲେ, ବାରମ୍ବାର ବାତ ମାରିଲେ କିମ୍ବା ତେତା ନ ଫେରିଲେ ଆହୁଲ୍ୟ କୌଣସି କଠିନ ପଦାର୍ଥରେ ହଠାତ୍ ବାଡ଼େଇ ହୋଇଯାଇପାରେ। ତେଣୁ ରୋଗୀକୁ ବାତ ମାରିବାବେଳେ ତା' ପାଖରୁ ଚେୟାର, ଟେବୁଲ୍ ଭଳି କଠିନ ଜିନିଷପତ୍ର ଏବଂ ଧାରୁଆ ଓ ମୁନିଆ ପଦାର୍ଥ ଦୂରତ ହଟେଇ ନେବା ଉଚିତ। ମୁଣ୍ଡ ଯେପରି ଚଟାଣରେ ବାଡ଼େଇ ନ ହେବ, ସେଥିପାଇଁ ମୁଣ୍ଡତଳେ ନରମ ପତଳା ତକିଆ ରଖିବା ନିରାପଦ ଓ



ପତଳା ତକିଆ ରଖିବା ନିରାପଦ। ବାତ ମାରିବା ବନ୍ଦ କରିବା ପାଇଁ ରୋଗୀକୁ ମାଡ଼ିବସି ଧରିବା ନିରାପଦ ନୁହେଁ। ରୋଗୀକୁ କଡ଼ମାଡ଼ି ଶୁଆଇବେଲେ ତା'ର ସ୍ୱାସ୍ତିକ୍ୟ ସାବଲୀଳ ରହେ। ତା'ର ବେକ ଓ ଅଣ୍ଟା ପାଖରୁ ବୋତାମ କି ଗଣ୍ଠି ପିଟେଇ ହୁଲୁଲୁ କରିଦେବା ଆବଶ୍ୟକ। ତା'ର ପାରିଚ୍ଛେ କୌଣସି କଠି ତା' ପାଟି ଭିତରକୁ ନିଜେ ଆଙ୍ଗୁଳି ଚଳେଇ ନିରାପଦ ନୁହେଁ। ନିଜେ ଶାନ୍ତ ରୁହନ୍ତୁ! ଅନ୍ୟମାନଙ୍କୁ ଶାନ୍ତ ରହିବା

ସାମାଜିକ କ୍ରିୟାକଳାପରେ ଅଂଶଗ୍ରହଣ କରିପାରିବେ। କିନ୍ତୁ ସେମାନେ ଅତ୍ୟଧିକ ହାଲିଆ ହେବା ଓ ମାନସିକ ବାପରୁ କ୍ଷାନ୍ତ ରହିବା ସ୍ୱହଜାୟ। ସେମାନେ ତା'ର ସ୍ୱାସ୍ତିକ୍ୟ ସାବଲୀଳ ରହେ। ତା'ର ବେକ ଓ ଅଣ୍ଟା ପାଖରୁ ବୋତାମ କି ଗଣ୍ଠି ପିଟେଇ ହୁଲୁଲୁ କରିଦେବା ଆବଶ୍ୟକ। ତା'ର ପାରିଚ୍ଛେ କୌଣସି କଠି ତା' ପାଟି ଭିତରକୁ ନିଜେ ଆଙ୍ଗୁଳି ଚଳେଇ ନିରାପଦ ନୁହେଁ। ନିଜେ ଶାନ୍ତ ରୁହନ୍ତୁ! ଅନ୍ୟମାନଙ୍କୁ ଶାନ୍ତ ରହିବା

## ସ୍ୱାସ୍ଥ୍ୟୋପକାରୀ ସେଓ ଚୋପା



ସେଓ ସ୍ୱାସ୍ଥ୍ୟ ପାଇଁ କେତେ ଉପକାରୀ ତାହା କହିବା ବାହୁଲ୍ୟ। ଏହା ସହ ସେଓ ଚୋପାରେ ମଧ୍ୟ ସ୍ୱାସ୍ଥ୍ୟୋପକାରୀ ରୁଣ ଭରି ରହିଛି। ଏହି ଚୋପା ଉଚ୍ଚ ରକ୍ତଚାପ ରୋଗୀଙ୍କ ପାଇଁ ବେଶ୍ ଉପକାରୀ। ଏପରି ସମସ୍ୟା ସହ ଛଡ଼ିତ ରୋଗୀ ନିୟମିତ ସେଓକୁ ଚୋପା ସହ ଖାଇଲେ ତାହା ଉଚ୍ଚ ରକ୍ତଚାପ ସମ୍ବନ୍ଧିତ ରକ୍ତଚାପ ବୋଲି ସୁନିଶ୍ଚିତ ଅଟେ କାଲିଫର୍ନିଆର ବିଶେଷଜ୍ଞମାନେ ମତ ପ୍ରକାଶ କରିଛନ୍ତି। ସେଓ ଚୋପା ଆଖିଅନ୍ତରାଳ ପରି କାମ କରିଥାଏ। ଏହା ହେଉଛି ସ୍ୱେଦପିତ୍ତର

ଏକ ପ୍ରମୁଖ ଉପା। ଆଉ ଏକ ଖାସ୍ କଥା ହେଲା ହୃଦରୋଗୀଙ୍କ ପାଇଁ ସେଓ ଚୋପା ବେଶ୍ ଉପକାରୀ। କୋଲେଷ୍ଟରଲ ସ୍ତରକୁ ନିୟନ୍ତ୍ରିତ ରଖିବାକୁ ଚାହୁଁଛନ୍ତି କି ? ଯଦି ହଁ, ତେବେ ଦୈନନ୍ଦିନ ଖାଦ୍ୟ ଚାଳିକାରେ ସେଓ ସାମିଲ କରନ୍ତୁ ଏବଂ ତାହାକୁ ଚୋପା ସହ ଖାଆନ୍ତୁ। ସେଓ ଚୋପାରେ ଭିତାମିନି 'ଏ' ଭରି ରହିଛି। ଏହାକୁ ନିୟମିତ ଖାଇଲେ ତାହା ଦୃଷ୍ଟି ଶକ୍ତିକୁ ଆହୁରି ପ୍ରଖର କରିଥାଏ। ତା' ସହ ହାତ ମଜକୃତ ରହିଥାଏ।

## ସ୍ୱାସ୍ଥ୍ୟ ସୁତନା

- ନିଜକୁ ସୁସ୍ଥ ରଖିବାକୁ ହେଲେ ବିଶ୍ରାମ ପ୍ରତି ଧ୍ୟାନ ଦିଅନ୍ତୁ। କାରଣ ଆବଶ୍ୟକ ମୁତାବକ ନ ଶୋଇଲେ ମୁଣ୍ଡବିନ୍ଧା, ହାଲିଆ ଲାଗିବା ଏପରି କି ଚିତ୍ତିତା ଲକ୍ଷଣ ପ୍ରକାଶ ପାଇଥାଏ। ତେଣୁ ପ୍ରତିଦିନ ଅତିକମ୍ରେ ୭-୮ ଘଣ୍ଟା ଶୁଅନ୍ତୁ।
- ବେଳେବେଳେ କେତେକ ରୋଗର ସାମାନ୍ୟ ଲକ୍ଷଣ ପ୍ରକାଶ ପାଇଥାଏ। ଉଦାହରଣ ସ୍ୱରୂପ ମୁଣ୍ଡ ବୁଲାଇବା, ଶରୀର ଉତ୍ତାପ ଲାଗିବା, ଶରୀରରୁ ଆବଶ୍ୟକତାଠାରୁ ଅଧିକ ଝାଡ଼ି ନିର୍ଗତ ହେବା ଆଦି ଜଣାପଡ଼ିଲେ ବିଳମ୍ବ ନ କରି ଡାକ୍ତରଙ୍କ ସହ ପରାମର୍ଶ କରନ୍ତୁ।
- ଯଦି ଦୃଷ୍ଟି ଶକ୍ତିକମିତ ସମସ୍ୟା ପାଇଁ ଚଷମା ବ୍ୟବହାର କରୁଛନ୍ତି ତେବେ ନିୟମିତ ସମୟ ଅନ୍ତରାଳରେ ଚଷ୍ମା ପରୀକ୍ଷା କରାଇ ନିଅନ୍ତୁ।
- ଖାଦ୍ୟ ପ୍ରତି ଯେତେ ସତର୍କ ରହିଲେ ମଧ୍ୟ ଶରୀରରେ ଜଳାୟ ଅଂଶକୁ ସଂତୁଳିତ ରଖିବା ଦିନକୁ ଅତିକମ୍ରେ

- 9-୩ ଲିଟର ପାଣି ପିଅନ୍ତୁ।
- ଯଦି ସବୁବେଳେ ଫାଷ୍ଟଫୁଡ଼କାତାମି ଖାଦ୍ୟ ଖାଉଛନ୍ତି ତେବେ ଏପରି ଅଭ୍ୟାସଠାରୁ ନିଜକୁ ଦୂରରେ ରଖିବାକୁ ଚେଷ୍ଟା କରନ୍ତୁ। କାରଣ ଏହାର ପ୍ରଭାବ ପାଚନ କ୍ରିୟା ଉପରେ ପଡ଼ିଥାଏ।
- ନିଜ ମନକୁ ସଂତୁଳିତ ଶାନ୍ତ ରଖିବାକୁ ଚେଷ୍ଟା କରନ୍ତୁ। କାରଣ



## ଅଧିକ ସମୟ ସ୍ମାର୍ଟ ଫୋନ୍ ବ୍ୟବହାର କରୁଥିଲେ



ଏବେ ତ ହାଇଟେକ୍ ମୁର। ଇଲେକ୍ଟ୍ରୋନିକ୍ ଜିନିଷର ବ୍ୟବହାର ବର୍ତ୍ତମାନ ବହୁଳ ଭାବରେ କରାଯାଉଛି। ତା' ସହ ଯୋଗାଯୋଗର ଅନ୍ୟତମ ପ୍ରମୁଖ ମାଧ୍ୟମ ପାଲଟିଛି ସ୍ମାର୍ଟ ଫୋନ୍। କେବଳ କଥାବାର୍ତ୍ତା ହେବା ନୁହେଁ, ଏହାଦ୍ୱାରା ଶରୀରରେ ସୁଗାର ପରିମାଣ ଇଣ୍ଟରନେଟ ବ୍ୟବହାର, ଅନଲାଇନ୍ ଦେଖିବା ପରି ଅନେକ କାମକୁ ବେଶ୍ ସୁବିଧାରେ ଏହା ମାଧ୍ୟମରେ ସମ୍ପାଦନ କରିହେଉଛି। ଏପରି କି ଭିଡିଓଗେମ୍ ପ୍ରୟୋଗ ଏପରି ବିଷୟକୁ ନେଇ ଏକ ଖେଳିବାର ଅନ୍ୟତମ ପ୍ଲାଟଫର୍ମ ମଧ୍ୟ

ପାଲଟିଛି। ହେଲେ ଆବଶ୍ୟକତାଠାରୁ ଅଧିକ ସ୍ମାର୍ଟଫୋନ୍ ବ୍ୟବହାର କଲେ ତାହାର ପ୍ରଭାବ ସ୍ମରଣ ଶକ୍ତି ଉପରେ ପଡ଼ିଥାଏ ବୋଲି ସମ୍ବନ୍ଧିତ ଗବେଷଣାକୁ ପ୍ରମୁଖ ମାଧ୍ୟମ ପାଲଟିଛି ସ୍ମାର୍ଟ ଫୋନ୍। କେବଳ କଥାବାର୍ତ୍ତା ହେବା ନୁହେଁ, ଏହାଦ୍ୱାରା ଶରୀରରେ ସୁଗାର ପରିମାଣ ଇଣ୍ଟରନେଟ ବ୍ୟବହାର, ଅନଲାଇନ୍ ଦେଖିବା ପରି ଅନେକ କାମକୁ ବେଶ୍ ସୁବିଧାରେ ଏହା ମାଧ୍ୟମରେ ସମ୍ପାଦନ କରିହେଉଛି। ଏପରି କି ଭିଡିଓଗେମ୍ ପ୍ରୟୋଗ ଏପରି ବିଷୟକୁ ନେଇ ଏକ ଖେଳିବାର ଅନ୍ୟତମ ପ୍ଲାଟଫର୍ମ ମଧ୍ୟ







ସଂକ୍ଷେପରେ

୪୮୦ଜଣ ସରକାରୀ କର୍ମଚାରୀ ନେଲେ ଟିକା

ବୋକାନ, ୨୧/୯ (ଡି.ଏନ୍.ଏ.): ବୋକାନରୁ ବୁକ୍ କାର୍ଯ୍ୟାଳୟରେ ଶନିବାର ୧୩୦ଜଣ ବୁକ୍, ତହସିଲ, ଆନା, ଅଗ୍ନିଶମ କର୍ମଚାରୀ ଓ ଅଧିକାରୀଙ୍କୁ କରୋନା ଟିକା ଦିଆଯାଇଛି। ପ୍ରଥମେ ଟିକା ଦେବା ପରେ ଆନା ନିରୀକ୍ଷକ ଶେଷ ଆକରଣ ଅଧିକାରୀ, ବୁକ୍ ମଙ୍ଗଳ ସମ୍ପ୍ରଦାୟର ଅଧିକାରୀ ସୌମ୍ୟ ରଞ୍ଜନ ରାୟ, ବିପିଏମ୍ ପ୍ରକାଶ ଦଳିୟାରାୟଙ୍କ ସମେତ ବିଭିନ୍ନ ବିଭାଗର ଅଧିକାରୀ ଓ କର୍ମଚାରୀମାନେ ଟିକା ନେଇଥିଲେ। ବାକୋର ଗୋଷ୍ଠୀ ସ୍ୱାସ୍ଥ୍ୟକେନ୍ଦ୍ର ଅଧିକାରୀ ଡା.ବୁର୍ଲା ପ୍ରସାଦ ଜେନାଙ୍କ ସୂଚନା ଅନୁଯାୟୀ, ଟିକାକରଣ ପାଇଁ ୧୨୦ଜଣଙ୍କର ମାମା ପଞ୍ଜୀକରଣ କରାଯାଇଥିଲା। ସେହିଭଳି ବାଲୁଗାଁ ଡାକ୍ତରଖାନା ଅଧୀନ ଟିକାକରଣ କ୍ଷେତ୍ରରେ କର୍ମଚାରୀ ଏବଂ ସ୍ୱାସ୍ଥ୍ୟକର୍ମୀଙ୍କୁ ମିଶାଇ ୧୦୫ଜଣ ଟିକା ନେଇଥିଲେ। ବାଗପୁର ଗୋଷ୍ଠୀ ସ୍ୱାସ୍ଥ୍ୟକେନ୍ଦ୍ର ଅଧୀନ ବାଗପୁର ବୁକ୍ ଓ ତହସିଲ କର୍ମଚାରୀଙ୍କୁ ମିଶାଇ ୨୪୫ଜଣ କରୋନା ଟିକା ନେଇଥିଲେ।

ମାଗଣା ଚକ୍ଷୁ ଚିକିତ୍ସା ଶିବିର

ବୋକାନ, ୨୧/୯ (ଡି.ଏନ୍.ଏ.): ବୋକାନରୁ ବୁକ୍ ରାଜସ୍ୱନାଶଳାୟିତ କଲ୍ୟାଣ ମଣ୍ଡଳରେ ଏକ ମାଗଣା ଚକ୍ଷୁ ଚିକିତ୍ସା ଶିବିର ଶନିବାର ଅନୁଷ୍ଠିତ ହୋଇଯାଇଛି। ଏହି ଶିବିରଟି ଚକ୍ଷୁଚିକିତ୍ସା ସାଧନ ନେତ୍ର ମନ୍ଦିର ସହାୟତାରେ ରାଜସ୍ୱନାଶଳାୟିତ ସମାଜସେବା ଅନୁଷ୍ଠାନ ପ୍ରିୟ ଫାଉଣ୍ଡେସନ ଓ ରାଜସ୍ୱନାଶଳାୟିତ ମହୋତ୍ସବ କମିଟି ପକ୍ଷରୁ ଆୟୋଜିତ ହୋଇଥିଲା। ଶିବିରରେ ୨୬୪ଜଣଙ୍କର ମାଗଣାରେ ଚକ୍ଷୁ ଚିକିତ୍ସା କରାଯାଇଥିଲା। ଏମାନଙ୍କ ମଧ୍ୟରୁ ୨୦ଜଣଙ୍କର ଚକ୍ଷୁ ଅସ୍ତ୍ରୋପଚାର ପାଇଁ ସାଧନ ନେତ୍ର ମନ୍ଦିରକୁ ନିଆଯାଇଛି। ଏଥିରେ ପ୍ରିୟ ଫାଉଣ୍ଡେସନର ଅଧ୍ୟକ୍ଷ ଡା. ରାମା ସାହୁ, ମହୋତ୍ସବ କମିଟି ଅଧ୍ୟକ୍ଷ ଆର୍ତ୍ତତ୍ରାଣ ପ୍ରଧାନ, ସମ୍ପାଦକ ବିରଞ୍ଜନ ପ୍ରଧାନ ପ୍ରମୁଖ କାର୍ଯ୍ୟକ୍ରମ ପରିଚଳନା କରିଥିଲେ।

୪୫ ଯୁବିକ ରକ୍ତ ସଂଗ୍ରହ

ବାଲୁଗାଁ, ୨୧/୯ (ଡି.ଏନ୍.ଏ.): ବାଲୁଗାଁ-ବାଗପୁର ରୋଡ଼ରେ କୁବ ପକ୍ଷରୁ ରବିବାର ଏକ ସ୍ୱେଚ୍ଛାକୃତ ରକ୍ତଦାନ ଶିବିର ବାଲୁଗାଁ ଅଶୋକ ନଗରସ୍ଥିତ ଶ୍ରୀ ଗ୍ରାମାମହେଶ୍ୱର ବଣିକ ସଂଘ ସହାୟତାରେ ଆୟୋଜନ କରାଯାଇଥିଲା। ଶିବିରକୁ ବାଲୁଗାଁ ଏସ୍ପିଓ ମାନସ ରଞ୍ଜନ ବାରିକ ଉଦ୍‌ଘାଟନ କରି ରକ୍ତଦାନ କରିଥିଲେ। ବାଲୁଗାଁ ଆନାଧିକାରୀ ରମାକାନ୍ତ ମହାଲିକ ଉପସ୍ଥିତ ରହି ସ୍ୱେଚ୍ଛାକୃତମାନଙ୍କୁ ଉତ୍ସାହିତ କରିଥିଲେ। ରୋଡ଼ରେ କୁବ ବାଲୁଗାଁ-ବାଗପୁରର ସଭାପତି ରୋଡ଼ାରିଆନ ଅଶୋକ କୁମାର ପାତ୍ର ଓ ସମ୍ପାଦକ ରୋଡ଼ାରିଆନ ଜିତେନ୍ଦ୍ର ପାତ୍ରଙ୍କ ତତ୍ତ୍ୱାବଧାନରେ ୪୫ ଯୁବିକ ରକ୍ତ ସଂଗ୍ରହ କରାଯାଇଥିଲା। ବାଲୁଗାଁ କଲେଜ ଅଧ୍ୟାପକ ଲକ୍ଷ୍ମୀଧର ସୁବୁଦ୍ଧି, ଉତ୍ତମ ସେବା ଯୋଜନାର ସୁବକ୍ଷମାନେ ସହଯୋଗ କରିଥିଲେ। କୁବର ବିଜୟ ନନ୍ଦ, ଓମ୍ ପ୍ରକାଶ ଅଗ୍ରୱାଲ, ରବିନାରାୟଣ ନାୟକ, ସାରେନ୍ଦ୍ରନାଥ ପାତ୍ର, ବିଜୟ ବେହେରା, ହିମାଂଶୁ ପାତ୍ର, ସୁମାଲ ପାତ୍ର, ଗୋପାଳକନ୍ଦ ନାୟକ, କୁବର ପ୍ରଥମ ମହିଳା ଲକ୍ଷ୍ମୀପ୍ରିୟା ପାତ୍ର ପ୍ରମୁଖ ପରିଚାଳନାରେ ସହଯୋଗ କରିଥିଲେ।

କ୍ରିକେଟ ଲିଗ୍: ସାନପଦର ଚାମ୍ପିୟନ

ବୋକାନ, ୨୧/୯ (ଡି.ଏନ୍.ଏ.): ବୋକାନରୁ ବୁକ୍ କଳ୍ପାଇଲେ ଖେଳପଡ଼ିଆରେ ୨୯ତମ ଧରଣ ମହାବୀର କ୍ରିକେଟ କ୍ଲବ ଆନୁକୁଲ୍ୟରେ ଚାଳିଥିବା ଅନଳ ନରେନ୍ଦ୍ର ପ୍ରିମିୟର ଲିଗ୍ କ୍ରିକେଟ ଟୁର୍ନାମେଣ୍ଟର ରବିବାର ଫାଇନାଲ ମ୍ୟାଚ୍ ଅନୁଷ୍ଠିତ ହୋଇଯାଇଛି। ଏଥିରେ ସାନପଦର କ୍ରିକେଟ ଟିମ୍ ୬ ଉଇକେଟରେ ବାରବାଟୀ କ୍ରିକେଟ ଟିମ୍‌କୁ ହରାଇ ଚାମ୍ପିୟନ ହୋଇଛି। ପ୍ରଥମେ ବାରବାଟୀ ଟିମ୍ ନିର୍ଦ୍ଧାରିତ ୨୦୭ଭଲରେ ୬ ଉଇକେଟ ହରାଇ ୧୨୮ରୁନ ସଂଗ୍ରହ କରିଥିଲା।

କ୍ରିକେଟ ଲିଗ୍: ସାନପଦର ଚାମ୍ପିୟନ

ବୋକାନ, ୨୧/୯ (ଡି.ଏନ୍.ଏ.): ବୋକାନରୁ ବୁକ୍ କଳ୍ପାଇଲେ ଖେଳପଡ଼ିଆରେ ୨୯ତମ ଧରଣ ମହାବୀର କ୍ରିକେଟ କ୍ଲବ ଆନୁକୁଲ୍ୟରେ ଚାଳିଥିବା ଅନଳ ନରେନ୍ଦ୍ର ପ୍ରିମିୟର ଲିଗ୍ କ୍ରିକେଟ ଟୁର୍ନାମେଣ୍ଟର ରବିବାର ଫାଇନାଲ ମ୍ୟାଚ୍ ଅନୁଷ୍ଠିତ ହୋଇଯାଇଛି। ଏଥିରେ ସାନପଦର କ୍ରିକେଟ ଟିମ୍ ୬ ଉଇକେଟରେ ବାରବାଟୀ କ୍ରିକେଟ ଟିମ୍‌କୁ ହରାଇ ଚାମ୍ପିୟନ ହୋଇଛି। ପ୍ରଥମେ ବାରବାଟୀ ଟିମ୍ ନିର୍ଦ୍ଧାରିତ ୨୦୭ଭଲରେ ୬ ଉଇକେଟ ହରାଇ ୧୨୮ରୁନ ସଂଗ୍ରହ କରିଥିଲା।

କ୍ରିକେଟ ଲିଗ୍: ସାନପଦର ଚାମ୍ପିୟନ

ବୋକାନ, ୨୧/୯ (ଡି.ଏନ୍.ଏ.): ବୋକାନରୁ ବୁକ୍ କଳ୍ପାଇଲେ ଖେଳପଡ଼ିଆରେ ୨୯ତମ ଧରଣ ମହାବୀର କ୍ରିକେଟ କ୍ଲବ ଆନୁକୁଲ୍ୟରେ ଚାଳିଥିବା ଅନଳ ନରେନ୍ଦ୍ର ପ୍ରିମିୟର ଲିଗ୍ କ୍ରିକେଟ ଟୁର୍ନାମେଣ୍ଟର ରବିବାର ଫାଇନାଲ ମ୍ୟାଚ୍ ଅନୁଷ୍ଠିତ ହୋଇଯାଇଛି। ଏଥିରେ ସାନପଦର କ୍ରିକେଟ ଟିମ୍ ୬ ଉଇକେଟରେ ବାରବାଟୀ କ୍ରିକେଟ ଟିମ୍‌କୁ ହରାଇ ଚାମ୍ପିୟନ ହୋଇଛି। ପ୍ରଥମେ ବାରବାଟୀ ଟିମ୍ ନିର୍ଦ୍ଧାରିତ ୨୦୭ଭଲରେ ୬ ଉଇକେଟ ହରାଇ ୧୨୮ରୁନ ସଂଗ୍ରହ କରିଥିଲା।

ଧାର୍ଯ୍ୟ ସମୟରେ କୋର୍ସ ସରିବା ନେଇ ଆଶଙ୍କା

ଖୋର୍ଦ୍ଧା ଅଫିସ, ୨୧/୯

ମାନସିକ ଚାପରେ ଶିକ୍ଷୟିତ୍ରୀ, ଶିକ୍ଷକ: ଓଷ୍ଠା  
ଚାପ ନୁହଁ, ପାଠ୍ୟକ୍ରମ ସାରିବା ଉଦ୍ଦେଶ୍ୟ: ଡିଭିଡି

ପ୍ରାଥମିକ ଶିକ୍ଷକଙ୍କୁ ଡେପୁଟେଶନରେ ଅଣାଯାଇ ପାଠ୍ୟକ୍ରମ ଚାଲିଛି। ସୂଚନା ଅନୁଯାୟୀ, ଜିଲ୍ଲାରେ ୧୫୦୦ ଉର୍ଦ୍ଧ୍ୱ ଶିକ୍ଷକ ଡେପୁଟେଶନରେ ଅଛନ୍ତି। ଏମାନେ ନିଜ ଅଞ୍ଚଳରେ ଥିବା ବିଦ୍ୟାଳୟକୁ ଯାଇ ପାଠ୍ୟ ପଢ଼ାଉଛନ୍ତି। ଆଗକୁ ନବମ ଶ୍ରେଣୀ ଖୋଲିବ। ପୁଣି ସରସ୍ୱତୀ ପୂଜା ଜିଲ୍ଲାରେ ଶେଷ ଦିନିଆ ପାଠ୍ୟକ୍ରମ ବ୍ୟାହତ ହେବା ଆଶଙ୍କା ଦେଖାଦେଇଛି। କାରଣ ମାମା ପଞ୍ଜୀକରଣ କରାଯାଇଥିଲା। ସେହିଭଳି ବାଲୁଗାଁ ଡାକ୍ତରଖାନା ଅଧୀନ ଟିକାକରଣ କ୍ଷେତ୍ରରେ କର୍ମଚାରୀ ଏବଂ ସ୍ୱାସ୍ଥ୍ୟକର୍ମୀଙ୍କୁ ମିଶାଇ ୧୦୫ଜଣ ଟିକା ନେଇଥିଲେ।

ସପ୍ତାହେବ୍ୟାପୀ ଶିକ୍ଷାଦାନ ଯୋଗୁ ଶିକ୍ଷୟିତ୍ରୀ ଶିକ୍ଷକ ଅସନ୍ତୋଷ ପ୍ରକାଶ କଲେଣି। ରବିବାରକୁ ପାଠ୍ୟକ୍ରମ ବାଦ ଦେବାକୁ ଦାବି ଉଠିଲାଣି। ଆସନ୍ତା ୮ରୁ ନବମ ଶ୍ରେଣୀର ପାଠ୍ୟକ୍ରମ ଆରମ୍ଭ ହେବ। ସକାଳ ୮.୩୦ରୁ ୧୦.୩୦ ମିନିଟ୍ ପର୍ଯ୍ୟନ୍ତ ବିଷୟଭିତ୍ତିକ ଶିକ୍ଷାଦାନ ହେବ। ସମ୍ପୂର୍ଣ୍ଣ ଶିକ୍ଷକମାନଙ୍କୁ ସକାଳ ୮ଟାରୁ ବିଦ୍ୟାଳୟରେ ଉପସ୍ଥିତ ରହିବାକୁ ପଡ଼ିବ। ତେଣୁ ସେମାନେ ମାନସିକ ପ୍ରଭାବରେ ଭାରାନ୍ତାକ ହୋଇପଡ଼ିବେ ବୋଲି ଓଷ୍ଠା ଖୋର୍ଦ୍ଧା ଜିଲ୍ଲା ସମ୍ପାଦକ ସୁଧାକର ମହାପାତ୍ର କହିଛନ୍ତି। ଶିକ୍ଷକମାନେ ମାନସିକ ଚାପରେ ରହିଲେ ଶିକ୍ଷାଦାନ ବ୍ୟାହତ ହେବ। ଏହାକୁ ଦୃଷ୍ଟିରେ ରଖି ରବିବାର ପାଠ୍ୟକ୍ରମ ବନ୍ଦ ରଖାଯାଇ ଯେଉଁ ଅଧିକ ଶ୍ରେଣୀ କୋଠିକର

ସୁବିଧା ଅଛି, ସେଠାରେ ଗୋଟିଏ ସିଟ୍ କରାଯାଇ ବୋଲି ମହାପାତ୍ର ମତ ରଖିଛନ୍ତି। ଅନ୍ୟପକ୍ଷରେ ନିର୍ଦ୍ଧାରିତ ସମୟ ସୁଦ୍ଧା ଦଶମ ଶ୍ରେଣୀ ପିଲାଙ୍କ ୧୦୦ ଦିନିଆ ପାଠ୍ୟକ୍ରମ ଶେଷ ହେବା ନେଇ ଆଶଙ୍କା ଦୃଷ୍ଟି ହୋଇଛି। ଏ ନେଇ ଡିଭିଡି ବନ୍ଦୀ ମହାପାତ୍ର କହିଛନ୍ତି, ବିଦ୍ୟାଳୟ ଓ ଗଣଶିକ୍ଷା ବିଭାଗର ଗାଇଡ୍ ଲାଇନ ଅନୁଯାୟୀ ଜିଲ୍ଲାରେ ପାଠ୍ୟକ୍ରମ ଚାଲିଛି। ଶିକ୍ଷାଦାନରେ ଯେପରି କୌଣସି ଅସୁବିଧା ନ ହେବ ସେଥିଲାଗି ଅନ୍ୟ ଶିକ୍ଷକଙ୍କୁ ନିୟୋଜିତ କରାଯାଇଛି। ଏହା ମାନସିକ ଚାପ ଉଦ୍ଦେଶ୍ୟରେ ନୁହେଁ, ବରଂ ଦଶମଶ୍ରେଣୀ ପିଲାଙ୍କ ଭବିଷ୍ୟତକୁ ଦୃଷ୍ଟିରେ ରଖି ତଥା ଧାର୍ଯ୍ୟ ସମୟ ପୂର୍ବରୁ ପାଠ୍ୟକ୍ରମ ସାରିବା ନିମନ୍ତେ ଏଭଳି ପଦକ୍ଷେପ ନିଆଯାଉଛି।



ଉତ୍ତରାଖଣ୍ଡରେ ହୋଇଥିବା ହିମାଳୟ ନେଇ ପୁରୀ ବେଳାଭୂମିରେ ପଦ୍ମଶ୍ରୀ ସୁବର୍ଣ୍ଣ ପଦକାୟକ ବାଲୁକା କଳା ଦ୍ୱାରା ସମ୍ପାଦନା କରାଗଲା।

ସ୍ୱଚ୍ଛତା ହିଁ ସଭ୍ୟତାର ପରିଚୟ

ଖୋର୍ଦ୍ଧା ଅଫିସ, ୨୧/୯: ଖୋର୍ଦ୍ଧା ଓ ନୟାଗଡ଼ ଅହମଦାବାଦ ମୁସଲିମ୍ ସୁବ ସଙ୍ଗଠନ ପକ୍ଷରୁ ଖୋର୍ଦ୍ଧା ସହରର ଅହମଦାବାଦ ମୁସଲିମ୍ କବରସ୍ଥାନ ଓ ଆଖପାଖ ଅଞ୍ଚଳରେ ରବିବାର ସ୍ୱଚ୍ଛ ଭାରତ ଅଭିଯାନ କାର୍ଯ୍ୟକ୍ରମ ଅନୁଷ୍ଠିତ ହୋଇଯାଇଛି। ଏଠାରେ ଥିବା ଅଳିଆକୁ ସଫା କରିବା ସହ ସ୍ୱଚ୍ଛ ବାଣୀ ଦେଇଥିଲେ। କାର୍ଯ୍ୟକ୍ରମରେ ପୁଞ୍ଜାଅତିଥି ଭାବେ ଅଖିଳ ଭାରତ ମଜଲିସ୍ ଖୁଦାପୁଲ୍ ଅହମଦାବାଦ ସୁବ ସଙ୍ଗଠନର ପ୍ରତିନିଧି ସଭିଳ ଅହମଦ ଯୋଗଦେଇ ସ୍ୱଚ୍ଛତା ହିଁ ସଭ୍ୟତାର ପରିଚୟ ଓ ଖିର ରହମାନ, ସେକ୍ ହକିମ୍, ତବରେକ୍ ଅହମଦ, ମବଦୁର ଅହମଦ, ଲିବିଦ୍ ଅହମଦ ଏବଂ ମୌଲାନା ରହିମ୍ ଅହମଦ ଖାଁଙ୍କ ସମେତ କେରଜ, ମହମୁଦାବାଦ ଏବଂ ଖୋର୍ଦ୍ଧାର ବହୁ କର୍ମକର୍ତ୍ତା ଯୋଗଦେଇଥିଲେ।

ଖୋର୍ଦ୍ଧା ଅଫିସ, ୨୧/୯: ଖୋର୍ଦ୍ଧା ଓ ନୟାଗଡ଼ ଅହମଦାବାଦ ମୁସଲିମ୍ ସୁବ ସଙ୍ଗଠନର ପ୍ରତିନିଧି ସଭିଳ ଅହମଦ ଯୋଗଦେଇ ସ୍ୱଚ୍ଛତା ହିଁ ସଭ୍ୟତାର ପରିଚୟ ବୋଲି କହିଥିଲେ। କାଶିଫ ଲଡିଫ, ଖିର ରହମାନ, ସେକ୍ ହକିମ୍, ତବରେକ୍ ଅହମଦ, ମବଦୁର ଅହମଦ, ଲିବିଦ୍ ଅହମଦ ଏବଂ ମୌଲାନା ରହିମ୍ ଅହମଦ ଖାଁଙ୍କ ସମେତ କେରଜ, ମହମୁଦାବାଦ ଏବଂ ଖୋର୍ଦ୍ଧାର ବହୁ କର୍ମକର୍ତ୍ତା ଯୋଗଦେଇଥିଲେ।

ମୋ ଝିଅ, ମୋ ରତ୍ନ ସମ୍ମାନ ସମାରୋହ

ବେଗୁନିଆ, ୨୧/୯ (ଡି.ଏନ୍.ଏ.): ବେଗୁନିଆ ବୁକ୍‌ରେ 'ଆମେ ତୁମେ ସେମାନେ' ଅନୁଷ୍ଠାନ ପକ୍ଷରୁ ରବିବାର ମୋ ଝିଅ, ମୋ ରତ୍ନ ସମ୍ମାନ ସମାରୋହ ବାଣୀପାଣି ପାଠାଗାର ପରିସରରେ ଅନୁଷ୍ଠିତ ହୋଇଯାଇଛି। ଶିକ୍ଷାବିତ ରାଜକିଶୋର ପାଣିଗ୍ରାହୀଙ୍କ ସଭାପତିତ୍ୱରେ ଅନୁଷ୍ଠିତ ସମାରୋହରେ ପୁଞ୍ଜାଅତିଥି ଭାବେ ସାହିତ୍ୟିକା ଡ. ଇତି ସାମଲ, ସମ୍ମାନିତ ଅତିଥି ତ୍ରିପୁରା ମିଶ୍ର, ସାମାଜିକ କର୍ମୀ ମାନସ ମହାପାତ୍ର ଏବଂ ରାମଶଙ୍କର ଯୋଗଦେଇଥିଲେ। ଶିକ୍ଷକ ଅଧିକାରୀ ମହାପାତ୍ର ମଞ୍ଚ ପରିଚାଳନା କରିଥିବାବେଳେ ଶିକ୍ଷକ ସତ୍ୟୋଜ ମହାପାତ୍ର ଅତିଥି ପରିଚୟ ପ୍ରଦାନ କରିଥିଲେ। ସାମ୍ପ୍ରତିକ ପରିସ୍ଥିତିରେ ଏବେ ନାରୀ ଏବଂ କନ୍ୟାକୁ ସୁରକ୍ଷା ନିହାତି ଭାବେ ଲୋଡ଼ା।



ସମାରୋହରେ ଯୋଗଦେଇଥିବା ଅତିଥିମାନେ।

୬୦ଜଣ ମାତାପିତା ହେଲେ ସମର୍ଥକ

କନ୍ୟା ଓ ନାରୀକୁ ସୁରକ୍ଷା ଦେବା ପାଇଁ ଗାଁରୁ ଆରମ୍ଭ କରି ସହର ପର୍ଯ୍ୟନ୍ତ ମାତାପିତାଙ୍କୁ କରିଥିବାବେଳେ ଶିକ୍ଷକ ସତ୍ୟୋଜ ମହାପାତ୍ର ଅତିଥି ପରିଚୟ ପ୍ରଦାନ କରିଥିଲେ। ସାମ୍ପ୍ରତିକ ପରିସ୍ଥିତିରେ ଏବେ ନାରୀ ଏବଂ କନ୍ୟାକୁ ସୁରକ୍ଷା ନିହାତି ଭାବେ ଲୋଡ଼ା।

ପଥରଶିଳ୍ପୀ କଳ୍ପତରୁ ପଞ୍ଚା, ଆୟୋଜକ ଅନୁଷ୍ଠାନର ଆବାହକ ଦୁର୍ଗାପ୍ରସାଦ ଦାସ, ଅବତ୍ତିକା ପଦନାୟକ, ପ୍ରାଣ ମହାପାତ୍ରଙ୍କୁ ଅନୁଷ୍ଠାନ ପକ୍ଷରୁ ସମ୍ମାନିତ କରାଯାଇଥିଲା। ଏହାସହ ସ୍ଥାନୀୟ ଅଞ୍ଚଳର ୬୦ଜଣ ମାତାପିତାଙ୍କୁ ମଧ୍ୟ ସତେଜ କରିବା ନିହାତି ଆବଶ୍ୟକ। ଧୂଳିକି ବାଦଳ ରମେଶ ମହାପାତ୍ର ସଙ୍ଗୀତ ପରିବେଷଣ କରିଥିଲେ। ଅଧ୍ୟାପକ ରମେଶ ମହାପାତ୍ର ଧନ୍ୟବାଦ ଦେଇଥିଲେ।

ମେଟ୍ରୋ ସେଲଫି ପୋଷ୍ଟାଲ ଆପଣଙ୍କ ସେଲଫି ମେଟ୍ରୋସେଲଫି@gmail.com



@ ଅକର୍ପୁଣ୍ଣା



@ ସାଗର



@ ସରୋଜ @ ଶୁଭି



@ ପ୍ରମୋଦ



@ ଦେବୁନ



@ ରଞ୍ଜିତ୍



@ ମାନସ



ଆଜି କ'ଣ କେଉଁଠି

- ଭକ୍ତ ଭାରତୀ କୁଟୁମ୍ବୀ କୁମାରୀଙ୍କ ଜୟନ୍ତୀ, ଆୟୋଜକ-ଖୋର୍ଦ୍ଧା। ସାହିତ୍ୟ ସଂସଦ। ସ୍ଥାନ- ଗୀତା ଭବନ, ସମୟ- ଅପରାହ୍ନ ୩ଟା।
- ଶ୍ରୀଜଗନ୍ନାଥ ସାହିତ୍ୟ ପରିଷଦ ପକ୍ଷରୁ ସଭା, ସ୍ଥାନ- ଗାୟତ୍ରୀ ମନ୍ଦିର, ବିଡିଏ କଲୋନୀ, ସମୟ- ଅପରାହ୍ନ ୩ଟା।

ଚୋରକୁ ଗଛରେ ବାନ୍ଧି ପିଟିଲେ ଗ୍ରାମବାସୀ

ଗୋପ, ୭।୨ (ଡି.ଏନ୍.ଏ.): ଗୋପ ଥାନା ଅଧୀନ ନାଗପୁର ଅଞ୍ଚଳରୁ ରବିବାର ମାଲିକ ମୂଳକ ଛେଳି ନେଇ ପଲାର ଯାଉଥିବା ବେଳେ ଗ୍ରାମବାସୀଙ୍କ ହାତୁଡ଼ରେ ପଡ଼ି ନିପୁଳ ଛେଳା ଖାଇଛନ୍ତି। ଖବରପାଇ ଘଟଣାସ୍ଥଳରେ ପୋଲିସ୍ ସହ ୨ ମୂଳକକୁ ଉଦ୍ଧାର କରିଥିବା ବେଳେ ଜଣେ ଫେରାର ହୋଇଯାଇଛି। ଏ ନେଇ ପୋଲିସ୍ ଏକ ମାମଲା (ନଂ.୩୭/୨୧) ରୁଜୁ କରି ତଦନ୍ତ ଚଳାଇଛି। ରବିବାର ଅପରାହ୍ନରେ ନାଗପୁର ବଜାର ଶେଷରେ ରହୁଥିବା ଗୋଟି ଭୋରକ ଘରେ ପଶି ମାଲିକ ମୂଳକ ଗୋଟିଏ ଛେଳି ନେଇ ପଲାର ଯାଉଥିବା ବେଳେ ବୃକ୍ଷା ଗୋଟି ପାଟି କରିଥିଲା। ଫଳରେ ଗୋରମାନେ ଦୋଡ଼ିବାବେଳେ କେତେଜଣ ମୂଳକ ଗୋଡ଼ାର ୨ଜଣକୁ ଧରିଥିବା ବେଳେ ଅନ୍ୟଜଣେ ଖସିଯାଇଥିଲେ। ଧରା ପଡ଼ିଥିବା ୨ ମୂଳକକୁ ଗ୍ରାମବାସୀ ଏକ ଗଛରେ ବାନ୍ଧି ମାଡ଼ ମାରିବା ପରେ ଥାନାକୁ ଜଣାଇଥିଲେ। ପୋଲିସ୍ ଆସି ୨ଜଣକୁ ଉଦ୍ଧାର କରି ଥାନାକୁ ନେଇଥିବାବେଳେ ଅନ୍ୟ ଜଣଙ୍କୁ ଖୁବ୍ ଶୀଘ୍ର ଧରାଯିବ ବୋଲି କହିଛି।

ବିଶ୍ୱନାଥ ସାମନ୍ତ ସ୍ମୃତି ପରିଷଦର ବୈଠକ

ଖୋର୍ଦ୍ଧା ଅଫିସ, ୭।୨: ବିଶ୍ୱନାଥ ସାମନ୍ତ ସ୍ମୃତି ପରିଷଦର ପ୍ରଥମ ପ୍ରସ୍ତୁତି ବୈଠକ ରବିବାର ସ୍ଥାନୀୟ ଶାନ୍ତି କଲ୍ୟାଣ ମଞ୍ଚପରେ ଅନୁଷ୍ଠିତ ହୋଇଯାଇଛି। ସ୍ୱର୍ଗତ ସାମନ୍ତଙ୍କ ଜ୍ୟେଷ୍ଠ ପୁତ୍ର ଅଟଳଙ୍କ ଆବାହକତ୍ୱରେ ଶିକ୍ଷାବିତ୍ ଭାମସେନ ପ୍ରଧାନଙ୍କ ସଭାପତିତ୍ୱରେ ଅନୁଷ୍ଠିତ ସଭାରେ ବହୁ ବ୍ୟକ୍ତି ଯୋଗ ଦେଇ ବିଶ୍ୱନାଥଙ୍କ ସ୍ମୃତିରାଗଣ କରିଥିଲେ। ସ୍ୱାଧୀନତା ସଂଗ୍ରାମୀ, ବର୍ତ୍ତମାନ ଖବରଦାତା, ଆଇନଜୀବୀ ତଥା ସାମାଜିକ କର୍ମୀ ବିଶ୍ୱନାଥଙ୍କ ସ୍ମୃତିରେ ତାଙ୍କ ନାମରେ ଏକ ଶିଶୁ ଉଦ୍ୟାନ ସହ ପୂର୍ଣ୍ଣବୟସ ପ୍ରତିମୂର୍ତ୍ତି, ଏକ ମୃତ୍ୟୁ ଗଠନ ସହ ସ୍ମରଣିକା ପ୍ରକାଶନ ପାଇଁ ମତ ପ୍ରକାଶ ପାଇଥିଲା। ବିଶ୍ୱନାଥଙ୍କ ନିକଟ୍ତ ଉଦ୍ୟାନରେ ପ୍ରକାଶ ପାଇଥିବା ଓଡ଼ିଆ ଖବର କାଗଜ ବନ୍ଦୋପାତରଣ ଓ ଆହ୍ଲାବ ପୁନଃ ପ୍ରକାଶନ ଲାଗି ବିଭିନ୍ନ ମହଲରେ ମତ ପ୍ରକାଶ ପାଇଥିଲା। ଏହି ବୈଠକରେ ପୂର୍ବତନ ମନ୍ତ୍ରୀ ତଥା ସ୍ୱର୍ଗତ ସାମନ୍ତଙ୍କ ଭଣିଜା ପ୍ରସାଦ ହରିଚନ୍ଦନ, ପୂର୍ବତନ ବିଧାୟକ ଡ. ଦିଲୀପ ହରିଚନ୍ଦନ, ଆଇନଜୀବୀ ବାରେନ୍ଦ୍ର ପଟ୍ଟନାୟକ, ଦାନବନ୍ଧୁ ବିଶ୍ୱାଳ, କୁପାସିନ୍ଧୁ ବିଶ୍ୱାଳ, ପ୍ରାଧ୍ୟାପକ ଗୋପାଳକୃଷ୍ଣ ଦାସ, ଡ. ସୁରେଶ ଚନ୍ଦ୍ର ଛୋଟରାୟ, ଆଇନଜୀବୀ ଶିଶିର ପରିଡ଼ା, ନୃସିଂହ ଚରଣ ମିଶ୍ର, ଗୋପାଳ ଚନ୍ଦ୍ର ଲାଲ୍, ବିଚିତ୍ର ବଡ଼ଜେନା, ବିଚିତ୍ର ଚମ୍ପତି, ଗୁରୁଚରଣ ପଟ୍ଟନାୟକ ପ୍ରମୁଖ ଉପସ୍ଥିତ ଥିଲେ।

ଆନନ୍ଦ ବଜାରରେ ମହାପ୍ରସାଦ ସେବନ କରିହେବ

ପୁରୀ ଅଫିସ, ୭।୨

ପୁଣି ଆନନ୍ଦ ବଜାରରେ ମହାପ୍ରସାଦ ସେବନକୁ ଅନୁମତି ମିଳିବ। ଏ ନେଇ ପ୍ରସ୍ତୁତି ଗଠିଛି। ଶ୍ରୀମନ୍ଦିର ପ୍ରଶାସନ ଶ୍ରୀମନ୍ଦିର ଭିତରେ ମହାପ୍ରସାଦ ସେବନକୁ ନେଇ ଥିବା କଟକଣା ହଟାଇବା ଉଦ୍ଦେଶ୍ୟ ଶ୍ରୀମନ୍ଦିର ଉପପ୍ରଧ୍ୟକ୍ଷ ପ୍ରଶାସକ ରଥା ଜିଲ୍ଲାପାଳ ସମର୍ଥ ବର୍ମାଙ୍କ ଅଧିକାରରେ ଅନୁଷ୍ଠିତ ବୈଠକରେ ଏହି ନିଷ୍ପତ୍ତି ହୋଇଛି। ତେବେ କେଉଁ ନିର୍ଦ୍ଧାରିତ ଚାରିଖଣ୍ଡ ଶ୍ରୀମନ୍ଦିର ପରିସରରେ ଅବତ୍ତା ସେବନକୁ ଅନୁମତି ଦିଆଯିବ ସେନେଇ କୌଣସି ସୂଚନା ମିଳିପାରି ନାହିଁ।



ବୈଠକରେ ଜିଲାପାଳ ସମର୍ଥ ବର୍ମା, ଅନ୍ୟ ଅଧିକାରୀ ଏବଂ ସେବାୟତମାନେ।

ସୁଧାର-ମହାପ୍ରସାଦ ନିୟୋଗ ସହ ପ୍ରଶାସନର ବୈଠକ

- ଦୀପ ଦୋକାନ, ଶୁଖିଲା ଭୋଗ ବିକ୍ରିକୁ ମିଳିବ ଅନୁମତି
- ଅବତ୍ତା ଦର ଓ ମାନ ନିର୍ଦ୍ଧାରଣ ଉପରେ ଗୁରୁତ୍ୱ

ଦର ବୃଦ୍ଧିକୁ ନେଇ ଶୁଖିଲା ପଦାର୍ଥ ଥିବା ଅବସ୍ଥାରେ ଦୂର ଲାଗି ପଦସେପ ନିଆଯିବ। ଆନନ୍ଦ ବଜାରରେ ସ୍ଥଳ ଦରରେ ଉତ୍ତମ ମାନର ମହାପ୍ରସାଦ ବିକ୍ରି କରାଯିବ। ଏନେଇ ଦର ତାଲିକା ଲଗାଯିବ। ଆସନ୍ତା ପରିଚାଳନା କମିଟି ଓ ଛତିଶା ନିୟୋଗ ବୈଠକରେ ଦର ନିର୍ଦ୍ଧାରଣ କରାଯିବ। ସେହିପରି ମହାପ୍ରସାଦ



ପୁରୀ ମଙ୍ଗଳାମୁହୂର୍ତ୍ତ ବେଳାକୁମ୍ଭୀରୁ ରବିବାର ଆରମ୍ଭ ହୋଇଥିବା ବିଂ ମାରାଥନ୍।

ମୋ ସ୍କୁଲ ଅଭିଯାନରେ ପଞ୍ଚସଖା ବିଦ୍ୟାପୀଠ ସାମିଲ

ଗୋପ, ୭।୨ (ଡି.ଏନ୍.ଏ.)

ଗୋପ ଶିକ୍ଷା ବିଭାଗ ଅଧୀନ ବେଗୁନିଆସ୍ଥିତ ପଞ୍ଚସଖା ଭଲ ବଳରାମ ବିଦ୍ୟାପୀଠ ମୋ ସ୍କୁଲ କାର୍ଯ୍ୟକ୍ରମରେ ସାମିଲ ହୋଇଛି। ଏ ନେଇ ରବିବାର ପ୍ରଧାନ ଶିକ୍ଷକ ମହେନ୍ଦ୍ର କୁମାର ପାଢ଼ୀଙ୍କ ଅଧିକାରରେ ଏକ ବୈଠକ ହୋଇଥିବା ବେଳେ ବିଦ୍ୟାଳୟ ବିକାଶ ଦିଗରେ ପୁରାତନ ଛାତ୍ରଛାତ୍ରୀଙ୍କୁ ଆଗେଇ ଆସିବାକୁ ଆହ୍ଲାବ ଦେଇଥିଲେ। ବୈଠକରେ ୩୦ରୁ ଊର୍ଦ୍ଧ୍ୱ ଛାତ୍ର ଛାତ୍ରୀଙ୍କୁ ପ୍ରଦାନ କରିବାଲାଗି ସମ୍ମତି ଜଣାଇଥିଲେ। ମୋ ସ୍କୁଲ ଅଭିଯାନରେ ସରକାରଙ୍କ ତରଫରୁ ଅର୍ଥ ମଞ୍ଜୁର ପରେ ବିଦ୍ୟାଳୟର ବିଭିନ୍ନ ଉନ୍ନତି କରିବା ସହ ଏଥିପାଇଁ ପୁରାତନ

ଛାତ୍ରଛାତ୍ରୀଙ୍କ ସହଯୋଗ କରୁଥିବା ବୋଲି ମୋ ସ୍କୁଲ ଅଭିଯାନ ସଭାପତି ରଞ୍ଜିତଞ୍ଜନ ବେହେରା ମତବ୍ୟକ୍ତ କରିଥିଲେ। କାର୍ଯ୍ୟକ୍ରମରେ ସହକାରୀ ଶିକ୍ଷକ ଜଗବନ୍ଧୁ ସାହୁ, ତପନ ବୋଷ, ସୁରେନ୍ଦ୍ର ମୁକୁଳି, ସତ୍ୟଜିତ ହାଜରା, ତପନ ପାଢ଼ୀ, ଦୀପକ ସିଂହା, ଗୀତାଞ୍ଜଳି ମିଶ୍ର, ପ୍ରମିଳା ବେହେରା ପ୍ରମୁଖ ଉପସ୍ଥିତ ଥିଲେ। ପୁରାତନ ଛାତ୍ର ମିଥୁନ ଭୋଇ, ନିରଞ୍ଜନ ବେହେରା, ରାମେଶ ମୁକୁଳି, ରଞ୍ଜିତ ଦାସ, ଗଜେନ୍ଦ୍ର ମୁକୁଳିଙ୍କ ସମେତ ୫୦ରୁ ଊର୍ଦ୍ଧ୍ୱ ଛାତ୍ର ସାମିଲ ଥିଲେ। ଏହି ଅବସରରେ ପୁରାତନ ଛାତ୍ରଛାତ୍ରୀଙ୍କୁ ସମ୍ମତିକ୍ରମେ ରଞ୍ଜିତଞ୍ଜନ ବେହେରାଙ୍କୁ ସଭାପତି ଭାବେ ମନୋନୀତ କରାଯାଇଛି। କାର୍ଯ୍ୟକ୍ରମକୁ ପ୍ରମୋଦ ନାୟକ, ବିଷ୍ଣୁଚରଣ ମୁକୁଳି ପରିଚାଳନା କରିଥିଲେ।

ପ୍ରସ୍ତାବିତ ରେଳ ଓଭରବ୍ରିଜ୍ ସ୍ଥାନାନ୍ତର ଦାବି

ସାକ୍ଷୀଗୋପାଳ, ୭।୨ (ଡି.ଏନ୍.ଏ.)

ସାକ୍ଷୀଗୋପାଳ ରେଳ ଓଭରବ୍ରିଜ୍ ନିର୍ମାଣ ପ୍ରସ୍ତାବକୁ ବଜାର ବ୍ୟବସାୟୀ ସଂଘ ବିରୋଧ କରି ସ୍ଥାନାନ୍ତର ଦାବି କରିଛି। ଏହି ବ୍ରିଜ୍ ନିର୍ମାଣ କରାଗଲେ ପ୍ରାୟ ୭୫୫ ବ୍ୟବସାୟୀ ଜୀବନ ଜୀବିକା ହରାଇବା ଆଶଙ୍କା କରି ରବିବାର ସାକ୍ଷୀଗୋପାଳ ବଜାରରେ ସଂଘର ସାଧାରଣ ପରିଷଦ ବୈଠକ ବସିଥିଲା। ଓଭରବ୍ରିଜ୍ ସାକ୍ଷୀଗୋପାଳ

ବାଇପାସ୍ ରାସ୍ତାକୁ ସ୍ଥାନାନ୍ତରଣ କରିବାକୁ ପୂର୍ବରୁ ବ୍ୟବସାୟୀ ସଂଘ ଦାବି କରିଥିଲେ ମଧ୍ୟ ଏଥିପ୍ରତି ଦୃଷ୍ଟି ଦିଆଯାଇ ନାହିଁ ବୋଲି ସେମାନେ ଅଭିଯୋଗ କରିଛନ୍ତି। ବିଭାଗୀୟ ଉଚ୍ଚ ଅଧିକାରୀ ବଜାରରେ ଅନୁଧ୍ୟାନ କରିବା ପରେ ମାପରୂପ ଶେଷ କରାଯାଇଥିଲେ ମଧ୍ୟ ବ୍ୟବସାୟୀଙ୍କ ସହ ପ୍ରଶାସନ ଆଲୋଚନା କରି ନାହିଁ। ଏଣୁ ପ୍ରତିବାଦସ୍ୱରୂପ ଆଗାମୀ ରୁଧିରୀ ବଜାର ବନ୍ଦ ରହିବ, ସକାଳ ୧୦ଟାରେ

ବ୍ୟବସାୟୀମାନେ ବୁଢ଼ା ଗଣେଶ ମଣ୍ଡପ ନିକଟରୁ ଏକ ଶାନ୍ତିପୂର୍ଣ୍ଣ ଶୋଭାଯାତ୍ରା କରିବେ। ତହିଁସହ କାର୍ଯ୍ୟକ୍ରମକୁ ଯାଇ ସେଠାରେ ପୂଜ୍ୟମନ୍ତ୍ରୀଙ୍କ ଉଦ୍ଦେଶ୍ୟରେ ସ୍ମାରକପତ୍ର ତହିଁସହଦାନକୁ ପ୍ରଦାନ କରାଯିବାକୁ ସ୍ଥିର ହୋଇଛି। ସଂଘ ସଭାପତି ବୀରେନ୍ଦ୍ର ଭୂଷଣ ହୋତା, ଉପସଭାପତି ଶଙ୍କରଶ୍ୟାମ ପ୍ରଧାନ, ସମ୍ପାଦକ କୃଷ୍ଣଚନ୍ଦ୍ର ସାହୁ, ସହ ସମ୍ପାଦକ ବାବନ ବରାଳ, ଉପାକାନ୍ତ ମିଶ୍ର ପ୍ରମୁଖ ଯୋଗଦେଇଥିଲେ।

ପ୍ରସ୍ତାବିତ ଅଧିନିୟମକୁ ପ୍ରତ୍ୟାହାର କରାଯାଉ

ନ୍ୟାଶନାଳ ମନୁମେଣ୍ଟ କର୍ତ୍ତୃପକ୍ଷଙ୍କ ପକ୍ଷରୁ ଶ୍ରୀମନ୍ଦିର ପାଇଁ ପ୍ରସ୍ତାବିତ ଚିଠି ଅଧିନିୟମ (ବାଇ-ଲ) ଜାରି ହେବା ପରେ ଏହାକୁ ନେଇ ବିଭିନ୍ନ ମହଲରେ ପ୍ରତିକ୍ରିୟା ପ୍ରକାଶ ପାଇଛି। ଏହି ଅଧିନିୟମ କାର୍ଯ୍ୟକାରୀ ହେଲେ ଅନେକ ସେବାୟତ ପରିବାର କ୍ଷତି ସହିବା ସହ ବିଭିନ୍ନ ପ୍ରକାର ସମସ୍ୟା ଉତ୍ପତ୍ତି ବୋଲି ସାଧାରଣରେ ଆଲୋଚନା ହେଉଛି।

ପ୍ରସ୍ତାବିତ ଅଧିନିୟମ ଗ୍ରହଣଯୋଗ୍ୟ ନୁହେଁ

ରାଜ୍ୟ ସରକାର, ଜନସାଧାରଣଙ୍କ ଅଜ୍ଞାତରେ ହଠାତ୍ ଏଭଳି ନିଷ୍ପତ୍ତି ଆସିଲା। ଏହା ଜନବିରୋଧୀ କାର୍ଯ୍ୟ। ଶ୍ରୀଜଗନ୍ନାଥଙ୍କ ନୀତିକାନ୍ତି ପାଇଁ କେଉଁ ଅନାଦି କାଳରୁ ଶ୍ରୀମନ୍ଦିର ଚାରିପାଖରେ ସେବାୟତ ପରିବାରମାନେ ରହିଆସୁଛନ୍ତି। ୫୫ ମିଟର ଉଚ୍ଚେ ବେଳେ ସେବାୟତ ପରିବାର ଓ ସ୍ଥାନୀୟ ଲୋକେ ଅନେକ କ୍ଷତି ସହି ନିଜ ଜିନାମାଟି ଛାଡ଼ିଛନ୍ତି। ଏବେ ପୁଣି ଥରେ ମାଣସ ମିତରକୁ ନିୟନ୍ତ୍ରିତ ଅଞ୍ଚଳ ବୋଲି ଅଧିନିୟମରେ ଦର୍ଶାଯିବା ପରେ ସ୍ଥାନୀୟ ଲୋକେ ତିରୋଧ ଅଛନ୍ତି। ତେବେ କେନ୍ଦ୍ର ସରକାରଙ୍କ ଏହି ଜନବିରୋଧୀ ଅଧିନିୟମକୁ ଗ୍ରହଣ କରାଯିବ ନାହିଁ। ସେବାୟତ ନିୟୋଗ ଏ ନେଇ ସୁପ୍ରିମକୋର୍ଟ ଯାଚିବ।

ବୋର୍ଡ ଉପରେ ନଳିତାବିତ୍ତା ଏହି ଅଧିନିୟମ

ପୁରୀ ସହରର ମନ୍ଦିର ଚାରିପାଖରେ ରହଣୀକୁ କେହି କେବେ ଅନୁଭବ କରିନାହାନ୍ତି। ଖୁବ୍ ଛୋଟ ଛୋଟ ଘରେ ରହିବାକୁ ପଡ଼ିଥାଏ। ଏତେ ଅସୁବିଧା ସତ୍ତ୍ୱେ ସ୍ଥାନୀୟ ଲୋକେ ୫୫ ମିଟର ଉଚ୍ଚେବନ୍ଧୁ ସବୁ ପ୍ରକାର ସହଯୋଗ କରିଥିଲେ। ଏବେ ପୁଣି ଥରେ ଏଭଳି ଏକ ଅଧିନିୟମ ବୋର୍ଡ ଉପରେ ନଳିତା ବିତ୍ତା ଭଳି ହୋଇଛି। ନୂଆ ଅଧିନିୟମ ଲାଗୁ ହେଲେ ମାଣସ ମିତର ଭିତରେ ଥିବା ଘରର ମରାମତି ପାଇଁ ମଧ୍ୟ ଅନୁମତି ଆବଶ୍ୟକ ହେବ। ଏହା ଆଦୌ ଗ୍ରହଣୀୟ ନୁହେଁ। ଅନ୍ୟପକ୍ଷରେ ରାଜ୍ୟ ସରକାରଙ୍କ ସୌଧର୍ଯ୍ୟକରଣ କାର୍ଯ୍ୟ ଚାଲିଥିବାବେଳେ ସାମି ଏକ ଅଧିନିୟମ ଆସିବା ଯୋଗୁ ଉନ୍ନୟନ କାର୍ଯ୍ୟ ବାଧାପ୍ରାପ୍ତ ହେବ। ଏଣୁ ଏହି ଅଧିନିୟମକୁ ତୁରନ୍ତ ପ୍ରତ୍ୟାହାର କରାଯିବା ଉଚିତ। ସେହିଭଳି ସେବାୟତ ନିୟୋଗ ଓ ସ୍ଥାନୀୟ ଲୋକେ କୌଣସି ମତେ ଏହାକୁ ସମର୍ଥନ କରିବେ ନାହିଁ।

ଦଳମତ ନିର୍ବିଶେଷରେ ବିରୋଧ ଆବଶ୍ୟକ

ଶ୍ରୀକ୍ଷେତ୍ରର ଐତିହ୍ୟ କାର୍ତ୍ତବୀଜି ଉପରେ ରୋକ ଲଗାଇବା ପାଇଁ କେନ୍ଦ୍ର ସରକାରଙ୍କ ଏହି ନିଷ୍ପତ୍ତିକୁ ଦଳମତ ନିର୍ବିଶେଷରେ ବିରୋଧ କରାଯିବାର ଆବଶ୍ୟକତା ରହିଛି। ଏହି ଅଧିନିୟମ ଲାଗୁ ହେଲେ ସେବାୟତ ବର୍ଗର ଲୋକେ ସବୁଠାରୁ ଅଧିକ କ୍ଷତିଗ୍ରସ୍ତ ହେବେ। ରାଜ୍ୟ ସରକାର କିମ୍ବା ଶ୍ରୀମନ୍ଦିର ପ୍ରଶାସନ ସହ ଆଲୋଚନା ନ କରି ନ୍ୟାଶନାଳ ମନୁମେଣ୍ଟ କର୍ତ୍ତୃପକ୍ଷଙ୍କ ନିଷ୍ପତ୍ତି ଆଦୌ ଗ୍ରହଣୀୟ ନୁହେଁ। ଯଥାଶୀଘ୍ର ଏହାକୁ ପ୍ରତ୍ୟାହାର କରିବା ଉପରେ କେନ୍ଦ୍ର ସରକାର ନିଷ୍ପତ୍ତି ନିଅନ୍ତୁ।

ପୁନର୍ବିଚାର ପାଇଁ କେନ୍ଦ୍ରର ଦୃଷ୍ଟିକୁ ଆଣିବି

ଶ୍ରୀମନ୍ଦିର ପାଇଁ ନ୍ୟାଶନାଳ ମନୁମେଣ୍ଟ କର୍ତ୍ତୃପକ୍ଷଙ୍କ ପ୍ରସ୍ତାବିତ ଚିଠି ଅଧିନିୟମ ଆଦୌ ଗ୍ରହଣୀୟ ନୁହେଁ। ପୂର୍ବରୁ ପୁରୀବାସୀ ଅନେକ ତ୍ୟାଗ କରିଛନ୍ତି। ଶ୍ରୀମନ୍ଦିର ପାର୍ଶ୍ୱବର୍ତ୍ତୀ ୫୫ ମିଟର ଅଞ୍ଚଳ ଉଚ୍ଚେବନ୍ଧୁ କରାଯାଇଛି। ହଜାର ହଜାର ବର୍ଷର ଘର, ମଠ ଓ ମନ୍ଦିର ଆଦି ଭଙ୍ଗାଯାଇଛି। ଅନେକ ବ୍ୟବସାୟ ପ୍ରତିଷ୍ଠାନ ମଧ୍ୟ ଉଚ୍ଚେବନ୍ଧୁ ହୋଇଛି। ଏହି ଅଧିନିୟମ କାର୍ଯ୍ୟକାରୀ ହେଲେ ପୁଣି ଉଚ୍ଚେବନ୍ଧୁ ବାବା ଅନେକ ପରିବାର କ୍ଷତିଗ୍ରସ୍ତ ହେବେ। ତେଣୁ ଏ ନେଇ ପୁନର୍ବିଚାର ପାଇଁ କେନ୍ଦ୍ର ସରକାରଙ୍କ ଦୃଷ୍ଟି ଆକର୍ଷଣ କରିବି।

ତର୍ଜନୀ ଓ ମତାମତ ଗ୍ରହଣ ପରେ ପଦକ୍ଷେପ

ନ୍ୟାଶନାଳ ମନୁମେଣ୍ଟ କର୍ତ୍ତୃପକ୍ଷଙ୍କ ପ୍ରସ୍ତାବିତ ଚିଠି ଅଧିନିୟମକୁ ନେଇ ସମାକ୍ଷା ଗଠିଛି। ଏହା ଉପରେ ବିସ୍ତୃତ ଭାବେ ତର୍ଜନୀ ହେବ। ଶ୍ରୀମନ୍ଦିର ପ୍ରଶାସନ, ଜିଲ୍ଲା ପ୍ରଶାସନ, ପୁରୀ-କୋଣାର୍କ ଉନ୍ନୟନ କର୍ତ୍ତୃପକ୍ଷ, ପୌରସଂସ୍ଥା ଓ ଅନ୍ୟ ସଂଗଠନୀୟ ସହ ଏନେଇ ମତାମତ ଗ୍ରହଣ କରାଯିବା ପରେ ହିଁ ଆଗାମୀ କାର୍ଯ୍ୟାବଳୀ ନିର୍ଦ୍ଧାରିତ ହୋଇପାରିବ।



ପୁରୀ ସ୍ଥୂଳ ହସ୍ତେଇ ପରିସରରେ ରବିବାର ଆୟୋଜିତ କାର୍ଯ୍ୟକ୍ରମରେ ଶ୍ରୀପର୍ଣ୍ଣା ପୁସ୍ତକକୁ ଅତିଥିମାନେ ଲୋକାର୍ପଣ କରୁଛନ୍ତି।



ନୀଳାଚଳ ଡାକ୍ତରୀୟାନ ପକ୍ଷରୁ ପୁରୀ ଜଗନ୍ନାଥ ବଲ୍ଲଭ ମଠ ପରିସରରେ ରବିବାର ଅନୁଷ୍ଠିତ ଆଲୋଚନାଚକ୍ରରେ ଉପସ୍ଥିତ ସଦସ୍ୟମାନେ।