

ଧରତ୍ରୀ

DHARITRI

ରାୟଗଡ଼ା, ବୁଧବାର, ମାର୍ଚ୍ଚ ୧୦/୨୦୨୧ (୧୭ ପୃଷ୍ଠା)

Rayagada, Wednesday, March 10/2021

୧୧ଶ ଭାଗ ୩୩ ସଂଖ୍ୟା

www.orissakhabar.com/www.dharitri.com | Printed at Bhubaneswar, Sambalpur, Angul and Rayagada

ମୂଲ୍ୟ ₹ ୫/-



DADLS - 81

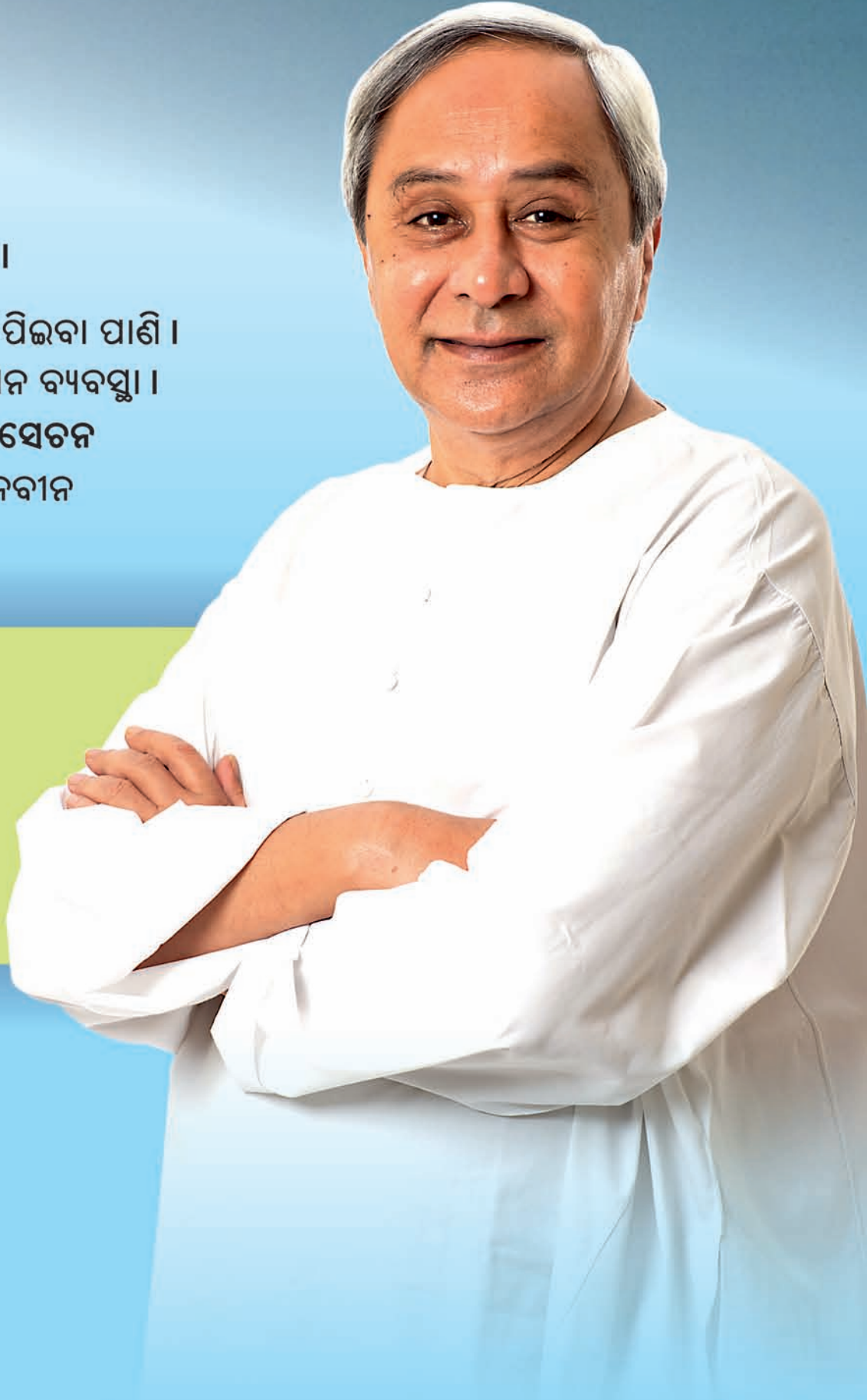
ନୂଆପଡ଼ା ସେବେ ।

ପିଇବା ପାଇଁ ଫ୍ଲୋରାଇଡ୍ ଯୁକ୍ତ ପାଣି ।
ପ୍ରତି ବର୍ଷ ମରୁଡ଼ି । ଚାଷ ପାଇଁ ଜଳସେଚନର ସୁବିଧା କି
ଯିବା ଆସିବା ପାଇଁ ରାସ୍ତା ଘାଟର ସୁବିଧା ନଥିଲା ।

ନୂଆପଡ଼ା ଆଜି ।

ରୂପାନ୍ତରିତ ହେଉଛି ଓଡ଼ିଶାର ମାନ୍ୟବର ମୁଖ୍ୟମନ୍ତ୍ରୀ
ଶ୍ରୀଯୁକ୍ତ ନବୀନ ପଟ୍ଟନାୟକଙ୍କ ଦୂରଦୃଷ୍ଟିସମ୍ପନ୍ନ ନେତୃତ୍ୱରେ ।

ମେଗା ପାଇପ୍ ପାନୀୟ ଜଳ ପ୍ରକଳ୍ପ ଯୋଗୁଁ ଆଜି ଘରେ ଘରେ ବିଶୁଦ୍ଧ ପିଇବା ପାଣି ।
ବିଜୁ ଏକ୍ସପ୍ରେସ୍ ଓ ଏବଂ ବିଜୁ ସେତୁ ଯୋଜନାରେ ଉନ୍ନତ ଗମନାଗମନ ବ୍ୟବସ୍ଥା ।
ଲୋୟର ଇନ୍ସ୍ଟି ଉଚ୍ଚ ଶିକ୍ଷା ପ୍ରକଳ୍ପ ଏବଂ ସଂଖ୍ୟାଧିକ ମେଗା ଉଠାଜଳସେଚନ
ପ୍ରକଳ୍ପ ଆଜି କୃଷି କ୍ଷେତ୍ରରେ ଆଣିଛି ଦ୍ରୁତ ପରିବର୍ତ୍ତନ । ନୂଆପଡ଼ା ଆଜି ନବୀନ
ଓଡ଼ିଶାର ବିକାଶ ଧାରାରେ ରୂପାନ୍ତରିତ ।



୧୦ ମାର୍ଚ୍ଚ ୨୦୨୧ ରେ
ଓଡ଼ିଶାର ମାନ୍ୟବର ମୁଖ୍ୟମନ୍ତ୍ରୀ

ଶ୍ରୀଯୁକ୍ତ ନବୀନ ପଟ୍ଟନାୟକ ନୂଆପଡ଼ା ଜିଲ୍ଲାର
୨୩୩୭ କୋଟି ୧୫ ଲକ୍ଷ ଟଙ୍କାର ପ୍ରକଳ୍ପର ଲୋକାର୍ପଣ ଏବଂ
୫୦ କୋଟି ୨୯ ଲକ୍ଷ ଟଙ୍କାର ପ୍ରକଳ୍ପର ଶିଳାନିଧାନ କରୁଛନ୍ତି ।

ଆଜି ମଧ୍ୟ ନୂଆପଡ଼ା ଜିଲ୍ଲାରେ ଚାଲିଛି
୯୯୫ କୋଟି ୩୮ ଲକ୍ଷ ଟଙ୍କାର ଉନ୍ନତିମୂଳକ କାର୍ଯ୍ୟ ।
ଅବ୍ୟାହତ ରହିବ ନୂଆପଡ଼ାର ବିକାଶ ।
ଏହାହିଁ ଆମ ପ୍ରିୟ ମୁଖ୍ୟମନ୍ତ୍ରୀଙ୍କ ସଂକଳ୍ପ ।



ନୂଆ ଓଡ଼ିଶାର ବିକାଶ ଧାରାରେ
ନୂଆପଡ଼ା

ସଂକ୍ଷେପରେ

ତେଲ ଝଡ଼ରେ ପାର୍ଲିମେଣ୍ଟ ଅଚଳ

ନୂଆଦିଲ୍ଲୀ, ୯/୩: ଆକାଶଛୁଆଁ ତେଲ ଦରକୁ ନେଇ ମଙ୍ଗଳବାର ଲାଗାତର ଡିଟାୟିଂ ଦିନ ଧରି ପାର୍ଲିମେଣ୍ଟରେ ଅଚଳାବସ୍ଥା ଲାଗିରହିଥିଲା। କଂଗ୍ରେସ ସମେତ ବିରୋଧୀ ଦଳଗୁଡ଼ିକ ପେଟ୍ରୋଲ ଓ ଡିଜେଲ ଦର ବୃଦ୍ଧି ଉପରେ ଆଲୋଚନା ପାଇଁ ଦାବି ସହ ହୋଇଛନ୍ତି। କଂଗ୍ରେସ ଫଳରେ ଉଭୟ ଲୋକ ସଭା ଓ ରାଜ୍ୟ ସଭାରେ ଗୃହକାର୍ଯ୍ୟରେ ବାଧା ସୃଷ୍ଟି ହୋଇଥିଲା। ରାଜ୍ୟ ସଭାରେ ବିରୋଧୀ ଦଳ ନେତା ମଲ୍ଲିକାର୍ଜୁନ ଖାର୍ଜେ ଏହି ପ୍ରସଙ୍ଗରେ ଆଲୋଚନା ପାଇଁ ଦାବି କରିଥିଲେ। ସାରା ଦେଶର ଲୋକେ ତେଲ ଦର ଓ କରୁଣା ସାମଗ୍ରୀଗୁଡ଼ିକର ମୂଲ୍ୟ ବୃଦ୍ଧି ଯୋଗୁ ହତସ୍ତ ହେଉଛନ୍ତି। ତେଣୁ ୨୦୧୩-୧୪ର ପ୍ରଚ୍ଛଦ ତେଲ ଦରକୁ ଖସାଯାଇ ବୋଲି ଦାବି କରିଥିଲେ। ତିଏମ୍‌କେ, ବାମଦଳ ଓ ବହୁଜନ ସମାଜ ପାର୍ଟି ସଦସ୍ୟମାନେ ମଧ୍ୟ ଉଲ୍ଲୁ ଦାବି ଦୋହରାଇଥିଲେ। ହଟଗୋଳ ମଧ୍ୟରେ ଉପାଧକ୍ଷ ହରିବଂଶ ରାଜ୍ୟ ସଭା ଗୃହକାର୍ଯ୍ୟକୁ ଦିନକ ପାଇଁ ମୁଲତବୀ ଘୋଷଣା କରିଥିଲେ। ନିମ୍ନ ସଦନ ଲୋକ ସଭାରେ ମଧ୍ୟ ଅନୁରୂପ ସ୍ଥିତି ଦେଖିବାକୁ ମିଳିଥିଲା। ଡିଟାୟିଂ ଦିନ ଧରି ଗୃହକାର୍ଯ୍ୟ ଧୋଳ ହୋଇଯାଇଥିଲା।



'ରେହରେ'ରୁ ରେହେରା ଗାଏବ

ବିଗ୍ ବି ଅମିତାଭ ବଚନ ଓ ଇମ୍ରାନ ହାସନୀଙ୍କ ଫିଲ୍ମ 'ରେହରେ'ର ଆଉ ଏକ ପୋଷ୍ଟର ରିଲିଜ୍ ହୋଇଛି। ହେଲେ ଏଥିରେ ଅଭିନୟ କରିଥିବା ରିୟା ଚକ୍ରବର୍ତ୍ତୀଙ୍କ ଫଟୋ ନ ଥିବା ଦେଖିବାକୁ ମିଳିଛି। ବଲିଉଡ଼ ଅଭିନେତା ପୁଷ୍ପାକାନ୍ତ ସିଂ ରାଜପୁତଙ୍କ ମୃତ୍ୟୁ ମାମଲାରେ ରିୟା ମୃତ୍ୟୁ ଅଭିଯୁକ୍ତ ଥିବାରୁ ଫିଲ୍ମକୁ ପୁଷ୍ପାକାନ୍ତଙ୍କ ଫ୍ୟାନଙ୍କ ଆକ୍ରୋଶରୁ ଦୂରରେ ରଖିବାକୁ ଏପରି କରାଯାଇଥିବା ବର୍ତ୍ତା ହେଉଛି। କରୋନା ମହାମାରୀ କାରଣରୁ 'ରେହରେ'ର ଫୁଟିଂ ବନ୍ଦ କରାଯାଇଥିଲା। ସେତେବେଳେ ରିଲିଜ୍ ହୋଇଥିବା ପୋଷ୍ଟରରେ ମଧ୍ୟ ରିୟାଙ୍କୁ ବାଦ୍ ଦିଆଯାଇଥିଲା। ନୂଆ ପୋଷ୍ଟରକୁ ଇମ୍ରାନ ହାସନୀ ରୁଜ୍‌ଚରରେ ଶେୟାର କରିଛନ୍ତି।



ଐଷଧର ମୂଲ୍ୟ ୧୮ କୋଟି

ଏକ ବିରଳ ବଂଶଗତ ରୋଗର ଉପଚାର ପାଇଁ ବିଶ୍ୱର ସବୁଠୁ ଦୀର୍ଘ ଐଷଧକୁ ବ୍ରିଟେନର ଜାତୀୟ ସ୍ୱାସ୍ଥ୍ୟ ସେବା (ଏନ୍‌ଏଚ୍‌ଏସ୍) ମାଷ୍ଟରା ଦେଇଛି। ନୋଭାର୍ଟି ଜେନେ ଥେରାପିୟାଲ୍ ପକ୍ଷରୁ ପ୍ରସ୍ତୁତ କରାଯାଇଥିବା 'ଜୋଲଗେଟୁମା' ଗୋଟିଏ ଡୋଜ୍ ଦାମ୍ ୧.୭୯ ନିୟୁଟ ପାଉଣ୍ଡ ବା ୧୮ କୋଟି ଟଙ୍କା ବୋଲି ଏନ୍‌ଏଚ୍‌ଏସ୍ ଲଂଲଣ୍ଡ ଏକ ବିବୃତ୍ତିରେ କହିଛି। ଏହି ଡ୍ରଗ୍‌ରେ ସ୍ୱାଇଜରଲ୍ୟାଣ୍ଡ ମହାମାରୀ ଏଣ୍ଡୋମିଟ୍ରିସ୍ (ଏସ୍‌ଏମ୍‌ଏସ୍) ନାମକ ଏକ ବଂଶଗତ ବିରଳ ରୋଗର ଚିକିତ୍ସା କରାଯିବ। ଏହି ରୋଗରେ ପାଡ଼ିତ ବ୍ୟକ୍ତି ପକ୍ଷାଘାତ, ସ୍ୱାଭାବିକ ଦୁର୍ବଳତା ଓ ଚଳଚ୍ଚଳ ହେବା କ୍ଷମତା ହରାଇବସି। ଏହାକୁ ଟାଲ୍‌ସ୍ ୧ ଏସ୍‌ଏମ୍‌ଏସ୍ ରୋଗରେ ପାଡ଼ିତ ଶିଶୁଙ୍କ ଚିକିତ୍ସା କରାଯିବ, ଯାହାକର ବୟସ୍କା ଆଖା ମାତ୍ର ୨ ବର୍ଷ ହୋଇଥାଏ।



କୋଲଗେଟୁମା ଛୋଟ ଶିଶୁଙ୍କୁ ଦିନା କେହିଲେଟରରେ ନିଶ୍ଚାସପ୍ରଣାବ ଦେବା ଆଶିଏରେ ସହାୟକ ହୋଇଛି। (ପ୍ରତୀକାତ୍ମକ ଫଟୋ)

ନନ୍ଦିଗ୍ରାମରେ ଚଣ୍ଡୀପାଠ

୨୦ ବର୍ଷ ପରେ ନ୍ୟାୟ ପାଇଲେ ୧୨୭ ମୁସଲମାନ

କୋଲକାତା, ୯/୩: ମୁଁ ମଧ୍ୟ ଜଣେ ହିନ୍ଦୁ। ମୁଁ ପ୍ରତିଦିନ ଚଣ୍ଡୀପାଠ କରେ ବୋଲି ମଙ୍ଗଳବାର ଭାଙ୍ଗପାକୁ ବିଭାଜନବାଦୀ ରାଜନୀତି ନ କରିବାକୁ ଚେତାବନୀ ଦେଇଛନ୍ତି ଚଣ୍ଡୀମୂଳ କଂଗ୍ରେସ (ଟିଏମ୍‌ସି) ସୁପ୍ରିମୋ ମମତା ବାନାର୍ଜୀ। ୭୦-୩୦ ଅନୁପାତ କଥା କହୁଥିବା ଲୋକେ ପବିତ୍ର ନନ୍ଦିଗ୍ରାମ ଆନ୍ଦୋଳନକୁ ଅପମାନିତ କରିଛନ୍ତି। କାରଣ ଏହି ଆନ୍ଦୋଳନକୁ ଉଭୟ ସମ୍ପ୍ରଦାୟର ଲୋକେ ମିଳିତ ଭାବେ ଲଢ଼ିଥିଲେ ବୋଲି ମମତା କହିଛନ୍ତି। ପଶ୍ଚିମବଙ୍ଗ ମୁଖ୍ୟମନ୍ତ୍ରୀ ମମତା ବାନାର୍ଜୀ ମଙ୍ଗଳବାର 'ନିଶନ ନନ୍ଦିଗ୍ରାମ' ଆରମ୍ଭ କରିଛନ୍ତି। ରୂପବାର ହଳଦିଆରେ ନାମାଙ୍କନପତ୍ର ଦାଖଲ କରିବାର ଦିନକ ପୂର୍ବରୁ ନନ୍ଦିଗ୍ରାମରେ ଟିଏମ୍‌ସି କର୍ମୀଙ୍କୁ ସମୋ୍ଧ୍ୟତ କରି ସେ କହିଛନ୍ତି, ମୁଁ ମଧ୍ୟ ହିନ୍ଦୁ ପରିବାରର ଝିଅ। ମୋ ସହିତ ଭାଙ୍ଗପା ହିନ୍ଦୁ କାର୍ତ୍ତ ନ ଖେଳୁ। କଣେ ଭଲ ହିନ୍ଦୁ ହେବା ପାଇଁ କ'ଣ ଦରକାର ସେମାନେ ଜାଣିଛନ୍ତି କି? ହିନ୍ଦୁଧର୍ମ ସବୁ ସମ୍ପ୍ରଦାୟକୁ ସମ୍ମାନ ଦେବା ଶିଖାଏ। ଭାଙ୍ଗପା ବାରମ୍ବାର ୭୦-୩୦ ଅନୁପାତ କଥା କହୁଛି। କିନ୍ତୁ ଏଠାରେ ବିଭାଜନବାଦୀ ରାଜନୀତି ଚାଲିବ ନାହିଁ। ଘରୁ ପଦାକୁ ବାହାରିବା ପୂର୍ବରୁ ମୁଁ ଚଣ୍ଡୀପାଠ କରିଥାଏ ବୋଲି



ପରେ ଏହା ହେଉଛି ମମତାଙ୍କ ପ୍ରଥମ କର୍ମୀ ସମ୍ମିଳନୀ। ଟିଏମ୍‌ସି କ୍ୟାମ୍ପରେ ମମତାଙ୍କୁ ସମୋ୍ଧ୍ୟତ ବେଳେ ମମତା ଚଣ୍ଡୀପାଠର ଶ୍ଳୋକ ଆବୃତ୍ତି କରିଥିଲେ। ତାଙ୍କ ସରକାର ସଂଖ୍ୟାଲଘୁଙ୍କୁ ଚୁଷ୍ଟୀକରଣରେ ଲାଗିଛି ବୋଲି ଭାଙ୍ଗପା ଅଭିଯୋଗ ଆଣୁଥିବାବେଳେ ହିନ୍ଦୁ ଭୋଟରଙ୍କୁ ସମ୍ବୁଦ୍ଧ କରିବା ପାଇଁ ମମତା ଏପରି କରିଥିବା କୁହାଯାଉଛି। ପଶ୍ଚିମବଙ୍ଗର ୨୯୪ ଆସନ ପାଇଁ ମାଜ ୨୭୦୦ ଏପ୍ରିଲ ୨୯ ମଧ୍ୟରେ ୮ ପର୍ଯ୍ୟାୟରେ ନିର୍ବାଚନ ହେବ। ରାଜ୍ୟର ମୋଟ ଜନସଂଖ୍ୟାର ୩୦% ସଂଖ୍ୟାକୁ ହୋଇଥିବାବେଳେ ନନ୍ଦିଗ୍ରାମରେ ମୁସଲିମ୍ ଭୋଟରଙ୍କ ସଂଖ୍ୟା ୪୦%।



୨୦୧୩, ୯/୩: ଦୀର୍ଘ ୨୦ ବର୍ଷ ଧରି ଜେଲରେ ରହିଥିବା ୧୨୭ ଜଣ ମୁସଲମାନ ନିର୍ଦ୍ଦୋଷ ବୋଲି ରାୟ ଦେଇଛନ୍ତି ଗୁଜରାଟ ସୁରଟଠାରେ ଥିବା ଏକ କୋର୍ଟ। ସେମାନଙ୍କ ମଧ୍ୟରୁ ମାମଲାର ଶୁଣାଣିବେଳେ ୫ ଜଣଙ୍କ ମୃତ୍ୟୁ ଘଟିଥିଲା। ଆଉ ୧୨୨ ଜଣଙ୍କୁ ଜେଲରୁ ମୁକ୍ତ କରିବାକୁ ଅଦାଲତ ଶନିବାର ନିର୍ଦ୍ଦେଶ ଦେଇଥିଲେ।

ମୈତ୍ରୀ ସେତୁ ଉଦ୍‌ଘାଟିତ



ନୂଆଦିଲ୍ଲୀ, ୯/୩: ଫେରି ନଦୀ ଉପରେ ନିର୍ମିତ ମୈତ୍ରୀ ସେତୁକୁ ମଙ୍ଗଳବାର ପ୍ରଧାନମନ୍ତ୍ରୀ ନରେନ୍ଦ୍ର ମୋଦି ଓ ବ୍ୟାଲାଦେଶ ପ୍ରତିପକ୍ଷ ଶେଖ ହାସିନା ଭର୍ତ୍ତୁଆଲ ମାଧ୍ୟମରେ ଉଦ୍‌ଘାଟନ କରିଛନ୍ତି। ଏହାସହ ମୋଦି ତ୍ରିପୁରାରେ ନିର୍ମାଣ ହେବାକୁ ଥିବା ବିଭିନ୍ନ ପ୍ରକଳ୍ପର ଶିଳାନାମାସ କରିଛନ୍ତି। ତ୍ରିପୁରା ସାମାଜ୍ୟ ବ୍ୟାଲାଦେଶକୁ ପ୍ରାକ୍ଷିତ ହେଉଥିବା ଏହି ନଦୀ ଉପରେ ନିର୍ମିତ ୧.୯ କି.ମି. ଲମ୍ବର ଏହି ବ୍ରିଜ୍ ବୁର ପଡୋଶୀକ ମଧ୍ୟରେ ସମ୍ପର୍କର ସେତୁବନ୍ଧ ରୂପେ ଗୁରୁତ୍ୱପୂର୍ଣ୍ଣ ଭୂମିକା ନିଭାଇବା ବିଶେଷକରି ଉତ୍ତର-ପୂର୍ବୀଞ୍ଚଳକୁ ସଂଯୋଗ କରିବାରେ ବ୍ୟାଲାଦେଶ ସହଯୋଗ କରିବାକୁ ପ୍ରତିଶ୍ରୁତିବଦ୍ଧ ବୋଲି ହାସିନା କହିଥିଲେ।

ଭାଙ୍ଗପାର ହିନ୍ଦୁ କାର୍ତ୍ତ ଓ ବିଭାଜନବାଦୀ ରାଜନୀତି ବିରୋଧରେ ମମତାଙ୍କ ଚେତାବନୀ

ମମତା କହୁ ଜବାବ ଦେଇଛନ୍ତି। ପୂର୍ବତନ ସହଯୋଗୀ ତଥା ବର୍ତ୍ତମାନର ଭାଙ୍ଗପା ନେତା ଶୁଭେନ୍ଦୁ ଅଧିକାରୀଙ୍କ ବିରୋଧରେ ନନ୍ଦିଗ୍ରାମରୁ ପ୍ରତିସ୍ପନ୍ଧିତା ନେଇ ଘୋଷଣା କରିବା

ଚା ବିକିଲେ ଦିଦି

ନନ୍ଦିଗ୍ରାମ ଆସନରୁ ନାମାଙ୍କନ ଭରିବା ପୂର୍ବରୁ ଟିଏମ୍‌ସି ମୁଖ୍ୟ ମମତା ଦତ୍ତର ଦାଘାରେ ଏକ ଚା ବିକାଳକୁ ଯାଇଥିଲେ। ସେ କପ୍‌ରେ ଚା ଭଳି ଲୋକଙ୍କୁ ଦେଉଥିବା ଏକ ଭିଡ଼ିଓରେ ଦେଖିବାକୁ ମିଳିଛି। ବେଳେବେଳେ ଛୋଟ କଥା ଆମକୁ ଖୁସି ଦେଇଥାଏ। ଚା ତିଆରି କରି ବାଣିଜ୍ୟ ଅନ୍ୟତମ ବୋଲି ଗୁଜରାଟରେ ଶେୟାର କରିଥିବା ଉକ୍ତ ଭିଡ଼ିଓ କ୍ୟାପ୍‌ସନରେ ମମତା ଲେଖିଛନ୍ତି।



ବାଲ୍ୟବିବାହରେ ନିଖୋଜ ଜୀବନ



କାଠମାଣ୍ଡୁ, ୯/୩: ନେପାଳର ଏକ ଛୋଟ ସହରରେ ସ୍ୱାମୀଙ୍କ ସହ ଯାହା ଘଟିଲା, ସାରା ବିଶ୍ୱର ବିକାଶଶୀଳ ଦେଶଗୁଡ଼ିକରେ ପ୍ରାୟ ସମାନ ଅବସ୍ଥା ଦେଖିବାକୁ ମିଳୁଛି। ବାଲ୍ୟବିବାହ ଦ୍ରୁତଗତିରେ ବଢ଼ିଚାଲିଥିବା ନେଇ କାତିସଂଘ ଉଦ୍‌ଦେବ ପ୍ରକାଶ କରିଛି। ସ୍ୱଳ୍ପ ବୟସ୍କା ଝିଅମାନଙ୍କୁ ସ୍କୁଲରେ ବସିବସିତ ସହ ବାନ୍ଧି ରଖିବା ପାଇଁ କଷ୍ଟ ଅର୍ଜିତ ବିକାଶକୁ ଅନେକ ବର୍ଷ ପଛକୁ ଚାଣିନେଇଛି କରୋନା ମହାମାରୀ। ଚଳିତ ଦଶନ୍ଧିରେ ଅତିରିକ୍ତ ୧୦ ନିୟୁଟ ଝିଅ ୧୮ ବର୍ଷରେ ପଦାର୍ପଣ କରିବା ପୂର୍ବରୁ ବାଲ୍ୟବିବାହର ଶିକାର ହୋଇପାରନ୍ତି ବୋଲି ସୋମବାର ପ୍ରକାଶିତ ଏକ ରିପୋର୍ଟରେ ଧୂସନ୍ ଚିଲଡ୍ରେନ୍ ଫଣ୍ଡ ଆକଳନ କରିଛି।

ସୁନିସେଫ୍ ଏକଜିକ୍ୟୁଟିଭ୍ ଡାଇରେକ୍ଟର ହେନ୍‌ରିଏଟା ଫୋର୍ କହିଛନ୍ତି, କୋଭିଡ୍-୧୯ ଲକ୍ଷ ଲକ୍ଷ ଝିଅଙ୍କ ପାଇଁ କଠିନ ପରିସ୍ଥିତି ସୃଷ୍ଟି କରିସାରିଛି। କମ୍ ବୟସରେ ବାହା ହୋଇଥିବା ବନ୍ଧୁ ଝିଅଙ୍କ ଜୀବନ ଅକାଳରେ ଝଡ଼ିପଡ଼ୁଥିବାରୁ ଚିନ୍ତା ଆହୁରି ବଢ଼ିଯାଇଛି। ଗଭାବସ୍ଥାରେ ଅଧିକାଂଶ ଓ ଶିଶୁ ଜନ୍ମହାର ବିକାଶଶୀଳ ଦେଶଗୁଡ଼ିକରେ ୧୫ରୁ ୧୯ ବର୍ଷୀୟା ଝିଅଙ୍କ ମୃତ୍ୟୁର ଏକ ପ୍ରମୁଖ କାରଣ। ବାଲ୍ୟବିବାହ ପିଲାମାନେ ମୃତ୍ୟୁ ମୁଖରେ ପଡ଼ିବା ଆଶଙ୍କା ଅଧିକ ବୋଲି ବିଶ୍ୱ ସ୍ୱାସ୍ଥ୍ୟ ସଙ୍ଗଠନ (ଡବ୍ଲ୍ୟୁଏସ୍‌ଡି) ପକ୍ଷରୁ କୁହାଯାଇଛି। ବିଶେଷକରି ମତରେ ମହାମାରୀ ସମୟରେ ଶିକାର ଅଭାବ, ଆର୍ଥିକ ଦୁରବସ୍ଥା, ମା'ବାପାଙ୍କ ସଙ୍ଗଠନ (ଡବ୍ଲ୍ୟୁଏସ୍‌ଡି) ପକ୍ଷରୁ କୁହାଯାଇଛି। ବିଶେଷକରି ମତରେ ମହାମାରୀ ସମୟରେ ଶିକାର ଅଭାବ, ଆର୍ଥିକ ଦୁରବସ୍ଥା, ମା'ବାପାଙ୍କ ମୃତ୍ୟୁ ଓ ସ୍ୱଳ୍ପ ବୟସରେ ଗର୍ଭବତୀ ହେବା ଭଳି

କାରଣଗୁଡ଼ିକ ଯୋଗୁ ବାଲ୍ୟବିବାହ ବୃଦ୍ଧିପାଇଛି। ଅନେକ କ୍ଷେତ୍ରରେ ଛୋଟ ଝିଅମାନଙ୍କୁ ମା'ବାପା ଓ ଅନ୍ୟ ଅଧିକାରୀମାନେ ବୟସ୍କ ବ୍ୟକ୍ତିଙ୍କ ସହ ବାହା ହେବା ପାଇଁ ବାଧ୍ୟ କରୁଛନ୍ତି। ବନ୍ଧୁ ବାଲ୍ୟବିବାହର ପଞ୍ଚାକରଣ କରାଯାଉନାହିଁ। ସୁନିସେଫ୍ ମତରେ ବିଶ୍ୱରେ ଏମିତି ୬୫୦ ନିୟୁଟ ଝିଅ ଓ ମହିଳା ଅଛନ୍ତି, ଯାହାକର ବାଲ୍ୟବିବାହ ହୋଇଥିଲା। ଭାରତ, ବ୍ୟାଲାଦେଶ, ନାଇଜେରିଆ, କେନିଆ, ଇଥିଓପିଆ ଓ ମାଳଦିବାସରେ ବାଲ୍ୟବିବାହ ଅଧିକ ମାତ୍ରାରେ ଦେଖିବାକୁ ମିଳୁଛି। କେତେକ ଅଞ୍ଚଳରେ ସ୍ୱଳ୍ପ ବୟସରେ ଗର୍ଭବତୀ ହେବା ଘଟଣା ୩ ରୁଣ୍ଡା ବଢ଼ିଛି। ନେପାଳରେ ବିବାହ ପାଇଁ ଆଇନତଃ ଯୋଗ୍ୟ ବୟସ ୨୦ ବର୍ଷ ହୋଇଥିବାବେଳେ

ନେପାଳ ସମେତ ସାରା ବିଶ୍ୱରେ ବୃତ୍ତମାନ ହେଉଛି ସ୍ୱପ୍ନାମାନଙ୍କ ସ୍ୱପ୍ନ

କଣେ ସରକାରୀ ଅଧିକାର ହେବାକୁ ସ୍ୱପ୍ନ ଦେଖୁଥିଲେ ସ୍ୱପ୍ନ। ପ୍ରତି ରାତିରେ ଧୂଳିଧୂସରିତ ରାସ୍ତାକଡ଼ରେ ଥିବା କୁଡ଼ିଆ ଭିତରେ ଏହି ୧୭ ବର୍ଷୀୟା ଝିଅ ଏକ ସୌର ବଲ୍‌ବ ଜଳାଇ ବସି ଖଣ୍ଡେ ଧରି ବସୁଥିଲେ। ସେ ମନେ ମନେ ଏକ ସୁନେଲି ଭବିଷ୍ୟତ ଗଢ଼ୁଥିଲେ, ଯାହାକି ତାଙ୍କ ମା'ଙ୍କଠାରୁ ସମ୍ପୂର୍ଣ୍ଣ ଭିନ୍ନ। କିନ୍ତୁ କରୋନା ଭାଇରସ୍ ନେପାଳକୁ କବଳିତ କରିବା ପରେ ସ୍କୁଲଗୁଡ଼ିକ ବନ୍ଦ ହୋଇଗଲା। ଫଳରେ ସ୍ୱପ୍ନା ଏକାଗ୍ରତା ହରାଇଲେ। ଗାଁରେ ପଢ଼ିବି ଆଉ କିଛି କରିବାର ନ ଥିଲା। ଶେଷରେ ସେ ଜୀବିକା ହରାଇଥିବା କଣେ ଶ୍ରମିକଙ୍କ ସହ ବନ୍ଧୁତା କଲେ। ବୁଟିଂ ପ୍ରେମରେ ପଡ଼ିଲେ ଓ ବାହା ହୋଇଗଲେ। ସ୍ୱପ୍ନା ଏବେ ତାଙ୍କ ପେପାଦାର ସ୍ୱପ୍ନ ଦେଖିବା ଛାଡ଼ିଦେଇଛନ୍ତି। ଆଉ ସ୍କୁଲକୁ ଫେରିବା ଯୋଜନା ବି ନାହିଁ। ୨ ମାସର ପୁଅକୁ ସ୍ତନ୍ୟପାନ କରାଇବା ପାଇଁ ବସିପଡ଼ି ସ୍ୱପ୍ନା କହିଲେ, ମୁଁ ପାଠପଢ଼ା ଛାଡ଼ି ନ ଥିଲେ ଜୀବନରେ ସବୁକିଛି ଭିନ୍ନ ହୋଇଥାଆନ୍ତା। ସ୍ୱପ୍ନାଙ୍କ ପ୍ରିଭେଟ୍ ସ୍କୁଲର ପାଇଁ ତାଙ୍କ ପ୍ରକୃତ ନାମକୁ ଏଠାରେ ଲୁଚାଇ ଦିଆଯାଇଛି।



ଏସିଆର ଅନ୍ୟତମ ଦରିଦ୍ର ଦେଶ ନେପାଳ ବିଦେଶାଗତ ଅର୍ଥ ଓ ପର୍ଯ୍ୟଟନ ଉପରେ ନିର୍ଭରଶୀଳ। ମହାମାରୀ ଉଭୟ ଉତ୍ପାଦନ ଓ ବ୍ୟାପାର ଅନ୍ୟ ବର୍ଷଗୁଡ଼ିକରେ ଏହି ସମୟରେ ବିଦେଶୀ ପର୍ଯ୍ୟଟକମାନେ ଅନୁପୂର୍ଣ୍ଣ ପର୍ବତମାଳା ଓ ଏଭାରେଷ୍ଟ ଶୁଙ୍ଘ ବଢ଼ିବା ପାଇଁ ନେପାଳ ପୂର୍ଣ୍ଣ ହୋଇଥାଆନ୍ତା। ଚଳିତ ବର୍ଷ ସେମାନଙ୍କଠାରୁ ଆସୁଥିବା ଅର୍ଥର ସ୍ତ୍ରୋତ ଶୁଖିଯାଇଛି।

ଏହି ସମସ୍ୟା ଉତ୍ତର ହୋଇଛି। ଲକ୍ଷ ଲକ୍ଷ ନେପାଳ ଶ୍ରମିକ ବିଦେଶରେ କାମ କରନ୍ତି। ସେମାନଙ୍କ ମଧ୍ୟରୁ ଅନେକେ ରୋଷେୟା, ସଫେଇ କର୍ମୀ, ଚାକର, ଗାଡ଼ି ଓ ଧାଳି ଭାବେ ଭାରତ କିମ୍ବା ମଧ୍ୟପ୍ରାନ୍ତରେ କାର୍ଯ୍ୟ କରି ଜୀବିକା ଅର୍ଜନ କରିଥାଆନ୍ତି। ଏହିପରି ଭାବେ ୨୦୧୯ରେ ନେପାଳକୁ ବିଦେଶରୁ ଆସିଥିବା ଅର୍ଥର ପରିମାଣ ଥିଲା ୮.୨୫ ବିଲିୟନ୍ ଡଲାର। କିନ୍ତୁ ମହାମାରୀ ଯୋଗୁ ଅନେକ ଦେଶର ଅର୍ଥନୀତି ଦୋହଲିଯାଇଥିବାରୁ ଏହି ଉପ ସଂକ୍ରମିତ ହୋଇଯାଇଛି। ନିକଟରେ ବହୁସଂଖ୍ୟକ ନେପାଳୀ ଘରକୁ ଫେରିଛନ୍ତି। ନେପାଳର ସହରଗୁଡ଼ିକରେ ମଧ୍ୟ ଅନେକେ ନିରୁକ୍ତି ହରାଇଛନ୍ତି। ବନ୍ଧୁ ଯୁବକ ଏବେ ପାହାଡ଼ପର୍ବତ ଘେରା ସେମାନଙ୍କ ଗାଁରେ

ଘୁରିବୁଲୁଛନ୍ତି। ସେମାନଙ୍କ ମଧ୍ୟରୁ ହରଦାସ ଅନ୍ୟତମ, ଯାହାଙ୍କୁ ସ୍ୱପ୍ନା ମନର ମଣିଷ କରିନେଇଥିଲେ। ହରଦାସ(୨୦) କାଠମାଣ୍ଡୁ ଓ ନେପାଳରାଜ୍ୟ ଭଳି ସହରରେ ବୁଲି ବୁଲି ମିସ୍ତ୍ରୀ କାମ କରୁଥିଲେ। କିନ୍ତୁ ଗତବର୍ଷ ଏପ୍ରିଲରେ ମହାମାରୀ ଯୋଗୁ କାମ ବନ୍ଦ ହୋଇଯିବାରୁ ସେ ତାଙ୍କ ଗାଁ ରାସ୍ତି ସୋନାରିକୁ ଫେରିଥିଲେ। ପାହାଡ଼ ତଳ ରାସ୍ତି ଧୂଳିରେ ଅଲ୍ଲୀଦିତ ଘରଗୁଡ଼ିକ ମଧ୍ୟରୁ ଅଧିକାଂଶ ମାଟି ଓ ପଥରରେ ତିଆରି। ସ୍ୱପ୍ନାଙ୍କ ବାପା ରାମ ଦୟାଲ ଏକ ଅଗୋ ରିକ୍ତ ଆଶିଥିଲେ ଠିକ୍ ଲକ୍ଷ୍ମୀର ପୂର୍ବରୁ। ଏବେ ଗ୍ରାହକ ମିଳୁ ନ ଥିବାବେଳେ ସେ ମାସକୁ ପ୍ରାୟ ୩୦ ହଜାର ଟଙ୍କା ଶୁଖୁଛନ୍ତି। ଝିଅ ଏବେ କମ୍ ବୟସରେ ବାହା ହୋଇଗଲା ବୋଲି ରାମ ଦୟାଲ ଖୁସି ନ ଥିଲେ। କିନ୍ତୁ ସ୍ୱପ୍ନା ଘରଛାଡ଼ି

ଶୁଖିଲାଲୟ ଗଲେ ଆର୍ଥିକ ବୋଝ କମିଯିବ ଭାବି ସେ ବିବାହକୁ ଅନୁମତି ଦେଇଥିଲେ। ଘରେ ଆଉ ୫ଟି ପୁଅକୁ ଖୁଆଇବାକୁ ପଡ଼ୁଛି ନା। ସ୍ୱପ୍ନା ଯଦି ଦଶମ ଶ୍ରେଣୀ ପାଠ ପଢ଼ିବେଲେ ଆଥେଟିକ୍ ଟେବେଲ ଟାକ୍ ଜୀବନ ଆଉ ଟିକେ ଭଲରେ କରିଥାଆନ୍ତା ବୋଲି ରାମ ଦୟାଲ କହିଛନ୍ତି। ସ୍ୱପ୍ନାଙ୍କ ମା' ଗୁମ୍‌ନା ମଧ୍ୟ ପାଠଶାଳା ପଢ଼ି ନ ଥିବା ଜଣେ ବାଲ୍ୟବିବାହ ବିରୋଧରେ ଲଢ଼େଇ କରୁଥିବା କର୍ମୀମାନଙ୍କ ମତରେ ସେମାନେ ଅତ୍ୟୁତ୍ପୂର୍ଣ୍ଣ କଠିନ ପରିସ୍ଥିତିରେ କାମ କରୁଛନ୍ତି। ସମସ୍ୟା ବଢ଼ି ବଢ଼ି ଚାଲିଛି। ଦେଶ ସାରା ଏପରି ଅନେକ ପରିବାର ସେମାନଙ୍କ କାହାଣୀ ଶୁଣାଇଛନ୍ତି, ଯେଉଁମାନେ ନିଜ ଝିଅଙ୍କୁ ବାଲ୍ୟବିବାହ ଭିତରେ ନିଖୋଜ ହୋଇଯାଉଥିବା ଦେଖୁଛନ୍ତି।

ଅଶ୍ୱିନ ପ୍ଲେୟର ଅଫ୍ ଦି ମନ୍ଥ

ଭାରତର ଷ୍ଟାର ଅଫ୍ ସିନର ରବିଚନ୍ଦ୍ର ଅଶ୍ୱିନ ଆଇସିସି ପୁରୁଷ ପ୍ଲେୟର ଅଫ୍ ଦି ମନ୍ଥ ବିବେଚିତ ହୋଇଛନ୍ତି।

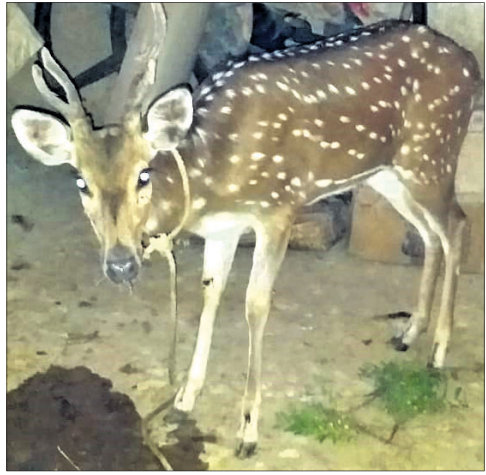
୧୦ ୧୨

ଦର୍ଶନଙ୍କ ମନ ଜିତିଲେ ଉର୍ବଶୀ

ବଲିଉଡ ନାୟିକା ଉର୍ବଶୀ ଚୌହାନ ଏକ ନୂଆ ମ୍ୟୁଜିକ ଆଲବମକୁ ନେଇ ଚର୍ଚ୍ଚାରେ। ସୁନ୍ଦର ଏହି ଗୀତକୁ ୮୬ ଲକ୍ଷରୁ ଅଧିକ ଥର ଦେଖା ସରିଲାଣି।



ବନ୍ୟଜନ୍ତୁ ଜନବସତିମୁହାଁ



ଝୋଲୁଲ ଗ୍ରାମର ବିଲୁ ମହାରାଜାଙ୍କ ଘରୁ ଉଦ୍ଧାର ହେଲା।

ବାରିପଦା ଅଫିସ୍, ୯୩୩

ମୟୂରଭଞ୍ଜ ଜିଲ୍ଲା ଶିମିଳିପାଳ ଅଭୟାରଣ୍ୟରେ ଏବେ ବି ନିଆଁ ହୁଡୁ ହୁଡୁ ହୋଇ ଜଳୁଛି। ଅଗ୍ନି ନିର୍ବାପନ ପାଇଁ ରାଜ୍ୟ ସରକାରଙ୍କ ପକ୍ଷରୁ ୫୦କୋଟି ଡୋଲାର ଟିଏମ୍ ପହଞ୍ଚିଛି। ସେମାନେ ୪ଟି ଟିଏମ୍ରେ ବିଭିନ୍ନ ହୋଇ ଚହଳା, ପିଠାବଟା, ଯଶିପୁର ଓ କରଞ୍ଜିଆ ରେଞ୍ଜରେ ନିଆଁ ଲିଭାଇବା କାର୍ଯ୍ୟ ଜାରି ରଖିଛନ୍ତି। ଅଭୟାରଣ୍ୟର କରଞ୍ଜିଆ ଡିଭିଜନର ଦୁଧୁଆଳି ଜଙ୍ଗଲରେ ନିଆଁ ଲଗାଇଥିବା ୨୨୨୯୯୯୯ ବନଖଣ୍ଡ କର୍ମଚାରୀମାନେ କାରୁ କରିବାରେ ସକ୍ଷମ ହୋଇଛନ୍ତି। ଉକ୍ତ ମୁକ୍ତବନ୍ଦ୍ୟ

ଶିମିଳିପାଳରେ ଲିଭୁନି ନିଆଁ

ନିଆଁ ଲଗାଇବା ଅଭିଯୋଗରେ ୨ ଶିକାରୀ ଗିରଫ

ହେଲେ କରଞ୍ଜିଆ ଥାନା ଖଡ଼ିକୁଦ ଗ୍ରାମର ସାଲୁ ତିର(୨୫) ଓ ଦୁଧୁଆଳି ଗ୍ରାମର ପ୍ରତାପ ହେମ୍ବମ(୩୦)। ସାଲୁକାଠାରୁ ୪୧୫୯୯୯ର ୨୨୯୯୯୯ ଫାଶ ଜବତ କରାଯାଇଛି। ଠେକୁଆ ଶିକାର ପାଇଁ ଏହାକୁ ବ୍ୟବହାର କରାଯାଉଥିବା ଗିରଫ ମୁକ୍ତବନ୍ଦ୍ୟ ପ୍ରକାଶ କରିଛନ୍ତି। ଅନ୍ୟପକ୍ଷେ ଅଗ୍ନିକାଣ୍ଡ ଯୋଗୁ ଅଭୟାରଣ୍ୟର

କାବଜକୁ ଅଧିକାଂଶ ହୋଇପଡ଼ିଛି। ଗ୍ରାମ୍ୟର ଗପନାଗ୍ରା ବୁଦ୍ଧି ସାଙ୍ଗକୁ ନିଆଁର ପ୍ରକୋପ ବନ୍ୟଜନ୍ତୁକୁ ଅଧିକାଂଶ କରିପକାଇଛି। ଫଳରେ କୋର ଅଞ୍ଚଳକୁ ବନ୍ୟଜନ୍ତୁମାନେ ଗ୍ରାମ ଓ ସହରାଞ୍ଚଳକୁ ହେଉଛନ୍ତି। ନିଆଁର ଛୁଟି ପରଖିବା ପାଇଁ ମୟୂରଭଞ୍ଜ ଜିଲ୍ଲାପାଳ ବିନାତ ଭରସା, ଏସ୍ପି ସ୍ମିଥ୍ ପି. ପରମାର ଓ ବାରିପଦା ବନଖଣ୍ଡ ଅଧିକାରୀ ସତ୍ୟେଶ ଯୋଶୀ ବିଭିନ୍ନ ଅଞ୍ଚଳ ପରିଦର୍ଶନ କରିଛନ୍ତି। ସୋମବାର ବିଳମ୍ବିତ ରାତିରେ କରଞ୍ଜିଆ ଡିଭିଜନର ଦୁଧୁଆଳି ରେଞ୍ଜ ଭିତ୍ତିଆଳି ଡିଭିଜନର ଝୋଲୁଲ ଗ୍ରାମର ବିଲୁ ମହାରାଜାଙ୍କ ଘରେ ଏକ ୪/୫୯୯୯ର ହରିଶ ପଶିଯାଇଥିଲା।

ହାଇକୋର୍ଟରେ ପିଆଇଏଲ୍

କଟକ ଅଫିସ୍, ୯୩୩

ରାଜ୍ୟର ଶିମିଳିପାଳ ଅଭୟାରଣ୍ୟ ସମେତ ୩୦୦ରୁ ଊର୍ଦ୍ଧ୍ୱ ଜଙ୍ଗଲରେ ପ୍ରାୟ ମାସେ ହେବ ନିଆଁ ଲାଗିଛି। ଏହା କମିବା ପରିବର୍ତ୍ତେ ଦିନକୁ ଦିନ ବଢ଼ିବାରେ ଲାଗିଛି। ଏପରି କି କେବଳ ଶିମିଳିପାଳର ୧୪୨୮ଟି ଗ୍ରାମରେ ନିଆଁ ଲାଗିଥିବା

ବନ ବିଭାଗ ପକ୍ଷରୁ କୁହାଯାଇଛି। ନିଆଁ ଲିଭାଇବା ପାଇଁ ମୁଖ୍ୟମନ୍ତ୍ରୀ ନବୀନ ପଟ୍ଟନାୟକ ଓଡ୍ରାଫ୍ ଟିଏମ୍ ବିଭିନ୍ନ ଗ୍ରାମକୁ ପଠାଇଛନ୍ତି। ଏପରି କି ଏହାକୁ କିପରି ନିୟନ୍ତ୍ରଣ କରାଯାଇପାରିବ ସେଥିପାଇଁ ପିସିସିଏଲ୍ ନେତୃତ୍ୱରେ ଏକ ୯କୋଟି ଟାଙ୍କି ଫୋର୍ସ ମଧ୍ୟ ଗଠନ କରାଯାଇଛି। ତେବେ ଜଙ୍ଗଲରେ ଲାଗିଥିବା



ବାଲେଶ୍ୱର ଜିଲ୍ଲା କୁଲଡିହା ଅଭୟାରଣ୍ୟରେ ଲାଗିଥିବା ନିଆଁକୁ ଲିଭାଯାଉଛି।

ସ୍ୱାସରୁଦ୍ଧ ପରିସ୍ଥିତି

ଅମରପାଳି, ୯୩୩(ଡି.ଏନ.ଏ.)

ସୁବର୍ଣ୍ଣପୁର ଜିଲ୍ଲା ବୀରମହାରାଜପୁର ଓ ଉଲୁଣ୍ଡା ରେଞ୍ଜ ଅଧୀନରେ ଥିବା ପ୍ରାୟ ସବୁ ଜଙ୍ଗଲରେ ଏବେ ନିଆଁ ଲାଗିଛି। ନିଆଁ ଲାଗି ବ୍ୟାପକ ଜଙ୍ଗଲ କ୍ଷୟକ୍ଷତି ହେଉଥିବା ବେଳେ ଧୂଆଁ ଯୋଗୁ ଅସ୍ୱାସପୂର୍ଣ୍ଣ ହୋଇପଡ଼ିଛି ଜନଜୀବନ। ମାତ୍ରାଧିକ ଧୂଆଁ ନିର୍ଗତ ହେଉଥିବାରୁ ଫୁଲଦିନ ହେଲା ସମଗ୍ର ବୀରମହାରାଜପୁର ଅଞ୍ଚଳ ଧୂଆଁଲିଆ ଦେଖାଯାଉଛି। ଧୂଆଁ ଯୋଗୁ ରାସ୍ତାରେ ଯାତାୟତ ବେଳେ

ସ୍ୱାସରୁଦ୍ଧ ପରିସ୍ଥିତି ସୃଷ୍ଟି ହେଉଛି। ଆଖି ପୋଡୁଥିବା ଲୋକେ ଅଭିଯୋଗ କରୁଛନ୍ତି। ପ୍ରକୃତିପ୍ରେମୀ ଏହାକୁ ନେଇ ଉଦ୍‌ବେଗ ପ୍ରକାଶ କରୁଛନ୍ତି। ବୀରମହାରାଜପୁର ରେଞ୍ଜ ଅନ୍ତର୍ଗତ ପିତାମହଲ, ଗରିଆମୁଣ୍ଡା, ସଂଗ୍ରାମପୁର, ସେରଗୋଡା, ଚାମକିଆବାଦର, ସାହାଳକାଥା, ଖଣ୍ଡହଟା, ହାଡିଲିମୁଣ୍ଡା, କୁଦପାଳ, ଭାଲୁରୁକୁର, ବୁରୁଗୁଡା, ଅମରପାଳି, ଗୌଡ଼ଗାଡ଼, ବୁର୍ଜନଡେଲା, ସାଗଯୋରୀ, ଠେଙ୍ଗୋଡ଼୍ୟାମ ଆଦି ଜଙ୍ଗଲରେ ଲାଗିଥିବା ନିଆଁକୁ ଆୟତ୍ତ କରିବା ବନ ବିଭାଗ ପକ୍ଷରେ



କୋଟସମଲାଇ ଅଞ୍ଚଳ ଜଙ୍ଗଲରେ ଲାଗିଥିବା ନିଆଁ।

'ଅଧିକ ଲୋକ, ମେଶିନ ନିୟୋଜନ କର'

ଭୁବନେଶ୍ୱର, ୯୩୩(ବୁଧବୋ)

ରାଜ୍ୟର ବିଭିନ୍ନ ଜଙ୍ଗଲରେ ଲାଗିଥିବା ନିଆଁକୁ ଲିଭାଇବା ପାଇଁ ସରକାର ଏବେ ତତ୍ପରତା ଦେଖାଉଛନ୍ତି। ପ୍ରତିଦିନ ଏନେକ ସମାକ୍ଷୀ ମଧ୍ୟ କରାଯାଉଛି। ମଙ୍ଗଳବାର ମୁଖ୍ୟ ଶାସନ ସଚିବ ସୁରେଶ ଚନ୍ଦ୍ର ମହାପାତ୍ର ବନାଗ୍ରି ପରିସ୍ଥିତିର ସମାକ୍ଷୀ କରି ଅଗ୍ନି ନିର୍ବାପନ କାର୍ଯ୍ୟରେ ଅଧିକ ଲୋକ ଓ ମେଶିନ ନିୟୋଜନ ଲାଗି ନିର୍ଦ୍ଦେଶ ଦେଇଛନ୍ତି।

■ ବନାଗ୍ରି ପରିସ୍ଥିତିର ସମାକ୍ଷୀ କଲେ ମୁଖ୍ୟ ଶାସନ ସଚିବ
■ ପଞ୍ଚାୟତ ପ୍ରତିନିଧିଙ୍କୁ ସାମିଲ, ପାଠୋଲି ଉପରେ ଗୁରୁତ୍ୱ
ଅନ୍ୟପକ୍ଷରେ ମୁଖ୍ୟମନ୍ତ୍ରୀ ନବୀନ ପଟ୍ଟନାୟକ ରାଜ୍ୟବ୍ୟାପୀ ବନାଗ୍ରି ନିର୍ବାପନ କାର୍ଯ୍ୟରେ ଓଡ୍ରାଫ୍‌କୁ ନିୟୋଜିତ କରିବା ପାଇଁ ନିର୍ଦ୍ଦେଶ ଦେଇଛନ୍ତି।

ଓଜେଏସ୍‌ରେ ଇର୍ଷାତା ଚଢ଼଼ର

କୃତକାର୍ଯ୍ୟ ୪୭ ମଧ୍ୟରୁ ୩୦ ମହିଳା



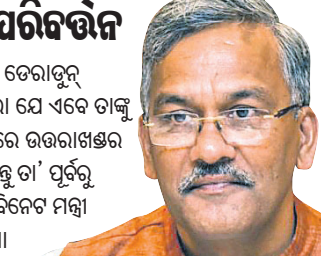
ଭୁବନେଶ୍ୱର, ୯୩୩(ବୁଧବୋ): ଓଡ଼ିଶା ଲୋକସେବା ଆୟୋଗ (ଓପିଏସ୍‌ସି) ଦ୍ୱାରା ପରିଚାଳିତ ଓଡ଼ିଶା କୃତକାର୍ଯ୍ୟ ସଭିଏ (ଓଜେଏସ୍) ପରାକ୍ଷୀ-୨୦୧୯ରେ ରେଜିଷ୍ଟ୍ରି ମଙ୍ଗଳବାର ପ୍ରକାଶ ପାଇଛି। ଏଥିରେ ୪୭ଜଣ ପରାକ୍ଷୀ କୃତକାର୍ଯ୍ୟ ହୋଇଛନ୍ତି। ଏମାନଙ୍କ ମଧ୍ୟରେ ୩୦ଜଣ ମହିଳା ରହିଛନ୍ତି। ଏହି ୪୭ଜଣ ରାଜ୍ୟରେ ସିଦ୍ଧିଲ ଜଳ ପଦକ ପାଇଁ ମନୋନୀତ ହୋଇଛନ୍ତି। ପରାକ୍ଷୀରେ ସମ୍ପଲ୍ଲଭିତ ଜିଲ୍ଲା କୃତକାର୍ଯ୍ୟ ଉପଖଣ୍ଡ ଅଧୀନ ଗଡ଼ପୋଖ ଗ୍ରାମର ଶର୍ଣ୍ଣିତା କେସରପ୍ପାରି

ଇସ୍ତଫା ଦେଲେ ତ୍ରିବେନ୍ଦ୍ର

ଭଉରାଖଣ୍ଡରେ ନେତୃତ୍ୱ ପରିଚର୍ତ୍ତନ



ଦିଲ୍ଲୀରୁ ଭାଜପା ମୁଖ୍ୟ ଜେ.ପି. ନଡ଼ାଙ୍କୁ ଭେଟି ତେରାତୁରୁ ଫେରିବା ପରେ ବଡ଼ି ଲାଲୁଙ୍କୁ କହିଦେଇଥିଲେ। ସେ ଏବେ ତାଙ୍କୁ ମୁଖ୍ୟମନ୍ତ୍ରୀ ପଦ ଛାଡ଼ିବାକୁ ପଡ଼ିବ। ମାର୍ଚ୍ଚ ୧୮ରେ ଭଉରାଖଣ୍ଡର ତ୍ରିବେନ୍ଦ୍ର ସରକାରଙ୍କୁ ୪ ବର୍ଷ ପୂରିଆଆଣ୍ଡା କିନ୍ତୁ ତା' ପୂର୍ବରୁ ତାଙ୍କୁ ଇସ୍ତଫା ଦେବାକୁ କୁହାଯାଇଥିଲା। କ୍ୟାବିନେଟ ମନ୍ତ୍ରୀ ଧନ ସିଂ ରାଓଙ୍କୁ ମୁଖ୍ୟମନ୍ତ୍ରୀ ଚୋଡ଼ିରେ ଆଗ୍ରା ରହିଥିବା ଜଣାପଡ଼ିଛି। ଏବେ ବୁଧବାର ହେବାକୁ ଥିବା ଭାଜପା ବିଧାୟକ ଦଳ ବୈଠକ ଉପରେ ସମପ୍ରକାଶ ନକର ରହିଛି।



ଭାଜପାଙ୍କୁ ଭେଟିବା ପରେ ଗଣମାଧ୍ୟମକୁ ରାଓଙ୍କୁ କହିଛନ୍ତି, ଦିଲ୍ଲୀର ନିଷ୍ପତ୍ତିକ୍ରମେ ସେ ଇସ୍ତଫା ଦେଇଛନ୍ତି। ଏହା ହେଉଛି ଭାଜପାର ଏକ ସାମୁହିକ ନିଷ୍ପତ୍ତି। ଦଳରେ ସବୁ ନିଷ୍ପତ୍ତି ସର୍ବସମ୍ମତକ୍ରମେ ନିଆଯାଇଥାଏ। ଏହା ପୂର୍ବରୁ ରାଓଙ୍କୁ ମୁଖ୍ୟମନ୍ତ୍ରୀଙ୍କ ସରକାରୀ ବାସଭବନରେ ନିଜ ଘନିଷ୍ଠ ସହଯୋଗୀମାନଙ୍କ ସହ ମନୁଣା କରିଥିଲେ। ଉକ୍ତ ବୈଠକରେ କ୍ୟାବିନେଟ ମନ୍ତ୍ରୀ ମଦନ କୌଶିକ ଓ ଧନ ସିଂ ରାଓଙ୍କୁ ଉପସ୍ଥିତ ଥିଲେ। ଧନ ସିଂ ରାଓଙ୍କୁ ତ୍ରିବେନ୍ଦ୍ର

୪ ଦିନ ବ୍ୟାଙ୍କ ବନ୍ଦ ରହିବ

୨ଦିନିଆ ଧର୍ମଯତ୍ତ ତାକରା ଦେଇଛି ଯୁନିୟନ

ଭୁବନେଶ୍ୱର, ୯୩୩
ଗତବର୍ଷେ ସମୟରେ କେନ୍ଦ୍ର ସରକାର କିଛିକାର୍ଯ୍ୟକ୍ରମର ବ୍ୟାଙ୍କକୁ ଘରୋଇକରଣ କରିବା ଲାଗି ନିଷ୍ପତ୍ତି ନେଇଛନ୍ତି। ସରକାରଙ୍କ ଏଭଳି ନିଷ୍ପତ୍ତିର ପ୍ରତିବାଦରେ ଯୁନିୟନରେ ଫୋରମ୍ ଅଫ୍ ବ୍ୟାଙ୍କ ଯୁନିୟନ (ୟୁଏସ୍‌ସିୟୁ) ପକ୍ଷରୁ ୨ ଦିନିଆ ବ୍ୟାଙ୍କ ଧର୍ମଯତ୍ତର ଡାକରା ଦିଆଯାଇଛି। ଯୁନିୟନର ଏହି ଡାକରା ଫଳରେ ଦେଶରେ ଲଗାତର ୪ ଦିନ ବ୍ୟାଙ୍କ ସେବା ବନ୍ଦ ରହିବ ବୋଲି ଜଣାପଡ଼ିଛି। ଯୁନିୟନ ପକ୍ଷରୁ ମିଳିଥିବା ସୂଚନା ଅନୁସାରେ ମାର୍ଚ୍ଚ ୧୩ ଓ ୧୪ ସାଧାରଣତଃ ୨ୟ ଶନିବାର ଏବଂ ରବିବାର ପରୁ ଥିବାବୃତ୍ତ ବ୍ୟାଙ୍କ ବନ୍ଦ ରହିବ। ସେହିଭଳି ଯୁନିୟନର ବନ୍ଦ ଡାକରା ଯୋଗୁ ମାର୍ଚ୍ଚ ୧୫ ଓ ୧୬ (ସୋମ ଓ ମଙ୍ଗଳବାର)ରେ ମଧ୍ୟ ବ୍ୟାଙ୍କ ସେବା ବନ୍ଦ ରହିବ। ଅର୍ଥାତ ଶନି, ରବି, ସୋମ ଓ ମଙ୍ଗଳବାର



ଗିରାଣୀ ଚନ୍ଦ୍ର ମୁର୍ତ୍ତି ଜାତିସଂଘ ଏକ୍ସଟର୍ନାଲ ଅତିରୂପ କମିଟି ଅଧକ୍ଷ



ନୂଆଦିଲ୍ଲୀ, ୯୩୩: ଭାରତର ନିୟନ୍ତ୍ରଣ ଓ ମହାଲୋକା ସମାକ୍ଷକ (ସିଏସି) ଗିରାଣୀ ମୁର୍ତ୍ତି ୨୦୨୧ ପାଇଁ ଜାତିସଂଘ ରାଜ୍ୟ ସମାକ୍ଷକ (ଏକ୍ସଟର୍ନାଲ ଅତିରୂପ) କମିଟି ଅଧକ୍ଷ ଭାବେ ପୁନଃ ନିଯୁକ୍ତ ହୋଇଛନ୍ତି। ଏ ସଂକ୍ରାନ୍ତିରେ ତାଙ୍କ ଅଫିସ୍‌ରୁ ଏକ ବିବୃତି ଜାରି ହୋଇଛି। ଗତବର୍ଷ ମଧ୍ୟ ସିଏସି ମୁର୍ତ୍ତି ଏହି ପଦବୀରେ ନିଯୁକ୍ତ ମିଳିଥିଲା। ଭାରତ, କର୍ମାନା, ଚିଲି, ଚାଉନା, ବ୍ରିଟେନ, ଫ୍ରାନ୍ସ, ଫିଲିପାଇନ୍ସ, ସ୍ୱିଜରଲ୍ୟାଣ୍ଡ, ଇଟାଲୀ, ଯାମା, ପୂର୍ଣ୍ଣା-୧୧

ଭଉରାଖଣ୍ଡରେ ନେତୃତ୍ୱ ପରିଚର୍ତ୍ତନ



ଭଉରାଖଣ୍ଡରେ ନେତୃତ୍ୱ ପରିଚର୍ତ୍ତନ ହୋଇଛି। ଏମାନଙ୍କ ମଧ୍ୟରେ ୩୦ଜଣ ମହିଳା ରହିଛନ୍ତି। ଏହି ୪୭ଜଣ ରାଜ୍ୟରେ ସିଦ୍ଧିଲ ଜଳ ପଦକ ପାଇଁ ମନୋନୀତ ହୋଇଛନ୍ତି। ପରାକ୍ଷୀରେ ସମ୍ପଲ୍ଲଭିତ ଜିଲ୍ଲା କୃତକାର୍ଯ୍ୟ ଉପଖଣ୍ଡ ଅଧୀନ ଗଡ଼ପୋଖ ଗ୍ରାମର ଶର୍ଣ୍ଣିତା କେସରପ୍ପାରି

ପେସି କଲ୍ ନିୟମ: ଏସ୍‌ଏମ୍‌ଏସ୍ ସେବା ବାଧାପ୍ରାପ୍ତ

ନୂଆଦିଲ୍ଲୀ, ୯୩୩

ଡେଲିକମ୍ କମ୍ପାନୀରୁ ବିରକ୍ତିକର (ପେସି) କଲ୍ ଏବଂ ମେସେଜକୁ ବାଦ୍ ଦେବା ଲାଗି ନୂଆ ନିୟମ କାର୍ଯ୍ୟକାରୀ କରାଯାଇଛି। ଭାରତୀୟ ଟେଲିକମ୍ ନିୟମକ କର୍ତ୍ତୃପକ୍ଷ (ଟ୍ରାଇ) ନିୟମ

୭ ଦିନ ମହଲତ ଦେଲା ଗ୍ରାଜ

ନୂଆଦିଲ୍ଲୀ, ୯୩୩

ଡେଲିକମ୍ କମ୍ପାନୀରୁ ବିରକ୍ତିକର (ପେସି) କଲ୍ ଏବଂ ମେସେଜକୁ ବାଦ୍ ଦେବା ଲାଗି ନୂଆ ନିୟମ କାର୍ଯ୍ୟକାରୀ କରାଯାଇଛି। ଭାରତୀୟ ଟେଲିକମ୍ ନିୟମକ କର୍ତ୍ତୃପକ୍ଷ (ଟ୍ରାଇ) ନିୟମ

ଆଜିର ସମ୍ପାଦକୀୟ

ନିର୍ଦ୍ଦେଶରେ ଏତେବର୍ଷ

ଲୋକଙ୍କ ବଦଳରେ ମୋ ଜୀବନ ନିଅ



ମ୍ୟାନମାର ସୈନ୍ୟଙ୍କ ଆଗରେ ଆଶ୍ୱେଇଲେ ନନ୍ ଆନ୍ ରୋଭ୍ ଟୁ ଚକ୍।

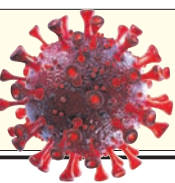
ସେନା ଆଗରେ ଆଶ୍ୱେଇଲେ ନନ୍

ନାପିଡାଓ, ୯୩୩

ଗଣତନ୍ତ୍ର ସମ୍ପର୍କିତା ନେତ୍ରୀ ଅଜ୍ଞାସାନ୍‌ସୁ ଟାଙ୍କ ନିର୍ବାଚିତ ସରକାରକୁ ମ୍ୟାନମାରରୁ ହଟାଇ ସେନା କ୍ଷମତା ମାଡ଼ିବିବା ପରଠାରୁ ଦେଶବ୍ୟାପୀ ଆନ୍ଦୋଳନ ଜାରି ରହିଛି। ବିକ୍ଷୋଭକାରୀଙ୍କୁ ଘରଠାକିବା ପାଇଁ ଶକ୍ତିଶାଳୀ ସେନାର ନ୍ୟାୟ ବହିର୍ଭୂତ କାର୍ଯ୍ୟାନୁଷ୍ଠାନ ଜାରି ରହିଥିବାବେଳେ ସାହସିକତା ଦେଖାଇଛନ୍ତି ଜଣେ ନନ୍। ଫେବୃୟାରୀ ୧ରେ ନନ୍ ଟା ସରକାରଙ୍କ କ୍ଷମତା ଅପହରଣ କରିବା ପରଠାରୁ ମ୍ୟାନମାରରେ ସେନା ଓ ପୋଲିସର ବର୍ବରତା ଲୋକଙ୍କ ଜୀବନ

ନେଇଚାଲିଛି। ମଙ୍ଗଳବାର ସୁଦ୍ଧା ୬୦ରୁ ଊର୍ଦ୍ଧ୍ୱ ବିକ୍ଷୋଭକାରୀଙ୍କ ଜୀବନ ଯାଇଛି। ଏପରି ସ୍ଥିତିରେ ସେନାର ନରସଂହାର ଅତ୍ୟନ୍ତ ପାଇଁ ଉଦ୍ୟମ ଆରମ୍ଭ କରିଛନ୍ତି ସିନ୍ଧୁର ଆନ୍ ରୋଭ୍ ଟୁ ଚକ୍। ସେ ଉତ୍ତର ମ୍ୟାନମାର ରାସ୍ତାରେ କରି ରହିଥିବା ସେନା ଆଗରେ ଆଶ୍ୱେଇ ପଡ଼ିଲେକଙ୍କ ଉପରକୁ ଚୁକିତାଳନା ନ କରିବାକୁ ଅନୁରୋଧ କରିଛନ୍ତି। ସେମାନଙ୍କୁ ମାରିବା ପୂର୍ବରୁ ପ୍ରଥମେ ତାଙ୍କୁ ହତ୍ୟା କରିବାକୁ ହେବ ବୋଲି ସେ ସେନାକୁ କହିଥିଲେ। ଏହାର ଏକ ଫଟୋ ସୋସିଆଲ ମିଡିଆରେ ସରିଲା ଦୃଷ୍ଟି ଆକର୍ଷଣ କରିଥିବାବେଳେ ନନ୍ ଜଣକ ବେଶ ସାହସିକତା ପ୍ରଦର୍ଶନ

■ ଗୁଳି ନ ଚଳାଇବାକୁ ଅନୁରୋଧ କଲେ
■ ମ୍ୟାନମାରରେ ଦମନଳୀଳା ଜାରି
■ ୬୦ରୁ ଊର୍ଦ୍ଧ୍ୱ ଆନ୍ଦୋଳନକାରୀଙ୍କ ଜୀବନ ଗଲାଣି
କରିଛନ୍ତି ବୋଲି ମତ ପ୍ରକାଶ ପାଇଛି। କ୍ୟାଥୋଲିକ ନନ୍ ଟୁ ଚକ୍ ଧଳା ରଙ୍ଗର କୁର୍ତ୍ତି ପିନ୍ଧି ଟୁଲ ହାତ ଖୋଲାକରି ସାମରିକ ବଳ ଆଗରେ ଆଖୁମାଡ଼ି ବସିଥିବା ଫଟୋରେ ଦେଖିବାକୁ ମିଳିଛି। ବିକ୍ଷୋଭକାରୀଙ୍କୁ ହଟାଇବାକୁ ହେଲେ କଡ଼ା କାର୍ଯ୍ୟାନୁଷ୍ଠାନ ନେବାକୁ ପଡ଼ିବ ବୋଲି



ଆକ୍ରାନ୍ତ	ମୃତ୍ୟୁ	ଆରୋଗ୍ୟ
୧୧,୭୯,୧୨,୨୫୦	୨୬,୧୪,୯୭୪	୯,୩୬,୦୮,୮୨୭
୧,୧୨,୬୦,୭୫୦	୧,୫୮,୦୭୫	୧,୦୯,୧୬,୯୧୬
୩,୩୭,୮୬୦	୧୯୧୭(+୫୩)	୩,୩୫,୨୫୦

ମଙ୍ଗଳବାର ରାତି ୧୦ଟା ସୁଦ୍ଧା (+ ଅନ୍ୟ ରୋଗରେ କରୋନା ଆକ୍ରାନ୍ତଙ୍କ ମୃତ୍ୟୁ)
 ଠିକଣା: <https://www.worldometers.info/coronavirus/> ଏବଂ ଓଡ଼ିଶା ସରକାର

ମହାଶିବରାତ୍ରି: ରହୁଳି ରୋଜିବାକୁ ନିର୍ଦ୍ଦେଶ

ଭୁବନେଶ୍ୱର, ୯/୩(ବୁଧବାର) ଆସନ୍ତା ୧୧ ତାରିଖରେ ମହାଶିବରାତ୍ରି ଦେଖାରେ ପାଳନ କରାଯିବ। ଏହି ସମୟରେ ଶୈବପାଠକ୍ରମରେ ପ୍ରବଳ ଜନସମାଗମ ହୋଇଥାଏ। ଏହାଦ୍ୱାରା କୋଭିଡ୍-୧୯ ସଂକ୍ରମଣ ବଢ଼ିବା ସମ୍ଭାବନା ରହିଛି। ଏହାକୁ ଦୃଷ୍ଟିରେ ରଖି ଯେପରି ଅଧିକ ଲୋକ ଏକାଠି ନ ହେବେ ସେ ନେଇ କୋଭିଡ୍-୧୯ ଗାଇଡ୍‌ଲାଇନ ମୁତାବକ ଆବଶ୍ୟକ ପଦକ୍ଷେପ ନେବାକୁ ଜିଲ୍ଲାପାଳ, ମହାନଗର ନିଗମ କମିଶନରଙ୍କୁ ସ୍ୱତନ୍ତ୍ର ଚିଲିଫ୍ କମିଶନର(ଏସ୍‌ଆରସି) ନିର୍ଦ୍ଦେଶ ଦେଇଛନ୍ତି। ରାଜ୍ୟରେ କୋଭିଡ୍-୧୯ ମହାମାରୀ ବିପଦ ଚଳିନାହିଁ। ଏସ୍‌ଆରସି କୋଭିଡ୍-୧୯ ଭୂତାଣୁ

ପାରାଦୀପ ପ୍ଲାଷ୍ଟିକ ପାର୍କ ପାଇଁ ଏମ୍‌ଓୟୁ

ଭୁବନେଶ୍ୱର, ୯/୩(ବୁଧବାର)

ରାଜ୍ୟ ସରକାର ତାଉନ୍‌ସ୍ଥିମ୍ ପ୍ଲାଷ୍ଟିକ ଇଣ୍ଡଷ୍ଟ୍ରି ପାଇଁ ପାରାଦୀପଠାରେ ଏକ ଶିଳ୍ପ ପାର୍କ ବିକାଶ କରୁଛନ୍ତି। ପାରାଦୀପଠାରେ ହେବାକୁ ଥିବା ଏହି ପ୍ଲାଷ୍ଟିକ ପାର୍କ ବିକାଶ ରାଜ୍ୟ ଓ କେନ୍ଦ୍ର ସହଭାଗିତାରେ ହେବ। ଏ ନେଇ ମଙ୍ଗଳବାର ଭର୍ଚୁଆଲ୍ ପ୍ଲଟଫର୍ମ୍ କ୍ରିଆରେ ମୁଖ୍ୟମନ୍ତ୍ରୀ ନବୀନ ପଟ୍ଟନାୟକ ଏବଂ କେନ୍ଦ୍ର ପେଟ୍ରୋଲିୟମ ମନ୍ତ୍ରୀ ଧର୍ମେନ୍ଦ୍ର ପ୍ରଧାନଙ୍କ ଉପସ୍ଥିତିରେ ଇଡିଏଲ୍ ଏବଂ ଭାରତୀୟ ଟେଲ ନିଗମ(ଆଇଓସିଏଲ୍) ମଧ୍ୟରେ ବୁଝାମଣାପତ୍ର (ଏମ୍‌ଓୟୁ) ସ୍ୱାକ୍ଷର ହୋଇଛି। ଏହି ଅବସରରେ ମୁଖ୍ୟମନ୍ତ୍ରୀ କହିଛନ୍ତି, ଆଇଓସିଏଲ୍ ଦ୍ୱାରା ଓଡ଼ିଶାରେ କରାଯାଉଥିବା ପେଟ୍ରୋଲିୟମ ଓ ପେଟ୍ରୋକେମିକାଲ୍ ପୁଞ୍ଜିବେଶରେ ରାଜ୍ୟ ସରକାର ସମସ୍ତପ୍ରକାର ସହଯୋଗ ଯୋଗାଇ ଦେଉଛନ୍ତି। ଓଡ଼ିଶାର ପଲିମର୍ ତାଉନ୍‌ସ୍ଥିମ୍ ଇଣ୍ଡଷ୍ଟ୍ରି ପାଇଁ ପାରାଦୀପ ପ୍ଲାଷ୍ଟିକ ପାର୍କ ଭିତ୍ତିଭୂମି ଯୋଗାଇଦେବ। ତେଣୁ ଗୁମାସ୍ତା ଉଦ୍ୟୋଗୀ ସହଯୋଗରେ ତାଉନ୍‌ସ୍ଥିମ୍ ଶିଳ୍ପ ପାଇଁ ଆଇଓସିଏଲ୍ ମଧ୍ୟ ଗୁରୁତ୍ୱପୂର୍ଣ୍ଣ ଭୂମିକା ନିର୍ବାହ କରିବା ଆବଶ୍ୟକ। ରାଜ୍ୟରେ ପେଟ୍ରୋକେମିକାଲ୍ ଶିଳ୍ପ ବିକାଶ କ୍ଷେତ୍ରରେ ପ୍ଲାଷ୍ଟିକ ପାର୍କ ଆବଶ୍ୟକ ସହାୟତା କରିବ ବୋଲି ମୁଖ୍ୟମନ୍ତ୍ରୀ ଆଶାବ୍ୟକ୍ତ କରିଛନ୍ତି। ମୁଖ୍ୟମନ୍ତ୍ରୀ ପାର୍କ ସଫଳତା କାମନା କରିବା ସହ ରାଜ୍ୟ ସରକାର ଏ ଦିଗରେ ଆଇଓସିଏଲ୍‌କୁ ସମସ୍ତ ସହାୟତା ଯୋଗାଇଦେବ ବୋଲି କହିଛନ୍ତି। ଏହି ଅବସରରେ କେନ୍ଦ୍ରମନ୍ତ୍ରୀ ଧର୍ମେନ୍ଦ୍ର



ପ୍ରଧାନ କହିଛନ୍ତି, ପ୍ରଧାନମନ୍ତ୍ରୀଙ୍କ 'ପୂର୍ବଦୟ' ମିଶନରେ ନିର୍ମାଣ ହେବାକୁ ଥିବା ପାରାଦୀପ ପ୍ଲାଷ୍ଟିକ ପାର୍କ ରାଜ୍ୟର ସର୍ବାଙ୍ଗୀନ ବିକାଶ ପାଇଁ ଅନେକ ସମ୍ଭାବନା ଆଣିବ। ରାଜ୍ୟ ସରକାର ସଂଯାୟ ଢାଞ୍ଚାରେ କେନ୍ଦ୍ର ସରକାରଙ୍କ ସହଯୋଗ ତଥା ନିଜ ଦାୟିତ୍ୱ ନେଇ ପୁରଣ କଲେ ଓଡ଼ିଶାର ସର୍ବାଙ୍ଗୀନ ବିକାଶ ହେବ। ଓଡ଼ିଶାରେ ସୁବର୍ଣ୍ଣଯୁଗର ଚୋକଣାରେ ପାଇଁ ଶିଳ୍ପାୟନର ବିକାଶ ଉପରେ ଧର୍ମେନ୍ଦ୍ର ମଧ୍ୟ ଗୁରୁତ୍ୱପୂର୍ଣ୍ଣ ଭୂମିକା ନିର୍ବାହ କରିବା ଆବଶ୍ୟକ। ରାଜ୍ୟରେ ପେଟ୍ରୋକେମିକାଲ୍ ଶିଳ୍ପ ବିକାଶ କ୍ଷେତ୍ରରେ ପ୍ଲାଷ୍ଟିକ ପାର୍କ ଆବଶ୍ୟକ ସହାୟତା କରିବ ବୋଲି ମୁଖ୍ୟମନ୍ତ୍ରୀ ଆଶାବ୍ୟକ୍ତ କରିଛନ୍ତି। ମୁଖ୍ୟମନ୍ତ୍ରୀ ପାର୍କ ସଫଳତା କାମନା କରିବା ସହ ରାଜ୍ୟ ସରକାର ଏ ଦିଗରେ ଆଇଓସିଏଲ୍‌କୁ ସମସ୍ତ ସହାୟତା ଯୋଗାଇଦେବ ବୋଲି କହିଛନ୍ତି। ଏହି ଅବସରରେ କେନ୍ଦ୍ରମନ୍ତ୍ରୀ ଧର୍ମେନ୍ଦ୍ର

ପ୍ରୋତ୍ସାହନ ଦେବ ବୋଲି ଧର୍ମେନ୍ଦ୍ର କହିଛନ୍ତି। ଆଇଓସିଏଲ୍ ୪୦ କୋଟି ଟଙ୍କା ବ୍ୟୟରେ ଏକ ବିକାଶ ସଂସ୍ଥା ତିଆରି କରିଛି। ଏଠାରେ କାରଖାନା ପ୍ରତିଷ୍ଠା କରିବା ପାଇଁ ଆପ୍ତୁଥାବା ଶିଳ୍ପସଂସ୍ଥାଗୁଡ଼ିକ ବୈଷୟିକ ଓ ଆନୁଷ୍ଠାନିକ ସହଯତା ପାଇପାରିବେ। ପାରାଦୀପ ସମେତ ଓଡ଼ିଶାର ଖୋର୍ଦ୍ଧା, ବାଲେଶ୍ୱର, ବ୍ରହ୍ମପୁର, କଟକ ଜିଲ୍ଲାରେ ପ୍ଲାଷ୍ଟିକ ଆଧାରିତ ଶିଳ୍ପସମୂହ ଗଢ଼ି ଉଠିଥିବା ବେଳେ ରାଜ୍ୟରେ ଏହି ଶିଳ୍ପର ଗୁମାସ୍ତା ନିମନ୍ତେ ଇନିସିଏଟିଭ୍ ଦେବାକୁ ଇଞ୍ଜିଆନ ଅବଲମ୍ବି ଦାୟିତ୍ୱ ଦିଆଯାଇଛି। ଏହାଦ୍ୱାରା ପ୍ଲାଷ୍ଟିକ ପାର୍କ ପାଇଁ ଶସ୍ତ୍ରରେ କଞ୍ଚାମାଲ ମିଳିଲେ ବିଶେଷ କରି ଓଡ଼ିଆ ସୁବର୍ଣ୍ଣଯୁଗର ଉତ୍ପାଦନା ହେବାର ପ୍ରଚେଷ୍ଟା ବ୍ୟୟରେ ୧୨୦ ଏକର ଜମିରେ ଇଞ୍ଜିଆନ ଅବଲମ୍ବି ଏବଂ ଇଡିଏଲ୍ ମିଳିତ ଉଦ୍ୟମରେ ଏହି ପ୍ଲାଷ୍ଟିକ ପାର୍କ ନିର୍ମାଣ ହେବ। ଏହି ପାର୍କ ବିଶେଷାଧିକାରୀଙ୍କୁ ହ୍ରାସ କରିବାରେ ସହାୟକ କରିବ ଏବଂ ମେକ୍‌ଇନ୍ ଇଞ୍ଜିଆନ୍

DSPL - 240
 NACO
 National AIDS Control Organization
 India's Voice against AIDS
 Ministry of Health & Family Welfare, Government of India
 www.naco.gov.in

OSACS
 ଆସବୁ ଏଚ୍.ଆଇ.ଭି/ଏଚ୍.ଏସ୍. ବିଷୟରେ ଜାଣିବା
 1097 ନମ୍ବର ରେ ଫୋନ୍ କରିବା।
 ଏହା ୨୪x୭, 24x7 ଉପଲବ୍ଧ
 ଏବଂ ସମ୍ପୂର୍ଣ୍ଣ ଗୋପନୀୟ।
 OIPR-10009/13/0005/2021

ବେପରୁଆ ମନୋଭାବ ପଢ଼ିବ ଭାରି
 ଭାଇଭାଇ ସଂକ୍ରମଣକୁ ନେଇ ଆପଣଙ୍କ ଚିନ୍ତାଧାରା ବି ଏହା କି ?

• ବେଷ୍ଟ
 • ବିଶି ହେବନାହିଁ
 • ମୋଟେ ବର୍ଣ୍ଣ ହେବ ଯେ - ଏବେ ତ ସବୁ ଠିକ୍‌ଠାକ୍ ଥିଛି

ବେପରୁଆ ମନୋଭାବ ଆପଣଙ୍କୁ ନାହିଁ ଏବଂ ଭାବ ପ୍ରମାଣିତ ନାହିଁ। ଇମ୍ୟୁନିଟି ବୃଦ୍ଧି କୋଲିକ୍ ଚୁକ୍‌ସୀ 51 ବ୍ରସ୍‌ସ ହେବନାହିଁ କାରି ରଖନ୍ତୁ ଓ ପୁରା ପରିବାରକୁ ଭାଇଭାଇ ସଂକ୍ରମଣ ଓ ଉଚ୍ଚକାଳୀନ ରୋଗର ପ୍ରକୋପକୁ ସୁରକ୍ଷିତ ରଖନ୍ତୁ।

CLINICALLY TESTED

JOLLY
ଚୁକ୍‌ସୀ 51 ବ୍ରସ୍‌ସ
 ଲାଭ ପ୍ରମାଣିତ ଇମ୍ୟୁନିଟି ବର୍ଦ୍ଧକ
 ସବୁ ମେଡିକାଲ ଷ୍ଟୋରରେ ଉପଲବ୍ଧ। Helpline: 0161-520-1588

ଆଜି ମୁଖ୍ୟମନ୍ତ୍ରୀଙ୍କ ନୂଆପତ୍ତା ଗସ୍ତ ମହିଳା ସଂରକ୍ଷଣ ବିଲ୍ ଆଣନ୍ତୁ ସରକାର: ସମ୍ମିତ

ନୂଆପତ୍ତା ଅଫିସ୍, ୯/୩ ମୁଖ୍ୟମନ୍ତ୍ରୀ ନବୀନ ପଟ୍ଟନାୟକ ବୁଧବାର ନୂଆପତ୍ତା ଗସ୍ତରେ ଆସିବେ। ଏଥିପାଇଁ ସମସ୍ତ ପ୍ରସ୍ତୁତି ଶେଷ ହୋଇଛି। ମୁଖ୍ୟମନ୍ତ୍ରୀଙ୍କ ଗସ୍ତକୁ ଦୃଷ୍ଟିରେ ରଖି ଜିଲ୍ଲା ପୋଲିସ୍ ସମସ୍ତ ସୁରକ୍ଷା ବ୍ୟବସ୍ଥା କଡ଼ାକଡ଼ି କରାଯାଇଛି। ମିଳିଥିବା ସୂଚନା ମୁତାବକ, ମୁଖ୍ୟମନ୍ତ୍ରୀ ପଟ୍ଟନାୟକ ହେଲିକପ୍ଟର ଯୋଗେ ଭୁବନେଶ୍ୱରକୁ ବାହାରି ପୂର୍ବାହ୍ନ ୧୦.୪୦ରେ ନୂଆପତ୍ତା ଜିଲ୍ଲା ରୋଡ଼ମା

ଏୟାର ଷ୍ଟିପ୍ରେରେ ପହଞ୍ଚିବେ। ସେଠାରୁ ସେ ଡିଆଲି ଡ୍ୟାମ୍ ନିକଟକୁ ଯାଇ ଲୋୟର ଇନ୍ସ୍ ଇକ୍‌ସ୍‌ପେକ୍ଟେସନ୍ ପ୍ରକଳ୍ପର ଉଦ୍‌ଘାଟନ କରିବେ। ଏହାପରେ ମୁଖ୍ୟମନ୍ତ୍ରୀ ଖଡ଼ିଆଳର ରାଜା ଆର୍ତ୍ତତ୍ରାଣ ହାଇସ୍କୁଲ ପଡ଼ିଆରେ ଆୟୋଜିତ ଜନସଭାକୁ ଉଦ୍‌ଘାଟନ ଦେବାର କାର୍ଯ୍ୟକ୍ରମ ରହିଛି। ଏହି ଗସ୍ତ ସମୟରେ ସେ ଜିଲ୍ଲାରେ ବିଭିନ୍ନ ପ୍ରକଳ୍ପ ପାଇଁ ପ୍ରାୟ ୪ହଜାର କୋଟି ଟଙ୍କାର ପ୍ୟାକେଜ୍ ଘୋଷଣା କରିବା ସମ୍ଭାବନା ରହିଛି।

ନୂଆପତ୍ତା, ୯/୩ ନେତୃତ୍ୱ ନେବା କ୍ଷେତ୍ରରେ ମହିଳାଙ୍କୁ ଅଗ୍ରାଧିକାର, ଲିଙ୍ଗଗତ ସମାନତା ଓ ମାନବ ଚାଲାଇବା ଲୋକବା ଦିଗରେ କେନ୍ଦ୍ର ସରକାର ପଦକ୍ଷେପ ନେବାକୁ ଅନୁରୋଧ କରିଛନ୍ତି ବିଜେଡି ରାଜ୍ୟ ସଭା ଏମ୍‌ପି ସମ୍ମିତ ପାତ୍ର। ମଙ୍ଗଳବାର ପାର୍ଲିମେଣ୍ଟରେ ବଜେଟ୍ ଅଧିବେଶନର ଶୂନ୍ୟ କାଳରେ ସମ୍ମିତ ମାନବ ଚାଲାଇବା(ନିରୋଧ, ପୁରୁଷା ଓ ଅଧିକାର) ବିଲ୍ ପାସ କରାଇବାକୁ ପ୍ରସ୍ତାବ

ରଖିଥିଲେ। ୨୦୧୮ରେ ଏହି ବିଲ୍ ଲୋକ ସଭାରେ ପାରିତ ହୋଇଥିଲା। ୨୦୧୯ରେ ଲୋକ ସଭା ଭଙ୍ଗ ହେବାରୁ ତାହା ଆଇନରେ ପରିଣତ ହୋଇପାରି ନ ଥିଲା। ମହିଳାଙ୍କ ପୁରୁଷା ଓ ସମତୁଳ୍ୟତା ପାଇଁ ମାନବ ଚାଲାଇବା ବିରୋଧୀ ଆଇନ ବେଶ୍ ସହାୟକ ହେବ ବୋଲି ସେ କହିଥିଲେ। ଏଥିସହ ପାର୍ଲିମେଣ୍ଟ ଓ ବିଧାନସଭାରେ ୩୩ ପ୍ରତିଶତ ସିଟ୍ ସଂରକ୍ଷିତ ରଖିବାକୁ ସରକାର ମହିଳା ସଂରକ୍ଷଣ ବିଲ୍ ଆଣିବା ଉଚିତ ବୋଲି ସମ୍ମିତ କହିଥିଲେ।

HONDA
 The Power of Dreams

FLY AGAINST THE WIND

Rajiv Sethu
 Honda Racing India Champion

THE NEW HORNET 2.0
 MUSCULAR, SPORTY AND ADVANCED STREET FIGHTER
 WITH A FIERCE POWER DISPLACEMENT.

Low ROI 6.5%#
 Get 5% Cashback Up to ₹5000/- on Credit card/Debit card EMI^

BOOK ONLINE NOW!
www.honda2wheelerindia.com

CLICK BOOK RELAX
 HONDA 2WHEELERS

Follow us on

Honda is HONDA

Honda Motorcycle and Scooter India Pvt. Ltd., Registered Office: Commercial Complex II, Sector - 49-50, Golf Course Extension Road, Gurugram - 122018 (Haryana), India. Website: www.honda2wheelerindia.com; Customer Care: customercare@honda2wheelerindia.com

Product shown in the picture may vary from actual product available in the market. Accessories shown in the picture are not part of standard equipment. All features may not be part of all variants. *Finance Scheme facility is subject to Finance Company Policy and is available through preferred finance partners at their sole discretion. Finance Scheme is available on select models for select profile of customers as per financier policy. No two offers can be clubbed together. All schemes are available for the limited time period & can be withdrawn from the market without any prior notice. **Conditions apply.

Honda Exclusive Authorized Dealerships: **JEYPORE:** Kesar Honda - 06854-230492, 8895321212; **MUNIGUDA:** Laxmi Honda - 0958352467; **NABRANGPUR:** Vardhmaan Honda - 06858-223929, 8260020009; **RAYGADA:** Aditya Honda - 9938418969, 8280096999, 8093331029; **SIMLIGUDA:** SS Honda - 06853225397, 7799882597.

For Bulk/Institutional enquiries, please write us at: institutionalsales@honda2wheelerindia.com

ପ୍ରଥମ ପୃଷ୍ଠା...

ହାଇକୋର୍ଟରେ...

ନିଆଁକୁ ଆୟତ୍ତ କରିବାରେ ରାଜ୍ୟ ସରକାର ଏବଂ ବନ ବିଭାଗ ବିଫଳ ହୋଇଥିବା ଅଭିଯୋଗ କରି ଭାରତୀୟ ବିକାଶ ପରିଷଦ ପକ୍ଷରୁ ମଙ୍ଗଳବାର ହାଇକୋର୍ଟରେ ଏକ ଜନସାଥୀ ମାମଲା(ପିଆଇଏଲ) ଚଳୁ କରାଯାଇଛି । ଏଥିରେ ବନ ବିଭାଗର ପ୍ରମୁଖ ସଚିବ ଏବଂ ରାଜ୍ୟ ବନ ବିଭାଗ ଉନ୍ନୟନ ନିଗମର ଅଧ୍ୟକ୍ଷ ତଥା ପରିଚାଳନା ନିର୍ଦ୍ଦେଶକଙ୍କୁ ପକ୍ଷଭୁକ୍ତ କରାଯାଇଛି ।

ଅଧିକ ଲୋକ, ମେଣିନ...

ଦେବର ଦିନକ ପରେ ଏହାକୁ କାର୍ଯ୍ୟକାରୀ କରାଯାଇଛି । ସାରା ରାଜ୍ୟରେ ବନାଗ୍ନିର ପ୍ରଶମନ ନିମନ୍ତେ ଓଡ଼ିଆ ଚିମ୍ପାନୀ ସହାୟତା ଯୋଗାଇବାକୁ ପଦକ୍ଷେପ ଗ୍ରହଣ କରାଯାଇଛି । ଏହି ପରିସ୍ଥିତିରେ ଓଡ଼ିଆ ଚିମ୍ପାନୀ ସହାୟତା ସମିତିର ପ୍ରମୁଖ ସଚିବ ଏବଂ ରାଜ୍ୟ ବନ ବିଭାଗ ଉନ୍ନୟନ ନିଗମର ଅଧ୍ୟକ୍ଷ ତଥା ପରିଚାଳନା ନିର୍ଦ୍ଦେଶକଙ୍କୁ ପକ୍ଷଭୁକ୍ତ କରାଯାଇଛି ।

ଲୋକାଳ୍ପ ବଦଳରେ...

ସେବା କ୍ଷତି ସହ ନନ୍ଦଙ୍କୁ ସେଠାରୁ ଚାଲିଯିବାକୁ ଅନୁରୋଧ କରିଥିଲା । କିନ୍ତୁ ନନ୍ଦ ସେପତି ବସ ରହି ରହିଲେ କାମ କରିବାକୁ କହିବାକୁ ପଡ଼ିଲା । ହେଲେ ନ୍ୟାୟାଳୟ ସେବା ଏହାର କ୍ଷତି ସମୟ ପରେ ନନ୍ଦଙ୍କ ପଛରେ ଥିବା ଆୟୋଜନକାରୀଙ୍କ ଉପରେ ପୁଣି ଚାଲିଯିବାକୁ କହିଥିଲେ ।

ଶ୍ଵାସରୁଦ୍ଧ...

ସମ୍ଭବ ହେଉନାହିଁ । ଉଲ୍ଲୁଣ୍ଡା ରୋଗର ପ୍ରତିଷେଧ ପାଇଁ ଶ୍ରୀକ୍ଷେତ୍ରର ଟ୍ରିକ୍ସ ପହାଡ଼ ସମେତ ସାମାଜିକ ବିଭିନ୍ନ ଜଙ୍ଗଲରେ ବି ସମାନ ଅବସ୍ଥା ଦେଖାଦେଇଛି । ବାମନହାତୀରୁ ମେଞ୍ଚୁ ଅଧିକାଂଶ ସଂକ୍ରମଣ ବୃଦ୍ଧି ପାଇଥିବା ବନ ବିଭାଗ ପକ୍ଷରୁ ନିଆଁ ଲିଭାଇବା ନିମନ୍ତେ ପ୍ରମୁଖ ପଦକ୍ଷେପ ଗ୍ରହଣ କରାଯାଇଛି ।

ବନିୟତା...

ବନବିଭାଗର କର୍ମଚାରୀମାନେ ପହଞ୍ଚି ହରିଣକୁ ଉଦ୍ଧାର କରି ରେଞ୍ଜ କାର୍ଯ୍ୟାଳୟକୁ ନେଇ ଚିକିତ୍ସା କରି ରଖିଛନ୍ତି । ବାଜାରପୋଷି, ଚନ୍ଦଲା, ଉଷ୍ଣି, ବନେହପାଣି, କବାଟପାଳ, ବୁଧାଆଣି, ପାଟବିଲ, ଦେବଗୁଳ, କାଣ୍ଡଭେରୁ, ସାଗୁଆ, ନଅଁଶା ସାଉଁଟି ଓ ନରଥ ଆଦି ରେଞ୍ଜ ଅଞ୍ଚଳରେ ଏବେ ବି ନିଆଁ ଜଳୁଛି ।

କାର୍ଯ୍ୟରେ ସାମିଲ ହୋଇଥିବା କର୍ମଚାରୀମାନେ ଦେବ ନିଆଁକୁ ଆୟତ୍ତ କରିବା ସହ ଉଦ୍ଧାରରେ ଏକାଧାର ପକ୍ଷରୁ ମଙ୍ଗଳବାର ହାଇକୋର୍ଟରେ ଏକ ଜନସାଥୀ ମାମଲା(ପିଆଇଏଲ) ଚଳୁ କରାଯାଇଛି । ଏଥିରେ ବନ ବିଭାଗର ପ୍ରମୁଖ ସଚିବ ଏବଂ ରାଜ୍ୟ ବନ ବିଭାଗ ଉନ୍ନୟନ ନିଗମର ଅଧ୍ୟକ୍ଷ ତଥା ପରିଚାଳନା ନିର୍ଦ୍ଦେଶକଙ୍କୁ ପକ୍ଷଭୁକ୍ତ କରାଯାଇଛି ।

ପୈଶ୍ୟ କଲ୍ ନିୟମ...

ଥିଲେ । ଲୋକମାନେ ବିଭିନ୍ନ ସମସ୍ୟା ସାମ୍ନା କରିଥିବାବେଳେ ମଧ୍ୟ ନିୟମ ଲାଗୁ କରାଯାଇ ସମୟ ଅବଧିକୁ ଗ୍ରାଭିତ୍ତ ହିଁ ବନ ବଢ଼ାଇଛି । ଫଳରେ କର୍ମଚାରୀ ଆଉ ଅଧିକ ୭ ଦିନ ମହଲତ ପାଇଛନ୍ତି । ସେମାନଙ୍କ ଆରମ୍ଭ ହେବା ବେଳେ ଲୋକମାନେ ବିଭିନ୍ନ ସମସ୍ୟା ସାମ୍ନା କରିଥିବା ନଜରକୁ ଆସିଛି । ଏହି ସମସ୍ୟା ଶାନ୍ତ ସମାଧାନ ହୋଇଯିବ ବୋଲି ଚେଳିକମ୍ପ ଶିଳ୍ପର ଜଣେ ବରିଷ୍ଠ ଅଧିକାରୀ କହିଛନ୍ତି ।

୪ ଦିନ ବ୍ୟାଜ...

ଜନସାଧାରଣ ବ୍ୟାଜ ସେବା ପାଇବାକୁ ବଞ୍ଚିତ ହେବେ । ଯୁନିୟନର ଏହି ଡାକରା ଫଳରେ ସାରା ଦେଶରେ ୧୦ ଲକ୍ଷରୁ ଊର୍ଦ୍ଧ୍ଵ ବ୍ୟାଜ କର୍ମଚାରୀ ଓ ଅଧିକାରୀ ଧର୍ମାନ୍ତରଣ ସାମିଲ ହେବେ । ଏହାର ପ୍ରଭାବ ଓଡ଼ିଶାର ୫,୫୦୦ ରୁ ଊର୍ଦ୍ଧ୍ଵ ଶାଖାରେ ପଡ଼ିବ ବୋଲି ଜଣାପଡ଼ିଛି ।

ଏହି ପରିପ୍ରେକ୍ଷାରେ ଯୁବପବିତ୍ର ଓଡ଼ିଶା ଶାଖା ପକ୍ଷରୁ ମଙ୍ଗଳବାର ଏକ ସାମ୍ବାଦିକ ସମ୍ମିଳନୀର ଆୟୋଜନ କରାଯାଇଥିଲା । ଏଥିରେ ଶାଖାର ଆବାହକ ରଘୁନାଥ ପ୍ରସାଦ ଦାସ ଅଧ୍ୟକ୍ଷତା କରି ବନ୍ଦ ଡାକରା ସମ୍ପର୍କରେ ବିସ୍ତୃତ ସୂଚନା ପ୍ରଦାନ କରିଥିଲେ ।

କ୍ଷୁଦ୍ରପା ଦେଲେ...

ଗ୍ଲାସର ଅବସ୍ଥାପିତ କରାଯିବ ବୋଲି କୁହାଯାଇଛି । ସେହିପରି ପାଲିମେଣ୍ଟ ସଦସ୍ୟ ଅଜୟ ଭଟ୍ଟ ଓ ଅଧିକ ବାକ୍ସିନିକ ନାମ ମଧ୍ୟ ମୁଖ୍ୟମନ୍ତ୍ରୀ ଚୌକିରେ ଥିବା ଚର୍ଚ୍ଚା ହେଉଛି । ରୁଧିର ପୂର୍ଣ୍ଣା ୧୦ଟିରେ ବସିବାକୁ ଥିବା ଭାବପା ଦିଆଯାଇ ଦଳ ବୈଠକରେ ଟ୍ୟୁଆ ନେତା ବଜାୟିବ ।

ଓଜେଏସ୍ରେ ଲିଶିତା...

ପ୍ରଥମ ଗ୍ଲାସ ଅଧିକାର କରିଛନ୍ତି । ସମ୍ବେଦନା ସମୟ ବୃତ୍ତୀୟ ଓ କୃଷି ମିଶ୍ର ତୃତୀୟ ଗ୍ଲାସରେ ରହିଛନ୍ତି । ପ୍ରଥମକ୍ରମେ ପଚରଲ ଧର୍ମ, ଶୁଭକିତ ବେହେରା ୫ମ, ଆର୍ଦ୍ରା କୁମାର ବେହେରା ୬ଷ୍ଠ, ଦେବନ ସତ୍ୟବତ୍ସୀ ୭ମ, ଅଜିତସିଂହ ରାଏ ୮ମ, ଶ୍ଵେତା ଦାସ ୯ମ ଏବଂ ଶର୍ମିଷ୍ଠା ପାଠା ୧୦ମ ଗ୍ଲାସ ହାସଲ କରିଛନ୍ତି ।

ଗିରୀଶ ଚନ୍ଦ୍ର ମୁର୍ମୁ ଜାତିସଂଘ...

ଇଣ୍ଡୋନେସିଆ, କାନାଡା ଓ ରୁଷିଆକୁ ନେଇ ଏହି କମିଟି ଗଠିତ । ବର୍ତ୍ତମାନ ମୁର୍ମୁ ବିଶ୍ଵ ସ୍ଵାସ୍ଥ୍ୟ ସଙ୍ଗଠନ, ଜେନେରାଲ ଏବଂ ଖାଦ୍ୟ ଓ କୃଷି ସଙ୍ଗଠନ, ରୋମ ଓ ଇଣ୍ଡୋନେସିଆର ଯୁନିୟନର ବାସ୍ୟ ସାମାଜିକ ରହିଛନ୍ତି ।

ସହକାରୀ ଉପାଦାନକୃଷି ନିର୍ଦ୍ଦେଶକ, ଏକାମ୍ରକାନନ, ଭୁବନେଶ୍ଵରକାର୍ଯ୍ୟାଳୟ

ନିଲାମ ବିକ୍ଵାପନ ସଂଖ୍ୟା: ୨୯୦ ଚା୦୪।୦୩।୨୦୨୧ (ଫଳ ନିଲାମ ସମୟକ୍ଷେ)
No. L-80: ଏଡ଼ିଆର ସର୍ବସାଧାରଣ ଅବଗତ ନିମନ୍ତେ ଜଣାଇ ଦିଆଯାଉଅଛି ଯେ, ଉଦ୍ୟାନ କୃଷି ବନ୍ଦିତା, ଏକାମ୍ରକାନନ ଓ ଖଣ୍ଡଗିରି ପ୍ରକଳ୍ପ ବନ୍ଦିତା ନିମନ୍ତେ ଫଳ ନିଲାମ ନିମନ୍ତେ ୨୦୨୦-୨୧ ଆର୍ଥିକ ବର୍ଷ ପାଇଁ ନିମ୍ନ ସାକ୍ଷରକାରୀକାର୍ଯ୍ୟାଳୟ ତରଫରୁ କଳମୁଦ ଦିଆ ନିଲାମ ଆବେଦନ ଆହ୍ଵାନ କରାଯାଉଅଛି ।

ସୁବର୍ଣ୍ଣପୁର ପୌର ପରିଷଦ କାର୍ଯ୍ୟାଳୟ, ସୁବର୍ଣ୍ଣପୁର

ବର୍ବସାଧାରଣ ନୋଟିସ୍
No. C-604: ଏଡ଼ିଆର ସର୍ବସାଧାରଣ ଅବଗତ ନିମନ୍ତେ ଜଣାଇ ଦିଆଯାଉଅଛି ଯେ, ସୁବର୍ଣ୍ଣପୁର ପୌର ପରିଷଦ ଅଧୀନସ୍ଥ ନିମ୍ନଲିଖିତ ସମ୍ପତ୍ତିଗୁଡ଼ିକର କଳମୁଦ ଚେଷ୍ଟା ଆହ୍ଵାନ କରାଯାଉଅଛି ।
ବି.ନଂ. ୧. ସ୍ଵାସ୍ଥ୍ୟ ବିଭାଗ ଉପକ୍ରମ ପାଇଁ (କେବଳ ନିର୍ଦ୍ଦେଶକ ବିନ) ୦୧.୦୪.୨୦୨୧ରୁ ୩୧.୦୩.୨୦୨୨ ୭,୭୫,୭୭୫/- ୨,୩୨,୭୩୨/-

ରାଜଧାନୀରେ ହେବ 'କଲ୍ଚରାଲ୍ କରାନ୍ତର'

ଭୁବନେଶ୍ଵର, ୯ମାର୍ଚ୍ଚ (ବୁଧବାର)
ଓଡ଼ିଶାର କଳା ଓ ସଂସ୍କୃତିର ବ୍ୟାପକ ପ୍ରଚାର ପ୍ରସାର ସହ ରାଜଧାନୀ ଭୁବନେଶ୍ଵରକୁ ଅଧିକ ସୁନ୍ଦର ଓ ଆକର୍ଷଣୀୟ କରିବା ପାଇଁ ଭୁବନେଶ୍ଵର ମହାନଗର ନିଗମ (ବିଏମ୍‌ସି) ପକ୍ଷରୁ ଅନେକ ସୁନେଶ୍ୟକ ପ୍ରକଳ୍ପ ହାତକୁ ନିଆଯାଇଛି । ଏହି ପରିପ୍ରେକ୍ଷାରେ ରାଜଧାନୀରେ ଏକ 'କଲ୍ଚରାଲ୍ କରାନ୍ତର' କରାଯିବାର ଯୋଜନା ରହିଛି ।

ସହକାରୀ ମନ୍ତ୍ରୀଙ୍କ ଘରେ ଭିଜିଲାନ୍ସ ଚଢ଼ାଉ

ଭୁବନେଶ୍ଵର, ୯ମାର୍ଚ୍ଚ (ବି.ସେ.ଏ.)
ଆଜ୍ଞା, ବର୍ତ୍ତମାନ ସମ୍ପର୍କିତ ଭୁଜ ଅଭିଯୋଗର ସୁନ୍ଦରଗଡ଼ ଲିଭାଇବାକୁ ନିମ୍ନଲିଖିତ ଯୋଜନା ଗ୍ରହଣ କରାଯାଇଛି । ଏହାକୁ ନିର୍ଦ୍ଦେଶ ଦେବା ପାଇଁ ସୁବର୍ଣ୍ଣପୁର ପୌର ପରିଷଦ ପକ୍ଷରୁ ନିଆଯାଇଛି । ଏହାକୁ ନିର୍ଦ୍ଦେଶ ଦେବା ପାଇଁ ସୁବର୍ଣ୍ଣପୁର ପୌର ପରିଷଦ ପକ୍ଷରୁ ନିଆଯାଇଛି ।



କୋଟିଏରୁ ଊର୍ଦ୍ଧ୍ଵ ଆୟ ବଢ଼ିଉଁଥିବା ସଂପର୍କିତ ଠାବ ଓ ଡାକସ୍ତର ୨ଲକ୍ଷ ୬୨ ହଜାର ୯୮୪ ଟଙ୍କା କମା ଥିବା ପାଠକରୁ ୧୨୩ ଲକ୍ଷ ୬୫ ହଜାର ୪୯୧ ଟଙ୍କାର ସୁଧା ଓ ଭୂସାଗରୀ, ୨୬ ହଜାର ୩୬୫ ଟଙ୍କା ଓ ଏଲକ୍ଷ ୧୦ ହଜାର ୫୧୧ ଟଙ୍କାର ଆସବାବପତ୍ର ଥିବା ଭିଜିଲାନ୍ସ ବିଭାଗ ଆକଳନ କରିଛି ।

GOVERNMENT OF ODISHA
DEPARTMENT OF WATER RESOURCES
O/O THE CHIEF CONSTRUCTION ENGINEER
RENGALI RIGHT IRRIGATION PROJECT, DHENKANAL
Email Id - ccerrip@gmail.com
'e' Procurement Notice
No. A-670:- The Chief Construction Engineer, Rengali Right Irrigation Project, Mahisapat, Dhenkanal on behalf of the Governor of Odisha invites on line percentage rate bids in double cover system for construction of the works as detailed below:

GOVERNMENT OF ODISHA
OFFICE OF THE SUPERINTENDING ENGINEER
RURAL WORKS CIRCLE, BOLANGIR
e-Procurement Notice
No. O-1219
1. Type of Work : Completion of incomplete road & bridges for the year 2020-21
2. Name of work : Improvement to RD road to Patnagarh Border via Kubrimahuli Barghari road in the district of Bolangir under State Plan for the year 2020-21
3. Time for Completion : 9 (Nine) Calendar Months
4. Approximate estimated cost varies from : Rs.345.00 lakhs
5. Mode of Submission of Tender : Tender should be submitted online in www.tendersodisha.gov.in.

ନିଲାମ ଇସ୍ତାହାର
No. L-83: ଏଡ଼ିଆର ସର୍ବସାଧାରଣ ଅବଗତ ନିମନ୍ତେ ଜଣାଇ ଦିଆଯାଉଅଛି ଯେ ବେଦରୁ ବନ୍ଦି ଉଦ୍ୟାନ ବିଭାଗ ଅଧୀନସ୍ଥ ସରକାରୀ ଫଳ ବନ୍ଦିଗୁଡ଼ିକର କଳମୁଦ ଚେଷ୍ଟା ଆହ୍ଵାନ କରାଯାଉଅଛି ।
ବି.ନଂ. ୧. ସୁବର୍ଣ୍ଣପୁର ପୌର ପରିଷଦ ଅଧୀନସ୍ଥ ସରକାରୀ ଫଳ ବନ୍ଦିଗୁଡ଼ିକର କଳମୁଦ ଚେଷ୍ଟା ଆହ୍ଵାନ କରାଯାଉଅଛି ।
ବି.ନଂ. ୧. ସୁବର୍ଣ୍ଣପୁର ପୌର ପରିଷଦ ଅଧୀନସ୍ଥ ସରକାରୀ ଫଳ ବନ୍ଦିଗୁଡ଼ିକର କଳମୁଦ ଚେଷ୍ଟା ଆହ୍ଵାନ କରାଯାଉଅଛି ।

DIRECTORATE GENERAL
FIRE SERVICES, HOME GUARDS & CIVIL DEFENCE,
ODISHA
SHORT RE-TENDER CALL NOTICE NO.- 9/2020-21.
No. D-188:-
1. Sealed tenders are invited from the original equipment manufacturer (OEM) or their authorized agent/ dealer for purchase of equipment during 2020-21. The details of equipments with requirement are as follows.



ବୀରକିଶୋର ପରିଡ଼ା

“ସଙ୍କର ଜାତୀୟ ଗୋରୁ ଜଳବାୟୁର ଉନ୍ନତ ବୃଦ୍ଧି ଯୋଗୁଁ ଧର୍ମଶର୍ମା ହୋଇଥାଏ । ଦେହରୁ ଜଳାୟତ୍ତୀ କମିଯାଏ । କ୍ଷୀର ଉତ୍ପାଦନରେ ବାଧା ସୃଷ୍ଟି ହୁଏ । ତେଣୁ ପ୍ରତ୍ୟେକ ଦିନ ଗୋରୁଙ୍କୁ ଗାଧୋଇ ଦେବା ଉଚିତ । ଆବଶ୍ୟକସ୍ଥଳେ ଦିନକୁ ଦୁଇଥର ମଧ୍ୟ ଗାଧୋଇ ଦିଆଯାଏ । ପରିଷ୍କାର ଥଣ୍ଡା ପିଇବା ପାଣି ସେଥିପ୍ରତି ପରିମାଣରେ ବ୍ୟବସ୍ଥା କରିବା ଉଚିତ । ଗୋଟିଏ ଗୋରୁ ପାଇଁ ଦିନକୁ ୩୫ଲିଟର ପାଣି ଭରଣ ଯୋଗ୍ୟ ଏବଂ ଦୁଇ ଲିଟର ପାଣି ପ୍ରତି ଏକ ଲିଟର କ୍ଷୀର ଉତ୍ପାଦନ ହିସାବରେ ଆବଶ୍ୟକ କରିଥାନ୍ତି ।”



ଖରାଦିନେ ଗୋରୁଙ୍କ ସ୍ତରଣା

ହରମୋନ ନିମ୍ନତର ସ୍ତର ଆବେଶିତ ଥିବା ପିଲାମାନଙ୍କ ଉପରେ ପ୍ରଭାବ ପଡ଼େ ଏବଂ ଏହା ଲିଙ୍ଗର କାର୍ଯ୍ୟକ୍ରମକୁ ନିୟନ୍ତ୍ରଣ କରିଥାଏ । ଗ୍ରାସନପତ୍ରର ଏଫ୍.ଏସ୍.ଏସ୍.ଏସ୍. ଏବଂ ଏଲ୍.ଏସ୍.ଏସ୍.ଏସ୍. ହରମୋନର ଅଭାବ ଦେଖାଦେଇଥାଏ । ଏଥିପାଇଁ ତିନିଗଣ୍ଠା ଡିପ୍ଲୋମା ଶ୍ରେଣୀରେ ନାହିଁ । ଗରମଦିନରେ ଉଷ୍ଣତା ପ୍ରୋଲକ୍ଟିନ ହରମୋନ୍ ଅଧିକ ଥାଏ, ଯାହାକି ହାଇପୋଥାଲାମସ୍ କୋର୍ଟିକୋଟ୍ରୋଫିକ୍ ହରମୋନ୍ ଗୋନାଡୋଟ୍ରୋଫିକ୍ ହରମୋନ୍ ଝରଣରେ ବାଧା ସୃଷ୍ଟି କରେ । ଫଳରେ ଗାଈ ପ୍ରଜନନ ଶକ୍ତି ଅସ୍ଥାୟୀ ଭାବେ ହରାଇ ବସନ୍ତି ।

ଉତ୍ତମ ବୃଦ୍ଧି ଯୋଗୁଁ ଧର୍ମଶର୍ମା ହୋଇଥାଏ । ଦେହରୁ ଜଳାୟତ୍ତୀ କମିଯାଏ । କ୍ଷୀର ଉତ୍ପାଦନରେ ବାଧା ସୃଷ୍ଟି ହୁଏ । ତେଣୁ ପ୍ରତ୍ୟେକ ଦିନ ଗୋରୁଙ୍କୁ ଗାଧୋଇ ଦେବା ଉଚିତ । ଆବଶ୍ୟକସ୍ଥଳେ ଦିନକୁ ଦୁଇଥର ମଧ୍ୟ ଗାଧୋଇ ଦିଆଯାଏ । ପରିଷ୍କାର ଥଣ୍ଡା ପିଇବା ପାଣି ସେଥିପ୍ରତି ପରିମାଣରେ ବ୍ୟବସ୍ଥା କରିବା ଉଚିତ । ଗୋଟିଏ ଗୋରୁ ପାଇଁ ଦିନକୁ ୩୫ଲିଟର ପାଣି ଭରଣ ଯୋଗ୍ୟ ଏବଂ ଦୁଇ ଲିଟର ପାଣି ପ୍ରତି ଏକ ଲିଟର କ୍ଷୀର ଉତ୍ପାଦନ ହିସାବରେ ଆବଶ୍ୟକ କରିଥାନ୍ତି । ଗୋଟିଏ ଉପରେ ଦିନକୁ ୧୦୦ଲିଟର ପାଣି ଗୋଟିଏ ଗୋରୁ ପିଇବା ପାଇଁ ଏବଂ ଅନ୍ୟାନ୍ୟ ବାବଦରେ ଖର୍ଚ୍ଚ ହୋଇଥାଏ । ବାହାରେ ମଇଳା, ନାକ, ନର୍ଦୀମା ପାଣି ପିଇଲେ ନାକଭେଦ ଖାର୍ଯ୍ୟ ପ୍ରଦାନ ଥାଏ । ଗ୍ରହାକକୁ ଥଣ୍ଡା ବା ଉତ୍ତାପ ସହିତ କରିବାର ଅନ୍ୟାନ୍ୟ ପ୍ରକୃତି ଗନ୍ଧ ଲଗାଇ ଛାଇ ସୃଷ୍ଟି କରିବା ପରଦା, ଛଗର ପରଦା, ବାଉଁଶ ପାତ ପରଦା କିମ୍ବା ଓଦାକରି ସମସ୍ତ ଝରକା ବା ବାହାମାନଙ୍କରେ ଗାଈବା ପାଇଁ ଆବଶ୍ୟକ । ଆଜିକାଲି ଏୟାରକୁଲିଂ, ପଙ୍ଖାର ବ୍ୟବହାର ସହଜମାନଙ୍କରେ ହୋଇଛି । ଗ୍ରହାକର ଛପର ଉପରେ ବ୍ୟବସ୍ଥା କଲେ ସୁଫଳ ମିଳେ । ପଶୁପକ୍ଷୀ ରକ୍ଷୁଥିବା ଘରର ଛାତ ଉପରେ ଖୁଙ୍କଳର ବ୍ୟବହାର କରିବା ସହିତ ଘର ଭିତରେ

ଫର୍ମର ନେସିନ୍ ବାଉଁଶ ଭିତରକୁ ଥଣ୍ଡା ରଖିବା ପାଇଁ ପରିବେଶ ସୃଷ୍ଟି କରନ୍ତୁ । ଖରାଦିନେ ପ୍ରାଣୀଙ୍କୁ ସ୍ତରଣା ଦେବା ନିମନ୍ତେ ଶୀତତାପ ନିୟନ୍ତ୍ରିତ ବା କୁଳୁଡ଼ା ଘର ଗ୍ରହାକର ଥଣ୍ଡା ପରିବେଶ ନିୟନ୍ତ୍ରଣ ବ୍ୟବସ୍ଥା (ପରିବେଶ ନିୟନ୍ତ୍ରଣ) ନିମନ୍ତେ ପଦକ୍ଷେପ ଗ୍ରହଣ କରନ୍ତୁ । ଉତ୍ତମ ପୃଷ୍ଠିକର ଖାଦ୍ୟ: ଯଦି ସବୁଜ ଗୋଡ଼ର ବା ଘାସର ସୁବିଧା ଥାଏ, ତାହେଲେ ପ୍ରାତଃସକାଳେ ଚରାଇବା ଦରକାର । ଦିନବେଳା ଗୋରୁଙ୍କ ଖାଦ୍ୟ କମାଇ ରାତ୍ରର ଥଣ୍ଡା ସମୟରେ ସୁସ୍ଥ ଦାନାମୁଲୁ ଖାଦ୍ୟ ଖୁଆଇବା ଆବଶ୍ୟକ । ଖରାଦିନେ ଗୋରୁମାନେ ସବୁଜଘାସ ପାଇବାକୁ ବଞ୍ଚିତ ହୋଇଥାନ୍ତି । ଫଳରେ ଶରୀରରେ ଧାତବକମିଶି ବା ଭିତ୍ତିନିର ଅଭାବ ପରିଲକ୍ଷିତ ହୁଏ । ତେଣୁ ଧାତବ ଲବଣ ବା ମିନେରାଲ ମିକ୍ସଚର ୪ରୁ ୬ ଗ୍ରାମ ଗୋରୁଙ୍କୁ ଖୁଆଇବା ଆବଶ୍ୟକ । ଖାଇବା ଲୁଣ ଦିନକୁ ୫୦ ଗ୍ରାମ ଦେଲେ ଭଲ । ସବୁଜ ଘାସ ୬-୮କେ.ଜି. ଏବଂ ନଡ଼ା ବା କୁଟା ୨କେ.ଜି. ପ୍ରତି ୧୦୦କେ.ଜି. ଶରୀରର ଓଜନ ହିସାବରେ ଖୁଆଯିବା ଉଚିତ । ଫର୍ମମାନଙ୍କରେ ଖଣିରେ ସାଜତା ହୋଇଥିବା ସାଜକେଉଁ ମଧ୍ୟ ଖାଇବାକୁ ଦିଆଯାଇଥାଏ ।

ପ୍ରଜନନ ଶକ୍ତିହୀନତା ଏବଂ ଦୂରାକରଣ ପାଇଁ ବ୍ୟବସ୍ଥା : ରୋଡ଼ିତାପ ପ୍ରଭାବରୁ ରକ୍ଷାପାଇବା ପାଇଁ ଛଡ଼ା, ବାହାରେ ମଇଳା, ନାକ, ନର୍ଦୀମା ପାଣି ପିଇଲେ ନାକଭେଦ ଖାର୍ଯ୍ୟ ପ୍ରଦାନ ଥାଏ । ଗ୍ରହାକକୁ ଥଣ୍ଡା ବା ଉତ୍ତାପ ସହିତ କରିବାର ଅନ୍ୟାନ୍ୟ ପ୍ରକୃତି ଗନ୍ଧ ଲଗାଇ ଛାଇ ସୃଷ୍ଟି କରିବା ପରଦା, ଛଗର ପରଦା, ବାଉଁଶ ପାତ ପରଦା କିମ୍ବା ଓଦାକରି ସମସ୍ତ ଝରକା ବା ବାହାମାନଙ୍କରେ ଗାଈବା ପାଇଁ ଆବଶ୍ୟକ । ଆଜିକାଲି ଏୟାରକୁଲିଂ, ପଙ୍ଖାର ବ୍ୟବହାର ସହଜମାନଙ୍କରେ ହୋଇଛି । ଗ୍ରହାକର ଛପର ଉପରେ ବ୍ୟବସ୍ଥା କଲେ ସୁଫଳ ମିଳେ । ପଶୁପକ୍ଷୀ ରକ୍ଷୁଥିବା ଘରର ଛାତ ଉପରେ ଖୁଙ୍କଳର ବ୍ୟବହାର କରିବା ସହିତ ଘର ଭିତରେ

ଖରାଦିନେ ଗୋରୁମାନଙ୍କୁ ପ୍ରଜନନ ଶକ୍ତିହୀନତା ସୃଷ୍ଟି ହୋଇଥାଏ । ଉତ୍ତମ ପ୍ରଜନନ ଶକ୍ତି ଉପରେ ପରୋକ୍ଷ ପ୍ରଭାବ ପଡ଼ିଥାଏ । ଖରାଦିନେ ସୂର୍ଯ୍ୟାପତନ ପ୍ରଭାବରେ ସମସ୍ତ ସବୁଜ ଘାସ ବା ପତ୍ର ତରୁଣୁ ଭାବେ ଗ୍ରହଣ ହୋଇଥାଏ ଏବଂ ଖାଦ୍ୟସାର ବା ଧାତବକମିଶି କମ୍ ପରିମାଣରେ ଥାଏ । ତେଣୁ ଖାଦ୍ୟସାର ଅଭାବ ଯୋଗୁଁ ଗାଈ ବା ଛଡ଼ାର ରକ୍ତଗୁଣ ବଦଳି ହୋଇ ଅସ୍ଥାୟୀ ବ୍ୟସ୍ୟାଦୋଷ ସୃଷ୍ଟି କରାଇଥାଏ ।

ଉତ୍ତମ ପ୍ରଜନନ ଶକ୍ତି ଉପରେ ପ୍ରତ୍ୟକ୍ଷ ପ୍ରଭାବ : ଉତ୍ତମ ଆକ୍ଷର ଏବଂ ହରମୋନ୍ ଉପରେ ସିଧା ପ୍ରଭାବ ପକାଇଥାଏ । ଫଳରେ ଆକ୍ଷର ନିର୍ଗତ

ଫର୍ମର ନେସିନ୍ ବାଉଁଶ ଭିତରକୁ ଥଣ୍ଡା ରଖିବା ପାଇଁ ପରିବେଶ ସୃଷ୍ଟି କରନ୍ତୁ । ଖରାଦିନେ ପ୍ରାଣୀଙ୍କୁ ସ୍ତରଣା ଦେବା ନିମନ୍ତେ ଶୀତତାପ ନିୟନ୍ତ୍ରିତ ବା କୁଳୁଡ଼ା ଘର ଗ୍ରହାକର ଥଣ୍ଡା ପରିବେଶ ନିୟନ୍ତ୍ରଣ ବ୍ୟବସ୍ଥା (ପରିବେଶ ନିୟନ୍ତ୍ରଣ) ନିମନ୍ତେ ପଦକ୍ଷେପ ଗ୍ରହଣ କରନ୍ତୁ । ଉତ୍ତମ ପୃଷ୍ଠିକର ଖାଦ୍ୟ: ଯଦି ସବୁଜ ଗୋଡ଼ର ବା ଘାସର ସୁବିଧା ଥାଏ, ତାହେଲେ ପ୍ରାତଃସକାଳେ ଚରାଇବା ଦରକାର । ଦିନବେଳା ଗୋରୁଙ୍କ ଖାଦ୍ୟ କମାଇ ରାତ୍ରର ଥଣ୍ଡା ସମୟରେ ସୁସ୍ଥ ଦାନାମୁଲୁ ଖାଦ୍ୟ ଖୁଆଇବା ଆବଶ୍ୟକ । ଖରାଦିନେ ଗୋରୁମାନେ ସବୁଜଘାସ ପାଇବାକୁ ବଞ୍ଚିତ ହୋଇଥାନ୍ତି । ଫଳରେ ଶରୀରରେ ଧାତବକମିଶି ବା ଭିତ୍ତିନିର ଅଭାବ ପରିଲକ୍ଷିତ ହୁଏ । ତେଣୁ ଧାତବ ଲବଣ ବା ମିନେରାଲ ମିକ୍ସଚର ୪ରୁ ୬ ଗ୍ରାମ ଗୋରୁଙ୍କୁ ଖୁଆଇବା ଆବଶ୍ୟକ । ଖାଇବା ଲୁଣ ଦିନକୁ ୫୦ ଗ୍ରାମ ଦେଲେ ଭଲ । ସବୁଜ ଘାସ ୬-୮କେ.ଜି. ଏବଂ ନଡ଼ା ବା କୁଟା ୨କେ.ଜି. ପ୍ରତି ୧୦୦କେ.ଜି. ଶରୀରର ଓଜନ ହିସାବରେ ଖୁଆଯିବା ଉଚିତ । ଫର୍ମମାନଙ୍କରେ ଖଣିରେ ସାଜତା ହୋଇଥିବା ସାଜକେଉଁ ମଧ୍ୟ ଖାଇବାକୁ ଦିଆଯାଇଥାଏ ।

ପ୍ରଜନନ ଶକ୍ତିହୀନତା ଏବଂ ଦୂରାକରଣ ପାଇଁ ବ୍ୟବସ୍ଥା : ରୋଡ଼ିତାପ ପ୍ରଭାବରୁ ରକ୍ଷାପାଇବା ପାଇଁ ଛଡ଼ା, ବାହାରେ ମଇଳା, ନାକ, ନର୍ଦୀମା ପାଣି ପିଇଲେ ନାକଭେଦ ଖାର୍ଯ୍ୟ ପ୍ରଦାନ ଥାଏ । ଗ୍ରହାକକୁ ଥଣ୍ଡା ବା ଉତ୍ତାପ ସହିତ କରିବାର ଅନ୍ୟାନ୍ୟ ପ୍ରକୃତି ଗନ୍ଧ ଲଗାଇ ଛାଇ ସୃଷ୍ଟି କରିବା ପରଦା, ଛଗର ପରଦା, ବାଉଁଶ ପାତ ପରଦା କିମ୍ବା ଓଦାକରି ସମସ୍ତ ଝରକା ବା ବାହାମାନଙ୍କରେ ଗାଈବା ପାଇଁ ଆବଶ୍ୟକ । ଆଜିକାଲି ଏୟାରକୁଲିଂ, ପଙ୍ଖାର ବ୍ୟବହାର ସହଜମାନଙ୍କରେ ହୋଇଛି । ଗ୍ରହାକର ଛପର ଉପରେ ବ୍ୟବସ୍ଥା କଲେ ସୁଫଳ ମିଳେ । ପଶୁପକ୍ଷୀ ରକ୍ଷୁଥିବା ଘରର ଛାତ ଉପରେ ଖୁଙ୍କଳର ବ୍ୟବହାର କରିବା ସହିତ ଘର ଭିତରେ

ଫର୍ମର ନେସିନ୍ ବାଉଁଶ ଭିତରକୁ ଥଣ୍ଡା ରଖିବା ପାଇଁ ପରିବେଶ ସୃଷ୍ଟି କରନ୍ତୁ । ଖରାଦିନେ ପ୍ରାଣୀଙ୍କୁ ସ୍ତରଣା ଦେବା ନିମନ୍ତେ ଶୀତତାପ ନିୟନ୍ତ୍ରିତ ବା କୁଳୁଡ଼ା ଘର ଗ୍ରହାକର ଥଣ୍ଡା ପରିବେଶ ନିୟନ୍ତ୍ରଣ ବ୍ୟବସ୍ଥା (ପରିବେଶ ନିୟନ୍ତ୍ରଣ) ନିମନ୍ତେ ପଦକ୍ଷେପ ଗ୍ରହଣ କରନ୍ତୁ । ଉତ୍ତମ ପୃଷ୍ଠିକର ଖାଦ୍ୟ: ଯଦି ସବୁଜ ଗୋଡ଼ର ବା ଘାସର ସୁବିଧା ଥାଏ, ତାହେଲେ ପ୍ରାତଃସକାଳେ ଚରାଇବା ଦରକାର । ଦିନବେଳା ଗୋରୁଙ୍କ ଖାଦ୍ୟ କମାଇ ରାତ୍ରର ଥଣ୍ଡା ସମୟରେ ସୁସ୍ଥ ଦାନାମୁଲୁ ଖାଦ୍ୟ ଖୁଆଇବା ଆବଶ୍ୟକ । ଖରାଦିନେ ଗୋରୁମାନେ ସବୁଜଘାସ ପାଇବାକୁ ବଞ୍ଚିତ ହୋଇଥାନ୍ତି । ଫଳରେ ଶରୀରରେ ଧାତବକମିଶି ବା ଭିତ୍ତିନିର ଅଭାବ ପରିଲକ୍ଷିତ ହୁଏ । ତେଣୁ ଧାତବ ଲବଣ ବା ମିନେରାଲ ମିକ୍ସଚର ୪ରୁ ୬ ଗ୍ରାମ ଗୋରୁଙ୍କୁ ଖୁଆଇବା ଆବଶ୍ୟକ । ଖାଇବା ଲୁଣ ଦିନକୁ ୫୦ ଗ୍ରାମ ଦେଲେ ଭଲ । ସବୁଜ ଘାସ ୬-୮କେ.ଜି. ଏବଂ ନଡ଼ା ବା କୁଟା ୨କେ.ଜି. ପ୍ରତି ୧୦୦କେ.ଜି. ଶରୀରର ଓଜନ ହିସାବରେ ଖୁଆଯିବା ଉଚିତ । ଫର୍ମମାନଙ୍କରେ ଖଣିରେ ସାଜତା ହୋଇଥିବା ସାଜକେଉଁ ମଧ୍ୟ ଖାଇବାକୁ ଦିଆଯାଇଥାଏ ।

ଫଳରେ ଆକ୍ଷର ନିର୍ଗତ ପ୍ରତ୍ୟକ୍ଷ ପ୍ରଭାବ : ଉତ୍ତମ ଆକ୍ଷର ଏବଂ ହରମୋନ୍ ଉପରେ ସିଧା ପ୍ରଭାବ ପକାଇଥାଏ । ଫଳରେ ଆକ୍ଷର ନିର୍ଗତ

ଫର୍ମର ନେସିନ୍ ବାଉଁଶ ଭିତରକୁ ଥଣ୍ଡା ରଖିବା ପାଇଁ ପରିବେଶ ସୃଷ୍ଟି କରନ୍ତୁ । ଖରାଦିନେ ପ୍ରାଣୀଙ୍କୁ ସ୍ତରଣା ଦେବା ନିମନ୍ତେ ଶୀତତାପ ନିୟନ୍ତ୍ରିତ ବା କୁଳୁଡ଼ା ଘର ଗ୍ରହାକର ଥଣ୍ଡା ପରିବେଶ ନିୟନ୍ତ୍ରଣ ବ୍ୟବସ୍ଥା (ପରିବେଶ ନିୟନ୍ତ୍ରଣ) ନିମନ୍ତେ ପଦକ୍ଷେପ ଗ୍ରହଣ କରନ୍ତୁ । ଉତ୍ତମ ପୃଷ୍ଠିକର ଖାଦ୍ୟ: ଯଦି ସବୁଜ ଗୋଡ଼ର ବା ଘାସର ସୁବିଧା ଥାଏ, ତାହେଲେ ପ୍ରାତଃସକାଳେ ଚରାଇବା ଦରକାର । ଦିନବେଳା ଗୋରୁଙ୍କ ଖାଦ୍ୟ କମାଇ ରାତ୍ରର ଥଣ୍ଡା ସମୟରେ ସୁସ୍ଥ ଦାନାମୁଲୁ ଖାଦ୍ୟ ଖୁଆଇବା ଆବଶ୍ୟକ । ଖରାଦିନେ ଗୋରୁମାନେ ସବୁଜଘାସ ପାଇବାକୁ ବଞ୍ଚିତ ହୋଇଥାନ୍ତି । ଫଳରେ ଶରୀରରେ ଧାତବକମିଶି ବା ଭିତ୍ତିନିର ଅଭାବ ପରିଲକ୍ଷିତ ହୁଏ । ତେଣୁ ଧାତବ ଲବଣ ବା ମିନେରାଲ ମିକ୍ସଚର ୪ରୁ ୬ ଗ୍ରାମ ଗୋରୁଙ୍କୁ ଖୁଆଇବା ଆବଶ୍ୟକ । ଖାଇବା ଲୁଣ ଦିନକୁ ୫୦ ଗ୍ରାମ ଦେଲେ ଭଲ । ସବୁଜ ଘାସ ୬-୮କେ.ଜି. ଏବଂ ନଡ଼ା ବା କୁଟା ୨କେ.ଜି. ପ୍ରତି ୧୦୦କେ.ଜି. ଶରୀରର ଓଜନ ହିସାବରେ ଖୁଆଯିବା ଉଚିତ । ଫର୍ମମାନଙ୍କରେ ଖଣିରେ ସାଜତା ହୋଇଥିବା ସାଜକେଉଁ ମଧ୍ୟ ଖାଇବାକୁ ଦିଆଯାଇଥାଏ ।

ଫର୍ମର ନେସିନ୍ ବାଉଁଶ ଭିତରକୁ ଥଣ୍ଡା ରଖିବା ପାଇଁ ପରିବେଶ ସୃଷ୍ଟି କରନ୍ତୁ । ଖରାଦିନେ ପ୍ରାଣୀଙ୍କୁ ସ୍ତରଣା ଦେବା ନିମନ୍ତେ ଶୀତତାପ ନିୟନ୍ତ୍ରିତ ବା କୁଳୁଡ଼ା ଘର ଗ୍ରହାକର ଥଣ୍ଡା ପରିବେଶ ନିୟନ୍ତ୍ରଣ ବ୍ୟବସ୍ଥା (ପରିବେଶ ନିୟନ୍ତ୍ରଣ) ନିମନ୍ତେ ପଦକ୍ଷେପ ଗ୍ରହଣ କରନ୍ତୁ । ଉତ୍ତମ ପୃଷ୍ଠିକର ଖାଦ୍ୟ: ଯଦି ସବୁଜ ଗୋଡ଼ର ବା ଘାସର ସୁବିଧା ଥାଏ, ତାହେଲେ ପ୍ରାତଃସକାଳେ ଚରାଇବା ଦରକାର । ଦିନବେଳା ଗୋରୁଙ୍କ ଖାଦ୍ୟ କମାଇ ରାତ୍ରର ଥଣ୍ଡା ସମୟରେ ସୁସ୍ଥ ଦାନାମୁଲୁ ଖାଦ୍ୟ ଖୁଆଇବା ଆବଶ୍ୟକ । ଖରାଦିନେ ଗୋରୁମାନେ ସବୁଜଘାସ ପାଇବାକୁ ବଞ୍ଚିତ ହୋଇଥାନ୍ତି । ଫଳରେ ଶରୀରରେ ଧାତବକମିଶି ବା ଭିତ୍ତିନିର ଅଭାବ ପରିଲକ୍ଷିତ ହୁଏ । ତେଣୁ ଧାତବ ଲବଣ ବା ମିନେରାଲ ମିକ୍ସଚର ୪ରୁ ୬ ଗ୍ରାମ ଗୋରୁଙ୍କୁ ଖୁଆଇବା ଆବଶ୍ୟକ । ଖାଇବା ଲୁଣ ଦିନକୁ ୫୦ ଗ୍ରାମ ଦେଲେ ଭଲ । ସବୁଜ ଘାସ ୬-୮କେ.ଜି. ଏବଂ ନଡ଼ା ବା କୁଟା ୨କେ.ଜି. ପ୍ରତି ୧୦୦କେ.ଜି. ଶରୀରର ଓଜନ ହିସାବରେ ଖୁଆଯିବା ଉଚିତ । ଫର୍ମମାନଙ୍କରେ ଖଣିରେ ସାଜତା ହୋଇଥିବା ସାଜକେଉଁ ମଧ୍ୟ ଖାଇବାକୁ ଦିଆଯାଇଥାଏ ।

ଫର୍ମର ନେସିନ୍ ବାଉଁଶ ଭିତରକୁ ଥଣ୍ଡା ରଖିବା ପାଇଁ ପରିବେଶ ସୃଷ୍ଟି କରନ୍ତୁ । ଖରାଦିନେ ପ୍ରାଣୀଙ୍କୁ ସ୍ତରଣା ଦେବା ନିମନ୍ତେ ଶୀତତାପ ନିୟନ୍ତ୍ରିତ ବା କୁଳୁଡ଼ା ଘର ଗ୍ରହାକର ଥଣ୍ଡା ପରିବେଶ ନିୟନ୍ତ୍ରଣ ବ୍ୟବସ୍ଥା (ପରିବେଶ ନିୟନ୍ତ୍ରଣ) ନିମନ୍ତେ ପଦକ୍ଷେପ ଗ୍ରହଣ କରନ୍ତୁ । ଉତ୍ତମ ପୃଷ୍ଠିକର ଖାଦ୍ୟ: ଯଦି ସବୁଜ ଗୋଡ଼ର ବା ଘାସର ସୁବିଧା ଥାଏ, ତାହେଲେ ପ୍ରାତଃସକାଳେ ଚରାଇବା ଦରକାର । ଦିନବେଳା ଗୋରୁଙ୍କ ଖାଦ୍ୟ କମାଇ ରାତ୍ରର ଥଣ୍ଡା ସମୟରେ ସୁସ୍ଥ ଦାନାମୁଲୁ ଖାଦ୍ୟ ଖୁଆଇବା ଆବଶ୍ୟକ । ଖରାଦିନେ ଗୋରୁମାନେ ସବୁଜଘାସ ପାଇବାକୁ ବଞ୍ଚିତ ହୋଇଥାନ୍ତି । ଫଳରେ ଶରୀରରେ ଧାତବକମିଶି ବା ଭିତ୍ତିନିର ଅଭାବ ପରିଲକ୍ଷିତ ହୁଏ । ତେଣୁ ଧାତବ ଲବଣ ବା ମିନେରାଲ ମିକ୍ସଚର ୪ରୁ ୬ ଗ୍ରାମ ଗୋରୁଙ୍କୁ ଖୁଆଇବା ଆବଶ୍ୟକ । ଖାଇବା ଲୁଣ ଦିନକୁ ୫୦ ଗ୍ରାମ ଦେଲେ ଭଲ । ସବୁଜ ଘାସ ୬-୮କେ.ଜି. ଏବଂ ନଡ଼ା ବା କୁଟା ୨କେ.ଜି. ପ୍ରତି ୧୦୦କେ.ଜି. ଶରୀରର ଓଜନ ହିସାବରେ ଖୁଆଯିବା ଉଚିତ । ଫର୍ମମାନଙ୍କରେ ଖଣିରେ ସାଜତା ହୋଇଥିବା ସାଜକେଉଁ ମଧ୍ୟ ଖାଇବାକୁ ଦିଆଯାଇଥାଏ ।

ଫର୍ମର ନେସିନ୍ ବାଉଁଶ ଭିତରକୁ ଥଣ୍ଡା ରଖିବା ପାଇଁ ପରିବେଶ ସୃଷ୍ଟି କରନ୍ତୁ । ଖରାଦିନେ ପ୍ରାଣୀଙ୍କୁ ସ୍ତରଣା ଦେବା ନିମନ୍ତେ ଶୀତତାପ ନିୟନ୍ତ୍ରିତ ବା କୁଳୁଡ଼ା ଘର ଗ୍ରହାକର ଥଣ୍ଡା ପରିବେଶ ନିୟନ୍ତ୍ରଣ ବ୍ୟବସ୍ଥା (ପରିବେଶ ନିୟନ୍ତ୍ରଣ) ନିମନ୍ତେ ପଦକ୍ଷେପ ଗ୍ରହଣ କରନ୍ତୁ । ଉତ୍ତମ ପୃଷ୍ଠିକର ଖାଦ୍ୟ: ଯଦି ସବୁଜ ଗୋଡ଼ର ବା ଘାସର ସୁବିଧା ଥାଏ, ତାହେଲେ ପ୍ରାତଃସକାଳେ ଚରାଇବା ଦରକାର । ଦିନବେଳା ଗୋରୁଙ୍କ ଖାଦ୍ୟ କମାଇ ରାତ୍ରର ଥଣ୍ଡା ସମୟରେ ସୁସ୍ଥ ଦାନାମୁଲୁ ଖାଦ୍ୟ ଖୁଆଇବା ଆବଶ୍ୟକ । ଖରାଦିନେ ଗୋରୁମାନେ ସବୁଜଘାସ ପାଇବାକୁ ବଞ୍ଚିତ ହୋଇଥାନ୍ତି । ଫଳରେ ଶରୀରରେ ଧାତବକମିଶି ବା ଭିତ୍ତିନିର ଅଭାବ ପରିଲକ୍ଷିତ ହୁଏ । ତେଣୁ ଧାତବ ଲବଣ ବା ମିନେରାଲ ମିକ୍ସଚର ୪ରୁ ୬ ଗ୍ରାମ ଗୋରୁଙ୍କୁ ଖୁଆଇବା ଆବଶ୍ୟକ । ଖାଇବା ଲୁଣ ଦିନକୁ ୫୦ ଗ୍ରାମ ଦେଲେ ଭଲ । ସବୁଜ ଘାସ ୬-୮କେ.ଜି. ଏବଂ ନଡ଼ା ବା କୁଟା ୨କେ.ଜି. ପ୍ରତି ୧୦୦କେ.ଜି. ଶରୀରର ଓଜନ ହିସାବରେ ଖୁଆଯିବା ଉଚିତ । ଫର୍ମମାନଙ୍କରେ ଖଣିରେ ସାଜତା ହୋଇଥିବା ସାଜକେଉଁ ମଧ୍ୟ ଖାଇବାକୁ ଦିଆଯାଇଥାଏ ।

ତାଲିଜାତୀୟ ଫସଲ ଅମଳ ସମୟରେ...

ଝୁଲି ୮୦-୮୫ଭାଗ ପାକ କଲେ ହୋଇ ଗଲେ ଅମଳ କରି ଦିଅନ୍ତୁ । ଆବଶ୍ୟକ ହେଲେ ଅଧିକ କିଣା ଦୁଇ ଥରରେ ପାକ କଲେ ଛୁଇଁ ତେଜି ନେଇ ସବୁଜ ଗାଣ୍ଡି ଚାଷକରି ମାଟିରେ ମିଶାଇ ଦେବା ଭଲ । ଏହା ମାଟିକୁ ଉର୍ବର କରେ । ଅମଳ ପରେ ମଞ୍ଜି ଭଲ ଭାବରେ ଖରାରେ ଶୁଖାଇ ଦିଅନ୍ତୁ । ସାଜିତ ରଖିବା ବେଳକୁ ମଞ୍ଜିରେ ଶତକଡ଼ା ୧୦ଭାଗରୁ କମ୍ ଜଳାୟତ୍ତୀ ରହିବା ଦରକାର । ବିହନ କିଣା ପ୍ରତି ୨ଗ୍ରାମ୍ ହିସାବରେ ସୋଡିଷଡେଲ କିଣା ରାଶି ତେଲ ଗୋଳାଇ ସାଜିତ ରଖିଲେ ପୋକ ଲାଗିବା କମିଯାଏ ।

ଝୁଲି ୮୦-୮୫ଭାଗ ପାକ କଲେ ହୋଇ ଗଲେ ଅମଳ କରି ଦିଅନ୍ତୁ । ଆବଶ୍ୟକ ହେଲେ ଅଧିକ କିଣା ଦୁଇ ଥରରେ ପାକ କଲେ ଛୁଇଁ ତେଜି ନେଇ ସବୁଜ ଗାଣ୍ଡି ଚାଷକରି ମାଟିରେ ମିଶାଇ ଦେବା ଭଲ । ଏହା ମାଟିକୁ ଉର୍ବର କରେ । ଅମଳ ପରେ ମଞ୍ଜି ଭଲ ଭାବରେ ଖରାରେ ଶୁଖାଇ ଦିଅନ୍ତୁ । ସାଜିତ ରଖିବା ବେଳକୁ ମଞ୍ଜିରେ ଶତକଡ଼ା ୧୦ଭାଗରୁ କମ୍ ଜଳାୟତ୍ତୀ ରହିବା ଦରକାର । ବିହନ କିଣା ପ୍ରତି ୨ଗ୍ରାମ୍ ହିସାବରେ ସୋଡିଷଡେଲ କିଣା ରାଶି ତେଲ ଗୋଳାଇ ସାଜିତ ରଖିଲେ ପୋକ ଲାଗିବା କମିଯାଏ ।

ଝୁଲି ୮୦-୮୫ଭାଗ ପାକ କଲେ ହୋଇ ଗଲେ ଅମଳ କରି ଦିଅନ୍ତୁ । ଆବଶ୍ୟକ ହେଲେ ଅଧିକ କିଣା ଦୁଇ ଥରରେ ପାକ କଲେ ଛୁଇଁ ତେଜି ନେଇ ସବୁଜ ଗାଣ୍ଡି ଚାଷକରି ମାଟିରେ ମିଶାଇ ଦେବା ଭଲ । ଏହା ମାଟିକୁ ଉର୍ବର କରେ । ଅମଳ ପରେ ମଞ୍ଜି ଭଲ ଭାବରେ ଖରାରେ ଶୁଖାଇ ଦିଅନ୍ତୁ । ସାଜିତ ରଖିବା ବେଳକୁ ମଞ୍ଜିରେ ଶତକଡ଼ା ୧୦ଭାଗରୁ କମ୍ ଜଳାୟତ୍ତୀ ରହିବା ଦରକାର । ବିହନ କିଣା ପ୍ରତି ୨ଗ୍ରାମ୍ ହିସାବରେ ସୋଡିଷଡେଲ କିଣା ରାଶି ତେଲ ଗୋଳାଇ ସାଜିତ ରଖିଲେ ପୋକ ଲାଗିବା କମିଯାଏ ।

ରଜନୀଗଣ୍ଡାରେ ସାର ପ୍ରୟୋଗ

ଆଗରୁ ଲଗାଯାଇଥିବା ରଜନୀଗଣ୍ଡା ୩୦ଦିନର ହୋଇଯାଇଥିଲେ ଏକର ପ୍ରତି ୮୫କି.ଗ୍ରା. ଯବସାରଜାନ ସାର ପ୍ରୟୋଗ କରନ୍ତୁ । ବୁଣିବା ପୂର୍ବରୁ ଅନୁମୋଦିତ ସାର (ଏକର ପ୍ରତି ୧୭୦କି.ଗ୍ରା. ଯବସାରଜାନ, ୮୦କି.ଗ୍ରା. ଫସଫରସ ଓ ୮୦କି.ଗ୍ରା. ପଟାସ ସାର)ର

ସବୁତକ ଫସଫରସ ଓ ପଟାସ ସାର ପ୍ରୟୋଗ କରନ୍ତୁ । ଶୀତଳ ଭଙ୍ଗାରେ ୪-୫ ଡିଗ୍ରୀ ଘରଘିଅସ୍ତରେ ରହିଥିବା କନାଗୁଡ଼ିକ ଭଲ ଗଜା ହୋଇଥାଏ । ସୁତକାଚପୁରଣ ଅଞ୍ଚଳରେ ଲଗାଯିବା ପୂର୍ବରୁ ଏକର ପ୍ରତି ୧୭୦କି.ଗ୍ରା. ନିମ୍ନ ପିଡିଆ ପ୍ରୟୋଗ କରନ୍ତୁ ।



ପ୍ର. ସୁବୋଧ କୁମାର ସାହୁ

(ଶେଷ ଭାଗ) ଅମ୍ଳମାଟିକୁ ଉତ୍ତମ ଲାଭ କରିବା ପାଇଁ ନିମ୍ନଲିଖିତ ଉପାୟନିମ୍ନ ଆବଶ୍ୟକ କରାଯାଇ ପାରେ । -ମାଟିର ଜୈବ ଅଂଶ ବୃଦ୍ଧିପାଇଁ ପ୍ରତ୍ୟେକ ଫସଲରେ ଏକର ପ୍ରତି ୨୦ କୁଇଣ୍ଟାଲ ଗୋବର ଖତ ପ୍ରୟୋଗ କରିବା ଆବଶ୍ୟକ । -ମାଟିର ଜୈବ ଭାଗ ସହ ଯବସାରଜାନ ଓ ଫସଫେଟ୍ ଖାଦ୍ୟ ଉପାଦାନ ବଦାଇବା ପାଇଁ ଉଚିତ କରିବେ ଛଣି, ମଧ୍ୟମ କିମ୍ବା ଜଳି ମାଟିରେ ଧନିଆ କିମ୍ବା ବରଗୁଡ଼ି ଏବଂ ଖାଲ ଜମିରେ ଧନିଆକୁ ସବୁଜ ସାର ଭାବେ ଚାଷ କରାଯାଇପାରେ । ସବୁଜ ସାର ଚାଷ ପୂର୍ବରୁ ଏକର ପ୍ରତି ୧୬ କିଲୋ ଫସଫେଟ୍ ସାର ପ୍ରୟୋଗ କରି ୧୨ କିଲୋ ଛଣି ବା ଧନିଆ ମଞ୍ଜି ବୁଣି ୪୦ ରୁ ୪୨ ଦିନର ଗଛକୁ ହଳ କରି ମାଟିରେ ମିଶାଇବା ଭଲ । -ଅମ୍ଳ ମାଟିକୁ ମଧୁର କରିବା ପାଇଁ ଉଚ୍ଚ ମାଟିରେ ବୁନ ପ୍ରୟୋଗ କରାଯାଏ । ବୁନ ପ୍ରୟୋଗ ବ୍ଯାଗା ମାଟିର ପି.ଏସ୍.ଏସ୍.ଏସ୍.ଏସ୍. ମଧ୍ୟ ଅର୍ଥାତ୍ ୬.୮୦ କିମ୍ବା ୭.୦ ମଧ୍ୟରେ ରହେ । ଉଚ୍ଚ ପି.ଏସ୍.ଏସ୍.ଏସ୍.ଏସ୍.ଏସ୍.ଏସ୍. ସମସ୍ତ ଖାଦ୍ୟ ଉପାଦାନ ସୁଲଭ

ଅମ୍ଳମାଟିରେ ଉଚ୍ଚତ ଫସଲ

ପ୍ରଭୁକୁ ଆସେ । ବଜାରରେ ମିଳୁଥିବା ବୁନ ଖଣିର ବୁନ ପଥର, କାଗଜକଳ ମଇଳା, ଲୁହା କାରଖାନାର ବେସିକାଲ୍, ଆଖୁ କଳର ମଇଳା ଆଦି ବୁନ ଜାତୀୟ ପଦାର୍ଥ । ଏହି ସମସ୍ତ ବୁନ ଜାତୀୟ ପଦାର୍ଥ ମଧ୍ୟରେ କାଗଜକଳ ମଇଳା ବିନା ମୂଲ୍ୟରେ ନିଲେ । କେବଳ କ୍ଷେତପାଖକୁ ବୋହିନେବାରେ କିଛି ଖର୍ଚ୍ଚ କରିବାକୁ ପଡ଼େ । ଏହାର ପ୍ରୟୋଗ ପ୍ରଣାଳୀ ମଧ୍ୟ ସହଜ । ଆମ ରାଜ୍ୟରେ ରାୟଗଡ଼ା, ଜୟପୁର,

ବାଲେଶ୍ଵର ଏବଂ ବ୍ରଜରାଜନଗରଠାରେ କାଗଜକଳ ପ୍ରତିଷ୍ଠା ହୋଇଛି । ରାଜ୍ୟର ଏହି ସମସ୍ତ କାଗଜକଳକୁ ବର୍ଷକୁ ପ୍ରାୟ ୭୦ରୁ ୮୦ ଲକ୍ଷ ଟନ୍ ମଇଳା ବାହାରେ । ଅମ୍ଳ ମାଟିରେ ଉଚ୍ଚ କାଗଜକଳ ମଇଳାକୁ ବ୍ୟବହାର କରାଯାଇ ପାରିବ । ବୁନ ପଥର ପ୍ରୟୋଗ ହେଉଥିଲେ ବୁଣା ଅବା ବାହା ରୁଆର ୬ ଦିନ ପୂର୍ବରୁ ଅନୁମୋଦିତ ବୁନ ପଥର ସହ ସମପରିମାଣର ଗୋବର ଖତ ମିଶାଇ ଲଞ୍ଜନ ସିଆରରେ

ଝିପ ଓ ମଧ୍ୟମ କିମ୍ବା ଜମିରେ ପ୍ରୟୋଗ କରାଯାଏ । ଖାଲ ଜମିରେ ଖତ ମିଶା ବୁନ ପଥରକୁ ବ୍ୟବହାର କରାଯାଏ । କାଗଜକଳ ମଇଳା ପ୍ରୟୋଗ ହେଉଥିଲେ ଏହା ସହ ସମପରିମାଣ ଖତ ମିଶାଇ ଧାଡ଼ି ବା ଲଞ୍ଜନ ସିଆରରେ ପ୍ରୟୋଗ କରାଯାଇ ସଙ୍ଗେ ସଙ୍ଗେ ମଞ୍ଜି ବୁଣା ଯାଇପାରିବ । ଏହାଦ୍ୱାରା ମାଟିର ଅମ୍ଳତା ଶୀଘ୍ର ଦୂର ହୋଇ ମଞ୍ଜି ଶତପ୍ରତିଶତ ଗଜା ହୁଏ ଏବଂ ଚାରା ଶୀଘ୍ର ଚୋର ଧରି ବଢ଼େ । ଉଚ୍ଚ ପ୍ରଣାଳୀରେ ବୁନ ଜାତୀୟ ପଦାର୍ଥ ପ୍ରୟୋଗ ହେଉଥିଲେ ପ୍ରତି ବର୍ଷ ବୁନକୁ ଖତ ସହ ମିଶାଇ ପ୍ରୟୋଗ କରିବାକୁ ପଡ଼ିବ । କିନ୍ତୁ ଉପରୋକ୍ତ ବୁନ ଜାତୀୟ ପଦାର୍ଥର ଦୁଇଗୁଣ କିମ୍ବା ତତୋଧିକ ପ୍ରୟୋଗ କଲେ ଏହାକୁ ମିଶାଇ ବୁଣା ଏବଂ ଚାରା ରୁଆରେ ୭ରୁ ୧୦ ଦିନ ପୂର୍ବରୁ ବିସ୍ତୃତ ପ୍ରୟୋଗ କରିବା ଉଚିତ । ଏଥିପାଇଁ ପ୍ରତିବର୍ଷ ବୁନ ପ୍ରୟୋଗ ନ କରି ଦୁଇ ବା ତିନି ବର୍ଷରେ ଥରେ ପ୍ରୟୋଗ କରିପାରିବେ । ଏହି ସମୟରେ ମାଟିର ପିଏସ୍ ପରାଣା କରିବା ଉଚିତ ।



ବୁନ ଜାତୀୟ ପଦାର୍ଥ ନ ମିଳିଲେ ଅମ୍ଳ ମାଟିରେ ଏକର ପ୍ରତି ୧୬ କିଲୋ ଫସଫେଟ୍ କୁ ଚୂର୍ଣ୍ଣ ରକ୍ତଫସଫେଟ୍ ସହିତ ମିଶାଇ ବୁଣାର ୨୧ ଦିନ ପୂର୍ବରୁ ପ୍ରୟୋଗ କଲେ ଫସଲ ପାଇଁ ମାଟିରେ ଫସଫେଟ୍ ଅଭାବ ଦୂର ହୁଏ । ଏହାଦ୍ୱାରା ଚାରା ପ୍ରଥମ ଅବସ୍ଥାରେ ସିଙ୍ଗଲ ସୁପରଫସଫେଟ୍ କୁ ସୁଲଭ ଫସଫେଟ୍ ପାଇ ବଢ଼େ ଏବଂ ପରବର୍ତ୍ତୀ ସମୟରେ ରକ୍ତଫସଫେଟ୍ ଧାରେ ଧାରେ ଫସଫେଟ୍ ପାଇ ଭଲ ଅମଳ ମିଳେ । ଉଚ୍ଚ ଫସଫେଟ୍ ଶତକଡ଼ା ୧୮ରୁ ୨୧ ଭାଗ ଫସଫେଟ୍ ସହ ୩୫ରୁ ୪୦ ଭାଗ କ୍ୟାଲସିୟମ, ୧.୨ ଭାଗ ମାଗ୍ନେସିୟମ ଏବଂ ଅନ୍ୟାନ୍ୟ ଅଣୁ ଖାଦ୍ୟ ଉପାଦାନ ଯଥା ଲୁହା, ବସ୍ତା, ତସ୍ତା, ଗାଙ୍ଗଣା ଏବଂ ମଲିଭେନେଟ୍ ଫସଫେଟ୍ ଆବଶ୍ୟକ ପରିମାଣରେ ଥାଏ । ଚାଷୀ ବୁନ ଜାତୀୟ ପଦାର୍ଥ ଏବଂ ରକ୍ତଫସଫେଟ୍ ନ ପାଇଲେ ସେକୌଣସି ଅମ୍ଳ ମାଟିରେ ମାଟି ପରାଣା କରି ଅନୁମୋଦିତ ପରିମାଣର ଖତ ଓ ରାସାୟନିକ ସାର ପ୍ରୟୋଗ କରି ପାରିବେ । -ଶୈଳଶ୍ରୀବିହାର, ଭୁବନେଶ୍ୱର ମୋ : ୯୫୫୭୨୭୭୦୮୫

ଗୋଷ୍ଠୀମୂଳରେ ଅଷ୍ଟ-ପତୀ ଯୋଜ ଦମନ ଭପାୟ

ଲାଲ ବୁଡ଼ିଆଶା ୭ ଅଷ୍ଟପତୀର ଦମନ ପାଇଁ ପ୍ରତି ଲିଟର ପାଣିରେ ଶତକଡ଼ା ୪ ଗ୍ରାମ୍ ହିସାବରେ ସକାଳେ ସେଚିତ ବୁଡ଼ି କିମ୍ବା ୨.୫ମିଲି ଡାଇଲୋମ୍ଫଲ ମିଶାଇ ସିଞ୍ଚନ କରନ୍ତୁ । ଲଗାଇବାର ୩୦ଦିନରେ କୋଡାଖୁଆ କରି ଘାସ ବାଛି ଏକର ପ୍ରତି ୪୦କି.ଗ୍ରା. ସରସାରଜାନ ସାର ପ୍ରୟୋଗ କରନ୍ତୁ ।



ପସ୍ତୁ ବାନ୍ଧର ସତ୍ତା

ମାଲୁ ବାଲୁଗୁଡ଼ିକ ଗଛତଳେ ଛାଇ ବାଲୁଗୁଡ଼ିକୁ ପରିଷ୍କାର ରଖନ୍ତୁ । ପ୍ରତି ଜାଗାରେ ରଖନ୍ତୁ କିମ୍ବା ବାଲୁଗୁଡ଼ିକ ଉପରେ ନଡ

