

ସଂକ୍ଷେପରେ

ଟିକାକରଣରେ ସାମିଲ ପାଇଁ ମୁଖ୍ୟମନ୍ତ୍ରୀଙ୍କୁ ପତ୍ର ଲେଖିଲେ ବିଧାୟକ

ଝରସି ବିତିଲା, ନିର୍ମାଣ ସରିଲା

ସର୍ବଜନା, ୨୯୮୫ (ଡି.ଏନ.ଏ.)



ଅଧ୍ୟାପକଶ୍ରୀ ହୋଇ ପଢ଼ିରହିଥିବା ବ୍ରିକ୍ ।

ଖଡ଼ିଆଳ, ୨୯୮୫ (ଡି.ଏନ.ଏ.): ନୂଆପଡ଼ା ଜିଲ୍ଲାର ୧୮ରୁ ୪୪ବର୍ଷ ବ୍ୟକ୍ତିଙ୍କୁ କୋଭିଡ୍ ଟିକାକରଣରେ ସାମିଲ କରିବାକୁ ଖଡ଼ିଆଳ ବିଧାୟକ ଅଧିକାରୀ ପାଣିଗ୍ରାହୀ ଶନିବାର ମୁଖ୍ୟମନ୍ତ୍ରୀ ନବୀନ ପଟ୍ଟନାୟକଙ୍କୁ ପତ୍ର ଲେଖିଛନ୍ତି। ନୂଆପଡ଼ା ଜିଲ୍ଲା ଛତିଶଗଡ଼ ରାଜ୍ୟର ସାମାଜିକ ରହିଥିବା ଯୋଗୁ କରୋନା ରିଟାୟ ଲହରୀରେ ଅନେକ ଲୋକ ଆକ୍ରାନ୍ତ ହୋଇଥିଲେ। ବର୍ତ୍ତମାନ ଆକ୍ରାନ୍ତଙ୍କ ସଂଖ୍ୟା ହ୍ରାସ ପାଇବାରେ ଲାଗିଛି। ହେଲେ ଜିଲ୍ଲାର ଟିକାକରଣକୁ ବଞ୍ଚିତ ଅଛି। ରାଜ୍ୟ ସରକାର କେତୋଟି ଜିଲ୍ଲାରେ ୧୮ରୁ ୪୪ବର୍ଷ ଯୁବବର୍ଷକୁ ଟିକାକରଣ କରୁଛନ୍ତି। ନୂଆପଡ଼ା ଜିଲ୍ଲାକୁ ମଧ୍ୟ ଟିକାକରଣରେ ସାମିଲ କରିବାକୁ ଖଡ଼ିଆଳ ବିଧାୟକ ପାଣିଗ୍ରାହୀ ମୁଖ୍ୟମନ୍ତ୍ରୀଙ୍କୁ ପତ୍ର ମାଧ୍ୟମରେ ଅନୁରୋଧ କରିଛନ୍ତି।

ବଲାଙ୍ଗୀର ଜିଲ୍ଲା ସର୍ବଜନା ବ୍ଲକ୍ ଲାଙ୍ଗନଦୀ ଉପରେ ନିର୍ମାଣାଧୀନ ବ୍ରିକ୍ କାମ ଦୀର୍ଘଦିନ ହେଲା ବନ୍ଦ ହୋଇ ପଡ଼ିରହିଛି। ଶିଳାମାଧ୍ୟମ ପାଞ୍ଚବର୍ଷ ପରେ ବି କାମ ସରିପାରି ନ ଥିବାରୁ ଅଞ୍ଚଳବାସୀଙ୍କ ମଧ୍ୟରେ ପ୍ରତିକ୍ରମିତା ପ୍ରକାଶ ପାଇଛି। ମୌସୁମୀ ବର୍ଷା ଆଗତପ୍ରାୟ ହୋଇଥିବା ବେଳେ ଚଳିତ ବର୍ଷ ମଧ୍ୟ କାମ ସମ୍ପୂର୍ଣ୍ଣ ହେବା ଆଶା କରାଯାଇଛି।

ସର୍ବଜନା ବ୍ଲକ୍ ଆମପାଲି, ଭୁବନିପାଲି, କର୍ପାସର, ଘୁନସର ଓ କଳାହାଣ୍ଡି ଜିଲ୍ଲାର ବେଲଖଣ୍ଡି, ଚିଷିଡ଼ା ପ୍ରଭୃତି ଅଞ୍ଚଳର ଜନସାଧାରଣ ଏହି ବାଦିପଡ଼ାଘିଡ଼ି ଲାଙ୍ଗନଦୀ ଦେଇ ଯିବାଆସିବା କରିଥାନ୍ତି। ଗ୍ରାମ୍ୟ ଚାରିମାସ ପାଖି ରହୁ ନ ଥିବାରୁ ଲୋକେ ନଦୀରେ ପଶି ଯିବା ଆସିବା କରିଥାନ୍ତି। ବର୍ଷର ଅନ୍ୟ ମାସଗୁଡ଼ିକରେ ଲୋକେ ବହୁ ଅସୁବିଧାର ସମ୍ମୁଖୀନ ହୋଇଥାନ୍ତି। ଏହାକୁ ବିଚାର କରି ରାଜ୍ୟ ସରକାର ବିଭୁ ସେତୁ ଯୋଜନାରେ ସର୍ବଜନା ବ୍ଲକ୍ ବାଦିପଡ଼ାଠାରେ ପ୍ରାୟ ୧୪କୋଟି ଟଙ୍କା ବ୍ୟୟ ଅଟକଳରେ ଲାଙ୍ଗନଦୀ ଉପରେ

ଏକ ବ୍ରିକ୍ ନିର୍ମାଣ ପାଇଁ ମୁଖ୍ୟମନ୍ତ୍ରୀ ନବୀନ ପଟ୍ଟନାୟକ ଶିଳାମାଧ୍ୟମ କରିଥିଲେ। ଗ୍ରାମ୍ୟ ଭିତ୍ତର ବିଭାଗ ଆନୁକୂଲ୍ୟରେ ହେଉଥିବା ନିର୍ମାଣ କାର୍ଯ୍ୟ ଦାୟିତ୍ୱ କଳାହାଣ୍ଡି ଜିଲ୍ଲାର ଏକ ଠିକା ସଂସ୍ଥାକୁ ଦିଆଯାଇଥିଲା। ବ୍ରିକ୍ ନିର୍ମାଣ କାର୍ଯ୍ୟ ୨୦୧୬ ଜାନୁଆରୀ ୧୫ତାରିଖରୁ ଆରମ୍ଭ ହୋଇଛି। ଏହାର ସେତୁ ଯୋଜନାରେ ସର୍ବଜନା ବ୍ଲକ୍ ବାଦିପଡ଼ାଠାରେ ପ୍ରାୟ ୧୪କୋଟି ଟଙ୍କା ବ୍ୟୟ ଅଟକଳରେ ଲାଙ୍ଗନଦୀ ଉପରେ

ରହିଛି। ଚିନିଟ ଖୁସ୍ ନିର୍ମାଣ ହୋଇନାହିଁ। ଚିନିଟ ଘାଟ ପଡ଼ୁଥିବାରୁ ଚାରିଗୋଟି ଘାଟ କାମ ଆରମ୍ଭ ହୋଇପାରିନାହିଁ। ଠିକା ସଂସ୍ଥାକୁ ତିନି ବର୍ଷ ଅଧିକ ସମୟ ଦେବା ପରେ ମଧ୍ୟ ଠିକ୍ ସମୟରେ କାମ ଶେଷ କରି ନ ପାରିବାରୁ ସରକାରଙ୍କ ତରଫରୁ ପୁନଃଆଠକୋଟି ଟଙ୍କାରେ ନୂତନ ଚେଣ୍ଡର ତିଆରିକାରୁ ଗ୍ରାମ୍ୟ ଭିତ୍ତର ବିଭାଗର କନିଷ୍ଠ ଯନ୍ତ୍ରୀ ଶ୍ରୀକାନ୍ତ ଦାସଙ୍କ ମୁତୁସ୍ତୁ ପ୍ରକାଶ। ଲକ୍ଷ୍ମଣ ମାଝିଙ୍କ ସମେତ ପରେ

ନୂତନ ଠିକା ସଂସ୍ଥାକୁ କାମ ପ୍ରଦାନ କରାଯିବ ଏବଂ ଆଗାମୀ କିଛି ମାସ ମଧ୍ୟରେ ବ୍ରିକ୍ କାମ ଶେଷ ହେବ। ନୂତନ ଚେଣ୍ଡର ଯେଉଁ ଠିକା ସଂସ୍ଥା ନେବ ସେହି ସଂସ୍ଥା ଅଧିକାରୀ କରାଯିବ ବୋଲି ଦାସ କହିଛନ୍ତି। ସୂଚନାଯୋଗ୍ୟ ଯେ, ଗତ ନଭେମ୍ବର ୨୦୧୯ରେ ଅଞ୍ଚଳବାସୀ ବ୍ରିକ୍ କାମ ବର୍ଷା ପୂର୍ବରୁ ଶେଷ କରିବା ନେଇ ଜାତୀୟ ରାଜପଥ-୨୭ରୁ ଅବରୋଧ କରିଥିଲେ। ସେହି ସମୟରେ

ଲାଙ୍ଗନଦୀ ବ୍ରିକ୍
■ ମନ୍ତ୍ରୀଙ୍କ ପ୍ରତିଶ୍ରୁତି ସତ୍ତ୍ୱେ ଅଧ୍ୟାପକଶ୍ରୀ
■ ନୂତନ ଚେଣ୍ଡର ହୋଇଛି, ଖୁବ୍ଖାସ୍ତ୍ର କାମ ସରିବ: ଯନ୍ତ୍ରୀ

ଡକ୍ଟରାଳୀ ଚିକିତ୍ସାଗତ ଉପକରଣାଗାର ଯତ୍ୟାତ୍ୟାକରେ ପହଞ୍ଚି ବର୍ଷା ପୂର୍ବରୁ କାମ ଶେଷ ହେବ ବୋଲି ପ୍ରତିଶ୍ରୁତି ଦେବା ପରେ ରାସ୍ତାବୋକୋ ହଟିଥିଲା। ସେହିପରି ରାଜ୍ୟ ସରକାରଙ୍କ ଶ୍ରମ ଓ ଗ୍ରାମାଞ୍ଚଳ ବିକାଶ ମନ୍ତ୍ରୀ ସୁଶାନ୍ତ ସିଂହ ପାଇଁ ଚାଲିଥିବା ସମୟରେ ଆସିଥିବା ବେଳେ ଅଞ୍ଚଳବାସୀ ବାଦିପଡ଼ାଘିଡ଼ି ଲାଙ୍ଗନଦୀ ବ୍ରିକ୍ କାମ ଶୀଘ୍ର ଶେଷ କରିବା ପାଇଁ ଦାବିପତ୍ର ପ୍ରଦାନ କରିଥିଲେ। ବ୍ରିକ୍ କାମ ଶୀଘ୍ର ଶେଷ ହେବ ବୋଲି ମନ୍ତ୍ରୀ ପ୍ରତିଶ୍ରୁତି ମଧ୍ୟ ଦେଇଥିଲେ। ପ୍ରତିଶ୍ରୁତି ସତ୍ତ୍ୱେ ଦୀର୍ଘ ଦିନ ଅଟକିଥିବା ଲାଙ୍ଗନଦୀ ବ୍ରିକ୍ କାମ ଶୀଘ୍ର ଶେଷ କରିବା ପରେ ମଧ୍ୟ କାମ ସମ୍ପୂର୍ଣ୍ଣ ହୋଇପାରିନାହିଁ। ବର୍ଷା ପୂର୍ବରୁ ଶେଷ କରିବା ନେଇ ଜାତୀୟ ରାଜପଥ-୨୭ରୁ ଅବରୋଧ କରିଥିଲେ। ସେହି ସମୟରେ

ଚଳନ୍ତା ଟ୍ରକ୍ରେ ନିଆଁ, ଅଧିକେ ବର୍ତ୍ତୁଲେ ଚାଳକ



ଦେବଗଡ଼, ୨୯୮୫ (ଡି.ଏନ.ଏ.)

ଦେବଗଡ଼ ଥାନା କୁଟରସିଦ୍ଧାହାଲ ଗ୍ରାମରେ ଶନିବାର ଏକ ଚଳନ୍ତା ଲୁହାପଥ ଟ୍ରକ୍ରେ ହାତୀଗଣ୍ଡାରେ ଶରୀରକୁ ଘୋରୁ ନିଆଁ ଲାଗିଯାଇଥିଲା। ଚାଳକ ହାତୀଗଣ୍ଡା ଠାରୁ ଟ୍ରକ୍ରେ ବସିଥିବା ବେଳେ ଟ୍ରକ୍ରେ ଅଧିକେ ବର୍ତ୍ତୁଲେ ଚାଳକ ଚଳାପଡ଼ିଛି। ପୋଲିସ୍ ଦୂରନା ଅନୁପାସ୍ୟ, ଏକ ହାତୀଗଣ୍ଡା (ନଂ.୭୭୧୫/୫୬୭୩) କୁଟରଗତ ଜିଲ୍ଲା କୋଇଡାକୁଳହାପଥର ନେଇ ଖାରପୁରୁଡ଼ାରେ ଭୁଷଣ କାରଖାନାକୁ ଯାଇଥିଲା। ଅପରାହ୍ଣ ପ୍ରାୟ ପ୍ରାୟ ୫ଟା ସମୟରେ ଦେବଗଡ଼ ଥାନା ଅନ୍ତର୍ଗତ କୁଟରସିଦ୍ଧାହାଲ ଗ୍ରାମ ନିକଟ ୪୯ ନଂ ଜାତୀୟ ରାଜପଥରେ ଶରୀରକୁ ଘୋରୁ ଟ୍ରକ୍ରେ ହାତୀଗଣ୍ଡା ଲାଗିଯାଇଥିଲା। ଏହାପରେ ଚାଳକ ସେଠାରେ ଟ୍ରକ୍ରେ ଅଟକି ରହିଥିବା ବାହାରି ଆସିଥିଲେ। ଦୂରନା ପାଇଁ ଦେବଗଡ଼ ଦମକଳ ବାହିନୀ ସେଠାରେ ପହଞ୍ଚି ନିଆଁ ଆୟତ୍ତ କରିଥିଲେ। ଦେବଗଡ଼ ଥାନା ପୋଲିସ୍ ପରିସ୍ଥିତି ଅନୁଧ୍ୟାନ କରୁଛି।

ଚାଷୀଙ୍କୁ ଭୁରନ୍ତ ଯତ୍ନପୂରଣ ଦିଆଯାଉ

ସମ୍ବଲପୁର, ୨୯୮୫ (ବ୍ୟବସାୟ)



ସମ୍ବଲପୁର ଜିଲ୍ଲାର କ୍ଷେତରେ ଧାନଫସଲ ପତି ନଷ୍ଟ ହେବାକୁ ଦେଖି।

ବାତ୍ୟା ଯାଏ ପ୍ରଭାବରେ ପ୍ରବଳ ବର୍ଷା ଯୋଗୁ ପଶ୍ଚିମ ଓଡ଼ିଶାର ଅନେକ ଅଞ୍ଚଳରେ ଧାନଫସଲ କ୍ଷତିଗ୍ରସ୍ତ ହୋଇଛି। କ୍ଷତିଗ୍ରସ୍ତ ଚାଷୀଙ୍କୁ ସରକାର ଭୁରନ୍ତ ଯତ୍ନପୂରଣ ଦେବା ବ୍ୟବସ୍ଥା କରୁ ବୋଲି ରେଜିଷ୍ଟ୍ରି ବିଧାୟକ ନାଉରୀ ନାଏକ କହିଛନ୍ତି। ଶୁକ୍ରବାର ସେ ନିଜ ନିର୍ବାଚନମଣ୍ଡଳୀର କ୍ଷତିଗ୍ରସ୍ତ ଅଞ୍ଚଳ ପରିଦର୍ଶନ କରିଥିବାବେଳେ ଶନିବାର ତାଳସ ପଞ୍ଚାୟତର ବିଭିନ୍ନ ଗ୍ରାମ ବୁଲି ପ୍ରଭାବିତ ଚାଷୀଙ୍କୁ ଭେଟିଥିଲେ। ଚାଷୀଙ୍କ ସହ ଆଲୋଚନା ପରେ ସେ କହିଥିଲେ, ବାତ୍ୟା ଯାଏ ଯୋଗୁ ଉପକୂଳବର୍ତ୍ତୀ ଅଞ୍ଚଳ ସହ ଉତ୍ତର ଓ ପଶ୍ଚିମ ଓଡ଼ିଶାର ଅନେକ ଅଞ୍ଚଳରେ ଧାନଫସଲ କ୍ଷତିଗ୍ରସ୍ତ ହୋଇଛି। କିନ୍ତୁ ରାଜ୍ୟ ସରକାରଙ୍କ ବିଗତ ଦୁଇ ଦିନି ଦିନର ବନ୍ଧୁତ୍ୱ, ଯୋଷଣା ବା ଆଲୋଚନା କେବଳ ଉପକୂଳ ଓଡ଼ିଶାର କେତୋଟି ଜିଲ୍ଲାରେ ସୀମିତ। ବାତ୍ୟା ଫଳରେ ସମ୍ବଲପୁର, ସୁନ୍ଦରଗଡ଼ ଭଳି ଅନେକ ଜିଲ୍ଲା ପ୍ରଭାବିତ ହୋଇଛି। ବିଶେଷ କରି ସମ୍ବଲପୁର ଜିଲ୍ଲାରେ ପ୍ରଥମେ ଅଦିନିଆ

ବାତ୍ୟା ପ୍ରଭାବିତ ଅଞ୍ଚଳ ବୁଲିଲେ ବିଧାୟକ

ବର୍ଷା ଓ ଏବେ ବାତ୍ୟା ଯୋଗୁ ଖରିଫ ଚାଷ ପ୍ରଭାବିତ ହୋଇଛି। ପ୍ରଥମେ ପଞ୍ଚାୟତର ଓ ଗୋକନ ଅବ୍ୟବସ୍ଥା ଏବଂ ଏବେ ଅଦିନିଆ ବର୍ଷା ଚାଷୀଙ୍କୁ ପାଇଁ କେବଳ ଉପକୂଳ ଓଡ଼ିଶାର କେତୋଟି ଜିଲ୍ଲାରେ ସୀମିତ। ବାତ୍ୟା ଫଳରେ ସମ୍ବଲପୁର, ସୁନ୍ଦରଗଡ଼ ଭଳି ଅନେକ ଜିଲ୍ଲା ପ୍ରଭାବିତ ହୋଇଛି। ବିଶେଷ କରି ସମ୍ବଲପୁର ଜିଲ୍ଲାରେ ପ୍ରଥମେ ଅଦିନିଆ

ପ୍ରଭାବିତ ଲୋକଙ୍କୁ ସହାୟତାର ହାତ ବଢ଼ାନ୍ତୁ। ବାତ୍ୟା ଉପାଦିତ ଧାନ କିଣିବା ବ୍ୟବସ୍ଥା କରନ୍ତୁ। ଏହାଛଡ଼ା କ୍ଷେତରେ ରୁହି, ତେଣୁ ଟୋକନର ସମୟଯାମା ବଢ଼ାଇବା ସହ ଚାଷୀଙ୍କ କ୍ଷତି ଆକଳନ କରି ଯଥାଶୀଘ୍ର ଉଚିତ ଯତ୍ନପୂରଣ ଦେବା ଏବଂ ଅଦିନିଆ ବର୍ଷା ଚାଷୀଙ୍କୁ ପାଇଁ କେବଳ ଉପକୂଳ ଓଡ଼ିଶାର କେତୋଟି ଜିଲ୍ଲାରେ ସୀମିତ। ବାତ୍ୟା ଫଳରେ ସମ୍ବଲପୁର, ସୁନ୍ଦରଗଡ଼ ଭଳି ଅନେକ ଜିଲ୍ଲା ପ୍ରଭାବିତ ହୋଇଛି। ବିଶେଷ କରି ସମ୍ବଲପୁର ଜିଲ୍ଲାରେ ପ୍ରଥମେ ଅଦିନିଆ

ଭାଜପା ଝାରସୁଗୁଡ଼ା ଜିଲ୍ଲା କମିଟି ଘୋଷଣା

ଝାରସୁଗୁଡ଼ା ଅଫିସ, ୨୯୮୫

ଭାଜପା ରାଜ୍ୟ ସଭାପତି ସମୀର ମହାନ୍ତି ଶନିବାର ଝାରସୁଗୁଡ଼ା ଜିଲ୍ଲା କମିଟି କର୍ମକର୍ତ୍ତାଙ୍କ ନାମ ଘୋଷଣା କରିଛନ୍ତି। ପୂର୍ବରୁ ଜିଲ୍ଲା ସଭାପତି ମଙ୍ଗଳ ସାହୁଙ୍କ ନାମ ଘୋଷଣା କରାଯାଇଥିଲା। ହେଲେ କମିଟିର ଅନ୍ୟ କର୍ମକର୍ତ୍ତାଙ୍କ ନାମ ଘୋଷଣା ହୋଇ ନ ଥିବାରୁ କର୍ମୀଙ୍କ ମଧ୍ୟରେ ଉଦ୍‌ବେଗ ଲାଗିରହିଥିଲା। ଜିଲ୍ଲା କମିଟି ଚାଳିକାରେ ୭ଜଣ ଉପସଭାପତି, ୨ଜଣ ସାଧାରଣ ସମ୍ପାଦକ, ୮ଜଣ ସମ୍ପାଦକ, ଜଣେ ଅଫିସ ସମ୍ପାଦକ, ଜଣେ କୋଷାଧ୍ୟକ୍ଷ, ସମସ୍ତ ମୋର୍ଚ୍ଚା ସଭାପତି, ଘାଣ୍ଟା ସଦସ୍ୟ, ସ୍ୱତନ୍ତ୍ର ନିର୍ବାହୀ ସଦସ୍ୟ, ମୋର୍ଚ୍ଚା ପ୍ରଭାରୀ, ମଣ୍ଡଳ ପ୍ରଭାରୀ, ସେଲ୍ ସଂଯୋଜକ ସମେତ ୬୦ଜଣ ଜିଲ୍ଲା କାର୍ଯ୍ୟକାରୀ ସଦସ୍ୟ ରହିଛନ୍ତି। ଉପସଭାପତି ସଞ୍ଜୟ ସିଂହ, ନଭଲ୍ ଅଗ୍ରୱାଲ, ମଞ୍ଜୁବାଳା ଚାନ୍ଦି, ସୁନିଲ ଦାସ, ସଞ୍ଜୟ ଭୋଇ, ବିଜୟକାନ୍ତା ତାଣ୍ଡି, ମଞ୍ଜୁରୀ ପୁଷ୍ପି ରହିଛନ୍ତି। ସାଧାରଣ ସମ୍ପାଦକ ତନୁଜା ଦାସ, ପ୍ରେମସେନ୍ ରାୟ, ଜିଲ୍ଲା ସମ୍ପାଦକ ସଞ୍ଜୁ ସାହୁଙ୍କ, ଏକାଦେଶୀ ରଣା, ବିନୋଦିନୀ ନାୟକ, ତମ୍ବୁଧର କଣ୍ଠା, ବିଜୟ କ୍ଷତ୍ରଜୀ, ସତ୍ୟୋଦିନୀ ପ୍ରଧାନ, ତୁମ୍ବୁକି ପଟ୍ଟେକ, ଯୋଗୁ ଥିରାନୀ, ସୁବମୋହନ ଜିଲ୍ଲା ସଭାପତି ଇ.ଅମିୟ, ପଟ୍ଟନାୟକଙ୍କ ନେତୃତ୍ୱରେ ଶନିବାର ସୁବ ନେତା ଅକ୍ଷୟ ପଟ୍ଟେକ, ଅଶୋକ ସାହୁ, ଆଶିଷ ପଟ୍ଟେକ, ମନିଷ ପଟ୍ଟେକ ପ୍ରଭୃତି ଜିଲ୍ଲା ମୁଖ୍ୟ ଚିକିତ୍ସାଧିକାରୀଙ୍କୁ ଦାବି ଜଣାଇଛନ୍ତି। ଜିଲ୍ଲା କମିଟି କର୍ମକର୍ତ୍ତାଙ୍କ ନାମ ଘୋଷଣା କରିବା ପରେ ଅକ୍ଷୟ ପଟ୍ଟେକ, ଅଶୋକ ସାହୁ, ଆଶିଷ ପଟ୍ଟେକ, ମନିଷ ପଟ୍ଟେକ ପ୍ରଭୃତି ଜିଲ୍ଲା ମୁଖ୍ୟ ଚିକିତ୍ସାଧିକାରୀଙ୍କୁ ଦାବି ଜଣାଇଛନ୍ତି। ଜିଲ୍ଲା କମିଟି କର୍ମକର୍ତ୍ତାଙ୍କ ନାମ ଘୋଷଣା କରିବା ପରେ ଅକ୍ଷୟ ପଟ୍ଟେକ, ଅଶୋକ ସାହୁ, ଆଶିଷ ପଟ୍ଟେକ, ମନିଷ ପଟ୍ଟେକ ପ୍ରଭୃତି ଜିଲ୍ଲା ମୁଖ୍ୟ ଚିକିତ୍ସାଧିକାରୀଙ୍କୁ ଦାବି ଜଣାଇଛନ୍ତି। ଜିଲ୍ଲା କମିଟି କର୍ମକର୍ତ୍ତାଙ୍କ ନାମ ଘୋଷଣା କରିବା ପରେ ଅକ୍ଷୟ ପଟ୍ଟେକ, ଅଶୋକ ସାହୁ, ଆଶିଷ ପଟ୍ଟେକ, ମନିଷ ପଟ୍ଟେକ ପ୍ରଭୃତି ଜିଲ୍ଲା ମୁଖ୍ୟ ଚିକିତ୍ସାଧିକାରୀଙ୍କୁ ଦାବି ଜଣାଇଛନ୍ତି।

ଦାବି ଜଣାଇଲା କଂଗ୍ରେସ ଓ ଭାଜପା ସୁବମୋହନ

ସୁନ୍ଦରଗଡ଼, ୨୯୮୫ (ଡି.ଏନ.ଏ.)

୧୮ରୁ ୪୪ ବର୍ଷ ବ୍ୟକ୍ତିଙ୍କ ପାଇଁ ଟିକାକରଣ

ସୁନ୍ଦରଗଡ଼ ଜିଲ୍ଲାରେ କରୋନା କାୟା ବିସ୍ତାର କରି ଚାଲିଛି। ଜିଲ୍ଲାର ରାଉରକେଲା ସହର ବ୍ୟତୀତ ଜିଲ୍ଲା ସଦର ମହକୁମା ସୁନ୍ଦରଗଡ଼ ସମେତ ଗ୍ରାମାଞ୍ଚଳରେ ୧୮ରୁ ୪୪ ବର୍ଷ ବ୍ୟକ୍ତିଙ୍କ ପାଇଁ ଏ ପର୍ଯ୍ୟନ୍ତ କୋଭିଡ୍ ଟିକାକରଣ ଆରମ୍ଭ ହୋଇନାହିଁ। ଏ ନେଇ ଅଧିକାରୀ ଲୋକଙ୍କୁ ସହାୟତା କରାଯାଉଛି। ଏହି କ୍ରମରେ ଶନିବାର ସହରର ପୁସ୍ତକାଳୟ ଆୟୋଜନ ନଗରର ୫୦ ଅସହାୟ

ଟିକିଆଧିକାରୀ ସରୋଜ କୁମାର ମିଶ୍ରଙ୍କୁ ସାକ୍ଷାତ କରି ଏ ନେଇ ଆଲୋଚନା କରି ଯଥାଶୀଘ୍ର ବିହତ ପଦକ୍ଷେପ ନେବାକୁ ଦାବି ଜଣାଇଛନ୍ତି। ଜିଲ୍ଲା କମିଟି କର୍ମକର୍ତ୍ତାଙ୍କ ନାମ ଘୋଷଣା କରିବା ପରେ ଅକ୍ଷୟ ପଟ୍ଟେକ, ଅଶୋକ ସାହୁ, ଆଶିଷ ପଟ୍ଟେକ, ମନିଷ ପଟ୍ଟେକ ପ୍ରଭୃତି ଜିଲ୍ଲା ମୁଖ୍ୟ ଚିକିତ୍ସାଧିକାରୀଙ୍କୁ ଦାବି ଜଣାଇଛନ୍ତି। ଜିଲ୍ଲା କମିଟି କର୍ମକର୍ତ୍ତାଙ୍କ ନାମ ଘୋଷଣା କରିବା ପରେ ଅକ୍ଷୟ ପଟ୍ଟେକ, ଅଶୋକ ସାହୁ, ଆଶିଷ ପଟ୍ଟେକ, ମନିଷ ପଟ୍ଟେକ ପ୍ରଭୃତି ଜିଲ୍ଲା ମୁଖ୍ୟ ଚିକିତ୍ସାଧିକାରୀଙ୍କୁ ଦାବି ଜଣାଇଛନ୍ତି।

ସେବା ଦଳ ସମ୍ପାଦକ ମୁକୁନ୍ଦ ସରାପ ପ୍ରମୁଖ ସାମିଲ ଥିଲେ। ସେହିପରି ଭାଜପା ସୁବମୋହନ ଜିଲ୍ଲା ସଭାପତି ଇ.ଅମିୟ, ପଟ୍ଟନାୟକଙ୍କ ନେତୃତ୍ୱରେ ଶନିବାର ସୁବ ନେତା ଅକ୍ଷୟ ପଟ୍ଟେକ, ଅଶୋକ ସାହୁ, ଆଶିଷ ପଟ୍ଟେକ, ମନିଷ ପଟ୍ଟେକ ପ୍ରଭୃତି ଜିଲ୍ଲା ମୁଖ୍ୟ ଚିକିତ୍ସାଧିକାରୀଙ୍କୁ ଦାବି ଜଣାଇଛନ୍ତି। ଜିଲ୍ଲା କମିଟି କର୍ମକର୍ତ୍ତାଙ୍କ ନାମ ଘୋଷଣା କରିବା ପରେ ଅକ୍ଷୟ ପଟ୍ଟେକ, ଅଶୋକ ସାହୁ, ଆଶିଷ ପଟ୍ଟେକ, ମନିଷ ପଟ୍ଟେକ ପ୍ରଭୃତି ଜିଲ୍ଲା ମୁଖ୍ୟ ଚିକିତ୍ସାଧିକାରୀଙ୍କୁ ଦାବି ଜଣାଇଛନ୍ତି।

ଅସହାୟ ଲୋକଙ୍କୁ ରାଶନ ସାମଗ୍ରୀ ବଣ୍ଟନ

ସମ୍ବଲପୁର, ୨୯୮୫ (ବ୍ୟବସାୟ)

ଲୋକଙ୍କୁ ସଂଗଠନ ତରଫରୁ ଶୁଖିଲା ଖାଦ୍ୟ ସହ ରାଶନ ସାମଗ୍ରୀ ବଣ୍ଟନ କରାଯାଇଥିଲା।

ସମ୍ବଲପୁର ସହରର ସାମାଜିକ ସଂଗଠନ ସେବା ପକ୍ଷରୁ ଶତଦାନ ସମୟରେ ଅସହାୟ ଲୋକଙ୍କୁ ସାହାଯ୍ୟ କରିବା କାର୍ଯ୍ୟ ଚାଲିରହିଛି। ଅନୁଷ୍ଠାନର ସଭାପତି ଦୀପକ ପାଠେକ ତତ୍ତ୍ୱାବଧାନରେ ସମ୍ବଲପୁର ସହର ସମେତ ବିଭିନ୍ନ ଗ୍ରାମାଞ୍ଚଳ ଲୋକଙ୍କୁ ସହାୟତା କରାଯାଉଛି। ଏହି କ୍ରମରେ ଶନିବାର ସହରର ପୁସ୍ତକାଳୟ ଆୟୋଜନ ନଗରର ୫୦ ଅସହାୟ

କାର୍ଯ୍ୟକ୍ରମରେ ଅନୁଷ୍ଠାନର ମୁଖ୍ୟ ଉପଦେଷ୍ଟା ସାମାଜିକ କର୍ମୀ ନିହାଲ ସିଂହ, ପଦ୍ମଶ୍ରୀ ତରୁଣ ଭିଡ଼େରୁ ହରିପାଲ, ସେବା ସମ୍ପାଦକ ଶିବଶଙ୍କର ପ୍ରଧାନ, ଜିଲ୍ଲା ଆଦିବାସୀ ଦଳିତ ସେନା ସଭାପତି ସୁବେଶ ମୁଖାର୍ଜୀ, ହାତୀକୂଳ ଗାଉନ ସଭାପତି ପୁରୁଷୋତ୍ତମ ବାଗ ପ୍ରମୁଖ ସାମିଲ ହୋଇ ଲୋକଙ୍କୁ ଖାଦ୍ୟ ସାମଗ୍ରୀ ବଣ୍ଟନ କରିଥିଲେ।



ଅସହାୟ ଲୋକଙ୍କୁ ରାଶନ ସାମଗ୍ରୀ ବଣ୍ଟନ କରାଯାଉଛି।

ଚିକିତ୍ସାରେ ଅର୍ଥ ବାଧକ

ନୂଆପଡ଼ା ଅଫିସ, ୨୯୮୫



ନୂଆପଡ଼ା ଜିଲ୍ଲା ସିନାପାଲି ବ୍ଲକ୍ କେନ୍ଦ୍ରମୁଖ୍ୟ ପଞ୍ଚାୟତ ଅନ୍ତର୍ଗତ ଯୁକ୍ତିଆୟୁଷ୍ମା ଗାଁ କଲୋନୀପଡ଼ାରେ ଚିକିତ୍ସା ବିଶେଷକରି ଦେଲେ (୪୫)। ସ୍ତ୍ରୀ କିଆବତା (୪୦), ବୁଲୁ ନେଇ ଚାକ ପରିବାର। ବିଶେଷକରି କାମ କରି ପରିବାର ଚଳାଉଥିଲେ। ସ୍ତ୍ରୀ କିଆବତା ଦିବ୍ୟାଙ୍କ ଯୋଗୁ କୌଣସି କାମ କରିପାରୁନାହାନ୍ତି। ବୁଲୁ ପିଲା ସ୍କୁଲରେ ପାଠ ପଢ଼ୁଛନ୍ତି। ଏବେ ବିଶେଷକରି ପରିବାର ଦୁର୍ଦ୍ଦିନରେ ରହିଛନ୍ତି। ୬ ମାସ ତଳେ ରାତିରେ ଡିଭିଡିରୁ ନିଆଁ ଲାଗି ବିଶେଷକରି ବୁଲୁ ଗୋଡ଼ ପୋଡ଼ିଯାଇଛି। ତାଙ୍କୁ ସିନାପାଲି ଗୋଷ୍ଠୀ ସାକ୍ଷ୍ୟକେନ୍ଦ୍ରରେ ପ୍ରାଥମିକ ଚିକିତ୍ସା ପରେ ନୂଆପଡ଼ା ମୁଖ୍ୟ ଚିକିତ୍ସାଳୟରେ ଭର୍ତ୍ତି କରାଯାଇଥିଲା। ସେଠାରେ ଭଲ ନ ହେବାରୁ

■ ଦୁର୍ଦ୍ଦିନରେ ବିଶେଷକରି ପରିବାର
■ ସ୍ତ୍ରୀମାନଙ୍କୁ ଲୋକେ ଦେଉଛନ୍ତି ଖାଦ୍ୟ
■ ଦିବ୍ୟାଙ୍କ ସ୍ତ୍ରୀ ସହାୟତା ପାଇଁ ବାରକୁଆର

ଘର ମୁଖ୍ୟ ଅର୍ଜୁଣୀ ହୋଇଥିବାରୁ ପରିବାର ସମସ୍ତେ ଭାଙ୍ଗି ପଡ଼ିଛନ୍ତି। କେବେ ବୁଲି କରୁଛି ତ, କେବେ ନାହିଁ। ଏମାନଙ୍କ ଅବସ୍ଥା ଦେଖି ଗ୍ରାମୀଣ ଲୋକେ ସିଏ ଯାହା ଦେଉଛି ସେଥିରେ ମୁଠେ ଖାଇ ଚଳି ଯାଉଛନ୍ତି। ବିଡିଏ ଦିବ୍ୟାଙ୍କ ନାଏକଙ୍କୁ ପରିବାରରୁ ଧୂଳି ମିଳିବେ ଅଛି, କିଛି କହି ପାରିବିନାହିଁ ବୋଲି କହିଥିଲେ। ଏହି ପରିବାର ପ୍ରତି ଜିଲ୍ଲା ପ୍ରଶାସନ ମଧ୍ୟ ବନ୍ଧା ପଡ଼ିଛି। ବର୍ତ୍ତମାନ ପରିବାର ଚଳିବା ବହୁତ କଷ୍ଟ ହୋଇପଡୁଛି।

ସଂକ୍ଷେପରେ

ଅଧ୍ୟାପକ ଶୈଳେନ୍ଦ୍ର ନାରାୟଣଙ୍କ ପରଲୋକ

ସୁନ୍ଦରଗଡ଼, ୨୯/୫ (ଡି.ଏନ.ଏ.): ସୁନ୍ଦରଗଡ଼ ସରକାରୀ ମହିଳା ମହାବିଦ୍ୟାଳୟର ରସାୟନ ବିଭାଗ ଅଧ୍ୟାପକ ଡ. ଶୈଳେନ୍ଦ୍ର ନାରାୟଣ ସ୍ୱାମୀଙ୍କ ରାଉରକେଲା କୋଭିଡ ହସପିଟାଲରେ ପରଲୋକ ଘଟିଛି।

ମହିଳା ପୋଲିସ କର୍ମଚାରୀଙ୍କୁ ସ୍ମୃତି ପ୍ରଦାନ

ଦେବଗଡ଼, ୨୯/୫ (ଡି.ଏନ.ଏ.): ଦେବଗଡ଼ ଜିଲ୍ଲା ଥାନା ମାନଙ୍କରେ ମହିଳା ଓ ଶିଶୁ ସେକ୍ସରେ କାର୍ଯ୍ୟରତ ମହିଳା କର୍ମଚାରୀଙ୍କୁ ଜିଲ୍ଲା ପୋଲିସ ପକ୍ଷରୁ ଶନିବାର ସ୍ମୃତି ପ୍ରଦାନ କରାଯାଇଛି।

କଳାଧାର ଚାଷରୁ ସମୃଦ୍ଧ ଉତ୍ପାଦନକୋଷର ମୁରଲୀ ସରପଞ୍ଚ ନିଲମିତ

ଉତ୍ପାଦନକୋଷ, ୨୯/୫ (ସ.ପ୍ର.) ବାରମ୍ବାର ପ୍ରାକୃତିକ ବିପର୍ଯ୍ୟୟ ଏବଂ ଅନ୍ୟାନ୍ୟ ସମସ୍ୟା କାରଣରୁ ଅନେକ ଚାଷୀ ଚାଷକାର୍ଯ୍ୟରୁ ଦୂରରେ ଅନ୍ୟ ପେସାକୁ ଆପଣାଇଲେଣି।



ମୁରଲୀ ଚାଷ କାମ ବୁଝୁଛନ୍ତି। ଚାଷର ବିଶେଷତ୍ୱ ହେଲା ଏଥିରେ କୌଣସି ରାସାୟନିକ କାର୍ତ୍ତବ୍ୟ କିମ୍ବା ସାଧାରଣତଃ କୌଣସି ପ୍ରାଣାଧିକାରୀ କାର୍ତ୍ତବ୍ୟ ଯାହା ଯୋଗ୍ୟ ନୁହେଁ।

ଅଞ୍ଚଳରେ ପ୍ରଥମ ସୋସିଆଲ ମିଡିଆରୁ ଶିକ୍ଷଣ ଚାଷ ପ୍ରଣାଳୀ

ଅନୁଲୋଚନରେ ବିହନ ମଗାଇ ଆରମ୍ଭ କରିଥିଲେ ଅର୍ଗାନିକ ଚାଷ

ଗ୍ରାମ୍ୟ ଉତ୍ପାଦନକୁ ଠେଙ୍ଗାରେ ପିଟି ହତ୍ୟା

ଦେବଗଡ଼ ସଦର ଥାନା ଅଧୀନ ପଥରୀ ଛକ ନିକଟରେ ଶୁକ୍ରବାର ସନ୍ଧ୍ୟାରେ ଏକ ହତ୍ୟାକାଣ୍ଡ ଘଟିଛି।

ଡାକ୍ତରଖାନାରେ ମୃତଦେହ ପକାଇ ଖସିଗଲେ ଦୁର୍ଭିକ୍ଷ

ଅଭିଯୋଗ କରିଛନ୍ତି। ଉକ୍ତ ଅଭିଯୋଗକୁ ଗ୍ରହଣ କରି ସଦର ଥାନା ପୋଲିସ ଦଫତା ୩୦୨, ୩୪ ଆଇପିସିରେ ଏକ ଚାକର ମୃତ୍ୟୁ ଘଟିଛି।

ଧାନ ଅନୁଲୋଚନ ହୋଇ ନ ପାରିବାରୁ ସେ ସେଠାରେ ଗ୍ରାହକ ରଖି ବନ୍ଦୁ ଯାହା ନାମକ ଚାକର ଜଣେ ପରିଚିତ ଲୋକଙ୍କ ସହିତ ପଥରୀ ଛକକୁ ଯାଇଥିଲେ।

ଖେଳ ଖବର

ଆଜିଠାରୁ ଫ୍ରେଞ୍ଚ ଓପନ୍: ନାଡାଲ ଫେଡରାକର୍

ପ୍ୟାରିସ, ୨୯/୫ (ଏପି) ବର୍ଷର ବି୍ରତ୍ୟ ଗ୍ରାଣ୍ଡସ୍ଲାମ ଚୁନାମେଣ୍ଟ ଫ୍ରେଞ୍ଚ ଓପନ୍ ଚେନିସ ରବିବାରଠାରୁ ଆରମ୍ଭ ହେବ।



ରଫାଲ ନାଡାଲ

ସେମାନଙ୍କ ମଧ୍ୟରେ ରହିଛନ୍ତି ୧୭ ବର୍ଷୀୟା ଆମେରିକାର କୋକୋ ଗୋଫ, ଛେନ୍ଦ୍ର ୧୮ ବର୍ଷୀୟା ଖେଳାଳି କାରୋଲ୍ ସ୍ଟାଲକାଭାକ, ୧୮ ବର୍ଷୀୟା ଡେନ୍ମାର୍କ ଖେଳାଳି କ୍ଲାରା ଗୋଫ୍ଟେନ ଓ ୧୯ ବର୍ଷୀୟା ଇଟାଲୀ ଖେଳାଳି ଜାନିକ ସିନର।

ଜାଭେଲିନ୍ ପ୍ରୋୟରଙ୍କ ଲାଗି ଶକ୍ତି ବୃଦ୍ଧିକାରୀ ମେଶିନ୍

ନ୍ୟୁଦିଲ୍ଲୀ, ୨୯/୫ (ପି.ଟି.) ଆଧୁନିକ ଟେକ୍ନୋଲୋଜିର ଅର୍ଥ ଉଦ୍ଧାର (ଏସଏଆଇ) ଚଳଚ୍ଚିତ୍ର ପଟିଆଲିଫିଟ ନ୍ୟାଶନାଲ ଇନ୍ସ୍ଟିଚ୍ୟୁଟ୍ ଅଫ୍ ସ୍ପୋର୍ଟ୍ସ (ଏନ୍‌ଆଇଏସ୍‌ପି) ଲାଭେଲିନ୍ ପ୍ରୋୟରଙ୍କ ଶକ୍ତି ବୃଦ୍ଧିକାରୀ ମେଶିନ୍ ଗୁଡ଼ିକର ବ୍ୟବହାର କରିବାକୁ ନିର୍ଦ୍ଦେଶ ଦେଇଛନ୍ତି।

ସୁଶୀଲଙ୍କ ପୋଲିସ ରିମାଣ୍ଡ ମିଆଦ ୪ଦିନ ବୃଦ୍ଧି

ଦିଲ୍ଲୀର ଏକ କୋର୍ଟ ଅଲିମ୍ପିକ ପଦକ ବିଜେତା ରେସଲର ସୁଶୀଲ କୁମାର ଏବଂ ଅନ୍ୟ କୁମାର ସେରାଓଙ୍କ ପୋଲିସ ରିମାଣ୍ଡ ମିଆଦକୁ ଆହୁରି ୪ ଦିନ ବୃଦ୍ଧି କରିଛନ୍ତି।

ଛତ୍ରସାଲ ଷ୍ଟାଡ଼ିୟମ୍ ହତ୍ୟାକାଣ୍ଡ

ମାମଲାରେ ଫେରାର ଥିବା ସୁଶୀଲ ଓ ଅନ୍ୟ କୁମାରଙ୍କୁ ପୋଲିସ ରିମାଣ୍ଡ କରିବା ପରେ କୋର୍ଟ ନେ ୨୩ରେ ସେମାନଙ୍କୁ ୬ଦିନ ପୋଲିସ ରିମାଣ୍ଡ ପାଇଁ ଅନୁମତି ଦେଇଥିଲେ।



ମେଡ଼ୋପଲିଟାନ ମାଜିଷ୍ଟ୍ରେଟ୍ ମୟଙ୍କ ଗୋଏଲ୍ ଏହାର ବିଚାର କରି

କ୍ରୀଡ଼ା ସଂଗଠକ ଅଶୋକ ପଟ୍ଟନାୟକଙ୍କ ଦେହାନ୍ତ

ଭୁବନେଶ୍ୱର, ୨୯/୫ (ସ୍ପୋର୍ଟ୍ସ୍‌ସ୍କୁରୋ) ରାୟନା କ୍ଲବର ସମ୍ପାଦକ ତଥା ସୁନ୍ଦରଗଡ଼ ଜିଲାର ଶକ୍ତି ଅଶୋକ ପଟ୍ଟନାୟକଙ୍କ ଦେହାନ୍ତ ହୋଇଛି।



ସୁନ୍ଦରଗଡ଼ରୁ ପ୍ରତିଯୋଗିତାରେ ମିଷ୍ଟର ଓଡ଼ିଶା ଟାଇଟଲ ହାସଲ କରିଥିଲେ। ଜଣେ ସଂଗଠକ ହିସାବରେ ସେ ରାଉରକେଲାରେ ଅନେକ ଅଶୋକ ପଟ୍ଟନାୟକଙ୍କ ଦେହାନ୍ତ ହେଲା।

ଜେମିମା ଖେଳିବେ ଦି ହଣ୍ଡେଡ୍ ଚୁନାମେଣ୍ଟ



ଜେମିମା ରୋଡ୍ରିଗ୍ସ୍‌ଏକ୍

ମୁମ୍ବାଇ, ୨୯/୫ (ପି.ଟି.) ଯୁନାଇଟେଡ଼ କିଙ୍ଗଡମ୍ (ୟୁକି) ରେ ଜୁଲାଇ ୨୧ରୁ ଆରମ୍ଭ ହେଉଥିବା ଦି ହଣ୍ଡେଡ୍ ଟି୨୦ ବିଶ୍ୱକପ ଖେଳିବେ।

ନର୍ଦ୍ଦିନ ପୁସରାଜର୍ସ୍ ତରଫରୁ ଖେଳିବେ। ଲରେନ ଫିନପିଲ୍ ଚାକର ଅଧିନାୟକ ରହିବେ।

ସଂକ୍ଷେପରେ

ସନ୍ଦ୍ୟାଇନ୍ ହସ୍ପିଟାଲରେ କୋଭିଡ୍ ସଫଳ ଚିକିତ୍ସା ରାମସ୍ତ୍ରୀ

ଭୁବନେଶ୍ୱର, ୨୯/୫: ସାରା ଦେଶ ଓ ରାଜ୍ୟରେ କୋଭିଡ୍ ସଂକ୍ରମଣ ହେଉଥିବାର ବ୍ୟାପୁଛି । ଏହି ସମୟରେ ସ୍ଥାନୀୟ ଲକ୍ଷ୍ମୀ ସାଗରସ୍ଥିତ ସନ୍ଦ୍ୟାଇନ୍ ହସ୍ପିଟାଲ ପକ୍ଷରୁ ପ୍ରାୟ ୫ ଶହରୁ ଊର୍ଦ୍ଧ୍ୱ କୋଭିଡ୍ ରୋଗୀଙ୍କୁ ସଫଳ ଚିକିତ୍ସା ସାଧନ କରାଯାଇଛି ।

ବେରୋଜଗାର ଚିନ୍ତା ବଢ଼ାଇଛି

ନୂଆଦିଲ୍ଲୀ, ୨୯/୫

କରୋନା ମହାମାରୀ ସମୟରେ ବିଭିନ୍ନ ସମସ୍ୟା ସାମ୍ନାକୁ ଆସିଛି । ଏହି ମହାମାରୀ ଯୋଗୁ କେବଳ ଲୋକଙ୍କ ଜୀବନ ଯାଇନାହିଁ, ଜୀବିକା ମଧ୍ୟ ଛଡ଼ାଇ ନେଇଛି ।

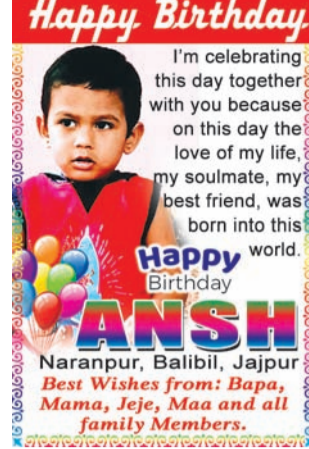
ଗତ ୩ ଦଶନ୍ଧିରେ ସର୍ବାଧିକ ବେକାରି



ନିକଟରେ ପ୍ରକାଶିତ ଆଇଏଲଓରୁ ଜଣାପଡ଼ିଛି ଯେ ଗତ ୩ ଦଶନ୍ଧିରେ ସର୍ବାଧିକ ବେକାରି ହାର ଥିଲା ।

୨୭.୨୯% ଥିବା ବେଳେ ଏହିପରିରେ ଏହା ୨୯.୯୭% କୁ ବୃଦ୍ଧି ପାଇଛି । ତେବେ ଲକ୍ଷ୍ମୀନଗର ଓ ଅନ୍ୟାନ୍ୟ କଟକଣା ଯୋଗୁ ଏହି ସଂଖ୍ୟା ମୋଟ ୧୬ କ୍ରମେ ୧୫.୫୫% କୁ ବୃଦ୍ଧି ପାଇଥିବା ବେଳେ ମୋଟ ୨୩ ବେକାରୀ ୧୫.୭% ରେ ପହଞ୍ଚିଯାଇଛି ।

୨୯.୧୧% କୁ ବୃଦ୍ଧି ପାଇବା ସହ ଦେଶର ଏକ ତିନାଜନକ ପରିସ୍ଥିତି ସୃଷ୍ଟି କରିଛି ବୋଲି କୁହାଯାଇଛି । ସାରା ଦେଶରେ ବେକାରି ହାର ୨୦୨୦ରେ ୨.୪୭% କୁ ବୃଦ୍ଧି ପାଇଥିଲା ।



ଧୂବିଆଇ ସମ୍ବଲପୁର କ୍ଷେତ୍ରର ନୂତନ କ୍ଷେତ୍ରୀୟ ମୁଖ୍ୟ



ଭୁବନେଶ୍ୱର, ୨୯/୫

ପହିଲାରୁ ବଢ଼ିବ ବିମାନ ଭଡ଼ା



ନୂଆଦିଲ୍ଲୀ, ୨୯/୫

ମହାମାରୀ ସମୟରେ ପୁଣି ଥରେ ବିମାନ ଭଡ଼ା ବୃଦ୍ଧି କରିବାକୁ ସରକାର ନିଷ୍ପତ୍ତି ନେଇଛନ୍ତି । ଏ ନେଇ ଶୁଭ୍ରବାର ଘରୋଇ ଯାତ୍ରା ପାଇଁ ଭଡ଼ା ପ୍ରାୟ ୨,୩୦୦ ଟଙ୍କା ଭଡ଼ା ବାବଦକୁ ବୃଦ୍ଧି ଦେବାକୁ ପଡ଼ିବ ।

୯୦-୧୨୦ ମିନିଟ୍ ପାଇଁ ୪,୭୦୦ ଟଙ୍କା ଓ ୧୫୦-୧୮୦ ମିନିଟ୍ ପାଇଁ ୬,୧୦୦ ଟଙ୍କା, ୧୮୦-୨୧୦ ମିନିଟ୍ରେ ୭,୪୦୦ ଟଙ୍କା ଭଡ଼ା ବାବଦକୁ ବୃଦ୍ଧି ଦେବାକୁ ପଡ଼ିବ ।

ଏସ୍‌ବିଆଇ ପକ୍ଷରୁ ସହାୟତା ପ୍ରଦାନ

ଭୁବନେଶ୍ୱର, ୨୯/୫

ରାଜ୍ୟରେ ଭୁବନେଶ୍ୱର କୋଭିଡ୍ ସଂକ୍ରମଣ ବ୍ୟାପିବାରେ ଲାଗିଛି । ଏହି ପରିସ୍ଥିତିରେ ଭାରତୀୟ କ୍ଷେତ୍ର ବ୍ୟାଙ୍କ (ଏସ୍‌ବିଆଇ) ଭୁବନେଶ୍ୱର ମଣ୍ଡଳ ପକ୍ଷରୁ ବିଏମ୍‌ସି ସ୍ୱାସ୍ଥ୍ୟ ପରିଚାଳିତ କୋଭିଡ୍ ହସ୍ପିଟାଲଗୁଡ଼ିକରେ ମୋଟ ୨୫ ଲକ୍ଷ ୨୭ ହଜାରରୁ ଊର୍ଦ୍ଧ୍ୱ ଟଙ୍କା ସହାୟତା ପ୍ରଦାନ କରାଯାଇଥିଲା ।

ପ୍ରାୟ ୮୦୦ ଜଣ କୋଭିଡ୍ କାର୍ଯ୍ୟରେ ନିଯୋଜିତ ଥିବା ଭାରତ, ନର୍ସ ଓ ଅନ୍ୟ ଆରୋଗ୍ୟ କର୍ମଚାରୀଙ୍କୁ ବ୍ୟାଙ୍କ ପକ୍ଷରୁ ଖାଦ୍ୟପୁଷ୍ଟି ପ୍ରଦାନ କରାଯାଇଥିଲା ।



ଏସ୍‌ବିଆଇ ପକ୍ଷରୁ କୋଭିଡ୍ ହସ୍ପିଟାଲଗୁଡ଼ିକରେ ଖାଦ୍ୟ ବ୍ୟବସ୍ଥା କରାଯାଇଛି ।

ଦେଶର ପ୍ରମୁଖ ରାଷ୍ଟ୍ରୀୟ ବ୍ୟାଙ୍କ ଧୂବିଆଇ (ଏସ୍‌ବିଆଇ)ର ସମ୍ବଲପୁର କ୍ଷେତ୍ରର ନୂତନ କ୍ଷେତ୍ରୀୟ ମୁଖ୍ୟ ଭାବେ ଡି.ଏ.ଏ. ସାହୁ କାର୍ଯ୍ୟଭାର ଗ୍ରହଣ କରିଛନ୍ତି ।

କୋଭିଡ୍ ପାଇଁ ପାଣ୍ଡ୍ରର ଗ୍ରୀଷ୍ମ ପଦକ୍ଷେପ

ଭୁବନେଶ୍ୱର, ୨୯/୫: ଭାରତ ସରକାରଙ୍କ ଶକ୍ତି ମନ୍ତ୍ରାଳୟ ଅଧୀନ ମହାରତ୍ନ କମ୍ପାନୀ ପାଣ୍ଡ୍ରର ଗ୍ରୀଷ୍ମ କର୍ଯ୍ୟକ୍ରମରେ ଅଧିକ ଲାଭିତ ହେବା ପାଇଁ ପଦକ୍ଷେପ ଗ୍ରହଣ କରାଯାଇଛି ।

ଫୁରସତ୍

ପର୍ଶୁରାମଙ୍କ ସବୁଠାରୁ ବଡ଼ ମୂର୍ତ୍ତି

କନ୍ୟାପୁର: ପର୍ଶୁରାମଙ୍କ ସବୁଠାରୁ ବଡ଼ ମୂର୍ତ୍ତି ଏବେ ଦେଖିବାକୁ ମିଳିବ ରାଜସ୍ଥାନର ଜୟପୁରରେ । ଏଭଳି ଏକ ମୂର୍ତ୍ତି ଖୁବ୍‌ଶୀଘ୍ର ପ୍ରତିଷ୍ଠା ହେବାକୁ ଯାଉଛି ଏବଂ ଏହା ବିଶ୍ୱର ସବୁଠାରୁ ବଡ଼ ମୂର୍ତ୍ତି ବୋଲି କୁହାଯାଉଛି ।

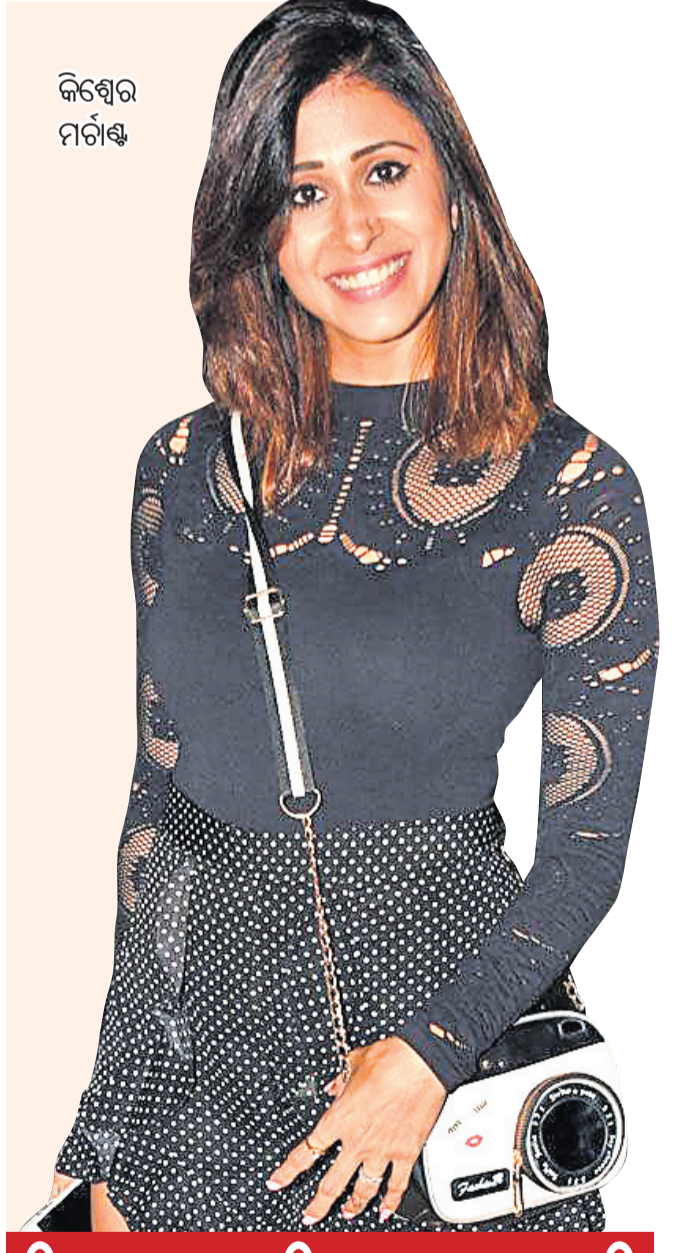


ସନାତନ ଧର୍ମ, ଆଧ୍ୟାତ୍ମିକ ଚିନ୍ତନ, ବେଦ ବିଜ୍ଞାନ ନେଇ ତଥା ଅନୁସନ୍ଧାନ କ୍ଷେତ୍ରରେ ଏହି ସ୍ଥାନ ପ୍ରମୁଖ ଭୂମିକା ନେଇଛି । ତେବେ ଏହି ମୂର୍ତ୍ତି ସ୍ଥାପନ କରିବା ନିମନ୍ତେ ଏପର୍ଯ୍ୟନ୍ତ ଉପଯୁକ୍ତ ସ୍ଥାନ ନିରୂପଣ କରାଯାଇ ନାହିଁ ।

ଘରକୁ ଯିବାକୁ କ୍ୟାପା ଅରାଜି

ବାଲିଆବାଦ୍: କରୋନା ସଂକ୍ରମଣକୁ ଦୃଷ୍ଟିରେ ରଖି ସୁପ୍ରିମକୋର୍ଟ ପକ୍ଷରୁ ଜେଲରେ ଭିଡ଼ କମ୍ କରିବାକୁ କ୍ୟାପାକୁ ପାରୋଲରେ ପଠାଇବା ଲାଗି ନିର୍ଦ୍ଦେଶ ଜାରି ହୋଇଛି ।

ତେଣୁ ସେମାନଙ୍କୁ ପାରୋଲରେ ଘରକୁ ନ ପଠାଯିବ ବୋଲି ସେମାନେ ଅଧିକାରୀଙ୍କୁ ଅନୁରୋଧ କରିଥିଲେ ।



କିଶୋରଙ୍କ କାଷ୍ଠି କାଉର୍ ଅନୁଭୂତି

ଫିଲ୍ମ ଜଗତରେ କାଷ୍ଠି କାଉର୍ କିଛି ନୂଆ କଥା ନୁହେଁ । ବିଗତ ଦିନରେ ଅନେକ ଚଳଚ୍ଚିତ୍ର ନିର୍ମାତାଙ୍କ ନାଁରେ ଅଭିନେତ୍ରୀମାନେ କାଷ୍ଠିକାଉର୍ ବା ଶୋଷଣ ଅଭିଯୋଗ ଆଣିଛନ୍ତି ।

କେମିତି ରହିବ ଆଜିର ପାଗ

ରାଜ୍ୟ- ଆଗାମୀ ୨୪ ଘଣ୍ଟା ମଧ୍ୟରେ ଉପକୂଳବର୍ତ୍ତୀ ଜିଲ୍ଲା ସମେତ ମାଲକାନଗିରି, କୋରାପୁଟ, ନବରଙ୍ଗପୁର, କଳାହାଣ୍ଡି, ରାୟଗଡ଼ା, କନ୍ଧମାଳ, ବୌଦ୍ଧ, କେନ୍ଦୁଝର, ମୟୂରଭଞ୍ଜ ଆଦି ଜିଲ୍ଲାର କେତେକ ସ୍ଥାନରେ ସାମାନ୍ୟତା ମଧ୍ୟ ଧରଣର ବର୍ଷା କିମ୍ବା ଘଡ଼ଘଡ଼ି ସହ ବର୍ଷା ହୋଇପାରେ ।

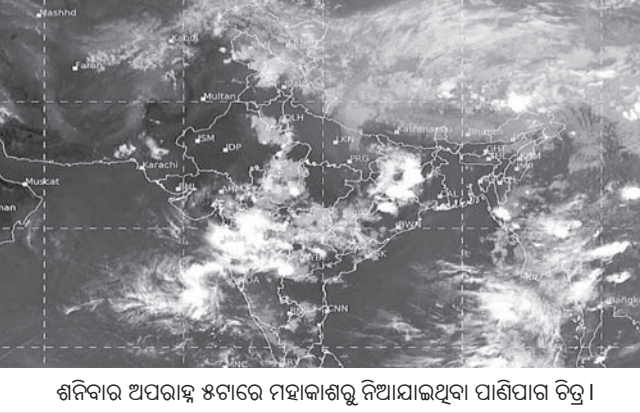


Table with 3 columns: ସ୍ଥାନ, ସର୍ବୋଚ୍ଚ ତାପମାତ୍ରା, ସର୍ବନିମ୍ନ ତାପମାତ୍ରା. Lists locations like Balasore, Boudh, etc., with temperature ranges.

Advertisement for Ashish Construction Pvt. Ltd. featuring a man in a blue shirt and text about construction services.

Advertisement for Sasane Nagar, Pune with contact numbers 08765087341 and 09473641974.

ସୁବପିତ୍ତି ଓ ଧୂମପାନ



ଡା. ରମାନମଣି ସ୍ୱତ୍ୱକା

ବର୍ତ୍ତମାନ ସମୟରେ ଗତ ଏକଦଶନ୍ଦୁ ଉର୍ଦ୍ଧ୍ୱ ସମୟ ଧରି କରୋନା ପ୍ରଥମ ଓ ଦ୍ୱିତୀୟ ଲହରୀ ସାରା ବିଶ୍ୱବାସୀଙ୍କୁ ଭୟଭୀତ କରିଦେଇଛି । ବିଶେଷ ଭାବରେ ଦ୍ୱିତୀୟ ଲହରୀରେ ସୁବପିତ୍ତିମାନେ ବେଶୀ ମାତ୍ରାରେ ସଂକ୍ରମିତ ହେବା ସହ ଭୃତ୍ୟାଣୁ ପୁସ୍ତୁସୁ ଆକ୍ରମଣ କରିବାରୁ ସେମାନଙ୍କ ଶରୀରରେ ଅନୁଜୀବୀ କ୍ରମେ କମିଯାଇଛି ଏବଂ ସେମାନେ ମୃତ୍ୟୁବରଣ କରୁଛନ୍ତି । ଏହି ବର୍ଷ ମୃତ୍ୟୁହାର ପଛରେ ଅନ୍ୟ ଏକ ଗୁରୁତ୍ୱପୂର୍ଣ୍ଣ କାରଣ ହେଉଛି ଅଧିକାଂଶ ସୁବପିତ୍ତିଙ୍କର ଧୂମପାନ ଅଭ୍ୟାସ । ଆଗରୁ ସେମାନେ ଧୂମପାନ କରୁଥିଲେ ପୁସ୍ତୁସୁ ଓ ସୁବପିତ୍ତି ଦୁର୍ବଳ ହୋଇଥାଏ ଏବଂ କରୋନାଜନିତ ପୁସ୍ତୁସୁ ସଂକ୍ରମଣ ସେମାନଙ୍କର ବେଶୀମାତ୍ରାରେ ହୋଇଥାଏ । ଅତ୍ୟନ୍ତ ପରିତାପର ବିଷୟ ଯେ, ପ୍ରତିବର୍ଷ ସାରା ବିଶ୍ୱରେ ମେ ୩୧ ତାରିଖକୁ ଧୂମପାନ ନିରୋଧ ଦିବସ ରୂପେ ପାଳନ କରାଯାଇ ସବୁ ଦେଶରେ, ସବୁ ସ୍ଥାନରେ, ଜନସାଧାରଣଙ୍କୁ ଧୂମପାନର କରୁଣା ପରିଣତି ତଥା ସ୍ୱାସ୍ଥ୍ୟ ପାଇଁ ଏହା କେତେ କ୍ଷତିକାରକ, ସେ ବିଷୟରେ ସଚେତନତାର ବାଣୀ ଦେବାଠାରୁ ଆରମ୍ଭ କରି ସବୁ ଗଣମାଧ୍ୟମରେ ମଧ୍ୟ ତମାଖୁ ଓ ଧୂମପାନ ବିରୋଧରେ ଆଲୋଚନା କରାଯାଉଥିଲେ ବି ସୁବପିତ୍ତି ଏ ଦିଗରେ ସଚେତନ ହେଉନାହାନ୍ତି । ସେମାନେ ଧୂମପାନ, ତମାଖୁ ସେବନ ତଥା ନିଶାଦ୍ରବ୍ୟ ସେବନ କରି ବିଭିନ୍ନ ରୋଗର ଶିକାର ହେଉଛନ୍ତି । ଧୂମପାନ, ବିଡ଼ି, ସିଗାରେଟ୍, ଧୂଆଁପତ୍ର ତଥା ଖଇନ ସେବନ କରିବା ଦ୍ୱାରା ପୁସ୍ତୁସୁ, ସୁବପିତ୍ତି, ମୁଖଗନ୍ଧର ଓ ଅନ୍ୟାନ୍ୟ ଅଜ୍ୱରୁଦ୍ଧିକରେ କ୍ଷତିହୋଇଥାଏ ।

ଧମନୀଜନିତ ରୋଗ ଏବଂ ହୃଦ୍‌ଘାତ ପୁଣ୍ୟ ହୋଇଥାଏ (ସତ୍ୟ ତଥ୍ୟ ସିଂହାସନ) । କିଶୋରୀମାନଙ୍କର ମଧ୍ୟ ଶ୍ୱାସ ଓ ପୁସ୍ତୁସୁ ସଂକ୍ରମଣ ସହ ବିକଳିତ ହୋଇପାରନ୍ତି, ଅନିୟମିତ ରତ୍ନସ୍ରାବ ଏବଂ ବନ୍ଧ୍ୟାବୋଧ ଆଦି ଦେଖା ଦେଇଥାଏ । ବେଳେବେଳେ ଅଳ୍ପ ବୟସରେ ମଧ୍ୟ ମସ୍ତିଷ୍କରୁ ରକ୍ତ ସଞ୍ଚାଳନ ହୋଇ ନ ପାରି ଷ୍ଟ୍ରୋକ ହୁଏ । ମୁବାବସ୍ଥାରେ ଧୂମପାନ କଲେ ପୁରୁଷମାନଙ୍କର ମଧ୍ୟ ବନ୍ଧ୍ୟାବୋଧ ହୋଇଥାଏ । ଯେଉଁମାନେ ନିଷ୍ପ୍ରୟ ଧୂମପାନର ଶିକାର ହୋଇଥାଆନ୍ତି, ସେମାନେ ଶ୍ୱାସରୋଗ ଓ ପୁସ୍ତୁସୁ ସଂକ୍ରମଣ ଭୋଗିଥାଆନ୍ତି ।



ପ୍ରତିବର୍ଷ ମେ ୩୧ରେ ସାରା ପୃଥିବୀରେ ପାଳନ ହୋଇଥାଏ ବିଶ୍ୱ ଧୂମପାନ ନିରୋଧ ଦିବସ । ତାରିଖାତେ ଏହି ଅବସରରେ ଜନସାଧାରଣଙ୍କୁ ଧୂମପାନ ସ୍ୱାସ୍ଥ୍ୟ ପକ୍ଷେ କେତେ କ୍ଷତିକାରକ ସେ ବିଷୟରେ ସଚେତନତାର ବାଣୀ ଦିଆଯାଏ । ତଥାପି ବି ଅନେକ ସୁବପିତ୍ତି ଏ ଦିଗରେ ସଚେତନ ହୁଅନ୍ତି । ଯାହା ଫଳରେ ସେମାନଙ୍କ ସହ ପରୋକ୍ଷରେ ଅନ୍ୟମାନେ ବି ଏହାର କୁପରିଣାମର ଶିକାର ହେଉଛନ୍ତି । ବିଶେଷ କରି ଏହି ବଦଭ୍ୟାସ ବର୍ତ୍ତମାନ କରୋନା ମହାମାରୀ ସମୟରେ ନିଆଁରେ ଘିଅ ଭାଳିବା ଭଳି କାର୍ଯ୍ୟ କରୁଛି ଆଉ ଅନେକଙ୍କୁ ମୃତ୍ୟୁପୁଞ୍ଜରୀ ଚାଣି ନେଇଛି...

ସିଗାରେଟ୍‌ରେ ହାରାହାରି ୪୦୦୦ ପ୍ରକାରର ରାସାୟନିକ ପଦାର୍ଥ ବା କେମିକାଲ୍‌ସ୍ ଥାଏ । ସେହି କେମିକାଲ୍‌ ମଧ୍ୟରେ ନିକୋଟିନ୍ ଥାଏ ଏବଂ ଏହା ବ୍ୟତୀତ ବହୁ ପ୍ରକାରର କ୍ୟାନ୍ସର ଜନକୀୟ ପଦାର୍ଥ ମଧ୍ୟ ରହିଥାଏ । ଧୂମପାନ ପୃଷ୍ଠି କରୁଥିବା କାର୍ଯ୍ୟକ୍ରମରେ ଏହା ଧୂମପାନରୁ ମଧ୍ୟରେ ବିକିରଣ ହୁଏ ଏବଂ ଅନ୍ୟ ବିଷାକ୍ତ ପଦାର୍ଥ ଥାଏ । ଧୂଆଁରେ ଥିବା କାର୍ବନ୍ ମନୋକ୍ସାଇଡ୍, ସିଲିକୋନିୟମ୍ ଏବଂ ଅନ୍ୟ କେମିକାଲ୍‌ଗୁଡ଼ିକ ପିତ୍ତକ୍ରମରେ ବ୍ୟାଘାତ ପୁଷ୍ଟି କରିଥାଆନ୍ତି । ସିଗାରେଟ୍‌ରେ ଥିବା ଧୂଆଁ ମଣିଷ ମୁଖ ଓ ଶ୍ୱାସନଳୀରେ ଯାଇ ପୁସ୍ତୁସୁ ମାଧ୍ୟମରେ

ରକ୍ତରେ ମିଶିଥାଏ ଏବଂ ଦେହର ବିଭିନ୍ନ ପ୍ରକାରର ରୋଗ ଯଥା ହୃଦ୍‌ରୋଗ, ପୁସ୍ତୁସୁ ରୋଗ ଏବଂ ପୁସ୍ତୁସୁ କ୍ୟାନ୍ସର ଆଦି ସୃଷ୍ଟି କରିଥାଏ । ଏହାଛଡ଼ା ସ୍ୱରଯନ୍ତ୍ର, ଖାଦ୍ୟନଳୀ, ପାଟି, ରୋଗ ପୁଷ୍ଟି କରୁଥିବା କାର୍ଯ୍ୟକ୍ରମରେ ଏହା ଧୂମପାନରୁ ମଧ୍ୟରେ ବିକିରଣ ହୁଏ ଏବଂ ଅନ୍ୟ ବିଷାକ୍ତ ପଦାର୍ଥ ଥାଏ । ଧୂଆଁରେ ଥିବା କାର୍ବନ୍ ମନୋକ୍ସାଇଡ୍, ସିଲିକୋନିୟମ୍ ଏବଂ ଅନ୍ୟ କେମିକାଲ୍‌ଗୁଡ଼ିକ ପିତ୍ତକ୍ରମରେ ବ୍ୟାଘାତ ପୁଷ୍ଟି କରିଥାଆନ୍ତି । ସିଗାରେଟ୍‌ରେ ଥିବା ଧୂଆଁ ମଣିଷ ମୁଖ ଓ ଶ୍ୱାସନଳୀରେ ଯାଇ ପୁସ୍ତୁସୁ ମାଧ୍ୟମରେ

କରିଥାଏ । ଅଳ୍ପ ବୟସରେ ଧୂମପାନର ହାର ବଢ଼ିବାର କାରଣ: ପରିବାର ଓ ପରିବେଶ- ଯେତେବେଳେ ପରିବାରର ଅନେକ ସଦସ୍ୟ, ବିଶେଷ ଭାବରେ ବାପା, ମା' ଓ ଗୁରୁଜନମାନେ ଧୂମପାନ କରନ୍ତି, ସେତେବେଳେ କିଶୋରୀ କିଶୋରୀମାନେ ଧୂମପାନ କରିବା ଆରମ୍ଭ କରିଥାନ୍ତି । ଅନେକ କ୍ଷେତ୍ରରେ ବାପା, ମା' ଓ ସନ୍ତାନମାନଙ୍କ ମଧ୍ୟରେ ମତପାର୍ଥକ୍ୟ, ପିତାମାତାଙ୍କର ବିବାହ ବିଚ୍ଛେଦ ତଥା ଚିକିତ୍ସା କଥାରେ ପିଲାମାନଙ୍କୁ ଅଶାନ୍ତ କରାଯାଇ ବ୍ୟବହାର, ଗାଳିଗୁଳିକ ମଧ୍ୟ କେତେକାଂଶରେ ଅଳ୍ପ ବୟସ କିଶୋରୀ କିଶୋରୀଙ୍କୁ ଧୂମପାନ ଆଡ଼କୁ ଚାଣି ନେଇଥାଏ । ଅନେକ ସମୟରେ ଏକଲାପଣ ସେମାନଙ୍କୁ ତମାଖୁ ଓ ଡ୍ରଗ୍‌ସ୍ ସେବନ ପାଇଁ ପ୍ରରୋଚନା ଦେଇଥାଏ । ଏକାଠି ଧୂମପାନ ନିଜ ବୟସର ସାଙ୍ଗସାଥୀ ଓ ଭାଇଭଉଣୀମାନେ ଧୂମପାନ କଲେ, ଏକାଠି ମିଶି ଧୂମପାନ କରିବାର ଇଚ୍ଛା

ପ୍ରବଳ ହୋଇଗଲେ କିମ୍ପା ଭଲ ପିଲାଟିଏ ସ୍କୁଲରେ କିଛି ଅସାମାଜିକ ସାଙ୍ଗସାଥୀଙ୍କ ସଙ୍ଗେ ସାଙ୍ଗ ହେଲେ ଏହା ଘଟିଥାଏ । କେତେକ କ୍ଷେତ୍ରରେ ପିଲାମାନଙ୍କୁ ସହକରେ ହାତପାହାନ୍ତାରେ ସିଗାରେଟ୍ ମିଳିଗଲେ ସେମାନେ ଧୂମପାନ କରିବାକୁ ପଛାଇ ନ ଥାଆନ୍ତି । ମୁବାବସ୍ଥାରେ କିଶୋରୀ କିଶୋରୀମାନେ ତମାଖୁ ସେବନ ବା' ଧୂମପାନ ଏବଂ ଶାରୀରିକ ଓ ମାନସିକ ସ୍ତରରେ ଏହାର ଅପକାରଣ ବିଷୟରେ ଜାଣି ନିଜକୁ ବିଭିନ୍ନ ପ୍ରକାର ରୋଗର କଙ୍କଳୁ ରକ୍ଷା କରିବା ସହ ପାଠପଢ଼ା ଓ କ୍ୟାରିୟରକୁ ପୁଷ୍ଟି ଦେବା ଆବଶ୍ୟକ । ସେମାନେ ଅଳ୍ପ ବୟସରୁ କୁସଙ୍ଗ ପରିତ୍ୟାଗ କରି, ଧୂମପାନର କୁପରିଣାମ ହୃଦୟଙ୍ଗମ କରି ନିଜ ସଚେତନ ରହିବାର ମନୁ ଶିଖାଇବା ଜରୁରୀ । ବିଶେଷ ଭାବରେ ଧୂମପାନ, ମଦ୍ୟପାନ, ଡ୍ରଗ୍‌ସ୍ ସେବନ ଯଥା ହେରୋଇନ୍, ବ୍ରାଉନ୍ ସୁଗାର, ରୁଗ୍‌ସା, କଡ଼ା ଗୁଞ୍ଜିମିଶା ପାନ ଓ ପାନମସଲା ଆଦି ପରିତ୍ୟାଗ କରିବା ଦରକାର । ଏହାଛଡ଼ା ଆଜିକାଲି ହୁକ୍କା ବାର ବା 'ଡେଥ୍‌ସ୍ମୋକିଂ'ରେ ଗଞ୍ଜେଇ ସେବନ ଏକ ଆଭିଷ୍ଟାକ୍ରାସି ବା' ଆଭିଜ୍ଞାତ୍ୟରେ ପରିଣତ ହେଲାଣି । ଆଜିକାଲି ତରୁଣ ପିଢ଼ି ବିଷବକ୍ଷୟକୁ ନିଜକୁ ଦୂରେଇରଖି ଏକ ସୁସ୍ଥ ନାଗରିକ ହେବାର ସଂକଳ୍ପ ନେବା ଜରୁରୀ ।

— ହୃଦୟଙ୍ଗମ ବିଶେଷଜ୍ଞ ଲିଙ୍କରୋଡ଼, କଟକ - ୧୨ ମୋ: ୯୪୩୭୦୫୧୦୦୭

- ୧- ନିକଟରେ ସୁନେଲେ ଓ ଖୁଲି ହେଉଥିବା ସାକ୍ଷରରେ ସ୍ଥାନ ପାଇଥିବା ସତ୍ତ୍ୱେ ଚାଲିଗଲା ରିଜର୍ଭ ରାଜ୍ୟରେ ଅବସ୍ଥିତ ?
- ୨- ଡିଏପିର ଫୁଲ୍‌ଫର୍ମ..... ?
- ୩- ମିଳୁ ନାହିଁ ଆଜି ଆଜିଷ୍ଟ ଓ ଗାନ୍ଧିଜୀଙ୍କୁ ଚାନ୍ଦିନୀଙ୍କୁ ବିକଳ ଲାଭ କରିଥିବା ପ୍ରଥମ ଭାରତୀୟ ଷ୍ଟେଜାକି..... ?
- ୪- ସୁନାକଟେରୁ ଲଞ୍ଚ ଆଣିଥିବୁଏବଂ ନାମକ ଦୁଇ ଏରୋପେଶ୍ଟ କମ୍ପାନୀର ମିଳିତ ଉଦ୍ୟମରେ ଗଠନ ହୋଇଛି ?
- ୫- ଆମ ଦେଶର..... ରାଜ୍ୟରେ ସର୍ବାଧିକ ମିଠାଆଳୁ ଉତ୍ପାଦନ ହୋଇଥାଏ ?

ଗତ ଥରର ଉତ୍ତର

୫- ସୁନାକଟେରୁ ଏବଂ ପ୍ରୋଡିଗ୍

୧- ଗୋଲିଆଥ ପୁସ୍ତକ

୨- ହରିୟାଣା

୩- ପରିବାର ଓ ନୂତନ ଜ୍ଞାନକୌଶଳ

୪- ପୂର୍ଣ୍ଣ ପରାଗ

ଉତ୍ତରଦାତା



ଦେବଦତ୍ତ ବେହେରା
ଭଦ୍ରକ



ସୁସ୍ମିତ ସ୍ୱପ୍ନା
ଭୁବନେଶ୍ୱର



ତପାସ ଚଉଧୁରୀ
ଭଦ୍ରକ

ପୁସ୍ତକ: ଆଗାମୀ ଆଶା ପୃଷ୍ଠା ପାଇଁ ଲେଖା ଓ ପଢ଼ଣା ପଠାଇବା ଲାଗି
ଇ-ମେଲ୍ ଠିକଣା: dharitriagamiasha@gmail.com

୧୦

ସର୍ବାଧିକ ଜନସଂଖ୍ୟା ଥିବା ସହର-୨୦୧୧



- ୧- ଗୋକିଓ (କାପାନ୍)..... ୩୭,୩୩୯,୮୦୪
- ୨- ଦିଲ୍ଲୀ (ଭାରତ)..... ୩୧,୧୮୧,୩୭୭
- ୩- ସାଫାଜ (ଚାଉନା)..... ୨୭,୭୯୫,୭୦୨
- ୪- ସାଓ ପାଉଲୋ (ବ୍ରାଜିଲ)..... ୨୨,୨୩୭,୪୭୨
- ୫- ମେକ୍ସିକୋ ସିଟି (ମେକ୍ସିକୋ)..... ୨୧,୯୧୮,୯୩୬
- ୬- ଡାକା (ବାଙ୍ଗଳାଦେଶ)..... ୨୧,୭୪୧,୦୯୦
- ୭- କାଇରୋ (ଇଜିପ୍ଟ)..... ୨୧,୩୨୨,୭୫୦
- ୮- ବେଙ୍ଗା (ଚାଇନା)..... ୨୦,୮୯୭,୮୨୦
- ୯- ପୁୟାଲ (ଭାରତ)..... ୨୦,୬୬୭,୬୫୬
- ୧୦- ଓସାକା (ଜାପାନ୍)..... ୧୯,୧୧୦,୬୧୬

ଜାଣନ୍ତୁ ଦୁନିଆ

କାଞ୍ଚପୁରମ୍ କୈଳାସନାଥ ମନ୍ଦିର

ଆମ ଦେଶରେ ଅନେକ ପୁରାତନ ଶୈବପୀଠ ରହିଛି, ଯାହାର ନିର୍ମାଣ ଶୈଳୀ ଏବଂ କାରୁକାର୍ଯ୍ୟ ସମସ୍ତଙ୍କୁ ବିମୋହିତ କରିଥାଏ । ଏମିତି ଏକ ମନ୍ଦିର ରହିଛି ଚାମୁଣ୍ଡାପୁରମ୍ କାଞ୍ଚପୁରମ୍ । ଠାରେ କୈଳାସନାଥ ମନ୍ଦିର ନାମରେ ପ୍ରସିଦ୍ଧ ଏହି ୧୩୦୦ ବର୍ଷ ପୁରାତନ ମନ୍ଦିର ସମ୍ପର୍କରେ ଆସନ୍ତୁ ଜାଣିବା କିଛି ରୋଚକ ତଥ୍ୟ...



- ପ୍ରସିଦ୍ଧ ଏଲୋରା ଗୁମ୍ଫାଠାରେ ରହିଛି ଏହି ମନ୍ଦିର । ଏହା ପଲ୍ଲବ ରାଜା ରାଜସିଂହଙ୍କ ଦ୍ୱାରା ନିର୍ମାଣ ଆରମ୍ଭ ହୋଇ ପ୍ରାୟ ୨୦୦ ବର୍ଷ ପରେ ରାଷ୍ଟ୍ରକୁଟ ରାଜା କୃଷ୍ଣ ପ୍ରଥମଙ୍କ ସମୟରେ ସମାପ୍ତ ହୋଇଥିଲା । ଏହାକୁ ନିର୍ମାଣ କରିବା ଲାଗି ୭୦୦୦ ଶିଳ୍ପୀ ପ୍ରାୟ ୧୦ ପିଢ଼ି ପର୍ଯ୍ୟନ୍ତ କାର୍ଯ୍ୟ କରିଥିଲେ ।
- ଏକ ବିଶାଳ ପଥର ଗୁମ୍ଫାକୁ ଖୋଦେଇ କରି ନିର୍ମାଣ କରାଯାଇଥିବା ଏହି ମନ୍ଦିରର ଏଠାରେ ୯୦ ଫୁଟ୍, ଚଉଡ଼ା ୨୭୬ ଫୁଟ୍ ଏବଂ ଲମ୍ବା ୧୫୪ ଫୁଟ୍ ।
- ଏହି ଭବ୍ୟ ମନ୍ଦିର ନିର୍ମାଣ ଲାଗି ଗୁମ୍ଫାକୁ ମନ୍ଦିରର ପ୍ରବେଶ ଦ୍ୱାର ଭିତରକୁ ଯିବା ପାତ୍ର ଏକ ବିଶାଳ ଖୋଲାମାଣ୍ଡପ ରହିଛି । ଏଥିରେ ନନ୍ଦୀ ପ୍ରତିମା ଏବଂ ଏହାର ଉଭୟ ପାର୍ଶ୍ୱରେ ବୁଦ୍ଧିତ ବୃହତ୍ ହାତୀ ପ୍ରାୟ ରହିଛି । ତେବେ ଏହି ମନ୍ଦିରରେ ଥିବା ଭୈରବଙ୍କ ମୂର୍ତ୍ତି ଅତ୍ୟନ୍ତ ଭୟଙ୍କର ଦେଖାଯାଇଥାଏ ।



ଜିନ୍ସରେ ବି ସ୍ମିଲ୍ ଲୁକ୍

ବର୍ତ୍ତମାନ ଅଧିକାଂଶ ସୁବତୀମୁକକ ଲାଗି ଜିନ୍ସ ବିନା ଯେମିତି ପରଫେକ୍ଟ ଲୁକ୍ ଅସମ୍ଭବ । କାନ୍ଥୁଆଲ୍ ହେଉ କି ପାର୍ଟିଫ୍ରେସ୍, ସବୁଥିରେ ସେମାନେ ଏହାକୁ ବ୍ୟବହାର କରୁଥିବା ଦେଖିବାକୁ ମିଳୁଛି । ହେଲେ ଏମିତି ଅନେକ ଅଛନ୍ତି, ଯେଉଁମାନଙ୍କ ପିନ୍ଧାଉଥିବା ଜିନ୍ସ ନ ଥିବାକୁ ଜିନ୍ସ ପିନ୍ଧିଲେ ଅଧିକ ମୋଟା ଲାଗିବା ଭାବରେ ଲଜ୍ଜା ଥିଲେ ବି ଏହାକୁ ପିନ୍ଧିପାରନ୍ତି ନାହିଁ । ତେବେ ଏଭଳି କେତୋଟି କଥା ପ୍ରତି ଦୃଷ୍ଟିଦେଲେ ଜିନ୍ସରେ ଆପଣ ନା କେବଳ ସ୍ମିଲ୍ ଲୁକ୍ ପାଇପାରିବେ ବରଂ ଅପେକ୍ଷାକୃତ ଅଧିକ ଷ୍ଟାଇଲିସ୍ ମଧ୍ୟ ଲାଗିବେ...



- କୌଣସି ଲାଇଟ୍ କଲର ପରିବର୍ତ୍ତେ ଡିପ୍ ବ୍ଲୁ ଡିପ୍ ଲାଇଟ୍ କଲର କଲର ଆପଣଙ୍କ ପାଇଁ ବେଷ୍ଟ ଅପସନ । ଏହା କେବଳ ସ୍ମିଲ୍ ଲାଗି ନ ଥାଏ ବରଂ ସବୁ ପ୍ରକାର ଷ୍ଟେ ଏବଂ ଚିକ୍କନ୍ ମ୍ୟାଟ୍ ବି କରିଥାଏ ।
- ପୁସ୍ତୁ ସାଜକ୍ କିମ୍ପା ଅଳ୍ପ ମୋଟାକିଆ ପିନ୍ଧାଉଥିଲେ ଆକେଲ ଲେଇ କିମ୍ପା ଶର୍ଟ୍ ଜିନ୍ସ ବାନ୍ଧନ୍ତୁ ନାହିଁ । ଏହା କେବଳ ନ୍ୟାଗୋ ଫିଟ୍ ଏବଂ ଫୁଲ୍ ଲେଇ ପ୍ୟାଣ୍ଟ ସ୍ମିଲ୍ ଲୁକ୍ ଦେବାରେ ସାହାଯ୍ୟ କରିବ ।
- ଅନେକଙ୍କର ଶରୀରର ଅନ୍ୟ ଭାଗଗୁଡ଼ିକ ବ୍ୟବସ୍ଥିତ ହୋଇଥିବା ବେଳେ ପେଟ ଏବଂ ଅଧିକାଂଶ ମୋଟା ଥାଏ । ଯଦି ଆପଣଙ୍କ ପିନ୍ଧାଉଥିବା ଜିନ୍ସ, ତେବେ ଲୋ ଫ୍ରେସ୍ ଜିନ୍ସ ଆଦି ବ୍ୟବହାର କରନ୍ତୁ ନାହିଁ । କାରଣ ଏଭଳି ପ୍ୟାଣ୍ଟ ଆପଣଙ୍କ ଫ୍ୟାଟ୍‌ସ୍ ହାଇଲାଇଟ୍ କରିବ । ତେଣୁ ଏହା କେବଳ ହାଲ୍ ଫ୍ରେସ୍ ପ୍ୟାଣ୍ଟ ବାନ୍ଧନ୍ତୁ । ଏହା ଆପଣଙ୍କ ଫ୍ୟାଟ୍‌ସ୍ ଗାଇଟ୍ ଏବଂ ଟୋନ୍‌ଡ୍ ରଖିବାରେ ସାହାଯ୍ୟ କରିବ ।
- ଜିନ୍ସରେ ସ୍ମିଲ୍ ଲୁକ୍ ପାଇବାକୁ ଚାହୁଁଥିଲେ ବୁଟ୍ କିମ୍ପା ହାଲ୍ ହିଲ୍ ସୁଇ ବ୍ୟବହାର କରନ୍ତୁ ।
- ଦେଖାଯାଏ ମୋଟା ପିନ୍ଧାଉଥିବା ଅଧିକାଂଶ ସୁବତୀମୁକକ ଡିଲ୍ କିମ୍ପା ଡିଲ୍ । ହେଲେ ମନେରଖନ୍ତୁ, ଯଦି ଆପଣ ଫ୍ୟାଟ୍ ଲୁଗାଲ ଜିନ୍ସରେ ଏକ ସ୍ମିଲ୍ ଲୁକ୍ ପାଇବାକୁ ଚାହୁଁଛନ୍ତି, ତେବେ ଆଦୌ ଓଭର ସାଇଜ୍ କିମ୍ପା ବ୍ୟବହାର କରନ୍ତୁ ନାହିଁ । କାରଣ ଏହା ଆପଣଙ୍କୁ ଅଧିକ ମୋଟା ଲୁକ୍ ଦେବ ।



ଜିନ୍ସ ଗେଟ୍‌ଅପ୍‌ରେ ସ୍ମିଲ୍ ଲୁକ୍ ପାଇବାକୁ ଚାହୁଁଥିଲେ ସର୍ବପ୍ରଥମେ ପ୍ୟାଣ୍ଟ ହେଉ କିମ୍ପା ଅନ୍ୟାନ୍ୟ କୌଣସି ଆଉଟ୍‌ଫିଟ୍ କିମ୍ପା ବେଳେ ଏହାର ଭଲ କ୍ୱାଲିଟି ପ୍ରତି ଧ୍ୟାନ ଦିଅନ୍ତୁ । କାରଣ ଭଲ ତଥା ବ୍ରାଣ୍ଡେଡ୍ ଜିନ୍ସ ଅପେକ୍ଷାକୃତ ଦୀର୍ଘ ଅଧିକ ହୋଇଥିଲେ ହେଁ ଏହାର ଫିଟ୍ କମ୍ପର୍ଟେବଲ୍ ରହିଥାଏ ଏବଂ ଏହା ବଡ଼ି ଫ୍ୟାଟ୍ ଲୁଗାଲ ସ୍ମିଲ୍ ଲାଗିବାରେ ସାହାଯ୍ୟ କରିଥାଏ । ଆଉ ଏକ ଗୁରୁତ୍ୱପୂର୍ଣ୍ଣ କଥା ହେଉଛି, ଏହାକୁ ସର୍ବଦା ଗ୍ରୀବ କରିବା ପରେ କିମ୍ପା ।

ଜିନ୍ସ ଗେଟ୍‌ଅପ୍ ବହୁତ ପସନ୍ଦ । ହେଲେ ଏହାକୁ ପିନ୍ଧିଲେ ଅଧିକ ମୋଟା ଲାଗିବାର ଭାବ । ତେବେ ବ୍ୟସ୍ତ ଅଟନ୍ତୁ ନାହିଁ, କାରଣ ଏହାର ମଧ୍ୟ ବିକଳ ରହିଛି । ଜିନ୍ସରେ ସ୍ମିଲ୍ ଲାଗିବାକୁ ଚାହୁଁଥିଲେ ପ୍ରଥମେ ଏହାର କଲର ଉପରେ ଧ୍ୟାନ ଦିଅନ୍ତୁ ।

