

ଧରତ୍ରୀ

DHARITRI

ଭୁବନେଶ୍ୱର, ରବିବାର, ଜୁନ୍ ୬/୨୦୨୧ (୧୨ ପୃଷ୍ଠା+ଛୁଟିଦିନ)

Bhubaneswar, Sunday, June 6/2021

★★★★★

୪୭ଶ ଭାଗ ୧୯୧ ସଂଖ୍ୟା

www.orissakhabar.com/www.dharitri.com | Printed at Bhubaneswar, Sambalpur, Angul and Rayagada

ମୂଲ୍ୟ ₹୨୮



Safal

PAN MASALA

କିଛି ଅତୁଲ୍ୟ ସ୍ୱାଦ

ଶବ୍ଦରେ ବର୍ଣ୍ଣନା କରିହୁଏ ନାହିଁ



ସର୍ବସାଧାରଣ ସ୍ଥାନରେ ପାନ କିମ୍ବା ପାନ ମସଲା ଛେପ ପକାନ୍ତୁ ନାହିଁ ।
କରୋନା ମହାମାରୀରୁ ବଞ୍ଚନ୍ତୁ ।
ସଫଳ ପାନ ମସଲା ଦ୍ୱାରା ଜନହିତରେ ଜାରି ।

0% TOBACCO • NICOTINE NOT ADDED • NOT FOR MINORS

ବୈଧାନିକ ଚେତାବନୀ: ପାନ ମସଲା ଚୋବାଇବା ସ୍ୱାସ୍ଥ୍ୟ ପାଇଁ କ୍ଷତିକାରକ ଅଟେ



KAMLA PASAND

ନିଆରା ସ୍ୱାଦ



Rs. **10/-**
6g.

Watch at: |

ସର୍ବସାଧାରଣ ସ୍ଥାନରେ ପାନ କିମ୍ବା ପାନ ମସଲା ଛେପ ପକାନ୍ତୁ ନାହିଁ ।
କରୋନା ମହାମାରୀରୁ ବଞ୍ଚନ୍ତୁ ।
କମଲା ପସନ୍ଦ ପାନ ମସଲା ଦ୍ୱାରା ଜନହିତରେ କାରି ।

ଅପ୍ରାପ୍ତବୟସ୍କଙ୍କ ପାଇଁ ନୁହେଁ । 0% ଚମାଖୁ ଓ ଅତିରିକ୍ତ ନିକୋଟିନ୍ ନାହିଁ ।
 ପାନ ମସଲା ଚୋବାଇବା ସ୍ୱାସ୍ଥ୍ୟ ପାଇଁ ଶ୍ରେୟୋକାରକ ଅଟେ ।

ଜୋକୋଭିଡ଼ଙ୍କ ରେକର୍ଡ

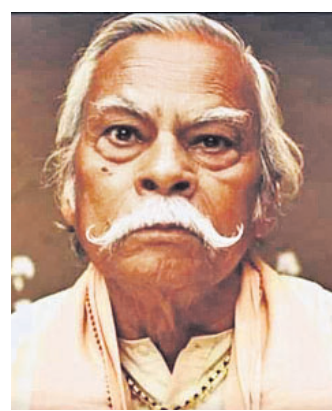
ନୋଭାଜ୍ ଜୋକୋଭିଡ଼ କ୍ରମାଗତ ୧୨ବର୍ଷ ଫ୍ରେଞ୍ଚ୍ ଓପନ ଚେନିସ୍ ଚତୁର୍ଥ ରାଉଣ୍ଡରେ ପ୍ରବେଶ କରି ଏକ ରେକର୍ଡ କରିଛନ୍ତି ।

୧୦୦

ଅଭିନୟ ପାଇଁ ସ୍ୱୀକ୍ଷା ଗହଣା ବିକିଥିଲେ

ବାକିର ଛାଡ଼ି ଅଭିନୟକୁ ଆସିବା ପରେ ଅର୍ଥ ଅଭାବ ଦେଖାଦେଇଥିଲା । ଏଥିପାଇଁ ସ୍ୱୀକ୍ଷା ଗହଣା ବିକ୍ରି କରିବାକୁ ପଡ଼ିଥିଲା ବୋଲି କହିଛନ୍ତି 'ଦ ଫାମିଲି ମ୍ୟାନ ୨'ର ଶାରିବ ହାସ୍ତମା ।

ଚାଲିଗଲେ 'ଶଲ୍ମାବୁଢ଼ା'



ଅଚଳ ବିହାରୀ ପଣ୍ଡା ସୋନପୁର, ୫୬(ନି.ପ୍ର.)

ଲୋକପ୍ରିୟ ସମ୍ବଲପୁରୀ ଫିଲ୍ମ 'ଶଲ୍ମାବୁଢ଼ା' ଫେମ୍ ଡା. ଜାତୀୟ ପୁରସ୍କାରପ୍ରାପ୍ତ ଅଭିନେତା ଡ. ଅଚଳ ବିହାରୀ ପଣ୍ଡା(୯୧)ଙ୍କ ପରଲୋକ ହୋଇଛି । ଶୁକ୍ରବାର ବିକସିତ ରାତିରେ ବୁର୍ଲା ଭିମସାରରେ ଚିକିତ୍ସାଧୀନ ଅବସ୍ଥାରେ ସେ ଶେଷନିଶ୍ୱାସ ତ୍ୟାଗ କରିଛନ୍ତି । ଶନିବାର ବୁର୍ଲାସ୍ଥିତ ମହାନଦୀ କୂଳରେ ତାଙ୍କର ଅନ୍ତିମ ସଂସ୍କାର କରାଯାଇଛି । ତାଙ୍କ ବିୟୋଗ କଳାଜଗତ ପାଇଁ ଏକ ଅପୂରଣୀୟ କ୍ଷତି । ପଣ୍ଡା ଓଡ଼ିଶାର ଜଣେ ପରିଚିତ ଚେହେରା ହେଉଛନ୍ତି ଅଚଳ ବିହାରୀ ପଣ୍ଡା । ସେ ଏକାଧାରରେ ଥିଲେ କବି, ଲେଖକ, ନାଟ୍ୟକାର, ନାଟ୍ୟ ନିର୍ଦ୍ଦେଶକ, ମଞ୍ଚ ଓ ସିନେ ଅଭିନେତା । ୧୦୦ରୁ ଊର୍ଦ୍ଧ୍ୱ ନାଟକରେ **ପୃଷ୍ଠା-୨**

ବୁଲଟର - କେନ୍ଦ୍ର ଶୀତଳମୁଦ୍

୩ ବିବାହୀୟ କୃଷି ଆଇନ ବିରୋଧରେ ଚାଷୀଙ୍କ ଆନ୍ଦୋଳନ ବେଳେ କେନ୍ଦ୍ର ସରକାର ଓ ସୋସିଆଲ ମିଡ଼ିଆ ପ୍ଲାଟଫର୍ମ ବୁଲଟର ମଧ୍ୟରେ ଆରମ୍ଭ ହୋଇଥିବା ବିବାଦ ଏବେ ଚରମସୀମାରେ ପହଞ୍ଚିଛି । ସେତେବେଳେ କୃଷକଙ୍କ ଧାରଣାଗୁଡ଼ିକକୁ ଦିଲ୍ଲୀ ପୋଲିସ୍ କଣ୍ଟ୍ରୋଲ୍ ଡାଉନରେ ରଖିଥିଲା, ଯାହାର ଦୃଶ୍ୟ ବୁଲଟର କରିଆରେ ବିଶ୍ୱ ସମୁଦାୟର ଦୃଷ୍ଟି ଆକର୍ଷଣ କରିଥିଲା । କରୋନା ଭାଇରସ୍ ସ୍ୱତନ୍ତ୍ର ଲହରୀ ବେଳେ ହିସ୍ତାଳଗୁଡ଼ିକରେ ଭର୍ତ୍ତି ହୋଇଥିବା ଚାଷୀ ଅନୁଭବ ଅଭାବକୁ ମୁହାଁଇବା ଦୃଶ୍ୟ ମଧ୍ୟ ସର୍ବାଧିକ ଶେୟାର କରାଯାଇଛି ବୁଲଟରରେ । ସେହିପରି ମହାମାରୀ ସମୟରେ ସେଣ୍ଟାଲ ଭିଷ୍ମର ନିର୍ମାଣକୁ ବିରୋଧ ସାମାଜିକ ଗଣମାଧ୍ୟମରେ ଛାଇ ହୋଇରହିଥିଲା । କେନ୍ଦ୍ରରେ କ୍ଷମତାଧାରୀ ଭାଜପା ଏହାକୁ କଂଗ୍ରେସର ବୁଲଟର ଆଖ୍ୟାଦେଇ ବୁଲଟର ଉପରେ ଦୋଷ ଲଦିଥିଲା । କବାବରେ ବୁଲଟର ଭାଜପା ମୁଖପାତ୍ର ସମିତ ପାତ୍ରଙ୍କ ପୋଷ୍ଟକୁ 'ମାନିପୁଲେଟେଡ୍ ମିଡ଼ିଆ' ର ଚ୍ୟାନ୍ ଦେଇଥିଲା । ମେ ୨୪ରେ ଦିଲ୍ଲୀ ପୋଲିସ୍ ୬ କଣିଆ ବିପ୍ ବୁଲଟରର ଗୁରୁଗ୍ରାମ ଓ ଲାଡୋସରୀ ଅଫିସରେ ପହଞ୍ଚିବା ପରେ ଏହି ପ୍ଲାଟଫର୍ମ ଅବରୋଧ ବ୍ୟକ୍ତ କରିଥିଲା । ଇତିମଧ୍ୟରେ କେନ୍ଦ୍ର ସରକାର ସମସ୍ତ ସୋସିଆଲ ମିଡ଼ିଆ ପ୍ଲାଟଫର୍ମ ପାଇଁ ବୁଆ ଆଇନ ଆଣିଥିବାବେଳେ ବୁଲଟର ବ୍ୟତୀତ ଅନ୍ୟ ସାଜଗୁଡ଼ିକ ଏହାକୁ ମାନିବାକୁ ରାଜି ହୋଇଛନ୍ତି । ଗତ ୨୭ ତାରିଖରେ ବୁଲଟର ଡିଜିଟାଲ ନିୟମଗୁଡ଼ିକ ଉପରେ ଆପତ୍ତି ଉଠାଇ ଏହା 'ଅଭିବ୍ୟକ୍ତି ସ୍ୱାଧୀନତା ପାଇଁ ବିପଦ' ବୋଲି ଦର୍ଶାଇଥିଲା । ଫଳରେ ବୁଲଟର ବିଶ୍ୱର ସବୁଠୁ ବଡ଼ ଗଣତନ୍ତ୍ରକୁ ବଦନାମ କରିବା ପାଇଁ ଉଦ୍ୟମ ଚଳାଇଥିବା କେନ୍ଦ୍ର ସରକାର ସମାଲୋଚନା କରିଥିଲେ । ଶନିବାର କେନ୍ଦ୍ର ପକ୍ଷରୁ ବୁଲଟରକୁ ଶେଷ ନୋଟିସ ପଠାଯିବା ସହ ନିର୍ଦ୍ଦେଶ ନ ମାନିଲେ କାର୍ଯ୍ୟାଳୟରୁ ନିଆଯିବ ବୋଲି ଚେତାବନା ଦିଆଯାଇଛି ।

ସରକାରଙ୍କ ଶେଷ ନୋଟିସ

ନୂଆଦିଲ୍ଲୀ, ୫:୬
ବୁଆ ପୂର୍ବରୁ ପ୍ରସ୍ତୁତ ନିୟମାବଳୀ, ୨୦୨୧ ଅନୁଯାଜନ କରିବା ଲାଗି କେନ୍ଦ୍ର ସରକାର ଶନିବାର ସୋସିଆଲ ମିଡ଼ିଆ ପ୍ଲାଟଫର୍ମ ବୁଲଟରକୁ ବୁଢ଼ା ନୋଟିସ ପଠାଇଛନ୍ତି । ଇଲେକ୍ଟ୍ରୋନିକ୍ସ ଓ ସୂଚନା ପ୍ରଯୁକ୍ତି ମନ୍ତ୍ରାଳୟ ପଠାଇଥିବା ନୋଟିସରେ ବୁଲଟରର ନୋଟିସରେ ପୂର୍ବରୁ ଯେଉଁ ଡିଜିଟାଲ ପଠାଇଥିଲା ସେଥିରେ ବୁଲଟରର କବାବ ନିରାଖ୍ୟାନକ । ଏହା ମନ୍ତ୍ରାଳୟକୁ ନା ସମ୍ପାଦକର ଦେଇଛି, ନା ନିୟମାବଳୀ ସମ୍ପୂର୍ଣ୍ଣ ଅନୁଯାଜନ କରିବ ବୋଲି ସୂଚାଇଛି । ବର୍ତ୍ତମାନ ପର୍ଯ୍ୟନ୍ତ ବୁଲଟର କବାବରେ ମୁଖ୍ୟ କମ୍ପ୍ୟୁଟର ଅଫିସରଙ୍କ ସମ୍ପର୍କରେ ସର୍ବଶେଷ ସୂଚନା ଦେଇନାହିଁ । ଜଣେ କମ୍ପ୍ୟୁଟର ଅଫିସରଙ୍କ ସମେତ କମ୍ପାନୀର ଜଣେ କର୍ମଚାରୀକୁ ଗ୍ରହଣ ଅଫିସର ଏବଂ ଅନ୍ୟ ଜଣେ ନୋଡାଲ କର୍ମୀଙ୍କୁ ପର୍ଯ୍ୟନ୍ତ ନିୟୁତ କରିବା ଲାଗି କେନ୍ଦ୍ର ସରକାର ଉକ୍ତ ମାଲକ୍ତୋ-କୃଷି ପ୍ଲାଟଫର୍ମକୁ ନିର୍ଦ୍ଦେଶ ଦେଇଥିଲେ । ସଦିଶ୍ଚା ପୂର୍ବକ ବୁଲଟରକୁ ଶେଷ ନୋଟିସ

ନାଲଜେରିଆ ଯିବ 'କୁ'?



ନୂଆଦିଲ୍ଲୀ, ୫:୬
ଆଫ୍ରିକୀୟ ଦେଶ ନାଲଜେରିଆ ଶୁକ୍ରବାର ବୁଲଟରକୁ ବନ୍ଦ କରିଦେବା ପରେ ଭାରତୀୟ ସୋସିଆଲ ନେଟୱାର୍କ କମ୍ପାନୀ 'କୁ' ଏବେ ସେଠାରେ ପ୍ରବେଶ ଲାଗି ବିଚାର କରୁଛି । ନିୟମ ଉଲ୍ଲଙ୍ଘନ ପାଇଁ ବୁଲଟର କମ୍ପାନୀ ନାଲଜେରିଆ ରାଷ୍ଟ୍ରପତି ମୁହମ୍ମଦୁ ବୁହାରୀଙ୍କ ଆକାଉଣ୍ଟକୁ ହଟାଇ ଦେବା ପରେ ସେଠାର ସରକାର ଏଭଳି ନିଷ୍ପତ୍ତି ନେଇଛନ୍ତି । ଏବେ ନାଲଜେରିଆରେ @kooindia ଉପଲବ୍ଧ ହେବ । ଏହାକୁ ଗ୍ଲାନାୟ ଭାଷାରେ ସମର୍ଥ କରାଯିବା ପାଇଁ ଚିନ୍ତା କରାଯାଉଥିବା କମ୍ପାନୀର ସହ ପ୍ରତିଷ୍ଠାତା ଅପ୍ରମୋଦ ରାଧାକ୍ରିଷ୍ଣ ବୁଲଟର କରିଛନ୍ତି । ତେବେ ଭାରତୀୟ ବୁଲଟର ବୋଲାଯାଉଥିବା ଏହି ସୋସିଆଲ ମିଡ଼ିଆ ପ୍ଲାଟଫର୍ମ ନାଲଜେରିଆରେ କେତେ ଗ୍ରହଣୀୟ ହେଉଛି ତାହା ଦେଖିବାକୁ ବାକି ରହିଲା । ପ୍ରକାଶ ଯେ, ୧୦ ଭାଷାର ୫୦ ଲକ୍ଷରୁ ଅଧିକ ଭାରତୀୟ ଏହି ଆପ୍ ସହିତ କଲେକ୍ଟିଭ୍ ଥିବା କମ୍ପାନୀ ପକ୍ଷରୁ ଉଲ୍ଲେଖ କରାଯାଇଛି । କେନ୍ଦ୍ର ଅନେକ ମନ୍ତ୍ରୀ, ବରିଷ୍ଠ ଭାଜପା ନେତା ଓ ସମର୍ଥକମାନେ ଏହି ଆପ୍ର ଯୁଦ୍ଧ ଥିବା ଜଣାପଡ଼ିଛି ।

ରାଜ୍ୟରେ ୮ଲକ୍ଷ ଡେଇଁଲା ସଂକ୍ରମଣ

ଭୁବନେଶ୍ୱର, ୫:୬(ବ୍ୟବହାର)

ବର୍ତ୍ତମାନ ପର୍ଯ୍ୟନ୍ତ ରାଜ୍ୟରେ ୮,୦୬,୦୯୯ କରୋନା ଆକ୍ରାନ୍ତ ଚିହ୍ନ ହୋଇଛନ୍ତି । ସେମାନଙ୍କ ମଧ୍ୟରୁ ୭,୨୪,୪୦୨ ଜଣ ପୁରୁ ହୋଇଛନ୍ତି । ଏବେ ବି ୬୮,୬୮୭ ଜଣ ସକ୍ରିୟ ସଂକ୍ରମିତ ରହିଛନ୍ତି । ଗତ ୨୪ ଘଣ୍ଟା ମଧ୍ୟରେ ରାଜ୍ୟରେ ୭,୩୯୫ ଜଣ କରୋନା ପଜିଟିଭ ଚିହ୍ନ ହୋଇଛନ୍ତି । ସେମାନଙ୍କ ମଧ୍ୟରୁ ୪,୧୬୯ ଜଣ ସଜରୋଧ କେନ୍ଦ୍ର ଏବଂ ଗ୍ଲାନାୟ ସଂକ୍ରମଣରୁ ୩,୨୨୬ଜଣ ଚିହ୍ନ ହୋଇଛନ୍ତି । ରାଜ୍ୟ ସୂଚନା ଓ ଲୋକସମ୍ପର୍କ ବିଭାଗ ପକ୍ଷରୁ ଦିଆଯାଇଥିବା ତଥ୍ୟ ଅନୁଯାୟୀ ଖୋର୍ଦ୍ଧା ଜିଲ୍ଲାରୁ ସର୍ବାଧିକ ୧୦୬୯ ଜଣ ଆକ୍ରାନ୍ତ ଚିହ୍ନ ହୋଇଛନ୍ତି । ସେହିପରି ଅନୁଗୋଳରୁ ୪୪୩, ବାଲେଶ୍ୱରରୁ ୨୮୫, ବରଗଡ଼ରୁ ୧୭୧, ଭଦ୍ରକରୁ ୨୩୮, ବଲାଙ୍ଗୀରରୁ ୮୧, ବୌଦ୍ଧରୁ ୧୩୩, କଟକରୁ ୮୬୮, ଦେବଗଡ଼ରୁ ୫୬, ଡେଫ୍ଟରୁ ୮୧, ଗଜପତିରୁ ୫୨, ଗଞ୍ଜାମରୁ ୬୯, ଜଗତସିଂହପୁରରୁ ୨୮୮, ଯାଜପୁରରୁ ୫୧୬, ଝାରସୁଗୁଡ଼ାରୁ ୬୬, କଳାହାଣ୍ଡିରୁ ୧୬୬, କନ୍ଧମାଳରୁ ୬୬, କେନ୍ଦ୍ରାପଡ଼ାରୁ ୩୪୧, କେନ୍ଦୁଝରରୁ ୧୫୮, କୋରାପୁଟରୁ ୧୬୧, ମାଲକାନଗିରିରୁ ୧୧୦, ମୟୂରଭଞ୍ଜରୁ ୩୮୪, ନବରଙ୍ଗପୁରରୁ ୧୯୬, ନୟାଗଡ଼ରୁ ୨୪୩, ନୂଆପଡ଼ାରୁ ୨୨, ପୁରୀରୁ ୩୫୬, ରାୟଗଡ଼ାରୁ ୧୨୫, ସମ୍ବଲପୁରରୁ ୧୩୭, ସୋନପୁରରୁ ୯୧, ସୁନ୍ଦରଗଡ଼ରୁ ୨୬୬ ଓ ଷ୍ଟେଟ୍ ପୁଲିସ୍ ୧୪୫ କରୋନା ପଜିଟିଭ ଚିହ୍ନ ହୋଇଛନ୍ତି ।

ଉପରାଷ୍ଟ୍ରପତି ଓ ଭାଗବତଙ୍କ ହ୍ୟାଣ୍ଡଲର୍ ବୁଟିକ୍ ହଟାଇ ଫେରାଇଲା



M Venkaiah Naidu Vice President of India

ନୂଆଦିଲ୍ଲୀ, ୫:୬
ଉପରାଷ୍ଟ୍ରପତି ଏମ୍. ଭେଙ୍କାୟା ନାୟଡ଼ଙ୍କ ବ୍ୟକ୍ତିଗତ ହ୍ୟାଣ୍ଡଲର୍ ବୁଟିକ୍ ବୁଲଟର ହଟାଇବାର କିଛି ଘଣ୍ଟା ପରେ ଏହାକୁ ପକ୍ଷରୁ କୁହାଯାଇଛି । ସୋସିଆଲ ମିଡ଼ିଆ

କମ୍ପାନୀ ଯାହା ସୂଚନାକୁ ହଟାଇଦେବାକୁ ନେଇ ପ୍ରଶ୍ନ ଉଠାଯାଇଛି । ତେବେ ଲଗଭଗରେ ଅଧିକ ବ୍ୟବହାର ହୋଇଥିବା ବୁଲଟର ପକ୍ଷରୁ କୁହାଯାଇଛି । ଉପରାଷ୍ଟ୍ରପତି

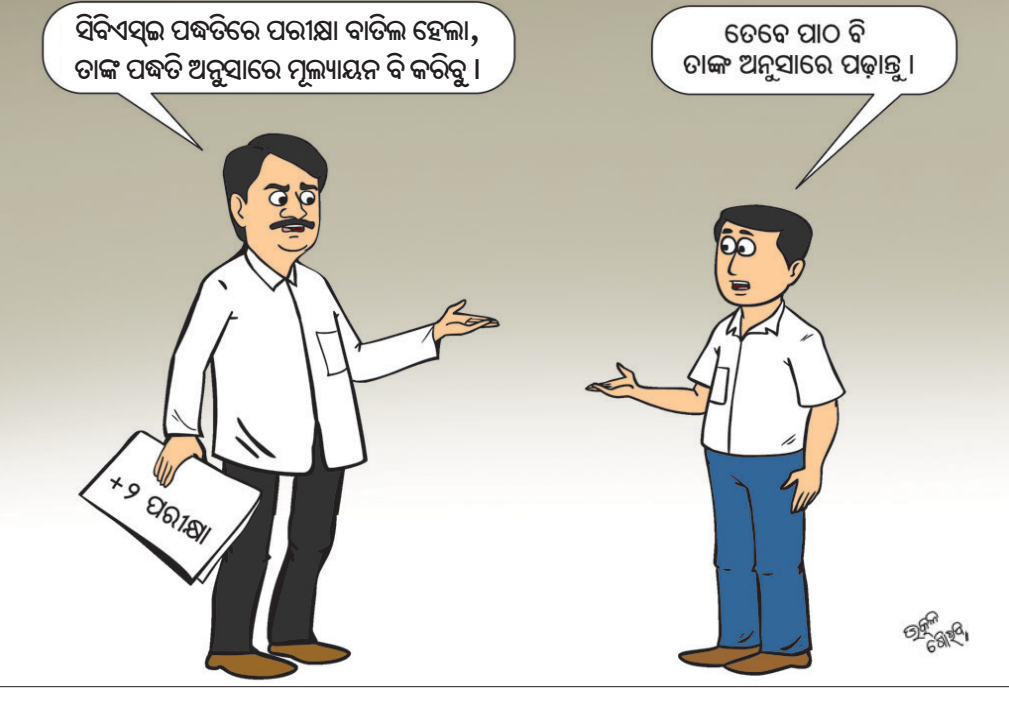
ବ୍ୟକ୍ତିଗତ ବୁଲଟର ହ୍ୟାଣ୍ଡଲର୍ Naidu @MVenkaiahNaidu ବୀର୍ଣ୍ଣ ସମୟ ଧରି ଅଚଳ ରହିଥିଲା ଏବଂ ବୁଲଟର ଆଲଗୋରିଦିମ୍ ଏହାର ବୁଟିକ୍ ବ୍ୟାନ୍ କରି ହଟାଇଦେଇଥିଲା । ବ୍ୟକ୍ତିଗତ ହ୍ୟାଣ୍ଡଲରେ ଶେଷ ପୋଷ୍ଟ ଗତବର୍ଷ ଜୁଲାଇ ୨୩ରେ କରାଯାଇଥିଲା । ସେହି ଠାକୁ ସର୍ବଶେଷରେ ଅଧିକାରୀ ସୂଚନା ଦେଇଛନ୍ତି । ତେବେ ଉପରାଷ୍ଟ୍ରପତିଙ୍କ **ପୃଷ୍ଠା-୨**

ଯୁକ୍ତ ୨ ମୂଲ୍ୟାୟନ: ବିଶେଷଜ୍ଞ କମିଟି ଗଠିତ

ଭୁବନେଶ୍ୱର, ୫:୬(ବ୍ୟବହାର)
ଯୁକ୍ତ ୨ ରେଗୁଲାର ଏବଂ ଏକ୍ସ-ରେଗୁଲାର ବାର୍ଷିକ ପରୀକ୍ଷା-୨୦୨୧ ବାଡିଲ ହୋଇଥିବାବେଳେ ଛାତ୍ରାଛାତ୍ରୀଙ୍କ ପାଇଁ ମାତ୍ର ମୂଲ୍ୟାୟନ ନିମନ୍ତେ ରାଜ୍ୟ ସରକାର ୧୪ ଜଣିଆ ବିଶେଷଜ୍ଞ କମିଟି ଗଠନ କରିଛନ୍ତି । ଏ ନେଇ ଉଚ୍ଚ ମାଧ୍ୟମିକ ଶିକ୍ଷା ପରିଷଦ (ସିଏସ୍ଏସ୍) ପକ୍ଷରୁ ଶନିବାର ବିଜ୍ଞପ୍ତି ପ୍ରକାଶ ପାଇଛି । ପ୍ରକାଶିତ ବିଜ୍ଞପ୍ତି ଅନୁଯାୟୀ ବୋର୍ଡ ଅଫ୍ ସେଲେକ୍ସନ୍ ଏକ୍ସକେମିନେସନ୍(ସିଏସ୍ଏସ୍)ର ପୂର୍ବତନ ସଭାପତି ତଥା ଉଚ୍ଚ ମାଧ୍ୟମିକ ବିଶ୍ୱବିଦ୍ୟାଳୟର ପୂର୍ବତନ ପରୀକ୍ଷା ନିୟନ୍ତ୍ରକ ପୁଶ୍ପାକ କୁମାର ଦାସ, ଏସ୍ଏସ୍ଏସ୍ଆରଟିଆଇ ଏକାଡେମିକ ପରାମର୍ଶଦାତା ଡାକ୍ତରୀ ଡିଭିଜନ୍ ସେଲର ମାଧ୍ୟମିକ ପ୍ରାଧିକାରୀ ମାଧ୍ୟମିକ ବିଭାଗର ସୁବ୍ରାଜ ଦାସ, ଗଣଶିକ୍ଷା ବିଭାଗର ସୁବ୍ରାଜ ସତ୍ୟ ସମିତ କୁମାର ନାୟକ, ସିଏସ୍ଏସ୍ଏସ୍ ଉପାଧ୍ୟକ୍ଷ ଦୁର୍ଗାକାନ୍ତ ତ୍ରିପାଠୀ, ଓଏସ୍ଏସ୍ଏସ୍ଏସ୍ ଏକାଡେମିକ କର୍ମସଲଖାଣ୍ଡ ନିହିର କୁମାର ପୂର୍ବତନ ସଭାପତି ତଥା ଉଚ୍ଚ ମାଧ୍ୟମିକ ବିଶ୍ୱବିଦ୍ୟାଳୟର ପୂର୍ବତନ ପରୀକ୍ଷା ନିୟନ୍ତ୍ରକ ପୁଶ୍ପାକ କୁମାର ଦାସ, ଏସ୍ଏସ୍ଏସ୍ଆରଟିଆଇ ଏକାଡେମିକ ଅବସରପ୍ରାପ୍ତ ଆସୋସିଏଟ ପ୍ରଫେସର

୧୦ ଦିନ ଭିତରେ ରିପୋର୍ଟ ଦେବେ

ବନମାଳୀ ପଣ୍ଡା, ସିଏସ୍ଏସ୍ଏସ୍ ଉପନିର୍ଦ୍ଦେଶକ ଭାଗୀରଥ କାନ୍ତ, ବିଜେବି ହାଇଲ ସେଲେକ୍ସନ୍ ଫୁଲ ଅଧ୍ୟକ୍ଷ ରଞ୍ଜନ କୁମାର ବଳ, ରମାଦେବୀ ମହିଳା ହାଇଲ ସେଲେକ୍ସନ୍ ଫୁଲ ଅଧ୍ୟକ୍ଷ ମମତା ପତ୍ରି, ଏକାମ୍ର କଲେଜ ଅଧ୍ୟକ୍ଷ ପରୀକ୍ଷିତ ଦାଶ, ରମାଦେବୀ ମହିଳା ହାଇଲ ସେଲେକ୍ସନ୍ ଫୁଲ ଧର୍ମାତ୍ମକ ଶିକ୍ଷା କମିଷ୍ନି ଅଧ୍ୟାପିକା ରଞ୍ଜିତା ମିଶ୍ର, ସିଏସ୍ଏସ୍ଏସ୍ ପରୀକ୍ଷା ନିୟନ୍ତ୍ରକ (ସିଏସ୍ଏସ୍) ବିଜୟ କୁମାର ସାହୁ ଏବଂ ସିଏସ୍ଏସ୍ଏସ୍ ଡେପ୍ୟୁଟି ସିଏସ୍ଏସ୍ଏସ୍ଏସ୍ ବେହେରା ସଦସ୍ୟ ରହିଛନ୍ତି । ଏହି କମିଟି ଆସନ୍ତା ୧୦ ଦିନ ମଧ୍ୟରେ ସରକାରଙ୍କୁ ରିପୋର୍ଟ ପ୍ରଦାନ **ପୃଷ୍ଠା-୨**



୧୬୦ ବର୍ଷ ପରେ ଦ୍ୱୀପ ଫେରିପାଇଲେ

ସୁରୋପାୟମାନଙ୍କ ସହିତ ପ୍ରଥମେ ଯୋଗାଯୋଗ ସ୍ଥାପନ କରିବାରେ ଆମେରିକୀୟ ଗୋଷ୍ଠୀଙ୍କ ମଧ୍ୟରୁ ଅନ୍ୟତମ ପାସାମାକୋଡି ଉପନିବେଶବାଦୀଙ୍କ ଚକ୍ରାନ୍ତର ଶିକାର ହୋଇଥିଲେ । ଧୀରେ ଧୀରେ ସେମାନଙ୍କଠାରୁ ନିଜର ହଜାର ହଜାର ବର୍ଷର ବାସସ୍ଥାନ ଛଡ଼ାଇ ନିଆଯାଇଥିଲା । ହେଲେ ବିଲୁପ୍ତ ପ୍ରାୟ ଅବସ୍ଥାକୁ ଆସିଥିଲେ ବି ଘରକୁ ଫେରିବାର ଆଶା ଛାଡ଼ି ନ ଥିଲେ ଏହି ଆଦିବାସୀ ସମୁଦାୟ । ବିଭିନ୍ନ ସ୍ଥାନରେ ବାସ କରୁଥିବା ଏହି ଗୋଷ୍ଠୀ ଦୀର୍ଘ ୧୬୦ ବର୍ଷ ପରେ ଶେଷରେ ସ୍ୱପ୍ନ ସାକାର କରିବାରେ ସଫଳ ହୋଇଛନ୍ତି । ପ୍ରାୟ ୨.୬ କୋଟି ଟଙ୍କା ଯୋଗାଡ଼ ହେବା ପରେ ସେମାନେ ପାଇନ ଦ୍ୱୀପ କିଣି ଏବେ ନିଜ ପୂର୍ବପୁରୁଷଙ୍କ ସ୍ଥାନକୁ ଫେରିବାକୁ ପ୍ରସ୍ତୁତ ହେଉଛନ୍ତି ।



୨.୬ କୋଟି ଟଙ୍କାରେ ନିଜର ଜଳେ ପାସାମାକୋଡି
ବିବେଚନା କରାଯାଏ । ୧୫ଶହରୁ ୧୮ଶହ ଶତାବ୍ଦୀରେ ସୁରୋପରେ ଆସିଥିବା ଅନେକ ମହାମାରୀର ପ୍ରାୟ ୯୦ ପ୍ରତିଶତ ଜନସଂଖ୍ୟା ହ୍ରାସ ପାଇଯାଇଥିଲା । ଅନେକ ଲୋକଙ୍କୁ ବିଭିନ୍ନ ଦ୍ୱୀପକୁ ଯାଇ ଭାରତୀୟ ସରକାର ରହିବାକୁ ପଡ଼ିଥିଲା । ବିପ୍ଳବୀୟ ଯୁଦ୍ଧରେ ପାସାମାକୋଡିକ ଯୋଗଦାନକୁ ନେଇ ୧୭୯୪ ମସିହାରେ **ପୃଷ୍ଠା-୨**

ଖଣିଟନ, ୫:୬
ଆମେରିକୀୟ ଆଦିବାସୀ ଆଦିବାସୀ ପ୍ରାୟ ୧୦ ହଜାର ବର୍ଷ ପୁରୁଣା ବାସସ୍ଥାନ ବୋଲି କୁହାଯାଉଥିବା କୁଡ଼େସ୍ଟ୍ରୀ ମୋନିହର୍ ତଥା ପାଇନ ଦ୍ୱୀପକୁ ୧୬୦ ବର୍ଷ ପରେ ସେମାନେ ଫେରିପାଇଛନ୍ତି । ବର୍ଷ ପୁରୁଣା ବାସସ୍ଥାନ ବୋଲି କୁହାଯାଉଥିବା କୁଡ଼େସ୍ଟ୍ରୀ ମୋନିହର୍ ତଥା ପାଇନ ଦ୍ୱୀପକୁ ୧୬୦ ବର୍ଷ ପରେ ସେମାନେ ଫେରିପାଇଛନ୍ତି । ବର୍ଷ ପୁରୁଣା ବାସସ୍ଥାନ ବୋଲି 'ଲ୍ୟାଣ୍ଡ ବ୍ୟାଣ୍ଡ' ଅଭିଯାନରେ ୩ ଲକ୍ଷ ୫୫ ହଜାର ଡଲାର(ପ୍ରାୟ ୨.୬ କୋଟି ଟଙ୍କା)ରେ ଏହି ଆଦିବାସୀ ସମୁଦାୟ ଦ୍ୱୀପ କ୍ରୟ କରିଛନ୍ତି । ଆମେରିକାରେ ବାସ କରୁଥିବା ପାସାମାକୋଡି ଏକ ସଂଖ୍ୟାଲଘୁ ସମୁଦାୟ ହୋଇଥିବାବେଳେ ଏବେ ମାତ୍ର ୩,୬୦୦ ଜଣ ରହିଛନ୍ତି । ଏହି ଦ୍ୱୀପ ଉଚ୍ଚ ଜନଗଣିତ ପାଇଁ ଏକ ଗୁରୁତ୍ୱପୂର୍ଣ୍ଣ ଆଧ୍ୟାତ୍ମିକ ସ୍ଥାନ ବୋଲି

ବିଦେଶ ଯାଉଥିବା ଛାତ୍ରାଛାତ୍ରୀଙ୍କୁ ମିଳିବ ଟିକା

ଭୁବନେଶ୍ୱର, ୫:୬(ବ୍ୟବହାର)
ପାଠପଢ଼ିବା ପାଇଁ ବିଦେଶ ଯିବାକୁ ଚାହୁଁଥିବା ଛାତ୍ରାଛାତ୍ରୀଙ୍କୁ ପାଇଁ ଭୁବନେଶ୍ୱର ମହାନଗର ନିଗମ (ସିଏମସି) ସହଯୋଗର ହାତ ବଢ଼ାଇଛି । କରୋନା ମହାମାରୀ ସମୟରେ ବିଦେଶ ଯିବା ପାଇଁ ଚିନ୍ତାକରଣ ବାଧ୍ୟତାମୂଳକ ଥିବାରୁ ଅନେକ ଛାତ୍ରାଛାତ୍ରୀଙ୍କୁ ବିଦେଶରେ ପାଠ ପଢ଼ିବା ସ୍ୱପ୍ନ ଭାଙ୍ଗି ଯିବାକୁ ବସିଛି । ଏହାକୁ ଦୃଷ୍ଟିରେ ରଖି ସେମାନଙ୍କୁ ଚିକାକରଣ ପାଇଁ ବିଏମସି ପକ୍ଷରୁ ସ୍ୱତନ୍ତ୍ର ବ୍ୟବସ୍ଥା କରାଯାଇଛି । ଏଥିପାଇଁ ୧୯୨୯ରେ କଲ୍ କରି ନାମ ପଞ୍ଜୀକରଣ **ପୃଷ୍ଠା-୨**

ଜନ୍ମଦିନ ଶୁଭେଚ୍ଛା



ଏଠାରେ ୨ X ୨ ସେ.ମି. ଫଟୋ ଲଗାନ୍ତୁ

ନାମ: ... ବୟସ: ... ଜନ୍ମ ତାରିଖ: ...

ରାମୀ ପରିବାରବର୍ଗ

ପତ୍ରାକାର: ଏହି ପ୍ରସ୍ତୁତ ବ୍ୟବହାର କରି ସମସ୍ତ ମାଗଣାରେ ଜନ୍ମଦିନ ଶୁଭେଚ୍ଛା କରାଯାଇ ପାରେ...

ଶିଶୁଙ୍କ ପାଇଁ ଏସ୍‌ସିରେ ଖୋଲିବ ଡିସିଏର

କଟକ ଅଫିସ, ୫୬ କୋଭିଡ୍-୧୯ର ସମ୍ଭାବ୍ୟ ତୃତୀୟ ଲହର ଶିଶୁମାନଙ୍କୁ ଅଧିକ ପ୍ରଭାବିତ କରିପାରେ...

ଡିସିଏ ପାଇଁ ଡିସିଏର ବ୍ୟବସ୍ଥା କରାଯିବ । ଏସ୍‌ସିରେ ପୂର୍ବରୁ କୋଭିଡ୍ ହସ୍ପିଟାଲ ରହିଛି । ସେଠାରେ ଆବଶ୍ୟକ ସରଞ୍ଚାମ ପର୍ଯ୍ୟାପ୍ତ ପରିମାଣର ରହିଛି ।

ହାଇଡ୍ରା ଧକ୍କାରେ ୩ ବାଇକ୍ ଆରୋହୀଙ୍କ ଜୀବନ ଗଲା

ବିନିକା, ୫୬ (ଡି.ଏନ୍.ଏ.)

ସୁବର୍ଣ୍ଣପୁର ଜିଲ୍ଲା ବିନିକା ବ୍ଲକ୍ ବି.ଶି.କପାଳି - ଗୋ.ଡଭାଗା ଜାତୀୟ ରାଜପଥର ଅଗାଧ ଗ୍ରାମ ନିକଟରେ ଶନିବାର ଅପରାହ୍ନରେ ହାଇଡ୍ରା ଧକ୍କାରେ ଯାଇଛି ୩ ବାଇକ୍ ଆରୋହୀଙ୍କ ଜୀବନ ।



ସୁବର୍ଣ୍ଣପୁର ବାଇକ୍ ଓ ଦୁର୍ଘଟଣା ଘଟଣାସ୍ଥଳୀର ହାଇଡ୍ରା ।

ହୋଇଛନ୍ତି । ସେମାନଙ୍କ ମଧ୍ୟରୁ ଜଣେକ ପରିଚୟ ମିଳି ନାହିଁ । ଅନ୍ୟ ଜଣେ ପ୍ରତ୍ୟୁମ୍ନ ମାଝୀଙ୍କୁ ସୋନପୁର ମେଡିକାଲରେ ଭର୍ତ୍ତି କରାଯାଇଛି । ଆହତ ଓ ମୃତକ ବରଗଡ଼ ଜିଲ୍ଲା ଭେଡେନ ଥାନା ବ୍ୟବସ୍ଥା ଗାର । ସୁବର୍ଣ୍ଣପୁର ଜିଲ୍ଲା ବିନିକା ଅଞ୍ଚଳକୁ ବୁଲୁଥିବା ବାଇକ୍ ଯୋଗେ ଉପରୋକ୍ତ ବ୍ୟକ୍ତିମାନେ ଏକ ବିବାହ ପ୍ରସ୍ତାବ ନେଇ ଆସିଥିଲେ ।

ଡିଏଫ୍ ବିନିକା ଦମକକ ବାହନୀ ସହ ଘଟଣାସ୍ଥଳରେ ପହଞ୍ଚି ତିନି ଗୁରୁତରଙ୍କୁ ବିନିକା ମେଡିକାଲକୁ ପଠାଇଥିଲେ । ଅଧିକାରୀଙ୍କ ଗୋବିନ୍ଦ ବଗାଠୀଙ୍କ ମୃତ୍ୟୁ ଘଟିଥିଲା । ପ୍ରତ୍ୟୁମ୍ନ ମାଝୀଙ୍କୁ ସୋନପୁର ସ୍ଥାନାନ୍ତର କରାଯାଇଥିବାବେଳେ ପରିଚୟ ମିଳି ନ ଥିବା ବାଇକ୍ ଆରୋହୀଙ୍କୁ ବୁଲାଇ ସ୍ଥାନାନ୍ତର କରାଯାଇଛି । ହାଇଡ୍ରା ଡ୍ରାଇଭର ଫେରାର ଅଛନ୍ତି । ଲୋକେ ହେଲପରଙ୍କୁ ଧରି ପୋଲିସ୍ ଜିମା ଦେଇଥିଲେ ।



ଢେଉଢେମାଳି

କିଛି କହେ ନାହିଁ ସରମରେ ପଦିଏ ପଦିଏ କହି ଦେଉଥାଏ ବିକ୍ଷୟାଭାଷା ମରମରେ । ଉପରକୁ ଲାଜ ସରମର ଦାହି ଦେଇ କେତେକ ବ୍ୟକ୍ତି ମୁହଁ ଉପରେ କିଛି କହିବାକୁ ଇଚ୍ଛା କରି ନ ଥାନ୍ତି ।

ଆଜି ଆସୁଛି କେନ୍ଦ୍ରୀୟ ଚିମ୍

'ୟାସ୍' କ୍ଷୟକ୍ଷତି ଆକଳନ

ଭୁବନେଶ୍ୱର, ୫୬ (ବ୍ୟବସ୍ଥା) ବାତ୍ୟା 'ୟାସ୍' କ୍ଷୟକ୍ଷତି ଆକଳନ କରିବାକୁ କେନ୍ଦ୍ରୀୟ ଚିମ୍ ଓଡ଼ିଶା ଗସ୍ତରେ ଆସୁଛନ୍ତି । ସ୍ୱରାଷ୍ଟ୍ର ମନ୍ତ୍ରାଳୟର ମୁଖ୍ୟ ସଚିବଙ୍କ ନେତୃତ୍ୱରେ ଏକ ୬ ଜଣିଆ କେନ୍ଦ୍ରୀୟ ଚିମ୍ ଉଦ୍ଦେଶ୍ୟରେ ରାତି ୯ଟାରେ ଭୁବନେଶ୍ୱରରେ ପହଞ୍ଚିବ ।

ଚଳାର ସରକାରୀ ଭିତ୍ତିଭୂମି ଓ ୯୦ କୋଟି ଟଙ୍କାର ବ୍ୟକ୍ତିଗତ ସମ୍ପତ୍ତି କ୍ଷତି ହୋଇଛି । ୧୫୦ ଗ୍ରାମ ଜନମତ୍ସ୍ୟ ହୋଇଥିବା ବେଳେ ବାତ୍ୟାରେ ୧୧ ହଜାର ଗ୍ରାମର ୬୦ ଲକ୍ଷ ଲୋକ ପ୍ରଭାବିତ ହୋଇଛନ୍ତି ।

ବଣ୍ଡାଘାଟିରେ ପହଞ୍ଚିଲା ବୁଲେଟ୍ ଆୟୁଲାନୁ

ଖଇରପୁଟ, ୫୬ (ଡି.ଏନ୍.ଏ.)

ମାଲକାନଗିରି ଜିଲ୍ଲାର ଦୁର୍ଗମ ଅଞ୍ଚଳ ହେଉଛି ଖଇରପୁଟ ବ୍ଲକ୍‌ର ବଣ୍ଡାଘାଟି ଅଞ୍ଚଳ । ଦୀର୍ଘ ଦିନ ଧରି ଏହି ଅଞ୍ଚଳକୁ ଆୟୁଲାନୁ ଯୋଗାଇଦେବାକୁ ଦାବି ହୋଇ ଆସୁଥିଲା । ପ୍ରଶାସନ ପକ୍ଷରୁ ଶନିବାର ବଣ୍ଡାଘାଟି ଅଞ୍ଚଳକୁ ଏକ ବୁଲେଟ୍ ଆୟୁଲାନୁ ପ୍ରଦାନ କରାଯାଇଛି ।



ପ୍ରଥମ ପୃଷ୍ଠାକୁ...

ଉପରାଷ୍ଟ୍ରପତି ଓ ଭାଗବତଙ୍କ ...

ସରକାରୀ ହାଣ୍ଡଲ୍ Vice President of India, @ VPsecretariatର ଦୂର ଦୂର ବକାଳ ରହିଥିଲା । ଏଥିରେ ୯.୩ ଲକ୍ଷ ପଲୋର୍ ଅଛନ୍ତି । ବ୍ୟକ୍ତିଗତ ହାଣ୍ଡଲ୍ ଦୁଇ ଦିନ ହରାଯିବା ନେଇ ଉପରାଷ୍ଟ୍ରପତିଙ୍କ କାର୍ଯ୍ୟାଳୟରୁ ରୁଜ୍‌ଜର ଇଞ୍ଚିଆ ନିକଟରେ ଆପରି ଉଠାଇଥିଲା ।

ବିଦେଶ ଯାଉଥିବା ...

କରିବାକୁ ପଡିବ । ଏହାପରେ ବିଏମ୍‌ସି ପକ୍ଷରୁ ସେମାନଙ୍କ ଟିକାକରଣ ନେଇ ତୁରନ୍ତ ବ୍ୟବସ୍ଥା କରାଯିବ । ତେବେ ସମ୍ପୃକ୍ତ ଛାତ୍ରାଛାତ୍ରୀଙ୍କ ସଂଖ୍ୟା ୧୮ରୁ ୭୫ ହୋଇଥିବା ଆବଶ୍ୟକ । ସେହିପରି ଫରେନ୍ ଯୁକ୍ତିଭିତ୍ତିରେ ଆଡ଼ମ୍ବର ନେଇ ନିଶ୍ଚିତ ଥିବା ଛାତ୍ରାଛାତ୍ରୀମାନେ ପଞ୍ଜାବରୁ ଫିରି ପାରିବେ ।

୧୬୦ ବର୍ଷ ପରେ ଦ୍ୱାପ ...

ମାୟାମୁସେସ୍ ସରକାର ଏକ ବୁକ୍ସ କରି ଏହି ସମ୍ପ୍ରଦାୟକୁ ଆଦିବାସୀ ବର୍ଗ ଅନ୍ତର୍ଭୁକ୍ତ କରିଥିଲେ । କିନ୍ତୁ ୧୮୨୦ରେ ମେନ୍‌ଡୁ ଆମେରିକାର ଏକ ରାଜ୍ୟ ବୋଲି ମାନ୍ୟତା ମିଳିବା ପରେ ଉପଦିବେଶବାସୀମାନେ ବୁକ୍ସିନାମା ଖୁଲାପ କରି ଦ୍ୱାପର ଗାଳତ୍ୟ ପରିବର୍ତ୍ତନ କଲେ ।

ମୃତ୍ୟୁ ୨ ମୂଲ୍ୟାୟନ...

କୋଭିଡ୍-୧୯ ମହାମାରୀ ସଂକ୍ରମଣ ସମୟରେ ଛାତ୍ରାଛାତ୍ର, ଶିକ୍ଷକ ଓ ଅଭିଭାବକମାନଙ୍କ ସ୍ୱାସ୍ଥ୍ୟ ସୁରକ୍ଷାକୁ ଦୃଷ୍ଟିରେ ରଖି ରାଜ୍ୟ ସରକାର ମୃତ୍ୟୁ ପରାମର୍ଶକୁ ବାତିଲ କରି ଦେଇଛନ୍ତି ।

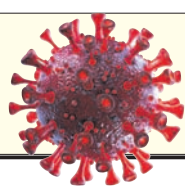
Mo Hindustan Jewellers

Hindustan Jewellers Bhubaneswar started online gold ornaments sale and door step delivery. Please call for more detail 9437160289 or 9437033691.

classifieds Everyday 0674-2580101, 2549302. Real estate ads for Dhpl Enclave-2, Sahoo Residency, and Sundarpada plots.

Real estate ads for Dhpl Enclave-2, Sahoo Residency, and Sundarpada plots. Includes contact numbers and details.

ଆଜିର ରାଶିଫଳ. Horoscope section with daily predictions for various zodiac signs like Aries, Taurus, Gemini, etc.



ଆଞ୍ଚଳ	ମୃତ୍ୟୁ	ଆରୋଗ୍ୟ
ବିଶ୍ୱ	୧୭,୩୪,୮୮,୧୭୩	୩୭,୩୧,୧,୫୮୮
ଭାରତ	୨,୮୭,୭୫,୪୪୦	୩,୪୬,୦୫୫
ଓଡ଼ିଶା	୮,୦୬,୦୯୪	୨୯୫୨(+୫୩)

ଶନିବାର ରାତି ୧୦ଟା ସୁଦ୍ଧା
(+ ଅନ୍ୟ ରୋଗରେ କରୋନା ଆକ୍ରାନ୍ତ ମୃତ୍ୟୁ)
ଡିଏ: <https://www.worldometers.info/coronavirus/> ଏବଂ ଓଡ଼ିଶା ସରକାର

ଭୁବନେଶ୍ୱର, ରବିବାର, ୨ ଜୁନ, ୨୦୨୧

ସଂକ୍ଷେପରେ
କରୋନାରେ ପୂର୍ବତନ ବିଧାୟକ ବିକ୍ରମ ବର୍ମାଙ୍କ ପରଲୋକ ମୁଖ୍ୟମନ୍ତ୍ରୀଙ୍କ ଶୋକପ୍ରକାଶ

ପ୍ରକଳ୍ପ ପାଇଁ ଉତ୍ତୁଡ଼ି ସବୁଜ ବଳୟ

ଭୁବନେଶ୍ୱର, ୫୨ (ବୁଧବୋ)

୫୭ ହଜାର ହେକ୍ଟର ଜଙ୍ଗଲ ନଷ୍ଟ

ବିକାଶ ନି୍ରେ ରାଜ୍ୟରେ ଛାରଖାର ହୋଇଯାଇଛି ଜଙ୍ଗଲ ସମ୍ପଦ। ପ୍ରତ୍ୟେକ ବର୍ଷ ବିଭିନ୍ନ ପ୍ରକଳ୍ପ ସମାପ୍ତ ହେବାକୁ ଉପଯୋଗୀ ଅଟେ। ଏହି ପ୍ରକଳ୍ପ ଶେଷରେ ପରିଣତ କରିବା କାର୍ଯ୍ୟ ଦ୍ରୁତଗତିରେ ଆଗେଇ ଚାଲିଛି। ଜଙ୍ଗଲ ସମ୍ପଦ ହେଉଥିବାରୁ ରାଜ୍ୟକୁ ପ୍ରତ୍ୟେକ ବର୍ଷ ବନାମ, ବାଟାମ, ମରୁଡ଼ି ଭଳି ପ୍ରାକୃତିକ ବିପର୍ଯ୍ୟୟ ଦେଖାଦେଉଛି। ଏପରି ଧାରା ବଜାୟ ରହିଲେ ରାଜ୍ୟରେ ଜଙ୍ଗଲ ଲୋପପାଇବା ସହ ଆଗାମୀ ଦିନରେ ବିପଦ ଆହୁରି ଘନେଇବ ବୋଲି ପରିବେଶବିତ୍ ଚେତାବନା ଦେଇଛନ୍ତି। ବିଭିନ୍ନ ପ୍ରକଳ୍ପ ପାଇଁ ଗତ କିଛିବର୍ଷ ମଧ୍ୟରେ ରାଜ୍ୟରେ ୫୭,୪୧୦ ହେକ୍ଟର ଜଙ୍ଗଲ ଜମିକୁ ଅଣଜଙ୍ଗଲ କିମ୍ପାରେ ପରିଣତ କରାଯାଇଛି। ନିକଟରେ ଜଙ୍ଗଲ, ପରିବେଶ ଓ ଜଳବାୟୁ ପରିବର୍ତ୍ତନ ବିଭାଗ ପକ୍ଷରୁ ପ୍ରକାଶିତ ବାର୍ଷିକ ରିପୋର୍ଟ ୨୦୧୯-୨୦ରେ ଏଭଳି ତଥ୍ୟ ପଦାକୁ ଆସିଛି। ବିଭାଗ ପକ୍ଷରୁ ପ୍ରକାଶିତ ରିପୋର୍ଟରେ କୁହାଯାଇଛି ଯେ ୨୦୨୧ ମାର୍ଚ୍ଚ ୩୧ ସୁଦ୍ଧା ରାଜ୍ୟରେ ୫୭,୪୧୦ ହେକ୍ଟର ଜଙ୍ଗଲକୁ ଅଣଜଙ୍ଗଲ କିମ୍ପାରେ ପରିଣତ କରାଯାଇଛି। ସେଥିରୁ ୧୮୬ଟି ଖଣି ପ୍ରକଳ୍ପ ପାଇଁ ୨୮,୪୦୯ ହେକ୍ଟର ଜଙ୍ଗଲ ଜମିକୁ ଅଣଜଙ୍ଗଲ କିମ୍ପାରେ ପରିଣତ କରାଯାଇଥିବା ବେଳେ ୮୪ ଜଳସେଚନ ପ୍ରକଳ୍ପ ପାଇଁ ୧୦,୬୫୨ ହେକ୍ଟର, ୭୦ ପ୍ରାକୃତିକ ପ୍ରକଳ୍ପ ପାଇଁ ୪୪୦୫ ହେକ୍ଟର, ୭୦ ପ୍ରାକୃତିକ ପ୍ରୋଜେକ୍ଟ ପାଇଁ ୪,୩୩୯ ହେକ୍ଟର, ୪ ପ୍ରତିରକ୍ଷା

ପ୍ରକଳ୍ପ ପାଇଁ ୩,୮୬୫ ହେକ୍ଟର, ୨୦ ରେଳଫେ ପ୍ରକଳ୍ପ ପାଇଁ ୨,୪୩୩ ହେକ୍ଟର ଜଙ୍ଗଲ ଜମିକୁ ନଷ୍ଟ କରାଯାଇଛି। ସେହିପରି ଖଣିଜ ସମ୍ପଦରେ ୧୦୧ ହେକ୍ଟର ଜମିରେ ଡ୍ରୁଇଂ ଯୋଗୁ ଏବଂ ୮୪୬ ହେକ୍ଟର ଜଙ୍ଗଲ ଜମିକୁ ଛୋଟ ଛୋଟ ପ୍ରକଳ୍ପ ପାଇଁ ଅଣଜଙ୍ଗଲ କିମ୍ପାରେ ପରିବର୍ତ୍ତନ କରାଯାଇଛି। ବିଭାଗ ସୂଚନା ମିଳିଥିବା ସୂଚନା ଅନୁଯାୟୀ ରାଜ୍ୟରେ ୨୧,୨୦୪.୧୭ ବର୍ଗକିଲୋମିଟର ଜଙ୍ଗଲ ଅଞ୍ଚଳ ରହିଛି। ଏହା ରାଜ୍ୟର ଭୌଗୋଳିକ ଅଞ୍ଚଳର ୪୦ ପ୍ରତିଶତ। ତେବେ ଫରେଷ୍ଟ ସର୍ଭେ ଅଫ୍ ଇଣ୍ଡିଆ (ଏଫ୍‌ଏସ୍‌ଆଇ) ୨୦୧୯ ରିପୋର୍ଟ ଅନୁଯାୟୀ ଓଡ଼ିଶାରେ ୫୧,୬୧୯ ବର୍ଗକିଲୋମିଟର ଜଙ୍ଗଲ ରହିଛି, ଯାହାକି ସମୁଦାୟ ଭୌଗୋଳିକ ଅଞ୍ଚଳର ୩୩ ପ୍ରତିଶତ। ଗତ ବୁଦ୍ଧ ବର୍ଷ ମଧ୍ୟରେ ରାଜ୍ୟରେ ୨୭୪ ବର୍ଗକିଲୋମିଟର ଜଙ୍ଗଲ ବୃଦ୍ଧି ହୋଇଥିବା ଏଫ୍‌ଏସ୍‌ଆଇ ରିପୋର୍ଟରେ କୁହାଯାଇଛି। ତେବେ ଗତ ୧୦ ବର୍ଷ (୨୦୧୦-୧୧ରୁ ୨୦୨୦-୨୧) ମଧ୍ୟରେ ବିଭିନ୍ନ ରାଷ୍ଟ୍ର ନିର୍ମାଣ ଓ ସମ୍ପ୍ରଦାୟ ଅଣଜଙ୍ଗଲ କିମ୍ପାରେ ପରିଣତ କରାଯାଇଛି। ସେଥିରୁ ୧୮୬ଟି ଖଣି ପ୍ରକଳ୍ପ ପାଇଁ ୨୮,୪୦୯ ହେକ୍ଟର ଜଙ୍ଗଲ ଜମିକୁ ଅଣଜଙ୍ଗଲ କିମ୍ପାରେ ପରିଣତ କରାଯାଇଥିବା ବେଳେ ୮୪ ଜଳସେଚନ ପ୍ରକଳ୍ପ ପାଇଁ ୧୦,୬୫୨ ହେକ୍ଟର, ୭୦ ପ୍ରାକୃତିକ ପ୍ରକଳ୍ପ ପାଇଁ ୪୪୦୫ ହେକ୍ଟର, ୭୦ ପ୍ରାକୃତିକ ପ୍ରୋଜେକ୍ଟ ପାଇଁ ୪,୩୩୯ ହେକ୍ଟର, ୪ ପ୍ରତିରକ୍ଷା

ହେକ୍ଟର ଜଙ୍ଗଲ ଜମିର କିମ୍ପାକୁ ବଦଳାଇଛି। କେବଳ ସେତିକି ନୁହେଁ, ୨୦୧୯ ଜାନୁଆରୀ ପହିଲାଠାରୁ ନଭେମ୍ବର ୨୫ ମଧ୍ୟରେ ମାତ୍ର ୧୪ ପ୍ରକଳ୍ପ ପାଇଁ ଓଡ଼ିଶାରେ ସର୍ବାଧିକ ୪,୫୧୪ ହେକ୍ଟର ଜଙ୍ଗଲ ଜମିକୁ ଅଣଜଙ୍ଗଲ କିମ୍ପାରେ ପରିବର୍ତ୍ତନ କରିବାକୁ ମନୁଷ୍ୟାଳୟ ଅନୁମତି ଦେଇଛି। ୨୦୦୬ରୁ ୨୦୧୨ ମଧ୍ୟରେ ଶିଳ୍ପ, ଖଣି, ଜଳସେଚନ, ରାଷ୍ଟ୍ର ନିର୍ମାଣ, ବିଦ୍ୟୁତ୍ ଆଦି ପାଇଁ ୮୮୨୦.୬୭ ହେକ୍ଟର ଜଙ୍ଗଲ ଜମିକୁ ନଷ୍ଟ କରାଯାଇଥିଲା। ସେହିପରି ୨୦୧୧-୧୨ରେ କେତେକ ପ୍ରକଳ୍ପ ପାଇଁ ୧୨.୨୭ ଲକ୍ଷ ବୃକ୍ଷକୁ ବଳିଦେବାକୁ ପଡ଼ିଛି। ତେବେ ସରକାର ଯେତେ ଗଛ କାଟୁଛନ୍ତି ସେହି ପରିମାଣର ବୃକ୍ଷରୋପଣ ହେଉନାହିଁ। ଅଣଜଙ୍ଗଲ ଅଞ୍ଚଳରେ ଗୋଟିଏ ଗଛ କାଟିଲେ ଏହା ବଦଳରେ ୨ରୁ ୧୦ ରୁଣି ଗଛ କାଟିବା ନେଇ ସରକାରୀ ଗାଇଡ୍‌ଲାଇନ ରହିଛି। ତେବେ ସରକାର ଏହାକୁ ଅନୁସରଣ କରୁ ନ ଥିବାରୁ ପରିବେଶବିତ୍ ତିରାପ୍ରକଟ କରିଛନ୍ତି। ସାମାଜିକ କର୍ମୀ ବିଶ୍ୱପ୍ରିୟ କାର୍ଯ୍ୟକ୍ରମ କହିଛନ୍ତି ଯେ ଭୁବନେଶ୍ୱର, କଟକ ଜାତୀୟ ରାଜପଥ ହେଉ କିମ୍ବା ସହର ଭିତରେ ଗାଳିଥିବା ରାଷ୍ଟ୍ର ସମ୍ପ୍ରଦାୟ ପାଇଁ ବହୁ ସଂଖ୍ୟାରେ ବଡ଼ ବଡ଼ ଗଛକୁ କାଟି ଦିଆଯାଇଛି। ଫଳରେ ସହରରେ ଗପମାତ୍ରା ବଢ଼ିବା ସହିତ ପରିବେଶ ଉତ୍ତପ୍ତ ହେଉଛି। ବୃକ୍ଷରୋପଣ ଉପରେ ସବୁ ସ୍ତରରେ ପଦକ୍ଷେପ ନିଆଯିବା ଦରକାର ବୋଲି ସେ କହିଛନ୍ତି।



ନିଶ୍ଚିତକୋଇଲି/ମାହାଙ୍ଗା, ୫୨ (ସ.ପ୍ର.): ନବେଳା ମାହାଙ୍ଗା ବିଧାନସଭା କ୍ଷେତ୍ରର ପୂର୍ବତନ ବିଧାୟକ, ଗାନ୍ଧୀବାଦୀ ତଥା ଶିକ୍ଷକ ନେତା ପ୍ରଫେସର ବିକ୍ରମ କେଶରୀ ବର୍ମା (୮୧)ଙ୍କ ଶନିବାର ପରଲୋକ ଘଟିଛି। ଏନେଇ ତାଙ୍କ କୁଟୁମ୍ବ ନିରଞ୍ଜନ ଭୂୟାଁ ଗଣମାଧ୍ୟମକୁ ସୂଚନା ଦେଇଛନ୍ତି। ବର୍ମା କରୋନାରେ ଆକ୍ରାନ୍ତ ହୋଇ ଭୁବନେଶ୍ୱରସ୍ଥିତ ଏକ ଘରୋଇ ଲୋକିଡ୍ ହସ୍ପିଟାଲରେ ଚିକିତ୍ସାଧାନ ଥିଲେ। ତାଙ୍କ ବିୟୋଗରେ ମୁଖ୍ୟମନ୍ତ୍ରୀ ନବୀନ ପଟ୍ଟନାୟକ ଗଭୀର ଶୋକବ୍ୟକ୍ତ କରିଛନ୍ତି। ସେ ବର୍ମାଙ୍କ ଅମର ଆତ୍ମାର ସଦଗତି ନିମନ୍ତେ ପ୍ରାର୍ଥନା କରିବା ସହ ଶୋକସତ୍ରପ୍ତ ପରିବାରକୁ ସମବେଦନା ଜଣାଇଛନ୍ତି। ବର୍ମା ୨୦୦୪ରୁ ୨୦୦୯ ପର୍ଯ୍ୟନ୍ତ ମାହାଙ୍ଗା ନିର୍ବାଚନ ମଣ୍ଡଳୀର ବିଧାୟକ ଥିଲେ। ସେ କାଳୁ ନିଗମର ଅଧ୍ୟକ୍ଷ ଦାୟିତ୍ୱ ତୁଲାଇଥିଲେ। ଏଥିସହ କେଏନ୍ ମହାବିଦ୍ୟାଳୟ କୁର୍ଥାପାଳର ପ୍ରତିଷ୍ଠାତା ସଦସ୍ୟ ଓ ଅଧ୍ୟକ୍ଷ ଥିଲେ। ବର୍ମା ଏକାଧାରରେ କବି, ଲେଖକ, ଅନୁବାଦକ ଓ ସମାଜ ସଂଘାରକ ଥିଲେ। ସ୍ତୁତିଆ ଶିକ୍ଷକ ସଂସଦ ରାଜ୍ୟ ସଭାପତି ହେବା ସହ ଜଣେ ଦକ୍ଷ କୃଷକ ନେତା ଥିଲେ। ତାଙ୍କ ବିୟୋଗରେ ବିଭିନ୍ନ ମହଲରେ ଶୋକର ଛାୟା ଖେଳିଯାଇଛି।

ଇ-ବଜ୍ୟବସ୍ଥୁରେ ସୁଉଚ୍ଚ ରୋବୋ

ଭୁବନେଶ୍ୱର (ବୁଧବୋ)/ ବ୍ରହ୍ମପୁର ଅଫିସ୍, ୫୨

ଗିନିଜ୍ ରେକର୍ଡ ହାସଲ ଲକ୍ଷ୍ୟ

ରାଜ୍ୟର ବିଭିନ୍ନ ସହରରେ ଇ-ବଜ୍ୟବସ୍ଥୁର ବୋଝ ଦିନକୁ ଦିନ ବଢ଼ିବାରେ ଲାଗିଛି। ବ୍ରହ୍ମପୁର ଆଇଟିଆଇର ଦକ୍ଷ ପ୍ରଫେଶନାଲ ଏନେଇ ଉଦ୍ଦେଶ୍ୟ ପ୍ରକାଶ କରିବା ସହ ଏହି ପ୍ରକଳ୍ପ ସମ୍ପର୍କରେ ବିଶ୍ୱ ସମୁଦାୟର ଦୃଷ୍ଟି ଆକର୍ଷଣ କରିବାକୁ ଚେଷ୍ଟା କରିଛନ୍ତି। ବିଶ୍ୱ ପରିବେଶ ଦିବସ ଅବସରରେ ବ୍ରହ୍ମପୁର ଆଇଟିଆଇ ପକ୍ଷରୁ ଇ-ବଜ୍ୟବସ୍ଥୁରେ ଏକ ଉଚ୍ଚତମ ରୋବୋ ମୂର୍ତ୍ତି ପ୍ରସ୍ତୁତ ଚାଲିଛି। ଭୁବନେଶ୍ୱରଠାରେ ୧୬ ଫୁଟର ଏଭଳି ମୂର୍ତ୍ତି ରହିଥିବାବେଳେ ଆଇଟିଆଇ ପକ୍ଷରୁ ନିର୍ମିତ ମୂର୍ତ୍ତିର ଉଚ୍ଚତା ୨୯ଫୁଟ ରହିଛି। ଏହି ଇ-ବଜ୍ୟବସ୍ଥୁ ରୋବୋ ବିଶ୍ୱର ସବୁଠାରୁ ଅଧିକ ଉଚ୍ଚତା ବିଶିଷ୍ଟ ପ୍ରତିମୂର୍ତ୍ତି ହେବ ବୋଲି ଅନୁମାନ ଅଧ୍ୟକ୍ଷ ଡ. ରଜତ କୁମାର ପାଣିଗ୍ରାହୀ ସୂଚନା ଦେଇଛନ୍ତି। ଇ-ବଜ୍ୟବସ୍ଥୁ କେନ୍ଦ୍ରରୁ ପ୍ରାୟ ଏକ ମାସ ପୂର୍ବରୁ ଏହାର ନିର୍ମାଣ ଆରମ୍ଭ ହୋଇଛି। ଏହାକୁ ତିଆରି କରିବା ପାଇଁ ଇଲେକ୍ଟ୍ରିଆନ୍ ଓ ଇନ୍ଫରମେସନ୍ ଟେକନୋଲୋଜି ବିଭାଗର ଛାତ୍ରାଛାତ୍ରୀ ଓ ଶିକ୍ଷକମାନେ ସାମିଲ ହୋଇଛନ୍ତି। ଏଥିରେ ପ୍ରାୟ ୩ ଟନର ଇ-ବଜ୍ୟବସ୍ଥୁ ବ୍ୟବହାର ହୋଇଛି।



ହାସଲ ନେଇ ଲକ୍ଷ୍ୟ ରଖାଯାଇଥିବା ଅନୁମାନ ପକ୍ଷରୁ କୁହାଯାଇଛି। ସମଗ୍ର ବିଶ୍ୱକୁ ଇ-ବଜ୍ୟବସ୍ଥୁ ପ୍ରଦୃଷ୍ଟିରୁ ରୋକିବାକୁ ହେଲେ ଏହାକୁ କିଭଳି ପୁନଃ ପ୍ରକ୍ରିୟାକରଣ କରାଯିବ ସେ ନେଇ ଏହି ମୂର୍ତ୍ତି ସଚେତନତାର ବାର୍ତ୍ତା ପ୍ରଦାନ କରିବ ବୋଲି ଅନୁମାନ ଅଧ୍ୟକ୍ଷ ପ୍ରକାଶ କରିଛନ୍ତି। ସୂଚନାଯୋଗ୍ୟ, ୨୦୧୬ ବର୍ଷ ପରିଚାଳନା ଭୂମିକା ଅନୁସାରେ ବର୍ଷ ବସ୍ତୁର ବୈଜ୍ଞାନିକ ଉପାୟରେ ଗଠିତ ଏବଂ ନଷ୍ଟ କରାଯିବା ଆବଶ୍ୟକ। ନଭେ ୨୦୧୬ ପ୍ରଦୃଷ୍ଟି ମାତ୍ରାକୁ ବୃଦ୍ଧି କରିବା ସହ ବିଭିନ୍ନ ପ୍ରକାର ପରିବେଶ ଅସହଜନ ସୃଷ୍ଟି କରିବ। ୨୦୧୯ରେ ବିଶ୍ୱରେ ୫୩.୬ ମେଟ୍ରିକ ଟନ ଇ-ବଜ୍ୟ ବସ୍ତୁ ହୋଇଥିଲା। ଯାହାର ମାତ୍ରା ମୁଖ୍ୟତଃ ୭.୩ କିଲୋ ରହିଥିଲା। ୨୦୩୦ ବେଳକୁ ଏହା ୭୪.୭ ମେଟ୍ରିକ ଟନରେ ପହଞ୍ଚିବ ବୋଲି ଆକଳନ କରାଯାଇଛି। ବ୍ରହ୍ମପୁରର ଆଇଟିଆଇ ଟିନକ ମତରେ ଏହି ସୁଉଚ୍ଚ ରୋବୋ ଲୋକଙ୍କ ମଧ୍ୟରେ ବିଶେଷକରି ପରିବେଶ ପାଇଁ ଚିନ୍ତା କରୁଥିବା ଲୋକଙ୍କ ମଧ୍ୟରେ ଏକ ସଚେତନତା ସୃଷ୍ଟି କରିବ। ଆଇଟିଆଇ ଟିନକ ମତରେ ଇ-ବଜ୍ୟବସ୍ଥୁର ପାର୍ଟି ଏହିପରି ସର୍ବବୃଦ୍ଧ ଅଟେ। ଏହା ଏପିଆ ବୁଦ୍ଧ ଅଫ୍ ରେକର୍ଡରେ ମଧ୍ୟ ସ୍ଥାନ ପାଇଛି।

ପାଣି ପିଇ ହେଉନି, ଖାଦ୍ୟ ରୁଚୁନି

ଲୁଣିପାଣି କବଳରେ ବ୍ରାହ୍ମଣୀ, ବିରୂପା ଓ ଗେଲୁଟି ଦ୍ୱୀପାଞ୍ଚଳ

ଯାକପୁର ଅଫିସ୍/ବରା(ବି.ଏନ.ଏ.), ୫୨



ଯାକପୁର ଜିଲ୍ଲା ବରା ବ୍ଲକର ବ୍ରାହ୍ମଣୀ, ବିରୂପା ଓ ଗେଲୁଟି ଦ୍ୱୀପାଞ୍ଚଳରେ ମାଟି ଅଳ୍ପ ଖୋଲିଲେ ବାହାରି ଲୁଣି ପାଣି। ସେହି ପାଣି ପିଇ ହେଉନି କି ଏଥିରେ ରାନ୍ଧିଲେ ଖାଦ୍ୟ ରୁଚୁନି। ଫଳରେ ଏହି ବ୍ଲକର ରତ୍ନଗିରି, ମନ୍ଦାରୀ, ଅମଠପୁର ଓ ସେରପୁର ପଞ୍ଚାୟତର ପ୍ରାୟ ୪୦ ହଜାର ଲୋକ ସ୍ତର ପାଣି ପାଇବାକୁ ସଞ୍ଚିତ ରହୁଛନ୍ତି। ଏପରିକି ଲୁଣିପାଣି ଯୋଗୁ ଶତାଧିକ ହେକ୍ଟର ଗାଈଜମି ପଡ଼ିଆ ପଡ଼ିଛି। ମନ୍ଦାରୀ ପଞ୍ଚାୟତର ବେଞ୍ଚୋରାପୁରରେ ୨୦୦ ଫୁଟର ଉଠାଇକସେଚନ ପ୍ରକଳ୍ପ ନିମନ୍ତେ ହୋଇଥିବା ସର୍ଭେରୁ ଲୁଣିପାଣି ବାହାରିବା ଜଣାପଡ଼ିଛି। ତେଣୁ ୭୫୦ ଫୁଟ ପର୍ଯ୍ୟନ୍ତ ଖନନ ହେଲେ ଭଲ ପାଣି ବାହାରିବ ବୋଲି ଅଞ୍ଚଳବାସୀ ଦାବି କରୁଛନ୍ତି। ଏହି ମର୍ମରେ ଅଞ୍ଚଳବାସୀ ପୁଞ୍ଜାମନ୍ତ୍ରୀ, ଜଳସେଚନ ମନ୍ତ୍ରୀ ଓ ସଚିବ, ଗ୍ରାମ୍ୟ ଜଳଯୋଗାଣ ଓ ପରିମଳ ବିଭାଗୀୟ ଅଧିକାରୀ ପ୍ରଫୁଲ୍ଲ କୁମ୍ଭାର ଆକର୍ଷଣ କରି ଆସୁଛନ୍ତି। ଏପରି କି ଗତ ବିଧାନସଭା ଅଧିବେଶନରେ ବିଧାୟକ ଅଧୀରାଜ ମୋହନ ପାଣିଗ୍ରାହୀ ଏନେଇ ପ୍ରଶ୍ନ ମଧ୍ୟ କରିଛନ୍ତି। କିନ୍ତୁ ଏହି ଗୁରୁତ୍ୱପୂର୍ଣ୍ଣ ଦାବି ଉପରେ କେହି ଦୃଷ୍ଟି ଦେଇ ନ ଥିବାରୁ ଅଞ୍ଚଳବାସୀ ସ୍ତର ପାଣି ନ ପାଇ ଫ୍ଲୋରାଇଡ୍ କବଳରେ ଘାଣି ହେଉଛନ୍ତି।

କାମରେ ଆସୁନି ବୋଧହେଲା: ମନ୍ଦାରୀ ପଞ୍ଚାୟତର ବେଞ୍ଚୋରାପୁରରେ କମି ପଡ଼ିଆ ପଡ଼ିଛି। ବରା ବ୍ଲକର ଅଧିକାଂଶ ଓ ମନ୍ଦାରୀ ରାଜ୍ୟ ଗ୍ରାମରେ ବିଭିନ୍ନ ଯୋଜନାରେ ୨୦୦ ଫୁଟ ଲେଖାଏ ୧୦୦ରୁ ଉର୍ଦ୍ଧ୍ୱ ବୋରଖୋଳ ଖନନ ହୋଇଛି। ହେଲେ ସେଥିରୁ ବାହାରିଥିବା ପାଣି ଗାଈ ଉପଯୋଗୀ ହେଉନାହିଁ। ଫଳରେ ବିଭାଗୀୟ ଅଧିକାରୀ ପ୍ରଫୁଲ୍ଲ କୁମ୍ଭାର ଆକର୍ଷଣ କରି ଗାଈ ଉପଯୋଗୀ କେନା, ବିଷୁବରଣ କେନା, ଶ୍ୟାମପୁର କେନା ପ୍ରମୁଖ କହିଛନ୍ତି, ଏହି ଅଞ୍ଚଳରେ ଜଳସମ୍ପଦ ବିଭାଗ ତରଫରୁ ଗଭୀର ନଳକୂପ ଖନନ କରାଯାଇ ମଧୁର ଜଳ ପାଇଁ ବ୍ୟବସ୍ଥା କରାଗଲେ ପଡ଼ିଆ ରହୁଥିବା ଶତାଧିକ ହେକ୍ଟର ଜମିରେ ଗାଈ କରାଯାଇ

ପାରନ୍ତା। ବିଶେଷକରି ଏହି ଅଞ୍ଚଳରେ ଅଧିକ ପରିପରିବା ଗାଈ ହେଉଥିବାରୁ ଗାଈ ଉପକୂଳ ହୋଇପାରନ୍ତେ। ଅନ୍ୟପକ୍ଷରେ ପାନୀୟ ଜଳ ସମସ୍ୟା ମଧ୍ୟ ଏଠାରେ ଉତ୍ପନ୍ନ। ପଚରା ଏବଂ ରତ୍ନଗିରିଠାରେ ପାଇଁ ଜଳଯୋଗାଣ ପ୍ରକଳ୍ପ ରହିଛି। ହେଲେ ରାଉତପୁର ଗ୍ରାମବାସୀ ଉଚ୍ଚ ପ୍ରକଳ୍ପରୁ ପାଉଥିବା ପାଣି ଲୁଣିଆ ଲାଗୁଥିବା କହିଛନ୍ତି। ଅଞ୍ଚଳରେ ଥିବା ନଳକୂପଗୁଡ଼ିକରୁ ମଧ୍ୟ ଲୁଣିଆ ପାଣି ବାହାରିଛି। ଆବଶ୍ୟକ ବିଶୋଧନ ଯନ୍ତ୍ର ଲଗାଯାଇ ନ ଥିବାରୁ ଅଞ୍ଚଳବାସୀ ନାହିଁ ନ ଥିବା ସମସ୍ୟାର ସମ୍ମୁଖୀନ ହେଉଛନ୍ତି। ଏହି ପାଣିରେ ରାନ୍ଧିଲେ ଖାଦ୍ୟର ପ୍ରକୃତ ସ୍ୱାଦ

୧୦ରେ ବର୍ଷର ପ୍ରଥମ, ଶେଷ ବଳୟ ସୂର୍ଯ୍ୟୋପରାଗ

ଭୁବନେଶ୍ୱର, ୫୨ (ବୁଧବୋ)



ଅପରାହ୍ଣ ୧ଟା ୪୨ରୁ ଆରମ୍ଭ, ସନ୍ଧ୍ୟା ୬ଟା ୪୧ରେ ଶେଷ
୨୦୨୨ରେ ପରବର୍ତ୍ତୀ ସୂର୍ଯ୍ୟୋପରାଗ

ଆସନ୍ତା ୧୦ ତାରିଖରେ ୨୦୨୧ର ପ୍ରଥମ ତଥା ଶେଷ ସୂର୍ଯ୍ୟୋପରାଗ ସଙ୍ଗଠିତ ହେବ। ଏହି ବଳୟ ସୂର୍ଯ୍ୟୋପରାଗ ଉତ୍ତର କାନାଡା, ଗ୍ରୀନଲ୍ୟାଣ୍ଡ ଓ ରୁଷ୍ଟିଆର କିଛି ଅଞ୍ଚଳରେ ଏବଂ ଆମେରିକା, ୟୁରୋପ, ଏସିଆ ମହାଦେଶର ଅନେକ ଅଞ୍ଚଳରେ ଆଂଶିକ ଦେଖାଯିବ। ତେବେ ଭାରତରେ କେବଳ ଜମ୍ମୁ-କଶ୍ମୀରର ଝୁଙ୍କର୍ମ ଅଞ୍ଚଳରେ ୧୦%ରୁ କମ୍ ଆଂଶିକ ଦେଖାଯିବ। କିନ୍ତୁ ଓଡ଼ିଶାରେ ଏହା ଦୃଶ୍ୟମାନ ହେବ ନାହିଁ ବୋଲି ଭୁବନେଶ୍ୱର ପାଠାଗାରୀୟ ପ୍ରାୟୋଗିକ ଉପନିର୍ଦ୍ଦେଶକ ଡ. କୁମ୍ଭେରୁ ପଟ୍ଟନାୟକ କହିଛନ୍ତି। ତାଙ୍କ ସୂଚନାମୁତାବେ, ଭାରତୀୟ ସମୟ ଅପରାହ୍ଣ ପ୍ରାୟ ୧ଟା ୪୨ରୁ ପରାଗ ଆରମ୍ଭ ହୋଇ ସନ୍ଧ୍ୟା ୬ଟା ୪୧ରେ ଶେଷ ହେବ। ଅପରାହ୍ଣ ୪ଟା ୧୧ରେ ସର୍ବାଧିକ ପରାଗ ଘଟିବ। ବିଭିନ୍ନ ସ୍ଥାନରେ ପରାଗର ଆରମ୍ଭ, ଶେଷ ଓ ସର୍ବାଧିକ ଘଟିବାର ସମୟ ସାମାନ୍ୟ ଆଲଗା ହେବ। ଭାରତରେ ପରବର୍ତ୍ତୀ ସୂର୍ଯ୍ୟୋପରାଗ ୨୦୨୨ ଅକ୍ଟୋବର ୨୫ରେ ଦେଖାଯିବ। ପରାଗକୁ ନେଇ ଡ. ପଟ୍ଟନାୟକ କହିଛନ୍ତି, ପୃଥିବୀ, ଚନ୍ଦ୍ର ଓ ସୂର୍ଯ୍ୟର ଅସମ୍ପତ୍ତି ଅନୁସାରେ ତିନି ପ୍ରକାର ଯଥା ଆଂଶିକ, ପୂର୍ଣ୍ଣ ଓ ବଳୟ ସୂର୍ଯ୍ୟୋପରାଗ ଘଟିଥାଏ। ପ୍ରତ୍ୟେକ ପୂର୍ଣ୍ଣ ସୂର୍ଯ୍ୟୋପରାଗ ପୂର୍ଣ୍ଣ ଓ ପରେ ଆଂଶିକ ପରାଗ ଦେଖାଯାଏ। କଦବା କୃତ୍ରିମ ଯଥା ଏକା ପରାଗରେ ପୂର୍ଣ୍ଣ ଓ ବଳୟ ପରାଗ ମିଶିକରି ଦେଖାଯାଏ। ଚନ୍ଦ୍ର ପୃଥିବୀର ନିକଟତର ଥିଲେ ଆମକୁ ପ୍ରାୟ ୧୨% ବଡ଼ ଦେଖାଯାଏ। ଏହାକୁ ବଳୟ ସୂର୍ଯ୍ୟୋପରାଗ କୁହାଯାଏ।

ରାଜ୍ୟରେ ପ୍ରଥମ କ୍ୟାନ୍ସର ହସ୍ପିଟାଲ୍ ରୂପେ HCG Panda Cancer Hospital କୁ NABH accreditation ମାନ୍ୟତା

କଟକ, ତା. ୨୪/୫: ସଂପ୍ରତି ରାଜ୍ୟରେ ପ୍ରଥମ କ୍ୟାନ୍ସର ହସ୍ପିଟାଲ୍ ଭାବେ NABH (କ୍ୱାଲିଟି କାରନସିଲ ଅଫ ଇଣ୍ଡିଆ ଦ୍ୱାରା ଗଠିତ ଏକ ବୋର୍ଡ) ଆକ୍ରିଡେସନ୍ ଲାଭ କରିବାରେ HCG Panda Cancer Hospital ସଫଳତା ଲାଭ କରିଛି । ଏହି ଆକ୍ରିଡେସନ୍ କେବଳ ଉଚ୍ଚକୋଟୀର ରୋଗୀ ସେବା ଏବଂ ସମସ୍ତ ଚିକିତ୍ସା ଯିବା ହସ୍ପିଟାଲକୁ ମିଳିଥାଏ। NABH ମଧ୍ୟ International Quality Health Care (ISQUA) ର ସଦସ୍ୟତା ଲାଭ କରିଛି। ଯାହା ଫଳରେ ଏହି ଆକ୍ରିଡେସନ୍ ପାଇଥିବା ହସ୍ପିଟାଲ ଆକ୍ରିଡେସନ୍ ରୋଗୀ ସେବା ଦେବାପାଇଁ ମଧ୍ୟ ସ୍ୱୀକୃତିଲାଭ କରିଥାଏ। ଏହା ପାଇବା ପାଇଁ ବୋର୍ଡ ପକ୍ଷରୁ ହସ୍ପିଟାଲରେ ୧୦୫ଟି ଧାର୍ଯ୍ୟ ଗୁଣାବଳୀ ଓ ୬୮୩ଟି Objective elements କୁ ପରୀକ୍ଷା ଓ ନୀତି ନିର୍ଦ୍ଧାରଣ କରାଯାଇଥିଲା। HCG Panda Cancer Hospital ଏହି ସମସ୍ତ ମାନଦଣ୍ଡକୁ ପୂର୍ଣ୍ଣ କରିବା ସହ ରୋଗୀମାନଙ୍କୁ ଗୋଟିଏ ଛାତ୍ର ପ୍ରଦାନ କରିବାରେ ସର୍ବୋଚ୍ଚ ମାନଦଣ୍ଡ ସହ ରୋଗୀମାନଙ୍କ ସୁରକ୍ଷାକୁ ସର୍ବାଧିକ ଗୁରୁତ୍ୱ ଦେଇଥିବା ପ୍ରମାଣିତ ହୋଇଛି ବୋଲି ମେଡିକାଲ ଡାଇରେକ୍ଟର ପ୍ରଫେସର କୁପାସିନ୍ଦ୍ର ପଣ୍ଡା କହିଛନ୍ତି। NABH Accreditation ଲାଭ ହସ୍ପିଟାଲ ମାନଙ୍କ ଲାଗି ଏକ ସ୍ୱପ୍ନ ହୋଇଥିବା ବେଳେ HCG Panda Cancer Hospital ଏହାକୁ ହାସଲ କରିବାରେ ସଫଳ ହୋଇଛି। କ୍ୟାନ୍ସର ରୋଗ ବିଚ୍ଛନ୍ନ ଓ ନିରାକରଣ କ୍ଷେତ୍ରରେ ଏହି ହସ୍ପିଟାଲ ଯେଉଁ ସୁକାମ ଅର୍ଜନ କରିଛି, ତାହା ଆଗକୁ ବଳବତର ରହିବ ବୋଲି HCG ର Associate Vice President (Odisha Region) ଶ୍ରୀମୁଖ ଗିରିଶ ମିଶ୍ର କହିଛନ୍ତି।

ADVT.

ମହାମାରୀ ବିରୋଧୀ ଯୁଦ୍ଧର ଅସ୍ତ୍ରରେ ପରିଣତ ହୋଇଛି ଜୋଲି ତୁଳସୀ-51 ଡ୍ରପ୍ସ

CLINICALLY TESTED

JOLLY TULSI 51 Drops

CLINICALLY TESTED IMMUNITY BOOSTER

CONCENTRATED LIQUID EXTRACTS OF 5 TYPES OF RARE TULSI

କାଲି ପର୍ଯ୍ୟନ୍ତ ଯାହା ଆମେ କେବଳ ଖବରରେ ଦେଖୁଥିଲୁ, ତାହା ଏବେ ଆମ ଆଖପାଖରେ ଘଟୁଛି। ଏପରି କ୍ଷେତ୍ରରେ ନିଜ ପରିବାରର ସୁରକ୍ଷାକୁ ସୁନିଶ୍ଚିତ କରିବା ଅତ୍ୟନ୍ତ କଷ୍ଟକର ପ୍ରକାର ହେଉଛି। କିନ୍ତୁ ଏପରି କିଛି ନାହିଁ, ଏଥିରୁ ରକ୍ଷା ପାଇହେବ।

ଦେଉଆ ମନୋଭାବ ଆଣି ରଖନ୍ତୁ ନାହିଁ ଏବଂ ଲାଭ ପ୍ରମାଣିତ ନାହୁଁଲେ କିମ୍ପା ନିରାକରଣ କରନ୍ତୁ। ଜୋଲି ତୁଳସୀ 51 ଡ୍ରପ୍ସ ସେବନ କରିବା ଲାଗି ରଖନ୍ତୁ ଓ ପୂରା ପରିବାରକୁ ଭାଇବାଳ ସଂକ୍ରମଣ ଓ ଉତ୍ତୁକାଳୀନ ରୋଗର ପ୍ରତିରୋଧ ପୁରସ୍କୃତ ରଖନ୍ତୁ।

- ଜମ୍ବୁନିତି ବଢ଼ାଇବା ପାଇଁ Clinically Tested ପରିଣାମ
- ବର୍ଷ ବର୍ଷର ପୁରୁଣା ଓ ବିଶ୍ୱସନୀୟ ଉତ୍ପାଦ
- ଜମ୍ବୁନିତି ବଢ଼ାଇବା ସହିତ Body ମଧ୍ୟ Detox କରନ୍ତୁ
- ତୁଳସୀର ସହସ୍ରାଧିକ ଅନାମ୍ୟ ଲାଭ ଆୟୁର୍ବେଦରେ ବର୍ଣ୍ଣିତ
- କୋଟି କୋଟି ସନ୍ତୁଷ୍ଟ ଗ୍ରାହକ

ପାଞ୍ଚ ପ୍ରକାର ତୁଳସୀରୁ ଅତ୍ୟନ୍ତ ବିଶେଷ ବିଧିରେ ପ୍ରସ୍ତୁତ ଅର୍ଚ୍ଚ

JOLLY

ତୁଳସୀ 51 ଡ୍ରପ୍ସ

ଲାଭ ପ୍ରମାଣିତ ଜମ୍ବୁନିତି ବର୍ଦ୍ଧକ

ଧ୍ୟାନ ଦିଅନ୍ତୁ, କାଲି ତୁଳସୀ 51 ଡ୍ରପ୍ସର ଅଭୂତପୂର୍ବ ଲୋକପ୍ରିୟତା କାରଣରୁ ବଜାରରେ ଏକାସଦୃଶ ଅନେକ ପ୍ରକୃତ ଆସିଯାଇଛି। ତେଣୁ କିଣିବା ସମୟରେ କାଲି ତୁଳସୀ 51 ଡ୍ରପ୍ସ ହିଁ ମାନକ ଓ କିଣନ୍ତୁ। ସବୁ ମେଡିକାଲ ଷ୍ଟୋରରେ ଉପଲବ୍ଧ। **Helpline: 0161-520-1588 Buy Online: www.jollypharmaindia.com**

ସଂକ୍ଷେପରେ

ଏସିବିରେ ୬ ବ୍ଲକ୍ ଫଙ୍ଗସ୍ ରୋଗୀ

କଟକ ଅଫିସ୍, ୫୫: ସହରରେ ମ୍ୟୁକରମାଲକୋସିସ୍(ଶୁକ୍ ବ୍ରାକ୍ସ) ସଂକ୍ରମିତଙ୍କ ସଂଖ୍ୟା ବୃଦ୍ଧି। ଶୁକ୍ରବାର ଏସିବି ମେଡିକାଲ ମେଡିସିନ ବିଭାଗ ଆରସିସ୍ରେ ୨ଜଣ ବ୍ଲକ୍ ଫଙ୍ଗସ୍ ରୋଗୀ ଚିକିତ୍ସିତ ହୋଇଥିଲେ। ଶନିବାର ଆଉ ୪ଜଣ ସଂକ୍ରମିତ ଏସିବିରେ ଭର୍ତ୍ତି ହୋଇଛନ୍ତି। ତେବେ ଏସିବିରେ ମୋଟ ବ୍ଲକ୍ ଫଙ୍ଗସ୍ ସଂକ୍ରମିତଙ୍କ ସଂଖ୍ୟା ୬ରେ ପହଞ୍ଚିଛି। ଶନିବାର ଚିକିତ୍ସା ହୋଇଥିବା ଆତ୍ମାତ୍ମକ ସ୍ୱାସ୍ଥ୍ୟାବସ୍ଥା ସ୍ଥିର ରହିଛି। ସେମାନଙ୍କୁ ବ୍ଲକ୍ ଫଙ୍ଗସ୍ ଖର୍ଚ୍ଚରେ ରଖି ଚିକିତ୍ସା କରାଯାଇଛି ବୋଲି କୋଭିଡ୍ ନୋଡାଲ ଅଫିସର ଉମେଶ ରାୟ କହିଛନ୍ତି।

ଆଶ୍ୱିନଯୁଗରେ ୧୩୩ ଅନ୍ତେବାସୀଙ୍କୁ ଚିକା

ଭୁବନେଶ୍ୱର, ୫୧୬ (ସ୍ୱରୋ): ଭୁବନେଶ୍ୱର ମହାନଗର ନିଗମ (ବିଏମ୍ସି) ପକ୍ଷରୁ ସହରରେ ଥିବା ନିରାଶ୍ରୟଙ୍କ ଚିକାକରଣ ପାଇଁ ସ୍ୱତନ୍ତ୍ର ଅଭିଯାନ ଆରମ୍ଭ ହୋଇଛି। ଶନିବାର ଦକ୍ଷିଣ ପଶ୍ଚିମ କୋର୍ଡ ଅନ୍ତର୍ଗତ କଳିଙ୍ଗ ନଗର ଅଞ୍ଚଳରେ ଥିବା ‘ଏକାମ୍ର ନିଲୟ’ରେ ୬୮ ଜଣ ଅନ୍ତେବାସୀଙ୍କୁ ଚିକାକରଣ କରାଯାଇଥିଲା। ବିଏମ୍ସିର ଗୋନାଲ ଡେପୁଟି କମିଶନର ରବିନାରାୟଣ କେଠା ଉପସ୍ଥିତ ରହି ଏହାକୁ ତଦାରଖ କରିଥିଲେ। ସେହିପରି ଖାରବେଳ ନଗରସ୍ଥିତ ସୋସିଆଲ୍ କଲ୍ଚିଟି ସେଣ୍ଟର (ଏସ୍.ସି)ରେ ମଧ୍ୟ ଚିକାକରଣ କରାଯାଇଥିଲା। ଏଠାରେ ୫୫ଜଣ ଅନ୍ତେବାସୀଙ୍କୁ ଚିକା ଦିଆଯାଇଥିଲା। କାର୍ଯ୍ୟକ୍ରମକୁ ବିଏମ୍ସିର ଗୋନାଲ ଡେପୁଟି କମିଶନର ଅଂଶୁନୀମ ରଥ ତଦାରଖ କରିଥିଲେ।

ଶ୍ରୀଲିଙ୍ଗରାଜଙ୍କ ହଳଦୀ ପାଣି ଯାତ୍ରା ସମ୍ପନ୍ନ

ପୁରୁଣା ଭୁବନେଶ୍ୱର, ୫୧୬ (ଡି.ଏନ୍.ଏ.): ପବିତ୍ର ବିନ୍ଦୁ ସାଗରରେ ୨୨ଦିନ ଧରି ଚାଲିଥିବା ମହାପ୍ରଭୁ ଶ୍ରୀଲିଙ୍ଗରାଜଙ୍କ ଚନ୍ଦନ ଯାତ୍ରା ଶନିବାର ଶେଷ ହୋଇଛି। ଏହି ଅବସରରେ ପରମ୍ପରାନୁଯାୟୀ ଚାପ କ୍ରୀଡା ସରିବା ପରେ ଠାକୁରଙ୍କ ହଳଦୀ ପାଣି ଯାତ୍ରା ସମ୍ପନ୍ନ ହୋଇଛି। ପ୍ରାୟତଃ ମଙ୍ଗଳ ଆଳତି, ଅବକାଶ ରୋଷହୋମ, ଛାମୁ ପରିଷ୍କାର କରାଯାଇ ମାୟାସ୍ନାନ ସହ ଠାକୁରଙ୍କ ବେଶ ନାଡ଼ି ହୋଇଥିଲା। ଭୋଗମଣ୍ଡପ ପରେ ଶ୍ରୀଜୀଉଙ୍କୁ ଚନ୍ଦନ ବେଶ କରାଯାଇଥିଲା । ପରେ ଅନ୍ୟାନ୍ୟ ନାଡ଼ି ହୋଇ ବନ୍ଦୁକରଣ ଦର୍ପଣ ବିଜେ ହୋଇ ବିନ୍ଦୁସାଗରକୁ ଯାତ୍ରା କରିଥିଲେ। ଅପରାହ୍ନ ୪ଟା ୩୦ରେ ମଠଘାଟରେ ଗପତଙ୍ଗାରେ ଶ୍ରୀଜୀଉମାନେ ଭର୍ତ୍ତି ଖେଳି ଜଗତକୁ ଯାଇଥିଲେ। ସେଠାରେ ଅନ୍ୟାନ୍ୟ ନାଡ଼ି ସମ୍ପନ୍ନ ହୋଇଥିଲା। ଭୋଗଲାବି ପରେ ଠାକୁର ବିଶ୍ରାମଘାଟକୁ ଚାପରେ ଯାଇଥିଲେ। ଯାତ୍ରାରେ ଠାକୁର ହସିବାକୁ ଥିବା ଠାକୁର ପାଲିଆ, ପୁରୀପଞ୍ଚା ସେବାୟତ ହଳଦୀପାଣି ସଂଖ୍ୟା କରି ସିଧନ କରିଥିଲେ। ପ୍ରଥମେ ଶ୍ରୀଜୀଉ ଏବଂ ଶ୍ରୀଜୀଉଙ୍କ ସେବାକାରୀଙ୍କ ଉପରେ ସିଦ୍ଧୁଥିଲେ। ପରେ ବିନାମ ଓ ପାଲିକିରେ ଶ୍ରୀଜୀଉମାନେ ତିନିମୁଣ୍ଡିଆ ମନ୍ଦିର, ରଥପାଞ୍ଚ, ବଗେରାବାଙ୍କ ଦେବ ସ୍ୱମନ୍ଦିର ପ୍ରତ୍ୟାବର୍ତ୍ତନ କରିଥିଲେ।

ଗାୟତ୍ରୀ ସାଧକ ପୁର୍ୟ୍ୟାଧାର ରାଜହଂସଙ୍କ ପରଲୋକ

ପୁରୁଣା ଭୁବନେଶ୍ୱର, ୫୧୬ (ଡି.ଏନ୍.ଏ.): ଭୁବନେଶ୍ୱର ଗାୟତ୍ରୀ ପରିବାରର କାର୍ଯ୍ୟକର୍ତ୍ତା ତଥା ସାମାଜିକ କର୍ମୀ ପୁର୍ୟ୍ୟାଧାର ରାଜହଂସଙ୍କ ଶୁକ୍ରବାର ପରଲୋକ ଘଟିଛି। ତାଙ୍କୁ ୨୫ବର୍ଷ ହୋଇଥିଲା। ତାଙ୍କ ମୃତ୍ୟୁ ଖବର ପ୍ରଚାରିତ ହେବା ପରେ ଶାସ୍ତ୍ରାନୁସାରେ ଅଞ୍ଚଳରେ ଶୋକର ଛାୟା ଖେଳିଯାଇଛି। ସେ କରୋନାରେ ଆକ୍ରାନ୍ତ ହୋଇ ଏକ ଘରୋଇ ହସ୍ପିଟାଲରେ ଚିକିତ୍ସିତ ହେଉଥିଲେ। ତାଙ୍କ ବିୟୋଗରେ ସ୍ତବ୍ଧିତ-୯ ଗାୟତ୍ରୀ ଶକ୍ତିଯାତ୍ରାରେ ଗାୟତ୍ରୀ ପରିବାର ପରିଜନଙ୍କ ଦ୍ୱାରା ନୀରବ ପ୍ରାର୍ଥନା କରାଯାଇଛି।

ଅସହାୟଙ୍କୁ ଖାଦ୍ୟ ବଣ୍ଟନ

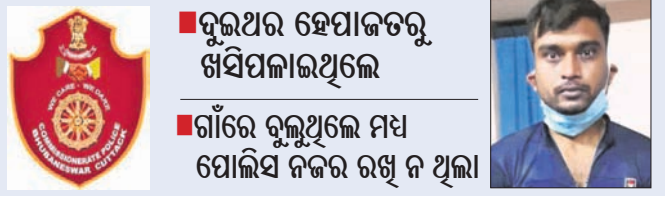
ଭୁବନେଶ୍ୱର, ୫୧୬ (ସ୍ୱରୋ): ମହେଶ୍ୱର ଅଞ୍ଚଳରେ ବସବାସ କରୁଥିବା ନିରାଶ୍ରୟ ଓ ଦିବ୍ୟାଙ୍ଗୁ ଶନିବାର ଖାଦ୍ୟ ବଣ୍ଟନ କରାଯାଇଛି। ଉଭୟ ଦିବ୍ୟାଙ୍ଗୁ ଯୁଗାନ୍ତ କୁମାର ରାଉତଙ୍କ ସହଯୋଗରେ ପୁରୁଷୋତ୍ତମ ବସ୍ତି, ଜଗନ୍ନାଥ ବସ୍ତି, ହାତବାଗ ଝରଣା, ମଣିନାଗେଶ୍ୱର ଭଗବତୀ, ଗୋପବନ୍ଧୁ ତିରସ୍କୁପ୍ତ, ଭୋବତା ଆଦି ବିଭିନ୍ନ ବସ୍ତି ଅଞ୍ଚଳର ପ୍ରାୟ ୫୫ହେ ଅସହାୟଙ୍କୁ ଖାଦ୍ୟ ବଣ୍ଟା ଯାଇଥିଲା। କାର୍ଯ୍ୟକ୍ରମରେ ପୂର୍ବତନ କର୍ତ୍ତୃପକ୍ଷର ପ୍ରଶଂସା ନାୟକ, ଦାଶରଥୀ ନାୟକ, ସରୋଜ ଦାସ, ପ୍ରଫୁଲ୍ଲ ସ୍ୱାଇଁ, ନାରାୟଣ ମଲିକ ପ୍ରମୁଖ ସହଯୋଗ କରିଥିଲେ।

ଭୁଲ୍ ସୁଧାରିବାକୁ ପୋଲିସର ସ୍ୱେଚ୍ଛାଳ ଡ୍ରାଇଉ

ଭୁବନେଶ୍ୱର, ୫୧୬ (ସ୍ୱରୋ)

ଅନେକ ସମୟରେ ପୋଲିସର ଅବହେଳା ଓ ଅସାଧାରଣତା ଯୋଗୁ ଅଭିଯୁକ୍ତମାନେ ଖସିଯାଇବାପାଇଁ ସମ୍ପତ୍ତି ହେଉଛନ୍ତି। କଳାକାର, ହତ୍ୟା ଭଳି ସଜ୍ଜିତ ମାମଲାରେ ରିପର୍ଟ ହୋଇଥିବା ବନ୍ଧୁ ଅଭିଯୁକ୍ତ ପୋଲିସ୍ ହେପାକତରୁ ଖସିଯାଇଥିବା ନଜିର ରହିଛି। ବର୍ଷ ବର୍ଷ ଧରି ଖସି ଚାଲିବା ସହ ପୁଣି ଅପରାଧ ଘଟାଇଥିଲେ ମଧ୍ୟ ପୋଲିସ୍ ସେମାନଙ୍କୁ ଫେରାର ଦର୍ଶାଇ ଧରି ନ ଥାନ୍ତି। ଏପରି କି ଏହା ପଛରେ କେତେଜଣ ପୋଲିସର ପ୍ରଚ୍ଛନ୍ନ ହାତ ଥିବା ମଧ୍ୟ ଅଭିଯୋଗ ଉଠିଛି। କମିଶନରେଟ୍ ପୋଲିସରେ ମଧ୍ୟ ଏଭଳି ଏକାଧିକ ଘଟଣା ଘଟିଛି। ଏବେ ନିଜ ପୁରୁଣା ଭୁଲ୍ ସୁଧାରିବାକୁ ଆରମ୍ଭ ହୋଇଛି ସ୍ୱେଚ୍ଛାଳ ଡ୍ରାଇଉ। ଏହାର ଦାୟିତ୍ୱ ଦେଇଛି ସ୍ୱେଚ୍ଛାଳ କ୍ଷୁଦ୍ର ପରିତ୍ରାଙ୍କୁ ହେପାକତ ଓ କୁଡ଼ିସିଆଲ୍ ହେପାକତରୁ ଖସିଯାଇଥିବା ଅଭିଯୁକ୍ତଙ୍କ ଏକ ତାଲିକା

ଫେରାର ଗଣବଳାକାର ଅଭିଯୁକ୍ତ ୭ବର୍ଷ ପରେ ଧରାପଡିଲେ



ପୁସ୍ତୁ କରାଯାଇ ସେମାନଙ୍କୁ ଧରିବାକୁ ଉଦ୍ୟମ ଚାଲିଛି। ଏଯାଏଁ ଏହି ତାଲିକାରେ ୧୦ରୁ ଊର୍ଦ୍ଧ୍ୱ ନାଁ ରହିଥିବାବେଳେ ଗତ ୩ଦିନ ଭିତରେ ଏହି ସ୍ୱେଚ୍ଛାଳ ଡ୍ରାଇଉରେ ୨ଜଣ ଫେରାର ଅଭିଯୁକ୍ତ ଧରାପଡିଛନ୍ତି। ୨୦୨୦ରେ ଏୟାରଫିଲ୍ଡ ଆନାର୍ଡୁ ଫେରାର ହୋଇଯାଇଥିବା ହତ୍ୟା ଅଭିଯୁକ୍ତ ଭିତେନ୍ଦ୍ର ପରିତ୍ରାଙ୍କୁ ଶୁକ୍ରବାର ରିପର୍ଟ କରାଯାଇଛି। ସେହିପରି ୭ବର୍ଷ ଧରି ଫେରାର ଥିବା ଭାସ୍କର

ଡ୍ରାଇଉ ଆରମ୍ଭ ହେବା ପରେ ଡାକ୍ତରୀ ସମ୍ପର୍କରେ ଖୋଜତାଡ଼ କରାଯାଇଥିଲା। ଶୁକ୍ରବାର ଭାସ୍କର ଘରପାଖ ଏକ ମନ୍ଦିରରେ ବସିଥିବା ସମୟରେ ସ୍ୱେଚ୍ଛାଳ କ୍ଷୁଦ୍ର ତାଙ୍କୁ ମାଡ଼ିବସିଥିଲା। ସୂଚନା ଅନୁଯାୟୀ, ୨୦୧୪ ଫେବୃୟାରୀ ୧୩ରେ କନିକା ମୁକତ୍ତାଙ୍କୁ ଗଣବଳାକାର ମାମଲା (ନଂ.୪୧/୧୪)ରେ ଭାସ୍କରଙ୍କ ସମେତ ୪ଜଣଙ୍କୁ ରିପର୍ଟ କରାଥିଲା। ଭୁବନେଶ୍ୱର ମହିଳା ଥାନା ପୋଲିସ୍। ମାତ୍ର କୋର୍ଟ ଚାଲଣ ସମୟରେ ସେ ପୋଲିସ୍ ହେପାକତରୁ ଚମ୍ପଟ ମାରିଥିଲେ। ଏହାର ଦିନକ ପରେ ପୋଲିସ ତାଙ୍କୁ ଧରି କୋର୍ଟ ଚାଲଣ କରିଥିଲା। ତିସେଇ ୯ରେ ଅନ୍ୟ ୩୨ଜଣଙ୍କ ସହ ଭାସ୍କରଙ୍କୁ ଜେଲକୁ କୋର୍ଟକୁ ଏସକର୍ଚ୍ଚରେ ନିଆଯାଇଥିଲା। ସେଲେ କୋର୍ଟ ପରିସରରେ ଭିଡ଼ର ସୁଯୋଗ ନେଇ ଭାସ୍କର ପୋଲିସ୍ ଏସକର୍ଚ୍ଚକୁ ଖସିଯାଇବାପାଇଁ ସମ୍ପତ୍ତି ହୋଇଥିଲେ।

‘ଓଡ଼ିଶା ମୋ ପରିବାର’ ପକ୍ଷରୁ ଚାରାରୋପଣ



ଭୁବନେଶ୍ୱର, ୫୧୬ (ସ୍ୱରୋ)

ବିଶ୍ୱ ପରିବେଶ ଦିବସ ଅବସରରେ ‘ଓଡ଼ିଶା ମୋ ପରିବାର’ ପକ୍ଷରୁ ଚାରା ରୋପଣ କାର୍ଯ୍ୟକ୍ରମ ଅନୁଷ୍ଠିତ ହୋଇଯାଇଛି। ବରମୁଣ୍ଡା ଉଚ୍ଚ ବିଦ୍ୟାଳୟ ପରିସରରେ ଆୟୋଜିତ କାର୍ଯ୍ୟକ୍ରମରେ ଓଡ଼ିଶା ମୋ ପରିବାରର ଆବାହକ ଅରୁପ ପଟ୍ଟନାୟକ, ଉତ୍ତର ଭୁବନେଶ୍ୱର ବିଧାୟକ ପୁଷ୍ପାତ ରାଉତ, ପୂର୍ବତନ କର୍ତ୍ତୃପକ୍ଷର ଭାରତୀ ସିଂ, ସମୀର ପ୍ରଧାନ, ହରେକୃଷ୍ଣ ନାୟକ, ମାନ୍ୟସାଗୀ ସୁନ୍ଦରରାୟ, ରାଜଲକ୍ଷ୍ମୀ ବେହେରା ଯୋଗଦେଇଥିଲେ। ସେହିପରି

କ୍ୟାମ୍ପାକ ହସ୍ପିଟାଲର କର୍ମକ୍ଷମା ଦିଗର ପରିସରରେ ବକ୍ସଲ ଗଛର ଚାରା ରୋପଣ କରାଯାଇଥିଲା। କାର୍ଯ୍ୟକ୍ରମରେ ଓଡ଼ିଶା ମୋ ପରିବାରର ଆବାହକ କାର୍ଯ୍ୟକ୍ରମ ଅନୁଷ୍ଠିତ ହୋଇଯାଇଛି। ବରମୁଣ୍ଡା ଉଚ୍ଚ ବିଦ୍ୟାଳୟ ପରିସରରେ ଆୟୋଜିତ କାର୍ଯ୍ୟକ୍ରମରେ ଓଡ଼ିଶା ମୋ ପରିବାରର ଆବାହକ ଅରୁପ ପଟ୍ଟନାୟକ, ଉତ୍ତର ଭୁବନେଶ୍ୱର ବିଧାୟକ ପୁଷ୍ପାତ ରାଉତ, ପୂର୍ବତନ କର୍ତ୍ତୃପକ୍ଷର ଭାରତୀ ସିଂ, ସମୀର ପ୍ରଧାନ, ହରେକୃଷ୍ଣ ନାୟକ, ମାନ୍ୟସାଗୀ ସୁନ୍ଦରରାୟ, ରାଜଲକ୍ଷ୍ମୀ ବେହେରା ଯୋଗଦେଇଥିଲେ। ସେହିପରି

ସୁସ୍ଥ ଦୁଇଗୁଣ, ୩ ମୃତ

ଭୁବନେଶ୍ୱର, ୫୧୬ (ସ୍ୱରୋ)

ରାଜଧାନୀ ଭୁବନେଶ୍ୱରରେ କରୋନା ନିୟନ୍ତ୍ରଣକୁ ଆହୁରଣକରିବା ଲାଗୁ କରାଯାଇଥିବା ସଂଖ୍ୟା ବୃଦ୍ଧି ଚାଲିଥିବା ଆଖିପ୍ରତି ପିଲିଛି। ଏକ ସଡ଼କ ଦୁର୍ଘଟଣା ଘଟିଛି। ଏକ ଟ୍ରକ୍ ଭାରସାମ୍ୟ ହରାଇ ଟ୍ରାକ୍ଟରକୁ ଧକ୍କାଦେବା ପରେ ଓଲଟି ପଡ଼ିବାରୁ ଜଣେ ଗ୍ରାମିଣ କନଷ୍ଟ୍ରକ୍ସନଙ୍କ ମୃତ୍ୟୁ ଘଟିଛି। ମୃତକ ହେଲେ ଚନ୍ଦ୍ରଶେଖରପୁର ଥାନା ଅଧୀନରେ କାର୍ଯ୍ୟରେ ଗ୍ରାମିଣ କନଷ୍ଟ୍ରକ୍ସନ ଚାରାଜ ପୁରୁ। ଯାଁକା ଫାଣ୍ଡି ଅଧୀନ ଜଣେ ରେଡ଼ିକାଲ୍ ଡିଭିସନର ଚାରାଜ ପୁରୁ। ସେହିପରି ପଡ଼ିଥିଲା। ରାତି ପ୍ରାୟ ୧୦ଟା ରେ କାର୍ଯ୍ୟ ସାରି ଚନ୍ଦ୍ରଶେଖରପୁର ଫେରୁଥିଲେ। ଏହି ସମୟରେ ଖୋର୍ଦ୍ଧା ଭୁବନେଶ୍ୱର ଅଭିଯୁକ୍ତଙ୍କ ଏକ ପାଇପ୍ ବୋହେଜ୍ ପ୍ରକ୍ ମହୁରା ଛକ ନିକଟରେ ହଠାତ୍ ଭାରସାମ୍ୟ ହରାଇ ଟ୍ରାକ୍ଟରକୁ ଧକ୍କା ଦେଇ ରାସ୍ତା ଡିବାଇଡ଼ରେ ଡେଇଁ ଅପରପାର୍ଶ୍ୱରେ ଗୋରାଙ୍ଗ ଉପରେ ଓଲଟି ପଡ଼ିଥିଲା। ଫଳରେ ଘଟଣାସ୍ଥଳରେ ଗୋରାଙ୍ଗ ମୃତ୍ୟୁ ହୋଇଥିଲା। ଯାଁକା ଫାଣ୍ଡି ପୋଲିସ୍ ଘଟଣାସ୍ଥଳରେ ମୃତଦେହ ଜବତ କରି ବ୍ୟବହେତ୍ତ୍ୱ ବ୍ୟବହେତ୍ତ୍ୱ ପାଇଁ ପଠାଇଥିଲା।

ମୃତ୍ୟୁ ସଂଖ୍ୟା ୩୫୧ରେ ପହଞ୍ଚିଛି। ତେବେ ଚିକିତ୍ସା ହୋଇଥିବା ନୂଆ ଆତ୍ମାତ୍ମକ ମଧ୍ୟରୁ ୧୧୦ଜଣ ଭାରତୀୟ ନିୟନ୍ତ୍ରଣକୁ ଆହୁରଣକରିବା ଲାଗୁ କରାଯାଇଥିବା ସଂଖ୍ୟା ବୃଦ୍ଧି ଚାଲିଥିବା ଆଖିପ୍ରତି ପିଲିଛି। ଏକ ସଡ଼କ ଦୁର୍ଘଟଣା ଘଟିଛି। ଏକ ଟ୍ରକ୍ ଭାରସାମ୍ୟ ହରାଇ ଟ୍ରାକ୍ଟରକୁ ଧକ୍କାଦେବା ପରେ ଓଲଟି ପଡ଼ିବାରୁ ଜଣେ ଗ୍ରାମିଣ କନଷ୍ଟ୍ରକ୍ସନଙ୍କ ମୃତ୍ୟୁ ଘଟିଛି। ମୃତକ ହେଲେ ଚନ୍ଦ୍ରଶେଖରପୁର ଥାନା ଅଧୀନରେ କାର୍ଯ୍ୟରେ ଗ୍ରାମିଣ କନଷ୍ଟ୍ରକ୍ସନ ଚାରାଜ ପୁରୁ। ଯାଁକା ଫାଣ୍ଡି ଅଧୀନ ଜଣେ ରେଡ଼ିକାଲ୍ ଡିଭିସନର ଚାରାଜ ପୁରୁ। ସେହିପରି ପଡ଼ିଥିଲା। ରାତି ପ୍ରାୟ ୧୦ଟା ରେ କାର୍ଯ୍ୟ ସାରି ଚନ୍ଦ୍ରଶେଖରପୁର ଫେରୁଥିଲେ। ଏହି ସମୟରେ ଖୋର୍ଦ୍ଧା ଭୁବନେଶ୍ୱର ଅଭିଯୁକ୍ତଙ୍କ ଏକ ପାଇପ୍ ବୋହେଜ୍ ପ୍ରକ୍ ମହୁରା ଛକ ନିକଟରେ ହଠାତ୍ ଭାରସାମ୍ୟ ହରାଇ ଟ୍ରାକ୍ଟରକୁ ଧକ୍କା ଦେଇ ରାସ୍ତା ଡିବାଇଡ଼ରେ ଡେଇଁ ଅପରପାର୍ଶ୍ୱରେ ଗୋରାଙ୍ଗ ଉପରେ ଓଲଟି ପଡ଼ିଥିଲା। ଫଳରେ ଘଟଣାସ୍ଥଳରେ ଗୋରାଙ୍ଗ ମୃତ୍ୟୁ ହୋଇଥିଲା। ଯାଁକା ଫାଣ୍ଡି ପୋଲିସ୍ ଘଟଣାସ୍ଥଳରେ ମୃତଦେହ ଜବତ କରି ବ୍ୟବହେତ୍ତ୍ୱ ବ୍ୟବହେତ୍ତ୍ୱ ପାଇଁ ପଠାଇଥିଲା।

ରୋଜଗାର ହରାଇଥିବା ଶ୍ରମିକଙ୍କୁ ଖାଦ୍ୟ, ସହାୟତା ଦେବାକୁ ଏନ୍ଏଆର୍ସିରେ ପିଟିଶନ

ଭୁବନେଶ୍ୱର, ୫୧୬ (ସ୍ୱରୋ)

କରୋନା ମହାମାରୀ ଯୋଗୁ ରୋଜଗାର ହରାଇଥିବା ଶ୍ରମିକଙ୍କୁ ତୁରନ୍ତ ଖାଦ୍ୟ ଓ ସହାୟତା ଯୋଗାଇଦେବାକୁ ପ୍ରାଣୀ ଉଦ୍ୟାନ ପରିସର ସଫେଜ୍ ସହ ଚାରା ରୋପଣ କରାଯାଇଥିଲା। ନନ୍ଦନକାନନ ଉପ-ନିର୍ଦ୍ଦେଶକ ବିନୟ ପ୍ରସାଦ ଆଚାର୍ଯ୍ୟ ଓ ସହକାରୀ ନିର୍ଦ୍ଦେଶକ ଅମୃତ୍ୟୁ କୁମାର ପରିତ୍ରାଙ୍କ ସମେତ ଅନ୍ୟମାନେ ଚାରାରୋପଣ କରିଥିଲେ। ଇକୋସିଷ୍ଟମର ପୁନରୁଦ୍ଧାର ବିଷୟକୁ ନେଇ ଏକ ଅନୁଲୋଚନା ସଂଳାପ ଓ ସମୀକ୍ଷା ପ୍ରତିଯୋଗିତା ହୋଇଥିଲା। ଏଥିରେ ମୋଟ ୫୬ଜଣଙ୍କୁ ଶ୍ରୀମନ୍ତ୍ରୀ ଅଂଶଗ୍ରହଣ କରିଥିଲେ। କୃତୀ ପ୍ରତିଯୋଗିତା ନାମ ସୋମବାର ଯୋଗଣା କରାଯିବ ବୋଲି ଉପନିର୍ଦ୍ଦେଶକ କହିଛନ୍ତି।

କରିଛି, ତାଲା ବିଦ୍ ଯୋଗୁ ଦେଶର ୧୦ କୋଟି ଶ୍ରମିକ ଖାଦ୍ୟ ହରାଇବା ସହ ବୈଦ୍ୟୁତୀକ ଭିତରକୁ ଚାଲିଯାଇଛି। ସମସ୍ତ ଶ୍ରମିକଙ୍କୁ ମୁଖ୍ୟମନ୍ତ୍ରୀ ମାସକୁ ୧୦ କିଲୋ ହିସାବରେ ୭ ମାସ ପାଇଁ ଖାଦ୍ୟଶସ୍ୟ ଓ ପାନବ୍ୟବହାର କର୍ମୀ ପ୍ରସାସ୍ତ ନାୟକ ଶନିବାର ଜାତୀୟ ମାନ୍ୟସାକାର କମିଶନ (ଏନ୍ଏଆର୍ସି)କୁ ନିବେଦନ କରିଛନ୍ତି। ସେ ତାଙ୍କ ପିଟିଶନରେ ଉଲ୍ଲେଖ କରିଛନ୍ତି, ତାଲା ବିଦ୍ ଯୋଗୁ ଦେଶର ୧୦ କୋଟି ଶ୍ରମିକ ଖାଦ୍ୟ ହରାଇବା ସହ ବୈଦ୍ୟୁତୀକ ଭିତରକୁ ଚାଲିଯାଇଛି। ସମସ୍ତ ଶ୍ରମିକଙ୍କୁ ମୁଖ୍ୟମନ୍ତ୍ରୀ ମାସକୁ ୧୦ କିଲୋ ହିସାବରେ ୭ ମାସ ପାଇଁ ଖାଦ୍ୟଶସ୍ୟ ଓ ପାନବ୍ୟବହାର କର୍ମୀ ପ୍ରସାସ୍ତ ନାୟକ ଶନିବାର ଜାତୀୟ ମାନ୍ୟସାକାର କମିଶନ (ଏନ୍ଏଆର୍ସି)କୁ ନିବେଦନ କରିଛନ୍ତି। ସେ ତାଙ୍କ ପିଟିଶନରେ ଉଲ୍ଲେଖ କରିଛନ୍ତି, ତାଲା ବିଦ୍ ଯୋଗୁ ଦେଶର ୧୦ କୋଟି ଶ୍ରମିକ ଖାଦ୍ୟ ହରାଇବା ସହ ବୈଦ୍ୟୁତୀକ ଭିତରକୁ ଚାଲିଯାଇଛି। ସମସ୍ତ ଶ୍ରମିକଙ୍କୁ ମୁଖ୍ୟମନ୍ତ୍ରୀ ମାସକୁ ୧୦ କିଲୋ ହିସାବରେ ୭ ମାସ ପାଇଁ ଖାଦ୍ୟଶସ୍ୟ ଓ ପାନବ୍ୟବହାର କର୍ମୀ ପ୍ରସାସ୍ତ ନାୟକ ଶନିବାର ଜାତୀୟ ମାନ୍ୟସାକାର କମିଶନ (ଏନ୍ଏଆର୍ସି)କୁ ନିବେଦନ କରିଛନ୍ତି। ସେ ତାଙ୍କ ପିଟିଶନରେ ଉଲ୍ଲେଖ କରିଛନ୍ତି, ତାଲା ବିଦ୍ ଯୋଗୁ ଦେଶର ୧୦ କୋଟି ଶ୍ରମିକ ଖାଦ୍ୟ ହରାଇବା ସହ ବୈଦ୍ୟୁତୀକ ଭିତରକୁ ଚାଲିଯାଇଛି। ସମସ୍ତ ଶ୍ରମିକଙ୍କୁ ମୁଖ୍ୟମନ୍ତ୍ରୀ ମାସକୁ ୧୦ କିଲୋ ହିସାବରେ ୭ ମାସ ପାଇଁ ଖାଦ୍ୟଶସ୍ୟ ଓ ପାନବ୍ୟବହାର କର୍ମୀ ପ୍ରସାସ୍ତ ନାୟକ ଶନିବାର ଜାତୀୟ ମାନ୍ୟସାକାର କମିଶନ (ଏନ୍ଏଆର୍ସି)କୁ ନିବେଦନ କରିଛନ୍ତି। ସେ ତାଙ୍କ ପିଟିଶନରେ ଉଲ୍ଲେଖ କରିଛନ୍ତି, ତାଲା ବିଦ୍ ଯୋଗୁ ଦେଶର ୧୦ କୋଟି ଶ୍ରମିକ ଖାଦ୍ୟ ହରାଇବା ସହ ବୈଦ୍ୟୁତୀକ ଭିତରକୁ ଚାଲିଯାଇଛି। ସମସ୍ତ ଶ୍ରମିକଙ୍କୁ ମୁଖ୍ୟମନ୍ତ୍ରୀ ମାସକୁ ୧୦ କିଲୋ ହିସାବରେ ୭ ମାସ ପାଇଁ ଖାଦ୍ୟଶସ୍ୟ ଓ ପାନବ୍ୟବହାର କର୍ମୀ ପ୍ରସାସ୍ତ ନାୟକ ଶନିବାର ଜାତୀୟ ମାନ୍ୟସାକାର କମିଶନ (ଏନ୍ଏଆର୍ସି)କୁ ନିବେଦନ କରିଛନ୍ତି। ସେ ତାଙ୍କ ପିଟିଶନରେ ଉଲ୍ଲେଖ କରିଛନ୍ତି, ତାଲା ବିଦ୍ ଯୋଗୁ ଦେଶର ୧୦ କୋଟି ଶ୍ରମିକ ଖାଦ୍ୟ ହରାଇବା ସହ ବୈଦ୍ୟୁତୀକ ଭିତରକୁ ଚାଲିଯାଇଛି। ସମସ୍ତ ଶ୍ରମିକଙ୍କୁ ମୁଖ୍ୟମନ୍ତ୍ରୀ ମାସକୁ ୧୦ କିଲୋ ହିସାବରେ ୭ ମାସ ପାଇଁ ଖାଦ୍ୟଶସ୍ୟ ଓ ପାନବ୍ୟବହାର କର୍ମୀ ପ୍ରସାସ୍ତ ନାୟକ ଶନିବାର ଜାତୀୟ ମାନ୍ୟସାକାର କମିଶନ (ଏନ୍ଏଆର୍ସି)କୁ ନିବେଦନ କରିଛନ୍ତି। ସେ ତାଙ୍କ ପିଟିଶନରେ ଉଲ୍ଲେଖ କରିଛନ୍ତି, ତାଲା ବିଦ୍ ଯୋଗୁ ଦେଶର ୧୦ କୋଟି ଶ୍ରମିକ ଖାଦ୍ୟ ହରାଇବା ସହ ବୈଦ୍ୟୁତୀକ ଭିତରକୁ ଚାଲିଯାଇଛି। ସମସ୍ତ ଶ୍ରମିକଙ୍କୁ ମୁଖ୍ୟମନ୍ତ୍ରୀ ମାସକୁ ୧୦ କିଲୋ ହିସାବରେ ୭ ମାସ ପାଇଁ ଖାଦ୍ୟଶସ୍ୟ ଓ ପାନବ୍ୟବହାର କର୍ମୀ ପ୍ରସାସ୍ତ ନାୟକ ଶନିବାର ଜାତୀୟ ମାନ୍ୟସାକାର କମିଶନ (ଏନ୍ଏଆର୍ସି)କୁ ନିବେଦନ କରିଛନ୍ତି। ସେ ତାଙ୍କ ପିଟିଶନରେ ଉଲ୍ଲେଖ କରିଛନ୍ତି, ତାଲା ବିଦ୍ ଯୋଗୁ ଦେଶର ୧୦ କୋଟି ଶ୍ରମିକ ଖାଦ୍ୟ ହରାଇବା ସହ ବୈଦ୍ୟୁତୀକ ଭିତରକୁ ଚାଲିଯାଇଛି। ସମସ୍ତ ଶ୍ରମିକଙ୍କୁ ମୁଖ୍ୟମନ୍ତ୍ରୀ ମାସକୁ ୧୦ କିଲୋ ହିସାବରେ ୭ ମାସ ପାଇଁ ଖାଦ୍ୟଶସ୍ୟ ଓ ପାନବ୍ୟବହାର କର୍ମୀ ପ୍ରସାସ୍ତ ନାୟକ ଶନିବାର ଜାତୀୟ ମାନ୍ୟସାକାର କମିଶନ (ଏନ୍ଏଆର୍ସି)କୁ ନିବେଦନ କରିଛନ୍ତି। ସେ ତାଙ୍କ ପିଟିଶନରେ ଉଲ୍ଲେଖ କରିଛନ୍ତି, ତାଲା ବିଦ୍ ଯୋଗୁ ଦେଶର ୧୦ କୋଟି ଶ୍ରମିକ ଖାଦ୍ୟ ହରାଇବା ସହ ବୈଦ୍ୟୁତୀକ ଭିତରକୁ ଚାଲିଯାଇଛି। ସମସ୍ତ ଶ୍ରମିକଙ୍କୁ ମୁଖ୍ୟମନ୍ତ୍ରୀ ମାସକୁ ୧୦ କିଲୋ ହିସାବରେ ୭ ମାସ ପାଇଁ ଖାଦ୍ୟଶସ୍ୟ ଓ ପାନବ୍ୟବହାର କର୍ମୀ ପ୍ରସାସ୍ତ ନାୟକ ଶନିବାର ଜାତୀୟ ମାନ୍ୟସାକାର କମିଶନ (ଏନ୍ଏଆର୍ସି)କୁ ନିବେଦନ କରିଛନ୍ତି। ସେ ତାଙ୍କ ପିଟିଶନରେ ଉଲ୍ଲେଖ କରିଛନ୍ତି, ତାଲା ବିଦ୍ ଯୋଗୁ ଦେଶର ୧୦ କୋଟି ଶ୍ରମିକ ଖାଦ୍ୟ ହରାଇବା ସହ ବୈଦ୍ୟୁତୀକ ଭିତରକୁ ଚାଲିଯାଇଛି। ସମସ୍ତ ଶ୍ରମିକଙ୍କୁ ମୁଖ୍ୟମନ୍ତ୍ରୀ ମାସକୁ ୧୦ କିଲୋ ହିସାବରେ ୭ ମାସ ପାଇଁ ଖାଦ୍ୟଶସ୍ୟ ଓ ପାନବ୍ୟବହାର କର୍ମୀ ପ୍ରସାସ୍ତ ନାୟକ ଶନିବାର ଜାତୀୟ ମାନ୍ୟସାକାର କମିଶନ (ଏନ୍ଏଆର୍ସି)କୁ ନିବେଦନ କରିଛନ୍ତି। ସେ ତାଙ୍କ ପିଟିଶନରେ ଉଲ୍ଲେଖ କରିଛନ୍ତି, ତାଲା ବିଦ୍ ଯୋଗୁ ଦେଶର ୧୦ କୋଟି ଶ୍ରମିକ ଖାଦ୍ୟ ହରାଇବା ସହ ବୈଦ୍ୟୁତୀକ ଭିତରକୁ ଚାଲିଯାଇଛି। ସମସ୍ତ ଶ୍ରମିକଙ୍କୁ ମୁଖ୍ୟମନ୍ତ୍ରୀ ମାସକୁ ୧୦ କିଲୋ ହିସାବରେ ୭ ମାସ ପାଇଁ ଖାଦ୍ୟଶସ୍ୟ ଓ ପାନବ୍ୟବହାର କର୍ମୀ ପ୍ରସାସ୍ତ ନାୟକ ଶନିବାର ଜାତୀୟ ମାନ୍ୟସାକାର କମିଶନ (ଏନ୍ଏଆର୍ସି)କୁ ନିବେଦନ କରିଛନ୍ତି। ସେ ତାଙ୍କ ପିଟିଶନରେ ଉଲ୍ଲେଖ କରିଛନ୍ତି, ତାଲା ବିଦ୍ ଯୋଗୁ ଦେଶର ୧୦ କୋଟି ଶ୍ରମିକ ଖାଦ୍ୟ ହରାଇବା ସହ ବୈଦ୍ୟୁତୀକ ଭିତରକୁ ଚାଲିଯାଇଛି। ସମସ୍ତ ଶ୍ରମିକଙ୍କୁ ମୁଖ୍ୟମନ୍ତ୍ରୀ ମାସକୁ ୧୦ କିଲୋ ହିସାବରେ ୭ ମାସ ପାଇଁ ଖାଦ୍ୟଶସ୍ୟ ଓ ପାନବ୍ୟବହାର କର୍ମୀ ପ୍ରସାସ୍ତ ନାୟକ ଶନିବାର ଜାତୀୟ ମାନ୍ୟସାକାର କମିଶନ (ଏନ୍ଏଆର୍ସି)କୁ ନିବେଦନ କରିଛନ୍ତି। ସେ ତାଙ୍କ ପିଟିଶନରେ ଉଲ୍ଲେଖ କରିଛନ୍ତି, ତାଲା ବିଦ୍ ଯୋଗୁ ଦେଶର ୧୦ କୋଟି ଶ୍ରମିକ ଖାଦ୍ୟ ହରାଇବା ସହ ବୈଦ୍ୟୁତୀକ ଭିତରକୁ ଚାଲିଯାଇଛି। ସମସ୍ତ ଶ୍ରମିକଙ୍କୁ ମୁଖ୍ୟମନ୍ତ୍ରୀ ମାସକୁ ୧୦ କିଲୋ ହିସାବରେ ୭ ମାସ ପାଇଁ ଖାଦ୍ୟଶସ୍ୟ ଓ ପାନବ୍ୟବହାର କର୍ମୀ ପ୍ରସାସ୍ତ ନାୟକ ଶନିବାର ଜାତୀୟ ମାନ୍ୟସାକାର କମିଶନ (ଏନ୍ଏଆର୍ସି)କୁ ନିବେଦନ କରିଛନ୍ତି। ସେ ତାଙ୍କ ପିଟିଶନରେ ଉଲ୍ଲେଖ କରିଛନ୍ତି, ତାଲା ବିଦ୍ ଯୋଗୁ ଦେଶର ୧୦ କୋଟି ଶ୍ରମିକ ଖାଦ୍ୟ ହରାଇବା ସହ ବୈଦ୍ୟୁତୀକ ଭିତରକୁ ଚାଲିଯାଇଛି। ସମସ୍ତ ଶ୍ରମିକଙ୍କୁ ମୁଖ୍ୟମନ୍ତ୍ରୀ ମାସକୁ ୧୦ କିଲୋ ହିସାବରେ ୭ ମାସ ପାଇଁ ଖାଦ୍ୟଶସ୍ୟ ଓ ପାନବ୍ୟବହାର କର୍ମୀ ପ୍ରସାସ୍ତ ନାୟକ ଶନିବାର ଜାତୀୟ ମାନ୍ୟସାକାର କମିଶନ (ଏନ୍ଏଆର୍ସି)କୁ ନିବେଦନ କରିଛନ୍ତି। ସେ ତାଙ୍କ ପିଟିଶନରେ ଉଲ୍ଲେଖ କରିଛନ୍ତି, ତାଲା ବିଦ୍ ଯୋଗୁ ଦେଶର ୧୦ କୋଟି ଶ୍ରମିକ ଖାଦ୍ୟ ହରାଇବା ସହ ବୈଦ୍ୟୁତୀକ ଭିତରକୁ ଚାଲିଯାଇଛି। ସମସ୍ତ ଶ୍ରମିକଙ୍କୁ ମୁଖ୍ୟମନ୍ତ୍ରୀ ମାସକୁ ୧୦ କିଲୋ ହିସାବରେ ୭ ମାସ ପାଇଁ ଖାଦ୍ୟଶସ୍ୟ ଓ ପାନବ୍ୟବହାର କର୍ମୀ ପ୍ରସାସ୍ତ ନାୟକ ଶନିବାର ଜାତୀୟ ମାନ୍ୟସାକାର କମିଶନ (ଏନ୍ଏଆର୍ସି)କୁ ନିବେଦନ କରିଛନ୍ତି। ସେ ତାଙ୍କ ପିଟିଶନରେ ଉଲ୍ଲେଖ କରିଛନ୍ତି, ତାଲା ବିଦ୍ ଯୋଗୁ ଦେଶର ୧୦ କୋଟି ଶ୍ରମିକ ଖାଦ୍ୟ ହରାଇବା ସହ ବୈଦ୍ୟୁତୀକ ଭିତରକୁ ଚାଲିଯାଇଛି। ସମସ୍ତ ଶ୍ରମିକଙ୍କୁ ମୁଖ୍ୟମନ୍ତ୍ରୀ ମାସକୁ ୧୦ କିଲୋ ହିସାବରେ ୭ ମାସ ପାଇଁ ଖାଦ୍ୟଶସ୍ୟ ଓ ପାନବ୍ୟବହାର କର୍ମୀ ପ୍ରସାସ୍ତ ନାୟକ ଶନିବାର ଜାତୀୟ ମାନ୍ୟସାକାର କମିଶନ (ଏନ୍ଏଆର୍ସି)କୁ ନିବେଦନ କରିଛନ୍ତି। ସେ ତାଙ୍କ ପିଟିଶନରେ ଉଲ୍ଲେଖ କରିଛନ୍ତି, ତାଲା ବିଦ୍ ଯୋଗୁ ଦେଶର ୧୦ କୋଟି ଶ୍ରମିକ ଖାଦ୍ୟ ହରାଇବା ସହ ବୈଦ୍ୟୁତୀକ ଭିତରକୁ ଚାଲିଯାଇଛି। ସମସ୍ତ ଶ୍ରମିକଙ୍କୁ ମୁଖ୍ୟମନ୍ତ୍ରୀ ମାସକୁ ୧୦ କିଲୋ ହିସାବରେ ୭ ମାସ ପାଇଁ ଖାଦ୍ୟଶସ୍ୟ ଓ ପାନବ୍ୟବହାର କର୍ମୀ ପ୍ରସାସ୍ତ ନାୟକ ଶନିବାର ଜାତୀୟ ମାନ୍ୟସାକାର କମିଶନ (ଏନ୍ଏଆର୍ସି)କୁ ନିବେଦନ କରିଛନ୍ତି। ସେ ତାଙ୍କ ପିଟିଶନରେ ଉଲ୍ଲେଖ କରିଛନ୍ତି, ତାଲା ବିଦ୍ ଯୋଗୁ ଦେଶର ୧୦ କୋଟି ଶ୍ରମିକ ଖାଦ୍ୟ ହରାଇବା ସହ ବୈଦ୍ୟୁତୀକ ଭିତରକୁ ଚାଲିଯାଇଛି। ସମସ୍ତ ଶ୍ରମିକଙ୍କୁ ମୁଖ୍ୟମନ୍ତ୍ରୀ ମାସକୁ ୧୦ କିଲୋ ହିସାବରେ ୭ ମାସ ପାଇଁ ଖାଦ୍ୟଶସ୍ୟ ଓ ପାନବ୍ୟବହାର କର୍ମୀ ପ୍ରସାସ୍ତ ନାୟକ ଶନିବାର ଜାତୀୟ ମାନ୍ୟସାକାର କମିଶନ (ଏନ୍ଏଆର୍ସି)କୁ ନିବେଦନ କରିଛନ୍ତି। ସେ ତାଙ୍କ ପିଟିଶନରେ ଉଲ୍ଲେଖ କରିଛନ୍ତି, ତାଲା ବିଦ୍ ଯୋଗୁ ଦେଶର ୧୦ କୋଟି ଶ୍ରମିକ ଖାଦ୍ୟ ହରାଇବା ସହ ବୈଦ୍ୟୁତୀକ ଭିତରକୁ ଚାଲିଯାଇଛି। ସମସ୍ତ ଶ୍ରମିକଙ୍କୁ ମୁଖ୍ୟମନ୍ତ୍ରୀ ମାସକୁ ୧୦ କିଲୋ ହିସାବରେ ୭ ମାସ ପାଇଁ ଖାଦ୍ୟଶସ୍ୟ ଓ ପାନବ୍ୟବହାର କର୍ମୀ ପ୍ରସାସ୍ତ ନାୟକ ଶନିବାର ଜାତୀୟ ମାନ୍ୟସାକାର କମିଶନ (ଏନ୍ଏଆର୍ସି)କୁ ନିବେଦନ କରିଛନ୍ତି। ସେ ତାଙ୍କ ପିଟିଶନରେ ଉଲ୍ଲେଖ କରିଛନ୍ତି, ତାଲା ବିଦ୍ ଯୋଗୁ ଦେଶର ୧୦ କୋଟି ଶ୍ରମିକ ଖାଦ୍ୟ ହରାଇବା ସହ ବୈଦ୍ୟୁତୀକ ଭିତରକୁ ଚାଲିଯାଇଛି। ସମସ୍ତ ଶ୍ରମିକଙ୍କୁ ମୁଖ୍ୟମନ୍ତ୍ରୀ ମାସକୁ ୧୦ କିଲୋ ହିସାବରେ ୭ ମାସ ପାଇଁ ଖାଦ୍ୟଶସ୍ୟ ଓ ପାନବ୍ୟବହାର କର୍ମୀ ପ୍ରସାସ୍ତ ନାୟକ ଶନିବାର ଜାତୀୟ ମାନ୍ୟସାକାର କମିଶନ (ଏନ୍ଏଆର୍ସି)କୁ ନିବେଦନ କରିଛନ୍ତି। ସେ ତାଙ୍କ ପିଟିଶନରେ ଉଲ୍ଲେଖ କରିଛନ୍ତି, ତାଲା ବିଦ୍ ଯୋଗୁ ଦେଶର ୧୦ କୋଟି ଶ୍ରମିକ ଖାଦ୍ୟ ହରାଇବା ସହ ବୈଦ୍ୟୁତୀକ ଭିତରକୁ ଚାଲିଯାଇଛି। ସମସ୍ତ ଶ୍ରମିକଙ୍କୁ ମୁଖ୍ୟମନ୍ତ୍ରୀ ମାସକୁ ୧୦ କିଲୋ ହିସାବରେ ୭ ମାସ ପାଇଁ ଖାଦ୍ୟଶସ୍ୟ ଓ ପାନବ୍ୟବହାର କର୍ମୀ ପ୍ରସାସ୍ତ ନାୟକ ଶନିବାର ଜାତୀୟ ମାନ୍ୟସାକାର କମିଶନ (ଏନ୍ଏଆର୍ସି)କୁ ନିବେଦନ କରିଛନ୍ତି। ସେ ତାଙ୍କ ପିଟିଶନରେ ଉଲ୍ଲେଖ କରିଛନ୍ତି, ତାଲା ବିଦ୍ ଯୋଗୁ ଦେଶର ୧୦ କୋଟି ଶ୍ରମିକ ଖାଦ୍ୟ ହରାଇବା ସହ ବୈଦ୍ୟୁତୀକ ଭିତରକୁ ଚାଲିଯାଇଛି। ସମସ୍ତ ଶ୍ରମିକଙ୍କୁ ମୁଖ୍ୟମନ୍ତ୍ରୀ ମାସକୁ ୧୦ କିଲୋ ହିସାବରେ ୭ ମାସ ପାଇଁ ଖାଦ୍ୟଶସ୍ୟ ଓ ପାନବ୍ୟବହାର କର୍ମୀ ପ୍ରସାସ୍ତ ନାୟକ ଶନିବାର ଜାତୀୟ ମାନ୍ୟସାକାର କମିଶନ (ଏନ୍ଏଆର୍ସି)କୁ ନିବେଦନ କରିଛନ୍ତି। ସେ ତାଙ୍କ ପିଟିଶନରେ ଉଲ୍ଲେଖ କରିଛନ୍ତି, ତାଲା ବିଦ୍ ଯୋଗୁ ଦେଶର ୧୦ କୋଟି ଶ୍ରମିକ ଖାଦ୍ୟ ହରାଇବା ସହ ବୈଦ୍ୟୁତୀକ ଭିତରକୁ ଚାଲିଯାଇଛି। ସମସ୍ତ ଶ୍ରମିକଙ୍କୁ ମୁଖ୍ୟମନ୍ତ୍ରୀ ମାସକୁ ୧୦ କିଲୋ ହିସାବରେ ୭ ମାସ ପାଇଁ ଖାଦ୍ୟଶସ୍ୟ ଓ ପାନବ୍ୟବହାର କର୍ମୀ ପ୍ରସାସ୍ତ ନାୟକ ଶନିବାର ଜାତୀୟ ମାନ୍ୟସାକାର କମିଶନ (ଏନ୍ଏଆର୍ସି)କୁ ନିବେଦନ କରିଛନ୍ତି। ସେ ତାଙ୍କ ପିଟ

ସଂକ୍ଷେପରେ

ମେ'ରେ କମିଲା ଜିଏସ୍ଟି ସଂଗ୍ରହ

ଭୁବନେଶ୍ୱର, ୫.୬ : ରାଜ୍ୟର ଅଗ୍ରଣୀ ଶିକ୍ଷାନୁଷ୍ଠାନ ଏସ୍ଏସ୍ଏମ୍ ବିଶ୍ୱବିଦ୍ୟାଳୟ ପକ୍ଷରୁ 'ସାଧାରଣ ଉଦ୍ୟୋଗିକ ସମ୍ପର୍କ' ଶୀର୍ଷକ ଏକ ଜାତୀୟ ଅନୁଷ୍ଠାନ ଆଲୋଚନାକୁ ଏକ ନିକଟରେ ଅନୁଷ୍ଠିତ ହୋଇଯାଇଛି।



ଚଳିବର୍ଷ ଏହି ମାସରେ ଜିଏସ୍ଟି ସଂଗ୍ରହ ୬୫% ଅଧିକ ବୋଲି ଜଣାପଡ଼ିଛି। ଚଳିତ ମେ ମାସରେ ସରକାରଙ୍କ ଜିଏସ୍ଟି ସଂଗ୍ରହ ୧,୦୨,୭୦୯ କୋଟି ଟଙ୍କା ରହିଛି। ଏଥିରେ କେନ୍ଦ୍ରୀୟ ଜିଏସ୍ଟି ବୋଲି କୁହାଯାଇଛି।

କ୍ରମାଗତ ୮ମ ଥର ପାଇଁ ୧ ଲକ୍ଷ କୋଟିରୁ ଊର୍ଦ୍ଧ୍ୱ ସଂଗ୍ରହ

କୋଟି ଟଙ୍କା) ହୋଇଥିବା ମନୁଶାଳୟ ପକ୍ଷରୁ ପୂଜନ ଦିଆଯାଇଛି। ସେହିପରି ସେହି ବାବଦରେ ୯,୨୬୫ କୋଟି ଟଙ୍କା (ସାମଗ୍ରୀ ଆମଦାନୀରେ ୮୬୮ କୋଟିରୁ ମିଶାଇ) ସଂଗ୍ରହ କରାଯାଇଛି।

ରେନୋଲୁ ଗ୍ଲୋବାଲ ଏନ୍କ୍ୟାପ୍ ସ୍ୱୀକୃତି



ଭୁବନେଶ୍ୱର, ୫.୬ : ଦେଶର ଅଗ୍ରଣୀ ଷ୍ଟିଲ୍ ଉତ୍ପାଦନକାରୀ ସଂସ୍ଥା ଆର୍ଏସ୍‌ଇଲ୍ ମିଡ଼ଲ-ନିମ୍ନ ଷ୍ଟିଲ୍ (ଏଏମ୍-ଏନ୍‌ଏସ୍) ଲିମିଟେଡ୍ ପକ୍ଷରୁ ଓଡ଼ିଶାକୁ ପ୍ରାୟ ୫୧୫୦ ଗୋଟି ମେଡିକାଲ ଗ୍ରେଡ୍ ଅକ୍ସିଜେନ୍ ସିଲିଣ୍ଡର ପ୍ରଦାନ କରିବାର ଯୋଜନା ରହିଛି।

ଦ୍ୱାରା ବହୁମାତ୍ରାରେ ଆଦୃତ ହୋଇପାରିଛି। ଏହା ରେନୋ ଲିମିଟେଡ୍ ପାଇଁ ଗୌରବର ସମୟ, କାରଣ ସାରା ବିଶ୍ୱକୁ ନେବା ପୂର୍ବରୁ ଗ୍ରାହକଙ୍କୁ ଭାରତ ପାଇଁ ପରିଚିତ, ବିକଶିତ ଓ ଉତ୍ପାଦନ କରାଯାଇଛି।

ଆର୍ଏଆଇ ନୀତିକୁ ସ୍ୱୀକୃତି ପିଏନବି ଏମ୍ଡି ଆଣ୍ଡ ସିଇଓ

ଭୁବନେଶ୍ୱର, ୫.୬ : ଭାରତୀୟ ରିଜର୍ଭ ବ୍ୟାଙ୍କ (ଆର୍ଏଆଇ) ପକ୍ଷରୁ ଦେଶର ଆର୍ଥିକ ଅଭିବୃଦ୍ଧିର ସମାଧାନ ସହ କେତେକ ବିଷୟ ଉପରେ ଘୋଷଣା କରାଯାଇଛି।

Advertisement for Balaji Finance Ltd. featuring a family photo and text about financial services.

ଶ୍ୟାମ ଷ୍ଟିଲ୍ ଲିମିଟେଡ୍ ଆପଣଙ୍କ ପକ୍ଷରୁ କୋଭିଡ୍ ସାମଗ୍ରୀ ପ୍ରଦାନ



ଭୁବନେଶ୍ୱର, ୫.୬ : ଆମେ ସାମାଜିକ ଦାୟିତ୍ୱ କୋଭିଡ୍ ମହାମାରୀ ଲଢ଼େଇକୁ ସମର୍ଥନ କରି ବିପତ୍ତି ବାନ୍ଧି ଅନୁପମ ଅଗ୍ରଣୀ ଉତ୍ପାଦନ ଏବଂ ନିର୍ମାଣକାରୀ ସଂସ୍ଥା ଶ୍ୟାମ ଷ୍ଟିଲ୍ ଲିମିଟେଡ୍ ଆପଣଙ୍କୁ ଓଡ଼ିଶା ସରକାରଙ୍କୁ ୨୦ଟି ଅକ୍ସିଜେନ୍ କନସେଣ୍ଟ୍ରେଟର (ଅନୁଜ୍ଞାପିତ ସାମଗ୍ରୀ) ପ୍ରଦାନ କରାଯାଇଛି।

ବର ଘରେ କନ୍ୟାଯାତ୍ରା ବର୍ଷକରେ ୨୦ ସଞ୍ଚାନ



ଲକ୍ଷ୍ମୀ: ବ୍ୟାଘ୍ରବାଜା ଆଉ ବରଯାତ୍ରୀ ଧରି ବଧୂ ବେଶରେ କନ୍ୟାଟିଏ ଯାଉଛି ଶାଶୁଘରକୁ। ବିବାହ କରିବା ପାଇଁ କନ୍ୟାଟିଏ କେଉଁଠି ଏଭଳି ଶୋଭାଯାତ୍ରା କରି ବର ଘରକୁ ଯିବା ବୋଧହୁଏ ଶୁଣି ନ ଥିବେ।

କହିଥିଲେ। ସମସ୍ତ ଚାକିରି କରିବା ପରେ ସେ ଅନ୍ୟ ଜଣେ ମୁବତ୍ତାକୁ ବିବାହ କରିବାକୁ ନିଷ୍ପତ୍ତି ନେଇଥିଲେ। ସମାପକର ବିବାହ ହେଉଥିବା ଖବର ପାଇ ତାଙ୍କ ପ୍ରେମିକା ରାଗରେ ଏପରି କରିଥିଲେ।



ମନ୍ଥୋ: ରୁଷିଆର ଜଣେ ମହିଳା ବର୍ଷକ ମଧ୍ୟରେ ୨୦ ସଞ୍ଚାନ ମା' ହୋଇଛନ୍ତି। ୨୩ ବର୍ଷୀୟା କ୍ରିଷ୍ଣନାଙ୍କ ସ୍ୱାମୀ ଗ୍ୟାଲିପ ଜଣେ କୋଟିପତି।

Advertisement for Balaji Finance Ltd. with registration number 3367 and contact details.

କେମିତି ରହିବ ଆଜିର ପାଗ

Table with 3 columns: ସ୍ଥାନ (Location), ସର୍ବନିମ୍ନ ତାପମାତ୍ରା (Min Temp), ସର୍ବନିମ୍ନ ତାପମାତ୍ରା (Max Temp). Lists various locations like Bhubaneswar, Cuttack, etc.

ଅଭିନୟ ପାଇଁ ବିକିଥିଲେ ସ୍ତ୍ରୀଙ୍କ ଗହଣା

ବନ୍ଧେ: ଆମାଜନ ପ୍ରାଙ୍ଗଣରେ ରିଲିଜ୍ ହୋଇଛି ଲୋକପ୍ରିୟ ଡ୍ରେମ ସିରିଜ୍ 'ଦ ପ୍ରୀମିଲି ମ୍ୟାନ'ର ଦ୍ୱିତୀୟ ସିରିଜ୍। ଏହି ସିରିଜ୍‌ରେ ପୁରୁଣା ଅଭିନେତାଙ୍କ ସହ ଅନେକ ନୂଆ ମୁହଁ ଦେଖିବାକୁ ମିଳିଛି।

Advertisement for Balaji Finance Ltd. featuring a man's portrait and text about financial services.

ରୁଟିକୁ ମିଳିଲା ନୂଆ ଦିଗ



ବିଭିନ୍ନ ଦିଗ ପ୍ରତି ଥାଏ ରୁଚି । ହେଲେ କେବେ ସମୟ ଆଭାବରୁ ତ ଆଉ କେବେ ପ୍ରୋହାସନ ଆଭାବରୁ ଏହା ନିଜ ଭିତରେ ଚାପି ହୋଇ ରହିଯାଉଥିଲା ଅନେକଙ୍କ ଠାରେ । ମାତ୍ର ଏବେ ବଦଳିଛି ସମୟ । ମୁହଁ ଚ୍ୟାନେଲ୍ ଜରିଆରେ ନିଜ ରୁଚିକୁ କଳାତ୍ମକ ରୂପ ଦେଇ ଲୋକଲୋଚନକୁ ଆଣିବାରେ ଅନେକଙ୍କୁ ମିଳିଛି ଏକ ନୂଆ ଦିଗ...



ପୂଜା



ସଜିତା

ମାଧ୍ୟମ ପାଇବି । ଯେଉଁଥିରେ ମୁଁ ମଧ୍ୟ ପାଖି ପ୍ରତି ଥିବା ମୋ ରୁଚିକୁ ଏକ ନୂଆ ଦିଗ ଦେବାରେ ସଫଳ ହୋଇପାରିବି । ତେବେ ଭଲ ଭରଣା ଏବଂ ପରିବାର ଲୋକେ ମୋତେ ନିଜ ପେଣ୍ଟର ଭିତ୍ତି ପ୍ରସ୍ତୁତ କରି ମୁହଁରେ ପୋଷ୍ଟ କରିବାକୁ ପ୍ରସ୍ତୁତ କରିବାକୁ ଚାହୁଁଛନ୍ତି ।

ମୁଖ୍ୟ ଆଲଟି



ବର୍ତ୍ତମାନ କର୍ମଜୀବୀଙ୍କଠାରୁ ଆରମ୍ଭ କରି ଛାତ୍ରାଛାତ୍ରୀଙ୍କ ପର୍ଯ୍ୟନ୍ତ ଅନେକଙ୍କୁ ଅଧିକାଂଶ ସମୟ କମ୍ପ୍ୟୁଟର ବ୍ୟବହାର କରିବାକୁ ପଡ଼ୁଛି । ଫଳରେ ଗୋଟିଏ ଘାନ୍ତରେ ଦୀର୍ଘ ସମୟ ବସିବା, ଚାଲିଯିବା, କମ୍ପ୍ୟୁଟରକୁ ଚାହିଁବା ଇତ୍ୟାଦି ଯୋଗୁ ବିଭିନ୍ନ ପ୍ରକାରର ଶାରୀରିକ ସମସ୍ୟା ଦେଖାଦେଉଛି । ଏହାକୁ ଦୂର କରିବା ଲାଗି କେତୋଟି ଘରୋଇ ଉପାୟର ଆପଣାଇଲେ ଅଧିକ ଉପକୃତ ହୋଇପାରିବେ...

କମ୍ପ୍ୟୁଟରରେ କାମ କରିବା ବେଳେ ବେକ, ଅଣ୍ଟା, ମେହୁଦଣ୍ଡ ଆଦିରେ ଯନ୍ତ୍ରଣା ଆରମ୍ଭ ହୁଏ, ତେବେ ଗୋଟିଏ ଘାନ୍ତରେ ଦୀର୍ଘ ସମୟ ବସି ନ ରହି କିଛି ସମୟ ପାଇଁ ନିଜ ଜାଗାକୁ ଉଠି ଚଳାନ୍ତୁ ।

ପ୍ରେରଣା ଦେଉଥିଲେ । ତେଣୁ 'ପେଣ୍ଟ' ଆଉ ନେଭର ବିଫୋର୍' ନାମରେ ଏକ ଚ୍ୟାନେଲ୍ ଆରମ୍ଭ କଲି । ମୋ ପେଣ୍ଟ ଭିତ୍ତିରେ ଯେତେବେଳେ ଅନ୍ୟମାନେ ପସନ୍ଦ କରିବା ସହ ଏଥିରୁ ଶିଖିବାକୁ ସହଜ ହେଉଛି ବୋଲି କମେଣ୍ଟ କରୁଛନ୍ତି, ଶ୍ରମ ସାଥୀକ ହେଉଛି । ପରି ମନେ ହେଉଛି । ନୂଆ ନୂଆ ଆରମ୍ଭ କରିଥିବାରୁ ବର୍ତ୍ତମାନ ସୁଦ୍ଧା ଯଦିଓ ଅଧିକ ଭିତ୍ତି ପୋଷ୍ଟ କରିନାହିଁ, କିନ୍ତୁ ଭ୍ୟୁଆର୍ସିଭ ପ୍ରଶଂସା ଆଗକୁ ଆସୁଛି । ନୂଆ ନୂଆ ଭିତ୍ତି ପୋଷ୍ଟ କରିବାର ଉତ୍ସାହ ସୃଷ୍ଟି କରୁଛି । କେବଳ ଆକ୍ଟିଭ୍ ପେଣ୍ଟ ରୁହେଁ, ବିଭିନ୍ନ ନୂଆ ନୂଆ ଆର୍ଟ ଶୈଳୀକୁ ନେଇ ଅନେକ ଏକ୍ସପେରିମେଣ୍ଟ କରିବା ସହ ଅନ୍ୟମାନଙ୍କୁ ଶିଖାଇବା ଲାଗି ଭିତ୍ତି ପ୍ରସ୍ତୁତ କରିବାକୁ ଲକ୍ଷ୍ୟ ରଖୁଛି ।



ଗତବର୍ଷ ଲକ୍ଷ୍ମୀର ସମୟରେ 'ସଜିତା କୁନ୍ଦ' ଏବଂ 'ରୁଚି' ନାମରେ ଏକ ଚ୍ୟାନେଲ୍ ଆରମ୍ଭ କଲି । ଘର ଖାଦ୍ୟ ରାନ୍ଧିବା ପରେ ଫ୍ରି ଟାଇମ୍ ମିଳିଲେ ଭିତ୍ତି ପୋଷ୍ଟ ଆରମ୍ଭ କରାଯାଏ । ଏଥିପାଇଁ ସାମଗ୍ରୀ ଯୋଗାଡ଼ କରିବା, ଭିତ୍ତି ଉପକରଣ କରିବା, ଏଡିଟିଂ ଆଦି ପାଇଁ ବହୁ ସମୟ ଲାଗିଥାଏ । ତେବେ ଏସବୁ ଲାଗି ପରିବାରର ସମ୍ପୂର୍ଣ୍ଣ ସହଯୋଗ ରହିଥିବାରୁ ବର୍ତ୍ତମାନ ସୁଦ୍ଧା ୪୦ରୁ ଅଧିକ ଭିତ୍ତି ଅପଲୋଡ୍ କରିସାରିଛି । ଭିତ୍ତି ପୋଷ୍ଟ ଯେବେ ଅନ୍ୟମାନେ ମୋ ରେସିପି ଗ୍ରହଣ କରନ୍ତି ଏବଂ ପଲିଟିଭ୍ ଇଣ୍ଟରାକ୍ଟିଭ୍ କମେଣ୍ଟ୍ କରନ୍ତି ସେହି ଖୁସି ଅବସ୍ଥାରେ । ସତ କହିବାକୁ ଗଲେ ଭ୍ୟୁଆର୍ସିଭ୍ ପ୍ରଶଂସା ହିଁ ଆଗକୁ ବଢ଼ିବାକୁ ପ୍ରେରଣା ଯୋଗାଏ । ଆଗକୁ ଚ୍ୟାନେଲ୍ ଅଧିକ ଲୋକପ୍ରିୟ କରାଇବା ଲାଗି ନୂଆ ନୂଆ ରେସିପି ଶେୟାର କରିବି ଏବଂ ଭବିଷ୍ୟତରେ ଏହା ମୋ ପାଇଁ ଭଲ ରୋଜଗାରର ମାଧ୍ୟମ ହୋଇପାରିବ ବୋଲି ଆଶା ରଖୁଛି ।

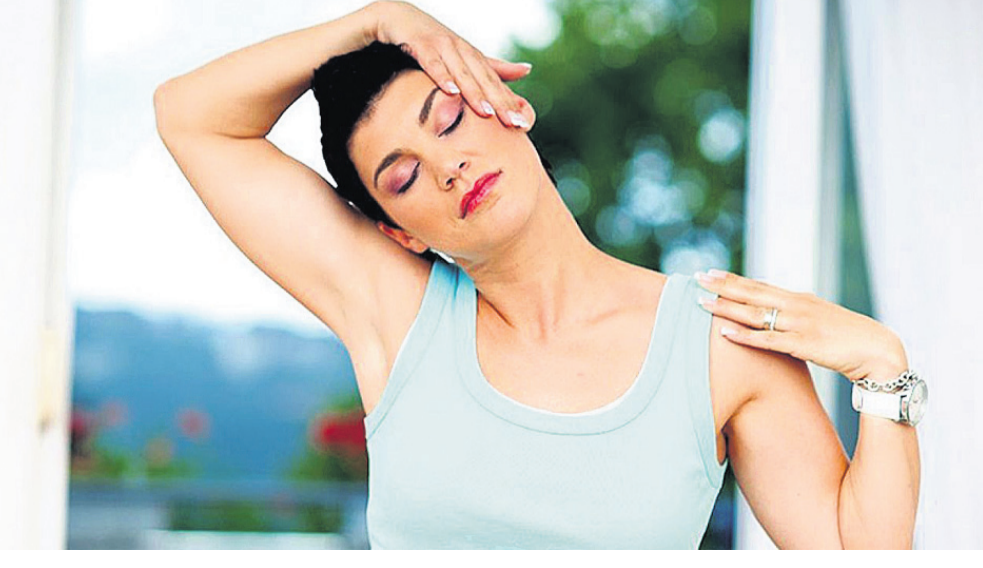


କମ୍ପ୍ୟୁଟରରେ କାମ କରୁଥିଲେ...

ମେହୁଦଣ୍ଡରେ ଥିବା ଷ୍ଟ୍ରେସ୍ କମ୍ ହୋଇଥାଏ । ବିଶେଷକରି ଶାଳଭାସନ, ବଜ୍ରାସନ, ଅକ୍ଷତକ୍ରାସନ, ଧନୁରାସନ, ଶିବାସନ ଇତ୍ୟାଦି ବେଶ୍ ଉପକାରୀ । ତେବେ କୌଣସି ଯୋଗ ଟ୍ରେନିଂ, ଫିଟ୍ନେସ୍ ଇତ୍ୟାଦି ପରାମର୍ଶ କ୍ରମେ ଏହାକୁ କରିବା ନିରାପଦ ।

କମ୍ପ୍ୟୁଟରରେ ବେଶୀ ସମୟ କାମ କରି ଯଦି ବେକ କିମ୍ବା ଅନ୍ୟ ଘାନ୍ତରେ ଯନ୍ତ୍ରଣା ହେଉଥାଏ, ତେବେ ଉକ୍ତ ଘାନ୍ତରେ ଆଲିସ୍ ପ୍ୟାକ୍ ଲଗାନ୍ତୁ । ନଡ଼େଡ୍ ଆପଣା ହିଟ୍ ପ୍ୟାଡ୍ରେ ବି ସେକ୍ ପାରିବେ ।

ଯେହେତୁ ଦୀର୍ଘ ସମୟ ଗୋଟିଏ ଘାନ୍ତରେ ବସି କାମ କରିବା ଦ୍ୱାରା ବେକ ଅଧିକ ପ୍ରଭାବିତ ହୋଇଥାଏ, ତେଣୁ ଏଥିରୁ ଉପଶମ ପାଇବା ଲାଗି ବିଭିନ୍ନ ପ୍ରକାରର ନେକ୍ ସ୍ଟ୍ରେସ୍ ଏକ୍ସଟ୍ରାକ୍ଟର କରନ୍ତୁ ।



ଏ ସପ୍ତାହର ପ୍ରଶ୍ନ

- ୧- ତାଲ୍ ହୁଏ..... ସହରରେ ଅବସ୍ଥିତ ?
- ୨- ଆଇଏସ୍ପିଏ ଫୁଲ୍‌ଫର୍ମ୍..... ?
- ୩- ଚିଆନ୍‌ଡେ଼-୨..... ଦେଶର କ୍ଷେତ୍ରଫଳ ?
- ୪- ଡିଆରୁଡି଼଼ି ଦ୍ୱାରା ପରୀକ୍ଷଣ ହୋଇଥିବା ସ୍ୱଦେଶୀ ଆର୍ଦ୍ଧ ରେଡିଏଶନ୍ ମିସାଇଲର ନାମ..... ?
- ୫- ଖରାଦିନଯାକ ରହିଲୁ ବସି ଚର୍ଚ୍ଚାସିଆଳୁ..... ?

ଗତ ଥରର ଉତ୍ତର

- ୫- ଲକ୍ଷ୍ମୀର ମାର୍ଚ୍ଚ ଏବଂ ବୋଇଲି
- ୬- ମଧ୍ୟପ୍ରଦେଶ
- ୭- ଡାକଆମୋନିୟମ୍ ଫସ୍‌ଫେଟ୍
- ୮- ଅର୍ଦ୍ଧ ଲୁଲାର
- ୯- ଓଡ଼ିଶା

ଉତ୍ତରଦାତା



ପ୍ରତୀକ୍ଷା ରାଉତରାୟ, ଭୁବନେଶ୍ୱର
ଚିତ୍ତମ୍ବର କୁମାର ନାୟକ, ଆରୁଧ୍ୟାଦି
ସୁଦୀପ୍ତ କୁମାର ବେହେରା, ଗଞ୍ଜାମ

ପୂର୍ବନାମ: ଆଗାମୀ ଆଶା ପୃଷ୍ଠା ପାଇଁ ଲେଖା ଓ ଫଟୋ ପଠାଇବା ଲାଗି
ଇ-ମେଲ୍ ଠିକଣା: dharitriagamiasha@gmail.com

୧୦



ସର୍ବାଧିକ ଜନଗହଳି ବନ୍ଦର

- ୧- ସାଙ୍ଗାଲ ପୋର୍ଟ..... ସାଙ୍ଗାଲ
- ୨- ସିଙ୍ଗାପୁର ପୋର୍ଟ..... ସିଙ୍ଗାପୁର
- ୩- ସେନ୍‌ଟ୍ରେଲ୍ ପୋର୍ଟ..... ଚାଇନା
- ୪- ନିଙ୍ଗୋ ପୋର୍ଟ..... ଚାଇନା
- ୫- ପୋର୍ଟ ଅଫ୍ ବୁସାନ୍..... ସାଉଥ୍ କୋରିଆ
- ୬- ପୋର୍ଟ ଅଫ୍ ହାଙ୍ଗ୍..... ଚାଇନା
- ୭- ପୋର୍ଟ ଅଫ୍ ରୁଆଙ୍ଗ୍‌କୋ..... ଚାଇନା
- ୮- ପୋର୍ଟ ଅଫ୍ କିଙ୍ଗାଡ଼ା..... ଚାଇନା
- ୯- ପୋର୍ଟ ଅଫ୍ ବୁସାଲ..... ବୁସାଲ
- ୧୦- ପୋର୍ଟ ଅଫ୍ ଟିଆଞ୍ଜିନ୍..... ଚାଇନା

ଜାଣନ୍ତୁ ଦୁନିଆ

ଲୁହା ଦାନ୍ତ ଥିବା ଜୀବ



ଦାନ୍ତ ସାଧାରଣତଃ କ୍ୟାଲସିୟମ୍‌ରେ ତିଆରି ହୋଇଥିବା ବେଳେ ଏହି ଜୀବର ଦାନ୍ତ ଆଇରନ୍ ବା ଲୁହା ଦାନ୍ତ ତିଆରି ହୋଇଥିବା ଏକ ବୈଜ୍ଞାନିକ ଗବେଷଣାକୁ ଜଣାପଡ଼ିଛି । ଏହି ଭୟଙ୍କର ଜୀବଟି ନିଜ ଦାନ୍ତ ଦ୍ୱାରା ଅତି କଠିନ ଶିଳାର ମଧ୍ୟ କରିପାରେ । ଏମିତିକି ଏହା ପଥରକୁ ମଧ୍ୟ ସହଜରେ ଦାନ୍ତରେ ଗୋବାଇ ଖାଇପାରେ । କେବଳ ଏତିକି ନୁହେଁ, ନିଜର ଶକ୍ତି ଦାନ୍ତ ପାଇଁ ଏହା ବଡ଼ ବଡ଼ ପଥରରେ ସୁଡ଼ଙ୍ଗ ମଧ୍ୟ କରିପାରେ । ଏହା ଉଭୟ ସମୁଦ୍ର ଏବଂ ପୃଥିବୀ ଘାନ୍ତରେ ଦେଖିବାକୁ ମିଳେ । ଏହା ଦେଖିବାକୁ ହାଲୁକା ଲାଲ୍ ଏବଂ ମାଟିଆ ରଙ୍ଗର ହୋଇଥିବା ବେଳେ ଏହାକୁ ହଠାତ୍ ଦେଖିଲେ ତଳେ ପଡ଼ିଥିବା ମାଂସ ପିଚ୍ଛୁଳାର ଭ୍ରମ ସୃଷ୍ଟି କରିଥାଏ ।

ପୃଥିବୀପୃଷ୍ଠରେ ଏଭଳି ଅନେକ ଜୀବ ଅଛନ୍ତି, ଯାହାର ବିଚିତ୍ର ଶାରୀରିକ ଗଠନ ମଣିଷକୁ ଆଶ୍ଚର୍ଯ୍ୟ କରିଥାଏ । ଠିକ୍ ସେଭଳି ଏକ ଜୀବ ହେଉଛି କ୍ରିପ୍ଟୋସିଟନ୍ ଷ୍ଟେଲେରି ବା ଓଷ୍ଟରିଂ ମିଟ୍‌ଲୋପ୍ । ଏହି ଜୀବର ଦାନ୍ତ ଲୁହା ଦାନ୍ତ ତିଆରି । ଜାଣିବା ଏହା ସମ୍ପର୍କରେ କିଛି ରୋଚକ ତଥ୍ୟ...



