

ପିଲାଙ୍କ



ଧରଣୀ

ଜଣା ଅଜଣା

୭



୭

କହିଲ ଦେଖୁ



୮

ଆଇନା





ଖୁଲି ଖୁଲି ହସ

(ବର୍ଷା ସମୟରେ ଶ୍ରେଣୀରେ ଥିବା ପିଲାଙ୍କୁ ଶିକ୍ଷୟିତ୍ରୀଙ୍କ ପ୍ରଶ୍ନ)

ଶିକ୍ଷୟିତ୍ରୀ: ଆଜ୍ଞା ପିଲାମାନେ କହିଲ, ଏବେ ବାହାରେ ଖୁବ୍ ଜୋରରେ ବର୍ଷା ଓ ପବନ ହେଉଛି- ଏହାର ଭବିଷ୍ୟତ କାଳ କ'ଣ ହେବ ?

ରାଜୁ ବହୁ ସମୟ ଭାବିବା ପରେ ହାତ ଟେକି କହିଲା, ମାମ୍! ମୁଁ କହିବି।

ମାମ୍: ହଜ୍! ହାତଟେକିଛୁ ଯଦି କହ...

ରାଜୁ: ଏହି ଧାଡ଼ିର ଭବିଷ୍ୟତ କାଳ ହେଉଛି- ଏବେ ଲାଜନ୍ ଯିବ, ସ୍କୁଲ ଛୁଟି ହେବ ଆଉ ଆମେ ସବୁ ବର୍ଷାରେ ଭିଜିଭିଜି ଘରକୁ ଯିବୁ।

(ପଢ଼ାବାରୁ ନେଇ ବାପା-ପୁଅ ମଧ୍ୟରେ କଥାବାର୍ତ୍ତା) ବାପା: ପୁଅ! ଏଇ ନେ ତୋର ୨ ହଜାର ଟଙ୍କା।

ପୁଅ (ଆଶ୍ଚର୍ଯ୍ୟ ହୋଇ)- ହେଲେ ବାପା, କାହିଁକି ?

ବାପା: ଆରେ, ଇଏ ତୋର ପରିଶ୍ରମ ଫଳ। ଯେବେଠୁ ତୁ ଶୋଇଲ କେଳେ ଘୁଙ୍ଗୁଡ଼ି ମାରି ଶବ୍ଦ କରୁଛୁ, ସେବେଠୁ ମୁଁ ଆମ ସିଲୁମିଟି ଗାଡ଼ିକୁ ଘରକୁ ପଠାଇଦେଇଛି। ତତେ ସିଲୁମିଟି ଗାଡ଼ି ଭାବି ତୋର ଭୟରେ ଆମ ଘରକୁ ଆଉ ଆସୁନାହାନ୍ତି। ସେଥିପାଇଁ ତା' ପଇସାଟା ତୁ ରଖିଦେ।

(ସାବୁ ଶ୍ରେଣୀରେ ପାଟି କରୁଥିବା ସମୟରେ...) ମୋଟୁ: ସାବୁ, ତୁ ଚେୟାର ଉପରେ ଛିଡ଼ା ହୁଅ।

ସାବୁ: କାହିଁକି ?

ମୋଟୁ: ତୁ ଶ୍ରେଣୀରେ ପାଟି କରୁଥିଲୁ, ସେଥିପାଇଁ।

ସାବୁ: ହଁ! ମୁଁ ପାଟି କରୁଥିଲି। ହେଲେ, ତୁ ମୋତେ କାହିଁ କହୁଛୁ।

ମୋଟୁ: କାରଣ, ମୁଁ ମନିଟର।

ସାବୁ(ହସିକି): ଆରେ ମନିଟର ଯୁଗ ଗଲାଣି। ଏବେ ଲ୍ୟାପଟପ୍ ଯୁଗ ଚାଲିଛି। ତେଣୁ ମୁଁ ଛିଡ଼ା ହେବିନି।

ଆକାର ନୁହେଁ, ବିଚାର



ଜଙ୍ଗଲର ସବୁ ପଶୁପକ୍ଷୀ ମିଳିମିଶି ନିଷ୍ପତ୍ତି ନେଲେ ଯେ ଜଙ୍ଗଲର ମଝି ମୁଣ୍ଡିଆ ପାହାଡ଼ ତଳ ପଡ଼ିଆରେ ଏକ ବଡ଼ ପର୍ବ ପାଳନ ହେବ। ନାଚ ଗୀତ, ମଉଜ ମସ୍ତି ଓ ଭୋଜି ହେବ।

ବାଘ ରାଜା ସମସ୍ତଙ୍କ ପାଇଁ କିଛି କିଛି କାମ ବାଣ୍ଟିଦେଲେ। ନାଚ ଓ ଗୀତର ଦାୟିତ୍ୱ କୋଇଲି ଓ ମୟୂରା ଉପରେ ଦିଆଗଲା। ବାଜା, ସଙ୍ଗୀତ ଦାୟିତ୍ୱ ଭାଲୁ ଓ ବିଲୁଆଙ୍କର। ରୋଷେଇ ପାଇଁ ଜାଲେଣି କାଠ, ପିଇବା ପାଣି ଏବଂ ଉତ୍ସବରେ ଲାଗିବାକୁ ଥିବା ସବୁ ଭାରି ଓଜନର ଜିନିଷ ଆଣିବାକୁ ହାତୀକୁ ଆଦେଶ ମିଳିଲା। ହାତୀଙ୍କ ଛଡ଼ା ଏହି ଦଳରେ ଜିରାଫ, ଜେବ୍ରା ଓ ଅନ୍ୟ ବହୁଆ ପଶୁଙ୍କୁ ରଖାଗଲା। ଶିକାରୀ କବଳରୁ ସୁରକ୍ଷା ଦେବା ପାଇଁ ଗୁପ୍ତତର ଭାବରେ ବୁଲୁବୁଲୁ ଓ ସିଂହକୁ କୁହାଗଲା। ସ୍ୱାଦିଷ୍ଟ ଫଳମୂଳ ସଂଗ୍ରହ କରିବା ପାଇଁ ହନୁମାଙ୍କୁ ବଳ ନିଜ ଆଡୁ ପ୍ରସ୍ତାବ ଦେଲେ। ଦୁଇ ମହଣ ମହୁ ପ୍ରସ୍ତୁତ କରି ରଖିବା ପାଇଁ ମହୁମାଛିମାନେ କହିଲେ। ଆଲୋକ ବ୍ୟବସ୍ଥା ପାଇଁ ଗୁରୁଗୁଣିଆ ପୋକମାନଙ୍କୁ ଗୋଟିଏ ଜାଗାରେ ରହିବାକୁ କୁହାଯାଇଥାଏ। ଖାଦ୍ୟ ପ୍ରସ୍ତୁତିର ଦାୟିତ୍ୱ ଗଣ୍ଡା ଉପରେ ରହିଲା। ବାଘ ରାଜାର ଆଦେଶ- କାହାର ବହୁତ କିଏ ମନା କରିବ ?

ସମସ୍ତେ ଅନ୍ତେବହୁତେ କାମ ପାଇଲେ। କିନ୍ତୁ କୁନି ଠେକୁଆକୁ କୌଣସି କାମର ଦାୟିତ୍ୱ ଦିଆଯାଇ ନ ଥିଲା। ସେ ବଳେବଳେ ବାଘ ରାଜା ପାଖରେ ତା' ମନ କଥା କହିଲା। ବାଘ ରାଜାକୁ ଅତୁଆରେ ପଡ଼ିବା ଦେଖି ଦନ୍ତାହାତୀ କହିଲା, ଠେକୁଆ ମୋ ସହିତ ରହୁ। ବୋଲିହାକ କରିବ। ବାଘ ରାଜା ମୁଣ୍ଡ ଚୁଙ୍ଗାରି ସମ୍ମତ ପ୍ରଦାନ କଲେ। ଏଣେ ଯିବ ଯାହା କାମରେ ଲାଗିପଡ଼ିଲେ। ଶେଷରେ ଉତ୍ସବ ଦିନ ଆସି ପହଞ୍ଚିଲା। ହାତୀ ଶଗଡ଼ ଗାଡ଼ିରେ ଜାଲେଣି କାଠ, ରୋଷେଇ ସରଞ୍ଜାମ, ପନିପରିବା ଇତ୍ୟାଦି ସବୁ ଜିନିଷ ଲଦିଲା। ଶଗଡ଼ ଗାଡ଼ିକୁ ଗାଣିଗାଣି ହାତୀ ଉତ୍ସବସ୍ଥଳ ଆଡ଼େ ଚାଲିଲା। ପଛେ ପଛେ ଠେକୁଆ। ବାଟରେ ଗଲାବେଳେ ଶଗଡ଼ର ଗୋଟିଏ ପଟ ବକ କାଦୁଅ ରାସ୍ତାର ଖାଲରେ ପଡ଼ିଗଲା। ହାତୀ ଶଗଡ଼କୁ ଗାଣି ଗାଣି ନୟାନ୍ତ ହେଇଗଲା। ରୋଷେଇବାସର ସବୁ ଜିନିଷ ଗାଡ଼ିରେ ଲଦା ହେଇଛି। ହାତୀ ବ୍ୟସ୍ତ ହେଲା। କ'ଣ କରିବ ତାକୁ କିଛି ବୁଦ୍ଧି ଦିଶିଲାନି। ହାତୀକୁ ଛାନିଆ ହେବା ଦେଖି ଠେକୁଆ ମନରେ ବୁଦ୍ଧି ପାଞ୍ଚିଲା। ସେ ହାତୀକୁ କିଛି ନ କହି ନିକଟରୁ ଛୋଟ ଛୋଟ ପଥର ବୋହି ଆଣି

କାଦୁଅରେ ପକେଇଲା। ପରେ ଗାଡ଼ି ଗାଣିବାକୁ ହାତୀକୁ କହିଲା। ହାତୀ କିଛି ବୁଦ୍ଧି ପାବୁ ନ ଥାଏ। କିନ୍ତୁ ଯେମିତି ହାତୀ ଗୋଟିଏ ଟଣା ଟାଣିଛି ଗାଡ଼ି ତଳ ଖାଲ ଭିତରୁ ଠେକୁଆ ପକେଇଥିବା ଛୋଟ ଛୋଟ ପଥର ଉପର ଦେଇ ବାହାରକୁ ବାହାରି ଆସିଲା। ସେମାନେ ଉତ୍ସବ ସ୍ଥଳରେ ଠିକ୍ ସମୟରେ ପହଞ୍ଚିଗଲେ। ବାଘ ରାଜା ଓ ସମସ୍ତ ଜଙ୍ଗଲବାସୀଙ୍କ ଆଗରେ ହାତୀ ଠେକୁଆର ବୁଦ୍ଧିମତ୍ତା ବିଷୟରେ କହିଲା। ବାଘ ରାଜା ଖୁସି ହେଲେ। 'ଆକାର ନୁହେଁ, ବିଚାର' ବଡ଼ ହେବା ଦରକାର। ସେଥିପାଇଁ ଠେକୁଆକୁ ଉପହାର ମିଳିଲା। ବାଘରାଜା ଘୋଷଣା କଲେ ଯେ, ଆଜିଠୁ କୌଣସି ମାଂସାଶୀ ପ୍ରାଣୀ ଠେକୁଆକୁ ଶିକାର କରିବେନି। ସେଇଦିନୁ ଠେକୁଆ ନିର୍ଭୟରେ ସମସ୍ତଙ୍କ ପ୍ରିୟ ହେଇ ଜଙ୍ଗଲରେ ଅଛି।

-ଡ. ନରେନ୍ଦ୍ର ସେଠୀ
ଯାଦୁଗୁଡ଼ା, ପୂର୍ବ ସିଂଭୁମି, ଝାଡ଼ଖଣ୍ଡ
ମୋ: ୭୦୦୪୦୭୮୧୧୦



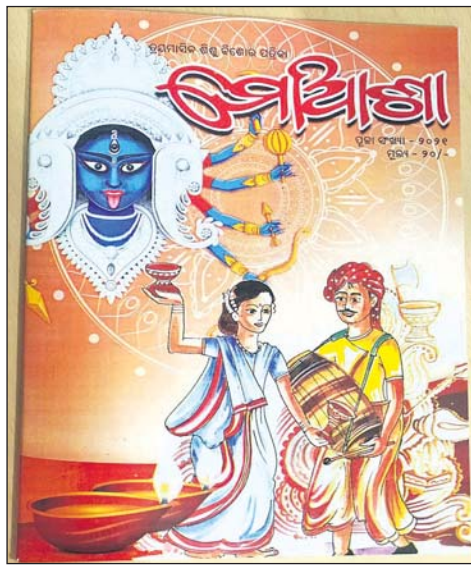
ମତାମତ

- ❖ ଗତ ସପ୍ତାହରେ ପ୍ରକାଶିତ 'ଜଣା ଅଜଣା' ଗ୍ରନ୍ଥଟି ବେଶ୍ ଶିକ୍ଷଣୀୟ।
 - ବିକାଶ କୁମାର, କାମାକ୍ଷାନଗର, ଡେଙ୍କାନାଳ
- ❖ 'ତୁମ ତୁଳୀରୁ' ଗ୍ରନ୍ଥଟିରେ ପ୍ରକାଶ ପାଉଥିବା ସମସ୍ତ ଚିତ୍ରଗୁଡ଼ିକ ମନରୁଥାଁ।
 - ରିଦ୍ଧି ବାରିକ, ଦଶପଲ୍ଲୀ, ନୟାଗଡ଼
- ❖ 'ଚଗଲା ଭାମୁ' ଗ୍ରନ୍ଥରେ ଏଥରର ପ୍ରକାଶିତ କାର୍ତୁନଟି ମୋତେ ବହୁତ ଭଲ ଲାଗିଲା।
 - ସ୍ୱପ୍ନାରାଣୀ ମହାନ୍ତି, ସାକ୍ଷୀଗୋପାଳ, ପୁରୀ
- ❖ ଏଥର ପ୍ରକାଶିତ ଗପ 'ଚାରି ରତ୍ନ'ରୁ ଶିକ୍ଷଣୀୟ କଥା ଜାଣିବାକୁ ମିଳିଲା।
 - ପ୍ରତିଭା ଚୌଧୁରୀ, ବାଙ୍କୀ, କଟକ
- ❖ କବିତା ଗ୍ରନ୍ଥରେ ପ୍ରକାଶ ପାଇଥିବା 'ଗେଣ୍ଡୁଫୁଲ' ପଢ଼ିବାକୁ ଭଲ ଲାଗିଲା।
 - ସୁବ୍ରତ ପ୍ରିୟଦର୍ଶୀ, ମାଷ୍ଟପଡ଼ା, ଫୁଲବାଣୀ

ତୁମ ପଢ଼ିବା ପାଇଁ

ମୋ ଆଶା

କୁନି କୁନି ପିଲାଙ୍କ ପାଇଁ ପ୍ରକାଶ ପାଇଛି ତ୍ରେମାସିକ ଶିଶୁ-କିଶୋର ପତ୍ରିକା 'ମୋ ଆଶା'। ଚଳିତ ବର୍ଷର ପୂଜା ସଂଖ୍ୟାରେ ସ୍ଥାନୀୟ ବଳିପ୍ରଥା ବନ୍ଦ ହେଲା, ଶଙ୍ଖାରିର ସଙ୍ଗାଳି, ମଙ୍ଗଳ ଗ୍ରହର ସ୍ୱର, ଗାଡ଼ିଗଲା ଗଡ଼ି ଗଡ଼ି, ଶୁଣିବୁ ତାକ, ମାଟି ମା' କହୁଛି ଶୁଣ, ମୋ ମାଆ ଆଦି ସହିତ ଆମ ହାତଅଙ୍କା ଛବି ପିଲାଙ୍କ ମନକୁ ଛୁଇଁବ ବୋଲି ଆଶା କରାଯାଏ। ସୁମନ୍ତ ମହାରଣାଙ୍କ ସମ୍ପାଦିତ ଏହି ପତ୍ରିକାର ମୂଲ୍ୟ ରହିଛି ୨୦ ଟଙ୍କା।
ଯୋଗାଯୋଗ: ମୋ ଆଶା, ଲିଟିଲ ୱାର୍ଲ୍ ଗ୍ରୁପ୍, ପାଟପୁର, ନିମାପଡ଼ା, ପୁରୀ-୭୫୨୧୦୬



ପିଲାଙ୍କ ପଢ଼ିବା
 ସମ୍ପାଦକ: ତଥାଗତ ସତପଥୀ
 Printed and published by
 Sri Tathagata Satpathy on behalf of
 Navajat Printers & Media Pvt. Ltd.
 and printed at Navajat Printers, B-15,
 Rasulgarh Industrial Estate,
 Bhubaneswar-10, Ph. (0674) 2580101,

ସୂଚନା

ପିଲାଙ୍କ ଧରିତ୍ରୀରେ ବିଭିନ୍ନ ସ୍କୁଲ ଏବଂ ଶିଶୁ ଅନୁଷ୍ଠାନ ପକ୍ଷରୁ ଆୟୋଜନ ହେଉଥିବା କାର୍ଯ୍ୟକ୍ରମ ସମ୍ପର୍କରେ ଫଟୋ ଓ ଖବର ସ୍ଥାନ ପାଇବ। ଏ ସମ୍ପର୍କିତ ସୂଚନା ସମ୍ପୂର୍ଣ୍ଣ ଅନୁଷ୍ଠାନ ପକ୍ଷରୁ ଏହି ସଂଖ୍ୟା ପ୍ରକାଶନର ୨ଦିନ ମଧ୍ୟରେ ଜଣାଇବାକୁ ପଡ଼ିବ। ଆଜନା ଗ୍ରନ୍ଥ ଲାଗି ଉତ୍ତମ କ୍ୱାଲିଟି(ହାଇ ରିଜଲ୍ୟୁସନ୍ ଥିବା)ର ଗତି ଫଟୋ ସହ ବୟସ ଏବଂ ତୁମ ତୁଳୀ ଗ୍ରନ୍ଥ ପାଇଁ ଚିତ୍ର, ନିଜ ଫଟୋ ସହ ଶ୍ରେଣୀ, ସ୍କୁଲ, ଠିକଣା, ଉଲ୍ଲେଖ କରିବା ଆବଶ୍ୟକ।

ଆମ ଠିକଣା
 dharitrifeature@gmail.com

ବିଜ୍ଞାନ କଥା

“ଇନର୍ କୋର୍ ପୃଥିବୀର ୬ ହଜାର ୪୦୦ କିଲୋମିଟରରୁ ୫ ହଜାର ୧୮୦ କିଲୋମିଟର ମଧ୍ୟରେ ରହିଛି। ଏହାର ମଧ୍ୟଭାଗଟି ପୃଷ୍ଠାପୃଷ୍ଠା ଲୋହ (ଆଇରନ୍) ବା ନିକେଲରେ ପରିପୁର୍ଣ୍ଣ। ଏଥିପାଇଁ ଏହାର ମଝି ଅଂଶଟି ସବୁବେଳେ ଅତ୍ୟଧିକ ଉତ୍ତପ୍ତ ଥାଏ। ଏଠାରେ ତାପମାତ୍ରା ରହିଛି ୫,୪୦୦° ସେଲ୍‌ସିୟସ୍ ବା ୯,୮୦୦° ଫାରେନହାଇଟ୍, ଯାହା ସୂର୍ଯ୍ୟଙ୍କ ତାପମାତ୍ରା ସହ ପ୍ରାୟ ସମାନ।”



ହୋଇଛି। ଏହି ସ୍ତରରେ ଲୋହ (ଆଇରନ୍), ମ୍ୟାଗ୍ନେସିୟମ୍ ଓ ସିଲିକନ୍ ଗରମ ଏବଂ ସେମି ସଲିଡ୍ (ଅର୍ଦ୍ଧ କଠିନ) ଅବସ୍ଥାରେ ରହିଛି। ପ୍ରାୟ ୨୦୦ କି.ମି. ତଳେ ଏହି ସ୍ତରରେ ହାରା ରହିଛି। ହେଲେ ‘ସୁପର ଡିପ ଡାଇମଣ୍ଡ’ ପୃଥିବୀ ପୃଷ୍ଠାଠାରୁ ୭୦୦ କି.ମି. ତଳେ ମିଳିଥାଏ। ଏହି ସ୍ତରରେ ତାପ ସୃଷ୍ଟି ହୋଇ ବେଳେବେଳେ ଭୂକମ୍ପ ସୃଷ୍ଟି ହୁଏ। ଯେତେବେଳେ କ୍ରିଷ୍ଣାଲଗ୍ନିତିକ ଭଲକାନିକ୍ ରକ୍ ବା ଆଗ୍ନେୟ ଗିରି ଭାବେ ଉପରକୁ ଉଠିଥାଏ, ତାହାକୁ କିମ୍ବରଲାଇଟ୍ କୁହାଯାଏ। ମାଷ୍ଟେଲ୍‌ର ବାହ୍ୟ ଆବରଣଟି ଥଣ୍ଡା ଏବଂ କଠିନ ଥାଏ। ଏହାର ଉପରକୁ ଶେଷ ସ୍ତର ବା କ୍ରଷ୍ଟ କୁହାଯାଏ। ଉତ୍ତମ ମାଷ୍ଟେଲ୍ ଏବଂ କ୍ରଷ୍ଟକୁ ଲିଥୋସ୍ଫିୟର କୁହାଯାଏ।

ସୂ ଯ୍ୟଙ୍କ ତୃତୀୟ ନିକଟତମ ଗ୍ରହ ହେଉଛି ପୃଥିବୀ। ଏହା ହେଉଛି ଏକ ମାତ୍ର ଗ୍ରହ, ଯେଉଁଠି ଜୀବନଧାରଣ କରିବାର ସମ୍ଭାବ ରହିଛି। ସୌର ଜଗତର ପଞ୍ଚମ ବୃହତ୍ତମ ଗ୍ରହ ଭାବେ ଏହା ବେଶ୍ ପରିଚିତ। ଏହାର ବ୍ୟାସାର୍ଦ୍ଧ ୩ ହଜାର ୯୫୯ ମାଇଲ୍। କେହି କେହି ଏହାକୁ ବିଶ୍ୱର ମଧ୍ୟଭାଗ ବୋଲି ବିବେଚିତ କରିଥାନ୍ତି। ଏହାର ମାଧ୍ୟକର୍ଷଣ ଶକ୍ତି ଅଧିକ ରହିଛି। ପୃଥିବୀର ଚାରୋଟି ପ୍ରମୁଖ ସ୍ତର ରହିଛି ଯଥା: ଇନର୍ କୋର୍, ଆଉଟର୍ କୋର୍, କ୍ରଷ୍ଟ ଏବଂ ମାଷ୍ଟେଲ୍।

ପୃଥିବୀର ବିଭିନ୍ନ ସ୍ତର

କ୍ରଷ୍ଟ

ଇନର୍ କୋର୍

ପୃଥିବୀର ସମ୍ପୂର୍ଣ୍ଣ ଭିତର ଭାଗକୁ ଇନର୍ କୋର୍ କୁହାଯାଏ। ଏହାର ବ୍ୟାସାର୍ଦ୍ଧ ୧ ହଜାର ୨୨୦ କିଲୋମିଟର ପର୍ଯ୍ୟନ୍ତ ପରିବ୍ୟାପ୍ତ, ଯାହା ଚନ୍ଦ୍ରର ଡିନି ଚତୁର୍ଥାଂଶ ସହ ସମାନ। ଇନର୍ କୋର୍ ପୃଥିବୀର ୬ ହଜାର ୪୦୦ କିଲୋମିଟରରୁ ୫ ହଜାର ୧୮୦ କିଲୋମିଟର ମଧ୍ୟରେ ରହିଛି। ଏହାର ମଧ୍ୟଭାଗଟି ପୃଷ୍ଠାପୃଷ୍ଠା ଲୋହ (ଆଇରନ୍) ବା ନିକେଲରେ ପରିପୁର୍ଣ୍ଣ। ଏଥିପାଇଁ ଏହାର ମଝି ଅଂଶଟି ସବୁବେଳେ ଅତ୍ୟଧିକ

ଉତ୍ତପ୍ତ ଥାଏ। ଏଠାରେ ତାପମାତ୍ରା ରହିଛି ୫,୪୦୦° ସେଲ୍‌ସିୟସ୍ ବା ୯,୮୦୦° ଫାରେନହାଇଟ୍, ଯାହା ସୂର୍ଯ୍ୟଙ୍କ ତାପମାତ୍ରା ସହ ପ୍ରାୟ ସମାନ। ପୃଥିବୀପୃଷ୍ଠରେ ଥିବା ଚାପର ପରିମାଣଠାରୁ ଏହାର ଚାପ ପ୍ରାୟ ୩ ମିଲିୟନ୍ ଅଧିକ। ଗବେଷଣା ତଥ୍ୟ ଅନୁଯାୟୀ, ପୃଥିବୀର ମଧ୍ୟଭାଗ ଭିତରେ ଅନ୍ୟ ଏକ ସ୍ଥାନ ଅଛି, ଯେଉଁଠି କେବଳ ଲୁହା ହିଁ ରହିଛି।

ଆଉଟର୍ କୋର୍

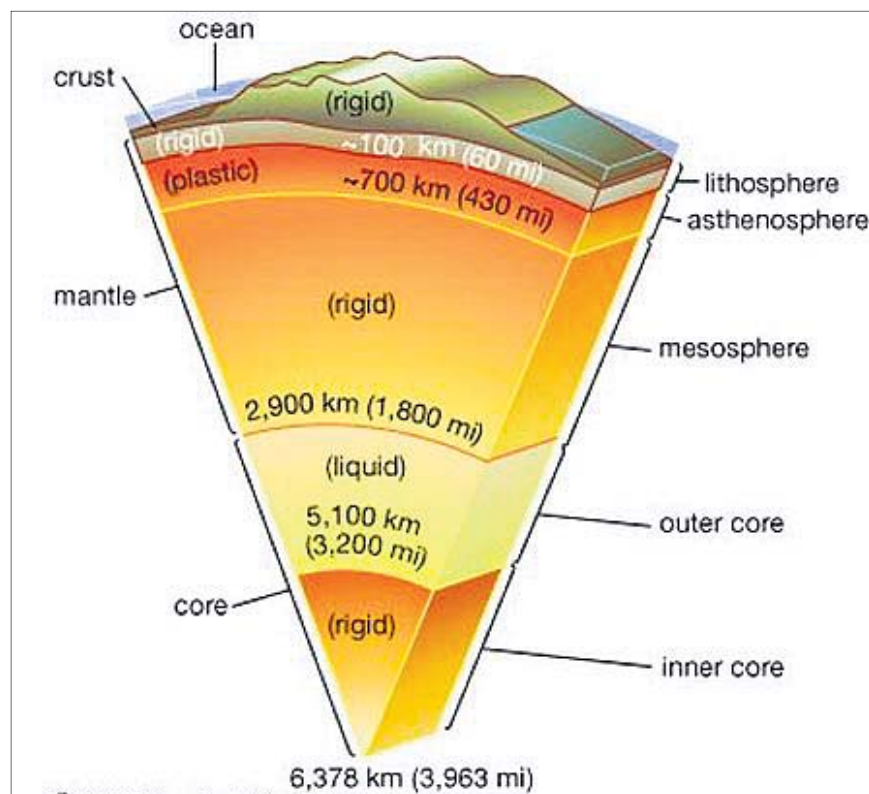
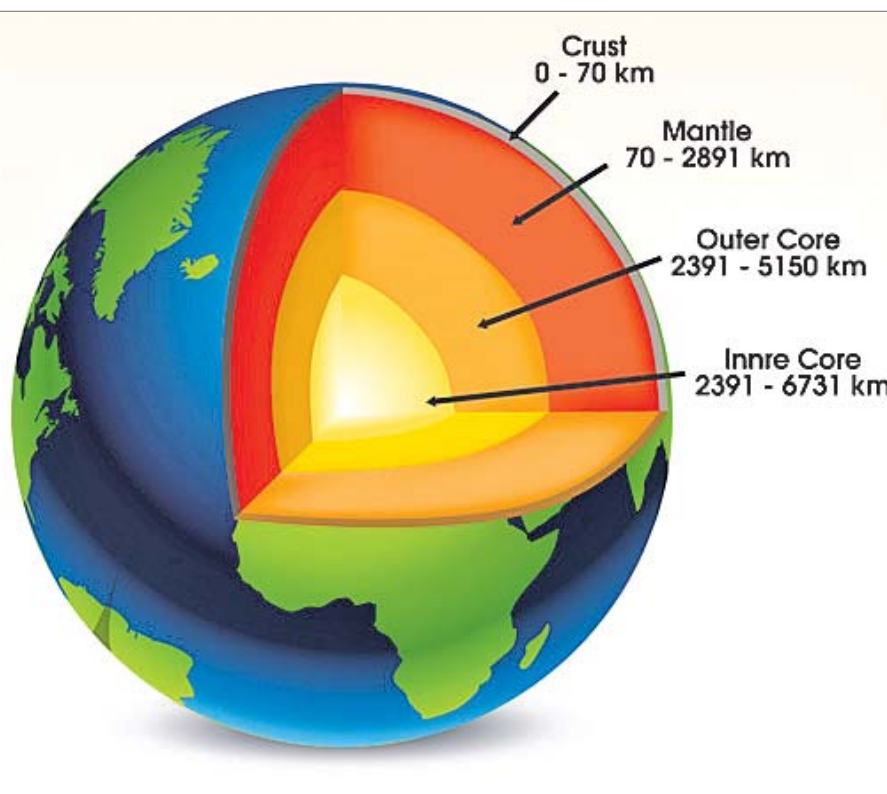
ଇନର୍ କୋର୍‌ର ଉପର ଭାଗଟି ଆଉଟର୍ କୋର୍ ଭାବେ ନାମିତ। ଏଠାରେ ମଧ୍ୟ ନିକେଲ ରହିଛି, ହେଲେ ତରଳ ଅବସ୍ଥାରେ। ପୃଥିବୀପୃଷ୍ଠରୁ ୫ ହଜାର

୧୮୦ କିଲୋମିଟରରୁ ୨ ହଜାର ୮୮୦ କିଲୋମିଟର ପର୍ଯ୍ୟନ୍ତ ଏହା ପରିବ୍ୟାପ୍ତ। ରେଡିଓଆକ୍ଟିଭ୍ ଏଲିମେଣ୍ଟ ଯଥା: ଯୁରାନିୟମ୍ ଏବଂ ଥୋରିଅମ୍ ତରଳ ଅବସ୍ଥାରେ ଏଠାରେ ରହିଛି, ଯାହା ଦ୍ୱାରା ବିଦ୍ୟୁତ୍ ଶକ୍ତି ଏଠାରେ ଉତ୍ପନ୍ନ ହୋଇପାରୁଛି, ଫଳରେ ମ୍ୟାଗ୍ନେଟିକ ଫିଲ୍ଡ ବା ମାଧ୍ୟକର୍ଷଣ ଶକ୍ତି ସୃଷ୍ଟି ହେଉଛି। ଏବେ ମଧ୍ୟ ଏହାର ଭିତର ଭାଗରେ ପ୍ରକୃତରେ କ’ଣ ରହିଛି, ଜାଣିବା ପାଇଁ ଗବେଷକମାନେ ନିଜର ଗବେଷଣା ଜାରି ରଖୁଛନ୍ତି।

ମାଷ୍ଟେଲ୍

ଏହା ହେଉଛି ପୃଥିବୀର ସବୁଠୁ ପତଳା ସ୍ତର। ଏହି ସ୍ତରଟି ପୃଥିବୀଠାରୁ ୩୦ କିଲୋମିଟର ତଳୁ ଆରମ୍ଭ

ହୁଏ। ଏହା ପତଳା ସ୍ତରଟି ହେଉଛି କ୍ରଷ୍ଟ। ଏହି ସ୍ତରଟି ଦେଖିବାକୁ ସିଝା ଅଣ୍ଡାର ଉପର ଖୋଳ ପରି। ଏହି ଭାଗଟି ବହୁତ ଥଣ୍ଡା। ପୃଥିବୀ ଆୟତନର ମାତ୍ର ୧% ହେଉଛି କ୍ରଷ୍ଟ। ଏହି ସ୍ତରରେ ହାଲୁକା ଉପାଦାନ ବା ଏଲିମେଣ୍ଟ୍‌ସ୍ ଯଥା: ସିଲିକା, ଅକ୍ସିଜେନ୍, ଆଲୁମିନିୟମ୍ ଭରପୂର ହୋଇ ରହିଛି। ଭୂପୃଷ୍ଠ ତଳେ ଏହାର ଓସାର ରହିଛି ୫ କିଲୋମିଟର। ମାଷ୍ଟେଲ୍‌ର ଶେଷଭାଗରେ କ୍ରଷ୍ଟର କିଛି ଅଂଶ ଭାଙ୍ଗି ବହୁତ ଖଣ୍ଡରେ ପରିଣତ ହୋଇଛି। ଏଗୁଡ଼ିକୁ ‘ଟେକ୍ଟୋନିକ୍ ପ୍ଲେଟ୍’ କୁହାଯାଏ। ଏହାର ଆୟତନ ପୃଥିବୀ ଆୟତନର ମାତ୍ର ଏକ ଭାଗ। ପୂର୍ବ ଶତାବ୍ଦୀଗୁଡ଼ିକରେ ବ୍ୟବହୃତ ହେଉଥିବା ପଥରଗୁଡ଼ିକର ସମ୍ଭାବନ ଏହି ସ୍ତରରୁ ହିଁ ମିଳିଥାଏ।



୧ ଆର୍ଯ୍ୟଶ୍ରୀ ଅଧିକାରୀ
 କ୍ଲାସ୍-୩, ସେଣ୍ଟ
 ଜାଭିଅର ହାଇସ୍କୁଲ,
 ରାଜସୁନାଖଳା,
 ନୟାଗଡ଼




୧

୨ ରିତେଶ ରାଉତ
 କ୍ଲାସ୍-୪,
 କେନ୍ଦ୍ରୀୟ ବିଦ୍ୟାଳୟ
 ନଂ-୧,
 ଭୁବନେଶ୍ୱର




୨



୩



୯

୩ ଶତ୍ରୁଘ୍ନା ନାୟକ
 କ୍ଲାସ୍-୮, ସେଣ୍ଟ
 ଯୋଶେଫ୍ ହାୟର
 ସେକେଣ୍ଡାରୀ ସ୍କୁଲ,
 ଭୁବନେଶ୍ୱର




୪




୫



୬

୪ ଓମ୍ପ୍ରକାଶ ବାରିକ
 କ୍ଲାସ୍-୭,
 ବସନ୍ତପୁର ଇଂଲିଶ୍
 ମିଡିୟମ୍ ସ୍କୁଲ,
 ପୂର୍ଣ୍ଣିଦାବାଦ, ପଶ୍ଚିମବଙ୍ଗ



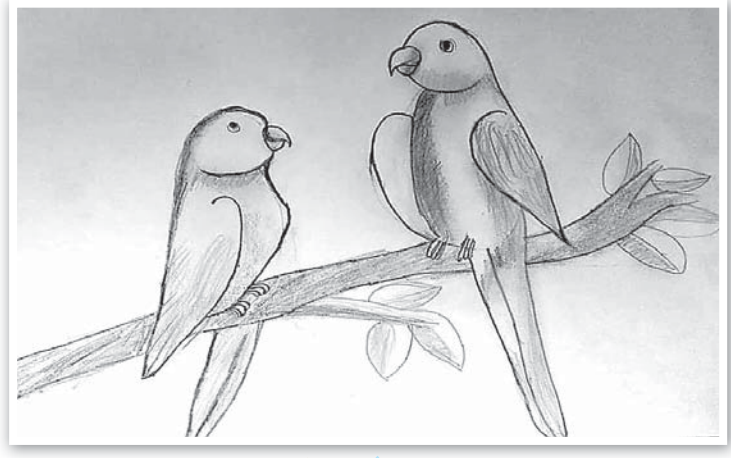
୫ ଅଦ୍ୱେଶା ତ୍ରିପାଠୀ
 କ୍ଲାସ୍-୧୦,
 କେନ୍ଦ୍ରୀୟ
 ବିଦ୍ୟାଳୟ,
 ଭଦ୍ରକ



୬ ରାଜେଶ ରାଉତ
 କ୍ଲାସ୍-୧,
 ରାଧାରମଣ ସରକାରୀ
 ଉଚ୍ଚ ବିଦ୍ୟାଳୟ,
 ଜଗବାନପୁର, କେନ୍ଦ୍ରୀୟ



୯ ଆଶୁତୋଷ ସ୍ୱାଇଁ
 କ୍ଲାସ୍-୬, ଡିଏଭି
 ପବ୍ଲିକ୍ ସ୍କୁଲ,
 ପୋଖରୀପୁର,
 ଭୁବନେଶ୍ୱର

୭



୮

୧୦ ଅନୁଭା ନାୟକ
 କ୍ଲାସ୍-୫,
 ଜି.ଏସ୍.ଆର୍. ଇଲିଂଗ
 ମିଡିୟମ୍ ସ୍କୁଲ,
 ଭୁବନେଶ୍ୱର



୮ ସାଇ ଆରାଧା
 ବାରିକ
 କ୍ଲାସ୍-୩,
 ଶ୍ରୀସତ୍ୟସାଇ ବିଦ୍ୟା
 ବିହାର, ଭଦ୍ରକ



୧୦ ଉତ୍ତମ ମିଶ୍ର
 କ୍ଲାସ୍-୪,
 ସରସ୍ୱତୀ ଶିଶୁ
 ବିଦ୍ୟାଳୟ,
 ଅପୁରାଳି, ଭଦ୍ରକ




୧୦



ସକାଳ ଆସିଲେ

ସକାଳ ଆସିଲେ ସୁରୁତ ଉଠଇ
 ସୁନେଲି କିରଣ ଧରି
 ଯାହାକୁ ଅଛନ୍ତି ଏ ଜୀବଜଗତ
 ସକଳେ ଭରସା କରି ।
 ସକାଳ ଆସିଲେ ଚାଷୀ ଯାଏ ବିଲ
 ଯୋଗାଏ ଆମକୁ ଭାତ
 ଦେଇଥାଏ ମାଟି ସୁନାର ଫସଲ
 ବାଜିଲେ ଚାହାର ହାତ ।
 ସକାଳ ଆସିଲେ କିଛିନିତିରି
 ଚଢ଼େଇଙ୍କ ରାବ ଶୁଭେ
 ବଚକଟି ସିନା ଉଡ଼ିପାରେ ନାହିଁ
 ପୋଖରୀ ପାଣିରେ ଭୁବେ ।
 ସକାଳ ଆସିଲେ ଏ ଘର ସେ ଘର
 ବୁଲିଲି ରାବଲ କାଉ !
 ଅଳସୁଆ ସିପୁ ଶୋଇ ଶୋଇ
 ଭାବେ
 ଉଠିବି ଚିକିଏ ଯାଉ ।

—ଶିଶିର କୁମାର ପଣ୍ଡା
 କୁଆଁସ,
 ମେରଦା କାଟିଆ, ଯାଜପୁର

ଘରେ ଘରେ ପିଠା

ମାର୍ଗଶିର ମାସ ଗୁରୁବାର ଦିନ
 ମାଆ ଲକ୍ଷ୍ମୀ ହେବେ ପୂଜା,
 ଲିପାପୋଛା ହୋଇ ଝୋଟିଚିତା ଦେଇ
 ଘର ହୋଇଅଛି ସଜା ।
 ଧଳାରଙ୍ଗ ଧାନ ମାଣରେ ପୂରାଇ
 ଫୁଲ ଚନ୍ଦନକୁ ଦେଇ,
 ଘରେ ଘରେ ପୂଜା ଆନନ୍ଦେ କରନ୍ତି
 ମାଆ ଖୁଡ଼ୀ ମାଙ୍କୁ ଆଇ ।
 ଜଗତର ମାତା ମାଆ ଲକ୍ଷ୍ମୀଙ୍କର
 ମଣ୍ଡା ପିଠା ବଡ଼ ଶ୍ରଦ୍ଧା,
 ତେଣୁ ମାଆମାନେ ପ୍ରତି ଗୁରୁବାରେ
 ପୂଜି କରିଥାନ୍ତି ସଦା ।
 କେତେ ପିଠାପଣା ହୋଇଥିବ ଘରେ
 ଖୁରି, ପୁଲି, ମଣ୍ଡା, ଗଜା,
 ଆସ ମିଳିମିଶି ପ୍ରସାଦ ପାଇଣ
 ଖୁସିରେ କରିବା ମଜା ।

—ସୀମାଞ୍ଜଳ ଖଟୁଆ, ମଞ୍ଜେଶ୍ୱର,
 ଭୁବନେଶ୍ୱର

ମଗୁଶୁର ହେବା ଦିନୁ

ମଗୁଶୁର ହେବାଦିନୁ କ୍ଷେତବାଡ଼ି ହସୁଛି
 ନାନାଦି ପନିପରିବା ହାଟ ମଧ୍ୟେ ବସୁଛି ।
 ନୂଆଧାନ କଟା ହୋଇ ଅଗଣାକୁ ଆସୁଛି
 ଗୁରୁବାରେ ଲକ୍ଷ୍ମୀପୂଜା ଦୁଃଖଶୋକ ନାଶୁଛି ।
 ଘରେ ଘରେ ଖୁରିପିଠା ମହମହ ବାସୁଛି
 ଲକ୍ଷ୍ମୀମା'ଙ୍କର ଗୀତ ପବନରେ ଭାସୁଛି ।
 ଆଇ ଆଗେ କୁନା ବସି ମିଠା କଥା ଭାସୁଛି
 ଶୀତ ହେବା ଯୋଗୁଁ ଅଜା ଖାଉଁଖାଉଁ କାଶୁଛି ।
 ଗେଣ୍ଡୁ,ଜାଇ,ଯୁଇ ବାମ୍ବା ନାକେ ଆସି ପଶୁଛି
 ଲାଗେ ପାପତପ ସତେ ଦୁନିଆରୁ ଖସୁଛି ।
 ମାଟିଘରେ ବୋଉ ବସି ଗୋବରକୁ ନେସୁଛି
 ଝୋଟି ପରେ ଲକ୍ଷ୍ମୀପାଦ କୁନି ହସି ଦେଖୁଛି ।
 ମା'ଙ୍କ ଆଶିଷେ ଧରା ପୁଖଭରା ଲାଗୁଛି
 ଜୀବନଟା ସୁଖେ ଯାଉ ତା'ଚରଣେ ମାଗୁଛି ।
 —ଶରତ ଚନ୍ଦ୍ର କାଳି
 ପଥରା, ଖଲିକୋଟ,ଗଞ୍ଜାମ

ଏଥରର

- ସିଟି ବାର୍ଡସ ଅଭୟାରଣ୍ୟ କେଉଁଠି ଅବସ୍ଥିତ ?
- 'ହୋମ ଆଣ୍ଡ ଦି ଓଲିଭ' ପୁସ୍ତକ କିଏ ଲେଖିଥିଲେ ?
- ସି.ଭି ରମଣ କେଉଁ ବିଷୟ ପାଇଁ ନୋବେଲ ପୁରସ୍କାର ପାଇଥିଲେ ?
- ସ୍ୱାମୀ ଦୟାନନ୍ଦ ସରସ୍ୱତୀଙ୍କର ମା'ଙ୍କ ନାମ..
- ସାଇମନ୍ କମିଶନ କେବେ ଭାରତ ଆସିଥିଲେ ?

ଗତଥରର

- ଥୋମାସ୍ ଆଲଭା ଏଡିସନ୍
- ମଙ୍ଗଳ
- ଆଲେକଜାଣ୍ଡର ଗ୍ରାହାମ୍ ବେଲ
- ଜିରାଫ୍
- ଅବୁଲ ଫକୀର ଜୈନୁଲାଭିନ ଅବଦୁଲ କାଲାମ



ଗିନିଜ୍ ଓଲିଭ୍ ରେକର୍ଡ

ପିଲାମାନେ! ତୁମେମାନେ ତ ପିରାମିଡ୍
 ଦେଖୁଥିବ । ବିଭିନ୍ନ ପ୍ରକାର ଜିନିଷରେ ପିରାମିଡ୍
 ତିଆରି କରାଯାଇପାରେ । ହେଲେ ପିରାମିଡ୍
 ପ୍ରସ୍ତୁତ କରି ଗିନିଜ୍ ଓଲିଭ୍ ରେକର୍ଡ କରିବାକୁ ସମର୍ଥ
 ହୋଇଛି ମେକ୍ସିକୋର ଏକ କମ୍ପାନୀ । ସିନେପୋଲ
 ନାମକ ଏହି କମ୍ପାନୀ ପକ୍ଷରୁ ପ୍ୟାକେଟ୍ କର୍ମ ବ୍ୟବହାର
 କରାଯାଇ ଏକ ପିରାମିଡ୍ ପ୍ରସ୍ତୁତ କରାଯାଇଥିଲା,
 ଯାହା ବିଶ୍ୱ ରେକର୍ଡ କରିପାରିଛି । ମେକ୍ସିକୋ
 ସିଟିରେ ଏଭଳି ଏକ ପିରାମିଡ୍ ନିର୍ମାଣ
 କରାଯାଇଥିଲା । ପିରାମିଡ୍ ତିଆରି
 ପାଇଁ ୪୨,୯୨୫ରୁ ଅଧିକ କର୍ମ
 ବ୍ୟବହୃତ ହୋଇଥିଲା । ଏହି
 ପିରାମିଡ୍ରେ ଉଚ୍ଚତା ଥିଲା ୮

ସବୁରୁ ବଡ଼ ପିରାମିଡ୍

ମିଟର ଏବଂ ଚଉଡ଼ା ଥିଲା ୫
 ମିଟର । ତେବେ ପିରାମିଡ୍ରେ
 ବ୍ୟବହୃତ ସମସ୍ତ କର୍ମକୁ ସୁନ୍ଦର
 ଭାବେ ଏକ ନିର୍ଦ୍ଦିଷ୍ଟ ଶୈଳୀରେ
 ସଜାଇ ରଖାଯାଇଥିଲା ।
 କର୍ମଚାରୀଙ୍କୁ ଏତେ ସୁନ୍ଦରଭାବେ
 ସଜାଇ ବିଶ୍ୱର ସବୁରୁ ବଡ଼
 ପିରାମିଡ୍ ତିଆରି କରିଥିବାରୁ
 ସମ୍ମୁଖ କମ୍ପାନୀ ଏହି ସଫଳତା
 ହାସଲ କରିପାରିଛି ।

ଶିଶୁ ପ୍ରତିଭା

ରଙ୍ଗାତୁଳୀରେ କ୍ରିଷ୍ଣା



କ୍ରିଷ୍ଣା କୁମ୍ଭା

ବାସ୍ତବ ଚିତ୍ର ଆଙ୍କି ସମାଜକୁ ସଚେତନତା ବାଣୀ ପ୍ରଦାନ
 କରିବା ତାଙ୍କର ଲକ୍ଷ୍ୟ । ଯେଉଁଥିପାଇଁ ପାଠପଢ଼ା ବ୍ୟତୀତ
 ସମାଜରେ ଘଟିଯାଉଥିବା ସାମ୍ପ୍ରତିକ ବିଭିନ୍ନ ସମସ୍ୟାକୁ
 ରଙ୍ଗାତୁଳୀରେ ଜୀବନ୍ତ ଭାବେ ରୂପ ଦେଇଥାନ୍ତି ସେ ।
 ଶହେରୁ ଉର୍ଦ୍ଧ୍ୱ ଚିତ୍ର ଆଙ୍କି ଏହି କୁନି ବୟସରୁ ବିଭିନ୍ନ
 ପ୍ରଦର୍ଶନୀରେ ଅଂଶଗ୍ରହଣ କରି ପୁରସ୍କୃତ ହୋଇଛନ୍ତି
 ଏବଂ ସାଉଁଟିଛନ୍ତି ଅନେକ ପ୍ରଶଂସା । ସେ ହେଉଛନ୍ତି
 ବାରିପଦା ଉପକଣ୍ଠ ରାଣୀଭୋଳ ଆଦର୍ଶ ବିଦ୍ୟାଳୟର
 ଅଷ୍ଟମ ଶ୍ରେଣୀର ଛାତ୍ରୀ କ୍ରିଷ୍ଣା । ବାପା ପ୍ରଦୀପ କୁମାର
 କୁମ୍ଭା ଜଣେ ଶିକ୍ଷକ ଏବଂ ମାତା ଗୀତାଞ୍ଜଳି ଜଣେ
 ରୂହିଣୀ । ପିଲାଟି ଦିନରୁ କ୍ରିଷ୍ଣା ଚିତ୍ର ଆଙ୍କିବାରେ
 ଭୂତି ରଖନ୍ତି । ପରିବେଶକୁ ସ୍ୱଚ୍ଛ ରଖିବା, ପ୍ରଦୂଷଣକୁ
 ରୋକିବା, ପାଣିର ଅପବ୍ୟବହାର ନ କରିବା, ସବୁଜ

ସୁନ୍ଦର ପରିବେଶ ସୃଷ୍ଟି କରିବା, ଦୂଷରୋପଣ ସହିତ
 ଜୀବଜନ୍ତୁଙ୍କ ଚିତ୍ର ଆଙ୍କି ବେଶ୍ ଚର୍ଚ୍ଚାରେ ରହିଛନ୍ତି ।
 କରୋନା କଟକଣାରେ ସ୍କୁଲ ବନ୍ଦ ଥିବା ବେଳେ ସେ
 ଯୁଗ୍ମ୍ୟବରୁ ଚିତ୍ର ଆଙ୍କିବାର କୌଶଳକୁ ଅନୁସରଣ
 କରିଥିଲେ । ନିଜର ପାରଦର୍ଶିତାକୁ କେବଳ ନିଜର
 ଭ୍ରମ ସିଟ ମଧ୍ୟରେ ସୀମିତ ନ ରଖି ତାଙ୍କର କଳାକୁ
 ସ୍କୁଲ କାନ୍ଥରେ ରୂପ ଦେଇ ଶିକ୍ଷୟିତ୍ରୀଶିକ୍ଷକଙ୍କ ଠାରୁ
 ଆରମ୍ଭ କରି ଛାତ୍ରାଛାତ୍ର ଏବଂ ଗ୍ରାମବାସୀଙ୍କ ପର୍ଯ୍ୟନ୍ତ
 ସଭିଙ୍କ ନିକଟରେ ପ୍ରଶଂସାର ପାତ୍ରୀ ହୋଇପାରିଛନ୍ତି ।
 ସମୟ ଓ ସୁଯୋଗ ମିଳିଲେ କଳା ଶିକ୍ଷା ବିକାଶ
 କେନ୍ଦ୍ରରେ ତାଲିମ ଗ୍ରହଣ କରି ଚିତ୍ର ମାଧ୍ୟମରେ ନୂତନ
 ବାଣୀ ଯୋଗାଇବେ ବୋଲି ସେ କହିଛନ୍ତି ।
 —ନୀଳାଦ୍ରି ବିହାରୀ ଦଣ୍ଡପାଟ



କ୍ରିଷ୍ଣା ଆଙ୍କିଥିବା ଚିତ୍ର

କହିଲ ଦେଖୁ

ଉତ୍ତର- ହିଲଦୀବସନ୍ତ

୧) ନୀଳ ଆକାଶରେ ଉଡ଼ି ବୁଲୁଥାଏ
 ହଳଦୀ ରଙ୍ଗର ଦେହେ,
 ଶୁଭାଶିଷ୍ଟ ତାଳେ ଗଛ ପରେ ବସି
 ସଭିଙ୍କ ମନକୁ ମୋହେ ।



ଉତ୍ତର- ପାରା

୨) ଚିଠି ବିଆନିଆ ମାଧ୍ୟମରେ ଥିଲା
 ପୁରୁବ କାଳରେ ସିଏ,
 ପକ୍ଷୀଗଣ ମଧ୍ୟେ ସବୁରୁ ନିରାହ
 ଘୁଞ୍ଚି ଘୁଞ୍ଚି ରାବ ଦିଏ ।



ଉତ୍ତର- ପେଟା

୩) ରାତିର ଅନ୍ଧାରେ ଅତି ସହଜରେ
 ଏଣେତେଣେ ପାରେ ବୁଲି,
 ମା' ଲକ୍ଷ୍ମୀଙ୍କର ବାହନ ତ ସିଏ
 କିଏ ବା ପାରିବ ଭୁଲି ।



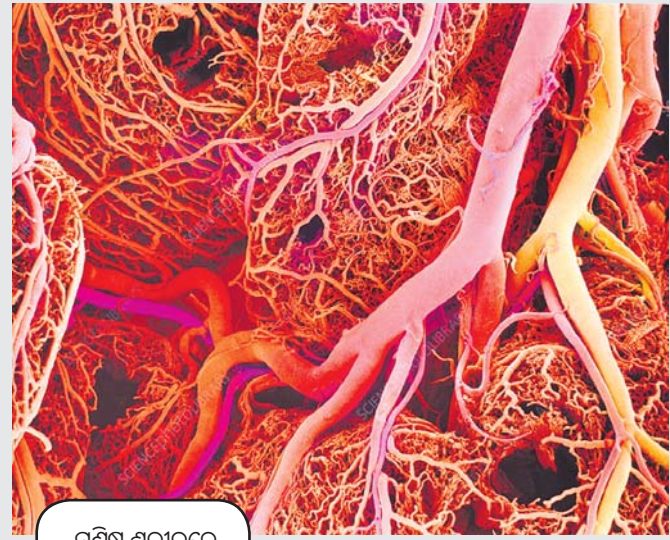
ସୁନ୍ଦର ମଲିକ
 ମଙ୍ଗଳପୁର,
 ଅପୁରାଲି, ଭଦ୍ରକ



ପେଟାମାନେ ନିଜ ଶରୀରକୁ ନ ବୁଲାଇ ପୁଣି ୨୭୦° ଯାଏ ବୁଲାଇ ପାରନ୍ତି ଅନ୍ୟପଟେ ମଣିଷମାନେ ମାତ୍ର ୮୦° ଯାଏ ବୁଲାଇ ପାରନ୍ତି।



ପୃଥିବୀର ସବୁଠୁ ଛୋଟ ପକ୍ଷୀ ହେଉଛି ବି ହମିଙ୍ଗ୍ ବାର୍ଡ୍। ଏମାନେ ପଛୁଆ ଉଡ଼ିଥାଆନ୍ତି।



ଜୀବ ଅଣୁ



ମଣିଷ ଶରୀରରେ ଥିବା ରକ୍ତ କୋଷଗୁଡ଼ିକୁ ଗୋଟିଏ ପରେ ଗୋଟିଏ ଯୋଡ଼ି ଦିଆଗଲେ ଏହା ପୃଥିବୀର ବିଷୁବରେଖାର ପ୍ରାୟ ୪ ଗୁଣ ସହ ସମାନ ହେବ।

ପ୍ରତିବର୍ଷ ଆମେରିକାରେ ପ୍ରାୟ ୨୨୦ ମିଲିୟନ୍ ଟନ୍ର କମ୍ପ୍ୟୁଟର୍ ଏବଂ ଇଲେକ୍ଟ୍ରୋନିକ୍ ଗ୍ୟାଜେଟ୍‌କୁ ନଷ୍ଟ କରି ଦିଆଯାଏ।



ଡଲ୍‌ଫିନ୍ ଶୋଇବା ବେଳେ ସେମାନଙ୍କର ଅଧା ମସ୍ତିଷ୍କ ଜାଗ୍ରତ ଥାଏ । ଯେତେବେଳେ ତାଙ୍କ ଜୀବନ ପ୍ରତି କୌଣସି ବିପଦ ଥାଏ, ଏହା ତାଙ୍କୁ ସେତେବେଳେ ରକ୍ଷା କରିଥାଏ।



ଆ ର ନା

ଅର୍ଚ୍ଚିତା
(୫ ବର୍ଷ)

ଅନନ୍ୟା
(୮ ବର୍ଷ)



ସୌମ୍ୟରଞ୍ଜନ
(୮ ବର୍ଷ)

