

ଝି
ର
ଦ
ନ



୩

ପୁଷ୍ପ ପ୍ରସଙ୍ଗ

ପକ୍ଷୀ ଆସିବାର ବେଳ

ଦିନେ ବିଦେଶାଗତ ପକ୍ଷୀଙ୍କ ଆଗମନସ୍ଥଳ ଥିଲା
ଚିଲିକା । ଏବେ ଓଡ଼ିଶାର ବିଭିନ୍ନ ସ୍ଥାନରେ ଦେଖିବାକୁ
ମିଳୁଛି ବିଦେଶୀ ପକ୍ଷୀଙ୍କ ସମାଗମ । ତେବେ ଉପଯୁକ୍ତ
ସୁରକ୍ଷା ଅଭାବରୁ ପକ୍ଷୀଙ୍କ ସଂଖ୍ୟା କମୁଥିଲେ ବି
ଶୀତ ଆସିଲେ ପର୍ଯ୍ୟଟକଙ୍କ ଆକର୍ଷଣର କେନ୍ଦ୍ରବିନ୍ଦୁ
ସାଜନ୍ତି ଏମାନେ...



କେତେ ଶୁଭ!

ଆକାରିୟମରେ ମାଛ ଖୁସିରେ ପହଞ୍ଚିଥିବାର ଦେଖିଲେ ଭାରାକ୍ରାନ୍ତ ମନକୁ ଖୁବ୍ ଶାନ୍ତି ମିଳିଥାଏ। କୁହାଯାଏ, ମାଛମାନେ ଯେମିତି ଚଳଚଞ୍ଚଳ, ସେମାନଙ୍କୁ ଘରେ ରଖିଲେ ଘରର ବାତାବରଣ ବି କୁଆଡ଼େ ସେମିତି ହୋଇଯାଏ। ଏପରି କି ମାଛ ରଖିବା ଦ୍ଵାରା ଘରେ ବହୁତ ଉନ୍ନତ ମଧ୍ୟ ହୋଇଥାଏ। ତେବେ ଆକାରିୟମରେ ମାଛ ରଖିବାକୁ ନେଇ ବାସ୍ତୁଶାସ୍ତ୍ରରେ କ'ଣ ସବୁ ନିୟମ ରହିଛି ଆସନ୍ତୁ ଜାଣିବା ସେ ସମ୍ପର୍କରେ...



*ବାସ୍ତୁଶାସ୍ତ୍ର ଅନୁଯାୟୀ, ଆକାରିୟମରେ ସର୍ବଦା ୯ଟି ମାଛ ରଖିବା ଶୁଭ ହୋଇଥାଏ। ଆଉ ସେହି ୯ଟି ମାଛ ମଧ୍ୟରେ ୮ଟି ଗୋଲୁ ଫିଶ୍ ଆଉ ଗୋଟିଏ କଳା ମାଛ ରହିଲେ ଶୁଭଫଳ ମିଳିଥାଏ ବୋଲି ବିଶ୍ଵାସ ରହିଛି।

*ଗୋଲୁ ଫିଶ୍‌କୁ ସାଧାରଣତଃ ଧନର ପ୍ରତୀକ ବୋଲି କୁହାଯାଏ। ଅନ୍ୟପକ୍ଷେ କଳାମାଛଟି ପୁରୁଷାର ପ୍ରତୀକ ଭାବେ ଘରକୁ ନକାରାତ୍ମକ ଊର୍ଜା ତଥା ଖରାପ ନଜରକୁ ରକ୍ଷା କରିଥାଏ। ତେଣୁ ଯଦି କେବେ ଆକାରିୟମରେ ରଖୁଥିବା କଳାମାଛଟିକୁ ଅଚାନକ ମରିଥିବାର ଦେଖନ୍ତି, ତା'ହେଲେ ସେଥିରୁ ଜାଣିଯିବେ ଯେ, ଘର ମଧ୍ୟକୁ କିଛି ଖରାପ ଶକ୍ତି ପ୍ରବେଶ କରିଛି।

*ସଙ୍ଗେସଙ୍ଗେ ଯାଇ ଆଉ ଗୋଟିଏ ଉପାୟ କଳାମାଛ ଆଣି ଆକାରିୟମରେ ରଖିଦେବେ ଏବଂ ମୃତ ମାଛଟିକୁ ଏଣେତେଣେ ନ ଫୋପାଡ଼ି ଚଳନ୍ତା ପାଣିରେ ଭସାଇଦେବେ ନଚେତ୍ ମାଟିଖୋଳି ପୋତିଦେବେ।

*ସେହିପରି ଗୋଲୁଫିଶ୍ ମରିଗଲେ, ପୁଣି ନୂଆ ଗୋଲୁ ଫିଶ୍ ଆଣି ସେ ସ୍ଥାନରେ ରଖିଦେବେ। ସର୍ବଦା ନଜର ଦେବେ, ଆକାରିୟମରେ ୯ଟି ମାଛ ଯେମିତି ରଖୁଥିବେ।

ଏ ସପ୍ତାହର ରାଶିଫଳ

ଜ୍ୟୋତିର୍ବିଦ୍ୟା ବିଶାରଦ ପ୍ରଫୁଲ୍ଲ କୁମାର ମହାପାତ୍ର

ଡିସେମ୍ବର ୧୨-୧୮

<p>ମେଷ</p> <p>ସ୍ଵାସ୍ଥ୍ୟ ନିୟନ୍ତ୍ରଣାଧୀନ ରହିବ, ନୂତନ ଗୃହାରମ୍ଭ, କର୍ମଜମା କାରବାର ବୃଦ୍ଧି, ଯାନବାହନରେ ଛୁଟି, ବନ୍ଧୁଫାଇଦା ଉଠାଇବେ, ଆତ୍ମୀୟସ୍ଵଜନଙ୍କ ସହଯୋଗ, କର୍ମକ୍ଷେତ୍ରରେ ମତାନ୍ତର, ଯାତ୍ରାରେ ପ୍ରତିବନ୍ଧକ, ସାମାଜିକ ସମ୍ମାନପ୍ରାପ୍ତି।</p>	<p>ବୃଷ</p> <p>କର୍ମସମ୍ପାଦନ କରିବେ, ପାରିବାରିକକ୍ଷେତ୍ର ଉତ୍ତମ, ଆନୁଷ୍ଠାନିକ କାମ ବଢ଼ିବ, ନିର୍ମାଣ କାର୍ଯ୍ୟରେ ହେବ। ଯାନବାହନରେ ଉନ୍ନତ, ମୂଲ୍ୟବାନ ଜିନିଷ, ଭିଜିଲାଟର ଦାଉ, ବନ୍ଧୁ ମନାନ୍ତର, ଉଦ୍ଦେଶ୍ୟର ପୂର୍ଣ୍ଣତା।</p>	<p>ମିଥୁନ</p> <p>ଆର୍ଥିକ ଉନ୍ନତି, ଯାନବାହନ କ୍ରୟ, ପୁତ୍ର ବ୍ୟବସାୟରୁ ଲାଭ, ସାମାଜିକ ଦେହପାଠା, ଆନୁଷ୍ଠାନିକ କାର୍ଯ୍ୟାରମ୍ଭ, ଜନସମ୍ପର୍କ ସ୍ଥାପନ, ଆଖିଦୁର୍ଗଣିଆ କାରବାର, ପ୍ରଶାସନିକ ବିବାଦ, ପ୍ରକାଶନରେ ବିଳମ୍ବ, ପାରିବାରିକ ବିଚ୍ଛିନ୍ନତା।</p>	<p>କର୍କଟ</p> <p>ନୂତନ ଉତ୍ସାହ, କାର୍ଯ୍ୟଶୈଳୀରେ ପରିବର୍ତ୍ତନ, ପ୍ରଗତିର ଅଗ୍ରଗତି, ବୁଦ୍ଧିପୂର୍ଣ୍ଣ ଖୋଲିଯିବ, ସନ୍ତାନଙ୍କ କୃତଜ୍ଞ, ବନ୍ଧୁ ମତାନ୍ତର, ବନ୍ଧୁଙ୍କ ଭୁଲ୍ ବୁଝାମଣା, ପାରିବାରିକ ଅଶାନ୍ତି, ପୁଅଟି କାରବାରରେ ଉନ୍ନତ, ପ୍ରକଳ୍ପର ଶୁଭାରମ୍ଭ।</p>	<p>ସିଂହ</p> <p>ଘରୋଇ ସମସ୍ୟା, ଧର୍ମସଙ୍କଟରେ ପଡ଼ିବେ, ପ୍ରତିଯୋଗିତାରେ ସଫଳତା, ପ୍ରତିରୋଧ ଦୂରଭବ, ଆପୋସ ମିଳାମିଶା, ବିଦେଶ ଯାତ୍ରା, ଚାର୍ଯ୍ୟଚନର ଯୋଜନା, ଯାନ୍ତ୍ରିକ ଜିନିଷ କ୍ରୟ, କାର୍ଯ୍ୟଦକ୍ଷତାକୁ ପ୍ରଶଂସା।</p>	<p>ଜନ୍ମା</p> <p>ଉନ୍ନତ ଚିନ୍ତା, ସାମାଜିକ ସମ୍ମାନ, ମାଙ୍ଗଳିକ କର୍ମାରମ୍ଭ, ପବ୍ଲିକ୍‌ସେକ୍ଟରେ ସମସ୍ୟା, ଆଇନ ସହାୟତା, ରଣ ପରିଶୋଧ, ନୂତନ ପୁଞ୍ଜି ଲଗାଣ, କର୍ମକ୍ଷେତ୍ରରେ ଉଦାସୀନତା, ସହକର୍ମୀଙ୍କ ଅସହଯୋଗ।</p>
<p>ତୁଳା</p> <p>ସ୍ଵାଧିକାର ଦୁର୍ବଳତା, ଆନୁଷ୍ଠାନିକ ପ୍ରତିବନ୍ଧିତା, ପ୍ରତିଯୋଗିତାରେ ସୁନାମ, ଭାଇ ଭଉଣୀରେ ବିତର୍କ, ପ୍ରଶାସନିକ ଚାପ, ଭୁଲ୍‌ପତ୍ର ସମ୍ପାଦନ, ନୂତନ ଯୋଜନାରମ୍ଭ, ନୂତନ ଗୃହ ନିର୍ମାଣ, ରାଜନୀତିରେ ଗୁପ୍ତଶକ୍ତି, ମନୋରଞ୍ଜନ କାର୍ଯ୍ୟକ୍ରମ।</p>	<p>ବିଛା</p> <p>ପରିବାରରେ ବିଶ୍ଵାସୀଳା, କଚେରି ମାମଲାରେ ବିଜୟ, ବୁଝାମଣାରେ ଅଗ୍ରଗତି, ଜନସମର୍ଥନ ଲାଭ, ସ୍ଵଜନଙ୍କ ବିରୋଧ କାର୍ଯ୍ୟ, ଶୁଭ ଖବରପ୍ରାପ୍ତି, ଦୁର୍ଗତି ବିରୋଧରେ ଲଢ଼େଇ, ସାମାଜିକ ପ୍ରତିଷ୍ଠା।</p>	<p>ଧନୁ</p> <p>ଦୁଃସାହସିକ ପଦକ୍ଷେପ, ଉନ୍ନତିମୂଳକ କାର୍ଯ୍ୟ, ସ୍ଥଗିତ କର୍ମାରମ୍ଭ, ବକେୟା ଅର୍ଥପ୍ରାପ୍ତି, ଅନ୍ୟମାନଙ୍କତାରୁ ସମସ୍ୟା, ମକଦ୍ଦମାରେ ସଂଶ୍ଳିଷ୍ଟ ହେବେ, ମାଦକ ଦ୍ରବ୍ୟକୁ ବନ୍ଧବଦେନା, ଉତ୍ସାହାନ୍ତୁଷ୍ଠାନରେ ସହଯୋଗ।</p>	<p>ମକର</p> <p>ମନୋମାଳିନ୍ୟ ଦୂରହେବ, ଖର୍ଚ୍ଚର ସୁଅ ଛୁଟିବ, ମନୋବଳ ବଢ଼ିବ, ମକଦ୍ଦମାର ଫଳସ୍ଵଳା, ପ୍ରତିବନ୍ଧିତାରେ ବିଜୟ, ସମସ୍ୟାର ସମାଧାନ, ଆର୍ଥିକ ଅଭିବୃଦ୍ଧି, ସାହିତ୍ୟ, ସାମ୍ବାଦିକତାକୁ ଗୌରବ, ରଣ ପରିଶୋଧ, ରୋଗପାଠା କମିବ।</p>	<p>କୁମ୍ଭ</p> <p>ମାନସିକ ଦୁର୍ଗୁହା, ଉଦ୍‌ବେଗ ଲାଗି ରହିବ, ସାମାଜିକ ଅସୁସ୍ଥ, ସନ୍ତାନପାଠା, କର୍ମ ପ୍ରେରଣା ପାଇବେ, ବନ୍ଧୁ ସମାଗମ, ଆର୍ଥିକ ସଂଘାର, ଭ୍ରମଣ ସୌଖ୍ୟ, ପଡ଼ୋଶୀଙ୍କ ସୁସମ୍ପର୍କ, ଧର୍ମକାର୍ଯ୍ୟ କରିବେ, ଆତ୍ମୀୟଙ୍କ ପ୍ରତାରଣା।</p>	<p>ମୀନ</p> <p>ମାନସିକ ଅସ୍ଥିରତା, ପରୋକ୍ଷ ଶତ୍ରୁତା, କର୍ମଚାରୀମାନଙ୍କ ନିଶ୍ଵାସୀଳତା, ଶିଳ୍ପବାଣିଜ୍ୟରେ ସମସ୍ୟା, ପରିବହନରେ ଝଗଡ଼ା, ବିଳାସବ୍ୟସନରେ ରୁଚି, ଧନକ୍ଷୟ, ସତ୍‌ସଙ୍ଗ ଲାଭ, ଧର୍ମକାର୍ଯ୍ୟ କରିବେ, କ୍ରୀଡ଼ାକଳାରେ ସମ୍ମାନ, ସାଂସ୍କୃତିକ କାର୍ଯ୍ୟକ୍ରମ।</p>

ଧନ ବୃଦ୍ଧି କରୁଥିବା ଫୁଲ

ଅପରାଜିତା, ଯିଏ କେବେ ବି ହାରେ ନାହିଁ ବା ଯାହାର କେବେ ବି ପରାଜୟ ନାହିଁ। ସେଥିପାଇଁ ଅପରାଜିତା ଫୁଲ ପ୍ରତି ଲୋକଙ୍କର ଥାଏ ଖୁବ୍ ଆଦର। କୁହାଯାଏ, ଅପରାଜିତା ଫୁଲର ଅନ୍ୟନାମ ହେଉଛି ନୀଳକଣ୍ଠ। ମହାପ୍ରଭୁ ଶିବଙ୍କର ମଧ୍ୟ ଆଉ ଏକ ନାମ ହେଲା ନୀଳକଣ୍ଠ। ସେହିପରି ମା'ଦୁର୍ଗାଙ୍କର ମଧ୍ୟ ଅନ୍ୟ ଏକ ନାମ ହେଉଛି ଅପରାଜିତା। ତେଣୁ ଉଭୟ ଶିବ ଓ ଶକ୍ତିଙ୍କର ଖୁବ୍ ପ୍ରିୟ ହୋଇଥାଏ ଏହି ଅପରାଜିତା ଫୁଲ। ତା'ଛଡ଼ା ଏହି ଫୁଲ ଅତ୍ୟନ୍ତ ଗୁଣକାରୀ ଓ ଚମତ୍କାରୀ ମଧ୍ୟ ହୋଇଥାଏ। ଏହା ଘର ପ୍ରତି ଥିବା ନଜର ଦୋଷ ତଥା ତନ୍ତ୍ରମନ୍ତ୍ର ଦୋଷକୁ ଦୂର କରିବା ସହ ଘରର ଦୁଃଖଦୁର୍ଦ୍ଦଶା ଦୂର କରିବାରେ ମଧ୍ୟ ବିଶେଷ ଭୂମିକା ଗ୍ରହଣ କରିଥାଏ। ବିଶେଷ କରି ଏହି ଫୁଲର ମାଳାକୁ ଆଣି ମୁଖ୍ୟଦ୍ଵାରରେ ଟାଙ୍ଗି ଦେଲେ ଘରକୁ କୌଣସି ନକାରାତ୍ମକ ଶକ୍ତି ପ୍ରବେଶ କରିପାରେ ନାହିଁ ବୋଲି ବିଶ୍ଵାସ ରହିଛି। ସେହିପରି



କୁହାଯାଏ, ଯଦି ପ୍ରତିଦିନ ମାତ୍ର ୧୧ଟି ଅପରାଜିତା ଫୁଲକୁ ମାତା ପାର୍ବତୀ କିମ୍ବା ମାତା ଦୁର୍ଗାଙ୍କୁ ଅର୍ପଣ କରାଯାଏ ତା'ହେଲେ ମା'ଙ୍କର କରୁଣା ଲାଭ ହେବା ସହ ଘରେ ଧନଧାନ୍ୟ ଭରିଯାଏ। ଅନ୍ୟପକ୍ଷେ ପ୍ରଭୁ ଶିବଙ୍କର ବି ଏହି ଫୁଲ ଖୁବ୍ ପ୍ରିୟ। ତାଙ୍କ କୃପା ଲାଭିବାକୁ ହେଲେ ଶୁଦ୍ଧପୂତ ଭାବେ ନିୟମିତ ଏହି ଫୁଲ ତାଙ୍କୁ ଅର୍ପଣ କଲେ ଶୁଭଫଳ ପ୍ରାପ୍ତି ହୋଇଥାଏ ବୋଲି ବିଶ୍ଵାସ ରହିଛି।

ପାଠକୀୟ

*ଫ୍ୟାଶନ ଜଗତରେ ନିଜର ସ୍ଵତନ୍ତ୍ର ସ୍ଥାନ ରଖୁଥିବା ଟସର ପାଇଁ ଓଡ଼ିଶାର ରହିଛି ବେଶ୍ ନାଁ। ସେଥିପାଇଁ ରାଜ୍ୟର ବିଭିନ୍ନ ଅଞ୍ଚଳରେ ଏହାର ଚାଷ କରାଯାଇଥାଏ। ତେଣୁ ଏଭଳି ଏକ ସମୟୋପଯୋଗୀ ବିଷୟକୁ ନେଇ ସ୍ଵତନ୍ତ୍ର ଭାବେ ଉପସ୍ଥାପନ କରାଯାଇଥିବା ଏଥରର ପ୍ରଚ୍ଛଦ ପ୍ରସଙ୍ଗ 'ଓଡ଼ିଶାର ଟସର'ଟି ଖୁବ୍ ସୁନ୍ଦର ହୋଇଥିଲା। 'କଇଁଛ ପ୍ରତୀମା କେତେ ଦରକାରି' ଏବଂ 'କ୍ଷୀର ଉତ୍ତୁରିବା ଭଲ ନା ଖରାପ' ଆଦି ପାଠକୁ ଅନେକ ନୂଆ କଥା ଜାଣିବାକୁ ମିଳିଲା।

—ଆକାଂକ୍ଷା ମହାନ୍ତି, ଯୋଡ଼ାବଜାର, ପୁରୀ

*ଶାନ୍ତି ହେଉ ବା ପୋଷାକ ଟସରରେ ରହିଛି ଏକ ସ୍ଵତନ୍ତ୍ର ମର୍ଯ୍ୟାଦା। ଖାଲି ଆମ ରାଜ୍ୟରେ ନୁହେଁ, ଦେଶ ବିଦେଶର ଫ୍ୟାଶନ ଇଣ୍ଡଷ୍ଟ୍ରିରେ ବି ଏହାର ଆଦୃତି ବହୁତ। ସେଥିପାଇଁ ରାଜ୍ୟର ବିଭିନ୍ନ ଅଞ୍ଚଳରେ ଏବେ ଏହାର ଚାଷ କରାଯାଇଥିବା ଦେଖିବାକୁ ମିଳୁଛି। ତେଣୁ ଛୁଟିଦିନରେ ପ୍ରକାଶ ପାଇଥିବା 'ଓଡ଼ିଶାର ଟସର' ନାମକ ପ୍ରଚ୍ଛଦ ପ୍ରସଙ୍ଗଟି ଏକ ପ୍ରେରଣାଦାୟୀ ବିଷୟ ଥିଲା। 'ସେଲିବ୍ରିଟି ସିକ୍ରେଟ୍' ଗ୍ରନ୍ଥରୁ ଗ୍ଲାମର୍ସ ହିରୋଇନ୍ ଦିବ୍ୟା ମହାନ୍ତିଙ୍କ ଫ୍ୟାଶନ ଫଣ୍ଡା ସମ୍ପର୍କରେ ଜାଣି ଖୁସି ଲାଗିଲା।

—ପୁଲକେଶ ପ୍ରଧାନ, ବାଲିକୁଦା, ଜଗତସିଂହପୁର

*ବ୍ୟକ୍ତିତ୍ଵ ପୃଷ୍ଠାକୁ ଓଡ଼ିଆ ସାହିତ୍ୟ ତଥା ସାମାଜିକ ଜୀବନ କ୍ଷେତ୍ରରେ ବେଶ୍ ନାଁ କମାଇଥିବା ଗଜାନନ ମିଶ୍ରଙ୍କ ଜୀବନୀ ସମ୍ପର୍କରେ ବହୁ ଅଜଣା କଥା ଜାଣିହେଲା। ସୁଜନ ପୃଷ୍ଠାରେ ସ୍ଥାନିତ 'କଞ୍ଚଳ ପ୍ରଜାପତି' ନାମକ ଗପଟି ବି ବେଶ୍ ହୃଦୟସ୍ପର୍ଶୀ ହୋଇପାରିଥିଲା। 'ବାଟ' ଓ 'ଗୁଡ଼ି' ନାମକ କବିତା ଦୁଇଟି ବି ମନକୁ ଆକୃଷ୍ଟ କରିଥିଲା। ସିନେମା ପୃଷ୍ଠାରେ ସ୍ଥାନିତ 'ରଣବୀରଙ୍କ ଲଳି ନୟର', 'ଭାଗ୍ୟବତୀ ଯାମି', 'ମନ ମୋର କାଗଜ ରୁଡ଼ି' ଆଦି ପାଠକୁ ଉପସ୍ଥାପନା ଶୈଳୀ ବି ଖୁବ୍ ସୁନ୍ଦର ଥିଲା।

—ସଂଯୁକ୍ତା ସ୍ଵାଇଁ, ହେରାଗୌରୀ ସାହି, ପୁରୀ

*ଶିକ୍ଷାବିତ୍ ତଥା ଗାତିକାର କୃଷ୍ଣଚନ୍ଦ୍ର ମହଲୀଙ୍କ ରୋଜଗାର ସମ୍ପର୍କରେ ଲେଖାଟି ପ୍ରେରଣାଦାୟୀ ଥିଲା। ସାଥୀର ଉତ୍ତରଗୁଡ଼ିକ ବି ଏତେ ମନକୁ ଆକୃଷ୍ଟ ହେଉଛି ଯେ, ବାରମ୍ବାର ପଢ଼ିବାକୁ ଇଚ୍ଛା ହେଉଛି। ସେହିପରି ଚେଷ୍ଟି ଷ୍ଟୋଲ୍ ପୃଷ୍ଠାଟି ମଧ୍ୟ ବେଶ୍ ଚମତ୍କାର ହୋଇଥିଲା। ମତେଲ୍ ମିରରରେ ଆଲିଶା ବେଶ୍ ସୁନ୍ଦରୀ ଲାଗୁଥିଲେ। ସହର ପୃଷ୍ଠାକୁ ସାଂସ୍କୃତିକ ପର୍ଯ୍ୟଟନସ୍ଥଳୀ ମାଳୁଲି ସମ୍ପର୍କରେ ଅନେକ ଅଜଣା କଥା ଜାଣି ଖୁସି ଲାଗିଲା।

—ଜୟନ୍ତୀ ବେହେରା, ଜଗନ୍ନାଥ ନଗର, ଭୁବନେଶ୍ଵର

* ବିବିଧା ପୃଷ୍ଠାରେ ସ୍ଥାନିତ 'କୁନି ଝିଅର ଲିପି ବାମ୍ ରେକର୍ଡ' ଏବଂ ବ୍ୟାକ୍‌ପେଜ୍ ପୃଷ୍ଠାରେ ସ୍ଥାନିତ 'କୁସାର କନିଆ', 'ମହିଳାଙ୍କ ଦ୍ଵୀପ' ଏବଂ 'ସାପ ଇୟରରି' ଆଦି ପାଠକୁ ଉପସ୍ଥାପନ କରିଥିଲା ଆଶ୍ଚର୍ଯ୍ୟକର ଥିଲା। ସେତିକି ନିଆରା ବି ଲାଗୁଥିଲା। ଅନ୍ୟପକ୍ଷେ 'ଚିନ୍ତୟ ଚିନ୍ତନ' ଗ୍ରନ୍ଥରେ ସ୍ଥାନିତ 'ବେଶ୍ ନୁହେଁ, ବିଚାର ବଦଳୁ' ନାମକ ପାଠଟି ଖୁବ୍ ମନକୁ ଆକୃଷ୍ଟ ହୋଇପାରିଥିଲା।

—ଶ୍ୟାମାମଣୀ ରାଉତ, ସୁନ୍ଦରଗଡ଼

ବିଶେଷ ଟିପ୍ପଣୀ

ପରିଶ୍ରମରେ କୃତଜ୍ଞ ବଢ଼ିଥାଏ ବ୍ୟକ୍ତିର 'ବ୍ୟକ୍ତିତ୍ଵ'। ସାହିତ୍ୟରେ ଗ୍ରନ୍ଥ 'ସୁଜନ' ସ୍ମୃତି, ପ୍ରେମ ଆଉ ଜୀବନ। ପ୍ରକୃତିର ନିୟମ ପରବର୍ତ୍ତନ ପଢ଼ି ଜାଣିଲି 'ଧରତ୍ରୀ ଛୁଟିଦିନ'। ଶୀତଦିନରେ ଲାଲଫ ଷ୍ଟାଇଲ୍ ୩୦ରେ ଭରିଛି ସ୍ଵାଇଲ୍। ସପ୍ତାହରେ ଦୁଇଥର ଆସନ। ଏମିତି ଦେଉଥାଅ ଉନ୍ନାଦନ।

—ସୁନୀଲ କୁମାର ବେହେରା, ମନ୍ଦାରୀ, ବାସୁଦେବପୁର, ଭଦ୍ରକ

ପକ୍ଷୀ

ଆସିବାର ବେଳ



ଦିନେ ବିଦେଶାଗତ ପକ୍ଷୀଙ୍କ ଆଗମନସ୍ଥଳ ଥିଲା ଚିଲିକା । ଏବେ ଓଡ଼ିଶାର ବିଭିନ୍ନ ସ୍ଥାନରେ ଦେଖିବାକୁ ମିଳୁଛି ବିଦେଶୀ ପକ୍ଷୀଙ୍କ ସମାଗମ । ତେବେ ଉପଯୁକ୍ତ ସୁରକ୍ଷା ଅଭାବରୁ ପକ୍ଷୀଙ୍କ ସଂଖ୍ୟା କମୁଥିଲେ ବି ଶୀତ ଆସିଲେ ପର୍ଯ୍ୟଟକଙ୍କ ଆକର୍ଷଣର କେନ୍ଦ୍ରବିନ୍ଦୁ ସାଜନ୍ତି ଏମାନେ...



ଶୀତରେ ବଡ଼ ସମ୍ଭାର: ଶୀତ ଆସିଲେ ବଡ଼ ଚିଲିକାରେ ବିଦେଶୀ ପକ୍ଷୀଙ୍କ ସମ୍ଭାର । ନୀଳାମ୍ବୁ ଚିଲିକା ସମଗ୍ର ବିଶ୍ୱରେ ପକ୍ଷୀତୀର୍ଥ ଭାବେ ସୁପରିଚିତ । ଦକ୍ଷିଣ ଆଫ୍ରିକାର ଭିକ୍ଟୋରିଆ ହ୍ରଦ ପରେ ଓଡ଼ିଶାର ଚିଲିକା ହ୍ରଦର ନଳବଣ ବିଶ୍ୱର ଦ୍ୱିତୀୟ ବୃହତ୍ତମ ପକ୍ଷୀ ଅଭୟାରଣ୍ୟ । ବିଶେଷକରି ପ୍ରତିବର୍ଷ ଶୀତଦିନେ ଅକ୍ଟୋବର ମାସରୁ ହିଁ ଚିଲିକା ହ୍ରଦକୁ ବିଦେଶର ପକ୍ଷୀମାନଙ୍କ ଆଗମନ ହୋଇଥାଏ । ଅତ୍ୟଧିକ ଶୀତରୁ ରକ୍ଷାପାଇବା, ଚିଲିକାରେ ଉପଯୁକ୍ତ ଜଳବାୟୁ ପରିବେଶ ଓ ପ୍ରଚୁର ପରିମାଣର ଖାଦ୍ୟ ମିଳୁଥିବାରୁ ବିଦେଶାଗତ ପକ୍ଷୀମାନେ ଏଠାରେ କିଛିମାସ ଧରି ସମୟ ବିତାଇଥାନ୍ତି । ମିଳିତ ଜାତିସଂଘ ଆନୁକୂଲ୍ୟରେ ୧୯୭୨ ମସିହାରେ ଇରାନର ରାମସରଠାରେ ଅନ୍ତର୍ଜାତୀୟ ହ୍ରଦ ଗୁଡ଼ିକଙ୍କ ସମ୍ମେଳନେ ଏକ ଗୁରୁତ୍ୱପୂର୍ଣ୍ଣ ବୈଠକ ବସିଥିଲା । ଏହି ସମ୍ମେଳନାରେ ଭାରତର ଚିଲିକା ହ୍ରଦକୁ ଆଲୋଚନା କରି ସରକାର କରାଯାଇଥିଲା । ଏହାକୁ ପକ୍ଷୀ ଅଭୟାରଣ୍ୟ କୁହାଗଲା । ତେବେ ୧୯୮୧ମସିହାଠାରୁ ଭାରତ ସରକାର ଚିଲିକାର ରକ୍ଷଣାବେକ୍ଷଣ ପାଇଁ ପ୍ରତିଶ୍ରୁତିବଦ୍ଧ ଏବଂ ନଳବଣର ସୁରକ୍ଷା ପାଇଁ ପଦକ୍ଷେପ ନେଇଆସୁଛନ୍ତି । ଚିଲିକାହ୍ରଦ ଭିତରେ ଥିବା ପ୍ରାୟ ୧୫.୫୩ ବର୍ଗ କିଲୋମିଟର ପରିମିତ ନଳବଣ ଅଞ୍ଚଳକୁ ୧୯୮୭ମସିହାରେ ପକ୍ଷୀ ଅଭୟାରଣ୍ୟ ଭାବେ ସରକାର ଘୋଷଣା କରିଛନ୍ତି । ନଳବଣର ବିଶେଷତ୍ୱ ହେଲା ଏହି ଅଞ୍ଚଳ ବହୁଳ ପରିମାଣରେ ବୁଦ୍ଧୁରୁଥିବା ନଳଗାସ ଓ ସନ୍ତସନ୍ତା ପରିବେଶରେ ପରିପୂର୍ଣ୍ଣ । ଏଠାରେ ଦେଶୀ ଓ ବିଦେଶୀ ପକ୍ଷୀମାନେ ନିରାପଦରେ ବିଚରଣ ଓ ସ୍ୱଚ୍ଛନ୍ଦରେ ପ୍ରଜନନ କ୍ରିୟା ସଂପାଦିତ କରିଥାନ୍ତି । ପକ୍ଷୀ ସୁରକ୍ଷାଳାଗି ନଳବଣର ପରିବେଶର ଚାରିଦିଗରେ ଚାଲୋଟି ଖୁଚୋଟି ନିର୍ମାଣ କରାଯାଇଛି । କିନ୍ତୁ ପକ୍ଷୀମାନଙ୍କ ଆଗମନ ସମୟରେ ଚିଲିକା ନଳବଣ ନିଷିଦ୍ଧ ଅଞ୍ଚଳକୁ ପ୍ରବେଶ କରିବା ନିଷେଧ ।

ସୁରକ୍ଷା - ବର୍ଷର ବିଭିନ୍ନ ସମୟରେ ଚିଲିକା ବନ୍ୟପ୍ରାଣୀ ବନଖଣ୍ଡ ଅଧିକାରୀ ଓ ବନାଞ୍ଚଳ ଅଧିକାରୀଙ୍କ ତରଫରୁ ପକ୍ଷୀ ସୁରକ୍ଷା ନେଇ ମଙ୍ଗଳାଯୋଡ଼ି, ସୋରଣ, ସାତପଡ଼ା, ନୂଆପଡ଼ା, ରକ୍ଷା, ବାଲୁଗାଁ, ଗାଙ୍ଗି, କାଳୁପଡ଼ା, କଣାସ ଆଦି ଏକାଧିକ ସ୍ଥାନରେ ପକ୍ଷୀ ସୁରକ୍ଷା ଶିବିର କରାଯାଇଥାଏ । ପକ୍ଷୀ ସୁରକ୍ଷା ପାଇଁ ଚଳିତବର୍ଷ ୨୦ଟି ଦଳଗଠନ ହୋଇଛି । ପ୍ରତି ଚିମ୍ବରେ ଜଣେ ଫରେଷ୍ଟର, ଗାର୍ଡ୍‌ଙ୍କ ସହ ମାଜିଷ୍ଟ୍ରେଟ୍ ସ୍ଥଳ ରହିଛନ୍ତି । ବାଲୁଗାଁରେ ଏକ ମୋବାଇଲ୍ ସ୍ମାର୍ଟ ଓ ଟାଙ୍ଗାରେ ଏକ ଖୁଚୋଟି ଗଠନ କରାଯାଇଛି । ଏପରିକି ଚିଲିକା ଉପକୂଳବର୍ତ୍ତୀ ପୁରୀ, ଖୋର୍ଦ୍ଧା ଓ ଗଞ୍ଜାମ ଜିଲାର କେତେକ ଗାଁରେ ପକ୍ଷୀ ସୁରକ୍ଷା କମିଟି ଗଠନ କରାଯାଇଛି । ପକ୍ଷୀସୁରକ୍ଷା ନେଇ ବିଭିନ୍ନ ସମୟରେ ନାନାପ୍ରକାରର ଜନସଚେତନତା କାର୍ଯ୍ୟକ୍ରମ କରାଯାଇଥାଏ । ଅନେକ ସମୟରେ କେତେକ ଶିକାରୀ ଚିଲିକା ଜଳରେ ଜାଲ, ଫାଶ, ସନ୍ତସନ୍ତା ସ୍ଥାନରେ କଇଁଫୁଲରେ ବିଷଦେଇ, ଆକାଶରେ ପକ୍ଷୀଉଡ଼ିବା ସମୟରେ ଗୁଳିଚୁଟାଇ ପକ୍ଷୀ ଶିକାର କରୁଥିବା ନଜିର ରହିଛି ।

ତେବେ ପକ୍ଷୀ ସୁରକ୍ଷାକାରୀମାନେ ଶିକାରୀଙ୍କ ଉପରେ ନଜର ରଖୁଥାନ୍ତି । **କେମିତି ଆସନ୍ତି-** ପକ୍ଷୀ ଗବେଷକଙ୍କ ମତରୁ ଜଣାପଡ଼େ, ବିଭିନ୍ନ ପ୍ରକାରିର ପକ୍ଷୀ ନିର୍ଦ୍ଦିଷ୍ଟ ଋତୁପଥରେ ଉଡ଼ିଉଡ଼ି ଭୁ-ଭାଗରେ ଥିବା ନଦୀ, ହ୍ରଦ, ସମୁଦ୍ର ଓ ପର୍ବତକୁ ଚିହ୍ନ ରୂପେ ନିରୂପଣ କରି ଚିଲିକାକୁ ଆସିଥାନ୍ତି । ବିସ୍ମୟକର କଥା ହେଲା ପକ୍ଷୀ ଉଡ଼ାଣ ସମୟରେ ଅଳ୍ପ ଉଚ୍ଚରୁ ଉଡ଼ିବା ଆରମ୍ଭକରି ଆକାଶ ବକ୍ଷରେ ପ୍ରାୟ ୯୦ମିଟର ଉଚ୍ଚତା ଯାଏ ଉଡ଼ିଥାନ୍ତି । ତେବେ ବିଭିନ୍ନପକ୍ଷୀଙ୍କ ଭିନ୍ନଭିନ୍ନ ବେଗ ରହିଛି । କେତେକ ପକ୍ଷୀ ଘଣ୍ଟାପ୍ରତି ଅନୁମିତ ୨୫୦ରୁ ୩୦୦କିମି ଦୂର ପର୍ଯ୍ୟନ୍ତ ଉଡ଼ିପାରିଥାନ୍ତି । ମାତ୍ର ବିଦେଶାଗତ ପକ୍ଷୀମାନେ ଚିଲିକାକୁ ଆସିବାକୁ ଗୋଟିଏ ଦିନରେ ପ୍ରାୟ ୮ରୁ ୧୦ଘଣ୍ଟା ପର୍ଯ୍ୟନ୍ତ ଉଡ଼ିଥାନ୍ତି । ଏହି ଅତିଥି ପକ୍ଷୀମାନେ ଚିଲିକାକୁ ପ୍ରାୟ ପର୍ଯ୍ୟାୟ କ୍ରମେ ଅକ୍ଟୋବର ଓ ଆଶ୍ୱିନ ମାସ(ସେପ୍ଟେମ୍ବର) ଦ୍ୱିତୀୟ ପକ୍ଷରୁ ଆସିଥାନ୍ତି ଏବଂ ଫାଲ୍‌ଗୁନ (ମାର୍ଚ୍ଚ ମାସ ଶେଷସୁଦ୍ଧା) ଫେରିଯାନ୍ତି । ଚୁଷିଆ, ଆମେରିକା, ଇସ୍ରାଇଲ, ଜାପାନ, ଅଷ୍ଟ୍ରେଲିଆ, ମ୍ୟାନ୍‌ମାର, ନେପାଳ, ଇରାକ, ଲିବିୟା, ସାଇବେରିଆ, ପାକିସ୍ତାନ, ଭୁଟାନ, ଚାଇନା, ବାଂଲାଦେଶ ଓ କାଶ୍ମିରୀୟାନ ସାଗର ଆଦି ବିଭିନ୍ନ ସ୍ଥାନରୁ ବିଦେଶାଗତ ପକ୍ଷୀମାନେ ଚିଲିକା ହ୍ରଦକୁ ଆସିଥାନ୍ତି । କିଛି ବର୍ଷ ପୂର୍ବେ ୨୨୫ ପ୍ରକାରିର ପକ୍ଷୀ ଚିଲିକାକୁ ଆସୁଥିଲେ, ମାତ୍ର ସମୟକ୍ରମେ ବିଭିନ୍ନ ସମସ୍ୟା ଯୋଗୁ ୨୦୦୮ ମସିହା ପକ୍ଷୀଗଣନା ଅନୁସାରେ ମୋଟ ୧୬୮ପ୍ରକାରିର ପକ୍ଷୀ ଆସିଥିଲେ । ଭାରତର ବିଭିନ୍ନ ପ୍ରାନ୍ତରୁ ଆସୁଥିବା ପକ୍ଷୀଙ୍କ ମଧ୍ୟରେ - ବାକପକ୍ଷୀ, ହଂସରାଜା, ପାଣିକୁଆ, ଘରୋୀ, ଚନ୍ଦା, କରଞ୍ଜା, ମାଛରାଜା, ବଗ ଇତ୍ୟାଦି ଅନ୍ୟତମ । ତେବେ ୨୦ପ୍ରକାରିର ବ୍ରାଜକ ପକ୍ଷୀଙ୍କ ମଧ୍ୟରୁ ଗହରା ଲାଞ୍ଜା ଓ ମାଟିଆ ଗେଣ୍ଡିକ ସଂଖ୍ୟା ଅଧିକ ହୋଇଥାଏ । ସାଧାରଣତଃ ଜୁନ୍‌ରୁ ଜୁଲାଇ ଓ ଅଗଷ୍ଟ ମାସ ମଧ୍ୟରେ କେତେକ ପକ୍ଷୀ ଅଣ୍ଡା ଦେଇ



ସେଥିରୁ କୁଆ
ଫୁଟାଇଥାନ୍ତି। ଚିଲିକାରେ
ବ୍ରାହ୍ମଣୀସେଲଡକ(ପାଣ୍ଡାପକ୍ଷୀ)
ମାଛ ଅଣ୍ଡିରା ପକ୍ଷୀ ଏକାଠି
ରୁହନ୍ତି। ଗଡ଼ଭଲଟପକ୍ଷୀମାନେ
ଦଳଗତ ହୋଇ ରୁହନ୍ତି। ସେହିପରି
ବିଭିନ୍ନ ପକ୍ଷୀଙ୍କ ଭିନ୍ନଭିନ୍ନ ଜୀବନଶୈଳୀ
ରହିଛି। ଦେଶୀ ବିଦେଶୀ ପକ୍ଷୀଙ୍କ ସଙ୍ଗମରେ
ପ୍ରଫୁଲ୍ଲପ୍ରୋହେମ,ସୋଭଲର ଓ ଗଡ଼ଭଲଟି
ଆଦି କେତେକ ଧଳାପ୍ରକାରିର ଦୂରପକ୍ଷୀ ସୃଷ୍ଟି
ହୋଇଛନ୍ତି। ଏମାନଙ୍କ ସମ୍ପର୍କରେ ଅଧିକ
ଗବେଷଣାର ଆବଶ୍ୟକତା ରହିଛି।

**ବିଦେଶୀ ପକ୍ଷୀଙ୍କ ଆକର୍ଷଣ
'କୁଲଡିହା':**

ବାଲେଶ୍ୱର ଜିଲ୍ଲା
ନୀଳଗିରି ଏବଂ ଔପଦା ବ୍ଲକ ପାହାଡ଼ିଆ ଅଞ୍ଚଳର
୨୭୨.୭୫ ବର୍ଗ ପରିବ୍ୟାପ୍ତ କୁଲଡିହା ଅଭୟାରଣ୍ୟ। ବିଶେଷ
କରି ଏହି ଅଭୟାରଣ୍ୟ ହାତୀଙ୍କ ସୁରକ୍ଷାପ୍ରାପ୍ତ ଭାବେ ପରିଚିତ। କିନ୍ତୁ ଏବେ
କୋଟିକାଖାଇ, ମୟୂର, ଚିଲ, ଶୁଆ ଆଦି ରଜବେରଜା ଦେଶୀ ଓ ବିଦେଶୀ
ପକ୍ଷୀଙ୍କ ପାଇଁ ଏହା ପାଲଟିଛି ନିରାପଦ ଆଶ୍ରୟସ୍ଥଳ। କୁଲଡିହାରେ ଏବେ
୨୫୪ ପ୍ରକାରିର ପକ୍ଷୀ ଦେଖିବାକୁ ମିଳୁଛି। ବାଂଲାଦେଶ, ଦକ୍ଷିଣଆଫ୍ରିକା,
ଆଣ୍ଡାମାନ ନିକୋବର, ଇଣ୍ଡୋନେସିଆ, ଶ୍ରୀଲଙ୍କା, ପାକିସ୍ତାନ,
ଆଫଗାନିସ୍ତାନ, ହିମାଳୟ ଆଦି ସ୍ଥାନରୁ ମାଲକ୍ ମାଲକ୍ ଦୂର ଅତିକ୍ରମ
କରି କୁଲଡିହା ଅଭୟାରଣ୍ୟରେ ପହଞ୍ଚିଥାନ୍ତି ହଜାର ହଜାର ସଂଖ୍ୟାରେ
ବିଦେଶୀଗତ ପକ୍ଷୀ। ସେମାନଙ୍କ ମଧ୍ୟରେ ମାଲକାବାର ଗ୍ରୋଗନ୍, ହାର୍ଟ
କ୍ଲେଟେଡ ଉଡ଼ପେକର, କ୍ରିମ୍ସନ ସନ୍ଦାଡ଼, ଭାର୍ଣ୍ଣାଇ ହ୍ୟାଜିଙ୍ଗ ପାରୋଟ,
ହ୍ୱାଇଟ୍ ରୋମ ସାମା, ବ୍ଲୁ ବିୟାଡ଼ ବିଲଟର, ବ୍ଲୁ ବିୟାଡ଼ କିଙ୍ଗଫିସର,
ଭେଲଭେଟ୍ ଫୋଣ୍ଡେଡ୍ ନାଟାଜ, ରୋକି ମିନିଭେଟ, ପିନିଷ୍ଟିପୁଟିଟ୍ ବାବ୍ଲର,
ବ୍ଲୁ କେଣ୍ଟେଡ୍ ବୁଲ୍‌ବୁଲ, ବ୍ଲୁକନେକ ମୋନାରକ, ବ୍ଲୁ କେପ୍ ରୋକପ୍ରାସ,
ଫରେଷ୍ଟ ଖାକଟେଜ, ଏସିଆନ ପାରାଡାଇଜ୍ ଫ୍ଲାଇକେଟର, ଇଣ୍ଡିଆନ୍
ପିଟା, ଯେଲୋ ରୁଫ୍ଟ ଫ୍ଲାଇକେଟର, ବାର୍ ଭଲଜାଡ଼ ଫ୍ଲାଇକେଟର ଭଳି
ବିଦେଶୀ ପକ୍ଷୀ ଦେଖିବାକୁ ମିଳୁଛି। ଅଭୟାରଣ୍ୟ ଗଡ଼ସିମୁଲିଆ, କାଞ୍ଜିପାଣି,
ମେହକୁଣ୍ଡ, ଚେମଟଟା, ରଞ୍ଜିଆ ଆଦି ଜଳାଶୟରେ ଉପରୋକ୍ତ ବିଦେଶୀଗତ
ପକ୍ଷୀମାନେ ବସବାସ କରିଥାନ୍ତି। କୁଲଡିହାରେ କ୍ରମାଗତ ଭାବେ ପକ୍ଷୀଙ୍କ
ସଂଖ୍ୟା ବୃଦ୍ଧିପାଉଥିବାରୁ ପରିବେଶବିତ୍ ଓ ବନବିଭାଗ ପାଇଁ ଏହା ଶୁଭ
ସୂଚନା ବୋଲି କୁହାଯାଉଛି। କୁଲଡିହାରେ ପକ୍ଷୀ ଶିକାର ହ୍ରାସ ପାଇଥିବାରୁ
ଏହା ସେମାନଙ୍କ ପାଇଁ ସୁରକ୍ଷିତ ସ୍ଥାନ ପାଲଟିଛି। ଏଠାକୁ ଦେଶୀ ଓ
ବିଦେଶୀଗତ ପକ୍ଷୀଙ୍କ ଆଗମନ ବଢ଼ୁଥିବାରୁ ସେମାନଙ୍କ ବଂଶବୃଦ୍ଧି ପାଇଁ
ବନବିଭାଗ ବିଶେଷ ଭାବେ ଦୃଷ୍ଟି ଦେଇଆସୁଛି। ଚୁରିଷ୍ଟ ଗାଇଡ୍ ମନୋରଞ୍ଜନ
ଦାସ କହନ୍ତି, ପ୍ରାୟ ୧୦ ବର୍ଷ ପୂର୍ବରୁ ଏଠାକୁ ବିଭିନ୍ନ ଦେଶରୁ ରଜବେରଜାର
ପକ୍ଷୀଙ୍କ ଆସିବା ଆରମ୍ଭ ହୋଇଛି। ବିଶେଷ କରି ଶୀତ ଏବଂ ଗ୍ରୀଷ୍ମ
ସମୟରେ ସେମାନେ ଆସିଥାନ୍ତି। ଜଙ୍ଗଲସ୍ଥିତ ଜଳାଶୟ ପାର୍ଶ୍ୱରେ ଥିବା ଗଛ,
ବୁଦାମୂଳ ଆଦି ଜାଗାକୁ ବେଶୀ ପସନ୍ଦ କରିଥାନ୍ତି। ଏଥିସହିତ କୁଲଡିହାରେ
ଥିବା ବଡ଼ ବଡ଼ ଗଛର ଫୁଲ ଓ ଫଳ ଏହି ବିଦେଶୀଗତ ପକ୍ଷୀଙ୍କର ଅତି ପ୍ରିୟ।
କେତେକ ପ୍ରକାରିର ପକ୍ଷୀ ଏହି ଅଭୟାରଣ୍ୟକୁ ନିରାପଦ ସ୍ଥାନ ମନେକରି
ନିଜ ଦେଶକୁ ଫେରି ନ ଥାନ୍ତି। ସେମାନେ

ଏଠାରେ ବସା ବାନ୍ଧି, ଅଣ୍ଡା
ଦେଇ ସଂଖ୍ୟା ବୃଦ୍ଧି
କରିଛନ୍ତି। ସେମାନଙ୍କ
ମଧ୍ୟରୁ ମାଲକାବାର
ଗ୍ରୋଗନ୍ ଅନ୍ୟତମ।
ପାହାଡ଼ିଆ ଅଞ୍ଚଳରେ ଥିବା
ଲୋକଙ୍କ ଦ୍ୱାରା ପକ୍ଷୀଗୁଡ଼ିକୁ
ଶୀକାର କରାଯାଉଛି। ଏହାକୁ
ରୋକାଧିବାର ଆବଶ୍ୟକତା ରହିଥିବା ସେ କହିଛନ୍ତି।
ଆତିଥ୍ୟ ଦେଉଛି ସାତକୋଶିଆ: ମହାନଦୀର
ସାତକୋଶିଆ ଗଣ୍ଡରେ ଶୀତ ଋତୁରେ ବିଦେଶୀଗତ
ପକ୍ଷୀଙ୍କ ସମାଗମ ହେଉଛି। ୨୦୧୮-୧୯ ବର୍ଷରେ ଏଠାକୁ
୨୦୭୫ ପକ୍ଷୀ ଆସିଥିବାବେଳେ ୨୦୧୯-୨୦ରେ
୨୩୦୧ ପକ୍ଷୀ ଆସିଥିଲେ। ୨୦୧୮-୧୯ ବର୍ଷରେ
୧୨ ପ୍ରକାରିର ପକ୍ଷୀ ଆସିଥିବାବେଳେ ୨୦୧୯-
୨୦ରେ ୩୯ ପ୍ରକାରିର ପକ୍ଷୀ ଆସିଛନ୍ତି। ଏଠାକୁ
ଆସୁଥିବା ବିଦେଶୀଗତ ପକ୍ଷୀଙ୍କ ମଧ୍ୟରେ ଇଣ୍ଡିଆନ
ଅନ୍ୟତମ। ଏହି ପକ୍ଷୀ ମଧ୍ୟପ୍ରଦେଶର ଚମ୍ପଲ ଓ ପୋଜ ଡ୍ୟାମ ଅଞ୍ଚଳରେ



ଦେଖାଯାନ୍ତି। ମହାନଦୀର ସାତକୋଶିଆ ଗଣ୍ଡ
ଇଣ୍ଡିଆନ ସ୍କିମର ସମେତ ଅନ୍ୟ ବିଦେଶୀଗତ
ପକ୍ଷୀଙ୍କ ରହଣୀ ପାଇଁ ଉପଯୁକ୍ତ ସ୍ଥାନ ପାଲଟିଛି।
ଏଠାକାର ଶୀତଋତୁର ପରିବେଶ ଓ ଖାଦ୍ୟର
ସୁବିଧା ବିଦେଶୀଗତ ପକ୍ଷୀଙ୍କୁ ଟାଣି ଆଣୁଛି। ତେବେ
ବିଦେଶୀଗତ ପକ୍ଷୀଙ୍କ ସୁରକ୍ଷା ପାଇଁ ମହାନଦୀର
ବଡ଼ମୂଳଠାରୁ ଆଠମଲିକର ବିନିକେଇ ଘାଟ ପର୍ଯ୍ୟନ୍ତ ୨୨ କି.ମି.
ପରିବ୍ୟାପ୍ତ ଗଣ୍ଡରେ ପକ୍ଷୀଙ୍କ ସୁରକ୍ଷା ପାଇଁ ନୌକା ଚଳାଚଳ ଓ ମାଛ
ଧରିବାକୁ ବାରଣ କରାଯାଇଛି।
ପକ୍ଷୀଙ୍କ ଖାଦ୍ୟ- ଦୂବହଂସ, ରାଜହଂସ, ଗୟାହଂସ ଏମାନେ ପ୍ରାୟ
ଅଳ୍ପକାହୁଆ ବା ଶୁଖିଲା ସତସତ୍ତୀ ସ୍ଥାନରୁ ଦୂବଘାସ ଖାଦ୍ୟଭାବେ ଗ୍ରହଣ
କରିଥାନ୍ତି। ବା'ରଡେଇ ଖୁବ କମଜଳରେ କାହୁଅ ପରିବେଶରୁ ମାଟିରେ
ଥିବା ଛୋଟଛୋଟ ଗେଣ୍ଡା, ଶାମୁକା, ପୋକଜୋକକୁ ଖାଦ୍ୟରୂପେ
ସଂଗ୍ରହ କରିଥାନ୍ତି। ଚୁଲୁସା ଗେଣ୍ଡି ଚଡ଼େଇ ୧ରୁ ୨ମିଟର ଜଳଭିତରୁ ଗୁଳ୍ମ
ପୋକଜୋକ ପ୍ରଭୃତି ସଂଗ୍ରହ କରିଥାନ୍ତି। ଅଞ୍ଜନା, ବଗ ଓ ଜଟିଆବଗ
ମାଛ ଓ ଜଳଜ ସାପକୁ ଖାଇବାକୁ ଭଲପାଆନ୍ତି। ସେହିପରି ଚିଲ, ଛଅଶା,
କୁରୁବଳ ଆଦି ଶିକାରୀ ପକ୍ଷୀ ମାଛ, ଛୋଟଛୋଟ ସରୀସୃପ, ସମୟେ
ସମୟେ ଛୋଟଛୋଟ ପକ୍ଷୀକୁ ବି ଶିକାର କରି ଖାଇଥାନ୍ତି। ସାଧାରଣତଃ
ପକ୍ଷୀମାନେ ଖାଦ୍ୟଭାବେ-ଚୂନାମାଛ, ନଳଫୁଲ, ଦଳ, ପୋକଜୋକ,
ଗେଣ୍ଡା, ଶାମୁକା ଆଦି ବିଭିନ୍ନ ଖାଦ୍ୟ ଖାଇଥାନ୍ତି।
ଶୀତରେ ଆସନ୍ତି ଖରାଦିନେ ଯାଆନ୍ତି: ଖାଇଲୁ ଓଡ଼ିଶା ଉପାଧ୍ୟକ୍ଷ
ନନ୍ଦକିଶୋର ଭୁବନେଶ୍ୱର କୁହନ୍ତି, କିଛି ବର୍ଷ ପୂର୍ବେ ଚିଲିକାକୁ ପ୍ରାୟ ସେପ୍ଟେମ୍ବର
ମାସରୁ ବିଦେଶୀଗତ ପକ୍ଷୀମାନେ ଆସୁଥିଲେ, ମାତ୍ର ପରିବେଶୀୟ
ପରିବର୍ତ୍ତନ ଯୋଗୁ ଏବେ ନଭେମ୍ବର ମାସରୁ ଆସିବା ଆରମ୍ଭ କରୁଛନ୍ତି।
ଚିଲିକାରେ ପ୍ରାୟ ଛୁନରୁ ଛୁଲାଇ ଓ ଅଗଷ୍ଟ ମାସ ମଧ୍ୟରେ ପକ୍ଷୀ ଅଣ୍ଡାଦେଇ
ଛୁଆ ଫୁଟାଇଥାନ୍ତି। ତେବେ ମାର୍ଚ୍ଚମାସ ଆଡ଼କୁ ଅନେକ ବିଦେଶୀ ପକ୍ଷୀ
ନିଜ ଅଞ୍ଚଳକୁ ଫେରିଯାଆନ୍ତି। ଶୀତଋତୁରେ ପର୍ଯ୍ୟାୟକ୍ରମେ ବିଦେଶୀ
ପକ୍ଷୀମାନେ ଦଳଦଳ ହୋଇ ଆସନ୍ତି, ପୁଣି ଖରାଦିନେ ଆରମ୍ଭରେ ସେହିପରି
ପର୍ଯ୍ୟାୟକ୍ରମେ ଫେରିଯାଆନ୍ତି। ଆଉ କେତେକ ପକ୍ଷୀ ବିଭିନ୍ନ କାରଣରୁ
ଫେରି ନ ପାରି ଚିଲିକାର ପରିବେଶ ସହିତ ନିଜକୁ ଖାପଖୁଆଇ ରୁହନ୍ତି।

ଚିଲିକା ବ୍ୟତୀତ ହୀରାକୁଦ ଜଳଭଣ୍ଡାର, ଅଂଶୁପାହୁଦ,
ଭିତରକନିକାର ବଗରହଣା, କେନ୍ଦ୍ରାପଡ଼ାର ଜୟ ବତିଘର, ପୁରୀର
କାହୁଆପୁହାଣ, ଜଗତସିଂହପୁରର ହରିଶପୁର, କୋଣାର୍କର ସମୁଦ୍ର ଓ
ନଦୀ ଅଞ୍ଚଳ, ନିଆଲିର ଶିଖରଘାଟ, ନୟାଗଡ଼ର କୁଆଁରିଆ, ପାରାଦୀପର
ପିପିଏଲ ପରିସର ପୋଖରୀ,ବରୁଣେଇ ମୁହାଣ, ନିଳଗିରି ଓ ଔପଦା
ଅଞ୍ଚଳର କୁଲଡିହା ଅଭୟାରଣ୍ୟ, ସାତଭାୟା, ରାଇପାଟିଆ, ମଗରକନ୍ଦା,
ମୟୂରଭଞ୍ଜର କାଳତ୍ୟାମ, ବାଲେଶ୍ୱରର ରୁଷିଆ ଡ୍ୟାମ, ମହାନଦୀର
ସାତକୋଶିଆ ଗଣ୍ଡ ଆଦି ଓଡ଼ିଶାର ସ୍ଥାନକୁ ଶୀତଦିନେ ଦେଶୀ ବିଦେଶୀ
ପକ୍ଷୀଙ୍କ ଆଗମନ ହେଉଥିବା ଦେଖିବାକୁ ମିଳୁଛି।

—ବନବିହାରୀ ବେହେରା
ମାନସ ବିଶ୍ୱାଳ, ଲୋକନାଥ ମିଶ୍ର,
କୈଳାଶ ପଟ୍ଟନାୟକ



ସ୍ଵାଇଲିଙ୍ଗ୍ ସହ ନିଆରା ଲୁକ୍



ସ୍କାର୍ଫର ରାହିଦା ସବୁବେଳେ ରହି ଆସିଛି। କାରଣ ଏହା ଲୁକ୍କୁ ସ୍ଵାଇଲିଙ୍ଗ୍ ଟର୍ବ ଦେବାରେ ବିଶେଷ ଭୂମିକା ଗ୍ରହଣ କରିଥାଏ। କିନ୍ତୁ ଏମିତି ବି କିଛି ନିଆରା ସ୍କାର୍ଫ ରହିଛି, ଯାହାର ଡିଜାଇନ୍ ଦେଖିବାକୁ ବେଶ୍ ଅଜବ ଲାଗିଥାଏ...

ଲୁକ୍କୁ ଗ୍ଲାମର୍ସ ଟର୍ବ ଦେବାରେ ସ୍କାର୍ଫର ରହିଥାଏ ବିଶେଷ ଭୂମିକା। ପ୍ଲେନ୍ ଡ୍ରେସରେ ଲୁକ୍କୁ ଫିଟାଫିଟା ଲାଗିଲେ ସ୍କାର୍ଫ ବ୍ୟବହାର କରି ଏହାକୁ ଆକର୍ଷଣୀୟ କରିହୁଏ। ସେଥିପାଇଁ ଯୁବପିଢ଼ିଙ୍କ ମଧ୍ୟରେ ସ୍କାର୍ଫ ପ୍ରତି ଥାଏ ବୁଦ୍ଧିଜୀବୀ, ଯାହାକୁ ଲକ୍ଷ୍ୟ କରି ବଜାରରେ ସୁନ୍ଦର ସୁନ୍ଦର ଡିଜାଇନ୍ର ସ୍କାର୍ଫ ମିଳିଥାଏ। ହେଲେ ଏଠାରେ ଏମିତି କିଛି ନିଆରା ସ୍କାର୍ଫ ବିଷୟରେ ଉଲ୍ଲେଖ କରାଯାଉଛି, ଯାହାର ଡିଜାଇନ୍ ଦେଖିବାକୁ ବେଶ୍ ଅଜବ ଲାଗିଥାଏ...

***ପିକା ସ୍କାର୍ଫ:** ପିକାର ଏକ ଚୁକ୍ଚୁଡ଼ା ସଦୃଶ ଦେଖାଯାଉଥିବା ଡିଜାଇନ୍ରେ ତିଆରି ହୋଇଥାଏ ଏହି ସ୍କାର୍ଫଟି। ଭିନ୍ନ ଲୁକ୍କୁ ପାଇବାକୁ ଇଚ୍ଛୁକ ଥିବା ଯୁବତୀଙ୍କ ପାଇଁ ଏହି ସ୍କାର୍ଫ ଏକ ଭଲ ଅସ୍ତ୍ର ହୋଇପାରେ। ତା'ଛଡ଼ା ଉଲ୍ଲରେ ତିଆରି ହୋଇଥିବାରୁ ଏହାକୁ ବ୍ୟବହାର କଲେ ଶରୀରକୁ ବେଶ୍ ଉଷ୍ମତା ମିଳିଥାଏ।

***ରେନ୍ଦେବା ସ୍କାର୍ଫ:** ରେନ୍ଦେବା ବା ଲଘୁଧରୁ ଡିଜାଇନ୍ ହୋଇଥିବା ଏହି ସ୍କାର୍ଫଟି ଦେଖିବାକୁ ଯେମିତି ଆକର୍ଷଣୀୟ, ବ୍ୟବହାର କଲେ ସେମିତି ଆତ୍ମାକୁ ଲୁକ୍କୁ ମିଳେ। ଖାସ୍ କରି ଟି-ଶାର୍ଟ ଉପରେ ଏହି ଡିଜାଇନ୍ର ସ୍କାର୍ଫ ପକାଇଲେ ଲୁକ୍କୁ ବେଶ୍ ସୁନ୍ଦର ଲାଗିଥାଏ।

***ଆନିମାଲ୍ ସ୍କାର୍ଫ:** ବିଭିନ୍ନ ପ୍ରକାର ପଶୁପକ୍ଷୀଙ୍କ ମୁହଁର ଡିଜାଇନ୍ ହୋଇଥିବା ସ୍କାର୍ଫ ଏବେ ବିକ୍ରି ହେଉଛି। ଏହା ଦେଖିବାକୁ ଅଜବ ଲାଗୁଥିଲେ ବି ଉଲ୍ଲରେ ତିଆରି ହୋଇଥିବାରୁ ଦେହକୁ କୋମଳ ଲାଗିବା ସହ ଡିଫରେଣ୍ଟ ଲୁକ୍କୁ ମିଳିପାରୁଛି। ଖାସ୍ କରି କୁକୁଡ଼ା, ବିଲୁଆ, ପେଚା, ଠେକୁଆ ଆଦି ପ୍ରାଣୀଙ୍କ ମୁହଁ ଥିବା ଡିଜାଇନ୍ର ସ୍କାର୍ଫର ରାହିଦା ଏବେ ବେଶ୍ ରହୁଛି।

***ପେପର୍ ସ୍କାର୍ଫ:** କେବଳ ଉଲ୍ଲରେ ସ୍କାର୍ଫ ତିଆରି ହୋଇପାରିବ ତାହା ନୁହେଁ, ପେପର୍ ବା କାଗଜରେ ବି ସ୍କାର୍ଫ ତିଆରି କରି ବ୍ୟବହାର କରିହେବ; ଯଦ୍ୱାରା ବୁଲୁ ପ୍ରକାରର ସୁବିଧା ମିଳିପାରିବ। ପ୍ରଥମତଃ ଏହି ସ୍କାର୍ଫକୁ ବ୍ୟବହାର କରି ଉଷ୍ମତା ଓ ସ୍ଵାଇଲିଙ୍ଗ୍ ଲୁକ୍କୁ ପାଇହେବ, ଦ୍ୱିତୀୟରେ ଜରୁରୀ ପରିସ୍ଥିତିରେ ପାଖରେ କାଗଜ ନ ଥିଲେ ଏହି ସ୍କାର୍ଫ ଉପରେ ଲେଖିହେବ।

***ପକ୍ଷୀ ଡେଜାଇନ୍ ସ୍କାର୍ଫ:** ଏହି ସ୍କାର୍ଫରେ ପକ୍ଷୀର ଡେଜାଇନ୍ ସଦୃଶ ଡିଜାଇନ୍ ହୋଇଥିବାରୁ ଏହାକୁ ଦେହରେ ପକାଇଲେ ଲାଗିବ ସତେ କି ଆମ ପଛପଟେ ଡେଜାଇନ୍ ଲାଗିଯାଇଛି। ଖାଲି ଉଠିବାକୁ ଯାହା ବାକି ଅଛି। କିନ୍ତୁ ପ୍ରକୃତରେ ତ ସେୟା ନୁହେଁ। ଏହା ଯେହେତୁ ଏକ ସ୍କାର୍ଫ ତେଣୁ ଶରୀରକୁ ଉଷ୍ମତା ଦେବା ସହ ଟିକେ ଡିଫରେଣ୍ଟ ଲୁକ୍କୁ ପାଇବା ପାଇଁ ଏହାକୁ କେବଳ ବ୍ୟବହାର କରିହେବ।

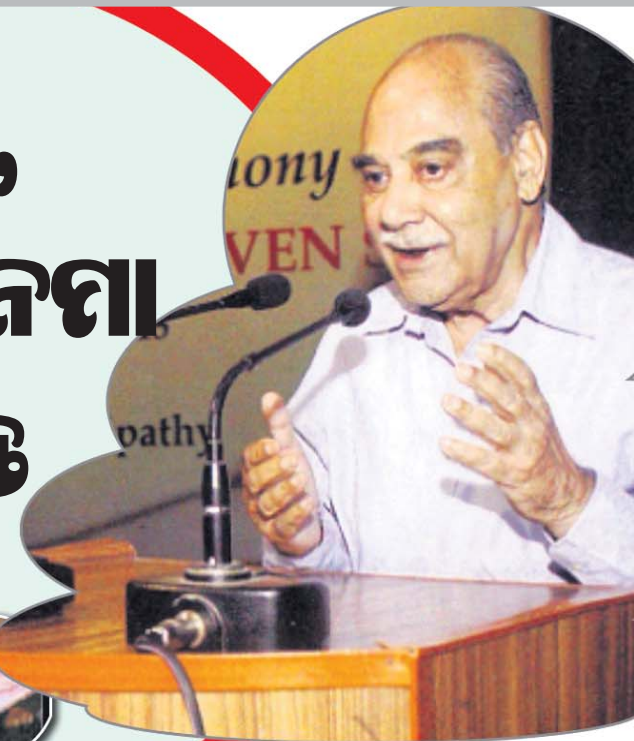
***ଗିଟାର୍ ସ୍କାର୍ଫ:** ଗିଟାର୍ ଡିଜାଇନ୍ର ଏହି ସ୍କାର୍ଫଟି ବି ଦେଖିବାକୁ ବେଶ୍ ନିଆରା ଲାଗିଥାଏ। କିନ୍ତୁ ଉଲ୍ଲରେ ତିଆରି ହୋଇଥିବାରୁ ଏହାକୁ ବ୍ୟବହାର କଲେ ଶରୀରକୁ ଭଲ ଉଷ୍ମତା ମିଳିଥାଏ। ସେହିପରି ଜିବୁ-ଟି ଶାର୍ଟ ସହ ଏହି ସ୍କାର୍ଫକୁ ବ୍ୟବହାର କଲେ ସ୍ମାର୍ଟ ଲୁକ୍କୁ ମିଳେ।

ତେବେ କେବଳ ଏହି ସବୁ ଡିଜାଇନ୍ ନୁହେଁ, ପେନ୍ସିଲ୍, ଚାର୍ଜର, ଇଂଲିଶ୍ ବର୍ଣ୍ଣମାଳାର ଏ ବୁ ଜେଡ୍ ପର୍ଯ୍ୟନ୍ତ ଥିବା ଡିଜାଇନ୍ ତଥା ସ୍ଵେରି ଲେଖାହୋଇଥିବା ଡିଜାଇନ୍ରେ ବି ସ୍କାର୍ଫ ଏବେ ମିଳୁଛି; ଯାହା ଯୁବପିଢ଼ିଙ୍କୁ ଖୁବ୍ ପସନ୍ଦ ଆସିବା ସହ ବେଶ୍ ନିଆରା ବି ଲାଗୁଛି।





ନାଟକ, କ୍ଷାତ୍ରା, ସିନେମା ଓ ଅନନ୍ତ



ଦୀର୍ଘ ଛଅ ଦଶନ୍ଧି ଧରି ରେଡିଓ, ନାଟକ ଓ ଚଳଚ୍ଚିତ୍ର ଜଗତରେ ତାଙ୍କର ନିଖୁଣ ଅଭିନୟ, ନିର୍ଦ୍ଦେଶନା ଓ ପ୍ରଯୋଜନା, ଗୋଟିଏ ଗୋଟିଏ କାରିଗ୍ରହଣ ହୋଇ ରହିଛି। ଓଡ଼ିଶା ନାଟ୍ୟ ଆନ୍ଦୋଳନର ଅନ୍ୟତମ ପୁରୋଧା ନିର୍ଦ୍ଦେଶକ ଅନନ୍ତ ମହାପାତ୍ର। ମଞ୍ଚରୁ ଚଳଚ୍ଚିତ୍ର ଯାଏ ବ୍ୟାପ୍ତ ତାଙ୍କର ପଥ ଓ ପୃଥ୍ୱୀ। ୧୯୩୫ ମସିହାରେ କଟକରେ ଜନ୍ମ ଗ୍ରହଣ କରିଥିବା ଅନନ୍ତ ମହାପାତ୍ରଙ୍କ ପିତା ଥିଲେ ଜଷ୍ଟିସ ହରିହର ମହାପାତ୍ର ଓ ମାତା ହରିପ୍ରିୟା ଦେବୀ। ବାଲ୍ୟକାଳରୁ ହକି, ପୁଟ୍‌ବଲ, ଭଲିବଲ ଖେଳ ପ୍ରତି ଖୁବ୍ ଆଗ୍ରହୀ ଥିଲେ ବି ସବୁଠାରୁ ଅଧିକ ଆକର୍ଷଣ ଥିଲା ତାଙ୍କର ଅଭିନୟ କ୍ଷେତ୍ରରେ। ୧୯୫୦ ମସିହାରେ ଆକାଶବାଣୀର ଶିଶୁ ସଞ୍ଚାର କାର୍ଯ୍ୟକ୍ରମ ତାଙ୍କୁ ଆକର୍ଷିତ କରିଥିଲା ଅଭିନୟ ପ୍ରତି। ଅନନ୍ତ କୁହନ୍ତି, '୧୯୫୨ ମସିହାରେ ଆଲ୍‌ହାବାଦ୍‌ରେ ପଢୁଥିବା ସମୟରେ ସେଠାକାର ନର୍ଥ ଇଣ୍ଡିଆନ୍ ଥିଏଟର ଆସୋସିଏସନ୍‌ର ସଂସ୍ପର୍ଶରେ ପୁଁ ଆସିଥିଲି; ଯେଉଁଠି ମୋ ପାଇଁ ନାଟ୍ୟ ଜଗତକୁ ପ୍ରବେଶ ଦ୍ୱାର ଖୋଲିଥିଲା। ଭିନ୍ନ ଭିନ୍ନ ଭାଷା, ଅଜଣା ଲୋକ, ସମ୍ପୂର୍ଣ୍ଣ ନୂଆ ପରିବେଶରେ ଖାପ ଖୁଆଇବା ଯଦିଓ ମୋ ପାଇଁ କଷ୍ଟକର ଥିଲା, ତଥାପି କଳା ଓ ସଂସ୍କୃତି ପ୍ରତି ମୋର ଆଦର ଓ ସମ୍ମାନ ଖୁବ୍‌ଶୀଘ୍ର ମୋତେ ସେମାନଙ୍କ ହୃଦୟରେ ସ୍ଥାନ ଦେଇଥିଲା। ଶିକ୍ଷକମାନେ ମୋର ପ୍ରିୟ ସାଙ୍ଗ ପରି ପ୍ରେରଣା ଦେଇଥିଲେ। ଆଲ୍‌ହାବାଦ୍‌ରେ ଶିକ୍ଷଣୀୟ ପରିବେଶରୁ ପୁଁ ଡେଇଁ ଅଭିଜ୍ଞତା ନେଇ ଓଡ଼ିଶା ଫେରିଥିଲି। ୧୯୫୬ ମସିହାରେ ରେଭେନ୍‌ସା କଲେଜରେ ପଢୁଥିବା ସମୟରେ ପ୍ରଥମ ଥର ଇଣ୍ଡିଆନ ପିପୁଲ୍ ଆସୋସିଏସନ୍‌ର ଡିପାର୍ଟମେଣ୍ଟ ଜନତା ରଙ୍ଗମଞ୍ଚରେ ମଞ୍ଚସ୍ଥ ହୋଇଥିବା ବିଶ୍ୱଜିତ ଦାସଙ୍କ ପ୍ରଥମ ଦୃଶ୍ୟରେ ଅଭିନୟ କରିବା ସହିତ ନିର୍ଦ୍ଦେଶନା ଦେଇଥିଲି। ସୌଭାଗ୍ୟବଶତଃ ଏହି ଏକାଙ୍କିକାଟି ସଫଳତାର ଶୀର୍ଷକୁ ଛୁଇଁଥିଲା। ଏହାପରେ କଟକ ସହରର ଅନ୍ୟାନ୍ୟ ସ୍କୁଲ କଲେଜରେ ଅନୁଷ୍ଠିତ ହେଉଥିବା ବହୁ ମଞ୍ଚ ନାଟକର ନିର୍ଦ୍ଦେଶନା ଦେବା ପାଇଁ ମୋତେ ଅନୁରୋଧ କରାଯାଇଥିଲା। ସମାଜ ପାଇଁ ଶିକ୍ଷଣୀୟ କିଛି ବିଶେଷତ୍ୱ ଥିବା ଗପଗୁଡ଼ିକୁ ପୁଁ ନାଟକ ରୂପେ ରୂପାନ୍ତରିତ କରେ। ଅଖିଳ ମୋହନ ପଟ୍ଟନାୟକ, ପାରମିତା ଶତପଥୀ, ପ୍ରସନ୍ନ ହୋତା, ଏପରି ଅନେକ ଲେଖକଙ୍କର ଗପ ପରିବେଷଣ ହୋଇଛି। ବର୍ତ୍ତମାନ ଯଶୋଧାରା ମିଶ୍ରଙ୍କ 'ଜଣେ ରାଜାଙ୍କ କଥା' ଗପଟି ଚେଲିଫିଲ୍ମ କରାଯାଉଛି। ସବୁବେଳେ ପୁଁ କିଛି ଭିନ୍ନ ଓ ନୂତନତ୍ୱ ଦର୍ଶକଙ୍କ ସମ୍ମୁଖରେ ରଖୁଥାଏ। ଗୋଟିଏ ନାଟକ ପ୍ରସ୍ତୁତି ପାଇଁ ଚାରିରୁ ଛଅ ମାସ ସମୟ ଲାଗିଥାଏ। ପ୍ରତ୍ୟେକ ଚରିତ୍ର, ସେଟ ଲାଇଟ୍, ସଙ୍ଗୀତ ଓ ସଂଳାପ ପାଇଁ ବିଶେଷ ଧ୍ୟାନଦେବାକୁ ପଡ଼େ। ତେବେଯାଇ ଏକ ସଫଳ ନାଟକ ଦର୍ଶକଙ୍କ ସମ୍ମୁଖରେ ପରିବେଷଣ କରିହୁଏ। ଆଜି ଇଣ୍ଡରନେଟ୍ ଯୁଗରେ ସ୍ଥିତି ବଦଳିଛି। ଦିନେ ଲୋକଙ୍କ ମନୋରଞ୍ଜନର ବଳିଷ୍ଠ



ମାଧ୍ୟମ ଥିବା ନାଟକ ଦର୍ଶକଙ୍କ ପାଖରୁ ବୃତ୍ତେଇ ଯାଇଛି। ସୁବିଧା ସୁଯୋଗ ରହିଲେ ବହୁ ସଫଳ ନାଟକ ମଞ୍ଚସ୍ଥ ହୋଇପାରିବ। ରଙ୍ଗମଞ୍ଚ ଦ୍ୱାରା ଜଣେ ପେସାଦାର କଳାକାର ତା'ର ପାରିବାରିକ ପ୍ରତିପୋଷଣ କରିପାରିବ, ଏ ଦିଗରେ ପୁଁ ବିଶେଷ ଧ୍ୟାନ ଦେଇଥାଏ। ତେବେ କଳାକାରଙ୍କ ପ୍ରତି ସରକାର ଓ ସମାଜର ସହଯୋଗ ଆବଶ୍ୟକ। ପୁଁ ଉତ୍କଳ ରଙ୍ଗମଞ୍ଚରେ ଅଭିନୟ କରୁଥିବା ସମୟ କଳାକାରଙ୍କୁ ପାରିତୋଷିକ ଦେଉଥିବାରୁ ସେମାନେ ଆଗ୍ରହୀ ହୋଇ ନିୟମିତ ନାଟକ ପରିବେଷଣ କରୁଥିଲେ। ଜଣେ ନାଟ୍ୟକାର ଧୈର୍ଯ୍ୟ ଓ ନିଷ୍ଠାର ସହିତ ନାଟ୍ୟସଂସ୍ଥା ପ୍ରତି କର୍ତ୍ତବ୍ୟ କରିବା ଉଚିତ। କରୋନା ସମୟରୁ ପୁଁ ଯୁଗ୍ମବରେ ନାଟକ ଓ କ୍ଷୁଦ୍ରଗଳ୍ପ ପଠନକୁ ଗୁରୁତ୍ୱ ଦେଇଆସୁଛି। ଓଡ଼ିଆ, ବଙ୍ଗଳା, ହିନ୍ଦୀ ଭାଷାରେ ନାଟକ କରୁଥିବା ଅନନ୍ତ ରାଜ୍ୟ ବାହାରେ ଯଥା ଦିଲ୍ଲୀ, ମୁମ୍ବାଇ, କୋଲକାତାରେ ନିଜ ଅଭିନୟ ଓ ନିର୍ଦ୍ଦେଶନା ପାଇଁ ଉଚ୍ଚପ୍ରଶଂସିତ ହୋଇଛନ୍ତି। ୧୯୮୨ରେ ପ୍ରବାସ ପୁରୁଷ ଫକୀର ମୋହନ ସେନାପତିଙ୍କ ରଚନା 'ମାୟା'କୁ ଚେଲିଫିଲ୍ମର ରୂପ ଦେଇଥିବା ଅନନ୍ତ, ୧୯୯୫ ମସିହାରେ ପ୍ରଥମ ଥର ପାଇଁ ରେଡିଓରେ ଗୋପୀନାଥ ମହାନ୍ତିଙ୍କ କାଳକନ୍ୟା ଉପନ୍ୟାସ 'ଅନୁତର ସନ୍ତାନ'କୁ ଦର୍ଶିତ ଭାଗରେ ପଢ଼ିଥିଲେ। ୧୯୬୪ ମସିହାରେ ସେ ସୁଜନା ନାଟ୍ୟ ସଂସ୍ଥା ଗଠନ କରି ତାହାର ମାଧ୍ୟମରେ ଓଡ଼ିଆ ନାଟ୍ୟ ଜଗତରେ ପାଣ୍ଡାତ୍ୟର ପ୍ରଭାବ ବିସ୍ତାର ପାଇଁ ପଥ ପରିଷ୍କାର କରିଥିଲେ। ଏହି ସଂସ୍ଥା ଦ୍ୱାରା ଓଡ଼ିଆ ରୂପାନ୍ତର ସାଗର ମନ୍ଦନ, ପ୍ରତାପ ଗଡ଼ରେ ଦି' ଦିନ, ବନହଂସୀ ଓ ଅନୁତର ପୁତ୍ର ନାଟକ ମଞ୍ଚସ୍ଥ ହୋଇଥିଲା। ଅତୀତର ସ୍ମୃତି ସର୍ବଦା ନିଆରା ତାଙ୍କ ପାଇଁ। ୧୯୭୫ରେ ବତୀଘର ଫିଲ୍ମ ନିର୍ଦ୍ଦେଶକ, ହିନ୍ଦୀ ଚଳଚ୍ଚିତ୍ର ସୌଧର ପ୍ରଯୋଜକ ଓ ପ୍ରଚ୍ଛନ୍ନ ଡିକାଇନର, ସୁଜନା ଏବଂ ଉତ୍କଳ ରଙ୍ଗମଞ୍ଚ, ଥିଏଟର ଇନ୍ ମୋଗନ୍, ନାଟ୍ୟ ସଂସ୍ଥାର ପ୍ରତିଷ୍ଠାତା ମଞ୍ଚକଳା ସଂସ୍କୃତି ପାଇଁ ତାଙ୍କର ଅନେକ ଅବଦାନ ରହିଛି। ତେଣୁ ସେ ବହୁଳ ସମ୍ମାନ ସାଞ୍ଜିତଛନ୍ତି। ବିଶ୍ୱ ନାଟ୍ୟ କଂଗ୍ରେସ ଲଣ୍ଡନ, ନାଟ୍ୟ ସୌଧ ସଂସ୍ଥାନ କୋଲକାତା, ରେଭେନ୍ସା ବିଶ୍ୱବିଦ୍ୟାଳୟରୁ ଡି. ଲିଟ୍, ଆଇ.ଆଇ.ଏ.ଏସ୍. ସିମ୍ଲା, ଇନ୍ଦ୍ରାକ ଭୂବନେଶ୍ୱର, ୨୦୧୯ ମସିହା ପାଇଁ କବି ସମ୍ରାଟ ଉପେନ୍ଦ୍ରଭଞ୍ଜ ସମ୍ମାନରେ ସମ୍ମାନିତ ହୋଇଛନ୍ତି। ଜଣେ ନିଷ୍ଠାପର ଓ ସମର୍ପିତ ନାଟ୍ୟକାର ଅନନ୍ତ, ବର୍ତ୍ତମାନ ଅନେକ ସାମାଜିକ ସଙ୍ଗଠନ ସହିତ ଜଡ଼ିତ ରହି ସମାଜସେବାରେ ନିଜକୁ ନିୟୋଜିତ କରିବା ସହ ଶିଶୁ, ପ୍ରାମାଣିକ ଚଳଚ୍ଚିତ୍ର ସହ ଫିଟର ଫିଲ୍ମରେ ମୁଖ୍ୟ ବିଚାରକ ଭାବେ କାର୍ଯ୍ୟ ନିର୍ବାହ କରୁଛନ୍ତି। ଦୀର୍ଘ ୬୫ ବର୍ଷର ଯାତ୍ରାରେ ରେଡିଓ, ଟେଲିଭିଜନ, ଚଳଚ୍ଚିତ୍ର ଓ ନାଟକରେ ଅଭିନୟ ହେଉ ବା ନିର୍ଦ୍ଦେଶନା ତାଙ୍କୁ ପରିଚିତ କରାଇଛି ନାଟ୍ୟ ଜଗତର ଜଣେ ଅସ୍ପତିୟ ବ୍ୟକ୍ତିତ୍ୱ ଭାବରେ।

—ପ୍ରିୟମ୍‌ବା ରଥ (ହାଇଦ୍ରାବାଦ୍)
 ଫୋ: ୮୬୮୮୯୫୭୮୦୦



ଅନୁରକ୍ତି

— ରୋଜାଲିନା ମିଶ୍ର

ବୋଉର ସାରା ଜୀବନଟା କଟିଗଲା ଗାଁର ସେଇ ଚୁଆଁଣିଆ ଚାଳଛପର ଘରେ । ମୁଁ ସବୁବେଳେ ଭାବେ ଯେତେବେଳେ ମୁଁ ପାଠପଢ଼ି ଚାକିରି କରିବି, ସେତେବେଳେ ବୋଉକୁ ନେଇ ଚିକେ ନିଶ୍ଚୟ ବୁଲାଇ ଆଣିବି ବାହାର ଦୁନିଆରୁ । ବୋଉ ବି ଜାଣିବ ଯେ ସଂସାରଟା ତା'ର ଏ ଚାଳ ଛପର ଘର ଭିତରେ ସୀମିତ ନୁହେଁ । ତା' ସଂସାର ବାହାରେ ବି ଆହୁରି ସୁନ୍ଦର ସଂସାରଟାଏ ଅଛି । ଯେତେବେଳେ ମୁଁ ମୋ ମନକଥା ଗୁଡ଼ା ବୋଉ ଆଗରେ କହି ପକାଏ, ବୋଉର ଆଖି ଦୁଇଟା ଉଜ୍ଜ୍ୱଳ ଦିଶେ । ଲାଗେ ଯେମିତି ବୋଉର ଆଖି ନୁହେଁ ଚକମକ ଉଜ୍ଜ୍ୱଳ ତାରକା ଦିଓଟି । ସେ ମୋ ଆଖି ଭିତରକୁ ନିରେଖି ଚାହିଁ ସେଇ ବାହାର ଦୁନିଆଟା ଦେଖିବାକୁ ଚେଷ୍ଟା କରେ, ତା' ଭିତରେ ଆଉ ଦୁଇହାତ ଯୋଡ଼ି ଉପରକୁ ଚେକିଦିଏ ଠାକୁରଙ୍କ ଉଦ୍ଦେଶ୍ୟରେ ।

ମୁଁ ବଡ଼ ହେଲି । ପାଠପଢ଼ା ସରିଲା । ଚାକିରି କରି ସହରରେ ଘରଭଡ଼ା ନେଇ ରହିଲି । ଯେତେବେଳେ ବି ମୁଁ ଗାଁକୁ ଆସେ ବୋଉକୁ କୁହେ ବୋଉ ଚାଲ ... ମୋ ପାଖରେ ରହିବୁ । ବୋଉ ଆଗ୍ରହରେ ମୁଣ୍ଡ ଚୁଙ୍ଗାରେ ନିଜର ତଥା ବାପାଙ୍କର ଜିନିଷପତ୍ର ସବୁ ସଜଡ଼ା ସଜଡ଼ି କରେ । କିନ୍ତୁ ଶେଷ ମୁହୂର୍ତ୍ତରେ ବାପା କିଛି ନା କିଛି ବାହାନା ଦେଖେଇ ଚାଲି ଦିଅନ୍ତି ଯିବା କଥାକୁ । ବୋଉ ନେହୁରା ହୋଇ ଅନୁରୋଧ କରେ । କିନ୍ତୁ ବାପା ଯେମିତି ନିବାରଣ କରେ ଶୁଣନ୍ତିନି । ଓଲଟା ହଜାରେ ବାହାନା ଖୋଜନ୍ତି ... ଖଲାରେ ଧାନ ଗୁଡ଼ା ଖୋଲା ପଡ଼ିଛି , ଏ ମାସର ପେନ୍‌ସନଟା ମିଳିସାରୁ , ରାମା କହିଛି ଉଧାର ପଇସାଟା ଦି' ଦିନ ଭିତରେ ଶୁଖିବେ ବୋଲି, ସେ ଶୁଖିସାରୁ, ଆସନ୍ତା ରବିବାର ମୋ ସାଙ୍ଗର ନାଟୁଣୀ ବାହାଘର ... ଏମିତି ଅନେକ ବାହାନା ।

ବୋଉ ମୁହଁ ଶୁଖାଏ । ଅଭିମାନ କରେ । ରାଗିକି ବ୍ୟାଗରୁ ଲୁଗାପଟା ସବୁ ବାହାର କରି ପକାଏ । କୁହେ ... ବାହାହୋଇ ଏଇ ଘରକୁ ଆସିଥିଲି , ଏଇଠୁ ହିଁ ମଣାଣିକି ଯିବି । ଆଉ କୁଆଡ଼େ ଯିବା ଭାଗ୍ୟରେ ନାହିଁ ମୋର ।

ମୁଁ ଚିଡ଼ିଯାଏ ବାପାଙ୍କ ଉପରେ । ଭାବେ ... ଏ ଲୋକଟା ସାରାଜୀବନ ଏମିତି ଏକଜିଦିଆ ଆଉ ସ୍ୱାର୍ଥପର ହୋଇ ରହିଗଲା । ସବୁବେଳେ ନିଜ ଖୁସି, ନିଜ ସ୍ୱାର୍ଥ ଆଉ ନିଜ ଜିଦ୍ । କ'ଣ ପାଇଲା ବୋଉ ତା' ଜୀବନରେ ? ? ସାରା ଜୀବନଟା ରୋଷେଇଘର ଭିତରେ ସଜୁଳି ହୋଇ ଏଡ଼େ ବଡ଼ ପରିବାରକୁ ରାନ୍ଧିବାଡ଼ି ଖାଇବାକୁ ଦେଲା ଖାଲି । ଆଉ ଏବେ ଚିକେ ପୁଖର ଦିନ ଆସିଲା ବେଳକୁ ଛେଷ ... । ବାପା ଆଗ ଚାଲିଯାଆନ୍ତେ କି କିଛିଦିନ ଅନ୍ତତଃ ବୋଉ ମୋର ଚିକେ ଦାୟିତ୍ୱଶୂନ୍ୟ ହୋଇ ନିଃଶ୍ୱାସ ମାରନ୍ତା ।

ସତକୁ ସତ ବାପା ଚାଲିଗଲେ ଆଗ । ମୁଁ ପାଖାପାଖି ମାସେ ଛୁଟିନେଇ ଗାଁକୁ ଆସିଲି । କ୍ରିୟାକର୍ମ ସବୁ ସରିଲା । ଗାଁରୁ ଫେରିବା ଆଗରୁ ବୋଉକୁ କହିଲି , ‘ବୋଉ ... ଆଉ ତୋର ଜଞ୍ଜାଳ କ'ଣ ? ବାପା ତ ଚାଲିଗଲେ । ତୁ ଆଉ ଏଠି ଏକୁଟିଆ ପଢ଼ି ରହି କ'ଣ କରିବୁ ? ଏବେ ଚାଲି ମୋ ସହ । ମୋ ପାଖରେ ଆରାମରେ ରହିବୁ ।’

ବୋଉ ଆଉ ଆଗ୍ରହରେ ଆଗଭଳି ମୁଣ୍ଡ ଚୁଙ୍ଗାରିଲାନି । ଖାଲି ହସିଲା ଚିକିଏ । କେମିତି ଗୋଟାଏ ଶୁଖିଲା ନିରସିଆ ହସ । ଆଉ କହିଲା ନାଁ ରେ ତୋ ବାପାଙ୍କୁ ଏକା ଛାଡ଼ି କୁଆଡ଼େ ଯିବି ମୁଁ ? ? ଏଇ ଚଉରାମୂଳ ପାଖରେ ତାଙ୍କର ଅସ୍ଥି ପୋତା ହୋଇଛି ପରା । ମୋତେ ଲାଗୁଛି ସେ ସେଠି ବସି ଏବେ ବି ଦେଖୁଛନ୍ତି ମୋତେ ଆଉ ଦୁଃଖସୁଖ ହେଉଛନ୍ତି ମୋ ସହ । ସବୁଦିନେ ସନ୍ଧ୍ୟାବେଳେ ମୁଁ ସେଠି ସଞ୍ଜବତି ଜାଳି ମୁଣ୍ଡିଆ ମାରୁଛି ଆଉ କହୁଛି ମୋତେ ଜଳଦି ନେଇଯାଅ ତୁମ ପାଖକୁ ବୋଲି । ଦାଣ୍ଡଘରେ ଚଟା ହୋଇଥିବା ଫଟୋରେ ତାଙ୍କର ଫୁଲପାଣି ଚିକେ ଦେଉଛି । ମୁଁ ତୋ ସହ ଚାଲିଗଲେ ସେ ଏକା ହୋଇ ଯିବେନି !!

— ଜିଏସଏସ ନଗର, ମୋ: ୮୮୯୫୩୨୭୪୩୪



ଦୁଇଟି ମିନି କବିତା ଠ ଶିବ ମିଶ୍ର

ମାଣବସା ପେଡ଼ି

ଇଟା ବା ପଥରରେ
କରିନି ଘର,
ଖଞ୍ଜି ଦେଇଛି ଖାଲି
ଝରକା ଦୁଆର,
ମଝିରେ ରଖିଛି,
ଲିପା ପୋଛା ନିବୁଜ
ଅରାଣା
ତମେ ଆସି ଆଜିଦେଲେ ତିତା
ମିଳିଯିବ ମାଣବସା
ପେଡ଼ିର ଠିକଣା ।

କାକର

ସଞ୍ଜକୁ ଆଡ଼େଇ ଦେଇ
ଆକାଶକୁ କରିଛି
ଫରଟା,
ଯୋଗାଡ଼ିଛି ସିରି ସିରି
ଶୀତଳ ପବନ
ପକ୍ଷୀର ଗାଉଣା,
ସବୁଜ ନରମ ଘାସର
ଗାଲିତା,
ମୁକୁଳା ରଖୁଛି ଆପଣା
ଦୁଆର,
ତମ ସାତରଙ୍ଗ
ହାତରେ ଧରିବାପାଇଁ
ନିଜକୁ କରିଛି ମୁଁ
ଗୋପା ଗୋପା ଝରନ୍ତା
କାକର ।
—ବାଣପୁର/ ଖୋରଧା
ମୋ: ୯୮୫୩୦୭୦୧୮

ଝରକା ସେ ପାଖେ ଜୀବନ

—ଜ୍ୟୋତିର୍ମୟୀ ସାହୁ

ଜୀବନ କେବେ ଜଳେ ଜଳାଏ
ତଥାପି ଆଶ୍ରା ଖୋଜେ,
ବୁଝେ ବୁଝାଏ ପୁଣି ମୁହଁକୁ ଫେରାଏ,
ବଞ୍ଚିବାକୁ ବାଟ ଖୋଲିଦିଏ ।

ସକାଳ ଆସେ ଝରକା ସେପାଖେ,
ଏପାଖେ ରାତି ପାହୁଆଏ
ନିଶାର ନିଶାର ଶୋଭ
ରାତି ପାହିବା ସହ
ହାରି ହାରିଯାଏ ।

ମନ ନାଡ଼ ଧରେ
ବିରହେ ସୁଖ ଖୋଜେ,
ଝରକା ସେପାଖ ଦୁନିଆରେ
ଜାତି ଜାତି ଫୁଲ ଫୁଟେ
ସବୁ ବାସ୍ନା ଝରକା ଦେଇ
ଏପାଖ ଜୀବନକୁ ମହକିତ କରେ ।

—ଦେବୀପ୍ରସାଦ, ଡିଙ୍ଗର,
ବେଗୁନିଆ, ଖୋର୍ଦ୍ଧା
ମୋ: ୭୯୭୮୦୪୯୭୦୫



ଦିଶା



କନ୍ ଆକ୍ରାହମ୍



ଦୀପିକା



ଟାଇଟଲ୍ ପାଇଁ..

ବର୍ତ୍ତମାନ କନ୍ ଆକ୍ରାହମ୍ ଏବଂ ଅକ୍ଷୟ କୁମାରଙ୍କୁ ନେଇ ବଲିଉଡ୍ରେ ତର୍କା ଆଉ ଏହାର କାରଣ ସାଜିଛି ଟାଇଟଲ୍ । କଥା କ'ଣ କି କିଛି ବର୍ଷ ପୂର୍ବେ କନ୍ ଏକ ସିନେମା ଟାଇଟଲ୍ ଘୋଷଣା କରିବା ସହ ତାହାକୁ ରେଜିଷ୍ଟ୍ରେସନ କରିବାକୁ ଆବେଦନ ମଧ୍ୟ କରିଥିଲେ । ତାହା ଥିଲା 'ଗୋର୍ଖା' । କିନ୍ତୁ ତଳିତ ବର୍ଷ ଅକ୍ଟୋବର ଶେଷ ଭାଗରେ ଅକ୍ଷୟ କୁମାର ଠିକ୍ ସେହି ଟାଇଟଲ୍ ପାଇଁ ଆବେଦନ କରିଛନ୍ତି । ତେଣୁ ପ୍ରକୃତରେ ଏହି ଟାଇଟଲ୍ କାହାକୁ ମିଳିଛି ତାହାକୁ ନେଇ ବ୍ରହ୍ମ ସୃଷ୍ଟି ହୋଇଛି । ହେଲେ ଠିକ୍ ସମୟରେ ତାହା ଉପରୁ ପରଦା ହଟାଇଛନ୍ତି କନ୍ । ଏପରି ବିଷୟକୁ ନେଇ ସଫେଇ ଦେଇ ସେ କହିଛନ୍ତି, 'କିଛି ବର୍ଷ ପୂର୍ବରୁ ମୁଁ ଏପରି ଟାଇଟଲ୍କୁ ନେଇ ଆବେଦନ କରିଥିଲି, ଏକଥା ସତ । ହେଲେ ତାହା ଫ୍ରେଟିଙ୍ଗ

ଲିଷ୍ଟରେ ଥିଲା । ପରବର୍ତ୍ତୀ ସମୟରେ ମୁଁ ଆଉ ସେ ବିଷୟରେ ଚିନ୍ତା କରି ନ ଥିଲି ଏବଂ ଶେଷରେ ଟାଇଟଲ୍ ମୋ ହାତରୁ ଖସି ଯାଇଥିଲା । ନିକଟରେ ମୋର ଫେବରାଇଟ୍ ଅଭିନେତା ଅକ୍ଷୟ କୁମାର ଏହି ଟାଇଟଲ୍ ପାଇଁ ଆପ୍ଲାଇ କରିଛନ୍ତି । ତେଣୁ ତାହାକୁ ନେଇ ବ୍ରହ୍ମ ସୃଷ୍ଟି କରି କିଛି ଲାଭ ନାହିଁ । ଯଦି ଅକ୍ଷୟଙ୍କୁ ଅନୁମତି ମିଳେ ତେବେ ସେ ଏପରି ଟାଇଟଲ୍କୁ ନେଇ ଆଗେଇ ପାରିବେ । ତାଙ୍କ ପ୍ରତି ମୋର ଯଥେଷ୍ଟ ସମ୍ମାନ ରହିଛି ଏବଂ ଏହି ଫିଲ୍ମଟି ତାଙ୍କ କ୍ୟାରିୟରକୁ ଆହୁରି ମାଇଲେଜ ଦେବ ବୋଲି ଆଶା କରୁଛି । ସୂଚନାଯୋଗ୍ୟ ମେଜର କେନରାଲ୍ ଇଆନ୍ କାର୍ତ୍ତୋକୋଙ୍କ ଜୀବନୀକୁ ଆଧାର କରି ଏହି ଫିଲ୍ମଟି ନିର୍ମିତ ହେବ ଏବଂ ଏହି ଭୂମିକାରେ ଅଭିନୟ କରିବେ ଅକ୍ଷୟ କୁମାର ।

ତାରା ପୁଟାରିଆ



ଦୀପିକାଙ୍କ ଶୁଭ ଅକ୍ଷର

ଦୀପିକା ପାବ୍ଲୋଭିଚ୍ କରୋଟିଏ ଅକ୍ଷର ଉପରେ ଅଗାଧ ବିଶ୍ୱାସ ରହିଛି । ତାହାକୁ ସେ ଲକ୍ଷ୍ମୀ ଲେଟର ଭାବରେ ଗ୍ରହଣ କରିନେଇଛନ୍ତି । ତାହା ହେଲା 'କେ' । ପୁଣି ଏପରି ସଂଯୋଗ ଏପରି ଅକ୍ଷରକୁ ନେଇ ଏକ ଫିଲ୍ମ ନିର୍ମିତ ହେବାକୁ ଯାଉଛି । ସେଥିରେ ନାୟିକା ଭୂମିକାରେ ଅବତୀର୍ଣ୍ଣ ହେଉଛନ୍ତି ଦୀପିକା । ଏହାର ଆଉ ଏକ ଖାସ୍ କଥା ରହିଛି । ଏଥିରେ ଦୀପିକାଙ୍କ ନାୟକ ସାକ୍ଷୁଛନ୍ତି ସାଉଥର ମେଗା ଷ୍ଟାର ପ୍ରଭାସ । 'କେ' ଟାଇଟଲ୍ ବିଶିଷ୍ଟ ଏହି ଫିଲ୍ମର ଶୁଟିଂ ଇତିମଧ୍ୟରେ ହାଇଦ୍ରାବାଦସ୍ଥିତ ରାମୋଜୀ ଫିଲ୍ମ ସିଟିରେ ଆରମ୍ଭ ହୋଇଯାଇଛି । ତେଣୁ ଦୀପିକା ଏବେ ସେଠାରେ ତେରା ପକାଇଛନ୍ତି । ଏ ନେଇ ସେ କହନ୍ତି, 'ମୋର ଶୁଭ ଅକ୍ଷର ହେଲା 'କେ' । ଏହା ମୋ ପାଇଁ ସବୁଠାରୁ ଖୁସିର କଥା ଯେ, 'କେ' ଟାଇଟଲ୍ରେ ନିର୍ମିତ ହେଉଥିବା ଫିଲ୍ମରେ ମୋତେ ଅଭିନୟ କରିବାର ସୁଯୋଗ ମିଳିଛି । ଏଥିପାଇଁ ଏହାର ନିର୍ଦ୍ଦେଶକ ନାଗ ଅଶ୍ୱିନଙ୍କୁ ଯେତେ ଧନ୍ୟବାଦ ଦେବି ତାହା କମ୍ ହେବ । ଏଥିରେ ମୋତେ ଯେଉଁ ଭୂମିକା ମିଳିଛି ତାହା ମୋ କ୍ୟାରିୟରକୁ ଆହୁରି ମାଇଲେଜ ଦେବ ବୋଲି ଆଶା ରଖୁଛି ।' ତେବେ ଏହି ଫିଲ୍ମରେ ଦୀପିକାଙ୍କ ଭୂମିକା ବର୍ଣ୍ଣନା କେତେ ପ୍ରଭାବିତ କରୁଛି ତାହା ରିଲିଜ ପରେ ହିଁ ଜଣାପଡିବ ।

ସବୁ ଗୁଜବ

ତାରା ପୁଟାରିଆ ଏବେ ବଲିଉଡ୍ରେ ଆଲୋଚନାର କେନ୍ଦ୍ର ବିନ୍ଦୁ ସାଜିଛନ୍ତି । କାରଣ ସେ କୁଆଡେ ଟାଙ୍କର ପାରିଶ୍ରମିକ ବଢ଼ାଇ ଦେଇଛନ୍ତି । ଏପରି କି ନିକଟରେ ସେ ସାଇନ୍ କରିଥିବା ଏକ ଫିଲ୍ମ ପାଇଁ ସେ ନିଜ ପାରିଶ୍ରମିକର ଦୁଇ ଗୁଣା ନେଇଛନ୍ତି ବୋଲି ଆଲୋଚନା ହେଉଛି । ଏସବୁ ବିଷୟରେ ଯେତେବେଳେ ତାରା ଜାଣିବାକୁ ପାଇଲେ ସେତେବେଳେ ସେ ବା କେମିତି ଚୁପ୍ ହୋଇ ବସନ୍ତେ କହୁନାହାନ୍ତି ? ଏପରି କଥାକୁ ନେଇ ସଫେଇ ଦେଇ ତାରା କହନ୍ତି, 'ପ୍ରଥମ କଥା ହେଲା ମୁଁ ମୋର ପାରିଶ୍ରମିକ ଆଦୌ ବଢ଼ାଇ ନାହିଁ । କୌଣସି ବ୍ୟକ୍ତି ମୋତେ ବଦନାମ୍ କରିବାକୁ ଏପରି ଅପପ୍ରଚାର ଚଳାଇଛନ୍ତି । ନିକଟରେ ମୁଁ ଏକ ଅନଟାଇଲଡ୍ ସିନେମା ସାଇନ୍ କରିଛି-ଏକଥା ସତ । ହେଲେ ଏଥିପାଇଁ ମୁଁ ଅଧିକ ପାରିଶ୍ରମିକ ନେଉନି । ଏପରି କଥାକୁ କେହି ବିଶ୍ୱାସ ନ କରିବାକୁ ମୋର ଅନୁରୋଧ ।' ଏବେ ତାରାଙ୍କ ହାତରେ ୩-୪ଟି ନୂଆ ଅଫର ରହିଛି । ଏ ନେଇ ଭଲ ଭାବରେ ବିଚାର ଦିର୍ଦ୍ଦେଶନା ପରେ ଯାହା ନିଷ୍ପତ୍ତି ନେବି ବୋଲି ସୂଚନା ଦେଇଛନ୍ତି ତାରା ।

ଫ୍ରେବ ସିରିଜ୍ରେ ଶୁଭି

ଶୁଭି ହାସନଙ୍କ ଖୁସି କହିଲେ ନ ସରେ । କାରଣ ବଡ଼ ପରଦା ପରେ ସେ ଆଉ ଏକ ନୂଆ ଭୂମିକାରେ ପାଦ ଥାପିବାକୁ ଯାଉଛନ୍ତି । ପୁଣି କୋଭିଡ୍ ସମୟରେ ଏହାର ଚାହିଦା କାହିଁରେ କେତେ । ତାହା ହେଲା ଫ୍ରେବ ସିରିଜ୍ । ଯେତେବେଳେ କୋଭିଡ୍ କଟକଣା ଯୋଗୁଁ ପ୍ରୋକ୍ସାକସ ବନ୍ଦ ଥିଲା ସେତେବେଳେ ଫ୍ରେବ ସିରିଜର ଚାହିଦା ବଢ଼ିଯାଇଥିଲା । ଆଉ ଖୁବ୍ ଶୀଘ୍ର ଶୁଭିଙ୍କୁ ଏଥିରେ ଦେଖିବାକୁ ମିଳିବ । ଏହି ଫ୍ରେବ ସିରିଜ୍ ଆଉ ଏକ ବିଶେଷତ୍ୱ ରହିଛି । ତାହା କ'ଣ ଜାଣନ୍ତି ? ଏଥିରେ ଶୁଭିଙ୍କ ଅପୋଜିଟରେ ଆକ୍ଟିଂ କରିବେ ମିଥୁନ୍ ଚକ୍ରବର୍ତ୍ତୀ । ଶୁଭିଙ୍କୁ

ଯେତେବେଳେ ଏହି ଅଫର ଦିଆଗଲା, ଆଉ ସେ ଶୁଣିଲେ ଯେ ଏଥିରେ ମିଥୁନ୍ଙ୍କ ପରି ବରିଷ୍ଠ କଳାକାର ଅଭିନୟ କରୁଛନ୍ତି ସେ କିଛି ଚିନ୍ତା ନ କରି ହିଁ ଗଠିଥିଲେ । ଜଣେ ରହସ୍ୟମୟୀ ନାରୀର ଜୀବନୀକୁ ନେଇ ଏହାର କାହାଣୀ ରଚିତ । ଆଉ ଏପରି ଭୂମିକା ପାଇବା ପରେ ଶୁଭି ସେ ନେଇ ସଜବାଜ ଆରମ୍ଭ କରିଦେଇଛି । ନିକଟରେ ଶୁଭି ଶେଷ ହୋଇଥିବା ଏହି ଫ୍ରେବ ସିରିଜ୍ ନିର୍ଦ୍ଦେଶନା ଦେଇଛନ୍ତି ମୁକୁଲ୍ ଅଭୟକର । ଶୁଭି ଏବଂ ମିଥୁନ୍ଙ୍କ ବ୍ୟତୀତ ଏଥିରେ ମନୋଜ ବାଜପେୟୀ ଏବଂ ତରୁଙ୍କୁ ମଧ୍ୟ ଦେଖିବାକୁ ମିଳିବ ।

ଦିଶା ଯାହା ଚାହୁଁଥିଲେ..

କିଆରେ ଅଛି-ଏ ମନ ଖୋଜୁଥାଏ ଯାହା, କାଳେ ପ୍ରାପତ ହୁଏ ତାହା । ବଲିଉଡ୍ରେ ବେଶ୍ କେତୋଟି ସିନେମାରେ ଅଭିନୟ କରିବା ପରେ ତାଙ୍କର ଆଉ ଏକ ଆଶା ଥିଲା, ଯାହା ନିକଟରେ ପୂରଣ ହୋଇଛି । ସେ ନାୟିକା ଜଗତ ହେଲେ ଦିଶା ପଟ୍ଟନାୟକ । ଆଉ ତାଙ୍କର ଆଶା କ'ଣ ଥିଲା ଜାଣନ୍ତି ? ହଲିଉଡ୍ରେ ଆକ୍ଟିଂ କରିବା । ଖୁବ୍ ଶୀଘ୍ର ତାଙ୍କର ଏହି ଆଶା ପୂରଣ ହେବାକୁ ଯାଉଛି ବୋଲି ସୂଚନା ଦେଇଛନ୍ତି ସେ । ଅର୍ଥାତ୍, ଏକ ହଲିଉଡ୍ ପ୍ରୋଜେକ୍ଟରେ ଦିଶା ଅଭିନୟ କରିବାକୁ ଯାଉଛନ୍ତି । ଏ ସମ୍ପର୍କରେ ସେ କହନ୍ତି, 'ହଲିଉଡ୍ ପରି ଦିଶାଙ୍କ ଇଣ୍ଡଷ୍ଟ୍ରିରେ ଆକ୍ଟିଂ କରିବାକୁ ପ୍ରାୟ ଅନେକ କଳାକାରଙ୍କ ସ୍ୱପ୍ନ ଥାଏ । ମୋର ଏପରି ଏକ ଆଶା ଥିଲା, ଯାହା ପୂରଣ ହେବାକୁ ଯାଉଛି । ଏକ ଆକ୍ସନଭିଜି କାହାଣୀକୁ ଆଧାର କରି ଏହି ସିନେମା ନିର୍ମିତ ହେବ । ପ୍ରାରମ୍ଭିକ ସ୍ତରରେ କଥାବାର୍ତ୍ତା ସରିଛି ଏବଂ ମୁଁ ଏ ନେଇ ମୋର ସମ୍ପତ୍ତି ଜଣାଇ ସାରିଛି । କେବଳ ସେତିକି ନୁହେଁ, ଏ ନେଇ ମୁଁ ନିଜକୁ ମାନସିକ ସ୍ତରରେ ମଧ୍ୟ ପ୍ରସ୍ତୁତ କରିସାରିଛି । ଏହି ଫିଲ୍ମର ଟାଇଟଲ୍, ନିର୍ଦ୍ଦେଶକ ଏବଂ ଅନ୍ୟାନ୍ୟ ତଥ୍ୟ ବିଷୟରେ ଖୁବ୍ ଶୀଘ୍ର ସମସ୍ତଙ୍କୁ ଜଣାଇ ଦେବି ।' ତେବେ ଦିଶାଙ୍କ ପାଇଁ ହଲିଉଡ୍ କେତେ ଶୁଭପ୍ରଦ ସାବ୍ୟସ୍ତ ହେଉଛି ତାହା ଦେଖିବାକୁ ବାକି ରହିଲା ।



ଧୀରେନ୍ ତ୍ରିପାଠୀ

ଡବଲ୍ ସିଟ୍ରେ ଧୀରେନ୍

ଏକାଥରେ ଦୁଇଟି ଦାୟିତ୍ୱ ତୁଲାଇବା ସହଜ କଥା ନୁହେଁ । ହେଲେ ସେ ଏପରି କାମକୁ ରିଏ ଭାବରେ ନେଇଛନ୍ତି । ସିନେମାଟିଏ ପ୍ରଯୋଜନା କରିବା ସହ ତାହାର ନାୟକ ସାଜିଛନ୍ତି ସେ । ସେ ହେଲେ ନବାଗତ ଧୀରେନ୍ ତ୍ରିପାଠୀ । କେବଳ ସେତିକି ନୁହେଁ, ସେ ପ୍ରଯୋଜନା କରିଥିବା ଚିତ୍ରଟିର ଟାଇଟଲ୍ ରହିଛି 'ଆଇଆଇଏ ଧୀରେନ୍' । ରହସ୍ୟ, ରୋମାଞ୍ଚଭରା କାହାଣୀକୁ ଆଧାର କରି ଚିତ୍ରଟି ନିର୍ମିତ ହୋଇଛି । ଜଣେ ପୋଲିସ୍ ଅଫିସର କିପରି ଅନ୍ୟାୟ ବିରୁଦ୍ଧରେ ଲଢ଼ୁଛି ତାହା ଏଥିରେ ଦେଖିବାକୁ ମିଳିବ । ଏହାର ସଂଳାପ ରଚନା କରିଛନ୍ତି ଓଲିଉଡ୍ ଆଗଧାଡିର ତଥା ବରିଷ୍ଠ ସଂଳାପକାର

ଡ. ରଜନୀ ରଞ୍ଜନ । ଚିତ୍ରଟିର ସହ-ପ୍ରଯୋଜକ ହେଉଛନ୍ତି ଉମା ପ୍ରଧାନ ଏବଂ ସ୍ନିତା ତ୍ରିପାଠୀ । ଧୀରେନ୍ଙ୍କ ସହ ଏଥିରେ ସ୍ନିତା ଶେୟାର କରୁଛନ୍ତି ଅର୍ପିତା ଏବଂ ଇପ୍ସିତା । ଖାସ୍ କଥା ହେଲା, ଏହି ଫିଲ୍ମରେ ଶ୍ରୀତମ ଦାସ ଡବଲ୍ ରୋଲ୍ (ନେଗେଟିଭ, ପଜେଟିଭ)ରେ ବର୍ଣ୍ଣନା କରାଯାଇଥିବା ଆସିବେ । ଏଥିରେ ସଂଯୋଜିତ ୪ଟି ଗୀତକୁ ସ୍ୱର ଦେଇଛନ୍ତି ନବାଗତ ସ୍ୱର ସଂଯୋଜକ ଯୋତି କାମାପ୍ରସାଦ-ରବି କୁମାର । ଫିଲ୍ମଟିର ନିର୍ଦ୍ଦେଶନା ଦେଇଛନ୍ତି ଅକ୍ଷୟ ରଥ । ତେବେ ଏପରି ଦୁଇଟି ଦାୟିତ୍ୱକୁ ଧୀରେନ୍ କିପରି ତୁଲାଇଛନ୍ତି ତାହା ଫିଲ୍ମଟି ରିଲିଜ୍ ହେଲେ ଜଣାପଡିବ ।

ଶୁଭି



ଅଳପ ହସକୁ ଚୋରା ଚାହାଣୀ, ସେଇଠୁ ଆରମ୍ଭ ପ୍ରେମକାହାଣୀ...

ପ୍ରଶ୍ନ—ଜଣେ ଝିଅକୁ ମୁଁ ଅନେକ ଥର 'ଆଇ ଲଭ ୟୁ' କହିସାରିଲାଣି। ସେ ମୋତେ କିଛି କହିବାକୁ ଚାହୁଁଛି, ହେଲେ କହିପାରୁ ନାହିଁ। ତା' ମନର କଥା ମୁଁ କେମିତି ଜାଣିବି ?

—ସମୀର ରାଉତ, କେନ୍ଦ୍ରାପଡା

ଉତ୍ତର: ପ୍ରଥମେ ମନରେ ସାହସ ଏକଜୁଟ୍ କରନ୍ତୁ। ସେ ଆପଣଙ୍କୁ କିଛି କହିବାକୁ ଚାହୁଁଛି, ହେଲେ କହିପାରନ୍ତି। ଯଦି ସମ୍ଭବ ତାହାର କାରଣ ଅନୁଧ୍ୟାନ କରନ୍ତୁ। ଯାହାକୁ ପ୍ରଯୋଜ କରିଛନ୍ତି ତାହାର ମନର କଥା ହୁଏତ ଚାହାଣୀ ମାଧ୍ୟମରେ ଜଣାପଡିପାରେ। କାରଣ, ଅଳପ ହସକୁ ଚୋରା ଚାହାଣୀ, ସେଇଠୁ ଆରମ୍ଭ ପ୍ରେମ କାହାଣୀ। ଯଦି ସେପଟୁ କିଛି ସିଗ୍ନାଲ ପାଇଛନ୍ତି ତେବେ ତେଜି ନ କରି ବହି ଫିଟ୍ କରିଦିଅନ୍ତୁ।

ପ୍ରଶ୍ନ—ଜଣେ ସୁନ୍ଦରୀ ମୋ ସହ ନଖରାମୀ କରୁଛି। ତାକୁ ପ୍ରେମ କରିବା ଠିକ୍ ହେବ କି ?

—ଅଜିତ ନାୟକ, ବାଲେଶ୍ଵର

ଉତ୍ତର: ପ୍ରେମ ଆଉ ନଖରାମି-ଗୋଟିଏ ମୁଦ୍ରାର ଦୁଇଟି ପାର୍ଶ୍ଵ ଭାବରେ ନେଇପାରନ୍ତି। କାରଣ ଅନେକ ସମୟରେ ନଖରାମିରେ ହିଁ ପ୍ରେମର ଅସଲ ମଜା ଲୁଚି ରହିଥାଏ। କେତେକ ତାହାକୁ ଗମ୍ଭୀରତାର ସହ ଗ୍ରହଣ କରୁଥିବା ବେଳେ କେତେକ ଏହାକୁ ହାଲୁକା ଭାବରେ ନେଇଥାଆନ୍ତି। ଯେଉଁ ସୁନ୍ଦରୀ ଆପଣଙ୍କ ସହ ନଖରାମି କରୁଛି ତାହାର କାରଣ ଖୋଜି ସମୟର ଅଯଥା ଅପଚୟ କରନ୍ତୁ ନାହିଁ। ସେହି ନଖରାମିକୁ ଆପଣଙ୍କ ପ୍ରେମ ମିଶନ ଆରମ୍ଭ କରିଦିଅନ୍ତୁ ନା ! ଉଭୟ ନଖରାମି ଏବଂ ପ୍ରେମର ମିଶ୍ରିତ ମଜା ରସଗୋଲା ପରି ମିଠା। ବାସ୍, ତାହାର ମଜା ନେବା ସହ ଆଗକୁ ପାଦ ବଢ଼ାନ୍ତୁ।

ପ୍ରଶ୍ନ—ଯାହାକୁ ପ୍ରେମ କରୁଥିଲି ତାକୁ ମୋ ସାଙ୍ଗ ବାହା ହୋଇଗଲା। ଏବେ ପୁଣି ଥରେ ମୁଁ ସେହି ପୂର୍ବ ପ୍ରେମିକା ପ୍ରେମରେ ପଡିଯାଇଛି। ମୁଁ ଏବେ କ'ଣ କରିବି ଜାଣିପାରୁନାହିଁ।

—ଦିବାକର, ଭୁବନେଶ୍ଵର

ଉତ୍ତର: ଯାହାକୁ ମନ ପ୍ରାଣ ଦେଇ ଭଲ ପାଉଥିଲେ ସେ ତ ନିଜର ହେଲା ନାହିଁ। ପୁଣି ବର୍ତ୍ତମାନ ଆପଣଙ୍କ ବନ୍ଧୁର ସେ ଧର୍ମପତ୍ନୀ। ଏବେ ଆଉ ଥରେ ଆପଣ ତା' ପ୍ରେମରେ ପଡିଛନ୍ତି। ଯଦି ଏହି ପ୍ରେମ ଆଗକୁ ଆଗାଏ, ତେବେ ତାହାର ପରିଣାମ କ'ଣ ହେବ କେବେ ଚିନ୍ତା କରିଛନ୍ତି ? ଯଦି ଆପଣଙ୍କ ସାଙ୍ଗ ଅର୍ଥାତ୍, ପ୍ରେମିକାଙ୍କ ପତିଦେବ ଏକଥା ଜାଣିପାରନ୍ତି ତା'ହେଲେ ପରବର୍ତ୍ତୀ ସମୟରେ ଏହା ଏପରି ବିସ୍ଫୋରକ ରୂପ ନେବ ଯାହାକୁ ସାମ୍ବଳ କରିବା ଆଦୌ ସମ୍ଭବ ହେବ ନାହିଁ। ତେଣୁ ପୁଣି ଥରେ ସେ ଶୁଣୁ ଘା'କୁ ଉତ୍ସୁରେଇବାକୁ ଚେଷ୍ଟା ନ କଲେ ଭଲ। ନ ହେଲେ କଥାଟି 'ଆପଣା ହସ୍ତେ ଜିହ୍ଵା ଛେଦି, କେ' ତା'ର ଅଛି ପ୍ରତିବାଦୀ' ପରି ହେବ।

ପ୍ରଶ୍ନ—ଥରେ ଜଣେ ସୁନ୍ଦରୀ ସହ ଭେଟ ହେଲା। ହେଲେ ଏବେ ଆଉ ସେହି ସୁନ୍ଦରୀ ସହ ଭେଟ ହେଉନି। ମୁଁ କ'ଣ କରିବି ?

—ସୁଜିତ ସାହୁ, ବରଗଡ

ଉତ୍ତର: ଯେତେବେଳେ ସେହି ସୁନ୍ଦରୀ ସହ ଭେଟ ହେଲା, କଥାବାର୍ତ୍ତା ଭିତରେ ତାହାର ଠିକଣା ପଚାରି ବୁଝିନେଇଥିଲେ ଭଲ ହୋଇଥାଆନ୍ତା। ଏବେ ତାକୁ ଖୋଜିବା ଯାହା ଅନ୍ଧାରରେ ବାଡି ବୁଲାଇବା ସେଇଥା। ଯଦି ଆପଣଙ୍କ ପ୍ରେମ ଉପରେ ଭରସା ଅଛି ତେବେ ଅପେକ୍ଷା କରନ୍ତୁ। ହୁଏତ ସେହି ଲୁଚକାଳି ଖେଳର ହଠାତ୍ ପରିସମାପ୍ତି ଘଟିପାରେ। ନିଜ ପ୍ରେମ ଉପରେ ବିଶ୍ଵାସ ରଖନ୍ତୁ। ହୁଏତ ଆପଣଙ୍କ ପ୍ରେମିକା ଆପଣଙ୍କୁ ଖୋଜି ଖୋଜି ଆପଣଙ୍କ ନିକଟରେ ପହଞ୍ଚି ଯାଇପାରେ !

ପ୍ରଥମ ରୋଜଗାର



ଦୁଇଶହ ଟଙ୍କା ମୋ ପାଇଁ ଅମୂଲ୍ୟ ମୂଲ୍ୟ

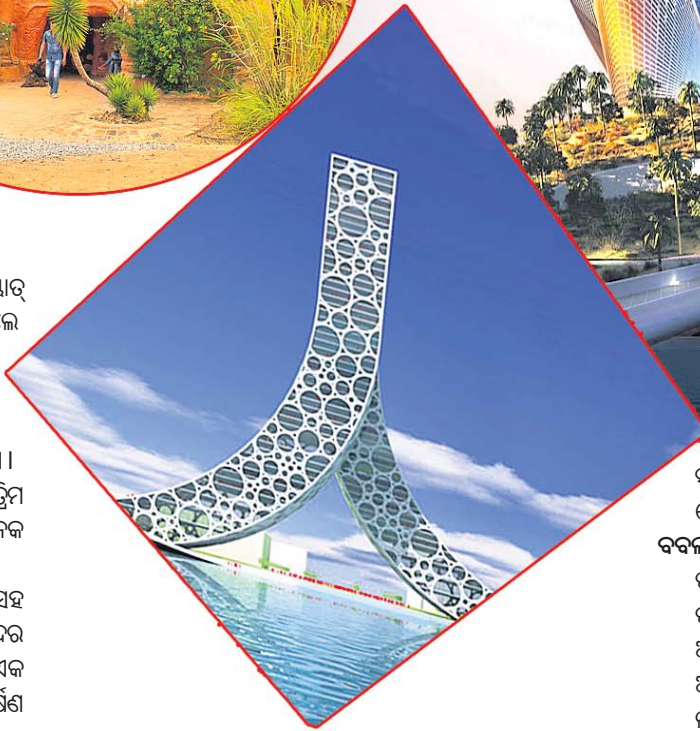
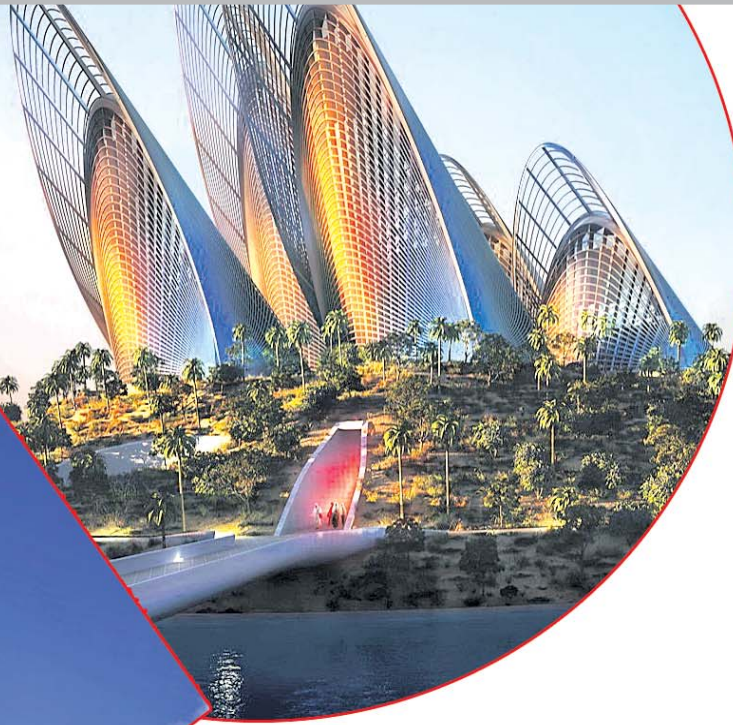
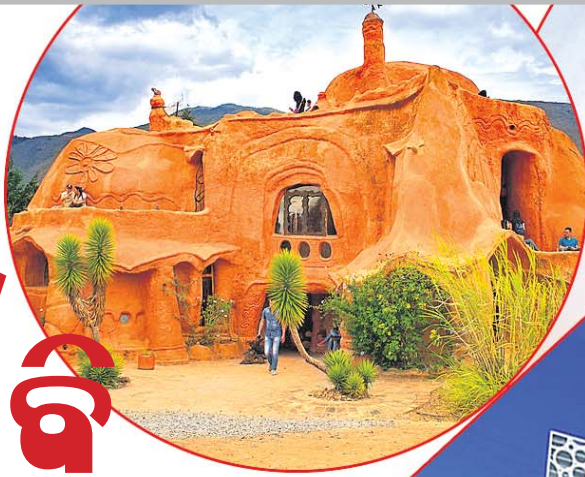
ଶିକ୍ଷାବିତ୍ ତଥା ଓଲିଉଡର ବରିଷ୍ଠ ସଂଳାପକାର ଏବଂ ଗୀତିକାର ଡ. ରଜନୀ ରଞ୍ଜନ ନିଜ ପ୍ରଥମ ରୋଜଗାର ସମ୍ପର୍କରେ ଯାହା କୁହନ୍ତି...

ଓଶେଇଣ ଏକାଅଣୀ ମସିହାର କଥା। ସେତେବେଳେ ମୁଁ ବାଣୀବିହାରରେ ସ୍ଵାତକୋଭର ଶ୍ରେଣୀର ଶେଷବର୍ଷ ଛାତ୍ର ଥାଏ। ବନ୍ଧୁ ଅଜୟ (ଡ. ଅଜୟ ସ୍ଵାଇଁ) ପଢୁଥାନ୍ତି ରେଭେନ୍ସାରେ। ସକାଳ ସଞ୍ଜରେ ଆମର ଭେଟ ହୁଏ ସାମନ୍ତରାପୁରରେ ଥିବା ଏକ ଚା' ଦୋକାନରେ। ସେଠାକୁ ଆମର ଅନେକ ସାହିତ୍ୟିକ ବନ୍ଧୁ ବି ଆସନ୍ତି। ଖଟି ହୁଏ, ଆଲୋଚନା ବି ହୁଏ, ତା'ସାଙ୍ଗକୁ ଚା' ପିଇବା ଓ ଖାଇବାପିଇବା ବି ହୁଏ ଆମର ସେଠାରେ। ଦିନେ ବାଳକାଟି କଲେଜର ତତ୍କାଳୀନ ଅଧ୍ୟକ୍ଷ ସକାଳେ ସେହି ଖଟିରେ ଦେଖାହେଲେ ଓ ମୋତେ କହିଲେ, ଓଡ଼ିଆ ଅଧ୍ୟାପିକା ହଠାତ୍ ଲସ୍ତୁମା ଦେଇ ଦେଇଛନ୍ତି। ତୁମକୁ କ୍ଲାସ୍ ନେବାକୁ ପଡ଼ିବ। ସାର୍‌ଙ୍କ କଥା ରଖି ବନ୍ଧୁ ଅଜୟଙ୍କୁ ଧରି ଠିକ୍ ସମୟରେ କଲେଜରେ ପହଞ୍ଚିଗଲି। ସେଠାରେ ଆମେ ଦୁଇଜଣ କ୍ଲାସ୍ ନେଲୁ। ଅଧ୍ୟାପନାର ନୂଆ ଅନୁଭୂତି, ଯେତିକି ନିଆରା ଲାଗୁଥିଲା ସେତିକି ଖୁସି ଲାଗୁଥିଲା ଆମ ଦୁହେଁଙ୍କୁ। ତେବେ ସକାଳୁଆ କଲେଜ ହେଉଥିବାରୁ ସେଠାରେ କ୍ଲାସ୍ ନେଇ ସାରିବା ପରେ ନିଜର ଏମ୍.ଏ. କ୍ଲାସ୍ ଆଟେଣ୍ଡ କରିବାରେ ଆମର କିଛି ଅସୁବିଧା ହେଉ ନ ଥିଲା। ଏମିତି ୧୫ ଦିନ ବିତିଗଲା। ୧୫ ଦିନ ପରେ ଅଧ୍ୟକ୍ଷ ଆମକୁ ୪୦୦ ଟଙ୍କା ଧରାଇ ଦେଇ କହିଲେ, ଏ ନିଅନ୍ତୁ ଆପଣମାନଙ୍କ ଦରମା। କଲେଜରେ ପାଠ ପଢ଼ାଇଲାବେଳେ ଆମେ ଜାଣି ନ ଥିଲୁ ଏଥିପାଇଁ ଆମକୁ ପାରିଶ୍ରମିକ ମିଳିବ ବୋଲି। କିନ୍ତୁ ଏହା ମିଳିବା ପରେ ନିଜ ଉପରେ ଆମର ବିଶ୍ଵାସ ଆସିଗଲା। ଯେହେତୁ ଗୋଟିଏ ଅଧ୍ୟାପକ ପୋଷ୍ଟରେ ଆମେ ଦୁଇଜଣ କାମ କରୁଥିଲୁ, ତେଣୁ ୨୦୦ ଟଙ୍କା ଲେଖାଏଁ ବାଣ୍ଟିନେଲୁ। ପରେ ସେହି ଟଙ୍କାରେ ପ୍ରଥମେ ଯାଇ ସାମନ୍ତରାପୁର ଖଟି ଦୋକାନରେ ଥିବା ବାକି ଶୁଝି ଦେଖୁଲୁ ପକେଟ୍‌ରେ ଆସୁଛି ଅନେକ ଟଙ୍କା ଅଛି। ଭାରି ଖୁସି ଲାଗିଲା। ତା'ପରେ ଦୁଇବନ୍ଧୁ ଯାଇ ପେଟଭରି ହୋଟେଲରେ ଖାଇଲୁ ଏବଂ କଳ୍ପନା ସିନେମା ହଲରେ ଗୋଟାଏ ହିନ୍ଦୀ ଫିଲ୍ମ ଦେଖୁଲୁ। ସନ୍ଧ୍ୟାବେଳକୁ ପୁଣି ଖଟିରେ ଯାଇ ପହଞ୍ଚିଗଲୁ। ସେଦିନ ଖଟିର ସମସ୍ତ ଚା'ର ପଇସା ମୁଁ ପୈଠ କରିଥିଲି। ନିଜ ରୋଜଗାରରେ ସେଦିନ ବନ୍ଧୁମାନଙ୍କୁ ଆପ୍ୟାୟିତ କରିଥିବାରୁ ମୋତେ ଭାରି ଖୁସି ଲାଗୁଥିଲା। ତା'ପରେ ଘରକୁ ଗଲି। ଆଉ ଯେତିକି ଟଙ୍କା ବଳି ପଡ଼ିଥିଲା ସବୁ ନେଇ ବୋଉ ହାତରେ ଦେଇ କହିଲି, 'ତୁ ରଖ'। ପରେ ଜାଣିବାକୁ ପାଇଲି, ବୋଉ ସେ ଟଙ୍କାରେ ଆଉ କିଛି ଟଙ୍କା ମିଶାଇ ଫେରିବାଲାଠାରୁ ଗୋଟି ଘରପିଣା ଶାଢ଼ି କିଣିଥିଲା ଆଉ ସମସ୍ତଙ୍କୁ ଦେଖେଇ କହୁଥିଲା 'ଏ ଶାଢ଼ିଟା ମୁଁ ମୋ ପୁଅ ରୋଜଗାରରେ କିଣିଛି'। ସତରେ ମୋର ସ୍ଵପ୍ନ ଟଙ୍କାରେ ଶାଢ଼ି କିଣି ମୋ ବୋଉ ସେଦିନ ଯେତିକି ଖୁସି ହୋଇଥିଲା, ସେ ଖୁସି ଆଗରେ ଅନ୍ୟ ଦାମୀ ଶାଢ଼ିର ମୂଲ୍ୟ ବି ତାକୁ ଫିକା ଲାଗୁଥିଲା। ତେଣୁ ପ୍ରଥମ ପ୍ରେମର ସ୍ମୃତି ପରି ପ୍ରଥମ ରୋଜଗାରର ଅନୁଭୂତି ଏବେ ବି ମୋ ମନରେ ସେମିତି ସାଇତି ହୋଇ ରହିଛି। ଆଉ ଜୀବନରେ ଅନେକ ପାରିଶ୍ରମିକ ପାଇଥିଲେ ବି ମୂଳ ୨୦୦ ଟଙ୍କାର ମୂଲ୍ୟ ଏବେ ବି ମୋ ପାଇଁ ଅମୂଲ୍ୟ ମୂଲ୍ୟ ହୋଇରହିଛି।



ସାଥୀ

ଘର ଏମିତି ବି



ଓଜାଶେପତ ଜାୟେଦ ନ୍ୟାଶନାଲ ମ୍ୟୁଜିୟମ: ଆରୁଧ୍ୟାବିର ସାବିତ୍ରୀଙ୍କ ଦ୍ଵାପରେ ଅଛି ଏହି ମ୍ୟୁଜିୟମ। ଉଚ୍ଚ ମ୍ୟୁଜିୟମର ବିନ୍ଦୁକୁ ଦେଖିଲେ ଲାଗେ ସତେଯେମିତି ଚଢ଼େଇ ଡେଶା ମେଲିଛି। ତେଣୁ ଏହାର ନାମ ଓଜାଶେପତ ଜାୟେଦ ନ୍ୟାଶନାଲ ମ୍ୟୁଜିୟମ। ଉଚ୍ଚ ଦ୍ଵାପର ଏହା ହେଉଛି ପ୍ରଥମ ମ୍ୟୁଜିୟମ, ଯାହାକି ଏହି ଦେଶର ଇତିହାସ, ସଂସ୍କୃତି ଓ ସାମାଜିକ-ଆର୍ଥିକ ପରିବର୍ତ୍ତନକୁ ପ୍ରଦର୍ଶିତ କରିଥାଏ। ଏଥିରେ ୫ଟି ଡେଶା ସଦୃଶ ଟାଓ୍ଵାର ଦେଖିବାକୁ ମିଳେ, ଯାହା କୃତ୍ରିମ ଭାବେ ତିଆରି ଭୂମି ଉପରେ ରହିଛି। ଏହି ଟାଓ୍ଵାରରେ ରହିଛି ଅନେକ ଗ୍ୟାଲେରୀ, ବିରାଟକାୟ ଅତିଚୋରିୟମ, ସୁନ୍ଦର ଲବି ଆଦି।

ସାଇବର ଟେକ୍ସର ଏଗ୍ ଅଫିସ ବିନ୍ଦୁ: ଏକ ପ୍ରାକୃତିକ ଆକାର ସହ ସୃଜନଶୀଳ ଟେକ୍ସୋଲୋଜିର ମିଶ୍ରଣରେ ତିଆରି ହୋଇଛି ଏହି ସୁନ୍ଦର କୁକୁଡ଼ା ଅଣ୍ଡା ଡିଜାଇନ୍‌ର ବିନ୍ଦୁ। ମୁମ୍ବାଇରେ ଥିବା ଏହି ବିନ୍ଦୁଟି ଏକ ଅଫିସ୍ ଅଟେ, ଯାହାକି ପର୍ଯ୍ୟଟକଙ୍କର ସବୁବେଳେ ଦୃଷ୍ଟି ଆକର୍ଷଣ କରିଥାଏ। ୧୩ ମହଲା ବିଶିଷ୍ଟ ଏହି ଅଣ୍ଡାକୃତିର ବିନ୍ଦୁରେ ୩୩,୦୦୦ ବର୍ଗମିଟର ପରିମିତ ଅଞ୍ଚଳର ଅଫିସ୍ ସ୍ଵେପ୍ ଅଛି। ତିନି ଲେଭଲର ବେସମେଣ୍ଟ, ୪୦୦ ପାର୍କିଂ ସ୍ଵେପ୍ ଅଛି। ଆର୍କିଟେକ୍ଚର ଜେମ୍‌ଲି ଏହାକୁ ଡିଜାଇନ୍ କରିଛନ୍ତି।

ରେନ୍ ବିନ୍ଦୁ: ସାଙ୍ଗାଈରେ ଅଛି ଏହି ଆକର୍ଷକ ରେନ୍ ବିନ୍ଦୁ। ଏଥିରେ ଦୁଇଟି ବିନ୍ଦୁ ଗୋଟିଏ ସ୍ଥାନରେ ଏକାଠି ହୋଇ ଇଂଲିଶ ଲେଟର 'ଏ' ଭଳି ଦେଖାଯାଇଥାଏ। ସେଥିମଧ୍ୟରେ ଗୋଟିଏ ବିନ୍ଦୁର ମୂଳଦୁଆ ପାଣିରେ ଥିବାବେଳେ ଅନ୍ୟ ବିନ୍ଦୁ ମାଟିରେ ଅଛି। କୋପେନହାଗେନ୍‌ର ବାର୍ନେ ଇଞ୍ଜିନିୟର ଗ୍ରୁପ୍(ବିଗ) ଏହାକୁ ଡିଜାଇନ୍ କରିଛି। ଏହାକୁ ହୋଟେଲ, ଲିଜର୍ ଓ କନଫରେନ୍ସ ସେଣ୍ଟର ପାଇଁ ଡିଜାଇନ୍ ହୋଇଛି।

ଅର୍ଥ ହାଉସ୍: ଠେକୁଆ ରହୁଥିବା ଗାତ ଭଳି ଏହି ଘର। ମାଟିରେ ଗାତ କରି ଭୂମି ତଳେ କରାଯାଇଛି ଏହି ଘର। ସ୍ଵିଜରଲାଣ୍ଡରେ ଏହିଭଳି ଅନେକ ଘର ଦେଖିବାକୁ ମିଳେ, ଯାହା 'ଅର୍ଥ ହାଉସ୍' ଭାବେ ପରିଚିତ। କିଛି ପାହାଡ଼ିଆ ଅଞ୍ଚଳରେ ଏହି ଘର ରହିଛି। ଏହି ଘରକୁ ଦେଖିଲେ ଲାଗେ

ସତେଯେମିତି ପ୍ରକୃତିର ସବୁଜ ଚାନ୍ଦର ଭିତରେ ଘରଗୁଡ଼ିକ ଘୋଡ଼େଇ ହୋଇ ରହିଛି।

ବବଲ୍ ହାଉସ୍: 'ବବଲ୍ ହାଉସ୍' ବା 'ପାଲେସ୍ ଟ୍ୟୁଲ୍ସ' ନାମରେ ଏହି ଘର ପରିଚିତ। ପ୍ରାନ୍ତର କାନ୍ଥ ନିକଟରେ ଥିବା ଥିଓଲ-ସୁର-ମେର୍ରେ ପାଣି ଫୋଟକା ସଦୃଶ ଏହି ବବଲ୍ ହାଉସ୍ ଦେଖିବାକୁ ମିଳେ। ଏହି ଅଜବ ପ୍ରକାରର ଘରକୁ ଡିଜାଇନ୍ କରିଛନ୍ତି ହଜେରାର ଆର୍କିଟେକ୍ ଆଣ୍ଡି ଲୋଭାଗ। ଲଗାଲଗି ହୋଇ ରହିଥିବା ଓ ଏକ କଲୋନୀ ପରି ଲାଗୁଥିବା ଏହି ବବଲ୍ ଘରଗୁଡ଼ିକୁ ତିଆରି କରିବା ପାଇଁ ୧୯୭୫ରୁ ୧୯୮୯ ପର୍ଯ୍ୟନ୍ତ ସମୟ ଲାଗିଥିଲା। ପ୍ରଥମେ ଏହି ଘରକୁ ପ୍ରାନ୍ତର ଜଣେ ଇଣ୍ଡଷ୍ଟ୍ରିଆଲିଷ୍ଟଙ୍କ ପାଇଁ ତିଆରି କରାଯାଇଥିଲା। କିନ୍ତୁ ଫ୍ୟାଶନ ଡିଜାଇନର୍ ପିଏରେ କାର୍ଡେନ ଏହାକୁ ହଲିଡେ' ହୋମ୍‌ଭାବେ କିଣି ନେଇଥିଲେ। ୧୨୦୦ ବର୍ଗ ମିଟର ପରିମିତ ଅଞ୍ଚଳରେ ଥିବା ଏହି ବବଲ୍ ହାଉସ୍‌ରେ ଏକ ପ୍ରଶ୍ନ ଏରିଆ, ପାନାରୋମିକ ଲାଇଞ୍ଜ, ୫୦୦ ସିଟ୍ ବିଶିଷ୍ଟ ମୁକ୍ତ ଆକାଶ ଆସିଥିବର, ୧୦ଟି ବେଡ୍‌ରୁମ୍ ଅନେକ ସୁଇମିଂ ପୁଲ୍ ଓ ଓଓରଫଲ୍ ରହିଛି।

କାସା ଟେରାକୋଟା: ମାଟିର ଏହି ଘର ହାତରେ ତିଆରି। ଏହା କାସା ଟେରାକୋଟା ବା ସେରାମିକ୍ ହାଉସ୍ ଭାବେ ମଧ୍ୟ ପରିଚିତ। କଲମ୍‌ସିଆର ରିଗାଲ ମାଉଣ୍ଟେନ୍ ଭିଲେଜ୍‌ରେ ଏହି ଘର ରହିଛି। ଅଜବ ଡିଜାଇନ୍‌ର ଏହି ଘର 'କାସା ଡି ପ୍ଲୁଷ୍ଟିଫୋନ' ନାମରେ ମଧ୍ୟ ପରିଚିତ। ପାହାଡ଼ ଓ ସବୁଜ କ୍ଷେତ ମଧ୍ୟରେ ଥିବା ଏହି ଘର ବେଶ୍ ଆକର୍ଷକ ଲାଗେ।

ଅପ୍ସାଇଡ଼ ଡାଉନ୍ ହାଉସ୍: ନାଁରୁ ହିଁ ଜାଣିପାରୁଥିବେ ଏହା ସାଧାରଣ ଘର ନୁହେଁ। କାରଣ ଏହି ଘରର ଚଟାଣ ଉପରକୁ ଓ ଛାତ ତଳକୁ ରହିଥାଏ। ଜର୍ମାନୀର ଗ୍ରାସେନହିଡ଼ରେ ଥିବା ଏହି ଘର ରହିବା ପାଇଁ ନୁହେଁ ବରଂ ପ୍ରଦର୍ଶନୀ ପାଇଁ ତିଆରି ହୋଇଛି। କ୍ଲାଇଡିୟସ୍ ଗୋଲୋଜ୍ ଓସେବାସିଅନ୍ ମିକୁସିଉଜ୍ ଏହାକୁ ତିଆରି କରିଛନ୍ତି।

**ରହିବା ପାଇଁ ଘରଟିଏ ସମସ୍ତେ ଚାହାନ୍ତି।
ଏଇ ଘର କେବଳ ଯେ, ଖରା, ବର୍ଷା,
ଶୀତରୁ ସୁରକ୍ଷା ଦିଏ ତାହା ନୁହେଁ,
ବେଳେବେଳେ କିଛି ଘରର ସ୍ଵତନ୍ତ୍ର
ଡିଜାଇନ୍ ସମସ୍ତଙ୍କ ଦୃଷ୍ଟି ଆକର୍ଷଣ ମଧ୍ୟ
କରାଏ। ଜାଣନ୍ତୁ ସେହିଭଳି କିଛି ଅଜବ
ଡିଜାଇନ୍‌ର ଘର ସମ୍ପର୍କରେ...**



ହାଃ ହାଃ

ସୂଚନା
 ଏଠାରେ ଫଟୋ ପ୍ରକାଶ ପାଇବା ପାଇଁ କିଛି ଟଙ୍କା ଦେବାକୁ ପଡ଼େନାହିଁ।
 ଯୋଗ୍ୟ ବିବେଚିତ ଫଟୋ ହିଁ ପ୍ରକାଶ ପାଇବ।

ସୋନାଲି

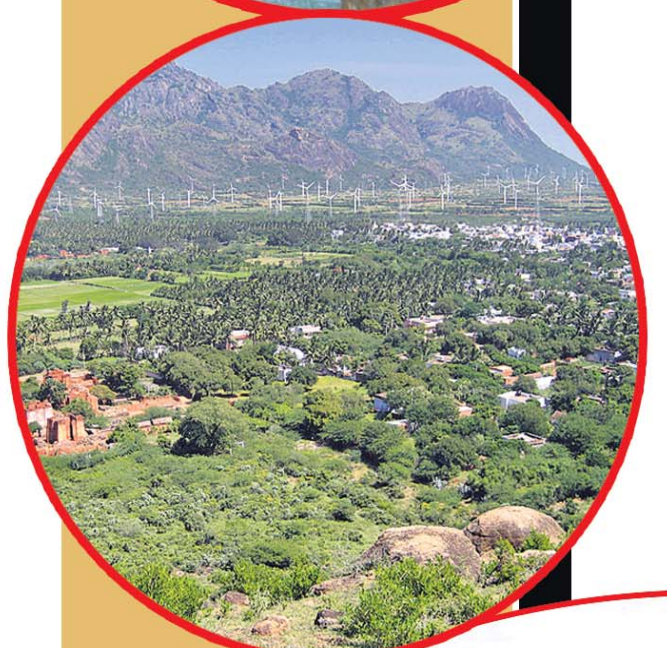


ବାଧ
 ପୋଲିସ୍ ମଦୁଆଳୁ: ଏତେ ମଦ କାହିଁକି ପିଇରୁ ?
 ମଦୁଆ: ସାର, ମୁଁ ଜମା ଏତେ ପିଏନି।
 ଖାଲି ବାଧ ହେଇ ପିଇବାକୁ ପଡ଼ିଲା।
 ପୋଲିସ୍: କ'ଣ ପାଇଁ ବାଧ ହେଇ ପିଇଲୁ ?
 ମଦୁଆ: ମଦ ବୋତଲର ଠିପିଟା ପରା ହଜିଗଲା।

ଓଜନ
 ଡାକ୍ତର: ଆପଣଙ୍କର ଓଜନ କେତେ ?
 ରୋଗୀ: ଚଷମା ସହ ୮୦ କି.ଗ୍ରା.
 ଡାକ୍ତର: ବିନା ଚଷମାରେ କେତେ ?
 ରୋଗୀ: ଜାଣିନି କେତେ।
 ବିନା ଚଷମାରେ ତ ମତେ କିଛି ଦେଖାଯାଏନି ନା।

ଫାଶୀ
 ଜେଲର: କାଲି ସକାଳ ୫ଟାରେ ତମକୁ ଫାଶୀ ଦିଆଯିବ।
 କଏଦୀ:ହାଃ ହାଃ ହାଃ ହାଃ.
 ଜେଲର: ହସୁଛୁ କାହିଁକି ?
 କଏଦୀ:ମୁଁ ଉଠେ ସକାଳ ୯ଟାରେ...ଫାଶୀ ଦେବ କେମିତି ?

ଆପଣଙ୍କ ପୁଅଁ ମଡେଲ ନିରଋରେ ଦେଖିବାକୁ ଚାହୁଁଥିଲେ
 ଯୋଗାଯୋଗ: ଧରିତ୍ରୀ ଛୁଟିଦିନ, ବି-୧୫ ରସୁଲଗଡ଼
 ଶିଳ୍ପାଞ୍ଚଳ, ଭୁବନେଶ୍ୱର-୭୫୧୦୧୦
 ଫୋନ ନଂ: (୦୬୭୪) ୨୫୮୦୧୦୧
 ଫଟୋ ସୌଜନ୍ୟ-କୁମାର ଶରତ, ଧରିତ୍ରୀ



ସୌନ୍ଦର୍ଯ୍ୟପୂର୍ଣ୍ଣ ନଗରକୋଏଲ

ତାମିଲନାଡୁସ୍ଥିତ କନ୍ୟାକୁମାରୀର ଖୁବ୍ ନିକଟରେ ରହିଛି ଏହି ସହରଟି । ପର୍ଯ୍ୟଟନ ଦୃଷ୍ଟି କୋଣରୁ ଦେଖିଲେ ଏହା ଅତ୍ୟନ୍ତ ସମୃଦ୍ଧ । କୁହାଯାଏ, ଏହି ସହର ଉପରେ କୁଆଡ଼େ ପ୍ରକୃତି ମାତାଙ୍କର ଖୁବ୍ ଆଶୀର୍ବାଦ ରହିଛି । କାରଣ ଏଠାରେ ଦେଖିବାକୁ ମିଳୁଥିବା ଦର୍ଶନୀୟ ସ୍ଥାନଗୁଡ଼ିକ ହୋଇଥାଏ ଖୁବ୍ ମନଛୁଆଁ ତଥା ଆଖୁଦୃଶିଆ..

ନଗରକୋଏଲ ତାମିଲନାଡୁସ୍ଥିତ ଏକ ସହର, ଯାହା କନ୍ୟାକୁମାରୀର ଖୁବ୍ ନିକଟରେ ରହିଛି । ପର୍ଯ୍ୟଟନ ଦୃଷ୍ଟି କୋଣରୁ ଏହି ସହର ଯେତିକି ସମୃଦ୍ଧ ସେତିକି ଶାନ୍ତିପ୍ରିୟ ଏଠାକାର ବାସିନ୍ଦା । ବ୍ୟସ୍ତମୟ ଜୀବନରୁ ଚିକେ ଯାନ୍ତି ପାଇବାକୁ ଇଚ୍ଛୁକ ଥିବା ପର୍ଯ୍ୟଟକଙ୍କ ନିମନ୍ତେ ଏହା ହେଉଛି ଏକ ଆକର୍ଷଣୀୟ ସ୍ଥାନ । କୁହାଯାଏ, ପ୍ରକୃତି ମାତାଙ୍କର ବି ଆଶୀର୍ବାଦ ରହିଛି ଏହି ସହର ଉପରେ । ସେଥିପାଇଁ ତ ଏଠାରେ ଦେଖିବାକୁ ମିଳିଥାଏ ଅନେକ ଆକର୍ଷଣୀୟ ଦର୍ଶନୀୟ ସ୍ଥାନ ।

ସହରକୁ ନେଇ ଇତିହାସ

କିମ୍ବଦନ୍ତୀ ଅନୁସାରେ, ଏହି ସହରର ଏପରି ନାମକରଣ ସହରର ମଧ୍ୟ ଭାଗରେ ଥିବା ନାଗରାଜ ମନ୍ଦିରର ନାମାନୁସାରେ ହୋଇଛି ବୋଲି ବିଶ୍ୱାସ କରାଯାଏ । ତେବେ ଏହି ମନ୍ଦିରଟି କୁଆଡ଼େ ସେଠାରେ ଖୁବ୍ ଲୋକପ୍ରିୟ । ମୁଖ୍ୟତଃ ହିନ୍ଦୁଧର୍ମାବଲମ୍ବୀ ଲୋକଙ୍କର ଏଠାରେ ପ୍ରବଳ ଭିଡ଼ ଲାଗିଥାଏ । ସେହିପରି ଏହି ସହରର ବାସିନ୍ଦା ନିଜର ସମୃଦ୍ଧ ଇତିହାସ ଉପରେ ମଧ୍ୟ ଖୁବ୍ ଗର୍ବ ଅନୁଭବ କରିଥାନ୍ତି ; ଯାହା ଥିଲା ବେଶ୍ ବୈଭବ

ଓ ସାହସରେ ଭରା । ଇତିହାସ ପୃଷ୍ଠା ଓଲଟାଇଲେ ଜଣାଯାଏ, ତ୍ରାଓଶକୋର ସାମ୍ରାଜ୍ୟର ଶାସନ ଚାଲିଥିବା ସମୟରେ ଏହି ସହରଟି ତା'ର ଏକ ମସଲା ବ୍ୟାପାର କେନ୍ଦ୍ର ଥିଲା । କାରଣ ଚାଷବାସ କ୍ଷେତ୍ରରେ ଏହି ସହରଟି ଥିଲା ବେଶ୍ ଉନ୍ନତ । ବିଶେଷକରି ବିଭିନ୍ନ ପ୍ରକାରର ମସଲା ଦ୍ରବ୍ୟର ଭଲ ଆମଦାନୀ ହେଉଥିଲା ଏଠାରୁ । ସେଥିପାଇଁ ଏହି ସହରକୁ ନିଜ ଅଭିଧାନକୁ ନେବା ପାଇଁ ପୂର୍ବେ ବିଭିନ୍ନ ରାଜବଂଶର ରାଜାମାନଙ୍କ ମଧ୍ୟରେ ଯୁଦ୍ଧ ହୋଇଥିଲା ବୋଲି ସୂଚନା ରହିଛି । ସେହିପରି ଜନଶ୍ରୁତିରୁ ଜଣାଯାଏ ଯେ, ନଗରକୋଏଲରେ ଥିବା ନାଗରାଜ ମନ୍ଦିରକୁ ବି ନିଜ ଅଧିନକୁ ନେଇ ବଳଶାଳୀ ହେବାପାଇଁ ବି ଅନେକ ରାଜା ଚାହୁଁଥିଲେ । ସେଥିପାଇଁ ସେମାନଙ୍କର ଏହି ସହର ଉପରେ ବହୁତ ଲୋଭ ରହୁଥିଲା ।

ପ୍ରାକୃତିକ ସୌନ୍ଦର୍ଯ୍ୟରେ ଭରା

ଚାଷବାସ କ୍ଷେତ୍ରରେ ଯେ କେବଳ ନଗରକୋଏଲ ଉନ୍ନତ ତାହା ନୁହେଁ ପର୍ଯ୍ୟଟନ ଦୃଷ୍ଟି କୋଣରୁ ବି ଏହି ସହର ବେଶ୍ ସମୃଦ୍ଧ । ଅପୂର୍ବ ପ୍ରାକୃତିକ ସୌନ୍ଦର୍ଯ୍ୟରେ ଭରା ଏହି ସହରରେ ଦେଖିବାକୁ ମିଳିଥାଏ ଅନେକ ପାହାଡ଼, ଝରଣା ଓ ସରୁକ୍ଷେତ । ତା'ଛଡ଼ା ଏହି ସହରରେ ବି ରହିଛି ଅନେକ ଧାର୍ମିକ ପୀଠ । ସେଥିପାଇଁ ଦେଶବିଦେଶରୁ କନ୍ୟାକୁମାରୀକୁ ବୁଲି ଆସୁଥିବା ପର୍ଯ୍ୟଟକ ନିଟକରେ ଥିବା ଏହି ନଗରକୋଏଲ ସହରକୁ ବୁଲି ଆସିଥାନ୍ତି ପ୍ରକୃତିର କିଛି ନିଆରା ସୌନ୍ଦର୍ଯ୍ୟକୁ ମନଭରି ଦେଖିବାକୁ ତଥା ନିରୋଳାରେ ଶାନ୍ତ ବାତାବରଣକୁ ଉପଭୋଗ କରିବାକୁ ।

ନଗରକୋଏଲର ଅର୍ଥନୀତି

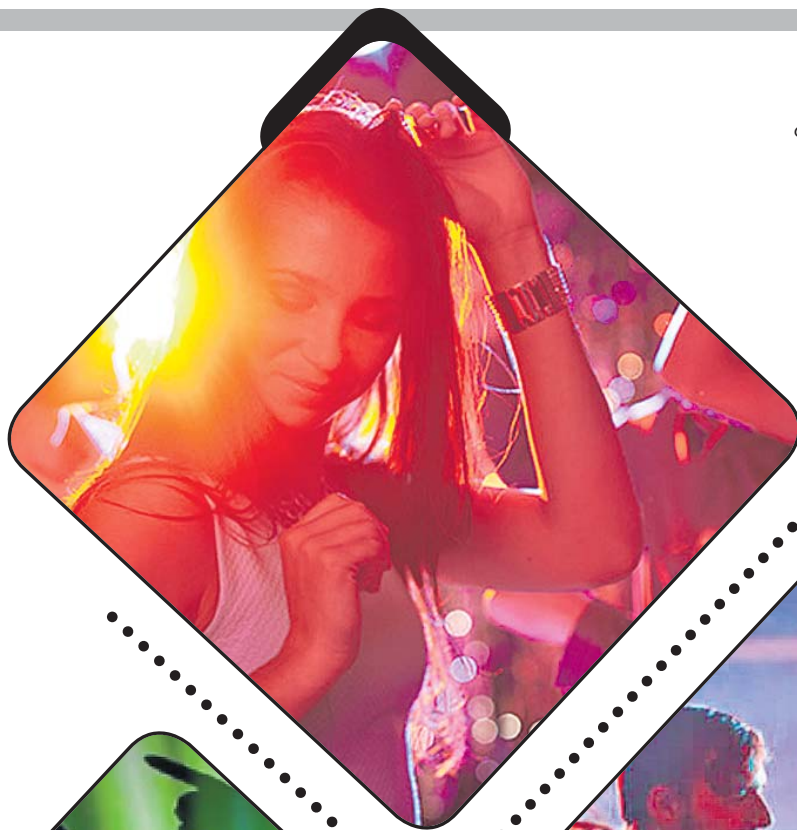
ନଗରକୋଏଲର ବାସିନ୍ଦା ମୁଖ୍ୟତଃ ଚାଷବାସ ଉପରେ ନିର୍ଭର କରି ଚଳିଥାନ୍ତି । ଏଠାରେ ବିଭିନ୍ନ ପ୍ରକାର ମସଲା ଦ୍ରବ୍ୟ ବିଶେଷକରି ଅଳେଇଚ ଭଲ ଚାଷ ହୋଇଥାଏ ବୋଲି ସୂଚନା ରହିଛି । ତା'ଛଡ଼ା ଗହଣା ତିଆରି, ମାଛଧରା ଜାଲ ତିଆରି ଉପରେ ବି ସ୍ଥାନୀୟ ଲୋକଙ୍କର ରହିଛି ଅନେକ ଜ୍ଞାନ । କେବଳ ସେତିକି ନୁହେଁ, ଏହି ସହରରେ ଅନେକ ଛୋଟବଡ଼ ଇଣ୍ଡଷ୍ଟ୍ରି ବି ରହିଛି ; ଯାହାକୁ ପର୍ଯ୍ୟଟକ ଚାହୁଁଲେ ମଧ୍ୟ ବୁଲି ଦେଖିପାରିବେ ।

କେବେ ଓ କେମିତି ଯିବେ

କୁହାଯାଏ, ଖରାଦିନେ ନଗରକୋଏଲରେ କୁଆଡ଼େ ପ୍ରବଳ ଗରମ ହୋଇଥାଏ । ତେଣୁ ଖରାଦିନ ଏବଂ ବର୍ଷାଦିନକୁ ଛାଡ଼ି ବାକି ଅନ୍ୟ ସମୟରେ ଏଠାକୁ ଯିବାକୁ ସ୍ଥାନୀୟ ପାଣିପାଗ ସୂଚନା କେନ୍ଦ୍ର ତରଫରୁ କୁହାଯାଇଥାଏ । ତେବେ ଅଧିକାଂଶ ପର୍ଯ୍ୟଟକ ଡିସେମ୍ବରରୁ ଜାନୁୟାରୀ ଭିତରେ ଏହି ସ୍ଥାନକୁ ବୁଲିଯିବାକୁ ପସନ୍ଦ କରିଥାନ୍ତି । ସେହିପରି ନଗରକୋଏଲକୁ ଯିବା ପାଇଁ ଗମନାଗମନର ବିଭଲ ବ୍ୟବସ୍ଥା ରହିଛି । ପର୍ଯ୍ୟଟକ ଉଭୟ ରେଳ ହେଉ ଅବା ସଡ଼କପଥରେ ଯାଇ ଏହି ସହରରେ ଆରାମରେ ପହଞ୍ଚିପାରିବେ ।



ସଂସ୍କୃତ ଗୀତରେ ନାଚନ୍ତି ଏହି ନାଇଟ୍ କ୍ଲବରେ



ସାଧାରଣତଃ ନାଇଟ୍ କ୍ଲବଗୁଡ଼ିକରେ ହିନ୍ଦୀ, ଇଂଲିଶ ଗୀତ ବଜାଯାଇଥାଏ । ଆମ ଦେଶରେ ଏହି ଦୁଇ ଭାଷାର ଗୀତ ସହ ପଞ୍ଜାବୀ ବି ଗୀତ ବଜାଯାଏ । ଆଉ ଏହି ଗୀତର ତାଳେ ତାଳେ ସମସ୍ତେ ନାଚି ଥାନ୍ତି । କିନ୍ତୁ ଜାଣି ଆଶ୍ଚର୍ଯ୍ୟ ହେବେ ଏମିତି ବି ଏକ ନାଇଟ୍ କ୍ଲବ ଅଛି, ଯେଉଁଠି ସଂସ୍କୃତ ଗୀତର ତାଳେ ତାଳେ ଲୋକେ ଝୁମନ୍ତି । ସବୁଠୁ ଆଶ୍ଚର୍ଯ୍ୟର କଥା ହେଉଛି ଏହି ନାଇଟ୍ କ୍ଲବ ଆମ ଦେଶରେ ନୁହେଁ, ବରଂ ଆଜେଷ୍ଟନାର ରାଜଧାନୀ ବ୍ୟୁନର୍ସ-ଆୟର୍ସରେ ଅଛି । ନାଇଟ୍ କ୍ଲବର ନାମ ହେଉଛି 'ଗୁଇ' । ଏଠାରେ 'ଗଣେଶ ଶରଣମ୍', 'ଗୋବିନ୍ଦା-ଗୋବିନ୍ଦା', 'ଜୟ ଜୟ ରାଧା ରମଣହରି ବୋଲି', 'ଜୟ କୃଷ୍ଣ ହରେ' ଭଳି ଗୀତ ବାଜିଥାଏ । ବ୍ୟୁନର୍ସ- ଆୟର୍ସରେ ଥିବା ଏହି ନାଇଟ୍ କ୍ଲବ କୌଣସି ଛୋଟମୋଟ ନାଇଟ୍ କ୍ଲବ ନୁହେଁ । ଏଠାରେ ଏକାଥରେ ୮୦୦ ଲୋକ ନୃତ୍ୟର ତାଳେ ତାଳେ ନୃତ୍ୟ କରିବାର ସୁବିଧା ରହିଛି । ତେବେ ଆଉ ଏକ ଖାସ୍ କଥା ହେଉଛି ଉକ୍ତ ନାଇଟ୍ କ୍ଲବରେ ମଦ୍ୟପାନ କି ଧୂମପାନ କରାଯାଏ ନାହିଁ । ତ୍ରୁଟ୍ ତ ସମ୍ପୂର୍ଣ୍ଣଭାବେ ନିଷିଦ୍ଧ । ମାଛ ମାଂସ ବି ମିଳି ନ ଥାଏ । ଏଠାରେ କେବଳ ସଫ୍ଟ ଡ୍ରିଙ୍କ, ଫଳ ରସ ଓ ଶାକାହାରୀ ଖାଦ୍ୟ ମିଳେ । ଏହି ନାଇଟ୍ କ୍ଲବରେ ଗାଉଥିବା ରୋଡ୍‌ରିଗୋ କହନ୍ତି, ଏଠାରେ ମନ୍ତ୍ର, ଯୋଗ, ଧ୍ୟାନ, ସଜାତ ଓ ନୃତ୍ୟ ଜରିଆରେ ଶରୀର ସହ ଆତ୍ମାର ସମ୍ବନ୍ଧ ସ୍ଥାପନ କରାଯାଏ ।



କାର୍ତୁନ କର୍ମର



ଶ୍ରୀମାନ ସର୍ବଗିଳା

ଅତିଥି ମହାପୁରୁ

ନିଧୁବାବୁ ରୋଷେଇ ସାରି ଅର୍ପିସିକି ଯିବା ଆଗରୁ ଦିନ ବାରୁଣୀରେ ଅଳପଗଣ୍ଡେ ଚରବରରେ ଖାଇ ବାକି ରାତ୍ର ଭୋଜନ ନିମନ୍ତେ ମାଛ ଚକାରିକି ଅଣ୍ଡାମନ୍ତ ଭିତରେ ସାଇତି ଦେଇ ଗଲେ । ସେ ପୁଣି ରାତ୍ର ବାରଣୀରେ ଡିଭିଟି ସାରି ଆସି ଭୋଜନ କରିବେ ବୋଲି ନିଶ୍ଚିତ ଥିଲେ । ହେଲେ ସେଦିନ ଗାଁରୁ ଅଚାନକ ସଂଜରୁଡ଼େ ତା ଅର୍ପିସିରେ ହାଡ଼ିଆ, ଯେ ତା' ପିଲାଦିନ ସାଙ୍ଗ ପହଞ୍ଚିଲେ । ରାତିରେ ତା'ରି ବସାଘରେ ବିଶ୍ରାମ କରିବେ କହି ଚାଲି ଆସିଲେ । ଅଣ୍ଡାମନ୍ତ ଖୋଲି ଦେଖୁଣା ମିଲୁ ବଳକା ସବୁ ଭାତ ଚକାରି ଆନନ୍ଦରେ ଗିଳି ନିଘୋଡ଼ ନିଦରେ ପୁଲୁଡ଼ି ମାରିଲେ । ବିଚରା ରାତି ବାରଣୀରେ ନିଧୁବାବୁ ଘରକୁ ଫେରି ଶୂନ୍ୟ ଅଇଁଠା ଥାଳା ପଡ଼ିଥିବା ଦେଖି ଭୋକକୁ ପେଟେ ଗିଳି ଛଟପଟରେ ରାତି ପୁହାଇଲେ ଓ 'ଅତିଥି ଦେବ ଭବ' ମହାବାକ୍ୟକୁ ଘୋଷୁଥିଲେ ।



ବିଚାର । ବରଂ 'ଆପଣା ପିଲା ଉପାସେ ମରୁ ଅତିଥିଙ୍କ ପେଟ ଭୋଜନେ ଭରୁ ।' କେମିତି ଚତୁରିଆ ଅତିଥି ପଣିଆର ସାହାଯ୍ୟ ପାଇ ବାତାକୁ ବେଘର କରେଇ ପାରନ୍ତି, ଶୁଣନ୍ତୁ । ଲୋକଟେ ପ୍ରଖର ବୁଦ୍ଧିରେ ତା ପଡୋଶୀକୁ କହିଲା, 'ଭାଇ ! ମୋର କୁଅ ଖୋଳିବାକୁ ଲୋନ ମିଳିଛି । ମୋ ବାଡ଼ିରେ ଜାଗା ନାହିଁ । ଯଦି ତମେ ତମ ଘର ଅଗଣାର ମେଲା ଫର୍ଜା ଜାଗାରୁ ପାଞ୍ଚ ଛ'ଫୁଟ ଜାଗା ଦିଅନ୍ତୁ ମୁଁ ମୋ କୁଅ ଖୋଳାନ୍ତି । ଆମେ ମିଶିକି ପାଣି ପିଅନ୍ତେ । ବିଚରା ଜାଗା ମାଲିକ ପଡୋଶୀର ଚାଲାଖୀ ବୁଝନ୍ତେ କେମିତି ? କୁଅ ଖୋଳା ସରିଲା ପରେ ତା ଉପରେ ଗ୍ରାମ ଜାଲିର ଢାଙ୍କୁଣୀ ଦେଇ ତାଲା ପକେଇ କେବଳ ସେ ପାଣି ନେଲେ ସିନା, ପଡୋଶୀ ପାଣି ମୁଣ୍ଡେ ପାଇଲା ନାହିଁ । କଥା ସେତିକିରେ ସରିଲା, ଚଲାଖିଆ ଲୋକ ପଡୋଶୀଙ୍କ ନାମରେ କେଶ୍ କଲା କି ତା' କୁଅକୁ ଚୋରି କରି ନେଇ ତାଲା ପକେଇ ସେ ରଖିଛି । ଲୋନରେ ମିଳିଥିବା ଟଙ୍କାରେ କୁଅ ଖୋଳିଥିଲା । ବିଚରା ଏମିତି ଚାଲିବାକିରେ କାମ କଲା ଯେ, କୁଅ ସହିତ ସେ ଜାଗାବାଲା ଘର ଛାଡ଼ି ପକେଇଲା । ଏ ହେଉଛି ଆମ ବଂଧୁ ବନ୍ଧଳ 'ଅତିଥି ଦେବ ଭବ' ରୁଣର ପରିଣାମ ।

ଏମିତି ବ୍ରେଡ଼ିୟା ଯୁଗରେ ଲଙ୍କାଧିପତି ରାବଣ ଅତିଥି ନାରାୟଣ ବ୍ରାହ୍ମଣ ଭିକାରୀ ବେଶଧାରୀ ହୋଇ ଶ୍ରୀରାମଙ୍କ ପତ୍ନୀ ସୀତାମାତାଙ୍କୁ ହରଣ କରି ଯୋଉ ହଇରାଣ କଲେ ତାହା ତ ଜଗତଜନଙ୍କୁ ଜଣା । ସେମିତି ଇନ୍ଦ୍ରଦେବ ଅତିଥି ବ୍ରାହ୍ମଣ ବେଶେ ଆସି ଅହଲ୍ୟାକୁ ଯାହାକଲେ ତା' ଫଳସ୍ୱରୂପ ପତି ଗୌତମରୁଷିଙ୍କ ଅଭିଶାପରେ ଭେର ବର୍ଷ ପଥର ହୋଇ ରହିବା କଥା ତ ଆପଣେ ଜାଣନ୍ତି । ପ୍ରଭୁ ଶ୍ରୀରାମ ସିନା ତାଙ୍କଠି ପାଦ ଲଗେଇବାକୁ ପୂର୍ବରୂପ ଫେରିପାଇଲେ । ନଇଲେ...ଛାଡ଼ ।

ଭାଇ ଭାଇ ସଂପର୍କ ଯୋଡ଼ି ଦେଶରେ ପଶି ବେପାର କରି ଅର୍ଥ ଶୋଷି ଅସଂଖ୍ୟ ଗ୍ରାମ କରିବାର ଯୋଜନା କାରି ରଖିଛନ୍ତି । ଶସ୍ତ୍ରରେ ଆମକୁ ଚାଲନା ଦରବ ବିକେଇ, ଆମରି ଧନରେ ମାରଣାସ୍ତ୍ର ବନେଇ ଆମ ଉପରେ ଆକ୍ରମଣ କରିବା ପାଇଁ ରଣସ୍ତ୍ରକାର ଦେଉଛି ଚାଲନା । ଅନେକ ଆମ ଓଡ଼ିଶାର ଉପକୂଳ ଅଞ୍ଚଳରେ ପଡୋଶୀ ରାଜ୍ୟରୁ ଆସି ଜାଗା ମାଡ଼ିବସି ଦଖଲରେ ରହୁଛନ୍ତି ନିଜ ନାଁରେ ପକ୍ଷା ପାଉଁଟି କରି ଡବଲ ଫାଇଦା ଉଠାଉଛନ୍ତି । ସେପଟେ ତାଙ୍କ ନିଜ ରାଜ୍ୟରୁ ତ ଏପଟେ ଆମ ରାଜ୍ୟରୁ । ଏଇ ଅନୁପ୍ରବେଶକାରୀ ଅତିଥି କେମିତି ସର୍ବନାଶୀ ସାଜିଛନ୍ତି ତାହା ଆଖି ନଖୋଲିଲେ ଦେଖି ପାରିବେନି । ଅଥଚ ଆମରି ରାଜ୍ୟର ଅସଂଖ୍ୟ ଗରିବଙ୍କର ଏଯାବ ନିଜର ଜାଗା ଜମିର ପକ୍ଷା ନାହିଁ । ଯାଯାବର ସାଜି ରହୁଛନ୍ତି । କଥାରେ ଅଛି 'ବାସି ଉପାସିଆ ଭୋକରେ ଶୋଉ, ମଜଲବାରିଆ ଡବଲ ଖାଉ ।' ଜବର ଦଖଲକାରୀ ଝୁମୁଡ଼ି ବାଲାଙ୍କର ଘରବାଡ଼ି ଜମିର ପତା ଦେଇ ଅଇଆନ କରାଗଲାବେଳେ, ନିଜ ପିଲା ବେଘର ବେକାରୀ ହୋଇ ବୁଲୁଛନ୍ତି । ଯା'ହେଉ 'ଅତିଥି ଦେବ ଭବ' ଆମର ଉତ୍ତମ

ଭାରତକୁ ଭାଇ ଭାଗ ବାଣ୍ଟ ନେଲା ପରି ଖଣ୍ଡ ଖଣ୍ଡ କରି ଯେଉଁ ଦେଶ ସବୁ ଗଠନ ହେଲା ତା' ଭିତରେ କାରୁଣ୍ୟ, କାନ୍ଦାହାର, ଆତ୍ୟାଚାରୀମାନ ପୁ ବା'ଲାଦେଶୀ ପାକିସ୍ତାନ ପ୍ରଭୃତି ଦିନେ ଅଖଣ୍ଡ ଭାରତରେ ଥିଲା । କିନ୍ତୁ ଆଜିଆମ ଦେଶରୁ ଜାଗା ନେଇ ସେମାନେ ଆମରି ସହିତ ଶତ୍ରୁତା ଆଚରଣ କରୁଛନ୍ତି । ସନ୍ତାସବାଦୀଙ୍କୁ ତାଲିମ ଦେଇ ଦେଶକୁ ଛାରଖାର କରୁଛନ୍ତି । ପଡୋଶୀ ଦେଶରୁ ବିତାଡ଼ିତ ବା ନିର୍ବାସିତଙ୍କୁ ଆମେ ଶରଣାର୍ଥୀ ଭାବରେ 'ଅତିଥି ଦେବ ଭବ' ମନ୍ଦିରେ ବଶୀଭୂତ ହୋଇ ଆମ ଦେଶରେ ଆଶ୍ରୟ ଦେଲାବେଳେ, ଆମ ଦେଶର ଲୋକ କିପରି ଅନ୍ୟଦେଶରେ ନିର୍ଯ୍ୟାତ ଚାହା ବିଚାର କରିବା କଥା । ଆମ ଭାରତ ମାତାର ପୂଣ୍ଡୁ ଖଣ୍ଡେ ପାକିସ୍ତାନିଆ ମାଡ଼ିବସି ପାକ ଅଧିକୃତ କାଶ୍ମୀର ନାମ ଦେଇ ଆମ ବିରୁଦ୍ଧରେ ଆତଙ୍କବାଦୀଙ୍କୁ ସୃଷ୍ଟିକରି ଯେଉଁ ମହତ କାମ କରି ଚାଲିଛି ଏଥିରୁ 'ଅତିଥି ଦେବ ଭବ'ର ଅସଲ ଅର୍ଥ ଏବେ ମୁଁ ବୁଝିପାରିଛି ଏୟା ଯେ, 'ଅତିଥିଙ୍କୁ ଦେବ, ଦେଲାପରେ ଭବ ସାଗରରେ ଆପେ ଭାସିଯିବ, ନା ଆପଣ କଣ କହୁଛନ୍ତି !!

-ମଙ୍ଗଳାକାମ୍ବୁର, ବୀରହରେକୃଷ୍ଣପୁର, ପୁରୀ-୭୫୨୦୦୨ ମୋ : ୭୦୦୮୧୮୮୮୪୭

ମହୁ ପରି ମୋହ

ଲେଖକ -ମହେନ୍ଦ୍ର ତ୍ରିପାଠୀ
ପ୍ରକାଶକ-ଅନସୂୟା ପବ୍ଲିକେଶନ୍ସ
ଡେଲାଜ, ପୁରୀ, ମୂଲ୍ୟ-୨୦୦ଟଙ୍କା
'ମହୁ ପରି ମୋହ' ମହେନ୍ଦ୍ର ତ୍ରିପାଠୀଙ୍କ କବିତା ସଂକଳନ । କବିତାର ଆଦର୍ଶ ଓ ସ୍ୱାଦ ଦୃଷ୍ଟିରୁ ଏହାକୁ ୪ ଭାଗରେ ବିଭକ୍ତ କରାଯାଇଛି, ଯଥା ଆତ୍ମନେପଦା, ପରସ୍ମେପଦା, ନୈସର୍ଗ ଓ ନୈବେଦ୍ୟ । ୧୦୧ କବିତାର ସଂଗ୍ରହ ସଂକଳନରେ କବି ମହେନ୍ଦ୍ର ନିର୍ଦ୍ଦେଶ ଅନ୍ତର ବେଦନା କଥା ପ୍ରକାଶ କରିଛନ୍ତି । ମଣିଷ ତେଲୁଗୁର ସଂସାର ଭିତରେ ଛନ୍ଦି ହୋଇ ବିଭିନ୍ନ ମୌଳିକ ସମସ୍ୟା ଲାଗି ଅଣ୍ଡା ଭିଡ଼ୁଛି । ଯାରି ଭିତରେ ମୋହଗ୍ରସ୍ତ ଜଞ୍ଜାଳି ମଣିଷ ଇଶ୍ୱରଙ୍କ ନାଁ ଉଚ୍ଚାରଣ କରି ପକାଏ । ଏମିତି ମଣିଷମାନେ ସଂସାର ସୁଖ ସାଧୁକ୍ଷିବା ଲାଗି ବ୍ୟଗ୍ର ହୋଇଉଠି । କିନ୍ତୁ ଦୁଃଖର ଅକ୍ଳୋପ ସ୍ୱ ନାତ ଛନ୍ଦି ପକାଉଥାଏ ତା' ଅବୟବ ସାରା । କବିତା ସଂକଳନର ନିକ୍ଷେପ ଅନୁଭୂତି ସାର୍ବଭୌମ । କବିମାନ ତଳର ଅସରନ୍ତି କଥା କବିତା ହୋଇ ଝରିପଡ଼ିଛି ସୁଗନ୍ଧିତ ସକାଳେ, ନିଦାଘ ଦ୍ୱିପ୍ରହରେ ଓ ଗୋଧୂଳି ବେକାର ଆଲୋକିତ ଅନ୍ଧାରର ଝାପୁସା ଛାଇ ଭିତରେ । କବିତା ସଂକଳନରେ ସାଧାରଣ ମଣିଷର କଥା କୁହାଯାଇଛି, ଯାହା ଅତ୍ୟନ୍ତ ଚମତ୍କାର । ଆଶା କବି ଏମିତି ଲେଖୁଥାନ୍ତୁ ଆଉ ସାହିତ୍ୟ ଭଣ୍ଡାରକୁ ସମୃଦ୍ଧ କରୁଥାନ୍ତୁ ।



ପୁସ୍ତକ ସମୀକ୍ଷା

ସ୍ୱପ୍ନାୟନ

ଡା. ସ୍ୱପ୍ନେଶ୍ୱର ପଣ୍ଡାଙ୍କ ଜୀବନର ଇତିକଥା
ପ୍ରକାଶକ- ସୁବାର୍ତ୍ତା ପ୍ରକାଶନୀ, ଭୁବନେଶ୍ୱର
ମୂଲ୍ୟ ୨୦୦ଟଙ୍କା

ଡା. ସ୍ୱପ୍ନେଶ୍ୱର ପଣ୍ଡାଙ୍କ କର୍ମମୟ ଜୀବନ ଉପରେ ଆଧାରିତ 'ସ୍ୱପ୍ନାୟନ' ପୁସ୍ତକ । ଏଥିରେ ପଣ୍ଡାଙ୍କ ଜୀବନର ଅନେକ ଅକୃତ୍ୱା କଥା ସ୍ଥାନିତ ହୋଇଛି । ଭାରତୀୟ ସଂସ୍କୃତି ଓ ଐତିହ୍ୟରେ ବେଦଭଳି ପ୍ରାଚୀନ ଓ ମୌଳିକ ଚିକିତ୍ସା ଶାସ୍ତ୍ର ହେଉଛି ଆୟୁର୍ବେଦ । ଓଡ଼ିଶାରେ ଆୟୁର୍ବେଦର ପ୍ରଚାର, ପ୍ରସାର ଓ ଗବେଷଣା ନିମନ୍ତେ ଅନେକ ସଂଘର୍ଷ କରିଛନ୍ତି ଅଭିଜ୍ଞ ଚିକିତ୍ସକ ପାୟୁଷ ପାଣି, ଡା. ସ୍ୱପ୍ନେଶ୍ୱର ପଣ୍ଡା । ସେହି ସଂଘର୍ଷମୟ ଜୀବନର ଇତିକଥା ହେଉଛି 'ସ୍ୱପ୍ନାୟନ' । ଓଡ଼ିଶାରେ ଆଜି ଯେଉଁ ଆୟୁର୍ବେଦ ଚିକିତ୍ସାର ବିଜ୍ଞାନ ସମ୍ପତ ବିକାଶ ଓ ବିସ୍ତାର ଘଟିଛି ସେହି ପ୍ରଗତିରଥ ସଞ୍ଚାଳନର ଅନ୍ୟତମ ସଞ୍ଚାଳକ ହେଉଛନ୍ତି ଡା. ପଣ୍ଡା । ତାଙ୍କ ସହଯୋଗ ଆୟୁର୍ବେଦ ଓ ଚିକିତ୍ସା ବିଜ୍ଞାନ ଲାଗି ଯଥାର୍ଥରେ ଅବଦାନ । ଉକ୍ତ ପୁସ୍ତକରେ ଡା. ପଣ୍ଡାଙ୍କ ସମ୍ବନ୍ଧରେ ଓଡ଼ିଶାର ପ୍ରଖ୍ୟାତ ବ୍ୟକ୍ତିମାନେ ନିଜ ଅନୁଭୂତି ପ୍ରକାଶ କରିଛନ୍ତି । ପୁସ୍ତକଟି ଉତ୍ତର ପିଢ଼ି ନିମନ୍ତେ ଏକ ସ୍ମରଣୀୟ ସଂକଳନ ହୋଇ ରହିବ, ଏଥିରେ ସନ୍ଦେହ ନାହିଁ ।



ଲୋତକର ହାସ୍ୟ

ଲେଖିକା-ସରସ୍ୱତୀ ଦେବୀ
ପ୍ରକାଶକ-ପେନ୍ ଇନ୍, ଭୁବନେଶ୍ୱର
ମୂଲ୍ୟ-୨୨୨ଟଙ୍କା

ଲୋତକର ହାସ୍ୟ ଲେଖିକା ସରସ୍ୱତୀ ଦେବୀଙ୍କ ଜୀବନଧର୍ମୀ ଉପନ୍ୟାସ । ଏଥିରେ ସେ ତାଙ୍କ ଜୀବନରେ ଘଟିଥିବା ଦୁଃଖ ଏବଂ ନୈରାଶ୍ୟ ଭାବକୁ ନିଜ୍ଜଳ ଭାବେ ବର୍ଣ୍ଣନା କରିଛନ୍ତି । ତାଙ୍କୁ ପଢ଼ିବା ବେଳେ କିଭଳି ରାୟ ବାବୁଙ୍କ ସହ ତାଙ୍କର ଅଚାନକ ବସି କିଣିବା ବେଳେ ଦୋକାନରେ ସାକ୍ଷାତ ହେଉଛି, ସେ ଜଣେ ତାଙ୍କୁ ଛାଡ଼ି ହୋଇଥିବାରୁ ପୁଣି ଉଭୟେ ଲାବୋରେଟୋରୀରେ ଗୋଟିଏ ଟେବୁଲରେ ବିଭିନ୍ନ ପରୀକ୍ଷା ନିରୀକ୍ଷା କରୁଛନ୍ତି । ଫଳରେ ଉଭୟଙ୍କ ମଧ୍ୟରେ ବଢ଼ୁଛି ଆତ୍ମୀୟତା । ପରେ ରାୟବାବୁ ତାଙ୍କୁ ବାଟରେ ସାକ୍ଷାତ କରି ନିଜ ମନକଥା କହୁଛନ୍ତି, ତମେ ମୋର ଜୀବନସାଥୀ ହୋଇ ରହିବ । କିନ୍ତୁ ସରଳ ନିରୀହ ରକ୍ଷଣଶୀଳ ପରିବାରର ଝିଅଟିଏ ଛଳନା ଜାଣି ନ ପାରି ଶେଷରେ ଜୀବନ ସାଥୀ ହୋଇଛି । କିନ୍ତୁ ତା' ପରେ ଯେଉଁ ଯନ୍ତ୍ରଣା ତା' ଭାଗ୍ୟରେ ଆସିଛି ସେଥିରୁ ଜନ୍ମ ନେଇଛି ଉପନ୍ୟାସ ଲୋତକର ହାସ୍ୟ । ସେଥିରେ ନଗଣ୍ୟ ଛୁଇଁ କଥା ମଧ୍ୟ କହିଛନ୍ତି, ତା'ର ବାହାଘର ନେଇ ରାୟ ବାବୁ ସ୍ତ୍ରୀଙ୍କ ପିଉସା ପୁଅ ରବି ସହିତ ଛୁଇଁକୁ କିଭଳି ଜବରଦସ୍ତ ବିବାହ ଦେବା ଲାଗି ସ୍ତ୍ରୀଙ୍କ ଉପରେ ଚାପ ପକାଉଛନ୍ତି, ସେ କଥା କୁହାଯାଇଛି । ଉପନ୍ୟାସଟି ପାଠକାଦୃତ ହେବାର ଆଶା କରାଯାଏ ।





ବ୍ୟାକ୍ସ
ପେ
କ୍ଲ
କ୍ଲ

ସ୍କୁଟର ଡ୍ରଗ୍

ପୋଷା କୁକୁରକୁ ଦାମୀ ଗାଡ଼ିରେ ଅୟସରେ ବସି ଯାଉଥିବା ଦେଖୁଥିବେ। ହେଲେ କେବେ କୌଣସି କୁକୁର ସ୍କୁଟର ଚଳାଇଥିବା ଦେଖିଛନ୍ତି? ଭାରତୀୟ କୁକୁର କ'ଣ ସ୍କୁଟର ଚଳାଇପାରିବ? ଜାଣି ଆଶ୍ଚର୍ଯ୍ୟ ହେବେ ନରମାନ୍ ନାମକ ଏକ ଫ୍ରେଣ୍ଡି ଶିଶୁ ପ୍ରକାଶିତ କୁକୁର ସବୁଠାରୁ ଦ୍ରୁତତମ ବେଗରେ ସ୍କୁଟର ଚଳାଇ ଓଲଟ ରେକର୍ଡ କରିଛି। ଖାଲି ସେତିକି ନୁହେଁ ଦ୍ରୁତ ଗତିରେ ସାଇକେଲ ଚଳାଇ ମଧ୍ୟ ତା' ନାଁରେ ଆଉ ଏକ ରେକର୍ଡ ରହିଛି। ନରମାନ୍ ୨୦.୭୭ ସେକେଣ୍ଡରେ ୩୦ ମିଟର ସ୍କୁଟର ଚଳାଇ ଏହି ରେକର୍ଡ କରିଛି। ଏ ପର୍ଯ୍ୟନ୍ତ କୌଣସି କୁକୁର ଦ୍ଵାରା ସ୍କୁଟର ଚଳାଇ ଯିବାର ଏହା ହେଉଛି ସବୁଠାରୁ ଦ୍ରୁତ ଗତି। ନରମାନ୍ ମାଲିକ କାରେନ୍ କର୍ କୁହନ୍ତି, “ନରମାନ୍ କୁ ଆଣିବା ସମୟଠାରୁ ଜାଣିପାରିଥିଲି ଯେ, ସେ ବହୁତ ସ୍ଵେଚ୍ଛାଳ। ନରମାନ୍ ବହୁତ ଶୀଘ୍ର ଯେକୌଣସି କଥାକୁ ଶିଖିଯାଏ। ଆଉ ସେ ଯେବେ ପ୍ରଥମେ ସ୍କୁଟରରେ ପାଦ ରଖୁଥିଲା ବହୁତ ସୁନ୍ଦରଭାବେ ସହଜନ ରକ୍ଷା କରିପାରିଥିଲା। ଏହାପରେ କିଛି ପ୍ରଶିକ୍ଷଣ ଦେବା ପରେ ସେ ବେଶ୍ ଜୁଣ୍ଟାଳତାର ସହ ଆଗ ଦୁଇ ଗୋଡ଼କୁ ହ୍ୟାଣ୍ଡେଲ ଉପରେ ଏବଂ ପଛ ଗୋଡ଼ର ଗୋଟିଏକୁ ସ୍କୁଟର ଉପରେ ରଖି ଓ ଅନ୍ୟ ଗୋଡ଼ ସାହାଯ୍ୟରେ ନିଜକୁ ଓ ସ୍କୁଟରକୁ ଠେଲି ଆଗକୁ ଆଗକୁ ଯାଇପାରିଲା।” ଜୁଲାଇ ୨୦୧୩ରେ ନରମାନ୍ ଦ୍ରୁତବେଗରେ ସ୍କୁଟର ଚଳାଇ ରେକର୍ଡ କରିଥିଲା। ୨୦୧୭ରେ ୫୫ ସେକେଣ୍ଡରେ ୩୦ ମିଟର ସାଇକେଲ ଚଳାଇ ଆଉ ଏକ ରେକର୍ଡ କରିଥିଲା। ସେ ଯେତେବେଳେ ସାଇକେଲ ଓ ସ୍କୁଟର ଚଳାଏ ଲାଗେ ସତେ ଯେମିତି ମଣିଷ ପିଲାଟିଏ। ଆଉ ସମସ୍ତେ କେବଳ ତାକୁ ଚାହିଁ ରହନ୍ତି।

ସାଇକେଲ ଚଳାଇ ଚଳାଇ ରୁଧିକ୍ କ୍ୟୁବ୍ ସଲଭ

ଚେନାଇ, ନୀଳକାଞ୍ଚର ପିକେ ଅରୁମ୍ବମ୍। ସେ ବୁଲୁଥାନ୍ତୁ, ଖାଉଥାନ୍ତୁ କି ଚିତ୍ତ ଦେଖୁଥାନ୍ତୁ ସବୁବେଳେ ତାଙ୍କ ହାତରେ ଥାଏ ରୁଧିକ୍ କ୍ୟୁବ୍। ଆଉ ତାଙ୍କ ଅଲ୍ଲୁକି ସବୁବେଳେ ଚାଲିଥାଏ ଓ କ୍ୟୁବ୍ ସଲଭ କରୁଥାଏ। ଛୋଟବେଳୁ ତାଙ୍କର କ୍ୟୁବ୍ ପ୍ରତି ରହିଛି ଭଲ ପାଇବା। ଯେକୌଣସି ପରିସ୍ଥିତିରେ କ୍ୟୁବ୍ ସଲଭ କରିବାରେ ଏବେ ସେ ବେଶ୍ ପାରଙ୍ଗମ। ଏମିତି କି ସାଇକେଲ ଚଳାଇ ଚଳାଇ ବି ସେ କ୍ୟୁବ୍ ସଲଭ କରିପାରନ୍ତି। ଆଉ ଏହିଭଳି ଭାବେ କ୍ୟୁବ୍ ସଲଭ



କରି ସେ ଗିନିଜ୍ ଓଲଟ ରେକର୍ଡରେ ବି ନିଜର ନାଁ ସାମିଲ କରିପାରିଛନ୍ତି। ସାଇକେଲ ପ୍ୟାଡେଲ ମାରି ଚଳାଇବା ପୁଣି ଦୁଇ ହାତରେ କ୍ୟୁବ୍ ଧରି ତାକୁ ସଲଭ କରିବା। ତା' ସହ ଗୋଡ଼ ଯେମିତି ଭୂମିକୁ ନ ଲାଗିବ ସେଥିପ୍ରତି ଧ୍ୟାନ ଦେବା। ଏକାକୀରେ ସବୁକିଛିକୁ ବେଶ୍ ସୁଚାରୁରୂପେ ଚଳାଇ ସେ ୬୯୩ ୭ମିନିଟ୍ ୪୪ ସେକେଣ୍ଡରେ ସର୍ବାଧିକ ୧୦୧୦ଟି କ୍ୟୁବ୍ ସଲଭ କରି ଉଲ୍ଲ ରେକର୍ଡ ହାସଲ କରିଛନ୍ତି। ଅରୁମ୍ବମ୍ କହନ୍ତି, ‘ସପ୍ତମ ଶ୍ରେଣୀରେ ପଢ଼ିବାବେଳେ ମୋର ଜଣେ ସାଙ୍ଗ କ୍ୟୁବ୍ ସଲଭ କରୁଥିବା ଦେଖୁଥିଲି। ଆଉ ମତେ ବହୁତ ଭଲ ଲାଗିଲା। ତେଣୁ ମୁଁ ବି ଏକ କ୍ୟୁବ୍ କିଣି କେମିତି କମ୍ ସମୟରେ ସଲଭ କରିପାରିବି ଚେଷ୍ଟା କଲି। ଯୁକ୍ତବୟସ ବି ସାହାଯ୍ୟ ନେଇଛି ଅନେକ ଟ୍ରିକ୍ ଜାଣିବା ପାଇଁ। ଦିନରାତିର ପ୍ରୟାସରେ ଆଜି ମତେ ଏଇ ସଫଳତା ମିଳିଛି।’



ସବୁଠାରୁ ବଡ଼ ତକିଆ ଯୁଦ୍ଧ

ଘରେ ଭାଇ ଭଉଣୀ ନିଶ୍ଚିତଭାବେ ତକିଆ ଯୁଦ୍ଧ କରିଥିବେ। ଅର୍ଥାତ୍ ଜଣେ ଅନ୍ୟ ଜଣକୁ ତକିଆରେ ପିଟାପିଟି ନିହାତି ହୋଇଥିବେ। ତେବେ ଏଇ ତକିଆ ଯୁଦ୍ଧକୁ ନେଇ ଏକ ବିଶ୍ଵ ରେକର୍ଡ ବି ହୋଇଛି। ଆଉ ତାହା ପୃଥିବୀର ସବୁଠାରୁ ବଡ଼ ତକିଆ ଯୁଦ୍ଧଭାବେ ପରିଚିତ। ଏହି ତକିଆ ଯୁଦ୍ଧରେ ୭,୬୮୧ ଜଣ ଅଂଶ ଗ୍ରହଣ କରିଥିଲେ। ମାଇଁପିଲୋ.ଆଇଏନସି

ନାମରେ ଉଲ୍ଲ ରେକର୍ଡ ହୋଇଛି। ଆମେରିକାର, ମିନେସୋଟା, ମିନେସୋଟାରେ ୨୦୧୮ ମେ ୧୮ ତାରିଖରେ ଆୟୋଜନ ହୋଇଥିଲା ଏହି ତକିଆ ଯୁଦ୍ଧ। ମାଇଁପିଲୋ.ଆଇଏନସି ତରଫରୁ ତକିଆ ବନ୍ଧନ କରାଯାଇଥିଲା। ଏତେ ସଂଖ୍ୟକ ଲୋକଙ୍କ ମଧ୍ୟରେ ହୋଇଥିବା ଏହି ତକିଆ ଯୁଦ୍ଧ ଦେଖିବାକୁ ବେଶ୍ ମଜାଦାର ଥିଲା।