

ପିଲାଙ୍କ



ଧରଣୀ



ଜଣା ଅଜଣା



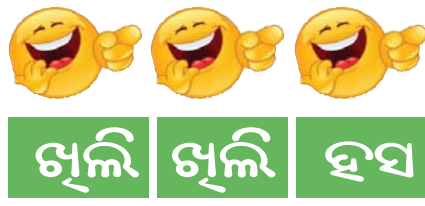
କହିଲ ଦେଖୁ



ଆଇନା



ହଳଦୀବସନ୍ତ ଓ ସିକୁଲ୍ ଗପ



ବସନ୍ତ ଋତୁ ଆସିଛି। କଅଁଳପତ୍ର ଓ ସୁନ୍ଦର ଫୁଲରେ ଲଦି ହେଇଯାଇଛି ଗଛଗୁଡ଼ିକ। ନାନାଜାତିର ପକ୍ଷୀରେ ଭରିଯାଇଛି ଗାଁ ପରିବେଶ। ବସନ୍ତ ଋତୁରେ ତ ନାନାଜାତି ପକ୍ଷୀ ଅଣ୍ଡା ଦେଇଥାନ୍ତି। ସିକୁଲ୍ ଗାଁ ପୋଖରୀ ପାର ହୋଇ ଚାଲୁଥାନ୍ତୁ ତୋଟା ଆରପଟେ ବୁଦ୍ଧବୁଦ୍ଧିଆ ବଣ ଆଡ଼େ ଚାଲି ଯାଇଥାଏ। ବୁଲିବୁଲି ପ୍ରାକୃତିକ ପରିବେଶ, ଗଛ ପତ୍ର, ସୁନ୍ଦର ସୁନ୍ଦର ପକ୍ଷୀମାନଙ୍କୁ ଦେଖି ଖୁସି ହେଉଥାଏ।



ହଳଦୀବସନ୍ତ ନିକଟକୁ। ବିହ୍ୱଳରେ ନଜପଡ଼ି ହଳଦୀବସନ୍ତକୁ ତଳୁ ଉଠାଉଥାଏ। ସେପର୍ଯ୍ୟନ୍ତ ସେ ସାପଟାକୁ ଦେଖି ନ ଥିଲା। ସାପ ଅତୀତ ହଳଦୀବସନ୍ତକୁ ଛାଡ଼ିଦେଇ ସିକୁଲର ହାତକୁ କାମୁଡ଼ି ଦେଲା। ସିକୁଲ୍ ଚମକି ପଡ଼ିଲା, ହଳଦୀବସନ୍ତ ଉଡ଼ିଗଲା। ଦୌଡ଼ି ଦୌଡ଼ି ସିକୁଲ୍ ହାତକୁ ମୁଠେଇ ଧରି ଘରକୁ ଧାଉଁଥାଏ। ହାତଟା ଜଳିଯାଉଛି। ଯନ୍ତ୍ରଣାରେ ସିକୁଲ୍ ଚିତ୍କାର କରୁଥାଏ। ତାକୁ ଦେଖି ବାପା, ମା', କକା ଦୌଡ଼ି ଆସିଲେ, କ'ଣ ହେଲା ପଚାରିବାକୁ ସିକୁଲ୍ କହିଲା, 'ସାପ କାମୁଡ଼ି ଦେଲା'। ଜେଜେବାପା ପହଞ୍ଚି ଯାଇ କହିଲେ, 'ଆରେ ଦେଖୁଛି କ'ଣ, ହାତ ଉପରକୁ ଧରି ବାନ୍ଧିଦିଅ। ସଙ୍ଗେ ସଙ୍ଗେ ଡାକ୍ତରଙ୍କ ପାଖକୁ ନେଇଯାଅ। ଡାକ୍ତରଙ୍କୁ ପରୀକ୍ଷା କରି ଔଷଧ, ଇଞ୍ଜେକ୍ସନ୍ ନେବାକୁ ସିକୁଲ୍ ସୁସ୍ଥ ହେଇଗଲା। ଘରକୁ ଫେରିଲା ଓ ସବୁକଥା କହିଲା।

ଏହି ସମୟର ଘଟଣାଟିଏ। ସେ ବଣରେ ଅନ୍ୟ ଚଢ଼େଇଙ୍କ ସହ ହଳଦୀବସନ୍ତ ବି ସାହାଡ଼ାଗଛ ତାଳରେ ବସା କରି ଅଣ୍ଡା ଦେଇଥାଏ। କିଛିଦିନ ପରେ ବୁଲଟା ଗୁଲୁଗୁଲିଆ ଛୁଆ ମଧ୍ୟ ଫୁଟେଇଥାଏ। ପିଲା ବୁଲଟିକୁ ପାଇ ମା' ହଳଦୀବସନ୍ତ ଖୁସିରେ ଫାଟି ପଢୁଥାଏ। ହେଲେ ତା'ର ଦୁଃଖ ତା' ସାଥରେ ରହୁଥିବା ଅଣ୍ଡା ହଳଦୀବସନ୍ତଟା କୁଆଡ଼େ ଚାଲିଯାଇଛି ଆଉ ଫେରୁନି। ଏକା ଏକା ଛୁଆ ବୁଲଟାକୁ ପାଲିବା ଭାରି କଷ୍ଟ ହେଉଛି। ନା ବସାରେ ରହି ପିଲାଙ୍କୁ ଜରିପାରୁଛି, ନା ଆଧାର ଖୋଜିଆଣି ଛୁଆଙ୍କ ପେଟ ପୂରେଇ ପାରୁଛି ! ତଥାପି ସେ ଛୁଆଙ୍କୁ ବସାରେ ଛାଡ଼ିଦେଇ ଖାଦ୍ୟ ଖୋଜିଯାଏ। ହେଲେ ଖାଦ୍ୟ କ'ଣ ମିଳିବା ଏତେ ସହଜ ? ସବୁପକ୍ଷୀ ତ ଏକାବେଳେ ଏ ବସନ୍ତ ଋତୁରେ ଛୁଆ ଫୁଟେଇ ଆଧାର ଖୋଜନ୍ତି ନା। ଏଣୁ ହଳଦୀବସନ୍ତ ଛୁଆଙ୍କୁ ବସାରେ ଛାଡ଼ି ଖାଦ୍ୟ

ଅଣ୍ଡାଳି ଯାଏ। ମନ ତା'ର ବସାରେ ଥାଏ। ଅଣ୍ଡା ହଳଦୀବସନ୍ତଟା ଥାନ୍ତା ସିନା ...। ସେଦିନ ହଳଦୀବସନ୍ତ ଦେଖିଲା, ଅନ୍ୟ ଗଛରୁ ସିନା ଫଳ, କୋଳି ସରିଯାଇଛି ହେଲେ ଏ ଶଗଡ଼ବାବୁଆ କୋଳି ଗଛରେ ତ ବହୁତ କୋଳି ପାଟିଛି। କେହି ପକ୍ଷୀ ଦେଖି ନାହାନ୍ତି ନା କ'ଣ ? ଏହାକୁ ନେଉନାହାନ୍ତି କାହିଁକି ? ଏମିତି ଭାବି ଭାବି ହଳଦୀବସନ୍ତ ଶଗଡ଼ବାବୁଆ କୋଳି ଗଛରେ ବସି ଚାରି ପାଞ୍ଚଟା କୋଳି ପିଲାଙ୍କ ପାଇଁ ଧରିଛି କି ନାହିଁ, ତାକୁଆ ସାପଟା ଗଛତାଳରେ ଥାଇ ମା' ହଳଦୀବସନ୍ତର ଲାଞ୍ଜକୁ କାମୁଡ଼ି ଧରିଲା। ଅତୀତ ବିପଦରେ ପଡ଼ି ହଳଦୀବସନ୍ତ ଫଡ଼ଫଡ଼ ହେଉଥାଏ। ତି ତି ଶବ୍ଦ କରି ତାକୁଆ ସାପ କବଳରୁ ଖସିବାକୁ ଚେଷ୍ଟା କରୁଥାଏ। ସିକୁଲ୍ ସେଇ ପାଖରେ ଥାଏ। ଫଡ଼ଫଡ଼ ଶବ୍ଦ ଶୁଣି ଚାହିଁ ଦେଖିଲା ହଳଦୀବସନ୍ତଟା ଛାଡ଼ିପିଟି ହେଉଛି। ସିକୁଲ୍ ହଳଦୀବସନ୍ତ ଭାରି ପ୍ରିୟ। ଦୌଡ଼ିଗଲା ସିକୁଲ୍

ଘରେ ବାବା ସମସ୍ତଙ୍କ ଆଗରେ ସିକୁଲ୍ ପ୍ରଶଂସା କରି କହିଲେ, ' ସିକୁଲ୍ ଭଲ କାମଟିଏ କଲୁ, ତୋ ପାଇଁ ହଳଦୀବସନ୍ତ ବଞ୍ଚିଗଲା। ସବୁ ଜୀବଜନ୍ତୁଙ୍କୁ ଦୟା ଦେଖାଇବା ଉଚିତ। ହେଲେ ଟିକେ ସତର୍କ ରହିବା କଥା ନା। ବୁଝିବିଚାରି କାମ କଲେ, ପ୍ରମାଦ ନ ପଡ଼ଇ ଭଲେ।'
- ଶିବ ପ୍ରସାଦ ରାଉତ
ବହୁଦା, ଜଗନ୍ନାଥପୁର, ଭଦ୍ରକ
ମୋ : ୮୧୪୪୨୨୮୧୧୫

(ଟିଟୁକୁ ଶିକ୍ଷକଙ୍କ ପ୍ରଶ୍ନ...)

ଶିକ୍ଷକ: ଟିଟୁ, କହିଲୁ! ଆକବର କେବେବୁ କେବେ ଶାସନ କରିଥିଲେ।
ଟିଟୁ(ବହୁତ ଭାବିବା ପରେ): ସାର୍! ପେଟ୍ ନମ୍ବର ୧୪ରୁ ଆରମ୍ଭ କରି ପେଟ୍ ନମ୍ବର ୨୨ ପର୍ଯ୍ୟନ୍ତ।

(ଶିକ୍ଷକ ମୁନାର ଜ୍ଞାନ ପରୀକ୍ଷା କରିବା ସମୟରେ...)

ଶିକ୍ଷକ: ମୁନା, ମନେକର ତୁମର ଗୋଟେ ପକେଟ୍ରେ ୨୦୦୦ ଟଙ୍କା ଆଉ, ଅନ୍ୟ ଗୋଟେ ପକେଟ୍ରେ ୨୦୦୦ ଟଙ୍କା ଅଛି। ତାହାହେଲେ ତୁମେ କ'ଣ ଭାବିବ ?
ମୁନା: ମୋତେ ଲାଗିବ, ମୁଁ ଭୁଲ୍ରେ ଆଉ ମୋ ବାପାଙ୍କ ପ୍ୟାକ୍ ପିନ୍ଧି ଆସିବି ତ ?

(ପୁଅ ସୋସିଆଲ୍ ମିଡ଼ିଆରେ ବ୍ୟସ୍ତ ଥିବା ସମୟରେ...)

ବାପା: ଆରେ ପରୀକ୍ଷା ସମୟରେ ପାଠ ନ ପଢ଼ି, ତୁ ହ୍ୱାବୁଆପ୍ ଆଉ ଫେସ୍‌ବୁକ୍ କ'ଣ ଚଲଉଛି ?
ପୁଅ: ବାପା! ଆଜିକାଲି ତ ସବୁ ଭାଇଭାଲ ହେଉଛି। କାଲେ ପରୀକ୍ଷା ପୂର୍ବରୁ ଆମ ପ୍ରଶ୍ନପତ୍ରଗୁଡ଼ିକ ଭାଇଭାଲ ହୋଇ ଯାଇଥିବ, ସେଥିପାଇଁ ଟିକେ ଚେକ୍ କରି ଦେଉଛି।



ରାସ୍ତା ଖୋଜ

ମାତାମାତ

- ❖ 'ଆସ ଜାଣିବା' ପ୍ରସ୍ତରେ ବାହାରି ଥିବା ସାଇକ୍ଲ ଯୁକ୍ତିଯମ୍ ପାଠଟି ନୂଆ ଲାଗିଲା।
-ବୈଶାଳୀ ମଜରାଜ, କୋକ୍ରା, କଟକ
- ❖ 'ତୁମ ତୁଳୀ' ପ୍ରସ୍ତରେ ପଣା ସଂକ୍ରାନ୍ତି ବିଷୟକୁ ନେଇ ପ୍ରକାଶିତ ଚିତ୍ରଗୁଡ଼ିକ ବେଶ୍ ଆକର୍ଷଣୀୟ ହୋଇଥିଲା।
-ମାନସ ରଞ୍ଜନ ପ୍ରହରାଜ, ରେଙ୍ଗାଲି, ସମଲପୁର
- ❖ 'ଆମେ ବି କମ୍ ନୁହଁ'ରେ ପ୍ରକାଶିତ ସୃଷ୍ଟି ବିଷୟରେ ପଢ଼ି ଆଶ୍ଚର୍ଯ୍ୟ ଲାଗିଲା।
-ବୈଭବ ସେନାପତି, ଭବାନୀପାଟଣା, କଳାହାଣ୍ଡି
- ❖ 'ଅଲଗା କେଉଁଟି' ପ୍ରସ୍ତରୁ ଅଲଗା ଥିବା ଚିତ୍ରଟି ବାହାର କରିବାକୁ ମଜା ଲାଗୁଛି।
-ପ୍ରିୟଙ୍କା ମହାନ୍ତି, ତାଳଚେର, ଅନୁଗୋଳ
- ❖ ଏଥରର 'କବିତା'ରେ ପ୍ରକାଶିତ 'ପଣା ସଂକ୍ରାନ୍ତି' କବିତାଟି ଛୋଟ ଥିଲା ଆଉ ପଢ଼ିବାକୁ ଭଲ ଲାଗିଲା।
-ପ୍ରୀତମ୍ ଆଚାର୍ଯ୍ୟ, ଗୁଣୁପୁର, ରାୟଗଡ଼ା

ପିଲାଙ୍କ ପଢ଼ିବା

ସମ୍ପାଦକ: ତଥାଗତ ସତପଥୀ

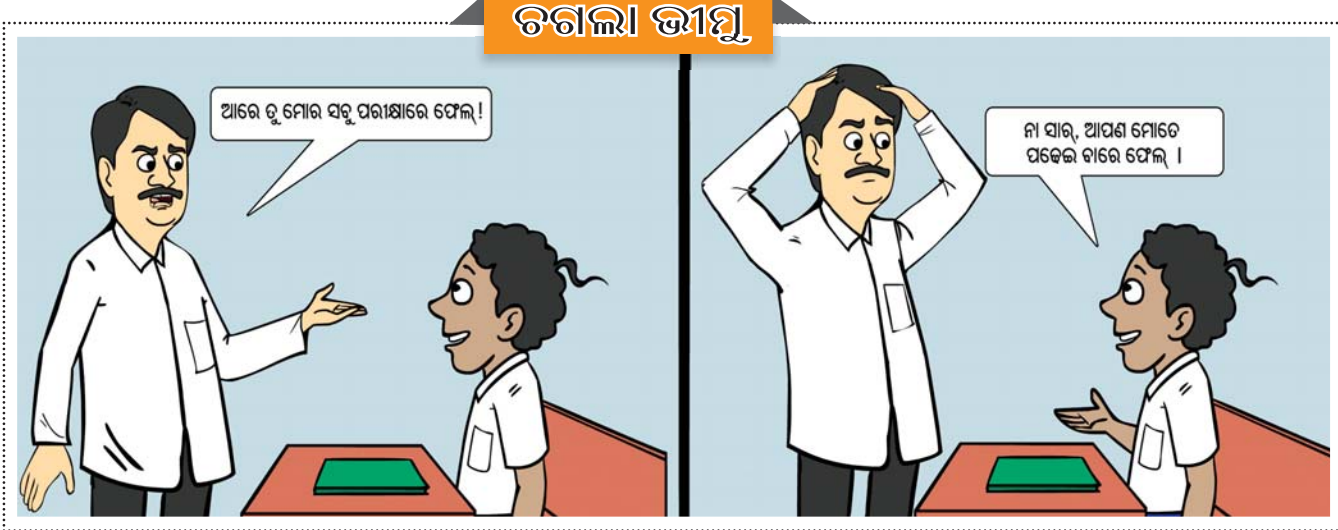
Printed and published by
Sri Tathagata Satpathy on behalf of
Navajat Printers & Media Pvt. Ltd.
and printed at Navajat Printers, B-15,
Rasulgarh Industrial Estate,
Bhubaneswar-10, Ph. (0674) 2580101,

ସୂଚନା

ଆଜନା ପ୍ରସ୍ତ ଲାଗି ଉତ୍ତମ କ୍ୱାଲିଟି(ହାଇ ରିଜଲ୍ୟୁସନ୍ ଥିବା)ର ୩ ଫଟୋ ସହ ପୁରା ନାମ, ବୟସ, ଠିକଣା ; ତୁମ ତୁଳୀ ପ୍ରସ୍ତ ପାଇଁ ଚିତ୍ର, ନିଜ ଫଟୋ ସହ ଶ୍ରେଣୀ, ସ୍କୁଲ, ଠିକଣା, ଉଲ୍ଲେଖ କରିବା ଆବଶ୍ୟକ।

ଏଥିସହ ଗପ, କବିତା, ବିଜ୍ଞାନ କଥା, ଶିଶୁ ପ୍ରତିଭା, ମତାମତ ନିମ୍ନରେ ପ୍ରଦତ୍ତ ଇ-ମେଲ୍ରେ ପଠାଇପାରିବେ।

ଆମ ଠିକଣା
dharitrifeature@gmail.com



ଚଗଲା ଭାସୁ

ଆରେ ତୁ ମୋର ସବୁ ପରୀକ୍ଷାରେ ଫେଲ୍!

ନା ସାର୍, ଆପଣ ମୋତେ ପକେଇ ବାରେ ଫେଲ୍ ।

ଏପ୍ରିଲ ମାସ ଅଧାରୁ ଖରା ହୋଇପଡ଼ିଲାଣି
ଅସହ୍ୟା ଚାଡ଼ି ଆହୁରି ବଢ଼ିବ ବୋଲି ପାଣିପାଗ
ବିଭାଗ ସତର୍କବାଣୀ ଶୁଣେଇ ସାରିଲାଣି।
ଏମିତିରେ ପିଲାମାନେ ସୁସ୍ଥ ରହିବା ଲାଗି
ବିଭିନ୍ନ ପ୍ରତିକାର ବ୍ୟବସ୍ଥା ଗ୍ରହଣ କରିବା ହିଁ
ଏକମାତ୍ର ଉପାୟ...



କ'ଣ କୁହନ୍ତି ଏମାନେ...

ଏବେ ସକାଳୁଆ ସୁଲ ହେଉଛି। ଫେରିବା
ସମୟରେ ବହୁତ ଖରା ହେଉଛି। ସେଥିପାଇଁ
ଛତା ନେଇ ସୁଲକୁ ଯାଉଛି।
ଖରାରେ ଟିକେ ଚଲାବୁଲାଇ
କରିଦେଲେ ହାଲିଆ
ଲାଗୁଛି, ସେଥିପାଇଁ ପ୍ରଚୁର
ପାଣି ପିଉଛି। ମାଆ ଯାହା
ବି ଟିଫିନ୍‌ରେ ଦେଉଛନ୍ତି
ତାହାକୁ ହିଁ ଖାଉଛି। ବାହାର
ତେଲଛଣା ଜିନିଷ ଆଦୌ ଖାଉ ନାହିଁ।



—ରୁଦ୍ର ପ୍ରତାପ ସ୍ୱାଇଁ
କ୍ଲାସ୍-୧୦, ଶ୍ରୀଅରବିନ୍ଦ ପୂର୍ଣ୍ଣାଙ୍ଗ ଶିକ୍ଷାକେନ୍ଦ୍ର,
ଏରକଣା, ଜଗତସିଂହପୁର

ଏବେଠୁ ପ୍ରବଳ ଗରମ ଅନୁଭୂତ ହେଲାଣି।
ସାଇକେଲରେ ସୁଲ ଏବଂ ଲୁହନ ଯିବା ଆସିବା
କଲାବେଳେ ମୋତେ ବହୁତ ଥଣ୍ଡା ଲାଗୁଛି।
ଘରକୁ ଆସି ସାଙ୍ଗେସାଙ୍ଗେ
ଥଣ୍ଡା ପାଣି ଫ୍ରିଜ୍‌ରୁ କାଢ଼ି
ପିଇଦିଏ। ସେଥିପାଇଁ
ଥରେ ମୋର ଦେହ ଖରାପ
ହୋଇଥିଲା। ଏବେ ଫ୍ରିଜ୍
ପାଣି ପିଉନାହିଁ। ବାହାରକୁ
ବାହାରିବା ସମୟରେ କମ୍‌ପ୍
ଲଗେଇବା ସହ ପାଣି ବୋତଲ ନେଇ ଯାଉଛି।

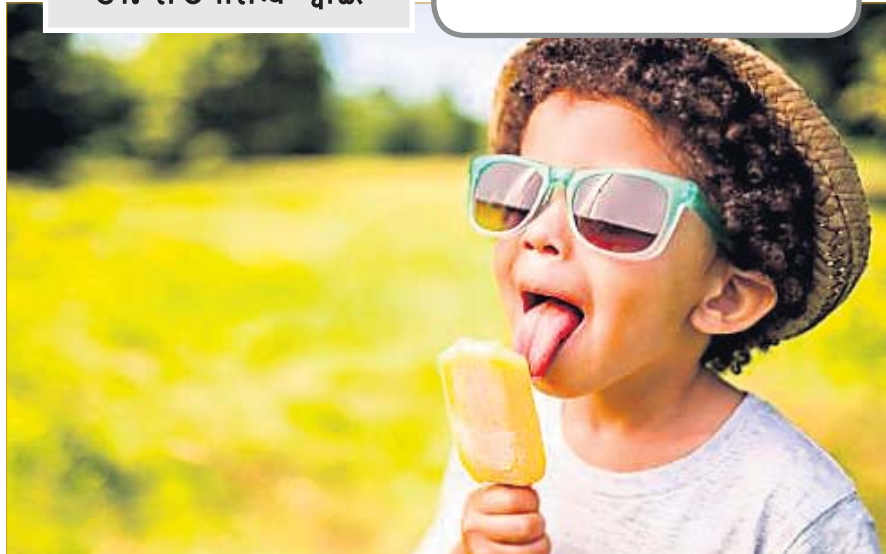


—ପ୍ରିୟଦର୍ଶିନୀ ନାୟକ,
କ୍ଲାସ୍-୧୦, ପଞ୍ଚାୟତ ବାଳିକା ଉଚ୍ଚ ବିଦ୍ୟାଳୟ,
ବାଲିପାଟଣା, ଖୋର୍ଦ୍ଧା

ଖରା ଆଉ ପିଲାଙ୍କ ସ୍ୱାସ୍ଥ୍ୟ

ଡା. ନିତ୍ୟାନନ୍ଦ ସ୍ୱାଇଁ

ଆଶଙ୍କା ବେଶି। ସେହି ଜଳ ବ୍ୟବହାର କରିବା ପାଇଁ
ଅନେକ ବାଧ୍ୟ ହେଉଥିବାରୁ ଜଳ ଓ ଖାଦ୍ୟବାହିତ ରୋଗ
ଯେପରିକି କଲେରା, ଚାଇଫସଡ଼, ପାରାଟାଇଫସଡ଼,
ଡାଇରିଆ, ଜଣ୍ଡିକ୍ସ, ଆମାଶୟ ବା ଡିସେଣ୍ଟ୍ରି ଇତ୍ୟାଦି
ରୋଗ ହେବାର ଆଶଙ୍କା ଅଧିକ। ଏହାଛଡ଼ା ଖରାଦିନେ
ମୁଖ୍ୟତଃ ପିଲାମାନଙ୍କୁ ହୋଇଥାଏ ହାତପୁଟି, ମିଳିମିଳା,
ଗାଲୁଆ ବା ମମ୍ପସ, ଆଖୁଧରା ଓ ଇନ୍‌ଫ୍ଲୁଏଞ୍ଜା। ଏ ସବୁ
ଭୂତାଣୁଜନିତ ତିଆଁ ରୋଗ। ଖରାଦିନେ ତାପ ଓ ଆର୍ଦ୍ରତା
ମଧ୍ୟ ପ୍ରୋତ୍ସାହନ ଦେଇଥାଏ ଅଜଣା ରୋଗକୁ। ଖରାକୁ
ନ ବାହାରି ଶୀତଳ ପରିବେଶରେ ରହିଲେ ଆଜମାରେ
ଆକ୍ରାନ୍ତ ହେବାର ଆଶଙ୍କା ହ୍ରାସପାଏ। ଏଥିପାଇଁ



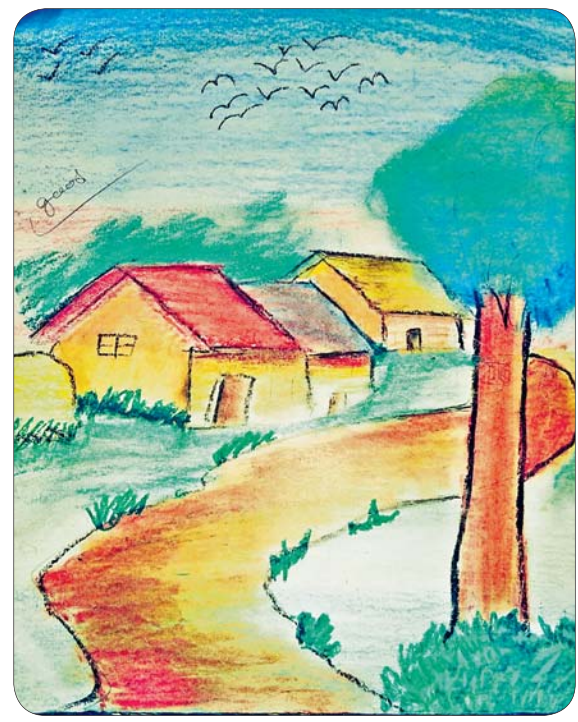
ପିଲାମାନଙ୍କ ସହ ଅଭିଭାବକଙ୍କୁ ଏଦିଗରେ ବିଶେଷ
ଭାବେ ସଚେତନ ହେବା ଆବଶ୍ୟକ।
ଖରାଦିନେ ରକ୍ଷାଖାଦ୍ୟ ଚଞ୍ଚଳ ବାସି ହୋଇଯାଏ।
ଜୀବାଣୁ ସଂକ୍ରମଣ ଯୋଗୁ ବାସିଖାଦ୍ୟ ଖଟାଲାଗେ ଓ
ଗନ୍ଧ ଛାଡ଼େ। ରେଫ୍ରିଜରେଟରରୁ ବାହାର କରି ଖାଦ୍ୟକୁ
ଘଣ୍ଟା ଦୁଇଘଣ୍ଟା ବାହାରେ ରଖିଦେଲେ ବି ସେଥିରୁ
ଜୀବାଣୁ ଓ କବକ ବୃଦ୍ଧିଲାଭ କରିବାର ସୁଯୋଗ
ପାଇଯାଆନ୍ତି। ସେପରି ଖାଦ୍ୟ ଖାଇଲେ ଝାଡ଼ାବାନ୍ତି
ରୋଗ ହୋଇପାରେ।
ପୁନଶ୍ଚ ଖାଳନଳୀଗୁଡ଼ିକର ରକ୍ଷ ବନ୍ଦ ହୋଇଯିବାରୁ
ଦେହରୁ ଝାଳ ବାହାରି ନ ପାରି ଘିମିରି ବାହାରିପଡ଼େ।
ତାକୁ କୁଣ୍ଡାଇଲେ ନଖସନ୍ଧିର ଜୀବାଣୁ ଚର୍ମରେ
ଘାଆ କରିପକାଏ। ଏତଦ୍‌ବ୍ୟତୀତ ଏହି ଋତୁରେ
ପିଲାଙ୍କଠାରେ ବାହାରିଥାଏ ବଥ। ଦେହରେ ପାଉଁଶର
ଛିଣ୍ଡିଲେ ଝାଳନଳୀଗୁଡ଼ିକର ମୁହଁ ବନ୍ଦ ହୋଇଯାଏ
ଓ ଆହୁରି ବଡ଼ାଇଦିଏ ସମସ୍ୟା। ତେଣୁ ଖରାଦିନେ
ଦେହରେ ପାଉଁଶର ଛିଣ୍ଡିବା ନିରାପଦ ନୁହେଁ।
ତାହାଛଡ଼ା ରାସ୍ତାକଡ଼ରେ ବିକ୍ରି ହେଉଥିବା ଫଳରସ,
ଲସି, ସରବତ କି କଟା ହୋଇ ବିକା ହେଉଥିବା
ତରଭୁଜ ଓ କାକୁଡ଼ି ଖାଇବା ମନା। ଶିସ୍ତା ଆଇସକ୍ରିମ୍
ଓ କୁଲିଫି ଖାଇଲେ ମଧ୍ୟ ସଂକ୍ରମଣର ପ୍ରସାର ସହଜ
ହୋଇଯାଏ।।
ତେଣୁ ଖରାଦିନେ ପିଲାମାନେ ସୁରକ୍ଷିତ ରହିବା
ଲାଗି ବାହାରର ଖାଦ୍ୟ ଓ ଜଳ ଗ୍ରହଣ ନ କରିବା
ଦିଗରେ ଯତ୍ନଶୀଳ ହେବା ଆବଶ୍ୟକ।
— 'ଅଭୀପସା', ସେକ୍ଟର-୯,
ପୁର ନଂ- ୧୧୩୧, ଅଭିନବ ବିଦ୍ୟାନାସୀ, କଟକ,
ମୋ:୯୪୩୭୭୭୧୧୧୭

ଖରାଦିନେ ଦେହରୁ ଖୁବ୍ ଝାଳ ବହେ।
ଝାଳ ବାଟେ ମଧ୍ୟ ବାହାରିଯାଏ ଜଳ ଓ
ନାନା ଖଣିଜ ଲବଣ। ଦେହରୁ ଏସବୁର
ପରିମାଣ କମିଯିବାରୁ ହାତ, ଜଫ୍ଟ ଓ
ଗୋଡ଼ର ମାଂସପେଶୀରେ ଯନ୍ତ୍ରଣା ଅନୁଭୂତ ହୁଏ।
ବାହାରର ତାପମାତ୍ରା ଅଧିକ ହୋଇଗଲେ କେତେକଙ୍କ
କ୍ଷେତ୍ରରେ ଶରୀରର ପ୍ରାକୃତିକ ତାପ ନିୟନ୍ତ୍ରଣ ବ୍ୟବସ୍ଥା
ବିପର୍ଯ୍ୟସ୍ତ ହୋଇପଡ଼େ। ଫଳରେ ଦେହ ଝୋଲା
ମାରିଯାଏ। ପୁଣି ବୁଲିବା ଖୁବ୍ ଶେଷ କରେ। ଅଳ୍ପ
ଉଠେ। ବାନ୍ତି ହୁଏ। ଜ୍ୱର ଆସେ। ଦେହର ତାପମାତ୍ରା
ହଠାତ୍ ବଢ଼ିଗଲେ ଦେହରେ ତାପ ଅଟକିଯାଏ। ବାନ୍ତି
ହେବା ସଙ୍ଗେ ସଙ୍ଗେ ଜାଲୁଜାଲୁଆ ଦେଖାଯାଏ। ଚର୍ମ
ହୋଇପଡ଼େ ଶୁଖିଲା ଓ ଲାଲ୍। ବାତ ମାରିପାରେ।
ରୋଗୀ ଅଚେତ ହୋଇଯାଇପାରେ। କେହି କେହି
ହଠାତ୍ ମୃତ୍ୟୁମୁଖରେ ପଡ଼ିଥାନ୍ତି। ଏହି ଅବସ୍ଥାକୁ
କୁହାଯାଏ ଅଂଶୁଯାତ। ତେବେ ଅଧିକ ତାପମାତ୍ରାଜନିତ
ଅସୁସ୍ଥତାକୁ ବଡ଼ମାନେ ସହଜରେ ସମ୍ଭାଳି ନେଇ ପାରନ୍ତି
ସିନା, ଏହାକୁ ସମ୍ଭାଳି ନେବା ଶିଶୁ ଓ ପିଲାମାନଙ୍କ ପାଇଁ
ଆଦୌ ସହଜ ହୋଇ ନ ଥାଏ। ଖରାଦିନେ ପିଲାମାନେ
ସୁରକ୍ଷିତ ରହିବା ପାଇଁ ଅଧିକ ଜଳ ପିଇବା ଆବଶ୍ୟକ।
ଦହି, ତୋରାଣି, ପଇଡ଼ ପାଣି ଓ ଲେମ୍ବୁ-ଲୁଣ,
ଚିନିର ସରବତ ପିଇବା ବି ଉପକାରୀ। ପିଲାମାନେ
ବାହାରକୁ ଯାଉଥିଲେ ସାଙ୍ଗରେ ବିଶୁଦ୍ଧ ଜଳ ନେଇଯିବା
ଆବଶ୍ୟକ। ଏଦିନେ ଧଳା କିମ୍ବା ଫିକା ରଙ୍ଗର ଜିଲା
ସୂତା ପୋଷାକ ପିନ୍ଧିବା ଦରକାର। ସେହିପରି ଖରା
ବେଳେ ବାହାରକୁ ଗଲେ ଛତା ଧରି ଯିବ। ଛାଇ ଜାଗା
ଦେଖି ବାରମ୍ବାର ବିଶ୍ରାମ ନେବା ବି ଜରୁରୀ। ତେବେ
ଖରାସମୟରେ ବାହାରେ ଦୌଡ଼ିବା, ସାଇକେଲ
ଚଲାଇବା ଓ ବ୍ୟାୟାମ କରିବା ଆଦି ସ୍ୱାସ୍ଥ୍ୟକର ନୁହେଁ।
ଖରାଦିନେ ନଈ, ପୋଖରୀ, କୂଅ ଓ ଚୁଆରୁ
ଜଳ ଶୁଖିଯିବାରୁ ସେପରି ଜଳ ଜୀବାଣୁ, ଭୂତାଣୁ
ଓ କୃମିମାନଙ୍କ ଅଣ୍ଡା ଦ୍ୱାରା ଦୂଷିତ ହୋଇପଡ଼ିବାର





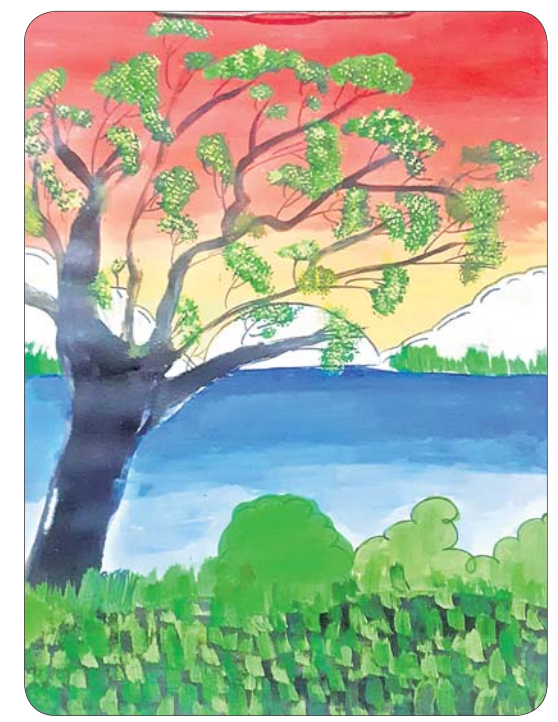
୧



୨



୩



୪



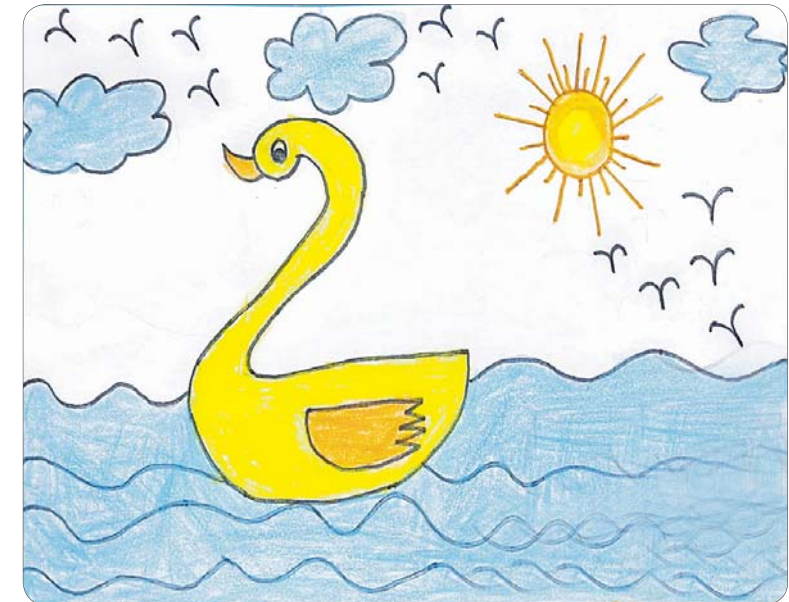
୯



୫



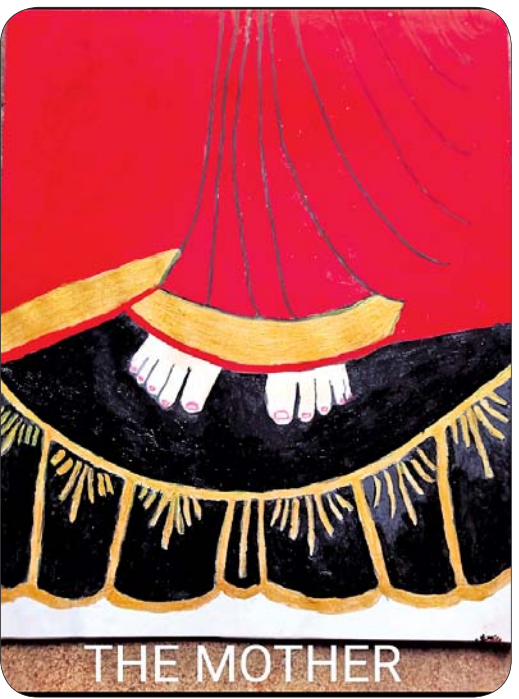
୬



୭



୮



୧୦



ଦୀପଶିଖା ଦାଶ
 କ୍ଲାସ-୧, ପ୍ରଭୁଜୀ
 ଇଂଲିଶ୍ ମିଡିୟମ୍
 ସ୍କୁଲ, ଭିଏସ୍‌ଏସ୍
 ନଗର, ଭୁବନେଶ୍ୱର

୧

ସଚିନ୍ ସେଠୀ
 କ୍ଲାସ-୮,
 କେନ୍ଦ୍ରୀୟ
 ବିଦ୍ୟାଳୟ,
 ରାୟଗଡ଼ା



୨



ନିବେଦିତା ଗଉଡ଼
 କ୍ଲାସ-୯, ଗ୍ରାମ
 ପଞ୍ଚାୟତ ଉଚ୍ଚ
 ବିଦ୍ୟାପୀଠ,
 ଭୀମକେଲା, କଳାହାଣ୍ଡି

୩

ଶ୍ରୀୟାଶ୍ରୀ ମିଶ୍ର
 କ୍ଲାସ-୩,
 ବାଲୁରୁବା
 ବିଦ୍ୟାଳୟ,
 ଚନ୍ଦନପୁର, ପୁରୀ



୪



ପ୍ରତିମା ଗଉଡ଼
 କ୍ଲାସ-୪, ସରସ୍ୱତୀ
 ଶିଶୁ ମନ୍ଦିର,
 ରୁପାରୋଡ଼,
 କଳାହାଣ୍ଡି

୫

ଓମ୍ପ୍ରକାଶ ବାରିକ
 କ୍ଲାସ-୭, ବସନ୍ତପୁର
 ଇଂଲିଶ୍ ମିଡିୟମ୍
 ସ୍କୁଲ, ମୁଣିଦାବାଦ,
 ପଶ୍ଚିମବଙ୍ଗ



୬



ଦିବ୍ୟାଂଶ ଶତପଥୀ
 କ୍ଲାସ-୧,
 ତିଏଭି ପବ୍ଲିକ୍
 ସ୍କୁଲ, ଇଫ୍‌କୋ,
 ପାରାଦ୍ୱୀପ

୭

ଅନମୋଲ ଅନିକେତ
 କ୍ଲାସ-୩, ଦିଲୀ ପବ୍ଲିକ୍
 ସ୍କୁଲ, ଭାଇଜାଗ
 ସ୍କିଲ୍, ବିଶାଖାପାଟଣା,
 ଆନ୍ଧ୍ରପ୍ରଦେଶ



୮



ଗାୟତ୍ରୀ ସାହୁ
 କ୍ଲାସ-୪, ଶ୍ରୀ
 ଜୟଦେବ ଇଣ୍ଟର
 ନ୍ୟାଶନାଲ୍ ସ୍କୁଲ,
 ଭୁବନେଶ୍ୱର

୯

**ଦିବ୍ୟାଶ୍ରୀ
 ଦେବାଜିନା**
 କ୍ଲାସ-୮, ସେଣ୍ଟ
 ଜାଭିଅର୍ସ ହାଇସ୍କୁଲ,
 ଖଣ୍ଡଗିରି



୧୦



ପ୍ରକୃତିର ଅଙ୍ଗ ଆମେ ବିହଙ୍ଗ

ଫୁଲ

ରଙ୍ଗ ଦେଲ, ବାସ ଦେଲ, ମଧୁ ଦେଲ ଫୁଲକୁ
କୋମଳତା ଭରି ଦେଲ ଘେରି ଦେଲ କଣ୍ଠକୁ।
ପ୍ରଜାପତି, ମଧୁ ମନ୍ଥା ଚୁମୁଥାଏ ଭଅଁର
ପଦାଘାତ ଶୁଣାଘାତ ସବୁ ଥାଏ ତାଙ୍କର।
ପବନରେ ଖେଳିଲେ ବି ଥାଏ ତାକୁ ବିପଦ
କଣ୍ଠରେ ସେ ବେଳେ ବେଳେ ପାଉଥାଏ ଆଘାତ।
ସୁନ୍ଦର ସର୍ଜନା ଯଦି ଦେଲ ତୁମେ ଗଢ଼େଇ
ଆୟୁଷ୍ୟ ତ ଦେଲ ନାହିଁ ଏକ ତୁମ ବଢ଼େଇ।
କି କରମ କରିଥିଲା ସତେ ସେହି ଫୁଲଟି
ଯେଉଁ ଆଡ଼େ ଯାଏ ସେହି ଆଦର ତା' ସବୁଠି।
ସେହି ଭାଗ୍ୟ ମିଳିବ କି ପ୍ରଭୁ ମୋତେ ଚିକିତ୍ସ
ସ୍ନେହ ପ୍ରେମ ବାଣ୍ଟି ଦେବି ଥିବି ସବୁ ହୃଦୟେ।
ମୁଣ୍ଡ ପାତି ସହି ନେବି ଦେବ ଯେତେ କଷଣ
ଛାଡ଼ିବିନି କେବେ ହେଲେ ସେବୁଥିବି ତରଣ।
-ପ୍ରଶାନ୍ତ କୁମାର ସାହୁ
ଇନ୍ଦିପୁର, ଢେଙ୍କାନାଳ



ଏକ ଏକ ଫୁଲ

ନୀଳ ଆକାଶର ନାଳିମା ଭିତରେ
ଆମେ ପରା ହଜିଯାଉ,
ପତ୍ର ଗହଳରେ ସାଙ୍ଗ ସାଥୀ ମେଲେ
ମନ ଖୋଲା ଗୀତ ଗାଉ।
ନାହିଁ ଆମ ପାଖେ ବାଛ ବିଚାର
ନାହିଁ ପୁଣି କଲିଗୋଳ,
ପୁଖରେ ଶାନ୍ତିରେ ଦିନ ବିତିଯାଏ
ସାହା ଜଗତ ଠାକୁର।
ହେଲେ ହେଉ ପଛେ ଅଳପ ଆୟୁଷ୍ୟ
କଷ୍ଟରୁ ଝରେ ପୀୟୁଷ୍ୟ,
କିଛିରି ମିତିରି ଶବଦ ଭିତରେ
କମ୍ପିଯାଏ ତରୁ ପାଶ।
ପ୍ରକୃତି କୋଳରେ ଲଭିଛୁ ଜନମ
ତା' କୋଳରେ ହେଉ ଲୀନ,
ସେନେହ ମମତା ବନ୍ଧନ ଭିତରେ
କଟିଯାଏ ଆମ ଦିନ।
-ସତ୍ୟନାରାୟଣ ପ୍ରସାଦ ନାୟକ
ରଥ ରୋଡ, ଭୁବନେଶ୍ୱର -୨

ଏକ ଏକ ଫୁଲ
ମିଛ କହିବା ନାହିଁ,
ଫୁଲ ଫୁଲ ଚାରି
ମିତ ହେବା ସବୁରି।
ତିନି ତିନି ଛଅ
ଭଲ ପିଲା ହୁଅ,
ଚାରି ଚାରି ଆଠ
ପଢ଼ିବା ଆମେ ପାଠ।
ପାଞ୍ଚ ପାଞ୍ଚ ଦଶ
ରଖିବା ଦେଶର ଯଶ,
ଛଅ ଛଅ ବାର
ଛଅ ଛଅ ବାର
କହିବା କଥା ମଧୁର।



ସାତ ସାତ ଚଉଦ
କରିବାନି ହିଂସାବାଦ,
ଆଠ ଆଠ ଷୋହଳ
ସକାଳୁ ଉଠିବା ସହଳ।
-ଅନୁଲିପ୍ତା ମିଶ୍ର
ମହିଲୋ, ଜଗତସିଂହପୁର

ଗିନିଜ୍ ପ୍ଲାନେଟ୍ ଚରକର୍ତ୍ତୃ

ପିଲାମାନେ, ଏକ୍ସପ୍ଲୋରର ହେଉ କି
ପିଲାରେ ତୁମମାନଙ୍କୁ ତାଳି ମାରିବାକୁ
ଭଲଲାଗେନା। ହେଲେ ତୁମେମାନେ ଜାଣିଛ କି
ଫ୍ଲୋରିଡା(ଆମେରିକା)ର ନଅ ବର୍ଷର ସୋଭେନ୍
ଫ୍ରେଡ୍ ଏକ ମିନିଟ୍ରେ ୧୦୦୦ରୁ ଅଧିକ ଥର ତାଳି
ମାରି ଗିନିଜ୍ ରେକର୍ଡ କରିଛନ୍ତି। ସେ ଥରେ ଗିନିଜ୍
ରେକର୍ଡ ଲିଷ୍ଟରେ ତାଳି ମାରି ରେକର୍ଡ କରିଥିବା ଏଲି
ବିସ୍‌ହୋପଙ୍କୁ ଦେଖୁଥିଲେ। ସେଥିରୁ ସେ ଅନୁପ୍ରାଣିତ
ହୋଇ ତାଙ୍କ ରେକର୍ଡ କାଟିବାକୁ ନିଜେ ଚେଷ୍ଟା ଆରମ୍ଭ
କଲେ। ସୋଭେନ୍ ଛୋଟବେଳୁ ତ୍ରୁମ୍ ବଜେଇବାକୁ
ଭଲ ପାଉଥିଲେ। ଏହି ତ୍ରୁମ୍ ବଜେଇବାର କୌଶଳ ହିଁ
ତାଙ୍କୁ ଏକାଧିକ ଥର ତାଳି ବଜେଇବା ପାଇଁ ସାହାଯ୍ୟ

କରିଥିଲା। ତାଙ୍କ ବାପା ଚିକାକୋ ଫ୍ରେଡ୍ କୁହନ୍ତି
ସୋଭେନ୍ ଦିନକୁ ତିନିଥର ଏଥିପାଇଁ ଅଭ୍ୟାସ କରେ।
ବେଳେବେଳେ ତା ହାତ ଘଷି ହୋଇ ରକ୍ତ ବାହାରେ।
କିନ୍ତୁ ସୋଭେନ୍ ଏହାକୁ ଖାତିରି ନ କରି ନିୟମିତ
ଅଭ୍ୟାସ ଜାରି ରଖେ।

ଏକ ମିନିଟ୍‌ରେ ୧୦୦୦ ଥରରୁ ଅଧିକ ତାଳି



ଏଥରର

- ଆଖିରେ କଳାପଟି ଏବଂ ହାତରେ ନିକିତି ଧରିଥିବା ନାରୀ କେଉଁଠିର ପ୍ରତୀକ ?
- ବାହୁରେ କଳା ପଟିର ପ୍ରତୀକ ?
- ଅର୍ଦ୍ଧନୃତ ପତାକା କେଉଁଠିର ପ୍ରତୀକ ?
- ପଦ୍ମଫୁଲର ପ୍ରତୀକ ?
- ଓଲଟା ପତାକାର ପ୍ରତୀକ କ'ଣ ?



ଗତଥରର

- ପଣା ସଂକ୍ରାନ୍ତି
- ହନୁମାନ
- ଝାମୁ ଯାତ୍ରା
- ଦଶନାଚ
- ଦାଣ୍ଡୁଆ



କହିଲ ଦେଖୁ?

(୧) ତିନି ଲେୟୁ ରସ ଜଳ ମିଶାଇ
ଘାଣ୍ଟି ଦେଲେ ତାକୁ ଦହି ପକାଇ
ଅତିଥି ଆସିଲେ ସମର୍ପି ଦେଇ
ପିଇବାକୁ ହସ୍ତେ ଦିଅନ୍ତି ନେଇ
ପାଟିକୁ ସ୍ୱାଦିଷ୍ଟ ପେଟକୁ ଭଲ
ଚାରୋଟି ଅକ୍ଷରେ ତା ନାମ ଦେଲ।



ଉତ୍ତର- ସରବତ

(୨) ଥାଏ ଏ ଦରବ ସଭିକ ଘର
ଖରା ବରଷାକୁ ହାତରେ ଧର
ଖୋଲି ଦେଲେ ଦିଏ ଖରାକୁ ଛାଇ
ସାଥେ ଥିଲେ ଦେବ ପ୍ରାଣ ବଞ୍ଚାଇ
ଅଜା ଯାଉଥିଲେ ଖରାବେଳରେ
ଜାକି ଧର ଆଇ କହେ କାଖରେ
ଯିଏ ନିଏ ସିଏ ପାଏ ତା ସୁଖ
କହିଲେ ତା ନାମ ଘୁଞ୍ଚିବ ଦୁଃଖ।



ଉତ୍ତର- ଛତା

(୩) ମାଟିରେ ମୋ ଦେହ କୁସାର ଗଢ଼େ
ଜନତା ଆଦର ଗ୍ରୀଷ୍ମରେ ବଢ଼େ
ଥଣ୍ଡା ପାଇଁ ନର ଜଳକୁ ଭରେ
କାଢ଼ି ପିଇଦେଲେ ତୃଷ୍ଣାଟି ମରେ
ନାରୀଙ୍କ କାଖରେ ମୁଁ ଶୋଭାପାଏ
ମୋ ନାମଟି କୁହ ଜାଣିଛ କିଏ ?



ଉତ୍ତର- ମାଠିଆ

-ଦୀନବନ୍ଧୁ ପୋଇ
ଗୋରଡ଼ା ପାଳ, କରମ୍ପୁଳ, ଯୋରନ୍ଦା,
ଢେଙ୍କାନାଳ
ମୋ: ୯୯୩୮୮୦୨୪୧୨

ପବିତ୍ର ନଦୀ ଗଙ୍ଗା
 ହିନ୍ଦୁ ଶାସ୍ତ୍ର ଅନୁସାରେ ଗଙ୍ଗା ହେଉଛି ପବିତ୍ର ନଦୀ । ଏହା ଭାରତର ସବୁଠାରୁ ବଡ଼ ନଦୀ ଭାବେ ପରିଚିତ, ଯାହାର ଲମ୍ବ ରହିଛି ୨,୫୨୫ କିଲୋମିଟର । ଏହାର ସୀମା ଉତ୍ତରାଖଣ୍ଡର ଗଙ୍ଗୋତ୍ରିରୁ ବାଲ୍ମୀକେଶ୍ୱର ପର୍ଯ୍ୟନ୍ତ ପରିବ୍ୟାପ୍ତ । ଯମୁନା, ସନ୍, ଗୋମତି, ଘାଗରା, ଗଣ୍ଡକ, କୋଷି ଆଦି ଉପନଦୀ ଏଥିରୁ ବାହାରିଛି ।



ଶା
 ଥ
 ଶ
 ଶ

ମରୁଭୂମିର ଜାହାଜ
 ଓଟକୁ 'ମରୁଭୂମିର ଜାହାଜ' କୁହାଯାଏ । ଏମାନେ ସପ୍ତାହ ସପ୍ତାହ ଧରି ପାଣି ନ ପିଇ ବଞ୍ଚିପାରନ୍ତି । ଶୀତ ଦିନେ ୬-୭ ମାସ ଧରି ମଧ୍ୟ ପାଣି ପିଇ ନ ଥାନ୍ତି । ଆଉ ଯେତେବେଳେ ପିଇଥାନ୍ତି ଏକା ଥରକେ ୨୦୦ ଲିଟର ପର୍ଯ୍ୟନ୍ତ ପାଣି ପିଇଥାନ୍ତି । ଏମାନେ ଦେଉଥିବା କ୍ଷୀର ସବୁଠାରୁ ସ୍ୱାସ୍ଥ୍ୟାପକାରୀ ସାବ୍ୟସ୍ତ ହୋଇଥାଏ ।

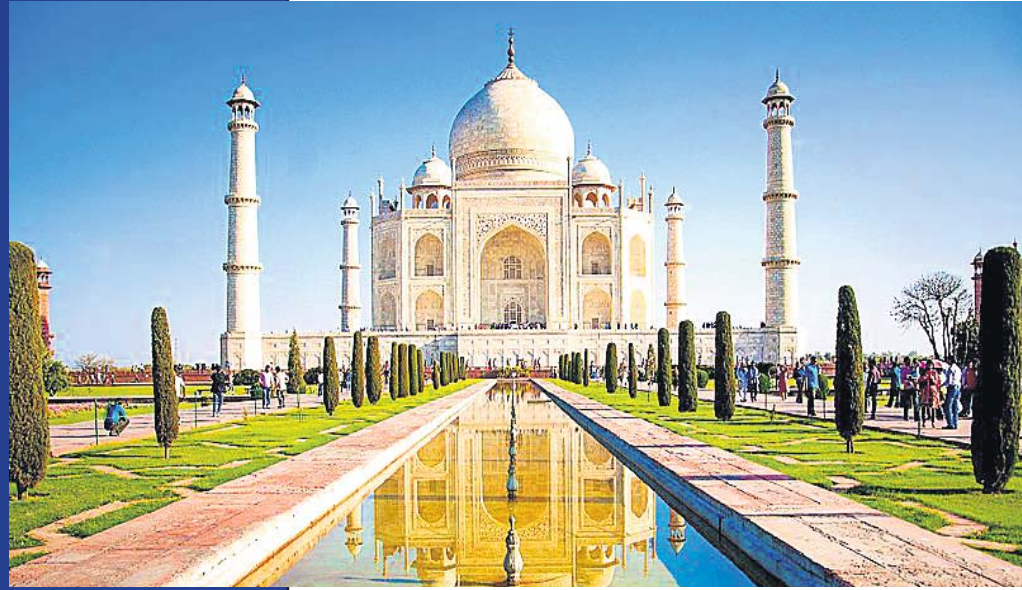
ବନ୍ଦେ ଉତ୍କଳ ଜନନୀ

୨୦୨୦ ମସିହାରେ 'ବନ୍ଦେ ଉତ୍କଳ ଜନନୀ'କୁ ଓଡ଼ିଶାର ରାଜ୍ୟ ସଙ୍ଗୀତ ରୂପେ ମାନ୍ୟତା ମିଳିଲା । ୧୯୧୨ ରେ ଓଡ଼ିଶାର ପ୍ରଖ୍ୟାତ କବି ଲକ୍ଷ୍ମୀକାନ୍ତ ମହାପାତ୍ର ଏହାକୁ ରଚନା କରିଥିଲେ । ଏହି ସଙ୍ଗୀତକୁ ପ୍ରଥମେ ସେହି ବର୍ଷ ବାଲେଶ୍ୱରଠାରେ ହେଉଥିବା ଉତ୍କଳ ସମ୍ମିଳନୀରେ ଗାନ କରାଯାଇଥିଲା ।



ଶୀଘ୍ର ଖାଦ୍ୟ ହଜମ କରିପାରେ ଜିରାଫ

କେବଳ ମନୁଷ୍ୟ ନୁହନ୍ତି, ପ୍ରାଣୀମାନେ ମଧ୍ୟ ଖାଦ୍ୟ ଖାଆନ୍ତି । ମଣିଷର ରୋଚିଏ ପାକସ୍ଥଳୀ ଅଛି, ଯାହା ଖାଦ୍ୟ ହଜମ କରିବାରେ ତାକୁ ସାହାଯ୍ୟ କରିଥାଏ । ହେଲେ ଆପଣ ଜାଣନ୍ତିକି, ଜିରାଫର କେତେଟି ପାକସ୍ଥଳୀ ରହିଛି ? ଏହି ବୃହତ୍ ଜୀବର ୪ଟି ପାକସ୍ଥଳୀ ଅଛି, ଯେଉଁଥିପାଇଁ ସେ ଖାଇଥିବା ଖାଦ୍ୟକୁ ସହଜରେ ଏବଂ ଶୀଘ୍ର ହଜମ କରିପାରେ । ସାଧାରଣତଃ ଏମାନେ ତୃଣଜାତୀୟ ଖାଦ୍ୟ ଖାଇଥାନ୍ତି ।



କ୍ରାଇନ୍ ଅଫ୍ ପ୍ୟାଲେସ୍

'ସେଭେନ୍ ଡ୍ରେସର୍ସ' ବା 'ସପ୍ତାଶ୍ୱର୍ଯ୍ୟ' ମଧ୍ୟରେ ଭାରତରୁ ଗ୍ଲାନ ପାଇଛି ତାଜମହଲ । ଏହା ଉତ୍ତରପ୍ରଦେଶ, ଆଗ୍ରାରେ ଥିବା ଯମୁନା ନଦୀ କୂଳରେ ଅବସ୍ଥିତ । ଧଳା ମାର୍ବଲରେ ନିର୍ମିତ ଏହି ସ୍ତୂପକୁ ମୋଗଲ ସମ୍ରାଟ ଶାହାଜାହାନ ତାଙ୍କ ତୃତୀୟ ପତ୍ନୀ ମମତାଜଙ୍କ ଉଦ୍ଦେଶ୍ୟରେ ନିର୍ମାଣ କରିଥିଲେ । ଆରବିକ୍ ଭାଷାରେ ଏହାକୁ 'କ୍ରାଇନ୍ ଅଫ୍ ପ୍ୟାଲେସ୍' ମଧ୍ୟ କୁହାଯାଏ ।

ଆ

ର

ନା



ଅର୍ଚ୍ଚିତା ଦାସ
୧୦ ବର୍ଷ / ବାରିପଦା



ଗାୟତ୍ରୀ ଚୌଧୁରୀ
୯ ବର୍ଷ / କେନ୍ଦ୍ରାପଡ଼ା



ଓମ୍ ଶୁଭମ୍ ରାଉତରାୟ
୬ ବର୍ଷ / ଭୁବନେଶ୍ୱର