

# ପିଲାଙ୍କ



# ଧରଣୀ



କହିଲ ଦେଖୁ



ଆଇନା



ଜଣା ଅଜଣା



# ଗୁରୁଜୀଙ୍କ ପରୀକ୍ଷା

## ଗପ



### ଖୁଲି ଖୁଲି ହସ

ଅନେକ ଦିନ ତଳର କଥା। ସେତେବେଳେ ପିଲାମାନେ ଶିକ୍ଷା ଗ୍ରହଣ କରିବାକୁ ରଖିକ ଆଶ୍ରମକୁ ଯାଉଥିଲେ। ରଖିମାନେ ସେମାନଙ୍କୁ ବୈଦିକ ଶିକ୍ଷା ସହ ଅନ୍ୟାନ୍ୟ ଶାରୀରିକ ଶିକ୍ଷା ମଧ୍ୟ ଦେଉଥିଲେ। ଦିନେ ଜଣେ ରଖି କୌଣସି କାମରେ ତାଙ୍କ ଆଶ୍ରମ ଛାଡ଼ିବାହାରକୁ ଯିବାକୁ ଚାହିଁଲେ। ଯିବା ପୂର୍ବରୁ ସେ ଆଶ୍ରମର ଦାୟିତ୍ୱ କାହାକୁ ଦେବେ ସେ ନେଇ ଚିନ୍ତାରେ ପଡ଼ିଗଲେ। କାରଣ ଆଶ୍ରମର ସମସ୍ତ ଶିକ୍ଷାର୍ଥୀ ସବୁ ବିଦ୍ୟାରେ ନିପୁଣ ଥିଲେ। ସେମାନଙ୍କ ମଧ୍ୟରୁ କିଏ ଶ୍ରେଷ୍ଠ ଏବଂ କିଏ ଆଶ୍ରମ ଦାୟିତ୍ୱ ଠିକ୍ ଭାବେ ତୁଲାାଇ ପାରିବ ସେକଥା ଭାବି ଚିନ୍ତାରେ ପଡ଼ିଗଲେ। ଅନେକ ସମୟ ଚିନ୍ତା କରିବା ପରେ ରଖି ଚିନ୍ତା ପ୍ରସନ୍ନ ହେଖାଗଲେ।

ଗୁରୁଜୀଙ୍କୁ ନିଜ ନିଜ ତମା ଭାଳିଟି ବଢ଼େଇ ଦେଲେ। ଗୁରୁଜୀ ସମସ୍ତଙ୍କ ଭାଳ ଦେଖିଲେ। ସମସ୍ତଙ୍କ ଭାଳ ଖୁବ ଉଜ୍ଜ୍ୱଳ ଦିଶୁଛି। କିନ୍ତୁ ସମସ୍ତଙ୍କ ଭାଳ ଦେଖିବା ପରେ ଗୁରୁଜୀଙ୍କ ମୁଖ ମଞ୍ଚଳରେ ବିଷଣୁ ଭାବ ଛାଇଗଲା।

ଲକ୍ଷ୍ୟ କର, ତୁମ୍ଭମାନଙ୍କ ଭାଳ ଓ ମଧୁର ଭାଳ ମଧ୍ୟରେ ପାର୍ଥକ୍ୟ ରହିଛି।

ସମସ୍ତେ ଆଶ୍ଚର୍ଯ୍ୟ ହୋଇ ରାହିଲେ! ଗୁରୁଜୀ କହିଲେ, ତୁମେ ସବୁ ଭାଳର ବାହାର ପଟେ ଅତି ସୁନ୍ଦର ଭାବେ ସମା ସିନା କରିଦେଲ, କିନ୍ତୁ ଭିତରଟା ସମା ହୋଇନି। ମଧୁ କିନ୍ତୁ ଭାଳର ଉଭୟ ପଟ ଖୁବ୍ ସୁନ୍ଦର ଭାବେ ସମା କରୁଛି।



ଏଥିରୁ ଗୋଟିଏ କଥା ବୁଝିବା ଉଚିତ ଯେ ମନୁଷ୍ୟ ଯେତିକି ବାହ୍ୟ ସୌନ୍ଦର୍ଯ୍ୟ, ଶିକ୍ଷା ଦାକ୍ଷିଣ୍ୟ ଅଧିକାରୀ ଥିଲେ ମଧ୍ୟ ତା ହୃଦୟ ଯଦି ସମା ନାହିଁ ସେ ଜଣେ ଉପଯୁକ୍ତ ମଣିଷ ନୁହଁ। ମଣିଷର ହୃଦୟରେ ଅନ୍ୟମାନଙ୍କ ପ୍ରତି ଦୟା, ସ୍ନେହ, କ୍ଷମା ପ୍ରେମ ଆଦି ରହିବା ଉଚିତ। ହିଂସା, ରାଗ, କ୍ରୋଧ, ଅହଂକାର ଶୂନ୍ୟ ହେବା ଉଚିତ। ବାହାରକୁ ଆମେ ଯେମିତି ସୁନ୍ଦର ଦେଖାଯିବା, ହୃଦୟ ଭିତରୁ ମଧ୍ୟ ଆମେ ସେତିକି ସ୍ୱଚ୍ଛ ଓ ନିର୍ମଳ ହେବା ଉଚିତ।

ତା' ପରଦିନ ସକାଳୁ ସକାଳୁ ଗୁରୁ ସବୁ ଶିଷ୍ୟଙ୍କୁ ଡାକିଲେ ଓ ସମସ୍ତଙ୍କ ହାତରେ ଗୋଟିଏ ଗୋଟିଏ ତମା ଭାଳ ଧରେଇ କହିଲେ, “ଏ ଭାଳ ସବୁ ନେଇ ନଦୀରେ ଭଲ ଭାବେ ସମା କରି ଆଣ।”

ଠିକ୍ ସହି ସମୟରେ ମଧୁ ନାମକ ଗୋଟିଏ ଶିଷ୍ୟ ଆସି ନିଜର ଭାଳଟି ଗୁରୁଙ୍କୁ ବଢ଼େଇଦେଲା। ମଧୁ ସମା କରି ଆଣିଥିବା ଭାଳଟି ଦେଖିବା ମାତ୍ରେ ଗୁରୁଙ୍କ ମୁହଁରେ ସ୍ମିତ ହାସ୍ୟ ପ୍ରତି ଉଠିଲା।

ଏଥର ସମସ୍ତ ଶିଷ୍ୟ ଗୁରୁଙ୍କ କହିବାର ଚାପୁର୍ଯ୍ୟ ବୁଝି ପାରିଥିଲେ। ସେମାନେ ଶପଥ କରୁଥିଲେ ଯେ ନିଜ ମନରୁ ରାଗ, ହିଂସା, କ୍ରୋଧ ଭଳି ଆବିଳତା ଦୂର କରିବେ। ଗୁରୁ ଏଥର ‘ମଧୁ’ ହାତରେ ଆଶ୍ରମର ଦାୟିତ୍ୱ ଦେଇ କିଛି ଦିନ ନିଶ୍ଚିନ୍ତରେ ରହିପାରିବେ ଏ କଥା ଭାବି ଆଶ୍ଚର୍ଯ୍ୟରେ ନିଃଶ୍ୱାସ ମାରିଲେ।

ଯାହାର ଭାଳ ଯେତେ ଅଧିକା ଚକ୍ଚକ୍ କରିବ ମୁଁ ତାକୁ ଆଶ୍ରମର ଦାୟିତ୍ୱ ଦେଇ କିଛି ଦିନ ପାଇଁ ବାହାରକୁ ଯିବି। ଗୁରୁଙ୍କ କଥା ଶୁଣି ସମସ୍ତ ଶିଷ୍ୟ ଭାଳକୁ ନେଇ ମାଟି, ଡେଇଁଳି ସାହାଯ୍ୟରେ ଘଷି ମାଟି ସମା କରିବାରେ ଲାଗିଲେ। କିଛି ସମୟ ପରେ ସବୁ ଶିଷ୍ୟ ଫେରି ଆସି

ସେ ଏଥର ସମସ୍ତ ଶିଷ୍ୟଙ୍କୁ ଡାକି କହିଲେ, “ଦେଖ ବନ୍ଧା। ଏଥିରେ କୌଣସି ସନ୍ଦେହ ନାହିଁ ଯେ ତୁମେ ସବୁ ଭାଳଗୁଡ଼ିକ ଖୁବ୍ ସୁନ୍ଦର ଭାବେ ସମା କରୁଛ। କିନ୍ତୁ ଚିନ୍ତା

—ସୁନୀତା ପ୍ରଧାନ  
ଲକ୍ଷ୍ମୀପୁର, କୋରାପୁଟ, ମୋ: ୭୭୪୮୮୮୮୦୫୭୫

ଅମନର ପରୀକ୍ଷା ଚାଲିଥାଏ, ହେଲେ ସେ କିଛି ନ ଲେଖି ବସି ଥାଏ। ଏହା ଦେଖି ଶିକ୍ଷକ ପଚାରିଲେ— ତୁମେ କ’ଣ ପରୀକ୍ଷା ଖାତାରେ କିଛି ନ ଲେଖି ବସିଛ ? ଅମନ— କିଛି ବି ମନେ ପଡୁନି କ’ଣ ଲେଖିବି ? ଶିକ୍ଷକ: କିଛି ତ ଆସୁଥିବ ? ଅମନ— ହଁ। ଶିକ୍ଷକ— କ’ଣ ? ଅମନ— କାହ !!!

ଦୀପୁ: ରକି ଜାଣିଲୁ, ମୋ ବାପା ବହୁତ ତରୁଆ ?

ରକି : ତୁ କେମିତି ଜାଣିଲୁ ?

ଦୀପୁ: ସେ ଯେତେବେଳେ ରାତ୍ରୀ ପାର ହୁଅନ୍ତି ମୋ ହାତକୁ ମାଡ଼ି ବସି ଧରି କୁହନ୍ତି ତୁ ମୋ ହାତକୁ କେବେ ଛାଡ଼ିବୁନି।

ଲିପୁ: ମା’ କେମିତି ତରକାରୀ ରାନ୍ଧିଛୁ ଯେ ଗୋବର ଭଲ ଲାଗୁଛି ?

ଏହାଶୁଣି ବାପା କହିଲେ— ହେ, ଭଗବାନ୍! କେଜାଣି କ’ଣ କ’ଣ ଖାଇଛି ତାକୁ ଏବେ ଗୋବର ସ୍ୱାଦ କଥା ମନେପଡ଼ିଯାଉଛି।

## ମତାମତ

ଏଥର ‘ପିଲାଙ୍କ ପଢ଼ିତ୍ରା’ ପ୍ରଚ୍ଛଦ ପୃଷ୍ଠାଟି ଆକର୍ଷଣୀୟ ହୋଇଥିଲା।

—ଅଭୀମୁକ୍ତ ମିଶ୍ର, ଖଲ୍ଲିକୋଟ, ଗଞ୍ଜାମ  
ଦୁଇବର୍ଷ ପରେ ରଥଗାଣିକା ପାଇଁ ପିଲାମାନେ ବହୁତ ଖୁସି ଅଛନ୍ତି। ‘ଚାଲ ଯିବା ରଥଯାତରା’ରୁ ସେମାନଙ୍କ ଜଗନ୍ନାଥଙ୍କ ପ୍ରତି ଶ୍ରଦ୍ଧା ଓ ଭକ୍ତି ଦେଖି ଭାବବିହ୍ୱଳ ହୋଇଗଲି।

—ନୀଳମା ମାନସିଂ, ଖଣ୍ଡଗିରି, ଭୁବନେଶ୍ୱର  
ଏଥରର ‘କବିତା’ ସ୍ତମ୍ଭଟିରେ ପ୍ରକାଶିତ ‘କଳିକଳୁଷନାଶନ’ କବିତାଟି ଚମତ୍କାର ହୋଇଥିଲା।

—ବିନୋଦ ପାଣିଗ୍ରାହୀ, କୋଲାବିରା, ଝାରସୁଗୁଡ଼ା  
‘ଗିନିଜ୍ ଡ୍ୱାଲ୍ ରେକର୍ଡ’ ସ୍ତମ୍ଭରୁ ‘ସର୍ବକଳିଷ୍ଠ ଯୋଗଗୁରୁ ରେୟାଟ୍’ଙ୍କ ବିଷୟରେ ପଢ଼ି ଆଶ୍ଚର୍ଯ୍ୟ ଲାଗିଲା।

— ସୁଜନମା ମହାନ୍ତି, ଆଳି, କେନ୍ଦ୍ରାପଡ଼ା  
‘ଆଇନା’ ପୃଷ୍ଠାରେ ଦୁଇ କୁନି ପିଲାଙ୍କର ଫଟୋ ବହୁତ ସୁନ୍ଦର ହୋଇଥିଲା।

—କିରଣ କର, ବକ୍ସିବଜାର, କଟକ

## ଚିତ୍ରରୁ ପ୍ରାଣୀଙ୍କୁ ଖୋଜ



**ସୂଚନା**

ଆଇନା ସ୍ତମ୍ଭ ଲାଗି ୩ରୁ ୧୩ ବର୍ଷ ବୟସର ପିଲା ନିଜର ୩ଟି ଫଟୋ(ହାଇ ରିଜଲ୍ୟୁଶନ୍ ଥିବା) ସହ ପୁରା ନାମ, ବୟସ, ଠିକଣା ଏବଂ ତୁମ ଡୁଲ୍ ସ୍ତମ୍ଭ ପାଇଁ ଚିତ୍ର, ରଙ୍ଗ ବିଧି ସ୍ତମ୍ଭରେ ଦିଆଯାଉଥିବା ଚିତ୍ରରେ ରଙ୍ଗ କରି ନିଜ ଫଟୋ ସହ ଶ୍ରେଣୀ, ସ୍କୁଲ, ଠିକଣା ଲେଖି ପଠାନ୍ତୁ। ଏଥିସହ ଗପ, କବିତା, ବିଜ୍ଞାନ କଥା, ଶିଶୁ ପ୍ରତିଭା, ମତାମତ ନିମ୍ନରେ ପ୍ରବର୍ତ୍ତାଇ—ମେଲରେ ପଠାଇପାରିବେ।

**ଆମ ଠିକଣା**  
dharitrifeature@gmail.com

**ଚଗଲା ଭାସୁ**

ବାପା ମୁଁ ଦୈନିକ ପ୍ରତିଯୋଗିତାରେ ଚୁଟାନ୍ତୁ ହେଉଛି ।

କେତେ ଜଣ ଦୈନିକ ଥିଲ ?

ତିନି ଜଣ ।

୧୯୬୦ ମସିହାରୁ ମହାକାଶକୁ  
ଚେଲିଷୋପ ପଠାଇବା  
ଆରମ୍ଭ ହୋଇଛି। ସବୁଠାରୁ  
ଶକ୍ତିଶାଳୀ ଚେଲିଷୋପର  
ନାଁ ହେଲା ହବଲ । ୧୯୯୦,  
ଏପ୍ରିଲ ୨୪ ତାରିଖରେ  
ଡିଏଲ୍‌ଭୋଗରା ସତଲୟାନ  
ଯୋଗେ ଏହାକୁ ମହାକାଶକୁ  
ପଠାଗଲା। ପୃଥିବୀଠାରୁ ୫୫୯  
କିଲୋମିଟର ଦୂରରେ ଏକ  
ବୃତ୍ତାକାର କକ୍ଷରେ ରହି ଏହା  
ପୃଥିବୀକୁ ପ୍ରଦକ୍ଷିଣ କରିଛି।  
ପ୍ରତିଦିନ ପ୍ରାୟ ୧୫ ଥର  
ବୁଲିଥାଏ। ଥରେ ପରିକ୍ରମା  
ପାଇଁ ୯୬ ମିନିଟ ଲାଗିଥାଏ।



**ଖ** ରାହୁଟି ହୋଇଥାଏ। ଦୀପୁ ୯ମ ଶ୍ରେଣୀରେ ପଢ଼େ।  
ଦିନେ ତା' ମାମୁଁଙ୍କ ସହିତ ଭୁବନେଶ୍ୱର ବୁଲିବାକୁ  
ଯାଇଥାଏ। ସେ ଦିନ ସୂର୍ଯ୍ୟଗ୍ରହଣ ହୋଇଥାଏ।  
ମାମୁଁ କହିଲେ, ଦିପୁ! ଆମେ ପଠାଣି ସାମନ୍ତ  
ପ୍ଲାନେଟୋରିୟମ ବୁଲିଯିବା। ସେଠାରେ ଆଜି ଗ୍ରହଣ  
ଯୋଗୁ ସୂର୍ଯ୍ୟକୁ ଦେଖିବା ପାଇଁ ଏକ ସ୍ୱତନ୍ତ୍ର ବ୍ୟବସ୍ଥା  
ହୋଇଛି। ଦିପୁର ଉତ୍ସାହ ବଢ଼ିଲା ଓ ଦୁହେଁ ପ୍ଲାନେଟୋରିୟମ  
ବୁଲିବାକୁ ଗଲେ। ସେଠାରେ ଚେଲିଷୋପ ସାହାଯ୍ୟରେ ସୂର୍ଯ୍ୟକୁ  
ଦେଖିବା ପାଇଁ ଲମ୍ବା ଧାଡ଼ି ଲାଗିଛି ଓ ଜଣେ ଜଣେ ଦେଖୁଛନ୍ତି।  
ଦୀପୁ ଦେଖି ସାରିଲା ପରେ ଦୁହେଁ ଯାଇ ଏକ ସିମେଣ୍ଟ ବେଞ୍ଚ  
ଉପରେ ବସିଲେ। ଦିପୁ କହିଲା “ମାମୁଁ ! ଆମ ବିଦ୍ୟାଳୟର  
ବିଜ୍ଞାନଗାରରେ ଏକ ଛୋଟିଆ ଦୂରବୀକ୍ଷଣଯନ୍ତ୍ର ଅଛି, କିନ୍ତୁ  
ଏହା ତା’ଠାରୁ ବହୁତ ବଡ଼।” ମାମୁଁ କହିଲେ, ‘ଚେଲିଷୋପ କିଏ  
ଉଦ୍ଭାବନ କରିଥିଲେ?’ ଦିପୁ କହିଲା, ‘ବୈଜ୍ଞାନିକ ଗାଲିଲିଓ

# ମହାକାଶର ଜାଗ୍ରତ ପ୍ରହରୀ

ବିନୋଦ ଚନ୍ଦ୍ର ଜେନା

ଠାରୁ ଆସୁଥିବା ଅବଲୋହିତ ରଶ୍ମି, ଅତିବାଇଗଣୀ ରଶ୍ମି ଓ  
ଇନ୍‌ଫ୍ରାରେଡ ରଶ୍ମିର ବିକିରଣକୁ ବ୍ୟବହାର କରି ମହାକାଶ  
ପିଣ୍ଡର ଫଟୋ ଉଠାଇଥାଏ।  
ଦୀପୁ ପଚାରିଲା “ମାମୁଁ! ଏହି ଜେମ୍‌ସ ଚେଲିଷୋପ  
କେତେବର୍ଷ କାର୍ଯ୍ୟ କରିପାରିବ?” ମାମୁଁ କହିଲେ, ଏହା  
୨୦ ବର୍ଷରୁ ଊର୍ଦ୍ଧ୍ୱ ସମୟ କାର୍ଯ୍ୟ କରିପାରିବ ଓ ଉପଯୁକ୍ତ  
ମରାମତି କଲେ ଆଉ ଅଧିକ ୫ ବର୍ଷ କାର୍ଯ୍ୟକ୍ଷମ  
ହୋଇପାରିବ। ଦୀପୁ କହିଲା, ଆଗାମୀ ୨୦୫୦ ମସିହା  
ପର୍ଯ୍ୟନ୍ତ ଏହା ମହାକାଶରେ ରହି ମହାକାଶରେ ଥିବା  
କେତେ ଯେ ଅଜଣା ତାରା, ନକ୍ଷତ୍ରମାନଙ୍କ ବିଷୟରେ ତଥ୍ୟ  
ଦେଇପାରିବ। ମାମୁଁ କହିଲେ, ତୁ ଠିକ୍ କହିଛୁ। ଚାଲି ଡେରି  
ହେଲାଣି, ଖାଇସାରି ପୁଣି ଘୁମିଯିବାକୁ ବୁଲିଯିବା।  
-ପାରଳାଖେମୁଣ୍ଡି, ଗଜପତି  
ମୋ:୯୪୩୮୦୭୪୪୬୪



୧୬୦୯ ମସିହାରେ ଉଦ୍ଭାବନ କରିଥିଲେ। ମାମୁଁ କହିଲେ, ଠିକ୍ କହିଛୁ।  
ପୃଥିବୀପୃଷ୍ଠରୁ ଚେଲିଷୋପ ଦ୍ୱାରା ନକ୍ଷତ୍ର, ନାହାରିକା, ନକ୍ଷତ୍ରପୁଞ୍ଜ ଆଦି  
ସମ୍ପର୍କରେ ବହୁତ ତଥ୍ୟ ମିଳିପାରୁଛି। ଦୀପୁ କହିଲା, ଆମ ସାର୍ କହୁଥିଲେ  
ଚେଲିଷୋପକୁ ମଧ୍ୟ ମହାକାଶକୁ ପଠାଯାଉଛି। ମାମୁଁ ମୋତେ ଏ  
ବିଷୟରେ ଭଲ ଭାବରେ କୁହନ୍ତୁ। ମାମୁଁ କହିଲେ, ଦେଖ ଦୀପୁ, ୧୯୬୦  
ମସିହାରୁ ମହାକାଶକୁ ଚେଲିଷୋପ ପଠାଇବା ଆରମ୍ଭ ହୋଇଛି। ସବୁଠାରୁ  
ଶକ୍ତିଶାଳୀ ଚେଲିଷୋପର ନାଁ ହେଲା ହବଲ ଚେଲିଷୋପ। ୧୯୯୦, ଏପ୍ରିଲ  
୨୪ ତାରିଖରେ ଡିଏଲ୍‌ଭୋଗରା ସତଲୟାନ ଯୋଗେ ଏହାକୁ ମହାକାଶକୁ  
ପଠାଗଲା। ପୃଥିବୀଠାରୁ ୫୫୯ କିଲୋମିଟର ଦୂରରେ ଏକ ବୃତ୍ତାକାର  
କକ୍ଷରେ ରହି ଏହା ପୃଥିବୀକୁ ପ୍ରଦକ୍ଷିଣ କରିଛି। ପ୍ରତିଦିନ ପ୍ରାୟ ୧୫ ଥର  
ବୁଲିଥାଏ। ଥରେ ପରିକ୍ରମା ପାଇଁ ୯୬ ମିନିଟ ଲାଗିଥାଏ। ଏଥିରେ ଥିବା  
ଦର୍ପଣର ବ୍ୟାସ ୨.୪୦ ମିଟର, ଲମ୍ବ ୧୩.୨ମିଟର ଓ ଓଜନ ୧୧,୧୧୦  
କି.ଗ୍ରା। ଦୀପୁ ପଚାରିଲା, ମାମୁଁ! ବର୍ତ୍ତମାନ ସୁଦ୍ଧା ସେ କେତେଥର ବୁଲିଅଛି।  
ମାମୁଁ କହିଲେ, ୧୯୯୦ରୁ ୨୦୧୦ ମଧ୍ୟରେ ଅର୍ଥାତ୍ ୨୦ ବର୍ଷ ମଧ୍ୟରେ  
ପ୍ରାୟ ୧ ଲକ୍ଷରୁ ଊର୍ଦ୍ଧ୍ୱ ଥର ପୃଥିବୀକୁ ପରିକ୍ରମା କରିଅଛି। ତାକୁ ପୁଣି ୬ଥର  
ମରାମତି କରାଯାଇଛି। ପୁଣି ମାମୁଁ କହିଲେ, ଦୀପୁ! ଗୋଟିଏ ମହାକାଶ

ଯାନର କାର୍ଯ୍ୟକ୍ଷମତା ନିର୍ଦ୍ଦିଷ୍ଟ କିଛି ବର୍ଷ ପର୍ଯ୍ୟନ୍ତ। ସେ ଅକାମୀ ହୋଇଗଲେ ତାକୁ  
ଫେରାଇ ଅଣାଯିବ ଓ ତା' ସ୍ଥାନରେ ଆଉ ଗୋଟିଏ ପଠାଯିବ।  
ତେଣୁ ତା' ସ୍ଥାନରେ ଆଉ ଗୋଟିଏ ଶକ୍ତିଶାଳୀ ଚେଲିଷୋପ  
‘ଜେମ୍‌ସ ଫ୍ରେଙ୍କ ଚେଲିଷୋପ’ ୨୦୨୧, ଡିସେମ୍ବର ୨୫ ତାରିଖରେ  
ମହାକାଶକୁ ପଠାଗଲା। ଚେଲିଷୋପଟି ପ୍ରାନ୍ତରୁ ଅରିୟାନ ରକେଟ  
ଦ୍ୱାରା ମହାକାଶକୁ ପଠାଯାଇଛି। ଏହା ଭିତରେ ୧୪୦ଟି ଛୋଟ ବଡ଼  
ମେଣିନ୍ ଖାଞ୍ଜା ଯାଇଛି। ପୃଥିବୀର ବିଭିନ୍ନ ଅଞ୍ଚଳର ଫଟୋଗ୍ରାଫିକୁ ଅତି ସ୍ପଷ୍ଟ  
ଭାବେ ଆଣିପାରୁଛି। ଏହା ପୃଥିବୀପୃଷ୍ଠରୁ ୧.୬ ମିଲିୟନ କି.ମି. ଦୂରରେ  
ରହିଛି। ହବଲ ଚେଲିଷୋପ ଠାରୁ ୧୦୦ ଗୁଣ ଶକ୍ତିଶାଳୀ। ଏହାର  
ଦର୍ପଣର ବ୍ୟାସ ୬.୫ ମିଟର। ହବଲ ଚେଲିଷୋପ ଅପେକ୍ଷା ପ୍ରାୟ ୬ ଗୁଣ  
ପରିମାଣର ଆଲୋକ ଚିତ୍ରକୁ ଏକତ୍ରକରଣ କରିବାର କ୍ଷମତା ରହିଛି। ଏହା  
୧ ସେକେଣ୍ଡରେ ୧.୩୯ କି.ମି. ଗତି କରୁଛି। ଏହା ବିଶ୍ୱ ବ୍ରହ୍ମାଣ୍ଡର ପ୍ରଥମ  
ଗାଲାକ୍ସି ବା ଛାୟାପଥକୁ ଦେଖି ତା’ର ଫଟୋ ପଠାଇବ। ଏହା ଏତେ  
ଶକ୍ତିଶାଳୀ ଯେ, ପ୍ରାୟ ୧୨୦୦ କୋଟି ଆଲୋକବର୍ଷ ଦୂରବର୍ତ୍ତୀ ମହାକାଶ  
ପିଣ୍ଡର ଫଟୋ ଉଠାଇବା ପାଇଁ ସମର୍ଥ। ଏହି ଚେଲିଷୋପ ୧୦୦ ମିଲିୟନ  
ବର୍ଷ ତଳର ପୃଥିବୀର ଆକାର ଉପରେ ଧାରଣା ଦେଇଅଛି। ଏହା ସୂର୍ଯ୍ୟଙ୍କ


**୧** ସୁଭାଷି ପତି  
 କ୍ଲାସ-୩,  
 କେନ୍ଦ୍ରୀୟ  
 ବିଦ୍ୟାଳୟ ନଂ-୧,  
 ଭୁବନେଶ୍ୱର



**୧** ମେହେକ ମହାନ୍ତି  
 କ୍ଲାସ-୬, ଲକ୍ଷ୍ମୀଲା  
 ସ୍କୁଲ, ନିୟୁ  
 ପୋଖରୀନ ଭିଲେଜ,  
 ଚନ୍ଦ୍ରଶେଖରପୁର,  
 ଭୁବନେଶ୍ୱର



**୨** ଅଶ୍ରୁମାନ  
 ପରିଡା  
 କ୍ଲାସ-୫, ଯଶ  
 ପୋନିକ୍ସ ପବ୍ଲିକ୍ ସ୍କୁଲ,  
 ନୟାହାଟ, ପୁରୀ



**୮** ଆଦିତି ରାଉତ  
 କ୍ଲାସ-୬,  
 ଡିଏମ୍ ପବ୍ଲିକ୍  
 ସ୍କୁଲ, ବଡ଼ଗଡ଼,  
 ଭୁବନେଶ୍ୱର



**୩** ଦୀକ୍ଷା ଦେବୀଶା  
 ବରାଳ  
 କ୍ଲାସ-୪, କେନ୍ଦ୍ରୀୟ  
 ବିଦ୍ୟାଳୟ ନଂ-୧,  
 ଭୁବନେଶ୍ୱର



**୩** ସାଇ ବିଦ୍ୟାଶା  
 ବାରିକ  
 କ୍ଲାସ-୩,  
 ସରସ୍ୱତୀ ଶିଶୁ  
 ମନ୍ଦିର, ନାଲିବର,  
 ଜଗତସିଂହପୁର




**୪** ଆୟୁଷ୍ମାନ  
 ମହାନ୍ତି  
 କ୍ଲାସ-୪, ଷ୍ଟୁଡ଼ାଣ୍ଟ  
 ସ୍କୁଲ, ଧୂଳିଚ-୮,  
 ଭୁବନେଶ୍ୱର



**୧୦** ତନିଶା ବିଶ୍ୱାଳ  
 କ୍ଲାସ-୨,  
 ଭେକଟେଶ୍ୱର  
 ଇଂଲିଶ ମିଡିୟମ୍  
 ସ୍କୁଲ, ବରପୁଣ୍ଡା,  
 ଭୁବନେଶ୍ୱର




**୫** ଆରାଧ୍ୟା ଜୟସିଂହ  
 କ୍ଲାସ-୧,  
 ଭୂତିକା ପ୍ରେସ  
 ସ୍କୁଲ, ଗଙ୍ଗନଗର,  
 ଭୁବନେଶ୍ୱର



**୧୧** ରବିନାରାୟଣ  
 ପରିଡା  
 କ୍ଲାସ-୪,  
 କେନ୍ଦ୍ରୀୟ  
 ବିଦ୍ୟାଳୟ ନଂ-୧,  
 ଭୁବନେଶ୍ୱର



**୬** ସାଇଜ୍ୟୋତି  
 ମହାପାତ୍ର  
 କ୍ଲାସ-୬, ବାଲୁଆ  
 ସରକାରୀ ଉଚ୍ଚ  
 ବିଦ୍ୟାଳୟ, ବାଲୁଆ,  
 ବାଲେଶ୍ୱର



**୧୨** ବିଦ୍ୟଜ୍ୟୋତି  
 ବାରିକ  
 କ୍ଲାସ-୬, ଓଡ଼ିଶା  
 ଆଦର୍ଶ ବିଦ୍ୟାଳୟ,  
 ରଘୁନାଥପୁର,  
 ଜଗତସିଂହପୁର




୧



୨



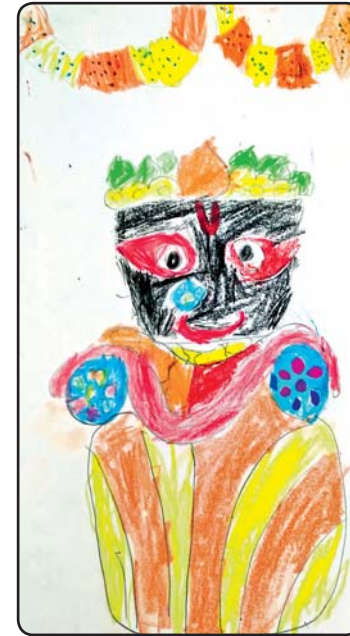
୩



୬



୪



୫



୭



୮



୯



୧୦



୧୧



୧୨

## ଗିନିଜ୍ ପ୍ରାକ୍ଟି ରେକର୍ଡ୍



କିଛି କରି ଦେଖାଇବାକୁ ହେଲେ ବୟସକୁ କେବଳ ସଂଖ୍ୟା ଭାବରେ ହିଁ ଗଣାଯାଏ । ତାହାକୁ ପ୍ରମାଣିତ କରି ଦେଖାଇଛନ୍ତି ଝବର୍ଷୀୟା ବେଲା । ଇଂଲଣ୍ଡର ବେଲା ଜାୟ ତାଙ୍କ ଝବର୍ଷ ବୟସରେ 'ଦି ଲଷ୍ଟ କ୍ୟାଟ' ନାମକ ବହିକୁ ପ୍ରକାଶ କରିଛନ୍ତି । ବିଶ୍ୱର ସର୍ବକନିଷ୍ଠ ଲେଖିକା ଭାବେ ସେ ଗିନିଜ୍ ରେକର୍ଡ୍ରେ ସ୍ଥାନ ପାଇଛନ୍ତି । ଏହି ପୁସ୍ତକରେ ଗୋଟିଏ ବିଲେଇ ଛୁଆ ବରଫପାତର ରାତିରେ ତା' ମାଆ ପାଖରୁ ହଜିଯାଇଛି, ଏହାର ମିଷ୍ଟି ବହିର ଶେଷ ଅଧ୍ୟାୟରେ ଜଣାପଡ଼ିଛି । ଏହି ବହିକୁ ଲେଖିବା ସହିତ ବେଲା ଏଥିରେ ଛପା ପାଇଥିବା ସବୁ ଚିତ୍ରକୁ ନିଜେ ଆଙ୍କିଛନ୍ତି । ବହିଟି ବହୁ ପରିମାଣରେ ପିଲାଙ୍କୁ ପସନ୍ଦ ଆସିଛି । ଏହାର

## ସର୍ବକନିଷ୍ଠ ଲେଖିକା

୧୦୦୦ଟି କପି ଏ ପର୍ଯ୍ୟନ୍ତ ବିକ୍ରି ହୋଇପାରିଛି । ବେଲାଙ୍କ ମାଆ ଚେଲସୀ ଝିଅକୁ ଏଥିରେ ବହୁତ ସାହାଯ୍ୟ କରିଛନ୍ତି । ତାଙ୍କ ପ୍ରେରଣା ଓ ସାହାଯ୍ୟ ଯୋଗୁ ଏହି ବହିଟି ପ୍ରକାଶିତ ହୋଇପାରିଛି ବୋଲି ବେଲା କହିଛନ୍ତି । ଚେଲସୀ କୁହନ୍ତି, ଯେତେବେଳେ ଝିଅ ବହି ଲେଖିବା ପାଇଁ ଇଚ୍ଛା କଲା ମୁଁ ହିଁ ଭରିଥିଲି । ଭାବିଥିଲି ଅଳ୍ପ ବୟସରେ ପିଲାମାନେ ଏମିତି ବହୁତ କିଛି କରିବାକୁ ଇଚ୍ଛାପ୍ରକାଶ କରନ୍ତି । କିନ୍ତୁ ପରେ ଝିଅର ଏଥିପ୍ରତି ଆଗ୍ରହ ଓ ନିଷ୍ଠା ଦେଖି ମୁଁ ଆଶ୍ଚର୍ଯ୍ୟ ହୋଇଯାଇଥିଲି । ଏହି ବହିଟି ପିଲାଙ୍କୁ ଗପ ମାଧ୍ୟମରେ ସକାରାତ୍ମକ ଶିକ୍ଷା ଦେବା ପିଲାମାନେ ଏଥିରୁ ବହୁତ କିଛି ଶିଖିବାକୁ ପାଇପାରିବେ ।



## ରଥଯାତରା

ବଡ଼ଦାଣ୍ଡେ ବିଜେ ତିନୋଟି ରଥ ରଥଯାତରାରେ ହୋଇଛି ସଜ । ତାଳଧ୍ୱଜେ ବିଜେ ଶ୍ରୀବଳଦେବ ବର୍ପଦଳନରେ ସୁଭଦ୍ରା ମାତ । ନନ୍ଦିଘୋଷେ ବିଜେ କାଳିଆ ସାଆନ୍ତ ଦରଶନ ପାଇ ଭକ୍ତ ବିମୋହିତ । ଭକତ ଗହଣେ ଜଗତ ନାଥ ରଥରେ ବସିଛି ଜଗା ସେବକ ମେଳରେ ଝୁଲି ଝୁଲି ଆସି ରଥେ ବସିଲାଣି ଜଗା, ଭାଇ ବଳରାମ ଭଉଣୀ ସୁଭଦ୍ରା ବେଶ ତାଙ୍କ ମନଲୋଭା । ଜଗତ ପ୍ରସିଦ୍ଧ ପୁରୀ ରଥଯାତ୍ରା ଦେଶ ବିଦେଶରୁ ଭକ୍ତ ଆସିଲେଣି ଧାଇଁ ଦେଖିବା ପାଇଁ ବଡ଼ଦାଣ୍ଡେ ଜଗନ୍ନାଥ । ଘଣ୍ଟ ଚୁଲଝୁଲି ବାଜଇ କାହାଳୀ ଗୋଟିପୁଅ ନୃତ୍ୟ ମଜା, ଆସ କୁରୁ ମୁରୁ ଦିଅଁଙ୍କୁ ଦେଖିବା ଖାଇଣ ଯାତରା ଖଜା ।

—ସୀମାଞ୍ଜଳ ଖଟୁଆ ମଞ୍ଜେଶ୍ୱର, ଭୁବନେଶ୍ୱର

ଲାଳାଖେଳା ରତି କରିବେ ଯାତ । ମହାପ୍ରଭୁଙ୍କର ଗୁଣ୍ଡିଚା ଯାତ ଜୀବନରେ ଥରେ ଦେଖିଦେଲେ ମିଳଇ ମୁକତି ପୁଣ୍ୟ ସତ୍ୟୋଷ ।

—ଅର୍ଚ୍ଚନା କର ବେହେରାସାହି, ନୟାପଲ୍ଲୀ, ଭୁବନେଶ୍ୱର



## ପୁଣ୍ୟ ବଡ଼ଦାଣ୍ଡ

ବିରଷକେ ଥରେ ଗୁଣ୍ଡିଚା ଯାତରେ ବାହାରକୁ ବୁଲି ଆସୁଛି ବଡ଼ଦାଣ୍ଡେ ହରି ଖେଳାଳୀଳା କରି ଶ୍ରୀମନ୍ଦିର ଫେରି ଯାଉଛି ! କେତେଯେ ଭକତ ହେଲେ ସମବେତ ବଡ଼ଦାଣ୍ଡ ନେଲା କୋଳେଇ ଭକତ ତାହାର ଅତି ଆପଣାବ କିଏ ଯିବ ତାକୁ ବଳେଇ ! ଜୟ ଜଗନ୍ନାଥ ବଢ଼ିଗଲା ରଥ ପୁଣ୍ୟ ବଡ଼ଦାଣ୍ଡ ଛାଡ଼ିରେ ସଂଗେ ହଳପାଣି ସୁଭଦ୍ରା ଭଉଣୀ ଥିଲେ ଚକାଡ଼ୋଳା ସାଥିରେ ! ଦୂର ଭକ୍ତମାନେ ସାଥୀଙ୍କ ଗହଣେ ବଡ଼ଦାଣ୍ଡେ ନେଲେ ଆଶ୍ରୟ ଆନନ୍ଦ ମନରେ ଶୋଇଲେ ଶାନ୍ତିରେ ମନରୁ ତୁଟାଇ ସଂଶୟ ! ବାହୁଡ଼ାରେ ବାହୁଡ଼ିବେ ମହାବାହୁ ଶରଧାବାଲିକୁ ବୁଝେଇ ମାଉସୀ ବାଟରେ ସ୍ନେହ ମମତାରେ ପୋଡ଼ପିଠା ଦେବ ଖୁଆଇ ! ସୁନାବେଶ ହେବ ମୋ କଳାମାଧବ ରଥ ଥିବ ବଡ଼ଦାଣ୍ଡରେ ଦରଶନେ ଭକ୍ତ ହେବେ ବିମୋହିତ ଜଗା ନାମ ଥିବ ତୁଣ୍ଡରେ ! ଅଧର ପଶାଟି ପାଲିତ ହେବଟି ବଡ଼ଦାଣ୍ଡେ ଥିବେ ଠାକୁର ବଡ଼ଦାଣ୍ଡେ ଧୂଳି ଶରୀରରେ ବୋଲି ମଥା ନଇଁ କର ଜୁହାର !

—ଜଗଦୀଶ ସାହୁ ସଞ୍ଜପଡ଼ା, ହିରୋଳ, ତେଲାନାଳ

## ଏଥରର

- ବିଶ୍ୱପ୍ରସିଦ୍ଧ ରଥଯାତ୍ରା କେବେ ଅନୁଷ୍ଠିତ ହୁଏ ?
- ନନ୍ଦିଘୋଷ ରଥ ଆଉ କେଉଁ ନାମରେ ପରିଚିତ ?
- ଜଗନ୍ନାଥଙ୍କ ରଥର ଧ୍ୱଜାର ନାମ ?
- ଅର୍ଜୁନ କେଉଁ ରଥର ସାରଥୀ ?
- ତାଳଧ୍ୱଜ ରଥର ଘୋଡ଼ା କେଉଁ ରଙ୍ଗର ?



## ଗତଥରର

- ଭୁବନ
- ପାକିସ୍ତାନ
- ନାଥାନିଲ୍ ବାଲୁଝିନ୍
- ଇଜିପ୍ଟ
- କାଲିଫର୍ନିଆ



## କହିଲ ଦେଖୁ

କଳା ରଙ୍ଗ ଅଟେ ତାଙ୍କ ଶରୀର ଭାବେ ବାନ୍ଧିଥିଲେ ଭକ୍ତ ବିଦୁର ଅଭାବେ ରୁହନ୍ତି ଦୂର ଭକ୍ତ ବାନ୍ଧିଦେଲେ ହୁଏତ ତାଙ୍କର ବଡ଼ାଇ ଦିଅନ୍ତି କର, ପୂର୍ଣ୍ଣ ଚନ୍ଦ୍ର ପରି ଆଖି ଯେତେ ଦୂରେ ଥାଇ ଯାହାବି କରିଲେ ଜାଣିପାରେ ସବୁ ଦେଖୁ କହିଦେବ ଯିଏ ନାମଟି ତାଙ୍କର ସର୍ବଦା ହେବ ସେ ପୁଣୀ ?



ଅ।ସନ ଭିତରେ ଆସନ ତାଙ୍କ ବଡ଼ ଆସନ ବସିଥାନ୍ତି ସଦା ସେଇଠି ଦେବାକୁ ସେ ଦର୍ଶନ । ଏକା ବସନ୍ତିନି ସେଠାରେ ଥାନ୍ତି ଭାଇ ଭଉଣୀ ବସନ୍ତିନି କେବେ ସେଇଠି ପାଖେ ତାଙ୍କ ଘରଣୀ । ଛୁଇଁବାକୁ ତାଙ୍କ ଆସନ ଭକ୍ତ ହୁଏ ଅଧୀର ସେ ଆସନ ନାମ କିଏ ସେ କହି ଦିଅ ତାଙ୍କର ।

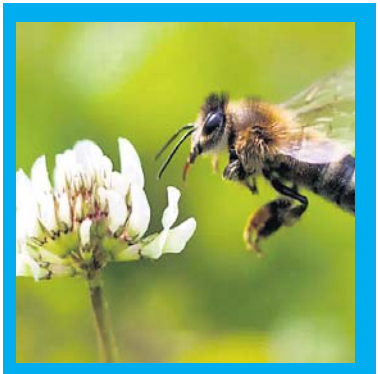


ତାଙ୍କରି ଯାତ ବିଶ୍ୱ ବିଖ୍ୟାତ ପଡ଼ଇ ବର୍ଷକୁ ଥରେ ଦେଖିବାକୁ ଭକ୍ତ ଭିଡ଼ ଜମାନ୍ତି ଦେଶ ବିଦେଶରୁ ନରେ ରାଜା କରିଥାନ୍ତି ଛେରାପହଁରା ବିଚିତ୍ର ଲୀଳା ତାଙ୍କର ତାହୁକ ପଦିଏ ଗାଇଲେ ସଜାତ ରଥ ଗଡ଼େ କି ସୁନ୍ଦର ! ଏଯାତକୁ ଯିଏ ଥରେ ଦେଖିଦିଏ ସବୁ ପାପ ଛାଡ଼ିଯାଏ ଏ ଯାତରା ନାମ କହି ଦେବ ଯିଏ ଜଗାର ଭକତ ସିଏ ।



—ବାମନକୁ ପୋତା  
ଗୋଡ଼ା ପାଳ, କରମ୍ପଳ,  
ମହିଷା ଗାଡ଼ି, ତେଲାନାଳ  
ମୋ: ୯୯୩୮୮୦୨୪୧୨

ହାତଧରି ଶୁଅନ୍ତି ସି' ଅଟେ ସି' ଅଟେର ଲୋମ ସବୁଠାରୁ ଗହଳିଆ ହୋଇଥାଏ । ଏକ ବର୍ଷସେହିମିତର ମଧ୍ୟରେ ଏମାନଙ୍କର ଲୋମ ଏକ ଲକ୍ଷରୁ ଅଧିକ ରହିଥାଏ । ଆଉ ଗୋଟିଏ ରୋଚକ କଥା ହେଲା ଏମାନେ ପାଣି ମଧ୍ୟରେ ଶୋଇବା ସମୟରେ ଜଣେ ଜଣଙ୍କର ହାତ ଧରି ଶୋଇଥାନ୍ତି । ଏହାଦ୍ୱାରା ଏମାନେ ସହଜରେ ଅଲଗା ହୋଇ ନ ଥାନ୍ତି ।



**ମହୁମାଛିର ଆଖି**  
ଗୋଟେ ମହୁମାଛିର ୫ଟି ଆଖି ଅଛି । ପ୍ରଥମ ଦୁଇଟି ଆଖି ତା ସାମ୍ନାରେ ଥିବା ବେଳେ ଆଉ ତିନୋଟି ଛୋଟ ଆଖି ସାଇଡ଼ର ଆକାରର ହୋଇଥାଏ । ସେଥିପାଇଁ ସେ ତା' ଶତ୍ରୁକୁ ଖୁବ୍ ସହଜରେ ଆକ୍ରମଣ କରିପାରେ ।



**ପୋଲାର ବିୟର**  
ପୋଲାର ବିୟର ସିନ୍ ଉପରେ ଯେଉଁ ଲୋମ ଥାଏ ତାହା ଦେହକୁ ଉଷ୍ମ ମ ରଖିବା ସହ ଥଣ୍ଡା ଦାଉରୁ ରକ୍ଷା କରିଥାଏ । ଏହା ସାହାଯ୍ୟରେ ସେ ଥଣ୍ଡା ଏବଂ ବରଫ ଅଞ୍ଚଳରେ ଖୁବ୍ ସହଜରେ ବଞ୍ଚିପାରେ ।



ମୃତଦେହକୁ ଘୋଡ଼ାଏ ହାତୀ ହାତୀ ଏମିତି ଏକ ପ୍ରାଣୀ ଯିଏ କି କୁଦି ପାରେନାହିଁ । ହାତୀ ନିଜ ପରିବାରର କୌଣସି ସଦସ୍ୟଙ୍କ ମୃତ୍ୟୁ ହେଲେ ସେ କ'ଣ କରେ ଜାଣିଛ ? ଏହି ସମୟରେ ସେ ମୃତଦେହଟିକୁ ମାଟି ଏବଂ ପତ୍ରରେ ଘୋଡ଼ାଇ ଦେଇଥାଏ ।



**ନିଜ ଗୋଷ୍ଠୀର ସଦସ୍ୟଙ୍କୁ ସହଜରେ ଚିହ୍ନିପାରେ ମେଷା**  
ସୋସିଆଲ ଆନିମାଲ ଭାବେ ମେଷା ଖୁବ୍ ଜଣାଶୁଣା । ସେ ଖୁବ୍ ସହଜରେ କିଏ ତାହାର ନିଜ ଗୋଷ୍ଠୀର କି ନୁହେଁ ଠିକ୍‌ଠାରେ ପାରେ । ସେମାନଙ୍କ ନିଜ ଗୋଷ୍ଠୀର ମେଷା ଯଦି ହଜିଯାଇଥାଏ ତାହାର ମୁହଁକୁ ଦେଖି ସହଜରେ ଚିହ୍ନି ପାରନ୍ତି ।



**ରାଇନୋର ଶିଙ୍ଗ**  
କେତେକ ରାଇନୋ ଅଛନ୍ତି ତାଙ୍କର ଦୁଇଟି ଶିଙ୍ଗ ଥିବାବେଳେ ଆଉ କେତେକଙ୍କର ଗୋଟିଏ ଶିଙ୍ଗ ଥାଏ । ତାଙ୍କ ଶରୀରରେ ଥିବା କେରାଟିନ୍ ନାମକ ପ୍ରୋଟିନ୍ ଅସଫୁଲ୍ନ ହେଲେ ସେମାନଙ୍କର ଶିଙ୍ଗ ଉଠିବାରେ ତାରତମ୍ୟତା ଦେଖାଯାଇଥାଏ ।

ଆ

ଇ

ନା



ପ୍ରାଣୀ ଦାଶ  
୧୨ ବର୍ଷ / ଭୁବନେଶ୍ୱର

ଡି. ଏସ୍ ସମାଜରା  
୪ ବର୍ଷ / କେନ୍ଦୁଝର