

ପ୍ରଥମଥର କ୍ୱାର୍ଟରରେ ଗଫ୍

ଆମେରିକାର କୋକୋ ଗଫ୍ ପ୍ରଥମଥର ପାଇଁ ଯୁଏସ୍ ଓପନ ଗ୍ରାଣ୍ଡସ୍ଲାମ ଟେନିସ୍ କ୍ୱାର୍ଟର ଫାଇନାଲରେ ପ୍ରବେଶ କରିଛନ୍ତି।

୧୪ ୧୦

୨୩ରେ 'ବର୍ଲି ବାଉନ'

ଅଭିନେତ୍ରୀ ତମିଜା ଭାଜିଆ ଏକ ନୂଆ ଚରିତ୍ର 'ବର୍ଲି ବାଉନ'ରେ ନଜର ଆସିବେ। ଆସନ୍ତା ୨୩ ତାରିଖରେ ଏହି ଫିଲ୍ମ ମୁକ୍ତିଲାଭ କରିବ।

ତ୍ରୁଷ୍ଟି ଟ୍ରିଟେନ ପ୍ରଧାନମନ୍ତ୍ରୀ

ଲିଜ୍ ଟ୍ରୁଷ୍ଟି ୮୧, ୩୨୬ ଭୋଟ
ରକ୍ଷି ସୁନକ ପାଇଲେ ୬୦,୩୯୯



ଲିଜ୍ ଟ୍ରୁଷ୍ଟି

ଫ୍ରିନ୍‌ଷ୍ଟନ୍ ଚର୍ଚ୍ଚିତାଙ୍କୁ ନେଇ ଲିଜ୍ ଟ୍ରୁଷ୍ଟି



ଏଲିଜାବେଥ୍ ଫ୍ରିଡାୟଙ୍କ ୧୫ ପ୍ରଧାନମନ୍ତ୍ରୀ

କନ୍ଦସନ୍ ଟ୍ରିଟେନ ପ୍ରଧାନମନ୍ତ୍ରୀ ଦାୟିତ୍ୱ ଗ୍ରହଣ କରିଥିଲେ। କରୋନା ଲକ୍ଷ୍ମଣାଦି ବେଳେ ସେ ଏକାଧିକ ପାର୍ଟି ଆୟୋଜନ କରି ନିୟମ ଭଙ୍ଗ କରିଥିବା ଅଭିଯୋଗ ହୋଇଥିଲା। ବିବାଦୀୟ ହେବା ପରେ ବି ସେ ନିଜ ପଦକୁ ଇସ୍ତଫା ଦେବାକୁ ମନା କରିଦେଇଥିଲେ। ବୋରିସ୍ ଜନ୍ସନ୍‌ଙ୍କୁ ନେଇ ଟ୍ରୁଷ୍ଟି ପ୍ରଧାନମନ୍ତ୍ରୀ ହେବା ପରେ ଟ୍ରୁଷ୍ଟି ଟ୍ରୁଷ୍ଟି ନିକଟକୁ ଅଭିନେତ୍ରୀ ଯୁଆ ଟ୍ରିଟେନ ଲାଗିଲେ। ୨୦୧୯ ନିର୍ବାଚନରେ କଞ୍ଜରଭେଟ୍ ପାର୍ଟିର ବିପ୍ଳବ ବିଜୟ ପରେ ଛୁଇଲ ୨୪ରେ ବୋରିସ୍

ଟ୍ରିଟେନ ବିବାଦୀ ପ୍ରଧାନମନ୍ତ୍ରୀ ବୋରିସ୍ ଜନ୍ସନ୍ ଆନୁଷ୍ଠାନିକ ଭାବେ ଇସ୍ତଫା ଦେବା ପରେ ମହାରାଣୀ ଏଲିଜାବେଥ୍ ଫ୍ରିଡାୟ ମଙ୍ଗଳବାର କଞ୍ଜରଭେଟ୍ ପାର୍ଟିର ନବନିର୍ବାଚିତ ନେତା ଲିଜ୍ ଟ୍ରୁଷ୍ଟିଙ୍କୁ ନୂଆ ସରକାର ଗଠନ କରିବା ପାଇଁ ପରାମର୍ଶ ଦେବେ। ଏଲିଜାବେଥ୍ ଫ୍ରିଡାୟଙ୍କ ଶାସନକାଳରେ ଟ୍ରୁଷ୍ଟି ହେବେ ଦେଶର ପଞ୍ଚଦଶ ପ୍ରଧାନମନ୍ତ୍ରୀ। ୧୯୫୨ରେ ମହାରାଣୀଙ୍କ ରାଜାଭିଷେକ ପରଠାରୁ ୧୦ ଡାକ୍ତରୀ ଟ୍ରିଟେନ କରିଥିବା ଟ୍ରୁଷ୍ଟି

୮ରୁ ଦକ୍ଷିଣ, ୧୧ରୁ ଉପକୂଳରେ ପ୍ରବଳ ବର୍ଷା

ଭୁବନେଶ୍ୱର, ୫୯ (ବୁଧବିହାର) ଗତ କିଛିଦିନ ହେବ ରାଜ୍ୟରେ ପ୍ରବଳ ଗରମ ଓ ଚୁଲୁଚୁଲି ଜାରି ରହିଛି। ଦିନର ତାପମାତ୍ରା ୩୬ ଡିଗ୍ରୀ ଉପରେ ରହିଛି। ଆହୁରି ୨ ଦିନ ଏଭଳି ପାଗ ଲାଗି ରହିବ। ତେବେ ଆସନ୍ତା ୮ରୁ ପାଗରେ ପରିବର୍ତ୍ତନ ହେବ। ଦୁର୍ଭବକୟ ଓ ଲଘୁତାପ ପ୍ରଭାବରେ ଦକ୍ଷିଣ ଓଡ଼ିଶାରେ ସେପ୍ଟେମ୍ବର ୮ ରୁ ୧୦ ତାରିଖ ଯାଏ ପ୍ରବଳ ବର୍ଷା ହେବ। ସେହିପରି ୧୧ରୁ ୧୩ ତାରିଖ ଯାଏ ଉପକୂଳ ଓଡ଼ିଶାରେ ପ୍ରବଳ ବର୍ଷା ହେବାର ସମ୍ଭାବନା ରହିଛି। କେତେକ ସ୍ଥାନରେ ପ୍ରବଳରୁ ଅତି ପ୍ରବଳ ବର୍ଷା ହେବ ବୋଲି ପାଣିପାଗ ବିଭାଗ ପକ୍ଷରୁ ପୂର୍ବାନୁମାନ କରାଯାଇଛି। ଆସନ୍ତା ୨୪ ଘଣ୍ଟା ମଧ୍ୟରେ ଖୋର୍ଦ୍ଧା, ପୁରୀ, ନୟାଗଡ଼, ଗଞ୍ଜାମ, ଗଜପତି, କଟକ, ଜଗତସିଂହପୁର, ମାଲକାନଗିରି, କୋରାପୁଟ, ରାୟଗଡ଼ା, ପୁଷ୍ପା-୪

“ଏହି ପଲିସୀରେ, ବିନିଯୋଗ ଯୋଗ୍ୟତାରେ ବିନିଯୋଗର ଆପଦ ପଲିସୀଧାରକ ବହନ କରନ୍ତି”

ଆସିଗଲା

ଆଜିର ଏକ ସ୍ୱାର୍ଥ ବିନିଯୋଗ, ଆଣିବ ଆଗାମୀକାଳିର ସୁରକ୍ଷିତ ଭବିଷ୍ୟତ ।

ଏଲଆଇସି'ର ନୂ୍ୟ ପେନସନ ପୁସ୍

Plan No.: 867 UIN: 512L347V01

(ଏକ ସୁନିତ-କଡ଼ିତ, ନନ୍-ପାର୍ଟିସିପେଟିଙ୍ଗ, ବ୍ୟକ୍ତିଗତ ପେନସନ ପ୍ଲାନ)

ଅନୁଭବରେ ବି ଉପକରଣ

ନିଜ ପେନସନ ଯୋଜନାବନ୍ଧ କରନ୍ତୁ, ନିଅନ୍ତୁ ଏଲଆଇସି'ର ନୂ୍ୟ ପେନସନ ପୁସ୍

- ବୟସ ପାତ୍ରତା : 25-75 ବର୍ଷ
- ନମନୀୟ ପ୍ରିମିଅମ ପେମେଣ୍ଟ
- ବ୍ୟାବହାର ଆଡ଼ିଶନ୍ୟ
- ଡିଫରଟ ଆଭୁଲଟୀ
- ମାର୍କେଟ-କଡ଼ିତ ପେଆଉର୍
- ଆଂଶିକ କଡ଼ାଣଯୋଗ୍ୟ

LIC LIC India Forever | IRDAI Regn No.: 512

ପୁତ୍ର ଶୁଭ ଆୟତ୍ତକ ସାଧୁରେ

ହାଉଯାଉ ନକଲି ବ୍ରାଣ୍ଡ

ଅତ୍ୟୁଆରେ ଖାଉଟି

ଭୁବନେଶ୍ୱର, ୫୯ (ବୁଧବିହାର) ହାଉସିଂ କାରରେ ହାଉଯାଉ ନକଲି ବ୍ରାଣ୍ଡ ଚଳେ, ଲୁଣ, ହଳଦୀ, ସସ୍, ଡିଟରଜେଣ୍ଟ, ଡୁଗ୍, ଘିଅ, ପନିରଠାରୁ ଆରମ୍ଭକରି ବିଭିନ୍ନ ଅତ୍ୟାବଶ୍ୟକ ସାମଗ୍ରୀର ଭେଜାଲ ବଜାରକୁ କବଳିତ କରିଛି। ଗତ କିଛି ବର୍ଷ ହେବ ଏଭଳି ଅପମିଶ୍ରଣ ରାଜ୍ୟରେ ବଡ଼ ବଡ଼ି ଚାଲିଛି, ଯାହାର କୁପରିଣାମ ଖାଉଟିକୁ ଭୋଗିବାକୁ ପଡ଼ୁଛି। ବଜାରରେ ମିଳୁଥିବା ଖାଦ୍ୟସାମଗ୍ରୀ କେତେ ସୁରକ୍ଷିତ ତାହା ଜାଣିବା ଖାଉଟିଙ୍କ ପକ୍ଷେ ମୁସ୍ତିକ। ବିଭିନ୍ନ ନାମାଦୀମା ବ୍ରାଣ୍ଡର ନକଲି ସାମଗ୍ରୀ ବଜାରକୁ ଛଡ଼ାଯାଇଛି। ଏଥିରେ ଅଧାଧା ବ୍ୟବସାୟୀଙ୍କ ସମେତ ଅପମିଶ୍ରଣକାରୀଙ୍କର ସମ୍ପୂର୍ଣ୍ଣ ରହୁଛି। ଆଖିକୁ ନାମା ବ୍ରାଣ୍ଡ ବେଶାଯାଉଥିଲେ ମଧ୍ୟ ପ୍ୟାକେଟରେ ବିଷ ଭରି ରହିଛି। ଅପମିଶ୍ରିତ ବ୍ରାଣ୍ଡ ଖାଦ୍ୟସାମଗ୍ରୀ ବ୍ୟବହାର କରି ଅନେକ ସମୟରେ ଲୋକେ ମୃତ୍ୟୁପୂର୍ଣ୍ଣରେ ପଡ଼ୁଛନ୍ତି। ନିକଟରେ କଟକ ଜିଲାର ବଡ଼ସାରେ ଘରେ ପ୍ରସ୍ତୁତ ଚାଟ୍ ଖାଇ ଗୋଟିଏ ପରିବାରର ୩ ଜଣଙ୍କର ମୃତ୍ୟୁ ହେବା ଘଟଣା ମଧ୍ୟ ଅପମିଶ୍ରଣର କଳା ସାମ୍ରାଜ୍ୟକୁ ସୁଚାଉଛି। ଗତ କିଛି ବର୍ଷ ଧରି ଏଭଳି ଅପମିଶ୍ରଣ ଓ ନକଲି ବ୍ରାଣ୍ଡର ଖାଦ୍ୟସାମଗ୍ରୀ ବଜାରକୁ ବହୁମାତ୍ରାରେ ପ୍ରବେଶ କରିଛି। ୨୦୧୯ ଜାନୁଆରୀରେ କୋରାପୁଟର କନ୍ୟାପୁରଠାରେ ମସଲା ଅପମିଶ୍ରଣ ଯୁକ୍ତ ଠାଏ କରାଯାଇଥିବା ବେଳେ ସେହିବର୍ଷ ଫେବୃଆରୀରେ ଅନୁଗୋଳରେ ତାଲି, ଡୁଗ୍ ଓ ଲଙ୍କାପୁଣ୍ଡ ପୁଷ୍ପା-୪

୮୦ କୁଇଣ୍ଟାଲ ନକଲି ଲୁଣ, ସର୍ପ ଜବତ

ପ୍ୟାକିଂ ମେଶିନ ଜବତ, କଣ୍ଠେ କର୍ମଚାରୀ ଗିରଫ
ଅନିର୍ଦ୍ଦିଷ୍ଟକାଳ ପାଇଁ କାରଖାନା ବନ୍ଦ

ପୁଲନଖରା/ବାଲିଅନ୍ତା, ୫୯ (ଡି.ଏନ୍.ଏ.) କଟକରେ ବିଭିନ୍ନ ସାମଗ୍ରୀର ନକଲି ଧରାପଡ଼ୁଥିବା ବେଳେ ଏବେ ରାଜଧାନୀ ଉପକଣ୍ଠ ଅଞ୍ଚଳରେ ମଧ୍ୟ ନକଲି ସାମଗ୍ରୀ ବିକ୍ରି ହେଉଥିବା ଧରାପଡ଼ିଛି। ପାହାକ ଥାନା ଅନ୍ତର୍ଗତ ଅର୍ଦ୍ଧଲେ ମୌଜାର ଅଟଳା ନିକଟସ୍ଥ ଶିବଗଡ଼ି ନଗର ଲେନ-୧୫ରେ ଥିବା ନକଲି ଲୁଣ ଓ ସର୍ପ କାରଖାନାରେ ସାମଗ୍ରୀର କମିଶନରେ ଯୋଗଦାନ ପୋଲିସର ସ୍ୱତନ୍ତ୍ର ଟିମ୍ ଓ ଖାଦ୍ୟ ନିରାପତ୍ତା ଅଧିକାରୀଙ୍କ ମିଳିତ ପୁଷ୍ପା-୪

ଆଜିର ସମ୍ପାଦକୀୟ

ମାତା ମାତାଲ

ଆଜିର ଗଜବ୍ୟ

ତ୍ରୁଷ୍ଟିପୂର୍ଣ୍ଣ ପ୍ରକଳ୍ପ ରିପୋର୍ଟ ସତ୍ତ୍ୱେ ଦୂର୍ଭିତଶା ପାଇଁ ଦାୟୀ। ରାଜପଥ ନିର୍ମାଣ ଲାଗି ଉପଯୁକ୍ତ ପ୍ରୋଜେକ୍ଟ ରିପୋର୍ଟ ପ୍ରସ୍ତୁତି ନିମନ୍ତେ କମ୍ପାନୀଗୁଡ଼ିକ ଚାଲିମ ନେବା ଆବଶ୍ୟକ।

- ନୀତିନ ଗଡ଼କରୀ, କେନ୍ଦ୍ରମନ୍ତ୍ରୀ

ମାତୃଭାଷାରେ ଶିକ୍ଷା ଉପରେ ରାଷ୍ଟ୍ରପତିଙ୍କ ଗୁରୁତ୍ୱ ପୁଷ୍ପା-୩

ORI-HOME

www.ori-home.org.in
Toll Free No: (067) 1800 309 4302

ଗୃହ ନିର୍ମାଣ ପାଇଁ ଆଜି ହିଁ ଯୋଗାଯୋଗ କରନ୍ତୁ

(+91) 83288 23295

ଚାକ୍ଷିଅନ!

ଅଲଟିମେଟ୍ ଖୋ ଖୋ - ୨୦୨୨ର ବିଜେତା, ଆର୍ସଲମିଭଲ୍ ନିସ୍ତ୍ୱ ଖିଲ୍ ଇଣ୍ଡିଆ ସମର୍ପିତ ଘରୋଇ ଦଳ ଓଡ଼ିଶା ଜଗରନଟସ୍କୁ ହାର୍ଦ୍ଦିକ ଅଭିନନ୍ଦନ।

AM/NS INDIA

JUGGERNAUTS ODISHA

ODISHA INDIA'S BEST KEPT SECRET.

ULTIMATE KHO KHO

ଜାତୀୟ ସ୍ତରରେ ଲିଭ୍ ଟ୍ରାସ୍

ବ୍ରିଟେନ୍
ତୃତୀୟ
ମହିଳା
ପ୍ରଧାନମନ୍ତ୍ରୀ



ମଙ୍ଗଳୁତ ହେବ ଭାରତ-ବ୍ରିଟେନ୍ ସମ୍ପର୍କ

ଲଣ୍ଡନ, ୫।୯

କଞ୍ଚରଭେଟିକ୍ ପାର୍ଟିର ନବନିର୍ବାଚିତ ନେତା ତଥା ପ୍ରଧାନମନ୍ତ୍ରୀ ହେବାକୁ ଯାଉଥିବା ଲିଭ୍ ଟ୍ରାସ୍ ଭାରତ-ବ୍ରିଟେନ୍ ମଧ୍ୟରେ ରଣନୈତିକ, ଅର୍ଥନୈତିକ ସମ୍ପର୍କକୁ ମଜବୁତ କରିବା ପାଇଁ ବରିଷ୍ଠ ବ୍ରିଟିଶ୍ ରାଜନେତାଙ୍କ ମଧ୍ୟରୁ ଅନ୍ୟତମ ଟ୍ରାସ୍ ଅନ୍ତର୍ଜାତୀୟ ବାଣିଜ୍ୟ ସଚିବ ଥିବାବେଳେ ଗତବର୍ଷ ମେ'ରେ ବୋରିସ୍ ଜନ୍ସନ ସରକାରଙ୍କ ପକ୍ଷରୁ ଭାରତ ସହ ଦ୍ୱିପକ୍ଷ ବାଣିଜ୍ୟ ସହଯୋଗୀତା (ଇଡିପି) ଚୁକ୍ତିନାମା ପ୍ରସ୍ତୁତ କରିଥିଲେ। ବର୍ତ୍ତମାନର ମୁଖ୍ୟ ବାଣିଜ୍ୟ ଚୁକ୍ତିନାମା

(ଏଫ୍ଟିଏ) ଆଲୋଚନାକୁ ଆଗକୁ ବଢ଼ାଇବାରେ ଏକ ଗୁରୁତ୍ୱପୂର୍ଣ୍ଣ ପଦକ୍ଷେପ ଗ୍ରହଣ କରାଯାଇଛି। ଚୁକ୍ତିନାମା ଟ୍ରାସ୍ ଭାରତ ଗ୍ରହଣ କରିବା ସହ ଏକାଧିକ ଥର ବାଣିଜ୍ୟ ମନ୍ତ୍ରୀ ପାୟଲ୍ ଗୋୟଲଙ୍କ ସହ ଲଣ୍ଡନରେ ମୋଟର ଆଲୋଚନା କରିଥିଲେ। ଆଲୋଚନା ବେଳେ ଟ୍ରାସ୍ ଭାରତକୁ 'ଏକ ବଡ଼ ଓ ଗୁରୁତ୍ୱପୂର୍ଣ୍ଣ ସୁଯୋଗ' ବୋଲି ଅଭିହିତ କରିଥିଲେ। ଇଡିପିରେ ସ୍ୱାକ୍ଷର କରିବା ପରେ ଟ୍ରାସ୍ କହିଥିଲେ, ସେ ବାଣିଜ୍ୟ କ୍ଷେତ୍ରରେ ଭାରତ ଓ ବ୍ରିଟେନ୍ ମଧ୍ୟରେ ଏକ ମଧୁର ସମ୍ପର୍କ ପ୍ରତିଷ୍ଠା ହେଉଥିବା ଦେଖିଛନ୍ତି। ଏହି ଦ୍ୱିପକ୍ଷ ବାଣିଜ୍ୟ ରାଜନୀତିରେ

ଆର୍ଥିକ ସେବା ନେଇ ଆଇନଗତ ବଦଳିବାରେ ଏକ ଗୁରୁତ୍ୱପୂର୍ଣ୍ଣ ପଦକ୍ଷେପ ଗ୍ରହଣ କରାଯାଇଛି। ଚୁକ୍ତିନାମା ଟ୍ରାସ୍ ଭାରତ ଗ୍ରହଣ କରିବା ସହ ଏକାଧିକ ଥର ବାଣିଜ୍ୟ ମନ୍ତ୍ରୀ ପାୟଲ୍ ଗୋୟଲଙ୍କ ସହ ଲଣ୍ଡନରେ ମୋଟର ଆଲୋଚନା କରିଥିଲେ। ଆଲୋଚନା ବେଳେ ଟ୍ରାସ୍ ଭାରତକୁ 'ଏକ ବଡ଼ ଓ ଗୁରୁତ୍ୱପୂର୍ଣ୍ଣ ସୁଯୋଗ' ବୋଲି ଅଭିହିତ କରିଥିଲେ। ଇଡିପିରେ ସ୍ୱାକ୍ଷର କରିବା ପରେ ଟ୍ରାସ୍ କହିଥିଲେ, ସେ ବାଣିଜ୍ୟ କ୍ଷେତ୍ରରେ ଭାରତ ଓ ବ୍ରିଟେନ୍ ମଧ୍ୟରେ ଏକ ମଧୁର ସମ୍ପର୍କ ପ୍ରତିଷ୍ଠା ହେଉଥିବା ଦେଖିଛନ୍ତି। ଏହି ଦ୍ୱିପକ୍ଷ ବାଣିଜ୍ୟ ରାଜନୀତିରେ

ନିତକରେ ନିଜ ପ୍ରତିଦ୍ୱନ୍ଦ୍ୱୀ ତଥା ପୂର୍ବତନ ଅର୍ଥମନ୍ତ୍ରୀ ରିଷି ସୁନକଙ୍କ କ୍ୟାମ୍ପେନ୍ ଟ୍ରାସ୍ ବେଳେ ଟ୍ରାସ୍ ଭାରତ ସହ ଦ୍ୱିପକ୍ଷ ସମ୍ପର୍କକୁ ମଜବୁତ କରିବା ନେଇ ଟ୍ରାସ୍ ଆଭିଯୋଗୀ ବୋଲି କହିଥିଲେ। ବୋରିସ୍ ଜନ୍ସନ ଚଳିତବର୍ଷ ଶେଷ ପୂର୍ଣ୍ଣ ଏଫ୍ଟିଏ ଚୁକ୍ତିନାମା ଗ୍ରହଣ କରିବାକୁ ଆହ୍ୱାନ କରିଥିଲେ। ଏପରି କି ଭାରତ-ପ୍ରଶାନ୍ତ ମହାସାଗରୀୟ କ୍ଷେତ୍ରରେ ପ୍ରତିରକ୍ଷା ଓ ସୁରକ୍ଷା ସହଯୋଗୀତାକୁ ଦୃଢ଼ୀଭୂତ କରିବାକୁ ଟ୍ରାସ୍ ଏକାଧିକ ଥର ଦୃଢ଼ୀଭୂତ ପ୍ରକାଶ କରିଛନ୍ତି।

ରଷି ସୁନକ ନିରାଶ

ବ୍ରିଟେନ୍ ପ୍ରଧାନମନ୍ତ୍ରୀ ଚୋଡ଼ରେ ପଛରେ ପଡ଼ିଯାଇଥିବା ୪୨ ବର୍ଷୀୟ ରିଷି ସୁନକ ଏଫ୍ଟିଏ ରଷି ସୁନକ ଶେଷ ପର୍ଯ୍ୟନ୍ତ ମତଦାନରେ ପ୍ରଫୁଲ୍ଲ ହେବାକୁ ଚାହୁଁଥିଲେ। କଞ୍ଚରଭେଟିକ୍ ପାର୍ଟିର ନେତା ତଥା ପ୍ରଧାନମନ୍ତ୍ରୀ ହେବାକୁ ଯାଉଥିବା ଲିଭ୍ ଟ୍ରାସ୍ ଭାରତ-ବ୍ରିଟେନ୍ ମଧ୍ୟରେ ରଣନୈତିକ, ଅର୍ଥନୈତିକ ସମ୍ପର୍କକୁ ମଜବୁତ କରିବା ପାଇଁ ବରିଷ୍ଠ ବ୍ରିଟିଶ୍ ରାଜନେତାଙ୍କ ମଧ୍ୟରୁ ଅନ୍ୟତମ ଟ୍ରାସ୍ ଅନ୍ତର୍ଜାତୀୟ ବାଣିଜ୍ୟ ସଚିବ ଥିବାବେଳେ ଗତବର୍ଷ ମେ'ରେ ବୋରିସ୍ ଜନ୍ସନ ସରକାରଙ୍କ ପକ୍ଷରୁ ଭାରତ ସହ ଦ୍ୱିପକ୍ଷ ବାଣିଜ୍ୟ ସହଯୋଗୀତା (ଇଡିପି) ଚୁକ୍ତିନାମା ପ୍ରସ୍ତୁତ କରିଥିଲେ। ବର୍ତ୍ତମାନର ମୁଖ୍ୟ ବାଣିଜ୍ୟ ଚୁକ୍ତିନାମା

ଏହି ଅଭିଯାନରେ ମୋ ସପକ୍ଷରେ ମତଦାନ କରିଥିବା ସମସ୍ତଙ୍କୁ ଧନ୍ୟବାଦ ଦେଉଛି। କଞ୍ଚରଭେଟିକ୍ ପାର୍ଟିର ନେତା ତଥା ପ୍ରଧାନମନ୍ତ୍ରୀ ହେବାକୁ ଯାଉଥିବା ଲିଭ୍ ଟ୍ରାସ୍ ଭାରତ-ବ୍ରିଟେନ୍ ମଧ୍ୟରେ ରଣନୈତିକ, ଅର୍ଥନୈତିକ ସମ୍ପର୍କକୁ ମଜବୁତ କରିବା ପାଇଁ ବରିଷ୍ଠ ବ୍ରିଟିଶ୍ ରାଜନେତାଙ୍କ ମଧ୍ୟରୁ ଅନ୍ୟତମ ଟ୍ରାସ୍ ଅନ୍ତର୍ଜାତୀୟ ବାଣିଜ୍ୟ ସଚିବ ଥିବାବେଳେ ଗତବର୍ଷ ମେ'ରେ ବୋରିସ୍ ଜନ୍ସନ ସରକାରଙ୍କ ପକ୍ଷରୁ ଭାରତ ସହ ଦ୍ୱିପକ୍ଷ ବାଣିଜ୍ୟ ସହଯୋଗୀତା (ଇଡିପି) ଚୁକ୍ତିନାମା ପ୍ରସ୍ତୁତ କରିଥିଲେ। ବର୍ତ୍ତମାନର ମୁଖ୍ୟ ବାଣିଜ୍ୟ ଚୁକ୍ତିନାମା



ରଷି ସୁନକ, ପରାଜିତ ପ୍ରଧାନମନ୍ତ୍ରୀ ପ୍ରାର୍ଥୀ

ପରିଚୟ ଓ ଆହ୍ୱାନ

ଚୁକ୍ତିନାମା-ସୁକ୍ରେନ୍ ମୁକ୍ତ ପରିପ୍ରେକ୍ଷାରେ ବରଦାନ ବୁକ୍ସ, ମୁଦ୍ରାସ୍ୱାତି, ଶକ୍ତି ସଙ୍କଟ ଭଳି କଟକ ପରିସ୍ଥିତି ଦେଇ ଗତି କରୁଥିବା ବ୍ରିଟେନ୍ ସୋମବାର ନୂଆ ନେତା ପାଇଛି। ଏସବୁର ସମାଧାନ କରି ନିଜ ପ୍ରତିଷ୍ଠିତ ରକ୍ଷା କରିବା ଲିଭ୍ ଟ୍ରାସ୍ ପାଇଁ ସବୁଠି ବଡ଼ ଚ୍ୟାଲେଞ୍ଜ ହେବ। ବୋରିସ୍ ଜନ୍ସନଙ୍କ ଉତ୍ତରାଧିକାରୀ ଟ୍ରାସ୍ ଏହି ଆହ୍ୱାନଗୁଡ଼ିକର ମୁକାବିଲା କରି କିପରି ବ୍ରିଟେନ୍-ବାସୀଙ୍କୁ ଉତ୍ତମ ସେବା ପ୍ରଦାନ କରିବେ ତାହା ଉପରେ ସମସ୍ତଙ୍କ ନଜର ରହିବ। ତାଙ୍କ କ୍ୟାରିୟର ଓ ସଫଳତା ସମ୍ପର୍କରେ ସଂକ୍ଷିପ୍ତ ଅବତାରଣା...



ଲିଭ୍ ଟ୍ରାସ୍

କରୁଥିଲେ। ୨୦୧୬ ବ୍ରେକିଙ୍ଗ୍ ନିଉଜ୍ ରିପୋର୍ଟ କରିଥିଲେ ହେଁ ପରବର୍ତ୍ତୀ ସମୟରେ ସଫଳତା ରୂପେ ସମର୍ଥନ କରିଥିଲେ। ଟ୍ରାସ୍ ନିର୍ବାଚିତ ହେଲେ ସମ୍ପ୍ରାହେ ମଧ୍ୟରେ ବ୍ରିଟେନ୍-ବାସୀଙ୍କୁ ଉତ୍ତମ ସେବା ପ୍ରଦାନ କରିବାକୁ ଚାହୁଁଥିଲେ। ଏପରି କି ଭାରତ-ପ୍ରଶାନ୍ତ ମହାସାଗରୀୟ କ୍ଷେତ୍ରରେ ପ୍ରତିରକ୍ଷା ଓ ସୁରକ୍ଷା ସହଯୋଗୀତାକୁ ଦୃଢ଼ୀଭୂତ କରିବାକୁ ଟ୍ରାସ୍ ଏକାଧିକ ଥର ଦୃଢ଼ୀଭୂତ ପ୍ରକାଶ କରିଛନ୍ତି।



ମାର୍ଗାରେଟ୍ ଥାଚର



ଥେରେସା ମେ

ସଞ୍ଜୟ ରାଉତଙ୍କ ହାଜତ ମିଆଦ ୧୪ ଦିନ ବଢ଼ିଲା

ମୁମ୍ବାଇ, ୫।୯: ପତ୍ରା ଚଳ କମି ଚୁର୍ଣ୍ଣାତ ମାମଲାରେ ମୁମ୍ବାଇର ସ୍ୱତନ୍ତ୍ର ପିଏମ୍ଏଲ୍ଏ କୋର୍ଟ ସୋମବାର ଶିବସେନା ଏମ୍ପି ସଞ୍ଜୟ ରାଉତଙ୍କ ବିଚାର ବିଚାଗୀୟ ହାଜତ ମିଆଦ ଆଉ ୧୪ ଦିନ ବଢ଼ାଇଛି। ଗତ ଅଗଷ୍ଟ ୧୧ରେ ପ୍ରବର୍ତ୍ତନ ନିର୍ଦ୍ଦେଶାଳୟ (ଇଡି) ସଞ୍ଜୟକୁ ଗିରଫ କରିଥିଲା। ଗୋରୋଂଘର ପତ୍ରା ଚଳ ପ୍ରବର୍ତ୍ତନ କାର୍ଯ୍ୟରେ ଆର୍ଥିକ ଅନିୟମିତତାର ମନିଫେଷ୍ଟିଂ ଦିଗ ଉପରେ ଇଡି ତଦନ୍ତ ଚଳାଇଛି। ସଞ୍ଜୟଙ୍କ ହାଜତ ମିଆଦ ସୋମବାର ଶେଷ ହେଉଥିବାରୁ ତାଙ୍କୁ ସ୍ୱତନ୍ତ୍ର ପିଏମ୍ଏଲ୍ଏ ବିଚାରପତି ଏମ୍.ଡି. ଦେଶପାଣ୍ଡେଙ୍କ କୋର୍ଟରେ ହାଜତ କରାଯାଇଥିଲା।

ରୁଷିଆ ଦୂତାବାସରେ ବିସ୍କୋରଣ: ୨ କୃତନୀତିଜ୍ଞ ମୃତ

କାବୁଲ, ୫।୯: ଆଫଗାନିସ୍ତାନ ରାଜଧାନୀ କାବୁଲରେ ଥିବା ରୁଷିଆ ଦୂତାବାସ ନିକଟରେ ସୋମବାର ଆତ୍ମହତ୍ୟା ବିସ୍କୋରଣ ହୋଇଛି। ଏଥିରେ ଦୂତାବାସର ୨ ସହଯୋଗୀ ମୃତ୍ୟୁ ଘଟିଛି। ଆଉ ଜଣେ ମୃତକ ଆଫଗାନର ହୋଇଥିବାବେଳେ ୧୧ ଜଣ ଆହତ ହୋଇଛନ୍ତି। ଆଫଗାନମାନେ ଭିକା ପାଇଁ ଅପେକ୍ଷା କରିଥିବାବେଳେ ଦୂତାବାସର କର୍ମଚାରୀ ବିଚାଗ ପ୍ରଦେଶ ପଥ ନିକଟରେ ବିସ୍କୋରଣ ଘଟିଥିଲା ବୋଲି (ଆଇଏସ୍) ଆତକ୍ତାବାଦୀ ସମ୍ବନ୍ଧ ନିକଟୁ ଦାୟୀ କରିଆସୁଛି। ତେବେ କାର୍ଯ୍ୟକ୍ରମ ରୁଷିଆ ଦୂତାବାସକୁ ଗର୍ଭେତ କରାଯାଇଛି ତାହା ସ୍ପଷ୍ଟ ହୋଇନାହିଁ। କାବୁଲକୁ ଚାଲିବା ନିକଟରେ ଦେଶର ଦୂତାବାସ ନିକଟରେ ବିସ୍କୋରଣ ପ୍ରଥମ ଘଟଣା। ଚାଲିବା ନେତା ଏବଂ ସଂଖ୍ୟାଲଘୁ ସମ୍ପ୍ରଦାୟଙ୍କ ମର୍ଦ୍ଦକରଣ ଗର୍ଭେତ କରି ଲଗାତର ଆକ୍ରମଣ କରାଯାଇଛି। ଅଧିକାଂଶ ଘଟଣାରେ ଲଘୁତ୍ୟାଗିତ ଶ୍ରେଣ୍ଡ (ଆଇଏସ୍) ଆତକ୍ତାବାଦୀ ସମ୍ବନ୍ଧ ନିକଟୁ ଦାୟୀ କରିଆସୁଛି। ତେବେ କାର୍ଯ୍ୟକ୍ରମ ରୁଷିଆ ଦୂତାବାସକୁ ଗର୍ଭେତ କରାଯାଇଛି ତାହା ସ୍ପଷ୍ଟ ହୋଇନାହିଁ। କାବୁଲକୁ ଚାଲିବା ନିକଟରେ ଦେଶର ଦୂତାବାସ ନିକଟରେ ବିସ୍କୋରଣ ପ୍ରଥମ ଘଟଣା। ଚାଲିବା ନେତା ଏବଂ ସଂଖ୍ୟାଲଘୁ ସମ୍ପ୍ରଦାୟଙ୍କ ମର୍ଦ୍ଦକରଣ ଗର୍ଭେତ କରି ଲଗାତର ଆକ୍ରମଣ କରାଯାଇଛି। ଅଧିକାଂଶ ଘଟଣାରେ ଲଘୁତ୍ୟାଗିତ ଶ୍ରେଣ୍ଡ

ବେଙ୍ଗାଳୁରୁ ଜଳାଶୂନ୍ୟ

ବେଙ୍ଗାଳୁରୁ, ୫।୯: କର୍ନାଟକ ବେଙ୍ଗାଳୁରୁ ଜିଲ୍ଲାରେ ଥିବା ଶ୍ରୀଗୁରୁ ମାଟିଫାଲୋଶ୍ୱର ମଠରୁ ଲିଙ୍ଗାୟତ ସହ ବାସବ ବିଭାଜନ ସ୍ୱାମୀଙ୍କ ମୃତଦେହ ଜବତ ହୋଇଛି। ତାଙ୍କୁ ନିକଟରୁ ଏକ ସୁଇଚାଲଡ୍ ନୋର୍ ମିଳିଥିବା ପୋଲିସ୍ କହିଛି। ଏକ ଭିଡିଓରେ ଦୁଇ ମହିଳା କେତେକ ମଠରେ ଚାଲିଥିବା ଯୌନ ନିର୍ଯାତନା ଘଟଣାକୁ ନେଇ ଆଲୋଚନା କରୁଥିବା ଦେଖାଦେଇଥିଲା। ଏଥିରେ ସେମାନେ ସହ ବାସବଙ୍କ ନାଁ ମଧ୍ୟ ନେଇଥିଲେ। ଏହାକୁ ନେଇ ସହ କିଛି ଦିନ ହେଲା ମାନସିକ ଗାପରେ ଥିଲେ ବୋଲି କୁହାଯାଉଛି। ଘଟଣାର ତଦନ୍ତ ଚାଲିଥିବା ପୋଲିସ୍ କହିଛି।

ଚାଲନାରେ ଭୁକମ୍ପ ୨୧ ମୃତ

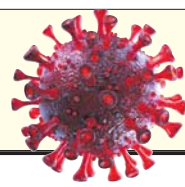
ବେକି, ୫।୯: ଚାଲନାରେ ସିନ୍ଦୁଆନ୍ ପ୍ରଦେଶରେ ସୋମବାର ଶକ୍ତିଶାଳୀ ଭୂକମ୍ପ ହୋଇଛି। ଏଥିରେ ୨୧ ଜଣଙ୍କ ମୃତ୍ୟୁ ଘଟିଛି। ଏହାର ଡାକ୍ତରୀ ୬.୮ ରହିଛି। ୨୦୧୭ ପରଠାରୁ ଏହି ଅଞ୍ଚଳରେ ଏହା ସବୁଠାରୁ ବଡ଼ ଧରଣର ଭୂକମ୍ପ। ଏହାର ପ୍ରଭାବ ଅନ୍ୟ ପ୍ରଦେଶରେ ମଧ୍ୟ ଅନୁଭୂତ ହୋଇଛି। କେତେକ ଗ୍ଲାନ୍ସରେ ଭୂକମ୍ପ ହୋଇ ରାସ୍ତାଘାଟ ଦବି ଯାଇଥିବାବେଳେ ଘରଘର ଭାଙ୍ଗିଯାଇଛି। ଲୁଚି ସହରରେ ଏହାର କେନ୍ଦ୍ରସ୍ଥଳ ଥିଲା ବୋଲି ଜଣାପଡ଼ିଛି। ଦକ୍ଷିଣ ପଶ୍ଚିମ ସିନ୍ଦୁଆନ୍ରେ ଅନେକ ସମୟରେ ଭୂକମ୍ପ ଘଟିବାକୁ ହୋଇଥିଲା। ୨୦୧୭ ଅଗଷ୍ଟରେ ଏଠାରେ ୭.୦ ଡାକ୍ତରୀ ଭୂକମ୍ପ ହୋଇଥିଲା। ଏହା ପୂର୍ବରୁ ୨୦୦୮ ମେ'ରେ ଚାଲନା ସବୁଠୁ ଭୟଙ୍କର ଭୂକମ୍ପ ବିପର୍ଯ୍ୟୟର ସାମ୍ନା କରିଥିଲା। ଫ୍ରେନ୍ସୁଆନ୍ କେନ୍ଦ୍ରସ୍ଥଳରେ ସୃଷ୍ଟି ୮.୦ ଡାକ୍ତରୀ ଭୂକମ୍ପ ଯୋଗୁ ପ୍ରାୟ ୭୦ ହଜାର ଲୋକଙ୍କ ଜୀବନ ଯିବା ସହ ବ୍ୟାପକ କ୍ଷୟକ୍ଷତି ଘଟିଥିଲା।

ପିଏମ୍-ଶ୍ରୀ ଯୋଜନା: ୧୪,୫୦୦ ସ୍କୁଲର ଉନ୍ନତୀକରଣ ହେବ

ଦିଲ୍ଲୀରେ ହାସିନା ବା'ଲାଦେଶ ପ୍ରଧାନମନ୍ତ୍ରୀ ଶେଷ ହାସିନା ସୋମବାର ନୂଆଦିଲ୍ଲୀରେ ପହଞ୍ଚିଛନ୍ତି। ୪ ଦିନିଆ ଗସ୍ତର ପ୍ରଥମ ଦିନରେ ହାସିନା ପ୍ରସିଦ୍ଧ ସୁପି ସହ ନିକାମୁଦିନ୍ ଔଲିଆ ଦରଘାକୁ ଯାଇ ପ୍ରାର୍ଥନା କରିଥିଲେ। ପରେ ଭାରତର ବହିର୍ବ୍ୟାପାର ମନ୍ତ୍ରୀ ଏସ୍. ଜୟଶଙ୍କରଙ୍କୁ ଭେଟି ପ୍ରତିରକ୍ଷା ସହଯୋଗ, ଆଞ୍ଚଳିକ ଯୋଗାଯୋଗ ଅଭିଯାନ ବିସ୍ତାର, ଦକ୍ଷିଣ ଏସିଆରେ ସ୍ଥିରତା ଆଦି ପ୍ରସଙ୍ଗରେ ଦ୍ୱିପକ୍ଷ ଆଲୋଚନା କରିଛନ୍ତି।



ଦିଲ୍ଲୀରେ ହାସିନା



ଦିଶା	ଆକାଂକ୍ଷିତ	ମୃତ୍ୟୁ	ଆରୋଗ୍ୟ
ଭାରତ	୬୧,୦୪,୯୭,୭୭୨	୬୫,୦୪,୩୯୧	୫୮,୭୪,୩୦,୧୩୧
ଓଡ଼ିଶା	୪,୪୪,୭୨,୪୪୫	୫,୨୮,୦୦୭	୪,୩୮,୮୦,୪୬୪
	୧୩,୨୮,୬୪୪	୯୧୮୧(+୫୩)	୧୩,୧୮,୦୬୨

ସୋମବାର ରାତି ୧୦ଟା ସୁଦ୍ଧା (+ ଅନ୍ୟ ରୋଗରେ କାରୋନା ଆକ୍ରାନ୍ତଙ୍କ ମୃତ୍ୟୁ) ତଥ୍ୟ: <https://www.worldometers.info/coronavirus/> ଏବଂ ଓଡ଼ିଶା ସରକାର

ସଂକ୍ଷେପରେ

୭ହଜାର ଶିକ୍ଷକ ପଦବୀ ପୁରଣ ହେବ

ଭୁବନେଶ୍ୱର, ୫୯(ବୁଧବେ): ରାଜ୍ୟରେ ଖୁବ୍‌ଶୀଘ୍ର ପୁରଣ ହେବ ଆଉ ୭ହଜାର ଶିକ୍ଷକ ପଦବୀ। ଆସନ୍ତା ମାସରେ ନିମ୍ନଲିଖିତ ନେଇ ବିଜ୍ଞପ୍ତି ପ୍ରକାଶ ପାଇବ। ଏ ନେଇ ଯୋଜନାରେ ବିଦ୍ୟାଳୟ ଓ ଗଣଶିକ୍ଷା ମନ୍ତ୍ରାଳୟର ରଞ୍ଜନ ଦାଶ ସୂଚନା ଦେଇ କହିଛନ୍ତି, ଗୁଣାତ୍ମକ ଶିକ୍ଷା ପାଇଁ ମୁଖ୍ୟମନ୍ତ୍ରୀ ଲକ୍ଷ୍ୟ ରଖିଛନ୍ତି। ପୂର୍ବରୁ ବୃତ୍ତିତ ପର୍ଯ୍ୟାୟରେ ୧୩ହଜାର ଶିକ୍ଷକ ନିମ୍ନଲିଖିତ ପାଇପାରିଛନ୍ତି। ଏବେ ଆଉ ୭ହଜାର ଶିକ୍ଷକ ପଦବୀ ପୁରଣ ହେବ। ସେପଟେ ଗୁରୁଦିବସ ଉପଲକ୍ଷେ ଶିକ୍ଷକଙ୍କୁ ପ୍ରଶାଂସା ଜଣାଇବା ସହ ଆଶୀର୍ବାଦ ଭିକ୍ଷା କରିଛନ୍ତି ମନ୍ତ୍ରୀ। ସେ କହିଛନ୍ତି, ଛାତ୍ରାଛାତ୍ରୀଙ୍କ ଭବିଷ୍ୟତ ଗଠନରେ ଶିକ୍ଷକଙ୍କ ଅବଦାନ ଗୁରୁତ୍ୱପୂର୍ଣ୍ଣ। ଶିକ୍ଷକମାନେ ତାଙ୍କ ବୁଦ୍ଧିବୀର୍ୟ ଓ ଉଦ୍ଦୀପନା ଦେଇ ନିର୍ବାହ କରିଛନ୍ତି। କୋଭିଡ୍ ସମୟରେ ପାଠପଢ଼ା ଅବଦାନ ଅତ୍ୟଧିକ। ଦଶମ ଓ ଦ୍ୱାଦଶ ପାଠପଢ଼ା ସହ ପରୀକ୍ଷା କରି କେବଳ ପ୍ରକାଶ କରାଯାଉଥିବା ସତ୍ତ୍ୱେ ସମସ୍ତ ହୋଇପାରିନା। ଗୁରୁଦିବସକୁ ସମ୍ମାନ ଦେବା ଓ ଶିକ୍ଷକମାନଙ୍କୁ ପ୍ରଶଂସା କରିବା ଉଦ୍ଦେଶ୍ୟରେ ଶିକ୍ଷକଙ୍କୁ ପୁରସ୍କାର ପ୍ରଦାନ କରାଯାଉଥିବାରୁ ଶିକ୍ଷକମାନେ ତାଙ୍କୁ ଗୌରବ ଦେବା ଉଚିତ୍।



ନୂଆଦିଲ୍ଲୀର ବିଜ୍ଞାନ ଭବନରେ ରାଷ୍ଟ୍ରପତି ଦ୍ରୌପଦୀ ମୂର୍ତ୍ତି ନିମାପତ୍ତାର ଶିକ୍ଷକ ଲକ୍ଷ୍ମୀର ଚନ୍ଦ୍ର ନାୟକଙ୍କୁ ଜାତୀୟ ପୁରସ୍କାର ପ୍ରଦାନ କରୁଛନ୍ତି।

ମାତୃଭାଷାରେ ଶିକ୍ଷା ଉପରେ ରାଷ୍ଟ୍ରପତିଙ୍କ ଗୁରୁତ୍ୱ

ନୂଆଦିଲ୍ଲୀ, ୫୯

ବିଦ୍ୟାଳୟ ଶିକ୍ଷାକ୍ଷେତ୍ରକୁ ଉଲ୍ଲେଖନୀୟ ଅବଦାନ ପାଇଁ ଦେଶର ୪୭ ଜଣ ଶିକ୍ଷକଙ୍କୁ ରାଷ୍ଟ୍ରପତି ଦ୍ରୌପଦୀ ମୂର୍ତ୍ତି ସୋମବାର ଗୁରୁଦିବସ ଅବସରରେ ଜାତୀୟ ପୁରସ୍କାରରେ ସମ୍ମାନିତ କରିଛନ୍ତି। ପୁରସ୍କାର ଶିକ୍ଷକଙ୍କ ମଧ୍ୟରେ ଓଡ଼ିଶାର ଲକ୍ଷ୍ମୀର ଚନ୍ଦ୍ର ନାୟକ ଅଛନ୍ତି। ପୁରୀ ଜିଲ୍ଲା ନିମାପତ୍ତା ଲୁକ୍ ଗଡ଼ପଦନପୁର ପଞ୍ଚାୟତ ଅନ୍ତର୍ଗତ ବାଲୁଗୁଣ୍ଡପାଟଣା ଗ୍ରାମରେ ଶିକ୍ଷକ ରାଜ୍ୟପାଠ୍ୟପୁସ୍ତକ ପ୍ରତିନିର୍ଦ୍ଧାରଣ କମିଟିର ସଭ୍ୟ ଭାବେ କାର୍ଯ୍ୟ କରିବା ପାଇଁ ସମ୍ମାନିତ ହେଇଛନ୍ତି। ସେ ବହୁ ପୁସ୍ତକ ରଚନା କରିଥିବାବେଳେ ଅନେକ ପୁରସ୍କାର ମଧ୍ୟ ପାଇଛନ୍ତି। ତାଙ୍କ ରଚିତ 'ଅଲିଆରୁ ଆ' ପୁସ୍ତକ ପୁରସ୍କୃତ ଓ ପ୍ରଶଂସିତ ହୋଇଥିଲା।

ସ୍ୱତଃ ତାଲିକା ବ୍ୟବସ୍ଥା ଲାଗୁ କର: ସୁପ୍ରିମକୋର୍ଟ

ନୂଆଦିଲ୍ଲୀ, ୫୯

ଓଡ଼ିଶା ହାଇକୋର୍ଟରେ ମାମଲାଗୁଡ଼ିକର ସ୍ୱତଃ ତାଲିକାଭିତ୍ତି (ଅଗୋ ଲିଷ୍ଟି) ପଦ୍ଧତି ଆପଣାଇବାକୁ ସୁପ୍ରିମକୋର୍ଟ ସୋମବାର ପ୍ରସ୍ତାବ ଦେଇଛନ୍ତି। ବିଚାରପତି ଏମ୍.ଆର୍. ଶାହା ଏବଂ କ୍ରିଷ୍ଣା ମୁରାରୀଙ୍କୁ ନେଇ ଗଠିତ ଖଣ୍ଡପୀଠ ହାଇକୋର୍ଟ ମୁଖ୍ୟ ବିଚାରପତିଙ୍କୁ ମାମଲାର ତାଲିକା(ଲିଷ୍ଟି) ବ୍ୟବସ୍ଥାକୁ ଦ୍ୱିତୀୟ ଚିତ୍ତିରେ ଗ୍ରହଣ କରିବାକୁ ପ୍ରସ୍ତାବ ଦେଇଛନ୍ତି। ଏପରି କି କୌଣସି ଏକ ମାମଲା ରୁହୁ ହେବା ପରେ ତାହା ଯେପରି ୭ ରୁ ୧୦ଦିନ ମଧ୍ୟରେ ସ୍ୱତଃଭାବେ ଉପଯୁକ୍ତ କୋର୍ଟ ନିକଟରେ ତାଲିକାଭିତ୍ତି ହୋଇପାରିବ ସେନେଇ ଅଗୋ ଲିଷ୍ଟି ବ୍ୟବସ୍ଥାକୁ ଆପଣାଇବାକୁ ଖଣ୍ଡପୀଠ କହିଛନ୍ତି।

ଓଡ଼ିଶା ହାଇକୋର୍ଟକୁ ପ୍ରସ୍ତାବ

ଆବେଦନକାରୀ ସୌରଭ ଶେଖର ବେହେରା ତାଙ୍କ ମାମଲାର ଅଗ୍ରଗତି ସମ୍ପର୍କରେ ପ୍ରତି ସପ୍ତାହରେ ତାଲିକାଭିତ୍ତି କରିବାକୁ ହାଇକୋର୍ଟକୁ ନିର୍ଦ୍ଦେଶ ଦେବାକୁ ସର୍ବୋଚ୍ଚ ଆଦାଲତଙ୍କ ନିକଟରେ ପ୍ରାର୍ଥନା କରିଥିଲେ। ଉକ୍ତ ଆବେଦନର ଶୁଣାଣି ସମୟରେ ସର୍ବୋଚ୍ଚ ଆଦାଲତ ଜାଣିବାକୁ ପାଇଥିଲେ ଯେ, ଆବେଦନକାରୀ ହାଇକୋର୍ଟଙ୍କ ନିକଟରେ ଏକ ରିଟ୍ ପିଟିଶନ ଦାଖଲ କରିଛନ୍ତି ଏବଂ ତାହା ଦୀର୍ଘଦିନ ହେବ ବିଚାର ଅପେକ୍ଷାରେ ରହିଥିବାବେଳେ ଶୁଣାଣି ନିମନ୍ତେ ତାଲିକାଭିତ୍ତି ହେଉ ନ ଥିଲା।

ନିଷୋଜ ଗଣବଳାକାର ପୀଡ଼ିତା ଘରକୁ ଫେରିଲେ

ଚାହିଁଚାପରା ସହି ନ ପାରି ଆତ୍ମହତ୍ୟା ଉଦ୍ୟମ କରିଥିଲେ

ପାରାଦୀପ, ୫୯(ସ.ପ୍ର.) ନିର୍ଦ୍ଦେଶ କ୍ରମେ ଗତ ୧ ତାରିଖରେ ପ୍ରଥମ ଘରକୁ ଫେରିଛନ୍ତି। ଏହାପରେ ସେ ବାପାଙ୍କ ସହ ଜଗାଧାରମୁହଁଣୀ ଥାନାରେ ଦେଇଥିବା ଅଭିଯୋଗକୁ ଫେରସ୍ତ ନେବା ହେବାକୁ ଥିବା ଦ୍ୱିତୀୟ ତିଆଇ ପରେତ ଶିକାର ହୋଇଥିବା ଜଣେ ଆଶାକର୍ତ୍ତୀ ୩ ତାରିଖରୁ ଘରୁ କାର୍ଯ୍ୟସ୍ଥଳ ଅଭିମୁଖେ ବାହାରି ଆଉ ଫେରି ନ ଥିଲେ। ତାଙ୍କ ବାପା ଜଗାଧାରମୁହଁଣୀ ସାମୁଦ୍ରିକ ଥାନାରେ ଝିଅ ନିଷୋଜ ବୋଲି ଅଭିଯୋଗ କରିଥିଲେ। ହେଲେ ଆଶାକର୍ତ୍ତୀ ଜଣକ ଚାହିଁଚାପରା ସହି ନ ପାରି ଆତ୍ମହତ୍ୟା ଉଦ୍ୟମ କଲାବେଳେ କେତେଜଣ ବ୍ୟକ୍ତିଙ୍କ ଦ୍ୱାରା ଉଦ୍ଧାର ହୋଇଥିବା ଜଣାପଡ଼ିଛି। ଅନ୍ୟପକ୍ଷରେ ଗଣବଳାକାର ଘଟଣାରେ ୪ ଅଭିଯୁକ୍ତ ଗିରଫ ହୋଇ କୁଜଙ୍ଗ ସମାବେଶ କେନ୍ଦ୍ରରେ ଅଛନ୍ତି। କୋର୍ଟ

DSPL-164



ଓଡ଼ିଆ ଭାଷା, ସାହିତ୍ୟ ଓ ସଂସ୍କୃତି ବିଭାଗ
ଓଡ଼ିଶା ସରକାର

କମ୍ପ୍ୟୁଟରୀକୃତ ସାଂସ୍କୃତିକ ଦଳ

ପରିଚାଳନା ବ୍ୟବସ୍ଥାର ଶୁଭାରମ୍ଭ

Go Live

ଉଦ୍‌ଘାଟନ

ଶ୍ରୀ ଅଶ୍ୱିନୀ କୁମାର ପାତ୍ର

ମାନ୍ୟବର ମନ୍ତ୍ରୀ, ପର୍ଯ୍ୟଟନ, ଓଡ଼ିଆ ଭାଷା, ସାହିତ୍ୟ ଓ ସଂସ୍କୃତି ଏବଂ ଅବକାରୀ ବିଭାଗ

ତାରିଖ : ୬ ସେପ୍ଟେମ୍ବର ୨୦୨୨, ସମୟ : ସକାଳ ୧୧.୩୦ମି., ସ୍ଥାନ : ସଂସ୍କୃତି ଭବନ, ଭୁବନେଶ୍ୱର

ଜନ୍ମଦିନ ଶୁଭେଚ୍ଛା

ନାମ: ...
ବୟସ: ...
ଜନ୍ମ ତାରିଖ: ...



ରାମୀ ପରିବାରବର୍ଗ

ଏଠାରେ ୨ X ୨
ସେ.ମି. ପଟେ
ଲଗାନ୍ତୁ

ପରାମର୍ଶ: ଏହି କୁପନ ବ୍ୟବହାର କରି ସମ୍ପୂର୍ଣ୍ଣ ମାତ୍ରାରେ ଉପକ୍ରମ ଶୁଭେଚ୍ଛା କରାଯାଇ ପାରେ।



(କ୍ରମେ ଲୋକପଞ୍ଚମ୍ଭୂତ ଓ ଜନମାନସକୁ ବିସ୍ମୃତ ହେଉଥିବା ଜଗଜ୍ଞମାନଙ୍କୁ ପାଠିକା-ପାଠକଙ୍କ ନିକଟରେ ପହଞ୍ଚାଇବା ସକାଶେ ଧରତୀର ପ୍ରୟାସ)

ଝିଅ ନେଲେ ସରେ ନାହିଁ କି ବୋହୂ ଆଣିଲେ ପୁରେ ନାହିଁ।
ଝିଅକୁ ବିଭାବେଣ ଶାଶୁଘରକୁ ପଠାଇଦେଲା ପରେ ବାପଘର ଲୋକସଂଖ୍ୟା କମିଯାଉଥିବା ବେଳେ ତାହା ବୋହୂ ଆସିବା ଦ୍ଵାରା ପୁରଣ ହୋଇଯାଇଥାଏ।

ଝିଅ ବୋହୂଙ୍କର ଲାଗଣ କଳି ନିତି ପଢୁଥାଏ ଘରେ ବୋବାଳି।

ଝିଅକୁ ବିଭାବେଣ ଶାଶୁଘରକୁ ପଠାଇଦେଲା ପରେ ବାପଘର ଲୋକସଂଖ୍ୟା କମିଯାଉଥିବା ବେଳେ ତାହା ବୋହୂ ଆସିବା ଦ୍ଵାରା ପୁରଣ ହୋଇଯାଇଥାଏ।

ଝିଅ ବୋହୂଙ୍କର ଲାଗଣ କଳି ନିତି ପଢୁଥାଏ ଘରେ ବୋବାଳି।

ଝିଅକୁ ବିଭାବେଣ ଶାଶୁଘରକୁ ପଠାଇଦେଲା ପରେ ବାପଘର ଲୋକସଂଖ୍ୟା କମିଯାଉଥିବା ବେଳେ ତାହା ବୋହୂ ଆସିବା ଦ୍ଵାରା ପୁରଣ ହୋଇଯାଇଥାଏ।

ଝିଅ ବୋହୂଙ୍କର ଲାଗଣ କଳି ନିତି ପଢୁଥାଏ ଘରେ ବୋବାଳି।

ଝିଅକୁ ବିଭାବେଣ ଶାଶୁଘରକୁ ପଠାଇଦେଲା ପରେ ବାପଘର ଲୋକସଂଖ୍ୟା କମିଯାଉଥିବା ବେଳେ ତାହା ବୋହୂ ଆସିବା ଦ୍ଵାରା ପୁରଣ ହୋଇଯାଇଥାଏ।

ଝିଅ ବୋହୂଙ୍କର ଲାଗଣ କଳି ନିତି ପଢୁଥାଏ ଘରେ ବୋବାଳି।

ଝିଅକୁ ବିଭାବେଣ ଶାଶୁଘରକୁ ପଠାଇଦେଲା ପରେ ବାପଘର ଲୋକସଂଖ୍ୟା କମିଯାଉଥିବା ବେଳେ ତାହା ବୋହୂ ଆସିବା ଦ୍ଵାରା ପୁରଣ ହୋଇଯାଇଥାଏ।

ଝିଅ ବୋହୂଙ୍କର ଲାଗଣ କଳି ନିତି ପଢୁଥାଏ ଘରେ ବୋବାଳି।

ଝିଅକୁ ବିଭାବେଣ ଶାଶୁଘରକୁ ପଠାଇଦେଲା ପରେ ବାପଘର ଲୋକସଂଖ୍ୟା କମିଯାଉଥିବା ବେଳେ ତାହା ବୋହୂ ଆସିବା ଦ୍ଵାରା ପୁରଣ ହୋଇଯାଇଥାଏ।

ଝିଅ ବୋହୂଙ୍କର ଲାଗଣ କଳି ନିତି ପଢୁଥାଏ ଘରେ ବୋବାଳି।

ଝିଅକୁ ବିଭାବେଣ ଶାଶୁଘରକୁ ପଠାଇଦେଲା ପରେ ବାପଘର ଲୋକସଂଖ୍ୟା କମିଯାଉଥିବା ବେଳେ ତାହା ବୋହୂ ଆସିବା ଦ୍ଵାରା ପୁରଣ ହୋଇଯାଇଥାଏ।

ଝିଅ ବୋହୂଙ୍କର ଲାଗଣ କଳି ନିତି ପଢୁଥାଏ ଘରେ ବୋବାଳି।

ଝିଅକୁ ବିଭାବେଣ ଶାଶୁଘରକୁ ପଠାଇଦେଲା ପରେ ବାପଘର ଲୋକସଂଖ୍ୟା କମିଯାଉଥିବା ବେଳେ ତାହା ବୋହୂ ଆସିବା ଦ୍ଵାରା ପୁରଣ ହୋଇଯାଇଥାଏ।

ଝିଅ ବୋହୂଙ୍କର ଲାଗଣ କଳି ନିତି ପଢୁଥାଏ ଘରେ ବୋବାଳି।

ଝିଅକୁ ବିଭାବେଣ ଶାଶୁଘରକୁ ପଠାଇଦେଲା ପରେ ବାପଘର ଲୋକସଂଖ୍ୟା କମିଯାଉଥିବା ବେଳେ ତାହା ବୋହୂ ଆସିବା ଦ୍ଵାରା ପୁରଣ ହୋଇଯାଇଥାଏ।

ଝିଅ ବୋହୂଙ୍କର ଲାଗଣ କଳି ନିତି ପଢୁଥାଏ ଘରେ ବୋବାଳି।

ଝିଅକୁ ବିଭାବେଣ ଶାଶୁଘରକୁ ପଠାଇଦେଲା ପରେ ବାପଘର ଲୋକସଂଖ୍ୟା କମିଯାଉଥିବା ବେଳେ ତାହା ବୋହୂ ଆସିବା ଦ୍ଵାରା ପୁରଣ ହୋଇଯାଇଥାଏ।

ଝିଅ ବୋହୂଙ୍କର ଲାଗଣ କଳି ନିତି ପଢୁଥାଏ ଘରେ ବୋବାଳି।

ଝିଅକୁ ବିଭାବେଣ ଶାଶୁଘରକୁ ପଠାଇଦେଲା ପରେ ବାପଘର ଲୋକସଂଖ୍ୟା କମିଯାଉଥିବା ବେଳେ ତାହା ବୋହୂ ଆସିବା ଦ୍ଵାରା ପୁରଣ ହୋଇଯାଇଥାଏ।

ଝିଅ ବୋହୂଙ୍କର ଲାଗଣ କଳି ନିତି ପଢୁଥାଏ ଘରେ ବୋବାଳି।

ଝିଅକୁ ବିଭାବେଣ ଶାଶୁଘରକୁ ପଠାଇଦେଲା ପରେ ବାପଘର ଲୋକସଂଖ୍ୟା କମିଯାଉଥିବା ବେଳେ ତାହା ବୋହୂ ଆସିବା ଦ୍ଵାରା ପୁରଣ ହୋଇଯାଇଥାଏ।

ଝିଅ ବୋହୂଙ୍କର ଲାଗଣ କଳି ନିତି ପଢୁଥାଏ ଘରେ ବୋବାଳି।

ଝିଅକୁ ବିଭାବେଣ ଶାଶୁଘରକୁ ପଠାଇଦେଲା ପରେ ବାପଘର ଲୋକସଂଖ୍ୟା କମିଯାଉଥିବା ବେଳେ ତାହା ବୋହୂ ଆସିବା ଦ୍ଵାରା ପୁରଣ ହୋଇଯାଇଥାଏ।

ଝିଅ ବୋହୂଙ୍କର ଲାଗଣ କଳି ନିତି ପଢୁଥାଏ ଘରେ ବୋବାଳି।

ଝିଅକୁ ବିଭାବେଣ ଶାଶୁଘରକୁ ପଠାଇଦେଲା ପରେ ବାପଘର ଲୋକସଂଖ୍ୟା କମିଯାଉଥିବା ବେଳେ ତାହା ବୋହୂ ଆସିବା ଦ୍ଵାରା ପୁରଣ ହୋଇଯାଇଥାଏ।

ଝିଅ ବୋହୂଙ୍କର ଲାଗଣ କଳି ନିତି ପଢୁଥାଏ ଘରେ ବୋବାଳି।

ଝିଅକୁ ବିଭାବେଣ ଶାଶୁଘରକୁ ପଠାଇଦେଲା ପରେ ବାପଘର ଲୋକସଂଖ୍ୟା କମିଯାଉଥିବା ବେଳେ ତାହା ବୋହୂ ଆସିବା ଦ୍ଵାରା ପୁରଣ ହୋଇଯାଇଥାଏ।

ଝିଅ ବୋହୂଙ୍କର ଲାଗଣ କଳି ନିତି ପଢୁଥାଏ ଘରେ ବୋବାଳି।

ଝିଅକୁ ବିଭାବେଣ ଶାଶୁଘରକୁ ପଠାଇଦେଲା ପରେ ବାପଘର ଲୋକସଂଖ୍ୟା କମିଯାଉଥିବା ବେଳେ ତାହା ବୋହୂ ଆସିବା ଦ୍ଵାରା ପୁରଣ ହୋଇଯାଇଥାଏ।

ଝିଅ ବୋହୂଙ୍କର ଲାଗଣ କଳି ନିତି ପଢୁଥାଏ ଘରେ ବୋବାଳି।

ଝିଅକୁ ବିଭାବେଣ ଶାଶୁଘରକୁ ପଠାଇଦେଲା ପରେ ବାପଘର ଲୋକସଂଖ୍ୟା କମିଯାଉଥିବା ବେଳେ ତାହା ବୋହୂ ଆସିବା ଦ୍ଵାରା ପୁରଣ ହୋଇଯାଇଥାଏ।

ଝିଅ ବୋହୂଙ୍କର ଲାଗଣ କଳି ନିତି ପଢୁଥାଏ ଘରେ ବୋବାଳି।

ଝିଅକୁ ବିଭାବେଣ ଶାଶୁଘରକୁ ପଠାଇଦେଲା ପରେ ବାପଘର ଲୋକସଂଖ୍ୟା କମିଯାଉଥିବା ବେଳେ ତାହା ବୋହୂ ଆସିବା ଦ୍ଵାରା ପୁରଣ ହୋଇଯାଇଥାଏ।

ଝିଅ ବୋହୂଙ୍କର ଲାଗଣ କଳି ନିତି ପଢୁଥାଏ ଘରେ ବୋବାଳି।

ଝିଅକୁ ବିଭାବେଣ ଶାଶୁଘରକୁ ପଠାଇଦେଲା ପରେ ବାପଘର ଲୋକସଂଖ୍ୟା କମିଯାଉଥିବା ବେଳେ ତାହା ବୋହୂ ଆସିବା ଦ୍ଵାରା ପୁରଣ ହୋଇଯାଇଥାଏ।

ଝିଅ ବୋହୂଙ୍କର ଲାଗଣ କଳି ନିତି ପଢୁଥାଏ ଘରେ ବୋବାଳି।

ଝିଅକୁ ବିଭାବେଣ ଶାଶୁଘରକୁ ପଠାଇଦେଲା ପରେ ବାପଘର ଲୋକସଂଖ୍ୟା କମିଯାଉଥିବା ବେଳେ ତାହା ବୋହୂ ଆସିବା ଦ୍ଵାରା ପୁରଣ ହୋଇଯାଇଥାଏ।

ଝିଅ ବୋହୂଙ୍କର ଲାଗଣ କଳି ନିତି ପଢୁଥାଏ ଘରେ ବୋବାଳି।

ଝିଅକୁ ବିଭାବେଣ ଶାଶୁଘରକୁ ପଠାଇଦେଲା ପରେ ବାପଘର ଲୋକସଂଖ୍ୟା କମିଯାଉଥିବା ବେଳେ ତାହା ବୋହୂ ଆସିବା ଦ୍ଵାରା ପୁରଣ ହୋଇଯାଇଥାଏ।

ଝିଅ ବୋହୂଙ୍କର ଲାଗଣ କଳି ନିତି ପଢୁଥାଏ ଘରେ ବୋବାଳି।

ଝିଅକୁ ବିଭାବେଣ ଶାଶୁଘରକୁ ପଠାଇଦେଲା ପରେ ବାପଘର ଲୋକସଂଖ୍ୟା କମିଯାଉଥିବା ବେଳେ ତାହା ବୋହୂ ଆସିବା ଦ୍ଵାରା ପୁରଣ ହୋଇଯାଇଥାଏ।

ଝିଅ ବୋହୂଙ୍କର ଲାଗଣ କଳି ନିତି ପଢୁଥାଏ ଘରେ ବୋବାଳି।

ଝିଅକୁ ବିଭାବେଣ ଶାଶୁଘରକୁ ପଠାଇଦେଲା ପରେ ବାପଘର ଲୋକସଂଖ୍ୟା କମିଯାଉଥିବା ବେଳେ ତାହା ବୋହୂ ଆସିବା ଦ୍ଵାରା ପୁରଣ ହୋଇଯାଇଥାଏ।

ଝିଅ ବୋହୂଙ୍କର ଲାଗଣ କଳି ନିତି ପଢୁଥାଏ ଘରେ ବୋବାଳି।

ଝିଅକୁ ବିଭାବେଣ ଶାଶୁଘରକୁ ପଠାଇଦେଲା ପରେ ବାପଘର ଲୋକସଂଖ୍ୟା କମିଯାଉଥିବା ବେଳେ ତାହା ବୋହୂ ଆସିବା ଦ୍ଵାରା ପୁରଣ ହୋଇଯାଇଥାଏ।

ଝିଅ ବୋହୂଙ୍କର ଲାଗଣ କଳି ନିତି ପଢୁଥାଏ ଘରେ ବୋବାଳି।

ଝିଅକୁ ବିଭାବେଣ ଶାଶୁଘରକୁ ପଠାଇଦେଲା ପରେ ବାପଘର ଲୋକସଂଖ୍ୟା କମିଯାଉଥିବା ବେଳେ ତାହା ବୋହୂ ଆସିବା ଦ୍ଵାରା ପୁରଣ ହୋଇଯାଇଥାଏ।

ଝିଅ ବୋହୂଙ୍କର ଲାଗଣ କଳି ନିତି ପଢୁଥାଏ ଘରେ ବୋବାଳି।

ଝିଅକୁ ବିଭାବେଣ ଶାଶୁଘରକୁ ପଠାଇଦେଲା ପରେ ବାପଘର ଲୋକସଂଖ୍ୟା କମିଯାଉଥିବା ବେଳେ ତାହା ବୋହୂ ଆସିବା ଦ୍ଵାରା ପୁରଣ ହୋଇଯାଇଥାଏ।

ଝିଅ ବୋହୂଙ୍କର ଲାଗଣ କଳି ନିତି ପଢୁଥାଏ ଘରେ ବୋବାଳି।

ଝିଅକୁ ବିଭାବେଣ ଶାଶୁଘରକୁ ପଠାଇଦେଲା ପରେ ବାପଘର ଲୋକସଂଖ୍ୟା କମିଯାଉଥିବା ବେଳେ ତାହା ବୋହୂ ଆସିବା ଦ୍ଵାରା ପୁରଣ ହୋଇଯାଇଥାଏ।

ଝିଅ ବୋହୂଙ୍କର ଲାଗଣ କଳି ନିତି ପଢୁଥାଏ ଘରେ ବୋବାଳି।

ଝିଅକୁ ବିଭାବେଣ ଶାଶୁଘରକୁ ପଠାଇଦେଲା ପରେ ବାପଘର ଲୋକସଂଖ୍ୟା କମିଯାଉଥିବା ବେଳେ ତାହା ବୋହୂ ଆସିବା ଦ୍ଵାରା ପୁରଣ ହୋଇଯାଇଥାଏ।

ଝିଅ ବୋହୂଙ୍କର ଲାଗଣ କଳି ନିତି ପଢୁଥାଏ ଘରେ ବୋବାଳି।

ଝିଅକୁ ବିଭାବେଣ ଶାଶୁଘରକୁ ପଠାଇଦେଲା ପରେ ବାପଘର ଲୋକସଂଖ୍ୟା କମିଯାଉଥିବା ବେଳେ ତାହା ବୋହୂ ଆସିବା ଦ୍ଵାରା ପୁରଣ ହୋଇଯାଇଥାଏ।

ଝିଅ ବୋହୂଙ୍କର ଲାଗଣ କଳି ନିତି ପଢୁଥାଏ ଘରେ ବୋବାଳି।

ଝିଅକୁ ବିଭାବେଣ ଶାଶୁଘରକୁ ପଠାଇଦେଲା ପରେ ବାପଘର ଲୋକସଂଖ୍ୟା କମିଯାଉଥିବା ବେଳେ ତାହା ବୋହୂ ଆସିବା ଦ୍ଵାରା ପୁରଣ ହୋଇଯାଇଥାଏ।

ଝିଅ ବୋହୂଙ୍କର ଲାଗଣ କଳି ନିତି ପଢୁଥାଏ ଘରେ ବୋବାଳି।

ଝିଅକୁ ବିଭାବେଣ ଶାଶୁଘରକୁ ପଠାଇଦେଲା ପରେ ବାପଘର ଲୋକସଂଖ୍ୟା କମିଯାଉଥିବା ବେଳେ ତାହା ବୋହୂ ଆସିବା ଦ୍ଵାରା ପୁରଣ ହୋଇଯାଇଥାଏ।

ଝିଅ ବୋହୂଙ୍କର ଲାଗଣ କଳି ନିତି ପଢୁଥାଏ ଘରେ ବୋବାଳି।

ଝିଅକୁ ବିଭାବେଣ ଶାଶୁଘରକୁ ପଠାଇଦେଲା ପରେ ବାପଘର ଲୋକସଂଖ୍ୟା କମିଯାଉଥିବା ବେଳେ ତାହା ବୋହୂ ଆସିବା ଦ୍ଵାରା ପୁରଣ ହୋଇଯାଇଥାଏ।

ଝିଅ ବୋହୂଙ୍କର ଲାଗଣ କଳି ନିତି ପଢୁଥାଏ ଘରେ ବୋବାଳି।

ଝିଅକୁ ବିଭାବେଣ ଶାଶୁଘରକୁ ପଠାଇଦେଲା ପରେ ବାପଘର ଲୋକସଂଖ୍ୟା କମିଯାଉଥିବା ବେଳେ ତାହା ବୋହୂ ଆସିବା ଦ୍ଵାରା ପୁରଣ ହୋଇଯାଇଥାଏ।

ଝିଅ ବୋହୂଙ୍କର ଲାଗଣ କଳି ନିତି ପଢୁଥାଏ ଘରେ ବୋବାଳି।

ଝିଅକୁ ବିଭାବେଣ ଶାଶୁଘରକୁ ପଠାଇଦେଲା ପରେ ବାପଘର ଲୋକସଂଖ୍ୟା କମିଯାଉଥିବା ବେଳେ ତାହା ବୋହୂ ଆସିବା ଦ୍ଵାରା ପୁରଣ ହୋଇଯାଇଥାଏ।

ଝିଅ ବୋହୂଙ୍କର ଲାଗଣ କଳି ନିତି ପଢୁଥାଏ ଘରେ ବୋବାଳି।

ଝିଅକୁ ବିଭାବେଣ ଶାଶୁଘରକୁ ପଠାଇଦେଲା ପରେ ବାପଘର ଲୋକସଂଖ୍ୟା କମିଯାଉଥିବା ବେଳେ ତାହା ବୋହୂ ଆସିବା ଦ୍ଵାରା ପୁରଣ ହୋଇଯାଇଥାଏ।

ଏଥର ବି ଦେଲେନି ରାଜ୍ୟ ଶିକ୍ଷକ ପୁରସ୍କାର

ଭୁବନେଶ୍ଵର, ୫୧୯ (ଭୂସରୋ)

ପ୍ରୋଘାହନ ବଦଳରେ ପ୍ରଘସନ କରୁଛି ରାଜ୍ୟ ବିଦ୍ୟାଳୟ ଓ ଗଣଶିକ୍ଷା ବିଭାଗ। ଏଥର ବି ଗୁରୁଦିବସରେ ଦିଆଗଲା ନି ରାଜ୍ୟ ଶିକ୍ଷକ ପୁରସ୍କାର। ୫ ବର୍ଷ ହେବ ଏହି ପୁରସ୍କାର ବନ୍ଦ ରହିଥିବାବେଳେ ଚଳିତ ବର୍ଷ ପୁରସ୍କାର ଦିଆଯିବ ଓ ଏଥିପାଇଁ ପ୍ରକ୍ରିୟା ଚାଲିଛି ବୋଲି କିଛିଦିନ ତଳେ ମାଧ୍ୟମିକ ଶିକ୍ଷା ନିର୍ଦ୍ଦେଶାଳୟ ଉପନିର୍ଦ୍ଦେଶକ କହିଥିଲେ।

ଶିକ୍ଷକଙ୍କୁ ପ୍ରୋଘାହନ ନା ପ୍ରଘସନ

୫ ବର୍ଷ ହେବ ବନ୍ଦ ରହିଛି

ଅସତ୍ୟୋଷ ପ୍ରକାଶ କଲେ ୨୦୧୭ ପାଇଁ ମନୋନୀତ ଶିକ୍ଷକ

ମର୍ତ୍ତ କେଶରୀ ରାଏ 'ଧରତୀ'କୁ ପ୍ରତିକ୍ରିୟା ରଖି କହିଥିଲେ, ଚଳିତବର୍ଷ ପୁରସ୍କାର ଦିଆଯିବ। ଏପରି କି ସବୁ ଜିଲ୍ଲାକୁ ମନୋନୀତ ଶିକ୍ଷକଙ୍କ ତାଲିକା ଆସିଯାଉଛି ବୋଲି ମଧ୍ୟ ଦମ୍ଭର ସହ ପ୍ରକାଶ କରିଥିଲେ।

ତ୍ରୁଟି ଚିଠିରେ... ପ୍ରଥମ ପୃଷ୍ଠାକୁ...

ପଦ ଛାଡ଼ିଥିଲେ। ଶେଷରେ ବୋରିସ୍ ପ୍ରଧାନମନ୍ତ୍ରୀ ପଦକୁ ଛାଡ଼ିବାକୁ ବାଧ୍ୟ ହୋଇଥିଲେ। ଏଥିସହ କଞ୍ଚରଭେଟିଭ୍ ପାର୍ଟିର ନୂଆ ନେତା ଚୟନ ପ୍ରକ୍ରିୟା ଆରମ୍ଭ ହୋଇଥିଲା।

ଝିଅ ବୋହୂଙ୍କର ଲାଗଣ କଳି ନିତି ପଢୁଥାଏ ଘରେ ବୋବାଳି।

ଝିଅ ବୋହୂଙ୍କର ଲାଗଣ କଳି ନିତି ପଢୁଥାଏ ଘରେ ବୋବାଳି। ଝିଅକୁ ବିଭାବେଣ ଶାଶୁଘରକୁ ପଠାଇଦେଲା ପରେ ବାପଘର ଲୋକସଂଖ୍ୟା କମିଯାଉଥିବା ବେଳେ ତାହା ବୋହୂ ଆସିବା ଦ୍ଵାରା ପୁରଣ ହୋଇଯାଇଥାଏ।

ଆଜିର ରାଶିଫଳ

ଜ୍ୟୋତିର୍ବିଦ୍ୟା ବିଶାରଦ ପ୍ରଫୁଲ୍ଲ ମହାପାତ୍ର ମଙ୍ଗଳାକପୁର ଶାସନ, କାହ୍ନୁଆ, ଗଞ୍ଜାମ Email-pkmahapatro@gmail.com

- ମେଷ: ଆଜି ଧନୁ ରାଶିରୁ ଚନ୍ଦ୍ର ହେତୁ କର୍ମକ୍ଷେତ୍ର ସମ୍ପର୍କୀୟ କୌଣସି ସମସ୍ୟାକୁ କେନ୍ଦ୍ରକରି କଳହ ହୋଇପାରେ।
ବୃଷ: ମୂଲ୍ୟବାନ ଦ୍ରବ୍ୟ ନଷ୍ଟ ହେବା କାରଣରୁ କ୍ରୋଧାନ୍ୱିତ ହୋଇପାରନ୍ତି।
ମିଥୁନ: ଧନହାନି ସାଙ୍ଗକୁ ସାଧାରଣ କଥାକୁ ବିଚଳିତ କରିବାପାଇଁ ଆଜି ବନ୍ଧୁ ସମ୍ପର୍କ ଯୋଡ଼ିବା ପାଇଁ ଚେଷ୍ଟା କଲେ ଉପକୃତ ହେବେ।
କର୍କଟ: ଜଣାଶୁଣା ଶୁଭକାରୀ ପ୍ରକାଶ କରି ମନ ଅଧିର ରହିବ।
ସିଂହ: ଦାବୀଶୀଳତା ବହୁ ପ୍ରକାରେ ଆଜି ଆକର୍ଷଣ ଭାବରେ ପୁରସ୍କାର କରିବାକୁ ପଡ଼ିପାରେ।
କନ୍ୟା: ଆଜିର ଆର୍ଥିକ ସ୍ଥିତି ଏକପ୍ରକାର ଭଲ ରହିବ।
ତୁଳା: ପାରିବାରିକ କ୍ଷେତ୍ରରେ ସୁଖ ହୋଇଥିବା ସମସ୍ୟାର ସମାଧାନ ପାଇଁ ବନ୍ଧୁ ସାହାଯ୍ୟ କରିବେ।
ବିଛା: ଯେତେ ଭଲ କାମ କଲେ ମଧ୍ୟ ଅନ୍ୟମାନଙ୍କ ଦୋଷଦର୍ଶିତା, କର୍ତ୍ତୃତ୍ୱ ହିଁ ମାନସିକ ଅଶାନ୍ତିର କାରଣ ହେବ।
ଧନୁ: ପରିବାର ଖର୍ଚ୍ଚ ଭାର ବୁଦ୍ଧି ପାଇବାକୁ ଥିବା ବିଷୟ ଆପଣଙ୍କ ସକାଶେ ତିରାଜ କାରଣ ହେବ।
ମକର: ବିଭିନ୍ନ କାରଣରୁ ନେଇ ମାନସିକ ଅସୁସ୍ଥତାକୁ ନିରୂପାସିତ ହେବେ।
କୁମ୍ଭ: ନିଜକୁ ନିୟନ୍ତ୍ରଣ ମଧ୍ୟରେ ରଖିବା ପାଇଁ ଚେଷ୍ଟା କଲେ ଉପକାର ମିଳିବ।
ମୀନ: ନୂତନ ଯୋଜନା କରିବା ସକାଶେ ମନ ବଳାଇବେ।

classifieds Everyday

0674-2580101, 2549302

real estate SALE

construction

business

Gated community Gharabari plot sale at Pipili NH side near Ranch Hotel

Construct your home @850/-, 1340/- includes architecture structure with 3year FMC, provide BDA plan approval boring/interiorwork. SNV Construction.

Save on Electricity bills. Forget power interruptions. Install Nexus Brand Solar Panels, inverters. Contact REMS LLP, Satyavihar, Bhubaneswar.

healthcare

Ayurvedic fullbody massage, refresh your mind with relaxed by expert Lady Therapist.

AFFIDAVIT By the virtue of an affidavit sworn in the Court of Executive Magistrate, Pallahara. I Dharanidhar Behera (38), S/o Bhuyan Behera, Vill/Post- Sankhamur, Pallahara, angul mentioned in all documents.

Bhubaneswar Engineering College front NH 200 mtr. ଦୂରତାରେ Boundary ପୂର୍ବ ବିକ୍ରି ହେବ । 7008297827, 9692999455.

New open full body massage ladies & gents available. 8093726714.

ଝିଅ ବୋହୂଙ୍କର ଲାଗଣ କଳି ନିତି ପଢୁଥାଏ ଘରେ ବୋବାଳି।

Bhubaneswar Sum Hospital 6K.M. ଦୂରରେ କଣ୍ଠାବାଡ଼ଠାରେ NH-16A ରୋଡ଼କୁ ୧୦୦ଫୁଟ ଛାଡ଼ି 30' ROAD, ଘରବାରି, ବାଉଁଶରୀ, ଲଲେଇ ସହ ପୂର୍ବ ବିକ୍ରି ହେବ। 9090963952.

Relax, Refresh your body, Mind at Saikrupa SPA with best therapies. 8984068077.

ନାକପାଣି ସାହୁଙ୍କର ମୋକ୍ଷନିକାଳ ଇ-କମିସନ୍-ରେ ଚକ୍ରବର୍ତ୍ତୀ ଉପାଧି ଲାଭ

Bhubaneswar ଶାନ୍ତେଶ-ପିତାପାଳୀ ଏରିୟାରେ 2000sqft. gharabari plot ୨୮ଟି ବିକ୍ରିହେବ। 9938016295.

Newly open Asribada Panchakarma herbal SPA Kesarimall, Bhubaneswar. Contact: 8926173473.

ପଞ୍ଚାବନ ଗୋପର ଆଇ.ଆଇ.ଟି.ର ଶ୍ରୀ ପ୍ରଫୁଲ୍ଲ ସାହୁ ମୋକ୍ଷନିକାଳ ଇ-କମିସନ୍-ରେ Ph.D. ଉପାଧି ଲାଭ କରିଛନ୍ତି।

1600sqft. ଘରବାଡ଼ି ପାଟେରି ପୂର୍ବ ବିକ୍ରିହେବ। ରବିଚନ୍ଦ୍ରକୁ 1.5 ମିଟର। 9827119799.

Full body massage in homely atmosphere. All therapy. Mob.- 8114881641.

ନିଜର ପ୍ରିୟଜନମାନଙ୍କୁ କଳ୍ପଦିବନର ବିବାହ ଶୁଭେଚ୍ଛା କଣ୍ଠାକୁ କେବଳ ୨୫୦/- ବୋଲି ଗଣନା ୪୫୨୦/- ବୋଲି (ଦେବା ସହ) ବି.ବ୍ର.: ଶୁଭେଚ୍ଛା ୬୯୯୯୯୯. (H) X ୪୯୯୯୯. (W) ହେବା ଆବଶ୍ୟକ।

PURCHASE Required ready made 1/2/3BHK flats in Bhubaneswar for immediate purchase. 6371090682.

ପାଠକଙ୍କ ପାଇଁ ସୂଚନା କ୍ଲାସିଫାଇଡ଼ରେ ପ୍ରକାଶିତ କେତେକ ବିଜ୍ଞାପନକୁ ଭିତ୍ତିକରି କିଛି ପାଠକ ଠକାମିର ଶିକାର ହେଉଥିବା ଆମର ଦୃଷ୍ଟିଗୋଚର ହେଉଛି।

ନିଜର ପ୍ରିୟଜନମାନଙ୍କୁ କଳ୍ପଦିବନର ବିବାହ ଶୁଭେଚ୍ଛା କଣ୍ଠାକୁ କେବଳ ୨୫୦/- ବୋଲି ଗଣନା ୪୫୨୦/- ବୋଲି (ଦେବା ସହ) ବି.ବ୍ର.: ଶୁଭେଚ୍ଛା ୬୯୯୯୯୯. (H) X ୪୯୯୯୯. (W) ହେବା ଆବଶ୍ୟକ।

ମାତା ମାତାଳ



ଡି. ପ୍ରଦ୍ୟୁମ୍ନ ପ୍ରଧାନ

ପୁରୁଷୋତ୍ତମ କରାଯାଇଥିବା ୧୩ ବର୍ଷର ଅଷ୍ଟମ ଶ୍ରେଣୀ ଛାତ୍ର ଆର୍. ବାଲୁମାମିକନ୍ଦଙ୍କୁ ତାଙ୍କ ସହପାଠିନୀଙ୍କ ମାଆ ବିଷ ଦେଇ ମାରିଦେଇଥିବା ବିଷୟ ଏବେ ପଦାକୁ ଆସିଛି । ଅଭିଯୁକ୍ତ ଜେ. ସହାୟାୟାରୀଣା ଭିକ୍ଟୋରିଆ ନିଜ ଝିଅଠାରୁ ଉଚ୍ଚ ଛାତ୍ର ଜଣଙ୍କ ପରୀକ୍ଷାରେ ଅଧିକ ମାର୍କ ରଖି ପ୍ରଥମ ସ୍ଥାନରେ ରହିବା ଯୋଗୁ ସେ ପ୍ରତିଦିନ ପାଠପଢ଼ିବା ହୋଇପାରିନଥିଲେ । ସେପ୍ଟେମ୍ବର ୨ରେ ସେହି ଘଟଣାର ବିଦ୍ୟାଳୟରେ ବାର୍ଷିକ ଉତ୍ସବ ଲାଗି ଆୟୋଜନ ଚାଲିଥିବା ବେଳେ ଭିକ୍ଟୋରିଆ ସମ୍ପୂର୍ଣ୍ଣ ଛାତ୍ରଙ୍କ ମାତା ବୋଲି ପରିଚୟ ଦେଇ ସ୍କୁଲର ଜଗୁଆଳିଙ୍କୁ କେତୋଟି କୋଲୁ ଟ୍ରଷ୍ଟ ତାଙ୍କୁ ଦେବାକୁ କହିଥିଲେ । ତାହାକୁ ପିଲା ପରେ ବାଲୁମାମିକନ୍ଦ ଅସୁସ୍ଥ ହୋଇପଡ଼ିଥିଲେ । ତାଙ୍କୁ ଚିକିତ୍ସାରେ ଚିକିତ୍ସିତ ହେଉଥିବା ବେଳେ ତା' ପରଦିନ ତାଙ୍କ ମୃତ୍ୟୁ ଘଟିଥିଲା । ପରେ ସ୍କୁଲର ସିପିଟିଲି ପୁଟେକଙ୍କୁ ଭିକ୍ଟୋରିଆଙ୍କ କାରନାମା ଧରାପଡ଼ିବାକୁ ତାଙ୍କୁ ଗିରଫ କରାଯାଇଛି । ମାର୍କ ପଛରେ ଧାର୍ଯ୍ୟତା ମାତାପିତାଙ୍କ ସହ ସମାଜର ପ୍ରତ୍ୟେକ ବ୍ୟକ୍ତିଙ୍କ ପାଇଁ ଏହି ଘଟଣା ଏକ ଗମ୍ଭୀର ଚିନ୍ତାର ବିଷୟ ପାଇଁ ଧରକାରୀ । ସମସତେ ଭିକ୍ଟୋରିଆ ଭାବି ନେଇଥିଲେ ଯେ ତିନିଦିନ ଘାତରେ ତାଙ୍କ ଝିଅ ପଡ଼ିଯାଇଥିବାକୁ ସମସ୍ତ ସୁଯୋଗରେ ସର୍ବନାଶ ଘଟିଲା । ନିଜ ପିଲାକୁ ଏକ ନୟନ ସ୍ଥାନର ଅଧିକାରୀ ଭାବେ ଦେଖିବାକୁ ମାତା ଭିକ୍ଟୋରିଆ ଆଜି ଭାରତରେ ଏକାକୀ ହୁଅନ୍ତି । ପିଲାଙ୍କ ନିଜର ଇଚ୍ଛାକୁ ଅଣଦେଖା କରି ଅଭିଭାବକମାନଙ୍କର ଲୋଭ କରାଯାଇଛି ଭଳି ଦୁର୍ଦ୍ଦଶା ଘଟାଉଛି ।

ମୋ ପିଲା ନବେ ପ୍ରତିଶତ ମାର୍କ ରଖିଥିବା ବେଳେ ତୋ ପିଲା ୮୯ ପ୍ରତିଶତ ରଖି ତା'ଠାରୁ ହାନି ବୋଲି ପ୍ରମାଣିତ ହେଉଛି ଏହିଭଳି ମାନସିକତା ପୋଷଣ କରୁଥିବା ମାତାପିତା ନିଜ ପିଲା ମନରେ ବନ୍ଧୁତ୍ୱ, ଭାଇତାରା ସୃଷ୍ଟି କରିବା ପରିବର୍ତ୍ତେ କେବଳ ସ୍ୱାର୍ଥପରତା ଓ ତୀବ୍ର ପ୍ରତିଯୋଗିତା ଜନ୍ମାଉଛନ୍ତି ।

ଏବେ ଛାତ୍ରଙ୍କୁ ଦେଖିଲେ ଭିକ୍ଟୋରିଆ ନିରାଶ ଛାତ୍ରଙ୍କ ଜୀବନ ହେଲେ, ନିଜେ ଗିରଫ ହେଲେ ଓ ତାଙ୍କ ଝିଅଙ୍କ କ୍ୟାରିୟର କେଉଁ ରୂପ ନେବ, ତାହା ବଡ଼ ପ୍ରଶ୍ନବାଚୀ ସୃଷ୍ଟି କରିଛି । ପରୀକ୍ଷାରେ ସର୍ବୋଚ୍ଚ ମାର୍କ ରଖୁଥିବା ଛାତ୍ର ଜୀବନର ସବୁ କ୍ଷେତ୍ରରେ ସଫଳତା ପାଇବେ ବୋଲି କୌଣସି ନିଶ୍ଚିତତା ନାହିଁ । ତଥାପି ମାତାପିତା ଓ ଅଭିଭାବକ ପିଲାଙ୍କ କମ୍ ନୟନ ରଖିବାରେ ଯେଭଳି ବ୍ୟତିକ୍ରମ ହୋଇପଡ଼ୁଛି, ତାହାର ଚାପ ସମାଜସଭା ଉପରେ ସିଧାସଳଖ ପଡ଼ୁଛି । ଅତ୍ୟଧିକ ଆଶା ରଖୁଥିବା ଏଭଳି ଗୁରୁଜନବର୍ଗ ନିଜ ଜୀବନରେ ଯେଉଁ ସଫଳତା ପାଇପାରି ନ ଥାଆନ୍ତି, ତାହା ପିଲାଙ୍କ ଉପରେ ଲଦିଦେବାକୁ ଚାହୁଁଥିବାକୁ ପରିଣତ ଭୟଙ୍କର ହେଉଛି । ଉପରୋକ୍ତ ଚିନ୍ତାକୁ କୁହାଯାଇପାରେ ଯେ, ମାତାପିତାଙ୍କ ଜୀବନରେ ହୁଏତ ପିଲାଙ୍କ ପାଠପଢ଼ାକୁ ଛାଡ଼ିଦେଲେ କ୍ଳାନ୍ତା, ମନୋରଞ୍ଜନ ଭଳି କ୍ଷେତ୍ରରେ ସଫଳତା ହାସଲ କରିବାର ସୁଯୋଗ ମିଳିନାହିଁ । ସେମାନଙ୍କ ଜୀବନର ଅସଫଳତାକୁ ମୁକ୍ତି ପାଇବା ପାଇଁ ପିଲାଙ୍କ ପାଠପଢ଼ାରେ ସଫଳତା ଏକମାତ୍ର ଧ୍ୟେୟ ହୋଇଯାଉଛି । ପୂର୍ବରୁ ଗାଡ଼ି, ଘର, ସୁନାଗହଣା ଭଳି ବିଷୟକୁ ନେଇ ଅଭିଭାବକମାନେ ନିଜ ନିଜ ମଧ୍ୟରେ ପ୍ରତିଯୋଗିତା କରୁଥିଲେ । ଏବେ ସେଥିରୁ ଛିଣ୍ଡିଟା ଦୂରେଇ ଯାଇ ସେହି ମାତାପିତା କେବଳ ନିଜ ପିଲା ବ୍ରାତା ହାସଲ କରାଯାଇଥିବା ପରୀକ୍ଷା ମାର୍କକୁ ନେଇ ଗର୍ବିତ ହେଉଥିବା ଭଳି ପ୍ରତୀକ୍ଷାମାନ ହେଉଛି । ମୋ ପିଲା ନବେ ପ୍ରତିଶତ ମାର୍କ ରଖୁଥିବା ବେଳେ ତୋ ପିଲା ୮୯ ପ୍ରତିଶତ ରଖି ତା'ଠାରୁ ହାନି ବୋଲି ପ୍ରମାଣିତ ହେଉଛି । ଏହିଭଳି ମାନସିକତା ପୋଷଣ କରୁଥିବା ମାତାପିତା ନିଜ ପିଲା ମନରେ ବନ୍ଧୁତ୍ୱ, ଭାଇତାରା ସୃଷ୍ଟି କରିବା ପରିବର୍ତ୍ତେ କେବଳ ସ୍ୱାର୍ଥପରତା ଓ ତୀବ୍ର ପ୍ରତିଯୋଗିତା ଜନ୍ମାଉଛନ୍ତି । ଏହାଦ୍ୱାରା ସେହି ପିଲା ବଡ଼ ହେଲା ବେଳକୁ ଏକ ଅତ୍ୟନ୍ତ ସ୍ୱାର୍ଥପର ଓ ବିକୃତ ମାନସିକତା ନେଇ ବଢ଼ିବ । ଆଜିର ସମାଜରେ ଅଣୁ କିମ୍ବା ଅତ୍ୟନ୍ତ କ୍ଷୁଦ୍ର ପରିବାର ସୃଷ୍ଟି ହେବା ସହିତ ସ୍ୱାର୍ଥପରତା ବୃଦ୍ଧି ପାଇଛି । ଏହାଦ୍ୱାରା ସମାଜରେ ବିଭାଜନ ବଢ଼ୁଛି ଏବଂ ପ୍ରତ୍ୟେକ ନାଗରିକ ଏକାକୀ ବଞ୍ଚୁଥିଲା ଭଳି ହୁଏତୋପାଧି କରୁଛି । କେବଳ ନିଜର ଅତି ନିକଟ ପରିବାରକୁ ଛାଡ଼ିଦେଇ ସାଙ୍ଗସାଥୀମାନଙ୍କ ଉପରେ ମଧ୍ୟ ଭରସା କରି ବଞ୍ଚିବା ସମ୍ଭବପରି ବୋଲି ଅଧିକାଂଶ ଶାସ୍ତ୍ରଜ୍ଞାତା ହାସଲ କରିଛନ୍ତି । ସବୁ ବନ୍ଧୁତ୍ୱ ଏକ ଉପରଠାଉରିଆ ଯୁଗରେ ଆସି ପହଞ୍ଚିଥିବାକୁ ପରସ୍ପରକୁ ସନ୍ଦେହ କରିବା ଦେଖାଦେଲାଣି । ଏଭଳି ପ୍ରଭୁତ୍ୱପତ୍ତରେ ଭିକ୍ଟୋରିଆଙ୍କ ଭଳି ମାତା ଅତ୍ୟନ୍ତ ସ୍ୱାର୍ଥପରତାରେ ମାତାଳ ହୋଇଯାଇଥିବା ଦୁଃଖପଡ଼ୁଛି । କିନ୍ତୁ ସେ ଏକୃତ ଆ ହୁଅନ୍ତି ; ସୁଯୋଗ ମିଳିଲେ ତାଙ୍କ ଭଳି ମାରାତ୍ମକ ମାତା ସୃଷ୍ଟି ହେଲେ କେହି ଆଶ୍ଚର୍ଯ୍ୟ ହେବା କଥା ନୁହେଁ ।

ଚାଷୀ ଆତ୍ମହତ୍ୟାର ମୂଳ କାରଣ

ଆତ୍ମହତ୍ୟା କରିଥିବାର ଅଭିଯୋଗ ହୋଇଛି । କିନ୍ତୁ ଏହିସବୁ ଆତ୍ମହତ୍ୟାକୁ ସରକାର ଚାଷୀ ଆତ୍ମହତ୍ୟା ତଥା କୃଷିଜନିତ କାରଣରୁ ଆତ୍ମହତ୍ୟା ବୋଲି ମନିଷୀକୁ ରାଜି ହୁଅନ୍ତି । ରାଜ୍ୟ ସରକାରଙ୍କ ଜିଲାପ୍ରଧାନ ଅଧିକାରୀଙ୍କ ଦ୍ୱାରା ଏହିସବୁ ଆତ୍ମହତ୍ୟାର ତଦନ୍ତ କରାଯାଇଥିଲା । ତଦନ୍ତ ରିପୋର୍ଟରେ କୁହାଯାଇଛି ଯେ, କୃଷିଜନିତ କାରଣରୁ ନୁହେଁ ବରଂ ପାରिବାରିକ ସମସ୍ୟା ଓ ଅନ୍ୟାନ୍ୟ କାରଣରୁ ଚାଷୀମାନେ ଆତ୍ମହତ୍ୟା କରିଛନ୍ତି । ଖୋଦ୍ କୃଷିମନ୍ତ୍ରୀ ଗତ ବିଧାନସଭାରେ ଏହି ତଥ୍ୟ ରଖିଥିଲେ । ୨୦୧୧ରେ ବଲାଙ୍ଗୀର ଜିଲାରେ ଆତ୍ମହତ୍ୟା କରିଥିବା ୩ ଜଣ ଚାଷୀଙ୍କ ତଦନ୍ତ ରିପୋର୍ଟରେ କୃଷି ବିଭାଗର ଅଧିକାରୀ କହିଛନ୍ତି ଯେ, ଆତ୍ମହତ୍ୟାର କାରଣ ଜଣାପଡ଼ିନାହିଁ । ଯଦି କାରଣ ଜଣାପଡ଼ି ନାହିଁ, ତାହେଲେ ଏହା କିପରି ତଦନ୍ତ ନ ବର ଜଣ ପୂର ଜିଲାରେ ଆତ୍ମହତ୍ୟା କରିଥିବା ୩ ଚାଷୀଙ୍କ ତଦନ୍ତ ରିପୋର୍ଟରେ ଦର୍ଶାଯାଇଛି ଯେ, ପାରिବାରିକ କାରଣ ଯୋଗୁ ସେମାନେ ଆତ୍ମହତ୍ୟା କରିଛନ୍ତି । ବରଗଡ଼ ଜିଲାରେ ୨୦୧୪ରୁ ୨୦୧୭ ମଧ୍ୟରେ ସର୍ବାଧିକ ୧୪ ଜଣ ଚାଷୀ ଆତ୍ମହତ୍ୟା କରିଥିବା ଅଭିଯୋଗ ହୋଇଥିଲା । ଏହାର ତଦନ୍ତ ରିପୋର୍ଟରେ କୁହାଯାଇଛି ଯେ, କିଛି ଚାଷୀ ପାରिବାରିକ କଳହ ଓ କିଛି ଚାଷୀ ମାନସିକ ରାଜରେ ରହିଥିବା ଯୋଗୁ ଆତ୍ମହତ୍ୟା କରିଛନ୍ତି । ଆଉ କିଛି ଚାଷୀଙ୍କ ଆତ୍ମହତ୍ୟାର କାରଣ ଜଣାପଡ଼ିନାହିଁ । ବରଗଡ଼, ବଲାଙ୍ଗୀର ଓ ନବରଙ୍ଗପୁର ପରି ଅନ୍ୟାନ୍ୟ ଜିଲାର ଆତ୍ମହତ୍ୟା ଘଟଣାର ତଦନ୍ତ ରିପୋର୍ଟରେ ବି ଏକାପରି କାରଣ ଦର୍ଶାଯାଇଛି । ଆତ୍ମହତ୍ୟାର କାରଣ ଦର୍ଶାଉଥିବା ଏହିସବୁ ତଦନ୍ତ ରିପୋର୍ଟ ଠିକ୍ ହେଲେ ମୃତ୍ୟୁର କାରଣ ବେଳରେ ପଢା

ପିପି ହେବା ପରି । ମୂଳ ଅର୍ଥାତ୍ ମୌଳିକ କାରଣକୁ ଜାଣି ଜାଣି ତଦନ୍ତ ରିପୋର୍ଟରେ ଦର୍ଶାଯାଇନାହିଁ । କଣେ ଆତ୍ମହତ୍ୟା କରିଛି ଅର୍ଥ, ସେ ମାନସିକ ରାଜରେ ରହିବା ଯୋଗୁ ହିଁ ଆତ୍ମହତ୍ୟା କରିଛି । କିନ୍ତୁ ଅଧିକ ପ୍ରଶ୍ନ ହେଉଛି, ସେ ମାନସିକ ରାଜରେ ଥିଲା କାହିଁକି ? ଏହି ମୂଳ କାରଣକୁ ଜାଣି ଜାଣି ତଦନ୍ତ ପ୍ରବେଶ କରିନାହିଁ । ପାରिବାରିକ ଅଶାନ୍ତି କାରଣ ଯୋଗୁ ଚାଷୀ ଆତ୍ମହତ୍ୟା କରିଛି, ଏହା ସତ୍ୟ । କିନ୍ତୁ ଏହା ହେଉଛି ଆତ୍ମହତ୍ୟାର ତୁରନ୍ତ କାରଣ । ତା'ର ଅନ୍ତର୍ନିହିତ କାରଣ କ'ଣ ? ମୌଳିକ କାରଣ କ'ଣ ? ତାହା ହିଁ ହେବ ଚାଷୀ ଆତ୍ମହତ୍ୟାର ଅଧିକ କାରଣ । ତୁରନ୍ତ କାରଣକୁ ତପି ଯଦି ଆମେ ଘଟଣାକୁ ଆହୁରି ଗମ୍ଭୀର ଭାବେ ବିଶ୍ଳେଷଣ କରିବା, ତେବେ ଆତ୍ମହତ୍ୟାର ଅନ୍ତର୍ନିହିତ କାରଣ ଓ ମୌଳିକ କାରଣକୁ ଠାବ କରିପାରିବା । ଯଦି ଘଟଣାର ମୂଳକୁ ଦେଖିବାକୁ ଚେଷ୍ଟା କରିବା ତେବେ ପାଇବା ଯେ, ଚାଷୀଟିଏ ଦୀର୍ଘ ବର୍ଷ ହେବ ଚାଷରେ କ୍ଷତି ସହି ଆସୁଛି । ଏହା ପଛରେ ଥିବା କାରଣଗୁଡ଼ିକ ହେଉଛି, ଚାଷରେ ନିବେଶ ଖର୍ଚ୍ଚ ବହୁତ ବଢ଼ିଛି । ଅମଳ ପରେ ଚାଷୀ ଯେତେବେଳେ ତା'ର ଉତ୍ପାଦକୁ ବିକ୍ରି କରୁଛି, ସେତେବେଳେ ତାକୁ ଉଚିତ୍ ଓ ନ୍ୟାୟପୂର୍ଣ୍ଣ ମୂଲ୍ୟ ମିଳୁନାହିଁ । ଏକ ବିଷାଳ ଧାନ ବା ଗହମ ପାଇଁ ସର୍ବନିମ୍ନ ସହାୟକ ମୂଲ୍ୟ ନାମରେ ଚାଷୀକୁ ଯାହା ମିଳୁଛି, ତାହା ତା'ର ନିବେଶ ଖର୍ଚ୍ଚଠାରୁ କମ୍ । ତେଣୁ ଚାଷୀଟି ସିଧାସିଧା କ୍ଷତି ସହୁଛି । ଏତଦ୍ ବ୍ୟତୀତ ଅନେକ ଚାଷୀ ମଣ୍ଡିରେ ସର୍ବନିମ୍ନ ସହାୟକ ମୂଲ୍ୟରେ ତାଙ୍କ ଉତ୍ପାଦ ବିକିବାକୁ ସମ୍ମତ ନ ହୋଇପାରି ଆହୁରି କମ୍ ଦାମରେ ଘରୋଇ ବେପାରୀଙ୍କୁ ବିକ୍ରି କରୁଛନ୍ତି । ଏହା ବାଦ୍ ପ୍ରାୟ



ଚାଷୀ ଓ ମୌଳିକ କାରଣକୁ ଠାବ କରିପାରିବା । ଯଦି ଘଟଣାର ମୂଳକୁ ଦେଖିବାକୁ ଚେଷ୍ଟା କରିବା ତେବେ ପାଇବା ଯେ, ଚାଷୀଟିଏ ଦୀର୍ଘ ବର୍ଷ ହେବ ଚାଷରେ କ୍ଷତି ସହି ଆସୁଛି । ଏହା ପଛରେ ଥିବା କାରଣଗୁଡ଼ିକ ହେଉଛି, ଚାଷରେ ନିବେଶ ଖର୍ଚ୍ଚ ବହୁତ ବଢ଼ିଛି । ଅମଳ ପରେ ଚାଷୀ ଯେତେବେଳେ ତା'ର ଉତ୍ପାଦକୁ ବିକ୍ରି କରୁଛି, ସେତେବେଳେ ତାକୁ ଉଚିତ୍ ଓ ନ୍ୟାୟପୂର୍ଣ୍ଣ ମୂଲ୍ୟ ମିଳୁନାହିଁ । ଏକ ବିଷାଳ ଧାନ ବା ଗହମ ପାଇଁ ସର୍ବନିମ୍ନ ସହାୟକ ମୂଲ୍ୟ ନାମରେ ଚାଷୀକୁ ଯାହା ମିଳୁଛି, ତାହା ତା'ର ନିବେଶ ଖର୍ଚ୍ଚଠାରୁ କମ୍ । ତେଣୁ ଚାଷୀଟି ସିଧାସିଧା କ୍ଷତି ସହୁଛି । ଏତଦ୍ ବ୍ୟତୀତ ଅନେକ ଚାଷୀ ମଣ୍ଡିରେ ସର୍ବନିମ୍ନ ସହାୟକ ମୂଲ୍ୟରେ ତାଙ୍କ ଉତ୍ପାଦ ବିକିବାକୁ ସମ୍ମତ ନ ହୋଇପାରି ଆହୁରି କମ୍ ଦାମରେ ଘରୋଇ ବେପାରୀଙ୍କୁ ବିକ୍ରି କରୁଛନ୍ତି । ଏହା ବାଦ୍ ପ୍ରାୟ

ନିବେଶ ଖର୍ଚ୍ଚ ବହୁତ ବଢ଼ିଛି । ଅମଳ ପରେ ଚାଷୀ ଯେତେବେଳେ ତା'ର ଉତ୍ପାଦକୁ ବିକ୍ରି କରୁଛି, ସେତେବେଳେ ତାକୁ ଉଚିତ୍ ଓ ନ୍ୟାୟପୂର୍ଣ୍ଣ ମୂଲ୍ୟ ମିଳୁନାହିଁ । ଏକ ବିଷାଳ ଧାନ ବା ଗହମ ପାଇଁ ସର୍ବନିମ୍ନ ସହାୟକ ମୂଲ୍ୟ ନାମରେ ଚାଷୀକୁ ଯାହା ମିଳୁଛି, ତାହା ତା'ର ନିବେଶ ଖର୍ଚ୍ଚଠାରୁ କମ୍ । ତେଣୁ ଚାଷୀଟି ସିଧାସିଧା କ୍ଷତି ସହୁଛି । ଏତଦ୍ ବ୍ୟତୀତ ଅନେକ ଚାଷୀ ମଣ୍ଡିରେ ସର୍ବନିମ୍ନ ସହାୟକ ମୂଲ୍ୟରେ ତାଙ୍କ ଉତ୍ପାଦ ବିକିବାକୁ ସମ୍ମତ ନ ହୋଇପାରି ଆହୁରି କମ୍ ଦାମରେ ଘରୋଇ ବେପାରୀଙ୍କୁ ବିକ୍ରି କରୁଛନ୍ତି । ଏହା ବାଦ୍ ପ୍ରାୟ

ଆଞ୍ଚଳିକ ଦୈଷମ୍ୟ

ବିତରଣରେ ସାମାଜିକ ତଥା ଆଞ୍ଚଳିକ ପ୍ରଭେଦ ରାଜନୈତିକ ଶକ୍ତି ଏବଂ ନେତୃତ୍ୱର ସ୍ୱାର୍ଥ, ଆଦର୍ଶ ଏବଂ ପ୍ରକୃତ ଉପରେ ନିର୍ଭର କରେ । ଓଡ଼ିଶାରେ ଏହା ଏକ ଐତିହାସିକ ଏବଂ ସମସାମୟିକ ସମସ୍ୟା । ଉଦାହରଣ ସ୍ୱରୂପ ଐତିହାସିକ ଭାବରେ, ମଧ୍ୟଯୁଗ କାଳରେ, ପୂର୍ବ ଉପକୂଳ ଆଞ୍ଚଳ ମୋଗଲ ଶାସନ ଅଧୀନରେ ଥିଲା ଏବଂ ଅଷ୍ଟଦଶ ଶତାବ୍ଦୀରେ ପ୍ରତ୍ୟକ୍ଷ ବ୍ରିଟିଶ ଶାସନ ଅଧୀନରେ ଆସିଥିଲା । ଅନ୍ୟପକ୍ଷେ, ରାଜପୁତ ଶାସକମାନେ ଓଡ଼ିଶାର ପଶ୍ଚିମାଞ୍ଚଳକୁ ପ୍ରାୟତଃ ଖ୍ରୀଷ୍ଟାବ୍ଦ ୮୦୦-୧୦୦୦ରୁ ନିଜ ଅଧିକାରରେ ରଖିଥିଲେ । ଜର୍ମାନୀର ଶାସନ ସମୟରେ ମଧ୍ୟ ତାଙ୍କ ସହିତ ମିଶି ଶାସନ କରିଥିଲେ । ତେଣୁ କୃଷି ଜମିର ବଞ୍ଚନ ଏବଂ ଅନ୍ୟାନ୍ୟ ଜନ କଲ୍ୟାଣ କାର୍ଯ୍ୟ ଯେପରିକି ଶିକ୍ଷା ଏବଂ ସ୍ୱାସ୍ଥ୍ୟ ପଦକ୍ଷେପ ଦୁଇଟି ଆଞ୍ଚଳରେ ଭିନ୍ନ । ଅବଶ୍ୟ କୃଷି ଜମିର ବଞ୍ଚନ ଉଭୟ ଆଞ୍ଚଳରେ ସମାଜରେ ସମାନ ଭାବରେ ବଞ୍ଚନ କରାଯାଇ ନାହିଁ, କିନ୍ତୁ ପୂର୍ବ ଉପକୂଳବର୍ତ୍ତୀ ଆଞ୍ଚଳରେ ଆଧୁନିକ ଶିକ୍ଷା ଏବଂ ସ୍ୱାସ୍ଥ୍ୟ ଭିତ୍ତିକ ପ୍ରଥମେ ସୃଷ୍ଟି କରାଯାଇଥିଲା । ଅନ୍ୟପକ୍ଷରେ, ବିଶ୍ୱ ଶତାବ୍ଦୀର ପ୍ରାରମ୍ଭରେ ପଶ୍ଚିମ ଆଞ୍ଚଳରେ ବ୍ରିଟିଶ ଶାସକ ପ୍ରଭାବ ପରେ ବିଦ୍ୟାଳୟ ଏବଂ ଡାକ୍ତରଖାନା ଖୋଲାଯାଇଥିଲା । ଅବଶ୍ୟ ଉଭୟ ଆଞ୍ଚଳରେ ସାମାଜିକ ଏବଂ ସାଂସ୍କୃତିକ ପରମ୍ପରା ଏବଂ ଆଦର୍ଶ ସର୍ବାଦୃଶ ଭାବିବା, ଯାହାକି ଐତିହାସିକ ଭାବରେ ଓଡ଼ିଶାର ରାଜପୁତ ସାମ୍ରାଜ୍ୟବାଦୀଙ୍କ ଶ୍ରେୟ, ଯେଉଁଠାରେ ଦଳିତ, ଆଦିବାସୀ ଏବଂ ଅନ୍ୟାନ୍ୟ ଅନୁଗ୍ରହ ଭାବରେ ଅବହେଳିତ ଏବଂ ଶୋଷିତ । ସେହି ସମାନ ବ୍ୟବସ୍ଥା ଦେଖି ସାଧାରଣ ପରବର୍ତ୍ତୀ ଓଡ଼ିଶା ରାଜ୍ୟ ଶାସନ ଏବଂ ରାଜନୈତିକ ନେତୃତ୍ୱରେ ମଧ୍ୟ ପରିଲକ୍ଷିତ ହୁଏ । ରାଜନୈତିକ ବିଶେଷତା ମନୋରଞ୍ଜନ ମହାଭାରତ ଅନୁସାରେ, ରାଜ୍ୟ ନିର୍ବାଚନ ରାଜନୀତିରେ

ଉଚ୍ଚ ବର୍ଗର ରାଜନେତାଙ୍କ ଅତ୍ୟଧିକ ପ୍ରଭାବ ଗଣତନ୍ତ୍ରରେ ସଙ୍କଟ ସୃଷ୍ଟି କରୁଛି । ଅନ୍ୟପକ୍ଷରେ, ଆଦିବାସୀ ଏବଂ ଦଳିତବର୍ଗ ଏବେ ମଧ୍ୟ ଅଧିକାଂଶ ଦାରିଦ୍ର୍ୟ ସାମାଜରେ ତଳେ ଅଛନ୍ତି । ୨୦୧୧-୧୨ ଦାରିଦ୍ର୍ୟ ଜନଗଣନା ଅନୁଯାୟୀ, ଏହି ଏବଂ ଏହି ବର୍ଗର ଦାରିଦ୍ର୍ୟ ହାର ଯଥାକ୍ରମେ ୬୩.୫୨ ଏବଂ ୪୧.୩୯ ପ୍ରତିଶତ ଥିଲା ବେଳେ ଅନ୍ୟାନ୍ୟ ଅନୁଗ୍ରହର ଏବଂ ସାଧାରଣବର୍ଗ ଗୋଷ୍ଠୀର ଦାରିଦ୍ର୍ୟ ହାର ୨୪.୧୬ ଏବଂ ୧୪.୨୦ ପ୍ରତିଶତ । ତେବେ ପ୍ରଶ୍ନ ହୁଏ ସାମାଜିକ, ଅର୍ଥନୀତି ଏବଂ ରାଜନୀତିରେ ଅନୁଗ୍ରହର ସାଧାରଣ ବର୍ଗ କିଭଳି ଭାବରେ ପୂର୍ବ ଉପକୂଳ ଆଞ୍ଚଳରେ ପ୍ରାଧାନ୍ୟକୁ ଦର୍ଶାଏ ? ଯାହା କୋଶଳ ଆନ୍ଦୋଳନର ଏକ ଗୁରୁତ୍ୱପୂର୍ଣ୍ଣ ମୁଦ୍ରି । ଏହାର ଉତ୍ତରଟି ଅତି ସରଳ ; ପୂର୍ବ ଉପକୂଳବର୍ତ୍ତୀ ଆଞ୍ଚଳରେ ଅନ୍ୟାନ୍ୟ ଅନୁଗ୍ରହର ଏବଂ ସାଧାରଣବର୍ଗ ଗୋଷ୍ଠୀ ଅଧିକ ବ୍ୟବସାୟ କରୁଥିଲେ ବେଳେ ପଶ୍ଚିମାଞ୍ଚଳରେ ଆଦିବାସୀ ଏବଂ ଦଳିତଙ୍କ ଜନସଂଖ୍ୟା ଅଧିକ । ୨୦୧୧ ଜନଗଣନା ଅନୁଯାୟୀ, ସମୁଦାୟ ପୂର୍ବବର୍ତ୍ତୀ ଆଞ୍ଚଳ ଜନସଂଖ୍ୟା (୧,୫୭,୨୯,୦୫୨) ୧୯.୪୨ ଏବଂ ୪.୮୦ ପ୍ରତିଶତ ଭାଗ ସହି ଏବଂ ଏହି ଦେଇଥିବାବେଳେ ତାହା ସମୁଦାୟ ପଶ୍ଚିମାଞ୍ଚଳ ଜନସଂଖ୍ୟା (୯୯,୫୪,୨୪୭) ୧୬.୬୭ ଏବଂ ୩୦.୬୦ ପ୍ରତିଶତ । ତେଣୁ ଓଡ଼ିଶା ଶାସନ ଏବଂ ରାଜନୈତିକ ନେତୃତ୍ୱରେ ପୂର୍ବ ଉପକୂଳବର୍ତ୍ତୀ ଆଞ୍ଚଳ ପ୍ରାଧାନ୍ୟର ଅନ୍ୟ ଅର୍ଥ ହେଉଛି ସାଧାରଣବର୍ଗ ଗୋଷ୍ଠୀଙ୍କ ଶାସନ ଏବଂ ରାଜନୈତିକ ନେତୃତ୍ୱରେ ଅଧିକାଂଶ ଗୋଷ୍ଠୀ ଏବଂ ଦଳିତଙ୍କୁ ଅଧିକ ସ୍ୱାର୍ଥ ଦେଇଛି । ସାଧାରଣବର୍ଗ ଗୋଷ୍ଠୀଙ୍କ ଶାସନ ଏବଂ ରାଜନୈତିକ ନେତୃତ୍ୱ ପରିଲକ୍ଷିତ । ଆଉ ସେହି ଦୁଇ ସାମାଜିକ ଶ୍ରେଣୀ ହିଁ ପୂର୍ବ ଉପକୂଳବର୍ତ୍ତୀ ଆଞ୍ଚଳ ନେତୃତ୍ୱ ସହିତ ମିଶି ଦେଶ ସାଧାରଣତା ପରବର୍ତ୍ତୀ ସମୟରୁ କ୍ଷମତାବାନ । ଅତଏବ, ସାମାଜିକ ଅସମାନତା ଅବଂ ଆଞ୍ଚଳିକ ବିଷମତା ଏକ ଆରେକର ପରିପୁରକ । ତେଣୁ ଆଞ୍ଚଳିକ ବିଷମତା ଦୂର କରିବାରେ ସାମାଜିକ ଏବଂ ସାଂସ୍କୃତିକ ଅସମାନତା, ଜାତିଗତ ଏବଂ ଆଞ୍ଚଳିକ ଭେଦଭାବକାରୀ ରାଜନୈତିକ ଶକ୍ତି ଏବଂ ସର୍ବସାଧାରଣ ସମ୍ବଳର ଅସମ୍ଭବ ଉତ୍ପାଦନ, ବ୍ୟବହାର ଏବଂ ବଞ୍ଚନକୁ ପ୍ରଭାବିତ କରିଥାନ୍ତି ଉଭୟ ବ୍ୟକ୍ତିଗତ, ସାମାଜିକ ଏବଂ ଆଞ୍ଚଳିକ ପ୍ରଭେଦ । ରାଜନୈତିକ ନେତୃତ୍ୱ ଶକ୍ତି ଏବଂ ସର୍ବସାଧାରଣ ସମ୍ବଳର ଅସମ୍ଭବ ଉତ୍ପାଦନ, ବ୍ୟବହାର ଏବଂ ବଞ୍ଚନ, ଯାହା ଏକ ଆରେକର ପ୍ରଭାବିତ କରିଥାଏ । ସର୍ବସାଧାରଣ ସମ୍ବଳର ବ୍ୟବହାର ଏବଂ



ବଞ୍ଚନ ଏବଂ ଅନ୍ୟାନ୍ୟ ଜନ କଲ୍ୟାଣ କାର୍ଯ୍ୟ ଯେପରିକି ଶିକ୍ଷା ଏବଂ ସ୍ୱାସ୍ଥ୍ୟ ପଦକ୍ଷେପ ଦୁଇଟି ଆଞ୍ଚଳରେ ଭିନ୍ନ । ଅବଶ୍ୟ କୃଷି ଜମିର ବଞ୍ଚନ ଉଭୟ ଆଞ୍ଚଳରେ ସମାଜରେ ସମାନ ଭାବରେ ବଞ୍ଚନ କରାଯାଇ ନାହିଁ, କିନ୍ତୁ ପୂର୍ବ ଉପକୂଳବର୍ତ୍ତୀ ଆଞ୍ଚଳରେ ଆଧୁନିକ ଶିକ୍ଷା ଏବଂ ସ୍ୱାସ୍ଥ୍ୟ ଭିତ୍ତିକ ପ୍ରଥମେ ସୃଷ୍ଟି କରାଯାଇଥିଲା । ଅନ୍ୟପକ୍ଷରେ, ବିଶ୍ୱ ଶତାବ୍ଦୀର ପ୍ରାରମ୍ଭରେ ପଶ୍ଚିମ ଆଞ୍ଚଳରେ ବ୍ରିଟିଶ ଶାସକ ପ୍ରଭାବ ପରେ ବିଦ୍ୟାଳୟ ଏବଂ ଡାକ୍ତରଖାନା ଖୋଲାଯାଇଥିଲା । ଅବଶ୍ୟ ଉଭୟ ଆଞ୍ଚଳରେ ସାମାଜିକ ଏବଂ ସାଂସ୍କୃତିକ ପରମ୍ପରା ଏବଂ ଆଦର୍ଶ ସର୍ବାଦୃଶ ଭାବିବା, ଯାହାକି ଐତିହାସିକ ଭାବରେ ଓଡ଼ିଶାର ରାଜପୁତ ସାମ୍ରାଜ୍ୟବାଦୀଙ୍କ ଶ୍ରେୟ, ଯେଉଁଠାରେ ଦଳିତ, ଆଦିବାସୀ ଏବଂ ଅନ୍ୟାନ୍ୟ ଅନୁଗ୍ରହ ଭାବରେ ଅବହେଳିତ ଏବଂ ଶୋଷିତ । ସେହି ସମାନ ବ୍ୟବସ୍ଥା ଦେଖି ସାଧାରଣ ପରବର୍ତ୍ତୀ ଓଡ଼ିଶା ରାଜ୍ୟ ଶାସନ ଏବଂ ରାଜନୈତିକ ନେତୃତ୍ୱରେ ମଧ୍ୟ ପରିଲକ୍ଷିତ ହୁଏ । ରାଜନୈତିକ ବିଶେଷତା ମନୋରଞ୍ଜନ ମହାଭାରତ ଅନୁସାରେ, ରାଜ୍ୟ ନିର୍ବାଚନ ରାଜନୀତିରେ

nandadeepak3@gmail.com

su | do | ku Puzzles by Srikanth Ghosh ସୁ-ଡୋ-କୁ

5								
1							7	
	6			1				
6								
			8	6			9	
2	7					4	5	
9								5
	8			7	3		1	
				6	5	3		4

ଏହାର ଉତ୍ତର ଆସନ୍ତାକାଳି ପ୍ରକାଶ ପାଇବ

9	8	7	4	6	2	5	1	3
4	2	3	5	1	8	7	9	6
5	1	6	9	3	7	4	2	8
1	6	5	8	7	3	2	4	9
2	3	9	6	4	5	8	7	1
8	7	4	1	2	9	6	3	5
6	9	2	7	5	1	3	8	4
3	5	1	2	8	4	9	6	7
7	4	8	3	9	6	1	5	2

ଗତକାଳିର ଉତ୍ତର

ଉପରେ ପ୍ରଦତ୍ତ ସୁଡୋକୁ ସମସ୍ତ ସମାଧାନ କରିବାକୁ ହେବ, ଯେପରି ପ୍ରତ୍ୟେକ ଧାଡ଼ି, ଗ୍ରହ ଓ ଆୟତାକାର ବାକ୍ସ ଭିତରେ ୧ରୁ ୯ ପର୍ଯ୍ୟନ୍ତ ଅଙ୍କ ରହିବ ।

ପାଠକ ଶ୍ରେଷ୍ଠ ବିଚାରକ

ସ୍ୱତନ୍ତ୍ର ଆକାରର ଗୋଟିମିଶାଯାଇ ବିକ୍ରି କରାଯାଉଥିବା ବେଳେ ଅପେକ୍ଷାକୃତ ନିମ୍ନମାନର ମୁଦ୍ରାଭାଳି ଓ ହରଡ଼ତାଳିତର ଏକ ପ୍ରକାର ହୁଏ । ଉଚ୍ଚ ମୂଲ୍ୟରେ ବିକ୍ରୟ ହେଉଥିବା ବିକାରୀ ପାନମଧୁରୀ ସର୍ବଶ୍ରେଷ୍ଠ ପିତା ମିଶାଇ ବିକାରୀ ଦରରେ ବିକ୍ରୟ ହେଉଥିବା ବେଳେ ପୋଷ୍ଟକରେ ମଧ୍ୟ ସ୍ୱତନ୍ତ୍ର ଧରଣର ମଞ୍ଜିମିଶାଇ ତରଳପୁର, ସାତଶଙ୍ଖ ଓ ସତ୍ୟବାଦୀ ଆଞ୍ଚଳରେ ବିକ୍ରି ହେଉଛି । ସେହିପରି ଦିଅ, ତେଲ ଓ ଶିଳ୍ପ ଖାଦ୍ୟରେ ଅପମିଶ୍ରଣ ହେଉଛି । ଏହି ଅପମିଶ୍ରଣ ରୋକିବା ପାଇଁ ଦୃଢ଼ କାର୍ଯ୍ୟାନୁଷ୍ଠାନ ଗ୍ରହଣ କରାଯାଉ ।

ବେବତନ୍ତ୍ର ମିଶ୍ର, ସାକ୍ଷୀଗୋପାଳ, ପୁରୀ

ପାଠକ ଶ୍ରେଷ୍ଠ ବିଚାରକ ପ୍ରସଙ୍ଗ ପତ୍ର ପଠାଇବାର ଠିକଣା: ସମ୍ପାଦକ, ଧରତ୍ରୀ, ବି-୧୫, ରଘୁଲଗଡ଼ ଶିଳ୍ପାଞ୍ଚଳ, ଭୁବନେଶ୍ୱର-୭୫୧୦୧୦ କେବଳ ସମ୍ପାଦକଙ୍କୁ ପତ୍ର, ଖବର ପାଇଁ ବ୍ୟବହାର କରନ୍ତୁ : E-mail: dharitripress@gmail.com (Use only for letters to Editor, news & news photos) କେବଳ ବିଜ୍ଞାପନ ପାଇଁ ବ୍ୟବହାର କରନ୍ତୁ: E-mail: advt@dharitri.com :miku11@yahoo.com (Use only for advertisements,commercial queries)

୨୫ ବର୍ଷ ତଳର ଧରତ୍ରୀ ୨ ସେପ୍ଟେମ୍ବର ୧୯୯୭

ଚିରନ୍ତନୀ କେନାଲର ଆଉ ପାଖେ ତାଳବନ ପାଁକେ ପାଁକେ ଧଳିତ କାଶିବନ ହସଲ ପ୍ରତୀକାର କୋଳେ ରବି ଖସାଇ ।

-(ଶରତ-ସନ୍ଧ୍ୟା) -କାଳିନ୍ଦୀ ଚରଣ ପାଣିଗ୍ରାହୀ

ଆଜି ପହଞ୍ଚିବେ ନବୀନ

ସ୍ଵାଗତ ପାଇଁ ବିରାଟ ପ୍ରସ୍ତୁତି ରାହୁଲଙ୍କୁ ଭେଟିଲେ ନୀତୀଶ



ପୁଖ୍ୟମନ୍ତ୍ରୀ ନବୀନ ପଟ୍ଟନାୟକଙ୍କୁ ସ୍ଵାଗତ ଜଣାଇବା ପାଇଁ ଭୁବନେଶ୍ଵର ବିମାନ ବନ୍ଦର ନିକଟରେ ବିଜେଡି ପଡାକାରେ ଛାଉଣି କରାଯାଇଛି।

ଭୁବନେଶ୍ଵର, ୫୯ (ବୁଧବେ)
ପୁଖ୍ୟମନ୍ତ୍ରୀ ନବୀନ ପଟ୍ଟନାୟକ ରବିବାର କ୍ୟାପିଟାଲ ଫାଉଣ୍ଡେସନ ଯୋଗାଇଥିବା ପକ୍ଷରୁ ଜୀବନକ୍ୟାପା ସାଧନା ପୁରସ୍କାର ଗ୍ରହଣ କରିଛନ୍ତି। ଏହି ପୁରସ୍କାର ପୁଖ୍ୟମନ୍ତ୍ରୀଙ୍କୁ ମିଳିବା ପରେ ବିଜେଡି ଶିବିରରେ ଖୁସିର ଲହରୀ ଖେଳିଯାଇଛି। ଏଥିପାଇଁ ଦିଲ୍ଲୀରେ ଦଳୀୟ ନେତାମାନେ ବ୍ୟାପକ ଆୟୋଜନ କରିଥିଲେ। ସେଠାରେ ରହୁଥିବା ପ୍ରବାସୀ ଓଡ଼ିଆଙ୍କୁ ଏକତ୍ରିତ କରିବା ସହ ଦଳର ସୁର ଓ ଛାତ୍ର ନେତାମାନେ ସେମାନଙ୍କ ସହିତ ଯୋଗଦେଇଥିଲେ।

ବିମାନରେ ଯାତ୍ରା କରିବାକୁ ଥିବା ଯାତ୍ରୀଙ୍କୁ ୩ ଘଣ୍ଟା ଆଗରୁ ପହଞ୍ଚିବାକୁ ନିର୍ଦ୍ଦେଶ

ନେତାମାନେ ଫେରିଆସିଛନ୍ତି। ଅନ୍ୟପକ୍ଷେ ପୁଖ୍ୟମନ୍ତ୍ରୀ ତାଙ୍କ ୬ ଦିନିଆ ଗସ୍ତ ଶେଷକରି ମଙ୍ଗଳବାର ପୂର୍ବାହ୍ନ ୧୧.୨୫ ମିନିଟ୍ରେ ଭୁବନେଶ୍ଵର ବିମାନବନ୍ଦରଠାରେ ପହଞ୍ଚିବା କାର୍ଯ୍ୟକ୍ରମ ରହିଛି। ତେବେ ବିମାନବନ୍ଦରଠାରେ ପୁଖ୍ୟମନ୍ତ୍ରୀଙ୍କୁ ସ୍ଵାଗତ ଜଣାଇବା ଲାଗି ପ୍ରବଳ ଭିଡ଼ କମିବ। ଦଳର ସହପ୍ରାଧିକ ନେତା ଓ କର୍ମୀ ଏକାଠି ହୋଇ ପୁଖ୍ୟମନ୍ତ୍ରୀଙ୍କୁ ସେଠାରେ ସମର୍ଥନ କରିବା କାର୍ଯ୍ୟକ୍ରମ ଘୋଷଣା କରିଛନ୍ତି। ତେଣୁ ପ୍ରବଳ ଭିଡ଼ ହେବାକୁ ଥିବାରୁ ଏହାକୁ ସମର୍ଥନ ଦେବା ଲାଗି ଗସ୍ତ କରିଥିବା

ହୋଇଛି। ଓଡ଼ିଶାର ବିଭିନ୍ନ ପାରମ୍ପରିକ ନୃତ୍ୟ ସାଙ୍ଗକୁ ରାସ୍ତା ସାରା ନବୀନଙ୍କ ପୋଷ୍ଟର, ବ୍ୟାନର ଏବଂ ଦଳୀୟ ପତାକାରେ ଛାଉଣି କରିଦିଆଯାଇଛି। ନବୀନ ବିମାନବନ୍ଦରଠାରେ ପହଞ୍ଚିବା ପରେ ସେଠାରୁ ତାଙ୍କୁ ସ୍ଵାଗତ କରିବା ସହିତ ଏକ ବିଶାଳ ରାଲି ଜରିଆରେ ନବୀନ ନିବାସକୁ ପାଞ୍ଚୋଟି ନିଆଯିବ। ଏହାସହ ବିମାନବନ୍ଦରଠାରେ ପୁଖ୍ୟମନ୍ତ୍ରୀ ପୁଣିଥରେ ଉଚ୍ଚ ଜୀବନକ୍ୟାପା ସାଧନା ସମ୍ମାନକୁ ରାଜ୍ୟବାସୀଙ୍କ ଉଦ୍ଦେଶ୍ୟରେ ସମର୍ପଣ କରିବା ନେଇ ପୁଣିଥରେ ଘୋଷଣା କରିବେ। ହେଲେ ଭୁବନେଶ୍ଵର ସାଙ୍ଗଠନିକ ଜିଲ୍ଲା ଅଧୀନରେ ଆସୁଥିବା ନିର୍ବାଚନମଣ୍ଡଳ ନେତାମାନଙ୍କୁ ପ୍ରାୟ ହଜାରେ ଲେଖାଏଁ କର୍ମୀଙ୍କୁ ଆଣିବା ପାଇଁ କୁହାଯାଇଛି।

ବିରୋଧୀ ଏକାଠି ହେବାକୁ ଆହ୍ଵାନ



ନୂଆଦିଲ୍ଲୀଠାରେ ରାହୁଲ ଗାନ୍ଧୀଙ୍କୁ ତାଙ୍କ ବାସଭବନରେ ଭେଟୁଛନ୍ତି ବିହାର ପୁଖ୍ୟମନ୍ତ୍ରୀ ନୀତୀଶ କୁମାର।

ସମ୍ପର୍କରେ ନୀତୀଶ ଖବରଦାତାମାନଙ୍କୁ ସେମାନଙ୍କୁ ଭେଟିବା ଲାଗି ସେ ସେଠାକୁ କହିଥିଲେ, ବିହାରରେ ତାଙ୍କ ସରକାରକୁ ଚିତ୍ତ ଦଳ ସମର୍ଥନ କରୁଛନ୍ତି। ସେଥିରୁ ୪ଟି ଦଳର ନେତା ଦିଲ୍ଲୀରେ ଥିବାରୁ ସେମାନଙ୍କୁ ଭେଟିବା ଲାଗି ସେ ସେଠାକୁ କହିଥିଲେ। ଏହା ବ୍ୟତୀତ ସମାଜବାଦୀ ପାର୍ଟି ଅଧକ୍ଷ ଅଶ୍ଵିନୀ ମୋହନ ଏବଂ ବାମଦଳଗୁଡ଼ିକର ନେତାଙ୍କୁ ମଧ୍ୟ ନୀତୀଶ ଭେଟିପାରନ୍ତି।

ଓଡ଼ିଶାରେ ଭାଜପା ନୂଆ ପ୍ରଭାବୀ

ଭାଜପା ରାଜ୍ୟ ପ୍ରଭାବୀ ହେବା ପାଇଁ ବ୍ୟକ୍ତିଗତ ଭାବରେ ପ୍ରଥମ ଥର ଲାଗି ୨ ଦିନିଆ ଓଡ଼ିଶା ଗସ୍ତରେ ଆସି ସୋମବାର ଭୁବନେଶ୍ଵରରେ ପହଞ୍ଚିଛନ୍ତି। ବିମାନବନ୍ଦରଠାରେ ବ୍ୟକ୍ତିଗତ ପହଞ୍ଚିବା ପରେ ରାଜ୍ୟ ଭାଜପା ପକ୍ଷରୁ ତାଙ୍କୁ ବିପୁଳ ସ୍ଵାଗତ କରାଯାଇଛି। ୨୦୨୪ ନିର୍ବାଚନ ପାଇଁ ପାଗ ଭିଡ଼ିବାକୁ ବ୍ୟକ୍ତିଗତ ଭାବରେ ଭାଜପା କେନ୍ଦ୍ରୀୟ ନେତାମାନେ ଭରସା କରିଥିବା କୁହାଯାଇଛି। ବିମାନବନ୍ଦରୁ ସିଧା ଦଳୀୟ କାର୍ଯ୍ୟକ୍ରମରେ ପହଞ୍ଚି ଅପରାହ୍ନରେ ଦଳର ରାଜ୍ୟ ସଭାପତି ସମୀର ମହାନ୍ତି, ସଙ୍ଗଠନ ମନ୍ତ୍ରୀ ଏବଂ ରାଜ୍ୟ ସାଧାରଣ ସମ୍ପାଦକଙ୍କ ସହ ପ୍ରଥମିକ ଆଲୋଚନା କରିଛନ୍ତି। ଦୀର୍ଘ ସମୟ ଆଲୋଚନା ଭିତରେ ସେ ଦଳୀୟ ନେତାମାନେ ସଙ୍ଗଠନ ଆଗକୁ ବଢ଼ିବାରେ ଉପସ୍ଥାପନା



ପ୍ରଭାବୀ ହେବା ପାଇଁ ଭୁବନେଶ୍ଵର ବିମାନ ବନ୍ଦର ଠାରେ ଭାଜପା ରାଜ୍ୟ ନେତୃତ୍ଵ ସ୍ଵାଗତ କରୁଛନ୍ତି।

ସମସ୍ୟା ସମ୍ପର୍କରେ କହିଛନ୍ତି। ଆଗକୁ ଦଳର କାର୍ଯ୍ୟକ୍ରମ କିପରି ଶାସକ ଦଳ ବିରୋଧରେ ଚାଳି ହେବ ଏବଂ କେନ୍ଦ୍ରୀୟ ନେତାଙ୍କ ଆଭିପ୍ରାୟ ବଦଳିବାର ଆବଶ୍ୟକତା ଥିବା ନେଇ ଆଲୋଚନା ହୋଇଛି। ପର୍ଯ୍ୟାୟକ୍ରମେ କେତେକଜଣ ନେତାଙ୍କୁ ମଧ୍ୟ ସେ ଏକତ୍ରିତ ଭେଟି କିଛି କଥା ହୋଇଛି। ସନ୍ଧ୍ୟାରେ ବ୍ୟକ୍ତିଗତ

ଆଜି ଜିଲ୍ଲା ସଭାପତି, ସଦସ୍ଯମାନଙ୍କ ସମେତ ଅନ୍ୟମାନଙ୍କ ସହ ଚିଠିକ

ସେନେଇ ସେ ଆଲୋଚନା ହେବ। ଏହାସହ କେନ୍ଦ୍ରୀୟ ପ୍ରସଙ୍ଗରେ ଆଗକୁ ଦଳ ରାସ୍ତାକୁ ଓହ୍ଲାଇବ ଏବଂ କର୍ମୀମାନଙ୍କୁ ବାଧି ରଖିବା ପାଇଁ କି ପ୍ରକାର ସମସ୍ୟା ହେଉଛି ସେନେଇ ଧ୍ୟାନଦେବାକୁ କୁହାଯାଇଛି। ବ୍ୟକ୍ତିଗତ ମଙ୍ଗଳବାର ଉଚ୍ଚ ବିଠିକ ଶେଷ କରିବା ପରେ ପୁଣି ଦିଲ୍ଲୀ ଫେରିଯିବା କାର୍ଯ୍ୟକ୍ରମ ରହିଛି। ସେ ଦିଲ୍ଲୀ ଫେରିବା ପରେ ଦଳର ରାଷ୍ଟ୍ରୀୟ ଅଧକ୍ଷ ଜେ.ପି. ନିଖାଙ୍କୁ ରିପୋର୍ଟ ପ୍ରଦାନ କରିବେ। ଆଗକୁ ନିଜା ଓଡ଼ିଶା ଆସିବା କାର୍ଯ୍ୟକ୍ରମ ଥିବା ବିଶ୍ଵସ୍ତ ହେବାକୁ ଜଣାପଡ଼ିଛି। ଏହା ପୂର୍ବରୁ ବ୍ୟକ୍ତିଗତ ଗସ୍ତ କିପରି ସମ୍ପାଦନ ହେବ ସେନେଇ ମଧ୍ୟ ରଣନୀତି ପ୍ରସ୍ତୁତ କରୁଥିବା କୁହାଯାଇଛି। ତେବେ ନିକଟରେ ସ୍ଵରାଷ୍ଟ୍ରମନ୍ତ୍ରୀ ଅମିତ ଶାହା ଓଡ଼ିଶା ଗସ୍ତରେ ଆସିଥିଲେ। ତାଙ୍କ ଗସ୍ତ ସମୟରେ ୨୦୨୪ରେ ଓଡ଼ିଶାରେ ନିର୍ଦ୍ଦେଶ ଭାଜପା ସରକାର କରିବ ବୋଲି ସେ କହିଥିଲେ।

ଆସ୍ଥା ଭୋଗ ଜିତିଲେ ହେମନ୍ତ ସୋରେନ

ଝାଡ଼ଖଣ୍ଡ ବିଧାନସଭାରେ ସୋମବାର ଅନୁଷ୍ଠିତ ଆସ୍ଥାଭୋଗରେ ମୁଖ୍ୟମନ୍ତ୍ରୀ ହେମନ୍ତ ସୋରେନ ବିଜୟ ହୋଇଛନ୍ତି। ୮୧ ଆସନ ବିଶିଷ୍ଟ ବିଧାନସଭାରେ ଜେଏମ୍ଏମ୍-କଂଗ୍ରେସ ମେଣ୍ଡର ୪୮ ବିଧାୟକ ତାଙ୍କ ସପକ୍ଷରେ ଭୋଗ ଦେଇଥିବାବେଳେ ଭାଜପା ବିଧାୟକମାନେ କମ୍ପଟ୍ୟାଗ କରିଥିଲେ। ବିଧାନସଭାର ଦିନକିଆ ସ୍ଵତନ୍ତ୍ର ଅଧିବେଶନରେ ଉଦ୍‌ବୋଧନ ଦେଇ ସୋରେନ କହିଥିଲେ, ଭାଜପା ଦଳୀୟ ସୃଷ୍ଟି କରି ନିର୍ବାଚନ ଜିତିବା ସହ ଦେଶରେ



ହେମନ୍ତ ସୋରେନ

ଚଳାଇଛି। ସେଥିପାଇଁ ଆସ୍ଥାଭୋଗ ଲୋଡ଼ିବାର ଆବଶ୍ୟକତା ଅନୁଭବ କରାଯାଇଥିଲା ବୋଲି ମୁଖ୍ୟମନ୍ତ୍ରୀ ସୋରେନ କହିଥିଲେ। ସରକାରଙ୍କୁ ଅନେକ ପ୍ରତିବନ୍ଧକର ସମ୍ମୁଖୀନ ହେବାକୁ ପଡ଼ିଛି। ତାଙ୍କ ଦଳର ୩ ଜଣ ବିଧାୟକ ପଶ୍ଚିମବଙ୍ଗରେ ରହିଛନ୍ତି। ସେମାନଙ୍କୁ କିଣିବା ଲାଗି ଆସ୍ଥାପନ ମୁଖ୍ୟମନ୍ତ୍ରୀ ହିମନ୍ତ ବିଶ୍ଵଶୀଳଙ୍କୁ ଦାୟିତ୍ଵ ଦିଆଯାଇଥିବା ଜେଏମ୍ଏମ୍ ନେତା କହିଛନ୍ତି। ତେବେ ରାଜ୍ୟରେ ଉପା ସରକାର ଥିବା ପର୍ଯ୍ୟନ୍ତ ଭାଜପାର ସ୍ଵତନ୍ତ୍ର ସମ୍ପାଦନ ହୋଇପାରିବ ନାହିଁ ବୋଲି ମୁଖ୍ୟମନ୍ତ୍ରୀ କହିଛନ୍ତି।

୭ରୁ କଂଗ୍ରେସର ଭାରତ ଯୋଡ଼ି କାର୍ଯ୍ୟକ୍ରମ

ଭୁବନେଶ୍ଵର, ୫୯ (ବୁଧବେ): ଭାଜପା ନେତୃତ୍ଵାଧୀନ ଏକତ୍ରିତ ସରକାରଙ୍କ ତ୍ରିତୃତ୍ଵ ନୀତି ଯୋଗୁଁ ଦେଶର ଅର୍ଥନୀତି ଏକ ସ୍ଵଚ୍ଛତା ସହିତ ସମାଜର ସମସ୍ତ ସ୍ତରରେ ବେଳେ ଦରଦାମ ଆକାଶକୁ ଛୁଆଁ ହେବା ସହିତ ବେକାରି ମଧ୍ୟ ଉଚ୍ଚତରୁ ଧାରଣ କରିଛି। ଦେଶର ସାମାଜିକ, ରାଜନୈତିକ ତଥା ଗଣତାନ୍ତ୍ରିକ ବ୍ୟବସ୍ଥାକୁ ଦୁର୍ବଳ କରିଦେବା ପାଇଁ ଅପରୋଧୀ ଭାବେ କହିଥିବା

ବେଳେ ଅଖିଳ ଭାରତ କଂଗ୍ରେସ କମିଟି ପକ୍ଷରୁ ରାହୁଲ ଗାନ୍ଧୀଙ୍କ ନେତୃତ୍ଵରେ ସମଗ୍ର ଦେଶକୁ ଯୋଡ଼ିବା ପାଇଁ ଭାରତ ଯୋଡ଼ି ଅଭିଯାନ ଆସନ୍ତା ୭ରୁ ଆରମ୍ଭ ହେବ ବୋଲି ଏହାକରିଥିବା ମୁଖ୍ୟମନ୍ତ୍ରୀ ଅନୁଭୂତ ଅଭିଜିତ କହିଛନ୍ତି। କଂଗ୍ରେସ ଭବନଠାରେ ସୋମବାର ଆୟୋଜିତ ଖବରଦାତା ସମ୍ମିଳନୀରେ ଅଭିଜିତ କହିଛନ୍ତି, କଂଗ୍ରେସର ଭାରତ ଯୋଡ଼ି ତାଙ୍କର ଏକ ସ୍ଵପ୍ନ। ଏହା ବର୍ତ୍ତମାନ ଘଡ଼ିସରି ପୁରୁଣା ଆବଶ୍ୟକତା। ଏହି ଅଭିଯାନ କର୍ମୀମାନଙ୍କୁ ଯୋଗାଇ ଦେବା ଆରମ୍ଭ ହେବ। ରାହୁଲ ଗାନ୍ଧୀ ଏବଂ ଦଳୀୟ ନେତା ଓ କର୍ମୀ ଗାଳି ଗାଳି ୧୨ଟି ରାଜ୍ୟ ଓ ଦୁଇଟି କେନ୍ଦ୍ର ଶାସିତ ସମ୍ପ୍ରଦେଶ ଗଢ଼ଣ କରିବେ। ଏହାସହ ୧୫୦ ଦିନ ଧରି ଗାଳିବ ବୋଲି ସେ ସୂଚନା ଦେଇଛନ୍ତି।



କୁସୁବାର ଲୁଇସ୍ ଓଡ଼ିଜ ଓ ଆମେରିକାର ଆଣ୍ଡି ରୁଇଜ୍ ମଧ୍ୟରେ ଲଢ଼େଇ।

ଓଡ଼ିଜଙ୍କୁ ହରାଇଲେ ରୁଇଜ୍

ଲୁଇସ୍ ଓଡ଼ିଜ, ୫୯ (ଏ.ପି.)
କୁସୁବାର ଲୁଇସ୍ ଓଡ଼ିଜଙ୍କୁ ପରାସ୍ତ କରିବା ଦ୍ଵାରା ଆମେରିକା ପ୍ରଦେଶନାଳ ବକ୍ସର ଆଣ୍ଡି ରୁଇଜ୍ଙ୍କ ପାଇଁ ପୁନର୍ବାର ହେଉଥିବେ ବକ୍ସିଂ ଗାମ୍ଭୀର୍ଯ୍ୟ ହେବା ଲାଗି ସୁଯୋଗ ସୃଷ୍ଟି ହୋଇଛି। ରବିବାର ରାତିରେ ସର୍ବସମ୍ପର୍କିତ୍ରମେ ବିଜୟ ହାସଲ କରିଥିବା ରୁଇଜ୍ ଲଢ଼େଇ ସମୟରେ ୩୫ର ଓଡ଼ିଜଙ୍କୁ ନିକଟତର କରିଦେଇଥିଲେ। ୪୩ ବର୍ଷୀୟ ଓଡ଼ିଜ ହେଉଛନ୍ତି ରୁଇଜ୍ଙ୍କ ବିଶ୍ଵ ଚାଲଚଳ ଚ୍ୟାଲେଞ୍ଜର।

ସର୍ବନି କାଲିଫର୍ଣ୍ଣିଆର ରୁଇଜ୍ ତାଙ୍କୁ ବିପକ୍ଷରେ ରୁଇଜ୍ଙ୍କୁ ଏବଂ ପୁଣି ୬ମ ରାଉଣ୍ଡରେ ନିକଟତର କରିଦେଇଥିଲେ। ଜର୍ଜାନେ ରୁଇଜ୍ ସମୟରେ ୧୧୪-୧୧୧, ୧୧୪-୧୧୧ ଓ ୧୧୩-୧୧୨ ଖୋର ଦେଇଥିଲେ। ଲଢ଼େଇ ବେଳେ ରୁଇଜ୍ଙ୍କ ଏକ ଶକ୍ତିଶାଳୀ ପଞ୍ଚରେ କୁସୁବା ବକ୍ସରଙ୍କ ବାମ ଆଖି ଉପରିଭାଗ ଫୁଲି ଯାଇଥିଲା। ରୁଇଜ୍ କହିଛନ୍ତି, ଓଡ଼ିଜ ଜଣେ ଭଲ ଯୋଦ୍ଧା ବୋଲି ସେ ଜାଣିଥିଲେ। ସେଥିପାଇଁ ତାଙ୍କୁ କଠିନ ଅଭ୍ୟାସ କରିବାକୁ ହୋଇଥିଲା। ହେଉଥିବେ ନିକଟ ଅତୀତ ଲଢ଼ିଆସରେ ରୁଇଜ୍ ଏକ ବଡ଼ ବିପର୍ଯ୍ୟୟ ଘଟାଇଥିଲେ ୨୦୧୧ରେ। ସେତେବେଳେ ସେ ଆଲୋନାଜୋଶୁଆକୁ ପରାସ୍ତ କରି ୩ ଗାମ୍ଭୀର୍ଯ୍ୟଶୀଳ ବେଲ୍ ଅଭିଆର କରିନେଇଥିଲେ। ହେଲେ ଏହାର ୬ ମାସ ପରେ ସେ ତାଙ୍କୁ ବିପକ୍ଷ ପ୍ରତିଦ୍ଵନ୍ଦ୍ଵୀକାଠାରୁ ହାରିଯାଇଥିଲେ। ଏବେ କଠିନ ଅଭ୍ୟାସ କରି ସେ ପୁଣି ଏହି ବେଲ୍ଗୁଡ଼ିକ ହାସଲ କରିବା ଲକ୍ଷ୍ୟରେ ରହିଛନ୍ତି।

ସୋସିଆଲ ମିଡ଼ିଆରେ ଅର୍ଶଦୀପଙ୍କୁ ଆକ୍ଷେପ

ନୂଆଦିଲ୍ଲୀ, ୫୯ (ପି.ଟି.)
୩୬ବର୍ଷ ପୂର୍ବେ ଚେତନ ଶର୍ମାଙ୍କର ସାହା ଯିଥିଲା ଏବେ ଅର୍ଶଦୀପ ସିଂଙ୍କ ସେତେବେଳେ ତାହା ଦେଖିବାକୁ ମିଳିଛି। ସମାନ ବଳ ପାକିସ୍ତାନ ବିପକ୍ଷରେ ପୁଣି ତାହା ସଂଯୁକ୍ତ ଆରବ ଏମିରେଟ୍ସ (ୟୁ.ଏ.ଇ.)ରେ। ଅବଶ୍ୟ ଦୁବାଇ ଇଣ୍ଟରନ୍ୟାଶନାଲ ସ୍ପୋର୍ଟସ୍ ମର ରୂପରେଖ ଏବେ ବଦଳିଯାଇଛି। ୧୯୮୬ ଅଷ୍ଟ୍ରେଲ-ଏସିଆ କପ୍ ଫାଇନାଲ ଖୁବ୍ ସଂଘର୍ଷପୂର୍ଣ୍ଣ ଥିଲା। ମ୍ୟାଚ ଶେଷ ପର୍ଯ୍ୟନ୍ତ ଚାଲିଯାଇଥିଲା। ମ୍ୟାଚ ଜିତିବା ଲାଗି ପାକିସ୍ତାନ ଅକ୍ତିମ ବଳରେ ୬ରନ ଆବଶ୍ୟକ କରୁଥିଲା। ସେତେବେଳେ କ୍ରିକ୍ଟରେ ରହିଥିଲେ ପାକିସ୍ତାନର ସ୍ଵାଧୀନ ବ୍ୟାପ୍ଟମ୍ୟାନ ଜାଭେଦ ମିଆଁଦାଦ। ଭାରତ ତରଫରୁ ବୋଲି କରୁଥିଲେ ଚେତନ ଶର୍ମା। ଚେତନ ଯର୍ଜନ ପକାଇବାକୁ ଯୋଜନା କରିଥିଲେ, ଦେବାତ ଫୁଲ୍‌ଚପ ପଡ଼ିଯାଇଥିଲା। ଏହାର ସୁଯୋଗରେ ମିଆଁଦାଦ ଛକା ଲଗାଇ ତାଙ୍କ ଦଳକୁ ରୋମାଞ୍ଚକ ବିଜୟ ଦେଇଥିଲେ। ଏହି ତୁଟି ପାଇଁ ସେତେବେଳେ ଭାରତୀୟ କ୍ରିକେଟ୍‌ପ୍ରେମୀଙ୍କ ଦ୍ଵାରା ଚେତନ ଶର୍ମା ଖୁବ୍ ସମାଲୋଚିତ ହୋଇଥିଲେ। ଏବେ ମଧ୍ୟ ତାହା ଲୋକମାନଙ୍କ ମନରୁ ପାସୋରି ଯାଇନାହିଁ। ରବିବାର ଚଳିତ ଏସିଆ କପ୍ କ୍ରିକେଟ୍ ସୁପର ଫୋର୍ ପର୍ଯ୍ୟାୟ ପାକିସ୍ତାନ ବିପକ୍ଷ ମ୍ୟାଚରେ



ଅର୍ଶଦୀପ ସିଂ

କରିବାରୁ ଭାରତ ପରାଜୟ ଦ୍ଵାରକୁ ଠେଲି ହୋଇଗଲା। ଯେଉଁମାନେ ସମାଲୋଚନା କରୁଛନ୍ତି ସେମାନଙ୍କର ବୋଧହୁଏ ଏଥିପ୍ରତି ନଜର ନାହିଁ ଯେ, ୨୩ ବର୍ଷୀୟ ଅର୍ଶଦୀପ ଏଭଳି ଜଣେ ପ୍ରତିଭାସମ୍ପନ୍ନ ଖେଳାଳି ଯିଏକି ନିକଟ ଭବିଷ୍ୟତରେ ବିଶ୍ଵ କ୍ରିକେଟର ଅନ୍ୟତମ ଶ୍ରେଣ୍ଠ ତି୨୦ ତେଥି ବୋଲାର ଭାବେ ଉଭା ହେବାକୁ ଯାଉଛନ୍ତି। ଚେତନ ଶର୍ମା ବର୍ତ୍ତମାନ ରୟନ ଅର୍ଶଦୀପ ସମାଲୋଚନାର ଶିକାର ହୋଇଛନ୍ତି। ଅନେକଙ୍କ ବିଚାରରେ ସେ ଅସିଏ ଅଲିକ୍ ଗୁରୁତ୍ଵପୂର୍ଣ୍ଣ କ୍ୟାଚ ହାତଛଡ଼ା

କମିଟି ମୁଖ୍ୟ ଅଛନ୍ତି। ଲର୍ଡ୍‌ରେ ଏକ ଚେଷ୍ଟା ମ୍ୟାଚରେ ଜଣେ ଭାରତୀୟ ବୋଲର ହିସାବରେ ୫ ଉଇକେଟ ହାସଲ କରି ବିରଳ ସଫଳତା ହାସଲ କରିଛନ୍ତି। ଅନ୍ତର୍ଜାତୀୟ ଦିନକିଆ ବିଶ୍ଵକପ୍‌ରେ ପ୍ରଥମ ବୋଲର ହିସାବରେ ହ୍ୟାଟ୍ରିକ୍ ଅର୍ଜନ କରିବାରେ ରେକର୍ଡ୍ ତାଙ୍କ ନାମରେ ରହିଛି। ଲୋକେ କିନ୍ତୁ ୧୯୮୬ ଅଷ୍ଟ୍ରେଲ-ଏସିଆ କପ୍ ଫାଇନାଲରେ ମାନବୀୟ ତୁଟି ଜନିତ ସିଙ୍ଗଲ ଡେଲିଭରୀକୁ ମନେ ରଖୁଛନ୍ତି। ରବିବାର ପାକିସ୍ତାନ ବିପକ୍ଷ ମ୍ୟାଚ ପରେ କେତେକ ତଥାକଥିତ କ୍ରିକେଟ୍‌ପ୍ରେମୀ ସୋସିଆଲ ମିଡ଼ିଆରେ ଅର୍ଶଦୀପଙ୍କ ପ୍ରତି ଚାଲୁଲ୍ୟକରି ଚିତ୍କାର ଦେଇଥିଲେ। ଏପରିକି କେତେଜଣ ସାମା ଚପି ଯାଇଥିଲେ। ବୋଲରଙ୍କ ଫୁଲ୍‌ପିଡ଼ିଆ ପେକ୍ ହ୍ୟାକ୍ କରି ତାଙ୍କ ନାମ ସହିତ ଆପରିଜନକ 'ଖଲିସ୍ତାନୀ' ଶବ୍ଦ ଯୋଡ଼ି ଦେଇଥିଲେ। ହ୍ୟାକର ଜଣକ ଅର୍ଶଦୀପଙ୍କ ନାମ ପରିବର୍ତ୍ତନ କରି ମେଜର ଅର୍ଶଦୀପ ସିଂ ଲାଗୁ ଏବଂ ପରେ ମେଜର ଅର୍ଶଦୀପ ସିଂ ବାଜ଼ା କରିଦେଇଥିଲେ। ଏହି କ୍ରିକେଟରଙ୍କୁ ନେଇ ତ୍ରିତୃତ୍ଵ ସୂଚନା ସ୍ଥାନ ପାଇଥିବାରୁ ଭାରତ ସରକାର ସୋମବାର ଫୁଲ୍‌ପିଡ଼ିଆକୁ କଡ଼ା ସମାଲୋଚନା କରିଥିଲେ। ଏଥିରେ ଅର୍ଶଦୀପଙ୍କୁ

Advertisement for 'ମନେ ପଡ଼ି' featuring a portrait of a man and text about a book launch event.

ଆପଣ ପତଳା ହୋଇଥିଲେ...

→ ଲୁକ୍ ଟି ଶର୍ଟ ସହିତ ରାତି ସ୍ୱର୍ଣ୍ଣ ଆପଣଙ୍କୁ ଭଲ ମାନିବ। ଏହା ଆପଣଙ୍କ ପର୍ଯ୍ୟାୟକୁ ବହୁତ ବୋଲୁ ଦେଖାଯିବାରେ ସାହାଯ୍ୟ କରିବ। ଆପଣ ଏହି ଆଉଟ୍‌ଫିଟ୍ ସହିତ ଲୁକ୍ ବୁଟ୍ ପିନ୍ଧିପାରିବେ, ଯାହା ଆପଣଙ୍କୁ ଅଧିକ ସ୍ୱାଭାବିକ ଦେଖାଯିବାରେ ସାହାଯ୍ୟ କରିବ।

→ ଯଦି ଆପଣଙ୍କୁ ରେଟ୍ରୋ ଲୁକ୍ ପସନ୍ଦ, ତେବେ ତାକୁ ଆପଣ ଆଉଟ୍‌ଫିଟ୍‌ରେ ସାମିଲ କରିପାରିବେ।



→ ଆପଣଙ୍କ ଲୁକ୍କୁ ଅଧିକ ସ୍ୱାଭାବିକ କରିବାକୁ ଚାହୁଁଛନ୍ତି କି, ତେବେ ଜିପ୍ସ ସହ ଆପଣ ଡେନିମ୍ ଜ୍ୟାକେଟ୍ କିମ୍ବା ଶ୍ରବରୁ ପେୟାର କରି ପିନ୍ଧିପାରିବେ।

→ ଶାଢ଼ି ଯଦି ଆପଣଙ୍କୁ ପସନ୍ଦ, ତେବେ ସ୍ୱାଇଜ୍ ଶାଢ଼ି ପିନ୍ଧିପାରିବେ। ଏହାକୁ ଆପଣ ଡେ' ଆଣ୍ଡ ନାଇଜ୍ ଲଭେଷ୍ଟରେ ପିନ୍ଧିପାରିବେ।

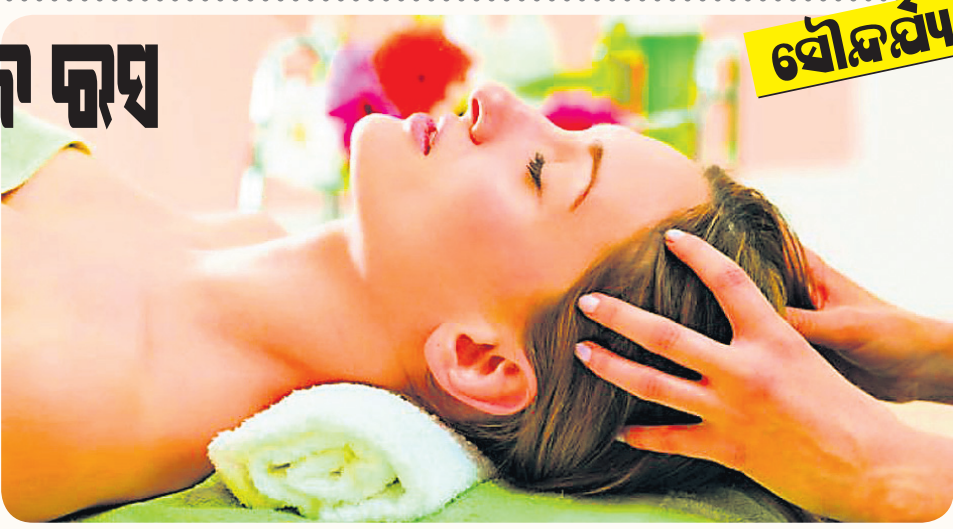
→ ବୋଲୁ ଲୁକ୍ ପାଇବାକୁ ହେଲେ ବୋଲୁ ପ୍ରିଣ୍ଟ ଡ୍ରେସ୍ ପିନ୍ଧନ୍ତୁ, ଯଦ୍ୱାରା ଆପଣ ପ୍ରେଶ୍ ଲୁକ୍ ପାଇପାରିବେ।

ସୁସ୍ଥ କୋଶ ପାଇଁ ପିଆଜ ବସ

→ ପିଆଜ ରସରେ ଥିବା ସଲ୍‌ଫର୍ କେଶକୁ ମୋଟା ଓ ଲମ୍ବା କରିବାରେ ସାହାଯ୍ୟ କରିଥାଏ।

→ ପିଆଜ ରସକୁ ହାତ ସାହାଯ୍ୟରେ ପୂଷ୍ଟରେ ଗୋଲ ଗୋଲ କରି ମସାକ୍ କରନ୍ତୁ। ଏହାକୁ ମସାକ୍ କରିବାର ଘଣ୍ଟା ପରେ ଅଳ୍ପ ସାମାନ୍ୟ ସାହାଯ୍ୟରେ ପୂଷ୍ଟକୁ ସଫା କରିଦିଅନ୍ତୁ। ଏପରି ସମ୍ପୂର୍ଣ୍ଣରେ ୨-୩ଥର କରନ୍ତୁ।

→ ପିଆଜ ତେଲ କେଶକୁ ମଜଭୁତ କରିବା ସହ ଝଡ଼ିବା ସମସ୍ୟା ଦୂର ହୋଇଥାଏ। ଏହାକୁ ପ୍ରସ୍ତୁତ କରିବାକୁ ହେଲେ ନଡ଼ିଆ ତେଲରେ ଛୋଟଛୋଟ ପିଆଜ ଖଣ୍ଡ ପକାଇ ତିନି ଘଣ୍ଟା ଦିଅନ୍ତୁ। ଏହା ପୂର୍ତ୍ତିତା ପରେ ତାକୁ



ଶୌକର୍ଯ୍ୟ

ଯଦି ଆପଣଙ୍କର କେଶ ପତଳା ହୋଇଥାଏ, ତେବେ ପିଆଜ ସାହାଯ୍ୟରେ କିପରି କେଶକୁ ମୋଟା କରିବେ କାଣ୍ଡକୁ ଏ ସମ୍ପର୍କରେ କେତୋଟି ଚିନ୍ତା...

ଛାଣି ରଖିଦିଅନ୍ତୁ। ଏହି ତେଲ ଥଣ୍ଡା ହେଲା ପରେ ତାକୁ ପୂଷ୍ଟରେ ଲଗାଇ ହାଲୁକା ମସାକ୍ କରନ୍ତୁ।

→ ପିଆଜ ରସରେ ଲେମ୍ବୁ ରସ, ଆମ୍ଳା ପାଉଡର ପକାଇ ଭଲଭାବେ ମିଶାନ୍ତୁ। ଏବେ ଏହି ପେଷ୍ଟକୁ କେଶରେ ଲଗାନ୍ତୁ। ଏବେ ଏହାକୁ ଅଧଘଣ୍ଟା ଛାଡ଼ି ଦିଅନ୍ତୁ। ଅଧଘଣ୍ଟା ପରେ କେଶକୁ ଥଣ୍ଡା ପାଣିରେ ଭଲ ଭାବେ ଧୋଇ ଦିଅନ୍ତୁ।

→ କେଶକୁ ସୁସ୍ଥ ଓ ମୋଟା ରଖିବାକୁ ହେଲେ ସମ୍ପୂର୍ଣ୍ଣରେ ପିଆଜ ଲୁସ୍ ପିଆନ୍ତୁ। ଆପଣ ପ୍ରଥମେ ଗୋଟିଏ ପିଆଜ ନେଇ ତାକୁ କାଟି ମିକ୍ସରରେ ଗ୍ରାଇଣ୍ଡ କରିଦିଅନ୍ତୁ। ଏହା ପରେ ତାକୁ ଛାଣାରେ ଛାଣି ସେଥିରେ ଲେମ୍ବୁ ରସ ମିଶାଇ ପିଆନ୍ତୁ।

ଘର ଭଡ଼ା ନେଉଥିଲେ...

ମନଲାଖି ଘରଭଡ଼ା ଟିଏ ମିଲିବା ବହୁତ କଷ୍ଟସାଧ୍ୟ ହୋଇଗଲାଣି। ଘର ମାଲିକ କିପରି ତାହା ମଧ୍ୟ ଭଲ ଭାବେ ବୁଝିପୁଝି ନେଲେ ଭଲ। କୌଣସି କର୍ମକାରୀ ବୁଝୁଥିବା ଅବା ଶିକ୍ଷା କିମ୍ବା କୌଣସି ବିଷୟରେ ଟ୍ରେନିଂ ନେବାକୁ ସହରକୁ ଆସି ଘର ଭଡ଼ା ନେଇ ରହୁଥିଲେ କେତୋଟି ବିଷୟ ପ୍ରତି ଧ୍ୟାନ ଦେବା ନିହାତି ଜରୁରୀ। କାଣ୍ଡକୁ ସେ ସମ୍ପର୍କରେ...



ଆଜିକାଲି ଅନେକ ମହିଳା କର୍ମକାରୀ ହେବାକୁ ପସନ୍ଦ କରୁଛନ୍ତି। ନିଜେ ସ୍ୱାଧୀନତା ହେବା ସହ ପରିବାରକୁ ଚଳାଇବାକୁ ସେମାନେ ଆଗେଇ ଆସୁଛନ୍ତି। ବାହାରେ ଚାକିରିଟିଏ ପାଇବା ପରେ ସେଠାରେ ଘର ଭଡ଼ା ନେଇ ରହୁଛନ୍ତି। ଏହି ସମୟରେ ସେମାନଙ୍କୁ କେତୋଟି ଦିନ ପ୍ରତି ନଜର ଦେବା ଦରକାର। କାରଣ କେବଳ ରହିବା ପାଇଁ ଘରଟିଏ ମିଳିଗଲେ ହେବ ନାହିଁ, ତା' ସହ ସେଠାକାର ପରିବେଶ ଭଲ ରହିବା ଦରକାର। ସାମାନ୍ୟ ଭୁଲ ଯୋଗୁଁ ଘର ଭଡ଼ା ପାଇଁ ଅନେକ ସମସ୍ୟା ସମ୍ମୁଖୀନ ହୋଇଥାଆନ୍ତି। ତାହାର ମଧ୍ୟ ଅନେକ ଉଦାହରଣ ରହିଛି। ସ୍ଥିତି ରାଜ୍ୟାଧିକାର ଏକ ଘରୋଇ ସଂସ୍ଥାରେ ପ୍ରଫେସନାଲ ଏକ୍ସିକ୍ୟୁଟିଭ ଭାବରେ କାମ କରନ୍ତି। ପାଠ ଶେଷ ହେବା ପରେ ସେ ଏହି ଚାକିରି ପାଇଥିଲେ। ତେଣୁ ଠାଁ ଛାଡ଼ି ସହରରେ ରହିବାକୁ ପଡ଼ିଥିଲା। ହଠାତ୍ ଘରଟିଏ ଖୋଜିବା ତାଙ୍କ ପକ୍ଷରେ ସମ୍ଭବ ଗାଲି ଉପରେ ରଗଡ଼କୁ। ଏହାକୁ ନ ଥିଲା। ତେଣୁ ସେ ଜଣେ ସାଙ୍ଗଙ୍କ ସହ ଗୋଟିଏ ରାତି ସେମିତି ଛାଡ଼ିଦିଅନ୍ତୁ। ସକାଳୁ ତାକୁ ବ୍ରଣ୍ଡ ସାହାଯ୍ୟରେ ସଫା କରନ୍ତୁ। ଦେଖିବେ ଦୀନ ଲାଗିଥିବା ଗାଲିକୁ ଚାକିରିଟିଏ ସଫା ଦେଖାଯାଉଛି।

ବିଷୟରେ ଠିକ୍ ଭାବରେ ତର୍କମତା କରିପାରି ନ ଥିଲେ ସେ। ଏଥିପାଇଁ ମାତ୍ର ମାସ କେଲଗାରେ ପୁଣି ଥରେ ଚାକିରିଟିଏ ପାଇବା ପରେ ସେଠାରେ ଘର ଭଡ଼ା ନେଇ ରହୁଥିଲା। ତେଣୁ କୌଣସି କର୍ମକାରୀ ବୁଝୁଥିବା ଅବା ଶିକ୍ଷା କିମ୍ବା କୌଣସି ବିଷୟରେ ଟ୍ରେନିଂ ନେବାକୁ ସହରକୁ ଆସି ଘର ଭଡ଼ା ନେଇ ରହୁଥିଲେ କେତୋଟି ବିଷୟ ପ୍ରତି ଧ୍ୟାନ ଦେବା ନିହାତି ଜରୁରୀ। ସେ ସମ୍ପର୍କରେ କିଛି କଥା...

→ ଯେଉଁଠି ଚାକିରି କରିଛନ୍ତି ତାହାର ପାଖ ଅଞ୍ଚଳରେ ଘରଭଡ଼ା ନେଲେ ଭଲ। ଯଦି କିଛି ଦୂରରେ ରହୁଛନ୍ତି, ତେବେ ସେଠାକୁ ଗମନାଗମନ ସୁବିଧା ଉପରେ ଦୃଷ୍ଟି ଦିଅନ୍ତୁ।

→ ଘର ଭଡ଼ା ନେବା ପୂର୍ବରୁ ସେହି ଘରର ମାଲିକଙ୍କ ବିଷୟରେ ସର୍ବଶେଷ ତଥ୍ୟ ସଂଗ୍ରହ କରନ୍ତୁ। ଭଡ଼ା ବିଷୟରେ ସିଧାସଳଖ ମାଲିକଙ୍କ ସହ କଥା ବୁଝନ୍ତୁ।

→ ଘର ଭଡ଼ା ନେବା ପୂର୍ବରୁ ସେଠାରେ କ'ଣ କ'ଣ ସୁବିଧା ରହିଛି ଯାହା - ପାର୍କିଂ ବ୍ୟବସ୍ଥା ଲାଗେଇ, ପାଣି ବିଲ୍ ବିଷୟରେ ମଧ୍ୟ ଭଲ ଭାବରେ ଜାଣନ୍ତୁ।

→ ଭଡ଼ାଘର ଦେଖିବା ସମୟରେ ସେହି

ଘରର ଅବସ୍ଥା, ତାହାର ଭିତର ଏବଂ ବାହାର ପରିବେଶକୁ ଭଲ ଭାବରେ ଚର୍ଚ୍ଚନା କରନ୍ତୁ।

→ ଘର ଭଡ଼ା ନେବା ପୂର୍ବରୁ ନିଜ ବିଷୟରେ ବିଶଦ ବିବରଣୀ ଘର ମାଲିକଙ୍କୁ ଜଣାଇବାକୁ ଭୁଲନ୍ତୁ ନାହିଁ।

→ ସେଠାରେ ଆପଣ ଏକ୍ସିଟିଆ ରହିବେ ନା ଆଉ କିଏ ସାଙ୍ଗରେ ରହିବେ ସେ ନେଇ ସୂଚନା ଦିଅନ୍ତୁ।

→ ସବୁଠାରୁ ବଡ଼ କଥା ହେଲା ରେଷ୍ଟ ବା ଭଡ଼ା। କେତେ ଭଡ଼ା ଦେବେ ସେ ନେଇ ପ୍ରାରମ୍ଭରୁ ଠିକ୍ କରି ନିଅନ୍ତୁ।

→ ଘର ଭଡ଼ା ନେବା ସମୟରେ ସ୍ଥାନୀୟ କୋର୍ଟରେ ଏକ୍ସିଜେକ୍ଟ କରାଇ ନିଅନ୍ତୁ। ଏହାର ଟର୍ମ-କଣ୍ଡିସନଗୁଡ଼ିକୁ ଭଲ ଭାବରେ ପଢ଼ି ସେଥିରେ ଦସ୍ତଖତ କରନ୍ତୁ। ତାହାର ଏକ ନକଲ (କପି) ପାଖରେ ରଖନ୍ତୁ।

→ ନିର୍ଦ୍ଧାରିତ ସମୟ ପୂର୍ବରୁ ଘରଭଡ଼ା ଦେଇ ଦିଅନ୍ତୁ। ଯଦି କୌଣସି ମାସରେ ଭଡ଼ା ଦେବାରେ କିଛି ଅସୁବିଧା ହୁଏ, ତେବେ ତାହା ପୂର୍ବରୁ ଘର ମାଲିକଙ୍କୁ ଜଣାଇ ଦିଅନ୍ତୁ।

→ ଭଡ଼ା ନେଇଥିବା ଘରେ କିଛି ସମସ୍ୟା ହେଲେ ତୁରନ୍ତ ଘର ମାଲିକଙ୍କୁ ଜଣାନ୍ତୁ।

→ ଯଦି ଆପଣ ଘର ଛାଡ଼ିବାକୁ ଚାହୁଁଥାନ୍ତି, ତେବେ ସେ ବିଷୟରେ ଘର ମାଲିକଙ୍କ

କ'ଣ କରନ୍ତି ଏମାନେ

ଭଡ଼ାଘର ବିଷୟରେ ବିଶଦ ଭାବରେ ବୁଝିନିଏ
(ଅବନ୍ତା ଜେନା, କର୍ମକାରୀ, ଭୁବନେଶ୍ୱର)

ମୁଁ ପ୍ରାୟ ୧୦ ବର୍ଷରୁ ଉର୍ଦ୍ଧ୍ୱ ହେବ ଭୁବନେଶ୍ୱରରେ ରହୁଛି। ମୋ ସ୍ୱାମୀ କର୍ମକାରୀ। ମୁଁ ମଧ୍ୟ ଏକ ଫ୍ଲୋରୁ ଉପରେ ଶିକ୍ଷଣପ୍ରାପ୍ତ ଭାବରେ କାର୍ଯ୍ୟରତ। ତେଣୁ ଘର ଭଡ଼ା ନେବା ସମୟରେ ମୁଁ ସବୁ ଦିନ ପ୍ରତି ଦୃଷ୍ଟି ଦେଇଥିଲି। ଘର ବିଷୟରେ ଏହାର ମାଲିକ ମୋତେ ବିଶଦ ଭାବରେ ବୁଝାଇ ଦେଇଥିଲେ। ଯେତେବେଳେ ଏଠାରେ ମୁଁ ରହୁଛି ମୋର କୌଣସି ପ୍ରକାର ଅସୁବିଧା ହୋଇନାହିଁ। କୌଣସି ସମସ୍ୟା ହେଲେ ମୁଁ ବିକଳ ନ କରି ଘର ମାଲିକଙ୍କୁ ଜଣାଇଥାଏ। ମୋ ବୁଲି ଝିଅ ଏବେ ପଢ଼ୁଛନ୍ତି। ତେଣୁ ଘର ଭଡ଼ା ନେବା ପୂର୍ବରୁ ମୁଁ ସେଠାକାର ପରିବେଶ ପ୍ରତି ବିଶେଷ ଧ୍ୟାନ ଦେଇଥିଲି।



ସବୁ ଦିନ ପ୍ରତି ଦୃଷ୍ଟି ଦେଉଥିଲି
(ରଶ୍ମିତା ସାହୁ, ଗୃହିଣୀ, କିର୍ତ୍ତିକଲୋନୀ, ଭୁବନେଶ୍ୱର)

ମୁଁ ପ୍ରାୟ ୧୫ ବର୍ଷ ହେବ ଭୁବନେଶ୍ୱରରେ ପରିବାର ସହ ରହୁଛି। ସ୍ୱାମୀ ଚାକିରିରେ ସମ୍ପୂର୍ଣ୍ଣ ସମୟ ରହନ୍ତି। ତେଣୁ ଘରର ପ୍ରତିଟି ବିଷୟ ପ୍ରତି ମୋତେ ନଜର ଦେବାକୁ ପଡ଼େ। ଯେହେତୁ ଆମେ ପରିବାର ସହ ବାହାରେ ରହୁଛୁ, ତେଣୁ ଭଡ଼ାଘରଟିଏ ଖୋଜିବା ସମୟରେ ଆମେ ଏହାର ପ୍ରତିଟି ଦିନ ପ୍ରତି ଦୃଷ୍ଟି ଦେଇଥିଲୁ। ବିଶେଷ ଭାବରେ ପରିବାର ରହିବାକୁ ଯାଉଥିବା ଉପଯୁକ୍ତ କି ନାହିଁ ତାହା ଭଲ ଭାବରେ ପରଖି ନେଉଥିଲି। ଯେଉଁଠି ମୁଁ ରହୁଛି ଏଠି ସବୁ ପ୍ରକାର ସୁବିଧା ରହିଛି। ବିଶେଷତାଭାବରେ ମାଟେରିଆଲରେ କୌଣସି ଅସୁବିଧା ହୋଇ ନଥାଏ। ମୋର ପୁଅ-ଝିଅ ପାଠ ପଢ଼ୁଛନ୍ତି। ସେମାନଙ୍କର ସ୍କୁଲ ମଧ୍ୟ ଅନତି ଦୂରରେ। ପାଖରେ ହସ୍ପିଟାଲ ମଧ୍ୟ ରହିଛି। ତେଣୁ ଏଠାକାର ପରିବେଶ ମୋତେ ବେଶ୍ ପ୍ରଭାବିତ କରିଥିଲା।



ଘରୋଇ ଉପାୟରେ ଟାଇଲ୍‌କୁ ଚମକାନ୍ତୁ

ସଫାସୁତରା ରହିବାକୁ ସମସ୍ତଙ୍କୁ ପସନ୍ଦ। କିନ୍ତୁ କେବେ ଭାବିଛନ୍ତି କି ଟାଇଲ୍‌ଗୁଡ଼ିକର କିପରି ସଜ୍ଜା ନିଆଯିବ। ଟାଇଲ୍‌ର ଯଦି ଉପଯୁକ୍ତ ସଜ୍ଜା ନିଆଯିବ, ତେବେ ଘର ଦେଖାଯିବ ସବୁବେଳେ ଚମକାନ୍ତୁ। ଏମିତିରେ ପୂରା ଘରକୁ ଆପଣ ଛୁରିଦିନରେ ଚମକାଇ ପାରିବେ। ଯଦି ଏହାକୁ ଠିକ୍ ସମୟରେ ସଫା ନ କରାଯାଏ, ତେବେ ଏଥିରେ ଦୀନ ହେବାର ସମ୍ଭାବନା ରହିଛି। ସେଥିପାଇଁ ଏହାକୁ ଠିକ୍ ସମୟରେ ସଫା କରିବା ଜରୁରୀ।

→ ବାଥ୍‌ରୁମ୍‌ରେ ଲାଗିଥିବା ଟାଇଲ୍‌ର ଅପରିଷ୍କାରକୁ ସଫା କରିବାକୁ ହେଲେ ଏକ ପାତ୍ର ନିଅନ୍ତୁ। ସେଥିରେ କିଛି ଦେକ୍ ସୋଡ଼ା ନିଅନ୍ତୁ। ଏବେ ଏହି ଦେକ୍ ସୋଡ଼ାକୁ ଓଦା ସ୍ୱାସ୍ଥ ସାହାଯ୍ୟରେ ଘଷନ୍ତୁ। କାନ୍ଧ ସଫା କରିବା ପରେ ତାକୁ ଗରମ ପାଣିରେ ଭଲଭାବେ ଧୋଇ ଦିଅନ୍ତୁ।

→ ଟାଇଲ୍‌ଗୁଡ଼ିକୁ ସଫା କରିବାକୁ ହେଲେ ସିରକାକୁ ପ୍ରଭାବଶାଳୀ ବୋଲି କୁହାଯାଇପାରେ। ଏବେ ସିରକା ଓ ପାଣିର ସମାନ ମାତ୍ରା ନିଅନ୍ତୁ। ଏହାକୁ



ଟାଇଲ୍‌ ଉପରେ ଛେଦ କରନ୍ତୁ। ଛେଦ ହୋଇଥିବା ଟାଇଲ୍‌କୁ କିଛି ସମୟ ଛାଡ଼ିଦିଅନ୍ତୁ। ଏହା କିଛି ସମୟ ରହିବା ପରେ ତାକୁ ବ୍ରଣ୍ଡ ସାହାଯ୍ୟରେ ସଫା କରନ୍ତୁ।

→ ବାଥ୍‌ରୁମ୍ ଟାଇଲ୍‌କୁ ଚମକାନ୍ତୁ କରିବାକୁ ହେଲେ ଏକ ସଫା କପଡ଼ା ନିଅନ୍ତୁ। ସେଥିରେ କିଛି ଲୁଣ ପକାଇ ଟାଇଲ୍ ଉପରେ ରଗଡ଼ନ୍ତୁ। ଏହାକୁ ଗୋଟିଏ ରାତି ସେମିତି ଛାଡ଼ିଦିଅନ୍ତୁ। ସକାଳୁ ତାକୁ ବ୍ରଣ୍ଡ ସାହାଯ୍ୟରେ ସଫା କରନ୍ତୁ। ଦେଖିବେ ଦୀନ ଲାଗିଥିବା ଟାଇଲ୍‌ଗୁଡ଼ିକ ସଫା ଦେଖାଯାଉଛି।

ନଡ଼ିଆ ସୁନି ହାଲୁଡ଼ା

ଆବଶ୍ୟକ ସାମଗ୍ରୀ: ଏକ କପ୍ ସୁନି, କୋରା ହୋଇଥିବା ନଡ଼ିଆ ବୁଲ୍‌ ଚାମଚ, ଏକ କପ୍ ଦେଶୀ ଘିଅ, ବୁଲ୍‌ କପ୍ ଚିନି, ୫-୬ଟି ଛେଚା ହୋଇଥିବା ପିଆ ବାଦାମ, ୧୫-୨୦ଟି କିର୍ସମିସ୍।

ପ୍ରସ୍ତୁତି ପ୍ରଣାଳୀ: ପ୍ରଥମେ ଗ୍ୟାସୁଲ୍‌ ଅନ୍ କରି ସେଥିରେ କଟେଜ୍ ବସାନ୍ତୁ। ଏବେ ଏହି କଟେଜ୍‌ରେ ଘିଅ ପକାଇ ସେଥିରେ ଏକ କପ୍ ସୁନି ପକାଇ ଭାଙ୍ଗନ୍ତୁ। ଯେପର୍ଯ୍ୟନ୍ତ ସୁନି ବ୍ରଣ୍ଡ କାଢ଼ି ଏକ ପାତ୍ରରେ ରଖନ୍ତୁ। କଟେଜ୍ ବସାଇ ସେଥିରେ ଅଳ୍ପ ମାତ୍ରାରେ ଲୁଣ,

ଚିନି ଓ ପାଣିକୁ ଏକ ସଜ୍ଜାରେ ପକାନ୍ତୁ। ପାଣି ପୂର୍ତ୍ତିତା ଆରମ୍ଭ କଲେ ଏଥିରେ ଭଜା ସୁନିକୁ ପକାଇ ବାରମ୍ବାର ଚଳାନ୍ତୁ, ନହେଲେ ଏହା ବିକ୍ଷା ହୋଇଯିବ। ଏବେ ପୁଟା ହୋଇଥିବା କଟେଜ୍‌କୁ ପକାନ୍ତୁ। ବୁଲ୍‌ରେ ବସିଥିବା କଟେଜ୍‌କୁ ଚିନି ସିଂ କରିଦିଅନ୍ତୁ। ଯେତେବେଳେ ସୁନି ଘିଅ ଛାଡ଼ିବା ଆରମ୍ଭ କରିବ, ସେଥିରେ ନଡ଼ିଆ ପକାଇ ଆଞ୍ଚକୁ କାଢ଼ିଦିଅନ୍ତୁ। ଏବେ ତା' ଉପରେ ପିଆ ବାଦାମ, କିର୍ସମିସ୍ ପକାନ୍ତୁ। ତା'ପରେ ଗରମ ଗରମ ପରଷନ୍ତୁ।



→ ଯଦି ରୁମ୍‌ରେ କେହିନାହାନ୍ତି ଏବଂ ସେଠାରେ ଲାଇଟ୍ ଜଳୁଛି କିମ୍ବା ଫ୍ୟାନ୍ ବୁଲୁଛି, ତେବେ ସେ ରୁମ୍‌ର ଲାଇଟ୍ ଓ ଫ୍ୟାନ୍‌ର ସୁଇଚ୍ ଅଫ୍ କରିଦିଅନ୍ତୁ।

→ ବେଳେବେଳେ ଆପଣ ବାଥ୍‌ରୁମ୍ ଯାଇଥିବେ, କିନ୍ତୁ ଲାଇଟ୍ ଅନ୍ କରିଥିବେ। ସୁଇଚ୍ ଅଫ୍ କରିବାକୁ ଭୁଲିଯାନ୍ତି। ଏଥିପାଇଁ ସତର୍କ ରହିବା ଉଚିତ୍।

→ ରୋଷେଇ ଘରେ ଯଦି ଆବଶ୍ୟକ ପଡ଼ୁଛି ଲାଇଟ୍ ସୁଇଚ୍ ଅନ୍ କରନ୍ତୁ। ଯେତେବେଳେ ଆପଣ ରୋଷେଇ ଘରେ ନାହାନ୍ତି, ତେବେ ଲାଇଟ୍ ସୁଇଚ୍ ଅଫ୍ କରିଦିଅନ୍ତୁ।

→ ଯଦି ଆପଣ ଏହି କିମ୍ବା ଫ୍ରିଜ୍ କିଣୁଛନ୍ତି,

କିପରି କମାଇବେ ବିଜୁଳି ବିଲ୍

ବିଜୁଳି ବିଲ୍‌କୁ ନେଇ ଆପଣ ଚିନ୍ତିତ କି? ଯଦି ହଁ, ତେବେ ନିମ୍ନୋକ୍ତ କେତୋଟି ଚିନ୍ତାକୁ ଆପଣାଇଲେ କିଛିମାତ୍ରାରେ ବିଜୁଳି ବିଲ୍ କମାଇ ପାରିବେ...



ରହୁନାହାନ୍ତି, ତେବେ ଫ୍ରିଜ୍ ସୁଇଚ୍ ଅଫ୍ କରିଦିଅନ୍ତୁ। ଲାଇଟ୍, ଟିଭି, କୁଲର, ଏସି ଆଦି ଆବଶ୍ୟକ ପଡ଼ିଲେ ଚଳାନ୍ତୁ। କୌଣସି ଜିନିଷ ଆବଶ୍ୟକ ନ ଥିଲେ ଚଳାନ୍ତୁ ନାହିଁ।

→ ଯଦି ଦି ଆପଣ ଚାହୁଁଛନ୍ତି ଆପଣଙ୍କ ଲାଲ୍‌କାଗି ବିଲ୍ କମ୍ ହେଉ, ତେବେ ଘରେ ସବୁବେଳେ ଏଲଇଡି ଲାଇଟ୍ ବ୍ୟବହାର କରନ୍ତୁ।

