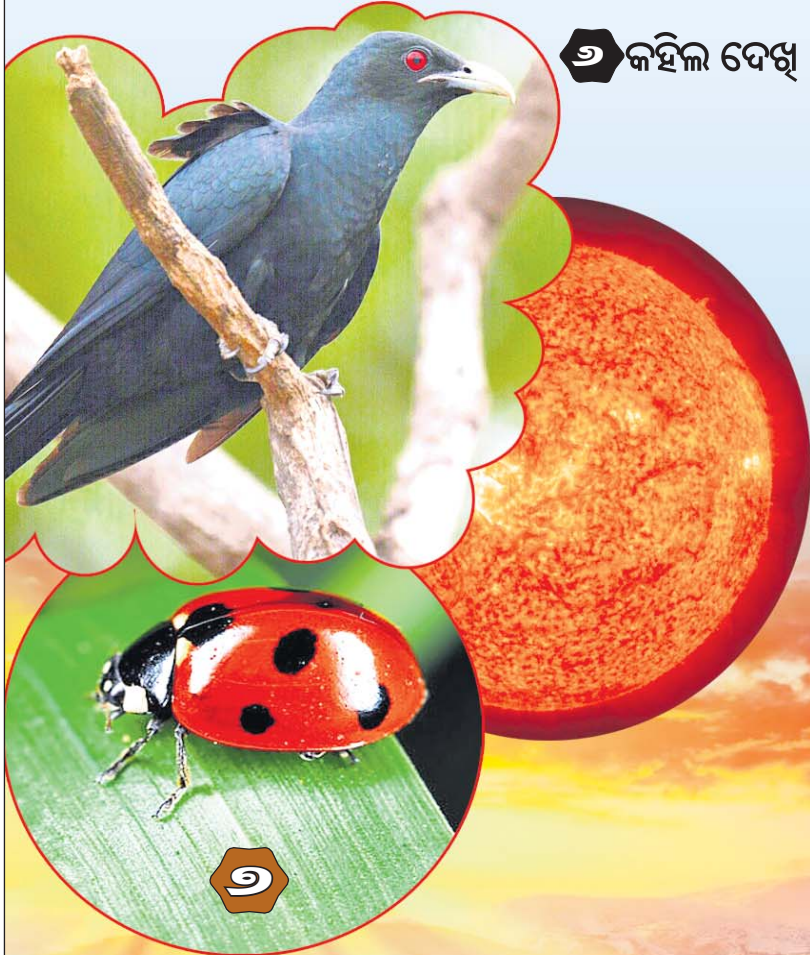


ପିଲାଙ୍କ



ଧରଣୀ

କହିଲ ଦେଖ



ଜଣା ଅଜଣା





ଖୁଲି ଖୁଲି ହସ

ମହେଶ୍ୱର ଦାନ୍ତ ବିନ୍ଧା ହେବାରୁ ସେ ଦାନ୍ତ ଡାକ୍ତରଙ୍କ ପାଖକୁ ଗଲା। ସେଠାରେ ଡାକ୍ତର ତାହାର ଦାନ୍ତ ଦେଖି କହିଲେ, ତୁମର ଗୋଟିଏ ଦାନ୍ତରେ ପୋକ ହୋଇଯାଇଛି।

ମହେଶ୍ୱର: କେତେ ଟଙ୍କା ଲାଗିବ ଗୋଟିଏ ଦାନ୍ତ ଉପାଡ଼ିବାକୁ ?

ଡାକ୍ତର: ୫୦୦ଟଙ୍କା।

ମହେଶ୍ୱର: ସାର, ଆପଣ ଗୋଟିଏ କାମ କରନ୍ତୁ। ୫୦୦ଟଙ୍କା ନିଅନ୍ତୁ ଓ ମୋର ଦାନ୍ତକୁ ଟିକେ ଢିଲା କରିଦିଅନ୍ତୁ। ତା'ପରେ ମୁଁ ନିଜେ ମୋ' ଦାନ୍ତକୁ ଉପାଡ଼ିଦେବି।

ଟିକ୍ଷୁକୁ ଜଣେ ବ୍ୟକ୍ତି ପଚାରିଲେ, ତୁମ ବାପାଙ୍କ ନାଁ କ'ଣ ?

ଟିକ୍ଷୁ: ମୁଁ ବାପାଙ୍କୁ ଶ୍ରଦ୍ଧାରେ ପାପା ଡାକୁଛି। ଆଉ କିଛି ନାଁ ତାଙ୍କର ମୁଁ ଦେଇନି।

ଟିକ୍ଷୁ ପାଠ ପଢୁଥିବା ସମୟରେ ମା'କୁ କହିଲା- ମା' ମୁଁ ପାଠ ପଢ଼ିବା ସମୟରେ ଟିକେ ଟିକି ଦେଖିବି କି ?

ମା': ହଉ, ଟିକି ଦେଖେ ମନା ନାହିଁ; ହେଲେ ସୁଇଚ ଅନ୍ କରନା।

ବିନାୟକପୁର ନାମରେ ଗାଆଁଟିଏ। ସେଇ ଗାଆଁରେ ପ୍ରାୟ ୨୦୦ଲୋକ ବାସ କରନ୍ତି। ଗ୍ରାମଟି ଏତେ ବଡ଼ ନ ହେଲେ ବି ବିଭିନ୍ନ ଜାତିର ଲୋକ ଏକାଠି ରହନ୍ତି। ଲୋକମାନଙ୍କ ଭିତରେ ସୁସମ୍ପର୍କ ଓ ଏକତା ଖୁବ୍ ଟାଣା। ଏଇ ଭଲ ସମ୍ପର୍କ ଯୋଗୁଁ ଗାଁ ଲୋକେ କେବେ ଥାନା, କୋର୍ଟ କଚେରି ମାଟି ମାଡ଼ିନାହାନ୍ତି କି କୌଣସି ଘଟଣାରେ ନ୍ୟାୟ ବିଚାର ବସାଇ ନାହାନ୍ତି।

ଗାଆଁର ସବୁଠୁ ବୟସ୍କ ଲୋକଙ୍କୁ ମୁଖ୍ୟ ଭାବେ ସମସ୍ତେ ମାନିଥାନ୍ତି। ତାଙ୍କର ମୃତ୍ୟୁ ପରେ ପୁନଶ୍ଚ ଗାଆଁର ଜଣେ ବୟସ୍କ ବ୍ୟକ୍ତିଙ୍କୁ ମୁଖ୍ୟ କରାଯାଏ। ଗାଆଁ ଆରମ୍ଭରେ ଶିବମନ୍ଦିର ଓ ପ୍ରାଥମିକ ବିଦ୍ୟାଳୟଟିଏ ରହିଛି। ସେହି ଗାଁରେ ରାମୁର ଘର। ପୁଅ କୃପାସିନ୍ଧୁ ଏଭଳି ଗାଁ ପରିବେଶରେ ପାଠ ପଢ଼ି ଓ.ଏ.ଏସ୍. ପାଇ ବଡ଼ ଚାକିରିଟିଏ କରିପାରିଛି। କିନ୍ତୁ ଏହି ସଫଳତା ପାଇବା ପାଇଁ କୃପାସିନ୍ଧୁଙ୍କୁ ବହୁ ପରିଶ୍ରମ କରିବାକୁ ପଡ଼ିଛି। ପ୍ରଥମେ ନିଜ ଗାଁ ପ୍ରାଥମିକ ସ୍କୁଲ, ପରେ ମାଉନର ଏବଂ ହାଇସ୍କୁଲରେ ପାଠପଢ଼ି ପ୍ରଥମ ଶ୍ରେଣୀରେ ଉତ୍ତୀର୍ଣ୍ଣ ହେବା ପରେ କଲେଜରେ ନାଁ ଲେଖାଇଥିଲେ। ତା'ର ଭଲ ପାଠପଢ଼ା ଦେଖି ବାପା ରାମୁ ଭାବିଥିଲେ ତାଙ୍କ ପୁଅ ଡାକ୍ତର, ଇଞ୍ଜିନିୟର କିମ୍ବା କଲେକ୍ଟର ହେବ। କିନ୍ତୁ କୃପାସିନ୍ଧୁ ଓ.ଏ.ଏସ୍. ପରୀକ୍ଷା ଦେବାପାଇଁ କୋଟି



ଶିଖ

ସଫଳତାର ଚାନ୍ଦିକାଠି

ନେଉଥିଲେ। ଏହାପରେ ବାରମ୍ବାର ପରୀକ୍ଷା ଦେଇ ବି କୃତକାମ୍ୟ ହେଉ ନ ଥିଲେ। ଏଣେ ଘରର ଆର୍ଥିକ ଅବସ୍ଥା ଯାହା ସେଥିରେ ପରୀକ୍ଷା ଖର୍ଚ୍ଚ ଦେବାପାଇଁ ତାଙ୍କ ବାପାଙ୍କୁ ବହୁ କଷ୍ଟ ହେଉଥାଏ। ଥରେ କୃପାସିନ୍ଧୁ

ଭାରି ଚିନ୍ତାରେ ନିଜ ବାଡ଼ିରେ ବସିଥାଆନ୍ତି। ସେ ଦେଖିଲେ ଛୋଟ ଏଣୁଅଟିଏ ଗଛର ଡାଳକୁ ବାରମ୍ବାର ଚଢ଼ୁଥିଲେ ବି ଉପରକୁ ଉଠିପାରୁ ନ ଥାଏ। ଶେଷରେ ୪ ଥର ଡାଳକୁ ଖସିବା ପରେ ୫ମ ଥର ଗଛର ଡାଳକୁ ଚଢ଼ିବାରେ ସକ୍ଷମ ହୋଇଗଲା। ହଠାତ୍ କୃପାସିନ୍ଧୁଙ୍କର ସ୍କୁଲବେଳର ଜଣେ ଶିକ୍ଷକଙ୍କ କଥା ମନେ ପଡ଼ିଗଲା। ସେ କହୁଥିଲେ, ଆନ୍ତରିକତା ଓ ଯୈର୍ଯ୍ୟ ରଖି କଠିନ ପରିଶ୍ରମ କଲେ ସଫଳତା ନିଶ୍ଚିତ ମିଳେ। କଠିନ ଅଧ୍ୟବସାୟ ସହିତ ଦୃଢ଼ ଇଚ୍ଛାଶକ୍ତି ସଫଳତାର ଚାନ୍ଦିକାଠି। ଏହା ପରଠାରୁ କୃପାସିନ୍ଧୁ କଠିନ ପରିଶ୍ରମ କରିବା ସହ ଦୃଢ଼ମନା ହୋଇ ପରୀକ୍ଷା ଦେଇଥିଲେ। ଶେଷରେ ଓ.ଏ.ଏସ୍. ପରୀକ୍ଷାରେ ପଞ୍ଚମ ଥର କୃପାସିନ୍ଧୁଙ୍କୁ ସଫଳତା ମିଳି ପାରିଥିଲା।

ତେଣୁ ପିଲାମାନେ, ନିଜ ଭିତରେ ଥିବା ଅନ୍ତର୍ନିହିତ ପ୍ରତିଭାକୁ ବିକାଶ କରିବାକୁ ଚେଷ୍ଟା ଜାରି ରଖିବା ଦରକାର। ପ୍ରତିଟି ପିଲା ଭିତରେ ଯୈର୍ଯ୍ୟ, ଶ୍ରଦ୍ଧା, ବିଶ୍ୱାସ ଓ ସମର୍ପଣ ଭଳି ଗୁଣ ରହିଲେ ସଫଳତା ନିଶ୍ଚିତ ମିଳିବ। ଦୃଢ଼ମନା ହୋଇ ନିଷ୍ଠା ଓ ଆନ୍ତରିକତା ସହିତ ଉଦ୍ୟମ ଜାରି ରଖିଲେ ଜୀବନ ଯୁଦ୍ଧରେ ଜୟଲାଭ କରିବା ନିଶ୍ଚିତ।

-ଶଶଧର ମହନୀ
ବରାଳ ପୋଖରୀ, ଚରମ୍ପା, ଭଦ୍ରକ
ମୋ: ୭୯୭୮୮୫୦୬୭୪୭

ପିଲାଙ୍କ ଧରିତ୍ରୀ

ସମ୍ପାଦକ: ତଥାଗତ ସତପଥୀ

Printed and published by
Sri Tathagata Satpathy on behalf of
Navajat Printers & Media Pvt. Ltd.
and printed at Navajat Printers, B-15,
Rasulgarh Industrial Estate,
Bhubaneswar-10, Ph. (0674) 2580101,

ଦିନ ବେଳା ଶୋଭିଥିଲେ...

ପିଲାମାନେ ଜାଣିଛନ୍ତି କି, ଦିନରେ ଶୋଭାବା ଦେହ ପାଇଁ ହାନିକାରକ। ଏହା ବୈଜ୍ଞାନିକମାନେ ଗବେଷଣାରୁ ଜାଣିବାକୁ ପାଇଛନ୍ତି। ସେହି ତଥ୍ୟ ଅନୁସାରେ ଏହା ଆମ ମସ୍ତିଷ୍କ ଉପରେ ଗଭୀର ପ୍ରଭାବ ପକାଇଥାଏ ଓ ଶରୀରକୁ ଦୁର୍ବଳ ଅନୁଭବ କରାଏ। ଜର୍ନାଲ ଅଫ୍ ଡ୍ୟୁରୋସାଇନ୍ସ ଦ୍ୱାରା ପ୍ରକାଶିତ ଏକ ରିପୋର୍ଟ ଅନୁଯାୟୀ ଦିନରେ ଶୋଭାବା ଯୋଗୁ ମସ୍ତିଷ୍କର ସ୍ନାୟୁକୋଷଗୁଡ଼ିକର ଆକାର ଧୀରେ ଧୀରେ ଛୋଟ ହୋଇଯାଏ। ଶରୀରରେ ହରମୋନର ପରିମାଣ ମଧ୍ୟ କମିଯାଏ। ଯେ କୌଣସି କାର୍ଯ୍ୟ କରିବାକୁ ମାୟା ଲାଗେ। ରାତିରେ ନ ଶୋଭାବା ଯୋଗୁ ଦିନରେ ନିଦ ଲାଗିଥାଏ। ଗୋଟେ ରାତି ଅନିଦ୍ରା ରହିବା ଦ୍ୱାରା ଆମର ଦୁଇ ଦିନ ସମୟ ନଷ୍ଟ ହୁଏ। ରୋଗ ପ୍ରତିରୋଧକ ଶକ୍ତି କମିଯାଏ, ଉଚ୍ଚ ରକ୍ତଚାପ ହେବା ସହ ରକ୍ତରେ ଥିବା ପ୍ରୋଟିନ୍ରେ ମଧ୍ୟ ଏହା ପରିବର୍ତ୍ତନ ଆଣେ ବୋଲି ପ୍ରୋସିଡିଙ୍ଗସ ଅଫ୍ ଦ ନ୍ୟାଶନାଲ ଏକାଡେମୀ ଅଫ୍ ସାଇନ୍ସ ପକ୍ଷରୁ କୁହାଯାଇଛି।

ତୁମ ପଢ଼ିବା ପାଇଁ ମୋ ଆଶା

ପିଲାମାନଙ୍କ ପାଇଁ ଶିକ୍ଷଣୀୟ ବିଷୟବସ୍ତୁକୁ ନେଇ ପ୍ରକାଶ ପାଇଛି ତ୍ରୟମାସିକ ଶିଶୁ କିଶୋର ପତ୍ରିକା 'ମୋ ଆଶା'ର ବର୍ଷା ସଂଖ୍ୟା। ଏଥିରେ ଗପ, କବିତା ଓ ବିଜ୍ଞାନ ସମ୍ପର୍କିତ ଲେଖା ରହିଛି। କୃଷ୍ଣକ ରୋରୀ, ସ୍ୱଭାବ ଯାହାଙ୍କର ଦାନ ଦେବା, ଫୁଲଟିଏ ଫୁଟିଥିଲା, ପିଣ୍ଡୁଡ଼ିମାନଙ୍କର ପ୍ରତିଶ୍ରୁତି ପାଳନ, ଚକରା ବନିଲା ବକରା, ଭିକ୍ଷା, ମଣିଷ ପଣିଆ ଆଦି ଗପଗୁଡ଼ିକ ବେଶ୍ ସୁନ୍ଦର ଓ ସରଳଭାବେ ଉପସ୍ଥାପନ କରାଯାଇଛି। ସେହିଭଳି ବରଷା ଗୋ, ବେଙ୍ଗ ଓ ବେଙ୍ଗୁଲି ନାନୀ, ଗଛ ଲଗାଅ, ବୃକ୍ଷ ହିଁ ଜୀବନ ଆଦି ବିଭିନ୍ନ କବିତା ମଧ୍ୟ ଆକର୍ଷଣୀୟ। ଏହା ବ୍ୟତୀତ କୁନି ପ୍ରତିଭା ଏବଂ ସ୍ୱାଧୀନତା ସଂଗ୍ରାମୀ ତଥା ସେଲିବ୍ରିଟିଙ୍କର ପିଲାଦିନ ସମ୍ପର୍କିତ ଲେଖା ମଧ୍ୟ ପଢ଼ିବାକୁ ଭଲ ଲାଗୁଛି। କହିବାକୁ ଗଲେ ପ୍ରତି ଲେଖାରେ ପିଲାଙ୍କ ପାଇଁ ଶିକ୍ଷଣୀୟ କଥାକୁ ସୁନ୍ଦର ଶୈଳୀରେ ପ୍ରକାଶ କରାଯାଇଛି। ପିଲାଙ୍କ ପାଇଁ ଉପାଦେୟ ହୋଇ ପାରିଥିବା ଏହି ପତ୍ରିକାଟିର ମୂଲ୍ୟ ରହିଛି ୨୦ ଟଙ୍କା। ଯୋଗାଯୋଗ- ମୋ ଆଶା, ଲିଟିଲ୍ ୟୁଏଚ୍ ପୁସ୍ତକ, ପାଟପୁର, ନିମାପଡ଼ା, ପୁରୀ-୭୫୨୧୦୬



ସୂଚନା

ଆଇନା ସ୍ତମ୍ଭ ଲାଗି ୩୩୨ ୧୩ ବର୍ଷ ବୟସର ପିଲା ନିଜର ୩ଟି ଫଟୋ(ହାଇ ରିଜଲ୍ୟୁଶନ୍ ଥିବା) ସହ ପୁରା ନାମ, ବୟସ, ଠିକଣା ଏବଂ ତୁମ ଚୁକା ସ୍ତମ୍ଭ ପାଇଁ ଚିତ୍ର, ରଙ୍ଗ ଦିଅ ସ୍ତମ୍ଭରେ ଦିଆଯାଉଥିବା ଚିତ୍ରରେ ରଙ୍ଗ କରି ନିଜ ଫଟୋ ସହ ଶ୍ରେଣୀ, ସ୍କୁଲ, ଠିକଣା ଲେଖି ପଠାନ୍ତୁ। ଏଥିସହ ଗପ, କବିତା, ବିଜ୍ଞାନ କଥା, ଶିଶୁ ପ୍ରତିଭା, ମତାମତ ନିମ୍ନରେ ପ୍ରଦତ୍ତ ଇ-ମେଲ୍ରେ ପଠାଇପାରିବେ।

ଥାମ ଠିକଣା
dharitrifeature@gmail.com

ମତାମତ

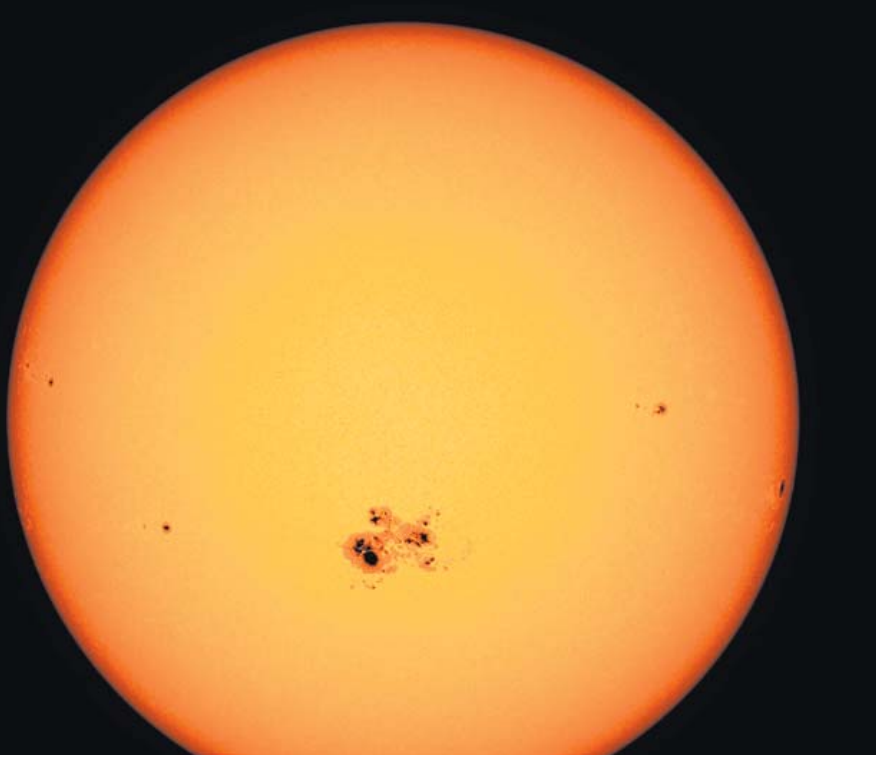
▶▶ ଏଥରର 'ପିଲାଙ୍କ ଧରିତ୍ରୀ'ର ପ୍ରଚ୍ଛଦ ପୃଷ୍ଠାଟି ଆକର୍ଷଣୀୟ ହୋଇଥିଲା।
-କ୍ରିଷ୍ଣା ପରିଡ଼ା, ଜୟପୁର, କୋରାପୁଟ

▶▶ 'ସର୍ବପଲ୍ଲୀ ରାଧାକ୍ରିଷ୍ଣନ୍ଙ୍କର ସହନଶୀଳତା' ବିଷୟଟି ମନକୁ ଛୁଇଁଗଲା।
-ଶାରଦା ମହାରଣା, ପାଟଣାଗଡ଼, ବଲାଙ୍ଗୀର

▶▶ 'ଆସ ଜାଣିବା' ସ୍ତମ୍ଭରୁ ଭିନ୍ନ ଭିନ୍ନ ଦେଶରେ ରୁଚିଦିବସ କିପରି ପାଳନ କରାଯାଏ ଜାଣିବାକୁ ପାଇଲି। ଏହା ଆମମାନଙ୍କ ପାଇଁ ବେଶ୍ ଉପାଦେୟ ହୋଇପାରୁଛି।
-ପ୍ରଗତି ଜେନା, ବେରୁନିଆ, ଖୋର୍ଦ୍ଧା

ରଙ୍ଗ ଦିଅ

“ ଚନ୍ଦ୍ର ଭଳି ସୂର୍ଯ୍ୟ ଦେହରେ କଳଙ୍କ ଥିବା ବିଷୟ ଯାହା କୁହାଯାଇଛି, ତାହାକୁ ୧୬୧୦ ମସିହାରେ ବୈଜ୍ଞାନିକ ଗାଲିଲିଓ ତାଙ୍କ ଦୂରବୀକ୍ଷଣ ଯନ୍ତ୍ରରେ ପ୍ରଥମେ ଦେଖିଥିଲେ ଏବଂ ତା’ ବିଷୟରେ ଗବେଷଣା କରିଥିଲେ। ସୂର୍ଯ୍ୟଙ୍କର ଉଜ୍ଜ୍ୱଳତା ସବୁଠି ସମାନ ନ ଥାଏ। ଯେଉଁ ଅଞ୍ଚଳ ଟିକେ କମ୍ ଉଜ୍ଜ୍ୱଳ, ସେଇଠି କଳା ଦାଗ ଭଳି ଦେଖାଯାଏ। ”



ସୂର୍ଯ୍ୟ ଦେହରେ କଳାଟିନ୍ତ ଦେଖାଯାଏ କାହିଁକି

ଥରେ ରାଉରକେଲା ଜସ୍ତାତ ହାଇସ୍କୁଲରେ ବିଜ୍ଞାନମେଳା ଅନୁଷ୍ଠିତ ହେଉଥାଏ। ସୁନ୍ଦରଗଡ଼ ସରକାରୀ ବାଳିକା ବିଦ୍ୟାଳୟର କିଛି ଛାତ୍ରୀ ସେମାନଙ୍କର ଦୁଇ ଜଣ ଶିକ୍ଷୟିତ୍ରୀଙ୍କ ସହ ବିଜ୍ଞାନମେଳା ଦେଖିବାକୁ ଆସିଥାଆନ୍ତି। ସେମାନଙ୍କୁ ଛଅଟି ଦଳରେ ବିଭକ୍ତ କରି ବିଜ୍ଞାନମେଳାକୁ ଭଲ ଭାବରେ ଦେଖିବାକୁ ଶିକ୍ଷୟିତ୍ରୀମାନେ କହିଥିଲେ। ଗୋଟିଏ ଦଳ ଯେତେବେଳେ ମହାକାଶ ବିଜ୍ଞାନ ଲେଖାଯାଇଥିବା କୋଠରିକୁ ଗଲେ, ସେତେବେଳେ ସୌରକଳଙ୍କ ନାମ ଥିବା ଏକ ପ୍ରକଳ୍ପ ନିକଟକୁ ଯାଇ ଦେଖିଲେ ଯେ,

ଗୋଟିଏ ଗୋଲାକାର ବସ୍ତୁକୁ ବିଦ୍ୟୁତ୍ ମୋଟର ସାହାଯ୍ୟରେ ଚକ୍ରାକାରରେ ଘୁରାଯାଉଛି ଓ ବିଦ୍ୟୁତ୍ ଆଲୁଅ ବ୍ଲାରା ତାହା ତେଜାୟାନ ହୋଇ ସୂର୍ଯ୍ୟ ଭଳି ଦେଖାଯାଉଛି। ତା’ ଆଗରେ ଗୋଟିଏ ଦୂରବୀକ୍ଷଣ ଯନ୍ତ୍ର ରଖାଯାଇ ତାକୁ ଦେଖିବାକୁ କୁହାଯାଉଛି। ଉକ୍ତ ଦଳର ମିତା ପଚାରିଲା, ‘ଭଉଣୀ, ମୋ ଆଖିରେ ସୂର୍ଯ୍ୟ ଭଳି ଗୋଲାକାର ପଦାର୍ଥ ଭିତରେ କଳା କଳା ଦାଗ ଦେଖାଗଲା, ତାହା କ’ଣ?’ ପ୍ରଦର୍ଶନକାରୀ କହିଲେ, ଏହାକୁ ‘ସୌରକଳଙ୍କ’ କୁହାଯାଏ। ଗାତା ପୁଣି ପଚାରିଲା, ମୋତେ ଏହି ସୌରକଳଙ୍କ ବିଷୟରେ ଟିକେ ବୁଝାଇଦିଅ। ତା’ପରେ ପ୍ରଦର୍ଶନକାରୀ କହିଲେ, ଏହି ଚାର୍ଟକୁ ଲକ୍ଷ୍ୟ କର। ଆମ ପୃଥିବୀଠାରୁ ସୂର୍ଯ୍ୟର ଦୂରତା ହେଉଛି ୧୫ କୋଟି କି.ମି.। ଏହି ସୂର୍ଯ୍ୟ ଏକ କ୍ୱଳକ୍ତ ଅଗ୍ନିପିଣ୍ଡ। ସୂର୍ଯ୍ୟର ଉପରିଭାଗର ଉତ୍ତାପ ୬୦୦୦ ଡିଗ୍ରୀ ସେଣ୍ଟିଗ୍ରେଡ୍, କିନ୍ତୁ ତାହାର ଭିତର ଭାଗର ଉତ୍ତାପ ପ୍ରାୟ ଦୁଇ କୋଟି ଡିଗ୍ରୀ ସେଣ୍ଟିଗ୍ରେଡ୍। ପୃଥିବୀର ଆୟତନଠାରୁ ଏହା ୧୩ ଲକ୍ଷ ଗୁଣ ବଡ଼, ଅର୍ଥାତ୍ ୧୩ ଲକ୍ଷଟି ପୃଥିବୀ ସୂର୍ଯ୍ୟ ଭିତରେ ରହିଯାଇପାରିବ। ପୁଣି ସୂର୍ଯ୍ୟପୃଷ୍ଠରେ ଥିବା ମାଧ୍ୟକର୍ଷଣ ଶକ୍ତି ପୃଥିବୀର ମାଧ୍ୟକର୍ଷଣ ଶକ୍ତିଠାରୁ ୨୮ ଗୁଣ ଅଧିକ। ସୂର୍ଯ୍ୟର ଓଜନ ପୃଥିବୀ ଓଜନଠାରୁ ୩ ଲକ୍ଷ ୩୩ ହଜାର ଗୁଣ ଅଧିକ।

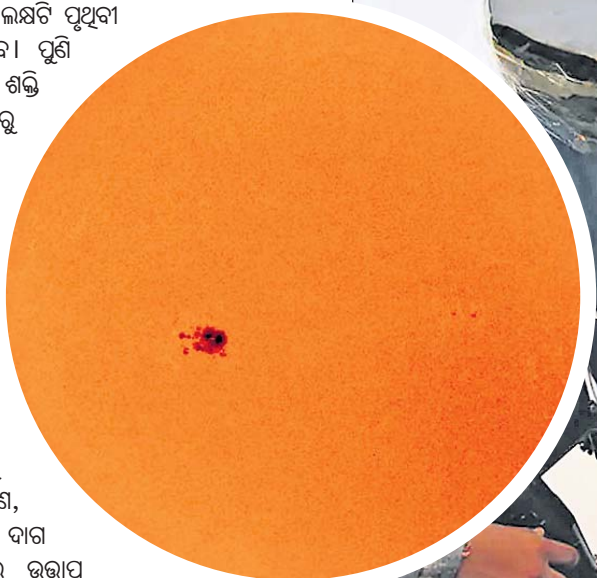
ଏହି ସମୟରେ ଅନ୍ୟ ଜଣେ ଛାତ୍ରୀ ପଚାରିଲେ- ସୂର୍ଯ୍ୟଙ୍କର ଏହି କଳା କଳା କଳଙ୍କ କ’ଣ? ଏହାର ଉତ୍ତର ପାଖରେ ଠିଆ ହୋଇଥିବା ସେହି ସ୍କୁଲର ଜଣେ ଶିକ୍ଷୟିତ୍ରୀ ଦେବାକୁ ଯାଇ କହିଲେ- ପିଲାଏ ଶୁଣ, ସୂର୍ଯ୍ୟଙ୍କଠାରେ ଥିବା କଳା ଦାଗ ଜାଣିବା ପୂର୍ବରୁ ସୂର୍ଯ୍ୟଙ୍କଠାରେ ଉତ୍ତାପ କିପରି ସୃଷ୍ଟି ହେଲା ଜାଣିବାକୁ ହୋଇଥାଏ। ତୁମେମାନେ ପାଠ ବହିରେ ପଢ଼ିଥିବ ଯେ, ସୂର୍ଯ୍ୟଙ୍କ ଦେହରେ

ଅସଂଖ୍ୟ ଉତ୍ତାନ ଅଛି। ଏହି ଉତ୍ତାନ ବାଷ୍ପର ବିଭାଜନ ଘଟିଥାଏ। ଗୋଟିଏ ଉତ୍ତାନ ଅଣୁ ଦୁଇଟି ଉତ୍ତାନ ପରମାଣୁରେ ବିଯତ ହୋଇଥାଏ। ଏହାକୁ ‘ଫିସନ୍’ ପ୍ରକ୍ରିୟା କୁହାଯାଏ। ଏହାଫଳରେ ବିପୁଳ ପରିମାଣର ବିଦ୍ୟୁତ୍ ଶକ୍ତି ଉତ୍ପନ୍ନ ହୁଏ ଓ ତାହା ସୂର୍ଯ୍ୟର ଉପରିଭାଗକୁ ଆଲୋକ ଆକାରରେ ଗାଳିଥାଏ। ଏହି ଅବସ୍ଥାରେ ଅନ୍ୟାନ୍ୟ ନକ୍ଷତ୍ର ପରି ସୂର୍ଯ୍ୟ ଭିତରେ ଥିବା ଉଜ୍ଜ୍ୱଳ ଅଣୁଗୁଡ଼ିକ ବିଭିନ୍ନ ରଙ୍ଗ ଧାରଣ କରନ୍ତି। ଏହି ରଙ୍ଗଗୁଡ଼ିକ ଶକ୍ତିଶାଳୀ କ୍ୟାମେରାରେ ଉଠାଇ ରଙ୍ଗଗୁଡ଼ିକୁ ବିଶ୍ଳେଷଣ କରି ସୂର୍ଯ୍ୟର ଉତ୍ତାପ ଓ ଉଜ୍ଜ୍ୱଳତାର ପରିମାଣ ଜଣାପଡ଼େ। ସୂର୍ଯ୍ୟଙ୍କଠାରେ ଉତ୍ତାନ ବ୍ୟତୀତ ହିଲିୟମ୍, କ୍ୟାଲସିୟମ୍, ମ୍ୟାଗ୍ନେସିୟମ୍ ଆଦି ରହିଛି। ହେଲେ ସେଗୁଡ଼ିକ ବାଷ୍ପୀୟ ଆକାରରେ ରହିଛି।

ଏପରି ଆଲୋଚନା ଶେଷ ହେଲା ବେଳକୁ ଘରକୁ ଫେରିବାର ସମୟ ପାଖେଇ ଆସିଥାଏ। ପିଲାମାନେ ସେହି ଶିକ୍ଷୟିତ୍ରୀଙ୍କୁ ପ୍ରଶ୍ନାମ କରି ଧନ୍ୟବାଦ ଦେବାକୁ ପଛାଇ ନ ଥିଲେ।

କିଛି ସମୟ ବିଶ୍ରାମ ନେଇ ପୁଣି ଥରେ ଶିକ୍ଷୟିତ୍ରୀ କହିଲେ- ପିଲାଏ, ସୂର୍ଯ୍ୟଙ୍କ ବିଷୟରେ ଆହୁରି ଅନେକ ରୋଚକ ତଥ୍ୟ ରହିଛି। ତୁମେ ସେ ବିଷୟରେ ଜାଣିବା ଦରକାର। ଚନ୍ଦ୍ର ଭଳି ସୂର୍ଯ୍ୟ ଦେହରେ କଳଙ୍କ ଥିବା ବିଷୟ ଯାହା କୁହାଯାଇଛି, ତାହାକୁ ୧୬୧୦ ମସିହାରେ ବୈଜ୍ଞାନିକ ଗାଲିଲିଓ ତାଙ୍କ ଦୂରବୀକ୍ଷଣ ଯନ୍ତ୍ରରେ ପ୍ରଥମେ ଦେଖିଥିଲେ ଏବଂ ତା’ ବିଷୟରେ ଗବେଷଣା କରିଥିଲେ। ସୂର୍ଯ୍ୟଙ୍କର ଉଜ୍ଜ୍ୱଳତା ସବୁଠି ସମାନ ନ ଥାଏ। ଯେଉଁ ଅଞ୍ଚଳ ଟିକେ କମ୍ ଉଜ୍ଜ୍ୱଳ, ସେଇଠି କଳା ଦାଗ ଭଳି ଦେଖାଯାଏ। ଯେପରି କି ଗୋଟିଏ ଖାଲୁଆ ଅଞ୍ଚଳରେ ଆଲୋକ ପତ୍ତ ନ ଥିବା ଯୋଗୁଁ ସେହି ଅଞ୍ଚଳଟି ଅନ୍ଧାର ଦେଖାଯାଏ। ଠିକ୍ ସେହିପରି ସୂର୍ଯ୍ୟପୃଷ୍ଠରେ ମଧ୍ୟ କଳା ଦାଗ ଥିବାର ଦେଖାଯାଏ। ପୁଣି ସୂର୍ଯ୍ୟଙ୍କ ଦେହରେ ତୁମ୍ବକୀୟ ଶକ୍ତି ରହିଛି। ଯେଉଁ ସ୍ଥାନରେ ତୁମ୍ବକୀୟ ଶକ୍ତିର ତୀବ୍ରତା ଅଧିକ, ସେଠାରେ ତାପ ଶକ୍ତି ଅଧିକ ସଞ୍ଚିତ ହୋଇ ରହିଥାଏ ଓ ଧୀରେ ଧୀରେ ତାପମାତ୍ରା ହ୍ରାସ ଘଟେ। ତେଣୁ ସେ ଅଞ୍ଚଳରେ ସୌରକଳଙ୍କ ଦେଖାଯାଏ। ସୌରକଳଙ୍କର ତାପମାତ୍ରା ପ୍ରାୟ ୬୫୦୦ ଡିଗ୍ରୀ ଫାରୋହାଇଟ୍। ସୂର୍ଯ୍ୟଙ୍କ ଦେହରେ ଏହି କଳା ଚିହ୍ନଗୁଡ଼ିକ ପ୍ରାୟ ୧୧ ବର୍ଷ ପର୍ଯ୍ୟନ୍ତ ରହେ। ପ୍ରଥମ ଛଅ ବର୍ଷ ଏହି ଚିହ୍ନ ଧୀରେ ଧୀରେ କମେ ଓ ପରବର୍ତ୍ତୀ ପାଞ୍ଚ ବର୍ଷରେ ତାହା ବୃଦ୍ଧି ପାଇଥାଏ। ଆହୁରି ଆଶ୍ଚର୍ଯ୍ୟର କଥା ହେଉଛି ଯେ, ଏହି କଳା ଦାଗଗୁଡ଼ିକର ଲମ୍ବ ୧ ଲକ୍ଷ ୫୦ ହଜାର କି.ମି. ଏବଂ ଏହାର ଓସାର ୧ ଲକ୍ଷ କିମି।

—ବିନୋଦ ଚନ୍ଦ୍ର ଜେନା
ଅବସରପ୍ରାପ୍ତ ପ୍ରଧାନ ଶିକ୍ଷକ, ଭିଲ୍ୱେରି କଲୋନୀ, ପାରଳାଖେମୁଣ୍ଡି, ଗଜପତି ମୋ : ୯୪୩୮୦୭୪୪୬୪





୧

ପ୍ରତୀକ୍ଷା ମହାପାତ୍ର
କ୍ଲାସ-୫, କେନ୍ଦ୍ରୀୟ
ବିଦ୍ୟାଳୟ,
କଟକସହପୁର



୨

ବନ୍ଦନା ଦାସ
କ୍ଲାସ-୨, ବି.ଏ.ଇ.ଏ.
ନାଗନାଲ ସ୍କୁଲ,
ଭୁବନେଶ୍ୱର



୩

ସେପାଳି ପ୍ରିୟଦର୍ଶିନୀ
କ୍ଲାସ-୬, ବିଏଭି
ପବ୍ଲିକ ସ୍କୁଲ,
ଭୁବନେଶ୍ୱର



୪

ପ୍ରୀତିପ୍ରୀତୀ ଜେନା
କ୍ଲାସ-୪, ଷ୍ଟିଡିଆରଟ୍
ସ୍କୁଲ, ଷ୍ଟିଡିଆର-୮,
ଭୁବନେଶ୍ୱର



୫

ଦୀପାଦିତା ଜେନା
କ୍ଲାସ-୬, ବିଏଭି
ପି.ଟି.ଏସ.ଆର ପବ୍ଲିକ
ସ୍କୁଲ, ଭଞ୍ଜନଗର,
ଗଞ୍ଜାମ



୬

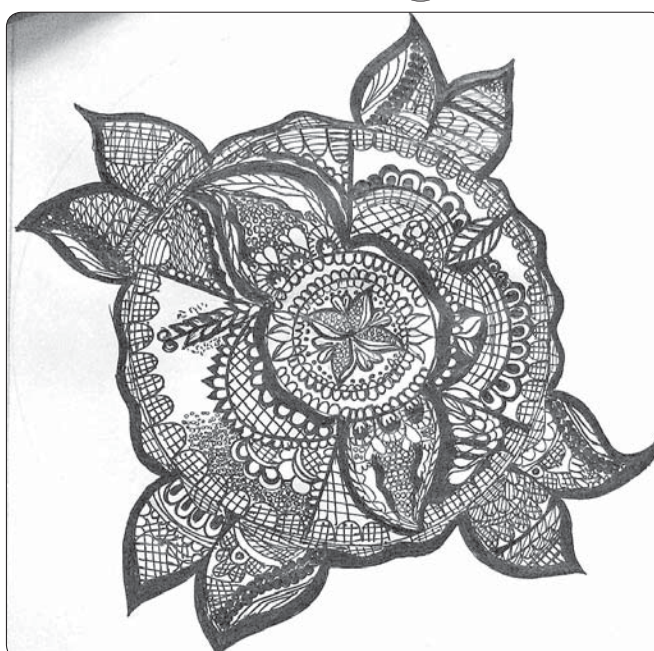
ଅନନ୍ୟା ବୁଢ଼ାଳା
ତ୍ରିପାଠୀ
କ୍ଲାସ-୮, ସରକାରୀ
ଉଚ୍ଚ ମାଧ୍ୟମିକ ବିଦ୍ୟାଳୟ,
ଗୋବିନ୍ଦପାଲୀ,
ମାଲକାନଗିରି



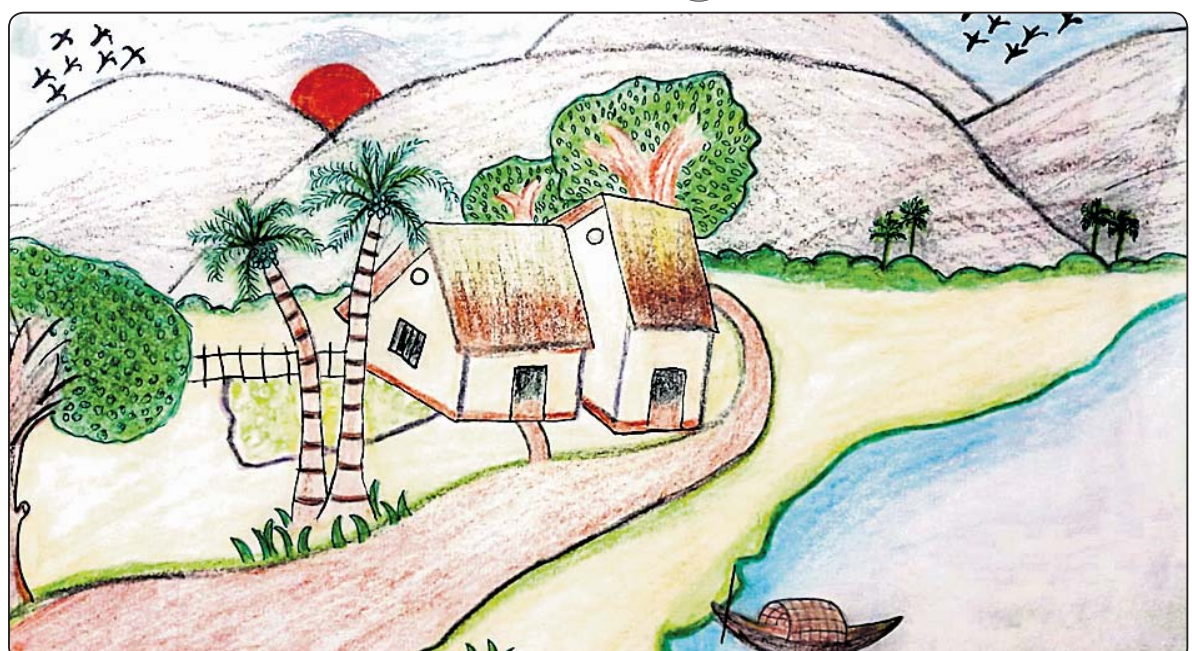
୧



୨



୩



୪



୫



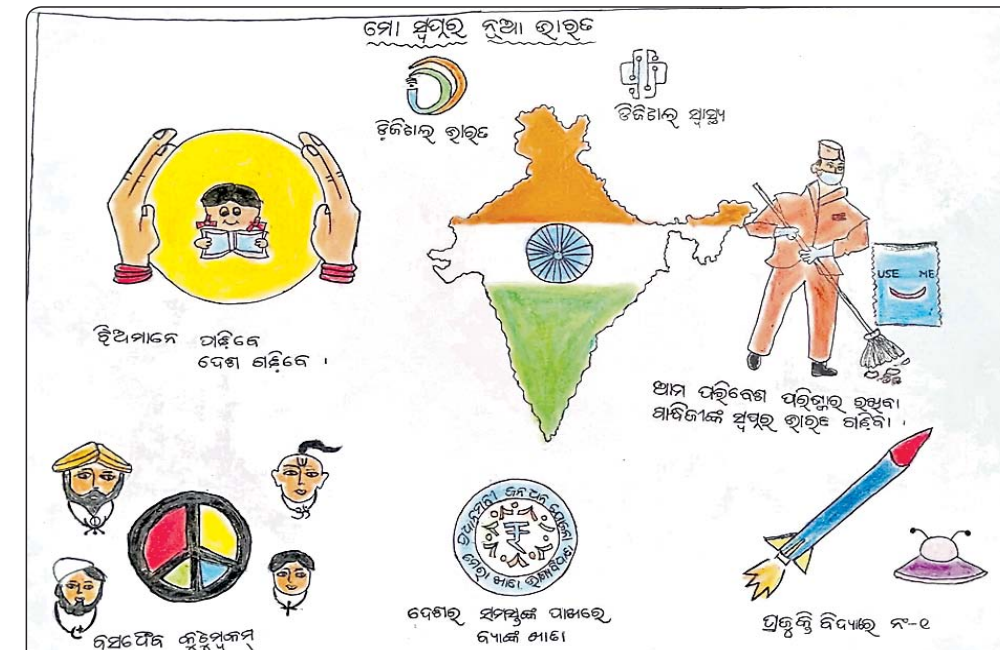
୬

ସୋହନ ଘୋଷ
କ୍ଲାସ-୫, ବିଜେଇଏମ୍
ସ୍କୁଲ, ସତ୍ୟଭାମାପୁର,
ଭୁବନେଶ୍ୱର

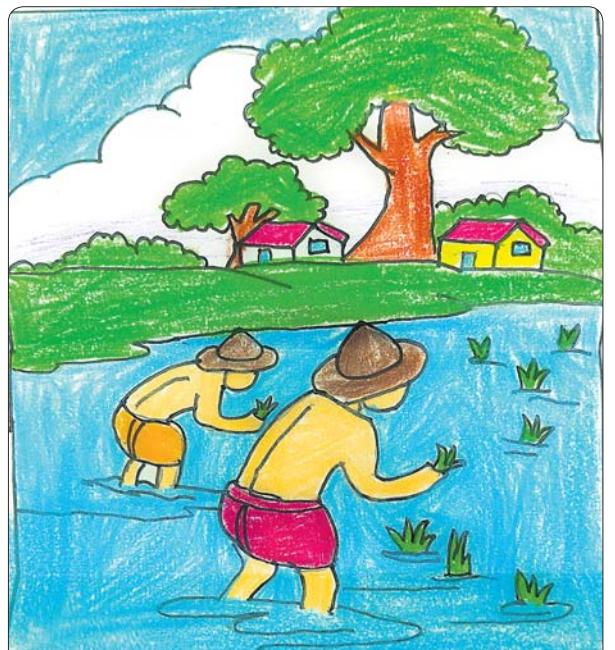


୭

ସାରିତା ପ୍ରଭାତୀ
କ୍ଲାସ-୨, ସେଣ୍ଟ
ଜାଭିଆର୍ ସ୍କୁଲ,
ଚକ୍ରପାଣି ରୋଡ୍,
ଭୁବନେଶ୍ୱର



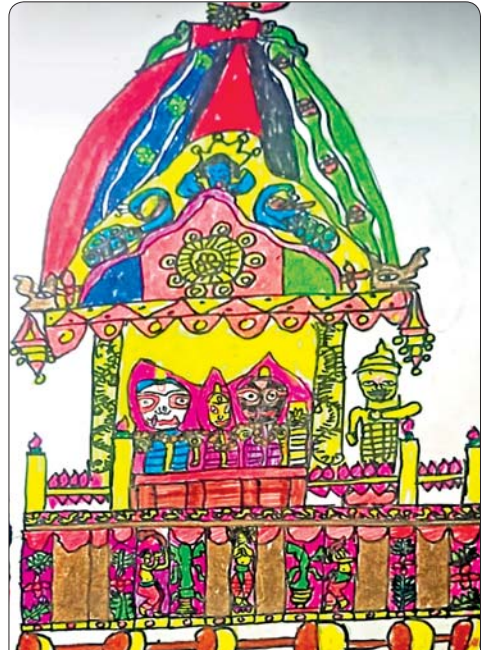
୬



୭



୮



୯



୯

ଅରିନ୍ଦମ୍ ପଣ୍ଡା
କ୍ଲାସ-୮, ସେଣ୍ଟ ଜାଭିଆର୍
ସ୍କୁଲ, ଖଣ୍ଡଗିରି,
ଭୁବନେଶ୍ୱର

କୁନି ମ୍ୟାଥ୍ ଜିନିଷସ୍



ପିଲାମାନେ ତୁମେମାନେ ଅଳ୍ପ ସମୟ ଭିତରେ ମ୍ୟାଥ୍ ସଲଭ୍ କରିପାରିବ ? ଜଣେ ୧୦ବର୍ଷୀୟ ବାଳକ ଏକ ମିନିଟ୍ରେ ୧୯୬ଟି ଗଣିତ ସମାଧାନ କରି ଗିନିଜ୍ ରେକର୍ଡ୍ ସୃଷ୍ଟି କରିଛନ୍ତି । ସେ ହେଉଛନ୍ତି ଇଲିୟା ନାହୁର୍ ଗିଲ୍ । ଟାଇମ୍ ଟେବୁଲ୍ ରକ୍ ଷ୍ଟାର ଏକ ଅନଲାଇନ୍ ମ୍ୟାଥ୍ ଟେଷ୍ଟ ଲାଇଫ୍ ଆପ୍ ଦ୍ଵାରା ଆୟୋଜିତ ଏହି କାର୍ଯ୍ୟକ୍ରମରେ ଏକ ମିନିଟ୍ରେ ମ୍ୟାଥ୍ ସଲଭ୍ କରିବା

ପାଇଁ ବ୍ୟାଲେଞ୍ଜ ଦିଆଯାଇଥିଲା । ନାହୁର୍ ଏହି ପ୍ରତିଯୋଗିତାରେ ୧ମିନିଟ୍ ମଧ୍ୟରେ ୧୯୬ ପ୍ରଶ୍ନର ଉତ୍ତର ଦେଇଥିଲେ । ଆଶ୍ଚର୍ଯ୍ୟକର କଥା ହେଉଛି ସେ ଏକ ସେକେଣ୍ଡରେ ୩ଟି ପ୍ରଶ୍ନର ଉତ୍ତର ଦେଉଥିଲେ ଏବଂ ସେଥି ମଧ୍ୟରୁ ଗୋଟିଏ ବି ଭୁଲ ଉତ୍ତର ଦେଇନାହାନ୍ତି । ଏହି ପ୍ରତିଯୋଗିତାରେ ୭୦୦ ଛାତ୍ରାଛାତ୍ର ଅଂଶଗ୍ରହଣ କରିଥିଲେ । କିନ୍ତୁ ନାହୁର୍ ସମସ୍ତଙ୍କ ଠାରୁ ବାଜିମାଡ଼ କରିଥିଲେ ।

କ ବି ତା



ବହିଷିଏ ମୋଡେ କର

ବହିଷିଏ ମୋଡେ କର ମହାପ୍ରଭୁ ବହିଷିଏ ମୋଡେ କର, ସଭିଙ୍କର ସେବା କରୁଥିବି ନିତି ନ ଭାବି ଆପଣା ପର । ଗଣିତ, ଜ୍ୟାମିତି, ଭାଷା, ପରିବେଶ ଇତିହାସ ଓ ବିଜ୍ଞାନ, ଭୂଗୋଳ, ଇଂଲିଶ୍ ସାଥେ ବ୍ୟାକରଣ ମୋ' ଦେହେ ପାଇବ ସ୍ଥାନ । କେତେବେଳେ ଥିବି ଶିଶୁ ବସ୍ତାନିରେ କେବେ ଶିକ୍ଷକ ହସ୍ତରେ, କେବେ ଥିବି ପୁଣି ପଢ଼ା ଟେବୁଲରେ କେବେ ଥିବି ପାଠାଗାରେ । ଯେଉଁଠି ଥାଏ, କାମ ମୋ ଗୋଟିଏ ବିତରିବି ସଦା ଜ୍ଞାନ, ଯୁଗ ଯୁଗ ପାଇଁ ବହିଷିଏ ମୋଡେ କରିଦିଅ ଭଗବାନ ।
-ମାଧବୀଲତା ଦେବ
ମୋ: ୯୬୯୨୪୮୩୩୭୭

ଶିଖିବା କଥା

ଆକାଶ ସାରା କୋଟିଏ ତାରା ଜହ୍ନ ମାମୁଁ ତ ଜଣେ କୋଟିଏ ଠାରୁ ଗୋଟିଏ ଭଲ ଯେ ଉପକାର କରି ଜାଣେ । ପର ପାଇଁ ଯା ଜୀବନ କାନ୍ଦେ ସେ ଏକା ସିନା ବଡ଼ ଯେ ଥାଏ ପର ଉପକାରେ ସେ ଜିଣି ପାରେ ଗତ । ପାଠ ପଢ଼ିଲେ ଜାଣିବା ଆମେ ଉପକାର କଥା ବଢ଼େଇ ଦେବା ସାହାଯ୍ୟ ହାତ ନଇଁବ ନାହିଁ ମଥା । ଆସରେ ଭାଇ ଆସ ଭଉଣୀ କରିବା ଉପକାର ଅନିଷ୍ଟ କେବେ କରିବା ନାହିଁ ଆମେରେ ଶ୍ରେଷ୍ଠ ନର ।
-କିନ୍ତୁ ପ୍ରଧାନ
କୁଷାପାଣ୍ଡେରୀ, ନୟାଗଡ଼
ମୋ: ୭୬୮୧୦୪୪୮୨୪

ମୋ ମାଟି

ତ୍ୟାଗ ସାହସର ମାଟି ଏଇ ମୋର ଅପୂର୍ବ ସମ୍ପର ନେଇ ପୃଥିବୀ ବନ୍ଧରେ କାହିଁ କେତେ ଦିନୁ ଅଖଣ୍ଡ ହୋଇଛି ରହି । ଭାବନା ନେତ୍ରରେ ଦେଖି ଥରେ ତୁମେ ଶତ୍ରୁ ତୁମ କେହି ନାହିଁ ସଭିଏଁ ଭାରତ ଗରଭୁ ଜନମ ଭାଇ ବୋଲି ଦିଅ କହି । ମୋ'ର ମୋ'ର କହି ଅହଂ ଭାବନାରେ ବିଦ୍ୟୁତ୍ ସୁଅନା ତୁହି ଦେଖି ସେବା ପାଇଁ ବିପ୍ଳବ କର ତୁ ନିଜ ସ୍ଵାର୍ଥ ବଳି ଦେଇ । ପଗାର ପଗାର ଏ ତରୁ ଅମର ସଭିଏଁ ଦେବେରେ କହି ଦେଖି ମାତୃକାରେ ଯା ପ୍ରାଣ ଯାଇଛି ରହିଛି ଅମର ହେଇ ।
-ନବ କୁମାର ଦାସ
ସୁରଡ଼ିହା, ବାଲିଆପାଳ, ବାଲେଶ୍ଵର

ଗଛ



ଗଛ ଥିଲେ ସିନା ଜୀବନ ହସିବ ମିଳୁଥିବ ଅମୃତାନ ଅମୃତାନ ଯେବେ ଅଭାବ ହୋଇବ ଜୀବନ ହେବ ବିପନ୍ନ । ଗଛ ବୁଝେ ନାହିଁ ଶତ୍ରୁ ମିତ୍ର କିଏ ପୁଲ୍ ଫଳ ଦାନ କରେ ମହତପଣିଆ ଗଛଠୁଁ ଶିଖିବା ବାନ୍ଧି ଥାଏ ପ୍ରେମ ତୋରେ ।

ଉଚ୍ଚ ଆକାଶରେ ଉଡ଼ି ଯିବା ପକ୍ଷୀ ଥିଲେ ମାରେ ଗଛ ତାଳେ ଖରା, ବର୍ଷା ଶୀତ ବାଧକ ହୁଏନି ଆନନ୍ଦ ମନରେ ଖେଳେ । ଗଛକୁ କାଟିବା ବଡ଼ ଅପରାଧ

ଏକଥା ମନରେ ରଖି ପାପ, ପୁଣ୍ୟ କଥା ଚିନ୍ତା କର ଥରେ ଖୋଲି ଯିବ ତୁମ ଆଖି ।
-ସୁଧୀର କୁମାର ଦାସ
ତରାବୋଇ, ଜଟଣୀ, ଖୋର୍ଦ୍ଧା
ମୋ: ୯୩୩୭୩୩୪୮୩୮

ଏଥରର



- କେଉଁ ରାଜା ଚଣ୍ଡାଶୋକରୁ ଧର୍ମାଶୋକକୁ ରୂପାନ୍ତରିତ ହୋଇଥିଲେ ?
- ଗୌତମ ବୁଦ୍ଧଙ୍କ ବାଲ୍ୟ ନାମ କ'ଣ ଥିଲା ?
- କାହାକୁ ଝାନ୍ସୀର ରାଣୀ ବୋଲି କୁହାଯାଏ ?
- ମୋଗଲ ସାମ୍ରାଜ୍ୟର ଶେଷ ସମ୍ରାଟ କିଏ ଥିଲେ ?
- ମୌର୍ଯ୍ୟ ବଂଶର ପ୍ରତିଷ୍ଠାତା କିଏ ଥିଲେ ?

ଗତଥରର

- ଡ. ସର୍ବପଲ୍ଲୀ ରାଧାକ୍ରିଷ୍ଣ
- ୧୯୬୨
- ସାହିପନୀ ମୁନୀ
- ସାବିତ୍ରୀବାଇ ପୁଲେ
- ୪୬



କହିଲି ଦେଖୁ

କଞ୍ଚା ବେଳେ ତରକାରି ମୁଁ ହୁଏ ପାଟିଲେ ଭକତ ମନ୍ଦିର ନିଏ ପ୍ରତ୍ୟେକ ପୂଜାକୁ ମୁଁ ଆଗ ଯାଏ ହଳଦିଆ ଚୋପା ଭିତରେ ଥାଏ ଛଡ଼େଇଲେ ମତେ ସହଜେ ପାଏ କହିବି ପାରିବ ମୋ ନାମ କିଏ ?



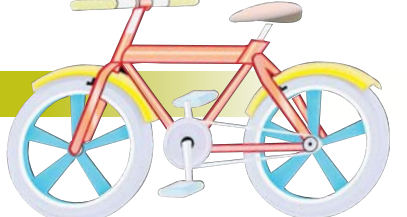
ଡ: କଦଳୀ
ତିନୋଟି କଣ୍ଠାରେ ଖେଳୁ ମୁଁ କରେ ଏକ ଠାରୁ ବାର ଯାଏଁ ମୁଁ ଘୁରେ ଥାଏ କେବେ ମୁହିଁ କାହା ହାତରେ ପୁଣି କେବେ ଟଙ୍ଗା ହୁଏ କାନ୍ଧରେ ଚିକ ଚିକ ମୋର ଶବ୍ଦ କରେ କହି ଦିଅ ତେବେ ମୋ ନାମଟିରେ ?



ଡ: ଘଡ଼ି
ବସନ୍ତ ଋତୁରେ ମୋ କୁହୁ ଭାସେ ମୋ ଚାନ୍ଦରେ ସାରା ଜଙ୍ଗଲ ହସେ ମୋ ରୂପଟି କଳା ଉଡ଼େ ଆକାଶେ ଆମ୍ଭ ବଢ଼ିଲେ ମୁଁ ତାଳେ ବସେ ରତୁରାଜ ସହ ମୁଁ ପରା ଆସେ କହିପାରିବ ମୋ ନାଆଁ କିଏ ସେ ?



ଡ: କୋଇଲି
ମୋଦେହରେ ଥାଏ ଦୁଇଟି ଚକ ବିନା ଡେଇରେ ମୁଁ ତାଲେ ଅନେକ ପେଡାଲ ମାରିଣ ଚକାଡ଼ି ଲୋକ ଯାଏ ଚିଲ୍ ଚିଲ୍ କରେ ଚାଳକ ସାଇତିଲେ ରୁହେ ଜୀବନ ଯାକ କୁହେ ମୋର ନାମ କିଏ ବାଳକ ?



ଡ: ସାଇକେଲ
-ଅମରନାଥ ବାରିକ
କନ୍ଧା, ମଙ୍ଗଳପୁର, ଯାଜପୁର
ମୋ: ୯୫୪୦୩୦୮୦୯୫

ଜିଭରେ ଶୁଖେ ଝିପିଟି

ଝିପିଟି ଜିଭ ସାହାଯ୍ୟରେ କୌଣସି ଜିନିଷକୁ ଶୁଖି ତା' ସମ୍ବନ୍ଧରେ ଜାଣିପାରେ । ଏଥିପାଇଁ ସେ ବାରମ୍ବାର ଜିଭକୁ ବାହାରକୁ କାଢ଼ିଥାଏ । ପୃଥିବୀରେ ପ୍ରାୟ ୬୦୦୦ ପ୍ରଜାତିର ଝିପିଟି ଦେଖାଯାନ୍ତି ।



ଲେଡି ବଗ୍ ରଜା

ଗୋଟେ ଲେଡି ବଗ୍ ତା' ଜୀବନକାଳ ମଧ୍ୟରେ ୫୦୦୦ରୁ ଅଧିକ ଯୋକ ଖାଇଥାଏ । ଏମାନଙ୍କର ୬ଟି ଗୋଡ଼ ରହିଛି । ପ୍ରଜାତି ଅନୁସାରେ ସେମାନଙ୍କର ପିଠିରେ ବିଭିନ୍ନ ରଙ୍ଗ ଏବଂ ଦାଗ ଦେଖିବାକୁ ମିଳିଥାଏ । ସାଧାରଣତଃ କଳା ଓ ନାଲି ରଙ୍ଗ ଲେଡି ବଗ୍ ବେଶି ଦେଖାଯାନ୍ତି ।



କାଉଁଜ ପ୍ରଜାତି

ଆଖ୍ୟାକଟିକାକୁ ବାଦ୍ ଦେଲେ ଅନ୍ୟ ସମସ୍ତ ମହାଦେଶରେ କାଉଁଜ ଦେଖାଯାନ୍ତି । ଏମାନେ ସବୁ ପ୍ରକାର ଖାଦ୍ୟ ଖାଇଥା'ନ୍ତି । ନିଜ ରାବ (କା-କା)କୁ ଅନୁସରଣ କରି ସେମାନେ ସାଥୀମାନଙ୍କୁ ଠାବ କରିଥାଆନ୍ତି । ପକ୍ଷୀମାନଙ୍କ ମଧ୍ୟରେ କାଉଁଜ ହେଉଛି ସବୁଠାରୁ ଚତୁର । ସେ ସଂଗ୍ରହ କରିଥିବା ଖାଦ୍ୟକୁ ଚତୁରତାର ସହ ପ୍ରାୟ ୨-୩ ଦିନ ପର୍ଯ୍ୟନ୍ତ ରଖି ତାକୁ ପରେ ଗ୍ରହଣ କରିଥାଏ ।

କ'ଣ ଖାଏ ପେଙ୍ଗୁଇନ୍

ପେଙ୍ଗୁଇନ୍ ସାଧାରଣତଃ ମାଂସାହାରୀ । ଏକ ବୟସ୍କ ପେଙ୍ଗୁଇନ୍ ଶରୀରର ଲମ୍ବ ୧୦ରୁ ୧୨ଇଞ୍ଚ ହୋଇଥିବା ବେଳେ ଓଜନ ପାଖାପାଖି ୨.୨-୩.୩ ପାଉଣ୍ଡ ହୋଇଥାଏ । ପାଣି ଭିତରେ ଏମାନଙ୍କ ଗୁପ୍ତକୁ 'ରାଫ୍ଟ' ଏବଂ ସ୍ଥଳ ଭାଗରେ 'ଫ୍ଲୋଟିଙ୍ଗ' ବୋଲି କୁହାଯାଏ । ପେଙ୍ଗୁଇନ୍ମାନେ ଅଧିକ ବାଟ ଚାଲି ପାରନ୍ତି । ଘୁଷୁଳିଆ, ଚିଲି, ଅଷ୍ଟ୍ରେଲିଆ, ଆର୍ଜେଣ୍ଟିନା ଏବଂ ଦକ୍ଷିଣ ଆଫ୍ରିକାରେ ଏମାନେ ଅଧିକ ସଂଖ୍ୟାରେ ଦେଖାଯାନ୍ତି ।



ମାଙ୍କଡ଼ର ଓଜନ

ମାଙ୍କୁଲ୍ ପ୍ରଜାତିର ମାଙ୍କଡ଼ଙ୍କ ଓଜନ ପ୍ରାୟ ୧୧୯ ପାଉଣ୍ଡ ହୋଇଥାଏ । ବିଶ୍ୱରେ ପ୍ରାୟ ୨୬୪ ପ୍ରଜାତିର ମାଙ୍କଡ଼ ଅଛନ୍ତି । ମାଙ୍କୁଲ୍ ପ୍ରଜାତି ମାଙ୍କଡ଼ଙ୍କ ଗୁପ୍ତକୁ 'ହୋର୍ଡସ' ବୋଲି କୁହାଯାଏ । ଏମାନେ ସାଧାରଣତଃ ଫଳ, ମୂଳ ଓ ଯୋକ ଖାଆନ୍ତି । ତାଙ୍କର ବିଭିନ୍ନ ପ୍ରକାର ଫଳ ଖାଇବା ବେଶି ପସନ୍ଦ । ଏମାନଙ୍କର ରଙ୍ଗ ବ୍ରାଉନ୍, ଗ୍ରେ, କଳା, ଧଳା ଏବଂ ଟ୍ୟାନ୍ ହୋଇଥାଏ ।

ଆ ର ନା



ପ୍ରିୟାଶା ଜେନା
୩ ବର୍ଷ / ଭୁବନେଶ୍ୱର



ଆୟାଶା ଆରାଲିନ୍
୫ ବର୍ଷ / ଭୁବନେଶ୍ୱର