

## ପଦାର୍ପଣରେ ସିରାଜଙ୍କୁ ୫ ଉଇକେଟ ସଫଳତା

ଭାରତୀୟ ପେସ୍ ବୋଲର ମହମ୍ମଦ ସିରାଜ ତାଙ୍କ କାର୍ତ୍ତିକ୍ରିକେଟ ପଦାର୍ପଣରେ ୫ ଉଇକେଟ ସଫଳତା ହାସଲ କରିଛନ୍ତି।

# ୧୪ ୧୦

## ଜେଣ୍ଡାୟା ଶ୍ରେଷ୍ଠ ଅଭିନେତ୍ରୀ

ଚଳିତ ବର୍ଷ ଏମି ଆଣ୍ଡାର୍ଟ ସମାରୋହରେ ହଲିଉଡ଼ ଅଭିନେତ୍ରୀ ଜେଣ୍ଡାୟାଙ୍କୁ ଶ୍ରେଷ୍ଠ ଅଭିନେତ୍ରୀ ପୁରସ୍କାର ପ୍ରଦାନ କରାଯାଇଛି।

# ଆନାରେ ପୋଲିସକୁ ମାଡ଼

■ ଗଞ୍ଜେଇ ଚାଲାଣ ମାମଲାରେ ସ୍ୱରକ ଗିରଫ  
■ ଆନାରେ ଆଦିବାସୀଙ୍କ ଉଦ୍ଧାର

ପାରଳାଖେମୁଣ୍ଡି/ଆର୍.ଉଦୟଗିରି, ୧୩୯ (ଡି.ଏନ୍.ଏ.)  
ଗଜପତି ଜିଲ୍ଲା ଅନ୍ତର୍ଗତ ଆନାରେ ମଙ୍ଗଳବାର ସକାଳେ ଏକ ଅଭାବନୀୟ ଘଟଣା ଘଟିଛି। ଜଣେ ବ୍ୟକ୍ତିଙ୍କୁ ବେଆଇନ ଭାବେ ଗିରଫାବଳିର ପ୍ରତିବାଦରେ ୫୦୦ରୁ ଊର୍ଦ୍ଧ୍ୱ ଲୋକ ଆନାରେ ପଶି ପୋଲିସକୁ ଅତର୍କିତ ଆକ୍ରମଣ କରିଛନ୍ତି। ଏଥିରେ ୮ ପୋଲିସ କର୍ମଚାରୀ ଆହତ ହୋଇଛନ୍ତି। କେବଳ ଏତିକି ନୁହେଁ, ଉଭୟ ଲୋକେ ଆନାରେ ଉଦ୍ଧାର କରାଯାଇ ସହ ନ୍ୟାୟ ଦାବିରେ ଧାରଣା ଦେଇଛନ୍ତି। ଅନ୍ତର୍ଗତ ଖରଣାପୁର ଗ୍ରାମରେ ସୋମବାର ବିକଳିତ ହେଉଥିଲା ୯ ପୃଷ୍ଠା-୪



ଅନ୍ତର୍ଗତ ଆନାରେ ଜଣେ ପୋଲିସ କର୍ମଚାରୀଙ୍କୁ ପିଟୁଛନ୍ତି ଗ୍ରାମବାସୀ।

## ୨୨ ଔଷଧ ବ୍ୟାନ୍

ରାଜ୍ୟର, ଜିନେଟାକ୍ଟରେ କ୍ୟାନ୍ସର ଆଶଙ୍କା

ନୂଆଦିଲ୍ଲୀ, ୧୩୯  
ଜଗାଶ୍ରୀ ଆଖ୍ୟାୟିକ ସଲ୍ୟୁ ରିଜିଷ୍ଟ୍ରିକୁ କେନ୍ଦ୍ର ସରକାର ଅତ୍ୟାବଶ୍ୟକ ଔଷଧ ତାଲିକାରୁ ହଟାଇ ଦେଇଛନ୍ତି। ରାଜ୍ୟର, ଜିନେଟାକ୍ଟ, ଆଦିଲକ୍ ଆଦି ବ୍ରାହ୍ମ ଅଧୀନରେ ଏହା ବିକ୍ରି ହୋଇଥାଏ। ଏହି ଔଷଧ ସେବନ କଲେ କ୍ୟାନ୍ସର ଆଶଙ୍କା ଥିବାରୁ ସେଗୁଡ଼ିକୁ ନ୍ୟାଶନାଲ ଲିଷ୍ଟ ଅଫ୍ ଏସେନ୍ସିଆଲ୍ ମେଡିସିନ୍ (ଏନଏଲଏମ)ରେ ୯ ପୃଷ୍ଠା-୪

## ଆଜିର ସମ୍ପାଦକୀୟ ଦୌଡ଼ିଲେ ଡାକ୍ତର

**ORI-HOME**  
www.ori-home.org.in  
Toll Free No: (+91) 1800 309 4302

**ଗୃହ ନିର୍ମାଣ ପାଇଁ ଆଜି ହିଁ ଯୋଗାଯୋଗ କରନ୍ତୁ**

(+91) 83288 23295

## ସିକନ୍ଦରାବାଦ ଇ-ସ୍କୁଲର ଶୋ'ରୁମ୍ରେ ନିଆଁ

କଟକ ଅଫିସ/ ସିକନ୍ଦରାବାଦ, ୧୩୯  
ତେଲଙ୍ଗାନାର ସିକନ୍ଦରାବାଦସ୍ଥିତ ଏକ ଇଲେକ୍ଟ୍ରିକ୍ ସ୍କୁଲର ଶୋ'ରୁମ୍ରେ ସୋମବାର ବିକଳିତ ରାତିରେ ବଡ଼ ଧରଣର ଅଗ୍ନିକାଣ୍ଡ ଘଟି ୮ ଜଣଙ୍କ ମୃତ୍ୟୁ ହୋଇଥିବାବେଳେ ୧୫ରୁ ଊର୍ଦ୍ଧ୍ୱ ଆହତ ହୋଇଛନ୍ତି। ଅଗ୍ନିକାଣ୍ଡରେ ମୃତକଙ୍କ ମଧ୍ୟରେ ଏକ ଓଡ଼ିଆ ଦମ୍ପତି ରହିଛନ୍ତି। ସେମାନଙ୍କ ଘର କଟକ କାଫିଲା ବଜାର ମହାନ୍ତିପଡ଼ାରେ ବୋଲି ଜଣାପଡ଼ିଛି।

## କଟକ ଦମ୍ପତିଙ୍କ ସମେତ ୮ ଦସ୍ତ

ମୃତ ଦମ୍ପତି ହେଲେ ଚନ୍ଦନ ଜେଠୀ (୩୦) ଓ ସ୍ତ୍ରୀ ନିତାଲି ମହାପାତ୍ର ଜେଠୀ। ଉଭୟଙ୍କ ମୃତଦେହକୁ ସେଠାକାର ଏକ ମେଡିକାଲରେ ରଖାଯାଇଛି। ମୃତ୍ୟୁ ଖବରପାଇବା ପରେ ଚନ୍ଦନଙ୍କ ବଡ଼ବାପା ପୁଅ ଭାଇ ଶୁଭମ୍ ଜେଠୀ ଏବଂ ନିତାଲିଙ୍କ ବାପା ସିକନ୍ଦରାବାଦ ଗସ୍ତ କରିଛନ୍ତି। ପ୍ରକାଶ ଯେ, ଲାଲ୍‌ବାଗ ଆନା ଅନ୍ତର୍ଗତ କାଫିଲା ବଜାର ମହାନ୍ତିପଡ଼ାର ମନୋରଞ୍ଜନ ୯ ପୃଷ୍ଠା-୪

**SIKSHA 'O' ANUSANDHAN SAAT-2022**

**Empowering students for a brighter future**

**APPROVAL & RECOGNITIONS**

- Approved by UGC & AICTE
- Re-accredited by NAAC with A++ Grade
- Accredited by NBA
- Ranked in QS World Rankings 2022

**Hotel Management Programmes**

- BHMCT (Bachelor of Hotel Management & Catering Technology)
- MBA (Hospitality Management)

**MHRD India Rankings (NIRF) 2022**

- 16<sup>th</sup> Best in University Category.

To apply for admission through SAAT, Please visit : [www.soa.ac.in](http://www.soa.ac.in)

India's Top **10** Most Respected Education Brand

**VIKASH GROUP... Making Career Dreams Come True**

**NEET(Medical)/JEE Adv. & Main Results 2022**

### Student qualified NEET (Medical) 2022

 <b>669</b> Marks <b>AIR 1056</b> Abhaya	 <b>653</b> Marks <b>AIR 2115</b> Debabrata	 <b>653</b> Marks <b>AIR 1271</b> Sumit	 <b>644</b> Marks <b>AIR 2958</b> Omkar
 <b>643</b> Marks Aditya	 <b>638</b> Marks Anwesh	 <b>632</b> Marks Aman	 <b>630</b> Marks Bansika
 <b>626</b> Marks Anwasha Meher	 <b>618</b> Marks Anwasha Bhoi	 <b>614</b> Marks Kiran	 <b>606</b> Marks Anshuman
 <b>601</b> Marks Prabhu			

**14** Students Scored Above 600 Marks

**30** Students Scored Above 500 Marks

**305** Students Qualified

### Students qualified IIT-JEE (Advanced) 2022

 <b>AIR 696</b> Gen. EWS Bajrang	 <b>AIR Prep Sc 978</b> Chandan	 <b>AIR Gen. EWS 4390</b> E Sai Raj	 <b>AIR OBC 8490</b> Satwik	 <b>AIR Gen. 10604</b> Ansuman	 <b>AIR Gen. 20573</b> Om	 <b>AIR Gen. 23449</b> Debabrata	 <b>AIR Gen. 23744</b> Damodar
---	--	--	--	---	---	---	---

### JEE Main 2022

 <b>98.84</b> Percentile Ansuman	 <b>98.39</b> Percentile Om	 <b>98.32</b> Percentile Asmi Arupa	 <b>98.24</b> Percentile Anwesh
--	---	---	---

**ADMISSIONS OPEN**

**SUPER 40 NEET**

**1 Year Extended NEET Entrance Regular Classroom Programme**

(For 12<sup>th</sup> CBSE/CHSE/ICSE/Other Boards Pass Out Students)

**86583 61100 / 99376 18855**

Study Centre : Main Campus, Vikash Knowledge Hub, Barahaguda Canal Chowk, Bargarh (Odisha).

**Vikash**

Group of Institutions

Vikash Edu. Network

Bargarh | Bhubaneswar | Sambalpur | Bhawanipatna | Rourkela | Jharsuguda

[www.odishavikash.com](http://www.odishavikash.com)





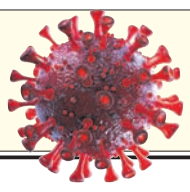


Table with 4 columns: Date, Cases, Recovered, Deaths. Data for 2020-09-28.

ମଙ୍ଗଳବାର ରାତି ୧୦ଟା ସୁଦ୍ଧା (+ ଅନ୍ୟ ରୋଗରେ କରୋନା ଆକ୍ରାନ୍ତ ମୃତ୍ୟୁ) ମୃତ୍ୟୁ: https://www.worldometers.info/coronavirus/ ଏବଂ ଓଡ଼ିଶା ସରକାର

ସଂକ୍ଷେପରେ

ପ୍ରଫେସର ଚକ୍ରଧର ତ୍ରିପାଠୀ କେନ୍ଦ୍ରୀୟ ବିଶ୍ୱବିଦ୍ୟାଳୟର ନୂଆ କୁଳପତି

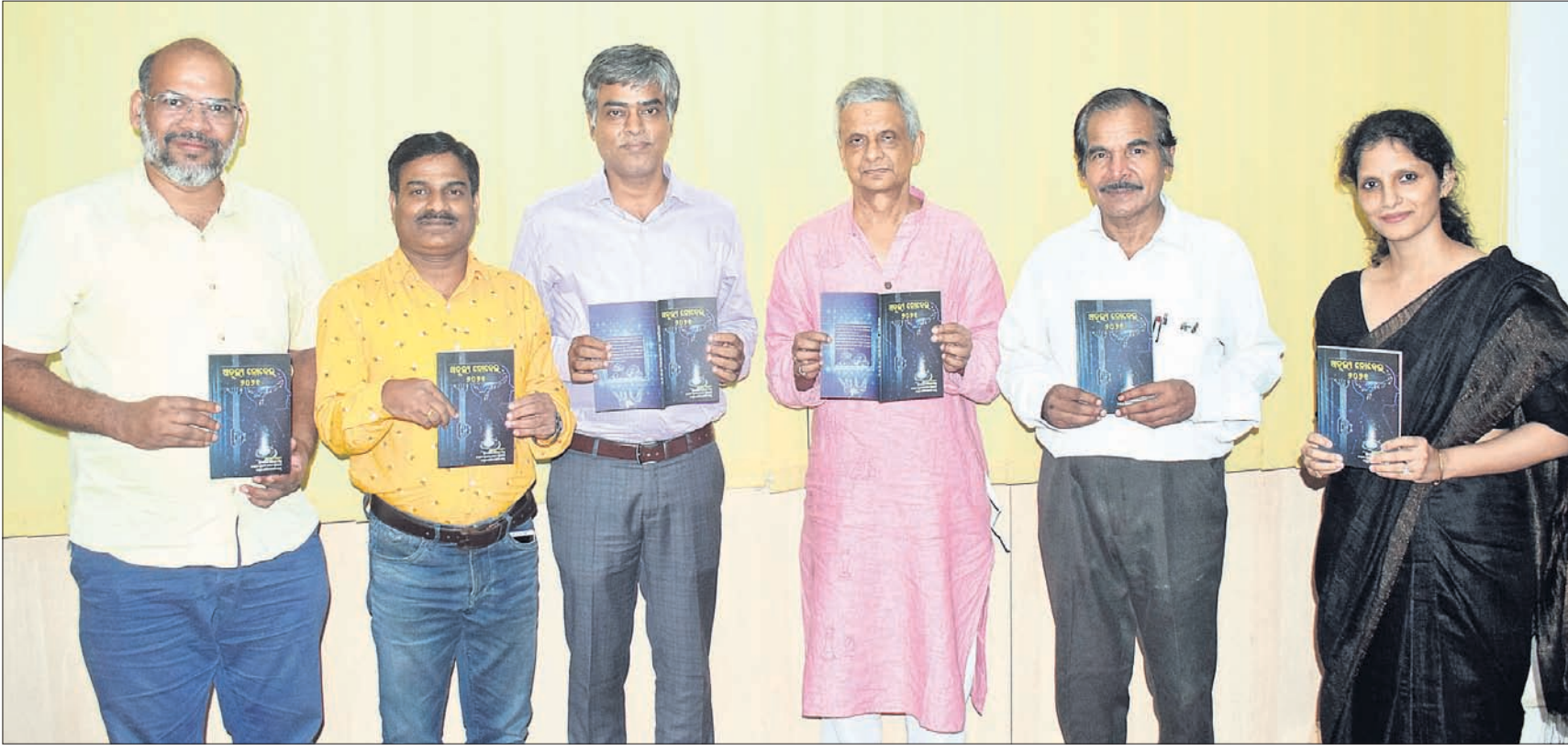


କୋରାପୁଟ (ସ.ପ୍ର.) / ଭୁବନେଶ୍ୱର, ୧୩/୯ (ବୁଧବେଳା): କୋରାପୁଟ ସୁନାବେଢ଼ାସ୍ଥିତ କେନ୍ଦ୍ରୀୟ ବିଶ୍ୱବିଦ୍ୟାଳୟର ନୂତନ କୁଳପତି ଭାବେ ପ୍ରଫେସର ଚକ୍ରଧର ତ୍ରିପାଠୀଙ୍କୁ ନିଯୁକ୍ତି ମିଳିଛି।

ବସ୍ତା ବିଧାୟକଙ୍କୁ ହତ୍ୟା ଧମକ



ବସ୍ତା, ୧୩/୯ (ଡି.ଏଚ୍.ଏ.) : ବାଲେଶ୍ୱର ଜିଲ୍ଲା ବସ୍ତା ନିର୍ବାଚନମଣ୍ଡଳ ବିଧାୟକ ନିତ୍ୟାନନ୍ଦ ସାହୁଙ୍କୁ ହତ୍ୟା ଧମକ ମିଳିଛି।



'ଧରିତ୍ରୀ' କାର୍ଯ୍ୟକ୍ରମ ପରିସରରେ ମଙ୍ଗଳବାର 'ଅରୁଣ୍ୟ ନୋବେଲ-୨୦୧୧'କୁ ଉନ୍ମୋଚନ କରୁଛନ୍ତି 'ଧରିତ୍ରୀ' ଓ 'ଓଡ଼ିଶା ପୋଷ୍ଟ' ସମ୍ପାଦକ ତଥାଗତ ସତ୍ୟପାଠୀ (ବାମରୁ) ସିଏସଆଇଆର୍-ଆଇଏମ୍ଏସ୍‌ସି ଭୁବନେଶ୍ୱରର ବରିଷ୍ଠ ପ୍ରଧାନ ବିଜ୍ଞାନିକ ଡ. ଦେବୀପ୍ରସାଦ ଦାସ, ପୁସ୍ତକର ଅନ୍ୟତମ ଲେଖକ ତଥା 'ଧରିତ୍ରୀ'ର ଉପବାଚ୍ଚା ସମ୍ପାଦକ ଜିତେନ୍ଦ୍ର କୁମାର ନାୟକ, ଏମ୍ଏ ଭୁବନେଶ୍ୱରର ସହକାରୀ ପ୍ରଫେସର ତଥା ପୁସ୍ତକର ଅନ୍ୟତମ ସମ୍ପାଦକ ତାନ୍ତ୍ରୀ ପ୍ରଭାତ ରଞ୍ଜନ ତ୍ରିପାଠୀ, ଅବସରପ୍ରାପ୍ତ ପ୍ରଫେସର ତଥା ଖଲ୍ଲିକୋଟ ସ୍ୱୟଂଶାସିତ ମହାବିଦ୍ୟାଳୟର ପୂର୍ବତନ ଅଧ୍ୟକ୍ଷ ଗୌରାଜ ଚରଣ ମହାନ୍ତି ଏବଂ 'ଧରିତ୍ରୀ' ଓ 'ଓଡ଼ିଶା ପୋଷ୍ଟ'ର ମୁଖ୍ୟ କାର୍ଯ୍ୟନିର୍ବାହୀ ଆଦ୍ୟାଶା ସତ୍ୟପାଠୀ ଉପସ୍ଥିତ ଅଛନ୍ତି।

ଶ୍ରମିକ କ୍ୟାମ୍ପରେ ମାଡ଼ିଗଲା ହାଇଡ୍ରା: ୨ ମୃତ

ଭଦ୍ରକ ଅଫିସ/ଭଣ୍ଡାରିପୋଖରୀ, ୧୩/୯ (ସ.ପ୍ର.) ୧୬ନଂ. କାଟାୟ ରାଜପଥର ଭଦ୍ରକ ଜିଲ୍ଲା ଭଣ୍ଡାରିପୋଖରୀ ଶାରଦା ବିଦ୍ୟାଳୟର ନିକଟରେ ମଙ୍ଗଳବାର ଭୋର ସମୟରେ ଏକ ମର୍ମହତ ବୃତ୍ତାଣ୍ଡା ଘଟଣା ଘଟିଛି।

ଗାଡ଼ି ଚାଳକ ଗିରଫ

ଶ୍ରମିକଙ୍କ ମୃତ୍ୟୁ ଘଟଣା ଦୁଇ ମୃତକ ହେଲେ ମଧ୍ୟପ୍ରଦେଶର ଅଲ୍‌ହାବାଦ ମହାନଗର (୩୨) ଓ ଝାଡ଼ଖଣ୍ଡର ପ୍ରମୋଦ ସାହୁ (୩୦)।

ମଙ୍ଗଳବାର ଭୋର ୪ଟାରେ ଅଲ୍‌ହାବାଦ ଓ ପ୍ରମୋଦ ସେମାନଙ୍କ ନିତ୍ୟକର୍ମୀ ସାଥୀ ଅଗ୍ରାୟା କ୍ୟାମ୍ପରେ କିଛି ସମୟ ପାଇଁ ଶୋଇପଡ଼ିଥିଲେ। ଏହି ସମୟରେ କଟକ ଆଡୁ ଭୁବନେଶ୍ୱର ଆସୁଥିବା ହାଇଡ୍ରା (ନଂ. ୭୧୧୧୦୦୭୮) ଡିଭାଇଡର ଭାଙ୍ଗି ଉଭୟ କ୍ୟାମ୍ପ ଉପରେ ମାଡ଼ିଯାଇଥିଲା।



କ୍ୟାମ୍ପ ଉପରେ ମାଡ଼ିଯାଇଥିବା ହାଇଡ୍ରା।

ଓଡ଼ିଶା ସମେତ ୫ ରାଜ୍ୟର ୮ ଖଣି ନିଲମା ହେଲା

ଭୁବନେଶ୍ୱର, ୧୩/୯ (ବୁଧବେଳା) ଓଡ଼ିଶାର ୨ଟି ଖଣି ସମେତ ଦେଶର ୫ ରାଜ୍ୟରେ ଥିବା ୮ଟି କୋଇଲା ଖଣି ନିଲମା ହୋଇଛି।

ଗଞ୍ଜିତ ରହିଛି ୨୧୫୭.୫୮ ନିୟୁତ ଟନ୍ କୋଇଲା ସମ୍ପୂର୍ଣ୍ଣ ଖଣିଜ ଦ୍ରବ୍ୟ ଉତ୍ପାଦନ କରାଯିବ ଏବଂ ତିନୋଟି ଖଣିରୁ ଆଂଶିକ ଭାବେ ଉତ୍ପାଦନ କରାଯିବ।

ବାନ୍ଧୁରୁକୁ ଜୟପ୍ରକାଶ ପାଞ୍ଚାଳ ଭେଷ୍ୟ ଲିମିଟେଡ, ମହାରାଷ୍ଟ୍ର ମରକା-ମଙ୍ଗଳି-ଆଇଡିଏ ଯୋଗ୍ୟ ମର୍ଯ୍ୟାଦା ଲିମିଟେଡ, ଝାଡ଼ଖଣ୍ଡ ଜିତପୁରକୁ ଚେରି ମାଲିନି ପ୍ରାଇଭେଟ ଲିମିଟେଡ ଏବଂ ଓଡ଼ିଶାର ରାମପିଆ ଏବଂ ରାମପିଆ ଡିପ୍ ସାଇଡକୁ ଝାର ସମ୍ବଲପୁରକୁ ଗଙ୍ଗାରାମଜକ ମାଲିନି ପ୍ରାଇଭେଟ ଲିମିଟେଡ, ମଧ୍ୟପ୍ରଦେଶର

ଓଡ଼ିଶାରେ ପିବିସିଆର୍ ପ୍ରତିଷ୍ଠା କରିବାକୁ ସୁପାରିସ

ନୂଆଦିଲ୍ଲୀ, ୧୩/୯ ଓଡ଼ିଶାର ଗ୍ରାମାଞ୍ଚଳରେ ପଦ୍ମଲେଖନ ବେଦ୍ଦେ କ୍ୟାନ୍ସର ରେଜିଷ୍ଟ୍ରି (ପିବିସିଆର୍) ସ୍ଥାପନ କରିବାକୁ ସ୍ୱାସ୍ଥ୍ୟ ଓ ପରିବାର କଲ୍ୟାଣ ମନ୍ତ୍ରାଳୟର ସଂସଦୀୟ ସ୍ୱାସ୍ଥ୍ୟ କମିଟି ନ୍ୟାଶନାଲ ସେଣ୍ଟର ଫର୍ ଡିଜିଜ୍ ଇନ୍‌ଫରମେସନ୍ ଆଣ୍ଡ ରିସର୍ଚ୍ଚକୁ ପ୍ରସ୍ତାବ ଦେଇଛନ୍ତି।

ଅଧିକ ପିବିସିଆର୍ ପ୍ରତିଷ୍ଠା କରାଗଲେ ଦେଶରେ କେତେ ସଂଖ୍ୟକ କ୍ୟାନ୍ସର ପଡ଼ିବ ଅଛି, ତାହା ଜଣାପଡ଼ିବ ବୋଲି କମିଟି କହିଛନ୍ତି।

ଅଗ୍ନିଶମ କର୍ମଚାରୀଙ୍କ ସନ୍ଦେହଜନକ ମୃତ୍ୟୁ

ଡେକାନାଲ ଅଫିସ, ୧୩/୯ ସୁଧି ସରିବା ପରେ ସହକର୍ମୀଙ୍କ ସହ ଛାତ୍ର ଉପରେ ଖେଳୁଥିଲେ କ୍ୟାମ୍ପରେ।



ରକ୍ତପୁଲେ। ତେଣୁ ମାନସିକ ଭାରସାମ୍ୟ ହରାଇ ସେ ଛାତ୍ର ଉପରେ ପଡ଼ିଥିବା ସନ୍ଦେହ କରାଯାଉଛି।

ଗଞ୍ଜେଇ ବଦଳରେ ମିଳିଲା ୩୩ ଲକ୍ଷ

ଗଞ୍ଜେଇ ଚାଲାଣ ହେଉଥିବା ଖବର ପାଇ ଅବକାରୀ ଗୋଇନ୍ଦା ବିଭାଗ ପକ୍ଷରୁ ମଙ୍ଗଳବାର ବୁଦ୍ଧପୁର ଲାଞ୍ଜିପଲ୍ଲୀ ବାଇପାସ ନିକଟରେ ଏକ ଘରୋଇ ଯାତ୍ରାବାହୀ ବସ ଯାଞ୍ଚ କରାଯାଇଥିଲା।

ଯୋଲିସ-ବିସ୍ତାପିତ ଧସ୍ତାଧସ୍ତି | ସମଲେଇ ଯୋଜନାରେ ଘର ଭଙ୍ଗେଇ ଦେଲେ ଅଭାବନୀୟ ସ୍ଥିତି

ସମଲପୁର, ୧୩/୯ (ବୁଧବେଳା) ସମଲପୁର ସମଲେଇ ଯୋଜନାରେ ବିଦେଶ ସମ୍ପତ୍ତି ସୂଚନା ଦେଇଛନ୍ତି।

ସମ୍ପତ୍ତି ଉପରେ ବ୍ୟାପକ ପୋଲିସ ମୁଚ୍ଚରଣ ହୋଇଥିଲା। ଅତିରିକ୍ତ ଏସ୍ପି ତପନ ବିଶ୍ୱାସି ଓ ପୋଲିସ ମଙ୍ଗଳବାର ଧସ୍ତାଧସ୍ତି ହୋଇଛନ୍ତି।

ପ୍ରକାଶ ସେ, ସମଲେଇ ଯୋଜନାରେ ଭୁନେଶ୍ୱରୀର ଉତ୍ତମ ସେକ୍ଟର ପୂର୍ବରୁ ଅନେକ ଘର ଭାଙ୍ଗିଥିବାବେଳେ କେତେକ ଘର ରହିଯାଇଛି।



ପୋଲିସ ସହ ଧସ୍ତାଧସ୍ତି।





















# ମାଛ ପାଇଁ କୃତ୍ରିମ ଖାଦ୍ୟ

ପ୍ରତିଦିନ କୃତ୍ରିମ ଖାଦ୍ୟ ହେବାର ପଛା ୫ କିଲୋଗ୍ରାମ୍ ହିସାବରେ ମାଛକୁ ଦିଆଯାଏ । କୃତ୍ରିମ ଖାଦ୍ୟ ତିଆରି ପାଇଁ ବାଦାମ ପିଢ଼ିଆ, ଶୁଖୁଆଗୁଣ୍ଡ, କାଣ୍ଡିଆ କୁଣ୍ଡା, ଅଟା ଓ ଭିଟାମିନ୍ ନିନେରାଲ୍ ମିଶ୍ରଣରେ ତିଆରି କରାଯାଇଥାଏ । ୧୦୦ କିଲୋଗ୍ରାମ୍ କୃତ୍ରିମ ଖାଦ୍ୟ ତିଆରି ପାଇଁ ୪୦ କିଲୋଗ୍ରାମ୍ ବାଦାମ/ସୋରିଷ/ରାଶି/ସୋୟାବିନ୍/ ସୂର୍ଯ୍ୟମୁଖୀ ପିଢ଼ିଆ, ୨୦ କି.ଗ୍ରା. ଶୁଖୁଆଗୁଣ୍ଡ, ୨୮ କି.ଗ୍ରା. କାଣ୍ଡିଆକୁଣ୍ଡା, ୧୦ କି.ଗ୍ରା. ଅଟା ଓ ୨ କି.ଗ୍ରା. ନିନେରାଲ୍ ମିଶ୍ରଣ ଆବଶ୍ୟକ । ମାଛକୁ ଡାକ ଓଜନର ଶତକଡ଼ା ୩ରୁ ୫ ଭାଗ ହିସାବରେ କୃତ୍ରିମ ଖାଦ୍ୟ ପ୍ରତିଦିନ ଦେବାକୁ ହୁଏ । ଏକ ହେକ୍ଟର ପୋଖରୀ ପାଇଁ କମ୍ପା ଗୋବର ୭୫୦ କିଲୋଗ୍ରାମ୍ ଓ ରାସାୟନିକ ସାର (ସିଏଏନ ୧୦ କି.ଗ୍ରା. ଏବଂ ଏସ୍ଏସ୍ଏ ୩ କି.ଗ୍ରା.)କୁ ୩-୪ ଥରରେ ପ୍ରୟୋଗ କରନ୍ତୁ ।



# ଫଳବଗିଚାରେ ପାଉଁଶିଆ ରୋଗ ନିୟନ୍ତ୍ରଣ

ଫଳବଗିଚାରେ ପିମ୍ପି ଚଢ଼ା ପାଉଁଶିଆ ରୋଗର ପ୍ରତିକାର ପାଇଁ ବଜ୍ରକ ହେବାର ୧୫ ଦିନ ପରେ ଥରେ ସଲ୍‌ଫର (ସେଚିଟ ଗୁଣ୍ଡ) ୦.୪% କିମ୍ବା ୦.୧୦% ବାଲିକ୍ସିନ୍ ବା ପେନ୍‌କୋନାଜୋଲ୍ ୦.୫ ମି.ଲି./ଲିଟର ପାଣି ସିଞ୍ଚନ କରନ୍ତୁ । ଅଧିକ ଅମଳ ପାଇବା ଲାଗି ଚଣା ଅବସ୍ଥାରେ ଗଛରେ ପ୍ଲାନୋଫିଟ୍ କିମ୍ବା ପ୍ଲାନୋଭିଟା ୭ ମି.ଲି.କୁ ୨୦ ଲିଟର ପାଣିରେ ମିଶାଇ ସିଞ୍ଚନ କରନ୍ତୁ । କଣି ଧରି ସାରିଥିଲେ ଜଳସେଚନର ବ୍ୟବସ୍ଥା କରନ୍ତୁ । ଫଳବଗିଚାରେ ଦହଆଁ ପୋକ ନିୟନ୍ତ୍ରଣ କରିବାକୁ ହେଲେ ଗଛର ଗଣ୍ଡି ଚାରିପଟେ ଗ୍ରୀକ୍ସ ଲେପ କିମ୍ବା ମସୃଣ ଚିଣ ବ୍ୟାଣ୍ଡ (୪ରୁ ୬ ଇଞ୍ଚ ଓସାର) ଭୂମି ପତନଠାରୁ ଦେହ ଫୁଟ ଉତ୍ତର ଦିଆଯାଏ । ଅଧିକ ଅମଳ ପାଇବା ସକାଶେ ଗଛର ସୁରକ୍ଷା ପ୍ରତି ଧ୍ୟାନ ଦିଅନ୍ତୁ । ଆମ ଡାହାଣା ଦମନ ପାଇଁ ଆମକଣି ଧରିବା ଅବସ୍ଥାରେ ଥରେ ୩ ମି.ଲି. ଇମିଡାକ୍ଲୋପ୍ରିଡି଼ କିମ୍ବା ଥାୟୋମିଥୋକ୍ସାମ୍ (୩ ଗ୍ରାମ୍) ୧୦ ଲିଟର ପାଣିରେ ମିଶାଇ ସିଞ୍ଚନ କରନ୍ତୁ । ଉଚ୍ଚ ଦାଉରୁ ରକ୍ଷାକରିବା ଲାଗି ଜଳସେଚନ ପୂର୍ବରୁ କ୍ଲୋରୋପାଇରିଫସ୍ ଗୁଣ୍ଡ ଗଛ ପ୍ରତି ୧୦ରୁ ୨୦ ଗ୍ରାମ୍ ହିସାବରେ ପ୍ରୟୋଗ କରନ୍ତୁ ।



# ନଳିତାରେ କୋଡ଼ାଖୁସା

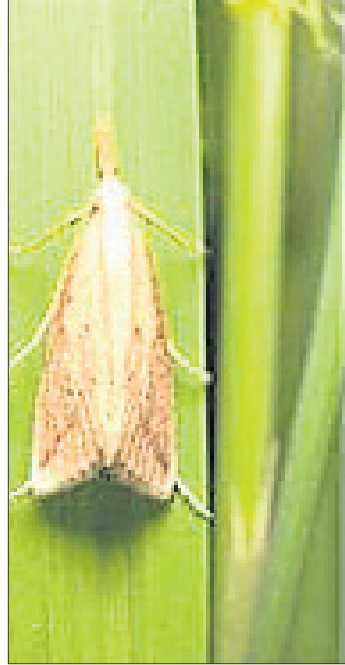
ନଳିତା ଫସଲ ଗଜାହେବର ୨୧ ଦିନ ମଧ୍ୟରେ ପ୍ରଥମ ଥର ଓ ଏହାର ଠିକ୍ ୭ ଦିନ ପରେ ଆଉ ଥରେ କୋଡ଼ାଖୁସା ଏବଂ ଘାସ ବାନ୍ଧି ଗଛ ପତଳା କରି ଦିଆଯାଏ ଯେପରି ଗଛକୁ ଗଛ ୫ ରୁ ୬ ସେ.ମି. ମଧ୍ୟରେ ବ୍ୟବଧାନ ରହିବ । ଏହି ସମୟରେ ହେକ୍ଟର ପ୍ରତି ୨୦-୩୦ କି.ଗ୍ରା. ଯବକ୍ଷାରକାନ ପ୍ରୟୋଗ କରନ୍ତୁ । ଜମିରେ ଜଳ ନିଷ୍କାସନର ବ୍ୟବସ୍ଥା କରନ୍ତୁ । ଏ ମାସରେ ଘୋଡ଼ାପୋକ ଓ ପତ୍ରକଟା ପୋକ ଦ୍ୱାରା ଫସଲ ଆକ୍ରାନ୍ତ ହୋଇଥାଏ । ଏହାକୁ ନିୟନ୍ତ୍ରଣ କରିବାକୁ ହେଲେ ହେକ୍ଟର ପ୍ରତି ୧ଲିଟର ପ୍ରୋଫେନୋଫସ୍ ୫୦୦ ଲିଟର ପାଣିରେ ମିଶାଇ ପତ୍ର ସିଞ୍ଚନ କରନ୍ତୁ । ନଳିତା ଫସଲର ଘାସବନ୍ଧା କାର୍ଯ୍ୟ ଶୀଘ୍ର ଶେଷ କରନ୍ତୁ ।



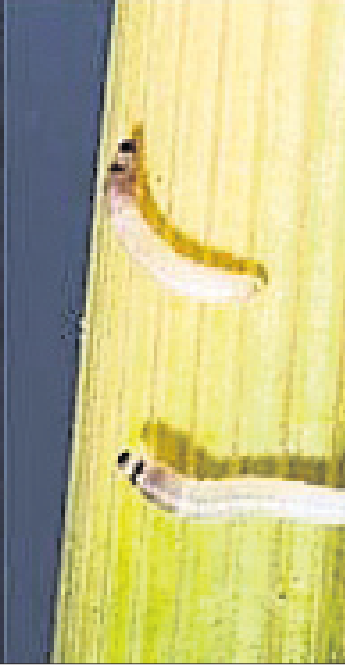
# ଧାନ ଫସଲରେ ରୋଗପୋକ ଦମନ



ଧାନ ଫସଲରେ ମୁଖ୍ୟ ଫସଲ । ଏହା ଉପରେ ନିର୍ଭରକରି ଚାଷୀଭାଙ୍ଗମାନେ ନିଜର ବାର୍ଷିକ ରୁଚ୍ଛରାଶି ମେଣ୍ଟାଇଥାଆନ୍ତି । କିନ୍ତୁ ଧାନ ଫସଲରେ କିଛି ମୁଖ୍ୟ ରୋଗପୋକ ଏବଂ ଘାସ ବହୁତ କ୍ଷତି ସାଧନ କରନ୍ତି । ଏହାଦ୍ୱାରା ଚାଷୀଭାଙ୍ଗଙ୍କର ଆଶାକରୁପକ ଅମଳ ହୋଇପାରେ ନାହିଁ । ଧାନଫସଲରେ ଦେଖାଯାଉଥିବା ରୋଗ, ପୋକ ଏବଂ ଘାସର ରାସାୟନିକ ନିୟନ୍ତ୍ରଣ ଉପରେ ନିମ୍ନରେ ସୂଚୀତ କରାଯାଉଛି ।



୧୦-୧୨ କି.ଗ୍ରା. ବାଲିରେ ମିଶାଇ ଏକ ଏକରରେ ପ୍ରୟୋଗ କରିବା ଆବଶ୍ୟକ । ପ୍ରଥମ ଅବସ୍ଥାରେ ଏହି ରାସାୟନିକ କାର୍ତନାଶକର ପ୍ରୟୋଗ ଦ୍ୱାରା ୩୦-୪୫ଦିନ ପର୍ଯ୍ୟନ୍ତ କାଣ୍ଡବିକ୍ଷା ପୋକ ଏବଂ କାହାଳିଆ ପୋକ, ପତ୍ରମୋଡ଼ା ପୋକ ବାହାରିଆ ପୋକ, ପତ୍ରମୋଡ଼ା ପୋକ ଦେଖାଯାଆନ୍ତି ନାହିଁ । ଏବଂ ମାଟିଆରୁଣ୍ଡି ପୋକ ହେଉଛି ପ୍ରମୁଖ । ଏଗୁଡ଼ିକୁ କିପରି ରାସାୟନିକ କାର୍ତନାଶକ ପ୍ରୟୋଗକରି ନିୟନ୍ତ୍ରଣ କରିବା ତାହା ଚାଷୀଭାଙ୍ଗମାନେ ଜାଣିବା ଦରକାର ।



୧୦-୧୨ କି.ଗ୍ରା. ବାଲିରେ ମିଶାଇ ଏକ ଏକରରେ ପ୍ରୟୋଗ କରିବା ଆବଶ୍ୟକ । ପ୍ରଥମ ଅବସ୍ଥାରେ ଏହି ରାସାୟନିକ କାର୍ତନାଶକର ପ୍ରୟୋଗ ଦ୍ୱାରା ୩୦-୪୫ଦିନ ପର୍ଯ୍ୟନ୍ତ କାଣ୍ଡବିକ୍ଷା ପୋକ ଏବଂ କାହାଳିଆ ପୋକ, ପତ୍ରମୋଡ଼ା ପୋକ ବାହାରିଆ ପୋକ, ପତ୍ରମୋଡ଼ା ପୋକ ଦେଖାଯାଆନ୍ତି ନାହିଁ । ଏବଂ ମାଟିଆରୁଣ୍ଡି ପୋକ ହେଉଛି ପ୍ରମୁଖ । ଏଗୁଡ଼ିକୁ କିପରି ରାସାୟନିକ କାର୍ତନାଶକ ପ୍ରୟୋଗକରି ନିୟନ୍ତ୍ରଣ କରିବା ତାହା ଚାଷୀଭାଙ୍ଗମାନେ ଜାଣିବା ଦରକାର ।



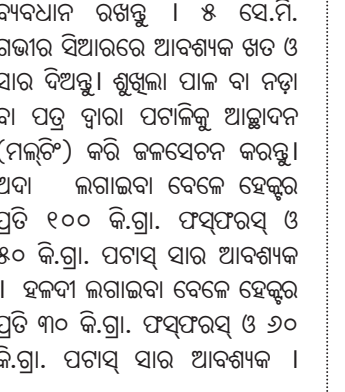
ଧାନ ଫସଲରେ ମୁଖ୍ୟ ଫସଲ । ଏହା ଉପରେ ନିର୍ଭରକରି ଚାଷୀଭାଙ୍ଗମାନେ ନିଜର ବାର୍ଷିକ ରୁଚ୍ଛରାଶି ମେଣ୍ଟାଇଥାଆନ୍ତି । କିନ୍ତୁ ଧାନ ଫସଲରେ କିଛି ମୁଖ୍ୟ ରୋଗପୋକ ଏବଂ ଘାସ ବହୁତ କ୍ଷତି ସାଧନ କରନ୍ତି । ଏହାଦ୍ୱାରା ଚାଷୀଭାଙ୍ଗଙ୍କର ଆଶାକରୁପକ ଅମଳ ହୋଇପାରେ ନାହିଁ । ଧାନଫସଲରେ ଦେଖାଯାଉଥିବା ରୋଗ, ପୋକ ଏବଂ ଘାସର ରାସାୟନିକ ନିୟନ୍ତ୍ରଣ ଉପରେ ନିମ୍ନରେ ସୂଚୀତ କରାଯାଉଛି ।



ଧାନ ଫସଲରେ ମୁଖ୍ୟ ଫସଲ । ଏହା ଉପରେ ନିର୍ଭରକରି ଚାଷୀଭାଙ୍ଗମାନେ ନିଜର ବାର୍ଷିକ ରୁଚ୍ଛରାଶି ମେଣ୍ଟାଇଥାଆନ୍ତି । କିନ୍ତୁ ଧାନ ଫସଲରେ କିଛି ମୁଖ୍ୟ ରୋଗପୋକ ଏବଂ ଘାସ ବହୁତ କ୍ଷତି ସାଧନ କରନ୍ତି । ଏହାଦ୍ୱାରା ଚାଷୀଭାଙ୍ଗଙ୍କର ଆଶାକରୁପକ ଅମଳ ହୋଇପାରେ ନାହିଁ । ଧାନଫସଲରେ ଦେଖାଯାଉଥିବା ରୋଗ, ପୋକ ଏବଂ ଘାସର ରାସାୟନିକ ନିୟନ୍ତ୍ରଣ ଉପରେ ନିମ୍ନରେ ସୂଚୀତ କରାଯାଉଛି ।

# ଅଦା-ହଳଦୀ

ଅଦା, ହଳଦୀ ଚାଷ ପାଇଁ ୧ମିଟର ଚଉଡ଼ା ଓ ୩୦ ସେ.ମି. ଉଚ୍ଚର ପଚାଳିମାନ କରାଯାଏ । ୨ ପଚାଳି ମଝିରେ ୩୦ ସେ.ମି. ଜଳ ନିଷ୍କାସନ ନାଳା ରହିବା ଆବଶ୍ୟକ । ଉଚ୍ଚ ପଚାଳି ଯୋଗୁ ଜଳ ନିଷ୍କାସନ ସୁବିଧାଜନକ ହୋଇଥାଏ । ଅତିକମ୍ରେ ଲଗାଇବାର ୧ମାସ ପୂର୍ବରୁ ଜମି ପ୍ରସ୍ତୁତକରି ଖରା ପଡ଼ିବାକୁ ଦିଆଯିବା ଉଚିତ । ପଚାଳି ଉପରେ ଧାଡ଼ିକୁ ଧାଡ଼ି ୨୫ ସେ.ମି. ଓ ଗଛକୁ ଗଛ ୧୫ ରୁ ୨୦ ସେ.ମି. ବ୍ୟବଧାନ ରଖନ୍ତୁ । ୫ ସେ.ମି. ଗଭୀର ସିଆରରେ ଆବଶ୍ୟକ ଖାତ ଓ ସାର ଦିଅନ୍ତୁ । ଶୁଖୁଳା ପାଳ ବା ନଡ଼ା ବା ପତ୍ର ଦ୍ୱାରା ପଚାଳିକୁ ଆଚ୍ଛାଦନ (ମଲ୍‌ଚି) କରି ଜଳସେଚନ କରନ୍ତୁ । ଅଦା ଲଗାଇବା ବେଳେ ହେକ୍ଟର ପ୍ରତି ୧୦୦ କି.ଗ୍ରା. ଫସ୍‌ଫରସ୍ ଓ ୫୦ କି.ଗ୍ରା. ପଟାସ୍ ସାର ଆବଶ୍ୟକ । ହଳଦୀ ଲଗାଇବା ବେଳେ ହେକ୍ଟର ପ୍ରତି ୩୦ କି.ଗ୍ରା. ଫସ୍‌ଫରସ୍ ଓ ୬୦ କି.ଗ୍ରା. ପଟାସ୍ ସାର ଆବଶ୍ୟକ ।



# ସୋରିଷ ଚାଷ ସମ୍ପର୍କରେ...

ସୋରିଷ ଫସଲରେ ପତ୍ରଚିତା ଦାଗ ଦେଖାଦେଲେ ଏହାର ଦମନ ପାଇଁ ହେକ୍ଟର ପ୍ରତି ୧.୫ କି.ଗ୍ରା. କପର ଅକ୍ସିଡ଼୍ କୋରାଲ୍ ବା ୧.୫ କି.ଗ୍ରା. ମାଙ୍କୋଜେବ୍‌କୁ ୫୦୦ ଲିଟର ପାଣିରେ ମିଶାଇ ସିଞ୍ଚନ କରନ୍ତୁ । ଅଧିକ ଅମଳକ୍ଷମ ସୋରିଷ ଚାଷ ପାଇଁ ଉଚ୍ଚତର ବିସମର ବିହନ ଚୟନ କରନ୍ତୁ । ଚାଁ ସହ ଚାଷ ସମୟରେ ଏଥିରେ ଦେଖାଦେଉଥିବା ବିଭିନ୍ନ ପ୍ରକାର ରୋଗପୋକ ବିଷୟରେ ସଚେତନ ରୁହନ୍ତୁ । ସୋରିଷ ଚାଷରେ ପାଉଁଶିଆ ରୋଗ ଦମନ ଲାଗି ପ୍ରୋପିକୋନାଜୋଲ୍ ୧ ମି.ଲି. କିମ୍ବା କାରାଥେନ୍ ୧ ମି.ଲି./୧ ଲିଟର ପାଣିରେ ମିଶାଇ ସିଞ୍ଚନ କରନ୍ତୁ । ଜଉପୋକ ଦମନ ପାଇଁ ହେକ୍ଟର ପ୍ରତି ୧୦୦୦ ମି.ଲି. ଡାଇମିଥୋପ୍‌ଏଟ୍ ୩୦୦ ଲି.ସି. କିମ୍ବା ଇମିଡାକ୍ଲୋପ୍ରିଡି଼ ୧୭.୮ ଏସ୍.ଏଲ୍. ୧୨୫ ମି.ଲି. ବା ଥାୟୋମିଥୋକ୍ସାମ୍ ୨୫ ଏସ୍.ଏଲ୍.-୧୨୫ ଗ୍ରାମ୍‌କୁ ୫୦୦ ଲିଟର ପାଣିରେ ମିଶାଇ ଉପରବେଳା



ଧାନ ଫସଲରେ ମୁଖ୍ୟ ଫସଲ । ଏହା ଉପରେ ନିର୍ଭରକରି ଚାଷୀଭାଙ୍ଗମାନେ ନିଜର ବାର୍ଷିକ ରୁଚ୍ଛରାଶି ମେଣ୍ଟାଇଥାଆନ୍ତି । କିନ୍ତୁ ଧାନ ଫସଲରେ କିଛି ମୁଖ୍ୟ ରୋଗପୋକ ଏବଂ ଘାସ ବହୁତ କ୍ଷତି ସାଧନ କରନ୍ତି । ଏହାଦ୍ୱାରା ଚାଷୀଭାଙ୍ଗଙ୍କର ଆଶାକରୁପକ ଅମଳ ହୋଇପାରେ ନାହିଁ । ଧାନଫସଲରେ ଦେଖାଯାଉଥିବା ରୋଗ, ପୋକ ଏବଂ ଘାସର ରାସାୟନିକ ନିୟନ୍ତ୍ରଣ ଉପରେ ନିମ୍ନରେ ସୂଚୀତ କରାଯାଉଛି ।

ଧାନ ଫସଲରେ ମୁଖ୍ୟ ଫସଲ । ଏହା ଉପରେ ନିର୍ଭରକରି ଚାଷୀଭାଙ୍ଗମାନେ ନିଜର ବାର୍ଷିକ ରୁଚ୍ଛରାଶି ମେଣ୍ଟାଇଥାଆନ୍ତି । କିନ୍ତୁ ଧାନ ଫସଲରେ କିଛି ମୁଖ୍ୟ ରୋଗପୋକ ଏବଂ ଘାସ ବହୁତ କ୍ଷତି ସାଧନ କରନ୍ତି । ଏହାଦ୍ୱାରା ଚାଷୀଭାଙ୍ଗଙ୍କର ଆଶାକରୁପକ ଅମଳ ହୋଇପାରେ ନାହିଁ । ଧାନଫସଲରେ ଦେଖାଯାଉଥିବା ରୋଗ, ପୋକ ଏବଂ ଘାସର ରାସାୟନିକ ନିୟନ୍ତ୍ରଣ ଉପରେ ନିମ୍ନରେ ସୂଚୀତ କରାଯାଉଛି ।



ତଥା ଭୂତାଣୁଜନିତ ଫାଉଁସୀ ରୋଗ ଦେଖାଦେଲେ, ଏହାର ପ୍ରତିକାର ପାଇଁ ଭୂତାଣୁ ନିକଟସ୍ଥ ପ୍ରାଣୀ ଚିକିତ୍ସକଙ୍କ ସହ ପରାମର୍ଶ କରନ୍ତୁ ।

