

ପିଲାଙ୍କ



ଶନିବାର, ୧୯ ନଭେମ୍ବର, ୨୦୨୨

ଧରତୀ



୩



ଆଇନା

୨
କିଛି ଦେଖ





ଖୁଲି ଖୁଲି ହସ

ଦୁଇଜଣ ଝିଅ ସିର୍ ପାଇଁ ବସ୍ରେ ମାରପିଟ ହେଉଥିବାର ଦେଖି କଣ୍ଠକୂର କହିଲେ- କାହିଁକି ଦୁଇଜଣ ମାରପିଟ ହେଉଛନ୍ତି ? ଯାହାର ବୟସ ଅଧିକ, ସେ ସିର୍ରେ ବସା ରାତ୍ରା ସରିଗଲା, ହେଲେ ଦୁଇଜଣ କେହି ସିର୍ରେ ବସିଲେନି !

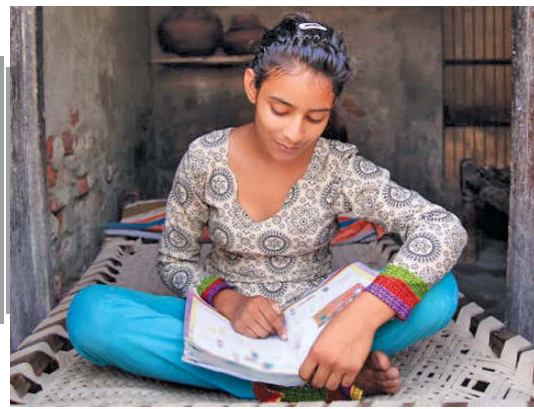
ଜଣେ ମହିଳା ବ୍ୟାଙ୍କକୁ ଯାଇ କହିଲେ ମୋର ଜ-ଏଣ୍ଡ ଆକାଉଣ୍ଟ ଖୋଲିବାର ଅଛି । ବ୍ୟାଙ୍କ କର୍ମଚାରୀ- ଆପଣଙ୍କ ସ୍ଵାମୀଙ୍କ ସହ ଖୋଲିବେ ତ ?

ମହିଳା- ନା, ଯାହା ଆକାଉଣ୍ଟରେ ଅଧିକ ଟଙ୍କା ଅଛି ତା' ସହ ଖୋଲିବି ।

ରାଜୁ: ଭୋଲା, କହିଲୁ ଏମିତି ଏକ ସିଟି(ସହର), ଯେଉଁଠି କେହି ରୁହନ୍ତିନି ? ଭୋଲା- ମୁଁ ଜାଣିନି । ତୁ କହିଦେ । ରାଜୁ: ଆରେ, ଇଲେକ୍ଟ୍ରିସିଟି ।

ଏବେ କେତେଦିନ ହେବ ବଡ଼ଗୁରୁମା' ଲକ୍ଷ୍ୟ କରୁଛନ୍ତି ଲିପିପା ପ୍ରତିଦିନ ପଢ଼ିବାରୁ କୋଡ଼ିଏ ମିନିଟ୍ ବିଳମ୍ବରେ ବିଦ୍ୟାଳୟରେ ପହଞ୍ଚିଛି । ସେଦିନ ସେ ପ୍ରାର୍ଥନା ସାରି ପ୍ରଥମ ପିରିୟଡ଼ ଅଧା ହେବା ବେଳକୁ ଆସି ପହଞ୍ଚିଲା । ଲିପିପା ଭଲ ଝିଅ । ପାଠ ଭଲ ପଢ଼େ । ତେବେ ଏଭଳି ଅନିୟମିତ ଭାବେ ବିଦ୍ୟାଳୟକୁ ଆସିଲେ ତା' ପାଠ ଉପରେ ତ ନିଶ୍ଚୟ କୁପ୍ରଭାବ ପଡ଼ିବ । ବଡ଼ଗୁରୁମା' ଲିପିପାକୁ ଅପିସ ଘରକୁ ଡକାଇ ତା'ର ପ୍ରତିଦିନ ଏଭଳି ବିଳମ୍ବର କାରଣ ପଚାରିଲେ । ଲିପିପା କିଛି ନ କହି ଭୋ ଭୋ କାନ୍ଦିଠିଲେ ।

ଗ ପ



ଗୁରୁମା' ବ୍ୟସ୍ତ ହୋଇ ତାକୁ ପାଖକୁ ଚାଲି ଆଣି ଲୁହ ଯୋଛିଦେଲେ । ଆରେ ମା' ତୁ କାହୁଁଛୁ କାହିଁକି ? ସତ କଥାଟା କ'ଣ ମୋତେ କହ । ଲିପିପା କହିଲା, "ଗୁରୁମା' ମୋ' ବାପା ରୋଜଗାର ପାଇଁ ବାହାରକୁ ଯାଇଛନ୍ତି । ମା' ପାଖରେ ଆମେ ଭଲ ଭଙ୍ଗଣା ରହୁଛୁ । ମା' ସାନଭାଇକୁ ସରସ୍ଵତୀ ଶିଶୁ ମନ୍ଦିରରେ ପାଠ ପଢ଼ାଉଛି । ତା' ପାଇଁ ପଢ଼ାଖର୍ଚ୍ଚ ଅଧିକ ଲାଗୁଛି । ତା'ର ସ୍କୁଲଯିବା ଦାୟିତ୍ଵ ମା' ମୋତେ ଦେଇଦେଇଛି । ତାକୁ ସକାଳୁ ଗାଧୋଇବା, ଖୁଆଇବା, ପୋଷାକପତ୍ର ପିନ୍ଧାଇବା, ବହିପତ୍ର ସଜାଡ଼ି ସ୍କୁଲ ପଠାଇବା ସମସ୍ତ କାର୍ଯ୍ୟ ମୋତେ ହିଁ କରିବାକୁ ପଡ଼ୁଛି । ମୁଁ ମୋ' ସ୍କୁଲ ଆସିବା କଥା କହିଲେ ମା' ବହୁତ ବିରକ୍ତ ହୁଏ । କହେ- ତୁ ଝିଅଟେ, ପାଠ ପଢ଼ି କ'ଣ ସାଧିବ ହେବୁ ! ବଡ଼ ହେଲେ ପରଘରକୁ ଯିବୁ, ତୋତେ ପଢ଼ାଇ ମୋର କି ଲାଭ ?" ସେଥିପାଇଁ ପ୍ରତିଦିନ ମୋର ଆସିବା ଡେରି ହେଉଛି । ଘରେ ମଧ୍ୟ

ସୁନାଝିଅ

ଅଲଗା ସମୟରେ ମଧ୍ୟ ସମସ୍ତ ଶିକ୍ଷକ ଶିକ୍ଷୟିତ୍ରୀ ଲିପିପା ପାଇଁ କିଛି କିଛି ସମୟ ଦେଇ ପାଠପଢ଼ାରେ ତାକୁ ଆଗେଇ ନେଲେ । ଝିଅଟି ମଧ୍ୟ ମନଧ୍ୟାନ ଦେଇ ପଢ଼ିବାରେ ଲାଗିଗଲା ।

ସବୁ ପିଲାଙ୍କ ପରି ଲିପିପା ବୃତ୍ତି ପରୀକ୍ଷା ଦେଲା । ବଡ଼ଗୁରୁମା' ତା' ମା'ର ଅନିଚ୍ଛା ସତ୍ତ୍ଵେ ନିଜେ ତାକୁ ନେଇ ପରୀକ୍ଷା କେନ୍ଦ୍ରକୁ ଗଲେ । ସେଥିପାଇଁ ତା' ମା'ର ରୋଷର ଶିକାର ମଧ୍ୟ ହେଲେ । ଶେଷରେ ବୃତ୍ତି ପରୀକ୍ଷାଟଳ ବାହାରିଲା । ଲିପିପା ସମଗ୍ର ଶିକ୍ଷା ଜିଲାରେ ପ୍ରଥମ ସ୍ଥାନ ଅଧିକାର କରି ବୃତ୍ତି ପାଇଲା । ଖବରକାଗଜରେ ତା'ର ଫଟୋ ଓ ପ୍ରଶଂସା ପତ୍ର ଅଞ୍ଚଳବାସୀ ଆନନ୍ଦିତ ଓ ଗର୍ବିତ ହେଲେ । ବିଦ୍ୟାଳୟର ସମସ୍ତ ଶିକ୍ଷକଶିକ୍ଷୟିତ୍ରୀ ଖୁସିରେ ଆମ୍ବୁହରା ହେଲେ । ବିଦ୍ୟାଳୟର ଗର୍ବ ଓ ଗୌରବ ଏଇ ଛୋଟ ଝିଅ ଲିପିପା ଭିତରେ ବଡ଼ଗୁରୁମା' ଦେଖୁଥିଲେ ଭବିଷ୍ୟତର ଜଣେ ମହାୟତୀ ନାରୀଙ୍କୁ ।

ଲିପିପାର ମା' ନିଜର ଭୁଲ ବୁଝି ସାରିଥିଲେ । ବିଦ୍ୟାଳୟକୁ ଆସି ସମସ୍ତ ଶିକ୍ଷକଶିକ୍ଷୟିତ୍ରୀଙ୍କୁ ନିଜର କୃତକର୍ମ ପାଇଁ କ୍ଷମା ପ୍ରାର୍ଥନା କରିଲେ । ପୁଅଝିଅ ମଧ୍ୟରେ ପାର୍ଥକ୍ୟ ଦେଖୁଥିବାରୁ ନିଜକୁ ଲଜିତ ମନେ କରିଥିଲେ । ଏହାପର ଠାରୁ ଲିପିପା ପ୍ରତି ତା ମା' ଆଉ କେବେ ଖରାପ ବ୍ୟବହାର କରି ନ ଥିଲେ । ବଡ଼ଗୁରୁମା' ସ୍ନେହରେ ଲିପିପାକୁ କୋଳେଇ ନେଇ କହିଉଠିଲେ- "ଲିପିପା ଆମର ସୁନାଝିଅ । ସବୁ ଝିଅମାନେ ତା' ପରି ହୁଅ ।"

ଲିପିପାର ଏ ବର୍ଷ ୫ମ ଶ୍ରେଣୀ ବୃତ୍ତି ପରୀକ୍ଷା । ଗୁରୁମା' ନିଜେ ତା' ପାଇଁ ପରୀକ୍ଷା ଗାଇବୁ ପୁସ୍ତକ କିଣି ଆଣିଲେ । ଲିପିପାକୁ ପଢ଼ିବାକୁ ଦେଲେ । ପିରିୟଡ଼ ବାଦ୍

-ମାଧବୀଲତା ଦେବି
ଶ୍ରୀମୁଖ, ନିମାପଡ଼ା, ପୁରୀ
ମୋ: ୯୭୯୨୪୮୩୩୭୭

ପିଲାଙ୍କ ପ୍ରାର୍ଥନା

ଶିଶୁ କବିତା ସଙ୍କଳନ ପାର୍ବଣ ପତ୍ରିକା ପିଲାଙ୍କ ପ୍ରାର୍ଥନାରେ ସ୍ଥାନିତ ହୋଇଛି । ପତ୍ରିକାରେ ପ୍ରତିଟି କବିତାକୁ ପ୍ରାର୍ଥନା ଆକାରରେ ଅତି ସୁନ୍ଦର ଭାବେ ବର୍ଣ୍ଣନା କରାଯାଇଛି । ସେଗୁଡ଼ିକ ମଧ୍ୟରେ ରହିଛି ଆହେ ଗୁରୁଜୀ ତୁମେ ମୋ ଈଶ୍ଵର, ଆହେ ବିଦ୍ୟାଳୟ, ବୋଉର ପଣତ, ଭୂମିରୁ ଯେ ଭୂମା, ପ୍ରଭୁ ତୁମକୁ ଗଢ଼ିଲା କିଏ, ବିଦ୍ୟାଳୟ ହେ ଆସିଲୁ, ନୀଳ ଗ୍ରହ ପୃଥିବୀ, ନେତାଜୀ ସୁଭାଷ ବୋଷ, ହଜରତ ମହମ୍ମଦ ଆଲା, ଗରିବର ବନ୍ଧୁ ଗୋପବନ୍ଧୁ ଆଦି କବିତା ଏବଂ ଆମ ମହାପୁରୁଷ ଓ ପରିବେଶ ସଫା ରଖିବାକୁ ନେଇ ଭଲ ଭଲ ଚିତ୍ର । ଭାଗୀରଥ

ତୁମ ପଢ଼ିବା ପାଇଁ



ବେହେରାଙ୍କ ଦ୍ଵାରା ସମ୍ପାଦିତ ଏହି ପୁସ୍ତକର ମୂଲ୍ୟ ରହିଛି ୮୦ଟଙ୍କା । ଯୋଗାଯୋଗ- ପିଲାଙ୍କ ପ୍ରାର୍ଥନା, ଭାଗୀରଥ ବେହେରା, ଗୋଷ୍ଠୀ ଶିକ୍ଷା ଅଧିକାରୀ, ଗଞ୍ଜାମ, ଓଡ଼ିଶା । ମୋ: ୮୭୭୩୨୦୨୨୨୨

ମଜାମତ

▶▶ ପ୍ରଚ୍ଛଦ ବିଷୟ ବାଲିଯାତ୍ରାରୁ ପିଲାଙ୍କର ବାଲିଯାତ୍ରା ଅନୁଭୂତି ପଢ଼ି ଖୁସି ଲାଗିଲା । ସେମାନେ ବି ବାଲିଯାତ୍ରାରେ ମନଭରି ମଉଜ ମଜଲିସ୍ କରୁଛନ୍ତି ।

-ପ୍ରିୟଙ୍କା ତ୍ରିପାଠୀ, କୋଟିଆ, କୋରାପୁଟ

▶▶ ଗପ ସ୍ତମ୍ଭରେ ପ୍ରକାଶିତ ଅଲିଭାଜ୍ୟୋତି ବିଷୟଟି ପଢ଼ିନେହେରୁଙ୍କ ଜୀବନରୁ ତାଙ୍କର ନୀତି ଆଦର୍ଶ ବିଷୟରେ ଜାଣିବାକୁ ପାଇଲି ।

-ଅର୍ଚ୍ଚିତା ସାମଲ, ସତ୍ୟବାଦୀ, ପୁରୀ

▶▶ ପିଲାଙ୍କ ଧରିତ୍ରୀ ପଢ଼ିବାକୁ ଖୁସି ଲାଗୁଛି । ଏଥିରେ ମହାପୁରୁଷଙ୍କ ଜୀବନୀ, ପିଲାଙ୍କ ସ୍କୁଲର ଅନୁଭୂତି କିମ୍ବା ସେମାନଙ୍କ ପାଇଁ କୌଣସି ପର୍ଯ୍ୟଟନ ସ୍ଥଳୀ ବିଷୟରେ ପ୍ରକାଶ କରିବାକୁ ଅନୁରୋଧ ।

-ଡ. ରାଜୀବ ସତ୍ତ୍ଵଳୀ, କୁମୁଡ଼ା ଜୟପୁର, କଟକ

ପିଲାଙ୍କ ପଢ଼ିତ୍ରା

ସମ୍ପାଦକ: ତଥାଗତ ସତପଥୀ

Printed and published by Sri Tathagata Satpathy on behalf of Navajat Printers & Media Pvt. Ltd. and printed at Navajat Printers, B-15, Rasulgarh Industrial Estate, Bhubaneswar-10, Ph. (0674) 2580101,

ରଙ୍ଗ ଦିଅ ଗତ ପରର ରଙ୍ଗ ଦିଅ



ତନୟ ପଣ୍ଡା
କ୍ଲାସ୍-୧
ପଣ୍ଡାଲୀମ ଝୁପି ସ୍କୁଲ,
ବାଙ୍କୀ, କଟକ

ସୂଚନା

ଆଇନା ସ୍ତମ୍ଭ ଲାଗି ୩ରୁ ୧୩ ବର୍ଷ ବୟସର ପିଲା ନିଜର ୩ଟି ଫଟୋ(ହାଲ ରିଜଲ୍ୟୁଶନ ଥିବା) ସହ ପୁରୀ ନାମ, ବୟସ, ଠିକଣା ଏବଂ ତୁମ ତୁମୀ ସ୍ତମ୍ଭ ପାଇଁ ଚିତ୍ର, ରଙ୍ଗ ଦିଅ ସ୍ତମ୍ଭରେ ଦିଆଯାଉଥିବା ଚିତ୍ରରେ ରଙ୍ଗ କରି ନିଜ ଫଟୋ ସହ ଶ୍ରେଣୀ, ସ୍କୁଲ, ଠିକଣା ଲେଖି ପଠାନ୍ତୁ । ଏଥିସହ ଗପ, କବିତା, ବିଜ୍ଞାନ କଥା, ଶିଶୁ ପ୍ରତିଭା, ମଜାମତ ନିମ୍ନରେ ପ୍ରଦତ୍ତ ଇ-ମେଲ୍ରେ ପଠାଇପାରିବେ ।

ଆମ ଠିକଣା
dharitrifeature@gmail.com

କ

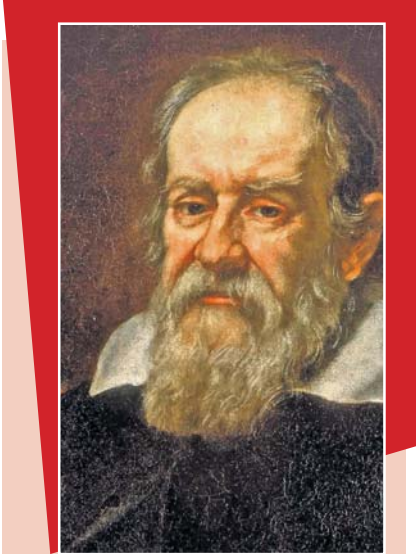
ଟକରେ ବାଲିଯାତ୍ରା ଚାଲିଥାଏ। ନିରଞ୍ଜନବାବୁ ତାଙ୍କର ପୁଅ ରବୀନ୍ଦ୍ର ଓ ଝିଅ ନମିତାକୁ ଧରି ଯାତ୍ରା ଦେଖିବାକୁ ଗଲେ। ସେଠାରେ ଭଲିକି ଭଲି ଦୋକାନ, ମିନାବଜାର ଆଦି ଦେଖିବା ପରେ ମହାନଦୀ ନଦୀପାଠାକୁ ଗଲେ। ସେଠାରେ ନିରଞ୍ଜନବାବୁ ଦୁଇଜଣଙ୍କ ପାଇଁ ବେଲୁନ୍ କିଣିଲେ। ତା'ପରେ ନଦୀପାଠାରେ ବସିଲେ। ରବୀନ୍ଦ୍ର ପଚାରିଲା ବାପା! ଏ ବେଲୁନ୍ ଆଜିକାଲି ଭଲିକି ଭଲି ମିଳୁଛି। ଜନ୍ମଦିନରେ, ବଡ଼ ବଡ଼ ସଭାସମିତିରେ ତୋରଣ କରି ଲଗାଯାଉଛି। ବେଲୁନ୍ କେବେ ତିଆରି ହୋଇଥିଲା, ସେ ବିଷୟରେ ଜାଣିବା ପାଇଁ ମୋତେ ଆଗ୍ରହ ହେଉଛି। ସଙ୍ଗେ ସଙ୍ଗେ ନମିତା ବଡ଼ ପାଟିରେ କହିଲା- ଦେଖ ଦେଖ, କେତେ ବଡ଼ ବେଲୁନ୍ଟା ଉପରେ ଉଡ଼ୁଛି। ନିରଞ୍ଜନବାବୁ କହିଲେ- ଶୁଣ ବେଲୁନ୍ଗୁଡ଼ିକ ରବର, ଲାଟେକ୍ସ, ପରିକ୍ଲୋରେପିନ୍ ନାଲଲନ୍ରେ ତିଆରି ହୋଇଥାଏ। ରବୀନ୍ଦ୍ର ପଚାରିଲା- ବାପା, ପୂର୍ବେ ପ୍ଲାଷ୍ଟିକ୍ ଆଦିର ତିଆରି ହୋଇ ନ ଥିଲା। ସେତେବେଳେ ବେଲୁନ୍କୁ କିଭଳି ଉପଯୋଗ କରାଯାଉଥିଲା ? ବାପା କହିଲେ, ପ୍ରଥମେ ବୈଜ୍ଞାନିକ ଗାଲିଲିଓ ପବନର ଓଜନ ମାପିବା ପାଇଁ ପୁଷ୍ପିରିର ଅନ୍ତନଳୀକୁ ବେଲୁନ୍ ରୂପେ ବ୍ୟବହାର କରିଥିଲେ। ତା'ପରେ ମେକସିକୋ ସହରର ବିରାଡିର ପାକସ୍ତଳୀକୁ ସଫାକରି ଏକ ସ୍ୱତନ୍ତ୍ର ଗଛର ତନ୍ତୁରେ ସିଲେଇ କରି



ରକେଟ୍, ଉଡ଼ାଜାହାଜ୍, ବଡ଼କ, ଚଢ଼େଇ, ଡ୍ରାଗନ୍ ଇତ୍ୟାଦି ଆକାରରେ କରି ବଜାରକୁ ଛାଡ଼ିଥା'ନ୍ତି। ଏମିତି କୌଣସି ମେଳା, ଯାତ୍ରା, ମହୋତ୍ସବ ନାହିଁ ଯେଉଁଠି ବେଲୁନ୍ବାଲା ଆସି ବେଲୁନ୍ ବିକ୍ରି କରୁ ନ ଥିବ! ବଡ଼ ବଡ଼ ବେଲୁନ୍ଗୁଡ଼ିକରେ ଉଦ୍‌ଜାନ, ହିଲିୟମ୍, ନାଇଟ୍ରୋଜେନ୍ ଆଦି ଗ୍ୟାସୀୟ ପଦାର୍ଥ ଭରି କଲେ ସେଗୁଡ଼ିକ ଫୁଲିଯାଇ ବାୟୁମଣ୍ଡଳରେ ଅକ୍ଳେଶରେ ଉଡ଼ୁଥାଏ। ନମିତା କହିଲା- ବାପା! ଉଡ଼ୁଥିବା ବେଲୁନ୍ ଯଦି ପାଣିରେ ପଡ଼େ, ତା' ହେଲେ କ'ଣ ହେବ? ବାପା କହିଲେ- ତୁ ଭଲ ପ୍ରଶ୍ନଟିଏ ପଚାରିଲୁ। ଏମିତି ଅନେକ ବେଲୁନ୍ ସମ୍ପ୍ରଦାୟରେ ଛଡ଼ା ଯାଉଅଛି। ସେଗୁଡ଼ିକ ପର ପର ଫାଟିଯାଇ ସୂତା ସହିତ ପାଣିରେ ପଡ଼ି ସାମୁଦ୍ରିକ ଜୀବଙ୍କ ପାକସ୍ତଳୀକୁ ଯାଇଥାଏ। ଏପରିକି ଦେଖାଯାଇଛି, ଥରେ କଇଁଛର ପେଟରୁ ସୂତାବନ୍ଧା ଫଟା ବେଲୁନ୍ ଖଣ୍ଡଖଣ୍ଡ ବାହାରିଥିଲା। ଏପରି ହେଲେ ସାମୁଦ୍ରିକ ଜୀବମାନଙ୍କର ଜୀବନ ପ୍ରତି ବିପଦ ରହିଛି। ତେଣୁ ସମସ୍ତେ ପରିବେଶ ପ୍ରତି ସଚେତନ ହେବା ଦରକାର। ବାପା କହିଲେ- ତାଲ ଡେରି ହେଲାଣି, ମା' ଅପେକ୍ଷା କରିଥିବେ। ଘରକୁ ଯାଇ ଖାଇବା।

-ଭିକ୍ଟୋରୀ କଲୋନୀ, ପାରଳାଖେମୁଣ୍ଡି, ଗଜପତି, ମୋ : ୯୪୩୮୦୭୪୪୬୪

ବେଲୁନ୍‌ର ଉତ୍ପତ୍ତି



ବିନୋଦ ଚନ୍ଦ୍ର ଜେନା

ଥିଲି ଭଲି ତିଆରି କରି ଖରାରେ ଶୁଖାଇ ବେଲୁନ୍ ଭଲି ଥିଲି ତିଆରି କରାଗଲା। ୧୮୧୮ ମସିହାରେ ଡିମି ମାଛର ଅନ୍ତନଳୀକୁ ମଧ୍ୟ ସିଲେଇ କରି ବେଲୁନ୍ ପ୍ରସ୍ତୁତ କରାଗଲା। ନମିତା ପଚାରିଲା- ବାପା, ରବର ବେଲୁନ୍ ଓ ଲାଟେକ୍ସ ବେଲୁନ୍ କେବେ ତିଆରି ହୋଇଥିଲା ? ବାପା କହିଲେ- ୧୮୨୪ରେ ବିଜ୍ଞାନାଗାରରେ ଉଦ୍‌ଜାନ ଗ୍ୟାସକୁ ରଖିବା ପାଇଁ ରବର ବେଲୁନ୍କୁ ଥିଲି କରି ସେଥିରେ ରଖାଯାଉଥିଲା। ତା'ପରେ ବୈଜ୍ଞାନିକ ଥୋମାସ୍ ହାନକକ୍ ତରଳ ରବର ଦ୍ୱାରା ଲାଟେକ୍ସ ବେଲୁନ୍ ତିଆରି କଲେ, ତାହା ଆଜିକାଲି ବଜାରରେ ବିକ୍ରି ହେଉଛି। ରବୀନ୍ଦ୍ର ପଚାରିଲା- ବାପା, ଜାପାନ ଦେଶରେ ବେଲୁନ୍ର ଆଦର ବହୁତ ପୂର୍ବରୁ ହୋଇଛି, ଏହା କ'ଣ ସତ? ବାପା କହିଲେ, ତୁ ଠିକ୍ କହିଛୁ। ୧୮୯୦ରେ ସେଠାରେ ଏକ ପ୍ରକାର ପତଳା କାଗଜରେ ବେଲୁନ୍ ତିଆରି କରାଯାଇଥିଲା। ୧୯୩୩ରେ ଚିକାଗୋ ବାଣିଜ୍ୟ ମେଳାରେ ପ୍ରଥମେ ରଙ୍ଗିନ୍ ବେଲୁନ୍ ବିକ୍ରି ହୋଇଥିଲା। ଖେଳିବା ବେଲୁନ୍ଗୁଡ଼ିକ ପ୍ରାୟତଃ ଅଣ୍ଟାକୂଡ଼ିର ହୋଇଥାଏ। ବେଲୁନ୍ ନିର୍ମାତାମାନେ ବ୍ୟବସାୟିକ ଦୃଷ୍ଟିରୁ ଆକର୍ଷଣୀୟ କରିବା ପାଇଁ ଅର୍ଥାତ୍

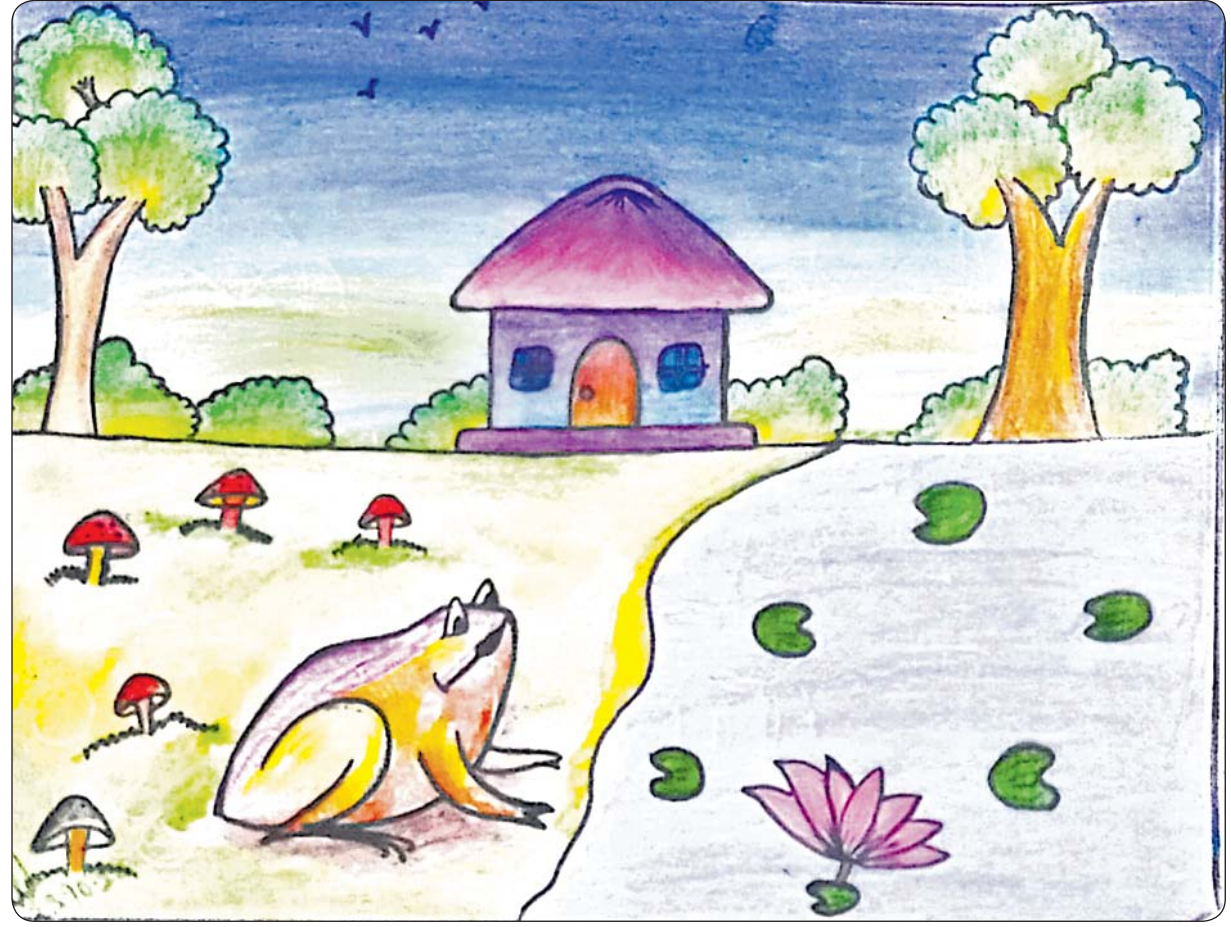


ପିଲାଏ, ବେଲୁନ ଧରିବା ଏବଂ ତା' ସହ ଖେଳିବାର ମଜା ନିଆରା। ତେବେ ଆସ ଏହାର ଇତିହାସ ବିଷୟରେ ଜାଣିବା....





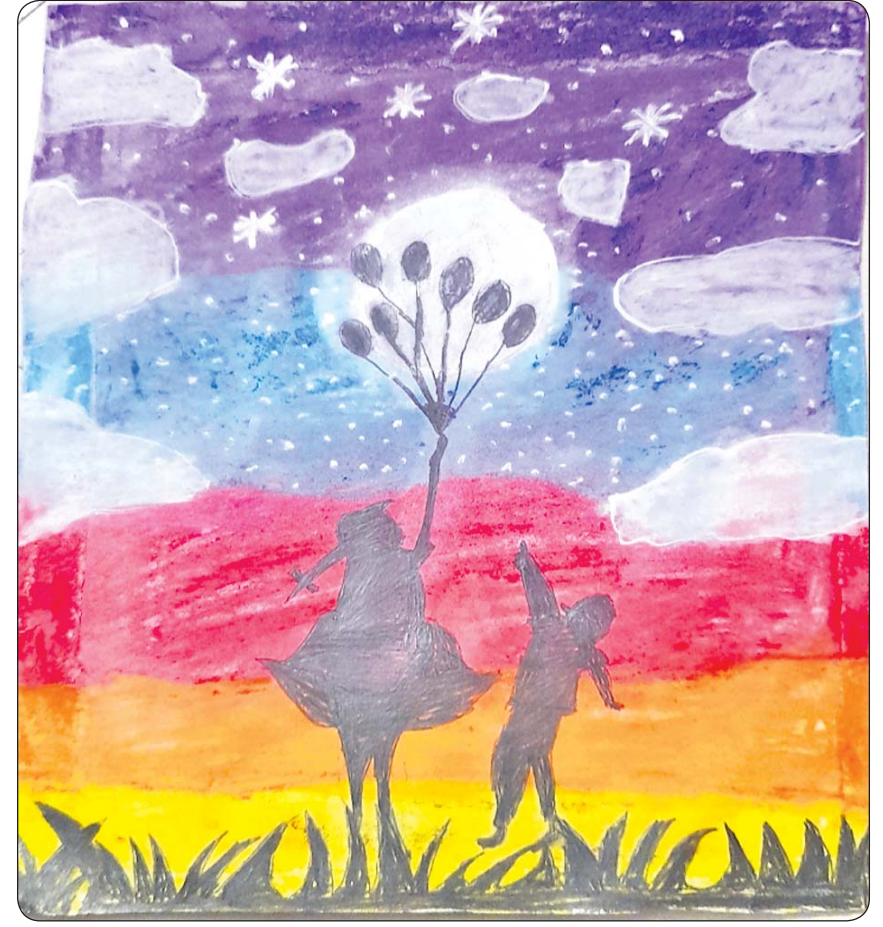
ସମୃଦ୍ଧି ନାୟକ
କ୍ଲାସ୍-୫, ଭିଏଭି
ପବ୍ଲିକ୍ ସ୍କୁଲ,
ବାଲେଶ୍ଵର



୧



ପରାଗ ସାଲ କର
କ୍ଲାସ୍-୫,
ମଦର୍ସ ପବ୍ଲିକ୍
ସ୍କୁଲ, ଖଣ୍ଡଗିରି,
ଭୁବନେଶ୍ଵର



୨



୩



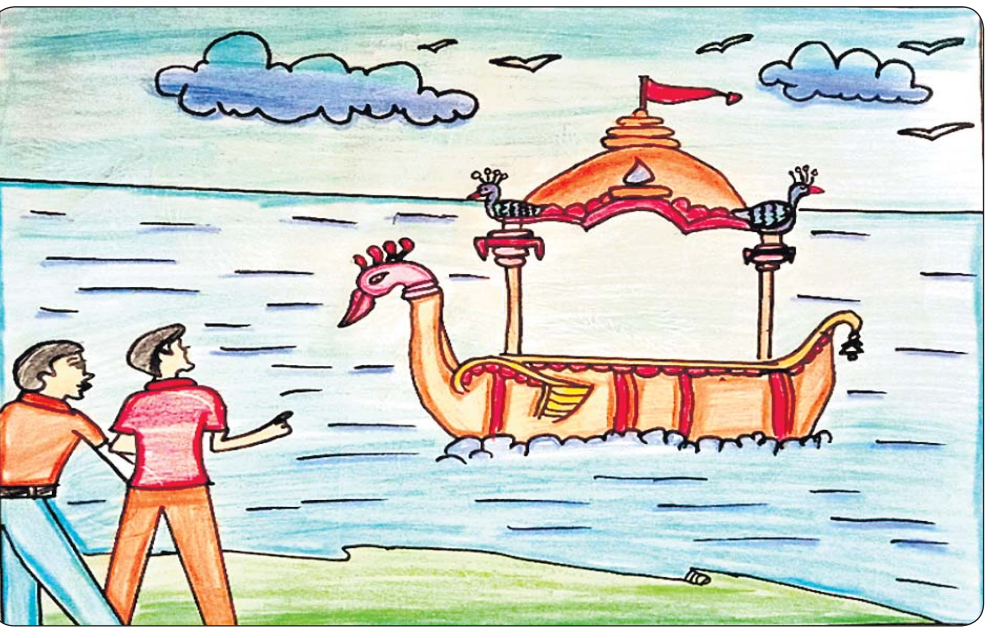
ଅମ୍ବିତା ମହାନ୍ତି
କ୍ଲାସ୍-୭,
ସାଲେପୁର ପବ୍ଲିକ୍
ସ୍କୁଲ, ସାଲେପୁର



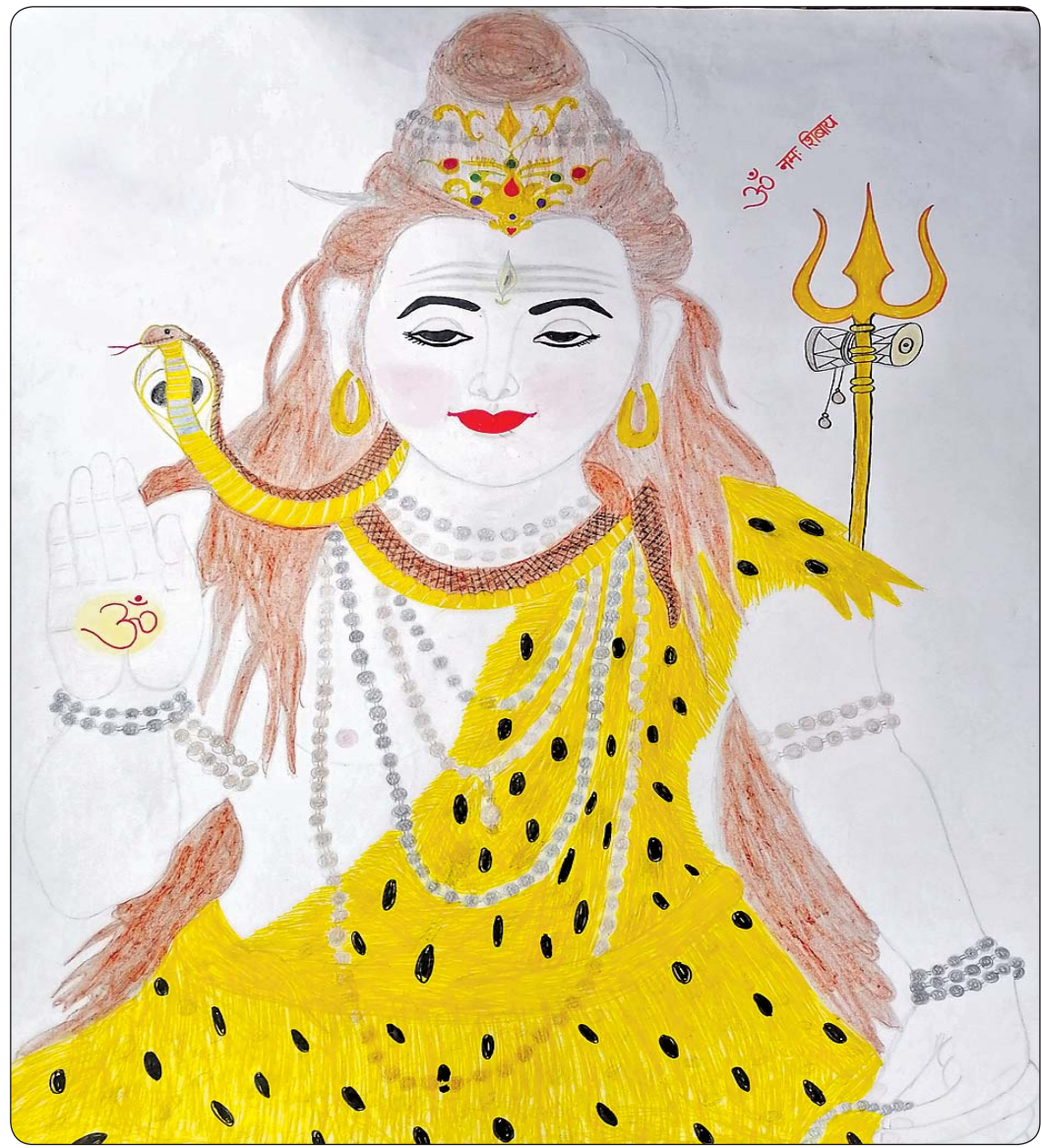
୪



ମୁଣାଳ ଦେ
କ୍ଲାସ୍-୮, ଭିଏଭି
ପବ୍ଲିକ୍ ସ୍କୁଲ,
ବେଦାନ୍ତ ରୋଡ୍,
ଝାରସୁଗୁଡା



୫



୬



ସଂଗ୍ରାମ କୁମାର
ପୁସ୍କୁଲ
କ୍ଲାସ୍-୭,
ଚିଲିକାରାଣୀ
ଇଂଲିଶ ମିଡିୟମ୍
ସ୍କୁଲ, ବାଲୁଗା,
ଖୋର୍ଦ୍ଧା



୭



ଆଦିତ୍ୟ ପ୍ରିତମ୍
କ୍ଲାସ୍-୭,
ଓଡିଏମ୍ ପବ୍ଲିକ୍
ସ୍କୁଲ, ପଟିଆ,
ଭୁବନେଶ୍ଵର



ବର୍ଷା ପ୍ରିୟଦର୍ଶିନୀ
ଜେନା
କ୍ଲାସ୍-୯, ଜୟଭୂର୍ଗୀ
ହାଇସ୍କୁଲ, ଓଶାନା,
ଦୁଲୁଖାପାଟଣା,
ଯାଜପୁର



ଶୀତ ପଢ଼ିଲାଣି

ଶୀତ ପଢ଼ିଲାଣି ଅଳପ ଅଳପ କମଳ ହେଲାଣି ଖୋଜା ବଜାରରେ ଏବେ ଭିଡ଼ ଜମିଲାଣି କିଣିବାକୁ ଟୋପି ମୋଜା । କନ୍ଧା ରେଜେଇ ଯେ ସଜା ହୋଇଲାଣି ତା' ପାଇଁ ତ ଘରେ ଘରେ ଘାସ ଗାଳିଚାରେ ଢେଉ ଭାଙ୍ଗେ ଖରା ସୁରୁଜର କରଣରେ । ଗୋଟୁ ପୁଲମାଁନେ ପୁଲେଇ ହେଲେଣି କାକରର ଟିପା ନାଲ ସକାଳୁ କ୍ଷେତରେ ଚାଷୀ ଭାଇ ଉଭା ଶୀତ ତାକୁ ଜମା ନାହିଁ । ଦିନ ହେଲା ଛୋଟ ରାତି ହେଲା ବଡ଼ ଯେବେଠୁ ପଢ଼ିଲା ଶୀତ ପିଲାମାନେ ସବୁ ନିଆଁହୁଳା ଜାଳି ଗାଲଲେ ଶୀତର ଗାତ ।
-ଜୟନ୍ତ କୁମାର ମଲିକ୍ ଶୁଭଦିହ, ଦଶରଥପୁର, ଯାଜପୁର ମୋ: ୯୪୩୩୭୮୨୫୭୨୭

ଆଜି ସିନା ଆମେ

ଆଜି ସିନା ଆମେ ଛୋଟ ଶିଶୁଟିଏ କାଲି ହେବା ନାଗରିକ, ବଡ଼ ହୋଇ ଆମେ ଭାରତ ମାଆର ରଖୁରୁ ନିଶ୍ଚୟ ଟେକ । କୃଷକ ହୋଇବୁ ସୁନା ଫଳାଇବୁ ଏଇ ମାଟି ମାଆ କୋଳେ, ଭୋକିଲା କେହି ରହିବେନି ଦେଶେ ଖୁସି ଥିବେ ସବୁବେଳେ । ଶ୍ରମିକ ହୋଇବୁ କାରଖାନା ଗଢ଼ି ଦେଶର ବିକାଶ ପଥେ, ଅଭାବ କଷଣ ଦୂର କେଲିବେବୁ କାମ କରି ଦେଶ ହିତେ । ବୈଜ୍ଞାନିକ ହୋଇ ବିଜ୍ଞାନ ବଳରେ କରି ନୂଆ ଉଦ୍ଭାବନ, ସାରା ପୃଥିବୀରେ ଚହଳ ପଢ଼ିବ ଅରଜିବୁ ଯଶ ଧନ । ସୈନିକ ସାଜିବୁ ଦେଶ ରକ୍ଷା ପାଇଁ ଜଳ ସ୍ଥଳ ଆକାଶରେ, ଶତ୍ରୁର ଉକଡ଼େ ଖେଳିଯିବୁ ହୋଲି ଥରୁ ଦେଶ ସୀମା ପରେ । ଯନ୍ତ୍ରୀ ମନ୍ତ୍ରୀ ତନ୍ତ୍ରୀ ହେବୁ ଯେବେ ଆମେ ଦୁର୍ନୀତି ହଟାଇ ଦେବୁ, ସୁନାର ଭାରତ ଗଢ଼ିବା ପାଇଁ କି ନୂଆ ରଙ୍ଗେ ରଙ୍ଗେଇବୁ ।
-ଅରୁପ କୁମାର ବିଶ୍ୱାଳ ଗୋରଡ଼, ପାରାଦୀପ, ଜଗତସିଂହପୁର ମୋ: ୯୦୪୦୮୭୦୧୦୦



ବିଦ୍ୟା ଧନ

ଦୁନିଆରେ ବିଦ୍ୟାଠାରୁ ବଳି ନାହିଁ ଧନ ଆପେନିଲେ ଯଶ ତାକୁ କଲେ ଅରଜନ । ମାଟି ଅବା ଲୁହା ତାକୁ ପାରେନାହିଁ ଖାଇ ତା'ଦେହରେ ଭାଗ କେବେ ବସାଏନି ଭାଇ । ଚୋର ଅବା ଖଣ୍ଡ ତାକୁ ପାରନ୍ତିନି ହରି ପାଖ ତା'ର ମାଡ଼ିବାକୁ ନିଆଁ ଯାଏ ତରି । ବାଣ୍ଟିଦିଅ ଅବା ତାକୁ ଦିଅ ବାନ କରି ଅସରକ୍ତି ଦରବସେ ଯାଏନାହିଁ ସରି । କେତେ ନର ବିଦ୍ୟାବଳେ ହୋଇ ବଳିଯାନ ଚିରକାଳ ଜଗତରେ ରଖିଗଲେ ମାନ । ବାଳୁତକାଳରୁ ତାକୁ ଅରଜକ ଯିଏ ତା'ରୁ ବଳି ମହାଜନ ଅଛି ଆଉ କିଏ ?
-ନିରାକାର ଚକ୍ରନି କଲିଗାଁ, ହାତଡ଼ିହା, କେନ୍ଦୁଝର



ଗିନିଜ୍ ପୁସ୍ତକ ରେକର୍ଡ଼

ପିଲାମାନେ କାର୍ତ୍ତୁନ୍ ସୁପରହିରୋକୁ ବହୁତ ଭଲ ପାଆନ୍ତି । ଏପରିକି ପସନ୍ଦର ସୁପରହିରୋ ପରି ଡ୍ରେସ୍ ପିନ୍ଧି ସେମାନଙ୍କ ପରି ବ୍ୟବହାର ମଧ୍ୟ କରିଥାନ୍ତି । ଫେବରେଟ୍ ସୁପରହିରୋ ଓ ଭିଲିଆନ୍ ବିଷୟରେ ପିଲାଏ ନୂଆ ନୂଆ କଥା ଜାଣିବାକୁ ମଧ୍ୟ ଇଚ୍ଛା ରଖୁଥାନ୍ତି । ତେବେ ତୁମପରି ଶ୍ରବଣୀୟ ନିକ୍ଷି ଗିନିଜ୍ ରେକର୍ଡ଼ରେ ଶ୍ରୀ ଡିଜିଟାଲ କାର୍ତ୍ତୁନ୍ ଚରିତ୍ରର



ଡିଜିଟାଲ କ୍ୟାରେକ୍ଟର ପ୍ୟାନ

ନାମ କହି ଗିନିଜ୍ ରେକର୍ଡ଼ କରିଛନ୍ତି । ତାମିଲନାଡୁର ନିକ୍ଷି ଡିଜିଟାଲ ସୁପରହିରୋ ଓ ଭିଲିଆନ୍ କାର୍ତ୍ତୁନ୍ ଚରିତ୍ରକୁ ବହୁତ ଭଲ ପାଆନ୍ତି । ଏହି ଚରିତ୍ରକୁ ସେ ଟେଲିଭିଜନରେ ଦେଖି ବହୁତ ଖୁସି ହୁଅନ୍ତି ବୋଲି କହିଛନ୍ତି । ସେ ଏକାଧରକେ ଗୋଟିଏ ମିନିଟ୍ରେ ବ୍ୟାଚ୍‌ସମାନ, ସୁପରମାନ, ଓଷ୍ଟର ଓମାନ, ଜୋକର, ପାଞ୍ଜର ଗଲ, ତ୍ୟାମିଆନ ଫ୍ରେନ, ଦି

ଫ୍ଲ୍ୟାସ, ଗ୍ରୀନ୍ ଲର୍ନିଙ୍ଗ, ଆକ୍ସା ମ୍ୟାନ୍ ଏବଂ ଗ୍ରୀନ୍ ଆରୋ ଇତ୍ୟାଦି ଶ୍ରୀ ଡିଜିଟାଲ ଚିତ୍ରକରଣ କରିପାରୁଛନ୍ତି । ଏହି ସବୁ ଚରିତ୍ରର ସେ ବଡ଼ ପ୍ରଶଂସକ ବୋଲି ମଧ୍ୟ କହିଛନ୍ତି ।

ଏଥରର

- ଇସ୍ରୋ ଦ୍ୱାରା ମହାକାଶକୁ ପଠାଯାଉଥିବା ମଣିଷ ଆକୃତି ରୋବଟର ନାମ କ'ଣ ?
- ଏହି ରୋବଟଟି କେଉଁ ଯାନରେ ମହାକାଶକୁ ଯାତ୍ରା କରିବ ?
- ଇସ୍ରୋର ମୁଖ୍ୟାଳୟ କେଉଁଠାରେ ଅବସ୍ଥିତ ?
- ନିକଟରେ କେଉଁ ଖୋଳାଲିକୁ ପଦ୍ମଶ୍ରୀ ପୁରସ୍କାର ମିଳିଛି ?
- ପ୍ରଥମ କ୍ରିକେଟର ଭାବେ କିଏ ପଦ୍ମ ବିଭୂଷଣରେ ସମ୍ମାନିତ ହୋଇଛନ୍ତି ?



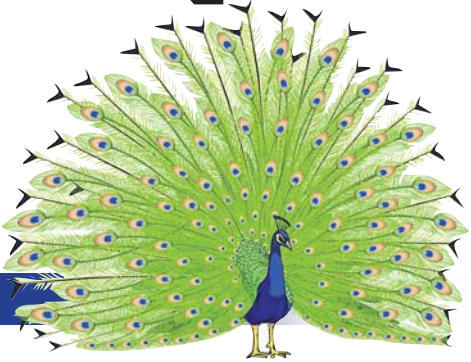
ଗତଥରର

- ନଭେମ୍ବର ୧୪
- ଫ୍ରେଡ଼େରିକ ବାଷ୍ଟିଙ୍ଗ
- ୩୨
- ମଧୁମେହ
- ଲିଓନାର୍ଡ଼ ଅଥସନ



କହିଲି ଦେଖୁ

ନୁହେଁ ନାଟ୍ୟ ଗୁରୁ କେଲୁ ଚରଣ ନୃତ୍ୟ କରିବାରେ ସିଏ ପ୍ରବୀଣ ଦେଖିଲେ ଆକାଶେ କଳା ବଉଦ ତା'ପୁଛ ମେଲାଲ ମଜିଯାଏ ନାତେ ଯେ ଦେଖୁବ ସିଏ ଅଟକି ଯିବ ଜାଣିଛ କି ତା'ର ନାମ କହିବ ?



ଉତ୍ତର-ମୟୂର

ଲିମ୍ବଳିଆ ଦେହ ନାହିଁ ତା ଗୋଡ଼ ରହିବାକୁ ତା'ର ପସନ୍ଦ ଗାଡ଼ ଶିବଙ୍କ ଗଳାରେ ରହିପାରେ ସିନା ଦେଖିଲେ ମୟୂର ସିଏ ହୁଏ ସାବାଡ଼ ମଣିଷଙ୍କ ପାଇଁ ଭୟଙ୍କର ଜୀବ ଚାହିଁଲେ କ୍ଷଣିକେ ପ୍ରାଣ ସେ ନେବ କୁହ କେ ଜାଣିଛ ସେ କେଉଁ ଜୀବ ?



ଉତ୍ତର-ସାପ

ଏମିତି ଦିଅଁ ଲୋଡ଼ା ନାହିଁ ତାଙ୍କ ରାଜ ବସନ ବ୍ୟାଘ୍ର ଛାଲ ତାଙ୍କ ପ୍ରିୟ ଆସନ ଅଳପ ଭାବରେ ଶାନ୍ତି ହୋଇଯାଇ ଭକ୍ତକୁ ଦିଅନ୍ତି ସହଜେ ବର ସର୍ପକୁ କରନ୍ତି ସେ ଗଳାହାର କହିପାରିବ କି ନାମ ତାଙ୍କର ?



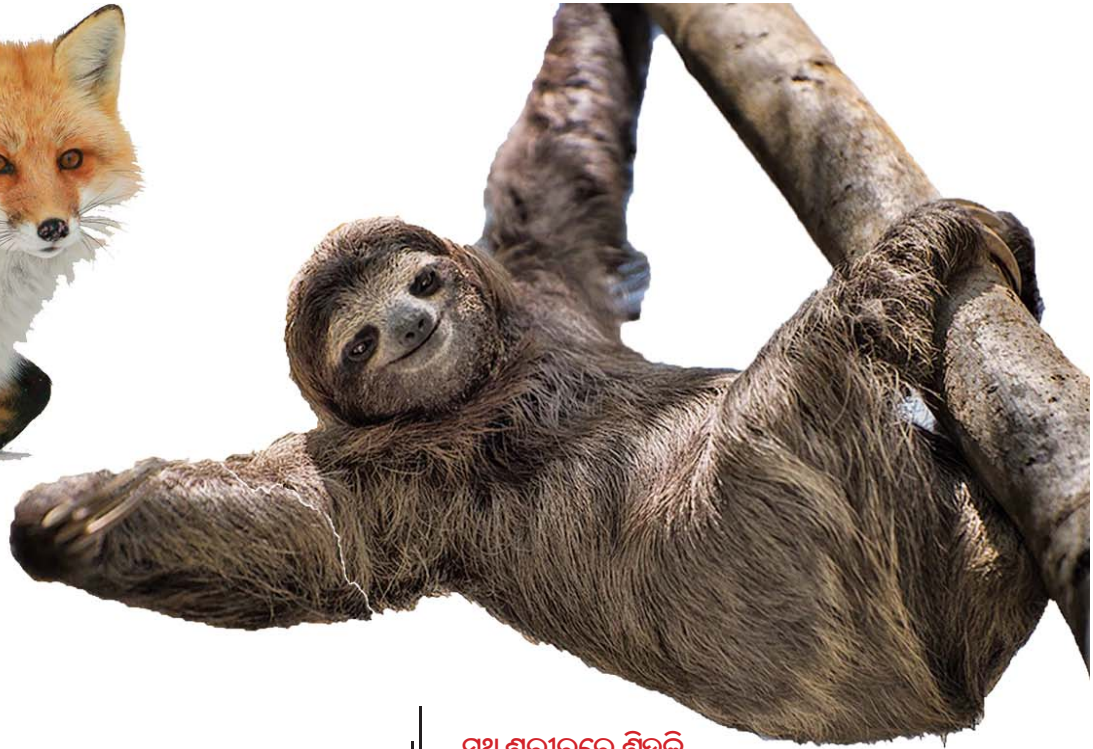
ଉତ୍ତର-ଶିବ

-ଦାନବନ୍ତ ପୋଇ ଗୋରଡ଼ାପାଳ, କରମ୍ବୁଳ, ଢେଙ୍କାନାଳ ମୋ: ୯୯୩୮୮୦୨୪୧୨



ଏକ୍ସଟିଆ ରହିବାକୁ ପସନ୍ଦ କରେ କୋକିଶିଆଳି

କୋକିଶିଆଳି ଏକ୍ସଟିଆ ରହିବାକୁ ପସନ୍ଦ କରନ୍ତି । ଏମାନଙ୍କ ମଧ୍ୟରେ ସବୁଠୁ ବଡ଼ ପ୍ରଜାତି ହେଉଛି ରେଡ୍ ଫକ୍ସ । ଏମାନଙ୍କ ମୁହଁ ଏବଂ ପାଦରେ ଅଧିକ ଲୋମ ଥାଏ । ଗ୍ରେ ଫକ୍ସ ଏକମାତ୍ର ପ୍ରଜାତି ଯିଏକି ଗଛରେ ଚଢ଼ିପାରନ୍ତି । ଏମାନେ ଜଙ୍ଗଲରେ ୨-୩ ବର୍ଷ ଜୀବିତ ରହୁଥିବା ବେଳେ ଚିଡ଼ିଆଖାନାରେ ୧୦-୧୨ବର୍ଷ ଜୀବିତ ରହିଥାନ୍ତି ।



ସ୍ଲୋ ଶରୀରରେ ଶିଉଳି

ସ୍ଲୋର ଶରୀର ଉପରେ ବେଳେବେଳେ ଶିଉଳି ଭଳି ଆସ୍ପରଣ ହେବାର ଦେଖାଯାଏ । କାରଣ ଏମାନେ ବର୍ଷସାରା ଗଛରେ ଗୋଟିଏ ସ୍ଥାନରେ ଲଟିକି ରହିଥାନ୍ତି । କେବେକେବେ ଏମାନଙ୍କ ମୃତ୍ୟୁ ମଧ୍ୟ ଏହି ଲଟକିବା ଅବସ୍ଥାରେ ହୋଇଥାଏ । ଏମାନେ ବୃକ୍ଷରେ ଏମିତି ଲଟକିଥାନ୍ତି ତାଙ୍କୁ ଦେଖିଲେ ଲାଗିବ ଯେମିତି ଏହା ବୃକ୍ଷର ଏକ ଅଂଶ ।



ସବୁ ରଙ୍ଗକୁ ଚିହ୍ନିପାରନାହିଁ ବିରାଡ଼ି

ବିରାଡ଼ି ସବୁ ରଙ୍ଗକୁ ଭଲ ଭାବରେ ଚିହ୍ନିପାରନ୍ତି । ଉଦାହରଣ ସ୍ୱରୂପ ଘାସ ତାକୁ ନାଲି ରଙ୍ଗର ଦେଖାଯାଏ । ବିରାଡ଼ିର ଗ୍ରୁପକୁ 'କ୍ଲାଉଡର' କୁହାଯାଏ । ବିରାଡ଼ିର ଡିଏନ୍ଏ ସହିତ ବାଘର ଡିଏନ୍ଏ ପ୍ରାୟ ୯୫% ମିଶିଯାଇଥାଏ । ବିରାଡ଼ିର ଅଧିକାଂଶ ସମୟ ଶୋଇବାରେ ବିତିଥାଏ । ବୟସ୍କ ବିରାଡ଼ିର ପ୍ରାୟ ୩୦ଟି ଦାନ୍ତ ରହିଛି । ଗୋଟିଏ ବୟସ୍କ ବିରାଡ଼ି ପ୍ରାୟ ୪-୫ଫୁଟ ଦୂରକୁ ଅତି ସହଜରେ ଡେଇଁପାରେ ।

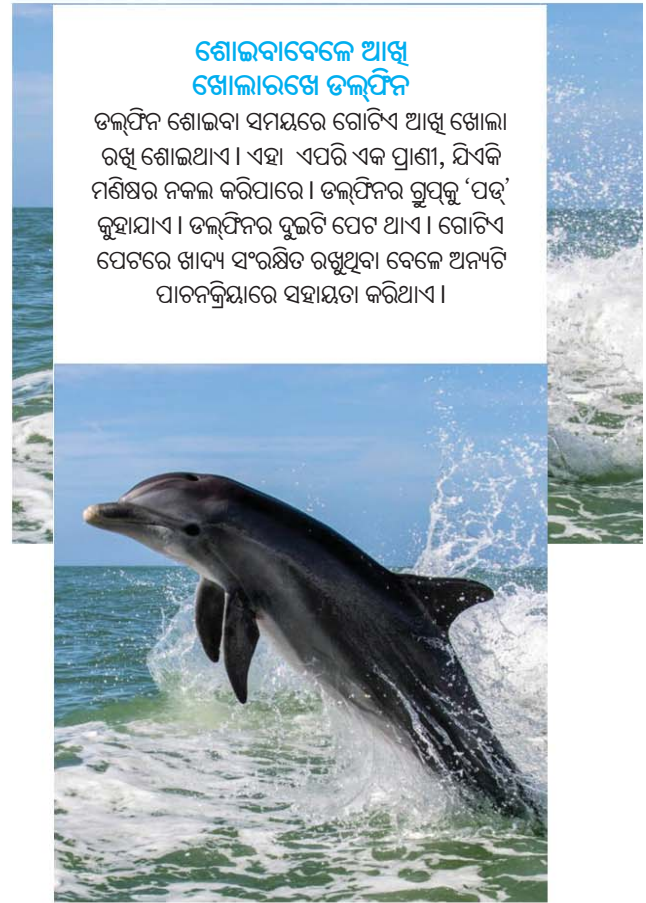
ବାନ୍ତି କରେନି ଘୋଡ଼ା

ସାଧାରଣତଃ ପ୍ରାଣୀମାନେ ଅଧିକ ଖାଇବା ଦ୍ୱାରା ବାନ୍ତି କରିଥାନ୍ତି । କିନ୍ତୁ ଅନ୍ୟ ଜୀବଙ୍କ ପରି ଘୋଡ଼ା କେବେ ବାନ୍ତି କରେନି । ଘୋଡ଼ାର ଦାନ୍ତ ଗଣି ଜାଣିହେବ ସେ ଅଣ୍ଡିରା କି ମାଲ । ଅଣ୍ଡିରା ଘୋଡ଼ାର ୪୦ଟି ଦାନ୍ତ ଥିବା ବେଳେ ମାଲ ଘୋଡ଼ାର ୩୨ଟି ଦାନ୍ତ ଥାଏ । ଘୋଡ଼ାଛୁଆଙ୍କୁ ଲିଙ୍ଗ ଅନୁସାରେ ନାମ ଦିଆଯାଏ । ଅଣ୍ଡିରା ଘୋଡ଼ାଛୁଆକୁ 'ଷ୍ଟାଲିଅନ୍' କୁହାଯାଉଥିବା ବେଳେ ମାଲକୁ 'ମାରେ' କୁହାଯାଏ ।

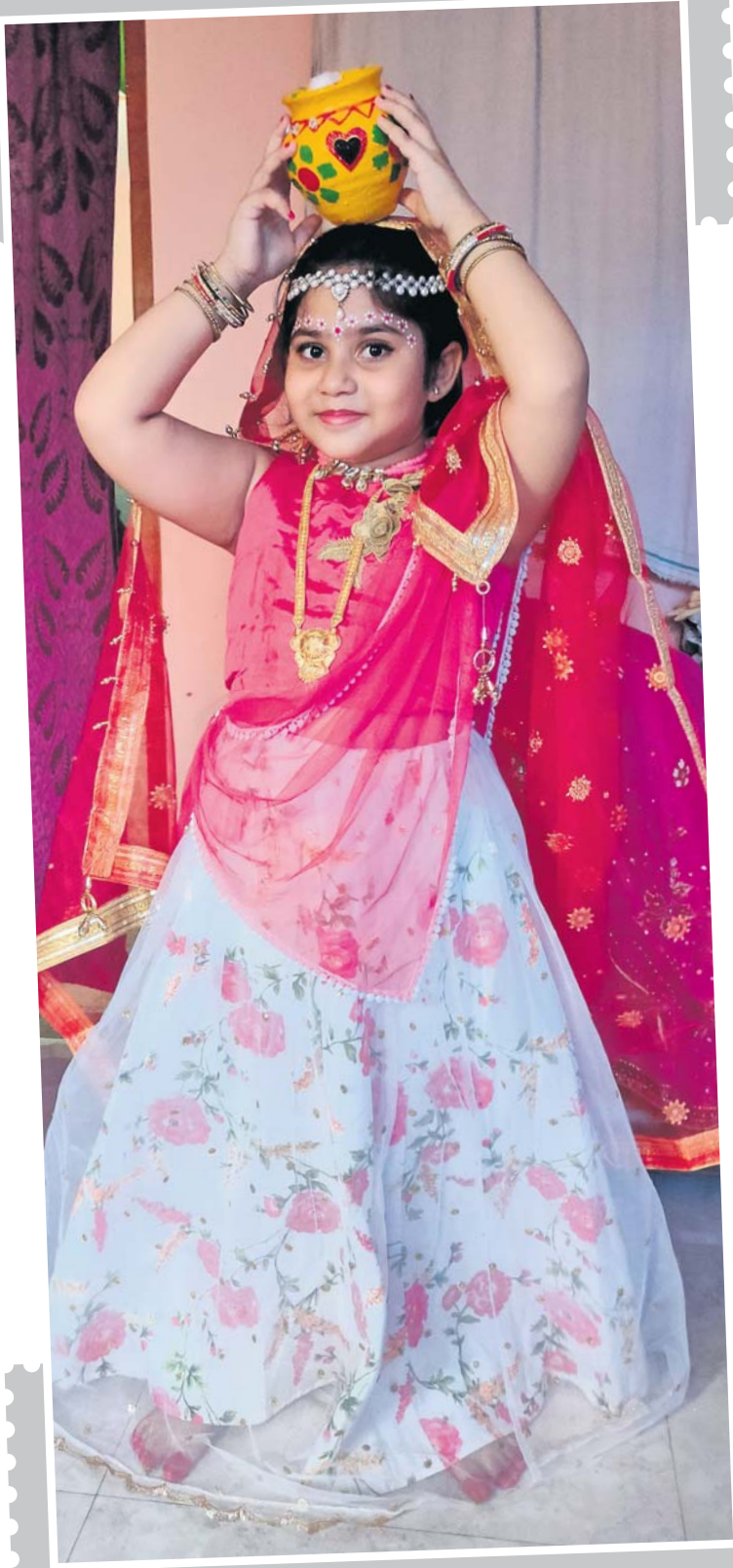


ଶୋଇବାବେଳେ ଆଖି ଖୋଲିବେଳେ ଡଲ୍ଫିନ

ଡଲ୍ଫିନ ଶୋଇବା ସମୟରେ ଗୋଟିଏ ଆଖି ଖୋଲା ରଖି ଶୋଇଥାଏ । ଏହା ଏପରି ଏକ ପ୍ରାଣୀ, ଯିଏକି ମଣିଷର ନକଲ କରିପାରେ । ଡଲ୍ଫିନର ଗ୍ରୁପକୁ 'ପର୍ଡ୍' କୁହାଯାଏ । ଡଲ୍ଫିନର ଦୁଇଟି ପେଟ ଥାଏ । ଗୋଟିଏ ପେଟରେ ଖାଦ୍ୟ ସଂରକ୍ଷିତ ରଖୁଥିବା ବେଳେ ଅନ୍ୟଟି ପାଚନକ୍ରିୟାରେ ସହାୟତା କରିଥାଏ ।



ଥା
ର
ନା



ସାମନ୍ତ୍ୟା ଜଗଦେବ
୬ ବର୍ଷ / ଭୁବନେଶ୍ୱର



ସିଦ୍ଧିକ୍ଷା ପ୍ରିୟଦର୍ଶିନୀ
୯ ବର୍ଷ / ଖୋର୍ଦ୍ଧା