

# ପିଲାଙ୍କ



ଶନିବାର, ୧୭ ଡିସେମ୍ବର, ୨୦୨୨

# ଧରଣୀ



୩



କହିଲ ଦେଖି





# ଖୁଲି ଖୁଲି ହସ

ଶିକ୍ଷକ କ୍ଲାସ୍‌ରେ ସାଇନ୍ସ ପଢ଼ାଉଥିବା ସମୟରେ ପିଲାଙ୍କୁ କହିଲେ - ପିଲାମାନେ, ତୁମ କପିରେ ବ୍ୟାକ୍ଟେରିଆ ଚିତ୍ର ଆଙ୍କିପାରିବ ? ଚିକ୍କର କପି ଦେଖିବା ପରେ ତାକୁ ପଚାରିଲେ, ଆରେ ଚିକ୍କ, ତୁ କାହିଁକି କପିରେ ବ୍ୟାକ୍ଟେରିଆ ଚିତ୍ର ଆଙ୍କିବୁ ? ଚିକ୍କ ଉତ୍ତର ଦେଲା, 'ସାର, ମୁଁ ଚିତ୍ର କପିରେ କରୁଛି, ହେଲେ ବ୍ୟାକ୍ଟେରିଆ ବହୁତ ସୂକ୍ଷ୍ମ ହୋଇଥିବାରୁ ତାହା ଖାଲିଆଖୁରେ ଦେଖାଯାଉନାହିଁ ।

ଶିକ୍ଷକ ପଢ଼ାଉଥିବା ସମୟରେ ପଚାରିଲେ- ରାମୁ, କହିଲୁ ପାଞ୍ଚରୁ ପାଞ୍ଚ ଗଲେ କେତେ ରହିବ ।

ରାମୁ: ସାର, ମୁଁ କହିପାରିବିନି ।

ଶିକ୍ଷକ: ମୁଁ ଆଉଥରେ ପଚାରୁଛି ଧ୍ୟାନ ସହକାରେ ଶୁଣ ।

ରାମୁ: ସାର, କୁହନ୍ତୁ ।

ଶିକ୍ଷକ: ଯଦି ତୁମ ପାଖରେ ପାଞ୍ଚଟି ଛୋଟ ଥିଲା ସେଥିରୁ ମୁଁ ପାଞ୍ଚଟି ନେଇଗଲି ଆଉ କେତେ ରହିଲା ?

ରାମୁ: ସାର, ମୋ ପାଖରେ କେବଳ 'ଉତ୍ତର' ରହିଲା ।

ସମିଆ ତା' ବାଡ଼ିରେ ସାରୁ ଲଗାଇଥାଏ । ସେଇ ସାରୁ ଗଛ ମୂଳରେ କିଛି ଦୂବ ଉଠିଥାଏ । ଦିନେ ସାରୁଗଛ ଦୂବଗଛକୁ ତାହାଲ୍ୟ କରି କହିଲା, ତୋ କପାଳ ଫଟା, ତୁ ଏମିତି ସଦାବେଳେ ମୋ

# ଦୂବ ଓ ସାରୁ

ତଳେ ରହି ରହି ସମୟ କାଟିବୁ । ମୋ ଭଳି ଚିକ୍ଷଣ ହୋଇପାରିବୁନି କି ମୋ ଭଳି ବଡ଼ ହୋଇପାରିବୁନି ।



ପହଞ୍ଚିଗଲା । ସାରୁଗଛ ମୂଳରେ ଛନଛନିଆ ଦୂବ ଦେଖି ସେଥିରୁ ଦି'ଗା ଛିଣ୍ଡାଇ ନେଇଗଲା । ତାହା ଦେଖି ସାରୁଗଛ କହିଲା, ଦେଖିଲୁ, ମାଲିକର ସ୍ତ୍ରୀ ତୋତେ କିପରି ଖଣ୍ଡିଆଖାବରା କରି ଚାଲିଗଲା । ଅନେକ ବେଳକୁ ସାରୁଗଛର କଥା ଶୁଣି ଦୂବ ଉତ୍ତର ଦେଇ କହିଲା, ଆଜିପରା ଗୁରୁବାର, ଲକ୍ଷ୍ମୀମାଆଙ୍କ ପୂଜାରେ ମୋର ଦରକାର ପଡ଼େ । ଦୂବ ଦେଇ ସେ ଠାକୁରଙ୍କୁ ପୂଜା

କରିବେ ଆଉ ଲକ୍ଷ୍ମୀଙ୍କ ସହିତ ମୋତେ ବି ସେଠାରେ ମୁଣ୍ଡିଆ ମାରିବେ । ତେଣୁ ଏବେ ତୁ ଚିକ୍କା କର ପ୍ରକୃତରେ ମୋର ଗୁରୁତ୍ୱ ଅଧିକ ନା ତୋର ? କିଛି ସମୟ ପରେ ସମିଆ ସେଠାରେ ପହଞ୍ଚି କୋଦାଳରେ ସାରୁଦୁବାକୁ ଦେଲା ତୋତେ । ବୁଦାଟି ଉପୁଡ଼ିଯିବାରୁ ସେ କଷ୍ଟରେ ତାକ ପକାଇଲା, ଦୂବ ମୋତେ ରକ୍ଷାକର । ତା



ତାକ ଶୁଣି ଦୂବ କହିଲା, ଏତେ ଗର୍ବ କରୁଥିଲୁ କାହିଁକି ? ସମାଜରେ ସମସ୍ତଙ୍କର ଗୁରୁତ୍ୱ ରହିଛି । ତେଣୁ କେହି ଛୋଟ ନୁହନ୍ତି କି କେହି ବଡ଼ ନୁହନ୍ତି । କେହି ଯଦି ବଡ଼ ବୋଲି ନିଜକୁ ଗର୍ବ କରିବ ସେ ନିଶ୍ଚୟ କଷ୍ଟ ପାଇବ । ତେଣୁ ଛୋଟ ହୁଅନ୍ତୁ କି ବଡ଼ ସମସ୍ତଙ୍କୁ ସମାନ ଦେବା ଆବଶ୍ୟକ ।

- ରମେଶ ଚନ୍ଦ୍ର ଦାଶ  
ଶିକ୍ଷାଶ୍ରୀ ଲେନ୍, କୁସାରପଡ଼ା, ପୁରୀ  
ମୋ: ୯୭୭୬୨୩୮୫୨୨

# ମହାକାଶରେ ପାଦ ଆସିଥିବା ପ୍ରାଣୀ

ମହାକାଶ ବିଷୟରେ ନୂତନ ତଥ୍ୟ ପାଇବା ପାଇଁ ବୈଜ୍ଞାନିକମାନେ ମହାକାଶ ଯାନ ପ୍ରେରଣ କରୁଛନ୍ତି । ଏହି ସମୟରେ ଅଧିକ ଜ୍ଞାନ ହାସଲ ଲାଗି ପ୍ରାଣୀଙ୍କୁ ମଧ୍ୟ ମହାକାଶକୁ ପଠାଯାଇଛି ।

ମହାକାଶକୁ ଯାତ୍ରା କରିଥିବା ପ୍ରଥମ ପ୍ରାଣୀ ହେଉଛି ଲାଇକା ନାମକ କୁକୁର । ତାକୁ ୭ଦିନ ପାଇଁ ଅକ୍ଟିଜେନ ଦେଇ ମହାକାଶ ଯାନରେ ପଠାଯାଇଥିଲା । ସେ ମସ୍କୋର ଗୋଟିଏ ବୁଲ୍‌ କୁକୁର ଥିଲା । ୩ ନଭେମ୍ବର ୧୯୫୭ ମସିହାରେ ରୁଷିଆ-୨ ମହାକାଶଯାନରେ ପ୍ରଥମ ପ୍ରାଣୀ ଭାବେ ସେ ପୃଥିବୀ ପରିକ୍ରମା କରିଥିଲା । ତେବେ ଓଭର ହିଟିଙ୍ଗ ଯୋଗୁ କିଛି ଘଣ୍ଟା ମଧ୍ୟରେ ଲାଇକାର ମହାକାଶରେ ହିଁ ମୃତ୍ୟୁ ହୋଇଥିଲା । ମିରର୍ ସ୍ପେସ୍‌ସାଇଟ୍‌ର ରିପୋର୍ଟ ଅନୁସାରେ, ପ୍ରାଣୀର ଏକ ବିଲେଇ ଯାହାର ନାମ ଫେଲିସେଟ୍‌ ସେ ମଧ୍ୟ ମହାକାଶକୁ ଯାତ୍ରା କରିଥିଲା । ସେ ବି ଏକ ବୁଲ୍‌ ବିଲେଇ ଥିଲା । ପ୍ରାଣୀର ଏକ ସ୍ନେସ୍ ପ୍ରୋଗ୍ରାମ୍

କରିଆରେ ତାକୁ ମହାକାଶକୁ ପଠାଯାଇଥିଲା । ୧୯୬୩ ମସିହା ଅକ୍ଟୋବର ୧୮ରେ ସେ ମହାକାଶକୁ ଯାତ୍ରା କରିଥିଲା । ଏହି ରକେଟ୍‌କୁ ସାହାରା ମରୁଭୂମିରେ ଉତ୍ତରୋପଣ କରାଯାଇଥିଲା । ୧୫ ମିନିଟ୍‌ ଯାଏ କକ୍ଷପଥରେ ଘୁରିବା ପରେ ରକେଟ୍‌ ଫେଲିସେଟ୍‌କୁ ନେଇ ପୃଥିବୀ ପୃଷ୍ଠକୁ ଫେରି ଆସିଥିଲା । ତା'ର ସ୍ନାୟୁଗତ ଗତିବିଧି ଉପରେ ନଜର ରଖିବା ପାଇଁ ମସ୍ତିଷ୍କରେ କିଛି ଯନ୍ତ୍ର ଖଞ୍ଜାଯାଇଥିଲା । କିନ୍ତୁ ଏହି ସଫଳତାର ୨ମାସ ପରେ ଫେଲିସେଟ୍‌ର ମୃତ୍ୟୁ ହୋଇଥିଲା । ହାମ୍ ନାମକ ସିମ୍ପାଞ୍ଜିକୁ ୩୧ ଜାନୁୟାରୀ ୧୯୬୧ ମସିହାରେ ମହାକାଶକୁ ପଠାଯାଇଥିଲା । ଆମେରିକାନ ସ୍ନେସ୍ ମିଶନ୍‌ରେ ମର୍କୁରି ରେଡ୍‌ସ୍ପେନ୍-୨



ରକେଟ୍‌ ହାମ୍‌କୁ ନେଇ ଉଡ଼ାଣ ଭରିଥିଲା । ତେବେ ମହାକାଶରେ ୧୬ମିନିଟ୍‌ ୩୯ ସେକେଣ୍ଡ ରହିବା ପରେ ସଫଳତାର ସହ ପୃଥିବୀ ପୃଷ୍ଠରେ ଅବତରଣ କରିଥିଲା । ଏହି ସ୍ନେସ୍ ମିଶନ୍‌ ପରେ ସେ ହାମ୍ ଦ ଆଷ୍ଟ୍ରେଟିମ୍‌ ଭାବରେ ପରିଚିତ ହୋଇଥିଲା ।

# ମତାମତ

- ▶▶ 'କହିଲ ଦେଖି' ପଢ଼ିବାକୁ ମଜା ଲାଗୁଛି ।  
- ଦେବଦତ୍ତା ସେଣ୍ଡରିଆ, ମୋଦିପଡ଼ା, ସମ୍ବଲପୁର
- ▶▶ 'ତୁମ ତୁଳାରୁ' ଗ୍ରନ୍ଥରେ ପ୍ରକାଶିତ ସବୁ ଚିତ୍ର ଆକର୍ଷଣୀୟ ହୋଇଛି ।  
- ପୂର୍ଣ୍ଣେନ୍ଦ୍ର ପଟ୍ଟନାୟକ, ଗାନ୍ଧୀନଗର, ବଲାଙ୍ଗୀର
- ▶▶ 'ଆଇସ୍‌ସ୍ପିନ୍‌ ଚଖାଳି ଜନ୍‌'ଙ୍କ ବିଷୟରେ ପଢ଼ି ଖୁବ୍‌ ହସିଲି ।  
- କବିତା ସାହୁ, ତରତୁଆ, ଖୋର୍ଦ୍ଧା
- ▶▶ ଗପ ଗ୍ରନ୍ଥରେ ପ୍ରକାଶିତ 'କ୍ଷମା' ହିଁ ମହାନ ଶୁଣା ଗପଟି ଶିକ୍ଷଣୀୟ ହୋଇଛି ।  
- ଲକ୍ଷ୍ମୀପ୍ରିୟା ହୋତା, ଜୟପୁର, କୋରାପୁଟ

# ଆଗପଢ଼ିର କଣ୍ଠଶିଳ୍ପୀ ହେବି

ପିଲାଦିନେ ସେ ମନକୁ ମନ ଗୁଣ୍ଡୁଗୁଣ୍ଡୁ ହୋଇ ଗୀତ ଗାଉଥିଲେ । ସେତେବେଳକୁ ତାଙ୍କ ବୟସ ୭ ବର୍ଷ । ଏମିତି ନିଜେ ଗୀତ ଅଭ୍ୟାସ କରି ଦିନେ ସ୍କୁଲର ଏକ ପ୍ରତିଯୋଗିତାରେ ଭାଗ ନେଇଥିଲେ । ଆଶ୍ଚର୍ଯ୍ୟର କଥା ସେଦିନ ସେ ପୁରସ୍କୃତ ହୋଇ ଘରକୁ ଫେରିଥିଲେ । ତାଙ୍କ ଭିତରେ ଯେ ଏକ ସଙ୍ଗୀତ ପ୍ରତିଭା ଲୁଚି ରହିଛି ସେଦିନ ଜାଣିବାକୁ ପାଇଥିଲେ ଘର ଲୋକେ । ସଙ୍ଗୀତ ଜଗତରେ ଏବେ ଏହି ଉଦ୍ୟମାନ ପ୍ରତିଭା ଜଣକ ହେଉଛନ୍ତି କାନ୍ଦବୀ ଦତ୍ତ । ଭୁବନେଶ୍ୱରର ଆଦିମାତା କଲୋନୀରେ ରହନ୍ତି କାନ୍ଦବୀ । ସାଇ ଇଣ୍ଟରନ୍ୟାଶନାଲ ସ୍କୁଲର ସ୍ନାତ୍ତ-୮ର ଛାତ୍ରୀ । ବାପା ପୁରଜିତ ଦତ୍ତ ସଫ୍ଟୱେର ଇଞ୍ଜିନିୟର ଏବଂ ମାଆ ବାଣିଶ୍ରୀ

ଦତ୍ତ ଗୃହିଣୀ । କାନ୍ଦବୀ ଏବେ ପାଠ ସାଙ୍ଗକୁ ସଙ୍ଗୀତ ସାଧନାରେ ତେଜ ଆଗକୁ ଯାଇ ପାରିଛନ୍ତି । ଘର ଲୋକେ ତାଙ୍କୁ ସଙ୍ଗୀତ ଶିକ୍ଷା ନିମନ୍ତେ ସମସ୍ତ ସୁବିଧାସୁଯୋଗ ଯୋଗାଇ ଦେଇଛନ୍ତି । ଏହାପରେ କାନ୍ଦବୀ ଆଉ ପଛକୁ ଫେରି ଚାହିଁନାହାନ୍ତି । ଶାସ୍ତ୍ରୀୟ ସଙ୍ଗୀତରେ ତାଙ୍କର ସ୍ୱତନ୍ତ୍ର ରୁଚି ରହିଛି । ରାଜ୍ୟ ସ୍ତରୀୟ ବିଭିନ୍ନ ପ୍ରତିଯୋଗିତାରେ ଭାଗ ନେଇ ସେ ଅନେକ ଥର ପୁରସ୍କୃତ ହୋଇଛନ୍ତି । ଏହା ସହିତ ପ୍ରତିବର୍ଷ ସ୍କୁଲ ତରଫରୁ ବିଭିନ୍ନ ପ୍ରତିଯୋଗିତାରେ ଭାଗ ନେଇ ସେ ପୁରସ୍କୃତ ହୋଇଛନ୍ତି । ନିକଟରେ ଜି ଟିଭି ପକ୍ଷରୁ 'ବର୍ନି ଟୁ ସାଇନ୍‌' କାର୍ଯ୍ୟକ୍ରମରେ ଭାଗ ନେଇ ସେ କୃତ୍ରି ଅର୍ଜନ କରିବା ସହ ୪ ଲକ୍ଷ ଟଙ୍କାର ବୃତ୍ତି ପାଇଛନ୍ତି । ଏହା ପୂର୍ବରୁ ସେ ହେରିଟେଜ୍‌ ଫାଉଣ୍ଡେସନ୍‌ ଅଫ୍‌ ଆର୍ଟ୍‌ ଆଣ୍ଡ କଲଚର ପକ୍ଷରୁ ଆୟୋଜିତ ଇଣ୍ଟର ସ୍କୁଲ ହିରୋୟନୀ କ୍ଲାସିକାଲ୍‌ ସଙ୍ଗ କମ୍ପିଟିସନ୍‌ରେ ଲଗାତର ୨ ଥର ପ୍ରଥମ ସ୍ଥାନ ଅଧିକାର କରିଛନ୍ତି । ଭବିଷ୍ୟତରେ ସେ ଜଣେ ଜାତୀୟସ୍ତରୀୟ କଣ୍ଠଶିଳ୍ପୀ ହେବାକୁ ଲକ୍ଷ୍ୟ ରଖିଛନ୍ତି ।



ଶିଶୁ ପ୍ରତିଭା

ସମ୍ବଲପୁର ପତ୍ରିକା  
ସମ୍ପାଦକ: ତଥାଗତ ସତପଥୀ  
Printed and published by  
Sri Tathagata Satpathy on behalf of  
Navajat Printers & Media Pvt. Ltd.  
and printed at Navajat Printers, B-15,  
Rasulgarh Industrial Estate,  
Bhubaneswar-10, Ph. (0674) 2580101,

ସୂଚନା  
ଆଇନା ସ୍ତମ୍ଭ ଲାଗି ୩ରୁ ୧୩ ବର୍ଷ ବୟସର ପିଲା ନିଜର ୩ଟି ଫଟୋ (ହାଇ ରିଜଲ୍ୟୁଶନ୍‌ ଥିବା) ସହ ପୁରୀ ନାମ, ବୟସ, ଠିକଣା ଏବଂ ତୁମ ତୁଳା ସ୍ତମ୍ଭ ପାଇଁ ଚିତ୍ର, ରଙ୍ଗ ଦିଅ ସ୍ତମ୍ଭରେ ଦିଆଯାଉଥିବା ଚିତ୍ରରେ ରଙ୍ଗ କରି ନିଜ ଫଟୋ ସହ ଶ୍ରେଣୀ, ସ୍କୁଲ, ଠିକଣା ଲେଖି ପଠାନ୍ତୁ । ଏଥିସହ ଗପ, କବିତା, ବିଜ୍ଞାନ କଥା, ଶିଶୁ ପ୍ରତିଭା, ମତାମତ ନିମ୍ନରେ ପ୍ରଦତ୍ତ ଇ-ମେଲ୍‌ରେ ପଠାଇପାରିବେ ।  
ଆଗ ଠିକଣା  
dharitrifeature@gmail.com



ଏବେ କେତେକ ସ୍କୁଲରେ ପରୀକ୍ଷା ଆରମ୍ଭ ହୋଇଯାଇଥିବା ବେଳେ ଆଉ କେତେକଙ୍କର ପରୀକ୍ଷା ହୋଇନି। ତେବେ ପରୀକ୍ଷା ପୂର୍ବରୁ କିପରି ପିଲାମାନେ ନିଜକୁ ପ୍ରସ୍ତୁତ କରିବେ, ସେଥିପାଇଁ ଠିକ୍ ସମୟରେ ରିଭିଜନ୍ ଆରମ୍ଭ କଲେ ସେଥିରୁ ସୁଫଳ ମିଳିବାର ଯଥେଷ୍ଟ ସମ୍ଭାବନା ରହିଛି ।

# ରିଭିଜନ୍

ପା

ଠ ପଢ଼ାର ଅନ୍ୟତମ ଗୁରୁତ୍ୱପୂର୍ଣ୍ଣ ବିଷୟ ହେଉଛି ରିଭିଜନ୍। ନିର୍ଦ୍ଦିଷ୍ଟ ପରୀକ୍ଷା ପାଇଁ ପାଠ୍ୟକ୍ରମ ଶେଷ ହେବା ପରେ ତାହାକୁ ପିଲାମାନେ ଭଲ ଭାବରେ ପଢ଼ିଥାଆନ୍ତି, ଯାହା ରିଭିଜନ୍ ନାମରେ ଜଣା। ଏହି ସମୟରେ ପିଲାଙ୍କ ମନରେ ଉତ୍ସୁକତା ପ୍ରଶ୍ନାବଳୀର ସମାଧାନ ଶିକ୍ଷକମାନେ କରିଥାଆନ୍ତି। ତେବେ ରିଭିଜନ୍ ସମୟରେ କେତେକ ଦିଗ ପ୍ରତି ଦୃଷ୍ଟି ଦେବା ନିହାତି ଜରୁରୀ। କାରଣ ଏହି ସମୟର ପ୍ରସ୍ତୁତି ପିଲାଙ୍କୁ ପରୀକ୍ଷାରେ ସାହାଯ୍ୟ କରିଥାଏ। ତେଣୁ ରିଭିଜନ୍ ପୂର୍ବରୁ ପିଲାମାନେ ସଚେତନ ରହିବା ନିହାତି ଦରକାର। ନ ହେଲେ ପରିଶ୍ରମ ବୃଥା ହେବାର ଆଶଙ୍କା ରହିଛି। ତେବେ ରିଭିଜନ୍ ସମୟରେ କେଉଁ ଦିଗ ପ୍ରତି ଅଧିକ ଧ୍ୟାନ ଦେବା ଆବଶ୍ୟକ ଜାଣନ୍ତୁ ସେ ସମ୍ପର୍କରେ...

## ମହତ୍ତ୍ୱ ବୁଝନ୍ତୁ

କୌଣସି ବିଷୟକୁ ନେଇ ଯଦି ରିଭିଜନ୍ କରୁଛନ୍ତି ତେବେ ତା' ପୂର୍ବରୁ ନିଜକୁ ପ୍ରସ୍ତୁତ କରନ୍ତୁ। କାରଣ ପରୀକ୍ଷାରେ ଭଲ ନମ୍ବର ଆଣିବାକୁ ହେଲେ ରିଭିଜନ୍ ନିହାତି ଜରୁରୀ।

## ରୁଚିନ୍ ପ୍ରସ୍ତୁତ କରନ୍ତୁ

ରିଭିଜନ୍ ଆରମ୍ଭ କରିବା ପୂର୍ବରୁ ଏ ନେଇ ନିଜକୁ ମାନସିକ ସ୍ତରରେ ପ୍ରସ୍ତୁତ କରିନିଅନ୍ତୁ। ଏହି ସମୟରେ ପାଠକୁ ବୋଧ ବୋଲି ଭାବନ୍ତୁ ନାହିଁ। କେତେବେଳେ କେଉଁ ବିଷୟକୁ ରିଭିଜନ୍ କରିବେ ତାହାର ଏକ ରୁଚିନ୍ ପ୍ରସ୍ତୁତ କରିନିଅନ୍ତୁ। ତାହାକୁ ଅନୁସରଣ କରି ରିଭିଜନ୍ କରନ୍ତୁ। ରିଭିଜନ୍ ସାଙ୍ଗକୁ ହୋମୱର୍କ କରିବାକୁ ପଡ଼ିପାରେ। ତେଣୁ ତାହା ପାଇଁ ସମୟ ବାହାର କରନ୍ତୁ। ଯେତିକି ସମୟ ରିଭିଜନ୍ ପାଇଁ ସ୍ଥିର କରିଛନ୍ତି ସେହି ସମୟ ଭିତରେ ଅନ୍ୟ କଥାକୁ ନେଇ ଚିନ୍ତା ନ କରିବା ଭଲ। ସବୁବେଳେ ଶାନ୍ତ ପରିବେଶରେ ରିଭିଜନ୍ କଲେ ସେଥିରୁ ସୁଫଳ ମିଳିବାର ଯଥେଷ୍ଟ ସମ୍ଭାବନା ରହିଛି।

## ମା'ବାପାଙ୍କ ଦାୟିତ୍ୱ

## ପରୀକ୍ଷା ସମୟରେ ମୁଣ୍ଡରେ

### ଚେନସନ୍ ନ ଥିବ

ଆଉ କିଛି ଦିନ ଗଲେ ମୋର ପରୀକ୍ଷା ହେବ ସେଥିପାଇଁ ମୁଁ ଏବେଠାରୁ ପ୍ରସ୍ତୁତ ହେଉଛି। କାରଣ ପରୀକ୍ଷା ସମୟରେ ପାଠ ପଢ଼ିବା ଦ୍ୱାରା ମନରେ ଅଧିକ ଚାପ ପଡ଼ିଥାଏ। ଆଗରୁ ଯଦି ପାଠକୁ ଆମେ ରିଭିଜନ୍ କରିବା ତେବେ ପରୀକ୍ଷା ସମୟରେ ଏତେ ମୁଣ୍ଡରେ ଚେନସନ୍ ନ ଥିବ। ଯାହାଦ୍ୱାରା ପରୀକ୍ଷାର ରେଜଲ୍ଟ ଭଲ ହେବ ବୋଲି ମୁଁ ଭାବୁଛି।



—ଆରିନ୍ଦ୍ର ପତି, କ୍ଲାସ୍-୬, ବିଜେଇଏମ୍ ସ୍କୁଲ, ସତ୍ୟଭାମାପୁର, ଭୁବନେଶ୍ୱର

## ପାଞ୍ଚଟି କଥାକୁ ଗୁରୁତ୍ୱ ଦେଲେ ଭଲ

ପରୀକ୍ଷା ସମୟରେ ରିଭିଜନ୍ ହେଉଛି ଏକ ଗୁରୁତ୍ୱପୂର୍ଣ୍ଣ କଥା। ଏହି ସମୟରେ ପାଞ୍ଚଟି ବିଷୟକୁ ଧ୍ୟାନ ଦେଲେ ସେଥିରୁ ସୁଫଳ ମିଳିଥାଏ ବୋଲି କହିବି। ପ୍ରଥମତଃ ପରୀକ୍ଷା ସମୟରେ ଜଣେ ପିଲା ଅତିକମରେ ୧୦-୧୪ ଘଣ୍ଟା ପଢ଼ିବା ଦରକାର। ଏଥିପାଇଁ ସମୟ ନିର୍ଦ୍ଦିଷ୍ଟ ପ୍ରସ୍ତୁତ କରନ୍ତୁ। ଦ୍ୱିତୀୟତଃ ପାଠ ପଢ଼ିବା ସମୟରେ ଏକାଗ୍ରତା ରହିବା ନିହାତି ଜରୁରୀ। ତୃତୀୟତଃ ଧରି ବସି ପଢ଼ିଲେ ଯେ କେବଳ ପାଠ ପଢ଼ା ହୋଇଗଲା ତାହା ଭାବିବା ଭୁଲ। ମନଧ୍ୟାନ ଲଗାଇ ପାଠ ପଢ଼ନ୍ତୁ। ଚତୁର୍ଥତଃ କଥା ହେଲା— ଦିନତମାମା ଯାହା ପଢ଼ୁଛନ୍ତି ତାହାକୁ ରାତିରେ ମନେ ପକେଇ ଲେଖନ୍ତୁ। ଏହାଦ୍ୱାରା ପାଠ ମନ ଭିତରେ ଜେରକ୍ତ ହୋଇ ରହିଯାଏ। ଚତୁର୍ଥ ବିଷୟଟି ହେଲା ଅନଲାଇନ୍। କୋଭିଡ୍ ସମୟରେ ଅନଲାଇନ୍ ପାଠ ପଢ଼ା ହେଉଥିଲା। ଏବେ ତ ଅଫଲାଇନ୍ ଚାଲିଛି। ତେଣୁ ଆବଶ୍ୟକତା ନ ଥିଲେ ଏହାଠାରୁ ନିଜକୁ ଦୂରେଇ ରଖନ୍ତୁ। ପାଠ ପାଇଁ ଯେତିକି ଆବଶ୍ୟକ ସେତିକି ମୋବାଇଲ୍ ବ୍ୟବହାର କରନ୍ତୁ। ପଞ୍ଚମ କଥା ହେଲା, ଭୋର ସମୟରେ ପାଠ ପଢ଼ିଲେ ତାହା ପୂର୍ବାପେକ୍ଷା ଅଧିକ ମନେ ରହିଥାଏ। ଏହି ପାଞ୍ଚଟି ବିଷୟ ପିଲାଙ୍କ ପାଠପଢ଼ା ଜୀବନରେ ନୂଆ ମୋଡ୍ ଆଣିବ ବୋଲି ଆଶା।



—ମାମିନା ମହାନ୍ତି, ଶିକ୍ଷୟିତ୍ରୀ, ଜିକିପି କଲୋନି, ଭୁବନେଶ୍ୱର

ଆପଣଙ୍କ ପିଲା ଯଦି ରିଭିଜନ୍ ପାଇଁ ପ୍ରସ୍ତୁତ ହେଉଛି ତେବେ ତାହା ସହ ଯୋଗ ଦିଅନ୍ତୁ। ଏଭଳି ସମୟ ନିର୍ଦ୍ଦିଷ୍ଟ ସ୍ଥିର କରନ୍ତୁ, ଯେଉଁ ସମୟରେ ତାକୁ ପାଠ ପଢ଼ିବାକୁ ଆରାମ ଲାଗିବ। ରିଭିଜନ୍ କୁ ନେଇ ମନରେ କିଛି ଦ୍ୱନ୍ଦ୍ୱ ସୃଷ୍ଟି ହେଲେ ପଢ଼ୁଥିବା ସ୍କୁଲର ଶିକ୍ଷକଙ୍କ ସହ ଆଲୋଚନା କରନ୍ତୁ। ପିଲା ଠିକ୍ ଭାବରେ ରିଭିଜନ୍ କରୁଛି କି ନାହିଁ ତାହାକୁ ଠିକ୍ ଭାବରେ ଚର୍ଚ୍ଚନା କରନ୍ତୁ।

## ପ୍ରଶ୍ନପତ୍ର ଅନୁସାରେ ପ୍ରସ୍ତୁତ ହେଲେ ଭଲ

ଆଜିକାଲି ତ ପରୀକ୍ଷା ପୂର୍ବରୁ ସାମ୍ପଲ ପେପର ବଜାରରେ ଉପଲବ୍ଧ। ତେଣୁ ଏହାକୁ ସଂଗ୍ରହ କରି ରିଭିଜନ୍ ସମୟରେ ତାହାକୁ ଅନୁସରଣ କରନ୍ତୁ। ରିଭିଜନ୍ ପରେ ସେହି ବିଷୟକୁ ଲେଖନ୍ତୁ। ଏହାଦ୍ୱାରା ରିଭିଜନ୍ କରିଥିବା ବିଷୟ ଭଲ ଭାବରେ ମନେରହିବ। ଏଥିସହ ପିଲାଙ୍କ ଲେଖିବା କ୍ଷମା ମଧ୍ୟ ବଢ଼ିବ।

## ପରୀକ୍ଷା ପୂର୍ବରୁ ସବୁ ପାଠକୁ

### ବାରମ୍ବାର ରିଭିଜନ୍ କରେ

ପରୀକ୍ଷା ପାଇଁ ମୁଁ ବହୁତ ସଚେତନ ଥାଏ। ଏହା ପୂର୍ବରୁ ସବୁ ପାଠକୁ ବାରମ୍ବାର ରିଭିଜନ୍ କରିବାକୁ ଭୁଲେନି। ସବୁବେଳେ ସବୁ ବିଷୟ ରିଭିଜନ୍ କରିବା ଦରକାର। ନ ହେଲେ ଏହି ସମୟରେ କିଛି ମନେ ରହିବ ନାହିଁ। ଏଥିପାଇଁ ମୁଁ ଆଗରୁ ନିଜେ ପ୍ଲାନିଂ କରେ କେଉଁ ବିଷୟ କେତେ ସମୟ ପଢ଼ିବି, ଯେଉଁଥିରେ ମୋର ଟିକେ ତାଉନ୍ଦ ଥାଏ ତାକୁ ସାର୍ବଜ୍ଞ ପଚାରି ବୁଝିଥାଏ।



—ପ୍ରକାଶ ସାମଲ, କ୍ଲାସ୍-୯, ସରକାରୀ ଉଚ୍ଚ ପ୍ରାଥମିକ ବିଦ୍ୟାଳୟ, ବେତାଳପୁର, ଭଦ୍ରକ





୧



୨



୩



୬



୪



୫



୬

୧



ସାଇ ସମର୍ଥ ପ୍ରଧାନ  
କ୍ଲାସ୍-୩, ଡିଏଭି ପବ୍ଲିକ  
ସ୍କୁଲ, ପ୍ରଗତି ମାର୍ଗ,  
ସରବାହାଲ, ଝାରସୁଗୁଡ଼ା

୨



ପ୍ରତୀକ୍ଷା ମହାପାତ୍ର  
କ୍ଲାସ୍- ୫, କେନ୍ଦ୍ରୀୟ  
ବିଦ୍ୟାଳୟ,  
ଜଗତସିଂହପୁର

୩



ଅମିତ୍ ଶୁଭଜିତ୍ ସାହୁ  
କ୍ଲାସ୍- ୪, ଭେଙ୍କଟେଶ୍ଵର  
ଇଂଲିଶ୍ ମିଡିୟମ୍ ସ୍କୁଲ,  
ଭୁବନେଶ୍ଵର

୪



ସାମନ୍ତ୍ୟା ଜଗଦେବ  
କ୍ଲାସ୍- ୧, ସେଣ୍ଟ ଜାଭିୟର୍ସ  
ହାଇସ୍କୁଲ, କେଦାରଗୌରୀ,  
ଭୁବନେଶ୍ଵର

୫



ଆରାଧ୍ୟା ମିଶ୍ର  
କ୍ଲାସ୍-୩, ସେଣ୍ଟ  
ଜାଭିୟର୍ସ ହାଇସ୍କୁଲ,  
ଖଣ୍ଡଗିରି, ଭୁବନେଶ୍ଵର

୬



ପ୍ରତିମା ଗଉଡ  
କ୍ଲାସ୍- ୫, ସରସ୍ଵତୀ ଶିଶୁ  
ବିଦ୍ୟାଳୟ, ରୁପାରୋଡ,  
କଳାହାଣ୍ଡି

୭



ବର୍ଷା ପ୍ରିୟଦର୍ଶିନୀ ଜେନା  
କ୍ଲାସ୍- ୯, ଜୟଦୁର୍ଗା  
ହାଇସ୍କୁଲ, ଓଶାଳା,  
ଯାଜପୁର



## ଶୀତ ସାଧକ ହିତ

ରତୁଚକ୍ରର ପଞ୍ଚମ ରତୁ ନାମଟି ଯା'ର ଶୀତ ପଞ୍ଚମ-ମାଘ ମାସକୁ ଘେନି ଧରାରେ ଉପସ୍ଥିତ । ଶୀତ ପ୍ରଭାତେ କାକର ସାଥେ କୁହୁଡ଼ି ମାଡ଼ି ଆସେ, ସୂର୍ଯ୍ୟ କିରଣ ଅଦୃଶ୍ୟ ହୁଏ ରାସ୍ତାଘାଟ ନ ଦିଶେ । ଖରାକୁ ଗଲେ ଗରମ ଲାଗେ ଛାଇରେ ଲାଗେ ଶୀତ, ଏକାକେ ଲୋକେ ଜଳାଇ ନିଆଁ ସେକଡ଼ି ଗୋଡ଼ହାତ । ବାଡ଼ିରେ ପୁଟେ ଗେଣ୍ଡୁ କୁହୁମ ଦିଶଇ ବଡ଼ ତୋରା, ତାସୀ ଭାଇର କ୍ଷେତବାଡ଼ିରେ ପନିପରିବା ଭରା । ପ୍ରତ୍ୟକ୍ଷେ ଶୀତ ଦିଅଇ କଷ୍ଟ ପରୋକ୍ଷେ ସାଧେ ହିତ, ଶୀତାବସାନେ ଧରାକୁ ଆସେ ରତୁରାଜ ବସନ୍ତ ।  
- ମାଧବୀଲତା ଦେବୀ  
ଶ୍ରୀମୁଖ, ନିମାପଡ଼ା, ପୁରୀ  
ମୋ: ୯୭୯୨୪୮୩୩୭୭

## ଶୀତ ଆସିଛି

ଶୀତ ଆସିଛି ପକ୍ଷ ମେଲାଇ ରେଜେଜ କମ୍ପଳ ଲୋଡ଼ା ତା ପାଇଁ । ନାନାଜାତି ଫୁଲେ ମହି ସୁନ୍ଦର ତା' ମଧ୍ୟରେ ଗେଣ୍ଡୁ ଏକ ନୟର । ସୋରିଷ ଫୁଲିଆ ଧାନର କ୍ଷେତ ଉଷତ ହେଲାଣି ତାସୀର ଚିତ । କିସମ କିସମ ପନିପରିବା ବଜାରରେ ସବୁ ହୋଇଛନ୍ତି ସଜା । ମଣ୍ଡା, ଆରିସା, ଦୁଧ ଗଇଁଠା, ପାଟିକୁ ଲାଗଇ ଭାରି ବଡ଼ିଆ । ପୁକୁଡ଼ା ଭଳି କାକର ବିନ୍ଦୁରେ ଧରା ଲାଗେ ପୁଣି ଭାରି ସୁନ୍ଦର ।  
- ଅସୀମା ନାୟକ  
ଭଦ୍ରକ, ମୋ: ୭୯୭୮୨୯୪୪୪୭

## ହିତୋପଦେଶ

ହିତୋପଦେଶକୁ ମାନି ପିଲାଏ କାଟିବେ ଯଦି ଜୀବନ ସବୁକାମେ ଜୟ ହେବ ନିଶ୍ଚୟ ଏକଥା ଗୁରୁବଚନ । ପୁଷ୍ପମାସେ ଖଇ ମାଘମାସେ ଦହି ଚଇତେ ନିୟ ପିତା । ମାନିଲେ ସେକଥା ନୀରୋଗ ସହିତ ହୋଇବ ଜଗତଜିତା । ପରୋପକାରିତା ହିତବାଦୀ କଥା କରିବ ଯଦି ପାଳନ । ଧନ୍ୟ ହୋଇବ ଜୀବନ ତୁମର ଆସିବ ସୁଖର ଦିନ । ହିତାକାଂକ୍ଷୀ ଆମ ପିତା ଆଉ ମାତା କହିଥାନ୍ତି ନାତିକଥା ଅବସାଦେ ଭରି ଯିବ ଏ ଜୀବନ କରିଲେ ତାହା ଅନ୍ୟଥା । ଜନତାର ହିତ କରିବାର ପଥ କରଇ ଯିଏ ଆଦର ଉଜ୍ଜ୍ୱଳ ହେବ ଜୀବନ ତାହାର ମରି ହେବ ସେ ଅମର ।  
- ଅଧ୍ୟାପକ ବିଷ୍ଣୁମୋହନ କ୍ରିଷ୍ଣା ଗାଡ଼େନ, ଖଣ୍ଡଗିରି, ଭୁବନେଶ୍ୱର

## ଶୀତ ଆସିଛି ଶୀତ ଗାଉଛି

ଶୀତ ଆସିଛି ଶୀତ ଗାଉଛି ଶିଶିର ବିନ୍ଦୁ ସାଥେ ସୁନେଲି ଆଭା ମନରେ ଲୋଭା ସକାଳ ଫୁଲ ରଥେ । ଲାଗଇ ମଜା ବାଦାମ ଭଜା ନିଆଁ ପାଖରେ ସଖେ ଆଖିମା ଗପ ଜେଜେଙ୍କ ଜପ

ଶୁଣିଲେ ପ୍ରାଣ ରଖେ । ଶୀତରେ ସତେ ମିଳଇ ଯେତେ ତରକା ଶାଗ ଫଳ ଖାଇବା ଏହି ରତୁରେ ସେହି ମଧୁର କନ୍ଦ ମୂଳ । ସକାଳୁ ଆଖି ଖୋଲେନା ସଖୀ

ନିଦରୁ ଉଠିବାକୁ ଶୀତ ଆସିଛି ଶୀତ ଗାଉଛି ଆମକୁ ତାକିବାକୁ ।  
- ଅମରନାଥ ବାରିକ୍ କନ୍ୟା, ମଙ୍ଗଳପୁର, ଯାଜପୁର  
ମୋ: ୯୫୪୦୩୦୮୦୯୫

## ଗିନିଜ୍ ପ୍ରାନ୍ତ ରେକର୍ଡ୍

ପିଲାମାନେ ତୁମ ଘରେ ପୋଷା କୁକୁର ଅଛି କି । ଜାଣି ଆଶ୍ଚର୍ଯ୍ୟ ହେବ ଆମେରିକାର ୨୨ବର୍ଷର କୁକୁର ବିଶ୍ୱର ସବୁଠାରୁ ବୟସ୍କ କୁକୁର ଭାବେ ଗିନିଜ୍ ରେକର୍ଡରେ ସ୍ଥାନ ପାଇଛି । ଏହି କୁକୁର ନାଁ ଜିନୋ ଓଲ୍ । ସେ ୨୪ ସେପ୍ଟେମ୍ବର ୨୦୦୦ମସିହାରେ ଜନ୍ମ ହୋଇଛି । ଆଲୋକ୍ଷ ନାମକ ବ୍ୟକ୍ତି ୨୦୦୨



## ବିଶ୍ୱର ସବୁଠାରୁ ବୟସ୍କ କୁକୁର ଜିନୋ

ମସିହାରେ କଲୋରାଡୋ ହ୍ୟୁମାନ ସୋସାଇଟିକୁ ଜିନୋକୁ ପୋଷ୍ୟ ଭାବେ ଗ୍ରହଣ କରିଥିଲେ । ଜିନୋ ପିଲାଟିବେଳରୁ ଆଲୋକ୍ଷଙ୍କ ପାଖରେ ରହି ଆସୁଛି । ଆଲୋକ୍ଷ କୁହନ୍ତି, ଆଜିକୁ ବର୍ଷ ବର୍ଷ ଧରି ପୁଁ ତା'ର ଯତ୍ନ ନେଇ ଆସୁଛି । ବୟସ ବଢ଼ିବା ଯୋଗୁଁ ଜିନୋର ଦୃଷ୍ଟିଶକ୍ତି କମିବାରେ ଲାଗିଛି । ଜିନୋ ପିଲାଟିବେଳୁ ଦେଖିବାକୁ ବହୁତ ସୁନ୍ଦର । ସେ ଅନ୍ୟ କୁକୁରମାନଙ୍କ ସହ ଖେଳିବାକୁ ଭଲପାଏ । ଏବଂ ସେମାନଙ୍କର ନେତା

ଭଳି ବ୍ୟବହାର କରେ । ଶୀତଦିନେ ଜିନୋକୁ ନିଆଁ ପାଖରେ ଶୋଇବାକୁ ଏବଂ ସାଲମନ ମାଛ ଖାଇବାକୁ ଭଲଲାଗେ । ପଡ଼ୋଶୀଙ୍କ ଘରକୁ ସେ ଓଗନ୍ତରେ ବସି ବୁଲିବାକୁ ପସନ୍ଦ କରେ । ଜିନୋ ଆଲୋକ୍ଷଙ୍କୁ ବହୁତ ଭଲପାଏ ବୋଲି ସେ କହିଛନ୍ତି ।

## ଏଥରର

- ବିଶ୍ୱର ସବୁଠାରୁ ଛୋଟ ଦେଶ କେଉଁଟି ?
- ମଣିଷ ଶରୀରରେ ଥିବା ବଡ଼ ହାଡ଼ର ନାମ ?
- ବିଦ୍ୟୁତ୍ ବଲ୍‌ବରେ କେଉଁ ଧାତୁ ପିଲାମୋଖ୍ୟ ଭାବରେ ବ୍ୟବହୃତ ହୁଏ ?
- ଭାରତର ସମିଧାନରେ କେତୋଟି ଆର୍ଟିକିଲ୍ ଅଛି ?
- ବିଶ୍ୱରେ କେଉଁ ଦେଶର ସମିଧାନ କମ୍ ଶବ୍ଦରେ ଲେଖାଯାଇଛି ?



## ଗତଥରର

- ଆର୍ଯ୍ୟଭଟ୍ଟ
- ରାଜା ହରିଶ୍ଚନ୍ଦ୍ର
- ଦାଦା ସାହେବ ଫାଲକେ
- ଆନ୍ଧ୍ର ପ୍ରଦେଶ
- ଆଫ୍ରିକୀୟ ହାତୀ



## କହିଲ ଦେଖୁ

ଖେଳି ଥାଆନ୍ତି ସେ କେଉଁ ଖେଳ କୁଆଁରୀମାନେ ହୋଇଣ ମେଳ କୁଆଁର ପୁନେଇଁ ଦିନ, ଖେଳର ନାମ ଦୁଇ ଅକ୍ଷର କହିବ ଯିଏ ଖେଳିବ ସିଏ କରି ହରଷ ମନ ।



### ଉତ୍ତର- ପୁଚି

ରୁପା ଥାଳି ପରି ଗୋଲ୍ ଅଟେ ସଞ୍ଜ ହେଲେ ଆସେ ଆକାଶ ତଟେ, ତାକୁ ଦେଖି କଇଁଫୁଲଟି ପୁଟେ ମାମୁ କହି କୁନା ଖୁସିରେ ଲୋଚେ, ନାମଟି ତାହାର କହିବ ଯିଏ, ମାମୁ ପାଖକୁ ଦିନେ ଯିବ ସିଏ ।



### ଉତ୍ତର- ପୁନେଇଁ ଜହ୍ନ

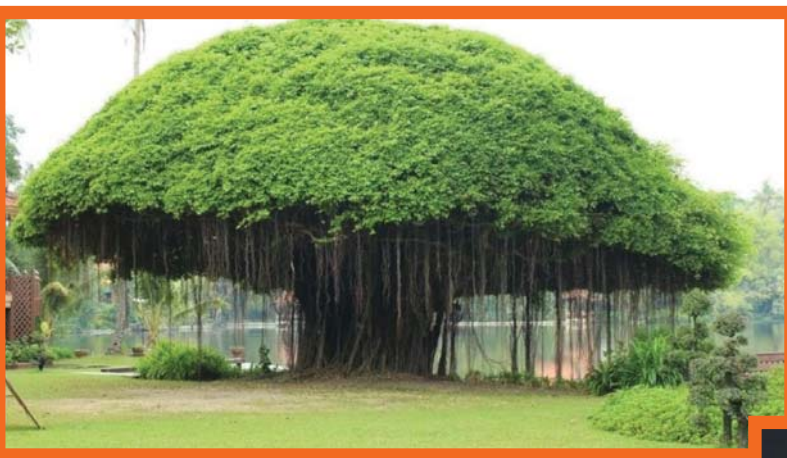
ସଞ୍ଜ ହୋଇଲେ ଜହ୍ନ ଉଇଁଲେ ଚଉରା ମୂଳେ କୁଆଁରୀ ମେଳ, ଲିଆ ଉଖୁଡ଼ା ଦେଇ ନଡ଼ିଆ କରନ୍ତି ପୂଜା ଖେଳନ୍ତି ଖେଳ, ଆଶ୍ୱିନ ମାସ ଶେଷ ଦିବସ ଚାନ୍ଦ ବନ୍ଦାନ୍ତି ହୋଇ ହରଷ, ସେହି ଦିନଟି କହିବ ଯିଏ, ଉଖୁଡ଼ା ଭୋଗ ଖାଇବ ସିଏ ।



### ଉତ୍ତର- କୁଆଁର ପୁନେଇଁ

- ଲୀଳାବତୀ ପରିଡ଼ା  
ଖରିଡ଼ାଲି ଉ.ପ୍ର. ବିଦ୍ୟାଳୟ, ହିନ୍ଦୋଳ, ଡେକାନାଲ  
ମୋ: ୯୮୭୧୯୪୫୭୨୨

# ଜଣା ଅଜଣା

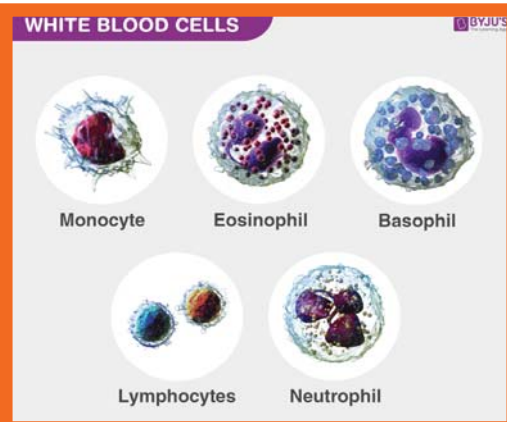


## ବରଗଛ

ହିନ୍ଦୁଧର୍ମରେ ବରଗଛକୁ ପୂଜା କରାଯାଏ । ଏହାର ଚେର ମାଟିର ଗଭୀରକୁ ଲମ୍ବି ଯାଇଥିବା ଯୋଗୁ ଏହି ବୃକ୍ଷ ମାଟିରୁ ଅଧିକରୁ ଅଧିକ ପୋଷକ ତତ୍ତ୍ୱ ଶୋଷିବାରେ ସକ୍ଷମ ହୋଇଥାଏ । ଏହି ବୃକ୍ଷର ପତ୍ରର ଆକାର ଅଣ୍ଡାକାର, ଚିକେ ବଡ଼ ଏବଂ ରବର ପରି ହୋଇଥାଏ । ଯେତେବେଳେ ଏହାର ନୂଆ ପତ୍ର ବାହାରେ ତାହାର ରଙ୍ଗ ଲାଲ ହୋଇଥିବା ବେଳେ ପତ୍ର ପୂରା ବିକଶିତ ହେବା ବେଳକୁ ସବୁଜ ରଙ୍ଗ ହୋଇଯାଏ । ଏହାର ପତ୍ରକୁ ଛିତାଇଲେ ଏଥିରୁ ଧଳା ରଙ୍ଗର କ୍ଷୀର ସଦୃଶ ଏକ ଅଠାଳିଆ ପଦାର୍ଥ ବାହାରି ଥାଏ । ଏହି ବୃକ୍ଷରେ ଫଳର ଆକାର ବହୁତ ଛୋଟ ଏବଂ ରଙ୍ଗ ଲାଲ । ବରଗଛର ଜୀବନକାଳ ଏକ ହଜାର ବର୍ଷ କିମ୍ବା ତା'ଠାରୁ ଅଧିକ ହୋଇପାରେ ।

## ବିଜୁଳି

ଆକାଶରେ ବିଜୁଳି ଘଡ଼ଘଡ଼ି ମାରିଲେ ସାଧାରଣତଃ ଆମେ ଚମକି ପଡ଼ିଥାଉ, ଯାହାକୁ ବର୍ଷାର ପ୍ରାକ୍ ସୂଚନା ଭାବରେ ଜଣାଯାଏ । ବିଜୁଳିର ଆଲୋକ ପ୍ରାୟ ୪ରୁ ୫ କିଲୋମିଟର ବ୍ୟାସାର୍ଦ୍ଧ ପର୍ଯ୍ୟନ୍ତ ପଡ଼ିଥାଏ । ଏହା ପ୍ରାୟ ୩୦୦ ମିଲିୟନ୍ ଭୋଲ୍ଟ କରେଣ୍ଟ ବହନ କରିଥାଏ । ଗୋଟିଏ ଥର ବିଜୁଳି ଶକ୍ତିରୁ ହାରାହାରି ଏକ ୧୦୦ ଓମ୍ପର ବଲ୍‌ବ ୩ମାସ ପର୍ଯ୍ୟନ୍ତ ଜଳିପାରିବ । ବିଜୁଳି ସୂର୍ଯ୍ୟଙ୍କଠାରୁ ୫ଗୁଣା ଅଧିକ ଉତ୍ପନ୍ନ ହୋଇଥାଏ ।



## ଶ୍ୱେତ ରକ୍ତ କଣିକା

ଶରୀର ପାଇଁ ଶ୍ୱେତ ରକ୍ତ କଣିକା ବେଶ୍ ଗୁରୁତ୍ୱପୂର୍ଣ୍ଣ । ଏହା ମନୁଷ୍ୟକୁ ବିଭିନ୍ନ ସଂକ୍ରାମକ ରୋଗଠାରୁ ରକ୍ଷା କରିଥାଏ । ଆମ ଶରୀରରେ ଏହି ରକ୍ତ କଣିକା ଗ୍ରହଣ ସମ୍ବଳିତ ରହିବା ନିହାତି ଦରକାର । ରକ୍ତରେ ଏହାର ପରିମାଣ କମ୍ ହୋଇଗଲେ ଶରୀରରେ କୁଡ଼ି କ୍ୟାନ୍‌ସର ଓ ହେପାଟାଇଟିସ୍ ଭଳି କେତେକ ରୋଗର ଆଶଙ୍କା ରହିଛି । ଏହାର ଗ୍ରହଣ ସମ୍ବଳିତ ରଖିବାକୁ ହେଲେ ନିୟମିତ ଖାଦ୍ୟ ତାଲିକାରେ ଲେମ୍ବୁ, କମଳା, ବ୍ରକୋଲି, ବାଦାମ, ଦହି, ପାଳଙ୍ଗଶାଗକୁ ସାମିଲ କରନ୍ତୁ । ଏହା ଆମର ରୋଗ ପ୍ରତିରୋଧକ ଶକ୍ତି ବଢ଼ାଇବା ସହ ଶରୀରରେ ହାଇଡ୍ରୋଲିକ୍ ସେଲ୍‌ସର ଗ୍ରହଣକୁ ମଧ୍ୟ ବୃଦ୍ଧି କରିବାରେ ସାହାଯ୍ୟ କରିଥାଏ ।



## ‘ପୃଥିବୀର ସବୁଠାରୁ

# ଉଚ୍ଚ ପର୍ବତ, ଛୋଟ ପର୍ବତ’

ଆମ ପୃଥିବୀର ପ୍ରାକୃତିକ ସର୍ଜନାରେ ରହିଛି ଅନେକ ବିବିଧତା । କେଉଁଠି ଘଞ୍ଚ ଜଙ୍ଗଲ, ନଦୀ, ନାଳ, ସମତଳ ଭୂମି, ମାଳଭୂମି ଓ ମରୁଭୂମି ତ କେଉଁଠି ସମୁଦ୍ର ପତ୍ତନରୁ ତୀକ୍ଷଣ ଅତି ଉଚ୍ଚ ପାହାଡ଼ ଓ ପର୍ବତମାନ । ଏହିପାହାଡ଼, ପର୍ବତଗୁଡ଼ିକ ପ୍ରାକୃତିକ ବୈଭବରେ ଭରପୂର । ପୃଥିବୀରେ ସମୁଦାୟ ଏଗାର ଲକ୍ଷ ସତାଅଶୀ ହଜାର ଅଶୀଗଣତି ପାହାଡ଼ ବା ପର୍ବତ ରହିଛନ୍ତି । ଏମାନଙ୍କ ଭିତରୁ ସମୁଦ୍ର ପତ୍ତନଠାରୁ ସବୁଠୁଁ ତୀକ୍ଷଣ ବା ଉଚ୍ଚ ପର୍ବତଟି ହେଉଛି ମାଉଣ୍ଟ ଏଭରେଷ୍ଟ । ତାଜନା

ଓ ନେପାଳ ସୀମାରେ ଅବସ୍ଥିତ ମାଉଣ୍ଟ ଏଭରେଷ୍ଟର ଉଚ୍ଚତା ସମୁଦ୍ର ପତ୍ତନଠାରୁ ୮୮୪୮ ମିଟର । ହିମାଳୟ ପର୍ବତମାଳାର ମହାଲଙ୍ଗୁର ହିମାଲ୍ ଶାଖାରେ ଏହାର ଅବସ୍ଥିତି । ତିବ୍ୱତୀୟମାନଙ୍କ ମଧ୍ୟରେ ମାଉଣ୍ଟ ଏଭରେଷ୍ଟ ଚୋମୋଲଙ୍ଗମା ନାମରେ ପ୍ରସିଦ୍ଧ । ୨୯ ମେ’ ୧୯୫୩ ମସିହାରେ ମାଉଣ୍ଟ ଏଭରେଷ୍ଟକୁ ଡେନଜିଙ୍ଗ ନୋର୍ଗେ ନାମକ ଜଣେ ନେପାଳୀ ସେରଫା ଓ ରୁକ୍ମିଲୀଶ୍ୱର ଅଧିବାସୀ ଏଡ଼ମଣ୍ଡ ହିଲାରୀ ଆରୋହଣ କରିଥିଲେ ।

## ଆସ ଜାଣିବା

୧୮୫୨ ମସିହାରେ ଭାରତୀୟ ଗଣିତଜ୍ଞ ରାଧାନାଥ ସିଂହଦ୍ୱାରା ମାଉଣ୍ଟ ଏଭରେଷ୍ଟ ବିଷୟରେ ଜଣାଇଥିଲେ ମଧ୍ୟ ଏହାର କିଛି ବର୍ଷ ପରେ ବ୍ରିଟିଶ୍ ପର୍ଯ୍ୟବେକ୍ଷକ ଦଳର ମୁଖ୍ୟ ଜର୍ଜ ଏଭରେଷ୍ଟଙ୍କ ନାମାନୁସାରେ ଏହାର ନାମକରଣ କରାଯାଇଥିଲା ୧୮୫୬ ମସିହାରେ । ତିବ୍ୱତରେ ଏହା ଚୋମୋଲଙ୍ଗମା ଏବଂ ନେପାଳରେ ସାଗରମଥା ନାମରେ ଜଣାଶୁଣା ଥିଲେ ମଧ୍ୟ ବ୍ରିଟିଶ୍ମାନେ ଏହାକୁ ମାଉଣ୍ଟ ଏଭରେଷ୍ଟ ନାମରେ ନାମିତ କରିଥିଲେ । ଅଷ୍ଟ୍ରେଲିଆର ଭିକ୍ଟୋରିଆରେ ଅବସ୍ଥିତ ଓ୍ୱେଲ୍‌ସ୍ଟୁକ୍ ପର୍ବତ ହେଉଛି ବିଶ୍ୱର ସବୁଠାରୁ ଛୋଟ ପର୍ବତ । ଏହାର ଉଚ୍ଚତା ସମୁଦ୍ର ପତ୍ତନଠାରୁ ମାତ୍ର ୧୪୮ ମିଟର । ଓ୍ୱେଲ୍‌ସ୍ଟୁକ୍ ନାମକ ଏକ ବିଶେଷ ଧରଣର ଖଣିଜ ପଦାର୍ଥ ଏହି ପର୍ବତରେ ମିଳିଥାଏ । ଏ ଅଞ୍ଚଳରେ ଅନେକ ଜଙ୍ଗଲ ଏବଂ ଏମୁ ଦେଖିବାକୁ ମିଳିଥା’ନ୍ତି । ପ୍ରତ୍ୟେକ ବର୍ଷ ଏଠାରେ ଗୁଣାୟନ ଅଧିବାସୀମାନେ ଏକ ଓ୍ୱେଲ୍‌ସ୍ଟୁକ୍ ପର୍ବତ ଶିଖର ପର୍ଯ୍ୟନ୍ତ ଏକ ଆରୋହଣ ପ୍ରତିଯୋଗିତାର ଆୟୋଜନ କରିଥା’ନ୍ତି ।  
-ଜାହ୍ନବୀ ମିଶ୍ର  
ନଭି ମୁସାଲ, ମୋ: ୯୧୩୭୧୧୯୭୫୩





ଆକୃତି ମହାନ୍ତି  
୭ ବର୍ଷ / ପୁରୀ

ଆ

ଇ

ନା



ଆରୁଣ ସାମନ୍ତ  
୧୦ ବର୍ଷ / କଟକ



ଶ୍ରୀହାନ୍ ଦାସ  
୫ ବର୍ଷ / ଭୁବନେଶ୍ୱର