

ପିଲାଙ୍କ



ଶନିବାର, ୧୪ ଜାନୁୟାରୀ, ୨୦୨୩

ଧରତୀ



 କହିଲ ଦେଖୁ

 ଆଇନା

 ଜଣା ଅଜଣା



ସ୍ମୃତିଧର ବିବେକାନନ୍ଦ



ଆଶ୍ଚର୍ଯ୍ୟଜନକ ଭାବେ ସ୍ଵାମିଜୀ ସେହି ଲାଲବେରିଆନ୍‌ଙ୍କ ପ୍ରତ୍ୟେକ ପ୍ରଶ୍ନର ଉତ୍ତର ଠିକ୍ ରୂପେ ସଙ୍ଗେ ସଙ୍ଗେ ଦେଇଦେଲେ । ଏହା ଦେଖି ଅବାକ୍ ହୋଇଯାଇଥିଲେ ଲାଲବେରିଆନ୍ । ସେ ହି ପରି ଆଉଦିନେ ରାମକୃଷ୍ଣ ମଠକୁ କିଛି ନୁଆ ଏନ୍‌ସାଇକ୍ଲୋପିଡ଼ିଆ ତ୍ରିଟାରିକାର ଗୋଟିଏ ସେଟ୍ ବହି ଆସିଥିଲା । ସେହି ବହିଗୁଡ଼ିକ ଦେଖି ସ୍ଵାମିଜୀଙ୍କର ଜଣେ ଶିଷ୍ୟ ମନ୍ତ୍ରବ୍ୟ ଦେଲେ, ଏତେଗୁଡ଼ାଏ ବହି ଜୀବନରେ ପଢ଼ିବା କ'ଣ ସମ୍ଭବ ? ସ୍ଵାମିଜୀ ଶୁଣି କହିଲେ, ଆରେ କ'ଣ କହୁଛୁ ! ଏହି ଦଶ ଖଣ୍ଡ ବହିରୁ ଯାହା ଇଚ୍ଛା ପ୍ରଶ୍ନ କର । ସବୁ କହି ଦେବି । ଶିଷ୍ୟ ଜଣକ ଜାଣି ନ ଥିଲେ ଯେ ଏତେ କମ୍ ସମୟ ମଧ୍ୟରେ ସ୍ଵାମିଜୀ ସବୁ ବହି ପଢ଼ି ସାରିଛନ୍ତି ବୋଲି ! ସ୍ଵାମିଜୀଙ୍କ କଥାନ୍ତୁସାରେ ଶିଷ୍ୟଜଣକ ଯେତେସବୁ ପ୍ରଶ୍ନ ପଚାରିଲେ, ଗୋଟି ଗୋଟି କରି ସବୁ ପ୍ରଶ୍ନର ଉତ୍ତର ଅତି ସୁନ୍ଦର ଭାବରେ କହିଗଲେ । ଶିଷ୍ୟଙ୍କ ମୁହଁରେ ଆଉ ଉତ୍ତର ନ ଥିଲା । ସ୍ଵାମିଜୀ କହିଲେ, ଦେଖୁଲୁ, ଏସବୁ ଏକାଗ୍ରତାର ହିଁ ଫଳ । ସ୍ମୃତିଧର, ସ୍ମୃତିଧର ହୋଇଯିବ ।

ପ୍ରଭାତ କୁମାର ମହାପାତ୍ର
ସ୍ଵାମୀ ବିବେକାନନ୍ଦ ବନଭାରତୀ ବିଦ୍ୟାପୀଠ,
କୋରାପୁଟ
ମୋ: ୭୮୯୪୦୦୪୪୫୫



ଖୁଲି ଖୁଲି ହସ

ଗୋଟେ ସାହିରେ ଚୋରି ହୋଇଗଲା । ଏଥିପାଇଁ ସମସ୍ତେ ବ୍ୟସ୍ତ ହୋଇଯାଇଥିଲେ କିଏ ଚୋରି କରିଛି ! ସେତିକିବେଳେ ରାଜୁ କହିଲା- ମୋତେ ଲାଗୁଛି, ଏ କାମ ଗୋଟେ ଚୋର କରିଛି ?

ମହେଶ ଇଞ୍ଜିନିୟର ଫର୍ମ ଭରୁଥିବା ସମୟରେ ସେଠାରେ ଠିଆ ହୋଇଥିବା ଗାଡ଼ିକୁ ପଚାରିଲା- ଭାଇ ଏ କଲେଜ୍ କେମିତି ? ଗାଡ଼ି- ବହୁତ ଭଲ । ମୁଁ ବି ଏହି କଲେଜ୍‌ରେ ପଢୁଥିଲି ।

ପପୁର ପରୀକ୍ଷା ଚାଲିଥିଲା । ସେ ୧୫ ମିନିଟ୍‌ରେ ତା' ଏକଜାମ୍ ପେପର ଦେଇ କ୍ଲାସ୍‌ରୁ ବାହାରି ଯିବାବେଳେ ଟିଚର ପଚାରିଲେ କିଛି ଆସିଲାନି କି ?
ପପୁ: ଏମିତି କଥା ନାହିଁ, ମୋର ନେକ୍ସଟ୍ ଏକଜାମ୍ ପାଇଁ ପୁଣି ପ୍ରସ୍ତୁତ ହେବି ତ ?

ପିଲାମାନେ, ତୁମେ ସ୍ଵାମୀ ବିବେକାନନ୍ଦଙ୍କୁ ନିଶ୍ଚୟ ଜାଣିଥିବ । ସେ ଥିଲେ ଆମ ଦେଶର ସୁଯୋଗ୍ୟ ସନ୍ତାନ । ୧୮୬୩ ମସିହା ଜାନୁୟାରୀ ୧୨ ତାରିଖରେ ସେ ଜନ୍ମ ଗ୍ରହଣ କରିଥିଲେ । ତାଙ୍କ ମାତା ଭୁବନେଶ୍ଵରୀ ଦେବୀ ଓ ପିତାଙ୍କ ନାମ ବିଶ୍ଵନାଥ ଦତ୍ତ । ବିବେକାନନ୍ଦଙ୍କ ପିଲା ବେଳର ନାମ ଥିଲା ବିଲେ । ଯେତେବେଳେ ସେ ପାଠ ପଢ଼ିବା ଆରମ୍ଭ କଲେ ତାଙ୍କର ନାମ ରଖାଯାଇଥିଲା ନରେନ । ଶୈଶବ ସମୟରେ ସେ ଧ୍ୟାନ କରିବାକୁ ଖୁବ୍ ଭଲ ପାଉଥିଲେ । ଏପରି କି ଥରେ ଧ୍ୟାନ କରୁ କରୁ ତାଙ୍କ ନିକଟକୁ ସାପଟିଏ ଆସି ଚାଲିଗଲା ପଛେ ସେ ଜାଣିପାରି ନ ଥିଲେ । ପରବର୍ତ୍ତୀ ସମୟରେ ସେ ଗୁରୁ ରାମକୃଷ୍ଣ ପରମହଂସଙ୍କ ସାନ୍ଧ୍ୟରେ ଆସି ସ୍ଵାମୀ ବିବେକାନନ୍ଦଙ୍କ ନାମରେ ବିଖ୍ୟାତ ହୋଇଥିଲେ । ବିବେକାନନ୍ଦଙ୍କ ପାଠପଢ଼ାରେ ଥିଲା ଅଧ୍ୟାଧାରଣ ପ୍ରତିଭା । ଏକାଗ୍ରତା

କାରଣରୁ ସେ ଯାହା ପଢୁଥିଲେ ଖୁବ୍ କମ୍ ସମୟ ମଧ୍ୟରେ ସବୁ ମନେରଖି ପାରୁଥିଲେ । ଦିନେ ସେ ଲାଲବେରିଆନ୍ କିଛି ମୋଟା ମୋଟା ବହି ଆଣି ପଢ଼ି ପର ଦିନ ଲାଲବେରିଆନ୍‌ଙ୍କୁ ଫେରାଇ ଦେଲେ । ଏପରି କିଛି ଦିନ ସେ ବାରମ୍ବାର ଲାଲବେରିଆନ୍ ଅନେକ ବହି ଆଣି ଦିନକ ପରେ ଫେରାଇ ଦେଉଥିଲେ । କିଛି ଦିନ ପରେ ଦିନେ ଲାଲବେରିଆନ୍ ହଠାତ୍ ସ୍ଵାମୀ ବିବେକାନନ୍ଦଙ୍କୁ ପଚାରିଲେ, ଆପଣ ବହି ପଢୁଛନ୍ତି ନା ବହି ପଢ଼ିବାର ଛଳନା କରୁଛନ୍ତି ? ସ୍ଵାମିଜୀ ତତକ୍ଷଣାତ୍ ଉତ୍ତର ଦେଲେ ଆପଣଙ୍କୁ ଯଦି ସନ୍ଦେହ ହେଉଛି, ତେବେ ମୁଁ ନେଇଥିବା ସବୁ ବହିରୁ ଯେକୌଣସି ପ୍ରଶ୍ନ ପଚାରି ପାରନ୍ତି !

ପିଲାଙ୍କ ପରିଚା

ସମ୍ପାଦକ: ତଥାଗତ ସତପଥୀ

Printed and published by
Sri Tathagata Satpathy on behalf of
Navajat Printers & Media Pvt. Ltd.
and printed at Navajat Printers, B-15,
Rasulgarh Industrial Estate,
Bhubaneswar-10, Ph. (0674) 2580101,

ସୂଚନା

ଆଇନା ପୁସ୍ତକ ଲାଗି ୩୧୧ ୧୩ ବର୍ଷ ବୟସର ପିଲା ନିଜର ୩ଟି ଫଟୋ(ହାଇ ରିଜଲ୍ୟୁଶନ୍ ଥିବା) ସହ ପୁରା ନାମ, ବୟସ, ଠିକଣା ଏବଂ ତୁମ ଡୁଲ୍ ସମ୍ପର୍କୀୟ ଠିକଣା, ରଜନୀ ଦିଅ ପୁସ୍ତକରେ ଦିଆଯାଉଥିବା ଚିତ୍ରରେ ରଜନୀ କର ନିଜ ଫଟୋ ସହ ଶ୍ରେଣୀ, ସ୍କୁଲ, ଠିକଣା ଲେଖି ପଠାନ୍ତୁ । ଏଥିସହ ଗପ, କବିତା, ବିଜ୍ଞାନ କଥା, ଶିଶୁ ପ୍ରତିଭା, ମତାମତ ନିମ୍ନରେ ପ୍ରଦତ୍ତ ଇ-ମେଲ୍‌ରେ ପଠାଇପାରିବେ ।

ଆମ ଠିକଣା
dharitrifeature@gmail.com

ପ୍ରତିବର୍ଷ ଜାନୁୟାରୀ ମାସରେ ଭାରତର ବିଭିନ୍ନ ସ୍ଥାନରେ ଲୋକେ ମକର ସଂକ୍ରାନ୍ତିକୁ ଉତ୍ସାହର ସହ ପାଳନ କରିଥାନ୍ତି । କେବଳ ଆମ ଦେଶରେ ନୁହେଁ ରୋମାନ ଓ ଇନ୍ଦୁସିଆନେ ମଧ୍ୟ ଏହି ପର୍ବ ପାଳନ କରିଥାନ୍ତି । ତେବେ ମକର ସଂକ୍ରାନ୍ତି ଗୁଡ଼ି ଉଡ଼ା ପାଇଁ ପ୍ରସିଦ୍ଧ । ଜାଣନ୍ତୁ ଗୁଡ଼ି ଉଡ଼ାରେ ଇତିହାସ ସମ୍ପର୍କରେ...

ଗୁଡ଼ିର ଇତିହାସ ୨୦୦୦ ବର୍ଷରୁ ଅଧିକ ପୁରୁଣା । କୁହାଯାଏ, ଗୁଡ଼ି ଉଡ଼େଇବା ସଉକ ପ୍ରଥମେ ଚାଇନାର ଜେନେରାଲ ହାନ ହାସିନ୍ ଏବଂ ହାନ୍ ରାଜବଂଶୀଙ୍କର ଥିଲା । ବିଶ୍ଵାସ କରାଯାଏ କି ଗୁଡ଼ି ପ୍ରଥମେ ଚାଇନାରେ ଆବିଷ୍କାର କରାଯାଇଥିଲା । ଖାଇଫାଙ୍ଗ୍ ସହରକୁ ଗୁଡ଼ିର ଜନ୍ମସ୍ଥାନ କୁହାଯାଏ । ପଞ୍ଚମ ଶତାବ୍ଦୀରେ ବୁଇ ଦାର୍ଶନିକ ମୋଜି ଏବଂ ଲୁ ବାନ୍‌ଙ୍କ ଦ୍ଵାରା ଗୁଡ଼ି ଉଦ୍ଭାବନ କରାଯାଇଥିଲା । ସେତେବେଳେ ବାଉଁଶ ଏବଂ ରେଶମ କପଡ଼ା ଗୁଡ଼ି ତିଆରି ପାଇଁ ବ୍ୟବହୃତ ହେଉଥିଲା । ଚାଇନାର ଖାଇଫାଙ୍ଗ୍ ଏବଂ ସ୍ୟାନଜଙ୍ଗ୍ ସହର ବିଶ୍ଵରେ 'କାଇଟ୍ କ୍ୟାପିଟାଲ୍' ଭାବରେ ଜଣାଶୁଣା । ଏହି ସହରର ଲୋକମାନେ ଚିକିଏ ଫୁରସତ୍ ମିଳିଲେ ଗୁଡ଼ି ଉଡ଼େଇଥାନ୍ତି । ସେମାନଙ୍କ ଗୁଡ଼ିର ଡିଜାଇନ୍‌ରେ ସାଙ୍କେତିକ ଚିହ୍ନ, ଚାଇନାର ଲୋକନୃତ୍ୟ କିମ୍ବା ସେମାନଙ୍କ ପରମ୍ପରାର ଚିତ୍ର ଅଙ୍କା ଯାଇଥାଏ ।

ତେବେ ପ୍ରାଚୀନ ଭାରତର ସାହିତ୍ୟରେ ତ୍ରୟୋଦଶ ଶତାବ୍ଦୀର ମରାଠୀ କବି ନାମଦେବ ତାଙ୍କ କବିତାରେ ପ୍ରଥମେ ଗୁଡ଼ି ବିଷୟରେ ବର୍ଣ୍ଣନା କରିଥିଲେ । ଭାରତୀୟ ସଂସ୍କୃତିରେ ମୋଗଲମାନଙ୍କ ରାଜୁତି ସମୟରେ ଗୁଡ଼ି ପରିଚିତ ହୋଇଥିଲା । ମୋଗଲ ସମ୍ରାଟ ବାବର, ଆକବର ଏବଂ ଶାହାଜାହାନଙ୍କ ରାଜତ୍ଵ ସମୟରେ ଗୁଡ଼ି



ଉଡ଼େଇବା ଆଦୃତିଲାଭ କରିଥିଲା । ଗୁଡ଼ି ଉଡ଼ା ଉତ୍ସବକୁ ଦକ୍ଷିଣ ଭାରତରେ ଧୂମଧାମରେ ପାଳନ କରାଯାଇଥାଏ । ଏହି ପର୍ବ ସେଠାରେ ପୋଙ୍ଗାଲ ଭାବେ ପ୍ରସିଦ୍ଧ । ପୋଙ୍ଗାଲ ଚାରିଦିନ ବ୍ୟାପୀ ପାଳନ କରାଯାଏ । ପ୍ରଥମ ଦିନ ଭୋଗି, ଦ୍ଵିତୀୟ ଦିନ ସୂର୍ଯ୍ୟ, ତୃତୀୟ ଦିନ ମନୁ ଏବଂ ଚତୁର୍ଥ ଦିନକୁ କନୁମ୍ ପୋଙ୍ଗାଲ ଭାବେ ପାଳନ କରାଯାଏ । ଏହି ଅବସରରେ ଗୁଡ଼ି ଉଡ଼ା ସହ ବଳଦ ବୌଡ଼ ଓ ଗଞ୍ଜା ଲଢ଼େଇ ଆଦି ପ୍ରତିଯୋଗିତା ଆୟୋଜନ କରାଯାଏ ।

ଶ୍ରୀଲଙ୍କାର ଲୋକମାନେ ବର୍ଷସାରା ଗୁଡ଼ି ଉଡ଼େଇବା ପାଇଁ ପସନ୍ଦ କରନ୍ତି । ଶ୍ରୀଲଙ୍କାରେ ରହୁଥିବା ତାମିଲ୍ ଲୋକମାନେ ପୋଙ୍ଗାଲକୁ ଉତ୍ସାହର ସହ ପାଳନ କରିଥାନ୍ତି । ଏହି ପୋଙ୍ଗାଲ ପର୍ବ ମାଲେସିଆ, ମରିସସ୍, ଦକ୍ଷିଣ ଆଫ୍ରିକା, ସିଙ୍ଗାପୁର, ଆମେରିକା, ଇଂଲଣ୍ଡ ଏବଂ କାନାଡାରେ ମଧ୍ୟ ତାମିଲମାନଙ୍କ ପର୍ବ ଭାବେ ପାଳନ କରାଯାଏ । ଗୁଡ଼ି ଉଡ଼ାରେ ରାଜସ୍ଵାନ 'କାଇଟ୍ କ୍ୟାପିଟାଲ୍' ନାମରେ ପରିଚିତ । ମକର ସଂକ୍ରାନ୍ତି ପାଇଁ ଗୁଜରାଟର ଅହମଦାବାଦରେ ପ୍ରତିବର୍ଷ ଅନ୍ତର୍ଜାତୀୟ କାଇଟ୍ ଫେଷ୍ଟିଭାଲ୍ ଆୟୋଜନ କରାଯାଏ । ଏହି ଉତ୍ସବରେ ପୃଥିବୀର ବିଭିନ୍ନ ଦେଶ ଯଥା ଜାପାନ, ଚାଇନା, ମାଲେସିଆ, ଇଂଲଣ୍ଡ ଓ ଫ୍ରାନ୍ସରୁ ପ୍ରତିଯୋଗୀମାନେ ଭାଗ ନେଇଥାନ୍ତି । ଏହି ପ୍ରତିଯୋଗିତାରେ କାରକରେ ତିଆରି ଗୁଡ଼ି ବ୍ୟତୀତ ବିଭିନ୍ନ ଦେଶର ପାରମ୍ପରିକ ଗୁଡ଼ି ମଧ୍ୟ ଉଡ଼ାଯାଇଥାଏ । ମାଲେସିଆର ଖାଲ୍ ବଲଙ୍ଗ୍ କାଇଟ୍, ଇଣ୍ଡୋନେସିଆର ଲୟାଙ୍ଗ ଲୟାଙ୍ଗ କାଇଟ୍, ଆମେରିକାର ଜିଆଣ୍ଟ ବ୍ୟାନର୍ କାଇଟ୍, ଜାପାନର ରୋକାକୁ ଫାଇଟର୍ କାଇଟ୍, ଚାଇନାର ଡ୍ରାଗନ୍ କାଇଟ୍ ଇତ୍ୟାଦି ଉଡ଼ାଯାଏ ।



ମତାମତ

- ☆ ଶାସ୍ତ୍ରୀଙ୍କ ବିଷୟରେ କିଛି ରୋଚକ କଥା ପୁସ୍ତକ ତାଙ୍କ ବିଷୟରେ ନୁଆ କଥା ଜାଣିବାକୁ ପାଇଲି ।
- ଇପ୍ସିତା ଦାସ, ରମ୍ପା, ବରି, ଯାଜପୁର
- ☆ ପିଲାଙ୍କ ଧରିତ୍ରୀ ପୃଷ୍ଠା ସଂଖ୍ୟା ବୃଦ୍ଧି କରିବାକୁ ଅନୁରୋଧ ।
- ପୁନମ୍ ପରିଡ଼ା, ଲଣ୍ଡେଇସାହି, ଗଞ୍ଜାମ
- ☆ ଚିନିଜ୍ ଖାଲ୍ ରେକର୍ଡ୍ସ ପୁସ୍ତକରେ କୁନି ଶେପ୍ ସାନ୍ତ୍ରିକ ବିଷୟରେ ଜାଣି ଆଶ୍ଚର୍ଯ୍ୟ ହେଲି ।
- ଶିବରାମ ହୋତା, ଜୟପୁର, କୋରାପୁଟ

ପିଲାଙ୍କ ପାଇଁ ସ୍ୱାସ୍ଥ୍ୟୋପକାରୀ ଖାଦ୍ୟ

“ପିଲାଙ୍କ ଶାରୀରିକ ଏବଂ ମାନସିକ ବିକାଶ ପଛରେ ଖାଦ୍ୟର ଗୁରୁତ୍ୱପୂର୍ଣ୍ଣ ଭୂମିକା ରହିଛି। ବର୍ତ୍ତମାନ ଅଧିକାଂଶ ପିଲା ଚରପଟି ଖାଦ୍ୟ, ଫାଷ୍ଟଫୁଡ଼ ଜାତୀୟ ଖାଦ୍ୟ ଅଧିକ ଖାଇବାକୁ ପସନ୍ଦ କରୁଛନ୍ତି। ତେବେ ସ୍ୱାସ୍ଥ୍ୟୋପକାରୀ ଖାଦ୍ୟ ସମ୍ପର୍କରେ ସେମାନେ ତଥା ମା-ବାପା ସଚେତନ ରହିବା ଆବଶ୍ୟକ।”

କମଳା ମୋର ପସନ୍ଦ

ଶୀତଦିନରେ ମିଳୁଥିବା କମଳା ଖାଇବାକୁ ମୋର ଭାରି ପସନ୍ଦ। ଘରେ ମାମା କରୁଥିବା କମଳା ଛୁସ୍,ମିଷ୍ଟ ଛୁସ୍ ପିଇଥାଏ। ଫାଷ୍ଟଫୁଡ଼ ଜାତୀୟ ଖାଦ୍ୟ ଖାଇବା ଆଗ୍ରହ ଥିଲେ ହେଁ ସ୍ୱାସ୍ଥ୍ୟ ପାଇଁ ହାନିକାରକ ହୋଇଥିବାରୁ କମ୍ ଖାଏ। ଶୀତଦିନରେ ଫୁଲକୋବି ଓ ବିଭିନ୍ନ ପ୍ରକାର ଶାଗ ଖାଇବାକୁ ଭଲ ଲାଗେ। ପ୍ରତିଦିନ



ଉ ପ ର ବେଳ । ସ୍କୁଲରୁ ଆସିବା ପରେ ନିକଟସ୍ଥ ଚ । ଉ ନ୍ କୁ ବ ପଡିଆରେ କ୍ରିକେଟ୍ ଖେଳି ଥାଏ । ସ୍କୁଲରେ ମଧ୍ୟ ହକି ଖେଳେ ।
-ମହିମା ଆଦିତ୍ୟ ବେହେରା
କ୍ଲାସ୍- ୯, ଡି.ଏ.ଭି.ପବ୍ଲିକ୍ ସ୍କୁଲ, ପୋଖରୀପୁଟ, ଭୁବନେଶ୍ୱର



ପି

ଲାମାନଙ୍କର ଉଭୟ ଶାରୀରିକ ଏବଂ ମାନସିକ ବିକାଶ ପଛରେ ଖାଦ୍ୟର ଗୁରୁତ୍ୱପୂର୍ଣ୍ଣ ଭୂମିକା ରହିଛି। ବର୍ତ୍ତମାନ ପିଲାମାନେ ଚରପଟି ଖାଦ୍ୟ, ଫାଷ୍ଟଫୁଡ଼ ଜାତୀୟ ଖାଦ୍ୟ ଅଧିକ ଖାଇବାକୁ ପସନ୍ଦ କରୁଛନ୍ତି। ହେଲେ ସେମାନଙ୍କ ଖାଦ୍ୟପେୟ ପ୍ରତି ମା'ବାପା ସଚେତନ ହେବା ଆବଶ୍ୟକ। ଛୋଟପିଲାଙ୍କୁ ଏ ବିଷୟରେ ଭଲ ଭାବରେ ବୁଝାଇଲେ ସେମାନେ ସେ ବିଷୟରେ ଜାଣିପାରିବେ। ପିଲାମାନେ ଏପରି ଖାଦ୍ୟ ଖାଆନ୍ତୁ, ଯଦ୍ୱାରା ଶରୀରକୁ ଉପଯୁକ୍ତ ପୋଷକତତ୍ତ୍ୱ ମିଳିପାରିବ। ସେମାନଙ୍କ ଖାଦ୍ୟ ତାଲିକାରେ ସେଓ, ନାସ୍‌ପାତି ଆଦି ଫୁଟୁ ସାମିଲ କରନ୍ତୁ। ଚଟକା ଫଳମୂଳରେ ଭିଟାମିନ୍ 'ଇ' ଓ 'ସି' ଭଳି ଆଣ୍ଟିଅକ୍ସିଡାଣ୍ଟ ଭରପୁର ମାତ୍ରାରେ ରହିଛି। ଏଭଳି ତତ୍ତ୍ୱ ସେମାନଙ୍କର ରୋଗ ପ୍ରତିରୋଧକ ଶକ୍ତି ବୃଦ୍ଧି କରିବାରେ ସାହାଯ୍ୟ କରିଥାଏ। ପିଲାଙ୍କ ଶରୀର ବିକାଶ ଜାରି ପ୍ରତିଦିନ ଅଣ୍ଡା ଖାଇବା ଆବଶ୍ୟକ। ଏହା ଶରୀରରେ ମାନସିକ ବିକାଶରେ ସାହାଯ୍ୟ କରିଥାଏ। ପିଲାମାନେ ବିଶେଷକରି ପ୍ରୋଟିନ୍, ଭିଟାମିନ୍ ବି, ଭିଟାମିନ୍ ଡି ଓ ଓମେଗା-୩ ଫ୍ୟାଟି ଏସିଡ୍ ଓ ଫଳିକ୍ ଏସିଡ୍ ସୁକ୍ଷ୍ମ ଖାଦ୍ୟ ଖାଇବା ଆବଶ୍ୟକ। ଏପରି ଖାଦ୍ୟ ପିଲାର ମସ୍ତିଷ୍କ ବିକାଶରେ ସାହାଯ୍ୟ କରିଥାଏ। ପିଲାଙ୍କ ଶାରୀରିକ ତଥା ମାନସିକ ବିକାଶରେ ତ୍ରାସ ଫୁଟୁର ଆବଶ୍ୟକତା ରହିଛି। ଯେତେପ୍ରକାର ନଷ୍ଟ ଅଛି ପିଲାଙ୍କୁ ଦିଅନ୍ତୁ। କାରଣ ଏଥିରେ ପ୍ରୋଟିନ୍ ରହିଛି।

ସ୍ୱାସ୍ଥ୍ୟୋପଯୋଗୀ ଖାଦ୍ୟ ଖାଏ

ସବୁବେଳେ ମୋ ଖାଦ୍ୟ ପ୍ରତି ବେଶ୍ ସଚେତନ ଥାଏ। କାରଣ ଆମର ଶାରୀରିକ ତଥା ମାନସିକ ବିକାଶରେ ଏହାର ଗୁରୁତ୍ୱପୂର୍ଣ୍ଣ ଭୂମିକା ରହିଛି। ବିଶେଷଭାବରେ ଫାଷ୍ଟଫୁଡ଼ଜାତୀୟ ଖାଦ୍ୟ ବହୁତ କମ୍ ଖାଏ। ଚଟକା ଫଳମୂଳ, ଛୁସ୍, କ୍ଷୀର ଆଦିକୁ ମୁଁ ନିଜ ଦୈନନ୍ଦିନ ଖାଦ୍ୟ ତାଲିକାରେ ସାମିଲ କରିଛି। ପ୍ରତିଦିନ କିଛି ସମୟ ଖେଳିଥାଏ। ତା' ସହ ସକାଳୁ ବାପାଙ୍କ ସହ ମର୍ନିଂ ଡ୍ରେସିଂ ମଧ୍ୟ କରେ। ଏହାବ୍ୟତୀତ ସବୁଜ ପନିପରିବାରୁ ପ୍ରସ୍ତୁତ ତରକାରି, ଭଜା ଆଦି ଖାଇଥାଏ। ରାତିରେ ଆଦୌ ଭାତ ଖାଏନା। ରୁଟି ଖାଏ। ଆମେ ଯଦି ଏତିକି ବେଳୁ ଖାଦ୍ୟପେୟ ପ୍ରତି ସଚେତନ ରହିବା ତେବେ ଆଗକୁ ନିଜକୁ ଫିଟ୍ ରଖିପାରିବା।



-ଅରୋଅର୍ପିତ ମହାପାତ୍ର, କ୍ଲାସ୍-୯, ବାୟା ଅବଧୂତ ସରକାରୀ ନୋଡାଲ ସ୍କୁଲ, କନିମୂଳ, ତିର୍ତ୍ତୋଲ, ଜଗତସିଂହପୁର

ସୁସମ ଖାଦ୍ୟ ହିତକର

ଆଜିକାଲିର ପିଲାମାନେ ନିଜର ବୟସ ଅନୁସାରେ ଖାଦ୍ୟ ପସନ୍ଦ କରିଥାଆନ୍ତି। ପୁଣି ଛୋଟ ପିଲାଙ୍କର ଚରପଟିଜାତୀୟ ଖାଦ୍ୟ ଖାଇବାକୁ ଅଧିକ ପସନ୍ଦ। ମାତ୍ର ସେତେବେଳେ ବୁଝିପାରନ୍ତି ନାହିଁ ଯେ, ଏହି ବୟସରେ କେଉଁ ଖାଦ୍ୟ ଖାଇବା ଠିକ୍ ବା ଭୁଲ୍। ତେଣୁ ଏ ସମୟରେ ମା'ବାପା ପିଲାମାନଙ୍କୁ ଜଣିବା ଦରକାର। ସବୁଠାରୁ ଗୁରୁତ୍ୱପୂର୍ଣ୍ଣ କଥା ହେଲା, ସେମାନେ ଯେଉଁ ଖାଦ୍ୟ ଖାଇଛନ୍ତି ତାହା ହାଇଜେନିକ୍ ହେବା ନିହାତି ଜରୁରୀ। ସେମାନେ ବାହାର ଖାଦ୍ୟ ଯେତେ କମ୍ ଖାଇବେ, ତାହା ସେମାନଙ୍କ ପାଇଁ ସେତେ ଭଲ। ପିଲାମାନଙ୍କୁ ଘରେ ପ୍ରସ୍ତୁତ ହୋଇଥିବା ଖାଦ୍ୟ ସବୁବେଳେ ଦେଲେ ସେମାନଙ୍କର ଶାରୀରିକ ଏବଂ ମାନସିକ ବିକାଶ ଠିକ୍ ଭାବରେ ହୋଇଥାଏ। ପିଲାଙ୍କ ବ୍ରେନ୍ ଡେଭଲପମେଣ୍ଟ ପାଇଁ କୋଲେଷ୍ଟରଲ ଯୁକ୍ତ ଖାଦ୍ୟ ନିହାତି ଜରୁରୀ। ସେଥିପାଇଁ ତାଙ୍କ ଖାଦ୍ୟରେ ଘିଅକୁ ସାମିଲ କରିପାରିବେ। ସେମାନଙ୍କୁ ଓମେଗା ଫ୍ୟାଟ୍‌ସୁକ୍ଷ୍ମ ଖାଦ୍ୟ, ଆଲମଣ୍ଡ, ଖିରା, ଚିନାବାଦାମ, କାଜୁବାଦାମ ଆଦି ଖାଇବାକୁ ଦିଅନ୍ତୁ। ଶୀତଦିନେ ସେମାନଙ୍କର ରୋଗ ପ୍ରତିରୋଧକ ଶକ୍ତି ବୃଦ୍ଧି ପାଇଁ ଦୁଗ୍ଧଜାତୀୟ ଖାଦ୍ୟ, ଭିଟାମିନ୍ 'ଇ'ରେ ପରିପୂର୍ଣ୍ଣ ଅଁଳା, ପାଚିଲା କଦଳୀ, ଅମୃତଭଣ୍ଡା, ମାଣ୍ଡିଆ ଯାଉ, ଗାଜର ହାଲୁଆ ଆଦି ଖାଇବାକୁ ଦିଅନ୍ତୁ। ସବୁଜ ପନିପରିବାରରେ ପ୍ରସ୍ତୁତ ଖାଦ୍ୟ, କ୍ୟାଲସିୟମଯୁକ୍ତ ଖାଦ୍ୟ-ମାଣ୍ଡିଆ, ରାଣି, କୋଳଥ ତାଲି, ଶାଗ ଆଦି ସେମାନଙ୍କର ଖାଦ୍ୟ ତାଲିକାରେ ସାମିଲ କରନ୍ତୁ। ଆଉ ଏକ କଥା ହେଲା, ସେମାନଙ୍କର ଜୀବନଶୈଳୀ। ଆଜିକାଲି ଅଧିକାଂଶ ପିଲା ସ୍କୁଲ-ଘର-ବୁକ୍ସଗନ ଭିତରେ ସୀମିତ ରହିଯାଉଛନ୍ତି। ସେମାନଙ୍କୁ ଆଉଟଡୋର୍ ଆକ୍ଟିଭିଟି ସହ ଜଡ଼ିତ କରାନ୍ତୁ। ବିଭିନ୍ନ ପ୍ରକାର ଖେଳ ଖେଳିବା ଦ୍ୱାରା ତାହାର ସୁପ୍ରଭାବ ସେମାନଙ୍କ ମାନସିକତା ଉପରେ ପଡ଼ିଥାଏ। ପିଲାମାନଙ୍କୁ ମାଛ, ମାଂସ ଖାଇବାକୁ ଦେଲେ ତାହା ସେମାନଙ୍କ ପାଇଁ ଉପକାରୀ ସାବ୍ୟସ୍ତ ହୋଇଥାଏ। ଏହି ସିଦ୍ଧାନ୍ତରେ ଯେଉଁ ଫଳ ଓ ପନିପରିବା ମିଳୁଛି, ତାକୁ ପିଲାମାନେ ଖାଇବା ଆବଶ୍ୟକ।



-ଡା.ଗୁରୁ ପ୍ରସାଦ ଦାସ, ସିନିୟର ଡାଏଟିସିଆନ୍, କେୟାର ହସ୍ପିଟାଲ, ଭୁବନେଶ୍ୱର

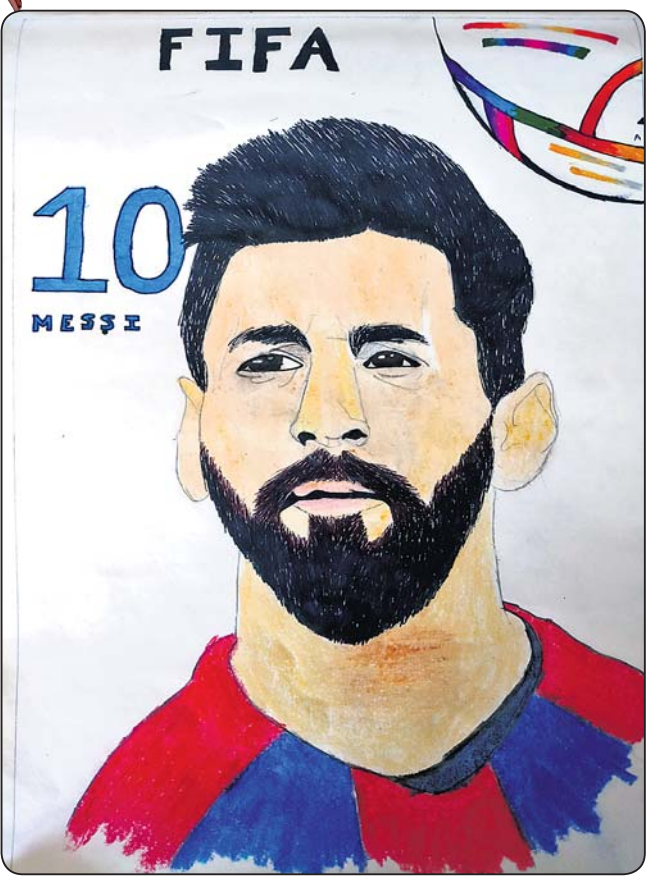
ବାନାନାସେକ୍ ଭଲ ପାଏ

ବିଶେଷକରି ଶୀତଦିନେ ମାମା ଘରେ ବନାଉଥିବା ବାନାନାସେକ୍ ମିଷ୍ଟସେକ୍ ପିଇଥାଏ। ମୋର ବିଶେଷଭାବରେ ତ୍ୟାନ୍ତ୍ର ପ୍ରତି ରୁଚି ରହିଛି । ଏହା ମଧ୍ୟ ଏକ ପ୍ରକାର ବ୍ୟାୟାମ। ବାବାଙ୍କ ସହ ବେଳେ ବେଳେ ମର୍ନିଂ ଡ୍ରେସିଂ କରିଥାଏ। ଆମିଷ ମୋର ପ୍ରିୟ ଖାଦ୍ୟ ହୋଇଥିଲେ ସୁଦ୍ଧା ଶୀତ ଦିନରେ ମିଳୁଥିବା ପିଆଜ ଶଶ୍ୟା, ଶିମ୍ଭ ଭଜା ମୋର ପସନ୍ଦ।
-ଦିଭ୍ୟାଂଶୁ ପ୍ରଧାନ, କ୍ଲାସ୍-୧, ଗ୍ଲୋରିୟସ୍ ଇଂରାଜୀ ମାଧ୍ୟମ ସ୍କୁଲ, ଦଳା, ଯାଜପୁର ରୋଡ, ଯାଜପୁର

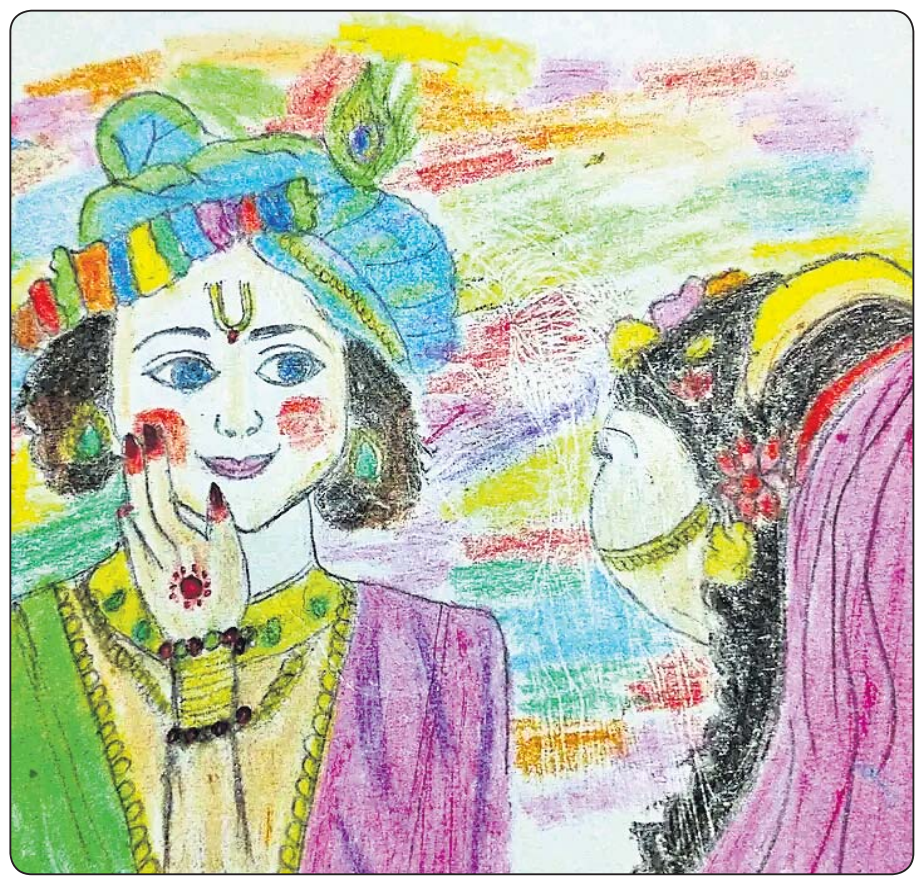




୧



୨



୩



୬



୪



୫



୭



ନିଦ୍ରାବତୀ କାର୍ଯ୍ୟା
କ୍ଲାସ୍-୮, ସରକାରୀ
ବାଳିକା ଉଚ୍ଚ
ବିଦ୍ୟାଳୟ,
ଚନ୍ଦ୍ରଗିରି, ଗଜପତି

୧



ଦିବ୍ୟାଂଶୁ କୁମାର
ମଙ୍ଗଳମ୍
କ୍ଲାସ୍-୬, ଡିଏଲି ପବ୍ଲିକ୍
ସ୍କୁଲ, ପ୍ରଗତି ମାର୍ଗ,
ବେଦାନ୍ତ ରୋଡ୍,
ଖାରବୁରୁଡ଼ା

୨



ତନୟ ପଣ୍ଡା
କ୍ଲାସ୍-୧,
ପଣ୍ଡାମ୍ ମୁ. ପି
ସ୍କୁଲ, କଳାପଥର,
ବାଲି, କଟକ

୩



ଦୀକ୍ଷା ସାମଲ
କ୍ଲାସ୍-୩,
ଭେଙ୍କଟେଶ୍ୱର
ସ୍କୁଲ, ଯାଜପୁର
ଗାଉନ, ଯାଜପୁର

୪



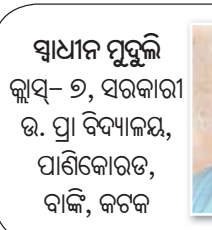
ଆଦିତ୍ୟ ପ୍ରାଚୀନ
କ୍ଲାସ୍-୭,
ଓଡିଏମ୍ ପବ୍ଲିକ୍
ସ୍କୁଲ, ପଟିଆ,
ଭୁବନେଶ୍ୱର

୫



ପ୍ରୟାଗ ସାଲ କର
କ୍ଲାସ୍-୫,
ମଦର୍ସ ପବ୍ଲିକ୍
ସ୍କୁଲ, ଖଣ୍ଡଗିରି,
ଭୁବନେଶ୍ୱର

୬



ସ୍ୱାଧୀନ ମୁକୁଳି
କ୍ଲାସ୍-୭, ସରକାରୀ
ଉ. ପ୍ରା ବିଦ୍ୟାଳୟ,
ପାଣିକୋରଡ଼,
ବାଲି, କଟକ

୭

ପିଣ୍ଡୁଡ଼ି

ପିଣ୍ଡୁଡ଼ି ଗୋଟିଏ ଛୋଟ ଜୀବ ସିନା ନାହିଁ ତା' ମନରେ ତର ସଅଳ ଉଠି ସେ କାମରେ ଲାଗଇ ଗଡ଼ଇ ତାହାର ଘର । ଆପଣା ଦୁଃଖକୁ ଭୁଲିଯାଇ ସିଏ ଆହାର ଆଣଇ ଖୋଜି ଖରା ବରଷାକୁ ଖାତିର ନ କରି ଜୀବନ ଲଗାଏ ବାଜି । ତା' ଟିକି ପାଟିରେ ଆହାର ଆଣଇ ଟିକି ଘରେ ତା'ର ସଖେ ଆନନ୍ଦ ମନରେ ବାରମାସ ଯାକ ଟିକି ପିଣ୍ଡୁଡ଼ିଟି ବଖେ । ଆସରେ ସଜିଏ ପିଣ୍ଡୁଡ଼ିଠାରୁ ଶିଖିବା ସହିବା ଗୁଣ କାମରେ ହେଲା କରିବାନି କେବେ ଛାଡ଼ିବା ଅଳସ ପଣ । ପିଣ୍ଡୁଡ଼ି ପରି ତ ସମ୍ପନ୍ନ କରିବା ବଞ୍ଚିବାଟି ବାରମାସ ବିପଦ ଆସିଲେ ନ ଥିବ ମନରେ ଆମର ଦୁଃଖ କେଣ ।
- ନଳିନୀ ଦାଶ
ଶରଣକୁଳ, ଭିକାରିପଡ଼ା
ମୋ: ୨୩୭୦୦୯୪୨୪୧



ଦେଖିବାକୁ ଯିବା ହକି

ରାଉରକେଲା ଭୁବନେଶ୍ୱରରେ ହେଉଅଛି ସାକସଜ୍ଞା, ସାରା ସହରରେ ରଞ୍ଜନ ତୋରଣ ଦେଖିଲେ ଲାଗିବ ମଜା । କେତେ ବର୍ଷ ପରେ ବିଶ୍ୱକପ୍ ଲାଗି ଚିତ୍ରକର ଆଙ୍କେ ଛବି ଝଲସି ଉଠୁଛି ସକାଳ କିରଣେ ପୁରୁବେ ଉଠିଲେ ରବି । ଆମରି ଜାତୀୟ ଖେଳ ପରା ହକି ବିଦେଶେ ରଖିଛି ଟେକ, ଧ୍ୟାନଚାନ୍ଦ ଥିଲେ ଆମରି ଆଦର୍ଶ ଭାରତ ଭିତରେ ଏକ । ଦିଲୀପ, ଲଗ୍ନେସ, ପ୍ରବୋଧ ଆମର ଓଡ଼ିଶା ମାଟିର ପୁଅ, ଚାକ ପାଇଁ ଆମ ଓଡ଼ିଶାର ଟେକ କିଏ ଜାଣିନାହିଁ କୁହ ।
- ଶେଖର କୁମାର ସ୍ୱାଇଁ
ଏସ୍‌ସିବି ଡିଏଭି ପବ୍ଲିକ ସ୍କୁଲ, କଟକ

କିଣିବା ବହି ବଜାର ଯାଇ କରିବା ନାହିଁ ମଠ ଆଗକୁ ଅଛି ଆମ ପରୀକ୍ଷା ପଢ଼ିବା ଆମେ ପାଠ । ମାନ୍ଦିବା ଆମେ ଗୁରୁ ଆଦେଶ କରିବା ନମସ୍କାର ଭାବିବା ଆମେ ବିଦ୍ୟାଳୟକୁ ଗୋଟିଏ ପରିବାର ।

ପଢ଼ିବା ଆମେ ବଢ଼ି



ମିଛ କହିବା ନାହିଁ । ଶୁଣରେ ମୋର ଭଉଣୀ ଭାଇ ମାତି ସକାଳୁ ଉଠ ଜାଣିବା ପାଇଁ ଅନେକ କଥା ପଢ଼ିବା ଆମେ ପାଠ ।
- ଜିତୁ ପ୍ରଧାନ
କୁମ୍ଭାପାଣ୍ଡେରୀ, ନୟାଗଡ଼
ମୋ: ୭୬୮୧୦୪୪୮୨୪

ଗିନିଜ୍ ପ୍ରେଲ୍ଡ୍ ରେକର୍ଡ୍

ଆମ ଖାଇବାକୁ କାହାକୁ ବା ଭଲ ନ ଲାଗେ । ପିଲାମାନେ ତୁମେ କେତେପ୍ରକାର ଆମ୍ବ ବିଷୟରେ ଜାଣିଛ କୁହ ତ? ତେବେ ତୁମେ ଜାଣି ଆଶ୍ଚର୍ଯ୍ୟ ହେବ ଜଣେ କଲମିଆନ୍‌ଚାଷୀ ପରିବାର ଆମ୍ବ ଚାଷ କରି ବିଶ୍ୱର ଓଜନିଆ ଆମ୍ବ ଉତ୍ପାଦନ କରିଛନ୍ତି । ଜର୍ମାନ୍ ଓରଲାଣ୍ଡୋ ଓ ରେଇନା ମାରିଆ ଏହି ଦମ୍ପତିଙ୍କ ଦ୍ୱାରା ଉତ୍ପାଦନ ହୋଇଥିବା ଏହି ଆମ୍ବ ଗିନିଜ୍ ରେକର୍ଡ୍‌ରେ ସ୍ଥାନ

ଉଚ୍ଚ ଦମ୍ପତି ବିଶ୍ୱ ପାଇଁ ନିଜର ବାର୍ତ୍ତା ରଖିଛନ୍ତି । ଇତିହାସରେ ଏହି ରେକର୍ଡ୍ ଲିପିବଦ୍ଧ ରହିବା ଲାଗି ସେମାନେ ଆମ୍ବର ଏକ ପ୍ରତିଛବି ତିଆରି କରି ସେମାନଙ୍କ ମୁନିସିପାଲିଟିକୁ ଦାନ କରିଛନ୍ତି । ତେବେ ପୂର୍ବ ରେକର୍ଡ୍ ଅନୁଯାୟୀ ଫିଲିପାଇନ୍ସର ୩.୪୩୫ କିଗ୍ରା ଆମ୍ବ ସବୁଠାରୁ ଓଜନିଆ ଥିଲା ।



ସବୁଠାରୁ ଓଜନିଆ ଆମ୍ବ

ପାଇଛି । କଲମେର ଗୁଆଟାରେ ଉତ୍ପାଦିତ ହୋଇଥିବା ଏହି ଆମ୍ବର ଓଜନ ୪.୨୫ କିଗ୍ରା । କଲମିଆ ଚାଷୀମାନେ କିପରି କ୍ଷେତରେ କଠିନ ପରିଶ୍ରମ କରି ଭଲ ଫଳ ପାଇଛନ୍ତି ତାକୁ ଏହି ଗିନିଜ୍ ରେକର୍ଡ୍ ମାଧ୍ୟମରେ

ଏଥରର

- ବିଶ୍ୱରେ କେଉଁ ଦେଶର ସମ୍ବିଧାନ ଅଳ୍ପ ଶବ୍ଦରେ ଲେଖାଯାଇଛି ?
- ସୁପର କମ୍ପ୍ୟୁଟରକୁ କିଏ ଇଭାବନ କରିଥିଲେ ?
- ବିଦ୍ୟୁତ୍ କିଏ ଉଦ୍ଭାବନ କରିଥିଲେ ?
- ଅକ୍ଷର ମହାଦେଶ କାହାକୁ କୁହାଯାଏ ?
- ଆମେରିକାର ଜାତୀୟ ଖେଳ କ'ଣ ?



ଗତଥରର

- ସପ୍ତମ
- ସିକିମ୍
- ୨୦୦୦
- କଦଳୀ
- ଛେଳି



କହିଲ ଦେଖୁ

ସୂରୁଯଙ୍କ ଗତି ବଦଳିଥାଏ ଦକ୍ଷିଣରୁ ସିଏ ଉତ୍ତର ହୁଏ । ଧନୁ ସରିଯାଇ ଆସେ ମକର କମି କମି ଯାଏ ଘାସେ କାକର । ସୂରୁଯ-ଶନିଙ୍କ ଆଶିଷ ପାଇଁ ରାଶି ଓ ଗୁଡ଼ର ଭୋଗ ଲାଗଇ । ଏହି ଦିନଟିର ଭାରି ଆଦର ରୁଡ଼ି ଉଡ଼ା ପର୍ବେ ଜମେ ଆସର । ପରବର ନାମ ଯିଏ କହିବ ରାମଚଣ୍ଡୀ ଯାତ ସିଏ ଦେଖୁବ ।



ଉତ୍ତର- ମକର ସଂକ୍ରାନ୍ତି

ନୁହେଁ ସେ ବିହଙ୍ଗ ଆକାଶେ ଉଡ଼େ ଲଟେଇ ସୂତାକୁ ତା ଦେହେ ଯୋଡ଼େ । ଉଡ଼େ ଫରଫର ଲାଞ୍ଜି ହଲେଇ ସୂତା କଟିଗଲେ ତଳେ ପଡ଼ଇ । ହେଉ ଗଳିକଦି ପ୍ରାନ୍ତର ଛାତ ପିଲାଏ ଉଡ଼ାନ୍ତି ସତେ କି ନେତ । ତା'ର ନାମଟିକୁ ଯିଏ କହିବ ମହାନଦୀ କୁଳେ ତା'କୁ ଦେଖୁବ ।



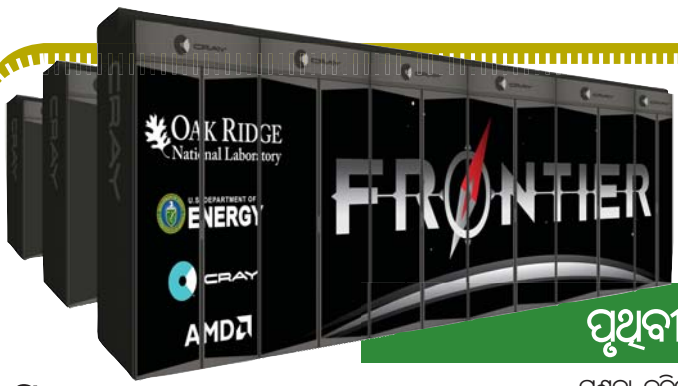
ଉତ୍ତର- ଗୁଡ଼ି

ପଞ୍ଚମ ମାସର ଗୋଟିଏ ଦିନ ସୂରୁଯ ଦେବଙ୍କ ବଦଳେ ମନ । ଛାଡ଼ି ଧନୁ ରାଶି ମକରେ ଯା'ନ୍ତି ଦିନ ବଡ଼େ ସିନା କମଇ ରାତି । ସୂରୁଯଙ୍କ ଏହି ଗତିର ନାମ କହିଲେ ଦେଖୁବ କୋଣାର୍କ ଧାମ ।



ଉତ୍ତର- ଉତ୍ତରାୟଣ ଗତି

- ଚଙ୍କଧର ଶତପଥୀ
ସୁନ୍ଦରପାଳ, ଅନୁଗୋଳ, ମୋ: ୯୯୩୮୨୨୪୪୭୭



ପ୍ରଞ୍ଚିଅର

ପୃଥିବୀର ସର୍ବଶ୍ରେଷ୍ଠ ସୁପର କମ୍ପ୍ୟୁଟର

ସବୁଠୁ ଶକ୍ତିଶାଳୀ କମ୍ପ୍ୟୁଟରକୁ କୁହାଯାଏ ସୁପର କମ୍ପ୍ୟୁଟର । ଏହି କମ୍ପ୍ୟୁଟରରୁ ତିନି ଡିଜିଟାଲ ଡିଗ୍ରୀ ଓ ଗଣନା ଦକ୍ଷତା ବହୁତ ଅଧିକ । ଏହାର ଆକାର ମଧ୍ୟ ଖୁବ୍ ବଡ଼ । ଅନେକରୁ ଡିଜିଟାଲ ଡିଗ୍ରୀ କର୍ମ ସମୟ ମଧ୍ୟରେ ଗଣନା କରି ଜଣାଇଥାଏ ଏହି କମ୍ପ୍ୟୁଟର । ତେଣୁ ଏହା ସାହାଯ୍ୟରେ ପାଣିପାଗର ଆଗୁଆ ସୂଚନା, ମହାକାଶ ଗବେଷଣା, ଭୂଗର୍ଭରେ ରହିଥିବା ଖଣିଜ ପଦାର୍ଥର ଅନୁସନ୍ଧାନ ପରି ଜଟିଳ କାର୍ଯ୍ୟ କରାଯାଇପାରେ । ଏହି କମ୍ପ୍ୟୁଟର ତିଆରି ପାଇଁ ଉଚ୍ଚତର ଜ୍ଞାନକୌଶଳ ସହିତ ପ୍ରଚୁର ଅର୍ଥ ଆବଶ୍ୟକ ହୁଏ । ତେଣୁ ଅଳ୍ପ କେତୋଟି ହାତଗଣତି ଦେଶ ତିଆରି କରିପାରୁଛନ୍ତି ସୁପର କମ୍ପ୍ୟୁଟର ।

ସର୍ବପ୍ରଥମେ ୧୯୭୬ରେ ଆମେରିକାର ଇଞ୍ଜିନିୟର ସିମୁର କ୍ରେ ଏକ ସୁପର କମ୍ପ୍ୟୁଟର ତିଆରି କରିଥିଲେ । ତାହାର ନାମ ଥିଲା କ୍ରେ-୧ । ଏହା ଥିଲା ପୃଥିବୀର ପ୍ରଥମ ସୁପର କମ୍ପ୍ୟୁଟର । ତେଣୁ ସିମୁର କ୍ରେଙ୍କୁ ଅତି ଗଣନା ବା ସୁପର କମ୍ପ୍ୟୁଟର ଜନକ ବୋଲି କୁହାଯାଏ । ସୁପରକମ୍ପ୍ୟୁଟରର ଗଣନା କ୍ଷମତାକୁ ଫୁଲ୍ ଏକକରେ ମାପ କରାଯାଏ । ତେଣୁ କ୍ରେ-୧ ସୁପର କମ୍ପ୍ୟୁଟରର ଗଣନା କ୍ଷମତା ଥିଲା ୧୬୦ ମେଗାଫ୍ଲପ୍ । ଅର୍ଥାତ୍ ଏଥିରେ ପ୍ରତି ସେକେଣ୍ଡରେ ୧୬ କୋଟି ଗଣନା କରିପାରୁଥିଲା । ଏହାର ସ୍ମୃତିଶକ୍ତି ଥିଲା ମାତ୍ର ୮ ମେଗାବାଇଟ୍ । ଏବେକାର ସାଧାରଣ କମ୍ପ୍ୟୁଟର ତୁଳନାରେ ଏହାର ସ୍ମୃତି ବହୁ ଗୁଣରେ କମ୍ ଥିଲା । ଏହାର ଇଂଲିଶ୍ C ଅକ୍ଷର ବିଶିଷ୍ଟ ଏକ ବଡ଼ ସିଲିକନ୍ ଆକୃତିର ହୋଇଥିବାରୁ ଏଥିରେ ବ୍ୟବହୃତ ପରିପଥଗୁଡ଼ିକୁ ସ୍ପନ୍ନ ସ୍ଥାନରେ ସଜ୍ଜିତ କରି ରଖାଯାଇଥିଲା ।

ଏହାର ଓଜନ ଥିଲା ୫.୫ ଟନ୍ ଓ ସେଥିରେ ୧୧୫ କିଲୋଓ୍ଵାର୍ ବିଦ୍ୟୁତ୍ ଶକ୍ତି ଉପଯୋଗ ହେଉଥିଲା । ସେତେବେଳେ ଏହି ସୁପର କମ୍ପ୍ୟୁଟରର ନିର୍ମାଣରେ ପ୍ରାୟ ୮.୮ ନିୟୁତ ଡଲାର ବ୍ୟୟ କରାଯାଇଥିଲା । ଏହା ଖୁବ୍ କମ୍ ସମୟ ମଧ୍ୟରେ ଅସଂଖ୍ୟ ତଥ୍ୟକୁ ବିଶ୍ଳେଷଣ କରି ଜଣାଉଥିଲା । ତେଣୁ ଏହାକୁ ବାତ୍ୟାର ପୂର୍ବାନୁମାନ, ଖଣିଜତେଜ ଅନୁସନ୍ଧାନ, ମହାକାଶ ଅଭିଯାନ, ପାଣିପାଗ ଗବେଷଣା, ଜଟିଳ ଗାଣିତିକ ସମସ୍ୟାର ସମାଧାନ ଆଦିରେ ବ୍ୟବହାର କରାଯାଇଥିଲା । ଆମେରିକାର ଲସ୍ ଆଲାମାସ୍ ନ୍ୟାଶନାଲ ଲାବରେଟୋରୀ ପ୍ରଥମେ ଗୋଟିଏ କ୍ରେ ସୁପର କମ୍ପ୍ୟୁଟରକୁ କିଣି ପ୍ରତିଷ୍ଠା କରିଥିଲା । ଏବେ ଦିନକୁଦିନ ପୃଥିବୀରେ ବହୁ ଶକ୍ତିଶାଳୀ ଓ ଅତ୍ୟାଧୁନିକ ସୁପର କମ୍ପ୍ୟୁଟର ନିର୍ମାଣ କରାଯାଉଛି । ସେତେବେଳର ସୁପରକମ୍ପ୍ୟୁଟର ତୁଳନାରେ ଏବେକାର ସୁପର କମ୍ପ୍ୟୁଟର ବହୁଗୁଣରେ ଅଧିକ ଶକ୍ତିଶାଳୀ । ଗତ ନଭେମ୍ବର ମାସରେ ଉନ୍ନତ ଗଣନା ହୋଇପାରିଥିବା ପୃଥିବୀର ସର୍ବଶ୍ରେଷ୍ଠ ୫୦୦ ସୁପର କମ୍ପ୍ୟୁଟରର ୬୦ତମ ସୂଚୀ । ଏହି ସୂଚୀରେ ସ୍ଥାନ ପାଇଥିବା ପୃଥିବୀର ସବୁଠାରୁ ଶକ୍ତିଶାଳୀ ସୁପର କମ୍ପ୍ୟୁଟରଟି ହେଉଛି ପ୍ରଞ୍ଚିଅର । ଏହାକୁ ଯୁକ୍ତରାଷ୍ଟ୍ର ଆମେରିକାର ଚେନିସେସ୍ଟ ଅକ୍ରିଭ୍ ନ୍ୟାଶନାଲ ଲାବରେଟୋରୀ ଅନ୍ତର୍ଗତ ଅକ୍ରିଭ୍ ଲିଡରଶିପ୍ କମ୍ପ୍ୟୁଟର ଫାସିଲିଟିରେ ପ୍ରତିଷ୍ଠା କରାଯାଇଛି । ଏହାର ଗଣନା କ୍ଷମତା ରହିଛି ୧.୧୦୨ ଏକ୍ସାଫ୍ଲପ୍ । ଏହା ହେଉଛି ପୃଥିବୀର ପ୍ରଥମ ଏକ୍ସା ଶ୍ରେଣୀର ସୁପର କମ୍ପ୍ୟୁଟର । ୧୨ ଡାହାଣ ପାର୍ଶ୍ଵରେ ୧୮ଟି ଶୂନ୍ୟ ଦେଲେ ଯେଉଁ ବିଶାଳ ସଂଖ୍ୟା ମିଳେ, ତାହାକୁ ଏକ ଏକ୍ସା କୁହାଯାଏ । ଅର୍ଥାତ୍ ଏହା ପ୍ରତି ସେକେଣ୍ଡରେ ୧୧.୦୨ ପରାକ୍ଷରୁ ଉର୍ଦ୍ଧ୍ୱ

ଗଣନା କରିବାକୁ ସକ୍ଷମ ହୋଇଥାଏ । ପୃଥିବୀର ଦ୍ଵିତୀୟ ସର୍ବଶ୍ରେଷ୍ଠ ତଥା ଗତବର୍ଷର ସର୍ବଶ୍ରେଷ୍ଠ ଜାପାନୀୟ ଫାଗାକୁ ସୁପର କମ୍ପ୍ୟୁଟର ତୁଳନାରେ ଏହା ପ୍ରାୟ ଅଡ଼େଇ ଗୁଣ ଅଧିକ ଶକ୍ତିଶାଳୀ । ଫାଗାକୁ ସୁପର କମ୍ପ୍ୟୁଟର ପରେ ରହିଥିବା ୮ଟି ଶକ୍ତିଶାଳୀ ସୁପର କମ୍ପ୍ୟୁଟରର ସମୁଦାୟ ଗଣନା କ୍ଷମତାଠାରୁ ଏହାର ଗଣନା କ୍ଷମତା ଅଧିକ ।

ପ୍ରଞ୍ଚିଅର ସୁପର କମ୍ପ୍ୟୁଟର ପ୍ରଥମେ ୨୦୨୧ରେ ପ୍ରତିଷ୍ଠିତ ହୋଇଥିଲା । ଏଥିରେ ଏଏଫ୍ଡି ପ୍ରୋସେସର ବ୍ୟବହୃତ ହୋଇଥିବା ବେଳେ ଏଥିରେ ୭୪ଟି ଏଡ଼ପିଇ କ୍ରେ ଏକ୍ସ ଅତିଗଣନା କ୍ୟାବିନେଟ୍ ରହିଛି । ପ୍ରତି କ୍ୟାବିନେଟ୍ରେ ଓଜନ ୩୬୦୦ କିଗ୍ରା ଅଧିକ ରହିଛି । ଏଗୁଡ଼ିକରେ ସମୁଦାୟ ୯୪୦୦ ଗଣନାକାରୀ ନୋଡ୍ ରହିଛି । ପ୍ରଞ୍ଚିଅର ସୁପର କମ୍ପ୍ୟୁଟରରେ ୯୪୦୮ଟି ସିପିୟୁ (ସେଣ୍ଟ୍ରାଲ ପ୍ରୋସେସିଂ ୟୁନିଟ୍), ୩୭୬୩୨ଟି ଲିପିୟୁ (ଗ୍ରାଫିକ୍ସ ପ୍ରୋସେସିଂ ୟୁନିଟ୍) ରହିଛି । ପ୍ରତି ସିପିୟୁରେ ୪୮ଟି ଲେଖାଏଁ କୋର ରହିଛି । ଏହିପରି ଏଥିରେ ସମୁଦାୟ ୮୭୩୦୧୧୨ଟି କୋର ରହିଛି । ଫଳରେ ଏହାର ଗଣନା ଦକ୍ଷତା ଅଧିକ



ରହିଛି । ଏହାର ସ୍ମୃତି ଶକ୍ତି ରହିଛି ୭୦୦ ପେଟା ବାଇଟ୍ । ଏଥିରେ ୨୧ ମେଗାଓ୍ଵାର୍ ଶକ୍ତି ବ୍ୟବହୃତ ହେଉଅଛି । ଏଥିରେ ଅପେକ୍ଷାକୃତ କମ ଶକ୍ତି ଆବଶ୍ୟକ ହେଉଥିବାରୁ ଏହା ସମ୍ୟ ପ୍ରକାଶିତ ଗ୍ରୀନ ୫୦୦ ବା ସବୁଜ ୫୦୦ ସୁପର କମ୍ପ୍ୟୁଟରର ସୂଚୀରେ ସ୍ଥାନୀୟ ହୋଇଛି । ଏହାର ପ୍ରତି ଓ୍ଵାର୍ ଶକ୍ତି ପିଛା ଗଣନା ଦକ୍ଷତା ୬୨.୬୮ ରିଗାଫ୍ଲପ୍ ରହିଛି । ଏଥିରେ ସମୁଦାୟ ୧୪୫ କିମି ଲମ୍ବର କେବୁଲ୍ ଲାଗିଛି । ଏଥିରେ ଶୀତଳୀକରଣ ପାଇଁ ୬୦୦ ଗ୍ୟାଲନ ଜଳ ଆବଶ୍ୟକ ହେଉଛି । ଏହି ବିଶାଳ ସୁପର କମ୍ପ୍ୟୁଟରଟି ୬୮୦ ବର୍ଗମିଟର ବା ୭୩୦୦ ବର୍ଗଫୁଟ୍ ସ୍ଥାନ ଅଧିକାର କରୁଛି । ଅର୍ଥାତ୍ ଏହା ଗୋଟିଏ ବିରାଟ ହଲ ଆକାରର ହୋଇଛି । ଏହାର ନିର୍ମାଣରେ ୬୦ କୋଟି ଡଲାର ଅର୍ଥ ବ୍ୟୟ କରାଯାଇଛି । ଏହାକୁ ନୂତନ ଔଷଧର ଆବିଷ୍କାର, ଦୁଧିକୃତ ସଂଯୋଜନ, ନିର୍ମାଣ ଶକ୍ତି ଉତ୍ପାଦନ, ଜଳବାୟୁ ପରିବର୍ତ୍ତନର ମଡେଲ ପ୍ରସ୍ତୁତି, ବିପଜ୍ଜନକ ଭୂତାଣୁ ବିପକ୍ଷରେ ଫଳପ୍ରସ୍ତୁତି ଆବିଷ୍କାର, କର୍କଟ ରୋଗ ଗବେଷଣା, ନାକ୍ଷତ୍ରିକ ବିଶ୍ଳେଷଣ ଅଧ୍ୟୟନ, ଅତ୍ୟାଧୁନିକ ଦକ୍ଷ ଇଞ୍ଜିନର ବିକାଶ ଆଦି କାର୍ଯ୍ୟରେ ବ୍ୟବହାର କରାଯାଉଛି । ମୋଟାମୋଟି କହିବାକୁ ଗଲେ ମାନବ ଜାତିର ଶାନ୍ତି, ପ୍ରଗତି ଓ ନିରାପଦରେ ଏହି ସୁପର କମ୍ପ୍ୟୁଟରକୁ ଉପଯୋଗ କରାଯାଉଛି ।

— ହିମାଂଶୁ ଶେଖର ଫଡ଼େସିଂହ
ବାଲିଗାଡ଼ିଆ, ଜଳିଆ, ଖୋର୍ଦ୍ଧା, ଓଡ଼ିଶା
ମୋ: ୭୦୦୮୬୨୨୩୪୧



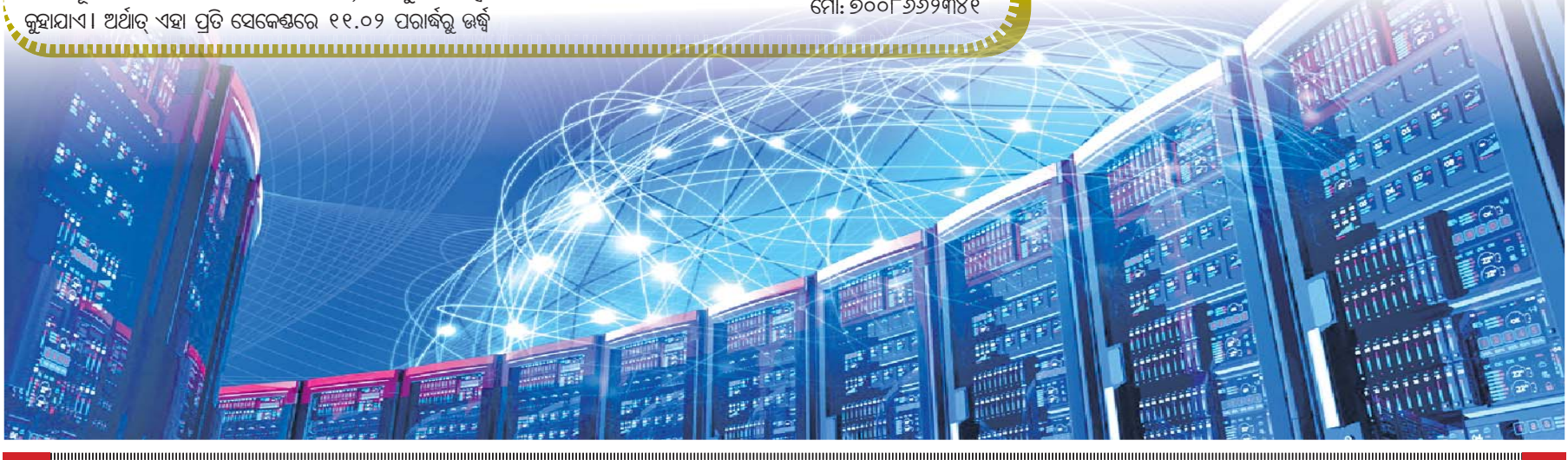
ମକରେ ମକର ମକରନ୍ଦ



ଓଡ଼ିଆ ପର୍ବ ପର୍ବାଣି ମଧ୍ୟରେ ମକର ସଂକ୍ରାନ୍ତି ଅନ୍ୟତମ । ବୈଜ୍ଞାନିକମାନଙ୍କ ମତରେ ଏହି ଦିନଠାରୁ ଆରମ୍ଭ ହୁଏ ସୂର୍ଯ୍ୟଙ୍କର ଉତ୍ତରାୟଣ ଗତି । ଏହାପରେ ଗରମର ପ୍ରଭାବ । ମାତ୍ର ଏହାପଛରେ ରହିଛି ଏକ ପୌରାଣିକ ଗାଥା - ଏହି ସମୟରେ ଶନିଶୁର ନିଜ ପିତା ସୂର୍ଯ୍ୟଙ୍କ ନିକଟତର ହୋଇଥାନ୍ତି । ଆହୁରି କୁହନ୍ତି ବହୁ ବର୍ଷ ତପସ୍ୟା କରିବା ପରେ ରାଜା ଭାଗୀରଥ ଏହି ଦିନ ମାତା ମହାକିନୀଙ୍କୁ ପୃଥିବୀ ପୃଷ୍ଠକୁ ଆଣିଥିଲେ । ଏପରି ମଧ୍ୟ କୁହାଯାଏ ପିତାମହ ଭୀଷ୍ମ ଏହିଦିନ ଦେହତ୍ୟାଗ କରିଥିଲେ । ଏହାଛଡ଼ା ସମୁଦ୍ର ମନ୍ଥନରୁ ନିର୍ଗତ ଅମୃତର ଏକ ଚୋପା ପୃଥିବୀର ତ୍ରିବେଣୀ ସଙ୍ଗମରେ ପଡ଼ିଥିଲା । ତେଣୁ ଏହିଦିନ ପ୍ରତି ବାରବର୍ଷରେ

ଅପେକ୍ଷାକୃତ କମ ଶକ୍ତି ଆବଶ୍ୟକ ହେଉଥିବାରୁ ଏହା ସମ୍ୟ ପ୍ରକାଶିତ ଗ୍ରୀନ ୫୦୦ ବା ସବୁଜ ୫୦୦ ସୁପର କମ୍ପ୍ୟୁଟରର ସୂଚୀରେ ସ୍ଥାନୀୟ ହୋଇଛି । ଏହାର ପ୍ରତି ଓ୍ଵାର୍ ଶକ୍ତି ପିଛା ଗଣନା ଦକ୍ଷତା ୬୨.୬୮ ରିଗାଫ୍ଲପ୍ ରହିଛି । ଏଥିରେ ସମୁଦାୟ ୧୪୫ କିମି ଲମ୍ବର କେବୁଲ୍ ଲାଗିଛି । ଏଥିରେ ଶୀତଳୀକରଣ ପାଇଁ ୬୦୦ ଗ୍ୟାଲନ ଜଳ ଆବଶ୍ୟକ ହେଉଛି । ଏହି ବିଶାଳ ସୁପର କମ୍ପ୍ୟୁଟରଟି ୬୮୦ ବର୍ଗମିଟର ବା ୭୩୦୦ ବର୍ଗଫୁଟ୍ ସ୍ଥାନ ଅଧିକାର କରୁଛି । ଅର୍ଥାତ୍ ଏହା ଗୋଟିଏ ବିରାଟ ହଲ ଆକାରର ହୋଇଛି । ଏହାର ନିର୍ମାଣରେ ୬୦ କୋଟି ଡଲାର ଅର୍ଥ ବ୍ୟୟ କରାଯାଇଛି । ଏହାକୁ ନୂତନ ଔଷଧର ଆବିଷ୍କାର, ଦୁଧିକୃତ ସଂଯୋଜନ, ନିର୍ମାଣ ଶକ୍ତି ଉତ୍ପାଦନ, ଜଳବାୟୁ ପରିବର୍ତ୍ତନର ମଡେଲ ପ୍ରସ୍ତୁତି, ବିପଜ୍ଜନକ ଭୂତାଣୁ ବିପକ୍ଷରେ ଫଳପ୍ରସ୍ତୁତି ଆବିଷ୍କାର, କର୍କଟ ରୋଗ ଗବେଷଣା, ନାକ୍ଷତ୍ରିକ ବିଶ୍ଳେଷଣ ଅଧ୍ୟୟନ, ଅତ୍ୟାଧୁନିକ ଦକ୍ଷ ଇଞ୍ଜିନର ବିକାଶ ଆଦି କାର୍ଯ୍ୟରେ ବ୍ୟବହାର କରାଯାଉଛି । ମୋଟାମୋଟି କହିବାକୁ ଗଲେ ମାନବ ଜାତିର ଶାନ୍ତି, ପ୍ରଗତି ଓ ନିରାପଦରେ ଏହି ସୁପର କମ୍ପ୍ୟୁଟରକୁ ଉପଯୋଗ କରାଯାଉଛି ।

— ଲଳିତ ମୋହନ ମିଶ୍ର
ନୟାଗଡ଼, ୯୪୩୭୯୮୫୮୬୬



ଆ ର ନା

ଲୋଭ୍ୟମ୍ ବରାଳ
୭ ବର୍ଷ, ଖୋର୍ଦ୍ଧା



ତିସ୍ୟା ତନୟା
୯ ବର୍ଷ,
ଭୁବନେଶ୍ୱର