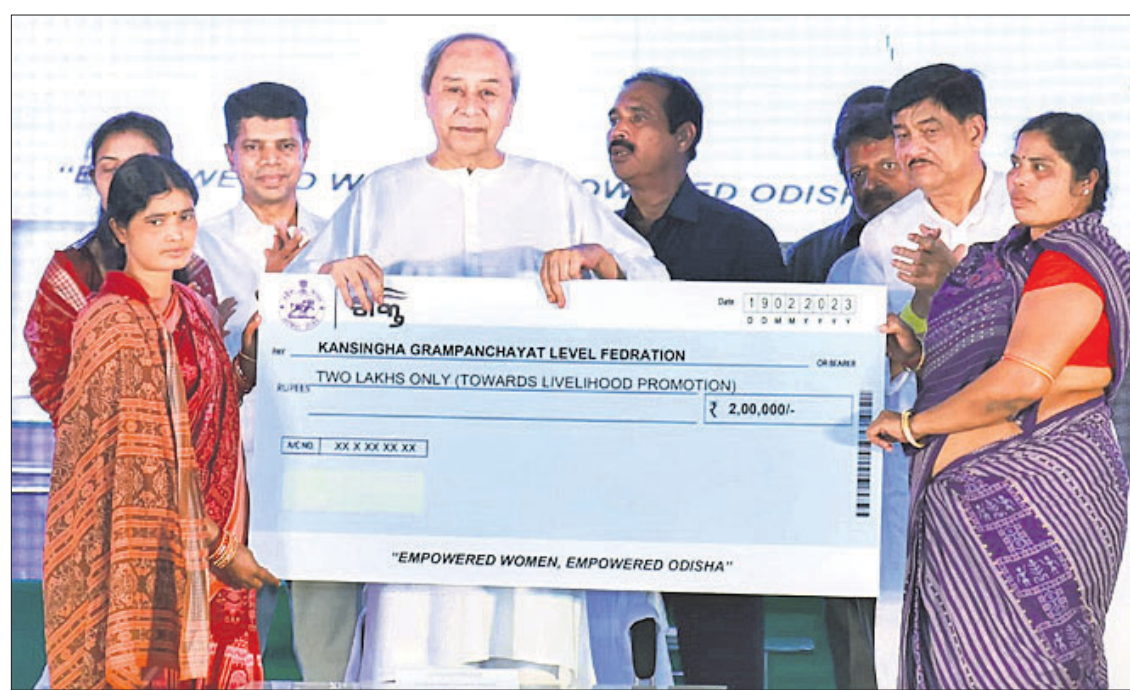


ବର୍ଷାକ ଭିତରେ ପଦ୍ମପୁରକୁ ଜିଲା ମାନ୍ୟତା



ବରଗଡ଼ ଜିଲା ପଦ୍ମପୁରଠାରେ ରବିବାର ଆୟୋଜିତ ଏକ କାର୍ଯ୍ୟକ୍ରମରେ ମୁଖ୍ୟମନ୍ତ୍ରୀ ନବୀନ ପଟ୍ଟନାୟକ ଯୋଗଦେଇ ପୁରୀର କନସିଂହା ଗ୍ରାମପଞ୍ଚାୟତରୁ ୨ ଲକ୍ଷ ଟଙ୍କା ପ୍ରଦାନ କରୁଛନ୍ତି । ନିକଟରେ ଅଛନ୍ତି କୃଷିମନ୍ତ୍ରୀ ରଣେନ୍ଦ୍ର ପ୍ରତାପ ସାହି, ୫-ଟି ସଭ୍ୟ ଓ ଡି.ଜି.ପାଣିଗ୍ରାହୀ ।

ପଦ୍ମପୁର/ ଝାରବନ୍ଧ/ ପାଇକମାଳ
୧୯୧୨(ଡି.ଏନ.ଏ.)

ପଦ୍ମପୁର ଉପନିର୍ବାଚନ ସମୟରେ ଦେଇଥିବା ସମସ୍ତ ପ୍ରତିଶ୍ରୁତି ପୂରଣ କରାଯିବ । ବର୍ଷାକ ଭିତରେ ପଦ୍ମପୁରକୁ ଜିଲା ମାନ୍ୟତା ମିଳିବ । ମୁଖ୍ୟମନ୍ତ୍ରୀ ନବୀନ ପଟ୍ଟନାୟକ ରବିବାର ବରଗଡ଼ ଜିଲା ପଦ୍ମପୁର ନିର୍ବାଚନମଣ୍ଡଳର ୩ଟି ସ୍ଥାନରେ ସଭା କରି ଏଭଳି ଘୋଷଣା କରିଛନ୍ତି । ମୁଖ୍ୟମନ୍ତ୍ରୀ ପୂର୍ବରୁ ୧୧ଟି ସଭାରେ ସଭାଭଙ୍ଗା ଏୟାରକ୍ରିସ୍ଟରେ ପହଞ୍ଚି ସେଠାରୁ ହେଲିକପ୍ଟର ଯୋଗେ ଝାରବନ୍ଧରେ ପହଞ୍ଚି ଆୟୋଜିତ ଜନସଭାକୁ ଉଦ୍‌ବୋଧନ ଦେଇଛନ୍ତି । ଗତ

- ୩ ବ୍ଲକ୍‌ରେ ୧୨୭ ପ୍ରକଳ୍ପ ଉଦ୍‌ଘାଟନ କଲେ ମୁଖ୍ୟମନ୍ତ୍ରୀ
- ୧୭୦୦ ପ୍ରକଳ୍ପ ଭିତ୍ତିପ୍ରସ୍ତର ସ୍ଥାପନ
- ୨୧ ମିଶନ ଶକ୍ତି ଗ୍ରୁପ୍‌କୁ ୧.୨୩ କୋଟି ଟଙ୍କାର ଟେକ୍ ପ୍ରଦାନ

ପଦ୍ମପୁର ଉପନିର୍ବାଚନ ସମୟରେ ସେ ଦେଇଥିବା ବିଭିନ୍ନ ପ୍ରତିଶ୍ରୁତି ପାଳନ କରିବା ସହିତ ନିର୍ବାଚନମଣ୍ଡଳର ଜନସାଧାରଣଙ୍କୁ ଧନ୍ୟବାଦ ଦେବା ପାଇଁ ଆସିଥିବା ମୁଖ୍ୟମନ୍ତ୍ରୀ କହିଛନ୍ତି । ସଭାରେ କାହାରି ନାଁ ନ ନେଇ ମୁଖ୍ୟମନ୍ତ୍ରୀ କହିଛନ୍ତି ଯେ, ଗତ ଉପନିର୍ବାଚନ ସମୟରେ କେନ୍ଦ୍ରମନ୍ତ୍ରୀ ବରଗଡ଼-ନୂଆପଡ଼ା ରେଳ ଲାଇନ୍, କେନ୍ଦ୍ରପ୍ରତ୍ୟୁ ଡିଏସ୍‌ଟି ଛାଡ଼ୁ ଆଦି ନାନା ପ୍ରତିଶ୍ରୁତି ଦେଇଥିଲେ । ପ୍ରଭୁ ନୃସିଂହନାଥ ସେମାନଙ୍କୁ ଏସବୁ ମନେପକାଇ ଦିଅନ୍ତୁ ବୋଲି ସେ କହିଛନ୍ତି । ଏହି ଅବସରରେ କିଛି ମୁଖ୍ୟମନ୍ତ୍ରୀ ଝାରବନ୍ଧ ବ୍ଲକ୍‌ର ମିଶନ ଶକ୍ତି

ପ୍ରଭୁ ନୃସିଂହନାଥ ମନେପକାଇ ଦିଅନ୍ତୁ

ଉପନିର୍ବାଚନ ସମୟରେ କେନ୍ଦ୍ରମନ୍ତ୍ରୀ ବରଗଡ଼-ନୂଆପଡ଼ା ରେଳ ଲାଇନ୍, କେନ୍ଦ୍ରପ୍ରତ୍ୟୁ ଡିଏସ୍‌ଟି ଛାଡ଼ୁ ଆଦି ନାନା ପ୍ରତିଶ୍ରୁତି ଦେଇଥିଲେ । ପ୍ରଭୁ ନୃସିଂହନାଥ ସେମାନଙ୍କୁ ଏସବୁ ମନେ ପକାଇ ଦିଅନ୍ତୁ । -ନବୀନ ପଟ୍ଟନାୟକ, ମୁଖ୍ୟମନ୍ତ୍ରୀ

ମହିଳାଙ୍କୁ ଟେକ୍ ପ୍ରଦାନ କରିବା ସହ ୯୦ କୋଟି ୨୪ ଲକ୍ଷ ଟଙ୍କା ବ୍ୟୟ ଅଟକଳରେ ୩୩୦ ପ୍ରକଳ୍ପର ଭିତ୍ତିପ୍ରସ୍ତର ସ୍ଥାପନ ଏବଂ ୮ କୋଟି ୮୫ ଲକ୍ଷ ଟଙ୍କା ବ୍ୟୟରେ ୧୧ ପ୍ରକଳ୍ପକୁ ଉଦ୍‌ଘାଟନ କରିଛନ୍ତି । ଏହାପରେ ମୁଖ୍ୟମନ୍ତ୍ରୀ ପାଇକମାଳ ଏମ୍‌ଇ ସ୍କୁଲ ପଡ଼ିଆ ହେଲିପ୍ୟାଡ଼ରେ ମଧ୍ୟାହ୍ନ ୧୨ଟା ୪୫ରେ ପହଞ୍ଚି ଜନସଭାରେ ଯୋଗଦେଇଛନ୍ତି । ସେଠାରେ ମୁଖ୍ୟମନ୍ତ୍ରୀ କହିଛନ୍ତି ଯେ, ସେ କଥାରେ ନୁହେଁ କାମରେ ବିଶ୍ୱାସ କରନ୍ତି । ପାଇକମାଳ ପିଏସ୍‌ସିକୁ ସିଏସ୍‌ସି କରାଯାଇଛି । ସେ ନିର୍ବାଚନ ସମୟରେ ଦେଇଥିବା ପ୍ରତିଶ୍ରୁତି ପୂରଣ ପାଇଁ ୨ମାସ ଭିତରେ ପଦ୍ମପୁର ଅଞ୍ଚଳ ଗସ୍ତ କରିଛନ୍ତି ବୋଲି କହିଛନ୍ତି । ପାଇକମାଳ ସଭାରେ ମୁଖ୍ୟମନ୍ତ୍ରୀ ଡାକ୍ ବକ୍ତବ୍ୟରେ ଆପଣମାନେ ଖୁସି ତ, ମୁଁ ବି ବହୁତ ଖୁସି କହିବା ପରେ ସଭାସ୍ଥଳ ଡାକ୍‌ରେ ପ୍ରକଟିତ ହୋଇଥିଲା । ପରେ ସେ ମିଶନ ଶକ୍ତି ଗ୍ରୁପ୍‌କୁ ଟେକ୍ ପ୍ରଦାନ ସହିତ ୨୯ କୋଟି ୩୩ ଲକ୍ଷ ଟଙ୍କାର ୬୪୮ ପ୍ରକଳ୍ପର ଭିତ୍ତିପ୍ରସ୍ତର ଏବଂ ୭ କୋଟି ୯୪ ଲକ୍ଷ ଟଙ୍କାର ୨୦ ପ୍ରକଳ୍ପକୁ ଉଦ୍‌ଘାଟନ କରିଛନ୍ତି । ଏହାପରେ ମୁଖ୍ୟମନ୍ତ୍ରୀ ପଦ୍ମପୁରରେ ପହଞ୍ଚି ପୂର୍ବ ବଙ୍ଗଳାରେ କିଛି ସମୟ ବିଶ୍ରାମ ନେଇଥିଲେ । **ଫୁଲ୍‌ସ୍ତ-୪**

ଧନୁତୀର ପାଇଁ ୨,୦୦୦ କୋଟିର ଡିଲ୍: ସଞ୍ଜୟ



ସଞ୍ଜୟ ରାଉତ

ପୁରୀ/ନୂଆଦିଲ୍ଲୀ, ୧୯୧୨
ଶିବସେନା ଓ ଏହାର ନିର୍ବାଚନୀ ଡିଏ 'ଧନୁତୀ'କୁ କିଣିବା ପାଇଁ ୨,୦୦୦ କୋଟି ଟଙ୍କାର ଡିଲ୍ ହୋଇଛି । ଏତିକି ପରିମାଣର ଆର୍ଥିକ କାରବାର ହୋଇଥିବା ପ୍ରାରମ୍ଭିକ ଭାବେ ଜଣାପଡ଼ିଛି । ଖୁବ୍‌ଶୀଘ୍ର ଆହୁରି ଅନେକ ବଡ଼ ପ୍ରଘଟ ହେବ । ଏହା ଶତ ପ୍ରତିଶତ ସତ୍ୟ । ଦେଶର ଇତିହାସରେ ପୂର୍ବରୁ କେବେ ଏପରି ହୋଇ ନ ଥିଲା ବୋଲି ରବିବାର ଉଦ୍‌ବୋଧନ ନେତା ତଥା ରାଜ୍ୟ ସଭା ସଦସ୍ୟ ସଞ୍ଜୟ ରାଉତ ସାଂଘାଟିକ ଅଭିଯୋଗ ଆଣିଛନ୍ତି । ସଞ୍ଜୟଙ୍କ ମନ୍ତବ୍ୟ କେବଳ ମହାରାଷ୍ଟ୍ର ନୁହେଁ, ଜାତୀୟ ରାଜନୀତିରେ ମଧ୍ୟ ଆଲୋଚନ ସୃଷ୍ଟି

- ନିର୍ବାଚନ କମିଶନଙ୍କ ରାୟ ଉରସାଯୋଗ୍ୟ ନୁହେଁ
- ୪୦ ବିଧାୟକଙ୍କୁ ୫୦ କୋଟି ଟଙ୍କା ଲେଖାଏ ଦିଆଯାଇଛି
- ସଞ୍ଜୟଙ୍କ ଅଭିଯୋଗକୁ ଉଦ୍‌ଦେଶ୍ୟମୂଳକ କହିଲା ଭାଜପା

କରିଛି । ଅନ୍ୟପକ୍ଷେ ମହାରାଷ୍ଟ୍ର ମୁଖ୍ୟମନ୍ତ୍ରୀ ଏକନାଥ ଶିନ୍ଦେଙ୍କ ଶିବିର ଏବଂ ଭାଜପା ପକ୍ଷରୁ ଏହାକୁ ଖଣ୍ଡନ କରାଯାଇଛି । ୨୦୨୨ ଜୁନ୍ ୨୯ରେ ମହାରାଷ୍ଟ୍ରରେ ଯମପାତ୍ୟାନ ଶିବସେନାରେ କ୍ୟାବିନେଟ ମନ୍ତ୍ରୀ ଏକନାଥ ଶିନ୍ଦେ ବିଦ୍ରୋହୀ ସାଜି ତତ୍କାଳୀନ ମୁଖ୍ୟମନ୍ତ୍ରୀ ଉଦ୍‌ବୋଧନ ଠାକୁରଙ୍କ ସଂଖ୍ୟାଧିକ ବିଧାୟକଙ୍କୁ ନିଜ ପକ୍ଷକୁ ଚାଣିନେବାକୁ ଶାସକ ଦଳ ଦୁଇଭାଗ ହୋଇଯାଇଥିଲା । ଫଳରେ ୩୧ ମାସିଆ ମହାବିକାଶ ଆଦାଡ଼ି (ଏମ୍‌ଭିଏ) ସରକାରର ପତନ ଘଟିଥିଲା । ନିଜକୁ ପ୍ରକୃତ ଶିବସେନା ଦାବି କରୁଥିବା ଶିନ୍ଦେ ଗୋଷ୍ଠୀ ଏବଂ ଉଦ୍‌ବୋଧନ ବାଲାସାହେବ ଠାକୁର (ୟୁବିସି) ଗୋଷ୍ଠୀ ମଧ୍ୟରେ **ଫୁଲ୍‌ସ୍ତ-୪**

ଦ୍ୱିତୀୟ ଟେଷ୍ଟ ଜିତିଲା ଭାରତ



ରବୀନ୍ଦ୍ର ଜାତେକା

ନୂଆଦିଲ୍ଲୀ, ୧୯୧୨(ପି.ଟି)
ଅଷ୍ଟ୍ରେଲିଆକୁ ୨ ଉଇକେଟରେ ପରାସ୍ତ କରିବା ସହିତ ବର୍ତ୍ତମାନ-ଗାଭାସ୍କର ସିରିଜରେ ୨-୦ରେ ଆଗୁଆ ରହିଛି ଭାରତ । ବାମହାତୀ ସ୍ପିନର ରବୀନ୍ଦ୍ର ଜାତେକା ୬ ଉଇକେଟ ସଫଳତା ବଳରେ ଅଷ୍ଟ୍ରେଲିଆ ଦ୍ୱିତୀୟ ଇନିଂସ୍‌ମାତ୍ର ୧୧୩ ରନରେ ସୀମିତ ରହିଥିଲା । ପ୍ରଥମ ଇନିଂସ୍‌ରେ ୧ ରନରେ ପଛୁଆ ଥିବା ଭାରତକୁ ଦିଲ୍‌ଲୀ ପାଇଁ ୧୧୫ ରନ୍ ଆବଶ୍ୟକ ଥିବା ବେଳେ ଦଳ ୪ ଉଇକେଟ ହରାଇ ବିଜୟୀ ହୋଇଥିଲା । ଟେଷ୍ଟରେ ପୂଜାରୀ ୩୧* ଓ ରୋହିତ ଶର୍ମା ୩୧ ରନ୍ କରିଥିଲେ । ସିରିଜର ପରବର୍ତ୍ତୀ ମ୍ୟାଚ ମାର୍ଚ୍ଚ ୧ ତାରିଖରେ ଇନ୍ଦୋରରେ ଖେଳାଯିବ । (ବିସ୍ତୃତ ରିପୋର୍ଟ ଖେଳ ପୃଷ୍ଠାରେ)

ଆଜିର ସମ୍ବାଦକୀର୍ତ୍ତୀ
କୁଜି ସୁପରପାଣ୍ଡାର

ବାହାଘରରେ ଟଙ୍କା ଉଡ଼ାଇଲେ ଭାଜପା ନେତା

ମେହସନା, ୧୯୧୨
ବିବାହକୁ ନେଇ ଅନେକ ସ୍ଥାନରେ ଭିକ୍ଷାକାରୀ ରାତି, ନିୟମ ରହିଛି, ସାହାକୁ ସୁଗାରୁରୂପେ ସମ୍ପାଦନ କରିବା ପାଇଁ ଲୋକେ ବହୁ

ଆୟୋଜନ କରିଥାନ୍ତି । କନିଆ ଘରକୁ ବରଯାତ୍ରୀ ଶୋଭାଯାତ୍ରା ବାହାରିବା ସମୟରେ ସେମାନଙ୍କ ଉପରକୁ ଟଙ୍କା ଫିଙ୍ଗାଯିବାର ପରମ୍ପରା ବିଶେଷକରି

ଗୁଜରାଟରେ ଦେଖିବାକୁ ମିଳିଥାଏ । ନିଜ ପୁତୁରା ବାହାଘରରେ ଟଙ୍କା ବର୍ଷା କରି ଗୁଜରାଟ ମେହସନା ଜିଲ୍ଲା ଅଗୋଲ ଗ୍ରାମର ପୂର୍ବତନ ସରପଞ୍ଚ କନିଆ ଯାଦବ ଏବେ ଟଙ୍କାର କେନ୍ଦ୍ରବିନ୍ଦୁ ପାଲଟିଛନ୍ତି । ଭାଜପା ନେତା କନିଆ ପୁତୁରା ରାଜାକଙ୍କ ବାହାଘର ନିକଟରେ ଶେଷ ହୋଇଛି । ବାହାଘର ଦିନ ରାଜାକ ଯେତେବେଳେ ବରଯାତ୍ରୀ ଧରି ଘରୁ ବାହାରିବେ ସେ ସମୟରେ କନିଆ ଛାଡ଼ି ଉପରେ ରହି ୫୦୦ ଟଙ୍କା ନୋଟ୍‌ତଳେ ଚୁଣ୍ଡି ହୋଇଥିବା ଲୋକଙ୍କ ଉପରକୁ ଫିଙ୍ଗିଥିଲେ । ଖାଲି କନିଆ ନୁହେଁ, ଟାଙ୍କ ପରିବାରର ବହୁ ସଦସ୍ୟ ଛାଡ଼ିବା ହୋଇ ଟଙ୍କା ବର୍ଷା କରୁଥିବାର ଭାଇଭାଇ ଭିତ୍ତିରେ ଦେଖିବାକୁ ମିଳିଛି । ଏତେମାତ୍ରରେ ଟଙ୍କା ଉଡ଼ାଇଥିବା ଦେଖି ଗାଁର ଅନେକ ଲୋକ କନିଆଙ୍କ ଘର ଆଗରେ ଜମା ହୋଇଥିଲେ । ତଳେ ପଡ଼ୁଥିବା ଟଙ୍କା ଦେବା ପାଇଁ **ଫୁଲ୍‌ସ୍ତ-୪**



SBI
The banker to every Indian.

ସୁଧ ହାର ଏପରି, କେବେ ବି ନ ଥିଲା ଯେପରି

7.10%

ଉପସ୍ଥାପିତ ହେଉଛି ଅମୃତ କଳସ ଡିପୋଜିଟ୍ ବର୍ଦ୍ଧିତ ସୁଧ ହାର ସହିତ

- 400 ଦିନ ଅବଧି
- ଘରୋଇ ଏବଂ ଏନ୍‌ଆର୍‌ଆଇ ଗ୍ରାହକ
- 31 ମାର୍ଚ୍ଚ 2023 ପର୍ଯ୍ୟନ୍ତ ବୈଧ
- ବରିଷ୍ଠ ନାଗରିକଙ୍କ ପାଇଁ 7.60% ସୁଧ ହାର

ଅଧିକ ସମାବେଶ ପାଇଁ, କଲ୍ କରନ୍ତୁ 1800 1234 / 2100 ରିଭୁ bank.sbi ଡିଡିଏ କରନ୍ତୁ

ଡିଏଏ ଏକକ ଅନୁବରଣ କରନ୍ତୁ

ବରିଷ୍ଠ ନାଗରିକଙ୍କ ପାଇଁ, ସୁଧରୁ ୦.୬୦% ଅଧିକ

DSPL-456

ODISHA
INDIA'S BEST KEPT SECRET.

ଓଡ଼ିଶା ସରକାର

ଓଡ଼ିଶା ସରକାର

ଆଧ୍ୟାତ୍ମିକ ଯାତ୍ରାର ଦିବ୍ୟ ଅନୁଭବ

ବରିଷ୍ଠ ନାଗରିକ ତୀର୍ଥ ଯାତ୍ରା ଯୋଜନା

ବାଲେଶ୍ୱର ରେଳ ଷ୍ଟେସନ ଠାରୁ
ବାଲେଶ୍ୱର - ହରିଦ୍ୱାର - ରଷିକେଶ ଅଭିମୁଖୀ

“ବରିଷ୍ଠ ନାଗରିକ ତୀର୍ଥ ଯାତ୍ରା ଯୋଜନା” ଗ୍ରେନ ଶ୍ରୀଯୁକ୍ତ ନବୀନ ପଟ୍ଟନାୟକଙ୍କ କରକମଳରେ ଶୁଭାରମ୍ଭ

୨୦ ଫେବୃଆରୀ ୨୦୨୩

ବାଲେଶ୍ୱର

ପର୍ଯ୍ୟଟନ ବିଭାଗ

www.odishatourism.gov.in | odishatourismofficial | odishatourismofficial | odisha_tourism | odishatourismofficial

OIPR-37001/13/0061/2223

ସୁସ୍ଥ ଦୂତାର ରହସ୍ୟ



- କନ୍ଦ ଦୂତାରକ୍ଷ
- ଧୂଳିମାଟି
- ଦୈନନ୍ଦିନ ପ୍ରଦୂଷଣ
- ଚେଲିଆ ବ୍ରା



LONG LASTING PREMIUM QUALITY SOAP

NOURISHMENT OF NEEM & ALOE VERA

NO SCARS

Also available online at amazon | Flipkart Follow us on: /torqueskincare

କଂଗ୍ରେସ ବିନା ବିରୋଧୀ ମେଣ୍ଟ ହୋଇପାରିବ ନାହିଁ: ଜୟରାମ

ଭୁବନେଶ୍ୱର, ୧୯/୧୨: କଂଗ୍ରେସ ବିନା ବିରୋଧୀ ମେଣ୍ଟ ହୋଇପାରିବ ନାହିଁ। କଂଗ୍ରେସକୁ ଛାଡ଼ି ଯେକୌଣସି ମେଣ୍ଟ ବିପକ୍ଷ ହେବ। ୨୦୨୪ ସାଧାରଣ ନିର୍ବାଚନ ସମ୍ପର୍କେ ବିଭିନ୍ନ ରାଜ୍ୟ ବିଧାନସଭା ନିର୍ବାଚନ ନିମନ୍ତେ ମେଣ୍ଟ ଗଠନ ନେଇ ଆସନ୍ତା ୨୪ ତାରିଖରୁ ଆରମ୍ଭ ହେବାକୁ ଯାଉଥିବା କଂଗ୍ରେସର ୩ ଦିନିଆ ମହାସମ୍ମିଳନୀରେ ଆଲୋଚନା କରାଯିବ ବୋଲି ଏକ ଖବରଦାତା ସମ୍ମିଳନୀରେ ଦଳର ସାଧାରଣ ସମ୍ପାଦକ ଜୟରାମ ରମେଶ କହିଛନ୍ତି। ଉଭୟ ପ୍ରାୟ ନିର୍ବାଚନୀ ମେଣ୍ଟ ଏବଂ ପରବର୍ତ୍ତୀ ମେଣ୍ଟ ସମ୍ପର୍କରେ ବିଚାର ବିମର୍ଶ କରାଯିବ ବୋଲି କଂଗ୍ରେସ ନେତା ସୁଚନା ଦେଇଛନ୍ତି। ଛତିଶଗଡ଼ର ରାୟପୁରରେ ୨୪ ତାରିଖରୁ କଂଗ୍ରେସର ୮୫ତମ ସମ୍ମିଳନୀ ଅନୁଷ୍ଠିତ ହେବାକୁ ଥିବାବେଳେ ଏଥିରେ ଯୋଗିଆ ଗାନ୍ଧୀ, ରାହୁଲ ଗାନ୍ଧୀ, ପ୍ରିୟଙ୍କା ଗାନ୍ଧୀ ଇତ୍ୟାଦି ସମେତ ପାଖାପାଖି ୧୫,୦୦୦ ପ୍ରତିନିଧି ଯୋଗଦେବେ।

୨୪ରୁ ରାୟପୁରରେ କଂଗ୍ରେସର ମହାସମ୍ମିଳନୀ

ସମ୍ମିଳନୀରେ 'ହାଥ୍ ସେ ହାଥ୍ ଯୋଡ଼ୋ' ଲାଗି ଆହ୍ୱାନ ଦିଆଯିବ ବୋଲି ଦଳର ସାଧାରଣ ସମ୍ପାଦକ କେ.ସି. ବେଣ୍ଟଗୋପାଳ କହିଛନ୍ତି। ସମ୍ମିଳନୀର ପ୍ରଥମ ଦିନରେ ଏକ ଷ୍ଟିଉଡିଂ କମିଟି ବୈଠକ ଅନୁଷ୍ଠିତ ହେବ। ଦଳର ଶୀର୍ଷ ନୀତି ନିର୍ଦ୍ଧାରଣ ସଂସ୍ଥା କଂଗ୍ରେସ କାର୍ଯ୍ୟକାରୀ କମିଟି (ସିଡକ୍ସି) ପାଇଁ ଭୋଟ ହେବ କି ନାହିଁ ସେ ନେଇ ଷ୍ଟିଉଡିଂ କମିଟିରେ ନିଷ୍ପତ୍ତି ଗ୍ରହଣ କରାଯିବ। ସିଡକ୍ସି କାର୍ଯ୍ୟକର୍ତ୍ତା ନିର୍ବାଚନ ଲାଗି ସଂଗଠନର ଗୋଟିଏ ଗୋଷ୍ଠୀ ଦାବି କରିଆସୁଛନ୍ତି। ୨୦୨୪ ଲୋକ ସଭା ନିର୍ବାଚନରେ ଭାଜପାକୁ ପରାସ୍ତ କରିବାକୁ ହେଲେ ବିରୋଧୀ ଦଳକୁଡ଼ିକୁ ଏକାଠି କରି ମେଣ୍ଟ ଗଠନ କରିବାକୁ ପଡ଼ିବ ଏକଥା



ଖବରଦାତା ସମ୍ମିଳନୀରେ ପଞ୍ଚମ କୁମାର ବଂଶଳ, କେ.ସି. ବେଣ୍ଟଗୋପାଳ ଓ ଜୟରାମ ରମେଶ। କଂଗ୍ରେସ କାଣ୍ଡେ। ଏଥିପାଇଁ ଦଳ ପକ୍ଷରୁ ପ୍ରାରମ୍ଭିକ ପ୍ରକ୍ରିୟା ଆରମ୍ଭ ହୋଇଛି ଏବଂ ବିଭିନ୍ନ ଦଳର ନେତାମାନଙ୍କ ସହ ସମ୍ପର୍କ ରଖା କରାଯାଇଛି। ୨୦୨୪ ନିର୍ବାଚନରେ ଭାଜପା ବିରୋଧରେ ସର୍ବ ବିରୋଧୀଙ୍କୁ ଏକାଠି କରିବୁ ବୋଲି ବେଣ୍ଟଗୋପାଳ ଖବରଦାତା ସମ୍ମିଳନୀରେ କହିଛନ୍ତି। ଏନେଇ ଦଳର ମହାସମ୍ମିଳନୀରେ ନିଷ୍ପତ୍ତି ନିଆଯିବ। ୨୦୨୪ରେ ଭାଜପାକୁ ପରାସ୍ତ କରିବା ପୂର୍ଣ୍ଣ କାମ ବୋଲି ବେଣ୍ଟଗୋପାଳ କହିଛନ୍ତି।

ନ୍ୟାୟ ପାଇଁ ଜୟନାରାୟଣଙ୍କୁ ଭେଟିଲେ ସୋମାଲିକା

ବିଧାୟକ ବିଜୟଶଙ୍କରଙ୍କ ପ୍ରେମ ସମ୍ପର୍କ, ବିବାହ ପ୍ରତିଶ୍ରୁତି ପାମଲା

- ବିଧାନସଭାରେ ପ୍ରସଙ୍ଗ ଉଠାଇବାକୁ ଅନୁରୋଧ କଲେ
- ବିଜୟଶଙ୍କର ବିଜେଡିର ହୋଇଥିବାରୁ କାର୍ଯ୍ୟାନୁଷ୍ଠାନ ହେଉନି: ସୋମାଲିକା

ଭୁବନେଶ୍ୱର, ୧୯/୧୨ (ଭୂସରୋ)



ସୋମାଲିକା ଦାଶ ବିରୋଧୀ ଦଳ ନେତା ତଥା ବିଧାୟକ ଜୟନାରାୟଣ ମିଶ୍ରଙ୍କୁ ଭେଟି ଆଲୋଚନା କରୁଛନ୍ତି। ଗଣମାଧ୍ୟମକୁ କହିଛନ୍ତି, ସବୁ ପ୍ରମାଣ ସତ୍ତ୍ୱେ ବିଜୟଶଙ୍କର ଶାସକ ବିଜେଡିର ସଦସ୍ୟ ହୋଇଥିବାରୁ ତାଙ୍କୁ ଘଣ୍ଟ ଘୋଡ଼ାଯାଉଛି। ତାଙ୍କ ବିରୋଧରେ କାର୍ଯ୍ୟାନୁଷ୍ଠାନ ହେଉନାହିଁ। ପୂର୍ବେକେବଳ ପୋଲିସ ଓ କୋର୍ଟରେ ଚଳିବାକୁ ହେବ। ଏତଲା ପଞ୍ଜୀକୃତ ହେବାକୁ ୯ ମାସ ସମୟ ଲାଗିଗଲା। ହାଇକୋର୍ଟଙ୍କ ନିର୍ଦ୍ଦେଶରେ ହୋଇଥିବା ମାମଲାକୁ ୨୧ ଦିନ ପୂରିଥିଲେ ମଧ୍ୟ ପୋଲିସ ଏଯାବତ୍ ତାଙ୍କ ବିରୋଧରେ କାର୍ଯ୍ୟାନୁଷ୍ଠାନ ନେଉନି। ବିଜେଡିରେ ତ ସମସ୍ତେ କୁନ୍। ନ୍ୟାୟ ପାଇଁ ବିରୋଧୀ ଦଳ ନେତାଙ୍କୁ ଭେଟିବା ସହ ବିଧାନସଭାରେ ପ୍ରସଙ୍ଗ ଉଠାଇବାକୁ ଅନୁରୋଧ କରିଛି। ଜୟନାରାୟଣ ଗୋଡ଼େ ନ୍ୟାୟ ଦେଇପାରିବେ ବୋଲି ଆଶା ରଖିଥିବା ସୋମାଲିକା କହିଛନ୍ତି। ସୁଚନାଯୋଗ୍ୟ, ଗତ ପଞ୍ଚାକ୍ଷର ନିର୍ବାଚନ ପୂର୍ବରୁ ବିଧାୟକ ଦାସଙ୍କ ସହ ସୋମାଲିକାଙ୍କ ଫଟୋ ସୋସିଆଲ ମିଡିଆରେ ଭାଇରାଲ ହେବା ପରେ ଚର୍ଚ୍ଚା ସୃଷ୍ଟି ହୋଇଥିଲା। ପରେ ଉଭୟଙ୍କ ବିବାହ ସ୍ଥିର ହୋଇଥିଲା। ୨୦୨୨ ମେ ୧୨ରେ ଜଗତସିଂହପୁର ସ୍ୱତନ୍ତ୍ର ବିବାହ ଅଧିକାରୀ (ଡିଏସ୍ଆର୍)ଙ୍କ କୋର୍ଟରେ ସୋମାନେ ବିବାହ ପାଇଁ ଆବେଦନ କରିଥିଲେ। କିନ୍ତୁ ନିର୍ଦ୍ଧାରିତ ତାରିଖରେ ସୋମାଲିକା ଡିଏସ୍ଆର୍ଙ୍କ କାର୍ଯ୍ୟାଳୟରେ ବିବାହ ପାଇଁ ପହଞ୍ଚିଥିଲେ। ସତ୍ୟକୁ ଅପରାଧ୍ୟ ଗଣା ପର୍ଯ୍ୟନ୍ତ ସେ ସେଠାରେ ଅପେକ୍ଷା କରିଥିଲେ ମଧ୍ୟ ବିଧାୟକ ବିଜୟଶଙ୍କର ଆସି ନ ଥିଲେ। ଏହାପରେ ସୋମାଲିକା ହାଇକୋର୍ଟଙ୍କ ଆଶ୍ରୟ ନେଇଥିଲେ। ପୋଲିସ ମାମଲା ରୁଜୁ କରିବା ପରେ ସୋମାଲିକାଙ୍କ ବୟାନ ରେକର୍ଡ ସହ ଭାବୁରାମାଜନା କରି ତଦନ୍ତ ଚାଲି ରଖିଛି।

ଓଡ଼ିଶା ସରକାର

ଆଦିବାସୀ କ୍ଷେତ୍ର ୨୦୨୩

୨୦ ଫେବୃଆରୀରୁ ୧ ମାର୍ଚ୍ଚ ୨୦୨୩
ଆଦିବାସୀ ପ୍ରଦର୍ଶନୀ ପଡ଼ିଆ, ଯୁନିଟ୍-୧, ଭୁବନେଶ୍ୱର

**ଜନଜାତିଙ୍କ ଦ୍ୱାରା ପ୍ରସ୍ତୁତ ଓ ସମୃଦ୍ଧ କିଲିସାମଗ୍ରୀ,
ଲିଘୁ ବନ୍ୟଜାତ ହ୍ରଦ୍ୟ, କୃଷିଜାତ ହ୍ରଦ୍ୟ,
ନିତ୍ୟ ବ୍ୟବହାରୀୟ
ସାମଗ୍ରୀର ଉତ୍ତମ ପ୍ରଦର୍ଶନୀ ଏବଂ ବିକ୍ରୟ**

ପ୍ରଦର୍ଶନୀ ସମୟ :
ପ୍ରତ୍ୟହ ଅପରାହ୍ନ
୨ ଟା ୩୦ରୁ ରାତି ୯ ଟା

ସାଂସ୍କୃତିକ କାର୍ଯ୍ୟକ୍ରମ :
ସନ୍ଧ୍ୟା ୬ ଟା ୩୦ରୁ
ରାତି ୮ ଟା ୩୦

**ଓଡ଼ିଶାର ମାନ୍ୟବର ମୁଖ୍ୟମନ୍ତ୍ରୀ
ଶ୍ରୀଯୁକ୍ତ ନବୀନ ପଟ୍ଟନାୟକଙ୍କ
ଦ୍ୱାରା
ଶୁଭ ଉଦ୍ଘାଟନ**

୨୦ ଫେବୃଆରୀ ୨୦୨୩ || ସନ୍ଧ୍ୟା ୫ ଟା

OIPR-26011/13/0015/2223

ଆଜିଠାରୁ ଆଦିବାସୀ ମେଳା

ଭୁବନେଶ୍ୱର, ୧୯/୧ (ଭୁବନେ) ଯୋମବାରଠାରୁ ଆରମ୍ଭ ହେବ ଆଦିବାସୀ ମେଳା। ଭୁବନେଶ୍ୱରର ମୁନିନ୍-୧ ଆଦିବାସୀ ପଡ଼ିଆରେ ଏହା ମାର୍ଚ୍ଚ ୧ ପର୍ଯ୍ୟନ୍ତ ଚାଲିବ।



ଭୁବନେଶ୍ୱରର ମୁନିନ୍-୧ ଆଦିବାସୀ ପଡ଼ିଆରେ ଯୋମବାରଠାରୁ ଆରମ୍ଭ ହେବାକୁ ଥିବା ଆଦିବାସୀ ମେଳାରେ ଏକ ଘର ତିଆରି ଚାଲିଛି।

ଏନଇଇଟି ପିଜି: ଆଜି ସରିବ ଆରେଦନ ସଂଶୋଧନ ପ୍ରତିକ୍ରିୟା

ଭୁବନେଶ୍ୱର, ୧୯/୧ (ଭୁବନେ): ତାଲୁକା ପାଠ୍ୟକ୍ରମରେ ନାମଲେଖା ପାଇଁ ହେଉଥିବା ନ୍ୟାଶନାଲ ଏଲିଜିବିଲିଟି କମ ଏଣ୍ଟ୍ରୀ ଟେଷ୍ଟ ବା ଏନଇଇଟି ପିଜି ୨୦୨୩ ପ୍ରବେଶିକା ପରୀକ୍ଷା ମାର୍ଚ୍ଚ ୫ରେ ଅନୁଷ୍ଠିତ ହେବ।

ଭିନିକ୍ଷମ ପୁଅକୁ ହତ୍ୟା

ନୟାଗଡ଼ ଅପିଏ/ଦଶପଲ୍ଲୀ, ୧୯/୧ (ଡି.ଏନ୍.ଏ.) ନୟାଗଡ଼ ଜିଲ୍ଲା ଦଶପଲ୍ଲୀ ଥାନା ଖିଲିସାହି ଗାଁରେ ଜଣେ ଭିନିକ୍ଷମ ମୃତକଙ୍କୁ ତାଙ୍କ ସାବତ ମା' ସମ୍ପତ୍ତି ଲୋଭରେ ମାଡ଼ ମାରିବା ସହ ବିଷ ପିଆଇ ହତ୍ୟା କରିଥିବା ଅଭିଯୋଗ ହୋଇଛି।

ଦେବା ଆରମ୍ଭ କରିଥିଲେ। ଏପରି କି ସେମାନଙ୍କୁ ଖାଇବାକୁ ଦେଇ ନ ଥିଲେ। ବାପା ସବୁ ଜାଣି ଚୁପଚାପ ରହୁଥିଲେ। କିଛି ଦିନ ଏପରି ଚାଲିବା ପରେ ବଡ଼ ପୁଅ ଆତ୍ମହତ୍ୟା କରିଥିଲେ।

ହେଉଥିବା ଖବର ଶୁଣି ଭିନିକ୍ଷମ ପୁଅକୁ ଚତୁରତାର ସହ ସାବତ ମା ଓ ବାପା ଘରକୁ ଡକାଇ ନେଇଥିଲେ। ବିବାହ ବାବଦ ଖର୍ଚ୍ଚ ପାଇଁ ଭିନିକ୍ଷମ ମୃତକଙ୍କ ମା'ଙ୍କ ଘରରେ ଥିବା ବସ୍ତୁଗୁଡ଼ିକୁ ନିଆଁ ଲୋକ ଓ ସାହିତ୍ୟିକଙ୍କୁ କହିଥିଲେ।

ସମ୍ପତ୍ତି ଲୋଭରେ ସାବତ ମା' ବିଷ ପିଆଇ ଦେଲେ

ସ୍ଥାନାନ୍ତର କରାଯାଇଥିଲା। ଶନିବାର ଚତୁରତାର ସହ ସାବତ ମା ଓ ବାପା ଘରକୁ ଡକାଇ ନେଇଥିଲେ। ବିବାହ ବାବଦ ଖର୍ଚ୍ଚ ପାଇଁ ଭିନିକ୍ଷମ ମୃତକଙ୍କ ମା'ଙ୍କ ଘରରେ ଥିବା ବସ୍ତୁଗୁଡ଼ିକୁ ନିଆଁ ଲୋକ ଓ ସାହିତ୍ୟିକଙ୍କୁ କହିଥିଲେ।

ଜେଇଲ ମେନ୍-୨: ମାର୍ଚ୍ଚ ୧୨ରେ ସରିବ ଆବେଦନ

ଭୁବନେଶ୍ୱର, ୧୯/୧ (ଭୁବନେ) ନ୍ୟାଶନାଲ ଟେଷ୍ଟ ଏକ୍ସିଜିଟିଭିଏ) ଦ୍ୱାରା ପରିଚାଳିତ ଜେଇଲ ମେନ୍ ୨୦୨୩ର ଦ୍ୱିତୀୟ ସେସନ ବା ସେସନ-୨ ଏପ୍ରିଲ ୬ରୁ ୧୨ ମଧ୍ୟରେ ଅନୁଷ୍ଠିତ ହେବ।

୯୫.୮୦% ଛାତ୍ରଛାତ୍ରୀ ପରୀକ୍ଷା ଦେଇଥିଲେ। ଏହି ପରୀକ୍ଷା ଇଂଲିଶ, ହିନ୍ଦୀ, ଓଡ଼ିଆ ସମେତ ୧୩ଟି ଭାଷାରେ ଅନୁଷ୍ଠିତ ହୋଇଥିଲା।

ନବମ ଶ୍ରେଣୀ ମାର୍ଚ୍ଚ ଅପଲୋଡ଼ ପାଇଁ ଲିଙ୍କ ନାହିଁ

ଭୁବନେଶ୍ୱର, ୧୯/୧ (ଭୁବନେ) ରାଜ୍ୟର ସମସ୍ତ ମେଣ୍ଡର ସ୍କୁଲଗୁଡ଼ିକ ନବମ ଶ୍ରେଣୀର ଫର୍ମପେଟିଭ ଆସେସମେଣ୍ଟ(ଏସଏସ) ପରୀକ୍ଷା ଫଳକୁ ଫେବୃୟାରୀ ୧୫ରୁ ୨୨ ମଧ୍ୟରେ ମାଧ୍ୟମିକ ଶିକ୍ଷା ପରିଷଦ(ବୋର୍ଡ)ର ଏକ ଲିଙ୍କରେ ମୂରଦେହକୁ ଧରି ଶନିବାର ବିଳମ୍ବ ୩ ରାତିରେ ଗାଁରେ ପହଞ୍ଚିଥିଲେ।

ବୋର୍ଡ ଖାମଖୁଆଲିକୁ ନେଇ ଶିକ୍ଷକଙ୍କ ମଧ୍ୟରେ ଅସନ୍ତୋଷ

ଶିକ୍ଷୟିତ୍ରୀଶିକ୍ଷକ ତଥା ପ୍ରଧାନଶିକ୍ଷକଙ୍କ ମଧ୍ୟରେ ଅସନ୍ତୋଷ ଦେଖାଦେଇଛି। ଏ ସମ୍ପର୍କରେ ନୂତନ ପେନ୍ସନ ଯୋଜନାକୁ ମାଧ୍ୟମିକ ଶିକ୍ଷକ ସଂଘ ସଭାପତି ପ୍ରଦୀପ କୁମାର ପ୍ରଧାନ କହିଛନ୍ତି, ବୋର୍ଡ ଏକ ବାରିଭୁବାନ ସଂସ୍ଥା।

Advertisement for Bajaj Pulsar 125 motorcycle. Features a rider on a black and red Pulsar 125 against a blurred background. Text includes 'BAJAJ THE WORLD'S FAVOURITE INDIAN', 'ଅଦେଶ୍ୱରୀ', 'ପଲ୍ସର 125', and price '₹83,693/-'. A smaller Pulsar 7051 is also mentioned.

72198 21111 BAJAJ FINANCE LTD. AF BAJAJ SECURE #ପଲ୍ସର 125 Neon Disc ବିଜନ୍ସ ସାର୍ ଭେରିଆଃ ର ଏନ୍ସ-ଶୋରୁମ୍ ମୂଲ୍ୟ *ପଲ୍ସର 125 Neon Disc ବିଜନ୍ସ ସାର୍ ଭେରିଆଃ ପାଇଁ ଚାହିଁ ଯେମିତି. ଚାହିଁ ଯେମିତି ୧୧ ଟ୍ରୋଏସିଗ୍ ଫାଏଁ ଓ ଅନ୍ୟାନ୍ୟ ଚାର୍ଜ୍ସ୍ ନିଶି ନାହିଁ ଏବଂ ଚାହାଁ ହେଉଥିବ ପାଠାଗିତ୍ସର ସୁରକ୍ଷା ଅଧୀନ ଅଟେ।

ଦୁର୍ବଳତାରୁ ଆରମ୍ଭ ହୋଇଥିଲା ବ୍ୟବସାୟ

ପିଲାଟି ଦିନରୁ ଗାଡ଼ି ପ୍ରତି ଦୁର୍ବଳତା ରହିଥିଲା । ଏପରି କି ବଡ଼ ହେଲା ପରେ ମଧ୍ୟ ଗାଡ଼ି ସହ ଏକ ପ୍ରକାର ମାନସିକ ଭାବନା ଯୋଡ଼ି ହୋଇଯାଇଥିଲା । ପରବର୍ତ୍ତୀ ସମୟରେ ଗାଁ ଗାଁ ଗାଁରେ ଗାଡ଼ି ଘରେ ଥିବା ଗାଡ଼ିଗୁଡ଼ିକଠାରୁ ଭିନ୍ନ ଥିଲା । ଉକ୍ତ ଗାଡ଼ିକୁ ସେ କିଭଳି ଭାବେ ଚଳାଇବେ ଏବଂ ଅନ୍ୟ ଗାଡ଼ିଠାରୁ ତାହା କ'ଣ ପାଇଁ ଭିନ୍ନ, ତା' ହିଁ ଥିଲା ଡ୍ରାୟର ପ୍ରତି ଦୁର୍ବଳତା ଏବଂ ଡ୍ରାୟର ବ୍ୟବସାୟର ଅଭିମାନର ପରିଚ୍ଛନ୍ନ । ବିଶେଷକରି ଉଚ୍ଚଶିକ୍ଷା ଶେଷ ପରେ ଦକ୍ଷତା ବିକାଶ ସହ ଡ୍ରାୟର ଶିଳ୍ପ କ୍ଷେତ୍ରରେ ପ୍ରବେଶ କରିଥିଲା । ପ୍ରାଥମିକ ପର୍ଯ୍ୟାୟରେ ବହୁ ଘାଟପ୍ରତିଘାଟ ଓ କଠିନ ପରିଶ୍ରମ ପରେ ବ୍ୟବସାୟରେ ସ୍ଥିରତା ଆସିଥିଲା । ସେବେଠାରୁ ବ୍ୟବସାୟ ଧାରେ ଧାରେ ବୃଦ୍ଧି ଘଟିବା ସହ ସଫଳତା ପଥରେ ଅଗ୍ରସର ହୋଇଚାଲିଛି । ସେହି ସଫଳ ବ୍ୟବସାୟୀ ତଥା ଯୁବ ଉଦ୍ୟୋଗୀ ମତର୍ନ ଆଗ୍ରୋ ମୋଟର୍ସ ଆଣ୍ଡ ଡ୍ରାୟର୍ସ ପ୍ରା.ଲି.ର ଏମ୍ପିଟି ପ୍ରସାଦ ବଡ଼ଜେନାଙ୍କ ସହ ଧରିତ୍ରୀର ସ୍ୱତନ୍ତ୍ର ଆଲୋଚନା.....



ପ୍ର-୧ : ରାଜ୍ୟରେ ଡ୍ରାୟର ବଜାରର ଚାହିଦା କିଭଳି ରହିଛି?

ଉ- ଓଡ଼ିଶା ଏକ କୃଷି ପ୍ରଧାନ ରାଜ୍ୟ ହୋଇଥିବାରୁ ୭୦%ରୁ ଅଧିକ ଲୋକ ବିଭିନ୍ନ ପ୍ରକାର କୃଷି କାର୍ଯ୍ୟରେ ଉଦ୍ଯୋଗୀ ଅଛନ୍ତି । ଏପରିକି କୃଷି ପାଇଁ ଚାଷର ଆବଶ୍ୟକତା ରହିଛି, ବଂଶ ଶତାବ୍ଦୀରୁ ପଶୁ (ବଳଦ ଓ ମଇଁଷି)ଙ୍କ ଦ୍ୱାରା ଚାଷକାର୍ଯ୍ୟ ପ୍ରାୟ ବନ୍ଦ ହୋଇଯାଇଛି । ଏପରିକି ଚାଷୀ ଡ୍ରାୟର ଉପରେ କମ୍ ସମୟରେ ଅଧିକ ଚାଷ କାର୍ଯ୍ୟ କରିପାରନ୍ତି । ଫଳରେ ଚାଷୀ ବଳଦ ବଦଳରେ ଡ୍ରାୟର ଓ ଅନ୍ୟାନ୍ୟ ଯାନ୍ତ୍ରିକ ପଦ୍ଧତିକୁ ଆପଣାଇଛନ୍ତି । ଫଳରେ ଗତ ୨୦ବର୍ଷ ମଧ୍ୟରେ ଡ୍ରାୟର ବଜାର ପ୍ରାୟ ୪୫ରୁ ୫୦% ବୃଦ୍ଧି ପାଇଛି । ଡ୍ରାୟର ଖାଲି ଚାଷ ପାଇଁ ବ୍ୟବହାର ହେଉନାହିଁ, ଚାଷ ଛଡ଼ା ମାଲ ପରିବହନ ଓ ଅନ୍ୟାନ୍ୟ ଶିଳ୍ପରେ ମଧ୍ୟ ଡ୍ରାୟରର ବିନିଯୋଗ କରାଯାଉଛି ।



ପ୍ରସାଦ ବଡ଼ଜେନା

ଗ୍ରାହକବନ୍ଧୁଙ୍କୁ କରିଆରେ ଗ୍ରାହକଙ୍କୁ ଉପଭୋକ୍ତା ଉପାଦ ସମ୍ପର୍କରେ ଅବଗତ କରାଇବା ଏବଂ ସମସ୍ୟାର ସମାଧାନକୁ ଚୁକ୍ତ ଦିଆଯାଉଛି । ବିଶେଷକରି ସବୁ ପ୍ରକାର ସେବା ପ୍ରାୟ ଯୋଗାଇ ଦେବାକୁ ପଡ଼ିବ ନଚେତ୍ ବ୍ୟବସାୟ ବୃଦ୍ଧି ଆଶାହୁଏନା ହୋଇପାରିବ ନାହିଁ ।

ପ୍ର-୫ : ବ୍ରାଣ୍ଡ ଓ ଡିଲର ପଦ୍ଧତି ଗ୍ରାହକଙ୍କ ଭାବନା କିଭଳି ରହିଛି?

ଉ- ବର୍ତ୍ତମାନ ସମୟରେ ଗ୍ରାହକ ବ୍ରାଣ୍ଡ ଓ ଡିଲର ସମ୍ପର୍କରେ ସମସ୍ତ ସୂଚନା ଉଭୟ ପରୋକ୍ଷ ଓ ପ୍ରତ୍ୟକ୍ଷ ଭାବେ ଆଗ୍ରାଧିକାର ହୋଇପାରିଛି । ଗ୍ରାହକଙ୍କ ବିଶ୍ୱାସଭାଜନ ହେବା ପାଇଁ ଗୁଣାତ୍ମକ ସେବା ଓ ସାମଗ୍ରୀ ଯୋଗାଇବା ସହ ସୁବିଧା ଏବଂ ସହାୟତା ପାଇଁ ମଧ୍ୟ ଆବଶ୍ୟକ ପଦକ୍ଷେପ ଗ୍ରହଣ କରାଯାଉଛି । ବିଶେଷକରି ଲୋକ ସମ୍ପର୍କ ବୃଦ୍ଧି ସହ ନିକଟତର ହେବାକୁ ବ୍ୟାପକ ପଦକ୍ଷେପ ଗ୍ରହଣ କରାଯାଉଛି । ସେହିଭଳି ବର୍ତ୍ତମାନ ଆମର ଉଭୟ ଖୋର୍ଦ୍ଧା ଓ ପୁରୀ ଜିଲ୍ଲାରେ ଥିବା ବ୍ୟବସାୟ କେନ୍ଦ୍ରକୁ ଅଧିକ ଚଳଚଞ୍ଚଳ କରାଉଛି । ତା' ସହ ଗ୍ରାହକ ସେବାକୁ ଆହୁରି ମଜବୁତ କରାଯାଉଛି । ଏପରିକି ଗାଁ ଗଣେଶ ମୁଣ୍ଡର ଚାଷୀଙ୍କ ନିକଟତର ହେବାକୁ ମଧ୍ୟ ପ୍ରୟାସ କରାଯାଉଛି । ସେହିପରି ଉଭୟ ଜିଲ୍ଲା ପଞ୍ଚାୟତସ୍ତରରେ ସେବା ଓ ସୁବିଧା ଯୋଗାଇବାକୁ ଯୋଜନା ରହିଛି ।

ପ୍ର-୨ : ବ୍ରାଣ୍ଡ ବ୍ୟବସାୟକୁ କିଭଳି ସହାୟତା ପ୍ରଦାନ କରିଥାଏ?

ଉ- ସବୁ କ୍ଷେତ୍ରର ବ୍ରାଣ୍ଡର ଯଥେଷ୍ଟ ଭୂମିକା ରହିଥାଏ । ବ୍ରାଣ୍ଡର ଭୂମିକା ସହ ବ୍ୟବସାୟ ପ୍ରତିଷ୍ଠାନର କଠିନ ପରିଶ୍ରମ ଓ ଲୋକ ସମ୍ପର୍କ ମଧ୍ୟ ଅନ୍ୟତମ କାରଣ ହୋଇଥାଏ । ବିଶେଷକରି ଗ୍ରାହକଙ୍କୁ ଗାଡ଼ି ବିକ୍ରି କରିବେଲେ ବ୍ୟବସାୟ ହୋଇଯାଏ ନାହିଁ । ବିକ୍ରି ଓ ବିକ୍ରି ପରବର୍ତ୍ତୀ ସେବା ସାଜକକୁ ଆନୁଷ୍ଠାନିକ ପଦକ୍ଷେପ ମଧ୍ୟ ଗ୍ରହଣ କରିବାକୁ ପଡ଼ିଥାଏ । ସେହିଭଳି ବଜାରରେ ଯେଉଁ ବ୍ରାଣ୍ଡର ଚାହିଦା ଥାଉ ପଛେ, ଖାଲି ଯେ ବ୍ରାଣ୍ଡ ପାଇଁ ଗ୍ରାହକ ଉକ୍ତ କମ୍ପାନୀର ଗାଡ଼ି କିଣିବେ ତାହା ନୁହେଁ । ବ୍ରାଣ୍ଡ ମଧ୍ୟ ଅନ୍ୟ ବ୍ରାଣ୍ଡ ଭଳି ଗ୍ରାହକଙ୍କ ଆବଶ୍ୟକତା ଓ ଆଧୁନିକ ଜ୍ଞାନବୈଜ୍ଞାନିକ ନୂତନ ଉପାଦ ବ୍ୟବହାରକୁ ଛାଡ଼ିବା ଆବଶ୍ୟକ ହୋଇଥାଏ ।

ପ୍ର-୩ : ବ୍ୟବସାୟ ସମ୍ପ୍ରଦାୟର ଯୋଜନା କ'ଣ ରହିଛି?

ଉ- କୋଭିଡ୍ ସଂକ୍ରମଣ ଯୋଗୁଁ ଡ୍ରାୟର ଉତ୍ପାଦନ କମ୍ ରହିଛି । ତା' ସାଙ୍ଗକୁ ବର୍ତ୍ତମାନ ବଜାର ମଧ୍ୟ ମାନ୍ଦା ହୋଇଛି । ସେହି କାରଣରୁ ବ୍ୟବସାୟ ସମ୍ପ୍ରଦାୟର କିଛି ସେଭଳି ସ୍ୱତନ୍ତ୍ର ଯୋଜନା

ନ ଥିଲେ ମଧ୍ୟ ଆଗାମୀ ଦିନରେ ଲୋକଙ୍କ ନିକଟତର ହେବାକୁ ବ୍ୟାପକ ପଦକ୍ଷେପ ଗ୍ରହଣ କରାଯାଉଛି । ସେହିଭଳି ବର୍ତ୍ତମାନ ଆମର ଉଭୟ ଖୋର୍ଦ୍ଧା ଓ ପୁରୀ ଜିଲ୍ଲାରେ ଥିବା ବ୍ୟବସାୟ କେନ୍ଦ୍ରକୁ ଅଧିକ ଚଳଚଞ୍ଚଳ କରାଉଛି । ତା' ସହ ଗ୍ରାହକ ସେବାକୁ ଆହୁରି ମଜବୁତ କରାଯାଉଛି । ଏପରିକି ଗାଁ ଗଣେଶ ମୁଣ୍ଡର ଚାଷୀଙ୍କ ନିକଟତର ହେବାକୁ ମଧ୍ୟ ପ୍ରୟାସ କରାଯାଉଛି । ସେହିପରି ଉଭୟ ଜିଲ୍ଲା ପଞ୍ଚାୟତସ୍ତରରେ ସେବା ଓ ସୁବିଧା ଯୋଗାଇବାକୁ ଯୋଜନା ରହିଛି ।

ପ୍ର-୪ : ବ୍ୟବସାୟ ବୃଦ୍ଧି ପାଇଁ କେଉଁ କ୍ଷେତ୍ରକୁ ଗୁରୁତ୍ୱ ଦେଉଛନ୍ତି ?

ଉ- ବର୍ତ୍ତମାନର ପ୍ରତିଯୋଗିତାମୂଳକ ବ୍ୟବସାୟରେ ବ୍ରାଣ୍ଡ ସହ ଚାଷୀ ଓ ଉପଭୋକ୍ତାଙ୍କ ନିକଟକୁ ଯିବାକୁ ପଡ଼ୁଛି । ଏପରିକି ଚାଷୀଙ୍କ ନିକଟତର ଯେତେ ହୋଇପାରିବ ବ୍ୟବସାୟରେ ତା'ର ପ୍ରତିଫଳନ ହେବ, ନଚେତ୍ ଅନ୍ୟ ବ୍ରାଣ୍ଡ ଓ ଡିଲର ତାହା କରିନେବେ । ସେହିଭଳି ଗ୍ରାହକଙ୍କୁ ୨୪ଘଣ୍ଟା ସେବା ଓ ଉପାଦ ସମ୍ପର୍କରେ ସମସ୍ତ ବିବରଣୀ ପ୍ରଦାନ କରିବା ପାଇଁ ଗ୍ରାହକ ସେବା କେନ୍ଦ୍ର ସହ

ନ ଥିଲେ ମଧ୍ୟ ଆଗାମୀ ଦିନରେ ଲୋକଙ୍କ ନିକଟତର ହେବାକୁ ବ୍ୟାପକ ପଦକ୍ଷେପ ଗ୍ରହଣ କରାଯାଉଛି । ସେହିଭଳି ବର୍ତ୍ତମାନ ଆମର ଉଭୟ ଖୋର୍ଦ୍ଧା ଓ ପୁରୀ ଜିଲ୍ଲାରେ ଥିବା ବ୍ୟବସାୟ କେନ୍ଦ୍ରକୁ ଅଧିକ ଚଳଚଞ୍ଚଳ କରାଉଛି । ତା' ସହ ଗ୍ରାହକ ସେବାକୁ ଆହୁରି ମଜବୁତ କରାଯାଉଛି । ଏପରିକି ଗାଁ ଗଣେଶ ମୁଣ୍ଡର ଚାଷୀଙ୍କ ନିକଟତର ହେବାକୁ ମଧ୍ୟ ପ୍ରୟାସ କରାଯାଉଛି । ସେହିପରି ଉଭୟ ଜିଲ୍ଲା ପଞ୍ଚାୟତସ୍ତରରେ ସେବା ଓ ସୁବିଧା ଯୋଗାଇବାକୁ ଯୋଜନା ରହିଛି ।

ପ୍ର-୫ : ବ୍ରାଣ୍ଡ ଓ ଡିଲର ପଦ୍ଧତି ଗ୍ରାହକଙ୍କ ଭାବନା କିଭଳି ରହିଛି?

ଉ- ବର୍ତ୍ତମାନ ସମୟରେ ଗ୍ରାହକ ବ୍ରାଣ୍ଡ ଓ ଡିଲର ସମ୍ପର୍କରେ ସମସ୍ତ ସୂଚନା ଉଭୟ ପରୋକ୍ଷ ଓ ପ୍ରତ୍ୟକ୍ଷ ଭାବେ ଆଗ୍ରାଧିକାର ହୋଇପାରିଛି । ଗ୍ରାହକଙ୍କ ବିଶ୍ୱାସଭାଜନ ହେବା ପାଇଁ ଗୁଣାତ୍ମକ ସେବା ଓ ସାମଗ୍ରୀ ଯୋଗାଇବା ସହ ସୁବିଧା ଏବଂ ସହାୟତା ପାଇଁ ମଧ୍ୟ ଆବଶ୍ୟକ ପଦକ୍ଷେପ ଗ୍ରହଣ କରାଯାଉଛି । ବିଶେଷକରି ଲୋକ ସମ୍ପର୍କ ବୃଦ୍ଧି ସହ ନିକଟତର ହେବାକୁ ବ୍ୟାପକ ପଦକ୍ଷେପ ଗ୍ରହଣ କରାଯାଉଛି । ସେହିଭଳି ବର୍ତ୍ତମାନ ଆମର ଉଭୟ ଖୋର୍ଦ୍ଧା ଓ ପୁରୀ ଜିଲ୍ଲାରେ ଥିବା ବ୍ୟବସାୟ କେନ୍ଦ୍ରକୁ ଅଧିକ ଚଳଚଞ୍ଚଳ କରାଉଛି । ତା' ସହ ଗ୍ରାହକ ସେବାକୁ ଆହୁରି ମଜବୁତ କରାଯାଉଛି । ଏପରିକି ଗାଁ ଗଣେଶ ମୁଣ୍ଡର ଚାଷୀଙ୍କ ନିକଟତର ହେବାକୁ ମଧ୍ୟ ପ୍ରୟାସ କରାଯାଉଛି । ସେହିପରି ଉଭୟ ଜିଲ୍ଲା ପଞ୍ଚାୟତସ୍ତରରେ ସେବା ଓ ସୁବିଧା ଯୋଗାଇବାକୁ ଯୋଜନା ରହିଛି ।

ନ ଥିଲେ ମଧ୍ୟ ଆଗାମୀ ଦିନରେ ଲୋକଙ୍କ ନିକଟତର ହେବାକୁ ବ୍ୟାପକ ପଦକ୍ଷେପ ଗ୍ରହଣ କରାଯାଉଛି । ସେହିଭଳି ବର୍ତ୍ତମାନ ଆମର ଉଭୟ ଖୋର୍ଦ୍ଧା ଓ ପୁରୀ ଜିଲ୍ଲାରେ ଥିବା ବ୍ୟବସାୟ କେନ୍ଦ୍ରକୁ ଅଧିକ ଚଳଚଞ୍ଚଳ କରାଉଛି । ତା' ସହ ଗ୍ରାହକ ସେବାକୁ ଆହୁରି ମଜବୁତ କରାଯାଉଛି । ଏପରିକି ଗାଁ ଗଣେଶ ମୁଣ୍ଡର ଚାଷୀଙ୍କ ନିକଟତର ହେବାକୁ ମଧ୍ୟ ପ୍ରୟାସ କରାଯାଉଛି । ସେହିପରି ଉଭୟ ଜିଲ୍ଲା ପଞ୍ଚାୟତସ୍ତରରେ ସେବା ଓ ସୁବିଧା ଯୋଗାଇବାକୁ ଯୋଜନା ରହିଛି ।

ପ୍ର-୬ : ଅବସର ସମୟରେ କ'ଣ କରିବାକୁ ପସନ୍ଦ କରନ୍ତି ?

ଉ- ବ୍ୟବସାୟରେ ଉଚ୍ଚତର ରହିଲେ ଅବସରର କଥା ଭୁଲିଯିବାକୁ ହେବ । କାରଣ ପ୍ରତିଯୋଗିତାକୁ ଆଖି ଆଗରେ ରଖି ବ୍ୟବସାୟ କରିବାକୁ ପଡ଼ିଥାଏ । ତଥାପି ସେସବୁ ବ୍ୟବସାୟ ଓ କାର୍ଯ୍ୟକୁ ଯେଉଁ ସମୟ ମିଳିଥାଏ ତାହାରି ମଧ୍ୟରୁ କିଛି ସମୟ ପରିଜନ ଓ ସାଙ୍ଗସାଥୀଙ୍କୁ ଦେଇଥାଏ । ହେଲେ ସ୍ୱତନ୍ତ୍ର ସମୟରେ ବିଦେଶ ଭ୍ରମଣ ଓ ବିଭିନ୍ନ ପ୍ରକାର କାର୍ଯ୍ୟକ୍ରମ ସହ ସାମାଜିକ କାର୍ଯ୍ୟରେ ମଧ୍ୟ ସାମିଲ ହୋଇଥାଏ ।

ନ ଥିଲେ ମଧ୍ୟ ଆଗାମୀ ଦିନରେ ଲୋକଙ୍କ ନିକଟତର ହେବାକୁ ବ୍ୟାପକ ପଦକ୍ଷେପ ଗ୍ରହଣ କରାଯାଉଛି । ସେହିଭଳି ବର୍ତ୍ତମାନ ଆମର ଉଭୟ ଖୋର୍ଦ୍ଧା ଓ ପୁରୀ ଜିଲ୍ଲାରେ ଥିବା ବ୍ୟବସାୟ କେନ୍ଦ୍ରକୁ ଅଧିକ ଚଳଚଞ୍ଚଳ କରାଉଛି । ତା' ସହ ଗ୍ରାହକ ସେବାକୁ ଆହୁରି ମଜବୁତ କରାଯାଉଛି । ଏପରିକି ଗାଁ ଗଣେଶ ମୁଣ୍ଡର ଚାଷୀଙ୍କ ନିକଟତର ହେବାକୁ ମଧ୍ୟ ପ୍ରୟାସ କରାଯାଉଛି । ସେହିପରି ଉଭୟ ଜିଲ୍ଲା ପଞ୍ଚାୟତସ୍ତରରେ ସେବା ଓ ସୁବିଧା ଯୋଗାଇବାକୁ ଯୋଜନା ରହିଛି ।

ପ୍ର-୭ : ଅବସର ସମୟରେ କ'ଣ କରିବାକୁ ପସନ୍ଦ କରନ୍ତି ?

ଉ- ବ୍ୟବସାୟରେ ଉଚ୍ଚତର ରହିଲେ ଅବସରର କଥା ଭୁଲିଯିବାକୁ ହେବ । କାରଣ ପ୍ରତିଯୋଗିତାକୁ ଆଖି ଆଗରେ ରଖି ବ୍ୟବସାୟ କରିବାକୁ ପଡ଼ିଥାଏ । ତଥାପି ସେସବୁ ବ୍ୟବସାୟ ଓ କାର୍ଯ୍ୟକୁ ଯେଉଁ ସମୟ ମିଳିଥାଏ ତାହାରି ମଧ୍ୟରୁ କିଛି ସମୟ ପରିଜନ ଓ ସାଙ୍ଗସାଥୀଙ୍କୁ ଦେଇଥାଏ । ହେଲେ ସ୍ୱତନ୍ତ୍ର ସମୟରେ ବିଦେଶ ଭ୍ରମଣ ଓ ବିଭିନ୍ନ ପ୍ରକାର କାର୍ଯ୍ୟକ୍ରମ ସହ ସାମାଜିକ କାର୍ଯ୍ୟରେ ମଧ୍ୟ ସାମିଲ ହୋଇଥାଏ ।

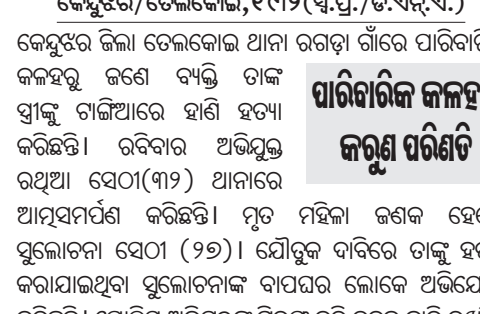
ଜାଲରେ ପଡ଼ିଲା ୨ କୁଇଣ୍ଟାଲ ଓଜନର ସାର୍କ



ଧରାଯାଇଥିବା ସାର୍କକୁ ମାଛ ମାର୍କେଟକୁ ନିଆଯାଉଛି ।

ଭୋଗରାଇ, ୧୯୨୨(ଡି.ଏନ୍.ଏ.)
ବାଲେଶ୍ୱର ଜିଲ୍ଲା ଭୋଗରାଇ ବ୍ଲକ୍ ସୀମାନ୍ତ ଦାଘା ଉପକୂଳ ଗଭୀର ସମୁଦ୍ରରେ ପୁଣି ଏକ ବିରଳ ପ୍ରଜାତିର ସାର୍କ ମାଛଟିଏ ଜାଲରେ ଧରାପଡ଼ିଛି । ପ୍ରକାର ମାଲିକ ଏହି ବିଶାଳକାୟ ସାର୍କକୁ ଉଦ୍ଧାର ଦାଘା ମୁହାଣ ଆନ୍ତର୍ଜାତିକ ମାଛ ମାର୍କେଟକୁ ବିକ୍ରି କରିବାକୁ ଆଣିଥିଲେ । ସେଠାରେ ଉକ୍ତ ମାଛକୁ ନିଲାମରେ କୋଲକାତାର ଏକ କମ୍ପାନୀ ୨୯ ହଜାର ଟଙ୍କାରେ କିଣିନେଇଛି । କେତେକ ଲୋକ ଏହାକୁ ସାର୍କ କହୁଥିବା ବେଳେ ଅନ୍ୟ କେତେକ ହାଙ୍ଗର ବୋଲି କହୁଛନ୍ତି । ଏହି ମାଛକୁ କୋଲକାତା ନିଆଯାଇ ବିଦେଶରେ କି.ଗ୍ରା. ପ୍ରତି

ସ୍ତ୍ରୀଙ୍କୁ ଚାଲିଆରେ ହାଣି ସାମାଜିକ ଆତ୍ମସମର୍ପଣ



ସ୍ତ୍ରୀଙ୍କୁ ଚାଲିଆରେ ହାଣି ସାମାଜିକ ଆତ୍ମସମର୍ପଣ

କେନ୍ଦୁଝର/ଚେଳକୋଇ, ୧୯୨୨(ସ.ପ୍ର./ଡି.ଏନ୍.ଏ.)
କେନ୍ଦୁଝର ଜିଲ୍ଲା ଚେଳକୋଇ ଥାନା ଉଗଡ଼ା ଗାଁରେ ପାରିବାରିକ କଳହକୁ ଜଣେ ବ୍ୟକ୍ତି ତାଙ୍କ ସ୍ତ୍ରୀଙ୍କୁ ଚାଲିଆରେ ହାଣି ହତ୍ୟା କରିଛନ୍ତି । ଉଦ୍ଧାର ଅଭିଯୁକ୍ତ ରଥୁଆ ସେଠା(୩୨) ଥାନାରେ ଆତ୍ମସମର୍ପଣ କରିଛନ୍ତି । ମୃତ ମହିଳା ଜଣକ ହେଲେ ସୁଲୋଚନା ସେଠା (୨୭) । ଯୌତୁକ ଦାବିରେ ତାଙ୍କୁ ହତ୍ୟା କରାଯାଇଥିବା ସୁଲୋଚନାଙ୍କ ବାପଘର ଲୋକେ ଅଭିଯୋଗ କରିଛନ୍ତି । ପୋଲିସ୍ ଅଭିଯୁକ୍ତଙ୍କୁ ଚିରଫ କରି ତଦନ୍ତ କାରି ରଖିଛି । ସୂଚନା ଅନୁଯାୟୀ, ଶନିବାର ବିଳମ୍ବେ ରାତିରେ ରଥୁଆ ଓ ସୁଲୋଚନାଙ୍କ ମଧ୍ୟରେ ବଚସା ହୋଇଥିଲା । ଏଥିରେ ଉଦ୍ଧେଷ୍ଟ ହୋଇ ରଥୁଆ ଏକ ଚାଲିଆରେ ସୁଲୋଚନାଙ୍କୁ ଆକ୍ରମଣ କରିବାରୁ ତାଙ୍କର ମୃତ୍ୟୁ ହୋଇଥିଲା । ପୋଲିସ୍ ରକ୍ତ ଗୁରୁତ୍ୱରୁ ମୃତଦେହ ଜବତ କରି ବ୍ୟବଚ୍ଛେଦ ପାଇଁ ଡାକ୍ତରଖାନାକୁ ପଠାଇଛି । ୧୮ ମାସ ପୂର୍ବେ ସୁଲୋଚନା ଓ ରଥୁଆଙ୍କ ବିବାହ ହୋଇଥିଲା । ଗତ ମାସରେ ରଥୁଆଙ୍କ ଦାବି ଅନୁଯାୟୀ ଶ୍ୱଶୁର ଘର ଲୋକେ ଏକ ଚିଠି ଦେଇଥିଲେ । ତଥାପି ବାପଘରୁ ଅଧିକ ଜିନିଷ ଆଣିବାକୁ ରଥୁଆ ଦାବି କରୁଥିଲେ । ଏନେଇ ହତ୍ୟା କରିଥିବା ଅଭିଯୋଗରେ ଦର୍ଶାଯାଇଛି । ସଦର ଏସ୍ପିଓ ମହେନ୍ଦ୍ର ନାଥ ପୂର୍ଣ୍ଣ କହିଛନ୍ତି, ପାରିବାରିକ କଳହକୁ ସ୍ତ୍ରୀଙ୍କୁ ହତ୍ୟା କରି ସାମାଜିକ ଆତ୍ମସମର୍ପଣ କରିଛନ୍ତି । ଘଟଣାର ତଦନ୍ତ ପରେ ପ୍ରକୃତ କାରଣ ଜଣାପଡ଼ିବ ।

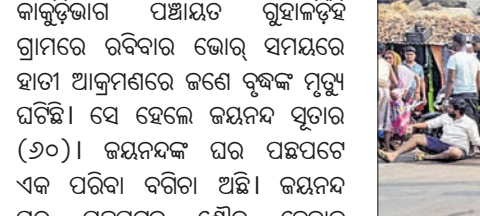
ବାହାବଳପୁର ମୁହାଣରେ ବିଶାଳକାୟ ମଗର



ବାହାବଳପୁର ମୁହାଣରେ ଲାଗିଥିବା ଜାବଟ ମଗର ।

ଗଭୀର ସମୁଦ୍ରରେ ଛାଡ଼ିଲା ପୋଲିସ୍
ବସ୍ତା, ୧୯୨୨(ଡି.ଏନ୍.ଏ.) : ବାଲେଶ୍ୱର ଜିଲ୍ଲା ସଦର ବ୍ଲକ୍ ଅନ୍ତର୍ଗତ ବାହାବଳପୁର ମୁହାଣରେ ଉଦ୍ଧାର ପୂର୍ବାହରେ ଏକ ବିଶାଳକାୟ ମଗରକୁ ଜାବଟ ଅବସ୍ଥାରେ ଉଦ୍ଧାର କରାଯାଇଥିଲା । ଏହାର ଓଜନ ଅଡ଼େକ ଟନ୍ ହେବ । ପରେ ତାକୁ ଗଭୀର ସମୁଦ୍ରରେ ଛାଡ଼ିଦିଆଯାଇଥିବା ଜଣାପଡ଼ିଛି । ଏହି ବିଶାଳକାୟ ମାଛ ଦେଖି ମସ୍ୟାଜୀବାଙ୍କ ମଧ୍ୟରେ ଉତ୍ସାହ ବୃଦ୍ଧି ପାଇଥିଲା । ମସ୍ୟାଜୀବାମାନେ ମାଛ ଜାବଟ ଥିବା ଦେଖି ବାହାବଳପୁର ସାମୁଦ୍ରିକ ଥାନାକୁ ଖବର ଦେଇଥିଲେ । ପୋଲିସ୍

ବାଡ଼ି ପଛପଟେ ବୃଦ୍ଧଙ୍କୁ ଦଳିଦେଲା ହାତୀ



ସଂଘାହକ ମଧ୍ୟରେ ଦ୍ୱିତୀୟ ଘଟଣା, ତୀବ୍ର ଭରେଜନା

ଭାପୁର, ୧୯୨୨(ଡି.ଏନ୍.ଏ.)
ଡେକାନାଲ ଜିଲ୍ଲା ସଦର ରେଞ୍ଜି ଅଧୀନ କାକୁଡ଼ିଆର ପଞ୍ଚାୟତ ଗୁହାଳଡ଼ିହି ଗ୍ରାମରେ ଉଦ୍ଧାର ଭୋଗ ସମୟରେ ହାତୀ ଆକ୍ରମଣରେ ଜଣେ ବୃଦ୍ଧଙ୍କ ମୃତ୍ୟୁ ଘଟିଛି । ସେ ହେଲେ ଜୟନନ୍ଦ ସୂତାର (୬୦) । ଜୟନନ୍ଦଙ୍କ ଘର ପଛପଟେ ଏକ ପରିବା ବଗିଚା ଅଛି । ଜୟନନ୍ଦ ଘର ପଛପଟକୁ ଶୈତ ହେବାକୁ ଯାଇଥିବାବେଳେ ଗୋଠୁ ଅଲଗା ହୋଇ ପରିବା ଖାଇବାକୁ ଆସିଥିବା ଉକ୍ତ ହାତୀ ହାବୁଡ଼ରେ ପଡ଼ିଯାଇଥିଲେ । ଏହି ଘଟଣାକୁ ନେଇ ଅଞ୍ଚଳବାସୀଙ୍କ ମଧ୍ୟରେ ତୀବ୍ର ଭରେଜନା ଦେଖାଦେଇଥିଲା । ମୃତକଙ୍କ ପରିବାର ପୁରୁଣା କଟକ-ସମ୍ବଲପୁର ରାସ୍ତାର ଭାପୁର ଛକରେ ମୃତଦେହ ରଖି ୨ ଘଣ୍ଟା ଧରି ରାସ୍ତା ଅବରୋଧ

ଦୁର୍ଘଟଣାରେ ଚାଲିଗଲା ୫ ଜୀବନ ଝିଅ ଘରୁ ଫେରୁଥିବା ୩ ସମ୍ପର୍କୀୟଙ୍କ ମୃତ୍ୟୁ

ଅନୁଗୋଳ ଅଫିସ୍/ବରଭା, ୧୯୨୨

ଶାଶୁଘରେ ଝିଅଙ୍କୁ ଛାଡ଼ି ଅଗୋରେ ଫେରୁଥିବା ୩ ସମ୍ପର୍କୀୟଙ୍କ ଜୀବନ ଦାମ ରାସ୍ତାରେ ହିଁ ଲିଭିଯାଇଛି । ଶନିବାର ବିଳମ୍ବେ ରାତିରେ ଅନୁଗୋଳ ଜିଲ୍ଲା ବରଭା ଥାନା ଖାଲଗାଁ ନିକଟରେ ଘଟିଥିବା ଏହି ଦୁର୍ଘଟଣା ଉଦ୍ଧାର ବରଭା ଅଞ୍ଚଳରେ ଶୋକର ଛାୟା ଖେଳାଇ ଦେଇଛି । ମୃତ ହେଲେ କୁଳାସିଂହାର ପାତାୟର ପ୍ରଧାନ(୪୫), ଗୁଣ୍ଡିଚା ପ୍ରଧାନ(୭୦) ଓ ମୁନା ପ୍ରଧାନ(୩୦) । ସେହିପରି ଆଠମଲିକ ବ୍ଲକ୍ ଠାକୁରଗଡ଼ ଥାନା ସାନହୁଳା ପେଟ୍ରୋଲ ପମ୍ପ ନିକଟରେ ଏକ ହାଲଫ୍ ବାଇକକୁ ଧକ୍କା ଦେବାରୁ ବାପା ସହ ମାମୁ ଘରକୁ ଯାଉଥିବା ଜଣେ ଶିଶୁପୁତ୍ରଙ୍କ ମୃତ୍ୟୁ ହୋଇଛି । ମୃତ ଶିଶୁ ହେଉଛନ୍ତି ବୌଦ୍ଧ ଜିଲ୍ଲା ବିଶିପାଲି ଗ୍ରାମର ସୁଶାନ୍ତ ଦାସଙ୍କ ପୁଅ କ୍ରିଷ୍ଣା ଦାସ । ସୁଶାନ୍ତଙ୍କୁ ଗୁରୁତର ଅବସ୍ଥାରେ ମେଡିକାଲରେ ଭର୍ତ୍ତି କରାଯାଇଛି । ଅନ୍ୟ ଏକ ଦୁର୍ଘଟଣା ଚାଳକଙ୍କୁ ବୃଦ୍ଧ ଗୋପାଳପ୍ରସାଦ ଥାନା ଅଞ୍ଚଳରେ ଘଟିଛି । ଏହି ଦୁର୍ଘଟଣାରେ କଳମହୁଲ୍ଲ ଗ୍ରାମର ବିଭୂତି ମହାରଣା(୫୭)ଙ୍କ ମୃତ୍ୟୁ ହୋଇଛି । ସୂଚନା ଅନୁଯାୟୀ, ବରଭା ଥାନା କୁଳାସିଂହାର ପାତାୟର ଝିଅଙ୍କୁ ଶାଶୁଘରେ ଛାଡ଼ିବାକୁ ଅଗୋ (ନଂ. ଓଡିଏଲ-୨୦୨୩)ରେ ନୂଆ ରାଇଗୁଡ଼ା ଯାଇଥିଲେ । ସାଙ୍ଗରେ ସ୍ତ୍ରୀ ଜୟ ପ୍ରଧାନ(୪୦), ସାନ ଝିଅ ଶୁଭକ୍ଷା ପ୍ରଧାନ(୫), ସମ୍ପର୍କୀୟା ଗୁଣ୍ଡିଚା ଓ ଅଗୋ ଚାଳକ ମୁନା ହୁଲେ । ବିଳମ୍ବେ ରାତିରେ

- ମାମୁ ଘରକୁ ଯାଉଥିବା ଶିଶୁପୁତ୍ର ଉପରେ ଚଢ଼ିଗଲା ହାଲଫ୍
- ଚାଳକରେ ବାଇକ୍ ଧକ୍କାରେ ଜଣକ ମୃତ୍ୟୁ



ବରଭା ଥାନା ଅଞ୍ଚଳରେ ଦୁର୍ଘଟଣାଗ୍ରସ୍ତ ଅଗୋ ।

ସେମାନେ କୁଳାସିଂହା ଫେରୁଥିବା ବେଳେ ଖାଲଗାଁ ନିକଟରେ ଏକ ଗାଡ଼ି ଉକ୍ତ ଅଗୋକୁ ଧକ୍କା ଦେଇ ପଲାଇ ଯାଇଥିଲା । ଘଟଣାସ୍ଥଳରେ ପାତାୟର ଓ ଗୁଣ୍ଡିଚାଙ୍କ ମୃତ୍ୟୁ ହୋଇଯାଇଥିଲା । ଜିଲ୍ଲା ମୁଖ୍ୟ ଚିକିତ୍ସାଳୟରେ ଚିକିତ୍ସାଧୀନ ଅବସ୍ଥାରେ ମୁନାଙ୍କ ମୃତ୍ୟୁ ହୋଇଥିଲା । ଜୟ ଓ ଶୁଭକ୍ଷା ଚିକିତ୍ସାଧୀନ ଅଛନ୍ତି । ଦୁର୍ଘଟଣା ନେଇ ବରଭା ଥାନାରେ ଏକ ମାମଲା ରୁଜୁ ହୋଇଥିବାବେଳେ ଥାନା ଅଧିକାରୀ ପୁନିତ୍ରା ପାତ୍ର ଘଟଣାସ୍ଥଳକୁ ଯାଇ ଅନୁଧ୍ୟାନ ଚଳାଇଛନ୍ତି । ସେହିପରି ଆଠମଲିକ ବ୍ଲକ୍ ଠାକୁରଗଡ଼ ଥାନା ବରଭା-ଆଠମଲିକ ପୂର୍ବଦିଗର ରାସ୍ତାର ସାନହୁଳା ପେଟ୍ରୋଲ ପମ୍ପ ନିକଟରେ ଏକ ବାଇକକୁ ହାଲଫ୍ ଧକ୍କା ଦେଇଛି । ଏଥିରେ ବୌଦ୍ଧ ଜିଲ୍ଲା ବିଶିପାଲି ଗ୍ରାମର ସୁଶାନ୍ତ ଗୁରୁତର ହୋଇଥିବା ବେଳେ ତାଙ୍କ ୬ବର୍ଷର ପୁଅ କ୍ରିଷ୍ଣାଙ୍କ ଘଟଣାସ୍ଥଳରେ ମୃତ୍ୟୁ ହୋଇଛି । ସୁଶାନ୍ତ ପୁଅ କ୍ରିଷ୍ଣାଙ୍କୁ ବାଇକ (ନଂ. ଓଡି ୨୭ବି-୩୮୮)ରେ ନେଇ ବିଶିପାଲିରୁ ଠାକୁରଗଡ଼ ବରହମସ୍ତିତ

ପିକ୍‌ଅପ୍ ଧକ୍କାରେ ଦୁଇ ଭାଇଙ୍କ ମୃତ୍ୟୁ

- ଘଟଣାସ୍ଥଳରେ ଉତ୍ତେଜନା, ରାସ୍ତାରୋକୋ
- ଦୁର୍ଘଟଣା ଘଟାଇଥିବା ପିକ୍‌ଅପ୍ ଭ୍ୟାନର ନାହିଁ ଫିଟ୍‌ନେସ୍, ଇନସ୍ପିରାଡ଼ି



ମୃତଦେହ ରଖି ଲୋକେ ରାସ୍ତାରୋକୋ କରିଛନ୍ତି ।

କେକେପୁର, ୧୯୨୨(ଡି.ଏନ୍.ଏ.)
ରାୟଗଡ଼ା ଜିଲ୍ଲା ଚାଲି ଥାନା ଅନ୍ତର୍ଗତ ଗେଟିପଡ଼ା ବ୍ରିକ୍ ନିକଟରେ ଏକ ପିକ୍‌ଅପ୍ ଓ ବାଇକ୍ ଧକ୍କା ହୋଇଛି । ଏଥିରେ ବାଇକ୍‌ରେ ଯାଉଥିବା ଦୁଇ ଭାଇଙ୍କ ପ୍ରାଣ ଚାଲିଯାଇଛି । ଘଟଣାସ୍ଥଳରୁ ଭ୍ରାଜଭର ଫେରାର ହୋଇ ଯାଇଥିବାବେଳେ ବୁଲୁ ବେନିଆ(୩୭) ଓ ତାଙ୍କ ଦାଦା ପୁଅ ଭାଇ ମନୋଜ ବେନିଆ(୨୫)ଙ୍କ ମୃତଦେହ ସେଠାରେ ପଡ଼ି ରହିଛି । ଘଟଣାସ୍ଥଳରେ ପରିବାର ଓ ସମ୍ପର୍କୀୟ ଲୋକେ ରାସ୍ତାରୋକୋ କରିଛନ୍ତି । ଫଳରେ ରାସ୍ତାର ଉଭୟ ପାର୍ଶ୍ୱରେ ଗାଡ଼ିମୋଟର ଅଟକି ରହିଛି । ପୋଲିସ୍ ଘଟଣାସ୍ଥଳରେ ପହଞ୍ଚି ଉଭୟ ଭାଇଙ୍କୁ ଚୁକ୍ତ କରିବାକୁ ଚାହୁଁଥିବା ବେଳେ ଯାତ୍ରୀମାନଙ୍କୁ ସୁରକ୍ଷା ଦେବା ପାଇଁ ଗୋପାଳପ୍ରସାଦ ଥାନା ଅଞ୍ଚଳରେ ଘଟଣାସ୍ଥଳକୁ ଭ୍ରାଜଭର ଫେରାର ହୋଇ ଯାଇଥିବାବେଳେ ବୁଲୁ ବେନିଆ(୩୭) ଓ ତାଙ୍କ ଦାଦା ପୁଅ ଭାଇ ମନୋଜ ବେନିଆ(୨୫)ଙ୍କ ମୃତଦେହ ସେଠାରେ ପଡ଼ି ରହିଛି । ଘଟଣାସ୍ଥଳରେ ପରିବାର ଓ ସମ୍ପର୍କୀୟ ଲୋକେ ରାସ୍ତାରୋକୋ କରିଛନ୍ତି । ଫଳରେ ରାସ୍ତାର ଉଭୟ ପାର୍ଶ୍ୱରେ ଗାଡ଼ିମୋଟର ଅଟକି ରହିଛି । ପୋଲିସ୍ ଘଟଣାସ୍ଥଳରେ ପହଞ୍ଚି ଉଭୟ ଭାଇଙ୍କୁ ଚୁକ୍ତ କରିବାକୁ ଚାହୁଁଥିବା ବେଳେ ଯାତ୍ରୀମାନଙ୍କୁ ସୁରକ୍ଷା ଦେବା ପାଇଁ ଗୋପାଳପ୍ରସାଦ ଥାନା ଅଞ୍ଚଳରେ ଘଟଣାସ୍ଥଳକୁ ଭ୍ରାଜଭର ଫେରାର ହୋଇ ଯାଇଥିବାବେଳେ ବୁଲୁ ବେନିଆ(୩୭) ଓ ତାଙ୍କ ଦାଦା ପୁଅ ଭାଇ ମନୋଜ ବେନିଆ(୨୫)ଙ୍କ ମୃତଦେହ ସେଠାରେ ପଡ଼ି ରହିଛି । ଘଟଣାସ୍ଥଳରେ ପରିବାର ଓ ସମ୍ପର୍କୀୟ ଲୋକେ ରାସ୍ତାରୋକୋ କରିଛନ୍ତି । ଫଳରେ ରାସ୍ତାର ଉଭୟ ପାର୍ଶ୍ୱରେ ଗାଡ଼ିମୋଟର ଅଟକି ରହିଛି । ପୋଲିସ୍ ଘଟଣାସ୍ଥଳରେ ପହଞ୍ଚି ଉଭୟ ଭାଇଙ୍କୁ ଚୁକ୍ତ କରିବାକୁ ଚାହୁଁଥିବା ବେଳେ ଯାତ୍ରୀମାନଙ୍କୁ ସୁରକ୍ଷା ଦେବା ପାଇଁ ଗୋପାଳପ୍ରସାଦ ଥାନା ଅଞ୍ଚଳରେ ଘଟଣାସ୍ଥଳକୁ ଭ୍ରାଜଭର ଫେରାର ହୋଇ ଯାଇଥିବାବେଳେ ବୁଲୁ ବେନିଆ(୩୭) ଓ ତାଙ୍କ ଦାଦା ପୁଅ ଭାଇ ମନୋଜ ବେନିଆ(୨୫)ଙ୍କ ମୃତଦେହ ସେଠାରେ ପଡ଼ି ରହିଛି । ଘଟଣାସ୍ଥଳରେ ପରିବାର ଓ ସମ୍ପର୍କୀୟ ଲୋକେ ରାସ୍ତାରୋକୋ କରିଛନ୍ତି । ଫଳରେ ରାସ୍ତାର ଉଭୟ ପାର୍ଶ୍ୱରେ ଗାଡ଼ିମୋଟର ଅଟକି ରହିଛି । ପୋଲିସ୍ ଘଟଣାସ୍ଥଳରେ ପହଞ୍ଚି ଉଭୟ ଭାଇଙ୍କୁ ଚୁକ୍ତ କରିବାକୁ ଚାହୁଁଥିବା ବେଳେ ଯାତ୍ରୀମାନଙ୍କୁ ସୁରକ୍ଷା ଦେବା ପାଇଁ ଗୋପାଳପ୍ରସାଦ ଥାନା ଅଞ୍ଚଳରେ ଘଟଣାସ୍ଥଳକୁ ଭ୍ରାଜଭର ଫେରାର ହୋଇ ଯାଇଥିବାବେଳେ ବୁଲୁ ବେନିଆ(୩୭) ଓ ତାଙ୍କ ଦାଦା ପୁଅ ଭାଇ ମନୋଜ ବେନିଆ(୨୫)ଙ୍କ ମୃତଦେହ ସେଠାରେ ପଡ଼ି ରହିଛି । ଘଟଣାସ୍ଥଳରେ ପରିବାର ଓ ସମ୍ପର୍କୀୟ ଲୋକେ ରାସ୍ତାରୋକୋ କରିଛନ୍ତି । ଫଳରେ ରାସ୍ତାର ଉଭୟ ପାର୍ଶ୍ୱରେ ଗାଡ଼ିମୋଟର ଅଟକି ରହିଛି । ପୋଲିସ୍ ଘଟଣାସ୍ଥଳରେ ପହଞ୍ଚି ଉଭୟ ଭାଇଙ୍କୁ ଚୁକ୍ତ କରିବାକୁ ଚାହୁଁଥିବା ବେଳେ ଯାତ୍ରୀମାନଙ୍କୁ ସୁରକ୍ଷା ଦେବା ପାଇଁ ଗୋପାଳପ୍ରସାଦ ଥାନା ଅଞ୍ଚଳରେ ଘଟଣାସ୍ଥଳକୁ ଭ୍ରାଜଭର ଫେରାର ହୋଇ ଯାଇଥିବାବେଳେ ବୁଲୁ ବେନିଆ(୩୭) ଓ ତାଙ୍କ ଦାଦା ପୁଅ ଭାଇ ମନୋଜ ବେନିଆ(୨୫)ଙ୍କ ମୃତଦେହ ସେଠାରେ ପଡ଼ି ରହିଛି । ଘଟଣାସ୍ଥଳରେ ପରିବାର ଓ ସମ୍ପର୍କୀୟ ଲୋକେ ରାସ୍ତାରୋକୋ କରିଛନ୍ତି । ଫଳରେ ରାସ୍ତାର ଉଭୟ ପାର୍ଶ୍ୱରେ ଗାଡ଼ିମୋଟର ଅଟକି ରହିଛି । ପୋଲିସ୍ ଘଟଣାସ୍ଥଳରେ ପହଞ୍ଚି ଉଭୟ ଭାଇଙ୍କୁ ଚୁକ୍ତ କରିବାକୁ ଚାହୁଁଥିବା ବେଳେ ଯାତ୍ରୀମାନଙ୍କୁ ସୁରକ୍ଷା ଦେବା ପାଇଁ ଗୋପାଳପ୍ରସାଦ ଥାନା ଅଞ୍ଚଳରେ ଘଟଣାସ୍ଥଳକୁ ଭ୍ରାଜଭର ଫେରାର ହୋଇ ଯାଇଥିବାବେଳେ ବୁଲୁ ବେନିଆ(୩୭) ଓ ତାଙ୍କ ଦାଦା ପୁଅ ଭାଇ ମନୋଜ ବେନିଆ(୨୫)ଙ୍କ ମୃତଦେହ ସେଠାରେ ପଡ଼ି ରହିଛି । ଘଟଣାସ୍ଥଳରେ ପରିବାର ଓ ସମ୍ପର୍କୀୟ ଲୋକେ ରାସ୍ତାରୋକୋ କରିଛନ୍ତି । ଫଳରେ ରାସ୍ତାର ଉଭୟ ପାର୍ଶ୍ୱରେ ଗାଡ଼ିମ

ଉପକାରୀ ଘିକୁଆଁରୀ

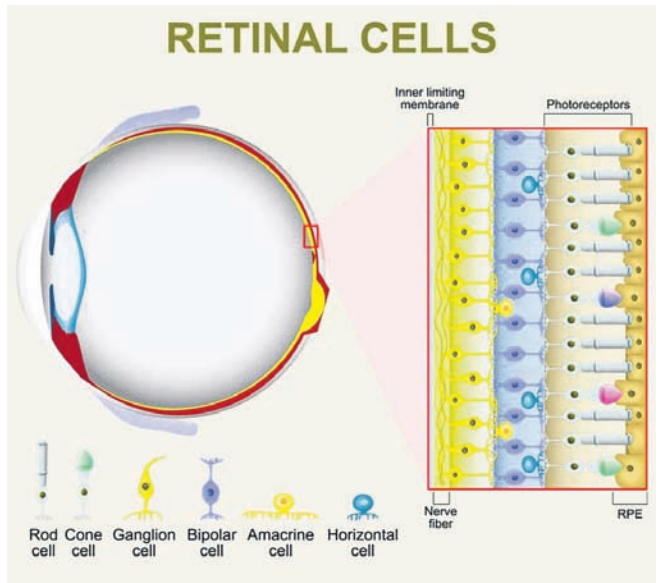


ସାହାଯ୍ୟ କରିଥାଏ । ଘିକୁଆଁରୀ ପତ୍ରରେ ୭୫ ପ୍ରକାର ପୁଷ୍ଟିକାରକ ତତ୍ତ୍ୱ ୨୦ଟି ଧାତବ ଏବଂ ୨୦ ପ୍ରତିଶତ ଆମିନୋ ଏସିଡ୍ ରହିଛି । ଏହାର ରସରେ ଆଠ ପ୍ରକାର ସୁଗନ୍ଧ ରହିଛି, ଯେଉଁଗୁଡ଼ିକ ଶରୀର ପାଇଁ ବେଶ୍ ଉପକାରୀ । ଏହାକୁ ଖାଇଲେ ତାହା ରକ୍ତରେ ଶର୍କରା ପରିମାଣକୁ ସନ୍ତୁଳିତ ରଖିଥାଏ । ଘିକୁଆଁରୀ ପତ୍ରର ଅଠାଳିଆ ଜେଲି ଜୀବାଣୁ ନାଶକ ଓ ପ୍ରଦାହକୁ ଉପଶମ ଦେଇଥାଏ । ଚର୍ମ କୁଣ୍ଡଳ ହେଲେ, ଫୁଲିଗଲେ ଏବଂ ବିନ୍ଧା ହେଲେ ଏହାକୁ ଲଗାଇଲେ ଉପକାର ମିଳିଥାଏ । ଏହାର ରସକୁ ପିଇଲେ କୋଷ୍ଠକାଠିନ୍ୟ ଦୂର ହେବା ସହ ଆମିଳା ହାକୁଚି ବନ୍ଦ ହୋଇଥାଏ ।

ଘିକୁଆଁରୀରେ ଅନେକ ପ୍ରକାର ସାମ୍ବୋପକାରୀ ଗୁଣ ଭରି ରହିଛି । ବିଭିନ୍ନ ପ୍ରକାର ଚର୍ମ ରୋଗ, ଯୋଡ଼ା ଘା' ଶୁଖିବାରେ ଏହା ଅନେକାଂଶରେ ହେବା ସହ ଆମିଳା ହାକୁଚି ବନ୍ଦ ହୋଇଥାଏ ।

ରେଟିନାଲ ସେଲ ଠାକ କରିବାର ସହଜ ଉପାୟ

ଚିକିତ୍ସା ବିଜ୍ଞାନରେ ଦିନକୁ ଦିନ ନୂଆ ନୂଆ କଥା ଉଦ୍ଭାବିତ ହେଉଛି । ନିକଟରେ ଲଣ୍ଡନର ୟୁନିଭର୍ସିଟିର ବିଶେଷଜ୍ଞମାନେ ଏକ ପ୍ରକାର ହାଇଡ୍ରୋଜେଲ୍ ପ୍ରସ୍ତୁତ କରିଛନ୍ତି । ବିଶେଷତାବଦରେ ଏହାକୁ ସ୍ୱତନ୍ତ୍ର କାମରେ ଲଗାଯାଇପାରିବ । ଅର୍ଥାତ୍, ଉକ୍ତ ନୂଆ ଡିଭାଇସ୍ ଦ୍ୱାରା ରେଟିନାଲ ସେଲକୁ ସହଜରେ ଠାକ କରାଯାଇପାରିବ । ଫଳରେ ଦୃଷ୍ଟିଶକ୍ତିନିତ ସମସ୍ୟାର କେତେକାଂଶରେ ସହଜରେ ଚିକିତ୍ସା କରିହେବ ବୋଲି ଗବେଷଣା ରିପୋର୍ଟରେ ଉଲ୍ଲେଖ କରାଯାଇଛି । ବର୍ତ୍ତମାନ ରେଟିନାଲ ସମସ୍ୟା ଅଧିକ ମାତ୍ରାରେ ଦେଖାଯାଉଛି । ତେଣୁ ଏହାକୁ କିପରି ଆହୁରି ସହଜ ଉପାୟରେ ଠାକ କରିହେବ ସେ ନେଇ ଉକ୍ତ ୟୁନିଭର୍ସିଟିର ବିଶେଷଜ୍ଞମାନେ ଗବେଷଣା କରିଥିଲେ । କେବଳ ସେତିକି ନୁହେଁ, ଏଭଳି ଡିଭାଇସ୍ ପ୍ରସ୍ତୁତ କରିବା ପରେ ତାହାକୁ ପରାମ୍ପାମୂଳକ ଭାବରେ ବ୍ୟବହାର କରାଯାଇଥିଲା । ଏହାଦ୍ୱାରା ଦୃଷ୍ଟିଶକ୍ତି ସମସ୍ୟା ସହ ଜଡ଼ିତ କେତେକ ବ୍ୟକ୍ତିଙ୍କର ରେଟିନାଲ ସେଲକୁ ସହଜରେ ଠାକ କରାଯାଇପାରିଥିଲା ବୋଲି ରିପୋର୍ଟକୁ ଜଣାପଡ଼ିଛି ।



ହାଲୁକା ଧାତୁ ଲିଥିୟମ୍



“ଭାରତରେ ଲିଥିୟମ୍ ଉପଲବ୍ଧ ନ ଥିବାରୁ ଆମେ ଏଥିପାଇଁ ଅନ୍ୟ ଦେଶ ଉପରେ ନିର୍ଭର କରୁଛେ । ଭାରତ ଆବଶ୍ୟକତାର ୮୦ ପ୍ରତିଶତ ଲିଥିୟମ୍ ଅଷ୍ଟ୍ରେଲିଆ ଏବଂ ଆର୍ଜେଣ୍ଟିନାରୁ ଆମଦାନୀ କରୁଛି । ଏଥିପାଇଁ ବିଦ୍ୟୁତ୍ ଗାଡ଼ି ନିର୍ମାଣରେ ଆମେ ମଧ୍ୟ ପଛରେ ପଡ଼ିଯାଇଛେ । ଜନ୍ମ-କଷ୍ଟାରେ ଆବିଷ୍କୃତ ଖଣିରୁ ଲିଥିୟମ୍ ଉତ୍ପାଦନ ପାଇଁ ପ୍ରାୟ ଦଶ ବର୍ଷ ଲାଗିଯାଇପାରେ ।”



ବଲିଭିଆ ଏବଂ ୟୁରାଣ୍ଡ ଆମେରିକାରେ ଅଛି । ପୃଥିବୀରେ ମୋଟ ଗଠିତ ଲିଥିୟମ୍ ପରିମାଣ ହେଉଛି ୧୧ ନିୟୁତ ମେଟ୍ରିକ୍ ଟନ୍ । ତିଳିରେ ସର୍ବାଧିକ ତିନି



ନିୟୁତ ମେଟ୍ରିକ୍ ଟନ୍ ଲିଥିୟମ୍ ଗଠିତ ଅଛି । ତିନୋଟି ଦକ୍ଷିଣ ଆମେରିକାୟ ଦେଶ ତିଳି ଏବଂ ବ୍ରାଜିଲ ଓ ବଲିଭିଆରେ ପୃଥିବୀର ମୋଟ ଲିଥିୟମ୍ ୮୦ ପ୍ରତିଶତ ଅଛି । ଲିଥିୟମ୍ ବହୁବିଧ ଉପଯୋଗ ଅଛି । ବିଶେଷ ପ୍ରକାର କାଚ ଓ ସେରାମିକ୍ ପ୍ରସ୍ତୁତିରେ ଏହା ବ୍ୟବହାର କରାଯାଏ । ଏହାକୁ ପଦାର୍ଥ ଗଜନାକ୍ ହ୍ରାସ କରିବାରେ ଏହା ସାହାଯ୍ୟ କରିଥାଏ । ଏଥିପାଇଁ ହାଲୁକା ଓ ମଜବୁତ କାଚ ଏବଂ ଅଧିକ ତାପ-ରୋଧି ସେରାମିକ୍ ଉତ୍ପାଦିତ ହୋଇପାରିଥାଏ । ବିଭିନ୍ନ ପ୍ରକାର ମିଶ୍ରଣରେ ରହି ଏହା ବ୍ୟବହାର ହୋଇଥାଏ । ଉଦାହରଣସ୍ୱରୂପ, ଲିଥିୟମ୍-ସାଧା

ମିଶ୍ର ଧାତୁ ଗାଡ଼ିମୋଟରର ବିଭିନ୍ନ ପାଇଁ ଏବଂ ଲିଥିୟମ୍-ଆଲୁମିନିୟମ୍ ମିଶ୍ର ଧାତୁ ଉଡ଼ାଜାହାଜ ନିର୍ମାଣରେ ବ୍ୟବହୃତ ହୁଏ । ଲିଥିୟମ୍ କାର୍ବୋନେଟ୍ ବ୍ୟବହୃତ ହେଉଛି । ସେହିପରି ଲିଥିୟମ୍ ବାଇକାର୍ବୋନେଟ୍ ଓ ଲିଥିୟମ୍ ସାଲିସାଇଲେଟ୍ ଗଣିତାତ୍ମକ ଭାବେ ଲିଥିୟମ୍ ପାଇଁ ବ୍ୟବହୃତ ହୁଏ । ପାଣିପାଗ ନିର୍ମୂଳରେ ଏବଂ ବେଲ୍‌ଲୁଣ୍ଡର ଉତ୍ପାଦନରେ ଏହା ବ୍ୟବହାର କରାଯାଏ । ଲିଥିୟମ୍ ସର୍ବାଧିକ ବ୍ୟବହାର ବ୍ୟାଚେରି ନିର୍ମାଣରେ ହୁଏ । ମୋବାଇଲ୍ ଫୋନ୍, ଲାପ୍‌ଟପ୍, ପେସ୍‌ପେକର ଆଦିରେ ଲିଥିୟମ୍-ଆୟନ ବ୍ୟାଚେରି ବ୍ୟବହୃତ ହେଉଛି । ଏହା

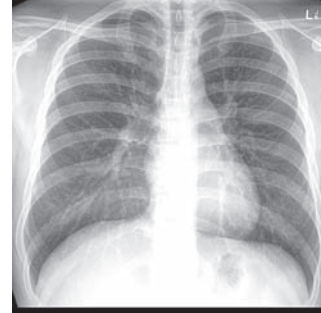
ବ୍ୟତୀତ ବିଦ୍ୟୁତ୍‌ଚାଳିତ ଗାଡ଼ିରେ ଏହି ବ୍ୟାଚେରି ବ୍ୟବହୃତ ହୁଏ । ଅନ୍ୟ ବ୍ୟାଚେରି ଅପେକ୍ଷା ଏହା କମ୍ ଓଜନ, ଉଚ୍ଚ ଶକ୍ତି ସାନ୍ଦ୍ରତା ଏବଂ ନିମ୍ନ ସ୍ୱୟଂ ଡିସ୍‌ଚାର୍ଜ ହାର ହେତୁ ଏହାର ଆଦର ହେଉଛି ବେଶି । ପେଟ୍ରୋଲିୟମ୍‌ଚାଳିତ ଯାନବାହନକୁ ନିର୍ଗତ ଅଜ୍ଞାନକାମ୍ପୁ ଗ୍ୟାସ୍ ଜୀବନିକ ଉତ୍ପାଦକ ବୃଦ୍ଧି ଓ ଜଳବାୟୁ ପରିବର୍ତ୍ତନର କାରଣ ହୋଇଛି । ଏଥିପାଇଁ ବାୟୁମଣ୍ଡଳକୁ ଅଜ୍ଞାନକାମ୍ପୁ ଉତ୍ସର୍ଜନ ହ୍ରାସ କରିବା ନିମନ୍ତେ ଅତ୍ୟନ୍ତ ଉଚ୍ଚ ଶକ୍ତି ଉତ୍ପାଦକ ଏବଂ ପ୍ରତ୍ୟେକ ଦେଶ ନିର୍ଦ୍ଦିଷ୍ଟ ପରିମାଣର ଅଜ୍ଞାନକାମ୍ପୁ ଗ୍ୟାସ୍ ହ୍ରାସ କରିବା ପାଇଁ ପ୍ରତିଶ୍ରୁତି ଦେଇଛନ୍ତି । ଦିନକୁ ଦିନ ଗାଡ଼ିମୋଟର ସଂଖ୍ୟା ବୃଦ୍ଧି ପାଉଥିବାରୁ ଏଥିରୁ ନିର୍ଗତ ଅଜ୍ଞାନକାମ୍ପୁ ତିକ୍ତାର କାରଣ ହୋଇଛି । ଗତ କିଛି ବର୍ଷ ତଳେ ବିଦ୍ୟୁତ୍‌ଚାଳିତ ଗାଡ଼ିର ବିକାଶ କିଛି ଆଶା ସୂଚୀ କରୁଛି । ଏହି ଗାଡ଼ି ବ୍ୟାଚେରିରୁ ବିଦ୍ୟୁତ୍ ଶକ୍ତି ନେଇ ଚାଲିଥାଏ । ଏହି ବ୍ୟାଚେରି ଲିଥିୟମ୍‌ରୁ ନିର୍ଗତ ହୋଇଥିବାରୁ ଲିଥିୟମ୍ ଗାଡ଼ିର ବୃଦ୍ଧି ପାଇଛି । ଭାରତରେ ଲିଥିୟମ୍ ଉପଲବ୍ଧ ନ ଥିବାରୁ ଆମେ ଏଥିପାଇଁ ଅନ୍ୟ ଦେଶ ଉପରେ ନିର୍ଭର କରୁଛେ । ଭାରତ ଆବଶ୍ୟକତାର ୮୦ ପ୍ରତିଶତ ଲିଥିୟମ୍ ଅଷ୍ଟ୍ରେଲିଆ ଏବଂ ଆର୍ଜେଣ୍ଟିନାରୁ ଆମଦାନୀ କରୁଛି । ଏଥିପାଇଁ ବିଦ୍ୟୁତ୍ ଗାଡ଼ି ନିର୍ମାଣରେ ଆମେ ମଧ୍ୟ ପଛରେ ପଡ଼ିଯାଇଛେ । ଜନ୍ମ-କଷ୍ଟାରେ ଆବିଷ୍କୃତ

ଖଣିରୁ ଲିଥିୟମ୍ ଉତ୍ପାଦନ କରିବା ପାଇଁ ପ୍ରାୟ ଦଶ ବର୍ଷ ଲାଗିଯାଇପାରେ । ଭାରତ ନିଜର ଆବଶ୍ୟକତା ପୂରଣ ସହିତ ଏହାକୁ ରପ୍ତାନି ମଧ୍ୟ କରିପାରିବ । ବର୍ତ୍ତମାନ ସମସ୍ତ ପୃଥିବୀରେ ଲିଥିୟମ୍-ଆୟନ ବ୍ୟାଚେରି ନିର୍ମାଣରେ ଚାଲିନା ଥିବାରୁ ବିଦ୍ୟୁତ୍ କରୁଛି । ପୃଥିବୀର ଲିଥିୟମ୍-ଆୟନ ବ୍ୟାଚେରିର ମୋଟ ଉତ୍ପାଦନ ତିନି-ଚତୁର୍ଥାଂଶ ଚାଲିନାରେ ହେଉଛି । ପୃଥିବୀର ମୋଟ ଲିଥିୟମ୍ ପ୍ରାୟ ଦଶ ପ୍ରତିଶତ ଚାଲିନାରେ ରହିଛି । ପୁନଶ୍ଚ ଲିଥିୟମ୍ ଖଣିରୁ ଲିଥିୟମ୍ ଧାତୁ ନିଷ୍କାସନ ହେଉଛି ଏକ ଜଟିଳ ପ୍ରକ୍ରିୟା । ଏଥିପାଇଁ ପ୍ରାୟ ଦଶ ବର୍ଷ ଲାଗିଯାଇପାରେ । ଏହାପରେ ବିଭିନ୍ନ ପଦ୍ଧତି, ଯଥା ଫେସ୍ ଯୁବନ, କୁମ୍ଭକାୟ ପୃଥକୀକରଣ ଓ ମାଧ୍ୟାକର୍ଷଣ ପୃଥକୀକରଣ ଦ୍ୱାରା ଖଣିରୁ ଅପତ୍ତବସ୍ତୁକୁ ବାହାର କରିଥାଯାଏ । ଏହାପରେ ପ୍ରାୟ ହେଉଥିବା ଲିଥିୟମ୍ ପ୍ରକ୍ରିୟାରେ ଲିଥିୟମ୍ ଧାତୁ ଉତ୍ପାଦନ କରାଯାଏ । ଚାଲିନା ପାଖରେ ପୃଥିବୀର ମୋଟ ଲିଥିୟମ୍ ପ୍ରକ୍ରିୟାକରଣ ଓ ବିଶୋଧନ କ୍ଷମତାର ୬୦ ପ୍ରତିଶତ ଅଛି । ଏହିସବୁ ଦୃଷ୍ଟିକୋଣରୁ ବିଚାର କଲେ ଭାରତରେ ସମୟ ଆବିଷ୍କୃତ ଲିଥିୟମ୍ ଖଣି ହେଉଛି ଦେଶ ପାଇଁ ବରଦାନ ସଦୃଶ ।

—୭୦, ଲକ୍ଷ୍ମୀବିହାର, ଫେବୃ-୧, ଭୁବନେଶ୍ୱର-୧୮ ମୋ: ୯୪୩୮୭୧୩୨୪୪

ଏକ୍ସ-ରେ ଓ ଫୁସ୍‌ଫୁସ୍ କ୍ୟାନସର

ଛାତିଜନିତ କିଛି ସମସ୍ୟା ପାଇଁ ଡାକ୍ତର ଚେଷ୍ଟା ଏକ୍ସ-ରେ ବା କ୍ଷତି ଏକ୍ସ-ରେ କରିବାକୁ ପ୍ରେସକ୍ରିପ୍ସନରେ ଉଲ୍ଲେଖ କରିଥାଆନ୍ତି । ହେଲେ ଏଥିରୁ ଫୁସ୍‌ଫୁସ୍ (ଲଙ୍ଘ) କ୍ୟାନସର ବିଷୟରେ ସୂଚନା ମିଳିପାରିବ । ଏକ କ୍ଷତି ଏକ୍ସ-ରେକୁ ଭଲ ଭାବରେ ତର୍କନା କରିବା ପରେ ଏ ନେଇ କିଛି ସୂଚନା ପାଇଛନ୍ତି କୋରିଆନ୍ସିଡ଼ ସିଂଘଲ ନ୍ୟାଶନାଲ ୟୁନିଭର୍ସିଟି ହସ୍ପିଟାଲର କ୍ୟାନସର ବିଜ୍ଞାନୀମାନେ । ଏଥିପାଇଁ ସେମାନେ ଅର୍ଡିଫିଆଲ୍ ଇଣ୍ଟେଲିଜେନ୍ସ୍ ଟେକ୍ନୋଲୋଜି ଆପଣେଇଥିଲେ । କ୍ଷତି ଏକ୍ସ-ରେକୁ ଅନୁଧ୍ୟାନ କରିବା ସମୟରେ ସେମାନେ ଚେଷ୍ଟା ନୁହେଁ ଭଲ ଭାବରେ ତର୍କନା କରିଥିଲେ । ଏଥିରୁ ସେମାନେ ଫୁସ୍‌ଫୁସ୍ କ୍ୟାନସର ସମ୍ପର୍କରେ କିଛି ସୂଚନା ପାଇପାରିଥିଲେ । ଏ ନେଇ ସୂଚନା ଦେଇ ଉକ୍ତ ହସ୍ପିଟାଲର ରେଡିଓଲୋଜି ବିଭାଗର ଡା. ଜି. ମୋ. ଗୋ. କହନ୍ତି, ‘ଏଭଳି ସମସ୍ୟା ବିଶେଷତାବଦରେ ବୟସ୍କ ବ୍ୟକ୍ତିଙ୍କଠାରେ ଦେଖିବାକୁ ମିଳୁଥିଲା । ପାଖାପାଖି ୧୦,୦୦୦ ରୋଗୀଙ୍କ ଚେଷ୍ଟା ଏକ୍ସ-ରେକୁ ଅନୁଧ୍ୟାନ କରିବା ପରେ ଏକଥା ଜଣାପଡ଼ିଥିଲା ।’



କଫ ସମସ୍ୟାର ଘରୋଇ ଉପଚାର



ସାଧାରଣତଃ ଜଣେ ବ୍ୟକ୍ତି ଥଣ୍ଡା ଦ୍ୱାରା ଆକ୍ରାନ୍ତ ହେଲେ କଫ, କାଶ ପରି ସମସ୍ୟା ଦେଖାଦେଇଥାଏ । ଯଦି ଆପଣଙ୍କର କଫ ପରିମାଣ ବଢ଼ିଯାଇଛି ତେବେ ବିକଳ ନ କରି ଡାକ୍ତରଙ୍କ ସହ ପରାମର୍ଶ କରିବା ନିହାତି ଦରକାର । ନ ହେଲେ ତାହା ଶ୍ୱାସକ୍ରିୟାରେ ବାଧା ସୃଷ୍ଟି କରିଥାଏ । ତେବେ ଏଥିରୁ ପ୍ରାଥମିକ ଉପଶମ ପାଇବା ପାଇଁ କେତୋଟି ଘରୋଇ ଉପଚାରକୁ ଆପଣେଇ ପାରନ୍ତି । ଅଧା କପ୍ ଉଷୁମ ପାଣିରେ ଏକ ଚାମଚ ହଳଦୀ ଗୁଣ୍ଡ ଭଲ ଭାବରେ ମିଶାଇ ଦିଅନ୍ତୁ । ସେଥିରେ ମଧ୍ୟ ଏକ ଚାମଚ ମହୁ ମିଶାନ୍ତୁ । ଏହି ମିଶ୍ରଣକୁ ୨-୩ ଦିନ ପର୍ଯ୍ୟନ୍ତ ଉଷୁମ କରି ପିଅନ୍ତୁ । ଅଦାକୁ ଛୋଟ ଆକାରରେ କାଟି ତାହାକୁ ପାଣିରେ ପକାଇ ଫୁଟାଇ ଉଷୁମ ଅବସ୍ଥାରେ ପିଅନ୍ତୁ । ଦୁଇ ଚାମଚ ଲେମ୍ବୁ ରସରେ ଏକ ଚାମଚ ମହୁ ମିଶାଇ ଭଲ ଭାବରେ ଗୋଳାଇ ଦିଅନ୍ତୁ । ଏହି ମିଶ୍ରଣକୁ ପିଇଲେ କଫ ସମସ୍ୟାରୁ କେତେକାଂଶରେ ଆରାମ ମିଳିଥାଏ ।

କାର୍ଯ୍ୟଦକ୍ଷତା ବଢ଼ାଇବାର ନୂଆ ଉପାୟ

ଆମେ ସମସ୍ତେ ନିଜ ନିଜ କାର୍ଯ୍ୟ ଅନୁସାରେ କାମ କରିବା ଦରକାର । ନ ହେଲେ ତାହା ବୋଧସ୍ୱ ସଦୃଶ ହୋଇଥାଏ । ଏକ ସମୟରେ ସର୍ବୋତ୍ତମ ଜଣାପଡ଼ିଛି ଯେ, ଯଦି ଜଣେ ବ୍ୟକ୍ତି ନିଜ ମନ ପସନ୍ଦର ସଙ୍ଗୀତ ଶୁଣିବ ତେବେ ସେ ସମ୍ପାଦନ କରୁଥିବା କାମଟିକୁ ଅନେକାଂଶରେ ସହଜରେ କୁଣ୍ଡଳ ପାରିବେ । କେତେକ ବ୍ୟକ୍ତିଙ୍କର କାର୍ଯ୍ୟ କରିବା ଶୈଳୀ ଏବଂ ସେମାନଙ୍କର ଦୈନନ୍ଦିନ ଜୀବନକୁ ସିଂହା ୟୁନିଭର୍ସିଟିର ମନୋବିଜ୍ଞାନୀମାନେ ତନ ତନ କରି ତର୍କନା କରିଥିଲେ । ସେମାନଙ୍କ ମଧ୍ୟରୁ ନିୟମିତ ମନପସନ୍ଦର ସଙ୍ଗୀତ ଶୁଣୁଥିବା ବ୍ୟକ୍ତିମାନଙ୍କ ମଧ୍ୟରୁ ଅଧିକାଂଶ ବ୍ୟକ୍ତି ନିଜ କାମକୁ ଭଲ ଭାବରେ ସମ୍ପାଦନ କରିପାରୁଥିବାର ଦେଖିବାକୁ ମିଳୁଥିଲା । ତେବେ ଏହି ସମୟରେ ନିଜକୁ ଚେନ୍ଦନପୂର୍ଣ୍ଣ ରଖିବା ନିହାତି ଦରକାର ।



ସ୍ୱାସ୍ଥ୍ୟ ସୂଚନା



ଅଭାସ୍ୟ ତ୍ୟାଗ କରନ୍ତୁ । ଡାକ୍ତର ଯେତିକି ଦିନ ପାଇଁ ଔଷଧ ଖାଇବାକୁ କହିଛନ୍ତି ସେତିକି ଦିନ ପର୍ଯ୍ୟନ୍ତ ଖାଇବା ପରେ ପୁଣି ଅଧିକ ତାଙ୍କ ସହ ଏ ନେଇ ପରାମର୍ଶ କରନ୍ତୁ ।

କାମରେ ବ୍ୟସ୍ତ ହେଲେ ତା' ଭିତରେ ନିଜ ଶରୀରର ରୁଚି ଚେକାପୂର୍ବ ପାଇଁ ସମୟ ବାହାର କରନ୍ତୁ ।

ଧୂମକେତୁ ଓ ଲଞ୍ଜାତାରା

ଧୂମକେତୁ ପରିକ୍ରମା କରିବା ପରେ ଲଞ୍ଜାତାରାଟି ନିଜ କକ୍ଷ ପଥରେ କ୍ରମଶଃ ଦୂରକୁ ଚାଲିଯାଏ ଏବଂ ଅତରୁଣ ହୋଇଯାଏ । ଫଳରେ ଧୂମକେତୁଟି ଶୀତଳତାରେ ପୂର୍ବେ ପ୍ରକ୍ରିୟା ସବୁ ଶୀତ ଓ ତ୍ରିମାତ ହୋଇଯାଏ । ଫଳରେ ଏହାର କମ୍ପା ଓ ଲଞ୍ଜା ହ୍ରାସ ପାଇ କ୍ରମଶଃ ନିର୍ମୂଳ ହୋଇଯାଏ ଏବଂ ଖାଲି ଆଖୁକୁ ଆଉ ଦେଖାଯାଏ ନାହିଁ । ଲଞ୍ଜାତାରାଟି ପୂଣି ଫେରିଯାଏ ନିଜର ଚିରାଚରିତ ବାସସ୍ଥାନ ସୌରଜଗତ ଉପାନ୍ତର ସେହି ସ୍ତରର ଥଣ୍ଡା ଓ ନିରକ୍ଷ ଅକ୍ଷକାର ଅଞ୍ଚଳକୁ । ଏଭଳି ଧୂମକେତୁ ଆମ ସୌରଜଗତକୁ ସାଧାରଣତଃ ଶହେ ବର୍ଷରୁ ଉର୍ଦ୍ଧ୍ୱ ସମୟାନ୍ତରରେ ଆପୃଥିବୀରୁ ଏଗୁଡ଼ିକୁ ଦୀର୍ଘ ଆବର୍ତ୍ତ କାଳ ବିଶିଷ୍ଟ ଧୂମକେତୁ କହନ୍ତି । ଅତୀତରେ ୧୮୧୧, ୧୮୪୩, ୧୮୭୧ ଏବଂ ୧୮୮୨ରେ ଦେଖାଯାଇଥିବା ଅନୁକ୍ରମ ଧୂମକେତୁ ତଥା ୧୮୫୮ରେ ‘ଡୋନାଟି’, ୧୯୧୦ର ଦିବାଲୋକର

ଦୃଷ୍ଟି ‘ଫ୍ରେଷ୍ଟ’ ଆଦି ଏହି ଶ୍ରେଣୀର । ମାତ୍ର ଅନ୍ୟ କେତେକ ପିଣ୍ଡ ଗ୍ରହରାଜ ବୃହସ୍ପତିର ପାଖ ଦେଇ ଯିବାବେଳେ ଏହା ନିଜର ପ୍ରବନ୍ଧ ମାଧ୍ୟାକର୍ଷଣ ବଳରେ ଧୂମକେତୁଟି ନିଜ କକ୍ଷ ପଥରେ ଅନେକ ଥର ଏଭଳି ଆକର୍ଷଣର ସମ୍ମୁଖୀନ ହେଲେ ଏହାର

ଗତି କ୍ରମେ ମନ୍ଦର ହୋଇଯାଏ । ତା' ସହ ବିଶିଷ୍ଟ ଧୂମକେତୁ କହନ୍ତି । ଧୂମକେତୁରୁ ଆଉ ଦୂରକୁ ଯାଇ ନ ପାରି ପାଖାପାଖି ନେପ୍ଚୁରୁ ଗ୍ରହ ନିକଟରୁ ଫେରିଆସେ । ଏଭଳି ଧୂମକେତୁ ଆମ ଆକାଶକୁ ନିଜ କକ୍ଷ ପଥରେ ଅନେକ ଥର ଏଭଳି ଆକର୍ଷଣର ସମ୍ମୁଖୀନ ହେଲେ ଏହାର



