

ପିଲାଙ୍କ



ଶନିବାର, ୧୫ ଏପ୍ରିଲ, ୨୦୨୩

ଧରଣୀ



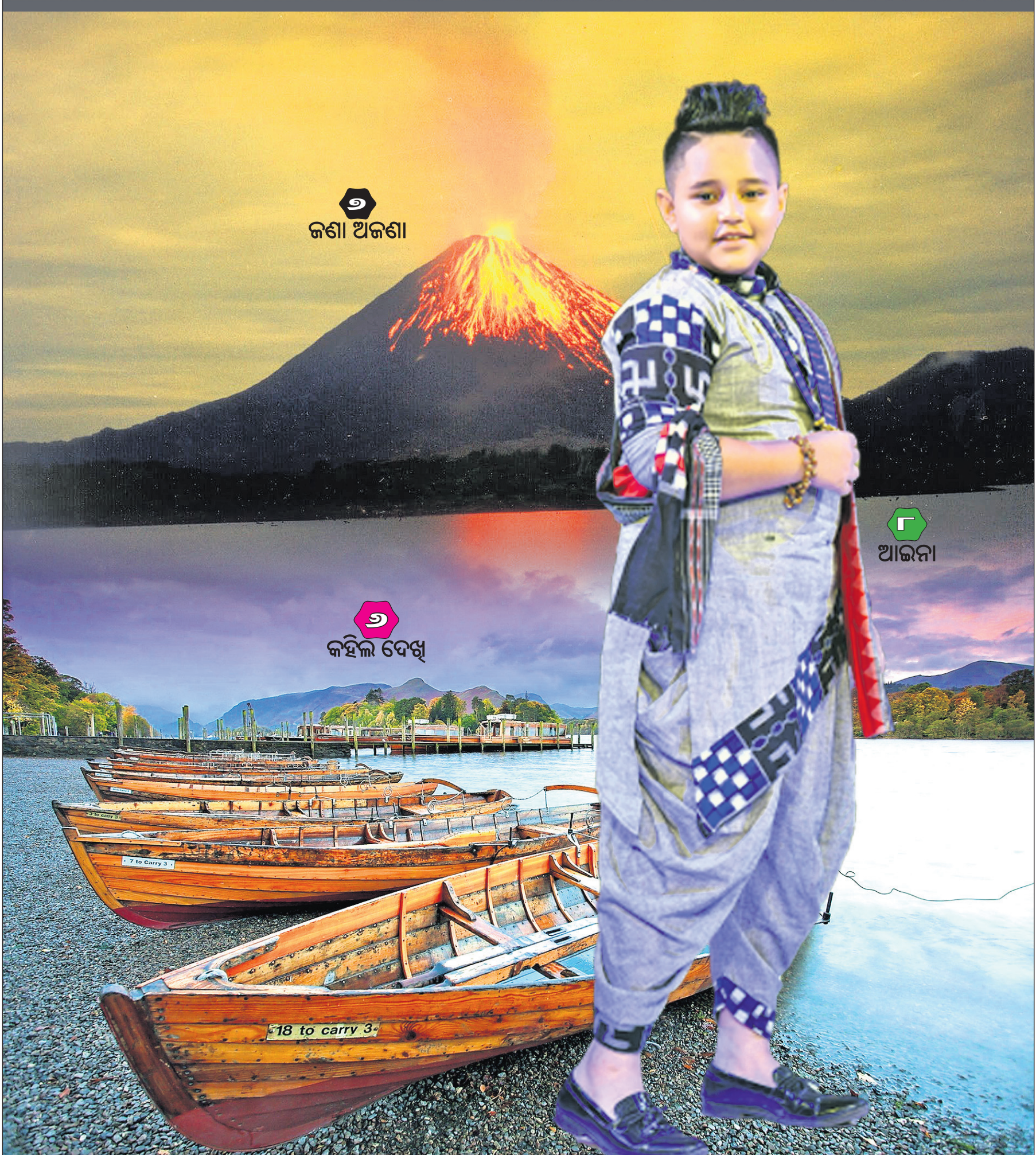
ଜଣା ଅଜଣା



କହିଲ ଦେଖୁ



ଆଜନା



ଜଣେ ରାଜା ଥିଲେ। ତାଙ୍କର ଇଚ୍ଛା ଥାଏ ରାଜକୁମାର ବଡ଼ ହେବା ପରେ ରାଜକାର୍ଯ୍ୟ କୁଶଳରେ ସମ୍ଭାଳିବେ। ପୁତ୍ର ଭବିଷ୍ୟତରେ ପରାକ୍ରମୀ ହେବ କି ନାହିଁ ତାହା ଜାଣିବା ଲାଗି ରାଜା ଜ୍ୟୋତିଷୀ ରାମାନନ୍ଦଙ୍କୁ ରାଜପ୍ରାସାଦକୁ ଡକାଇଲେ। ରାମାନନ୍ଦ ରାଜକୁମାରଙ୍କ ଜନ୍ମକୁଣ୍ଡଳୀକୁ ଦେଖି ଦୁଃଖିତ ହୋଇ କହିଲେ-ରାଜକୁମାର ଯେଉଁ ଗ୍ରହ ନକ୍ଷତ୍ରରେ ଜନ୍ମ ହୋଇଛନ୍ତି କିଶୋର ଅବସ୍ଥାରେ ମୃତ୍ୟୁବରଣ କରିବେ।

ରାଜା ନିଜ ପୁତ୍ରର ମୃତ୍ୟୁ କଥା ଶୁଣି କ୍ରୋଧରେ ଅତିଷ୍ଠ ହୋଇ ରାମାନନ୍ଦଙ୍କୁ କାରାଗାରରେ ରଖିଦେଲେ। କିଛିଦିନ ପରେ ସେ ଅନ୍ୟ ଜଣେ ଜ୍ୟୋତିଷୀକୁ ଡକାଇ ରାଜକୁମାରଙ୍କ ଭବିଷ୍ୟତ ବିଷୟରେ ଜାଣିବାକୁ ଚାହିଁଲେ। ରାମାନନ୍ଦଙ୍କ ପରିସେ ମଧ୍ୟ ଏକାପରି ଉତ୍ତର ଦେବାରୁ ତାଙ୍କୁ ବି କାରାଗାରକୁ ପଠାଗଲା। ରାଜା ନିଜ ପସନ୍ଦ ଯୋଗ୍ୟ ଉତ୍ତର ଶୁଣିବାକୁ ଚାହୁଁଥାନ୍ତି। ତେଣୁ ସମୟ ସମୟରେ ବିଦ୍ଵାନ ଏବଂ ଜ୍ୟୋତିଷୀଙ୍କୁ ଡକାଇ ଅପ୍ରିୟ ସତ୍ୟ ଶୁଣିବା ପରେ କାରାଗାରରେ ବନ୍ଦ କରିଦିଅନ୍ତି। ଏମିତି କେତେ କେତେ ସନ୍ଧ୍ୟା, ମହାତ୍ମା, ବିଦ୍ଵାନ, ଜ୍ୟୋତିଷୀମାନେ ସତ୍ୟ ଜଣାଇ କାରାଗାରରେ ବନ୍ଦୀ ଜୀବନ କାଟିଲେ।

ଦିନେ ହରିଦ୍ଵାରରୁ ଜଣେ ଆଚାର୍ଯ୍ୟ ଆସି ସେଇ ରାଜ୍ୟରେ ପ୍ରବଚନ ଦେଉଥାନ୍ତି। ରାଜା ତାଙ୍କର ଜ୍ଞାନ ବିଷୟରେ ଜାଣି ପ୍ରାସାଦକୁ ଆମନ୍ତ୍ରଣ କଲେ। କିନ୍ତୁ ଆଚାର୍ଯ୍ୟ କେବଳ ସାଧାରଣ ଜନତାଙ୍କ ନିକଟରେ ଜ୍ଞାନ ଚର୍ଚ୍ଚା କରନ୍ତି ଏବଂ ରାଜାଙ୍କ ନିମନ୍ତ୍ରଣ ରକ୍ଷା କରିପାରିବେ ନାହିଁ ବୋଲି ସ୍ପଷ୍ଟ ଜଣାଇଲେ। ଏହା ଶୁଣିବା କ୍ଷଣିକ ରାଜା ଅଧିକ କ୍ରୋଧରେ ବିକୃତ ହୋଇ ମନେ ମନେ କହିହେଲେ-ମୋ ପ୍ରଶ୍ନର ଠିକ୍ ଉତ୍ତର ନ ଦେଲେ ଆଚାର୍ଯ୍ୟକୁ

ଅପ୍ରିୟ ସତ୍ୟ

କାରାଗାରରେ ନ ରଖି ସିଧା ଫାଶୀଖୁଣ୍ଟରେ ଝୁଲାଇ ଦେବି। ମନ କଥା ମନରେ ରଖି ଦିନେ ମନ୍ତ୍ରୀ ପାରିଷଦଙ୍କ ସହିତ ଆଚାର୍ଯ୍ୟଙ୍କ ସହ ସାକ୍ଷାତ କରିବାକୁ ରାଜା ପ୍ରବଚନ ସ୍ଥଳକୁ ଗଲେ। ଆଚାର୍ଯ୍ୟ ସମ୍ମାନ ପୂର୍ବକ ରାଜା ଏବଂ ତାଙ୍କ ସହଯୋଗୀଙ୍କୁ ସ୍ଵାଗତ କରି ସାଧାରଣ



ଜନତାଙ୍କ ସହିତ ସଂସ୍ପର୍ଶ କରି ଆସିବାର କାରଣ ପଚାରିଲେ। ରାଜା ରାଜକୁମାରଙ୍କ ଜନ୍ମକୁଣ୍ଡଳୀ ବାହାର କରି ଆଚାର୍ଯ୍ୟଙ୍କଠାରୁ ଭବିଷ୍ୟତ ଜାଣିବାକୁ ଜିଜ୍ଞାସା କଲେ। ଆଚାର୍ଯ୍ୟ ରାଜକୁମାରଙ୍କ ଜନ୍ମକୁଣ୍ଡଳୀ ତଳତଳ କରି ଦେଖିଲେ। ଗ୍ରହଙ୍କ ସ୍ଥିତି ସମ୍ପର୍କରେ ଅଧ୍ୟୟନ କରି ରୁପ ହୋଇଗଲେ। ରାଜା ଆତୁର ହୋଇ ପଚାରିଲେ-କ'ଣ ହେଲା ଆଚାର୍ଯ୍ୟ ମହାଶୟ! ମୋ ପୁତ୍ରର ଭାଗ୍ୟରେ ଈଶ୍ଵର କ'ଣ ଲେଖିଛନ୍ତି ଜଣାନ୍ତୁ।

ଆଚାର୍ଯ୍ୟ କହିଲେ- ହେ ରାଜା! ଆପଣଙ୍କ ପୁତ୍ରର ବଂଶ ଏବଂ ନୀତିର ଭାଗ୍ୟ ସାତପିଢ଼ି ଯାଏ ଶ୍ରେଷ୍ଠ ହୋଇ ରହିବ। ମନୁଷ୍ୟ ଯେତେ ଦିନ ବଞ୍ଚିବା ନିମନ୍ତେ ଆତ୍ମହତ୍ୟା ନେଇ ଆସିଥାଏ ତା'ଠାରୁ ଅଧିକ ବଞ୍ଚେଇବାକୁ କାହାରି କ୍ଷମତା ନାହିଁ। ସମ୍ପୂର୍ଣ୍ଣ ଦୁନିଆ ପ୍ରଭୁଙ୍କ ଇଚ୍ଛାରେ ପରିଚାଳିତ। ଆପଣଙ୍କ ପୁତ୍ରର ପୁତ୍ର ମହାନ୍ ଯୋଦ୍ଧା, ପରାକ୍ରମୀ ଏବଂ ଚକ୍ରବର୍ତ୍ତୀ ସମ୍ରାଟ ହେବ। ତା'ର ପ୍ରସିଦ୍ଧି ସାତ ସପ୍ତଦ୍ଵି ଆରପାଖେ ପହଞ୍ଚିବ। ଆଚାର୍ଯ୍ୟଙ୍କ କଥା ଶୁଣି ରାଜାଙ୍କ ମନରେ ଆଶାର ତାରା ଚମକି ଉଠିଲା। ରାଜକୁମାରଙ୍କ ମୃତ୍ୟୁ ରହସ୍ୟ ବିଷୟରେ ପୂର୍ବସାଧୁ, ସନ୍ଧ୍ୟା, ଜ୍ୟୋତିଷୀମାନେ ବି ଜଣାଇଥିଲେ। କିନ୍ତୁ ସେମାନଙ୍କ ଜଣାଇବାର ଶୈଳୀ ଏବଂ ଆଚାର୍ଯ୍ୟଙ୍କ ଜଣାଇବାର ଶୈଳୀ ଏତେ ସରଳ ଏବଂ ସ୍ଵାଭାବିକ ଥିଲା ଯେ ଶେଷରେ ଅପ୍ରିୟ ସତ୍ୟ ମହତ୍ଵହୀନ ହେଇଗଲା।

ରାଜା ସଙ୍ଗେ ସଙ୍ଗେ ଆଚାର୍ଯ୍ୟଙ୍କ ଚରଣରେ ପଡ଼ି କ୍ଷମା ମାଗି ଦକ୍ଷିଣା ମାଗିବାକୁ କହିଲେ। ଆଚାର୍ଯ୍ୟ ରାଜାଙ୍କୁ ଆଶୀର୍ବାଦ ଦେଇ କହିଲେ- ହେ ରାଜା! କାରାଗାରରେ ବନ୍ଦୀ ଜୀବନ ବିତାଉଥିବା ସମସ୍ତ ସାଧୁ, ସନ୍ଧ୍ୟା, ଜ୍ୟୋତିଷୀଙ୍କୁ ଦୂଳି ଦେବା ମୋର ଦକ୍ଷିଣା ହେବ।

- ସୁଧାଂଶୁ ଶେଖର ଦ୍ଵିବେଦୀ
ବସି-୭୪, ସଲଟ ଲେକ, କୋଲକାତା
ମୋ: ୯୬୮ ୧୩୭୩୫୧୨



ଖୁଲି ଖୁଲି ହସ

ଶିକ୍ଷକ: ଦିନ ଏମିତି ଆସିବ ସେ ସମୟରେ ପୃଥିବୀରେ ପାଣି ରହିବନି, ଜୀବଜନ୍ତୁ, ବୃକ୍ଷଲତା ଏବଂ ପୃଥିବୀ ନଷ୍ଟ ହୋଇଯିବ। ପପୁ: ସାର, ମୁଁ ସେଦିନ ଚ୍ୟୁଶନ୍ ଆସିବି ନା ନାହିଁ ?

ଜେଲର କଏଦୀକୁ କହିଲେ, କାଲି ତୁମକୁ ଫାଶୀ ଦିଆଯିବ। କଏଦୀ: ସାର, ମୋର ଡରଭୁଜ ଖାଇବାକୁ ଇଚ୍ଛା ହେଉଛି। ଜେଲର: ଏବେ ତ ଶୀତଦିନ ଚାଲିଛି ! କଏଦୀ: କିଛି କଥା ନାହିଁ ମୁଁ ଖରାଦିନ ଆସିବା ପର୍ଯ୍ୟନ୍ତ ଅପେକ୍ଷା କରିବି।

ଭିକାରୀ: ବାବୁ, ଚଳାଟିଏ ଦିଅ, ତିନି ଦିନ ହେଲା ଭୋକିଲା ଅଛି। ରାଜୁ: ତିନି ଦିନ ହେଲା ଭୋକିଲା ଅଛି ଚଳାଟିଏ ନେଇ କ'ଣ କରିବୁ ? ଭିକାରୀ: ଓଜନ ହୋଇ ଦେଖିବି କେତେ କମିଛି !

ତୁମ ପଢ଼ିବା ପାଇଁ

କଳିକା

ପିଲାମାନେ ସାଧାରଣତଃ ଶିକ୍ଷଣୀୟ ଓ ମଜାଳିଆ କବିତା ପଢ଼ିବାକୁ ଖୁବ୍ ଭଲ ପାଆନ୍ତି। ଯେଉଁଥିରୁ ସେମାନେ ଅନେକ ଶିକ୍ଷଣୀୟ କଥା ଗ୍ରହଣ କରିଥାନ୍ତି। ଏଭଳି ପ୍ରୟାସ କରାଯାଇଛି ହୃଷୀକେଶ ପୁରୋହିତଙ୍କ ଦ୍ଵାରା ସମ୍ପାଦିତ ଶିଶୁ ପତ୍ରିକା 'କଳିକା'ରେ। ଏଥିରେ ରହିଛି ମାଆ, ଚତୁର ଠେକୁଆ, ଆଇଙ୍କ ଗାତ, ପରୀ, ପାଠ ବତାଏ ବାଟ, ପୁଷ୍ପରିଣୀ, ପାଠ ଦି ଅକ୍ଷର ପଢ଼,



ଶିଶୁ ସମାଜ ଜାଗରେ, ଅଜା, ବାବୁରେ, ବରଷା ଆସିଛି, କଳିକା, ରଥ ଯାତରା, ତୁଳସୀ ଗଛ, ଫୁଲ, ଉଦ୍ୟାନର ବେଦନ ଏବଂ ବିଜ୍ଞାନ ମୁଗର ପିଲା ଇତ୍ୟାଦି ମନଛୁଆଁ କବିତା। ଏହାର ମୂଲ୍ୟ ରହିଛି ୫୦ଟଙ୍କା।
ଯୋଗାଯୋଗ ଠିକଣା-କଳିକା, ହୃଷୀକେଶ ପୁରୋହିତ, ଚକ୍ରାପତା, ବଲାଙ୍ଗିର

ମଜାମତ

- ❖ ପ୍ରଚ୍ଛଦ ପ୍ରସଙ୍ଗ ନୂଆ କ୍ଲାସ୍ ନୂଆ ଆଶା ବିଷୟରୁ ପିଲାଏ ସେମାନଙ୍କ ନୃତନ ବର୍ଷର ପାଠ୍ୟକ୍ରମ ଏବଂ ନୂଆ କ୍ଲାସ୍‌କୁ ନେଇ ବହୁତ ଉତ୍ସାହିତ ଜାଣି ଖୁସି ହେଲି।
- ପ୍ରୀତମ ଆଚାର୍ଯ୍ୟ, ଗୁରୁପୁର, ରାୟଗଡ଼ା
- ❖ ଗପ ଗ୍ରନ୍ଥରେ ପ୍ରକାଶିତ ଆମ୍ ପ୍ରଶଂସକ ହେବା ଅନୁଚିତ ଗପଟି ଶିକ୍ଷଣୀୟ ହୋଇଛି।
- ପ୍ରିୟଙ୍କା ମହାନ୍ତି, ତାଳଚେର, ଅନୁଗୋଳ

- ❖ ଜଣା ଅଜଣା ଗ୍ରନ୍ଥରୁ ନଳବଣର ରାଜା ଏରା ପ୍ରସଙ୍ଗଟି ପଢ଼ି କିଛି ନୂଆ କଥା ଜାଣିବାକୁ ପାଇଲି। ଏହି ଭଳି ନୂଆ ନୂଆ ତଥ୍ୟ ପ୍ରକାଶ କରିବାକୁ ଅନୁରୋଧ।
- ନୀତୁ ପାତ୍ର, ଭବାନୀପାଟଣା, କଳାହାଣ୍ଡି
- ❖ କବିତା ଗ୍ରନ୍ଥରେ ପ୍ରକାଶିତ ସବୁ କବିତା ମନଛୁଆଁ ହୋଇପାରିଛି।
- ବୈଶାଖୀ ଜେନା, ଜୋତ୍ରା, କଟକ

ଗତ ଅରର ରଙ୍ଗ ଦିଅ

ଅରଣ୍ୟ ପ୍ରଧାନ
କ୍ଲାସ୍ - ୭
ଡିଏଭି ପବ୍ଲିକ୍ ସ୍କୁଲ,
ୟୁନିଟ୍-୮, ଭୁବନେଶ୍ଵର

ପିଲାଙ୍କ ପଢ଼ିତ୍ରା

ସମ୍ପାଦକ: ତଥାଗତ ସତପଥୀ

Printed and published by
Sri Tathagata Satpathy on behalf of
Navajat Printers & Media Pvt. Ltd.
and printed at Navajat Printers, B-15,
Rasulgarh Industrial Estate,
Bhubaneswar-10, Ph. (0674) 2580101,

ସୂଚନା

ଆଇନା ସ୍ତମ୍ଭ ଲାଗି ୩ରୁ ୧୩ ବର୍ଷ ବୟସର ପିଲା ନିଜର ୩ଟି ଫଟୋ(ହାଇ ରିଜଲ୍ୟୁଶନ୍ ଥିବା) ସହ ପୂରା ନାମ, ବୟସ, ଠିକଣା ଏବଂ ତୁମ ତୁଳୀ ସ୍ତମ୍ଭ ପାଇଁ ଚିତ୍ର, ରଙ୍ଗ ଦିଅ ଗ୍ରନ୍ଥରେ ଦିଆଯାଉଥିବା ଚିତ୍ରରେ ରଙ୍ଗ କରି ନିଜ ଫଟୋ ସହ ଶ୍ରେଣୀ, ସ୍କୁଲ, ଠିକଣା ଲେଖି ପଠାନ୍ତୁ। ଏଥିସହ ଗପ, କବିତା, ବିଜ୍ଞାନ କଥା, ଶିଶୁ ପ୍ରତିଭା, ମତାମତ ନିମ୍ନରେ ପ୍ରଦତ୍ତ ଇ-ମେଲ୍‌ରେ ପଠାଇପାରିବେ।
ଥାମ ଠିକଣା
dharitrifeature@gmail.com

ପିଲାଙ୍କ ପାଇଁ ଭଲ ନିଦ ନିହାତି ଜରୁରୀ। ଶୋଇବା ଏବଂ ଉଠିବା ସମୟ ଠିକ୍ ରହିଲେ ସେମାନଙ୍କ ଶାରୀରିକ ଓ ମାନସିକ ବିକାଶ ଠିକ୍ ରହିଥାଏ। ତେଣୁ ନିଜର ସର୍ବାଙ୍ଗୀନ ବିକାଶ ପାଇଁ ପିଲାମାନେ ଏହି ସ୍ୱାସ୍ଥ୍ୟମନ୍ତ୍ରକୁ ମାନିବା ଦରକାର।



ପିଲାଙ୍କ ପାଇଁ ନିଦ

ରା

ତିରେ ବିଳମ୍ବରେ ଶୋଇବା ପିଲାଙ୍କ ପାଇଁ ଆଦୌ ଭଲ ନୁହେଁ। ବିଳମ୍ବରେ ଶୋଇବା ଫଳରେ ନିଦ କମ୍ ହୋଇଥାଏ, ଯାହା ସେମାନଙ୍କ ସ୍ୱାସ୍ଥ୍ୟ ଉପରେ ଖରାପ ପ୍ରଭାବ ପକାଇଥାଏ। ଉଭୟ ମାନସିକ ଓ ଶାରୀରିକ ବିକାଶ ବାଧାପ୍ରାପ୍ତ ହୋଇଥାଏ। ତେଣୁ କଥାରେ ଅଛି ଆର୍ଲି ଟୁ ବେଡ୍ ଆର୍ଲି ଟୁ ରାଇଜ୍ ମେକ୍ସ ଏ ମ୍ୟାନ୍ ହେଲ୍ଡି ଆଣ୍ଡ ଖାଇଜ୍। ସୁସ୍ଥ ଜୀବନର ଏହି ମୂଳମନ୍ତ୍ରକୁ ଛାତ୍ରୀଛାତ୍ରମାନେ ସେମାନଙ୍କ ଜୀବନରେ ଆରମ୍ଭରୁ ଆପଣେଇନେବା ଭଲ।

ରାତିଭୋଜନ ଶୀଘ୍ର କରନ୍ତୁ

ପିଲାମାନେ ରାତିରେ ଶୀଘ୍ର ପାଠପଢ଼ା ସାରି ରାତ୍ରଭୋଜନ କରି ନିଅନ୍ତୁ। ଶୋଇବାର ଏକ ଘଣ୍ଟା ପୂର୍ବରୁ ପିଲାମାନେ ଖାଇ ଦିଅନ୍ତୁ। ବରଂ ଖାଇ ସାରିବା ପରେ ଅଳ୍ପ କିଛି ସମୟ ପାଠ ପଢ଼ି ଶୋଇପାରିବେ। ସ୍ୱାସ୍ଥ୍ୟ ବିଶେଷଜ୍ଞମାନେ ମଧ୍ୟ ରାତିରେ ଶୀଘ୍ର ଖାଇବା ଏବଂ ଶୀଘ୍ର ଶୋଇବା ଉପରେ ଜୋର୍ ଦେଇଥାନ୍ତି।

ଟିଭି କିମ୍ବା ଫୋନ୍ ଦେଖନ୍ତୁ ନାହିଁ

ଶୋଇବା ପୂର୍ବରୁ ଟିଭି କିମ୍ବା ଫୋନ୍ ଆଦୌ ଦେଖନ୍ତୁ ନାହିଁ। କାରଣ ଏହି ଦୁଇ ଉପକରଣ ନିଦ୍ରାହୀନତା ସୃଷ୍ଟି କରିବାର ମୁଖ୍ୟ କାରଣ ହୋଇଥାଏ। ଏମିତିକି ଶୋଇବା ସମୟରେ ପାଖରେ ଫୋନ୍ ରଖିବା ମଧ୍ୟ ସ୍ୱାସ୍ଥ୍ୟ ପାଇଁ ଖରାପ ବୋଲି ସ୍ୱାସ୍ଥ୍ୟ ବିଶେଷଜ୍ଞମାନେ ମତ ଦେଉଛନ୍ତି। ତେଣୁ ପିଲାଙ୍କର ସମ୍ପୂର୍ଣ୍ଣ ବିକାଶ ନିମନ୍ତେ ଏଥିପ୍ରତି ନିହାତି ଦୃଷ୍ଟି ଦେବାକୁ ହେବ।

ବ୍ରାଙ୍କ ମୁହୂର୍ତ୍ତରେ

କୁହାଯାଏ ବ୍ରାଙ୍କ ମୁହୂର୍ତ୍ତରେ ଉଠିବା ଫଳରେ ପିଲାଙ୍କର ଇମ୍ୟୁନିଟି ବୃଦ୍ଧି ହେବା ସହିତ ସ୍ମରଣଶକ୍ତି ମଧ୍ୟ ବଢ଼ିଥାଏ। ତେଣୁ ଛାତ୍ରୀଛାତ୍ରମାନେ ଏହି ସମୟରେ ଉଠି ନିତ୍ୟକ୍ରମ ଶେଷ କରି ପାଠ ପଢ଼ିବା ଭଲ।

ଭଲ ନୁହେଁ ଅପେକ୍ଷା

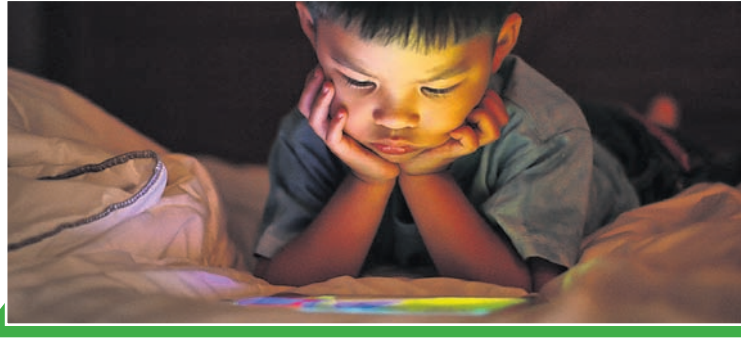
ଆଜିକାଲି ଅଧିକାଂଶ ବ୍ୟକ୍ତିଙ୍କର ଲାଇଫଷ୍ଟାଇଲ୍ ଏପରି ହୋଇଛି ଯେ ପ୍ରାୟ ସମସ୍ତେ ବିଳମ୍ବିତ ରାତି ପର୍ଯ୍ୟନ୍ତ କାମ କରୁଛନ୍ତି। ଅନେକେ ମଧ୍ୟ ରାତିସାରା କାମ କରୁଛନ୍ତି। ତେଣୁ ଏଭଳିଭାବେ କାମ କରୁଥିବା ଅଭିଭାବକଙ୍କ ପିଲାମାନେ ରାତିରେ ସେମାନଙ୍କୁ ଆଦୌ ଅପେକ୍ଷା କରନ୍ତୁ ନାହିଁ। ଫଳରେ ସେମାନଙ୍କର ଖାଇବା ଓ ଶୋଇବା ସମୟ ଓଲଟ ପାଲଟ ହୋଇଯିବ।

ଭଲ ନିଦ ନିହାତି ଜରୁରୀ

ପିଲାଙ୍କ ପାଇଁ ଅଧିକ ନିଦ ନିହାତି ଆବଶ୍ୟକ। କିନ୍ତୁ ଏବେ ଅଧିକାଂଶ କ୍ଷେତ୍ରରେ ପିଲାଙ୍କୁ ବିଭିନ୍ନ କମ୍ପିଉଟିଭ୍ ପାଇଁ ପ୍ରସ୍ତୁତ କରିବା ନିମନ୍ତେ ବିଳମ୍ବିତ ରାତି ଯାଏ ପାଠ ପଢ଼ାହେଉଛି ଏବଂ ସେମାନଙ୍କୁ ଖେଳିବା ପାଇଁ କମ୍ ସମୟ ଦିଆଯାଉଛି, ଯାହା ସେମାନଙ୍କ ଶାରୀରିକ ଓ ମାନସିକ ବିକାଶରେ ବାଧା ସୃଷ୍ଟି କରୁଛି। ସେମାନଙ୍କ କ୍ଷେତ୍ରରେ ମାନସିକ ଅସ୍ଥିରତା ଓ ଚିତ୍ତଚିତାପଣ ଭଳି ବିଭିନ୍ନ ଲକ୍ଷଣ ଦେଖାଯାଏ। ତେଣୁ ଜନ୍ମରୁ ଏକ ବର୍ଷ ପର୍ଯ୍ୟନ୍ତ ଶିଶୁମାନଙ୍କୁ ଦିନକୁ ଅତି କମ୍ରେ ୧୨ ରୁ ୧୬ ଘଣ୍ଟା, ୧ ରୁ ୨ ବର୍ଷର ପିଲା ୧୧ ରୁ ୧୪ ଘଣ୍ଟା, ୩ ରୁ ୪ ବର୍ଷର ପିଲା ୧୦ ରୁ ୧୩ ଘଣ୍ଟା ଏବଂ ସ୍କୁଲ ଯାଉଥିବା ୫ ରୁ ୧୨ ବର୍ଷର ପିଲାମାନେ ଦିନକୁ ଅତିକମ୍ରେ ୮ ରୁ ୧୨ ଘଣ୍ଟା ଶୋଇବା ଜରୁରୀ। ଠିକ୍ ନିଦ ହେଲେ ପିଲାଙ୍କର ସ୍ମରଣଶକ୍ତି ବି ବଢ଼ିବ। ଏହା ସହିତ ସେମାନଙ୍କ ଇମ୍ୟୁନିଟି ବି ଭଲ ରହିଥାଏ।



—ଡା. ସୁବ୍ରତ ମହାପାତ୍ର, କେୟାର ହସ୍ପିଟାଲ୍, ଭୁବନେଶ୍ୱର



ସକାଳୁ ଶୀଘ୍ର ଉଠେ

ସକାଳେ ମତେ ଚ୍ୟୁଶନ୍ ଯିବାକୁ ହେବ। ତେଣୁ ଶୀଘ୍ର ଉଠି ଗାଧୁଆପାଧୁଆ ସାରି ଚ୍ୟୁଶନ୍, ତା'ପରେ ଘରକୁ ଆସି ସ୍କୁଲ ଯିବାକୁ ପଡ଼ିବ। ଏହି ଦୃଷ୍ଟିରୁ ଶୀଘ୍ର ଉଠିବାକୁ ପଡ଼େ ବୋଲି ଶୀଘ୍ର ଶୋଇପଡ଼େ। ସନ୍ଧ୍ୟାବେଳକୁ ସବୁ ହୋମ୍‌ୱର୍କ ବି କରି ଦେଇଥାଏ। ତେଣୁ ଶୀଘ୍ର ଶୋଇବାକୁ ଯାଏ। କିନ୍ତୁ ରବିବାର ଛୁଟି ଥିବାରୁ ତିନିଦିନ ଉଠେ।



—ଅୟସକାନ୍ତ ସାହୁ
କ୍ଲାସ୍-୫, କେନ୍ଦ୍ରୀୟ ବିଦ୍ୟାଳୟ, ପୁରୀ

ଶୀଘ୍ର ଶୋଇପଡ଼େ

ରାତିରେ ହୋମ୍‌ୱର୍କ କରିସାରିବା ମାତ୍ରେ ମୁଁ ଖାଇକି ଶୋଇପଡ଼େ। କିନ୍ତୁ ହୋମ୍‌ୱର୍କ ନ ସରିଲେ ଶୁଏନି ବୋଲି ମାମା ରାଗେ। ତେରିରେ ଶୋଇଲେ ସକାଳୁ ସ୍କୁଲ ଯିବା ପାଇଁ ଉଠିବା ବେଳକୁ ନିଦ ଭାଙ୍ଗିବ ନାହିଁ ବୋଲି ମାମା କହେ। ସେଥିପାଇଁ ସବୁଦିନ ରାତିରେ ଜଳଦି ଶୁଆଇ ଦିଏ। ଶୋଇବା ସମୟ ହୋଇଗଲେ ମାମା ମତେ ଡାକି ନେଇଯାଏ।



—ଅନନ୍ୟା ପାତ୍ର, କ୍ଲାସ୍-୩, ପ୍ରଭୁଜା ଇଂଲିଶ ମିଡ଼ିୟମ୍ ସ୍କୁଲ, ଭିଏସ୍‌ଏସ୍ ନଗର, ଭୁବନେଶ୍ୱର

ଠିକ୍ ସମୟରେ ସବୁ କରେ

ରାତିରେ ବେଶି ଡେରି ପର୍ଯ୍ୟନ୍ତ ମୁଁ ପାଠ ପଢ଼େନି। ତା' ଛଡ଼ା ଠିକ୍ ୯ଟା ବେଳକୁ ଆମେ ସମସ୍ତେ ଏକାଠି ଖାଇଦେଉ। ଆଉ ଖାଇ ସାରିବା ପରେ ଆମେ ଶୋଇବାକୁ ଯାଉ। ଆମ ହଷ୍ଟେଲରେ ସମସ୍ତେ ସେଇ ଏକା ଟାଇମ୍ରେ ଖାଆନ୍ତି। ଖାଲି ଖାଇବା ନୁହେଁ ଏଠି ଖାଇବା, ଶୋଇବା, ପାଠପଢ଼ିବା ଆଉ ଖେଳିବା ଆଦି ସବୁକିଛି କରିବା ପାଇଁ ସମୟ ଦିଆଯାଇଥାଏ। ତେଣୁ ଆମ ହଷ୍ଟେଲର ସମସ୍ତେ ଶୀଘ୍ର ଶୋଇ ଶୀଘ୍ର ଉଠିଥାଉ।



—କନ୍ୟାକାନ୍ତା ନାଏକ
କ୍ଲାସ୍-୭, ଜ୍ଞାନ ବିଜ୍ଞାନ ବିଦ୍ୟାଳୟ, ହରିଚନ୍ଦନପୁର, କେନ୍ଦୁଝର



୧



୨



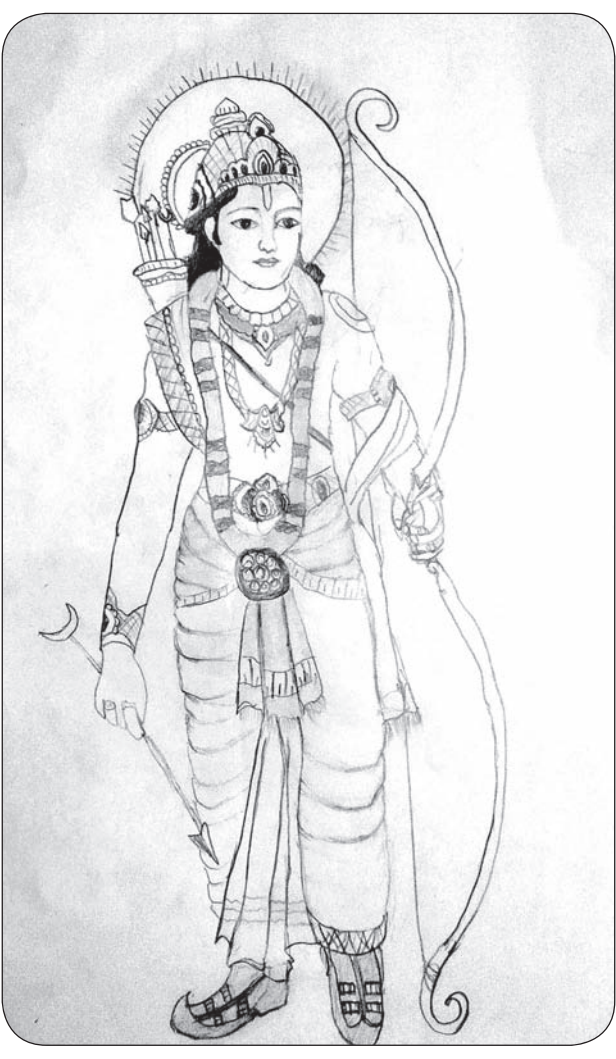
୩



୪



୫



୬



୭

	<p>ସୌରଭ ରଞ୍ଜନ କର କ୍ଲାସ୍-୫, ସରସ୍ୱତୀ ଶିଶୁ ବିଦ୍ୟାଳୟ, କଟକ, କଟକ</p>	୧	୨	<p>ସମୀକ୍ଷା ମହାପାତ୍ର କ୍ଲାସ୍-୬, ଚନ୍ଦ୍ରକାନ୍ତ ଗୁରୁକୃଷ୍ଣ, ଗୋପାଳଗଣା, ଭୁବନେଶ୍ୱର</p>	
	<p>ପ୍ରଦୋଷ କୁମାର ମୁକୁଳି କ୍ଲାସ୍-୭, ନନ୍ଦିଗ୍ରାମ ଉତ୍ପା ବିଦ୍ୟାଳୟ, ନାରାୟଣ, ଜଗତସିଂହପୁର</p>	୩	୪	<p>ଆରାଧ୍ୟା ମିଶ୍ର କ୍ଲାସ୍-୪, ସେଣ୍ଟ ଜାଭିୟରସ୍ ହାଇସ୍କୁଲ, ଖଣ୍ଡଗିରି, ଭୁବନେଶ୍ୱର</p>	
	<p>ଅମ୍ବିକା ମାଲି କ୍ଲାସ୍-୮, ସରକାରୀ ଉଚ୍ଚ ପ୍ରାଥମିକ ବିଦ୍ୟାଳୟ, ରାମଗିରି, ଗଜପତି</p>	୫	୬	<p>ସ୍ୱାଧୀନ ପ୍ରଧାନ କ୍ଲାସ୍-୮, ଆଶ୍ରା ପାଠଶାଳା, ଓଡ଼ିଶା, ଭୁବନେଶ୍ୱର</p>	
	<p>ପ୍ରିୟାଂଶୁ ସାହୁ କ୍ଲାସ୍-୬, ସରସ୍ୱତୀ ଶିଶୁ ବିଦ୍ୟାଳୟ, ବ୍ରହ୍ମପୁର</p>	୭	୮	<p>ଶ୍ରୀମା ସାମଲ କ୍ଲାସ୍-୮, ସେଣ୍ଟ ଜାଭିୟରସ୍ ଜ୍ୟୋତ୍ସ୍ନାଗନାଳ ସ୍କୁଲ, ଭୁବନେଶ୍ୱର</p>	



୮

ଗିନିଜ୍ ପ୍ରାକ୍ତ ରେକର୍ଡ୍

ପିଲାମାନେ ଛୋଟ ଗଣିତରେ ମିଶାଣ ଫେଡାଣ ପାଇଁ ଚୁମ୍ବେ ଖାତାରେ ହିସାବ କରୁଥିବା ବେଳେ ବଡ଼ ଅଙ୍କ ସମାଧାନ ପାଇଁ କାଲକୁଲେଟର ବ୍ୟବହାର କରୁଥିବ। କିନ୍ତୁ ଏପରି ଜଣେ ବିଜ୍ଞୟ ବାଳକ ବିଷୟରେ ଜାଣି ଆଶ୍ଚର୍ଯ୍ୟ ହେବ ଯିଏ କି ବଡ଼ ସଂଖ୍ୟାର ମିଶାଣ, ଫେଡାଣ, ଗୁଣନ ଓ ହରଣ ବିନା କାଲକୁଲେଟରରେ ସମାଧାନ କରୁଛନ୍ତି। ସେ ହେଉଛନ୍ତି ମହାରାଷ୍ଟ୍ରର ୮ ବର୍ଷର ଶନାୟ ଭିମେଶ ଦେଢିଆ। ସେ ୧ମିନିଟରେ ବଡ଼ ସଂଖ୍ୟାର ମିଶାଣ ଫେଡାଣ ଏବଂ ୫ମିନିଟରେ ଗୁଣନ ଓ ହରଣ ସମାଧାନ କରି ସର୍ବକନିଷ୍ଠ ହୁମାନ କାଲକୁଲେଟର ଭାବେ ଗିନିଜ୍ ରେକର୍ଡରେ ସ୍ଥାନ ପାଇଛନ୍ତି। ଏଥିସହ ଶନାୟକୁ ରୁବିକ୍ସ କ୍ୟୁବ୍ ଖେଳିବା ବହୁତ ପସନ୍ଦ। ସେ ୩ବର୍ଷ ବୟସରେ କ୍ୟୁବ୍ ସମାଧାନ କରି ସର୍ବକନିଷ୍ଠ କ୍ୟୁବ୍ ଭାବେ ମଧ୍ୟ ରେକର୍ଡ କରିଛନ୍ତି।



ସର୍ବକନିଷ୍ଠ ହୁମାନ କାଲକୁଲେଟର

ଆମେ କି ପାରିବା ନାହିଁ

ହସି ହସି କେହି ମିଠା କଥା ପଦେ କହିଦେଲେ ଭଲ ଲାଗେ ଆହୁରି ଶୁଣିବା ପାଇଁ ତା ମୁହଁକୁ ହୃଦୟେ ଉଜ୍ଜ୍ୱାଳା ଜାଗେ। ବାଟେ ଯାଉ ଯାଉ ଗୋଡ଼ ଖସିଗଲେ କେ ଯଦି ଉଠାଇ ଦିଏ ବିପଦେ ଆପଦେ ସାହାଯ୍ୟ କରିବା ଭଲ କାମ କିବା ନୁହେଁ ! ଦୁଃଖୀ ପିଲାଟିଏ ଦେଖି କେହି ଯଦି ଡାକି ଦିଏ ଖାଇବାକୁ କେଡ଼େ ଖୁସି ଭାବ ନେଇ ସେ ଜାଗାରୁ ବାହାରି ପଡ଼େ ଯିବାକୁ। ବାପା ମାଆଙ୍କର ଦେହ ଖରାପରେ ପୁଅ ଝିଅ ସେବା କଲେ କେଡ଼େ ଖୁସି ଭାବ ତାଙ୍କ ମନେ ଦେଖୁ ଅପାର ଆନନ୍ଦ ମିଳେ। ଏଇମିତି କେତେ କାମ ରହିଅଛି କରେ ଯିଏ ମୁଖ ପାଇ ସେଇ ସବୁ କାମ ଆମ ଜୀବନରେ ଆମେ କି ପାରିବା ନାହିଁ !
- କାର୍ତ୍ତନ ସାହୁ
ମିଶ୍ର କଲୋନୀ, ଶାଳପଡ଼ା, କେନ୍ଦୁଝର
ମୋ: ୯୪୩୮୪୧୪୭୦୧



ଆସିଛି ଖରା

ଆସିଛି ଖରା ଗାଡ଼ିଆ, ପୋଖରୀ, କୁଅ, ନଈ ଜଳ ସବୁ ଶୁଖିଯିବ ପରା।
ଗୁଲୁଗୁଲି ସାଙ୍ଗେ ଅସହ୍ୟ ଗରମ ଲାଗୁଥିବ ଦିନ ସାରା, ପଶୁପକ୍ଷୀଙ୍କର ତୃଷ୍ଣା ମେଣ୍ଟାଇବା ତିଳେହେଁ ନ କରି ହେଲା।
ଅଂଶୁଦ୍ରାତ ପ୍ରତି ସତେତନ ହୋଇ ପଦାକୁ ଯିବା ନି ଭଲ, ଖରା ନ ହୋଇଲେ କେମିତି ଆସିବ ଏ ଧରାକୁ ବାରି ଧାରା ?
- ସନ୍ତୋଷ କୁମାର ଅଦାବର ସହକାରୀ ଶିକ୍ଷକ ବୀରମହାରାଜପୁର, ସୁବର୍ଣ୍ଣପୁର



ହୋଇଥାନ୍ତା ସାହା

ଆସରେ ମୁନା, ଆସରେ କୁନା ଲଗେଇବା ମିଶି ଗଛ ଏବେ ତୁ ହେଲାଣି ମୁଣ୍ଡଫଟା ଖରା ବଞ୍ଚିବା ହେଲାଣି ତୁଛ। ଗଛପତ୍ର ସବୁ କାଟି ତ ଦେଲେଣି ବନେଇ ସଡ଼କ ପଥ ଯାତାୟାତ ପାଇଁ ହେଲା ତ ସହଜ କରି ଶୂନଶାନ୍ତ ପଥ। ବୈଶାଖ ଆସିଲା ତାତି ବଢ଼ିଲା ଚଲାପଥ ଗଲା ତାତି ଆଉ ଯେ ନ ପାରେ ବାଟ ଚାଲି ଚାଲି ଡରିଡରି ବଡ଼େ ଭାତି। ବିଶ୍ୱାମ ପାଇଁ ଜାଗାଟିଏ ନାହିଁ ଦ୍ୱିପ୍ରହର ଖରା ବେଳ



ଚାଲି ଚାଲି କରି ଥକି ଯେ ପଡ଼ନ୍ତି ବାଟ ଭିକାରୀ ଗଣ। ଗଛଟିଏ ଥିଲେ ହୋଇଥାନ୍ତା ସାହା ଥକ୍କା ମାରିବା ପାଇଁ ବସି ପଡ଼ିଥାନ୍ତେ ତାରି ମୂଳରେ
ଜୀବନ ରକ୍ଷା ପାଇଁ - ସୁବ୍ରତ ଦାସ ରାଜେନ୍ଦ୍ରପୁର, ଭଦ୍ରକ ମୋ: ୯୪୩୭୭୩୧୯୦୩

ଏଥରର

- କପିଳାସ ପର୍ବତ ଓଡ଼ିଶାର କେଉଁ ଜିଲ୍ଲାରେ ଅଛି ?
- ଦେଓମାଳୀ ପର୍ବତ କେଉଁ ଜିଲ୍ଲାରେ ଅବସ୍ଥିତ ?
- ଗନ୍ଧମାର୍ଦ୍ଦନ ପର୍ବତ କେଉଁ ଜିଲ୍ଲାରେ ଅଛି ?
- ମହେନ୍ଦ୍ରଗିରି ପର୍ବତ କେଉଁ ଜିଲ୍ଲାରେ ଅବସ୍ଥିତ ?
- ନିୟମଗିରି ପର୍ବତ କେଉଁ ଜିଲ୍ଲା ଅନ୍ତର୍ଗତ ?



ଗତଥରର

- ଆଖ୍ୟାକଟିକା
- ଚିତା ବାଘ
- ଆଫ୍ରିକା
- ଧଳା
- କେରଳ



କହିଲ ଦେଖୁ

ରାମଙ୍କର ପାଦ ଧୋଇ କି ବସାଇ ଦେଇଥିଲା ଯେ ଧାବର ଏ କୂଳ ସେ କୂଳ ବାହେ ଅଧର୍ମର ଭାର ପୂରା ହୋଇଗଲେ ନିଶ୍ଚୟ ଏହା ବୁଡ଼ିଯାଏ। ଧରମ ଦେଖାଇ ଦିଏ ବିଜ୍ଞାନୀ କୈବର୍ତ୍ତ ଏହାର ଚାଳକ କହିଲ ତା' ନାମ କିଏ ?



ଉତ୍ତର- ନାବ (ଡଙ୍ଗା)
ଲିୟା ଶରୀର ମୋ ମୁଠାଏ ମୋଟା ଗଣିଆଏ ପୁଣି ଗୋଟାକୁ ଗୋଟା ତାକୁ ହାତେ ଧରି କାଣ୍ଡାରୀ ଟୋକା ବାହିନିଏ ଜଳେ ତରା ଛାଡ଼ିଦେଲେ ହାତୁ ମଝି ନଈଟାରେ ଏକା ଭରସା ହୁଅନ୍ତି ହରି କହିଦେବ ଯିଏ ତାହାର ନାମକୁ ତାକୁ ନାଉରି କରିବ ପାରି।

ଉତ୍ତର- କାତ
ଝରଣାର ରୂପ ନେଇ, ପାହାଡ଼ରୁ ଜନମ ଅପେକ୍ଷା ନ କରି ସିଏ, କରୁଥାଏ କରମ ଧାରେ ଧାରେ ବଡ଼ ହୁଏ ବର୍ଷାଦିନେ ଫୁଲିଯାଏ ଗାଆଁ ଗଣ୍ଡା ପଶିଯାଏ ବହୁ କ୍ଷତି କରିଥାଏ ଲାମ୍ବି ଲାମ୍ବି ଶେଷରେ ସମୁଦ୍ରରେ ମିଶିଯାଏ ତା'ର ରୂପ ହଜିଯାଏ ତା' ନାମଟି କୁହ କିଏ ?

ଉତ୍ତର- ନଦୀ
- ଦୀନବନ୍ଧୁ ପୋଇ ଗୋରଡ଼ା ପାଲ, ଢେଙ୍କାନାଳ ମୋ: ୯୯୩୮୮୦୨୪୧୨



ପୃଥିବୀର ସର୍ବବୃହତ୍ ଓ କ୍ଷୁଦ୍ରତମ

ଜୀବନ୍ତ ଆଗ୍ନେୟଗିରି

ପ୍ରଶାନ୍ତ ମହାସାଗରସ୍ଥିତ, ଯୁକ୍ତରାଷ୍ଟ୍ର ଆମେରିକା ଅନ୍ତର୍ଭୁକ୍ତ ହାୱାଇ ଦ୍ୱୀପରେ ଅବସ୍ଥିତ ମୌନାଲୋଆ ଆଗ୍ନେୟଗିରି ହେଉଛି ପୃଥିବୀର ସର୍ବବୃହତ୍ ଜୀବନ୍ତ ଆଗ୍ନେୟଗିରି ।

ମୌନାଲୋଆ ସମୁଦାୟ ୫,୨୭୧ ବର୍ଗ କିମି ସ୍ଥାନରେ ବ୍ୟାପ୍ତ ଏବଂ ଏହାର ସର୍ବାଧିକ ଚଉଡ଼ା ହେଉଛି ୧୨୦ କି.ମି. । ପୃଥିବୀର ଉଚ୍ଚତମ ଶୃଙ୍ଗ ଏଭରେଷ୍ଟ ସମୁଦ୍ର ପତ୍ତନରୁ ୮,୮୪୮ ମିଟର ଉଚ୍ଚ ହୋଇଥିବା ବେଳେ ଏହି ଆଗ୍ନେୟଗିରିର ଉଚ୍ଚତା ୯,୧୭୦ମିଟର । ଏହାର ବିଶାଳ ଆକାର ଓ ଘନତ୍ୱ ପାଇଁ ସେହି ନିର୍ଦ୍ଦିଷ୍ଟ ଅଞ୍ଚଳଟି ସମୁଦ୍ର ପତ୍ତନ ଭିତରକୁ ପ୍ରାୟ ୮ କି.ମି. ତଳ ଆଡ଼କୁ ଦବିଯାଇ ଏକ ଓଲଟା ଛୋଟ ପାହାଡ଼ର ଆକୃତି ସୃଷ୍ଟି କରୁଛି ।

୧୮୪୩ ମସିହାରେ ପ୍ରଥମଥର ପାଇଁ ମୌନାଲୋଆର ଉଦ୍‌ଗିରଣକୁ ପଞ୍ଜୀକରଣ କରାଯାଇଥିଲା । ସେବେଠାରୁ ଆଜି ପର୍ଯ୍ୟନ୍ତ ୩୪ଥର ସେଥିରୁ ଉଦ୍‌ଗିରଣ ହୋଇସାରିଲାଣି । ନିକଟ ଅତୀତରେ ହୋଇଥିବା ଉଦ୍‌ଗିରଣ ନଭେମ୍ବର ୨୭,୨୦୨୨ରୁ ଆରମ୍ଭ ହୋଇ ଡିସେମ୍ବର ୧୩ ପର୍ଯ୍ୟନ୍ତ ଜାରି ରହିଥିଲା । ଏହି ସମୟରେ କୌଣସି ବିଶେଷ କ୍ଷୟକ୍ଷତି ଘଟି ନ ଥିବା ବେଳେ ୧୯୨୬ ଓ ୧୯୫୦ ମସିହାର ମୌନାଲୋଆର ଲାଭା ଉଦ୍‌ଗିରଣରେ ଅନେକ ଗାଁ ଓ ଜନଜୀବନ କ୍ଷୟକ୍ଷତି ହୋଇଥିଲା ।

‘ତାଲ’ ଆଗ୍ନେୟଗିରି ପୃଥିବୀର ସବୁଠୁ କ୍ଷୁଦ୍ର ଜୀବନ୍ତ ଆଗ୍ନେୟଗିରି, ତା’ର ସ୍ୱତନ୍ତ୍ର ଆକାର ଓ ଅବସ୍ଥିତି ପାଇଁ ଦୃଷ୍ଟି ଆକର୍ଷଣ କରେ । ଏହା ଫିଲିପାଇନ୍ସ ରାଜଧାନୀ ମାନିଲାଠାରୁ ୫୦ କିଲୋମିଟର ଦକ୍ଷିଣରେ ଥିବା ମଧୁର ଜଳ ହ୍ରଦ ତାଲରେ ରହିଥିବା ଏକ ଦ୍ୱୀପରେ ଅବସ୍ଥିତ । ଏହି ଦ୍ୱୀପଟିର ପରିସୀମା ପ୍ରାୟ ୨୩ ବର୍ଗକି.ମି. ଏବଂ ଏହା ୪୭ଟି ଲଗାଲଗି ହୋଇରହିଥିବା କୋନ୍ ଓ ଗହ୍ୱର ଦ୍ୱାରା ଆଚ୍ଛାଦିତ । ଏହି ତାଲ ଆଗ୍ନେୟଗିରିଟି ଅଧିକ



ସକ୍ରିୟ ଆଗ୍ନେୟଗିରି ଏବଂ ଏହା ‘ପାସିଫିକ୍ ରିଙ୍ଗ ଅଫ୍ ଫାୟାର’ର ଅନ୍ତର୍ଭୁକ୍ତ । ୧୫୭୨ରୁ ୧୯୭୭ ମସିହା ପର୍ଯ୍ୟନ୍ତ ତାଲ ଆଗ୍ନେୟଗିରିରୁ ବୟାଳିଶ

ଥର ଉଦ୍‌ଗିରଣ ହୋଇଛି । ୧୫୭୨ ମସିହାରେ ପ୍ରଥମ ଥର ପାଇଁ ଏହାର ଉଦ୍‌ଗିରଣକୁ ପଞ୍ଜୀକୃତ କରାଯାଇଥିଲା । ୨୬ମାର୍ଚ୍ଚ ୨୦୨୨ରେ ତାଲ ଆଗ୍ନେୟଗିରି

ସକ୍ରିୟ ହେଇ ଉଦ୍‌ଗିରଣ ଘଟିଥିଲା, ଯେଉଁଥିରେ ୪୦ଜଣଙ୍କର ମୃତ୍ୟୁ ହୋଇଥିଲା । ପୃଥିବୀର ଏହି କ୍ଷୁଦ୍ରତମ ଆଗ୍ନେୟଗିରିଟି ତା’ର ସକ୍ରିୟତା ଲାଗି ସେ

ଅଞ୍ଚଳର ଜନଜୀବନ ପାଇଁ ସବୁବେଳେ ବିପଦର କାରଣ ହୋଇଛି ।

—ଜାହ୍ନବା ମିଶ୍ର
ନବୀ ପୂର୍ଯ୍ୟାଳ

ମୋ: ୯୧୩୬୧୧୯୭୫୩

ରେଲପେଟ୍ରାକ୍ ବୋର୍ଡ଼ରେ ଡବ୍ଲୁ/ଏଲ୍ କାହିଁକି ଲେଖାଯାଇଥାଏ

ଆଜିକାଲି ଗତବ୍ୟ ସ୍ଥଳରେ ପହଞ୍ଚିବାର ଅନ୍ୟତମ ମାଧ୍ୟମ ହେଲା ରେଲପେଟ୍ରାକ୍ । ଟ୍ରେନ୍‌ରେ ଯିବା ସମୟରେ ଏହାର ଟ୍ରାକ୍ କଡ଼ରେ କେତେଗୁଡ଼ିଏ ସୂଚନା ବୋର୍ଡ଼ ଲାଗିଥାଏ । ରେଲପେଟ୍ରାକ୍‌ରେ ସ୍ଥିତ ଟ୍ରେକର ଇଣ୍ଡିକେଟର ସ୍ଥିତ ଇଣ୍ଡିକେଟର ରେଗୁଲେଟର ମଧ୍ୟ ଲଗାହୋଇଥାଏ । ଏହି ବୋର୍ଡ଼ ରୂପକ ସାଧାରଣତଃ ଡିଭିଜନାଳୟ ଏବଂ ଗୋଲାକାର ହୋଇଥିବା ବେଳେ ବୋର୍ଡ଼ର ରଙ୍ଗ ଧଳା ଓ ହଳଦିଆ । ଏହି ବୋର୍ଡ଼ଗୁଡ଼ିକରେ ଉଲ୍ଲେଖ ଥାଏ ‘ଡବ୍ଲୁ/ଏଲ୍’ । ଏହି ଲେଖା ପଛରେ ଏକ ଗୁରୁତ୍ୱପୂର୍ଣ୍ଣ ସିଗନାଲ ରହିଛି, ଯାହା ଟ୍ରେନ୍ ଡ୍ରାଇଭରଙ୍କ ପାଇଁ ଗୁରୁତ୍ୱପୂର୍ଣ୍ଣ । ଟ୍ରେନ୍ ‘ଡବ୍ଲୁ-ଏଲ୍’ ଏରିଆରେ ପ୍ରବେଶ କରିବା



Different Signs and Symbols at Railway Tracks

ବେଳେ ଡ୍ରାଇଭର ହର୍ଦ୍ଦ ବଜାଇବା ବାଧ୍ୟତାମୂଳକ । ତେଣୁ ଟ୍ରେନ୍ ଚଳାଇଥିବା ପ୍ରତ୍ୟେକ ଡ୍ରାଇଭର ଏହି ନିୟମକୁ ପାଳନ କରିଥାଆନ୍ତି । କେତେକ ସ୍ଥାନରେ ହିନ୍ଦୀରେ ସି/ଫା ଏହାର ଅର୍ଥ ମଧ୍ୟ ସମାନ ହୋଇଥାଏ । ଅନ୍ୟପକ୍ଷରେ ରେଲପେଟ୍ରା

କ୍ରାକ୍ କଡ଼ରେ ଥିବା ସୂଚନା ବୋର୍ଡ଼ରେ ହଳଦିଆ ରଙ୍ଗରେ ‘ଟି/ପି’ ଏବଂ ‘ଟି/ଜି’ ମଧ୍ୟ ଲେଖା ହୋଇଥାଏ । ‘ଟି/ପି’ ଅର୍ଥ ହେଲା ଯେତେବେଳେ ଏହି ଟ୍ରାକ୍ ମଧ୍ୟରେ ଏକ ପାସେଞ୍ଜର ବା ଯାତ୍ରୀବାହୀ ଟ୍ରେନ୍ ଯିବ ସେତେବେଳେ ଟ୍ରେନ୍‌ର ସ୍ଥିତ (ଗତି) କମ୍‌ରହିବ । ଏହାବ୍ୟତୀତ ‘ଟି/ଜି’ର ଅର୍ଥ ହେଲା ଏହି ଏରିଆ ମଧ୍ୟରେ ମାଲବାହୀ (ଗୁଡ଼ସ) ଟ୍ରେନ୍ ଯିବା ସମୟରେ ତାହାର ଗତି କମ୍ ରହିବ ।

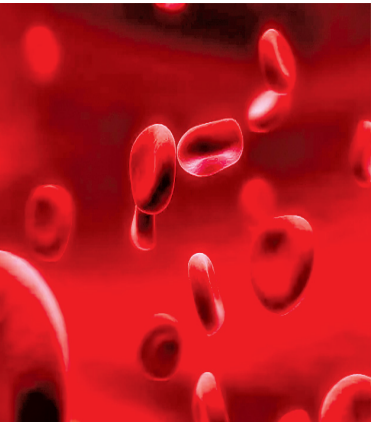
ଗୁ ବୋତଲରେ କାହିଁକି ଲାଗି ନ ଥାଏ

କ୍ରାନ୍ତପ୍ରସ୍ତୁତ ହେଉ ଅବା ନୋଟରୁକ୍ତରେ ଥିଠା ଲଗାଇବା ସବୁ କାମ ପାଇଁ ଗୁରୁ ଆବଶ୍ୟକତା ରହିଛି । ସାଧାରଣତଃ ଏହି ଗୁ (ଅଠା) ‘ପଲିମର୍’ ନାମକ କେମିକାଲରୁ ପ୍ରସ୍ତୁତ ହୁଏ । ଧଳା ରଙ୍ଗବିଶିଷ୍ଟ ଗୁରେ ପାଣି ଅଂଶ ମଧ୍ୟ ରହିଛି, ଯାହା ସଲଭେଣ୍ଟ ପରି କାମ କରିଥାଏ । ଏହି ପାଣି ଥିଠାକୁ ଶୁଖିବାକୁ ଦେଇ ନ ଥାଏ ଏବଂ ଏହାକୁ ଅର୍ଦ୍ଧତରଳ ଅବସ୍ଥାରେ ରଖିଥାଏ । ବ୍ୟବହାର କରିବା ସମୟରେ ଏହି ଥିଠାକୁ ବୋତଲରୁ ବାହାରକୁ କଢାଯାଇଥାଏ । ଏହି ଗୁ ଭାଙ୍ଗିଥିବା ଜିନିଷକୁ ଯୋଡ଼ିଦେଇଥାଏ । ଫଳରେ ଥିଠାରେ ଥିବା ପଲିମର୍ ତତ୍ତ୍ୱ ଯେକୌଣସି ଜିନିଷକୁ ଯୋଡ଼ିବାରେ ସାହାଯ୍ୟ କରିଥାଏ । ଏବେ ପ୍ରଶ୍ନ ଉଠୁଛି, ଯେଉଁ ବୋତଲରେ ଥିଠା ଥାଏ ତାହା ବୋତଲ ଭିତରେ କାହିଁକି ଲାଗିନି ? କାରଣ ଏହି ଥିଠା ଯେତେବେଳେ ବାୟୁ ସଂସ୍ପର୍ଶରେ ଆସେ ସେତେବେଳେ ଅନ୍ୟ ଜିନିଷ ସହ ଲାଗିଯାଏ ଏବଂ ସହଜରେ ଛାଡ଼ି ନ ଥାଏ । କିନ୍ତୁ ବୋତଲ ଭିତରକୁ ଯେହେତୁ ବାୟୁ ଯାଇପାରେନି, ତେଣୁ ବୋତଲରେ ଥିବା ଥିଠା ସେଥିରେ ଲାଗି ନ ଥାଏ ।



ଅଲଗା ଗୁପ୍ ରକ୍ତ ଦିଆଯାଏନା କାହିଁକି

ରକ୍ତ ବିନା ଜୀବନ କଳ୍ପନା କରିବା ଅସମ୍ଭବ । କେତେକ ରୋଗର ଚିକିତ୍ସା କରିବା ସମୟରେ ତାଲୁର ରକ୍ତ ପରୀକ୍ଷା ପାଇଁ ପରାମର୍ଶ ଦେଇଥାଆନ୍ତି । ବେଳେବେଳେ ଗୁରୁତର ରୋଗୀଙ୍କ ଶରୀରରେ ରକ୍ତର ଅଭାବ ପୂରଣ କରିବାକୁ ତାଙ୍କୁ ରକ୍ତ ଦିଆଯାଏ । ତେଣୁ ଆମ ଶରୀରରେ ଥିବା ରକ୍ତକୁ କେତେକ ଗୁପ୍‌ରେ ବିଭକ୍ତ କରାଯାଇଛି । ଯଦି ରକ୍ତରେ ଆଣ୍ଟିଜେନ୍ ‘ଏ’ ରହିଲା, ତେବେ କୁଡ଼ ଗୁପ୍ ‘ଏ’, ଆଣ୍ଟିଜେନ୍ ‘ବି’ ରହିଲେ ଏହି ଗୁପ୍ ‘ବି’, ଯଦି ଉଭୟ ଆଣ୍ଟିଜେନ୍ ‘ଏ’ ଏବଂ ‘ବି’ ରହିଲା ତେବେ ଗୁପ୍‌କୁ ‘ଏବି’ ଭାବରେ ଚିହ୍ନଟ କରାଯାଏ । ଯଦି ରକ୍ତରେ କୌଣସି ଆଣ୍ଟିଜେନ୍ ନ ରହିଲେ ତାହାକୁ ‘ଓ’ ଗୁପ୍ ଅନ୍ତର୍ଭୁକ୍ତ କରାଯାଇଥାଏ । ତେବେ ଜଣେ ବ୍ୟକ୍ତିକୁ ହିଁ ତାଙ୍କର ଚିହ୍ନଟ କୁଡ଼ ଗୁପ୍‌ର କୁଡ଼ ଦିଆଯାଏ । ଯଦି ଅଲଗା କୁଡ଼ ଗୁପ୍‌ର କୁଡ଼ ଦିଆଗଲା ତାହା କ୍ଷତିକାରକ ସାବ୍ୟସ୍ତ ହୋଇଥାଏ । ଏହାର ଗୁରୁତର ପ୍ରଭାବ ରକ୍ତ ପ୍ରବାହ (କୃତ ସର୍ଜୁଲେସନ) ଉପରେ ପଡ଼େ, ଫଳରେ ରକ୍ତ ପ୍ରବାହ ବନ୍ଦ ହୋଇଯାଏ । ଏପରି କି ରକ୍ତ ଧମନୀ ଫାଟିଯାଇଥାଏ । ଯଦି ଏଭଳି ଅବସ୍ଥା ହୁଏ, ସଂପୂର୍ଣ୍ଣ ବ୍ୟକ୍ତିକ ଜୀବନ ବଞ୍ଚାଇବା ସମ୍ଭବପର ହୋଇ ନ ଥାଏ । ତେଣୁ ସବୁବେଳେ କୁଡ଼ ଗୁପ୍ ଅନୁସାରେ ହିଁ କୁଡ଼ ଦିଆଯାଏ ।





ପ୍ରିୟାଂଶୁ ପଣ୍ଡା
୯ ବର୍ଷ, ପୁରୀ

ଆ

ଇ

ନା

ଶିକ୍ଷା ଗୌଡ଼
୩ ବର୍ଷ, ଗଞ୍ଜାମ

