

# ପିଲାଙ୍କ



ଶନିବାର, ୨୨ ଏପ୍ରିଲ, ୨୦୨୩

# ଧରଣୀ



ଜଣା ଅଜଣା



ଆଇନା



କହିଲ ଦେଖୁ



# ସାବାସ୍ କୁନା



କୁନା ଓ କୁନା ଦୁଇ ସାଜ । ଗୋଟିଏ ଗାଁରେ ଘର । ପଢ଼ିକି ଥିବା ଶ୍ରେଣୀରେ । ଦିନକର କଥା, ସ୍କୁଲ ଯିବା ସମୟ । ଦୁହେଁ ଯାଉଥିଲେ ସାଇକେଲରେ ଆଗପଛ ହୋଇ । ସେଇ ରାସ୍ତାରେ ଯାଉଥିଲେ ଜଣେ ବୁଢ଼ାଲୋକ, ହଠାତ୍ କୁନାର ସାଇକେଲ ଧକ୍କାରେ ତଳେ ପଡ଼ିଗଲେ ବୁଢ଼ାଲୋକ ଜଣକ । କୁନା ନ ଅଟକି ଚାଲିଗଲା । କିନ୍ତୁ କୁନା ଏହା ଦେଖି ଅଟକି ଗଲା ସେଇଠି । ତଳୁ ଉଠାଇ ବସାଇଲା ବୁଢ଼ାଲୋକଟିକୁ ।

ନିଜ ପାଣି ବୋତଲରୁ ପାଣି ଦେଲା ପିଇବା ପାଇଁ । ଦେଖିଲା ଖଣ୍ଡିଆ ହୋଇ ରକ୍ତ ବାହାରୁଛି ଗୋଡ଼ରୁ । ନିଜ ରୁମାଲରେ ପୋଛିଦେଲା ରକ୍ତକୁ । ସେ ସ୍ଥାନକୁ ବାନ୍ଧିଦେଲା ରୁମାଲରେ ।

ସଙ୍ଗେ ସଙ୍ଗେ ଲୋକଙ୍କ ସାହାଯ୍ୟରେ ନେଇଗଲା ଡାକ୍ତରଖାନାକୁ । ଚିକିତ୍ସା କରାଇଲା ଡାକ୍ତରଙ୍କୁ ସବୁ କଥା କହି । କିନ୍ତୁ ହସ ହସ ମୁହଁରେ ଭୟର ଛିଟା । ଏହାକୁ ପଢ଼ିପାରିଲେ ଡାକ୍ତର ବାବୁ । ପଚାରିଲେ, “କୁନା ତର ମାଡ଼ୁଟି କି? ସ୍କୁଲ ସମୟ ଗଢ଼ିଗଲା ବୋଲି ।” କୁନାର

ମୁହଁରେ ନୀରବତାର ସହମତି । ଡାକ୍ତର ବାବୁ କୁନାର ପିଠିକୁ ଥାପୁଡ଼ାଇ କହିଲେ, “ଏ ସବୁ ଭଲ କାମ । ଭୟ କରିବାର ନାହିଁ, ଏ ଭଲ କାମ କଲେ ଦିନେ ଭଲ ମଣିଷ ହେବ । ତୁମ ସ୍କୁଲର ପ୍ରଧାନ ଶିକ୍ଷକଙ୍କ ଫୋନ ନମ୍ବର ଅଛି ମୋ ପାଖରେ । କଥା ହୋଇଯିବି”

ସ୍କୁଲକୁ ଯାଅ । କୁନା ସ୍କୁଲରେ ପହଞ୍ଚିଲା ବେଳକୁ ପ୍ରାର୍ଥନା ସରି ଉପସ୍ଥାନ ପଢୁଥାଏ । କୁନା ଡେଇଁରେ ଆସୁଥିବା ଦେଖି ରାଗିଗଲେ ଶ୍ରେଣୀ ଶିକ୍ଷକ ।

ତାରିଦ କରି ପଚାରିଲେ ଡେଇଁର କାରଣ । କୁନା ଭୟରେ ଥରୁଥାଏ ଗୋଟାପଟେ । ଏହି ସମୟରେ ପ୍ରଧାନ ଶିକ୍ଷକ ଫୋନରେ କଥା ହୋଇ ହୋଇ ପହଞ୍ଚିଗଲେ

## ଗ ପ

କୁନା ପଢୁଥିବା ଶ୍ରେଣୀ ଗୃହରେ । କୁନାକୁ କୁଣ୍ଡାଇ ପକାଇଲେ । ସ୍ନେହରେ ମୁଣ୍ଡ ଓ ପିଠିକୁ ଆଉଁସି ଦେଲେ । ତାଙ୍କ ପାଟିରୁ ବାହାରି ପଡ଼ିଲା, ସାବାସ୍ କୁନା ! ସାବାସ୍ । କୁନା ଆମ ସ୍କୁଲର ଗର୍ବ । ଏହା ଦେଖି ନୀରବରେ ଅନାଇ ଥାନ୍ତି

ସମସ୍ତେ । ପ୍ରଧାନ ଶିକ୍ଷକ କହିଲେ, ଘଟିଥିବା ସବୁ କଥା । ସମସ୍ତେ ପ୍ରଶଂସା କଲେ କୁନାକୁ । ଏହା ଦେଖି କାନ୍ଦି ପକାଇଲା କୁନା । ନିଜର ଭୁଲ ବୁଝିପାରିଲା ।

— ଜଗନ୍ନାଥ ନାୟକ  
ସରିଫପୁର, ଭଦ୍ରକ  
ମୋ: ୯୯୩୭୯୨୨୨୨୪



## ଖୁଲି ଖୁଲି ହସ

ଥରେ ଟ୍ରେନ୍‌ରେ ଚିଣ୍ଡି ତା' ମାମାଙ୍କ ସହ ଯାଉଥାଏ । ଏହି ସମୟରେ ଚିଣ୍ଡି କୋରରେ ପାଟି କରିବାକୁ ମାମା କହିଲେ, ଚିଣ୍ଡି ତୁ ଧୀରେ କଥା ହଉନୁ । ଏତେବଡ଼ ପାଟି କାହିଁକି କରୁଛୁ ? ଚିଣ୍ଡି ଉତ୍ତର ଦେଲା, ଦେଖାମାମା, ତୁମେ ଯଦି ମୋତେ ଆଉ ଅଧିକ କିଛି କହିବ ତେବେ ମୁଁ ଚିଟିଆଇ ଅଙ୍କଲଙ୍କୁ କହିଦେବି ଯେ, ମୋ ବୟସ ଚାରି ବର୍ଷ ବୁଝେଁ ଛଅ ବର୍ଷ ।

ରାମୁର ବାପା ତାକୁ ପଚାରିଲେ, ଆରେ ତୁ ଆଜି ମୋ ବ୍ରଣ୍ଡରେ ଦାନ୍ତ ଘଷିଛୁ କି ? ରାମୁ ପଚାରିଲା କାହିଁକି ? ତା' ବାପା କହିଲେ, ମୋ ବ୍ରଣ୍ଡ କାହିଁକି ଏପରି ଦୁର୍ଗନ୍ଧ ହେଉଛି ? ରାମୁ କହିଲା, ବାପା, ମୁଁ ତୁମ ବ୍ରଣ୍ଡରେ ମୋ କୁକୁର ଟମିର ଦାନ୍ତ ସଫା କରିଥିଲି ।

ରାଜୁ- ଅସମ୍ଭବ ଶବ୍ଦ ମୋ ଡିକ୍ଟିନାରିରେ ନାହିଁ । ବିଜୁ: ଆରେ ପାଗଳ, ଡିକ୍ଟିନାରି କଣିବା ସମୟରେ ଦେଖୁଥାକୁ ସେ ଶବ୍ଦଟା ଅଛି ନା ନାହିଁ, ଏବେ ଚିଲେଇଲେ କ'ଣ ହେବ ?



# ପିମ୍ପୁଡ଼ି

❖ ସାରା ପୃଥିବୀରେ ପ୍ରାୟ ୧୨ ହଜାରରୁ ଅଧିକ ପ୍ରକାରର ପିମ୍ପୁଡ଼ି ବାସକରନ୍ତି ।

❖ ଆକ୍ଷରକିକାକୁ ଛାଡ଼ି ଆଉ ସବୁ ମହାଦେଶରେ ପିମ୍ପୁଡ଼ି ଦେଖାଯାଆନ୍ତି ।

❖ ପୃଥିବୀର ସବୁଠୁ ବଡ଼ ପିମ୍ପୁଡ଼ି ହେଉଛି ବୁଲେଟ୍ ପିମ୍ପୁଡ଼ି । ଏମାନେ ପାନାମା ଜଙ୍ଗଲରେ ଦେଖା ଯାଆନ୍ତି ।

❖ ୨୦୦୦ ମସିହାରେ ଆକ୍ଟିଭିନାରେ ସବୁଠାରୁ ବୃହତ୍ ପିମ୍ପୁଡ଼ି ବାସସ୍ଥାନ ଦେଖିବାକୁ ମିଳିଥିଲା । ଏହା ୩,୭୦୦ମାଇଲ୍ ବିଶିଷ୍ଟ ।

❖ ପିମ୍ପୁଡ଼ିମାନେ କଲୋନୀ କରି ରହିଥାନ୍ତି । ବେଳେବେଳେ ଏମାନେ ଅନ୍ୟ କଲୋନୀରୁ ପିମ୍ପୁଡ଼ିମାନଙ୍କୁ ଚୋରି କରି ଆଣନ୍ତି ଓ ନିଜେ ବାସ କରୁଥିବା

କଲୋନୀରେ କାମରେ ଲଗାଇଥାନ୍ତି ।

❖ ବ୍ଲାକ୍ ଗାର୍ଡନ୍ ପିମ୍ପୁଡ଼ିମାନେ ପ୍ରାୟତଃ ୧୫ବର୍ଷରୁ ଅଧିକ ସମୟ ପର୍ଯ୍ୟନ୍ତ ବଞ୍ଚିଥାନ୍ତି ।

❖ ପିମ୍ପୁଡ଼ିମାନେ ବାସ କରୁଥିବା କଲୋନୀରୁ ଯଦି ରାଣୀ ପିମ୍ପୁଡ଼ି ମରିଯାଏ, ତେବେ ଅଳ୍ପ ମାସ ମଧ୍ୟରେ ସେହି କଲୋନୀର ଅନ୍ୟ ପିମ୍ପୁଡ଼ିମାନେ ମଧ୍ୟ ମରିଯାଆନ୍ତି ।

❖ ପିମ୍ପୁଡ଼ି ଏତେ କ୍ଷୁଦ୍ର ହୋଇଥିଲେ ମଧ୍ୟ ଏମାନଙ୍କର ପ୍ରାୟ ୨ଲକ୍ଷ ୫୦ହଜାର ଟ୍ରେନ୍ ସେଲ୍ ଥାଏ ।

❖ ବୁଲ୍ ଡଗ୍ ପିମ୍ପୁଡ଼ି ଅଧିକ ମାରାତ୍ମକ ହୋଇଥାନ୍ତି । ଏମାନଙ୍କ କାମୁଡ଼ାରେ ମଣିଷ ମୃତ୍ୟୁମୁଖରେ ପହଞ୍ଚିବାର ଦେଖାଯାଏ ।



# ମତାମତ

▶▶ ପିଲାଙ୍କ ପାଇଁ ନିବ ବିଷୟରୁ ସ୍ୱାସ୍ଥ୍ୟ ସଚେତନ ହୋଇପାରିଲୁ ।  
— ଅଜିତା ସହୁ, ଲଦିପୁର, ଡେଙ୍କାନାଳ

▶▶ ପ୍ରଥମ ପୃଷ୍ଠାରେ ଥିବା ଚିତ୍ର ମଧ୍ୟରେ କୁନି ମଡେଲ ଚିକେ ଅଧିକ ଆଧୁନିକ ଲାଗିଲା ।  
— ମାନସ ବାରିକ, ଶ୍ୟାମରାୟପୁର, ଭଦ୍ରକ

▶▶ ପୃଥିବୀର ସର୍ବବୃହତ ଓ କ୍ଷୁଦ୍ରତମ ଆଗ୍ନେୟଗିରି ସମ୍ପର୍କରେ ପଢ଼ି କିଛି ନୂଆ କଥା ଜାଣିପାରିଲୁ ।  
— ପିଙ୍କି ମହାପାତ୍ର, କାକୁଡ଼ିଆ, ଜଟଣୀ

▶▶ ଖରା ପାଇଁ କବିତାଗୁଡ଼ିକରେ ସ୍ୱତନ୍ତ୍ର ଭଙ୍ଗରେ ସଚେତନତା ବାଉଁ ଭଲ ଲାଗିଲା ।  
— ଶୀତାଂଶୁ ବେହେରା, ମଙ୍ଗଳପୁର, ଯାଜପୁର

## ରଙ୍ଗ ଦିଅ



# ପିଲାଙ୍କ ପଢ଼ିତ୍ରା

ସମ୍ପାଦକ: ଡଃ. ଡା. ସତ୍ୟପଥୀ

Printed and published by  
Sri Tathagata Satpathy on behalf of  
Navajat Printers & Media Pvt. Ltd.  
and printed at Navajat Printers, B-15,  
Rasulgarh Industrial Estate,  
Bhubaneswar-10, Ph. (0674) 2580101,

## ସୂଚନା

ଆଜନା ପ୍ରଥମ ଲାଗି ୩ରୁ ୧୩ ବର୍ଷ ବୟସର ପିଲା ନିଜର ୩ଟି ଫଟୋ(ହାଲ ରିଜଲ୍ୟୁଶନ ଥିବା) ସହ ପୁରା ନାମ, ବୟସ, ଠିକଣା ଏବଂ ତୁମ ତୁଳୀ ପ୍ରଥମ ପାଇଁ ଚିତ୍ର, ରଙ୍ଗ ଦିଅ ପ୍ରସ୍ତରେ ଦିଆଯାଉଥିବା ଚିତ୍ରରେ ରଙ୍ଗ କରି ନିଜ ଫଟୋ ସହ ଶ୍ରେଣୀ, ସ୍କୁଲ, ଠିକଣା ଲେଖି ପଠାନ୍ତୁ । ଏଥିସହ ଗପ, କବିତା, ବିଜ୍ଞାନ କଥା, ଶିଶୁ ପ୍ରତିଭା, ମତାମତ ନିମ୍ନରେ ପ୍ରଦତ୍ତ ଇ-ମେଲ୍‌ରେ ପଠାଇପାରିବେ ।

ଆମ ଠିକଣା  
dharitrifeature@gmail.com

“ସାଧାରଣତଃ ପିଲାମାନେ ମଜାଦାର କାହାଣୀ ଶୁଣିବାକୁ ପସନ୍ଦ କରନ୍ତି। ଆଉ ଏଥିରେ ଅନେକ ଶିକ୍ଷଣୀୟ ବିଷୟ ଲୁଚି ରହିଥାଏ, ଯାହା ସେମାନଙ୍କ ଭବିଷ୍ୟତକୁ ସୁନ୍ଦର କରି ରଖି ତୋଳିବାରେ ସାହାଯ୍ୟ କରିଥାଏ...”



ପି

ଲାମାନେ ଜେଜେମା’ ଜେଜେବାପା, ମାତାପିତା ଓ ଅନ୍ୟ ଗୁରୁଜନଙ୍କଠାରୁ କାହାଣୀ ଶୁଣି ବଡ଼ ହୁଅନ୍ତି। ପିଲାବେଳ ସମୟ ବହୁତ ଭଲ। ପିଲାକୁ କାହାଣୀ ସହିତ ପୌରାଣିକ କଥାବସ୍ତୁ ଜାଣିବା ମଧ୍ୟ ଆବଶ୍ୟକ। ଯେମିତିକି ବୀରବଳଙ୍କ ବୁଦ୍ଧି, ପାଣ୍ଡବମାନଙ୍କର ଧାର୍ମିକ ଭାବନା ଓ ବିକ୍ରମ ବେତାଳ ଆଦି କାହାଣୀ। ଇଏ ସେଇ କାହାଣୀ, ଯାହାକୁ ଶୁଣିବା ଦ୍ଵାରା ପିଲାର ଜୀବନରେ ମହତ୍ଵପୂର୍ଣ୍ଣ ଶିକ୍ଷା ମିଳିଥାଏ। କାହାଣୀ କହିବା ସମୟରେ ପିଲାକୁ ଭଲମନ୍ଦ ବିଷୟରେ ଜଣାଇବା ଆବଶ୍ୟକ। ଏବେ କାହାଣୀ ଶୁଣିବା ପିଲାଙ୍କ ପାଇଁ ଦୁର୍ଲଭ ହୋଇଗଲାଣି। ତେବେ ପିଲାଙ୍କୁ ଉତ୍ତମ ଶିକ୍ଷା ଦେବାରେ ଏହି କାହାଣୀର ଗୁରୁତ୍ଵପୂର୍ଣ୍ଣ ଭୂମିକା ରହିଛି।

# କାହାଣୀ

ଯେତେବେଳେ ତାଙ୍କୁ କାହାଣୀ ଶୁଣିବାର ଅଭ୍ୟାସ ପଡ଼େ ସେମାନେ ଭଲ ଶ୍ରେଣୀ ହୋଇଥାନ୍ତି।

## ମନରୁ କୁହନ୍ତୁ

ପିଲାଙ୍କୁ କାହାଣୀ ଶୁଣାଉଥିଲେ ମନରୁ କୁହନ୍ତୁ। କୌଣସି ମୋବାଇଲ୍ କିମ୍ବା ଲାପ୍ଟପ୍‌ର ଯଦି ଆପଣ ସାହାଯ୍ୟ ନେଉଛନ୍ତି ତେବେ ତାହା ଯେପରି ପିଲା ନଜରକୁ ନ ଆସେ। ପିଲା ଡିଜିଟାଲରୁ କାହାଣୀ ଶୁଣିବା ଦ୍ଵାରା ତା’ର ସେଭଳି ମାନସିକ ବିକାଶ ଘଟିବାର ସମ୍ଭାବନା କମ୍। ପିଲାଙ୍କୁ ଡିଜିଟାଲ କାହାଣୀ ଶୁଣାଇବା ଅଭ୍ୟାସ ନ କରାଇବା ଭଲ।

## ଶିଖିବାର ଭଲ ଅଭ୍ୟାସ

କାହାଣୀ ଯେତେଯେତେ ଆଗକୁ ବଢ଼ିଥାଏ, ପିଲା ପ୍ରଶ୍ନ ପଚାରିବା ଆରମ୍ଭ କରି ଦେଇଥାନ୍ତି। ଏହା ଏକ ଉତ୍ତମ ପ୍ରଣାଳୀ। କାହାଣୀ ଶୁଣାଉଥିବା ବ୍ୟକ୍ତି ପିଲାଙ୍କୁ ଜିଜ୍ଞାସୁ କରିବାରେ ସାହାଯ୍ୟ କରିଥାନ୍ତି। ଆଉ ସେମାନେ ପ୍ରଶ୍ନ ପଚାରିଥିବା ସମୟରେ ପିଲାଙ୍କୁ ମଧ୍ୟ ପ୍ରୋତ୍ସାହିତ କରିବା ଆବଶ୍ୟକ। ପିଲାଙ୍କ ସ୍ମରଣଶକ୍ତି ସେତେବେଳେ ବଢ଼େ ଯେତେବେଳେ ସେ କୌଣସି କାହାଣୀ ଶୁଣି ତାକୁ କାମରେ ଲଗାଇବା ଆରମ୍ଭ କରେ।

## କାହାଣୀ ମୋ ପାଇଁ ପ୍ରେରଣା ସାଜିଛି

ପିଲାଦିନୁ ଜେଜେ ବାପାଙ୍କ ଠାରୁ କାହାଣୀ ଶୁଣିଆସୁଛି। ମୁଁ ଶୁଣିଥିବା କାହାଣୀଗୁଡ଼ିକ ମୋ ପାଇଁ ପ୍ରେରଣା ସାଜିଛି। ମୋତେ ମହାପୁରୁଷ ମାନଙ୍କର ଜୀବନୀ ବିଷୟରେ ଜାଣିବାକୁ ବହୁତ ଆଗ୍ରହ, ଏହା ସହିତ ଓଡ଼ିଆ ସାହିତ୍ୟ ଏବଂ ରାଜାରାଜୁଡ଼ାଙ୍କ କାହାଣୀ ମଧ୍ୟ ଶୁଣିବାକୁ ଭଲ ଲାଗେ। ପୌରାଣିକ କଥାବସ୍ତୁରେ ମୋତେ ମହାଭାରତ ଓ ରାମାୟଣ କାହାଣୀ ମୋତେ ମୋ ମାମା କୁହନ୍ତି। ଏସବୁ କାହାଣୀ ଶୁଣିବା ଦ୍ଵାରା ଆମ ଜୀବନ ସରସ ସୁନ୍ଦର ହୋଇପାରିବ। ଏଥିରେ କେତେକ ଶିକ୍ଷଣୀୟ କଥାବସ୍ତୁ ରହିଛି ଯାହା ଜାଣିବା ନିହାତି ଜରୁରୀ। ଉତ୍କଳମଣି ଗୋପବନ୍ଧୁ ଦାଶ ଯେପରି ନିଜ ସନ୍ତାନକୁ ରୋଗ ଶଯ୍ୟାରେ ଛାଡ଼ି ଅନ୍ୟର ସେବା ଯତ୍ନ କଲେ ସେ କାହାଣୀ ମୋତେ ବେଶୀ ପ୍ରେରଣା ଦିଏ। ବଡ଼ହେଲେ ତାଙ୍କ ଭଳି ଦେଶ ଓ ଜାତିର କିପରି ସେବା କରିବି ତାହା ମୋ’ ମନରେ ରହିଛି।



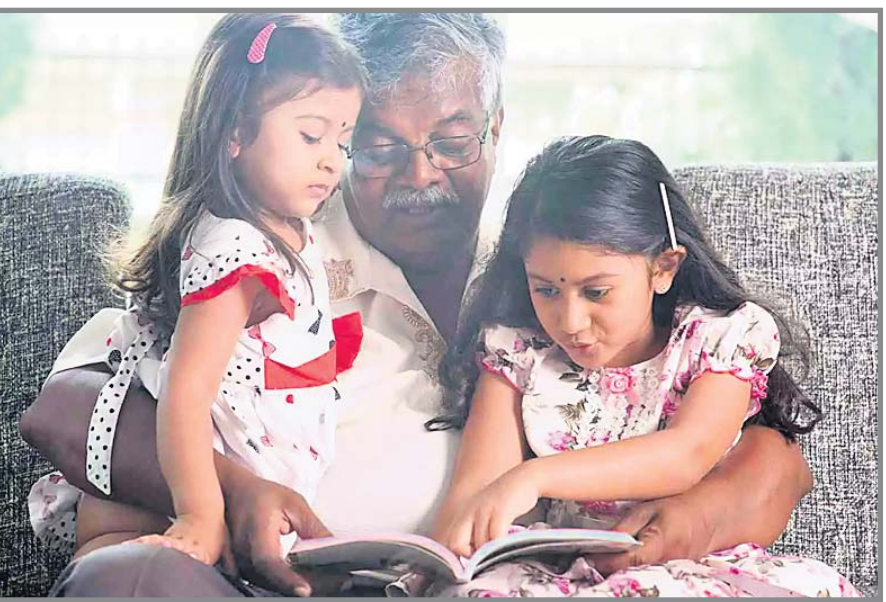
—ଓମ୍ ଶ୍ରୀ ରଣବୀର ସିଂ, କ୍ଲାସ୍-୧୦, କ୍ୟାପିଟାଲ ହାଇସ୍କୁଲ, ୟୁନିଟ୍-୩, ଭୁବନେଶ୍ଵର

## ଭଲ ଶ୍ରେଣୀ ହେବା ଲାଗି ବାଟ ଦେଖାଇଛି ଗପ

କାହାଣୀରେ ଅନେକ ଶିକ୍ଷଣୀୟ କଥା ଲୁଚି ରହିଛି। ବିଶେଷଭାବରେ ପାଠ ପଢ଼ା ବ୍ୟତୀତ ଆଉ ଏକ କଥାକୁ ମୁଁ ସବୁବେଳେ ଗୁରୁତ୍ଵ ଦେଇଥାଏ। ତାହା ହେଲା କାହାଣୀ ଶୁଣିବା। ଏପରିକି ପ୍ରାୟ ପ୍ରତିଦିନ ମୁଁ କିଛି କିଛି କାହାଣୀ ଶୁଣିଥାଏ। ରାତିରେ ଶୋଇବା ସମୟରେ ମାମା ମୋତେ କାହାଣୀ ଶୁଣାଇଥାନ୍ତି। କାହାଣୀରେ ଅନେକ ଭଲ ପ୍ରସଙ୍ଗ ରହିଛି, ତାହାକୁ ଗ୍ରହଣ କରି ନିଜ ଜୀବନରେ କିଭଳି କରିପାରିବା ସେ ନେଇ ଗୁରୁତ୍ଵ ଦେବା ଆବଶ୍ୟକ। ତା’ସହ କାହାଣୀ ଶୁଣିବାକୁ କେବଳ ବସିଗଲେ ହେବ ନାହିଁ। ଆରମ୍ଭରୁ ଶେଷ ପର୍ଯ୍ୟନ୍ତ ଏହାକୁ ଯେମିତି ସହ ଶୁଣିବା ଦରକାର। ତେବେ ଯାଇ ସେଥିରୁ କିଛି ଶିଖିହେବ। କାହାଣୀ ଶୁଣିବା ଦ୍ଵାରା ମୁଁ ଜଣେ ଭଲ ଶ୍ରେଣୀ ହୋଇପାରିଛି। ଏହି ଅଭ୍ୟାସ ମୋର ପାଠପଢ଼ାରେ ସାହାଯ୍ୟ କରୁଛି। କାରଣ ଏହା ପାଠକୁ ମନେ ରଖିବାରେ ମୋର ଏକ ମାଧ୍ୟମ ପାଲଟିଛି କହିଲେ ଅତ୍ୟୁକ୍ତି ହେବ ନାହିଁ।



—ସୁର ସରମାଦି, କ୍ଲାସ୍-୯, କନକଦୁର୍ଗା ସରକାରୀ ଉଚ୍ଚ ବିଦ୍ୟାଳୟ, ଜଗତସିଂହପୁର




୧



ଅନନ୍ୟା ଭୂପାଳୀ ତ୍ରିପାଠୀ  
କ୍ଲାସ-୮, ସରକାରୀ ଉଚ୍ଚ  
ମାଧ୍ୟମିକ ବିଦ୍ୟାଳୟ,  
ଗୋବିନ୍ଦପାଲୀ,  
ମାଲକାନଗିରି

ପ୍ରତାକ ଅଦାବର  
କ୍ଲାସ- ୨,  
ସରସ୍ୱତୀ ଶିଶୁ ବିଦ୍ୟାଳୟ,  
ବୀରମହାରାଜପୁର,  
ସୁବର୍ଣ୍ଣପୁର




୨

୩



ଲିପୁରାଜ କରାଡ  
କ୍ଲାସ-୨,  
ସରକାରୀ ଉଚ୍ଚ  
ପ୍ରାଥମିକ ବିଦ୍ୟାଳୟ,  
ରାମଗିରି, ଗଜପତି

ଜିଜ୍ଞାସା ପ୍ରହରାଜ  
କ୍ଲାସ- ୩, ବ୍ଲୁସ୍ପଟ  
ସେକ୍ସନେଣ୍ଡ  
ହାଇସ୍କୁଲ,  
ପୁରୀ



୪

୫




ଅପର୍ଣ୍ଣା ଦେବଦତ୍ତ  
କ୍ଲାସ-୫,  
ସରସ୍ୱତୀ ଶିଶୁ  
ବିଦ୍ୟାଳୟ,  
ସିଡିଏ, କଟକ

ଆର୍ଯ୍ୟନ ପ୍ରଧାନ  
କ୍ଲାସ-୨, ଡିଏଭି  
ପବ୍ଲିକ୍ ସ୍କୁଲ,  
ଶୈଳଶ୍ରୀବିହାର,  
ଭୁବନେଶ୍ୱର



୬

୭

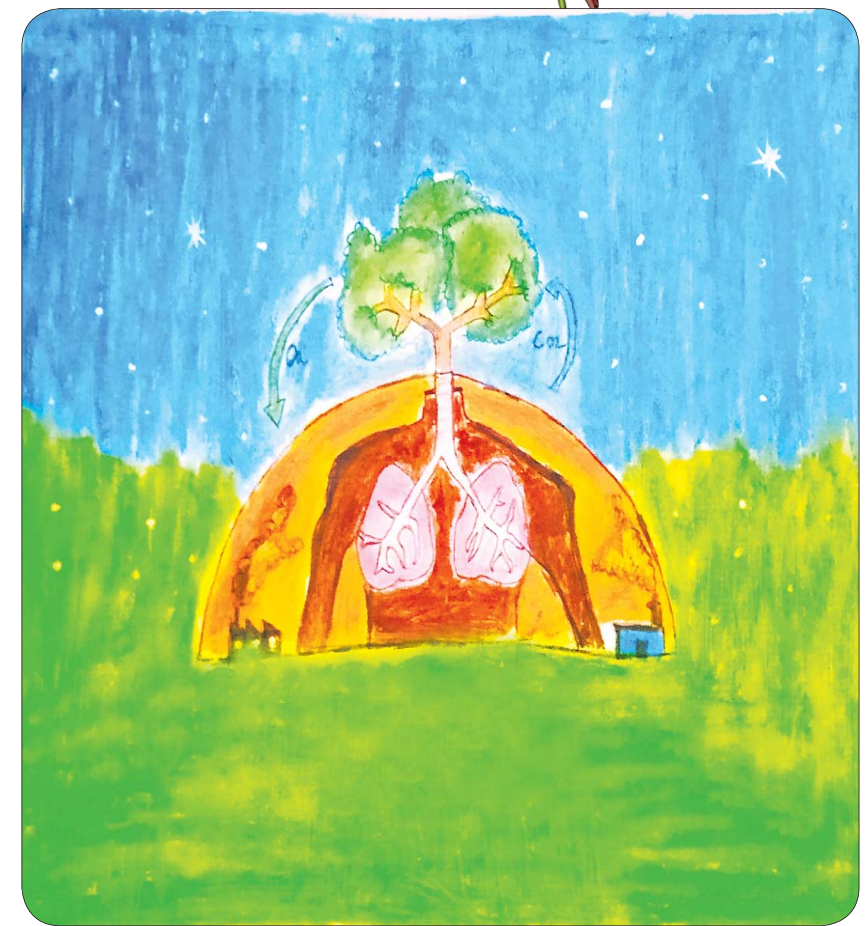


ଶ୍ରୀଜିତା ମିଶ୍ର  
କ୍ଲାସ-୯,  
ସେଣ୍ଟ ଜାଭିୟର୍ସ  
ହାଇସ୍କୁଲ,  
ଖଣ୍ଡଗିରି, ଭୁବନେଶ୍ୱର

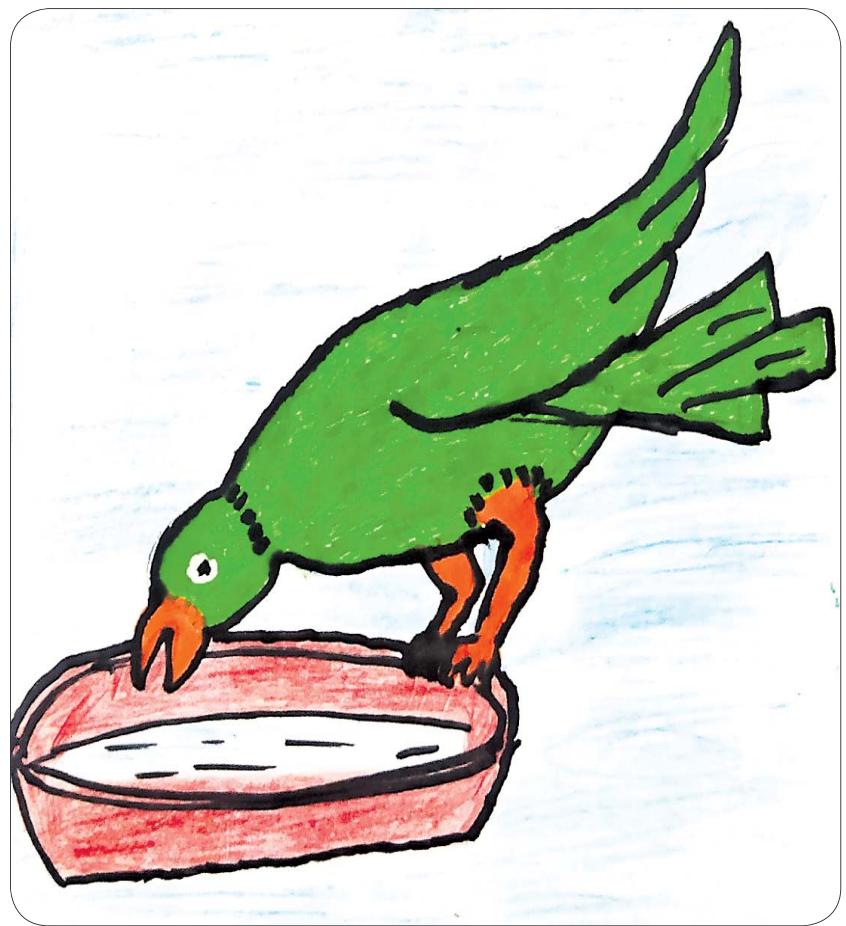
ଅଭିଲିପ୍ତା ରାଉତ  
କ୍ଲାସ- ୯,  
ରତ୍ନନାଥ ଉଚ୍ଚ  
ବିଦ୍ୟାଳୟ,  
ବାମୋଦରପୁର, ଯାଜପୁର



୮



୧



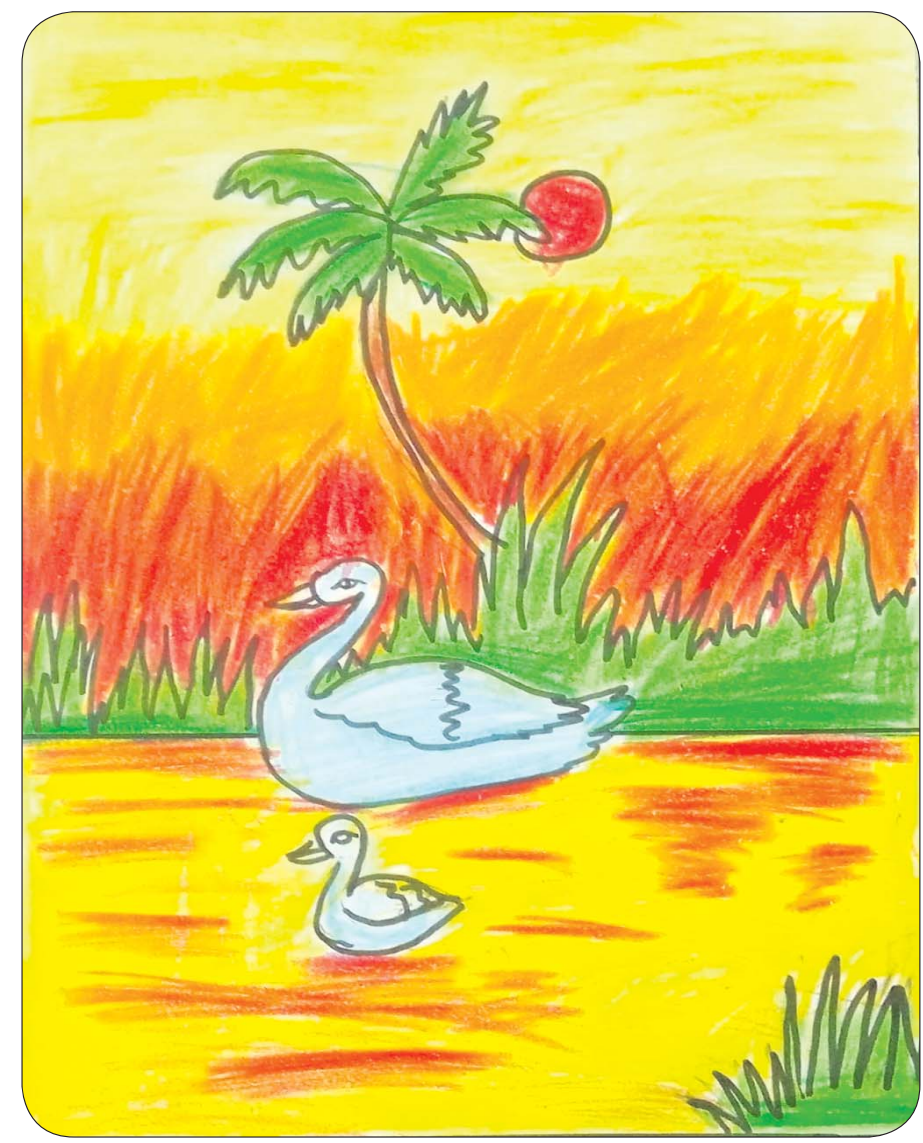
୨



୩



୪



୫



୬



୭



୮



### ଅକ୍ଷୟ ତୃତୀୟା

ଚିତ୍ତ ଅନ୍ତ ବୈଶାଖ ଆଗତ ସହି ହେଉନାହିଁ ଖରା, ସବୁଜ ଭୂଇଁ ହେଉନି ଚାହିଁ ଦିଶୁନି ଆଉ ତୋରା। ପଞ୍ଜିକା ଦେଖୁ ରହିଛି ଚାକି ଚାଷୀ ଭାଇଟି ପରା, ଅକ୍ଷି ତୃତୀୟା ତିଥି ବଢ଼ିଆ ମରତେ ଆସେ ହସି। ମରତ କୋଳ ଚଳ ଚଞ୍ଚଳ ସେଇଟି ଶୁଭ ବେଳ, ସେଇ ତିଥିରେ ଚାଷ ଭୂଇଁରେ ବିହନ ଅନୁଜଳ। ଗାମୁଛା ମୋଡ଼ି ଅଣ୍ଟାରେ ଭିଡି ଧରି ଧାନ ଗଉଣି ଚାଷୀ ଭାଇର ଖୁସି ଅପାର ବିହନ ଦିଏ ବୁଣି।  
- ବସନ୍ତ କୁମାର ଦାସ  
ରମ୍ପା, ବରି, ଯାଜପୁର  
ମୋ : ୯୪୩୭୫୯୭୮୯୬



### ଆସିଲା ଖରା

ଆସିଲା ଖରା ତାତିଲା ଧରା ଶୁଖିଲା ନଦୀ ଜଳ ସୁରୁଜ ଉଇଁ ମୁରୁଜି ହସେ ଦେଖାଇ ତାର ବଳ। ମିଳୁନି ଛାଇ ଚିକିଏ କାହିଁ ସୁଖୁନି ଦେହ ଖାଳ ମୁଆଡ଼େ ଦେଖ ସେଆଡ଼େ ଖାଲି ଅଜାଳି ମାଳ ମାଳ। ଗଛକୁ କାଟି ମଣିଷ ଆଜି ହେଉଛି ହତ ସତ୍ତ ତଥାପି ହେଲେ ମାୟୁନି ଜମା ଗଛହିଁ ଆମ ମିତ। ଖରାର ତେଜ ଏତେଜେ ଦେଖ କରିଛି ମାଟି ଆଁ ନିଦାୟ କରେ ରାଜୁତି ଏଠି ସହର ଅବା ଗାଁ। ଅମୃତ ଲାଗେ ମୁହାଏ ପାଣି ପାଇଲେ ଆମ୍ଭ ଶାନ୍ତି ସେଲାଗି ଜଳ କରିବା ଦାନ ଯାହାର ଯେତେ ଶକ୍ତି। ଖରାର ତେଜ ବାଧୁବ ନାହିଁ ଖାଅ ପଖାଳ ଭାତ ଜଳାୟ ଅଂଶ କମିଲେ ଏକା ହେବଟି ଅଂଶୁଯାତ। ଖରାରେ ମଥା ବୁଲେଇ ଦିଏ ହୁଏଟି ବୁଝି ବଣା ମୁଣ୍ଡବି ଅଣ୍ଟା ପେଟବି ଅଣ୍ଟା ପିଇଲେ ବେଳ ପଣା। ଖରା ଦିନକୁ କରନି ଯୁଣା ଚିକିଏ ଯାଅ ସହି ବରଷା ଆଣି ବିଦାୟ ନିଏ ପ୍ରାଣୀଙ୍କ ହିତ ପାଇଁ।  
- ବିଲିପ୍ କୁମାର ତ୍ରିପାଠୀ  
ପଞ୍ଜିକା, କୁମନବେଳପୁର ଶାସନ, ଡେକାନାଲ  
ମୋ: ୯୭୭୮୧୦୭୧୦୫

### ଗଛଟିଏ ମୋତେ କର

ଗଛଟିଏ ମୋତେ କରିଦିଅ ପ୍ରଭୁ ପର ଉପକାର କରିବି, ନିଜେ କଷ୍ଟ ସହି ଜୀବଜଗତରେ ପରାଣେ ଆନନ୍ଦ ଭରିବି। ସୁମଧୁର ଫଳ, ସୁଗନ୍ଧିତ ପୁଷ୍ପ ସୁକୋମଳ ପତ୍ର ଦାନରେ, ଅକ୍ଷୁଷ୍ଟ ଚିତ୍ତରେ ବିଚରଣ କରି ହରିବି ସବୁରି ମନରେ।

ବିଶୁଦ୍ଧ ବାୟୁକୁ ଛାଡ଼ିବି। ସବୁଜିମା ଭରା ହୋଇପାରେ ଧରା ଖରା ବର୍ଷା ଶୀତ ସହିରେ, କେତେଜୀବଜନ୍ତୁ ବିହଙ୍ଗ, ବାଟୋଇ ଆଶ୍ରୟ ନେବେ ମୋ ଛାଇରେ। ବାୟୁମଣ୍ଡଳକୁ ପ୍ରଦୂଷଣ ମୂଳ୍ହ କରିବା ପାଇଁକି ଲଢ଼ିବି, ଦୂଷିତ ବାୟୁକୁ ନିଜେ ଚାଣି ନେଇ

### ଗିନିଜ୍ ପ୍ଲାନ୍କ୍ଟ ରେକର୍ଡ୍ସ

କିଆରେ ଅଛି, କିଛି କରି ଦେଖାଇବାକୁ ହେଲେ ବୟସକୁ କେବଳ ସଂଖ୍ୟା ଭାବରେ ହିଁ ଗଣାଯାଏ। ତେବେ ତାହାକୁ ବାସ୍ତବରେ ପ୍ରମାଣିତ କରି ଦେଖାଇଛନ୍ତି ୪ବର୍ଷିୟ ଅମାତୁଲ୍ଲା। ପାକିସ୍ତାନର ଝିଅ ଅମାତୁଲ୍ଲା ହମିଦ୍ ବିଶ୍ୱର ସର୍ବକନିଷ୍ଠ ବ୍ରୋଡକାଷ୍ଟ ରେଡିଓ ପ୍ରେଜେଣ୍ଟର ବା ଆର୍କ୍ସ୍ ଡେଭେ ଗିନିଜ୍ ରେକର୍ଡରେ ସ୍ଥାନ ପାଇଛନ୍ତି। 'ଦ ଅମାତୁଲ୍ଲା ଶୋ'ରେ ସେ ଉପସ୍ଥାପିକା ଭାବେ କାର୍ଯ୍ୟ କରୁଛନ୍ତି। ଅମାତୁଲ୍ଲା କୁହନ୍ତି, ସେ ୨ବର୍ଷ ବୟସରୁ 'ହାସାନ ହମିଦ୍ ଶୋ' ଦେଖିବାକୁ ଯାଆନ୍ତି। ଥରେ ସେ ମୋତେ ତାଙ୍କ ଶୋରେ ଅତିଥି ଭାବେ ନିମନ୍ତ୍ରଣ କରିଥିଲେ ଏବଂ ତାହା ମୋର ପ୍ରଥମ ଅନ୍ ଏୟାର୍ ଶୋ ଥିଲା। ପରେ ଫୁଁ ମୋର ନିଜର ଶୋ ହୋଷ୍ଟ କରିବା ଆରମ୍ଭ କଲି। ଅମାତୁଲ୍ଲା ଶ୍ରେତାଙ୍କ ସହ କଥା ହେବା ସହ ନିଜେ କମ୍ପ୍ୟୁଟର ସଫ୍ଟୱେୟାର ସମ୍ପାଦିବା,

ଗ୍ରାମ୍ ଏବଂ କନସୋଲକୁ ଏକାକୀ ହିଁ ପରିଚାଳନା କରିଥାନ୍ତି। ସେ ତାଙ୍କ ଶୋରେ ବିଜ୍ଞାନ, ସାମାଜିକ ଶିକ୍ଷା, କାହାଣୀ ଓ କବିତା କହିଥାନ୍ତି। ଏଥିସହ ବହୁ ଅତିଥିଙ୍କୁ ମଧ୍ୟ ତାଙ୍କ ଶୋକୁ ନିମନ୍ତ୍ରଣ କରନ୍ତି। ଶ୍ରେତାଙ୍କ ସହ କଥା ହୋଇ ସେମାନଙ୍କୁ ମନୋରଞ୍ଜନ କରିବା ସହ ତାଙ୍କ ପସନ୍ଦର ଗୀତ ଶୁଣେଇଥାନ୍ତି।

## ସର୍ବକନିଷ୍ଠ ଆର୍କ୍ସ୍ ଅମାତୁଲ୍ଲା



## ଏଥରର

- ଭାରତୀୟ ସମ୍ବିଧାନର ଜନକ କିଏ ?
- ଭାରତର ପ୍ରଥମ ମହିଳା ପ୍ରଧାନମନ୍ତ୍ରୀ ?
- ଖରାଦିନେ ଜନ୍ମ ଓ କଶ୍ମୀରର ରାଜଧାନୀର ନାମ ?
- କେଉଁ ବିଶିଷ୍ଟ ବ୍ୟକ୍ତିଙ୍କୁ ଲୋକନାୟକ ଆଖ୍ୟା ଦିଆଯାଇଛି ?
- ଭାରତର ବୃହତ୍ତମ ନଦୀର ନାଁ ?



### ଗତଥରର

- ଡେକାନାଲ
- କୋରାପୁଟ
- ବଲାଙ୍ଗୀର
- ଗଜପତି
- କଳାହାଣ୍ଡି



### କହିଲା ଦେଖୁ

ଅତି ଜଣାଶୁଣା ଶ୍ରେଷ୍ଠ ରତୁ ଇଏ କେତେ ଦୁଃଖ, ପୁଣ୍ୟ ଶାନ୍ତି ଆଣି ଦିଏ ଅଣ୍ଟା ପଖାଳ ରେ ଖୁସି, ନାନା ଜାତି ନୂଆ ଫଳ ପାଟିଆଏ ବାସ ଫୁଲ ଦେଖୁ ମନ ନାଟିଆଏ ଏ ପ୍ରଥମ ରତୁ ଆସି।



ଥଣ୍ଡା ପାଇଁ ଏଇ ଯନ୍ତ୍ର ଲୋଡା ହୁଏ ଆଧୁନିକ ଯୁଗ ଆବିଷ୍କାର ଇଏ ଫ୍ୟାନ୍, ଫ୍ରିଜ୍ ଦୁହେଁ ଅଣ୍ଟା ଦେଇ ଥାଏ ଦାମୀ ଲୋକଙ୍କର ସାଥୀ, ଅଧିକ ଗ୍ରୀଷ୍ମରେ ଆବଶ୍ୟକ ହୁଏ ପୁରୁ ଉଷ୍ଣତାଏ ମତି ଆରାମରେ ଟିକେ ରୁହ କେଉଁ ଯନ୍ତ୍ର ଦେଖୁ କୁହ।



ଉପର ସବୁଜ ଭିତର ନାଲି ଜଣାଶୁଣା ସ୍ୱାଦ ଫଳଟେ ବୋଲି କେବେ ଲୟା କେବେ ଗୋଲ୍, ଫ୍ରିଜ୍ରେ ରଖି ଖାଇବା ବଢ଼ିଆ କାଟି କାଟି ତାକୁ ଖୋଲ୍ କେଉଁ ଫଳ ନାମ ବୋଲ୍।



ପାଟି ଗଲେ ଖାଇ ହେବ ରାମ୍ପି, ପଣା କରି, ପେଟ ଅଣ୍ଟା କରିହୁଏ ବହୁଦିନ ଧରି, ବଡ଼ ଔଷଧୀୟ ଫଳ ରୁଡ଼, ଦହି, ବୁଦି ସାଥେ କେଉଁ ପଣା ଭଲ, ଆସିଗଲେ ଖରାକାଳ।



କବିଜ୍ୟୋତି ନିରଞ୍ଜନ ପତି  
ଗାନ୍ଧୀ ମାର୍ଗ, ଅନୁଗୋଳ  
ମୋ: ୯୯୩୮୧୩୩୫୫୯

## ଏଲପିଜି ଗ୍ୟାସରୁ କାହିଁକି ଦୁର୍ଗନ୍ଧ ଆସେ

ରୋଷେଇ ପାଇଁ ସାଧାରଣତଃ ଏଲପିଜି(ଲିକ୍ୱିଡ୍‌ପେଟ୍ରୋଲିୟମ୍ ଗ୍ୟାସ୍)କୁ ବ୍ୟବହାର କରାଯାଇଥାଏ । ଏହାକୁ ସିଲିଣ୍ଡରରେ ଭର୍ତ୍ତି କରାଯାଇଥାଏ । ଗ୍ୟାସ୍ ଚୁଲି ସହ ସଂଯୋଗ କରାଯାଇଥିବା ରେଗୁଲେଟରଯୁକ୍ତ ପାଇପ୍‌କୁ ଏହି ଗ୍ୟାସ୍‌ପୂର୍ଣ୍ଣ ଟାଙ୍କିରେ ସଂଯୋଗ କରାଯାଏ । ଯେତେବେଳେ ଉକ୍ତ ଗ୍ୟାସ୍ ଲିକ୍ ହୁଏ ସେତେବେଳେ ସେଥିରୁ ଏକ ଦୁର୍ଗନ୍ଧ ବାହାରେ । ଯାହାଦ୍ୱାରା ଆମେ ଗ୍ୟାସ୍ ଲିକ୍ ହେଲା ବୋଲି ଜାଣି ସତର୍କ ହୋଇ ଆସନ ଦୁର୍ଘଟଣାକୁ ଏଡ଼ାଇ ଦେଇଥାଉ । ଏଲପିଜି ଗ୍ୟାସ୍ ଲିକ୍ ହେବାମାତ୍ରେ ତାହା ଦୁତଗଡ଼ିରେ ଚାରିଆଡ଼କୁ ଖୋଲାଇ ହୋଇଯାଏ । ଯଦି ପାଖରେ କେଉଁଠି ନିଆଁ ଜଳୁଥାଏ ତେବେ ତାହା ଏହି ଗ୍ୟାସ୍ ସଂସ୍ପର୍ଶରେ ଆସିବା ମାତ୍ରେ ଭୟଙ୍କର ପରିସ୍ଥିତି ସୃଷ୍ଟିକରେ । ତେଣୁ ଏଭଳି ଗ୍ୟାସ୍ ଲିକ୍ ହେବାମାତ୍ରେ ଆଖପାଖରେ ନିଆଁ ଜାଳିବାକୁ ମନା କରାଯାଇଥାଏ । ଏଲପିଜିରେ ମିଶିଥିବା ଇଥାଇଲ୍ ମରକ୍ୟାପ୍‌ଟେନ୍‌ରୁ ହିଁ ଏଭଳି ଗ୍ୟାସ୍ ଲିକ୍ ବିଷୟରେ ସୂଚନା ମିଳିଥାଏ । ଫଳରେ ପ୍ରାରମ୍ଭରୁ ସତର୍କତା ଅବଲମ୍ବନ କରିବାରେ ଏହା ସହାୟକ ହୋଇଥାଏ ।



## ଜ ଶା ଅ ଜ ଶା



## ଚୁକ୍ ପଛରେ କାହିଁକି ଲାଗିଥାଏ ଚେନ୍

ଜିନିଷପତ୍ର ପରିବହନରେ ଚୁକ୍ ହିଁ ଅଧିକ ବ୍ୟବହୃତ ହୋଇଥାଏ । ତେବେ ପେଟ୍ରୋଲ, ଡିଜେଲ, କିରୋସିନ୍ ଆଦି ତୈଳ କିମ୍ବା ଗ୍ୟାସ୍ ପରିବହନ କରୁଥିବା ଚୁକ୍ ପଛରେ ଏକ ଲୁହାଚେନ୍ ଲାଗିଥାଏ । ପୁଣି ଏହି ଚେନ୍ ପ୍ରାୟ ରାସ୍ତାକୁ ଛୁଇଁଲା ଭଳି ଦେଖାଯାଏ । ତେବେ ଏହି ଚେନ୍ କେବଳ ଚୁକ୍ ପଛରେ ଲାଗେ କାହିଁକି? ଏଭଳି ପ୍ରଶ୍ନର ଉତ୍ତର ଜାଣିବାକୁ ଅନେକଙ୍କ ମନରେ ଉତ୍ସୁକତା ବଢ଼ିଯିବଣି । ଏଭଳି ଚୁକ୍‌ଗୁଡ଼ିକ ପଛରେ ଥିବା ଗୋଲାକାର ଟ୍ୟାଙ୍କରେ କ୍ୱଳନଶୀଳ ଇନ୍ଧନ ରହିଥାଏ । ତେବେ ଏହି ଚୁକ୍ କୌଣସି ଇଲେକ୍ଟ୍ରିକ୍ ଚାର କିମ୍ବା ବିଦ୍ୟୁତ୍ ସଂସ୍ପର୍ଶରେ ଆସିବା ଦ୍ୱାରା ନିଆଁ ଲାଗିଯିବାର ଆଶଙ୍କା ଅଧିକ ଥାଏ । ତେଣୁ ଏଭଳି ଚୁକ୍‌ରେ ଅଗ୍ନି ନିରାପତ୍ତ ପାଇଁ ପଛରେ ଏକ ଚେନ୍ ଲାଗିଥାଏ ; ଯାହାକି ଚୁକ୍ ପାଇଁ ଆର୍ଥିକ୍ ଭଳି କାମ କରିଥାଏ । ଅର୍ଥାତ୍, ଏଭଳି ଯାନ କରେଣ୍ଟ ସଂସ୍ପର୍ଶରେ ଆସିବା ଦ୍ୱାରା ଏଥିରୁ ନିର୍ଗତ ଚାର୍ଜ୍ ଚେନ୍ ମାଧ୍ୟମରେ ମାଟି ଭିତରକୁ ଚାଲିଯାଇଥାଏ । ଫଳରେ ବିସ୍ଫୋରଣର ଆଶଙ୍କାକୁ ଏଡ଼ାଇ ଦିଆଯାଇଥାଏ ଏବଂ ଚୁକ୍ଟି କେତେକାଂଶରେ ସୁରକ୍ଷିତ ରହିଥାଏ ।

## ଟଏଲେଟ୍ ପ୍ୟାନ ରଙ୍ଗ ଧଳା କାହିଁକି

ସାଧାରଣତଃ ବେସିନ୍ କିମ୍ବା ଟଏଲେଟ୍ ପ୍ୟାନ ରଙ୍ଗ ପ୍ରାୟ ଧଳା । ଅନେକଙ୍କ ମନରେ ପ୍ରଶ୍ନ ଉଠୁଥିବ, ଏଗୁଡ଼ିକର ରଙ୍ଗ ଧଳା କାହିଁକି? ଏହାର ମୂଖ୍ୟ କାରଣ ହେଲା, ଏଗୁଡ଼ିକ ଅପରିଷ୍କାର ହେବା ମାତ୍ରେ ସହଜରେ ଆଖୁକୁ ଦେଖାଯାଏ । ଫଳରେ ଏହାକୁ ଶୀଘ୍ର ସଫା କରାଯାଇଥାଏ । ବେସିନ୍ କିମ୍ବା ଟଏଲେଟ୍ ପ୍ୟାନ ଯେଉଁ ମ୍ୟାଟେରିଆଲ୍‌ରେ ପ୍ରସ୍ତୁତ ତାହାକୁ ସେରାମିକ୍ ବା ପୋର୍ସିଲେନ୍ କୁହନ୍ତି, ଯାହାର ରଙ୍ଗ କେବଳ ଧଳା । ଏବେ କେତେକ କମ୍ପାନୀ ଟଏଲେଟ୍ ପ୍ୟାନକୁ ଭିନ୍ନ ଭିନ୍ନ ରଙ୍ଗରେ ତିଆରି କରୁଛନ୍ତି । ହେଲେ ଏସବୁର ଚାହିଦା ପ୍ରାୟ କମ୍ । କେବଳ ଧଳା ରଙ୍ଗବିଶିଷ୍ଟ ପ୍ୟାନକୁ ଲୋକ ଅଧିକ ପସନ୍ଦ କରିଥାଆନ୍ତି । ଏହାର ଆଉ ଏକ ବିଶେଷତ୍ୱ ରହିଛି । ଏହି ପ୍ୟାନ ସମ୍ପୂର୍ଣ୍ଣ ବିଦ୍ୟୁତ୍ କୁପରିବାହୀ । ଏସବୁ କେବଳ ଚିନାମାଟିରେ ପ୍ରସ୍ତୁତ ।



# କୁହୁକ ଦର୍ପଣ

ମୁନା ସେଦିନ ବାପାଙ୍କ ସାଙ୍ଗରେ ବିଜ୍ଞାନ କେନ୍ଦ୍ର ବୁଲିଯାଇଥିଲା । ସେ ବୁଲୁ ବୁଲୁ ଗୋଟିଏ ପ୍ରଦର୍ଶନୀ ପାଖରେ ହଠାତ୍ ଅଟକିଗଲା । ପ୍ରଦର୍ଶନୀର ନାମ ଥିଲା ‘କୁହୁକ ଦର୍ପଣ ।’ ପ୍ରଦର୍ଶନୀର କେନ୍ଦ୍ରଭାଗରେ ଏକ ଟେବୁଲ୍ ଉପରେ ଗୋଟିଏ ଫଳ ଥିବା ଥାଳି ରଖାଯାଇଥାଏ । ଥାଳିକୁ ଲାଗି ତଳୁ ମୁଣ୍ଡ ଗଲେଇ ଛିଡ଼ା ହେବା ପାଇଁ ଟେବୁଲ୍ ପୃଷ୍ଠରେ ଏକ ଛିଦ୍ର ଥାଏ । ଏତିକିବେଳେ ଜଣେ ଝିଅ ପ୍ରକଟ୍ଟ ନିକଟକୁ ଯାଇ ଛିଦ୍ରରେ ନିଜର ମୁଣ୍ଡ ଗଲେଇ ଉପରେ ଥିବା ଫଳ ଥାଳି ଉପରେ ମୁଣ୍ଡ ରଖିଲା । ଦେଖାଗଲା ଯେ, ଝିଅଟିର ଶରୀର ଯେପରି ଅଦୃଶ୍ୟ ହୋଇଯାଇଛି! ଆଉ ଯେପରି ଏକ ଗଣ୍ଡି ବିହୀନ ମୁଣ୍ଡ ଫଳଥାଳିରୁ ଫଳ ଖାଉଛି । ଏହା ଦେଖି ମୁନା ଆଶ୍ଚର୍ଯ୍ୟ ହୋଇଗଲା । ସେ ବାପାଙ୍କୁ ପଚାରିଲା, ‘ବାପା, ଏହା କିପରି ହେଲା? ଝିଅଟିର ଶରୀର ଅଦୃଶ୍ୟ ହୋଇଗଲା କିପରି? ସତରେ ସେ କ’ଣ ଶରୀରବିହୀନ ହୋଇଗଲା?’

“ସମତଳ ଦର୍ପଣରେ ଆଲୋକ ରଶ୍ମିର ପ୍ରତିଫଳନର ଏକ ନିୟମ ଅନୁସାରେ, ଦର୍ପଣ ସମ୍ମୁଖରେ ଗୋଟିଏ ବସ୍ତୁ ଯେତେ ଦୂରରେ ରହିଥାଏ, ଦର୍ପଣ ମଧ୍ୟରେ ଠିକ୍ ସେତିକି ଦୂରତାରେ ବସ୍ତୁର ପ୍ରତିବିମ୍ବ ସୃଷ୍ଟି ହୁଏ । ପୁଣି ଦର୍ପଣରେ ସୃଷ୍ଟ ପ୍ରତିବିମ୍ବ ସିଧା, ଆଭାସୀ ଓ ବସ୍ତୁର ଆକାର ସଙ୍ଗେ ସମାନ ହୋଇଥାଏ ।”

ସମତଳ ଦର୍ପଣରେ ଆଲୋକ ରଶ୍ମିର ପ୍ରତିଫଳନର ଏକ ନିୟମ ଅନୁସାରେ, ଦର୍ପଣ ସମ୍ମୁଖରେ ଗୋଟିଏ ବସ୍ତୁ ଯେତେ ଦୂରରେ ରହିଥାଏ ଦର୍ପଣ ମଧ୍ୟରେ ଠିକ୍ ସେତିକି ଦୂରତାରେ ବସ୍ତୁର ପ୍ରତିବିମ୍ବ ସୃଷ୍ଟି ହୁଏ । ପୁଣି ଦର୍ପଣରେ ସୃଷ୍ଟ ପ୍ରତିବିମ୍ବ ସିଧା, ଆଭାସୀ ଓ ବସ୍ତୁର ଆକାର ସଙ୍ଗେ ସମାନ ହୋଇଥାଏ । ବାପା କହି ଚାଲିଲେ, ‘ପ୍ରକୃତରେ ଟେବୁଲ୍‌ର ଦର୍ଶକଙ୍କ ସମ୍ମୁଖରେ ଥିବା ଦୁଇ ପାର୍ଶ୍ୱକୁ ତୀର୍ଯ୍ୟକ୍



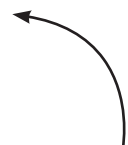
ଅବସ୍ଥାରେ ଥିବା ଦୁଇଟି ସମତଳ ଦର୍ପଣ ଦ୍ୱାରା ଢାଳି ରଖାଯାଇଛି । ସୁତରାଂ ଜଣେ ପିଲା ଏହି ଦର୍ପଣ ପଛରେ ଛିଡ଼ାହେଲେ ତା’ର ଶରୀର ଆମକୁ ଦେଖାଯାଏ ନାହିଁ । ବରଂ ଦର୍ପଣ ଉପରେ ଥିବା କେବଳ ତା’ର ମୁଣ୍ଡଟି ଆମକୁ ଦେଖାଯାଏ । ପୁଣି, ଟେବୁଲ୍‌ର ତିନି ପାର୍ଶ୍ୱକୁ ଏକ ସୁନ୍ଦର ପର୍ଦା ଦ୍ୱାରା ଢାଳି ରଖାଯାଇଛି । ତେଣୁ ଜଣେ ଦର୍ଶକକୁ ଟେବୁଲ୍‌ର ଦୁଇ ପାର୍ଶ୍ୱରେ ଲାଗିଥିବା ଦର୍ପଣରେ ପାର୍ଶ୍ୱ ପର୍ଦାର ପ୍ରତିବିମ୍ବ ଦେଖାଯାଏ, ଯାହା ପଛରେ ଥିବା ପ୍ରକୃତ ପର୍ଦା ସହିତ ମିଶି ଯାଉଥିବାରୁ ଦର୍ଶକ ପ୍ରକୃତ ପର୍ଦା ଓ ଏହାର ପ୍ରତିବିମ୍ବ ମଧ୍ୟରେ ଫରକ୍ ଜାଣିପାରେନାହିଁ । ଟେବୁଲ୍‌ର ପଛପଟେ ମଧ୍ୟ ସମାନ ତିଳାଇନ୍‌ର ପର୍ଦା ଲାଗିଥିବାରୁ ଏହି ବିଭ୍ରମତା ଅଧିକ ସ୍ପଷ୍ଟ ହୋଇଥାଏ

ଏବଂ ଦର୍ଶକ ଅଧିକ ବଣା ହୋଇଯାଏ । ସୁତରାଂ ଜଣେ ଦର୍ଶକ ଝିଅଟିର ମୁଣ୍ଡ ତଳକୁ ଥିବା ଦର୍ପଣ ଦେଖି ନ ପାରି ସେଠାରେ କେବଳ ଏକ ଶୂନ୍ୟସ୍ଥାନ ଦେଖିଥାଏ । ଆଉ ଏହିପରି ଭାବରେ ତା’ର କେବଳ ଶୂନ୍ୟରେ ଝୁଲୁଥିବା ମୁଣ୍ଡ ଦେଖାଯାଏ । ବାପାଙ୍କ ଉତ୍ତରରେ ମୁନା ଏଥର କୁହୁକ ଦର୍ପଣ ପଛରେ ଥିବା ଅସଲ ବୈଜ୍ଞାନିକ କାରଣ ବୁଝି ପାରିଥିଲା । ତେଣୁ ଘରକୁ ଫେରିଲା ବେଳକୁ ତା’ ମନ ଭାରି ଖୁସି ଥିଲା ସେଦିନ ।

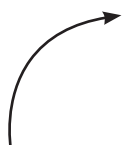
—ନିକୁଞ୍ଜ ବିହାରୀ ସାହୁ  
ଏକ୍ସକେଶନ ଅଫିସର, ଆଞ୍ଚଳିକ ବିଜ୍ଞାନ କେନ୍ଦ୍ର,  
ଭୋପାଳ, ମୋ : ୮୯୧୭୭୩୭୯୭୪



ଆ ର ନା



ଆୟାଶୀ ଆରାଲିନ୍  
୨ବର୍ଷ, ଭୁବନେଶ୍ୱର



ସୋନମ୍ ପାତ୍ର  
୧୧ବର୍ଷ, କଳାହାଣ୍ଡି