





# ଅନୁଭୂତିଶୀଳ ଯୋଗଦିବସ

ମତେ ସମସ୍ତେ ଅନୁସରଣ କରନ୍ତୁ



# ସବୁ ଜିଲ୍ଲାରେ ସକାଳୁଆ ସ୍କୁଲ ପାଇଁ ଦାବି

ଭୁବନେଶ୍ୱର, ୨୦୧୬ (ଅନୁରାଧା ମହାରଣା)

ରାଜ୍ୟର କିଛି ଜିଲ୍ଲାକୁ ବାଦ୍ଦେଇ ପ୍ରାୟ ସମସ୍ତ ଜିଲ୍ଲାର ସ୍କୁଲ ବୁଧବାରଠାରୁ ଖୋଲୁଛି। ନିୟମିତ କାର୍ଯ୍ୟପୁରୀ ଅନୁସାରେ, ପୂର୍ବରୁ ୧୦ଟାରୁ ଅଧିକ ଧରଣର ପର୍ଯ୍ୟଟନ ସ୍କୁଲ ଚାଲିବାକୁ ବିଦ୍ୟାଳୟ ଓ ଗଣଶିକ୍ଷା ବିଭାଗ ନିର୍ଦ୍ଦେଶ ଦେଇଛି। ହେଲେ ଏହାକୁ ନୂତନ ପେନ୍ସନ ଯୋଜନାକୁ ମାଧ୍ୟମିକ ଶିକ୍ଷକ ସଂଘ ବିରୋଧ କରିଛି। ରାଜ୍ୟରେ ଚାପମାତ୍ରା ହ୍ରାସ ନ ହେବା ପର୍ଯ୍ୟନ୍ତ ସ୍କୁଲ ସମୟକୁ ସକାଳ ୬ଟାରୁ ସାଢ଼େ ୯ଟା କରାଯିବା ପାଇଁ ସଂଘ ଦାବି

କରିଛି। ସଂଘ ସଭାପତି ପ୍ରଦୀପ କୁମାର ପ୍ରଧାନ କହିଛନ୍ତି, ଏବେ ଦିନ ୧୦ଟାରୁ ଧରଣର ଘରୁ ବାହାରିବା ସମ୍ଭବ ହେଉନାହିଁ। ପାଣିପାଗ ବିଭାଗର ସୂଚନାମୁତାବେ, ମଙ୍ଗଳବାର ଉପକୂଳବର୍ତ୍ତୀ, ଉତ୍ତର ଏବଂ ଦକ୍ଷିଣ ଓଡ଼ିଶାରେ ସକାଳ ୯ଟାରୁ ବିଭିନ୍ନ ସ୍ଥାନର ଚାପମାତ୍ରା ୩୫ ଡିଗ୍ରୀ ଉପରେ ରହିଥିଲା। ରାଜ୍ୟ ସରକାର ପଶ୍ଚିମ ଓଡ଼ିଶାରେ କେତେକ ଜିଲ୍ଲାର ସ୍କୁଲ ଛୁଟିକୁ ୨୨ ଏବଂ ୨୪ ତାରିଖ ପର୍ଯ୍ୟନ୍ତ ବଦଳାଇବାବେଳେ କିଛି ଜିଲ୍ଲାରେ ସକାଳୁଆ ସ୍କୁଲ ପାଇଁ ନିଷ୍ପତ୍ତି ନେଇଛନ୍ତି। ଏହାକୁ ସଂଘ ସ୍ୱାଗତ କରୁଥିବାବେଳେ ଅନ୍ୟ ଅଞ୍ଚଳରେ ମଧ୍ୟ ସକାଳୁଆ ସ୍କୁଲ କରିବା ପାଇଁ ସେ ଦାବି କରିଛନ୍ତି। ସଂଘର ସାଧାରଣ ସଂପାଦକ ଅମରେନ୍ଦ୍ର ସ୍ୱାଇଁ କହିଛନ୍ତି, ଓଡ଼ିଶାର ଅଧିକାଂଶ ସ୍ଥାନରେ ଚାପମାତ୍ରା ୪୨ ଡିଗ୍ରୀ ଉପରେ ରହିଛି। ଅଧିକାଂଶ ସ୍କୁଲ ଘର ଆକର୍ଷଣ କିମ୍ବା ଏକ ମହଲା ଛାଡ଼ି ବିଷୟ ବିଦ୍ୟାଳୟର ସମସ୍ତ ଶ୍ରେଣୀଗୁଡ଼ିକରେ ବିଦ୍ୟୁତ୍ ସଂଯୋଗ ବା ପଞ୍ଜୀର ସୁବିଧା ନାହିଁ। କିଛି ଉପାନ୍ତ ଅଞ୍ଚଳର ବିଦ୍ୟୁତ୍ ସୁବିଧା ନ ଥିବା ବିଦ୍ୟାଳୟରେ ଛାତ୍ରଛାତ୍ରୀ ଦିନ ୧୦ଟାରୁ ୪ ପର୍ଯ୍ୟନ୍ତ ସ୍କୁଲରେ ରହି ପାଠପଢ଼ିଲେ ଅଂଶୁଯାତର ଭୟ ରହିଛି। ତେଣୁ ସରକାର ଏ ଦିଗରେ ପଦକ୍ଷେପ ଗ୍ରହଣ କରନ୍ତୁ ବୋଲି ସେ କହିଛନ୍ତି। ସଂଘର ମହାସଚିବ ବିଶ୍ୱଜିତ ବିଶ୍ୱାଳ, କୋଷାଧ୍ୟକ୍ଷ ପଞ୍ଚାନନ ଜେନା, ନିର୍ଦ୍ଦିଆ ସମ୍ପାଦକ ଚନ୍ଦ୍ରକାନ୍ତ ପଣ୍ଡା ଏବଂ ଆବାହକ ନିରୋଦ ରଥ ପ୍ରମୁଖ ସରକାରଙ୍କ ଉଦ୍ଦେଶ୍ୟରେ ସମାନ ଦାବି ଉପସ୍ଥାପନ କରିଛନ୍ତି।

# ୧୧ ଜିଲ୍ଲାରେ ଝଡ଼ବର୍ଷା ସମ୍ଭାବନା

ଭୁବନେଶ୍ୱର, ୨୦୧୬ (ଅନିଲ ଦାସ)

ପ୍ରବଳ ଗରମ ସାଙ୍ଗକୁ ଗୁରୁତ୍ୱପୂର୍ଣ୍ଣ ସମଗ୍ର ରାଜ୍ୟକୁ କଳବଳ କରୁଛି। ନିଦାଘ ଗ୍ରୀଷ୍ମରୁ ମୁକ୍ତି ପାଇଁ ସମସ୍ତେ ମୌସୁମୀ ବର୍ଷାକୁ ଚାହିଁ ରହିଛନ୍ତି। ଦକ୍ଷିଣ-ପଶ୍ଚିମ ମୌସୁମୀ ପାଇଁ ପାଗ ଅନୁକୂଳ ହେଉଛି। ଆଜି ଆଦିବ କାଳି ଆଦିବ ହୋଇ ୧୧ ଦିନ ଚାଲିଗଲାଣି। ରାଜ୍ୟକୁ ସ୍ୱାଭାବିକ ଭାବେ ଜୁନ ୧୦ ତାରିଖ ସୁଦ୍ଧା ମୌସୁମୀ ପ୍ରବେଶ କରିଥାଏ। ତେବେ ଚଳିତ ବର୍ଷ ୧୧ ଦିନ ବିଳମ୍ବ ହୋଇଥିଲେ ମଧ୍ୟ କେବେ ମୌସୁମୀ ଆଗମନ ହେବ ସେ ନେଇ ପାଣିପାଗ ବିଭାଗ ପକ୍ଷରୁ ସୂଚନା ଦିଆଯାଇ ନାହିଁ। କେରଳରେ ମୌସୁମୀ ଜୁନ ୮ ତାରିଖରେ ପ୍ରବେଶ କରିବା ନେଇ ପାଣିପାଗ ବିଭାଗ ପକ୍ଷରୁ ଘୋଷଣା କରାଯାଇଥିଲା। ଏହାର ୧୦ ଦିନ ମଧ୍ୟରେ ଅର୍ଥାତ୍ ୧୮ ତାରିଖ ସୁଦ୍ଧା ଓଡ଼ିଶାରେ ପ୍ରବେଶ କରିବା କଥା। ମାତ୍ର ଚଳିତ ବର୍ଷ ସେଥିରେ ବ୍ୟତିକ୍ରମ ଦେଖାଦେଇଛି। ମୌସୁମୀ ପାଇଁ ପାଗ ଅନୁକୂଳ ହେଉ ନ ଥିବାରୁ ତାହା ଆଗକୁ ବଢ଼ିପାରୁ ନାହିଁ। ତେବେ ଆସନ୍ତା ଦିନେ ଜିୟା ଦୁଇଦିନ ମଧ୍ୟରେ ଓଡ଼ିଶାରେ ପ୍ରବେଶ କରିବ ବୋଲି ପାଣିପାଗ ବିଭାଗ ପକ୍ଷରୁ ଆକଳନ କରାଯାଇଛି। ଭୁବନେଶ୍ୱର ଆଞ୍ଚଳିକ ପାଣିପାଗ କାର୍ଯ୍ୟାଳୟ ନିର୍ଦ୍ଦେଶକ ଏଚ୍.ଆର୍. ବିଶ୍ୱାସ କହିଛନ୍ତି, ମଙ୍ଗଳବାର କୋରାପୁଟ, ମାଲକାନଗିରି, କଳାହାଣ୍ଡି, ନୂଆପଡ଼ା, ଗଞ୍ଜାମ ଓ ଗଜପତି ଜିଲ୍ଲାରେ

ମେଘ ବାଦଲ ଦେଖାଦେଇଛି। କେତେକ ସ୍ଥାନରେ ସ୍ୱଳ୍ପରୁ ମଧ୍ୟ ଧରଣର ବର୍ଷା ମଧ୍ୟ ହେଉଛି। ଦକ୍ଷିଣ ଦିଗରୁ ବାୟୁ ପ୍ରବାହ ହେଉଥିବା ବେଳେ ପୂର୍ବ କେନ୍ଦ୍ରୀୟ ବଙ୍ଗୋପସାଗର ଏବଂ ଆନ୍ଧ୍ର ପ୍ରଦେଶ ଉପକୂଳରେ ଏକ ଘୂର୍ଣ୍ଣିବଳୟ ସୃଷ୍ଟି ହୋଇଛି। ଏହାର ପ୍ରଭାବରେ ମୌସୁମୀ ସକ୍ରିୟ ହେବ ବୋଲି ଅନୁମାନ କରାଯାଇଛି। କାଳବିଶାଖାକିଛି ଝଡ଼ବର୍ଷା ଯୋଗୁ ମଙ୍ଗଳବାର ରାଜ୍ୟର ଅଧିକାଂଶ ସ୍ଥାନରେ ଚାପମାତ୍ରା ହ୍ରାସପାଇଛି। ପାଣିପାଗ କାର୍ଯ୍ୟାଳୟ ସୂଚନା ଅନୁଯାୟୀ ଚିତ୍ତଳଗଡ଼ରେ ସର୍ବୋଚ୍ଚ ଚାପମାତ୍ରା ୪୨ ଡିଗ୍ରୀ ସେଲ୍ସିୟସ ରେକର୍ଡ କରାଯାଇଥିବା ବେଳେ ସମ୍ବଲପୁର ୪୨.୧, ଝାରସୁଗୁଡ଼ା ୪୨, ସୋନପୁର ୪୧.୮, ସୁନ୍ଦରଗଡ଼ ୪୧, ହାରାକୁଦ ୪୧.୯, ବଳାଙ୍ଗୀର ୪୧.୨, ବାରିପଦା ୪୦, ଭବାନୀପାଟଣା ୪୦ ଏବଂ ବରଗଡ଼ରେ ସର୍ବୋଚ୍ଚ ଚାପମାତ୍ରା ୪୦.୮ ଡିଗ୍ରୀ ସେଲ୍ସିୟସ ରେକର୍ଡ କରାଯାଇଛି। ପ୍ରାୟ ମୌସୁମୀକୁ ଦୃଷ୍ଟିରେ ରଖି ଗତ କିଛିଦିନ ହେବ ହିରଡ଼ିଓକୁ ପାଣିପାଗ ବିଭାଗ ପକ୍ଷରୁ ଉଠାଇ ଦିଆଯାଇଛି। ଆସନ୍ତା ୨୪ ଘଣ୍ଟାରେ ସୁନ୍ଦରଗଡ଼, ଦେବଗଡ଼, କେନ୍ଦୁଝର, ମୟୂରଭଞ୍ଜ, ଅନୁଗୋଳ, ଢେଙ୍କାନାଳ, ସମ୍ବଲପୁର, ଝାରସୁଗୁଡ଼ା, ସୋନପୁର, ବୌଦ୍ଧ, କନ୍ଧମାଳ ଜିଲ୍ଲାରେ ଝଡ଼ବର୍ଷା ହେବାର ସମ୍ଭାବନା ରହିଛି।

# ରଥଗଡ଼ାରେ ଚଳିପଡ଼ିଲେ ବୃଦ୍ଧ

ଭେଙ୍କାନାଳ ଅଫିସ, ୨୦୧୬ (ରତନ ନାୟକ)

ରଥଗଡ଼ା ମହାପ୍ରଭୁଙ୍କ ଦର୍ଶନ ପାଇଁ ଧାଇଁ ଆସିଥିଲେ ଗାଁରୁ ସହରକୁ। ଚଳାନୟନକୁ ଦେଖି ଦେଖି ଉଡ଼ିଗଲା ଜୀବନ। ପବିତ୍ର ଘୋଷାପାତ୍ରାରେ ଏକଳି ଅଭାବନୀୟ ଘଟଣା ଘଟିଛି ଢେଙ୍କାନାଳ ରଥଗଡ଼ାରେ। ମୃତକ ହେଲେ ୧୫୯୦. ଓଡ଼ିଆ ଅଧୀନ ମୁକ୍ତାଦେଇପୁର ଶାସନର ବୃଦ୍ଧ ନିରୋଦ କୁମାର ରଥ (୭୧)। ଢେଙ୍କାନାଳର ପ୍ରସିଦ୍ଧ ରଥଯାତ୍ରାରେ ଠାକୁରଙ୍କ ଦର୍ଶନ କରିବା ଏବଂ ରଥ ଗଣିବା ପାଇଁ ମଙ୍ଗଳବାର ନିରୋଦ ଶ୍ରୀ ସିଦ୍ଧବଳରାମ ଜାଉଜ ମନ୍ଦିରକୁ ଆସିଥିଲେ। ଅପରାହ୍ଣ ୪ଟାରେ ରଥଗଣା ଆରମ୍ଭ ହେବା ବେଳକୁ ସେ ହଠାତ୍ ଚେତାଶୂନ୍ୟ ହୋଇ ତଳେ ପଡ଼ିଯାଇଥିଲେ। ତାଙ୍କ ମୁଣ୍ଡରେ ଆଘାତ ଲାଗିଥିଲା। ତାଙ୍କୁ ଜିଲ୍ଲା ମୁଖ୍ୟ ଚିକିତ୍ସାଳୟରେ ଭର୍ତ୍ତି କରାଯାଇଥିବା ବେଳେ ଡାକ୍ତର ମୃତ ଘୋଷଣା କରିଥିଲେ। ଅଂଶୁଯାତର ଶିକାର ହୋଇ ନିରୋଦଙ୍କ ମୃତ୍ୟୁ ଘଟିଥିବା ଅନୁମାନ କରାଯାଇଛି। ସୂଚନାଯୋଗ୍ୟ, ନିରୋଦ ହେଉଛନ୍ତି ୧୫୯୦. ଓଡ଼ିଆ ପୂର୍ବତନ କାର୍ଯ୍ୟକ୍ରମର ବିଷ୍ଣୁପ୍ରିୟା ରଥଙ୍କ ସ୍ୱାମୀ। ସେ ଦୀର୍ଘଦିନ ଧରି ତହସିଲ କାର୍ଯ୍ୟାଳୟରେ ନବସହା କାର୍ଯ୍ୟ କରି ସୁପରିଚିତ ଥିଲେ।

# ପାଣିରେ ବୁଡ଼ି ଯୁବକ ମୃତ

ପଦ୍ମପୁର, ୨୦୧୬ (ପ୍ରଦୀପ ଦାଶ)

ପଥର ଖାଦାନରେ ଗାଧୋଇବାବେଳେ ପାଣିରେ ବୁଡ଼ିଯିବାରୁ ବରଗଡ଼ ଜିଲ୍ଲା ପଦ୍ମପୁର ବ୍ଲକ୍ ଦହିତା ପଞ୍ଚାୟତ ଅନ୍ତର୍ଗତ ସର୍ବିପାଲି ଗ୍ରାମର ଜଣେ ଯୁବକଙ୍କ ମୃତ୍ୟୁ ହୋଇଛି। ମୃତକ ହେଲେ ବିଦ୍ୟାଧର ସାମନ୍ତି। ସୋମବାର ସେ ଗାଧୋଇବା ପାଇଁ ଗ୍ରାମୀଣ ଖାଦାନକୁ ଯାଇ ପାଣିରେ ବୁଡ଼ିଯାଇଥିଲେ। ମଙ୍ଗଳବାର ସକାଳୁ ତାଙ୍କ ମୃତଦେହ ପାଣିରେ ଭାସୁଥିବା ଦେଖି ଲୋକମାନେ ବୁତେନ ଥାନା ପୋଲିସକୁ ଜଣାଇଥିଲେ। ପୋଲିସ ମୃତଦେହ ଜବତ କରି ବ୍ୟବହେଦ ପାଇଁ ପଦ୍ମପୁରକୁ ପଠାଇଛି।

**ବୈଦ୍ୟନାଥ**

**ପରିସ୍ରା ସମ୍ବନ୍ଧୀୟ ସମସ୍ୟା?**

ବୃଦ୍ଧିପ୍ରାପ୍ତ ପ୍ରୋଷ୍ଟେଟ୍ ଜନିତ ସମସ୍ୟାକୁ ଦୂର କରିବାରେ ସହାୟକ ପ୍ରୋଷ୍ଟେଡ୍

**NO SIDE EFFECTS**  
**CLINICALLY PROVEN**

**Baidyanath PROSTAID**  
Supports Prostate Health, Promotes Normal Urine Flow

100% ପ୍ରାକୃତିକ

**ବୃଥା ପ୍ୟାକ୍**

**ବୈଦ୍ୟନାଥ ପ୍ରୋଷ୍ଟେଡ୍**  
ଟାବଲେଟ୍

ସୁରକ୍ଷିତ, ପ୍ରାକୃତିକ ଓ ଫଳପ୍ରସ୍ତ

**MARUTI SUZUKI ARENA**

**ପ୍ରସ୍ତୁତ କରୁଛୁ WAGONR**

**ହୃଦୟରୁ ଡ୍ରାନ୍**

ଅତ୍ୟନ୍ତନିମ୍ନ ଫିଲ୍‌ଲ୍ ଏଫିସିଏନ୍ସି **25.19 km/l (ପେଟ୍ରୋଲ)\*\***

ଅତ୍ୟନ୍ତନିମ୍ନ 1.2Lk-ସିଭିଲ୍ ଇଣ୍ଡିଏ ସହିତ ଆଇଡିସି ଇଏସ୍ (ISS)

ଶ୍ରେଣୀପଥ କେବିନ ସହିତ ଏନ୍‌ଡ୍ରାଇଭର୍ ଇଣ୍ଟେରିୟର୍

ସ୍ୱାଗ୍‌ସ୍ଟେ ଡ୍ରିଭିଂ ସହିତ ସ୍ୱାଗ୍‌ସ୍ଟେ ନେଭିଗେସନ୍ ଏବଂ 4 ସିଡିସ୍

**BENEFITS UP TO ₹66 000\***

**BOOK NOW AND AVAIL ₹5 000\* DISCOUNT**

**UPGRADE from 2 WHEELER to 4 WHEELER\***

**WAGONR**

**E-BOOK TODAY AT WWW.MARUTISUZUKI.COM OR VISIT YOUR NEAREST MARUTI SUZUKI DEALERSHIP.**

<b>ORBIT MOTORS</b> ROURKELA: 9437041155, 9040404444. SUNDARGARH: 9437049161, 9437131074. DEOGARH: 9437061223, 7064400290.	<b>SKY AUTOMOBILES</b> BERHAMPUR: 9778202019. BHANJANAGAR: 9778202019. PARALAKHEMUNDI: 9778202019. PHULBANI: 9778202019.	<b>ODYSSEY MOTORS</b> SAMBALPUR (AINTHAPALI): 7381433909. BOLANGIR: 9438068327. BARGARH: 9556352943. NUAPADA: 7381017851. SONEPUR: 9438068327. JHARSUGUDA: 9439892153. BOUDH: 8594908009. PADAMPUR: 7381661837.	<b>APARNA MOTORS</b> SAMBALPUR (PARDHIAPALI): 9237395001.	<b>LEGEND CARS</b> JEYPUR: 7894406481, RAYGADA: 9692883042 BHAWANIPATNA: 7894442907.
---	---	--	--	---

\*Offer includes consumer offer, exchange bonus, institutional or rural offer and 2 ka 4 wheeler offer, Gold voucher (wherever applicable) on selected models/ variants. Offer mentioned includes booking offer of ₹5 000 valid till 26<sup>th</sup> June, 2023. Above mentioned savings amount is the value of maximum savings on selected models. \*\*Terms and conditions apply. Finance scheme details mentioned in the advertisement are at the sole discretion of the financier and terms and conditions as specified by the financier shall apply. Credit at the sole discretion of the Bank. For more details, please contact your nearest ARENA dealership. \*\*Accessories and features shown in the pictures may not be a part of standard equipment and may vary according to the variant. \*\*As certified by Test agency under Rule 115(G) of CMVR 1989. \*\*1.0 L VXi AGS petrol variants. Black Glass Shade on the vehicle is due to the lighting effect. Images used are for illustration purposes only. Car color may vary due to printing on paper. Offers vary across variants. Maruti Suzuki India Limited reserves the right to discontinue offers without notice. Above offers are valid till 30<sup>th</sup> June, 2023.













ସଂକ୍ଷେପରେ

ବହୁଜନ ସମାଜ ପାଟି ସୁବର୍ଣ୍ଣପୁର ଜିଲା କମିଟି ଗଠିତ

ସୋନପୁର, ୨୦୧୬ (ମୁଖ୍ୟମନ୍ତ୍ରୀ ଶତପଥୀ) ବହୁଜନ ସମାଜ ପାଟି ସୁବର୍ଣ୍ଣପୁର ଜିଲା ଶାଖାର ନୂତନ କମିଟି ଗଠିତ ହୋଇଛି।

କଳାକାର ଲୋକସଭା ପ୍ରଭାତୀ ଆନନ୍ଦନାଥା ଦିଗୁତି ଭୃଷଣ କୁମାରଙ୍କ ଅଧ୍ୟକ୍ଷତାରେ ରବିବାର ପୂର୍ଣ୍ଣ ବିଭାଗର ଗୋଟିଏ ସଭାରେ ବୈଠକ ଅନୁଷ୍ଠିତ ହୋଇଥିଲା।

ପାତାଳି ଶ୍ରୀକ୍ଷେତ୍ରରେ ରଥଯାତ୍ରା

ସୋନପୁର, ୨୦୧୬ (ମୁଖ୍ୟମନ୍ତ୍ରୀ ଶତପଥୀ)



ପାତାଳି ଶ୍ରୀକ୍ଷେତ୍ରରେ ତିନି ଠାକୁର ରଥାଭିଷେକ ହୋଇଛି।

ସୁବର୍ଣ୍ଣପୁର ଜିଲା ଉଲ୍ଲୁଣ୍ଡା ବ୍ଲକ୍ ପାତାଳି ଶ୍ରୀକ୍ଷେତ୍ରରେ ମଙ୍ଗଳବାର ରଥଯାତ୍ରା ଶାନ୍ତିଶୃଙ୍ଖଳାର ସହ ଅନୁଷ୍ଠିତ ହୋଇଯାଇଛି।

ପରେ ଚତୁର୍ଦ୍ଧା ବିଗ୍ରହ ଆଡ଼ପ ମଣ୍ଡପରେ ବିଜେ କରିଥିଲେ। ସୁଭଦ୍ରା ରଥକୁ କେବଳ ମହିଳାମାନେ ଚାରିଥିଲେ।

ବିପର୍ଯ୍ୟୟ ମୁକାବିଲା ପ୍ରସ୍ତୁତି

ବିନିକା, ୨୦୧୬ (ଗାମ ଗୋପାଳ ବାସୀ)

ସୁବର୍ଣ୍ଣପୁର ଜିଲା ବିନିକା ବହୁମୁଖୀ ବାଟ୍ୟା ଆଶ୍ରୟସ୍ଥଳୀରେ ଚୋର୍ଟି କୁଟ ବିନିକା ଓ ଓପେନା ସୁବର୍ଣ୍ଣପୁର ଶାଖାର ମିଳିତ ଆନୁକୁଲ୍ୟରେ ସୋମବାର ପ୍ରାକୃତିକ ବିପର୍ଯ୍ୟୟ ମୁକାବିଲା ପାଇଁ ଏକ ସଭା ଓ ପ୍ରଶିକ୍ଷଣ ଶିବିର ଅନୁଷ୍ଠିତ ହୋଇଯାଇଛି।

ଦିଗଶିରା ବହୁମୁଖୀ ବନ୍ୟା ଆଶ୍ରୟସ୍ଥଳୀରେ ମକତ୍ତ୍ରିଲ



ମକତ୍ତ୍ରିଲ କାର୍ଯ୍ୟକ୍ରମରେ ମହାସାଧନ ଅତିଥି ବୃନ୍ଦ।

ଦିଗଶିରା, ସାନିତାଳକର, ଶୁଖିଲା ଖାଦ୍ୟ, ଗୋଷାଦ୍ୟ, ପ୍ରତିଷେଧକ ଚିକା ଓ ଆହୁଲାହୁ ପ୍ରଭୃତ ରଖିବାକୁ ସମ୍ପୂର୍ଣ୍ଣ ବିଭାଗକୁ ଉପ ଜିଲାପାଳ ମିଶ୍ର ନିର୍ଦ୍ଦେଶ ଦେଇଥିଲେ।

ଅଂଶୁଘାତରେ ମହିଳାଙ୍କ ମୃତ୍ୟୁ ଅଭିଯୋଗ



ଅନରପାଳି, ୨୦୧୬ (ସାମାଜ୍ୟ ସାହୁ)

ସୁବର୍ଣ୍ଣପୁର ଜିଲା ବାରମହାରାଜପୁର ଉପକଣ୍ଠ ଚମ୍ପାମାଳ ଗ୍ରାମରେ ଏକ ବୈଦ୍ୟିକ ଗଣମାଧ୍ୟମ ପ୍ରତିନିଧି ସଭାରେ ସୁନା ଗଣେଶ୍ୱର ରଣା, ରାଧେଶ୍ୟାମି ରଣା ଇତ୍ୟାଦି ମୃତ୍ୟୁ ହୋଇଥିବା ଅଭିଯୋଗ ହୋଇଛି।

ସୁବର୍ଣ୍ଣପୁର ଜିଲା ୨୧ ପରିବର୍ତ୍ତେ ୨୩ରୁ ସକାଳୁଆ ସ୍କୁଲ ଖୋଲିବ

ସୋନପୁର, ୨୦୧୬ (ମୁଖ୍ୟମନ୍ତ୍ରୀ ଶତପଥୀ)

ପ୍ରତ୍ୟକ୍ଷ ଗ୍ରାମ୍ୟ ପ୍ରବାହକୁ ଦୃଷ୍ଟିରେ ରଖି ସୁବର୍ଣ୍ଣପୁର ଜିଲାରେ ଗ୍ରୀଷ୍ମଋତୁ ଆଉ ବୃଦ୍ଧ ଦିନ ବଜାଯାଇଛି।

୧୩ ମାସରେ ସକାଳୁ ସାଢ଼େ ୬ଟା ପର୍ଯ୍ୟନ୍ତ ବିଦ୍ୟାଳୟରେ ପଢ଼ା ପଢ଼ିବେ। ୮ଟାରୁ ସାଢ଼େ ୮ଟା ପର୍ଯ୍ୟନ୍ତ ସରକାରୀ ଅନୁଦାନ ଓ ଅଣ ଅନୁଦାନ ବିଦ୍ୟାଳୟରେ ଛାତ୍ରାଛାତ୍ରୀଙ୍କୁ ମିଳିତ ଭାବେ ପଢ଼ା ଦିଆଯିବ।

ନେବାକୁ ରାଜ୍ୟ ସରକାର ପରାମର୍ଶ ଦେଇଥିଲେ। ମଙ୍ଗଳବାର ଓଡ଼ିଶା ମାଧ୍ୟମିକ ସ୍କୁଲ ଶିକ୍ଷକ ସଂଘ ସୁବର୍ଣ୍ଣପୁର ଜିଲା ଶାଖା ପକ୍ଷରୁ ପ୍ରତ୍ୟକ୍ଷ ଗ୍ରାମ୍ୟ ପ୍ରବାହ ଚାପମାତ୍ରା ୪୫ ଡିଗ୍ରୀ ସେଲସିୟସ୍ ଉପରେ ରହୁଥିବାରୁ ଜିଲାର ସ୍କୁଲ ରୁଟିକୁ କିଛି ଦିନ ପାଇଁ ସକାଳୁଆ କରିବା ପାଇଁ ଅନୁରୋଧ କରାଯାଇଥିଲା।

ଜଟେସିଘାରେ ପ୍ରଥମ ଧାନ ବିହନ ବିକ୍ରୟ କେନ୍ଦ୍ର ଉଦଘାଟନ ସ୍ୱାସ୍ଥ୍ୟ ବିଭାଗ ନିର୍ଦ୍ଦେଶକଙ୍କୁ ରିପୋର୍ଟ ଜଳେ ସିଡିଏମଓ

ଅମରପାଳି, ୨୦୧୬ (ସାମାଜ୍ୟ ସାହୁ)

ବାରମହାରାଜପୁର ବ୍ଲକ୍ ଜଟେସିଘା ଗ୍ରାମ ପଞ୍ଚାୟତ କାର୍ଯ୍ୟାଳୟ ନିକଟରେ ସୁବର୍ଣ୍ଣପୁର ଜିଲାର ପ୍ରଥମ ମହିଳା ସ୍ୱୟଂ ସହାୟକ ସଦସ୍ୟାଙ୍କ ଦ୍ୱାରା ପରିଚାଳିତ ଧାନ ବିହନ ବିକ୍ରୟ କେନ୍ଦ୍ର ଉଦଘାଟିତ ହୋଇଯାଇଛି।

ମହିଳା ସ୍ୱୟଂ ସହାୟକ ଗୋଷ୍ଠୀ କରିବେ ପରିଚାଳନା

ଗୋଷ୍ଠୀଙ୍କ ପ୍ରତ୍ୟକ୍ଷ ତତ୍ତ୍ୱାବଧାନରେ ପରିଚାଳିତ ହେବାକୁ ଥିବା ବେଳେ ଉକ୍ତ କେନ୍ଦ୍ର ଦ୍ୱାରା ସ୍ଥାନୀୟ କୃଷକ ତଥା ଜନସାଧାରଣ ସହଜ ଓ ସୁଲଭ ମୂଲ୍ୟରେ ଉପାଦାନ ଉପାଦାନ ଧାନ ବିହନ ସହ ଅନ୍ୟାନ୍ୟ କୃଷି ଉପଯୋଗୀ ବିହନ ପାଇ ପାରିବେ।

ସୋନପୁର, ୨୦୧୬ (ମୁଖ୍ୟମନ୍ତ୍ରୀ ଶତପଥୀ)

ଚିକିତ୍ସାରେ ଅବହେଳା ଓ ଡାକ୍ତରଙ୍କ ନିର୍ଦ୍ଦେଶାବଳୀ ପ୍ରାତି ଯୋଗୁଁ ଗତ ୬ ତାରିଖ ଦିନ ସୁବର୍ଣ୍ଣପୁର ଜିଲା ବିନିକା ଥାନା ସୁନ୍ଦରପୁର ଗାଁର ପ୍ରସୂତି ମହିଳା ରଞ୍ଜିତା ବାୟକ ଅକାଳ ମୃତ୍ୟୁ ଘଟିଥିବା ଅଭିଯୋଗ ହୋଇଥିଲା।

ମାତ୍ର ୧ ମାସ ପୂର୍ବରୁ ସୁବର୍ଣ୍ଣପୁର ଜିଲାକୁ ବଦଳି ହୋଇ ଆସିଥିବା ସ୍ତ୍ରୀ ଓ ପ୍ରସୂତି ବିଭାଗର ବିଶେଷଜ୍ଞ ମନୋଜ ନାୟକ ନିଜେ ରାତିରେ ଆସି ରଞ୍ଜିତାଙ୍କୁ ସ୍ୱାସ୍ଥ୍ୟବାଦୀ ଭଳି ନାହିଁ।



ଧାନ ବିହନ ବିକ୍ରୟ କେନ୍ଦ୍ର ଉଦଘାଟନ ଅବସରରେ ଜିଲାପାଳ ଓ ଅନ୍ୟମାନେ।



ମୃତ ରଞ୍ଜିତା ବାୟକ।

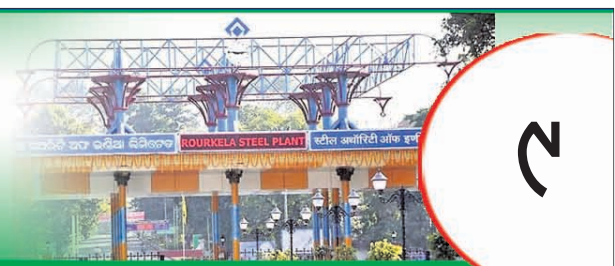
କନ୍ୟାର ଯତ୍ନ ନେବା ଓ ସମସ୍ତ ଦାୟିତ୍ୱ ବହନ କରିବା କଥା କହିବା ନେଇ ଏକ ଅତିଥି ଭାଙ୍ଗିବା ହୋଇଥିବା ଆବେଦନ ପତ୍ରରେ ଦର୍ଶାଯାଇଛି।

- ଚିକିତ୍ସା ବେଳେ ପ୍ରସୂତିକ ମୃତ୍ୟୁ ଘଟଣା
- ଡାକ୍ତରଙ୍କୁ ବିରୋଧରେ କାର୍ଯ୍ୟାନୁଷ୍ଠାନକୁ ଅପେକ୍ଷା
- ମାନବାଧିକାର କମିଶନରେ ମାମଲା









ସଂକ୍ଷେପରେ

ରଥମୟ ଇସ୍ତାତ ସହର

ଭାଜପା ବରିଷ୍ଠ କର୍ମଚରୀ ସମ୍ମାନ

ରାଉରକେଲା, ୨୦୧୬(ସଙ୍ଗୀତା ଜେନା): ରାଉରକେଲା ନିର୍ବାଚନ ମଣ୍ଡଳ ଭାଜପା ପକ୍ଷରୁ ରବିବାର ସନ୍ଧ୍ୟାରେ ମଣ୍ଡଳ ପ୍ରତ୍ୟକ୍ଷ ବରିଷ୍ଠ କାର୍ଯ୍ୟକର୍ତ୍ତା ସମ୍ମାନ ଅନୁଷ୍ଠିତ ହୋଇଛି।



ପୁରସ୍କାର ପ୍ରଦାନରେ ଅଧ୍ୟକ୍ଷ ଉପସ୍ଥିତ ବରିଷ୍ଠ କର୍ମଚରୀ ସମାଜ।



ଉଦ୍ଦେଶ୍ୟରେ ମହାପ୍ରଭୁ ଜଗନ୍ନାଥଙ୍କୁ ପହଞ୍ଚି ବିଜେ କରାଯାଇଛି।

ରାଉରକେଲା, ୨୦୧୬ (ଦିନେଶ ମିଶ୍ର)

ରାଉରକେଲା ସହରର ପୁରସ୍କାର କରାଯାଇଥିବା ପରିସରରେ ଜଗନ୍ନାଥ ଡେଭଲପମେଣ୍ଟ ଟ୍ରଷ୍ଟ ପକ୍ଷରୁ ବଜ୍ରପାତ ପ୍ରଦାନ ସେନାପତି ଓ ଗୋପିନାଥ ବିଶ୍ୱାଳଙ୍କ ଅଧ୍ୟକ୍ଷତାରେ ରଥମାତ୍ରା ପାଳିତ ହୋଇଛି।

ମହାପାତ୍ରଙ୍କ ଅଧ୍ୟକ୍ଷତାରେ ରଥମାତ୍ରା ଅନୁଷ୍ଠିତ ହୋଇଥିଲା।

ଏଥିରେ ମନ୍ଦିର ମୁଖ୍ୟ ପୂଜକ ମହେଶ୍ୱର ପାଢ଼ୀଙ୍କ ତତ୍ତ୍ୱାବଧାନରେ ମହାପ୍ରଭୁ ଜଗନ୍ନାଥଙ୍କ ସମସ୍ତ ନୀତିକାନ୍ତି ଶେଷ ହେବା ପରେ ଅପରାହ୍ଣ ଧର୍ମରେ ଠାକୁର ରାଜା ରମେଶ କୁମାର ଜେନା ଛେରାପହରା କରିଥିଲେ।

ମାଉସୀ ମା' ମନ୍ଦିର ଗଲେ ଶ୍ରୀଜୀଉ

ରାଉରକେଲା, ୨୦୧୬(ସଙ୍ଗୀତା ଜେନା)

ପବିତ୍ର ରଥମାତ୍ରାରେ ଇସ୍ତାତ ସହର ରାଉରକେଲା ଚଳଚ୍ଚିତ୍ର ହୋଇଅଛି। ଏହି କ୍ରମରେ ମଙ୍ଗଳବାର ସହରର ୫୪ଟି ଗ୍ରାମରେ ରଥମାତ୍ରା ଅନୁଷ୍ଠିତ ହୋଇଛି।



କୋଏଲଗର ଏ କୁଳ ରଥମାତ୍ରାରେ ପାନପୋଷ ଉପଜିଲାପାଳ ଅଭିମନ୍ୟୁ ମାଝା ଛେରାପହରା କରୁଛନ୍ତି।

ପ୍ରତିଭା ଆଗରେ ହାର୍ ମାନିଛି ବୟସ

ରାଉରକେଲା, ୨୦୧୬ (ବିପ୍ଳବ ରଞ୍ଜନ ଦାଶ)



ପ୍ରତିଭା ଆଗରେ ହାର୍ ମାନିଛି ବୟସ ଓ ଶାରୀରିକ ଅକ୍ଷମତା। ଏହା ଦେଖିବାକୁ ମିଳିଛି ରାଉରକେଲା ବନ୍ଧୁମୁଖ୍ୟ ଅଞ୍ଚଳର ତି କ୍ୟାମ୍ପରେ ରହୁଥିବା ଦିବ୍ୟାଙ୍ଗ ଗଣେଶ ଯୋଶୀ(୫୮)ଙ୍କ ପାଖରେ।

ତାଙ୍କ ପାଖରେ ଥିଲା। ତାଙ୍କର ଏହି ପ୍ରତିଭା ପାଇଁ ସେ ରାଜ୍ୟ ଓ ରାଜ୍ୟ ବାହାରେ ବହୁ ପ୍ରଶଂସା ସାଉଁଟିବା ସହ ପୁରସ୍କୃତ ମଧ୍ୟ ହୋଇଛନ୍ତି।

ସହ ମୁଖ୍ୟ କମ୍ପୋଜ ମଧ୍ୟ କରିଛନ୍ତି। ଶରୀର ଅକ୍ଷମ ଥିଲେ ମଧ୍ୟ ପରିଶ୍ରମ ସହ ପ୍ରଶଂସା ପାଇଁ ସେ ପ୍ରସାଦ କାରି ରଖିଛନ୍ତି।

ଚନ୍ଦ୍ର ଚିକିତ୍ସାଳୟ ଉଦ୍ଘାଟିତ

ରାଉରକେଲା, ୨୦୧୬(ବିପ୍ଳବ ରଞ୍ଜନ ଦାଶ)



ରାଉରକେଲା ବେଦବ୍ୟାଧି ଲାୟନ୍ କ୍ଲବ ଚରମକୁ ସିଦ୍ଧି ଚାଉଳଗିରିରେ ଚନ୍ଦ୍ର ଚିକିତ୍ସାଳୟ ମଙ୍ଗଳବାର ଉଦ୍ଘାଟିତ ହୋଇଛି।

ଶ୍ରୀମ ମନ୍ତ୍ରୀ ସାରଦା ପ୍ରସାଦ ନାୟକ ହସ୍ତିଚାଳକୁ ଉଦ୍ଘାଟନ କରୁଛନ୍ତି।

ବିଭାଗ ଅଛି, ନାମଫଳକ ନାହିଁ ଆଗକୁ ବର୍ଷା, ସରୁନି ଡ୍ରେନେଜ୍ କାମ

ରାଉରକେଲା, ୨୦୧୬(ଦିନେଶ ମିଶ୍ର)



ରାଉରକେଲା ପୌରପାଳିକାରୁ ମହାନଗର ନିଗମ ହେବାର ୫ ବର୍ଷରୁ ଉର୍ଦ୍ଧ୍ୱ ସମୟ ହେଲାଣି। ତଥାପି ଆର୍ବ୍‌ଏମ୍‌ସି ଅଭିଯ୍ୟ ବ୍ୟବସ୍ଥିତ ହୋଇପାରିନାହିଁ।

ବିଭାଗର ନାମ ଲଂଲିଖରେ ଛୋଟ ଛୋଟ ଅକ୍ଷରରେ ଲେଖା ଯାଇଥିବାବେଳେ ଶିତର ଝୁଲି କବାଟ ଖୋଲା ରହୁଥିବାରୁ ଗାହା ଲୋକଲୋଚନକୁ ଆସିପାରୁନାହିଁ।

ବର୍ଷାଦିନେ ସ୍ମାର୍ଟସିଟି ରାଉରକେଲାରେ ବର୍ଷାକଳ ନିଷ୍ପାଦନ ସମସ୍ୟାର ସମାଧାନ ଲାଗି ସହରର ୧୦ଟି ପ୍ରମୁଖ ସ୍ଥାନରେ ଡ୍ରେନେଜ୍ କାମ ଚାଲିଛି।



ବିଭଳ ଚାଉଳଗିରି ଅଞ୍ଚଳରେ ନିର୍ମାଣାଧୀନ ଡ୍ରେନ । ଡ୍ରେନର ଉନ୍ନତୀକରଣ ପାଇଁ ନିଷ୍ପତ୍ତି ନିଆଯାଇଛି।



ଗୋପବନ୍ଧୁପାଲୀ-ଗାନ୍ଧୀ ରୋଡ- ବିଶ୍ରା ଛକ ଓ ନାଲା ରୋଡ ଡ୍ରେନ ପାଇଁ ୯କୋଟି ୩୭ଲକ୍ଷ, ବିଭଳ ଚାଉଳଗିରି ଡ୍ରେନ ପାଇଁ ୧୦କୋଟି ୫୪ଲକ୍ଷ, ରିବକ ବିଭଳ କର ଠିକାସଂସ୍ଥାମାନଙ୍କ ଦ୍ୱାରା ଆରମ୍ଭ କରାଯାଇଛି।

ସ୍ମାର୍ଟସିଟି ରାଉରକେଲା

ସ୍ମାର୍ଟସିଟି ପକ୍ଷରୁ କୁହାଯାଇଛି। ଏ ନେଇ ବିଭଳ ଚାଉଳଗିରିର ଲ/୪/୯୦ରେ ରହୁଥିବା ସନ୍ତୋଷ ସିଂ କୁହନ୍ତି, ବିଭଳ ଚାଉଳଗିରି ଡ୍ରେନ ନିର୍ମାଣ କାର୍ଯ୍ୟ ବହୁତ ଧୀନ ଚାଲିଛି।













ପୁରୀ ବଡ଼ଦାଣ୍ଡରେ ଜନସମୂହ: ତିନି ରଥ ଚାରିବାଜୁ ଶ୍ରୀକାଳ୍ପଙ୍କ ପ୍ରବଳ ଭିଡ଼।



ଶ୍ରୀକ୍ଷେତ୍ରରେ ବଳଭଦ୍ର, ସୁଭଦ୍ରା, ଶ୍ରୀଜଗନ୍ନାଥ ଓ ସୁଦର୍ଶନଙ୍କୁ ପହଞ୍ଚି ବିଜେ କରାଯାଇଛି।



ପୁରୀ ଶ୍ରୀମନ୍ଦିର ସମ୍ମୁଖ ତିନି ରଥ ଆଗରେ କଳାକାରମାନେ ନୃତ୍ୟ ପରିବେଷଣ କରୁଛନ୍ତି।



ଶ୍ରୀକ୍ଷେତ୍ରରେ ରଥ ପ୍ରତିଷ୍ଠା ଠାକୁରଙ୍କୁ ପୂଜା ପାଇଁ ରଥ ଅଭିଯୁକ୍ତ ନିଆଯାଇଛି।



ବଡ଼ଦାଣ୍ଡରେ ଭକ୍ତଙ୍କୁ ଖରା ଦାଉରୁ ରକ୍ଷା କରିବା ପାଇଁ ପାଣି ସିଞ୍ଚନ କରାଯାଇଛି।



କେନ୍ଦୁଝର ରଥଦାଣ୍ଡରେ ଭକ୍ତଙ୍କ ଗହଣରେ ବଳଦେବଜୀଉଙ୍କ ରଥ।



କୋରାପୁଟ ଶାବର ଶ୍ରୀକ୍ଷେତ୍ରରେ ଶ୍ରୀଜଗନ୍ନାଥଙ୍କ ପହଞ୍ଚି କରାଯାଇଛି।



ରଥାରୁ ଶ୍ରୀକାଳ୍ପଙ୍କ ଦେଖିବା ପାଇଁ ବାରିପଦାରେ ଶ୍ରୀକାଳ୍ପଙ୍କ ଭିଡ଼।



ସୁବର୍ଣ୍ଣପୁର ଜିଲ୍ଲା ଉଲୁଣ୍ଡା ବ୍ଲକ୍ ପାଟଳି ଶ୍ରୀକ୍ଷେତ୍ରରେ ଠାକୁରଙ୍କୁ ପହଞ୍ଚି କରାଯାଇଛି।



ବରଗଡ଼ର ଭରଲିଠାରେ ଅଭିଷିକ୍ତ ରଥଯାତ୍ରା।



କଟକ ବୋକପୁଣ୍ଡାରେ ରଥରୁ ତିନି ଠାକୁର।



ଭୁବନେଶ୍ୱର, ରୁପନାର, ୨୧ ଜୁନ, ୨୦୨୩

# ସୁସ୍ୱାସ୍ଥ୍ୟର ଚାବିକାଠି : ଯୋଗ

ରବର୍ତ୍ତ ବେନ୍ସନ୍ ଥିଲେ ଆମେରିକୀୟ ଯୋଗ ପ୍ରଚାରକ। ନିଜର କେତେକ ସହକର୍ମୀଙ୍କୁ ନେଇ ୧୯୮୫ ମସିହାରେ ସେ ପରିବର୍ତ୍ତନ କରିଥିଲେ ଉତ୍ତର ଭାରତରେ ଥିବା ଏକ ଚିକିତ୍ସା ସନ୍ଧ୍ୟାସା ଆଶ୍ରମ। ଆଶ୍ରମଟି ଅବସ୍ଥିତ ଥିଲା ହିମାଳୟର ଉଚ୍ଚ ପାର୍ବତ୍ୟ ଅଞ୍ଚଳରେ। ସେଠାରେ କ’ଣ ଦେଖିଲେ ପ୍ରଫେସର ବେନ୍ସନ୍ ଓ ତାଙ୍କର ସହକର୍ମକମାନେ ? ସେମାନେ ଦେଖିଲେ ଯେ ଆଶ୍ରମର ସନ୍ଧ୍ୟାସାଗଣ ଗଭୀର ଭାବରେ ଧ୍ୟାନ ପାଠାନ୍ତେ। ବାହାରର ତାପମାତ୍ରା ଥିଲା ମାତ୍ର ୨୦ ଡିଗ୍ରୀ ସେଲ୍‌ସିୟସ। ଅତି ସନ୍ଧ୍ୟାସାମାନେ ନିଜ ଶରୀରକୁ ଆବୃତ କରି ରଖୁଥିଲେ ଓ ବସ୍ତ୍ରରେ ୧୫,୦୦୦ ଫୁଟ ଉଚ୍ଚତାରେ ମଧ୍ୟ ସେମାନେ ବେଶ୍ ଶାନ୍ତି ଓ ଆରାମରେ ନିଦା ଯାଉଥିଲେ। ପୁଣି ନିଦ୍ରା ଯାଉଥିଲେ ପଥର ଚଟାଣ ଉପରେ। ସେମାନଙ୍କର ଦେହରେ ଥିଲା କେବଳ ପତଳା ଶାଢ଼ୀ।

ଚିକିତ୍ସା ସନ୍ଧ୍ୟାସାମାନଙ୍କର ଏପରି ଅପାରାଧନ ସାମର୍ଥ୍ୟ ବିକ୍ଷିତ କରିପାରେନା ? ବେନ୍ସନ୍‌ଙ୍କ ରୋଷାକୁ ବେନ୍ସନ୍ ଉଲ୍ଲେଖ କରିଛନ୍ତି ଯେ ସନ୍ଧ୍ୟାସାମାନଙ୍କଠାରେ ଏଭଳି ଅନୁକୂଳ ଶାରୀରିକ ଓ ମାନସିକ ସାମର୍ଥ୍ୟ ସମ୍ଭବ ହୋଇଥିଲା ଯୋଗର ପ୍ରଭାବ ଯୋଗୁ। ପରବର୍ତ୍ତୀ ସମୟରେ ବେନ୍ସନ୍ ପ୍ରତି ଯୋଗ ଓ ଧ୍ୟାନ ପଦ୍ଧତିକୁ ନିଜର ଉଚ୍ଚ ଗୁରୁତ୍ୱ ଦେବା ସହିତ, ହୃଦ୍‌ରୋଗ, ଉଚ୍ଚ ରକ୍ତଚାପ, ହୃଦ୍‌ଘାତ ଓ ଉଦ୍‌ବେଗରେ ତଥା ନିଦ୍ରାହୀନତାରେ ପ୍ରତି ଯୋଗ ପ୍ରୟୋଗ କରି ବେଶ୍ ସୁଫଳ ପାଇଥିଲେ। ମାନସିକ ପ୍ରଶାନ୍ତି ଓ ଧ୍ୟାନ ଆଧାରିତ ଯୋଗ ଚିକିତ୍ସା ପଦ୍ଧତିର ଅନୁଧ୍ୟାନ ପ୍ରଫେସର ବେନ୍ସନ୍ କରିଥିଲେ ବୋଧହୁଏ ମାଲୟ/ବଡି ଇନ୍‌ଡିସ୍ଟ୍ରିଆଟିଭ ବା ମନ/ଶରୀର ପ୍ରତିଷ୍ଠାନରେ। ତାଙ୍କ ଅନୁଧ୍ୟାନ ଫଳାଫଳ ଗବେଷଣା ପତ୍ରିକାଗୁଡ଼ିକରେ ପ୍ରକାଶ ପାଇବା ପରେ ପରେ ଯୋଗ ଚିକିତ୍ସାରେ ଭାରତୀୟ ଯୋଗ

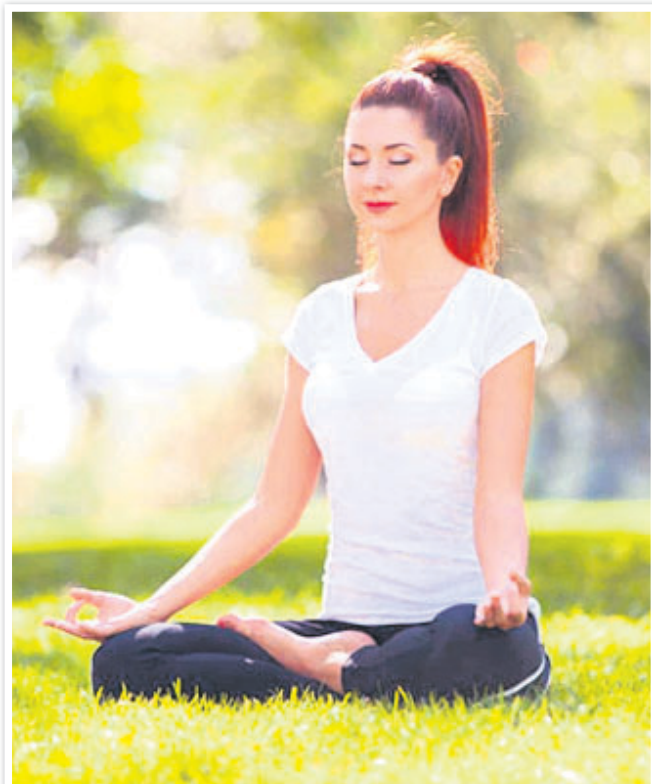
## ‘ବସୁଧୈବ କୁଟୁମ୍ବକମ୍’ ଏ ବର୍ଷର ଯୋଗାନୁଁ

ସ୍ଥୁଳ ଶରୀର ଚାବିକାଠି ହେଉଛି ଯୋଗ। ଆଉ ଏ କ୍ଷେତ୍ରରେ ବର୍ତ୍ତମାନ ଭାରତର ଭୂମିକା ଆଲୋଚନାର କେନ୍ଦ୍ରବିନ୍ଦୁ ହୋଇଛି। ଚଳିତ ବର୍ଷ ଯୋଗ ଦିବସ ଅବସରରେ ଯୋଗ ଚଳାଉଛନ୍ତି ‘ବସୁଧୈବ କୁଟୁମ୍ବକମ୍’। ଏହାର ଅର୍ଥ ଗୋଟିଏ ବିଷୟ, ଗୋଟିଏ ପରିବାର ଏବଂ ଗୋଟିଏ ଭବିଷ୍ୟତ। ଏଭଳି ବାର୍ତ୍ତା ଉପରେ ଗୁରୁତ୍ୱ ଦେଲେ ଆମେ ଏକାଠି ହେବା ସହ ଯୋଗ ବିଷୟରେ ଅନେକ କଥା ଜାଣିପାରିବା। ବର୍ତ୍ତମାନର ଧାର୍ଯ୍ୟପତ ଖାବନରେ ନିଜକୁ ସ୍ଥୁଳ ଭାବରେ ରଖିବା ଅପରିହାର୍ଯ୍ୟ। ତେଣୁ ପ୍ରତିଦିନ ବ୍ୟାୟାମ କରିବା ସହ କିଛି ସମୟ ଯୋଗ କରନ୍ତୁ। ଜନସାଧାରଣଙ୍କୁ ଏ ବିଷୟରେ ସଚେତନ କରାଇବା ଲାଗି ପ୍ରତିବର୍ଷ ଯୋଗ ଦିବସ ପାଳିତ ହେଉଅଛି। ଏବର୍ଷର ବାର୍ତ୍ତାକୁ ଯଦି ଜନସାଧାରଣ ହୃଦୟଙ୍ଗମ କରି, ତେବେ ଯୋଗ ସମଗ୍ର ବିଶ୍ୱରେ ଆହୁରି ପ୍ରସାରିତ ହୋଇପାରିବ।

ପଞ୍ଚତିଥ ପ୍ରୟୋଗ ବିଷୟରେ ପାଶ୍ଚାତ୍ୟ ରାଷ୍ଟ୍ରଗୁଡ଼ିକରେ ବିଶେଷ ଭାବରେ ଆଗ୍ରହ ପ୍ରକାଶ ପାଇଲା। ମାତ୍ର ପ୍ରଶ୍ନ ଉଠେ, ଧ୍ୟାନ, ପ୍ରାଣାୟାମ, ଆସନ ଆଦି ଯୋଗ ପଦ୍ଧତିମାନ ଯୋଗ ଆରୋଗ୍ୟ କରିବାରେ ସହାୟକ ହୋଇପାରୁଛି କିପରି ? ଆହୁରି କୁହନ୍ତୁ ତ, ‘ଆପଣଙ୍କର ପରମ ଶତ୍ରୁ କିଏ ? ପୁଣି କିଏ ଆପଣଙ୍କର ପରମ ମିତ୍ର ? କୁହାଯାଉଛି ଯେ, ଆମ ମନ ହିଁ ଆମର ପରମ ଶତ୍ରୁ। ଆଉ ସେହି ମନ ହିଁ ଆମର ପରମ ମିତ୍ର ମଧ୍ୟ। ମନଟା କାଁ ଭାଁ ବିନା ଧ୍ୟାନ ଓ ଧ୍ୟାନ ପଦ୍ଧତିକୁ ନିଜର ଉଚ୍ଚ ଗୁରୁତ୍ୱ ଦେବା ସହିତ, ହୃଦ୍‌ରୋଗ, ଉଚ୍ଚ ରକ୍ତଚାପ, ହୃଦ୍‌ଘାତ ଓ ଉଦ୍‌ବେଗରେ ତଥା ନିଦ୍ରାହୀନତାରେ ପ୍ରତି ଯୋଗ ପ୍ରୟୋଗ କରି ବେଶ୍ ସୁଫଳ ପାଇଥିଲେ। ମାନସିକ ପ୍ରଶାନ୍ତି ଓ ଧ୍ୟାନ ଆଧାରିତ ଯୋଗ ଚିକିତ୍ସା ପଦ୍ଧତିର ଅନୁଧ୍ୟାନ ପ୍ରଫେସର ବେନ୍ସନ୍ କରିଥିଲେ ବୋଧହୁଏ ମାଲୟ/ବଡି ଇନ୍‌ଡିସ୍ଟ୍ରିଆଟିଭ ବା ମନ/ଶରୀର ପ୍ରତିଷ୍ଠାନରେ। ତାଙ୍କ ଅନୁଧ୍ୟାନ ଫଳାଫଳ ଗବେଷଣା ପତ୍ରିକାଗୁଡ଼ିକରେ ପ୍ରକାଶ ପାଇବା ପରେ ପରେ ଯୋଗ ଚିକିତ୍ସାରେ ଭାରତୀୟ ଯୋଗ

ଭାରତରେ ଏହି ରୋଗରେ ଆକ୍ରାନ୍ତ ରୋଗୀମାନଙ୍କର ସଂଖ୍ୟା ପ୍ରାୟ ୧୦ କୋଟିରୁ ଅଧିକ। ହେଲେ ଏହାର ରହିଛି ଏକ ଅତି ସହଜ ଚିକିତ୍ସା ସରଳ ଆରୋଗ୍ୟ ପଦ୍ଧତି। ତାହା ହେଉଛି ପରମାନନ୍ଦ ବା ପରମ ସୁଖଦ ଅନୁଭବ। ଶରୀର ଓ ମନ ଏତେ ଅଙ୍ଗୀଭାଙ୍ଗି ଭାବରେ ଯୁକ୍ତ ଯେ ଗୋଟିଏ ଉପରେ କୌଣସି ଏକ ପ୍ରଭାବ ସ୍ୱତନ୍ତ୍ର ଅନ୍ୟତ୍ରକୁ ପ୍ରଭାବିତ କରିପାରିବ। ତେଣୁ ଯୋଗ କଲେ ମନ ଏକ ଉଚ୍ଚ ପର୍ଯ୍ୟାୟକୁ ଉନ୍ନତ ହୋଇଯାଏ। ଫଳରେ ମନ ହୋଇଯାଏ ସମ୍ପୂର୍ଣ୍ଣ ପ୍ରଶାନ୍ତ। ମନ ପ୍ରଶାନ୍ତ ହେବା ସଙ୍ଗେ ସଙ୍ଗେ ଶରୀରର କୋଷଗୁଡ଼ିକରେ ମେଟାବୋଲିଜମ୍ ବା ଯୋଗ୍ୟତା ପ୍ରକ୍ରିୟା ହୋଇପାରେ ସମ୍ପୂର୍ଣ୍ଣ ମନ୍ତର। ମନ୍ତର ହୋଇଯାଏ ସ୍ୱାସ୍ଥ୍ୟର ହାର। ନିସ୍ତୁଳ ହୋଇଯାଏ ସ୍ୱାସ୍ଥ୍ୟର ଧ୍ୟାନ କରିବା ସମୟରେ ଚିନ୍ତା ପ୍ରକ୍ରିୟାର ଉଦ୍‌ଭେଦିତ ଅବସ୍ଥା ପ୍ରଶାନ୍ତ ହୋଇଯାଏ। ମନ୍ତର ହୋଇଯାଏ ସମ୍ପୂର୍ଣ୍ଣ ଅବସ୍ଥା ବା ସମାଧି। ସାଧୁ ଉପରେ ଏହି ଅବସ୍ଥାର ପ୍ରଭାବ ଅତ୍ୟନ୍ତ ଅନୁକୂଳ। ସୁତରାଂ ଯୋଗ କଲେ ଉଚ୍ଚ ଗୁଣାବଳୀ କର୍ମଯାତ୍ରା ହୃଦ୍‌ରୋଗ ଓ ତାହାଦେଖିତର ହାର ହ୍ରାସ ପାଏ। ଉଣା ହୋଇଯାଏ ଗ୍ରୋଧ ଓ ମାନସିକ ଚାପ।

କେହି ଥିଲେ, ଯେତେବେଳେ ଶରୀର ଉପରେ ମନର ପ୍ରଭାବ ବିଷୟରେ ଚିନ୍ତା କରନ୍ତୁ, ବିଶେଷ କରି ଜଣା ନ ଥିଲେ। ଏବେ କିନ୍ତୁ ଧ୍ୟାନର ଦୃଢ଼ାଭାବ ହେବାରେ ଲାଗିଛି ଯେ, ଶାରୀରିକ କ୍ରିୟାଗୁଡ଼ିକ ବହୁଳାଂଶରେ ପ୍ରଭାବିତ କରିଥାଏ ବ୍ୟକ୍ତିର ମନସ୍ତତ୍ତ୍ୱ। ମନ ଅସ୍ତୁଳ ହୋଇ ଉଚ୍ଚତରତମ ଚାପ ଉଦ୍‌ବେଗ ରହିଲେ ତାହା ଅନେକ ରୋଗର



## ଯୋଗ କରୁଥିଲେ...

ନିଜକୁ ସ୍ଥୁଳ ତଥା ନାରୋଗ ରଖିବା ପାଇଁ ଯୋଗ କରନ୍ତୁ ବୋଲି ନିଜର ଦୈନିକ କର୍ମରେ ଯୋଗ ପାଇଁ କେତେକ ସରଳ ମାନସିକ ପଦ୍ଧତି ଅନୁକୂଳ ଶାରୀରିକ ଓ ମାନସିକ ସାମର୍ଥ୍ୟ ସମ୍ଭବ ହୋଇଥିଲା ଯୋଗର ପ୍ରଭାବ ଯୋଗୁ। ପରବର୍ତ୍ତୀ ସମୟରେ ବେନ୍ସନ୍ ପ୍ରତି ଯୋଗ ଓ ଧ୍ୟାନ ପଦ୍ଧତିକୁ ନିଜର ଉଚ୍ଚ ଗୁରୁତ୍ୱ ଦେବା ସହିତ, ହୃଦ୍‌ରୋଗ, ଉଚ୍ଚ ରକ୍ତଚାପ, ହୃଦ୍‌ଘାତ ଓ ଉଦ୍‌ବେଗରେ ତଥା ନିଦ୍ରାହୀନତାରେ ପ୍ରତି ଯୋଗ ପ୍ରୟୋଗ କରି ବେଶ୍ ସୁଫଳ ପାଇଥିଲେ। ମାନସିକ ପ୍ରଶାନ୍ତି ଓ ଧ୍ୟାନ ଆଧାରିତ ଯୋଗ ଚିକିତ୍ସା ପଦ୍ଧତିର ଅନୁଧ୍ୟାନ ପ୍ରଫେସର ବେନ୍ସନ୍ କରିଥିଲେ ବୋଧହୁଏ ମାଲୟ/ବଡି ଇନ୍‌ଡିସ୍ଟ୍ରିଆଟିଭ ବା ମନ/ଶରୀର ପ୍ରତିଷ୍ଠାନରେ। ତାଙ୍କ ଅନୁଧ୍ୟାନ ଫଳାଫଳ ଗବେଷଣା ପତ୍ରିକାଗୁଡ଼ିକରେ ପ୍ରକାଶ ପାଇବା ପରେ ପରେ ଯୋଗ ଚିକିତ୍ସାରେ ଭାରତୀୟ ଯୋଗ

ତାହାର ସୁଫଳ ମିଳି ନ ଥାଏ। ଯୋଗ କରିବା ସମୟରେ ମନକୁ ରିଲାକ୍ସ ରଖନ୍ତୁ। ଭାଗାତ୍ମକ ମନରେ ଆଦୌ ଯୋଗ କରନ୍ତୁ ନାହିଁ। ଯୋଗ ପାଇଁ କେତେକ ସରଳ ମାନସିକ ପଦ୍ଧତି ଅନୁକୂଳ ଶାରୀରିକ ଓ ମାନସିକ ସାମର୍ଥ୍ୟ ସମ୍ଭବ ହୋଇଥିଲା ଯୋଗର ପ୍ରଭାବ ଯୋଗୁ। ପରବର୍ତ୍ତୀ ସମୟରେ ବେନ୍ସନ୍ ପ୍ରତି ଯୋଗ ଓ ଧ୍ୟାନ ପଦ୍ଧତିକୁ ନିଜର ଉଚ୍ଚ ଗୁରୁତ୍ୱ ଦେବା ସହିତ, ହୃଦ୍‌ରୋଗ, ଉଚ୍ଚ ରକ୍ତଚାପ, ହୃଦ୍‌ଘାତ ଓ ଉଦ୍‌ବେଗରେ ତଥା ନିଦ୍ରାହୀନତାରେ ପ୍ରତି ଯୋଗ ପ୍ରୟୋଗ କରି ବେଶ୍ ସୁଫଳ ପାଇଥିଲେ। ମାନସିକ ପ୍ରଶାନ୍ତି ଓ ଧ୍ୟାନ ଆଧାରିତ ଯୋଗ ଚିକିତ୍ସା ପଦ୍ଧତିର ଅନୁଧ୍ୟାନ ପ୍ରଫେସର ବେନ୍ସନ୍ କରିଥିଲେ ବୋଧହୁଏ ମାଲୟ/ବଡି ଇନ୍‌ଡିସ୍ଟ୍ରିଆଟିଭ ବା ମନ/ଶରୀର ପ୍ରତିଷ୍ଠାନରେ। ତାଙ୍କ ଅନୁଧ୍ୟାନ ଫଳାଫଳ ଗବେଷଣା ପତ୍ରିକାଗୁଡ଼ିକରେ ପ୍ରକାଶ ପାଇବା ପରେ ପରେ ଯୋଗ ଚିକିତ୍ସାରେ ଭାରତୀୟ ଯୋଗ

କରନ୍ତୁ ଯୋଗ କରନ୍ତୁ ବୋଲି ନିଜର ଦୈନିକ କର୍ମରେ ଯୋଗ ପାଇଁ କେତେକ ସରଳ ମାନସିକ ପଦ୍ଧତି ଅନୁକୂଳ ଶାରୀରିକ ଓ ମାନସିକ ସାମର୍ଥ୍ୟ ସମ୍ଭବ ହୋଇଥିଲା ଯୋଗର ପ୍ରଭାବ ଯୋଗୁ। ପରବର୍ତ୍ତୀ ସମୟରେ ବେନ୍ସନ୍ ପ୍ରତି ଯୋଗ ଓ ଧ୍ୟାନ ପଦ୍ଧତିକୁ ନିଜର ଉଚ୍ଚ ଗୁରୁତ୍ୱ ଦେବା ସହିତ, ହୃଦ୍‌ରୋଗ, ଉଚ୍ଚ ରକ୍ତଚାପ, ହୃଦ୍‌ଘାତ ଓ ଉଦ୍‌ବେଗରେ ତଥା ନିଦ୍ରାହୀନତାରେ ପ୍ରତି ଯୋଗ ପ୍ରୟୋଗ କରି ବେଶ୍ ସୁଫଳ ପାଇଥିଲେ। ମାନସିକ ପ୍ରଶାନ୍ତି ଓ ଧ୍ୟାନ ଆଧାରିତ ଯୋଗ ଚିକିତ୍ସା ପଦ୍ଧତିର ଅନୁଧ୍ୟାନ ପ୍ରଫେସର ବେନ୍ସନ୍ କରିଥିଲେ ବୋଧହୁଏ ମାଲୟ/ବଡି ଇନ୍‌ଡିସ୍ଟ୍ରିଆଟିଭ ବା ମନ/ଶରୀର ପ୍ରତିଷ୍ଠାନରେ। ତାଙ୍କ ଅନୁଧ୍ୟାନ ଫଳାଫଳ ଗବେଷଣା ପତ୍ରିକାଗୁଡ଼ିକରେ ପ୍ରକାଶ ପାଇବା ପରେ ପରେ ଯୋଗ ଚିକିତ୍ସାରେ ଭାରତୀୟ ଯୋଗ

# ସୁସ୍ଥ ମନ ପାଇଁ ସଙ୍ଗୀତ ବାପା ହେଲେ ରାମଚରଣ



ବିଶ୍ୱ ସଙ୍ଗୀତ ଦିବସ

ବ୍ୟସ୍ତ ବହୁଳ ଜୀବନରେ ଅବସର ବିନାଶର ଆବଶ୍ୟକତା ରହିଛି। ଯାହାର ସହଜ ମାଧ୍ୟମ ହେଉଛି ସଙ୍ଗୀତ ଶୁଣିବା। ଏହାଦ୍ୱାରା ଭାଗାତ୍ମକ ମନ ପ୍ରଫୁଲ୍ଲ ହୋଇଥାଏ। ଏକ ସ୍ୱସ୍ଥ ଓ ଅବ୍ୟାଧିପୁଲ୍ଲ ଜୀବନ ପାଇଁ ସଙ୍ଗୀତର

ସଂଗୀତଜ୍ଞ କାର୍ଯ୍ୟକ୍ରମ ଆୟୋଜନ କରାଯାଇଥାଏ। ଏପିକି ଦେଶ ବିଦେଶର ବିଭିନ୍ନ ସ୍ଥାନରେ ପ୍ରତିଷ୍ଠିତ ଏବଂ ନୂଆ କଳାକାରମାନଙ୍କ ଦ୍ୱାରା ମାରଣ କରାଯାଇଥାଏ ଆୟୋଜିତ ହୋଇଥାଏ। ପ୍ରାୟତଃ ଏହି ଦିବସକୁ ‘ଫେଟେ ଦେ ଲା ମ୍ୟୁଜିକ୍’ ବୋଲି କୁହାଯାଇଥାଏ। ୧୯୮୨ ମସିହାରେ ପ୍ରାୟତଃ ସଂସ୍କୃତି ମନ୍ତ୍ରୀ ଜ୍ୟାକ୍ ଲାଲ୍ ଏବଂ ମ୍ୟୁଜିକ୍ କମିଶନର ତଥା ରେଡିଓ ପ୍ରଫୁଲ୍ଲ ଯୋଗ୍ୟତାରେ ପ୍ରଥମ ଥର ପାଇଁ ଏହି ଦିବସ ପାଳନ କରାଯାଇଥିଲା। ମଣିଷ ଶରୀରରେ ସଙ୍ଗୀତର ସକାରାତ୍ମକ ପ୍ରଭାବ ସମ୍ପର୍କରେ ସଭିଙ୍କୁ ଅବଗତ କରାଇବା ପାଇଁ ଏହି ଦିବସ ପାଳନର ମୂଳ ଉଦ୍ଦେଶ୍ୟ। ଧୂରେ ଧୂରେ ସାରା ବିଶ୍ୱରେ ଏହା ପ୍ରଚାର ପ୍ରସାର ହେବା ପରେ ଭାରତ, ଜର୍ମାନୀ, ଇଟାଲୀ, ଗ୍ରୀସ, ରୁଷିଆ, ଅଷ୍ଟ୍ରେଲିଆ, ପେରୁ, ବ୍ରାଜିଲ, ଇକ୍ୱାଡର, ମେକ୍ସିକୋ, କାନାଡା, ଆମେରିକା, ବ୍ରିଟେନ ଏବଂ ଇଣ୍ଡୋନେସିଆରେ ୧୨୦ଟି ଦେଶର ୭୦୦ରୁ ଅଧିକ ସହରରେ ଏହି ଦିବସ ଏକ ବାର୍ଷିକ ଉତ୍ସବରେ ପରିଣତ ହୋଇଛି।

ସାଉଥ୍ ଅଭିନେତା ରାମଚରଣ, ସ୍ତ୍ରୀ ଉପାସନା କାମିନେନି କୋନିଡେଲାଙ୍କ ବିବାହର ୧୧ ବର୍ଷ ପରେ ତାଙ୍କ ଘରକୁ ବୁଝି ଖବର ଆସିଛି। ସେମାନଙ୍କ ୯ ମାସର ଅପେକ୍ଷା ଏବେ ଶେଷ ହୋଇଛି। ରାମଚରଣଙ୍କ ସ୍ତ୍ରୀ ଉପାସନା ମଙ୍ଗଳବାର ସକାଳେ ହାଲଦ୍ୱାରାଦ୍ୱାର ଆପୋଲୋ ହସ୍ପିଟାଲରେ ତାଙ୍କ ପ୍ରଥମ କନ୍ୟା ସନ୍ତାନକୁ ଜନ୍ମ ଦେଇଛନ୍ତି। ରାମଚରଣ ଗତବର୍ଷ ଡିସେମ୍ବରରେ ଉପାସନା ଗର୍ଭବତୀ ଥିବା କଥା ସୂଚନା ଦେଇଥିଲେ। କନ୍ୟା ସନ୍ତାନକୁ ଘରକୁ ଆଣି ରାମଚରଣଙ୍କ ବାପା ତଥା ଭେଟେରାନା ଅଭିନେତା ତିରୁଙ୍ଗାବା ଖୁସିରେ ନାଚି ଉଠିଛନ୍ତି। ସେ ରୁଜର୍ କରି ଏହି ସୂଚନା ଦେବା ସହ ଶୁଭେଚ୍ଛା ଜଣାଇଛନ୍ତି। କନ୍ୟା ସନ୍ତାନକୁ ପରିବାରରେ ଆଡ୍‌ମର ସହକାରେ ସ୍ୱାଗତ କରାଯାଇଛି। ରିପୋର୍ଟ ମୁତାବକ, ଶିଶୁ ଏବଂ ମା’ ଉଭୟ ସୁସ୍ଥ ଥିବା ଡାକ୍ତର ଘୋଷଣା କରିଛନ୍ତି। ରାମଚରଣଙ୍କୁ ତାଙ୍କ ପ୍ରଶଂସକଙ୍କ ପକ୍ଷରୁ ଶୁଭେଚ୍ଛାର ମୁହାଁ ତୁଟିଛି। ଏଥିସହ ତାଙ୍କୁ ଅନେକ ଅଭିନେତ୍ରୀ ଓ ଅଭିନେତା ମଧ୍ୟ ଶୁଭେଚ୍ଛା ଜଣାଇଛନ୍ତି। ଉପାସନା ଗର୍ଭବତୀ ଥିବା ସମୟରେ ରାମଚରଣଙ୍କ ସହ ଅନେକ ସହର ଏବଂ ଦେଶ ଭ୍ରମଣ କରିଥିଲେ। ତେବେ ଫିଲ୍ମ ‘ଆରୁଆରୁଆର’ ଅଧିକ ଆତ୍ମ ହେବା ପରେ ରାମଚରଣଙ୍କ ଡିମାଣ୍ଡ ଅଧିକ ବଢ଼ିଯାଇଛି। ଏହାପରେ ତାଙ୍କ ହାତରେ ଏବେ ଅନେକ ଫିଲ୍ମ ରହିଛି। ତାଙ୍କୁ ଶେଷ ଥର ପାଇଁ ଫିଲ୍ମ ‘କିସି କା ଭାଇ କିସି କି କାନୁ’ରେ ଦେଖିବାକୁ ମିଳିଥିଲା। ୨୦୦୭ରେ ତାଙ୍କ ଚଳଚ୍ଚିତ୍ର କ୍ୟାରିୟର ଆରମ୍ଭ କରିଥିବାବେଳେ ଏହା ମଧ୍ୟରେ ସେ ଅନେକ ଫିଲ୍ମ ଦର୍ଶକଙ୍କୁ ଭେଟି ଦେଇସାରିଲେଣି। ତାଙ୍କୁ ଆଗାମୀ ମୁକ୍ତି ‘ଗୋପ ଟେଣ୍ଡର’ରେ ଅଭିନେତ୍ରୀ କିଆରୀ ଆଡ୍‌ଭାନାଙ୍କ ସହ ଏକାଠି ଦେଖିବାକୁ ମିଳିବ।



## ୧୦୦ କୋଟିର ଅଣ୍ଡା

କାନବେରା: ଆଜିକାଲି ଦୋକାନରେ ଗୋଟେ ଅଣ୍ଡା ୬/୭ ଟଙ୍କାରେ ମିଳୁଛି। ହେଲେ ଅଷ୍ଟ୍ରେଲିଆର ସୁପରମାର୍କେଟ୍‌ରେ ଏପରି ଏକ ଅଣ୍ଡା ମିଳୁଛି, ଯାହାର ଦାମ୍ ୧୦୦ କୋଟି ଟଙ୍କା। ସେହି ଅଣ୍ଡାଟି ସାଧାରଣ ଅଣ୍ଡାର ଆକାର ଭଳି ରୁହେଁ, ତା’ର ଆକାର ଗୋଲାକାର। ସେଥିପାଇଁ ତା’ ଦାମ୍ ଏତେ ଅଧିକ ବୋଲି କୁହାଯାଉଛି। ଏହି ଅଣ୍ଡାର ଫଟୋ ଶେୟାର କରିଛନ୍ତି ରିପୋର୍ଟ ଅନୁସାରେ, ଏହି ଗୋଲାକାର ଅଣ୍ଡା ଅଷ୍ଟ୍ରେଲିଆର ମେଲବର୍ଣ୍ଣର ଏକ ସୁପରମାର୍କେଟ୍‌ରେ ମିଳିଛି। ମହିଳା ଜଣକ

କହିଛନ୍ତି, ସେ ଏହି ଅଣ୍ଡା ଦେଖିବା ପରେ ଗୁଗଲରେ ଏହା ବିଷୟରେ ଖୋଜିଥିଲେ। କୋଟି କୋଟି ମଧ୍ୟରୁ ଗୋଟିଏ ଅଣ୍ଡା ହିଁ ଗୋଲାକୃତି ହୋଇଥାଏ। ଏହା ପୂର୍ବରୁ ଯେଉଁ ଗୋଲା ଅଣ୍ଡା ମିଳିଥିଲା, ତାହା ୬” ହକାର ଟଙ୍କାରେ ବିକ୍ରି ହୋଇଥିଲା।

## ସୂର୍ଯ୍ୟଙ୍କ ପୃଷ୍ଠଭୂମିର ଚିତ୍ର ପଠାଇବ ଏସ୍‌ୟୁଆଇଟି

ପୁରୀ: ପୁରୀର ଇନ୍ଦ୍ର ମୁକ୍ତିଲ୍ୟାଣ୍ଡ ସେଣ୍ଡର ଫର୍ ଆଷ୍ଟ୍ରୋନୋମି ଆଣ୍ଡ ଆଷ୍ଟ୍ରୋଫିଜିକ୍ସ (ଆଇଏସ୍‌ଆଇଏସ୍) ନିକଟରେ ଏକ ସୂର୍ଯ୍ୟ ମିଶନ ପାଇଁ ଚେଳିକ୍ଷେପ ପ୍ରସ୍ତୁତ କରିଛି। ଯୋଲାଲ ଅଲ୍‌ଭାଲେଟ୍ ଇନେଜି ଟେଲିକ୍ଷେପ(ଏସ୍‌ୟୁଆଇଟି) ବର୍ତ୍ତମାନ ଭାରତୀୟ ମହାକାଶ ଅନୁସନ୍ଧାନ ଅନୁସନ୍ଧାନ(ଇସ୍ରୋ) ପକ୍ଷରୁ ଉପଯୋଗୀ। ଏହି ଟେଲିକ୍ଷେପ ଆଦିତ୍ୟ-ଏଲ୍‌୧ ମିଶନ ସହିତ ଏକାତ୍ର ହେବାକୁ ଯାଉଛି, ଯାହା ଚଳିତ ବର୍ଷ ମଧ୍ୟ-ଅଗଷ୍ଟ ମୁଖ୍ୟ ସୂର୍ଯ୍ୟ ନିକଟକୁ ପଠାଯିବ ବୋଲି ଜଣାପଡିଛି। ଆଇଏସ୍‌ଆଇଏସ୍ କର୍ତ୍ତୃପକ୍ଷ ପ୍ରଫେସର ଶ୍ରୀଆନନ୍ଦ କହିଛନ୍ତି, ଆଦିତ୍ୟ-ଏଲ୍‌୧ ମିଶନ ଏହି ସୂର୍ଯ୍ୟ ମିଶନ ପାଇଁ ବହୁତ ଗୁରୁତ୍ୱପୂର୍ଣ୍ଣ ଉପକରଣ। ଆଦିତ୍ୟ-ଏଲ୍‌୧ ସୂର୍ଯ୍ୟ ଅଧ୍ୟୟନ କରିବାରେ ଇସ୍ରୋର ପ୍ରଥମ ମହାକାଶ ପରୀକ୍ଷଣକାରୀ ହେବ। ଏହା ସୁଧାପଠାଉ ପାଖାପାଖି ୧.୫ ମିଲିୟର୍ଡ କିଲୋମିଟର ଦୂରରେ ଉଡ଼ିବ। ସୂର୍ଯ୍ୟ ପଦ୍ମଶୁକ୍ତି ଏବଂ ସୋଲାର ବାୟୁମଣ୍ଡଳୀୟ ପାଣିପାଗ ଉପରେ ନିୟନ୍ତ୍ରିତ ଚିତ୍ର ପଠାଇବା ଏହି ମିଶନର ଲକ୍ଷ୍ୟ। ବିଭିନ୍ନ ରୂପକାୟ ଶ୍ରେଣୀ ଏବଂ ଯୋଲାଲ ପଦ୍ମରେ ସୂର୍ଯ୍ୟ ଉପରେ ବିଭିନ୍ନ ଘଟଣା ଅଧ୍ୟୟନ କରିବାରେ ସମର୍ଥ ଥିବା ଆଦିତ୍ୟ-ଏଲ୍‌୧ ମିଶନର ଚଳିତ ପେଲୋଡ୍ ବନ୍ଦନ କରିବା ପ୍ରଫେସର ଏନ୍ ରାମପ୍ରକାଶ ଏବଂ ପ୍ରଫେସର ଭୁବନେଶ୍ୱରୀ ତ୍ରିପାଠାଙ୍କ ନେତୃତ୍ୱରେ ଆଇଏସ୍‌ଆଇଏସ୍ ପ୍ରସ୍ତୁତ ଏସ୍‌ୟୁଆଇଟି ନିର୍ମିତ ହୋଇଛି। ଏହି ବୁଲ ପ୍ରଫେସର କହିଛନ୍ତି, ଆଦିତ୍ୟ-ଏଲ୍‌୧ କିଠିନ ଏକ୍ସ-ରେଜୁ ଇନ୍‌ଫ୍ରାରେଡ୍ ଫର୍ମାନ୍ସ ଯୋଲାଲ ବିକିରଣ ସହ ସେଥିରେ ଥିବା କଣିକାର ମାପ କରିବାରେ ସମର୍ଥ ହେବ। ଏଥିସହ ପଦ୍ମ ଏବଂ ଏଲ୍-୧ ପଦ୍ମରେ ସୂର୍ଯ୍ୟ କୁଳ୍ୟାୟ କ୍ଷେତ୍ର ମଧ୍ୟ ମାପିବ।



ପ୍ରଫେସର ତ୍ରିପାଠା କହିଛନ୍ତି, ଏସ୍‌ୟୁଆଇଟି ପ୍ରଥମ ଥର ପାଇଁ ବାୟୁମଣ୍ଡଳରେ ଓଜନ ଓ ଅମ୍ଳଜାନକୁ ବଜାୟ ରଖିବା ପାଇଁ ଗୁରୁତ୍ୱପୂର୍ଣ୍ଣ ଏହି ତରଙ୍ଗର ପ୍ରତିଛବି ମାପ କରିବ। ଏଥିସହ ଚର୍ଚ୍ଚା କର୍ମ ଘଟାଉଥିବା ଅଭିବ୍ୟକ୍ତିଗଣ ରହିଲେ ମଧ୍ୟ ଏସ୍‌ୟୁଆଇଟି ମାପିବ। ଏହି ଉପକରଣ ଛଡ଼ାଯିବା ପରେ ହାଲୋ ଅଭିତ୍ତର ଏଲ୍-୧ ପଦ୍ମରେ ପହଞ୍ଚିବାକୁ ଏହାକୁ ୧୦୦ ଦିନ ସମୟ ଲାଗିବ। ଏସ୍‌ୟୁଆଇଟି ପ୍ରସ୍ତୁତ କରିବାକୁ ୧୦ ବର୍ଷ ହେବ ୨୦୦୬ ମସିହାରେ ଦେଶାତ୍ମକ ନିୟୋଜିତ ହୋଇଥିଲେ।

ଜନ୍ମଦିନର ଶୁଭେଚ୍ଛା



ଏଠାରେ ୨ X ୨  
ସେ.ମି. ଫଟୋ  
ଲଗାନ୍ତୁ

ନାମ: ରାଜିତା  
ପରିବାରବର୍ଗ

ସମ୍ଭାଷଣ: ଏହି ସ୍ୱପ୍ନ କ୍ୟାନ୍ଦୀର କବି ସମୂହ ମାନବତାରେ ବହୁଦିନର ଶୁଭେଚ୍ଛା କରାଉ। ପରୋପାଧୀ ଏହିତ ସ୍ୱପ୍ନଟି ପ୍ରକାଶନ କରିବାର  
୧ ଦିନ ପୂର୍ବରୁ ବହୁଦିନର ଶୁଭେଚ୍ଛା, ଧରିତ୍ରୀ, ୧-୨୨, ଉତ୍କଳରତନ ଶିକ୍ଷାନୁଷ୍ଠାନ, ଭୁବନେଶ୍ୱର-୧୦ ଠିକଣାରେ ପଠାନ୍ତୁ। ଆବଶ୍ୟକ।

ଉତ୍କଳବେଦିଆନଠାରୁ  
ହାରିଲା ଭାରତ  
ଭୁବନେଶ୍ୱର, ୨୦୧୬ (ବିଜୟ ରଣା)  
ଆଜଲଖର ପାଖୁ ଆନନ୍ଦିତ  
ଆମାସ୍ତ୍ର ଶୁଭିଭାଗରେ ଚାଲିଥିବା  
୧୭ବର୍ଷରୁ କମ୍ ଏବଂ ୨୨ ବର୍ଷରୁ  
ଅଧିକ ଉତ୍କଳବେଦିଆନଠାରୁ  
କମ୍ପୁଟିଙ୍ଗ ମିଟ୍  
ପ୍ରଭାବିତ କଲେ  
ତୁର, ଶ୍ରୀଶଙ୍କର  
ଭୁବନେଶ୍ୱର, ୨୦୧୬  
(ସରୋଜ କେନା)

# ଶ୍ରୀରାଣୀଙ୍କୁ ୩ ପଦକ, କିଶୋରଙ୍କ ପ୍ରଥମ



**ଜାତୀୟ ଆନ୍ତରାଳୀୟ  
ଆଥ୍ଲେଟିକ୍ସ ମିଟ୍  
ପ୍ରଭାବିତ କଲେ  
ତୁର, ଶ୍ରୀଶଙ୍କର**

ଭୁବନେଶ୍ୱର, ୨୦୧୬ (ସରୋଜ କେନା)  
କଳିଙ୍ଗ ଶୁଭିଭାଗରେ ଉଦ୍‌ଘାଟିତ ହୋଇଛି ୬୨ତମ ଜାତୀୟ ଆନ୍ତରାଳୀୟ ଆଥ୍ଲେଟିକ୍ସ ମିଟ୍। ନାଗର ରୋପ୍ପା, ଅବିନାଶ ସାଂଲେଙ୍କ ପରି ବଡ଼ ନାମ ଏହି ଜାତୀୟ ପ୍ରତିଯୋଗିତାରେ ଅଂଶଗ୍ରହଣ କରି ଥିଲେ। ତେବେ ଦେଶର ଅନ୍ୟ ଏକ ଉତ୍କଳବେଦିଆ ନିଜ ପ୍ରଦର୍ଶନ କରିଥାଉ। ଏହିଥାଇ ଗେମ୍ପୁ ଓ ଏସିଆନ୍ ଚାମ୍ପିୟନସିପ୍ ପାଇଁ ଏହା ଅନ୍ତିମ ଯୋଗ୍ୟତା ପର୍ଯ୍ୟାୟ ରୁନାମେଣ୍ଟ ରହିଥିଲା। ଭୁବନେଶ୍ୱରର ୨୦ ଓ ୨୨ତମ ପରିବେଶ ସହ ୧୦ ଜଣ ଆଥ୍ଲେଟ୍ ଏସିଆନ୍ ଗେମ୍ପୁ ମହିଳା ଶ୍ରୀରାଣୀଙ୍କୁ ସୁଧୁରାଙ୍କୁ ପ୍ରଦାନ କରାଯାଇଛି। ତେବେ ଉତ୍କଳବେଦିଆ ଶ୍ରୀରାଣୀ ନୟ ଓ ଆଣ୍ଡ୍ରା ପ୍ରଦେଶର ଶ୍ରୀରାଣୀ ନୟ ଓ ତ୍ରେଖି ପଦକ ସହିତ ଏହି ପଦକ ହାସଲ କରିଥିଲେ। ୧୦୦ ମିଟର ସ୍ପିନ୍ ପଦକ ହାସଲ କରିଥିଲେ। ୧୦୦ ମିଟର ସ୍ପିନ୍ ପଦକ ହାସଲ କରିଥିବା ବେଳେ ୪x୧୦୦ ମିଟର ରିଲେ ପଦକ ସହିତ ତ୍ରେଖି ପଦକ ହାସଲ କରିଥିଲେ। ଅନ୍ତିମ

କିଶୋରଙ୍କ ପ୍ରଥମ ପଦକ ହାସଲ କରିଥିବା ବେଳେ ଏହା ତତ୍ତ୍ୱପୂର୍ଣ୍ଣ ନିଜର କାରଣ ରହିବ। ଭୁବନେଶ୍ୱରୀୟ ପ୍ରତିଯୋଗୀ ଶ୍ରୀରାଣୀଙ୍କୁ ଏହି ଚାମ୍ପିୟନସିପ୍ ପାଇଁ ସମାଜିକ ଯୋଗ୍ୟତା ପର୍ଯ୍ୟାୟ ରହିଥିଲା। ଭୁବନେଶ୍ୱରର ୨୦ ଓ ୨୨ତମ ପରିବେଶ ସହ ୧୦ ଜଣ ଆଥ୍ଲେଟ୍ ଏସିଆନ୍ ଗେମ୍ପୁ ମହିଳା ଶ୍ରୀରାଣୀଙ୍କୁ ସୁଧୁରାଙ୍କୁ ପ୍ରଦାନ କରାଯାଇଛି। ତେବେ ଉତ୍କଳବେଦିଆ ଶ୍ରୀରାଣୀ ନୟ ଓ ଆଣ୍ଡ୍ରା ପ୍ରଦେଶର ଶ୍ରୀରାଣୀ ନୟ ଓ ତ୍ରେଖି ପଦକ ସହିତ ଏହି ପଦକ ହାସଲ କରିଥିଲେ। ୧୦୦ ମିଟର ସ୍ପିନ୍ ପଦକ ହାସଲ କରିଥିଲେ। ୧୦୦ ମିଟର ସ୍ପିନ୍ ପଦକ ହାସଲ କରିଥିବା ବେଳେ ୪x୧୦୦ ମିଟର ରିଲେ ପଦକ ସହିତ ତ୍ରେଖି ପଦକ ହାସଲ କରିଥିଲେ। ଅନ୍ତିମ

### ଭାରତ-ବାଂଲାଦେଶ ଫାଇନାଲ

ମଙ୍ଗଳ, ୨୦୧୬ (ହେମ୍ପୁ): ଚଳିତ ୨୩ ବର୍ଷରୁ କମ୍ ଓ ୨୯ ବର୍ଷରୁ ଅଧିକ କ୍ରିକେଟ ଚୁନାମେଣ୍ଟରେ ଶ୍ରୀରାଣୀଙ୍କ ବିପକ୍ଷରେ ଫାଇନାଲ ମ୍ୟାଚ ବନ୍ଧା ଯୋଗୁ ମଙ୍ଗଳବାର ଖେଳାଯାଇପାରି ନାହିଁ। ଫଳରେ ବର୍ତ୍ତମାନ ପ୍ରତିଯୋଗିତାର ଫାଇନାଲ ମ୍ୟାଚ ଭାରତ ଓ ବାଂଲାଦେଶ ମଧ୍ୟରେ ହେବ। ଭାରତ-ଶ୍ରୀରାଣୀଙ୍କ ସେମିଫାଇନାଲ ମ୍ୟାଚ ପ୍ରକୃତରେ ସୋମବାର ଖେଳାଯାଇଥାନ୍ତା। ମାତ୍ର ବର୍ଷା ଯୋଗୁ ସହାୟତାରେ ଡୁଆଇ ଦିଆଯାଇଛି। ଫଳରେ ଭାରତ ମାତ୍ର ଗୋଟିଏ ମ୍ୟାଚ ଖେଳି ଫାଇନାଲରେ ପ୍ରବେଶ କରିଛି। ଦଳ ହେବ ବିପକ୍ଷ ଏହାର ଓପନିଂ ମ୍ୟାଚ ୧ ଜଲଜେଟରେ ଲିଟନେଲୁଲୁ। ଶ୍ରୀରାଣୀ ବିପକ୍ଷରେ ସେମିଫାଇନାଲ ବ୍ୟତୀତ ଭାରତର ଅନ୍ୟ ୩ଟି ମ୍ୟାଚ ମଧ୍ୟ ବନ୍ଧା ଯୋଗୁ ଖେଳାଯାଇ ପାରିନାହିଁ। ମଙ୍ଗଳବାର ଖେଳାଯାଇଥିବା ଅନ୍ୟ ଏକ ସେମିଫାଇନାଲ ମ୍ୟାଚରେ ବାଂଲାଦେଶ ୬ ଜଲଜେଟରେ ପାକିସ୍ତାନକୁ ପରାସ୍ତ କରିଛି। ଦଳ ରୁପକାର ଭାରତ ସହ ଫାଇନାଲ ଖେଳିବ।

### ନିରୁଦ୍ଧିଷ୍ଣ



କଲେଜ ନାମା ଖଡ଼କପୁରରୁ  
ବ୍ୟାଞ୍ଜଲୋଡ଼ି ଯାଉଥିବା  
ସମୟରେ ଭୁବନେଶ୍ୱର  
ସ୍ୱେସନରେ କେଉଁଆଡ଼େ ହଲ  
ଯାଇଛନ୍ତି। ତା ୧୯୧୦ ୨୨ ୨୩  
ଶ୍ରୀରାଣୀଙ୍କୁ ଆଉ କିଛି ପ୍ୟାଣ୍ଟ  
ପିନ୍ଧିଥିବା, ମୁହଁରେ ଦାଢ଼ି  
ଥିଲା। ବୟସ- 28 ଉଚ୍ଚତା-  
5ଫୁଟ ୫ ଇଞ୍ଚ ବେଶ୍ ସହୃଦୟ  
ବ୍ୟକ୍ତି ପାଆନ୍ତି ଏହି ନୟରରେ  
ଜଣାଇବାକୁ ଅନୁରୋଧ।  
Mob: 9867344983,  
9 9 3 3 5 5 2 0 2 0,  
9732003608.

### ଘାଜାକ ନରୁଆ ଅର୍ଦ୍ଧଶତକ

ସର୍ବିହାମ, ୨୦୧୬  
ସର୍ବିହାମ ସ୍ଥିତ ଏକସଂଖ୍ୟରେ ଅନୁଷ୍ଠିତ ପ୍ରଥମ ଆଶେସ ଟେଷ୍ଟ ରୋମାଣକ ସ୍ଥିତିରେ ରହିଛି। ଅନ୍ତିମ ଦବସରେ ଭୁବନେଶ୍ୱରୀ ଘାଜାକ ନରୁଆ ଅର୍ଦ୍ଧଶତକ ହାସଲ କରିଥିବା ବେଳେ ଦଳ ଚା ପାନ ବିରତି ସୁଦ୍ଧା ୫୮ ଓଭରରେ ୫ ଉଲକେଟ ହରାଇ ୧୮୩ ରନ୍ ସଂଗ୍ରହ କରିଛି। ଘାଜାକ ୧୫୯ ବଲ୍ କେଡ଼ି ୫୭ ଓ କାମେନେନ୍ ଗ୍ରାନ୍ ୪୮ ବଲ୍ କେଡ଼ି ୨୨ ରନ୍ରେ ବ୍ୟାଟିଂ କରୁଛନ୍ତି। ତତ୍ତ୍ୱପୂର୍ଣ୍ଣ ଦିନର ଅସମାପ୍ତ ଭେର ୧୦୭/୩ରୁ ଖେଳ ଆରମ୍ଭ କରିଥିଲା। ଅଷ୍ଟ୍ରେଲିଆ ୩ ନାଲନ୍ ଓଡ଼ିଆନ୍ ୧୦ ରନ୍ ବୋଲି ୨୦ ରନ୍ ଭେର କ୍ଷେତ୍ର ଆରମ୍ଭ ହେବା ବେଳକୁ ଦଳର ଭେର ୧୨୧ରେ ପହଞ୍ଚିଥିଲା। ପ୍ରଥମ ଇନିଂସରେ ଅର୍ଦ୍ଧଶତକ ହାସଲ କରିଥିବା ଗ୍ରାଭିୟ ହେବ ୧୨ ରନ୍ କରି ଆଉଟ ହୋଇଥିଲେ। ତେବେ ଷଷ୍ଠ ଉଲକେଟରେ ଘାଜାକ (୫୭) ଓ କାମେନେନ୍ ଗ୍ରାନ୍

### ଆଶେସ ଟେଷ୍ଟ

(୨୨)ଙ୍କ ମଧ୍ୟରେ ୪୦ ରନ୍ ପାର୍ଟନରଶିପ୍ ହୋଇଥିଲା। ୧୫୯ ବଲ୍ ଖେଳି ଘାଜାକ ୭ ଟୋକା ସହିତ ବ୍ୟାଟିଂ କରୁଛନ୍ତି। ଲଂଲୁକ୍ଷ ପକ୍ଷରୁ ସୁଆର୍ତ୍ତ ବ୍ରତ ଉଲକେଟ ନେଇଥିବା ବେଳେ ଓଲି ରବିନ୍ଦ୍ର ଏ ଫୋଲର୍ ଅଲା ଗୋଟିଏ ଲେଖାଏ ଉଲକେଟ ନେଇଥିଲେ।  
ସଂକ୍ଷିପ୍ତ ଭେର  
ଇଂଲଣ୍ଡ ପ୍ରଥମ ଇନିଂସ-୩୯୩/୮।  
ଅଷ୍ଟ୍ରେଲିଆ ପ୍ରଥମ ଇନିଂସ-୩୮୬/୧୦।  
ଇଂଲଣ୍ଡ ଦ୍ୱିତୀୟ ଇନିଂସ-୨୭୩/୧୦।  
ଅଷ୍ଟ୍ରେଲିଆ ଦ୍ୱିତୀୟ ଇନିଂସ ୫୮ ଓଭରରେ ୧୮୩/୫(ଉତ୍ତମାନ୍ ଘାଜା-୫୭\*, ତେଜିତ ଖୁନି-୩୭, କାମେନେନ୍ ଗ୍ରାନ୍-୨୨\*, ସୁଆର୍ତ୍ତ ବ୍ରତ-୩୮/୨୨, ଓଲି ରବିନ୍ଦ୍ର-୧/୨୭, ମୋଲର୍ ଅଲା-୧/୪୦)।

Classified

Everyday

0674-2580101, 2549949

### ପୂର୍ବାଞ୍ଚଳ ପ୍ରଥମ ମ୍ୟାଚରେ କେନ୍ଦ୍ରୀୟ ଶ୍ରମିକକୁ ଭେଟିବ

ଭୁବନେଶ୍ୱର, ୨୦୧୬ (ଧରିତ୍ରୀ): ବେଙ୍ଗାଳୁରୁରେ ହୋଇଥିବା ଚୁପ୍ କ୍ରିକେଟ ଚୁନାମେଣ୍ଟ ଚଳିତମାସ ୨୮ରୁ ଆରମ୍ଭ ହେବ। ପୂର୍ବାଞ୍ଚଳ ଏହାର ପ୍ରଥମ ମ୍ୟାଚରେ କେନ୍ଦ୍ରୀୟ ଶ୍ରମିକକୁ ଭେଟିବ। ସେହିଦିନ ଭରତୀଶିଳା ଓ ଭରତୀୟ ଶ୍ରମିକ ମଧ୍ୟରେ ମ୍ୟାଚ ଏମ. ଚିନାସାମୀ ଶୁଭିଭାଗରେ ଅନୁଷ୍ଠିତ ହେବ। କେନ୍ଦ୍ରୀୟ ଶ୍ରମିକ ମ୍ୟାଚ ଅନୁର କ୍ରିକେଟ ଶୁଭିଭାଗରେ ଖେଳାଯିବ। ଏହି ପ୍ରତିଯୋଗିତାରେ ପ୍ରତିଯୋଗିତାରେ ପ୍ରତିଯୋଗିତା ହେବ। ଏହାର ବିଜେତା ସେମିଫାଇନାଲରେ ପ୍ରବେଶ କରିବେ। ଗତଥରର ଚୁପ୍ କ୍ରୀଡ଼ା ବିଜେତା ପଶ୍ଚିମାଞ୍ଚଳ ଓ ରତନପୂର୍ଣ୍ଣ ଦକ୍ଷିଣାଞ୍ଚଳ ସିଦ୍ଧାସଳ ସେମିଫାଇନାଲ ଖେଳିବାକୁ ଏହି ପାଇଁ ଅର୍ଥାତ୍ ପ୍ରତିଯୋଗିତାରେ ଫାଇନାଲ ଚିନାସାମୀ ଶୁଭିଭାଗରେ ୧୨ ତାରିଖରେ ଅନୁଷ୍ଠିତ ହେବ।

### ରାଜ୍ୟସ୍ତରୀୟ ଫିଡ଼େ ରେଟିଂ ଟେଷ୍ଟ ୨୮ରୁ

ଭୁବନେଶ୍ୱର, ୨୦୧୬ (ତପନ ସାହୁ): ମୟୂରଭଞ୍ଜ ଜିଲା ଟେସ୍ଟ ଆୟୋଜିତ ଅନୁଷ୍ଠାନରେ ଚଳିତମାସ ୨୮ରୁ ଜୁଲାଇ ୨ ପର୍ଯ୍ୟନ୍ତ ବାରିପଦା ଶୁଭିଭାଗ କମ୍ପାଉଣ୍ଡ ହଲ୍ରେ ୨୩ତମ ରାଜ୍ୟ ସିନିୟର ଫିଡ଼େ ରେଟିଂ ଟେସ୍ଟ ଅନୁଷ୍ଠିତ ହେବ। ପ୍ରତିଯୋଗିତାରେ ଶ୍ରେଷ୍ଠ ୪ ଜଣ ଖେଳାଳି ଆପଣ ୧୫ରୁ ୨୭ ପର୍ଯ୍ୟନ୍ତ ମହାରାଷ୍ଟ୍ର ନାସିକଠାରେ ହେବାକୁ ଥିବା ଜାତୀୟ ଟେସ୍ଟ ଚାମ୍ପିୟନସିପରେ ଓଡ଼ିଶାର ପ୍ରତିନିଧିତ୍ୱ କରିବେ। ତୃତୀୟ ଶ୍ରେଣୀର କୃତୀ ପ୍ରତିଯୋଗୀମାନଙ୍କୁ ମୋଟ ୫୦ହଜାର ଟଙ୍କାର ଅର୍ଥରାଶି ସହିତ ୩୫ଟି ଟ୍ରଫି ପ୍ରଦାନ କରାଯିବ। ସମସ୍ତ ଖେଳାଳିଙ୍କୁ ପ୍ରମାଣପତ୍ର ମଧ୍ୟ ପ୍ରଦାନ କରାଯିବ। ପ୍ରଦର୍ଶନ ଆଧାରରେ ଶୀର୍ଷ ୨୦ ଖେଳାଳିଙ୍କ ସହ ଶ୍ରେଷ୍ଠ ବର୍ଷିକ, ମହିଳା ଖେଳାଳି ଏବଂ ୪ ଜଣ ଅଣରେଟେଡ଼ ଖେଳାଳିଙ୍କୁ ମଧ୍ୟ ପୁରସ୍କୃତ କରାଯିବ। ଏହା ବ୍ୟତୀତ ମୟୂରଭଞ୍ଜ ଜିଲାର ଶ୍ରେଷ୍ଠ ୫ ଖେଳାଳି, ଶ୍ରେଷ୍ଠ ୫ ଜଣ ସ୍କୁଲ ସ୍ତରୀୟ ଏବଂ ବିଭିନ୍ନ ବୟସବର୍ଗର ୨୪ ଖେଳାଳିଙ୍କୁ ପୁରସ୍କୃତ କରାଯିବାର ବ୍ୟବସ୍ଥା ରହିଛି। ଚୁନାମେଣ୍ଟ ସମ୍ପର୍କରେ ଅଧିକ ତଥ୍ୟ ଜାଣିବା ପାଇଁ ଜିଲା ଟେସ୍ଟ ଏସୋସିଏଟ ଅନନ୍ତ ନାରାୟଣ ମିଶ୍ରଙ୍କ ସହ ଯୋଗାଯୋଗ କରିବାକୁ ଆନ୍ଦୋଳକଙ୍କ ପକ୍ଷରୁ ପ୍ରକାଶ କରାଯାଇଛି।

### ଚିରାଗ-ସାହିକଙ୍କୁ ଶ୍ରେଷ୍ଠ ର୍ୟାଙ୍କିଙ୍ଗ

ଭୁଆଦିଳା, ୨୦୧୬ (ଧରିତ୍ରୀ): ନିକଟରେ ପ୍ରଥମ ପୁଅ ୧୦୦୦ ପୁରୁଷ ଡବଲ୍ ଗାଜଲ ଛିପିଥିବା ଭାରତର ଶ୍ଯର ବ୍ୟାଦିନିଷ୍ଣ ଖେଳାଳି ସାହିକସାହାରାଜ ରାଜାରେଣ୍ଡା ଓ ଚିରାଗ ଶେଡ଼ି ସଦ୍ୟ ପ୍ରକାଶିତ ବିତରୁନ୍ ର୍ୟାଙ୍କିଙ୍ଗରେ ତାଙ୍କ କ୍ୟାରିୟର ଶ୍ରେଷ୍ଠ ଗଲ୍ ସ୍ଥାନ ଅଧିକାର କରିଛନ୍ତି। ରାଜ୍ୟରୋସ୍ତା କ୍ରୀଡ଼ା ସର୍ବ ଭାରତୀୟ ବିଜୟୀ ଯୋଡ଼ି ବର୍ତ୍ତମାନ ବିଶ୍ୱଚାମ୍ପିୟନ ମାଲେସିଆର ଆରନ ଚିଆ ଓ ସୋ ଭଲ୍ ଯିଙ୍କୁ ସିଦ୍ଧାସଳ ଟେସ୍ଟରେ ହରାଇ ଇଣ୍ଡୋନେସିଆ ଓପନ ଛିଟିଛନ୍ତି। ଏକ ପୁଅ ୧୦୦୦ ଇଣ୍ଡୋନେସିଆରେ ସେମାନେ ଦେଶର ପ୍ରଥମ ଯୋଡ଼ି ହେବାର ଗୌରବ ଅର୍ଜନ କରିଥିଲେ। ପୁରୁଷ ସିଙ୍ଗଲରେ କିର୍ତ୍ତି ଶ୍ରୀକାନ୍ତ ୩ ସ୍ଥାନ ଉପରକୁ ଉଠି ୧୨୦ (ବିଶ୍ୱର ୧୯ ନମ୍ବର)ରେ ପ୍ରବେଶ କରିଛନ୍ତି। ଲକ୍ଷ୍ୟ ସେନ୍ଦ୍ଙ୍କ ଭୁଜିତ୍ ସ୍ଥାନ ପଦୋନ୍ନତି ଘଟିଥିବା ବେଳେ ସେ ୧୮ତମ ସ୍ଥାନରେ ଅଛନ୍ତି। ସେମିଫାଇନାଲରେ ବିଶ୍ୱର ନମ୍ବର ୩୧ ଭିକ୍ଟର୍ ଏକ୍ସକ୍ସକ୍ସକ୍ସକ୍ସକ୍ସକ୍ସକ୍ସ ପରାଜିତ ହୋଇଥିବା ଏବଂ ୧୯ ପ୍ରାଣି ର୍ୟାଙ୍କିଙ୍ଗ ଚାଲିକାରେ ତାଙ୍କ ୯୮ ସ୍ଥାନ ବଦଳ ରଖିଛନ୍ତି। ଭାରତୀୟଙ୍କ ମଧ୍ୟରେ ସେ ଶ୍ରେଷ୍ଠ ର୍ୟାଙ୍କିଙ୍ଗପ୍ରାପ୍ତ ଖେଳାଳି। ପୁରୁଷ ସିଙ୍ଗଲ ଟ୍ରେ ୩୦ ମଧ୍ୟରେ ରହିଥିବା ୪ ଭାରତୀୟ ଖେଳାଳିଙ୍କ ମଧ୍ୟରେ ଭଦ୍ରାମାନ ବ୍ୟାଦିନିଷ୍ଣ ଖେଳାଳି ପ୍ରିୟାଂଶୁ ରାଜାଢ଼େ ଅନନ୍ତମା। ସେ ୪ ସ୍ଥାନ ଉପରକୁ ଉଠି ତାଙ୍କ କ୍ୟାରିୟର ଶ୍ରେଷ୍ଠ ୩୦ତମ ସ୍ଥାନରେ ଅଛନ୍ତି।

**MATRIMONIAL**

33 ବୟସ୍କା Govt. ଚାକିରିଆ  
Widow ଖଣ୍ଡାଉତ ଜାତିର  
ଝିଅକୁ Govt./ Private/  
Business କରୁଥିବା  
ଯେକୌଣସି ଜାତିର ବରପାତ୍ର  
ଆବଶ୍ୟକ। ଯୋଗାଯୋଗ:  
6371085658. D-0623

**BRIDE WANTED**

Match for MBBS  
Doctor Hindu  
Bengali boy, age  
41 yrs, 5ft 9ht,  
near Pune, Caste/  
Language no bar.  
Doctor, Dentist/other  
education people  
ready to relocate  
contact 8378050149,  
8 3 2 9 8 6 5 9 4 8 .  
D-0591

**GROOM WANTED**

45 ବର୍ଷର ମହିଳା Govt.  
Schoolର Teacher  
ଅଛନ୍ତି। ଉପଯୁକ୍ତ ବୟସର ବ୍ୟକ୍ତି  
ବିବାହ ପାଇଁ ଯୋଗାଯୋଗ  
କରନ୍ତୁ। 8455853154.  
D-0597

**REAL ESTATE**

**SALE**

One gharabari plot  
with Boundary sale  
at Pratapa nagar  
Cuttack 4050sqft.  
near Suzuki  
showroom, 65lacks-  
9 9 3 7 1 3 6 0 7 4,  
9938812818. D-73391

**CONSTRUCTION**

Duplex sale at  
Bhubaneswar 57  
lakhs, and Apartment  
near Sum Hospital 90  
lakhs. 9777433701.  
D-74872

**A s r i b a d a**  
Panchakarma herbal  
SPA Kesharimall,  
Bhubaneswar.  
C o n t a c t :  
8 9 2 6 1 7 3 4 7 3 .  
D-74697

**Relax, Refresh**  
**your Body, Mind**  
at Saikrupa Spa  
with best therapies.  
8 9 8 4 0 6 8 0 7 7 .  
D-0536

**Spa Kerala** body  
Massage only best  
Therapist @699/-,  
Bhubaneswar.  
9337672475. D-0610

**AFFIDAVIT**

Before Notary Public,  
Berhampur Ganjam,  
I V.Sairam Raju, S/o-  
V. Chandrasekharam  
Raju, Badabazar,  
P.O.- Badabazar,  
P/S- Badabazar,  
Berhampur say that  
my son's actual name  
is V. Vijet Raju as  
per Birth Certificate  
and Aadhaar Card  
but in Education (St.  
Joseph's Convent  
School record  
mentioned as V.  
Vijet Raju. Both V.  
Vijet Raju and V. Vijet  
Raju same and one  
person. I swear  
this affidavit that I  
known as V. Vijet  
Raju to avoid future  
ambiguity. D- 0628

**Healthcare**

Newly open Salon/  
SPA with expert  
therapist (health  
benefits). 8114322659.  
D-75120

**ପ୍ରକାଶକ ପାଇଁ ସୂଚନା**  
ଭୁବନେଶ୍ୱର ସ୍ୱାଧିକାରଣ ପ୍ରକାଶକ ସେବା ପାଇଁ ପଠାନ୍ତୁ  
ଭୁବନେଶ୍ୱର ୨୦୧୬ ଉପରେ ପଠାନ୍ତୁ  
ଆମର ପୂର୍ଣ୍ଣସମ୍ପର୍କରେ ରହିବା ପାଇଁ ସ୍ୱାଧିକାରଣ ସେବା  
ପାଇଁ ଆପଣଙ୍କୁ ଆବଶ୍ୟକ କରୁଛି। ଦିନକୁ ୨୪ ଘଣ୍ଟା  
ତଥ୍ୟ ଓ ନିଜର ବିଦେଶ ଖବର ମାନବିକ ସେବା କରନ୍ତୁ  
ଏହାପାଇଁ ଆପଣଙ୍କୁ କୃତଜ୍ଞତା ଜଣାଇବାକୁ ଚାହୁଁଛୁ।

**ଦ୍ୱାଦଶାହ ଉପକ୍ରମଣେ**

ଅଧିକାରକ: ୧୯୯୨୧୧୧୧୨୨  
ଡିଭିଜନାଲ: ୦୯୯୯୯୯୯୯୯୯୯୯

**୪ ବର୍ଷିଆ ସାହୁ**

ଅଧିକାରକ: ୧୯୯୯୯୯୯୯୯୯୯୯  
ଡିଭିଜନାଲ: ୦୯୯୯୯୯୯୯୯୯୯୯

**୧୨ ବର୍ଷିଆ ସାହୁ**

ଅଧିକାରକ: ୧୯୯୯୯୯୯୯୯୯୯୯  
ଡିଭିଜନାଲ: ୦୯୯୯୯୯୯୯୯୯୯୯

ୱାଲ୍ଡ଼ସ୍ ପାଠକ, ଭୁବନେଶ୍ୱର  
**Owner of**  
**Laxmi Jewellers**  
**Hotel Apsara**  
ତୁମ୍ଭମାନଙ୍କ ସେବା, ଶ୍ରଦ୍ଧା ଓ ସୁବିଧି  
ଅର୍ଥନୀତି ନିମନ୍ତେ ଉତ୍ସାହ ସହିତ  
ତୁମ୍ଭମାନଙ୍କ ଅନୁରୋଧ ସହ ସମ୍ପର୍କ  
ନିମନ୍ତେ ପ୍ରକୃତ ଶ୍ରୀରାଜ୍ୟାତକ ଠାରେ  
କିମ୍ବଦନ୍ତୀ ପ୍ରାଥମିକ କରନ୍ତୁ।  
ଶୋକସତ୍ତ୍ୱ: ପୁଅ: ବାପୁ, ପିତା,  
ବନ୍ଧୁ, ଆତ୍ମାତ୍ମା ଏବଂ ପରିବାରବର୍ଗ।

**ଅଶ୍ରୁ ଶ୍ରୀରାଜ୍ୟ**  
୧୪୮ତମ ଶ୍ରୀରାଜ୍ୟ

**ସୁରତା ବିକ୍ରୟ ମହାପାତ୍ର**

ସ୍ତ୍ରୀ: ସୁରତା ବିକ୍ରୟ ମହାପାତ୍ର  
A/94, ଶହୀଦ ନଗର, ଭୁବନେଶ୍ୱର  
ଅଧିକାରକ: ୧୯୯୧୧୧୧୧୧୧  
ଡିଭିଜନାଲ: ୨୫୫୫୫୫୫୫୫୫

ମନବାନାମା ମାଆ, ୧୪ବର୍ଷ ବିଭିନ୍ନା। ପବିତ୍ର  
ରଥପାତ୍ରରେ ଆତ୍ମାତ୍ମକ ଶୋକସତ୍ତ୍ୱରେ  
କ୍ଷମା ଆରମ୍ଭକୁ ଚାଲିଛି। ତୁମ ଅନାଦିକ  
ସେବା, ଶ୍ରଦ୍ଧା, ସମର୍ଥନ, ପରୋପକାରଣ,  
ସର୍ବାପାତ୍ର, ସର୍ବୋତ୍ତମ ଆତ୍ମାତ୍ମକ ସେବାରେ  
ସର୍ବାପାତ୍ର ହେବ। ତୁମ ଆତ୍ମାତ୍ମକ ସେବା  
ନିମନ୍ତେ ପ୍ରକୃତ ଶ୍ରୀରାଜ୍ୟାତକ ନିମନ୍ତେ  
ପ୍ରାର୍ଥନା। ଶୋକସତ୍ତ୍ୱ: ବିଧାୟକ, ପାତ୍ର,  
ଆତ୍ମାତ୍ମକ (ପୁଅ) ଶ୍ରୀରାଜ୍ୟ, ସୁରତା,  
ସୁରତା, ବିଧାୟକ, ବିଧାୟକ,  
(ପୁଅବଧୁ), ସଂଗ୍ରାମ, କାମା (ମାନାତା,  
ବନ୍ଧ୍ୟା), ନୀତି, ନୀତି, ବନ୍ଧୁ, ପରିବାରବର୍ଗ।

**ଧରିତ୍ରୀ**  
Scan & Pay  
ଧରିତ୍ରୀ ସ୍ୱାଧିକାରଣ ସେବାରେ ବ୍ୟବହାର  
କରି ଯେକୌଣସି UPI App ମାଧ୍ୟମରେ  
ସହଜରେ ପେମେଣ୍ଟ କରନ୍ତୁ।

**BHIM UPI**

କେନ୍ଦ୍ର ପେମେଣ୍ଟ ସେବାରେ  
ରବିବର Screenshot  
classifiedharitri@gmail.com

ଡାକ୍ଷୁ ଆନରେ କାଣ୍ଡବିଣା ପୋକ ଲାଗିଲେ..

ଡାକ୍ଷୁ ଆନରେ କାଣ୍ଡବିଣା ପୋକ ଲାଗିଲେ ଆନୁମତ କରିଥିଲେ ହେତୁ ପ୍ରତି ୧୨.୫ କି.ଗ୍ରା. ପିପ୍ପୋରିଲ୍ ୦.୩ ବାବାନାବର ବିଷ ଅଳ୍ପ ପାଣିରେ ପ୍ରୟୋଗ କରିବାକୁ ଅଥବା ୧ ଲି. ଲୋଡ଼ିପାଲିପିପ୍ ୫୦୦ ଲିଟର ପାଣିରେ ମିଶାଇ ସିଞ୍ଚନ କରନ୍ତୁ ।



ବଡ଼ିବ ନାହିଁ । ପତ୍ରପୋଡ଼ା ରୋଗ ଦମନ ପାଇଁ ହେକ୍ଟର ପ୍ରତି ୫୦ ଗ୍ରାମ୍ ସ୍ପ୍ରେସ୍ ପୋକକିଲିଂ ୭୫୦ ଗ୍ରାମ୍ ବ୍ଲାକ୍ ପେସ୍ଟ-୫୦ ଯେଉଁତ ରୁଣ୍ଡକୁ ୫୦୦ ଲିଟର ପାଣିରେ ମିଶାଇ ସିଞ୍ଚନ କରନ୍ତୁ । ମହିଷା ରୋଗ ଦମନ ଲାଗି ହେକ୍ଟର ପ୍ରତି ୩୦୦ ଗ୍ରାମ୍ ବା ୦.୨ ଗ୍ରାମ୍ ଟ୍ରାଲ୍ ଯାକ୍‌କାଂଲୋକ୍ସ ପ୍ରତି ଲିଟର ପାଣିରେ ମିଶାଇ ସିଞ୍ଚନ କରନ୍ତୁ ।

ମଲ୍ଲୀ ଗଛ: ଶୀଘ୍ର ଚେର ହେବାର ଉପାୟ

ମଲ୍ଲୀ ଗଛରେ ଅଧିକ ତଥା ଶୀଘ୍ର ଚେର ହେବା ପାଇଁ ଲଣ୍ଡୋଲ ଚ୍ୟୁରିଲ୍ ଏସିଡ୍ ୧୦୦୦ରୁ ୨୦୦୦ପି.ପି.ପି.ଏଚ୍ ଏକ ବ୍ରବେଣ ବା ପ୍ରଲେପରେ କଟା ତାଳରେ ମୂଳ ଅଂଶକୁ ଉପଚାରକରି ପତ୍ରାଳିରେ ପୋତନ୍ତୁ । ଏହା ନ ମିଳିଲେ ବଜାରରେ ମିଳୁଥିବା ସେରାତେକସ୍-୧ ଗୁଡ଼େକ୍ସ ହରମୋନ୍ ପାଉଁଡର ସଂଗ୍ରହକରି ଏହାର ଏକ ପ୍ରଲେପ କଟାତାଳର ମୂଳ ଅଂଶରେ ତାଳ ପୋତିବା ପୂର୍ବରୁ ପ୍ରୟୋଗ କରନ୍ତୁ । ମଲ୍ଲୀଗଛ ସାଧାରଣତଃ ମନ୍ଦାରେ ଲଗାଯାଏ । ମନ୍ଦାକୁଡିକୁ ୨୦ସେ.ମି. ଲମ୍ବ, ୨୦ସେ.ମି. ଓସାର ଏବଂ ୨୦ସେ.ମି. ଗଭୀର ବିଶିଷ୍ଟ ହେବା ଦରକାର । ମନ୍ଦା ଖୋଳିବା ପରେ ସେଥିରୁ ବାହାରିଥିବା ମାଟିରେ ୫କି.ଗ୍ରା. ରୁ ୧୦କି.ଗ୍ରା . ଶଙ୍ଖା ଗୋବରଖତ ଭଲ ଭାବରେ ମିଶାଇ ପୁଣି ସେହି ମାଟିକୁ ମନ୍ଦା



ଆଖୁ କାଟିବା ସମୟରେ..

ଆଖୁଗଛକୁ ଏକ ଧାରୁଆ କଟୁଥିବେ ଭୂମି ପତନ ସହ ସମାନ କରି କାଟି ଦିଅନ୍ତୁ । ଏହାଦ୍ୱାରା ଆଖୁ ଅଧିକ ଅମଳ ହୁଏ ଓ ମୂଳିଆଖୁ ଫସଲ ପାଇଁ ଅଧିକ ଗଜା ବାହାରେ । କମିଶ୍ୱରୀ ଶୁଖିଲା ପତ୍ର ବାହାରେ କରି କ୍ଷେତକୁ ପରିଷ୍କାର କରନ୍ତୁ । ଆଖୁ ଫସଲରେ ଶର୍କରା ଅଂଶ ହାତ ବୁଲି ମିଳେ ସାଧାରଣରେ ପରାଷା କରନ୍ତୁ । ବ୍ରୁକ୍ସ ମୂଲ୍ୟାଙ୍କ ୧୮ରୁ ଅଧିକ ହେଲେ ଆଖୁ କାଟିବା ଭଲ । ଆଖୁ ଖୁଣ୍ଟାକୁ କାଟି ସାରିବା ପରେ ଚାଷକରି ହୁଡ଼ା ଭାଙ୍ଗି ଦିଅନ୍ତୁ । ଏହା ଫଳରେ ପୁରୁଣା ଚେର ନଷ୍ଟହୋଇ ନୂଆ ଚେର ବାହାରି ଆଖୁକୁ ବଡ଼ିବାରେ ସାହାଯ୍ୟ କରିଥାଏ । ମାଟି ଅଧିକ ଖୁଣ୍ଟାଯାଇଥିଲେ ଜଳସେଚନ କରି ହୁଡ଼ା ଭାଙ୍ଗନ୍ତୁ । ହୁଡ଼ା ଭାଙ୍ଗିଲାବେଳେ ହେକ୍ଟର ପ୍ରତି ୧୦ ଟନ୍ ଗୋବରଖତ, ୧୦୦ କି.ଗ୍ରା. ଯବସାରଜାନ, ୧୦୦ କି.ଗ୍ରା. ଫସଫରସ୍ ୨୩୦ କି.ଗ୍ରା. ପଟାସ୍ ସାର ପ୍ରୟୋଗ କରନ୍ତୁ । ଧାଡ଼ି ମଧ୍ୟରେ ଗଛକୁ



ଗଛ ବ୍ୟବଧାନ ୪୫ ସେ.ମି.ରୁ ଅଧିକ ଥିଲେ ହୁଡ଼ା ଭାଙ୍ଗିବାର ୩୦ ଦିନ ମଧ୍ୟରେ ଖୁଣ୍ଟା ଦିଅନ୍ତୁ । ଏଥିପାଇଁ ଆଖୁ କାଟିବା ବେଳେ ଆଖୁଖୁଣ୍ଟାକୁ ତଳି ପକାଇ କିମ୍ବା ପଲିଥିନ୍ ମୁଣିରେ ଗାଢା ଭଗାନ୍ତୁ । ମୂଳିଆଖୁକୁ ରୋଗମୁକ୍ତ କରିବା ପାଇଁ ଖୁଣ୍ଟା କାଟିବା ପରେ ହେକ୍ଟର ପ୍ରତି ୧୦୦୦ ଗ୍ରାମ୍ କାର୍ବେନ୍ଡାଜିମ୍ ବା ଆୟୋଫୋନେଟ୍ ମିଆଇଲ୍ (୭୫୦ ଗ୍ରାମ୍) ସାର ପ୍ରୟୋଗ କରନ୍ତୁ । ୫୦୦ ଲିଟର ପାଣିରେ ମିଶାଇ ସିଞ୍ଚନ କରନ୍ତୁ ।



ଡା. ବୀରକିଶୋର ପରିଡ଼ା

ପ୍ରାଣୀଙ୍କ ରୋଗ ଓ ପ୍ରତିକାର

ଆମ ଦେଶର କିଛି ଅଂଶରେ ମୈତ୍ସୁନୀ ଆସିଯାଇଥିଲେ ମଧ୍ୟ ଖରା ପ୍ରକୋପ କରି ନାହିଁ । ଓଡ଼ିଶାରେ ଗତ କିଛିଦିନ ହେବ ପ୍ରବଳ ଗରମ ଅନୁଭୂତ ହେଉଛି । ଏହି ସମୟରେ ପ୍ରାଣୀଙ୍କ ଯତ୍ନ ଅଧିକ କରନ୍ତୁ । ରୋଗ ସମୟରେ ପ୍ରାଣୀଙ୍କ ଯତ୍ନ ଅଧିକ କରନ୍ତୁ । ଡାକ୍ତରଙ୍କ ସହିତ ଯୋଗାଯୋଗ କରିବା ସହ ଖାଦ୍ୟ ପ୍ରଦାନ କରିବାକୁ ଚେତନା ରଖନ୍ତୁ । ପ୍ରାଣୀଙ୍କୁ ଶୁଖିଲା ପାଣି ଓ ଖାଦ୍ୟ ପ୍ରଦାନ କରିବାକୁ ଚେତନା ରଖନ୍ତୁ ।

“ଆଖୁକୁ ରୋଗ ବାସିଲସ୍ ଆକ୍ସାସିସ୍ ନାମକ ଜୀବାଣୁ ଯୋଗୁଁ ସମସ୍ତ ବୟସ୍କ ଗୋରୁଠାରେ ଦେଖାଯାଏ । ଗୋରୁଙ୍କର ଦୁର୍ବଳ ସ୍ୱାସ୍ଥ୍ୟ ଓ ଉପଯୁକ୍ତ ବ୍ୟାୟାମର ଅଭାବ କିମ୍ବା ଅଳ୍ପପ୍ରମାଣି ଯୋଗୁଁ ଏହି ରୋଗ ସହଜରେ ଆକ୍ରମଣ କରେ । ଏହି ଜୀବାଣୁ ଲାଗିଥିବା ଖାଦ୍ୟ ପାଣି ପିଇଲେ ସ୍ତନ୍ୟ ପ୍ରାଣୀଙ୍କୁ ଏହି ରୋଗ ସଂକ୍ରମଣ କରେ । ଗୋରୁଙ୍କ ଶରୀରରେ କ୍ଷତ ମାଧ୍ୟମରେ ମଧ୍ୟ ଏହି ଜୀବାଣୁ ସ୍ତନ୍ୟ ପ୍ରାଣୀ ଦେହରେ ପ୍ରବେଶ କରିଥାଏ । ଆଖୁକୁ ରୋଗ ବିଭିନ୍ନ ନଦୀ ବା ଝରଣା ମାଂସାସୀ ପ୍ରାଣୀ, ଜଙ୍ଗଲ ପକ୍ଷୀ, ଆକ୍ରାନ୍ତ ଗୋରୁର ଚମଡ଼ା ପରିବହନ, ହାଡ଼ଗୁଣ୍ଡ ଓ ଲୋମ ମାଧ୍ୟମରେ ସହଜରେ ବ୍ୟାପିଥାଏ । ପାହାଡ଼ିଆ ମାଲ ଅଞ୍ଚଳରେ ଏହି ରୋଗ ହେବାର ଆଶଙ୍କା ଅଧିକ ଥାଏ ।”



ଏଥିସହ ଦୁର୍ଗଣା ପୂର୍ବରୁ ଓ ପରେ ଗାଈର ପକ୍ଷୀଙ୍କୁ ତେଜସ୍ୱୀ ନିଶା ପାଣି କିମ୍ବା ୧% ପୋଟାସିୟମ ପରମାଙ୍ଗାନେଟ୍ ପାଣିରେ ଧୋଇବା ସହିତ ଦୁର୍ଗଣା ଦୁର୍ଗଣା ପୂର୍ବରୁ ହାତକୁ ସାବୁନରେ ଧୋଇବା ଆବଶ୍ୟକ । ଆଖୁକୁ ରୋଗ : ଏହି ରୋଗ ବାସିଲସ୍ ଆକ୍ସାସିସ୍ ନାମକ ଜୀବାଣୁ ଯୋଗୁଁ ସମସ୍ତ ବୟସ୍କ ଗୋରୁଠାରେ ଦେଖାଯାଏ । ଗୋରୁଙ୍କ ଦୁର୍ବଳ ସ୍ୱାସ୍ଥ୍ୟ ଓ ଉପଯୁକ୍ତ ବ୍ୟାୟାମର ଅଭାବ କିମ୍ବା ଅଳ୍ପପ୍ରମାଣି ଯୋଗୁଁ ଏହି ରୋଗ ସହଜରେ ଆକ୍ରମଣ କରେ ।

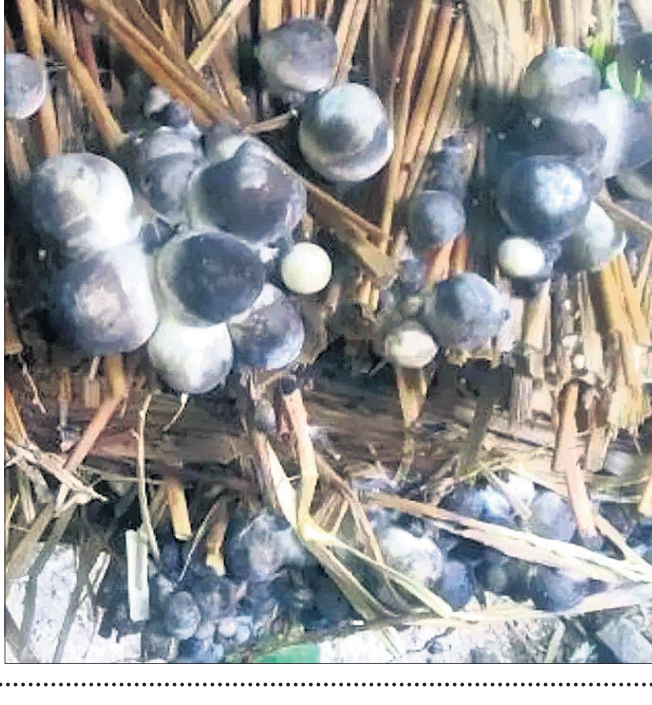
ଏହି ଜୀବାଣୁ ଲାଗିଥିବା ଖାଦ୍ୟ କିମ୍ବା ପାଣି ପିଇଲେ ସ୍ତନ୍ୟ ପ୍ରାଣୀଙ୍କୁ ଏହି ରୋଗ ସଂକ୍ରମଣ କରେ । ଗୋରୁଙ୍କ ଶରୀରରେ କ୍ଷତ ମାଧ୍ୟମରେ ମଧ୍ୟ ଏହି ଜୀବାଣୁ ସ୍ତନ୍ୟ ପ୍ରାଣୀ ଦେହରେ ପ୍ରବେଶ କରିଥାଏ । ଆଖୁକୁ ରୋଗ ବିଭିନ୍ନ ନଦୀ ବା ଝରଣା ମାଂସାସୀ ପ୍ରାଣୀ, ଜଙ୍ଗଲ ପକ୍ଷୀ, ଆକ୍ରାନ୍ତ ଗୋରୁର ଚମଡ଼ା ପରିବହନ, ହାଡ଼ଗୁଣ୍ଡ ଓ ଲୋମ ମାଧ୍ୟମରେ ସହଜରେ ବ୍ୟାପିଥାଏ । ପାହାଡ଼ିଆ ମାଲ ଅଞ୍ଚଳରେ ଏହି ରୋଗ ହେବାର ଆଶଙ୍କା ଅଧିକ ଥାଏ । ଲକ୍ଷଣ : ଏହା ହଠାତ୍ ଆରମ୍ଭ ହୋଇ ଖୁବ୍ ଶୀଘ୍ର ବ୍ୟାପିଯାଏ । ଏହା ରୋଗର ଲକ୍ଷଣ ସାଧାରଣତଃ ୨ପ୍ରକାର ଦେଖାଯାଏ । ପ୍ରଥମଟି ହେଲା - ଦିନ ଲକ୍ଷଣ ପ୍ରକାଶରେ ଗୋରୁମାନେ ଚରିତ୍ରକୁ ସମୟରେ ହଠାତ୍ ପଡ଼ି ମରିଯାନ୍ତି । ମୃତ୍ୟୁ ପରେ ତାଙ୍କର ମଳସ୍ତର, ପାଟି, ନାକପୁଡ଼ା, ପରିସ୍ରାବାର ପ୍ରଭୃତିରୁ ରକ୍ତସ୍ରାବ ହୋଇଥାଏ । ମୃତ ପ୍ରାଣୀର ଶରୀର ଖୁବ୍ ଶୀଘ୍ର ପରିହାସ । କୌଣସି ଅଞ୍ଚଳରେ ରୋଗ ଆରମ୍ଭ ହେଲା ପ୍ରାଣୀମାନେ ମୃତ୍ୟୁବରଣ କରନ୍ତି । ଦ୍ୱିତୀୟ ହେଲା - ଆକ୍ରାନ୍ତ ଗୋରୁମାନେ ୨୪-୪୮ଘଣ୍ଟା ପର୍ଯ୍ୟନ୍ତ ବଞ୍ଚିଥାନ୍ତି । ଶରୀରର ଉତ୍ତାପ ୧୦୨-୧୦୮ଡିଗ୍ରୀ ଫାରହେନହିଟ୍ ରୁ ବୃଦ୍ଧି ଘଟେ । ଦୂରଦର୍ଶନ ଓ ଶ୍ୱାସକ୍ରିୟାର ବେଗ ଅଧିକ ହୁଏ । ଗୋରୁ କିଛି ଖାଆନ୍ତି ନାହିଁ । ଗାଈଙ୍କ ଗୁଡୁ ବେଦା ହଠାତ୍ ବନ୍ଦ ହୋଇଯାଏ । ବେକତଳ, ଆଗ ଗୋଡ଼ ଦୁଇଟିର ମଝି ଅଂଶ, ଶରୀରର ଘ୍ରାନେ ଘ୍ରାନେ ପୁଲିଯାଏ । ବେକବେଳେ ପେଟ ଫାମ୍ପେ । ଗୋରୁଙ୍କ ଗୋବର କଳାରଙ୍ଗର ଅର୍ଦ୍ଧବହଳ ପରି ଜଣାପଡ଼େ । ମୃତ ପ୍ରାଣୀର ଶରୀର ସିଧା କରିହୁଏ ନାହିଁ । ଗୋଡ଼ମାନ ସିଧା ରହି ଏକ କାଠଯୋଡ଼ା ପରି ଦିଶେ । ଚିକିତ୍ସା : ଆଖୁକୁ ରୋଗ ଗୋରୁ ଖୁବ୍ ଶୀଘ୍ର ମୃତ୍ୟୁବରଣ କରୁଥିବାରୁ ସେମାନଙ୍କ ଚିକିତ୍ସା ସମ୍ଭବ ହୁଏନାହିଁ । ଯଦି ପ୍ରାଣୀଟି ଆକ୍ରାନ୍ତ ହୋଇ ବଞ୍ଚିଥାଏ, ତା'ହେଲେ ବିଭିନ୍ନ ଆଣ୍ଟିବାୟୋଟିକ୍ ଇଞ୍ଜେକ୍ସନ ଯଥା - ଫର୍ଟିଫାଏଟ୍ ପ୍ରୋକେନ୍ ପେଟ୍ରିଲିନ୍ ୨୦/୪୦ଲମ୍ବ ଏକକ, ଅକ୍ଟିଭେଟ୍, ପ୍ରାମ (ପ୍ରୋକେନ ପେନସିଲିନ୍ ସରଭାଲ୍) ଇତ୍ୟାଦି ଚେତ୍ରାୟାକ୍ଟିଭ୍ ଇଞ୍ଜେକ୍ସନ ୩-୫ଦିନ ପର୍ଯ୍ୟନ୍ତ ଦେବା ସହିତ ଆଇଲ, ପାରାସିଟାମଲ୍ ପ୍ରଭୃତି ଇଞ୍ଜେକ୍ସନ ଦିଆଗଲେ ଚିକିତ୍ସା ଫଳପ୍ରସ୍ତ ହୁଏ । ରୋଗ ନିୟନ୍ତ୍ରଣ : ଉପଯୁକ୍ତ ପ୍ରତିଷେଧକ ବ୍ୟବହାର ଯଥା - ଆଖୁକୁ ଖୋର ଉପାଦାନ ୧ ମି.ଲି. ମାଂସ ମଧ୍ୟରେ ଦେଲେ ଏହା ଶରୀରରେ ୧ ବର୍ଷ ପର୍ଯ୍ୟନ୍ତ କାମ ଦେଇଥାଏ । ମୃତ ପ୍ରାଣୀର ଶରୀରକୁ ବ୍ୟବହାର କରିବା ଉଚିତ ନୁହେଁ । ଏହାକୁ ମାଟିରେ ଥୁଆନ୍ତ ଗଭୀର ଗର୍ଭ କରି ଲୁଗା ଓ ରୁନ ଦେଇ ପୋତିଦେବା ଆବଶ୍ୟକ । ସଂକ୍ରମିତ ଗୃହାଣେ ବା ଘ୍ରାନେ ଫର୍ମାଲିନ୍, ଫିନାଇଲ୍ ଇତ୍ୟାଦି ଦ୍ୱାରା ବିଶୋଧନ କରନ୍ତୁ । ଆଖୁକୁ ଦ୍ୱାରା ଆକ୍ରାନ୍ତ ପ୍ରାଣୀକୁ ରୋଗ ନଥିବା ସ୍ଥାନକୁ ନେବା ଉଚିତ ନୁହେଁ । ଆକ୍ରାନ୍ତ ଅଞ୍ଚଳକୁ ନଡ଼ା, ପାଣି ଆଣି ସ୍ତନ୍ୟ ପ୍ରାଣୀକୁ ଖୁଆଇବା ପାଇଁ ବାରଣ କରିବା ଜରୁରୀ । ମାଟି, ତାଆଁଶ ଓ ଚିକ୍ ନିରାକରଣ ପାଇଁ ପଦକ୍ଷେପ ନେବା ଆବଶ୍ୟକ । ଏହି ରୋଗ ମନୁଷ୍ୟକୁ ବ୍ୟାପୁଥିବାରୁ ରୋଗ ଦେଖାଯାଇଥିବା ସ୍ଥାନରେ ସ୍ୱଚ୍ଛ ନିୟନ୍ତ୍ରଣ ବ୍ୟବହାର ଗ୍ରହଣ କରିବା ଜରୁରୀ । (ଜ୍ରମଣ...) -ଜିଲ୍ଲା ମୁଖ୍ୟ ପ୍ରାଣୀ ଚିକିତ୍ସା ଅଧିକାରୀ, ଜଗତସିଂହପୁର ମୋ : ୯୪୩୭୨୦୭୩୧୨

ସଘନ ମାଛଚାଷ

ମାଛଚାଷ ଲାଗି ପୋଖରୀ ଠିକ୍ ଭାବେ ପ୍ରସ୍ତୁତ ହେଲାପରେ ସଘନ ମାଛଚାଷ ପାଇଁ ବିଭିନ୍ନ ପ୍ରକାର ଯାଆଁଳ ନିର୍ଦ୍ଦିଷ୍ଟ ପରିମାଣ ଓ ଅନୁପାତରେ ଛଡ଼ାଯାଏ । ଜାତିଆ ମାଛ ଯଥା- ରୋହି, ଭାଙ୍ଗୁର, ମିରିକାଳି ଏବଂ ବିଦେଶୀମାଛ ରୁପାପେଟା (ସିଲଭର କାର୍ପ), ଜଳଖାଇ (ଗ୍ରାସ୍କାର୍ପ), ବିଲାଟି ରୋହିକୁ ଏକା ସାଙ୍ଗରେ ଚାଷ କରାଯାଏ । କାରଣ ବିଭିନ୍ନ ପ୍ରକାର ମାଛ ଜଳର ବିଭିନ୍ନ ସ୍ତରକୁ ବିଭିନ୍ନ ପ୍ରକାର ଖାଦ୍ୟ ଆହରଣ କରିଥାନ୍ତି । ଭାଙ୍ଗୁର ଓ ସିଲଭର କାର୍ପ ଜଳର ଉପର ସ୍ତରକୁ ରୋହି ଓ ଗ୍ରାସ୍କାର୍ପ ମଝି ସ୍ତରକୁ ଏବଂ ମିରିକାଳି ଓ ବିଲାଟି ରୋହି ଜଳର ତଳସ୍ତରକୁ ସେମାନଙ୍କ ଖାଦ୍ୟ ସଂଗ୍ରହ କରିଥାନ୍ତି । ଫଳରେ ସେମାନେ ପରସ୍ପରର କ୍ଷତି ନ କରି ପୋଖରୀର ସମସ୍ତ ସ୍ତର ଉପଯୋଗକରି ଯୁଗାକୁ ଉପେ ବଢ଼ାଇ ।

ଛତୁଚାଷ ପାଇଁ ପ୍ରସ୍ତୁତି

ଛତୁଚାଷ ଲାଗି କୌଣସି ଏକ କୁଣ୍ଡ କିମ୍ବା ବଡ଼ ଓସାରିଆ ଚିକା ପାଖରେ (ଆଖୁର ସାଗିବା ଚିକା ହେଲେ ଭଲ) ୧୦୦ ଲିଟର ପାଣି ଦିଆଯାଏ । ସେଥିରେ ୮ ଗ୍ରାମ୍ କାର୍ବେନ୍ଡାଜିମ୍ ମିଶାନ୍ତୁ । ସେହି ପାଣିରେ ମିଶାଇ ନଡ଼ାବିଠାକୁ (୩୦ ବିଡ଼ା) ୧୨ ରୁ ୧୨ ଘଣ୍ଟା ପର୍ଯ୍ୟନ୍ତ ବହୁରାଜ ଦିଅନ୍ତୁ । ତା' ପରେ ମାଛ ଛାଣି ନଡ଼ାକୁ ଅଧିକ ପାଣି ନିରାଡ଼ିଦେବା ପାଇଁ ବିଡ଼ାକୁ ୨ ରୁ ୩ ଘଣ୍ଟା ପର୍ଯ୍ୟନ୍ତ ଛାଇରେ ଛିଡା କରି ରଖନ୍ତୁ । ବୋତଲ ବା ପ୍ୟାକେଟରୁ ଛତୁ ମଞ୍ଜିରୁ ଅବକା ଯୋଗୁଥିବା ଲୁହାଖାଡ଼ି ସାଧାରଣରେ କିଛି ବୋତଲ ଭାଙ୍ଗି ବାହାରକରି ତାକୁ ଭାଗ କରନ୍ତୁ । ଭାଡ଼ି ଉପରେ ପ୍ରଥମେ ପୂର୍ବ ପର୍ଯ୍ୟନ୍ତ ଭାବରେ ୯ ଲକ୍ଷ ବହଳରେ ୯ ଲିଟା ବିଡ଼ା ନଡ଼ାକୁ ଖୋଲି ବିଛାଇ ଦିଅନ୍ତୁ । ଯେପରିକି ନଡ଼ା ମୂଳ ଭାଗ ବାହାରକୁ ରହିବ ତା' ପରେ ସେହି ଛତୁ ମଞ୍ଜି ଖଣ୍ଡକୁ ଉପରର ୯ ଭାଗ ଛତୁକୁଣ୍ଡ ବା ହରଡ଼ ରୁଣ୍ଡ ବୁଣି ଦିଅନ୍ତୁ । ବର୍ତ୍ତମାନ ୨ୟ ସ୍ତର ନଡ଼ା (୯ ବିଡ଼ା) ୯ ଲକ୍ଷ ବହଳରେ ଉତ୍ତର ଦକ୍ଷିଣ ଭାବେ ବିଛାନ୍ତୁ । ଠିକ୍ ପୂର୍ବ ପରି ଛତୁ ମଞ୍ଜି ଓ ଛତୁକୁଣ୍ଡ ବା ହରଡ଼ ରୁଣ୍ଡ ପ୍ରୟୋଗ କରନ୍ତୁ । ତା' ପରେ ତୃତୀୟ ସ୍ତର ନଡ଼ା (୯ ବିଡ଼ା) ୯ ଲକ୍ଷ ବହଳରେ ପୂର୍ବ ପଶ୍ଚିମ ଭାବେ ବିଛାନ୍ତୁ । ଏହା ପରେ ଦ୍ୱିତୀୟ ଭାଗ ଛତୁ ମଞ୍ଜିକୁ ପୂର୍ବ ପରି ଗଢ଼ିକଡ଼େ ଓ ମଝିରେ ମଧ୍ୟ ରଖନ୍ତୁ । ପୂର୍ଣ୍ଣ ବକଳା ଦ୍ୱିତୀୟ ଭାଗ ଛତୁକୁଣ୍ଡ ବା ହରଡ଼ରୁଣ୍ଡ ପ୍ରୟୋଗ କରନ୍ତୁ । ଶେଷରେ ରହିଥିବା ୩ ବିଡ଼ା ନଡ଼ାକୁ ଏହି ତୃତୀୟ ସ୍ତର ଉପରେ ଉତ୍ତର ଦକ୍ଷିଣ ଭାବରେ (ଚତୁର୍ଥ ସ୍ତର) ୨ - ୩ ଲକ୍ଷ ବହଳରେ ବିଛାଇ ଦିଅନ୍ତୁ । ବର୍ତ୍ତମାନ ଏହି ଛତୁ ବେଦ ବା ଛତୁ ପିନ୍ଧୁ ପରିସ୍ଥିତି ଚାନ୍ଦର ଦ୍ୱାରା ସମ୍ପୂର୍ଣ୍ଣ ଘୋଡ଼ାଇ ଦିଅନ୍ତୁ । ୭ ରୁ ୮ ଦିନ ପରେ ଏହି ପରିସ୍ଥିତି ଚାନ୍ଦରକୁ କାଢି ଦିଅନ୍ତୁ । ପଲିଥିନ୍ କାଚିବାର ଦିନ ପରେ ପ୍ରତିଦିନ ଛେଉଣି ଦ୍ୱାରା କିଛି ଝରା ଦ୍ୱାରା ୩ - ୪ ପରି ପାଣି ଖସେ କରନ୍ତୁ ।



ପରିପରିବାରେ ରୋଗ ଦମନ

ପରିପରିବାରେ ବାଜାକୁଜନିତ ଖାର୍ଡକା ରୋଗ ହୋଇଥିଲେ ଏହାର ଦମନ ପାଇଁ ୧୦ ଲିଟର ପାଣିରେ ୧ ଗ୍ରାମ୍ ସ୍ପ୍ରେସୋସାକ୍ସିଲ୍ ମିଶାଇ ଗଛମୂଳରେ ମୂଳ ଭିତ୍ତିବା ପର୍ଯ୍ୟନ୍ତ ସିଞ୍ଚନ କରନ୍ତୁ । ଟମାଟୋ, କୋଦି ଓ ଭେଣ୍ଟି ଇତ୍ୟାଦି ଫସଲରେ ପତ୍ରପୋଡ଼ା ରୋଗ ଲାଗିଥିଲେ ଏହାର ଦମନ ଲାଗି ପ୍ରତି ଲିଟର ପାଣିରେ ୩ ଗ୍ରାମ୍ ହିସାବରେ ମାଲ୍‌କୋଲେଟ୍ ମିଶାଇ ସିଞ୍ଚନ କରନ୍ତୁ । ବାଲଗଣରେ କାକିଡିଆ ପୋକ ଦମନ କରିବା ପାଇଁ ୪ ଗ୍ରାମ୍ କାର୍ବିରିଲ୍ ପ୍ରତି ଲିଟର ପାଣିରେ ମିଶାଇ ସିଞ୍ଚନ କରନ୍ତୁ । ବର୍ଷାଦିନେ ପାଣିରେ ୧ ଗ୍ରାମ୍ ସ୍ପ୍ରେସୋସାକ୍ସିଲ୍ ମିଶାଇ ଲାଗିବାର ବହୁତ ଆଶଙ୍କା ଅଛି । ଏହାର ପ୍ରତିକାର ସକାଶେ ପ୍ରତି ଲିଟର ପାଣିରେ ୩ ମି.ଲି. ହିସାବରେ କପଡ, ଅକ୍ଟିଭେଟାଭିଡ କିମ୍ବା ବୋଡାକ୍ସ ମିଳ୍‌ବର (୫:୫:୫) ହିସାବରେ ମିଶାଇ ସିଞ୍ଚନ କରନ୍ତୁ । କଖାନ୍ତ, କହି, କାକୁଡି ଗାଡ଼ାଫ ଫସଲରେ ଫଳମାଛି

ଦମନ ଲାଗି ୧ମି.ଲି. ମାଲ୍‌କୋଲେଟ୍ ସହିତ ୨୦ ଗ୍ରାମ୍ ଗୁଡୁକ୍ସ ୧ ଲିଟର ପାଣିରେ ମିଶାଇ ବିଷପୋଷ କରି ବ୍ୟବହାର କରନ୍ତୁ । ଆଖୁଗଛରାଣ ଅଞ୍ଚଳରେ ଅଦିନିଆ ପୁଲ୍‌କୋଦି କିସମ ଯଥା - ହେମଲଡା ତଳି ହୋଇଯାଇଥିଲେ ମୁଖ୍ୟ କିଆରିରେ ରୋଇ ଦିଅନ୍ତୁ । ଖାର୍ଡକା ସହଣୀ ଥିବା ଲକ୍ଷାମିତି କିସମ ଯଥା ଉତ୍କଳ ରଣି, ଉତ୍କଳ ଆଭା ଲଗାନ୍ତୁ । ଲକ୍ଷାମିତି ପୋକ ଦେଖାଗଲେ ପତ୍ରପୋଷା ହୋଇଯାଏ । ଏଥିପାଇଁ ଏକର ପ୍ରତି ୩୫୦ ମିଲି ଇଥିଲିନ୍ ସିଞ୍ଚନ କରନ୍ତୁ ।





Table with 8 columns: S.N, Name, Address, Pin, Phone, Email, etc. Rows 1-332.

Table with 8 columns: S.N, Name, Address, Pin, Phone, Email, etc. Rows 333-662.









Table with 7 columns: S.N, Name, Address, Area, Pin, Dist, and Remarks. Rows 1-10 showing various locations and their details.

ଗ୍ରାମ ନାମ-ସୁନ୍ଦରପେଟା

Table with 7 columns: S.N, Name, Address, Area, Pin, Dist, and Remarks. Rows 610-634 listing various villages and their details.

ଗ୍ରାମ ନାମ-ଗୁମୁରପେଟା

Table with 7 columns: S.N, Name, Address, Area, Pin, Dist, and Remarks. Rows 635-650 listing various villages and their details.

Table with 7 columns: S.N, Name, Address, Area, Pin, Dist, and Remarks. Rows 600-605 listing various villages and their details.

ଗ୍ରାମ ନାମ-ବୁଢ଼ପେଟା

Table with 7 columns: S.N, Name, Address, Area, Pin, Dist, and Remarks. Rows 606-630 listing various villages and their details.

ଗ୍ରାମ ନାମ-ଗୁମୁରପେଟା

Table with 7 columns: S.N, Name, Address, Area, Pin, Dist, and Remarks. Rows 631-650 listing various villages and their details.



Table with columns: S.No, Name, Address, Pin, State, Dist, Tal, Panchayat, Gram, Revenue, and Remarks. Rows 1-783.

Table with columns: S.No, Name, Address, Pin, State, Dist, Tal, Panchayat, Gram, Revenue, and Remarks. Rows 784-814.

Table with 7 columns: S.No, Name, Address, Pin, Area, and other details. Rows 1-845.

Table with 7 columns: S.No, Name, Address, Pin, Area, and other details. Rows 846-995.

Table with 7 columns: S.No, Name, Address, Pin, Area, and other details. Rows 1-845.

Table with 7 columns: S.No, Name, Address, Pin, Area, and other details. Rows 846-995.

Table with 7 columns: S.No, Name, Address, Pin, Phone, Email, and Remarks. Contains 100 rows of data.

ଉପ ସମୁଦାୟ

11.1040, 7.7588

ଗ୍ରାମ ନାମ - ନାଲପଡ଼ା

Table with 7 columns: S.No, Name, Address, Pin, Phone, Email, and Remarks. Contains 100 rows of data for Nalanda village.

ଉପ ସମୁଦାୟ

25.9247, 11.4971

ଗ୍ରାମ ନାମ - ବୁଢ଼ାଝରି କଟକ

Table with 7 columns: S.No, Name, Address, Pin, Phone, Email, and Remarks. Contains 100 rows of data for Buda Jhari Katak village.

ଉପ ସମୁଦାୟ

2.2725, 1.0057

ଗ୍ରାମ ନାମ - ପକ୍ଷୀ ବଢ଼ିଆ

Table with 7 columns: S.No, Name, Address, Pin, Phone, Email, and Remarks. Contains 100 rows of data for Pakshi Badiya village.

Table with 7 columns: S.No, Name, Address, Pin, Phone, Email, and Remarks. Contains 7 rows of data.

ଉପ ସମୁଦାୟ

34.7787, 18.5062

ଗ୍ରାମ ନାମ - ପୁରୀ

Table with 7 columns: S.No, Name, Address, Pin, Phone, Email, and Remarks. Contains 100 rows of data for Puri village.

ଉପ ସମୁଦାୟ

25.9247, 11.4971

ଗ୍ରାମ ନାମ - ବୁଢ଼ାଝରି କଟକ

Table with 7 columns: S.No, Name, Address, Pin, Phone, Email, and Remarks. Contains 100 rows of data for Buda Jhari Katak village.

ଉପ ସମୁଦାୟ

2.2725, 1.0057

ଗ୍ରାମ ନାମ - ପକ୍ଷୀ ବଢ଼ିଆ

Table with 7 columns: S.No, Name, Address, Pin, Phone, Email, and Remarks. Contains 100 rows of data for Pakshi Badiya village.





Table with 8 columns: S.No, Name, Address, Pin, Area, Distance, etc. Rows include 1218, 1219, 1220, 1221, 1222, 1223, 1224, 1225, 1226, 1227, 1228, 1229.

Table with 8 columns: S.No, Name, Address, Pin, Area, Distance, etc. Rows include 1230, 1231, 1232, 1233, 1234, 1235, 1236, 1237, 1238, 1239, 1240, 1241, 1242, 1243, 1244, 1245, 1246, 1247, 1248, 1249, 1250, 1251.

Table with 8 columns: S.No, Name, Address, Pin, Area, Distance, etc. Rows include 1252, 1253, 1254, 1255, 1256, 1257, 1258, 1259, 1260, 1261, 1262, 1263, 1264, 1265, 1266, 1267, 1268, 1269, 1270, 1271, 1272, 1273.

Table with 8 columns: S.No, Name, Address, Pin, Area, Distance, etc. Rows include 1274, 1275, 1276, 1277, 1278, 1279, 1280, 1281, 1282, 1283, 1284, 1285, 1286, 1287, 1288, 1289, 1290, 1291, 1292, 1293, 1294, 1295, 1296, 1297, 1298, 1299, 1300.

Table with 8 columns: S.No, Name, Address, Pin, Area, Distance, etc. Rows include 1301, 1302, 1303, 1304, 1305, 1306, 1307, 1308, 1309, 1310, 1311, 1312, 1313, 1314, 1315, 1316, 1317, 1318, 1319, 1320, 1321, 1322, 1323, 1324, 1325, 1326, 1327, 1328, 1329, 1330, 1331, 1332, 1333, 1334, 1335, 1336, 1337, 1338, 1339, 1340, 1341, 1342, 1343, 1344, 1345, 1346, 1347, 1348, 1349, 1350, 1351, 1352, 1353, 1354, 1355, 1356, 1357, 1358, 1359, 1360, 1361, 1362, 1363, 1364, 1365, 1366, 1367, 1368, 1369, 1370, 1371, 1372, 1373, 1374, 1375, 1376, 1377, 1378, 1379, 1380, 1381, 1382, 1383, 1384, 1385, 1386, 1387, 1388, 1389, 1390, 1391, 1392, 1393, 1394, 1395, 1396, 1397.

Table with 8 columns: S.No, Name, Address, Pin, Area, Distance, etc. Rows include 1400, 1401, 1402, 1403, 1404, 1405, 1406, 1407.



କ୍ରମିକ ସଂଖ୍ୟା	ଗ୍ରାମ ନାମ	ଖାତା ନମ୍ବର	ପୂର୍ବ ନମ୍ବର	ସମ୍ବନ୍ଧିତ କ୍ଷେତ୍ର (ହେକ୍ଟର)	20 ଲ ପାଇଁ ପ୍ରସ୍ତାବିତ କ୍ଷେତ୍ର (ହେକ୍ଟର)	ବିଦ୍ୟ	ଅଭିଭିକ୍ଷକ ପ୍ରକାର ନାମ
1	2	3	4	5	6	7	8
1579	ପୁରୀପୁର ଗାଁଜିରସାହା	202	1374	0.0324	0.0324	ଶାନ୍ତର ବୃଦ୍ଧ	ବାସୁ ପଣ୍ଡା ପି:ରତନା ପଣ୍ଡା ଜା: ଶକ୍ତିରାଜ ବା: ପୂର୍ଣ୍ଣାପୁର
1580	ପୁରୀପୁର ଗାଁଜିରସାହା	320	1375	0.0283	0.0283	ଶାନ୍ତର ବୃଦ୍ଧ	ଶ୍ରୀଧର ସାହୁ, ସଦୁ ସାହୁ, ଓ ବିନି ସାହୁ ପି: ଗୋପାଳ ସାହୁ ଜା: ଚନ୍ଦ୍ରା ବା:ପୂର୍ଣ୍ଣାପୁର
1581	ପୁରୀପୁର ଗାଁଜିରସାହା	257	1376	0.0243	0.0243	ଶାନ୍ତର ବୃଦ୍ଧ	ମାୟାଧର ସାହୁ, ସଦାନନ୍ଦ ସାହୁ, ଗରୁଡ଼ାସ ସାହୁ ପି: ଅଧିକାରୀ ସାହୁ, ଦଳପାଳିସାହୁ, କାଠି ସାହୁ, ଗୁରୁରୁ ସାହୁ ପି: ପିତାବଳୀ ସାହୁ ଜା: ଚନ୍ଦ୍ରା ବା: ପୂର୍ଣ୍ଣାପୁର
1582	ପୁରୀପୁର ଗାଁଜିରସାହା	41	1377	0.0405	0.0405	ଶାନ୍ତର ବୃଦ୍ଧ	ବିନୟ ସାହୁ, ଚିତ୍ତେନ୍ଦ୍ର ସାହୁ ପି: ଅଧିକାରୀ, ରାଣୀ ସାହୁ, ଗୌରୀ ସାହୁ ପି: ଅଧିକାରୀ ସାହୁ, ଯୋଗିନ୍ଦ୍ର ସାହୁ, କମାର ସାହୁ, ଗୁରୁରୁ ସାହୁ, ପୁନିଆଁ ସାହୁ, ପଞ୍ଚସାହୁ, ପ୍ରଫୁଲ୍ଲ ସାହୁ ପି: ବିକ୍ରମ ସାହୁ ଜା: ଚନ୍ଦ୍ରା ବା: ପୂର୍ଣ୍ଣାପୁର
1583	ପୁରୀପୁର ଗାଁଜିରସାହା	351/81	1378	0.0283	0.0283	ଶାନ୍ତର ବୃଦ୍ଧ	ନରସିଂହ ସାହୁ ପି:କାଶିନୀ ସାହୁ ଜା: ଚନ୍ଦ୍ରା ବା: କୁଳେଶ
1584	ପୁରୀପୁର ଗାଁଜିରସାହା	237	1379	0.0243	0.0243	ଶାନ୍ତର ବୃଦ୍ଧ	ଲାଭର ସାହୁ, କରୁଣାକର ସାହୁ, ବିବାଳର ସାହୁ ପି: ଦୟା ସାହୁ ଜା: ଚନ୍ଦ୍ରା ବା:ପୂର୍ଣ୍ଣାପୁର
1585	ପୁରୀପୁର ଗାଁଜିରସାହା	202	1380	0.0081	0.0081	ଶାନ୍ତର ବୃଦ୍ଧ	ବାସୁ ପଣ୍ଡା ପି:ରତନା ପଣ୍ଡା ଜା: ଶକ୍ତିରାଜ ବା: ପୂର୍ଣ୍ଣାପୁର
1586	ପୁରୀପୁର ଗାଁଜିରସାହା	51	1381	0.0162	0.0162	ଶାନ୍ତର ବୃଦ୍ଧ	କୃଷ୍ଣ ସାହୁ ପି:ଦତ୍ତା ସାହୁ ଜା: ଚନ୍ଦ୍ରା ବା: ପୂର୍ଣ୍ଣାପୁର
1587	ପୁରୀପୁର ଗାଁଜିରସାହା	257	1382	0.0324	0.0081	ଶାନ୍ତର ବୃଦ୍ଧ	ମାୟାଧର ସାହୁ, ସଦାନନ୍ଦ ସାହୁ, ଗରୁଡ଼ାସ ସାହୁ ପି: ଅଧିକାରୀ ସାହୁ, ଦଳପାଳିସାହୁ, କାଠି ସାହୁ, ଗୁରୁରୁ ସାହୁ ପି: ପିତାବଳୀ ସାହୁ ଜା: ଚନ୍ଦ୍ରା ବା: ପୂର୍ଣ୍ଣାପୁର
1588	ପୁରୀପୁର ଗାଁଜିରସାହା	351/178	1385	0.0364	0.0364	ଶାନ୍ତର ବୃଦ୍ଧ	ଅମର ସାହୁ ପି:ମାଗୁଣି ସାହୁ ଜା: ଚନ୍ଦ୍ରା ବା: ପୂର୍ଣ୍ଣାପୁର
1589	ପୁରୀପୁର ଗାଁଜିରସାହା	48	1386	0.0243	0.0243	ଶାନ୍ତର ବୃଦ୍ଧ	କୁମ୍ଭରୀ ସାହୁ ପି: ଗଦେବ ସାହୁ, ନାରାୟଣ ସାହୁ, ଅମର ସାହୁ, ଜମର ସାହୁ, ସୁନୀରସାହୁ, ବାମଦେବ ସାହୁ ପି: ମାଗୁଣି ସାହୁ ଜା: ଚନ୍ଦ୍ରା ବା: ପୂର୍ଣ୍ଣାପୁର
1590	ପୁରୀପୁର ଗାଁଜିରସାହା	48	1387	0.0486	0.0486	ଶାନ୍ତର ବୃଦ୍ଧ	କୁମ୍ଭରୀ ସାହୁ ପି: ଗଦେବ ସାହୁ, ନାରାୟଣ ସାହୁ, ଅମର ସାହୁ, ଜମର ସାହୁ, ସୁନୀରସାହୁ, ବାମଦେବ ସାହୁ ପି: ମାଗୁଣି ସାହୁ ଜା: ଚନ୍ଦ୍ରା ବା: ପୂର୍ଣ୍ଣାପୁର
1591	ପୁରୀପୁର ଗାଁଜିରସାହା	237	1388	0.0243	0.0081	ଶାନ୍ତର ବୃଦ୍ଧ	ଲାଭର ସାହୁ, କରୁଣାକର ସାହୁ, ବିବାଳର ସାହୁ ପି: ଦୟା ସାହୁ ଜା: ଚନ୍ଦ୍ରା ବା:ପୂର୍ଣ୍ଣାପୁର
1592	ପୁରୀପୁର ଗାଁଜିରସାହା	339	1389	0.0243	0.0243	ଶାନ୍ତର ବୃଦ୍ଧ	ସୁରେଶ ସାହୁ ପି:କାଦ ପଧାନ ଜା: ଚନ୍ଦ୍ରା ବା: ପୂର୍ଣ୍ଣାପୁର
1593	ପୁରୀପୁର ଗାଁଜିରସାହା	286	1390	0.0243	0.0040	ଶାନ୍ତର ବୃଦ୍ଧ	ଲକ୍ଷ୍ମଣ ସାହୁ ପି:ନଟିଆ ସାହୁ ଜା: ଚନ୍ଦ୍ରା ବା: ପୂର୍ଣ୍ଣାପୁର
1594	ପୁରୀପୁର ଗାଁଜିରସାହା	153	1391	0.0890	0.0526	ଶାନ୍ତର ବୃଦ୍ଧ	ନିତ୍ୟାନନ୍ଦ ସାହୁ, ଚରମାନନ୍ଦ ସାହୁ, ମାଧବ ସାହୁ, ପଦ୍ମଲାଲ ସାହୁ ପି:କଳରାଜ ସାହୁ ଜା: ଚନ୍ଦ୍ରା ବା: ପୂର୍ଣ୍ଣାପୁର
1595	ପୁରୀପୁର ଗାଁଜିରସାହା	41	1392	0.0405	0.0162	ଶାନ୍ତର ବୃଦ୍ଧ	ବିନୟ ସାହୁ, ଚିତ୍ତେନ୍ଦ୍ର ସାହୁ ପି: ଅଧିକାରୀ, ରାଣୀ ସାହୁ, ଗୌରୀ ସାହୁ ପି: ଅଧିକାରୀ ସାହୁ, ଯୋଗିନ୍ଦ୍ର ସାହୁ, କମାର ସାହୁ, ଗୁରୁରୁ ସାହୁ, ପୁନିଆଁ ସାହୁ, ପଞ୍ଚସାହୁ, ପ୍ରଫୁଲ୍ଲ ସାହୁ ପି: ବିକ୍ରମ ସାହୁ ଜା: ଚନ୍ଦ୍ରା ବା: ପୂର୍ଣ୍ଣାପୁର
1596	ପୁରୀପୁର ଗାଁଜିରସାହା	351/609	1401/4002	0.0567	0.0040	ଶାନ୍ତର ବୃଦ୍ଧ	ଅଜିତ ଦେବେରା ସା:କରୁଣ ରତ୍ନ ଦେବେରା ଜା: ଚନ୍ଦ୍ରା ବା: ପୂର୍ଣ୍ଣାପୁର, ଅନା-କରପତା, ବିକା- ଅନୁଗୋଳ
1597	ପୁରୀପୁର ଗାଁଜିରସାହା	301	1397	0.0162	0.0040	ଶାନ୍ତର ବୃଦ୍ଧ	ସର୍ବେଶ୍ୱର ସାହୁ ପି:କାନ୍ଦି ସାହୁ ଜା: ଚନ୍ଦ୍ରା ବା: ନିକର୍ତ୍ତା
1598	ପୁରୀପୁର ଗାଁଜିରସାହା	301	1398	0.0243	0.0243	ଶାନ୍ତର ବୃଦ୍ଧ	ସର୍ବେଶ୍ୱର ସାହୁ ପି:କାନ୍ଦି ସାହୁ ଜା: ଚନ୍ଦ୍ରା ବା: ନିକର୍ତ୍ତା
1599	ପୁରୀପୁର ଗାଁଜିରସାହା	51	1399	0.0405	0.0202	ଶାନ୍ତର ବୃଦ୍ଧ	କୃଷ୍ଣ ସାହୁ ପି:ଦତ୍ତା ସାହୁ ଜା: ଚନ୍ଦ୍ରା ବା: ପୂର୍ଣ୍ଣାପୁର
1600	ପୁରୀପୁର ଗାଁଜିରସାହା	351/314	1400P	0.1052	0.0405	ଶାନ୍ତର ବୃଦ୍ଧ	କର୍ଣ୍ଣ ସାହୁ ପି:ଶ୍ରୀଧର ସାହୁ ଜା: ଚନ୍ଦ୍ରା ବା: ପୂର୍ଣ୍ଣାପୁର, ଅ- କରପତା
1601	ପୁରୀପୁର ଗାଁଜିରସାହା	351/405	1408P	0.0526	0.0324	ଶାନ୍ତର ବୃଦ୍ଧ	ବିଭୁକ୍ତ କୁମାର ପ୍ରଧାନ, ପ୍ରତାପ କୁମାର ପ୍ରଧାନ ପି: ବିକ୍ରମ କୁମାର ପ୍ରଧାନଜା: ଚନ୍ଦ୍ରା ବା: ନିକର୍ତ୍ତା, ଅ- କେଶିପତା
1602	ପୁରୀପୁର ଗାଁଜିରସାହା	37	1409	0.0223	0.0223	ଶାନ୍ତର ବୃଦ୍ଧ	କାନ୍ଦି ସାହୁ, ରାଜନ ସାହୁ ପି: ରୁଣି ସାହୁ ଜା: ଚନ୍ଦ୍ରା ବା: ପୂର୍ଣ୍ଣାପୁର
1603	ପୁରୀପୁର ଗାଁଜିରସାହା	351/612	1409/4006	0.0223	0.0223	ଶାନ୍ତର ବୃଦ୍ଧ	ପ୍ରାଣେଶ୍ୱର ସାହୁ ପି:ବାସୁ ସାହୁ ଜା: ଚନ୍ଦ୍ରା ବା: ପୂର୍ଣ୍ଣାପୁର
1604	ପୁରୀପୁର ଗାଁଜିରସାହା	351/394	1428P	0.0567	0.0324	ଶାନ୍ତର ବୃଦ୍ଧ	ବିକ୍ରମ ସାହୁ ପି:କୁମ୍ଭରୀ ସାହୁ ଜା: ଚନ୍ଦ୍ରା ବା: ପୂର୍ଣ୍ଣାପୁର, ଅ- କରପତା
1605	ପୁରୀପୁର ଗାଁଜିରସାହା	351/286	1429	0.0971	0.0971	ଶାନ୍ତର ବୃଦ୍ଧ	ସରୋଜ କୁମାର ପ୍ରଧାନ, ବରଜ ପ୍ରଧାନ, ହେମଜ ପ୍ରଧାନ, ସୁଶାନ୍ତ ପ୍ରଧାନପି: କୁଞ୍ଜବିହାରୀ ପ୍ରଧାନ ଜା: ଚନ୍ଦ୍ରା ବା: ପୂର୍ଣ୍ଣାପୁର, ଅ- କରପତା
1606	ପୁରୀପୁର ଗାଁଜିରସାହା	351/551	1434P	0.0526	0.0121	ଶାନ୍ତର ବୃଦ୍ଧ	ବିବାଳର ସାହୁ ପି:ସୁବର୍ଣ୍ଣ ସାହୁ ଜା: ଚନ୍ଦ୍ରା ବା: ନିକର୍ତ୍ତା
1607	ପୁରୀପୁର ଗାଁଜିରସାହା	351/394	1435	0.0283	0.0283	ଶାନ୍ତର ବୃଦ୍ଧ	ବିକ୍ରମ ସାହୁ ପି:କୁମ୍ଭରୀ ସାହୁ ଜା: ଚନ୍ଦ୍ରା ବା: ପୂର୍ଣ୍ଣାପୁର, ଅ- କରପତା
1608	ପୁରୀପୁର ଗାଁଜିରସାହା	339	1436	0.0526	0.0526	ଶାନ୍ତର ବୃଦ୍ଧ	ସୁରେଶ ସାହୁ ପି:କାଦ ପଧାନ ଜା: ଚନ୍ଦ୍ରା ବା: ପୂର୍ଣ୍ଣାପୁର
1609	ପୁରୀପୁର ଗାଁଜିରସାହା	48	1437	0.0769	0.0324	ଶାନ୍ତର ବୃଦ୍ଧ	କୁମ୍ଭରୀ ସାହୁ ପି: ଗଦେବ ସାହୁ, ନାରାୟଣ ସାହୁ, ଅମର ସାହୁ, ଜମର ସାହୁ, ସୁନୀରସାହୁ, ବାମଦେବ ସାହୁ ପି: ମାଗୁଣି ସାହୁ ଜା: ଚନ୍ଦ୍ରା ବା: ପୂର୍ଣ୍ଣାପୁର
1610	ପୁରୀପୁର ଗାଁଜିରସାହା	139	1440	0.0445	0.0202	ଶାନ୍ତର ବୃଦ୍ଧ	ନରହରି ସାହୁ, ଅମର ସାହୁ ପି: ଗୋବିନ୍ଦ ସାହୁ ଜା: ଚନ୍ଦ୍ରା ବା: ପୂର୍ଣ୍ଣାପୁର
1611	ପୁରୀପୁର ଗାଁଜିରସାହା	301	1442	0.0243	0.0243	ଶାନ୍ତର ବୃଦ୍ଧ	ସର୍ବେଶ୍ୱର ସାହୁ ପି:କାନ୍ଦି ସାହୁ ଜା: ଚନ୍ଦ୍ରା ବା: ନିକର୍ତ୍ତା
1612	ପୁରୀପୁର ଗାଁଜିରସାହା	237	1443	0.0445	0.0445	ଶାନ୍ତର ବୃଦ୍ଧ	ଲାଭର ସାହୁ, କରୁଣାକର ସାହୁ, ବିବାଳର ସାହୁ ପି: ଦୟା ସାହୁ ଜା: ଚନ୍ଦ୍ରା ବା:ପୂର୍ଣ୍ଣାପୁର
1613	ପୁରୀପୁର ଗାଁଜିରସାହା	351/272	1444	0.0930	0.0486	ଶାନ୍ତର ବୃଦ୍ଧ	ସରସ୍ୱତୀ ସାହୁ ସା:ଶୁଣାକ କୁମାର ସାହୁ ଜା: ଚନ୍ଦ୍ରା ବା: ପୂର୍ଣ୍ଣାପୁର, ଅ- କରପତା
1614	ପୁରୀପୁର ଗାଁଜିରସାହା	251/294	1445	0.0445	0.0445	ପତିତ	କେଶବ ସାହୁ ପି:ଶ୍ୟାମଜନ ସାହୁ ଜା: ଚନ୍ଦ୍ରା ବା: ପୂର୍ଣ୍ଣାପୁର, ଅ- କରପତା
1615	ପୁରୀପୁର ଗାଁଜିରସାହା	351/294	1446	0.2428	0.1538	ଶାନ୍ତର ବୃଦ୍ଧ	କେଶବ ସାହୁ ପି:ଶ୍ୟାମଜନ ସାହୁ ଜା: ଚନ୍ଦ୍ରା ବା: ପୂର୍ଣ୍ଣାପୁର, ଅ- କରପତା
1616	ପୁରୀପୁର ଗାଁଜିରସାହା	333	1456	0.2023	0.1376	ଶାନ୍ତର ବୃଦ୍ଧ	ପୁନିଆଁ ମହାରଣା, ପୁନିଆଁ ମହାରଣା ପି: କୁଳଦ ମହାରଣା ଜା: କମାର ବା:ପୂର୍ଣ୍ଣାପୁର
1617	ପୁରୀପୁର ଗାଁଜିରସାହା	333	1458	0.0647	0.0647	ତଳକା ଏକ	ପୁନିଆଁ ମହାରଣା, ପୁନିଆଁ ମହାରଣା ପି: କୁଳଦ ମହାରଣା ଜା: କମାର ବା:ପୂର୍ଣ୍ଣାପୁର
1618	ପୁରୀପୁର ଗାଁଜିରସାହା	333	1459	0.0809	0.0809	ଶାନ୍ତର ବୃଦ୍ଧ	ପୁନିଆଁ ମହାରଣା, ପୁନିଆଁ ମହାରଣା ପି: କୁଳଦ ମହାରଣା ଜା: କମାର ବା:ପୂର୍ଣ୍ଣାପୁର
1619	ପୁରୀପୁର ଗାଁଜିରସାହା	334	1460	0.0404	0.0404	ଶାନ୍ତର ବୃଦ୍ଧ	ସନାତନ ପ୍ରଧାନ ପି:କୃଷ୍ଣ ପ୍ରଧାନ ଜା: ଚନ୍ଦ୍ରା ବା: ଛାତି, ଅ- କରପତା
1620	ପୁରୀପୁର ଗାଁଜିରସାହା	333	1461	0.0162	0.0162	ପତିତ	ପୁନିଆଁ ମହାରଣା, ପୁନିଆଁ ମହାରଣା ପି: କୁଳଦ ମହାରଣା ଜା: କମାର ବା:ପୂର୍ଣ୍ଣାପୁର
1621	ପୁରୀପୁର ଗାଁଜିରସାହା	313	1462	0.4128	0.0567	ବିଆଳି	ସାଧବ ସାହୁ ପି: ହାଡ଼ି ସାହୁ, ମରୁଆ ଚୋ ସା: ଚେପୁରୁ ସାହୁ ଜା: ଚନ୍ଦ୍ରା ବା:ପୂର୍ଣ୍ଣାପୁର
1622	ପୁରୀପୁର ଗାଁଜିରସାହା	333	1463	0.0445	0.0445	ଶାନ୍ତର ବୃଦ୍ଧ	ପୁନିଆଁ ମହାରଣା, ପୁନିଆଁ ମହାରଣା ପି: କୁଳଦ ମହାରଣା ଜା: କମାର ବା:ପୂର୍ଣ୍ଣାପୁର
1623	ପୁରୀପୁର ଗାଁଜିରସାହା	333	1464	0.1052	0.0648	ତଳକା ଏକ	ପୁନିଆଁ ମହାରଣା, ପୁନିଆଁ ମହାରଣା ପି: କୁଳଦ ମହାରଣା ଜା: କମାର ବା:ପୂର୍ଣ୍ଣାପୁର
1624	ପୁରୀପୁର ଗାଁଜିରସାହା	202	1465	1.1331	0.1659	ତଳକା ବୃଦ୍ଧ	ବାସୁ ପଣ୍ଡା ପି:ରତନା ପଣ୍ଡା ଜା: ଶକ୍ତିରାଜ ବା: ପୂର୍ଣ୍ଣାପୁର
1625	ପୁରୀପୁର ଗାଁଜିରସାହା	202	1466	0.0445	0.0445	ଶାନ୍ତର ବୃଦ୍ଧ	ବାସୁ ପଣ୍ଡା ପି:ରତନା ପଣ୍ଡା ଜା: ଶକ୍ତିରାଜ ବା: ପୂର୍ଣ୍ଣାପୁର
1626	ପୁରୀପୁର ଗାଁଜିରସାହା	154	1467	0.2833	0.1619	ଶାନ୍ତର ବୃଦ୍ଧ	ନିତ୍ୟାନନ୍ଦ ସାହୁ ପି: ସାହେବ ସାହୁ, କଳରୁ ସାହୁ, ଶଙ୍କର ସାହୁ ପି:କାଠି ସାହୁ, ମରୁଆ ଚୋ ସା: ଚେପୁରୁ ସାହୁ, କର୍ଣ୍ଣ ସାହୁ ପି: ପୁରନ୍ଦର ସାହୁ, ମିଶ୍ରସାହୁ ପି: ଗୋପି ସାହୁ, ଉଦ୍ଧବର ସାହୁ ପି: ଅକ୍ଷୟ ସାହୁ, ମାଧବ ସାହୁ ପି: ହାଡ଼ିକରୁସାହୁ ଜା: ଚନ୍ଦ୍ରା ବା: ପୂର୍ଣ୍ଣାପୁର
1627	ପୁରୀପୁର ଗାଁଜିରସାହା	351/341	1467/3709	0.0404	0.0243	ଶାନ୍ତର ବୃଦ୍ଧ	କର୍ଣ୍ଣ ସାହୁ ପି:ପୁରନ୍ଦର ସାହୁ ଜା: ଚନ୍ଦ୍ରା ବା: ପୂର୍ଣ୍ଣାପୁର, ଅ- କରପତା
1628	ପୁରୀପୁର ଗାଁଜିରସାହା	21	1507	0.0405	0.0405	ବିଆଳି	କବିଆ ସାହୁ, କାନ୍ଦି ଚରଣ ସାହୁ, ବିକିତ୍ର ସାହୁ ପି: ନବନ ସାହୁ ଜା: ଖଟୁରା ବା: ପୂର୍ଣ୍ଣାପୁର
1629	ପୁରୀପୁର ଗାଁଜିରସାହା	221	1508	0.6880	0.6880	ଶାନ୍ତର ବୃଦ୍ଧ	ସୁଧାବତ ଦେବେରା ପି:ଦେବୀ ଦେବେରା ଜା: ନେତବ ବା: ପୂର୍ଣ୍ଣାପୁର
1630	ପୁରୀପୁର ଗାଁଜିରସାହା	221	1508/3335	0.1133	0.0162	ଶାନ୍ତର ବୃଦ୍ଧ	ସୁଧାବତ ଦେବେରା ପି:ଦେବୀ ଦେବେରା ଜା: ନେତବ ବା: ପୂର୍ଣ୍ଣାପୁର
1631	ପୁରୀପୁର ଗାଁଜିରସାହା	154	1509	0.2306	0.1497	ଶାନ୍ତର ବୃଦ୍ଧ	ନିତ୍ୟାନନ୍ଦ ସାହୁ ପି: ସାହେବ ସାହୁ, କଳରୁ ସାହୁ, ଶଙ୍କର ସାହୁ ପି:କାଠି ସାହୁ, ମରୁଆ ଚୋ ସା: ଚେପୁରୁ ସାହୁ, କର୍ଣ୍ଣ ସାହୁ ପି: ପୁରନ୍ଦର ସାହୁ, ମିଶ୍ରସାହୁ ପି: ଗୋପି ସାହୁ, ଉଦ୍ଧବର ସାହୁ ପି: ଅକ୍ଷୟ ସାହୁ, ମାଧବ ସାହୁ ପି: ହାଡ଼ିକରୁସାହୁ ଜା: ଚନ୍ଦ୍ରା ବା: ପୂର୍ଣ୍ଣାପୁର
1632	ପୁରୀପୁର ଗାଁଜିରସାହା	351/565	1510	0.0648	0.0405	ଶାନ୍ତର ବୃଦ୍ଧ	ଅକ୍ଷୟ କୁମାର ପଟ୍ଟନାୟକ, ଅଶୋକ କୁମାର ପଟ୍ଟନାୟକ, ଅଧିକ କୁମାର ପଟ୍ଟନାୟକପି: ବିନୋଦ ଚରଣ ପଟ୍ଟନାୟକ ଜା: ଉତ୍ତର ବା: ପୂର୍ଣ୍ଣାପୁର
1633	ପୁରୀପୁର ଗାଁଜିରସାହା	28	1511	0.3399	0.1416	ତଳକା ବୃଦ୍ଧ	କଳରୁ ସାହୁ, ଶଙ୍କର ସାହୁ ପି: କାଠି ସାହୁ ଜା: ଚନ୍ଦ୍ରା ବା: ପୂର୍ଣ୍ଣାପୁର
1634	ପୁରୀପୁର ଗାଁଜିରସାହା	221	1511/3334	0.0364	0.0121	ଶାନ୍ତର ବୃଦ୍ଧ	ସୁଧାବତ ଦେବେରା ପି:ଦେବୀ ଦେବେରା ଜା: ନେତବ ବା: ପୂର୍ଣ୍ଣାପୁର
1635	ପୁରୀପୁର ଗାଁଜିରସାହା	351/427	1512	0.0829	0.0445	ତଳକା ବୃଦ୍ଧ	ବାସୁ ଚରଣ ଦେବେରା ପି:ଉତ୍ତର ଦେବେରା ଜା: ଗୋପାଳ ବା: ବର୍ଣ୍ଣପାଳ
1636	ପୁରୀପୁର ଗାଁଜିରସାହା	351/380	1512/3742	0.0829	0.0526	ତଳକା ବୃଦ୍ଧ	ପ୍ରମୋଦାନନ୍ଦ ସାହୁ ପି:ବାଞ୍ଛାନିଧି ସାହୁ ଜା: ଚୋଳି ବା: ବଡ଼ଦେରା ( ଶାସନବନ୍ଦୀ ) , ଅ- ବଡ଼କା
1637	ପୁରୀପୁର ଗାଁଜିରସାହା	120	1539	0.1335	0.1335	ଶାନ୍ତର ବୃଦ୍ଧ	ବିନୟ ସାହୁ ପି: ରାମ ସାହୁ, ମୋହନ ସାହୁ, କରୁଣ ସାହୁ ପି: ସୁଦାମସାହୁ, ହେମ ସାହୁ ପି: ଅର୍ଜୁନ ସାହୁ ଜା: ଚନ୍ଦ୍ରା ବା: ପୂର୍ଣ୍ଣାପୁର
1638	ପୁରୀପୁର ଗାଁଜିରସାହା	351/467	1539/3818	0.0404	0.0404	ଶାନ୍ତର ବୃଦ୍ଧ	ସୁବର୍ଣ୍ଣ ସାହୁ ପି:କାନ୍ଦିକର ସାହୁ ଜା: ଚନ୍ଦ୍ରା ବା: ରାଜବରଣ , ଅ- ନିଶା
1639	ପୁରୀପୁର ଗାଁଜିରସାହା	120	1541	0.4573	0.2023	ଶାନ୍ତର ବୃଦ୍ଧ	ବିନୟ ସାହୁ ପି: ରାମ ସାହୁ, ମୋହନ ସାହୁ, କରୁଣ ସାହୁ ପି: ସୁଦାମସାହୁ, ହେମ ସାହୁ ପି: ଅର୍ଜୁନ ସାହୁ ଜା: ଚନ୍ଦ୍ରା ବା: ପୂର୍ଣ୍ଣାପୁର
1640	ପୁରୀପୁର ଗାଁଜିରସାହା	21	1542	0.1659	0.0202	ଶାନ୍ତର ବୃଦ୍ଧ	କବିଆ ସାହୁ, କାନ୍ଦି ଚରଣ ସାହୁ, ବିକିତ୍ର ସାହୁ ପି: ନବନ ସାହୁ ଜା: ଖଟୁରା ବା: ପୂର୍ଣ୍ଣାପୁର
1641	ପୁରୀପୁର ଗାଁଜିରସାହା	151	1734	0.1214	0.0081	ପତିତ	ନିତ୍ୟାନନ୍ଦ ସାହୁ, ବାଞ୍ଛା ସାହୁ, ସୁଧାବତ ସାହୁ, ସୁବର୍ଣ୍ଣ ସାହୁ ପି:ଗୋବିନ୍ଦ ସାହୁ ଜା: ଚନ୍ଦ୍ରା ବା: ପୂର୍ଣ୍ଣାପୁର
1642	ପୁରୀପୁର ଗାଁଜିରସାହା	86	1736	0.1983	0.1457	ବିଆଳି	କରମାଧ ମିଶ୍ର ପି:ନାରଣ ମିଶ୍ର ଜା: ବ୍ରାହ୍ମଣ ବା: ପୂର୍ଣ୍ଣାପୁର
1643	ପୁରୀପୁର ଗାଁଜିରସାହା	151	1738	0.1659	0.1659	ବିଆଳି	ନିତ୍ୟାନନ୍ଦ ସାହୁ, ବାଞ୍ଛା ସାହୁ, ସୁଧାବତ ସାହୁ, ସୁବର୍ଣ୍ଣ ସାହୁ ପି:ଗୋବିନ୍ଦ ସାହୁ ଜା: ଚନ୍ଦ୍ରା ବା: ପୂର୍ଣ୍ଣାପୁର
1644	ପୁରୀପୁର ଗାଁଜିରସାହା	151	1739	0.2428	0.2428	ତଳକା ଏକ	ନିତ୍ୟାନନ୍ଦ ସାହୁ, ବାଞ୍ଛା ସାହୁ, ସୁଧାବତ ସାହୁ, ସୁବର୍ଣ୍ଣ ସାହୁ ପି:ଗୋବିନ୍ଦ ସାହୁ ଜା: ଚନ୍ଦ୍ରା ବା: ପୂର୍ଣ୍ଣାପୁର
1645	ପୁରୀପୁର ଗାଁଜିରସାହା	151	1740	0.1700	0.0243	ଶାନ୍ତର ବୃଦ୍ଧ	ନିତ୍ୟାନନ୍ଦ ସାହୁ, ବାଞ୍ଛା ସାହୁ, ସୁଧାବତ ସାହୁ, ସୁବର୍ଣ୍ଣ ସାହୁ ପି:ଗୋବିନ୍ଦ ସାହୁ ଜା: ଚନ୍ଦ୍ରା ବା: ପୂର୍ଣ୍ଣାପୁର
1646	ପୁରୀପୁର ଗାଁଜିରସାହା	351/470	1752/3784	0.4087	0.2043	ପତିତ	ରାଜେଶ କୁମାର ସରକିଆ ପି:ବିଶ୍ୱାକ୍ଷରୀକାଳ ସରକିଆ ଜା: ବୈଶ୍ୟ ବଣିଆ ବା: ଅନୁଗୋଳବାଉଁଳ ( ରାଣିମାର ) , ଅ- ଅନୁଗୋଳ
1647	ପୁରୀପୁର ଗାଁଜିରସାହା	351/444	1752/3795	0.4046	0.2026	ପତିତ	ବାମା ସାହା ପି:ଅକ୍ଷୟ କୁମାର ସା: ବୈଶ୍ୟ ବଣିଆ ବା: ଅନୁଗୋଳ ବାଉଁଳ ( ରାଣିମାର ) , ଅ- ଅନୁଗୋଳ
1648	ପୁରୀପୁର ଗାଁଜିରସାହା	58	1754	0.3602	0.0607	ପତିତ	ବିଭିଧାନ୍ତା ଦେବେରା ପି:ମରୁତ ଦେବେରା ଜା: ଚର୍ଚ୍ଚିକା ବା: ପୂର୍ଣ୍ଣାପୁର
1649	ପୁରୀପୁର ଗାଁଜିରସାହା	164	1755	1.2302	0.3804	ପତିତ	ପଦ୍ମ ଚରଣ ଦେବେରା ପି:କ୍ରମନ୍ତରୀ ଦେବେରା ଜା: ଚର୍ଚ୍ଚିକା ବା: ପୂର୍ଣ୍ଣାପୁର
1650	ପୁରୀପୁର ଗାଁଜିରସାହା	58	1757	0.5625	0.0081	ବିଆଳି	ବିଭିଧାନ୍ତା ଦେବେରା ପି:ମରୁତ ଦେବେରା ଜା: ଚର୍ଚ୍ଚିକା ବା: ପୂର୍ଣ୍ଣାପୁର
1651	ପୁରୀପୁର ଗାଁଜିରସାହା	58	177				



Table with 7 columns: S.No, Name, Address, Pin, Area, and other details. Rows include various locations like 1802, 1803, 1804, etc.

ମୁକାବଲ :- ୧୫୫୫୫୫

Main table with 7 columns: S.No, Name, Address, Pin, Area, and other details. Rows include various locations like 1824, 1825, 1826, etc.

Main table with 7 columns: S.No, Name, Address, Pin, Area, and other details. Rows include various locations like 1851, 1852, 1853, etc.







Table with 8 columns: S.No, Name, Address, Pin, Phone, Email, Remarks, and Signature. Contains 216 rows of data.

Table with 8 columns: S.No, Name, Address, Pin, Phone, Email, Remarks, and Signature. Contains 216 rows of data.

