

ପିଲାଙ୍କ



ଶନିବାର, ୨୯ ଜୁଲାଇ, ୨୦୨୩

ଧରଣୀ



ଜଣା ଅଜଣା



ଆଇନା



କବିତା



ଆଳସ୍ୟ

ଆଳସ୍ୟ ପିଲାମାନଙ୍କର ମାନସିକତାକୁ ନକରାତ୍ମକ ଦିଗକୁ ଚାଣି ନେଇଥାଏ । ଫଳରେ ସେମାନଙ୍କର ବୁଦ୍ଧିମତ୍ତାର ବିକାଶ ଠିକ୍ ଭାବରେ ହୋଇପାରେ ନାହିଁ । ତେଣୁ ଏଭଳି ଅଭ୍ୟାସକୁ ପରିତ୍ୟାଗ କରିବା ଦରକାର । ଏଥିଲାଗି ଖେଳକୁଦ କରିବା ଜରୁରୀ । ସବୁବେଳେ ଚଳଚଞ୍ଚଳ ରହିବା ଦ୍ୱାରା ମନ ପ୍ରଫୁଲ୍ଲ ରହେ, ଯାହାଦ୍ୱାରା ନିଜ କାମକୁ ସେମାନେ ସହଜରେ ଶେଷ କରିଥାଆନ୍ତି ।

ସାବଧାନତା

ପିଲାମାନେ କୌଣସି କାର୍ଯ୍ୟ ସମୟରେ ସାବଧାନତା ଅବଲମ୍ବନ କରିବା ଦରକାର । କାରଣ ପାଠ ପଢ଼ା ହେଉ ଅବା ନିଜର ଅନ୍ତର୍ନିହିତ ଗୁଣର ବିକାଶ ସବୁଥିରେ ଯୋଜନାବଦ୍ଧ ଭାବେ ଆଗେଇବା ଆବଶ୍ୟକ । କୌଣସି କାର୍ଯ୍ୟ ସମ୍ପାଦନା ପୂର୍ବରୁ ନିଜେ କିଛି ସମୟ ଚିନ୍ତା କରନ୍ତୁ । ଯଦି ତାହାକୁ ତୁଲାଇ ପାରୁନାହାନ୍ତି ତେବେ ଅନ୍ୟ କାହାର ସହାୟତା ନ ନେଇ ଉପଦେଶକୁ ପାଳନ କରନ୍ତୁ । ସାବଧାନତା ସହ କାମ ନ କଲେ ତାହା ପରବର୍ତ୍ତୀ ସମୟରେ ଘଟଣାକୁ ଜଟିଳ କରିଦେଇଥାଏ ।

ଆଜିକାଲି ପିଲାମାନେ କେବଳ ପାଠପଢ଼ା ନୁହେଁ, ଖେଳକୁଦ, ଅଭିନୟ ଆଦି ବିଭିନ୍ନ କ୍ଷେତ୍ରରେ ନିଜର ପାରଦର୍ଶିତା ଦେଖାଇବାରେ ସକ୍ଷମ ହେଉଛନ୍ତି । ତେବେ ଏସବୁ କ୍ଷେତ୍ରରେ ବୁଦ୍ଧିମତ୍ତାର ଭୂମିକା ଗୁରୁତ୍ୱପୂର୍ଣ୍ଣ । ଏକ୍ଷେତ୍ରରେ ସଫଳତା ଲାଗି ନିମ୍ନୋକ୍ତ ସାତଟି ବିଷୟ ପ୍ରତି ଧ୍ୟାନ ଦେଇପାରିବେ...

ସାତଟି କଥା

ତାଙ୍କର ଆଗ୍ରହ ବଢ଼ିବ ।

ପାରଦର୍ଶିତା

ବର୍ତ୍ତମାନ ଅନେକ ପିଲା ପାଠ ପଢ଼ା ବ୍ୟତୀତ ଖେଳକୁଦ, ଚିତ୍ରାଙ୍କନ, ଅଭିନୟ, ଗୀତ ଗାଇବା, ବିଭିନ୍ନ ପ୍ରକାର ପ୍ରକଳ୍ପ ତିଆରି କରିବାରେ ନିଜକୁ ନିୟୋଜିତ ରଖୁଛନ୍ତି । ଏହାଦ୍ୱାରା ବିଭିନ୍ନ କ୍ଷେତ୍ରରେ ସେମାନଙ୍କର ପାରଦର୍ଶିତାର ପରିଚୟ ମିଳିଥାଏ । ତେବେ ପିଲାଙ୍କ ରୁଚିକୁ ଦେଖି ସେମାନଙ୍କୁ ଉତ୍ସାହିତ କଲେ ସେମାନଙ୍କ ପ୍ରତିଭାର ପରିପ୍ରକାଶ ଘଟିବ । ଏହାକୁ ପାଥେୟ କରି ସେମାନେ ଭବିଷ୍ୟରେ ନିଜର କ୍ୟାରିୟର ବି ଗଢ଼ିପାରିବେ ।



ନୂଆ ଶିଖିବାର ଆଗ୍ରହ

ପିଲାମାନଙ୍କୁ ନୂଆ ଜିନିଷ ଆକର୍ଷିତ କରିଥାଏ । ଏସବୁ ପଛରେ କ'ଣ ରହିଛି ତାହା ଜାଣିବାକୁ ସେମାନେ ଉତ୍ସୁକତା ପ୍ରକାଶ କରିଥାଆନ୍ତି । ଏହାଦ୍ୱାରା ସେମାନଙ୍କର ଜ୍ଞାନର ବିକାଶ ଘଟିଥାଏ । ତେଣୁ ସେହି ଅନୁସାରେ ପିଲାମାନଙ୍କର ମହିଷ ସକ୍ରିୟ ରହିବା ଦରକାର । ସେମାନଙ୍କ ମନରେ ଭଲ କଥା ବିଷୟରେ ଜାଣିବାକୁ ସୃଷ୍ଟି ହେଉଥିବା ଆଗ୍ରହକୁ ପୂରଣ କରିବା ଲାଗି ଚେଷ୍ଟା କରିବା ଦରକାର । ଏଭଳି ଆଗ୍ରହ ସେମାନଙ୍କ କ୍ୟାରିୟରକୁ ନୂଆ ମୋଡ଼ ଦେଇଥାଏ ।

ତୁରନ୍ତ ଉତ୍ତର ଦେବା

ଆଜିକାଲି କେତେକ ପିଲାଙ୍କୁ ଯେ କୌଣସି ପ୍ରଶ୍ନ ପଚାରିଲେ ସେମାନେ ସଙ୍ଗେ ସଙ୍ଗେ ତା'ର ଉତ୍ତର ଦେଇଦିଅନ୍ତି । ଏଭଳି ପିଲାଙ୍କର ବୁଦ୍ଧିମତ୍ତା ପ୍ରଖର । ତେବେ ମହିଷକୁ ସକ୍ରିୟ ରଖିବା ବା ପ୍ରଖର କରିବା ଲାଗି ଯୋଗ, ପ୍ରାଣାୟାମ କରିପାରିବେ ।

ପାଠ ପଢ଼ା ପ୍ରତି ଅନୁରାଗ

ପଢ଼ାପ୍ରତି ଅନୁରାଗ ରଖୁଥିବା ପିଲାଙ୍କ ମହିଷ ବି ବହୁତ ପ୍ରଖର ହୋଇଥାଏ । ଏମିତିରେ ପିଲା ସବୁବେଳେ ନୂଆ ନୂଆ ବିଷୟରେ ଜାଣିବାକୁ ଚାହଁଥାନ୍ତି । ଯାହା ଦ୍ୱାରା ମହିଷ ପ୍ରଖର ରହିଥାଏ । ପାଠପ୍ରତି ଅନୁରାଗ ସୃଷ୍ଟି ଲାଗି ପିଲାଙ୍କୁ ଉତ୍ସାହିତ କରିବା ଆବଶ୍ୟକ ।

ପଞ୍ଜଳ ସଲଭ କରିବା

ପଞ୍ଜଳ ହେଉଛି ବୁଦ୍ଧିର ଖେଳ । କିଛି ପିଲା ପଞ୍ଜଳ ଆଦି କରିବାକୁ ବେଶ୍ ପସନ୍ଦ କରନ୍ତି । ଏମିତିରେ ଞଳଦି ସଲଭ କରୁଥିବା ପିଲାଙ୍କ ମହିଷ ମଧ୍ୟ ବହୁତ ପ୍ରଖର ହୋଇଥାଏ । ତେବେ ପିଲାଙ୍କୁ ନୂଆ ନୂଆ ପଞ୍ଜଳକୁ ସଲଭ କରାଇବାରେ ଉତ୍ସାହିତ କରନ୍ତୁ । ଯେପରି ଏଦିଗରେ





୧



୨



୩



୮



୪



୫



୬



୭



୧

ପ୍ରେମାନନ୍ଦ ପ୍ରଧାନ
କ୍ଲାସ-୭, ସାମା ବିବେକାନନ୍ଦ ବିଦ୍ୟାଳୟ, ପାଲ୍ଲୀ ଜଳଶନ, ଗଞ୍ଜାମ



୨

ଶିବ ଶଙ୍କର ବିଶୋଇ
କ୍ଲାସ-୭, ସରକାରୀ ପ୍ରକଳ୍ପ ଉଚ୍ଚ ପ୍ରାଥମିକ ବିଦ୍ୟାଳୟ, କେନ୍ଦୁପଦର, ଗଞ୍ଜାମ



୩

ସୁଭାଗ୍ୟା ପ୍ରିୟଦର୍ଶିନୀ ମହାନ୍ତି
କ୍ଲାସ-୮, ସାମା ବିବେକାନନ୍ଦ ଶିକ୍ଷା କେନ୍ଦ୍ର, ମହାବୀରନଗର, କୁବନେଶ୍ୱର



୪

ପ୍ରତୀକ୍ଷା ମହାପାତ୍ର
କ୍ଲାସ-୭, କେନ୍ଦ୍ରୀୟ ବିଦ୍ୟାଳୟ, ଜଗତସିଂହପୁର



୫

ଆଦିତ୍ୟ ନାରାୟଣ ସାହୁ
କ୍ଲାସ-୯, କେନ୍ଦ୍ରୀୟ ବିଦ୍ୟାଳୟ, ପୁରୀ



୬

ସାଦ୍ୟାନ୍ତ ଶତପଥୀ
କ୍ଲାସ-୫, ମଦର୍ସ ପବ୍ଲିକ୍ ସ୍କୁଲ, ପୁରୀ



୭

ଶିବାଂଶୀ ଦାଶ
କ୍ଲାସ-୧, ସେଣ୍ଟ ଜୋଶେଫ ଗାର୍ଲସ୍ ହାଇସ୍କୁଲ, କଟକ



୮

ଇଶାନୀ ସାଇ ଶର୍ମା
କ୍ଲାସ-୪, ନିଉ ଡି ପଲ୍ ସ୍କୁଲ, ବ୍ରହ୍ମପୁର



ବରଷା ଆସିଛି ବୋଲି

ବରଷା ଆସିଲା। ଧରଣୀ ହସିଲା। ହସିଲା କୁସକ ଭାଇ, ସାରୁପତ୍ର ମୂଳେ ବେଙ୍ଗୁଳୀ ରାବିଲା ବରଷାରେ ତେଜ୍ ତେଜ୍। ସବୁଜ ଶାଢ଼ିଟି ସଜେଇ ପିନ୍ଧିଛି ପୃଥିବୀ ମାଆଟି ମୋର, ନାଲି ଗୁଲୁଗୁଲୁ ସାଧବବୋହୂଟି ବାହାରିଛି ବାପଘର। ଗାଁଆ ଦାଣ୍ଡରେ ବରଷାର ସୁଅ ଦେଖିବାକୁ ଭାରି ମଜା, ଚା' ପିଉ ପିଉ ପିଣ୍ଡାରେ ବସେଇ ଗପ କହୁଥିବେ ଅଜା। ଗରମ ପକ୍କୁଡ଼ି, ନଡ଼ିଆ ଓ ମୁଡ଼ି ବରଷା ପାଗକୁ ଭଲ, ଓଳି ତଳେ ବସି କାଗଜ ତଙ୍ଗାକୁ ଭସେଇ ଦବାଟି ଚାଲ। ଇନ୍ଦ୍ରଧନୁର ସାତଟି ରଙ୍ଗରେ ଆକାଶ ଖେଳୁଛି ହୋଲି, ମାଟିର ବାମ୍ବାରେ ମୋ ଗାଁ ମହକେ ବରଷା ଆସିଛି ବୋଲି।
- ବିଳାପ କୁମାର ତ୍ରିପାଠୀ
ପରଜଙ୍ଗ, କୁନ୍ଦନଦେଇପୁର ଶାସନ, ଢେଙ୍କାନାଳ
ମୋ: ୯୭୭୮୧୦୨୧୦୫



ଝିପିଝିପି ମେଘ

ମେଘ ବରଷୁଛି ଝିପିଝିପି କାହୁଅରେ ଗୋଡ଼ ଖସିଯିବ ପରା ବାଟ ଚାଲ ପାଦ ଚିପିଚିପି। ବରଷାରେ ଭିଜି ଚୁଲ ନାହିଁ ଅଣ୍ଟା କ୍ଷୁଦ୍ର ହେଲେ ହଜରାଶ ହେବେ ବାପା ମାଆ ଦିହେଁ ତୁମ ପାଇଁ। ଖେଳିବାକୁ ଯଦି ମନ ହୁଏ ପାଣିର ସୁଅରେ ଭସାଅ ଖୁସିରେ କାଗଜରେ କରି ତଙ୍ଗାଟିଏ। ମେଘୁଆ ପାଗରେ ଘରେ ବସି ମୁଡ଼ି ବାରମଜା ପକେଇ ପାଟିରେ ନୂଆ ବହି ପାଠ ଦିଅ ଘୋଷି।
- ରଞ୍ଜୁପ୍ରଭା ବାଲ
ତାଳଚେର ଟାଉନ, ଅନୁଗୋଳ
ମୋ: ୯୩୩୭୯୭୨୭୪୯

ବରଷା ରାଣୀ

ବରଷା ରାଣୀ ବରଷା ରାଣୀ ବରଷା ରାଣୀ ଆସ ତୁମରି ଲାଗି ଆରମ୍ଭ ହେବ କ୍ଷେତରେ ଧାନ ଚାଷ। ଝିପି ଝିପି ମେଘ ବରଷି ନଇରେ ହେବ ବଡ଼ ଆକାଶ ଦେହେ ଖେଳି ଉଠିବ ବିକୁଳି ଘଡ଼ଘଡ଼ି। ପୁଟିବ ପୁଲ ଫଳିବ ଫଳ ମାଳତୀ ଚମ୍ପା ମଲ୍ଲୀ ସବୁଜ ଦେହେ ଶାଗୁଆ କ୍ଷେତ କିଏ ପାରିବ ଭୁଲି! ବରଷା ରାଣୀ ତୁମରି ପାଇଁ ସାରା ଜଗତ ହସେ ତୁମରି ଗୁଣ ସଭିକ ଲାଗି କୁସୁମ ପରି ବାସେ।
- ଜିତୁ ପ୍ରଧାନ
ଗୋତିସାହି, ନୟାଗଡ଼
ମୋ: ୭୬୮୧୦୪୪୮୬୪

ବେଙ୍ଗ ରାଜାର ବାହାଘର

ବେଙ୍ଗ ଆସେ ମୁଣ୍ଡେ ପଗଡ଼ି ବାନ୍ଧି ହନୁ ମଧୁମ୍ବିକୁ ସାଥରେ ନେଇ ସାରୁ ପତରରେ ବେଦି ହୋଇଛି ପୋକପୁଜା। ଫୁଲେ ସଜା ହୋଇଛି। ଭୋଜିରେ ହୋଇଛି ଚିକୁଡ଼ି ଘାଣ୍ଟ ରୋଷେଇ କରିଛି ଗଧୁଆ। ଖଣ୍ଡ ବରଯାତ୍ରୀମାନେ ଆସିଲେ ଧାଇଁ ମନଇଚ୍ଛା ପେଟେ ଗଲେ ସେ ଖାଇ। ଏକାକେ ଆସିଲା ଘୋର ବରଷା



ବରଷାକୁ ଅବା କିଏ ଭରସା ବରଯାତ୍ରୀ ସଙ୍ଗେ ନିଜେ ବେଙ୍ଗବର ଭକ୍ଷଣରେ କରେ କେଁ କଟର। ଘୁଷୁରି ପ୍ରକୃତି ପକ୍ଷରେ ଲୋଟେ ମଣିଷ ପ୍ରକୃତି ମରିଲେ ତୁଟେ କାନ୍ଦ କି ତା'ର ଅଖାଦ୍ୟ ଛାଡ଼େ ବେଙ୍ଗ କି ତାର ପ୍ରକୃତି ଛାଡ଼େ!
- ସୁମନ ଲେଙ୍କା
ଅଲଣା, ବଛାଲୋ, ଜଗତସିଂହପୁର
ମୋ: ୭୮୪୮୦୨୨୫୧୦

ଗିନିଜ୍ ପ୍ରେକ୍ଟ୍ ରେକର୍ଡ଼

ପୃଥିବୀର ସର୍ବୋଚ୍ଚ ଶୃଙ୍ଗ ଏଭେରେଷ୍ଟର ଶିଖରରେ ପହଞ୍ଚିବା ପାଇଁ ଅନେକେ ପ୍ରୟାସ କରିଛନ୍ତି। ଏଥିପାଇଁ ଡେର୍ ଦିନ ଆଗରୁ ଅଭ୍ୟାସ ବି କରନ୍ତି। ହେଲେ ଏଭେରେଷ୍ଟ ଆରୋହଣ କରି ସେଠାରେ ବିଭିନ୍ନ ପ୍ରକାରର କମେଡ଼ି କରିବା କଥା ଭାବିଲେ ଅଜବ ମନେ ହୋଇପାରେ। ମାତ୍ର ଏଭଳି ଏକ କାମ କରି ଗିନିଜ୍ ପ୍ରେକ୍ଟ୍ ରେକର୍ଡ଼ରେ ନିଜ ନାମକୁ ସାମିଲ କରିଛନ୍ତି ଦୁଇ କମେଡ଼ିଆନ୍ ଏଲି ଗିର୍ସନ୍ ଓ ହେଲେନ୍ ଅର୍ଣ୍ଣ।

କରିଛନ୍ତି। ଏହି କାର୍ଯ୍ୟକ୍ରମ ମାଧ୍ୟମରେ ଯାହା କିଛି ବି ଅର୍ଥ ମିଳିବ, ସେସବୁକୁ ଏକ ଦାତବ୍ୟ ଅନୁଷ୍ଠାନକୁ ଦାନ କରିବା ପାଇଁ ନିଷ୍ପତ୍ତି ନେଇଥିଲେ।

ଏଭେରେଷ୍ଟରେ କମେଡ଼ି



ଏଭେରେଷ୍ଟର ବେସ୍ କ୍ୟାମ୍ପକୁ ଯାଇ ଉଭୟ କମେଡ଼ିଆନ୍ ୩୨ ମିନିଟ୍‌ର ଏକ କାର୍ଯ୍ୟକ୍ରମ କରିଥିଲେ। ସେଠାରେ ତାଙ୍କର ଏହି କମେଡ଼ି କାର୍ଯ୍ୟକ୍ରମକୁ ଦେଖିବା ପାଇଁ ମଧ୍ୟ ୩୦ ଜଣ ଉପସ୍ଥିତ ଥିଲେ। ଏଭେରେଷ୍ଟର ବେସ୍ କ୍ୟାମ୍ପରେ ଏଭଳି ଏକ କାର୍ଯ୍ୟକ୍ରମରେ ରେକର୍ଡ଼ ଅନେକଙ୍କୁ ଅସ୍ଵାଭାବିକ ମନେହୋଇପାରେ, କିନ୍ତୁ ଏଲି ଓ ହେଲେନ୍ ସଚେତନତା ସୃଷ୍ଟି କରିବା ଉଦ୍ଦେଶ୍ୟରେ ଏଭଳି ଏକ ଭିନ୍ନ କାମ

ଏଥରର

- ବରଫରେ ତିଆରି ଘରକୁ କ'ଣ କହନ୍ତି ?
- ପୃଥିବୀର ସବୁଠୁ ବଡ଼ ପ୍ରାଣୀ କିଏ ?
- ପ୍ରାଣୀମାନଙ୍କ ମଧ୍ୟରେ ସବୁଠୁ ଅଧିକ ଡେଙ୍ଗା କିଏ ?
- ଇନ୍ଦ୍ରଧନୁର ସାତ ରଙ୍ଗ ମଧ୍ୟରୁ ସବୁଠୁ ଉପରେ କେଉଁ ରଙ୍ଗ ରହିଥାଏ ?
- ବର୍ଷକ ୧୨ମାସ ମଧ୍ୟରୁ ୩୧ ଦିନିଆ ମାସ କେତୋଟି ଅଛି ?



ଗତଥରର

- ଇଥିଓପିଆର ଡାଲୋଲ୍
- ଆଣ୍ଟାର୍କଟିକା
- ଭାରତର ମେଘାଳୟ
- ଶ୍ରୀଚୈତନ୍ୟ
- ଗୁରୁଦ୍ୱାର



କହିଲ ଦେଖୁ

ସାହୁକାର ନୋହି ରଣ ଦିଅଛି ଯେତେ ଶୁଣିଲେବି ଶୁଣି ଦୁହଇ କିଛି ବାକି ତହିଁ ରହି ଯେ ଥାଇ, କେତେ ଜନମରେ ଶୁଣିବ ସେହି ସେ କଥା ତ ମୋତେ ଜଣା ନୁହଇ। ଭାରି ତରଳାଗେ ଏହି ରଣକୁ କୁହ କେମିତି ଶୁଣିବି ତାହାକୁ, ସାହୁକାରଟାକୁ ଦେଲେ ଚିହ୍ନାଇ ତାଙ୍କ ପାଦ ଭିଡ଼ି ଧରିବି ମୁହିଁ।



ଉ- ମାତା ପିତା
ଚାରୋଟି ଗୋଡ଼କୁ ହାତ ଦୁଇଟି ପେଟ ନାହିଁ ତା'ର ଅଛିରେ ପିଠି, ଗୋଡ଼ ଥିଲେ ମଧ୍ୟ ଚାଲି ନ ପାରେ କୋଳରେ ତାହାର ସଭିକ୍ଷ ଧରେ, କାଠ ପାଣ୍ଡିକ ଆଉ ଲୁହା ଶରୀର ଭିନ୍ନ ଭିନ୍ନ ରୂପ ଦେଖ ତାହାର, ଘରଠାରୁ କାର୍ଯ୍ୟାଳୟର ଯାଏ ଦେଖ ସବୁଠାରେ ସେ ରହିଥାଏ, ଏମିତି କିଏ ସେ ଅଟଇ ସେହି ଚିହ୍ନିକ୍ଷ ଯଦି କେ ଦିଅରେ କହି।

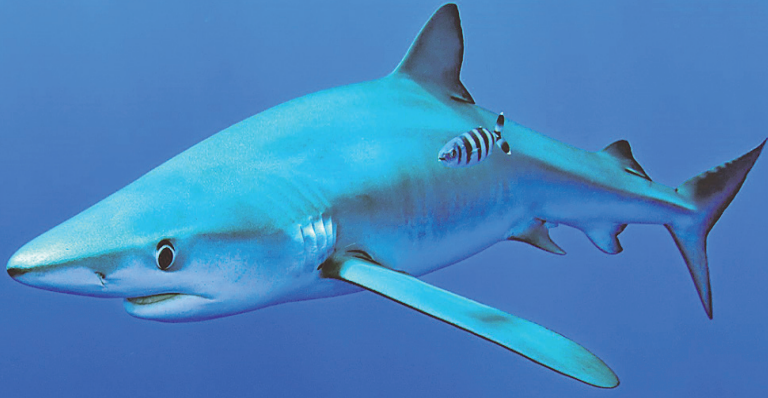


ଉ- ଚଉକି
କାଠ ବା ଲୁହାରେ ତା'ର ଶରୀର ଦୁଇଫଳ ଅଟେ ମୁହିଁ ତାହାର, ପେଟରେ ତାହାର ଭାଗ ବହୁତ ତା' ଭିତରେ ଛୋଟ ଜାଗାଟି ସେତ, ସବୁଠାରୁ ଭଲ ଜିନିଷ ଯେତେ ତା' ଭିତରେ ସେହି ରଖଇ ସତେ, ବଳକା ଭାଗ ତା' ଅଛି ଯେତେକ ଅନ୍ୟାନ୍ୟ ଜିନିଷ ତହିଁରେ ରଖ, ପାଦ ଥାଇ ମଧ୍ୟ ସେ ଚାଲେ ନାହିଁ ଘରକୋଣେ ଠିଆ ହୋଇଣ ଥାଇ।



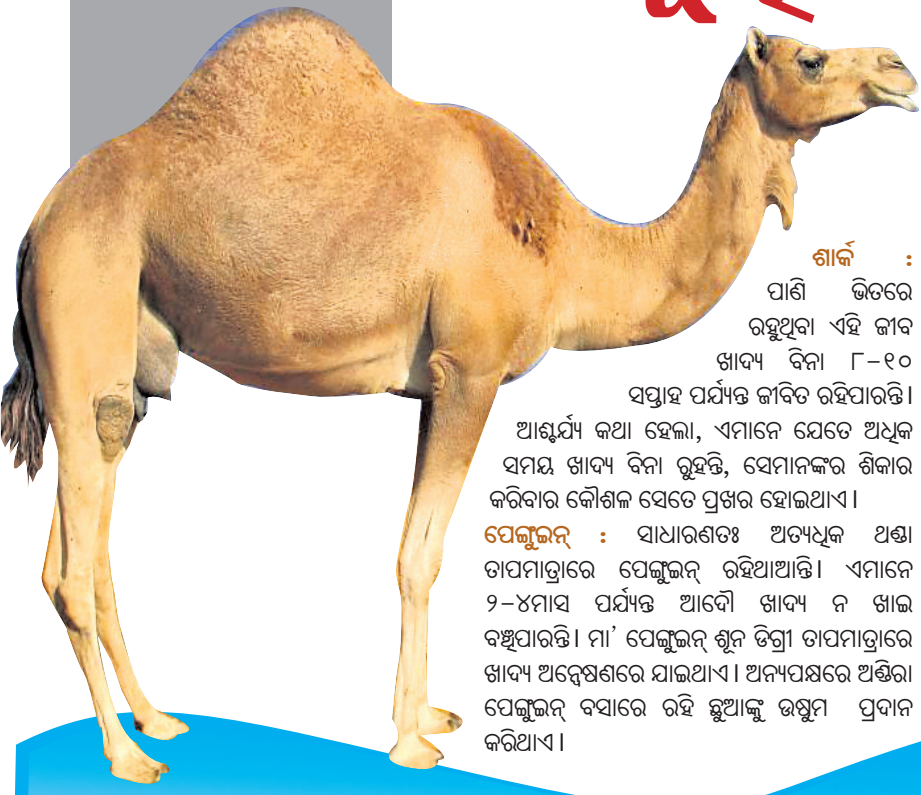
ଉ- ଆଲମାରୀ/ବିରୁଆ
- ଭାସ୍କର ରାଉତ
ଦେବମାୟା ଭବନ, ଶେରଗଡ଼, ଗଞ୍ଜାମ
ମୋ: ୯୭୭୪୪୮୬୨୨୮

ଜ ଶା ଅ ଜ ଶା



ପ୍ରାଣୀମାନେ ବଞ୍ଚି ରହିବା
ଲାଗି ମୁଖ୍ୟ ଆବଶ୍ୟକତା
ହେଉଛି ଖାଦ୍ୟ । କିନ୍ତୁ ଏହା
ବିନା କେତେକ ପ୍ରାଣୀ ମାସ
ମାସ ଧରି ବଞ୍ଚିପାରନ୍ତି ।
ସେପରି କେତେକ ପ୍ରାଣୀଙ୍କ
ସମ୍ପର୍କରେ ସୂଚନା....

ଖାଦ୍ୟ ବିନା ଦୀର୍ଘ ଦିନ ବଞ୍ଚୁଥିବା ପ୍ରାଣୀ



ଶାର୍କ :

ପାଣି ଭିତରେ
ରହୁଥିବା ଏହି ଜୀବ
ଖାଦ୍ୟ ବିନା ୮-୧୦
ସପ୍ତାହ ପର୍ଯ୍ୟନ୍ତ ଜୀବିତ ରହିପାରନ୍ତି ।

ଆଶ୍ଚର୍ଯ୍ୟ କଥା ହେଲା, ଏମାନେ ଯେତେ ଅଧିକ
ସମୟ ଖାଦ୍ୟ ବିନା ରୁହନ୍ତି, ସେମାନଙ୍କର ଶିକାର
କରିବାର କୌଶଳ ସେତେ ପ୍ରଖର ହୋଇଥାଏ ।

ପେଲୁଇନ୍ : ସାଧାରଣତଃ ଅତ୍ୟଧିକ ଥଣ୍ଡା
ତାପମାତ୍ରାରେ ପେଲୁଇନ୍ ରହିଥାଆନ୍ତି । ଏମାନେ
୨-୪ମାସ ପର୍ଯ୍ୟନ୍ତ ଆଦୌ ଖାଦ୍ୟ ନ ଖାଇ
ବଞ୍ଚିପାରନ୍ତି । ମା' ପେଲୁଇନ୍ ଶୂନ୍ୟ ତାପମାତ୍ରାରେ
ଖାଦ୍ୟ ଅବେଷଣରେ ଯାଇଥାଏ । ଅନ୍ୟପକ୍ଷରେ ଅଣ୍ଡିରା
ପେଲୁଇନ୍ ବସାରେ ରହି ଛୁଆକୁ ଉଷ୍ମ ପ୍ରଦାନ
କରିଥାଏ ।

ଓଟ : ସାଧାରଣତଃ ମରୁଭୂମିରେ ଓଟ
ଦେଖାଯାଆନ୍ତି । ପାଣି ବିନା ସେମାନେ ଦୀର୍ଘ
ମାସ ଧରି ବଞ୍ଚିପାରନ୍ତି । ଓଟ ଗୋପାଏ
ହେଲେ ପାଣି ନ ପିଇ ପ୍ରାୟ ୪୦ ଦିନ ପର୍ଯ୍ୟନ୍ତ
ରହିଯାଇପାରିବେ ।

କୁମ୍ଭୀର : ସବୁଠୁ ପୁରାତନ ସରୀସୃପଜାତୀୟ
ପ୍ରାଣୀ କୁମ୍ଭୀର । ଏହି ଜୀବ ଖାଦ୍ୟ ବିନା ପ୍ରାୟ
୩ବର୍ଷ ପର୍ଯ୍ୟନ୍ତ ବଞ୍ଚିପାରନ୍ତି । ଏମାନେ ବହୁତ
ମନ୍ଦର ଗତିରେ ଯାତାୟତ କରନ୍ତି ।

କଇଁଛ : ସାଧାରଣତଃ କଇଁଛର ଓଜନ
ତାଙ୍କ ପ୍ରକାରି ଅନୁଯାୟୀ ଅଲଗା ଅଲଗା
ହୋଇଥାଏ । ଏମାନେ ପ୍ରାୟ ଏକ ବର୍ଷ ପର୍ଯ୍ୟନ୍ତ
ଖାଦ୍ୟ ଏବଂ ପାଣି ବିନା ବଞ୍ଚିପାରନ୍ତି ।

ସାପ : ସାପଙ୍କର ଥଣ୍ଡା ଦିନରେ ହଜମ
ପ୍ରକ୍ରିୟା ପ୍ରାୟ ୧୦ ପ୍ରତିଶତ କମ୍ ହୋଇଯାଏ ।
ଏଥିପାଇଁ ସେ ପୁରା ବର୍ଷ ବିନା ଖାଦ୍ୟରେ ବି
ବଞ୍ଚିପାରିବେ ।

ବୁଢ଼ିଆଣୀ : ବୁଢ଼ିଆଣୀକୁ ଖାଦ୍ୟ ଲାଗି ଅପେକ୍ଷା
କରିବାକୁ ପଡ଼ିଥାଏ । ବେଳବେଳେ

ଏଭଳି ଅବସ୍ଥା ଦୀର୍ଘ ଦିନ ପର୍ଯ୍ୟନ୍ତ ରହିଥାଏ । ତେବେ
ବୁଢ଼ିଆଣୀ ପ୍ରାୟ ୩-୪ ମାସ ପର୍ଯ୍ୟନ୍ତ ବିନା ଖାଦ୍ୟରେ
ବଞ୍ଚିପାରନ୍ତି ।

ଓଲ୍ : ପାଣିର ତଳଭାଗରେ ରହୁଥିବା ପତଳା,
ଭୟଙ୍କର ଜୀବ ହେଉଛି ଓଲ୍ । ଏମାନେ ଖାଦ୍ୟ ବିନା
ପ୍ରାୟ ୧୦ବର୍ଷ ପର୍ଯ୍ୟନ୍ତ ଜୀବିତ ରହିପାରିବେ ।

ବେଙ୍ଗ : ବେଙ୍ଗ ଓଦା ମାଟି ଓ କାଦୁଅ ଜାଗାରେ
ଦେଖିବାକୁ ମିଳନ୍ତି । ଏମାନେ ପ୍ରାୟ ୧୬ମାସ
ପର୍ଯ୍ୟନ୍ତ ବିନା ଖାଦ୍ୟରେ ବଞ୍ଚିଥାନ୍ତି ।

ଭାଲୁ : ଶୀତଦିନରେ ଭାଲୁମାନେ ପ୍ରାୟ ଶୋଇ
ରୁହନ୍ତି । ଏମାନେ ୧୦୦ରୁ ଅଧିକ ଦିନ ଖାଦ୍ୟ ପାନୀୟ
ବିନା ବଞ୍ଚି ପାରନ୍ତି ।





ଶିବାଂଶି ଦାଶ
୪ ବର୍ଷ, କଟକ

ଥା
ଇ
ନା

ରାଜେଶ୍ୱରୀ ମହାନ୍ତି
୩ ବର୍ଷ, ଭୁବନେଶ୍ୱର

