

## ଶାହରୁଖଙ୍କ ସହ ନୟନତାରାଙ୍କ ରୋମାନ୍ସ

ଫିଲ୍ମ 'ୟଜନ'ର ଏକ ଗୀତର ଝଲକ ଶାହରୁଖ ଖାନ ସୋସିଆଲ ମିଡିଆରେ ଶେୟାର କରିଛନ୍ତି, ଯେଉଁଥିରେ ତାଙ୍କୁ ଅଭିନେତ୍ରୀ ନୟନତାରାଙ୍କ ସହ ରୋମାନ୍ସ କରୁଥିବା ଦେଖିବାକୁ ମିଳିଛି।

୧୦ ୧୪

## ଶେଫର୍ଡ ପ୍ଲେୟର ଅଫ୍ ଦି ମ୍ୟାଚ

ଭାରତ ବିପକ୍ଷ ୫ମ ଟି୨୦ କ୍ରିକେଟ ମ୍ୟାଚରେ ପ୍ରଭାବା ବୋଲି କରି ପ୍ଲେୟର ଅଫ୍ ଦି ମ୍ୟାଚ ହୋଇଛନ୍ତି ଷ୍ଟେସ୍ ଲଣ୍ଡିଜର ରୋମାରିଓ ଶେଫର୍ଡ।



# ୯ ମାସର ଝିଅକୁ ଧରି ନଦୀକୁ ଡେଇଁଲେ ବାପା

ପୁଲନଖରା, ୧୩୮ (ସତ୍ୟରଞ୍ଜନ ଦାସମହାପାତ୍ର)  
ପାରିବାରିକ ବିବାଦକୁ କେନ୍ଦ୍ର କରି କଟକ ଜିଲ୍ଲା ସଦର ଥାନା ଅଧୀନ ସାଇଁଗ୍ରା ଗ୍ରାମ ନିକଟ ସିଦ୍ଧିଆ ନଦୀରେ ରବିବାର ମଧ୍ୟାହ୍ନ ସାଢ଼େ ୧୨ଟାରେ ଏକ ଅଭାବନୀୟ ଘଟଣା ଘଟିଛି। ସ୍ତ୍ରୀ ସମ୍ପୃକ୍ତରେ ୯ ମାସର ଶିଶୁକନ୍ୟାକୁ ଧରି ଜଣେ ଯୁବକ ନଦୀକୁ ଡେଇଁପଡ଼ିଛନ୍ତି। ଏହା ଦେଖି ଯୁବକଙ୍କ ସ୍ତ୍ରୀ ମଧ୍ୟ ନଦୀକୁ ଡେଇଁ ପଡ଼ିଥିଲେ। ପରେ ଘାଣୀୟ ଲୋକଙ୍କ ସହଯୋଗରେ ନଦୀରୁ ଶିଶୁକନ୍ୟା ଏବଂ ତାଙ୍କ ମା'ଙ୍କୁ ଉଦ୍ଧାର କରାଯାଇଥିବାବେଳେ ବାପା ନିଖୋଜ ଅଛନ୍ତି।  
ମିଳିଥିବା ସୂଚନା ଅନୁଯାୟୀ, କନ୍ଧପୁର ଥାନା ଅନ୍ତର୍ଗତ ଦଣ୍ଡୁଆସିପଡ଼ା ଗ୍ରାମର ପ୍ରକାଶ ଚନ୍ଦ୍ର ପ୍ରଧାନ ପ୍ରାୟ ଦେଢ଼ବର୍ଷ ହେବ ବୟସ୍କର ଘର କଟକ ସଦର ଥାନା ଅଧୀନ ସୁମାନ୍ତି ଗ୍ରାମରେ ସ୍ତ୍ରୀ ବାପାଙ୍କୁ, ବଡ଼ଝିଅ ମାମୁରୁ(୫) ଓ ୯ ମାସର ସାନଝିଅ ସହିତ ରହୁଥିଲେ। ସେ ଚାଉଳଆଗାଧି ବିଦ୍ୟୁତ୍ ବିଭାଗରେ କାର୍ଯ୍ୟ କରୁଥିଲେ। ଉଭୟ ସ୍ତ୍ରୀ ଓ ପୁତ୍ର ମଧ୍ୟରେ ଅଧିକାଂଶ ସମୟରେ ପାରିବାରିକ କଳହ ଲାଗି ରହୁଥିଲା। ଶନିବାର ରାତିରେ ପ୍ରକାଶଙ୍କ ସାନଝିଅର କିଛି ଖାଇ ଦେଇଥିଲେ। ଏ ସମ୍ପର୍କରେ ପ୍ରକାଶ ଜାଣିବା ପରେ ବାପାଙ୍କୁ ପାଟି କରିଥିଲେ। ତୁମେ ଘରେ ଥିବାବେଳେ ଝିଅ ଜରି କିପରି

### ପାରିବାରିକ ବିବାଦରୁ ଚରମ ନିଷ୍ପତ୍ତି

- ପରେ ସ୍ତ୍ରୀ ଚି ଡେଇଁପଡ଼ିଲେ
- ମାଆ, ଝିଅ ଉଦ୍ଧାର, ବାପା ନିଖୋଜ

ଖାଇଲା ବୋଲି ପଚାରିଥିଲେ। ଏହାକୁ ନେଇ ଝଗଡ଼ା ହୋଇଥିଲା। ଏଥିରେ ଉତ୍ତରରେ ହୋଇ ବାପାଙ୍କୁ ପ୍ରକାଶ ମାଡ଼ ମାରିଥିବା ଶାଶୁ ସୁଲୋଚନା କେନା କରିଛନ୍ତି। ରବିବାର ପୂର୍ବାହ୍ନରେ ବାପା ଓ ସାନଝିଅ ସହ ପ୍ରକାଶ ନିକଟସ୍ଥ ମନ୍ଦିରକୁ ଆସିଥିଲେ। ପରେ ସେମାନେ ନିକଟସ୍ଥ ସିଦ୍ଧିଆ ନଦୀକୁ ଯାଇଥିଲେ। ହେଲେ ହଠାତ୍ ବାପାଙ୍କୁ ଡେଇଁପଡ଼ିଲା ଓ ପୁଅ-୪



ଭଗବାନ ଭରସା : ଭୁବନେଶ୍ୱର ୧୨୦ ବାଟାଲିୟନ ପାଟେରିଲ୍ ଲାଗି ରବିବାର ଲେସିବି ବ୍ଲାର ଗଭୀର ଖନନ ଚାଲିଥିବାବେଳେ ପାଟେରିଲ୍ ସୁରକ୍ଷା ପାଇଁ ଖାମୁଆଳ ଭାବେ କେତେକ କାଠ ବନ୍ଧା ଆଉଁସ ଯାଇଛି। ଏପଟେ ଗାଡ଼ ଭିଡରେ ଶ୍ରମିକମାନେ ବିନା ସୁରକ୍ଷା ଉପକରଣରେ ବିପଦସଙ୍କୁଳ ଅବସ୍ଥାରେ କାମ କରୁଛନ୍ତି। (ଫଟୋ- ବିକାଶ ନାୟକ)

# ସିପିଇସିକୁ ବିରୋଧ ବଢ଼ୁଛି

ପାକିସ୍ତାନ ଗ୍ରାହକରେ ଚାଲିନା କାରକେଡ଼କୁ ଚାର୍ଜେଟ୍: ୧୩ ଇଞ୍ଜିନିୟରଙ୍କୁ ହତ୍ୟା କରିଥିବା ବିଏଲଏଫ ଦାବି

କରାଟା/ବେଙ୍ଗ, ୧୩୮  
ଚାଲିନା ରାଷ୍ଟ୍ରପତି ଶ୍ରୀ ଜିନ୍‌ପିଙ୍ଗଙ୍କ ବୃହତ୍ ମହତ୍ତ୍ୱାକାଂକ୍ଷୀ ଯୋଜନା ଚାଲିନା-ପାକିସ୍ତାନ ଅର୍ଥନୈତିକ କ୍ଷେତ୍ର (ସିପିଇସି)କୁ ପାକିସ୍ତାନୀୟ ବିରୋଧ ବଢ଼ିବାରେ ଲାଗିଛି। ରଣଭାରେ ଛଦି ହୋଇଯାଇଥିବା ପାକିସ୍ତାନ ଗ୍ରାହକ ବନ୍ଦରକୁ ଚାଲିନା ଉତ୍ତରପଶ୍ଚିମାଞ୍ଚଳ ସହର ଶିଖିଆନ୍‌କୁ ରାଜପଥ, ରେଳପଥ, ପାଇପଲାଇନ୍ ଓ ଅନ୍ୟ ଭିତ୍ତିଭୂମି ପ୍ରକଳ୍ପ କରିଆରେ ଯୋଡ଼ିବା ପାଇଁ ଉଦ୍ଦିଷ୍ଟ ଏହି ପ୍ରକଳ୍ପରେ ନିୟୋଜିତ ଚାଲିନା ନାଗରିକମାନଙ୍କୁ ବେଲୁଚିସ୍ତାନରେ ଲାଗାତର ଆକ୍ରମଣ କରାଯାଇଛି। ଏହିକ୍ରମରେ ରବିବାର ବେଲୁଚିସ୍ତାନର ବନ୍ଦର ସହର ଗ୍ରାହକରେ ଚାଲିନାର ୨୩ ଇଞ୍ଜିନିୟରଙ୍କୁ ନେଇ ଯାଉଥିବା ଏକ କାରକେଡ଼କୁ ବଲ୍ଲୁର୍ ଆତଙ୍କବାଦୀମାନେ ଚାର୍ଜେଟ୍ କରିଛନ୍ତି। ଆକ୍ରମଣରେ ଜଡ଼ିତ ୩ ଆତଙ୍କବାଦୀ ନିହତ ହୋଇଛନ୍ତି। ସେମାନଙ୍କ ମଧ୍ୟରୁ ୨ ଆତଙ୍କବାଦୀ ଆତ୍ମହତ୍ୟା ବିସ୍ଫୋରଣରେ ନିଜକୁ ଉଡ଼ାଇଦେଇଥିବା ସୂଚନା ପ୍ରକାଶ। ପ୍ରାକୃତିକ ସମ୍ପଦରେ

## ୩ ବଲ୍ଲୁର୍ ଆତଙ୍କବାଦୀ ନିହତ

ପରିପୂର୍ଣ୍ଣ ବେଲୁଚିସ୍ତାନର ସାଧାରଣ ବା ବୃହତ୍ ସାମ୍ବନ୍ଧିତା ଚାହୁଁଥିବା ବିଲୁଚିସ୍ତାନୀୟ ଉତ୍ତରପଶ୍ଚିମାଞ୍ଚଳ ବେଲୁଚିସ୍ତାନ ଲିବରେଶନ୍ ଆର୍ମି (ବିଏଲଏଫ) ଏହି ଆକ୍ରମଣ ପାଇଁ ନିଜକୁ ଦାୟୀ କରିଛି। ବିଏଲଏଫ ମାଜିଡ୍ ତ୍ରିଗେଡ୍ ଚାଲିନା ଇଞ୍ଜିନିୟରଙ୍କ କାରକେଡ଼କୁ ଚାର୍ଜେଟ୍ କରି ୧୩ ଜଣଙ୍କୁ ହତ୍ୟା କରିଥିବା ସଙ୍ଗଠନ ପକ୍ଷରୁ ଜାରି ଏକ ବିବୃତିରେ କୁହାଯାଇଛି।  
ଗ୍ରାହକରେ ରବିବାର ପୂର୍ବାହ୍ନ ୯ଟାରେ ଚାଲିନାର ଏକ କନ୍ସ୍ଟ୍ରକ୍ସନ କମ୍ପାନୀର ୨୩ ଇଞ୍ଜିନିୟରଙ୍କୁ ନେଇ ଯାଉଥିବା ୨ କାରୁକୁ ବଲ୍ଲୁର୍ ଆତଙ୍କବାଦୀମାନେ ଅତଡ଼ିତ ଆକ୍ରମଣ କରିଥିଲେ। ୨ ଘଣ୍ଟା ଧରି ଚାଲିଥିବା ବିସ୍ଫୋରଣ ଓ ବୁଲିଗୋଲାର ଶବ୍ଦ ସହରକୁ ଧରାଇ ଦେଇଥିଲା। ଆକ୍ରମଣ ପରେ ସହରର ସବୁ ରାସ୍ତାକୁ ବନ୍ଦ କରି

ଦିଆଯାଇଥିଲା। ୨ ଆତଙ୍କବାଦୀ ଆତ୍ମହତ୍ୟା ବିସ୍ଫୋରଣରେ ନିଜକୁ ଉଡ଼ାଇ ଦେଇଥିବାବେଳେ ପାକିସ୍ତାନୀୟ ସୁରକ୍ଷା ବଳର ବୁଲିମାଡ଼ରେ ଜଣେ ଆତଙ୍କବାଦୀ ନିହତ ହୋଇଛନ୍ତି। ବୁଲି ବିନିମୟ ବେଳେ ୨ ପାକିସ୍ତାନୀ ସୈନ୍ୟ ଆହତ ହୋଇଛନ୍ତି। ଚାଲିନାର ଜଣେ ଇଞ୍ଜିନିୟର ସାମାନ୍ୟ ଆହତ ହୋଇଥିବାବେଳେ ଅନ୍ୟମାନେ ସୁରକ୍ଷିତ ଥିବା ଚାଲିନାର ସରକାରୀ ଗଣମାଧ୍ୟମ ଗ୍ଲୋବାଲ ଚାଲିନାରେ ରିପୋର୍ଟ ପ୍ରକାଶ ପାଇଛି।  
ସିପିଇସିକୁ ବିରୋଧ କରି ଚାଲିନା ନାଗରିକଙ୍କ ଉପରେ ଏହା ପ୍ରଥମ ଆକ୍ରମଣ ନୁହେଁ। ଏହା ପୂର୍ବରୁ ମଧ୍ୟ ବଲ୍ଲୁର୍ ଆତଙ୍କବାଦୀ ଅନେକ ଥର ସେମାନଙ୍କୁ ଚାର୍ଜେଟ୍ କରିସାରିଲେଣି। ୨୦୨୧ ଏପ୍ରିଲରେ କେଟାସ୍ଥିତ ଚାଲିନା ସୁତାବାସ ନିକଟସ୍ଥ ଏକ ବିକାସପୂର୍ଣ୍ଣ ହୋଟେଲରେ ଆତ୍ମହତ୍ୟା ବିସ୍ଫୋରଣ ଘଟାଯାଇଥିଲା। ଏଥିରେ ୪ ଜଣଙ୍କ ମୃତ୍ୟୁ ଘଟିଥିଲା। ସେହି ବର୍ଷ ଜୁଲାଇରେ ଚାଲିନା ଶ୍ରମିକ ଓ ଇଞ୍ଜିନିୟରଙ୍କୁ ନେଇ ଯାଉଥିବା ଏକ ବସକୁ ଚାର୍ଜେଟ୍ କରାଯାଇଥିଲା। ଏହି ଆକ୍ରମଣରେ ୧୩ ଜଣ ନିହତ ହୋଇଥିଲେ।

# ଡେଇଁ ସଂକ୍ରମଣରେ ଲାଗୁନି ରୋକ

ଭୁବନେଶ୍ୱର, ୧୩୮ (ଅଭିଜିତ ଦାସ)  
ରାଜ୍ୟରେ ଡେଇଁ ଆକ୍ରମଣ ସଂଖ୍ୟା କ୍ରମଶଃ ବଢ଼ିଚାଲିଛି। ୧୧ ତାରିଖ ସୁଦ୍ଧା ରାଜ୍ୟରେ ୨୮ ହଜାର ୯୫୩ ନମୁନା ପରୀକ୍ଷା କରାଯାଇଥିବାବେଳେ ୧୬୭୦୦ଜଣ ଡେଇଁ ରୋଗୀ ଚିହ୍ନିତ ହୋଇଛନ୍ତି। ଖୋର୍ଦ୍ଧା ଜିଲ୍ଲା ଡେଇଁର ହତସ୍ତର ପାଇଟିଥିବାବେଳେ ଅଧିକାଂଶ ଡେଇଁ ରୋଗୀ ଭୁବନେଶ୍ୱର ମହାନଗର ନିଗମ(ବିଏମ୍‌ସି) ଅଞ୍ଚଳରୁ ରହିଛନ୍ତି। ଦିନକୁ ଦିନ ଡେଇଁ ରୋଗୀଙ୍କ ସଂଖ୍ୟା ବଢ଼ୁଥିବାବେଳେ ହସ୍ପିଟାଲ ଉପରେ ଚାପ ପଡ଼ୁଥିବା ମଧ୍ୟ ଦେଖିବାକୁ ମିଳୁଛି। ତେବେ ଗତବର୍ଷ ଅପେକ୍ଷା ଚଳିତବର୍ଷ ଉଭୟ ପରୀକ୍ଷଣ ଓ ନିରୀକରଣ

- ଫେଲ୍ ମାରୁଛି ଆକ୍ରମଣ ସ୍ଥାନ
- ହସ୍ପିଟାଲ ଉପରେ ବଢ଼ୁଛି ଚାପ

କ୍ଷେତ୍ରରେ ଅଧିକ ପଦକ୍ଷେପ ନିଆଯାଇଥିଲେ ମଧ୍ୟ ସଂକ୍ରମଣ ରୋକିବାରେ ଫେଲ୍ ମାରୁଛି ସ୍ୱାସ୍ଥ୍ୟ ବିଭାଗ। ବିଭାଗୀୟ ତଥ୍ୟ ଅନୁଯାୟୀ, ରାଜ୍ୟରେ ମୋଟ ଡେଇଁ ସଂକ୍ରମଣକୁ ସର୍ବାଧିକ ୭୦ ପ୍ରତିଶତ ଖୋର୍ଦ୍ଧା ଜିଲ୍ଲାକୁ ଚିହ୍ନିତ ହୋଇଥିବାବେଳେ ସେଥିରୁ ୯୦ ପ୍ରତିଶତ ରୋଗୀ ଭୁବନେଶ୍ୱର ମହାନଗର ନିଗମ ଅଞ୍ଚଳରେ ରହିଛନ୍ତି। ଗତ ୧୦ଦିନ ମଧ୍ୟରେ ବିଏମ୍‌ସି ଅଞ୍ଚଳରେ ୩୮୧୬ଜଣ ଡେଇଁ ରୋଗୀ ଡେଇଁପଡ଼ିଲା

### ଆଜିର ସମ୍ପାଦକୀୟ ସରକାରଙ୍କ ଇସି

# ଓଡ଼ିଶାରେ ମେଣ୍ଟ ପ୍ରଶ୍ନ ଉଠୁନି: ମୁଣ୍ଡା

ଭୁବନେଶ୍ୱର, ୧୩୮ (ସୁନିମ ମିଶ୍ର)  
ସ୍ୱରାଷ୍ଟ୍ର ମନ୍ତ୍ରୀ ଅମିତ ଶାହାଙ୍କ ଓଡ଼ିଶା ଗସ୍ତ ପରେ ବିଜେଡି-ଭାଜପା ମେଣ୍ଟକୁ ନେଇ ଚର୍ଚ୍ଚା ବଢ଼ିବାରେ ଲାଗିଛି। ହେଲେ କେନ୍ଦ୍ର ଆଦିବାସୀ ବ୍ୟାପାର ମନ୍ତ୍ରୀ ଅରୁଣ ମୁଣ୍ଡା ରବିବାର ଏହାକୁ ଖଣ୍ଡନ କରିଛନ୍ତି। ସେ କହିଛନ୍ତି ଯେ, ଓଡ଼ିଶାରେ ମେଣ୍ଟ ହେଲାଭଳି କୌଣସି ପ୍ରଶ୍ନ ଉଠୁନି। ସବୁ ରାଜ୍ୟର ବିକାଶ ସହ ମିଳିମିଶି କାମ କରିବା ପାଇଁ କେନ୍ଦ୍ର ସରକାର ସବୁବେଳେ ପ୍ରୟାସ କରୁଛନ୍ତି। ଏହା ସରକାରଙ୍କ କାମ। ସଙ୍ଗଠନର କାମ ଅଲଗା। ସଙ୍ଗଠନ ନିଜ ଜଙ୍ଗଲରେ ନିର୍ବାଚନ ଲଢ଼ିବା ସହିତ ରଣନୀତି କରେ। ସଙ୍ଗଠନ କେବେ ସରକାରଙ୍କ କ୍ଷତିଆରେ କୌଣସି ରଣନୀତି କରେନାହିଁ। ଓଡ଼ିଶାରେ ମେଣ୍ଟ ହେଲା ଭଳି କୌଣସି କଥା ନ ଥିଲା ଭଳି ଲାଗୁଛି। ଆଗକୁ ବି ମେଣ୍ଟ ହେଲା ଭଳି ଲାଗୁନି ବୋଲି ମୁଣ୍ଡା କହିଛନ୍ତି। ସେ ଆହୁରି କହିଛନ୍ତି, ରାଜ୍ୟରେ ଭାଜପାର ସ୍ଥିତି ବହୁତ ଭଲ ଅଛି। ୨୦୨୪ ନିର୍ବାଚନରେ ଓଡ଼ିଶାରେ ଦଳ ଭଲ ପ୍ରଦର୍ଶନ କରିବ। ଶନିବାର ଭାଜପାର ବରିଷ୍ଠ ନେତା ତଥା କେନ୍ଦ୍ରମନ୍ତ୍ରୀ ଭୃଗୁଧର ଯାଦବ ଏବଂ ରାଜ୍ୟ ଭାଜପା ସଭାପତି ମନମୋହନ ସାମଲ ମଧ୍ୟ ରାଜ୍ୟରେ ବିଜେଡି ଡେଇଁପଡ଼ିଲା-୪

# ସୁପି ରାଜଭବନ ଆଗରେ ପ୍ରସର ଜଳେ ମହିଳା

ଲକ୍ଷ୍ନୋ, ୧୩୮  
ଉତ୍ତରପ୍ରଦେଶ ରାଜଧାନୀ ଲକ୍ଷ୍ନୋରେ ରବିବାର ଏକ ଅଭାବନୀୟ ଘଟଣା ଘଟିଛି। ଆୟୁଲ୍ୟାନ୍ ପହଞ୍ଚିବାରେ ବିଳମ୍ବ ହେବାରୁ ଜଣେ ଗର୍ଭବତୀ ମହିଳା ରାଜଭବନ ଗେଟ୍ ବାହାରେ ରାସ୍ତାରେ ସନ୍ତାନ ଜନ୍ମ ଦେବାକୁ ବାଧ୍ୟ ହୋଇଛନ୍ତି। ଏଥିସହ ନବଜାତ ଶିଶୁଟିର ମୃତ୍ୟୁ ହୋଇଥିବା ଜଣାପଡ଼ିଛି। ଏହି ଘଟଣା ପରେ ରାଜ୍ୟର ସ୍ୱାସ୍ଥ୍ୟସେବା ଭିତ୍ତିଭୂମିକୁ ନେଇ ପ୍ରଶ୍ନ ଉଠିଛି। ତାତ୍କାଳୀନ ସହାୟତାରେ ବିଳମ୍ବ ଯୋଗୁ ସାଧାରଣ ନାଗରିକ କିଲକ୍ ଅସୁବିଧାର ସମ୍ମୁଖୀନ ହେଉଛନ୍ତି। ରବିବାରର ଘଟଣା ଏହାର ଉତ୍ତମ ଉଦାହରଣ। ହସ୍ପିଟାଲକୁ ଜଣାଇବା ସତ୍ତ୍ୱେ ଆୟୁଲ୍ୟାନ୍ ପହଞ୍ଚି ନ ପାରିବାରୁ ମହିଳାଙ୍କ ଗର୍ଭ ଯନ୍ତ୍ରଣା ବହୁତ ବଢ଼ିଯାଇଥିଲା। ରାଜଭବନ ସମ୍ମୁଖ ରାସ୍ତାରେ ସେ ଛତପତ ହେଉଥିବାବେଳେ ସେହି ବାଟ ଦେଇ ଯାଉଥିବା ମହିଳା ଯାତ୍ରୀମାନେ ତାଙ୍କୁ ସହାୟତା କରିବାକୁ ଆଗେଇ ଆସିଥିଲେ। ସେମାନେ କପଡ଼ା ଭାଙ୍ଗି ମହିଳାଙ୍କୁ ପ୍ରସବ କରାଇଥିଲେ। ଘଟଣା ସମ୍ପର୍କରେ ଜାଣିବା ପରେ ରାଜ୍ୟ ସ୍ୱାସ୍ଥ୍ୟମନ୍ତ୍ରୀ ବ୍ରଜେଶ ପାଠକ ଏହାକୁ ଗୁରୁତର ସହ ନେବା ସହିତ ଉପଯୁକ୍ତ କାର୍ଯ୍ୟାନୁଷ୍ଠାନ ଗ୍ରହଣ କରାଯିବ ବୋଲି ପ୍ରତିଶ୍ରୁତି ଦେଇଛନ୍ତି। ମହିଳା ଜଣଙ୍କ ୪.୫ ମାସର ଗର୍ଭବତୀ ଥିଲେ। ଗର୍ଭ ଯନ୍ତ୍ରଣା ହେବାକୁ ତାଙ୍କୁ ରିକ୍ୱାରେ ହସ୍ପିଟାଲ ନିଆଯାଉଥିବାବେଳେ ରାଜଭବନର ୧୩ ନମ୍ବର ଗେଟ୍ ସମ୍ମୁଖ ରାସ୍ତା ପାର୍ଶ୍ୱରେ ସନ୍ତାନ ପ୍ରସବ କରିଥିଲେ। ଶିଶୁକୁ ମୃତ ଅବସ୍ଥାରେ ହସ୍ପିଟାଲ ଅଣାଯାଇଥିଲା ବୋଲି ତାତ୍କାଳିନ କହିଛନ୍ତି। ଶିଶୁକୁ ବାରାଜାନ ଝଲକରି ବାଜି ମହିଳା ଓ ଶିଶୁ ହସ୍ପିଟାଲକୁ ନିଆଯାଇଥିଲା। ମୃତ ଯୋଷଣା ପରେ ଶିଶୁକୁ ଲକ୍ଷ୍ନୋର ବୈଦ୍ୟ ଧାମ୍ରେ ସମାଧି ଦିଆଯାଇଛି।



Since 1939

**P. C. CHANDRA**  
JEWELLERS

A jewel of jewels

**BHUBANESWAR SHOWROOM**  
Sriya Square, Kharvela Nagar, Janpat, Opposite Gurudwar, Bhubaneswar 751001 | Tel: 9556705600/9674930651

62 SHOWROOMS ACROSS INDIA  
Kolkata and other West Bengal showrooms | Agartala | Bengaluru | Bhubaneswar | Delhi Jamshepur | Mumbai | Noida | Ranchi | Patna

pcchandraindia.com | amazon | Flipkart | MYKA | Follow us on [social media icons] | Customer Care: 8010700400 (Except Sunday)

R K SWAMY PCCJ 2968/23



ଆମେରିକାର ମାଉଜ ବ୍ରାପରେ ଜଙ୍ଗଲ ନିଆଁ ବ୍ୟାପି ଗାଡ଼ିଗୁଡ଼ିକ ଜଳିଯାଇଛି।



ପଶ୍ଚିମବଙ୍ଗର ନଦିଆରେ ସାଧାରଣ ଦିବସ ପାଳନ ପାଇଁ ଦୁଇ ଯୁବତୀ ମୁହଁ ଓ ହାତ ପାଦୁଲିକୁ ତ୍ରିରଙ୍ଗାରେ ସଜାଇଛନ୍ତି।

ସଂକ୍ଷେପରେ  
ମାଉଜ ଜଙ୍ଗଲ ନିଆଁ  
ମୃତ୍ୟୁସଂଖ୍ୟା ୯୩

ଲାହାଲନା, ୧୩୮: ଆମେରିକାର ଐତିହାସିକ ମାଉଜ ସହରକୁ ଜଙ୍ଗଲ ନିଆଁ ବ୍ୟାପି ମୃତ୍ୟୁସଂଖ୍ୟା ୯୩ରେ ପହଞ୍ଚିଛି। ମୃତକମାନଙ୍କୁ ଚିହ୍ନଟ କରିବା ପାଇଁ କର୍ତ୍ତୃପକ୍ଷ ନିର୍ଦ୍ଦେଶ ଦେଇଛନ୍ତି। ୧୦୦ ବର୍ଷ ମଧ୍ୟରେ ଏହା ଆମେରିକାରେ ସବୁଠୁ ଭୟାବହ ବନାଗ୍ନି ବୋଲି କୁହାଯାଉଛି। କାଭାଡର ସନ୍ଧ୍ୟାକୁ କୁହୁର ସହାୟତାରେ କର୍ମଚାରୀମାନେ ମାତ୍ର ୩ ପ୍ରତିଶତ ଅଞ୍ଚଳର ତଳାସି କରିଥିବା ମୁତ୍ତକ ପୋଲିସ୍ ମୁଖ୍ୟ କହିଛନ୍ତି। ମୃତ୍ୟୁସଂଖ୍ୟା ଆହୁରି ବଢ଼ିବା ଆଶଙ୍କା କରାଯାଉଛି। ଜଙ୍ଗଲ ନିଆଁରେ ପଶ୍ଚିମ ମାଉଜର ୨,୨୦୦ ବିକ୍ଟି କ୍ଷତିଗ୍ରସ୍ତ କିମ୍ବା ଧ୍ୱଂସ ହୋଇଛି। ସେଥିରୁ ୮୬ ପ୍ରତିଶତ ଆବାସିକ ବିକ୍ଟି। ଉକ୍ତ ଦ୍ୱୀପରେ ମୋଟ କ୍ଷୟକ୍ଷତି ପରିମାଣ ୬ ବିଲିୟନ ଡଲାର ହେବ ବୋଲି ଆକଳନ କରାଯାଇଛି।

ଯୁବବର୍ଗଙ୍କୁ ଅସ୍ତ୍ର ଧରିବାକୁ ଆହ୍ୱାନ

ନୂଆ ହିଂସାକୁ ନେଇ ହିନ୍ଦୁ ସମାଜର ମହାପଞ୍ଚାୟତ

ଚଞ୍ଚିଗଡ଼, ୧୩୮

ହରିୟାଣାର ନୂଆ ଜିଲ୍ଲାରେ ଗତ ମାସ ୩୧ରେ ଘଟିଥିବା ହିଂସାମୂଳକ ସଂଘର୍ଷ ଘଟଣା ଉପରେ ଆଲୋଚନା ପାଇଁ ରବିବାର ପାଲଝାଲଝାରେ ସର୍ବ ହିନ୍ଦୁ ସମାଜ ପକ୍ଷରୁ ଏକ ମହାପଞ୍ଚାୟତର ଆୟୋଜନ କରାଯାଇଥିଲା। ବିଷ୍ଣୁ ହିନ୍ଦୁ ପରିଷଦର ଏହି ଧର୍ମୀୟ ଶୋଭାଯାତ୍ରା ୨୮ରୁ ପୁନର୍ବାର ଆରମ୍ଭ କରିବା ଲାଗି ମହାପଞ୍ଚାୟତ ନିଷ୍ପତ୍ତି ନେଇଛି। ଏଥିସହିତ ହିଂସା ଘଟଣାର ଏନ୍‌ଆଇଏ ତଦନ୍ତ କରାଯିବାକୁ ଦାବି ହୋଇଛି। ନୂଆକୁ ଗୋବତ୍ସ ମୁକ୍ତ କରିବା ସହ ଜିଲ୍ଲାବାସୀଙ୍କ ସୁରକ୍ଷା ପାଇଁ ନୂହରେ ଅର୍ଦ୍ଧସାମରିକ ବାହିନୀର ମୁଖ୍ୟାଳୟ ଖୋଲିବାକୁ ସେମାନେ ସରକାରଙ୍କୁ ଆହ୍ୱାନ ଦେଇଛନ୍ତି। ସୂଚନାଯୋଗ୍ୟ, ଘୃଷ୍ଣିତ ଭାଷଣ ଦିଆଯିବ ନାହିଁ ସର୍ତ୍ତରେ ମହାପଞ୍ଚାୟତ ପାଇଁ ଅନୁମତି ଦିଆଯାଇଥିଲା ବୋଲି ପାଲଝାଲଝା ସର୍ବ୍ୱି ଲୋକେନ୍ଦ୍ର ହିଂ କହିଛନ୍ତି। ପ୍ରଶାସନର ସର୍ବ୍ୱି ଅବଞ୍ଚା କରି ବକ୍ତାମାନେ ମହାପଞ୍ଚାୟତରେ ଖୋଲା



ସର୍ବ୍ୱି ହିନ୍ଦୁ ସମାଜ ପକ୍ଷରୁ ପାଲଝାଲଝାରେ ଅନୁଷ୍ଠିତ ମହାପଞ୍ଚାୟତରେ ଜଣେ ବକ୍ତା ଉଦ୍‌ବୋଧନ ଦେଇଛନ୍ତି।

ଧମକ ଦେଇଛନ୍ତି। ଆୟୋଜକମାନେ ବକ୍ତାମାନଙ୍କୁ ସତର୍କ କରାଇଥିଲେ ମଧ୍ୟ ଅଧିକାଂଶ ସହାକୁ ମାନି ନ ଥିଲେ। ଯଦି ଆମକୁ ଗୋଟିଏ ଆଲୁମିନି ଦେଖାଇବ, ଆମେ ପୁରା ହାତ କାଟିଦେବୁ ବୋଲି ଜଣେ ବକ୍ତା କହୁଥିବା ଶୁଣାଯାଇଥିଲା। ମହାପଞ୍ଚାୟତରେ ହରିୟାଣା ଗୋରକ୍ଷକ ଦଳର ଆଚାର୍ଯ୍ୟ ଆକାଦ ଶାସ୍ତ୍ରୀ

ଯୁବବର୍ଗଙ୍କୁ ଅସ୍ତ୍ର ଧରିବା ପାଇଁ ପରାମର୍ଶ ଦେଇଛନ୍ତି। ମେଘ୍ୱେରେ ତୁରନ୍ତ ୧୦୦ ରାଇଫଲ ଲାଇସେନ୍ସ ନିଶ୍ଚିତ କରିବାକୁ ହେବ। ଏହା ଏକ 'କର ବା ମର' ଛିଡ଼ି ବୋଲି ଶାସ୍ତ୍ରୀ କହିଛନ୍ତି। ଏତଲାକୁ ଭୟ ନ କରିବା ଲାଗି ସେ ଯୁବକମାନଙ୍କୁ ପରାମର୍ଶ ଦେଇଛନ୍ତି। ସୂଚନାଯୋଗ୍ୟ, ଜୁଲାଇ ୩୧ରେ ବିଷ୍ଣୁ ହିନ୍ଦୁ ପରଷଦର ବ୍ରଜକାଣ୍ଡ

କଳାଭିଷେକ ଯାତ୍ରା ବେଳେ ଅନ୍ୟ ଏକ ଗୋଷ୍ଠୀ ଏହାକୁ ବିରୋଧ କରିବା ସହ ଚେକାମାଡ଼ କରିବାରୁ ସଂଘର୍ଷର ସୂତ୍ରପାତ ହୋଇଥିଲା। ଏଥିରେ ୨ ହୋମଗାର୍ଡ଼ଙ୍କ ସମେତ ୬ ଜଣଙ୍କ ମୃତ୍ୟୁ ଘଟିଥିବାବେଳେ ଅନେକ ଆହତ ହୋଇଥିଲେ। ବହୁ ଗାଡ଼ି, ବୋଲାନ ଓ ଘର ଭଙ୍ଗାଗୁଡ଼ା ଓ ପୋଡ଼ାକଳା କରାଯାଇଥିଲା।

କାନାଡା ମନ୍ଦିରରେ  
ପୁଣି ଖଲିସ୍ତାନୀ  
ସମର୍ଥକଙ୍କ ଭଙ୍ଗାଗୁଡ଼ା

ନୂଆଦିଲ୍ଲୀ, ୧୩୮: କାନାଡା ଏକ ମନ୍ଦିରରେ ଖଲିସ୍ତାନୀ ସମର୍ଥକମାନେ ଶନିବାର ରାତିରେ ଭଙ୍ଗାଗୁଡ଼ା କରିଛନ୍ତି। ଏହି ଘଟଣା ସେଠାରେ ଥିବା ଭାରତୀୟଙ୍କ ମଧ୍ୟରେ ଉତ୍ତେଜନା ସୃଷ୍ଟି କରିଛି। ବର୍ଷକ ମଧ୍ୟରେ ଖଲିସ୍ତାନୀ ସମର୍ଥକଙ୍କର ଏହା ଚତୁର୍ଥ ମନ୍ଦିର ଆକ୍ରମଣ। ବ୍ରିଟିଶ କଲମିଆରେ ଥିବା ସର୍ବପୁରାତନ ଲକ୍ଷ୍ମୀନାରାୟଣ ମନ୍ଦିରର କାଢ଼ ଓ ପାଚେରିରେ ଖଲିସ୍ତାନୀ ସମର୍ଥକମାନେ ପୋଷ୍ଟର ଲଗାଯାଇଛି। କୁହ ୧୮ରେ ଖଲିସ୍ତାନୀ ଆତଙ୍କବାଦୀ ହରଦୀପ ସିଂ ନିଜାମଙ୍କ ମୃତ୍ୟୁରେ ଭାରତର ଭୂମିକା ତଦନ୍ତ କରିବାକୁ ପୋଷ୍ଟରରେ କାନାଡା ସରକାରଙ୍କୁ ଆହ୍ୱାନ ଦିଆଯାଇଛି। ଦୁଇଜଣ ମୁଖ୍ୟମନ୍ତ୍ରୀଙ୍କୁ ମନ୍ଦିରର କାଢ଼ ଓ ଗେଟ୍‌ରେ ପୋଷ୍ଟର ଲଗାଉଥିବାର ସିବିଟିଲି କ୍ୟାମେରାକୁ ଜଣାପଡ଼ିଛି। ଖଲିସ୍ତାନୀ ଚାଲଗର ଫୋର୍ସ ଏବଂ ଶିଖ୍‌ସ ଫର କଣ୍ଠସ୍ୱର କାନାଡା ସଂଗଠନ ନେତୃତ୍ୱ ନେଉଥିବା ହରଦୀପଙ୍କୁ ଗତ ଜୁନ୍‌ରେ ଅଜଣା ବ୍ୟକ୍ତି ଗୁଳିକରି ହତ୍ୟା କରିଥିଲେ।

ପିଏଫଆଇ  
ଷଡ଼ଫଲ୍ ମାମଲା

ନୂଆଦିଲ୍ଲୀ, ୧୩୮ (ପି.ଟି.)

ଲୋକଙ୍କ ମଧ୍ୟରେ ସାମ୍ପ୍ରଦାୟିକ ବିଭେଦ ବଢ଼ାଇ ଦେଖିବାକୁ ଚକ୍ରାନ୍ତ ସୃଷ୍ଟି ମାଧ୍ୟମରେ ଶାନ୍ତି ଭଙ୍ଗ କରିବା ପାଇଁ ପିଏଫଆଇ ଅପ୍‌ ଲକ୍ଷିଆ (ପିଏଫଆଇ) ଷଡ଼ଫଲ୍ ଚଳାଇଥିବାବେଳେ ଏହାକୁ ଭଙ୍ଗ କରିବା ଲାଗି ଜାତୀୟ ତଦନ୍ତକାରୀ ସଂଘା (ଏନ୍‌ଆଇଏ) ଉଦ୍ୟମ ଜାରି ରଖିଛି। ରବିବାର ଏନ୍‌ଆଇଏ ୫ ରାଜ୍ୟର ବିଭିନ୍ନ ସ୍ଥାନରେ ଚକ୍ରାନ୍ତ କରି ବହୁ ଆପରାଧିକ ସାମଗ୍ରୀ

୪ ରାଜ୍ୟରେ ଏନ୍‌ଆଇଏ ଚକ୍ରାନ୍ତ

କବଚ କରିଛି। କେରଳ, ମହାରାଷ୍ଟ୍ର, କର୍ନାଟକ, ପଶ୍ଚିମବଙ୍ଗ ଏବଂ ବିହାରର ୧୪ଟି ସ୍ଥାନରେ ଏକସଙ୍ଗେ ଚକ୍ରାନ୍ତ କରାଯାଇଥିଲା। ସେଠାକୁ ଅନେକ ଡିଜିଟାଲ ଉପକରଣ ଏବଂ ଆପରାଧିକ ଦସ୍ତାବିଜ ମିଳିଥିବା ଏନ୍‌ଆଇଏ ମୁଖ୍ୟପାତ୍ର କହିଛନ୍ତି। କେରଳର ଚଳାଇଥିବାବେଳେ ଏହାକୁ ଭଙ୍ଗ କରିବା ଲାଗି ଜାତୀୟ ତଦନ୍ତକାରୀ ସଂଘା (ଏନ୍‌ଆଇଏ) ଉଦ୍ୟମ ଜାରି ରଖିଛି। ରବିବାର ଏନ୍‌ଆଇଏ ୫ ରାଜ୍ୟର ବିଭିନ୍ନ ସ୍ଥାନରେ ଚକ୍ରାନ୍ତ କରି ବହୁ ଆପରାଧିକ ସାମଗ୍ରୀ

ଧ୍ୱଂସ ସାଧନ କରିଥିବା ୨୦୧୭ ସୁଦ୍ଧା ଭାରତରେ ମୁସଲିମ୍ ଖଲିଫା ପ୍ରତିଷ୍ଠା ପାଇଁ ପିଏଫଆଇ ଓ ଏହାର ଶାଖା ନେତାମାନେ ଏକ ସଶସ୍ତ୍ର କ୍ୟାମ୍ପ ଓ ସେନା ସୃଷ୍ଟି କରିବାକୁ ଉଦ୍ୟମ ଚଳାଇଛନ୍ତି। ପିଏଫଆଇ ଯୁବବର୍ଗଙ୍କ ଉତ୍ତରାଧିକାରୀ କରାଇ ସେମାନଙ୍କୁ ଅସ୍ତ୍ରାକ୍ରମଣ ଚାଲିନ ଦେଇ ଭାରତ ବିରୋଧୀ ହିଂସାରେ ସାମିଲ କରାଉଛି। ଗତବର୍ଷ ଏପ୍ରିଲରେ ଏନ୍‌ଆଇଏ ପିଏଫଆଇ ବିରୋଧରେ ମାମଲା ରୁଜୁ କରିବା ସହ ଏହାର କେତେଜଣ ଶାଖା ନେତାଙ୍କୁ ଗିରଫ କରିଥିଲା।

ରୁଷିଆର ରକେଟ ମାଡ଼:  
୭ ଯୁକ୍ତେନାୟ ନିହତ

କିଭ, ୧୩୮: ଯୁକ୍ତେନାୟ ଦକ୍ଷିଣରେ ଥିବା ଖେରସନ ଅଞ୍ଚଳରେ ରବିବାର ରୁଷିଆ କ୍ଷେପଣାସ୍ତ୍ର ମାଡ଼ କରିଛି। ଫଳରେ ୨୩ ଦିନର ଶିଶୁ ସମେତ ୬ ଜଣଙ୍କ ମୃତ୍ୟୁ ଘଟିଛି। ଏନେଇ ଯୁକ୍ତେନାୟ ଅଭିଯୋଗୀ ବ୍ୟାପାର ମନ୍ତ୍ରାଳୟ ପକ୍ଷରୁ ସୂଚନା ଦିଆଯାଇଛି। ମନ୍ତ୍ରାଳୟ ସୂଚନାସୁସାରେ ଦିନେପର ନଦୀ କୁଳରେ ଥିବା ସିକୋଲା ବାଲକା ଗାଁର ଗୋଟିଏ ପରିବାରର ସାମାନ୍ୟ ୨୨ ବର୍ଷୀୟ ପୁଅ ଏବଂ ୨୩ ଦିନର ଶିଶୁ ଏହି ଆକ୍ରମଣରେ ମୃତ୍ୟୁବରଣ କରିଛନ୍ତି।

ମହାରାଷ୍ଟ୍ର ହସ୍ତିଗାଳ: ୨୪ ଘଣ୍ଟାରେ ୧୮ ମୃତ

ଠାଣେ, ୧୩୮

ମହାରାଷ୍ଟ୍ରର ଠାଣେ ଅଞ୍ଚଳରେ ଥିବା ଛତ୍ରପତି ଶିବାଜୀ ମହାରାଜ ହସ୍ତିଗାଳରେ ୨୪ ଘଣ୍ଟା ମଧ୍ୟରେ ୧୮ ଜଣ ରୋଗୀଙ୍କ ମୃତ୍ୟୁ ଘଟିଛି। ମୃତକଙ୍କ ମଧ୍ୟରେ ୧୦ ଜଣ ମହିଳା ଓ ୮ ପୁରୁଷ। ସେମାନଙ୍କ ମଧ୍ୟରୁ ୬ ଜଣ ଠାଣେ ସହରର ହୋଇଥିବାବେଳେ କଲ୍ୟାଣରୁ ୪, ସାହାପୁରରୁ ୩, ଭିଝି, ଭଲ୍‌ସନଗର ଏବଂ ଗୋଭିନ୍ଦି ଜଣେ ଲେଖାଏ ଅଛନ୍ତି। ଜଣକ ଘର ଅନ୍ୟ ଅଞ୍ଚଳରେ ହୋଇଥିବାବେଳେ ଜଣେ

ରୋଗୀଙ୍କ ପରିଚୟ ମିଳିନାହିଁ। ମୃତକଙ୍କ ମଧ୍ୟରୁ ୧୨ ଜଣଙ୍କ ବୟସ ୫୦ ବର୍ଷରୁ ଉର୍ଦ୍ଧ୍ୱ ବୋଲି ପୌର କମିଶନର ଅଭିଯୋଗ କରିଛନ୍ତି। ହସ୍ତିଗାଳରେ କେଉଁ ପରିସ୍ଥିତିରେ ଏତେ ସଂଖ୍ୟାରେ ରୋଗୀଙ୍କ ମୃତ୍ୟୁ ଘଟିଲା ସର୍ବଶେଷ ବିବରଣୀ ମୁଖ୍ୟମନ୍ତ୍ରୀ ଏକନାଥ ଶିନ୍ଦେ ମାଗିଛନ୍ତି। ଘଟଣାର ନିରାପେକ୍ଷ ତଦନ୍ତ ପାଇଁ ମୁଖ୍ୟମନ୍ତ୍ରୀ ସ୍ୱାସ୍ଥ୍ୟସେବା କମିଶନରଙ୍କ ଅଧିକାରରେ ଏକ କମିଟି ଗଠନ କରିଛନ୍ତି। କମିଟିରେ ଜିଲ୍ଲାପାଳ, ସିଡିକି ମୁଖ୍ୟ, ସ୍ୱାସ୍ଥ୍ୟସେବା ଅଞ୍ଚଳରେ ହୋଇଥିବାବେଳେ ଜଣେ ନିର୍ଦ୍ଦେଶକ ପ୍ରମୁଖ ସଦସ୍ୟ ରହିଛନ୍ତି।

୩ ମିନିଟ୍‌ରେ ୧୫ ହଜାର ପୁଟ ଖସିଲା ବିମାନ

ଝଞ୍ଜେଟ, ୧୩୮

ଫ୍ଲୋରିଡା ଅଭିଯୁକ୍ତ ବାହାରିଥିବା ଏକ ଆମେରିକୀୟ ଯାତ୍ରାବାହୀ ବିମାନ ୩ ମିନିଟ୍‌ରେ ୧୫ ହଜାର ପୁଟ ତଳକୁ ଖସିପଡ଼ିଥିଲା। ଆମେରିକୀୟ ଏୟାରଲାଇନ୍‌ସ୍‌ ବିମାନ ୫୯୧୬ ଆମେରିକାର ଉତ୍ତର କାରୋଲିନାଠାକୁ ଅଗଷ୍ଟ ୧୦ ତାରିଖରେ ଯାତ୍ରୀମାନଙ୍କୁ ନେଇ ଫ୍ଲୋରିଡା ଅଭିଯୁକ୍ତ ବାହାରିଥିଲା। ହେଲେ ସମେତ ୬ ଜଣଙ୍କ ମୃତ୍ୟୁ ଘଟିଥିବାବେଳେ ଅନେକ ଆହତ ହୋଇଥିଲେ। ବହୁ ଗାଡ଼ି, ବୋଲାନ ଓ ଘର ଭଙ୍ଗାଗୁଡ଼ା ଓ ପୋଡ଼ାକଳା କରାଯାଇଥିଲା।

ପ୍ରଫେସର ହାରିସନ ହୋଇ ଯୋସିଆଲ ମିଡ଼ିଆରେ ଘଟଣାବେଳର ଭିଡିଓ ଶେୟାର କରି କହିଛନ୍ତି, ଏହି ଘଟଣା ଯାତ୍ରୀମାନଙ୍କୁ ଭୟଭୀତ କରିଥିଲା। ତେବେ ବିମାନ ମଧ୍ୟରେ କିଛି ଜଳୁଥିବାର ଗନ୍ଧ ଆସୁଥିବାରୁ ଫଟୋ ଉତ୍ତୋଳନ କରିବା ସମ୍ଭବ ହୋଇନଥିଲା। ଅପରପକ୍ଷେ ଘଟଣାକୁ ନେଇ ଆମେରିକୀୟ ଏୟାରଲାଇନ୍‌ସ୍‌ ପକ୍ଷରୁ କୁହାଯାଇଛି, ବିମାନଟିରେ କୌଣସି ଯାନ୍ତ୍ରିକ ତ୍ରୁଟି ଯୋଗୁଁ ଏଭଳି ପରିସ୍ଥିତି ସୃଷ୍ଟି ହୋଇଥିଲା। ତେବେ ଆମ କର୍ମଚାରୀଙ୍କ ଉପସ୍ଥିତ ଭାବେ ପୋଡ଼ା ଯୋଗୁଁ ଏହାକୁ ସୁରକ୍ଷିତ ଭାବେ ଅବତରଣ କରାଯାଇପାରିଥିଲା।

ଇଣ୍ଡୋନେସିଆ ସହ ସମ୍ପର୍କ କାଟିଲା ମିସ୍ ଯୁନିଭର୍ସ ସଂଗଠନ

ଝଞ୍ଜେଟ, ୧୩୮

ଇଣ୍ଡୋନେସିଆର ଜାକର୍ତ୍ତା ସହରରେ ମିସ୍ ଯୁନିଭର୍ସ କ୍ରାଉଡିଂ ସେରିମିଟି ପୂର୍ବରୁ ଅନେକ ପ୍ରତିଯୋଗୀ ଯୌନ ଶୋଷଣ ଅଭିଯୋଗ ଆଣିବା ପରେ ମିସ୍ ଯୁନିଭର୍ସ ସଂଗଠନ (ଏମ୍‌ୟୁ) ଇଣ୍ଡୋନେସିଆ ଆୟୋଜକଙ୍କ ସହ ସମ୍ପର୍କ ଛିନ କଟିଛି। ପ୍ରତିଯୋଗିତାର ବୃତ୍ତାନ୍ତ ପର୍ଯ୍ୟାୟରେ ପହଞ୍ଚିଥିବା ପ୍ରତିଯୋଗୀମାନଙ୍କ ଶରୀରର ଦାଗ ଓ ସେଲୁଲାଇଟ୍‌ ଯାନ୍ତ୍ର ଲାଗି ଅବଶ୍ୟକ ଭାବେ ସେମାନଙ୍କୁ ଭଲ୍‌ସ ହେବାକୁ କୁହାଯାଇଥିବା ଅଭିଯୋଗ ହୋଇଥିଲା। ପ୍ରାଞ୍ଚଳିକ ଏହାର

ଯୌନ ଉତ୍ପାତନ ଅଭିଯୋଗ

ଦ୍ରାଘ ମାନ, ନାଚି ଓ ଆଶା ପୂରଣ କରୁ ନ ଥିବା ଆମେରିକୀୟ ଏମ୍‌ୟୁ କହିଛି। ଜାକର୍ତ୍ତା ପୋଲିସ୍ ଅଭିଯୋଗର ତଦନ୍ତ କରୁଛି। ଉକ୍ତ କମ୍ପାନୀ ଦ୍ୱାରା ମାଲେସିଆରେ ହେବାକୁ ଥିବା ଚଳିତ ବର୍ଷର ପ୍ରତିଯୋଗିତାକୁ ମଧ୍ୟ ଏମ୍‌ୟୁ ବାତିଲ କରିଛି। ମହିଳାମାନେ ସାହସ ବାଣି ଅଭିଯୋଗ ଦାଏର କରିଥିବାରୁ ଏମ୍‌ୟୁ ସେମାନଙ୍କୁ ଧନ୍ୟବାଦ ଜଣାଇବା ସହ ସେମାନଙ୍କୁ ସୁରକ୍ଷିତ ସ୍ଥାନ ମୋଗାଲକେନ୍ଦ୍ର ଏହାର ପ୍ରାଥମିକତା ବୋଲି କହିଛି।

ଗୋଆର ଦୁପଇ କିଲର

ପ୍ରେମ ଜାଲରେ ଫସାଇ ୧୬  
ଯୁବତୀଙ୍କୁ ହତ୍ୟା କରିଛନ୍ତି ମହାନୟ

୧୫ ସିବିଆଇ ଅଧିକାରୀଙ୍କୁ  
ସ୍ୱରାଷ୍ଟ୍ରମନ୍ତ୍ରୀ ମେଡାଲ

ନୂଆଦିଲ୍ଲୀ, ୧୩୮

କେନ୍ଦ୍ରୀୟ ତଦନ୍ତ ବ୍ୟୁରୋ (ସିବିଆଇ)ର ୧୫ ଜଣ ଅଧିକାରୀ ଉଲ୍ଲେଖନୀୟ ତଦନ୍ତ ପାଇଁ ଚଳିତବର୍ଷ ସମ୍ମାନଜନକ ସ୍ୱରାଷ୍ଟ୍ରମନ୍ତ୍ରୀ ମେଡାଲରେ ସୁରକ୍ଷିତ ହେବା ଲାଗି ମନୋନୀତ ହୋଇଛନ୍ତି। ସୁରକ୍ଷାର ପାଇବାକୁ ଥିବା ଅଧିକାରୀମାନେ ହେଲେ ସିବିଆଇ ଏସ୍‌ପି ବିଦ୍ୟୁତ୍ ବିକାଶ, ଆସିଷ୍ଟାଣ୍ଟ ଏସ୍‌ପି ତଥାଗତ ବର୍ଦ୍ଧନ, ଡିଏସ୍‌ପି ମୁକେଶ କୁମାର, ଆଲୋକ କୁମାର ଶାହି, ରୁଦି ଚୌଧୁରୀ, ଦୀପକ କୁମାର ପୁରୋହିତ, ଅକ୍ଷୟ ପାଣ୍ଡେ, ଇନ୍ଦ୍ରପେକ୍ଟର ହୁକମବୀର ଆଦି, ଦିନେଶ କୁମାର, କାହିର ଅଖତର ଅନସାରୀ, ଶୀତଳ ଅରୁଣ ଶେଖର, କମଳେଶ ଚନ୍ଦ୍ର ତିଘ୍ୱାରି, ରାହୁଲ ରାଜ, ସୁବ୍ରମଣ୍ୟମ ଲକ୍ଷ୍ମୀଭେକଟ ଗଲି ଏବଂ ସନ୍ତୋଷ କୁମାର ଅବେକାଥା।

ପଣକୀ, ୧୩୮

୧୯୯୪ରେ ମହାନୟ ନାଏକଙ୍କୁ ୨୫ ବର୍ଷ ହୋଇଥିଲା। ଗୋଆ ରାଜଧାନୀ ପଣକୀରୁ ୪୦ କି.ମି. ଦୂର ଶିରୋଡାରେ ସେ ଅତୀତ ଚଳାଉଥିଲେ। ମହାନୟଙ୍କ ଘର ଅପରପାର୍ଶ୍ୱରେ ଦର୍ଶନା ନାଏକ (୨୧) ଏକ୍ସିଆ ରହୁଥିଲେ। ସେହିବର୍ଷ ସେପ୍ଟେମ୍ବର ୩୦ରେ ଦର୍ଶନାଙ୍କ ବୁଲିବା ମୃତଦେହ ଗୋଆ ମେଡିକାଲ କଲେଜ ହସ୍ପିଟାଲ ନିକଟ ବାୟୋଲିମ୍‌ର ଏକ କାନ୍ଥ ଗଛରୁ ମିଳିଥିଲା। ଦର୍ଶନାଙ୍କ ବେକରେ ତାଙ୍କ ଦୁପଟା ବା ଓଡ଼ଣି ଭିଡ଼ାଯାଇଥିଲା। ଦର୍ଶନାଙ୍କ ପରିବାର ଗରିବ ହୋଇଥିବାରୁ ତାଙ୍କ ହତ୍ୟାର ତଦନ୍ତ ଆରମ୍ଭ ହେବା ପୂର୍ବରୁ ଶେଷ ହୋଇଯାଇଥିଲା। ଭାଗ୍ୟ ପୁଣି ମହାନୟଙ୍କ ସମ୍ପର୍କରେ ଯାଇଥିଲା। ହତ୍ୟାର ଧାରା ଜାରି ରହିଥିଲା। ଏହି ହତ୍ୟାକାଣ୍ଡର ୨ ମାସ ପୂର୍ବରୁ ପଣକୀରୁ ୨୮ କି.ମି. ଦୂର ଖାଣ୍ଡେପରରେ ମହାନୟଙ୍କ ପ୍ରଥମ ଶିକାର ହୋଇଥିଲେ ୩୦ ବର୍ଷୀୟା ଗୁଲାବା ଗାଡ଼ିକର।



ଗୁଲାବା ପୋଷା ବଜାରରେ ଦରଜି କାମ କରୁଥିଲେ, ଯାହା ନିକଟରେ ମହାନୟଙ୍କ ଅତୀତ ଶ୍ୱଶୁର ରହିଥିଲା। ହତ୍ୟାର ଦିନ ପରେ ଗୁଲାବାଙ୍କ ଗଳିତ ମୃତଦେହ ମିଳିଥିଲା। ଜଣେ ବାଡ଼ି ରଖୁଥିବା ବ୍ୟକ୍ତି ତାଙ୍କୁ ନିୟମିତ ଭେଟୁଥିବା କଥା ପୋଲିସ୍‌କୁ ଜଣେ ପ୍ରତ୍ୟକ୍ଷଦର୍ଶୀ କହିଥିଲେ।

ଗୁଲାବା ପୋଷା ବଜାରରେ ଦରଜି କାମ କରୁଥିଲେ, ଯାହା ନିକଟରେ ମହାନୟଙ୍କ ଅତୀତ ଶ୍ୱଶୁର ରହିଥିଲା। ହତ୍ୟାର ଦିନ ପରେ ଗୁଲାବାଙ୍କ ଗଳିତ ମୃତଦେହ ମିଳିଥିଲା। ଜଣେ ବାଡ଼ି ରଖୁଥିବା ବ୍ୟକ୍ତି ତାଙ୍କୁ ନିୟମିତ ଭେଟୁଥିବା କଥା ପୋଲିସ୍‌କୁ ଜଣେ ପ୍ରତ୍ୟକ୍ଷଦର୍ଶୀ କହିଥିଲେ। ଦାଢ଼ିଧାରୀ ମହାନୟଙ୍କୁ ପୋଲିସ୍ ଗିରଫ କରି ହାଜତକୁ ନେଇଥିଲା। କିନ୍ତୁ ସେ ୩୦ ବର୍ଷୀୟା ଗୁଲାବା ଗାଡ଼ିକର।

ଦ୍ରାଘଭରମାନେ କହିବା ପରେ ମହାନୟଙ୍କୁ ପୋଲିସ୍ ଛାଡ଼ି ଦେଇଥିଲା। ଗୁଲାବାଙ୍କୁ ହତ୍ୟା ପରେ ମୁକ୍ତିଲାଭ ସେ ସାହସ ପାଇଥିଲେ ପରବର୍ତ୍ତୀ ୧୫ ବର୍ଷରେ ଆଉ ୧୫ ଜଣଙ୍କୁ ଜୀବନରେ ମାରିଦେବା ପାଇଁ। ମହାନୟ ସବୁବେଳେ ଯୌନସୂତ୍ର ଓ ଟଙ୍କା ଚାହୁଁଥିଲେ। ଏହି କାମସଭା ଓ ଅର୍ଥଲୋଭା ଯୁବକ ଗୁଲାବାଙ୍କ ଭଳି ଯୁବତୀଙ୍କୁ ମିଠା କଥା କହି କିପରି ହତ୍ୟା ଦିନ ଶ୍ୱଶୁର ହେଲେ ବୋଲି ଅନ୍ୟ

ଜାଣିଥିଲେ। ନିଜ ପାରିପାର୍ଶ୍ୱ ବସୁଷ୍ଟାଣ୍ଡ, ମାକେଟ୍, ଇଣ୍ଡଷ୍ଟ୍ରିଆଲ୍ ଇଷ୍ଟ୍ରେ ଉଲ୍ଲି ଗୁଲାନୁଡ଼ିକରେ ସେ ଗୁଲାବାଙ୍କ ଭଳି ୨୦-୩୫ ବର୍ଷୀୟାମାନଙ୍କୁ ଖୋଜି ରୁଜୁଥିଲେ। ତାଙ୍କ ବୃତ୍ତାନ୍ତ ହତ୍ୟାର ଶିକାର ହୋଇଥିଲେ ୧୯ ବର୍ଷୀୟା ବାସନ୍ତୀ ଗୋଡ଼େ। ପୋଷ୍ଟାଲ ବାସନ୍ତୀ ଜଣେ ଗରିବ ଚାକରାଣୀ ଥିଲେ। ପର ଘରେ କାମ କରି ଦୁଇପଇସା ରୋଜଗାର କରୁଥିଲେ। ମହାନୟ ତାଙ୍କୁ ୫୦,୦୦୦ ଟଙ୍କା ଦେବାକୁ ପ୍ରତିଶ୍ରୁତି ଦେଇଥିଲେ। ୧୯୯୫ ସେପ୍ଟେମ୍ବର ୧୧ରେ ବାସନ୍ତୀଙ୍କୁ ସେ ଶାନ୍ତିନଗରସ୍ଥିତ ଏକ ନିକାଟିଆ ସ୍ଥାନକୁ ନେଇଥିଲେ। ଏହା ପରଠୁ ବାସନ୍ତୀଙ୍କୁ ଆଉ ଦେଖାଯାଇ ନ ଥିଲା। ଏପରି କି ତାଙ୍କ ମୃତଦେହ ମଧ୍ୟ ଠାବ ହୋଇପାରି ନ ଥିଲା। ୨୦୦୯ ଏପ୍ରିଲ ୨୧ରେ ପୁଣି ଗିରଫ ହେବା ପରେ ମହାନୟ ହତ୍ୟା ପଛର କାରଣ ପୋଲିସ୍‌କୁ ଜଣାଇଥିଲେ। ଜଣେ ବ୍ୟବସାୟୀର ପରିଚୟ ଦେଇ ସେ ଯୁବତୀଙ୍କୁ ଫସାଇଥିଲେ। ପ୍ରତି

ଥର ନିଜ ନାମ ବଦଳାଇ କହୁଥିଲେ। ଯେପରି କି ଗୁଲାବାଙ୍କ ସହ କଥା ହେବାବେଳେ ନିଜକୁ ଗୋବିନ୍ଦ ବୋଲି କହିଥିଲେ। ୨୦୦୯ରେ ତାଙ୍କ ଶେଷ ଶିକାର ହୋଇଥିବା ଯୋଗିତାଙ୍କୁ ମହାନୟ ନିଜ ନାମ ଯୋଗେଶ ବୋଲି କହିଥିଲେ। ଯେଉଁ ଯୁବତୀ ତାଙ୍କ ଜାଲରେ ଫସୁଥିଲେ, ତାଙ୍କୁ ସେ କହୁଥିଲେ, ତୁମେ ମୋ ବାପାଙ୍କ ପସନ୍ଦ। ତୁମେ ମୋ ସ୍ତ୍ରୀ ହେବ। ସେମାନଙ୍କ ଆଗରେ ମହାନୟ ଗୋଟିଏ ସର୍ତ୍ତ ବାହୁଥିଲେ, ମୋ ଭଉଣୀ ଓ ଆଶ୍ୱିନୀ ସାମୁକ୍ତୀ ଯିବା ପର୍ଯ୍ୟନ୍ତ ବିବାହ କରିବା ନେଇ କାହାକୁ କିଛି କହିବ ନାହିଁ। ଗଲାବେଳକୁ ସୁନା ଅଳଙ୍କାର ପିନ୍ଧିକି ଆସିବ। ଏହି ସର୍ତ୍ତରେ ଯିବ ରାଜି ହେଉଥିଲେ ତାଙ୍କୁ ସେ ଲୁଚି କରିବା ପରେ ତୃଷ୍ଣରେ ଦୁପଟା ଭିଡ଼ି ଜୀବନରେ ମାରିଦେଇଥିଲେ। ଏଥିପାଇଁ ମହାନୟ 'ଦୁପଟା କିଲର' ନାମରେ କୁଖ୍ୟାତ। ଜେଲରେ ୧୫ ବର୍ଷ ବିଚାରସାରିଥିବା ପରେ ତୃଷ୍ଣରେ ଦୁପଟା ଭିଡ଼ି ଜୀବନରେ ମାରିଦେଇଥିଲେ। ଏଥିପାଇଁ ମହାନୟ 'ଦୁପଟା କିଲର' ନାମରେ କୁଖ୍ୟାତ। ଜେଲରେ ୧୫ ବର୍ଷ ବିଚାରସାରିଥିବା ପରେ ତୃଷ୍ଣରେ ଦୁପଟା ଭିଡ଼ି ଜୀବନରେ ମାରିଦେଇଥିଲେ। ଏଥିପାଇଁ ମହାନୟ 'ଦୁପଟା କିଲର' ନାମରେ କୁଖ୍ୟାତ। ଜେଲରେ ୧୫ ବର୍ଷ ବିଚାରସାରିଥିବା ପରେ ତୃଷ୍ଣରେ ଦୁପଟା ଭିଡ଼ି ଜୀବନରେ ମାରିଦେଇଥିଲେ। ଏଥିପାଇଁ ମହାନୟ 'ଦୁପଟା କିଲର' ନାମରେ କୁଖ୍ୟାତ।



ମହାନୟ ନାଏକ

ଆସିବା ପରେ ଲୋକେ ଶିରୋତାସ୍ଥିତ ତାଙ୍କ ଘରେ ନିଆଁ ଲଗାଇଦେଇଥିଲେ। କେନ୍ଦ୍ର ସରକାରଙ୍କ ଅଧୀନରେ ଚାଲି କରୁଥିବା ତାଙ୍କ ସ୍ତ୍ରୀଙ୍କୁ ଏକ ସୁରକ୍ଷିତ ସ୍ଥାନକୁ ପଠାଇ ଦିଆଯାଇଥିଲା। ଏହି ହତ୍ୟାକାଣ୍ଡର କାହାଣୀକୁ ନେଇ 'ମହାନୟ: ମଣିଷ ନା ସଇତାନ' ଶୀର୍ଷକ ନାଟକ ଦର୍ଶକ ମହଲରେ ଖୁବ୍ ଲୋକପ୍ରିୟ ହୋଇଛି। ୨ଟି ହତ୍ୟା ପାଇଁ ସେ ଦୋଷୀ ସାବ୍ୟସ୍ତ ହୋଇଥିବାବେଳେ ଅବଶିଷ୍ଟ ୧୫ ମାମଲା ବିଚାରାଧୀନ ରହିଛି।









# ସରକାରଙ୍କ ଉଦ୍ଦେଶ୍ୟ

କିମ୍ପା ନେତୃତ୍ୱାଧୀନ କେନ୍ଦ୍ର ସରକାର ବହୁ ସାମ୍ବିଧାନିକ ସଂସ୍କାର ଶୃଙ୍ଖଳିତ କରିବାରେ ଲାଗିଛନ୍ତି। ନେତୃତ୍ୱ ସରକାର ପୂର୍ବରୁ ଯୋଜନା କରିଛନ୍ତି।

ନିକଟରେ ଶେଷ ହୋଇଥିବା ପାଇଁ, ନେତୃତ୍ୱ ସରକାର ଗୋଟିଏ ଅଧିକାଂଶ ନିର୍ବାଚନ ସମ୍ପର୍କରେ ପ୍ରସ୍ତାବ ପ୍ରସ୍ତୁତ କରିଛନ୍ତି।

**ଏକର ଭାରତୀୟ**  
**ଗଣତାନ୍ତ୍ରିକ ବ୍ୟବସ୍ଥାରେ**  
**ନିର୍ବାଚନ କମିଶନଙ୍କ ଭୂମିକା**  
**ଅତୀତ ଗୁରୁତ୍ୱପୂର୍ଣ୍ଣ। ଉକ୍ତ**  
**ବିଲରେ ଥିବା ପ୍ରସ୍ତାବକୁ**  
**ଦେଖିଲେ ଏହି ସଂସ୍ଥା**  
**ଚାହେଁଲେ ବହୁ ବିବାଦୀୟ**  
**ଘଟଣାକୁ ସରକାରଙ୍କ**  
**ସପକ୍ଷରେ ଡକେଇ ସବୁକିଛି**  
**ଏପଟସେପଟ କରିଦେବ।**  
**ଏହା ହେଲେ ନିର୍ବାଚନ**  
**ଫଳାଫଳ ପ୍ରଭାବିତ**  
**ହେବାର ଆଶଙ୍କା ରହିଛି।**



ପ୍ରକାଶ ତ୍ରିପାଠୀ

# ସୁବିଧି ଓ ବିବାହ ବିଚ୍ଛେଦ

ଅତୀତରେ ସରକାରଙ୍କ ପକ୍ଷରୁ ନିର୍ବାଚନ ସମ୍ପର୍କରେ ପ୍ରସ୍ତାବ ପ୍ରସ୍ତୁତ କରିଛନ୍ତି। ନେତୃତ୍ୱ ସରକାର ପୂର୍ବରୁ ଯୋଜନା କରିଛନ୍ତି।

ପରିବାର ସଦସ୍ୟଙ୍କ ଗଠ ଯୋଗୁଁ ହେଉଥିଲା ଓ ସେମାନେ ସାମୁଦାୟିକ ଲାଭାଂଶକ ମନେକରୁଥିଲେ।



କୋଣସି ଦୂତ, ଉପବାସ, ସଞ୍ଜ ଆୟୋଜନ କରିବେ ନାହିଁ। ଅର୍ଥାତ୍ ପ୍ରତିଟି ସାମାଜିକ କର୍ମରେ ପଡ଼ି ନିଜର ପଦ୍ମାକୁ ସାଥରେ ରଖିବେ।

କୋଣସି ଦୂତ, ଉପବାସ, ସଞ୍ଜ ଆୟୋଜନ କରିବେ ନାହିଁ। ଅର୍ଥାତ୍ ପ୍ରତିଟି ସାମାଜିକ କର୍ମରେ ପଡ଼ି ନିଜର ପଦ୍ମାକୁ ସାଥରେ ରଖିବେ।

କୋଣସି ଦୂତ, ଉପବାସ, ସଞ୍ଜ ଆୟୋଜନ କରିବେ ନାହିଁ। ଅର୍ଥାତ୍ ପ୍ରତିଟି ସାମାଜିକ କର୍ମରେ ପଡ଼ି ନିଜର ପଦ୍ମାକୁ ସାଥରେ ରଖିବେ।

କିମ୍ପା ନେତୃତ୍ୱାଧୀନ କେନ୍ଦ୍ର ସରକାର ବହୁ ସାମ୍ବିଧାନିକ ସଂସ୍କାର ଶୃଙ୍ଖଳିତ କରିବାରେ ଲାଗିଛନ୍ତି। ନେତୃତ୍ୱ ସରକାର ପୂର୍ବରୁ ଯୋଜନା କରିଛନ୍ତି।



ଲକ୍ଷ୍ମିତା ମହାନ୍ତି

# ଜାପାନର ଗ୍ରାମାଭିମୁଖୀ ଯୋଜନା

ନିର୍ବାଚନ ସମ୍ପର୍କରେ ପ୍ରସ୍ତାବ ପ୍ରସ୍ତୁତ କରିଛନ୍ତି। ନେତୃତ୍ୱ ସରକାର ପୂର୍ବରୁ ଯୋଜନା କରିଛନ୍ତି।

ନିର୍ବାଚନ ସମ୍ପର୍କରେ ପ୍ରସ୍ତାବ ପ୍ରସ୍ତୁତ କରିଛନ୍ତି। ନେତୃତ୍ୱ ସରକାର ପୂର୍ବରୁ ଯୋଜନା କରିଛନ୍ତି।



ଜାପାନର ଗ୍ରାମାଭିମୁଖୀ ଯୋଜନା

ନିର୍ବାଚନ ସମ୍ପର୍କରେ ପ୍ରସ୍ତାବ ପ୍ରସ୍ତୁତ କରିଛନ୍ତି। ନେତୃତ୍ୱ ସରକାର ପୂର୍ବରୁ ଯୋଜନା କରିଛନ୍ତି।

ନିର୍ବାଚନ ସମ୍ପର୍କରେ ପ୍ରସ୍ତାବ ପ୍ରସ୍ତୁତ କରିଛନ୍ତି। ନେତୃତ୍ୱ ସରକାର ପୂର୍ବରୁ ଯୋଜନା କରିଛନ୍ତି।

**su | do | ku** ସୁ-ଡୋ-କୁ  
Puzzles by Srikant Ghosh

3			8	9				
			7	6	2			
4			5		2	6		
	7				8			
		8			6	3	4	
	9							
			6	9			7	1
1					8			5

୪୮ ଅଗଷ୍ଟ ୧୯୯୮

ପାରମ୍ପରିକ ପଚାରିତ୍ର ପ୍ରବାଦ ପୂର୍ବରୁ ଡ. ଜଗନ୍ନାଥ ମହାପାତ୍ରଙ୍କ ପରଲୋକ।

ମନୁରାଜକୁ ସାଲୋମ ଅଭିମୁଖେ ଯାତ୍ରା କରୁଥିବା ରାଜ୍ୟ ପରିବହନ ନିଗମର ଏକ ବସ୍ ରେଳ ଲେଖକଙ୍କୁ 'ପାର କରୁଥିବାବେଳେ ସୁତରାପା ରେଳ ନିଗମରୁ ଏକାକାରୀ ଥିଲା ବେଳକୁ ୧୯ ଯାତ୍ରୀଙ୍କ ମୃତ୍ୟୁ।

# ଫିଲମ୍ ସାଧକ ଶ୍ରେଷ୍ଠ ବିଚାରକ

ଗୋପବନ୍ଧୁଙ୍କ ରଚନାବଳୀ ସୁଆଞ୍ଚୋରେ ବିକ୍ରି ହେଉ

ମୂଲ୍ୟାଧାର ଉତ୍କଳମଣି ଗୋପବନ୍ଧୁଙ୍କ ରଚନାବଳୀ ସୁଆଞ୍ଚୋରେ ବିକ୍ରି ହେଉ।

ଗୋପବନ୍ଧୁଙ୍କ ରଚନାବଳୀ ସୁଆଞ୍ଚୋରେ ବିକ୍ରି ହେଉ।

**ଗୋପବନ୍ଧୁଙ୍କ ରଚନାବଳୀ ସୁଆଞ୍ଚୋରେ ବିକ୍ରି ହେଉ**

ମୂଲ୍ୟାଧାର ଉତ୍କଳମଣି ଗୋପବନ୍ଧୁଙ୍କ ରଚନାବଳୀ ସୁଆଞ୍ଚୋରେ ବିକ୍ରି ହେଉ।

**ଫୋ: ୭୩୧୦୭୫୯୪୦୫**







ସଂକ୍ଷେପରେ

'ଗୁରୁଙ୍କ ନମ୍ରତା, ଆତ୍ମୀୟତାରେ ଶିକ୍ଷା ଶୁଦ୍ଧିକୃତ ହୁଏ'

ପୁରୀ, ୧୩୮୮ (ଅଜିତ ମହାନ୍ତି)



ଆଲୋଚନାଚକ୍ରରେ ଉପସ୍ଥିତ ଅତିଥି ଏବଂ ଅନ୍ୟମାନେ ।

ଗୁରୁଙ୍କ ପଥ ପ୍ରଦର୍ଶନରେ ମଣିଷ ଆଲୋଚନା ଦେଖେ । ଗୁରୁଙ୍କ ନମ୍ରତା ଓ ଆତ୍ମୀୟତାରେ ଶିକ୍ଷା ଶୁଦ୍ଧିକୃତ ହୁଏ ।

ଜୀବନୀ ଓ ସୂଚନାର ସାରସ୍ୱତ ସାଧନା ରଲିଗାମ ଦାସ

ସାମାଜିକ ସେବାରେ ମହାବିଦ୍ୟାଳୟ, ଓଡ଼ିଆ ସାହିତ୍ୟ ସଂସ୍କୃତି ପରିଷଦ, ଗୁଣ୍ଡିଚା ବିହାର ଉନ୍ନୟନ ପରିଷଦ, ପୁରୀ ଜିଲ୍ଲା ଲେଖକ ସଂଘପରିଷଦ ସଭାପତି, ଅନୁପମା ଉନ୍ନୟନ ସଂଘ ପ୍ରାଧିକାରୀ, ପୁରୀ, ଯୋଗାଣ ମହାପାତ୍ର ଉଦ୍ୟୋଗ କର୍ମଚାରୀ ଓ ଆତ୍ମୀୟତା ଉପରେ ସମୀକ୍ଷା ପ୍ରଦାନ କାର୍ଯ୍ୟକ୍ରମରେ ପ୍ରଫେସର ଉପସ୍ଥିତ ଅଟନ୍ତି ।

ଆଧୁନିକ ପଦ୍ଧତିରେ କୌଳିକ ବୃତ୍ତିକୁ ଆପଣେଇଛନ୍ତି ରାଜକେଶ

ରାଜକେଶ, ୧୩୮୮ (ବେବ୍ରତ ହୋତା)

ଆଧୁନିକତାର ଆଦର ସହ ଅତ୍ୟଧୁନିକ ପ୍ରଣାଳୀରେ ନିର୍ମିତ ପଦାର୍ଥ ଗଢ଼ାବା ବଳୁଥିବା ବେଳେ ଦିନକୁ ଦିନ ବୃଦ୍ଧିପାଇଁ ଲାଭିଛି ପ୍ରାଚୀନ କୌଳିକ ବୃତ୍ତି ।

ରାଜକେଶ ଜୁମାର ନାୟକ ଜୁଗୁଣ୍ଡିଚା



ଶ୍ରୀଗୁଣ୍ଡିଚା ଆଧ୍ୟାତ୍ମିକ ଟ୍ରଷ୍ଟ ପୁରୀ ଆନୁଷ୍ଠାନରେ ଅନୁଷ୍ଠିତ ଆଲୋଚନାଚକ୍ରରେ ଅତିଥିମାନେ ବିଶେଷାକ ଭଣ୍ଡୋତନ କରୁଛନ୍ତି ।

'ଶ୍ରୀପୁରୁଷୋତ୍ତମ ମାସର ଆଧ୍ୟାତ୍ମିକ ପ୍ରାସଙ୍ଗିକତା ରହିଛି'

ପୁରୀ, ୧୩୮୮ (ଅଜିତ ମହାନ୍ତି)

ଶ୍ରୀଗୁଣ୍ଡିଚା ଆଧ୍ୟାତ୍ମିକ ଟ୍ରଷ୍ଟ ପୁରୀ, ଓଡ଼ିଶା ଆନୁଷ୍ଠାନରେ ଧାନ ମନ୍ଦିର ପରିସରରେ ଶ୍ରୀପୁରୁଷୋତ୍ତମ ମାସର ମାହାତ୍ମ୍ୟ ଶୀର୍ଷକ ଆଲୋଚନାଚକ୍ର ଅନୁଷ୍ଠିତ ହୋଇଯାଇଛି ।

ଏବାର ଦିନ ତପାତ ରହିଛି । ତେଣୁ ୨୯ଶ ୮ ମାସ ଅଧିକ ଅଧ୍ୟାତ୍ମିକ ପ୍ରାସଙ୍ଗିକତା ପାଇଁ ଆଲୋଚନାଚକ୍ରରେ ପଞ୍ଚିତ ସମାପ୍ତି ପ୍ରଦାନ ହେବ ।

ପରିଚୟ ମିଳିଲା, ବ୍ୟବଚ୍ଛେଦ ରିପୋର୍ଟକୁ ଅପେକ୍ଷା

ଭୁବନେଶ୍ୱର, ୧୩୮୮ (ସତ୍ୟଜିତ୍ ରାଘବ)

ଇନ୍‌ଡଫୋରସିଟି ଆନା ଅନ୍ତର୍ଗତ ନନ୍‌ନର୍‌ସିସିଆର ହାଇଡ଼ି‌ସୋଲ୍ଡ କଲୋନୀର ଏକ ଘର ପାର୍ଶ୍ୱରେ ଜବତ ହୋଇଥିବା ନାରୀକାଙ୍କୁ ଗଠିତ ମୃତଦେହର ପରିଚୟ ମିଳିଛି ।

ନାରୀକାଙ୍କୁ ବଳାଙ୍ଗୀର ପରେ ତତ୍ପରିପି ହତ୍ୟା ସନ୍ଦେହ ଘଟଣା

ତେବେ ତାଙ୍କ ମା'ବାପା ଦୀର୍ଘଦିନ ହେବ ଛାଡ଼ି ଚାଲିଯାଇଥିବା ପରେ ବୋଧାଯାଏ ଏକ ପରିସରରେ ପହଞ୍ଚି ନାରୀକାଙ୍କୁ ଜଣକ ଅଧିକାରୀ ସମ୍ପ୍ରଦାନ କରିଛନ୍ତି ।

କହାଯାଇଛି । ଅନ୍ୟପକ୍ଷରେ ପାରିପାଶ୍ୱିକ ସ୍ଥିତିକୁ ଚାକ୍ଷୁଷ ଭାବରେ ଚାହିଁ ଯାହା କରାଯାଇଥିବା ସନ୍ଦେହ କରାଯାଇଥିବା ଯୋଗ୍ୟ ସେହି ଦିନକୁ ନେଇ ଖୋଳତାଡ଼ ଚଳାଇଛି ।

୨ ଦିନିଆ ଜିଲ୍ଲା ପଞ୍ଚାୟତରାଜ ପ୍ରଶିକ୍ଷଣ ଶିବିର ଉଦ୍‌ଘାଟିତ

କୋଣାର୍କ, ୧୩୮୮ (କୋଷିକା ମହାନ୍ତି)

କୋଣାର୍କରେ ଯାତ୍ରାନିବାସ ସମ୍ବେଳନ କକ୍ଷରେ ରାଜ୍ୟ ଭାଙ୍ଗିବା ପଞ୍ଚାୟତରାଜ ପରିଷଦ ଆନୁଷ୍ଠାନରେ ୨ ଦିନିଆ ରାଜ୍ୟ ପଞ୍ଚାୟତରାଜ ପ୍ରତିନିଧି ପ୍ରଶିକ୍ଷଣ ଶିବିର ଉଦ୍‌ଘାଟିତ ହୋଇଯାଇଛି ।

ଦାସିଆ ପୀଠର ପାରିପାଶ୍ୱିକ ବିକାଶ କରାଯିବ

ପିପିଲି, ୧୩୮୮ (ପୂର୍ଣ୍ଣାଧିକାରୀ ସାହୁ)

ଭକ୍ତ ଶିରୋମଣି ଦାସିଆଙ୍କ ଜନ୍ମ ଓ ସାଧନା ପୀଠର ପାରିପାଶ୍ୱିକ ବିକାଶ ନିମନ୍ତେ ଭକ୍ତ ଦାସିଆ ପରିଚାଳନା ପରିଷଦର ଏକ ସ୍ୱତନ୍ତ୍ର ବୈଠକ ଭୁବନେଶ୍ୱର କକ୍ଷରେ ଉଦ୍‌ଘାଟିତ ହୋଇଛି ।



ଦେଇଥିଲେ । ହେଲେ କେତେକ ମୌଳିକ ସୁବିଧା ସୁଯୋଗ ଅଭାବରେ ପାରିପାଶ୍ୱିକ ବିକାଶ ପ୍ରକାରରେ ଉପସ୍ଥିତ ଅଟନ୍ତି ।

ପରିଚାଳନା ପରିଷଦ ବୈଠକରେ ପ୍ରସ୍ତାବ ଗୃହୀତ

ଆର୍ଥିକ ସହାୟତାରେ କରାଯିବାକୁ ସୁଯୋଗ୍ୟ ନବୀନ ପଞ୍ଚାୟତରାଜ ନିବେଦନ ପରେ ପ୍ରସ୍ତାବ ଗୃହୀତ ହୋଇଥିଲା । ଆଲୋଚନାରେ ଅନୁଷ୍ଠାନର ସାଧାରଣ ସମ୍ପାଦକ ତ. ଘନଶ୍ୟାମ ସାହି, କିର୍ତ୍ତୀ ମୁକୁନ୍ଦ ବିହାନ ଉଚ୍ଚ ବିଦ୍ୟାଳୟ ଅଧ୍ୟକ୍ଷ ତ. ଚିତ୍ତଞ୍ଜନ ମିଶ୍ର, ଓଡ଼ିଆଟିଭି ପ୍ରାଞ୍ଚଳ ପ୍ରଫେସର ବିଷ୍ଣୁ ଚରଣ କେନା, ରାଜ୍ୟ ଜଳ ସମ୍ପଦ ବିଭାଗ ପ୍ରାଚ୍ଚଳ ଅଧ୍ୟକ୍ଷା ଯନ୍ତା ବସନ୍ତ ମିଶ୍ର, ଜଣେ ମହିଳା ମହାବିଦ୍ୟାଳୟର ପ୍ରାଚ୍ଚଳ ଅଧ୍ୟକ୍ଷା ପ୍ରଫୁଲ୍ଲତା ଦେବୀ, ଭୁବନେଶ୍ୱର ଏସ୍‌ସିଆଇ ପୁସ୍ତକ ପ୍ରାଚ୍ଚଳ ମହାପ୍ରବନ୍ଧକ ବିବେକାନନ୍ଦ ମହାପାତ୍ର, ପ୍ରଫେସର ଦୁର୍ଗାପ୍ରସାଦ ମିଶ୍ର, ବିଶ୍ୱସ୍ତ ଯୋଗ୍ୟ କର୍ମୀ ଜୟପ୍ରକାଶ ମିଶ୍ର ପ୍ରମୁଖ ଯୋଗ୍ୟ ଦେଇଥିଲେ ।



କାର୍ଯ୍ୟକ୍ରମରେ ଭେଟକାଳୀ ଅଶ୍ୱିନୀ ଦେବତା ଏବଂ ଅନ୍ୟ ଅତିଥି ।



















ଜନ୍ମଦିନ ଶୁଭେଚ୍ଛା



ଏଠାରେ ୨ X ୨ ସେ.ମି. ଫଟୋ ଲଗାନ୍ତୁ

ନାମ: ... ବୟସ: ... ଜନ୍ମ ତାରିଖ: ...

ଭରଣ୍ଡା: ...

ଭାରତ ତୃତୀୟ ସ୍ଥାନକୁ ଉନ୍ନତ

ଏସିଆନ ଚାମ୍ପିୟନ୍ସ ଟ୍ରଫି ସଫଳତା ପରେ ସପ୍ତମ ସ୍ଥାନରେ ଉପସାଧନା ହେଉଥିବା...

ପିଏସ୍‌ଜିକୁ ଫେରିଲେ ଏମ୍‌ବାପେ

ପ୍ୟାରିସ୍, ୧୩୩୮ (ପି.ଟି.): ଫ୍ରାନ୍ସ ଦଳର ସ୍ଥାନକ୍ରମ କମିଥିବାରୁ ଏମ୍‌ବାପେ ପୁଣି ଥରେ ନିଜ କ୍ଳବ୍ ପ୍ୟାରିସ୍...

ରାଜ୍ୟ ସ୍କୁଲ ଓପନ ଚେସ୍: ସାଇ ରଞ୍ଜନ ଚାମ୍ପିୟନ



ଅତିଥି ଗହଣରେ କୃତା ପ୍ରତିଯୋଗୀ ।

ଭୁବନେଶ୍ୱର, ୧୩୩୮ (ବିକ୍ରମ ରଣା) ତିଏଲି ପବ୍ଲିକ ସ୍କୁଲ ଯୁନିଟ୍-୮ ଓ ଓଡ଼ିଶା ରାଜ୍ୟ ଚେସ୍ ଆସୋସିଏସନ...

Classified Everyday 0674-2580101, 2549949

REAL ESTATE, CONSTRUCTION, Healthcare icons and text.

SALE, Construct your Dream home @460/-, 850/-, Newly open SPA positively health benefits...

FOR RENT, SC plot for sale at Nakhara near Trinath Bazar, 30ft. road...

New cancer hospital ନାଇକର, ଜଗତୀରେ ବର୍ତ୍ତମାନ ୩୫୦/- ନାମା ବିକ୍ରି ହେଉଛି ୯୯୩୮୦୬୦୨୫.

Land with built up shed & Office space suitable for Large Firms, Business House available for rent 60,000sqft.

3 BHK ready to move flat sale at KIIT Square, Patia, Bhubaneswar (SBA-1800 sqft.), Price- 90 Lakhs. 7978701424.

LEGAL NOTICE

In The Court of the Senior Civil Judge (LR), Bhubaneswar C.S. No.14/2012 Smt. Satyabhama Srichandan Plaintiff Versus Achyutananda Samantara & Others Defendants TO 31-08-2023 U/O.5 R.20. C.P.C.

Whereas, the plaintiff has instituted a suit against you for Partition/Cancellation of Sale Deeds and Permanent Injunction (copy attached), you are hereby summoned to appear in this Court in person or by a pleader...

SCHEDULE OF PROPERTY Dist.- Khurdha, P.S.-Laxmisagar, Mouza: Bomikhal, Unit-12, Bhubaneswar, Sabik P.S.- New Capital, Final Consolidation Khata No.2, Plot No.79, Area Ac.0.025 dec., Kisam Homestead Valued at Rs. 10,00,000/-...

SCHEDULE-C Dist.- Khurda, P.S.- Laxmisagar, Sabik P.S.- New Capital Khata No.407/586, Plot No.98/1090, Area Ac.0.070 dec., Kisam Homestead with Building worth of Rs.12,00,000/-...



ଭୁବନେଶ୍ୱରରେ ପଞ୍ଚସୁଦା ପରେ ତିନିୟା ଭୂୟଙ୍କୁ ସାଗତ କରାଯାଇଛି ।

ଭୁବନେଶ୍ୱର, ୧୩୩୮ (ବିକ୍ରମ ରଣା) କାନାଡାରେ ଅନୁଷ୍ଠିତ ବିଶ୍ୱ ପୋଲିସ୍ ଓ ଫାୟାର ଟେମ୍ପୁରେ ୨୮ତମ ବିଶ୍ୱ ଚାମ୍ପିୟନ୍ସ ଚଳିଥିବା...



ବଡ଼ବଳ ରେଳ ଷ୍ଟେସନରେ ପଦକ ବିଜୟୀ ଉଷ୍ମ ଖେଳାଳି ଓ ଅନ୍ୟମାନେ ।

ବଡ଼ବଳ, ୧୩୩୮ (ବେଦପ୍ରିୟ ରଣା) ବିହାର ପାଟନାଜିଲ୍ଲା ପାଟନାପୁର ଷ୍ଟେସନ୍ କର୍ମକ୍ଷେତ୍ରରେ ଅନୁଷ୍ଠିତ ୨୨ ତମ ଭୁବନେଶ୍ୱର ଜାତୀୟ ଉଷ୍ମ ଚାମ୍ପିୟନ୍ସ ଚଳିଥିବା...

ଓଡ଼ିଶା ଖେଳାଳିଙ୍କୁ ୨୪ ପଦକ ଭୁବନେଶ୍ୱର, ୧୩୩୮ (ସରୋଜ କେନା) ବିହାର ଚାଲକୋଟା ଷ୍ଟେସନରେ ଅନୁଷ୍ଠିତ ଭେଦପ୍ରିୟ ଚଳିଥିବା ଉଷ୍ମ ଚାମ୍ପିୟନ୍ସ ଚଳିଥିବା...

ଭୁବନେଶ୍ୱର, ସୋମବାର, ୧୪ ଅଗଷ୍ଟ, ୨୦୨୩

# ଇତିହାସ ରଚିତ ଚନ୍ଦ୍ରଯାନ-୩



**“ବିଳମ୍ବରେ ହେଲେ ସୁଦ୍ଧା ଭାରତୀୟ ଅନ୍ତରାକ୍ଷ ଅନୁସନ୍ଧାନ ସଂସ୍ଥାନ (ଇସ୍ପୋ) ଚଳିତ ବର୍ଷ ଜୁଲାଇ ୧୪ ତାରିଖ ଦିନ ଚନ୍ଦ୍ରକୁ ନିଜର ଏକ ନୂତନ ଅଭିଯାନ ‘ଚନ୍ଦ୍ରଯାନ-୩’ ପ୍ରେରଣ କରିଛି । ଏହା ପୃଥିବୀ ଚାରିପଟେ କିଛି ଦିନ ଅଣ୍ଡାକାର ପଥରେ ଘୂରିବା ପ୍ରକ୍ରିୟା ସମାପ୍ତ କରି ଅନ୍ତରାକ୍ଷରେ ଦୀର୍ଘ ୨୨ ଦିନ ଯାତ୍ରା କଲା ପରେ ୩,୮୪,୦୦୦ କି.ମି. ପଥ ଅତିକ୍ରମ ପୂର୍ବକ ଗତ ଅଗଷ୍ଟ ୬ ତାରିଖରେ ସଫଳତାର ସହ ଚନ୍ଦ୍ରର କକ୍ଷପଥରେ ପ୍ରବେଶ କରିଯାଇଛି । ଇତିମଧ୍ୟରେ ଯାନର କ୍ୟାମେରା ଚନ୍ଦ୍ରପୃଷ୍ଠର ଫଟୋଗ୍ରାଫି ଉତ୍ତୋଳନ କରି ପୃଥିବୀକୁ ପ୍ରେରଣ କରିଛି । ଏହା କିଛିଦିନ ଚନ୍ଦ୍ରକୁ ଏକ ବୃତ୍ତାକାର କକ୍ଷରେ ପରିକ୍ରମା କଲା ପରେ ଆଗାମୀ ଅଗଷ୍ଟ ୨୩ ତାରିଖ ଦିନ ଏକ ସ୍ୱତନ୍ତ୍ର ଯାନକୁ ଚନ୍ଦ୍ରପୃଷ୍ଠର ବୈଜ୍ଞାନିକ ଅନୁସନ୍ଧାନ ନିମନ୍ତେ ଚନ୍ଦ୍ରର ଦକ୍ଷିଣ ମେରୁ ନିକଟରେ ନିରାପଦ ଭାବେ ଅବତରଣ କରାଇବାକୁ ଯୋଜନା ରହିଛି ।”**



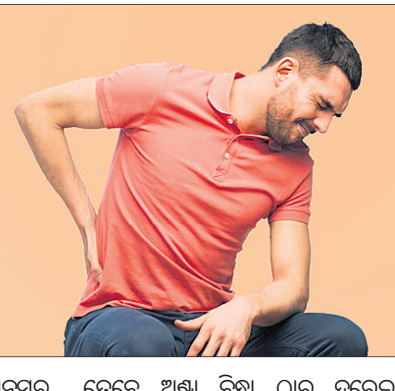
ନିଜ ଯାତ୍ରା କଲା ପରେ ୩,୮୪,୦୦୦ କି.ମି ପଥ ଅତିକ୍ରମ ପୂର୍ବକ ଗତ ଅଗଷ୍ଟ ୬ ତାରିଖରେ ସଫଳତାର ସହ ଚନ୍ଦ୍ରର କକ୍ଷପଥରେ ପ୍ରବେଶ କରି ଯାଇଛି । ଇତିମଧ୍ୟରେ ଯାନର କ୍ୟାମେରା ଚନ୍ଦ୍ରପୃଷ୍ଠର ଫଟୋଗ୍ରାଫି ଉତ୍ତୋଳନ କରି ପୃଥିବୀକୁ ପ୍ରେରଣ କରିଛି । ଏହା କିଛିଦିନ ଚନ୍ଦ୍ରକୁ ଏକ ବୃତ୍ତାକାର କକ୍ଷରେ ପରିକ୍ରମା କଲା ପରେ ଆଗାମୀ ଅଗଷ୍ଟ ୨୩ ତାରିଖ ଦିନ ଏକ ସ୍ୱତନ୍ତ୍ର ଯାନକୁ ଚନ୍ଦ୍ରପୃଷ୍ଠର ବୈଜ୍ଞାନିକ ଅନୁସନ୍ଧାନ ନିମନ୍ତେ ଚନ୍ଦ୍ରର ଦକ୍ଷିଣ ମେରୁ ନିକଟରେ ନିରାପଦ ଭାବେ ଅବତରଣ କରାଇବାକୁ ଯୋଜନା ରହିଛି ।

ନିଜର ଦୂରସମ୍ବେଦୀ ଯନ୍ତ୍ରାବଳି କରିଆରେ ଚନ୍ଦ୍ରପୃଷ୍ଠର ଖଣିଜ ସମ୍ପଦ, ପାଣିପାତ୍ର, ଜଳର ଉପସ୍ଥିତି ଆଦି ସମ୍ପର୍କରେ ଅନେକ ଚନ୍ଦ୍ରପୃଷ୍ଠ ତଥ୍ୟ ସଂଗ୍ରହ କରିଥିଲା । ଏକ ସ୍ମରଣୀୟ ଘଟଣା ରୂପେ, ୨୦୦୮ ମସିହା ନଭେମ୍ବର ୧୪ ତାରିଖ ଦିନ ଏହି ଯାନକୁ ଏକ ଉପକରଣ ବିଚ୍ଛିନ୍ନ ହୋଇ ଚନ୍ଦ୍ରପୃଷ୍ଠକୁ ଆଘାତ କରି ବିଶ୍ୱର ଚତୁର୍ଥ ରାଷ୍ଟ୍ର ରୂପେ ଚନ୍ଦ୍ରମାଟିରେ ଭାରତର ଜାତୀୟ ପତାକା ନିଦର୍ଶନ ସ୍ଥାପନ କରିଥିଲା । ଚନ୍ଦ୍ରଯାନ-୧ ଚନ୍ଦ୍ରକୁ ୩୪୦୦୦ ଥର ପରିକ୍ରମା କରିବା ପରେ ଦୁର୍ଭାଗ୍ୟଜନେ ୨୦୦୯ ମସିହା ଅଗଷ୍ଟ ୨୯ ତାରିଖ ଦିନ ଭୂଚିମ୍ବୁକ୍ତ ହୋଇ ବୈଜ୍ଞାନିକମାନଙ୍କ ନିୟନ୍ତ୍ରଣ ବାହାରକୁ ଚାଲି ଯାଇଥିଲା । ମାତ୍ର ଚନ୍ଦ୍ରଯାନ-୧ ର ଏକ ବଡ଼ ଉପଲବ୍ଧିଥିଲା ଚନ୍ଦ୍ରପୃଷ୍ଠରେ ଜଳ ଅଣ୍ଟର ସମ୍ପଦ । ଏହାର ସଂଗୃହୀତ କିଛି ତଥ୍ୟକୁ ଭିତ୍ତିକରି ଆମେରିକୀୟ ଅନ୍ତରାକ୍ଷ ସଂସ୍ଥା ନାସା ଓ ଭାରତୀୟ ଅନ୍ତରାକ୍ଷ ସଂସ୍ଥା ଇସ୍ପୋର ବୈଜ୍ଞାନିକମାନେ ପରବର୍ତ୍ତୀ ସମୟରେ ଚନ୍ଦ୍ରପୃଷ୍ଠରେ ଜଳର ଅଣ୍ଟର ଉପସ୍ଥିତି ଥିବାର ସିଦ୍ଧାନ୍ତରେ ଉପନୀତ ହୋଇଥିଲେ । ଭାରତ ଚନ୍ଦ୍ର ଅଭିଯାନ ନିଜର ଦ୍ୱିତୀୟ ଅଭିଯାନ ଦୀର୍ଘ ୧୧ ବର୍ଷର ନାରବତା ପରେ, ଗତ ୨୦୧୯ ଜୁଲାଇ ୨୨ ତାରିଖରେ ଭାରତ ଚନ୍ଦ୍ରପୃଷ୍ଠକୁ ନିଜର ଦ୍ୱିତୀୟ ଅଭିଯାନ ‘ଚନ୍ଦ୍ରଯାନ-୨’ କରିଆରେ ପ୍ରେରଣ କରିଥିଲା । ଏହି ପ୍ରକଳ୍ପରେ ସମୁଦାୟ ୬୩୩ କୋଟି ଟଙ୍କା ଖର୍ଚ୍ଚ ହୋଇଥିଲା । ଏହି ଯାନ ୨୦୧୯ ଅଗଷ୍ଟ ୨୨ ତାରିଖରେ ଚନ୍ଦ୍ରର କକ୍ଷପଥରେ ପ୍ରବେଶ କରି ଚନ୍ଦ୍ରକୁ ପରିକ୍ରମା କରିବାକୁ ଆରମ୍ଭ କରିଥିଲା । ପ୍ରଥମ ଅଭିଯାନରେ ଯେଉଁ ଆଶା ଅସମ୍ପୂର୍ଣ୍ଣ ରହି ଯାଇଥିଲା ଚନ୍ଦ୍ରଯାନର ଦ୍ୱିତୀୟ ଅଭିଯାନରେ ସେ ସଫଳତା ସାଧନ କରିବା ପାଇଁ ଚେଷ୍ଟା କରାଯାଇଥିଲା । ପ୍ରଥମ ଅଭିଯାନଟି କେବଳ ଚନ୍ଦ୍ରପୃଷ୍ଠ ଉପରେ ଆକାଶରେ ରହି ଚନ୍ଦ୍ରକୁ ପ୍ରଦକ୍ଷିଣ କରିବା ତଥା ଯାନଟିକୁ ନିର୍ଗତ ଏକ ଉପକରଣ କରିଆରେ ଚନ୍ଦ୍ରପୃଷ୍ଠରେ ପିରିହୋଲ ମାତ୍ର ଏହି ଅଭିଯାନ ଚନ୍ଦ୍ରପୃଷ୍ଠରେ ଏକ ଯାନକୁ ଧାର ଅବତରଣ କରାଇ ଚନ୍ଦ୍ରପୃଷ୍ଠର ବିଦ୍ୟୁତ୍ ବୈଜ୍ଞାନିକ ଅନୁସନ୍ଧାନ କରିବା ନିମନ୍ତେ ଅଭିପ୍ରେତ ନଥିଲା । (କ୍ରମଶଃ...)

## ଧୃତ କଥା



ନିଜକୁ ସ୍ମରଣ ତଥା ନୀରୋଗ ରଖିବା ଆଜିକାଲି ବଡ଼ କଥା ହୋଇଗଲାଣି । କାରଣ ବ୍ୟସ୍ତତା ଜୀବନରେ ଅନେକେ ଏଥିପ୍ରତି ଠିକ୍ ଭାବରେ ନଜର ଦେଇ ନ ଥାନ୍ତି । ଫଳରେ ଧୃତକଥାରେ ନିଜକୁ ଫିଟ୍ ରଖିବା ଆଜିକାଲି ବଡ଼ କଥା ହୋଇଗଲାଣି । ନିଜକୁ ଫିଟ୍ ରଖିବା ଆଜିକାଲି ବଡ଼ କଥା ହୋଇଗଲାଣି । ନିଜକୁ ଫିଟ୍ ରଖିବା ଆଜିକାଲି ବଡ଼ କଥା ହୋଇଗଲାଣି ।



ଧୃତ କଥା ପରି ସ୍ୱାସ୍ଥ୍ୟ ସମସ୍ୟା ସହ ଆପଣ ଜଡ଼ିତ କି? ଯଦି ହଁ, ତେବେ ପ୍ରାରମ୍ଭରୁ ଏହାର ଉପଯୁକ୍ତ ଚିକିତ୍ସା କରାଇ ନିଆନ୍ତୁ । ନ ହେଲେ, ଯଦି ଏଭଳି ସମସ୍ୟା ଦୀର୍ଘ ଦିନ ଧରି ଲାଗି ରହେ ତେବେ ଆଉ ଏକ ଚୁକ୍ତିତର ରୋଗର ଆପଣ ସମ୍ମୁଖୀନ ହୋଇପାରନ୍ତି । ଏଭଳି ସତର୍କତା ସୂଚନା ଦେଖନ୍ତୁ ।

ତେବେ ଅଧିକ ବିଶାଳ ଠାକୁ ଦୂରରେ ରହିବାକୁ ହେଲେ ପ୍ରଥମେ ନିଜ ଓଜନକୁ ସମ୍ବଳିତ ରଖନ୍ତୁ । କାରଣ ଓଜନ ବୃଦ୍ଧିର ଚାହାର ପ୍ରଭାବ ଅଧିକ ଉପରେ ପଡ଼ିଥାଏ । ଏହାବ୍ୟତୀତ ଆବଶ୍ୟକତାଠାରୁ ସ୍ୱାସ୍ଥ୍ୟ ପରୀକ୍ଷା କରି ସେମାନେ ଏ ବିଷୟରେ ଜାଣିପାରିଥିଲେ । ସେମାନଙ୍କ ମଧ୍ୟରୁ କେତେକ ବ୍ୟକ୍ତିଠାରେ କ୍ୟାନ୍ସର ଲକ୍ଷଣ ଦେଖିବାକୁ ମିଳିଥିଲା ।

## ଉପକାରୀ ସଜନା ଶାଗ

ନିଜକୁ ସ୍ମରଣ ତଥା ଫିଟ୍ ରଖିବା ପାଇଁ ଆମେ ବିଭିନ୍ନ ପ୍ରକାର ଭିତାମିନିୟମ ଖାଦ୍ୟ ଖାଉଥାଉ । ସେଗୁଡ଼ିକ ମଧ୍ୟରୁ ସଜନା ଶାଗ ଅନ୍ୟତମ । ଏଥିରେ ଅନେକ ପ୍ରକାର ସାଲୋମୋନୋସାଇଡ୍ ରୁଖି ଭରି ରହିଛି । ଏହାକୁ ଜଣେ ବ୍ୟକ୍ତି ନିଜର ଦୈନନ୍ଦିନ ଖାଦ୍ୟ ଚାଲିକାରେ ସାମିଲ କଲେ ତାହା ଅନେକାଂଶରେ ଉପକାରୀ ସାବ୍ୟସ୍ତ ହୋଇଥାଏ । ଏହି ଶାଗରେ କ୍ୟାଲସିୟମ୍, ପୋଟାସିୟମ୍, ଆଇରନ୍ ସମେତ ଭିତାମିନି-ଏ, ଡି ଏବଂ ଇ ଭରି ରହିଛି । ଭିତାମିନି-ଏ ଶରୀରରେ ରୋଗ ପ୍ରତିରୋଧକ ଶକ୍ତି ବୃଦ୍ଧି କରିବା ସହ ଦୃଷ୍ଟି ଶକ୍ତିକୁ ଦୃଢ଼ ରଖିବାରେ ସାହାଯ୍ୟ କରେ । ସେହିପରି ଭିତାମିନି-ସି ବାହ୍ୟ ଜୀବାଣୁ କବଳକୁ ରକ୍ଷା କରିଥାଏ । ଠିକ୍ ସେହିପରି ଭିତାମିନି-ଇ ରେ ଆଣ୍ଟି-ଅକ୍ସିଡାଣ୍ଟ ରୁଖି ଭରି ରହିଛି । ସଜନା ଶାଗ ରକ୍ତରେ ଚୁକୋଲ୍ ଏବଂ ନିଜର ଦୈନନ୍ଦିନ ଖାଦ୍ୟ ଚାଲିକାରେ ସାମିଲ କରିପାରନ୍ତି । ଏହା ଲିଭର୍ ସେଲକୁ ନଷ୍ଟ ହେବାକୁ ଦେଇ ନ ଥାଏ । ଏଥିରେ ଏଭଳି ତରୁ ରହିଛି ଯାହା ଅମ୍ଳିତ ମଜ୍ଜୁକୁ ରଖିବାରେ ସାହାଯ୍ୟ କରେ । ଆଣ୍ଟି-ଗଣ୍ଡ ବାଟ ହେବାକୁ ମଧ୍ୟ ଏହା ଦେଇ ନ ଥାଏ । ମୋଟା ଲୋକଙ୍କ ପାଇଁ ଏହା ବେଶ୍ ଉପକାରୀ । ଶରୀରର ଚର୍ବି ଅଂଶକୁ ଏହା ଅନେକାଂଶରେ କମାଇଥାଏ । ଭିତାମିନି-ଏ ଓ ନିକୋଟିନ୍ ଏଥିରେ ଥାଏ । ଏହା ଖାଦ୍ୟ ହଜନ ହେବାରେ ମୁଖ୍ୟ ଭୂମିକା ଗ୍ରହଣ କରେ । ଆର୍ଜନା ରୋଗୀଙ୍କ ପାଇଁ ଏହା ମହୋତ୍ସବ ସଦୃଶ ।



## ସ୍ୱାସ୍ଥ୍ୟ ସୂଚନା

ଅଧିକ ଲୁଗା ଓ ଚିନିକାତୀୟ ଖାଦ୍ୟ ଖାଆନ୍ତୁ । ଏହା ଆମଠାରେ ଚୁକ୍ତି ପ୍ରସାର ଏବଂ ଦୁର୍ଭିକ୍ଷର ସମସ୍ୟା ସୃଷ୍ଟି କରିବାର ଆଶଙ୍କା ରହିଛି । ତେଣୁ ସମ୍ଭବତଃ ପରିମାଣ ସୀମିତ ରଖନ୍ତୁ । ଖାଇବା ସମୟରେ କେବେ ବି ପାଣି ପିଅନ୍ତୁ ନାହିଁ । ଖାଇବାର ଘଣ୍ଟା ପରେ କିଛି ଚାଷି ପୂର୍ବରୁ ପାଣି ପିଅନ୍ତୁ । ଧୂଳି ପରିଷ୍କାର କରନ୍ତୁ । ପ୍ରତିଦିନ ଶୁଣି ଚିତ୍କାର ଏକ ଭଲ ବ୍ୟାୟାମ । ହେଲେ ଆପଣଙ୍କର ଯଦି କିଛି ଅସୁବିଧା ଅନୁଭବ ହୁଏ ତେବେ ଶୁଣି ଯେତେ କମ୍ ଚାଷି କରନ୍ତୁ ତେବେ ତେବେ ତେବେ କମ୍ ଚାଷି କରନ୍ତୁ । ଖାଇବାର ପରିମାଣକୁ ସଂକଳିତ ରଖିବାରେ ସାହାଯ୍ୟ କରେ । ନିୟମିତ ସଜନା ଖାଗରେ ପ୍ରସ୍ତୁତ ଖାଦ୍ୟ ଖାଇବା ଦ୍ୱାରା ରକ୍ତଚାପ କେତେକାଂଶରେ

ପ୍ରତିଦିନ ପରିମାଣକୁ ସଂକଳିତ ରଖିବାରେ ସାହାଯ୍ୟ କରେ । ନିୟମିତ ସଜନା ଖାଗରେ ପ୍ରସ୍ତୁତ ଖାଦ୍ୟ ଖାଇବା ଦ୍ୱାରା ରକ୍ତଚାପ କେତେକାଂଶରେ ପ୍ରତିଦିନ ପରିମାଣକୁ ସଂକଳିତ ରଖିବାରେ ସାହାଯ୍ୟ କରେ । ନିୟମିତ ସଜନା ଖାଗରେ ପ୍ରସ୍ତୁତ ଖାଦ୍ୟ ଖାଇବା ଦ୍ୱାରା ରକ୍ତଚାପ କେତେକାଂଶରେ

ଅଧିକ ଲୁଗା ଓ ଚିନିକାତୀୟ ଖାଦ୍ୟ ଖାଆନ୍ତୁ । ଏହା ଆମଠାରେ ଚୁକ୍ତି ପ୍ରସାର ଏବଂ ଦୁର୍ଭିକ୍ଷର ସମସ୍ୟା ସୃଷ୍ଟି କରିବାର ଆଶଙ୍କା ରହିଛି । ତେଣୁ ସମ୍ଭବତଃ ପରିମାଣ ସୀମିତ ରଖନ୍ତୁ । ଖାଇବା ସମୟରେ କେବେ ବି ପାଣି ପିଅନ୍ତୁ ନାହିଁ । ଖାଇବାର ଘଣ୍ଟା ପରେ କିଛି ଚାଷି ପୂର୍ବରୁ ପାଣି ପିଅନ୍ତୁ । ଧୂଳି ପରିଷ୍କାର କରନ୍ତୁ । ପ୍ରତିଦିନ ଶୁଣି ଚିତ୍କାର ଏକ ଭଲ ବ୍ୟାୟାମ । ହେଲେ ଆପଣଙ୍କର ଯଦି କିଛି ଅସୁବିଧା ଅନୁଭବ ହୁଏ ତେବେ ଶୁଣି ଯେତେ କମ୍ ଚାଷି କରନ୍ତୁ ତେବେ ତେବେ ତେବେ କମ୍ ଚାଷି କରନ୍ତୁ । ଖାଇବାର ପରିମାଣକୁ ସଂକଳିତ ରଖିବାରେ ସାହାଯ୍ୟ କରେ । ନିୟମିତ ସଜନା ଖାଗରେ ପ୍ରସ୍ତୁତ ଖାଦ୍ୟ ଖାଇବା ଦ୍ୱାରା ରକ୍ତଚାପ କେତେକାଂଶରେ



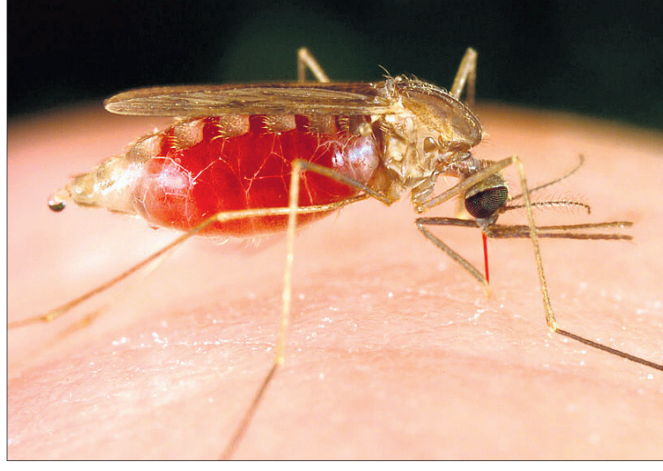
## ବର୍ଷାଦିନେ ସ୍ୱାସ୍ଥ୍ୟ ସମସ୍ୟା



ଡା. ବସନ୍ତ କୁମାର ସ୍ୱଡ଼କାମୀ

ମାଈ ଏନୋଫିଲିସ ନାମକ ଏକ ମାଈ ଲାଳଗ୍ରନ୍ଥୀରେ ମ୍ୟାଲେରିଆ ଜୀବାଣୁ ରହିଥାଏ । ଏହି ମ୍ୟାଲେରିଆ ଜୀବାଣୁଧାରୀ ମାଈ ଜଣେ ସୁସ୍ଥ ବ୍ୟକ୍ତିକୁ କାମୁଡ଼ିଲେ, ସଂପୃକ୍ତ ବ୍ୟକ୍ତି ମ୍ୟାଲେରିଆ କ୍ୱରରେ ଆକ୍ରାନ୍ତ ହୋଇଥାନ୍ତି । ଏହି ପରଜୀବା ନିଜ ଜୀବନ ଚକ୍ରରେ କିଛି ଅଂଶ ମଣିଷ ଦେହରେ ଏବଂ ବାକି ଅଂଶ ମାଈ ଦେହରେ ବିତାଇ ଥାଏ । ମାଈ ଏନୋଫିଲିସ ମାଈ ମ୍ୟାଲେରିଆ ଆକ୍ରାନ୍ତ ରୋଗୀକୁ କାମୁଡ଼ିବା ଦ୍ୱାରା ମାଈ ଦେହକୁ ମ୍ୟାଲେରିଆ ପରଜୀବା ପ୍ରବେଶ କରିଥାଏ । ତା' ପରେ ପରଜୀବା ମାଈର ଖାଦ୍ୟନଳୀରେ ପହଞ୍ଚି ମାଈକୁ ସଂକ୍ରମିତ କରେ । ଏହି

ପ୍ରତିଷେଧକ ବ୍ୟବସ୍ଥା: ମ୍ୟାଲେରିଆ କ୍ୱର ସାଧାରଣତଃ ବର୍ଷାଋତୁରେ ବହୁଳ ଭାବେ ଦେଖାଦେଇଥାଏ । ମାଈ ଏନୋଫିଲିସ ମାଈ ମନୁଷ୍ୟକୁ ରାତିରେ କାମୁଡ଼ିଥାଏ । ଏହି ମାଈ ଗୁଣ, ସ୍ମରଣ କରେ ବଂଶ ବିସ୍ତାର କରିଥାଏ । ମାଈ ଏନୋଫିଲିସ ମାଈ ୧-୨ କି.ମି. ପରିସୀମା ଭିତରେ ଉଡ଼ି ସୁସ୍ଥ ବ୍ୟକ୍ତିକୁ କାମୁଡ଼ି ଥାଏ । ଏହାର ପ୍ରତିରୋଧ ନିମନ୍ତେ ଔଷଧରେ ଛୁଟା ହୋଇଥିବା ମାଈ ବାଢ଼ି ଖୋଜିବା ସହ ଯତ୍ନ ମାଈ ଦେହକୁ ମ୍ୟାଲେରିଆ ପରଜୀବା ପ୍ରବେଶ କରିଥାଏ । ତା' ପରେ ପରଜୀବା ମାଈର ଖାଦ୍ୟନଳୀରେ ପହଞ୍ଚି ମାଈକୁ ସଂକ୍ରମିତ କରେ । ଏହି



ସଂକ୍ରମିତ ମାଈ ଯେତେବେଳେ ସୁସ୍ଥ ବ୍ୟକ୍ତିକୁ କାମୁଡ଼ିଥାଏ ସେତେବେଳେ ମ୍ୟାଲେରିଆ ପରଜୀବା ମନୁଷ୍ୟର ରକ୍ତ ଭିତରକୁ ପ୍ରବେଶ କରେ । ସୁସ୍ଥ ବ୍ୟକ୍ତିକୁ ପରିଚ୍ଛନ୍ନ ରଖିବା ସହ କୌଣସି ସ୍ଥାନରେ ଦିନ ଭିତରେ ଲକ୍ଷଣ ପ୍ରକାଶ ପାଇଥାଏ । ପ୍ରଥମେ ଜ୍ୱର ହେବା ସହ ଶରୀରରେ କମ୍ପ ଓ ପ୍ରବଳ ଶୀତ ଅନୁଭୂତ ହୁଏ । ଶୁଖିଲାପାଟଣା ସହ ରୋଗୀ ବାଢ଼ି ଖୋଜି ହୋଇଥାଏ ।

କରିବା ଉଚିତ । ସତର୍କତା: ବର୍ଷା ଋତୁରେ ବିଭିନ୍ନ ପ୍ରକାର ମାଈ ଠାକୁ ଦୂରରେ ରଖିବା ନିମନ୍ତେ ପରିଚ୍ଛନ୍ନ ରଖିବା ସହ କୌଣସି ସ୍ଥାନରେ ଦିନ ଭିତରେ ଲକ୍ଷଣ ପ୍ରକାଶ ପାଇଥାଏ । ଜଳାଶୟ ଏବଂ ଅନ୍ୟାନ୍ୟ ସ୍ଥାନଗୁଡ଼ିକରେ କମ୍ପ ଓ ପ୍ରବଳ ଶୀତ ଅନୁଭୂତ ହୁଏ । ଶୁଖିଲାପାଟଣା ସହ ରୋଗୀ ବାଢ଼ି ଖୋଜି ହୋଇଥାଏ । ପ୍ରଥମେ ଜ୍ୱର ହେବା ସହ ଶରୀରରେ କମ୍ପ ଓ ପ୍ରବଳ ଶୀତ ଅନୁଭୂତ ହୁଏ । ଶୁଖିଲାପାଟଣା ସହ ରୋଗୀ ବାଢ଼ି ଖୋଜି ହୋଇଥାଏ ।

