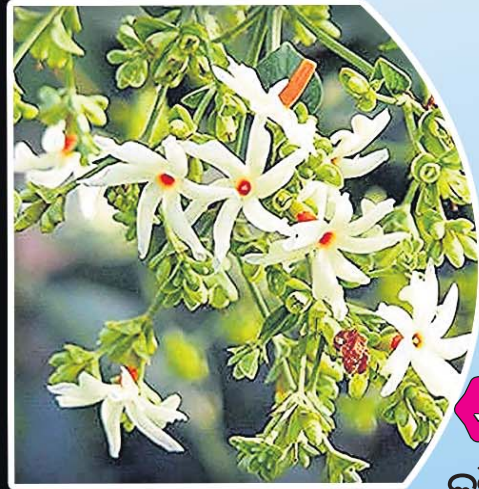


# ପିଲାଙ୍କ



ଶନିବାର, ୪ ନଭେମ୍ବର, ୨୦୨୩

# ଧରନ୍ତା



କବିତା



ଜଣା ଅଜଣା



ଆଇନା







ଛୋଟ ପିଲା ମାଟ୍ରିକ୍ ପରୀକ୍ଷା ଭଳି, ତାଙ୍କୁ ଯେମିତି ଗଢ଼ିବ ସେ ସେମିତି ହେବା ମାତାପିତା ହେଉଛନ୍ତି ପିଲାର ପ୍ରଥମ ଗୁରୁ । ମାତ୍ର କେତେକ ପିଲା ଦୁଷ୍ଟ ପିଲାଙ୍କ ସାଙ୍ଗରେ ପଢ଼ି ନିଜ ଭବିଷ୍ୟତକୁ ଅନ୍ଧକାର ଆଡ଼କୁ ଠେଲିଦିଅନ୍ତି। ହେଲେ ବେଳ ଥାଉ ଥାଉ ନିଜକୁ ସଜାଡ଼ି ନେଇପାରିଲେ ଭଲ । ଜାଣନ୍ତୁ ଏ ସମ୍ପର୍କରେ....

**ବେ** କେବେଳେ ପିଲା ଖରାପ ସାଙ୍ଗଙ୍କ ସହ ପଢ଼ି ଯାଆନ୍ତି । ଯାହାଫଳରେ ତାଙ୍କ ଭିତରେ କେତେକ ଖରାପ ଅଭ୍ୟାସ ବିକଶିତ ହେବାକୁ ଲାଗେ । ଅନେକ ସମୟରେ ତାଙ୍କଠାରେ ଭାଷାର ଶାଳୀନତାର ଅଭାବ ହୁଏ । ଏପରି କି ଖରାପ କଥା କହିବାକୁ ପଛାଇ ନ ଥାଏ । ସାମାନ୍ୟ କଥାରେ ଅନ୍ୟ ପିଲାଙ୍କୁ ମାତୃପିତା ଯଦି କରେ ତେବେ ବୁଝିଦିଅନ୍ତୁ ସେ ବିଚିତ୍ରିଗଲାଣି । ଯଦି ଆପଣ ଜାଣିବାକୁ ଚାହାଁନ୍ତି ପିଲା ଖରାପ ସାଙ୍ଗମାନଙ୍କ ସହ ପଢ଼ି ଏପରି ବ୍ୟବହାର କରୁଛି ତେବେ ନିମ୍ନ ଲିଖିତ ବିଷୟକୁ ନଜର ଦେଇପାରନ୍ତି ।

- ସବୁ ମାତାପିତା ଚାହାଁନ୍ତି ତାଙ୍କ ପିଲା ଭଲ ମଣିଷଟିଏ ହେଉ । ଉତ୍ତମ ଶିକ୍ଷା, ଅନ୍ୟମାନଙ୍କ ସହ କିପରି ବ୍ୟବହାର କରିବ ଏହା ପ୍ରାୟ ପିଲାମାନେ ଛୋଟବେଳୁ ଶିଖି ଥାଆନ୍ତି । ଏହାପରେ ବି କିଛି ପିଲା ଖରାପ ରାସ୍ତାରେ ପାଦ ରଖି ଦିଅନ୍ତି । ଖରାପ ସାଙ୍ଗମାନଙ୍କ ସହ ମିଶିବା ଯୋଗୁ ସେମାନଙ୍କର ଦୈନନ୍ଦିନ ଜୀବନ ପ୍ରଭାବିତ ହୋଇଥାଏ । ଏମିତିକା ପିଲା ମାତା ପିତାଙ୍କୁ ସବୁ କଥା ଲୁଚାଇଥାନ୍ତି ଆଉ କଥା କଥାରେ ଝଗଡ଼ା କରିବାକୁ ଲାଗନ୍ତି । ମିଛ କହିବା ମଧ୍ୟ ଆରମ୍ଭ କରିଦେଇଥାନ୍ତି । ମାତାପିତାଙ୍କୁ କଥା ଓଲଟାଇ ପ୍ରତି ଉତ୍ତର ଦେବାକୁ ମଧ୍ୟ ପଛାଇ ନାହିଁ । ଏହି ସବୁ ସମସ୍ୟା ୧୦-୧୨ ବର୍ଷ ପିଲାଙ୍କଠାରେ ଦେଖିବାକୁ ମିଳେ ।
- ସବୁବେଳେ ଗୋଟିଏ କଥା ଧ୍ୟାନରେ ରଖିବେ ପିଲା ନିଜ ପାଖଆଖରେ ଯାହା ଦେଖିବେ, ଶୁଣିବେ ସେଇଆ ହିଁ କରିବେ । ସ୍କୁଲ, ପାର୍କ, ଛୁଆଁଶିନ୍ ଆଦି ସ୍ଥାନରେ ନିଜ ସାଙ୍ଗମାନଙ୍କୁ ଯେମିତି କହୁଥିବା ଏବଂ କହୁଥିବାର ପିଲା ଦେଖନ୍ତି, ତାହାକୁ ଅନୁସରଣ କରିବାକୁ ଲାଗନ୍ତି । ଖାସକରି ଯଦି ସାଙ୍ଗ ଠିକ୍

# ବେଳ ଥାଉ ଦୁଆ ସାବଧାନ

ନ ଥାଏ ତେବେ ପିଲା ଅଧିକ ବିଚିତ୍ରିବାର ଆଶଙ୍କା ରହିଥାଏ । ଏମିତିରେ ମାତାପିତା ଆରମ୍ଭରୁ ତାଙ୍କର କଥାବାର୍ତ୍ତା ହାବଭାବରୁ ଲକ୍ଷ୍ୟ କରନ୍ତୁ । ଏହାଦ୍ୱାରା ପିଲାଙ୍କୁ ବିଚିତ୍ରିତାରୁ କିଛି ମାତ୍ରାରେ ରକ୍ଷା କରିପାରିବେ ।

- କିଛି ପିଲା କୌଣସି ମନ ପସନ୍ଦର ଜିନିଷ ଦେଖି ନେବାଲାଗି ଜିଦ୍ କରିଥାନ୍ତି । ଏଥିପାଇଁ ମାତାପିତାଙ୍କ ସହିତ ସେମାନେ ଉଚ୍ଚ ସ୍ତରରେ କଥାବାର୍ତ୍ତା ବି କରନ୍ତି । ବେଳେବେଳେ ଏହି ଜିଦ୍ ଲାଗି ଖାଦ୍ୟ ମଧ୍ୟ ଖାଇ ନ ଥାନ୍ତି ।
- ବିଶେଷ ଭାବରେ ୮-୧୦ ବର୍ଷ ପିଲାଙ୍କଠାରେ ଏପରି ଅଭ୍ୟାସ



ଅଧିକ ଦେଖିବାକୁ ମିଳିଥାଏ । ଏ ବିଷୟରେ ଅବଗତ ହେବାମାତ୍ରେ ମାତାପିତା ପିଲାମାନଙ୍କୁ ଅଣ୍ଟା ମିଳାସରେ ବୁଝାଇବା ଦରକାର । ତା'ସହ ଯଦି ପରବର୍ତ୍ତୀ ସମୟରେ ପିଲା ନିଜ ଭୁଲ୍ ବୁଝିପାରନ୍ତି ତେବେ ସେମାନେ ନିଜକୁ କେତେକାଂଶରେ ସୁଧାରି ନେଇପାରିବେ ।

- ଯେଉଁ କାମ କରିବାଲାଗି ଆପଣ ପିଲାଙ୍କୁ ମନା କରୁଛନ୍ତି ସେ ସେଇ କାମକୁ ବାରମ୍ବାର କରୁଛି ତେବେ ଆପଣଙ୍କୁ ଯୈର୍ଯ୍ୟର ସହ ବୁଝାଇବାକୁ ପଡ଼ିବ । ଯଦି ସେ ଆପଣଙ୍କ କଥା ଶୁଣିବ ତେବେ ଅନ୍ୟ କାହା କଥା ଶୁଣିବ ବୋଲି ଭାବିପାରିବେ ନାହିଁ । ଆଉ ଏପରି ବ୍ୟବହାର କାହିଁକି କରୁଛି ତା'ର କାରଣ ଖୋଜି ସମାଧାନ କରିବାକୁ ପଡ଼ିବ ।
- ଯଦି ଆପଣ କୌଣସି ଛୋଟମୋଟ କାମ ତାକୁ କହୁଛନ୍ତି ସେ କଥା ଶୁଣି କି କରୁନି ତେବେ ଆପଣ ଜାଣି ନେବେ ଯେ ପିଲା ବିଚିତ୍ରିବା ରାସ୍ତାରେ ରହିଛି ।
- ଯଦି ଆପଣଙ୍କ ପିଲା ପ୍ରତି କଥାରେ ଖରାପ ଭାଷା ବ୍ୟବହାର କରୁଛି ତେବେ ସେ ଖରାପ ସାଙ୍ଗରେ ପଢ଼ିବାର କାରଣ ହୋଇପାରେ । ତେବେ ସେ ଅନ୍ୟ କେଉଁ ପିଲା ସହ କଳିଝଗଡ଼ା କରେ, ତେବେ କାହାକୁ ଥାପଡ଼ ଲଗାଇ, କାହାକୁ ମାରୁପିଟ୍ କରି ଘରକୁ ଆସିଯାଏ ତେବେ ଏଥିନେଇ ଆପଣ ସତର୍କ ହୋଇଯାନ୍ତୁ । ପିଲା ପାଟିରୁ ଯଦି ଖରାପ ଭାଷା ଶୁଣୁଛନ୍ତି ତେବେ ତାକୁ ସେଇ ମୁହୂର୍ତ୍ତରେ ଅଟକାନ୍ତୁ । ସେ ଯଦି ଅନ୍ୟ କାହାକୁ ବାରମ୍ବାର ଚିଡ଼ାଉଛି କିମ୍ବା ଥକା ପରିହାସ କରୁଛି ତେବେ ଏହି ଅଭ୍ୟାସ ଜମା ଠିକ୍ ବି ବୁଝାନ୍ତୁ । ଏଥିଲାଗି ତାକୁ ଆକଟ କରନ୍ତୁ ।

**ସବୁବେଳେ ମାପିରୁପି ଚାଲିଥାଏ**  
ପିଲାଟିଏ ଯେତେବେଳେ ସବୁକିଛି ବୁଝିପାରେ ସେତେବେଳେ ସେ ନିଜ ଭବିଷ୍ୟତକୁ ଭଲ ଭାବରେ ଗଢ଼ିପାରେ । ତେବେ ମୁଁ ସବୁବେଳେ ଖରାପ ସାଙ୍ଗମାନଙ୍କଠାରୁ ନିଜକୁ ଦୂରେଇ ରଖୁଥାଏ । ନିଜର କଥାବାର୍ତ୍ତା ଶୈଳୀ, ଆଚାର ବ୍ୟବହାର ପ୍ରତି ସଚେତନ ରୁହେ । ମୋର୍ ଉପରେ କହିବାକୁ ଗଲେ ସବୁବେଳେ ମୁଁ ମାପିରୁପି ଚାଲିଥାଏ । କୌଣସି କଥାରେ ଯେମିତି କେହି ମୋତେ ଖରାପ ନ ଭାବନ୍ତି ଏଥିନେଇ ସବୁବେଳେ ସତର୍କ ରୁହେ ।

—**ଦିବ୍ୟରଞ୍ଜନ ରଣା, କ୍ଲାସ୍-୮, ସରକାରୀ ଉଚ୍ଚ ପ୍ରାଥମିକ ବିଦ୍ୟାଳୟ, ଭଙ୍ଗାବାରୀ, ଭବାନୀପାଟଣା**



**ଭଲ ସାଙ୍ଗଙ୍କ ସହ ମିଶେ**  
ମୁଁ ସବୁବେଳେ ଭଲ ସାଙ୍ଗଙ୍କ ସହ ମିଶିଥାଏ । ସେମାନଙ୍କଠାରୁ ଭଲ କଥା ଶିଖିବାକୁ ଚେଷ୍ଟାକରେ । ଯେଉଁମାନଙ୍କର ବ୍ୟବହାର ମୋତେ ଖରାପ ଲାଗେ ସେମାନଙ୍କଠାରୁ ନିଜକୁ ସବୁବେଳେ ଦୂରେଇରଖେ । ମୋ ସାଙ୍ଗମାନଙ୍କ ସହ ସବୁବେଳେ ପାଠ ଏବଂ କରେଣ୍ଡ ଆଫେୟାର୍ସ ବିଷୟରେ ଆଲୋଚନା କରେ । କାହାକୁ ଖରାପ ବାଟରେ ଯିବାକୁ କଦାପି ପରାମର୍ଶ ଦିଏନା । ସମସ୍ତେ ଯେପରି ମୋତେ ଭଲ ପାଇବେ, ପ୍ରଶଂସା କରିବେ ସେନେଇ ସବୁବେଳେ ଯତ୍ନବାନ୍ ଥାଏ ।

—**ରଶ୍ମିରେଖା ସାହୁ, କ୍ଲାସ୍-୭, ବଳଦେବଜୀଉ ଉଚ୍ଚ ବିଦ୍ୟାଳୟ, କେନ୍ଦ୍ରାପଡ଼ା**





୧



୨



୩



ପ୍ରିୟାଂଶୁ ପଟ୍ଟନାୟକ  
କ୍ଲାସ-୧, ସରସ୍ୱତୀ  
ଶିଶୁ ବିଦ୍ୟାଳୟ,  
କୋଷାଗୁମୁଡ଼ା,  
ନବରଙ୍ଗପୁର

୧



ସାନ୍ତତି ମିଶ୍ର  
କ୍ଲାସ-୬,  
ବିଜେଇଏମ୍  
ସ୍କୁଲ,  
ଭୁବନେଶ୍ୱର

୩



ଶ୍ରେୟାଂସୁ ସ୍ୱାଇଁ  
କ୍ଲାସ-୪,  
ବିବେକାନନ୍ଦ  
ପବ୍ଲିକ୍ ସ୍କୁଲ,  
ବାଙ୍କି, କଟକ

୪



ଅର୍ଶିତା ପ୍ରଧାନ  
କ୍ଲାସ-୩,  
ପ୍ରକଳ୍ପ ଉଚ୍ଚ  
ପ୍ରାଥମିକ ବିଦ୍ୟାଳୟ,  
ବୋରସିଙ୍ଗି, ଗଞ୍ଜାମ

୭



ଶିବାଂଶୁ ଦାଶ  
କ୍ଲାସ-୧,  
ସେଣ୍ଟ ଯୋଶେଫ  
ଗାର୍ଲସ୍  
ହାଇସ୍କୁଲ, କଟକ

୨



ସାଜନୀ ତ୍ରିପାଠୀ  
କ୍ଲାସ-୯, ହୋଲି  
ପ୍ରାଇମି ଇଂଲିଶ  
ମିଡିୟମ୍ ସ୍କୁଲ,  
ନୟାଗଡ଼

୪



ଅଲଘାନ୍ ଖରିଶି ଖାନ୍  
କ୍ଲାସ-୪, ଜେନ୍  
ମିଡିଆଲ ପଦ୍ମାବତୀ  
ମଡେଲ୍ ସ୍କୁଲ,  
କାମାକ୍ଷାନଗର,  
ଭେଙ୍କାନାଳ

୬



ରତିତା ସାମଲ  
କ୍ଲାସ-୯, ଲାଲି  
ବାହାଦୁର ସରକାରୀ  
ସ୍କୁଲ, ଧର୍ମଶାଳା,  
ଯାଜପୁର

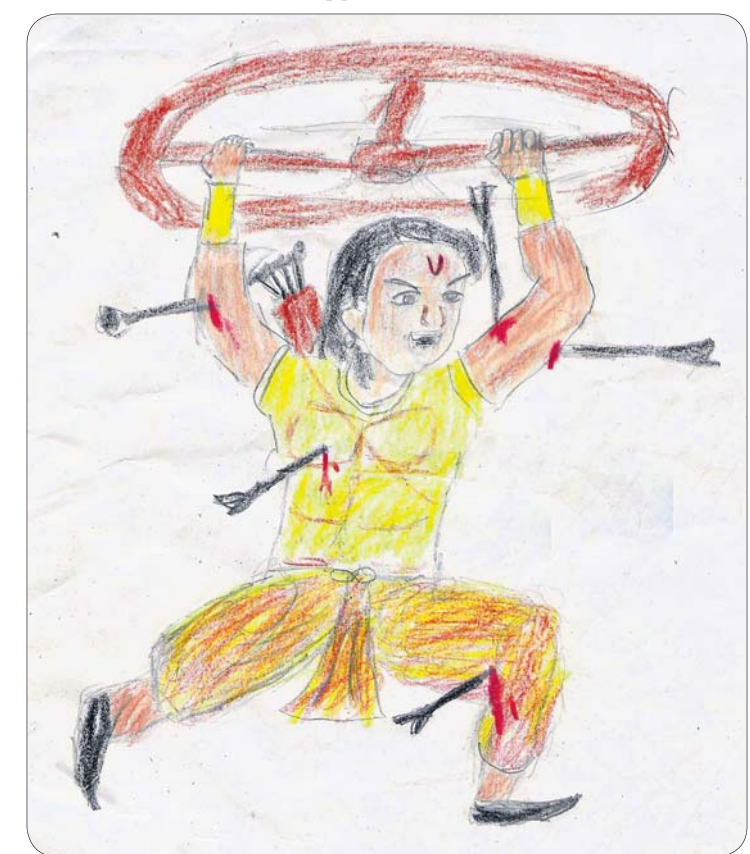
୮



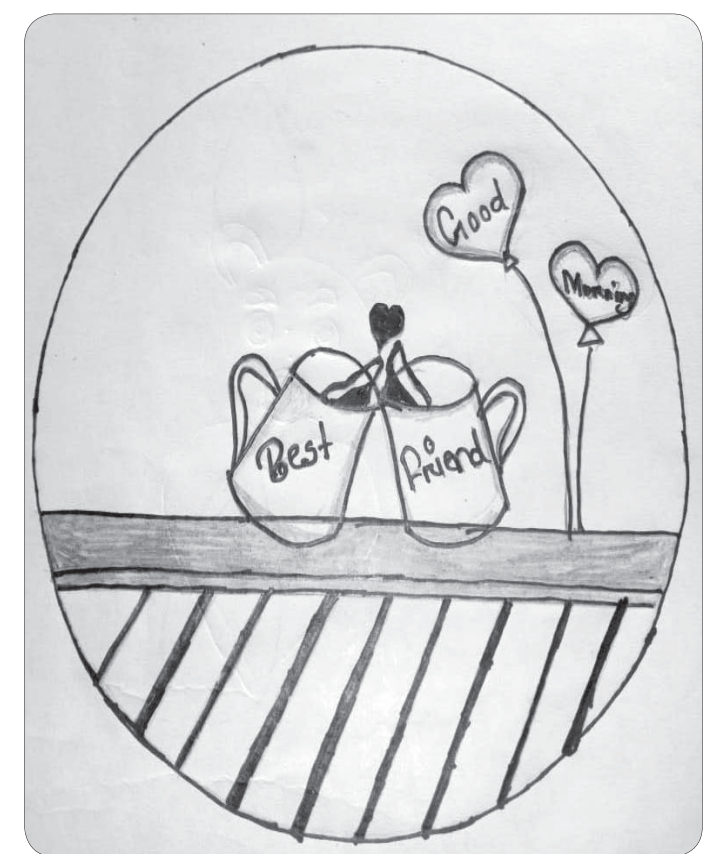
୪



୫



୬



୭



୮

# ଗଛ ପରା ଅଟେ

କାଠ କଟାଳିରେ କାଠ କଟାଳି କହ ଆଜି କେଉଁ ଗଛର ପାଳି । ଧାରୁଆ କୁରାଡ଼ି ହାତରେ ଧରି ଗଛ କାଟି ଯାଉ କ'ଣେଇ ପରି । କାଟିବୁନି ଗଛ ରହିଲା ରାଣ ସିଏ ପରା ଅଟେ ଆମ ପରାଣ । ଜନମଠୁ ଆମ ମରିବା ଯାଏ । ଖାଦ୍ୟ ବସ୍ତ୍ର ବାସ ସବୁ ଯୋଗାଇ ସାହା ହୋଇଥାଏ ସାଜିଣ ଭାଇ । ତା' ପାଇଁ ଜଳେ ତ ଫୁଲଟି ନିଆଁ ତା' ବିନା ଉଜ୍ଜନ ପରା ଦୁନିଆଁ ।

**- ଜୟନ୍ତ କୁମାର ମଲିକ**  
ଶୁଭତିହ, ନନ୍ଦିପୁର, ଯାଜପୁର  
ମୋ: ୯୪୩୭୮୭୫୭୨୭



## ଅରଜିବା କୋଟି ପୁଣ୍ୟ

ବାପାମାଆ ମୋର ଆରାଧ୍ୟ ଠାକୁର ତାଙ୍କୁ ମୁଁ ଭୁଲିବି ନାହିଁ ସାରା ଦୁନିଆରେ ତାଙ୍କ ସମ ଆଉ କେହିନାହାନ୍ତି ମୋ ପାଇଁ । ବାପାମାଆଙ୍କର ମନରେ କେବେ ବି ଦିଏ ଯଦି କିଏ କଷ୍ଟ ଯେତେ ବଡ଼ ଲୋକ ହୋଇଥିଲେ ସୁଦ୍ଧା ପୁଣ୍ୟ ହୁଏ ତା'ର ନଷ୍ଟ । ବାପାମାଆଙ୍କର ଶୁଭ ଆଶୀର୍ବାଦ ଯା' ଉପରେ ଥିବ ନିତି ହୃଦୟ ସବୁ ବୁଝା ବୁଝିପାକ ସକଳ ବାଧା ବିପତ୍ତି ।

ବାପାମାଆଙ୍କର ସେବା କରି ଆମେ ମଣିବା ନିଜକୁ ଧନ୍ୟ ତାଙ୍କରି ମନରେ ହସଖୁସି ଭରି ଅରଜିବା କୋଟି ପୁଣ୍ୟ ।

**- ଦେବରାଜ ପାଣିଗ୍ରାହୀ**  
ପାଟଣାଗଡ଼, ବଲାଙ୍ଗୀର  
ମୋ: ୯୭୭୭୧୩୫୧୨୯

## ମିଠା

ମିଠା ତ ମିଠା କବଳୀ ମିଠା ଅଳ୍ପର କୋଳି ମିଠା ସପୁରୀ ମିଠା ପିଚୁଳି ମିଠା ପାଟିଲା ଆତ ମିଠା । ପଣସ ମିଠା ଲିଚୁ ବି ମିଠା ନାସପାତି ମିଠା ଲାଗେ ପାଟିଲା ବେଲ ମିଠା ଲାଗଇ ଖାଇବା ଆଶା ବେଗେ । ନିଜତି କିଛି ଫଳ ଖାଇବା ଅଭ୍ୟାସ କରି କରି ଜୀବସାର ତ ମିଳିବ ନିଶ୍ଚେ କେତେ ଯେ ହିତକାରୀ ଫଳକୁ ଛାଡ଼ି ଆହୁରି କେତେ ମିଠା ଦରବ ମିଳେ ଫଳ ଖାଇଲେ ଦେହକୁ ହିତ ଜାଣିଛ ତମେ ପିଲେ । ବେଶି ମିଠାରେ ଶର୍କରା ବଡ଼େ ଚଳିବା ଧାନ ଦେଇ କଷା ଓ ପିତା ଲୁଣିଆ ଖଟା ଖାଇବା ଭାଗ ନେଇ ।

**- କାର୍ତ୍ତିକ ସାହୁ**  
ମିଶ୍ର କଲୋନୀ, ଶାଳପଡ଼ା, କେନ୍ଦୁଝର  
ମୋ: ୯୪୩୮୪୧୪୭୦୧

## ଚିନିଜ୍ ଖୁଲୁ ରେକର୍ଡ଼

ବିଜାରରେ ବିଭିନ୍ନ ଜାମ୍ ବିକ୍ରି ହୁଏ । ତେବେ ସେଥି ମଧ୍ୟରୁ କିଛି ଜାମ୍ ବୋତଲ ଏକ କିଲୋଗ୍ରାମ୍ କିମ୍ବା ଦୁଇ ଅଥବା ୫ କିଲୋଗ୍ରାମ୍ ନ ହେଲେ ୧୦ କିଲୋଗ୍ରାମ୍ ମଧ୍ୟ ହୋଇପାରେ । କିନ୍ତୁ ଗୋଟିଏ ଜାମ୍ ଜାର୍ ଭିତରେ ୧୦୦୦ରୁ ବି ଅଧିକ କିଲୋଗ୍ରାମ୍ ଜାମ୍ ରହିପାରେ ଏକଥାକୁ ସହଜରେ କେତେକ ବିଶ୍ୱାସ କରିପାରିବେ ନାହିଁ । କିନ୍ତୁ ଏଭଳି ଏକ ଜାମ୍ ଜାର୍ ତିଆରି କରିଛି ମେକ୍ସିକୋର ଚିନିଜ୍ ଲାଇଫ୍ କମ୍ପାନୀ । ୨୦୨୦ ମସିହାରେ ଏହି କମ୍ପାନୀ ଏଭଳି ଏକ ବଡ଼ ଜାମ୍ ଜାର୍ ପ୍ରସ୍ତୁତ କରିଥିଲା, ଯେଉଁଥିରେ ୧,୦୦୫ କିଲୋଗ୍ରାମ୍ ଜାମ୍ ରହିଥିଲା । ଏତେ ବଡ଼ ଜାର୍ ହୋଇଥିବାରୁ ଏହା ସେତେବେଳେ ଚିନିଜ୍ ରେକର୍ଡ଼ରେ ସ୍ଥାନ ପାଇଥିଲା ।

ଷ୍ଟୁବେରୀ ଉତ୍ପାଦନ ପାଇଁ ଜଣାଶୁଣା ମେକ୍ସିକୋର ପରିଚୟକୁ ବିଶ୍ୱାସ୍ୟାପୀ କରିବା ନିମନ୍ତେ କମ୍ପାନୀ ପକ୍ଷରୁ ଏଭଳି ଏକ ଉଦ୍ୟମ କରାଯାଇଥିବା କୁହାଯାଇଥିଲା । ଏହି ଜାମ୍ ତିଆରି କରିବା ନିମନ୍ତେ ୭୦ ଜଣ ସେଫ୍ ଓ ଖାଦ୍ୟ ମାନ ପରଖୁଥିବା ଇଞ୍ଜିନିୟର ଏକ ସମୟରେ କାମରେ ଲାଗିଥିଲେ । ଏଥିରେ ୧,୧୫୫ କିଲୋଗ୍ରାମ୍ ଷ୍ଟୁବେରୀ ଓ ୫୭୭.୫ କିଲୋଗ୍ରାମ୍ ଚିନି ସହିତ ଅନ୍ୟାନ୍ୟ ଜିନିଷ ବ୍ୟବହାର ହୋଇଥିଲା । ଚିନିଜ୍ ରେକର୍ଡ଼ରେ ନାମ କରିବା ପରେ ଜାମ୍କୁ ବିଭିନ୍ନ ଦାତବ୍ୟ ଅନୁସ୍ଥାନକୁ ଛୋଟ ଛୋଟ ବୋତଲ ମଧ୍ୟରେ ଭର୍ତ୍ତିକରି ବାଣ୍ଟିଦିଆଯାଇଥିଲା । ତେବେ ସବୁଠୁ ବଡ଼ ଜାମ୍ ଜାର୍ ପ୍ରସ୍ତୁତ କରିବାରେ ଏହା ପୂର୍ବରୁ ମେକ୍ସିକୋର ଇନଷ୍ଟିଚ୍ୟୁଟୋ ଟେକ୍ନୋଲୋଜିକୋ ନାମରେ ରହିଥିଲା, ଯାହା ୫୫୯.୮୦ କିଲୋଗ୍ରାମ୍ ଜାମ୍ ଜାର୍ ପ୍ରସ୍ତୁତ କରିଥିଲା ।

# ବଡ଼ ଜାମ୍ ଜାର୍



# ଏଥରର

- ମହିଳା କ୍ରିକେଟ ବିଶ୍ୱକପ୍ କେଉଁ ମସିହାରୁ ଆରମ୍ଭ ହୋଇଥିଲା ?
- ପୃଥିବୀ ସୂର୍ଯ୍ୟ ଚାରିପଟେ ଘୁରୁଛି ବୋଲି କିଏ ଆବିଷ୍କାର କରିଥିଲେ ?
- କେଉଁ ଦେଶରେ ସର୍ବାଧିକ ଦ୍ୱୀପ ରହିଛି ?
- କେଉଁ ଏକମାତ୍ର ଦେଶ ଯେଉଁଠି ଚାରୋଟିଯାକ ଅର୍ଦ୍ଧଗୋଲକ ରହିଛି ?
- ଆୟତନ ଅନୁସାରେ ଓଡ଼ିଶାର ସବୁଠାରୁ ବଡ଼ ଜିଲା ?



## ଗତଥରର

- ଝିମେଲଡନ୍
- ସୁମୋ ରେସ୍ଲିଂ
- ମହେନ୍ଦ୍ର ସିଂ ଧୋନୀ
- ପୁଲେଲା ଗୋପୀତାମ
- ସିଙ୍ଗାପୁର



## କହିଲ ଦେଖୁ

ପଶୁ, ପକ୍ଷୀ, ନର ଅବା ବାନର ଏମାନଙ୍କ ମୁଖେ ବାସ ତାହାର ନିଷ୍ପାସ ପ୍ରଣାସ କାମଟି ତା'ର ଦୁର୍ଗନ୍ଧ ସୁଗନ୍ଧ ଜଣାଏ ସିଏ ତାରି ପାଇଁ ସୁବାସ ଆଦରି ଦୁର୍ଗନ୍ଧ ଥାଉ ଦୂରେଇ ଏବେ କହିଦିଅ ନାମଟି ତାର ?



ଉତ୍ତର - ନାକ

ସବୁ ଜୀବଙ୍କୁ ଏ ଲକ୍ଷର ବାନ୍ କରନ୍ତି ସେ ଏଥେ ସବୁ ଦର୍ଶନ ଯାହାର ନାହିଁ ତା'ପାଇଁ ଦୁନିଆ ପୁରା ଅନ୍ଧାର ମାଳ ମାଳ ଛବି ଶଶିକେ ଉଠାଇ ରଖେ ମନରେ ସେ ଗୋପନ କରି ପାଟି ବୁହେଁ ସିଏ କଥା ବି କହେ ତା' ପାଇଁ କବିତା ଲେଖା ବି ହୁଏ କହିଲ ଦେଖୁ କେ ନାମ ତାହାର ?



ଉତ୍ତର - ଆଖି

ବେକୃ ଉପର ଖପୁରି ଡଳ ଥାଏ ଶିରରେ ସେ ବୁଲ ପଟରେ ଗଠନ ତାହାର ଯେ ଫାଳ ଫାଳ ଶବ୍ଦଟି ତାହାର ଅଟେ ଆହାର କର୍କଶ ସ୍ୱର ନୁହେଁ ମନକୁ ପଠାଏ ସେ ମଧୁସ୍ୱର କହିଲ ଦେଖୁ କେ ନାମ ତାହାର ?



ଉତ୍ତର - କାନ

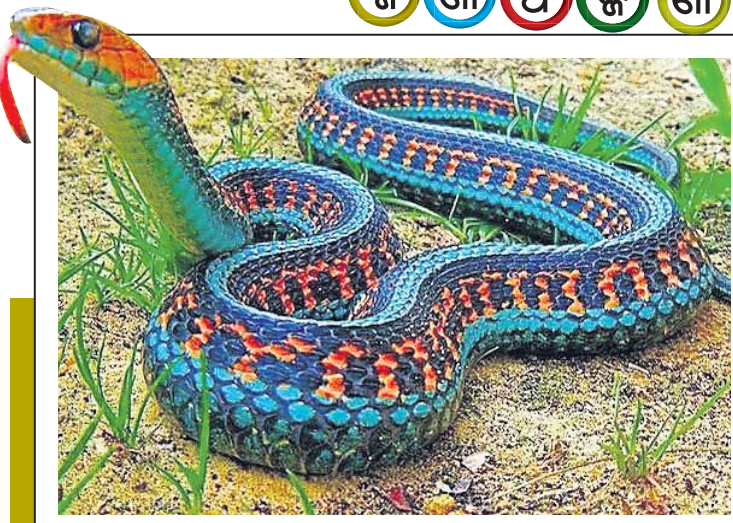
ଖୋଲିବେଲେ ଗାତ ପରି ଦିଶେ ତା' ବେଲ ଖାଦ୍ୟ ପେଟରେ ପଶେ ପଶିଗଲେ ତାକୁ ସେ ଦୂରଦିଏ ସବୁ ଜୀବଙ୍କର ମୁଖରେ ଥାଏ ଖାଦ୍ୟ ପଶିଗଲେ ଆନନ୍ଦ ପାଏ ତା' ନାମଟି ପିଲେ କହିଲ କିଏ ?



ଉତ୍ତର - ପାଟି

- ବାନବନ୍ଧୁ ପୋଲ  
ଗୋରଡ଼ାପାଳ, କରମୁକ, ଭେଙ୍କାନାଳ  
ମୋ: ୯୯୩୮୮୦୨୪୧୨

ଜ ଶା ଅ ଜ ଶା



### ବିଚିତ୍ର ସାପ

ବିଷଧର ପ୍ରାଣୀ ମଧ୍ୟରେ ସାପ ଅନ୍ୟତମ । ଏହାକୁ ଦେଖିଲେ ଯେକେହି ବି ଭରିଯାଆନ୍ତି । ଏଭଳି କେତେକ ସାପ ଅଛନ୍ତି, ଯାହାଙ୍କ ଦଂଶନରେ ମୃତ୍ୟୁ ପ୍ରାୟ ନିଶ୍ଚିତ । ତେବେ ରଙ୍ଗବେରଙ୍ଗର ସାପକୁ ଦେଖିଲେ ତାହାକୁ ବାରମ୍ବାର ଦେଖିବାକୁ ମନ ହୋଇଥାଏ । ଏପରି ଏକ ସାପ ଅଛି, ଯାହାର ଶରୀର ରଙ୍ଗ କିପରି ଜାଣନ୍ତି ? ଇନ୍ଦ୍ରଧନୁର ସପ୍ତରଙ୍ଗ ପରି ତା' ଶରୀର ଦେଖାଯାଇଥାଏ । ଏଭଳି ମନଲୋଭା ସାପକୁ ଦେଖିବାକୁ ଅନେକ ଆଗ୍ରହ ପ୍ରକାଶ କରନ୍ତି । ଏହି ସାପକୁ 'ଇନ୍ଦ୍ରଧନୁଷ୍ଠାୟ ସାପ' (ରେନବୋ ସ୍ନେକ) ବୋଲି କହିଥାଆନ୍ତି । ଜଣେ ବ୍ୟକ୍ତି ଯେତେବେଳେ ଏଭଳି ସାପକୁ ପ୍ରଥମେ ଦେଖିବେ ତାହାର ରଙ୍ଗ ନୀଳ ଦେଖାଯାଇଥାଏ । କିନ୍ତୁ କିଛି ସମୟପରେ ସେହି ସାପର ରଙ୍ଗ ଇନ୍ଦ୍ରଧନୁ ପରି ଦେଖାଯାଏ । ହେଲେ ଏଭଳି ସାପ ଦକ୍ଷିଣ ଆମେରିକାର ଉପକୂଳବର୍ତ୍ତୀ ଅଞ୍ଚଳରେ ଦେଖାଯାଇଥାନ୍ତି । ଏହି ବିଚିତ୍ର ସାପର ଲମ୍ବ ୯୧-୧୨୨ ସେ.ମି. ହୋଇଥାଏ ।

### ସର୍ବାଧିକ ଚକୋଲେଟ୍ ଉତ୍ପାଦନକାରୀ ଦେଶ



ସାଧାରଣତଃ ପିଲାମାନେ ଚକୋଲେଟ୍ ଖାଇବାକୁ ପସନ୍ଦ କରନ୍ତି । ଆଉ ବଜାରରେ ମଧ୍ୟ ବିଭିନ୍ନ ପ୍ରକାର ସ୍ୱାଦବିଶିଷ୍ଟ ଚକୋଲେଟ୍ ଉପଲବ୍ଧ । ତେବେ ଏଭଳି ଏକ ଦେଶ ଅଛି, ଯେଉଁଠି ଏହାର ଚାହିଦା କାର୍ଯ୍ୟରେ କେତେ । ଆଉ ଏହାକୁ ଦୃଷ୍ଟିରେ ରଖି ସେହି ଦେଶରେ ଅଧିକ ଚକୋଲେଟ୍ ଉତ୍ପାଦନ ହୋଇଥାଏ । ଏହି ଦେଶକୁ ବିଶ୍ୱର ସର୍ବାଧିକ ଚକୋଲେଟ୍ ଉତ୍ପାଦନକାରୀ ଦେଶ ଭାବରେ ବିବେଚନା କରାଯାଏ । ସେହି ଦେଶଟି ହେଲା ସ୍ୱିଜରଲ୍ୟାଣ୍ଡ । ଉଚ୍ଚ ଦେଶର ଆଉ ଏକ ବିଶେଷତ୍ୱ ରହିଛି । ଏଠାରେ ପାଳିତ ହେଉଥିବା ପ୍ରତିଟି ଉତ୍ପାଦନରେ ଚକୋଲେଟ୍‌କୁ ପ୍ରାଥମିକତା ଦିଆଯାଇଥାଏ । ସତେଯେମିତି ଏହା ବିନା ସେଲିବ୍ରେଶନ ଫିକା ପଡ଼ିଯିବ । ସ୍ୱିଜରଲ୍ୟାଣ୍ଡର ଲୋକେ ଚକୋଲେଟ୍‌କୁ ଏତେ ଭଲପାଆନ୍ତି ଯେ ତାହା ସେମାନଙ୍କ ଦୈନନ୍ଦିନ ଜୀବନ ସହ ଅଙ୍ଗାଙ୍ଗୀ ଭାବରେ ଜଡ଼ିତ ବୋଲି କହିଲେ ଅତ୍ୟୁକ୍ତି ହେବନାହିଁ । ଏକ ସର୍ବୋଚ୍ଚ ଜଣାପଡ଼ିଛି, ଏହି ଦେଶରେ ଜଣେ ବ୍ୟକ୍ତି ବର୍ଷକୁ ପ୍ରାୟ ୧୦ କି.ଗ୍ରାମ୍ ଅଧିକ ଚକୋଲେଟ୍ ଖାଇଥାଆନ୍ତି । କାହାକୁ କିଛି ଉପହାର ଦେବାକୁ ଚିନ୍ତା କରିବା ସମୟରେ ସେମାନେ ପ୍ରଥମେ ଚକୋଲେଟ୍‌କୁ ହିଁ ପସନ୍ଦ କରନ୍ତି ଏବଂ ତା' ସହ ଅନ୍ୟାନ୍ୟ ଗିଫ୍ଟ ମଧ୍ୟ ଦେଇଥାଆନ୍ତି ।



# ଧୋକା ଦେଉଥିବା ପ୍ରତିବିମ୍ବ

ବିଜ୍ଞାନ ଯାତ୍ରା

ମୁନା ସେଦିନ ବାପାଙ୍କ ସାଙ୍ଗରେ ବିଜ୍ଞାନ କେନ୍ଦ୍ର ବୁଲି ଯାଇଥିଲା । ଗୋଟିଏ ପ୍ରଦର୍ଶନରେ ଲେଖାଯାଇଥିଲା 'ଧୋକା ଦେଉଥିବା ପ୍ରତିବିମ୍ବ ।' ପ୍ରଦର୍ଶନ ସମ୍ମୁଖରେ ଏକ କଳା କାଚ ଲାଗିଥାଏ । ସେ ଦେଖିଲା, କଳା କାଚଟିରେ ନିଜର ପ୍ରତିବିମ୍ବ ଦେଖାଯାଉଛି । ସେ କୌତୁହଳବଶତଃ ପ୍ରଦର୍ଶନର ପାଖକୁ ଗଲା । ଏକ ଅତ୍ୟୁତ ଘଟଣା ଘଟିଲା । ସେ ଦେଖିଲା, ତା'ର ପ୍ରତିବିମ୍ବ ଅଦୃଶ୍ୟ ହୋଇଯାଇ ସେ ସ୍ଥାନରେ ଏକ ବିକଟାଳ କଳାକ ଦେଖାଯାଉଛି । ସେ ଭରିଯାଇ ବାପାଙ୍କୁ କୁଣ୍ଡେଇ ପକାଇଲା । ବାପା ହସି ହସି କହିଲେ, 'ନାହିଁରେ ବୋକା ; ଏଥିରେ ଭରିବାର କୌଣସି କାରଣ ନାହିଁ । ଏହା ପ୍ରକୃତରେ ଆଲୋକରଣ୍ଡି ଦ୍ୱାରା ପ୍ରତିବିମ୍ବ ଗଠନର ଏକ ଦୃଷ୍ଟି ବିଭ୍ରମତା ।'

ବାପା କହିଗଲିଲେ, ତୁ ପ୍ରଦର୍ଶନ ସାମନାରେ ଯେଉଁ କଳାକାଚ ଦେଖୁଛୁ, ତାହା ପ୍ରକୃତରେ ସମ୍ପୂର୍ଣ୍ଣ ଅସ୍ୱଚ୍ଛ କାଚ ନୁହେଁ । ଏହା ଉପରେ ଏକ କଳା ଫିଲିମ୍ ଲଗାଯାଇଛି, ଯାହା ଏକ ଆଂଶିକ ଦର୍ପଣ ସଦୃଶ ଆଚରଣ କରେ । ଏହାର ସମ୍ମୁଖରେ ଆଲୋକର ଉତ୍ସ ଜଳୁଥିଲେ, ଏହା ଏକ ସମ୍ପୂର୍ଣ୍ଣ ଦର୍ପଣ ସଦୃଶ କାର୍ଯ୍ୟ କରେ ଏବଂ ଜଣେ ଦର୍ଶକ ଏଥିରେ ନିଜର ପ୍ରତିବିମ୍ବ ହିଁ ଦେଖିଥାଏ । ମାତ୍ର ଆଲୋକର ଉତ୍ସ ଏହାର ପଛପଟେ ରହିଥିଲେ, ଏହା ଏକ ସାଦା କାଚ ସଦୃଶ କାର୍ଯ୍ୟ କରେ ଏବଂ ଜଣେ ଦର୍ଶକ ଏହାର ପଛପଟେ ଥିବା କୌଣସି ବସ୍ତୁ ଦେଖିବାକୁ ସକ୍ଷମ ହୋଇଥାଏ । ଏହି ତତ୍ତ୍ୱକୁ ପ୍ରୟୋଗକରି ଉଚ୍ଚ ପ୍ରଦର୍ଶନଟି ପ୍ରସ୍ତୁତ କରାଯାଇଛି ବାପା ବୁଝାଇଦେଲେ ।

ମୁନା ପଚାରିଲା, 'ପ୍ରଦର୍ଶନଟି କିପରି ପ୍ରସ୍ତୁତ ହୋଇଛି ମୋତେ ଟିକେ ଭଲକରି ବୁଝାଇ ଦିଅ ।' ବାପା କହିଲେ, 'ବୁଝାଇ କହୁଛି ଶୁଣ । ପ୍ରଦର୍ଶନରେ କଳାକାଚ ପଛପଟେ ଏକ କଳାକଳ୍ପ ଗୁପ୍ତଭାବେ ରଖାଯାଇଥାଏ । ପ୍ରଦର୍ଶନରେ ସ୍ଥାନିତ କଳାକାଚ ଆଗରେ ଓ ପଛରେ ଦୁଇଟି ଆଲୋକବତି ଖଞ୍ଜାଥାଏ । ପ୍ରଥମେ ଭିତର ଆଲୋକ ବତିଟି ଲିଭିଥିବା ବେଳେ ସମ୍ମୁଖରେ ଥିବା ଆଲୋକ ବତିଟି ଜଳୁଥାଏ । ସ୍ୱତରାଂ ପ୍ରତିବିମ୍ବ ଗଠନର ନିୟମ ଅନୁସାରେ, କଳାକାଚଟି ଏକ ଦର୍ପଣ ସଦୃଶ କାର୍ଯ୍ୟ କରି ଏଥିରେ କେବଳ ଆମର ପ୍ରତିବିମ୍ବ ପ୍ରଦର୍ଶନ କରିଥାଏ । ଫଳରେ ଦର୍ଶକ ଏହା ପଛପଟରେ ଥିବା କଳାକଳ୍ପକୁ ଦେଖିବାକୁ ସମର୍ଥ ହୋଇ ନ ଥାଏ । ମାତ୍ର ଆମେ ପ୍ରଦର୍ଶନ ପାଖକୁ ଆସିବା ମାତ୍ରେ ଏଥିରେ ଖଞ୍ଜାଥିବା ଏକ ସେନ୍ସର ଆମର ଉପସ୍ଥିତି ବାରିପାରି ସାମନାରେ ଥିବା ଆଲୋକବତିକୁ ଲିଭାଇ ପଛପଟରେ ଥିବା ଆଲୋକବତିକୁ ଜଳାଇଦିଏ । ଏହାଦ୍ୱାରା କଳାକାଚଟି ଏକ ସାଦା କାଚ ସଦୃଶ ଆଚରଣ କରି ଏହା ପଛପଟେ ଥିବା କଳାକଳ୍ପକୁ ଦୃଶ୍ୟ କରାଇଥାଏ । ଫଳରେ ଧୋକା ଦେଉଥିବା ଏକ ପ୍ରତିବିମ୍ବର ଭ୍ରମପାରଣା ସୃଷ୍ଟି ହୁଏ ।' ମୁନା ସେଇଠୁ ପଚାରିଲା, 'ବାପା, ଆଂଶିକ ଦର୍ପଣ କ'ଣ ମୋତେ ଟିକେ ବୁଝାଇଦିଅ ।'



ବାପା ଉତ୍ତର ଦେଇ କହିଲେ, 'ଆମେ ପ୍ରତିବିମ୍ବ ଯେଉଁ ଦର୍ପଣରେ ମୁହଁ ଦେଖୁ ତାହା ହେଉଛି ଏକ ପ୍ରକୃତ ଦର୍ପଣ । ଏଥିରେ ଆପତିତ ଆଲୋକରଣ୍ଡି ସମ୍ପୂର୍ଣ୍ଣ ଭାବେ ପ୍ରତିଫଳିତ ହୋଇଥାଏ । ମାତ୍ର କଳାକାଚଟି ଏକ ସମ୍ପୂର୍ଣ୍ଣ ଦର୍ପଣ ନୁହେଁ । ଏହା ସାଧାରଣତଃ ଏକ ଦର୍ପଣ ସଦୃଶ କାର୍ଯ୍ୟ କରୁଥିଲାବେଳେ କିଛି ବିଶେଷ ପରିସ୍ଥିତିରେ ମଧ୍ୟ ଏହା ଏକ ସାଦା କାଚ ଭଳି ଆଚରଣ କରିଥାଏ । ଏହି ଆଚରଣ ଆଲୋକ ଉତ୍ସର ଅବସ୍ଥିତି ଉପରେ ନିର୍ଭର କରିଥାଏ । ଆଲୋକ ଉତ୍ସଟି ଦର୍ଶକ ଓ କଳାକାଚ ମଝିରେ ରହିଥିଲେ, କଳାକାଚଟି ଏକ ସମ୍ପୂର୍ଣ୍ଣ ଦର୍ପଣ ସଦୃଶ କାର୍ଯ୍ୟକରି ଦର୍ଶକର ପ୍ରତିବିମ୍ବ ପ୍ରଦର୍ଶନ କରିଥାଏ । ମାତ୍ର ଆଲୋକ ଉତ୍ସଟି କଳାକାଚ ପଛପଟେ ଜଳୁଥିଲେ ଏହା ଦର୍ଶକ ପାଇଁ କେବଳ ଏକ ସାଦା କାଚ ସଦୃଶ କାର୍ଯ୍ୟକରି ଏହା ପଛପଟରେ ଥିବା ବସ୍ତୁକୁ ପ୍ରଦର୍ଶିତ କରିଥାଏ । ଏହା ହେଉଛି କୌଣସି ଆଂଶିକ ଦର୍ପଣର ବିଶେଷତ୍ୱ' ବାପା ବୁଝାଇଦେଲେ ।

—ନିକୁଞ୍ଜ ବିହାରୀ ସାହୁ  
ଏକ୍ସକ୍ୟୁଟିଭ ଅଫିସର, ଆଞ୍ଚଳିକ ବିଜ୍ଞାନକେନ୍ଦ୍ର,  
ଭୋପାଳ, ମଧ୍ୟପ୍ରଦେଶ  
ମୋ: ୮୯୧୭୭୩୭୯୭୪

ଆ ର ନା



ପ୍ରୀତ୍ୟାଶୁ ରଞ୍ଜନ ପଣ୍ଡା  
୪ ବର୍ଷ, କଟକ



ସ୍ୱାଗତିକା ଭୋଇ  
୯ ବର୍ଷ, ବଲାଙ୍ଗୀର