

# ସିନାଙ୍କ



# ଧରତ୍ରୀ



# କାମ



ଶ୍ୟାମବାବୁ ଅଧିକାରୀ ବାହାରି କୁଆଡ଼େ ଯାଉଥିଲେ । ଆଉ ସତକ ଉପରେ ଛିଡ଼ା ହୋଇଥିବା ନିଜର ବାଇକକୁ ସ୍ପୁର୍ତ୍ତ କଲେ । ଠିକ୍ ସେତିକି ବେଳେ ଗୋଟିଏ ଆଠବର୍ଷର ଛୁଆ ତାଙ୍କ ପାଖକୁ ଆସିଲା । ଆଉ କହିଲା, ବାବୁ ଦଶ ଟଙ୍କା ମୋତେ ଦେଇ ପାରିବେ ? ଛୁଆଟି ବହୁତ କରୁଣ ସ୍ଵରରେ ଶ୍ୟାମବାବୁଙ୍କ ଆଡ଼କୁ ଦେଖିକରି କହିଲା । ଶ୍ୟାମବାବୁ ଉପେକ୍ଷା ନକରରେ ସେ ଛୁଆ ଆଡ଼କୁ ଗମ୍ଭୀର ହୋଇ ଦେଖିଲେ । ଆଉ ତାକୁ କିଛି ନ ଦେଇ ଚାଲିଗଲେ ।

ହଠାତ୍ ଛୁଆଟି ବାବୁ ଓ ବାବୁ... ପାଟିକରି ଡାକିଲା କିନ୍ତୁ ଶ୍ୟାମବାବୁ ଆଉ ପଛକୁ ବୁଲିକରି ଚାହିଁଲେନି । ଛୁଆଟି ଏବେ ଭାବି ପାରୁ ନ ଥିଲା କି ସେ କ'ଣ କରିବ । ଶ୍ୟାମବାବୁ ବାଇକରେ ବସିବା ପୂର୍ବରୁ ସେ ତାଙ୍କ ରୁମାଲକୁ ପକେଟରୁ ବାହାର କରି ନିଜ ପୁସ୍ତକ ପୋଛୁଥିଲେ । ସେ ସମୟରେ ତାଙ୍କ ପକେଟରୁ ପେନ୍ ଆଉ ପ୍ୟାନକାର୍ଡ ଖସି ତଳେ ପଡ଼ି ଯାଇଥିଲା, ଯାହା ଏବେ ସେ ଛୁଆ ହାତରେ ଥିଲା । ସେ ଛୁଆ କାର୍ଡ ଆଉ ପେନ୍କୁ ଧରି ସାହସକରି ସେହି ଅଧିକାରୀଙ୍କୁ ଡାକି ଗଲା । ଆଉ ଜଣେ କର୍ମଚାରୀଙ୍କୁ ପେନ୍ ଆଉ କାର୍ଡ

ଦେଇ କହିଲା, ଏସବୁ ଜିନିଷ ସେହି ବାବୁଙ୍କର ଯିଏ ଏବେ ଏହି ଅଧିକାରୀ ବାହାରକୁ ଯାଇଥିଲେ । ତାଙ୍କ ପକେଟରୁ ଏସବୁ ଖସି ପଡ଼ିଥିଲା ବୋଲି ଛୁଆଟି କହିଲା । କିନ୍ତୁ ସେ ଏ ବିଷୟରେ କିଛି ଜାଣି ନାହାନ୍ତି । କର୍ମଚାରୀ ପ୍ୟାନକାର୍ଡକୁ ଦେଖିକରି କହିଲେ ଏଥିରେ ତ ଶ୍ୟାମବାବୁଙ୍କ ନାଁ ଲେଖାଅଛି । ସାବାସ୍ ପୁଅ ! ତୁମେ ବହୁତ ଭଲ କାମ କରିଛ । ତୁମେ ଏବେ ଯାଅ ସେ ଆସିଲେ ମୁଁ ତାଙ୍କୁ ଏସବୁ ଦେଇ ଦେବି । ଏବେ ଛୁଆଟି ଅଧିକାରୀଙ୍କୁ ପକେଟ ଆସିଲା । ସେ କିଛିବାଟ ଯାଇଥିବକି ନାହିଁ ଶ୍ୟାମବାବୁ ତା' ସାମନାରେ ଆସି ବାଇକକୁ ଛିଡ଼ା କରିଦେଲେ । ଆଉ ପକେଟରୁ ଶହେଟଙ୍କା କାଢି ସେ ଛୁଆକୁ ଦେଲେ । ଏହା

## ଗପ

ଦେଖୁ ସେ ଛୁଆ କହିଲା, କାହିଁକି.. ଦେଉଛନ୍ତି ସାର୍ ! ତୁମେ ମୋ ପ୍ୟାନକାର୍ଡ ଅଧିକାରୀଙ୍କୁ ଜମା କରିଥିଲ ତ ! ମୋତେ ଅଧିକାରୀଙ୍କ ପୋନ୍ କରି ସବୁ କହିଥିଲେ । 'ତୁ ଏହି ଟଙ୍କାକୁ ନେ', ଶ୍ୟାମବାବୁ କହିଲେ । ପିଲାଟି କହିଲା ନା.. ସାହେବ ! ଗୋଟିଏ ଭଲ କାମକଲି ବୋଲି ତା' ପାଇଁ ମୁଁ କୌଣସି ପ୍ରକାରର ଦାମ୍ ନେବିନି । ଏମିତି କହି ଛୁଆଟି ସେଠାରୁ ଚାଲିଗଲା । ଗରିବ ହେଲେବି ପିଲାଟିର ସ୍ଵାଭିମାନ ଆଗରେ ଶ୍ୟାମବାବୁ ନିଜ ମୁଣ୍ଡ ଝୁଆଁଇଥିଲେ ।

- ମନୋଜ କୁମାର ବେହେରା  
ବାୟାବାବା ମଠ ଲେନ୍, ୟୁନିଟ୍-୯, ଭୁବନେଶ୍ଵର  
ମୋ: ୭୯୭୮୮୩୦୬୧୧



## ଖୁଲି ଖୁଲି ହସ

- ଶିକ୍ଷକ ଛାତ୍ରକୁ । ମୁଁ କାଲି କୁକୁର ଉପରେ ରଚନା ଲେଖିବାକୁ ଦେଇଥିଲି, ହେଲେ ତୁମେ କାଲି ଲେଖିବ ?  
ଛାତ୍ର: ସାର୍, ମୁଁ କାଲି ଯେମିତି ପେନ୍ ଧରି ରଚନା ଲେଖିବି ବୋଲି ବସିଲି, ସେ ଦୌଡ଼ି ପଳେଇଲା ।

- ଶିକାରୀଟି ନିଜ ଘର ବାହାରେ ଠିଆ ହୋଇଥିବାର ଦେଖି ପଢ଼ା କହିଲେ, ତୁମେ କାହିଁ ଘର ବାହାରେ ଠିଆ ହୋଇଛ ?  
ଶିକାରୀ: ମୁଁ ଜଙ୍ଗଲକୁ ବାଘ ଶିକାର କରିବାକୁ ଯାଉଛି ।  
ପଢ଼ା: ତେବେ ଜଙ୍ଗଲକୁ ଯାଉନ ଏଠି କାହିଁ ଠିଆ ହୋଇଛ ?  
ଶିକାରୀ: ମୁଁ ଯାଆନ୍ତି ଯେ, ହେଲେ ମୋ' ଯିବା ବାଟରେ କୁକୁର ପରା ଠିଆ ହୋଇଛି ଯିବି କେମିତି !

(ଦୁଇସାଙ୍ଗ ମଧ୍ୟରେ କଥାବାର୍ତ୍ତା)  
ପଢ଼ା: କାଲି ମୁଁ ଗୋଟିଏ ରକେଟ୍ ଛାଡ଼ିଲି ତ ସିଧା ଯାଇ ବାଜିଲା ପୂର୍ଯ୍ୟଙ୍କ ଉପରେ ।  
ବଞ୍ଚି: ପୁଣି କ'ଣ ହେଲା ?  
ପଢ଼ା: ପୁଣି ମୋ' ଉପରେ ମାଡ଼ ବସିଲା ।  
ବଞ୍ଚି: କିଏ ମାଡ଼ ମାରିଲା ?  
ପଢ଼ା: ପୂର୍ଯ୍ୟର ମମି ମାରିଲାରେ ସାଙ୍ଗ ।

# ମାତାମାତ

- ▶ ଏଥର 'ତୁମ ତୁଳା' ଗ୍ରନ୍ଥରେ ପ୍ରକାଶିତ ହୋଇ ସମ୍ପନ୍ନ ଚିତ୍ରଗୁଡ଼ିକ ବହୁତ ସୁନ୍ଦର ହୋଇଥିଲା ।
- ଶ୍ରୀକାଞ୍ଚଳି ମହାପାତ୍ର, ବାଲିକୁଦା, ଜଗତସିଂହପୁର
- ▶ ଜଣା ଅଜଣା ପୃଷ୍ଠାରେ 'ବିଷାଲଗାସ' ଏବଂ 'ସିତିହାସିକ କାଉଁରାଜି' ରେ ତାଜମହଲ ଏବଂ କୁତୁବିନାର ବିଷୟରେ ଅନେକ କଥା ଜାଣି ହେଲା ।
- ସିମରନ୍ ସାହୁ, ରାଉରକେଲା
- ▶ ହୋଲି ଉପଲକ୍ଷେ ସମରିନଙ୍କ ଫଟୋ ସୁନ୍ଦର ହୋଇଥିଲା ।
- ବେଦାନ୍ତ ଅଗ୍ରୱାଲ, ଖଣ୍ଡଗିରି, ଭୁବନେଶ୍ଵର
- ▶ ହୋଲିକୁ ନେଇ ପ୍ରକାଶିତ କବିତା ପଢ଼ି ଭଲ ଲାଗିଲା ।
- ଦେବାଂଶୀ କର, ଯାଜପୁର
- ▶ 'ଆଇନା' ଗ୍ରନ୍ଥରେ ପ୍ରକାଶ ପାଇଥିବା ଫଟୋଗୁଡ଼ିକ ବେଶ୍ ଆକର୍ଷଣୀୟ ହେଉଛି ।
- ପୂଜାଶ୍ରୀ ରାଉତ, ଅନୁଗୋଳ

# ଗେଣ୍ଡା

ଗେଣ୍ଡା ସମ୍ପର୍କରେ ଜାଣନ୍ତୁ କିଛି ଭିନ୍ନ କଥା ।

- ✧ ପୃଥିବୀପୃଷ୍ଠରେ କାର୍ଯ୍ୟକାରୀ ତୁଳନାରେ ଅଧିକ ସଂଖ୍ୟାରେ ଅଛନ୍ତି ଗେଣ୍ଡା । ପ୍ରାୟ ୪୩,୦୦୦ ପ୍ରକାରର ଗେଣ୍ଡା ଅଛନ୍ତି । ବିଭିନ୍ନ ପ୍ରକାରର ଗେଣ୍ଡା ମଧ୍ୟରୁ କେତେକ ମଧୁର ଜଳରେ କେତେକ ଲୁଣିପାଣିରେ ଏବଂ କେତେକ ଭୂମିରେ ମଧ୍ୟ ଦେଖିବାକୁ ମିଳନ୍ତି ।
- ✧ ରୋମାନ୍ ମାନେ ଖାଦ୍ୟ ପାଇଁ ଗେଣ୍ଡା ଚାଷ କରନ୍ତି ।
- ✧ ଗେଣ୍ଡାମାନଙ୍କର ଯଦିଓ ଦାନ୍ତ ଥିବାର ଦେଖାଯାଏ ନାହିଁ କିନ୍ତୁ ସେମାନଙ୍କ ମାଢି ଏକ ସ୍ଵତନ୍ତ୍ର ଭାବରେ ତିଆରି ହୋଇଥାଏ, ଯାହା ହଜାର

ହଜାର ସଂଖ୍ୟାରେ ଅତି କ୍ଷୁଦ୍ର ଦାନ୍ତର ସମାହାର ଭଳି ହୋଇଥାଏ । ତେଣୁ ସେହି ମାଢିରେ ସେମାନେ ନିଜ ଖାଦ୍ୟକୁ ଛୋଟ ଛୋଟ କରି ପାରନ୍ତି ।

- ✧ ଗେଣ୍ଡାମାନେ ମଣିଷଙ୍କ ଭଳି ପ୍ରତିଦିନ ଶୁଅନ୍ତି ନାହିଁ । ସେମାନେ ସାଧାରଣତଃ ୨ରୁ ୪ ଦିନ ପର୍ଯ୍ୟନ୍ତ ଶୋଇ ରୁହନ୍ତି । ଅବଶ୍ୟ କେତେକ ପ୍ରକାରର ଗେଣ୍ଡା ବେଳେବେଳେ ବର୍ଷେ ପର୍ଯ୍ୟନ୍ତ ଶୋଇପାରନ୍ତି । ଏହାପରେ ସେହି ଗେଣ୍ଡା ଗୋଟିଏ ଦିନରୁ ଅଧିକ ସମୟ ଜାଗ୍ରତ ରହିପାରନ୍ତି ।
- ✧ ଗେଣ୍ଡା ସେମାନଙ୍କ ଶରୀରରେ ଥିବା ଖୋଳ ତିଆରି କରିପାରନ୍ତି ନାହିଁ । ଜନ୍ମରୁ ହିଁ ସେମାନଙ୍କ ସହିତ ସେମାନଙ୍କ ଖୋଳ ରହିଥାଏ । ଶରୀର ବୃଦ୍ଧି ସହିତ ଗେଣ୍ଡାର ଖୋଳ ମଧ୍ୟ ବୃଦ୍ଧି ପାଇଥାଏ । ତେବେ କୌଣସି କାରଣରୁ ଗେଣ୍ଡାମାନଙ୍କର ଖୋଳ ଯଦି ଆଘାତ ହୁଏ ଅଥବା ଖରାପ ହୋଇଥାଏ ତାହାକୁ ସଜାଡିବାର କ୍ଷମତା ସେମାନଙ୍କର ରହିଛି ।
- ✧ ଗେଣ୍ଡାର ଘଷାପ୍ରତି ବେଗ ମାତ୍ର ଏକ ମିଟର ।



## ରଙ୍ଗ ଦିଅ



## ପିଲାଙ୍କ ପଢ଼ିବା

ସମ୍ପାଦକ: ତଥାଗତ ସତପଥୀ

Printed and published by  
Sri Tathagata Satpathy on behalf of  
Navajat Printers & Media Pvt.Ltd.  
and printed at Navajat Printers, B-15,  
Rasulgarh Industrial Estate,  
Bhubaneswar-10, Ph. (0674) 2580101,

## ସୂଚନା

ଆଇନା ଗ୍ରନ୍ଥ ଲାଗି ୧୩ ବର୍ଷ ବୟସର ପିଲା ନିଜର ୩ଟି ଫଟୋ (ହାଇ ରିଜଲ୍ୟୁଶନ୍ ଥିବା) ସହ ପୁରା ନାମ, ବୟସ, ଠିକଣା ଏବଂ ତୁମ ତୁଳା ଗ୍ରନ୍ଥ ପାଇଁ ଚିତ୍ର, ରଙ୍ଗ ଦିଅ ଗ୍ରନ୍ଥରେ ଦିଆଯାଉଥିବା ଚିତ୍ରରେ ରଙ୍ଗ କରି ନିଜ ଫଟୋ ସହ ଶ୍ରେଣୀ, ସ୍କୁଲ, ଠିକଣା ଲେଖି ପଠାନ୍ତୁ । ଏଥିସହ ଗପ, କବିତା, ବିଜ୍ଞାନ କଥା, ଶିଶୁ ପ୍ରତିଭା, ମତାମତ ନିମ୍ନରେ ପ୍ରଦତ୍ତ ଇ-ମେଲ୍ରେ ପଠାଇପାରିବେ ।

ଥାମ ଠିକଣା  
dharitrifuture@gmail.com

“ପୃଥିବୀ ସୂର୍ଯ୍ୟ ଚାରିପଟେ ବୃତ୍ତାକାର କକ୍ଷରେ ଘୁରୁନାହିଁ ଏହାର କକ୍ଷ ହେଉଛି ଅର୍ଦ୍ଧ-ବୃତ୍ତାକାର। ଏଣୁ ସୂର୍ଯ୍ୟଠାରୁ ପୃଥିବୀର ଦୂରତା ସର୍ବଦା ସମାନ ନ ଥାଏ। ହାରାହାରି ହିସାବରେ ଏହି ଦୂରତା ହେଉଛି ୧୫୦ ନିୟୁତ କିମି । ଏଥିରୁ ପୃଥିବୀ କକ୍ଷର ଦୈର୍ଘ୍ୟ ଗଣନା କରାଯାଇଛି ଏବଂ ଗୋଟିଏ ବର୍ଷରେ ଯେତିକି ଘଣ୍ଟା ସେଥିରେ ତାକୁ ଭାଗ କରି ପୃଥିବୀର ବେଗ ଘଣ୍ଟା ପ୍ରତି ପ୍ରାୟ ୧୦୭୦୦୦ କିମି ଜଣାପଡ଼ିଛି।”



● ଇଂ. ମାଧ୍ୟାଧର ସ୍ଵାଇଁ

ରାଜୀବ ବହୁଦିନ ପରେ ଗାଁକୁ ଆସିଲା । ଗାଁରେ ପାଠ ପଢ଼ି ସେ ବର୍ତ୍ତମାନ ଗୋଟିଏ ବହୁରାଷ୍ଟ୍ରୀୟ କମ୍ପାନୀରେ ବଡ଼ ଚାକିରି କରିଛି । ସପ୍ତାହକୁ ଥରେ ସେ ବିଦେଶ ଯାଇଥାଏ । ଏଥର ଜଣେ ସମ୍ପର୍କୀୟ ଭାଇର ବିବାହ ଉତ୍ସବରେ ଯୋଗ ଦେବା ପାଇଁ ତାକୁ ଗାଁକୁ ଆସିବାକୁ ପଡ଼ିଲା । ଗାଁରେ ସେ ସ୍କୁଲ ସାଙ୍ଗମାନଙ୍କ ସହିତ ନଦୀକୂଳରେ ଗପସପ ହେଉଥିଲା । ତା’ର ଉଡ଼ାଜାହାଜରେ ଯିବା ଆସିବା କଥା ଶୁଣି ସାଙ୍ଗ ବୁଦ୍ଧିଆ କହିଲା, “ତୋର ଭାଗ୍ୟ ବହୁତ ଭଲ । ତୁ ଖାଲି ଆକାଶରେ ଉଡ଼ୁଛୁ । ଆମେମାନେ ହେଲୁ କୃପ ମଣ୍ଡଳ । ଏହି ଗାଁରେ ଖାଲି ପଢ଼ି ରହିଛୁ । ଆକାଶରେ ଉଡ଼ିବା ଆମ ପାଇଁ କେବଳ ସ୍ଵପ୍ନ ।” ରାଜୀବ କହିଲା, “ସାଙ୍ଗ, ତୁମେମାନେ ମଧ୍ୟ ସବୁବେଳେ ଉଡ଼ୁଛ । ବାସ୍ତବରେ ଆମେ ସମସ୍ତେ କେବେ ସ୍ଥିର ନୁହେଁ । ଆମେ ସମସ୍ତେ ସବୁବେଳେ ଘୁରୁଛେ ।

ସାଙ୍ଗମାନେ ଆଶ୍ଚର୍ଯ୍ୟ ହୋଇ ପଚାରିଲେ, “କିପରି ? ତୁମେ ଆମମାନଙ୍କ ସହିତ ମଜା କରୁନାହିଁ ତ ?” ରାଜୀବ କହିଲା, “ଦେଖ, ମୁଁ ଉଡ଼ାଜାହାଜରେ ବସିଛି ଏବଂ ଉଡ଼ାଜାହାଜ ଉଡ଼ୁଛି । ମୁଁ ତା’ ଭିତରେ ସ୍ଥିର ହୋଇ ବସିରହିଛି । ଉଡ଼ାଜାହାଜ ଉଡ଼ୁଥିବାରୁ ମୁଁ ଉଡ଼ୁଛି ।

# ଆମେ ସବୁବେଳେ

## ଉଡ଼ୁଛେ

ସେହିପରି ଆମେ ସମସ୍ତେ ପୃଥିବୀ ପୃଷ୍ଠରେ ଅଛେ । ମାତ୍ର ତୁମେମାନେ ଜାଣ ଯେ ବ୍ରହ୍ମାଣ୍ଡରେ ପୃଥିବୀ ସର୍ବଦା ଶୂନ୍ୟରେ ଉଡ଼ୁଛି । ଏଣୁ ପୃଥିବୀ ସହିତ ଆମେ ସମସ୍ତେ ଉଡ଼ୁଛେ ।”

ଏକଥା ଶୁଣି ଅଳ୍ପ ପାଠ ପଢ଼ିଥିବା ରୋହିତ ଆଶ୍ଚର୍ଯ୍ୟ ହୋଇ ପଚାରିଲା, “ସତେ କି ? ପୃଥିବୀ କିପରି ଉଡ଼ୁଛି ? କାହିଁ ମୁଁ ତ ଆଦୌ ଜାଣି ପାରୁନାହିଁ ।” ରାଜୀବ ଏହାର ବିଜ୍ଞାନକୁ ସାଙ୍ଗମାନଙ୍କୁ ବୁଝାଇଲା । “ବ୍ରହ୍ମାଣ୍ଡ ହେଉଛି ବହୁତ ବଡ଼ । ତା’ ଭିତରେ ସୂର୍ଯ୍ୟ ହେଉଛି ଗୋଟିଏ ନକ୍ଷତ୍ର । ରାତିର ଆକାଶରେ ଆମେ

ଯେଉଁସବୁ ତାରା ଦେଖୁଛେ ସେସବୁ ହେଉଛି ସୂର୍ଯ୍ୟ ଭଳି ଗୋଟିଏ ଗୋଟିଏ ନକ୍ଷତ୍ର । ମାତ୍ର ଏଗୁଡ଼ିକ ଆମଠାରୁ ବହୁତ ଦୂରରେ ଥିବାରୁ ଆମକୁ ଛୋଟ ଦେଖାଯାଉଛି । ସୂର୍ଯ୍ୟ ଚାରିପଟେ ପୃଥିବୀ ସମେତ ସବୁଗ୍ରହ ଘୁରୁଛନ୍ତି । ପୂର୍ବରୁ କରାଯାଇଥିଲା ଯେ ପୃଥିବୀ ସ୍ଥିର ଏବଂ ତା’ ଚାରିପଟେ ସୂର୍ଯ୍ୟ ଓ ଅନ୍ୟଗ୍ରହଗୁଡ଼ିକ ଘୁରୁଛନ୍ତି । ଏହା ଭାବିବା ସ୍ଵାଭାବିକ ଥିଲା ; କାରଣ ଆମେ ସକାଳେ ପୂର୍ବ ଦିଗରେ ସୂର୍ଯ୍ୟ ଉଦୟ ଓ ସନ୍ଧ୍ୟାବେଳେ ପଶ୍ଚିମ ଦିଗରେ ଏହା ଅସ୍ତ ହେବାର ଦେଖୁଛେ । କିନ୍ତୁ ବିଜ୍ଞାନର ଅଗ୍ରଗତି ଫଳରେ ପାଞ୍ଚଶହ ବର୍ଷ ପୂର୍ବେ ଜଣାପଡ଼ିଲା

ଯେ ସୂର୍ଯ୍ୟ ହେଉଛି ସ୍ଥିର ଏବଂ ପୃଥିବୀ ସମେତ ସମସ୍ତ ଗ୍ରହ ତା’ ଚାରିପଟେ ଘୁରୁଛନ୍ତି । ଏଣୁ ପୃଥିବୀ ସହିତ ଏଥିରେ ଥିବା ସମସ୍ତ ବସ୍ତୁ ଓ ପ୍ରାଣୀ ମଧ୍ୟ ମହାକାଶରେ ସୂର୍ଯ୍ୟ ଚାରିପଟେ ଘୁରୁଛନ୍ତି ।”

ତା’ପରେ ସୁଜିତ ପଚାରିଲେ, “ସାଙ୍ଗ, କହିବ କି ପୃଥିବୀ କେତେ ବେଗରେ ଘୁରୁଛି ?” ରାଜୀବ କହିଲା, “ପୃଥିବୀ ସୂର୍ଯ୍ୟ ଚାରିପଟେ ଥରେ ଘୁରି ଆସିବାକୁ ୩୬୫ ଦିନ ନିଏ । ଆମେ ଏହାକୁ ଏକ ବର୍ଷ କହୁ । ହଁ, ଆଉ ଗୋଟିଏ କଥା ଜାଣି ରଖ ଯେ, ପୃଥିବୀ ସୂର୍ଯ୍ୟ ଚାରିପଟେ ବୃତ୍ତାକାର କକ୍ଷରେ ଘୁରୁନାହିଁ । ଏହାର କକ୍ଷ ହେଉଛି ଅର୍ଦ୍ଧ-ବୃତ୍ତାକାର । ଏଣୁ ସୂର୍ଯ୍ୟଠାରୁ ପୃଥିବୀର ଦୂରତା ସର୍ବଦା ସମାନ ନ ଥାଏ । ହାରାହାରି ହିସାବରେ ଏହି ଦୂରତା ହେଉଛି ୧୫୦ ନିୟୁତ କିମି । ଏଥିରୁ ପୃଥିବୀ କକ୍ଷର ଦୈର୍ଘ୍ୟ ଗଣନା କରାଯାଇଛି ଏବଂ ଗୋଟିଏ ବର୍ଷରେ ଯେତିକି ଘଣ୍ଟା ସେଥିରେ ତାକୁ ଭାଗ କରି ପୃଥିବୀର ବେଗ ଘଣ୍ଟା ପ୍ରତି ପ୍ରାୟ ୧୦୭୦୦୦ କିମି ଜଣାପଡ଼ିଛି ।”

ରଘୁ କହିଲା, “ଆଁ ! ତା’ହେଲେ ଆମେମାନେ ମଧ୍ୟ ଏତେ ବେଗରେ ଯାଉଛେ ! ଆଶ୍ଚର୍ଯ୍ୟ ! ମୁଁ ତ ଏହା ଆଦୌ ଅନୁଭବ କରି ପାରୁନାହିଁ ।” ରାଜୀବ କହିଲା, “ହଁ, ଆଉ ଗୋଟିଏ ମଜା କଥା ଯେ ଆମ ସୂର୍ଯ୍ୟ ମଧ୍ୟ ସ୍ଥିର ନୁହେଁ । ଆମ ସୂର୍ଯ୍ୟଭଳି କୋଟି କୋଟି ସୂର୍ଯ୍ୟକୁ ନେଇ ଆକାଶଗଙ୍ଗା ଗାଲାକ୍ସି ଗଠିତ । ସୂର୍ଯ୍ୟ ଏହାର ଗୋଟିଏ କୋଣରେ ଅଛି ଏବଂ ଏହା ମଧ୍ୟ ସପରିବାର ଆକାଶଗଙ୍ଗାର କେନ୍ଦ୍ର ଚାରିପଟେ ଘୁରୁଛି ।”


ଏସବୁ ଶୁଣୁ ଶୁଣୁ ରଘୁ କହିଲା, “ଏହାର ଅର୍ଥ ହେଉଛି ଆକାଶଗଙ୍ଗା କେନ୍ଦ୍ର ଚାରିପଟେ ସୂର୍ଯ୍ୟ ଘୁରୁଛି, ସୂର୍ଯ୍ୟ ଚାରିପଟେ ପୃଥିବୀ ଘୁରୁଛି ଏବଂ ପୃଥିବୀ ଚାରିପଟେ ତନ୍ତୁ ଘୁରୁଛି । ବାଃ ! ବଡ଼ ଆଚମ୍ବିତ କଥା !” ରାଜୀବ କହିଲା, “ଆରେ ସାଙ୍ଗ, ଖାଲି ସେତିକି ନୁହେଁ ! ଆକାଶ ଗଙ୍ଗା ମଧ୍ୟ ସ୍ଥିର ନୁହେଁ । ଏହା ସର୍ବଦା ଅନ୍ୟ ଗାଲାକ୍ସିଠାରୁ ଦୂରେଇ ଯାଉଛି । ଏଥିରୁ ଆମକୁ ଜଣାପଡ଼ୁଛି ଯେ ବ୍ରହ୍ମାଣ୍ଡର ପ୍ରସାରଣ ହେଉଛି । ଆକାଶ ଗଙ୍ଗା ଅନ୍ତରାଶରେ ଯେତେ ବେଗରେ ଗତି କରୁଛି, ଜାଣିଲେ ଆଶ୍ଚର୍ଯ୍ୟ ହେବ । ଏହା ବ୍ରହ୍ମାଣ୍ଡ ପ୍ରଚ୍ଛଦପଟ ବିକିରଣ ତୁଳନାରେ ଘଣ୍ଟା ପ୍ରତି ୨୨ଲକ୍ଷ କିମି ବେଗରେ ଗତି କରୁଛି ।

ଏହିସବୁ ବିଜ୍ଞାନ କଥା ଶୁଣି ସାଙ୍ଗମାନେ ଆଶ୍ଚର୍ଯ୍ୟ ହୋଇଗଲେ । ରାଜୀବ କହିଲା, “ଏଥିରେ ଆଶ୍ଚର୍ଯ୍ୟ ହେବାର କିଛି ନାହିଁ । ଏହା ହେଉଛି ଖାଣ୍ଟି ସତକଥା । ବିଜ୍ଞାନ ଆଜି ଏହା ଆମକୁ ଜଣାଇଛି । ବିଜ୍ଞାନ ତ ମିଛ ନୁହେଁ । ବିଭିନ୍ନ ପରୀକ୍ଷା ତ ପର୍ଯ୍ୟବେକ୍ଷଣରୁ ଏହି ସିଦ୍ଧାନ୍ତ ସବୁ ମିଳିଛି । ଏଣୁ ଅନୁଭବ କରି ନ ପାରିଲେ ସୁଦ୍ଧା ଆମେ ସମସ୍ତେ ସର୍ବଦା ଉଡ଼ୁଛେ ।”

—୭୦, ଲକ୍ଷ୍ମୀ ବିହାର, ଫେବ୍-୧, ଭୁବନେଶ୍ଵର ୧୮  
 ଫୋ: ୯୪୩୮୮୭୯୩୭୨୪



**ଅଗ୍ନିଜିତା ମିଶ୍ର**  
 କ୍ଲାସ- ୭, ପିଏମ୍  
 ଶ୍ରୀ କେନ୍ଦ୍ରୀୟ ବିଦ୍ୟାଳୟ,  
 ନୟାଗଡ




**ଆରୋହି ଅନନ୍ଦିତା**  
 କ୍ଲାସ- ୪,  
 ନାରାୟଣ ବ୍ରହ୍ମ  
 ଅଫ୍ ସ୍କୁଲ, କଟକ



**ଦେବାଂଶୀ ଦାଶ**  
 କ୍ଲାସ- ୧, ସେକ୍ସ  
 ଯୋଗେଫ  
 କନଭେଣ୍ଟ ସ୍କୁଲ,  
 ସମ୍ବଲପୁର



**ଅନିମେଶ ପ୍ରଧାନ**  
 କ୍ଲାସ- ୭, କେନ୍ଦ୍ରୀୟ  
 ବିଦ୍ୟାଳୟ,  
 ଆନନ୍ଦପୁର, କେନ୍ଦୁଝର



**ନାଦସି ପ୍ରିୟଦର୍ଶିନୀ**  
 କ୍ଲାସ- ୫,  
 ବିଜେଇଏମ୍-୨ ସ୍କୁଲ,  
 ସତ୍ୟଭାମାପୁର,  
 ଭୁବନେଶ୍ୱର



**ସିଦ୍ଧାର୍ଥ ତ୍ରିପାଠୀ**  
 କ୍ଲାସ- ୨,  
 ବି.ଜେ.ଇ.ଏମ୍  
 ସ୍କୁଲ, ବିଜେବି  
 ନଗର, ଭୁବନେଶ୍ୱର



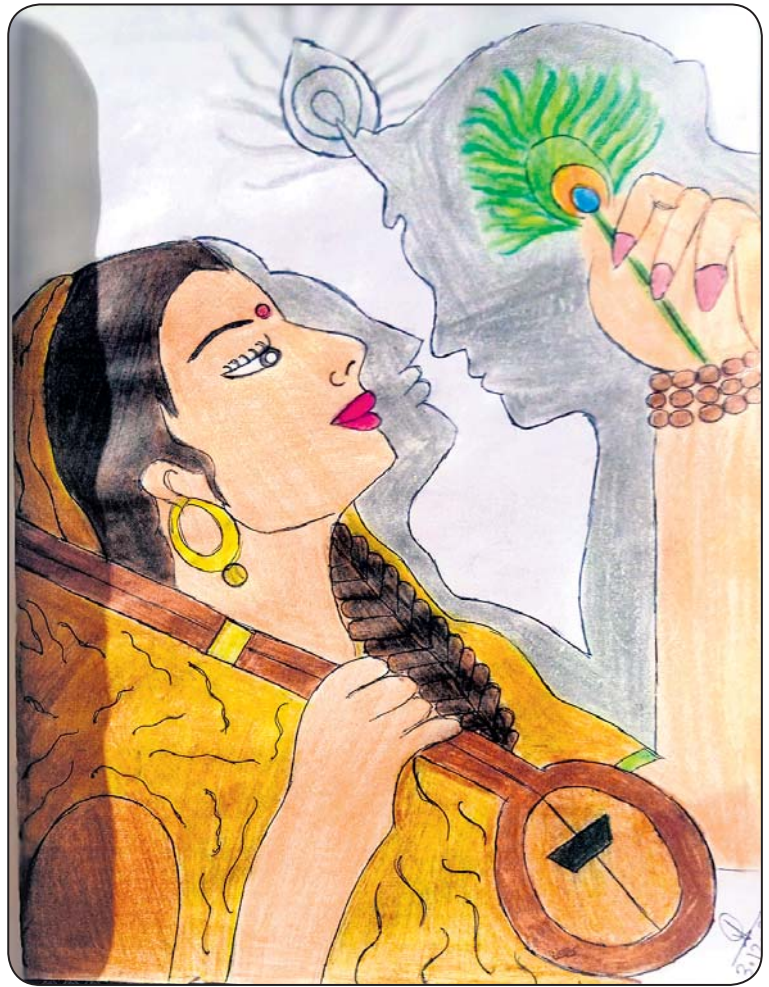
**ସୁପ୍ରିୟା ରାଏ**  
 କ୍ଲାସ- ୭, ସୋମନାଥ  
 ଶିକ୍ଷା ନିକେତନ,  
 ସମେଇଗାଡ଼ିଆ,  
 ଭୁବନେଶ୍ୱର



**ଆଦ୍ୟାଶ୍ରୀ**  
 ଧାର୍ଯ୍ୟାସିଂହ  
 କ୍ଲାସ- ୨, ପିଏମ୍ ଶ୍ରୀ  
 କେନ୍ଦ୍ରୀୟ ବିଦ୍ୟାଳୟ-୧,  
 ଭୁବନେଶ୍ୱର



**ସାଦ୍ୟାନ୍ତ ଶତପଥୀ**  
 କ୍ଲାସ- ୫,  
 ମଦର୍ସ ପବ୍ଲିକ୍  
 ସ୍କୁଲ, ପୁରୀ

୧



୨



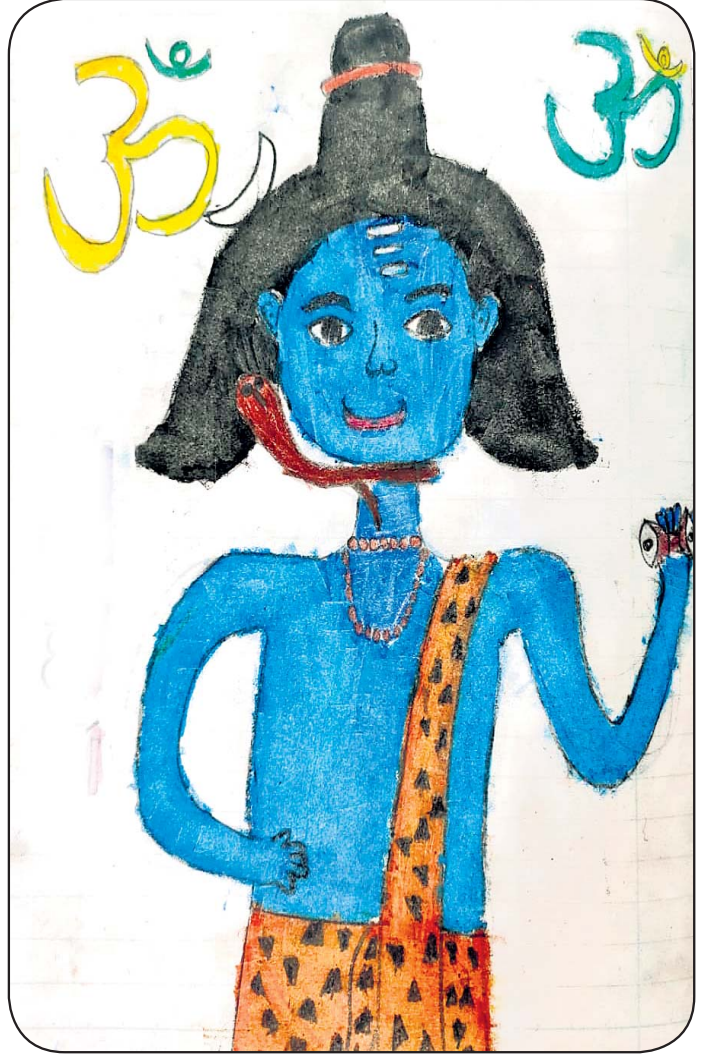
୩



୪



୫



୬



୭



୮



୯

ଦିନିକି ପ୍ରାକୃତ ରେକର୍ଡ଼



ନିଜର ହବି ପାଇଁ ବେଳେ ବେଳେ କେତେକ ଖୁବ୍ ଚର୍ଚ୍ଚାକୁ ଆସିଥାନ୍ତି। ଠିକ୍ ଏମିତି ନିଜ ହବିକୁ ନେଇ ଏବେ ବିଶ୍ୱ ରେକର୍ଡ଼ କରି ପାରିଛନ୍ତି ଆମେରିକାର ମିଲୋସ୍ କ୍ରେକ୍। ଲେଗୋ ବ୍ରାଣ୍ଡର ସର୍ବାଧିକ କଲେକ୍ଟର୍ସ ରଖି ସେ ଦିନିକି ରେକର୍ଡ଼ରେ ସ୍ଥାନ ପାଇଛନ୍ତି। ଲେଗୋ ବ୍ରାଣ୍ଡର ଖେଳନା ସେଟ୍ ପାଇଁ ମିଲୋସ୍‌ଙ୍କର ଛୋଟବେଳରୁ ସ୍ୱତନ୍ତ୍ର ଆକର୍ଷଣ ଥିଲା। ସେଥିପାଇଁ ସେ ମାତ୍ର ୫ ବର୍ଷ ବୟସରୁ ହିଁ ଏହି ବ୍ରାଣ୍ଡର ଖେଳନା ସେଟ୍ କିଣି ସେଗୁଡ଼ିକୁ ସାଇତି ରଖୁଥିଲେ। ବଡ଼ ହେବା ପରେ ବି ଏହି ବ୍ରାଣ୍ଡର ସେଟ୍ ପାଇଁ ତାଙ୍କର ଆକର୍ଷଣ ଆଦୌ କମ୍ ହୋଇ ନହଁ। ତେଣୁ ଏବେ ବି ସେ ଏହି ଖେଳନା ସେଟ୍ କିଣି ଚାଲିଛନ୍ତି। ତେବେ ୨୦୨୩ ଜୁନ୍ ମାସ ସୁଦ୍ଧା ୬,୦୦୫ ସେଟ୍ ଲେଗୋ ବ୍ରାଣ୍ଡ ସଂଗ୍ରହ କରି ସେ ବିଶ୍ୱର ସର୍ବାଧିକ ଲେଗୋ ବ୍ରାଣ୍ଡ ସଂଗ୍ରହକାରୀ ହୋଇ ପାରିଛନ୍ତି। ତାଙ୍କର ସମସ୍ତ ସଂଗ୍ରହକୁ ଲୋକଲୋଚନକୁ ଆଣିବା ପାଇଁ ସେ ଏକ ମ୍ୟୁଜିୟମ୍ ତିଆରି କରି ସେଥିରେ ସବୁ ସଜାଇ ରଖିଛନ୍ତି। ଏବେ ସୁଦ୍ଧା ସେ ଏହି ବ୍ରାଣ୍ଡର ୧୦,୦୦୦ରୁ ଅଧିକ ମଡେଲ ସଂଗ୍ରହ କରି ସାରିଛନ୍ତି। ଲେଗୋ ସେଟ୍‌ର ଗୋଟିଏ ମଡେଲ ସଜାଡିବା ପାଇଁ ତାଙ୍କୁ ଅତି କମ୍ରେ ଘଣ୍ଟାଏ ଲାଗିଥାଏ। ତେବେ ତାଙ୍କ ପାଖରେ ଥିବା ସମସ୍ତ ସେଟ୍ ମଧ୍ୟରୁ ୯୦ ପ୍ରତିଶତ ସେ ନିଜେ ସଂଗ୍ରହ କରିଛନ୍ତି ଆଉ କିଛି ତାଙ୍କୁ ତାଙ୍କ ସମ୍ପର୍କୀୟମାନେ ଉପହାରରେ ଦେଇଛନ୍ତି।

ସର୍ବାଧିକ ଲେଗୋ ସେଟ୍



ଗଛ ଲଗେଇବା ଆସ

ନାଆଁକୁ ଖାଲି ଯା ବସନ୍ତ ଆସିଲି ମଳୟ ବହୁନି ଆଉ ସକାଳ ପହରୁ ମାଡ଼ିଆସେ ଖରା ସହି ହୁଏନାହିଁ ଦାଉ। ହଲଦୀବସନ୍ତ ତାକ ଶୁଭୁନାହିଁ ଶୁଭୁନି କୋଇଲି ସ୍ୱର ରତୁରାଜଠାରୁ ଆମେମାନେ ସବୁ ହେଲୁ କିଆଁ ଏତେ ଦୂର ? ବାଘ, ଭାଲୁ, ହାତୀ, ମାଙ୍କଡ଼ ଆସନ୍ତି ଗାଆଁକୁ ଆମର ମାଡ଼ି ତାଙ୍କରି ଡରରେ କି ଚାଷ କରିବୁ ଚାଷ ହିଁ ଦେଲୁଣି ଛାଡ଼ି। ଜଙ୍ଗଲ କାଟୁଛୁ, ପାହାଡ଼ ତାଡ଼ୁଛୁ ସବୁକୁ ଆବୋରି ଧରି ଏମିତି ଚାଲିଲେ ସବୁକିଛି ଯିବ ଅଳପ ଦିନରେ ସରି। ଏବେ ବି ରହିଛି ହାତରେ ସମୟ ଗଛ ଲଗେଇବା ଆସ ରତୁପରେ ରତୁ ଅନୁଭବ ଆମେ କରୁଥିବା ବାର ମାସ।

— ଶିଶିର କୁମାର ପଣ୍ଡା  
କୁଆଁସ, ମେରଦା କାଟିଆ, ଯାକପୁର  
ମୋ: ୮୯୮୨୭୩୭୨୨୮



କଣ୍ଠେଇରାଣୀ

କେତେ ସୁନ୍ଦର କଣ୍ଠେଇରାଣୀ ମିଠା ତା ବୁନା ହସ ମନ ହରଷେ ନାଚି ଗାଇ ସେ ସଭିକୁ କରେ ବଶ। ତା' ଦେହେ ଚିକେ ଲାଗିଲେ ଧୂଳି ପଶତେ ପୋଛେ ବୋଉ ବୋଉଟି କହେ ନରମ ଶେଯେ ମୋ ଧନ ସୁନା ଶୋଭ। ଖେଳଣା ବହି ଦିଅନ୍ତି ବାପା ବଜାରୁ କିଣି ଆଣି ସକାଳେ ସଞ୍ଜେ ବୁଲାଇ ନିଏ ଭାଇ ତା' ମନଜାଣି। କେତେ ସୁନ୍ଦର କଣ୍ଠେଇରାଣୀ ତା' ଲାଗି ହସେ ଘର କନିଆଁ ସାଜି ବିନେ ସେ ଯିବ ସଭିକୁ କରି ପର।

— ପ୍ରଶାନ୍ତ କୁମାର ଦାଶ  
କୁଞ୍ଜର ସଙ୍ଗଳାଇ, ପିପିଲି, ପୁରୀ  
ମୋ: ୯୬୬୮୮୨୨୯୯୦

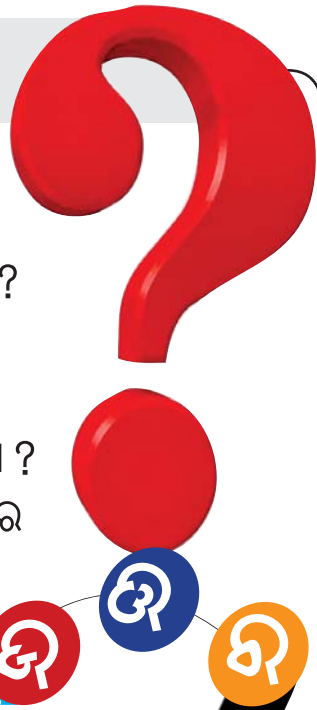
ମୋ ଉତ୍କଳ ଭୂଇଁ

ଶିସ୍ୟ ଶ୍ୟାମଳା କ୍ଷେତ ଯାର ଭରା ଏହି ମୋ ଉତ୍କଳ ଭୂଇଁ, ସମୀର କାନନ ଶୁଭ ତପୋବନ ହସନ୍ତି ତା' କୋଳେ ରହି। ଏ ମାଟିରେ ଫଳେ ସୁନାର ଫସଲ ଫୁଲ ଫଳ ନାନା ଜାତି, ଏବେ ବି ହୁଙ୍କାର ଶୁଭୁଛି ଦୂରରୁ ବାଜିରାଉତର ଚାଟି। ଉତ୍କଳ ଗୌରବ, ମାଆ ରମାଦେବୀ କୃଷ୍ଣଚନ୍ଦ୍ର ଗଜପତି, କବି ଗଙ୍ଗାଧର, ଫକୀର ମୋହନ ରଖୁଗଲେ କେତେ କିଖି। ଜାତି ଟେକ ପାଇଁ ସ୍ୱାର୍ଥ ଦିଅ ଛାଡ଼ି ଧରମା ଶିଖାଇ ଗଲା, ଉଣେଇଶ ଛତିଶ ଏପ୍ରିଲ ପହିଲା ନୂଆ ଜୀବନଟେ ଦେଲା। ସେହି ଶୁଭଦିନ ପାଳିବା ସଭିଏଁ ହାତକୁ ହାତ ମିଳାଇ, ଆସୁ ଯେତେ ବାଧା ଅବା ଅସୁବିଧା ଅଳସ ରଖିବା ନାହିଁ।

— ଅନନ୍ତ କୁମାର ସେନାପତି  
ବାଣୁପଡା, ରାଜଗାଙ୍ଗପୁର, ସୁନ୍ଦରଗଡ଼  
ମୋ: ୭୦୦୮୩୦୪୨୨୫

ଏଥରର

- ସୁନା ଓ ହୀରା ମଧ୍ୟରୁ କାହାର ଓଜନ ଅଧିକ ?
- କମ୍ପ୍ୟୁଟରର ବ୍ରେନ୍ କାହାକୁ କହନ୍ତି ?
- ଗୁଜୁରାଟର ଗୀର୍ ଜାତୀୟ ପାର୍କ କାହିଁକି ପ୍ରସିଦ୍ଧ ?
- ଭାରତର ଉଚ୍ଚତମ ତ୍ୟାମ୍ବର ନାମ ?
- ଗୋର୍ଖେ ଅଫ୍ ଇଣ୍ଡିଆ କେଉଁଠାରେ ଅବସ୍ଥିତ ?



ଗତଥରର

- ଫାଲ୍‌ଗୁନ
- ହୋଲିକା
- କାମ ଦହନମ୍
- ହୋଲ ମୋହଲା
- ବିଷ୍ଣୁପୁରାଣ



କହିଲ ଦେଖୁ

ତା' ପାଇଁ ହୁଅଇ ଦିନ ଓ ରାତି ପାଖେଇ ଆସିଲେ ବଡ଼ଇ ଚାଟି ସକଳ ଶକ୍ତିର ଆଧାର ସିଏ ନାମଟି ତାହାର କହିବ କିଏ ?



ଉତ୍ତର = ସୂର୍ଯ୍ୟ

ବେଳ ବୁଡ଼ିଗଲେ ଆକାଶ ଦେଶେ, ଉଇଁ ଆସେ ନବ ବଧୂଟି ବେଶେ, ତାକୁ ଦେଖି କଇଁ ସରାଗେ ହସେ, ପକ୍ଷେ ବଡ଼େ ଆଉ ପକ୍ଷେ ସେ ଖସେ, ଅମାବାସ୍ୟା ହେଲେ ଲୁଚି ଯାଉଥାଏ, ପୂର୍ଣ୍ଣିମା ହୋଇଲେ ଗୋଲ ହୁଏ କୁହ ସେ କିଏ ?



ଉତ୍ତର = ଚନ୍ଦ୍ର

ଦୂର ଆକାଶରେ ତାହାର ଘର ମିଞ୍ଜି ମିଞ୍ଜି ହୁଏ ଆଲୋକ ତା'ର ଦିନରେ କୁଆଡେ ଲୁଚି ସେ ଯାଏ କୁହ ପିଲେ କୁହ କୁହ ସେ କିଏ ?



ଉତ୍ତର = ତାରା

ସାତୋଟି ତାରା ସେ ମଣ୍ଡଳ ହୋଇ ଆକାଶେ ଉତ୍ତର ଦିଗରେ ଥାଇ ପ୍ରଶ୍ନ ଚିହ୍ନ ଭଳି ଥାଆନ୍ତି ରହି ନାମଟି ତାହାର କେ ଦେବ କହି ?



ଉତ୍ତର = ସପ୍ତର୍ଷି ମଣ୍ଡଳ

— ଲୀଳାବତୀ ପରିଡ଼ା  
କୁରୁଶିଆଁ, ହିରୋଳ, ଡେଙ୍କାନାଳ  
ମୋ: ୯୮୬୧୯୪୫୬୨୬

# କ୍ଲୋରିନ୍

## କ୍ଲୋରିନ୍



ଥରେ ମହେଶ୍ୱର ବାବୁ ବଜାରରୁ କ୍ଲିଟ୍ ପାଉଡର ଡବାଟିଏ କିଣି ଘରକୁ ଆଣିଆଣାନ୍ତି। ସେଦିନ ରାତିରେ ସମସ୍ତେ ଖୁଆପିଆ ଶେଷ କରି ଶୋଇବାକୁ ଯିବା ପୂର୍ବରୁ ଡିଏ ଲିଲିକୁ ଡାକି କହିଲେ, ‘ଲିଲି, ପୁଁ କୁଅରୁ ବାଲିରେ ପାଣି ବାହାର କରୁଛି। ତୁମେ ବାଥରୁମ୍ରେ ଥିବା ସେହି ଡବାକୁ ନେଇଆସ।’ ଲିଲି ଡବାକୁ ଆଣିବା ପରେ ମହେଶ୍ୱର ବାବୁ ଡବାକୁ ୩-୪ ଚାମଚ କ୍ଲିଟ୍ ପାଉଡର ବାହାର କରି ବାଲି ପାଣିରେ ଗୋଳାଇ କୁଅ ଭିତରକୁ ଛାଡ଼ିଦେଲେ। ସେତିକିବେଳେ ଏକ ପ୍ରକାର ଚାନ୍ଦ୍ର ଗନ୍ଧ ନାକରେ ବାଜିଲା। ଲିଲି ପଚାରିଲେ,

“୧୭୭୪ରେ ସ୍ୱିଡେନର ବୈଜ୍ଞାନିକ କାର୍ଲ ଇଭଲହେଲ୍ମ ସିଲେ କ୍ଲୋରିନ୍ ଉତ୍ପାଦନ କରିଥିଲେ। ଏହା ସବୁଜ ରଙ୍ଗର ଦୁର୍ଗନ୍ଧଯୁକ୍ତ ଗ୍ୟାସ୍। ସୋଡିୟମ୍ କ୍ଲୋରାଇଡ୍ (ଲୁଣ) ଦ୍ରବଣକୁ ବୈଦ୍ୟୁତିକ ପ୍ରଭାବ କଲେ ତାହା କ୍ଲୋରିନ୍, ଉଦ୍‌ଜାନ ଓ କମ୍ପକ୍ସ ସୋଡା ଉତ୍ପନ୍ନ ହୁଏ। ଆମେ ପ୍ରତିଦିନ ଖାଦ୍ୟରେ ଯେଉଁ ଲୁଣ ଖାଇ ତାହା ମଧ୍ୟ କ୍ଲୋରିନ୍ ପଦାର୍ଥ, ଯାହାକୁ ସୋଡିୟମ୍ କ୍ଲୋରାଇଡ୍ କୁହାଯାଏ।”

‘ବାପା, ଏପରି ଗନ୍ଧ କାହିଁକି ହେଲା?’ ଏହି ଡବାରେ ଯେଉଁ କ୍ଲିଟ୍ ପାଉଡର ଥିଲା, ତାହା କ୍ଲୋରିନ୍ ଗ୍ୟାସ୍ ମିଶିଥିବା ଏକ ଯୌଗିକ ପଦାର୍ଥ, କ୍ଲୋରିନ୍ ଗ୍ୟାସ୍ ଯୋଗୁଁ ସେଭଳି ଗନ୍ଧ ଜଣାପଡ଼ିଲା। ତୁମେ କ୍ଲୋରିନ୍ ବିଷୟରେ ଜାଣିବାକୁ ନିଶ୍ଚୟ ଚାହୁଁଥିବ। ତେବେ ଶୁଣ...। ୧୭୭୪ରେ ସ୍ୱିଡେନର ବୈଜ୍ଞାନିକ କାର୍ଲ ଇଭଲହେଲ୍ମ ସିଲେ କ୍ଲୋରିନ୍ ଉତ୍ପାଦନ କରିଥିଲେ। ଏହା ସବୁଜ ରଙ୍ଗର ଦୁର୍ଗନ୍ଧଯୁକ୍ତ ଗ୍ୟାସ୍। ସୋଡିୟମ୍ କ୍ଲୋରାଇଡ୍ (ଲୁଣ) ଦ୍ରବଣକୁ ବୈଦ୍ୟୁତିକ ପ୍ରଭାବ କଲେ ତାହା କ୍ଲୋରିନ୍, ଉଦ୍‌ଜାନ ଓ କମ୍ପକ୍ସ ସୋଡା ଉତ୍ପନ୍ନ ହୁଏ। ଆମେ ପ୍ରତିଦିନ ଖାଦ୍ୟରେ ଯେଉଁ ଲୁଣ ଖାଇ ତାହା ମଧ୍ୟ କ୍ଲୋରିନ୍ ପଦାର୍ଥ, ଯାହାକୁ ସୋଡିୟମ୍ କ୍ଲୋରାଇଡ୍ କୁହାଯାଏ। କାର୍ବନ ଭଳି କ୍ଲୋରିନ୍ ହଜାର ହଜାର ପଦାର୍ଥରେ ଅଛି। ତୁମର ହାତ ଭାଙ୍ଗିବା ସମୟରେ ଯେଉଁ ଏକ୍ସ-ରେ ବାହାର

କରାଯାଇ ତା’ର ଫିଲ୍ମକୁ ଡାକ୍ତର ଦେଖୁଥିଲେ, ସେହି ଫିଲ୍ମ, କମ୍ପ୍ୟୁଟର ଯନ୍ତ୍ରାଂଶ, ରକେଟ ଇନ୍ଦ୍ରିୟ ଇତ୍ୟାଦି ପ୍ରାୟ ୨୪୦୦ ପଦାର୍ଥରେ ଏହା ଅଛି। ଲିଲି କହିଲା, ‘ବାପା, ଆମ ସାର୍ କହୁଥିଲେ, ଫ୍ରିଜ୍ ଭିତରେ ବ୍ୟବହାର କରାଯାଉଥିବା ଏକ ପ୍ରକାର ରାସାୟନିକ ପଦାର୍ଥରେ କ୍ଲୋରିନ୍ ଥାଏ।’ ବାପା କହିଲେ, ସତ କଥା। ଫ୍ରିଜ୍ରେ ସିଏଫ୍ସି(କ୍ଲୋରୋଫ୍ଲୋରୋ କାର୍ବନ) ବ୍ୟବହାର କରାଯାଇଥିଲା। ଏହାର ବ୍ୟବହାର ଏତେ ପରିମାଣରେ ବଢ଼ିଗଲା ଯେ, ଆମର ବାୟୁମଣ୍ଡଳର ରକ୍ଷାକାରୀ କବଚ ଓଜୋନସ୍ତର ନଷ୍ଟ ହୋଇଗଲା। ଫଳରେ ବାୟୁମଣ୍ଡଳର ତାପମାତ୍ରା ବଢ଼ିବାକୁ

ଲାଗିଲା। ତେଣୁ ପରିବେଶବିତ୍ମାନେ ସିଏଫ୍ସି ଗ୍ୟାସ୍‌କୁ ନିଷେଧ କଲେ। ତା’ ବଦଳରେ ଫ୍ରିଜ୍ରେ ହାଇଫ୍ଲୋର କାର୍ବନ ବ୍ୟବହୃତ ହେଉଛି। ବାପା କହିଲେ, ଲିଲି! ତୁମେ ଡିଡିଟିର ନାମ ଶୁଣିଥିବ। ହଁ ବାପା, ତାହା ପୂର୍ବରୁ ମଶା ମାରିବା ପାଇଁ ବ୍ୟବହୃତ ହେଉଥିଲା। ସେହି ଡିଡିଟିର ନାମ ହେଲା-ଡାଇକ୍ଲୋରୋ ଡାଇ ଫିନାଇଲ୍ ଟ୍ରାଇକ୍ଲୋରୋ ଇଥେନ୍। ପୋକମରା ଔଷଧରେ କିଛି ମାତ୍ରାରେ ଡିଡିଟି ଥାଏ। ଏହାକୁ ଫସଲରେ ସ୍ତେ କରିବା ଫଳରେ ଗଛର ପତ୍ର ଓ ଡାଳରେ ରହିଥାଏ। ସେହି ପତ୍ର ଡାଳକୁ ଗୋରୁ ଖାଇଲେ ତାଙ୍କ ଶରୀରରେ କିଛି ମାତ୍ରାରେ ଡିଡିଟି ରହିଯାଏ।

ପରୀକ୍ଷା କରି ଦେଖାଯାଇଛି ଯେ, କେତେକ ଗାଈ ଶରୀରରେ ଡିଡିଟି ମିଶିଥିବା ପ୍ରମାଣିତ ହୋଇଛି। ଏଭଳି ଅନେକ କୁପ୍ରଭାବ ଯୋଗୁଁ ଡିଡିଟିକୁ ନିଷେଧ କରାଗଲା। ବାପା କହିଲେ, ଲିଲି ତୁମକୁ କ୍ଲୋରିନ୍ ପ୍ରଭାବ ସମ୍ପର୍କରେ ଆଉ ଗୋଟିଏ ଗୁରୁତ୍ୱପୂର୍ଣ୍ଣ ବିଷୟ କହିବି, ତୁମେ ବିଶ୍ୱାସ କରିପାରିବ ନାହିଁ। ତାହା ହେଉଛି ଆମ ଘର। ଆମେ ଘର ତିଆରି ସମୟରେ ପାଣି ଯୋଗାଇବା ପାଇଁ ଯେଉଁ ପ୍ଲାଷ୍ଟିକ୍ ପିପିସି ପାଇପ୍ ବ୍ୟବହାର କରୁଛେ, ତାହାର ମଧ୍ୟ କୁପ୍ରଭାବ ରହିଛି। ପିପିସିର ପୂରା ନାଁ ହେଲା ‘ପଲି ଭିନାଇଲ୍ କ୍ଲୋରାଇଡ୍’। ଏହାକୁ ପଲିମର କୁହାଯାଏ। ଏଥିରୁ ପ୍ଲାଷ୍ଟିକ୍ ବୋତଲ, ଖାଇବା ବାସନକୁସନ, କାର୍ ଓ ମୋଟୋର ଯାନର ଉପକରଣ, ଖେଳନା ଇତ୍ୟାଦି ସବୁ ପଦାର୍ଥରେ କ୍ଲୋରିନ୍ ଉପାଦାନ ରହିଛି। ଏପରିକି ଇଞ୍ଜିନିୟରିଂ ସିରିଜି, ରକ୍ତ ରଖିବା ଥିଲି, ବାଲି, ଚପଳ ଆଦି ମଧ୍ୟ ପିପିସି ପଲିମରରେ ପ୍ରସ୍ତୁତ। ବର୍ତ୍ତମାନ ବୈଜ୍ଞାନିକମାନେ ପ୍ରମାଣ କଲେଣି ଯେ, ପିପିସି ଏକ ବିଷାକ୍ତ ପଦାର୍ଥ। ତେଣୁ ଆମେରିକା ଭଳି ଦେଶରେ ଏହାକୁ ନିଷେଧ କରାଗଲାଣି। କ୍ଲୋରିନ୍ କେତେକ ଉପକାର ଗୁଣ ରହିଛି। ଔଷଧ ପ୍ରସ୍ତୁତ କରିବା ସମୟରେ କ୍ଲୋରିନ୍ ବ୍ୟବହୃତ ହୁଏ। ଶିସ୍ୟାଜାତୀୟ ଦ୍ରବ୍ୟର କୀଟନାଶକ ପାଇଁ କ୍ଲୋରିନ୍ ବ୍ୟବହୃତ ହୁଏ। ବିଶେଷଭାବରେ ପାନୀୟ ଜଳକୁ ବିଶୁଦ୍ଧ କରିବା ପାଇଁ ଏହାକୁ ମଧ୍ୟ ବ୍ୟବହାର କରାଯାଏ। ବର୍ତ୍ତମାନ ପୃଥିବୀର ବହୁ ଦେଶରେ କ୍ଲୋରିନ୍ ଓ କ୍ଲୋରିନ୍ ଜାତୀୟ ପଦାର୍ଥ ଉପରେ ବହୁ ନୂଆ ନୂଆ ଗବେଷଣା ଚାଲୁ ରହିଛି। ତେଣୁ ମୋଟାମୋଟି ଭାବରେ କ୍ଲୋରିନ୍ ଯୋଗୁଁ ଆମର ଉପକାର ବା ଅପକାର ଉଭୟ ହୋଇଥାଏ। ମହେଶ୍ୱର ବାବୁ ଘଣ୍ଟା ଦେଖି କହିଲେ ଲିଲି! ରାତ୍ର ବହୁତ ହେଲାଣି। ଚାଲ ଶୋଇବାକୁ ଯିବା।

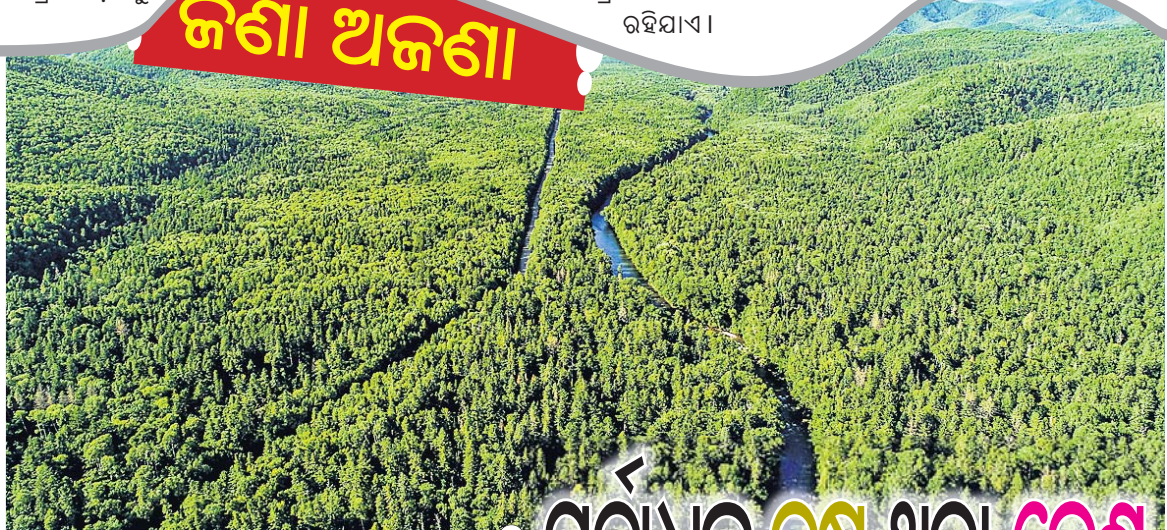
- ବିନୋଦ ଚନ୍ଦ୍ର ଜେନା, ଭିକ୍ଟୋରୀ କଲୋନୀ, ପାରଳାଖେମୁଣ୍ଡି, ଗଜପତି  
ମୋ: ୭୭୩୫୨୨୭୨୧୩

# କଦାପି ଉପରକୁ ଚାହିଁ ପାରୁ ନ ଥିବା ପ୍ରାଣୀ

ଏପରି ଅନେକ ପ୍ରାଣୀ ଅଛନ୍ତି ଯେଉଁମାନେ ସେମାନଙ୍କର ବୈଚିତ୍ର୍ୟ ପାଇଁ ପରିଚିତ। ଏଭଳି ପ୍ରାଣୀଙ୍କ ବିଷୟରେ ଜାଣିବାକୁ ଅନେକ ଆଗ୍ରହ ପ୍ରକାଶ କରନ୍ତି। ସେମାନଙ୍କ ଭିନ୍ନତା ପର୍ଯ୍ୟଟକଙ୍କୁ ଆକର୍ଷଣ କରିଥାଏ। ପ୍ରାଣୀଜଗତରେ ଏଭଳି ଏକ ପ୍ରାଣୀ ରହିଛି, ଯିଏ କଦାପି ଉପରକୁ ଚାହିଁ ପାରେ ନାହିଁ। ତେବେ ଏଭଳି ପ୍ରାଣୀ ବିଷୟରେ ଜାଣିବାକୁ ତୁମ ମଧ୍ୟରେ ନିଶ୍ଚୟ ଉତ୍ସୁକତା ବଢ଼ିଯିବଣି। ହଁ, ସେହି ଜୀବଟି ହେଲା ଗୁସ୍ତୁରି। ସାଧାରଣତଃ ପଙ୍କ ତଥା ଅପରିଷ୍କାର ଜାଗା ହେଉଛି ଏମାନଙ୍କର ବାସସ୍ଥାନ। ଅନ୍ୟପକ୍ଷରେ ଏବେ ଗୁସ୍ତୁରି ପାଳନ ଏକ ଲାଭଜନକ ବ୍ୟବସାୟରେ ପରିଣତ ହୋଇଛି। ଉଚ୍ଚତା ଦୃଷ୍ଟିରୁ ଦେଖିଲେ ଗୁସ୍ତୁରିର ଉଚ୍ଚତା ମଧ୍ୟ ଅଧିକ ଦୁହେ। ଏହାର ମୁଣ୍ଡ ଏପରି ଗଠିତ ହୋଇଛି ଯାହାକୁ ଗୁସ୍ତୁରି ଚାହିଁଲେ ସେ ତା ମୁଣ୍ଡକୁ ଉପରକୁ ଟେକି ପାରେ ନାହିଁ। ଅତିବେଶରେ ଏହି ପ୍ରାଣୀ ନିଜ ମୁଣ୍ଡକୁ ମାତ୍ର ୪୫ ଡିଗ୍ରୀ ପର୍ଯ୍ୟନ୍ତ ଟେକିପାରେ। ତେଣୁ ସେ କଦାପି ମୁଣ୍ଡକୁ ୯୦ ଡିଗ୍ରୀରେ ରଖି ଉପରକୁ ଚାହିଁ ପାରେନା। ଗୁସ୍ତୁରି ଶରୀରରୁ କଦାପି ଝାଳ ବାହାରେ ନାହିଁ। କୁକୁରଠାରୁ ଏହି ପ୍ରାଣୀ ଭାରି ଚାଲାକ। ଗୁସ୍ତୁରି କେବେ ଏକ୍ସିଆ ରହେ ନାହିଁ। ସବୁବେଳେ ସେମାନେ ଏକାଠି ହୋଇ ରହିଥାଆନ୍ତି। ଏହାର ପ୍ରାଣ ଶକ୍ତି ଭାରି ପ୍ରଖର। ତେଣୁ ସେ ସହଜରେ ଭଲ ମନ୍ଦ ବାରି ପାରିଥାନ୍ତି।



# ଜଣା ଅଜଣା



# ସର୍ବାଧିକ ବୃକ୍ଷ ଥିବା ଦେଶ

ବୃକ୍ଷ ବା ଗଛ ମଣିଷ ପାଇଁ କେତେ ଉପକାରୀ ତାହା କହିବା ଅନାବଶ୍ୟକ। କାରଣ ବାୟୁମଣ୍ଡଳରେ ଅମ୍ଳଜାନ ସ୍ତରକୁ ଏହା ନିୟନ୍ତ୍ରିତ କରି ରଖୁଥାଏ। ପରିବେଶକୁ ପ୍ରଦୂଷଣମୁକ୍ତ ରଖିବାରେ ଏମାନଙ୍କର ଭୂମିକା ଗୁରୁତ୍ୱପୂର୍ଣ୍ଣ। ତେଣୁ ଏବେ ଜଙ୍ଗଲ ସୁରକ୍ଷା ଉପରେ ଗୁରୁତ୍ୱ ଦିଆଯାଉଛି। କିନ୍ତୁ ଦିନକୁ ଦିନ ଗଛସବୁ କାଟି ସେଠାରେ ଜନସଂସାର, କଳକାରଖାନା ଆଦି ଗଢ଼ିଉଠିବା ଚିନ୍ତାର କାରଣ ସାଜିଛି। ହେଲେ ବିଶ୍ୱରେ ଏଭଳି ଏକ ଦେଶ ଅଛି ଯେଉଁଠି ଗଛଗୁଡ଼ିକର ସୁରକ୍ଷାକୁ ପ୍ରାଥମିକତା ଦିଆଯାଇଥାଏ। ଫଳରେ ସେହି ଦେଶକୁ ବିଶ୍ୱର ‘ସର୍ବାଧିକ ବୃକ୍ଷ ଥିବା ଦେଶ’ ଭାବରେ ଗଣନା କରାଯାଇଥାଏ। ଏହି ଦେଶଟି ହେଲା ରୁଷିଆ। ଏକ ସଦ୍ୟତମ ଗଣନାକୁ ଜଣାପଡ଼ିଛି ଯେ, ଏହି ଦେଶରେ ବୃକ୍ଷ ସଂଖ୍ୟା ହେଉଛି ପାଖାପାଖି ୬୪୧୧ ଅରବ ହେବ। ରୁଷିଆର କ୍ଷେତ୍ରଫଳ ୧୭,୧୨୫,୧୯୧ ବର୍ଗ କିମି ହୋଇଥିବା ବେଳେ ବୃକ୍ଷଗୁଡ଼ିକ ୮,୨୪୯,୩୦୦ ବର୍ଗ କିମିରେ ବ୍ୟାପିରହିଛି। ଏହି ଦେଶର ୧୦୦ଭାଗରୁ ୪୫ପ୍ରତିଶତ ହେଉଛି କେବଳ ଜଙ୍ଗଲ।



ଆ ର ନା

ଗରିମା ପୁସୁଲି  
୧୧ ବର୍ଷ/ରାଉରକେଲା



ସମ୍ପର ପତି  
୭ ବର୍ଷ/ବାଲେଶ୍ୱର