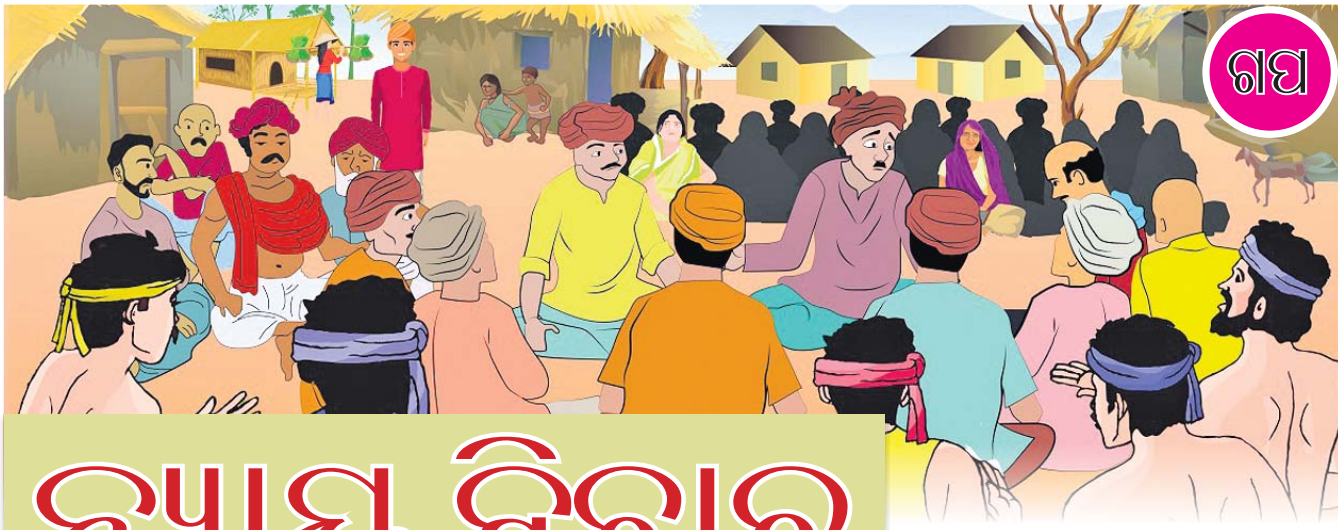


ପିଲାଙ୍କ



ଧରତୀ





ଗପ

ନ୍ୟାୟ ବିଚାର

ସହରର ଆଉ ପାଖରେ ଭଦ୍ରପୁର ଗାଁ, ଯେଉଁଠି ଲୋକେ ପରସ୍ପର ଭାଇ ବନ୍ଧୁଭଳି ଚଳନ୍ତି। ନିଜ ସ୍ୱାର୍ଥକୁ ପଛରେ ପକାଇ ସବୁବେଳେ ଅନ୍ୟମାନଙ୍କ ପାଇଁ ଚିନ୍ତା କରନ୍ତି। ଲୋକଙ୍କ ମଧ୍ୟରେ ଥିବା ଭଲ ପାଇବା ଓ ପରୋପକାର ଗୁଣ ପାଇଁ ଗାଁକୁ ନେଇ ସବୁଆଡ଼େ ଚର୍ଚ୍ଚା ହୁଏ। ସେହି ଗାଁର ମୁଖିଆ ଧନୀ ମହାପାତ୍ର ସବୁବେଳେ ନ୍ୟାୟବିଚାର କରନ୍ତି। ସେଥିପାଇଁ ଗାଁ ଲୋକେ ତାଙ୍କୁ ଭଗବାନ ଭଳି ପୂଜା କରନ୍ତି। ଥରେ ଧନୀ ମହାପାତ୍ରଙ୍କ ପୁଅ ସହ ଆଉ କେତେଜଣଙ୍କ ବନ୍ଦୀ ହେଲା। ସଭିଏଁ ଜାଣନ୍ତି ମୁଖିଆଙ୍କ

ପୁଅ ଟିକେ ଦୁଷ୍ଟ। ଶେଷରେ କଥା ମୁଖିଆଙ୍କ ପାଖକୁ ଗଲା। ଗାଁ ବରଗଛ ମୂଳରେ ପଞ୍ଚାୟତ ବସିଲା। ଉଭୟ ପକ୍ଷଙ୍କ କଥା ଶୁଣି ବିଚାରପତି ଏହି ନିଷ୍ପତ୍ତି ନେଲେ ଯେ “ଏହି ଘଟଣାରେ ସମ୍ପୂର୍ଣ୍ଣ ଥିବା ମୁଖିଆଙ୍କ ପୁଅ ଗାଁ ସାରା ବୁଲି ବୁଲି ଭୁଲ୍ ମାଗିବେ। ସେତିକି ନୁହେଁ ନିଜ ପୁତ୍ରକୁ ଭଲ ବାଟରେ ନେବାରେ ସମର୍ଥ ହୋଇ ନ ଥିବାରୁ ତାଙ୍କ ପିତା ମଧ୍ୟ ଗାଁ ସାରା ତାଙ୍କ ସହିତ ବୁଲି ବୁଲି ଭୁଲ୍ ମାଗିବେ।” ମୁଖିଆଙ୍କ ବିଚାର ସଭାରେ ଥିବା ସବୁ ଲୋକଙ୍କୁ ଯୁକ୍ତ କରି ଦେଲା। ସଭାରେ ମୁଖ୍ୟ ବିଚାରପତି ନିଜେ ହିଁ ମୁଖିଆ ଥିଲେ। ସମସ୍ତଙ୍କ ଭାବନାଠାରୁ ଭିନ୍ନ ଥିଲା

ବିଚାର। ଗାଁସାରା ଲୋକେ ମୁଖିଆଙ୍କୁ ନେଇ ଗର୍ବ କରୁଥିଲେ। ଲୋକଙ୍କ କଥା ଶୁଣି ମୁଖିଆ କହିଲେ, ‘ମୁଁ ଆଜି ଯାହା ବି ନିଷ୍ପତ୍ତି ନେଇଛି ଜଣେ ବିଚାରକ ଭାବରେ। ପିତା ହିସାବରେ ବିଚାର କଲେ ପୁଅ ପ୍ରତି ନରମ ହେବାକୁ ପଡ଼ିବ। ଛୋଟ ଛୋଟ ଭୁଲକୁ ଯଦି ଆମେ ନ ସୁଧାରିବା ଦିନେ ବଡ଼ ଅସୁବିଧା ସୃଷ୍ଟି ହେବ। ଭୁଲକୁ ପ୍ରଶ୍ନ ଦେବା ଜଣେ ବିଚାରକର ଧର୍ମ ନୁହେଁ। ପୁଅକୁ ପାଳନ କରିବାରେ ମୋର କିଛି ଦୋଷ ଥିବାରୁ ମୁଁ ବି ଦଣ୍ଡ ପାଇବାର ଯୋଗ୍ୟ।
— ଅର୍ଜୁନ ଦାସ
ମାଧବ, ନିଆଁଳ, କଟକ
ମୋ: ୭୭୩୪୯୫୭୧୫୧



ଖୁଲି ଖୁଲି ହସ

ବାପା ଦୁଇପୁଅଙ୍କ ସହ ଚିତ୍ତି ଦେଖୁଥିଲେ। ସେ ବଡ଼ ପୁଅକୁ କହିଲେ, ପୁଅ ମୋ ପାଇଁ ଟିକେ ପାଣି ଆଣି ଦେ।
ବଡ଼ପୁଅ: ଆଣିବିନି।
ଏହାଶୁଣି ସାନପୁଅ କହିଲା ବାପା, ଏ ତ ବହୁତ ଖରାପ କଥା। ହଜି ଛାଡ଼ନ୍ତୁ ଆପଣ ଯାଇ ପାଣି ପିଇଦିଅନ୍ତୁ। ଆଉ ପାଣି ପିଇସାରିଲା ପରେ ମୋ ପାଇଁ ବି ଗୋଟେ ଗ୍ଲାସ ପାଣି ଆଣିବେ।

(ଚୋର-ପୋଲିସ୍ ମଧ୍ୟରେ କଥାବାର୍ତ୍ତା)
ପୋଲିସ୍: ତୁମେ ତୃତୀୟପକ୍ଷ ପାଇଁ ପୁଣି ଆସିଲ, ତୁମକୁ ଲାଜ ଲାଗୁନି ?
ଚୋର: ମୋତେ କାହିଁ ଲାଜ ଲାଗିବ ? ଆପଣ ତ ସବୁଦିନ ଥାନାକୁ ଆସୁଛନ୍ତି!

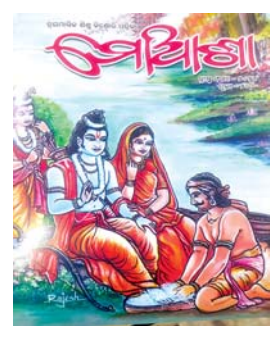
ଦିନେ ମଞ୍ଜୁ ବ୍ୟାଙ୍କ ଲୋନ୍ ଆଣିବାକୁ ଗଲା। ସେଠାରେ ବ୍ୟାଙ୍କ ମ୍ୟାନେଜର ପଚାରିଲେ-
ତୁମର ଏଠାରେ ଖାତା ଅଛି କି ?
ମଞ୍ଜୁ: ସାର, ମୋର ତ ଖାତା ନାହିଁ ହେଲେ ମୋ ପୁଅର ଖାତା ଘରେ ଅଛି। କହିବେ ଯଦି କାଲି ଆପଣଙ୍କୁ ଦେଇଦେବି।

ମତାମତ

- ▶ ‘ସାହିତ୍ୟମାନୀ ମଧୁବାବୁ’ ଗଛଟି ପିଲାଙ୍କ ଲାଗି ଶିକ୍ଷଣୀୟ ହୋଇପାରିଛି।
— ବିଶାଳ ନାୟକ, କେନ୍ଦୁଝର
- ▶ ଜଣା ଅଜଣା ପୃଷ୍ଠାରେ ‘ଅଗ୍ନି କ୍ଷେପଣାସ୍ତ୍ର’ ପାଠକୁ କେତୋଟି ନୂଆ କଥା ଜାଣିହେଲା।
— କିଶୋର ମହାରଣା, ନୟାଗଡ଼
- ▶ ଦାୟିତ୍ୱବୋଧ ପାଠଟି ପିଲାଙ୍କ ଲାଗି ଉପାଦେୟ ହୋଇଛି।
— ନାହାର ରଞ୍ଜନ ମଲିକ, କୋରାପୁଟ

ତୁମ ପଢ଼ିବା ପାଇଁ

ମୋ ଆଶା: ତ୍ରେମାସିକ ଶିଶୁ କିଶୋର ପତ୍ରିକା ‘ମୋ ଆଶା’ରେ ସହିଷ୍ଣୁତାର ସୁଫଳ, ଖରାଦିନିଆ ଫଳ, ସୁବିଧାବାଦୀ ବନ୍ଧୁ, ଜନ୍ମଦିନ, ବାଘମାମୁଙ୍କ ଜଙ୍ଗଲ, ନିକିତି ତତ୍ତ୍ୱଳ ସାନବଡ଼କୁ ପରି ରହିଛି କେତୋଟି ଗଳ୍ପ ଓ କବିତା। ସୁମନ୍ତ ମହାରଣାଙ୍କ ସମ୍ପାଦିତ ଏହି ପତ୍ରିକାର ମୂଲ୍ୟ ୨୦ଟଙ୍କା। ଯୋଗାଯୋଗ: ମୋ ଆଶା ଲିଟିଲ୍ ୱାର୍ଲ୍ଡ୍, ପାଟଣା, ନିମାପଡ଼ା, ପୁରୀ।



ପିଲାଙ୍କ ପଢ଼ିତ୍ରା

ସମ୍ପାଦକ: ତଥାଗତ ସତପଥୀ
Printed and published by
Sri Tathagata Satpathy on behalf of
Navajat Printers & Media Pvt.Ltd.
and printed at Navajat Printers, B-15,
Rasulgarh Industrial Estate,
Bhubaneswar-10, Ph. (0674) 2580101,

ରଙ୍ଗ ଦିଅ



ଆୟ ପତ୍ର

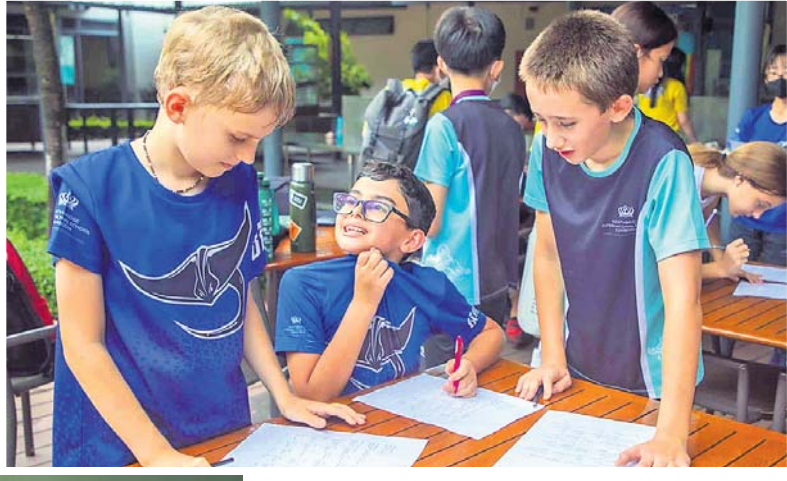
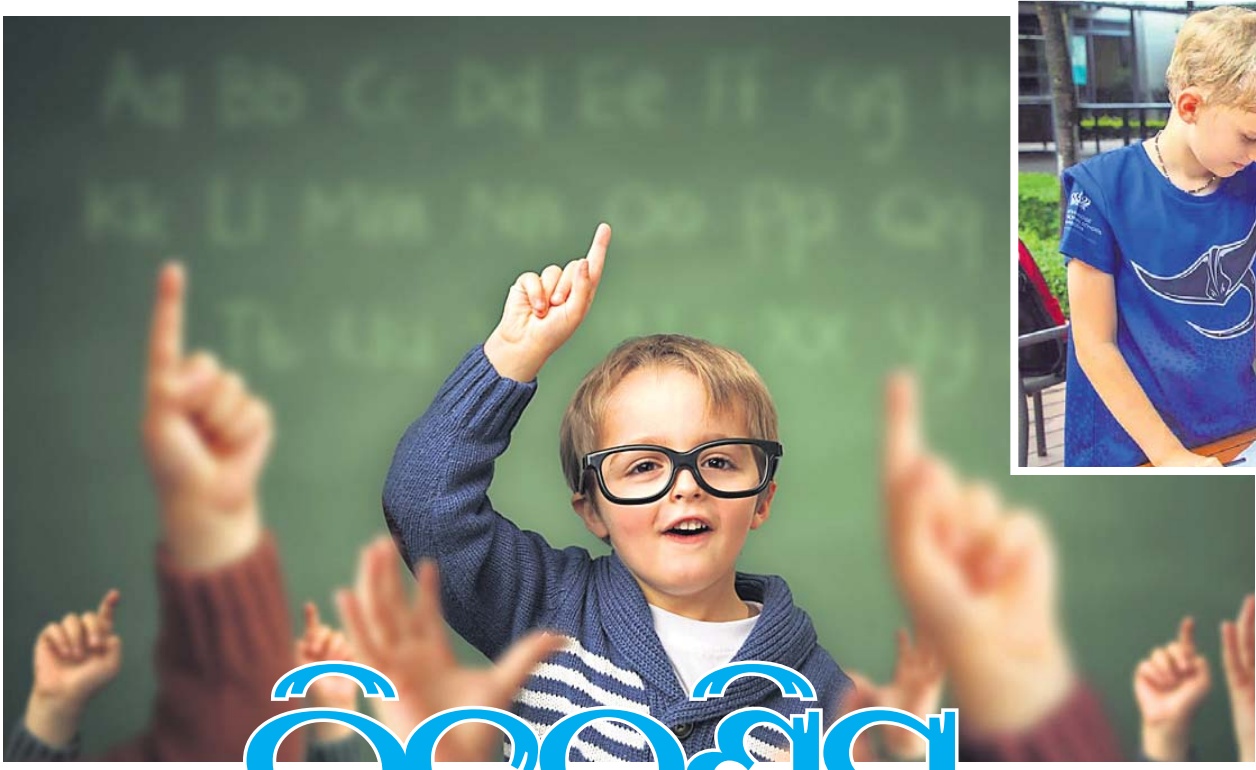
ଆୟ ଗଛର ପତ୍ରକୁ ବି ଖାଇହେବ। ତେବେ ଏହାକୁ ଔଷଧ ଭଳି ଉପଯୁକ୍ତ ମାତ୍ରାରେ ଖାଇଲେ ବହୁ ଉପକାର ମିଳିଥାଏ।
▶ ଆୟଗଛର କଅଁଳିଆ ପତ୍ରକୁ ସିଧାସଳଖ ଖାଇହେବ। ଏହି ପତ୍ରକୁ କେତେକ ସମ୍ପ୍ରଦାୟରେ ରାନ୍ଧିକରି ମଧ୍ୟ ଖାଆନ୍ତି। ତେବେ ଆୟୁର୍ବେଦରେ ଆୟପତ୍ରକୁ ବିଭିନ୍ନ ପ୍ରକାର ଔଷଧରେ ବ୍ୟବହାର ନିମନ୍ତେ ପରାମର୍ଶ ଦିଆଯାଏ।
▶ ଆୟପତ୍ରରେ ଭିଟାମିନ୍ ଏ, ବି ଓ ସି ରହିଛି। ଏହା ମଧ୍ୟ ଆଖି ଅକ୍ଳିତାଣୁ ଗୁଣରେ ଭରପୁର। ତେଣୁ ଏହାକୁ ଔଷଧ ଭଳି କିଛି ମାତ୍ରାରେ ଖାଇହେବ।
▶ ଆୟପତ୍ର ଖାଇବା ଦ୍ୱାରା ରକ୍ତଚାପ ମଧ୍ୟ ନିୟନ୍ତ୍ରିତ ହୋଇଥାଏ।
▶ ଏଥିରେ ପଲିଫେନୋଲ ଏବଂ ଟର୍ପେନଏଡ୍ ଭଳି ଆଖି ଅକ୍ଳିତାଣୁ ରହିଛି। ଶରୀରରେ କ୍ୟାନ୍ସର ସୃଷ୍ଟି ହେବାର ମୂଳ କାରଣକୁ ଦୂର କରିବାରେ ଅନେକାଂଶରେ ସମ୍ପନ୍ନ ହୋଇପାରେ ଆୟପତ୍ର।
▶ ନିୟମିତ ଏହି ପତ୍ରକୁ ଖାଇଲେ ରକ୍ତରେ ଶର୍କରାର ମାତ୍ରା ମଧ୍ୟ ନିୟନ୍ତ୍ରିତ



ହୋଇପାରେ। ତେଣୁ ମଧୁମେହ ରୋଗର ପ୍ରାରମ୍ଭିକ ପର୍ଯ୍ୟାୟରେ ଏହି ପତ୍ର ଖାଇଲେ ପ୍ରାକୃତିକ ଉପାୟରେ ରୋଗ ନିୟନ୍ତ୍ରଣ କରାଯାଇପାରେ।
▶ ଏଥିରେ ଭିଟାମିନ୍ ଏ ଓ ସି ଥିବାରୁ ଏହା କେଶ ସମସ୍ୟାରୁ ମୁକ୍ତି ଦେବା ସହ ସୌନ୍ଦର୍ଯ୍ୟ ବୃଦ୍ଧି କରିଥାଏ।
▶ ଆୟପତ୍ରକୁ ପେଟ ପାଇଁ ଚନିକ କହିଲେ ଭୁଲ୍ ହେବ ନାହିଁ। କାରଣ ଏହା ଅଳସର୍ ଭଲ କରିବାର କ୍ଷମତା ବି ରଖିଥାଏ।
▶ ୧୦-୧୨ଟି ଆୟପତ୍ରକୁ ପାଣିରେ ସିଝାଇ କାଢ଼ା ପ୍ରସ୍ତୁତ କରି ନିୟମିତ ପିଇଲେ ପେଟର ବିଭିନ୍ନ ସମସ୍ୟାକୁ ଦୂର ହୋଇଥାଏ।

ସୂଚନା

ଆଇନା ସ୍ତମ୍ଭ ଲାଗି ୩ରୁ ୧୩ ବର୍ଷ ବୟସର ପିଲା ନିଜର ୩ଟି ଫଟୋ (ହାଲ ରିଜଲ୍ୟୁଶନ ଥିବା) ସହ ପୁରୀ ନାମ, ବୟସ, ଠିକଣା ଏବଂ ତୁମ ଡୁକା ସ୍ତମ୍ଭ ପାଇଁ ଚିତ୍ର, ରଙ୍ଗ ଦିଅ ସ୍ତମ୍ଭରେ ଦିଆଯାଉଥିବା ଚିତ୍ରରେ ରଙ୍ଗ କରି ନିଜ ଫଟୋ ସହ ଶ୍ରେଣୀ, ସ୍କୁଲ, ଠିକଣା ଲେଖି ପଠାନ୍ତୁ। ଏଥିସହ ଗପ, କବିତା, ବିଜ୍ଞାନ କଥା, ଶିଶୁ ପ୍ରତିଭା, ମତାମତ ନିମ୍ନରେ ପ୍ରଦତ୍ତ ଇ-ମେଲ୍‌ରେ ପଠାଇପାରିବେ।
ଆମ ଠିକଣା
dharitrifuture@gmail.com



ଲିଡରଶିପ୍

ନେତୃତ୍ୱ ନେବା ବା ଲିଡରଶିପ୍ ଏକ ସ୍ୱତନ୍ତ୍ର କ୍ଷମତା। ଏହି ଗୁଣ ହିଁ ସ୍କୁଲ କଲେଜ ସବୁଠି ପିଲାଙ୍କୁ ସ୍ୱତନ୍ତ୍ର ପରିଚୟ ଦେଇଥାଏ। ତେବେ ନିଜ ଭିତରେ ଏଭଳି ଏକ ସ୍ୱତନ୍ତ୍ର ପ୍ରତିଭାର ବିକାଶ କରାଇବା ପାଇଁ କେଉଁସବୁ ଦିଗପ୍ରତି ଧ୍ୟାନ ଦେବାକୁ ହେବ ଜାଣିରଖନ୍ତୁ!

ପି

ଲାବେଳରୁ ଅନେକଙ୍କ କ୍ଷେତ୍ରରେ ଲିଡରଶିପ୍ କ୍ଷମତା ଦେଖିବାକୁ ମିଳିଥାଏ। କେତେକ ଜନ୍ମରୁ ଏଭଳି ଏକ ବିଶେଷ ଗୁଣର ଅଧିକାରୀ ହୋଇଥାନ୍ତି ତ ଆଉ କେତେକ ଉପଯୁକ୍ତ ପରିବେଶ ପାଇବା ପରେ ଏହି କ୍ଷମତା ବିକାଶ କରାଇବାର ସୁଯୋଗ ପାଇଥାନ୍ତି। ନେତୃତ୍ୱ ନେବା ଏକ ଦାୟିତ୍ୱ ଏବଂ ସମ୍ମାନ। ତେବେ ପିଲାବେଳରୁ ଚେଷ୍ଟା କଲେ ଜଣେ ନିଜର ଏହି ଗୁଣର ବିକାଶ କରାଇପାରିବେ।

କମ୍ୟୁନିକେଶନ୍ ସ୍କିଲ୍

ସବୁ କ୍ଷେତ୍ରରେ ସଫଳତା ନିମନ୍ତେ କମ୍ୟୁନିକେଶନ୍ ସ୍କିଲ୍ ବଢ଼ାଇବାକୁ ହେବ। ଅର୍ଥାତ୍ ସମସ୍ତଙ୍କ ସହ ଭଲଭାବରେ କଥାବାର୍ତ୍ତା କରିବା ଜରୁରୀ। ଯଦି ଏହି ଗୁଣର ବିକାଶ ନ ହେବ ତେବେ ସବୁ ଜାଣିଥିଲେ ବି ଅନେକ ସମୟରେ ପିଲାମାନେ ପଛୁଆ ହୋଇଯାଇଥାନ୍ତି। ତେଣୁ ପାଠ ପଢ଼ିବା ହେଉ କିମ୍ବା କୌଣସି ପ୍ରତିଯୋଗିତା ହେଉ ପ୍ରତି କ୍ଷେତ୍ରରେ ପିଲାଙ୍କୁ ପ୍ରଥମେ ନିଜର ଏହି ଦକ୍ଷତାକୁ ବିକାଶ କରାଇବାକୁ ହେବ। କମ୍ୟୁନିକେଶନ୍ ସ୍କିଲ୍ ବୃଦ୍ଧି କରିବା ନିମନ୍ତେ ଆଜିକାଲି ବିଭିନ୍ନ ସ୍ଥାନରେ ଶିକ୍ଷା ମଧ୍ୟ ଦିଆଯାଉଛି। ତେଣୁ ଏହି କ୍ଷେତ୍ରରେ ଦୂର୍ବଳ ଥିବା ପିଲାମାନେ ଆବଶ୍ୟକ ହେଲେ ସ୍ୱତନ୍ତ୍ରଭାବେ ଶିକ୍ଷା ନେଇପାରିବେ।

ବିଫଳତାକୁ ସାମ୍ନା

କଥାରେ ଅଛି ବିଫଳତା ହିଁ ସଫଳତାର ପ୍ରଥମ ପାହାଚ। ତେଣୁ ପିଲାମାନେ ବିଫଳତାକୁ ଗ୍ରହଣ କରିବା ସହ ସେଥିରୁ ଶିକ୍ଷା ଲାଭ କରନ୍ତୁ। କୌଣସି ସମୟରେ ବିଫଳତାରେ ଭାଙ୍ଗି ପଡ଼ନ୍ତୁ ନାହିଁ। ବରଂ ବିଫଳତାକୁ ସାମ୍ନା କରି ତାକୁ ଅସ୍ତ୍ର ଭଳି ବ୍ୟବହାର କରନ୍ତୁ। ବିଫଳତାର କାରଣ ଖୋଜି କେଉଁ ସବୁ ଭୁଲ୍ ରହିଲା ତା'ର ଅନୁଧ୍ୟାନ କରନ୍ତୁ ଏବଂ ସେହି ଭୁଲକୁ ସୁଧାରିବାକୁ ଚେଷ୍ଟା କରନ୍ତୁ। ସବୁବେଳେ ଜିତିବା ବଦଳରେ ଶିଖିବା ଅଭ୍ୟାସ କରନ୍ତୁ।

ଅନୁଶୀଳନ

ଅନୁଶୀଳନରେ ରହୁଥିବା ପିଲାମାନେ ପ୍ରାୟତଃ ସବୁକ୍ଷେତ୍ରରେ ସଫଳତା ହାସଲ କରିବାର ଦେଖାଯାଏ। ଅନୁଶୀଳନ ବିନା କେହି ବି ଲିଡରଶିପ୍ ସ୍କିଲ୍ ବଢ଼ାଇପାରିବ ନାହିଁ। କାରଣ କୌଣସି ବି

କ୍ଷେତ୍ରରେ ନେତୃତ୍ୱ ନେବା ପରେ ସେଠାରେ ଅନୁଶୀଳନ ରହିବା ଜରୁରୀ ହୋଇଥାଏ। ତେବେ ଅନୁଶୀଳନ ନିମନ୍ତେ ସବୁ ପିଲା ଛୋଟବେଳରୁ ମାତାପିତାଙ୍କ ନିୟମ ଅନୁସାରେ ଚଳିବା ଦରକାର। ଆବଶ୍ୟକ ଅନୁଶୀଳନର ଅର୍ଥ ମାତାପିତାଙ୍କୁ ଭୟ କରିବା ନୁହେଁ। ଭୟ ଦେଖାଇ ମାତ୍ର ଦେଇ କୌଣସି ସ୍ଥାନରେ ପିଲାମାନଙ୍କୁ ଅନୁଶୀଳିତ କରାଯାଏ ନାହିଁ ଏକଥା ଅଭିଭାବକ ମଧ୍ୟ ବୁଝିବା ଆବଶ୍ୟକ। ପିଲାମାନେ ବି ମାତାପିତାଙ୍କର ସ୍ନେହ ଓ ଭଲପାଇବାକୁ ବୁଝି ସେହି ଅନୁସାରେ କାମ କରିବା ଉଚିତ।

ସୋସିଆଲ ସ୍କାନ୍

ନିଜ ମଧ୍ୟରେ ଲିଡରଶିପ୍ ଗୁଣର ବିକାଶ କରାଇବାକୁ ଚାହୁଁଥିଲେ ପିଲାମାନେ ଛୋଟବେଳରୁ ଅନ୍ୟମାନଙ୍କୁ ସାହାଯ୍ୟ କରିବା ନିମନ୍ତେ ପ୍ରୟାସ କରନ୍ତୁ। କେବଳ ପରିବାର ଲୋକ ନୁହନ୍ତି ବରଂ ପାଖ ପଡୋଶୀ ଓ ଅପରିଚିତ ଲୋକଙ୍କୁ ମଧ୍ୟ ସାହାଯ୍ୟ କରିବା ମନୋବୃତ୍ତି ରଖନ୍ତୁ। ଯଥାସମ୍ଭବ ଅନ୍ୟକୁ ସାହାଯ୍ୟ କରିବାର କୌଣସି ସୁଯୋଗ ହାତଛତା କରନ୍ତୁ ନାହିଁ। ଛୋଟବେଳରୁ ଲୋକଙ୍କ ସହ ସିଧାସଳଖ ସମ୍ପର୍କ ସ୍ଥାପନ କଲେ ପିଲାଙ୍କ ମଧ୍ୟରେ ନେତୃତ୍ୱ ନେବାର ଏକ କ୍ଷମତା ଆପେ ଆପେ ଆସିଥାଏ।

ଆତ୍ମବିଶ୍ୱାସ

ଛୋଟବେଳରୁ ସମସ୍ତେ ନିଜର ଆତ୍ମବିଶ୍ୱାସ ମଜବୁତ କରନ୍ତୁ। ଏଥିପାଇଁ ସବୁକିଛି କରିବାକୁ ଚେଷ୍ଟା କରନ୍ତୁ। ପାଠପଢ଼ା ବ୍ୟତୀତ ବିଭିନ୍ନ ପ୍ରକାର କାର୍ଯ୍ୟକ୍ରମ ଓ ପ୍ରତିଯୋଗିତାରେ ଭାଗ ନିଅନ୍ତୁ କିମ୍ବା ନୂଆ କିଛି କରିବା ପାଇଁ ଚେଷ୍ଟା କରନ୍ତୁ। ଆବଶ୍ୟକ ହେଲେ ମାତାପିତାଙ୍କ ପରାମର୍ଶ ଓ ସାହାଯ୍ୟ ନିଅନ୍ତୁ। ଏଭଳି କରିବା ଫଳରେ ଆତ୍ମବିଶ୍ୱାସ ବୃଦ୍ଧି ପାଇବ ଏବଂ ଯେକୌଣସି କାମକୁ ସହଜରେ କରିପାରିବେ।



ଏମାନେ କ'ଣ କରନ୍ତି

ଲିଡରଶିପ୍ ଭଲ ଲାଗେ

ସବୁବେଳେ କ୍ଲାସ୍ରେ ମନିଟର ହେବାକୁ ମତେ ଭଲ ଲାଗେ। ମନିଟର ହେବା ପରେ ସମସ୍ତଙ୍କ ବିଷୟରେ ଜାଣିବା, କୌଣସି ବିଶୃଙ୍ଖଳା ଦେଖିଲେ ସେମାନଙ୍କୁ ଦଣ୍ଡିତ କରିବା ପାଇଁ ପ୍ରସ୍ତାବ ଦେବା କାମ କରେ। ଖାଲି ସେତିକି ନୁହେଁ କାହାର କୌଣସି ଅସୁବିଧା ଥିଲେ ବି ସାର୍ଦ୍ଦାନଙ୍କ ପାଖକୁ ଯାଇ ଜଣାଇଥାଏ। ବେଳେବେଳେ ସାଙ୍ଗମାନେ ପରସ୍ପର ଭିତରେ ଝଗଡ଼ା କରୁଥିଲେ ସେମାନଙ୍କୁ ପ୍ରଥମେ ବୁଝାଏ। ଯଦି ସେମାନେ ମୋ କଥା ମାନନ୍ତି ନାହିଁ ତା'ହେଲେ ସାର୍ଦ୍ଦଙ୍କ ଆଗରେ ଜଣାଏ। ଏମିତିଭାବେ ସବୁ ପ୍ରକାରର ଲିଡରଶିପ୍ କାମ କରିବାକୁ ମତେ ବହୁତ ଭଲ ଲାଗେ।



—ଶ୍ରୀୟାଂଶୀ ମହାନ୍ତି, କ୍ଲାସ୍-୭, କ୍ରିଷ୍ଣମୂର୍ତ୍ତି ଖାର୍ଲଡ ସ୍କୁଲ, ପ୍ରତାପନଗରୀ, କଟକ

ନିଜକୁ ବଦଳାଇ ଦେଉଛି

ଆଗରୁ ସମସ୍ତଙ୍କ ଆଗରେ କିଛି କହିବା ପାଇଁ ମତେ ସଙ୍କୋଚ ଲାଗୁଥିଲା। ବେଳେବେଳେ କ୍ଲାସ୍ରେ ପ୍ରଶ୍ନର ଉତ୍ତର ଜାଣିଥିଲେ ବି ଆଗୁଆ କହିବାକୁ ମନକୁ କେମିତି ଗୋଟେ ଶଙ୍କା ଆସୁଥିଲା। ସେଥିପାଇଁ ସବୁ ଜାଣିଥିଲେ ବି ପଛୁଆ ରହି ଯାଉଥିଲି। କିନ୍ତୁ ମନରୁ ଏହି ଭାବନାକୁ ଦୂର କରିବା ପାଇଁ ମତେ ବାବା ବହୁତ ସାହାଯ୍ୟ କରିଛନ୍ତି। ସ୍କୁଲର ବିଭିନ୍ନ କାର୍ଯ୍ୟକ୍ରମରେ ମତେ ଭାଷଣ ଦେବା ପାଇଁ ବାରମ୍ବାର ପ୍ରୋତ୍ସାହିତ କରନ୍ତି। କେମିତି ଭାଷଣ ଦେବାକୁ ହେବ ଘରେ ଅଭ୍ୟାସ ବି କରାନ୍ତି। ସାଙ୍ଗସାଥୀଙ୍କ ନକାରାତ୍ମକ ପ୍ରତିକ୍ରିୟାକୁ ଅଣଦେଖା କରିବା ପାଇଁ କହନ୍ତି। ଏମିତିଭାବେ ଧୀରେ ଧୀରେ ମୋର ଆତ୍ମବିଶ୍ୱାସ ବୃଦ୍ଧି ପାଇଛି ଏବଂ ଏବେ ମତେ ଆଉ ଅସୁବିଧାର ସାମ୍ନା କରିବାକୁ ପଡ଼ୁନି। ସ୍କୁଲର ବିଭିନ୍ନ ପ୍ରତିଯୋଗିତାରେ ଭାଗ ନେଉଛି ଏବଂ ସଫଳ ହୋଇପାରୁଛି। ତେଣୁ ମୋ ଭିତରେ ମଧ୍ୟ ଏକ ଲିଡରଶିପ୍ କ୍ୟାଲିଟି ଧୀରେ ଧୀରେ ବଢ଼ୁଛି ଏକଥା ନିଜେ ଅନୁଭବ କରିପାରୁଛି।



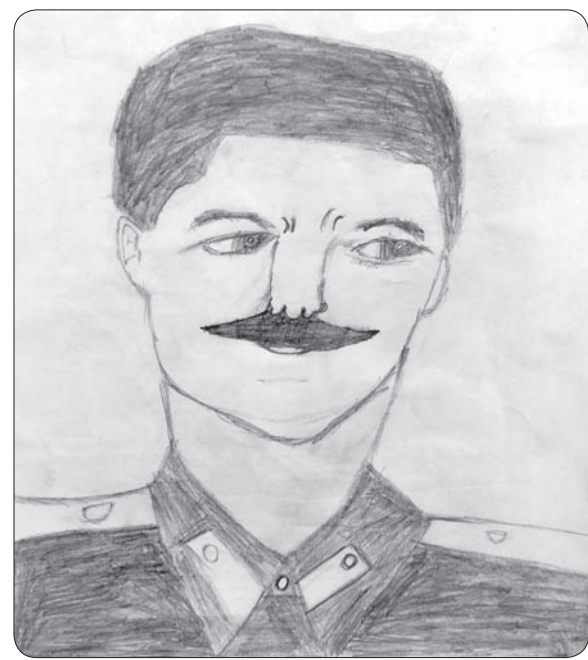
—ଚନ୍ଦ୍ରଶେଖର ବାରିକ, କ୍ଲାସ୍-୧୦, ସରକାରୀ ହାଇସ୍କୁଲ, କୁସୁମାପାଟି, ଛଣ୍ଡଘର, ଖୋର୍ଦ୍ଧା



୧



୨



୩



୬



ଶ୍ରୀୟାଂଶୁ ସାହୁ
କ୍ଲାସ୍-୩,
ବିବେକାନନ୍ଦ ପବ୍ଲିକ୍ ସ୍କୁଲ,
ବାଲି, କଟକ



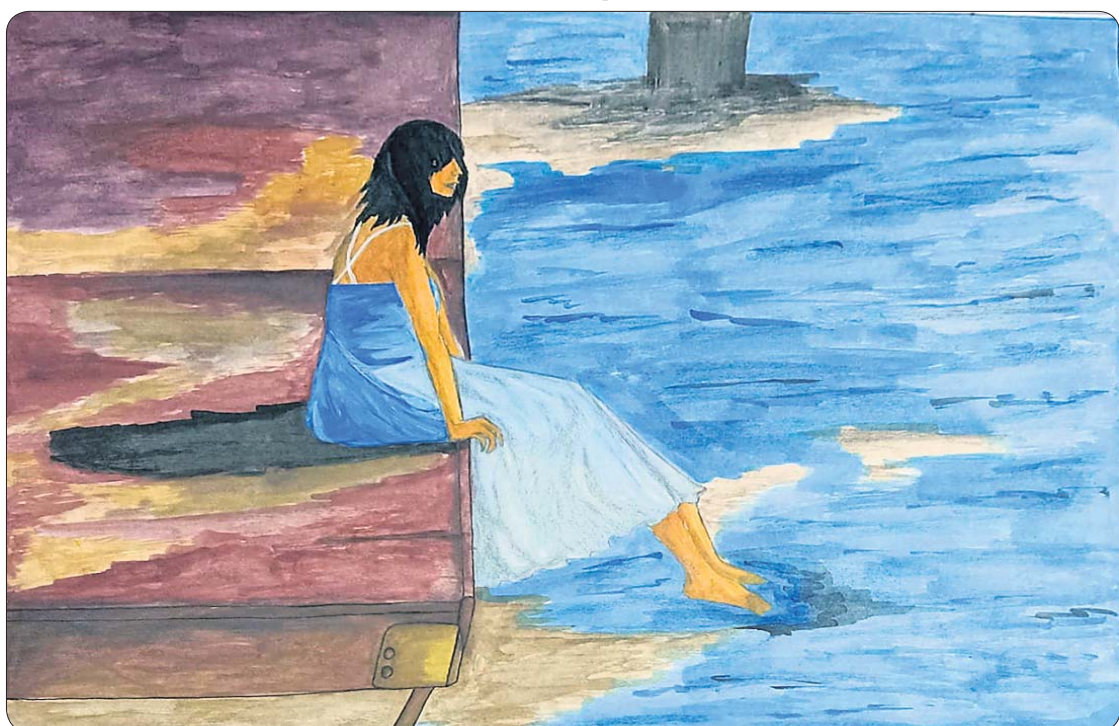
ନିଜ୍ଜାୟା ପ୍ରହରାଜ
କ୍ଲାସ୍-୪, ରେଭନ୍ସା
ସ୍ନାତ୍ତକୋଳେଜିୟମ୍
ହାଇସ୍କୁଲ, ପୁରୀ



୪



୫



୭



୮



ଅଶ୍ୱିନୀନ ରାଉତ
କ୍ଲାସ୍-୨, ସେଣ୍ଟ ଜାଭିଅର୍ସ
ହାଇସ୍କୁଲ, ଖଣ୍ଡଗିରି,
ଭୁବନେଶ୍ୱର



ବାୟାଲୀ ଦାସ
କ୍ଲାସ୍-୧୦,
ଡିଏଲ୍ ପବ୍ଲିକ୍
ସ୍କୁଲ, କଟକ



ସ୍ଥିତପ୍ରଜ୍ଞ ରଥ
କ୍ଲାସ୍-୫, ସରସ୍ୱତୀ
ଶିଶୁ ବିଦ୍ୟାଳୟ,
ବାବନପୁର, ପୁରୀ



ଅଭିଲିପ୍ତା ରାଉତ
କ୍ଲାସ୍-୧୦, ରତ୍ନନାଥ ଭଜ
ବିଦ୍ୟାଳୟ, ମଙ୍ଗଳପୁର,
ଯାଜପୁର



ଅଭିନବ ପଣ୍ଡା
କ୍ଲାସ୍-୧୦, ଭୁବ୍
ଇଣ୍ଟରନାଶନାଲ୍ ସ୍କୁଲ,
ସିଲ୍ଡା, ଭୁବନେଶ୍ୱର



ଅନନ୍ୟା ଅନୁପମ
ରାଉତ
କ୍ଲାସ୍-୨, ଡିପିଏସ୍
କଲିଙ୍ଗ, ଭୁବନେଶ୍ୱର

ବଢ଼ିଲା ଖରା

ଯୁଆଡ଼େ ଗଲେ ଗାମୁଛା ଛତା ପାଣି ବୋତଲ ନେବା

ସୂତା କପଡ଼ାର ଲୁଗା ପିନ୍ଧିବା
ଛାଇ ତଳ ଲୋଡ଼ିବା ।
କହିପାରନ୍ତିନି ପଶୁ ପକ୍ଷୀ
ତୋରାଣି ପାଣି ଦେବା
ପ୍ରବଣ ରୌଦ୍ର ଅସହ୍ୟ ଧରା
ପ୍ରାଣୀ ସହାୟ ହେବା ।
ଛୋଟ ପିଲାଙ୍କ ଯତ୍ନ ନେବା
ଶୀତଳ ପବନେ ରଖି
ବୃକ୍ଷ ବୃକ୍ଷାଙ୍କୁ ସେବା କରିବା
ଓଦା ଲୁଗାରେ ପୋଛି ।
- ଗୋପୀନାଥ ଦାଶ
ବରପାଲି ପଢ଼ା, ବଲାଙ୍ଗୀର
ମୋ: ୭୩୧୨୮୦୫୦୭୦



କାଳବୈଶାଖୀ

ନିଦାସେ ପ୍ରବଣ ରୂପକୁ ଚୋର
ଦେଖି ଲାଗେ ଭାରି ଡର,
ପବନ ସହିତ ବିକଳି ପ୍ରକୋପେ
ଉଡ଼ାଇ ନେଉଛୁ ଘର ।
କେଉଁଠି ଗଛକୁ ଉପାଡ଼ି ଦେଉଛୁ
କେଉଁଠି ଭାଙ୍ଗୁଛୁ ଡାଳ,
କେଉଁଠି ମଣିଷ ଗାଈ ଗୋରୁ ମାରି
ଦେଖାଉଛୁ ତୋର ବଳ ।
କେଉଁଠି ଫସଲ ନଷ୍ଟ କରୁଅଛୁ
କୁଆପଥରକୁ ଆଣି,
ବିଚରା ଚାଷୀଟି ମୁଣ୍ଡେ ହାତ ଦିଏ

ଆଖୁରୁ ବୁହାଇ ପାଣି ।
ତଥାପି ନିଦାସେ ଚନ୍ଦନର ଲେପ
ଦେଇଯାଉ ତୁ ଆସି,
ଉତ୍ତପ୍ତ ଧରାକୁ ଶୀତଳ କରିଣ
ଦେଇ ଯାଉ କେତେ ଖୁସି ।
- ପ୍ରଶାନ୍ତ କୁମାର ସାହୁ
ଇନ୍ଦିପୁର, ଘଣାଶାଳ ସାହି,
ଢେଙ୍କାନାଳ
ମୋ: ୯୭୭୭୦୯୦୦୫୭

ଖରାଦିନ

ଗ୍ରୀଷମ ଋତୁର ଅସହଣି ଖରା
ତପତ କରଇ ଧରା
ଗରମ ସହିତ ଗୁଳୁଗୁଳି ହୁଏ
କାଳବୈଶାଖୀ ଭରା ।
ଖରାବେଳେ ଯଦି ପଦାକୁ ବାହାର
ଥାଏ ଅଂଶୁଘାତ ଭୟ
ଅତି ଦରକାର ହେଲେ ବାହାରିବ
ସ୍ବାସ୍ଥ୍ୟ ପ୍ରତିରଖିଲୟା ।
ଛତା, କୋଡା, କଳାଚର୍ଷମା, ଗାମୁଛା
ପାଣି ବୋତଲ ଯେ ନେବ
ଘୋଳଦହି, କାଞ୍ଜି, ତୋରାଣି, ସର୍ବତ
ଲସି, ପଣା ପିଉଥିବ ।
- ନିରଞ୍ଜନ ସାହୁ
ନିହଲ ପ୍ରସାଦ, ଗଢ଼ିଆ
ପାଟଣା, ଢେଙ୍କାନାଳ
ମୋ: ୯୯୩୮୭୪୧୫୮୩

ଅଂଶୁଘାତ ଦୂର ହେବ

ଆସିଗଲା ଖରା ଚାଟୁଅଛି ଧରା
ହେଉଛି ଗରମ ପ୍ରବଳ,
ଗମଗମ ହୋଇ ଝାଳଯାଏ ବୋହି
ଲାଗଇ ବହୁତ ଦୁର୍ବଳ ।
ସୂରୁଇ କିରଣ ହେଲାଣି ପ୍ରଖର
ଝାଞ୍ଜି ପବନ ବି ବହୁଛି,
ଲାଗୁଛି ଏପରି ଆକାଶୁ ସତେକି
ନିଆଁର ବରଷା ହେଉଛି ।
ଲେମ୍ବୁ, ଲୁଣ, ଜଳ, ସରବତ, ବେଲ
ମିଶିରି ପାଣି ବି ପିଇବା,
ଦହିକୁ ପଖାଳ ତରଭୁଜ ଭଲ
ଏଇ ଖରାଦିନେ ଖାଇବା ।
ଯିବା ନାହିଁ ବୁଲି ଖରାଚାରେ ଖେଳି
ଅଂଶୁଘାତ ଦୂର ହୋଇବ,
କଥାକୁ ମାନିଲେ ଘରେ ରହୁଥିଲେ
ସୁସ୍ଥ ସବୁବେଳେ ରହିବ ।
- ଲକ୍ଷ୍ମୀଧର ନାୟକ
ବାଉଁଶିଆପଡ଼ା, ନୟାଗଡ଼
ମୋ: ୮୨୭୦୩୭୨୪୮୮

ଏଥରର

- ଭାରତର ପ୍ରଥମ ନୋବେଲ ବିଜେତା ?
- କୃତ୍ରିମ ଉପାୟରେ ଫଳକୁ ପଚାଇବା ପାଇଁ କ'ଣ ବ୍ୟବହାର କରାଯାଏ ?
- ଲାଫିଙ୍ଗ୍ ଗ୍ୟାସ୍ କାହାକୁ କହନ୍ତି ?
- ଓଜୋନ ଲେୟାର ଆମକୁ କେଉଁ ଗ୍ୟାସର କୁପ୍ରଭାବରୁ ରକ୍ଷା କରେ ?
- ସୋଲାର ପାୱାରରେ ପରିଚାଳିତ ଭାରତର ବିମାନ ବନ୍ଦର ?

ଗତିଥରର

- ଭୀମରାଓ ରାମଜୀ ଆନ୍ଦୋଳକର
- ସାବିତ୍ରୀବାଇ ପୁଲେ
- କ୍ୟାପଟେନ୍ ପ୍ରେମ୍ ମାଥୁର
- ନୀରଜା ଭାନୋଟ
- ୧୯୧୯

ରିନିଜ୍ ପ୍ରାକୃ ରେକର୍ଡ୍ସ



୧୨୭ ଘଣ୍ଟାର ନାଚ

ମାରିଆନ୍ ଚାନ୍ଦିନୀ ପ୍ରତି ଆକର୍ଷଣ ଥିଲେ
କେତେକେ ଘଣ୍ଟା ଘଣ୍ଟା ଧରି ନାଚ
କରୁଥିବା ଦେଖାଯାଏ । କିନ୍ତୁ ନୃତ୍ୟ କରି
ଦିନ ଦିନ ବିଚାଲିଦେବା କୃତ୍ରିମ ଦେଖାଯାଏ ।
ତେବେ ଏଭଳି ଭିନ୍ନଭାବେ ନୃତ୍ୟ ପ୍ରଦର୍ଶନ କରି ସାରା
ବିଶ୍ୱରେ ନିଜର ପରିଚୟ ସୃଷ୍ଟି କରିଛନ୍ତି ସୃଷ୍ଟି ସୁଧାର ।
ମହାରାଷ୍ଟ୍ର ଲାଗୁର ଅଞ୍ଚଳର ୧୬ ବର୍ଷୀୟା ଏହି ମୁକତା
ଲଗାତର ୧୨୭ ଘଣ୍ଟା ନୃତ୍ୟ କରି ରେକର୍ଡ୍ କରିଛନ୍ତି ।
ଏକକ ନୃତ୍ୟାଙ୍ଗନା ଭାବେ ଦୀର୍ଘ ସମୟ ନୃତ୍ୟ କରିଥିବାରୁ
ତାଙ୍କୁ ରିନିଜ୍ ରେକର୍ଡରେ ମଧ୍ୟ ସ୍ଥାନ ମିଳିଛି । ସୃଷ୍ଟି ତାଙ୍କ
କଲେଜର ଅତିଚୋରିୟମ୍ରେ ଏଭଳି ଏକ ନୃତ୍ୟ

କହିଲ ଦେଖୁ

ମାନେ ନାହିଁ ଖରା ବରଷା ଶୀତ
ଆନନ୍ଦ ମନରେ ଗାଏ ସେ ଗୀତ
ସକାଳୁ ଉଠି ସେ କ୍ଷେତକୁ ଯାଏ
ସାରା ରାଇଜକୁ ଖାଦ୍ୟ ଯୋଗାଏ
ମୁଣ୍ଡରେ ପଗଡ଼ି କାନ୍ଧେ କୋଦାଳ
କେତେବେଳେ ପୁଣି ବୁଲିଏ ହଳ
ଉପାଦାନ କରେ ନାନା ଦରବ
ନାମଟି ଚାହାର କିଏ କହିବ ?

ଉ- କୃଷକ ଭାଇ

ଗୋଟିଏ ମଣିଷ ବଳଦ ଚୁଇ
ଲୋଡ଼ା ପଛୁଆଏ ଚଷିବା ପାଇଁ
ଲଙ୍ଗଳ ଯୁଆଳି ଲୋଡ଼ା ପଡ଼ଇ
କିଏ ସେ ପାରିବ ନାମ ତା' କହି ?

ଉ- ହଳ

ଶୁଭ ଓ ସିଦ୍ଧିର ଦିବସଟିଏ
ବହୁ ଅନୁକୂଳ ଏ ଦିନୁ ହୁଏ
ଦ୍ରବ୍ୟବିଶା ଆଉ ଗୃହ ନିର୍ମାଣ
ରଥ ତିଆରି ବି ଏ ଦିନୁ ଜାଣ
ଏ ଦିନୁ କୃଷିର ଆରମ୍ଭ ହୁଏ
ଅକ୍ଷିପୁଠି ନେଇ ବିଲକୁ ଯାଏ
ବୈଶାଖ ଶୁକ୍ଳ ତୃତୀୟାତିଥି
କିଏସେ କହିବ ତା' ନାମଟି ?

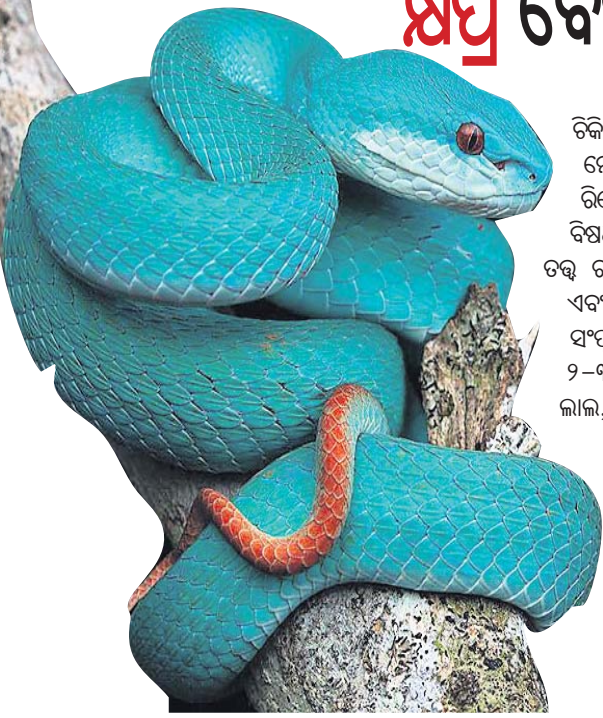
ଉ- ଅକ୍ଷୟତୃତୀୟା

ବେତରେ ତିଆରି ଦରବଟିଏ
ଚାଷୀଭାଇ ଘରେ ନିହାତି ରୁହେ
ଧାନ ବିରିମୁଗ ମାପିବା ପାଇଁ
ବ୍ୟବହୃତ ପରା ହୁଅଇ ସେହି
ତାକୁ ଦେଖିଅଛି ଯାହାର ଆଖି
ନାମଟି ଚାହାର କହିଲ ଦେଖି ?

ଉ- ମାଣ/ଗଉଣି

- ପ୍ରଶାନ୍ତ କୁମାର ନାଥ
ସୁନ୍ଦରପୁର, ପ୍ରାତିପୁର, ଯାଜପୁର
ମୋ: ୮୩୧୦୩୨୮୩୪୫

କ୍ଷିପ୍ର ବେଗରେ କାମୁଡ଼ୁଥିବା ସାପ



ଚିକିତ୍ସା ନ କରାଯାଏ, ତେବେ ମୃତ୍ୟୁ ପ୍ରାୟ ସୁନିଶ୍ଚିତ ବୋଲି ଧରି ନେବାକୁ ହେବ । 'ଏ ଟୁ ଜେଡ୍ ଆନିମାଲ'ରେ ପ୍ରକାଶିତ ଏକ ରିପୋର୍ଟ ଅନୁଯାୟୀ, ଆଇଲାଣ ଭାଇପର ହେଉଛି ଅତ୍ୟଧିକ ବିଷଧର ସାପ । ଏମାନଙ୍କ ବିଷରେ ହେମୋଟକ୍ସିକ୍ ନାମକ ବିଷାକ୍ତ ତତ୍ତ୍ୱ ରହିଛି, ଯାହାର ପ୍ରଭାବରେ ରକ୍ତ ସଞ୍ଚାଳନ ବନ୍ଦ ହୋଇଯାଏ ଏବଂ ରକ୍ତ ଶୀଘ୍ର ଜମାଟ ବାନ୍ଧିବା ଆରମ୍ଭ କରିଦିଏ । ଫଳରେ ସଂପୂର୍ଣ୍ଣ ବ୍ୟକ୍ତି ଅକାଳ ମୃତ୍ୟୁମୁଖରେ ପଡିଥାଏ । ଏହି ସାପର ଲମ୍ବ ୨-୩ମିଟର ହୋଇଥିବାବେଳେ ପ୍ରକାତି ଅନୁସାରେ ଏମାନଙ୍କ ରଙ୍ଗ ଲାଲ, ଧୂସର, ନୀଳ, ଗୋଲାପୀ, ହଳଦିଆ ଏବଂ ସବୁଜ ହୋଇଥାଏ ।



ବିଶ୍ୱରେ ବିଭିନ୍ନ ପ୍ରକାରିର ସାପ ଦେଖିବାକୁ ମିଳନ୍ତି । କିନ୍ତୁ ଏଥିମଧ୍ୟରୁ ଏଭଳି ଏକ ପ୍ରକାରିର ସାପ ଅଛନ୍ତି, ଯେଉଁମାନେ କାମୁଡିଲେ ଖୁବ୍ କମ୍ ସମୟ ମଧ୍ୟରେ ମୃତ୍ୟୁ ଘଟିଥାଏ । ଏହି ଭୟଙ୍କର ଆଉ ବିଷାକ୍ତ ସାପଟି ହେଉଛି 'ଆଇଲାଣ ଭାଇପର' । ଏମାନଙ୍କ ଦଂଶନ ଏତେ ମାରାତ୍ମକ ଯେ ଯଦି କାହାକୁ କାମୁଡ଼ି ଦିଅନ୍ତି ଏବଂ ଠିକ୍ ସମୟରେ



ମଶା ନ ଥିବା ଦେଶ

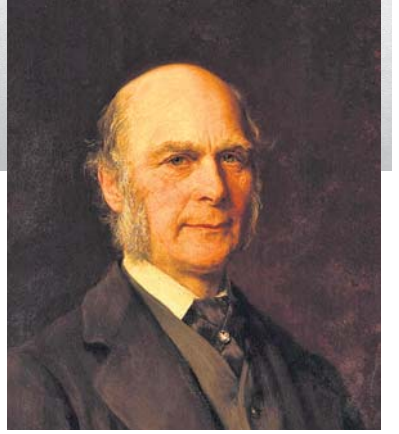
ବିଶ୍ୱରେ ସବୁବେଳେ କିଛି ନା କିଛି ଘଟଣା ଘଟିଥାଏ । ସେଗୁଡ଼ିକ ମଧ୍ୟରୁ କେତେକକୁ ନେଇ ବେଶ୍ ଚର୍ଚ୍ଚା ହୁଏ । ଆମ ବିଶ୍ୱରେ ଏଭଳି ଏକ ଦେଶ ରହିଛି, ଯେଉଁଠି ଆଦୌ ମଶା ଦେଖିବାକୁ ମିଳି ନ ଥାନ୍ତି । କେବଳ ସେତିକି ନୁହେଁ, ଏହି ଦେଶକୁ 'ମଶା ନ ଥିବା ଦେଶ' ଭାବରେ ଅଭିହିତ କରାଯାଇଛି । ଉକ୍ତ ଦେଶଟି ହେଉଛି ଆଇସଲ୍ୟାଣ୍ଡ । ହେଲେ ଏହି ଦେଶରେ କ'ଣ ପାଇଁ ଆଦୌ ମଶା ଦେଖାଯାଉନାହିଁ, ତାହା ଉପରୁ ବିଶେଷଜ୍ଞମାନେ ଏପର୍ଯ୍ୟନ୍ତ ପରଦା ହଟାଇବାରେ ସକ୍ଷମ ହୋଇନାହାନ୍ତି । ମ୍ୟାଲେରିଆ ଏବଂ ତେଜୁର ବାହକ ହେଉଛନ୍ତି ମଶା । ଏକ ଆକଳନରୁ ଜଣାପଡିଛି ଯେ ପ୍ରତିବର୍ଷ ବିଶ୍ୱରେ ଏହି ମଶାକାମୁଡ଼ା ପାଇଁ ୧୦ଲକ୍ଷ ଲୋକଙ୍କର ପ୍ରାଣହାନି ଘଟିଥାଏ ।

କୁକୁରଙ୍କ ପାଇଁ ସୁସ୍ୱରୀ

'ଗାଲଟନ୍ ହୁଇସିଲ୍'

ବାହାର ଦୁନିଆକୁ ଅନୁଭବ କରିବା ପାଇଁ ଆମ ଦେହରେ ଇନ୍ଦ୍ରିୟମାନ ରହିଛନ୍ତି । ସେଗୁଡ଼ିକ ଭିତରୁ କାନ ହେଉଛି ଶ୍ରବଣ ଇନ୍ଦ୍ରିୟ, ଯାହାର ମୁଖ୍ୟ କାମ ହେଉଛି ଶବ୍ଦକୁ ଶୁଣିବା । ଶବ୍ଦ ବା ଧ୍ୱନି ହେଉଛି ଆମ ଜୀବନରେ ଅବିଚ୍ଛେଦ୍ୟ ଅଙ୍ଗ । କାହିଁକି ନା, ପରସ୍ପର ମଧ୍ୟରେ ଯୋଗାଯୋଗ କରିବା କାମରେ ଧ୍ୱନିର ଭୂମିକା ଗୁରୁତ୍ୱପୂର୍ଣ୍ଣ । ସାଧାରଣ ଲୁହାଖୁଣ୍ଟ ବା ଟିଶାକୁ ବାଡ଼େଇଲେ କିମ୍ବା ତାଳି ମାରିଲେ ଶବ୍ଦ ସୃଷ୍ଟି ହୁଏ । କାରଣ, ଲୁହାଖୁଣ୍ଟକୁ ପିଟିଲେ, ଟିଶାକୁ ବାଡ଼େଇଲେ କିମ୍ବା ତାଳି ମାରିଲେ ବାୟୁରେ କମ୍ପନ ସୃଷ୍ଟି ହୁଏ । ଅର୍ଥାତ୍ ବାୟୁର କଣିକାଗୁଡ଼ିକ ଧରିଯାଆନ୍ତି । ଅରୁଥିବା ବାୟୁ କଣିକାଗୁଡ଼ିକ ଆମ କାନ ଭିତରେ ଥିବା ପତଳା ପରଦାକୁ ହଲେଇ ଦିଅନ୍ତି । ସେହି ପତଳା ପରଦାକୁ କର୍ଣ୍ଣପତ୍ର କୁହାଯାଏ । କାନ ଭିତରେ କର୍ଣ୍ଣପତ୍ର ଥିଲେ ଆମକୁ ଶବ୍ଦ ଶୁଣାଯାଏ । ତେଣୁ କମ୍ପନ ହିଁ ଶବ୍ଦ ସୃଷ୍ଟି କରେ । ଏକ ସେକେଣ୍ଡରେ ଯେତେ ଥର କମ୍ପନ ହୁଏ, ସେହି ସଂଖ୍ୟାକୁ କୁହାଯାଏ ବାରମ୍ବାରତା ବା ଆବୃତ୍ତି । ଏହାକୁ 'ହର୍ଜ' ଏକକରେ ମାପ କରାଯାଏ । ଅରୁଥିବା ବସ୍ତୁଟିଏ ଏକ ସେକେଣ୍ଡରେ ଯେତେ ଥର ଏପଟ ସେପଟ ହୁଏ, ତାହାର କମ୍ପନ ମାତ୍ରାକୁ ସେତିକି ହର୍ଜ କୁହାଯାଏ ।

କମ୍ପନ ହାର ୨୦ ହର୍ଜରୁ ୨୦,୦୦୦ ହର୍ଜ ଭିତରେ ରହିଲେ ଆମେ ଶୁଣିପାରିବା । କିନ୍ତୁ ତାହାଠାରୁ ବେଶୀ ହାର କମ୍ପନକୁ ଆମେ ଶୁଣି ପାରିବା ନାହିଁ । ଆମେ ଶୁଣି ପାରୁ ନଥିବା ୨୦,୦୦୦ ହର୍ଜରୁ ଅଧିକ ହାର କମ୍ପନକୁ 'ଅଲଟ୍ରାସାଉଣ୍ଡ' ବା 'ପାରସ୍ୱନିକ' କୁହାଯାଏ । କୁକୁରମାନେ 'ଅଲଟ୍ରାସାଉଣ୍ଡ' କମ୍ପନକୁ ଶୁଣି ପାରନ୍ତି । ପାରସ୍ୱନିକ ଶବ୍ଦର ବାରମ୍ବାରତା ଆମେ ଶୁଣୁଥିବା ଶବ୍ଦର ବାରମ୍ବାରତାଠାରୁ ଖୁବ୍ ଅଧିକ । ଲୁହାଖୁଣ୍ଟ ବା ଟିଶାକୁ ବାଡ଼େଇ ପାରସ୍ୱନିକ ଶବ୍ଦ ସୃଷ୍ଟି କରିବା ସମ୍ଭବ ନୁହେଁ । ପାରସ୍ୱନିକ ଶବ୍ଦ ସୃଷ୍ଟି କରିବା ପାଇଁ ଏମିତି ପଦାର୍ଥ ବରକାର, ଯାହାକି ଭାଙ୍ଗି ନଯାଇ ଅତି ଉଚ୍ଚ ହାରରେ କମ୍ପନ ହେବ ଏବଂ ସେଥିରୁ ୨୦ କିଲୋହର୍ଜରୁ ଅଧିକ ବାରମ୍ବାରତାର କମ୍ପନ ବାହାରି ପାରିବ । ୧୮୭୬ ମସିହାରେ ଇଂଲଣ୍ଡର ବୈଜ୍ଞାନିକ ସାର୍ ପ୍ରାନ୍ସିସ୍ ଗାଲଟନ୍ ଏକ ବିଶେଷ ଧରଣର ସୁସ୍ୱରୀ ବା ସିଟି (ହୁଇସିଲ୍) ତିଆରି କରିଥିଲେ । ସେହି ସୁସ୍ୱରୀକୁ 'ଗାଲଟନ୍ ହୁଇସିଲ୍' କୁହାଯାଏ । ସେହି ସୁସ୍ୱରୀକୁ ଫୁଙ୍କିଲେ ସେଥିରୁ ଯେଉଁ କମ୍ପନ ବାହାରିଲା, ତାହାର



କମ୍ପନହାର ମଣିଷର ଶୁଣିବା ସୀମାଠାରୁ ଅଧିକ ଥିଲା । ତେଣୁ ଗାଲଟନ୍ ହୁଇସିଲ୍ ଦ୍ୱାରା ଅଲଟ୍ରାସାଉଣ୍ଡ ତରଙ୍ଗ ସୃଷ୍ଟି କରାଯାଇ ପାରିଲା । ଏହି ତରଙ୍ଗର କମ୍ପନ ହାର ୧,୦୦,୦୦୦ ହର୍ଜ (୧୦୦ କିଲୋହର୍ଜ) ଭିତରେ ରହିଥିଲା । ବୈଜ୍ଞାନିକ ଗାଲଟନ୍ କୁକୁରମାନଙ୍କୁ ପ୍ରଶିକ୍ଷଣ ଦେବା ପାଇଁ ଏହି ସୁସ୍ୱରୀ ତିଆରି କରିଥିଲେ । କୁକୁରର କାନ ପ୍ରାୟ ୪୫,୦୦୦ ହର୍ଜ ପର୍ଯ୍ୟନ୍ତ କମ୍ପନକୁ ଶୁଣିପାରିବ । କୁକୁରକୁ ପ୍ରଶିକ୍ଷଣ ଦେବା ପାଇଁ ଯେଉଁ ସୁସ୍ୱରୀ ବ୍ୟବହାର କରାଯାଏ, ସେସବୁର ବାରମ୍ବାରତା ପ୍ରାୟ ୨୩ କିଲୋହର୍ଜରୁ ୫୪ କିଲୋହର୍ଜ ଭିତରେ ରହିଥାଏ । ଅବଶ୍ୟ ଏସବୁ ସୁସ୍ୱରୀରେ କମ୍ପନର ବାରମ୍ବାରତାକୁ ବଢ଼େଇବା ଓ କମେଇବା ପାଇଁ ବ୍ୟବସ୍ଥା ମଧ୍ୟ ରହିଥାଏ ।

ସାର୍ ପ୍ରାନ୍ସିସ୍ ଗାଲଟନ୍ ଲୋକମାନଙ୍କୁ ଶୁଣାଯାଏ ନାହିଁ କି ଏହା ବିରକ୍ତ କରେ ନାହିଁ । ଯେତେବେଳେ ଅଲଟ୍ରାସାଉଣ୍ଡ ସୃଷ୍ଟି କରିବା ଦିଗରେ ବୈଜ୍ଞାନିକମାନେ ଚିନ୍ତା କରୁଥିଲେ, ସେହି ସମୟରେ ଗାଲଟନ୍ ଏହି ସୁସ୍ୱରୀ ତିଆରି କରିଥିଲେ । ତେଣୁ ଏହି ସୁସ୍ୱରୀକୁ ଅଲଟ୍ରାସାଉଣ୍ଡ ସୃଷ୍ଟି କରିବା କାମରେ ମଧ୍ୟ ବ୍ୟବହାର କରାଯାଉଥିଲା । ଆଜିକୁ ପ୍ରାୟ ୧୫୦ ବର୍ଷ ତଳେ ଏହି ସୁସ୍ୱରୀର ଉଦ୍ଭାବନ ହୋଇଥିଲା ସତ, କିନ୍ତୁ ଆଜି ବି ତା'ର ଉପଯୋଗିତା ରହିଛି ।

- ଡ. କମଳାକାନ୍ତ ଜେନା, ପ୍ରାଧ୍ୟାପକ, ସ୍ନାତକୋତ୍ତର ପଦାର୍ଥ ବିଜ୍ଞାନ ବିଭାଗ, ଉତ୍କଳ ସ୍ୱୟଂଶାସିତ ମହାବିଦ୍ୟାଳୟ, ମୋ : ୯୪୩୯୫୦୧୬୫୧

ଆ ର ନା



ଦୀପ୍ତିରେଖା ରାଉଳ
୬ ବର୍ଷ / କେନ୍ଦ୍ରାପଡ଼ା



ଶ୍ରୀନିକା ମିଶ୍ର
୪ ବର୍ଷ / ଭୁବନେଶ୍ୱର