

ଶନିବାର, ୨୨ ଜୁନ, ୨୦୨୪

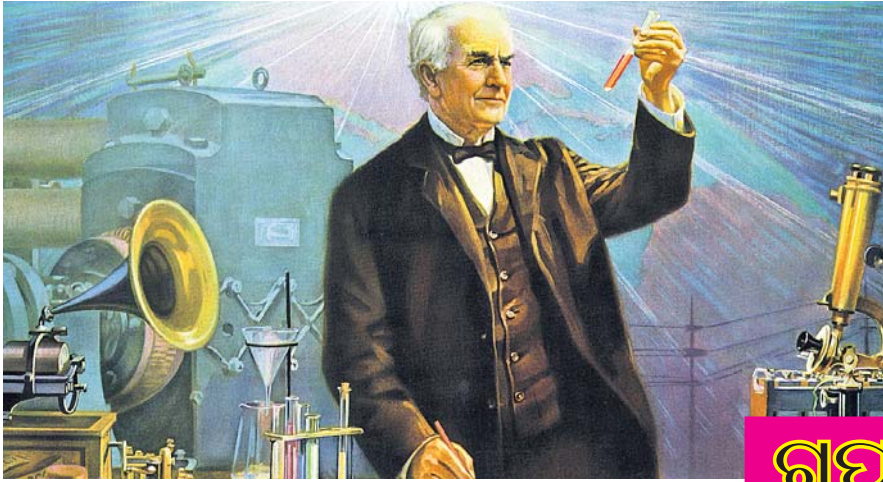
# ପିଲାଙ୍କ



# ଧରଣୀ



# ଯାଦୁକରୀ ମା'



## ଗପ

ନିଜଜାତିଆ ପିଲାଟିଏ। ଚାଲିଲା ଶଗଡ଼ରେ ହାତ ମାରିଲା ଭଳି ଡା'ର ସ୍ୱଭାବ। ପଢ଼ାପଢ଼ିରେ ମନ ଦିଏନି। ହେଲେ ସବୁବେଳେ କିଛି ନା କିଛି କାମରେ ଲାଗିଥାଏ। ଯେତେବେଳେ ହାତରେ ଯାହା ପଢ଼ିଲା ତାକୁ ନେଇ ପରୀକ୍ଷା କରିବା କିମ୍ବା ତାକୁ ଭାଙ୍ଗି ନୂଆ କିଛି ତିଆରି କରିବା ଥିଲା ଡା'ର ସବୁଠାରୁ ପ୍ରିୟ କାମ। ତେଣୁ ପାଠ ପଢ଼ାରେ ଡା'ର ମନ ନ ଥିଲା। ସେଥିପାଇଁ ପରୀକ୍ଷାରେ ଖୁବ୍ କମ୍ ନମ୍ବର ରଖୁଥିଲା।

ଥରେ ତାଙ୍କ ପ୍ରଧାନଶିକ୍ଷକ ପିଲାଟି ହାତରେ ଚିଠିଟିଏ ପଠାଇଲେ ଡା' ମା'ଙ୍କ ପାଖକୁ। କହିଲେ ସେଇଟି ନେଇ କେବଳ ମା'ଙ୍କୁ ହିଁ ଦେଖାଇବା। ମା' ତା' ହାତରୁ ଚିଠିଟି ନେଇ ପଢ଼ିବା ପରେ ତାଙ୍କ ଆଖିରୁ ଲୁହ ଝରିବାକୁ ଲାଗିଲା। ପିଲାଟି ଡା'ର କାରଣ ପଚାରିଲା। କହିଲା- ମୁଁ ତ ସ୍କୁଲରେ ଦୁଷ୍ଟାମି କରିନି। ତେବେ ଏ ଚିଠିରେ ଏମିତି

କ'ଣ ଲେଖାଯାଇଛି ଯେ ତୁମେ ତାକୁ ପଢ଼ି କାନ୍ଦୁଛ।

କାନ୍ଦ ବନ୍ଦ କରି ମା' ଚିତ୍କେ ହସିବାକୁ ଲାଗିଲେ ଓ କହିଲେ ଆରେ ନା... ନା...। ଏ କାନ୍ଦ ମୁଁ ଖୁସିରେ କାନ୍ଦୁଛି। ପ୍ରଧାନଶିକ୍ଷକ ଚିଠିରେ ଲେଖିଛନ୍ତି ଯେ ତୁ ଜଣେ ଅସାଧାରଣ ପିଲା। ପାଠ ପଢ଼ା ସହିତ ତୋର ରୁଚି ରହିଛି ନୂଆ ନୂଆ ଜିନିଷରେ। କେବଳ ବୈଜ୍ଞାନିକମାନେ ପିଲାବେଳେ ଏମିତି ହୋଇଥାନ୍ତି। ତେଣୁ ତୋ ଭଳି ପିଲାଙ୍କୁ ପାଠ ପଢ଼ାଇବା ପାଇଁ ସ୍କୁଲ ନୁହେଁ ଭିନ୍ନ ଶିକ୍ଷକ ଦରକାର।

ତା' ପରଦିନଠାରୁ ସେ ଘରେ ଡା' ମା'ଙ୍କ ତତ୍ପରାଧୀନରେ ପଢ଼ିଲା। ଏଥିସହିତ ନୂଆ ନୂଆ ଜିନିଷମାନ ତିଆରି କଲା। ଡା'ର ଯେତେବେଳେ ଯାହା ଦରକାର ହେଉଥିଲା ମା' ତାକୁ ସବୁ ଯୋଗାଇ ଦେଉଥିଲେ। ସମୟ

ବଢ଼ିବାକୁ ଲାଗିଲା। ପିଲାଟି ସତକୁ ସତ ଦିନେ ଜଣେ ବଡ଼ ବୈଜ୍ଞାନିକ ହେଲା। ତାଙ୍କ ନାଁ ହେଲା ଥୋମାସ୍ ଆଲ୍‌ଭା ଏଡିସନ୍। ତାଙ୍କ ମା'ଙ୍କ ନାଁ ଥିଲା ନନ୍ସି। ଆମେରିକାର ଓହ୍‌ଓହ୍‌ସ୍‌ ମିଲାନଠାରେ ୧୮୪୭ ମସିହା ଫେବୃଆରୀ ୧୧ ତାରିଖରେ ତାଙ୍କର ଜନ୍ମ ହୋଇଥିଲା।

ଥୋମାସ୍ ହେଉଛନ୍ତି ଦୁନିଆର ସବୁଠୁ ବଡ଼ ଉତ୍ତାପକ। ସେ କରିଥିବା ପ୍ରସିଦ୍ଧ ଉତ୍ତାପନ ମଧ୍ୟରେ ରହିଛି ବିଦ୍ୟୁତ୍ ବଲ୍‌ବ, ବିଦ୍ୟୁତ୍ ଜେନେରେଟର, ରେକର୍ଡ ପ୍ଲେୟାର (ଗ୍ରାମଫୋନ୍), ବୁଡା ଜାହାଜରେ ବ୍ୟବହୃତ ରାଡାର, ଚଳଚ୍ଚିତ୍ର କ୍ୟାମେରା ଏବଂ ଆହୁରି ଶହ ଶହ ଜିନିଷ, ଯାହାକି ଏବେ ବି ନାନା ରୂପରେ ଆମ ସମସ୍ତଙ୍କ କାମରେ ଆସୁଛି। ସେ ମରିବାର ଏତେ ବର୍ଷ ପରେ ବି ଆଜିଯାଏ କେହି ଉତ୍ତାପନରେ ତାଙ୍କୁ ଚପି ଯାଇ ପାରିନାହାନ୍ତି। ସେଥିପାଇଁ ତାଙ୍କୁ ଉତ୍ତାପନର ଜନକ ମଧ୍ୟ କୁହାଯାଏ। ସେ ବିଦ୍ୟୁତ୍ ବଲ୍‌ବ ଉତ୍ତାପନ କରିଥିବାରୁ ଲୋକେ ତାଙ୍କୁ ଅକ୍ଷର ଦୂର କରିଥିବା ମଣିଷ ବି କହନ୍ତି।

ବଡ଼ ହେବା ପରେ ଦିନେ ଥୋମାସ୍ ତାଙ୍କ ପୁରୁଣା ବାନ୍ଧୁ ଖୋଲି କାଗଜପତ୍ର ସବୁ ଦେଖୁଥିଲେ। ହଠାତ୍ ସେ ତାଙ୍କ ପ୍ରଧାନ ଶିକ୍ଷକ ଦେଇଥିବା ଚିଠିଟି ପାଇଲେ। ତାକୁ ଖୋଲି ପଢ଼ିବା ପରେ ତାଙ୍କ ମୁଣ୍ଡ ଖରାପ ହୋଇଗଲା। କାରଣ ସେଥିରେ ଲେଖାଥିଲା- “ତୁମ ପୁଅ ଗୋଟୋ ମାନସିକ ରୋଗୀ। ତା' ଦ୍ୱାରା ପାଠଶାଳା ହେବ ନାହିଁ। ତାକୁ ମୁଁ ଆଉ ଆମ ସ୍କୁଲରେ ରଖିବାକୁ ଚାହୁଁନି। ଏଣୁ ଆଜିଠାରୁ ତାକୁ ସ୍କୁଲରୁ ବାହାର କରି ଦିଆଗଲା।” ଏହା ପଢ଼ି ଥୋମାସ୍ ମୁଣ୍ଡ ଖରାପ ହୋଇଗଲା। ସେ ବୁଝିପାରିଲେ କି ତାଙ୍କ ମା' କିଭଳି ଜଣେ ଯାଦୁକାରିଣୀ ଥିଲେ ଏବଂ ସେ ତାଙ୍କ ପାଇଁ କ'ଣ କରିଛନ୍ତି। ଅନେକ ସମୟ ଧରି ଏହା ଭାବି ଭାବି ତାଙ୍କ ପାଟିରୁ କଥା ବାହାରୁ ନ ଥାଏ। ତା'ପରେ ସେ ତାଙ୍କ ଡାଏରୀରେ ଲେଖିଗଲେ କି ଥୋମାସ୍ ଆଲ୍‌ଭା ଏଡିସନ୍ ଜଣେ ମାନସିକ ରୋଗୀ ଥିଲା। ତାକୁ ତା' ମା'ଙ୍କ ଯାଦୁ ଶତାଧାର ସର୍ବଶ୍ରେଷ୍ଠ ବୈଜ୍ଞାନିକରେ ପରିଣତ କରିଦେଲା।

- କନକଲତା ପରିଡ଼ା  
ମାର୍ଗାୟାଲ, କେନ୍ଦ୍ରାପଡ଼ା  
ମୋ: ୯୯୩୭୩୦୧୪୬୦



## ଖୁଲି ଖୁଲି ହସ

(ବାପା-ପୁଅ ମଧ୍ୟରେ କଥାବାର୍ତ୍ତା)

ବାପା- ଚିଣ୍ଡୁ, ମୁଁ ତୋତେ ପୁଦିନାପତ୍ର ଆଣିବାକୁ କହିଥିଲି, ହେଲେ ତୁ ଧନିଆପତ୍ର ଆଣିଛୁ ? ତୋ ଭଳି ମୂର୍ଖ ଘରେ ରହିବାର କୌଣସି ଯୋଗ୍ୟତା ନାହିଁ। ଚିଣ୍ଡୁ: ଚାଲି ଦୁଇଜଣ ଘର ଛାଡ଼ି ପଳାଇବା ବାପା ! ବାପା: ମୁଁ କାଲି ଘର ଛାଡ଼ିବିରେ ? ଚିଣ୍ଡୁ: ବାପା, ଇଏ ପରା ମେଥିପତ୍ର ବୋଲି ମା' କହିଥିଲା।

ରାଜୁ: ମା' ମୁଁ କାଲିଠାରୁ ସ୍କୁଲ ଯିବିନି । ମା'-କାହିଁକି ? ରାଜୁ -କାରଣ ଆମ ସ୍କୁଲ ସାର୍‌ମାନଙ୍କୁ ବୋଧେ କିଛି ଆସୁନି। ସେ ସବୁ ପ୍ରଶ୍ନର ଉତ୍ତର ମୋତେ ପଚାରୁଛନ୍ତି!

ଶିକ୍ଷକ: ପିଣ୍ଡୁ, ତୁମ ଜେଜେବାପା କୁଆଡ଼େ ଗଲେ ? ପିଣ୍ଡୁ: ସାର, ସେ ୧୦ଦିନ ହେଲା ଚାଲିଗଲେଣି (ମରିଗଲେଣି) ଶିକ୍ଷକ:କେମିତି ? ପିଣ୍ଡୁ: ସେ ଯୋଗାସନ କରୁଥିଲେ। ଶିକ୍ଷକ:ଯୋଗ କରୁଥିବା ସମୟରେ କେମିତି ଚାଲିଗଲେ ? ପିଣ୍ଡୁ: କାରଣ ସେ ଚିତ୍ତ ଦେଖୁଥିଲେ, ଚିତ୍ତରେ ଯୋଗଶିକ୍ଷକ କହିଲେ ନିଷ୍ଠାସ ନିଅ ଯେତେବେଳେ ମୁଁ କହିବି ସେତେବେଳେ ତୁମେ ନିଷ୍ଠାସ ଛାଡ଼ିବ। ସେ ସମୟରେ କରେଷ୍ଟ ପଳାଇଲା, ତିନିଘଣ୍ଟା ପରେ କରେଷ୍ଟ ଆସିଲାବେଳକୁ ଜେଜେ ବାପା ଚାଲିଯାଇଥିଲେ।

## ମଜାମତ

- ▶ ଆଇନରେ ଯୁଦ୍ଧରେ ପ୍ରକାଶିତ ଦିବ୍ୟାଂଶା ଏବଂ କୃଷ୍ଣକାନ୍ତଙ୍କ ଫଟୋ ସୂନ୍ଦର ହୋଇଥିଲା।
- ପ୍ରକାଶ ରାଉତ, ଅନୁଗୋଳ
- ▶ ରଜ କବିତାଗୁଡ଼ିକ ପିଲାଙ୍କ ଲାଗି ଶିକ୍ଷଣୀୟ ହୋଇଛି।
- ମଦନମୋହନ ସାହୁ, ସାଲେପୁର, କଟକ
- ▶ ଜଣା ଅଜଣାରେ ପ୍ରକାଶିତ ଗୁଳୁଗୁଳି, ଶୂନ୍ୟରେ ଖାଉଥିବା ଶୋଉଥିବା ପକ୍ଷୀ ଏବଂ ବଦଲୁଛି ନଦୀପାଣି ରଙ୍ଗ ବିଷୟ ପଢ଼ି ସେ ସମ୍ବନ୍ଧରେ ଜାଣିହେଲା। ଏଭଳି ବିଭିନ୍ନ ବିଷୟରେ ତଥ୍ୟ ପ୍ରଦାନ କରୁଥିବାରୁ ଆପଣଙ୍କୁ ଧନ୍ୟବାଦ।
- ମିତାଲି ସାମଲ, ନୟାଗଡ଼

## ଆଦୌ ଖରାପ ହୁଏନି



ଅସଲି ମହୁ ବର୍ଷ ବର୍ଷ ଧରି ରହିଲେ ବି ଆଦୌ ଖରାପ ହୁଏନି। ତେଣୁ ମହୁର ଏକ୍ସପାଏରି ଡେଡ୍ ନ ଥାଏ।

ଐକାଲିପର୍ନିଆ ବିଶ୍ୱବିଦ୍ୟାଳୟର ଏକ ଅନୁସନ୍ଧାନରୁ ଜଣାପଡ଼ିଛି କି ମହୁ ଖରାପ ନ ହେବାର ଏକ ପ୍ରମୁଖ କାରଣ ହେଉଛି ଏଥିରେ ଆଦୌ ଜଳାୟତନ ନାହିଁ। ଏହି କାରଣରୁ ଏଥିରେ କୌଣସି ପ୍ରକାରର ବ୍ୟାକ୍ଟେରିଆ ଅଧିକ ସମୟ ରହିପାରନ୍ତିନାହିଁ। କିନ୍ତୁ କୌଣସି ମହୁ ଯଦି ଖରାପ ହେଉଥିବାର ଲକ୍ଷ୍ୟ କରାଯାଏ ତେବେ ଜାଣିବାକୁ ହେବ କି ସେଥିରେ ନିଶ୍ଚିତ ଅପମିଶ୍ରଣ ହୋଇଛି।

ଐଅନୁସନ୍ଧାନରୁ ଏହା ମଧ୍ୟ ଜଣାଯାଏ କି ମହୁମାଛି ପ୍ରଥମେ ଯେତେବେଳେ ମହୁ ସଂଗ୍ରହ କରନ୍ତି ସେଥିରେ ୬୦ରୁ ୮୦ ପ୍ରତିଶତ ଜଳ ରହିଥାଏ କିନ୍ତୁ ମହୁ ତିଆରି କରିବା ପ୍ରକ୍ରିୟାରେ ମହୁମାଛିମାନେ ସବୁ ଜଳୀୟ ଅଂଶକୁ ଗ୍ରହଣ କରି ନେଇଥାନ୍ତି ଓ ସେମାନଙ୍କ ଶରୀରରେ ଥିବା ଗ୍ରନ୍ଥିରୁ ଏକ ବିଶେଷ ପ୍ରକାରର ଏନଜାଇମ୍ ବାହାରି ସେଥିରେ ମିଶିଥାଏ। ଶେଷରେ ତାହା ମହୁରେ ପରିଣତ ହୋଇଥାଏ।

ଐଶୁକ ମହୁକୁ ବିଭିନ୍ନ ପ୍ରକାର ଔଷଧଭାବେ ବ୍ୟବହାର କରିହେବ। ଆୟୁର୍ବେଦରେ ଏହାର ବିଭିନ୍ନ ପ୍ରକାର ବ୍ୟବହାର ରହିଛି। ଏହା ଏକ ଆଣ୍ଟିସେପ୍ଟିକ୍ ହୋଇଥିବାରୁ ଆଖି ତଥା ଡ଼ଗାର ବିଭିନ୍ନ ସମସ୍ୟାରୁ ମୁକ୍ତି ପାଇବା ପାଇଁ ବ୍ୟବହାର କରାଯାଏ।

## ପିଲାଙ୍କ ପଢ଼ିବା

ସମ୍ପାଦକ: ତଥାଗତ ସତପଥୀ

Printed and published by  
Sri Tathagata Satpathy on behalf of  
Navajat Printers & Media Pvt.Ltd.  
and printed at Navajat Printers, B-15,  
Rasulgarh Industrial Estate,  
Bhubaneswar-10, Ph. (0674) 2580101,

## ସୂଚନା

ଆଇନା ଯୁଦ୍ଧ ଲାଗି ୩ରୁ ୧୩ ବର୍ଷ ବୟସର ପିଲା ନିଜର ୩ଟି ଫଟୋ(ହାଲ ରିଜଲ୍ୟୁଶନ ଥିବା) ସହ ପୁରା ନାମ, ବୟସ, ଠିକଣା ଏବଂ ତୁମ ଡୁକା ସ୍ତର ପାଇଁ ଚିତ୍ର, ରଙ୍ଗ ଦିଅ ଯୁଦ୍ଧରେ ଦିଆଯାଉଥିବା ଚିତ୍ରରେ ରଙ୍ଗ କରି ନିଜ ଫଟୋ ସହ ଶ୍ରେଣୀ, ସ୍କୁଲ, ଠିକଣା ଲେଖି ପଠାନ୍ତୁ। ଏଥିସହ ଗପ, କବିତା, ବିଜ୍ଞାନ କଥା, ଶିଶୁ ପ୍ରତିଭା, ମତାମତ ନିମ୍ନରେ ପ୍ରଦତ୍ତ ଇ-ମେଲ୍‌ରେ ପଠାଇପାରିବେ।

ଆମ ଠିକଣା  
dharitrifeature@gmail.com

## ରଙ୍ଗ ଦିଅ



# ମିଛ କହୁଥିଲେ...



## ଏମାନେ କ'ଣ କରନ୍ତି...

ମିଛ କହିବାକୁ ମୁଁ ସବୁବେଳେ ଘୃଣାକରେ ମିଛ କହିବା ଏକ ଭଲ ଅଭ୍ୟାସ ନୁହେଁ। ଯେତେବେଳେ ମୁଁ ସ୍କୁଲକୁ ଚାଲି ସେତେବେଳେ ମୋ ମା'ବାପା ମୋତେ କେବେ ମିଛ କହିବୁ ନାହିଁ ବୋଲି ଶିଖାଇଥିଲେ। ଏମିତି କେବେ ପରିଚ୍ଛିତ ଆସିନି ଯେ ମୁଁ ମିଛ କହିବାକୁ ବାଧ୍ୟ ହୋଇଛି। କାରଣ ମୁଁ ସବୁବେଳେ ମୋ କାମକୁ ଠିକ୍ ଭାବରେ ତୁଲାଇଥାଏ। ସାଙ୍ଗମାନଙ୍କଠାରୁ ଭଲ କଥା ଶିଖେ। ମୋତେ କେହି କିଛି କହିଦେଲେ ତାହାକୁ ଏକାଥରେ ଗ୍ରହଣ କରିନିଏନା। କାରଣ ତାହା ମୋ ପାଇଁ ପରେ ସମସ୍ୟା ସୃଷ୍ଟି କରିପାରେ। ତେଣୁ ମୁଁ ସବୁବେଳେ ମିଛ କହିବାଠାରୁ ନିଜକୁ ଯେତେ ସମ୍ଭବ ଦୂରରେ ରଖୁଥାଏ।



—ଆଶୁତୋଷ ମିଶ୍ର, କ୍ଲାସ୍-୧୦, ଓଏମ୍ସି ଡିଏଭି ପବ୍ଲିକ୍ ସ୍କୁଲ, ଜିଲିଙ୍ଗ, କେନ୍ଦୁଝର

ମିଛ କହିବା ଏକ ଖରାପ ଅଭ୍ୟାସ। ତଥାପି କେତେଜଣ ପିଲା ଏଭଳି ବଦଭ୍ୟାସ ଦ୍ଵାରା କବଳିତ ହୋଇଥାଆନ୍ତି। ତେବେ ଏଥିରୁ ସେମାନେ କିପରି ନିଜକୁ ଦୂରେଇପାରିବେ ସେ ସମ୍ପର୍କରେ ଚିନ୍ତା..

## କ

ଆରେ ଅଛି-‘ସତ କହିଲେ ଜଗନ୍ନାଥ, ମିଛ କହିଲେ ମହାପାପ’। ଯଦି ଜଣେ ପିଲା ଥରେ ମିଛ କହିବା ଆରମ୍ଭ କରେ ଆଉ ତାହାକୁ ଅନ୍ୟମାନେ ସତ ବୋଲି ଗ୍ରହଣ କରିନିଅନ୍ତି, ତେବେ ଏହାଦ୍ଵାରା ପିଲାଟିର ଏଭଳି ଅଭ୍ୟାସ ବଢ଼ିଚାଲେ। ପିଲାମାନେ ଯଦି ପ୍ରତି କଥାରେ ମିଛ କୁହନ୍ତି, ସେତେବେଳେ ସେମାନଙ୍କଠାରୁ ସତ ଆଶା କରିବା ହିଁ ବୃଥା। ବାରମ୍ବାର ମିଛ କହିବା ଦ୍ଵାରା ସେମାନଙ୍କ ପ୍ରତି ଅନ୍ୟମାନଙ୍କ ମନରେ ଏକ ଭିନ୍ନ ଧାରଣା ଆସିଥାଏ। ଅନେକ ସମୟରେ ସେମାନଙ୍କ ସହ ଅନ୍ୟମାନେ କଥା ହେବାକୁ ପସନ୍ଦ କରି ନ ଥାନ୍ତି। ପିଲାଙ୍କଠାରେ ଏଭଳି ଅଭ୍ୟାସ ଦେଖିବାକୁ ପାଇଲେ କେବଳ ମା-ବାପା ନୁହନ୍ତି, ଘରର ଅନ୍ୟ ସଦସ୍ୟମାନେ ସେମାନଙ୍କୁ ଏଥିରୁ ନିବୃତ୍ତ ହେବାକୁ ପରାମର୍ଶ ଦେବା ଆବଶ୍ୟକ। ସତ-ମିଛ ଭିତରେ ଫରକ କ’ଣ ରହିଛି ପିଲାଟି ପ୍ରଥମେ ନିଜେ ହୃଦୟଙ୍ଗମ କରିବା ଦରକାର। ଆପଣ ଯଦି ସତରେ ଚାହୁଁଥାନ୍ତି ଆପଣଙ୍କ ପିଲା ମିଛ ନ କହୁ ତେବେ କିଛି କଥାକୁ ଧ୍ୟାନରେ ରଖିବା ନିହାତି ଜରୁରୀ। ସର୍ବପ୍ରଥମେ ଏହା ଜାଣି ନିଅନ୍ତୁ ଯେ ପିଲା କାହିଁକି ମିଛ କହୁଛି । ଯଦି ପିଲାଙ୍କ ଭିତରେ ଥିବା ସାହସକୁ ଜାଗ୍ରତ କରି ରଖିବେ ତେବେ ନିଜେ ନିଜେ ତା’ ମନରୁ ମିଛ କହିବା ଛାଡ଼ିଦେବ।

### ଆତ୍ମବିଶ୍ଵାସ

ସତ କ’ଣ ମିଛ କ’ଣ-ଏ ନେଇ ପ୍ରଥମେ ପିଲାଟିର ଆତ୍ମବିଶ୍ଵାସ ଦୃଢ଼ ହେବା ଦରକାର। ପ୍ରଥମେ ସେ ଏହି ଦୁଇଟି ଜିନିଷ ମଧ୍ୟରେ ଥିବା ଆକାଶ ପାତାଳ ଫରକକୁ ଅନୁଭବ କରିବା ଆବଶ୍ୟକ। ଯଦି ଏ କ୍ଷେତ୍ରରେ ପିଲାଟିର ଆତ୍ମବିଶ୍ଵାସ ଦୃଢ଼ ନାହିଁ ବୋଲି ମା-ବାପା ଅନୁଭବ କରୁଛନ୍ତି ତେବେ ତାହା କିପରି ଦୃଢ଼ ରହିବ ସେ ନେଇ ତାକୁ ବୁଝାନ୍ତୁ। ମିଛ କହିଲେ କି କ୍ଷତି ହୁଏ ତାହା ଯଦି ସେ ଭଲ ଭାବରେ ଜାଣି ନ ପାରିଲା, ତେବେ ପିଲାଟିକୁ ଯେତେ ବୁଝାଇଲେ କିଛି ଲାଭ ହୋଇ ନ ଥାଏ। ଯେତେବେଳେ ସେ ଜାଣିବ ଯେ ମିଛ କହିଲେ ସେ ଅନ୍ୟମାନଙ୍କର ପ୍ରିୟପାତ୍ର ହୋଇପାରିବ ନାହିଁ, ସେତେବେଳେ ସେ ଧୀରେ ଧୀରେ ମିଛଠାରୁ ନିଜକୁ ଦୂରେଇନେବାକୁ ନିଜେ ଚେଷ୍ଟା କରିବ।

### ମିଛ କହିବା ପଛର କାରଣ

ଅନେକ ପିଲା ନିଜ ଦୋଷଦୁର୍ଗୁଣକୁ ଲୁଚାଇବା ପାଇଁ ମିଛ କହିଥାଆନ୍ତି। କେଉଁଠି କିଛି ଭୁଲ୍ କରିଥିଲେ ତାହାକୁ ସମସ୍ତଙ୍କୁ ଜଣାନ୍ତି ନାହିଁ। ଏଥିରୁ ରକ୍ଷା ପାଇବା ଲାଗି ମିଛ କହିବା ଏକମାତ୍ର ବାଟ ବୋଲି ସେମାନେ ଭାବି ଥାଆନ୍ତି ଏବଂ ଯେତେବେଳେ ସେମାନଙ୍କୁ ପଚରାଯାଏ, ସେତେବେଳେ ମିଛର ଆଶ୍ରୟ ନିଅନ୍ତି। ତେଣୁ ପିଲାଟି କାହିଁକି ମିଛ କହୁଛି, ତାହା ପ୍ରଥମେ ମା-ବାପା ଜାଣିବା ଦରକାର। ପିଲାଟି ମଧ୍ୟ ଯଦି ପରବର୍ତ୍ତୀ ସମୟରେ ଜାଣିପାରିଲା ଯେ ମୁଁ ମିଛ କହି ଭୁଲ୍ କରିଛି ତେବେ ସେ ଆଗକୁ ମିଛ କହିବାକୁ ଚେଷ୍ଟା କରିବ ନାହିଁ। ତେଣୁ ମିଛ କହିବାର କାରଣ ପ୍ରଥମେ ଜାଣି ତାହାକୁ ତୁରନ୍ତ ସମାଧାନ କରିବା ଆବଶ୍ୟକ।

### ଭୁଲ୍ ସ୍ଵୀକାର କରିବା ପରେ..

ପିଲାଟି ଯଦି ଭୁଲ୍ କଥା କହିଛି ବୋଲି ନିଜେ ସ୍ଵୀକାର କରେ ତେବେ ତାହା ବଡ଼ କଥା। କାରଣ ସେହି ସମୟରେ ସେ ନିଜେ ଜାଣିପାରେ ଯେ ଯାହା

କରିଛି ତାହା ଭୁଲ୍। ତେଣୁ ଏଭଳି ସମୟରେ ତାକୁ ଆକଟ ନ କରି ପ୍ରଶଂସା କରନ୍ତୁ। ଭୁଲ୍ କଥାକୁ ମାନିନେବା ଏକ ଭଲ ଅଭ୍ୟାସ ବୋଲି ସେ ହୃଦୟଙ୍ଗମ କରିବା ଆବଶ୍ୟକ। କାରଣ ଭୁଲ୍ ମାନିନେବା ଏବଂ ସେଥି ନେଇ ଅନୁତାପ କରିବା ହେଉଛି ବଡ଼ କଥା। ତେଣୁ ଏଭଳି ସମୟରେ ପିଲାଟିକୁ ପ୍ରଶଂସାକରି ସବୁବେଳେ ସତ କଥା କହିବାକୁ ପ୍ରବର୍ତ୍ତାଇଲେ ସେ ନିଜକୁ ଠିକ୍ ବାଟରେ ପରିଚାଳିତ କରିପାରିବ।

### ସାଙ୍ଗସାଥୀ

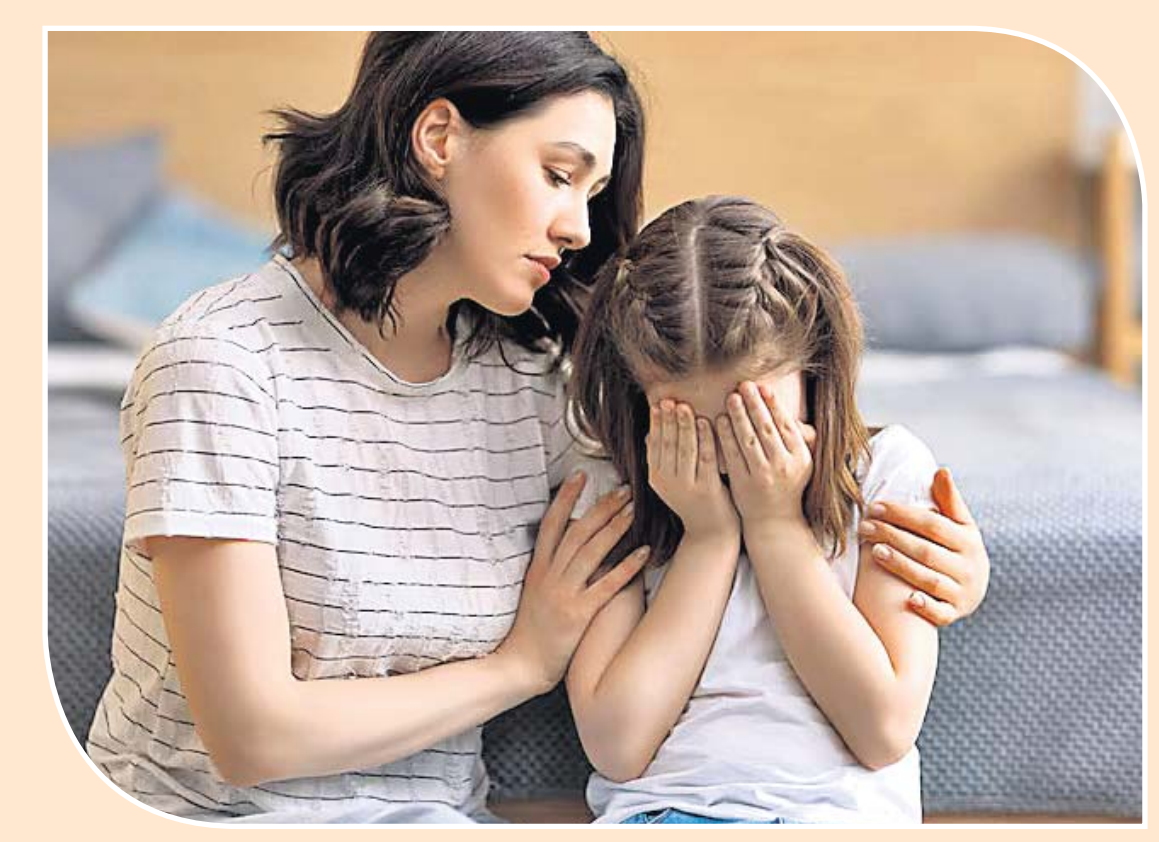
ପିଲାମାନଙ୍କର ଅନେକ ସାଙ୍ଗସାଥୀ ଥାଆନ୍ତି। ସମସ୍ତଙ୍କର ମାନସିକତା ଏବଂ ପ୍ରକୃତି ଠିକ୍ ନ ଥାଏ। କେତେଜଣ ପିଲା ମିଛ କହିବା ଏକ ଭଲ କଥା ବୋଲି ଭାବିଥାଆନ୍ତି ଏବଂ ଏଥି ନେଇ ସାଙ୍ଗମାନଙ୍କୁ ମିଛ କହିବାକୁ ଶିଖାଇଥାଆନ୍ତି। ତେଣୁ ଆପଣଙ୍କ ପିଲା କେଉଁମାନଙ୍କ ସହ ସାଙ୍ଗ ହେଉଛି ତାହା ଉପରେ ତୀକ୍ଷଣ ନଜର ରଖନ୍ତୁ। କାରଣ ଭଲ ପିଲାଙ୍କ ସହ ସାଙ୍ଗ ହେଲେ ସେ ଅନେକ କିଛି ନୂଆ ତଥା ଭଲ କଥା ଶିଖିବ। କିନ୍ତୁ ଯଦି ଖରାପ ପିଲାଙ୍କ ସହ ସାଙ୍ଗ ହେଲା, ତେବେ ସେ ଏଭଳି ବାଟରେ ଚାଲିଯିବ, ଯାହାକୁ ଠିକ୍ ସମୟରେ ନ ଜଗିଲେ ପରବର୍ତ୍ତୀ ସମୟରେ ତାହା ଆପଣଙ୍କ ପାଇଁ ଏକ ବିରାଟ ସମସ୍ୟା ଭାବରେ ଠିଆ ହେବ।

## ସବୁବେଳେ ସତ ପଥରେ ରହିବାକୁ ଚେଷ୍ଟାକରେ

ସତ କଥା କହିଲେ ସମସ୍ତେ ପ୍ରଶଂସା କରିବେ-ଏକଥାକୁ ମୁଁ ଭଲ ଭାବରେ ହୃଦୟଙ୍ଗମ କରିନେଇଛି। ମୁଁ ସବୁବେଳେ ସତ ପଥରେ ରହିବାକୁ ଚେଷ୍ଟା କରେ। ମିଛ କହିବା ଆଦୌ ଏକ ଭଲ ଅଭ୍ୟାସ ନୁହେଁ। ତେଣୁ ମୁଁ ସେହି ବାଟରେ କେବେ ପାଦ ଦେଇନି କି ଭବିଷ୍ୟତରେ ଦେବାକୁ ଚେଷ୍ଟା କରିବି ନାହିଁ। କାରଣ ମୋ ନିଜ ଉପରେ ମୋର ଶତ ପ୍ରତିଶ୍ରୁତି ଭରସା ରହିଛି। କଦାପି ମିଛ ନ କହିବାକୁ ମୋ ମା-ବାପା ଏବଂ ଗୁରୁଜନ ମୋତେ ଶିଖାଇଛନ୍ତି- ଯାହାକୁ ମୁଁ ସବୁବେଳେ ଅନୁସରଣ କରୁଛି।



—ମନାସୀ ରଥ, କ୍ଲାସ୍-୮, ଓଡ଼ିଶା ଆଦର୍ଶ ବିଦ୍ୟାଳୟ, ପୁରୀ





୧  
ଦୀପଙ୍କର ଦାଶ  
କ୍ଲାସ୍-୯, ସେଣ୍ଟ  
ଯୋଗେଷ୍ଟ ହାଇସ୍କୁଲ,  
ଭୁବନେଶ୍ୱର



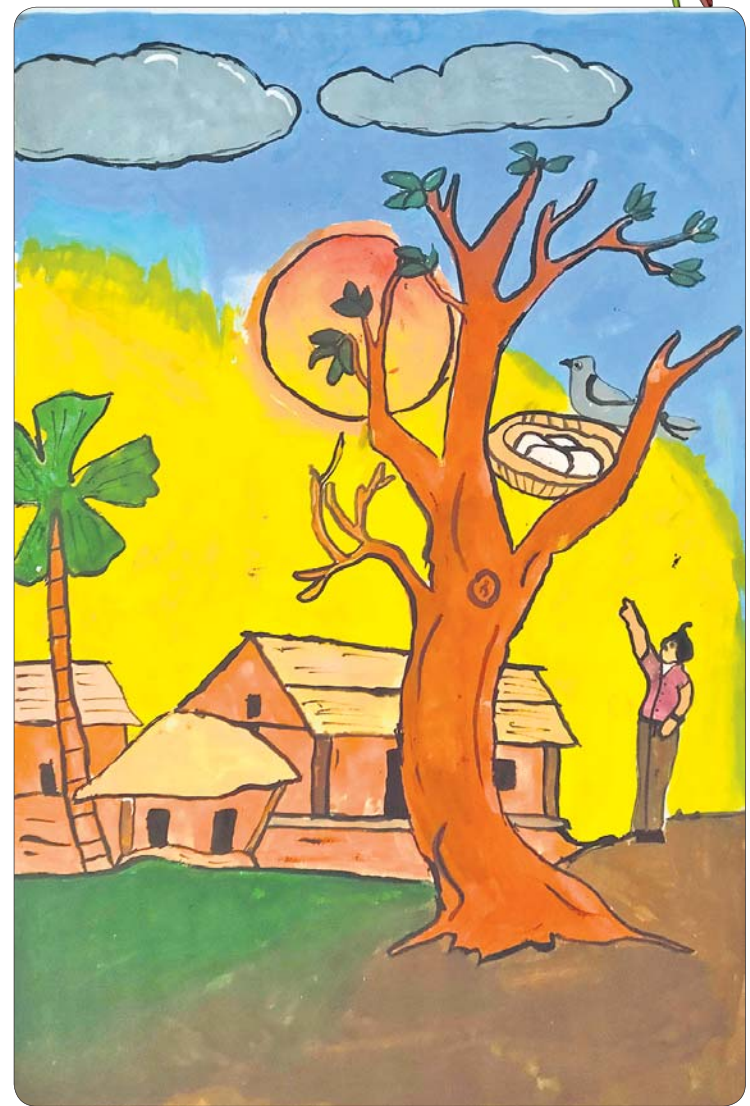
୨  
ସିଦ୍ଧେଶ୍ୱରୀ  
ସ୍ୱୟଂସିଦ୍ଧା  
କ୍ଲାସ୍-୫, ସେଣ୍ଟ  
କାରିୟର ହାଇସ୍କୁଲ,  
ଚନ୍ଦ୍ରଶେଖରପୁର,  
ଭୁବନେଶ୍ୱର



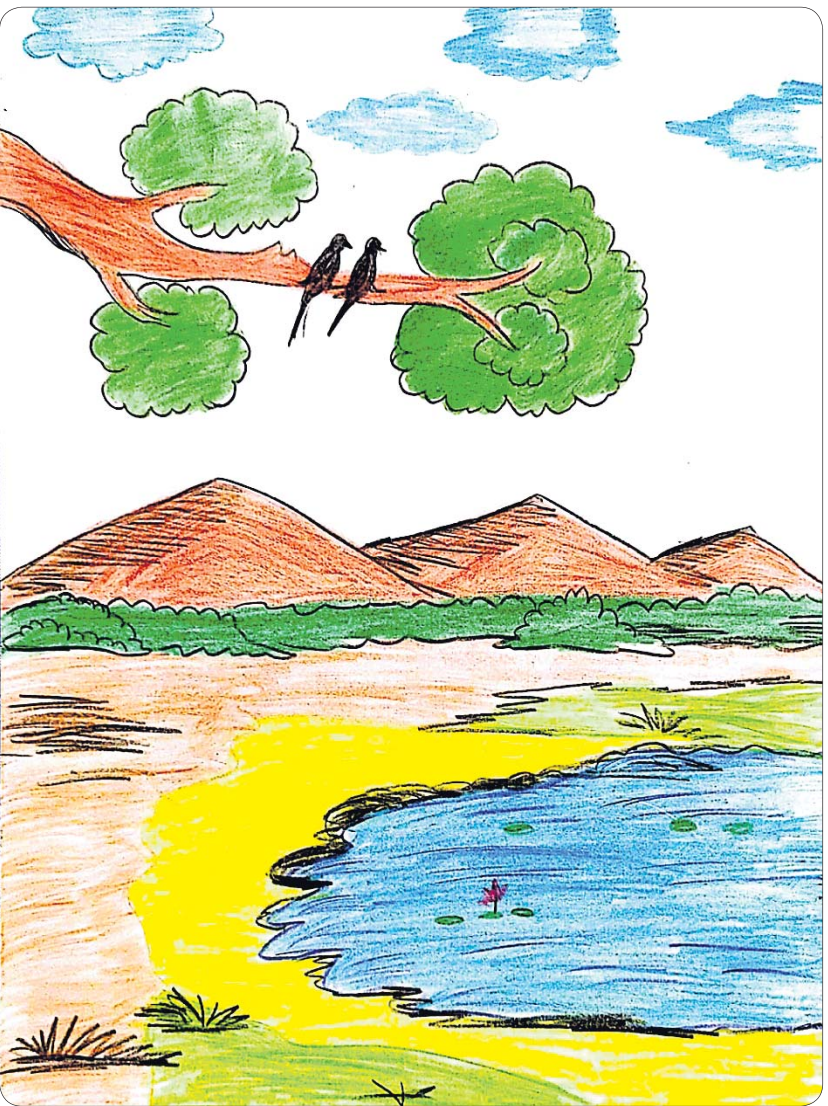
୩  
ସୋମ ଆଶାର୍ଚ୍ଚବ  
ତ୍ରିପାଠୀ  
କ୍ଲାସ୍-୭, ପୃଷ୍ଠର  
ଭୁବନେଶ୍ୱର ସ୍କୁଲ,  
ଭୁବନେଶ୍ୱର



୪  
ଶ୍ରୀୟାଶ ସାହୁ  
କ୍ଲାସ୍-୩,  
ବିବେକାନନ୍ଦ ପବ୍ଲିକ  
ସ୍କୁଲ, ବାଙ୍କୀ,  
କଟକ



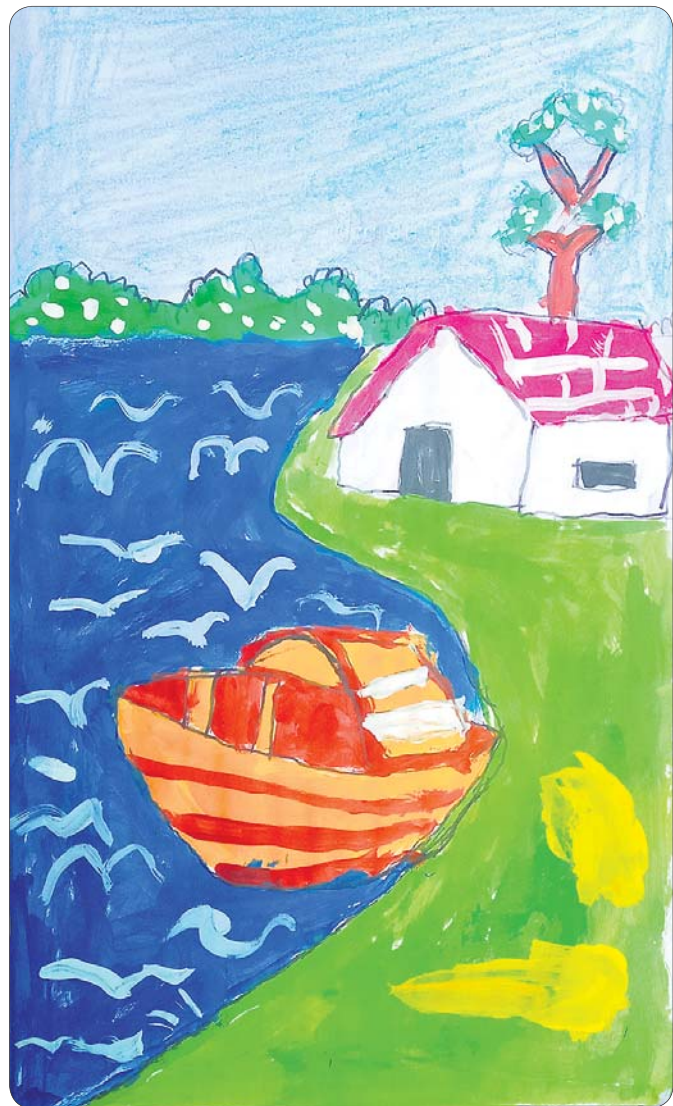
୧



୨



୩



୪



୫  
ସୌରଭ  
ରଞ୍ଜନ କର  
କ୍ଲାସ୍-୭, ସରସ୍ୱତୀ  
ଶିଶୁ ବିଦ୍ୟାଳୟ,  
କଲେଜିଆଟନ,  
କଟକ



୬  
ଦେବରଞ୍ଜନ  
ସାହୁ  
କ୍ଲାସ୍-୪,  
ମଦର୍ସ ପବ୍ଲିକ  
ସ୍କୁଲ, ଖଣ୍ଡଗିରି,  
ଭୁବନେଶ୍ୱର



୫



୬



୭



୮  
ସାଇଁ ସୁତି  
ଖମାରୀ  
କ୍ଲାସ୍-୮, କେ.ଏନ୍.  
କର୍ମ ପବ୍ଲିକ ସ୍କୁଲ,  
ନୂଆପଡ଼ା



୮  
ହର୍ଷିତା ମହାପାତ୍ର  
କ୍ଲାସ୍-୩, ଓଲିଭ୍  
ମାଉଣ୍ଟ ଗ୍ଲୋବାଲ  
ସ୍କୁଲ, ପ୍ରକାଶନଗର,  
ହାଇଡ୍ରାବାଦ



୮

ଗିନିଜ୍ ପ୍ରାଙ୍ଗୁ ରେକର୍ଡ଼



ସିନେମା ଦେଖିବା ସଭକ ଅନେକଙ୍କ କ୍ଷେତ୍ରରେ ଦେଖିବାକୁ ମିଳେ । ମନୋରଞ୍ଜନ ପାଇଁ କେହି କେହି ସିନେମା ଦେଖିବାକୁ ଖୁବ୍ ପସନ୍ଦ କରୁଥିବାରୁ ପ୍ରତି ମାସରେ କିମ୍ବା ପ୍ରତି ସପ୍ତାହରେ ଥରେ ହେଲେ ସିନେମା ଦେଖିବାକୁ ଯାଆନ୍ତି । କିନ୍ତୁ ଏମିତି ବି ବ୍ୟକ୍ତି ଅଛନ୍ତି ଯେମାନେ ୧୨୫ଟି ସିନେମା ଦେଖିଥିଲେ ।

ସର୍ବାଧିକ ସିନେମା

ଯିଏ ବର୍ଷକ ମଧ୍ୟରେ ୧୨୫ଟି ସିନେମା ମଧ୍ୟ ଦେଖି ପାରନ୍ତି । ଅର୍ଥାତ୍ ହାରାହାରି ହିସାବ ଅନୁସାରେ ସେ ଦିନକୁ ବୁଦ୍ଧ କିମ୍ବା ତା' ଠାରୁ ଅଧିକ ସିନେମା ଦେଖିଛନ୍ତି । ଏଭଳି ସିନେମା ଦେଖି ସେ ଏବେ ଗିନିଜ୍ ରେକର୍ଡ଼ରେ ସ୍ଥାନ ପାଇଛନ୍ତି । ସବୁ କାମ ଭିତରେ ବି ସେ ନିଜର ମନୋରଞ୍ଜନ ଲାଗି ସିନେମା ଦେଖିବା ପାଇଁ ଏତେ ସମୟ ବାହାର କରିପାରନ୍ତି । ସିନେମା ପ୍ରତି ଅହେତୁକ ଆଗ୍ରହ ଥିବା ଏହି ବ୍ୟକ୍ତିଙ୍କର ହେଉଛି ଆମେରିକାର ଯାର୍ ସୋପେ । ୨୦୨୨ ଜୁଲାଇରୁ ୨୦୨୩ ଜୁଲାଇ ମଧ୍ୟରେ ସେ ଏସବୁ ସିନେମା ଦେଖିଛନ୍ତି । ଏହା ପୂର୍ବରୁ ୨୦୧୮ ମସିହାରେ ପ୍ରାନ୍ତର ଭିନସେଟ୍ କ୍ରୋହନଙ୍କ ନାମରେ ଏହି ରେକର୍ଡ଼ ରହିଥିଲା । ଭିନସେଟ୍ ବର୍ଷକ ମଧ୍ୟରେ ୧୨୫ଟି ସିନେମା ଦେଖିଥିଲେ ।



ଗଛ ଲଗାଇବା

ଗ୍ରୀଷ୍ମରେ ବହୁଳ ଖରା ପ୍ରକୋପ, ସହି ହେଉନି ସୂର୍ଯ୍ୟଙ୍କ ତାପ । ଝରକା ଖୋଲିଲେ ସୁରୁଜ ତାତି, ମାଡ଼ି ଆସଇ ଯହିଁ ଦୁର୍ଗତି । ବିକ୍ରତ କରେ ଝାଞ୍ଜି ପବନ, ଦେହରୁ ବାହାରେ ଝାଳ ଗମ ଗମ । ସୂର୍ଯ୍ୟଙ୍କ ତାତିରୁ ମିଳିବ ନିସ୍ଵାର, ବୃକ୍ଷ ରୋପଣ ଏକା ଉପଚାର । ଗଛ ଲଗାଇବା ନ କରି ହେଲା, ନ ହେଲେ ବୁଡ଼ିବ ଆମରି ଭୋଳା । ଆସରେ ହେବା ପ୍ରକୃତି ମିତ୍ର, ସବୁଜ ହେବ ଏ ଧରଣୀ କ୍ଷେତ୍ର ।  
- ତସନିମ୍ ସୁଲତାନା  
ଫକୀରସାହି, କାକଟପୁର, ପୁରୀ ସ୍ଵାହାନ ପୂର୍ଣ୍ଣିମା

ପୁଣ୍ୟ ଶ୍ରୀକ୍ଷେତ୍ରରେ ମାନବିକ ଲାଳା ରଚନ୍ତି ସରାଗେ ପ୍ରଭୁ ଚକାଡୋଳା, ସୁନା କୁଅ ଶହେ ଆଠ କୁମ୍ଭ ଜଳ ସ୍ଵାହାନ ବେଦୀରେ ଆସି ହୁଏ ଠୁଳ, ରାତି ଅନୁସରା ମନ୍ଦିର ସେବକେ କରାନ୍ତି ସ୍ଵାହାନ ଏହି ମର୍ତ୍ତ୍ୟଲୋକେ, ଶ୍ରୀଜୀଉ ଲଭନ୍ତି ଅଣ୍ଡା କ୍ଵର ପାଡ଼ା ଅଣସରେ ପଡ଼େ ଚିକିସାର ଲୋଡ଼ା, ପୁଲୁରୀ ତଳ ଶ୍ରୀଅଙ୍ଗେ ଲେପନ ଦେବ ବୈଦ୍ୟ କରିଥାନ୍ତି ଅନୁକ୍ଷଣ, ସୁସ୍ଥ ହୋଇ ପ୍ରଭୁ ଶ୍ରୀଜଗମୋହନ ନବଯୌବନରେ ଦିଅନ୍ତି ଦର୍ଶନ ।  
- ସଲିଳା ବିଧାର  
ଡିହପୁର, ଖୋର୍ଦ୍ଧା  
ମୋ: ୯୩୪୮୪୧୭୬୭୦



ଦେବସ୍ନାନ ଯାତ

ଜ୍ୟେଷ୍ଠମାସ ଅନ୍ତେ ପୂର୍ଣ୍ଣିମା ତିଥିରେ ହସିଉଠେ ଶୀରିକ୍ଷେତ୍ର ଚତୁର୍ଦ୍ଧା ମୂର୍ତ୍ତିଙ୍କ ଦେବସ୍ନାନ ଯାତ ଭକ୍ତରେ ହୁଏ ପାଳିତ । ପ୍ରଭୁ ଜଗନ୍ନାଥ ଭାଗା ବଳଭଦ୍ର ସୁଭଦ୍ରା ଭଗ୍ନୀ ସାଥୀରେ ପ୍ରଭୁ ସୁଦର୍ଶନ ବିଧି ଅନୁରୂପ ସ୍ନାନ କରନ୍ତି ଖୁସିରେ । ଏକ ଶତ ଆଠ କଳସୀ ଜଳରେ ଗାଧାନ୍ତି ମଣ୍ଡପେ ବସି ସ୍ନାନ ବିଧି ପରେ ଗଜାନନ ବେଶେ ଦର୍ଶନ ଦିଅନ୍ତି ହସି । ଏହି ଦିବସଟି କଳା ସାଆନ୍ତଙ୍କ ଶାସ୍ତ୍ର କୁହେ ଜନ୍ମଦିନ ସ୍ନାନ ମଣ୍ଡପରେ ପ୍ରଭୁଙ୍କ ଦର୍ଶନ ବେଜଥାଏ କୋଟି ପୁଣ୍ୟ । ସ୍ନାନ ବିଧି ଅନ୍ତେ ଚତୁର୍ଦ୍ଧା ମୂର୍ତ୍ତି କ୍ଵରରେ ହୋଇ ପାଡ଼ିତ ଅଣସରେ ଘରେ ବିଶ୍ରାମ କରନ୍ତି ବ୍ୟାକୁଳ ହୁଅନ୍ତି ଭକ୍ତ ।  
- ରାମଚନ୍ଦ୍ର ବେହେରା  
ତେକୁଳିପଦା, ଜଗତସିଂହପୁର  
ମୋ: ୭୩୫୫୭୩୪୩୪୬

ଧେଇକି ଧନା

ଧେଇକି ଧନା ଧେଇକି ଧନା । ମହକେ ପୋଡ଼ପିଠା ବାସନା । ମାମୁ ଘର ବୁଲି ଆସିଛି କୁନା ଫେରିଯିବାକୁ ତା' ମନ ବଳେନା । ଧରେ ହବ ଆଜି କେତେ ପିଠାପଣା । ଆଇନା' କାହାଣୀ ଶୁଣି ମାଗଣା କାହି ଅଜି କରେ ସହର ଯିବିନା ।  
- ଜଗନ୍ନାଥ ନାୟକ  
ମୋ: ୯୩୩୭୮୦୦୫୬୫

ଏଥରର

- ରଗ୍‌ବୀ ଟିମ୍‌ରେ କେତେଜଣ ଖେଳାଳି ରହନ୍ତି ?
- କେଉଁ ଖେଳ ଆମେରିକାର ପାସ୍ ଟାଇମ୍ ଭାବେ ଜଣାଶୁଣା ?
- ଆମେରିକାନ୍ ପୁଟବଲ୍‌ରେ ଗୋଲ୍ ପୋଷ୍ଟର ରଙ୍ଗ କ'ଣ ?
- କାନାଡାର ଜାତୀୟ ଖେଳର ନାମ ?
- ୨୦୨୨ ଫିଫା ବିଶ୍ଵକପ୍ କେଉଁ ଦେଶ ଆୟୋଜନ କରିଥିଲା ?



ଗତଥରର

- ଆଡଲମ୍ ହିଟଲର୍
- ସୁମୋ ରେସଲିଂ
- ଉରୁଗୁଏ
- ୧୯୦୦ ମସିହାରେ
- ଉସେନ୍ ବୋଲଟ



କହିଲ ଦେଖ

ସିନାନ ମଣ୍ଡପେ ଶ୍ରୀକ୍ଷେତ୍ର ମଣି ସଙ୍ଗେ ବଡ଼ଭାଇ ସାନ ଭଉଣୀ କାଳିଆ ବାମରେ ସୁଦରଶନ ବଡ଼ଦାଣ୍ଡେ ଭକ୍ତ କରେ ଦର୍ଶନ ପୁଣୀତଳ ଜଳ ସୁନାକୁଅର ଶହେଆଠ ଗରା ହିସାବ ତା'ର ଯେଉଁ ଦିନ ପ୍ରଭୁ ସ୍ନାନ କରିଲେ ସେ ପୂର୍ଣ୍ଣିମା ନାମ କୁହରେ ପିଲେ ।



ଉତ୍ତର- ଦେବସ୍ନାନ ପୂର୍ଣ୍ଣିମା  
ଚତୁର୍ଦ୍ଧାମୂର୍ତ୍ତି ସିନାନ କରିଲେ ଯେଉଁ ମଣ୍ଡପରେ ବସି ଲକ୍ଷ ଲକ୍ଷ ଭକ୍ତ ଦରଶନ କରି ହୋଇଲେ ଅପାର ଖୁସି ଭକ୍ତ ନିମନ୍ତେ ହାତୀବେଶ ହେଲେ ଯେଉଁ ମଣ୍ଡପରେ ହରି ହାତ ବେକ ଯିଏ ମଣ୍ଡପର ନାଆଁ କହିବ ନ କରି ଡେରି ।



ଉତ୍ତର- ସ୍ନାନ ମଣ୍ଡପ  
ବଡ଼ ଭାଇ ଥାଇ ଥାଇ ବଡ଼ ଦିଅଁହେଲେ ନନ୍ଦିଘୋଷ ରଥ ଚଢ଼ି ବଡ଼ଦାଣ୍ଡେ ଗଲେ ବାମନ ମୂର୍ତ୍ତି ବେଶ ଆହାଃ କି ସୁନ୍ଦର ଦରଶନେ ପୁନର୍ଜନ୍ମ ନ ହୁଏ ଭକ୍ତର ଦିଅଁଙ୍କର ନାଆଁ କହିବ ଯିଏ ଶ୍ରୀକ୍ଷେତ୍ର ଅବତ୍ତା ପାଇବ ସିଏ ।



ଉତ୍ତର- ଜଗନ୍ନାଥ  
- ଜଗଦୀଶ ସାହୁ  
ସଞ୍ଜପଡା, ହିରୋଲ, ଡେକାନାକ  
ମୋ: ୯୦୭୮୧୮୫୬୧୨

ସେ ଦିନ ସ୍କୁଲ ଛୁଟି ଥାଏ। ବାପାଙ୍କ ସହ ମୁନା ସକାଳୁ ସକାଳୁ ଡାକ ଘର ଠାରୁ ୨କି.ମି. ଦୂର ମାମୁଙ୍କ ଘରକୁ ଚାଲି ଚାଲି ଯାଉଥାଏ। ବାଟରେ ଗୋଟିଏ ଗାଁ ମୁଣ୍ଡରେ ଏକ ବିରାଟ ଗଛକୁ ଦେଖି ମୁନା କହିଲା, ବାପା ! ଏହି ବରଗଛ ଚାରିପଟରେ ସିମେଣ୍ଟର ଚାନ୍ଦିନୀ କରାଯାଇଛି, ସେଇଠି ଅଳ୍ପ ସମୟ ବସିବା ପରେ ମାମୁ ଘରକୁ ଯିବା । ଦୁହେଁ ସେହି ଚାନ୍ଦିନୀ ଉପରେ ବସିବା ପରେ ମୁନା ପଚାରିଲା, ବାପା, ଏହି ବିରାଟ ଗଛଟା କ'ଣ ବର ଗଛ ? ବାପା କହିଲେ, ତୁମେ ୫ମ ଶ୍ରେଣୀ ପଢ଼ିଲ, ବରଗଛକୁ ଚିହ୍ନିପାରୁନ ? ଏହି ଗଛଟି ବରଗଛ ବୁଟୁହ, ଓସ୍ତୁଗଛ। ସାହିତ୍ୟ ଭାଷାରେ ଅଶ୍ୱତ୍ଥ ଗଛ କୁହାଯାଏ। ମୁନା ପଚାରିଲା ବାପା, ତେବେ ବରଗଛ ଏହାଠାରୁ କିଭଳି ଭିନ୍ନ ? ବାପା ସେହି ଗଛର ଏକ ପତ୍ର ଦେଖାଇ କହିଲେ, ଏହି ଗଛର ପତ୍ର କୁଞ୍ଚିକୂଞ୍ଚିଆ ଓ ଏହାର ଅଗ୍ରଭାଗ

ଧରି ବଞ୍ଚିଥିବାର ଦୃଷ୍ଟାନ୍ତ ରହିଛି। ମୁନା ପଚାରିଲା, ବାପା ଏହି ଗଛର ଔଷଧୀୟ ଗୁଣ ରହିଛି କି ? ବାପା କହିଲେ, ଏହି ଗଛର ସମସ୍ତ ଅଂଶ ଅର୍ଥାତ୍ ବକଳ, ପତ୍ର, ଫଳ, ମଞ୍ଜି ଆଦିରେ ଥିବା ତୈଳ ରାସାୟନିକ ପଦାର୍ଥରେ ଔଷଧୀୟ ଗୁଣ ରହିଛି। ଆୟୁର୍ବେଦ ଓ ପାରମ୍ପରିକ ଚିକିତ୍ସା ପଦ୍ଧତିରେ ଏହି ଗଛର ବିଭିନ୍ନ ଅଂଶ ଶ୍ୱାସ, ଚରଳ ଝାଡ଼ା, ପୋଡ଼ା ଘା, ବିଭିନ୍ନ ସଂକ୍ରମଣ ଭଳି ପ୍ରାୟ ୫୦୦ ପ୍ରକାର ରୋଗ ଚିକିତ୍ସାରେ ଉପଯୋଗ କରାଯାଏ। ଆମ ପରିବେଶରେ ଥିବା ବିଭିନ୍ନ ଜୀବଜନ୍ତୁ, ପକ୍ଷୀମାନଙ୍କର ଆଶ୍ରୟସ୍ଥଳୀ ହେଉଛି ଏହି ଓସ୍ତୁଗଛ। ଏହାର ପତ୍ରକୁ ହାତୀ, ଓଟ, ଛେଳି, ମଇଁଷି ଖାଇଥାଆନ୍ତି। ଏହି ଗଛର ଗଣ୍ଡର ବକଳକୁ ଚମଡ଼ା କଷିବାରେ ମଧ୍ୟ ବ୍ୟବହାର କରାଯାଇଥାଏ। ମୁନା ପଚାରିଲା, ବାପା, ଗତ ମାସରେ ମୋର ଜନ୍ମ ଦିନରେ ମୋର ଜଣେ ସାଙ୍ଗ ମୋତେ ଅଭିନନ୍ଦନ ପତ୍ର ଗ୍ରୀତି କାଡ଼ି ଦେଇଥିଲେ ଓ ତାହା ଅତି ସୁନ୍ଦର ଥିଲା। ମୁଁ ତାଙ୍କୁ ପଚାରିଥିଲି ଏହା କିପରି ତିଆରି ହୋଇଛି ? ସେ କହିଥିଲା, ତାଙ୍କର ବଡ଼ ଭାଇ ଓସ୍ତୁଗଛର ପତ୍ରକୁ ଆଣି ଏସିଗୋନ୍ ନାମକ ଏକ ରାସାୟନିକ ଦ୍ରବ୍ୟରେ ସୁତାଲବାଲୁ, ତାହାର ହରିତ ଲବକ ବାହାରି ପଡ଼ିଥିଲା, କେବଳ ପତ୍ରର ଶିରା ପ୍ରଶିରା ରହିଥିଲା। ସେଥିରେ ଅଭିନନ୍ଦନ ପତ୍ରର ଡିଜାଇନ କରାଯାଇଥିଲା। ବାପା, କହିଲେ, ଠିକ୍ କହିଥିଲେ, ଶୁଣ ମୁନା, ଏହି ଗଛର ଆଉ ଗୋଟିଏ ମହତ ଗୁଣ ହେଲା, ସାଧାରଣ ଗଛଟିଏ ବର୍ଷକୁ ପ୍ରାୟ ୧୧୮ କେଜି ଅମ୍ଳଜାନ ଛାଡ଼ୁଥିବା ବେଳେ ଏହି ଓସ୍ତୁ

## ବୃକ୍ଷଙ୍କ ରାଜା ଅଶ୍ୱତ୍ଥ



ଅତି ସରୁ ହୋଇଥିବା ବେଳେ ବରଗଛର ପତ୍ର ଗୋଲାକାର ହୋଇଥାଏ। ବରଗଛର ଡାଳରୁ ଚେର ଭଳି ଶାଖା ପ୍ରଶାଖା ମିଳିଥାଏ ତାହାକୁ ଓହଳ କୁହାଯାଏ, କିନ୍ତୁ ଓସ୍ତୁଗଛର ଡାଳରୁ ଓହଳ ବାହାରି ନ ଥାଏ। ଏହି ଓସ୍ତୁଗଛକୁ ବଳାକା, ହିନ୍ଦୀ ଭାଷାରେ ପିପଲ ଟ୍ରି କୁହାଯାଏ। ଏହାର ବୈଜ୍ଞାନିକ ନାମ 'ଫାଇକସ ରିଲିଜିଓସା'। ବାପା କହିଲେ, ଚାଲ ମୁନା ଖରା ହୋଇଯିବ, ମାମୁଘରକୁ ଗଲାପରେ ସେଇଠି କଥାବାର୍ତ୍ତା ହେବ। ଦୁହେଁ ମାମୁଘରକୁ ଯିବା ସମୟରେ ଗାଁ ମୁଣ୍ଡ ପୋଖରୀ ଛଡ଼ାରେ ଏକ ବିରାଟ ଓସ୍ତୁଗଛ ଦେଖିଲେ। ସେହି ଓସ୍ତୁଗଛ ମୂଳରେ ମହିଳାମାନେ ପାଣି ଭାଳି ପୂଜା କରନ୍ତି। ମାମୁଘରେ ଜଳଖିଆ ଖାଇ ସାରିବା ପରେ ମୁନା ପଚାରିଲେ, ବାପା, କ'ଣ ପାଇଁ ଓସ୍ତୁଗଛକୁ ପୂଜା କରାଯାଏ ? ବାପା କହିଲେ, ହିନ୍ଦୁ, ବୌଦ୍ଧ, ଜୈନ ଧର୍ମରେ ଏହି ଗଛକୁ ପବିତ୍ର ଗଛ ଭାବେ ପୂଜା କରାଯାଏ। ଭଗବଦ୍ ଗୀତା ଓ ବିଭିନ୍ନ ପୁରାଣରେ ଏହି ଗଛର ମାହାତ୍ମ୍ୟ ବର୍ଣ୍ଣନା କରାଯାଇଛି। ଲୋକଙ୍କର ବିଶ୍ୱାସ ଯେ ଏହି ବୃକ୍ଷ ଭଗବାନ ବ୍ରହ୍ମା, ବିଷ୍ଣୁ, ମହେଶ୍ୱରଙ୍କ ପ୍ରତୀକ। ବୌଦ୍ଧ ଧର୍ମାବଲମ୍ବୀମାନେ ଆମ ଠାରୁ ଏହି ଗଛକୁ ଅତି ପବିତ୍ର ଭାବି ଥାଆନ୍ତି। ଗୌତମ ବୁଦ୍ଧ ବିହାରର ବୁଦ୍ଧଗୟା ନାମକ ସ୍ଥାନରେ ଏକ ଅଶ୍ୱତ୍ଥଗଛ ମୂଳରେ ବସି ଧ୍ୟାନ କରି ଦିବ୍ୟଜ୍ଞାନ ପ୍ରାପ୍ତ କରିଥିଲେ। ସେହିପରି ସମ୍ରାଟ ଅଶୋକଙ୍କ ପୁତ୍ର ମହେନ୍ଦ୍ର ଓ କନ୍ୟା ସଂଘମିତ୍ରା ଅଶ୍ୱତ୍ଥ ଗଛର ଏକ ଡାଳକୁ ପ୍ରଥମେ ଶ୍ରୀଲଙ୍କାରେ ରୋପଣ କରିବା ସହ ସେହି ଦେଶରେ ବୌଦ୍ଧଧର୍ମ ପ୍ରସାର କରିଥିଲେ। ମୁନା ପଚାରିଲା, ବାପା, ଏହି ଗଛ ସବୁଆଡ଼େ କିପରି ହୋଇଥାଏ ? ବାପା କହିଲେ, ପକ୍ଷୀମାନେ ବର, ଓସ୍ତୁ ଗଛର ଫଳକୁ ଖାଇଥାଆନ୍ତି। ସେମାନଙ୍କର ମଳ ଦେଇ ସେହି ଫଳର ମଞ୍ଜି ବାହାରକୁ ଆସି ଭୂମି, ଭଙ୍ଗାଘର କାନ୍ଥ, ମନ୍ଦିର ପାଖରେ ପଡ଼ି ଗଜା ହୋଇ ପରେ ବଡ଼ ବଡ଼ ଗଛରେ ପରିଣତ ହୋଇଥାଏ। ଅଶ୍ୱତ୍ଥ ଗଛ ଉଚ୍ଚତାରେ ପ୍ରାୟ ୩୦ ମିଟର ଓ ଗୋଲେଇରେ ପ୍ରାୟ ୪ ମିଟର ହୋଇଥାଏ। ଏହାର କାଣ୍ଡ ବା ଗଣ୍ଡି ସବଳ ଓ ଶାଖା ପ୍ରଶାଖା ଯୁକ୍ତ। ଗଣ୍ଡିର ବକଳ ଧୂସର ବର୍ଣ୍ଣ ଓ ମସୃଣ। ପତ୍ରର ଆକାର ଶରୀରର ଦୁଇପନ୍ଦର ଆକାର ଭଳି। ଏହାର ଅଗ୍ରଭାଗ କ୍ରମଶଃ ଲମ୍ବା ଓ ସରୁ ହୋଇଥାଏ।

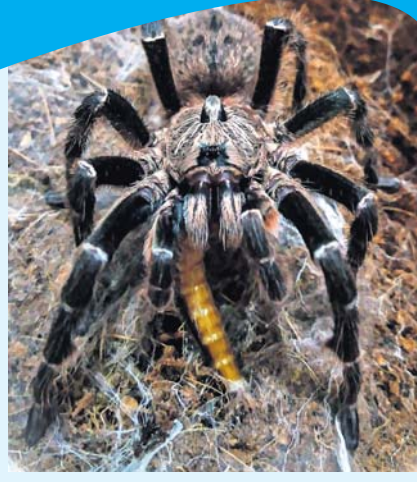
ଗଛ ବର୍ଷକୁ ପ୍ରାୟ ୩୦୦ କେଜି ଅମ୍ଳଜାନ ଆମ ପରିବେଶକୁ ଦେଇଥାଏ। ତେଣୁ ଏହି ଗଛକୁ ପରିବେଶର ପ୍ରକୃତ ବନ୍ଧୁ କହିବା ଠିକ୍ ହେବ। ତେଣୁ ପୂର୍ବ କାଳରେ ଲୋକେ ରାସ୍ତାକଡ଼ରେ ଏହି ଗଛକୁ ଲଗାଉଥିଲେ। କାରଣ ଏହି ଗଛର ଛାଇରେ ପଥକମାନେ ବିଶ୍ରାମନେବା ସହ ସେ ଛାଡ଼ୁଥିବା ଅମ୍ଳଜାନ ଗ୍ରହଣ କରୁଥିଲେ। ଆଉ ଗୋଟିଏ କଥା ହେଲା, ଗାଁ ମୁଣ୍ଡରେ ଥିବା ଅଶ୍ୱତ୍ଥ ଗଛ ମୂଳରେ ଭାଗବତ ଚୁକ୍ତି ନିର୍ମାଣକରି ସେଠାରେ ବିଭିନ୍ନ ପୁରାଣ ପାଠ କରାଯାଉଥାଏ। ଏପରିକି ଗାଁର ପାରିବାରିକ କଳହର ସମାଧାନ ମଧ୍ୟ ଭଦ୍ରବ୍ୟକ୍ତିଙ୍କ ଉପସ୍ଥିତିରେ କରାଯାଇଥାଏ। ତେଣୁ ଏପରି ପବିତ୍ର ଗଛର ସଂରକ୍ଷଣ ପାଇଁ ତା' ମୂଳର ଚାରିପଟେ ସିମେଣ୍ଟ କଂକ୍ରିଟରେ ଚଉତରା (ଚାନ୍ଦିନୀ) କରି ତାରି ଉପରେ ଲୋକେ ବସା ଉଠା କରିବା ସହ ବିଶ୍ରାମ ନେଇଥାଆନ୍ତି। ମୁନା କହିଲା, ବାପା ! ମୁଁ ଠିକ୍ ଭାବେ ବରଗଛ ଠାରୁ ଓସ୍ତୁଗଛ କିଭଳି ଭିନ୍ନ ଓ ତା'ର ଉପକାର ବିଷୟରେ ଜାଣିପାରିଲି।

— ବିନୋଦ ଚନ୍ଦ୍ର ଜେନା, ପାରଳାଖେମୁଣ୍ଡି, ଗଜପତି ମୋ: ୭୭୩୫୨୨୨୧୩

କଅଁଳ ପତ୍ର ପାଟଳ ରଙ୍ଗର ଓ ପରିପକ୍ୱ ଅବସ୍ଥାରେ ପତ୍ରର ବର୍ଣ୍ଣ ଘନ ସବୁଜ ହୋଇଯାଏ। ବରଗଛ ଭଳି ଏହାର ଫଳ ପତ୍ର ମୂଳରେ ଥାଏ। ପାଟିଗଲେ ଏହାର ବର୍ଣ୍ଣ ନୀଳ ଲୋହିତ ବର୍ଣ୍ଣ ହୋଇଥାଏ। ବର୍ଷର ଫେବୃଆରୀ ମାସରେ ଫଳ ଧରି ମେ-ଜୁନ୍ ମାସରେ ପାଟି ଝଡ଼ିଯାଏ। ବରଗଛରେ ଓହଳ ହୋଇ ତଳକୁ ଝୁଲିଥାଏ, କିନ୍ତୁ ଓସ୍ତୁଗଛରେ ଓହଳ ନ ଥାଏ। ଏହି ଗଛ ମଧ୍ୟ ବରଗଛ ଭଳି ଚାରିଦିଗକୁ ବିସ୍ତାରିତ ହୋଇ ବହୁ ବର୍ଷ ଧରି ବଞ୍ଚି ରହେ। ଏପରିକି ଗୋଟିଏ ଗୋଟିଏ ଗଛ ୨୦୦୦ରୁ ଉର୍ଦ୍ଧ୍ୱ ବର୍ଷ



## ଛୋଟ ଜୀବ ମଧ୍ୟ ଆକ୍ରମଣ କରିପାରେ



କେବେ କେବେ ବହୁ ଛୋଟ ଜୀବ ବି ବଡ଼ ଜୀବକୁ ଆକ୍ରମଣ କରିଦେଇପାରନ୍ତି। ଏଠାରେ ଏଭଳି ଏକ ଜୀବ ବିଷୟରେ ଉଲ୍ଲେଖ କରାଯାଉଛି, ଯାହା ଦେଖିବାକୁ ଠିକ୍ କଙ୍କଡ଼ା ବିଛା ପରି । ଜୀବଟି ସିନା ବିଛା ପରି ଦେଖାଯାଏ, ହେଲେ ତାହା ପ୍ରକୃତରେ ବିଛା ନୁହେଁ। ଏହା ଏକ ବୁଢ଼ିଆଣା (ସ୍ଥାଇଡର)। ଏହା ଏଭଳି ଏକ କୀଟ ଯାହା ବିଛା ଏବଂ ପିଣ୍ଡୁଡ଼ିର ମିଶ୍ର ବ୍ରତ୍ ପରି । ଏହି ଜୀବଟିର ନାମ 'ସନ୍ ସ୍ଥାଇଡର'। ଉକ୍ତ ବୁଢ଼ିଆଣା ମନୁଷ୍ୟକୁ କାମୁଡ଼ିଲେ ପ୍ରବଳ ଯନ୍ତ୍ରଣା ହୋଇଥାଏ। ଏହା ସାପ ଏବଂ ବିଛାକୁ ମଧ୍ୟ ଆକ୍ରମଣକରି ତାଙ୍କୁ ମାରି ଦେଇଥାଏ। ଏମାନେ ଛୋଟ ଛୋଟ ଜୀବକୁ ଡାକ ଖାଦ୍ୟ ରୂପେ ଖାଇଥାନ୍ତି। ଏମାନଙ୍କ ଚମଡ଼ା ବେଶ୍ ଟାଣା। ଏମାନେ ବିଛା, ସାପ, ଝିଟିପିଟିକ୍ ସହ ମଧ୍ୟ ସହଜରେ ଲଢ଼ିପାରନ୍ତି।

## ବଡ଼ ଫୁଲ



ସାଧାରଣତଃ ଅନେକ ଫୁଲର ସୁଗନ୍ଧ ଆମକୁ ଆକର୍ଷିତ କରିଥାଏ ଏବଂ ସେଗୁଡ଼ିକ ଦେଖିବାକୁ ସୁନ୍ଦର। ବିଶ୍ୱର ସବୁଠାରୁ ବଡ଼ ଫୁଲ ବିଷୟରେ ଜାଣିଛ କି ? ରାଫ୍ଟସିଆକୁ ବିଶ୍ୱର ସବୁଠାରୁ ବଡ଼ ଫୁଲର ମାନ୍ୟତା ଦିଆଯାଇଛି। ଏହି ଫୁଲଟି ମୁଖ୍ୟତଃ ଦକ୍ଷିଣ-ପୂର୍ବ ଏସିଆରେ ଦେଖିବାକୁ ମିଳିଥାଏ। ଏହାର ଆକାର ପ୍ରାୟ ଏକ ମିଟର । ଉକ୍ତ ଫୁଲଟିର ରଙ୍ଗ ହେଉଛି କମଳା ଏବଂ ହଳଦିଆ । କିନ୍ତୁ ଏହା ଏତେ ବୃତ୍ତୀକ୍ଷମୂଳ ଯେ କେହି ତା' ପାଖକୁ ଯାଇ ପାରନ୍ତି ନାହିଁ। ଫୁଲଟିର ଗନ୍ଧ ଶତା ମାସ ପରି। ଫୁଲଟି ପ୍ରାୟ ଏକ ସପ୍ତାହ ପର୍ଯ୍ୟନ୍ତ ଗଛରେ ରହିଥାଏ। ଉକ୍ତ ଫୁଲଟି ହାଲୁକା ବୋଲି କେହି କେହି ଭାବି ପାରନ୍ତି। ଏହାର ଓଜନ ହେଉଛି ୧୦ କିଗ୍ରା। ଏହି ଫୁଲଟିର ଏକ ଛୋଟ ପ୍ରଜାତି ରହିଛି, ଯାହାର ବ୍ୟାସାର୍ଦ୍ଧ ହେଉଛି ମାତ୍ର ୨୦ ସେମି।

ଆ ର ନା



ପୁରୁଷ ବଳିୟାରସିଂ  
୬ ବର୍ଷ/ମାଲକାନଗିରି

ଅନୟୋଲ ଅନିକେତ  
୧୦ ବର୍ଷ/ଆନ୍ଧ୍ରପ୍ରଦେଶ