

ସିଲିକ୍ସ



ସରିତ୍ରା



ନିରପେକ୍ଷ ମତ



ଗପ

ଦଳ ପ୍ରସ୍ତୁତ କରିଥିବା ନମୁନା ବିଧାନପୂର୍ବକ ପରଖିଲେ । ଶେଷରେ ଯେଉଁ ନମୁନାଟି ତାଙ୍କୁ ସର୍ବୋତ୍କୃଷ୍ଟ ଲାଗିଲା ତା' ସପକ୍ଷରେ ମତ ଦେଇ ମତ ପେଟିରେ ପକାଇଲେ । ସ୍କୁଲରୁ ଫେରି ସୁରଜ ପଠାରିଲା ବାପା ତୁମେ କେଉଁ ନମୁନା ସପକ୍ଷରେ ମତ ଦେଲ ? ବାପା କହିଲେ, ମୋତେ ଯେଉଁ ନମୁନାଟି ସବୁଠାରୁ ଅଧିକ ଭଲ ଲାଗିଲା ସୁତରାଂ ସପକ୍ଷରେ ମତ ଦେଲି । କିନ୍ତୁ ସେଇଟା ତୁମର ନ ଥିଲା ଆଉ କାହାର ନମୁନା ଥିଲା । ସୁରଜ ବାପାଙ୍କୁ ଆଉ କିଛି କହିଲା ନାହିଁ । କିନ୍ତୁ ମନ ଦୁଃଖ କରୁଥିଲା ଯେ ତା' ବାପା ତାଙ୍କ ନମୁନା ସପକ୍ଷରେ ମତ ନ ରଖି ଅନ୍ୟର ନମୁନାକୁ ପସନ୍ଦ କଲେ । ସେଥିପାଇଁ ଅନ୍ୟ ଜଣଙ୍କୁ ପୁରସ୍କାର ମିଳିଲା । ସୁରଜର ମା' ଏକଥା ଶୁଣି କହିଲେ, ତୁମେ ଆଉ ଥରକୁ ଭଲ ପ୍ରୋଜେକ୍ଟ କରିବା ପାଇଁ ଚେଷ୍ଟା କର ।

ସୁରଜ ବି ମା' କୁ କହିଲା, ଆଉ ଥରକୁ ଆଉ ବାପାଙ୍କୁ ପଠାଇବୁ ନାହିଁ ତୁ ନିଜେ ଆସିବୁ । ସେକଥା ଶୁଣି ବାପା ସୁରଜକୁ ପାଖକୁ ଡାକି କହିଲେ, ଭଲ ମନ୍ଦ ବିଚାର ନ କରି ନିଜ ପିଲାଙ୍କ ପାଇଁ ମତଦେବା ଅନ୍ୟାୟ ଏବଂ ସ୍ୱାର୍ଥପୂର୍ବକ । ଜଣେ ବିଚାରକ ସବୁବେଳେ ସାମ୍ରାଜ୍ୟ ଦେଖୁଥିବା ସତ୍ୟକୁ ସ୍ୱୀକାର କରିବା ଉଚିତ । ପୁଅ, ଝିଅ, ଭାଇ, ବନ୍ଧୁ, କୁଟୁମ୍ବ ଆଦି ସ୍ୱାର୍ଥକୁ ନୁହଁ । ଯାହା ସତ୍ୟ ତାକୁ ସ୍ୱୀକାର କରିବା ଉଚିତ । ଭଲକୁ ଭଲ, ମନ୍ଦକୁ ମନ୍ଦ କହିବାରେ କୃଷ୍ଣାବୋଧ କରିବା ଅନ୍ୟାୟ । ଏଥର ନ ହେଲା ନାହିଁ କିନ୍ତୁ ଚେଷ୍ଟା କର ଆଉ ଥରକୁ ଯେମିତି ଅଧିକ ଭଲ ପ୍ରୋଜେକ୍ଟଟିଏ ପ୍ରସ୍ତୁତ କରିପାରିବ । ସୁରଜ ଏଥର ବାପା କହୁଥିବା ନିରପେକ୍ଷ ବିଚାର କଥା ବୁଝିପାରିଲା ।

— ପ୍ରଫୁଲ୍ଲ ପଟ୍ଟନାୟକ

ପ୍ରକାଶ ଦୀପ ଗାନ୍ଧୀ, ଜୟଦୁର୍ଗା ନଗର, ଭୁବନେଶ୍ୱର
ମୋ: ୯୯୬୮୮୮୮୮୯୭



ଖୁଲି ଖୁଲି ହସ

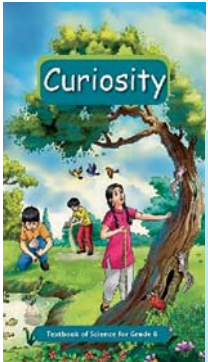
ଅଳ୍ପ ପେଟୋଳ ପତଳୁ ଯାଇ କହିଲା— ଆରେ ଭାଇ, ଟଙ୍କାକର ପେଟୋଳ ମୋ ଗାଡ଼ିରେ ଭରିଦିଅ ।
ସେଲ୍‌ମ୍ୟାନ୍: ଭାଇ ଏତେ ପେଟୋଳ ପକାଇ ଯିବ କୁଆଡ଼େ ?
ଅଳ୍ପ: ଆରେ କେଉଁଠିକି ଯିବିନି, ହେଲେ ମୁଁ ଟଙ୍କା ଟଙ୍କା ଏମିତି ଖର୍ଚ୍ଚ କରିବାକୁ ଭଲପାଏ ।

ନରେଶ ତା' ଭାଇ ମଜୁକୁ ବାଡ଼ାଉଥିଲା । ଏହା ଦେଖି ଜଣେ ବ୍ୟକ୍ତି ପଚାରିଲେ, ତାଙ୍କ ଶରୀରକୁ କାହିଁକି ଏତେ ଜୋରରେ ହଲାଇଛ ?
ନରେଶ : କଥା କ'ଣ କି ମଜୁ ଖାଇଥିବା ସିରପକୁ ଭଲ ଭାବରେ ନ ହଲାଇ ଖାଇ ଦେଇଛି । ତେଣୁ ତାହା ଭଲ ଭାବରେ ଫେଣ୍ଟି ହେବାକୁ ତା' ଶରୀରକୁ ହଲାଇଛି ।

ଗୁରୁତର ଆହତ ବ୍ୟକ୍ତିକୁ ଦେଖି ତାଙ୍କର କହିଲେ, ଯଦି ତୁମେ ଏକ ଘଣ୍ଟା ପୂର୍ବରୁ ପେସେଣ୍ଟକୁ ନେଇକି ଆସିଥାନ୍ତ ତେବେ ହୁଏତ ତାଙ୍କ ଜୀବନ ବଞ୍ଚିଯାଇଥାନ୍ତା । ରମେଶ ଉତ୍ତର ଦେଲା— ସାର, ତାଙ୍କର ଏଇ ଅଧଘଣ୍ଟା ହେବ ଆକ୍ସିଡେଣ୍ଟ ହୋଇଥିଲା !

ସୁରଜ ଅଷ୍ଟମ ଶ୍ରେଣୀରେ ପଢୁଥାଏ । ଆଗକୁ ସ୍କୁଲରେ ଥାଏ ବିଜ୍ଞାନ ପ୍ରଦର୍ଶନୀ । ଅନ୍ୟ ପିଲାଙ୍କ ଭଳି ସେ ମଧ୍ୟ ସାଇନ୍ସ ପ୍ରୋଜେକ୍ଟ ତିଆରି କରୁଥିଲା । ପ୍ରଦର୍ଶନୀ ଦେଖିବାକୁ ସବୁ ପିଲାଙ୍କର ଅଭିଭାବକଙ୍କୁ ଆମନ୍ତ୍ରିତ କରା ଯାଇଥାଏ । ସୁରଜ ବି ପ୍ରଦର୍ଶନୀ ଦେଖିବାକୁ ଯିବା ପାଇଁ ତା' ମା' ବାପାଙ୍କୁ କହିଲା । ସୁରଜର ମା' ନିଜେ ଅନ୍ୟ ଏକ ସ୍କୁଲରେ ଶିକ୍ଷୟତ୍ରୀ

ଥିବାରୁ ସେ ଯାଇପାରି ନ ଥିଲେ । ଅଫିସ୍ ଛୁଟି ଥିବାରୁ ତା' ବାପା ତାଙ୍କ ସ୍କୁଲ ଯିବାକୁ ପ୍ରସ୍ତୁତ ଥିଲେ । ସବୁଦିନ ଭଲ ସୁରଜ ସକାଳୁ ସ୍କୁଲ ବସରେ ବସି ଚାଲିଗଲା । ତା' ବାପା ପରେ ପ୍ରଦର୍ଶନୀ ଆରମ୍ଭ ହେବା ବେଳକୁ ଯାଇ ପହଞ୍ଚି ଗଲେ । ଅନ୍ୟମାନଙ୍କ ସହ ସେ ବି ପ୍ରଦର୍ଶନୀ ପଢ଼ିଆରେ ବୁଲି ବୁଲି ପିଲାମାନେ ପ୍ରସ୍ତୁତ କରିଥିବା ବିଭିନ୍ନ ପ୍ରୋଜେକ୍ଟ ଦେଖିଲେ । ସୁରଜ ଏବଂ ତା'



କୃପରେସିଟି

ତୁମ ପଢ଼ିବା ପାଇଁ

ପ୍ରକୃତି ଅଗଣିତ ପରିଘଟଣାର ସମାହାର । ଯେଉଁ ପରିଘଟଣାଗୁଡ଼ିକ ପିଲାଙ୍କ ନଜରରେ ପଡ଼େ, ତା' ବିଷୟରେ ସେମାନେ ଅଧିକରୁ ଅଧିକ ଜାଣିବାକୁ ଇଚ୍ଛା କରନ୍ତି । ସେମିତି ଅନେକ ପରିଘଟଣାର ସହଜ ବ୍ୟାଖ୍ୟା ଓ ସରଳ ଉତ୍ତରକୁ ନେଇ ଏନ୍‌ସାଇକ୍ଲୋପିଡ଼ିଆ ଦ୍ୱାରା ପ୍ରକାଶ ପାଇଛି 'କୃପରେସିଟି' । ଏହି ପୁସ୍ତକ ୬୫ ଶ୍ରେଣୀର ଛାତ୍ରଛାତ୍ରୀଙ୍କୁ ପରିବେଶ ସହିତ ପରିଚିତ କରାଇବା ଦିଗରେ ସହାୟତା କରିବ । ଭାରତର ଜାତୀୟ ଶିକ୍ଷାନୀତି-୨୦୨୦ ଓ ବିଦ୍ୟାଳୟ ଶିକ୍ଷା ସକାଶେ ଜାତୀୟ ପାଠ୍ୟକ୍ରମ-୨୦୨୩ ଆଧାରରେ ପ୍ରକାଶିତ ଏହି ବହିଟି ଛାତ୍ରକୁ ଦୈନନ୍ଦିନ ଜୀବନର ବିଭିନ୍ନ ଘଟଣା ବିଷୟରେ ଅବଗତ କରାଇବ । ଏଥିରେ ୧୨ଟି ଅତି ଶିକ୍ଷଣୀୟ ଅଧ୍ୟାୟ ରହିଛି । ଏଥିରେ ବିଜ୍ଞାନ ବୁଦ୍ଧି, ଗଣନା, ପ୍ରାଣିଜଗତ, ଆମର ଖାଦ୍ୟ, ଭୂମିକର ବ୍ୟବହାର, ବୈଜ୍ୟ ଓ ଗତିର ମାପ, ଆମ ଚାରିପାଖେ ରହିଥିବା ବିଭିନ୍ନ ବସ୍ତୁ, ତାପ ଓ ତାପମାତ୍ରା, ଜଳର ବିଭିନ୍ନ ଅବସ୍ଥା, ସଜୀବ, ନିର୍ଜୀବ, ପ୍ରାକୃତିକ ସମ୍ପଦ ଓ ମହାକାଶ ବିଷୟରେ ରଚିତ ଚିତ୍ର ସହ ବିଶେଷ ଆଲୋଚନା କରାଯାଇଛି । ବିଷୟଗୁଡ଼ିକୁ ଚିତ୍ରାକର୍ଷକ କରିବା ସକାଶେ ଅନେକ ସ୍ଥାନରେ କଥା ଓ ଗପ ଛଳରେ ଉପସ୍ଥାପନ କରାଯାଇଛି, ଯାହାକି ପିଲାମାନଙ୍କୁ ଅଧିକ ପ୍ରଭାବିତ କରିପାରିବ ।

ସବୁରୁ ଥଣ୍ଡା ଗାଁ

ଭୂମିଆର ସାଇବେରିଆରେ ଥିବା ଓମ୍ୟାକୋନ୍ ବିଶ୍ୱର ସବୁରୁ ଥଣ୍ଡା ସ୍ଥାନ । ଏଠାରେ ତାପମାତ୍ରା -୫୦ରୁ -୭୦ ଡିଗ୍ରୀ ସେଲ୍‌ସିୟସ୍‌କୁ ମଧ୍ୟ ପହଞ୍ଚିଯାଇଥାଏ । ୧୯୨୪ ମସିହାରେ ଏଠାରେ ତାପମାତ୍ରା -୭୧.୨ ଡିଗ୍ରୀ ସେଲ୍‌ସିୟସ୍‌କୁ ପହଞ୍ଚି ଯାଇଥିଲା । ଏହି ତାପମାତ୍ରାରେ ଆଲକହଲ ମଧ୍ୟ ବରଫ ପାଲଟି ଯାଇଥାଏ । ଅତ୍ୟଧିକ ଥଣ୍ଡା ଯୋଗୁ ଏଠାରେ ବାସଯୋଗ୍ୟା ପରିବେଶ ପ୍ରାୟତଃ ନ ଥାଏ । ତେଣୁ ଏଠି ଖୁବ୍ କମ୍ ଲୋକ ବସବାସ କରନ୍ତି ଓ ସେମାନେ ମୁଖ୍ୟତଃ ମାଛ ଧରିବା ସହ ଶିକାର କରି ବଞ୍ଚନ୍ତି । ପ୍ରତିକୂଳ ପରିବେଶ ଯୋଗୁ ଏଠାକୁ ଆସୁଥିବା ପର୍ଯ୍ୟଟକଙ୍କ ସଂଖ୍ୟା ମଧ୍ୟ ଖୁବ୍ କମ୍ । କହିବାକୁ ଗଲେ ସମ୍ପୂର୍ଣ୍ଣ ସୁସ୍ଥ ଓ ସାହସୀ ଲୋକ ହିଁ ଏହି ସ୍ଥାନକୁ ବୁଲିବାକୁ ଆସନ୍ତି । -୫୦ ଡିଗ୍ରୀ ତାପମାତ୍ରା ଥିଲେ ଏଠାରେ ପିଲାମାନେ ସ୍କୁଲ ଯାଇଥାନ୍ତି । କିନ୍ତୁ ତାପମାତ୍ରା ଏହାଠାରୁ କମ୍ ହୋଇଗଲେ ସ୍କୁଲଗୁଡ଼ିକୁ ବନ୍ଦ କରି ଦିଆଯାଏ । ଡିସେମ୍ବର ମାସ ବେଳକୁ ଏଠାରେ ଦିନ ୧୦ଟା ବେଳକୁ ସୂର୍ଯ୍ୟୋଦୟ ହୁଏ । ଏତେ ଥଣ୍ଡା କାରଣରୁ ଏଠି ଗାଡ଼ିର ବ୍ୟାଚେରିରେ ମଧ୍ୟ ବରଫ ଜମିଯାଏ । ତେଣୁ ସବୁ ସମୟରେ ଏଠାରେ ଗଡ଼ିକୁ ଷ୍ଟାର୍ଟ କରିବା ଅବସ୍ଥାରେ ରଖିବାକୁ ପଡ଼େ । ଏତେ ଥଣ୍ଡା ପାଇଁ ଏହି ଅଞ୍ଚଳରେ କୌଣସି ପ୍ରକାରର ପନିପରିବା ଚାଷ ପ୍ରାୟତଃ ହୁଏ ନାହିଁ । ତେଣୁ ଲୋକେ ଏଠାରେ ସାଧାରଣତଃ ମାଛ ଓ ମାଂସ ଖାଇ ଜୀବନ ନିର୍ବାହ କରନ୍ତି ।



ମତାମତ

- ▶ ଗନ୍ଧ ସ୍ତମ୍ଭରେ 'ରାଖୀ ଭାଇ' ପାଠଟି ପିଲାଙ୍କ ଲାଗି ଶିକ୍ଷଣୀୟ ହୋଇଛି ।
— ରଞ୍ଜନ ମହାରଣା, କୋରାପୁଟ
- ▶ 'ଜଣା ଅଜଣା' ପୃଷ୍ଠାରେ 'ପ୍ରାଚୀନ ଗଣିତଜ୍ଞ ବ୍ରହ୍ମଗୁପ୍ତ', ପୋଲ ନ ଥିବା ନଦୀ ଏବଂ ଅଧିକ ଡେଙ୍ଗା ଲୋକ ଥିବା ଦେଶ ବିଷୟରେ ମଧ୍ୟ ଜାଣିବାକୁ ମିଳିଲା ।
— ଆଲେଖ୍ୟା କାନୁନ୍‌ଗୋ, ସର୍ପିରା, ଜଗତସିଂହପୁର
- ▶ ଆଇନା ପୃଷ୍ଠାରେ ପ୍ରକାଶିତ ଫଟୋଗୁଡ଼ିକ ବେଶ୍ ସୁନ୍ଦର ହେଉଛି ।
— ସୁନୟନା ରାଉତ, ସମ୍ବଲପୁର

ପିଲାଙ୍କ ପରିଚା

ସମ୍ପାଦକ: ତଥାଗତ ସତପଥୀ

Printed and published by
Sri Tathagata Satpathy on behalf of
Navajat Printers & Media Pvt.Ltd.
and printed at Navajat Printers, B-15,
Rasulgarh Industrial Estate,
Bhubaneswar-10, Ph. (0674) 2580101,

ସୂଚନା

ଆଇନା ପୁସ୍ତକ ଲାଗି ୩ରୁ ୧୩ ବର୍ଷ ବୟସର ପିଲା ନିଜର ୩ଟି ଫଟୋ(ହାଇ ରିଜଲ୍ୟୁଶନ୍ ଥିବା) ସହ ପୁରା ନାମ, ବୟସ, ଠିକଣା ଏବଂ ତୁମ ଡୁକା ସୁସ୍ତ ପାଇଁ ଚିତ୍ର, ରଙ୍ଗ ଦିଅ ପୁସ୍ତକରେ ଦିଆଯାଉଥିବା ଚିତ୍ରରେ ରଙ୍ଗ କରି ନିଜ ଫଟୋ ସହ ଶ୍ରେଣୀ, ସ୍କୁଲ, ଠିକଣା ଲେଖି ପଠାନ୍ତୁ । ଏଥିସହ ଗପ, କବିତା, ବିଜ୍ଞାନ କଥା, ଶିଶୁ ପ୍ରତିଭା, ମତାମତ ନିମ୍ନରେ ପ୍ରଦତ୍ତ ଇ-ମେଲ୍‌ରେ ପଠାଇପାରିବେ ।

ଆମ ଠିକଣା
dharitrifuture@gmail.com

ପରସ୍ପରକୁ ଥକା ପରିହାର କରିବା ସାଙ୍ଗମାନଙ୍କର ଏକ ମଜା ଖେଳ। କିନ୍ତୁ ଏଇ ଥକା ବେଳେବେଳେ କାଳ ପାଲଟିଯାଏ। ସୃଷ୍ଟି କରେ ବିଦ୍ରୋହ, ଯାହା ଭବିଷ୍ୟତରେ ବହୁ ବିପଦକୁ ନିମନ୍ତ୍ରଣ କରିଥାଏ। ତେଣୁ ଥକା ପରିହାରର ବି ଏକ ସୀମା ଅଛି ଏକଥାକୁ ବୁଝିନେବା ଦରକାର।



ସୀମା ଭିତରେ ଥକା

ସମାଜେ କ'ଣ କରନ୍ତି

ସାଙ୍ଗସାଥୀମାନେ ଅନେକ ସମୟରେ ଥକା ପରିହାର କରି ପରସ୍ପର ସହିତ ହସମଜା କରନ୍ତି। କିନ୍ତୁ ଏସବୁକୁ ସହଜରେ ଗ୍ରହଣ କରିପାରନ୍ତି ନାହିଁ କିଛି ପିଲା। ହଠାତ୍ ପ୍ରତିକ୍ରିୟାଶୀଳ ହୋଇଯାନ୍ତି ଯାହା ଏକ ଭିନ୍ନ ପରିସ୍ଥିତି ସୃଷ୍ଟି କରିଥାଏ। ଅବଶ୍ୟ କେତେଜଣ ଜାଣିଜାଣି ଅନ୍ୟକୁ ବିରକ୍ତ କରିବା ପାଇଁ ଚେଷ୍ଟା କରନ୍ତି। ସେଥିପାଇଁ ବିଭିନ୍ନ ପ୍ରକାରର ଥକା କରି ଅସୁବିଧାରେ ପକାଇବାକୁ ଚାହାନ୍ତି। କଥାରେ, ଶାରୀରିକ ଓ ମାନସିକତାରେ ଅନ୍ୟକୁ ଥକା କରାଯାଇପାରେ। କେବଳ ଯେ ସ୍କୁଲରେ ପିଲାମାନେ ଏହି ପରିସ୍ଥିତିକୁ ସାମ୍ନା କରନ୍ତି ତା ନୁହେଁ, ଅନେକ ସମୟରେ ବନ୍ଧୁବାନ୍ଧବ, ସମ୍ପର୍କୀୟ କିମ୍ବା ପଡୋଶୀମାନଙ୍କଠାରୁ ବି ଏମିତି କିଛି କଥା ଶୁଣିବାକୁ ମିଳିଥାଏ। ତେଣୁ ଏଭଳି ସ୍ଥିତିକୁ ନିଜକୁ ବାହାର କରିବା ପାଇଁ ଆରମ୍ଭରୁ ଚେଷ୍ଟା କରିବା ଜରୁରୀ।

ନିୟନ୍ତ୍ରଣ ପାଇଁ ପ୍ରୟାସ କରନ୍ତୁ। ଏଥିପାଇଁ ପ୍ରତିଦିନ ଏକ୍ସରସାଇଜ୍ ଓ ମେଡିଟେଶନ୍ କରନ୍ତୁ। ଥକା କରୁଥିବାବେଳେ କ୍ରୋଧ ଆସିଲେ ଆଖି ବନ୍ଦ କରି ଲମ୍ବା ନିଃଶ୍ଵାସ ନିଅନ୍ତୁ ଓ ଶାନ୍ତ ରହିବାକୁ ଚେଷ୍ଟା କରନ୍ତୁ।

ସାବଧାନ ରୁହନ୍ତୁ

- ଇର୍ଷାଭାବ ରଖି ଥକା କରୁଥିବା ପିଲାଙ୍କ ପାଖରୁ ନିଜକୁ ଦୂରେଇ ରଖନ୍ତୁ। ସେମାନଙ୍କ କଥା ଓ ଆନ୍ଦୋଳନକୁ ଗୁରୁତ୍ଵ ଦିଅନ୍ତୁ ନାହିଁ।
- ଆତ୍ମବିଶ୍ଵାସକୁ ଦୃଢ଼ କରନ୍ତୁ। କୌଣସି କଥାରେ ଭୟଭୀତ ନ ହୋଇ ନିଜ ଦକ୍ଷତା ପ୍ରତିପାଦନ ନିମନ୍ତେ ଚେଷ୍ଟା କରନ୍ତୁ।
- ଥକା କରୁଥିବା ସାଙ୍ଗମାନଙ୍କୁ ସେପରି ନ କରିବା ପାଇଁ ବୁଝାଇବାକୁ ପ୍ରୟାସ କରନ୍ତୁ। ଯଦି କଥାର କୌଣସି ପ୍ରଭାବ ନ ପଡ଼େ ତେବେ ଝଗଡ଼ା ନ କରି ସେହି ସ୍ଥାନ ଛାଡ଼ି ଚାଲିଯାଆନ୍ତୁ।
- ନିଜର ପାଠପଢ଼ା ଓ ବ୍ୟବହାର ଉପରେ ଅଧିକ ଧ୍ୟାନ ଦିଅନ୍ତୁ। ସବୁ କ୍ଷେତ୍ରରେ ସଫଳତା ହିଁ ଅନ୍ୟମାନଙ୍କ ମୁହଁ ବନ୍ଦ କରିବାର ଏକ ଉତ୍ତମ ଉପାୟ।
- ଏଭଳି ସମସ୍ୟା ନେଇ ଶିକ୍ଷକ କିମ୍ବା ଅଭିଭାବକଙ୍କ ଆଗରେ ଖୋଲାଖୋଲି ପରାମର୍ଶ କରନ୍ତୁ।
- କେହି ଶାରୀରିକ ଆଘାତ ଦେଇଥିଲେ ତୁରନ୍ତ ଚିକିତ୍ସା କରିବା ପାଇଁ ଅନ୍ୟର ସାହାଯ୍ୟ ନିଅନ୍ତୁ।

ସାଙ୍ଗମାନେ ବହୁତ ଭଲ

ମୋ ସାଙ୍ଗମାନେ ବହୁତ ଭଲ। ଆମେ ସମସ୍ତେ ଏକାଠି ହେଲେ ବହୁତ ମଜାଗପ କରୁ। ବେଳେବେଳେ ପରସ୍ପରକୁ ଚିତାଚିତ୍ତି ବି କରୁ। ହେଲେ କେହି କାହା ଉପରେ କୌଣସି ରାଗ ରଖି ନ ଥାଉ। ବରଂ ସମସ୍ତେ ସମସ୍ତଙ୍କୁ ସାହାଯ୍ୟ କରିବା ପାଇଁ ଚାହୁଁ। ଯଦି କାହାକୁ କଥା ଖରାପ ଲାଗିବା ଭଳି ଅନୁଭବ କରୁ ତା'ହେଲେ ସାଙ୍ଗେ ସାଙ୍ଗେ ମନେଇ ଦେଇଥାଉ। ଏହା ବ୍ୟତୀତ ଯଦି ବଡ଼ କ୍ଲାସ୍ ପିଲାମାନେ ଆମକୁ କିଛି କହି ଚିତାଚିତ୍ତି ତେବେ ସାଙ୍ଗମାନେ ସମସ୍ତେ ମିଶି ତାଙ୍କୁ ବାରଣ କରୁ। ତେଣୁ ଆମକୁ ଏକାଠି ଦେଖି କେହି କିଛି କହନ୍ତି ନାହିଁ। ତା' ଛଡ଼ା ଆମ ସ୍କୁଲରେ ସମସ୍ତଙ୍କ ମଧ୍ୟରେ ଏକ ଶୃଙ୍ଖଳା ରହିଛି। ସେମିତି କିଛି ଅସୁବିଧା ହୁଏନି।

— ଶ୍ରେୟାଂଶୁ ସୁମନ ସାହୁ, କ୍ଲାସ୍-୮, ଏସ୍‌ସିଟି ଡିଏଭି ପବ୍ଲିକ୍ ସ୍କୁଲ, ଓଏମ୍‌ପି, କଟକ



ଅସୁରକ୍ଷିତ ଭାବନା

ବେଳେବେଳେ କେତେକ ପିଲାଙ୍କ ମନରେ ନିଜ ପ୍ରତି ଏକ ଅସୁରକ୍ଷିତ ଭାବନା ସୃଷ୍ଟି ହୁଏ। ଏଥିପାଇଁ ସେମାନେ ଅନ୍ୟ ପିଲାଙ୍କୁ ଈର୍ଷା କରନ୍ତି ଓ ସେମାନଙ୍କୁ ଛୋଟ ବା ନିଜଠାରୁ ବିଭିନ୍ନ ଗୁଣରେ କମ୍ ବୋଲି ଦର୍ଶାଇବା ପାଇଁ ଚେଷ୍ଟା କରନ୍ତି। ଏହି କାରଣରୁ ସେମାନେ ଅନ୍ୟକୁ ଚାଟର୍ଣ୍ଣ କରି ବିଭିନ୍ନ ପ୍ରକାର ଥକା ପରିହାର କରନ୍ତି। ଏଭଳିଭାବେ ସେମାନେ ଅନ୍ୟକୁ ଥକା କରି ନିଜକୁ ଅଧିକ ସଫଳ ବୋଲି ଦର୍ଶାଇବାକୁ ଚାହାନ୍ତି। ତେଣୁ କାହାକୁ ଥକା କରିବା ପୂର୍ବରୁ ନିଜର ଏଭଳି ଭାବନା ଉପରେ ନିୟନ୍ତ୍ରଣ କରିବା ଦରକାର।

କୁପରିଶାମ

ଆଜିକାଲି ଅଧିକାଂଶ ସ୍କୁଲରେ ପିଲାମାନଙ୍କ ମଧ୍ୟରେ ଏଭଳି ଥକାମଜା ଅନେକ ସମୟରେ ରାଗିଂ ଭଳି ରୂପ ନେଉଛି। ସାଙ୍ଗମାନଙ୍କ ମଧ୍ୟରେ ଏଥିପାଇଁ ବେଳେବେଳେ ଝଗଡ଼ା ହେବା ସହ ବିରୋଧଭାବ ବୃଦ୍ଧି ପାଉଛି। ତେଣୁ ପିଲାମାନେ ଏପରି ଭାବନାଠାରୁ ନିଜକୁ ଦୂରେଇ ରଖିବା ଦରକାର। ଯଦି କେହି ପିଲା ଅନ୍ୟକୁ ନକାରାତ୍ମକ ଭାବ ରଖି ଥକା କରୁଥିଲେ ତେବେ ଅନ୍ୟ ସାଙ୍ଗ ପିଲାମାନେ ସତର୍କ ହୋଇ ପରିସ୍ଥିତିକୁ ସମ୍ଭାଳିବା ଦରକାର। ଯଦି ନିଜ ନିୟନ୍ତ୍ରଣ ବାହାରକୁ ଯାଉଥିବାର ଅନୁଭବ କରନ୍ତି ତେବେ ଶିକ୍ଷକ କିମ୍ବା ଗୁରୁଜନଙ୍କର ସହାୟତା ନେବା ଦରକାର।

ସକାରାତ୍ମକ ଭାବ

ସୀମା ବାହାରକୁ ଯାଇ କାହାରିକୁ ଥକା କରି ବିରକ୍ତ କରିବା ଆଦୌ ଠିକ୍ ନୁହେଁ। ଏକଥାକୁ ପିଲାମାନେ ହୁଦୟଙ୍ଗମ କରିବା ଦରକାର। ତେବେ ଯେଉଁମାନେ ଥକାର ଶିକାର ହେଉଥାନ୍ତି ସେମାନେ ଆଦୌ ପ୍ରତିକ୍ରିୟାଶୀଳ ହୁଅନ୍ତୁ ନାହିଁ। ଯଦି ସ୍ଥିତି ଅଧିକ ଖରାପ ଲାଗେ ତେବେ ସକାରାତ୍ମକ ଭାବରେ ବିଚାର କରନ୍ତୁ। କୌଣସି ପ୍ରକାରର ନେଗେଟିଭ୍ ଚିନ୍ତା ନ କରି ନିଜ ଉପରେ



ଖରାପ ଲାଗେନି

ସାଙ୍ଗମାନଙ୍କ ସହ ଥକାମଜା ଗପ ନ କଲେ ଭଲ ଲାଗେନି। ସେମାନଙ୍କ ପାଖରେ ତ ସବୁଠୁ ଭଲ ଟାଲମ୍ ବିତେଇ ହୁଏ। ଆମେ କେହି ବି କାହାକୁ ରାଗରେ କିଛି ଖରାପ କଥା କହି ନ ଥାଉ। ତେଣୁ କାହାକୁ ବି ଖରାପ ଲାଗେନି। ସାଙ୍ଗମାନଙ୍କଠାରୁ ଅପମାନିତ ହେବା ଭଳି ଅନୁଭୂତି ମୋର ଏପର୍ଯ୍ୟନ୍ତ ହେଇନି। ଆମେ କେତେଜଣ ସାଙ୍ଗ ମିଶି ଏକ ଗ୍ରୁପ୍ କରିଛୁ। ସମସ୍ତେ ସବୁକଥା ଶେୟାର କରୁ ଓ ପରସ୍ପରକୁ ଆବଶ୍ୟକ ହେଲେ ସାହାଯ୍ୟ ବି କରୁ। ହେଲେ କାହାକୁ କେବେ ଅସୁବିଧାରେ ପକାଇ ନାହିଁ।

— ଲକ୍ଷ୍ମିପ୍ରିୟା ମହାନ୍ତି, କ୍ଲାସ୍-୯, ସରକାରୀ ବାଳିକା ବିଦ୍ୟାଳୟ, ଯୁନିଟ୍-୯, ଭୁବନେଶ୍ଵର





ସାଇ ନମ୍ରତା ନହାପାତ୍ର
କ୍ଲାସ୍-୩, ସରସ୍ୱତୀ ଶିଶୁ
ବିଦ୍ୟାଳୟ,
ନିମାପଡା, ପୁରୀ

୧



ଗୋପାଳ କୃଷ୍ଣ ପଣ୍ଡା
କ୍ଲାସ୍-୩,
ଲକ୍ଷ୍ମୀନାଥ ସ୍କୁଲ,
ଭୁବନେଶ୍ୱର

୨



୨



ସମୟ ପଣ୍ଡା
କ୍ଲାସ୍-୧, ସାଇ
ଇଣ୍ଡରନାଥନାଥ ସ୍କୁଲ,
ଭୁବନେଶ୍ୱର

୩



୫



ଆୟୁଷ ମିଶ୍ର
କ୍ଲାସ୍-୮, ବିଜେଇଏମ୍
ସ୍କୁଲ, ବିଜେବି ନଗର,
ଭୁବନେଶ୍ୱର

୪



୩



୪



ତନୁଜି ଦାଶ
କ୍ଲାସ୍-୪, ମଦର୍ସ
ପବ୍ଲିକ୍ ସ୍କୁଲ, ପାହାଳ,
ଭୁବନେଶ୍ୱର

୫



ପ୍ରଭାତୀ ଦଲେଇ
କ୍ଲାସ୍-୯, ସରକାରୀ
ବାଳିକା ବିଦ୍ୟାଳୟ,
ଧୂଳିଚ-୯, ଭୁବନେଶ୍ୱର

୬



ଶ୍ରେୟାଂଶୀ ବିଶ୍ୱାସ
କ୍ଲାସ୍-୬,
ଜେଆର୍ଏସ୍ ପବ୍ଲିକ୍ ସ୍କୁଲ,
ପଶ୍ଚିମବଙ୍ଗ

୭



୬



ସର୍ବଜିତ୍ ଶତପଥୀ
କ୍ଲାସ୍-୩, ସେଣ୍ଟ ଜାଭିୟର୍ସ
ହାଇସ୍କୁଲ, ମାଣିଆପାଲ,
କେନ୍ଦ୍ରାପଡା

୮



୭

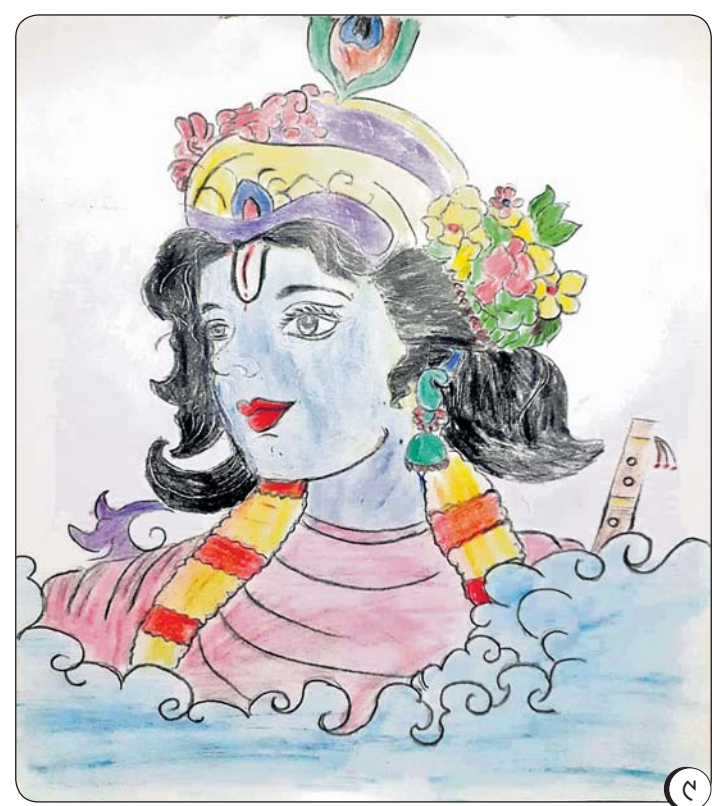


୮



ସାବ୍ୟସାଚୀ ଶତପଥୀ
କ୍ଲାସ୍-୬, ମଦର୍ସ
ପବ୍ଲିକ୍ ସ୍କୁଲ,
ପୁରୀ

୯



୯



କଳାକାହ୍ନି

ଭାଦ୍ରବ ଅଷ୍ଟମୀ ନିଶାରେ ଜନମିଲେ ପ୍ରଭୁ ସଂସାରେ କଂସ ବନ୍ଦୀଶାଳେ ଦେବକୀ ମା' କୋଳେ ଅନୁପମ ବେଶଭୂଷାରେ । ନିଶାନ୍ଧରେ ଗୋପେ ଚଳିଲେ ଯଶୋଦା କୋଳରେ ମିଳିଲେ ନନ୍ଦଘରେ ହରି ବାଲ୍ୟଲୀଳା କରି ଅସୁରଙ୍କ ଦର୍ପ ବଳିଲେ । ଶକ୍ତି ବଡ଼େ ଦୁସ୍ତ୍ର ପାନରେ ଗାଈ ଚରାଇଲେ ବନରେ ହଳୀ ବନମାଳୀ ଜାମୁକୋଳି ତୋଳି ଖାଉଥିଲେ ଖୁସି ମନରେ । ଗୋପବାଳୀ ମନ ମଜାଇ ସାତ ସୁରେ ବଂଶୀ ବଜାଇ ଗୋପ ସଖା ମେଳେ ଖେଳୁଥିବା ବେଳେ ବଂଶୀ ଦେଉଥିଲେ ହଜାଇ । ଅପ୍ରାକୃତ ପ୍ରେମ ମୁରତି ରାଇ ସଙ୍ଗେ କଲେ ପୀରତି ଯେତେ ଲେଖୁଥିବ ଶେଷ ନ ହୋଇବ କଳାକାହ୍ନିଙ୍କ କାରତ ।
- କରଦୀଶ ସାହୁ
ମୋ: ୯୦୭୮୧୮୫୭୧୭

ବିପଦ ପାଇବ ରକ୍ଷା

ନୀଳ ନଭ କୋଳେ ବାଦଲଟି ଖେଳେ ଶୂନ୍ୟେ ଶୁଭେ ଘଡ଼ଘଡ଼ି ଧାରା ଶିରାବଣ ବାରି ଘନ ଘନ ଚାହୁଁ ଚାହୁଁ ଆସେ ମାଡ଼ି । ଡର ଲାଗେ ଘରୁ ବାହାରୁ ବାହାରୁ ବିଚ୍ଛିନ୍ନିତ ଦେଲେ ମାରି ଯେତେ କାମ ଥାଇ ବାହାରକୁ ଥାଇ ନ ଯାଇ ଆସିବ ଫେରି । ବାହାରିଲା ବେଳେ ଏପରି ଘଟିଲେ ମନ ସିନା ପଡ଼େ ଫିକା ବିଚାର କରିକି ରହିଲେ ଅଟକି ବିପଦ ପାଇବ ରକ୍ଷା ।
- ବସନ୍ତ କୁମାର ଦାସ
ରମ୍ପା, ବରି, ଯାଜପୁର
ମୋ: ୯୦୭୮୩୩୦୩୭୯



ରହିରେ ମେଘ ଘଡ଼ିବ ରହି

ଗାଆରେ ମେଘ ତୁ ଗାତଟିଏ ଗାଆ ମିଠାମିଠା ତୋର ସୁରେ, ତୋ ମଧୁର ଗାତ ଶୁଣିବାକୁ ଥରେ ମନ ମୋର କାହିଁ ସୁରେ । ତୋ ଗାତରେ ଅଛି କି ଯାଦୁ କେଜାଣି ସଭିଙ୍କର ମୋହେ ମନ, ତୋ ଗାତର ତାଳେ ତାଳ ମିଳେଇକି ନାରୁଥାନ୍ତି ବିଳ ବନ । ତୋତେ ଦେଖି ପରା ନାଚଇ ମୟୂର ଚେକି ଦେଇ ତା'ର ପୁଛ, ତା' ନାଚରେ ଯେତେ ଭରିଛି ପୁଷ୍ପମା ଥାଇ ସବୁ ଲାଗେ ଚୁଛ ।

ଗିନିଜ୍ ପ୍ରାନ୍ତ ରେକର୍ଡ଼



ଭିନ ଭିନ ଶୈଳୀରେ ଲୋକେ ହୁସିଲ୍ ବଜାଇଥାନ୍ତି । ହେଲେ ନାକରେ ବି ହୁସିଲ୍ ବଜାଇହେବ । ଏକଥାକୁ ବିଶ୍ୱାସ କରିବା ଏତେ ସହଜ ନୁହେଁ । କିନ୍ତୁ ଏଭଳି ଅଜବ କାମକୁ ସତ କରି ଦେଖାଇଛନ୍ତି କାନାଡାର ଲୁଲୁ ଲୋଟସ୍ । ନାକରେ ସେ ବେଶ୍ ସୁନ୍ଦରଭାବେ ହୁସିଲ୍ ବଜାଇ ପାରୁଛନ୍ତି । ଲୁଲୁ ତାଙ୍କର ଏହି ଦକ୍ଷତାକୁ ଅନୁଭବ କରିଥିଲେ ଯେତେବେଳେ ତାଙ୍କୁ ମାତ୍ର ୭ ବର୍ଷ ହୋଇଥିଲା । ସେତେବେଳେ ସେ ସାଙ୍ଗମାନଙ୍କ ସହ ମଜା କରିବା ପାଇଁ ଏଭଳି ଢଙ୍ଗରେ ହୁସିଲ୍ ବଜାଉଥିଲେ । କାହିଁକିନା ହୁସିଲ୍ କିଏ ବଜାଉଥିଲା ବୋଲି

ନାକରେ ହୁସିଲ୍

ହଠାତ୍ କେହି ଜାଣି ପାରୁନ ଥିଲେ । ଏଭଳିଭାବେ ହୁସିଲ୍ ବଜାଇବା ତାଙ୍କର ଏକ ସ୍ୱତନ୍ତ୍ର କଳା ଜାଣିବା ପରେ ସେ ଗିନିଜ୍ ରେକର୍ଡ଼ ନିମନ୍ତେ ଆଗ୍ରହ ଦେଖାଇଥିଲେ । ଏହାପରେ ସେ ୨୦୨୨ ଜୁନ୍ ମାସରେ ରେକର୍ଡ଼ ନିମନ୍ତେ ପ୍ରୟାସ କରି ସଫଳ ହୋଇଥିଲେ ।

ଏଥରର



- କେଉଁ ଦେଶରେ ସର୍ବାଧିକ ପ୍ରାକୃତିକ ହ୍ରଦ ରହିଛି ?
- ନାଜି ପାର୍ଟିର ନେତା କିଏ ଥିଲେ ?
- ମର୍ଡନ ଅଲିମ୍ପିକ୍ ଗେମ୍ସରେ ପ୍ରଥମେ କେଉଁ ମସିହାରୁ ମହିଳାମାନେ ଭାଗ ନେବାର ସୁଯୋଗ ପାଇଥିଲେ ?
- ୨୦୨୧ ମସିହାରେ କେଉଁ ଦେଶ ସଫଳତାର ସହ ଏକ ମିଶାଇଲ୍ ପରୀକ୍ଷା କରିଥିଲା ?
- କେଉଁ ମସିହାରେ ବର୍ଲିନ୍ ଖାଲ୍ ଭାଙ୍ଗିଥିଲା ?

ଗତଥରର

- ମିଶୋରୀ ନଦୀ
- ବ୍ରାଜିଲ
- ଆଲବର୍ଟ ଆଇନଷ୍ଟାଇନ୍
- ଜେ. କେ. ରୋଲିଂ
- ନୀଳନଦୀ



କହିଲ ଦେଖି

ପିତାମାତାଙ୍କର ନିର୍ଯାତନା ପାଇଁ ତାଙ୍କରି ଦୁଃଖକୁ ଦେବାକୁ ଦୂରେଇ ମାତା କୋଳରେ ସେ ଜନମ ହୋଇ ଜନମ ସ୍ଥାନରୁ ବାପା ଶିରେ ନେଇ ଯଶୋଦା କୋଳରେ ଦେଇଥିଲେ ଥୋଇ ଜନ୍ମିଥିଲେ ଜଣେ ସିଏ ତାଙ୍କ ନାମ ଯଦି କହିଦେବ କିଏ ଆଶୀଷ ଲଭିବ ସିଏ ?



ଉତ୍ତର = ଶ୍ରୀକୃଷ୍ଣ

ଭାଦ୍ରବ ମାସରେ ମାଆ କୋଳ ଧରି ଆସିଥିଲେ କୃଷ୍ଣ ଧରା ଅବତରି ଆଜିଯାଏ ଆମେ ହେଉ ଅଛେ ସ୍ମରି ଏମିତି ସେ ଥିଲା ତିଥି କେଉଁ ତିଥି ନାମେ ପୂଜନ୍ତି ଜଗତେ କହି ଦିଅ କିଏ ସାଥ୍ ?



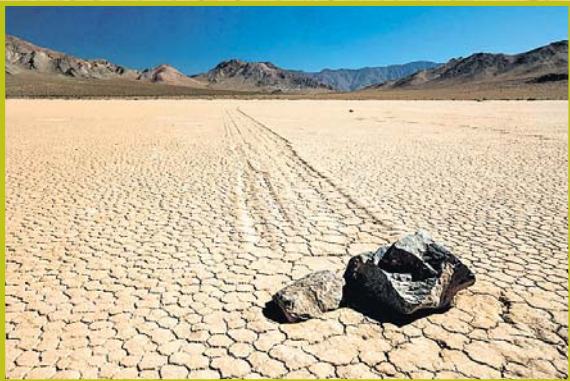
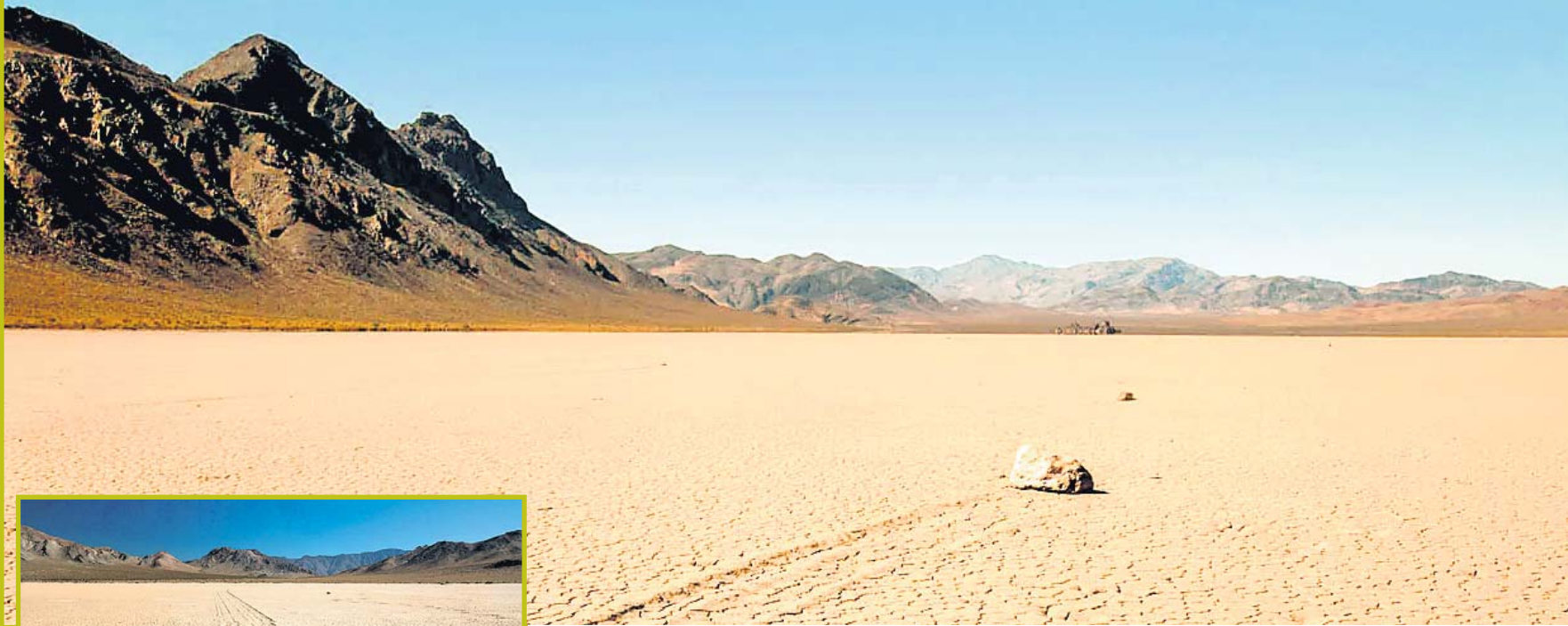
ଉତ୍ତର = ଜନ୍ମାଷ୍ଟମୀ

ପକ୍ଷୀଟିଏ ହୋଇ ନାଚେ ଥେଇ ଥେଇ ଯିଏ ବି ଦେଖିଲେ ସିଏ ଅଟକଇ କୃଷ୍ଣ ସେ ପକ୍ଷୀକୁ ଅତି ଭଲ ପାଇ ଶିରରେ ଖୋସନ୍ତି ତା'ର ପର ନେଇ ଯେଉଁ ପିଲାଦେବ ତା' ନାମ ବତାଇ ଚିତିଆଖାନାକୁ ନେବିରେ ଦେଖାଇ ।



ଉତ୍ତର = ମୟୂର ପକ୍ଷୀ

- ଦୀନବନ୍ଧୁ ପୋଇ
ଗୋରଡ଼ାପାଳ, କରମୁଲ, ଢେଙ୍କାନାଳ
ମୋ: ୯୯୩୮୮୦୨୪୧୨

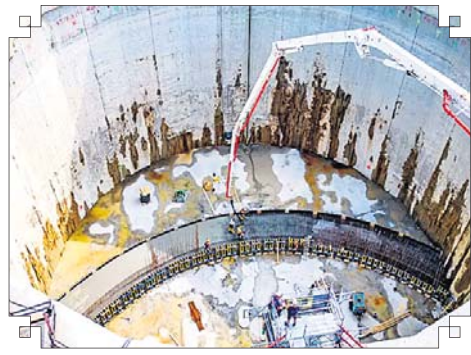


ପଥର ଚାଲୁଛି

ତୁମେମାନେ ପଥର ଦେଖୁଥିବ। କିନ୍ତୁ କେବେ ପଥର ଚାଲୁଥିବାର ଶୁଣିଛ ? ପଥର ଏକ ନିର୍ଜୀବ ବସ୍ତୁ, ଏହା ଚାଲିବା ସମ୍ଭବ ନୁହେଁ। କିନ୍ତୁ ଏଭଳି ଏକ ସ୍ଥାନ ଅଛି, ଯେଉଁଠି ପଥର ଚାଲୁଥିବାର ଦେଖିବାକୁ ମିଳୁଛି। ଆମେରିକାର କାଲିଫର୍ନିଆଠାରେ ଥିବା ତେଥି ଭ୍ୟାଲି ନ୍ୟାଶନାଲ ପାର୍କରେ ‘ରେସ୍ ଟ୍ରାକ୍ ପ୍ୟାୟା’ ନାମକ ଏକ ଶୁଖିଲା ହ୍ରଦ ରହିଛି। ଏହାର ଉତ୍ତର-ପୂର୍ବ-ପଶ୍ଚିମ ଭାଗର କିଛି ଅଂଶ ସମ୍ପୂର୍ଣ୍ଣ ସମତଳ ଭୂମି, ଯେଉଁଠାରେ କି କୌଣସି ଗଡ଼ାଣିଆ ସ୍ଥାନ ନାହିଁ। କିନ୍ତୁ ଆଶ୍ଚର୍ଯ୍ୟର କଥା, ଏଠାରେ ପଡ଼ିଥିବା କେତେକ ପଥର ଆପେ ଆପେ ଖସି ଯାଉଥିବାର ଦେଖିବାକୁ ମିଳୁଛି। ଲୋକଙ୍କ ମତରେ ଯେଉଁ ଭ୍ୟାଲିର ନାମ ତେଥି ଭ୍ୟାଲି, ସେ ସ୍ଥାନରେ ନିର୍ଜୀବ ବସ୍ତୁ କିପରି ଚାଲୁଛି ତାହା ଦେଖି ସେଠାକାର ଲୋକେ ମଧ୍ୟ ଆଶ୍ଚର୍ଯ୍ୟ। ପ୍ରାଚୀନ କାଳରୁ ଏହାର କାରଣ ଉନ୍ମୋଚନ କରିବାକୁ ପ୍ରୟାସ ଜାରି ରହିଥିଲେ ମଧ୍ୟ ଏହା ଏବେ ବି ରହସ୍ୟ ମଧ୍ୟରେ ରହିଛି।

ବର୍ତ୍ତମାନ ସମଗ୍ର ବିଶ୍ୱରେ ଅନେକ ଦେଶରେ ଜଳ ସଙ୍କଟ ଏକ ପ୍ରମୁଖ ସମସ୍ୟା ଭାବରେ ଉଭା ହୋଇଛି। ଦିନକୁ ଦିନ ଭୂତଳ ଜଳସ୍ତର କମିବାରେ ଲାଗିଛି। ସେହିପରି ଜର୍ମାନୀରେ ପାଣି ସମସ୍ୟା ଏବେ ଉତ୍କଟ ରୂପ ଧାରଣ କରିଛି। ଏହାର ସମାଧାନ ପାଇଁ ଜର୍ମାନୀ ସରକାର କେତେକ ଉପାୟ ଚିନ୍ତା କରି ତାହାର ସଫଳ ରୂପାୟନ ପାଇଁ ଆଗଭର ହୋଇଛନ୍ତି। ବିଶେଷଭାବରେ ଜର୍ମାନୀର ରାଜଧାନୀ ବର୍ଲିନରେ ଏହି ସମସ୍ୟା ସରକାରଙ୍କ ଚିନ୍ତା ବଡ଼ାଇ ଦେଇଛି। ତେଣୁ ବର୍ଲିନ ପ୍ରଶାସନ ଏବେ ବିଶାଳ କୂଅ ଖୋଳି ତା’ ମଧ୍ୟରେ ବର୍ଷାଜଳ, ନାଳ ପାଣି ଆଦିକୁ ସଂରକ୍ଷଣ କରିବାକୁ ଚେଷ୍ଟା କରୁଛି। ତା’ ସହ ଏହି କୂଅରେ ସଂରକ୍ଷିତ ପାଣିକୁ ବିଶୋଧନ କରାଯାଇ ପାନୀୟ ଜଳ ଭାବରେ ବ୍ୟବହାର ମଧ୍ୟ କରାଯିବ। ବର୍ଲିନରେ ଏହି ବିଶାଳ କୂଅ ଖୋଳାଯାଉଛି, ଯାହା ଆଉ ପ୍ରାୟ ବର୍ଷେ ଭିତରେ କାର୍ଯ୍ୟକ୍ଷମ ହେବ। ତେବେ ଏହି କୂଅରେ ୧୭୦୦୦ କ୍ୟୁବିକ୍ ଲିଟର ପାଣିକୁ ସ୍ଫୋର କରି ରଖାଯାଇପାରିବ ବୋଲି ଆକଳନ କରାଯାଇଛି।

ବିଶାଳ କୂଅ



ଗୋଡ଼ା ଗାଈ

ଗାଈ ତ ସମସ୍ତେ ଦେଖୁଥିବେ ଏବଂ ସେମାନଙ୍କର ଉଚ୍ଚତା ବିଷୟରେ ଅଳ୍ପ ବହୁତ ଜାଣିଥିବେ ମଧ୍ୟ। କିନ୍ତୁ ଆନ୍ତ୍ରପ୍ରଦେଶର ଚିତୋରଠାରେ ଏକ ପ୍ରକାରି ଗାଈ ଦେଖିବାକୁ ମିଳୁଛି, ଯେଉଁମାନଙ୍କର ଉଚ୍ଚତା ମାତ୍ର ୨-୩ ଫୁଟ। ସେମାନଙ୍କ ଓଜନ ୧୦୦-୨୦୦କିଗ୍ରା। ଏହି ଗାଈଙ୍କୁ ‘ପୁଲ୍ଲୁର୍ ଗାଈ’ ନାମରେ ନାମିତ କରାଯାଇଛି। ଏମାନେ ଦିନକୁ ପ୍ରାୟ ୩-୫ ଲିଟର ପର୍ଯ୍ୟନ୍ତ କ୍ଷୀର ଦେଇଥାନ୍ତି। ଏମାନଙ୍କର ଯତ୍ନ ନେବା ବହୁତ ସହଜ ହୋଇଥିବାରୁ ଏଭଳି ଗାଈ ପାଳନ କରିବାକୁ ଅନେକେ ପସନ୍ଦ କରିଥାନ୍ତି। ଏହି ପ୍ରକାରି ଗାଈଙ୍କ ରଙ୍ଗ ସାଧାରଣତଃ ଧଳା, ଧୂସର, ଲାଲ, ଲାଇଟ୍ ବ୍ରାଉନ୍ ଏବଂ ଡିପ୍ ବ୍ରାଉନ୍। ବେଳେବେଳେ ଏମାନଙ୍କ ଶରୀରରେ ଧଳା ସହ ଲାଲ, ବ୍ରାଉନ୍ ଏବଂ କଳା ରଙ୍ଗର ପ୍ୟାଟ୍ ଦେଖିବାକୁ ମିଳିଥାଏ।

ବିଲେଇ ଦ୍ୱୀପ

ପୃଥିବୀରେ ଏମିତି କିଛି ସ୍ଥାନ ରହିଛି, ଯାହାର କିଛି ନା କିଛି ବିଶେଷତ୍ୱ ରହିଛି। ଏମିତି ଏକ ଦ୍ୱୀପ ଅଛି, ଯେଉଁଠାରେ କେବଳ ବିଲେଇ ଦେଖିବାକୁ ମିଳୁଛି। ଜାପାନରେ ଥିବା ଏହି ଦ୍ୱୀପକୁ ‘କ୍ୟାଟ୍ ଆଇଲାଣ୍ଡ’ ମଧ୍ୟ କୁହାଯାଏ। ଏହି ଦ୍ୱୀପରେ ଅଧିକ ପରିମାଣରେ ପର୍ଯ୍ୟଟନସ୍ଥଳ ରହିଛି। ଏହି ଦ୍ୱୀପଟି ଜାପାନର ଦକ୍ଷିଣ ଦିଗରେ ଅବସ୍ଥିତ। ଆଶ୍ଚର୍ଯ୍ୟର କଥା, ଉକ୍ତ ଦ୍ୱୀପରେ ମନୁଷ୍ୟ ଚଳନାରେ ବିଲେଇ ଅଧିକ ସଂଖ୍ୟାରେ ଦେଖାଯାଇଥାନ୍ତି। ୨୦୦୦ ମସିହା ପୂର୍ବରୁ ଏହା ଏପରି ଏକ ଜାଗା ଥିଲା, ଯେଉଁଠି ମାତ୍ର ୨୦ରୁ ଅଧିକ ଲୋକ ବସବାସ କରୁଥିଲେ। ଏଠାରେ ଏତେ ପରିମାଣର ବିଲେଇ ବେଖାସିବାର କାରଣ ମଧ୍ୟ ରହିଛି। ପୂର୍ବରୁ ଏଠାକୁ ଅନେକ ମସଜୀଦ୍ ମାଛ ଧରିବାକୁ ଆସୁଥିଲେ। ସେ ସମୟରେ ସେମାନଙ୍କ ଜାହାଜରେ ଅଧିକ ସଂଖ୍ୟାରେ ମୂଷାଙ୍କ ଉପଦ୍ରବ କରୁଥିଲେ। ଏହି କାରଣରୁ ସେମାନେ ସାଥୁରେ ବିଲେଇ ଧରି ଆସୁଥିଲେ। ପରେ ବିଲେଇଗୁଡ଼ିକୁ ଦ୍ୱୀପରେ ଛାଡ଼ି ଦେଇ ଯାଉଥିଲେ। ସମୟକ୍ରମେ ଏଠାରେ ବିଲେଇଙ୍କ ସଂଖ୍ୟା ବଢ଼ିବାକୁ ଲାଗିଲା ଏବଂ ଏହାକୁ ‘ବିଲେଇ ଦ୍ୱୀପ’ ଭାବରେ ନାମିତ କରାଗଲା।



ଥା
ର
ନା



ଡିଅୁ ତ୍ରିପଣ୍ଡା
୫ ବର୍ଷ/କଟକ



ଆହ୍ମାନ ମଲ୍ଲ
୨ ବର୍ଷ/କେନ୍ଦ୍ରାପଡ଼ା