

ସଂକ୍ଷେପରେ

ଭେନେଟୁଏଲୀ ରାଷ୍ଟ୍ରପତିଙ୍କ ବିମାନକୁ ଜବତ କଲା ଆମେରିକା

ଆର୍.ଜି. କର କଳା ଇତିହାସ

ଆର୍.ଜି. କର ଗୋଟିକାଳ କଲେଜ ଆର୍ଥିକ ଅନିୟମିତତା ମାମଲାରେ ପୂର୍ବତନ ପ୍ରିତିପାଳ ସମୀପ୍ତ ଘୋଷଣା କରିଛନ୍ତି।

ଦୁର୍ନୀତି ମାମଲାରେ ସମୀପ୍ତ ଘୋଷା ନିଲମ୍ବିତ



ଦୁର୍ନୀତି ମାମଲାରେ ସମୀପ୍ତ ଘୋଷା ନିଲମ୍ବିତ ହେବାରୁ ଆର୍.ଜି. କର ଗୋଟିକାଳ କଲେଜରେ ଉପସ୍ଥିତ ହେବେ।

ଦିନିଆରୀ ହାତକୁ ପଠାଇ ଦେଇଛନ୍ତି। ଦିନିଆରୀ ୧୦୦୦ଟି ଦିନିଆରୀ ନିମନ୍ତେ ନେବା ପାଇଁ ଆବେଦନ କରିଥିଲେ।

ପୁରସ୍କାର ଫେରାଉଲେ ବେଙ୍ଗାଳୀ ମଞ୍ଚ ନିର୍ଦ୍ଦେଶକ

ଆର୍.ଜି. କର ହସ୍ତିନାଳରେ ମହିଳା ଟ୍ରେନିଂ ଡିଭିଜନରୁ ପୁରସ୍କାର ପ୍ରଦାନ କରାଯାଇଥିଲା।



ପୁରସ୍କାର ଏବଂ ପଞ୍ଚମୀ ପାଇଁ ସମ୍ମାନ ପ୍ରଦାନ କରାଯାଇଥିଲା।

ରୁଷିଆର ମିଶାଲ ମାଡ଼ରେ ୪୧ ମୃତ, ୧୮୦ ଆହତ

ରୁଷିଆର ମିଶାଲ ମାଡ଼ରେ ୪୧ ମୃତ, ୧୮୦ ଆହତ ହୋଇଛନ୍ତି।

ଦୁର୍ଘଟଣାରେ ୮ ଶିଶୁଙ୍କ ମୃତ୍ୟୁ

ହରିୟାଣାର ଜିଲ୍ଲାରେ ଏକ ସଡ଼କ ଦୁର୍ଘଟଣାରେ ୮ ଶିଶୁଙ୍କ ମୃତ୍ୟୁ ଘଟିବା ସହ ଅନ୍ୟ ୧୦ ଜଣ ଆହତ ହୋଇଛନ୍ତି।

ପାଠିକାଙ୍କୁ ହତ୍ୟା କରି ନଦୀକୂଳରେ ଫିଙ୍ଗିଦେଲେ

ବିହାରର ଗୟା ଜିଲ୍ଲାରେ ଏକ ଜପନୀୟ ଅପରାଧ ଘଟଣା ସାମନାକୁ ଆସିଛି।



ଦାଖଲ କରିଥିବା ଏତଲା ଅନୁଯାୟୀ ସୋମବାର ରାତିରେ ଝିଅଟି ଘର ପରେ ହତ୍ୟା କରିଛନ୍ତି।

ପଶ୍ଚିମବଙ୍ଗ ବଳାକାର ନିରୋଧୀ ବିଲ୍ ବନାମ ପୋକ୍ସୋ

ପଶ୍ଚିମବଙ୍ଗ ବିଧାନସଭାରେ ବଳାକାର ନିରୋଧୀ ବିଲ୍ ସର୍ବସମ୍ମତରେ ଗୃହୀତ ହୋଇଛି।

ବ୍ୟବସ୍ଥାକୁ ୩ ବର୍ଷକୁ ୬ ବର୍ଷକୁ ବୃଦ୍ଧି କରାଯାଇଛି।

ଯାହାକି ପୋକ୍ସୋ ଆଇନରେ ଅବାଧିତ ମାମଲା ଗ୍ରହଣ କରିବାର ୧ ବର୍ଷ ପର୍ଯ୍ୟନ୍ତ ରହିଥିଲା।

ତେଲଙ୍ଗାନା ବନ୍ୟାରେ ଯୁବ ବୈଜ୍ଞାନିକଙ୍କ ମୃତ୍ୟୁ

ତେଲଙ୍ଗାନା ବନ୍ୟାରେ ୨୬ ବର୍ଷୀୟ କୃଷି ବିଜ୍ଞାନୀ ଡ. ନୁନାଲ ଅଶ୍ୱିନୀଙ୍କର ମୃତ୍ୟୁ ଘଟିଛି।

ଚକ୍ରମା ଆବଶ୍ୟକତା ଦୂର କରିବ ନୂଆ ଆଇନ୍

ଚକ୍ରମା ଆବଶ୍ୟକତାକୁ ଦୂର କରିବ ନୂଆ ଆଇନ୍। ଭାରତର ଔଷଧ ନିୟମାବଳୀ ସମ୍ପୂର୍ଣ୍ଣ ଭିତ୍ତିଭିତ୍ତି ଉକ୍ତ ଆଇନ୍ ପ୍ରକୃତ ଅନୁମୋଦନ କରିଛି।



ଅର୍ଥ ଇତିଆ (ଭିଟିଆଇ)ଠାରୁ ଏକ୍ସୋର୍ ଫାର୍ମାସୁଟିକାଲ୍ ଟ୍ରଷ୍ଟ ଅନୁମୋଦନ ହାସଲ କରିଛି।

ତରଫୀ ବାହିନୀର ହେଲିକପ୍ଟର ଦୁର୍ଘଟଣା, ୩ ଜଣ ସହଯୋଗୀ ମୃତ୍ୟୁ

ଗୁଜରାଟ ଉପକୂଳ ଆରବସାଗରରେ ଉଡ଼ା କାର୍ଯ୍ୟ କରୁଥିବାବେଳେ ତରଫୀ ବାହିନୀର ଏକ ଆତକାତ୍ମକ ଲାନ୍ଡିଂ ହେଲିକପ୍ଟର ଦୁର୍ଘଟଣା ପରେ ହେଲିକପ୍ଟରରେ ଥିବା ୪ ଜଣ ଜଣ ସହଯୋଗୀ ମଧ୍ୟ ଜଣାଶୁଣା ଉଦ୍ଧାର କରାଯାଇଥିବାବେଳେ ୩ ଜଣ ଜଣ ସହଯୋଗୀ ଏବେ ମଧ୍ୟ ନିଖୋଜ ଅଛି।

ଦୁନେଇରେ ପ୍ରଧାନମନ୍ତ୍ରୀଙ୍କୁ ଭବ୍ୟ ସ୍ୱାଗତ



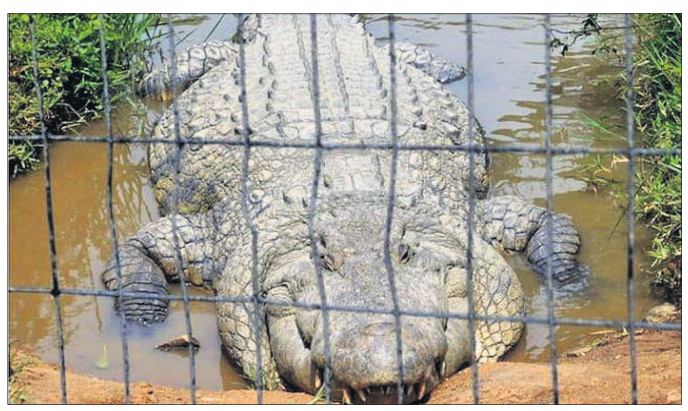
ପ୍ରଧାନମନ୍ତ୍ରୀ ନରେନ୍ଦ୍ର ମୋଦି ମଙ୍ଗଳବାର ଦୁନେଇ ରାଜଧାନୀ ବନ୍ଦର ସେରି ବେଙ୍ଗାଳୀରେ ପହଞ୍ଚିଛନ୍ତି।

କ୍ରାନ୍ତ ପ୍ରିୟ ହାକି ଅଲ୍ ମୁହତାବା ବିକାଶକ୍ଷେତ୍ରରେ ଚଳୁଥିବା ଗାଡ଼ି ଅର୍ଥ କେବେ ଚଳିବୁ ହେବ, କେବେଠାରୁ ଏହାର ଶୁଟି ଆରମ୍ଭ ହେବ ଏବଂ କେଉଁକେଉଁ ଅଭିନେତା ଉକ୍ତ ଫିଲ୍ମରେ ଅଭିନୟ କରିବେ ସେନେଇ ସୂଚନା ମିଳିପାରିନାହିଁ।

ଉକ୍ତ ଫିଲ୍ମରୁ ପ୍ରଧାନମନ୍ତ୍ରୀ ଉଦ୍‌ଘାଟନ କରିଛନ୍ତି। ରୁଧିର କୁନେଇର ସୁଲତାନ ହାକି ହୁସୈନ୍ ବୋଲିକିଆଙ୍କ ସହ ସେ ଦ୍ୱିପାକ୍ଷିକ ଆଲୋଚନା କରିବେ।

ବିଶ୍ୱର ସବୁଠାରୁ ବୟସ୍କ କୁମ୍ଭୀର

ପୃଥିବୀର ସର୍ବ ପୁରାତନ ଜୀବଜନ୍ତୁମାନଙ୍କ ମଧ୍ୟରେ କୁମ୍ଭୀର ଅନ୍ୟତମ। ପ୍ରାୟତଃ ବିପଜ୍ଜନକ ଶିକାରୀ ଭାବେ କୁମ୍ଭୀର ଅନ୍ୟ ପ୍ରାଣୀମାନଙ୍କ ଉପରେ ଆକ୍ରମଣ କରିବାକୁ କୁଣ୍ଠାବୋଧ କରି ନଥାନ୍ତି।



ଦେଶ ବୋହୋନାର ବିଶ୍ୱପୁରୀୟ 'ଓକାବାଙ୍ଗୋ ଡେଲ୍'ରେ ଏହି କୁମ୍ଭୀର ଜନ୍ମ ହୋଇଥିଲା। ତେଣୁ ଏବେ ଏହି ବୟସ୍କ କୁମ୍ଭୀରକୁ ୧୨୪ ବର୍ଷ ହେବ।

କ୍ରିକେଟ ମ୍ୟାଚରେ ସଂସ୍କୃତ କମ୍ପୋଜିଟ୍

କର୍ନାଟକ ରାଜଧାନୀ ବେଙ୍ଗାଳୁରୁରେ ଅନୁଷ୍ଠିତ ହୋଇଥିବା ଏକ କ୍ରିକେଟ ମ୍ୟାଚରେ ଭିଡିଓ ଏବେ ଭାଇରାଲ ହୋଇଛି, ଯେଉଁଥିରେ ଜଣେ ବ୍ୟକ୍ତି ସଂସ୍କୃତ ଭାଷାରେ କମ୍ପୋଜିଟ୍ କରୁଥିବା ନକରକୁ ଆସିଛନ୍ତି।

କଙ୍ଗନାଙ୍କ ପରବର୍ତ୍ତୀ ଫିଲ୍ମ 'ଭାରତ ଭାଗ୍ୟ ବିଧାତା'

ଅଭିନେତ୍ରୀ ତଥା ଲୋକ ସଭା ଏମ୍ପି କଙ୍ଗନା ରାଣାଓତ ମଙ୍ଗଳବାର ନିଜର ପରବର୍ତ୍ତୀ ପ୍ରୋଜେକ୍ଟ ବିଷୟରେ ଘୋଷଣା କରିଛନ୍ତି। ମନୋଜ ଚାପାଡ଼ିଆଙ୍କ ନିର୍ଦ୍ଦେଶନାରେ ଏବଂ ବବିତା ଆଣ୍ଡିଆଙ୍କ ଓ ଆଦି ଶର୍ମାଙ୍କ ପ୍ରଯୋଜନାରେ ନିର୍ମିତ ହେବାକୁ ଥିବା 'ଭାରତ ଭାଗ୍ୟ ବିଧାତା' ଫିଲ୍ମରେ ସେ ଅଭିନୟ କରିବାକୁ ଯାଉଛନ୍ତି ବୋଲି କଙ୍ଗନା କହିଛନ୍ତି।



ମହିଳା ବିରୋଧୀ ଭାବନା



ଡ. ପ୍ରମୋଦ କୁମାର ପଣ୍ଡା

ବିଶ୍ୱର ପ୍ରାୟ ସବୁ ଦେଶରେ ମହିଳା ଅଧିକାର ଓ ସୁରକ୍ଷା ବିଷୟକୁ ଗୁରୁତ୍ୱ ଦିଆଯାଇଥିବାବେଳେ ଆଫଗାନିସ୍ତାନ ଏହାର ଏକ ବ୍ୟତିକ୍ରମ। କେନ୍ଦ୍ର ଓ ଦକ୍ଷିଣ ଏସିଆର ମଧ୍ୟଭାଗରେ ଥିବା ଏହି ଦେଶରେ ତାଲିବାନ୍ ୨୦୨୧ରେ ବିତାଣିତ ଅଧିକାର ଗ୍ରହଣ କରିବା ପରେ ମହିଳାଙ୍କ ଅଧିକାରରେ ଗମ୍ଭୀର ସଙ୍କଟ ସୃଷ୍ଟି କରିବାରେ ଲାଗିଛି। ଆଫଗାନିସ୍ତାନ ହେଉଛି ଏକମାତ୍ର ଦେଶ ଯେଉଁଠାରେ ଔଷଧି କିମ୍ବା ମହିଳାମାନଙ୍କୁ ମାଧ୍ୟମିକ ଓ ଉଚ୍ଚଶିକ୍ଷା ଲାଭ କରିବାକୁ ସରକାରୀ ସ୍ତରରେ ବନ୍ଦ କରିଦିଆଯାଇଛି।

ମହିଳାମାନଙ୍କ ରୋଜଗାର ପକ୍ଷାକୁ ସୀମିତ କରାଯାଇଛି। ଗୁରୁତ୍ୱପୂର୍ଣ୍ଣ ବିଷୟ ହେଉଛି, ଆଫଗାନିସ୍ତାନର ପୁରୀ ନିର୍ମାଣରେ ପ୍ରମୁଖ ଭୂମିକା ନେବାକୁ ଗଞ୍ଜୁଥିବା ଔଷଧିମାନେ ଶିକ୍ଷକ, ଡାକ୍ତର, ନର୍ସ, ଇଞ୍ଜିନିୟର ଓ ବ୍ୟବସାୟୀ ହେବା ପାଇଁ ସ୍ୱପ୍ନ ଦେଖୁଛନ୍ତି। କିନ୍ତୁ ସେମାନଙ୍କୁ ସେଥିପାଇଁ ସୁଯୋଗ ନାହିଁ। ଫଳରେ ଆଫଗାନିସ୍ତାନ ଆଗାମୀ ଦିନରେ ସମଗ୍ର ପିଢ଼ିକୁ ହରାଇବାର ସମ୍ଭାବନା ଦେଖାଯାଇଛି। ଏତେ ସବୁ କଟକଣା ସତ୍ତ୍ୱେ ୧୪ ଅଗଷ୍ଟରେ ତାଲିବାନ୍ ତା' ଶାସନର ବୃତ୍ତୀୟ ପାଲିନ ବୃତ୍ତୀୟ ବାଣିଜ୍ୟୀ ପାଳନ କରିବା ପୂର୍ବରୁ ମହିଳାଙ୍କ ଅଧିକାରକୁ ସୁରକ୍ଷିତ କରିବା ପାଇଁ ଆଉ ଏକ କଠୋର ଆଇନ ଆଣିଛି। ଅଗଷ୍ଟ ପ୍ରଥମ ସପ୍ତାହରେ 'ଇଲସ୍ ଆଣ୍ଡ ଭର୍ଟୁ' ନାମରେ ଅଣାଯାଇଥିବା ନୂଆ ଆଇନରେ କୁହାଯାଇଛି ଯେ, ମହିଳାଙ୍କ ମୁହଁ ଓ ସ୍ୱର ପ୍ରଲୋଭନର ଏକ ଉପ ହୋଇଥିବାରୁ ତାହା ସର୍ବସାଧାରଣରେ ଶୁଣାଯିବା କିମ୍ବା ଦେଖାଯିବା ଉଚିତ ନୁହେଁ। ଏଣୁ କୌଣସି ପ୍ରାପ୍ତ ବୟସ୍କା ମହିଳା ବାହାରକୁ ଗଲାବେଳେ ମୁହଁ କିମ୍ବା ଶରୀର ସମ୍ପୂର୍ଣ୍ଣ ଘୋଡ଼ାଢାଳରୁ ସାଧ୍ୟ ପଦେ କଥା କହିପାରିବେ ନାହିଁ। ଆଫଗାନିସ୍ତାନରେ ପୂର୍ବରୁ ରହିଥିବା ଅସହଜାୟ କଟକଣା ସହିତ ଏବେ ଘର ବାହାରେ ସେମାନଙ୍କ ସ୍ୱରକୁ ଚାପିଦେବା ଲାଗି କରାଯାଇଥିବା ଆଇନ ମହିଳାଙ୍କ ଭବିଷ୍ୟତକୁ ଆହୁରି ଅନ୍ଧକାରକୁ ଠେଲିଦେଇଛି।

ଉଲ୍ଲେଖନୀୟ ଯେ, ୧୯୯୬ରେ ଆଫଗାନିସ୍ତାନରେ ତାଲିବାନ୍ ପ୍ରଥମେ କ୍ଷମତାକୁ ଆସିଥିଲା। ୧୧ ସେପ୍ଟେମ୍ବର ୨୦୨୧ରେ ଆମେରିକୀୟ ଗୁମସ୍ତକ ସହର ଛାଡ଼ି ଚାଲିବା ଓ ଖ୍ରୀଷ୍ଟିୟନ ପେଶ୍ୱାରୀ ଉପରେ ଯାତ୍ରାବାହୀ ବିମାନ ଯୋଗେ ଆକ୍ରମଣ କରିବା ଉପରାଜ୍ୟ ଗୋଷ୍ଠୀ ଆକ୍ରମଣ କରିଥିଲେ। ଏଥିରେ ପାଖାପାଖି ୩୦୦୦ ଲୋକଙ୍କ ମୃତ୍ୟୁ ଘଟିଥିଲା। ପରେ ଆଫଗାନିସ୍ତାନରେ ଥିବା ଏହି ଆକ୍ରମଣର ମାଧୁରୀକୁ ଉପାସା ବିନ୍ଦୁ ଲାଡ଼େଇଙ୍କୁ ପ୍ରତ୍ୟର୍ପଣ କରିବା ସହ ସେହି ଗୋଷ୍ଠୀର ଉତ୍ତରାଧିକାରୀଙ୍କୁ ଦେଶକୁ ବାହାର କରିଦେବା ଲାଗି ଆମେରିକୀୟ ତତ୍କାଳୀନ ରାଷ୍ଟ୍ରପତି ଜର୍ଜ ଡବ୍ଲ୍ୟୁ ବୁଶ୍ ଦାବି କରିଥିଲେ। ଏହାକୁ ଆଫଗାନିସ୍ତାନର ତାଲିବାନ୍ ସରକାର ସ୍ୱୀକାର ନ କରିବା ଯୋଗୁ ଆମେରିକା ଓ ବିତ୍ତନୁର୍ତ୍ତ ମିଳିତ ସେନା ଆକ୍ରମଣକରି ତାଲିବାନ୍ଙ୍କୁ କ୍ଷମତାରୁ ହଟାଇଦେଇଥିଲେ। ପରେ ସେଠାରେ ଏକ ମଧ୍ୟବର୍ତ୍ତୀକାଳୀନ ସରକାର ପ୍ରତିଷ୍ଠା କରାଯାଇଥିଲା। ଆଫଗାନିସ୍ତାନରେ ଆମେରିକୀୟ ସେନା ରହି ସେହି ସରକାରକୁ ସହଯୋଗ କରିଥିଲା। ୨୦ ବର୍ଷ ପରେ ଆମେରିକା ସେଠାରୁ ସେନା ପ୍ରତ୍ୟାହରଣ କରିବା ପରେ ପୁନର୍ବାର ଅଗଷ୍ଟ ୨୦୨୧ରେ ତାଲିବାନ୍ ବାଜୁଲି ଦଖଲ କରିନେଇଥିଲା। ତେବେ ଭାରତ ସମେତ ପୃଥିବୀର ଅଧିକାଂଶ ଦେଶ ଇସ୍ଲାମିକ ଏମ୍ପାଇର ଅଫ ଆଫଗାନିସ୍ତାନର ତାଲିବାନ୍ ସରକାରକୁ ସ୍ୱୀକୃତି ଦେଇନାହାନ୍ତି। ଉଲ୍ଲେଖନୀୟ ଯେ, ମିଳିତ ଜାତିସଂଘ ଦ୍ୱାରା ୨୦୨୨ରେ କରାଯାଇଥିବା ଏକ ସର୍ବୋଚ୍ଚ ଜଣାପଡ଼ିଥିଲା ଯେ, ଆଫଗାନିସ୍ତାନରେ ବାଧ୍ୟତାମୂଳକ ଭାବେ ମହିଳାମାନଙ୍କୁ ଅଲଗାକରି ରଖାଯିବା ଦ୍ୱାରା ସେମାନଙ୍କ ମାନସିକ ସ୍ୱାସ୍ଥ୍ୟ ଉପରେ ନକାରାତ୍ମକ ପ୍ରଭାବ ପଡ଼ୁଛି। ସେଠାରେ ଅନେକ ମହିଳା ବିଭିନ୍ନ କାର୍ଯ୍ୟରେ ସମ୍ମୁଖୀନ ହେବାକୁ ପଡ଼ିଛି। ୨୦୨୧ରେ ତାଲିବାନ୍ ଦ୍ୱାରା ପୁନର୍ବାର ସରକାର ଗଠନହେବା ପରେ ମହିଳାମାନେ ସ୍ୱାସ୍ଥ୍ୟକର୍ମୀ, ପୋଲିସ୍, ବିଚାରପତି, ଶିକ୍ଷକିଣ୍ଡା, ଡାକ୍ତର ଭଳି ଅନେକ ଗୁରୁତ୍ୱପୂର୍ଣ୍ଣ ଦାୟିତ୍ୱ ହାତକୁ ନେଇଛନ୍ତି। ଏହା ଫଳରେ ସମାଜର ୫୦% ନାରୀମାନଙ୍କୁ ବିନା କୌଣସି ସୋଷରେ ଏକ ପ୍ରକାର ପରାସ୍ତ କରିଦିଆଯାଇଛି। ଏହା ହେଉଛି କଠୋର ଇସ୍ଲାମୀୟ ମାନସିକତାର ଏକ କଳ୍ପିତ ଉପାଦାନ। ସବୁଠାରୁ ଆଖ୍ୟାତ ବିଷୟ ହେଉଛି ଯେ, ଆଫଗାନିସ୍ତାନରୁ ଚାରିଆଡ଼ୁ ଘେରି ରହିଥିବା ପୂର୍ବକାଳୀନ ଦେଶଗୁଡ଼ିକ ମଧ୍ୟରୁ ଗୋଟିଏ ବି ଦେଶ ଏଭଳି ନକାରାତ୍ମକ ସରକାରୀ ପଦକ୍ଷେପକୁ ସମାଲୋଚନା କରୁନାହାନ୍ତି। ତେଣୁ ବୁଝିବାକୁ ହେବ ଯେ, ସବୁ ମୁସଲମାନ ଦେଶରେ ଏହିଭଳି କାର୍ଯ୍ୟକୁ ପସନ୍ଦ କରାଯାଉଛି। ଏଠାରେ ଉଲ୍ଲେଖଯୋଗ୍ୟ, ଏହିଭଳି ସମାଜ ବିରୋଧୀ ଚିନ୍ତାଧାରା କେବଳ ମୁସଲମାନ ସମ୍ପ୍ରଦାୟରେ ସୀମିତ ନୁହେଁ। ହୁଏତ ସେହି ଧର୍ମରେ ଥିବା ମହିଳା ବିରୋଧୀ ଭାବନା ଅଧିକ ମାତ୍ରାରେ ପ୍ରତିଫଳନ ହେଉଛି। କିନ୍ତୁ ଏଥିସହ ମନେରଖିବାକୁ ହେବ ଯେ, ଅନ୍ୟ ସବୁ ଧର୍ମରେ ମଧ୍ୟ ତାଲିବାନ୍ ଭଳି ପୁରାତନ ଚିନ୍ତାରେ ଅନେକ ବଡ଼ ଗୋଷ୍ଠୀ ରହିଛନ୍ତି। ଭାରତବର୍ଷରେ ଦେଖାଦେଉଥିବା ମହିଳା ବିରୋଧୀ ଅପରାଧ ତାଲିବାନ୍ ତୁଳନାରେ କୌଣସି ଭାବେ ଖଣ୍ଡା ନୁହେଁ। ସମୟ ଥିବା ଭିତରେ ଏହିଭଳି ମାନସିକତାକୁ ଯଦି ସମସ୍ତେ ସକ୍ରିୟ ଭାବେ ବିରୋଧ କରିବାକୁ ଆରମ୍ଭ ହେବେ , ତେବେ ଏକ ବିକୃତ ସମାଜ ଭବିଷ୍ୟତରେ ଗଢ଼ିଉଠିବ। ନିଶ୍ଚିତ ହୋଇଯିବ।

ସବୁଠାରୁ ଆଖ୍ୟାତ ବିଷୟ ହେଉଛି ଯେ, ଆଫଗାନିସ୍ତାନରୁ ଚାରିଆଡ଼ୁ ଘେରି ରହିଥିବା ମୁସଲମାନ ଦେଶଗୁଡ଼ିକ ମଧ୍ୟରୁ ଗୋଟିଏ ବି ଦେଶ ଏଭଳି ନକାରାତ୍ମକ ସରକାରୀ ପଦକ୍ଷେପକୁ ସମାଲୋଚନା କରୁନାହାନ୍ତି। ତେଣୁ ବୁଝିବାକୁ ହେବ ଯେ, ସବୁ ମୁସଲମାନ ଦେଶରେ ଏହିଭଳି କାର୍ଯ୍ୟକୁ ପସନ୍ଦ କରାଯାଉଛି।

ପୁଷ୍ପଗିରି ବିଶ୍ୱବିଦ୍ୟାଳୟର ପୁନରୁଦ୍ଧାର ଲୋଡ଼ା

ସେ ଆହୁରି ଉଲ୍ଲେଖ କରିଛନ୍ତି ଯେ, କେବଳ ପୁଷ୍ପଗିରି ବିଶ୍ୱବିଦ୍ୟାଳୟର ପ୍ରଶଂସା ଶୁଣିଥିଲେ, ମାତ୍ର ସ୍ୱତନ୍ତ୍ରରେ ଦେଖିବା ପରେ ସେ ବିଶ୍ୱାସ ଓ ମୋହାହୁଳ ହୋଇ ଭଗବାନ ତଥାଗତଙ୍କୁ ପ୍ରଶଂସା କରିଛନ୍ତି। ଏହି ବିଶ୍ୱବିଦ୍ୟାଳୟରେ ସେ ସମୟରେ ବିଶ୍ୱବିଦ୍ୟାଳୟ ଖାତା ଯଥା ରାଷ୍ଟ୍ରକୁ ଉପ, ଶାନ୍ତରାଜ୍ୟ, ପଦ୍ମ ସମ୍ଭବ, ଲକ୍ଷ୍ମଣ, ଲକ୍ଷ୍ମୀକାନ୍ତ, ପାତୋପାଦ, ସରହପାଦ, କୃଷ୍ଣାଚାର୍ଯ୍ୟ, ବୋଧିଶ୍ରୀ ଓ ନାରୋପା ପ୍ରଭୃତି ଆଚାର୍ଯ୍ୟଙ୍କୁ ଅଧ୍ୟାପନା କରୁଥିଲେ। ବୌଦ୍ଧତା ଅନୁସାରେ କାଳେ ଭଗବାନ୍ ବୁଦ୍ଧ ସ୍ୱୟଂ ପଦ୍ମନାଭ ନାମରେ ଏଠାରେ



କଳ୍ପ ନେବେ ବୋଲି କହିଥିଲେ। ତେଣୁ ସେ ସମୟର ରାଜା ଏଠାରେ ବିଶ୍ୱବିଦ୍ୟାଳୟ ନିର୍ମାଣ କରିଥିଲେ। ବୌଦ୍ଧଗଣଙ୍କୁ ଅନୁସାରେ ପୁଷ୍ପଗିରିର ଛାତ୍ର ପ୍ରଣା, ଶୁଭାକର ଦେବକ ଗ୍ରହ ଓ ଅନ୍ୟାନ୍ୟ ଗ୍ରହ ନେଇ ତାଳନା ଦେଶରେ ଆଜ୍ଞାନ ରହିଥିଲେ ଓ ସେହିଭଳି ତାଳନା ଭାଷାରେ ଅନୁସାଦ କରିଥିଲେ। ଆମ ପୂର୍ବପୁରୁଷ ବର୍ତ୍ତମାନ ଭାରତର ସର୍ବପ୍ରାଚୀନ ବିଶ୍ୱବିଦ୍ୟାଳୟ ପୁଷ୍ପଗିରି ପ୍ରତିଷ୍ଠା କରିଥିବାରୁ ଆମେ ସମସ୍ତେ ଗର୍ବ କରିବା ଉଚିତ ଓ ପୁଷ୍ପଗିରିନାମରେ ଏକ ବିଶ୍ୱବିଦ୍ୟାଳୟ ପ୍ରତିଷ୍ଠା କରି ତା'ର ସର୍ବପ୍ରାଚୀନତାକୁ ବଜାୟ ରଖିବା ପାଇଁ ଚେଷ୍ଟା କରିବା ଦରକାର। ନାଲନ୍ଦା ବିଶ୍ୱବିଦ୍ୟାଳୟ, ପୁଷ୍ପଗିରି ବିଶ୍ୱବିଦ୍ୟାଳୟର ବହୁବର୍ଷ ହତ ଅର୍ଥାତ୍ ୪୨୭ ଖ୍ରୀଷ୍ଟାବ୍ଦରେ ଆରମ୍ଭ ହୋଇ ୧୧୯୭ ମସିହା ପର୍ଯ୍ୟନ୍ତ ଚାଲିଥିଲା। ମାତ୍ର ସେଠାକାର ସରକାର ନାଲନ୍ଦା ବିଶ୍ୱବିଦ୍ୟାଳୟ

ପୁନରୁଦ୍ଧାର କରି ସମଗ୍ର ଦେଶରେ ଏହାକୁ ଏକ ପୁରାତନ ଐତିହ୍ୟସମ୍ପନ୍ନ ବିଶ୍ୱବିଦ୍ୟାଳୟରେ ପରିଣତ କରି ତା'ର ପ୍ରାଚୀନତାକୁ ରକ୍ଷା କରିବାରେ ସମର୍ଥ ହେଲେ। ମାତ୍ର ଆମେ ପୁଷ୍ପଗିରି ବିଶ୍ୱବିଦ୍ୟାଳୟକୁ ସଂପୂର୍ଣ୍ଣ ରୂପେ ଲୁଚାଇବା। ଏପରିକି ତା' ଉପରେ ଅଧିକ ଗବେଷଣା କରିପାରିବୁ ନାହିଁ।

ପ୍ରାଚୀନ ଭାରତରେ ପୁଷ୍ପଗିରି ବିଶ୍ୱବିଦ୍ୟାଳୟ ଉଚ୍ଚତର ଶିକ୍ଷା, ଯୁକ୍ତ ପରିବେଶ ଓ ସ୍ୱଳ୍ପ କାରୁକାର୍ଯ୍ୟ ପାଇଁ ବିଶ୍ୱପ୍ରସିଦ୍ଧ ଲାଭ କରିଥିଲା। ମାତ୍ର ଭାରତୀୟ ପ୍ରତ୍ନତାତ୍ତ୍ୱିକ ସର୍ବେକ୍ଷଣ ସଂସ୍ଥା ଏହାର ଖନନ କାର୍ଯ୍ୟ ସଂପୂର୍ଣ୍ଣ ରୂପେ ସାରିନାହାନ୍ତି। ଏହି ଖନନ କାର୍ଯ୍ୟ ସଂପୂର୍ଣ୍ଣ ହେଲେ ଆହୁରି ଅନେକ ଗୋଟକ ତଥ୍ୟ ସାମ୍ନାକୁ ଆସିବ ଓ ଆମର ଐତିହ୍ୟକୁ ବିଶ୍ୱସ୍ତରରେ ପ୍ରମାଣ ଦେବାରେ ସହାୟକ କରିବେ ସହାୟକ ହେବ। ଏହାର ସ୍ଥାପନା ଯାହାହେଉନା କାହିଁକି, ମାତ୍ର ଏହା ତୃତୀୟ ଖ୍ରୀଷ୍ଟାବ୍ଦ ପୂର୍ବରୁ ଏକ ବିଶ୍ୱାତ ବିଶ୍ୱବିଦ୍ୟାଳୟ ରୂପେ ପ୍ରତିଷ୍ଠା ଲାଭ କରିଥିଲା, ଏଥିରେ ଗବେଷକମାନଙ୍କ ମଧ୍ୟରେ ବିମତ ନାହିଁ। ଆମ ପାଇଁ ଏବେ ପୂର୍ବରୁ ସୁଯୋଗ ଅଛି। ସରକାର ମଧ୍ୟ ଦେଶର ଐତିହ୍ୟ ସୁରକ୍ଷାକୁ ଗୁରୁତ୍ୱ ଦେଉଛନ୍ତି। ଯେହେତୁ ଭାରତର ସର୍ବପୁରାତନ ବିଶ୍ୱବିଦ୍ୟାଳୟ ତକ୍ଷଶିଳା

ଏବଂ ଗବେଷଣା କରାଯାଇପାରିବ। ବୌଦ୍ଧ ଶିକ୍ଷା ଓ ଗବେଷଣା ଦ୍ୱାରା ଆମେ ଆମ ଐତିହ୍ୟକୁ ଉନ୍ନତ କରିବା ସହିତ ପୃଥିବୀର ବିଭିନ୍ନ ଦେଶରେ ବାସ କରୁଥିବା ବୌଦ୍ଧ ଧର୍ମାବଲମ୍ବୀଙ୍କ ସହିତ ସଂପର୍କକୁ ମଜବୁତ କରିପାରିବା ଓ ପର୍ଯ୍ୟଟନ ବୃଦ୍ଧି ଦ୍ୱାରା ଆମ ଲୋକଙ୍କ ପାଇଁ ରୋଜଗାର ନୂଆ ଅବସର ସୃଷ୍ଟି କରିବାରେ ସମର୍ଥ ହେବ।

ଆହୁରି ଶିକ୍ଷା ପୁରାତନ ଭାରତବର୍ଷରେ କେଉଁ କେଉଁ ବିଶ୍ୱବିଦ୍ୟାଳୟ ଥିଲା ଓ ସେସବୁ କେବେ ଗଢ଼ି ଉଠିଥିଲା। ୧. ତକ୍ଷଶିଳା ବିଶ୍ୱବିଦ୍ୟାଳୟ ବର୍ତ୍ତମାନ ପାକିସ୍ତାନର ରାଓଲ୍ ପିଣ୍ଡିଠାରେ ଅବସ୍ଥିତ। ୨. ପୁଷ୍ପଗିରି ବିଶ୍ୱବିଦ୍ୟାଳୟ ଆଧୁନିକ ଭାରତର ସର୍ବପ୍ରାଚୀନ ବିଶ୍ୱବିଦ୍ୟାଳୟ। ଏହା ଖ୍ରୀଷ୍ଟପୂର୍ବ ତୃତୀୟ ଶତାବ୍ଦୀରେ ସ୍ଥାପିତ ହୋଇଥିଲା। ୩. ନାଲନ୍ଦା ବିଶ୍ୱବିଦ୍ୟାଳୟ ଖ୍ରୀଷ୍ଟାବ୍ଦ ୪୨୭ ମସିହାରେ ଆରମ୍ଭ ହୋଇ ଖ୍ରୀଷ୍ଟାବ୍ଦ ୧୧୯୭ ମସିହା ପର୍ଯ୍ୟନ୍ତ ଚାଲିଥିଲା। ୪. ବିକ୍ରମଶିଳା ବିଶ୍ୱବିଦ୍ୟାଳୟକୁ ରାଜା ଧର୍ମପାଳ (ଖ୍ରୀଷ୍ଟାବ୍ଦ ୭୮୩ରୁ ୯୨୦ ମସିହା)ରେ ସ୍ଥାପନ କରିଥିଲେ। ୫. ଓଡ଼ିଶା ବିଶ୍ୱବିଦ୍ୟାଳୟ ବିଶ୍ୱବିଦ୍ୟାଳୟକୁ ପାଳଙ୍କ ଶର ସମ୍ରାଟ ଗୋପାଳ ଆମ ପାଇଁ ଏବେ ପୂର୍ବରୁ ସୁଯୋଗ ଅଛି। ୬. ଜଗଦଳ ବିଶ୍ୱବିଦ୍ୟାଳୟ ଅଧୁନା ବାଂଲାଦେଶରେ ଅବସ୍ଥିତ। ପାଳ ବଂଶର ରାଜା ରାମପାଳ ଖ୍ରୀଷ୍ଟାବ୍ଦ ୧୦୭୭ ରୁ ୧୧୨୦ ମସିହା ମଧ୍ୟରେ ନିର୍ମାଣ କରିଥିଲେ। ୭. ବଳାଙ୍ଗ ବିଶ୍ୱବିଦ୍ୟାଳୟକୁ କରାତର ସୌରାଷ୍ଟ୍ରରେ ଅବସ୍ଥିତ। ଏହା ଷଷ୍ଠ ଶତାବ୍ଦୀରେ ଆରମ୍ଭ ହୋଇ ପ୍ରାୟ ୧୨୦୦ ମସିହା ପର୍ଯ୍ୟନ୍ତ ଚାଲିଥିଲା। ୮. ସୋମପୁର ବିଶ୍ୱବିଦ୍ୟାଳୟ ବର୍ତ୍ତମାନ ବାଂଲାଦେଶରେ ଅବସ୍ଥିତ। ଏହାକୁ ପାଳ ବଂଶର ରାଜା ଧର୍ମପାଳ ଅଷ୍ଟମ ଶତାବ୍ଦୀର ଶେଷ ଭାଗରେ ନିର୍ମାଣ କରିଥିଲେ। ୯. ନାଗାର୍କୁଳକୋଣ୍ଡା ବିଶ୍ୱବିଦ୍ୟାଳୟ ଆନ୍ଧ୍ରପ୍ରଦେଶରେ ଅବସ୍ଥିତ। ତେବେ ପୁରାତନ ପୁଷ୍ପଗିରି ବିଶ୍ୱବିଦ୍ୟାଳୟ ଓଡ଼ିଶାର ଗର୍ବ ଓ ଗୌରବ। ଆସନ୍ତୁ ଆମେ ସମସ୍ତେ ଓଡ଼ିଶାବାସୀ ଏହି ବିଶ୍ୱବିଦ୍ୟାଳୟର ପୁନରୁଦ୍ଧାର କରିବା।

ପ୍ରଧାନ ବିଜ୍ଞାନିକ ଭାରତୀୟ ଜଳ ପରିଚାଳନା ପ୍ରତିଷ୍ଠାନ (ଭାରତ ସରକାର), ଭୂବନେଶ୍ୱର ମୋ: ୮୯୧୭୪୨୭୪୪୦

ଜାତିପ୍ରୀତି: ରକ୍ତରେ ଆହୁତି



ଡ. ପ୍ରମୋଦ କୁମାର ପଣ୍ଡା

ଯୋଜନାରେ ଖସି ଆସିଲେ। ତ୍ରିଶିଖକ ହାତକୁ ଖସି ଆସିଲା ପରେ ଆହୁତି ଚାତୁର କଲେ ପିଢିକି ବିରୋଧୀ ଆନ୍ଦୋଳନକୁ। ପିଢିକିଙ୍କ ଅକଳଗୁଣକୁ ହୋଇଗଲା ପିଢିକିଙ୍କ ଅକଳ ନିକଟରେ। ତତ୍ତ୍ୱର ପିଢିକିଙ୍କୁ ଧରିବା ଇଂରେଜମାନଙ୍କ ପକ୍ଷେ ସମ୍ଭବ ହେବ ନ ଥିବାରୁ ଶେଷରେ ସେମାନେ ହଜାରେ ଚକା ଓ ତଥ୍ୟ ପଦକର ଲୋଭନୀୟ ପୁରୁଷର ସହିତ ସ୍ୱତନ୍ତ୍ର ଭାବେ ସମ୍ଭବ କରିବାକୁ ବିରୋଧୀ କଲେ। ସେ ସମୟରେ ହଜାରେ ଚକା ଓ ତଥ୍ୟ ପଦକ ଥିଲା ଆଜିର ଲକ୍ଷ୍ମଣଙ୍କ ଚକାଠାରୁ ବି ଖୁବ୍ ବେଶି। ସେମାନେ ଛକ ଓ କୌଶଳ ପ୍ରୟୋଗ କରି କିଛି ଜାତିପ୍ରୋତ୍ସାହୀ ହାତକୁ କଲେ ଏବଂ ତାଙ୍କର ମାଧ୍ୟମରେ ଛକନାର ଜାଲ ବୁଣି ପୁଣି ଧରିବାକୁ

ଯୋଜନାରେ ଖସି ଆସିଲେ। ତ୍ରିଶିଖକ ହାତକୁ ଖସି ଆସିଲା ପରେ ଆହୁତି ଚାତୁର କଲେ ପିଢିକି ବିରୋଧୀ ଆନ୍ଦୋଳନକୁ। ପିଢିକିଙ୍କ ଅକଳଗୁଣକୁ ହୋଇଗଲା ପିଢିକିଙ୍କ ଅକଳ ନିକଟରେ। ତତ୍ତ୍ୱର ପିଢିକିଙ୍କୁ ଧରିବା ଇଂରେଜମାନଙ୍କ ପକ୍ଷେ ସମ୍ଭବ ହେବ ନ ଥିବାରୁ ଶେଷରେ ସେମାନେ ହଜାରେ ଚକା ଓ ତଥ୍ୟ ପଦକର ଲୋଭନୀୟ ପୁରୁଷର ସହିତ ସ୍ୱତନ୍ତ୍ର ଭାବେ ସମ୍ଭବ କରିବାକୁ ବିରୋଧୀ କଲେ। ସେ ସମୟରେ ହଜାରେ ଚକା ଓ ତଥ୍ୟ ପଦକ ଥିଲା ଆଜିର ଲକ୍ଷ୍ମଣଙ୍କ ଚକାଠାରୁ ବି ଖୁବ୍ ବେଶି। ସେମାନେ ଛକ ଓ କୌଶଳ ପ୍ରୟୋଗ କରି କିଛି ଜାତିପ୍ରୋତ୍ସାହୀ ହାତକୁ କଲେ ଏବଂ ତାଙ୍କର ମାଧ୍ୟମରେ ଛକନାର ଜାଲ ବୁଣି ପୁଣି ଧରିବାକୁ

ଯୋଜନାରେ ଖସି ଆସିଲେ। ତ୍ରିଶିଖକ ହାତକୁ ଖସି ଆସିଲା ପରେ ଆହୁତି ଚାତୁର କଲେ ପିଢିକି ବିରୋଧୀ ଆନ୍ଦୋଳନକୁ। ପିଢିକିଙ୍କ ଅକଳଗୁଣକୁ ହୋଇଗଲା ପିଢିକିଙ୍କ ଅକଳ ନିକଟରେ। ତତ୍ତ୍ୱର ପିଢିକିଙ୍କୁ ଧରିବା ଇଂରେଜମାନଙ୍କ ପକ୍ଷେ ସମ୍ଭବ ହେବ ନ ଥିବାରୁ ଶେଷରେ ସେମାନେ ହଜାରେ ଚକା ଓ ତଥ୍ୟ ପଦକର ଲୋଭନୀୟ ପୁରୁଷର ସହିତ ସ୍ୱତନ୍ତ୍ର ଭାବେ ସମ୍ଭବ କରିବାକୁ ବିରୋଧୀ କଲେ। ସେ ସମୟରେ ହଜାରେ ଚକା ଓ ତଥ୍ୟ ପଦକ ଥିଲା ଆଜିର ଲକ୍ଷ୍ମଣଙ୍କ ଚକାଠାରୁ ବି ଖୁବ୍ ବେଶି। ସେମାନେ ଛକ ଓ କୌଶଳ ପ୍ରୟୋଗ କରି କିଛି ଜାତିପ୍ରୋତ୍ସାହୀ ହାତକୁ କଲେ ଏବଂ ତାଙ୍କର ମାଧ୍ୟମରେ ଛକନାର ଜାଲ ବୁଣି ପୁଣି ଧରିବାକୁ

ଯୋଜନାରେ ଖସି ଆସିଲେ। ତ୍ରିଶିଖକ ହାତକୁ ଖସି ଆସିଲା ପରେ ଆହୁତି ଚାତୁର କଲେ ପିଢିକି ବିରୋଧୀ ଆନ୍ଦୋଳନକୁ। ପିଢିକିଙ୍କ ଅକଳଗୁଣକୁ ହୋଇଗଲା ପିଢିକିଙ୍କ ଅକଳ ନିକଟରେ। ତତ୍ତ୍ୱର ପିଢିକିଙ୍କୁ ଧରିବା ଇଂରେଜମାନଙ୍କ ପକ୍ଷେ ସମ୍ଭବ ହେବ ନ ଥିବାରୁ ଶେଷରେ ସେମାନେ ହଜାରେ ଚକା ଓ ତଥ୍ୟ ପଦକର ଲୋଭନୀୟ ପୁରୁଷର ସହିତ ସ୍ୱତନ୍ତ୍ର ଭାବେ ସମ୍ଭବ କରିବାକୁ ବିରୋଧୀ କଲେ। ସେ ସମୟରେ ହଜାରେ ଚକା ଓ ତଥ୍ୟ ପଦକ ଥିଲା ଆଜିର ଲକ୍ଷ୍ମଣଙ୍କ ଚକାଠାରୁ ବି ଖୁବ୍ ବେଶି। ସେମାନେ ଛକ ଓ କୌଶଳ ପ୍ରୟୋଗ କରି କିଛି ଜାତିପ୍ରୋତ୍ସାହୀ ହାତକୁ କଲେ ଏବଂ ତାଙ୍କର ମାଧ୍ୟମରେ ଛକନାର ଜାଲ ବୁଣି ପୁଣି ଧରିବାକୁ

su | do | ku
Puzzles by Srikanth Ghosh

ସୁ-ଡୋ-କୁ

| | | | | | | | | |
|---|---|---|---|---|---|---|---|---|
| | 3 | | | | | | | 1 |
| | | | 4 | 3 | | | | 6 |
| | | | 5 | | | | | 2 |
| 2 | 8 | | | 7 | 9 | | | |
| | | 5 | | 8 | | | | |
| | | | | | | 4 | 7 | |
| | | | | 2 | 1 | | | 5 |
| | 5 | | | | 6 | | 8 | |
| | 9 | 7 | | | | | | |

ଏହାର ଉତ୍ତର ଆସନ୍ତାକାଳି ପ୍ରକାଶ ପାଇବ

ଉପରେ ପ୍ରବନ୍ଧ ସୁଡୋକୁର ଏପରି ସମାଧାନ କରିବାକୁ ହେବ, ଯେପରି ପ୍ରତ୍ୟେକ ଧାଡ଼ି, ସ୍ତମ୍ଭ ଓ ଆୟତାକାର ବାକ୍ସ ଭିତରେ ୧ରୁ ୯ ପର୍ଯ୍ୟନ୍ତ ଅଙ୍କ ରହିବ।

| | | | | | | | | |
|---|---|---|---|---|---|---|---|---|
| 5 | 7 | 6 | 2 | 9 | 1 | 3 | 4 | 8 |
| 3 | 9 | 1 | 4 | 8 | 7 | 2 | 5 | 6 |
| 8 | 2 | 4 | 6 | 5 | 3 | 1 | 9 | 7 |
| 2 | 6 | 8 | 3 | 4 | 5 | 9 | 7 | 1 |
| 4 | 1 | 9 | 7 | 2 | 6 | 8 | 3 | 5 |
| 7 | 3 | 5 | 9 | 1 | 8 | 4 | 6 | 2 |
| 9 | 5 | 2 | 1 | 7 | 4 | 6 | 8 | 3 |
| 6 | 4 | 7 | 8 | 3 | 2 | 5 | 1 | 9 |
| 1 | 8 | 3 | 5 | 6 | 9 | 7 | 2 | 4 |

ଗତକାଳିର ଉତ୍ତର

ଫା **ପାଠକ ଶ୍ରେଷ୍ଠ ବିଚାରକ**

ଓଡ଼ିଶାବାସୀଙ୍କ ରଣ ବୋଝ

ମହାଶୟ, ବର୍ତ୍ତମାନ ଭାରତ ସରକାର କରିଥିବା ଆଖ୍ୟାତରାଣ ଓ ବହିଷ୍କୃତ ରଣ ହେବୁ ପ୍ରତି ଭାରତୀୟଙ୍କ ଉପରେ ମୁଖପିଛା ରଣର ପରିମାଣ ହେଉଛି ପ୍ରାୟ ୧ ଲକ୍ଷ ୬୪ ହଜାର ୮୫୫ ଚକା। ସେହିଭଳି ଓଡ଼ିଶା ସରକାରଙ୍କ ରଣ ହେବୁ ପ୍ରତି ଓଡ଼ିଆଙ୍କ ଉପରେ ମୁଖପିଛା ରଣର ପରିମାଣ ହେଉଛି ପ୍ରାୟ ୩୭ ହଜାର ୫୦୦ ଚକା; ଅର୍ଥାତ୍ ଉଭୟ କେନ୍ଦ୍ର ଓ ରାଜ୍ୟ ସରକାର କରିଥିବା ମୋଟ ରଣ ଭାର ହେବୁ ବର୍ତ୍ତମାନ ପ୍ରତି ଓଡ଼ିଆଙ୍କ ଉପରେ ମୁଖପିଛା ରଣ ଭାରର ପରିମାଣ ହେଉଛି ୯ ଲକ୍ଷ ୨ ହଜାର ୩୫୫ ଚକା। ଏଠାରେ ପ୍ରଶ୍ନ ଉଠୁଛି ଯେ ଉଭୟ କେନ୍ଦ୍ର ଓ ଓଡ଼ିଶା ସରକାର କାହିଁକି ପ୍ରତିବର୍ଷ ଏତେ ପରିମାଣର

ରଣ କରି ମୁଖ ପିଛା ରଣ ଭାର ବୁଝି କରୁଛନ୍ତି? ଓଡ଼ିଶା ସରକାରଙ୍କ ଅଧିକ ରାଜସ୍ୱ ସଂଗ୍ରହ କରିବାର ଅଧିକାର ନ ଥିବା, ପ୍ରତିବର୍ଷ ରଣ ଓ କିଛିପରି ଅନୁପାତ କମ ହେବୁ ଯୋଗୁ ବିନିଯୋଗ ନିମନ୍ତେ ଆର୍ଥିକ ଉପକଳ୍ପ ନ ହେବା, ବିଏସଟି କ୍ଷତିପୂରଣ ପୁନଃ ରଣ ଆକାରରେ ଉପକଳ୍ପ ହେବା, ଅଣ ବିକସ ରାଜସ୍ୱର ମୁଖ୍ୟ ଉପ ଖଣି କ୍ଷେତ୍ର ହେବା ଓ ଭାରତ ସରକାରଙ୍କ ତରଫରୁ ରାଜସ୍ୱ ବିଆଯାଇଥିବା ସୁଧମୁକ୍ତ ରଣ ଯୋଜନାର କାର୍ଯ୍ୟାନୁଦାନ ଯୋଗୁ ଓଡ଼ିଶା ସରକାର ପ୍ରତିବର୍ଷ ଅଧିକ ଅଧିକ ରଣ କରିବା ପାଇଁ ବାଧ୍ୟ ହେଉଛନ୍ତି। ଏଣୁ ମୁଖ ପିଛା ରଣ ଭାର ପ୍ରତିବର୍ଷ ବୁଝି ପାରିବ।

-ରାଜତରଣ ବିଶ୍ୱାଳ, ସାମନ୍ତରାୟପୁର, ଭଦ୍ରକ

ପାଠକ ଶ୍ରେଷ୍ଠ ବିଚାରକ ସ୍ତମ୍ଭ ପତ୍ର ପଠାଇବାର ଠିକଣା: ସମ୍ପାଦକ, ଧରିତ୍ରୀ, ବି-୧୫, ରଘୁଲଗତ ଶିଳ୍ପାଞ୍ଚଳ, ଭୂବନେଶ୍ୱର-୭୫୧୦୧୦ କେବଳ ସମ୍ପାଦକଙ୍କୁ ପତ୍ର, ଖବର ପାଇଁ ବ୍ୟବହାର କରନ୍ତୁ: E-mail: dharitripress@gmail.com (Use only for letters to Editor, news & news photos) କେବଳ ବିଜ୍ଞାନ ପାଇଁ ବ୍ୟବହାର କରନ୍ତୁ: E-mail: advt@dharitri.com miku11@yahoo.com (Use only for advertisements, commercial queries)

ଚିରନ୍ତନୀ
ଆତ୍ମବଳେ ପରଶେ ବାଆ
ଉଦାସ ତାର ଗତି
ଏ ଘରେ ଆଜି ଜଳିଲା ନାହିଁ ବତୀ!
-(ସଂକ୍ଷ୍ୟ ପଞ୍ଚେ)
-କାଳିନ୍ଦୀ ଚରଣ ପାଣିଗ୍ରାହୀ

ସେତୁ ନିର୍ମାଣରେ ତୃଷ୍ଣାକତା, ତଦନ୍ତ ନିର୍ଦ୍ଦେଶ

ଯାଜପୁର ଜିଲାର ଗ୍ରାମ୍ୟ ନିର୍ମାଣ ବିଭାଗ ପକ୍ଷରୁ କେତେକ ନିର୍ଦ୍ଦେଶ ଠିକାସଂସ୍ଥା ଦ୍ୱାରା କାର୍ଯ୍ୟକାରୀ ହେଉଥିବା ଏକାଧିକ ସେତୁ ପ୍ରକଳ୍ପରେ ବ୍ୟାପକ ଦୁର୍ଘଟି ଓ ଅନିୟମିତତା ହୋଇଛି। ପ୍ରକଳ୍ପରେ ମୂଳ ବ୍ୟୟ ଅଟେକ ମଞ୍ଜୁର ଠିକାସଂସ୍ଥା ୧୦୦% ଅଧିକ ଖର୍ଚ୍ଚ କରାଯାଇ ଗୋଟିଏ ନଦୀରେ ଆଉ ଆଉ ଏକ ଗ୍ରାମ୍ୟ ନିର୍ମାଣ ବିଭାଗ ପକ୍ଷରୁ ଏକାଧିକ ସମାନ ସେତୁ ନିର୍ମାଣ କରାଯାଇଛି। ଏହି ନିର୍ମାଣ କାର୍ଯ୍ୟରେ କେତେକ ସାମାଜିକ କର୍ମୀ ପୁଞ୍ଜୀମାନ୍ୟକ ଦୃଷ୍ଟି ଆକର୍ଷଣ କରିବା ପରେ ଭୁବନେଶ୍ୱର ଗ୍ରାମ୍ୟ ନିର୍ମାଣ ବିଭାଗର ଇଞ୍ଜିନିୟର ଇନ୍ଦ୍ର-ଦିପ୍ କାର୍ଯ୍ୟାଳୟ ପକ୍ଷରୁ କେନ୍ଦ୍ରାପଡ଼ା-ଯାଜପୁର ଗ୍ରାମ୍ୟ ନିର୍ମାଣ ସର୍ବକାଳ ଠିକ୍ କରୁଥିବା ଇଞ୍ଜିନିୟର ଚନ୍ଦ୍ର ନିର୍ଦ୍ଦେଶ ଦିଆଯାଇଛି। ଏହି କ୍ରମରେ କେନ୍ଦ୍ରାପଡ଼ା-ଯାଜପୁର ଗ୍ରାମ୍ୟ ନିର୍ମାଣ ସର୍ବକାଳ ଠିକ୍ କରୁଥିବା ଇଞ୍ଜିନିୟରଙ୍କ ପକ୍ଷରୁ ଠିକାସଂସ୍ଥା ବିରକ୍ତା କରୁଥିବା ଓ ଶୈଳବାଜୀ ଇନ୍ଦ୍ରପ୍ରାସାଦ ଦ୍ୱାରା ନିର୍ମାଣ ହୋଇଥିବା ସେତୁକୁ ନିକଟରେ ଚାଲିବା ଓ ଅଭିଯୋଗ ଅନୁସାରେ ପ୍ରାଥମିକ ତଦନ୍ତ ରିପୋର୍ଟ ଦାଖଲ କରିବାକୁ ୩୧/୮/୨୦୨୪ରେ ବିଭାଗ ଅଧୀନ ସମସ୍ତ ଅଧୀକାରୀ ଓ ନିର୍ବାହୀ ସମସ୍ତଙ୍କୁ ନିର୍ଦ୍ଦେଶ ଦିଆଯାଇଛି। ପୁଞ୍ଜୀମାନ୍ୟକ ଉଦ୍ଦେଶ୍ୟରେ ଜିଲାର ସାମାଜିକ କର୍ମୀ ଓ ଦୁର୍ଗତି ନିରାଶ କାର୍ଯ୍ୟକର୍ତ୍ତା ସାମାଜିକ ପରି, ଦେବଦ୍ରତ ପରିଡ଼ା, ରାମଚନ୍ଦ୍ର ସାହୁ, ଅକ୍ଷୟ କୁମାର ମଲିକ, ବଚ୍ଚୁକ୍ଷ୍ମ ଜେନା, ହରିହର ବେହେରା, ଚିନ୍ମୟ ଦାସ, ରମାକାନ୍ତ ଧଳ ପ୍ରଭୃତି ହେଉଥିବା ସ୍ଥାନୀୟ ସମସ୍ତଙ୍କୁ ନିର୍ଦ୍ଦେଶ ଦିଆଯାଇଛି, କେବଳ ବିଭାଗୀୟ ସମସ୍ତ ଏବଂ ଠିକାସଂସ୍ଥା ମଧ୍ୟରେ ମଧ୍ୟ ଉଦ୍ଦେଶ୍ୟ ଓ ସରକାରୀ ଅର୍ଥ ହରିହର କରିବାକୁ ଯୋଜନା ହୋଇଛି। ପୂର୍ବ ସରକାରଙ୍କ ସମୟରେ ନିର୍ଦ୍ଦେଶ ଠିକାସଂସ୍ଥା କର୍ତ୍ତାପରେ ଜିଲାର ଅଧିକାଂଶ ସେତୁ ନିର୍ମାଣ ହୋଇଛି ଏପରିକି କେତେକ ସେତୁ ପ୍ରକଳ୍ପରୁ ଯୋଗାଣ ହେଉଥିବା ଭାବେ ନେଇଛନ୍ତି। ୨୦୧୮-୧୯ରେ ଜିଲାର ପାଟପୁରଠାକୁ ଜୟନ୍ତରା ରାସ୍ତାରେ ଦେବରଣା ନଦୀରେ ହାଇଲେଭଲ୍ ବ୍ରିଜ୍ ନିର୍ମାଣ ହୋଇଛି। ଏହି ପ୍ରକଳ୍ପ ପାଇଁ ପ୍ରଥମେ ୧୧ କୋଟି ୭ ଲକ୍ଷ ୪୯

- ମଞ୍ଜୁର ଅର୍ଥାଠାରୁ ୨ଗୁଣ ଅଧିକ ଖର୍ଚ୍ଚ
ନିର୍ଦ୍ଦେଶ ଠିକାସଂସ୍ଥା କର୍ତ୍ତାପରେ ହୋଇଛି କାର୍ଯ୍ୟ



ହଜାର ଟଙ୍କା ମଞ୍ଜୁର ହୋଇଥିଲା। କିନ୍ତୁ ପ୍ରକଳ୍ପ ନିର୍ମାଣ ସମୟରେ ଏହାର ଅଟେକ ପରିମାଣକୁ ୨୪ କୋଟି ୮୧ ଲକ୍ଷ ୧ ହଜାର ଟଙ୍କାକୁ ବୃଦ୍ଧି କରାଯାଇଥିଲା। ଏକିକ କାର୍ଯ୍ୟ କେବଳ ବିଭାଗୀୟ ସମସ୍ତ ଠିକାସଂସ୍ଥା ମଧ୍ୟରେ ସରକାରୀ ଅର୍ଥ ଛୁଟି କରାଯାଇଥିଲା। ଏପରିକି ଆରମ୍ଭିକ ଗର୍ଭର ପରିବର୍ତ୍ତେ ଶୁଣାଗର୍ଭର ନିର୍ମାଣର ଆବଶ୍ୟକତା ନ ଥିଲା। କାରଣ ଏହି ନଦୀ ଉପରେ ଆରମ୍ଭିକ ଗର୍ଭର ଥିବା ସମାନ ପ୍ରକାରର ଏକାଧିକ ସେତୁ ଆଉ ଆଉ ବି ଓ ଗ୍ରାମ୍ୟ ନିର୍ମାଣ ବିଭାଗ ଦ୍ୱାରା ନିର୍ମାଣ ହୋଇଛି। ଲକ୍ଷେ ସମସ୍ତ ସର୍ବକାଳ ଠିକ୍ କରୁଥିବା ବିଭାଗରେ ବିଭିନ୍ନ ସମୟରେ ଅବସ୍ଥାପିତ ହୋଇଥିବା ଏକିକ ମଧ୍ୟ ଉଦ୍ଦେଶ୍ୟ ରଖି ସରକାରୀ ଅର୍ଥକୁ ସଂରକ୍ଷଣ କରାଯାଇଛି। ବିଭାଗୀୟ ଇଞ୍ଜିନିୟର ଓ ଶୈଳବାଜୀ ଇନ୍ଦ୍ରପ୍ରାସାଦ ଦ୍ୱାରା ଯାଜପୁର ଜିଲା ବ୍ୟତୀତ ଅନ୍ୟ ଜିଲାରୁ କିଛି ମଧ୍ୟ ଏକାଧିକ ସେତୁ ନିର୍ମାଣ ଦାୟିତ୍ୱ ଦିଆଯାଇଛି। ଏହାପରେ ଦେବରଣା ନଦୀର ଦେହରାପାଟଣା ନିକଟରେ ମଞ୍ଜୁର ସେତୁ ଏପାଏ ନିର୍ମାଣ ଆରମ୍ଭ ହୋଇନାହିଁ। ଏହି ପ୍ରକଳ୍ପକୁ ମଧ୍ୟ ମୂଳ ବ୍ୟୟ ଅଟେକଠାରୁ ୨ ଗୁଣ ଅଧିକ କରିବାକୁ ଏକିକ ବିକଳ କରାଯାଇଛି। ତେଣୁ ବର୍ତ୍ତମାନ ସରକାର ଦୁର୍ଗତି ଉପରେ ସହାୟକତା ପଦକ୍ଷେପ ଗ୍ରହଣ କରୁଥିବା ଏକିକ ଦୁର୍ଗତିର ପର୍ଯ୍ୟାୟ କରି ସମସ୍ତ ସମସ୍ତ ଠିକାସଂସ୍ଥା ବିରୋଧରେ ପଦକ୍ଷେପ ଗ୍ରହଣ କରିବାକୁ ପୁଞ୍ଜୀମାନ୍ୟକ ଉପରେ ଯୋଜନା କର୍ମୀମାନେ ଅନୁରୋଧ କରିଛନ୍ତି।

ଉନ୍ନୟନମୂଳକ ପ୍ରକଳ୍ପ ପରିଦର୍ଶନକଲେ ଜିଲାପାଳ

ବରା, ୩୯ (ମହେନ୍ଦ୍ର ସାହୁ):

ଯାଜପୁର ଜିଲାପାଳ ପି. ଅଦ୍ୱେଷା ରେଣୁ ମଙ୍ଗଳାବାର ବରା ରୁକ୍ ଅଞ୍ଚଳ ଗସ୍ତରେ ଆସି ବିଭିନ୍ନ ଉନ୍ନୟନମୂଳକ ପ୍ରକଳ୍ପ ପରିଦର୍ଶନ କରିଛନ୍ତି। ଜିଲାପାଳ ସ୍ୱତନ୍ତ୍ର ବରା ଗୋଷ୍ଠୀ ସାଙ୍ଗରେ ଉନ୍ନୟନ ପ୍ରକଳ୍ପର ଯୋଗାଣ ସହ ଆଲୋଚନା କରିଛନ୍ତି। ଏହି ସମୟରେ ଡାକ୍ତରମାନେ ନିୟମିତ ସାଙ୍ଗରେ ଯୋଗାଇ ଦେବାକୁ ନିର୍ଦ୍ଦେଶ ଦେଇଛନ୍ତି। ପରେ ଧାରପୁର ବାଲିକା ଉଚ୍ଚ ବିଦ୍ୟାଳୟରେ ପହଞ୍ଚି ଛାତ୍ରମାନେ କିଛି ଆଶାମାନା ଦିନରେ ସମାପନ ଗଠନ



ଧାରପୁର ବାଲିକା ଉଚ୍ଚ ବିଦ୍ୟାଳୟରେ ଜିଲାପାଳ ଓ ଅନ୍ୟମାନେ।

କ୍ଷେତ୍ରରେ ବିଭିନ୍ନ ଉନ୍ନୟନମୂଳକ ପ୍ରକଳ୍ପର ଯୋଗାଣ ସହ ଆଲୋଚନା କରିଛନ୍ତି। ଜିଲାପାଳ ଏହି ପରିଦର୍ଶନ ସମୟରେ ବିଭିନ୍ନ ପଞ୍ଚାୟତ ମଲିକ, ତହସିଲଦାର ସାଙ୍ଗରେ ଯୋଗାଣ ସହ ଆଲୋଚନା କରିଛନ୍ତି। ଜିଲାପାଳ ଯୋଗାଣ ସହ ଆଲୋଚନା କରିଛନ୍ତି। ଜିଲାପାଳ ଯୋଗାଣ ସହ ଆଲୋଚନା କରିଛନ୍ତି।

ବୁଦ୍ଧେୟ ଶିକ୍ଷା ବିଭାଗ, ପାଞ୍ଚିଶି
ବୁଦ୍ଧେୟ ଶିକ୍ଷା ବିଭାଗ, ପାଞ୍ଚିଶି
ବୁଦ୍ଧେୟ ଶିକ୍ଷା ବିଭାଗ, ପାଞ୍ଚିଶି

ପୂର୍ବ ଟେ ରେକପସ
BBS202403, ଚା.23.08.2024
ପୂର୍ବ ଟେ ରେକପସ

PM SHRI JAWAHAR NAVODAYA VIDYALAYA, PALJHAR, DIST-BOUDH, (ODISHA)
TENDER NOTICE 02/2024-25
Sealed Tenders are invited from the Registered and Reputed firms having GST registration for supply of M&R (Plumbing & Construction Item).

GOVERNMENT OF ODISHA
OFFICE OF THE SUPERINTENDING ENGINEER
P.H.DIVISION, BHANJANAGAR, AT CHATRAPUR
Phone-06811 263900, Fax:06811 263950, Email:epchp@rediffmail.com

OFFICE OF THE SUPERINTENDING ENGINEER, ELECTRICAL CIRCLE (R&B)
Bid Identification No. S.E.E.C (R&B) 04/2024-25
No. 2637
Date: 03.09.2024

कार्यपालक अभियंता का कार्यालय
ग्रामीण विकास विशेष प्रमंडल, रामगढ़

Govt. of Jharkhand
OFFICE OF THE EXECUTIVE ENGINEER
Field Survey Division, Advance Planning, Road Construction Department, Nirupan Bhawan, 4th floor, 56-Set Chowk, Doranda, Ranchi-834002

e-Tender Reference No.-RCD/FSD/AP/RAN/18/24-25 Dated 31.08.2024
Name of Work: Consultancy services for preparation of Detailed project report for construction of 4-Lane Configuration road for Binod-Bihari Chowk to NH-2 road including replacement of culverts and bridges.

ଝାଡ଼ାପୁର ବିଭାଗର ବିଭିନ୍ନ ସେକ୍ଟରରେ ସେକ୍ଟର ଚିକିତ୍ସକଙ୍କୁ ଏକତ୍ର (ଏପିକିଏ)ଙ୍କୁ ମଞ୍ଜୁର କରିବା
ନଂ. ବିଠିଏ/ଢା/ଏପିକିଏ/କରବ/ପି/୧-୧ ଚାରିଖ: ୦୩୧୦୧୨୦୨୪
ଝାଡ଼ାପୁର ବିଭାଗର ବିଭିନ୍ନ ସେକ୍ଟରରେ ସେକ୍ଟର ଚିକିତ୍ସକଙ୍କୁ ଏକତ୍ର (ଏପିକିଏ)ଙ୍କୁ ମଞ୍ଜୁର କରିବା ନିମନ୍ତେ ଉପଯୋଗୀ ଯୋଜନା ଗ୍ରହଣ କରାଯାଇଛି।

ବିଭାଗୀୟ ରେକର୍ଡ୍ ମଧ୍ୟରେ କର୍ମୀମାନଙ୍କୁ (କର୍ମୀମାନଙ୍କୁ), ଝାଡ଼ାପୁର

କୃଷି ପୂର୍ବ ଲେକପସ
କୃଷି ପୂର୍ବ ଲେକପସ

ଜିଲ୍ଲା ପରିଷଦ, ରାୟଗଡ଼ା ANNEXURE-I
ପଞ୍ଚାୟତରାଜ ଓ ସାମାଜିକ ବିଭାଗ, ଓଡ଼ିଶା ସରକାର
ZILLA PARIASHAD, RAYAGADA
Panchayatiraj & Drinking Water Department, Government of Odisha

FORM No. 13
BEFORE THE DEBTS RECOVERY TRIBUNAL, CUTTACK, ORISSA
C-71, SECTOR-7, CDA, CUTTACK, ODISHA
O.A. No. 125 / 2024
State Bank of India, SARB Branch, Madhupatna, Cuttack

OFFICE OF THE EXECUTIVE ENGINEER
Road Construction Department, Road Division, Daltonganj.
e-Procurement Notice
e-Tender Ref No.- 2/ RCD/Daltonganj/2024-25/ 830 Dated:-30.08.2024

Construction of H.L. Bridge over Bhehwa River At Chainage-1200 Km of B.More To Utari Road At Village Godamans in Bishampur Block, Daltonganj for the year 2023-24

୧୪ରେ ରାଷ୍ଟ୍ରୀୟ ଲୋକ ଅଦାଲତ

ଯାଜପୁର ଗଭନ, ୩୯ (ପ୍ରସନ୍ନା ପ୍ରିୟଦର୍ଶିନୀ ମହାନ୍ତି):
ଆସନ୍ତା ୧୪ ତାରିଖରେ ଯାଜପୁର ଜିଲ୍ଲା ଓ ଦୌରାଭଙ୍ଗ ଅଦାଲତ ସମେତ ଜିଲାର ସମସ୍ତ ଅଦାଲତ ପରିସରରେ କୃତୀୟ ରାଷ୍ଟ୍ରୀୟ ଲୋକ ଅଦାଲତ ଅନୁଷ୍ଠିତ ହେବ। ଏକିକ ଜିଲ୍ଲା ଆଇନ ସେବା ପ୍ରାଧିକାରଣ ସଚିବ କୋର୍ଟିମ୍ପା ଦାସ ପ୍ରକାଶ କରିଛନ୍ତି। ଉକ୍ତ ଲୋକ ଅଦାଲତରେ ସମସ୍ତ ପ୍ରକାରର ବିବାହାଧୀନ ମକଦ୍ଦମା ମଧ୍ୟ; ଚୌକିଦାରୀ (ସାଲିଭ୍ ଯୋଗ୍ୟ), ତେଜ୍ ବାଉଁଶ, ବ୍ୟାଙ୍କ ରଶ, ମୋଟର ଦୁର୍ଘଟଣା ଜନିତ କ୍ଷତିପୂରଣ, ଶ୍ରମ ଓ ନିରୁଦ୍ଧି ବିବାଦ, ବିଦ୍ୟୁତ୍, ଜଳ ଓ ଅନ୍ୟାନ୍ୟ ବେଞ୍ଚାନା ମକଦ୍ଦମାର ଆପୋଧ ସହମତିରେ ସମାଧାନ କରାଯାଇପାରିବ। ଏହା ସହ ପ୍ରାକ୍ ମନୋକାମୁଖୀୟ ମାମଲା ତଥା; ତେଜ୍ ବାଉଁଶ ମାମଲା, ବ୍ୟାଙ୍କ ସମ୍ବନ୍ଧୀୟ ବିବାଦ, ଶ୍ରମ ଓ ନିରୁଦ୍ଧି ବିବାଦ, ବିଦ୍ୟୁତ୍, ଜଳ ଓ ଅନ୍ୟାନ୍ୟ ସାଲିଭ୍ ଯୋଗ୍ୟ ଚୌକିଦାରୀ ଓ ଅନ୍ୟାନ୍ୟ ବେଞ୍ଚାନା ମକଦ୍ଦମା ଉତ୍ପାଦିତ ସମାଧାନ ମଧ୍ୟ ଏହି ରାଷ୍ଟ୍ରୀୟ ଲୋକ ଅଦାଲତରେ ହୋଇପାରିବ। ଏହି ମକଦ୍ଦମା ବାବଦରେ ସମାଧାନ ପାଇଁ କୌଣସି ଆର୍ଥିକ ଖର୍ଚ୍ଚ ପଡ଼ିବ ନାହିଁ ଏବଂ ଲୋକ ଅଦାଲତର ରାୟ ବିଷୟ ଓ ରୁକ୍ଷା ଦାବୀ ଦିନ ଧରି ଚାଲୁ ରହିଥିବା ମକଦ୍ଦମାର ସହଜ ସମାଧାନ ପାଇଁ ଆର୍ଥିକ ଖର୍ଚ୍ଚ ଓ ସମୟ ଅପରସ୍ତ ହିସାବ ପାଇଁ ଏହା ଏକ ସୁଯୋଗ। ଏ ସଂକ୍ରାନ୍ତରେ ସଚିବ ଶ୍ରୀ ବିକ୍ରମ ବିକ୍ରମ ନିମନ୍ତେ ଜିଲ୍ଲା ଆଇନ ସେବା ପ୍ରାଧିକାରଣ ଓ ଟାଲୁକା ଆଇନସେବା କମିଟି ସହିତ ଯୋଗାଯୋଗ କରିବାକୁ ସୂଚନା ଦିଆଯାଇଛି।

idco ODISHA No.CAD-1024
OFFICE OF THE DIVISIONAL HEAD (ELECTRICAL-ID), IDCO, IDCO TOWER, BHUBANESWAR
Tender Call Notice No. BBSR/ELECT-II/E-286/24-25/3326 Dated:31.08.2024
NOTICE INVITING TENDER UNDER NATIONAL COMPETITIVE BIDDING THROUGH e-Procurement

कार्यपालक अभियंता का कार्यालय
ग्रामीण विकास विशेष प्रमंडल, सरायकेला
अति अल्पकालीन ई-निविदा आमंत्रण सूचना
ई-निविदा सूचना संख्या - RDD/SD/SKELLA/04/2024-25(3rd call)

कार्यपालक अभियंता
ग्रामीण विकास विशेष प्रमंडल, सरायकेला
कार्यपालक अभियंता का कार्यालय
ग्रामीण कार्य विभाग, कार्य प्रमंडल, जामताड़ा
ई-अल्पकालीन पुर्णनिविदा आमंत्रण सूचना
ई-अल्पकालीन पुर्णनिविदा संख्या :- 06/RI/2024-25/RWD/JAMTARA दिनांक-02.09.2024

ମହିଳା ସମାଜର ଦିବସ: ଇଫ୍‌କୋ ଲେଡିଜ୍ କ୍ଲବ୍‌କୁ ପ୍ରଥମ ପୁରସ୍କାର



କୋଟି ଲେଡିଜ୍ କ୍ଲବ୍‌ର ସଭାପତି ମମତା ପଟ୍ଟନାୟକ ବନ୍ଦର ଅଧ୍ୟକ୍ଷ ପି.ଏଲ୍. ସାରାଙ୍କ ପୁରସ୍କୃତ କରୁଛନ୍ତି।

୬୮ ବର୍ଷ ଧରି ଏଲ୍‌ଆଇସି ଉପରେ ଭରସା ରହିଛି



ପାରାଦୀପ, ୩।୯ (ଶରତ ରାଉତ): ପାରାଦୀପ ମଧ୍ୟବନ ଏଲ୍‌ଆଇସି ଅଫିସ ପରିସରରେ ମଙ୍ଗଳବାର ୬୮ତମ ପ୍ରତିଷ୍ଠା ଦିବସ ପାଳିତ ହୋଇଯାଇଛି।

ଗ୍ରାମୀଣ ଆବାସ ଅବସ୍ଥାକୁ ନେଇ ପଞ୍ଚାୟତରାଜ ସଚେତନତା

ନାଉରୀ, ୩।୯ (ସୁଧା ବେହେରା): ନାଉରୀ ବ୍ଲକ୍ ଅନ୍ତର୍ଗତ ଅଲଗା ପଞ୍ଚାୟତ କାର୍ଯ୍ୟକ୍ରମରେ ମଙ୍ଗଳବାର ପଞ୍ଚାୟତରାଜ ଗ୍ରାମୀଣ ଆବାସ ଅବସ୍ଥାକୁ ଗୁରୁ ଯୋଜନା ଉପରେ ସଚେତନତା କାର୍ଯ୍ୟକ୍ରମ ଅନୁଷ୍ଠିତ ହୋଇଯାଇଛି।

୩ ନଲକ୍ଷ୍ମପୁର ୨ ଅରଳ ପାଣି ପାଇଁ ମହିଳାଙ୍କ ରାସ୍ତାରେକୋ

ମାଣିଆଇ, ୩।୯ (ସୁଜେତ ପ୍ରଧାନ): ଗାଁକୁ ପାଇପ ଯୋଗେ ପାଣି ଆସୁନାହିଁ। ୩ଟି ଗରାଉ ନଳକ୍ଷ୍ମପୁର ୨ ଅରଳ ଯେଉଁ ଗୋଟିଏ ବାଲୁକା ସେଥିରୁ ଧାରେ ପାଣି ବାହାରିଛି। ପିଲାପାଳି ପାଇଁ ଆମେ ଭାରି ହତସ୍ତ ହେଉଛୁ। ଆମ ଅଭିଯୋଗ କେହି ଶୁଣୁନାହାନ୍ତି। ଏକି ଅଭିଯୋଗ ଆଣି କେନ୍ଦ୍ରାପଡ଼ା ଜିଲ୍ଲା ମାଣିଆଇ ବ୍ଲକ୍ ଅନ୍ତର୍ଗତ ଖର୍ଦ୍ଦାସାହି (ତାଳସଙ୍ଗା) ଗ୍ରାମର



ଶତାଧିକ ମହିଳା ହାତରେ ଗରା, ବାଲଟି ଧରି ହଳିଆପତା-ପାଟକୁଳା ପୁଷ୍ପ ଗ୍ରାହଣ ଚାଲିଯାଇଛି। ଛକାଠାରେ ମଙ୍ଗଳବାର ରାସ୍ତାରେକୋ କରିଥିଲେ। ରାସ୍ତାରେକୋ ଫଳରେ ଉଭୟପାର୍ଶ୍ୱରେ ଶତାଧିକ ଗାଡ଼ି ମୋଟର ଅଟକି ରହିଥିଲା। ଖବରପାଇ

ବୁଦ୍ଧେଇୟା ବିଦ୍ୟାଳୟ, ଝାଞ୍ଜିରୀ Advt. No. 15/2024-25

PM SHRI JAWAHAR NAVODAYA VIDYALAYA, PALJHAR, DIST-BOUDH, (ODISHA) TENDER NOTICE 02/2024-25

ଖଡ଼ଗପୁର ବିଭାଗର ବିଭିନ୍ନ ଷ୍ଟେସନରେ ଷ୍ଟେସନ ଟିକେଟ୍ ବୁକିଂ ଏକ୍ସପ୍ରେସ୍ (ଏପିଏସ୍)କୁ ମଞ୍ଜୁର କରିବା

ପୂର୍ବ ଟେ ରେକର୍ଡସ BBS202403, ଚା.23.08.2024

GOVERNMENT OF ODISHA OFFICE OF THE SUPERINTENDING ENGINEER P.H.DIVISION, BHANJANAGAR, AT CHATRAPUR

ବିଭିନ୍ନ ଜିଲ୍ଲାରେ ନେଇଥିବା ମ୍ୟାଗାଜିନ (କମିଶନା), ଖଡ଼ଗପୁର

idco ODISHA No.CAD-1024 OFFICE OF THE DIVISIONAL HEAD (ELECTRICAL-ID), IDCO, IDCO TOWER, BHUBANESWAR

ଅତିରିକ୍ତ ମୁଖ୍ୟ ଇଞ୍ଜିନିୟର (ଇଲେକ୍ଟ୍ରିକାଲ୍) 2,96,07,684.15

OFFICE OF THE SUPERINTENDING ENGINEER, ELECTRICAL CIRCLE (R&B) Bid Identification No. S.E.E.C (R&B) 04/2024-25

ଜିଲ୍ଲା ପରିଷଦ, ରାୟଗଡ଼ା ANNEXURE-I Panchayatiraj & Drinking Water Department, Government of Odisha

कार्यपालक अभियंता का कार्यालय ग्रामीण विकास विशेष प्रमंडल, सरायकेला

कार्यपालक अभियंता का कार्यालय ग्रामीण विकास विशेष प्रमंडल, सरायकेला

कार्यपालक अभियंता का कार्यालय ग्रामीण विकास विशेष प्रमंडल, रामगढ़

FORM No. 13 BEFORE THE DEBTS RECOVERY TRIBUNAL, CUTTACK, ORISSA

कार्यपालक अभियंता का कार्यालय ग्रामीण कार्य विभाग, कार्य प्रमंडल, जामताड़ा

कार्यपालक अभियंता का कार्यालय ग्रामीण कार्य विभाग, कार्य प्रमंडल, जामताड़ा

Govt. of Jharkhand OFFICE OF THE EXECUTIVE ENGINEER Field Survey Division, Advance Planning, Road Construction Department

OFFICE OF THE EXECUTIVE ENGINEER Road Construction Department, Road Division, Daltonganj

कार्यपालक अभियंता का कार्यालय ग्रामीण कार्य विभाग, कार्य प्रमंडल, जामताड़ा

ଜନ୍ମଦିନର ଶୁଭେଚ୍ଛା



୧୦୧୧ ୨ X ୨
୧୧.୯.୨୦୨୪
ଲଗାନ୍ତୁ

ନାମ:
ବୟସ:
ଜନ୍ମ ତାରିଖ:
ପ୍ରିୟତମାଙ୍କୁ
ଶୁଭେଚ୍ଛା
ପ୍ରିୟତମାଙ୍କୁ

ବିଓଆଇର ୩୩୩ ଦିନିଆ ଯୋଜନାର ଶୁଭାରମ୍ଭ

ଭୁବନେଶ୍ୱର, ୩୧ (ଅଭୟ ଦାଶ)
ବ୍ୟାଙ୍କ ଅଫ ଇଣ୍ଡିଆ (ବିଓଆଇ) ର ବହୁ ପ୍ରତୀକ୍ଷିତ ୩୩୩ ଦିନିଆ ଯୋଜନା 'ସ୍ଥାୟ ଧନ ବୃଦ୍ଧି ପଫଣ୍ଡ' ଉପରେ ଶୁଭାରମ୍ଭ ନିକଟରେ ହୋଇଯାଇଛି। ଏପରିକି ବାର୍ଷିକ ୭.୯୦% ସର୍ବାଧିକ ସୁଧହାରରେ ଅତି ବରିଷ୍ଠ ନାଗରିକଙ୍କ ନିମନ୍ତେ ଏହି ନୂତନ ଯୋଜନା ଆରମ୍ଭ ହୋଇଛି।

ବିଏମ୍ଏଫ୍‌ର ନୂତନ ଉତ୍ପାଦ

ଭୁବନେଶ୍ୱର, ୩୧ (ଅଭୟ ଦାଶ)
ବନ୍ଧନ ମ୍ୟୁଚୁଆଲ ଫଣ୍ଡ (ବିଏମ୍ଏଫ୍)ର ନୂତନ ଉତ୍ପାଦ 'ବନ୍ଧନ ନିଫି' ନିର୍ଦ୍ଦେଶ୍ୟା

ବନ୍ଧନ ମ୍ୟୁଚୁଆଲ ଫଣ୍ଡର ପ୍ରମୁଖ ସେବାଗୁଡ଼ିକ
ବନ୍ଧନ ନିଫି
ବନ୍ଧନ ସୁଧ
ବନ୍ଧନ ଫଣ୍ଡ
ବନ୍ଧନ ପଫଣ୍ଡ
ବନ୍ଧନ ପ୍ରମୁଖ ସେବାଗୁଡ଼ିକ
ବନ୍ଧନ ନିଫି
ବନ୍ଧନ ସୁଧ
ବନ୍ଧନ ଫଣ୍ଡ
ବନ୍ଧନ ପଫଣ୍ଡ

୧୫୦ ଲକ୍ଷଙ୍କୁ ଫଣ୍ଡର ଶୁଭାରମ୍ଭ ନିକଟରେ ହୋଇଯାଇଛି। ଏପରିକି ଏହି ନୂଆ ଫଣ୍ଡ ଅଫର (ବିଏମ୍ଏଫ୍) ୨୦୨୪ ସେପ୍ଟେମ୍ବର ୩୧ରେ ଖୋଲିଥିବାବେଳେ ୨୦୨୪ ସେପ୍ଟେମ୍ବର ୧୩ରେ ବନ୍ଧନେଇ।

୭% ହାରରେ ହେବ ଜିଡିପି ଅଭିବୃଦ୍ଧି

ବିଶ୍ୱବ୍ୟାଙ୍କ ଆକଳନ

ଭୁବନେଶ୍ୱର, ୩୧ (ଅଭୟ ଦାଶ)
ଅର୍ଥନୈତିକ କ୍ଷେତ୍ରରେ ଭାରତ ପାଇଁ ଏକ ଆଶ୍ଚର୍ଯ୍ୟକର ଖବର ଆସିଛି। ଚଳିତ ଅର୍ଥନୈତିକ ବର୍ଷ ୨୦୨୪-୨୫ ପାଇଁ ବିଶ୍ୱବ୍ୟାଙ୍କ ଭାରତୀୟ ଅର୍ଥନୀତିର ଅଭିବୃଦ୍ଧି ଆକଳନକୁ ବୃଦ୍ଧିକରିଛି।



ଅର୍ଥନୈତିକ କ୍ଷେତ୍ରରେ ଭାରତ ପାଇଁ ଏକ ଆଶ୍ଚର୍ଯ୍ୟକର ଖବର ଆସିଛି। ଚଳିତ ଅର୍ଥନୈତିକ ବର୍ଷ ୨୦୨୪-୨୫ ପାଇଁ ବିଶ୍ୱବ୍ୟାଙ୍କ ଭାରତୀୟ ଅର୍ଥନୀତିର ଅଭିବୃଦ୍ଧି ଆକଳନକୁ ବୃଦ୍ଧିକରିଛି।

ଅଭିବୃଦ୍ଧି ମଧ୍ୟ କୁହାଯାଇଛି ଯେ ସେବା କ୍ଷେତ୍ର ସୁଦୃଢ଼ ରହିବ ଏବଂ କୃଷି କ୍ଷେତ୍ରରେ ଗ୍ରାମାଞ୍ଚଳ ଯତ୍ନେ ବ୍ୟବହାରରେ ଉନ୍ନତି ହେବ। ଏପ୍ରମାଣେ ଗ୍ରାମାଞ୍ଚଳ ଉନ୍ନତି ହେବ। ଏପ୍ରମାଣେ ଗ୍ରାମାଞ୍ଚଳ ଉନ୍ନତି ହେବ।

ବଜାରରେ ଅଲ୍‌ନ୍ୟୁ ଟିଭିଏସ୍ କୁପିଟର ୧୧୦



ଭୁବନେଶ୍ୱର, ୩୧ (ଅଭୟ ଦାଶ)
ଟିଭିଏସ୍ ମୋଟର କମ୍ପାନୀର ବହୁ ପ୍ରତୀକ୍ଷିତ ତଥା ଅତ୍ୟାଧୁନିକ ଖାମୋଶକାରୀ ନିଫି ଅଲ୍‌ନ୍ୟୁ ଟିଭିଏସ୍ କୁପିଟର ୧୧୦ର ସର୍ବଭାରତୀୟ ଅନାବରଣ (ଉଲ୍ଟ୍ରାଚର୍ଜ) ନିକଟରେ ହୋଇଯାଇଛି।

ରେଷ୍ଟ, କରୁଣାକାମୀ ଟ୍ରେଡିଂ ପାଇଁ ସର୍ତ୍ତ ସୂଚନା ଆଦି ସାମିଲ ରହିଛି। ଅଲ୍‌ନ୍ୟୁ ଟିଭିଏସ୍ କୁପିଟର ୧୧୦ ସ୍କୁଟର ଡ୍ରମ୍, ଡ୍ରମ୍ ଆକାଶ, ଡ୍ରମ୍ ଏକ୍ସପ୍ରେସ୍ ଓ ଡିଏସ୍ ଏକ୍ସପ୍ରେସ୍ ଭଳି ଚାରିଟି ଭିନ୍ନ ଭିନ୍ନ ରଙ୍ଗରେ ଉପଲବ୍ଧ।

ଭିଡିଲ୍ ଏନ୍‌ଏସ୍‌ଇରେ ତାଲିକାଭୁକ୍ତ



ଭୁବନେଶ୍ୱର, ୩୧ (ଅଭୟ ଦାଶ)
ରାଜ୍ୟର ପ୍ରମୁଖ ଉଦ୍ୟୋଗୀ ସମାଜ ତଥା ଭିଡିଲ୍ ସିଷ୍ଟମ୍‌ସ୍ ଲିମିଟେଡ୍ (ଭିଡିଲ୍) ନିକଟରେ ଉଲ୍ଟ୍ରାଚର୍ଜ ସର୍ବଭାରତୀୟ ଅନାବରଣ (ଉଲ୍ଟ୍ରାଚର୍ଜ) ନିକଟରେ ହୋଇଯାଇଛି।

Classified Everyday 0674-2580101, 2549949

MATRIMONIAL
BRIDE WANTED
Handsome Brahmin boy 1995, 5'6". B.Tech Serving Manager Nationalised Bank. "SUNASANSAR". 9937512659.

GROOM WANTED
Brahmin boy 1994, B.Tech NIT, MBA IIM Engineer Bangalore. 9853366347.

REAL ESTATE SALE
Gharabari boundary plot Nakhara East Engineering College backside, close to SNH- 8018471169.

Gharabari Converted Plots Available Near Hitech Square Sundarpada Bhubaneswar. For More Details Contact- 9437054765, 9853035888.

Fully furnished 3BHK Pent house SBA-1700sqft. with two Nos. of covered parking, 3 years old, at Indus Valley near Lalchand Jewellers, Raghunathpur, Bhubaneswar. Contact- 9776681678.

Duplex sale at Bhubaneswar @ 60,00,000/- and apartment 4200/-sqft. 9777433701.

1BHK Ready to move in flats available in Hi-Tech Brundaban Project near Batamangala Temple, Puri Town. 9938015048, 9040023313.

Healthcare
Newly open health benefits SPA special offer @ 799 Bapujinagar. 8018429809.

Kerala body Massage therapy Unisex any person Bhubaneswar. kajal- 9337672475.

Newly open Jyoti SPA positively health benefits (Expert therapist). 8458067955.

Newly open health benefits SPA by expert therapist. Contact- 6371861658.

Asribada Panchakarma herbal SPA, Kesharimall, Bhubaneswar. Contact- 8926173473.

LOST

I, Subhadra Swain have with declare that one of the chain RSD and ROR (Patta) linked to my property Khata No.-460/170, Plot No.-1047, area AC.0.2400dec. Belows were being lost details of the same is (1) RSD No.-11522101488, dated 22.09.21 executed by Dillip Kumar Swain in favour of Girish Chandra Jena, (2) ROR in respect of Khata No.-460/169 stands in the name of Girish Chandra Jena. If any person found this, kindly inform me the following number, Subhadra Swain, Mob- 9938502709, 8382048807.

AFFIDAVIT

By virtue of an affidavit before the Executive Magistrate, Bhubaneswar, I have changed my name Manorama Pradhan to Manorama Hati and declare that Manorama Pradhan and Manorama Hati is one and same person.

I, Sila Malik (24), W/o- Babu Palei, Vill- Bakulagaon, P.O.- Langaleswar, P.S.- Khallikote, Ganjam, state that in my Aadhaar my name recorded as Sila Palei. But my HSC Certificate my name is recorded Sila Malik. Both Sila Malik & Sila Palei is one and same person. I known as Sila Malik, W/o- Babu Palei as affidavit before Executive Magistrate, Khallikote, Ganjam.

By virtue of an affidavit (No. 4511, Dt. 27.08.2024) before the Notary Public, Talcher, I have changed my name from Premalata to Premalata Pradhan in my husband's Army discharged Book and PPO. Henceforth, I shall be known as Premalata Pradhan, W/o Kalandi Charan Pradhan, resident of Vill- Takua, P.O./P.S.- Kaniha, Dist.- Angul, State Odisha for all future purposes.

Email ମାଧ୍ୟମରେ କ୍ଲାସିଫାଇଡ୍ ବିଜ୍ଞାପନ ପଠାଇବାର ଠିକଣା:- classifieddharitri@gmail.com

An affidavit before the Executive Magistrate, Jagatsinghpur on 31.07.24, Gitalakhmi Nayak, At- Bania, P.O.- Bangurigaon, P.S.- Kakatpur, Dist- Puri, 752118, Odisha declare that I have changed my name from Gitanjali Nayak to Gitalakhmi Nayak. Henceforth, I shall be known as Gitalakhmi Nayak for all future purposes.

By virtue of an affidavit sworn before the Notary Public, Junagarh, I, Bikram Naik, Village- Kaliakundal, P.S.- Junagarh, Dist.- Kalahandi declare that I have changed my name from Bikram Rana to Bikram Naik for all purposes. That both the names relates to same and one person.

ମନେ ପଡ଼ିଛି

ଏକାଦଶୀ ଉପଲକ୍ଷେ
ଆବିଷ୍କାର: ୧୫.୦୧.୧୯୮୩
ତିରୋଧାନ: ୨୫.୦୮.୨୦୨୪
ଆପଣଙ୍କ ଉତ୍ତମାଧିକାରୀ ସେବା ମନୋରାଜ ନିମନ୍ତେ ଆପଣ ସମସ୍ତଙ୍କ ନିକଟରେ ସର୍ବଦା ସ୍ମରଣୀୟ ହୋଇ ରହିବେ । ଆପଣଙ୍କ ଅମର ଆତ୍ମାର ସ୍ମରଣୀୟ ଲାଭ କରୁ, ଏପରିକି ଜଗତର ନୀତି ଶୁଭକାରୀଙ୍କ ନିକଟରେ ନିବେଦନ ।
:- ଶୋକସମ୍ବନ୍ଧ :-
ବନ୍ଧୁ, ପରିବାର ଓ ଆତ୍ମୀୟମାନଙ୍କୁ

Your Classified Advertisement published in Dharitri will be listed free in Dharitri Online Edition: dharitriepaper.in

ମଲ୍ଲୀ ଗଛ ଲଗାଉଥିଲେ...



ମଲ୍ଲୀଗଛ ସାଧାରଣତଃ ମହାପାପାୟୀ ମହାଗୁଡ଼ିକ ୬୦-୯୦ ସେ.ମି. ଲମ୍ବ, ୬-୮ ସେ.ମି. ଓଷା ପର୍ଯ୍ୟନ୍ତ ୬-୮ ସେ.ମି. ଗଭୀର ବିଶିଷ୍ଟ ହେବା ଦରକାର । ମହା ଖୋଲିବା ପରେ ସେଥିରୁ ବାହାରକୁ ମାଟିରେ ୫-୬ ଗ୍ରାମ୍ ଭାଗରେ ୧୫-୨୦ କି.ଗ୍ରା. ଶୁଖା ଗୋବରଖତ ଭଲ ଭାବରେ ମିଶାଇ ପୁଣି ସେହି ମାଟିକୁ ମହା ମଧ୍ୟରେ ପୁରଣ କରି ଗଛ ଲଗାନ୍ତୁ । ଏହାର ବର୍ଷାଦିଆର କଟା କଲମା କିମ୍ବା କୂଟି କଲମା ଦ୍ୱାରା ହୁଏ । କଟା କଲମା ପାଇଁ ୧୫-୨୦ ସେ.ମି. ପାକଳ ଡାଳ ବ୍ୟବହାର କରାଯାଏ । ପତଳିକରି କଲମାଗୁଡ଼ିକୁ ଯୋଗ୍ୟରେ ୨/୩ ମାସ ମଧ୍ୟରେ ଚେର ହୋଇଯାଏ । ମଲ୍ଲୀ ଗଛରେ ଅଧିକ ତଥା ଶୀଘ୍ର ଚେର ହେବା ପାଇଁ ଇଷୋଲ କ୍ୟୁବିଟିକ୍ ଏସିଡ୍ ୧୦୦୦ ରୁ ୨୦୦୦ ପି.ପି.ଏମ୍.ଏ.ଏ. ଏକ ବ୍ରଦାଣ ବା ପ୍ରଲେପରେ କଟାକାଳରେ ମୂଳ ଅଂଶକୁ ଉପଚାଳକରି ପତଳିକରେ ପୋଡ଼ନ୍ତୁ । ଏହା ନ ମିଳିଲେ ବଜାରରେ ମିଳୁଥିବା ସେରୋଟେକ୍ସ-୩ ରୁଟେକ୍ସ ହରମୋନ୍ ପାଉଡ଼ର ସଂଗ୍ରହକରି ଏହାର ଏକ ପ୍ରଲେପ କଟାକାଳର ମୂଳ ଅଂଶରେ ଭଲ ଯୋଗ୍ୟ ପୂର୍ବରୁ ପ୍ରୟୋଗ କରନ୍ତୁ ।

ଆଖୁରେ ଅଗରିଷ୍ଠା ଯୋଜନା ଲାଗିଲେ...



କ୍ଷିଆରିରେ ପାଣି ଜମିବାକୁ ଦିଅନ୍ତୁ ନାହିଁ । ଅଗରିଷ୍ଠା ଯୋଜନା ପାଇଁ ଗ୍ରାହକଗୋଷ୍ଠୀ ତିନୋଟି ନାମକ ପରାଗ୍ରହୀ କାର୍ଯ୍ୟକୁ ହେଲେ ପ୍ରତି ୧,୨୫,୦୦୦ ହିସାବରେ ଛାଡ଼ନ୍ତୁ । ଏହା ବ୍ୟତୀତ ଆଲୋକଜଡା ବସାଇ ପୂର୍ଣ୍ଣାଙ୍ଗ କାର୍ଯ୍ୟକୁ ଅଧିକାରୀ ଲାଗି ଦିଅନ୍ତୁ । ଏହାର ପ୍ରତି ୫୦୦ ଲିଟର ପାଣିରେ ୧ ଲିଟର ପ୍ରୋପେନୋଫସ୍ କିମ୍ବା କ୍ଲୋରାକ୍ସିମିଲିପ୍ରୋଲ (ଫେର୍ରୋନା ୦.୪ ଲି.) ୧୫ କି.ଗ୍ରା. ହେଲେ ପ୍ରତି ବାନାଦାର ବିଷ ପ୍ରୟୋଗ କରନ୍ତୁ କିମ୍ବା କ୍ଲୋରାକ୍ସିମିଲିପ୍ରୋଲ ୧୮.୫ ଏସ୍.ସି. ୩୭୫ ମି.ଲି. ୫୦୦ ଲିଟର ପାଣିରେ ମିଶାଇ ଶୁଣ୍ଠି କରନ୍ତୁ । ଦହିଆପୋକ ମଧ୍ୟ ଲାଗିବା ସମ୍ଭାବନା ଅଛି । ଏହାର ନିୟନ୍ତ୍ରଣ ପାଇଁ ପ୍ରତି ଲିଟର ପାଣିରେ ୨ ମି.ଲି. ହିସାବରେ ପ୍ରୋପେନୋଫସ୍ କିମ୍ବା ୩ ଲିଟର ପାଣିରେ ୧ ଗ୍ରାମ୍ ଆୟୋପୋକୋକ୍ସି ମିଶାଇ ସିଞ୍ଚନ କରନ୍ତୁ । ଆୟୋପୋକୋକ୍ସି ବଦଳରେ ଆସିଗ୍ରାଫିଟି ୧ ଗ୍ରାମ୍ ପ୍ରତି ୪ ଲିଟର ପାଣିରେ ଗୋଳାଳ ପତ୍ର ସିଞ୍ଚନ କରାଯାଇପାରିବ । ନାଲିଶଢ଼ା ରୋଗରେ ଆକ୍ରାନ୍ତ ହୁଏତ ଉପାଡ଼ି କ୍ଷିଆରି ବାହାରେ ନଷ୍ଟକରନ୍ତୁ । ଆକ୍ରାନ୍ତ ସ୍ଥାନରେ ନାରୀକୋକ୍ସି ସହ ମାକୋକୋକ୍ସି ୨ ଗ୍ରାମ୍ ଲିଟର ପିଛା ୫୦୦ ରୁ ୬୦୦ ମି.ଲି. ମାଟି ଭିଜା କରନ୍ତୁ । ଆକ୍ରାନ୍ତ ବୁଦାକୁ ଉପାଡ଼ି ନଷ୍ଟ କରିଦିଅନ୍ତୁ ।

ସୋରିଷ ଚାଷ ପାଇଁ ଜମି ଚୟନ

ଉପକୂଳବର୍ତ୍ତୀ ଜିଲ୍ଲାଗୁଡ଼ିକରେ ଚୋରିଆ ଜାତୀୟ ସୋରିଷ ଚାଷ ପାଇଁ ଚଳିତ ମାସର ପ୍ରଥମ ଭାଗରେ ଉପଯୁକ୍ତ ଜମି ଚୟନ କରନ୍ତୁ । ଚୋରିଆ କିସମ ଯଥା- ଅନୁରାଧା, ପାର୍ବତୀ, ପୁଣ୍ଡ୍ରୀ ସଂଗ୍ରହ କରନ୍ତୁ ଓ ସେଥିରେ ତୃତୀୟାଂଶରେ ରୁଣ୍ଡାନ୍ତୁ । ଅଣ କଳସେଡିତ ଚୋରିଆ ପାଇଁ ହେଲେ ପ୍ରତି ମୂଳସାର ୩୦ କି.ଗ୍ରା. ଯବକାନ୍ତକାର, ୧୫ କି.ଗ୍ରା. ଫସ୍ଫୋରସ୍ ଓ ୧୫ କି.ଗ୍ରା. ପତାୟ ଏବଂ ଉତ୍ତୁଷ୍ଣ ମଞ୍ଜି ୧୦ କି.ଗ୍ରା. ବ୍ୟବହାର କରନ୍ତୁ ।



ପାଳ କାଳ ପତ୍ର ସିଞ୍ଚନ କରାଯାଇପାରେ । କାହାଳିଆ ଯୋଜନା ପାଇଁ ଫିପ୍ରେନିଲ୍ ୫ ଏସ୍.ସି. କିମ୍ବା କ୍ଲୋରୋପାଇରିଫସ୍ (କ୍ଲୋରିକ୍) ୨୦ ଲସି ପ୍ରତି ଲିଟର ପାଣିରେ ୨ ମି.ଲି. ହିସାବରେ ଗୋଳାଳ ହେଲେ ପ୍ରତି ୫୦୦ ଲିଟର ସିଞ୍ଚନ କରନ୍ତୁ । ଲେଡ଼ାପୋକ ଦମନ ପାଇଁ ଲାମ୍ବଡା- ସାଇହାଲୋପ୍ରାନ୍ କିମ୍ବା ପ୍ରୋପେନୋଫସ୍ ୫୦ ଲସି କିମ୍ବା କୁଲନାଲ୍‌ଫସ୍ ୨୫ ଲସି ପ୍ରତି ଲିଟର ପାଣିରେ ୨ ମି.ଲି. ହିସାବରେ ଗୋଳାଳ ହେଲେ ପ୍ରତି ୫୦୦ ଲିଟର ରସୁରା- ଚଳିତ ପ୍ରୟୋଗ କରନ୍ତୁ । ଚଳିତ ପ୍ରୟୋଗ କରନ୍ତୁ । ଖଣି ସମ୍ପୂର୍ଣ୍ଣ ଆସିଥିଲେ ହେଲେ ପ୍ରତି ୧୫ ରୁ ୨୦ କି.ଗ୍ରା. ଯବକାନ୍ତକାର ଖାଦ୍ୟସାର ଥୋଡ଼ସାର ଭାବେ ପ୍ରୟୋଗ କରନ୍ତୁ । ଧାନଗଛ ଲିଙ୍ଗ ସଞ୍ଚାର ଅବସ୍ଥାରେ ମୂଳ ଉତ୍ତେଜକୀ ପର୍ଯ୍ୟନ୍ତ ଜମିରେ ୫x୨ ସେ.ମି. ଠିଆପାଣି ରଖିବାକୁ ଚେଷ୍ଟା କରନ୍ତୁ । ଧାନ ବିଲରେ ଗଣିପୋକ ଦେଖାଦେଲେ ହେଲେ ପ୍ରତି ୨୫ କି.ଗ୍ରା. କ୍ଲୋରୋପାଇରିଫସ୍ ରୁଣ୍ଡା ସୂର୍ଯ୍ୟୋଦୟ ସମୟରେ ପ୍ରୟୋଗ କରନ୍ତୁ । କାଷ୍ଠିକା ଯୋଜନା ପାଇଁ ଫିପ୍ରେନିଲ୍ ୦.୩% ବାନାଦାର/ହେଲେ ପ୍ରତି ୨୦ କି.ଗ୍ରା. ପ୍ରୟୋଗ କରନ୍ତୁ । ଏହା ବ୍ୟତୀତ କାର୍ବୋ ଆଇସୋପ୍ରୋପାଇଲ୍ ପ୍ରତି ଲିଟର ପାଣିରେ ୨ ଗ୍ରାମ୍ ବା ଫୁଟକ୍ସିଆମାଇଡ୍ ଏକର ପ୍ରତି ୨୦୦ ଗ୍ରାମ୍ ହିସାବରେ

ଏ ମାସର କୃଷି ସୂଚନା

ଗୁଣ୍ଡା ଔଷଧ ପକାଇ ବିଷ ବକସ୍ ତିଆରି କରନ୍ତୁ । ମହିଷା ରୋଗ ଦେଖାଦେଲେ ୫୦ ଲସି କିମ୍ବା କୁଲନାଲ୍‌ଫସ୍ ୨୫ ଲସି ପ୍ରତି ଲିଟର ପାଣିରେ ୨ ମି.ଲି. ହିସାବରେ ଗୋଳାଳ ହେଲେ ପ୍ରତି ୫୦୦ ଲିଟର ରସୁରା- ଚଳିତ ପ୍ରୟୋଗ କରନ୍ତୁ । ଧାନ ବିଲରେ ଗଣିପୋକ ଦେଖାଦେଲେ ହେଲେ ପ୍ରତି ୨୫ କି.ଗ୍ରା. କ୍ଲୋରୋପାଇରିଫସ୍ ରୁଣ୍ଡା ସୂର୍ଯ୍ୟୋଦୟ ସମୟରେ ପ୍ରୟୋଗ କରନ୍ତୁ ।

ନକିତା କଟାହେବା ପରେ ଧାନ ଯଥା - ଖଣ୍ଡଗିରି, ପାରିକାତ, କଳିଙ୍ଗ-୩, ପତ୍ତନୀ, ସହଭାଗୀ ଧାନ ରୁଖନ୍ତୁ । ମକା : ମକା କ୍ଷିଆରିରେ ଠିଆପାଣି ରଖିବାକୁ ଦିଅନ୍ତୁ ନାହିଁ । କ୍ଷିଆରିରେ ଠିଆପାଣି ଜମି ରହିଲେ କାଷ୍ଠିକା ରୋଗ ଦେଖାଯାଏ । ଏହି ରୋଗ ହେଲେ ପ୍ରତି ଲିଟର ପାଣିରେ ଭାଲିଡୋନାଲ୍‌ସିଡ୍ ୨ ମି.ଲି. ମିଶାଇ ପତ୍ର ସିଞ୍ଚନ କରନ୍ତୁ । ଫଳ ଆମିଶାର୍ ମାନ ୧୧.୬% ଏସ୍.ସି. ୦.୫ ମି.ଲି./ଲିଟର ପାଣିରେ ଗୋଳାଳ ପ୍ରୟୋଗ କରନ୍ତୁ । ମାଞ୍ଜିଆ : ମାଞ୍ଜିଆ କ୍ଷିଆରିରେ ଠିଆପାଣି

ପ୍ରାଣୀକୁ ପ୍ରତିଷେଧକ ଟିକା

ସାହାଣ, ଫାଲୁଆ ଓ ବକବକିଆ ରୋଗ ନ ହେବାପାଇଁ ଗୋରୁକୁ ପ୍ରତିଷେଧକ ଟିକା ଦିଅନ୍ତୁ । ଟିକା ଦେବାର ୧୫-୨୦ ଦିନ ଆଗରୁ ଗୋରୁକୁ କୃମିନାଶକ ଔଷଧ ଖାଇବାକୁ ଦିଅନ୍ତୁ । ବର୍ଷାଦିନେ ଗୋରୁକୁ ଅଡ଼େଇଆ କ୍ୱର ମଶା ଓ ଡାଆଁଶିର ଉପଦ୍ରବ ଯୋଗୁ ହୋଇଥାଏ । ଏହାଦ୍ୱାରା ଶରୀର ଉତ୍ତାପ ୧୦୩ ରୁ ୧୦୭ ଡିଗ୍ରୀ ଫାରେନହାଇଟ୍ ହୋଇଥାଏ । ନାକ, ଆଖି ଓ ପାଟିରୁ ପାଣି ବାହାରେ । ପ୍ରଥମେ କଠିନ ଓ ପରେ ତରଳ ଝାଡ଼ା ହୋଇଥାଏ । ଏହାର ପ୍ରତିକାର ପାଇଁ ଗୁହାଳରେ ଝୁଣା କିମ୍ବା ଲିମ୍ବପତ୍ର ଧୂଆଁ ସମ୍ପା ସମୟରେ ଦିଅନ୍ତୁ । ଗୁହାଳର ଚାରିପଟ ପରିଷାର ରଖନ୍ତୁ । ଖତବନା ଗୁହାଳଠାରୁ ଦୂରରେ କରନ୍ତୁ । ପ୍ରତିକାର ପାଇଁ ପ୍ରାଣୀ ଟିକାଧିକ ଅଧିକାଂଶ ସହ ଯୋଗାଯୋଗ କରନ୍ତୁ ।



ଚିନାବାଦନରେ ଜଳ ନିୟନ୍ତ୍ରଣ

ଚିନାବାଦନ ଜମିରେ ପାଣି ଜମି ରହିଲେ ଚେର ଯବକାନ୍ତକାରୀ ପାଏ ନାହିଁ । ତେଣୁ ଜମିରୁ ପାଣି କାଟି ଦିଅନ୍ତୁ । ଚେରର ଭାରଦ୍ୱାରା ନଷ୍ଟ ହୋଇଯାଏ । ଭଲ ବାଦାମ ଧରେ ନାହିଁ । ତେଣୁ ଜମିରୁ ଜଳ ନିଷ୍କାସନ ନିୟନ୍ତ୍ରଣ କରିବା ଦରକାର । ଚିନାରୋଗ ପାଇଁ ମାକୋକୋକ୍ସି (୩ ଗ୍ରାମ୍ ପ୍ରତି ୧ ଲିଟର ପାଣିରେ ମିଶାଇ) କିମ୍ବା କ୍ଲୋରୋପାଇରିଫସ୍ (୨ ଗ୍ରାମ୍ ପ୍ରତି ୧ ଲିଟର ପାଣିରେ) ସିଞ୍ଚନ କରନ୍ତୁ । ମୂଳଶଢ଼ା ରୋଗ ଲାଗିଲେ ମେଟାଲାକ୍ସିଲ୍ ସହ ମାକୋକୋକ୍ସି ୨ ଗ୍ରାମ୍ ପ୍ରତି ୧ ଲିଟର ପାଣିରେ ମିଶାଇ



ଚିନାବାଦନ ପଦ୍ଧତିରେ ସିଞ୍ଚନ କରନ୍ତୁ । ବର୍ଷା କମ୍ ଥିବା ଅଞ୍ଚଳରେ ଭଲ ଲାଗିଥିଲେ ଏହାର ଦମନ ପାଇଁ ପ୍ରତି ଲିଟର ପାଣିରେ ୫ ମି.ଲି. ହିସାବରେ କ୍ଲୋରୋପାଇରିଫସ୍ ୨୦ ଲ.ସି. ମିଶାଇ ଗଛ ମୂଳରେ ସିଞ୍ଚନ କରନ୍ତୁ । ସେପରିକି ମାଟି ଭଲ ଭାବରେ ଭିଜିପାରିବ ।



ବର୍ଷାଦିନେ ପ୍ରାୟ ସବୁ ପୋଖରୀରେ ଯାଆଁଳ ଛଡ଼ାଯାଏ । କାଟିଆ ମାଛ ଯାଆଁଳ ଉପଯୁକ୍ତ ସ୍ଥାନ ବା ଅନୁଷ୍ଠାନରୁ ମିଳି ଯୋଖରୀରେ ଛାଡ଼ନ୍ତୁ । ଯାଆଁଳ ଛାଡ଼ିବା ପରଠାରୁ ପୋଖରୀରେ ମାସିକ ହେଲେ ପିଛା ୨୫ କି.ଗ୍ରା. ରୁନପାଣିରେ ୪୦୦୦ଟି ଗୋଳାଳ ଅଷ୍ଟାକରି ପୋଖରୀରେ ପକାନ୍ତୁ । ଏହାଦ୍ୱାରା ପାଣିର ରୁଣ୍ଡା ବକାୟ ରହିବ । ଅତ୍ୟଧିକ ବର୍ଷା ଯୋଗୁ ପାଣି ଗୋଳିଆ ହେଲେ ରୁନ ପକାଇବା ଦ୍ୱାରା ପାଣି ପରିଷ୍କାର ହୋଇଯାଏ । ଖାଦ୍ୟ ପାଇଁ ହେଲେ ପ୍ରତି ଦୈନିକ ୧ କି.ଗ୍ରା. ୨୫୦ ଗ୍ରାମ୍ କାଞ୍ଚିଆକୁଆ ଓ ୧.୫୦୦ ଗ୍ରାମ୍ ଚିନାବାଦନ ପିଡ଼ିଆର ପୋଖରୀରେ ପକାନ୍ତୁ । ଯଦନ ମାଛଚାଷ ପାଇଁ ୧ ହେଲେ ବିଶିଷ୍ଟ ପୋଖରୀରେ ପ୍ରାୟ ୧,୦୦୦ ଗୋଟି ମିଶ୍ରିତ ଯାଆଁଳ (୨୧-୪୦, ରୋହି ୨୦%, ମିରିକାଳି ୧୦%, ସିଲ୍‌ଭର କାର୍ପ ୨୦%, ଗ୍ରାସ୍‌କାର୍ପ ବଡ଼ ଯାଆଁଳ (୪୧-୬୦ ମି.ମି.) ୧୫% ଓ ଚିଲାଟି ରୋହି ୫% ହିସାବରେ ଅଗଷ୍ଟ ମାସର ପ୍ରଥମ ସପ୍ତାହ ମଧ୍ୟରେ

ଡାଲିଜାତୀୟ ବିହନ ବିଶୋଧନ



ଡାଲିଜାତୀୟ ବିହନ ବିଶୋଧନ କରୁଥିଲେ ୧ କି.ଗ୍ରା. ବିହନ ପିଛା ୩ ଗ୍ରାମ୍ ଥିରାମ୍ କିମ୍ବା ୨ ଗ୍ରାମ୍ କାର୍ବୋକ୍ସିମି ସହ ଥିରାମ୍ ଗୋଳାଳ ବିଶୋଧନ କରନ୍ତୁ । ଏକର ପ୍ରତି ୧୦ କି.ଗ୍ରା. ବିହନ ପାଇଁ ୨୦୦ ଗ୍ରାମ୍ ଜୀବାଣୁ କଳଚର ପ୍ରୟୋଗ କରନ୍ତୁ । କଳଚର ପ୍ରୟୋଗର ୧ ସପ୍ତାହ ପୂର୍ବରୁ ବିହନ ବିଶୋଧନ କରନ୍ତୁ । ବିହନ ବିଶୋଧିତ ହୋଇ ଶୁଖିଲା ପରେ କର୍ମରେ ଧାଡ଼ିକୁଣା କରନ୍ତୁ । ଜମିକୁ ଭଲଭାବରେ ଚାଷକରି ହେଲେ ପ୍ରତି ୧୦ ଶଗଡ଼ ଶୁଖା ଗୋବରଖତ ବା କମ୍ପୋଷ୍ଟ ପ୍ରୟୋଗ କରନ୍ତୁ । ମୂଗ, ବିରି ଓ ବୁଟ ପାଇଁ ହେଲେ ପ୍ରତି ୨୦ କି.ଗ୍ରା. ଯବକାନ୍ତକାର, ୪୦ କି.ଗ୍ରା. ଫସ୍ଫୋରସ୍ ଓ ୨୦ କି.ଗ୍ରା. ପତାୟ ଏବଂ ମଚର

➤ ଗୁହାଳ ଚଳ ଓଦା ରଖନ୍ତୁ ନାହିଁ । ଓଦା ରହିଲେ ବିଭିନ୍ନ ରୋଗର ଆଶଙ୍କା ଥାଏ । ଗୁହାଳ ଚଳକୁ ଶୁଖିଲା ରଖିବା ପାଇଁ ପାଉଁଶ ବା ବାଲି ବିଛାନ୍ତୁ । ବର୍ଷାଦିନେ ଗୋ-ମହିଷ ଓ ବାହୁରିକୁ ସାହାଣ ଓ ବକବକିଆ ରୋଗ ହେବା ଆଶଙ୍କା ଥାଏ । ଏହି ସଂକ୍ରମଣ ରୋଗ ନ ହେବା ପାଇଁ ପୂର୍ବରୁ ପ୍ରତିଷେଧକ ଟିକା ଦିଅନ୍ତୁ । ରୋଗ ଦେଖାଗଲେ ତୁରନ୍ତ ପ୍ରାଣୀ ଟିକାଧିକ ପରାମର୍ଶ ନିଅନ୍ତୁ ।



ପାଳଛତୁ ଚାଷ ପ୍ରସ୍ତୁତି



ପାଳଛତୁ ଚାଷ ଲାଗି କୌଣସି ଏକ କୁଣ୍ଡ କିମ୍ବା ବଡ଼ ଓଷାରିଆ ଟିଶ ପାତ୍ରରେ (ଆଖୁର ସାନ୍ଧି ବା ଟିଶ ହେଲେ ଭଲ) ୧୦୦ ଲିଟର ପାଣି ନିଅନ୍ତୁ । ସେଥିରେ ୮ ଗ୍ରାମ୍ କାର୍ବୋକ୍ସିମି ଗୋଳାଳ ଦିଅନ୍ତୁ । ସେହି ପାଣିରେ ନଡ଼ାଦିଆଗୁଡ଼ିକୁ (୩୦ ଦିନ) ୧୨ ରୁ ୧୬ ଯାଏ ପର୍ଯ୍ୟନ୍ତ ବସାଇ ଦିଅନ୍ତୁ । ଡାଁ ପରେ ନଡ଼ା ଛାଣି ନଡ଼ାକୁ ଅଧିକ ପାଣି ନିଗାଡ଼ିଦେବା ପାଇଁ ଦିଆଗୁଡ଼ିକୁ ୨ ରୁ ୩ ଘଣ୍ଟା ପର୍ଯ୍ୟନ୍ତ ଛାଇରେ ଛିଡ଼ା କରି ରଖନ୍ତୁ । ବୋତଲ ବା ପ୍ୟାକେଟ୍‌ରେ ଛତୁ ମଞ୍ଜିଳି ଅଗାଧ କୋଷାଖାଡ଼ି ସାହାଯ୍ୟରେ କିମ୍ବା ବୋତଲ ଭାଙ୍ଗି ବାହାରକରି ତାକୁ ଭାଗ କରନ୍ତୁ । ଭାଡ଼ି ଉପରେ ପ୍ରଥମେ ପୂର୍ଣ୍ଣ ପଣ୍ଡିତ ଭାବରେ ୧ ଘଣ୍ଟା ବହଳରେ ୧ ଭିଜା ଦିନା ନଡ଼ାକୁ ଖୋଲି ବିଛାଇ ଦିଅନ୍ତୁ । ଯେପରି ନଡ଼ା ମୂଳ ଭାଗ ବାହାରକୁ ରହିବ । ଡାଁ ପରେ ସେହି ଛତୁ ମଞ୍ଜି ଖଣ୍ଡଗୁଡ଼ିକ ଉପରେ ୧ ଭାଗ

ରୁଟଗୁଣ୍ଡ ବା ହରଡ଼ ଗୁଣ୍ଡା ବୁଣି ଦିଅନ୍ତୁ । ବର୍ଷାମାନ ୨୫ ଘର ନଡ଼ା (୧ ଦିନ) ୯ ଘଣ୍ଟା ବହଳରେ ଉତ୍ତର ଦକ୍ଷିଣ ଭାବେ ବିଛାନ୍ତୁ । ଠିକ୍ ପୂର୍ଣ୍ଣ ପରି ଛତୁ ମଞ୍ଜି ଓ ରୁଟଗୁଣ୍ଡ ବା ହରଡ଼ ଗୁଣ୍ଡା ପ୍ରୟୋଗ କରନ୍ତୁ । ଡାଁ ପରେ ଡୁଟାୟ ଘର ନଡ଼ା (୧ ଦିନ) ୯ ଘଣ୍ଟା ବହଳରେ ପୂର୍ଣ୍ଣ ପଣ୍ଡିତ ଭାବେ ବିଛାନ୍ତୁ । ଏହା ପରେ ଦିନିଆ ଭାଗ ଛତୁ ମଞ୍ଜିକୁ ପୂର୍ଣ୍ଣ ପରି ରାତିକେଡ଼ ଓ ମଝିରେ ମଧ୍ୟ ରଖନ୍ତୁ । ପୁଣି ବଳକା ଦିନିଆ ଭାଗ ରୁଟଗୁଣ୍ଡ ବା ହରଡ଼ଗୁଣ୍ଡା ପ୍ରୟୋଗ କରନ୍ତୁ । ଶେଷରେ ରହିଥିବା ୩ ଦିନା ନଡ଼ାକୁ ଏହି ଚୂଡ଼ାୟ ଘର ଉପରେ ଉତ୍ତର ଦକ୍ଷିଣ ଭାବରେ (ଚେତୁର୍ଥ ଘର) ୨ - ୩ ଘଣ୍ଟା ବହଳରେ ବିଛାଇ ଦିଅନ୍ତୁ । ବର୍ଷାମାନ ଏହି ଛତୁ ବେଡ଼ ବା ଛତୁ ପଟିକୁ ପଲିଥିନ୍ ବାଦାମ ଦ୍ୱାରା ସମ୍ପୂର୍ଣ୍ଣ ଘୋଡ଼ାଇ ଦିଅନ୍ତୁ । ୭ ରୁ ୮ ଦିନ ପରେ ଏହି ପଲିଥିନ୍ ବାଦାମକୁ କାଢ଼ି ଦିଅନ୍ତୁ । ପଲିଥିନ୍ କାଢ଼ିବାର ଦିନ ପରେ ପ୍ରତିଦିନ ସ୍ତ୍ରୋଧର ଦ୍ୱାରା କିମ୍ବା ଝରା ଦ୍ୱାରା ୩ - ୪ ଥର ପାଣି ସ୍ତ୍ରୋଧ କରନ୍ତୁ ।

