

ଶନିବାର, ୨୩ ନଭେମ୍ବର, ୨୦୨୪

ସିଲିକା



ଧରିତ୍ରୀ





ଖୁଲି ଖୁଲି ହସ

ବେଲୁନବାଳା ସାଙ୍ଗ

ସକାଳୁ ଏପର୍ଯ୍ୟନ୍ତ କିଛି ଖାଇନି । ମୋତେ ଦି'ଖଣ୍ଡ ବିସ୍ମୃତ ଦେବକି ! ପିଲାଟିର ଦୁଃଖ ଦେଖୁ ମୁଁ ଆଉ ବିସ୍ମୃତ ନ ଖାଇ ପିଲାଟିର ହାତକୁ ବିସ୍ମୃତ ପ୍ୟାକେଟଟି ବତାଇ ଦେଲି । ପିଲାଟି କହିଲା, "ଭାଇ, ତୁମକୁ ତ ଭୋକ ଲାଗୁଥିବ, ମୋତେ ସବୁ ବିସ୍ମୃତ ଦେଇଦେଲ ଯେ" ! ମୁଁ କହିଲି, "ନା ନା ! ମୁଁ ଚିପିନ୍ ଛୁଟିରେ ରୁଟି ଆଉ ଭଜା ଖାଇଛି । ମୋତେ ଆଉ ସେତେ ଭୋକ ନାହିଁ । ତମେ ସବୁ ଖାଇ ଦିଅ । ମୋ ପାଖରୁ ଏକଥା ଶୁଣିବା ପରେ ପିଲାଟି ମନ ଖୁସିରେ ସବୁତକ ବିସ୍ମୃତ ଖାଇ ପାଣି ବୋତଲେ ପିଇ ଦେଲା । ମୋତେ କହିଲା, ଭାଇ ତୁମକୁ ବହୁତ ବହୁତ ଧନ୍ୟବାଦ । ଏହା କହି ସେ ମୋତେ ଆଣି ଦୁଇଟି ବେଲୁନ ଦେଲା । କହିଲା, " ଭାଇ ତୁମେ ଏଇ ବେଲୁନ ନେଇ ଯାଅ ଖେଳିବ ।" ମୁଁ କହିଲି, " ନାହିଁ ନାହିଁ ମୋ ପାଖରେ ଏବେ ପଇସା ନାହିଁ । କାଲିକି ପଇସା ଆଣିଲେ କିଟିବି । ହେଲେ ବିସ୍ମୃତ ଖାଇବା ପରେ ପିଲାଟିର ଆମତ୍ସ୍ତୃତ୍ୟ ଦେଖୁ ସେଦିନ ମତେ ଯେଉଁଭଳି ଖୁସି ମିଳିଥିଲା ଆଗରୁ କେବେ ସେମିତି ଅନୁଭବ କରି ନ ଥିଲି । ଏତିକି ବେଳେ ସ୍କୁଲ ଛୁଟି ଘଣ୍ଟି ବାଜିଲା । ଆମେ ସମସ୍ତେ ଚରଚର ହୋଇ ସ୍କୁଲକୁ ଧାଇଁଲୁ । ସେଇ ଦିନଠାରୁ ବେଲୁନ ବିକା ପିଲାଟି ପାଇଁ ମୁଁ ନିଜତି ଘରୁ ବିସ୍ମୃତ ଓ ଅନ୍ୟ ଖାଇବା ଆଣେ । ତା' ସହିତ ଏକାଠି ବସି ଖାଏ । ମୋତେ ଦେଖିଲେ ସେ ଫିକି କରି ହସି ଦିଏ । ସେଇଦିନ ଠାରୁ ତା'ର ମୋର ସାଙ୍ଗ ହୋଇଗଲା ।



ପପୁ: ମୋତେ ଦିଲା ଯିବାର ଅଛି !
ଗପୁ: ଯାଉନ, ସମସ୍ତଙ୍କୁ ଯଦି କହି ବୁଲିବ ଦିଲା ଯିବ ବୋଲି ଆଉ ପହଞ୍ଚିପାରିବ ନାହିଁ ।

ଅଜୟ: ବିଜୟ, ତୁ କେମିତି କହିପାରିବୁ ଯେ ଚିଲର ଆଖି ବହୁତ ଡାକ୍ଷଣ ।
ବିଜୟ: ଅଜୟ, କାହିଁକି ନା ତୁ କେବେ ତାକୁ ଚକ୍ଷୁମା ପିନ୍ଧିଥିବାର ଦେଖୁଛୁ !

ଅମୂଲ୍ୟ ବାବୁ ତାଙ୍କ ଘରେ କାମ କରୁଥିବା ବ୍ୟକ୍ତି ରାମୁକୁ ପଚାରିଲେ- ରାମୁ, କହିଲୁ ଘଣ୍ଟାରେ କେତେଟା ସମୟ ହେଲାଣି ।
ରାମୁ: ଆଜ୍ଞା ବାବୁ, ମୋତେ ଘଣ୍ଟା ଚିହ୍ନି ଆସେନି ।
ଅମୂଲ୍ୟ ବାବୁ: ଆଜ୍ଞା କହିଲୁ ଘଣ୍ଟା ଭିତରେ ଥିବା ଦୁଇଟା ଯାକ କଣ୍ଠା କେଉଁଠି ଅଛନ୍ତି ?
ରାମୁ: ଆଜ୍ଞା ବାବୁ, ଦୁଇଟି କଣ୍ଠା ଘଣ୍ଟା ଭିତରେ ଅଛନ୍ତି !

ସେଦିନ ଗୁରୁବାର । ସ୍କୁଲ ପଢ଼ିଆରେ ଆମେ ସମସ୍ତେ ଖେଳୁଥାଉ । ସ୍କୁଲ ପଢ଼ିଆ ଗେଟ୍ ପାଖରେ ଗୋଟିଏ ପିଲା ବେଲୁନ ଧରି ବିକ୍ରି କରିବାକୁ ଆସିଥାଏ । ପିଲାମାନେ ସମସ୍ତେ ବେଲୁନ କିଣି ନେଇ ପଢ଼ିଆରେ ଖେଳୁଥାନ୍ତି । ସେଦିନ ମୋ' ପାଖରେ ଆସି ପଇସା ନ ଥାଏ । ତେଣୁ ଇଚ୍ଛା ଥିଲେ ବି ମୁଁ ବେଲୁନଟିଏ କିଣି ପାରୁ ନ ଥାଏ । କିନ୍ତୁ ସାଙ୍ଗମାନେ ମୋ ଆଗରେ ଯେତେବେଳେ ବେଲୁନ ଧରି ଖେଳୁଥାନ୍ତି ମତେ ଭାରି ଲୋଭ ଲାଗୁଥାଏ ।

ମୁଁ ବା କରିବି କ'ଣ ! ମନମାରି ରୁପ ହୋଇ ଗୋଟିଏ ସ୍ଥାନରେ ବସିଥାଏ । ମୁଁ ଭାରୁଥାଏ ମୋ' ପାଖରେ ଯଦି ପଇସା ଥାଆନ୍ତା ମୁଁ ବେଲୁନଟିଏ କିଣି ଖେଳିଥାନ୍ତି । ହେଲେ ଏସବୁ ଭାବନାକୁ ମନରେ ଚାପି ଦେଇ ନିଜକୁ ବୁଝାଇବାକୁ ଚେଷ୍ଟା କଲି । ସବୁ ପିଲା ଖେଳୁଥିବା ବେଳେ ମୁଁ ମୋର ବ୍ୟାଗରୁ ବିସ୍ମୃତ ବାହାର କରି ଖାଇବାକୁ ବାହାରିଲି । ଏତିକି ବେଳେ ବେଲୁନ ବାଳା ପିଲାଟି କହିଲା, "ଭାଇ, ! ମୋତେ ଭାରି ଭୋକ ଲାଗୁଛି । ଆଜି

- ଡପନ କୁମାର ସ୍ୱାଇଁ
ଅଭିଳାଷ, ତିର୍ତ୍ତୋଲ, ଜଗତସିଂହପୁର
ମୋ: ୯୦୪୦୦୭୩୩୮୯୦

ପିଲାଙ୍କ ପଢ଼ିତ୍ରା

ସମ୍ପାଦକ: ତଥାଗତ ସତପଥୀ

Printed and published by
Adyasha Satpathy on behalf of
Navajat Printers & Media Pvt.Ltd.
and printed at Navajat Printers, B-15,
Rasulgarh Industrial Estate,
Bhubaneswar-10, Ph. (0674) 2580101,

ଭୂତ ପାହାଡ଼



ଭୂତଙ୍କ ପାହାଡ଼ ବା ପ୍ରେତଶାଳା । ଏମିତି ନାଁରେ ଯେ ଏକ ପାହାଡ଼ ରହିଛି ଏକଥା ହୁଏତ ଅନେକଙ୍କୁ ଆଶ୍ଚର୍ଯ୍ୟ ଲାଗିପାରେ । ହେଲେ ଏଭଳି ଏକ ପାହାଡ଼ ରହିଛି ବିହାରର ଗୟାଠାରେ । ଆଉ ଭିନ୍ନ କଥା ହେଉଛି ନାଁ ଅନୁସାରେ ହିଁ ଏହାର ସ୍ୱତନ୍ତ୍ରତା ବି ରହିଛି । ଭୂତପ୍ରେତଙ୍କ ସହିତ ପାହାଡ଼ଟିର ସମ୍ପର୍କ ରହିଛି । ମାନ୍ୟତା ରହିଛି କି ଏହି ସ୍ଥାନରେ ପିଣ୍ଡଦାନ କଲେ ଆତ୍ମା ମୋକ୍ଷପ୍ରାପ୍ତ ହୋଇଥାଏ । କୌଣସି ଆତ୍ମା ଯଦି ମୋକ୍ଷ ପାଇ ନ ଥାନ୍ତି ତେବେ ଏହିଠାରୁ ଚର୍ପଣ ପାଇ ସେମାନେ ମୋକ୍ଷ ହୁଅନ୍ତି । ସେଥିପାଇଁ ପିତୃପକ୍ଷ ସମୟରେ ଏହି ସ୍ଥାନରେ ପିଣ୍ଡଦାନ କରାଯିବାର ପରମ୍ପରା ରହିଛି । ଏଠାରେ ପିଣ୍ଡଦାନ କରିବା ପାଇଁ ବିଭିନ୍ନ ସ୍ଥାନରୁ ପର୍ଯ୍ୟଟକମାନେ ମଧ୍ୟ ଆସିଥାନ୍ତି । ସ୍ଥାନୀୟ ଲୋକଙ୍କ ବିଶ୍ୱାସ ଅନୁସାରେ ଅକାଳ ମୃତ୍ୟୁବରଣ କରିଥିବା ବ୍ୟକ୍ତିଙ୍କର ଆତ୍ମା ଶାନ୍ତି ପାଇଁ ଏଠାରେ ପିଣ୍ଡଦାନ କର୍ମ କରାଯାଏ । ଏହି ପାହାଡ଼ ଉପରେ ଏକ ପ୍ରେତଶାଳା ଓ ଏକ ବ୍ରହ୍ମାକୁଣ୍ଡ ମଧ୍ୟ ରହିଛି, ଯାହା ବିଷୟରେ ବାୟୁପୁରାଣରେ ବର୍ଣ୍ଣନା କରାଯାଇଛି । ପୌରାଣିକ ମାନ୍ୟତା ଅନୁସାରେ ଏହି ସ୍ଥାନର ବିଶେଷ ଗୁରୁତ୍ୱ ରହିଥିବାରୁ ପାହାଡ଼ ଉପରକୁ ଲୋକେ ପିଣ୍ଡଦାନ କରିବା ପାଇଁ ଆସନ୍ତି ।

ମତାମତ

- ▶▶ 'ରହସ୍ୟମୟ ଜଙ୍ଗଲ' ବିଷୟଟି ପଢ଼ି ସେ ବିଷୟରେ କିଛି ତଥ୍ୟ ଜାଣିହେଲା ।
-ପ୍ରତାକ ସାହୁ, ସୋନପୁର
- ▶▶ 'ଉପାୟ ନିଜ ହାତରେ' ବିଷୟ ବେଶ୍ ଶିକ୍ଷଣୀୟ ହୋଇଛି ।
-ଅର୍ପିତା ନାୟକ, ପାରାଦୀପ, ଜଗତସିଂହପୁର
- ▶▶ 'ତୁମ ତୁଳୀରୁ' ପ୍ରସଙ୍ଗରେ ପ୍ରକାଶିତ ଚିତ୍ରଗୁଡ଼ିକ ଭଲ ଲାଗୁଛି ।
-ଅନନ୍ୟା ଦାସ, ବ୍ରହ୍ମପୁର
- ▶▶ ବାଲିଯାତ୍ରା ଉପରେ ପ୍ରକାଶିତ କବିତାଗୁଡ଼ିକ ପଢ଼ିବାକୁ ଭଲ ଲାଗିଲା ।
-ବିନୀତା ପ୍ରିୟଦର୍ଶିନୀ

ରଙ୍ଗ ଦିଅ



ସୂଚନା

ଆଇନା ପ୍ରସ୍ତୁତ ଲାଗି ଗାରୁ ୧୩ ବର୍ଷ ବୟସର ପିଲା ନିଜର ଗତି ଫଟୋ(ହାଇ ରିଜୋଲ୍ୟୁସନ୍ ଥିବା) ପୂରା ନାମ, ବୟସ, ଠିକଣା ଏବଂ ତୁମ ତୁଳୀ ପ୍ରସ୍ତୁତ ପାଇଁ ଚିତ୍ର, ରଙ୍ଗ ଦିଅ ପ୍ରସ୍ତୁତ ଦିଆଯାଉଥିବା ଚିତ୍ରରେ ରଙ୍ଗ କରି ନିଜ ଫଟୋ ସହ ଶ୍ରେଣୀ, ସ୍କୁଲ, ଠିକଣା ଲେଖି ପଠାନ୍ତୁ । ଏଥିସହ ଗପ, କବିତା, ବିଜ୍ଞାନ କଥା, ଶିଶୁ ପ୍ରତିଭା, ମତାମତ ନିମ୍ନରେ ପ୍ରଦତ୍ତ ଇ-ମେଲ୍‌ରେ ପଠାଇପାରିବେ ।

ଆମ ଠିକଣା
dharitrifeature@gmail.com

ଏମାନେ କ'ଣ କରନ୍ତି

କେବେ ପାଠପଢ଼ା ତ କେବେ କୌଣସି ଗୁଣକୁ ନେଇ ଅନ୍ୟ ପିଲାଙ୍କ ସହ ତୁଳନା କଲେ ମନରେ ଈର୍ଷାଭାବ ସୃଷ୍ଟି ହୁଏ। ଏହି କାରଣରୁ ସାଜସାଥୀ ଦୁହେଁ ବେଳେବେଳେ ନିଜ ଭାଇଭଉଣୀଙ୍କ ପ୍ରତି ମଧ୍ୟ ଅସହିଷ୍ଣୁ ହୋଇପଡ଼ନ୍ତି ସେମାନେ। ସେଥିପାଇଁ ମନରେ ବିଦ୍ରୋହ ହୁଏ, ଆଉ ଏକା ରହିବାକୁ ଭଲ ଲାଗେ। ହେଲେ ଏମିତି ଭାବନା ଆଗକୁ ବହୁ ସମସ୍ୟା ସୃଷ୍ଟି କରେ। ତେଣୁ ଠିକ୍ ସମୟରେ ନିଜକୁ ସୁଧାରି ନେବା ଦରକାର।



ଏବେ ଝଗଡ଼ା ହେଉନି

ଆଗରୁ ମୁଁ ସବୁବେଳେ ମୋ ପାଇଁ ଅଧିକ ଆଚେନଶନ ଆଶା କରୁଥିଲି। ସେଥିପାଇଁ ମୋ ଅପା କିମ୍ବା ବଡ଼ ବାବାଙ୍କ ପୁଅମାନେ ଘରକୁ ଆସିଲେ ସେମାନଙ୍କ ସହ ତୁଳନା କରି ନିଜକୁ ଛୋଟ ମନେ କରୁଥିଲି। ଏହି କାରଣରୁ ତାଙ୍କ ସହିତ ମୋର ଆଗରୁ ଅଧିକାଂଶ ସମୟରେ ଝଗଡ଼ା ହେଉଥିଲା। ହେଲେ ଏବେ ବଡ଼ ହେବା ପରେ ଏସବୁ କଥା ବୁଝିପାରିଲି। ତେଣୁ ଏବେ ଆଉ ମୋର ଭାଇଭଉଣୀଙ୍କ ସହିତ ଆଦୌ ଝଗଡ଼ା ହେଉ ନାହିଁ। ବରଂ ସେମାନେ ଆସିଲେ ମତେ ଭଲ ଲାଗୁଛି। ସବୁଦିନ ଘରେ ସ୍କୁଲରୁ ଫେରିବା ପରେ ଏକା ଏକା ରହି ମତେ ବୋର୍ ଲାଗେ। ତେଣୁ ଘରକୁ କେହି ଆସିଲେ ତାଙ୍କ ସହିତ ସମୟ କଟେଇବାକୁ ଭଲ ଲାଗୁଛି। ଆଉ ମୁଁ ସାନ ହେଇଥିବାରୁ ମତେ ସବୁ ଭାଇଭଉଣୀ ଖୁବ୍ ଗେହ୍ଲା କରନ୍ତି। ଏବେ ଅନୁଭବ କରିପାରୁଛି କି ଯେଉଁମାନଙ୍କର କେହି ଭାଇଭଉଣୀ ନାହାନ୍ତି ସେମାନଙ୍କୁ ଏକା ସମୟ କଟେଇବା ବହୁତ କଷ୍ଟ।



- ଆୟୁଷ୍ମାନ୍ ମହାନ୍ତି, କ୍ଲାସ୍-୬, ଷ୍ଟିୱାର୍ଟ ସ୍କୁଲ, ୟୁନିଟ୍-୮, ଭୁବନେଶ୍ୱର

ଅସହିଷ୍ଣୁ ଭାବ

ହେ

ଟ ଛୋଟ କଥାରେ ପିଲାମାନେ ଅନ୍ୟ ପିଲାଙ୍କ ପ୍ରତି କେବେ କେବେ ଈର୍ଷା କରିଥାନ୍ତି। କିନ୍ତୁ କିଛି ସମୟ ପରେ ପୁଣି ଏକାଠି ହୋଇଯାନ୍ତି। କେବେ ଝଗଡ଼ା କରନ୍ତି ତ କେବେ ପୁଣି ଏକାଠି ହୋଇ ସବୁ କରିବା ପାଇଁ ପ୍ରସ୍ତୁତ ହୋଇଯାନ୍ତି। ମାତ୍ର କେତେକଙ୍କ କ୍ଷେତ୍ରରେ ପରସ୍ପର ପ୍ରତି ଈର୍ଷା ଭାବନା ଏତେ ଅଧିକ ହୋଇଯାଏ ଯେ ସେମାନଙ୍କ ମନ ବିଦ୍ରୋହ କରିଥାଏ। ଏମିତିକି ନିଜ ଭାଇଭଉଣୀମାନଙ୍କୁ ମଧ୍ୟ ସେମାନେ ଶତ୍ରୁ ବୋଲି ଭାବିଥାନ୍ତି। ଭାଇଭଉଣୀଙ୍କର କୌଣସି ଗୁଣର ପ୍ରଶଂସା ସହିପାରନ୍ତି ନାହିଁ। ସେମାନଙ୍କର କିଛି ଭଲ କାମ ଦେଖିଲେ ବି ମନରେ ଈର୍ଷା ହୁଏ। ତେବେ ଏଭଳି ଭାବନା ଆଦୌ ଭଲ ନୁହେଁ। ଅଧିକ ଦିନ ଏମିତି ମାନସିକତା ରହିଲେ ତାହା ଧୀରେ ଧୀରେ ଭବିଷ୍ୟତକୁ ନଷ୍ଟ କରି ଦେଇଥାଏ। ଏମିତିକି ସେମାନଙ୍କ ମାନସିକତା ଉପରେ କୁପ୍ରଭାବ ପକାଇଥାଏ। ଫଳରେ ଧୀରେ ଧୀରେ ସେମାନେ ଏକୃତିଆପଣ କିମ୍ବା ଡିପ୍ରେସନର ଶିକାର ହୋଇ ଯାଆନ୍ତି। ପାଠପଢ଼ା ଓ ଅନ୍ୟାନ୍ୟ ଦକ୍ଷତାରେ ମଧ୍ୟ ସଫଳତା ହାସଲ କରିପାରନ୍ତି ନାହିଁ। ତେଣୁ ପିଲାମାନେ ନିଜ ମନରୁ ଏହି ଭାବନା ଦୂର କରିବା ଦରକାର। ଏଥିପାଇଁ କେଉଁସବୁ ଦିଗ ପ୍ରତି ଅଧିକ ଦୃଷ୍ଟି ଦେବାକୁ ହେବ ଜାଣିରଖନ୍ତୁ।

ଉଚ୍ଚ ଆକାଂକ୍ଷା

ପିଲାମାନଙ୍କୁ ନେଇ ଅଭିଭାବକମାନେ ବହୁ ସ୍ୱପ୍ନ ଦେଖିଥାନ୍ତି। ଏଥିପାଇଁ ଅନେକ ସମୟରେ ସେମାନେ ପିଲାଙ୍କ ଉପରେ ଚାପ ପକାଇଥାନ୍ତି। ଫଳରେ ପିଲାମାନଙ୍କୁ ଅନ୍ୟମାନଙ୍କ ସହିତ ତୁଳନା କରି ସେଭଳି ହେବା ପାଇଁ ବାରମ୍ବାର କହନ୍ତି। ଏଭଳି ସ୍ଥିତିରେ ଅନ୍ୟପିଲାଙ୍କ ପ୍ରତି ଈର୍ଷାଭାବନା ସୃଷ୍ଟି ହୁଏ। କିନ୍ତୁ ସବୁ କ୍ଷେତ୍ରରେ ଦକ୍ଷତା ପ୍ରଦର୍ଶନ କରିବା ସମ୍ଭବ ନୁହେଁ। ଏକଥା ଅଭିଭାବକମାନେ ଜାଣିବା ଦରକାର। ଆଉ ପିଲାମାନେ ମଧ୍ୟ ମା'ବାପାଙ୍କୁ ନିଜର କ୍ଷମତା ନେଇ ଖୋଲାଖୋଲି କୁହନ୍ତୁ। ଏହା ବ୍ୟତୀତ କାହା ସହିତ ତୁଳନା କରି ସେପରି ହେବାକୁ କହିବା ମଧ୍ୟ ଏକ ଭୁଲ୍ କଥା ବୋଲି ବୁଝାଇବାକୁ ଚେଷ୍ଟା କରନ୍ତୁ।

ଖୁବ୍ ମଜା ହୁଏ

ଆମେ ସବୁ ଭାଇଭଉଣୀ ଏକାଠି ହେଲେ ଖୁବ୍ ମଜା କରୁ। କାହିଁକିନା ସବୁବେଳେ ତ ଘରେ ଏକାଏକା ରହିବାକୁ ପଡ଼ୁଛି। ସେମାନେ ଆସିଲେ ବାବା ଆମକୁ ବୁଲେଇବାକୁ ନିଅନ୍ତି ଆଉ ମାମା ବଢ଼ିଆ ଖାଇବା ସବୁ ରାନ୍ଧନ୍ତି। ତେଣୁ ଘରକୁ କିଏ ଆସିଲେ ମୋର ବି ସମୟ ବହୁତ ଖୁସିରେ କଟେ। ସେମାନଙ୍କ ସହିତ ଖେଳାବୁଲା କରିବା, ଗପସପ କରିବାକୁ ଖୁବ୍ ମଜା ଲାଗେ। ଆମର କାହା ସହ ଝଗଡ଼ା ହୁଏନି। ଏକା ରହିବାକୁ ତ ମତେ ଜମାକୁ ଭଲ ଲାଗେନି। ସେଥିପାଇଁ ଅନ୍ୟ ସମୟରେ ସବୁଦିନେ ସ୍କୁଲରୁ ଫେରି ଆମ ବିଲ୍ଡିଂରେ ଥିବା ପିଲାମାନଙ୍କ ସହ କିଛି ସମୟ ଖେଳାବୁଲା କରେ।



- ଅମିକା ସ୍ୱାଇଁ, କ୍ଲାସ୍-୬, ଡ. ଦେବ ମହାନ୍ତି ପବ୍ଲିକ୍ ସ୍କୁଲ, ନିଶ୍ଚିନ୍ତକୋଇଲି, କଟକ

ସକାରାତ୍ମକ ଭାବନା

ଅନ୍ୟ ପିଲାଙ୍କ ସହ ତୁଳନା କରିଲେ କାହାକୁ ଭଲ ଲାଗେନି। ତେଣୁ କୌଣସି ଗୁଣକୁ ନେଇ ଯଦି ଘର ଲୋକେ ଅନ୍ୟ କାହା ସହିତ ତୁଳନା କରନ୍ତି ତେବେ ସେସବୁକୁ ସକାରାତ୍ମକ ଢଙ୍ଗରେ ଗ୍ରହଣ କରନ୍ତୁ। ନିଜର କୌଣସି ଦୁର୍ବଳତା ଥିଲେ ସେନେଇ ସଚେତନ ହୁଅନ୍ତୁ। ଅନ୍ୟର କୌଣସି ଭଲ ଗୁଣ ବା ଦକ୍ଷତା ଥିଲେ ସେନେଇ ଈର୍ଷା କରିବା ବଦଳରେ ସତ୍ୟକୁ ଗ୍ରହଣ କରିବା ଶିଖନ୍ତୁ। ମନକୁ ଏଭଳି ଭାବନା ଆସିବା ବଦଳରେ ଯଦି କ୍ରୋଧ ଆସୁଥାଏ ତେବେ ଘରେ ଅଭିଭାବକଙ୍କୁ ବିନମ୍ରଭାବେ ତୁଳନା ନ କରିବା ପାଇଁ ଅନୁରୋଧ କରନ୍ତୁ। ଏହା ସହିତ ନିଜର ଦକ୍ଷତା ବୃଦ୍ଧି କରିବା ପାଇଁ ଚେଷ୍ଟା କରନ୍ତୁ।

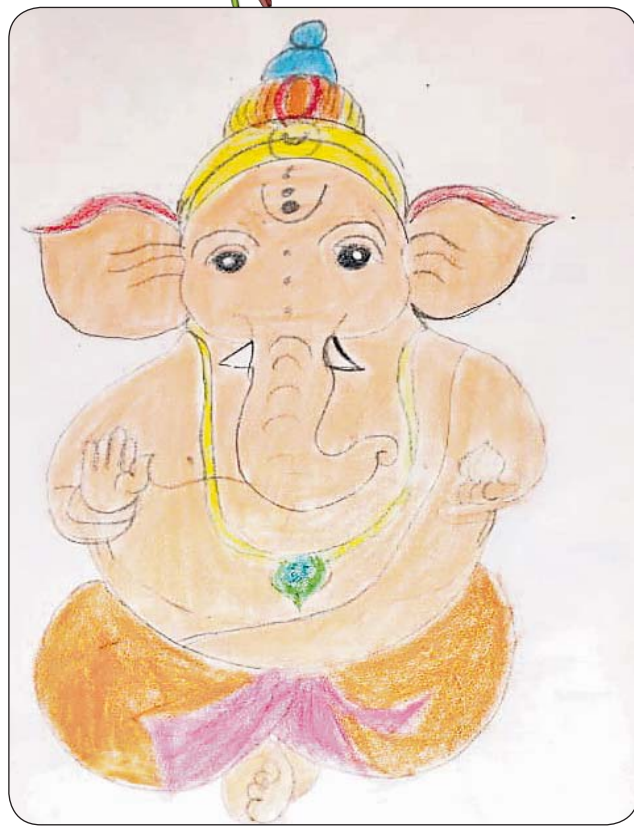
ଅଧିକ ଆଚେନଶନ

ବେଳେବେଳେ ଅଭିଭାବକମାନେ ପିଲାମାନଙ୍କୁ ସ୍ନେହରେ ଅଧିକ ଆଚେନଶନ ଦେଇଥାନ୍ତି। ଅନ୍ୟମାନଙ୍କ ଆଗରେ ନିଜ ପିଲାଙ୍କର ବଢ଼େଇ ଚଢ଼େଇ ପ୍ରଶଂସା ବି କରନ୍ତି। କିନ୍ତୁ ସେମାନଙ୍କର ଏହି ଭଲପାଇବାର ଭାବନାକୁ ନେଇ ପିଲାଙ୍କ ମନରେ ଗର୍ବ ଆସିଥାଏ। ସେମାନେ ଭାବନ୍ତି ଅନ୍ୟ ସମସ୍ତଙ୍କଠାରୁ ସେମାନଙ୍କର ଦକ୍ଷତା ଯଥେଷ୍ଟ ଅଧିକ। ମାତ୍ର ଏହି ଭାବନା ଅନ୍ୟମାନଙ୍କ ପ୍ରତି ଅଧିକ ଈର୍ଷା ଭାବ ଆଣିଥାଏ। ତେଣୁ ମା'ବାପାଙ୍କର ସ୍ନେହ ବା ସେମାନଙ୍କର ଅଧିକ ଆଚେନଶନକୁ ନେଇ ଅହଂ ଭାବରେ ଅନ୍ୟମାନଙ୍କ ପ୍ରତି ଈର୍ଷାକୁ ହେବା ଠିକ୍ ନୁହେଁ।





୧



୨



୩



୬



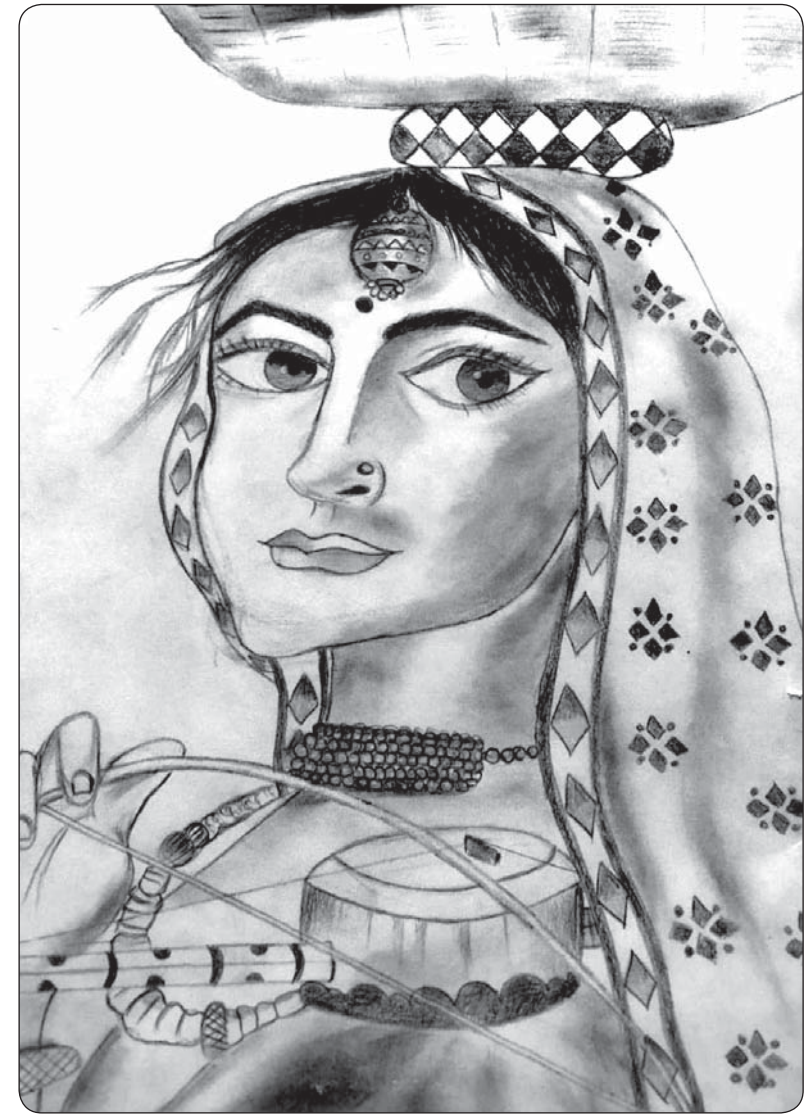
୪



୫



୬



୮



ପୁଷ୍ପଶ୍ରୀ ପଣ୍ଡା
କ୍ଲାସ୍-୬, ବିଏଲି ପବ୍ଲିକ୍ ସ୍କୁଲ, ରାଜାବରଗା, କଟକ ୧



ପ୍ରିୟଦର୍ଶୀ ମିଶ୍ର
କ୍ଲାସ୍-୬, ଓମ୍ ସରସ୍ୱତୀ ଶିଶୁ ବିଦ୍ୟାଳୟ, ପୁରୀ ୨



ଦୀପକ ସେଠୀ
କ୍ଲାସ୍-୪, ଆରତୀ ଦେବୀ ଏଫ୍. ଆଇ. ସେଣ୍ଟରାଲ୍ ସ୍କୁଲ, ମାର୍ଶାପାଲ, କେନ୍ଦ୍ରାପଡ଼ା ୩



ଦିବ୍ୟାଂଶୀ ଦେବୀଦର୍ଶୀ
କ୍ଲାସ୍-୮, ସେଣ୍ଟ ଆନୋଲ୍ଡସ୍ ଉଚ୍ଚ ପ୍ରାଥମିକ ବିଦ୍ୟାଳୟ, କଲିଙ୍ଗ ବିହାର, ଭୁବନେଶ୍ୱର ୪



ଆରାଧ୍ୟା ଦ୍ୱିବେଦୀ
କ୍ଲାସ୍-୩, ବିଏଲି ପବ୍ଲିକ୍ ସ୍କୁଲ, କଳିଙ୍ଗନଗର, ଭୁବନେଶ୍ୱର ୫



ଉପମିତା ଦାସ
କ୍ଲାସ୍-୩, ସରସ୍ୱତୀ ଶିଶୁ ବିଦ୍ୟାଳୟ, ଦଶରଥପୁର, ଯାଜପୁର ୭



ଦେବ ରୋଶନୀ ସାହୁ
କ୍ଲାସ୍-୪, ଉତ୍କଳ ପୋଲିଟିକ୍ ପବ୍ଲିକ୍ ସ୍କୁଲ, ଭୁବନେଶ୍ୱର ୯



ଅନ୍ୱେଷା ସାମଲ
କ୍ଲାସ୍-୧୦, ଦଶରଥପୁର ଉଚ୍ଚ ବିଦ୍ୟାଳୟ, ଦଶରଥପୁର, ଯାଜପୁର ୮

ରିନିଜ୍ ପ୍ରାକ୍ଟି ରେକର୍ଡ୍

ପ୍ରତି ସମୟରେ ବସି କ୍ଲବ୍ ସମାଧାନ କରିବା ପାଇଁ ଅନେକେ ପସନ୍ଦ କରନ୍ତି। କିନ୍ତୁ ଏହି କାମ ବେଳେବେଳେ ଲୋକଙ୍କୁ ବିଭିନ୍ନ ପ୍ରକାର ରେକର୍ଡର ଅଧିକାରୀ କରାଇଥାଏ।



ଦିନିକରେ ୨,୯୩୧ କ୍ଲବ୍

ଏମିତି ଏକ ଭିନ୍ନ ଧରଣର ରେକର୍ଡ୍ କରିଛନ୍ତି ଆମେରିକାର ଜର୍ଜ ଷ୍ଟୋଲେ। ମାତ୍ର ୨୪ ଘଣ୍ଟା ମଧ୍ୟରେ ସେ ମୋଟ ୨,୯୩୧ଟି କ୍ଲବ୍ ସମାଧାନ କରି ପାରିଛନ୍ତି। ତେଣୁ ଗୋଟିଏ କ୍ଲବ୍ ସମାଧାନ କରିବା ନିମନ୍ତେ ତାଙ୍କୁ ହାରାହାରି ୧୨ ସେକେଣ୍ଡ ଲାଗିଥିଲା। ଏହି କାମ କରିବା ପାଇଁ ସେ ଲଣ୍ଡନର ଏକ ହୋଟେଲ ରୁମ୍‌କୁ ବାଛିଥିଲେ। ପ୍ରଥମ ୧ ଘଣ୍ଟା

ମଧ୍ୟରେ ସେ ୩୨୭ଟି ଓ ତା'ର ୮ ଘଣ୍ଟା ପରେ ୩,୫୦୦ କ୍ଲବ୍ ସମାଧାନ କରିପାରିଥିଲେ। ବାକି ସମୟରେ ଅନ୍ୟ ସବୁ କ୍ଲବ୍ ସମାଧାନ କରି ରିନିଜ୍ ରେକର୍ଡରେ ସ୍ଥାନ ପାଇଛନ୍ତି। ଜର୍ଜ ଷ୍ଟୋଲେଙ୍କ ପୂର୍ବରୁ ଏଭଳି ଏକ ରେକର୍ଡ୍ କରିଥିଲେ ଏରିକ୍ ଲାଇମ୍‌ବ୍ୟାକ୍। ସେ ୨୪ ଘଣ୍ଟାରେ ୫,୮୦୦ଟି କ୍ଲବ୍ ସମାଧାନ କରିଥିଲେ।

ଏଣ୍ଟ୍ରି ପିଠାର ମହକ

ମାର୍ଗଶିର ମାସ କୃଷ୍ଣ ଅଷ୍ଟମୀ ତିଥିରେ ପ୍ରଥମାଷ୍ଟମୀ ପାଳିତ ହୁଏ ଘରେ ଘରେ। ମାତ୍ର ଘରୁ ଆସେ ଅଷ୍ଟମୀ ଉପକରଣ ଜ୍ୟେଷ୍ଠ ସନ୍ତାନ ସମ୍ମାନେ ହୁଅନ୍ତି ବନ୍ଦାଣ। ନୂଆ ବିରି ଚାଉଳକୁ ପାଣିରେ ଭିଜେଇ ବାଟି ପିଠା କରେ ହଳଦୀ ପତର ପକେଇ। ଏଣ୍ଟ୍ରି ପିଠା ମହକି ଯାଏ ଘରେ ଘରେ ସବୁରି ମନରେ ଆନନ୍ଦ ଓ ଖୁସି ଭରେ। ସକାଳୁ ଉଠି ଗାଧୁଆସାରି ଜ୍ୟେଷ୍ଠ ସନ୍ତାନ ପରିଧାନ କରିଥାଆନ୍ତି ନୂତନ ବସନ। କରିଥାନ୍ତି ମାଆମାନେ ମଙ୍ଗଳକାମନା ପୁଲୁଦ୍‌ବ ଚାଉଳରେ କରନ୍ତି ବନ୍ଦାପନ। ଭଲ୍ଲିର ସହିତ ଧୂପ ଦୀପ ଜାଳିଥାଏ ପୂଜାବିଧି ସାରି ଶୁଭ ଆଶୀର୍ବାଦ ଦିଏ।
- ନଳିନୀ ଦାଶ
ଭିକାରିପଡ଼ା, ଶରଣକୁଳ, ନୟାଗଡ଼
ମୋ: ୯୨୩୮ ୯୯୭୬୪୯

କବିତା

ପୋଡୁଆଁଷ୍ଟମୀ

ପରିବାରର ପ୍ରଥମ ସନ୍ତାନ ପାଇଁ ଆଜିଦିନ ଆସିଛି, ନୂଆ ପୋଷାକରେ କୁନା, ମୁନା ଝୁନି ସଭିଙ୍କୁ ସୁନ୍ଦର ଦିଶୁଛି। ବାରମାସେ ତେର ପରବ ଭିତରେ ମାର୍ଗଶିର ମାସ ଚାଲିଛି, ନୂଆ ମାଣିକାରେ ନୂଆ ଧାନ ରଖି ଲକ୍ଷ୍ମୀପୂଜା ଆମ ଜମୁଛି। ପୋଡୁଆଁ ଅଷ୍ଟମୀ ଆସିଗଲେ ଏଠି ମାମୁଘର ଖୋଜା ପଡୁଛି। ଓଡ଼ିଆ ଅସ୍ମିତା ପିଠା, ପଣା, ଓଷା ସବୁ ଆମ ମାନ ରଖୁଛି। ମହାପ୍ରଭୁ ଆମ ପୋଡୁଆଁ ହୁଅନ୍ତି ମାମୁଘରୁ ଭାର ଆସିଛି, କେତେ ଆନନ୍ଦରେ କେତେ ମଉଜରେ ଆଜିର ଦିନଟି ଜମୁଛି।
- ଜୟଦେବ ବେହେରା
ସୁବର୍ଣ୍ଣପୁର, ଗୋପ, ପୁରୀ,
ମୋ: ୯୫୫୬୭୨୩୦୭୩

ଜ୍ୟେଷ୍ଠ ପାଇଁ..

ପଡୁଆଁ ଅଷ୍ଟମୀ ଆସିଛି ଆଜି ସରବେ ଖୁସିରେ ଯାଆନ୍ତି ମଜି। ଏଣ୍ଟ୍ରି ପିଠାର ମହକ ଛୁଟେ ହଳଦୀ ପତର ବାସ ଚହଟେ।



ପ୍ରଥମାଷ୍ଟମୀ

ମାର୍ଗଶିର ପ୍ରଥମ ଅଷ୍ଟମୀ ମହା ଆଡମ୍ବର ! ନ ଥାଏ କମି ଗାଆଁରୁ ସହର ଚଳଚଞ୍ଚଳ ପିଲାଠୁ ବଡ଼ ସରବେ ଭୋଳ। ବାରମାସର ତେର ପରବ ପଡୁଆଁ ଅଷ୍ଟମୀ ସେଥିରୁ ଏକ

ପିଲାମାନଙ୍କ ଖୁସି ବହୁତ ସେଦିନ ପିନ୍ଧନ୍ତି ନୂଆ ପୋଷାକ। ଘରେ ଘରେ କେତେ ପିଠାପଣା ସବୁରି ଘରେ ମାମୁ କୁଣିଆ ଏଣ୍ଟ୍ରି, କାକରା, ଆରିସା ପିଠା ଖଜା, ଗଜା, ଲହୁ, ଚକୁଳି, ମଣ୍ଡା।

ଆଜିର ଦିନରେ ଜ୍ୟେଷ୍ଠ ସନ୍ତାନ ବୁଲୁଛନ୍ତି ପିନ୍ଧି ନୂଆ ବସନ। ଭାରି ନିଆରା ଏ ପ୍ରଥମାଷ୍ଟମୀ ସଭିଏଁ ଖୁସିରେ ଉଠନ୍ତି ଝୁନି। ଚାଲ ଯିବା ଲିଙ୍ଗରାଜ ମନ୍ଦିର ମାମୁଘର ଯାତ୍ରା ଲାଗେ ସୁନ୍ଦର। ଗରବେ କହିବା ଆମେ ଓଡ଼ିଆ ଆମ ପରମ୍ପରା ଭାରି ବଡ଼ିଆ।
- ଦେବେନ୍ଦ୍ର କୁମାର ରାଉଳ କୁଶଗଡ଼ି, ରାଜନଗର, କେନ୍ଦ୍ରାପଡ଼ା

ପିଲେ ହସିଲେ ଦୁନିଆ ହସେ ସେଥିପାଇଁ ପରା ପରବ ଆସେ ବ୍ୟସ୍ତ ଜୀବନେ ଚେନାଏ ହସ ମନ ଭରି ଆମେ ପାଳୁ ପରବ । ଏମିତି ପରବ ସବୁ ଆସୁଥାଉ ଜୀବନପଥେ ବଢ଼ିଗାଲୁ କର୍ମଚଞ୍ଚଳ ହୋଇଉଠୁ ସବୁରି ମୁଖେ ହସ ଥାଉ ।
- ଚିତ୍ତରଞ୍ଜନ ମହାନ୍ତି
ତଗିରା, ରାଣାତାଳ, ଭଦ୍ରକ
ମୋ: ୯୫୩୮ ୬୭୦୧୫୦

ଏଥରର

- ଆମ ଦେଶର କେଉଁ ରାଜ୍ୟରେ ସବୁଠୁ ଅଧିକ ସୁନା ଉତ୍ପାଦନ କରାଯାଏ ?
- ବିଦ୍ୟୁତ୍ ତାରରେ କେଉଁ ଧାତୁ ବ୍ୟବହାର କରାଯାଏ ?
- ଏୟାରକ୍ରାଫ୍ଟ ତିଆରି ଇଣ୍ଡଷ୍ଟ୍ରିରେ କେଉଁ ମିନେରାଲ୍ ବ୍ୟବହାର କରାଯାଏ ?
- ପେନ୍‌ସିଲିନ୍ କିଏ ଆବିଷ୍କାର କରିଥିଲେ ?
- ସୌରମାଣ୍ଡଳର ଲାଲ ଗ୍ରହ କାହାକୁ କହନ୍ତି ?

ଗତଥରର

- ଭିଟାମିନ୍- କେ
- ଲାକ୍ଟୁଲା ନରସିଂହ ଦେବ
- ଭଦ୍ରବାହୁ
- ଆସାମ
- ଓଡ଼ିଶା



କହିଲ ଦେଖି

ଏମିତି ସେ ଏକ ପରବ ଅନ୍ୟ ପରବରେ ଦିଅଁ ପୂଜା ହେଲେ ଏଠି ପୂଜା ହେଉଥାଏ ମାନବ ଏହା ପଡୁଆଁ ପିଲାଙ୍କ ଗରବ ବରଷକୁ ଥରେ ମାମୁ ଆଣିଥାନ୍ତି ନୂଆ ଜାମା ନୂଆ ଦରବ ହେଉ ପୁଅ ଅବା ଝିଅଟିଏ ସିଏ ବଡ଼ ଯିଏ ନୂଆ ପିନ୍ଧିବ ଯିଏ କହିଦେବ ଏ ପରବ ନାମ ମାମୁଙ୍କ ଆଦର ପାଇବ।



ଉତ୍ତର - ପଡୁଆଁ ପର୍ବ, ପ୍ରଥମା ଅଷ୍ଟମୀ
ଆମେ କହୁଥାଉ ପୁରୁରା ଝିଆରୀ ମାମୁ କୁହନ୍ତିନି ତାଙ୍କୁ ଏପରି ମାମୁଙ୍କ ସମ୍ପର୍କେ ସିଏ କିପରି କହିଲେ ଖାଇବ ପିଠା ଏଣ୍ଟ୍ରି କହିଲ ପିଲାଏ ବିଚାର କରି ?



ଉତ୍ତର- ଭାଣକା ଓ ଭାଣିକା
ଅଜା ଆଜି ପୁଅ ମାଉସୀ ଭାଇ ଆସିଲେ ଅଷ୍ଟମୀ ପୂଜାଟି ସେହି ନୂଆ ଜାମା ଧରି ଆସନ୍ତି ଧାଇଁ ତାଙ୍କୁ ଆମେ ତାକୁ କ'ଣ କହି ?



ଉତ୍ତର - ମାମୁ
ଗଛଟି ଅଟେ ମସଲା ଜାତୀୟ ଅଷ୍ଟମୀ ପର୍ବରେ ତା' ପତ୍ର ପ୍ରିୟ ଏଥିରେ ଗଡ଼ଇ ମାଆ ଏଣ୍ଟ୍ରି ଖାଇଲେ ସୁଆଦ ଲାଗଇ ଭାରି କହିଲ ଦେଖି କେ ନାଆଁ ତାହାରି ?



ଉତ୍ତର- ହଳଦୀ
- ଦୀନବନ୍ଧୁ ପୋଇ
ଗୋରଡ଼ାପାଳ, କରମୁଳ, ଢେଙ୍କାନାଳ
ମୋ: ୯୯୩୮୮୦୨୫୧୨

ଇଂଲଣ୍ଡର ଜଣେ ବିଶିଷ୍ଟ ବୈଜ୍ଞାନିକ ଥିଲେ ଉଇଲିୟମ୍ ଲରେନ୍ସ ବ୍ରାଗ। ସେ କେମ୍ବ୍ରିଜ୍ ବିଶ୍ୱବିଦ୍ୟାଳୟରେ ଗବେଷକ ଛାତ୍ର ଥିବା ବେଳେ ପିତାଙ୍କ ସହ ମିଶି ଷ୍ଟଟିକରେ ଏକ୍ସ-ରଶ୍ମିର ପ୍ରଭାବ ଉପରେ ଗବେଷଣା କରିଥିଲେ। ଏଥିରୁ ଷ୍ଟଟିକର ସଂରଚନା ଜାଣିହେଲା। ଏହି କାର୍ଯ୍ୟ ପାଇଁ ପିତା ଓ ପୁତ୍ରଙ୍କୁ ୧୯୧୫ ମସିହାରେ ପଦାର୍ଥ ବିଜ୍ଞାନରେ ନୋବେଲ ପୁରସ୍କାର ପ୍ରଦାନ କରାଯାଇଥିଲା। ସେତେବେଳକୁ ତାଙ୍କୁ ମାତ୍ର ୨୫ ବର୍ଷ ହୋଇଥିଲା ଏବଂ ନୋବେଲ ପୁରସ୍କାର ପାଇବାରେ ସେ କନିଷ୍ଠ ବ୍ୟକ୍ତି ଥିଲେ। ବର୍ତ୍ତମାନ ସୁଦ୍ଧା ବିଜ୍ଞାନ ବିଭାଗରେ ନୋବେଲ ପୁରସ୍କାର ପାଇବାରେ ସେ କନିଷ୍ଠ ଅଛନ୍ତି।



ଉଇଲିୟମ୍ ଲରେନ୍ସ ବ୍ରାଗ



ବୈଜ୍ଞାନିକଙ୍କ ବଗିଚା ନିଶା

ଲରେନ୍ସ ବ୍ରାଗ ବଗିଚା କାମ କରିବାକୁ ଭଲ ପାଉଥିଲେ। କେମ୍ବ୍ରିଜ୍ରେ ତାଙ୍କ ଘର ଅଗଣାରେ ସେ ଗୋଟିଏ ସୁନ୍ଦର ବଗିଚା କରିଥିଲେ ଏବଂ ପ୍ରତିଦିନ ସେଠାରେ ପ୍ରାୟ ଏକ ଘଣ୍ଟା କାମ କରୁଥିଲେ। ସେ ୧୯୫୪ରେ କେମ୍ବ୍ରିଜ୍ ଛାଡ଼ି ଲଣ୍ଡନରେ ରୟାଲ ଇନ୍‌ଷ୍ଟିଚ୍ୟୁଟନରେ ପ୍ରଫେସର ଭାବରେ ଯୋଗଦେଲେ। ସେଠାରେ ତାଙ୍କୁ ଗୋଟିଏ ଆପାର୍ଟମେଣ୍ଟରେ ଏକ ବିରାଟ ଘର ଦିଆଗଲା। କିନ୍ତୁ ସେଠାରେ ବଗିଚା କରିବାକୁ ଜାଗା ନ ଥିଲା। ଏଥିପାଇଁ ତାଙ୍କ ମନ ବ୍ୟାକୁଳ ହେଲା।

ବ୍ରାଗଙ୍କ ଘରଠାରୁ କିଛି ଦୂରରେ ଜଣେ ଭଦ୍ର ମହିଳା ରହୁଥିଲେ। ତାଙ୍କର ଗୋଟିଏ ସୁନ୍ଦର ବଗିଚା ଥିଲା। ବ୍ରାଗ ଏହାକୁ ଦେଖି ସେଠାରେ କାମ କରିବାକୁ ଇଚ୍ଛା କଲେ। ସେ ଦିନେ ଯାଇ ଭଦ୍ର ମହିଳାଙ୍କୁ ଦେଖାଇଲେ ଏବଂ କହିଲେ, “ମହାଶୟା, ଆପଣଙ୍କ ବଗିଚା ବହୁତ ସୁନ୍ଦର ହୋଇଛି। ମୋତେ ଏହା ବହୁତ ଭଲ ଲାଗୁଛି। ଆପଣ ଯଦି ଦୟାକରି ମୋତେ ଅନୁମତି ଦେବେ, ତାହାହେଲେ ମୁଁ ସପ୍ତାହରେ ଥରେ ଆସି ଏଠାରେ କାମ କରନ୍ତି। ଏହା ମୋତେ ଭଲ ଲାଗିବ।”

ଭଦ୍ର ମହିଳା ଏହି ପ୍ରସ୍ତାବରେ ରାଜି ହେଲେ। ଏହାପରେ ବ୍ରାଗ ପ୍ରତି ସପ୍ତାହରେ ଗୋଟିଏ ଦିନ

ଯାଇ ସେଠାରେ ପ୍ରାୟ ଏକ ଘଣ୍ଟା କାମ କରୁଥିଲେ। ସେ କିନ୍ତୁ ନିଜର ନାମ ଓ ବୃତ୍ତିକୁ ଭଦ୍ର ମହିଳାଙ୍କୁ କହି ନ ଥିଲେ। ବ୍ରାଗ ଜଣେ ବୈଜ୍ଞାନିକ ଭାବେ ଖ୍ୟାତି ଅର୍ଜନ କରିଥିଲେ ସୁଦ୍ଧା ଭଦ୍ର ମହିଳା ତାଙ୍କୁ ପୂର୍ବରୁ ଦେଖି ନ ଥିଲେ। ଏଣୁ ସେ ତାଙ୍କର ପ୍ରକୃତ ପରିଚୟ ଜାଣିପାରିଲେ ନାହିଁ। କିଛି ମାସ ପରେ ଭଦ୍ର ମହିଳାଙ୍କ ଘରକୁ ଜଣେ ଅତିଥି ଆସିଥିଲେ। ସେତେବେଳକୁ ବ୍ରାଗ ବଗିଚାରେ କାମ କରୁଥିଲେ। ସେ ବ୍ରାଗଙ୍କୁ ଚିହ୍ନିଥିଲେ। ସେ ଭଦ୍ର ମହିଳାଙ୍କୁ ପଚାରିଲେ,

“ସାର୍ ଲରେନ୍ସ ବ୍ରାଗ ଆପଣଙ୍କ ଫୁଲ ବଗିଚାରେ କ’ଣ କରୁଛନ୍ତି?” ଭଦ୍ର ମହିଳା ଆଶ୍ଚର୍ଯ୍ୟ ହୋଇଗଲେ। ଯାହା ହେଉ, ସେ ବ୍ରାଗଙ୍କ ପାଖକୁ ଯାଇ ତାଙ୍କ ବଗିଚାରେ କାମ କରିଥିବାରୁ ଧନ୍ୟବାଦ ଦେଲେ। ବ୍ରାଗ ମଧ୍ୟ ପୂର୍ବଭଳି ପ୍ରତି ସପ୍ତାହରେ ଥରେ ପରୀକ୍ଷାଗାର ଛାଡ଼ି ବଗିଚାରେ କାମ କଲେ।

—**ଇଂ. ମାୟାଧର ସ୍ୱାଇଁ**
୭୦, ଲକ୍ଷ୍ମୀବିହାର ଫେଜ୍-୧, ଭୁବନେଶ୍ୱର
ମୋ: ୯୪୩୮୮୨୯୩୭୨୪



ପୃଥିବୀର ସବୁଠାରୁ ଉଚ୍ଚତମ ପର୍ବତ ହେଉଛି ଆମ ଦେଶର ଉତ୍ତର ଦିଗରେ ଥିବା ହିମାଳୟ। ଏବେ ଏହି ପର୍ବତରେ ଥିବା ଶୃଙ୍ଗ ମାଉଣ୍ଟ ଏଭରେଷ୍ଟକୁ ନେଇ ପୁଣି ଥରେ ଆଲୋଚନା ଆରମ୍ଭ ହୋଇଛି। କାରଣ ଗତ କିଛି ବର୍ଷ ହେବ ଏହାର ଉଚ୍ଚତାରେ ବୃଦ୍ଧି ପରିଲକ୍ଷିତ ହେଉଛି। ତେବେ ଏହା ପଛରେ ବୈଜ୍ଞାନିକ କାରଣ ରହିଛି। ଟେକ୍ଟୋନିକ୍ ପ୍ଲେଟର ଗତିବିଧି ଅନୁସାରେ ପାହାଡ଼ ପର୍ବତ ସୃଷ୍ଟି ହୋଇଥାଏ। ମାଟିର ଅନେକ ଗଭୀରରେ ଏହି ପ୍ଲେଟ ଅବସ୍ଥିତ। ଏହାର ଗତିଶୀଳତା ଏବଂ ପରସ୍ପର ମଧ୍ୟରେ ଧକ୍କା ହେବା ଦ୍ୱାରା ପର୍ବତ ସୃଷ୍ଟି ହୁଏ। ଭାରତୀୟ ପ୍ଲେଟ ଏବଂ ୟୁରେସିୟନ ପ୍ଲେଟ ପରସ୍ପର ମଧ୍ୟରେ ଧକ୍କା ହେବା

ଯୋଗୁ ହିମାଳୟ ପର୍ବତ ସୃଷ୍ଟି ହୋଇଥିଲା। ଭୂବିଜ୍ଞାନୀମାନେ ମତ ଦେଇଛନ୍ତି ଯେ ବର୍ତ୍ତମାନ ଏହି ପ୍ଲେଟ ଦ୍ୱୟ ପରସ୍ପର ଆଡ଼କୁ ଗତି କରୁଛନ୍ତି। ଏହାଦ୍ୱାରା ମାଉଣ୍ଟ ଏଭରେଷ୍ଟର ଉଚ୍ଚତା ଧୀରେ ଧୀରେ ବଢ଼ିବାରେ ଲାଗିଛି। ଏହାର ଆଉ ଏକ କାରଣ ହେଉଛି ଭୂମିକମ୍ପ। ଏହାଦ୍ୱାରା ପ୍ଲେଟଗୁଡ଼ିକରେ ଅସ୍ଥିରତା ସୃଷ୍ଟି ହୁଏ, ଯାହାଦ୍ୱାରା ପର୍ବତର ଉଚ୍ଚତା ବୃଦ୍ଧି ପାଇଥାଏ। ନିକଟରେ ବୈଜ୍ଞାନିକମାନେ ପର୍ବତର ଉଚ୍ଚତା ବୃଦ୍ଧିର ଆଉ ଏକ ଗୁରୁତ୍ୱପୂର୍ଣ୍ଣ କାରଣ ଖୋଜି ପାଇଛନ୍ତି। ଏହାକୁ ସେମାନେ ‘ଆଇସୋଷ୍ଟେଟିକ୍ ରିବାର୍ଡ଼’ ନାମରେ ନାମିତ କରିଛନ୍ତି। ମାଉଣ୍ଟ ଏଭରେଷ୍ଟ ଉପରେ ଯେଉଁଭଳି ଭାବରେ ବରଫର ଆସ୍ରରଣ ବୃଦ୍ଧି ପାଉଛି, ତାହାଦ୍ୱାରା ଏହାର ପ୍ରଭାବ ପ୍ଲେଟ ଉପରେ ପଡ଼ୁଛି। ଏହା ଉଚ୍ଚତା ବୃଦ୍ଧିର ଅନ୍ୟତମ କାରଣ ବୋଲି ରିପୋର୍ଟରେ ଦର୍ଶାଯାଇଛି।

ପ୍ରଜାପତିଙ୍କ ରଙ୍ଗ ରହସ୍ୟ

ପ୍ରଜାପତି ପ୍ରକୃତିର ଅନ୍ୟତମ ଅଦ୍ଭୁତ ସୃଷ୍ଟି। ହେଲେ ଏକାଥରେ ପ୍ରଜାପତି ଜନ୍ମ ନିଏନା। ଅଣ୍ଡାରୁ ଲାଭା ବାହାରିବା ପରେ କେତୋଟି ସୋପାନ ଦେଇ ଗତି କଲେ ପ୍ରଜାପତିର ସୃଷ୍ଟି ହୁଏ। ପ୍ରଜାପତି ଯେତେବେଳେ ଦଳଦଳ ହୋଇ ଉଡୁଥାଆନ୍ତି ଦେଖିବାକୁ ଭାରି ସୁନ୍ଦର ଲାଗେ। କାରଣ ସେମାନଙ୍କର ରଙ୍ଗ ଭିନ୍ନ ଭିନ୍ନ। ତେବେ ସେମାନଙ୍କର ଏଭଳି ରଙ୍ଗ ପଛରେ ରହସ୍ୟ ରହିଛି। ତାହା କ’ଣ ଆସ ଜାଣିବା। ପ୍ରଜାପତି ତେଣାରେ ରଙ୍ଗିନ ପିନ୍‌ଫେଣ୍ଡ ରହିଛି। ଏଥିଯୋଗୁ ହିଁ ସେମାନଙ୍କର ରଙ୍ଗ ଅଲଗା ଅଲଗା ହୋଇଥାଏ। ମେଲାନିନ୍ ରହିଥିବା କାରଣରୁ ସେମାନଙ୍କର ତେଣାର ରଙ୍ଗ କଳା, ବାଦାମୀ ହୋଇଥାଏ। ଏହା ବ୍ୟତୀତ ଅନ୍ୟ ପିନ୍‌ଫେଣ୍ଡ ଯେମିତିକି କେରୋଟିନାଇଡ୍ ଏବଂ ପ୍ଲୋବୋଜାଇଟ୍‌ସ ଯୋଗୁ ତେଣା ହଳଦିଆ, ନାରଙ୍ଗୀ କିମ୍ବା ଲାଲ ଦେଖାଯାଏ। ଏହାବ୍ୟତୀତ ପ୍ରଜାପତିମାନେ ଉଡୁଥିବା ସମୟରେ ସେମାନଙ୍କ ତେଣା ଉପରେ ସୂର୍ଯ୍ୟକିରଣ ପଡ଼ିଲେ ସେଥିରୁ କେତେକ ରଙ୍ଗିନ ରଶ୍ମି ନିର୍ଗତ ହୁଏ, ଯାହାଦ୍ୱାରା ସେମାନଙ୍କର ତେଣା ଆହୁରି ରଙ୍ଗିନ ଆଉ ସୁନ୍ଦର ଦେଖାଯାଏ। ବୈଜ୍ଞାନିକ ଭାଷାରେ ଏହାକୁ ‘ଇରିଡିସେନ୍ସ’ ବୋଲି କୁହାଯାଏ।



ବଡ଼ି ହିମାଳୟ ଏଭରେଷ୍ଟ ଉଚ୍ଚତା



ଆ ର ନା



ସମୀକ୍ଷା ଦାସ
୭ ବର୍ଷ/ମାଲକାନଗିରି



ଶିବାଂଶିକା ବେହେରା
୬ ବର୍ଷ/କୋରାପୁଟ