

ସମ୍ରାଜ୍ୟ



ଧରଣୀ





ଖୁଲି ଖୁଲି ହସ

ରାଜୁ: ଆରେ, ବିଜୁ ତୋତେ ଯେତେବେଳେ ଶୀତ ଲାଗେ ତୁ କ'ଣ କରୁ ?
 ବିଜୁ: ପୂର୍ଣ୍ଣିମା ପାଖରେ ବସେ ।
 ରାଜୁ: ଯଦି ପୂର୍ଣ୍ଣିମା ଲାଗେ ତେବେ କ'ଣ କରୁ ?
 ବିଜୁ: ପୂର୍ଣ୍ଣିମା ସୁଇଚ୍ ଅନ୍ କରେ ।

ଶିକ୍ଷକ କ୍ଲାସ୍ରେ ପଢ଼ାଉଥିବା ସମୟରେ ପଚାରିଲେ, ଶାହାଜାହାନ କିଏ ଥିଲେ ?
 ଛାତ୍ର: ସାର୍, ସେ ଜଣେ ମୂଲିଆ ଶ୍ରେଣୀର ବ୍ୟକ୍ତି ଥିଲେ ।
 ଶିକ୍ଷକ: କେମିତି ?
 ଛାତ୍ର: ସାର୍ ଆପଣ ହିଁ ତ କହିଥିଲେ ସେ କେତେ କ'ଣ ନିର୍ମାଣ କରିଛନ୍ତି ।

ପଞ୍ଚ ବ୍ୟାଙ୍କ ଯାଇ କହିଲା-ସାର୍, ମୁଁ ଆଧାରକାର୍ଡକୁ ବ୍ୟାଙ୍କ ଖାତାରେ ଲିଙ୍କ୍ କରିନି, ହେଲେ ମୋ ଖାତାକୁ ୨୦୦ଟଙ୍କା ସର୍ବସିଡି ଆସିଛି ।
 ବ୍ୟାଙ୍କ ମ୍ୟାନେଜର: ଏଇଟା ସର୍ବସିଡି ନୁହେଁ ତୁମର ଇନ୍‌କ୍ରିମେଣ୍ଟ ।

ସମ୍ବଲପୁର ପତ୍ରିକା

ସମ୍ପାଦକ: ଡା. ଡ. ସତ୍ୟପଥୀ
 Printed and published by
 Adyasha Satpathy on behalf of
 Navajat Printers & Media Pvt.Ltd.
 and printed at Navajat Printers, B-15,
 Rasulgarh Industrial Estate,
 Bhubaneswar-10, Ph. (0674) 2580101,

ସୂଚନା

ଆଇନା ପ୍ରସ୍ତୁତ ଲାଗି ଗାଠୁ ୧୩ ବର୍ଷ ବୟସର ପିଲା ନିଜର ଗତି ଫଟୋ(ହାଲ ରିଜଲ୍ୟୁଶନ ଥିବା) ସହ ପୁରା ନାମ, ବୟସ, ଠିକଣା ଏବଂ ତୁମ ତୁଳା ପ୍ରସ୍ତୁତ ପାଇଁ ଚିତ୍ର, ରଙ୍ଗ ଦିଅ ପ୍ରସ୍ତୁତ ଦିଆଯାଉଥିବା ଚିତ୍ରରେ ରଙ୍ଗ କରି ନିଜ ଫଟୋ ସହ ଶ୍ରେଣୀ, ସ୍କୁଲ, ଠିକଣା ଲେଖି ପଠାନ୍ତୁ । ଏଥିସହ ଗପ, କବିତା, ବିଜ୍ଞାନ କଥା, ଶିଶୁ ପ୍ରତିଭା, ମତାମତ ନିମ୍ନରେ ପ୍ରଦତ୍ତ ଇ-ମେଲ୍ରେ ପଠାଇପାରିବେ ।

ଆମ ଠିକଣା
 dharitrifeature@gmail.com



ଗପ

ମନଲୋଭା ବସା

ବହୁତ ଦିନ ତଳର କଥା। ସେହି ସମୟରେ ପୃଥିବୀର ଯେଉଁଠାରେ ଦେଖିବ ସିଆଡେ ଜଙ୍ଗଲ। ମାଙ୍କଡ଼ଟିଏ ଜଙ୍ଗଲରେ ରହୁଥିଲା । ଘାସ, ନଡ଼ା, କାଠି, କୁଟା ଇତ୍ୟାଦିରେ ସୁନ୍ଦର ବସା ତିଆରି କରିବା, ସେ ଜାଣିଥିଲା । ନିଜେ ରହିବା ପାଇଁ ସେ ଗଛ ଉପରେ ଅତି ସୁନ୍ଦର ବସା ନିର୍ମାଣ କରି ରହୁଥିଲା । ବସା ତିଆରି କରିବାର କଳାକୁ ନେଇ ସେ ଖୁବ୍ ଗର୍ବିତ ଥିଲା । ଜଙ୍ଗଲର ଅନ୍ୟ ପଶୁ ପକ୍ଷୀମାନେ ମାଙ୍କଡ଼ର ଘର ତିଆରି କରିବାର ପଦ୍ଧତି ଜାଣିବାକୁ ଅନୁରୋଧ କଲେ, କିନ୍ତୁ ସେ ଏ ବିଷୟରେ ସ୍ପଷ୍ଟ ମନା କରିଦିଏ ଜଣାଇବାକୁ । ଏପରି କି ଜଙ୍ଗଲର ରାଜା ସିଂହଙ୍କୁ ମଧ୍ୟ ଘର ତିଆରି କରିବାର ପଦ୍ଧତି ଜଣାଇବାକୁ ସ୍ପଷ୍ଟ ମନା କରିଦେଲା । ସେହି ଜଙ୍ଗଲରେ ବାଇଚଢ଼େଇ ନାମକ ପକ୍ଷୀ ମଧ୍ୟ ରହୁଥିଲା ।

ବର୍ଷା ଋତୁ ଆସୁଛି ବୋଲି ସେ ମାଙ୍କଡ଼କୁ ଅନେକ ଥର ଅନୁରୋଧ ଦେଲା, ବସାଟିଏ ତିଆରି କରିଦେବାକୁ । ବର୍ଷାରୁ ରକ୍ଷା ପାଇବା ପାଇଁ ସେ ଘର ତିଆରି କରିବାର ପଦ୍ଧତି ପଚାରିଲା, କିନ୍ତୁ ମାଙ୍କଡ଼ ତାକୁ ଅପମାନିତ କଲା । ଅହଙ୍କାର କାରଣରୁ ତାକୁ ଗାଳି ଦେଇ ତଡ଼ିଦେଲା । ସେ କାହାକୁ ମଧ୍ୟ ନିଜ ବସା ଭିତରକୁ ପଶିବାକୁ ଦିଏ ନାହିଁ । ବାଇଚଢ଼େଇ ନିଜ ପାଇଁ ଏକ ଘର ତିଆରି କରିବା ନିମନ୍ତେ ଅକ୍ଳାନ୍ତ ପରିଶ୍ରମ କଲା ଏବଂ ବର୍ଷାରୁ ଆସିବା ବେଳକୁ ଏକ ବଡ଼ ବସା ତିଆରି କରିସାରିଥିଲା । ଘରଟି ସେତେ ମଜଭୁତ ନ ହେଲେ ମଧ୍ୟ ଚଳିବ । ବାଇଚଢ଼େଇ ତା'ର ନିଜର ବସା ତିଆରି କରି ଆନନ୍ଦିତ ଥିଲା । ଦିନେ ପ୍ରବଳ ବର୍ଷା ଆରମ୍ଭ ହେଲା । ସମସ୍ତ ପଶୁପକ୍ଷୀ ଇଆଡେ ସିଆଡେ ଦୌଡ଼ିବାକୁ ଲାଗିଲେ ।

ମାଙ୍କଡ଼ଟି କିନ୍ତୁ ଆରାମରେ ନିଜ ବସାରେ ବସି ପଶୁପକ୍ଷୀମାନଙ୍କ ଦୌଡ଼ୁଥିବା ଦୃଶ୍ୟକୁ ଦେଖି ହସୁଥିଲା । ବାଇଚଢ଼େଇ ନିଜ ଘରେ ଅନେକ ପ୍ରକାରର ପକ୍ଷୀଙ୍କୁ ଆଶ୍ରୟ ଦେଇଥିଲା । ଅପରପକ୍ଷରେ ମାଙ୍କଡ଼ଟି ଆଶ୍ରୟ ଚାହୁଁଥିବା ଜୀବଙ୍କୁ ଘଉଡ଼ାଇ ଦେଉଥିଲା । ହଠାତ୍ ବର୍ଷା ସହିତ ପ୍ରବଳ ପବନ ବହିବାକୁ ଲାଗିଲା । ବାଇଚଢ଼େଇର ବସାଟି ମଜଭୁତ ନ ଥିବାରୁ ପବନରେ ଭାଙ୍ଗିଗଲା । ବସାରେ ଥିବା ପକ୍ଷୀମାନେ ଭୟରେ କାନ୍ଦିବାକୁ ଲାଗିଲେ । ଜଙ୍ଗଲର ଚାରିଆଡ଼େ ଗ୍ରାହୀ ଗ୍ରାହୀ ଶବ୍ଦ ଶୁଭିଲା, କିନ୍ତୁ ମାଙ୍କଡ଼ ଏସବୁ ଦେଖି ହସୁଥିଲା । ବନ ଦେବତାଙ୍କର ମାଙ୍କଡ଼ ଉପରେ ବହୁତ କ୍ରୋଧ ଆସିଲା । ସେ ପ୍ରକଟ ହେଲେ । ସେ ମାଙ୍କଡ଼କୁ ପଚାରିଲେ, 'ତୁମ ବସାରେ ଅନ୍ୟ ଜୀବମାନଙ୍କୁ କାହିଁକି ଆଶ୍ରୟ ଦେଇ ନାହିଁ ?' ମାଙ୍କଡ଼ଟି ଗର୍ବର ସହିତ କହିଲା - ମୋର ବସା, ମୁଁ କାହିଁକି କାହାକୁ ମୋ ବସାରେ ରହିବାକୁ ଦେଇପାଡ଼ି ? ବନ ଦେବତା କ୍ରୋଧରେ ଥିବି ଉଠିଲେ ଏବଂ ଅଭିଶାପ ଦେଇ କହିଲେ - ସ୍ଵାର୍ଥପର ମାଙ୍କଡ଼.... ସମସ୍ତଙ୍କର ନିକ୍ଷୟ ବସା ରହିବ କିନ୍ତୁ ତୁମର ଆଜିଠାରୁ ଆଉ ବସା ବୋଲି କିଛି ରହିବ ନାହିଁ । ତୁମେ ସଦାସର୍ବଦା ବୁଲୁଥିବ । ଆ' ବସା ତା' ବସା ହୋଇ ଘିରି ଘିରି ହେଉଥିବ । ବାଇଚଢ଼େଇର ଦୟାଶୀଳତା ଦେଖି ବନ ଦେବତା ଅନ୍ୟମାନଙ୍କ ପାଇଁ ସୁନ୍ଦର ସୁନ୍ଦର ବସା ତିଆରି କରିବାର କଳା ତାକୁ ବରଦାନ ଦେଇଥିଲେ । ଆଜି ବି ସବୁ ପଶୁପକ୍ଷୀଙ୍କ ନିକ୍ଷୟ ବସା ଅଛି, କିନ୍ତୁ ଅଭିଶାପ କାରଣରୁ ମାଙ୍କଡ଼ର ନିକ୍ଷୟ ବସା ବୋଲି କିଛି ନାହିଁ । ସେ ସର୍ବଦା ଭ୍ରମଣଶୀଳ । ପକ୍ଷୀମାନଙ୍କ ମଧ୍ୟରେ ସବୁଠାରୁ ସୁନ୍ଦର ଓ ଶକ୍ତିଶାଳୀ ବସା ତିଆରି କରିପାରେ ବାଇଚଢ଼େଇ । ସେହି ବସାରୁଦ୍ଧିକ ଭାରି ମନଲୋଭା । ତା'ର ବସା ତିଆରି କୌଶଳ ଦେଖି ସମସ୍ତେ ଆଶ୍ଚର୍ଯ୍ୟ ହୁଅନ୍ତି ।
 - ଲଳିତ ମୋହନ ମିଶ୍ର
 ଅରବିନ୍ଦ ନଗର, ନୟାଗଡ଼
 ମୋ: ୯୪୭୭୯୮୫୮୬୬

ପତ୍ର ବି ଉପକାରୀ

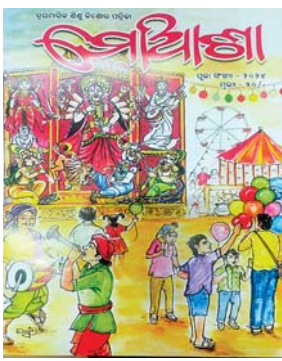
ଶୀତଦିନେ ପ୍ରଚୁର ପରିମାଣରେ ମିଳୁଥିବା ପିଚ୍ଚୁଳିର ଅନେକ ସ୍ଵାସ୍ଥ୍ୟ ଉପକାରୀ ଗୁଣ ରହିଛି ଏକଥା ସମସ୍ତେ ଜାଣନ୍ତି । କିନ୍ତୁ ପିଚ୍ଚୁଳି ଗଛର ପତ୍ରର ବି ବହୁ ଫାଇଦା ଅଛି । ଆସବୁ ଏ ବିଷୟରେ କିଛି ଜାଣିବା ।
 ► ପିଚ୍ଚୁଳି ପତ୍ରରେ ଭିଟାମିନ୍ ଏ, ଭିଟାମିନ୍ ସି ଓ ପୋଟାସିୟମ ରହିଛି । ଏହା ହଜମ ପ୍ରକ୍ରିୟାକୁ ଭଲ କରିବା ସହ ଇମ୍ୟୁନିଟି ବୃଦ୍ଧି କରିଥାଏ । ତୁରାକୁ ସୁନ୍ଦର କରିବା ସହ କେଶ ବୃଦ୍ଧିରେ ମଧ୍ୟ ଅନେକାଂଶରେ ଏହା ସହାୟକ ହୋଇଥାଏ ।
 ► ପ୍ରତିଦିନ ସକାଳୁ ଦୁଇ ତିନୋଟି ଲେଖାଏ ପିଚ୍ଚୁଳି ପତ୍ର ଖାଇଲେ ଦାନ୍ତର ବିଭିନ୍ନ ସମସ୍ୟା ଦୂର ହୋଇଥାଏ । ବିଶେଷକରି ପାଟିର ଦୁର୍ଗନ୍ଧ ଦୂର ହୋଇଥାଏ ଏବଂ ଦାନ୍ତ ମୂଳରେ ଥିବା ବ୍ୟାକ୍ଟେରିଆ ମଧ୍ୟ ରହି ନ ଥାନ୍ତି ।
 ► ତାଲବେଟିସ୍ ରୋଗୀଙ୍କ ନିମନ୍ତେ ପିଚ୍ଚୁଳିପତ୍ର ଅତ୍ୟନ୍ତ ଉପକାରୀ । ପ୍ରତିଦିନ

ଖାଇସାରିବା ପରେ ଯଦି ତାଲବେଟିସ୍ ଥିବା ଲୋକେ ପିଚ୍ଚୁଳି ପତ୍ରର ଚା ପିଇବେ ତେବେ ରକ୍ତରେ ଶର୍କରାର ମାତ୍ରା ନିୟନ୍ତ୍ରିତ ରଖିବାରେ ସହାୟକ ହୋଇଥାଏ ।
 ► ପିଚ୍ଚୁଳିପତ୍ରର ଚା ପିଇଲେ କୋଲେଷ୍ଟରଲ ମାତ୍ରା ମଧ୍ୟ କମ୍ ହୋଇଥାଏ ଏବଂ ଏହା ହାର୍ଟକୁ ମଧ୍ୟ ସୁସ୍ଥ ରଖେ ।
 ► ପ୍ରତିଦିନ ପିଚ୍ଚୁଳି ପତ୍ରର ଚା ପିଇଲେ ମେଦ ବହୁଳତା ସମସ୍ୟାରୁ ମଧ୍ୟ ଅନେକ ପରିମାଣରେ ମୁକ୍ତି ମିଳିଥାଏ । ଏଥିରେ ଭିଟାମିନ୍ ଏ ଥିବାରୁ ଏହା ଆଖିକୁ ମଧ୍ୟ ସୁସ୍ଥ ରଖେ ।
 ► ପିଚ୍ଚୁଳିପତ୍ରରେ ଭିଟାମିନ୍-ସି ଓ ଆଇରନ ରହିଛି । ତେଣୁ ଏହି ପତ୍ରର ରସ ସବୁଦିନ ପିଇବା ଫଳରେ ଅଳ୍ପ ଶର୍କରା ଅନେକାଂଶରେ ମୁକ୍ତି ମିଳିଥାଏ । କାଶ ଏବଂ ଶ୍ଵାସନଳୀରେ ଥିବା ଇନ୍‌ଫେକ୍ସନ ମଧ୍ୟ ଏଥିପାଇଁ ଭଲ ହୋଇଥାଏ ।
 ► ପିଚ୍ଚୁଳିପତ୍ରର ଚା ପିଇଲେ ନିଦ୍ରାହୀନତା ରୋଗରୁ ମଧ୍ୟ ମୁକ୍ତି ମିଳେ ।



ତୁମ ପତ୍ରିକା ପାଇଁ

ମୋ ଆଶା: ତ୍ରୟମାସିକ ଶିଶୁକିଶୋର ପତ୍ରିକା 'ମୋ ଆଶା'ର ଅକ୍ଟୋବର-ଡିସେମ୍ବର ସଂଖ୍ୟାରେ କଲ୍ୟାଣମୟୀ ମା' ଦୁର୍ଗା, ରିଜିର ଲକ୍ଷ୍ମୀପୂଜା, ଡେଲୁଲିଗଛ, ଡୋଲି ଯାଉଥିଲା ଚାଲିଗାଲି ଏବଂ ଗର୍ବକଳା ଲିଭିଗଲା ପରି ରହିଛି କେତୋଟି ଗଳ୍ପ ଏବଂ କବିତା । ସୁମତ ମହାରଣାଙ୍କ ଦ୍ଵାରା ସମ୍ପାଦିତ ଏହି ପତ୍ରିକାର ମୂଲ୍ୟ ୨୦ଟଙ୍କା । ଯୋଗାଯୋଗ- ଲିଟିଲ୍ ୟୁର ଗ୍ରୁପ୍, ପାଟପୁର, ନିମାପଡ଼ା, ପୁରୀ ।



ମତାମତ

- ଯେକୌଣସି କାମ କରିବା ହେଉ ସେଥିରେ ନିଶ୍ଚିତ ନିଷ୍ଠା ସହିତ ସଂକଳ୍ପ ରହିବା ଜରୁରୀ । ଏହି କଥାଟି 'ସଂକଳ୍ପ' ବିଷୟରୁ ହିଁ ଜାଣିହେଲା ।
 - ସୁକାନ୍ତ ସାହୁ, ନାଲିବର, ଜଗତସିଂହପୁର
- 'ଜୈବିକ ଜାଲେଣି' କେଉଁଥିରୁ ସୃଷ୍ଟି ହୁଏ ସେ ବିଷୟରେ ଜାଣିବାକୁ ପାଇଲି ଏବଂ ଏହାର ଉପଯୋଗ କେଉଁଥିରେ କରାଯାଏ ସେ ସମ୍ପର୍କରେ ମଧ୍ୟ ଜାଣିପାରିଲି ।
 - ବିନୋଦ ରାଉତ, ବୈପାରୀଗୁଡ଼ା, କୋରାପୁଟ
- ଗିନିଜ୍ ଖାଲ୍ସି ରେକର୍ଡରେ 'ଦୁତତମ ବ୍ୟାକପ୍ସି' କରି କିପରି ଆସେଲ୍ ଖାଷ୍ଟନ୍ ନିଜ ନାମକୁ ଗିନିଜ୍ ରେକର୍ଡରେ ଅନ୍ତର୍ଭୁକ୍ତ କରିପାରିଲେ ତାଙ୍କ ବିଷୟରେ ପଢ଼ି ଆଶ୍ଚର୍ଯ୍ୟ ହେଲି ।
 - ମିତେସ୍ କୁମାର, ବାଲେଶ୍ଵର

ଆଗକୁ ପରୀକ୍ଷା।
 ତେଣୁ ଏବେଠୁ
 ଆରମ୍ଭ କରିବାକୁ
 ହେବ ପ୍ରସ୍ତୁତି। ହେଲେ
 ଏବେ ଶୀତଦିନକୁ
 ଦେଖି ରାତିରେ
 ଅଧିକ ସମୟ ପଢ଼ିବା
 ପାଇଁ ପିଲାମାନେ
 ବଦଳେଇଛନ୍ତି ଡାଏଟ୍
 ପ୍ଲାନ। କ'ଣ ଖାଇଲେ
 କମ୍ ନିଦ ହେବ ଆଉ
 ବେଶି ସମୟ ପାଠ
 ପଢ଼ିହେବ ସେଥିପାଇଁ
 ସମସ୍ତେ ସତର୍କ।



ପାଠ ପାଇଁ ଖାଦ୍ୟ

ଶା ଚିନିରେ ସମସ୍ତଙ୍କୁ ଅଧିକ ସମୟ ଶୋଇବା ପାଇଁ ଲଜ୍ଜା ହୁଏ। କିନ୍ତୁ ପରୀକ୍ଷା ପାଇଁ ଏବେଠୁ ପାଠ ନ ପଢ଼ିଲେ ପଛରେ ପଡ଼ିଯିବେ । ହୋମସ୍କୁଲ, ରିଭିଜନ୍ ସବୁ ଏବେ ଠାରୁ କରିବାକୁ ହେବ । ତେଣୁ ରାତିରେ ଅଧିକ ସମୟ ପାଠ ପଢ଼ିବାକୁ ହେବ । ଆଉ ଏଥିପାଇଁ ଖାଦ୍ୟକୁ ନେଇ ସତର୍କତା ହେବାକୁ ପଡ଼ିବ । ଅଧିକ ଖାଇଦେଲେ ନିଦ ଲାଗିବ ଆଉ ପାଠରେ ସମସ୍ୟା ସୃଷ୍ଟି ହେବ । ତେବେ ବର୍ତ୍ତମାନ ସମୟରେ ପାଠପଢ଼ା ପ୍ଲାନ ସମ୍ପର୍କରେ କେତେକ ଛାତ୍ରାଛାତ୍ରୀ ଯାହା କୁହନ୍ତି...

ସମୟ ମୁଁ ରୁଟି ଖାଏ ଆଉ କ୍ଷୀର ପିଏ । ଆଉ ତା'ପରେ ବସି ପାଠ ପଢ଼େ । ହେଲେ ଘରେ ସମସ୍ତେ ଖାଇବା ସମୟରେ ମାମା ପୁଣି ଥରେ ଖାଇବାକୁ ଡାକନ୍ତି । ଆଗରୁ ଖାଦ୍ୟ ଲୋଭରେ ରାତିରେ ଦି'ଥର ଖାଇ ଦେଉଥିଲି । ହେଲେ ଏବେ ମୁଁ ପୂରା ଡାଏଟ୍ ଫଲୋ କରୁଛି । ଯେତେ ଭଲ ଚରକାରି ହୋଇଥିଲେ ବି ଆଉ ଖାଉନାହିଁ । ତେଣୁ ବେଶ୍ ଆରାମରେ ରାତି ୧୧ଟା ପର୍ଯ୍ୟନ୍ତ ପଢ଼ିପାରୁଛି । ତା'ପରେ ନିଦ ଆସିଲେ ଶୋଉଛି ।
 - ସାଇ ଶାଶ୍ୱତ ବହିଦାର, କ୍ଲାସ୍-୯, କେନ୍ଦ୍ରୀୟ ବିଦ୍ୟାଳୟ, ପୁରୀ

ପଢ଼ିବାବେଳେ ଯଦି ବୋର୍ ଲାଗେ ତା'ହେଲେ କେବେ କେବେ ହଲିକ୍ସ ପିଏ ଆଉ ତା'ପରେ ପୁଣି ପଢ଼େ । ୧୦ଟା ବେଳକୁ ଘରେ ସମସ୍ତେ ଶୋଇପଡ଼ନ୍ତି, ସେଥିପାଇଁ ମୁଁ ଆରାମରେ ପଢ଼େ ।
 - ବିଦ୍ୟାଳୟାଧିକାରୀ ବାରିକ, କ୍ଲାସ୍-୮, ଓଡ଼ିଶା ଆଦର୍ଶ ବିଦ୍ୟାଳୟ, କୋରକରା, ରଘୁନାଥପୁର, ଜଗତସିଂହପୁର

ଏମାନେ କ'ଣ କରନ୍ତି

ସନ୍ଧ୍ୟାବେଳେ ଖାଇବା ଶେଷ

ସ୍କୁଲରୁ ଫେରିବା ପରେ ସନ୍ଧ୍ୟାବେଳୁ ମୁଁ ରାତି ଖାଦ୍ୟ ଖାଇଦିଏ । ତା'ପରେ ରାତିରେ ଆଉ କିଛି ଖାଏନାହିଁ । ସନ୍ଧ୍ୟାବେଳେ ଚିତ୍ତଶନ୍ଦରୁ ଫେରିବା ପରେ ରୁଟି କିମ୍ବା ପରଟା ଅବା କିଛି ଜଳଖିଆ ଯାହା ଘରେ ଥାଏ ତାହା ଖାଇଦିଏ । ବେଳେବେଳେ ରୁଟି ନ ଥିଲେ ଅଳ୍ପ ଭାତ ଦିନରୁ ହୋଇଥିବା ଚରକାରିକୁ ପୁଣି ଥରେ ଖାଇଦିଏ । ସନ୍ଧ୍ୟାରେ ଆରାମରେ ପାଠ ପଢ଼େ । ରାତି ୧୦ଟାବେଳେ ମାମା ଗରମ କ୍ଷୀରରେ ହଳଦୀ ମିଶାଇ ପିଇବାକୁ ଦିଏ । ବାସ୍ ସେତିକି ହେଉଛି ମୋର ଖାଦ୍ୟ ରୁଟିନ୍ । ତା'ପରେ ରାତିରେ ଯେତେ ସମୟ ଲଜ୍ଜା ହୁଏ ପଢ଼େ, ପରେ ଶୋଇବାକୁ ଯାଏ । ଅବଶ୍ୟ ସକାଳୁ ଶୀଘ୍ର ଉଠିପାରେ ନାହିଁ । ସବୁଦିନ ୬ଟାରେ ଉଠି ନିତ୍ୟକର୍ମ ସାରି ସ୍କୁଲ ଯାଏ ।
 - ଅନିଲ ଅରବିନ୍ଦ, କ୍ଲାସ୍-୧୦, ଶ୍ରୀମତୀ ଭଗବତ୍ ଗୀତା ବିଦ୍ୟାଳୟ, ଆଇଆର୍ସି ଭିଲେଜ, ନୟାପଲ୍ଲୀ, ଭୁବନେଶ୍ୱର



ପରିମାଣ କମ୍ କରିଦେଇଛି

ରାତିରେ ଯେମିତି ଖାଏ ସେମିତି ଖାଉଛି, ହେଲେ ଖାଦ୍ୟର ପରିମାଣ କମ୍ କରି ଦେଇଛି । ସମସ୍ତଙ୍କ ସାଙ୍ଗରେ ରାତିରେ ରୁଟି ଖାଉଛି ହେଲେ ଏବେ ଦୁଇଟି ରୁଟି ଖାଉଛି । ତା'ପରେ ଗରମ କ୍ଷୀର ପିଉଛି । ସନ୍ଧ୍ୟାବେଳେ ଜଳଖିଆ ବି ଖାଏ । ତେବେ ରାତିରେ ଅନିଦ୍ରା ହୋଇ ମୁଁ ପାଠ ପଢ଼େ ନାହିଁ । ରାତି ୧୧ଟା ଯାଏ ପଢ଼େ । ସକାଳ ୬ଟା ପୂର୍ବରୁ ଉଠେ । ଚିତ୍ତଶନ୍ଦ ପାଇଁ ରେଡ୍ ହୁଏ । ଆଉ ତା'ପରେ ସ୍କୁଲ ପାଇଁ ପ୍ରସ୍ତୁତ ହୁଏ । ଏମିତି ରୁଟିନ ଅନୁସାରେ ଦିନ ବିତେ ।
 - ସୃଷ୍ଟି ସ୍ୱରୂପା ପୁରୀ, କ୍ଲାସ୍-୮, ଓଡ଼ିଶା ଆଦର୍ଶ ବିଦ୍ୟାଳୟ, କଟକ ସଦର, କଟକ



ଶୀତ ପାଇଁ ଖାଦ୍ୟ କମେଇ ଦେଇଛି

ଶୀତଦିନେ ରାତିରେ କମ୍ ଖାଇଲେ ହିଁ ଅଧିକ ସମୟ ପାଠ ପଢ଼ିହେବ । ନ ହେଲେ ନିଦ ଲାଗିବ । ସେଥିପାଇଁ ତ ମୁଁ ରାତି ଖାଇବା ଏକଦମ୍ କମ୍ କରି ଦେଇଛି । ଯଦି ସନ୍ଧ୍ୟାବେଳେ ଜଳଖିଆ ଭଲଭାବରେ ଖାଇଥାଏ ତା'ହେଲେ ରାତିରେ କିଛି ଖାଏନା । ଖାଲି କ୍ଷୀର ପିଏ । ଆଉ ଯଦି ସନ୍ଧ୍ୟାରେ କିଛି ଖାଇ ନ ଥାଏ ତା'ହେଲେ ରାତିରେ ଭୋକ ଲାଗେ । ସେଥିପାଇଁ ରାତିରେ ଯାହା ଖାଇବାକୁ ହୋଇଥାଏ ଖାଏ କିନ୍ତୁ ପରିମାଣ କମ୍ କରିଦିଏ । ମାମା ଅଧିକ ବାଜିଥିଲେ ଆଗୁଆ କାଢ଼ିଦିଏ । ତା'ପରେ ବେଶ୍ ଆରାମରେ କିଛି ସମୟ ପଢ଼ି ଶୋଇବାକୁ ଯାଏ ।
 - ବୈଭବୀ ଖଣ୍ଡୁଆଳ, କ୍ଲାସ୍-୯, ବିଜେଇଏମ୍ ସ୍କୁଲ, ଭୁବନେଶ୍ୱର



ଡାଏଟ୍ ଫଲୋ କରୁଛି

ଆଗରୁ ରାତିରେ ଯେମିତି ଖାଉଥିଲି ଏବେ ପୂରା ବଦଳେଇ ଦେଇଛି । ୮ଟା ପୂର୍ବରୁ ଘରେ ଯାହା ଥିବ ଖାଇ ଦେଉଛି । ସେହି ଅନୁସାରେ ଏବେ ମାମା ମୋ ପାଇଁ ଖାଇବା ରଖୁଛନ୍ତି । ତେବେ ଲଜ୍ଜା ଥିଲେ ବି ଏବେ ମୁଁ ଚିକେ କମ୍ କରି ଖାଉଛି । କାହିଁକିନା ଅଧିକ ଖାଇଲେ ଶୋଇ ପଡ଼ିବାକୁ ଲଜ୍ଜା ହେଉଛି । ରାତିରେ ପ୍ରାୟ




ସମସ୍ତେ ଶୋଇବା ପରେ ପଢ଼େ

ମାମା କହିଛି ଏବେ ଠୁ ଅଧିକ ପରିଶ୍ରମ କରିଲେ ମାଟ୍ରିକ ରେଜଲ୍ଡ ଭଲ ହେବ । ସେଥିପାଇଁ ବେଶି ସମୟ ପଢ଼ୁଛି । ସ୍କୁଲ, ଚିତ୍ତଶନ୍ଦ ପାଠ ତା'ପରେ ସବୁ ବିଷୟ ରିଭିଜନ୍ କରିବା ପାଇଁ ବହୁତ ସମୟ ଦରକାର ହେଉଛି । ତେଣୁ ରାତିରେ ହିଁ ବେଶି ସମୟ ପଢ଼ିବାକୁ ପଡ଼ୁଛି । ରାତିରେ ଶାନ୍ତ ପରିବେଶରେ ବେଶି ସମୟ ପଢ଼େ ଆଉ ଦିନରେ ଡେରିରେ ଉଠେ । ଡେରି ଯାଏ ପାଠ ପଢ଼େ ବୋଲି ମାମା ମତେ ପାଟି କରେ । ହେଲେ ଡାକ୍ତରୀ କୁହେଇ ଦିଏ । ଏବେ ପରିଶ୍ରମ କଲେ ପରୀକ୍ଷା ସରିଲେ ଆରାମ କରିବି ବୋଲି କହେ । ଏବେ ଶୀତଦିନେ ଅଧିକ ଖାଇଲେ ଶୋଇବାକୁ ଲଜ୍ଜା ହେବ ବୋଲି ହାଲୁକା ଖାଦ୍ୟ ଖାଉଛି । ରାତିରେ ଆଦୌ ଭାତ ଖାଉନା । କିନ୍ତୁ ବେଶି



୧ ପ୍ରତିରାଜ ଦାସ
 କ୍ଲାସ୍-୪, ସେଣ୍ଟ ଜାଭିୟର୍ସ ପବ୍ଲିକ୍ ସ୍କୁଲ, ପୁଅା ବଜାର, କଟକ

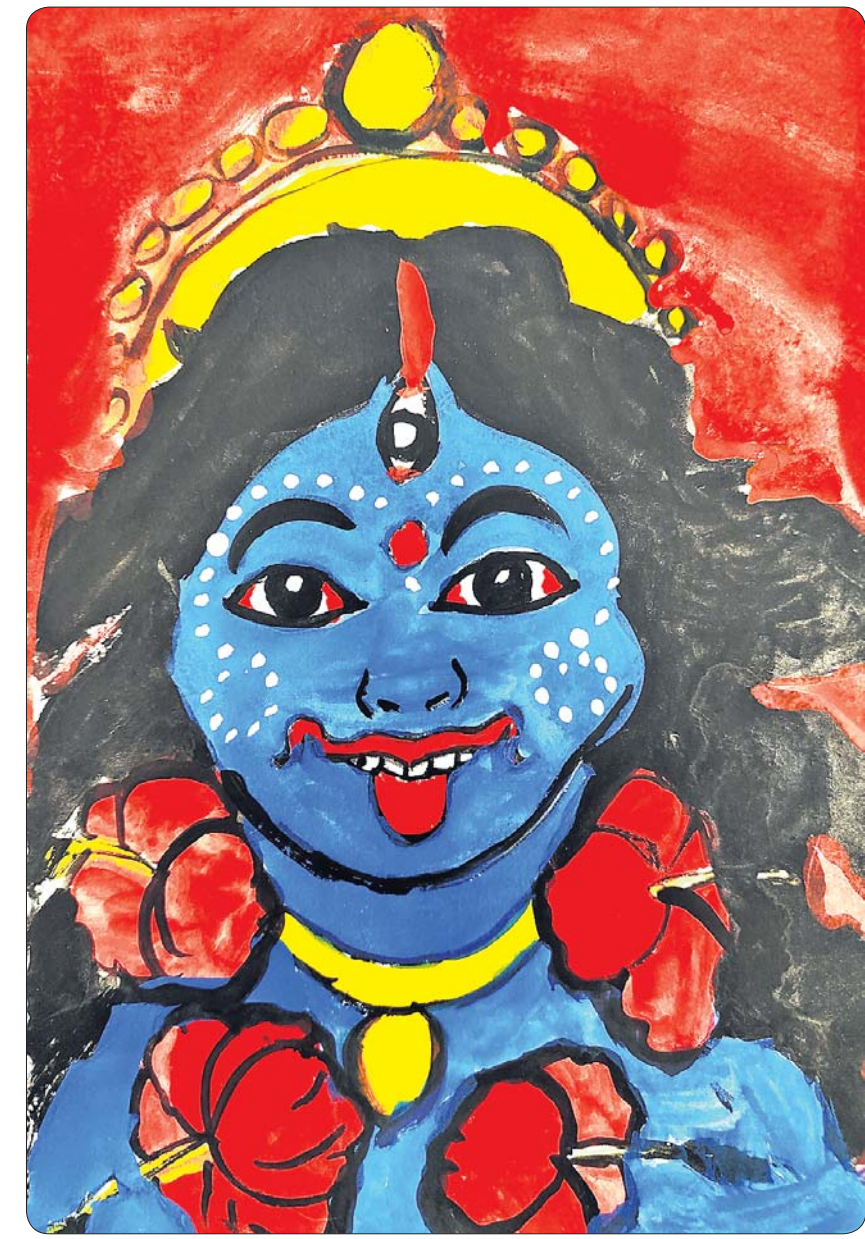



୧

୨ ଉନ୍ନତି ପରିଜା
 କ୍ଲାସ୍-୪, ସେଣ୍ଟ ଯୋଶେଫ ଗାର୍ଲସ୍ ହାଇସ୍କୁଲ, ବାଦାମବାଡି, କଟକ




୨

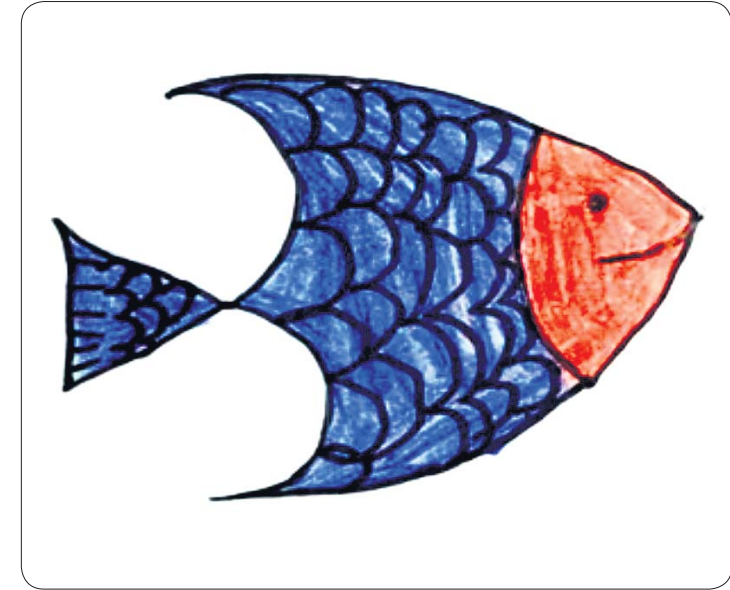


୩

୩ ବନୟନୀ ସେନାପତି
 କ୍ଲାସ୍-୬, ଇନ୍ଦ୍ରପୁର ଉ.ପ୍ରା. ବିଦ୍ୟାଳୟ, ଡେକାନାଲ




୩



୪




୪

୪ ଘନିଶ କୁମାର ବେହେରା
 କ୍ଲାସ୍-୧, ପବ୍ଲିକ୍ ସ୍କୁଲ, ଛତ୍ରପୁର, ଗଞ୍ଜାମ



୫ ଆୟାଶ ମିଶ୍ର
 କ୍ଲାସ୍-୫, ସେଣ୍ଟ ଯୋଶେଫ ହାଇସ୍କୁଲ, ଭୁବନେଶ୍ୱର




୬



୮

୬ ସୌମ୍ୟ ରଞ୍ଜନ ମାଝି
 କ୍ଲାସ୍-୩, ସରକାରୀ ଉଚ୍ଚ ପ୍ରାଥମିକ ବିଦ୍ୟାଳୟ, ରାମଗିରି, ଗଜପତି



୭ ଆଦିତିଆ ସାହୁ
 କ୍ଲାସ୍-୧, ଡି.ଏନ୍. ଓଇଡମ୍ ରୁ ଗ୍ଲୋବାଲ ସ୍କୁଲ, ଝୁମୁଡୁମା, ଭୁବନେଶ୍ୱର



୮ ସ୍ରୀବାଳା ପାତ୍ର
 କ୍ଲାସ୍-୫, ଡି.ଏଭି ପବ୍ଲିକ୍ ସ୍କୁଲ, ପୋଖରୀପୁର, ଭୁବନେଶ୍ୱର



ଗିନିଜ୍ ପୁସ୍ତକ ରେକର୍ଡ୍

ନବଜାତ ଶିଶୁଙ୍କୁ ମା' କ୍ଷୀର ଯୋଗାଇ ଦେବା ପାଇଁ ଏବେ ବିଭିନ୍ନ ସ୍ଥାନରେ ରହିଛି ମିଛ ବ୍ୟାଙ୍କ। ଏହି ବ୍ୟାଙ୍କ ମାଧ୍ୟମରେ ବହୁ ମହିଳା ସ୍ଵେଚ୍ଛାକୃତଭାବେ ମା' କ୍ଷୀର ଦାନ କରିଥାନ୍ତି। ସେଭଳି ଜଣେ ମହିଳା ହେଉଛନ୍ତି ଆମେରିକା ଟେକ୍ସାସ ସହରର ଅଲସେ ଓବ୍ରିଡ଼ି। ମା'କ୍ଷୀର ପାଇଁ ନ ଥିବା ଶିଶୁଙ୍କୁ



ନବଜାତକଙ୍କୁ ନୂଆ ଜୀବନ

ସେ ସ୍ଵେଚ୍ଛାରେ ଦାନ କରି ଆସୁଛନ୍ତି। ଏହି ମାଧ୍ୟମରେ ସେ ହଜାର ହଜାର ଶିଶୁଙ୍କୁ ସାହାଯ୍ୟ କରିପାରୁଥିବାରୁ ବେଶ୍ ଖୁସି ହୋଇଥାନ୍ତି। ଏବେ ସୁଦ୍ଧା ସେ ୧,୫୮.୭୯ ଲିଟରରୁ ଅଧିକ କ୍ଷୀର ଦାନକରି ସାରିଲେଣି। ତେବେ ତାଙ୍କର ଏହି କାମ

ଏବେ ତାଙ୍କୁ ଗିନିଜ୍ ରେକର୍ଡରେ ସ୍ଥାନ ଦେବାକୁ ସମ୍ଭବ ହୋଇଛି। ବିଶ୍ଵରେ ସର୍ବାଧିକ ପରିମାଣର ମା' କ୍ଷୀର ଦାନ କରିଥିବାରୁ ତାଙ୍କୁ ଏହି ରେକର୍ଡ ନିଜେ ଭାଙ୍ଗିଥିଲେ। ତେବେ ଅଲସେ ପିଲାମାନଙ୍କୁ ସାହାଯ୍ୟ କରିବାକୁ ଏକ ମହତ କାମ ମନେକରନ୍ତି। ସେଥିପାଇଁ ବୈଜ୍ଞାନିକ ପଦ୍ଧତିରେ କ୍ଷୀର ମିଳି ବ୍ୟାଙ୍କରେ ପହଞ୍ଚାଇଥାନ୍ତି। କିନ୍ତୁ ଏହି ମାଧ୍ୟମରେ କୌଣସି ଅର୍ଥ ରୋଜଗାର କରିବା ତାଙ୍କର ଉଦ୍ଦେଶ୍ୟ ନୁହେଁ। ଏବେ ସୁଦ୍ଧା ତାଙ୍କ ମାଧ୍ୟମରେ ୩,୫୦,୦୦୦ ନବଜାତ ଶିଶୁ ଉପକୃତ ହୋଇ ସାରିଲେଣି।



ସୋରିଷ ଫୁଲ

ଅଳ୍ପସା ଶୀତର କାକର ମୋତିରେ ସୁନା ରଙ୍ଗ ଶାଢ଼ି ସମ ଦିଗନ୍ତ ବିସ୍ତାରି ସୋରିଷର କ୍ଷେତ ଦିଶେ ଭାରି ମନୋରମ। ଅବନୀ ବନ୍ଧରେ ପ୍ରସ୍ତୁତିତ ହୋଇ ଚହଟେ ସୋରିଷ ଫୁଲ ଗାଆଁ ପରିବେଶ ଶୋଭା ସେ' ବଜାଏ ଦେଇ ତା' ଅମୂଲ୍ୟ ମୂଲ୍ୟ। ଫଗୁଣ ପରଶେ ଲୁଚକାଳି ଖେଳେ ଶୀତ ସଙ୍ଗେ ବସି ମିତ ପିତାମତୀ ବର୍ଣ୍ଣେ ସୁନ୍ଦରତେ ସାଜି ଗୁଣ୍ଡଗୁଣ୍ଡ ଗାଏ ଗୀତ। ସୋରିଷର କ୍ଷେତ ହସେ କିରକିରି ଗାଆଁ ନଇପଠା ଧାରେ ମହାଲକ୍ଷ୍ମୀଙ୍କର ପ୍ରିୟ ସେ ଅଟଇ ଖୋଜାପଡ଼େ ମାର୍ଗଶିରେ। ହେଉ ବିଲବାଡ଼ି ବନ,ଉପବନ ଅବା ଗହିରିଆ ପାଟ ମନଲୋଭା ତା'ର ସୌନ୍ଦର୍ଯ୍ୟ ପସରା ସତେ ଚାରୁ ଚିତ୍ରପଟ।



କୁନା ଓ ମୋବାଇଲ୍

ଚଗଲା କୁନାକୁ ଥୟ କରିବାକୁ ମୋବାଇଲ୍ ଧରେଇ ଦେଇକି, ବୋଉଟି ତା'ର ସଅଳ ସଅଳ କାମ ସାରିଦିଏ ଯାଇକି। ଦେଖୁଦେଖୁ ଏବେ ଆଦତ ହେଲାଣି ଖେଳିବାକୁ କେବେ ଯାଉନି, ଦେଖୁଥିଲା ବେଳେ କେହି ବି ଡାକିଲେ ମୁଣ୍ଡ ଟେକିମା ଚାହୁଁନି। ବାପାଟା ବିଚରା କରିବ କଅଣ ଭୁଲେଇ ପାରୁନି ପୁଅକୁ "ମୋବାଇଲ୍ କାହିଁ? ଦିଅ ମୋ ହାତକୁ ଆଣ, ଫିଙ୍ଗିଦିଏ କୁଅକୁ।" ଫିଙ୍ଗିଦେବାଟା କି ସମାଧାନ ବାଟ ସମୟରୁ ଟିକେ କାଢ଼ିକି ବନେଇ ବୁନେଇ ଗୀତ ଗପ କୁହ ତା' ସହିତ ନାଟି ଖେଳିକି। ମନେପକାଇଲ ଆମ ପିଲାଦିନେ ଏଇ ମୋବାଇଲ ଥିଲା କି? ମାଆଟି କେମିତି ବଡ଼ କରାଇଲା ଅଝଟପଣିଆ ସହି କି।

ସତରେ ନିଆରା ଏ ସୋରିଷ ଫୁଲ ଅପୂର୍ବ ରୂପ ସମ୍ଭାରେ ନବବଧୂ ପରି ଓଜଣା ଫାଙ୍କରେ ହସୁଥାଏ ପବନରେ।

ମାଣବସା ଗୁରୁବାର ମାସ ମଧ୍ୟେ ଖ୍ୟାତ ମାର୍ଗଶିର ଦିନ ମଧ୍ୟେ ଗୁରୁବାର ମାଆ କମଳାଙ୍କ ପବିତ୍ର ଦିବସ ଧନ ଧାନ୍ୟ ପୂରେ ଘର। ବୁଧବାର ରାତି ସଫା ହୁଏ ବାସ ପଦ୍ମ, ଲକ୍ଷ୍ମୀପାଦ ଝୋଟି ଚାଉଳ ବଟାରେ ଚିତା ହୁଏ ଦିଆ କେତେ ସୁନ୍ଦର ଦୃଶ୍ୟଟି। ମାଣରେ ଭରି ଧାନ



ମାଣବସା ଗୁରୁବାର

ଏଥରର

- ଅନ୍ତରୀକ୍ଷକୁ ପଠାଯାଇଥିବା ପ୍ରଥମ କୃତ୍ରିମ ଉପଗ୍ରହର ନାମ ?
- ନୋବେଲ ପୁରସ୍କାର ପାଇଥିବା ପ୍ରଥମ ମହିଳାଙ୍କ ନାମ ?
- କାନାଡାର ଜାତୀୟ ଖେଳର ନାମ ?
- ମନୁଷ୍ୟ ଶରୀରର ସବୁଠାରୁ ବଡ଼ ଆଭ୍ୟନ୍ତରୀଣ ଅଙ୍ଗ ?
- କେଉଁ ମହାଦେଶରେ ସର୍ବାଧିକ ଦେଶ ରହିଛି ?

ଗତଥରର

- ଇଶ୍ଵର ଦାସ ନଗର
- ଓଲିୟମ୍ ସେକ୍ସପିଅର
- ଜର୍ଜ ଓରୱେଲ୍
- ୦ ଡିଗ୍ରୀ ସେଲସିୟସ୍
- ଚିତା ବାସ



କହିଲି ଦେଖୁ

ମଣିଷ ଯାହାକୁ ଦେଖିଲେ ତରେ ତା' ସାଥରେ ଲବ ଲଢ଼େଇ କରେ ଜୀବନକୁ ତା'ର ନ ଥାଏ ଲୋଭ ଦେଖିଲେ ତା' ମୁହଁ ହୁଅଇ ଶୁଭ ଗେଣ୍ଡା ମାଛ ଦେଲେ ଖୁସିରେ ଖାଏ କାଣିଥିଲେ କୁହ ଜଡ଼ୁଟି କିଏ ?



ଉତ୍ତର: ନେଉଲ

ମାଆର ଆସନ ଦେଇ ପୂଜା କରିଥାଉ ଅଇଁଠା, ପେୟ ତୋରାଣି ଖାଇବାକୁ ଦେଉ କ୍ଷୀର ଦେଇ ସଜିଲୁ ସେ କରୁଅଛି ବଡ଼ ତା'ର ମଳ ମୂତ୍ର ବିନା ପୂଜା ଗଡ଼ବଡ଼ ଜନମ ଦେଲିନି ହେଲେ ମାତା ରୂପେ ଗଣା କୁହତ ତାହାର ନାଆଁ ଅଛି ଯଦି ଜଣା ?



ଉତ୍ତର: ଗାଈ

ବାଡ଼େଇଲେ କୁହେ ମାସର ନାଁ ଘାସପତ୍ର ଖାଇବାକୁ ବାଜିଆ ମାଉଁସ ତାହାର ସୁଆଦ ଭାରି କଂସେଇ ଦେଖିଲେ ଯାଏ ସେ ଡରି ଜାଣିଥିଲେ କୁହ ପଶୁଟି କିଏ ? ରାତି ହେଲେ ଯାଇ ଗୁହାଳେ ଶୁଏ।



ଉତ୍ତର: ଛେଳି

ହସିଲେ ଦେଖାଏ କାନ୍ଦିଲେ ଦେଖାଏ ଗୋଟେ ବୋଲି ଆଖି ନାହିଁ ତା' ବିନା ମାଆର ମଥାରେ ସିନ୍ଦୂର ଠିକଣାରେ ଲାଗେ ନାହିଁ କାନ୍ଧରେ ସେ ଝୁଲୁଥାଇ ବିଧା ଦେଖେଇଲେ ବିଧା ଦେଖାଉଛି ଏମିତି ନକଲ କିଏ ସେ କରୁଛି ନାଆଁ ତା'ର ଦେଲ କହି ?

କାନ ଉପରେ ଗୋଡ଼କୁ ଥୋଇ ନାକ ଉପରେ ବସୁଛି ଛୋଟ ଜିନିଷ ବଡ଼ଟେ କରି ଚାରିଆଡ଼କୁ ଦେଖୁଛି ବୁଝିଥିଲେ ଦିଅ କହି ? ନ ଥିଲେ ସିଏ ଅଜ୍ଞା ଆଜକୁ କିଛି ଦିଶଇ ନାହିଁ।



ଉତ୍ତର: ଚଷମା

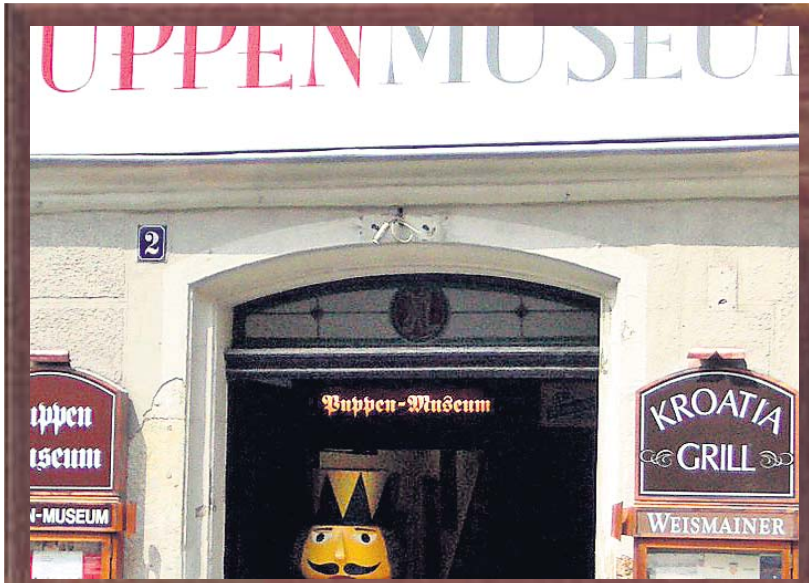


ଉତ୍ତର: ଆଇନା

— ମୋହନ କୁମାର ସ୍ଵାଇଁ ବେଶାପୁର, କଣ୍ଠଗଡ଼ିଆ, ଯାଜପୁର ମୋ: ୮୧୧୮୦୯୯୦୩୮

ଡଲ୍ ମ୍ୟୁଜିୟମ୍

ପ୍ରାୟ ଛୋଟ ପିଲାମାନେ ଡଲ୍ ବା କଣ୍ଢେଇ ସହିତ ଖେଳିବାକୁ ପସନ୍ଦ କରିଥାନ୍ତି। ଏପରିକି ସେମାନଙ୍କର ମନ ପସନ୍ଦର ଡଲ୍‌ଗୁଡ଼ିକୁ ସାଇତି ରଖିବା ଯଦି କେବେ ବଜାରକୁ ଯାଆନ୍ତି, ତେବେ ମନ ପସନ୍ଦର ଡଲ୍ କିଣିବାକୁ ପଛେଇ ନ ଥା'ନ୍ତି। ବିଶ୍ୱରେ ଏମିତି କେତେକ ଡଲ୍ ମ୍ୟୁଜିୟମ୍ ଅଛି, ଯେଉଁଠି ବିଭିନ୍ନ ଦେଶର ଡଲ୍ କଲେକ୍ଟରମାନେ ଦେଖିବାକୁ ମିଳିଥାଏ। ସେଭଳି କେତେକ ପ୍ରମୁଖ ଡଲ୍ ମ୍ୟୁଜିୟମ୍ ବିଷୟରେ ଏଠାରେ ସୂଚନା ଦେବାଯାଉଛି...



କୋବର୍ଗ ପପେନ୍ ମ୍ୟୁଜିୟମ୍, ଜର୍ମାନୀ

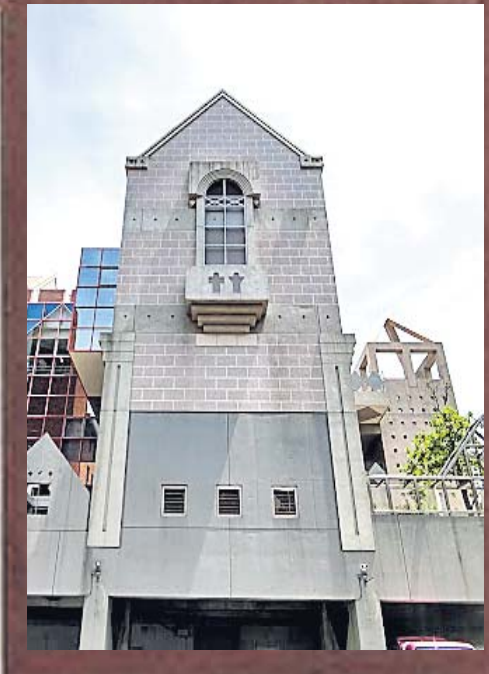
ପିଲାଏ! ଜର୍ମାନୀର କୋବର୍ଗରେ ଡଲ୍‌ର ଉତ୍ପାଦନ ହୋଇଥାଏ। ଏଠାରେ ତୁମକୁ ଜର୍ମାନୀର ବେଶ୍ କୁସିଦ୍ ଡଲ୍ ଦେଖିବାକୁ ମିଳିଯିବ। ସେଠାରେ ଥିବା ପାଖାପାଖି ୯୦୦ ଡଲ୍ ମଧ୍ୟରେ କେତେକ ପ୍ରେମ୍ ଡଲ୍ ରହିଛି। କୋବର୍ଗ ପପେନ୍ ଡଲ୍ ମ୍ୟୁଜିୟମ୍‌ରେ ଥିବା ଗାଡ଼ିଗୁଡ଼ିକୁ ସୁନ୍ଦର ଫର୍ନିଚର, କୁଟିଙ୍ଗ ଏବଂ ଆସେସବିଜ୍ ସହିତ ପ୍ରଦର୍ଶନ କରାଯାଇଛି।

ମ୍ୟୁଜି ଡିଲା ପୋପି ଡଲ୍ ମ୍ୟୁଜିୟମ୍, ପ୍ରାନ୍ସ

ବିଶ୍ୱର ଅନ୍ୟତମ ଆକର୍ଷଣୀୟ ଏହି ଡଲ୍ ମ୍ୟୁଜିୟମ୍ ପ୍ରାନ୍ସରେ ଅବସ୍ଥିତ। ଏଠାରେ ପାଖାପାଖି ୫୦୦୦ ନୂଆ-ପୁରୁଣା ଡଲ୍ (କଣ୍ଢେଇ) ସଂଗ୍ରହ କରାଯାଇ ରଖାଯାଇଛି। ଖାସ୍ କଥା ହେଲା, ଏଠାରେ ବିଭିନ୍ନ ପ୍ରକାର ଖେଳନା ଗାଡ଼ି ଉପରେ ଏଗୁଡ଼ିକୁ ଏଭଳି ସଜାଇ



ରଖାଯାଇଛି ଯେ, ସେଗୁଡ଼ିକ ବେଶ୍ ସୁନ୍ଦର ଦେଖାଯାଇଥାଏ। ଏହି ଗାଡ଼ି ସହିତ ଏଠାରେ ସୁନ୍ଦର ସୁନ୍ଦର ଫର୍ନିଚର, ଆସେସବିଜ୍ ଏବଂ ଖେଳଣା ବି ରଖାଯାଇଛି। ପ୍ରତିବର୍ଷ ୨-୩ ଥର ଏହି ଡଲ୍‌ଗୁଡ଼ିକର ସ୍ଥାନ ପରିବର୍ତ୍ତନ କରାଯାଏ। ଏହା ସହ ସେଗୁଡ଼ିକ ଆହୁରି ଆକର୍ଷଣୀୟ ଦେଖାଯିବାକୁ ଏହି ମ୍ୟୁଜିୟମ୍ ଭିତର ଭାଗକୁ ସୁନ୍ଦର ଆଲୋକରେ ସଜ୍ଜିତ କରାଯାଇଛି। ତା' ସହ ଏହି ଡଲ୍ ହାଉସ୍ ଭିତରେ ଡଲ୍ ରିଟ୍ ଶପ୍ ମଧ୍ୟ ରହିଛି।



ଶଙ୍କର ଇଣ୍ଟରନ୍ୟାଶନାଲ ଡଲ୍ ମ୍ୟୁଜିୟମ୍, ଭାରତ

ବିଶ୍ୱର ଅନେକ ମ୍ୟୁଜିୟମ୍ ସମ୍ପର୍କରେ ସୂଚନା ଦେବା ପରେ ଏଠାରେ ତୁମକୁ ପ୍ରସିଦ୍ଧ ଶଙ୍କର ଇଣ୍ଟରନ୍ୟାଶନାଲ ଡଲ୍ ମ୍ୟୁଜିୟମ୍ ବିଷୟରେ ସୂଚନା ଦେଉଛୁ। ଏହି ମ୍ୟୁଜିୟମ୍‌ର ସ୍ଥାପନା ୧୯୬୫ରେ ନୂଆଦିଲ୍ଲୀରେ ହେବା ସହ ଏହାକୁ ବିଶିଷ୍ଟ କାର୍ତୁନିଷ୍ଟ ଶଙ୍କର ପିଲାଙ୍କ ନାମରେ ନାମିତ କରାଯାଇଥିଲା। ଏହି ମ୍ୟୁଜିୟମ୍‌ର ଖାସ୍ କଥା ହେଲା ବିଶ୍ୱର ଅନ୍ୟ କୌଣସି ଡଲ୍ ମ୍ୟୁଜିୟମ୍‌ଠାରୁ ଡଲ୍ କଣ୍ଠ୍ୟମ୍ ଅଧିକ ମିଳିଥାଏ। ଏହି ମ୍ୟୁଜିୟମ୍‌ର କାହାଣୀ ବହୁତ ମଜାଦାର। ନିଜର ପଲିଟିକାଲ କାର୍ତୁନ କାରଣରୁ ଶଙ୍କର ପିଲାଙ୍କୁ ଥରେ ହଙ୍ଗେରୀଙ୍କ ରାଜଦୂତ ଏକ ସୁନ୍ଦର ଡଲ୍ ଉପହାର ଦେଇଥିଲେ।

ୟୋକୋହାମା ଡଲ୍ ମ୍ୟୁଜିୟମ୍, ଜାପାନ

ଏହା ହେଉଛି ବିଶ୍ୱର ଅନ୍ୟତମ ପ୍ରମୁଖ ଡଲ୍ ମ୍ୟୁଜିୟମ୍। ଏହି ମ୍ୟୁଜିୟମ୍‌ରେ ୧୪୦ ଦେଶର ପ୍ରାୟ ୧୦,୦୦୦ରୁ ଅଧିକ ଡଲ୍ କଲେକ୍ଟରମାନେ କରି ରଖାଯାଇଛି। ଏଠାରେ ପ୍ରାଚୀନ କାଳରେ ବ୍ୟବହୃତ ହେଉଥିବା ଆଣ୍ଟିକ୍ ଡଲ୍ ମଧ୍ୟ ଦେଖିବାକୁ ମିଳିଥାଏ। ତା' ସହ ବର୍ତ୍ତମାନ ନୂଆ ନୂଆ ଭେରାଉଟିର ଡଲ୍ ଏଠାରେ ମଧ୍ୟ ଉପଲବ୍ଧ। ସବୁଠାରୁ ଖାସ୍ କଥା ହେଲା, ଜାପାନର ଲୋକକଳା, ବିଭିନ୍ନ ମନ୍ଦିର, ପୂଜା ପଦ୍ଧତିକୁ ଅନେକ ଡଲ୍ ମାଧ୍ୟମରେ ଦେଖିବାକୁ ମିଳିଥାଏ। ତେଣୁ ଏଭଳି ଡଲ୍‌ର ଚାହିଦା ଏଠାରେ ପ୍ରାୟ ଅଧିକ ରହିଥାଏ। ଆଉ ବହୁ ସମୟରେ ବିଭିନ୍ନ ଦେଶର ଲୋକଙ୍କୁ ଏଠାରେ ଦେଖିବାକୁ ମିଳନ୍ତି।

ବେନହାମ୍ ମ୍ୟୁଜିୟମ୍ ବୋଷ୍ଟନ୍, ୟୁଏସ୍ଏ

ଏହି ମ୍ୟୁଜିୟମ୍‌ରେ ବିଶ୍ୱରେ ଏମିତି କିଛି ଡଲ୍ କଲେକ୍ଟରମାନେ କରି ରଖାଯାଇଛି, ଯେଉଁଥିରେ ପୂର୍ବ ପିଢ଼ିର ଚାଲିଚଳନ, ସେ ସମୟର ନିୟମକାରୀ, ପରିଧାନ ଶୈଳୀ ବିଷୟରେ ଜାଣି ହୋଇଥାଏ। ଏହା ବ୍ୟତୀତ ବିଭିନ୍ନ ଦେଶ ବିଦେଶର ସଂସ୍କୃତି, ରୀତିନୀତି ବିଷୟରେ ସୂଚନା ଏସବୁ ଡଲ୍‌ରେ ଦେଖିବାକୁ ମିଳେ। କେବଳ ଏତିକି ନୁହେଁ, ଏଠାରେ ଇଣ୍ଟରନ୍ୟାଶନାଲ ଡଲ୍ ଇଣ୍ଡଷ୍ଟ୍ରି ବିଷୟରେ ସୂଚନା ମିଳିଯାଇଥାଏ। ୧୫୦୦ ମସିହାରୁ ଆରମ୍ଭ କରି ବର୍ତ୍ତମାନ ପର୍ଯ୍ୟନ୍ତ ବିଭିନ୍ନ ପ୍ରକାରର ଡଲ୍ ଏଠାରେ ରହିଛି। ପୋର୍ଟ୍‌ଲେନ୍‌ର ଯୁରୋପିୟାନ୍ ଡଲ୍, ଇଣ୍ଟରନ୍ୟାଶନାଲ ଗ୍ରାଭେଲ ଡଲ୍, ଆମେରିକାନ୍ କ୍ଲୋପ ଡଲ୍‌ର ଅନେକ ପ୍ରକାର ଭେରାଉଟି ଏହି ମ୍ୟୁଜିୟମ୍‌ରେ ଦେଖିବାକୁ ମିଳିଥାଏ। ଏଠାରେ 'କଲମ୍‌ସିଆ' ନାମରେ ଏକ ଐତିହାସିକ ଡଲ୍ ରଖାଯାଇଛି।

ଶଙ୍କରଙ୍କ ଦ୍ୱାରା ଆୟୋଜିତ ପିଲାଙ୍କ ପ୍ରତିଯୋଗିତାରେ ବିଜେତାକୁ ଦେବା ଲାଗି ଏହି ଖେଳଣାଟି ତାଙ୍କୁ ଦିଆଯାଇଥିଲା। କିନ୍ତୁ ଶଙ୍କରଙ୍କୁ ଏହି ଖେଳଣାଟି ଏତେ ପସନ୍ଦ ଆସିଲା ଯେ, ସେ ଏହାକୁ ନିଜ ପାଖରେ ରଖିଦେଲେ। ଏହାପରେ ଶଙ୍କରଙ୍କର ଖେଳଣାଗୁଡ଼ିକ ପ୍ରତି ଆଗ୍ରହ ବଢ଼ିଲା। ପୁଣି ସେ ଦେଶ ବିଦେଶ ଯେଉଁଠିକି ବି ଯାଉଥିଲେ, ସେଠାରୁ ବିଭିନ୍ନ ପ୍ରକାର ଡଲ୍ କିଣି ଆଣୁଥିଲେ। ଏହି ମ୍ୟୁଜିୟମ୍‌ରେ ପ୍ରାୟ ୮୫ଟି ଦେଶରୁ ଆସିଥିବା ବିଭିନ୍ନ ପ୍ରକାର ଆକର୍ଷଣୀୟ ଡଲ୍ ଦେଖିବାକୁ ମିଳିଥାଏ।

ଆ ର ନା

ସମସ୍ତ ଆନନ୍ଦ
୬ ବର୍ଷ/ଭୁବନେଶ୍ୱର

ଶ୍ରେୟାଂଶୀ ପଟ୍ଟନାୟକ
୧୨ ବର୍ଷ/ନୟାଗଡ଼

