

ଦୃଷ୍ଟି ଆଡୁଆଳରେ

# ଅପରୂପା ବେଳାଭୂମି



ବେଳାଭୂମିର ଆକର୍ଷଣ ସବୁବେଳେ ପର୍ଯ୍ୟଟକଙ୍କୁ ମତୁଆଳା କରିଆସିଛି, ଯେଉଁଥିରୁ ଟାପ୍ ଯାଇନି ଓଡ଼ିଶାର ବେଳାଭୂମି। ତେବେ ଏଠାରେ ଥିବା ଚର୍ଚ୍ଚିତ ବେଳାଭୂମି ବ୍ୟତୀତ ଆହୁରି କେତେକ ବେଳାଭୂମି ରହିଛି, ଯାହା ମାନ୍ୟତା ପାଇ ନ ଥିଲେ ମଧ୍ୟ ପର୍ଯ୍ୟଟକଙ୍କ ପ୍ରିୟ ହୋଇପାରିଛି ...

ପ୍ରଚ୍ଛଦ ପ୍ରସଙ୍ଗ

୩



ଉ  
ର  
ଦ  
ର





ଦୃଷ୍ଟି ଆଡୁଆଳରେ

# ଅପରୂପା ବେଳାଭୂମି



ବେଳାଭୂମିର ଆକର୍ଷଣ ସବୁବେଳେ ପର୍ଯ୍ୟଟକଙ୍କୁ ମତୁଆଳା କରିଆସିଛି, ଯେଉଁଥିରୁ ବାଦ୍ ଯାଇନି ଓଡ଼ିଶାର ବେଳାଭୂମି। ତେବେ ଏଠାରେ ଥିବା ଚର୍ଚ୍ଚିତ ବେଳାଭୂମି ବ୍ୟତୀତ ଆହୁରି କେତେକ ବେଳାଭୂମି ରହିଛି, ଯାହା ମାନ୍ୟତା ପାଇ ନ ଥିଲେ ମଧ୍ୟ ପର୍ଯ୍ୟଟକଙ୍କ ପ୍ରିୟ ହୋଇପାରିଛି ...

ଓଡ଼ିଶାର ବେଳାଭୂମି, ଯାହା ଦେଶ ବିଦେଶର ପର୍ଯ୍ୟଟକଙ୍କୁ ସବୁବେଳେ ନିଜ ଆଡ଼କୁ ଆକର୍ଷିତ କରି ଆସିଛି ତାହା ହେଲା- ପୁରୀ, କୋଣାର୍କ, ଗୋପାଳପୁର, ଚାଳସରି, ଚାନ୍ଦିପୁର ଆଦି। ଦେଖିବାକୁଗଲେ ପର୍ଯ୍ୟଟକଙ୍କ ପାଇଁ ବେଳାଭୂମିର ଆକର୍ଷଣ ସବୁବେଳେ ସ୍ପଷ୍ଟ। ଚର୍ଚ୍ଚିତ ବେଳାଭୂମିକୁ ବାଦ୍ ଦେଲେ ଆହୁରି ଅନେକ ବେଳାଭୂମି ରହିଛି ଯାହାର ଦେଶ ବିଦେଶରେ ବେଶି ପରିଚିତ ନ ଥିଲେ ମଧ୍ୟ ତା'ର ସୌନ୍ଦର୍ଯ୍ୟ ପାଇଁ ଏବେ ଦିନକୁ ଦିନ ପର୍ଯ୍ୟଟକଙ୍କ ଭିଡ଼ ଜମୁଥିବା ଦେଖିବାକୁ ମିଳୁଛି।

**ଦୁବୁଲ୍ଲାଗଡ଼ି ବେଳାଭୂମି**- ଭାରତର କୋଣ ଅନୁକୋଣରୁ ପର୍ଯ୍ୟଟକଙ୍କୁ ଆକୃଷ୍ଟ କରିଥିବା ସୌନ୍ଦର୍ଯ୍ୟର ଗନ୍ତାଘର ହେଉଛି ବାଲେଶ୍ୱର ଜିଲ୍ଲା ସଦର ବ୍ଲକ ଅନ୍ତର୍ଗତ 'ଦୁବୁଲ୍ଲାଗଡ଼ି ବେଳାଭୂମି'। ଏଠାରେ ଘଣ୍ଟ ଝାଉଁ ଜଙ୍ଗଲରୁ ଭାସିଆସିଥିବା ସାଇଁ ସାଇଁ ମଧୁର ତାନ ସହିତ ବଙ୍ଗୋପସାଗରର ଗୁରୁ ଗନ୍ଧାର ଶବ୍ଦ ପର୍ଯ୍ୟଟକଙ୍କୁ ଆକୃଷ୍ଟ କରିଥାଏ। ବିସ୍ମାଣ୍ଟ ବାଲିଚର, ଅତୀବ ସୁନ୍ଦର ନାଲି କଙ୍କଡ଼ାର ଲୁଚକାଳି ଖେଳ, ଧୀର ଶାନ୍ତ ଜନମନ ଲୋଭା ପରିବେଶ, ସୂର୍ଯ୍ୟଙ୍କର ପ୍ରଥମ ଉଦୟର ଦୃଶ୍ୟ, ଦେବସ୍ନାନ, ବିଭିନ୍ନ ପ୍ରକାର ଶାମୁକା, ନୀଳରକ୍ତ କଙ୍କଡ଼ା, ଶ୍ୱେତ କଙ୍କଡ଼ା, ବିଶେଷକରି ଅମାବାସ୍ୟା ତିଥିର ରାତ୍ରିକାଳରେ ସମୁଦ୍ରର ଲହରୀ ସହିତ ରେଡିଏମ୍ ପରି ଚମତ୍କୁଥିବା

ରାସାୟନିକ ପଦାର୍ଥ ; ଯାହା ମାଳସ୍ନାପ, ମାଲେସିଆ ବ୍ୟତୀତ ଅନ୍ୟ କୌଣସି ବିଦ୍ରେ ଦେଖାଯାଏ ନାହିଁ ତାହା ଏହି ଦୁବୁଲ୍ଲାଗଡ଼ି ବିଦ୍ରେ ଦେଖାଯାଏ। ଭଙ୍ଗା ସମୟରେ ୨କି. ମି. ପର୍ଯ୍ୟନ୍ତ ପାଣି ନିଖୋଜ ହେବାର ଦୃଶ୍ୟ(ଯାହା ଦୁବୁଲ୍ଲାଗଡ଼ି ଏକ ଇନ୍ ଭିଜିବୁଲ ବିଦ୍ ନାମରେ ପରିଚିତ ହୋଇଛି), କୁଆର ପାଣିରେ ବୋଟିଂର ବ୍ୟବସ୍ଥା, ଝାଉଁ ଜଙ୍ଗଲରେ ଭୋଜି କରିବାର ମଜା, ଏକ ପ୍ରକାର ପର୍ଯ୍ୟଟକଙ୍କୁ ବାନ୍ଧି ରଖିବାର ସକ୍ଷମ ହୋଇଛି ଏହି ଦୁବୁଲ୍ଲାଗଡ଼ି ବିଦ୍। ବାର ମାସ ଯାକ ଲୋକମାନଙ୍କର ଗହଳି ଦେଖିବାକୁ ମିଳିଥିବା ବେଳେ ଠିକ୍ ପିକନିକ୍ ରତ୍ନରେ ନଭେୟର ମାସରୁ ଫେବୃଆରୀ ଶେଷ ପର୍ଯ୍ୟନ୍ତ ଦେଖିବାକୁ ମିଳେ ହଜାର ହଜାର ପର୍ଯ୍ୟଟକଙ୍କ ଭିଡ଼। କେହି କେହି ୩/୪ ଦିନ ବିତାଇବା ପାଇଁ ଆସନ୍ତି ତ କିଏ ଦିନକରେ ଭୋଜିଭାତ କରି ଫେରିଯାନ୍ତି। ଏ ସବୁକୁ ଆଖି ଆଗରେ ରଖି ଗଡ଼ି ଉଠିଛି କିଛି ଇକୋ ରିସର୍ଟ ଅବା ନେଚର କାମ୍ପ ଓ ଅସ୍ଥାୟୀ ଦୋକାନ ବଜାର। ଏଠାରେ ପର୍ଯ୍ୟଟକଙ୍କ ପାଇଁ ରହିବା ଓ ଖାଇବାର ବ୍ୟବସ୍ଥା ରହିଛି। ତଥାପି ଏହାକୁ ଏଯାବ ପର୍ଯ୍ୟଟନସ୍ଥଳୀର ମାନ୍ୟତା ମିଳିନାହିଁ। ସ୍ଥାନୀୟ ମା' ମନସା କମିଟିର ସ୍ୱେଚ୍ଛାସେବୀ ବନ୍ଧୁ ଓ ଦୋକାନୀ ବନ୍ଧୁଙ୍କ ଦ୍ୱାରା ବେଳାଭୂମି ପରିଷାର, ସଫେଇ କରାଯାଉଅଛି। ପ୍ରତିବର୍ଷର ଜାନୁଆରୀ ପ୍ରଥମ ସପ୍ତାହରେ ଦୁବୁଲ୍ଲାଗଡ଼ି ବିଚ ମହୋତ୍ସବ

ହୋଇ ଆସୁଥିବା ବେଳେ ଏହାକୁ ଦୁବୁଲ୍ଲାଗଡ଼ି ବିଚ ସ୍ତର ଆସୋସିଏଶନ, ସ୍ଥାନୀୟ ଯୁବକ ଏବଂ ପଞ୍ଚାୟତ ଲୋକ ପ୍ରତିନିଧିଙ୍କ ଦ୍ୱାରା ପରିଚାଳନା କରାଯାଉଅଛି। ବେଳାଭୂମି ବିକାଶ ମଞ୍ଚର ସଂଯୋଜକ ଗୋବିନ୍ଦ ପ୍ରସାଦ ଦାସ, ସରପଞ୍ଚ ପ୍ରବୀର କୁମାର ସାହୁ, ବିଶିଷ୍ଟ ଶିଳ୍ପୀ କେଶୁ ଓ ସମାଜସେବୀ ଗୋପାଳ ମାନବ ଏହି ବେଳାଭୂମିକୁ ସରକାରୀ ସ୍ତରରେ ପର୍ଯ୍ୟଟନସ୍ଥଳୀର ମାନ୍ୟତା ଦେବାର ପ୍ରୟାସ କରିବା ସହ ଏହାର ଉନ୍ନତି ପାଇଁ ପ୍ରଚେଷ୍ଟା ଜାରି ରଖୁଛନ୍ତି।

**ପେଷ ବେଳାଭୂମି**- ବିଶ୍ୱ ପର୍ଯ୍ୟଟନ ମାନଚିତ୍ରରେ ସ୍ପଷ୍ଟ ପରିଚୟ ବହନ କରୁଥିବା ଭିତର କନିକା ନିକଟରେ ରହିଛି ସୁଦୀର୍ଘ ପେଷ ବେଳାଭୂମି। ଏହା କେନ୍ଦ୍ରାପଡ଼ା ଜିଲ୍ଲାର ଶେଷପ୍ରାନ୍ତ ବଙ୍ଗୋପସାଗର ତଟବର୍ତ୍ତୀରେ। ଏହି ବେଳାଭୂମିର ଇତିହାସ କୁହେ ବ୍ରତଶମାନେ ଯେତେବେଳେ ରାଜତ୍ୱ କରୁଥିଲେ ସେମାନେ ଏହି ପେଷଠାରେ ସେମାନଙ୍କ ପଶ୍ୟଦ୍ରବ୍ୟ ଓ ଅସ୍ତ୍ରଶସ୍ତ୍ର ଚୁଳ୍ କରୁଥିଲେ। ଏଥିଯୋଗୁ ସେବେଠାରୁ ଏହା ଏକ ପେଷ ହୋଇଯାଇଛି। ଲୋକକଥା ଅନୁସାରେ ଅତୀତରେ ଚମ୍ପାଗଡ଼ ଓ କଳ ବ୍ରାପର ରାଜତ୍ୱ ସମୟରେ ଏହି ସାଗର ତଟ ସ୍ଥାନକୁ ସେମାନଙ୍କର ମୁଖ୍ୟ ପେଷସ୍ଥଳ ଥିଲା। ସାଧବ ପୁଅମାନେ ଏହି ପେଷ ବାଟଦେଇ ବେଳାଭୂମି ସଂଲଗ୍ନ ବରୁଣେଇ ମୁହାଣ ବାଟରେ ପାଲଟଣା ବୋଇତରେ ଯାତାୟାତ କରୁଥିଲେ। ଏହି ପେଷରେ ମଧ୍ୟ ଅହିଂସା ଆନ୍ଦୋଳନ ପାଇଁ ଲବଣ ସତ୍ୟାଗ୍ରହ କରାଯାଇଥିଲା। କାଳକ୍ରମେ ସମୁଦ୍ରଗର୍ଭରେ ଲୀନହୋଇଥିବା ସାଧବ ସାତଭାଇଙ୍କ ଗାଁ କୁହାଯାଉଥିବା ସାତଭାଇ ପେଷବେଳାଭୂମିର ଅନନ୍ତୀ ଦୂରରେ ଅବସ୍ଥିତ। ଏମିତି ଅନେକ କାହାଣୀ ଥିବା ପେଷବେଳାଭୂମିର ଆକର୍ଷଣ ହେଉଛି ସାମୁଦ୍ରିକ କଇଁଟ, ଅଲିଭ ରିଡ୍‌ଲେଙ୍କ ଲୀଳାଖେଳା ସମୁଦ୍ର ନୀଳ ଜଳରାଶିରେ ଡଲଫିନଙ୍କ





ଜଳକ୍ରୀଡ଼ା, ରଙ୍ଗବେରଙ୍ଗ ବିଦେଶୀପକ୍ଷୀ ଓ ଲକୋ ରିଟକ ଏବଂ ରଞ୍ଜନ କଚେଜ । ଏହାଛଡ଼ା ପ୍ରତ୍ୟେକ ଦିନ ଏଠାକୁ ସକାଳେ ଓ ଅପରାହ୍ନ ସମୟରେ ପର୍ଯ୍ୟଟକମାନେ ସମୁଦ୍ର ଲହଡ଼ିରେ ଜଳକ୍ରୀଡ଼ା ମଜା ନେଇଥାନ୍ତି । ସକାଳର ଅନୁପମ ସୂର୍ଯ୍ୟ ଏଠାରେ ପୂରା ନିଆରା ଲାଗେ । ଏହି ସ୍ଥାନକୁ ଆସିବାକୁ ହେଲେ ଭୁବନେଶ୍ୱର ଠାରୁ କଟକ ଦେଇ ବସ୍ ଯୋଗେ କେନ୍ଦ୍ରାପଡ଼ା ଡିନିମୁହାଣୀଠାରେ ପହଞ୍ଚିବେ । ଏଠାରୁ ପ୍ରାୟ ୪୦କିମି ଦୂର ସଡ଼କ ରାସ୍ତାରେ ଆସି ରାଜନଗର ପହଞ୍ଚିଲେ ପରେ ଏଠାରୁ ମାତ୍ର ୮କିମି ଦୂର ପେଣ୍ଠ ବେଳାଭୂମିକୁ ଆସିହେବ । ଏଥିପାଇଁ ବନବିଭାଗ ଓ ରାଜନଗର ପୋଲିସ ପକ୍ଷରୁ ସୁରକ୍ଷା ବ୍ୟବସ୍ଥା କରାଯାଇଥାଏ । କିନ୍ତୁ ବେଳାଭୂମିଠାରେ ରାତ୍ରିଯାପନ ପାଇଁ ସେମିତି କୌଣସି ସୁବ୍ୟବସ୍ଥା ହୋଇପାରି ନାହିଁ । କେବଳ ଦିନବେଳା ଏଠାକାର ପ୍ରାକୃତିକ ଶୋଭାକୁ ଉପଭୋଗ କରିବା ସହିତ ଝାଉଁଶ ଓ ପାଖ ଗାଁରେ ବଣଭୋଜି କରିପାରିବେ ।

**ପାରାଦୀପର ବେଳାଭୂମି**— ଜଗତସିଂହପୁର ଜିଲ୍ଲା ପାରାଦୀପର ମହାନଦୀ ମୁହାଣ ସଙ୍ଗମସ୍ଥଳର ବେଳାଭୂମି ଏବେ ପର୍ଯ୍ୟଟକଙ୍କର ଅନ୍ୟତମ ପ୍ରିୟ ସ୍ଥାନ । ପାରାଦୀପର ନେହେରୁବଙ୍ଗଳା ପଥରବନ୍ଧ ଉପରେ କିଛି ସମୟ ବସିଲେ ଏଠାରେ ନୈସର୍ଗିକ ଆନନ୍ଦ ଅନୁଭବ କରିପାରିବେ । ମହାନଦୀର ପତୁଆ ପାଣି ସମୁଦ୍ର ନୀଳ ପାଣି ସହିତ ମିଶିବା ବେଳେ ତାହା ଦ୍ୱୈତ ରଙ୍ଗର ଦେଖାଯାଏ । ଲାଗେ ସତେ ଯେମିତି ପାଣି ମଧ୍ୟରେ କେହି ଗାର ଚାଣି ସାମା ନିର୍ଦ୍ଧାରଣ କରୁଛି । ତା' ମଧ୍ୟରେ ସମୁଦ୍ର ତେଜ ପଥରବନ୍ଧ ସହିତ ମାଡ଼ ହେବା ଯୋଗୁ ସେଥିରେ ପାଣି ଫୁଆରା ସୃଷ୍ଟି ହୋଇଥାଏ ; ଯାହା ଦେଖିବାକୁ ଖୁବ୍ ସୁନ୍ଦର । ବିଶାଳ ମୁହାଣରେ ଢେଉ ଭାଙ୍ଗି ମାଛଧରା ବୋଟ ଯାତାୟାତ କରୁଥିବା ଦୃଶ୍ୟ ସହ ସେହି ମୁହାଣ ନିକଟ ପାଣିରେ ଡଲ୍‌ଫିନ ଓ ମାଛ ଯାଉଥିବାର ଦୃଶ୍ୟ ଦେଖିବାକୁ ମିଳେ । ବିଶେଷକରି ଶୀତଋତୁରେ ଏହା ଅଧିକ ଦେଖିବାକୁ ମିଳେ । ମୁହାଣ ପାଖରେ ରହିଛି ସୁନ୍ଦର ଉଦ୍ୟାନ । ଭୁବନେଶ୍ୱରଠାରୁ ଏହାର ଦୂରତା ୧୨୦ କିମି । କଟକଠାରୁ ରାଜ୍ୟ ରାଜପଥ ଦେଇ ପାରାଦୀପର ଅଠରବାଙ୍କି ପର୍ଯ୍ୟନ୍ତ ଗଲେ ସେଠାରୁ ଏକ ରାସ୍ତା ନେହେରୁବଙ୍ଗଳା ପର୍ଯ୍ୟନ୍ତ ରହିଛି । ସେହିପରି ଚଣ୍ଡିଖୋଳ ପଟୁ ୫୩ ନଂ ଜାତୀୟ ରାଜପଥ ଦେଇ ମଧ୍ୟ ଯାଇପାରିବେ । ଜଗତସିଂହପୁର ଜିଲ୍ଲା ବାଟେ ଗଲେ ପ୍ରଥମେ ପ୍ରସିଦ୍ଧ ଝଙ୍କଡ଼ ମା' ଶାରଳା ଓ ଗୋରେଖନାଥଙ୍କ ଦର୍ଶନ କରି ସିଧା ପାରାଦୀପ ଯାଇପାରିବେ । ପାରାଦୀପ ଦୋଛକି ପାଖରୁ ଜାତୀୟ ରାଜପଥ ଦେଇ କେନ୍ଦ୍ରାପଡ଼ା ଜିଲ୍ଲା ବାଟେ ବଳଦେବଜୀଉ, ଓଳାଶୁଣୀ, ରଢ଼ଗିରି, ଲଳିତଗିରି,

ଚଣ୍ଡିଖୋଳର ଚଣ୍ଡୀ ମନ୍ଦିର, ମହାବିନାୟକ ଦେଖି ଛତିଆ ବାଟେ ଭୁବନେଶ୍ୱର ଫେରିପାରିବେ । ଅନ୍ୟପକ୍ଷେ ପାରାଦୀପ ବନ୍ଦର ସହର ମଧ୍ୟରେ ଆଉ କିଛି ଆକର୍ଷଣୀୟ ଜାଗା ଦେଖିପାରିବେ । ସେଗୁଡ଼ିକ ହେଲା ବଡ଼ଘର, ବଡ଼ଘର ପାଖ ସୁଦୀର୍ଘ ବେଳାଭୂମି, ରାଜ୍ୟର ବୃହତ୍ ଜଳଜୀବ ସଂଗ୍ରହାଳୟ, ତପଲର ରାଡ଼ାର, ସ୍ମୃତି ଉଦ୍ୟାନ, ନୌବାଣିଜ୍ୟ ସଂଗ୍ରହାଳୟ ଆଦି ରହିଛି । ପାରାଦୀପ ପ୍ରବେଶ ପଥ ଦୋଛକି ପାଖରେ ଅଛି ପ୍ରାଚୀନ ଉଦୟବଟ ଧାମ । ଏଠାକାର ଅନ୍ୟ ଏକ ଐତିହାସିକ ସ୍ଥାନ ହେଲା ଚଉମୁହାଣି । କଟକ ପାରାଦୀପ ରାସ୍ତାର ଭୂତମୁଣ୍ଡାଠାରୁ ୨ କିମି ଆଗକୁ ଗଲେ ପଡ଼ିବ ଏହି ଜାଗା । ସିଙ୍ଗଟାଳି ଛକରୁ ବାମପଟେ ଗଲେ ପଡ଼ିବ ଚଉମୁହାଣି । କେନ୍ଦ୍ରାପଡ଼ା ଓ ଜଗତସିଂହପୁର ଜିଲ୍ଲାର ୪ ନଦୀର ମୁହଁ ସେହି ସ୍ଥାନରେ ମହାନଦୀରେ ମିଶିଛି । ସେଗୁଡ଼ିକ ହେଲା ଲୁଣା, ଚିତ୍ରୋତ୍ପଳା, ହଳଦୀପାଣି ଓ ମହାନଦୀ । ଇଂରେଜମାନେ ଯେତେବେଳେ ଭାରତ ଶାସନ କରୁଥିଲେ ଏହି ଚଉମୁହାଣି ଥିଲା ତାଙ୍କର ମୁଖ୍ୟ ବାଣିଜ୍ୟିକ ସ୍ଥାନ । ସେହି ଚଉମୁହାଣି ତାଳବଙ୍ଗଳା ପାଖରେ ଲକ୍ ସହିତ ଛୋଟ ପୋଲ ନିର୍ମାଣ କରିଥିଲେ, ଯାହା ଏପର୍ଯ୍ୟନ୍ତ ସେମିତି ରହିଛି । ପାଣି ରୋକିବା ପାଇଁ କାଠ ଲକ୍ ମଧ୍ୟ ରହିଛି । ତାଳବଙ୍ଗଳା ଚଉଡ଼ା କାନ୍ଥ ଏବେ ବି ରହିଛି । ପାରାଦୀପ ବନ୍ଦର ଆରମ୍ଭ ମଧ୍ୟ ସେହି ଜାଗାରୁ ଆରମ୍ଭ ହୋଇଥିଲା । ଏହାବାଦ୍ ପାରାଦୀପଗଡ଼ଠାରେ ପ୍ରସିଦ୍ଧ ଲୋକନାଥ ମନ୍ଦିର, ନିମିଡ଼ିଠାରେ ପାରେଶ୍ୱର ମନ୍ଦିର ମଧ୍ୟ ରହିଛି । ଯାହା ଖୁବ୍ ସୁନ୍ଦର ହେଲେ ମଧ୍ୟ ଏପର୍ଯ୍ୟନ୍ତ ପର୍ଯ୍ୟଟନ ତାଲିକାରେ ସାମିଲ ହୋଇନାହିଁ ।

**କର୍ଷିଆଗଡ଼ ବେଳାଭୂମି** — ଗଞ୍ଜାମ ଜିଲ୍ଲାର ଗଞ୍ଜାମ ବ୍ଲକ ଅଧୀନ କର୍ଷିଆଗଡ଼ ନିକଟରେ ରହିଥିବା ବଟେଶ୍ୱର ମହାଦେବ ମନ୍ଦିର ଓ ସମୁଦ୍ର ବେଳାଭୂମିର ପରିଚୟ ସ୍ୱତନ୍ତ୍ର । ଏଠାକୁ ଆସିବାକୁ ହେଲେ ଭୁବନେଶ୍ୱରଠାରୁ ୧୩୫ କି.ମି. ସୁମ୍ନା ଛକ ଜାତୀୟ ରାଜପଥ-ନଂ.୧୬ ଠାରୁ ବାମକୁ ୪ କି.ମି. ଏବଂ ବ୍ରହ୍ମପୁରଠାରୁ ୩୨ କି.ମି. ପୁଇଁତୋଳା ଛକ ଜାତୀୟ ରାଜପଥ-ନଂ.୧୬ ଡାହାଣକୁ ୯ କି.ମି. ଦୂର ହେବ । ବଟେଶ୍ୱର ଶୈବପୀଠ ଯିବା ରାସ୍ତାରେ ନଜର ପଡ଼ିବ ସୁନ୍ଦର ଉଦ୍ୟାନ ମଧ୍ୟରେ ପୂଜା ପାଉଥିବା ପବନ ସୂତ ହନୁମାନ । କିନ୍ତୁ ପ୍ରାକୃତିକ ସୌନ୍ଦର୍ଯ୍ୟର ଅପୂର୍ବ ଶୌଭାରାଣି ମଧ୍ୟରେ ବାଲୁକା ଶଯ୍ୟାର ବହୁ ତଳେ ରହିଛି ଏହି ଅଷ୍ଟାଦଶ ଶତାବ୍ଦୀରେ ଶୈବ ପୀଠ । ଠାକୁରଙ୍କ ଦର୍ଶନ ସାଙ୍ଗକୁ ପ୍ରାକୃତିକ ସୋନ୍ଦର୍ଯ୍ୟ ଏବଂ ମନ୍ଦିରର ପୂର୍ବଦେଶରେ ଥିବା ସମୁଦ୍ରରେ ଗାଧୋଇବା, ଗ୍ରାମ୍ୟ ଉଦ୍ୟାନରେ ଖେଳିବା ମଜା ନେବା ପାଇଁ ବର୍ଷ ଯାକ ପର୍ଯ୍ୟଟକଙ୍କ ସୁଅ ଛୁଟିଥାଏ । ଗ୍ରାମ୍ୟ ଉଦ୍ୟାନରେ ବିଭିନ୍ନ ଖେଳ ସରଞ୍ଚାମା, ପଶୁପକ୍ଷୀଙ୍କ ମୂର୍ତ୍ତି, ପୋଖରୀ ମଧ୍ୟରେ ୧୫ ଫୁଟ ଶିବଙ୍କ

ପ୍ରତିମୂର୍ତ୍ତି ଦେଖିବାକୁ ମିଳେ । ଝାଉଁ, କାଳୁ ଜଙ୍ଗଲ ପରିବେଶରେ ୫୦୦ ମିଟର ଦୂରରେ ବଙ୍ଗୋପସାଗର ଜଳରାଶି ପ୍ରଭାତ ସମୟରେ ସୂର୍ଯ୍ୟଙ୍କ କିରଣ ମନ୍ଦିରର ଶୋଭାକୁ ବୃଦ୍ଧିତ କରିଥାଏ । ପିକନିକ୍ ରତ୍ନ ନଭେମ୍ବରଠାରୁ ଫେବୃୟାରୀ ମାସ ପର୍ଯ୍ୟନ୍ତ ବଣଭୋଜି କରିବା ପାଇଁ ପର୍ଯ୍ୟଟକଙ୍କ ଭିଡ଼ ଜମେ ।

**କନିକା ବାଲିଦ୍ୱୀପ**—ଉତ୍କଳ ଜିଲ୍ଲା ଚାନ୍ଦବାଲି ବ୍ଲକ ଅଧୀନସ୍ଥ ଧାମରା ମୁହାଣରୁ ପ୍ରାୟ ୮କିଲୋମିଟର ଦୂରରେ ବଙ୍ଗୋପସାଗରରେ ରହିଛି 'କନିକା ବାଲିଦ୍ୱୀପ' । ଜନମାନବ ଶୂନ୍ୟ ଦ୍ୱୀପର ଆକାର ପ୍ରାୟ ୧୨ଶହ ଏକର । ଏଠାରେ ଥିବା ପ୍ରାୟ ୪୫୦ଏକର ପରିମିତ ପ୍ରାକୃତିକ ଜଙ୍ଗଲରେ ବିଭିନ୍ନ କିମ୍ବଦନ୍ତୀ ବନି, ଗୁଆଁ, ଗରାଣ୍ଡି, ସୁନାରୀ ଓ ଝାଉଁ ଆଦି ଲୁଣାଜଙ୍ଗଲ ଜାତୀୟ ଗଛ ଓ ଅନାବନା ଲତା ରହିଛି । ଦ୍ୱୀପ ମଧ୍ୟରେ ଏକ କେନାଲ ରହିଛି । ସାମୁଦ୍ରିକ ଲୁଣାପାଣି ଏଥିରେ ନିୟମିତ ମାଡ଼ିବା ଦ୍ୱାରା ବାଲିଦ୍ୱୀପର ଆଭ୍ୟନ୍ତରୀଣ ଅଞ୍ଚଳର ଲୁଣା ଜଙ୍ଗଲକୁ ଜଳ ଯୋଗାଇଥାଏ । ପ୍ରାୟ ୬କିଲୋମିଟର ଲମ୍ବ ତଟରେଖାର ବିସ୍ତୀର୍ଣ୍ଣ ବେଳାଭୂମି, ସମୁଦ୍ର ନୀଳ ଜଳରାଶି, ଦ୍ୱୀପର ପ୍ରାକୃତିକ ସୌନ୍ଦର୍ଯ୍ୟ ଓ ଶାନ୍ତ ପରିବେଶ ଏଠାକାର ଅନ୍ୟ ଏକ ପରିଚୟ । ସ୍ଥଳଭାଗ ମଧ୍ୟକୁ ପଶିଯାଇ ଅବତଳ ଆକାର ବିଶିଷ୍ଟ ଏହାର ବାଲୁକାମୟ ବେଳାଭୂମିର ଚଉଡ଼ା ସ୍ଥଳ ବିଶେଷରେ ୫୦ରୁ ୧୫୦ମିଟର । ପ୍ରଚୁର ପରିମାଣର ଲାଲ କଙ୍କଡ଼ା, କେତେକ ନୀଳ କଙ୍କଡ଼ା ଓ ବିଭିନ୍ନ ପ୍ରଜାତିର ଦେଶୀପକ୍ଷୀ ଏହି ଦ୍ୱୀପରେ ଦେଖାଯାଆନ୍ତି । ଧାମରାରେ ରହଣି ପାଇଁ ବିଭିନ୍ନ ବର୍ଗର ହୋଟେଲ ରହିଛି । ଖାଦ୍ୟରେ ଲୁଣାମାଛର ସ୍ୱାଦ ନେଇପାରିବେ । ପର୍ଯ୍ୟଟକ ସମୁଦ୍ରରେ ଜଳଯାତ୍ରାର ମଜାନେବା ସହିତ ଏହାର ଆଖପାଖରେ ମା' ଧାମରାଜ ମନ୍ଦିର, ଧାମରା ମାଛଧରା ବନ୍ଦର, ଧାମରା ବନ୍ଦର(ଆଦାନୀ), କାଳିଭଞ୍ଜ ଡିଆଁ ଜଙ୍ଗଲ ଦେଖିପାରିବେ । ଧାମରାରୁ ପ୍ରାୟ ୧ ଘଣ୍ଟାର ବୋଟ୍ ଯାତ୍ରାରେ ଏଠାରେ ପହଞ୍ଚି ହେବ ଓ ଏଥିପାଇଁ ବୋଟ୍ ଭଡାରେ ମିଳୁଛି । ଉତ୍କଳ, ବାଲେଶ୍ୱର ଓ ଭୁବନେଶ୍ୱରରୁ ଧାମରାକୁ ସିଧାସଳଖ ଘରୋଇ ବସସେବା ରହିଛି । ଜଳପଥରେ କେନ୍ଦ୍ରାପଡ଼ା ଜିଲ୍ଲାର ନଳିତପାଟଣା ଓ ତାଳପୁଆରୁ ଏଠାକୁ ବୋଟରେ ସିଧାସଳଖ ଆସିପାରିବେ । ଦ୍ୱୀପଟିକୁ ପର୍ଯ୍ୟଟନସ୍ଥଳୀ ଭାବରେ ଘୋଷଣା ହୋଇ ନ ଥିଲେ ମଧ୍ୟ ବର୍ଷାରତ୍ନ ଛାଡ଼ିଦେଲେ ବର୍ଷର ବିଭିନ୍ନ ସମୟରେ ସ୍ଥାନୀୟ ଲୋକମାନେ ଦେଶୀ ତଜା ଓ ବୋଟରେ ଏଠାକୁ ଯାଇ ଥାଆନ୍ତି । ପର୍ଯ୍ୟଟନ ରତ୍ନରେ ଏଠାରେ ବେଶି ଭିଡ଼ ହୁଏ । ଏଠାରେ ରୋଷେଇ ଓ ମାଛ ଆଦି ବ୍ୟବହାର ପାଇଁ ବାରଣ କରାଯାଇଛି । ପୂର୍ଣ୍ଣମୀ ଓ ଅମାବାସ୍ୟାର ଅଧିକ ଲୁଆରେ କନିକାବାଲି ଦ୍ୱୀପର ଅଧିକାଂଶ ଅଞ୍ଚଳ ଜଳମଗ୍ନ ହୋଇଯାଏ ।

ଏହାବାଦ୍ ବି ଆହୁରି କେତୋଟି ବେଳାଭୂମି ରହିଛି ଯାହାକୁ ସରକାରୀ ସ୍ତରରେ ମାନ୍ୟତା ନ ମିଳିଥିଲେ ବି ପର୍ଯ୍ୟଟକଙ୍କ ପ୍ରିୟ ହୋଇପାରିଛି ।  
—ବନବିହାରୀ ବେହେରା, ଶରତ କୁମାର ରାଉତ, ବିଦ୍ୟାଧର ସାହୁ, ବାଞ୍ଛାନିଧି ଦେ, ଭୀଷ୍ମର ରାଉତରାୟ, ଅଶୋକ ପଣ୍ଡା





ସ୍କର୍ଟର ଫ୍ୟାଶନ ବି କେବେ ଆଉର୍ ଅଫ୍ ଟ୍ରେଣ୍ଡ ହୁଏ ନାହିଁ। ବିଭିନ୍ନ ଭେରାଉଟିରେ ଆସୁଥିବା ସ୍କର୍ଟକୁ ଅକେଜନ୍ ଅନୁଯାୟୀ ଟ୍ରାଏ କଲେ ଆଉଟ୍‌ଷ୍ଟାଣ୍ଡିଂ ଲୁକ୍ ମିଳେ। ଆଉ ଶୀତଦିନେ ତ ଉଲ୍ଲେନ୍ ସ୍କର୍ଟର ଚାହିଦା ବଢ଼ିଯାଏ। ତା'ହେଲେ ଜାଣନ୍ତୁ କିଛି ଲାଟେଷ୍ଟ ଉଲ୍ଲେନ୍ ସ୍କର୍ଟ ଓ ତାହାର ଷ୍ଟାଇଲ୍ ଷ୍ଟେଟମେଣ୍ଟ ସମ୍ପର୍କରେ...



# ଉଲ୍ଲେନ୍ ସ୍କର୍ଟ



**\* ଉଲ୍ଲେନ୍ ମିନି ସ୍କର୍ଟ:** ଏହି ସ୍କର୍ଟ ଶୀତଦିନେ ଯୁବତୀଙ୍କୁ ସ୍ମାର୍ଟ ଲୁକ୍ ଦେଇଥାଏ। ଖାସ୍ କରି ଯେଉଁମାନଙ୍କର ଉଚ୍ଚତା ଟିକେ କମ୍, ସେମାନେ ଏହାକୁ ଟ୍ରାଏ କଲେ ସେମାନଙ୍କ ଲୁକ୍ ଖୁବ୍ ସୁନ୍ଦର ଦେଖାଯାଇଥାଏ। କିନ୍ତୁ ଧ୍ୟାନ ଦେବେ ଏହି ମିନି ସ୍କର୍ଟର ଲମ୍ବା ଯେମିତି ବେଶୀ ଛୋଟ ନହୋଇ ଆଣ୍ଟୁଠାରୁ ମାତ୍ର ୨/୩ ଇଞ୍ଚ ଉପରକୁ ରହୁଥିବ। ଏହା ସହିତ ଫୁଲ୍ ମିଡ୍‌ଲ୍ ମ୍ୟାଟିଂ ଟପ୍ ଓ ଟିକେ ହିଲ୍‌ବାଲା ବୁଟ୍ ପିନ୍ଧିଲେ ଆକର୍ଷଣୀୟ ଲୁକ୍ ମିଳିଥାଏ।

**\* ଉଲ୍ଲେନ୍ ମ୍ୟାକ୍ସି ସ୍କର୍ଟ:** ଏହା ବି କମ୍ ଉଚ୍ଚତା ଥିବା ଯୁବତୀଙ୍କର ହାଇଲେନ୍ଡ୍ ହାଇଲ୍ୟାନ୍ସ କରିବାରେ ସାହାଯ୍ୟ କରିଥାଏ। ତା'ସହିତ ଶୀତଦିନେ ଏହା ଶୀତରୁ ମଧ୍ୟ ରକ୍ଷା କରିବାରେ ଖୁବ୍ କାମରେ ଆସିଥାଏ। ଟ୍ରେଣ୍ଡି ଲୁକ୍ ପାଇଁ ଏହି ଟାଇପର ଉଲ୍ଲେନ୍ ସ୍କର୍ଟ ସାଙ୍ଗକୁ କ୍ରପ୍ ଟପ୍ ଭଲ ମାନିଥାଏ। ଯେହେତୁ ଶୀତଦିନ ଚାଲିଛି, ତେଣୁ ଏହା ସାଙ୍ଗକୁ ମ୍ୟାଟିଂ କରି ଫୁଲ୍ ମିଡ୍‌ବାଲା ଯେ କୌଣସି ଟପ୍ ପିନ୍ଧିଲେ ବି ଲୁକ୍ ସେମିତି କିଛି ଖରାପ ଦେଖାଯାଏ ନାହିଁ। ଉଲ୍ଲେନ୍‌ର ହ୍ୟାଣ୍ଡ ଏବଂ ବୁଟ୍ ବି ଏହା ସାଙ୍ଗକୁ ଭଲ ମାନିଥାଏ।

**\* ଉଲ୍ଲେନ୍ ବଡ଼କନ୍ ପ୍ରିଷ୍ଟେଡ୍ ସ୍କର୍ଟ:** ଏହି ଟାଇପର ସ୍କର୍ଟ ବି ଶୀତଦିନେ ପିନ୍ଧିବା ପାଇଁ ଖୁବ୍ ଭଲ ହୋଇଥାଏ। ଏହା ଯୁବତୀଙ୍କୁ ଟ୍ରେଣ୍ଡି ଲୁକ୍ ଦେଇଥାଏ। ଏହି ସ୍କର୍ଟ ସାଙ୍ଗକୁ ମ୍ୟାଟିଂ କରି ଖାଲି ଫୁଲ୍ ମିଡ୍‌ବାଲା ଟପ୍ ପିନ୍ଧିପାରିବେ ନଚେତ୍ ତା'ଉପରେ ନି ଲେଜ୍‌ଅ ଉଲ୍ଲେନ୍ ଜ୍ୟାକେଟ୍ ପିନ୍ଧି ଆଉଟ୍‌ଷ୍ଟାଣ୍ଡିଂ ଲୁକ୍ ପାଇପାରିବେ।

**\* ଉଲ୍ଲେନ୍ ଷ୍ଟାଇଲ୍ ପ୍ରିଷ୍ଟ ସ୍କର୍ଟ:** ଏହି ପ୍ରିଷ୍ଟର ସ୍କର୍ଟ ଆଖିକୁ ସୁନ୍ଦର ଦେଖାଯିବା ସହ ଯୁବତୀଙ୍କୁ ଆଉଟ୍‌ଷ୍ଟାଣ୍ଡିଂ ଲୁକ୍ ଦେଇଥାଏ। ଆଉ ଯଦି ଫାଟ୍ରିକ୍ ଉଲ୍ଲେନ୍‌ର ହୋଇଥାଏ, ତା'ହେଲେ ଶୀତରୁ ବି ରକ୍ଷା ମିଳିଯାଏ। ତେବେ ଏହି ପ୍ରିଷ୍ଟର ଉଲ୍ଲେନ୍ ସ୍କର୍ଟ ସହ ଯେତେ ସମ୍ଭବ ପ୍ଲେନ୍ ଟପ୍ ପିନ୍ଧିବେ ସେତେ ଭଲ।

## କିଛି ଟିପ୍ସ

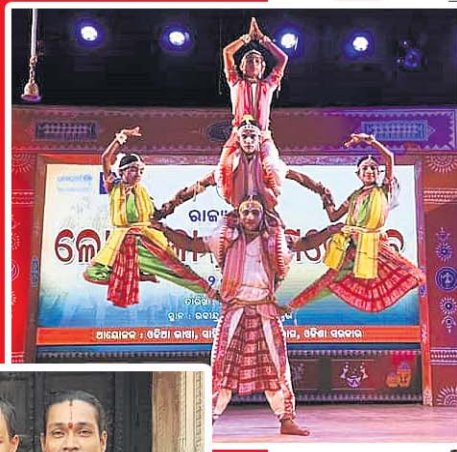
**\* ନର୍ମାଲ୍ ଟପ୍**  
ପିନ୍ଧିପାରିବେ: ଉଲ୍ଲେନ୍ ସ୍କର୍ଟ ସାଙ୍ଗକୁ କେବେ ବି ଓଭର୍ ବଡ଼ି ପିନ୍ଧିବାକୁ ହେଲା। ଭଲ ଟପ୍ ପିନ୍ଧିବା ଠିକ୍ ହୁଏ। କାରଣ ଏହା ଆଖିକୁ ସେତେ ଭଲ ଦେଖାଯାଇ ନଥାଏ। ତେଣୁ ଚେଷ୍ଟା କରିବେ ଉଲ୍ଲେନ୍ ସ୍କର୍ଟ ସାଙ୍ଗକୁ ଯେତେ ସମ୍ଭବ ନର୍ମାଲ୍ ଟପ୍ ପିନ୍ଧିବା ପାଇଁ।

**\* ଜ୍ୟାକେଟ୍ ବି ଟ୍ରାଏ କରିପାରିବେ:** ଉଲ୍ଲେନ୍ ସ୍କର୍ଟ ସାଙ୍ଗକୁ ଜ୍ୟାକେଟ୍ ଟ୍ରାଏ କଲେ ବି ଲୁକ୍ ବେଶ୍ ସୁନ୍ଦର ଦେଖାଯାଇଥାଏ। ତେଣିକି ସେ ଲେଭର୍ ହେଉ କି ଡେନିମ୍ କିମ୍ବା ଉଲ୍ଲେନ୍ ଫାଟ୍ରିକ୍‌ର ବି ହୋଇପାରେ।

**\* ଶୁକ୍ ବି ଲାଗିବ**  
**ଷ୍ଟାଇଲିଂ:** ସ୍କର୍ଟ ସହ ହିଲ୍ ପିନ୍ଧିବାର ଫ୍ୟାଶନ ଏବେ ଟିକେ ପୁରୁଣା ହୋଇଗଲାଣି। ଆପଣ ଚାହିଁଲେ ଉଲ୍ଲେନ୍ ସ୍କର୍ଟ ସହିତ ମ୍ୟାଟିଂ କରି ଶୁକ୍ ବି ପିନ୍ଧିପାରିବେ; ଯାହାକି ଟ୍ରେଣ୍ଡି ଲୁକ୍ ଦେବ।



# ଗୋଟିପୁଅ ନୃତ୍ୟ ଯୋ ପରିଚୟ



ଭାର୍ଗବୀ ନଦୀ ବନ୍ଧରେ ପୂର୍ବରୁ ପଣ୍ଡିତ ଆଡ଼କୁ ସାଙ୍ଗଯୋଡ଼ି ଗାଁ ଅଭିମୁଖେ ଯିବାବେଳେ ନଦୀବନ୍ଧର ଦକ୍ଷିଣପଟେ ନଜର ପଡ଼ିବ ଏକ ମହାବୀର ମନ୍ଦିର ଓ ନିକଟରେ ଥିବା ଏକ ଚାଳଛପର ହୋଇଥିବା ଆଖଡ଼ା ଘର ଉପରେ। ଯେଉଁଠି ଜଣେ ସୁନାମଧନ୍ୟ ଗୋଟିପୁଅ ନୃତ୍ୟଗୁରୁଙ୍କ ତତ୍ତ୍ୱାବଧାନରେ ତାଲେ ଗୋଟିପୁଅ ନୃତ୍ୟର ସାଧନା। ଦୀର୍ଘ ୪ ଦଶନ୍ଧି ହେବ ତାଙ୍କର ଏହି ସାଧନା ଜାରି ରହିଛି। ସେ ହେଲେ ଗୋଟିପୁଅ ନୃତ୍ୟଗୁରୁ କୈଳାଶ ଚନ୍ଦ୍ର ବିଶ୍ୱାଳ ; ଯିଏକି ଆମ ରାଜ୍ୟ ସହ ଦେଶ ଓ ବିଦେଶରେ ଗୋଟିପୁଅ ନୃତ୍ୟ ପରିବେଷଣ କରି ବେଶ୍ ସୁନାମ ଅର୍ଜନ କରିଛନ୍ତି। ତାଙ୍କର ଜନ୍ମ ୧୯୮୨ ମସିହା। ପିତା କୁଳମଣି ବିଶ୍ୱାଳ ଓ ମାତା ପଞ୍ଚେଇ ବିଶ୍ୱାଳ। ଘର ପୁରୀ ଜିଲ୍ଲା ସତ୍ୟବାଦୀ ବ୍ଲକର ବାଇଶିବଡ଼ି ଗାଁରେ। ସେ କୁହନ୍ତି, “ମୋ ବାପା ଜଣେ ସଂକୀର୍ତ୍ତନ ଓ ରାମ ନାଟକ ଗୁରୁ। ବଡ଼ଭାଇ ରମେଶ ଜଣେ ପାଲାଗାୟକ। ଆମ ଘରେ ସବୁବେଳେ ସଙ୍ଗୀତ ଆସର ଚାଲେ; ଯାହାର ପ୍ରଭାବ ପିଲାଟିଦିନରୁ ମୋ ଉପରେ ପଡ଼ିଥିଲା। ମୋର ଅଧିକାଂଶ ସମୟ ନାଟ ଗୀତରେ ବିତୁଥିଲା; ଯେଉଁଥିପାଇଁ ୧୦ମ ପଦ୍ମପୁରୀରେ ଥିବା ପାଠପଢ଼ା ବନ୍ଦ ହେଲା। ଏପଟେ ଘରେ ଘୋର ଆର୍ଥିକ ଅନଟନ। ଜୀବନ ଯେ ସଂଘର୍ଷମୟ ଏକଥା ସେବେଠୁ ମୁଁ ଶିଖିଲି। କ’ଣ କରିବି ନିଜେ ହିଁ ନିଷ୍ପତ୍ତି ନେଲି। ପଦ୍ମଶ୍ରୀ ଗୁରୁ ମାଗୁଣି ଦାସ ଏବଂ ଗୁରୁ ମାଗୁଣୀ ଜେନାଙ୍କଠାରୁ ଗୋଟିପୁଅ ନୃତ୍ୟ ଶିକ୍ଷା କଲି। ପରେ ଗୁରୁ ବୀରବର ସାହୁ, ଜୟକୃଷ୍ଣ ନାୟକ, ଲିଙ୍ଗରାଜ



ବୀରକଙ୍କଠାରୁ ନୃତ୍ୟ ଶିକ୍ଷା କଲି। ଏହାପରେ ପଦ୍ମଶ୍ରୀ ଗୁରୁ ଗଙ୍ଗାଧର ପ୍ରଧାନ, ଗୁରୁ ମହାଦେବ ରାଉତ ଓ ପଦ୍ମବିଭୂଷଣ ଗୁରୁ କେଳୁଚରଣ ମହାପାତ୍ରଙ୍କ ତତ୍ତ୍ୱାବଧାନରେ ଗୋଟିପୁଅ ନୃତ୍ୟର ଭାବଭଙ୍ଗୀ, ଲୟ, ଠାଣି ଆଦି ଶିଖିଲି। ସାଧାରଣତଃ ମହାପ୍ରଭୁ ଶ୍ରୀଜଗନ୍ନାଥଙ୍କ ଚନ୍ଦନ ଯାତ୍ରା, ରଥଯାତ୍ରା, ବିଭିନ୍ନ ପର୍ବପର୍ବାଣି ଓ ଯାନିଯାତ୍ରାରେ ସେବା ଭାବେ ଗୋଟିପୁଅ ନୃତ୍ୟ ପରିବେଷଣ ହୋଇଥାଏ। ସେତେବେଳେ ଗୋଟିପୁଅ ନୃତ୍ୟରେ ଜଣେ ଜଣେ ପୁଅ ନୃତ୍ୟ କରୁଥିଲେ, ଏବେ ଦଳଗତ ହୋଇ ୭ରୁ ୧୦ଜଣ ପୁଅପିଲା ଏହି ନୃତ୍ୟ ପରିବେଷଣ କରୁଛନ୍ତି। ଆମ ଦଳରେ ୧୫ଜଣ ନୃତ୍ୟଶିଳ୍ପୀ ଥିବାବେଳେ ମୃଦଙ୍ଗରେ ୮ରୁ ୨୦ଜଣ ଅଛନ୍ତି। ଏହା ଏକ ପାରମ୍ପରିକ ନୃତ୍ୟ; ଯେଉଁଥିରେ ପୁରାତନ କବିମାନଙ୍କ ଭଜନ, ଜଣାଣ, ଚମ୍ପୂ, ଛାନ୍ଦ ଆଦି ଗାୟନ କରାଯାଇଥାଏ। ଆମ

ଗାଁରେ ମୁଁ ନିଜସ୍ୱ ଉଦ୍ୟମରେ ପ୍ରତିଷ୍ଠା କରିଥିବା ଗୋଟିପୁଅ ଆଖଡ଼ାଶାଳାରେ ପରିଜାପଡ଼ା, ଚନ୍ଦନପୁର, ବଅଁସାଳ, ବଳପୁର, ଶିଉଳି, ବ୍ରହ୍ମଗିରି, ସତ୍ୟବାଦୀ ଆଦି ବିଭିନ୍ନ ଗାଁର ପିଲାମାନେ ଆସି ଗୋଟିପୁଅ ନୃତ୍ୟ ଶିକ୍ଷା କରିଥାନ୍ତି। ଏବେ ପ୍ରାୟ ୨୮ଜଣ ପିଲା ଅଛନ୍ତି। ସକାଳୁ ସକାଳୁ ତରଳ ଓ ବନ୍ଧନୃତ୍ୟ ଶିକ୍ଷା ଦିଆଯାଉଥିବାବେଳେ ରବିବାର ଦିନ ୨ଘଣ୍ଟା ଅଧିକ ଶିକ୍ଷା ଦିଆଯାଏ। ଆଖଡ଼ା ଛଡ଼ା ମୁଁ ଅନ୍ୟ କେତୋଟି ସ୍ଥାନରେ ମଧ୍ୟ ନୃତ୍ୟ ଶିକ୍ଷା ଦେଉଛି। ଗୋଟିପୁଅ ନୃତ୍ୟର ସ୍ୱତନ୍ତ୍ରତା ରହିଛି। ଏଥିରେ ସାଧାରଣତଃ ପୁଅମାନେ ଝିଅଙ୍କ ବେଶରେ ନୃତ୍ୟ ପରିବେଷଣ କରିଥାନ୍ତି। ଆମେ ଓଡ଼ିଶାର ବିଭିନ୍ନ ମହୋତ୍ସବ ଛଡ଼ା ଦେଶବିଦେଶରେ ବି ନୃତ୍ୟ ପରିବେଷଣ କରୁଛୁ। ଯେମିତିକି କୁରୁକ୍ଷେତ୍ରରେ ଆୟୋଜିତ ଗୀତା ମହୋତ୍ସବ, ରାଜସ୍ଥାନରେ ଆୟୋଜିତ ଶିଳ୍ପୀଗ୍ରାମ ମହୋତ୍ସବ, ସଲେଙ୍ଗନନ୍ଦ, ଜୟପୁର ଲୋକଗ୍ରାମ ଉତ୍ସବ, ଗୁରୁଗ୍ରାମ ନ୍ୟାଶନାଲ ଯୁଜିୟମ, ଦିଲ୍ଲୀ, ଜି-୨୦ ସମ୍ମିଳନୀ, ଆଷ୍ଟ୍ରାଲିଆ ନିକୋବର, ଜାପାନ, ହଂକଂ, ବେଲଜିୟମ, ବାଂଲାଦେଶ, ପର୍ତ୍ତୁଗାଲ ଆଦି ଦେଶରେ ଆୟୋଜିତ ମହୋତ୍ସବରେ ନୃତ୍ୟ ପରିବେଷଣ କରିଛୁ। ସବୁଠାରୁ ବଡ଼କଥା ହେଲା, ୨୦୧୮ ମସିହାରେ ଓଡ଼ିଶା ସରକାରଙ୍କ ତରଫରୁ ଗୋଟିପୁଅ ନୃତ୍ୟ ଏବଂ ମେଡ଼ନୃତ୍ୟ ପାଇଁ ‘ଲୋକକଳା ଗ୍ରାମ’ ଭାବେ ଆମ ସାରଙ୍ଗଯୋଡ଼ିକୁ ମାନ୍ୟତା ମିଳିଛି। ‘ନମସ୍ତେ ଇଣ୍ଡିଆ’ ଫେଷ୍ଟିଭାଲରେ ଗୋଟିପୁଅ ନୃତ୍ୟରେ ଆମେ ବହୁ ପ୍ରଶଂସା ପାଇଛୁ। ଗୋଟେ କଥା ମନେପଡେ, ଜାପାନର ଟୋକିଓରେ ନମସ୍ତେ ଇଣ୍ଡିଆ କାର୍ଯ୍ୟକ୍ରମରେ ନୃତ୍ୟ ପରିବେଷଣ କଲାବେଳେ ଏଠାକୁ ଆସିଥିବା କଳାପ୍ରେମୀ, ଗବେଷକ, ଅତିଥି ତଥା ସ୍କୁଲ ପିଲାଙ୍କୁ ଗୋଟିପୁଅ ନୃତ୍ୟ ସମ୍ପର୍କରେ ବୁଝାଇଥିଲୁ। ବିଦେଶରେ ଏହି ନୃତ୍ୟର ଖୁବ୍ ଲୋକପ୍ରିୟତା ରହିଛି।”

ଗୋଟିପୁଅ ନୃତ୍ୟ ସହିତ ମର୍ଦ୍ଦଳ ବାଦକ ଭାବେ ତାଙ୍କୁ ଉତ୍କଳ ଗୁରୁ ସମ୍ମାନ, ଆରାଧନା ସମ୍ମାନ, ଧର୍ମକୀର୍ତ୍ତି ସମ୍ମାନ ଆଦି ମିଳିଛି। ଜାପାନରୁ ବି ସେ ସମ୍ମାନିତ ହୋଇଛନ୍ତି। ତାଙ୍କ ମତରେ, ଆଜି ସେ ଯାହା କିଛି ପରିଚିତ ପାଇଛନ୍ତି, ତାହା କେବଳ ଗୋଟିପୁଅ ନୃତ୍ୟ ପାଇଁ। ଜୀବନ ଥିବା ଯାଏ ଏ ନୃତ୍ୟର ପ୍ରଚାର, ପ୍ରସାର ଦିଗରେ ସେ କାମ କରିବେ।

—ବନବିହାରୀ ବେହେରା





-ଦୀପ୍ତିମୟୀ ଶତପଥୀ

# କାଷ୍ଠିଆ

ଆଲମିରାକୁ ସବୁତକ ଲୁଗା କାଢ଼ି ତଳେ ଗଦେଇସାରିଲେଣି ମନମୋହନ । ସେଇ ଚାନ୍ଦରଟା ମିଳୁନି । ପୁଅ ଆଣି ଦେଇଥିଲା ଚାକିରିର ପ୍ରଥମ ଦରମାରେ । ଦିଲ୍ଲୀରୁ ଶୀତଦିନେ ପୁଅ ଆସିଲା ବେଳକୁ ତା' ଆଗରେ ଦେଖେଇହୋଇ ମନମୋହନ ସେଇଟିକୁ ଘୋଡ଼େଇହୋଇ ଦୁଇଦିନ ଦୁଲିବାର ଦେଖାଯାଏ । ପୁଅ ଆତ୍ମସନ୍ତୋଷରେ ବିରାଟ ବସ୍ତୁଟିଏ ଘୋଗେଇ ଦୟା କରିବାପରି ଗର୍ବ ଅନୁଭବ କରେ । ପୁଅ ଯିବାପରେ ତାକୁ ସଫାକରି ପୁଣି ସାଇତି ଦିଅନ୍ତି ଆଲମିରାରେ ମନମୋହନ । ନିତି ବ୍ୟବହାର କଲେ ଦାଗ ଲାଗିଯିବ, ଚିରିଗାରିଯିବ । ଆଜି ସେ ଚାନ୍ଦରଟି ତାଙ୍କୁ ଠାବ ହେଉନି । ଏମିତିରେ ତାଙ୍କୁ ବିମ୍ବରଣ ରୋଗ ଛୁଇଁନି । ଘରଭଡ଼ା, ବ୍ୟାଙ୍କ, ଫସଲ ଅମଳ ସବୁର ଚିକିତ୍ସା ହିସାବ ତାଙ୍କ ପାଟିରେ, ଚିପ ଅଗରେ ।

ରୋଷେଇଘରୁ ଆସିଲେ ସ୍ତ୍ରୀ ଭାରତୀ । ଲୁଗାର ପାହାଡ଼ ଦେଖି ତାଙ୍କ ମୁଣ୍ଡ ବୁଲେଇଦେଲା । କହିଲେ, 'ମୁଁ ସଜାସଜି ନ ପାରିବାକୁ ତମର ଏତେ ଘଣ୍ଟାଚକଟା କ'ଣ ?' 'ନାହିଁ...' ମନମୋହନ କଥା ବାଁରେଇଲେ । ଠିକ୍ ଧରିନେଲେ କଥା ଭାରତୀ । ପୁଅ ଫୋନ୍ କରିଥିଲା, ଆସୁଛି । ବାଛିବାଛି ନାଁ ଦେଇଥିଲେ କୁଳଭୂଷଣ । ଚାକିରି ଜୀବନରେ ଗୋଟିଏ ଉପହାର ଦେଇଥିଲା ମନମୋହନଙ୍କୁ କାଷ୍ଠିଆ ଚାନ୍ଦର । ସେଇଟି ଯେ ଏକ ଦୁର୍ଲଭ ବସ୍ତୁ, ବାରମ୍ବାର ଚେତେଇବାକୁ ଭୁଲୁ ନ ଥିଲା । ତିନିବର୍ଷ ତଳେ କ୍ଷୁଦ୍ର ହୋଇଥିଲା ମନମୋହନଙ୍କୁ । କ୍ଷୁଦ୍ର ନ କମିବାରୁ ସନ୍ଦେହରେ ସ୍ଥାନୀୟ ଡାକ୍ତର କରୋନା ଚିକିତ୍ସାଳୟକୁ ପଠେଇଦେଲେ । ସେଇ ସମୟରେ କାଷ୍ଠିଆଟି ତାଙ୍କୁ ବଢ଼େଇଦେଇଥିଲେ ଭାରତୀ । ଡାକ୍ତରଖାନା ନିୟମ ଅନୁସାରେ ପିନ୍ଧାଲୁଗା ସହ କାଷ୍ଠିଆଟି ଚାଲିଗଲା କରୋନା ଭୂତାଣୁବାହକ ବର୍ଜ୍ୟବସ୍ତୁ ରୂପେ । ପନ୍ଦରଦିନପରେ ସୁସ୍ଥ ହୋଇ ଘରକୁ ଫେରିଥିଲେ ମନମୋହନ । ଫେରି ନ ଥିଲା କାଷ୍ଠିଆ । ଆଜି ପୁଅ ଆସିବା ଖବର ପାଇ ଖୋଜୁଥିଲେ ଚାନ୍ଦର । ଭାରତୀ ମନେପକେଇଦେଲେ ସବୁ । ଚିନ୍ତାରେ ପଡ଼ିଗଲେ

ମନମୋହନ । ପୁଅ ପଚାରିବ... 'ଏତେ ସକାଳୁ ଉଠୁ, ଥଣ୍ଡା ଧରିବ, ଘୋଡ଼େଇହଉନ କାହିଁକି ?' ପରୋକ୍ଷରେ ଦେଇଥିବା ଚାନ୍ଦରଟିକୁ ଖୋଜିବ । କାଷ୍ଠିଆ ପରି ହାତରୁଣା ଦ୍ରବ୍ୟର ମର୍ଯ୍ୟାଦା ବୁଝିବାକୁ ବାପା ଅକ୍ଷମ ବୋଲି ଭାବିବ । କାହାକୁ ଦାନ କରିଦେଲେ ବୋଲି ସନ୍ଦେହ କରିବସିବ । ଏମିତିରେ ସେ ସବୁ କଥାରେ ବିରକ୍ତ ହୁଏ । ବାପାଟି ତା' ପାଇଁ ସବୁ ଅର୍ଥସ ଖଞ୍ଜିଥିବାବେଳେ, ବାପା ଉପରେ ଭୂଷଣ ଅତିମାତ୍ରାରେ ଅସନ୍ନୁଷ୍ଟ । ତିଆରିଥିବା ଘର ପ୍ଲାନବିହୀନ, ଜମିସବୁ ସ୍ୱଳ୍ପମୂଲ୍ୟର... ଘରେ ପଶୁପକ୍ଷୀ ଅନେକ ଆପତ୍ତି ଅଭିଯୋଗର ଫର୍ଦ୍ଦ ଲମ୍ଫିଯାଏ । ଭାରତୀ କାଠପରି ଦୁଆରବନ୍ଧକୁ ଆଉଜି ଠିଆହେଇଥିବେ । ରାତିରୁ ଉଠି କରିଥିବା ପୁଅ ପସନ୍ଦର ଦ୍ରବ୍ୟ ବାଢ଼ିବେ । ପୁଅ ଖାଇବ, ବାକିତକ ନବାପାଇଁ ଠାରିବ । ବୋହୂ, ନାତିଙ୍କ ପାଇଁ ଭାରତୀ ସଜେଇ ବାନ୍ଧିଦେବେ । ପୁଅ ଦେଖୁଥିବ, କହିବନି... 'ବାପାଙ୍କ ପାଇଁ ଦିଲ୍ଲୀ ଚାଲିବେ...' । ମା' ପରା ମେଶିନ । ଶେଯରେ ପଡ଼ିଲାଯାଏ କରିବ, କରିଗାଲିବ । ବୋହୂ ଦିନେ ହାତରକ୍ଷା ଚଖେଇବାକୁ ଆସିନି କି ତିଆରି କରି ପଠେଇନି । ସେ ରହୁଥିବା ସହର ଗାଁରୁ ମାତ୍ର ତିରିଶ କିଲୋମିଟର । ଆଜିକାଲି ବୋହୂମାନେ ସବୁବେଳେ କ୍ଳାନ୍ତ, ଜଞ୍ଜାଳ ମୁଣ୍ଡେଇବା ଦୂରକଥା । ଏଇ ପ୍ଲାନବିହୀନ ଦୁଇତାଲା ଘରେ ସାତ ବଖରା । ଦଶ ପ୍ରାଣୀ । ହଳିଆ ମୂଲିଆ, କୁଶିଆ ସବୁ ମୁଣ୍ଡେଇଥିଲେ ଭାରତୀ । ଅଣୀ ପରେ ବି ସବୁସବୁ କାଠପରି ହାତରେ ସବୁଦିନ ରାନ୍ଧିକି ଦିଅନ୍ତି ମନମୋହନଙ୍କୁ, ପର୍ବପର୍ବାଣିରେ ପୁଅକୁ, ପୁଅର ପରିବାରକୁ । ସେଇ ପୁଅର ହିତାହିତ ଜ୍ଞାନ ବାଟବଣା ହେଉଛି । ଗାଁର ଜମିବାଡ଼ିରୁ ଖଣ୍ଡେ ଲେଖାଏ ବିକି ସହରରେ ପ୍ଲାଟ୍ ତିଆରିପାଇଁ ପୁଣି ବଢ଼େଇଦେଲେ ଆଖିରେ ଚମକ ଖେଳେଇ ଚାଲିଯାଉଛି । ପୁଣି ବର୍ଷକ ପରେ ସମାନ କଥା, ସମାନ ବ୍ୟବହାର । ଗାଁର ମାରଖାତି ଦୋକାନକୁ ଗଲେ ମନମୋହନ । ଏକା ପ୍ରକାର ନ ହେଲେ ବି ଦାମିକା କାଷ୍ଠିଆଟିଏ ଜିଣିଆଣିଲେ । ପୁଅର ମାନ ରଖିବାକୁ ହେବ । ଏଥର ଭୂଷଣ ଅନ୍ୟମନସ୍କ ଥିଲା, ଉଦାସ ଦିଶୁଥିଲା । ସ୍ତ୍ରୀର ଦେହ ଖରାପ, ଭାରତୀ ଗଲେ ଘର ସଫାକିବେ ।

ଜଣକୁ ସେ ନେବାକୁ ଆସିବି । ଦୁଇଜଣଯାକ ମୋ ସାଙ୍ଗରେ ଚାଲି ବୋଲି ପାଟିରୁ ବାହାରିଲାନି ତା'ର । ମନମୋହନଙ୍କୁ ସବୁ ଆସେ, ରୋଷେଇକୁ ଛାଡ଼ି । ଆବଶ୍ୟକତା କେବଳ ମା'ର, ବାପାଙ୍କର ନୁହେଁ । ଧରିଗଲେ ଭାରତୀ । ଆଜିଯାଏ ପୁଅକୁ ନା କହି ନ ଥିବା ଭାରତୀ ଟାଣ ଗଳାରେ କହିଲେ, 'ମୁଁ ଯିବିନି । ଯେତେବେଳେ ଦରକାର ତାକିନଉବୁ, କାମସରିଲେ ପଠେଇଦଉବୁ । ତାଠୁ ଭଲ ମୁଁ ମୋ ପସନ୍ଦରେ ଗୋଟେ ତରକାରି କରି ଖାଇବି, ଖୁଆଇବି । ମୋ ପାଖରେ ବସୁଥିବା ଉଠୁଥିବା ଦି ଚାରିଟା ଲୋକ ମୋର ହୋଇ ଠିଆହେବେ । ତୁ ମୋ ଆୟୁଷ ଆଉ ଆଶୀର୍ବାଦ ନେଇ ଯା... ତୋ ଘର କଥା ତୁ ବୁଝି' । ଭାରତୀଙ୍କୁ କେବେ ଏମିତି ଦମିଲା କଥା ଶୁଣି ନ ଥିଲା ଭୂଷଣ । ପ୍ରଥମଥର ସେ ଉତ୍ତର ଫେରାଇ ନ ଥିଲା । ତରତର ହୋଇ ମାରଖାତି ଦୋକାନରୁ ଫେରୁଥିଲେ ମନମୋହନ । 'ତୋର ଜନ୍ମଦିନ ଅଛି ଆଉ ସପ୍ତାହରେ । ଏଇ ଶାଲଟା ମଗେଇଥିଲି ତୋ ପାଇଁ ।' ଭୂଷଣ ମୁହଁକୁ ନ ଚାହିଁ ଗାଡ଼ି ସିଟ୍ରେ ରଖିଦେଲେ ମନମୋହନ ।

ଭୂଷଣ ଅବସର ନେଇସାରିଥିଲା । ଗତକାଲି ନିଜ ପିଲାଙ୍କ ବ୍ୟବହାରରେ ଭାଙ୍ଗିପଡ଼ିଥିଲା ନିଜେ । ଦୁଇଥର ବ୍ୟବହାରରେ ପ୍ରଚୁର କ୍ଷତି କରିସାରିଥିଲା ବଡ଼ପୁଅ । ସାନପୁଅର ଥିଲା ମୂଳକ ବ୍ରାଣ୍ଡ ଖୋଲିବା ନିଶା । ଦୋଷ ଦେଉଥିଲେ ଭୂଷଣକୁ । ଦୁଇଜଣଙ୍କର ଗାପ, ଗାଁର ସମ୍ପତ୍ତି ବଦଳରେ ଆମକୁ ପ୍ରତିଷ୍ଠା ଦିଅ । ଅର୍ଜିତ ଅର୍ଜନ ବିନିମୟରେ ସ୍ତ୍ରୀ ପିଲା ଅସନ୍ନୁଷ୍ଟ । ସବୁ ଦାୟିତ୍ୱ ସାରିବାପରେ ବି ଗାଁରେ ବୁଢ଼ା ମା' ବାପା ନିଜେ ନିଜର ଭରସା, ନିଜ ପ୍ରତି ଆଶ୍ୱାସନା । ଫେରିବା ବାଟରେ ଚାନ୍ଦରଟିକୁ ହାତରେ ଧରିଲା ଭୂଷଣ । ଘୋଡ଼େଇହୋଇ ବସିଲା ଠିକ୍ ମନମୋହନଙ୍କ ପରି । ଡ୍ରାଇଭର ପଚାରିଲା ଏସି କମେଇବି କି ବାବୁ ? ମୁଣ୍ଡ ହଲେଇ ମନାକଲା ଭୂଷଣ । ଶୀତରେ ବି ଝାଳଉଥିଲା ଦେହ । ଆଖିରୁ ଝରୁଥିଲା ଲୁହ । ଘରେ ପହଞ୍ଚିବା ପର୍ଯ୍ୟନ୍ତ କିଛି ଲୁହ ପିଇଯାଉ ଏ କାଷ୍ଠିଆ ।

-ବ୍ରହ୍ମପୁର, ମୋ: ୯୦୭୮୭୮୫୨୪୭



## ମନ ନାହିଁ

### -ସଂଗ୍ରାମ ମହାରଣା

ହସିବ ତ ହସ, ମୋର ହସିବାକୁ ମନ ନାହିଁ  
 ମିଛ ହସ ଦେଖି ଏଠି ବଞ୍ଚିବାକୁ ମନ ନାହିଁ !  
 ସୁଖର ପାଉଣାରେ ଯଦି ଶୁଖିଯାଏ ଓଠ  
 ଆଖିରେ ମୋ ଲୁହ ଥାଉ କାନ୍ଦିବାକୁ ମନ ନାହିଁ !  
 ସଭିଏଁ ଭିଜନ୍ତି ଏଠି ବର୍ଷା ଅବା ଈର୍ଷା ଦେଖି  
 ପ୍ରେମ ପାଇଁ ମିଛୁଟାରେ ଭିଜିବାକୁ ମନ ନାହିଁ !  
 ଯେଉଁ ସ୍ୱପ୍ନ ପାଇଁ ନିଜ ନିଦ ସବୁ ହଜେଇଲି

ପାଇଗଲା ପରେ ମତେ ଶୋଇବାକୁ ମନ ନାହିଁ !  
 ପାହାନ୍ତିଆ କୋହ ସବୁ ମିଶିଗଲା କୁହୁଡ଼ିରେ  
 କାକର ଚୋପାରେ ମୋତି, ଖୋଜିବାକୁ ମନ ନାହିଁ !  
 ନୂଆ ନୂଆ କହୁ କହୁ ସରିଗଲା ନୂଆ ବର୍ଷ  
 ଥାଉ ମତେ ନୂଆ କଥା, କହିବାକୁ ମନ ନାହିଁ !  
 ବୁଝେଁ ତ ବାଟୋଇ ହେଲେ ବାଟ ବୁଝେଁ ଏକା  
 ଥାଉଥରେ ତତେ ନେଇ ଲେଖିବାକୁ ମନ ନାହିଁ !  
 -ଇନ୍ଦ୍ରପୁର, କେନ୍ଦ୍ରାପଡ଼ା,  
 ମୋ: ୯୯୩୮୫୭୯୪୫୭

# ଚେଷ୍ଟି ପ୍ରିୟ କ୍ୟାଟ୍ରିନା

କ୍ୟାଟ୍ରିନା କେମିତି ଯେତେବେଳେ ଚିକ୍କେ ସମୟ ମିଳେ ସେ ଚେଷ୍ଟି ଖେଳିବାକୁ ପସନ୍ଦ କରିଥାଆନ୍ତି । ଏହା ତାଙ୍କର ଏବେକାର ଅଭ୍ୟାସ ନୁହେଁ । ସ୍କୁଲରେ ପଢ଼ିବାବେଳୁ ସେ ଏହା ସହ କଡ଼ିତ । କେବଳ ସେତିକି ନୁହେଁ, ଏହାସହ ତାଙ୍କର ଆଉ ଏକ ଅଭ୍ୟାସ ବି ଅଛି । ଅବସର ମିଳିବା ମାତ୍ରେ ସେ କ'ଣ କରନ୍ତି ଜାଣନ୍ତି ? ଚିତ୍ର ଆଙ୍କନ୍ତି । ଏ ସମ୍ପର୍କରେ କ୍ୟାଟ୍ରିନା କହନ୍ତି, 'ପିଲାଟି ଦିନରୁ ମୋତେ ଚେଷ୍ଟି ଖେଳିବା ଓ ଚିତ୍ର ଆଙ୍କିବାକୁ ଭାରି ଭଲ ଲାଗେ । ପାର୍ଟନର ଆଥାକୁ କି ନ ଆଥାକୁ ସମୟ ମିଳିଲେ ମୁଁ ଯେମିତି ବି ହେଉ ଚେଷ୍ଟି ଖେଳେ । ଏହାଛଡ଼ା କୌଣସି ସୁନ୍ଦର ପ୍ରାକୃତିକ ଦୃଶ୍ୟ ଦେଖିଲେ ତା'ର ଚିତ୍ର ଆଙ୍କିବାକୁ

ଭଲ ପାଏ । ଆଉ ମନକୁ ହାଲୁକା କରିବା ପାଇଁ ମନ ପସନ୍ଦର ମ୍ୟୁଜିକ ଶୁଣେ ।' ଚେଷ୍ଟି ଗୋଟିଏ ଜିନିଷକୁ ସେ ଭାରି ଚରନ୍ତି । ତାହା ହେଲା ଅକ୍ସାର । କ୍ୟାଟ୍ରିନା କୁହନ୍ତି, 'ଅକ୍ସାର ପରିବେଶରେ ମୁଁ ମିନିଟିଏ ବି ରହିପାରେ ନାହିଁ । ଭାରି ଚର ଲାଗେ ।' ଅଭିନୟ ଦୁନିଆରେ ପାଦ ଦେବା ପୂର୍ବରୁ କ୍ୟାଟ୍ରିନା ମତେଲିଁ ସହ କଡ଼ିତ ଥିଲେ । ୨୦୦୩ରୁ କ୍ୟାଟ୍ରିନାଙ୍କ ଅଭିନୟ ଜୀବନ ଆରମ୍ଭ ହୋଇଥିଲା । ଆଉ ଫିଲ୍ମଟି ଥିଲା 'ବୁମ୍' । ଗତବର୍ଷର ତାଙ୍କ ଅଭିନୀତ ଶେଷ ଫିଲ୍ମ ଥିଲା 'ମେରି ଖ୍ରୀଷ୍ଟମାସ', ଯାହାକି ଜାନ୍ସୁୟାରୀରେ ରିଲିଜ୍ ହୋଇଥିଲା । ହେଲେ ଚିତ୍ରଟି ବ୍ୟବସାୟିକ ସଫଳତା ହାସଲ କରିବାରେ ସଫଳ ହୋଇ ନ ଥିଲା ।



କ୍ୟାଟ୍ରିନା

# କେବଳ ଗୁଜବ

କିଆରା ଆଡଭାନୀ ଏବେ ଚେନସିନେରେ ଅଛନ୍ତି । କଥା କ'ଣ କି ସେ କୁଆଡେ ତାଙ୍କର ଆଗାମୀ ଫିଲ୍ମ ପାଇଁ ପାରିଶ୍ରମିକ ଦୁଇ ଗୁଣା କରିଦେଇଛନ୍ତି ବୋଲି ଆଲୋଚନା ହେଉଛି । ଆଉ ଏ କଥାକୁ ସେ ଯେବେ ଜାଣିଲେ, ସେବେଠାରୁ ସେ ଚେନସିନେରେ ଅଛନ୍ତି । ଏକଲି ପ୍ରଚାର ପଛରେ ଆଦୌ ସତ୍ୟତା ନାହିଁ ବୋଲି ସଫେଇ ଦେଇ କିଆରା କହନ୍ତି, 'ଏସବୁ ଯାହା ଶୁଣିବାକୁ ମିଳୁଛି ତାହା ଗୁଜବ ବ୍ୟତୀତ ଆଉ କିଛି ନୁହେଁ । କାରଣ ମୋର ଏବେ ପାରିଶ୍ରମିକ ବହୁତାଧିକ କୌଣସି ଯୋଜନା ନାହିଁ । କେହି ମୋତେ

ଅଯଥା ବଦନାମ କରିବାକୁ ଏଭଳି ଅପପ୍ରଚାର ଚଳାଇଛି । ଏହାକୁ ଆଦୌ ବିଶ୍ୱାସ ନ କରିବାକୁ ମୁଁ ଅନୁରୋଧ କରୁଛି ।' କିଆରାଙ୍କ ଅଭିନୀତ ପ୍ରଥମ ସିନେମା ଥିଲା 'ପୁରଲି' ଏବଂ ଏହା ୨୦୧୪ରେ ରିଲିଜ୍ ହୋଇଥିଲା । ବର୍ତ୍ତମାନ ସେ ଅଭିନୟ କରିଥିବା ମଲ୍ଟି ସ୍କ୍ରୀନର ତଥା ଏସ. ଶଙ୍କରଙ୍କ ନିର୍ଦ୍ଦେଶିତ ଡେଲୁସୁ ଫିଲ୍ମ 'ଗେମ୍ ଡେଞ୍ଜର'ର ସଫଳତାକୁ ନେଇ ବେଶ୍ ଆଶାବାଦୀ ଅଛନ୍ତି । ଏଥିରେ ତାଙ୍କର ନାୟକ ସାଜିଛନ୍ତି ରାମ ଚରଣ ।

କିଆରା

# ଦୃଢ଼ ଆଶାରେ ସଲୁ

ସଲମାନ ଖାଁ ଏବେ ଗୋଟିଏ କଥାକୁ ନେଇ ଦୃଢ଼ ଆଶାବାଦୀ ଅଛନ୍ତି । ତାହା କ'ଣ ଜାଣନ୍ତି ? ଚଳିତ ବର୍ଷ ମାର୍ଚ୍ଚ ୨୮ ରେ ତାଙ୍କ ଅଭିନୀତ ତଥା ବହୁ ଚର୍ଚ୍ଚିତ ବିଗ୍ ବଜେଟ୍ ଫିଲ୍ମ 'ସିକନ୍ଦର' ପରଦା ଉପରକୁ ଆସିବ । ସମ୍ପୂର୍ଣ୍ଣ ଆକ୍ରମ-ପ୍ୟାକ୍ଟ ଏହି ସିନେମାଟିର କାହାଣୀକୁ ଜଷ୍ଟିସ ଦେବାକୁ ସମସ୍ତ କଳକାର ନିଜର ଦ ବେଷ୍ଟ ଦେବାକୁ ଚେଷ୍ଟା କରିଛନ୍ତି । ସାଜିବ ନାଦିଆଦିଆଳାଙ୍କ ଦ୍ୱାରା ପ୍ରଯୋଜିତ ଏହି ଫିଲ୍ମର ନିର୍ଦ୍ଦେଶନା ଦେଇଛନ୍ତି ବିଶିଷ୍ଟ ନିର୍ଦ୍ଦେଶକ ଏ.ଆର. ପୁରୁଗାଦସ । ଏ ବିଷୟରେ ସଲୁ କହନ୍ତି, 'ଏହାର କାହାଣୀ ସବୁ ବର୍ଗର ଦର୍ଶକଙ୍କୁ ପ୍ରଭାବିତ କରିବ ବୋଲି ମୋର ଆଶା ରହିଛି । ଯେତେବେଳେ ପ୍ରଯୋଜକ ଏବଂ ନିର୍ଦ୍ଦେଶକ ମୋତେ ଏହାର କାହାଣୀ ବିଷୟରେ ସୂଚନା ଦେଇଥିଲେ ସେବେଠାରୁ ମୁଁ ଅନୁମାନ କରିଥିଲି ଯେ ଫିଲ୍ମଟି ନିଶ୍ଚୟ ବକ୍ସ ଅଫିସରେ ଭଲ ବିଜନେସ୍ କରିବ । କେବଳ ମୁଁ ନୁହେଁ, ଏଥିରେ ଅଭିନୟ କରିଥିବା ସମସ୍ତ କଳାକାର ନିଜ ନିଜ ଭୂମିକାକୁ ସଫଳ କରିବାକୁ ଚେଷ୍ଟା କରିଛନ୍ତି । ଚଳିତ ବର୍ଷ ଇନ୍ଦ୍ର ଅବସରରେ ଫିଲ୍ମଟି ରିଲିଜ୍ ହେବ । ଏହାକୁ ଦର୍ଶକ ନିଶ୍ଚୟ ଗ୍ରହଣ କରିବେ ବୋଲି ମୋର ଦୃଢ଼ ବିଶ୍ୱାସ ରହିଛି ।' ଏଥିରେ ସଲମାନଙ୍କ ବ୍ୟତୀତ ରଣ୍ଡିକା ମନ୍ଦାନା, କାଜଲ ଅଗ୍ରୱାଲ, ସତ୍ୟରାଜ, ସରମନ ଜୋଶୀ ଏବଂ ପ୍ରତୀକ ବବର ପ୍ରମୁଖ ଅଭିନୟ କରିଛନ୍ତି । ଫିଲ୍ମଟିର ବଜେଟ୍ ରହିଛି ପାଖାପାଖି ୪୦୦କୋଟି । ଆଗାମୀ ଦିନରେ 'ସିକନ୍ଦର' ବଡ଼ ପରଦାରେ କି କମାଳ କରୁଛି ତାହା ଦେଖିବାକୁ ବାକି ରହିଲା ।

ସଲମାନ



# ଚାହିଁ ବସିଛନ୍ତି ସାରା

ସାରା ଅଲୀକା ଖୁସି କହିଲେ ନ ସରେ । କେମିତି ବା ଖୁସି ହେବେନି କହୁନାହାନ୍ତି ? କଥା କ'ଣକି ବଲିଉଡ଼ର ଅନ୍ୟତମ ବିଶିଷ୍ଟ ପ୍ରଯୋଜକ ତଥା ନିର୍ଦ୍ଦେଶକ ସୁରଜ ବଡ଼ଜ୍ୟାତାଙ୍କ ଆଗାମୀ ଫିଲ୍ମରେ ସେ ନାୟିକା ସାଜିବାକୁ ଯାଉଛନ୍ତି । କିନ୍ତୁ ଏ କଥା ନେଇ ଯଦିଓ ପ୍ରଯୋଜନା ସଂସ୍ଥା ପକ୍ଷରୁ ବିଶ୍ୱାସ କରାଯାଇ ନାହିଁ । ସାରାଙ୍କୁ ଖାଲି ଯାହା ଏ ନେଇ ପଚାରିବେ ସୂଚନା ମିଳିଛି । ଏ ବିଷୟରେ ସାରା କହନ୍ତି, 'ସୁରଜ ସାର୍ ଯେତେବେଳେ ଏ ନେଇ ମୋ ସହ କଥା ହେଲେ ସେତେବେଳେ ମୁଁ ତାହାକୁ ବିଶ୍ୱାସ କରିପାରି ନ ଥିଲି । କାରଣ ତାଙ୍କ ପରି ନିର୍ଦ୍ଦେଶକଙ୍କ ଅଧିନରେ କାମ କରିବାର ସୁଯୋଗ ଭାଗ୍ୟରେ ଥିଲେ ମିଳେ । ଖୁବ୍ ଶୀଘ୍ର ଏ ନେଇ ପ୍ରଯୋଜନା ସଂସ୍ଥା ପକ୍ଷରୁ ଯୋଷଣା କରାଯିବ । ଫିଲ୍ମଟିର ଟାଇଟଲ ଫାଇନାଲ ହୋଇନାହିଁ । ଏବେ ଏହାର ଟ୍ରିପ୍ ଏବଂ କାଷ୍ଟ କାମ ଚାଲୁ ରହିଛି । ମୁଁ ବେଶ୍ ଉତ୍ସୁକତାର ସହ ଏହି ସୁଯୋଗକୁ ଅପେକ୍ଷା କରି ରହିଛି ।' ସୁରଜଙ୍କର ଏହି ନୂଆ ପ୍ରୋଜେକ୍ଟରେ ଆୟୁଷ୍ମାନ ଖୁରାନା ନାୟକ ଭୂମିକାରେ ଅଭିନୟ କରିବେ । ଚଳିତ ବର୍ଷ ମାର୍ଚ୍ଚ ମାସରେ ଏହାର ଶୁଟିଂ ଆରମ୍ଭ ହେବାର ଯୋଜନା ରହିଛି ।

ସାରା



ଆଲିୟା

# ସେଶାଲ ପ୍ରସ୍ତୁତି

ଆଲିୟା ଭଲ ଏବେ ସେଶାଲ ପ୍ରସ୍ତୁତିରେ ବ୍ୟସ୍ତ । ହେଲେ କ'ଣ ପାଇଁ ? କଥା କ'ଣ କି ଖୁବ୍ ଶୀଘ୍ର ସେ ଏକ ଅନଟାଇଟଲଡ଼ ଫିଲ୍ମର ଶୁଟିଂରେ ସାମିଲ ହେବେ । ତେଣୁ ଏ ନେଇ ନିଜକୁ ଫିଟ୍ ରଖିବାକୁ ସେ ଏବେଠାରୁ ଲାଗିପଡ଼ିଛନ୍ତି । ଅନ୍ୟପକ୍ଷରେ ଯେହେତୁ ଏବେ କିଛି ଶୁଟିଂ ନାହିଁ, ତେଣୁ ନିଜ ଫିଟନେସ୍ ପ୍ରତି ଧ୍ୟାନ ଦେବାକୁ ତାଙ୍କୁ ଯଥେଷ୍ଟ ସମୟ ମିଳିଛି । ଏ ନେଇ ଆଲିୟା କହନ୍ତି, 'ବର୍ତ୍ତମାନ ନିଜକୁ ଫିଟ୍ ରଖିବା ପାଇଁ ଚିକ୍କେ ଅଧିକ ଧ୍ୟାନ ଦେଉଛି । କାରଣ ଖୁବ୍ ଶୀଘ୍ର ମୋର ଏକ ଅନଟାଇଟଲଡ଼ ଫିଲ୍ମର ଶୁଟିଂ ଆରମ୍ଭ ହେବ । ତେଣୁ ତା' ପୂର୍ବରୁ ମୋତେ ସମ୍ପୂର୍ଣ୍ଣ ଫିଟ୍ ହେବାକୁ ପଡ଼ିବ ।

ବିଶେଷତାବେଳେ ମତେ ମୋ ଓଜନକୁ ବାଲାନ୍ସ କରିବାକୁ ପଡ଼ିବ । ସେଥିପାଇଁ ମୁଁ କେତେକ ସେଶାଲ ଏକ୍ସରସାଇଜ୍ କରୁଛି ଓ ତାଏଟିଂ ପ୍ରତି ଧ୍ୟାନ ଦେଉଛି । ଚଳିତ ବର୍ଷ ଆଲିୟାଙ୍କ ଅଭିନୀତ 'ଆଲଫା' ରିଲିଜ୍ ହେବ । ଗତ ବର୍ଷ ତାଙ୍କ ଅଭିନୀତ ମାତ୍ର ଗୋଟିଏ ସିନେମା 'ଜିରା' ରିଲିଜ୍ ହୋଇଥିଲା । ଏହି ଫିଲ୍ମରେ ଆଲିୟା ଅନ୍ୟତମ ପ୍ରଯୋଜକ ଥିଲେ । ହେଲେ ଫିଲ୍ମଟି ବକ୍ସ ଅଫିସରେ ଫୁଲ୍ ହୋଇଥିଲା ।

# ଖୁସି ରହସ୍ୟ

ଶୁଭଶ୍ରୀ ଏବେ ବେଶ୍ ଖୁସି ଅଛନ୍ତି । କାରଣ ତାଙ୍କ ଅଭିନୀତ ନୂଆ ସିନେମା 'ରଙ୍ଗାଶୁର'ରେ ତାଙ୍କର ଫାଷ୍ଟ ଲୁକ୍ ବେଶ୍ ଭାଇରାଲ ହୋଇଛି । ମୁନ୍ ଟିଭି ମୁଭିଜ୍ ଏବଂ ପ୍ରକାଶ ଫିଲ୍ମସର ମିଳିତ ପ୍ରଯୋଜନାରେ ଏହାକୁ ନିର୍ମାଣ କରାଯାଇଛି । ଚିତ୍ରଟିର ପ୍ରଯୋଜନା କରିଛନ୍ତି ଓଲିଉଡ଼ର ଅନ୍ୟତମ ଆଗଧାଡ଼ିର ପ୍ରଯୋଜକ ସଚ୍ଚିକାନ୍ତ ଜେନା ଏବଂ ପ୍ରଶାନ୍ତ ବେହେରା । ଏଥିରେ ଶୁଭଶ୍ରୀଙ୍କ ନାୟକ ସାଜିଛନ୍ତି ଦୀପକ୍ତି । ରଜ କୁଲଦେରୁ ଆରମ୍ଭ ହୋଇଥିଲା ଶୁଭଶ୍ରୀଙ୍କ ଅଭିନୟ ଯାତ୍ରା । ପ୍ରଥମ ଧାରାବାହିକ ଥିଲା ଅପରାଜିତା । ଅନେକ ଗୁଡ଼ିଏ ଧାରାବାହିକ ଓ ଟେଲି ଫିଲ୍ମରେ ମୁଖ୍ୟ ନାୟିକାଭାବେ ଅଭିନୟ କରିବା ପରେ ଏବେ ସେ ବଡ଼ ପରଦାରେ ପାଦ ଦେଉଛନ୍ତି । ତା' ସହ ଦର୍ଶକଙ୍କଠାରୁ ଡେର ଭଲ ପାଇବା ଆଶା ।

ଅଛନ୍ତି ଏହି ଅଭିନେତ୍ରୀ । ଚିତ୍ରଟିର ସହ ପ୍ରଯୋଜନା କରିଛନ୍ତି ସୁନୀଲ ଯାଦବ ଏବଂ ପ୍ରତାପ ରାଉତ । କାହାଣୀ, ଚିତ୍ରଭୋଜନ ସହ ନିର୍ଦ୍ଦେଶନା ଭାର ସମ୍ଭାଳିଛନ୍ତି ଆଗଧାଡ଼ିର ସିନେମାଗୋଗ୍ରାଫର ପ୍ରତାପ ରାଉତ । ଏହାର ସଂଳାପ ରଚନା କରିଛନ୍ତି ବରିଷ୍ଠ ସଂଳାପକାର ତ. ରଜନୀ ରଞ୍ଜନ । ଓଡ଼ିଆ ପରମ୍ପରାର ଏକ ପ୍ରାଚୀନ ଲୋକନୃତ୍ୟ ବାଦ ନାଚ ଉପରେ ଏହାର କାହାଣୀ ଆଧାରିତ । ଚୌଧୁରୀ ବିକାଶ ଦାସ, ଚୌଧୁରୀ ଜୟପ୍ରକାଶ ଦାସ, ସମରେଶ ରାଉତରାୟ, ଜ୍ୟୋତି, ଶୁଭାଶିଷ ଏବଂ ସୂର୍ଯ୍ୟମୟୀ ପ୍ରମୁଖ ଏଥିରେ ଅଭିନୟ କରିଛନ୍ତି । ଏହି ଚଳଚ୍ଚିତ୍ରର କ୍ରିଏଟିଭ ହେଡ଼ ଅଛନ୍ତି ପ୍ରଶାନ୍ତ ଜେଠୀ ।

ଶୁଭଶ୍ରୀ





ପ୍ରଥମ ରୋଜଗାର

ଏବେ ଦି ୩୦ରେ ହସ ଖୋଳାଇଦିଏ



କଥାକାର, ଶିକ୍ଷାବିତ୍ ତଥା ପ୍ରଶାସକ ଡ. ଯଶୋବନ୍ତ ସାମଲ ନିଜ ପ୍ରଥମ ରୋଜଗାର ସମ୍ପର୍କରେ ଯାହା କୁହନ୍ତି...

ମୋର ଜନ୍ମ ଏକ ମଫସଲ ଗାଁରେ । ନିମ୍ନ ମଧ୍ୟବିତ୍ତ ପରିବାର । ବାପା ଶିକ୍ଷକ । ମଧ୍ୟବିତ୍ତ ପରିବାରର ଏକ ବିଶେଷତ୍ୱ ଯାହା ସତରାତର ଦୃଷ୍ଟିଗୋଚର ହୁଏ ତା' ହେଲା ସ୍ୱାଭିମାନ । ଅଭାବ ଅସୁବିଧା ଭିତରେ ଏଠି ଶିଖିବାକୁ ହୁଏ ବଞ୍ଚିବାର କଳା ଓ କୌଶଳ ଏବଂ ଧରି ରଖିବାକୁ ପଡ଼େ ଆତ୍ମସମ୍ମାନ । ଏହି ଆତ୍ମସମ୍ମାନ ଚିକକ ବୋଧହୁଏ ମଧ୍ୟବିତ୍ତର ପରିଚୟ । ୧୯୯୨ ମସିହାରେ କୁରୁକ୍ଷେତ୍ର ବିଶ୍ୱବିଦ୍ୟାଳୟରୁ ଏମ.ଏ., ଏମ.ଫିଲ୍. ସାରି ଫେରିଲି । ଅନ୍ୟମାନଙ୍କ ଭଳି ମୋ ଆଖିରେ ଥାଏ ଆଖିଏ ସ୍ୱପ୍ନ । ବିଶ୍ୱବିଦ୍ୟାଳୟରୁ ସ୍ୱର୍ଣ୍ଣ ପଦକ ପ୍ରାପ୍ତ ହୋଇଥାଏ, ସେଥିପାଇଁ ମଧ୍ୟ ମନରେ ଥାଏ ଦୃଢ଼ତା ନିଶ୍ଚୟ ସରକାରୀ କଲେଜରେ ଅଧ୍ୟାପକତା ହେବି । ଯେହେତୁ ବାପା ଶିକ୍ଷକ ଥିଲେ, ମୋ ଅବଚେତନରେ ଶିକ୍ଷାଦାନ ପାଇଁ ଥାଏ ଘୋର ଦୁର୍ବଳତା: ଶୁଖିଳିତ ଜୀବନ, ଭବିଷ୍ୟତ ପିଢ଼ିକୁ ଗଢ଼ିବାର ଦାୟିତ୍ୱବୋଧ, ଯାହା ଅନ୍ୟ କୋଣସି ବୃତ୍ତିରେ ପ୍ରାୟ ନ ଥାଏ କହିଲେ ଚଳେ । କିନ୍ତୁ ଏ ସଂସାର ତ ମଣିଷର ଇଚ୍ଛା ଅନୁସାରେ ଚାଲୁନାହିଁ, ଯିଏ ଯାହା ଆଶା କରିବ ତତ୍କାଳ ତାହା ପ୍ରାପ୍ତି ହେବ । ବିଧିର ବିଧାନ ଥିଲା ଅଲଗା । ବିଗତ ନବେ ଦଶକରେ ଦେଶରେ ଆର୍ଥିକ ମାନ୍ଦାବସ୍ଥା ପାଇଁ ଆର୍ଥିକ କଟକଣା ସବୁ ଲାଗୁହେଲା, ସରକାରୀ ଚାକିରିରେ ଲାଗିଗଲା ନିମ୍ନଲି କଟକଣା । ପଢ଼ୁ ଘୁଞ୍ଚି ଘୁଞ୍ଚି ଗଲା, ତା' ସହିତ ସମ୍ପ୍ରଦାୟ ମଧ୍ୟ । ସୁଯୋଗ ମିଳିଲା ଏକ

ବେସରକାରୀ କଲେଜରେ ଅଧ୍ୟାପନା କରିବାପାଇଁ । ଅଧ୍ୟାପନାରେ ମିଳିଲା ପ୍ରଚୁର ଆତ୍ମସନ୍ତୋଷ । ନଭେମ୍ବର ୧୯୯୨ରେ ଯେତେବେଳେ ମୁଁ ମୋର ପ୍ରଥମ ଦରମା ପାଇଲି ସେ ଅନୁଭୂତ ଥିଲା ଅବଶ୍ୟନାୟ । ଦରମା ଥିଲା ୪୫୦ ଟଙ୍କା । ପରିମାଣ ହୁଏତ ସ୍ୱଳ୍ପ ହୋଇପାରେ, କିନ୍ତୁ କଲେଜ ଆକାଉଣ୍ଟାଂଟରୁ ସେତକ ଗ୍ରହଣ କଲାବେଳେ ମୁଁ ଅନୁଭବ କରୁଥିଲି ପ୍ରକୃତରେ ଶ୍ରମ ପାଇଁ ପାଉଣା ସତେ କେତେ ମିଠା ହୋଇପାରେ ! ଏହି ୪୫୦ ଟଙ୍କାରୁ ପ୍ରଥମେ ୩୦୦ ଟଙ୍କା ନେଇ ବୋଉ ହାତରେ ବଢ଼େଇଦେଲି ଅବଶିଷ୍ଟ ୧୫୦ ଟଙ୍କାକୁ ପ୍ରଥମ ଇନଷ୍ଟାଲମେଣ୍ଟ ଭାବେ ଦାଖଲ କରି ହିରୋ ସାଇକେଲଟିଏ କିଣିଲି । ଯେଉଁ ସମୟରେ ମୋର କଟିପୟ ବନ୍ଧୁ ଯେନତେନ ପ୍ରକାରେ ଯୋଗାଡ଼ କରି ହିରୋହୋଷ୍ଟା କିଣିଥିଲେ, ସେ ସମୟରେ ମୁଁ ଇନଷ୍ଟାଲମେଣ୍ଟରେ ହିରୋ ସାଇକେଲ କିଣିବା ଭୁଲୁଥିଲି କାରଣ ହୋଇଥିଲା ବନ୍ଧୁ ଲୋକଙ୍କର । ଅଥଚ, ମୁଁ ଖୁସି ଥିଲି କାରଣ କାହାଠାରୁ ହାତପାତି, ଧାର ଉଧାର କରି ହିରୋହୋଷ୍ଟା ଚଢ଼ିବାଠାରୁ, ହିରୋ ସାଇକେଲରେ ଯିବାଆସିବା ମୋତେ ଦେଇଥିଲା ଅଧିକ ଆତ୍ମସନ୍ତୋଷ । ପରବର୍ତ୍ତୀ ସମୟରେ ମୁଁ ସରକାରୀ କଲେଜରେ ଅଧ୍ୟାପକ ଚାକିରି ପାଇଲି, ପ୍ରଶାସନିକ ପଦବୀରେ ଅବସ୍ଥାପିତ ହେଲି, ବେଶ୍ ଭଲ ଦରମା ମିଳିଲା, ଲେଖାଲେଖି, ଘର ସଂସାର, ବାପାବୋଉଙ୍କ ଆଶୀର୍ବାଦରୁ ଠିକ୍ ଠାକ୍ ଚାଲିଛି । କିନ୍ତୁ ପ୍ରଥମ ମାସର ଦରମା କଥା ମନେପଡ଼ିଲେ ଆପଣାହାସ ଧାରେ ହସ ଓଠରେ ଖେଳେଇ ହୋଇଯାଏ ।

ସରୁନି ସପନ ପାହିଲା ରାତି, କେବେ ଆସିବ ମୋ ମନର ସାଥୀ

**ପ୍ରଶ୍ନ**—ଜଣେ ଔଷଧ ସପନରେ ଆସି ମୋତେ ଆଖିରେ ଲସାରା ଦେଉଛି । ଏହି ସ୍ୱପ୍ନ ସୁନ୍ଦରୀ ସହ କେବେ ଦେଖା ହେବ ?  
—ଅଶୋକ କୁମାର, କେନ୍ଦ୍ରାପଡ଼ା

**ଉତ୍ତର**: ଏବେ ସବୁ କିଛି ସପନରେ ଘଟୁଛି । ସପନ ହେଉଛି ଏକ ଅବାସ୍ତବ ଦୁନିଆ । ସେଥିରୁ କ୍ଷଣିକ ଖୁସି ମିଳେ, ଏଥିରେ ବିମତ ନାହିଁ, ହେଲେ ବାସ୍ତବରେ ଯଦି ତାହା ଘଟେ ତେବେ ତାହା ଏହି ଖୁସିକୁ ଆହୁରି ବୃଦ୍ଧିତ କରିଦିଏ । 'ସରୁନି ସପନ ପାହିଲା ରାତି, କେବେ ଆସିବ ମୋ ମନର ସାଥୀ' । ଯଦି ବାସ୍ତବ ଦୁନିଆରେ ସେଭଳି ସୁନ୍ଦରୀ ସହ ମନ ଯୋଡ଼ି ପାରିବେ ତାହେଲେ ଆପଣଙ୍କର ଆଶା ପୂରଣ ହେବ । ନ ହେଲେ ଆପଣଙ୍କ ପ୍ରେମ ଏମିତି ଭାବନା ରାଜ୍ୟରେ ଘୁରି ଚୁଲୁଥିବ ।

**ପ୍ରଶ୍ନ**—ଜଣେ ଔଷଧ ମୁଁ କେତେ ଥର 'ଆଇ ଲଭ୍ ୟୁ' କହିସାରିଲାଣି । ହେଲେ ସେ ମୋତେ କିଛି କହିବାକୁ ଚାହୁଁଛି । ହେଲେ କହୁନି କାହିଁକି ?  
—ଶରତ ନାଥ, ପୁରୀ

**ଉତ୍ତର**: ଯାହାକୁ ଏତେ ଥର ଆଇ ଲଭ୍ ୟୁ କହି ସାରିଲେଣି, ସେ ବୋଧହୁଏ ତାକୁ ଚର୍ଚ୍ଚନା କରୁଛି । ଏହାର ଉତ୍ତର ତାଙ୍କର ଚାହାଣୀ, କଥାବାଚାଣୀ ଶୈଳୀକୁ ଅନୁମାନ କରିପାରିବେ । ତାହାକୁ ଠିକ୍ ଭାବରେ ପଢ଼ି ପାରିଲେ ହେଲା । ସେ ଔଷଧି ଯଦି କିଛି କହିବାକୁ ବିଳମ୍ବ କରୁଛି, ତେବେ ଆପଣ ଅଧିକ ସହେଉଛନ୍ତି କିଆଁ ? ନିଜର ଆଗ୍ରହ,ଉତ୍ସାହରେ ଚିକେ ଲଗାମ ଦିଅନ୍ତୁ । ହୁଏତ ବିଳମ୍ବରେ ଆପଣଙ୍କୁ ଶୁଭ ଖବର ମିଳିପାରେ !

**ପ୍ରଶ୍ନ**—ମୋ ପ୍ରେମିକାକୁ ନେଇ ମୁଁ ଅନେକ କବିତା ଲେଖିଛି । ହେଲେ ସେଗୁଡ଼ିକୁ ସେ ପ୍ରଶଂସା କରୁନାହିଁ । କ'ଣ କରିବି ?  
—ବିକାଶ କୁମାର, ଜଗତସିଂହପୁର

**ଉତ୍ତର**: ଆପଣଙ୍କ ରଚିତ କବିତା ପ୍ରେମିକା ମନରେ ପଶିବା ଦରକାର । ସେ ହୁଏତ ଭାରୁଥିବ ଯେ, ଆପଣ ଏମିତି କିଛି କବିତା ଲେଖୁଛନ୍ତି । ତେଣୁ ନିଜେ ଜଣେ କବି ଆଉ ସୁନ୍ଦର ପ୍ରେମ କବିତା ଲେଖିବାରେ ଆପଣଙ୍କର ପଚୁତା ରହିଛି ବୋଲି ସେପରି ବିଶ୍ୱାସ ପ୍ରଥମେ ପ୍ରେମିକା ମନରେ ସୃଷ୍ଟି କରନ୍ତୁ । ତା' ପରେ ହୁଏତ ସେ ଆପଣଙ୍କ ରଚିତ ତଥା ମନକୁ ଛୁଇଁଲା ଭଳି କବିତାଗୁଡ଼ିକୁ ପଢ଼ିବାକୁ ଚେଷ୍ଟା କରିବେ ।

**ପ୍ରଶ୍ନ**—ସେ ମୋ ମନର ମାନସୀ, ମୋତେ ଦେଖୁ ହସି ଦେଉଛି । ତାକୁ ପ୍ରେମ ନିବେଦନ କରିବା ଠିକ୍ ହେବ କି ?  
—ପ୍ରକାଶ ଦାସ, ଢେଙ୍କାନାଳ

**ଉତ୍ତର**: ଆପଣଙ୍କ ମନର ମାନସୀ ଆପଣଙ୍କୁ ଦେଖୁ ହସି ଦେଉଛି । ସେହି ଔଷଧି ଆପଣଙ୍କୁ ଲଭୁ କରୁଛି କି ନାହିଁ ତାକୁ ନେଇ ଆପଣ ସନ୍ଦେହ ଘେରରେ ଅଛନ୍ତି । ଯଦି ସେପଦକୁ କିଛି ପ୍ରେମର ଝଲକ ଦେଖୁଛନ୍ତି ତେବେ ବିଳମ୍ବ ନ କରି ତା' ସାମନାରେ ନିଜ ମନର କଥା କହି ଦିଅନ୍ତୁ । ଯଦି ପାଣିପାଗ ଠିକ୍ ରହିଲା ତ ଭଲ, ନ ହେଲେ ସେପରି ପ୍ରେମ ଆଉ ପ୍ରେମିକାକୁ ଯେତେ ଶୀଘ୍ର ମନରୁ ପୋଛି ଦେବେ ତାହା ଭଲ ହେବ ।

**ପ୍ରଶ୍ନ**—ପ୍ରେମ ନିଶା କ'ଣ ସତରେ ଗାଡ଼ ?  
—ତପନ ରାଉତ, ରାଉରକେଲା

**ଉତ୍ତର**: ପ୍ରେମ ନିଶା କେତେ ଗାଡ଼ ଯିଏ ଅନୁଭବ କରିଛି ସିଏ ଜାଣିଛି । କଥାରେ ପରା ଅଛି—ପ୍ୟାର୍ କା ଲଡୁ, ଜୋ ଖାୟା ପସ୍ତାୟା, ଜୋ ନେହିଁ ଖାୟା ଓ ଭି ପସ୍ତାୟା । କେବଳ ଭଲ ପାଇଲେ ତ ହେବନାହିଁ, ସେଥିରେ ସେପରି ଆତ୍ମୀୟତା ରହିବା ଦରକାର । ଯଦି କେବଳ ନାମକୁ ମାତ୍ର ପ୍ରେମ କରୁଥାଆନ୍ତି ତେବେ ତାହା ସବୁବେଳେ ପାଣିଆ ଲାଗିଥାଏ । ତେଣୁ ନିଜ ପ୍ରେମ ଆଉ ପ୍ରେମିକା ଉପରେ ଶତ ପ୍ରତିଶତ ବିଶ୍ୱାସ ରଖନ୍ତୁ । ପ୍ରେମରେ ଯେମିତି ଅବିଶ୍ୱାସର ଭାଇରସ୍ ଏଣ୍ଟି ନ କରେ ସେଥିପ୍ରତି ସତର୍କ ରୁହନ୍ତୁ । ନ ହେଲେ ସେହି ପ୍ରେମର କେତେବେଳେ ଦି ଏଣ୍ଟ ହୋଇଯିବ ନିଜେ ବି ଚିନ୍ତା କରିପାରିବେ ନାହିଁ ।



ସାଥୀ

# ଆନିମାଲ୍ ଥ୍ରମ୍ ଇୟର ରିଂ

ପାରମ୍ପରିକ ସୁନା, ରୂପା, ହୀରାର ଗହଣା ପିନ୍ଧିବାକୁ ସବୁ ନାରୀ ଭଲ ପାଉଥିବାବେଳେ କେହିକେହି କିଛି ଭିନ୍ନ ଓ ଟ୍ରେଣ୍ଡି ଗହଣା ପିନ୍ଧିବାକୁ ବି ପସନ୍ଦ କରନ୍ତି । ସେଥିପାଇଁ ତ ନାନା ପ୍ରକାରର ଟ୍ରେଣ୍ଡି ଗହଣା ବଜାରରେ ମିଳେ। ତା’ ମଧ୍ୟରେ ଆନିମାଲ୍ ଥ୍ରମ୍ ଇୟର ରିଂ ଅନ୍ୟତମ। ଏହା ଦେଖିବାକୁ କିଛିଟା କ୍ୟୁଟ୍ ହୋଇଥିବାବେଳେ କିଛିଟା ଅଜବ ବି। ଯେମିତିକି ଏଇସବୁ ଆନିମାଲ୍ ଥ୍ରମ୍ ଇୟର ରିଂ...



**କ୍ୟାଟ୍ ଇୟର ରିଂ:** କ୍ୟାଟ୍ ଇୟର ରିଂ ବେଶ୍ ଯୁନିକ୍ ଓ କ୍ୟୁଟ୍। ସେ ବ୍ଲାକ୍ କ୍ୟାଟ୍ ଷ୍ଟ୍ରିଟ୍ ଷ୍ଟାଇଲ୍ ହେଉ କି ଡାଙ୍ଗଲିଂ କ୍ୟାଟ୍ ଇୟର ରିଂ, ଉଭୟ ବହୁତ ଟ୍ରେଣ୍ଡି ଲାଗେ। ମତର୍ନ ଡ୍ରେସ୍ ସହ ଏହାକୁ ପେୟାର କଲେ ଭଲ ମାନିଥାଏ। କାନ୍ଥୁଆଲ ଜିବ୍ ଟପ୍ ସହ ବି ଏହାକୁ ପିନ୍ଧି ପାରିବେ।

**ଇନସେକ୍ଟ ଇୟର ରିଂ:** ଝିଙ୍କା, କଙ୍କି ସହ ଆହୁରି ଅନେକ ପ୍ରକାରର ଇନସେକ୍ଟ ବା କୀଟପତଙ୍ଗ ଡିଜାଇନ୍ ଇୟର ରିଂ ବି ଅଛି। ଯାହାକୁ ଦେଖି ଅନେକେ ଯୁଣା ଅବା ଭୟ କରିପାରନ୍ତି। ତଥାପି କେତେଜଣ ସାହସୀ ମହିଳା ଅଛନ୍ତି ଯେଉଁମାନେ ଏହାକୁ ପିନ୍ଧିଛନ୍ତି।

**କାନକୁ କାମୁଡ଼ି ଝୁଲି ରହିଥିବା ପ୍ରାଣୀ ଇୟର ରିଂ:** ଏହି ଇୟର ରିଂ ଦେଖିବାକୁ କୁନି କୁନି ଗଣ୍ଡା, କୁକୁର ଓ ଡାଇନୋସର ପରି। ଯେବେ ଏହାକୁ କାନରେ ପିନ୍ଧାଯାଏ ଲାଗେ ସତେ ଯେମିତି ଏସବୁ କାନକୁ କାମୁଡ଼ି ଝୁଲି ରହିଛନ୍ତି। ଯାହା କି ବେଶ୍ କ୍ୟୁଟ୍ ଲାଗେ।

**ବାର୍ଡ୍ ଇୟର ରିଂ:** ସେ ହମିଂବାର୍ଡ୍ ହେଉ କି ଶୁଆ ଅବା ଅନ୍ୟ କୌଣସି ସୁନ୍ଦର ପକ୍ଷୀର ଇୟର ରିଂ, ତାହା ବି ବହୁତ କ୍ୟୁଟ୍ ଲାଗେ।

ଫଙ୍କି ଲୁକ୍ ଚାହୁଁଥିଲେ ଏହି ଇୟର ରିଂ ବାଛିପାରିବେ। ଏହାବାଦ୍ ସୁନା, ରୂପାରେ ବି ପକ୍ଷୀର ଇୟର ରିଂ ମିଳେ। ଏହାକୁ ଗ୍ରୀତିଶନାଲ ଓ ମତର୍ନ ଉଭୟ ପୋଷାକରେ ପିନ୍ଧିହେବ।

**ସ୍ନେକ ଇୟର ରିଂ:** କିଛି ଡିଫରେଣ୍ଟ ଆଉ ଫଙ୍କି ଲୁକ୍ ଚାହୁଁଥିଲେ ମେଟାଲର ସ୍ନେକ ଇୟର ରିଂ ବାଛିପାରିବେ। ଫ୍ରେଷ୍ଟର୍ନ ଡ୍ରେସ୍ ସହ ଏହାକୁ ପେୟାର କରିପାରିବେ। ଖାସ୍ କରି ବ୍ଲାକ୍ କଲରର ଫ୍ରେଷ୍ଟର୍ନ ଡ୍ରେସ୍ ସହ ଏହି ଇୟର ରିଂ ବେଶ୍ ଭଲ ଲାଗିଥାଏ। ହେଲେ ଯେଉଁମାନେ ସାପକୁ ଭୟ କରେ ସେମାନେ ହୁଏତ ଏହାଠୁ ଦୂରେଇ ରହିବେ।

**ବଟରଫ୍ଲାଏ ଇୟର ରିଂ:** ଏହାର ଉଭୟ ଷ୍ଟ୍ରିଟ୍ ଓ ଡାଙ୍ଗଲିଂ ଡିଜାଇନ୍ ଉପଲବ୍ଧ ହୁଏ। ଜିବ୍ ଓ ଟି-ଶାର୍ଟ ସହ ଏହାର ରଙ୍ଗିନ ଷ୍ଟ୍ରିଟ୍ ଇୟର ରିଂ ଖୁବ୍ ମାନିଥାଏ। ଆଉ ଲୁକ୍ ଭାରି କ୍ୟୁଟ୍ ଲାଗେ। ସାଲଡ଼୍ାର ସହ ଡାଙ୍ଗଲିଂ ଇୟର ରିଂ ଭଲ ଦେଖାଯାଏ।

**ସ୍ଵାଇଡର ଇୟର ରିଂ:** ଏହି ଇୟର ରିଂକୁ ପିନ୍ଧିଲେ ଲାଗିବ ସତେ ଯେମିତି ଏକ କଳା ବୁଡ଼ିଆଣୀ କାନ ଭିତରକୁ ପଶିବାକୁ ଯାଉଛି। ଅନେକଙ୍କୁ ଏହା ଭର ବି ଲାଗିପାରେ। ତଥାପି ଯେଉଁମାନେ ସବୁବେଳେ ଅଡ୍ ଲୁକ୍ ପସନ୍ଦ କରନ୍ତି ସେମାନେ ଏହାକୁ ଗ୍ରୀବ କରିପାରିବେ।





ସୋନା

ହାଃ ହାଃ

ସିଂହ

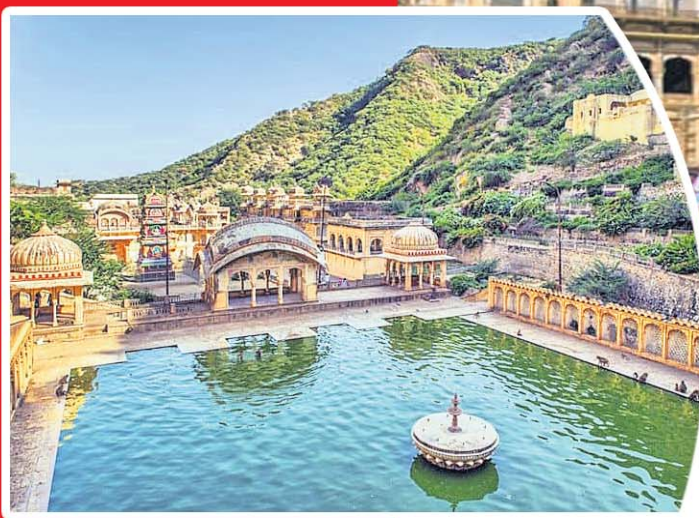
ଚିଶୁ ସବୁବେଳେ ସ୍କୁଲ ବସ୍ ମିସ୍ କରେ  
ଓ ଲେଟ୍ରେ ପହଞ୍ଚେ । ଏହା ଦେଖି  
ମିସ୍ ଚିଶୁ ତୁ ସବୁଦିନ ବସ୍ରେ ପିଲାଙ୍କ  
ସହ ମିଶିକି ନ ଆସି ପଛରେ ଏକୃଷିଆ  
କ'ଣ ପାଇଁ ଆସୁଛୁ ?  
ଚିଶୁ: କାହିଁକି ନା, ମେଣ୍ଟାମାନେ  
ସବୁବେଳେ ଗୋଠରେ ଆସନ୍ତି । ସିଂହ  
ହୁଏ ।

ଆଗକୁ ଯିବନି

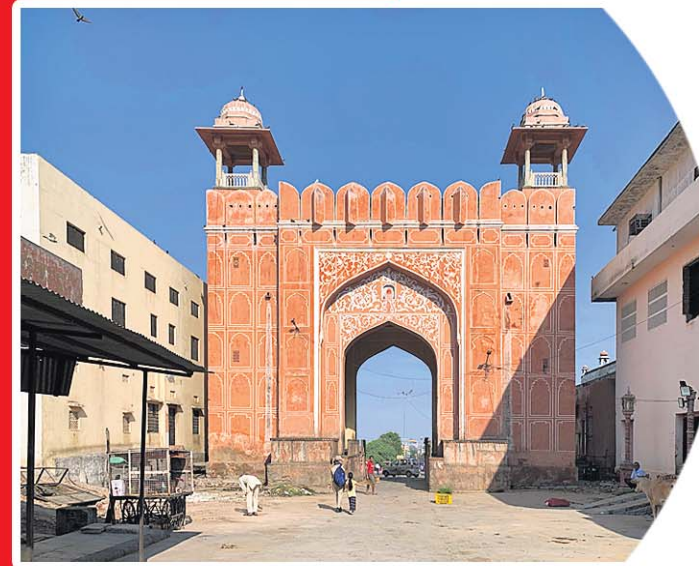
ଦୁଇ ସାଙ୍ଗ ବୁଲିବାକୁ ଯାଇଥାନ୍ତି ।  
ବାଟରେ କାର୍‌ର ପେଟ୍ରୋଲ ସରିଗଲା ।  
ପ୍ରଥମ ସାଙ୍ଗ: ଆରେ ସାଙ୍ଗ ପେଟ୍ରୋଲ  
ସରିଗଲାରେ । ଗାଡି ଆଉ ଆଗକୁ  
ଯିବନି ।  
ଦ୍ୱିତୀୟ ସାଙ୍ଗ: ହଉ, ଠିକ୍ ଅଛି ।  
ତା'ହେଲେ ଗୋଟେ କାମ କର,  
ଗାଡିର ରିଭର୍ସ ଗିୟର୍ ପକା । ଆଉ  
ପଛୁଆ ପଛୁଆ ଘରକୁ ଚାଲ ।

ସୂର୍ଯ୍ୟ

ଗୋପୀ: କାଲି ମୁଁ ଗୋଟେ  
ରକେଟ୍ ଛାଡ଼ିଲି ଯେ, ସିଧା ଯାଇ  
ସୂର୍ଯ୍ୟ ଦେହରେ ବାଜିଲା ।  
ମନୋଜ: ତା'ପରେ କ'ଣ ହେଲା ?  
ଗୋପୀ: ନିର୍ଜୁମ ମାଡ଼ ।  
ମନୋଜ: କିଏ ମାରିଲା ?  
ଗୋପୀ: ସୂର୍ଯ୍ୟର ମା' ।



# ପ୍ରାଚୀନ ତୀର୍ଥସ୍ଥଳୀ ଗଲତାଜୀ



ରାଜସ୍ଥାନର ଜୟପୁରଠାରୁ ମାତ୍ର ୧୦ କି.ମି ଦୂରରେ ରହିଛି ଏକ ପ୍ରାଚୀନ ତୀର୍ଥସ୍ଥଳୀ; ଯାହା ଗଲତାଜୀ ନାମରେ ବେଶ୍ ପରିଚିତ। ପର୍ଯ୍ୟଟକ ଏହି ସ୍ଥାନରେ ପ୍ରକୃତିର ଅପୂର୍ବ ଶୋଭାରାଜିକୁ ଉପଭୋଗ କରିବା ସହ ପାହାଡ଼ଦ୍ୱାରା ଘେରି ହୋଇ ରହିଥିବା ଏକାଧିକ ମନ୍ଦିର, ପବିତ୍ର ଜଳକୁଣ୍ଡମାନ ଦେଖିବାର ସୁଯୋଗ ପାଇପାରିବେ...

ଗଲତାଜୀ ହେଉଛି ରାଜସ୍ଥାନର ଏପରି ଏକ ତୀର୍ଥସ୍ଥଳୀ ; ଯେଉଁଠାରେ ପର୍ଯ୍ୟଟକ ଆଧ୍ୟାତ୍ମିକ ପରିବେଶ ଭିତରେ ବେଶ୍ କିଛି ସମୟ କଟାଇ ଶାନ୍ତି ଅନୁଭବ କରିପାରିବେ । ଏହି ସ୍ଥାନଟି ରାଜସ୍ଥାନର ଜୟପୁରଠାରୁ ପ୍ରାୟ ୧୦ କି.ମି ଦୂରରେ ଥିବା ଅରାବଲୀ ପର୍ବତମାଳା ନିକଟରେ ଦେଖାଯାଏ । ଏହି ଭବ୍ୟ

ଧାର୍ମିକସ୍ଥଳୀ ଭିତରେ ବହୁ ଦେବାଦେବୀ ଯେମିତିକି ସୀତାରାମଙ୍କ ମନ୍ଦିର, ପ୍ରଭୁ କୃଷ୍ଣ, ପ୍ରଭୁ ହନୁମାନ ତଥା ସୂର୍ଯ୍ୟ ମନ୍ଦିର ଥିବାର ଦେଖିବାକୁ ମିଳେ । କିନ୍ତୁ ଏହି ସ୍ଥଳୀକୁ ଆସିଲେ ହଠାତ୍ କେହି ଜାଣିପାରିବେ ନାହିଁ ଯେ, ଏଠାରେ କୌଣସି ମନ୍ଦିର ଆଇପାରେ ବୋଲି । କାରଣ ଏହି ସ୍ଥଳୀର ନିର୍ମାଣ ଶୈଳୀ ହିଁ କିଛି ଭିନ୍ନ ଢଙ୍ଗରେ କରାଯାଇଛି ।

**ଗଠନଶୈଳୀ:** ଗଲତାଜୀ ଧାର୍ମିକପୀଠର ନିର୍ମାଣ କୁଆଡ଼େ ପ୍ରାଗ୍ ଐତିହାସିକ କାଳରେ ହୋଇଥିବା ଅନୁମାନ କରାଯାଏ ; ଯାହାର ନିର୍ମାଣଶୈଳୀକୁ ଦେଖିଲେ ଲାଗେ, ସତେ ଯେମିତି ଏହା କୌଣସି ରାଜାଙ୍କର ରାଜମହଲ । କିନ୍ତୁ ପ୍ରକୃତରେ ଏହା ରାଜମହଲ ନୁହେଁ, ବରଂ କୌଣସି ଏକ ରାଜାଙ୍କ ଦ୍ୱାରା ନିର୍ମାଣ କରାଯାଇଥିବା ଏକ ଧାର୍ମିକପୀଠ ; ଯେଉଁଠାରେ ଭକ୍ତଗଣ ବିଭିନ୍ନ ଦେବାଦେବୀଙ୍କ ମନ୍ଦିର ବୁଲି ଦେଖିବା ସହ ଏଠାରେ ଥିବା ପବିତ୍ର ଜଳକୁଣ୍ଡରେ ସ୍ନାନ କରି ମୋକ୍ଷ ପ୍ରାପ୍ତି କରିପାରିବେ । ତେବେ ସବୁଠାରୁ ଯାହା ଆଶ୍ଚର୍ଯ୍ୟ ଲାଗେ, ତାହା ହେଲା ପାହାଡ଼କୁ କାଟି କାଟି ସୁନ୍ଦର ଭାବେ କରାଯାଇଥିବା ଏହି ଧାର୍ମିକପୀଠର ଅପୂର୍ବ ନିର୍ମାଣଶୈଳୀ । ପର୍ଯ୍ୟଟକ ଏଠାରେ ଉକ୍ତ ଉକ୍ତ ପାହାଡ଼ ଦେଖିବା ସହ ସବୁଜ ବନାନୀର ଅପୂର୍ବ ଦୃଶ୍ୟକୁ ମଧ୍ୟ ଉପଭୋଗ କରିପାରିବେ । ତା' ସହିତ ଏଠାକାର କିଛି ପାହାଡ଼ରୁ ଝରି ଆସୁଥିବା ଝରଣାର ଶୋଭାକୁ ବି ଦେଖିପାରିବେ ; ଯାହାର ଜଳ ବୋହିଯାଇ ଏଠାରେ ଥିବା ୭ଟି ପବିତ୍ର ଜଳକୁଣ୍ଡରେ ମିଶି ପବିତ୍ର ହୋଇଯାଏ । ଆଉ ସେହି ଜଳକୁ ଛିଞ୍ଚିହେଲେ କିମ୍ବା ସେଥିରେ ସ୍ନାନ କଲେ ମୋକ୍ଷ ପ୍ରାପ୍ତି ହୋଇଥାଏ ବୋଲି ବିଶ୍ୱାସ କରାଯାଏ । ଏଠାରେ ଏକ ଗାୟତ୍ରୀ କୁଣ୍ଡ ବି ରହିଛି ; ଯାହାର ଜଳକୁ ଛିଞ୍ଚି ହେଲେ ବିଭିନ୍ନ ରୋଗବ୍ୟାଧିରୁ ମୁକ୍ତି ମିଳିଥାଏ ବୋଲି ଲୋକବିଶ୍ୱାସ ରହିଛି ।

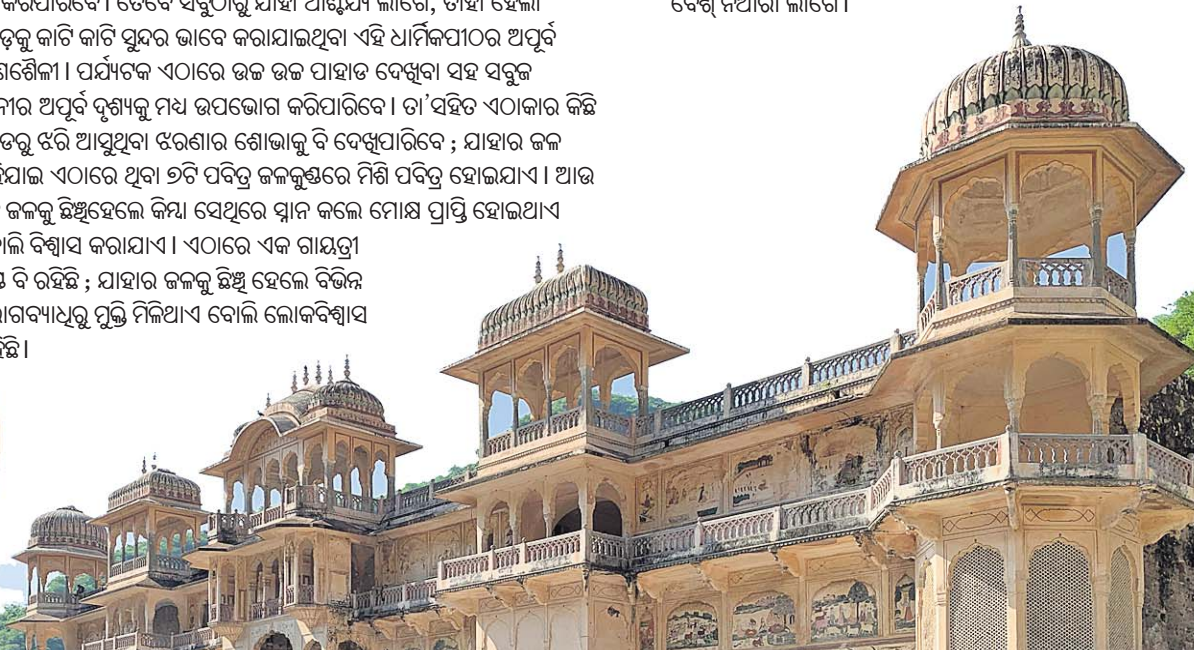
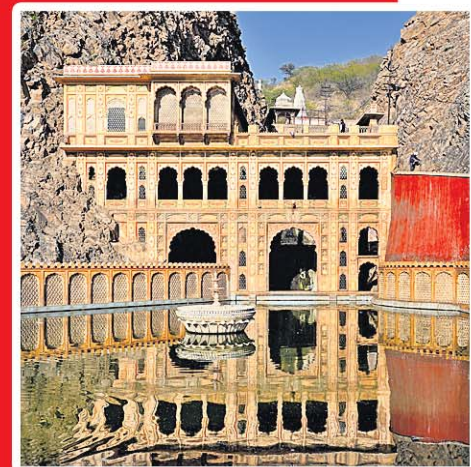
**ଲୋକକଥା:** ଲୋକକଥା ଅନୁଯାୟୀ, ଏହି ସ୍ଥାନରେ କୁଆଡ଼େ ଗାଲବ ନାମକ ଜଣେ ସର ସ୍ତ୍ରୀ ୧୦୦ ବର୍ଷ ଧରି ଘୋର ତପସ୍ୟା କରିଥିଲେ । ତାଙ୍କ ତପସ୍ୟାରେ ପ୍ରସନ୍ନ ହୋଇ ଦେବତାଗଣ ତାଙ୍କୁ ଅଶୀର୍ବାଦ କରିବା ସହ ଏଠାରେ ତାଙ୍କ ପାଇଁ ଜଳର ସୁବିଧା କରାଇ ଦେଇଥିଲେ । ପରବର୍ତ୍ତୀ ସମୟରେ ଏକଥା ପ୍ରଚାର ହେବା ପରେ ଉକ୍ତ ସରଙ୍କ ଉଦ୍ଦେଶ୍ୟରେ ଜନେକ ରାଜା ଏହି ତୀର୍ଥସ୍ଥେତ୍ରର ନିର୍ମାଣ କରାଇଥିବା ବିଶ୍ୱାସ କରାଯାଏ ।

**ଏଠି ଜମେ ମାଙ୍କଡ଼ଙ୍କ ଭିଡ଼:** ଏହି ତୀର୍ଥସ୍ଥେତ୍ରର ଆଉ ଏକ ଆକର୍ଷଣ ହେଉଛି ଏଠାରେ ରହୁଥିବା ଶହ ଶହ ମାଙ୍କଡ଼ ; ଯେଉଁମାନେ ପର୍ଯ୍ୟଟକଙ୍କୁ କିଛି ବି ହଇରାଣ କରନ୍ତି ନାହିଁ । ଯେଉଁଥିପାଇଁ ପର୍ଯ୍ୟଟକ ଏଠାରେ ବେଶ୍ ଆରାମରେ ବୁଲିପାରନ୍ତି । ଆଉ ବେଶ୍ ଖୁସିରେ ମାଙ୍କଡ଼ଙ୍କୁ ଖାଇବାକୁ ଦେଇପାରନ୍ତି ।

**କେଉଁ ସମୟରେ ଯିବେ:** ବିଭିନ୍ନ ପର୍ବପର୍ବାଣୀ ସମୟରେ ଏଠାରେ ଭକ୍ତଙ୍କର ବେଶ୍ ଭିଡ଼ ପରିଲକ୍ଷିତ ହୋଇଥାଏ । ମକର ସଂକ୍ରାନ୍ତି ହେଉଛି ଏଠାକାର ଏକ ମୁଖ୍ୟ ପର୍ବ ; ଯେଉଁ ସମୟରେ ଏଠାରେ ବିଶେଷ ପୂଜାର ଆୟୋଜନ କରାଯାଇଥାଏ ।

**କେମିତି ଯିବେ:** ଏଠାକୁ ଯିବାକୁ ହେଲେ ପର୍ଯ୍ୟଟକଙ୍କୁ ପ୍ରଥମେ ଜୟପୁରରେ ପହଞ୍ଚି, ସେଠାରୁ କ୍ୟାବ୍ କିମ୍ବା ଟ୍ୟାକ୍ସି ଯୋଗେ ଯାଇ ଅରାବଲୀ ପର୍ବତମାଳା ନିକଟରେ ପହଞ୍ଚିବାକୁ ହୁଏ । ତା'ପରେ ଚାଲିଚାଲି ପାହାଡ଼ ଅତିକ୍ରମ କରିବାକୁ ପଡ଼େ । କାରଣ ଏହି ତୀର୍ଥସ୍ଥେତ୍ରକୁ ଚତୁଃପାର୍ଶ୍ୱରୁ ପାହାଡ଼ ଘେରି ହୋଇ ରହିଛି । ପର୍ଯ୍ୟଟକଙ୍କ ଦର୍ଶନ ନିମନ୍ତେ ଏହି ମନ୍ଦିର ପରିସର ସୂର୍ଯ୍ୟୋଦୟରୁ ସୂର୍ଯ୍ୟାସ୍ତ ଯାଏଁ ଖୋଲା ରହିଥାଏ ।

**କ'ଣ ଖାଇବେ:** ଏହି ତୀର୍ଥସ୍ଥେତ୍ରକୁ ବୁଲିଯିବା ହୁଏତ କଷ୍ଟକର ବ୍ୟାପାର ହୋଇପାରେ, କିନ୍ତୁ ଜୟପୁରର ଲୋକପ୍ରିୟ ଦାଲ୍ ବାଟି ଚୁର୍ମା, କିମା ବାଟି, କୁଲୁପି ତଥା ପ୍ୟାକ୍ କଚୋରୀ ଖାଇବାର ମଜା ବେଶ୍ ନିଆରା ଲାଗେ ।



# କେଶ ଝଡ଼େ ସିନା, ନିଶ ଦାଢ଼ି କାହିଁକି ଝଡ଼େନା

କେଶ ଝଡ଼ିବା ଏବେ ଏକ ସାଧାରଣ ସମସ୍ୟା ପାଲଟି ଗଲାଣି । ଯାହାକୁ ଦେଖିବ ସେ ଏହି ସମସ୍ୟାର ସମ୍ମୁଖୀନ ହେଉଛନ୍ତି । ହେଲେ କେବେ ଭାବିଛନ୍ତି କି କେଶ ସିନା ଝଡ଼େ ହେଲେ ନିଶ ଦାଢ଼ି ଓ ଶରୀରର ଲୋମ ଝଡ଼ି ନ ଥାଏ କାହିଁକି ?

କେଶ ଝଡ଼ିବା ଏବଂ ନିଶ ଦାଢ଼ି ଓ ଶରୀରର ଲୋମ ନ ଝଡ଼ିବା ହରମୋନର ଫରକ ଯୋଗୁ ହୋଇଥାଏ । କେଶ ଉପରେ ମୁଖ୍ୟତଃ ଡିଏର୍ଟି (ଡାଇହାଇଡ୍ରୋଟେଷ୍ଟୋଷ୍ଟେରୋନ୍) ନାମକ ହରମୋନ୍ ପ୍ରଭାବ ପଡ଼ିଥାଏ । ହେୟାର ଫଲିକଲସରେ ଏହାର ମାତ୍ରାଧିକ ବୃଦ୍ଧି ଅବା ବହୁ କମ୍ ମାତ୍ରାର ବୃଦ୍ଧି ଯୋଗୁ ହେୟାର ଫଲିକଲଗୁଡ଼ିକ ସଙ୍କୁଚିତ ହୋଇଯାଏ । ତା' ସହ କେଶ ବୃଦ୍ଧିର ସାଇକେଲ ଛୋଟ ହେଇଯାଏ ଓ କେଶର ମୂଳ ଦୁର୍ବଳ ହୋଇଯାଏ । ତେଣୁ କେଶ ଝଡ଼ିଥାଏ ।

ହେଲେ ନିଶ, ଦାଢ଼ି ଓ ଶରୀରର ଲୋମ ଉପରେ ଟେଷ୍ଟୋଷ୍ଟେରୋନ୍ ପ୍ରଭାବ ପଡ଼ିଥାଏ, ଯାହାକି ଏହି ଲୋମ ଗୁଡ଼ିକୁ ବଢ଼ିବାରେ ସାହାଯ୍ୟ କରିଥାଏ ଏବଂ ତାକୁ ଝଡ଼ିବାକୁ ଦିଏନା । ଏହିଭଳି ଭାବେ ହରମୋନର ଫରକ ମୁଣ୍ଡ ଓ ଶରୀର ଲୋମର ବ୍ୟବହାରରେ ଫରକ ଆଣିଥାଏ ।

ଏହା ବାଦ୍ ଶରୀର ଲୋମର ବୃଦ୍ଧି ଓ ଝଡ଼ିବାର ପ୍ରକ୍ରିୟା ଜିନ୍ ଦ୍ୱାରା ମଧ୍ୟ ନିୟନ୍ତ୍ରିତ ହୋଇଥାଏ । ମୁଣ୍ଡର

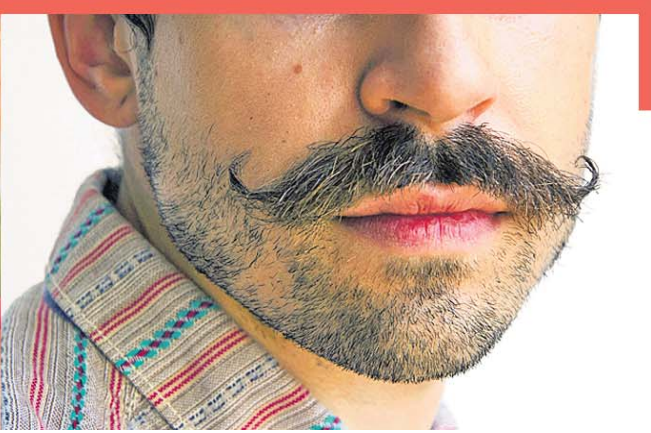
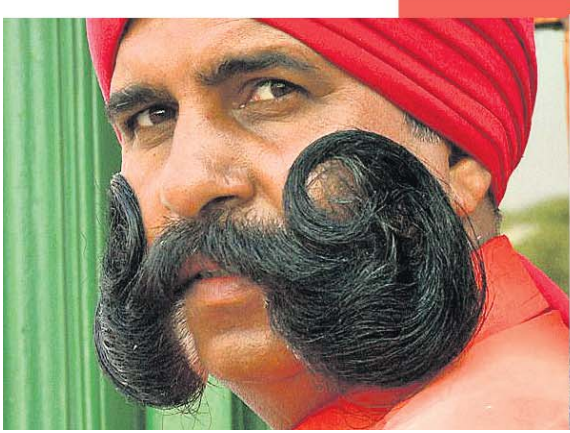
କେଶ ଝଡ଼ିବା ଏବେ ଏକ ସାଧାରଣ ସମସ୍ୟା । ହେଲେ କେବେ ଭାବିଛନ୍ତି କି କେଶ ସିନା ଝଡ଼େ ହେଲେ ନିଶ ଦାଢ଼ି ଓ ଶରୀରର ଲୋମ କାହିଁକି ଝଡ଼ି ନ ଥାଏ । ଜାଣନ୍ତୁ ସେ ସମ୍ପର୍କରେ...

କେଶ ଝଡ଼ିବା ଓ ପତଳା ହୋଇଯିବା ସାଧାରଣତଃ ଏଣ୍ଡୋକ୍ରିନେଟିକ୍ ଏଲୋପେସିୟା ତଥା ଆନ୍ଦ୍ରୋଷିକ ଚନ୍ଦାପଣ କାରଣରୁ ବି ହୋଇଥାଏ । ଯାହାକି ଉଭୟ ପୁରୁଷ ଓ ମହିଳାଙ୍କ କ୍ଷେତ୍ରରେ ଘଟିଥାଏ । ଏହି ସ୍ଥିତି ଖାସ୍ କରି ମୁଣ୍ଡର କେଶ ପାଇଁ ଦାୟୀ ହୋଇଥାଏ ।

ଅନ୍ୟପକ୍ଷେ ନିଶ, ଦାଢ଼ି ଓ ଶରୀର ଲୋମର ବିକାଶର ସଂରଚନା ଭିନ୍ନ ଭିନ୍ନ ହୋଇଥାଏ । ଯାହାକି ସାଧାରଣତଃ ଆନ୍ଦ୍ରୋଷିକ ରୂପରେ ନିର୍ଦ୍ଧାରିତ ହୋଇଥାଏ । ଏହି କାରଣରୁ ମଧ୍ୟ ଶରୀରର ଲୋମ ଝଡ଼ିବା ବା ପତଳା ହେବା ମୁଣ୍ଡର କେଶଠାରୁ କମ୍ ହୋଇଥାଏ । ଶରୀର ଲୋମ ବୃଦ୍ଧିର ଚକ୍ର, କେଶ ବୃଦ୍ଧିର ଚକ୍ରଠାରୁ

ଭିନ୍ନ ହୋଇଥାଏ । କେଶ ବୃଦ୍ଧିର ଚକ୍ର ଲମ୍ବା ହୋଇଥାଏ । କିନ୍ତୁ ଶରୀରର ଲୋମ ବୃଦ୍ଧିର ଚକ୍ର ଛୋଟ ହୋଇଥାଏ । କେଶ ଝଡ଼ିବା ସାଧାରଣତଃ ସେହି ଚକ୍ରର ଟେଲୋଜେନ ସୋପାନରେ ହୋଇଥାଏ । ଅର୍ଥାତ୍ ଯେଉଁଠି କେଶ ବୃଦ୍ଧି ଅଟକିଯାଏ, ସେଇଠି କେଶ ଝଡ଼ିବା ଆରମ୍ଭ ହୁଏ । ଅନ୍ୟପକ୍ଷେ ଶରୀରର ଲୋମବୃଦ୍ଧିର ଚକ୍ର ଛୋଟ ହୋଇଥିବା ଯୋଗୁ ଏହା ବହୁତ କମ୍ ଝଡ଼ିଥାଏ । ଆଉ ଏହା ସାଧାରଣତଃ ନୂଆ ଲୋମ ଦ୍ୱାରା ବଦଳିଥାଏ ।

ଏସବୁବାଦ୍ ମୁଣ୍ଡର କେଶ ଆଜିକାଲି ଅତ୍ୟଧିକ ଗାପ ଓ ଅବ୍ୟବସ୍ଥିତ ଜୀବନ ଶୈଳୀ କାରଣରୁ ବି ଝଡ଼ୁଛି ।



## ହ୍ୟାରୀ ପୋଟର୍ ରୁଡେଲ୍

ଯେଉଁମାନେ ହ୍ୟାରୀ ପୋଟର୍ ଚଳଚ୍ଚିତ୍ର ଦେଖିଛନ୍ତି ଅବା ହ୍ୟାରୀ ପୋଟର୍ ପୁସ୍ତକ ପଢ଼ିଛନ୍ତି ସେମାନେ ଜାଣିଥିବେ ହ୍ୟାରୀ ପୋଟର୍ କିଭଳି ଏକ ଝାଡୁ ଉପରେ ବସି ଉଡ଼େ । କାହାଣୀରେ ସେ ଝାଡୁରେ ବସି ଉଡ଼ି ଉଡ଼ି ଯାଏ ବଳରେ ବି ଖେଳେ । ଏହାବାଦ ଅନେକ କାଳ୍ପନିକ ଚଳଚ୍ଚିତ୍ରରେ ରୁଡେଲ୍‌ଙ୍କୁ ବି ଯାଏ ଝାଡୁରେ ବସି ଉଡୁଥିବାର ଦେଖାଯାଇଛି । ତେବେ ନିକଟରେ ସୋସିଆଲ ମିଡିଆରେ ଏକ ଭିଡିଓ ବେଶ୍ ଭାଇରାଲ ହେବାରେ ଲାଗିଛି । ଯେଉଁଥିରେ କି ଜଣେ ମୁବତା ରୁଡେଲ୍ ବେଶ୍ ହୋଇ ଏକ ଲମ୍ବା ହ୍ୟାଣ୍ଡେଲ ଥିବା ଝାଡୁ ଉପରେ ବସି ଉଡୁଛନ୍ତି । ସେ ଏହି ଝାଡୁର ଲମ୍ବା ହ୍ୟାଣ୍ଡେଲର ସାମ୍ନା ଭାଗରେ

କଳା ବିଲେଇର ଚେତି ବି ଲଗାଇଛନ୍ତି । ତେବେ ଏହି ଝାଡୁ ଯାଏ ବଳରେ ନୁହେଁ ବରଂ ପାରାଗ୍ଲାଉଡିଂ ମାଧ୍ୟମରେ ଉଡୁଛି । ରୁଡେଲ୍ ବେଶରେ ଥିବା ଏହି ମୁବତାଙ୍କ ନାମ ହେଉଛି ଖୁଣ୍ଟି ଖୁଣ୍ଟି । ସେ ବେଶ୍ ମଜାରେ ପାରାଗ୍ଲାଉଡିଂ ମାଧ୍ୟମରେ ଏକ ଝାଡୁରେ ବସି ଉଡୁଛନ୍ତି । ଯାହାକୁ ଦେଖି ଅନେକେ କହିଛନ୍ତି ସତରେ ଖୁଣ୍ଟି ଭାରି ସାହସୀ । ଅନେକେ ଏହା ବି କହିଛନ୍ତି ଯେ, ଅନେକଙ୍କର ସ୍ୱପ୍ନ ହେଉଛି କାହାଣୀର ରୁଡେଲ୍ ଭଳି ଝାଡୁରେ ବସି ଉଡ଼ିବା, ହେଲେ ଏ ସ୍ୱପ୍ନ କେହି ସତ କରିପାରିବ ନାହିଁ । ଯାହାକୁ କେବଳ ଖୁଣ୍ଟି ହିଁ ସତ କରିପାରିଛନ୍ତି ।





# ଟାଟୁ ପାଇଁ ଶିଳ୍ପି ଚାକିରି



ଆଜିକାଲି ଟାଟୁ କରିବା ଏକ ଫ୍ୟାଶନ । ଶରୀରର ବିଭିନ୍ନ ଅଙ୍ଗରେ ଟାଟୁ କରି ସମସ୍ତେ ନିଜକୁ ଫ୍ୟାଶନେବଲ ବୋଲାଉଛନ୍ତି । ତେବେ ଜଣେ ବ୍ୟକ୍ତି କିନ୍ତୁ ଏହି ଟାଟୁ ପାଇଁ ସମସ୍ୟାରେ ପଡ଼ିଯାଇଛନ୍ତି । ତାଙ୍କ ନାମ ମିଷ୍ଟର ଏ. ନାମକ ଏହି ବ୍ୟକ୍ତିଙ୍କ ଶରୀରରେ ତ ଟାଟୁ କରିଛନ୍ତି, ତା' ସହ ଚେହେରାରେ ବି ଟାଟୁ କରାଇଛନ୍ତି, ସେପୁଣି ଖପୁରି ଭଳି ଟାଟୁ । ଫଳରେ ତାଙ୍କୁ କୌଣସି ସଂସ୍ଥାରେ ଚାକିରି ମିଳୁ ନାହିଁ । ଛଅ ବର୍ଷ ପୂର୍ବେ ସେ ଶରୀରରେ ଟାଟୁ କରାଇବା ଆରମ୍ଭ କରିଥିଲେ । ପ୍ରଥମେ ସେ ଆଖି ଚାରିପଟକୁ କଳା କରାଇବା ସହ ନାକ ଉପରେ ବି କଳା ଟାଟୁ କରାଇଲେ । ପରେ ପାଟି ଉପରେ ଦାନ୍ତର ଟାଟୁ କଲେ । ଆଉ ନିଜର ଲଣ୍ଡା ମୁଣ୍ଡରେ ଖପୁରିର ଟାଟୁ ବି କଲେ । ନିଜ ଚେହେରାର ଏଭଳି ପରିବର୍ତ୍ତନକୁ ନେଇ ସେ ବେଶ୍ ଖୁସି ଥିଲେ । ହେଲେ ଖୁବ୍‌ଶୀଘ୍ର ଏହି ଖୁସି ମଉଳି ଗଲା । କାରଣ ବାସ୍ତବିକ ଜୀବନରେ ଏହା ଗଭୀର ପ୍ରଭାବ ପକାଇଲା । ଲୋକେ ଚିତାଇବା ସହ କେଉଁଠି ବି ଚାକିରି ମିଳିଲା ନାହିଁ । ସେ ଏହି ଟାଟୁକୁ ପରେ ରିମୁଭ୍ କରିବାକୁ ବି ଚାହଁଲେ । ହେଲେ ଲେଜର୍‌ ଫାଏନରେ ଆଖି ଚାରିପଟର ଟାଟୁ ରିମୁଭ୍ କରିବା ସମ୍ଭବପର ନ ଥିଲା । ତେବେ ବି ସେ ଚେଷ୍ଟା କଲେ ହେଲେ ତାହା ଏତେ କଷ୍ଟଦାୟକ ଥିଲା ଯେ, ତାଙ୍କର ହୃଦ୍ ସମସ୍ୟା ଆରମ୍ଭ ହୋଇଗଲା । ତେଣୁ ସେ ଏବେ ଟାଟୁ ରିମୁଭ୍ କରିବା ବନ୍ଦ କରିଦେଇଛନ୍ତି । ହେଲେ ପୁଣିଥରେ ଚେଷ୍ଟା କରିବେ ବୋଲି କହିଛନ୍ତି ।

ବ୍ୟାକ୍ସ  
ସେକ୍ସ



## ଦାକ୍ତ ଘଷିବେ କି ଏହି ବ୍ରଣ୍ଡରେ

ସକାଳୁ ସକାଳୁ ସମସ୍ତେ ରୁଥ୍ରବ୍ରଣ୍ଡରେ ଦାକ୍ତ ଘଷନ୍ତି । ହେଲେ ଏମିତି ଏକ ରୁଥ୍ରବ୍ରଣ୍ଡ ଅଛି ଯାହାକୁ ପାଟି ଭିତରେ ପୁରାଇବା ତ ଦୂର କଥା ହାତରେ ଟେକି ଧରିବା ବି କଷ୍ଟକର । ରୁଥ୍ର ଆମୋସ୍ ଓ ଶନ୍ ବ୍ରାଉନ ତିଆରି କରିଥିବା ଏହି ବ୍ରଣ୍ଡ ମଣିଷଠାରୁ ବି ଉଚ୍ଚ । ୬୭ ଫୁଟ୍ ହେଉଛି ଏହାର ଲମ୍ବା । ୧୧ ବର୍ଷୀୟ ଜଣେ ଫ୍ୟାନ୍‌ଙ୍କ ଅନୁରୋଧ କ୍ରମେ ରୁଥ୍ର ଓ ଶନ୍ ଉକ୍ତ ରୁଥ୍ରବ୍ରଣ୍ଡକୁ ତିଆରି କରିଥିଲେ । ସାଧାରଣ ରୁଥ୍ରବ୍ରଣ୍ଡଠୁ ଏହି ବ୍ରଣ୍ଡ ୧୦ ଗୁଣା ବଡ଼ ।

ଏହା ଏକ ଜଲେଜ୍‌ଜିକ୍ ବ୍ରଣ୍ଡ । ମେଟାଲ ସିଟ୍ ଓ ଗ୍ରାଜ୍‌ଭର ବ୍ୟବହାର କରି ଏହାକୁ ତିଆରି କରାଯାଇଛି । ଗ୍ରାଜ୍‌ଭରଟି ବ୍ରଣ୍ଡର ହେଡ୍ ଲାଗି ବ୍ୟବହାର ହୋଇଛି । ଉକ୍ତ ବ୍ରଣ୍ଡକୁ ତ ଦାକ୍ତ ଘଷିବା ପାଇଁ ବ୍ୟବହାର କରି ହେବନି । ହେଲେ ଏହାପାଇଁ ଦୁହେଁ ଚିନିକ୍ ଓ ଓଲ୍‌ ରେକର୍ଡ୍‌ସ୍‌ରେ ସ୍ଥାନ ପାଇଲେ । କାରଣ ତାଙ୍କର ଏହି ବିରାଟକାୟ ରୁଥ୍ରବ୍ରଣ୍ଡ ଚିନିକ୍ ଓଲ୍‌ ରେକର୍ଡ୍‌ସ୍‌ରେ ସବୁଠୁ ବଡ଼ ରୁଥ୍ରବ୍ରଣ୍ଡର ମାନ୍ୟତା ପାଇଲା ।

## ଏତେ ଲମ୍ବା ବାଇକ୍

ସାଧାରଣତଃ ବାଇକ୍‌ରେ ବୁଲିବା ବସନ୍ତି । ହେଲେ ଏମିତି ବି ଏକ ବାଇକ୍ ଅଛି, ଯେଉଁଥିରେ ପୁରା ପରିବାର ସହ ସାହିପଡ଼ିଶାର ଲୋକ ବସିଲେ ବି ଜାଗା ହେବ । କାରଣ ଏ ହେଉଛି ପୃଥିବୀର ସବୁଠାରୁ ଲମ୍ବା ବାଇକ୍ । ଏହାର ଲମ୍ବ କେତେ ଜାଣନ୍ତି ? ୮୬ ଫୁଟ୍ । ଭାରତୀୟ ଏତେ ଲମ୍ବା ବାଇକ୍ ଆଦୌ କାର୍ଯ୍ୟକ୍ଷମ ହୋଇ ନ ଥିବ । ହେଲେ ଜାଣି ଆଶ୍ଚର୍ଯ୍ୟ ହେବେ ଏହି ବାଇକ୍ ସମ୍ପୂର୍ଣ୍ଣ କାର୍ଯ୍ୟକ୍ଷମ । ଏହି ବାଇକ୍‌କୁ ତିଆରି କରିଛନ୍ତି ଗୁଜରାଟର ଜାମନଗର ବାସିନ୍ଦା ଭରତ ସିଂ ପରମାର । ଉକ୍ତ ବାଇକ୍‌ଟି ପୂର୍ବ ରେକର୍ଡ୍‌ଠାରୁ ୧୩ ଫୁଟ୍ ଲମ୍ବା । ଭରତ ୨୦୧୪ରେ ଜାନୁଆରୀ ୨୨ ତାରିଖରେ ଉକ୍ତ ବାଇକ୍‌କୁ ରେକର୍ଡ୍ ପାଇଁ ପ୍ରଦର୍ଶିତ କରିଥିଲେ । ସେଦିନ ସେ ଭୂମିରେ ପାଦ ନ ଲଗାଇ ଏହି ବାଇକ୍‌କୁ ୧୦୦ ମିଟର ପର୍ଯ୍ୟନ୍ତ ଚଳାଇଥିଲେ । ଏହାର ଆକାର ଦେଖି ଲୋକେ ଚକିତ ହେବାସହ ଏଭଳି ଅଜବ ବାଇକ୍ ଯେ, କାର୍ଯ୍ୟକ୍ଷମ ତାହା ଜାଣି ତାଙ୍କୁ ବୋଲାଇଯାଇଥିଲେ ।

