



ଦେଶୀ ବିହନ ସଂରକ୍ଷଣ

ଉ
ଚ
ି
ଧ
ନ



ପ୍ରଚ୍ଛଦ ପ୍ରସଙ୍ଗ

୩



ପାରମ୍ପରିକ ଦେଶୀ ଧାନ ବିହନ କ୍ରମେ ଲୋପ ପାଇ ଯାଉଥିବା ଦେଖି କିଛି ଚାଷୀ ଏହାର ସୁରକ୍ଷା ଦାୟିତ୍ୱ ନେଇଛନ୍ତି। ସେମାନେ ଏହି ବିହନ ସଂଗ୍ରହ କରି ଚାଷ କରିବା ସହିତ ଏହାର ପ୍ରଚାର ପ୍ରସାର ପାଇଁ ବି କାମ କରୁଛନ୍ତି..



ckl 27/1724295

ଏ ସପ୍ତାହର ରାଶିଫଳ

ଜ୍ୟୋତିର୍ବିଦ୍ୟା ବିଶାରଦ ପ୍ରସନ୍ନ କୁମାର ମହାପାତ୍ର

ଏପ୍ରିଲ୍ ୨୭- ଫେ' ୩

ପେଶ



ଭ୍ରାତୃ ସମ୍ପର୍କରେ ଉନ୍ନତି, କାର୍ଯ୍ୟ ସାଧନରେ ସଫଳତା, ବନ୍ଧୁ ପରାମର୍ଶରେ କାର୍ଯ୍ୟସିଦ୍ଧି, ପଦସ୍ଥବ୍ୟକ୍ତିଙ୍କ ସାହାଯ୍ୟ, ବିବାହର ଅବସାନ, ପ୍ରକାଶନରେ ତ୍ରୁଟି, କର୍ମକ୍ଷେତ୍ରରେ ଗୁରୁଦାୟିତ୍ୱ, ଜମିଜମା ବିବାଦ, କରଜବାତାଳ ଗାପ, ପ୍ରତିବନ୍ଧକ ଦୂର ହେବ ॥

ବୃଷ



କର୍ମ ପରିସର ବୃଦ୍ଧି, ବିତର୍କରୁ ସମ୍ପର୍କହୀନୀ, ପୈତୃକ ସମ୍ପତ୍ତିରେ ବିବାଦ, ଭୁଲ କାମ କରିପାରନ୍ତି, କୃତିକୃତିତରୁ ସମ୍ମାନ, ଆହ୍ୱାନ, ବନ୍ଧୁମିଳନର ଆୟୋଜନ, ଆୟୋଜନ, ବିବାହର ପରିସମାପ୍ତି, ବୁଦ୍ଧିଜୀବୀଙ୍କ ପରାମର୍ଶ, ସ୍ଥଗିତ କାର୍ଯ୍ୟାଗରଣ ॥

ମିଥୁନ



ପାରିବାରିକ ସଦ୍‌ଭାବ, ବନ୍ଧୁଙ୍କ ସହଯୋଗ, ଭୁଲ ବୁଝାମଣାରୁ କଳହ, ସତ୍ୟତାଙ୍କ ସାହାଯ୍ୟରେ ସୁଯୋଗ, ସୁଯୋଗ ଲାଭ କରିବେ, ପଡୋଶୀଙ୍କ ଅସହଯୋଗ, ସମସ୍ୟା ବୃଦ୍ଧି ପାଇବ, ସ୍ଥଗିତ କାର୍ଯ୍ୟାଗରଣ, ସଂକଟ ଦୂରେଇ ଯିବ ॥

କର୍କଟ



ମାନସିକ ଶାନ୍ତି, ବନ୍ଧୁଙ୍କ ଆତିଥେୟତା, ଦ୍ରବ୍ୟ ନଷ୍ଟରୁ ଶୋଭ, ଅସଂଯତ କଥାରୁ କଳହ, ସଂସ୍କୃତିକ କାର୍ଯ୍ୟରୁ ପ୍ରଶଂସା, ଆର୍ଥିକ ସୁଲଳତା, ଇଚ୍ଛା ବିରୁଦ୍ଧରେ କାମ, ସମ୍ପର୍କହୀନୀରୁ ମନସ୍ଥାପ, ବ୍ୟବସାୟିକ ଉଦ୍‌ଦିଷ୍ଟତା ॥

ସିଂହ



କର୍ମକ୍ଷେତ୍ରରେ ବିବାଦ, ସହକର୍ମୀଙ୍କ ଉଦାରତା, ପ୍ରତାପିତ ଖବରପ୍ରାପ୍ତି, ବ୍ୟବସାୟର ସମ୍ପ୍ରସାରଣ, ସମ୍ପର୍କାୟତ୍ତ ଅଭିମାନ, ଉଚ୍ଚଶିକ୍ଷା ପ୍ରତି ଆଗ୍ରହ, ଭ୍ରମଣହେତୁକ କ୍ଳାନ୍ତି, ସାଧ୍ୟବିକତାରେ ଗୌରବ, ରଣ ପରିଶୋଧର ଚିନ୍ତା ॥

କନ୍ୟା



ମନ ଆନ୍ଦୋଳିତ ରହିବ, ପଡୋଶୀଙ୍କ ପରାମର୍ଶ, ଆଶଙ୍କା ଦୂର ହେବ, ପରିବାରରେ ଭୁଲ ବୁଝାମଣା, ବ୍ୟବସାୟରେ ଉନ୍ନତି, ରୋଗପୀଡା କମିବ, ଅଧ୍ୟାପକ୍ତିରତ୍ୟା କାମ, ବିଶ୍ୱାସରୁ ପ୍ରତାରଣା, ମାଗୁଳି ଘଟଣାରେ ଉଚ୍ଚବାକ ॥

ତୁଳା



ରୂପେ ଚାଲୁଥିବାର ପେଷିକୁ ଘରେ ଲଗାଇବା ସବୁଠୁ ଶୁଭ ହୋଇଥାଏ । କାରଣ ଏହା ସ୍ଥିରତା, ଶାନ୍ତି ତଥା ନିରନ୍ତର ପ୍ରଗତିର ସୂଚନା ଦିଏ । * ବାସ୍ତୁଶାସ୍ତ୍ର ଅନୁଯାୟୀ, ଯଦି ପେଷିରେ ଜାହାଜଟି ଝଡ଼, ଡୋପାନରେ ଫସି ଥିବାର ଦର୍ଶାଯାଇଥାଏ ; ତେବେ ସେଭଳି ପେଷିକୁ ଘରେ ଲଗାଇବା ଠିକ୍ ନୁହେଁ । ଏହା ଘରେ ନକାରାତ୍ମକ ପ୍ରଭାବ ପକାଇ ଅଶାନ୍ତି ସୃଷ୍ଟି କରିଥାଏ ବୋଲି ବିଶ୍ୱାସ ରହିଛି । * ଭାଙ୍ଗି ଯାଇଥିବା କିମ୍ବା ପାଣିରେ ବୁଡ଼ି ଯାଉଥିବା ଜାହାଜର ପେଷିକୁ ବି ଘରେ ଲଗାଇବା ଶୁଭକାର ନୁହେଁ । ଏହା ଘର ପ୍ରତି ବିପଦ ଆଣିଥାଏ ବୋଲି ବାସ୍ତୁଶାସ୍ତ୍ରରେ ଉଲ୍ଲେଖ ରହିଛି । * ପୂର୍ବଦିଗକୁ ଉତ୍ତମ ସ୍ୱାସ୍ଥ୍ୟ, ସମୃଦ୍ଧି ତଥା ନୂଆ ଆରମ୍ଭର ଦିଗ ବୋଲି କୁହାଯାଏ । ତେଣୁ ପୂର୍ବ ଦିଗକୁ ମୁହଁ କରି ରହୁଥିବା ଜାହାଜର ପେଷି ଲଗାଇଲେ ଘରେ ସମୃଦ୍ଧି ବୃଦ୍ଧି ପାଇଥାଏ ବୋଲି ମାନ୍ୟତା ରହିଛି । * ଧନର ଦେବତା କୁବେର ଯେହେତୁ ଉତ୍ତର ଦିଗର ସ୍ୱାମୀ । ତେଣୁ ଉତ୍ତର ଦିଗକୁ ମୁହଁ କରି ରହୁଥିବା ଜାହାଜର ପେଷି ଲଗାଇଲେ ଘରେ ଆର୍ଥିକ ସ୍ଥିତି କୁଆଡ଼େ ଭଲ ରହିଥାଏ । * ଦକ୍ଷିଣ ଅଥବା ଦକ୍ଷିଣ-ପଶ୍ଚିମ ଦିଗରେ ଜାହାଜର ପେଷି ଲଗାଇବା ଆଦୌ ଠିକ୍ ନୁହେଁ । ଏହା ଘରେ ଅଯଥା ଅଶାନ୍ତି, ଜଟିଳ ପରିସ୍ଥିତି, ସ୍ୱାସ୍ଥ୍ୟହୀନୀର ସମସ୍ୟା ସୃଷ୍ଟି କରିଥାଏ ।

ବିଛା



ନୂଆ ଯୋଜନାର ପରିକଳ୍ପନା, ହିତୈଷୀଙ୍କ ପରାମର୍ଶ, ସ୍ଥଗିତ କାମକୁ କୈଫିୟତ, ଦୂରାବସ୍ଥା ଦୂର ହେବ, ଭ୍ରମଣରେ ମଉକାପ୍ରାପ୍ତି, ଧର୍ମକାର୍ଯ୍ୟ ପ୍ରତି ରୁଚି, ପାରିବାରିକ ସହମତି, କାର୍ଯ୍ୟସିଦ୍ଧିରୁ ପ୍ରଶଂସା, ସମସ୍ୟା ସମାଧାନ, ଲୋକ ସମ୍ପର୍କ ବଢ଼ିବ ॥

ଧନୁ



ଲଘୁକ୍ରୋଧରୁ କଳହ, ପ୍ରତିବନ୍ଧକ ଦୂର ହେବ, ବନ୍ଧୁଙ୍କ ଅଭୁଲ ଅବଦାନ, ନିଜ ଲୋକଙ୍କୁ ସହଯୋଗ, ପରିବହନରେ ବିବାଦ, ବୁଝାମଣାରେ ଅଗ୍ରଗତି, ପ୍ରଶଂସା ବଦଳରେ ଅଭିଯୋଗ, ଯାତ୍ରା ସ୍ଥଗିତରୁ ବିତର୍କ, ନୂତନ ବୁଦ୍ଧିପତ୍ର କରିବେ, ରଚନାତ୍ମକ କାର୍ଯ୍ୟରୁ ପ୍ରଶଂସା ॥

ମକର



ଅପ୍ରିଲ ଭାଷଣରୁ କଳହ, ଅସାଧ୍ୟତାରୁ ଦ୍ରବ୍ୟ ହାନୀ, ବୁଦ୍ଧିପତ୍ର ସମ୍ପାଦନ, ପାରିବାରିକ ଅଶାନ୍ତି, ପରୋପକାରରୁ ପ୍ରଶଂସା, ବନ୍ଧୁଙ୍କ ଅର୍ଥସାହାଯ୍ୟ, ବନ୍ଧୁ ସମ୍ପର୍କରେ ଉନ୍ନତି, ଆନୁଷ୍ଠାନିକ କାର୍ଯ୍ୟାଗରଣ, ମକଳମାରେ ବିକଳ, ଅନୁକମ୍ପା ରାଶି ପାଇବେ ॥

କୁମ୍ଭ



କାର୍ଯ୍ୟସିଦ୍ଧିରୁ ଆଶ୍ଚର୍ଯ୍ୟ, ନୂତନସମ୍ପର୍କରୁ ଆନନ୍ଦ, ସହକର୍ମୀଙ୍କ ବିରୋଧାଭାଷ, ପାରିବାରିକ ଆଲୋଚନା, ବିଶ୍ୱାସ କରି ହଇରାଣ, ପରିସ୍ଥିତି ବଦଳିବ, ଆନୁଷ୍ଠାନିକ କାମରୁ ପ୍ରଶଂସା, ପ୍ରାପ୍ୟଧନରୁ ବିତର୍କ, କ୍ରୀଡା ଚଳଚ୍ଚିତ୍ରରେ ବିବାଦ, ଗୁରୁଜନଙ୍କ ପରାମର୍ଶ ॥

ମୀନ



ଯାତ୍ରାରେ ଅଭିଳାଷିତ ଫଳ, ଆମୋଦପ୍ରମୋଦର ମଉକା, ପଦମର୍ଯ୍ୟାଦା ବୃଦ୍ଧି, କାର୍ଯ୍ୟହୀନୀରୁ ଅନୁତାପ, ଗୁରୁତ୍ୱପୂର୍ଣ୍ଣ ନିଷ୍ପତ୍ତି ନେବେ, କରଜବାତାଳ ଗାପ, ବକେୟଅର୍ଥ ପ୍ରାପ୍ତି, ବୃଦ୍ଧ ବାଣିଜ୍ୟରେ ସଫଳତା, ଶେଷାବବତାରରେ ଉଦ୍‌ଦିଷ୍ଟ ॥

କ୍ରିଷ୍ଣାଲ୍ ଲୋଟସ୍‌ର ବାସ୍ତୁ ମହତ୍ତ୍ୱ



ହିନ୍ଦୁ ଧର୍ମରେ ପଦ୍ମ ଫୁଲର ବିଶେଷ ମହତ୍ତ୍ୱ ରହିଛି । ଏହାକୁ ଦିବ୍ୟ ପୂର୍ଣ୍ଣତାର ପ୍ରତୀକ ବୋଲି କୁହାଯାଇଥାଏ । ମାତା ଲକ୍ଷ୍ମୀଙ୍କର ମଧ୍ୟ ଏହି ଫୁଲ ଖୁବ୍ ପସନ୍ଦ । ବିଶ୍ୱାସ ରହିଛି ଯେ, ମାତା ଲକ୍ଷ୍ମୀଙ୍କ ଚରଣରେ ସତେଜ ପଦ୍ମ ଫୁଲ ଅର୍ପଣ କଲେ ଘରେ କୁଆଡ଼େ ସୁଖ, ସମୃଦ୍ଧି ବୃଦ୍ଧି ପାଇଥାଏ । କିନ୍ତୁ ସବୁବେଳେ ପଦ୍ମଫୁଲ ମିଳିବା ତ ସମ୍ଭବ ନୁହେଁ । ତେଣୁ ଏହା ବଦଳରେ ଗୁଣସ୍ଥ ଚାହିଁଲେ ଘରେ କ୍ରିଷ୍ଣାଲ୍ ଲୋଟସ୍ ରଖି ବି ଘରର ପରିସ୍ଥିତିକୁ ବଦଳାଇପାରିବେ । ବାସ୍ତୁବିଦମାନେ ବି ଏକଥାକୁ କେତେକାଂଶରେ ବିଶ୍ୱାସ କରିଥାନ୍ତି । ମାନ୍ୟତା ରହିଛି ଯେ, କ୍ରିଷ୍ଣାଲ୍ ଲୋଟସ୍ ହେଉଛି ଏମିତି ଏକ ପବିତ୍ର ବସ୍ତୁ, ଏହାକୁ ଯେଉଁଠି ରଖାଯାଏ ସେଠାକାର ବାତାବରଣ ସକାରାତ୍ମକ ଉର୍ଦ୍ଧାରେ ଭରିଯାଏ । ତେଣୁ ଏହାକୁ ସର୍ବଦା ପରିଷ୍କାର, ପରିଚ୍ଛନ୍ନ ସ୍ଥାନରେ ରଖିବା

ଆବଶ୍ୟକ । ଘରର ବ୍ରହ୍ମ ଚୁମ୍ବରେ ଧଳା ରଙ୍ଗର କ୍ରିଷ୍ଣାଲ୍ ଲୋଟସ୍ ରଖିଲେ ଏହା ପରିବାର ସଦସ୍ୟଙ୍କ ମଧ୍ୟରେ ସ୍ନେହ, ପ୍ରେମ ବଢାଇବାରେ ସାହାଯ୍ୟ କରିଥାଏ । ଘରୁ ନକରାତ୍ମକ ଶକ୍ତିକୁ କମ୍ କରି ସକରାତ୍ମକ ଊର୍ଜାକୁ ବଢାଇବାକୁ ଚାହୁଁଥିଲେ, କ୍ରିଷ୍ଣାଲ୍ ଲୋଟସ୍‌କୁ ଘରର ଝରକା ପାଖରେ ମଧ୍ୟ ପରିଷ୍କାର କରି ରଖିପାରିବେ । ସ୍ୱାମୀସ୍ତ୍ରୀଙ୍କ ସମ୍ପର୍କକୁ ନିବିଡ଼ କରିବାକୁ ଚାହୁଁଥିଲେ, ସେମାନଙ୍କ ବେଡ୍‌ରୁମ୍‌ରେ ଗୋଲାପୀ ଅଥବା ନାଲି ରଙ୍ଗର କ୍ରିଷ୍ଣାଲ୍ ଲୋଟସ୍ ରଖିବା ଶୁଭ ହୋଇଥାଏ । ସେହିପରି ଆର୍ଥିକ ଉନ୍ନତି ହେଉ ଅଥବା ପାଠପଢାରେ ଅଗ୍ରଗତି ପାଇଁ ଅର୍ପିତ୍ୱ ଚେତୁଲ୍ କିମ୍ବା ପିଲାଙ୍କ ଷ୍ଟଡି ଟେବୁଲ୍ ଉପରେ ନାଳ ରଙ୍ଗର କ୍ରିଷ୍ଣାଲ୍ ଲୋଟସ୍ ରଖିଲେ ଶୁଭଫଳ ପ୍ରାପ୍ତ ହୁଏ ବୋଲି ବିଶ୍ୱାସ କରାଯାଏ ।

* ଖରାର ପ୍ରକୋପ ବଢିବା ସହ ବଢିଗଲେ ଜଳସଙ୍କଟ । ଯାହାର ସବୁଠୁ ବେଶି ଶିକାର ହୁଅନ୍ତି ପକ୍ଷୀ ଓ ପ୍ରାଣୀମାନେ । ସେମାନଙ୍କର ଏହି ଦୁର୍ଦ୍ଦଶାରେ ବ୍ୟଥିତ ହୋଇ କିଛି ବ୍ୟକ୍ତି ମାଟିପାତ୍ରରେ ବିଭିନ୍ନ ସ୍ଥାନରେ ପାଣି ରଖିବାର ବନ୍ଦୋବସ୍ତ କରିଥାନ୍ତି । ତେଣୁ ଏଭଳି ଏକ ସମୟୋପଯୋଗୀ ବିଷୟକୁ ନେଇ ଉପସ୍ଥାପନା ହୋଇଥିବା ପ୍ରଚ୍ଛଦ ପ୍ରସଙ୍ଗ 'ପ୍ରାଣୀଙ୍କ ପାଇଁ ପାଣି' ଶୀର୍ଷକ ଆଲୋଚନାଟି ବେଶ୍ ହୃଦୟସ୍ପର୍ଶୀ ହୋଇଥିଲା । - ରୁପା ସ୍ୱାଇଁ, ଫୁଲବାଣୀ

* ଖରା ବଢିବା ସହ କୂଅ, ପୋଖରୀ, ନଳ, ନାଳ ସୁଖୁଣ୍ଠାଏ । ମଣିଷଙ୍କ ସହ ବିଭିନ୍ନ ପ୍ରାଣୀ ଓ ପକ୍ଷୀମାନେ ପାଣି ପାଇଁ ଡହଲ ବିକଳ ହୁଅନ୍ତି । ଯାହାକୁ ନଜରରେ ରଖି ଏବେ କିଛି ବଦାନ୍ୟ ଲୋକ ଓ ଅନୁଷ୍ଠାନ ବିଭିନ୍ନ ସ୍ଥାନରେ ପାଣିର ବନ୍ଦୋବସ୍ତ କରୁଥିବାର ଦେଖିବାକୁ ମିଳୁଛି । ଏଭଳି ମହାନ କାମ କରୁଥିବା କିଛି ବ୍ୟକ୍ତିବିଶେଷଙ୍କ ସମ୍ପର୍କରେ ପ୍ରଚ୍ଛଦ ପ୍ରସଙ୍ଗ 'ପ୍ରାଣୀଙ୍କ ପାଇଁ ପାଣି' ଶୀର୍ଷକ ଆଲୋଚନାରୁ ପଢି ବହୁତ ଖୁସି ଲାଗିଲା । - ପୁଷ୍ପଲତା ଦାଶ, ମୟୂରଭଞ୍ଜ

* 'ଦାମ୍ପତ୍ୟ ଜୀବନରେ ଖୁସି ଚାହୁଁଥିଲେ', 'ସାମ୍ଲୋପଯୋଗୀ ଚରଭୁଜ' ଆଦି ପାଠରୁ ବହୁ ଉପାଦେୟ କଥା ଜାଣିହେଲା । ଲାଲ୍‌ଫ୍ ଷ୍ଟାଇଲ୍ ପୃଷ୍ଠାରୁ 'ସମର୍ ସ୍ନେହାଲ୍ ଶାଢ଼ି' ବିଷୟରେ ଅନେକ ଅଜଣା କଥା ଜାଣିବାକୁ ମିଳିଲା । ବ୍ୟକ୍ତିତ୍ୱ ପୃଷ୍ଠାରୁ କବି, ଗାଳ୍ପିକ, ନାଟ୍ୟକାର ଓ ଶିକ୍ଷାବିତ୍ ବିଶ୍ୱେଶ୍ୱରୀ ମହାପାତ୍ରଙ୍କ ଜୀବନ ସମ୍ପର୍କରେ ବି ବହୁ ଅଜଣା କଥା ଜାଣିହେଲା । - ଶୁଭେନ୍ଦୁ ପ୍ରଧାନ, କଟକ

* ସୃଜନ ପୃଷ୍ଠାରେ ସ୍ଥାନିତ 'ଏପ୍ରିଲ, କାର୍ତ୍ତବ୍ୟ ଓ କାଠହଣା' ଶୀର୍ଷକ ଗପଟି ମନକୁ ଆଁ ହୋଇଥିଲା । 'ନିଆଁ' ଶୀର୍ଷକ କବିତାଟି ଖୁବ୍ ହୃଦୟସ୍ପର୍ଶୀ ଥିଲା । ସିନେମା ପୃଷ୍ଠାଟି ମଧ୍ୟ ଆକର୍ଷଣୀୟ ଲାଗୁଥିଲା । ବିଶେଷକରି ଏଥିରେ ସ୍ଥାନିତ 'ହରିହରଙ୍କ ସମ୍ପର୍କରେ ପାଞ୍ଚଟି କଥା' ଶୀର୍ଷକ ଆଲୋଚନାଟି ମନକୁ ଆଁ ଥିଲା । - ରାଜାଞ୍ଜଳି ମିଶ୍ର, ପୁରୀ

* ସାହିତ୍ୟିକା ମିନାକ୍ଷୀ ଦ୍ୱିବେଦୀଙ୍କ ପ୍ରଥମ ରୋଜଗାରର ଅନୁଭୂତିଟି ପ୍ରେରଣାଦାୟୀ ଥିଲା । ସାଥୀର ଉତ୍ତର ରୋମାଞ୍ଚିକଭାବ ଲାଗୁଥିଲା । 'ତ୍ରି ହାଉସ୍' ଶୀର୍ଷକ ଆଲୋଚନାଟି ମଜାଦାର ହୋଇଥିଲା । ମଡେଲ୍ ମିରର୍‌ରେ 'ଅକ୍ତିତା' ବେଶ୍ ସୁନ୍ଦରୀ ଲାଗୁଥିଲେ । ସହର ପୃଷ୍ଠାରୁ 'କେତୋଟି ରୋମାଞ୍ଚିକ ଡେସ୍‌ନେଶନ' ସମ୍ପର୍କରେ ଜାଣି ଖୁସି ଲାଗିଲା । - ପ୍ରଣତୀ ଜେନା, ଫୁଲବାଣୀ

* ବିଦିଆ ପୃଷ୍ଠାରେ ସ୍ଥାନିତ 'ସ୍ନେହ ସୁନ୍ଦର ରଙ୍ଗ ଦୁଇ ପ୍ରକାରର କାହିଁକି' ଏବଂ ବ୍ୟାକ୍‌ପେଜ୍ ପୃଷ୍ଠାରେ ସ୍ଥାନିତ 'ବହି ପଢ଼ି ରକେଟ୍ ସିଡ଼ରେ', 'କ୍ୟାପ୍‌ସୁଲ୍ କାର୍', 'ତିନି ଫୁଟିଆ ଡାକ୍ତର' ଆଦି ପାଠରୁ ଉଚ୍ଚିତ ତଥ୍ୟପୂର୍ଣ୍ଣ ହୋଇଥିଲା । - ଶକୁନ୍ତଳା ପାଟ୍‌ଯୋଶୀ, କୋରାପୁଟ

ବିଶେଷ ଟିପ୍ପଣୀ

ପ୍ରାଣୀଙ୍କ ପାଇଁ ପାଣି ଥିଲା ଏଥରର ପ୍ରଚ୍ଛଦ ପ୍ରସଙ୍ଗ, ଲାଗୁଥିଲା ନିଆରା ଯେମିତି ଦେଉଥିଲା ବାଣୀ ବି ସେମିତି । ତା' ସାଙ୍ଗକୁ ଲାଲ୍‌ଫ୍ ଷ୍ଟାଇଲ୍, ସାଥୀ ଓ ସିନେମା ମନ କିଣି ନେଉଥିଲା ପୁଣି ତୁମ ବିଦିଆର ଦୁନିଆ । ହେ ମୋ ପ୍ରିୟ ଛୁଟିଦିନ ଭଲପାଏ ତୁମକୁ ମୁଁ ସବୁଦିନ । - ନରେଶ ଚୌଧୁରୀ, ଯାଜପୁର

ଦେଶୀ ବିହନ ସଂରକ୍ଷକ

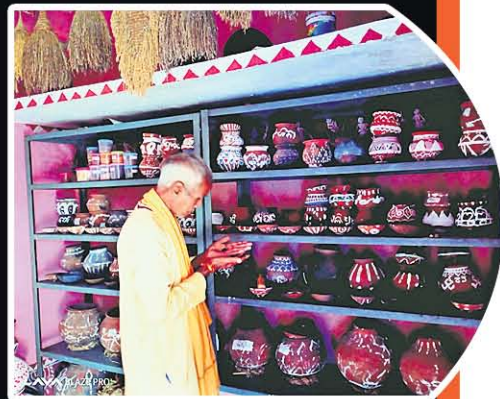
ପାରମ୍ପରିକ ଦେଶୀ
ଧାନ ବିହନ କ୍ରମେ ଲୋପ
ପାଇ ଯାଉଥିବା ଦେଖି କିଛି ଚାଷୀ
ଏହାର ସୁରକ୍ଷା ଦାୟିତ୍ୱ ନେଇଛନ୍ତି।
ସେମାନେ ଏହି ବିହନ ସଂଗ୍ରହ କରି ଚାଷ କରିବା
ସହିତ ଏହାର ପ୍ରଚାର ପ୍ରସାର ପାଇଁ ବି କାମ କରୁଛନ୍ତି..

ଦେଶୀ ବିହନ ସାଇତିଆଏ-କିପରି ପ୍ରାକୃତିକ ଉପାୟରେ ଦେଶୀ ବିହନକୁ ସଂରକ୍ଷଣକରି ସୁରକ୍ଷିତ ଭାବେ ରଖିବା ସହ ଜୈବିକ ପଦ୍ଧତିରେ ଚାଷ କରିହେବ ଏକଥା ସର୍ବଦା ତାଙ୍କୁ ଘାଟୁଥିଲା। ଏଥିପାଇଁ ସେ ଏକାଧିକ କିସମର ଧାନ ବିହନକୁ ସାଇତି ରଖିବା ଆରମ୍ଭ କଲେ। ସେ ହେଲେ ଅବସରପ୍ରାପ୍ତ ଶିକ୍ଷକ ଶଙ୍କର ପ୍ରସାଦ ପଟ୍ଟନାୟକ । ଘର ନବରଙ୍ଗପୁର ଜିଲ୍ଲା କୋଷାଗୁମୁଡ଼ା ବ୍ଲକ ଅଧୀନ ମଦେଗାଁରେ। ସେ କୁହନ୍ତି, 'ଦେଶୀ ବିହନ ଓ ଜୈବିକ ଚାଷ ପରିବେଶ ପାଇଁ ଯେତିକି ଭଲ, ସୁସ୍ଥ ଓ ନୀରୋଗ ଜୀବନଯାପନ ପାଇଁ ଦେଶୀ ଖାଦ୍ୟ ସେତିକି ଉପକାରୀ। ଆଜିକାଲି ଦିନକୁ ଦିନ ଲୋପ ପାଇବାକୁ ବସିଥିବା ବିଭିନ୍ନ ଦେଶୀ ବିହନକୁ ସଂରକ୍ଷିତ କରି ରଖିବା ପାଇଁ ପ୍ରୟାସ କରୁଛି। ଏଥିପାଇଁ ବିଭିନ୍ନ ଅଞ୍ଚଳରୁ ଦେଶୀ ଧାନ ବିହନକୁ ସଂଗ୍ରହ କରି ଆଣିଥାଏ। ଏମିତିରେ ପ୍ରାୟ ୪୫୦ରୁ ଊର୍ଦ୍ଧ୍ୱ କିସମର ଧାନ ବିହନ ସଂଗ୍ରହକରି ରଖିଛି। ବିଭିନ୍ନ ପୁରୁଣାକାଳିଆ ଧାନର ବିହନ ସଂଗ୍ରହ କରିବା ସହିତ ତାହାକୁ ଚାଷ ପାଇଁ ଚାଷୀମାନଙ୍କୁ ଦେଇଥାଏ। ଦେଶୀ ଧାନ ଶରୀର ପାଇଁ ଖୁବ୍ ଉପଯୋଗୀ ହୋଇଥିବାରୁ ବିଭିନ୍ନ କିସମର ଦେଶୀ ଧାନ ବିହନ ସଂଗ୍ରହ କରିବା କାର୍ଯ୍ୟ ଜାରି ରହିଛି। ୨୦୧୫ ମସିହାରେ ପ୍ରାୟ ୧୨ ଏକର ପୈତୃକ ଜମିରେ ସମ୍ପୂର୍ଣ୍ଣ ଭାବେ ଜୈବିକ ପଦ୍ଧତିରେ ପ୍ରଥମବର୍ଷ ୬ କିସମର ଧାନ ବିହନ, ତା'ପରବର୍ଷ ୩୦ କିସମର ଏବଂ ୩ୟ ଓ ୪ର୍ଥ ବର୍ଷରେ ପ୍ରାୟ ୪ଶହ ପ୍ରକାର ବିହନ ଚାଷ କରିଥିଲେ। ପ୍ରାୟ ୪୦ଦିନରୁ ୧୬୦ ଦିନ ମଧ୍ୟରେ ଅମଳ ହୋଇପାରୁଥିବା ପ୍ରାୟ ୪୫୦ ପ୍ରକାର ଦେଶୀଧାନ ବିହନ ସଂଗ୍ରହ କରିସାରିଲିଣି ଓ ଏଥିପାଇଁ ଅନ୍ୟଚାଷୀଙ୍କୁ ବି ଉତ୍ସାହିତ କରିଥାଏ ଏବଂ ଏହି ବିହନ ବଞ୍ଚନ କରି ଦେଶୀ ବିହନର ପରିମାଣକୁ ବଢ଼ାଇବାର ଉଦ୍ୟମ ଜାରିରଖିଛି। ରାଜ୍ୟ ଓ ଦେଶର ବିଭିନ୍ନ ସ୍ଥାନରେ ଆୟୋଜିତ କୃଷିମେଳା ଓ ବିହନ ପ୍ରଦର୍ଶନୀରେ ଯୋଗ ଦେଇଥାଏ। କେବଳ ଧାନ ବିହନ ନୁହେଁ, ଏବେ ପ୍ରାୟ ୫ ପ୍ରକାରର ମାଣ୍ଡିଆକୁ ସଂରକ୍ଷଣ କରି ରଖିବା ସହିତ ଚାଷ କରୁଛି। ବରଗଡ଼, କଳାହାଣ୍ଡି, ଜୟପୁର, କୋଟଗଡ଼ ଆଦି ଆଦିବାସୀ ଅଞ୍ଚଳରେ ଆଦିବାସୀମାନେ ପୁରୁଣା ଦେଶୀ ବିହନ ବ୍ୟବହାର କରିଥା'ନ୍ତି। ଅନ୍ୟପକ୍ଷେ ସଂଗ୍ରହ କରିଥିବା ଧାନବିହନ ମଧ୍ୟରୁ ପ୍ରାୟ ୪୨ ପ୍ରକାରର ବିହନ ଭୁବନେଶ୍ୱରସ୍ଥିତ ବିହନ ଗବେଷଣାକେନ୍ଦ୍ରକୁ ଦେଇଛି।

ଦେଶୀ ବିହନ ସଂରକ୍ଷଣରେ ମନ- ବରଗଡ଼ ଜିଲ୍ଲାର କଟାପାଲି ଗାଁରେ ତାଙ୍କର ଘର। ଦେଶୀ ବିହନ ସଂଗ୍ରହ ପାଇଁ ତାଙ୍କର ରହିଛି ସ୍ୱତନ୍ତ୍ର ପରିଚୟ। ସେ ହେଲେ ସୁଦାମ ସାହୁ। ସେ କୁହନ୍ତି, 'ଆମ ପରିବାରରେ

ପୂର୍ବରୁ ଅନ୍ୟମାନେ ଧାନ ଚାଷ କରୁଥିଲେ। ପିଲାଦିନେ ଘରର ଆର୍ଥିକ ପରିସ୍ଥିତି ଭଲ ନ ଥିବାରୁ ଯୁକ୍ତ ୨ ଯାଏ ପଢ଼ିଥିଲି। ରୋଜଗାର ପାଇଁ ଚାଷ ପ୍ରତି ମନ ଦେଲି। ଫଳରେ ୨୦୦୧ରେ ଖାରବେଳ ଗାନ୍ଧୀ ଆଶ୍ରମକୁ ଯାଇ ସେଠାରେ ଜୈବିକ ଚାଷ ଲାଗି ପ୍ରାୟ ୪ବର୍ଷ ଧରି ତାଲିମ ନେଲି। ଏଠାରେ ରାଜୀବ ଦାସିତଙ୍କ ସହିତ ସାଥୀତ୍ୱ ହୋଇଥିଲା। ତାଙ୍କଠାରୁ ପାରମ୍ପରିକ ଜୈବିକ ଚାଷ ପ୍ରଣାଳୀ ବିଷୟରେ ତାଲିମ ପାଇଥିଲି। ପରେ ଗାଁକୁ ଫେରିଆସିଲି। ନିଜର ପ୍ରାୟ ୫ଏକର ପୈତୃକ ଚାଷଜମିରେ ଜୈବିକ ପଦ୍ଧତିରେ ଧାନ ଚାଷ କଲି। ବିଭିନ୍ନ ସ୍ଥାନକୁ କୃଷି କାର୍ଯ୍ୟ ଓ ଶିବିରରେ ଯୋଗ ଦେବାକୁ ଯାଉଥିବା ବେଳେ ବିଭିନ୍ନ ପ୍ରକାର ଶସ୍ୟର ବିହନ ସଂଗ୍ରହକରି ଆଣିଥାଏ। ଏମିତିରେ ପ୍ରାୟ ୧୧ଶହ ପ୍ରକାରର ଦେଶୀ ଧାନବିହନ ସଂଗ୍ରହ କରିସାରିଲିଣି। ଜଣେ କୃଷି କାର୍ଯ୍ୟର ପ୍ରଶିକ୍ଷକ ଭାବେ ଦେଶୀ ଧାନ ସଂରକ୍ଷଣ ସମ୍ପର୍କରେ ଟ୍ରେନିଂ ଦେଇଥାଏ। ଅନ୍ୟପକ୍ଷେ ପ୍ରାୟ ୪ପ୍ରକାରର ଦେଶୀ ଧାନ ପ୍ରକ୍ରିୟାକରଣ କରିବା ସହ ପ୍ରାୟ ୩୫ ପ୍ରକାରର ଦେଶୀ ସାର ଓ ଜୈବିକ କୀଟନାଶକ ପ୍ରସ୍ତୁତ କରିଛି। ୪୦ ପ୍ରକାରର ପନିପରିବା ମଞ୍ଜି ସଂରକ୍ଷଣ କରିଛି। ଏମିତିରେ ଝାଡ଼ଖଣ୍ଡ, ଗୁଜରାଟ, ହିମାଚଳପ୍ରଦେଶ, କର୍ନାଟକ ଆଦି ରାଜ୍ୟର କେତେକ ଅଞ୍ଚଳର କୃଷକଙ୍କୁ ଦେଶୀ ବିହନ ପଠାଇଛି। ସେହିପରି ନେପାଳ, ଶ୍ରୀଲଙ୍କା, ସୁଇଜରଲ୍ୟାଣ୍ଡ, କାଫେଲ୍ଲା ୟୁନିଭର୍ସିଟି ଆଦିକୁ କେତେକ କିସମର ଦେଶୀ ବିହନ ପଠାଇଛି। କୃଷି କାର୍ଯ୍ୟ ପାଇଁ ବିଭିନ୍ନ କ୍ଷେତ୍ରରୁ ଶ୍ରେଷ୍ଠ କୃଷକ ସମ୍ମାନ, ବିହନ ସଂରକ୍ଷକ, ଜଗଜୀବନରାମ ପୁରସ୍କାର, ବିହନ ଯୋଦ୍ଧା, ଆଦର୍ଶ କୃଷକ ସମ୍ମାନ ସମେତ ଶତାଧିକ ପୁରସ୍କାର ଓ ସମ୍ମାନ ମିଳିଛି। ପ୍ରାୟ ୧୫ଶହ ଲୋକଙ୍କୁ କାମ ଯୋଗାଇଥିବାରୁ ଖୁସି ଲାଗେ। ସୋସିଆଲ ମିଡ଼ିଆ ଜରିଆରେ





ବହୁ ଚାଷୀଙ୍କ ସହଯୋଗ ମିଳୁଛି ।
୧୩୦ କିସମର ବିହନ ସାଇତି ରଖିଛି- ପିଲାଟି ଦିନରୁ ତାଙ୍କର ଚାଷ ପ୍ରତି ଥିଲା ଅହେତୁକ ଦୁର୍ବଳତା । ସମୟକ୍ରମେ ଚାଷକୁ ହିଁ ସେ ଜୀବିକା ଭାବେ ଗ୍ରହଣ କରି ପରିବାର ଚଳାଉଛନ୍ତି । ଏଥିସହିତ ବିଭିନ୍ନ ଦେଶୀ ବିହନ ସଂରକ୍ଷଣ କରି ରଖୁଛନ୍ତି । ସେ ହେଲେ ବରଗଡ଼ ଜିଲାର କୁଟେନପାଲି ଗାଁର ମହେନ୍ଦ୍ର ସାହୁ । ସେ କୁହନ୍ତି, 'ସ୍କୁଲ ଯିବା ବୟସରେ ମୋର ଚାଷ ପ୍ରତି ଖୁବ୍ ଆଗ୍ରହ ରହିଥିଲା । ୧୦ମ ଯାଏ ପଢ଼ିଛି କିନ୍ତୁ ଚାଷରେ ମନ ଲାଗିଲା । ସମୟକ୍ରମେ ପୈତୃକ ଚାଷଜମିରେ ଧାନ ଚାଷ କରିଆସୁଛି । କିନ୍ତୁ ୨୦୧୭ ମସିହାରେ ଏକ ଘରୋଇ ସାମାଜିକ ଅନୁଷ୍ଠାନ ଦ୍ଵାରା ଆୟୋଜିତ ଏକ ଶିବିରରେ ଯୋଗ ଦେବା ଅବସରରେ ମୋତେ ୩ ପ୍ରକାର ଧାନବିହନ ଯୋଗାଇ ଦିଆଯାଇଥିଲା । ପରେ ସାତ ପ୍ରକାରର ଧାନବିହନ ସଂଗ୍ରହ କରିଥିଲି । ଏହାକୁ ଜୈବିକ ପ୍ରଣାଳୀରେ ଚାଷ କରୁଥିଲି । ଧାନଚାଷ ଓ ବିହନ ସଂରକ୍ଷଣକୁ ନେଇ କାମ ଆରମ୍ଭ କଲି । ଚାଷକରି ସେଥିରୁ ପ୍ରାୟ ବାର୍ଷିକ ୨ଶହ କୁଇଣ୍ଟାଲ ଧାନ ଅମଳ କଲି । ଏହି ବିହନରୁ କିଛି ପରିମାଣର ବିହନକୁ ସ୍ଥାନୀୟ କୃଷକଙ୍କୁ ଦେଉଛି ଓ ଚାଷ ସମ୍ପର୍କରେ ଚୁଖାଇଥାଏ । ବରଗଡ଼, ସମଲପୁର, ସୋନପୁର ଆଦି ଜିଲାର ଆଗ୍ରହୀ ଜୈବିକ ଚାଷୀଙ୍କୁ ଦେଶୀ ବିହନ ଯୋଗାଇ ଆସୁଛି । ବିଭିନ୍ନ ପ୍ରକାର ଧାନବିହନ ମଧ୍ୟରେ ପ୍ରାୟ ୧୩୦ କିସମର ବିହନ ସାଇତି ରଖୁଛି । ଧାନ ଚାଷ ସମ୍ପର୍କରେ ଆମ ଗାଁ ନିକଟ ଆଖପାଖ ଗାଁର ଅନେକ ଚାଷୀ ଆସି ଚୁଝିଥାନ୍ତି । ଏଥିରେ ଖୁବ୍ ଆନନ୍ଦ ମିଳୁଛି ।

୭ଶହ ପ୍ରକାରର ଧାନବିହନ ସାଇତି ରଖିଛି- ଏମିତି ଏକ ସଂଗ୍ରହାଳୟ, ଯେଉଁଠି ଦେଖିବାକୁ ପାଇବେ କୃଷି କ୍ଷେତ୍ରରେ ବ୍ୟବହାର ହେଉଥିବା ବିଭିନ୍ନ ପୁରାତନ ତଥା ବିରଳ ଗ୍ରାମୀଣ କୃଷି ଯନ୍ତ୍ରପାତି ଓ ନାନାପ୍ରକାର ଦେଶୀ ବିହନ । ଏହାକୁ ପ୍ରତିଷ୍ଠା କରିଛନ୍ତି ଜଣେ ଶିକ୍ଷକ ଏବଂ ଏଥିରେ ସାମିଲ ହୋଇଛନ୍ତି ଏକାଧିକ ଉଦ୍ଘାତା ଯୁବକ । ଏହି ଅନୁଷ୍ଠାନଟି ରହିଛି ଖୋର୍ଦ୍ଧା ଜିଲାର ବାଲିପାଟଣା ବ୍ଲକ ଅନ୍ତର୍ଗତ ନରିଶୋ ଗ୍ରାମପଞ୍ଚାୟତରେ । ଏହି ସଂଗ୍ରହାଳୟର ପ୍ରତିଷ୍ଠାତା ହେଲେ ଅବସରପ୍ରାପ୍ତ ଶିକ୍ଷକ **ନଟବର ଷଡ଼ଙ୍ଗୀ** । ସେ କୁହନ୍ତି, '୧୯୯୨ ମସିହାରେ ସରକାରୀ ଶିକ୍ଷକ ଚାକିରିରୁ ଅବସର ନେଇ ଗାଁରେ ରହିଲି । ଏବଂ ସେହି ସମୟରେ ଜୈବିକ ଚାଷ ପ୍ରତି ମନ ବଳାଇଲି । ୧୯୯୬ରୁ ଜୈବିକ ପଦ୍ଧତିରେ ବିଭିନ୍ନ ଦେଶୀ ଧାନଚାଷ କରାଗଲା । ୨୦୨୦ ମସିହାରୁ ବିଭିନ୍ନ ଦେଶୀ ଧାନବିହନ ସଂରକ୍ଷଣ କଲି । ଏଥିପାଇଁ ଲୋକ ସମବାୟ ପ୍ରତିଷ୍ଠାନ ନାଁରେ ଏକ ଟ୍ରଷ୍ଟ ଗଠନ ହେଲା । ଏହି ସଂଗ୍ରହାଳୟରେ ପ୍ରାୟ ୭ଶହ ପ୍ରକାର ଧାନ ବିହନ ରହିଛି । ସେହିପରି ସଂଗ୍ରହାଳୟ ନିକଟରେ କେବଳ ଜୈବିକ ପଦ୍ଧତିରେ ନାନାପ୍ରକାର ଧାନଚାଷ ସମେତ ଅନ୍ୟାନ୍ୟ ଫସଲ ଚାଷ କରାଯାଉଛି । ଏହି ସଂଗ୍ରହାଳୟକୁ ବୁଲିବା ପାଇଁ ଆଖପାଖ ଅଞ୍ଚଳ ସମେତ ବିଭିନ୍ନ ସ୍ଥାନରୁ ଅନେକ ଛାତ୍ରାଛାତ୍ର, ବିଭିନ୍ନ ବର୍ଗର ବୁଦ୍ଧିଜୀବୀମାନେ ଆସିଥାନ୍ତି ।

ଗାଁଲୋକଙ୍କ ବିହନ ବ୍ୟାଙ୍କ- ନୟାଗଡ଼ ଜିଲାର

ଦଶପଲ୍ଲୀ ବ୍ଲକ ନଛିପୁର ପଞ୍ଚାୟତ ରାଇସର ଗାଁରେ ରହିଛି ଚାଷୀଙ୍କ ବିହନ ବ୍ୟାଙ୍କ । ଏଠାରେ ଥିବା ବିହନ ବ୍ୟାଙ୍କରେ ସାରିଆଗେଟା, ଝୁମ୍ପୁରି, ବୌଦିଆଚମ୍ପା, ମାଗୁରା, କର୍ପୂରକେଳି, ବାୟାଭଣ୍ଡା, କପୁରୀ ଚମ୍ପା, ମୟରକଣ୍ଠା, ରଙ୍ଗାମାଛକଣ୍ଠା, ଭୃତ୍ତିଆ, ଜଙ୍ଗଲୀଜଟା, କଳାଜିରା, ଗୋପାଳଭୋଗ, ତୁଳସୀ, ଚିନାମାଳି, ବର୍ଷା, ପାଉଁଜି, କଳାକୋଇଲି, ନୃପତିଭୋଗ, ମୁକୁସଲୀ, ଅଳକ୍ଷୁକୁଟା, ଲାଣ୍ଡି, କଜଳଚମ୍ପା, ବଡ଼ତୁଳସୀ ଆଦି ୪୪ ପ୍ରକାରର ଦେଶୀ ଧାନ ଉପଲବ୍ଧ । କେବଳ ଧାନ ବିହନ ନୁହେଁ, ବିରି, ମୁଗ, ଚଣା, ରାଶି, ଜହ୍ନା, ଗୁରୁତି, ସୁଆଁ, କାମୁଲ ଆଦି ଅନ୍ୟ ବିହନ ମଧ୍ୟ ଉପଲବ୍ଧ । ତେବେ ବିହନ ବ୍ୟାଙ୍କରେ ଦେଶୀ ଧାନକୁ ଅଧିକ ପ୍ରାଧାନ୍ୟ ଦିଆଯାଉଛି । ଏହି ବିହନ ବ୍ୟାଙ୍କ ସରିଗଣ୍ଡା ପଞ୍ଚାୟତର ବରପଲି, ସାତଝରୀ, ଗୋଠସାହି ଓ ଅନ୍ଧାରକୋଟରେ, ଲକ୍ଷ୍ମୀପୁର ପଞ୍ଚାୟତ ଗନ୍ଧାରାଖୋଲ, ଜାମୁସାହି, ରାଇସର, ବିତାପାଞ୍ଜ ଓ ଝୁଙ୍କାମରାରେ, ଘୁରୁଡ଼ିପଡା ପଞ୍ଚାୟତର କଦଳୀବାରୀ, ସିଲିଗାଡ଼ି, ଚମ୍ପାବାଇ, ଖଜୁରିଡ଼ିହ, ଖଳିସାହି, ଖଣ୍ଡାଧାର, ଜାନିସାହି ଓ ରାଇମଡା ପରି ଅଞ୍ଚଳରେ ପ୍ରାୟ ୬ଶହ ଜଣ ଚାଷୀ କରିଛନ୍ତି । ଏହି ଚାଷୀମାନେ ବିହନ ବ୍ୟାଙ୍କରେ ଦେଶୀ ଧାନକୁ ସଂରକ୍ଷଣ କରି ଚାଷୀଙ୍କୁ ମାଗଣାରେ ଦେଉଛନ୍ତି । ତେବେ ଅମଳ ପରେ ବିହନର ୩ ଗୁଣା ନେଉଛନ୍ତି । ବିହନ ବ୍ୟାଙ୍କର ସଭ୍ୟମାନେ ବିଭିନ୍ନ ସ୍ଥାନକୁ ଯାଇ ବିହନ ମାଗଣାରେ ଆଣୁଛନ୍ତି । ଏନେଇ ବରପାଲୀର ପୂର୍ଣ୍ଣଚନ୍ଦ୍ର ପ୍ରଧାନ କୁହନ୍ତି, ମାଟିସାହିରେ ଦେଶୀ ଧାନ ରଖି ଉପରେ ପାଳ ପକାଇ ମାଟି ଲେପି ସଂରକ୍ଷଣ କରାଯାଉଛି । ସେହିପରି ଅନ୍ୟ ଖାଦ୍ୟଶସ୍ୟକୁ ମଧ୍ୟ ସଂରକ୍ଷଣ କରି ରଖୁଛୁ ।

ସାଇତା ହୋଇଛି ୨୫୦ ପ୍ରକାର ଶସ୍ୟ ଓ ପନିପରିବା ବିହନ- ପରିବାରରେ ଅନ୍ୟମାନେ ଚାଷ କରୁଥିଲେ । ସମୟକ୍ରମେ ସେ ବି ଚାଷରେ ମନ ଦେଲେ । ଏତିକିବେଳେ ତାଙ୍କର ବିଭିନ୍ନ ଦେଶୀବିହନ ପ୍ରତି ନଜର ପଡ଼ିଲା । ଏହାକୁ ସଂଗ୍ରହ କରିବା ସହ ସୁରକ୍ଷିତ ରଖିବା ପାଇଁ ସେ ଚିନ୍ତା କଲେ । ଏଥିଯୋଗୁଁ ବିଭିନ୍ନ ସ୍ଥାନକୁ ଯାଇ ବିହନ ସଂଗ୍ରହ କରିବା ଆରମ୍ଭ କଲେ । ସେ ହେଲେ **ହୃଷୀକେଶ ପ୍ରଧାନ** । ଘର ବରଗଡ଼ ଜିଲାର ବଡ଼ଗାଁରେ । ସେ କୁହନ୍ତି, 'ଛୋଟବେଳରୁ ପରିବାର ଲୋକଙ୍କ ସହିତ କ୍ଷେତକୁ ଯାଉଥିଲି । ସମୟକ୍ରମେ ଧାନ ଚାଷ କଲି । ଦେଖିଲି ଦିନକୁ ଦିନ ଦେଶୀ ବିହନ କମିକମି ଯାଉଛି । ତା'ର ସୁରକ୍ଷା ଲାଗି ଚିନ୍ତା କଲି । ୨୦୧୫ ମସିହାଠାରୁ ପ୍ରାୟ ୧୦ ଏକର ଜମିରେ ବିଭିନ୍ନ କିସମର ଧାନ ଚାଷ କରିଆସୁଛି । ଚାଷ ପାଇଁ ଦେଶୀ ବିହନ ସଂଗ୍ରହ କରିଥାଏ । ଏବେ ମୋ ପାଖରେ ପ୍ରାୟ ୨୫୦ ପ୍ରକାରର ବିଭିନ୍ନ ଶସ୍ୟ ଜାତୀୟ ବିହନ ସାଇତା ହୋଇ ରହିଛି । ଏଥିରେ ମାଣ୍ଡିଆ ଜାତୀୟ ପ୍ରାୟ ୩୦ ପ୍ରକାରର, ବିରି ଜାତୀୟ ୧୮ ପ୍ରକାରର, ଧାନ ପ୍ରାୟ ୨୦ ପ୍ରକାରର ରହିଛି । ଏହି ସବୁ ବିହନଗୁଡ଼ିକ ମାଟିପାତ୍ର, ଟିକା ଓ ପ୍ଲାଷ୍ଟିକ ଡ୍ରମ୍‌ରେ ସାଇତି ରଖୁଛି । ୨୦୧୭ ମସିହାଠାରୁ ଏମିତି ଦେଶୀ ବିହନ ସଂଗ୍ରହ ଚାଲୁରହିଛି । ଦେଶୀ ବିହନ ସୁରକ୍ଷା ମଞ୍ଚରୁ ଏକାଧିକ ବିହନ ସଂଗ୍ରହ କରିଥିଲି । ରାଜ୍ୟର ବିଭିନ୍ନ ଜିଲାରେ ଆୟୋଜିତ କୃଷି ମେଳାକୁ ଯାଇଥାଏ । ସେଠାରେ ବିଭିନ୍ନ ଦେଶୀ ବିହନକୁ ଦେଖି ଖୁସି ହୋଇପଡ଼େ ଏବଂ ଆବଶ୍ୟକ ସ୍ଥଳେ ସେଥିରୁ କିଛି ସଂଗ୍ରହ କରି ଆଣିଥାଏ ।

ଏମାନଙ୍କ ଛତା ଆହୁରି ବି ଅନେକ ଚାଷୀ ଏବେ ଦେଶୀ ବିହନ ସଂଗ୍ରହ କରି ଚାଷ କରିବା ସହିତ ବିହନ ସଂରକ୍ଷିତ କରି ରଖୁଛନ୍ତି ଏବଂ ତତ୍‌ସହିତ ଏହାର ପ୍ରଚାର ପ୍ରସାର ଦିଗରେ ମଧ୍ୟ କାର୍ଯ୍ୟ କରୁଛନ୍ତି ।

-ବନବିହାରୀ ବେହେରା



ନଟବର ଷଡ଼ଙ୍ଗୀ



ଶଙ୍କର ପ୍ରସାଦ ପଟ୍ଟନାୟକ



ସୁବାମ ସାହୁ



ହୃଷୀକେଶ ପ୍ରଧାନ



ମହେନ୍ଦ୍ର ସାହୁ



ଦତ୍ତାତ୍ରେୟ ଡି. ପୁଗେ



ଗୋଲ୍ଡେନ ବାବା ସୁଧୀର କୁମାର ମଙ୍କଡ



ପଙ୍କଜ ପରଖ

ସୁନାର ଚମକ ସବୁବେଳେ ସମସ୍ତଙ୍କୁ ଆକର୍ଷିତ କରିଆସିଛି । ଏମିତିକି ଯାହା ପାଖରେ ଯେତେ ସୁନା ସେ ସେତେ ଧନୀ ବୋଲି ମଧ୍ୟ ବିବେଚନା କରାଯାଏ । ତେଣୁ ଏହା ମୋହରେ କିଛି ଲୋକ ଏମିତି ପଡ଼ିଛନ୍ତି ଓ ଏତେମାତ୍ରରେ ସୁନାଗହଣା ପିନ୍ଧୁଛନ୍ତି ଯେ, ସେମାନେ ସୁନାର ମଣିଷ ଭାବେ ପରିଚିତ ହେଉଛନ୍ତି ...

ପଙ୍କଜ ପରଖ: ଅଧାରୁ ସେ ସ୍କୁଲ ଛାଡ଼ିଥିଲେ । ପରେ ଗାର୍ମେଣ୍ଟ ଫାକ୍ଟିକେଶନ ବ୍ୟବସାୟରେ ନିଜ ଭାଗ୍ୟ ପରଖୁଥିଲେ । ଏବେ ସେ ମହାରାଷ୍ଟ୍ରର ଜଣେ ବହୁ ପରିଚିତ ବ୍ୟବସାୟୀ । ଏହାସହ ସେ ରାଜନୀତି ବି କରୁଛନ୍ତି । ତେବେ ଏସବୁ ବାଦ୍ ସେ ସୁନା ଶାର୍ଟ ପିନ୍ଧୁଥିବା ବ୍ୟକ୍ତି ଭାବେ ମଧ୍ୟ ପରିଚିତ । ସେ ଯେବେ ମୁମ୍ବାଇଠାରୁ ୨୬୦ କି.ମି. ଦୂର ଯେଠିଲାର ଗଳିରେ ଚାଲି ଚାଲି ଯାଆନ୍ତି ମହିଳାମାନେ ଆଁ କରି ଦେଖନ୍ତି, ପୁରୁଷମାନଙ୍କ ଆଖି ବଡ଼ ବଡ଼ ହୋଇଯାଏ । କାରଣ ସେ ପିନ୍ଧିଥାନ୍ତି ଆଖି ଝଲସେଇ ଦେବା ଭଳି ସୁନାର ଶାର୍ଟ ଓ ୨-୩ କି.ଗ୍ରା. ଓଜନର ସୁନାଗହଣା । ଶାର୍ଟଟି ୨୨ କ୍ୟାରେଟ୍ ସୁନାରେ ତିଆରି, ଯାହାର ଦାମ ୯୮,୩୫,୦୯୯ ଟଙ୍କା ।

ସୁନା ମଣିଷ

ପରଖ ତାଙ୍କ ୪୫ତମ ଜନ୍ମଦିନ ପାଇଁ ଏହାକୁ କିଣିଥିଲେ । ଖାଣ୍ଡି ସୁନାରେ ତିଆରି ହୋଇଥିଲେ ହେଁ ଏହି ଶାର୍ଟ ବହୁତ ଫ୍ଲେକ୍ସିବଲ ଓ ଆରାମଦାୟକ । ଶାର୍ଟ ତଳେ ପତଳା ଲାଇନିଂ ଲାଗିଛି, ଯେମିତି କି ଦେହରେ ସୁନା ଲାଗି ଘଷି ହୋଇ ଚର୍ମକୁ କଷ୍ଟ ଦେବନି । ଏହାକୁ ସଫା କରି ଟଙ୍କାଲ ଶୁଖାଯାଇପାରେ । ଯଦି ଏହା ଚିରିଯାଏ କିମ୍ବା ଖରାପ ହେଇଯାଏ ରିପେୟାର କରିହେବ । ଆଜୀବନ ଗ୍ୟାରେଣ୍ଟି ଅଛି ଏହି ଶାର୍ଟର । ପଙ୍କଜଙ୍କର ସୁନା ପ୍ରତି ଏହି ଭଲ ପାଇବା ପିଲାଟି ଦିନୁ ଥିଲା । ଯୁବାବସ୍ଥାରେ ସୁନା କିଣିବାକୁ ତାଙ୍କର ବିଶେଷ ଟଙ୍କା ନ ଥିଲା । ହେଲେ ପରେ ବ୍ୟବସାୟ ଭଲ ଚାଲିଲା ଓ ସେ ରାଜନୀତି ବି କଲେ । ପରିବାରର ସବୁ ଆବଶ୍ୟକତା ପୂରଣ କଲେ । ପିଲାମାନଙ୍କୁ ଉଚ୍ଚଶିକ୍ଷା ଦେଲେ । ଏହାପରେ ସେ ଭାବିଲେ

ଏବେ ନିଜର ପୁରୁଣା ସଉକ ପୂରା କରିବାର ସମୟ ଆସିଛି । ତେଣୁ ସେ ନିଜ ପାଇଁ ସୁନା ଗହଣା କିଣିବା ଆରମ୍ଭ କଲେ । ମୋଟା ମୋଟା ଗହଣା ପିନ୍ଧିବା ସହ ପରେ ସୁନାର ଶାର୍ଟ ବି ପିନ୍ଧିଲେ । ଏହି ସୁନା ଶାର୍ଟ ପାଇଁ ତାଙ୍କ ନାଁ ଗିନିଜ ଖ୍ରୀଲଡ ରେକର୍ଡ୍‌ରେ ବି ସ୍ଥାନ ପାଇଛି ।

ଦତ୍ତାତ୍ରେୟ ଡି. ପୁଗେ: ପୁଣେର ପିମ୍ପି-ଚିଞ୍ଚିଓଡରେ ତାଙ୍କ ଜନ୍ମ ଦିନ ଥିଲା ଦତ୍ତାତ୍ରେୟ ପରିଚିତ ହେଉଥିଲେ 'ଗୋଲ୍ଡମ୍ୟାନ' ଅବା 'ପିମ୍ପି

ଗୋଲ୍ଡମ୍ୟାନ' ଭାବେ । କାରଣ ସେ ବି ପିନ୍ଧୁଥିଲେ ସୁନାର ଶାର୍ଟ ଓ ଅନେକ ମୋଟା ମୋଟା ସୁନାର ଗହଣା । ତାଙ୍କ ଶାର୍ଟର ଓଜନ ଥିଲା ୩.୩ କି.ଗ୍ରା., ଯାହାକୁ ୨୨ କ୍ୟାରେଟ୍‌ର ୧୪,୦୦୦ ସୁନ୍ଦର କାରୁକାର୍ଯ୍ୟ ଭରା ସୁନାଖଣ୍ଡ ଯୋଡ଼ି ତିଆରି କରାଯାଇଥିଲା । ଏହି ଶାର୍ଟର ଦାମ ଥିଲା ୨,୫୦,୦୦୦ ଟଙ୍କାର । ଏହାବାଦ୍ ସେ ଟ୍ରେସଲେଟ୍, ମୁଦି, ଚେନ୍ଦ୍ର ଭଳି ଅନେକ ଗହଣା ବି ପିନ୍ଧୁଥିଲେ । ସେ କର୍ପୋରେଟର ଥିଲେ । ପରେ ବକ୍ସରୁ ଚିତ୍‌ଫଣ୍ଡ ପ୍ରାଇଭେଟ୍ ଲିମିଟେଡ ନାମକ ଏକ ସଂସ୍ଥା ଗଢ଼ିଥିଲେ । ତା' ସହ କୋ-ଅପରେଟିଭ କ୍ରେଡିଟ୍ ସୋସାଇଟି କରିଥିଲେ । ଦତ୍ତାତ୍ରେୟଙ୍କର ସୁନା ପାଇଁ ଏହି ପ୍ରୀତି ବହୁ ଆଗରୁ ଥିଲା । ତେଣୁ ସେ ସୁନାର ବିଭିନ୍ନ ଗହଣା ପିନ୍ଧିବା ସହ ସୁନାର ଶାର୍ଟ ବି ତିଆରି କରାଇଥିଲେ । ଯେଉଁଥିରେ ସ୍ୱରଭୋଷି କ୍ରିଷ୍ଣଲୀର ବଚନ ଲାଗିଥିଲା । ତାଙ୍କର ଏହି ଶାର୍ଟ ଗିନିଜ ଖ୍ରୀଲଡ ରେକର୍ଡ୍‌ରେ ସବୁଠୁ ଦାମୀ ସୁନା ଶାର୍ଟ ପାଇଁ ମନୋନୀତ ହୋଇଥିଲା । କେବଳ ଯେ ସେ ଗହଣା ପିନ୍ଧୁଥିଲେ ତାହା ନୁହେଁ, ସେ ତାଙ୍କ ସ୍ତ୍ରୀଙ୍କ ପାଇଁ ବି ବହୁତ ଗହଣା କିଣୁଥିଲେ । ସ୍ତ୍ରୀଙ୍କ ପାଖରେ ୫୦୦ କି.ଗ୍ରା.ର ସୁନାଗହଣା ଥିଲା । କୁହାଯାଏ ଏହି ସୁନା ଓ ଟଙ୍କା ପଇସାକୁ କେନ୍ଦ୍ର କରି ପରବର୍ତ୍ତୀ ସମୟରେ ତାଙ୍କୁ ହତ୍ୟା କରାଯାଇଥିଲା ।

ସନି ଖାଉଚୌରେ: ପୁଣେର 'ଗୋଲ୍ଡେନ ବୟ' ଭାବେ ସନି ବେଶ୍ ପରିଚିତ । ସେ ପ୍ରାୟ ୮ କି.ଗ୍ରା. ସୁନାର ଗହଣା ପିନ୍ଧନ୍ତି । ଥରେ ସେ ଯେବେ ଚିରୁପତି ବାଲାଜୀଙ୍କ ଦର୍ଶନ ପାଇଁ ଯାଇଥିଲେ ସେତେବେଳେ ସେ ୨୫ କି.ଗ୍ରା.ର ସୁନା ପିନ୍ଧିଥିଲେ । ସେହିଭଳି ସଞ୍ଜୟ ଗୁଜର ବି ପୁଣେର 'ଗୋଲ୍ଡେନ ବୟ' ଭାବେ ପରିଚିତ । ସେ ବି ଅନେକ ସୁନାଗହଣା ପିନ୍ଧନ୍ତି । ତାଙ୍କର ଏକ ଗୋଲ୍ଡ ପ୍ଲେଟେଡ ଅଡି ଏସ୍‌ୟୁଭି କାର୍ ଅଛି । ଉଭୟେ ପେସାରେ ରିୟଲ୍ ଇଷ୍ଟେଟ୍ ବ୍ୟବସାୟୀ ଓ ଫିଲ୍ମ ଫାଇନାନ୍ସର ।

ଗୋଲ୍ଡେନ ବାବା: ସୁଧୀର କୁମାର ମଙ୍କଡ 'ଗୋଲ୍ଡେନ ବାବା' ନାମରେ ବେଶ୍ ପରିଚିତ । ସେ ଦିଲ୍ଲୀ ନିବାସୀ ଅଟନ୍ତି । ପ୍ରଥମେ ସେ କପଡ଼ା ଓ ଲାଇଟ୍‌ସର ବ୍ୟବସାୟ କରୁଥିଲେ । ହେଲେ ପରେ ସେସବୁକୁ ଛାଡ଼ି ସେ ସନ୍ଧ୍ୟାସ ନେବାର ନିଷ୍ପତ୍ତି ନେଇଥିଲେ । ଆଉ ହରିଦ୍ୱାରରେ ନିଜର ଆଶ୍ରମ କରିଥିଲେ । ବାବାଙ୍କର ସୁନା ପ୍ରତି ବହୁତ ଭଲ ପାଇବା ଥିଲା । ଆଉ ଏ କଥା ତାଙ୍କ ଭକ୍ତମାନେ ଜାଣିଥିଲେ । ତେଣୁ ଭକ୍ତମାନେ ତାଙ୍କୁ ସୁନା ଅର୍ପଣ କରୁଥିଲେ । ଏମିତିରେ ତାଙ୍କର ଅନେକ ସୁନାଗହଣା ହୋଇଗଲା । ଆଉ ବାବା ସବୁଦିନ ପ୍ରାୟ ୨୩ କି.ଗ୍ରା.ର ଗହଣା ପିନ୍ଧନ୍ତି । ଚଳିତ ବର୍ଷ ହୋଇଥିବା ମହାକୁମ୍ଭ ମେଳାରେ ବି ଥିଲେ ଜଣେ 'ଗୋଲ୍ଡେନ ବାବା', ଯାହାଙ୍କର ପ୍ରକୃତ ନାମ ଏସ୍‌କେ ନାରାୟଣ ଗିରି ଜୀ ମହାରାଜ । ସେ ମୂଳରୂପରେ କେରଳର ଅଟନ୍ତି । ହେଲେ ଏବେ ଦିଲ୍ଲୀରେ ରୁହନ୍ତି । ନିରଞ୍ଜନୀ ଆଖଡ଼ା ସହ ଜଡ଼ିତ ଏହି ବାବାଙ୍କର ବିଶେଷତ୍ୱ ହେଉଛି ସେ ପ୍ରାୟ ୪ କି.ଗ୍ରା.ର ସୁନା ପିନ୍ଧନ୍ତି, ଯାହାର ମୂଲ୍ୟ ପ୍ରାୟ ୬ କୋଟି ଟଙ୍କା । ବାବାଙ୍କ ମତରେ ଏସବୁ ସୁନା ତାଙ୍କ ସାଧନା ସହିତ ଜଡ଼ିତ । ଆଉ ତାଙ୍କର ପ୍ରତି ଗହଣାରେ ଆଧ୍ୟାତ୍ମିକ ଶକ୍ତି ଅଛି । ଏହାବାଦ୍ ଗିରିଜୀ ମହାରାଜଙ୍କର ଜଣେ ଶିଷ୍ୟ ତାଙ୍କୁ ୨୫୧ କି.ଗ୍ରା.ର ସୁନା ସିଂହାସନ ଭେଟି ଦେଇଛନ୍ତି, ଯାହାର ମୂଲ୍ୟ ୨୦୦ କୋଟିରୁ ଊର୍ଦ୍ଧ୍ୱ ବୋଲି ଆକଳନ କରାଯାଉଛି ।

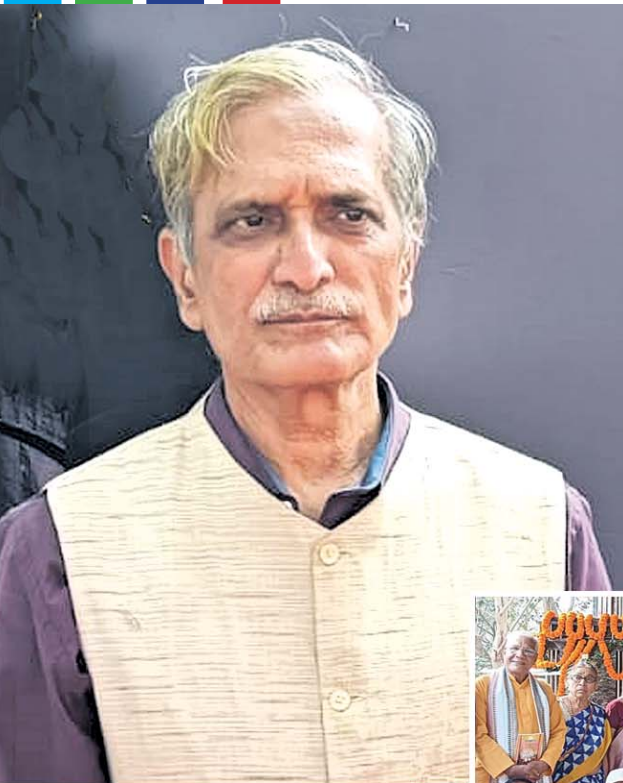


ନାନା

ସନି ଖାଉଚୌରେ

ଜଗନ୍ନାଥଙ୍କ ବିନା କିଛି ବି ହୁଏନା

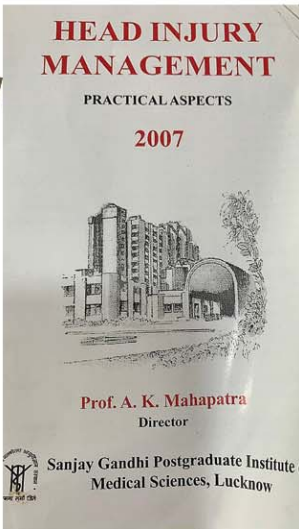
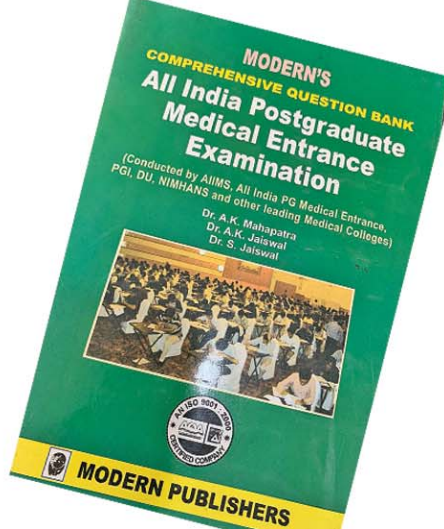
ମୋର ଜୁନିୟର ଚିକିତ୍ସକମାନଙ୍କୁ ଏତିକି କହିବି - ହସ୍ପିଟାଲ ହେଉଛି ଏକ ମନ୍ଦିର! ରୋଗୀ ହେଉଛନ୍ତି ଜଣେ ଜଣେ ଭଗବାନ! ତେଣୁ ଭଗବାନଙ୍କ ସେବା କରୁଛି ଭାବି ନିଷ୍ଠାର ସହିତ କର୍ମ କରି ଚାଲିଲେ ଫଳ ନିଶ୍ଚିତ ରୂପେ ମିଳିବ।



ଓଡ଼ିଶାର ଏକ ଖ୍ୟାତିସମ୍ପନ୍ନ ପରିବାରରେ ତାଙ୍କର ଜନ୍ମ ପିଲାଟି ଦିନରୁ ସେ ମେଧାବୀ ଥିଲେ । ଘରେ ପଢ଼ାଯାଉଥିବା ପୁରାଣପାଠରୁ ଧର୍ମ ସମ୍ବନ୍ଧରେ ଜ୍ଞାନ ଲାଭ କରିବା ସହ ଲୋକଙ୍କ ସେବା କରିବା ପ୍ରତି ତାଙ୍କର ଆଗ୍ରହ ବଢ଼ୁଥିଲା । ତାଙ୍କ ବାପା ଚାହୁଁଥିଲେ ସେ ଇଞ୍ଜିନିୟର ହୁଅନ୍ତୁ କିନ୍ତୁ ତାଙ୍କର ଇଚ୍ଛା ଥିଲା ଡାକ୍ତର ହୋଇ ଲୋକଙ୍କ ସେବା କରିବ । ୧୯୭୦ ମସିହାରେ ବ୍ରହ୍ମପୁର ମହାରାଜା କୃଷ୍ଣଚନ୍ଦ୍ର ଗଜପତି ମେଡିକାଲ ପତି ସେଠାରୁ ୧୯୭୪ ମସିହାରେ ଉତ୍ତୀର୍ଣ୍ଣ ହେଲେ । ପରେ ଦିଲ୍ଲୀ ଏମ୍.ଏସ୍.ଏସ୍ ଓ ଉଚ୍ଚତର ଶିକ୍ଷା ଲାଭ କରିବା ସହ ୧୯୮୩ରୁ ୨୦୧୭ ପର୍ଯ୍ୟନ୍ତ ଦିଲ୍ଲୀ ଏମ୍.ଏସ୍.ଏସ୍ ସର୍ଜନୀ ଭାବରେ କାର୍ଯ୍ୟ କଲେ । ଏହା ଭିତରେ ୨୦୧୨ରେ ଭୁବନେଶ୍ୱର ଏମ୍.ଏସ୍.ଏସ୍ ପ୍ରତିଷ୍ଠା ନିର୍ଦ୍ଦେଶକ ଭାବେ କାର୍ଯ୍ୟ କରିଛନ୍ତି । ଚିକିତ୍ସା ବିଜ୍ଞାନ ସମ୍ପର୍କରେ ଶତାଧିକ ଗବେଷଣାଧର୍ମୀ ନିବନ୍ଧ ଲେଖିବା ସହ ୧୬ଟି ପୁସ୍ତକ ମଧ୍ୟ ରଚନା କରିଛନ୍ତି । ତାଙ୍କ ସମୟରେ ଯୋଡ଼ାପୁଷ୍ପ ଶିଶୁ ଜଗା, ବଳିଆର ସଫଳ ଅସ୍ତ୍ରୋପଚାର ଓଡ଼ିଶା ସମେତ ଦେଶ ବିଦେଶରେ ଚର୍ଚ୍ଚିତ ହୋଇଥିଲା । ଜଣେ ସଫଳ ସର୍ଜନ ଭାବେ ଚଳିତବର୍ଷ ପଦ୍ମଶ୍ରୀ ସମ୍ମାନ ପାଇବା ପାଇଁ ସେ ମନୋନୀତ ହୋଇଛନ୍ତି । ସେ ହେଲେ ବରିଷ୍ଠ ନ୍ୟୁରୋସର୍ଜନ ଡା. ଅଶୋକ କୁମାର ମହାପାତ୍ର । ତାଙ୍କର ଜନ୍ମ ଡିସେମ୍ବର ୨୯, ୧୯୪୨ ମସିହାରେ । ତାଙ୍କ ମାତା ଦିନମଣୀ ଦେବୀ ଓ ପିତା ନବକିଶୋର ମହାପାତ୍ର । ପିତା ଥିଲେ ଜଣେ ପୋଲିସ ଅଫିସର । ପୁରୀ ଗଜପତି ମହାରାଜାଙ୍କ ପାରମ୍ପରିକ କାର୍ଯ୍ୟରେ ଉପଦେଷ୍ଟାଭାବେ ତାଙ୍କ ପରିବାରର ବେଶ୍ ସମ୍ପର୍କ ରହିଥିଲା । ପୁରୀ ଜିଲା ବୀରଗୋବିନ୍ଦପୁର ଶାସନରେ ଜନ୍ମଗ୍ରହଣ କରିଥିବା ଡା. ଅଶୋକ ପିଲାଦିନୁ ଖୁବ୍ ମେଧାବୀ ଥିଲେ ବୋଲି ସ୍କୁଲ ସମୟରୁ ରାଜ୍ୟସ୍ତରୀୟ ସ୍କୁଲାରଖିତ୍ ପାଉଥିଲେ । ପରେ ସର୍ବଭାରତୀୟ ସ୍ତରରେ ୨ୟ ର୍ୟାଙ୍କ ରଖି ଏମ୍.ଏସ୍.ଏସ୍ ବି ପଢ଼ିଥିଲେ । ଚିକିତ୍ସା କ୍ଷେତ୍ରରେ ସର୍ଜରୀକୁ ବାଛିଥିଲେ ; ଯେଉଁଥିରେ ଜେନେରାଲ ସର୍ଜରୀ, ପେଡିଆଟ୍ରିକ ସର୍ଜରୀ, ପ୍ଲାଷ୍ଟିକ ସର୍ଜରୀ, ନ୍ୟୁରୋଲୋଜି ଆଦିରେ ପ୍ରାୟ ୭ବର୍ଷ ଧରି ଶିକ୍ଷାଲାଭ କରିଥିଲେ । ୨୦୦୪ରେ ଆର୍ଜେଣ୍ଟିନା ଯାଇ ସେଠାରୁ ଯୋଡ଼ାପୁଷ୍ପ ଉପରେ କିଛି ଅଭିଜ୍ଞତା ହାସଲ କରିଥିଲେ । ପରେ ଜାପାନ, ଲଣ୍ଡନ ଆଦି ଦେଶର କେତୋଟି ହସ୍ପିଟାଲରେ

କ୍ରିଟିକାଲ ଅପରେଶନ ପାଇଁ ସେଠାକାର ଡାକ୍ତରମାନଙ୍କଠାରୁ ଅନେକ କିଛି ଶିଖିଥିଲେ । ୨୦୦୬ରେ ସଞ୍ଜୟ ଗାନ୍ଧୀ ପୋଷ୍ଟ ଗ୍ରାଜୁଏଟ ଇନଷ୍ଟିଚ୍ୟୁଟ ଅଫ ମେଡିକାଲ ସାଇନ୍ସରେ ଡାକ୍ତରଙ୍କୁ ଭାବେ କାର୍ଯ୍ୟ କରିଥିଲେ । ଏସ୍ ଦିଲ୍ଲୀରେ ରିସର୍ଚ୍ଚ ଡିନ ଭାବେ କାର୍ଯ୍ୟ କରିସାରିଛନ୍ତି । ୨୦୧୦ରେ ନ୍ୟୁରୋଲୋଜିକାଲ ସୋସାଇଟି ଅଫ ଇଣ୍ଡିଆ ଆରମ୍ଭ କରି ତା'ର ପ୍ରତିଷ୍ଠାତା ସଭାପତି ଥିଲେ । ଏମିତିରେ ଏମ୍.ଏସ୍.ଏସ୍.ଏସ୍ ୪୨ବର୍ଷ ବିତିସାରିଛି । ପ୍ରାୟ ୧୦ ହଜାର ରୋଗୀଙ୍କର ଅପରେଶନ କରିଛନ୍ତି । ତେବେ ଜଗା, ବଳିଆଙ୍କ ବିରଳ ଅସ୍ତ୍ରୋପଚାର ତାଙ୍କୁ ସବୁଠି ଚର୍ଚ୍ଚିତ କରିବା ସମ୍ପର୍କରେ ସେ କୁହନ୍ତି, ୨୦୧୭ରେ କର୍ମମାଳ ଜିଲାର ଫିରିଙ୍ଗିଆ ବ୍ଲକ ଅନ୍ତର୍ଗତ ମିଲୁପଡ଼ା ଗାଁର ଯମଜ ଭାଇ ଜଗା, ବଳିଆ ଯୋଡ଼ାପୁଷ୍ପ ଚିକିତ୍ସାରେ ମୋ ସହିତ ଏକ ସ୍ୱତନ୍ତ୍ର ଡାକ୍ତରୀ ଟିମ୍ ରହିଥିଲେ । ଏହା ଏକ ଚ୍ୟାଲେଞ୍ଜ ଥିଲା । ଉଦ୍‌ଘାଟନା ଥିଲା, ଉତ୍କଳ ଥିଲା । ଏହା ଭାରତର ପ୍ରଥମ କୃତକାର୍ଯ୍ୟ ଅପରେଶନ, ନ୍ୟୁରୋସର୍ଜରୀ କ୍ଷେତ୍ରରେ ଏକ ସଫଳ ଯାତ୍ରା । ଅପରେଶନ ପ୍ରାୟ ୨୮ ଘଣ୍ଟା ସମୟ ଲାଗିଥିବା ବେଳେ ୬୪ ବୋତଲ ରକ୍ତ ଦରକାର ହୋଇଥିଲା । ପଦ୍ମଶ୍ରୀ ପାଇବା ସମ୍ପର୍କରେ ପଚାରିବାରେ ଡା. ମହାପାତ୍ରଙ୍କର ମତ ଥିଲା, 'ଏକଥା ସତ ପୁରସ୍କାର ଖୁସି ଦିଏ । ମୋ ମତରେ ନିଷ୍ଠାର ସହିତ କର୍ତ୍ତବ୍ୟ କରିବାର ଫଳ ନିଶ୍ଚିତଭାବେ ମିଳିବ । ଏ ସମ୍ମାନ କେବଳ ମୋର ନୁହେଁ । ଏହା ସମଗ୍ର ଓଡ଼ିଶାବାସୀଙ୍କର । ପ୍ରଭୁ ଶ୍ରୀଜଗନ୍ନାଥଙ୍କ ଆଶୀର୍ବାଦ, ଓଡ଼ିଶାବାସୀଙ୍କ ଭଲ ପାଇବା, ରୋଗୀମାନଙ୍କର ଶୁଭେଚ୍ଛା ପାଇଁ ଏହି ସମ୍ମାନ ମିଳିଛି । ଏହା ମୋ ପାଇଁ ଖାଲି ସମ୍ମାନ ନୁହେଁ ବରଂ ଏହା ମୋର ଦାୟିତ୍ୱବୋଧ, ନିଷ୍ଠାକୁ ଆହୁରି ବଢ଼ାଇ ଦେଇଛି । ତେଣୁ ଏହି ସମ୍ମାନ ପାଇଁ ମୁଁ ଓଡ଼ିଶାବାସୀ, ଉତ୍କଳ କେନ୍ଦ୍ର ଓ ରାଜ୍ୟ ସରକାର ସର୍ବୋପରି ବଡ଼ଠାକୁରଙ୍କ ନିକଟରେ ଚିରକୃତଜ୍ଞ । ଚିକିତ୍ସା ସେବାର ୩୦ବର୍ଷ ମଧ୍ୟରେ ପ୍ରାୟ ୨୦ଟି ରିସର୍ଚ୍ଚ ପ୍ରୋଜେକ୍ଟର ପରିଚାଳନା କରିପାରିଛି । ମୋର ୧୦ଜଣ ଛାତ୍ର ପଦ୍ମଶ୍ରୀ ମଧ୍ୟ ପାଇଛନ୍ତି । ଏକାଧିକ ଛାତ୍ର ପିଏଚ୍.ଡି କରିଛନ୍ତି । ଯେତେବେଳେ ରୋଗୀଙ୍କୁ ଚିକିତ୍ସା କରୁ ପ୍ରଥମେ ତା'ର ମାନସିକତାକୁ ଦୃଷ୍ଟିଆଉ, କେବେ ବି ତାଙ୍କୁ ଉପେକ୍ଷା କରୁନା । ତାଙ୍କ ମନକୁ ଦୃଢ଼ ରଖିବା ପାଇଁ ବୁଝାଇଥାଉ । ଚିକିତ୍ସାରେ ଠିକ୍ ହୋଇଯିବାର ସାହସ ଦେଇଥାଉ । ଇଶ୍ୱରଙ୍କ ଉପରେ ଭରସା ରଖି ଆମେ ଆମର କାର୍ଯ୍ୟ କରିଥାଉ । ଆମେ ଚିକିତ୍ସା କରିବା କିନ୍ତୁ ଜୀବନ ଦେଇପାରିବା ନାହିଁ । ଅସ୍ତ୍ରୋପଚାର କରିବା ପୂର୍ବରୁ ଆମେ ସବୁବେଳେ ଭଗବାନଙ୍କୁ ପ୍ରାର୍ଥନା କରିଥାଉ ଯେ ପ୍ରଭୁ ମୋ ମାଧ୍ୟମରେ ଆପଣଙ୍କ ଆଶୀର୍ବାଦରେ ରୋଗୀଟିଏ ସୁସ୍ଥ ହେଉ । ଇଶ୍ୱରଙ୍କ ଉପରେ ଭରସା ରଖି ଆମେ ଆମର କାର୍ଯ୍ୟ କରିଥାଉ । ଅପରେଶନ ପୂର୍ବଦିନରୁ ମନକୁ ସୁସ୍ଥ, ଶାନ୍ତ ଓ ସ୍ଥିର ରଖିବାକୁ ପଡ଼ିଥାଏ । ମୋର ଜୁନିୟର ଚିକିତ୍ସକମାନଙ୍କୁ ଏତିକି କହିବି - ହସ୍ପିଟାଲ ହେଉଛି ଏକ ମନ୍ଦିର ! ରୋଗୀ ହେଉଛନ୍ତି ଜଣେ ଜଣେ ଭଗବାନ ! ତେଣୁ ଭଗବାନଙ୍କ ସେବା କରୁଛି ଭାବି ନିଷ୍ଠାର ସହିତ କର୍ମ କରିଚାଲିଲେ ଫଳ ନିଶ୍ଚିତ ରୂପେ ମିଳିବ । ଜୀବନରେ ତାଲି ଅବା ଗାଳି ମିଳୁ, କେଉଁଥିରେ ବି ବିଚଳିତ ହେବାର ନାହିଁ । ଯାହା ମିଳିବାର ଅଛି ତାହା ଇଶ୍ୱରଙ୍କ କୃପା, ଯାହା ନ ମିଳିବାର ଅଛି ସେଥିପାଇଁ କେବେ ଦୁଃଖ କରିବାର ନାହିଁ । କାରଣ ଜଗନ୍ନାଥଙ୍କ ବିନା କିଛି ବି ହୁଏନା ।

-ବନବିହାରୀ ବେହେରା





ବସିଛି ପୁଁ ଚକ ଚଉକିରେ

— ସତ୍ୟନାରାୟଣ ଗନ୍ତାୟତ

ବସିଛି ପୁଁ ଚକ ଚଉକିରେ
 ତଳେ ମାଟି ସମ୍ଭାଳୁଛି ମୋତେ
 ଅଭୟ ବାତା ହୋଇ
 ଆକାଶ ରହିଛି ମୋ ଉପରେ !
 ନାମକୁ ମାତ୍ର
 ମୋ ହାତଙ୍କ ଜୋର
 ଅମ୍ ହୋଇ ଯାଏ ତେଣୁ
 ଯିବା ପରେ ପାହୁଣ୍ଡେ ଦି ପାହୁଣ୍ଡ
 ଲାଗେ ଏତିକି ମାତ୍ର ହିଁ
 ମୋ ପାଇଁ ବିଶ୍ୱ ଓ ବ୍ରହ୍ମାଣ୍ଡ !
 ହେଲେ ଏମିତି ଏତିକି
 ଭାବିବା ମାତ୍ରେ ପୁଁ
 କେଜାଣି କେମିତି କେହି ଜଣେ
 କାହୁଁ ଆସି ଯାଇ କାହା ନିର୍ଦ୍ଦେଶରେ
 ଠିଆ ହୋଇ ଯାଏ
 ଆଚରଣ କରି ମୋତେ
 ମୋ ଚକ ଚଉକି ପଛରେ !
 ମୋତେ ସିଏ ସଚଳ କରାଏ
 ଘେନି ଯାଏ ଅନାୟାସେ
 ସତେ ଅବା ମନକୁ ମୋ ପଡି ପଡି
 ଅଜାଣା ହୋଇ ରହେ
 ମୋର ପାଶେ ପାଶେ !
 ଏତିକି ଇ ଢେର ମୋ ପାଇଁ
 ଥିଲେ ମୋର ବୋଲି ଏଠି
 ଏଇମିତି କେହି ନା କେହି
 ଆକାଶ ତଳେ ଓ ମାଟି ଉପରେ
 ଅକୃପଣ ଏ ସାନ୍ନିଧ୍ୟ ମିଳୁଥିବା ଯାଏ
 ଚକ ଚଉକିରେ ମୋ
 ଏଇମିତି ବସି ରହିଥିବି
 ଦୃଶ୍ୟମାନ ଚୈଦିଗର
 ଅଧ୍ୟାଶ୍ୱର ମଣ୍ଡୁଥିବି !!
 ବସିଛି ପୁଁ ଚକ ଚଉକିରେ !
 ΔΔΔ

— ପୁସ୍ତକାଳୟ, କପୁରୀ ନଗର, ରାୟଗଡା
ମୋ: ୯୪୩୭୯୦୯୭୭୫

ହାଫ୍ ସାର୍ଟ

— ଶୁଭେନ୍ଦୁ ମହାନ୍ତି

ସକାଳୁ ଉଠି ନିତ୍ୟକର୍ମ ସାରି ମଣ୍ଡ୍ୟାଞ୍ଜଳି
 ଫେରିବା ସମୟରେ ଫୁଲ ଓ କ୍ଷୀର ନେଇ
 ଘରକୁ ଆସିବା ମୋର ନିତିନିଆ କାମ । ଘରପାଖ
 ପଶା ଦୋକାନରୁ ଓମ୍‌ଫେଡ୍ କ୍ଷୀର ଦୁଇ ପ୍ୟାକେଟ୍ ବ୍ୟାଗ୍ ଭିତରେ
 ପକାଇ ସିଧାଯାଏ ସେ ଫୁଲବାଲା ବୁଢ଼ା ପାଖକୁ । ସବୁରି ଛୁଟିଲାଣି
 ବୁଢ଼ାକୁ । ହସହସ ମୁହଁରେ ମତେ ଅପେକ୍ଷା କରି ବସିଥାଏ । ଆଜିକାଲି
 ଦଶ ଟଙ୍କାରେ ଏତେ ଫୁଲ ପାଇବା ବି ମୁହଁଲୁ । ମନା କଲେ ବି ଅବୁଝା
 ବୁଢ଼ା ବୁଝେନି । ବିଭିନ୍ନ କିସମର ଓ ରଙ୍ଗର ଫୁଲକୁ ମୋ ବ୍ୟାଗ୍ ଭିତରେ
 ରଖୁଦିଏ । ଏତେ ବୟସରେ, ଏ ଖରାରେ ଫୁଲ ବିକ୍ରୟବା ଦେଖି ମନରେ
 ମୋର ଦୟା ଆସେ । ତା’ ଜୀବନର ଅନେକ ଅକୃଷ୍ଟା କାହାଣୀ । ଦୁଇ
 ପୁଅ ବାହା ହେଲା ପରେ ଘରକୁ ଆସୁ ନାହାନ୍ତି । ବୁଢ଼ା ଚାଲିଗଲାଣି
 ଆରପାରିକୁ । ସ୍ତ୍ରୀ ଚାଲିଗଲା ପରେ ଜୀବନଟା ସତେ ଏପରି ନିରସ,
 ଶୂନ୍ୟ ଓ ବେସୁରା ଲାଗେ । ଅଧା ଧୋତି ଧୋବ ଫର୍‌ଫର୍ ଓ ଧଳା
 ହାଫ୍ କମିଜ ଭିତରେ ଧଳା ଚିରା ଗଞ୍ଜି ହିଁ ବୁଢ଼ାର ପରିଚୟ । ଗୋଡ଼ା
 ଲୋକଟିଏ । ମୁଣ୍ଡ ବାଳ ପୁରା ପାଟିନି । ଏତେ ବଡ଼ ପରିବାର ଥାଇ ମଧ୍ୟ
 ସେ ସମ୍ପୂର୍ଣ୍ଣ ଏକାକୀ । ପାଞ୍ଚ ନାତିନାତୁଣୀ । ପୁରୁଣା ଦବରା ସାଇକେଲର
 ପଛପଟେ ଫୁଲ ଭର୍ତ୍ତି ବଡ଼ ଅଖାଟିଏ ନେଇ ଗାଆଁ ଆସେ । ସକାଳ
 ସାତରୁ ଦିନ ଦଶଟା । ବୁଢ଼ାକୁ ଦେଖିଲେ ଜଣା ପଡେନି ଏତେ ବୁଝାକୁ
 ଛାତି ତଳେ ଚାପି ତଥାପି ହସୁଛି । ମନଖୋଲା ହସ ।
 ଏଇ କେତେଦିନ ହେଲା ବୁଢ଼ା ଆସୁନି । ପାଖ ପରିବା
 ଦୋକାନୀକୁ ପଚାରିଲି “କୁଆଡ଼େ ଗଲା ଫୁଲବାଲା ବୁଢ଼ା” ? ମୋ
 ପ୍ରଶ୍ନ ପାଇଁ ସେ ପ୍ରସ୍ତୁତ ନଥିଲା । କହିଲା, “ତା’ର କ’ଣ ଦେହ ଭଲ
 ନାହିଁ । ସଂକ୍ଷିପ୍ତ ଉତ୍ତର । ଦିନଯାକ ଭାରି ଖରାପ ଲାଗିଲା । କେମିତି
 ଏକ ଅଜଣା ଆଶଙ୍କା ଭିତରେ ବଞ୍ଚିବା ଭଳି ଲାଗିଲା । ରାତିରେ ନିଦ
 ହେଲାନି । ସକାଳୁ ସଅଳ ଉଠି ଧର୍ମପଢ଼ାକ ବାରଣ ସତ୍ତ୍ୱେ ସିଧା ଚାଲିଲି
 ସେ ପରିବା ଦୋକାନୀ ପାଖକୁ । ସତେ ଯେପରି
 ସେ ପରିବା ଦୋକାନୀ ମତେ ଅପେକ୍ଷା
 କରିଥିଲା । ‘ବୁଢ଼ା କାଲି ରାତିରେ ଚାଲିଗଲା,
 ବାବୁ’ । ଆକାଶ ଯେପରି ଖସି ପଡିଲା ।
 ଭୂମିକମ୍ପର ପ୍ରକୋପ ଅନୁଭବ କଲା
 ଭଳି ଲାଗିଲା । ବୁଢ଼ାର ହସହସ ମୁହଁ
 ଦିଶିଲା, ବଡ଼ ନାଲି ମହାର, ହଳଦିଆ

ଗେଣୁ ଫୁଲ, ଚଗର ଓ ତୁଳସୀ ପତ୍ରର ପୃଥିବୀ ଭିତରେ
 ଘୁରି ବୁଲିଲାବେଳେ ବୁଢ଼ାକୁ କଥା ଦେଇଥିବା ‘ହାଫ୍ ସାର୍ଟ’
 ଭାରି ମନେ ପଡିଲା । ବୁଢ଼ାକୁ କଥା ଦେଇଥିଲି ଗୋଟେ
 ଧଳା ନୂଆ ହାଫ୍ ସାର୍ଟିଏ ଦେବି ବୋଲି । ଏହାରି ଭିତରେ
 କାର୍ଯ୍ୟବ୍ୟସ୍ତତାରେ ରହି କିଣି ପାରି ନଥିଲି । ଭାବିଥିଲି ଆଜି
 ରବିବାର । ଛୁଟି ଅଛି । ମାର୍କେଟ୍ ବିଲ୍ଡି ଯାଇ ବୁଢ଼ା ପାଇଁ
 ଧୋବ ଫର୍‌ଫର୍ ଦାମାକିଆ ହାଫ୍‌ସାର୍ଟିଏ କିଣି, ବୁଢ଼ାକୁ
 ଦେବି । ସେ ନିଶ୍ଚୟ ଖୁସି ହେବ । ନିଜକୁ ଦୋଷୀ ଭଳି
 ଲାଗିଲା । ଅଜାଣତରେ ଆଖିରେ ଲୁହ ଆସିଗଲା । ବୁଢ଼ାର
 ମୋ ଉପରେ ଦଶ ଟଙ୍କା ବାକି ରହିଗଲା । ସେଦିନ ଖୁବୁରା
 ନଥିବାରୁ ବୁଢ଼ା କହିଥିଲା, ‘ବାବୁ, ବ୍ୟସ୍ତ ହୁଅନା । ପଛରେ
 ଦେଇଦେବ’ ।
 ଏବେ ବି ଅପେକ୍ଷା କରିଛି ବୁଢ଼ାକୁ । ହାଫ୍‌ସାର୍ଟ
 ଓ ଦଶ ଟଙ୍କା ଧରି ଖୋଜୁଛି ମତେ ଠକି ଦେଇ ଅଜଣା ଓ
 ଅଫେରା ରାଇଜକୁ ଚାଲି ଯାଇଥିବା ସେ ଫୁଲ ବାଲାକୁ ।
 — ପ୍ରାଧ୍ୟାପକ, ଅର୍ଥନୀତି ବିଭାଗ
 ପ୍ରାଣନାଥ ସ୍ୱୟଂଶାସିତ ମହାବିଦ୍ୟାଳୟ, ଖୋର୍ଦ୍ଧା
 ମୋ: ୯୪୩୭୭୭୫୭୫୭



ସନ୍ଦିଗ୍ଧ ପ୍ରଶଂସାରେ ଭର୍ବଣୀ

ଭର୍ବଣୀ ଚୌତେଲ। ଏବେ ସନି ଦେଓଲଙ୍କ ପ୍ରଶଂସାରେ ଶତମୁଖୀ। 'ଜାଗ୍' ଫିଲ୍ମ ଦେଖିବା ପରେ ସେ ତାଙ୍କ ଅଭିନୟକୁ ଭୁରି ଭୁରି ପ୍ରଶଂସା କରିଛନ୍ତି। କେବଳ ସେତିକି ନୁହେଁ, ଏହି ଫିଲ୍ମରେ ସଂଯୋଜିତ ଏକ ଗୀତ 'ଚନ୍ ମି'ରେ ସେ ଗେଷ୍ଟ ଆକ୍ଟେସ ଭାବରେ ନାଟିଛନ୍ତି। ହଲ୍ଲୁ ଡାଣ୍ଡି କି, ଭର୍ବଣୀ ୨୦୧୩ରେ ବଲିଉଡରେ ଏଣ୍ଟ୍ରି କରିଥିଲେ। ତାଙ୍କ ଅଭିନୀତ ପ୍ରଥମ ସିନେମା ଥିଲା 'ସିଂ ସାହବ ଦ ଗ୍ରେଟ୍'। ଆଉ ଏହି ଫିଲ୍ମର ନାୟକ ଥିଲେ ସନି ଦେଓଲ। ଏ ବିଷୟରେ ଭର୍ବଣୀ କହନ୍ତି, "ମୋ ପ୍ରଥମ ହିନ୍ଦୀ ସିନେମାର ଶୁଟିଂ ସମୟରେ ମୋ କୋ-ଆର୍ଟିଷ୍ଟ ସନି ସାର୍ ମୋତେ ଯେଉଁ ଚିତ୍ତ ଦେଇଥିଲେ ତାହା ମୋ ଅଭିନୟ କ୍ୟାରିୟରକୁ ନୂଆ ମୋଡ ଦେଇଥିଲା। ତାଙ୍କ ସହ କଥା ହେବା ପରେ ଅଭିନୟକୁ ନେଇ ମୋ ମନରେ ସୃଷ୍ଟି ହୋଇଥିବା କେତେକ ପ୍ରଶ୍ନର ଉତ୍ତର ମୋତେ ମିଳିଯାଇଥିଲା। ମୋ ଆକ୍ଟିଂ କ୍ୟାରିୟରକୁ ଆଗେଇ ନେବାରେ ତାଙ୍କର ଅନେକ ଭୂମିକା ରହିଛି।" ଭର୍ବଣୀ ତାମିଲ, ତେଲୁଗୁ, କନ୍ନଡ ଏବଂ ବଙ୍ଗଳା ଫିଲ୍ମରେ ବି ଅଭିନୟ କରିଛନ୍ତି। ତାଙ୍କ ଅଭିନୀତ ପ୍ରମୁଖ ହିନ୍ଦୀ ସିନେମାଗୁଡିକ ହେଉଛି- 'ସନମ୍ରେ', 'ହେର୍ ଷ୍ଟୋରି ୪', 'ଗ୍ରେଟ ଗ୍ରାଣ୍ଡ ମସ୍ତ୍ରୀ', 'କବାଲି', 'ପାଗଲପତି' ଆଦି। ୨୦୦୯ରେ ସେ 'ମିସ୍ ଚିତ୍ ଇଣ୍ଡିଆ' ଟାଇଟଲ ବିଜୟିନୀ ହୋଇଥିଲେ। ପାଠ ପଢ଼ିବା ପରେ ସେ ଜଣେ ଏରୋନେଟିକ ଇଞ୍ଜିନିୟର ହେବାକୁ ଆଶା ରଖିଥିଲେ। କିନ୍ତୁ ପରବର୍ତ୍ତୀ ସମୟରେ ସେ ପ୍ରଥମେ ମଡେଲିଂ ଏବଂ ପରେ ଅଭିନୟକୁ କ୍ୟାରିୟର ଭାବରେ ଗ୍ରହଣ କରିନେଇଥିଲେ। ପାଠ ପଢ଼ିବା ସମୟରେ ସେ ବସ୍ତ୍ରଟିକିଣ୍ଟ ଖେଳୁଥିଲେ। ଏପରି କି ଜାତୀୟ ସ୍ତରରେ ସେ ଏହି ଖେଳରେ କୃତୀତ୍ୱ ଅର୍ଜନ କରିଥିଲେ।

ଖୋଜିଲା ଚିତ୍ ଗିଳିଗଲା

କଥାରେ ଅଛି-ଏମନ ଖୋଜୁଥାଏ ଯାହା କାଳେ ପ୍ରାପତ ହୁଏ ତାହା। ଦେଖୁନାହାନ୍ତି, ମନଲାଖି ଭୂମିକାଟିଏ ପାଇବା ପରେ ଭୂମି ପେଦନେକର କେମିତି ଖୁସିରେ ଉଛୁଳୁଛନ୍ତି। କଥା କ'ଣ କି ସମାଜ ସେବା ଉପରେ ପର୍ଯ୍ୟବସିତ ଏକ ଫିଲ୍ମରେ ସେ ଅଭିନୟ କରିବାକୁ ଯାଉଛନ୍ତି। ଯଦିଓ

ଏହାର ଟାଇଟଲ ଫାଇନାଲ ହୋଇନାହିଁ, ହେଲେ ଏହାର ପ୍ରାରମ୍ଭିକ କାମ ତାକୁ ରହିଛି। ଏଭଳି ଏକ ଭୂମିକା ସମ୍ପର୍କରେ ଭୂମି କହନ୍ତି, 'ଜଣେ ଗାଁଝାଳି ନାରୀ ସମାଜରେ ଚାଲିଥିବା ପୁରୁଣା ଧାରାର ପରିବର୍ତ୍ତନ ଆଣିବାକୁ ସ୍ଥିର କରିଛି। ଏ ନେଇ ନିଜେ ଆଗକୁ ପାଦ କାଢ଼ିଛି। ହେଲେ ଏକ ନିପଟ ମଫସଲରେ ତାହାର ପ୍ରକୃତ ଅର୍ଥକୁ ଅନେକ ବୁଝିବାକୁ ନାରାଜ। ଏପରି କି ନିଜ ପରିବାରର କିଛି ସଦସ୍ୟ ମଧ୍ୟ ତାକୁ ବିରୋଧ କରିଛନ୍ତି। ହେଲେ ଦୃଢ଼ମନା ସେହି ନାରୀ ନିଜ ଲକ୍ଷ୍ୟ ସାଧନ କରିବାକୁ ଅଣ୍ଟା ଭିଡ଼ିଛି। ଏଭଳି ଏକ କାହାଣୀକୁ ନେଇ ଫିଲ୍ମଟି ନିର୍ମିତ ହେବାକୁ ଯାଉଛି, ଯାହାର ଏକ ଭଲ ଟାଇଟଲ ସନ୍ଧାନରେ ଅଛନ୍ତି ପ୍ରଯୋଜକ।' ତେବେ ଏଭଳି ଏକ ଭୂମିକା ଭୂମିକ ଆକ୍ଟିଂ କ୍ୟାରିୟରକୁ କି ମୋଡ ଦେଉଛି ତାହା ଦେଖିବାକୁ ବାକି ରହିଲା।



'ଲଡ଼େଇ' ଫିଲ୍ମରେ ଲୋହିତାକ୍ଷ-ଅଭିଳାଷା

ଲଡ଼େଇ

ଦେବାଶିଷ ପଟ୍ଟନାୟକଙ୍କ ପ୍ରଯୋଜିତ ନିର୍ମାଣାଧୀନ ଓଡ଼ିଆ ସିନେମା 'ଲଡ଼େଇ'କୁ ନେଇ ଏବେ ଚର୍ଚ୍ଚା। ସବୁଠାରୁ ଖାସ୍ କଥା ହେଲା, ଏହି ଫିଲ୍ମରୁ ନାୟକ ଭାବରେ ଓଲିଉଡରେ ଏଣ୍ଟ୍ରି କରୁଛନ୍ତି ପ୍ରଯୋଜକଙ୍କ ପୁତ୍ର ଲୋହିତାକ୍ଷ। ଏହାପୂର୍ବରୁ ସେ ଅନେକ ଓଡ଼ିଆ ସିନେମାରେ ଶିଶୁ କଳାକାର ଭାବରେ ଅଭିନୟ କରିସାରିଛନ୍ତି। ଏକ ଭିନ୍ନ ଧରଣର କାହାଣୀକୁ ଆଧାର କରି ପ୍ରସ୍ତୁତ ହେଉଛି ଏହି ଚଳଚ୍ଚିତ୍ର। ଏହାର ନିର୍ଦ୍ଦେଶନା ଦେଉଛନ୍ତି ଆଗାଧାତିର ନିର୍ଦ୍ଦେଶକ ଅଶୋକ ପତି। ନିକଟରେ ଏହାର ଏକ ଆଇଟମ୍ ନମ୍ବର ଶୁଟିଂ କରାଯାଇଥିଲା। ଏହାକୁ ନେଇ

ଆଲୋଚନା ଜୋର୍ ଧରିଛି। କଥା କ'ଣ କି ଏହି ଗୀତଟିର ଶୁଟିଂ ସମ୍ପୂର୍ଣ୍ଣ ୨୬ ଘଣ୍ଟାରେ ହୋଇଥିଲା। କୋରିଓଗ୍ରାଫର, କଳାକାର ଏବଂ ଟେକ୍ନିସିଆନଙ୍କ ଅକ୍ଳାନ୍ତ ପରିଶ୍ରମ ଯୋଗୁଁ ଏହା ସମ୍ଭବ ହୋଇପାରିଛି ବୋଲି କହନ୍ତି ନିର୍ଦ୍ଦେଶକ। ଏହି ଆଇଟମ୍ ନମ୍ବରରେ ପ୍ରାୟ ୪୦ ଜଣ ସହଯୋଗୀ ତ୍ୟାନ୍ତର ନାଚୁଥିବା ଦେଖିବାକୁ ମିଳିବ। ଲୋହିତାକ୍ଷ ଏବଂ ନାୟିକା ଅଭିଳାଷାଙ୍କ ଉପରେ ଏହାର ଦୃଶ୍ୟାୟନ କରାଯାଇଛି। ଗୀତଟିର କୋରିଓଗ୍ରାଫି କରିଛନ୍ତି ଅନ୍ୟତମ ଲୋକପ୍ରିୟ କୋରିଓଗ୍ରାଫର ଅମିତ ନାୟକ। ସୋମେଶ ଏବଂ ଚୌରବ ଆନନ୍ଦଙ୍କ ସ୍ୱର ସଂଯୋଜିତ ଏହି ଗୀତଟି ପାଇଁ କଣ୍ଠଦାନ କରିଛନ୍ତି କୁଲଦୀପ ଏବଂ ଅସୀମା ପଣ୍ଡା। ଗୀତଟି ଦର୍ଶକଙ୍କୁ କେତେ ପ୍ରଭାବିତ କରୁଛି ତାହା ଦେଖିବାକୁ ବାକି ରହିଲା।



ଭୂମି

ସୋନମ

ଗୁଣ ଚିହ୍ନେ ଗୁଣିଆ

କଥାରେ ଅଛି ଗୁଣ ଚିହ୍ନେ ଗୁଣିଆ। ଆଉ ଏହା ଶତ ପ୍ରତିଶତ ଠିକ୍ ବୋଲି ସୋନମ କପୁରଙ୍କ ଜୀବନରେ ପ୍ରମାଣିତ ହୋଇଥିଲା। କଥା କ'ଣ କି ଏକଦା ସେ 'ଗ୍ଲାକ୍' ଫିଲ୍ମର ଶୁଟିଂ ସେଟରୁ ଯାଇଥିଲେ। ଶୁଟିଂ ସମୟରେ ତାଙ୍କର କଥାବାର୍ତ୍ତା ଶ୍ରେଣୀକୁ ନିରୀକ୍ଷଣ କରୁଥାଆନ୍ତି ଏହାର ନିର୍ଦ୍ଦେଶକ ସଞ୍ଜୟ ଲାଲା କିଆଲି। ଆଉ କିଛି ସମୟ ପରେ ସତେ ଯେମିତି ସଞ୍ଜୟଙ୍କୁ ଖୋଜିଲା ଚିତ୍ ମିଳିଯାଇଥିଲା। କାରଣ ସେହି ସମୟରେ ସେ ତାଙ୍କର ଆଗାମୀ ଫିଲ୍ମ 'ସାଓରିୟା' ପାଇଁ ଜଣେ ନବାଗତା ନାୟିକା ସନ୍ଧାନରେ ଥାଆନ୍ତି। ସେହି ସେଟରେ ସେ ପ୍ରାୟତଃ ଫାଇନାଲ କରିନେଇ ଥିଲେ ଯେ ସୋନମ ହିଁ ହେଉଛନ୍ତି ତାଙ୍କର ଡ୍ରିମ୍ ନାୟିକା। ଏ ନେଇ ସୋନମ କହନ୍ତି, "ସେଦିନ ମୁଁ 'ଗ୍ଲାକ୍'ର ଶୁଟିଂ ସେଟରେ ସଞ୍ଜୟ ସାରଙ୍କ ସହ କିଛି ସମୟ କଥା ହୋଇଥିଲା। ସେତେବେଳେ ସେ ମୋତେ କିଛି ସୂଚନା ଦେଇ ନ ଥିଲେ। କିନ୍ତୁ ସେହି ଦିନ ରାତିରେ ସେ ଫୋନ୍ କରି ପାପାଙ୍କ ସହ କଥା ହେଲେ ଆଉ ସୂଚନା ଦେଲେ ଯେ, ଯଦି କିଛି ଆପରି ନାହିଁ ତେବେ ସେ ମୋତେ ବଡ଼ ପରଦାରେ ଟ୍ରେକ୍ ଦେବେ। ଆକ୍ଟିଂକୁ ମୁଁ ଠିକ୍ ଭାବରେ ଫୁଲାଇ ପାରିବି ବୋଲି ତାଙ୍କର ଦୃଢ଼ ବିଶ୍ୱାସ ଥିଲା। ବାସ୍, ତା'ପରେ ତାଙ୍କର ଏହି ଅଫରକୁ ମୁଁ ଗ୍ରହଣ କରିଥିଲି।" କେବଳ ସେତିକି ନୁହେଁ, ରଣବୀର କପୁର ମଧ୍ୟ 'ସାଓରିୟା'ରୁ ନିଜର ବଡ଼ ପରଦା କ୍ୟାରିୟର ଆରମ୍ଭ କରିଥିଲେ।

ଚେନସନ୍ରେ ଦିଶା

ଯାହା କୁହନ୍ତୁ ନା କାହିଁକି ସତେ ଯେମିତି ଦିଶା ପଟ୍ଟନାୟକ୍ ଚେନସନ୍ ପିଛା ଛାଡ଼ି ଯିବାକୁ ଚାହୁଁ ନାହିଁ। ନିକଟରେ ଏକ ନୂଆ ଅଫର ତାଙ୍କୁ ମିଳିଥିଲା। ହେଲେ ନିଜ ଭୂମିକାରେ କିଛି ପରିବର୍ତ୍ତନ ଚାହୁଁବାକୁ ଅଫରଟି ତାଙ୍କ ହାତରୁ ଖସିଗଲା। ଆଉ ଏବେ ବୋଲୁ ଶବ୍ଦକୁ ନେଇ ସେ ଆଲୋଚନା ଶିରୋନାମା ପାଇଚିଛନ୍ତି। ସେ କୁଆଡ଼େ ସବୁବେଳେ ଗରମା ଗରମ ଶବ୍ଦକୁ ଅଧିକ ପ୍ରାଥମିକତା ଦିଅନ୍ତି ବୋଲି କେତେକ ମତ୍ତବ୍ୟ ଦେବା ପରେ ତାଙ୍କର ରାଗ ନାକ ଅଗରେ। ଏଭଳି କଥା ଶୁଣିବା ପରେ ସେ ଯେତିକି ମନ ଦୁଃଖ କରିଛନ୍ତି ତା'ଠାରୁ ଅଧିକ ଚେନସନ୍ରେ ଅଛନ୍ତି। ଏ ସମ୍ପର୍କରେ ସେ କହନ୍ତି, "ଯେଉଁ କଥାକୁ ନେଇ ଏବେ ଅଧିକ

ଆଲୋଚନା ହେଉଛି ତାହାର କୌଣସି ସତ୍ୟତା ନାହିଁ। ମୁଁ ଯେତେବେଳେ କୌଣସି ଅଫରକୁ ନେଇ ଆଲୋଚନା କରେ ସେତେବେଳେ କାହାଣୀ ଏବଂ ସେଥିରେ ମୋର ଭୂମିକାକୁ ଭଲ ଭାବରେ ଚର୍ଚ୍ଚନା କରିଥାଏ। ଯଦି କାହାଣୀ ସହ କୌଣସି ବୋଲୁ ଶବ୍ଦର ସଂଯୋଗ ରହିଛି ତେବେ ତାକୁ ମଧ୍ୟ ସ୍ୱତନ୍ତ୍ର ଦୃଷ୍ଟି ଦେଇଥାଏ। ଏ ନେଇ ମୋ ବିଷୟରେ ଯାହା ଆଲୋଚନା ହେଉଛି ତାହା ଚିକେ ବି ସତ ନୁହେଁ।" ଦିଶାଙ୍କର ବଡ଼ ପରଦା କ୍ୟାରିୟର ଆରମ୍ଭ ହୋଇଥିଲା ତେଲୁଗୁ ଫିଲ୍ମ 'ଲୋଫର'ରୁ। ତାଙ୍କ ଅଭିନୀତ ପ୍ରଥମ ହିନ୍ଦୀ ସିନେମା ଥିଲା 'ଏନ.ଏସ.ଧୋନି: ଦ ଅନଟୋଲୁଷ୍ଟେରି'।

ସେହି ଚାରି ଘଣ୍ଟା..

କାର୍ତ୍ତିକ ଆର୍ଯ୍ୟନ ଅଭିନୟରେ କେତେ ପାରଙ୍ଗମ ତାହା କହିବା ବାହୁଲ୍ୟ। ୨୦୧୧ରେ ସେ ତାଙ୍କର ବଲିଉଡ଼ କ୍ୟାରିୟର ଆରମ୍ଭ କରିଥିଲେ। ସେ ଅଭିନୟ କରିଥିବା ପ୍ରଥମ ହିନ୍ଦୀ ସିନେମାର ଟାଇଟଲ ଥିଲା 'ପ୍ୟାର କା ପଞ୍ଚନାମା'। ତା'ପରେ ସେ 'ଆକାଶ ବାଣୀ', 'ପ୍ୟାର କା ପଞ୍ଚନାମା ୨', 'ଗେଷ୍ଟ ଉନ୍ ଲକ୍ଷନ', 'ଲୁକା ଛୁପି', 'ପତି ପତ୍ନୀ ଔର ଫ୍ରେଣ୍ଡ୍', 'ଲଭ୍ ଆଲ୍ କଲ୍', 'ଭୁଲ୍ ଭୁଲେୟା ୨', 'ସତ୍ୟପ୍ରେମ କି କଥା' ଏବଂ 'ଚନ୍ଦୁ ଚାମ୍ପିୟନ' ପରି ସିନେମାରେ ଅଭିନୟ କରିସାରିଛନ୍ତି। କାର୍ତ୍ତିକ ଯେତେବେଳେ ଛୋଟ ଥିଲେ ସେତେବେଳେ ଏଭଳି ଏକ ଘଟଣା ଘଟିଥିଲା ଯାହା ଏବେ ମନେ ପଡ଼ିଲେ ତାଙ୍କର ଆଖି ଛଳ ଛଳ ହୋଇଯାଏ। ସେତେବେଳେ ତାଙ୍କୁ ହୋଇଥାଏ ମାତ୍ର ଚାରି ବର୍ଷ। ଏକଦା ସେ ତାଙ୍କର ମା-ବାପାଙ୍କ ସହ ନିକଟସ୍ଥ ମାର୍କେଟକୁ ଯାଇଥାଆନ୍ତି। ଦୁର୍ଭାଗ୍ୟକୁ ସେ ଗହଳ ଭିତରେ ହଜିଗଲେ। ପ୍ରାୟ ଚାରି ଘଣ୍ଟା ପରେ ତାଙ୍କୁ ଠାବ କରାଯାଇଥିଲା। ଏହି ଘଟଣାକୁ ସେ ଆଜିଯାଏ ଭୁଲିପାରୁ ନାହାନ୍ତି। ସେ ଜଣେ ଭଲ ଟେକ୍ନିକାଲ ଚେନିସ ଏବଂ ଫୁଟବଲ୍ ଖେଳାଳି ମଧ୍ୟ। ନିଜର ପ୍ରତିଭାକୁ ସେ ଏତିକିରେ ସୀମିତ ରଖି ନାହାନ୍ତି। ସେ କବିତା ଏବଂ ଗପ ବି ଲେଖିପାରନ୍ତି।

କାର୍ତ୍ତିକ

ଦିଶା



ଭର୍ବଣୀ

ପ୍ରଥମ ରୋଜଗାର

ନିଜ ସାମର୍ଥ୍ୟର ପରିଚୟ ଦେଇଥାଏ ପ୍ରଥମ ରୋଜଗାର



ଲେଖିକା, ଶିକ୍ଷାବିତ୍ ଓ ସମାଜସେବୀ ଚିନ୍ମୟା ପଣ୍ଡା ନିଜ ପ୍ରଥମ ରୋଜଗାର ସମ୍ପର୍କରେ ଯାହା କୁହନ୍ତି...

ପ୍ରଥମ ଉପାର୍ଜନ ବା ପ୍ରଥମ ଆୟ, ଏକ ଗୁରୁତ୍ୱପୂର୍ଣ୍ଣ ମାଲକଣ୍ଠ; ଯାହା ଆର୍ଥିକ ସ୍ୱାଧୀନତା ଓ ଆତ୍ମବିଶ୍ୱାସର ପ୍ରଥମ ପାଦଚିହ୍ନ ହୋଇପାରେ। ମୋ କଥା ଏଠି ମୁଁ କହିବାକୁ ଚାହଁବି। ବୃତ୍ତି ପାଇଛି ତୃତୀୟ ଶ୍ରେଣୀରୁ। କହିବାକୁ ଗଲେ, ତାହା ମୋ କଷ୍ଟର ଉପାର୍ଜନ ଏବଂ ପ୍ରଥମ ଉପାର୍ଜନ। କିନ୍ତୁ ତା' ବିଷୟରେ କହିବା ପାଇଁ କିଛି ନାହିଁ କେବଳ ଏତିକି ଯେ, ତୃତୀୟ, ପଞ୍ଚମ ଶ୍ରେଣୀର ବୃତ୍ତି ପଇସା ପାଇଲେ ଖୁସି ଲାଗେ, ପ୍ରଧାନ ଶିକ୍ଷୟିତ୍ରୀଙ୍କ ଅଧିକାରୀ ଯିବା ପାଇଁ ପିଅନ ଶ୍ରେଣୀରୁ ତାକି ନିଅନ୍ତି ଓ ପଇସା ଧରି ଫେରିବା ପରେ ସାଙ୍ଗମାନେ ଖୁସିରେ ଚାହିଁ ରହିଥାଆନ୍ତି। ମୋ ପାଖେ ବସିବା ପାଇଁ ଝଗଡ଼ା ହୁଏ। ସେଇଦିନ ମୁଁ ସମସ୍ତଙ୍କ ପାଇଁ ସୁନା ପିଲା ହେଇଥାଏ। ଘରକୁ ଆସି ମା'ଙ୍କ ହାତରେ ପଇସା ଧରାଇବା ବେଳେ ଲାଗେ ମୁଁ ବଡ଼ କାମଟେ କରିଛି। ବାସ୍ତବେ କଥା ସେହିଦିନ, ସେଇଠି ସରିଯାଏ। ପିଲାଦିନର ସରଳ କାହାଣୀ ସବୁ ଏମିତି। କିନ୍ତୁ ଉପାର୍ଜନ ଯାହାକୁ କୁହାଯାଏ, ମୁଁ କଲେଜରେ ଥିବାବେଳେ କରିଥିଲି। ମୋ ପ୍ରଥମ ଉପାର୍ଜନ। ମୁଁ ସବୁବେଳେ ଏମିତି। ପାଣି ସୁଅର ଗତିରେ ଭାସି ଚାଲିବା ମୋ ପ୍ରକୃତି ହୁଏ। ପ୍ରତିକୂଳ ଗତି ମତେ ସୁହାଏ। ମୁଁ ଗୋଟିଏ ରକ୍ଷଣାଶୀଳ ପରିବାରରେ ବଢ଼ୁଥାଏ। ବ୍ରାହ୍ମଣ ଘର ବଡ଼ ଝିଅ, ତିନି ଝିଅରେ। ବୟସ ହେବାସହ ଅନୁଭବ କରୁଥିଲି ଯେ, ଝିଅ ମାନଙ୍କୁ ଯୌତୁକ ଦେବା କଥା ଭାବି, ଆମ ଘରେ ଖର୍ଚ୍ଚରେ ସାଲିସ କରାଯାଉଥାଏ; ଯାହାର ପ୍ରଭାବ ମୋ ଉପରେ ପଡ଼ିଥିଲା। ମୁଁ କୌଣସି ଇଚ୍ଛା ମନରେ ଆଉ ରଖିଲି ନାହିଁ। ପୂଜାପର୍ବରେ ଭଲ କିଛି କିଣିବା ବା ସାଙ୍ଗମାନଙ୍କ ସହ ବୁଲୁଥିଲି କିଣିବା ପାଇଁ ମୁଁ ଘରୁ ମାଗିପାରେନି। ଯାହା ମିଳିଲା ସେଥିରେ ଖୁସି। ମନରେ ଦୁଃଖ ଥାଏ। କାହାକୁ କହିବି? ଯିଏ ବୁଝିବା କଥା, ସେମାନେ ତ ଯୌତୁକ ସକାଡ଼ିବାରେ ବ୍ୟସ୍ତ। ମୁଁ ଭଲ ପାଠ ପଢ଼ିବା ସହ, ଭଲ ଚିତ୍ରକଳା ଓ ଗୀତ ଗାଉଥିଲି। ମୁଁ ଭାବିଲି ପାଠ ପଢ଼ିବା ସହ ଏଇ ସବୁ ଯଦି ପିଲାଙ୍କୁ ଶିଖାଏ, ମୁଁ ରୋଜଗାର କରିପାରିବି। ମନେ ମନେ ପ୍ଲାନ୍ କରିବା ଆରମ୍ଭ କଲି। ବୋଧେ ୧୯ ବର୍ଷ ବୟସ ହେବ। ସ୍ନାତକ ପ୍ରଥମ ବର୍ଷର ଛାତ୍ରୀ ମୁଁ ଘରେ ବି ଅନେକ କଟକଣା ଥାଏ। କୁଆଡ଼େ ଯିବା ଆସିବା ସବୁ ଜଣାଇବାକୁ ହୁଏ। କଲେଜରୁ କିଛିଟା

କ୍ଲାସ ନ କରି ସେହି ସମୟରେ ଅନ୍ୟ କିଛି କରାଯାଇପାରେ ବୋଲି ଭାବିଲି। ମୋ କଲେଜ ପାଖରେ ଏକ ସ୍କୁଲ ଥାଏ। ନିମ୍ନ ମଧ୍ୟବିତ୍ ଘରର ପିଲାମାନେ ସେଠି ପଢ଼ନ୍ତି। ତେଣୁ ମାସିକ ଖର୍ଚ୍ଚ ସେମାନଙ୍କ ଖୁବ୍ କମ। କୌଣସି ବାହାନାରେ ସେଇ ସ୍କୁଲକୁ ଦୁଇ ତିନିଥର ଯାଇ ଦେଖି ଆସିଲି ଯେ ଗୋଟିଏ ଗୋଟିଏ କ୍ଲାସରେ ପ୍ରାୟ ଚାଳିଶି ପିଲା ଅଛନ୍ତି। ମୁଁ କେବଳ ୩ୟ, ୪ର୍ଥ, ୫ମ ପିଲାଙ୍କୁ ସପ୍ତାହରେ ବୁଲ୍‌ଦିନ ଚିତ୍ରକଳା ଓ ବୁଲ୍‌ଦିନ ସଙ୍ଗୀତ ଶିକ୍ଷା ଦେବାପାଇଁ ମନସ୍କ କରି, ସ୍କୁଲ ପ୍ରିଫିପାଲଙ୍କୁ ଜଣାଇଲି। ତେବେ କଥା ହେଲା, ସ୍କୁଲ ବାଲା ମତେ କିଛି ସେଥିପାଇଁ ଦେବାକୁ ଚାହଁଲେ ନାହିଁ। ପୁଣି ଭାବିଲି କ'ଣ କରାଯିବ। ପିଲା ପିଛା ମାତ୍ର ପାଞ୍ଚଟଙ୍କା ନେଇ ଶିକ୍ଷା ଦାନ କରିବା ପାଇଁ ନିଶ୍ଚୟ କଲି। ଏଇ ଯୋଗୁଁ କଥାଟି ମନକୁ ଘାରିଥାଏ, ଫଳପ୍ରସବ କରିବା ଯାଏଁ ମୋ ଚେଷ୍ଟା ଚାଲିଲା। ପ୍ରଥମେ ସ୍କୁଲ ପରିଚାଳନା କମିଟି ସହ ମିଳି ହେଇ ନିଷ୍ପତ୍ତି ହେଲା ଯେ, ମୁଁ କିଛି ପଇସା ମାସିକ ସେମାନଙ୍କୁ ଦେବି, ଶ୍ରେଣୀର ଭଡ଼ା ଆକାରରେ। ତା'ପରେ ପିଲାମାନଙ୍କ ଅଭିଭାବକଙ୍କୁ ବୁଝାଇବା କାମ ଚାଲିଲା। ଏମିତି ଭାବରେ ଯା' ହେଉ ମୋ କ୍ଲାସ ଆରମ୍ଭ ହେଇଗଲା। ସବୁ ପିଲା ନ ଆସିଲେ ବି, ସ୍କୁଲକୁ ଦେଇ ସାରିବା ପରେ ମୋ ହାତକୁ ଦୁଇହଜାର ଟଙ୍କା ଆସିଲା ପ୍ରତି ମାସରେ, କିଛି କମ୍ କଥା ନଥିଲା। ମୁଁ କହୁଛି ନବେ ଦଶକର କଥା। ଅବଶ୍ୟ ତା'ପରେ ମୋ କାମ ବଢ଼ିଗଲା। ମୁଁ ଶନିବାର, ରବିବାର ଘରେ କ୍ଲାସ କଲି। ନୂଆବର୍ଷ ବେଳେ ଗ୍ରୀଟିଙ୍ଗସ କରି ବିକ୍ରି। ହାତ ତିଆରି ଜିନିଷର ବହୁତ ଡିମାଣ୍ଡ ଥିଲା ସେତେବେଳେ। ସେହି ସମୟର ଲୋକସମ୍ପର୍କ ଓ କିଛି କରିବା ଚେଷ୍ଟା ମତେ ପରବର୍ତ୍ତୀ ସମୟରେ ସାହାଯ୍ୟ କରିଛି ଆଗକୁ ବଢ଼ି ନିଜର ସ୍ୱତନ୍ତ୍ର ପରିଚୟ ଗଢ଼ିବାରେ। ଆଜି ଅଳ୍ପରୁ ସ୍କୁଲ ଓ ଅଳ୍ପରୁ ଫାଉଣ୍ଡେସନ ସେହି ମନୋବୃତ୍ତିର ଫଳ। ହଁ, ମୁଁ ମୂଳ ବିଷୟରୁ ହଟି ଅଲଗା ଆଡ଼େ ମାଡ଼ିଗଲି। ମୁଁ ଚାହୁଁଥିଲି ନିଜ ପ୍ରଥମ ରୋଜଗାରରେ ନିଜପାଇଁ କିଛି କିଣିବି। ଯାହା ସବୁ ମନ ମାରିବାକୁ ହେଇଛି, ସବୁ କରିବି। ହେଲେ ଝିଅ ହେଇ ବି ଉପାର୍ଜନ କରିପାରିବା ଦକ୍ଷତା ଦେଖାଇବା ଇଚ୍ଛା ପ୍ରବଳ ହେଲା। ତେଣୁ ମା'ଙ୍କ ହାତରେ ପ୍ରଥମ ଦୁଇହଜାର ଦେଇ ମୋ କ୍ଲାସ କଥା କହିଥିଲି। ସେହି ଯୋଗୁଁ ଆତ୍ମତୃପ୍ତି, ତାହା ଆଜିର ବୁଲ ଲକ୍ଷ୍ୟରେ ବି ନାହିଁ। ପ୍ରଥମ ଉପାର୍ଜନ ସତରେ ଅନେକ ସାହାସ ଦେଇଥାଏ। ନିଜେ ନିଜ ସାମର୍ଥ୍ୟର ପରିଚୟ ପାଇଥାଉ।

ସାଥୀ

ଏପଟେ ରୁଷାକୁ ସେପଟେ ହସ, ବଡ଼ ଅଜବ ଏ ପ୍ରେମର ଫାଶ

ପ୍ରଶ୍ନ-ଜଣେ ଝିଅ ଦେଖିଲେ କେତେବେଳେ ହସି ଦେଉଛି ତ କେତେବେଳେ ରୁଷୁଛି। ସେ କ'ଣ ସତରେ ମୋତେ ଭଲ ପାଉଛି ?
-ପ୍ରଶାନ୍ତ କୁମାର, ବଡ଼ବିଲ
ଉତ୍ତର: କଥାରେ ଅଛି-ସମସ୍ତଙ୍କର ଆଦମୀକୋ ଇସାରା କାମି ହେ। ତେଣୁ ଆପଣ ଚିକେ ମଗଜ ଖଟାନ୍ତୁ ନା ! 'ଏପଟେ ରୁଷାକୁ ସେପଟେ ହସ, ବଡ଼ ଅଜବ ଏ ପ୍ରେମର ଫାଶ'। ବାସ୍, ସେହି ତାହାଣୀ, ତାହାର ଭାବଭଙ୍ଗୀକୁ ଭଲ ଭାବରେ ପଢ଼ନ୍ତୁ। ତା' ଭିତରେ କେଉଁଠି ନା କେଉଁଠି ପ୍ରେମର ଅସଲ ବାସ୍ନା ଲୁଚି ରହିଛି।
ପ୍ରଶ୍ନ-ଜଣେ ଝିଅକୁ ମୁଁ କେତେ ଥର 'ଆଇ ଲଭ୍ ୟୁ' କହିସାରିଲାଣି। ହେଲେ ସେ ମୋତେ କିଛି କହିବାକୁ ଚାହୁଁଛି। ହେଲେ କହୁନି କାହିଁକି ?
-ବସନ୍ତ ଦାସ, କେନ୍ଦ୍ରାପଡ଼ା
ଉତ୍ତର: ସେ ବୋଧହୁଏ ଆପଣ କହିଥିବା 'ଆଇ ଲଭ୍ ୟୁ'କୁ ଚର୍ଚ୍ଚନା କରୁଛି। ସେ ଆପଣଙ୍କୁ କିଛି କହିବାକୁ ଚାହୁଁଛି। ଏହାର ଅର୍ଥ ଆପଣ ତାଙ୍କର ତାହାଣୀ, କଥାବାର୍ତ୍ତା ଶୈଳୀକୁ ଅନୁମାନ କରିପାରିବେ। ହେଲେ ତାହାକୁ ଠିକ୍ ଭାବରେ ପଢ଼ି ପାରିଲେ ହେଲା। ସେ ଝିଅଟି ଯଦି କିଛି କହିବାକୁ ବିଳମ୍ବ କରୁଛି, ତେବେ ଆପଣ ଅଧିକାଂଶ ହେଉଛନ୍ତି କିଆଁ ? ନିଜର ଆଗ୍ରହ, ଉତ୍ସାହରେ ଚିକେ ଲଗାମ ଦିଅନ୍ତୁ। ହୁଏତ ବିଳମ୍ବରେ ଆପଣଙ୍କୁ ଶୁଭ ଖବର ମିଳିପାରେ !
ପ୍ରଶ୍ନ-ମୋ ପ୍ରେମିକାକୁ ନେଇ ମୁଁ ଅନେକ କବିତା ଲେଖୁଛି। ହେଲେ ସେଗୁଡ଼ିକୁ ସେ ପ୍ରଶଂସା କରୁନାହିଁ। କ'ଣ କରିବି ?
-ସୁମନ୍ତ ସାହୁ, ବଲାଙ୍ଗୀର
ଉତ୍ତର: ଆପଣଙ୍କ ଭିତରେ କବିତା ଲେଖିବାର ପ୍ରତିଭା ଅଛି-ତାହା ନିଶ୍ଚୟ ସ୍ମାଗତଯୋଗ୍ୟ। ହେଲେ ଆପଣଙ୍କ ପ୍ରେମିକା ମଗଜରେ ସେକଥା ପଢ଼ିବା ଦରକାର। ସେ ହୁଏତ ଭାବୁଥିବ ଯେ, ଆପଣ ଏମିତି କିଛି କବିତା ଲେଖୁଛନ୍ତି। ତେଣୁ ନିଜେ ଜଣେ କବି ଆଉ ସୁନ୍ଦର ପ୍ରେମ କବିତା ଲେଖିବାର ଆପଣଙ୍କର ପରୁତା

ରହିଛି ବୋଲି ସେପରି ବିଶ୍ୱାସ ପ୍ରଥମେ ପ୍ରେମିକା ମନରେ ସୃଷ୍ଟି କରନ୍ତୁ। ତା'ପରେ ହୁଏତ ସେ ଆପଣଙ୍କ ରଚିତ ତଥା ମନକୁ ଛୁଇଁଲା ଭଳି କବିତାଗୁଡ଼ିକୁ ପଢ଼ିବାକୁ ଚେଷ୍ଟା କରିବ।
ପ୍ରଶ୍ନ-ସେ ମୋ ମନର ମାନସୀ, ତାହାର ଲାଗୁଆ ହସରେ ପ୍ରେମ ଭରି ରହିଛି। ହେଲେ ସେ ମୋତେ ପ୍ରେମ କରୁଛି କି ନାହିଁ ଜାଣିପାରୁନାହିଁ। କ'ଣ କରିବି ?
-ସନାତନ ରାଉତ, କଟକ
ଉତ୍ତର: ଆପଣ ବୋଧହୁଏ ସେହି ସୁନ୍ଦରୀକୁ ଏକତରଫା ପ୍ରେମ କରୁଛନ୍ତି। ହେଲେ ଏଭଳି ପ୍ରେମ ସିନା କ୍ଷଣିକ ଆନନ୍ଦ ଦିଏ, କିନ୍ତୁ ତାକୁ ନେଇ ଆଶାର ମାନାର ତୋଳିବା ବୋକାମି ବ୍ୟତୀତ ଆଉ କିଛି ନୁହେଁ। ସେହି ଝିଅଟି ଆପଣଙ୍କୁ ଲଭ କରୁଛି କି ନାହିଁ ସେ ନେଇ ଆପଣ ସନ୍ଦେହ ଘେରରେ ଅଛନ୍ତି। ହେଲେ ତାକୁ ଭାବି ଭାବି ଆପଣଙ୍କୁ ଦିନ ରାତି ଜଣାପଡ଼ୁ ନାହିଁ। ତେଣୁ ସେଭଳି ମାନସିକତାକୁ ପ୍ରଥମେ ପରିବର୍ତ୍ତନ କରନ୍ତୁ। ଯଦି ସେପଟରୁ କିଛି ପ୍ରେମର ଝଲକ୍ ଦେଖୁଛନ୍ତି ତେବେ ବିଳମ୍ବ ନ କରି ତା' ସାମନାରେ ନିଜ ମନର କଥା କହି ଦିଅନ୍ତୁ। ଯଦି ପାଣିପାଗ ଠିକ୍ ରହିଲା ତ ଭଲ, ନ ହେଲେ ସେପରି ପ୍ରେମ ଆଉ ପ୍ରେମିକାକୁ ଯେତେ ଶୀଘ୍ର ମନରୁ ପୋଛି ଦେବେ ତାହା ଭଲ ହେବ।
ପ୍ରଶ୍ନ-ପ୍ରେମ ନିଶା କ'ଣ ସତରେ ଗାଢ଼ ? ମୁଁ ଜଣେ ଝିଅକୁ ଭଲ ପାଉଛି। ହେଲେ ମୋତେ ତ ସେମିତି କିଛି ଲାଗୁନାହିଁ। ଏବେ ମୁଁ କ'ଣ କଲେ ଠିକ୍ ହେବ ?
-ଅମିତ ସାହୁ, ରାଉରକେଲା
ଉତ୍ତର: ପ୍ରେମର ନିଶା କେତେ ଗାଢ଼ ଯିଏ ଅନୁଭବ କରିଛି ସିଏ ଜାଣିଛି। ହେଲେ କେବଳ ଭଲ ପାଇଲେ ହେବନାହିଁ, ସେଥିରେ ସେପରି ଆତ୍ମୀୟତା ରହିବା ଦରକାର। ଯଦି ପ୍ରେମ କେବଳ ନାମକୁ ମାତ୍ର କରୁଥାଆନ୍ତି ତେବେ ତାହା ସବୁବେଳେ ପାଣିଟିଆ ଲାଗିଥାଏ। ତେଣୁ ନିଜ ପ୍ରେମ ଆଉ ପ୍ରେମିକା ଉପରେ ଶତ ପ୍ରତିଶତ ବିଶ୍ୱାସ ରଖନ୍ତୁ। ପ୍ରେମରେ ଯେମିତି ଅବିଶ୍ୱାସର ଭାଇରସ୍ ଏଣ୍ଟ୍ରୀ ନ କରେ ସେଥିପ୍ରତି ସତର୍କ ରୁହନ୍ତୁ। ନ ହେଲେ ସେହି ପ୍ରେମର କେତେବେଳେ ଦି ଏଣ୍ଟ୍ର ହୋଇଯିବ ନିଜେ ବି ଚିନ୍ତା କରିପାରିବେ ନାହିଁ।





ଶୀତଲ୍

ହାଃ ହାଃ

ଗଜର

ମା' ପୁଅକୁ ଶୁଆଇଲାବେଳେ: ଶୋଇପଡ଼, ନ ହେଲେ ଗଜର ଆସିବ ।
 ପୁଅ: ପ୍ରଥମେ ମତେ ୧୦୦ ଟଙ୍କା ଦିଅ ।
 ମା': କାହିଁକି ?
 ପୁଅ: ନହେଲେ ମୁଁ ବାପାଙ୍କୁ କହିଦେବି ଯେ, ସବୁ ରାତିରେ ଏଠିକି ଗଜର ଆସୁଛି ।

କ'ଣ ଅଛି

ଦିପାବଳୀ ଦିନ ମଣ୍ଡୁ ପପୁକୁ: ମୋ ପାଖରେ ଝୁରୁଝୁରି, ତାଳ ଫୋଟକା, ରକେଟ୍ ବାଣ ସବୁ ଅଛି । ତୋ ପାଖରେ କ'ଣ ଅଛି ?
 ପପୁ: ମୋ ପାଖରେ ସେଇ ଜିନିଷ ଅଛି ଯାହାକୁ ଲଗାଇଦେଲେ ତୁ ଦେଖେଇ ହେଉଥିବା ବାଣର ସତ୍ତା ରହିବନି । ସେଇଟା ହେଉଛି 'ମାଟିସ୍'... ।

ହସ

ପଡୋଶୀ ରାଜେଶ ବାବୁଙ୍କୁ: ଆପଣଙ୍କ ଘରୁ ପ୍ରାୟ ସବୁଦିନ ହସର ଶବ୍ଦ ଶୁଭେ । ଆପଣଙ୍କର ଏଇ ଖୁସିଭରା ଜୀବନର ରହସ୍ୟ କଣ ?
 ରାଜେଶ ବାବୁ: ମୋ ସ୍ତ୍ରୀ ଭାରି ରାଗି । ରାଗିଗଲା ମାନେ ସେ ମୋ ଉପରକୁ ଚପଲ ଫିଙ୍ଗେ । ମତେ ବାଜିଗଲେ ଖୁସି ହେଇ ସେ ହସେ । ଆଉ ମିସ୍ ହେଇଗଲେ ମୁଁ ହସେ ।

ଈଶ୍ଵରଙ୍କ ନିଜ ଦେଶ

କେରଳ ଏମିତି ଏକ ସ୍ଥାନ ;
 ଯେଉଁଠି ଶାନ୍ତ ବାତାବରଣ
 ଭିତରେ ଦେଖିବାକୁ ମିଳେ ପ୍ରକୃତିର
 ଅପରୂପ ଶୋଭାରାଜି ଆଉ ବେଶ୍
 ମନକୁଆଁ ଲାଗେ ଏଠାକାର ସଂସ୍କୃତି ଓ
 ପରମ୍ପରା ବି । କହିବାକୁ ଗଲେ, ଏହା
 ହେଉଛି ଏମିତି ଏକ ଜାଗା, ଯାହାର
 ପ୍ରତି କୋଣ ଅନୁକୋଣରେ ପ୍ରକୃତି ତା'ର
 ସୌନ୍ଦର୍ଯ୍ୟର ଛାପ ଛାଡ଼ିଯାଇଛି । ସତେ
 ଯେମିତି ଈଶ୍ଵରଙ୍କ ଆଶୀର୍ବାଦ ଏହି
 ସ୍ଥାନ ଉପରେ ରହିଛି। ସେଥିପାଇଁ
 ତ କେରଳ 'ଈଶ୍ଵରଙ୍କ ନିଜ
 ଦେଶ' ଭାବେ ଜଣାଶୁଣା ...



କେରଳ ଭାରତର ଏମିତି ଏକ ରାଜ୍ୟ ; ଯେଉଁଠି ଶାନ୍ତ ବାତାବରଣ ଭିତରେ ଦେଖିବାକୁ ମିଳେ ପ୍ରକୃତିର ଅପରୂପ ଶୋଭାରାଜି, ବହୁ ଧାର୍ମିକପୀଠ ତଥା ମନକୁ ମୋହିନେଲା ଭଳି ଆକର୍ଷଣୀୟ ପର୍ଯ୍ୟଟନସ୍ଥଳୀ । ସେହିପରି ଏଠାକାର ସଂସ୍କୃତି ଓ ପରମ୍ପରା ବି ବେଶ୍ ସୁନ୍ଦର । କହିବାକୁ ଗଲେ, ଏହା ହେଉଛି ଏମିତି ଏକ ସ୍ଥାନ, ଯାହାର ପ୍ରତି କୋଣ ଅନୁକୋଣରେ ପ୍ରକୃତି ତା'ର ସୌନ୍ଦର୍ଯ୍ୟର ଛାପ ଛାଡ଼ିଯାଇଛି । ସତେ ଯେମିତି ଈଶ୍ଵରଙ୍କ ଆଶୀର୍ବାଦ ଏହି ସ୍ଥାନ ଉପରେ ରହିଛି । ସେଥିପାଇଁ ତ କେରଳକୁ ଅନେକେ 'ଈଶ୍ଵରଙ୍କ ନିଜ ଦେଶ' ବୋଲି କହିଥାନ୍ତି । ଆସନ୍ତୁ ଜାଣିବା ଏଠାରେ ଦେଖିବାକୁ ମିଳୁଥିବା କିଛି ପ୍ରମୁଖ ପର୍ଯ୍ୟଟନସ୍ଥଳୀ ସମ୍ପର୍କରେ...

ଥୁରୁଭାନନ୍ତପୁରମ୍: ଏହା କେରଳର ରାଜଧାନୀ । ତ୍ରିଭେନ୍ଦ୍ରମ୍ ନାମରେ ବି ପରିଚିତ । 'ଭାରତର ଚିରସବୁଜ ସହର' କୁହାଯାଉଥିବା ଥୁରୁଭାନନ୍ତପୁରମ୍ ଯେଉଁଆଡ଼େ ଚାହିଁବେ ସବୁଜିମାଭରା ପରିବେଶ ସାଙ୍ଗକୁ ଏକାଧିକ ପାର୍କ ଦେଖିପାରିବେ । କେବଳ ସେତିକି ନୁହେଁ, ବୁଲିବା ପାଇଁ ବି ଏଠାରେ ରହିଛି ବହୁ ଆକର୍ଷଣୀୟ ପର୍ଯ୍ୟଟନସ୍ଥଳୀ । ତନ୍ମଧ୍ୟରୁ ପଲ୍ଲନାଭ ସ୍ଵାମୀ ମନ୍ଦିର ଅନ୍ୟତମ । ଭଗବାନ୍ ବିଷ୍ଣୁଙ୍କୁ ସମର୍ପିତ ଏହି ମନ୍ଦିରରେ ପ୍ରଭୁଙ୍କର ପଲ୍ଲନାଭ ରୂପ ଦେଖିବାକୁ ମିଳେ ; ଯିଏକି

ଶେଷନାଗଙ୍କ ଉପରେ ଶୟନ ପ୍ରସ୍ତାରେ ବିରାଜିତ ହୋଇଥାନ୍ତି । ପ୍ରଭୁଙ୍କର ଏହି ଅପୂର୍ବ ରୂପର ପ୍ରତିମା ଏଠାରେ ପୂଜା କରାଯାଇଥାଏ । ତା' ସହ ପ୍ରତିଦିନ ପ୍ରଭୁଙ୍କର ଶୁଙ୍ଘାର ବହୁ ଦାମୀ ଅଳଙ୍କାରରେ କରାଯାଇଥାଏ ବୋଲି ସୂଚନା ରହିଛି । ଉଭୟ କେରଳ ଓ ଦ୍ରାବିଡ଼ ଶୈଳୀରେ ନିର୍ମିତ ଏହି ମନ୍ଦିରଟି ଭାରତର ଏକ ଧନୀ ମନ୍ଦିର ଭାବେ ବି ପରିଚିତ । ଉକ୍ତ ମନ୍ଦିରର ରକ୍ଷଣାବେକ୍ଷଣ ଦାୟିତ୍ଵ ଗ୍ରାଭାଙ୍ଗୋର ରାଜ ପରିବାରର ସଦସ୍ୟମାନେ ହିଁ ବୁଝିଥାନ୍ତି । ପଲ୍ଲନାଭ ସ୍ଵାମୀ ସେମାନଙ୍କ କୁଳ ଦେବତା । ଉକ୍ତ ମନ୍ଦିରକୁ ପ୍ରବେଶ କରିବାକୁ ନେଇ କିଛିଟା କଢ଼ା ନିୟମ ବି ରହିଛି । କେବଳ ହିନ୍ଦୁ ହିଁ ମନ୍ଦିର ଭିତରକୁ ପ୍ରବେଶ କରିପାରିବେ । ସେହିପରି ପୁରୁଷମାନେ ଧୋତି ଏବଂ ମହିଳାମାନେ ଶାଢ଼ି ପିନ୍ଧି ଭିତରକୁ ଯାଇପାରିବେ ।

ଥୁରୁଭାନନ୍ତପୁରମ୍ ଅନ୍ୟ ଏକ ଆକର୍ଷଣୀୟ ପର୍ଯ୍ୟଟନସ୍ଥଳୀ ଶ୍ରୀଚିତ୍ରା ଆର୍ଟ୍ ଗ୍ୟାଲେରି । ଏଠାରେ ଦେଶ ବିଦେଶର ବହୁ ନାମୀଦାମୀ ଚିତ୍ରକର ଯେମିତିକି ରାଜା ରବି ବର୍ମା, ନିକୋଲାସ୍ ରୋଏରିକ, ଜାମିନି ରୟ, ସି. ରାଜା ରାଜା ବର୍ମା ପ୍ରମୁଖଙ୍କ ଦ୍ଵାରା ପ୍ରସ୍ତୁତ କରାଯାଇଥିବା ପ୍ରାୟ ୧୧ ଶହରୁ ଊର୍ଦ୍ଧ୍ଵ ଖୁବ୍ ସୁନ୍ଦର ଚିତ୍ରକଳା ପ୍ରଦର୍ଶନ କରାଯାଇଥିବା ଦେଖିବାକୁ ମିଳେ ।

ଥୁରୁଭାନନ୍ତପୁରମ୍ ଉପକୂଳବର୍ତ୍ତୀ ସହର ଭାବେ ପରିଚିତ କୋଭାଲମ୍‌ଠାରୁ ମାତ୍ର ଅଳ୍ପ କିଛି ଦୂରରେ ରହିଛି ଏକ କଳା ଓ ଶିଳ୍ପ ଗ୍ରାମ । ଏହାକୁ କେରଳର ଆର୍ଟ୍ ଆଣ୍ଡ କ୍ରାଫ୍ଟ ଭିଲେଜ୍ ବୋଲି ବି କୁହାଯାଇଥାଏ । କେରଳର ପାରମ୍ପରିକ ହସ୍ତକଳା, ହସ୍ତଶିଳ୍ପ, ସଂସ୍କୃତି, ପରମ୍ପରା ପ୍ରଦର୍ଶନ କରାଇବା ତଥା ସ୍ଥାନୀୟ ଲୋକଙ୍କୁ ରୋଜଗାରକ୍ଷମ କରାଇବାର ଉଦ୍ଦେଶ୍ୟ ନେଇ କେରଳ ପର୍ଯ୍ୟଟନ ବିଭାଗ ତରଫରୁ ଏହି ଗ୍ରାମକୁ ଏଠାରେ ସ୍ଥାପନ କରାଯାଇଛି । ପର୍ଯ୍ୟଟକ ଏଠାକୁ ଗଲେ ଶିଳ୍ପୀମାନଙ୍କ ଦ୍ଵାରା ପ୍ରସ୍ତୁତ କରାଯାଉଥିବା ବିଭିନ୍ନ କଳାକୃତି ଦେଖିବା ସହ ଜିନିଷ କିଣି ବି ପାରିବେ । ମୁଖ୍ୟ କଥା ହେଉଛି ବିଭିନ୍ନ କଳାକୃତି ସମ୍ପର୍କିତ ସ୍ଵତନ୍ତ୍ର ତାଲିମ ବି ଏଠାରେ ଦିଆଯାଇଥାଏ ।

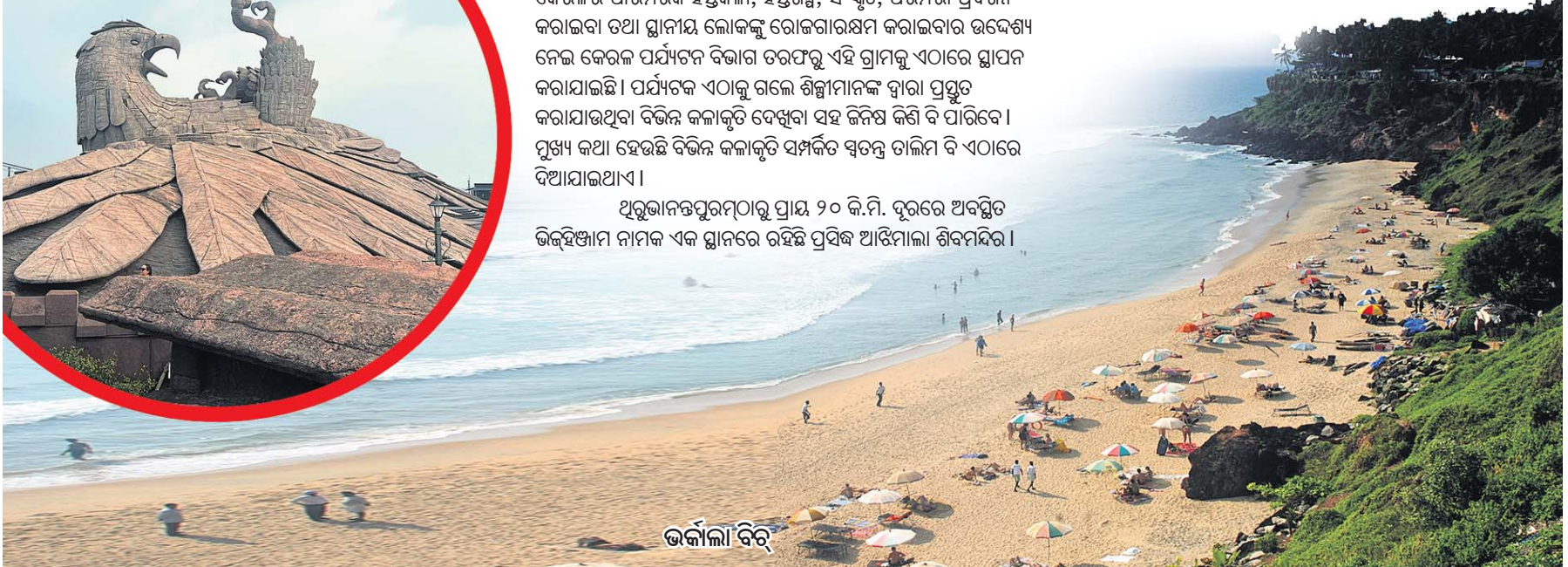
ଥୁରୁଭାନନ୍ତପୁରମ୍‌ଠାରୁ ପ୍ରାୟ ୨୦ କି.ମି. ଦୂରରେ ଅବସ୍ଥିତ ଭିକ୍ଟିଞ୍ଚାମ୍ ନାମକ ଏକ ସ୍ଥାନରେ ରହିଛି ପ୍ରସିଦ୍ଧ ଆଣ୍ଡିମାଲା ଶିବମନ୍ଦିର ।

ଆରବ ସାଗର କୂଳରେ ଅବସ୍ଥିତ ଏହି ମନ୍ଦିରର ଅପୂର୍ବ କାରୁକାର୍ଯ୍ୟ ଦେଖିବାକୁ ବେଶ୍ ଚିତ୍ତାକର୍ଷକ ଲାଗିଥାଏ । ସେହିପରି ଏହି ମନ୍ଦିର ପରିସରକୁ ଲାଗି ରହିଥିବା ପ୍ରାୟ ୫୮ ଫୁଟ ଉଚ୍ଚତା ବିଶିଷ୍ଟ ଦେବ ଦେବ ମହାଦେବଙ୍କର ଏକ ବିଶାଳକାୟ ପ୍ରତିମା ହେଉଛି ଏଠାକାର ମୁଖ୍ୟ ଆକର୍ଷଣ । ଯାହାକୁ ଏଠାରେ ପ୍ରଭୁ ଗଙ୍ଗାଧରେଶ୍ଵର ଭାବେ ପୂଜା କରାଯାଇଥାଏ । ସ୍ଥାନୀୟ ଲୋକଙ୍କ ବିଶ୍ଵାସ ଅନୁଯାୟୀ, ପ୍ରଭୁଙ୍କର ଏହି ବିଶାଳ ପ୍ରତିମାକୁ ଧରେ ଦର୍ଶନକଲେ ମନକୁ ବେଶ୍ ଶାନ୍ତି ଅନୁଭବ ହୋଇଥାଏ ।

ପୋନମୁଡ଼ି: ଥୁରୁଭାନନ୍ତପୁରମ୍ ସହରର ଉତ୍ତର-ପୂର୍ବ ଦିଗରେ ପ୍ରାୟ ୫୩ କି.ମି. ଦୂରରେ ରହିଛି ଏକ ସୁନ୍ଦର ହିଲ୍‌ଷ୍ଟେଶନ ; ଯାହାର ନାଁ ପୋନମୁଡ଼ି । ସମୁଦ୍ର ପତ୍ତନଠାରୁ ପ୍ରାୟ ୩୬୦୦ ଫୁଟ ଉଚ୍ଚତାରେ ଥିବା ଉକ୍ତ ହିଲ୍‌ଷ୍ଟେଶନରେ ପର୍ଯ୍ୟଟକ ପ୍ରକୃତିର ଅପୂର୍ବ ଶୋଭାରାଜି ଉପଭୋଗକରିବା ସହ ବହୁ ଉଚ୍ଚ ଉଚ୍ଚ ପାହାଡ଼, ନଦୀ, ଝରଣା ତଥା ଗଛଲତାରେ ପରିପୂର୍ଣ୍ଣ ଜଙ୍ଗଲିଆ ପରିବେଶକୁ ଦେଖିପାରିବେ । ଏଠାରେ ସୂର୍ଯ୍ୟୋଦୟର ଦୃଶ୍ୟ ମଧ୍ୟ ବେଶ୍ ଆକର୍ଷକ ଲାଗିଥାଏ । ସେହିପରି ପାହାଡ଼ ପାର୍ଶ୍ଵ ଦେଇ ପ୍ରବାହିତ ହେଉଥିବା ନଦୀର ସ୍ଵଚ୍ଛ ଜଳଧାରା କାହାକୁ ବି ଆନମନା କରିପାରେ । ତା'ଛଡ଼ା ଏଠାକାର ଜଙ୍ଗଲିଆ ପରିବେଶରେ ବହୁ ବିରଳ ପଶୁପକ୍ଷୀକୁ ଦେଖିବାର ବି ସୁଯୋଗ ମିଳିଥାଏ । କେବଳ ସେତିକି ନୁହେଁ, ଏହି ଅଞ୍ଚଳର କିଛି ସ୍ଥାନରେ ଚା'ଚାଷ କରାଯାଇଥାଏ । ପର୍ଯ୍ୟଟକ ଚାହିଁଲେ ଏଠାକୁ ବି ବୁଲିବାକୁ ଯାଇପାରିବେ । ଏହାବାଦ୍



କଟାୟୁପାରା



ଭର୍କାଲା ବିଟ୍



ମୁନ୍‌ରେ ଦ୍ଵୀପ



ପଦ୍ମନାଭ ସ୍ଵାମୀ ମନ୍ଦିର

ଉଚ୍ଚ ହିଲ୍‌ଷ୍ଟେଶନଠାରୁ ପ୍ରାୟ ୧.୫ କି.ମି. ଦୂରରେ ଥିବା ପୋନମୁଡ଼ି ଜଳପ୍ରପାତ ଏଠାକାର ଅନ୍ୟତମ ପ୍ରମୁଖ ଆକର୍ଷଣ। ସେହିପରି ୩ କି.ମି. ଦୂରରେ ଥିବା ପୋନମୁଡ଼ି ରିସୋର୍ଟ; ଯେଉଁଠାରେ ପର୍ଯ୍ୟଟକ ଗୋଟିଏ ତିଅର ପାର୍କ ଥିବାର ମଧ୍ୟ ଦେଖିପାରିବେ। ଏହାଛଡ଼ା ପେସ୍ପରା ବନ୍ୟପ୍ରାଣୀ ଅଭୟାରଣ୍ୟ, ମିନମୁଚ୍ଚି ଜଳପ୍ରପାତ, ଇକୋ ପଏଣ୍ଟ, ଗୋଲ୍ଡେନ ଭ୍ୟାଲି ହେଉଛି ଏଠାକାର ଆଉ କେତୋଟି ପ୍ରମୁଖ ପର୍ଯ୍ୟଟନସ୍ଥଳ। ପ୍ରକୃତିପ୍ରେମୀ ତଥା ଟ୍ରେକିଂ ପ୍ରିୟ ପର୍ଯ୍ୟଟକଙ୍କ ପାଇଁ ଉଚ୍ଚ ଗ୍ଲାନଟି ସ୍ଵର୍ଗଠାରୁ ବି କମ୍ ନୁହେଁ। ପର୍ଯ୍ୟଟକଙ୍କ ରହିବା ପାଇଁ ଏଠାରେ ଗେଷ୍ଟ ହାଉସ୍, ରିସୋର୍ଟ ଆଦିର ବି ସୁନ୍ଦର ବ୍ୟବସ୍ଥା ଉପଲବ୍ଧ ରହିଛି।

ଭର୍କାଲା: ଆରବ ସାଗର କୂଳରେ ଅବସ୍ଥିତ ଭର୍କାଲା ହେଉଛି କେରଳର ଏକ ଶାନ୍ତ ଉପକୂଳବର୍ତ୍ତୀ ସହର। ଏଠାରେ ପର୍ଯ୍ୟଟକଙ୍କ ଦେଖିବା ନିମନ୍ତେ ରହିଛି ଦୁର୍ଗ, ହ୍ରଦ, ସମୁଦ୍ରତଟ ତଥା ଅନେକ ଆଧ୍ୟାତ୍ମିକ ପୀଠ। ଭର୍କାଲା ବିରୁ ହେଉଛି ଏଠାକାର ଏକ ପ୍ରମୁଖ ଆକର୍ଷଣ। ଏହାକୁ ପାପନାଶମ୍ ବିରୁ ବୋଲି ବି କୁହାଯାଏ। ବିଶ୍ଵାସ ରହିଛି, ଏହି ବିରୁରେ ସ୍ନାନକଲେ କୁଆଡ଼େ ପାପ ନାଶହୋଇଥାଏ। ପର୍ଯ୍ୟଟକ ଏଠାରେ ସନ୍ ବାଥର ମଜା ନେବା ସହ ସୁଇମିଂ, ଡ୍ରାଗର ସ୍କୋର୍ଟିଂ ସୁବିଧା ବି ନେଇପାରିବେ। ଏହାଛଡ଼ା ପର୍ଯ୍ୟଟକଙ୍କ ସୁବିଧା ପାଇଁ ଏହି ବିରୁରେ କାଫି, ଯୋଗ ଶିବିର, ଆୟୁର୍ବେଦିକ ମସାଜ୍ ସେଣ୍ଟର ତଥା ଅନ୍ୟାନ୍ୟ ଦୋକାନ ଥିବା ଦେଖିବାକୁ ମିଳେ। ସେହିପରି ପ୍ରାୟ ୨୦୦୦ ବର୍ଷ ପୁରୁଣା ଜନାର୍ଦ୍ଦନ ସ୍ଵାମୀ ମନ୍ଦିର ଭର୍କାଲାର ଅନ୍ୟତମ ପ୍ରମୁଖ ଆକର୍ଷଣ କେନ୍ଦ୍ର। ଭଗବାନ ବିଷ୍ଣୁଙ୍କୁ ସମର୍ପିତ ଏହି ମନ୍ଦିରର ଆଧ୍ୟାତ୍ମିକ ପରିବେଶ ମନକୁ ଶାନ୍ତି ପ୍ରଦାନ କରିଥାଏ। ସେହିପରି କମ୍ବଳ ହ୍ରଦ, ଅଞ୍ଜେଙ୍ଗୋ ଦୁର୍ଗ, ଭର୍କାଲା ଗନେଲ, ସରକାରୀ ଦେବୀ ମନ୍ଦିର, ଶ୍ରୀ ସରସ୍ଵତୀ ମନ୍ଦିର, ଶିବଗିରି ମୁକ୍ତ ଇତ୍ୟାଦି ହେଉଛି ଭର୍କାଲାର ଆଉ କେତୋଟି ପ୍ରମୁଖ ପର୍ଯ୍ୟଟନସ୍ଥଳ।

ମୁନ୍‌ରେ ଦ୍ଵୀପ: କେରଳର ବ୍ୟାକ୍‌ଡ୍ରାଗର କଥା କହିଲେ ମନକୁ ପ୍ରଥମେ

ଆଲାପୁଷା ବା ଆଲେପ୍ପେ ଗ୍ଲାନ କଥା ଆସେ; ଯାହାର ଆନନ୍ଦ ନେବାକୁ ବର୍ଷର ସବୁ ସମୟରେ ଏଠାରେ ପର୍ଯ୍ୟଟକଙ୍କର ଭିଡ଼ ଦେଖିବାକୁ ମିଳେ। କିନ୍ତୁ ଅବିକଳ ସେହି ଆନନ୍ଦ ଓ ଅନୁଭବ ପ୍ରଦାନ କରୁଥିବା ଅନ୍ୟ ଏକ କମ୍ ଜନଗହଳିତ୍ଵ ପରିବେଶ ମଧ୍ୟ ରହିଛି କେରଳରେ। ଏହାର ନାଁ ହେଲା ମୁନ୍‌ରେ ଦ୍ଵୀପ। କେରଳର କୋଲାମ ଜିଲାର ଅଷ୍ଟମୁଡ଼ି ହ୍ରଦ ଏବଂ କଲ୍‌ବା ନଦୀର ସଂଗମରେ ଅବସ୍ଥିତ ଏହି ମୁନ୍‌ରେ ଦ୍ଵୀପର ଆକର୍ଷଣୀୟ ପ୍ରାକୃତିକ ପରିବେଶ ବେଶ୍ ମନକୁ ଆକର୍ଷଣ କରେ। ଏଠାକାର ଶାନ୍ତ ଗ୍ରାମ୍ୟ ପରିବେଶରେ କିଛି ସମୟ ବିତାଇଲେ ମନକୁ ବେଶ୍ ଶାନ୍ତି ମିଳିବ। ସହ ଏଠାରୁ ନଡ଼ିଆରୁ କେମିତି କତା ବାହାର କରାଯାଏ, ନଡ଼ିଆର ଦଉଡ଼ି କେମିତି ପ୍ରସ୍ତୁତ ହୁଏ, ନଡ଼ିଆ କତାର ବିଭିନ୍ନ ହସ୍ତଶିଳ୍ପ ସାମଗ୍ରୀ କିପରି ତିଆରି ହୋଇଥାଏ ସେ ନେଇ ଅନେକ ତଥ୍ୟ ବି ମିଳିଥାଏ। କେବଳ ସେତିକି ନୁହେଁ, ମାଛ ଚାଷ, ଚିକ୍କୁଡ଼ି ଚାଷ ସମ୍ପର୍କରେ ବହୁ ଉପାଦେୟ କଥା ମଧ୍ୟ ଏଠାରୁ ଶିଖିବାକୁ ମିଳେ। ପର୍ଯ୍ୟଟକଙ୍କ ଆମୋଦପ୍ରମୋଦ ପାଇଁ ଏଠାରେ ମଧ୍ୟ ଛୋଟ ଛୋଟ ବୋଟ୍ ତଥା ହାଉସ୍ ବୋର୍ଡ୍ ବି ସୁବିଧା ପ୍ରଦାନ କରାଯାଇଥାଏ।

ଜଗନ୍ନାଥପୁରୀ : ଜଗନ୍ନାଥ ଆର୍ଥ ସେଣ୍ଟର ବା ଜଗନ୍ନାଥ ନେଚର୍ ପାର୍କ ଭାବେ ବି ଏହା ଜଣାଶୁଣା। କେରଳର କୋଲାମ ଜିଲାର ଅନ୍ତର୍ଗତ ଚଦୟାମଙ୍ଗଳମ୍ ନାମକ ଏକ ଗ୍ଲାନରେ ଏହି ପାର୍କଟି ଅବସ୍ଥିତ। ପ୍ରକୃତପକ୍ଷେ ଏହା ଏକ ବଡ଼ ପାହାଡ଼; ଯାହାର ଶୀର୍ଷ ଭାଗରେ ଆହତ ଜଗନ୍ନାଥ ପକ୍ଷୀର ଏକ ବିଶାଳ ପ୍ରତିମୂର୍ତ୍ତି ରହିଛି। ଏହା ପଛରେ ଏକ ପୌରାଣିକ କାହାଣୀ ଅଛି। ରାମାୟଣ କାହାଣୀ ଅନୁସାରେ ଯେତେବେଳେ ମାତା ସୀତାଙ୍କୁ ରାବଣ ଅପହରଣକରି ନେଉଥିଲେ, ସେତେବେଳେ ରାବଣଙ୍କୁ ବାଧାଦେବାକୁ ଜଗନ୍ନାଥ ପକ୍ଷୀ ତାଙ୍କ ଉପରେ ଆକ୍ରମଣ କରିଥିଲା। କିନ୍ତୁ ଜଗନ୍ନାଥ ପକ୍ଷୀର ବୟସ ଅଧିକ ହୋଇଯାଇଥିବାରୁ ସେ ବେଶି ସମୟ ରାବଣ ସହ ଲଢ଼ିପାରିଲେ ନାହିଁ। ରାବଣ ଜଗନ୍ନାଥଙ୍କର ତେଣା କାଟିଦେବାରୁ ସେ ଆହତ ହୋଇ ଏହି ଗ୍ଲାନରେ ପଡ଼ିଯାଇଥିଲେ। ପରେ ଯେତେବେଳେ ପ୍ରଭୁ ରାମ ଓ ଲକ୍ଷ୍ମଣ ମାତା

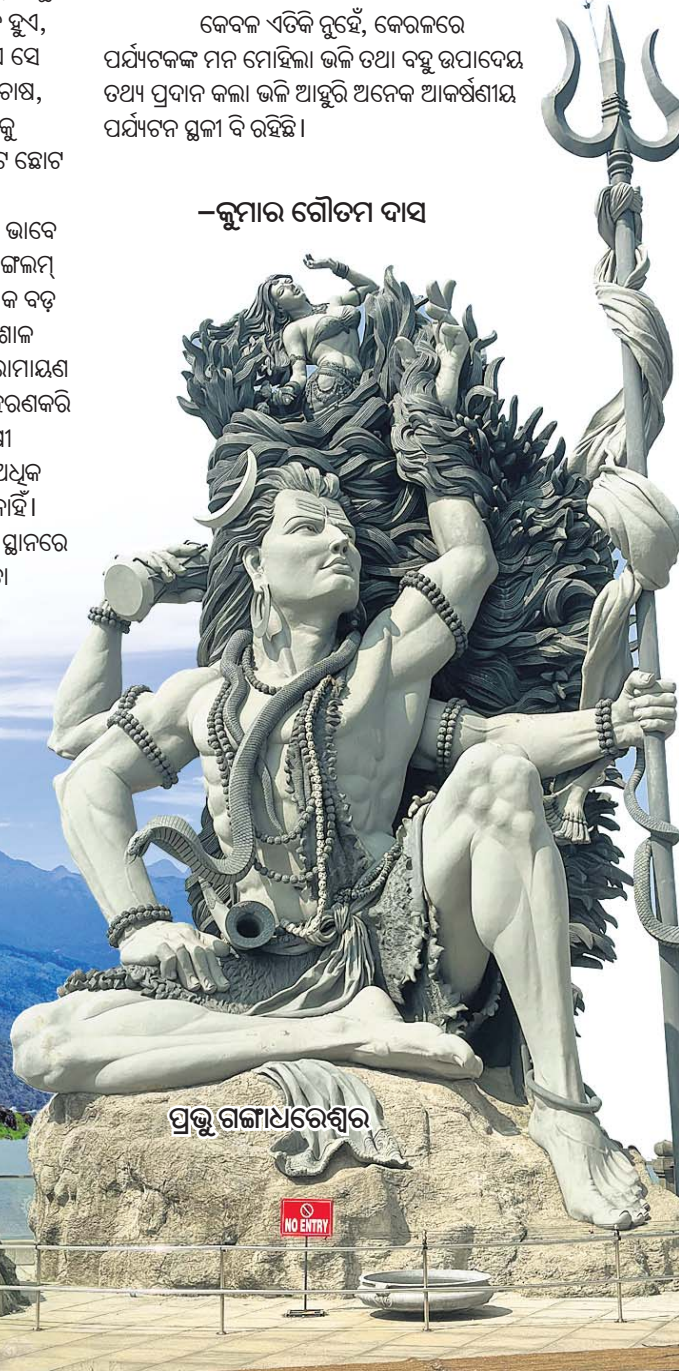
ସୀତାଙ୍କୁ ଖୋଜିବାକୁ ବାହାରିଲେ, ବାଟରେ ଆହତ ଜଗନ୍ନାଥଙ୍କଠାରୁ ସେମାନେ ମାତା ସୀତାଙ୍କୁ ରାବଣ ହରଣକରି ନେଇଥିବା କଥା ଜାଣିବାକୁ ପାଇଲେ। ଜଗନ୍ନାଥଙ୍କ ସେହି ସାହସିକତା ଓ ବଳିଦାନକୁ ଯୁଗ ଯୁଗକୁ ମନେରଖିବା ପାଇଁ ପରବର୍ତ୍ତୀ ସମୟରେ ଏଠାରେ ଜଗନ୍ନାଥଙ୍କର ଏକ ବିଶାଳ ପ୍ରତିମା ନିର୍ମାଣ କରାଯାଇଥିଲା। ସୁତନାନ୍ତୁୟାୟୀ, ଜଗନ୍ନାଥଙ୍କର ଏହି ବିଶାଳ ପ୍ରତିମୂର୍ତ୍ତିର ଲମ୍ବ ପ୍ରାୟ ୨୦୦ ଫୁଟ, ପ୍ରସ୍ଥ ପ୍ରାୟ ୧୫୦ ଫୁଟ ଏବଂ ଉଚ୍ଚତା ପ୍ରାୟ ୬୦ ଫୁଟ ହେବ। ପର୍ଯ୍ୟଟକ ଏଠାକୁ ଯିବା ପାଇଁ କେବଳ କାର୍ ର ସୁବିଧା ଆପଣାଇ ପାରିବେ।

କେବଳ ଏତିକି ନୁହେଁ, କେରଳରେ ପର୍ଯ୍ୟଟକଙ୍କ ମନ ମୋହିଲା ଭଳି ତଥା ବହୁ ଉପାଦେୟ ତଥ୍ୟ ପ୍ରଦାନ କଲା ଭଳି ଆହୁରି ଅନେକ ଆକର୍ଷଣୀୟ ପର୍ଯ୍ୟଟନ ସ୍ଥଳ ବି ରହିଛି।

—କୁମାର ଗୌତମ ଦାସ



ପୋନମୁଡ଼ି



ପ୍ରଭୁ ଗଙ୍ଗାଧରେଶ୍ଵର

NO ENTRY

ସାବୁନ ଫେଣର କଥା

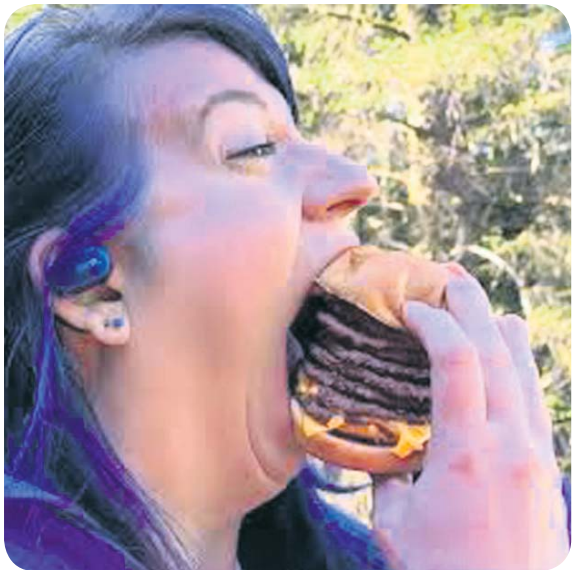
ଗାଧୋଇବା ସମୟରେ ହେଉ କି ଲୁଗା ସଫା ଅବା ବାସନ ମାଜିବାବେଳେ ବ୍ୟବହାର କରାଯାଉଥିବା ସାବୁନରୁ ଫେଣ ବାହାରୁଥିବା ଦେଖୁଥିବେ। ସାବୁନ ଯେଉଁ ରଙ୍ଗର ହେଉ ନା କାହିଁକି ଫେଣ କିନ୍ତୁ ଧଳାରଙ୍ଗର ହୋଇଥାଏ। ତେବେ କେବେ ଭାବିଛନ୍ତି କି ସାବୁନର ଫେଣ କାହିଁକି ହୁଏ? ଏହି ସାବୁନ ଫେଣ ସମ୍ପର୍କରେ କିଛି ରୋଚକ କଥା...



ସାବୁନକୁ ପାଣିରେ ଓଦା କରି ଘଷିଲେ ଫେଣ ବାହାରେ, ଯାହାକି ଅନେକ ଛୋଟ ଛୋଟ ଫୋଟକାରେ ତିଆରି ହୋଇଥାଏ। ତେବେ ପ୍ରଶ୍ନ ଉଠେ ଏହି ଫେଣ କାହିଁକି ହୁଏ? ସାବୁନର ଫେଣ ସୃଷ୍ଟି ହୁଏ କାରଣ ସାବୁନର ଅଣୁଗୁଡ଼ିକ, ଯାହାକୁ କି ସର୍ଫାକ୍ଟାଣ୍ଟସ କୁହାଯାଏ, ଏହି ଅଣୁର ଗୋଟିଏ ପ୍ରାନ୍ତ (ହାଇଡ୍ରୋଫିଲିକ) ପାଣିକୁ ଆକର୍ଷିତ କରୁଥିବା ବେଳେ ଶେଷ ପ୍ରାନ୍ତ (ହାଇଡ୍ରୋଫୋବିକ) ଜଳଠାରୁ ଦୂରରେ ରହିଥାଏ। ଯେତେବେଳେ ସାବୁନ ଜଳ ସହିତ ମିଶ୍ରିତ ହୁଏ, ଏହି ଅଣୁଗୁଡ଼ିକ ବାୟୁ ଏବଂ ଜଳ ଅଣୁକୁ ଘେରି ରହି ଫୋଟକା ସୃଷ୍ଟି କରନ୍ତି। ଏହି ପ୍ରକ୍ରିୟା ଜଳର ଭୃପୁଷ୍ଟ ଭାଗର ଚେନ୍ଦନ ବା ଚାପକୁ ହ୍ରାସ କରିଥାଏ, ଯାହା ଫୋଟକା ଗଠନ ଏବଂ ରକ୍ଷଣାବେକ୍ଷଣକୁ

ସହଜ କରିଥାଏ। ଅର୍ଥାତ୍ ସାବୁନକୁ ପାଣି ସହିତ ମିଶ୍ରଣ କଲେ, ଏହା ଜଳ ଅଣୁଗୁଡ଼ିକୁ ପୃଥକ କରି ଜଳର ଭୃପୁଷ୍ଟ ଚେନ୍ଦନକୁ ହ୍ରାସ କରିଥାଏ। ଯେହେତୁ ସାବୁନ ଅଣୁଗୁଡ଼ିକ ସେମାନଙ୍କ ମଧ୍ୟରେ ଠେଲି ହୁଅନ୍ତି। ଏହି ସମୟରେ, ସାବୁନ ଅଣୁଗୁଡ଼ିକର ଅନ୍ୟ ପୁଣ୍ୟଗୁଡ଼ିକ ମଇଳା ଧରିବାକୁ ଆକର୍ଷିତ ହୁଏ। ଏକାଧିକ ସାବୁନ ଅଣୁଗୁଡ଼ିକ ସମାନ ମଇଳା ଖଣ୍ଡ ସହିତ ନିଜକୁ ସଂଲଗ୍ନ କରନ୍ତି, ଶେଷରେ ସେମାନେ ଏହାକୁ କ୍ଷୁଦ୍ର କଣିକାରେ ଭାଙ୍ଗି ଦିଅନ୍ତି, ଯାହାଫଳରେ ମଇଳା ସହଜରେ ଧୋଇ ହୋଇଯାଏ। **ଫେଣର ରଙ୍ଗ ଧଳା ହେବା ପଛର କାରଣ:** ଫେଣ ଉପରେ ପଡୁଥିବା ପ୍ରକାଶର ସବୁରଙ୍ଗ ପ୍ରତିଫଳିତ ବା ରିଫ୍ଲେକ୍ଟ ହୋଇଯାଏ। ସେଥିପାଇଁ ସାବୁନର ରଙ୍ଗ ଭିନ୍ନ ଭିନ୍ନ ହୋଇଥିଲେ ହେଁ ଫେଣ ଧଳାରଙ୍ଗର ହୋଇଥାଏ।

ପ୍ରକାଶର ରଙ୍ଗଗୁଡ଼ିକ ପ୍ରତିଫଳନ ହେବା ପଛରେ ଫେଣର ଦର୍ପଣ ଭଳି ହେବା ଅର୍ଥାତ୍ ଫୋଟକା ଭଳି ହେବା ଏକ ମୁଖ୍ୟ କାରଣ। ପ୍ରକାଶର ପ୍ରତିଫଳନ ବା ରିଫ୍ଲେକ୍ସନ୍ କହିଲେ ସାଧାରଣତଃ ସେହି ପ୍ରକ୍ରିୟାକୁ ବୁଝାଏ ଯେଉଁଥିରେ ପ୍ରକାଶର କିରଣ କୌଣସିଠାରେ ବାଡେଇ ହୋଇ ଫେରି ଚାଲିଯାଏ। ସାଧାରଣତଃ ଚମକଦାର ବସ୍ତୁ ପାଇଁ ପ୍ରକାଶ ପ୍ରତିଫଳିତ ହୋଇଥାଏ। ସାବୁନ ଫେଣ ବି ଚମକଦାର ଏବଂ ସେଥିରେ କାଚଭଳି ଫୋଟକା ଥାଏ। ତେଣୁ ପ୍ରକାଶର ରଙ୍ଗ ପ୍ରତିଫଳିତ ହୋଇଯାଏ ଓ ଫେଣ ଧଳାରଙ୍ଗର ଦେଖାଯାଏ। ଏବେ ପ୍ରଶ୍ନ ଉଠେ ପ୍ରକୃତରେ କ'ଣ ସାବୁନ ଆମ ଶରୀରକୁ ସଫା କରିଥାଏ? କିଛି ଗବେଷଣା କହେ ସାବୁନ ଚର୍ମରୁ ମଇଳା, ତେଲ, ଧୂଳି, ମେକଅପ୍, ବ୍ୟାକ୍ଟେରିଆ ଏବଂ କୀଟାଣୁକୁ ଦୂର କରିବାର କାମ କରିଥାଏ।



ଏତେ ବଡ଼ ପାଟି

ଗୋଟିଏ ୧୦ ପ୍ୟାଟି ଚିକ୍ ବର୍ଗରକୁ ଏକାଥରକେ ପାଟି ଭିତରେ ପୂରାଇ ଖାଇପାରିବେ? ଭାବୁଥିବେ ଏତେ ବଡ଼ ବର୍ଗର ଭଳା କେମିତି ପାଟି ଭିତରେ ପଶି ପାରିବ? ହେଲେ ଏହା ସମ୍ଭବ। ଆଉ ଏହାକୁ ସମ୍ଭବ କରି ଦେଖାଇଛନ୍ତି ଆମେରିକାର ପଲ୍ ମେରୀ ଜେଲମର ରବିନ୍ଦ୍ରନ୍ୟ। କାରଣ ପଲ୍ ମେରୀଙ୍କ ପାଟି ଗିନିଜ୍ ଖ୍ରୀଳତ ରେକର୍ଡସ୍ରେ ସବୁଠୁ ବଡ଼ ପାଟି ଭାବେ ଗ୍ଲାନ ପାଇଛି। ତାଙ୍କ ପାଟିର ଓସାର ହେଉଛି ୭.୬୨ ସେ.ମି.। ସେ ଏକାଥର ୧୦ ପ୍ୟାଟି ଚିକ୍ ବର୍ଗର ପାଟିରେ ପୂରାଇବା ସହ ତାକୁ ଖାଇପାରନ୍ତି। ଆଉ ଏଭଳି ଦୃଶ୍ୟ ଦେଖିଲେ ସମସ୍ତେ ଚକିତ ହୋଇଯାଆନ୍ତି।

ତେବେ ପ୍ରଥମେ ମେରୀ ଏମିତି ଏକ ରେକର୍ଡ ଅଛି ବୋଲି ଜାଣି ନ ଥିଲେ। ଥରେ ସେ ଏକ ଭିଡିଓରେ ଦେଖିଲେ ଏକ ଝିଅ ବଡ଼ ପାଟି ପାଇଁ ରେକର୍ଡ କରିଛି। ଏହାପରେ ସେ ଭାବିଲେ ତାଙ୍କ ପାଟି ବି ତ ବହୁତ ବଡ଼। ସେ ବି ତ ରେକର୍ଡ କରିପାରିବେ। ତେଣୁ ସେ ନିଜ ପାଟି ମାପିଲେ। ଆଉ ଜାଣିପାରିଲେ ରେକର୍ଡ କରିଥିବା ମହିଳାଙ୍କ ଅପେକ୍ଷା ତାଙ୍କ ପାଟି ବଡ଼। ଏହାପରେ ସେ ରେକର୍ଡ ପାଇଁ ଆବେଦନ କରିଥିଲେ। ଆଉ ସେ ପୃଥିବୀର ସବୁଠାରୁ ବଡ଼ ପାଟି ଥିବା ମହିଳାର ଆଖ୍ୟା ପାଇଲେ।



ଚିନ୍ତା ଚିନ୍ତନ

ଶ୍ରୀ ସନ୍ଧ୍ୟାସୀ ଜୀ

(ଭାଗ ୯)

ଗତ ପୁସ୍ତକରେ ଆମେ ଶ୍ରୀମଦ ଭାଗବତର ' ପିଣ୍ଡ ବ୍ରହ୍ମାଣ୍ଡ ଏକ ମତ, ଜାଣନ୍ତି ସୁଜ୍ଞାନୀ ପଣ୍ଡିତ' ପଦଚିହ୍ନ ଆଲୋଚନା କରୁଥିଲେ । ଏହି କ୍ରମରେ ଆମେ ଶୁଣିଥିଲେ ଯେ ଯଦି ବ୍ରହ୍ମାଣ୍ଡରେ ଦିନ, ରାତି, ଉଷା ଓ ପ୍ରବୋଧ ହେଉଛି, ତେବେ ପିଣ୍ଡ ଅର୍ଥାତ ଶରୀର ଭିତରେ ସେମିତି କିଛି ପ୍ରକ୍ରିୟା ହେଉଛି ନା ନାହିଁ? ଯଦି ହେଉଛି ତେବେ କେଉଁଭଳି ଭାବରେ ହେଉଛି? ଗୋଟିଏ ସାଧାରଣ ମଣିଷ କେମିତି ଏ ରହସ୍ୟକୁ ଜାଣିବାକୁ ସମର୍ଥ ହେବ ସେ ବିଷୟରେ ଆମେ ଚର୍ଚ୍ଚା କରୁଥିଲେ । ବ୍ରହ୍ମାଣ୍ଡରେ ଯେଉଁ ଦିନ ରାତି ହେଉଛି, ତାହାର ଏକ ସ୍ୱତନ୍ତ୍ର ନିୟମ ଅଛି । ଦିନ ହେଲା ୧୨ ଘଣ୍ଟା । ରାତି ମଧ୍ୟ ୧୨ ଘଣ୍ଟା । ଦିନ ୧୨ ଘଣ୍ଟା ପରେ ରାତି ଆସେ । ରାତି ୧୨ ଘଣ୍ଟା ଭୋଗ ହୋଇ ସାରିବା ପରେ ପୁଣି ଦିନର ପାଳି ପଡେ । ଏମିତି ୧୨ ଘଣ୍ଟା ଅନ୍ତରରେ ଦିନ ରାତ୍ରି ଭୋଗ ହୁଏ । ବାହାର ଦୁନିଆ ପାଇଁ ଯେମିତି ଏ ପ୍ରକାର ନିୟମ ଅଛି ଆମ ଶରୀର ରେ ହେଉଥିବା ଦିନ ରାତ୍ରି ପାଇଁ ମଧ୍ୟ ସେମିତି ଏକ ନିର୍ଦ୍ଦିଷ୍ଟ ନିୟମ ଅଛି । ୨୪ ଘଣ୍ଟାରେ ବ୍ରହ୍ମାଣ୍ଡରେ ଥରେ ଦିନ ଏବଂ ଥରେ ରାତ୍ରି ହୁଏ । ସବୁଦିନେ ସମାନ ଏକ ନିୟମରେ ଚାଲିଥାଏ ।

କିନ୍ତୁ ଶରୀର ଭିତରେ ୨୪ ଘଣ୍ଟାରେ ବହୁତ ଥର ଦିନ ଏବଂ ବହୁତ ଥର ରାତ୍ରି ହୋଇଥାଏ । ବ୍ରହ୍ମାଣ୍ଡରେ ହେଉଥିବା ଦିନ - ରାତି ଉପରେ ଆମର ନିୟନ୍ତ୍ରଣ ନ ଥାଏ । ଦିନ ଥିବା ସମୟରେ ଆମେ ତା ଭିତରେ ରାତିକୁ ଆମନ୍ତ୍ରଣ କିମ୍ବା ରାତ୍ରି ଥିବା ସମୟରେ ଆମେ ଦିନକୁ ଆମନ୍ତ୍ରଣ କରି ପାରିବା ନାହିଁ । କିନ୍ତୁ ଶରୀର ଭିତରେ ଆମେ ତାହା କରି ପାରିବା । ଗୁରୁ ଗ୍ରହଣ କରିଥିବା ଜଣେ ସତେତନଶୀଳ ବ୍ୟକ୍ତି ଏ କାର୍ଯ୍ୟକ୍ରିୟା କରିବାର କୌଶଳ ଜାଣିଥାଏ ।

ଆସନ୍ତୁ ଜାଣିବା ଯେ, ଶରୀର ଭିତରେ କେତେବେଳେ ଦିନ ଏବଂ କେତେବେଳେ ରାତି ହୁଏ । ଏ କଥା ବା ତତ୍ତ୍ୱକୁ ଆମ ବ୍ରହ୍ମଜ୍ଞାନୀ ସାଧୁଯଜ୍ଞମାନେ ଅତି ସହଜରେ ଆମମାନଙ୍କୁ ବୁଝାଇ ଦେଇ ଯାଇଛନ୍ତି । ବିଭିନ୍ନ ତତ୍ତ୍ୱଜ୍ଞାନମୂଳକ ପୁସ୍ତକରେ ବି ଏହାର ଉଲ୍ଲେଖ ରହିଛି । ପାଲା ବା ପିଣ୍ଡ ବ୍ରହ୍ମାଣ୍ଡ ବାଦୀ ଭଜନ ପରିବେଷଣ ସମୟରେ ବି ଗାୟନାକାର୍ଯ୍ୟମାନେ ଉପସ୍ଥିତ ଦର୍ଶକମାନଙ୍କୁ ଏ ବିଷୟରେ ଭଲ ଭାବେ ବୁଝାଇ ଦେଇଥାନ୍ତି । ଆମେ ତ ଆଉ ପାଲା ଦେଖୁନେ । ପାଲା ଦେଖିବାକୁ ଯାଉଛି ବୋଲି ଯଦି କେହି ଶିକ୍ଷିତ ବ୍ୟକ୍ତି କୁହେ, ତେବେ ଏହାକୁ ଶୁଣି ଅନେକ ହସନ୍ତି । ବ୍ୟକ୍ତିଟିକୁ ମଫସଲିଆ ବୋଲି ଭାବନ୍ତି । ବିଭିନ୍ନ ପୂଜାପର୍ବରେ ଯଦି କେହି ଗାଁରେ ପାଲା କରିବାକୁ ପ୍ରସ୍ତାବ ଦିଏ ତେବେ ଉପସ୍ଥିତ ଅନ୍ୟ ଗ୍ରାମବାସୀ ଏ ପ୍ରସ୍ତାବକୁ ଗୋଟିଏ ପୁଞ୍ଜୀରରେ ଉଡେଇ ନାକଟ କରି ଦିଅନ୍ତି । ଆଉ ଯଦି ଅପେରା କଥା ପଡେ, ତେବେ ଗାଁ ଟୋକାମାନଙ୍କର ଡିଆଁକୁ ଦେଖ । ଉକ୍ତ କାମରେ ରାତିଦିନକୁ ଏକ କରି ଲାଗି ପଡିବେ । ଟଙ୍କା ଦି ଶହ ବା କଳାବଜାରରେ ସେଇ ଦି ଶହ ଟଙ୍କାର ଟିକେଟକୁ ପଛେ ଚାରିଶହ ଟଙ୍କାରେ କିଣି ଯାତ୍ରା ଦେଖିବେ କିନ୍ତୁ ମାଗଣାରେ ଚେୟାର ଉପରେ ବସି ପାଲା ଦେଖିବେ ନାହିଁ । ଏବେ ଅନେକ ପାଲା ମଞ୍ଚରେ ଚେୟାର ପଡିବା ସହ ଦର୍ଶକମାନଙ୍କୁ ଆକୃଷ୍ଟ କରିବା ପାଇଁ ଚା, ଅଣ୍ଡା ପାନାୟ ଏବଂ ଆବଶ୍ୟକସ୍ଥଳେ ରାତ୍ର ଭୋଜନ ପ୍ରଦାନ କରିବାର ବ୍ୟବସ୍ଥା ମଧ୍ୟ କରାଗଲାଣି । ତଥାପି ବହୁ ଚେୟାର ଫାଙ୍କା ପଡିଥାଏ

ଦେବତା, ଭଗବାନ ଓ ଇଶ୍ୱର

। ପାଲା ଆମ ସଂସ୍କୃତି । ଘର ପରିବାର ସହ ଏକାଠି ବସି ଦେଖିହେବ । କିନ୍ତୁ ଯାତ୍ରାରେ ନୁହେଁ । ଆମମାନଙ୍କର ବୁଦ୍ଧି ଆଜି ଭ୍ରଷ୍ଟ ହୋଇଯାଇଛି । ଦୁଇ କି ତିନି ଶହ ଟଙ୍କା ଅଣ୍ଟାରୁ ଗଣି ରାତି ଅନିଦ୍ରା ହୋଇ ଅର୍ଦ୍ଧ ଲଙ୍ଗୁଳି ନାଚ, ଦ୍ୱିଅର୍ଥବୋଧକ ଗୁଡିଏ ଅଶ୍ଳୀଳ, ଅପସଂସ୍କୃତିର ଶିକ୍ଷାକୁ ଧରି ଘରକୁ ଫେରିବୁ ପଛେ ପାଲା ଦେଖୁ ନାହିଁ, ଦାସ କାଠିଆ ଦେଖୁ ନାହିଁ, ଭାରତ ଲୀଳା ବା କୃଷ୍ଣ ଲୀଳା ଦେଖୁ ନାହିଁ କି ସତସଙ୍ଗରେ ବସିବୁ ନାହିଁ । ଏଲଥିବୁ ଜାଣି ରଖନ୍ତୁ ଆମମାନଙ୍କର ଗତି କୁଆଡେ? ଯଦି ଗୋଟିଏ ଛାତ୍ର ବା ଛାତ୍ରାଟିଏ ପାଲା ଦେଖିବାରେ ରୁଚି ରଖେ ତେବେ ସାହିତ୍ୟରେ ସେ ନିଶ୍ଚେ ଭଲ ମାର୍କ ରଖିବ । କାରଣ ପାଲାରେ ଉପେନ୍ଦ୍ର ଭଞ୍ଜ, ଦୀନକୃଷ୍ଣ, ଅଭିମନ୍ୟୁ, ମେହେର, କାଳିଦାସ, ବସୁ, ଅଭିରାମ ପରମହଂସ, ପଞ୍ଚସଖା ଆଦି ମହାନ ମହାନ କବି



ବା ଲେଖକଙ୍କ ବିଭିନ୍ନ ପଦ୍ୟାବଳୀ, ଛାନ୍ଦ, ଚୌପଦୀ ଓ ସାହିତ୍ୟ ଆଦିର ଆଲୋଚନା ହୁଏ । ଏଥିରୁ ବହୁତ କିଛି ଶିଖିବାର ଥାଏ । ଏ ପାଠିର ସମସ୍ତ ବାପା- ମା'ମାନଙ୍କୁ ଅନୁରୋଧ କରି ବି ଯେ, ଆପଣଙ୍କ ଆଖପାଖରେ ଯେଉଁଠି ପାଲା କିମ୍ବା ସେହି ପ୍ରକାର କିଛି ଆଧ୍ୟାତ୍ମିକ ଆଲୋଚନା ହେଉଛି, ସେଠାକୁ ଆପଣ ପିଲାଙ୍କୁ ନେଇ ଯାଆନ୍ତୁ । ଆପଣ ବସନ୍ତୁ ଏବଂ ଆପଣଙ୍କ ସହ ପିଲାଙ୍କୁ ବସିବାକୁ କୁହନ୍ତୁ । ପାଲା, ପ୍ରବଚନ ଶୁଣିଲେ ପିଲାଟି ଶତ ପ୍ରତିଶତ ସଂସ୍କାରି ହୋଇଯାଇ ପାରିବ । କିନ୍ତୁ ସେ ସଂସ୍କାର ଟିକକ ଯାତ୍ରାକୁ ପାଇବା ଏତେ ସହଜ ନୁହେଁ । ଯାତ୍ରା ଭିତରେ ଭଲ କଥା ବା ଶିକ୍ଷା ନାହିଁ ବୋଲି କୁହାଯାଇ ନ ପାରେ । ଅଛି, କିନ୍ତୁ ଅନ୍ୟାନ୍ୟ ଏଆଡୁ ସିଆଡୁ କଥା ଓ ସଂଳାପ ଗୁଡିକ ଭିତରୁ ଭଲ ଶିକ୍ଷାକୁ ଛାଣିକି ଆଣି ଆଣି ତା' ଉପରେ ଏମାନେ ସବୁ ହାମୁଡେଇ ପଡନ୍ତି । ଫଳରେ ଯାତ୍ରା ଦେଖି ଘରକୁ ଫେରିବା ପରେ ବୋହୂଟିଏ କେତେ କଷ୍ଟ ସହି ପରିବାର ଚଳାଉଛି, ଘରର ଲଜତ ପାଇଁ ନିଜକୁ ବଳି ପକାଇଦେଉଛି ଆଦି ଉପଯୋଗୀ କଥାକୁ ଚର୍ଚ୍ଚା କରିବା ଅପେକ୍ଷା ଖଳ ନାୟକ କେମିତି ନାୟିକାର ଲୁଗାକୁ ଚାଖୁଥିଲା, ପାର୍ଶ୍ୱ ଖଳନାୟକର ସଂଳାପ କେମିତି ଥିଲା, ଗାଁ ଚାଉଟର ପଦୁ ବାବୁ କେମିତି ଶୈଳୀରେ ଚାଲି ଚାଲି ମଞ୍ଚକୁ ଆସୁଥିଲା ଏବଂ ପର ଘରକୁ କେମିତି ଭାଙ୍ଗୁଥିଲା, ସେ କଥା ଓ ବୃକ୍ଷ ଗୁଡିକୁ ଆମେ ବାରମ୍ବାର ଆଲୋଚନା କରି ବସୁଛେ । ଛାତ୍ରକୁ ଆମେ ଦିନ ରାତି କଥା ଆଲୋଚନା କରୁଥିଲେ । ଏବେ ଆସନ୍ତୁ ଆମ ଶରୀରରେ ଦିନ ରାତି କେମିତି ହେଉଛି ସେ ବିଷୟରେ ଆଲୋଚନା କରିବା । ଆମର ଦୁଇଟି ନାକପୁଡା ଅଛି । ଯେତେବେଳେ

ତାହାଣ ନାକପୁଡା ଦେଇ ବାୟୁ ଯିବା ଆସିବା ହୁଏ, ସେତେବେଳେ ଶରୀର ଭିତରେ ଦିନ ହୋଇଛି ବୋଲି ଜାଣିବାକୁ ହେବ । ପୁନଶ୍ଚ ଯେତେବେଳେ ବାମ ନାସାରେ ବାୟୁ ଚଳୁଥିବା ହୁଏ ସେତେବେଳେ ଶରୀର ଭିତରେ ରାତି ବା ଅନ୍ଧାର ହୋଇଥାଏ । ସେଥିପାଇଁ ଆମ ତତ୍ତ୍ୱଜ୍ଞାନୀ ସନ୍ଧ୍ୟାସୀ ତାହାଣ ନାସାକୁ ସୂର୍ଯ୍ୟାୟଣ ଏବଂ ବାମପଟ ନାସାରେ ବାୟୁ ପ୍ରବାହିତ ହେଲେ ତାହାକୁ ଚନ୍ଦ୍ରାୟଣ ବୋଲି ନାମିତ କରିଛନ୍ତି । ସୂର୍ଯ୍ୟାୟଣ ହେଉଛି ଦିନ ଏବଂ ଚନ୍ଦ୍ରାୟଣ ହେଉଛି ରାତ୍ରିର ପ୍ରତୀକ । ଦିନ ୧୨ ଘଣ୍ଟା ପରି ଶରୀର ଭିତରେ ଦିନ କିନ୍ତୁ ୧୨ ଘଣ୍ଟା ଏକାକାଳୀନ ରହେ ନାହିଁ । ଯଦି ଏବେ ତାହାଣ ନାସାରେ ବାୟୁ ପ୍ରବାହିତ ହୋଇ ଦିନ ହୋଇଛି, ତେବେ ଠିକ ଅଡେଇ ଦଣ୍ଡ ଅର୍ଥାତ ୪୮ ମିନଟ ପରେ ବାୟୁ ବାମ ନାସାକୁ ଗତି କରି ରାତ୍ରି ବୋଲାଉବ । ସେ ପୂତାରେ ଦୁଇ ଦଣ୍ଡ ରହି ପୁଣି ତାହାଣ ନାସା ପୁତାକୁ ଫେରିବ । ଏହିଭଳି ଭାବେ ପ୍ରତି ଅଡେଇ ଦଣ୍ଡ ଅନ୍ତରରେ ଶରୀର ଭିତରେ ଦିନ ଆଉ ରାତି ହୋଇଥାଏ । ଏହା ସୁଷ୍ଟାକର ନିୟମ । ଏହାକୁ କେହି ବଦଳେଇ ପାରିବେ ନାହିଁ । କିନ୍ତୁ ଶରୀର ରୋଗାକ୍ରାନ୍ତ ହେଲେ ଏଥିରେ ଏହି ସମୟର ବିସଂଗତି ଦେଖା ଦେଇଥାଏ ।

ଏଥିରୁ ଆଉ ଗୋଟିଏ କଥା ଅନୁମୋଦ ଯେ, ବାହାରେ ୧୨ ଘଣ୍ଟା ଦିନ ହୋଇଥିବା ବେଳେ ଠିକ ସେତିକି ସମୟ ମଧ୍ୟରେ ଶରୀରରେ ଅନେକ ଥର ଦିନ ରାତି ହୋଇଯାଇଥାଏ । ଠିକ ସେମିତିରେ ରାତ୍ରି ୧୨ ଭୋଗ ହେଉଥିବା ସମୟରେ ଆମ ଶରୀରରେ ଅନେକ ଥର ଦିନ- ରାତିହେଉଥାଏ । ତେଣୁ ବାହାରେ ଦିନ ହୋଇଛି କିନ୍ତୁ ଏହାର ଅର୍ଥ ନୁହେଁ ଯେ ଭିତରେ ଦିନ ହୋଇଥିବ । ଦିନ ହୋଇଥାଇପାରେ । ରାତି ବି ହୋଇଥାଇ ପାରେ । ଏହି ଦିନ ୧୨ ଏବଂ ରାତି ୧୨ଘଣ୍ଟାକୁ ମିଶାଇ ୨୪ ଘଣ୍ଟା ଭିତରେ ମଣିଷ ସମୁଦାୟ ୨୧୬୦୦ ଥର ନିଶ୍ୱାସ ନେଇଥାଏ ।

ଅର୍ଥାତ ପ୍ରତି ମିନିଟକୁ ୧୫ ଥର ଦିନ ବେଳେ ଏ ଜୀବ ନିଶ୍ୱାସର ତାଳେ ଗୋଟିଏ ମନ୍ତ୍ର ଜପ କରୁଥାଏ । ଠିକ ସେମିତି ଚନ୍ଦ୍ରାୟଣ ସମୟରେ ଆଉ ଗୋଟିଏ ମନ୍ତ୍ର ହେଉଥାଏ । ଏ ଦୁଇ ମନ୍ତ୍ରକୁ ଜପ କରାଯାଏନି । ଏହା ଆପେ ଆପେ ଜପ ହେଉଥାଏ । ତେଣୁ ଏହାକୁ ଶାସ୍ତ୍ରରେ କୁହାଗଲା 'ଅଜପା ଜପ' । ତୃତୀୟ ମନ୍ତ୍ରଟି ଜପ ହୁଏ ଠିକ ସହି ବା ମୃଗଳ ସମୟରେ । ଏ ଡିନି ମନ୍ତ୍ରକୁ 'ତ୍ରିକାଳ ମନ୍ତ୍ର' କୁହାଯାଏ । ମାତୃଗର୍ଭରେ ଥିବା ସମୟରେ ଆମେ ସମସ୍ତେ ଏ ମନ୍ତ୍ର ତ୍ରୟକୁ ସ୍ମରଣରେ ରଖୁଥିଲୁ । ଏ ମନ୍ତ୍ରକୁ ତ ଜପ କରାଯାଏନି । ଏହା ଆପେ ଆପେ ଜପ ହେଉଛି । ଆମର ଏକମାତ୍ର କର୍ତ୍ତବ୍ୟ ହେଉଛି ଯେ, ସେ ମନ୍ତ୍ର ଉପରେ କେବଳ ଲକ୍ଷ୍ୟ ରଖିବା ବା ଚେତା ରଖିବା । ଏତିକି କଲେ ହିଁ ଆମ ଆଧ୍ୟାତ୍ମିକ ସାଧନା ସିଦ୍ଧି ପ୍ରାପ୍ତି ଆଡକୁ ଧାବିତ ହେବ । କିନ୍ତୁ ସେତିକି କାର୍ଯ୍ୟ କରିବା ବି ସହଜ ସାଧ୍ୟ ନୁହେଁ । ମନ କୁ ଦି ମିନିଟ ପାଇଁ ସେଠି ଥୟ କରିବା ବେଳକୁ ମନ ବାଡେଇଛାଡି ହୋଇ ଆଉ କୁଆଡେ ଚମ୍ପଟ । କିନ୍ତୁ ବାରମ୍ବାର ଅଭ୍ୟାସ କଲେ ହିଁ ତାହା ସମ୍ଭବ ହୋଇପାରେ ।

ଶରୀର ଭିତରେ ଦିନ ଓ ରାତି ହେଉଥିବାର କଥା ତ ଜାଣିଲେ କିନ୍ତୁ କେତେବେଳେ ଉଷା ବା ପ୍ରବୋଧ ହୁଏ ତାହା ଆଲୋଚନା କରିବାକୁ ବାକି ରହିଗଲା । ସେ ବିଷୟରେ ଆଗାମୀ ସଂଖ୍ୟାରେ ଆଲୋଚନା କରିବା ।

ସମ୍ପାଦକ- ବିଦ୍ୟାଲୋକ ସମାଜେ,
ରାମନଗର, ତେଲଙ୍ଗାପେଣ୍ଡ, କଟକ
ଫୋ: ୯୪୩୭୨୯୨୬୯୯

ପୁସ୍ତକ ସମୀକ୍ଷା

ରାମୋଦୟ କାବ୍ୟ

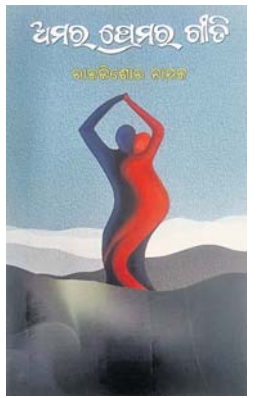
ଲେଖକା- ନିରୁପମା ମହାପାତ୍ର, ପ୍ରକାଶକ- ଡଃ ମୃତ୍ୟୁଞ୍ଜୟ ରଥ
ରାମୋଶ୍ୱର, ଖୋର୍ଦ୍ଧା, ମୂଲ୍ୟ- ୫୫୦ ଟଙ୍କା



ରାମୋଦୟ କାବ୍ୟରେ କବୟିତ୍ରୀ କାବ୍ୟ ରଚନାର ସମସ୍ତ ବିଧାନକୁ ଅନୁସରଣ କରି ରାମାୟଣ ମହାକାବ୍ୟର ଚୈତ୍ରିକତା ଓ ମହାର୍ଯ୍ୟତାକୁ ଅତୁଟ ରଖି ଏହାର ସମସ୍ତ ପ୍ରସଙ୍ଗକୁ ସଂକ୍ଷିପ୍ତ ବର୍ଣ୍ଣନା ଭିତରେ ଅବତାରଣା କରିବାର ପ୍ରୟାସ କରିଛନ୍ତି । ଏଥିରେ ଆଦ୍ୟକାଣ୍ଡ, ଅଯୋଧ୍ୟାକାଣ୍ଡ, ଆରଣ୍ୟକାଣ୍ଡ, କିଷ୍କିନ୍ଧ୍ୟାକାଣ୍ଡ, ସୁନ୍ଦରାକାଣ୍ଡ, ଲଙ୍କାକାଣ୍ଡ, ଉତ୍ତରାକାଣ୍ଡ ଖୁବ୍ ସରଳ ଏବଂ ସୁନ୍ଦର ଭାବେ ବର୍ଣ୍ଣିତ ହୋଇଛି । ଆଦ୍ୟକାଣ୍ଡ ଅନ୍ତର୍ଗତ ବସନ୍ତ ଉଦ୍ୟାନରେ ପ୍ରକୃତିର ଜୀବନ୍ତ ରୂପ ଯେପରି ପ୍ରତୀକ୍ଷାମାନ, ସେହିପରି ସୀତାଙ୍କର ଶୁଙ୍ଗାର ଅନୁରୂପ ଭାବେ ସୌନ୍ଦର୍ଯ୍ୟର ପ୍ରଖ୍ୟାପନ କରିଅଛି । ଅଯୋଧ୍ୟାକାଣ୍ଡରେ ଶ୍ରୀରାମଙ୍କ ବନଗମନ, ଆରଣ୍ୟକାଣ୍ଡରେ ମାୟାବିନା ସୁପର୍ଣ୍ଣା ଚରିତ୍ର ଏବଂ ସୀତାଙ୍କ ବିରହରେ ଶ୍ରୀରାମଙ୍କ ଅସହାୟତାର ରୂପାୟନ ସୁନ୍ଦର ଭାବେ କରାଯାଇଛି । ସୁନ୍ଦରାକାଣ୍ଡରେ ହନୁମାନଙ୍କ ବୀରତ୍ୱ, ଉତ୍ତରାକାଣ୍ଡରେ ଆନନ୍ଦମୟ ଅଯୋଧ୍ୟା ଏବଂ ସୀତାଙ୍କ ଦେହ ବିସର୍ଜନ ଅତି କରୁଣ ଭାବେ ସ୍ଥାନିତ ହୋଇଛି । ଆଶା ପୁସ୍ତକଟି ଆଧ୍ୟାତ୍ମିକ ବିଷୟବସ୍ତୁ ଅଧ୍ୟୟନରେ ରୁଚି ରଖୁଥିବା ପାଠକଙ୍କ ପାଇଁ ବେଶ୍ ଉପାଦେୟ ହୋଇପାରିବ ।

ଅମର ପ୍ରେମର ଗୀତି

ରାଜକିଶୋର ନାୟକ, ପ୍ରକାଶକ- ବନପୁଲ
ଭି.ଏସ୍.ଏସ୍.ନଗର, ଭୁବନେଶ୍ୱର,
ମୂଲ୍ୟ- ୧୭୫ଟଙ୍କା



ଅମର ପ୍ରେମର ଗୀତି ପୁସ୍ତକରେ ପ୍ରକାଶିତ ଗୀତି କବିତାଗୁଡିକୁ ୪ ଭାଗରେ ବିଭକ୍ତ କରାଯାଇଛି । ପ୍ରଥମ ଭାଗଟି ହେଲା ପ୍ରକୃତି, ଦ୍ୱିତୀୟ ଭାଗ ପ୍ରଣୟ, ତୃତୀୟ ଭାଗ ବିରହ ଓ ଶେଷ ଭାଗ ହେଲା ଅଭିନୟ ମନ ଆଇନାରେ । ପ୍ରକୃତି, ପ୍ରଣୟ, ବିରହ ଓ ଅଭିନୟ ମନ ଆଇନାର ଅଭିନୟକୁ ନେଇ ଏହି ଗୀତି କବିତା ସଂକଳନ । ଏଥିରେ ପାଠକମାନଙ୍କ ପାଇଁ ରହିଛି ଅଶ୍ରୀମଠି ଗୀତି କବିତା । ସନ୍ଧିବେଶିତ ପ୍ରତିଟି ଗୀତି କବିତା ସରଳ ଶବ୍ଦ ଓ ସହଜ ଭାବବୋଧ ଗ୍ରହଣ କରେ । ସମସ୍ତ କବିତାର ପ୍ରତିଟି ପଦ, ପାଦ, ଷ୍ଟର, ଲୟ, ତାଳ, ଛନ୍ଦ, ରାଗ, ରାଗିଣୀ ପାଠକଙ୍କୁ ନିଶ୍ଚୟ ନିଆରା ଆନନ୍ଦ ଦେବ ଏଥିରେ ସନ୍ଦେହ ନାହିଁ ।

ରୋବୋ ହର୍ଷ

କାମ୍ପ୍ୟୁଟର ଉପରେ 'କୋରଲିଓ' ନାମକ ଏକ ହାଇଡ୍ରୋଜେନ୍ ଚାଳିତ ରୋବୋ ହର୍ଷ ତିଆରି କରିଛି । ଏହି ଯୋଡାକୁ ଏଭଳି ଡିଜାଇନ୍ କରାଯାଇଛି ଯେ, ଏହା ଉପରେ ସତ ସତିକା ଘୋଡା ପରି ବସି ହେବ । କୋରଲିଓର ପ୍ରତ୍ୟେକ ଗୋଡ ନିଜେ ନିଜେ ସନ୍ତୁଳନ ରକ୍ଷା କରି ଆଗକୁ ବଢିଥାଏ । ଆଉ ଭୂମିର ପ୍ରକାର ଅନୁସାରେ ନିଜକୁ ଆଡ଼କଣ୍ଠ କରିଥାଏ । ଫଳରେ ଏହା ସେ ଜାଗାକୁ ବି ଯାଇପାରେ ଯେଉଁଠି କୌଣସି ଗାଡ଼ି ଯାଇପାରେ ନାହିଁ । ଅର୍ଥାତ୍ ଘୋଡାଟି ମାଟି, କାଦୁଅ, ପାହାଡ଼, ଜଙ୍ଗଲ ଓ ବରଫାଞ୍ଚଳରେ ବି ସହଜରେ ଯାଇପାରେ । ଏହାର ଖୁରାରେ ରବର ଲଗାଯାଇଛି, ଫଳରେ ଖୁରା ଖସି ନ ଥାଏ ଓ ଭଲଭାବେ ଭୂମିକୁ ଜାବୁଡ଼ି ଧରି ଆଗକୁ ବଢିପାରେ । କୋରଲିଓରେ ୧୫୦ସିସିର ହାଇଡ୍ରୋଜେନ୍ ଇଞ୍ଜିନ ଲାଗିଛି, ଯାହାକି ବିଦ୍ୟୁତ୍ ଉତ୍ପନ୍ନ କରିଥାଏ । ଆଉ ଏହି ବିଦ୍ୟୁତ୍



ଏହାର ଚାରି ଗୋଡକୁ ଗତିଶୀଳ କରାଇଥାଏ । ଏହି ଟେକ୍ନୋଲୋଜି ଇକୋଫ୍ରେଣ୍ଡଲି । ଏହାଯୋଗୁ ପ୍ରଦୂଷଣ ହୋଇ ନ ଥାଏ । ଏହାର ବଡ଼ ମେଗାଲ ଓ କାର୍ବନରେ ତିଆରି, ଯାହାକି ଏହାକୁ ମଜଭୁତ ଓ ହାଲୁକା କରାଏ । ଏହାର ସାମନା ଭାଗରେ ଜାଲ ଭଳି ହେଡଲାଇଟ ଥାଏ, ଯାହାକି ଏହାକୁ ରୋବୋ ସହ ବାଇକ ଲୁକ୍ ଦେଇଥାଏ । କୋରଲିଓକୁ ଚଳାଇବା ଲାଗି ଷ୍ଟିୟରିଂ କି କଣ୍ଟ୍ରୋଲ ବଟମ୍ ନାହିଁ । ଏହାକୁ ଚାଳକର ବଡ଼ ମୁତ୍ତମେଷ୍ଟ ଅନୁସାରେ କଣ୍ଟ୍ରୋଲ କରାଯାଏ । ଚାଳକ ନିଜ ଶରୀରକୁ ଆଗ, ପଛ ଓ ପାର୍ଶ୍ଵ କରିବା ସହ ତାହା ଆଗକୁ ପଛକୁ ଓ ପାର୍ଶ୍ଵକୁ ହୁଏ । ଏଥିରେ ଏକ ହେଡ୍‌ସ ଅପ୍ ଡିସ୍ପ୍ଲେ ଅଛି, ଯେଉଁଥିରେ ହାଇଡ୍ରୋଜେନ୍‌ର ସ୍ତର, ଦିଗ, ସମୟ ଭଳି ଜରୁରୀ ସୂଚନା ଦେଇଥାଏ । ଏବେ ଏହି ରୋବୋ ହର୍ଷ ବଜାରରେ ବିକ୍ରି ପାଇ ଉପଲବ୍ଧ ନାହିଁ ।

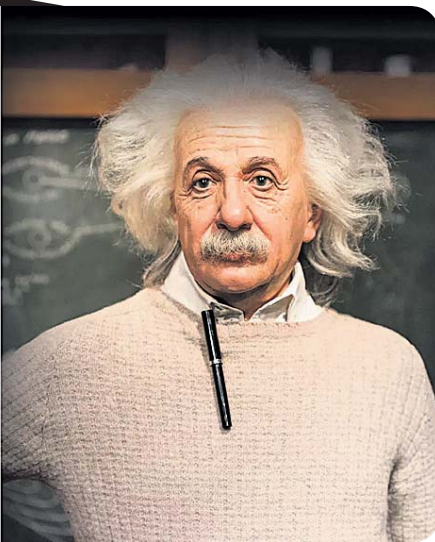
ବ୍ୟାକ୍ ସେକ୍ଟର



ବବଲ୍ ଘରର ଗାଁ

ଜାପାନ ହେଉଛି ଭୂମିକମ୍ପ ପ୍ରଭାବିତ ଅଞ୍ଚଳ । ଏଠାରେ ଭୂମିକମ୍ପ କେବେ ବି କେତେବେଳେ ବି ଆସିଯାଏ । ଆଉ ଧୂଳିସାତ୍ କରିଦିଏ ସବୁକିଛି । ଆଖୁଆଗରେ ଭାଙ୍ଗିଯାଏ ଘର, ଚାଲିଯାଏ ନିଜ ଲୋକଙ୍କ ଜୀବନ । ନିଜକୁ ସମ୍ଭାଳି ଯେବେ ମଣିଷ ଅଣ୍ଟା ସଳଖେ, ଠିକ୍ ସେତିକିବେଳେ ଭୂମିକମ୍ପ ପୁଣିଥରେ ଭାଙ୍ଗିଦିଏ ଅଣ୍ଟା । ଏମିତି ବାରମ୍ବାର ହେବାଯୋଗୁ ଜାପାନରେ ଏବେ ତିଆରି ହୋଇଛି ବବଲ୍ ପରି ବା ଗମ୍ଭୀର ଆକାର ଘର । ଦକ୍ଷିଣ ଜାପାନର କୁମାମୋଟୋ ପ୍ରାନ୍ତର କ୍ଵାକାମୁଖୀ ନିକଟସ୍ଥ ଏକ ରିସର୍ଚ୍ଚ ଦ୍ଵାରା ତିଆରି କରାଯାଇଛି ଭୂମିକମ୍ପରେ କ୍ଷତିଗ୍ରସ୍ତ ହେଉ ନ ଥିବା ଏହି ଗମ୍ଭୀର ଆକାର ଘର, ଯାହାକୁ ସୁନ୍ଦର ରଙ୍ଗରେ ରଙ୍ଗାଯିବା ସହ ଚିତ୍ର ବିଚିତ୍ର କରାଯାଇଛି । ଏଠାରେ ଏହିଭଳି ୪୫୦ଟି ଘର ଅଛି । ଏହି ଘରକୁ ତିଆରି କରିବା ଲାଗି ପଲିଷ୍ଟାଇନ୍ ଫୋମ୍‌ର କିଛି ପିସ୍ ବ୍ୟବହାର କରାଯାଏ, ଯାହାକୁ ପରସ୍ପର ସହ ଯୋଡ଼ି ଦେଲେ ଗମ୍ଭୀର ଆକାର ଘରରେ ପରିଣତ ହୋଇଯାଏ । ଏହି ଘର

ପାଇଁ ଆବଶ୍ୟକ ଏହି ପଲିଷ୍ଟାଇନ୍ ଖଣ୍ଡଗୁଡ଼ିକ ବେଶ୍ ହାଲୁକା । ହେଲେ ଜୋର୍ ପବନ ବହିଲେ କି ଭୂମିକମ୍ପରେ ଏହି ଘରର କିଛି କ୍ଷତି ହୋଇ ନ ଥାଏ । ୨୦୧୨ରେ ହୋଇଥିବା ଭୂମିକମ୍ପରେ ବି ଏହାର କିଛି କ୍ଷତି ହୋଇ ନ ଥିଲା । ଏହାପରେ ଏହାର ବିକ୍ରି ତିନି ଗୁଣ ବଢିଗଲା । ଏହି ଗମ୍ଭୀର ଆକାର କ୍ୟାମ୍ପିନ ଭଳି ଘରର ଡିଜାଇନ୍ ରିସର୍ଚ୍ଚ ପ୍ରମୁଖ କାର୍ଯ୍ୟାଳୟ କିତାଗାବା କରିଛନ୍ତି ।



ଆଇନ୍‌ଷ୍ଟାଇନ୍‌ଙ୍କୁ ବି ବୁଝିଆ ଏଇ ଝିଅ

ପୃଥିବୀର ସବୁଠାରୁ ବୁଦ୍ଧିମାନ ବ୍ୟକ୍ତିଭାବେ ଆଲବର୍ଟ ଆଇନ୍‌ଷ୍ଟାଇନ୍ ଓ ଷ୍ଟିଫେନ୍ ହକିଂଗଙ୍କୁ ଗଣନା କରାଯାଏ । ହେଲେ ଏବେ ଜର୍ମାନୀର ଜଣେ ୧୧ ବର୍ଷୀୟା ଝିଅ ଆଇଲ୍ୟୁ କ୍ଷେତ୍ରରେ ଏହି ବଡ଼ ବଡ଼ ଜ୍ଞାନୀଙ୍କୁ ପଛରେ ପକାଇ ଦେଇଛି । ଅଧାରା ପେରେଜ ସାଞ୍ଚେକ୍ ନାମ୍ନୀ ଏହି ଝିଅ ମାତ୍ର ୬ ବର୍ଷ ବୟସରେ ହାଇସ୍କୁଲ ପଢ଼ା ସାରିଛନ୍ତି । ଆଉ ୧୧ ବର୍ଷ ବୟସରେ ଇଞ୍ଜିନିୟରିଂରେ ମାଷ୍ଟର ଡିଗ୍ରି ହାସଲ କରିଛନ୍ତି । କୁହାଯାଉଛି ଅଧାରାଙ୍କ ଆଇଲ୍ୟୁ ସ୍ତର ହେଉଛି ୧୬୨, ଯାହାକି ଆଇନ୍‌ଷ୍ଟାଇନ୍ ଓ ଷ୍ଟିଫେନ୍ ହକିଂଗୁ ଅଧିକ । ଭବିଷ୍ୟତରେ ଅଧାରା ନାସାରେ କାମ କରିବାକୁ ଇଚ୍ଛା ରଖିଛନ୍ତି । ତେବେ ସୂଚନାଯୋଗ୍ୟ ଯେ, ଅଧାରା ଯେବେ ତିନି ବର୍ଷ ବୟସର ଥିଲେ ସେ ଅତିକମ୍ପରେ ପାଢ଼ିତ ବୋଲି ଜଣାପଡିଥିଲା, ଯାହାକି ମାନସିକ ବିକାଶକୁ ବାଧାଗ୍ରସ୍ତ କରିଥାଏ । ଏହି ରୋଗ ପାଇଁ ଅଧାରାଙ୍କୁ ସ୍କୁଲରେ ସାଙ୍ଗ ତାଙ୍କୁ ବହୁତ ହଇରାଣ କରୁଥିଲେ । ତେଣୁ ସେ ନିଜକୁ ନିଜ ଭିତରେ ସାମିତ କରିଦେଇଥିଲେ । ଆଉ ନିଜର ସବୁ ଧ୍ୟାନ ପଢିବାରେ ଲଗାଇଦେଇଥିଲେ । ଖୁବ୍‌ଶୀଘ୍ର ଆଲଜେକ୍ରାରେ ସେ ଦକ୍ଷ ହୋଇଗଲେ ଓ ପିରିଓଡିକ ଟେବୁଲ ମନେ ରଖିଦେଲେ । ପରେ ପରେ ସେ ପଢ଼ାରେ ଏତେ ମନ ଲଗାଇଲେ ଯେ, କମ୍ ବୟସରେ ସ୍କୁଲ ପଢା ସାରିବା ସହ ମାଷ୍ଟର ଡିଗ୍ରି ହାସଲ କରିପାରିଲେ ।