

ସମ୍ବାଦ



ଧରତୀ



ପ୍ରିୟ କାର୍ତ୍ତ୍ତ୍ବ

ଶିଶୁ ପ୍ରତିଭା



ପ୍ରଚ୍ଛଦ



ଜଣା ଅଜଣା



ବଣାମଲ୍ଲୀ



ଗପ

ବ ହୁଦିନ ପୂର୍ବେ ସ୍ୱର୍ଣ୍ଣ ହରିଣୀ ନାମକ ଏକ ଜଙ୍ଗଲରେ ମାଆଟିଏ ଏବଂ ତା'ର କୁନି ଝିଅ ବାସ କରୁଥିଲେ। ସେହି ଜଙ୍ଗଲରେ ସେ ମାଟିରେ ଏକ ଘର ତିଆରି କରିଥିଲେ ଏବଂ ଜଙ୍ଗଲରୁ ଫଳ ମୂଳ ସଂଗ୍ରହ କରି ଖାଇ ବଞ୍ଚୁଥିଲେ। ଏମିତି କହିବାକୁ ଗଲେ ସେମାନେ ଯେମିତି ସେମିତି କରି ଜଙ୍ଗଲରେ ବଞ୍ଚିଯାଉଥିଲେ। ସେଥିପାଇଁ ସେମାନେ ଜଙ୍ଗଲ ବାହାରକୁ ଯିବାପାଇଁ ଚେଷ୍ଟା କରୁ ନ ଥିଲେ।

ହେଲେ ସେ ଛୋଟ ଝିଅଟି ଖୁବ୍ ସୁନ୍ଦର ଥିଲା ଏବଂ ନାଚ ଗୀତ ପରି ଅନେକଗୁଡ଼ିଏ ଭଲ ଗୁଣରେ ତା'ର ପାରଦର୍ଶିତା ଥିଲା। ସେ ଖୁସି ହେଲେ ଜଙ୍ଗଲ ସାରା ନାଚି ନାଚି ଗୀତ ଗାଇ ବୁଲୁଥିଲା।

ଏମିତି ଭାବେ ମା' ଓ ଝିଅଟିର ଦିନଗୁଡ଼ିକ ଖୁସିରେ କଟିଯାଉଥିଲା। ମାତ୍ର ଦୁର୍ଭାଗ୍ୟବଶତଃ ମାଆଟି ବୁଢ଼ୀ ହୋଇଯିବାରୁ କିଛି

ଦିନ ପରେ ପ୍ରାଣତ୍ୟାଗ କଲା। ଝିଅଟି ଚିକେ ବଡ଼ ହୋଇଯାଇଥିଲେ ମଧ୍ୟ ଜଙ୍ଗଲ ବାହାରକୁ ଯିବାକୁ ଚେଷ୍ଟା କଲାନାହିଁ। ସେ ଏକୁଟିଆ ସେହି ଜଙ୍ଗଲରେ ରହିଲା ଓ ମାଆକୁ ଝୁରି ଝୁରି ଘରେ ଏକୁଟିଆ ବସି ଖାଲି କାନ୍ଦିବାକୁ ଲାଗିଲା। ଏମିତିକି ଖାଇବା ପିଇବା ବି ଛାଡ଼ିଦେଲା। ଧୀରେ ଧୀରେ ତା' ଆଖି ତଳ କଳା ପଡ଼ିବାକୁ ଲାଗିଲା ଓ ତା'ର ଆଉ ସେ ସୁନ୍ଦରତା ରହିଲାନି। ସେ ତା' ପାଖରେ ଥିବା ଭଲ ଗୁଣ ସବୁକୁ ଭୁଲିଗଲା। କିଛିଦିନ ପରେ ଅତ୍ୟଧିକ ଅସୁସ୍ଥ ହୋଇ ସେ ପ୍ରାଣତ୍ୟାଗ କଲା। ତା'ର ସମସ୍ତ ସୁନ୍ଦରତା ଓ ଭଲଗୁଣ ସେହି ବଣରେ ଜନ୍ମ ହେଇ ସେହି ବଣରେ ହିଁ ସରିଯିବାରୁ ତା'ର ନାଁ ହେଲା ବଣାମଲ୍ଲୀ। ଏହି ଗପରୁ ଆମେ ଏହି ଶିକ୍ଷା କଲେ ଯେ ସମସ୍ତ ଗୁଣରେ ନିପୁଣ ଥାଇ ମଧ୍ୟ ଯଦି ତା'ର ସବୁପଯୋଗ କରା ନ ଯାଏ ତା'ହେଲେ ତାହା ମୂଲ୍ୟହୀନ ହୋଇଯାଏ। ତୁମର ଭଲଗୁଣ ଓ ପ୍ରତିଭାକୁ କେହି ଜାଣି ନ ପାରିଲେ ବା ଲୋକମାନଙ୍କ ଆଗରେ ତାହା ପ୍ରକାଶ କରି ନ ପାରିଲେ ନିଜର କିମ୍ବା ସମାଜର ମଧ୍ୟ କୌଣସି ଉପକାର ହୋଇପାରିବ ନାହିଁ।

— ମିତାଳି ଘୋଷ
କ୍ଲାସ୍-୧୦, କଳିକା ନାରାୟଣୀ ବିଦ୍ୟାଳୟ,
କେରାଉପୁର, ପୁରୀ



ଖୁଲି ଖୁଲି ହସ

ପପୁର ଦେହ ଅସୁସ୍ଥ ଥିବାରୁ ତା' ଶିକ୍ଷକ ତାକୁ ଦେଖିବାକୁ ଘରକୁ ଆସିଥିଲେ। ଘରେ ପହଞ୍ଚି ଦେଖିଲେ ପପୁ ଗୋଡ଼ ଉପରକୁ ଏବଂ ମୁଣ୍ଡ ତଳକୁ କରିଛି। ଏହା ଦେଖି ଶିକ୍ଷକ କହିଲେ -ତୋ ଦେହ ଖରାପ କଥା ଶୁଣି ମୁଁ ଆସିଛି ଦେଖା କରିବାକୁ । ହେଲେ ତୁ ତ ଶୀର୍ଷାସନ କରୁଛୁ। ପପୁ: ସାର୍ ଏବେ ବି ମୁଁ ଅସୁସ୍ଥ। ଏବେ ମୁଣ୍ଡ ବିକ୍ଷା ଔଷଧ ଖାଇଛି। କାଳେ, ମେଡିସିନ୍ ଟା ପେଟକୁ ପଲେଇବ ସେଥିପାଇଁ ଏମିତି କରୁଛି।

ଡାକ୍ତର: ତୁମେ ଆସିବା ଏତେ ତେଜି କରିଦେଲ। ଚିଷ୍ଟ: କ'ଣ ହେଲା ଡାକ୍ତରବାବୁ, ଆଉ କେତେ ସମୟ ରହିଲା ମୋ ପାଖରେ ? ଡାକ୍ତର: ମରିବନି ବା ୬ଟାରେ ଆପଣଙ୍କମେଣ୍ଟ ଥିଲା ଆସିଛ କିନ୍ତୁ ଆସିଛ ୭ଟାରେ !

ବି ଲାମାନେ, ତୁମକୁ କ୍ଷମ, ଥଣ୍ଡା କି ଅନ୍ୟ କୌଣସି ପ୍ରକାର ସ୍ୱାସ୍ଥ୍ୟ ସମସ୍ୟା ଦେଖାଗଲେ, ଡାକ୍ତରଙ୍କ ପାଖକୁ ନିଶ୍ଚୟ ଯାଇଥିବ। ତା'ହେଲେ ସେଠି ଡାକ୍ତର ପ୍ରଥମେ ଜିଭ ଓ ଆଖି ଦେଖିବାକୁ କହନ୍ତି। ଏକଥା ପ୍ରାୟ ସମସ୍ତେ ଲକ୍ଷ୍ୟ କରିଥିବ! ହେଲେ କେବେ ଭାବିଛ କି ପ୍ରତ୍ୟେକ ରୋଗର ପରୀକ୍ଷା ପାଇଁ ଡାକ୍ତର ଜିଭ ଓ ଆଖି କାହିଁକି ଦେଖନ୍ତି! ଏହାର କାରଣ ହେଉଛି ଶରୀରର କୌଣସି ପ୍ରକାରର ସମସ୍ୟା ଥିଲେ ପ୍ରଥମେ ଏହି ଦୁଇ ଅଙ୍ଗରେ ଲକ୍ଷଣ ଦେଖିବାକୁ ମିଳିଥାଏ। ଆୟୁର୍ବେଦ ଅନୁସାରେ ଶରୀର ଭିତରେ ଥିବା

ଅଙ୍ଗପ୍ରତ୍ୟଙ୍ଗର ଗତିବିଧି ଜଣାପଡ଼ିଥାଏ ଜିଭ ମାଧ୍ୟମରେ। ଏହା ଶରୀରର ଆଇନା ଭଳି। ଆୟୁର୍ବେଦ ଅନୁସାରେ ଜିଭର ବିଭିନ୍ନ ଲକ୍ଷଣରୁ ହିଁ ଶରୀରର ରୋଗ ସମ୍ପର୍କରେ ଜଣାପଡ଼ିଥାଏ।

- ❖ ଜିଭ ଉପରେ ଯଦି ମୋଟାର ଧଳା ପରସ୍ତ ଭଳି ଜମିଥାଏ ତା'ହେଲେ, ଶରୀରରେ କଫ ଦୋଷ ଓ ଚକ୍ରିନ ବଢ଼ିଥିବାର ସଙ୍କେତ ଦେଇଥାଏ। ଖାଦ୍ୟ ଠିକ୍ ଭାବରେ ହଜମ ହୋଇ ନ ଥିବାରୁ ଏହି ସମସ୍ୟା ଦେଖା ଦେଇଥାଏ। ଏହା ଫଳରେ ବାରମ୍ବାର ଗ୍ୟାସ୍ ହେବା, ଥଣ୍ଡା ଶର୍କି ହେବା ଓ ମୁହଁରୁ ଦୁର୍ଗନ୍ଧ ସୃଷ୍ଟି ହେବା ଭଳି ସମସ୍ୟା ଦେଖାଦେଇଥାଏ।
- ❖ ସାଧାରଣତଃ ଜିଭର ରଙ୍ଗ ସାମାନ୍ୟ ଲାଲ୍ କିମ୍ବା ଗୋଲାପି। ଯଦି ଏହା ଅଧିକ ଲାଲ୍ କିମ୍ବା ହଳଦିଆ ଦେଖାଯାଏ ତେବେ ଜାଣିବାକୁ ହେବ କି ପିତ୍ତ ଦୋଷ ରହିଛି। ଶରୀରରେ ହର୍ମୋନ ସନ୍ତୁଳନ ବିଚ୍ଛିନ୍ନ ଯାଇଛି। ଅଧିକ ଗରମ ହେଲେ ଗ୍ୟାସ୍, ଏସିଡିଟି ଓ କୋଷ୍ଠକାଠିନ୍ୟ ସମସ୍ୟା ଦେଖାଦେବ। ଭିଟାମିନ୍ କମ୍ ଥିଲେ ବି ଏପରି ଲକ୍ଷଣ ଦେଖାଦିଏ। ତେଣୁ ଏଭଳି ଭାବରେ ଜିଭର ରଙ୍ଗରୁ ଡାକ୍ତରମାନେ ବିଭିନ୍ନ ରୋଗ ସମ୍ପର୍କରେ ଜାଣିପାରନ୍ତି।

ମଜାମଜ

- ▶▶ ପ୍ରିୟ କାର୍ତ୍ତୁନ୍ରେ ଚମ୍ ଆଣ୍ଡ ଜେରି ବିଷୟରେ ପଢ଼ି ତା ବିଷୟରେ କିଛି କଥା ଜାଣିବାକୁ ପାଇଲି।
— ତୁଷାର ସାହୁ, ଡେକାନାଲ
- ▶▶ ମ୍ୟାଥ୍ ପଢ଼ାଇ, ବିନ୍ଦୁଜୋଡ଼ ଆଦି କରିବାକୁ ମଜା ଲାଗୁଛି। ଏହିପରି ସବୁ ଜିନିଷ ଦେଲେ ଭଲ ଲାଗିବ।
— ଦିବ୍ୟାଜ୍ୟୋତି ନାୟକ, ରାଉରକେଲା
- ▶▶ 'ଜୀବଜନ୍ତୁ' ଅଜବ ଘର' ପାଠଟି ପଢ଼ି କେତେକ ଜୀବ କିପରି ତାଙ୍କ ଘରକୁ ସୁନ୍ଦର ରୂପେ ଗଢ଼ି ତୋଳିଥାନ୍ତି ସେ ସମ୍ପର୍କରେ ଜାଣିପାରିଲି।
— ପ୍ରଭାତ ସାହୁ, ନୟାଗଡ଼

ପିଲାଙ୍କ ପଢ଼ିତ୍ରା

ସମ୍ପାଦକ: ତଥାଗତ ସତପଥୀ

Printed and published by
Adyasha Satpathy on behalf of
Navajat Printers & Media Pvt.Ltd.
and printed at Navajat Printers, B-15,
Rasulgarh Industrial Estate,
Bhubaneswar-10, Ph. (0674)2580101,

ସୂଚନା

ତୁମ ଡୁକା ପୁସ୍ତକ ପାଇଁ ଚିତ୍ର, ରଙ୍ଗ ଦିଅ ପୁସ୍ତକରେ ଦିଆଯାଉଥିବା ଚିତ୍ରରେ ରଙ୍ଗ କରି ନିଜ ଫଟୋ ସହ ଶ୍ରେଣୀ, ସ୍କୁଲ, ଠିକଣା ଲେଖି ପଠାକୁ। ଏଥିସହ ଗପ, କବିତା, ବିଜ୍ଞାନ କଥା, ଶିଶୁ ପ୍ରତିଭା, ମତାମତ ନିମ୍ନରେ ପ୍ରଦତ୍ତ ଇ-ମେଲରେ ପଠାଇପାରିବେ।

ଆମ ଠିକଣା
dharitrifeature@gmail.com

ଜିଭ କହିଦିଏ ସବୁ ରୋଗ!

ରଙ୍ଗ ଦିଅ



ଗତ ଅରର ରଙ୍ଗ ଦିଅ



ସୌମ୍ୟାଶ୍ରୀ ସାଇପୁଧା ଦାସ
କ୍ଲାସ୍-୬, ଡିଏଭି ପବ୍ଲିକ୍ ସ୍କୁଲ,
କଳିଙ୍ଗନଗର, ଭୁବନେଶ୍ୱର

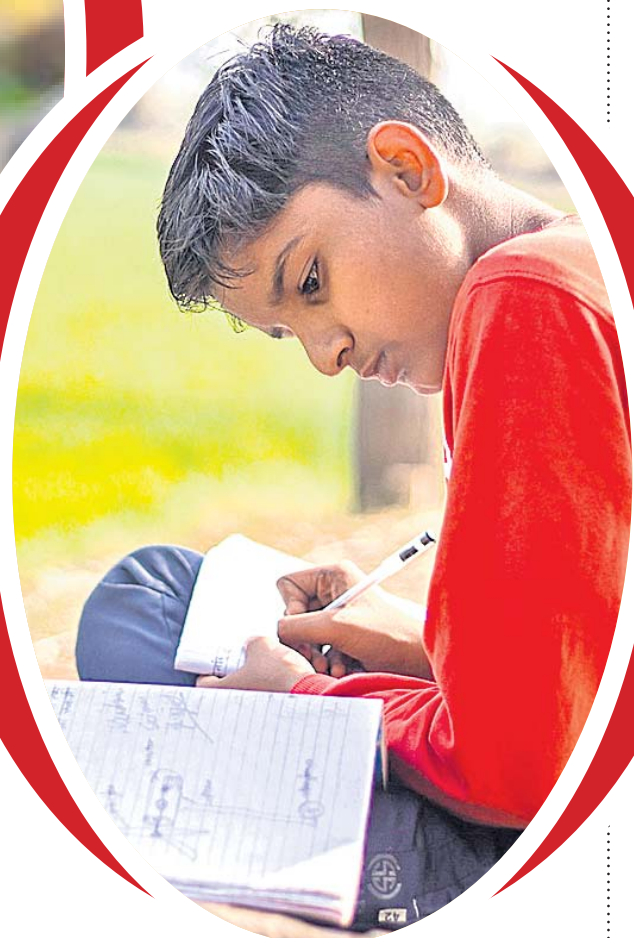
କେବେ ବିଭିନ୍ନ ପ୍ରକାରର ଲେଖା, କେବେ ଚିତ୍ର ଆଉ କେବେ ନୂଆ ଚିନ୍ତାଧାରାର ଏକ ରୂପରେଖ ପ୍ରସ୍ତୁତ ହୋଇଥାଏ ଏଥିରେ । ସବୁ ଶ୍ରେଣୀର ପିଲାଙ୍କ ପାଇଁ ନିହାତି ଜରୁରୀ ଏହି ରଫ୍ଟାତା । ବିଦ୍ୟାଭ୍ୟାସ ନିମନ୍ତେ ଏହାର ସ୍ୱତନ୍ତ୍ର ଗୁରୁତ୍ୱ ରହିଛି ...

ରଫ୍ଟାତା

କିମ୍ପା ସାଙ୍କେତିକ ଭାଷାରେ ଲେଖି ରଖିବା ଦରକାର । ଏଭଳି କଲେ ପୂର୍ବ ପାଠକୁ ସହଜରେ ମନେପକାଇ ହେବ ଓ ପୁଣି ଥରେ ଏକ ଭଲ ନୋଟ୍ ତିଆରି କରିହେବ ।

ଜ୍ଞାନ ବୃଦ୍ଧିର ମାଧ୍ୟମ

ରଫ୍ଟାତାର ଲେଖା ସବୁ ସମୟରେ ଅଧିକ ପଢ଼ାଲେଖା କରିବା ଓ ନୂଆ କଥା ଜାଣିବାର ଏକ ମାଧ୍ୟମ । ଏଥିରେ ସୁନ୍ଦର ଭାବରେ ସବୁ କିଛି ଲେଖା ଯାଇ ନ ଥାଏ, କିନ୍ତୁ ସବୁ ବିଷୟରେ ଏଥିରେ ବିଭିନ୍ନ ପ୍ରକାରର ଜ୍ଞାନ ବଢ଼ାଇବାର ସୁଯୋଗ ମିଳିଥାଏ ।



ମ ନକୁ ଆସୁଥିବା କିଛି ନୂଆ ଚିନ୍ତାଧାରାକୁ ରୂପ ଦେବାର ଏକ ମାଧ୍ୟମ ହେଉଛି ରଫ୍ଟାତା । ଯେଉଁଠି ଥାଏ ଭୁଲ୍ ସୁଧାରିବାର ସୁଯୋଗ, ଆଉ ବାରମ୍ବାର ଅଭ୍ୟାସ କରିବାର ଅବସର । ଭଲଭାବରେ ନୋଟ୍ କରିବା ପୂର୍ବରୁ ଏକ ରୂପରେଖ ପ୍ରସ୍ତୁତ କରିବା, ପ୍ରତିଦିନ ଶ୍ରେଣୀ ଗୃହର ପାଠପଢ଼ାକୁ ସଙ୍ଗେ ସଙ୍ଗେ ଲେଖି ରଖିବା କାମ କରିଥାଏ ରଫ୍ଟାତା । ପଢ଼ିବା ସମୟରେ ମନେରଖିବା ପାଇଁ ସଂକ୍ଷିପ୍ତରେ ଏଥିରେ ପିଲାମାନେ ଲେଖିଥାନ୍ତି । ବେଳେବେଳେ ହଠାତ୍ ମନକୁ ଆସୁଥିବା ଭାବନାକୁ ରୂପ ଦେବାର ଏକ ମାଧ୍ୟମ ବି ହୋଇଥାଏ ରଫ୍ଟାତା ।

ସବୁ ଭାବନାକୁ ମନେରଖିବା

ହଠାତ୍ ମନକୁ କୌଣସି ବିଷୟରେ କିଛି ନୂଆ ଚିନ୍ତାଧାରା ଆସିଲେ ତାକୁ ରଫ୍ଟାତାରେ ହିଁ ଲେଖି ଦିଆଯାଏ । କାର୍ଯ୍ୟବ୍ୟସ୍ତତା ଭିତରେ ହୁଏତ ସେହି ସମୟରେ ଲେଖି ନ ରଖିଲେ ପରେ ମନେପଡ଼ି ନ ଥାଏ । ପରେ ପୁଣି ଥରେ ସେହି ନୂତନ ଭାବନାକୁ ମନେପକାଇବାରେ ସାହାଯ୍ୟ କରିଥାଏ ଏହି ରଫ୍ଟାତା । ତେଣୁ ହଠାତ୍ କିଛି କଥା ମନକୁ ଆସିଲେ ତାକୁ ରଫ୍ଟାତାରେ ନୋଟ୍ କରିନେବା ଦରକାର ।

ଭଲଭାବେ ବୁଝିବା

କୌଣସି ବିଷୟରେ ଭଲଭାବେ ବୁଝିବା ପାଇଁ ପ୍ରଥମେ ରଫ୍ଟାତାରେ ଲେଖିବାକୁ ହୋଇଥାଏ । ପ୍ରଥମେ କିଛି ଲେଖିବା ଆରମ୍ଭ କଲେ ସେ ସମ୍ପର୍କରେ ବହୁତ ଅଧିକ ତଥ୍ୟ ମନେପଡ଼ିଥାଏ । ପରେ ସେ ସବୁକୁ ଏକାଠି କରି କିଭଳି ଠିକ୍ ଭାବରେ ଅଥବା ସଜାଡ଼ି ଲେଖିବାକୁ ହେବ ତାହା ସ୍ପଷ୍ଟ ହୋଇଥାଏ । ତେଣୁ ସହଜରେ କୌଣସି ପାଠକୁ ବୁଝି ହୁଏ ।

ଉତ୍ତମ ଆଲୋଚନା

କୌଣସି ବିଷୟରେ ଏକାଠି ମିଳି ଆଲୋଚନା କରୁଥିବା ସମୟରେ ରଫ୍ଟାତାର ବ୍ୟବହାର ଜରୁରୀ ହୋଇଥାଏ । ଆଲୋଚନା ସମୟରେ ଗୁରୁତ୍ୱପୂର୍ଣ୍ଣ କଥାଗୁଡ଼ିକୁ ରଫ୍ଟାତାରେ ଲେଖିଦେଲେ ତାହା ପର ମୁହୂର୍ତ୍ତରେ ମନେପକାଇ ଦେଇଥାଏ । ତେଣୁ ଆଲୋଚନା ସମୟର ବିଭିନ୍ନ ଗୁରୁତ୍ୱପୂର୍ଣ୍ଣ କଥାଗୁଡ଼ିକୁ ରଫ୍ଟାତାରେ ଅଙ୍କ



ଏମାନେ କ'ଣ କରନ୍ତି

ଆଗ ଲେଖେ

ରଫ୍ଟାତା ତ ମୋର ସବୁବେଳେ ଦରକାର ହୁଏ । ପ୍ରତ୍ୟେକ କ୍ଲାସ୍ରେ ମୁଁ ରଫ୍ଟାତା ଖୋଲି ରଖିଥାଏ । ସବୁ ବିଷୟରେ ଖାତାରେ ତରବରରେ କିଛି ଲେଖିପାରେନି । ସେଥିପାଇଁ ପଢ଼ା ହେଉଥିବାବେଳେ ଯଦି ଆବଶ୍ୟକ ହୁଏ ରଫ୍ଟାତାରେ ଲେଖେ । ଘରକୁ ଆସିବା ପରେ ଯେଉଁ ବିଷୟରେ ଯାହା ପଢ଼ା ହୋଇଥାଏ ସେହି ଖାତାରେ ଲେଖେ । ସେଥିପାଇଁ ମୋର ଫାଇନାଲ କପିରେ ବେଶି ଭୁଲ୍ ହୁଏନି । ଆଉ ଘରେ ବି କୌଣସି ପାଠ ପଢ଼ିବାବେଳେ ରଫ୍ଟାତା ସବୁବେଳେ ପାଖରେ ଥାଏ ।



— ସୁଶ୍ରୀ ଅପର୍ଣ୍ଣା ସାମଲ, କ୍ଲାସ- ୬, ସରସ୍ୱତୀ ଶିଶୁ ବିଦ୍ୟାଳୟ, ବରପଦା, ଯାଜପୁର

ମ୍ୟାଥ୍ କରିବାବେଳେ ବେଶି ଦରକାର

ସବୁ ସମୟରେ ରଫ୍ଟାତା ଦରକାର ହୁଏ । ମ୍ୟାଥ୍ କରିବାବେଳେ ତ ରଫ୍ଟାତା ନ ହେଲେ ହେବନି । ଘରେ ହେଉ କି ସ୍କୁଲ ଥିବା ଚିତ୍ରଶାଳା ସବୁଠି ରଫ୍ଟାତା ଦରକାର । ହୋମ୍ୱାର୍କ କରିବା ସମୟରେ ତ ନିହାତି ଦରକାର ହୁଏ । ସ୍କୁଲରେ କ'ଣ ସବୁ ପଢ଼ା ହୋଇଥାଏ ଏଇ ରଫ୍ଟାତା ଦେଖିଲେ ହିଁ ମନେପଡ଼ିଯାଏ । ଆଉ ତା'ପରେ ଘରେ ଯଦି ମାମା କି ବାବା କିଏ ମତେ ପଢ଼ାନ୍ତି ତା'ହେଲେ ସେମାନେ ଯାହା କହନ୍ତି ସବୁ ରଫ୍ଟାତାରେ ଲେଖି ଦେଖାଏ ।



— ଅନିଶ ପଟ୍ଟନାୟକ, କ୍ଲାସ- ୭, ଷ୍ଟୁଆର୍ଟ ସ୍କୁଲ, ଭୁବନେଶ୍ୱର

ଯାହା ମନକୁ ଆସେ ଲେଖେ

ରଫ୍ଟାତାରେ ଯାହା ଇଚ୍ଛା ତାହା ଲେଖେ । ବେଳେବେଳେ ଏଥିରେ ମନକୁ ଆସୁଥିବା ଏଣୁତେଣୁ ଭାବନା ବି ଲେଖିଦିଏ । ଖାଲି ବସିବା ସମୟରେ ରଫ୍ଟାତାରେ ଏମିତି ଲେଖି ଲେଖି କେବେ ତାହା ଛୋଟ କରିବା କି ଗପ ଭଳି ଲାଗେ, ଯାହା ପରେ ପଢ଼ିବାକୁ ବି ମତେ ବହୁତ ଭଲ ଲାଗେ । ବାବା ବି କହନ୍ତି, ଏମିତି ଭିନ୍ନ ଚିନ୍ତାଧାରା ଯଦି ମନରେ ଆସେ ତାକୁ ସଙ୍ଗେ ସଙ୍ଗେ ଲେଖି ରଖିବା ଦରକାର । ପରେ ସେସବୁକୁ ଭଲଭାବରେ ନୋଟ୍ କରି ରଖିଦିଏ ।



— ମୃଣାଳ ନନ୍ଦ, କ୍ଲାସ-୫, ମାନବ ମଙ୍ଗଳ ସ୍ମାର୍ଟ ସ୍କୁଲ, ଚଣ୍ଡୀଗଡ଼

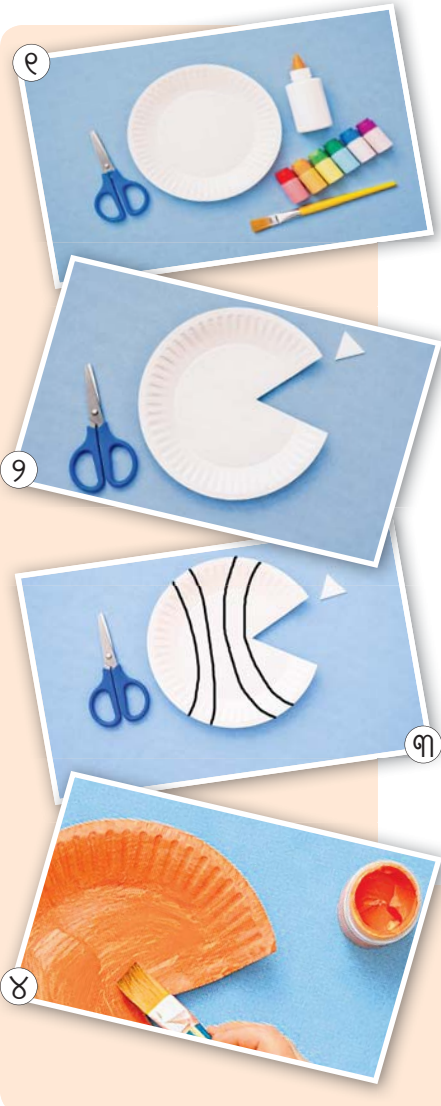


ପିଲାଙ୍କ ପାଇଁ କ୍ରାଫ୍ଟ

ପେପର ପ୍ଲେଟ୍ ପିଙ୍ଗ୍

ପିଲାମାନେ ଭଲିକି ଭଲି କଳାକୃତି ପ୍ରସ୍ତୁତ କରି ଯଦି ଘର ସଜାଇବାକୁ ତୁମେମାନେ ଭଲପାଅ ତେବେ ଜାଣିରଖ କାରକ ସ୍ପେରରେ ପୁନ୍ଦର ପୁନ୍ଦର ପାଛ ପ୍ରସ୍ତୁତ କରିବାର ସହଜ ପ୍ରଣାଳୀ ...

- ଆବଶ୍ୟକ ସାମଗ୍ରୀ: ଧଳା ପେପର ପ୍ଲେଟ୍, କଲିଟି, ଗ୍ଲୁଇ ମାର୍କର, ଅରେଞ୍ଜ ଆକ୍ରିଲିକ୍ କଲର, କଲର ବ୍ରଶ୍, ଅଠା, ମଧ୍ୟମ ଆକାରର ଗୁରୁଲା ଆଇ। ଏହି ସବୁ ସାମଗ୍ରୀ ଏକ କ୍ଲୋର୍ ପିଙ୍ଗ୍ ପାଇଁ ନିଆଯାଇଛି। ତୁମେମାନେ ନିଜ ଇଚ୍ଛାରେ ଯେକୌଣସି ରଙ୍ଗର ମାଛ ପ୍ରସ୍ତୁତ କରିପାରିବ। ପ୍ରସ୍ତୁତି ପ୍ରଣାଳୀ:
- 1) ପ୍ରଥମେ ପେପର ପ୍ଲେଟ୍‌ର ଗୋଟିଏ ପାଖରେ କଲିଟି ସାହାଯ୍ୟରେ ଏକ ତ୍ରିଭୁଜ ଆକାରର କାଟିଦିଅ, ଯେପରି ଚାନ୍ଦା ମାଛର ପାଟି ଭଳି ଦିଶିବ।
 - 2) ଆଉ ଏକ ପେପର ପ୍ଲେଟ୍ ନେଇ ସେଥିରୁ ମାଛର ଲାଞ୍ଜ ଏବଂ ଡେଣା କାଟି ରଖ।
 - 3) ପ୍ରଥମ ପ୍ଲେଟ୍ ଉପରେ ଗ୍ଲୁଇ ମାର୍କର ସାହାଯ୍ୟରେ କ୍ଲୋର୍ ପିଙ୍ଗ୍‌ର ଆଉଟଲାଇନ୍ ଆଙ୍କ। କାଟି ରଖୁଥିବା ଲାଞ୍ଜ ଏବଂ ଡେଣାଗୁଡ଼ିକୁ ଅଠା ସାହାଯ୍ୟରେ ଏହି ପ୍ଲେଟ୍‌ରେ ଲଗାଅ।
 - 4) ଅଳ୍ପ ଯାଇଥିବା ଆଉଟଲାଇନ୍ ବାହାରେ ବ୍ରଶ୍ ସାହାଯ୍ୟରେ ଅରେଞ୍ଜ ଆକ୍ରିଲିକ୍ କଲର ଭରିଦିଅ।
 - 5) ରଙ୍ଗ ଶୁଷ୍କିବା ପରେ ଗୁରୁଲା ଆଇ ଲଗାଇ ଦେଖ ତୁମ ପେପର ପ୍ଲେଟ୍ ପିଙ୍ଗ୍ କେତେ ପୁନ୍ଦର ଦିଶୁଛି।



ଆଶ୍ଚର୍ଯ୍ୟ କଥା

ସାଣି ନ ପିଇ ଦଖେ ଜେରେନୁକ୍



ପିଲାମାନେ ଆମକୁ ବଞ୍ଚେଇବା ଲାଗି ଖାଦ୍ୟ ଆଉ ପାଣି ନିହାତି ଆବଶ୍ୟକ ବୋଲି ତୁମେମାନେ ଜାଣିଛ। ହେଲେ ଜାଣିଲେ ଆଶ୍ଚର୍ଯ୍ୟ ହେବ ଯେ, ଜେରେନୁକ୍ ନାମକ ଏକ ପ୍ରାଣୀ ଅଛି ଯିଏ ଆଦୌ ପାଣି ନ ପିଇ ମଧ୍ୟ ବଞ୍ଚିପାରେ...

ଜେରେନୁକ୍ ଆଫ୍ରିକାରେ ଦେଖାଯାଉଥିବା ଏକ ପ୍ରକାରର ଆଣ୍ଟିଲୋପ କାତୀୟ ପ୍ରାଣୀ। ଅତ୍ୟନ୍ତ ଗରମ ଅଞ୍ଚଳରେ ଏମାନେ ବାସ କରନ୍ତି, ଯେଉଁଠାରେ ପାଣି ମିଳିବା କ୍ଷୁଦ୍ର କଷ୍ଟ। ତେଣୁ ଏମାନେ ପରିବେଶ ସହିତ ଖାପ ଖୁଆଇ ରହିବା ଭଲଭାବେ ଶିଖିପାଆନ୍ତି। ଏମାନଙ୍କ ଗୋଡ଼ ଏବଂ ବେକ ଜିରାଫ ଭଳି ଲମ୍ବା ହୋଇଥିବାରୁ ସେଠାରେ ଥିବା ବହୁ ବହୁ ଗଛରୁ ପତ୍ର ଖାଇବାରେ ସହଜ ହୋଇଥାଏ। ପାଣି ଅଭାବରୁ ସେଠାରେ ଅନ୍ୟ ଜୀବ ଖୁଦ୍ କମ୍ ରହୁଥିବାରୁ ଏମାନଙ୍କୁ ପ୍ରଚୁର ପରିମାଣରେ ଖାଦ୍ୟ ମିଳିଯାଏ ଏବଂ ଶରୀରରେ ପାଣିର ଅଭାବ ଦୂର ହୋଇଥାଏ, ଯେଉଁଥିପାଇଁ ଏହି ଜୀବ ବର୍ଷ ବର୍ଷ ଧରି ଏମିତିକି ସାରା ଜୀବନ ପାଣି ନ ପିଇ ଜୀବିତ ରହିପାରନ୍ତି।

ଅଲରାଉଷ୍ଟର ବିଶ୍ୱଜିତ

ବିଶ୍ୱଜିତ୍ ପ୍ରାଣୀ। ବୟସ ମାତ୍ର ୧୨ ବର୍ଷ। କିନ୍ତୁ ଏତେ କମ୍ ବୟସରେ ସେ ନିଜ ଭିତରେ ଥିବା ବିଭିନ୍ନ ପ୍ରତିଭାର ପରିଚୟ ଦେବାରେ ସକ୍ଷମ ହୋଇଛନ୍ତି। ଗୀତ ଗାଇବା, ଚିତ୍ରାଙ୍କନ, କ୍ରୀଡା ଏପରି କି ନୃତ୍ୟ କ୍ଷେତ୍ରରେ ସାଫଲ୍ୟ ଅନେକ ପ୍ରାଣୀ। ମା' ବିଷ୍ଣୁପ୍ରିୟା ଏବଂ ବାପା ସତ୍ୟେଶ କୁମାର ମଞ୍ଚକଳା ପୁତ୍ର ହେଉଛନ୍ତି ଅଲରାଉଷ୍ଟର ବିଶ୍ୱଜିତ। ଛତ୍ରପୁରସ୍ଥିତ ପୁନ୍ଦରପୁର ଗ୍ରାମରେ ଜନ୍ମିତ ଏହି ପ୍ରତିଭା ବର୍ତ୍ତମାନ ବ୍ରହ୍ମପୁର ଜିଲା ଲାଞ୍ଜିପଲ୍ଲୀସ୍ଥିତ ଦିଲ୍ଲୀ ପବ୍ଲିକ୍ ସିନିୟର ସେକେଣ୍ଡାରୀ ସ୍କୁଲର ସଷ୍ଠ ଶ୍ରେଣୀରେ ଅଧ୍ୟୟନରତ। ନିଜ ବିଷୟରେ ବିଶ୍ୱଜିତ କୁହନ୍ତି, "ପିଲାଟି ଦିନରୁ ମୋର ସଙ୍ଗୀତ ପ୍ରତି ଆଗ୍ରହ ଥିଲା। ସମୟ ମିଳିଲେ ହାରମୋନିୟମ୍ ବଜାଇ ଗୀତ ଗାଉଥିଲି। କିନ୍ତୁ ମୋର ଏହି ରାଗରେ ବାଧକ ସୃଷ୍ଟି କରିଥିଲା ମୋ କଣ୍ଠ। ହଠାତ୍ ଗଳା ଖରାପ ହେବାରୁ ଗୀତ ଗାଇବା ଛାଡ଼ିଦେଇ ନାଚ ପ୍ରତି ମନ ବଳାଇଥିଲି। ତ୍ୟାଗ୍ ବ୍ୟତୀତ ଚିତ୍ର ଆଙ୍କିବା, କ୍ରୀଡା କ୍ଷେତ୍ରରେ ମଧ୍ୟ ଅନେକ ସ୍ଥାନରେ ପ୍ରଶଂସିତ ଏବଂ ପୁରସ୍କୃତ ହୋଇଛି। ଆଉ ଏସବୁ ସମ୍ଭବ ହୋଇପାରିଛି କେବଳ ମୋ ମା-ବାପାଙ୍କ ଆଶୀର୍ବାଦରୁ।" ସେ ସମୀର କୁମାର ନାୟକଙ୍କ ନିକଟରୁ ନୃତ୍ୟ ଶିକ୍ଷା କରୁଛନ୍ତି ଏବଂ ତାଙ୍କର ଆର୍ଟ୍ ଗୁରୁ ହେଲେ ଜୟରାମ ମହାରଣା। ଗତବର୍ଷ ବିଶ୍ୱଜିତ ସିଦ୍ଧାର୍ଥ ବିଜୟ ରିଭାଲିଟି ଶୋ' ନାଚ୍ ଓଡ଼ିଶା ସିକନ-୫ରେ ଅଂଶ ଗ୍ରହଣ କରିଥିଲେ। ଏବେ ସେ ଏହାର ଗାଲା ରାଉଣ୍ଡ-୩ ପର୍ଯ୍ୟନ୍ତ ଉନ୍ନତ ହେବାରେ ସକ୍ଷମ ହୋଇଛନ୍ତି। ଏସବୁ ବ୍ୟତୀତ ସେ ପାଠପଢ଼ାକୁ ବେଶ୍ ସମାନ୍ତରାଳ ଭାବରେ ଆଗେଇ ନେଇଛନ୍ତି। ପାଠପଢ଼ି ସେ ଭବିଷ୍ୟତରେ ଜଣେ ଏକାଧାରରେ ଚିତ୍ରଶିଳ୍ପୀ, ତ୍ୟାଗ୍ଟର ଏବଂ ପ୍ରଶାସନିକ ଅଧିକାରୀ ହେବାକୁ ଆଶା ରଖିଛନ୍ତି।

ଶିଶୁ ପ୍ରତିଭା



ଗମ୍ୟ ପଜଲ ଏଥର ପ୍ରଶ୍ନ

3 cherries + 3 cherries + 3 cherries = 24

3 tomatoes + 3 tomatoes + 3 tomatoes = 30

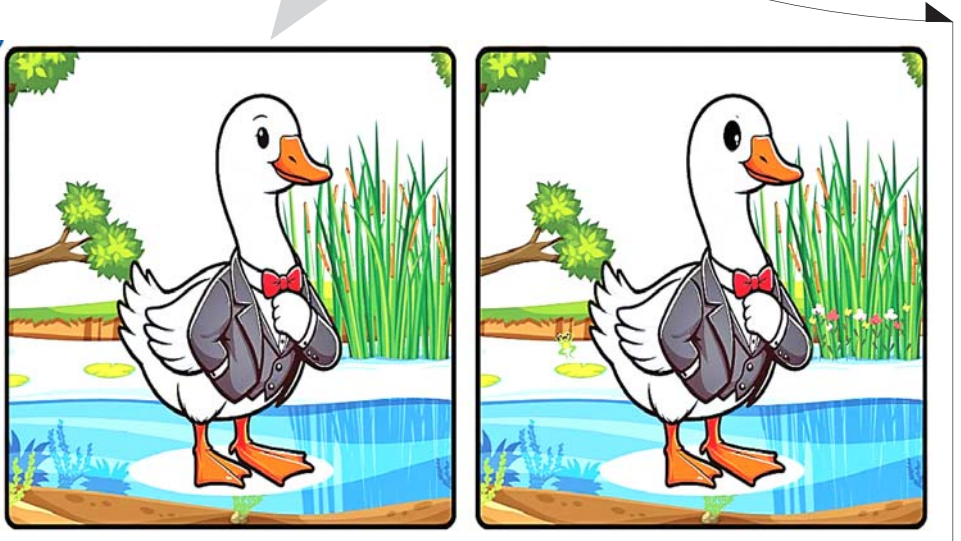
3 strawberries + 3 tomatoes + 3 cherries = 30

3 strawberries = ?

ଗଠ ସପ୍ତାହର ଉତ୍ତର-୫୪

ଉତ୍ତରଦାତା- ଶ୍ରେୟାଂଶ କୁମାର ସାହୁ, କ୍ଲାସ୍-୫, କାର୍ଯ୍ୟାଳୟ ବିଦ୍ୟାଳୟ, ଜଗନ୍ନା, ଖୋର୍ଦ୍ଧା

ପାର୍ଥକ୍ୟ ଦର୍ଶାଅ



ଏହି ପୃଷ୍ଠାରେ ଦିଆଯାଇଥିବା ଗମ୍ୟ ପଜଲ ଓ ପାର୍ଥକ୍ୟ ଦର୍ଶାଅର ଉତ୍ତର ଆମ ପାଖକୁ ପଠାନ୍ତୁ। ଠିକ୍ ଉତ୍ତର ଦେଇଥିବା ବିକେଟାଙ୍କ ନାମ, ଠିକଣା ଓ ଫଟୋ ଆମାମୀ ସପ୍ତାହରେ ପ୍ରକାଶ ପାଇବ। ଆମ ଠିକଣା-dharitriteature@gmail.com

ପ୍ରିୟ କାର୍ତୁର୍

ପୁକ୍ କୋ ଏଫ୍. ପୁକ୍ କି ବ୍ୱାରା ଲିଖିତ ଏକ ଜାପାନିଜ୍ ମାଙ୍ଗା ସିରିଜ୍‌ରେ ଡୋରେମନ୍ ହେଉଛି ୨୨ ଶତାବ୍ଦୀରେ ନିର୍ମିତ ହୋଇଥିବା ଏକ ରୋବୋଟ୍ କ୍ୟାଚ୍। ଯିଏ ନୋବିଡା ନୋବି ନାମକ ଏକ ପିଲାକୁ ସାହାଯ୍ୟ କରିବା ଲାଗି ଗଢ଼ାମ୍ ମେଶିନ୍ ଦ୍ୱାରା ବହୁ ବର୍ଷ ପୂର୍ବକୁ ଆସିଛି। ଡୋରେମନ୍ ପାଖରେ ଥିବା ୪ଟି ମ୍ୟାଜିକାଲ୍ ବକେଟ୍‌ରୁ ବାହାରିଥିବା ବହୁସଂଖ୍ୟାରେ ଗ୍ୟାଜେଟ୍ ଏବଂ ନୋବିଡାକୁ ସାହାଯ୍ୟ କରିବା ଲାଗି ଏସବୁର ବ୍ୟବହାର ପିଲାମାନଙ୍କୁ ଅଧିକ ଆକୃଷ୍ଟ କରିଥାଏ। ଏହି କାର୍ତୁର୍ ସିରିଜ୍‌ରେ ଡୋରେମନ୍‌ର କାନ କାହିଁକି ନାହିଁ ଏବଂ ଏହାର ରଙ୍ଗ ନାମ ହେବା ପଛରେ ଏକ ମଜାଦାର କାହାଣୀ ରହିଛି। ପ୍ରଥମେ ଡୋରେମନ୍‌କୁ ହଳଦିଆ ରଙ୍ଗ କରାଯାଇଥିଲା ଏବଂ ଏହାର କାନ ମଧ୍ୟ ଥିଲା, ଯାହାକୁ ଏକ ରୋବୋଟିକ୍ ମୁଷା କାଟି ଦେଇଥିଲା। ତେଣୁ ବୁଝାଣରେ ୩ ଦିନ କାନ୍ଦିବା ପରେ ହଳଦିଆ ରଙ୍ଗ ଛାଡ଼ିଯାଇ ନାଳ ହୋଇଯାଇଥିଲା ଆଉ ସେବେଠୁ



ଝୋକେମାକ୍

ଗିନିଜ୍ ପୁସ୍ତକ ରେକର୍ଡ୍

ଶିଶୁମାନଙ୍କୁ ଅଧିକ ଆକର୍ଷଣୀୟ କରିବା ପାଇଁ କେତେକେ ବିଭିନ୍ନ ପ୍ରକାରର ଚାଟୁ କରନ୍ତି। ଠିକ୍ ସେମିତି ଗାଡ଼ିକୁ ବିଭିନ୍ନ ରଙ୍ଗରେ ସଜାଇଲେ ତାହା ବି ଅଧିକ ସୁନ୍ଦର ଦେଖାଯାଏ। ପ୍ରସିଦ୍ଧ କାର୍ ନିର୍ମାତା କମ୍ପାନୀ କୁପ୍ରା ମେକ୍ସିକୋ ଏଥିପାଇଁ ଏକ



ବଡ଼ି ପେଣ୍ଟିଂ

ଭିନ୍ନ ପ୍ରୟାସ ଆରମ୍ଭ କରିଥିଲା। ଶହ ଶହ ସଂଖ୍ୟାରେ ଲୋକଙ୍କୁ ଏକାଠି କରି ତାଙ୍କ ଶରୀରରେ ଏହି କମ୍ପାନୀର ଲୋଗୋ ଓ ଗାଡ଼ିର ମଡେଲକୁ ପେଣ୍ଟିଂ କରାଇଥିଲା। ଚଳିତବର୍ଷ (୨୦୨୨) ମେକ୍ସିକୋ ସିଟିରେ ଜାନ୍ସୁଆରୀ ମାସରେ ଏଭଳି ଏକ ଦୃଶ୍ୟ ଦେଖିବାକୁ ମିଳିଥିଲା। ମୋଟ ୪୯୮ ଜଣ ଶରୀରର ବିଭିନ୍ନ ଅଂଶରେ ଏଭଳି ରଙ୍ଗ ଲଗାଇ ଏକାଠି ହୋଇଥିଲେ। କାର୍ କମ୍ପାନୀର ଲୋଗୋ ଓ ଡିଜାଇନ୍‌କୁ ଏମାନେ ଏତେ ସୁନ୍ଦର ଭାବରେ ରଙ୍ଗାୟିତ କରି ପ୍ରଦର୍ଶନ କରିଥିଲେ ଯେ ଦେଖିବାହାରୀଙ୍କୁ

ତେର ସମୟ ପର୍ଯ୍ୟନ୍ତ ଆକୃଷ୍ଟ କରି ରଖିଥିଲା। କମ୍ପାନୀର ଏହି ବ୍ରାଣ୍ଡକୁ ଅଧିକ ଲୋକପ୍ରିୟ କରାଇବା ନିମନ୍ତେ ଏହି ପ୍ରଦର୍ଶନୀ ଆୟୋଜନ କରାଯାଇଥିଲା। ହେଲେ ସର୍ବାଧିକ ସଂଖ୍ୟାରେ ଲୋକ ଏଭଳି ଭାବରେ ରଙ୍ଗ ଲଗାଇ ଗୋଟିଏ ସ୍ଥାନରେ ଏକାଠି ହୋଇଥିବାରୁ ଏହି କାର୍ଯ୍ୟକ୍ରମଟି ଗିନିଜ୍ ରେକର୍ଡରେ ମଧ୍ୟ ସ୍ଥାନ ପାଇଛି।



ରାମ୍ପୁର ମୋବାଇଲ ଦେଖା

ରାମ୍ପୁ ଦେଖେ ମୋବାଇଲ ଖାଲି ସେଥିପାଇଁ ବୋଉଠୁ ଖାଇଲା ଗାଳି। ଦିନରେ ତାକୁ ଜମା ଦେଖା ଗଲାମି ସେ ଦୋକାନରୁ ଚଷମା କିଣିଲାନି। ରାମ୍ପୁର ଶରୀର ଦୁର୍ବଳ ହେଲା ଦେହ ସାରା ଖାଲି ଥରି ଉଠିଲା। କାମ ସେ କିଛି ନ କରିପାରିଲା ଡାକତର ପାଖକୁ ଦଉଡ଼ିଗଲା। ଡାକ୍ତର କହିଲେ ମୋବାଇଲ ଦେଖା କମା ନ ମାନିଲେ ରୋଗ କମିବନି କମା। ଆଖି ଔଷଧ ସେ କିଣି ଆଣିଲା ଚଷମାର ପାଞ୍ଜର ବଢ଼ିଲା। ମୋବାଇଲ ଦେଖିଲା ପାଠପଢ଼ାରେ ଦେଖିଲାମି ଜମା ଖାଲି ବେଳରେ। ତା'ର ଭୁଲ ସେ ନିଜେ ବୁଝିପାରିଲା ତା'ପରେ ମୋବାଇଲ ଦେଖା ଛାଡ଼ିଲା।
- ସାବ୍ୟସ୍ତ ଶତପଥୀ
କ୍ଲାସ-୮, ମଦସର୍ ପବ୍ଲିକ୍ ସ୍କୁଲ, ପୁରୀ



ସତ୍ୟବାଦୀ

ବୀର ପ୍ରସବିନୀ ଏଇ ସତ୍ୟବାଦୀ ବୀର ପୁତ୍ର ଜନ୍ମ ଦିଏ ସତ୍ୟ ଅହିଂସା ସେବା ସ୍ନେହ ପ୍ରୀତି ଶାନ୍ତିର ସଙ୍ଗୀତ ଗାଏ। ସତ୍ୟବାଦୀ ଆଜି ମହାତ୍ମାମଟିଏ ଏହି ସେ ବକ୍ତୃଳବନ ପଞ୍ଚସଖା ଦିନେ ଗଢ଼ି ତୋଳିଥିଲେ ଏ ମାଟିର କଳ୍ପଦ୍ରୁମ। ମାତୃଭାଷା ଆଉ ଦେଶ ଜାତି ପ୍ରୀତି ଏଠାରୁ ହେଲା ଉତ୍ପତ୍ତି ସତ୍ୟବାଦୀ ଆଉ ସାକ୍ଷୀଗୋପାଳ ସେ

ଗାଉଛି ଅଭୁଲା ସ୍ମୃତି। ଭଲ ମଣିଷକୁ ଗଢ଼ିଦେଲେ ଦିନେ ଶ୍ରଦ୍ଧା ନିଷ୍ଠା ମନୋବଳେ ସାରା ବ୍ରହ୍ମାଣ୍ଡରେ ବାଜିଲା ତିଷ୍ଣିମ ଅମର ହେଲେ ଭୃତଲେ। ସାକ୍ଷୀଗୋପାଳ ଓ ବକ୍ତୃଳବନର ଅତୀତ ଗୌରବ ଗାଥା ପୂତ ପବିତ୍ର ଏ ମାଟିର ଦର୍ଶନେ ଧନ୍ୟ ହୋଇଯାଏ ମଥା।
- ନାରାୟଣ ମଲିକ
କ୍ଲାସ୍- ୧୦, ସତ୍ୟବାଦୀ ଉଚ୍ଚ ବିଦ୍ୟାଳୟ, ପୁରୀ

ବାଲୁତ ବୀର

ଆମେରେ ଯେତେ ବାଲୁତ ବୀର ନାହିଁ ଆମର ଆପଣା ପର ସଭିଏଁ ଆମ ସାଥୀ। କାହାକୁ ଆମ ନଥାଏ ଡର ବାଦ ସମର ମାଛ ମରର ଅବା ପରଜା ପତି।

ଚିହ୍ନିବା ଆମ ବୁଦ୍ଧିରୁ ଦୂର କିଏ ଠାକୁର କିଏ ପଥର କିଏ ଅଚଳ ଯତୀ। ଦରଘା ଚର୍ଚ୍ଚ ଗାଳୀ ମନ୍ଦିର ସବୁ ଆମର ଅଟେ ନିଜର ମଣିଷ ଆମ ଜାତି।

ଦୂରେଇ ଦୁଃଖ ମାତୃ ଭୂମିର ଗଢ଼ିବା ଆମେ ଦେଶ ଆମର ଯଶ ଘୋଷିବ ଶିତି।
- ବୈକୁଣ୍ଠ ବିହାରୀ ସାଲ୍
ଶରଣ ଶ୍ରୀକ୍ଷେତ୍ର, ଡେଙ୍କାନାଳ

ଏଥରର

- ଓଡ଼ିଶାର ଆଦିକବି କାହାକୁ କହନ୍ତି ?
- କେଉଁ କବିଙ୍କୁ ଅତିବଡ଼ୀ କହନ୍ତି ?
- ଓଡ଼ିଶାର ଭକ୍ତକବି କିଏ ?
- ବ୍ୟାସକବି କାହାକୁ କହନ୍ତି ?
- କର ବା ମର ସ୍ନୋଗାନ୍ କିଏ ଦେଇଥିଲେ ?

ଗତିଥରର

- ଥୋମାସ୍ ଏଡିସନ୍
- ଜନ୍ ଲୋଗି ବେୟର୍ଡ
- ଆଲେକଜାଣ୍ଡର ଗ୍ରାହମ୍ ବେଲ୍
- ରାଇଟ୍ ବ୍ରଦର୍ସ (ଓରଭିଲେ ଓ ଓଲବ୍ରୁର)
- ଲାଲ୍ ବାହାଦୂର ଶାସ୍ତ୍ରୀ



କହିଲ ଦେଖ

ସୁନାଭଳି ରଙ୍ଗ ତା'ର ସୁନା ଭଳି କାନ୍ତି ମନଲୋଭା ବାସ ତା'ର ମନେଭରେ ଶାନ୍ତି ସରୁ ସରୁ ପାଖୁଡ଼ା ତା' ଲମ୍ବା ଲମ୍ବା ହୋଇ ଗଛ ସାରା ହସୁଥାଏ ପବନରେ ଶୋଇ କହିକି ପାରିବ ପିଲେ ତା'ର ନାମ କେହି ?



ଉ:- ଚମ୍ପାଫୁଲ

ଶୁଭ୍ରରଙ୍ଗ ଛୋଟ କଢ଼ି ଗହଳ ପତ୍ରରେ ହସଇ ସଞ୍ଜ ହେଲେ ତା' ବାସ୍ନାରେ ଚଉଦିଗ ମହକଇ ସରୁ ସରୁ ପାଖୁଡ଼ା ତା' ଦିଶେ ଭାରି ସୁନ୍ଦର ସଭିକ ମନକୁ ମୋହେ ଛୋଟ ତାର ଶରୀର କହିକି ପାରିବ ପିଲେ ନାମଟି ତାହାର ?



ଉ:- ମଲ୍ଲୀଫୁଲ

ପଙ୍କରୁ ଜନମ ତା'ର ରଙ୍ଗ ତା'ର ଗୋଲାପି ଓ ଶୁଭ୍ର ସରୋବରେ ଶୋଭାପାଏ ଦିଶେ ଅତି ସୁନ୍ଦର ସୂର୍ଯ୍ୟଙ୍କ କିରଣେ ହସେ ଭ୍ରମରକୁ ମହୁ ପରଷଇ ଗୋଲାପି ଗୋଲାପି ପାଖୁଡ଼ା ତା' ସୁନ୍ଦର ଦିଶଇ କହିକିପାରିବ ପିଲେ ତା'ର ନାମ କେହି ?



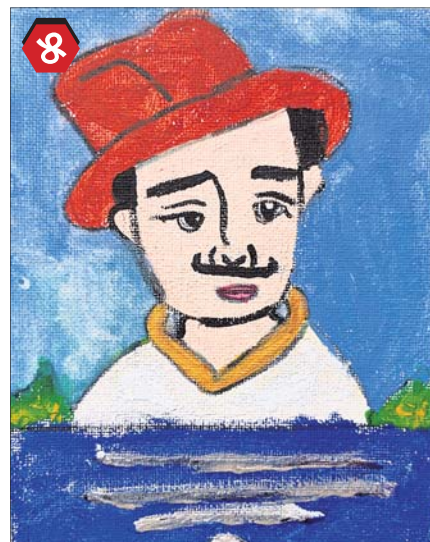
ଉ:- ପଦ୍ମଫୁଲ

ରଙ୍ଗ ବେରଙ୍ଗ ପାଖୁଡ଼ା ତା' କଣ୍ଠା ଗହଳରେ ହସେ ଶିଶିର ବିନ୍ଦୁ ତା' ପାଖୁଡ଼ାରେ ମୋତି ପରି ଝଲସେ ମନଲୋଭା ଚେହେରା ତା' ନାଲି ଧଳା ରଙ୍ଗର ଫୁଲଙ୍କ ଭିତରେ ମନଲୋଭା ସଭିକର ପ୍ରିୟ କହିକିପାରିବ କେହି ନାମଟି ତାହାର ?



ଉ:- ଗୋଲାପଫୁଲ

- ରମାକାନ୍ତ ଦାସ
ନନ୍ଦିଗ୍ରାମ, ନାଉଗାଁ, ଜଗତସିଂହପୁର
ମୋ: ୯୬୭୮୮୮୧୫୩୬୯



ଶିବାଂଶୁ ପ୍ରଧାନ
 କ୍ଲାସ୍-୩, ସରସ୍ୱତୀ ଶିଶୁ ବିଦ୍ୟାଳୟ, ମାଲୁଡି ନଗର, ପୁରୀ

ଶିବମ୍ ସୁବୁଦ୍ଧି
 କ୍ଲାସ୍-୯, ମହା ବିଦ୍ୟାଳୟ ବିଦ୍ୟାୟନ, ବଡ଼ଗଣା, ଯାଜପୁର

ଦୀପ୍ତିମୟୀ ଶରର
 କ୍ଲାସ୍-୮, ସରକାରୀ ଉଚ୍ଚ ମାଧ୍ୟମିକ ବିଦ୍ୟାଳୟ, ଅଡ଼ବା, ଗଜପତି

ସାଇ ସତ୍ୟମ୍ ପ୍ରଧାନ
 କ୍ଲାସ୍-୬, ସାରଦା ବିହାର ଯୁ.ପି.ସ୍କୁଲ, ସମାଗରା, ପୁରୀ



ସାନ୍ଧି ଶନାୟା ସା
 କ୍ଲାସ୍-୪, ବିଜେଇଏମ୍ ସ୍କୁଲ-୧, ଭୁବନେଶ୍ୱର

ଦମୟନ୍ତୀ ଚୁଡ଼ୁ
 କ୍ଲାସ୍-୫, ସରକାରୀ ଉଚ୍ଚ ବିଦ୍ୟାଳୟ, ଅବାପାଳ, ରେଳା, ମୟୂରଭଞ୍ଜ

ରୋନୋଭ ଅଗ୍ରୱାଲ
 କ୍ଲାସ୍-୬, ଡିଏଭି ପବ୍ଲିକ୍ ସ୍କୁଲ, ସିଡିଏ, କଟକ

ଜିଶାନ୍ତ ପାଡ଼ା
 କ୍ଲାସ୍-୨, ଏପିଜେ ସ୍କୁଲ, ଭୁବନେଶ୍ୱର



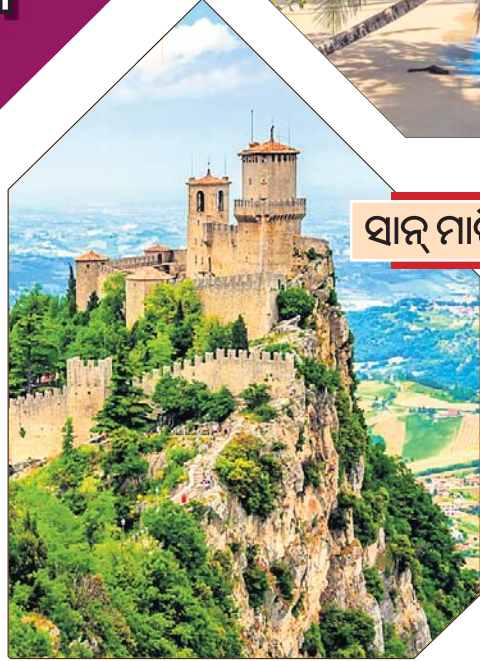
ଆଦୌ ଯୁଦ୍ଧ ଲଢ଼ି ନ ଥିବା ଦେଶ

କୋଷ୍ଟାରିକା



୧୯୪୮ରେ କୋଷ୍ଟାରିକା ଦେଶରେ ଗୃହଯୁଦ୍ଧ ହୋଇଥିଲା ଆଉ ତାହା କିଛି ସପ୍ତାହ ପର୍ଯ୍ୟନ୍ତ ଚାଲିଥିଲା। ଏଥିରେ ପାଖାପାଖି ୨୦୦୦ ଲୋକ ମୃତ୍ୟୁବରଣ କରିଥିଲେ। ଏହି ଦେଶରେ ଏକ ସର୍ଭେ କରାଯାଇଥିଲା। ଏଥିରେ ପାଖାପାଖି ୮୩ ପ୍ରତିଶତ ଲୋକ ସୈନ୍ୟବାହିନୀ ବିରୁଦ୍ଧରେ ମତ ଦେଇଥିଲେ। ସେବେଠାରୁ ଏହି ଦେଶରେ କୌଣସି ସୈନ୍ୟବାହିନୀ ନାହାନ୍ତି ଏବଂ କୌଣସି ଦେଶ ସହ ଏହାର ଯୁଦ୍ଧ ମଧ୍ୟ ହୋଇନାହିଁ। ଏହାର କ୍ଷେତ୍ରଫଳ ହେଉଛି ୫୧,୦୬୦ ବର୍ଗକିମି ଏବଂ ଲୋକସଂଖ୍ୟା ପ୍ରାୟ ୫୧ ଲକ୍ଷ। ଜାତିସଂଘ ବିଶ୍ୱବିଦ୍ୟାଳୟର ପୁଖ୍ୟ କାର୍ଯ୍ୟାଳୟ ଏହି ଦେଶରେ ଅବସ୍ଥିତ।

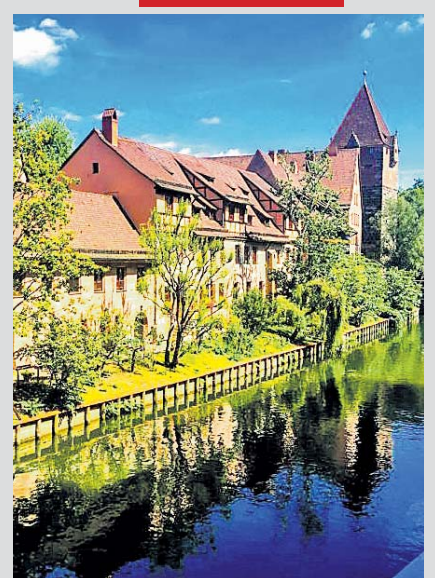
ପିଲାଏ, ବର୍ତ୍ତମାନ ବିଶ୍ୱରେ ଏକ ଅଶାନ୍ତ ବାତାବରଣ ଚାଲିଛି। ଗୋଟିଏ ପଟେ ରୁଷିଆ-ୟୁକ୍ରେନ ଯୁଦ୍ଧ ଶେଷ ହୋଇ ନ ଥିବା ବେଳେ ଆମେରିକା-ଇସ୍ରାଏଲର ମିଳିତ ଭାବରେ ଇରାନ୍ ଉପରେ ଆକ୍ରମଣ ବର୍ତ୍ତମାନ ଆଲୋଚନାର ମୁଖ୍ୟ ବିଷୟ ପାଲଟିଛି। ହେଲେ ବିଶ୍ୱରେ ଶାନ୍ତିପ୍ରିୟ ଦେଶ ତାଲିକାରେ ଏଭଳି କେତୋଟି ଦେଶ ଅଛନ୍ତି ଯେଉଁମାନେ କେବେ ଯୁଦ୍ଧ କରିନାହାନ୍ତି, କିମ୍ବା କୌଣସି ଯୁଦ୍ଧରେ କାହାକୁ ସହଯୋଗ କରିନାହାନ୍ତି। ସେ ବିଷୟରେ ସୂଚନା...



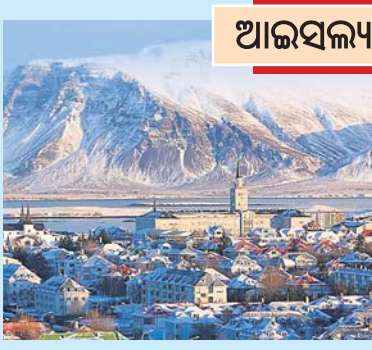
ସାନ୍ ମାରିନୋ

ଆଦୌ ଯୁଦ୍ଧ କରି ନ ଥିବା ପ୍ରମୁଖ କେତୋଟି ଦେଶ ତାଲିକାରେ ରହିଛି ସାନ୍ ମାରିନୋ। ଚତୁର୍ଥ ଶତାବ୍ଦୀରେ ଗଠିତ ହୋଇଥିବା ଏହି ଦେଶ ଏପର୍ଯ୍ୟନ୍ତ କଦାପି ଯୁଦ୍ଧ ଲଢ଼ିନାହିଁ। ଦ୍ୱିତୀୟ ବିଶ୍ୱଯୁଦ୍ଧ ପରେ ଜର୍ମାନୀର ସୈନ୍ୟବାହିନୀ ଏହି ଦେଶକୁ ଅକ୍ତିଆର କରିଥିଲେ। ଏହି ସମୟରେ ଜର୍ମାନୀ ସେନା ସାନ୍ ମାରିନୋରେ ଥିବା ପାହାଡ଼ଗୁଡ଼ିକୁ ତାହାର ମିତ୍ରଦେଶର ସୈନ୍ୟବାହିନୀର ଆଶ୍ରୟସ୍ଥଳୀ ଭାବରେ ବ୍ୟବହାର କରିଥିଲା। ଶେଷରେ ଉକ୍ତ ଦେଶ ଦିନା ଯୁଦ୍ଧରେ ସେମାନଙ୍କ କବଳରୁ ମୁକ୍ତିଲାଭ କରି ସମ୍ପନ୍ନ ହୋଇଥିଲା।

ଲିକ୍ଟେନଷ୍ଟାଇନ



ସ୍ୱିଟ୍ଜରଲ୍ୟାଣ୍ଡରେ ଥିବା ଲିକ୍ଟେନଷ୍ଟାଇନ ହେଉଛି ଏପରି ଏକ ଦେଶ ଯେଉଁଠାରେ ୧୮୬୮ ମସିହା ପରଠାରୁ କେବେ ଯୁଦ୍ଧ ହୋଇନାହିଁ। କାରଣ ୧୮୬୬ରେ ଏହି ଦେଶ ଶେଷ ଥର ପାଇଁ ଯୁଦ୍ଧ ଲଢ଼ିଥିଲା ଯାହାର ଭୟାବହତା ସେଠାକାର ସରକାରଙ୍କୁ ଏତେମାତ୍ରରେ ପ୍ରଭାବିତ କରିଥିଲା। ଯେ, ସେଠାରେ ପୂର୍ବର ଯୁଦ୍ଧ ନ ହେବା ଲାଗି ସୈନ୍ୟବାହିନୀକୁ ଭାଙ୍ଗି ଦିଆଯାଇଥିଲା। ଉକ୍ତ କ୍ଷୁଦ୍ର ଦେଶର କ୍ଷେତ୍ରଫଳ ହେଉଛି ୧୬୦ ବର୍ଗ କିମି ଏବଂ ଲୋକସଂଖ୍ୟା ହେଉଛି ମାତ୍ର ୪୦,୦୦୦।



ଆଇସଲ୍ୟାଣ୍ଡ

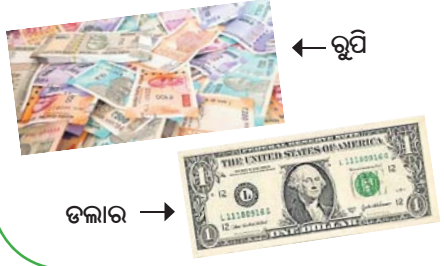
୧୯୪୪ରେ ଆଇସଲ୍ୟାଣ୍ଡ ସ୍ୱତନ୍ତ୍ର ରାଷ୍ଟ୍ର ମାନ୍ୟତା ପାଇଥିଲା। ଏହାପରେ ଉକ୍ତ ଦେଶ କଦାପି ଯୁଦ୍ଧରେ ଅଂଶଗ୍ରହଣ କରିନାହିଁ। ସେବେଠାରୁ ଆଇସଲ୍ୟାଣ୍ଡ ଶାନ୍ତି ପ୍ରତିଷ୍ଠା ଦିଗରେ ଗୁରୁତ୍ୱ ଦେଇଆସିଛି। ଏହାର କ୍ଷେତ୍ରଫଳ ହେଉଛି ମାତ୍ର ୧,୦୩,୦୦୦ ବର୍ଗକିମି, ଯାହା ପ୍ରାୟ ହିମାଳୟ ପ୍ରଦେଶ ସହ ସମାନ। ଏହାର ଲୋକସଂଖ୍ୟା ହେଉଛି ପାଖାପାଖି ୩୫ ଲକ୍ଷ। ଏହି ଦେଶର କୌଣସି ସ୍ତ୍ରୀ ସୈନ୍ୟବାହିନୀ ନାହିଁ। କେବଳ ଦେଶକୁ ସୁରକ୍ଷା ଦେବାକୁ ସୁରକ୍ଷାକର୍ମୀ ନିଯୋଜିତ ହୋଇଛନ୍ତି।



ଭାଟିକାନ ସିଟି

କଦାପି ଯୁଦ୍ଧ ଲଢ଼ି ନ ଥିବା ଅନ୍ୟତମ ଦେଶ ହେଉଛି ଭାଟିକାନ ସିଟି। ଏହି ଦେଶର ମଧ୍ୟ ସୈନ୍ୟବାହିନୀ ନାହିଁ। ବିଶ୍ୱର ସବୁଠାରୁ କ୍ଷୁଦ୍ରତମ ଦେଶ ଭାବରେ ଏହା ପରିଗଣିତ ହୋଇଥାଏ ଏବଂ ଏହାର ସୁରକ୍ଷା ଦାୟିତ୍ୱ ସୁରକ୍ଷାକର୍ମୀଙ୍କ ହାତରେ ରହିଛି। ଏହି ଦେଶର କେହି ସ୍ତ୍ରୀ ବାସିନ୍ଦା ନାହାନ୍ତି। କେବଳ ଲୋକମାନେ ସେଠାକୁ କିଛି ବର୍ଷ ପାଇଁ ଯାଇ ଅସ୍ଥାୟୀ ଭାବରେ ରହିଥାଆନ୍ତି ଏବଂ ପୁଣି ନିଜ ଦେଶକୁ ଫେରିଯାଆନ୍ତି।

କେତେକ ପ୍ରମୁଖ ଦେଶର ମୁଦ୍ରା ସମ୍ପର୍କରେ ସୂଚନା



- ଭାରତ ରୁପି
- ଆମେରିକା ଡଲାର
- ରଷିଆ ରୁବଲ
- ଜାପାନ୍ ଯେନ୍
- ଚାଇନା ଯୁଆନ
- ବାଂଲାଦେଶ ଟାକା
- ବ୍ରାଜିଲ୍ ରିୟଲ
- ଇଣ୍ଡୋନେସିଆ ରୁପିଆ
- ଇରାନ୍ ରିଆଲ



ସମୁଦ୍ରରେ ଜାହାଜ କିପରି ଦିଗ ଜାଣିପାରେ

ସମୁଦ୍ରର ନୀଳ ଜଳରାଶିରେ ଜାହାଜଟିଏ ଦେଖିଲେ ଭାରି ମଜା ଲାଗେ, ନୁହେଁ! ହେଲେ ଜାହାଜଟିଏ ହଜାର ହଜାର ରାସ୍ତା ଅତିକ୍ରମ କରିବା ସମୟରେ ବେଶ୍ ସତର୍କତା ଅବଲମ୍ବନ କରାଯାଇଥାଏ। ବିଶେଷଭାବରେ ହର୍ମୁକ ପରି ସମୟଦନଶୀଳ ପଥକୁ ଅତିକ୍ରମ କରୁଥିବା ଜାହାଜ ଅଧିକ ସତର୍କତା ଅବଲମ୍ବନ କରନ୍ତି। କାରଣ ଏହି ଜଳପଥ ଦେଇ ଟୈକ ଏବଂ ଗ୍ୟାସ ଲୋଡ୍ ହୋଇଥିବା ଜାହାଜ ବିଭିନ୍ନ ଦେଶକୁ ଯାଇଥାଏ। ସମୁଦ୍ର ଭିତରେ ଜାହାଜର ଗତିକୁ ଅତ୍ୟାଧୁନିକ ଟେକନିକ, ନେଭିଗେସନ ସିଷ୍ଟମ ଏବଂ ଅନ୍ତଃରାଷ୍ଟ୍ରୀୟ ନିୟମ ଅନୁସାରେ ନିୟନ୍ତ୍ରଣ କରାଯାଏ। ଏହି ସମୟରେ ରେଡିଓ କମ୍ୟୁନିକେସନ ଗୁରୁତ୍ୱପୂର୍ଣ୍ଣ ଭୂମିକା ଗ୍ରହଣ କରନ୍ତି। ଏହାଦ୍ୱାରା ଜାହାଜଗୁଡ଼ିକ ପରସ୍ପର ସହ ଯୋଗାଯୋଗ ରକ୍ଷା କରିଥାଆନ୍ତି। ସମୁଦ୍ର ଭିତରେ ଜାହାଜଟି ସାତେଲାଭର୍ କମ୍ୟୁନିକେସନ ସହାୟତାରେ ଯାତ୍ରା କରିଥାଏ। ଏହାଦ୍ୱାରା ଜାହାଜର ବେଗ, ଗତିପଥ ଏବଂ ଅନ୍ୟାନ୍ୟ ତଥ୍ୟ ବିଷୟରେ ଏହାର କମ୍ୟାଣ୍ଡର ଜାଣିପାରନ୍ତି। ଏହି କମ୍ୟୁନିକେସନ ମାଧ୍ୟମରେ ଜାହାଜର ପାଇଲଟ କଣ୍ଟ୍ରୋଲ ରୁମ୍ ସହ ଅନବଚ୍ଛିନ୍ନ ସମ୍ପର୍କରେ ରହିଥାନ୍ତି। ବର୍ତ୍ତମାନ ଜାହାଜଗୁଡ଼ିକରେ 'ଅଟୋମେଟିକ ଆଇଡିଏଫିକେସନ ସିଷ୍ଟମ (ଏଆଇଏସଏ) କୁ ସଂଯୋଗ କରାଯାଇଛି। ଏହାଦ୍ୱାରା ଜାହାଜଟି ଗତି କରୁଥିବା ସ୍ଥାନ, କେଉଁ ଦେଶକୁ ଯିବ, ଜାହାଜର ବେଗ ବିଷୟରେ ସ୍ପଷ୍ଟ ଭାବରେ ଜଣାପଡିଥାଏ।

