



## CHANDI BHANDAR®

### This Akshaya Tritiya

AVAIL UPTO  
**30% OFF**  
3<sup>rd</sup> - 19<sup>th</sup> April 2026



T&C APPLY\*

Customer Care No. : +91 77358 15620



BEST EXCHANGE POLICY



CUSTOMIZATION AVAILABLE



FREE LIFETIME CLEANING



FOR MONEY BEST VALUE



TRY BEFORE YOU BUY



WIDEST RANGE OF SILVER PRODUCTS



HALLMARKED & QUALITY TESTED PRODUCTS

**NOW OPEN AT RAIPUR - AVANTI VIHAR, VIP ROAD & JEEVAN BIMA MARG, PANDRI**

#### RAIPUR

AVANTI VIHAR,  
VIP ROAD, RAIPUR  
Call : +91 91248 26840

#### BERHAMPUR

DHARMA NAGAR  
PREM NAGAR  
Call : +91 77352 68464

#### BOLANGIR

BESIDE RAJKUMAR TAILOR,  
NEAR SAMALESWARI TEMPLE  
Call : +91 91245 94683

#### KHURDHA

OLD BUS STAND NEAR  
FOREST RANGE OFFICE  
Call : +91 91246 26682

#### BARGARH

PLOT NO-173/10972,  
NEAR BHATLI CHOWK  
Call : +91 91245 87680

#### NAYAGARH

NEAR NAYAGARH TOWN  
POLICE STATION  
Call : +91 91246 26684

CUTTACK : CANTONMENT ROAD & CDA SEC-9 | ANGUL | BALASORE | BHADRAK | JAJPUR | BARIPADA | JHARSUGUDA | ROURKELA | SUNDARGARH | TALCHER | LINKROAD | DHENKANAL

BHUBANESWAR : SAHEED NAGAR | PATIA | SOUBHAGYA NAGAR | JANPATH | RASULGARH | NAYAPALLI | RAGHUNATHPUR | LEWIS ROAD | KHANDAGIRI



ମହାରାଷ୍ଟ୍ରର ସତ୍ୟାଗ୍ରାହୀ ଅନ୍ତର୍ଗତ ସୁରୁତାରେ ଶନିବାର ଅନୁଷ୍ଠିତ କୃଷି ଲୋକୋତ୍ସବ 'ବଗାତ ମାତା'ରେ ମୁକ୍ତକା ଶକ୍ତିକୁ କାନ୍ଦୁ କରିବା ପାଇଁ ଲୋକେ ଉଦ୍ୟମ କରୁଛନ୍ତି।

# କେବଳ ପୁଞ୍ଜି କି ନୀତିରେ ଭାରତ ୧୦ ଟ୍ରିଲିୟନ ଡଲାର ଅର୍ଥନୀତି ହୋଇପାରିବ ନାହିଁ: ସିଜେଆଇ

କାଟିସଂଘ, ୧୧/୪



ଜଷ୍ଟିସ୍ ସୂର୍ଯ୍ୟ କାନ୍ତ

କେବଳ ପୁଞ୍ଜି କିମ୍ବା ନୀତି ବଳରେ ଭାରତ ୧୦ ଟ୍ରିଲିୟନ ଡଲାର ଅର୍ଥନୀତି ଲକ୍ଷ୍ୟ ହାସଲ କରିପାରିବ ନାହିଁ ବୋଲି ଭାରତର ପ୍ରଧାନ ବିରୋଧପତି ସୂର୍ଯ୍ୟ କାନ୍ତ ଶନିବାର କହିଛନ୍ତି। ଏକ ବିକାଶଶୀଳ ଅର୍ଥନୀତି ରହିବା ପୂରଣ ପାଇଁ ଆଇନ ବ୍ୟବସ୍ଥାରେ ପରିବର୍ତ୍ତନ ଲାଗି ସେ ଆହ୍ୱାନ ଦେଇଛନ୍ତି। ଆଇନ ବ୍ୟବସ୍ଥାରେ ଗୁଣବତ୍ତା ଏକ ଗୁରୁତ୍ୱପୂର୍ଣ୍ଣ କାରଣ। ଦେଶକୁ ଲକ୍ଷ୍ୟ ହାସଲରେ ସହାୟତା ପାଇଁ ବାଣିଜ୍ୟିକ ଆଇନରେ ପୂର୍ବାନୁମତି, ବିଶେଷତା ଓ ଉତ୍ତମ ବିଶ୍ୱାସର ସଂସ୍କୃତି ଆବଶ୍ୟକ। ପୁଞ୍ଜି ଆବଶ୍ୟକତା ସହ ପ୍ରତିଷ୍ଠିତବଦ୍ଧତା ଏବଂ ନିବେଶକଙ୍କ ଆତ୍ମବିଶ୍ୱାସ ରହିବା ଜରୁରୀ ବୋଲି ଆଇନିକ ସମ୍ମିଳନୀରେ ଯୋଗଦେଇ ସିଜେଆଇ କହିଛନ୍ତି। ଆଧୁନିକ ଦୃଷ୍ଟି ଆକର୍ଷଣ କରୁଥିବା ଅଧିକାଂଶ ସଂସ୍କାର ଅପେକ୍ଷା ମଧ୍ୟସ୍ତରୀ ଭଳି ବ୍ୟବସ୍ଥା ଭାରତର ଅର୍ଥନୈତିକ ପ୍ରତିବୃଦ୍ଧି ପାଇଁ ଅଧିକ ଆକର୍ଷଣ କରିଥାଏ। ପରିବର୍ତ୍ତନ ଅର୍ଥନୀତିର ଆବଶ୍ୟକତାର ମୁକାବିଲା ପାଇଁ ପ୍ରସ୍ତୁତ ବ୍ୟବହାର

ଏବଂ ଆଇନଗତ ଶିକ୍ଷା ଗ୍ରହଣ ଉପରେ ସିଜେଆଇ ଗୁରୁତ୍ୱ ଦେଇଛନ୍ତି। ବାକ୍ ଆସୋସିଏଟସ୍ ଅଫ୍ ଲାଓର୍ସ୍ ଆଇନୋଲିଟ୍ 'ଭୁଲ୍ ଅଫ୍ ନିକେଟିଭ୍' ୨୦୨୬'ର ଶୀର୍ଷକ ରହିଥିଲା '୧୦ ଟ୍ରିଲିୟନ ଡଲାର ଭାରତ ପାଇଁ ଆଇନଗତ ସଂସ୍କାର କାର୍ଯ୍ୟଯୋଜନା'। ଏଥିରେ ଉଦ୍ଦେଶ୍ୟ ରହିଛି ସିଜେଆଇ କହିଛନ୍ତି, ଉକ୍ତ ଅବସରକୁ ଯାଇପାରିବା ନେଇ ସେ ନିଶ୍ଚିତ। ତେବେ କେବଳ ପୁଞ୍ଜି ଓ ନୀତି ଦ୍ୱାରା ୧୦ ଟ୍ରିଲିୟନ ଡଲାର ଲକ୍ଷ୍ୟ ହାସଲ ହୋଇପାରିବ ନାହିଁ।

## ନୂଆ ଟିକା ସୁରକ୍ଷିତ

ନୂଆଦିଲ୍ଲୀ, ୧୧/୪ (ପି.ଟି.)

ଭୁବନେଶ୍ୱରରେ (ପି.ଟି.)ର ୨୮ଟି ନୂଆ ଟିକା ଭାରତରେ ବ୍ୟବହାର ପାଇଁ ସୁରକ୍ଷିତ ହୋଇପାରେ କିନ୍ତୁ ସବୁପ୍ରକାର ବ୍ୟାକ୍ଟେରିଆ ସଂକ୍ରମିତ ରୋଗ ବିରୋଧରେ ସୁରକ୍ଷା ଦେଇ ନ ପାରେ ବୋଲି ଡୁପାୟ ପର୍ଯ୍ୟାୟ ପରୀକ୍ଷା ଫଳାଫଳକୁ ଜଣାଇଛନ୍ତି। ଦି ଟ୍ରିଟିଗ୍ ମେଡିକାଲ ଜର୍ନାଲରେ ଉକ୍ତ ଫଳାଫଳ ପ୍ରକାଶ ପାଇଛି। ଫେବ୍ରୁ-୩ ଏକ ନିୟନ୍ତ୍ରିତ କ୍ଲିନିକାଲ ପରୀକ୍ଷା ଯାହା ଡୁପାୟ ପର୍ଯ୍ୟାୟ ଅଧ୍ୟୟନ ଥିଲା।

## ମୋଜତାବାଙ୍କୁ ଭୟଙ୍କର ଆଘାତ ଲାଗିଥିଲା : ରିପୋର୍ଟ



ତେହରାନ, ୧୧/୪

ଭାରତ ସୁପ୍ରିମ କୋର୍ଟର ମୋଜତାବା ଖାନେନେଜ୍ ଏବେ ବି ଗୁରୁତର ଭାବେ ଆହତ। ଗତ ଫେବୃଆରୀ ୨୮ ମୁକ୍ତ ଆରମ୍ଭ ଦିନ ଆମେରିକା ଓ ଇସ୍ରାଏଲର ସମ୍ବନ୍ଧକୁ ଖରାପ କରିବା ପାଇଁ ମୋଜତାବାଙ୍କ ବାପା ତଥା ତତ୍କାଳୀନ ସୁପ୍ରିମ କୋର୍ଟର ଆୟୋଜକା ଅଲି ଖାନେନେଜ୍ଙ୍କ ମୃତ୍ୟୁ ଘଟିଥିବାବେଳେ ମୋଜତାବାଙ୍କୁ ମୁହଁ ଓ ଗୋଡ଼ରେ ଭୟଙ୍କର ଆଘାତ ଲାଗିଥିଲା। ୫୬ ବର୍ଷୀୟ ମୋଜତାବା ଏପର୍ଯ୍ୟନ୍ତ ସୁସ୍ଥ ହୋଇ ନ ଥିବା ଏକ ସୂଚନା ଜଣାପଡ଼ିଛି। ତେବେ ଅତି କମ୍ତାରେ ସୁସ୍ଥ ହୋଇଥିବା ସେ ଗୁରୁତ୍ୱପୂର୍ଣ୍ଣ ନିଷ୍ପତ୍ତି ନେବା ପ୍ରକ୍ରିୟାରେ ସାମିଲ ହେଉଛନ୍ତି। ମୁକ୍ତ ଓ ବୁଝାମଣା ସମେତ ବିଭିନ୍ନ ପ୍ରସଙ୍ଗରେ ସେ ସାମିଲ ଥିବା ରିପୋର୍ଟରେ କୁହାଯାଇଛି।

# ବୁଝାମଣା ଉଦ୍ୟମ ଜାରି

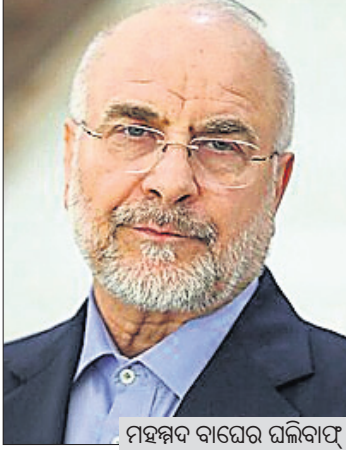
ଭଦ୍ରାକାମାବାଦ, ୧୧/୪ (ପି.ଟି.)

ପଶ୍ଚିମ ଏସିଆ ମୁକ୍ତ ଯୋଗୁଁ ବିଶ୍ୱ ଶକ୍ତି ବଜାର ଏକପ୍ରକାର ଅଚଳ ହୋଇପଡ଼ିଥିବାବେଳେ ଅର୍ଥନୀତି ଗୁରୁତର ପ୍ରଭାବିତ ହୋଇଛି। ମୁକ୍ତ ବନ୍ଦ ଲାଗି ଏକ ସ୍ଥାୟୀ ବୁଝାମଣାରେ ପହଞ୍ଚିବା ନିମନ୍ତେ ଶନିବାର ପାକିସ୍ତାନ ମଧ୍ୟସ୍ତରୀରେ ଆମେରିକା ଓ ଇରାନ ଆଲୋଚନାରେ ସାମିଲ ହୋଇଛନ୍ତି। ଭଦ୍ରାକାମାବାଦରେ ଚାଲିଥିବା ଏହି ଆଲୋଚନା ଉପରେ ସାରା ବିଶ୍ୱର ନଜର ରହିଛି। ଆମେରିକା ଉପରାଷ୍ଟ୍ରପତି ଜେଟ୍ ଭାନ୍ସ୍କ୍ ନେତୃତ୍ୱରେ ଆସିଥିବା ପ୍ରତିନିଧି ମଣ୍ଡଳୀ ଏବଂ ବାତସ୍ମିତ ମହମ୍ମଦ ବାୟେର ଘଲିବାଫ୍ଙ୍କ ନେତୃତ୍ୱରେ ଆସିଥିବା ଇରାନୀୟ ଚିଫ୍ ମଧ୍ୟରେ ଆଲୋଚନା ଜାରି ରହିଛି। ଏହା ପୂର୍ବରୁ ଉଭୟ ଚିଫ୍ ଆଲୋଚନା ଆରମ୍ଭ କରି ପାକିସ୍ତାନୀୟ ଶେହବାଜ୍ ଶରିଫ୍ଙ୍କ ସହ ବୈଠକରେ ଯୋଗ ଦେଇଥିଲେ। ସେତେବେଳେ ଆଲୋଚନା ଚାଲିଥିବାବେଳେ ସେଠାରେ କଡ଼ା ସୁରକ୍ଷା ବ୍ୟବସ୍ଥା ଗ୍ରହଣ କରାଯାଇଛି। ଭାନ୍ସ୍କ୍ ସହ ଆମେରିକାର ସ୍ୱତନ୍ତ୍ର ଦୂତ ସ୍ଟିଭ୍ ଟ୍ରେକର୍ଟ୍ ଏବଂ ରାଷ୍ଟ୍ରପତି ତୋନି ଟ୍ରମ୍ପଙ୍କ କାହିଁକି ଭାରତକୁ ଉପସ୍ଥାପନ କରିବାର ୪

## ଶାନ୍ତି ଆଲୋଚନାରେ ଯୋଗଦେଲେ ଆମେରିକା, ଇରାନ



ଜେଟ୍ ଭାନ୍ସ୍କ୍



ମହମ୍ମଦ ବାୟେର ଘଲିବାଫ୍

ଆସିଥିବାବେଳେ ଘଲିବାଫ୍ଙ୍କ ନେତୃତ୍ୱରେ ଆସିଥିବା ଇରାନୀୟ ପ୍ରତିନିଧି ଦଳରେ ବହିଷ୍କାରୀ ପାର ମନ୍ତ୍ରୀ ଆକାସ୍ ଆରାଘିଟ୍, ସୁପ୍ରିମ ନ୍ୟାଶନାଲ ଡିଫେନ୍ସ କାଉନ୍ସିଲ୍ ସଭ୍ୟ ଅଲି ଆକବର ଅହମଦିଆନ ଏବଂ କେନ୍ଦ୍ରୀୟ ବ୍ୟାଙ୍କ ଗଭର୍ନର୍ ଆବତୋଲହାସେର ହେମାଟି ରହିଛନ୍ତି। ଆମେରିକା ଓ ଇରାନ ୨ ସପ୍ତାହ ଅଧିକାଂଶ ଆଲୋଚନା କରିବାର ୪

ଶନିବାର ପାକିସ୍ତାନ ଉପପ୍ରଧାନମନ୍ତ୍ରୀ ଇଶାକ୍ ଦର, ସେନାମୁଖ୍ୟ ଫିଲ୍ଡ ମାର୍ଶାଲ୍ ଅସିଫ୍ ପୁନିର, ଆକାଶବାହିନୀ ମନ୍ତ୍ରୀ ସୟେଦ୍ ମୋହମ୍ମଦ୍ ରାଜା ନକ୍ତ୍ ଉଭୟ ପକ୍ଷର ପ୍ରତିନିଧିମନ୍ତ୍ରୀ ଡକ୍ଟର ଖାନ୍ ଏୟାରସେଫ୍ଟି ସ୍ୱାଗତ କରିଥିଲେ। ଶାନ୍ତି ଆଲୋଚନାକୁ ଏକ ଅର୍ଥପୂର୍ଣ୍ଣ ଫଳାଫଳ ମିଳିବା ଦିଗରେ ପାକିସ୍ତାନ ମଧ୍ୟସ୍ତରୀ ଜାରି ରଖିବ ବୋଲି ପ୍ରଧାନମନ୍ତ୍ରୀ ଶରିଫ୍ କହିଛନ୍ତି। ପଶ୍ଚିମ ଏସିଆରେ ଦୀର୍ଘସମୟ ଶାନ୍ତି ଆଣିବାରେ ଆମେରିକା-ଇରାନ ଆଲୋଚନା ସହାୟକ ହେବ ବୋଲି ସେ ଆମେରିକା ପ୍ରତିନିଧି ଦଳଙ୍କ ନିକଟରେ ଆଶାବ୍ୟକ୍ତ କରିଥିଲେ। ଇରାନର ପ୍ରଥମ ଉପରାଷ୍ଟ୍ରପତି ମହମ୍ମଦ ରେଜା ଆରେଫ୍ କହିଛନ୍ତି, ରାଷ୍ଟ୍ରପତି ତୋନି ଟ୍ରମ୍ପଙ୍କ ଆମେରିକା ପ୍ରଥମ ଆକ୍ରିମ୍ସ୍ତ୍ୟ ସହ ଖୁଶିତ କାର୍ଯ୍ୟ କଲେ ଶାନ୍ତି ଆଲୋଚନାକୁ ଡିଲ୍ ପ୍ରସ୍ତୁତ ହୋଇପାରେ। ଯଦି ଆମେ ଇସ୍ରାଏଲ୍ ପ୍ରଥମ ପ୍ରତିନିଧିତ୍ୱ ସମ୍ମୁଖୀନ ହେଉ, ତେବେ ଡିଲ୍ ହେବ ନାହିଁ ବୋଲି ଆରେଫ୍ ସୋସିଆଲ୍ ମିଡିଆରେ ଲେଖିଛନ୍ତି।

## ଗ୍ୟାଙ୍ଗ୍ସ୍ଟର ସାହିଲ ଚୌହାନ ଆଇଲାଣ୍ଡରୁ ପ୍ରତ୍ୟର୍ପିତ

ଚଣ୍ଡିଗଡ଼, ୧୧/୪

ହରିୟାଣାର ମୋଷ୍ଟ ଓଷ୍ଟେଣ୍ଡ୍ ଗ୍ୟାଙ୍ଗ୍ସ୍ଟର ସାହିଲ ଚୌହାନଙ୍କୁ ଆଇଲାଣ୍ଡ ସରକାର ଭାରତକୁ ପ୍ରତ୍ୟର୍ପଣ କରିଛନ୍ତି। ସେ ଦିଲ୍ଲୀର ଇନ୍ଦିରା ଗାନ୍ଧୀ ଅନ୍ତର୍ଜାତୀୟ ବିମାନବନ୍ଦରରେ ପହଞ୍ଚିବା ପରେ ହରିୟାଣାର ସେଣ୍ଟ୍ରାଲ୍ ଗ୍ୟାଙ୍ଗ୍ସ୍ଟର୍ସ୍ (ଏସ୍‌ଏସ୍‌ଏ) ଚାକ୍ରି ରିଟ୍ କରି ହାଜତକୁ ନେବା ଦାୟିତ୍ୱ ହେଲା ଫେରାର ଥିବା ସାହିଲ ଆଇଲାଣ୍ଡରେ ଥାଇ ଅପରାଧ କାର୍ଯ୍ୟକଳାପ ଚଳାଇଥିଲେ। ଜାତୀୟ



ସାହିଲ ଚୌହାନ

ଗୁରୁଗ୍ରାମର କୌଶଲ ଚୌଧୁରୀ ଗ୍ୟାଙ୍ଗ୍ ସହ ସାହିଲଙ୍କର ସମ୍ପର୍କ ରହିଛି। ବିଦେଶରୁ ଅପରାଧ ଗ୍ୟାଙ୍ଗ୍ ଚଳାଇବାରେ ତାଙ୍କର ପ୍ରମୁଖ ଭୂମିକା ଥିଲା। ତାଙ୍କର ଅନ୍ତର୍ଜାତୀୟ ଗତିବିଧି ଉପରେ କେନ୍ଦ୍ରୀୟ ରକ୍ଷେତ୍ରି ଏବଂ ଏସ୍‌ଟିଏଫ୍ ନଜର ରଖିଥିଲା। ସେ ଆଇଲାଣ୍ଡରେ ଥିବା ସମ୍ପତ୍ତି ହେବା ପରେ ଭାରତୀୟ ତଦନ୍ତକାରୀ ସଂସ୍ଥାର ତଥ୍ୟ ଆଧାରରେ ସ୍ଥାନୀୟ କର୍ମଚାରୀ ତାଙ୍କୁ ଅଟକ ରଖିଥିଲେ। ଆବଶ୍ୟକ କରୁଥିବା ସେ କହିଛନ୍ତି। ବହୁଥିବା ବାଣିଜ୍ୟ ପ୍ରତିବନ୍ଧକ ଏବଂ ବାରମ୍ବାର ଜଳବାୟୁ ପରିବର୍ତ୍ତନଜନିତ ଝଟକାକୁ ଧନୀ-ଦରିଦ୍ର ଚାରତ୍ୟା ବଢ଼ିବାର ଅନୁମତି କାରଣ ବୋଲି ରିପୋର୍ଟରେ କୁହାଯାଇଛି। ଗତବର୍ଷ ସେଭିଲ୍ ସମ୍ମିଳନୀରେ

## ‘ମହଙ୍ଗା ଭଞ୍ଜରେ କର୍ମଚାରୀ ଓ ପେନ୍‌ସନଭୋଗୀଙ୍କ ମଧ୍ୟରେ ପକ୍ଷପାତ କରାଯାଇପାରିବ ନାହିଁ’

ନୂଆଦିଲ୍ଲୀ, ୧୧/୪ (ପି.ଟି.)

### ସୁପ୍ରିମକୋର୍ଟଙ୍କ ଗୁରୁତ୍ୱପୂର୍ଣ୍ଣ ରାୟ

ମୁଦ୍ରାସ୍ୱାତି ବା ଅତ୍ୟାବଶ୍ୟକ ସାମଗ୍ରୀ ଦର ବୃଦ୍ଧିର ମୁକାବିଲା ପାଇଁ ସରକାର ମହଙ୍ଗା ଭଞ୍ଜ ବଢ଼ାଇବା ବେଳେ କାର୍ଯ୍ୟକାରୀ କର୍ମଚାରୀ ଏବଂ ପେନ୍‌ସନଭୋଗୀଙ୍କ ମଧ୍ୟରେ ପକ୍ଷପାତ କରିପାରିବେ ନାହିଁ ବୋଲି ସୁପ୍ରିମକୋର୍ଟ ଶୁଣ୍ଠିବାର କହିଛନ୍ତି। ଏହି ଗୁରୁତ୍ୱପୂର୍ଣ୍ଣ ରାୟ ଅବସରପ୍ରାପ୍ତ କର୍ମଚାରୀଙ୍କ ସମାଜର ଅଧିକାରକୁ କାଏମ୍ ରଖିଛି। ଜଷ୍ଟିସ୍ ମନୋଜ ମିଶ୍ର।

ଏବଂ ପ୍ରସ୍ତାବ ବି ଭରାଲେକ ଖଞ୍ଜାପୀଠ କେବଳ ସରକାର ଏବଂ କେବଳ ରାଜ୍ୟ କେବଳ ପରିବହନ ନିଗମର ଆବେଦନକୁ ବୃଦ୍ଧି ଉଭୟ କାର୍ଯ୍ୟକାରୀ କର୍ମଚାରୀ ଏବଂ ଅବସରପ୍ରାପ୍ତ କର୍ମଚାରୀଙ୍କୁ ସମାନ ଭାବେ ପ୍ରଭାବିତ କରୁଛି। ସମାଜର ଏକ ଗତିଶୀଳ ଧାରଣା, ଯାହାର ଅନେକ ଦିଗ ରହିଛି। ଏହାକୁ ପାରମ୍ପରିକ ତଥା ସିଦ୍ଧାନ୍ତବାଦୀ ସାମାଜିକ ମଧ୍ୟରେ ଆବଦ୍ଧ କରି ରଖାଯାଇପାରିବ ନାହିଁ। ସକାରାତ୍ମକ ଦୃଷ୍ଟି ଦେଖିଲେ, ସମାଜର ଏବଂ ମନମୁଖୀ କାର୍ଯ୍ୟ ପରମ୍ପରା ବିରୋଧୀ। ସାଧାରଣତନ୍ତ୍ରରେ ଗୋଟିଏ ଆଇନର ଶାସନ ଅନ୍ତର୍ଭୁକ୍ତ ହୋଇଥିବାବେଳେ ଅନ୍ୟତମ ଏକକ୍ରମବାଦ ଶାସନର ମନମାନି ବୋଲି ଜଷ୍ଟିସ୍ ମିଶ୍ର କହିଛନ୍ତି।

## ଧନୀ, ଦରିଦ୍ର ରାଷ୍ଟ୍ର ମଧ୍ୟରେ ବ୍ୟବଧାନ ବଦୁଛି

କାଟିସଂଘ, ୧୧/୪



ପାଇଛି। ଆଇଏମ୍‌ଏଫ୍ ଦୈନିକ ଅଭିବୃଦ୍ଧି ବଢ଼ାଇବା ଦିଗରେ ପ୍ରସ୍ତୁତ ରହିଛି ବୋଲି ଗତବର୍ଷ ଏହାର ପରିଚାଳନା ନିର୍ଦ୍ଦେଶକ କ୍ରିଷ୍ଣାଲିନା ଡିଓର୍ଡିଏଲ୍ କହିଥିଲେ। ତେବେ ସମ୍ପତ୍ତି ଭରଣ ମୁକ୍ତ ବିଶ୍ୱ ଅର୍ଥନୀତି ଦୃଷ୍ଟିକୋଣକୁ ଅଧିକାର କରିବେକରି।

### କାଟିସଂଘ ରିପୋର୍ଟ

କାଟିସଂଘର ଅର୍ଥନୀତି ଓ ସାମାଜିକ ବ୍ୟାପାର ଉପମହାସରତ ଲି କୁନୁଆ କହିଛନ୍ତି, ବିକାଶଶୀଳ ଦେଶଗୁଡ଼ିକ ପୁଞ୍ଜି ଆକର୍ଷଣ ପାଇଁ ସଂସ୍କୃତି କରୁଥିବାବେଳେ ଭୂଗର୍ଭନୈତିକ ଉତ୍ତରାଧିକାରୀ ଏହାକୁ ଜଟିଳ କରିଦେଇଛି। ଅନ୍ତର୍ଜାତୀୟ ସହଯୋଗ ପାଇଁ ଏହା ଏକ ଅତ୍ୟନ୍ତ ବିପଦପୂର୍ଣ୍ଣ ସମୟ, କାରଣ ଭୂଗର୍ଭନୈତିକ ବିରୋଧୀଗାମୁଡ଼ିକ ଦିନକୁ ଦିନ ଅର୍ଥନୈତିକ ସମ୍ପର୍କ ଏବଂ ଆର୍ଥିକ ନୀତିକୁ ପ୍ରଭାବିତ କରୁଥିବା ସେ କହିଛନ୍ତି। ବହୁଥିବା ବାଣିଜ୍ୟ ପ୍ରତିବନ୍ଧକ ଏବଂ ବାରମ୍ବାର ଜଳବାୟୁ ପରିବର୍ତ୍ତନଜନିତ ଝଟକାକୁ ଧନୀ-ଦରିଦ୍ର ଚାରତ୍ୟା ବଢ଼ିବାର ଅନୁମତି କାରଣ ବୋଲି ରିପୋର୍ଟରେ କୁହାଯାଇଛି। ଗତବର୍ଷ ସେଭିଲ୍ ସମ୍ମିଳନୀରେ

ଆମେରିକା ବ୍ୟତୀତ ଅଧିକାଂଶ ଦେଶର ନେତା ସେଭିଲେ ପ୍ରତିଷ୍ଠିତକୁ ସର୍ବସମ୍ମତକ୍ରମେ ଗ୍ରହଣ କରିଥିଲେ, ଯେଉଁଥିରେ ବିକାଶ ପାଇଁ ବାର୍ଷିକ ୪ ଟ୍ରିଲିୟନ ଡଲାର ଅର୍ଥନୈତିକ ବ୍ୟବଧାନକୁ ପୂରଣ କରିବା ଲକ୍ଷ୍ୟ ରଖାଯାଇଥିଲା। ବିକାଶଶୀଳ ରାଷ୍ଟ୍ରଗୁଡ଼ିକରେ ନିବେଶ ବଢ଼ାଇବା ଏବଂ ବିଶ୍ୱବ୍ୟାପୀ ଏବଂ ଆଇଏମ୍‌ଏଫ୍ ଭଳି ଅନ୍ତର୍ଜାତୀୟ ଆର୍ଥିକ ପ୍ରତିଷ୍ଠାନଗୁଡ଼ିକର ସଂସ୍କାର ପାଇଁ ଆହ୍ୱାନ ଦିଆଯାଇଥିଲା। କାଟିସଂଘ ମହାସରତ ଆଷ୍ଟ୍ରେଲିଆ ଗୁଡ଼ରେ ସ୍ୱ ମଧ୍ୟ ୨ ଆର୍ଥିକ ପ୍ରତିଷ୍ଠାନରେ ବଡ଼ ଧରଣର ପରିବର୍ତ୍ତନ ପାଇଁ ବାରମ୍ବାର କହିଆସୁଛନ୍ତି। ଆଇଏମ୍‌ଏଫ୍ ଗଭିର ଦେଶ ବଦଳରେ ଧନୀ ଦେଶକୁ ଅଧିକ ଲାଭବାନ କରାଉଥିବାବେଳେ ବିଶ୍ୱବ୍ୟାପୀ ଏହାର ନିଗମରେ ବିଫଳ ହୋଇଥିବା ଗୁଡ଼ରେ ସ୍ୱ କହିଛନ୍ତି।



ମହାତ୍ମା ଜ୍ୟୋତିବା ଫୁଲେଙ୍କ ୨୦୦ତମ ଜନ୍ମଦିନରେ ତାଙ୍କୁ ଶ୍ରଦ୍ଧାଞ୍ଜଳି ଦେବା ଲାଗି ଶନିବାର ପ୍ରଧାନମନ୍ତ୍ରୀ ନରେନ୍ଦ୍ର ମୋଦି ପାଲୀମେଝ ପରିସରରେ ପ୍ରୋତ୍ସାହନରେ ପହଞ୍ଚିଥିବାବେଳେ ସେଠାରେ ଲୋକ ସଭାର ବିରୋଧୀ ଦଳ ନେତା ରାହୁଲ ଗାନ୍ଧୀଙ୍କ ସହ ସାମ୍ବାସାମି ହେବାର ବିରଳ ଦୃଶ୍ୟ ଚିତ୍ରିତ ହୋଇଥିଲା ମିଡିଆ। ଦୃଷ୍ଟି ଆକର୍ଷଣ କରିଥିଲା। ମୋଦି କାରକୁ ବାହାରିବା ପରେ ଦିଲ୍ଲି ସମୟ ପାଇଁ ଅତି ବିରାହୁଲଙ୍କ ସହ ସୌହାର୍ଦ୍ଦ୍ୟପୂର୍ଣ୍ଣ କଥା ହେଉଥିବା ଦେଖାଯାଇଛି।





ରିଲିଜ୍ ପୂର୍ବରୁ ଫିଲ୍ମ ଲିଜ୍ ଯନ୍ତ୍ରଣାଦାୟକ: ଆଲାପତି ବିଜୟ 'ଜନ ନାୟାଗନ' ଫିଲ୍ମର କେତୋଟି ଦୃଶ୍ୟ ଅନୁଲୀନରେ ଲିଜ୍ ହୋଇଥିବାରୁ ଚିତ୍ରିତ ସାରଥୀ ସୁପରଷ୍ଟାର ଆଲାପତି ବିଜୟ ଏହାକୁ ଯନ୍ତ୍ରଣାଦାୟକ କରିଛନ୍ତି।

୧୦ ୧୪

ସଞ୍ଜୁ ସାମସନଙ୍କ ଶତକ ଦିଲ୍ଲୀ କ୍ୟାପିଟାଲ୍ ବିପକ୍ଷ ଆଇପିଏଲ୍ ମ୍ୟାଚରେ ଶତକ ହାସଲ କରିଛନ୍ତି ବେକାଭ ସୁପର କିଙ୍ଗ୍ସ ଓପନର ସଞ୍ଜୁ ସାମସନ।



କଟକ-ସାଲେପୁର ରାସ୍ତାର ଭାତପଡ଼ା ଛକ ନିକଟରେ ଦିଲ୍ଲୀ ଖସିପଡ଼ିଥିବା ୨ ବସ୍।

ଦିଲ୍ଲୀକୁ ଖସିଲା ୨ ବସ୍: ୧୦ ଗୁରୁତର

ସାଲେପୁର, ୧୧/୪ (ଅରବିନ୍ଦ ଭୂୟାଁ)

ଓଭରଟେକ୍ କରିବା କାଳ ହେଲା

କଟକ ଜିଲ୍ଲା ସାଲେପୁର ଥାନା କଟକ-ସାଲେପୁର ରାସ୍ତାର ଭାତପଡ଼ା ଛକ ନିକଟରେ ଶନିବାର ଦୁଇଟି ବସ୍ ପରସ୍ପରକୁ ଓଭରଟେକ୍ କରିବା କାଳ ହୋଇଛି। ଏହି ସମୟରେ ଉଭୟ ଗାଡ଼ି ରାସ୍ତା ପାର୍ଶ୍ୱ ଦିଲ୍ଲୀକୁ ଖସି ପଡ଼ିବାରୁ

୩୦ ଆହତ ହୋଇଥିବାବେଳେ ୧୦ ଜଣ ଗୁରୁତର ହୋଇଛନ୍ତି। ସେମାନଙ୍କ ପରିଚୟ ମିଳିପାରି ନ ଥିବାବେଳେ ସମସ୍ତ ଆହତ ଓ ଗୁରୁତରଙ୍କୁ କଟକ ବଡ଼ ଡାକ୍ତରଖାନା ସ୍ଥାନାନ୍ତର କରାଯାଇଥିବା ସାଲେପୁର ଥାନା ଆଇଆଇସି

ଭାତପଡ଼ା ଛକ ନିକଟରେ ପସୁ ବସ୍ ମହାଲକ୍ଷ୍ମୀ ବସ୍ ହଠାତ୍ ଓଭରଟେକ୍ କରିବାବେଳେ ଏହି ଦୁର୍ଘଟଣା ଘଟିଥିଲା। ଏଭଳି ପ୍ରତିଘଟଣାମୂଳକ ମନୋଭାବ ରଖି ଗାଡ଼ି ଚଳାଇଥିବା ବସ୍ ମାଲିକଙ୍କ ବିରୋଧରେ ପରିବହନ ବିଭାଗ କଡ଼ା କାର୍ଯ୍ୟାନୁଷ୍ଠାନ ନେବାକୁ ସାଧାରଣରେ ଦାବି ହୋଇଛି।

ଈରାନ ହଜାଇଲାଣି ମାଇନ୍ସ, ହର୍ମୁଜ୍ ଅସୁରକ୍ଷିତ

ଫେବୃଆରୀ ୨୮ରେ ଆମେରିକା ଓ ଇସ୍ରାଏଲ୍ ପକ୍ଷରୁ ଈରାନ ଉପରେ ମିଳିତ ଏୟାର ଷ୍ଟ୍ରାଇକ୍ କରାଯାଇଥିଲା। ତେହରାନ୍ ପ୍ରତିଆକ୍ରମଣ କରି ସାମରିକ ସ୍ତରରେ ଏହାର କବାବ କାରି ରଖିଥିବାବେଳେ ଅନ୍ୟପକ୍ଷେ ଷ୍ଟେର୍ ଅଫ୍ ହର୍ମୁଜ୍ରେ ମାଇନ୍ସ ବିଛାଇଥିଲା। ଅଗୋଧୂତ ତୈଳ ଓ ପ୍ରାକୃତିକ ବାଷ୍ପ ପରିବହନର ଏହି ସଂକୀର୍ଣ୍ଣ ଜଳପଥକୁ ଅବରୋଧ କରିବା ପାଇଁ ଛୋଟ ବୋର୍ଷୁଡ଼ିକ ଜରିଆରେ ହର୍ମୁଜ୍ ବିଭିନ୍ନ ସ୍ଥାନରେ ବିଷ୍ଣୁରକ ମଧ୍ୟ ଭରି ଦେଇଥିଲା। ବର୍ତ୍ତମାନ ପାକିସ୍ତାନ ମଧ୍ୟସ୍ଥତାରେ ଇସ୍ଲାମାବାଦରେ ଆମେରିକା ସହ ଈରାନର ଶାନ୍ତି ଆଲୋଚନା ଚାଲିଛି। ଉକ୍ତ ବୈଠକ ପୂର୍ବରୁ ବୁଧବାର ଆମେରିକା ରାଷ୍ଟ୍ରପତି ଜୋନାଲ୍ଡ ବ୍ଲ୍ୟୁସ୍କି ଇରାନ ହର୍ମୁଜ୍ ଖୋଲାଯିବା ଉପରେ ଗୁରୁତ୍ୱ ଦେଇଥିଲେ। କିନ୍ତୁ ଈରାନ ବିଛାଇଥିବା ମାଇନ୍ସକୁ ଏଯାଏ ଠାବ କରିପାରି ନ ଥିବାରୁ ହର୍ମୁଜ୍ ଖୋଲିନାହିଁ। ବିଶ୍ୱର ପଞ୍ଚମ ବୃହତ୍ ତୈଳ ପରିବହନ କ୍ଷେତ୍ର ହର୍ମୁଜ୍ ଏଥିଯୋଗୁଁ ଏବେ ଅସୁରକ୍ଷିତ ହୋଇପଡ଼ିଥିବା କେତେକ ଅନ୍ତର୍ଜାତୀୟ ରଣମାଧ୍ୟମରେ ରିପୋର୍ଟ ପ୍ରକାଶ ପାଇଛି।



ନ୍ୟୁୟାର୍କ, ୧୧/୪ (ଏନଏସ୍/ଇଟି)

ଆମେରିକାୟ ଅଧିକାରୀଙ୍କ ଦାବି

ଈରାନ ଏବେ ଷ୍ଟେର୍ ଅଫ୍ ହର୍ମୁଜ୍ ନିକ୍ଷ ସମସ୍ୟା ଯୋଗୁଁ ସମ୍ପୂର୍ଣ୍ଣ ରୂପେ ଖୋଲିପାରୁ ନାହିଁ। କାରଣ ଆମେରିକା ଓ ଇସ୍ରାଏଲ୍ ସହ ମୁହଁବେଳେ ଏହି ସାମୁଦ୍ରିକ ଜଳପଥକୁ ଅବରୋଧ କରିବା ପାଇଁ ସେଠାରେ ବିଛାଇଥିବା ସମସ୍ତ ମାଇନ୍ସକୁ ଠାବ କରିପାରୁନାହିଁ। ନ୍ୟୁୟାର୍କ ଗଭୀର ପ୍ରକାଶିତ ରିପୋର୍ଟ ଅନୁସାରେ ଏହି କାରଣରୁ ଇସ୍ଲାମାବାଦରେ ଗାଲିଥିବା ଶାନ୍ତି ଆଲୋଚନା ବାଧାପ୍ରାପ୍ତ ହୋଇପାରେ। ଅନ୍ୟପକ୍ଷେ

ଆମେରିକା ରାଷ୍ଟ୍ରପତି ଜୋନାଲ୍ଡ ବ୍ଲ୍ୟୁସ୍କି ପରେ ଗତମାସରେ ଈରାନ ଉକ୍ତ ବୋର୍ଷୁଡ଼ିକ ଜରିଆରେ ହର୍ମୁଜ୍ ପ୍ରଶାନ୍ତରେ ବିଷ୍ଣୁରକ ବିଛାଇଥିଲା। ଏପରି କି ଆମେରିକା କାର୍ଯ୍ୟକ୍ରମ ମଧ୍ୟ ଜାରି ରଖିଥିଲା। କିନ୍ତୁ ନିର୍ଦ୍ଦିଷ୍ଟ ଭାବେ ହର୍ମୁଜ୍ କେଉଁ କେଉଁ ସ୍ଥାନରେ ମାଇନ୍ସ ବିଛାଇଥିଲା, ତାହାର ରେକର୍ଡ୍ କରି ନ ଥିଲା। ଫଳରେ ସେହିଭଳି ଠାବ କ୍ଳେପୁଷ୍ପା-୫

୪୪ ହଜାର ଶିକ୍ଷକ ନିଯୁକ୍ତ ହେବେ: ମୁଖ୍ୟମନ୍ତ୍ରୀ ୫ ବର୍ଷୀୟା ବାଳିକାଙ୍କୁ ବଳାକ୍ରୀର



ଛାତ୍ରୀଛାତ୍ରଙ୍କ ସହ ମୁଖ୍ୟମନ୍ତ୍ରୀ ମୋହନ ଚରଣ ମାଝୀ ଓ ତେଲକୋଇ ବିଧାୟକ ପବିର ମୋହନ ନାୟକ।

କେନ୍ଦୁଝର, ୧୧/୪ (ନରେଶ ଚନ୍ଦ୍ର ପଟ୍ଟନାୟକ/ଦୀପକ ମିଶ୍ର)

ମୁଖ୍ୟମନ୍ତ୍ରୀଙ୍କ ୫ ଦିନିଆ କେନ୍ଦୁଝର ଗସ୍ତ

ଚନ୍ଦ୍ରଶେଖର ସରକାରୀ ଉଚ୍ଚ ବିଦ୍ୟାଳୟକୁ ୧୦ କୋଟି ଅନୁଦାନ

ଶିକ୍ଷକମାନେ କେବଳ ପାଠ ପଢ଼ାଦି ଗାହା ନୁହେଁ, ସେମାନେ ଛାତ୍ରଛାତ୍ରୀଙ୍କ ଚରିତ୍ର ଗଢ଼ି ଓ ଠିକ୍ ଜୀବନମାର୍ଗ ଦେଖାନ୍ତି। କେନ୍ଦୁଝର ଜିଲ୍ଲା ବୋଦାପଲ୍ଲୀସମିତ ଚନ୍ଦ୍ରଶେଖର ସରକାରୀ ଉଚ୍ଚ ବିଦ୍ୟାଳୟର ଶତବାର୍ଷିକା ଉତ୍ସବ ଅବସରରେ ମୁଖ୍ୟ ଅତିଥିଭାବେ ଯୋଗଦେଇ ମୁଖ୍ୟମନ୍ତ୍ରୀ ମୋହନ ଚରଣ ମାଝୀ ନିଜ ବକ୍ତବ୍ୟରେ କହିଛନ୍ତି। ଏଥିସହ ସରକାର ଗଠନ ପରେ ଶିକ୍ଷା

କ୍ଷେତ୍ରରେ ବ୍ୟାପକ ପରିବର୍ତ୍ତନ ଆଣିବାକୁ ଅନେକ ଯୋଜନା ଓ କାର୍ଯ୍ୟକ୍ରମ ଗ୍ରହଣ କରାଯାଇଛି। ଗତ ଦେଢ଼ ବର୍ଷରେ ପ୍ରାୟ ୨୦ ହଜାର ଶିକ୍ଷକ ନିଯୁକ୍ତ ହୋଇଛନ୍ତି। ଆଗାମୀ ଦିନରେ ଆହୁରି ୪୫ ହଜାର ନୂତନ ଶିକ୍ଷକ ନିଯୁକ୍ତି ନେଇ ପ୍ରକ୍ରିୟା ଜାରି ରହିଛି। ଏଥିସହ ୧୩ ହଜାର ସ୍ଥିତିକ ଶିକ୍ଷକଙ୍କୁ ନିୟମିତ କରାଯାଇଛି ବୋଲି ଉଦ୍‌ଘୋଷଣା କରାଯାଇଛି।

ଈତିହାସରୁ ଦୁର୍ଗ ଜିଲ୍ଲାରେ ଜଣେ ୫ ବର୍ଷୀୟା ବାଳିକାଙ୍କୁ ଜଣେ ଅଭିଯୁକ୍ତ ଅପହରଣ କରିନେଇ ବଳାକ୍ରୀର କରିବା ପରେ ପାଡ଼ିଗାଳୁ ଅଖାରେ ଭର୍ତ୍ତିକରି ଏକ କୃତ୍ରିମ ନିକଟରେ ଫିଙ୍ଗି ଦେଇଥିଲେ। ଶୁକ୍ରବାର ଅପହରଣରେ ଉଦ୍‌ଗାଳ ଥାନା ଅଞ୍ଚଳରେ ଏହି ଘଟଣା ଘଟିଛି। ଜଣେ ପୋଲିସ୍ ଅଫିସରଙ୍କ କହିବା ଅନୁଯାୟୀ, ନାବାଳିକା ଜଣକ ଷ୍ଟୁଲରୁ ଘରକୁ ଫେରି ପାଖ ଦେବାଳୟକୁ ଚଳେଇବ କିଣିବାକୁ ଯାଇଥିଲେ। ସେଠାରେ ଉପସ୍ଥିତ ଥିବା ଅଭିଯୁକ୍ତ ଧନେଶ୍ୱର ସାହୁ (୩୫) ନାବାଳିକାଙ୍କୁ ଚଳେଇବ ଦେଇ ଘରେ ଛାଡ଼ିଦେବାର ପ୍ରଲୋଭନ ଦେଖାଇ ଅପହରଣ କରିନେଇଥିଲେ। ଦୀର୍ଘ ସମୟଯାଏ ଝିଅ ଘରକୁ ନ ଫେରିବାରୁ ପରିବାର ସଦସ୍ୟ ଓ ଗ୍ରାମବାସୀ ଖୋଜାଖୋଜି କରିଥିଲେ। ୨ ଘଣ୍ଟାର ଚଳାସି ପରେ କ୍ଳେପୁଷ୍ପା-୫

ଶ୍ରୀଲଙ୍କା: ୪୦ ବର୍ଷରେ ବୟସ୍କଙ୍କ ସଂଖ୍ୟା ୩ ଗୁଣ ବୃଦ୍ଧି

କଲମ୍ବୋ, ୧୧/୪ (ପି.ଟି.)

ଶ୍ରୀଲଙ୍କାରେ ବୟସ୍କ ବ୍ୟକ୍ତିଙ୍କ ସଂଖ୍ୟା ଦ୍ରୁତଗତିରେ ବୃଦ୍ଧି ପାଇଛି। ସର୍ବମୁଖ୍ୟ ପ୍ରକାଶିତ ଜନଗଣନା ତଥ୍ୟ ଅନୁଯାୟୀ, ଗତ ୪ ଦଶନ୍ଧି ମଧ୍ୟରେ ଦେଶର ବୟସ୍କ ଜନସଂଖ୍ୟା ପ୍ରାୟ ତିନିଗୁଣ ବୃଦ୍ଧି ପାଇ ୧୮%ରେ ପହଞ୍ଚିଛି। ଶ୍ରୀଲଙ୍କାରେ ଜନଗଣନା ଏବଂ ପରିବେଶ୍ୟାନ ବିଭାଗ ଦ୍ୱାରା ଜାରି କରାଯାଇଥିବା ୨୦୨୪ ରିପୋର୍ଟ ଅନୁସାରେ, ଦେଶର ମୋଟ ଜନସଂଖ୍ୟା ବର୍ତ୍ତମାନ ୨ କୋଟି ୧୭



୧୯୮୧ ମସିହାର ୩.୩%ରୁ ହ୍ରାସ ପାଇ ୨୦୨୪ରେ ୧.୮% ହୋଇଛି। ଏହା ସମାଜରେ ବୟସ୍କଙ୍କ ସଂଖ୍ୟା ବହୁଥିବାର ଏକ ସ୍ପଷ୍ଟ ସଙ୍କେତ। ଜନଗଣନା ଅନୁସାରେ ଦେଶର ମଧ୍ୟମ ବୟସ୍କ ମଧ୍ୟ ବୃଦ୍ଧି ପାଇ ୩୫ ବର୍ଷ ହୋଇଛି, ଯାହା ୨୦୧୨ ରୁଜନମାନେ ୫ ବର୍ଷ ଅଧିକ। ଶ୍ରୀଲଙ୍କାରେ ପୁରୁଷଙ୍କ ଅପେକ୍ଷା ମହିଳାଙ୍କ ସଂଖ୍ୟା ଅଧିକ। ପ୍ରତି ୧୦୦ ଜଣ ମହିଳାଙ୍କ ରୁଜନମାନେ ପୁରୁଷଙ୍କ ସଂଖ୍ୟା ୯୩.୩। ଜାତି ଓ ଧର୍ମ କଥା ଦେଖିଲେ, କ୍ଳେପୁଷ୍ପା-୫

୧୯୮୧ ମସିହାର ୩.୩%ରୁ ହ୍ରାସ ପାଇ ୨୦୨୪ରେ ୧.୮% ହୋଇଛି। ଏହା ସମାଜରେ ବୟସ୍କଙ୍କ ସଂଖ୍ୟା ବହୁଥିବାର ଏକ ସ୍ପଷ୍ଟ ସଙ୍କେତ। ଜନଗଣନା ଅନୁସାରେ ଦେଶର ମଧ୍ୟମ ବୟସ୍କ ମଧ୍ୟ ବୃଦ୍ଧି ପାଇ ୩୫ ବର୍ଷ ହୋଇଛି, ଯାହା ୨୦୧୨ ରୁଜନମାନେ ୫ ବର୍ଷ ଅଧିକ। ଶ୍ରୀଲଙ୍କାରେ ପୁରୁଷଙ୍କ ଅପେକ୍ଷା ମହିଳାଙ୍କ ସଂଖ୍ୟା ଅଧିକ। ପ୍ରତି ୧୦୦ ଜଣ ମହିଳାଙ୍କ ରୁଜନମାନେ ପୁରୁଷଙ୍କ ସଂଖ୍ୟା ୯୩.୩। ଜାତି ଓ ଧର୍ମ କଥା ଦେଖିଲେ, କ୍ଳେପୁଷ୍ପା-୫

Advertisement for the Kia Sonet automatic, featuring a red car and the text 'The Sonet automatic, made more accessible. Now starting at ₹ 9 79 900\*'. It also lists benefits of up to ₹ 50 000\*.

Advertisement for Basanti Kia, Balasore, Tel: 7077732182. It lists features like Diesel Automatic, Electric Sunroof, LED DRLs, Rear Sunshade Curtain, and R16 - 40.56 cm Dual Tone Styled Wheel. It also includes contact information and a disclaimer.

# ଏତେ ପ୍ରୀତି କାହିଁକି



ଆକାର ପଟେଲ

ଆମେ ଅଚର୍ଚ୍ଚାତାୟ ମଧ୍ୟସ୍ତତା ଧାରଣାକୁ ଘୃଣାଜନକ ମନେକରୁ। ଏହା କାହିଁକି କରୁଛୁ ସେ ବିଷୟରେ ମୋ ପାଖରେ ତଥ୍ୟ ନାହିଁ। ତେବେ ଆମେ ଜାଣୁ ଯେ ଯେଉଁମାନଙ୍କ ପାଇଁ ମଧ୍ୟସ୍ତତା କରାଯାଉଛି ଏବଂ ଯିଏ ମଧ୍ୟସ୍ତତା କରୁଛି ଉଭୟଙ୍କ ପ୍ରତି ଆମର ଏଭଳି ବିବୃତ୍ତା ରହିଛି। କାରଣ ଆମର ସମସ୍ତ ସରକାରରେ ଦୃଢ଼ ଭାବେ କୁହାଯାଇଛି ଯେ ସବୁପ୍ରସଙ୍ଗ ହିପାକ୍ରିସି ଏବଂ ସେଗୁଡ଼ିକ ହିପାକ୍ରିସି ଭାବରେ ସମାଧାନ ହେବା ଉଚିତ। ଏହା ବିଶେଷ ରୂପରେ ନିର୍ଦ୍ଦେଶ ଭାବରେ ଗୋଟିଏ ପଡ଼ୋଶୀଙ୍କ ଉଦ୍ଦେଶ୍ୟରେ କୁହାଯାଇଛି। ଏବଂ ଅଚର୍ଚ୍ଚାତାୟ ମଧ୍ୟସ୍ତତା ପ୍ରତି ଚିରସ୍ମାରପୂର୍ଣ୍ଣ ମତାମତ ଆମ ବୈଦେଶିକ ମନ୍ତ୍ରୀ ପ୍ରକାଶ କରି ସେମାନଙ୍କୁ ଦଲାଇ ବୋଲି କହିଛନ୍ତି। ଆମେ ଯେଉଁ ସମସ୍ୟାରେ କଢ଼ିତ ଏବଂ ପ୍ରଭାବିତ ତାହାର ସମାଧାନ ପାଇଁ ଏବେ କ'ଣ କରୁଛୁ ତାହା ଅସ୍ପଷ୍ଟ। ଆମେ ଏଥିରେ କଢ଼ିତ କାରଣ କଷ୍ଟ ପାଉଛୁ ଯେଉଁକି ଅନ୍ୟ ଦେଶଗୁଡ଼ିକ ମୂଲ୍ୟବୃଦ୍ଧି ଏବଂ ଆତ୍ମୀୟ ସୃଷ୍ଟିକୁ ଯତ୍ନ ଦେଉଛନ୍ତି। କିନ୍ତୁ ଆମେ କେବଳ ଦର୍ଶକ ଭାବେ ରହି ଆଣୁ। କରୁଛୁ ଯେ ସଙ୍କଟ ଆପେ ଆପେ ସମାଧାନ ହେବ କିମ୍ବା ଅନ୍ୟ କେହି ଆସି ଏହାକୁ ସମାଧାନ କରିବେ, ଯାହା ହାରା ହୁଅନ୍ତି ଆମ ପାଇଁ ସ୍ୱାଭାବିକ ରହିବ। ତାଲିକା ଯୁଦ୍ଧ ପ୍ରତି ଭାରତ ଏଭଳି ଆଭିପ୍ରାୟ ଗ୍ରହଣ କରିବାକୁ ନିଷ୍ପତ୍ତି ନେଇଛି। କିନ୍ତୁ ପ୍ରଭାଗା ତଳରେ ପ୍ରୟୋଗ କରାଯାଉ ନ ଥିବା ଅନ୍ୟ ଦୃଷ୍ଟିକୋଣ ବିଷୟରେ ମୁଁ ଏଠାରେ ଲେଖିବାକୁ ଚାହଁଲି। ଏହା କ'ଣ ହୋଇପାରେ ସେ ବିଷୟରେ ଆମକୁ ଆକଳନ କରିବାକୁ ପଡ଼ିବ ନାହିଁ। କ'ଣ କରିବାକୁ ପଡ଼ିବ ବି ସେ ବିଷୟରେ ପୂର୍ବ ସରକାର ଏକ ବସ୍ତାବିକ ଛାଡ଼ିଦେଇଯାଇଛନ୍ତି। ୪ ନଭେମ୍ବର ୨୦୧୩ରେ ତତ୍କାଳୀନ ପ୍ରଧାନମନ୍ତ୍ରୀ ମନମୋହନ ସିଂ ୧୨୦ରୁ ଅଧିକ ଭାରତୀୟ ଦୂତବାସୀର ମୂଲ୍ୟଙ୍କ ସହ କଥା ହୋଇ ତାଙ୍କ ବୈଦେଶିକ ନୀତିକୁ ପରିଭାଷିତ କରୁଥିବା ପାଞ୍ଚଟି ବିଷୟ ଅର୍ଥନୈତିକ ଓ ସୁରକ୍ଷା ପରିବେଶ ପ୍ରମୁଖ ଶକ୍ତି ଏବଂ ସାମ୍ୟ ପଡ଼ୋଶୀଙ୍କ ସହ ଭାରତର ସମ୍ପର୍କ ଏହାର ବିକାଶମୂଳକ ପ୍ରାଥମିକତା ଦ୍ୱାରା ଗଢ଼ିଉଠିଛି ବୋଲି ସ୍ୱୀକାର କରିବା। ସିଂ କହିଥିଲେ, ଭାରତୀୟ ବୈଦେଶିକ ନୀତିର ଏକମାତ୍ର ଗୁରୁତ୍ୱପୂର୍ଣ୍ଣ ଉଦ୍ଦେଶ୍ୟ ହେଉଛି ଆମ ଦେଶର କଲ୍ୟାଣ ପାଇଁ ଏକ ଅନୁକୂଳ ତଥା ବିଶ୍ୱସ୍ତରାୟ ପରିବେଶ ସୃଷ୍ଟି କରିବା। ବିତାନ୍ତତଃ, ବିଶ୍ୱ ଅର୍ଥନୀତି ସହିତ ଅଧିକ ସମନ୍ୱୟ ଭାରତ ପାଇଁ ଲାଭଦାୟକ ଏବଂ ଭାରତୀୟଙ୍କୁ ସେମାନଙ୍କର ସୁଜନଶୀଳ ସମ୍ଭାବନାକୁ ସାକାର କରିବାରେ ସକ୍ଷମ ହେବ। ଦୂତବାସୀ, ସମସ୍ତ ପ୍ରମୁଖ ଶକ୍ତି ସହିତ ସ୍ଥିର, ଦୀର୍ଘକାଳୀନ ଏବଂ ପାରସ୍ପରିକ ଲାଭଦାୟକ ସମ୍ପର୍କ ରଖିବା। ସମସ୍ତ ରାଷ୍ଟ୍ର ପାଇଁ ଲାଭଦାୟକ ଏକ ବିଶ୍ୱ ଅର୍ଥନୈତିକ ଓ ସୁରକ୍ଷା ପରିବେଶ ସୃଷ୍ଟି କରିବା ପାଇଁ ଅଚର୍ଚ୍ଚାତାୟ ସମୁଦାୟ ମିଳିତ ଭାବେ କାମ କରିବା। ଚରୁପୂର୍ତ୍ତ, ଭାରତୀୟ ଉପମହାଦେଶର ସହଭାଗୀ ଭବିଷ୍ୟତ ପାଇଁ ଆଞ୍ଚଳିକ ସହଯୋଗ ଏବଂ ଯୋଗାଯୋଗର ଆବଶ୍ୟକତାକୁ ସ୍ୱୀକାର କରିବା। ପଞ୍ଚମରେ, କେବଳ ସ୍ୱାର୍ଥ ଦ୍ୱାରା ନୁହେଁ ବରଂ ଭାରତୀୟଙ୍କ ପ୍ରିୟ ମୂଲ୍ୟବୋଧ ଦ୍ୱାରା ନିର୍ଦ୍ଧାରିତ ଏକ ବୈଦେଶିକ ନୀତି; ଯାହା ବିଦାପତା, ଧର୍ମନିରପେକ୍ଷ ଏବଂ ଉଦାରବାଦୀ ଗଣତନ୍ତ୍ର ଭାଷାରେ ଅର୍ଥନୈତିକ ବିକାଶ ହାସଲ କରିବାର ଭାରତର ପରାକ୍ଷମ ବିଶ୍ୱବ୍ୟାପୀ ଲୋକଙ୍କୁ ପ୍ରେରଣା ଦେଇଛି, ତାହାକୁ ଜାରି ରଖିବା ଉଚିତ।

ସଂକ୍ଷେପରେ କହିବାକୁ ଗଲେ ଏହି ବୈଦେଶିକ ନୀତି ବ୍ୟବହାର କରି ଭାରତ ଆର୍ଥିକ ବିକାଶକୁ ଆଗକୁ ବଢ଼ାଇବ; ଏହା ବିଶ୍ୱର ବୃହତ୍ ଶକ୍ତି ଓ ଏହାର ପଡ଼ୋଶୀଙ୍କ ସହିତ ବନ୍ଧୁତ୍ୱପୂର୍ଣ୍ଣ ସମ୍ପର୍କ ରଖିବ ଏବଂ ଏହା କରି ଏକ ବିଦିଧିତାପୂର୍ଣ୍ଣ ତଥା ଧର୍ମନିରପେକ୍ଷ ଗଣତନ୍ତ୍ର ହୋଇ ରହିବ। ଯଦି ଆମେ ଏକମତ ହେବା, ଭାରତୀୟ ବୈଦେଶିକ ନୀତିର ଏକମାତ୍ର ଗୁରୁତ୍ୱପୂର୍ଣ୍ଣ ଉଦ୍ଦେଶ୍ୟ ହେଉଛି ଭାରତର କଲ୍ୟାଣ ପାଇଁ ଏକ ବିଶ୍ୱସ୍ତରାୟ ପରିବେଶ ସୃଷ୍ଟି କରିବା; ତେବେ ଏହି ପରିବେଶ ଯେଉଁକି ନଷ୍ଟ ନ ହୁଏ ତାହା ନିଶ୍ଚିତ କରିବାକୁ ପଡ଼ିବ। ଭାରତ ହେଉଛି ଏକମାତ୍ର ରାଷ୍ଟ୍ର, ଯାହାର ଆମେରିକା, ଇସ୍ରାଏଲ ଏବଂ ଇରାନ ସହିତ ଭଲ ସମ୍ପର୍କ ଅଛି। ସେମାନଙ୍କ ମଧ୍ୟରୁ ତୁର୍କି ସହିତ ପାକିସ୍ତାନ ବି ବନ୍ଧୁତା ରହିଛି। ଉପସାଧାରଣ ଯୁଦ୍ଧ ଆମର ଅର୍ଥନୀତି, ସାର ଏବଂ ଇନ୍ଦ୍ରିୟ ଯୋଗାଣକୁ ଖତ ପହଞ୍ଚାଇବ ଏବଂ ଅସ୍ଥିରତା ସୃଷ୍ଟି କରିବ ବୋଲି ଆମେ ଜାଣିଥାଉ। ଏହି ଯୁଦ୍ଧ କିଛି ନ ହେବ ଆମେ ନିଶ୍ଚିତ କରିବା ଉଚିତ ଥିଲା। ହେଲେ ତାହା କରିବାକୁ ଚାହଁଲୁ ନାହିଁ। ସମନ୍ୱୟର ବିତାନ୍ତ ବିଷୟରେ ଯେଉଁ ବିଷୟରେ ଗତ ଦଶନ୍ଧିରେ ସତର୍କତା ଅବଲମ୍ବନ କରିଥିଲୁ ଏବେ ଆହୁରି ସତର୍କ ହୋଇଛୁ। ଆମେ ପ୍ରାୟ ୧୫ଟି ସର୍ବିଆ ପ୍ରଶାନ୍ତ ମହାସାଗରୀୟ ରାଷ୍ଟ୍ରକୁ ନେଇ ଗଠିତ ଆଞ୍ଚଳିକ ବ୍ୟାପକ ଅର୍ଥନୈତିକ ସହଭାଗିତାରେ ପ୍ରବେଶ ନ କରିବାକୁ ଚାହଁଲୁ। ଦୂରୀୟ ବିକ୍ଷେପରେ ସମସ୍ତ ଶକ୍ତି ସହ ଦୀର୍ଘକାଳୀନ ପାରସ୍ପରିକ ଲାଭଦାୟକ ସମ୍ପର୍କ ରଖିବାର ମାନେ ତାରଣ ସମ୍ପର୍କକୁ ବୁଝିଥିବା। ୨୦୨୦ ପରଠାରୁ ଆମେ ଏଥିପାଇଁ କେତେ ଏକ୍ସପ୍ଟ ପ୍ରୟୋଗ କରିଛୁ ଏବଂ ସ୍ଥିତି କେଉଁଠି ଅଛି ତାହା ସ୍ପଷ୍ଟ। ମୋ ଜାଣିବାରେ ସିଂ ଉପସ୍ଥାପନ କରିଥିବା ଚତୁର୍ଥ ଏବଂ ପଞ୍ଚମ ବିଷୟରେ ୨୦୧୪ ପରଠାରୁ ସର୍ବାଧିକ ବିଷୟ ଗଢ଼ିଛି। ଦକ୍ଷିଣ ସର୍ବିଆରେ ସାମା ସ୍ଥିତି କଟକ ରହିଛି କିମ୍ବା ବନ୍ଦ ରହିଛି; ମୁକ୍ତ ଯାତାୟତ ଅସମ୍ଭବ। ଶେଷରେ, ୧୯୪୭ ପରେ ପ୍ରଥମ ଥର ପାଇଁ ଆମେ ଏକ ରାଜନୈତିକ ଆନ୍ଦୋଳନର ସମ୍ମୁଖୀନ ହେଉଛୁ ଯାହା ଭାରତର ବିଦାପତା, ଧର୍ମନିରପେକ୍ଷ ଏବଂ ଉଦାରବାଦୀ ବିଚାରର ବିରୋଧୀ। ଇସ୍ରାଏଲ ସହିତ ଆମର ନୂତନ ଗଠନ ବନ୍ଧୁତାକୁ ଏହି ଦୃଷ୍ଟିରୁ ବୁଝିବାକୁ ହେବ। ଇସ୍ରାଏଲ ଆମର ୪୯ତମ ବୃହତ୍ତମ ରପ୍ତାନି ଏବଂ ୪୮ତମ ବୃହତ୍ତମ ଆମଦାନୀ ଅଂଶଦାର, ସବୁଠାରୁ ନିମ୍ନତମ ଅଂଶଦାରଙ୍କ ମଧ୍ୟରୁ ଗୋଟିଏ। ଇସ୍ରାଏଲ ପ୍ରତି ଆମର ଏତେ ପ୍ରୀତି କାହିଁକି? କାରଣ ଇସ୍ରାଏଲ ତା'ର ସଂଖ୍ୟାଲଘୁଙ୍କ ପ୍ରତି ସାହା କରୁଛି, ଆମେ ଆମ ସଂଖ୍ୟାଲଘୁଙ୍କ ପ୍ରତି ତାହା କରିବାକୁ ଚାହଁ ଲାଭୁଛୁ। ଯଦି ଆମେ ଭାବୁଛୁ ଯେ ଆମକୁ ନିଜର ପଥ ସଂଶୋଧନ କରିବାକୁ ପଡ଼ିବ, ତେବେ ମନମୋହନ ସିଂଙ୍କ ଦକ୍ଷିଣ ପୂର୍ବର ବିକ୍ଷ, ସରଳ ଏବଂ ସୁଚିତ୍ତ ପରାମର୍ଶକୁ ଆରମ୍ଭ କରିବା ସବୁରୁ ଭଲ।

Email: akar.patel@gmail.com

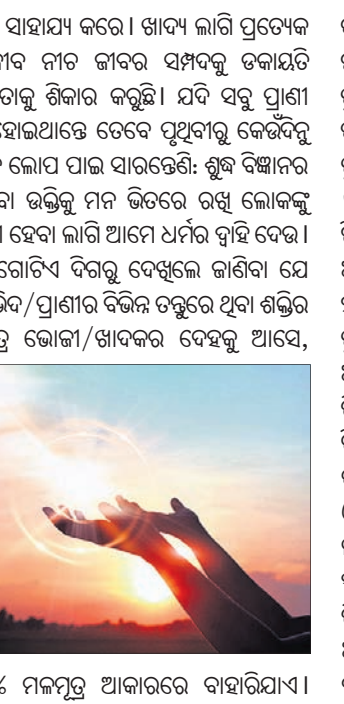


ସହିଦେବ ସାହୁ

ବାଲକେଳ ଗ୍ରନ୍ଥ ଅନ୍ତର୍ଗତ 'କେତକସିଦ୍ଧି ୧'ର ଶ୍ଳୋକ ୨୬ରେ ଅଛି "ଭଗବାନ ତାଙ୍କ ରୂପରେ ମଣିଷ ସୃଷ୍ଟି କରିଛନ୍ତି", ଶ୍ଳୋକ ୨୭ ପୁନରାବୃତ୍ତି କରି କହିଛନ୍ତି, "ଭଗବାନ ତାଙ୍କ ସାଦୃଶ୍ୟରେ ମଣିଷ ତିଆରି କରିଛନ୍ତି, ପୁରୁଷ ଓ ନାରୀ ସେ ସୃଷ୍ଟି କରିଛନ୍ତି", ଲିଙ୍ଗଗତ ପାର୍ଥକ୍ୟ ଥିବା ପୁରୁଷ ଓ ନାରୀ ଦୁଇଜଣ ଯାକ ତାଙ୍କ ରୂପରେ କିପରି ହେଲା ବୁଝି ହେଉନା। କୋରାଫ୍ କହେ ଇଶ୍ୱରଙ୍କ କୌଣସି ରୂପ ନାହିଁ, ତେଣୁ ତାଙ୍କର ଛାଞ୍ଚ ନାହିଁ। କୋରାଫ୍ କୁ ବୋଧନାମ୍ୟ କରୁଥିବା ଗ୍ରନ୍ଥ 'ହାତ୍ରିଥ' କହେ ଆଜ୍ଞା ଆଦାନୁକୁ ସୃଷ୍ଟି କଲାବେଳେ ନିଜର କିଛି ଗୁଣ ତାଙ୍କୁ ଦେଇଛନ୍ତି। ଶ୍ରୀମତ୍ ଭଗବତ୍ ଗୀତା କହେ, ଶ୍ରୀକୃଷ୍ଣ ସମସ୍ତଙ୍କ 'ବାଳପୁତ୍ର ପିତା' (ଅଧ୍ୟାୟ ୯ର ଶ୍ଳୋକ ୧୭, ଆଉ ଅଧ୍ୟାୟ ୧୪ ଶ୍ଳୋକ ୪)। ମାତା ବା ନାରୀ ନ ଥାଇ ପିତୃତ୍ୱ ସମ୍ଭବ କି? ଯଦି ଭଗବାନ ହିଁ ବାଳ, ତେବେ ମଣିଷର ଜନ୍ମ ଏତେ ଜଞ୍ଜାଳମୟ କାହିଁକି? ଗନ୍ଧଲତା ନ ଥିବା, ପାଣି ପବନ ନ ଥିବା ଜାଗାରେ କାହିଁକି ମଣିଷ ଚଳିପାରୁ ନାହିଁ, ମଣିଷ କାହିଁକି ଖାଦ୍ୟ ପାଇଁ ଅନ୍ୟ ଉପରେ ନିର୍ଭର କରୁଛି? ଦୁନିଆରେ ତ ନିଜର ଖାଦ୍ୟ ଉତ୍ପାଦନ କରୁଥିବା ଜୀବ (ଅପୋଟ୍ରଫିକ୍) ଅଛନ୍ତି, ଯଥା ଯିଷ୍ଠ, ଯାହା ପରିବେଶରେ ବୁଲୁଛି, ଦହି ବା ପାଉଁରୁଟିରେ ଅଛି। ଯିଷ୍ଠ ଦେହରେ ସବୁ ପ୍ରକାରର ଏନ୍‌ଜାଇମ୍ (ପାଚକ) ଅଛି, (ଶର୍କରା ଓ ବାୟୋଟିନ୍ ନାମକ ଦୁଇଟି ପାଚକକୁ ଛାଡ଼ି) ମଣିଷ ଦେହରେ କାହିଁକି ନାହିଁ? ଜୀବ ଯେତେ ଜଟିଳତର ହୋଇଛି ସେତେ ପରିମାଣରେ ଏନ୍‌ଜାଇମ୍ ହରାଇଛି ଓ ହରାଉଛି। ମଣିଷ ତ ସମସ୍ତଙ୍କଠାରୁ ବେଶି ପରାଜ୍ଞତୋକ୍ତ, ବେଶି ପରପୁଣ୍ୟାପେକ୍ଷୀ। ତାହା ବିବର୍ତ୍ତନର ଫଳ, ବିବର୍ତ୍ତନର ନିୟମ ଅଛି, ଭଗବାନଙ୍କ ସୃଷ୍ଟି ରୁହେ। ଆମନୋଏସିଡ୍ ଓ ଭଗାମିଡ୍ ଭଳି ପୁଷ୍ୟ ଉପାଦାନ ମଣିଷକୁ ରେଡିଫେକ୍ (ଅନ୍ୟଦ୍ୱାରା ପ୍ରସ୍ତୁତ ହୋଇ) ମିଳିବା ଦରକାର, ନ ହେଲେ ମଣିଷ ନଷ୍ଟ ହୋଇଯିବ କାହିଁକି? ପ୍ରାଣୀ ଯେତେ ଉଚ୍ଚତର, ପ୍ରକୃତିଠାରୁ ସତେ ଦୂର; ଖାଦ୍ୟ ଦୃଷ୍ଟିରୁ ସେତେ ପରପୁଣ୍ୟାପେକ୍ଷୀ; ଇଏ ତ ନିୟମ। ଅନ୍ୟ ଉପରେ ନିର୍ଭର କରିବା ଧର୍ମ ଦୃଷ୍ଟିରୁ ଅଧ୍ୟାପତନର

# ସୃଷ୍ଟି-ସୂତ୍ରଧର ହିଁ 'ଭଗବାନ'

କାରଣ, କିନ୍ତୁ ବିଜ୍ଞାନ ଦୃଷ୍ଟିରୁ ବୁଝିପାରନ କାମ। ଯଦି ପରିବେଶରୁ ସବୁ ଜିନିଷ ମିଳିପାରୁଛି ତେବେ ଶରୀର କାହିଁକି ଖଟିବ ବା ସବୁ ଜିନିଷ ତିଆରି କରିବାର ଯନ୍ତ୍ରପାତି (ଏନ୍‌ଜାଇମ୍) କାହିଁକି ବୋହିବ? ବିଶେଷ ଉଦ୍ଦେଶ୍ୟରେ ଓ ସୁସ୍ମତର କାମ ପାଇଁ କୋଷଗୁଡ଼ିକ ଶକ୍ତି ଓ ଗ୍ଲୁକୋଜ୍ ଯୋଗାଇ ପାରିଛି ବୋଲି ତ ମସ୍ତିଷ୍କର ବୁଦ୍ଧି ହୋଇଛି। ସେ ତା'ର ବିଶ୍ୱାମତ୍ତ ବ୍ୟାବହାରିକ କୌଶଳ ବା କାରିଗରି ବିଦ୍ୟାରେ ଲାଗାଇଛି, ଦର୍ଶନ ଓ ବିଜ୍ଞାନରେ ମଜ୍ଜି ଯିବାକୁ ସମୟ ପାଉଛି। ଶରୀରର କୋଷଗୁଡ଼ିକ ଆପେ ଆପେ ଖାଦ୍ୟ ସଂଗ୍ରହ କରିନିଅନ୍ତେ ତ ମଣିଷ ଏକ 'ଜ୍ଞାନ ଅସ୍ତ୍ରଧର', ସେନ୍‌ସିଟିଭ୍ ବିଜ୍ଞ, ହୋଇଯାଆନ୍ତା, ଆମର ଉପସ୍ଥିତ ଭାଷାରେ ଦେବତା ହୋଇଯାନ୍ତା। ମଣିଷ ଆଜିଯାଏ ଯାହା ହୋଇଅଛି ସେସବୁ ବିବର୍ତ୍ତନର ଫଳ, ବିବର୍ତ୍ତନ ନିୟମକୁ ନିୟନ୍ତ୍ରଣ କରୁଥିବା ଶକ୍ତିକୁ ଆମେ ଭଗବାନ କହିଲେ ସେ ନିୟନ୍ତ୍ରକୃତ୍ୱ ମାନିବାକୁ ଭକ୍ତି କହିବା। ତେଣୁ ଭଲ ଜୀବନ ପାଇଁ ପରିବେଶ ସୃଷ୍ଟି କରିବା ଓ ଭଲ ରହିବା ନିଜର କ୍ରିୟାଧୀନ, ତାହା ହିଁ ଆମର ଉପସ୍ଥିତ ଭାଷାରେ ଭଗବାନକୁ ପ୍ରାର୍ଥନା। ମୂର୍ତ୍ତିଟିଏ ରହି ତା' ଆଗରେ ରୁଡିଏ ଶ୍ଳୋକ ଉକାରଣ କରିବା ସମ୍ପୂର୍ଣ୍ଣ ମଣିଷର ଜୀବନକୁ ସାମୟିକ ଭାବେ ସରସ ଆଉ ପୁଣ୍ୟ କରିପାରେ, କିନ୍ତୁ ମଣିଷ ସମାଜକୁ ଉନ୍ନତ କରେ ନାହିଁ। ଏକକୋଷୀ ଜୀବ ବହୁକୋଷୀ ହେବାର ଅବସର ଆସିଲା ଯେତେବେଳେ ଗୋଟିଏ କୋଷ ଆଉ ଏକ କୋଷକୁ ତା' ଅନ୍ତରେ ଭର୍ତ୍ତି କରି ରଖିପାରିଲା। ଏକକୁ ବହୁକୋଷୀ ହୋଇ ଉଠିବ ଓ ପ୍ରାଣୀ ହେଲେ। ଉଚ୍ଚତର ଜଗତରେ ପରାଜ୍ଞତୋକ୍ତ ଓ ପ୍ରାଣୀ ଜଗତରେ ମାଂସାଣୀ ଆରମ୍ଭ ହେଲେ। ଭୋଜ୍ୟ ଦେହରେ ଥିବା ଜୈବିକ ଉପାଦାନଗୁଡ଼ିକ ଉଚ୍ଚତର ପ୍ରାଣୀର ରେଡିଫେକ୍ ଖାଦ୍ୟ ହୋଇଗଲା। ପ୍ରକୃତର ଫାଷ୍ଟ ଫୁଡ୍। ଭୋଜୀର ଅନ୍ତ ବା ଅନ୍ତରେ ପହଞ୍ଚିଲା ଯାଣି ଭୋଜ୍ୟ ଜୀବର ବୁଦ୍ଧିର ବୁଦ୍ଧିର ଅଂଶ ଓ ରସ (ମଣିଷର ଭାଷାରେ ମାଂସ ଓ ରକ୍ତ) ଆଦିକୁ ଅଣୁଗୁଡ଼ିକ ଏନ୍‌ଜାଇମ୍-କ୍ରିୟା ଦ୍ୱାରା ରୂପାନ୍ତର ହୋଇ ଉଚ୍ଚତର ଜୀବର ଦେହରେ ମିଶେ। ଏଭଳି ପ୍ରସେଦି ବା ପ୍ରକ୍ରିୟାକରଣ, ଯାହାକୁ ଆମେ ହଜମ କ୍ରିୟା (ଡାଇଜେସ୍ଟନ୍) କହୁଛୁ, ଜୀବର



ଅଭିବୃଦ୍ଧିରେ ସାହାଯ୍ୟ କରେ। ଖାଦ୍ୟ ଲାଗି ପ୍ରତ୍ୟେକ ଉଚ୍ଚତର ଜୀବ ନୀତି ଗୋଟିଏ ସମ୍ପଦକୁ ତଳାୟତ କରୁଛି ବା ତାକୁ ଶିକାର କରୁଛି। ଯଦି ସବୁ ପ୍ରାଣୀ ମାଂସାଣୀ ହୋଇଥାଆନ୍ତେ ତେବେ ପୃଥିବୀକୁ କେଉଁଦିନ ପ୍ରାଣୀମାନେ ଲୋପ ପାଇ ସାରତେଣୁ: ଶୁଦ୍ଧ ବିଜ୍ଞାନର ଏ ନିୟମ ବା ଉକ୍ତିକୁ ମନ ଭିତରେ ରଖି ଲୋକଙ୍କୁ ନିରାମିଷାଣୀ ହେବା ଲାଗି ଆମେ ଧର୍ମର ଦାବି ଦେବା। ଆଉ ଗୋଟିଏ ଦିଗକୁ ଦେଖିଲେ ଜାଣିବା ଯେ ଭୋଜ୍ୟ ଉଚ୍ଚତର ପ୍ରାଣୀର ବିଭିନ୍ନ ତରୁଣରେ ଥିବା ଶକ୍ତିର ୧୦% ମାତ୍ର ଭୋଜୀ/ଖାଦ୍ୟକର ଦେହକୁ ଆସେ,

କରି ରହିଥିବା ମଣିଷକୁ କାହିଁକି ସୟଂସମ୍ପୂର୍ଣ୍ଣ କଲେ ନାହିଁ? ମଣିଷର ବଂଶାଣୁ ବା ଡିଏନ୍ଏ ଅନୁଧ୍ୟାନ ପ୍ରକଳ୍ପ - ଜିନୋମ୍ - ୨୦୦୩ରେ ସରିଯାଇଛି। ଫଳ ଯାହା ବାହାରିଛି ତାହା ମଣିଷକୁ ଏକ ଇଚ୍ଚତର ପ୍ରାଣୀ ଭଳି ପ୍ରଦର୍ଶନ କରୁଛି। ଗଣଗଣିଆ ମାଛର ୧୪,୦୦୦ ଜିନ୍, ନେମାଟୋଡ୍ ପୋକର ୨୦,୦୦୦ ଜିନ୍। ମଣିଷର ଲକ୍ଷାଧିକ ଜିନ୍ ବାହାରିବ ବୋଲି ଆଶା କରାଯାଉଥିଲା, କିନ୍ତୁ ବାହାରିଛି ୨୦ରୁ ୨୫ ହଜାର ଭିତରେ: ପୋକଠାରୁ ହାନି। ଏତେ ବୁଝିଥି ପ୍ରାଣୀର ହଜିଲା ଜିନ୍ ସବୁ କେଉଁଠି ଅଛି? ସେସବୁ ଅଣୁଜୀବମାନଙ୍କଠାରେ ରହିଛି, ବାକ୍ଟେରିଆ ଭିତରେ। ଆମ ଦେହ କୋଷଗୁଡ଼ିକ ଯେତିକି ପ୍ରୋଟିନ୍ ତିଆରି କରିପାରୁଛି ତାହାର ୩୬୦ ଗୁଣ ତିଆରି କରୁଛି ଆମ ଦେହଭିତରେ ଥିବା ବାକ୍ଟେରିଆ ଓ ଅନ୍ୟ ଅଣୁଜୀବମାନଙ୍କ ଦେହରେ ଥିବା ୧୦ ଲକ୍ଷକୋଟି କୋଷ। ପ୍ରତି ମଣିଷକୁ ଗୋଟିଏ ଗୋଟିଏ ସ୍ନାର୍ଚ୍ଚେପୋର୍ଡ୍ ଭାବିଲେ ଅଣୁଜୀବମାନେ ହେବେ ଭିନ୍ନ ଭିନ୍ନ ଆର୍ସିକେନ୍ସା। ବାହାରର ବାକ୍ଟେରିଆ ଓ ଅନ୍ୟ ଅଣୁଜୀବମାନଙ୍କ ପ୍ରାୟେକ ଗୋଟିଏକୁ ଆମଦେହର ବନ୍ଧୁ ଅଣୁଜୀବମାନେ ମଧ୍ୟେଷ୍ଟ ସଂଖ୍ୟାରେ ଥିବା ଦରକାର, ନଚେତ୍ ପ୍ରବାସୀ ଅଣୁଜୀବମାନେ ସହଜରେ ଦେହରେ ପ୍ରବେଶ କରି ଦେହକୋଷକୁ ନଷ୍ଟ କରିଦେ, ତାହା ହିଁ ତ ରୋଗ। ତେଣୁ ଭଗବାନଙ୍କୁ ପୂଜା କରିବାର ଅନ୍ତର୍ନିହିତ ଅର୍ଥ ପରିବେଶକୁ ସୁସ୍ଥ ରଖିବାର ନିୟମସବୁ ମାନିବା। ସବୁ ନିୟମର ସମାହାର ହିଁ ଭଗବାନ। ସୃଷ୍ଟିର ନିୟମ ମାନିବା, ପରିବେଶର ନିୟମ ମାନିବା ଏବଂ ଜୀବନଯାପନର ନିୟମ ମାନିବା ହିଁ ଭଗବାନଙ୍କ ପୂଜା (ମଣିଷର ଭକ୍ତି)। ଭଗବାନ ମଣିଷର ଚିନ୍ତାରେ ଅଛନ୍ତି, ବାହାରେ ମନ୍ଦିର ଗାର୍ଦ୍ଧୀ ମସଜିଦ୍ ଆଦିରେ ନୁହେଁ। ଭଗବାନ ଦୁନିଆ ତିଆରି କରିଛନ୍ତି ତ ତାଙ୍କୁ କିଏ ତିଆରି କଲା? ଯିଏ ଭଗବାନକୁ ତିଆରି କଲା ତାକୁ କିଏ ତିଆରି କଲା? ଏମିତି ପ୍ରଶ୍ନର ଉତ୍ତର ଆମକୁ ମୂଳ ପ୍ରଶ୍ନକୁ ନେଇଯାଏ: କେତେଗୁଡ଼ିଏ ନିୟମ ଫଳରେ ସବୁ ସୃଷ୍ଟି ଏବଂ ନିୟମ ସୟଂ ସୃଷ୍ଟି। ଅତୁଣ୍ଡାରେ ନ ପଶିଲେ ଆମେ ଧରିନେବା ସେ ନିୟମ ବା ପୂତ୍ର ହିଁ ଭଗବାନ। ନିୟମ ହିଁ ଧର୍ମ। ଭଗବାନଙ୍କୁ ପୂଜା କରିବା ମାନେ ନିୟମମାନଙ୍କୁ ମାନିବା। sahadewas@yahoo.com

# ଆର୍ଚେମିସ୍-୨ ମିଶନ ସ୍ୱେଶାଲିଷ୍ଟ

ଆମେରିକାର ନ୍ୟାଶନାଲ ସ୍ପେସ୍ ଏଜେନ୍ସି ଆର୍ଚେମିସ୍-୨ ମିଶନରେ ତନ୍ତ୍ର ଅଭିଯାନରେ ଯାଇଥିବା ୪ ମହାକାଶଚାରୀ ୧୦ ଏପ୍ରିଲରେ ପ୍ରତ୍ୟାବର୍ତ୍ତନ କରିଛନ୍ତି। ପୃଥ୍ୱୀର ଏକମାତ୍ର ପ୍ରାକୃତିକ ଉପଗ୍ରହ ଗାରିପାକ୍ସେ ପ୍ରଦକ୍ଷିଣ କରିଥିବା ଆମେରିକାର କମାଣ୍ଡର ରେଇଡ୍ ଫ୍ରେଇଜ୍‌ମ୍ୟାନ୍, ପାଇଲଟ୍ ଭିକ୍ଟର ଗ୍ଲୋଭର, ମିଶନ ସ୍ୱେଶାଲିଷ୍ଟ କ୍ରିଷ୍ଣିନା କୋର୍ ଓ କାନାଡାର ଜେରେମି ହାନ୍‌ସେଦ୍ ଏଥିରେ ସାମିଲ ହୋଇ ୧୦ ଦିନିଆ ମିଶନ ଶେଷ କରିଛନ୍ତି। ସଫଳ ଚନ୍ଦ୍ରାଭିଯାନ କରିଥିବା ୪ ଜଣ ସଦସ୍ୟ ମହାକାଶରେ ମାନବ ଯାତ୍ରା କରିଥିବା ସର୍ବାଧିକ ଦୂରତ୍ୱ (୪,୦୬,୭୭୧ କିମି ବା ୨,୫୨,୭୫୬ ମାଇଲ)ର ରେକର୍ଡ୍ ସୃଷ୍ଟି କରିଛନ୍ତି। ପୃଥ୍ୱୀ ଦିଆଯାଇପାରେ ଯେ, ୧୯୭୨ ଡିସେମ୍ବରରେ ଆପୋଲୋ-୧୭ ମିଶନ ପରେ ତନ୍ତ୍ରକୁ ନାସାର ଏହା ପରବର୍ତ୍ତୀ ମାନବ ଅଭିଯାନ ହୋଇଛି। ଏଥିସହିତ ମନକ ଓ ଏହା ପରବର୍ତ୍ତୀ ଗ୍ରହରେ ଅବଦାନଶା ପାଇଁ ଚନ୍ଦ୍ରକୁ ରହଣିଗୃହ ଓ ଲକ୍ଷ୍ୟପାଠ କରିବା ସକାଶେ ନାସା ଯୋଜନା କରିଥିବା ଜଣାପଡ଼ିଛି। ତେବେ ସଦ୍ୟ ଚନ୍ଦ୍ରାଭିଯାନ କରି ଫେରିଥିବା ମହାକାଶଚାରୀଙ୍କ ମଧ୍ୟରେ ଏକମାତ୍ର ମହିଳା ସଦସ୍ୟ ଥିବା କ୍ରିଷ୍ଣିନା କୋର୍ ମିଶନ ସ୍ୱେଶାଲିଷ୍ଟ ଭାବେ ଜନ୍ମ ଗାରିପାକ୍ସେର ଭ୍ରମଣ କରିବାରେ ମଧ୍ୟ ପ୍ରଥମ ମହିଳା ହୋଇଛନ୍ତି। କ୍ରିଷ୍ଣିନା ମହିଳା ମହାକାଶଯାତ୍ରାଙ୍କ ମଧ୍ୟରେ ସର୍ବାଧିକ ସମୟ ମହାକାଶରେ ରହିଥିବା ରେକର୍ଡ୍ ଧାରଣ କରିଛନ୍ତି, ଯେଉଁଥିରେ ସେ ୨୦୧୯-୨୦ରେ ଅଚର୍ଚ୍ଚାତାୟ ମହାକାଶ କେନ୍ଦ୍ର (ଆଇଏସ୍‌ଏସ୍)ରେ ୩୨୮ ଦିନ ବିତାଇଥିଲେ। ତାଙ୍କ ଅବସ୍ୟା ସାହସ ଓ ଦକ୍ଷତା ବିଷୟରେ ଏବେ ବିଶ୍ୱବ୍ୟାପୀ ଚର୍ଚ୍ଚା ହେବା ସ୍ୱାଭାବିକ।

**ବ୍ୟକ୍ତିତ୍ୱ**



**କ୍ରିଷ୍ଣିନା କୋର୍**

କହିଥିଲେ 'ମୁଁ ଏପରି ଜିନିଷ ପସନ୍ଦ କରୁଥିଲି ଯାହା ମୋତେ ଛୋଟ ଲାଗୁଥିଲା। ମୁଁ ରାତିର ଆକାଶକୁ ପାଇବ ଗନ୍ଧର ତାଳ ମଝିରୁ ଅଧିକାଂଶ ସମୟରେ ଦେଖିବାକୁ ପସନ୍ଦ କରୁଥିଲି।' ସେ ଆହୁରି କହିଥିଲେ, 'ମୁଁ ଲୋକଙ୍କୁ ସର୍ବଦା କହେ, ଯାହା ଆପଣଙ୍କ ମଧ୍ୟରେ ଭୟ ସୃଷ୍ଟି କଲା ଭଳି ଲାଗିବ ସେଇଟା ହିଁ କରନ୍ତୁ।' ସମୟ କ୍ରମେ କ୍ରିଷ୍ଣିନା ଯେତେବେଳେ ବଢ଼ିଗଲେ ସେତେବେଳେ ପିଲାଦିନର ସ୍ୱପ୍ନ ପୂରଣ କରିବା ଲାଗି ସେ ଗଣିତ ଓ ବିଜ୍ଞାନ ପାଠ ପଢ଼ିଥିଲେ। ସେ ଆଲବାମାର ହେଲ୍‌ସ୍‌କୋଲରେ ଥିବା ସ୍ନେସ୍ କ୍ୟାମ୍ପକୁ ଯାଇଥିଲେ। ସେଠାରେ ସେ ବିଜ୍ଞାନ, ପ୍ରଯୁକ୍ତି, ଇଞ୍ଜିନିୟରିଂ ଓ ଗଣିତ (ଷ୍ଟେମ୍) କାର୍ଯ୍ୟକ୍ରମରେ ଭାଗ ନେଇଥିଲେ, ଯେଉଁଥିରେ ମହାକାଶଯାତ୍ରା ପାଇଁ ତାଲିମ୍ ନେବାର ସୁଯୋଗ ମିଳିଥିଲା। କ୍ରିଷ୍ଣିନା ନର୍ଥ କରୋଲିନା ସ୍ନେସ୍ ୟୁନିଭର୍ସିଟିରେ ପଢ଼ିଥିଲେ। ସେଠାରୁ ସେ ୨୦୦୧ ମସିହାରେ ଇଲେକ୍ଟ୍ରିକାଲ୍ ଇଞ୍ଜିନିୟରିଂ ଓ ପଦାର୍ଥ ବିଜ୍ଞାନରେ ବ୍ଲାଟେ ଡିଗ୍ରୀ ଏବଂ ୨୦୦୨ ମସିହାରେ ଇଲେକ୍ଟ୍ରିକାଲ୍ ଇଞ୍ଜିନିୟରିଂ ସ୍ନାତକୋତ୍ତର ଡିଗ୍ରୀ ହାସଲ କରିଥିଲେ। ସେ ଘାନା ବିଶ୍ୱବିଦ୍ୟାଳୟରେ ମଧ୍ୟ ଅଧ୍ୟୟନ କରିଥିଲେ। ୨୦୦୨ରେ କ୍ରିଷ୍ଣିନା ମେରିଲାଣ୍ଡର ଗ୍ରୀନବେଲ୍‌ଟ୍ ନାସାର ଗୋଡାଡ଼୍ ସ୍ନେସ୍ ୟୁଇଟ୍ ସେଣ୍ଟରରେ

ହାଲ ଏବର୍ଣ୍ଣ ଆଷ୍ଟ୍ରେସିଫିକ୍ ଲାବରେଟୋରିରେ ଇଲେକ୍ଟ୍ରିକାଲ୍ ଇଞ୍ଜିନିୟର ଭାବରେ କାର୍ଯ୍ୟ ଆରମ୍ଭ କରିଥିଲେ। ତା'ପରେ ସେ ୟୁନାଇଟେଡ୍ ଷ୍ଟେଟ୍ସ ଆଷ୍ଟ୍ରେସିଫିକ୍ ପ୍ରୋଗ୍ରାମରେ ଯୋଗ ଦେଇ ଆପୁଷ୍‌ସେନ୍‌-୯୯ ଯାଉଥି ପୋଲ୍ ସ୍ନେସ୍‌ସେଟ୍ ବର୍ଡ଼ି କଟାଇଥିଲେ। ୨୦୦୭ରେ ସେ ଜଡ଼୍ ହପ୍‌କିନ୍ସ ୟୁନିଭର୍ସିଟିର ଆୟାଏର୍ ଫିକ୍ସି ଲାବରେଟୋରିରେ ଯୋଗ ଦେଇଥିଲେ, ଯେଉଁଠାରେ ସେ କୁଡିଏର କକ୍ଷପତ୍ର ଛୁନା ମେନି ମହାକାଶ ପାଇଁ ଉପକରଣ ଉପରେ କାର୍ଯ୍ୟ କରିଥିଲେ। ପରବର୍ତ୍ତୀ ବର୍ଷଗୁଡ଼ିକରେ ସେ ଆଲ୍ୟାସ୍କା, ଗ୍ରୀନ୍‌ଲାଣ୍ଡ ଏବଂ ଆମେରିକା ସାମୋଆର ଦୂରବର୍ତ୍ତୀ ବୈଜ୍ଞାନିକ କେନ୍ଦ୍ରଗୁଡ଼ିକରେ ଫିଲ୍ଡ୍‌ୱୋର୍କ୍ କରିଥିଲେ। କ୍ରିଷ୍ଣିନା ୨୦୧୩ରେ ମହାକାଶଯାତ୍ରା ଭାବେ ବନ୍ଧା ହୋଇଥିଲେ। ତାଙ୍କର ପ୍ରଥମ ମହାକାଶ ଯାତ୍ରା ମାର୍ଚ୍ଚ ୨୦୧୯ରେ ହୋଇଥିଲା, ଯେତେବେଳେ ସେ ଦୁଇମା ମହାକାଶଯାନ ସୋଲ୍‌ଜ୍ ଏଏସ୍-୧୨ ଦ୍ୱାରା ମହାକାଶ କେନ୍ଦ୍ରକୁ ଯାଇଥିଲେ। ସେ ଛଅଟି ସ୍ନେସ୍‌ୱାକ୍ (ମହାକାଶରେ ଚାଲିବା) କରିଥିଲେ, ଯେଉଁଥିରେ କେତେକାମେୟାରଙ୍କ ସହ ପ୍ରଥମ ଡିନିକ୍ସ ମହିଳା ସାମିଲ ଥିଲେ। ସେ ୨୦୨୦ ଫେବୃଆରୀରେ ୩୨୮ ଦିନ ପରେ ପୃଥିବୀକୁ ଫେରିଥିଲେ। ୨୦୨୩ ମସିହାରେ କ୍ରିଷ୍ଣିନା ଆର୍ଚେମିସ୍-୨ ମିଶନ ପାଇଁ ମିଶନ ସ୍ୱେଶାଲିଷ୍ଟ ଭାବରେ ମନୋନୀତ ହୋଇଥିଲେ, ଯାହା ଆର୍ଚେମିସ୍ ପ୍ରୋଗ୍ରାମ ପ୍ରଥମ ମନୁଷ୍ୟଯୁକ୍ତ ଉଡ଼ାଣ ଥିଲା। ଏବେ ଏପ୍ରିଲ ୧୨ ଅଭିଯାନ ନେଇ ସେ କହିଛନ୍ତି ଯେ, ମହାକାଶଯାନର ବନ୍ଦ ହୋଇଯାଇଥିବା ଟଏଲେଟ୍ ମରାମତି କରିଥିଲେ। ନିଜକୁ ସ୍ନେସ୍ ପୁରୁ ମଧ୍ୟ କହିବାକୁ ସେ ପଛାଇ ନାହାନ୍ତି। ମହାକାଶରେ ମନୁଷ୍ୟ ହୋଇ ରହିବା ଏହି ମିଶନ୍‌ର ସବୁଠାରୁ ସୁନ୍ଦର ବିଷୟଗୁଡ଼ିକ ମଧ୍ୟରୁ ଗୋଟିଏ ବୋଲି କହିଛନ୍ତି। କ୍ରିଷ୍ଣିନାଙ୍କ ବ୍ୟକ୍ତିଗତ ଜୀବନ କହିଲେ ସେ ଡିଃସାରିଆଲ୍ ଇଞ୍ଜିନିୟର ରବର୍ଟ୍ ବ୍ କୋର୍‌ଙ୍କୁ ବିବାହ କରିଛନ୍ତି। ଉଭୟେ ଆମେରିକୀୟ ସାମୋଆରେ କାର୍ଯ୍ୟ କରୁଥିବା ସମୟରେ ପରିଚିତ ହୋଇଥିଲେ।

- ଜିତେନ୍ଦ୍ର କୁମାର ମାୟକ

# ଏଇ ଭାରତରେ

ଭାରତୀୟ ଗୁଜୁରାଟରେ ୨୧ ବର୍ଷ ବେକା କରି କଲୋନେଲ ସୁବାସ ଦେଖାଘୁଲି ଅବସର ନେବା ପରେ ଜଣେ ଗାନ୍ଧୀ ଭାବେ ଜୀବନ କାଟୁଛନ୍ତି। ସେ ଗାଜର ଗାନ୍ଧୀ କରୁଛନ୍ତି, ଏହା ତାଙ୍କୁ ଜାତୀୟ ପୁରସ୍କାର ଏକ ସ୍ୱତନ୍ତ୍ର ପରିଚୟ ଦେଇଛି। ୨୦୦୨ରେ ତାଙ୍କର ଜଣେ କେମିକାଲ ଇଞ୍ଜିନିୟର ବନ୍ଧୁ ଲାଲକୃଷ୍ଣ ଯାଦବଙ୍କ ସହ ସାକ୍ଷାତ ହେବାପରେ ତାଙ୍କ ସହି ମିଶି ଗାନ୍ଧୀ କୃଷି ନେଇଥିଲେ। ସେମାନେ ପ୍ରଥମରେ ଉତ୍ତରପ୍ରଦେଶ କୁଲ୍ୟସହର ଜିଲ୍ଲା ସିକନ୍ଦ୍ରାବାଦରେ ୨ ଏକର ଜମି ଲିଜ ନେଇ ଗାନ୍ଧୀ ଆରମ୍ଭ କରିଥିଲେ। ପାରମ୍ପରିକ ପଦ୍ଧତିରେ ସବୁ ପ୍ରକାର ଗାନ୍ଧୀ ବର୍ଷ ଋତି ସହିବା ପରେ ୨୦୦୫ରେ ସେ ଆଲସିଆଲଆର ପରିବର୍ତ୍ତନ କରି ବୈଜ୍ଞାନିକ ପଦ୍ଧତି ଗାନ୍ଧୀ ସମ୍ପର୍କରେ ଜ୍ଞାନ ହାସଲ କରିଥିଲେ। ପରେ ଆଧୁନିକ ଯନ୍ତ୍ରପାତିଦ୍ୱାରା ଗାଜର ମାକେଟ୍ ପାଇଁ ସେ ଏକ କମ୍ପାନୀ ଖୋଲିଛନ୍ତି। ସେ ମଧ୍ୟ ଗାଜର ଗାନ୍ଧୀ ସହ ୫୦୦ କୃଷକଙ୍କୁ ଯୋଡ଼ି ୫୦୦ ଏକରରେ ଗାଜର ଗାନ୍ଧୀ କରାଇପାରିଛନ୍ତି, ଯେଉଁମାନେ ବର୍ଷକୁ ୨୫୦ କୋଟି ଟଙ୍କାକୁ ଉର୍ଦ୍ଧ୍ୱ ରୋଜଗାର କରିବାକୁ ସକ୍ଷମ ହୋଇଛନ୍ତି।

**୫୦ ବର୍ଷ ତଳର ଧରିତ୍ରୀ**

୧୨ ଏପ୍ରିଲ ୧୯୭୬

- ଗ୍ରୀ ବାବୁଭାଇ କେ. ପଟେଲଙ୍କ ମୂଖ୍ୟମନ୍ତ୍ରୀତ୍ୱରେ ଗୁଜୁରାଟର ନୂତନ ୯ ଜଣିଆ ଜନତା ସାମୁଖ୍ୟ ମନ୍ତ୍ରୀମଣ୍ଡଳ ଶପଥ ଗ୍ରହଣ କରିଛନ୍ତି।
- ୨ ଥର ଦେଶର ମଧ୍ୟବର୍ତ୍ତୀକାଳୀନ ପ୍ରଧାନମନ୍ତ୍ରୀ ଦାୟିତ୍ୱ ଗ୍ରହଣ କରିଥିଲେ। ସେ କେନ୍ଦ୍ରରେ ସ୍ୱରାଷ୍ଟ୍ର ତଥା ଅନ୍ୟ ବହୁ ବିଭାଗର ମନ୍ତ୍ରୀ ରୂପେ ଦାୟିତ୍ୱ କାର୍ଯ୍ୟକରିଥିବା ଶ୍ରୀ ଭୁଲକାରିଲାଇ ନନ୍ଦାଙ୍କ କଂଗ୍ରେସ୍ ଦଳର ପ୍ରାଥମିକ ସଭ୍ୟପଦକୁ ଲାଭ୍ୟ।
- ବନ୍ଦେ ୧୧ଟି ଲୁଗାକଳର ୧୪ ହଜାର ୫୫୫ ଶ୍ରମିକ ସେମାନଙ୍କ ଦରମା ହାର କମାଯିବା ବିରୁଦ୍ଧରେ ପ୍ରତିବାଦ କରି ଧର୍ମପତ୍ତ କରିଛନ୍ତି।

# su do ku ସୁ-ଡୋ-କୁ

Puzzles by Srikanth Ghosh

		1	2		6	4	
4		8		5			

# ସୁଇଚ୍ ଘାଟି: ୪୦ ଫୁଟ ଖସିଲା ବସ୍, ଜଣେ ମୃତ

ପଟ୍ଟାଳି, ୧୧୪୪ (ଶରତ କୁମାର ଧଳ)

କୋରାପୁଟ ଜିଲ୍ଲା ପଟ୍ଟାଳି ବ୍ଲକ୍ ଅନ୍ତର୍ଗତ ସୁଇଚ୍ ଘାଟିରେ ଓଏସ୍ଆରଟିସିର ଏକ ବସ୍ ଦୁର୍ଘଟଣାଗ୍ରସ୍ତ ହୋଇଛି। ବସ୍ଟି ଘାଟିର ୪୦ ଫୁଟ ଚଳୁ ଖସିପଡ଼ିଛି। ଫଳରେ ୨୪ ଜଣ ଯାତ୍ରୀ ଆହତ ହୋଇଥିଲେ। ସେମାନଙ୍କ ମଧ୍ୟରୁ ପଟ୍ଟାଳି ସ୍ୱାସ୍ଥ୍ୟକେନ୍ଦ୍ରରେ ଚିକିତ୍ସାଧୀନ ଅବସ୍ଥାରେ ଜଣଙ୍କର ମୃତ୍ୟୁ ଘଟିଛି। ସେ ହେଲେ କନାହାଣ୍ଡି ଜିଲ୍ଲା କଲମପୁର ବ୍ଲକ୍ ଅଧୀନ ବଲାଗାଁ ଗ୍ରାମର ଜାୟ ବିହାରୀ।



୨୩ ଯାତ୍ରୀ ଆହତ, ୨ ମୃତ୍ୟୁ

କୋରାପୁଟ ମେଡିକାଲ କଲେଜ ଏବଂ ଅନ୍ୟ ଦୁଇଜଣ ନିକଟ୍ ବ୍ୟବସ୍ଥାରେ ଯିବାକୁ ଚାହିଁବାକୁ ସେମାନଙ୍କୁ ବିଶାଖାପାଟଣା ଗ୍ଲାମର କରାଯାଇଛି। ଅନ୍ୟ ୧୭ ଜଣ ପଟ୍ଟାଳି ସ୍ୱାସ୍ଥ୍ୟକେନ୍ଦ୍ରରେ ଚିକିତ୍ସାଧୀନ ଅଛନ୍ତି। ଜାୟ ବିହାରୀଙ୍କ ମୃତଦେହ ବ୍ୟବସ୍ଥାରେ ପରେ ପରିବାର ଲୋକଙ୍କୁ ହସ୍ତାନ୍ତର କରାଯାଇଛି। ଅନ୍ୟପକ୍ଷରେ ବସ୍ଟିର ୧ ନଂ. ସିଟ୍ରେ ବସିଥିବା ଯାତ୍ରୀ ଭାଗୀରଥ୍ ବାଗ କୁହନ୍ତି,

କୋରାପୁଟ ବ୍ଲକ୍ ବସ୍ଟି ଧକ୍କା ଦେଇନାହିଁ। ଡ୍ରାଇଭରଙ୍କ ଆଖି ଲାଗିଯିବାକୁ ଏପରି ଦୁର୍ଘଟଣା ଘଟିଛି। ଦୁର୍ଘଟଣା ସମ୍ପର୍କରେ ଖବର ଜଣାପଡ଼ି ପରିବହନ ବିଭାଗର ଜିଲ୍ଲା ଡିଏମ୍ ଅରୁଣ୍ଡି ସାହୁ, ଏମ୍ବିଆଇ ଚନ୍ଦ୍ରା ବିଶ୍ୱାସ, ଗ୍ରାମିକ ଏସ୍ଆଇ ଜଗନ୍ନାଥ ଦାହୁଡ଼ା ସ୍ୱାସ୍ଥ୍ୟକେନ୍ଦ୍ରରେ ପହଞ୍ଚି ମୃତ୍ୟୁଦଣ୍ଡା ମୃତଦେହ ଚାକ୍ ଗ୍ରାମକୁ ପଠାଇବାରେ ସହଯୋଗ କରିଛନ୍ତି। ଦୁର୍ଘଟଣା ସ୍ଥଳରେ ଏହି ଚିମ୍ବୁ ଡକ୍ଟର ଆରମ୍ଭ କରିଛନ୍ତି। ଏ ସମ୍ପର୍କରେ ଡିଏମ୍ ସାହୁଙ୍କୁ ପଚାରିବାକୁ ସେ କହିଲେ, ମୃତ ଯାତ୍ରୀଙ୍କ ମୃତଦେହ ଯାତ୍ରୀଙ୍କ ଗ୍ରାମରେ ପହଞ୍ଚାଇବାକୁ ଆମ ବିଭାଗ ସମସ୍ତ ସହଯୋଗ କରିବ। ବିଭାଗର ଜନ୍ମସ୍ମାରକ ପ୍ରଦାନ ପାଇଁ ନିୟମ ଅନୁସାରେ ଚାକ୍ ପରିବାର ଲୋକଙ୍କୁ ପରବର୍ତ୍ତୀ ସମୟରେ ସହାୟତା ପ୍ରଦାନ କରାଯିବ ବୋଲି ସେ କହିଥିଲେ। ତହସିଲଦାର ଦେବେନ୍ଦ୍ର ବାହାଦୁର ସିଂ ଆହୁଡ଼ା ଓ ପଟ୍ଟାଳି ଆଇଆଇସି ପ୍ରଭାତ ବେହେରା ମଧ୍ୟ ସ୍ୱାସ୍ଥ୍ୟକେନ୍ଦ୍ରରେ ପହଞ୍ଚି ଛୁଟି ଅନୁଧ୍ୟାନ କରି ଫେରିଛନ୍ତି।

# ଭଦ୍ରକ ଡିଏସ୍ ଓକ୍ସ ପରଲୋକ



ସୌଭାଗ୍ୟ ରଞ୍ଜନ ସାହୁ

ଚାନ୍ଦବାଲି, ୧୧୪୪ (କିଷାନ ପାତ୍ର/ଅଶୋକ ପଣ୍ଡା)

ଭଦ୍ରକ ବନ୍ୟପ୍ରାଣୀ ବନଖଣ୍ଡରେ କାର୍ଯ୍ୟରତ ବନଖଣ୍ଡ ଅଧିକାରୀ (ଡିଏସ୍) ସୌଭାଗ୍ୟ ରଞ୍ଜନ ସାହୁ (୫୯)ଙ୍କର ଶନିବାର ହୃଦ୍‌ଘାତରେ ପରଲୋକ ହୋଇଯାଇଛି। ସୁନା ଅନୁପାୟା, ଡିଏସ୍ ସାହୁ ଚାନ୍ଦବାଲିସ୍ଥିତ ସରକାରୀ ବାସଭବନରେ ଏକାକୀ ରହୁଥିଲେ। ଶନିବାର ଛୁଟି ଥିବାରୁ ସେ ସରକାରୀ ବାସଭବନରେ ଥିବା ସମୟରେ ହୃଦ୍‌ଘାତ ୧୧ଟା ବେଳେ ହଠାତ୍ ଅନୁଭବ କରିଥିଲେ। ସହକର୍ମୀମାନେ ତାଙ୍କୁ ଚାନ୍ଦବାଲି ଗୋଷ୍ଠୀ ସ୍ୱାସ୍ଥ୍ୟକେନ୍ଦ୍ରକୁ ନେଇଥିଲେ। ସେଠାରେ ଡାକ୍ତର ତାଙ୍କୁ ମୃତ ଘୋଷଣା କରିଥିଲେ। ତାଙ୍କ ଘର କେନ୍ଦ୍ରାପଡ଼ା ଜିଲ୍ଲା ରାଜକନିକା ବ୍ଲକ୍ରେ ବରୁଣାଡିଆ ଗ୍ରାମରେ। ସେ ୨୦୨୫ରୁ ଡିଏସ୍ ଭାବେ ଚାନ୍ଦବାଲିସ୍ଥିତ ମୁଖ୍ୟ କାର୍ଯ୍ୟାଳୟରେ କାର୍ଯ୍ୟରତ ଥିଲେ। ଆଉ ୧୧ ମାସ ପରେ ଅର୍ଥାତ୍ ଆସନ୍ତାବର୍ଷ ମାର୍ଚ୍ଚରେ ଅବସର ଗ୍ରହଣ କରିଥାନ୍ତେ। ତାଙ୍କ ମୃତ୍ୟୁର ବନ୍ଦ ବିଭାଗ ସହ ଚାନ୍ଦବାଲି ଅଞ୍ଚଳରେ ଶୋକର ଛାୟା ଖେଳିଯାଇଛି।

# ରାଜ୍ୟରେ ଗଠନହେବ ପାନୀୟ ଜଳ ନିଗମ: ମନ୍ତ୍ରୀ

ଭୁବନେଶ୍ୱର, ୧୧୪୪ (ସୁନିତ୍ ମିଶ୍ର)

## ମଧ୍ୟପ୍ରଦେଶ, କର୍ନାଟକ ଯିବ ଓଡ଼ିଶା ଚିମ୍ବୁ

ରାଜ୍ୟରେ ପାନୀୟ ଜଳ ନିଗମ ଗଠନ ହେବ ବୋଲି ଶନିବାର ପଞ୍ଚାୟତରାଜ ମନ୍ତ୍ରୀ ରବି ନାରାୟଣ ନାଏକ ଗଣମାଧ୍ୟମକୁ ସୂଚନା ଦେଇଛନ୍ତି। ମନ୍ତ୍ରୀ ନାଏକଙ୍କ ସୂଚନା ମୁତାବକ, ରାଜ୍ୟରେ କିପରି ପାନୀୟ ଜଳ ନିଗମ ଗଠନ ହେବ ସେନେଇ ରାଜ୍ୟର ଗୋଟିଏ ଚିମ୍ବୁ ଗଠନ କରାଯିବ। ସେହି ଚିମ୍ବୁ ମଧ୍ୟପ୍ରଦେଶ ଏବଂ କର୍ନାଟକ ଗଠନ କରିବ। ସେଠାରେ ନିଗମର ରୂପରେଖ କିପରି ହେବ ସେନେଇ ଭଲ ଭାବେ ଅନୁଧ୍ୟାନ କରିବେ। ସେଠାରୁ ଫେରିବା ପରେ ଯେଉଁ

ରିପୋର୍ଟ ସେମାନେ ପ୍ରଦାନ କରିବେ। ତାକୁ ଅନୁଧ୍ୟାନକରି ଓଡ଼ିଶାରେ ପାନୀୟ ଜଳ ନିଗମ ଗଠନ ନେଇ ବିସ୍ତୃତ ରୂପରେଖ ପ୍ରସ୍ତୁତ ହେବ ବୋଲି ସେ କହିଛନ୍ତି। ମନ୍ତ୍ରୀ ନାଏକ ଆହୁରି କହିଛନ୍ତି, ଆଜି ଏବଂ ଡିସେମ୍ବର ପୂର୍ବଦି ସହ ନିଗମ କାର୍ଯ୍ୟ କରିବ। ମେଗା ପ୍ରକଳ୍ପକୁ ଚଳାଇ ଦାୟିତ୍ୱ ୫ ବର୍ଷ ପାଇଁ ଏକ ଏଜେଣ୍ଟକୁ ଦିଆଯିବ। ୫ ବର୍ଷ ପରେ ଏହାର ଦାୟିତ୍ୱ ପଞ୍ଚାୟତସ୍ତରରେ ସରପଞ୍ଚଙ୍କ ହାତକୁ ହସ୍ତାନ୍ତର କରାଯିବ। ଏହା ଭିତ୍ତରେ ଖୁବ୍ ସାମାଜିକ ଭାଗାଦାରିରେ

ହେବ। ପାଣି ପହଞ୍ଚିଲା କି ନାହିଁ କେଉଁଠାରେ ବିଶେଷଣ ହେବ ଗାଁ କମିଟି ଗଠନ ଅବଗତ କରିବେ। ସୂଚନାଯୋଗ୍ୟ, କେନ୍ଦ୍ର ସରକାର 'ହର୍ସ୍ ଉଲ୍ କଲ୍' ଯୋଜନା ମାଧ୍ୟମରେ ପ୍ରତ୍ୟେକ ଘରକୁ ଶୁଣ୍ଠି ପାନୀୟ ଜଳ ପହଞ୍ଚାଇବା ପାଇଁ ଲକ୍ଷ୍ୟ ରଖିଛନ୍ତି। କେନ୍ଦ୍ରର ଏହି ଲକ୍ଷ୍ୟକୁ ଶତ ପ୍ରତିଶତ ପୂରଣ କରିବା ପାଇଁ ରାଜ୍ୟ ସରକାର ବିଭିନ୍ନ ପଦକ୍ଷେପ ଗ୍ରହଣ କରିଛନ୍ତି। ଏହାକୁ ସଫଳ କରିବା ଲାଗି ଗୋଟିଏ ନାତି-ପ୍ରଗତିଶୀଳ ହୋଇଥିବା ବେଳେ ସେଥିରେ ୧୯ଟି ନମୁନା ରଖାଯାଇଛି ବୋଲି ମନ୍ତ୍ରୀ କହିଛନ୍ତି।

# ପୋଡ଼ିହୋଇ ଯୁବତୀଙ୍କ ଆତ୍ମହତ୍ୟା ସନ୍ଦେହ

ପାରଳାଖେମୁଣ୍ଡି, ୧୧୪୪ (ଗିରିଧାରୀ ପରିହା)

ଗଜପତି ଜିଲ୍ଲା ପାରଳାଖେମୁଣ୍ଡି ସହରର ଖଣ୍ଡାସାହି ନ୍ୟୁଆବସ୍ତିରେ ଶନିବାର ଘରେ ଜଣେ ଯୁବତୀ ପୋଡ଼ିହୋଇ ଆତ୍ମହତ୍ୟା କରିଥିବା ସନ୍ଦେହ କରାଯାଉଛି। ସେ ହେଲେ ଶୁଭ୍ରା ସାମଲ (୨୪)। ପୋଲିସ୍ ପୋଡ଼ି ହୋଇଥିବା ମୃତଦେହ ଜବତ କରି ବ୍ୟବସ୍ଥାରେ ପାଇଁ ପଠାଇବା ସହ ସାଇକ୍ଲିଷ୍ଟ ଚିମ୍ବୁ ସହ ମିଶି ତଦନ୍ତ ଆରମ୍ଭ କରିଛନ୍ତି। ମୃତଦେହ ନିକଟରୁ କୌଣସି ଦସ୍ତଖତ ପଦାର୍ଥ ଏକ ବୋତଲ ଓ ଦିଆଯିଲା ପଡ଼ିଥିବାରୁ ଶୁଭ୍ରା ଆତ୍ମହତ୍ୟା କରିଥାଇପାରନ୍ତି ବୋଲି ପ୍ରାଥମିକ ତଦନ୍ତରୁ ଅନୁମାନ କରାଯାଉଛି। ଏ ନେଇ

ପାରଳାଖେମୁଣ୍ଡି ଆଦର୍ଶ ଥାନାରେ ନଂ.୨/୨୬ରେ ଅପମୃତ୍ୟୁ ମାମଲା ରୁଜୁ କରାଯାଇଛି। ସମସ୍ତ ଦିଗକୁ ନେଇ ତଦନ୍ତ ଚାଲିଥିବା ଥାନା ଅଧିକାରୀ ପ୍ରଶାନ୍ତ ଭୃତ୍ତି କହିଛନ୍ତି। ପ୍ରକାଶ ଯେ, ଖଣ୍ଡାସାହି ନ୍ୟୁଆବସ୍ତି ବାସିନ୍ଦା ବିଷ୍ଣୁଚରଣ ସାମଲଙ୍କ ସାନଝିଅ ଶୁଭ୍ରା ଶ୍ରୀକୃଷ୍ଣଚନ୍ଦ୍ର ଗଜପତି ସ୍ୱାସ୍ଥ୍ୟାଧିକାରୀ ମହାବିଦ୍ୟାଳୟରେ ପଢ଼ି ପାଠ୍ କରିଛନ୍ତି। ରବିବାର ପାଠ୍ ଆଉଟ୍ ଉତ୍ସବ ହୋଇଥାନ୍ତା। ଶନିବାର ମା' ବାପା କୌଣସି କାର୍ଯ୍ୟରେ ବାହାରକୁ ଯାଇଥିଲେ। ପୂର୍ବାହ୍ନ ୧୧ଟାରେ ବିଷ୍ଣୁଚରଣଙ୍କ ଘର ଉପର ମହଲାକୁ ଧୁଆଁ ବାହାରିଥିଲା। ଏହା ଦେଖି ନିର୍ଦ୍ଦି ମହଲାରେ ଭଡ଼ାହୁସ୍ତରେ ରହୁଥିବା ଜଣେ ବ୍ୟକ୍ତି ତୁରନ୍ତ ବିଷ୍ଣୁଚରଣଙ୍କୁ ଖବର ଦେଇଥିଲେ। ଏ ନେଇ

ପାରଳାଖେମୁଣ୍ଡି ଆଦର୍ଶ ଥାନାକୁ ମଧ୍ୟ ଖବର ଦିଆଯାଇଥିଲା। ପୋଲିସ୍ ଚିମ୍ବୁ ତୁରନ୍ତ ପହଞ୍ଚି ଧୁଆଁ ବାହାରିଥିବା କୋଠିକୁ ଖୋଲିବାରେ ଶୁଭ୍ରାଙ୍କ ମୃତଦେହ ତଳେ ପଡ଼ିଥିବା ଦେଖିଥିଲା। ପାରଳାଖେମୁଣ୍ଡି ଆଦର୍ଶ ଥାନା ଅଧିକାରୀ ଭୃତ୍ତି କହିଛନ୍ତି, ପରିସାଧିକ ଛୁଟି ଦେଖିଲେ କୌଣସି ହିଂସା ଘଟି ନଥିବା ଜଣାପଡ଼ିଛି। ତଥାପି ସାଇକ୍ଲିଷ୍ଟ ଚିମ୍ବୁ ଓ ମୃତଦେହ ବ୍ୟବସ୍ଥାରେ ରିପୋର୍ଟ ଆସିବା ପରେ ମୁଖ୍ୟ କିଛି ହୋଇଛି ଜଣାପଡ଼ିବ ବୋଲି ସୂଚନା ଦେଇଛନ୍ତି। ଅନ୍ୟପକ୍ଷେ ପରିବାର ଲୋକେ ଶୁଭ୍ରାଙ୍କ ଏପରି ମୃତ୍ୟୁକୁ ଗ୍ରହଣ କରିପାରୁନାହାନ୍ତି। ଘରେ କୌଣସି ଅଶାନ୍ତି ନ ଥିଲା ବୋଲି ସେମାନେ କହିଛନ୍ତି।

# ଭରାନ୍ ହଜାରିଲାଗି...

ମାସ ପୂର୍ଣ୍ଣା...

କରିବା କଷ୍ଟକର ହୋଇପଡ଼ିଛି। ତେଣୁ ସମ୍ପୂର୍ଣ୍ଣ ଜଳପଥ ଦେଇ ଡେଇଁ ବୋହେଇ ଜାହାଜକୁ ପରିବହନ ଏବେ ବିପଦପୂର୍ଣ୍ଣ ହୋଇଯାଇଛି। ଭରାନ୍‌ର କର୍ତ୍ତୃପକ୍ଷଙ୍କ ଯୋଗୁ ଜାହାଜ ଚଳାଚଳ ଏକପ୍ରକାର ଅସମ୍ଭବ ହୋଇଯାଇଥିବା ଆମେରିକୀୟ ଅଧିକାରୀମାନେ କହିଛନ୍ତି। ହର୍ମୁଲ୍ ହେଉଛି ଆରବ ସାଗରରେ ପାରସ୍ୟ ଉପସାଗରୀୟ ଅଞ୍ଚଳକୁ ଗଲୁ ଅର୍ଥ ଓମାନ୍ ସହ ଯୋଡ଼ିଥିବା ଜଳପଥ। ହର୍ମୁଲ୍ ପ୍ରଶାଳା ଦେଇ ଭାରତ, ଚାଇନା ଓ ଜାପାନ ସମେତ ବିଶ୍ୱର ବିଭିନ୍ନ ଭାଗକୁ ୨୫% ଡେଇଁ ପରିବହନ ହୋଇଥାଏ। ଭାରତର ୮୦% ଶକ୍ତି ଆବଶ୍ୟକତା ମଧ୍ୟ ଏହି ଜଳପଥ ପୂରଣ କରିଥାଏ। ଭତିମଧ୍ୟରେ ଭରାନ୍‌ର ଇସ୍ଲାମିକ୍ ରିଭୋଲ୍ୟୁଶନାରୀ ଗାଡ଼ି କର୍ (ଆଇଆର୍ଏସି) ତେରାବନୀ ଦେଇଛି ଯେ, ଏହା ଦେଇ କୌଣସି ଜାହାଜ ଗଲେ ମାଲକ୍ ସଂସ୍ପର୍ଶରେ ଆସି ବିଷ୍ଠାକରଣ ଘଟିପାରେ। ସେହିପରି ଆମେରିକୀ ଯଦି ନିଜ ମୁଜ୍ଜାକାହାଜକୁ ହର୍ମୁଲ୍ ଭିତରକୁ ଆଣିବାକୁ ଉଦ୍ୟମ କରିବ ତେବେ ଏହାର ୩୦ ମିନିଟ୍ ଭିତରେ ଭରାନ୍ ଆକ୍ରମଣ କରିବ ବୋଲି ଧମକ ଦେଇଛି।

ମୌଳିକ ସାମଗ୍ରୀ ଓ ସଂଖ୍ୟାଞ୍ଚଳ ବିକାଶ ଉପରେ କୋର ଦିଆଯାଇଥିବା ମୁଖ୍ୟମନ୍ତ୍ରୀ କହିଥିଲେ। କାର୍ଯ୍ୟକ୍ରମରେ ତେଲକୋଇ ବିଧାୟକ ଫକିର ମୋହନ ନାୟକ, ପାଟଣା ବିଧାୟକ ଅଖିଳ ଚନ୍ଦ୍ର ନାୟକ, କେନ୍ଦ୍ରର ଜିଲ୍ଲା ସ୍ୱତନ୍ତ୍ର ଭରଣ ପରିଷଦ ଅଧ୍ୟକ୍ଷା ମିନିତା ନାୟକ ପ୍ରମୁଖ ଉପସ୍ଥିତ ଥିଲେ। ପ୍ରଧାନମନ୍ତ୍ରୀଙ୍କ ନାମାନ୍ତର ମହାନ୍ତ ସ୍ୱାଗତ ଭାଷଣ ଦେଇଥିବା ବେଳେ ସାମାଜିକକର୍ମୀ ଜଗନ୍ନାଥ ସିଂହ ଧନ୍ୟବାଦ ଜଣାଇଥିଲେ।

# ୪ ବର୍ଷୀୟା...

କୂଅ ନିକଟରେ ଏକ ଅଖା ହଲ୍‌ତଳ ହେଉଥିବା ୨ ଜଣ ଯୁବକ ଦେଖିବାକୁ ପାଇଥିଲେ। ଅଖା ଖୋଲିବାକୁ ନାବାଲିକା ଚା' ଭିତରେ ଥିବା ଓ ପାଟିକୁ ଚଳିଥିବା ଖୋଳରେ ବନ୍ଦ କରାଯାଇଥିବା ଦେଖାଯାଇଥିଲା। ନାବାଲିକା ଭୟଭୀତ ଅବସ୍ଥାରେ ଥିଲେ। ତାହାର ପରୀକ୍ଷା ପରେ ତାଙ୍କୁ ବଳାକୁଳା କରାଯାଇଥିବା ସ୍ପଷ୍ଟ ହୋଇଛି। ପୋଲିସ୍ ମାମଲା ରୁଜୁ କରିବା ସହ ଅଭିଯୁକ୍ତ ଧନେଶ୍ୱରଙ୍କୁ ଚିମ୍ବୁ କରିଛନ୍ତି। ଫୋରେନସିକ୍ ସାଇନ୍ସ ଲାବୋରେଟୋରୀର ଏକ ଚିମ୍ବୁ ଘଟଣାସ୍ଥଳକୁ ଉପସ୍ଥାପନା ସଂଗ୍ରହ କରିଥିବା ପାଟନ ପୋଲିସ୍ ଏସ୍ପିସିଓ ଅନୁପ୍ ଲାଗୁ କହିଛନ୍ତି। ଘଟଣାକୁ ନେଇ ଆଖପାଖ ଗ୍ରାମରେ ଭରେଜନା ଦେଖାଦେଇଥିବାବେଳେ ଉତ୍ତମ ଲୋକେ ଥାନା ଘୋରାଭ କରି ଅଭିଯୁକ୍ତଙ୍କୁ ଫାଶୀ ଦିଆଯାଇ ବୋଲି ଦାବି କରିଛନ୍ତି। ପୋଲିସ୍ ଲୋକଙ୍କୁ ବୁଝାଖୁଣି କରିବା ପରେ ଛିଦି ନିୟନ୍ତ୍ରଣାଧୀନ ରହିଛି।

# ଶ୍ରୀଲଙ୍କା: ୪୦ ବର୍ଷରେ...

ଏହି ଦେଶରେ ସିଂହଳା ସମ୍ପ୍ରଦାୟ ୭୪.୧%, ତାମିଲ ୧୨.୩% ଏବଂ ମୁସଲିମ ୧୦.୫% ରହିଛନ୍ତି। ସେହିପରି ଧାର୍ମିକ ଦୃଷ୍ଟିକୋଣରୁ ବୌଦ୍ଧ (୬୯.୮%), ହିନ୍ଦୁ (୧୨.୬%), ଇସଲାମ (୧୦.୫%) ଏବଂ ରୋମାନ କ୍ୟାଥୋଲିକ (୫.୬%) ଅଛନ୍ତି। ରିପୋର୍ଟ ମୁତାବକ, ପଶ୍ଚିମାଞ୍ଚଳ ଏବେ ମଧ୍ୟ ଦେଶର ପ୍ରମୁଖ ଜନବହୁଳ ଅଞ୍ଚଳ ହୋଇରହିଛି, ଯେଉଁଠାରେ ମୋଟ ଜନସଂଖ୍ୟାର ୨୮.୧ ପ୍ରତିଶତ ଲୋକ ବାସ କରନ୍ତି।

# ଦେଶବିରୋଧୀ ପୋଷ୍ଟ: ଯୁବକଙ୍କୁ ଉଠାଇନେଲା ଦିଲ୍ଲୀ ପୋଲିସ୍

ଭୁବନେଶ୍ୱର, ୧୧୪୪ (ତ୍ରିନାଥ ମହାନ୍ତି)

- ମୌଳବାଦୀ ଗୋଷ୍ଠୀର ସକ୍ରିୟ ସଦସ୍ୟ ରହିଛନ୍ତି ଅଭିଯୁକ୍ତ
- ତାଙ୍କ ପୁଅ ନିର୍ଦ୍ଦୋଷ, ସେ କିଛି ଜାଣି ନାହାନ୍ତି: ବାପା



ଶେଖ୍ ଇମ୍ରାନ

ସୋସିଆଲ ମିଡିଆରେ ଦେଶଦ୍ରୋହମୂଳକ ସ୍ଲୋଗାନ ପୋଷ୍ଟ କରିବା ଅଭିଯୋଗରେ ଦିଲ୍ଲୀ ପୋଲିସ୍ ଶୁକ୍ରବାର ଦିନମିତ ରାତିରେ ଭୁବନେଶ୍ୱର ଯୁକ୍ତି-୨ ଗଜନଗରକୁ ଜଣେ ସକ୍ରିୟ ଯୁବକଙ୍କୁ ଚିମ୍ବୁ କରିଛନ୍ତି। ଅଭିଯୁକ୍ତ ହେଲେ କଟକର ଶେଖ୍ ଇମ୍ରାନ। ତାଙ୍କୁ ଭୁବନେଶ୍ୱର ଏସ୍ପିସିଓଏଫ୍ କୋର୍ଟରେ ହାଜର କରିବା ପରେ ଶନିବାର ଗ୍ରାମିନ୍ ରିମାଣ୍ଡରେ ଦିଲ୍ଲୀ ନିଆଯାଇଛି। ଏଥିସହ ସେ ବ୍ୟବହାର କରୁଥିବା ମୋବାଇଲ୍ ଫୋନ୍ ଓ ଅନ୍ୟାନ୍ୟ ସାମଗ୍ରୀ ମଧ୍ୟ ଜବତ କରିବା ପରେ ସାଙ୍ଗରେ ନେଇ ଦିଲ୍ଲୀ ପୋଲିସ୍। ଇମ୍ରାନ ମୌଳବାଦୀ ଗୋଷ୍ଠୀର ଜଣେ ସକ୍ରିୟ ସଦସ୍ୟ ଥିବା ଜଣାପଡିବା ପରେ ତାଙ୍କର ଆତଙ୍କବାଦୀ ଲିଙ୍କ୍ ନେଇ ତଦନ୍ତ ଆରମ୍ଭ ହୋଇଛି। କମିଶନରେଟ୍ ପୋଲିସ୍ ପକ୍ଷରୁ କାରି ପ୍ରେସ୍ ରିଲିଜ୍‌ରେ ହୁହାରିଆଇଛି, କ୍ୟାପିଟାଲ ଥାନା ପୋଲିସ୍ ସହାୟତାରେ ଦିଲ୍ଲୀ ପୋଲିସ୍ ଇମ୍ରାନଙ୍କୁ ଚିମ୍ବୁ କରିବା ପରେ ତାଙ୍କୁ ପରୋଡ଼ରା କରାଯାଇଥିଲା। ସେ ଜଣେ ବେକାର ଯୁବକ। ସେ କଟକର ମୂଳ ବାସିନ୍ଦା ହୋଇଥିବାବେଳେ ପରିବାର ସହ ଭୁବନେଶ୍ୱର ଗଜନଗରସ୍ଥିତ ବସ୍ତିରେ ରହୁଥିଲେ। ସେ ଏକ ମୌଳବାଦୀ

ପ୍ରେସ୍‌ହିଟ କରିଥାଏ। ଗତ ସପ୍ତାହକ ତଳେ ଦିଲ୍ଲୀ ପୋଲିସ୍‌ର ସେଣାଲ ସେଲ୍ ଦିଲ୍ଲୀକୁ କେତେଜଣ ଯୁବକଙ୍କୁ ଉଠାଇ ନେଇ ପରୋଡ଼ରା କରିଥିଲେ। ଏଥିସହ ସେମାନଙ୍କ ସୋସିଆଲ ମିଡିଆ ପୋଷ୍ଟ ଯାଞ୍ଚ ପରେ ଓଡ଼ିଶାର ଇମ୍ରାନଙ୍କ ନାମ ପଢାକୁ ଆସିଥିଲା। ଏହାପରେ ପୋଲିସ୍ ଇମ୍ରାନଙ୍କ ବାପାଙ୍କୁ ଯୋଗାଯୋଗ କରି ଜଣାଇବା ପରେ ତଦନ୍ତରେ ସହଯୋଗ କରିବାକୁ କହିଥିଲେ। ଏଥିସହ ଦିଲ୍ଲୀ ଆସି ପୋଲିସ୍‌କୁ ଭେଟିବାକୁ କହିଥିଲେ। ହେଲେ ଇମ୍ରାନ ନ ଯିବାରୁ ବାଧ୍ୟ ହୋଇ ଭୁବନେଶ୍ୱର ଆସିଥିଲା ଦିଲ୍ଲୀ ପୋଲିସ୍‌ର ସ୍ୱତନ୍ତ୍ର ଚିମ୍ବୁ। ଶୁକ୍ରବାର ରାତିରେ ଇମ୍ରାନ ଗଜନଗରସ୍ଥିତ ଘରେ ଶୋଇଥିବା ବେଳେ କ୍ୟାପିଟାଲ ଥାନା ପୋଲିସ୍ ସହାୟତାରେ ତାଙ୍କୁ ଉଠାଇ ନିଆଯାଇଥିଲା। ଅନ୍ୟପକ୍ଷରେ ଇମ୍ରାନଙ୍କ ବାପା ଶେଖ୍ ଅମିର କହିଛନ୍ତି ଯେ, ତାଙ୍କ ପୁଅ ନିର୍ଦ୍ଦୋଷ। ସେ କିଛି ଜାଣିନାହାନ୍ତି। ୮/୧୦ ଦିନ ତଳେ ଦିଲ୍ଲୀ ପୋଲିସ୍ ତାଙ୍କ ସହ ଆଲୋଚନା କରିଥିଲା। ପୁଅକୁ ଦିଲ୍ଲୀ ନେଇଯିବାକୁ ଓ ତଦନ୍ତ ପରେ ଛାଡ଼ିଦେବେ ବୋଲି ପୋଲିସ୍ କହିଥିଲା। କିନ୍ତୁ ଶୁକ୍ରବାର ଏହି ସନ୍ଦେହ ଆହୁରି ବଢ଼ିଯାଇଛି।

# ଜାତୀୟ ଜନଜାତି କମିଶନ ସିଜିମାଲି ପରିଦର୍ଶନ କରିବାକୁ ଚିଠି

ଭୁବନେଶ୍ୱର, ୧୧୪୪ (ବନ୍ଦନା ସେଠୀ)

## ବେଦାନ୍ତ ପାଇଁ ଆଦିବାସୀଙ୍କ ଉପରେ ପୋଲିସ୍‌ର ଦମନଲୀଳା ଘଟଣା

ବେଦାନ୍ତର ସ୍ୱର୍ଣ୍ଣ ପାଇଁ ରାୟଗଡ଼ା ଜିଲ୍ଲା ସିଜିମାଲିରେ ଆଦିବାସୀଙ୍କ ଉପରେ ପୋଲିସ୍ ଦମନଲୀଳା ଓ ଅତ୍ୟାଚାର ସାମା ଚଳିଛି। ଏହାକୁ ଓଡ଼ିଆ ଅଧିକାରୀ ପରିଷଦ ନିନ୍ଦା କରିବା ସହ ଜାତୀୟ ଜନଜାତି କମିଶନ ଘଟଣାସ୍ଥଳ ବିରୋଧ କରିବାକୁ ଦାବି କରିଛନ୍ତି। ପରିଷଦର ରାଜ୍ୟ ଆବାହକ ରବି ବେହେରା ଶନିବାର ଏକ ଚିଠି ଲେଖି

ଦିଅନ୍ତୁ। କମିଶନ ଘଟଣାସ୍ଥଳ ପ୍ରଦର୍ଶନ କରି ପେସା ଆଇନ କାର୍ଯ୍ୟକାରୀ କରିବା, ଗ୍ରାମସଭା ବିକାଳଗଣନର ଠିକ୍ କାର୍ଯ୍ୟକାରୀତାକୁ ନିଶ୍ଚିତ କରିବାକୁ ଚିଠିରେ ଦାବି କରାଯାଇଛି। ସେହିପରି ପୋଲିସ୍ ଅତ୍ୟାଚାର ଶିକାର ହୋଇଥିବା ଆଦିବାସୀଙ୍କୁ ଉଚିତ କ୍ଷତିପୂରଣ ଦେବାକୁ ମଧ୍ୟ ପରିଷଦର ରାଜ୍ୟ ଆବାହକ କମିଶନଙ୍କ ଦୃଷ୍ଟି ଆକର୍ଷଣ କରିଛନ୍ତି।

No. 3001/4/2627

## ଓଡ଼ିଆ ପକ୍ଷ ୨୦୨୬

### ବନ୍ଦନୀୟ ବରପୁତ୍ର

ଶ୍ରୀ ନରେନ୍ଦ୍ର ମୋଦୀ  
ପ୍ରଧାନମନ୍ତ୍ରୀ

ଶ୍ରୀ ମୋହନ ଚରଣ ମାଝୀ  
ମୁଖ୍ୟମନ୍ତ୍ରୀ, ଓଡ଼ିଶା

### ୧୨ ଅପ୍ରେଲ ୨୦୨୬

## ବରପୁତ୍ରଙ୍କ ତ୍ୟାଗରେ ପୁଲକିତ ଓଡ଼ିଶା ମାଟି, ତାଙ୍କ ପାଇଁ ଝଲସୁ ଅଛି ଆମ ଭାଷା ଓ ପରିପାଟୀ

ଓଡ଼ିଆ ଭାଷା, ସାହିତ୍ୟ ଓ ସଂସ୍କୃତି ବିଭାଗ, ଓଡ଼ିଶା ସରକାର











# ଓଡ଼ିଶା ସରକାର ଝାରସୁଗୁଡ଼ା ଜିଲ୍ଲାପାଳଙ୍କ କାର୍ଯ୍ୟାଳୟ ଯୋଷଣା

ସଂଖ୍ୟା -14499 ଚା.24.09.2025  
No. 24001/24/2627: ସର୍ବସାଧାରଣଙ୍କ ଅବଗତ ନିମନ୍ତେ, ନ୍ୟାୟୋଚିତ ଶ୍ରତିପୂରଣ ଅଧିକାର ଏବଂ ଭୁ-ଅର୍ଜନ, ପୁନର୍ବାସ ଓ ଅଭିଯାନ କ୍ଷେତ୍ରରେ ସହଜତା ଆଇନ, ୨୦୧୩ (RFCTLAR & R Act.2013)ର ଧାରା ୧୯ର ଅଧିନିୟମ ୧ ଅନୁଯାୟୀ ଏହି ଯୋଷଣା ନାମା ଦିଆଯାଇଅଛି ଯେ, ଉକ୍ତ ଆଇନର ଧାରା ୧୫(୨) ଅନୁଯାୟୀ ଝାରସୁଗୁଡ଼ା ଜିଲ୍ଲା ପ୍ରଦତ୍ତ ରିପୋର୍ଟକୁ ବିବେଚନା କରି ରାଜ୍ୟ ସରକାରଙ୍କୁ ଏହି ଆଇନର ଧାରା ୨(୧) ପ୍ରକାରେ ପ୍ରତୀତ ହେଉଅଛି ଯେ, ମୌଜା-ତରଳକେଳା, ଧାନା-ବତମାନ, ତହସିଲ-ଝାରସୁଗୁଡ଼ା, ଜିଲ୍ଲା- ଝାରସୁଗୁଡ଼ାରେ ନିମ୍ନଲିଖିତ 'କ' ତଥ୍ୟର କର୍ମ ଏକ ସାର୍ବଜନୀନ ଉଦ୍ଦେଶ୍ୟରେ ଯଥା ଉଚିତ୍ତା (IDCO) ଭୁବନେଶ୍ୱର ଦ୍ୱାରା M/s. N.L.C. India Ltd. ପାଇଁ ତରଳକେଳାଠାରେ ତଳାବିରା ବିଧିରୁ ୩୨୦୦ (୪୫୮୦୦) ମୋଟାଘାଟ ପ୍ରକଳ୍ପ ପ୍ରତିଷ୍ଠା ନିମନ୍ତେ ଭୂମି ଅଧିଗ୍ରହଣ ଆବଶ୍ୟକ ହେଉଅଛି ।

ଏହି ଭୂମି ଅଧିଗ୍ରହଣ ସମ୍ପର୍କରେ ପ୍ରାରମ୍ଭିକ ବିଷୟ ନ୍ୟାୟୋଚିତ ଶ୍ରତିପୂରଣ ଅଧିକାର ଏବଂ ଭୁ-ଅର୍ଜନ, ପୁନର୍ବାସ ଓ ଅଭିଯାନ କ୍ଷେତ୍ରରେ ସହଜତା ଆଇନ, ୨୦୧୩ (RFCTLAR & R Act.2013)ର ଧାରା ୧୧ (୧) ଅନୁଯାୟୀ ବିଷୟ ସଂଖ୍ୟା ୨୩୭୦, ଚା.୨୧.୦୨.୨୦୨୪ ରିଶ୍ରେ ପ୍ରକାଶିତ ହୋଇଅଛି ।

ପୁନଶ୍ଚ ଏହା ଯୋଷଣା କରାଯାଇଅଛି ଯେ ମୌଜା-ତରଳକେଳା, ଧାନା-ବତମାନ, ତହସିଲ-ଝାରସୁଗୁଡ଼ା, ଜିଲ୍ଲା- ଝାରସୁଗୁଡ଼ାରେ ନିମନ୍ତେ ବିଶ୍ୱାସୀ ପରିବାର ପୁନର୍ବାସ କର୍ମକ୍ରମର ପୁନର୍ବାସ ଓ ଅଭିଯାନକ ଦ୍ୱାରା ଧାରା ୧୭(୨) ଅନୁଯାୟୀ ଅନୁମୋଦିତ ପୁନର୍ବାସ ଓ ଅଭିଯାନ ଯୋଜନାର ସାରମର୍ମ ଏଥିରେ ସଂଲଗ୍ନ କରାଗଲା । ଅନୁମୋଦିତ ପୁନର୍ବାସ ଓ ଅଭିଯାନ ଯୋଜନା ଜିଲ୍ଲାପାଳ ଏବଂ ନିର୍ଦ୍ଦେଶକ, ପୁନର୍ବାସ ଓ ଅଭିଯାନକ କାର୍ଯ୍ୟାଳୟରେ ଉପଲବ୍ଧ ଅଟେ । ଏହା ମଧ୍ୟ ଜିଲ୍ଲା ଡେଭଲପମେଣ୍ଟ ଜର୍ନାଲ୍ (IDCO) ଭୁବନେଶ୍ୱର ଦ୍ୱାରା M/s. N.L.C. India Ltd. ପାଇଁ ତରଳକେଳାଠାରେ ତଳାବିରା ବିଧିରୁ ୩୨୦୦ (୪୫୮୦୦) ମୋଟାଘାଟ ପ୍ରକଳ୍ପ ପ୍ରତିଷ୍ଠା ନିମନ୍ତେ ଭୂମି ଅଧିଗ୍ରହଣ ଆବଶ୍ୟକ ହେଉଅଛି ।

ଯଦି ସମ୍ପୂର୍ଣ୍ଣ କର୍ମର କୌଣସି ସ୍ୱାଧିକାରୀ/କର୍ମୀ ମାଲିକଙ୍କର ଭୂମି ଅଧିଗ୍ରହଣ ଯୋଷଣା ସମ୍ପର୍କିତ ଅଧିକାର କର୍ମର ଉପଯୋଗିତା, ରକବା ଏବଂ ସାର୍ବଜନୀନ ଉଦ୍ଦେଶ୍ୟର ଉଚିତ୍ତା ବିଷୟରେ କୌଣସି ଆପତ୍ତି ଥାଏ, ସେ ଉକ୍ତ ଯୋଷଣା ପ୍ରକାଶନର ୩୦ ଦିନ ମଧ୍ୟରେ ସମ୍ପୂର୍ଣ୍ଣ ଜିଲ୍ଲାପାଳଙ୍କ ନିକଟରେ ଲିଖିତ ଆକାରରେ ଅଭିଯୋଗ କରିପାରିବେ ।

### ତଥ୍ୟ-କ (ପ୍ରସ୍ତାବିତ ଭୂମି ଅଧିଗ୍ରହଣ ଅନୁସୂଚୀ)

ଗ୍ରାମର ନାମ	ଗ୍ରାମାଞ୍ଚଳ /ସହରାଞ୍ଚଳ	ଖାତା ନଂ.	ପ୍ଲଟ ନଂ.	କିସମ	ପୂର୍ବ ମୋଟ ରକବା	ଅଧିଗ୍ରହଣ ହେବାକୁ ଥିବା ଜମିର ରକବା	ରକବା
୧	୨	୩	୪	୫	୬	୭	୮
ତରଳକେଳା	ଗ୍ରାମାଞ୍ଚଳ	ଏଥିସହ ସଂଲଗ୍ନ	ଏଥିସହ ସଂଲଗ୍ନ	ଏଥିସହ ସଂଲଗ୍ନ	ଏଥିସହ ସଂଲଗ୍ନ	୧୭୬.୮୧୦	ଏଥିସହ ସଂଲଗ୍ନ

ଉକ୍ତ ଅଧିଗ୍ରହଣ କର୍ମ ରକବା ମଧ୍ୟରୁ ଏ.୦.୦୦ଟି ସଂରକ୍ଷିତ ସରକାରୀ ଜମି ପ୍ରତିବନ୍ଧକ ପାଇଁ ରହିବ ।

### ତଥ୍ୟ-ଖ (ପୁନର୍ବାସ ନିମିତ୍ତ ଚିହ୍ନିତ ଭୂମି ଅଧିଗ୍ରହଣ)

ଗ୍ରାମର ନାମ	ଗ୍ରାମାଞ୍ଚଳ /ସହରାଞ୍ଚଳ	ଖାତା ନଂ.	ପ୍ଲଟ ନଂ.	କିସମ	ପୂର୍ବ ମୋଟ ରକବା	ପୁନର୍ବାସ ନିମିତ୍ତ ଚିହ୍ନିତ ଜମିର ରକବା	ରକବା
୧	୨	୩	୪	୫	୬	୭	୮
ତରଳକେଳା	ଗ୍ରାମାଞ୍ଚଳ	ଏଥିସହ ସଂଲଗ୍ନ	ଏଥିସହ ସଂଲଗ୍ନ	ଏଥିସହ ସଂଲଗ୍ନ	ଏଥିସହ ସଂଲଗ୍ନ	୧୦୪.୨୧ (ହିରମା)	ଏଥିସହ ସଂଲଗ୍ନ

ଅଧିଗ୍ରହଣକାର ବୈଧ ଚାରିଶ ୩୧.୧୦.୨୦୨୫

### ରାଜ୍ୟପାଳଙ୍କ ଆଦେଶକ୍ରମେ ସା./- ଜିଲ୍ଲାପାଳ, ଝାରସୁଗୁଡ଼ା

### ଘରୋଇ ଜମିର ବିବରଣୀ ଗ୍ରାମର ନାମ: ତରଳକେଳା, ଧାନା ନାମ ଏବଂ ନଂ: କତରବଗା (ବତମାନ), ତହସିଲ:ଝାରସୁଗୁଡ଼ା, ଜିଲ୍ଲା:ଝାରସୁଗୁଡ଼ା

କ୍ରମିକ ସଂଖ୍ୟା	ଖାତା ନଂ	ପ୍ଲଟ ନଂ.	ମୋଟ ରକବା (ଏକରରେ)	ଅଧିକୃତ ହେଉଥିବା ରକବା (ଏକରରେ)	କିସମ	ଭୂମି ମାଲିକଙ୍କ ନାମ
1	4	471	0.330	0.330	ବା:ପା	କୁଞ୍ଜବିହାରୀ ପାଣିଗ୍ରାହୀ, ପି:ଉତ୍ତରୀ ପାଣିଗ୍ରାହୀ, ଜା:ଗ୍ରାହଣ, ବା:ନିକର୍ତ୍ତା
2	6	136	2.680	2.680	ବା:ପା:ଏକ ଦୋଫ	ଖେତ ସର, ସା:ସିଦ୍ଧେଶ୍ୱର ସର, ସୁରେନ୍ଦ୍ର ଦାସ, ପି:କଳ୍ପାକର ଦାସ, ବିର୍ଯ୍ୟା ସର, ପି:ଖାଡ଼ି ସର, ତଞ୍ଜା ସର, ସା:ଖାଡ଼ି ସର, ହାରା ପାଣିଗ୍ରାହୀ, ସା:ଶ୍ରୀପତି ପାଣିଗ୍ରାହୀ, ଜା:ଗ୍ରାହଣ, ବା:ନିକର୍ତ୍ତା
		222	1.770	1.770	ମା:ପା:୧	
		259	0.360	0.360	ଆ:ସା	
		263	0.370	0.370	ମା:ପା:ଏକ	
		264	0.170	0.170	ମା:ପା:ଏକ	
		275	0.470	0.470	ମା:ପା:ଏକ	
		275/542	0.130	0.130	ମା:ପା:ଏକ	
		298	0.230	0.230	ବେ:ପା:ଏକ	
		300	0.010	0.010	ବା:ପା	
		301	0.150	0.150	ବେ:ପା:ଏକ	
		341	0.090	0.090	ବା:ପା:୧	
		423	1.060	1.060	ବା:ପା:୧	
		424	1.170	1.170	ବେ:ପା:ଏକ	
		431	0.430	0.430	ଆ:ସା	
		432	0.150	0.150	ଗାଲ	
433	0.140	0.140	ଗାଲ			
434	0.120	0.120	ଗାଲ			
533	1.270	1.270	ଆ:ସା			
୩	8	452	0.290	0.290	ମା:ପା:ଏକ	ଗୋଦାବରୀ ପାଣିଗ୍ରାହୀ, ସା:ସତ୍ୟେଶ୍ୱର କୁମାର ପାଣିଗ୍ରାହୀ, ଜା:ଗ୍ରାହଣ, ବା:ନିକର୍ତ୍ତା
୩	୮	461	0.440	0.440	ବା:ପା	
୩	୮	461	0.730	0.730	ବା:ପା	
4	10	286	0.040	0.040	ମା:ପା ଏକ ଦୋଫସଲ	ଭାଗବତିଆ ଭଲ୍ଲିଆ, ତ୍ରିନାଥ ଭଲ୍ଲିଆ, ବିଶ୍ୱା ଖର୍ଦ୍ଦେଇ, ପି:ବନାର୍ଦ୍ଦନ ଭଲ୍ଲିଆ, ଅମଳି ରବନା, ସା-ଗଙ୍ଗାଧର ଗୌଡ଼, ତିଳେଶ୍ୱର ରବନା, ଦିଲୀପ ରବନା, ସରସ୍ୱତୀ ରବନା, ପି:ରଞ୍ଜାଧର ଗୌଡ଼ ଭର୍ପୁ ରବନା, ଜା:ଗୌଡ଼, ବା:ନିକର୍ତ୍ତା
		289	0.120	0.120	ବେ:ପା:ଏକ	
		292	0.310	0.310	ବା:ପା:୧	
		487	0.390	0.390	ଆ:ସା	
		496	0.560	0.560	ମା:ପା ଏକ ଦୋଫସଲ	
୫	12	251	0.100	0.100	ବେ:ସା	ଜଗା ଗୁରୁର, ପି:ବଲି ଜଗତ, ମାଲ ଜଗତ, ପି:କବିଳ ଗଢ଼ା, ଜୟମଙ୍ଗଳ ଜଗତ, ଚାନ୍ଦିନୀ ଚନ୍ଦ୍ରି, ସରୋଜିନୀ ଶ୍ରେୟ, ତ୍ରିବେଣୀ ବାଗ, ଜୟନ୍ତି ବାଗ, ପି:ବାଲି ବାଗ, ଗୁଡ଼ ଜଗତ, ଶଶିକୃଷ୍ଣଣ ଜଗତ, ରମଣୀ ରଞ୍ଜନ ଜଗତ, ପି:ଦୁତିଆଚାନ୍ଦ ଜଗତ, ଶଶୀ କଣ୍ଠା, ମନୋରଞ୍ଜନ କଣ୍ଠା, କୁନ୍ତଳା ଦୁତିଆଚାନ୍ଦ, ସେବତୀ ନିଖଣ୍ଡିଆ, ବିଲାସିନୀ ଜୟପୁରିଆ, କୈଲାସିନୀ ମହାନନ୍ଦ, ପି:ଲକ୍ଷ୍ମପତି କଣ୍ଠା, କଣ୍ଠା ଜଗତ, ଶକର ଜଗତ, ଅଷ୍ଟମି ଗଣ୍ଡିଆ, ପି:ବିଶ୍ୱ ଗଢ଼ା ଭର୍ପୁ ଜଗତ, ବୃନ୍ଦାବନ ଜଗତ, ସୁଲୋଚନା ଜଗତ, ବନ୍ଦି ଜଗତ, ନମାଲ ଜଗତ, ବନବାସୀ ଜଗତ, ମନକୁମାରୀ ଜଗତ, ସୌମି ଜଗତ, ପି:ବୈଷ୍ଣବ ଜଗତ, ଜଳାବତୀ ଗଢ଼ା, ସା:ଶିବଲୀଳ ଗଢ଼ା, ସୁଖାବାଲ ଚନ୍ଦ୍ରି, ସା:ସୁବର୍ଣ୍ଣନ ଚନ୍ଦ୍ରି, ରାଜେଶ୍ୱ ଚନ୍ଦ୍ରି, ଗୌରୀ ଚନ୍ଦ୍ରି, ସୁଶୀଳା ଚନ୍ଦ୍ରି, କୁନ୍ତଳା ଚନ୍ଦ୍ରି, ପି:ସୁବର୍ଣ୍ଣନ ଚନ୍ଦ୍ରି, ସରୋଜ ଗୋବି, ନିଶାପୁଲି ବାଗ, ରାଜକୁମାରୀ ଅଗ୍ରୱାଲ, ନିର୍ମଳା ଭୋଇ, ପି:ଶକ୍ତୀଚନ୍ଦ୍ର ଚନ୍ଦ୍ରି, ପ୍ରଫୁଲ୍ଲ କୁମାର ଜଗତ, କୁମାରୀ ମନାଷା ଜଗତ, କୁମାରୀ ବୋନିଷା ଜଗତ, ସୋନିଆ ସୋହେଲା, ପି:ଗଣେଶ ଚନ୍ଦ୍ରି, ବା:ବିଳାସପୁର, ଉର୍ଜୁଲି ଜଗତ, ସା:ପଦ୍ମ ଜଗତ, ବିନୋଦ ଜଗତ, କବିତା ଜଗତ, ଗୀତା ବାଗ, ପି:ପଦ୍ମ ଜଗତ, ସବିତା ଜଗତ, ସା:ଅର୍ଜୁନ ଜଗତ, ସୁଜାତା ଜଗତ, ପି:ଅର୍ଜୁନ ଜଗତ, ବୁଲ୍ଲୀମଣି ଚନ୍ଦ୍ରି, ପୁଷ୍ପାବାଣୀ ଚନ୍ଦ୍ରି, ପି:ବିଜୟ ଚନ୍ଦ୍ରି, ସୁଖାକେଶ୍ୱ ଜଗତ, ଦେବକି ନିଖଣ୍ଡିଆ, ପି: ରାଏସିଂହ ଗଢ଼ା, ଜା: ଗଢ଼ା, ବା: ନିକର୍ତ୍ତା
୬	13	294	0.490	0.490	ବା:ପା:ଏକ	ଜଗା ଗୁରୁର, ପି:ବଲି ଜଗତ, ମାଲ ଜଗତ, ପି:କବିଳ ଗଢ଼ା, ଜୟମଙ୍ଗଳ ଜଗତ, ଚାନ୍ଦିନୀ ଚନ୍ଦ୍ରି, ସରୋଜିନୀ ଶ୍ରେୟ, ତ୍ରିବେଣୀ ବାଗ, ଜୟନ୍ତି ବାଗ, ପି:ବାଲି ବାଗ, ଗୁଡ଼ ଜଗତ, ଶଶିକୃଷ୍ଣଣ ଜଗତ, ରମଣୀ ରଞ୍ଜନ ଜଗତ, ପି:ଦୁତିଆଚାନ୍ଦ ଜଗତ, ଶଶୀ କଣ୍ଠା, ମନୋରଞ୍ଜନ କଣ୍ଠା, କୁନ୍ତଳା ଦୁତିଆଚାନ୍ଦ, ସେବତୀ ନିଖଣ୍ଡିଆ, ବିଲାସିନୀ ଜୟପୁରିଆ, କୈଲାସିନୀ ମହାନନ୍ଦ, ପି:ଲକ୍ଷ୍ମପତି କଣ୍ଠା, କଣ୍ଠା ଜଗତ, ଶକର ଜଗତ, ଅଷ୍ଟମି ଗଣ୍ଡିଆ, ପି:ବିଶ୍ୱ ଗଢ଼ା ଭର୍ପୁ ଜଗତ, ବୃନ୍ଦାବନ ଜଗତ, ସୁଲୋଚନା ଜଗତ, ବନ୍ଦି ଜଗତ, ନମାଲ ଜଗତ, ବନବାସୀ ଜଗତ, ମନକୁମାରୀ ଜଗତ, ସୌମି ଜଗତ, ପି:ବୈଷ୍ଣବ ଜଗତ, ଜଳାବତୀ ଗଢ଼ା, ସା:ଶିବଲୀଳ ଗଢ଼ା, ସୁଖାବାଲ ଚନ୍ଦ୍ରି, ସା:ସୁବର୍ଣ୍ଣନ ଚନ୍ଦ୍ରି, ରାଜେଶ୍ୱ ଚନ୍ଦ୍ରି, ଗୌରୀ ଚନ୍ଦ୍ରି, ସୁଶୀଳା ଚନ୍ଦ୍ରି, କୁନ୍ତଳା ଚନ୍ଦ୍ରି, ପି:ସୁବର୍ଣ୍ଣନ ଚନ୍ଦ୍ରି, ସରୋଜ ଗୋବି, ନିଶାପୁଲି ବାଗ, ରାଜକୁମାରୀ ଅଗ୍ରୱାଲ, ନିର୍ମଳା ଭୋଇ, ପି:ଶକ୍ତୀଚନ୍ଦ୍ର ଚନ୍ଦ୍ରି, ପ୍ରଫୁଲ୍ଲ କୁମାର ଜଗତ, କୁମାରୀ ମନାଷା ଜଗତ, କୁମାରୀ ବୋନିଷା ଜଗତ, ସୋନିଆ ସୋହେଲା, ପି:ଗଣେଶ ଚନ୍ଦ୍ରି, ବା:ବିଳାସପୁର, ଉର୍ଜୁଲି ଜଗତ, ସା:ପଦ୍ମ ଜଗତ, ବିନୋଦ ଜଗତ, କବିତା ଜଗତ, ଗୀତା ବାଗ, ପି:ପଦ୍ମ ଜଗତ, ସବିତା ଜଗତ, ସା:ଅର୍ଜୁନ ଜଗତ, ସୁଜାତା ଜଗତ, ପି:ଅର୍ଜୁନ ଜଗତ, ବୁଲ୍ଲୀମଣି ଚନ୍ଦ୍ରି, ପୁଷ୍ପାବାଣୀ ଚନ୍ଦ୍ରି, ପି:ବିଜୟ ଚନ୍ଦ୍ରି, ସୁଖାକେଶ୍ୱ ଜଗତ, ଦେବକି ନିଖଣ୍ଡିଆ, ପି: ରାଏସିଂହ ଗଢ଼ା, ଜା: ଗଢ଼ା, ବା: ନିକର୍ତ୍ତା
୬	୧୩	2620	2.620	2.620	ଆ:ସା	
୬	୧୩	250	0.310	0.310	ବେ:ସା/୩	
୬	୧୩	252/555	0.190	0.190	ବେ:ସା	
୬	୧୩	253	0.570	0.570	ମା:ପା/୨	
୬	୧୩	288	0.200	0.200	ମା:ପା:ଏକ	
୬	୧୩	291	0.090	0.090	ବେ:ପା:ଏକ	

କ୍ରମିକ ସଂଖ୍ୟା	ଖାତା ନଂ	ପ୍ଲଟ ନଂ.	ମୋଟ ରକବା (ଏକରରେ)	ଅଧିକୃତ ହେଉଥିବା ରକବା (ଏକରରେ)	କିସମ	ଭୂମି ମାଲିକଙ୍କ ନାମ	
7	15	220	1.030	1.030	ବା:ପା:ଏକ	ଦଶରଥ ନାଏକ, ଜଗା ନାଏକ, ପିତା: କୁର୍ତ୍ତା ନାଏକ, ଜାତି: ଗ୍ରାହଣ, ବାସନ୍ତୀ ବିଶ୍ୱାଳ, ଜଗଦିଶ୍ୱ ବେହେରା, ତପସ୍ୱିନି ବେହେରା, ପିତା ଫକ୍ତୁ ବେହେରା, ଜାତି: ଗ୍ରାହଣ, ବାସନ୍ତୀ ଠେଲକଲ ବା:	
		240	1.180	1.180	ଆ:ସା		
		258	0.110	0.110	ଆ:ସା		
		278	0.740	0.740	ମା:ପା:ଏକ		
		280/556	0.090	0.090	ବା:ପା		
		439	0.440	0.440	ଆ:ସା		
		445	0.710	0.710	ମା:ପା:ଏକ		
		471/566	0.140	0.140	ବା:ପା		
୮	୧୬	254	0.400	0.400	ମା:ସା	ରଘୁନନ୍ଦନ ପାଣିଗ୍ରାହୀ, ଭରତ ଚନ୍ଦ୍ର ପାଣିଗ୍ରାହୀ, ଲକ୍ଷ୍ମଣ ପାଣିଗ୍ରାହୀ, ପଦ୍ମିନୀ ସେନାପତି, ଲୋପାମୁଦ୍ରା ନାୟକ, ପି:ନିତ୍ୟାନନ୍ଦ ପାଣିଗ୍ରାହୀ, ଜା:ଗ୍ରାହଣ, ବା:ନିକର୍ତ୍ତା	
୮	୧୬	293	0.260	0.260	ବେ:ସା/୨		
୮	୧୬	474	0.080	0.080	ବା:ପା:ଏକ		
୯	୨୨	497	0.640	0.640	ମା:ପା:ଏକ ଦୋ:ଫ	ମାଧବି ସେଠ, ମୁଲିକି ପାଠେ, ଗୋଲାପି ବେହେରା, ପି:ପୂର୍ଣ୍ଣଚନ୍ଦ୍ର ସେଠ, ମନୋରମା କିସାନ, ଦୟାବାଗର ସେଠ, ଚୈନି ନାଏକ, ପି:ଯାଗୋଇ ସେଠ, ଜା:କେଶବ, ବା:ନିକର୍ତ୍ତା	
10	24	256	0.200	0.200	ଆ:ସା	ବୃଷ୍ଣକ ଗରିଆ, ପି: ଉଦ୍ଧୃ ଗରିଆ, ଦୁର୍ଗା ଗରିଆ, ଶୀତଳ ଗରିଆ, ପି: ଆତଙ୍ଗ ଗରିଆ, ଜୟ ଗରିଆ, ସା: ବିଜେ ଗରିଆ, ଅକ୍ଷୟ ଗରିଆ, ପି:କି ଗରିଆ, ସଞ୍ଜୟ ଗରିଆ, ଶିବା ଗରିଆ, ମନେଶ୍ୱର ଗରିଆ, ମହାଦେବ ଗରିଆ, ପି:ବିଜେ ଗରିଆ, ଗଢ଼ା ଗରିଆ, ପାଉ ଗରିଆ, ଦୁର୍ଗା ଗରିଆ, ଜନ ଗରିଆ, ପି:ନାର୍ଦ୍ଦେଶ୍ୱ ଗରିଆ, ବା:ଗୌଡ଼, ବା:ନିକର୍ତ୍ତା	
		261	0.240	0.240	ମା:ପା:ଏକ ଦୋ:ଫ		
		262	0.620	0.620	ମା:ପା:ଏକ ଦୋ:ଫ		
		276	0.550	0.550	ମା:ପା:ଏକ ଦୋ:ଫ		
		306	0.750	0.750	ମା:ପା:ଏକ ଦୋ:ଫ		
		307	0.290	0.290	ବେ:ପା:ଏକ ଦୋ:ଫ		
		309	1.180	1.180	ବା:ପା:ଏକ ଦୋ:ଫ		
୧୧	୨୫	227	3.830	3.830	ଆ:ସା	ମିଳି ରାଏ, ସା:ଚିନ୍ମୟ ରାଏ, ରାମିରଥୀ ରାଏ, ପି:ନିର ରାଏ, ଲୋକନାଥ ରାଏ, ପି:ରାଜାରାମ ରାଏ, ପ୍ରଦୀପ ରାଏ, ଲକ୍ଷ୍ମୀ ସାହୁ, ସୁରେଶ୍ୱର ରାଏ, ପି:ଶିବଲୀଳ ରାଏ, ଅକ୍ଷୟ ରାଏ, ପି:ଶିବ ରାଏ, ଅକ୍ଷୟ କୁମାର ରାଏ, ପି:ସତ୍ୟ ରାଏ, ଆସାପତି ରାଏ, ସା:ସତ୍ୟ ରାଏ, ଜୟ ରାଏ, ରୁଧ୍ର ରାଏ, ପାଠେ ରାଏ, ପି:ପଦ୍ମ ରାଏ, ପଡ଼ମେଶ୍ୱର ରାଏ, ପଦ୍ମଲୋଚନ ରାଏ, ପି:ବନମାଲି ରାଏ, ରୁଦ୍ର ରାଏ, ଲିଙ୍ଗ ରାଏ, ପି:ପଦ୍ମଲୀଳ ରାଏ, ସୁଜେ ରାଏ, ପି:କିପିତ ରାଏ, ବେଲ ରାଏ, ଗୋଲ ରାଏ, ପି:ବେଶ୍ୱର ରାଏ, ଜା:ଭୂୟାଁ, ବା:ନିକର୍ତ୍ତା	
୧୧	୨୫	237	2.510	2.510	ଆ:ସା		
୧୧	୨୫	265	0.730	0.730	ମା:ପା:ଏକ ଦୋ:ଫ		
୧୧	୨୫	266	0.080	0.080	ବେ:ପା:ଏକ ଦୋ:ଫ		
୧୧	୨୫	268	0.120	0.120	ମା:ପା:ଏକ ଦୋ:ଫ		
୧୧	୨୫	269	0.080	0.080	ମା:ପା:ଏକ ଦୋ:ଫ		
୧୧	୨୫	270	0.210	0.210	ବେ:ପା:ଏକ ଦୋ:ଫ		
୧୧	୨୫	271	1.180	1.180	ବେ:ପା:ଏକ ଦୋ:ଫ		
୧୧	୨୫	272	1.220	1.220	ମା:ପା:ଏକ ଦୋ:ଫ		
୧୧	୨୫	274	0.050	0.050	ବେ:ସା		
୧୧	୨୫	280	1.710	1.710	ବା:ପା: ଦୋ:ଫ		
୧୧	୨୫	281	0.420	0.420	ମା:ପା:ଏକ ଦୋ:ଫ		
୧୧	୨୫	282	0.220	0.220	ମା:ପା:ଏକ ଦୋ:ଫ		
୧୧	୨୫	283	0.380	0.380	ମା:ପା:ଏକ ଦୋ:ଫ		
୧୧	୨୫	284	0.430	0.430	ବେ:ପା:ଏକ ଦୋ:ଫ		
୧୧	୨୫	319	0.280	0.280	ମା:ପା:ଏକ ଦୋ:ଫ		
୧୧	୨୫	322	0.050	0.050	ବା:ପା: ଦୋ:ଫ		
୧୧	୨୫	324	0.270	0.270	ମା:ପା:ଏକ ଦୋ:ଫ		
୧୧	୨୫	325	0.290	0.290	ବା:ପା: ଦୋ:ଫ		
୧୧	୨୫	339	0.140	0.140	ବା:ପା: ଏକ ଦୋ:ଫ		
୧୧	୨୫	427	0.100	0.100	ମା:ସା		
୧୧	୨୫	450	0.090	0.090	ମା:ପା:ଏକ ଦୋ:ଫ		
୧୧	୨୫	476	0.210	0.210	ବା:ପା		
୧୧	୨୫	476/588	0.080	0.080	ବା:ପା		
୧୧	୨୫	499	0.230	0.230	ମା:ପା:ଏକ ଦୋ:ଫ		
୧୧	୨୫	500	0.530	0.530	ବା:ପା/୨		
୧୧	୨୫	504	0.070	0.070	ବା:ପା: ଦୋ:ଫ		
୧୧	୨୫	519	0.470	0.470	ମା:ସା:୨୫		
୧୧	୨୫	520	2.500	2.500	ମା:ପା:ଏକ ଦୋ:ଫ		
୧୧	୨୫	521	1.320	1.320	ମା:ପା:ଏକ ଦୋ:ଫ		
୧୧	୨୫	531	1.840	1.840	ଆ:ସା		
୧୧	୨୫	532	1.650	1.650	ଆ:ସା		
୧୨	୨୭	236	19.880	19.880	ଆ:ସା/୩		ସତ୍ୟାନନ୍ଦ କିସାନ, ପି: ରଶ୍ମିକିତ କିସାନ, ଯଶ୍ୱେନି କିସାନ, ପଦ୍ମିନୀ କିସାନ, ଦୁତି କିସାନ, ଦଶରଥ କିସାନ, ଶିଶୁଭଦ୍ର କିସାନ, ଜୟକି କିସାନ, ପି: ପରଶ୍ରାମ କିସାନ, ଜା: କିସାନ, କଳ୍ପ ରଣା, ଗଣେଶ ରଣା, ପି: ପୂର୍ଣ୍ଣ ରଣା, ଜା: କୁମାର, ସୁବନ କିସାନ, ପି: ମୁକୁନ୍ଦ କିସାନ, ଫକୀର କିସାନ, କିସାନ, ବସୁନ୍ଦର କିସାନ, ଅକ୍ଷୟ କିସାନ, ରଞ୍ଜୁଳି କିସାନ, ଶତକୃଷ୍ଣ କିସାନ, ଦୁଲ୍ଲ କିସାନ, ପି: ଗଢ଼ା କିସାନ, ମଧୁସୂଦନ କିସାନ, ଦୟାନନ୍ଦ କିସାନ, ପିତାମହ କିସାନ, ସୁକୁମ କିସାନ, ପି: ଘଟିଆ କିସାନ, ଭର୍ତ୍ତୀ କିସାନ, ସା: ଚମାର କିସାନ, ସୁରେନ୍ଦ୍ର କୁସାନ, ପି: ଚମାର କିସାନ, ଜା: କିସାନ, ବା: ନିକର୍ତ୍ତା
୧୨	୨୭	299	1.890	1.890	ବା:ପା: ଏକ ଦୋ:ଫ		
୧୨	୨୭	302	0.770	0.770	ମା:ପା: ଏକ ଦୋ:ଫ		
୧୨	୨୭	303	1.600	1.600	ମା:ପା: ଏକ ଦୋ:ଫ		
୧୨	୨୭	308	0.480	0.480	ବା:ପା: ଏକ ଦୋ:ଫ		
୧୨	୨୭	446	0.780	0.780	ମା:ପା: ଏକ ଦୋ:ଫ		
୧୨	୨୭	463	1.060	1.060	ମା:ପା: ଏକ ଦୋ:ଫ		
୧୨	୨୭	464	1.280	1.280	ବା:ପା: ଏକ ଦୋ:ଫ		
୧୨	୨୭	466					

କ୍ରମିକ ସଂଖ୍ୟା	ଖାତା ନଂ	ପୂର୍ବ ନଂ	ମୋଟ ରକବା (ଏକରରେ)	ଅଧିକୃତ ହେଉଥିବା ରକବା (ଏକରରେ)	କିସମ	ଭୂମି ମାଲିକଙ୍କ ନାମ	କ୍ରମିକ ସଂଖ୍ୟା	ଖାତା ନଂ	ପୂର୍ବ ନଂ	ମୋଟ ରକବା (ଏକରରେ)	ଅଧିକୃତ ହେଉଥିବା ରକବା (ଏକରରେ)	କିସମ	ଭୂମି ମାଲିକଙ୍କ ନାମ					
		232	0.380	0.380	ଆ:ସା	ରୋଲାପି ଟ୍ରିପାଠୀ, ପି.: ମିତ୍ରକାଠୁ ଟ୍ରିପାଠୀ, ସତ୍ୟଜିତ କୁମାର ନାଥ, ବିରଞ୍ଚ ନାଥ, ସୁରେନ୍ଦ୍ର ନାଥ, ମନୋଜ ନାଥ, ପି.: ରାମକୃଷ୍ଣ ନାଥ, ପ୍ରତିମା ପାଠୀ, ମନୋହର ଟ୍ରିପାଠୀ, ଚନ୍ଦ୍ରମା କର, ମହିମା ଟ୍ରିପାଠୀ, ପୁଷ୍ପମା ଟ୍ରିପାଠୀ, ମନିଷ୍ଠା ଟ୍ରିପାଠୀ, ପି.: ବିପିନ ଟ୍ରିପାଠୀ, ଶ୍ରୀପତି ପାଣିଗ୍ରାହୀ, ପି.: ଅଭ୍ୟୁତ୍ତମ ପାଣିଗ୍ରାହୀ, ଶାନ୍ତି ନାଏକ, ଗୋବୀନ୍ଦ ପାଠୀ, ଗାନ୍ଧୀକୃଷ୍ଣ ପାଣିଗ୍ରାହୀ, ଅଶ୍ୱିନୀ କୁମାର ପାଣିଗ୍ରାହୀ, ଅଜିତକୃଷ୍ଣ ପାଣିଗ୍ରାହୀ, ଶାନ୍ତକୃଷ୍ଣ ପାଣିଗ୍ରାହୀ, ପି.: ଗୋକୁଳାନନ୍ଦ ପାଣିଗ୍ରାହୀ, ସବିତା ବିଶ୍ୱାଳ, ସା.: ସୁରେନ୍ଦ୍ର ମୋହନ ବିଶ୍ୱାଳ, ନିବେଦିତା ନାଏକ, ବସନ୍ତୀ ନାଥ, ନିହାରିକା ଦେବତା, ଉତ୍ତରୀଣୀ ପଣ୍ଡା, ପି.: ସୁରେନ୍ଦ୍ର ମୋହନ ବିଶ୍ୱାଳ, ଭବାନୀ ଶଙ୍କର ବିଶ୍ୱାଳ, ପି.: ରାଧାମୋହନ ବିଶ୍ୱାଳ, ତ୍ରିବିକ୍ରମ ପାଣିଗ୍ରାହୀ, ସନାତନ ପାଣିଗ୍ରାହୀ, ପଦ୍ମନାଭ ପାଣିଗ୍ରାହୀ, ମଧୁସୂଦନ ପାଣିଗ୍ରାହୀ, ଅନୁଭାଷୀ ପାଣିଗ୍ରାହୀ, ସନାତନ ପାଣିଗ୍ରାହୀ, ପି.: ଦୁର୍ଗାକାନ୍ତ ପାଣିଗ୍ରାହୀ, ରାଜେଶ ଦାସ, ରାଜେଶ ଦାସ, ପି.: ଆନନ୍ଦ କୁମାର ଦାସ, ଶୁଣ୍ଠିକ ନାଥ, ଶାନ୍ତିଲତା ନାଥ, ପି.: ନିତ୍ୟାନନ୍ଦ ନାଥ, ଧରଣୀ ନାଥ, କୃଷ୍ଣଚନ୍ଦ୍ର ନାଥ, ସୁରେଶ୍ୱରୀ ନାଥ, କମଳ ଲୋଚନ ନାଥ, କଲ୍ୟାଣୀ ନାଥ, ପଦ୍ମ କୁମାର ନାଥ, ପି.: ଚନ୍ଦ୍ରକାନ୍ତ ନାଥ, ଜନନୀ ନାଥ, ସା.: ଅଶ୍ୱିନୀ ନାଥ, ସୁଜାତା ନାଥ, ସୁଶାନ୍ତ ନାଥ, ପି.: ଅଶ୍ୱିନୀ ନାଥ, ସରୋଜିନୀ ଦାସ, ବୃନ୍ଦାବତୀ ଦାସ, କୃଷ୍ଣଚନ୍ଦ୍ର ଦାସ, ପି.: ହୃଷିକେଶ ଦାସ, ମକରଧୂଳ ବିଶ୍ୱାଳ, ଗଙ୍ଗା ବିଶ୍ୱାଳ, ସାରଦା ବିଶ୍ୱାଳ, ରାଧେ ବିଶ୍ୱାଳ, ପି.: ଲକ୍ଷ୍ମଣ କୁମାର ବିଶ୍ୱାଳ, ଅମିତା ଦାଶ, ଜଗନ୍ନାଥ ମହାପାତ୍ର, ମଞ୍ଜୁ କୁନ୍ତଳ, ରଞ୍ଜିତ ପାଣିଗ୍ରାହୀ, ଜଗଦୀଶ ଟ୍ରିପାଠୀ, ପି.: ମଦନଲାଲ ଟ୍ରିପାଠୀ ଇଫ ନନ୍ଦଲାଲ ଟ୍ରିପାଠୀ, ଜା: ବ୍ରାହ୍ମଣ, ବା: ନିକର୍ତ୍ତା	39	40/ 121	534	7.650	7.650	ଆ:ସା	ବିଶ୍ୱାଳ କୁମାର ଦାସ, ପି.: ନବ କିଶୋର ଦାସ, ଜା: କରଣ, ବା: ବୃନ୍ଦାବତୀମାତା, ମୁଦିପଡ଼ା, ଜି.: ସମ୍ବଲପୁର					
		233	0.270	0.270	ଆ:ସା		ମୋଟ	7.650	7.650									
		234	2.040	2.040	ଆ:ସା		40	40/ 123	486/730	0.070	0.070	ଆ:ସା	ଶଶୀକାନ୍ତ ନାଏକ, ପି.: କୁଞ୍ଜବିହାରୀ ନାଏକ, ବା: ଅପରିତା, ବା: ନିଆଳିପାଲି, ଥା: ଭଣ୍ଡା, ଜି.: ସୁନ୍ଦରଗଡ଼					
		235	0.680	0.680	ଆ:ସା		ମୋଟ	0.070	0.070									
		238	1.800	1.800	ଆ:ସା		41	40/ 124	486	0.050	0.050	ଆ:ସା	ଶ୍ରୀକାନ୍ତ ରୋହିଦାସ, ପି.: ଆନନ୍ଦ ରୋହିଦାସ, ବା: ଚମପା, ବା: ଖଡ଼ିଆପାଲି, ଥା: ଠେଲକଲୋଇ, ଜି.: ସମ୍ବଲପୁର					
		239	0.290	0.290	ବେ:ସା/୩		ମୋଟ	449	1.370	1.370	ମା:ପା: ଏକ ବୋ:ଫ	42	40/ 125	488/731	0.370	0.370	ଆ:ସା	ବିପିନ ବିହାରୀ ଭୂୟାଁ, ପି.: ଚନ୍ଦ୍ରକାନ୍ତ ଭୂୟାଁ, ଜା: ଭୂୟାଁ, ବା: ନିକର୍ତ୍ତା
		246	0.200	0.200	ଆ:ସା		ମୋଟ	1.740	1.740									
		252	0.610	0.610	ଆ:ସା		43	40/ 126	224/732	0.150	0.150	ଆ:ସା	ରୋମତୀ ରାୟ, ସା.: ରାହାସ ବିହାରୀ ରାୟ, ବା: ଭୂୟାଁ, ବା: ନିକର୍ତ୍ତା					
		255	0.280	0.280	ଆ:ସା		ମୋଟ	485	1.110	1.110	ଆ:ସା							
		260	0.820	0.820	ମା:ପା: ଏକ ବୋ:ଫ		ମୋଟ	134	0.290	0.290	ମା:ସା	44	40/ 127	224	0.140	0.140	ଆ:ସା	କମଳା ରାୟ, ସା.: ସତ୍ୟନାରାୟଣ ରାୟ, ଉର୍ତ୍ତ ଭୂୟାଁ, ପ୍ରତାପ ରାୟ, ସୌଦାମିନୀ ମାତା, ପି.: ସତ୍ୟନାରାୟଣ ରାୟ ଉର୍ତ୍ତ ଭୂୟାଁ, ସୁରେଶ୍ୱରୀ ରାୟ, ସା.: ପୁଶାନ୍ତ ରାୟ, ଆୟୁଷ ରାୟ, ଅଦ୍ୟକ୍ଷା ରାୟ, ପି.: ପ୍ରଶାନ୍ତ ରାୟ, ଉତ୍ତରୀଣୀ ରାୟ, ସା.: ପ୍ରଶାନ୍ତ ରାୟ, ଜା: ଭୂୟାଁ, ବା: ନିକର୍ତ୍ତା
		267	0.530	0.530	ମା:ପା: ଏକ ବୋ:ଫ		ମୋଟ	226	0.670	0.670	ବେ:ସା	ମୋଟ	488	0.100	0.100	ଆ:ସା		
		273	0.150	0.150	ମା:ପା: ଏକ ବୋ:ଫ		ମୋଟ	484	1.060	1.060	ଆ:ସା							
		317	0.980	0.980	ବା:ପା: ଏକ ବୋ:ଫ		ମୋଟ	488	0.100	0.100	ଆ:ସା	45	40/ 128	454	1.270	1.270	ମା:ପା: ଏକ ବୋ:ଫ	କ୍ଷେତ୍ରମଣି ପ୍ରଧାନ, ପି.: ଜଗନ୍ନାଥ ପ୍ରଧାନ, ବା: ଭୂୟାଁ, ବା: ବିଜୟା ଚକିତ ରୋଡ଼, ଜି.: ସୁନ୍ଦରଗଡ଼, ଗୋଳ ଗଙ୍ଗଦେବ ମାଝା, ପି.: ଭବାନୀ ଶଙ୍କର ମାଝା, ବା: ଗଣ୍ଡ, ବା: ଗୁମୁଣ୍ଡା, ଜି.: ସୁନ୍ଦରଗଡ଼, ହରେନ୍ଦ୍ର କୁମାର ପା, ପି.: କୁଞ୍ଜ ବିହାରୀ ପା, ବା: ଭୂୟାଁ, ବା: ନାଦୋବାହାଲ, ଥା: ଲକ୍ଷ୍ମଣକେରା, ଝାରପୁରୁଡ଼ା, ବିଦ୍ୟାଳୋଚନ ପ୍ରଧାନ, ପି.: ଜଗନ୍ନାଥ ପ୍ରଧାନ, ବା: ଭୂୟାଁ, ବା: କୁକୁରିଡିହି, ଥା: ବିଶ୍ୱାଳକେଲ, ଜି.: ସୁନ୍ଦରଗଡ଼
		318	1.520	1.520	ମା:ପା: ଏକ ବୋ:ଫ		ମୋଟ	224/732	0.150	0.150	ଆ:ସା							
		320	0.320	0.320	ବା:ପା: ଏକ ବୋ:ଫ		ମୋଟ	485	1.110	1.110	ଆ:ସା	46	40/ 129	225	0.710	0.710	ବା:ସା	କ୍ଷେତ୍ରମଣି ପ୍ରଧାନ, ପି.: ଜଗନ୍ନାଥ ପ୍ରଧାନ, ବା: ଭୂୟାଁ, ବା: ବିଜୟା ଚକିତ ରୋଡ଼, ସୁନ୍ଦରଗଡ଼
		322/565	0.140	0.140	ବା:ପା: ଏକ ବୋ:ଫ		ମୋଟ	485	1.110	1.110	ଆ:ସା	ମୋଟ	0.710	0.710				
		323	0.480	0.480	ବା:ପା: ଏକ ବୋ:ଫ		ମୋଟ	520/623	0.080	0.080	ମା:ପା: ଏକ ବୋ:ଫ	47	40/ 130	224/733	0.150	0.150	ଆ:ସା	ନରେନ୍ଦ୍ର କାଲୋ, ପି.: ଚନ୍ଦ୍ରଧର କାଲୋ, ବା: ଭୂୟାଁ, ବା: ଖୁମ୍ବଳାପାଲି, ଥା: କେନ୍ଦ୍ରପଡ଼ା, ଜି.: ସୁନ୍ଦରଗଡ଼
		338	0.210	0.210	ବା:ପା: ଏକ ବୋ:ଫ		ମୋଟ	521/624	0.170	0.170	ମା:ପା: ଏକ ବୋ:ଫ	ମୋଟ	0.150	0.150				
		400	2.390	2.390	ବା:ସା/୭		ମୋଟ	521/625	0.070	0.070	ମା:ପା: ଏକ ବୋ:ଫ	48	40/ 131	224/734	0.150	0.150	ଆ:ସା	ଚନ୍ଦ୍ରଧର କାଲୋ, ପି.: ଧନେଶ୍ୱର କାଲୋ, ବା: ଭୂୟାଁ, ବା: ଖୁମ୍ବଳାପାଲି, ଥା: କେନ୍ଦ୍ରପଡ଼ା, ଜି.: ସୁନ୍ଦରଗଡ଼
		401	5.290	5.290	ଆ:ସା		ମୋଟ					49	40/ 132	449/735	0.100	0.100	ମା:ପା: ଏକ ବୋ:ଫ	ଚେତାଚାମ ପଟେଲ, ଜଗଦୀଶ୍ୱର ପଟେଲ, ପି.: କୈଳାଶ ପଟେଲ, ବା: ଭୂୟାଁ, ବା: ଖପୁରିକଛାଉ, ଭୁବୁଡ଼ା, ଥା: ହେମଗିରି, ଜି.: ସୁନ୍ଦରଗଡ଼
		405	0.510	0.510	ବେ:ସା/୫		ମୋଟ					ମୋଟ	0.100	0.100				
		406	1.020	1.020	ମା:ସା/୭		ମୋଟ					50	40/ 133	449/736	0.200	0.200	ମା:ପା: ଏକ ବୋ:ଫ	ନରେନ୍ଦ୍ର କାଲୋ, ପି.: ଚନ୍ଦ୍ରଧର କାଲୋ, ବା: ଭୂୟାଁ, ବା: ଖୁମ୍ବଳା ପାଲି, ଥା: କେନ୍ଦ୍ରପଡ଼ା, ଜି.: ସୁନ୍ଦରଗଡ଼
		407	11.120	11.120	ବା:ସା/୭		ମୋଟ					ମୋଟ	0.200	0.200				
		408	1.960	1.960	ବେ:ସା		ମୋଟ					51	40/ 134	449/737	0.150	0.150	ମା:ପା: ଏକ ବୋ:ଫ	ଚନ୍ଦ୍ରକାନ୍ତ ରାୟ, ସା.: ସୁଧାଂଶୁ କୁମାର ରାୟ, ବା: ଭୂୟାଁ, ବା: ଚକେଳେଇ, ଥା: ବଡ଼ମାଲ, ଝାରପୁରୁଡ଼ା
		422	0.230	0.230	ବା:ପା: ଏକ ବୋ:ଫ		ମୋଟ					ମୋଟ	0.150	0.150				
426	0.240	0.240	ବା:ପା: ଏକ ବୋ:ଫ	ମୋଟ					52	40 /135	290	0.030	0.030	ବେ:ପା: ଏକ	ଅଜିତ କୁମାର ପଟେଲ, ପି.: ବିପିନ ବିହାରୀ ପଟେଲ, ବା: ଅପରିତା, ବା: ଭୁବିଡିହି, ପା/ଜି.: ସୁନ୍ଦରଗଡ଼			
428	0.080	0.080	ମା:ପା: ଏକ ବୋ:ଫ	ମୋଟ					ମୋଟ	0.030	0.030							
453	0.120	0.120	ମା:ପା: ଏକ ବୋ:ଫ	ମୋଟ					53	40/ 136	285	0.050	0.050	ମା:ପା: ଏକ	ସୁଦେଶ୍ୟା ପଟେଲ, ପି.: କମଳ ଲୋଚନ ପଟେଲ, ବା: ଅପରିତା, ବା: ଚେଲି ପଡ଼ା, ଥା: କେନ୍ଦ୍ରପଡ଼ା, ଜି.: ସୁନ୍ଦରଗଡ଼			
473	0.110	0.110	ବା:ପା: ଏକ ବୋ:ଫ	ମୋଟ					ମୋଟ	0.050	0.050							
478	0.720	0.720	ବା:ପା: ଏକ ବୋ:ଫ	ମୋଟ					54	40/ 137	287/738	0.060	0.060	ମା:ପା: ଏକ	ଅଶୋକ କୁମାର ସୋନି, ପି.: କିଶନ ଲାଲ ସୋନି, ବା: ପଞ୍ଚାବୀ, ବା: ମଙ୍ଗଳ ବଜାର ରୋଡ଼, ଜିଲ୍ଲା: ଝାରପୁରୁଡ଼ା			
481	6.110	6.110	ବା:ପା: ଏକ ବୋ:ଫ	ମୋଟ					ମୋଟ	0.060	0.060							
482	9.690	9.690	ମା:ପା: ଏକ ବୋ:ଫ	ମୋଟ					55	40/ 138	287	0.050	0.050	ମା:ପା: ଏକ	ଅନୀତା ପଣ୍ଡା, ପି.: ରାମନାରାୟଣ ପଣ୍ଡା, ବା: ବ୍ରାହ୍ମଣ, ବା: ଭବାନୀ ଜବନ ସାଲ ବିହାର, ଜି.: ସୁନ୍ଦରଗଡ଼			
483	5.050	5.050	ମା:ପା: ଏକ ବୋ:ଫ	ମୋଟ					ମୋଟ	0.050	0.050							
489	0.130	0.130	ଆ:ସା	ମୋଟ					56	40/ 139	449/739	0.020	0.020	ମା:ପା: ଏକ ବୋ:ଫ	ଚେତାଚାମ ପଟେଲ, ପି.: କୈଳାଶ ଚନ୍ଦ୍ର ପଟେଲ, ବା: ଭୂୟାଁ, ବା: ଖପୁରିକଛାଉ, ଥା: ହେମଗିରି, ଜି.: ସୁନ୍ଦରଗଡ଼			
522	1.660	1.660	ମା:ପା: ଏକ ବୋ:ଫ	ମୋଟ					ମୋଟ	0.020	0.020							
523/567	1.240	1.240	ଆ:ସା	ମୋଟ					57	40/ 142	449/744	0.030	0.030	ମା:ପା: ଏକ ବୋ:ଫ	ସୁକାନ୍ତ ଧୂସୁଆ, ସା.: ସୁକୁଳାଲ ଧୂସୁଆ, ବା: ଗଣ୍ଡ, ବା: କୁମାଠା, ଝାରପୁରୁଡ଼ା			
525	0.370	0.370	ଆ:ସା	ମୋଟ					ମୋଟ	0.030	0.030							
537	0.400	0.400	ନଦୀ	ମୋଟ					58	40 /143	427/746	0.060	0.060	ମା:ସା	ମାଧୋକ ସେଠ, ପି.: ପୂର୍ଣ୍ଣ ଚନ୍ଦ୍ର ସେଠ, ଦୟାସାଗର ସେଠ, ମଙ୍ଗଳା ସେଠ, କଲରା ସେଠ, ପି.: ଜଗନ୍ନାଥ ସେଠ, ବା: ଧୋବା, ବା: ନିକର୍ତ୍ତା			
ମୋଟ		66.460	66.460						ମୋଟ	0.060	0.060							
20	40/ 4	135	0.640	0.640	ବା:ସା	କେଶବ ଚରଣ, ପି.: ଦିନୁ ଚରଣ, ବା: ଗଣ୍ଡା, ବା: ନିକର୍ତ୍ତା	ମୋଟ											
		223/596	0.120	0.120	ମା:ସା		ମୋଟ											
		ମୋଟ	0.760	0.760														
21	40/ 19	280/620	0.220	0.220	ବା:ପା: ଏକ ବୋ:ଫ	ଜତିନ୍ଦ୍ର ରାଏ, ପି.: ପଦ୍ମଲୋଚନ ରାଏ, ବା: ଭୂୟାଁ, ବା: ନିକର୍ତ୍ତା	ମୋଟ											
		281/626	0.040	0.040	ମା:ପା: ଏକ ବୋ:ଫ													
		281/627	0.090	0.090	ମା:ପା: ଏକ ବୋ:ଫ													
		519/622	0.090	0.090	ମା:ସା													
		520/623	0.080	0.080	ମା:ପା: ଏକ ବୋ:ଫ													
		521/624	0.170	0.170	ମା:ପା: ଏକ ବୋ:ଫ													
		521/625	0.070	0.070	ମା:ପା: ଏକ ବୋ:ଫ													
		ମୋଟ	0.760	0.760														
22	40/ 35	533/650	0.420	0.420	ଉରବାରି	ମିନିଷ କୁମାର ଚିତ୍ରବାନିଆ, ପି.: ରାଧେଶ୍ୟାମ ଚିତ୍ରବାନିଆ, ବା: ବଣିଆ, ବା: ମାରବାଡ଼ପଡ଼ା, ଝାରପୁରୁଡ଼ା	ମୋଟ											
		ମୋଟ	0.420	0.420														
23	40/ 74	454/684	0.350	0.350	ମା:ପା: ଏକ	ଭୀମ ରାଏ, ପି.: ଜଗନ୍ନାଥ ରାଏ, ବା: ଭୂୟାଁ, ବା: ନିକର୍ତ୍ତା	ମୋଟ											
		455/685	2.790	2.790	ବେ:ପା: ଏକ													
		ମୋଟ	3.140	3.140														
24	40/ 76	225/686	1.000	1.000	ବା:ସା	ପଙ୍କଜ ଭୂଷ, ପି.: ସିଦ୍ଧୁ ଭୂଷ, ବା: ସହରା, ବା: କୁମାଠା, ଥା: ବଡ଼ମାଲ, ଝାରପୁରୁଡ଼ା	ମୋଟ											
		ମୋଟ	1.000	1.000														
25	40/ 77	518/688	1.830	1.830	ମା:ସା	ପ୍ରଫୁଲ୍ଲ ପ୍ରଧାନ, ପି.: ଜୟଦେବ ପ୍ରଧାନ, ବା: କିସାନ, ବା: ମାଳିପୁଣ୍ଡା, ଝାରପୁରୁଡ଼ା	ମୋଟ											
		ମୋଟ	1.830	1.830														
26	40/ 83	222/692	0.660	0.660	ମା:ପା: ଏକ	ଦାମୋଦର ନାଥ, ପି.: ଶରତ ଚନ୍ଦ୍ର ନାଥ, ବା: ବ୍ରାହ୍ମଣ, ବା: ଭୁବେଳେଇ, ଥା: ବଡ଼ମାଲ, ଝାରପୁରୁଡ଼ା	ମୋଟ											
		424/693	0.410	0.410	ବେ:ପା: ଏକ													
		ମୋଟ	1.070	1.070														
27	40/ 92	299/701	0.110	0.110	ବା:ପା	ମଧୁସୂଦନ କିସାନ, ପି.: ଘସିଆ କିସାନ, ବା: କିସାନ, ବା: ନିକର୍ତ୍ତା	ମୋଟ											
		ମୋଟ	0.110	0.110														
28	40/ 100	283/576	0.070	0.070	ମା:ପା: ଏକ	ମଞ୍ଜନ ନାଏକ, ପି.: ସତ୍ୟବାନ ନାଏକ, ବା: ଭୂୟାଁ, ବା: ନିକର୍ତ୍ତା	ମୋଟ											
		284/640	0.140	0.140	ବେ:ପା: ଏକ													
		284/641	0.080	0.080	ବେ:ପା: ଏକ													
		ମୋଟ	0.290	0.290														





ଜନ୍ମଦିନର ଶୁଭେଚ୍ଛା

ନାମ: ... ବୟସ: ... ଜନ୍ମ ତାରିଖ: ...



ଏଠାରେ 9 X 9 ସେ.ମି. ଫଟୋ ଲଗାନ୍ତୁ

ସୁନାପତ୍ର ପରିବାରଦର୍ଶୀ

ଗର୍ଭାବତୀ: ଏହି ପୂର୍ବଦିନ ବନ୍ଧୁଙ୍କୁ ନିଜର ସମସ୍ତ ସୁଖ-ସମୃଦ୍ଧି ସହିତ ପ୍ରଦାନ କରିବାର ପ୍ରାର୍ଥନା କରାଯାଉ।

ମଧୁକୁଞ୍ଜ ଗୋଲ୍ଡ ଓ ଡାଇମଣ୍ଡ ପକ୍ସରୁ ସୁନା ଅଳଙ୍କାର ମେକିଂ ଚାର୍ଜରେ ୫୦% ରିହାତି

ଭୁବନେଶ୍ୱର, ୧୧/୪

ପବିତ୍ର ଅକ୍ଷୟତୃତୀୟା ଅବସରରେ ନିଜ ଅନୁଭବକୁ ଆହୁରି ସୁଖମୟ ଏବଂ ଭୁଲିନାଶ କରିବାକୁ ଅନ୍ୟତମ ପ୍ରମୁଖ ଅଳଙ୍କାର ବ୍ରାଣ୍ଡ ମଧୁକୁଞ୍ଜ ଗୋଲ୍ଡ ଓ ଡାଇମଣ୍ଡ ଗ୍ରାହକମାନଙ୍କ ପାଇଁ ଅର୍ପଣ କରାଯାଇଛି।



ମେକିଂ ଚାର୍ଜରେ ୫୦% ପ୍ରତିଶତ ରିହାତି ସହିତ ଡାଇମଣ୍ଡ ଲୁଗାଲେରିରେ ଶତପ୍ରତିଶତ ମେକିଂ ଚାର୍ଜ ଛାଡ଼ି ଦେଖାଯାଇଛି।

ଦକ୍ଷିଣ-ପୂର୍ବ ରେଳପଥର ମହାପ୍ରବନ୍ଧକ ହେଲେ ଅନିଲ କୁମାର ଜୈନ



ଅନିଲ କୁମାର ଜୈନ

ଭୁବନେଶ୍ୱର, ୧୧/୪ (ଅନୁରାଧା ମହାରଣା) ଦକ୍ଷିଣ-ପୂର୍ବ ରେଳପଥର ମହାପ୍ରବନ୍ଧକ ଭାବରେ ଅନିଲ କୁମାର ଜୈନ ଦାୟିତ୍ୱ ଗ୍ରହଣ କରିଛନ୍ତି। ଏହା ପୂର୍ବରୁ ଏହି ପଦବୀରେ ଥିବା ଅନିଲ କୁମାର ମିଶ୍ରା ୨୦୨୬ ମାର୍ଚ୍ଚ ୩୧ତାରେ ଅବସର ଗ୍ରହଣ କରିଥିଲେ।

ଶିକ୍ଷା ବ୍ୟବସାୟ ନୁହେଁ, ଭବିଷ୍ୟତ ଗଢ଼ିବାର ମାଧ୍ୟମ

ଶିକ୍ଷା ଶିଳ୍ପରେ କଣେ ଆଗାଧାଡ଼ିର ଉଦ୍ୟୋଗୀ ଭାବେ ସୋମନାଥ ଦେବୁରା ନିଜର ସ୍ୱଚ୍ଛ ପରିଚୟ ସୃଷ୍ଟି କରିଛନ୍ତି। ଭୁବନେଶ୍ୱରସ୍ଥିତ କେ.ଟି. ଗ୍ଲୋବାଲ୍ ସ୍କୁଲର ପ୍ରତିଷ୍ଠାତା ସୋମନାଥ ଦେବୁରା ଛାତ୍ରାଛାତ୍ରୀଙ୍କ ସହ ବ୍ୟକ୍ତିଗତ ଭାବେ ଜଡ଼ିତ ହୋଇ ମାର୍ଗଦର୍ଶନରେ ସର୍ବଦା ଗୁରୁତ୍ୱ ଦେଇଆଣି ଶିକ୍ଷାଶିଳ୍ପକୁ ଏକ ନୂତନ ଦିଗା ଦେଇଥିବା ସୋମନାଥଙ୍କ ସହ ସ୍ୱଚ୍ଛ ସାକ୍ଷାତକାର...



ସୋମନାଥ ଦେବୁରା



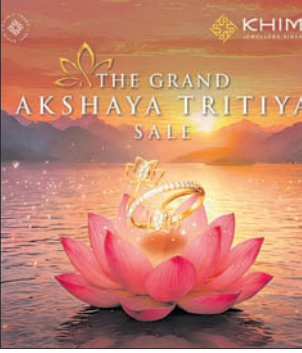
ପ୍ର- ଶିକ୍ଷା ଶିଳ୍ପର କଣେ ପ୍ରମୁଖ ଉଦ୍ୟୋଗୀ ଭାବେ ଦେଶରେ ଶିକ୍ଷା କ୍ଷେତ୍ର କେଉଁ ସବୁ ଚ୍ୟାଲେଞ୍ଜର ସମ୍ମୁଖୀନ ହେଉଛି ବୋଲି ଆପଣ ଭାବନ୍ତି? ଉ- ଭାରତୀୟ ଶିକ୍ଷା ବ୍ୟବସ୍ଥା ବହୁତ ପୁରୁଣା ହୋଇଗଲାଣି ଏବଂ ଆଜିର ଦୂନିଆ ସହ ମେକ ଖାଉନାହିଁ। ଏଥିପାଇଁ ଶିକ୍ଷାକ୍ଷେତ୍ରରେ ପଢ଼ା ଏବଂ ବାସ୍ତବ ଜୀବନ ମଧ୍ୟରେ ବହୁତ ଫରକ ରହିଛି। ଏପରିକି ଭଲ ଛାତ୍ରାଛାତ୍ରୀମାନଙ୍କୁ ମଧ୍ୟ ଏପରିକି କରିବାକୁ ପଡ଼ୁଛି। ଆମେ ଏବେ ବି ମାନକୁ ଅଧିକ ଗୁରୁତ୍ୱ ଦେଉଛୁ, ପ୍ରକୃତ ଜ୍ଞାନ ଏବଂ ବୁଦ୍ଧି ବଦଳରେ ଯୋଷା ଉପରେ କୋର ଦେଉଛୁ।

ସ୍କୁଲକୁ ସ୍ୱଚ୍ଛ କରିବା ପାଇଁ ଆମେ ପରୀକ୍ଷାରେ ଅଧିକ ମାର୍ଚ୍ଚ ପାଇଁ ପିଲାମାନଙ୍କୁ ଚାପ ପକାଇବା। ବର୍ଷ ଆମେ ସେମାନଙ୍କୁ ଗଭୀର ଭାବରେ ଚିତା କରିବା ପାଇଁ ପ୍ରୋତ୍ସାହିତ କରୁ। ଅନୁଭୂତ ପରିବେଶ ଗଠନ ସହ ଛାତ୍ରାଛାତ୍ରୀଙ୍କ ପାଇଁ ଆମେ ବାସ୍ତବ ଦୂନିଆ ପାଇଁ ପ୍ରସ୍ତୁତ କରୁ।

ଖୁମ୍ବିକା ଲୁଗାଲେରି ପକ୍ସରୁ 'ଦି ଗ୍ରାଣ୍ଡ ଅକ୍ଷୟତୃତୀୟା ସେଲ୍'

ଭୁବନେଶ୍ୱର, ୧୧/୪

ଅକ୍ଷୟତୃତୀୟାର ଶୁଭ ଅବସରରେ ଖୁମ୍ବିକା ଲୁଗାଲେରି ପକ୍ସରୁ ଏହାର ବହୁ ପ୍ରତୀକ୍ଷିତ 'ଦି ଗ୍ରାଣ୍ଡ ଅକ୍ଷୟତୃତୀୟା ସେଲ୍' ଶୁଭାରମ୍ଭ କରାଯାଇଛି, ଯାହା ଓଡ଼ିଶାର ଗ୍ରାହକମାନଙ୍କ ପାଇଁ ସ୍ୱତନ୍ତ୍ର ଅଫର୍ ଓ ଚମତ୍କାର ସଂଗ୍ରହ ଆଣିଦେଇଛି।



ଏକ ସୁରକ୍ଷିତ ଆର୍ଥିକ ସମ୍ପର୍କ ଭାବରେ ବିଚାର କରି ନିବେଶ କରିଆଣି। ଏହାକୁ ଦୃଷ୍ଟିରେ ରଖି ଖୁମ୍ବିକା ଲୁଗାଲେରି ଆକର୍ଷଣୀୟ ଉତ୍ସବ ସୁବିଧା ପ୍ରଦାନ କରୁଛି, ଯେଉଁଥିରେ ସୁନା ଗହଣା ଗଢ଼ା ମଜୁରି ଉପରେ ୫୦% ରିହାତି ଓ ହାରା ଉପରେ ୨୫% ରିହାତି ଅନ୍ତର୍ଭୁକ୍ତ ରହିଛି।

ଅବସରରେ ଗହଣା କିଣିବା ପାଇଁ ଏକ ସୁବର୍ଣ୍ଣ ସୁଯୋଗ ପ୍ରଦାନ କରୁଛି। ନିଜର ଅନୁଭବକୁ ଶୁଭଚା ମାନବତା ପାଇଁ ଜଣାଶୁଣା, ଖୁମ୍ବିକା ଲୁଗାଲେରି ନିଶ୍ଚିତ କରୁଛି ଯେ ପ୍ରତ୍ୟେକ ସୁନା ଗହଣା ବିଆଇଏସ୍ ହଲମାର୍କିଂ; ଯାହା ପ୍ରାମାଣିକତା ଓ ବିଶ୍ୱାସର ଗ୍ୟାରେଣ୍ଟି ଦେଉଛି।

ଜୟଆଲୁଙ୍କାସ୍ ଅକ୍ଷୟତୃତୀୟା କ୍ୟାଶ୍‌ବ୍ୟାକ୍ ଫେଷ୍ଟ

ଭୁବନେଶ୍ୱର, ୧୧/୪



ଅନ୍ୟତମ ପ୍ରମୁଖ ଲୁଗାଲେରି ଜୟଆଲୁଙ୍କାସ୍ ପବିତ୍ର ଅକ୍ଷୟତୃତୀୟା ଅବସରରେ ଏପ୍ରିଲ ୧୦ରୁ ୨୦ ପର୍ଯ୍ୟନ୍ତ ଏକ ରୋମାଞ୍ଚକର କ୍ୟାଶ୍‌ବ୍ୟାକ୍ ଅଫର୍ ଯୋଷା କରୁଛି।

ଶୋ'ରୁମରେ ଉପଲବ୍ଧ ହେଉଛି ଏକ ଶ୍ୱାସ୍ତ୍ୟ ସମୃଦ୍ଧିର ପର୍ବଭାବେ ଅକ୍ଷୟତୃତୀୟା ଅବସରରେ ଗ୍ରାହକମାନେ ସୌନ୍ଦର୍ଯ୍ୟ ପାଇଁ ନିବେଶ କରିବା ସହ ଅଳଙ୍କାର କିଣିବା ଏକ ବିଶେଷ ଅନୁଭବ ପାଇଁ ସୁଯୋଗ ପାଇବେ।

ଆଶିଷ ଆକର୍ଷଣୀୟ ରିଟ୍ ଭାଉଚର, ଯାହା ଉତ୍ସବପୂର୍ଣ୍ଣ ଗ୍ରାହକମାନଙ୍କୁ ଆହୁରି ପ୍ରୋତ୍ସାହିତ କରିବ। ୭୫,୦୦୦ ଟଙ୍କାର ଡାଇମଣ୍ଡ ରିଟ୍ ପାଇବେ। ୧୫,୦୦୦ ଟଙ୍କା ଓ ଡାଇମଣ୍ଡ ରିଟ୍ ପାଇବେ।

Classified Everyday 0674-2580101, 9692975378

MATRIMONIAL advertisement with image of a couple.

BRIDE WANTED advertisement with details of a bride.

GROOM WANTED advertisement with details of a groom.

REAL ESTATE advertisement for a property in Cuttack.

REAL ESTATE advertisement for a three-story building.

DO YOU NEED TO INVEST advertisement for a property.

Prime location advertisement for a flat in Bhubaneswar.

SALE advertisement for a house.

SALE advertisement for a property in Berhampur.

Healthcare advertisement with a heart icon.

Newly open SPA advertisement.

All types hair cutting/massage advertisement.

LOST advertisement for a certificate.

Now Matrimonial ads. only on Wednesday & Sunday advertisement.

AFFIDAVIT advertisement with legal text.

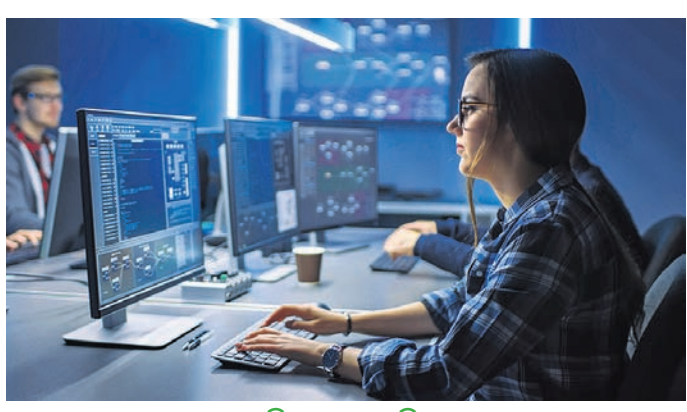
ନିଜର ପ୍ରିୟଜନମାନଙ୍କୁ ଜନ୍ମଦିନର ଓ ବିବାହ ଶୁଭେଚ୍ଛା ଜଣାନ୍ତୁ advertisement.

Affidavit advertisement with legal text.

Affidavit advertisement with legal text.

Advertisement for a person named Pravat Kumar Sahu.

ଶୁଭ ଆଲଟ୍



କରୁଣା ତାତା ସେଭ କରି ରଖିବା ଲାଗି ଅଧିକାଂଶ ସାଧାରଣତଃ ମୋବାଇଲ, ମେମୋରି କାର୍ଡ, ପେନ୍‌ଡ୍ରାଇଭ, କମ୍ପ୍ୟୁଟର ଆଦି ଉପରେ ନିର୍ଭର କରନ୍ତି। ହେଲେ କେବେକେବେ ଏଭଳି ତ୍ରୁଟିଭଙ୍ଗ କରାଯାଇପାରେ। କିମ୍ବା ହାର୍ଡ ଡ୍ରାଇଭ କ୍ରାଶ ହେବା ଭଳି ବିଭିନ୍ନ କାରଣରୁ ଗୁରୁତ୍ୱପୂର୍ଣ୍ଣ ତାତା ନଷ୍ଟ ହୋଇଯାଏ। ତେଣୁ ନିଜ ତାତା ସୁରକ୍ଷିତ ରଖିବା ଲାଗି ବିକଳ୍ପ ଭାବେ ବିଭିନ୍ନ ଇ-ବ୍ୟାକଅପ୍ ସର୍ଭିସ ବ୍ୟବହାର କରିବା ଲାଭଦାୟକ...

ଗୁଗୁଲ ଡ୍ରାଇଭ: ନିଜ ଆବଶ୍ୟକ ତାତା ଅନଲାଇନ୍ ବ୍ୟାକଅପ୍ ରଖିବା ଲାଗି ଏହା ସବୁଠାରୁ ସହଜ ଏବଂ ଭଲ ଅପ୍ସନ। ଏଥିରେ ଆପଣ ୧୫ ଡିଏସ୍ ପର୍ଯ୍ୟନ୍ତ ତାତା ଫ୍ରୀରେ ବ୍ୟାକଅପ୍ ନେଇପାରିବେ ଏବଂ ଟଙ୍କା ଦେଇ ଅଧିକ ମେମୋରି

ତାତା ବ୍ୟାକଅପ୍

ଷ୍ଟୋରେଜ୍ ମଧ୍ୟ ରଖିପାରିବେ। ଆଇଡ୍ରାଇଭ: ଏଥିରେ ଥିବା ଆପ୍ଲିକେସନ୍ ସିଧାସଳଖ ବ୍ୟାକଅପ୍ ଅପ୍ସନ ଯୋଗାଉଥିବାରୁ ଡେସ୍କଟପ୍, ଲାପଟପ୍, ମ୍ୟାକ୍, ମୋବାଇଲ ଉପଭୋକ୍ତାଙ୍କ ଲାଗି ସୁବିଧାଜନକ ହୋଇଥାଏ। ଏଥିରେ ରିଷ୍ଟୋର କରିବା ଲାଗି ମଧ୍ୟ ଅନେକ ଅପ୍ସନ ରହିଛି, ଯାହାକି ଖୁବ୍ ସୁଜର ପ୍ରେସ୍‌ଲି। ଏହା ୧୦ ଡିଏସ୍ ପର୍ଯ୍ୟନ୍ତ ଫ୍ରୀ ଫ୍ଲାଇଂ ଡେଡ୍‌ଲାଇନ୍ ବେଳେ ପର୍ଯ୍ୟନ୍ତ କିମ୍ବା ଇଣ୍ଟିଜିଡ୍‌ଆଲ୍ ବ୍ୟବହାର ପାଇଁ ୧(ଟିବି)ରୁ ୫(ଟିବି) ଟେରାବାଇଟ୍ ପର୍ଯ୍ୟନ୍ତ ଷ୍ଟୋରେଜ୍ କ୍ୟାପାସିଟି ଦେଇଥାଏ। ସେହିପରି ବିକ୍ଲେନ୍‌ସ୍ ତାତା ଷ୍ଟୋରେଜ୍ ପାଇଁ ୨୫୦ ଡିଏସ୍ ୫୦୦ଟି ପର୍ଯ୍ୟନ୍ତ ଷ୍ଟୋରେଜ୍ ଦେଇଥାଏ। ଏହାର ପ୍ରାଇଭେସି ପଲିସି ଅନୁସାରେ ଆପଣଙ୍କ ପର୍ଯ୍ୟନ୍ତ ତାତା, ସେପ୍ଟିମିଟ୍ ଆଦି ସୁରକ୍ଷିତ ରହିଥାଏ। ଏହା ଖୁବ୍‌ଗୋପନୀୟ ତାତା ରିକର୍ଡିଂ ପାଇଁ ଏକା ସଙ୍ଗେ ଉଭୟ କ୍ଲଉଡ୍ ଏବଂ ଲୋକାଲ୍ ଡିଭାଇସ୍‌ରେ ତାତା ବ୍ୟାକଅପ୍ ଅପ୍ସନ ବି ଦେଇଥାଏ।

ଆକ୍ରୋନିସ୍ ସାଇବର୍ ପ୍ରୋଟେକ୍ସନ୍ ହୋମ୍ ଅଫିସ୍: ଏହାକୁ ୨୦୨୬ରେ ସବୁଠାରୁ ସୁରକ୍ଷିତ ବ୍ୟାକଅପ୍ ସର୍ଭିସ କୁହାଯାଉଛି। ଏହା ଏକ ଅଲ୍ ଇନ୍ ଓ଼ନ୍ ସାଇବର୍ ପ୍ରୋଟେକ୍ସନ୍ ସଲ୍ୟୁସନ୍, ଯେଉଁଥିରେ ନିଜ ତାତା ଅନଲାଇନ୍ ସୁରକ୍ଷାକୁ ନେଇ ଆଦୌ ଚିନ୍ତିତ ହେବାକୁ ପଡ଼ି ନ ଥାଏ। କାରଣ ଏଥିରେ ସିକ୍ୟୁରିଟି ଏବଂ ପ୍ରାଇଭେସି ପ୍ରତି ବିଶେଷ ଗୁରୁତ୍ୱ ଦିଆଯାଇଛି। ଏଥିରେ ଥିବା ଏଆଇ ପାଠ୍ୟର୍ଥ ଆଣ୍ଡ-ମାଲିକ୍ସ୍‌ସ୍ ସିକ୍ୟୁରିଟି ତାତାକୁ ଚୋରି ହେବା, ରାନ୍‌ସମ୍‌ୱେର୍, ଡିଏଲ୍‌କ୍ଲୋନ୍ ଆଦିକୁ ସୁରକ୍ଷିତ ରଖିଥାଏ। ଏଥିରେ ୧୦ ଡିଏସ୍ ପର୍ଯ୍ୟନ୍ତ ଷ୍ଟୋରେଜ୍ କ୍ୟାପାସିଟି ରହିଛି। ଏଥିରେ ଫୋଲୋଉପ୍‌ଉପ୍ ଇନ୍‌ସ୍ଟିଟ୍ୟୁଟ୍ ରହିଥାଏ ଏବଂ ରିଷ୍ଟୋର ସମୟରେ ମଧ୍ୟ ତାତା ସୁରକ୍ଷିତ ରହିଥାଏ। କାଗ୍ରୋନାଲ୍‌ସ୍: ଏହା ବ୍ୟକ୍ତିଗତ, ଘରୋଇ ତଥା ବିକ୍ଲେନ୍‌ସ୍ ତାତା ବ୍ୟାକଅପ୍ ଲାଗି ବ୍ୟବହାର କରାଯାଉଥିବା ଏକ ପ୍ରତିଷ୍ଠିତ

ଅନଲାଇନ୍ କ୍ଲଉଡ୍ ବ୍ୟାକଅପ୍ ସର୍ଭିସ। ବିଶେଷକରି ଏଥିରେ ବେଶ୍ ଭଲ ମୋବାଇଲ ଆପ୍ ଉପଲବ୍ଧ। ଏଥିରେ ପ୍ରିମିୟମ୍ ଆକାଉଣ୍ଟ ଲାଗି ଏକ୍ସଟ୍ରା ଟଙ୍କା ଦେବାକୁ ପଡ଼ି ନ ଥାଏ। ଏଥିରେ ଅନଲାଇନ୍ ଷ୍ଟୋରେଜ୍ ସୁବିଧା ରହିଛି। ଏହାର ଫିଟ୍‌ସ୍ ଅନ୍ୟ ସମସ୍ତ ଅନଲାଇନ୍ ବ୍ୟାକଅପ୍ ସର୍ଭିସ୍‌ଠାରୁ ନିଆରା, ଯାହାକି ଖୁବ୍ ସୁଜର ପ୍ରେସ୍‌ଲି। କେବଳ ଏତିକି ନୁହେଁ, ଏଥିରେ ବାୟୋମେଟ୍ରିକ୍ ସିକ୍ୟୁରିଟି ଅପ୍ସନ ମଧ୍ୟ ରହିଛି।



ଜାଣନ୍ତୁ ନୁହଁଆ ଭର୍ତ୍ତାଳକୁ ପ୍ୟାଲେସ୍

ପ୍ୟାରିସ୍‌ରେ ଥିବା ଭର୍ତ୍ତାଳକୁ ପ୍ୟାଲେସ୍ ଫ୍ରାନ୍ସର ରାଜା ଲୁଇସ୍ ୧୪ତମ ଦ୍ୱାରା ନିଜ ରାଜତ୍ୟ ଆଦେଶ ନିର୍ମାଣ କରାଯାଇଥିଲା, ଯାହାକି ୧୯୭୯ରେ ଯୁନେସ୍କୋ ଦ୍ୱାରା ଖ୍ରୀଷ୍ଟ ହେରିଟେଜ୍ ସାଇଟ୍‌ରେ ଘୋଷଣା ଏକ ପ୍ରମୁଖ ପର୍ଯ୍ୟଟନ ସ୍ଥଳ ଭାବେ ଘୋଷଣା କରାଯାଇଛି।

ପ୍ରସ୍ତୁତି ପରେ ରାଜାଙ୍କ ପାଇଁ ପରଷା ଯିବାବେଳକୁ ତାହା ଅଣ୍ଡା ହୋଇ ଯାଉଥିଲା। ତେଣୁ ପରବର୍ତ୍ତୀ ସମୟରେ ରାଜାଙ୍କ ପ୍ରାଇଭେଟ୍ କୋଠା ମଧ୍ୟରେ ରୋଷେଇ ଘର ପ୍ରସ୍ତୁତ କରାଗଲା। ଏହି ଭବ୍ୟ ମହଲରେ ଏକ ୬୩ ମିଟର ଲମ୍ବା ହଲ୍ ଅଫ୍ ମିରର୍ ରହିଛି, ଯେଉଁଠାରେ ୩୫୭ଟି ଖୁବ୍ ସୁନ୍ଦର କାଚକାର୍ଯ୍ୟପୂର୍ଣ୍ଣ ଦର୍ପଣ ରହିଛି। ଏହି ମହଲର ରୟାଲ୍ ଗେଟ୍‌କୁ ୧ ଲକ୍ଷ ସୁନା ପାତରେ ସଜା ଯାଇଥିଲା। ହେଲେ ପ୍ରେସ୍ ବିପ୍ଳବ ସମୟରେ ଏହା ଭାଙ୍ଗିଯାଇଥିଲା, ଯାହାକୁ ୨୦୦୮ରେ ପୁନର୍ବାର ନିର୍ମାଣ କରାଯାଇଛି। ଏହି ପ୍ୟାଲେସ୍ ବାହାରେ ୩୦ ହଜାର ଏକର ବିଶିଷ୍ଟ ଏକ ବଗିଚା ରହିଛି। ସେଠାରେ ନାନାଦି ପ୍ରକାରର ଫୁଲ, ଫଳଗଛ ସହିତ ୧୪୦୦ଟି ଝରଣା ଏବଂ ୪୦୦ଟି ମୂର୍ତ୍ତି ରହିଛି। ବର୍ତ୍ତମାନ ଏଠାରେ ପର୍ଯ୍ୟଟକଙ୍କ ପାଇଁ ମଙ୍ଗଳବାର, ଶୁକ୍ରବାର, ଶନିବାର ଏବଂ ରବିବାର ପୂର୍ଣ୍ଣକାଳ ପାଉଣ୍ଡେନ୍ ଶୋ' ଥିଲା ଯେ, କେବେକେବେ ଖାଦ୍ୟ



କାହା ମନରେ କ୍ୟାରିୟରକୁ ନେଇ ଉଚ୍ଚାଭିଳାଷ ତ କାହା ମନରେ ସ୍ୱତନ୍ତ୍ରତା ହରାଇବାର ଭୟ ଆଉ ପୁଣି କାହା ମୁଣ୍ଡରେ ପରିବାର ଦାୟିତ୍ୱ ବୋଧ? ଏମିତିରେ ଦିନକୁ ଦିନ ସୁବିଧିକ ମଧ୍ୟରେ ବଢ଼ିବାରେ ଲାଗିଛି ସୋଲୋ ଲିଭିଂ କ୍ରେଜ୍...

ବଢ଼ିଛି ସୋଲୋ ଲିଭିଂ କ୍ରେଜ୍...

ବର୍ତ୍ତମାନ ଅନେକ ଯୁବତୀମାନଙ୍କ ଏକା ରହିବା ବା ସୋଲୋ ଲିଭିଂକୁ ପସନ୍ଦ କରୁଥିବା ଦେଖିବାକୁ ମିଳୁଛି। ନାଶନାଲ୍ ଫ୍ୟାମିଲୀ ହେଲ୍ପ ସର୍ଭିସ୍ ରିପୋର୍ଟ ଅନୁଯାୟୀ ଭାରତରେ ଜଣେ ସଦସ୍ୟ ରହୁଥିବା ଘର ବା ସିଙ୍ଗଲ୍ ପର୍ସନ୍ ହାର୍ଡ୍‌ୱେୟାର୍ ସଂଖ୍ୟା ବୃଦ୍ଧିପାଇଛି। ଗତ କିଛି ବର୍ଷ ମଧ୍ୟରେ ବିଶେଷ କରି ଦିଲ୍ଲୀ, ମୁମ୍ବାଇ, ବେଙ୍ଗାଲୁରୁ ଭଳି ସହରରେ ୩୦-୪୦ ବର୍ଷ ବୟସ୍କର ଅଧିବାସିତ ଯୁବତୀମାନଙ୍କ ସଂଖ୍ୟା ୧୫ରୁ ୨୨% ବଢ଼ିଛି।



କାର୍ଯ୍ୟକ୍ଷମତା ଏବଂ ଟ୍ରେଣିଂ: ଆଜିକାଲି ଯୁବପିଢ଼ିଙ୍କ ଏକା ରହିବାର ନିଶ୍ଚା ପଛରେ ଫ୍ଲେକ୍ସିବଲ୍ କର୍ଯ୍ୟରେ ଏବଂ ମେଟ୍ରୋ ଲାଇଫ୍‌ଷ୍ଟାଇଲ୍‌ରେ ପ୍ରଭାବ ପୁଞ୍ଜୀତ ବାୟା। ଧୀରେ ଧୀରେ ଅନେକ ଭାରତୀୟ ଯୁବତୀମାନଙ୍କ ମଧ୍ୟରେ ବି ଏହି ଚିନ୍ତାଧାରା ବୃଦ୍ଧି ପାଇଥିବା ଦେଖିବାକୁ ମିଳୁଛି। ମେଟ୍ରୋ ସିଟିରେ ରହୁଥିବା ଯୁବପିଢ଼ି ବର୍ତ୍ତମାନ ଅଧିକ କ୍ୟାରିୟର ଓରିଏଣ୍ଡେଡ୍ (ବୁଲିଭେନିଫିକ୍)। ତେଣୁ ବିବାହ କରିବା କିମ୍ବା ପରିବାର ସହ ଏକାଠି ରହିବା ସେମାନଙ୍କୁ ଏକ ପ୍ରକାରର ବୋଧ ମନେହେଉଛି। ସେଥିପାଇଁ ସେମାନେ କାହା ସହ କୌଣସି ପରିସ୍ଥିତିରେ ଖାପ ଖୁଆଇ ରହିବା ଅପେକ୍ଷା ବିକାସମୟ ଜୀବନକୁ ଅଧିକ ପସନ୍ଦ କରୁଛନ୍ତି।



କ୍ୟାରିୟର ପାଇଁ ବିବାହ ବୋଧ ସମ୍ଭବ: ଆଜିକାଲି ଅନେକ ଯୁବତୀ କିମ୍ବା ଯୁବକ ନିଜ କ୍ୟାରିୟର ଉପରେ ଅଧିକ ଫୋକସ୍ କରୁଛନ୍ତି। ଗୋଟିଏ ପରେ ଗୋଟିଏ ସଫଳତାର ଶିଢ଼ି ଚଢ଼ିବାକୁ ଦିନରାତି ଉଦ୍ୟମ କରୁଛନ୍ତି। ଆଉ ଏମିତିରେ ସେମାନଙ୍କୁ ବିବାହ କରିବା, ଜୀବନସାଥୀକୁ ସମୟ ଦେବା, ପରିବାରର ଦାୟିତ୍ୱ ନେବା ଆଦି ଦ୍ୱାରା ନିଜ ଲକ୍ଷ୍ୟକୁ ଧ୍ୟାନସ୍ମୃତ ହେବା ଏବଂ ସମୟ ନଷ୍ଟ ହେବା ଭଳି ମନେହେଉଛି। ବିବାହ ତାଙ୍କ ସଫଳତା ମାର୍ଗରେ ଏକ ବାଧକ ସାଜିବ ବୋଲି ସେମାନେ ଭାବି ନେଉଛନ୍ତି। ତେଣୁ ସେମାନେ କୌଣସି ଆବଶ୍ୟକ ଉପରେ ନ ରହି ଏକା ମୁକ୍ତ ଭାବେ ନିଜ କ୍ୟାରିୟର ଉପରେ ଫୋକସ୍ କରିବାକୁ ଅଧିକ ଗୁରୁତ୍ୱ ଦେଉଛନ୍ତି। ଏହା ପଛରେ ଥିବା ମାନସିକ କାରଣ: ଏହାକୁ ନେଇ ବିଭିନ୍ନ ଗବେଷଣା କରାଯାଇଛି, ଯେଉଁଥିରୁ ଯୁବପିଢ଼ିଙ୍କର



ଏକା ରହିବା ପଛରେ ମାନସିକତା ବିକାଶରେ ଥିବା ବିଭିନ୍ନ କାରଣ ମଧ୍ୟ ଜଣାପଡ଼ିଛି। ଏହା ମଧ୍ୟରୁ କେତେକ ପ୍ରମୁଖ କାରଣ ହେଉଛି... ୧. ପାରିବାରିକ ଅନୁଭବ- କେତେକ ଯୁବତୀମାନଙ୍କ ଘରେ ଅଭିଭାବକଙ୍କ ମଧ୍ୟରେ ସବୁବେଳେ ଝଗଡ଼ା ହୋଇଥାଏ। ପରିବାରରେ କିମ୍ବା ବନ୍ଧୁମାନଙ୍କ ଘରେ ଥିବା ଅନ୍ୟ ଦମ୍ପତିଙ୍କ ମଧ୍ୟରେ ଝଗଡ଼ା, ମାରପିତ, ପାରିବାରିକ ଅଶାନ୍ତି, ହାତପତ୍ତ ଭଳି ବିଭିନ୍ନ ସମସ୍ୟା ବି ଘଟିଥାଏ। ଆଉ ଏଥିପାଇଁ ଅନେକ କ୍ୟାରିୟର ବି ପ୍ରଭାବିତ ହୋଇଥିବା ସେମାନେ ଦେଖିଥାନ୍ତି। ଏହିସବୁ ଘଟଣା ସେମାନଙ୍କ ମନରେ ବିବାହକୁ ନେଇ ଏକ ନକାରାତ୍ମକ ଛବି ସୃଷ୍ଟି କରିଥାଏ। ତେଣୁ ନିଜ ଜୀବନରେ ଯେପରି ଏପରି ପରିସ୍ଥିତି କେବେ ନ ଥାଉ, ସେଥିପାଇଁ ସେମାନେ ବିବାହକୁ ଦୂରରେ ରହିବାକୁ ଚାହାନ୍ତି। ୨. କ୍ୟାରିୟରକୁ ନେଇ ଉଚ୍ଚାଭିଳାଷ: କେତେକ ଯୁବପିଢ଼ି ଏତେମାତ୍ରରେ ଉଚ୍ଚାଭିଳାଷୀ ହୋଇଥାନ୍ତି ଯେ, ସେମାନେ ନିଜ କ୍ୟାରିୟର ଆଗରେ ଅନ୍ୟ କୌଣସି ସମ୍ପର୍କ କିମ୍ବା କାର୍ଯ୍ୟକୁ ଗୁରୁତ୍ୱପୂର୍ଣ୍ଣ ବୋଲି ଭାବି ନ ଥା'ନ୍ତି। ଆଉ ଏହି ନିଶ୍ଚାରେ ଯେବେ ସେମାନେ ନିଜ ପରିବାର କିମ୍ବା ବିବାହ ଆଦି ବିଷୟରେ ଚିନ୍ତା କରନ୍ତି, ସେତେବେଳକୁ ଏକା

ରହିବା ବା ସୋଲୋ ଲିଭିଂ ସେମାନଙ୍କ ଅଭ୍ୟାସରେ ପରିଣତ ହୋଇଯାଆନ୍ତା ଏବଂ ସେମାନେ ଆଉ ଜଣାକରେ ପଶିବାକୁ ଚାହାନ୍ତି ନାହିଁ। ୩. ଆର୍ଥିକ ସ୍ଥିତି: ଅନେକ ଯୁବତୀମାନଙ୍କ ଅଛନ୍ତି, ଯେଉଁମାନଙ୍କର ଅଧିକ ରୋଜଗାର କରି ହାଲିଫାଇ ଲାଇଫ୍‌ଷ୍ଟାଇଲ୍ ମେଣ୍ଟେନ୍ କରିବା, ନିଜର ଭଲ ଘର, ଗାଡ଼ି ଆଦି କିଣିବାର ଏକ ନିଶ୍ଚା ଥାଏ। ଆଉ ଏହି ଆକରେ ସେମାନେ ଜର୍ବ ହେଉ ଥିବା ବିକ୍ଲେନ୍‌ସ୍ ଅଧିକ ରୋଜଗାର କରିବାରେ ଯେପରି କୌଣସି ବାଧା ସୃଷ୍ଟି ନ ହୁଏ, ସେଥିପାଇଁ ଏକା ରହିବାକୁ ଅଧିକ ପସନ୍ଦ କରୁଛନ୍ତି। ୪. ସ୍ୱତନ୍ତ୍ରତା ହରାଇବାର ଭୟ: ଏମିତି ବି ଅନେକ ଯୁବତୀମାନଙ୍କ ଅଛନ୍ତି, ଯେଉଁମାନେ ପରିବାର ଭିତରେ ରହିଲେ କିମ୍ବା ବିବାହ କଲେ ମଧ୍ୟ ଅନ୍ୟ ସହ ଆତ୍ମକ୍ଷ୍ମ କରିବା କିମ୍ବା ନିଜ ସ୍ୱତନ୍ତ୍ରତା ହରାଇବାର ଭୟକୁ ନେଇ ଏକା ରହିବାକୁ ଭଲପାଆନ୍ତି। ୫. ପୂର୍ବ ସମସ୍ୟା: ଭଲ ପାଇବାରେ ଧୋକା କିମ୍ବା ବିବାହ ପରେ କୌଣସି କାରଣରୁ ବିଚ୍ଛେଦ ହେବାର ଖରାପ ଅନୁଭବ କେତେକ ଯୁବତୀମାନଙ୍କୁ ମାନସିକସ୍ତରରେ ପ୍ରଭାବିତ କରିଥାଏ। ତେଣୁ ସେମାନେ ପୁନର୍ବାର ସେହିଭଳି ପରିସ୍ଥିତିର ସମ୍ମୁଖୀନ ନ ହେବା ଡରରେ ସୋଲୋ ଲିଭିଂକୁ ବାଛି ନେଉଛନ୍ତି। ୬. ପରିସ୍ଥିତିର ବୋଧ: କେତେକ ଯୁବତୀମାନଙ୍କ ପୁଣ୍ୟରେ ଅଳ୍ପ ବୟସରୁ ପରିବାରର ଦାୟିତ୍ୱ ଭାର ପଡ଼ିଥାଏ। କାହାର ରୋଗିଣୀ ମା' ବା ପାଙ୍କ ଦେଖାଶୁଣା ତ ଆଉ କାହାର ବାପା ନ ଥିବାରୁ ମା', ଭାଇ ଭଉଣୀମାନଙ୍କ କଥା ବୁଝିବା ସହ ପରିବାର ସମ୍ଭାଳିବା ଭିତରେ ନିଜ ଜୀବନ କଥା ଭାବିବା ପଛରେ ରହିଯାଇଥାଏ। ତେଣୁ ସେମାନେ ପରିବାରର ଦାୟିତ୍ୱ ନେବା ଲାଗି ଏକାକୀ ରହିପାଆନ୍ତି। ବର୍ତ୍ତମାନ ଯୁବପିଢ଼ିଙ୍କ ମଧ୍ୟରେ ବୃଦ୍ଧି ପାଉଥିବା ଏହି ସୋଲୋ ଲିଭିଂ ଟ୍ରେଣ୍ଡ ସମାଜ ପାଇଁ ମଙ୍ଗଳମୟ ନୁହେଁ। କାରଣ ଏହାଦ୍ୱାରା ଦେଶର ଜନସଂଖ୍ୟା, ପ୍ରା-ପୁରୁଷ ଅନୁପାତରେ ତାରତମ୍ୟ ଯୋଗୁଁ ସାମାଜିକ ସଂରଚନା ଦୁର୍ବଳ ହୋଇପାରେ। ଯଦି ଏକା ରହିବା ଦ୍ୱାରା ଜଣଙ୍କୁ ସ୍ୱତନ୍ତ୍ରତା ଏବଂ ଆତ୍ମନିର୍ଭରତା ମିଳିଥାଏ, ହେଲେ ଭବିଷ୍ୟତରେ ପରିବାର ବିନା ଏକା ରହିବା ଯୋଗୁଁ ଅନେକକାଠାରେ ବିଭିନ୍ନ ମାନସିକ ସମସ୍ୟା ଦେଖାଦେବା ଆଶଙ୍କାକୁ ବି ଏଡ଼ାଇ ଦିଆଯାଇ ନ ପାରେ।

ଏ ସପ୍ତାହର ପ୍ରଶ୍ନ

- ୧- ସେନୋଫାଲ୍ କଟାରି ସମ୍ପ୍ରଦାୟ ପୁଞ୍ଜୀତଃ ..... ରାଜ୍ୟରେ ବସବାସ କରନ୍ତି ?
- ୨- ନିଓଲୋଗୋପୋଲୋ ପେନିନ୍ସୁଲାରୀୟ ଏକ ନୂଆ ପ୍ରକାରର ..... ପ୍ରଜାତି ?
- ୩- ବାମାଜନା ଦୁର୍ଗାବତୀ ଚାଳଗର ଗିଳ୍ଡି ..... ରାଜ୍ୟରେ ଅବସ୍ଥିତ ?
- ୪- ଶିଗୋଲୋସିୟ ରୋଗର କାରକ ..... ?
- ୫- ଇଣ୍ଡୋନେସିଆରୁ ବୁକ୍ସ ପ୍ରାଉଜ୍-୨୦୨୫ ପାଇଥିବା ପ୍ରଥମ କନଟ ଲେଖକ ..... ?

ଗତ ଥରର ଉତ୍ତର

- ୧- କାଡେ ମାବାନି
- ୨- ମିନିଷ୍ଟ୍ର ଅଫ୍ ଟେକ୍ସଟାଇଲ୍
- ୩- ୧୧୬
- ୪- ଆଲ୍‌କାଣ୍ଡି ଏବଂ ପ୍ରଶାନ୍ତ ମହାସାଗର
- ୫- ପରିବେଶ, ବନ ଓ ଜଳବାୟୁ ପରିବର୍ତ୍ତନ ମନ୍ତ୍ରାଳୟ

ଉତ୍ତରଦାତା



ଦିନେଶ୍ କୁମାର ନାୟକ, ଖୋର୍ଦ୍ଧା; ସୁନୀଲ କୁମାର ବେହେରା, ବ୍ରହ୍ମପୁର; ଶେଖ୍ ଯାକୂବ୍, ଗୋପ

ସୂଚନା: ଆଗାମୀ ଆଶା ପୃଷ୍ଠାରେ ଦିଆଯାଇଥିବା ପ୍ରଶ୍ନର ଉତ୍ତର ସହ ନିଜ ନାମ, ଠିକଣା, ଫଟୋ ଏବଂ ମତାମତ ଲେଖି ପଠାନ୍ତୁ। ଇ-ମେଲ୍ ଠିକଣା: dharitragamiasha@gmail.com



ଟପ୍ ଟେନ୍ ୧୦

- ପୃଥିବୀର ସ୍ମାର୍ଟ ସିଟି
- ୧. କୁରିଚ୍
  - ୨. ଓସ୍ତୋ
  - ୩. କେନେଡା
  - ୪. ଦୁବାଇ
  - ୫. ଆବୁଧାବି
  - ୬. ଲଣ୍ଡନ
  - ୭. କୋପେନ୍‌ହେଗେନ୍
  - ୮. କାନିବରା
  - ୯. ସିଙ୍ଗାପୁର
  - ୧୦. ଲୋସାନ୍

